

AStA Semesterbroschüre



Sommersemester 2026

Hochschule RheinMain

1 Der AStA

- 6 Vorwort
- 8 Grußwort des Präsidiums
- 10 Wer wir sind
- 12 Das bietet dir der AStA
- 18 Kurts Garten
- 20 AStA.Deal
- 24 Weitere Angebote
- 26 Mobilitäts-Service

2 Die Referate

- 38 Kultur
- 39 AStA.Deal
- 40 Layout
- 41 Public Relations
- 42 Mobilität
- 43 Umwelt
- 44 Büro
- 45 Finanzen
- 46 Hochschulpolitik
- 47 Politische Bildung
- 48 IT
- 49 Technik
- 50 Soziales
- 51 Familie
- 52 Oscar Studi-Kino
- 54 Antidiskriminierung
- 55 Mach mit beim AStA!

3 Gremien

- 58 Akademische Selbstverwaltung
- 59 Studentische Selbstverwaltung
- 60 Begriffserklärungen
- 62 Studierendenparlament
- 64 Fachschaftsräte
- 66 Gremienwahl

4 Orientierung

- 70 Campus KSR
- 71 Campus UDE
- 72 Campus WBS
- 73 Campus RUE

5 Studileben

- 76 Bibliotheken
- 78 Finanzen
- 80 Stipendien
- 81 BAfÖG
- 82 Jobben
- 86 Krankenversicherung
- 88 Wohnen
- 90 Studierendenwohnheime

6 Freizeit

- 94 Erkunde deine Stadt Wiesbaden
- 96 Erkunde deine Stadt Rüsselsheim
- 98 wi3 Consulting
- 100 RheinVolt Motorsport
- 101 Scuderia Mensa

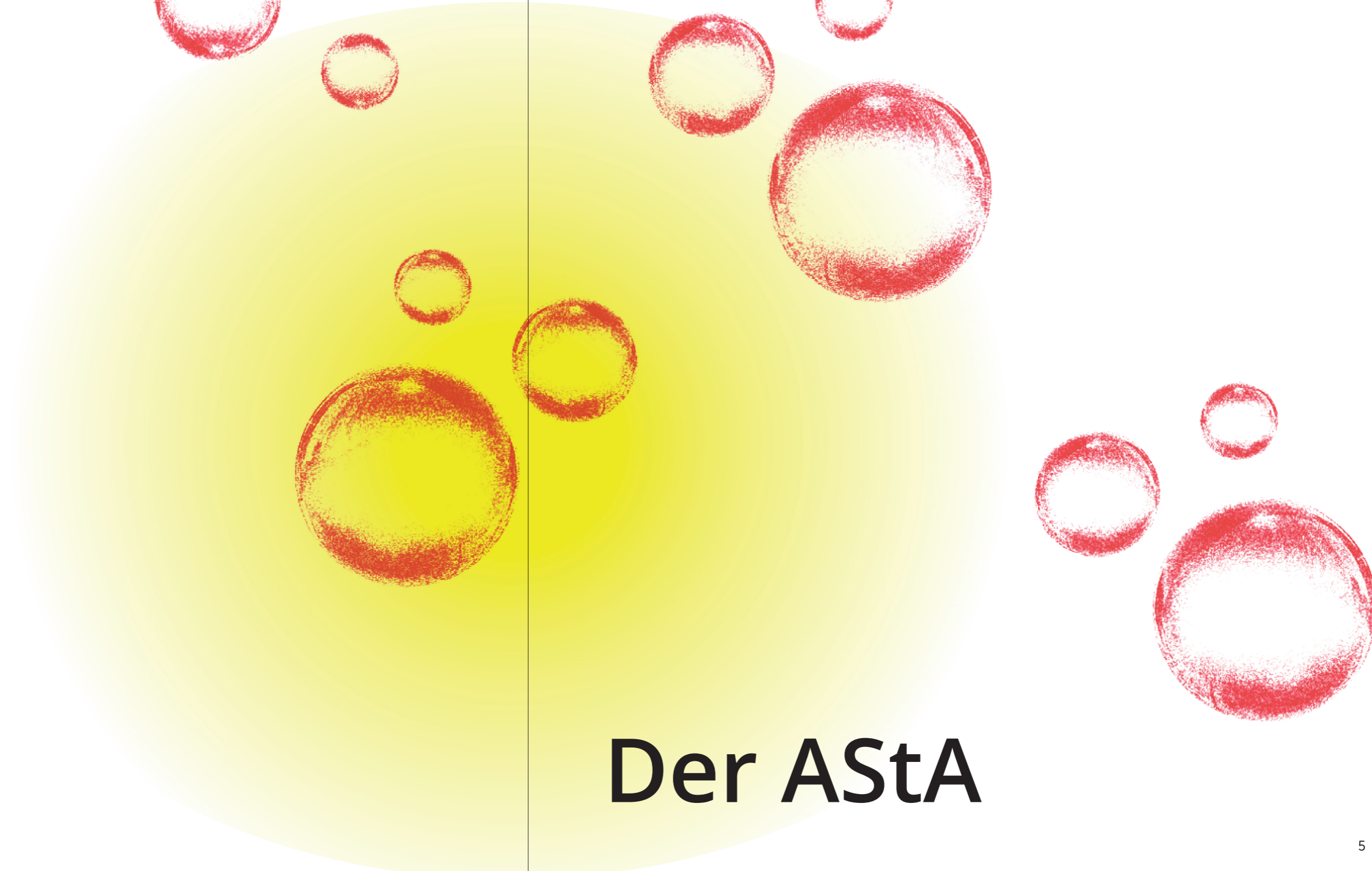
7 Beratung und Angebote

- 104 Zentrale Studienberatung
- 105 Psychologische Beratung
- 106 Rechtsberatung
- 107 IT- und Medienzentrum
- 108 Frauen- & Gleichstellungsbeauftragte
- 110 Kinderbetreuungsangebote
- 112 Studieren mit Beeinträchtigung
- 114 FeedbackPLUS
- 115 LehrLernZentrum LLZ
- 116 Gebäude L am Campus KSR
- 118 Diversity Team
- 119 Internationales Büro
- 120 Buddy Up!
- 121 Auslands-Bafög
- 122 Startup Labs

8 Sonstiges

- 126 Wichtig zu wissen!
- 128 Impressum

Inhalte



Der AStA



Vorwort

Herzlich willkommen. Schön, dass du da bist.

Wir sind der AStA, deine Studierendenvertretung. Wir freuen uns sehr, dass du ab heute auch Teil der Hochschule RheinMain bist! Es ist unsere Aufgabe, uns für dich starkzumachen und deine Interessen zu vertreten. Diese Broschüre soll dir ein Wegweiser sein und dir dabei helfen, den Studienalltag und alles, was dazugehört, besser zu verstehen. Wir bieten dir viele verschiedene Services, die du während deines Studiums nutzen kannst. Egal, ob Beratung oder Vermittlung, Rabatte oder Kopierservice, oder einfach nur mal ein offenes Ohr: Wir geben alles, um dir bei möglichst vielen Dingen in deinem Studium zur Seite zu stehen!

Studieren soll natürlich auch Spaß machen. Wir organisieren Partys, haben unser eigenes Kino, machen Themenabende, das Studi-Café, Kneipentouren und verbringen gerne gemütliche Nachmittage mit dir in unserem eigenen Garten am Kurt-Schumacher-Ring! Außerdem machen wir mobil! Von uns bekommst du das Semesterticket, mit welchem du durch ganz Deutschland fahren kannst. Wir arbeiten täglich daran, dass dein Alltag an der Hochschule fair bleibt, nachhaltiger wird und irgendwann frei von Diskriminierung ist. Du willst mitmachen? Kein Problem! Wenn du dich engagieren möchtest, dann halte einfach Ausschau nach unserem Newsletter oder folge uns auf Social Media. Wir sind für dich da! Wir wünschen dir einen guten Start in dein Studium.

Kontakt

Stella Achenbach
Tobias Breyer
Lars Aulbach
Jana Niechoy

Kurt-Schumacher-Ring 18
Raum A.109, 65197 Wiesbaden

Am Brückweg 26
§65428 Rüsselsheim

vorstand@asta-hsrm.de

Grußwort des Präsidiums



Liebe Studierende,

ich möchte Sie ganz herzlich an der Hochschule RheinMain willkommen heißen. Mit Ihrer erfolgreichen Bewerbung um einen Studienplatz haben Sie uns allen an der HSRM einen großen Vertrauensbeweis erbracht. Unsere Hochschule hat Ihnen viel zu bieten: Faszinierendes, Aussichtsreiches, Altes und Neues und Identitätsstiftendes. Hier können Sie aktiv Zukunft gestalten: Ihre und die unserer Hochschule. Ihr aktives Mitgestalten hilft uns, die Hochschule RheinMain als Forschungsstätte, Lern- und Aufenthaltsort noch attraktiver zu machen. Das Motto *Do ut des – Ich gebe, damit du gibst* – welches die Annahme eines auf gegenseitigem Nehmen und Geben beruhenden Leistungsverhältnisses bezeichnet, könnte eine gute Richtschnur für Ihr Studium sein. Stellen Sie Fragen, lassen Sie uns Ihr konstruktives Feedback hören, mischen Sie in Gremien mit. Nutzen Sie andere Sichtweisen und Erkenntnisse, um Ihre eigenen zu erweitern. Denn wie schon die Kulturanthropologin Margaret Mead sagte: „Zweifle nie daran, dass eine kleine Gruppe engagierter Menschen die Welt verändern kann - tatsächlich ist dies die einzige Art und Weise, in der die Welt jemals verändert wurde.“ Sammeln Sie internationale Erfahrungen und seien Sie weltoffen. Studieren bedeutet auch Gemeinschaft. Und Stichwort ‚Gemeinschaft‘ – vielleicht sehen wir uns ja auch einmal in der Mensa auf ein Gespräch. Ich wünsche Ihnen ein interessantes und erfolgreiches Studium.

Ihre Eva Waller
Präsidentin

Wer wir sind

Hey, kennst du schon den AStA? Das steht für „Allgemeiner Studierendenausschuss“ – sozusagen das Team, das vom Studierendenparlament gewählt wird, um die Interessen aller Studis zu vertreten. Die Leute im AStA sind auch alle Studierende, wie du. Wir organisieren und verwalten von Beratung bei Problemen bis hin zu coolen Freizeitangeboten und dem Semesterticket eine ganze Bandbreite an Sachen.

Übrigens, wir sind nicht nur für den Spaß da, sondern wir kämpfen auch für dich und deine Anliegen in den Hochschulgremien wie dem Senat, den Dekanaten oder dem Präsidium. Gemeinsam wollen wir unseren Standpunkt klarmachen. Und wenn du wissen willst, wie das so abläuft, dann schau doch einfach mal dienstagsabends bei einer Sitzung vorbei. Die Termine findest du auf asta-hsrm.de/gremien/gremientermine.

Unser Job ist es nicht nur die Studis hier zu vertreten, sondern auch Werte wie politische Bildung, Verantwortungsbewusstsein und Toleranz hochzuhalten. Im besten Fall erreichen wir Dinge, die

über die studentische Sphäre hinaus gehen. Wenn dir was auf dem Herzen liegt oder du eine geniale Idee hast, sprich uns einfach an. Bei uns ist immer Platz für Engagement, Kreativität und alles, was du drauf hast. Wir sind mega gespannt auf deine Gedanken!



Behandle andere so, wie du selbst auch behandelt werden möchtest.

Das ist der Kern der Werte, für die der AStA eintritt. Das bedeutet ganz konkret, dass wir uns klar gegen Diskriminierung aussprechen, vor allem in Bezug auf Herkunft, Geschlecht, sexuelle Orientierungen, politische Ansichten, Konfessionen und Behinderungen.

Vielfalt ist ein Gewinn für die Gesellschaft. An unserer Hochschule wollen wir das fördern und bewahren, was auf globaler Ebene manchmal auf der Strecke bleibt: offener Austausch und Respekt für unterschiedliche Meinungen.



Das bietet dir der AStA

Wir wissen, dass jeder von uns seine eigenen Vorlieben und Ideen hat – und das ist auch gut so! Warum? Weil genau das uns die Chance gibt, coole und abwechslungsreiche Projekte auf die Beine zu stellen. Egal ob du öfter mal was kopieren musst oder gerne ins Theater gehst, wir sind am Start. Von entspannten Pub-Quiz-Abenden über unser alljährliches Sommerfest bis hin zu den beliebten Grand Semester Ending/Opening Partys – bei uns ist für jeden was dabei!

Aktuelle Infos gibts auf Instagram:
@asta_hsrn



Grand Semester Opening/Ending Party

Die Grand Semester Opening Party im Schlachthof Wiesbaden und die Semester Ending Party in Rüsselsheim sind legendär! In Zusammenarbeit mit dem Kulturzentrum Schlachthof e.V. starten wir mit viel Schwung ins neue Semester und verabschieden es gebührend in Rüsselsheim. Egal, ob du im 1., 2. oder sogar 10. Semester bist – bei der Musik ist für jeden was dabei. Gemeinsam mit allen Studierenden feiern wir in einem ausgelassenen Mix aus Stimmung, Musik und Drinks. Ein absolutes Highlight für alle Hochschulstudis! Wir sehen uns dort!



OSCAR Studi-Kino

Willkommen im OSCAR Studi-Kino!

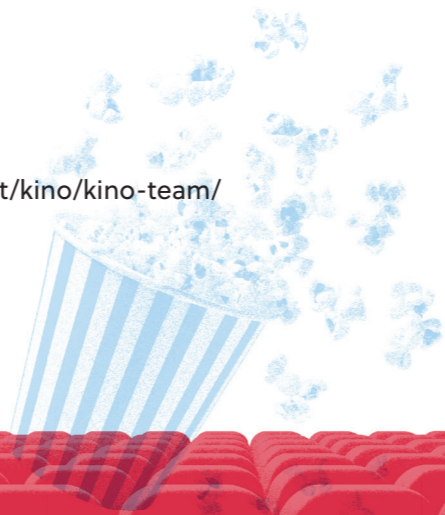
Jedes Semester veranstalten wir einige Kinovorstellungen im Kino-Hörsaal A038 im A-Gebäude in Rüsselsheim. Von Blockbustern über Komödien bis hin zu Thrillern ist für jeden Geschmack etwas dabei. Wenn abends das Saallicht im großen Hörsaal ausgeht, der 4K-Kinoprojektor auf die riesige Leinwand strahlt und das 7.1-Soundsystem für die richtige Klangkulisse sorgt, dann erinnert nichts mehr an Vorlesungen. Genau wie im richtigen Kino bieten wir dir Getränke, selbstgemachtes Popcorn, Hotdogs und Nachos an. Diese sind, wie auch der Eintrittspreis, dem studentischen Geldbeutel angepasst. Für weitere Infos folge uns auf Instagram und Stud.IP oder behalte unsere Website im Auge.

Wir suchen dich!

Ein Kino läuft selten allein, daher gibt es ein ganzes Team an ehrenamtlichen Helfenden, die regelmäßig tatkräftig unterstützen, um dieses einmalige Kinoerlebnis zu ermöglichen. Wenn sie nicht gerade Snacks zubereiten, helfen sie hinter den Kulissen mit der Technik, bereiten den Saal vor und sorgen am Ende dafür, dass man nichts mehr davon sieht, wenn man am Tag danach in die Vorlesung kommt. Wenn du Lust hast, dich aktiv einzubringen, das Kino-Programm mitgestalten willst oder Ideen für neue Formate hast, dann sprich uns gerne an oder schreibe uns per E-Mail, auf Stud.IP oder Instagram.

Instagram
@oscar.hsrn

Website
asta-hsrn.de/freizeit/kino/kino-team/



Theaterflatrate

Der AStA, das Theater Rüsselsheim und das Staatstheater Wiesbaden haben für alle Studis eine Theaterflatrate vereinbart: Gegen Vorlage des Studierendenausweises gibt es für alle Studierenden eine Freikarte pro Vorstellung. Du bekommst die Tickets ab 3 Tagen vor der Vorstellung im Theater (Angebot gilt nicht für Sondervorstellungen und Premieren).

Einmal im Monat organisiert die Theaterpädagogik des Hessischen Staatstheaters Wiesbaden für alle interessierten Studierenden einen gemeinsamen Vorstellungsbesuch mit Gelegenheit zum Austausch und Einblicken ins Theater. Anmeldung und weitere Informationen unter: theaterscouts@staatstheater-wiesbaden.de

Vielen Dank an unsere Partner:innen!

Staatstheater Wiesbaden
staatstheater-wiesbaden.de

Theater Rüsselsheim
theater-ruesselsheim.de



Studi-Dinner

Ein Dinner der etwas anderen Art für Studis. Gegen einen kleinen Eintritt wirst du von ausgewählter lokale Prominenz in mehreren Gängen mit leckerem Essen bedient. In der Vergangenheit waren es zum Beispiel der Oberbürgermeister Wiesbaden oder der Kanzler der HSRM.

Das Studi-Dinner findet im Wintersemester in Wiesbaden statt. Termin ist der 25.11.2025. Wir informieren dich auf unserer Webseite und den Instagram-Kanal, sobald es neue Infos gibt!



Museumscard

Durch unsere Kooperation mit den Freunden des Museums Wiesbaden e.V. (FdM) erhältst du freien Eintritt in die Sammlungen und Ausstellungen des Museums Wiesbaden und die Ausstellungen des Nassauischen Kunstvereins Wiesbaden. Im Museum ist dann an der Kasse nur noch die Buchung und der Studierendenausweis oder die Museumscard der FdM als Berechtigung vorzulegen.

Vielen Dank an unsere Partner:innen!

Freunde des Museums Wiesbaden
freunde-museum-wiesbaden.de

Landesmuseum Wiesbaden
museum-wiesbaden.de

Nassauischer Kunstverein Wiesbaden
kunstverein-wiesbaden.de



Kopierservice

Eine super Möglichkeit, um Geld zu sparen, ist unser Kopiersystem. Einen Kopierer gibt es an fast jedem Campus und bietet dir auch außerhalb der Öffnungszeiten des AStA-Büros die Möglichkeit, zu drucken oder zu kopieren.

Wie funktioniert's?

1. Druck-Konto an einem der Standorte eröffnen

ODER: Eine Mail an kopierer@asta-hsrm.de senden (Betreff leer lassen) und alle zu druckenden Dokumente in den Anhang packen. Sollte bisher kein Konto zu der Mail-Adresse des Absenders im System vorhanden sein, legt das System dann automatisch ein neues Konto an und speichert die PDF-Datei in diesem Konto.

2. Guthaben aufladen

- im AStA-Büro (KSR oder RÜ) aufladen
ODER: per PayPal an finanzen@asta-hsrm.de den Betrag X überweisen -> bitte Betreff angeben: Druck/Scan

3. Jetzt kannst du jederzeit drucken, scannen und kopieren

- Drucken per USB-Stick vor Ort
- Drucken per Mail mit PDF-Datei an kopierer@asta-hsrm.de (ohne Inhalt und ohne Betreff)

Standorte

In Wiesbaden

Campus Kurt-Schumacher-Ring
Gebäude A, Untergeschoss
kleiner Raum neben 110

In Rüsselsheim

Vor dem AStA-Büro
Gebäude E, Raum E-02

Preise

Schwarz-Weiß

0,10 € DIN A4
0,25 € DIN A3

Farbig

0,25 € DIN A4
0,40 € DIN A3



Kurts Garten

Kurts Garten ist der Campusgarten am Campus Kurt-Schumacher-Ring, der von Studierenden und dem AStA-Umweltreferat im Frühjahr des Jahres 2021 ins Leben gerufen wurde. Du findest den Garten neben Gebäude C, am Weg zur Kindertagesstätte (Zwischen Gebäude C und Parkhaus). Das Angebot richtet sich an alle Mitglieder der Hochschule und Garten-Interessierte.

Das Prinzip dahinter – Permakultur

Der Campusgarten orientiert sich an den Prinzipien der Permakultur, wobei natürliche Vorgänge beobachtet und nachgeahmt werden. Permakultur versteht sich als eine ökologisch-nachhaltige Disziplin. Bei dieser Anbauweise steht nicht der Ertrag im Vordergrund, sondern vielmehr eine bedachte, dauerhafte und natürliche Bewirtschaftung. Ziel ist es, ein ökologisches Gleichgewicht auf der Fläche zu erreichen, bei dem beispielsweise Schädlinge und der Abbau des organischen Materials durch natürliche Prozesse reguliert werden.

Unsere Arbeit – Deine Mitarbeit?

Kurts Garten ermöglicht nicht nur das Knüpfen von Kontakten, sondern bietet ebenfalls einen Ruheort zwischen den Vorlesungen. Wir ermöglichen dir, gemeinsam kreative und nachhaltige Ideen umzusetzen. Der Campusgarten kann von allen Studierenden freiwillig genutzt werden. Dazu könnt ihr jederzeit dem Kurs „Kurt’s Garten“ auf StudIP und der Signal-Gruppe beitreten. Noch keine Ahnung von Gartenarbeit? Kein Problem, vieles funktioniert hier auch über Learning by Doing. Wir möchten hier nämlich nicht nur Gärtnern, sondern uns auch einfach kennen lernen. Der Garten ist aber auch für alle anderen Studierenden 24/7 frei zugänglich. Dazu findet ihr seit dem Wintersemester 25/26 auch das Studicafé in der gelben Hütte vom Kurt’s Garten zu regelmäßigen Öffnungszeiten.

Du findest uns:
Im Garten Über die Stud.IP-Gruppe „Kurts Garten“



AStA Deal

Mit dem AStA.deal bekommst du Rabatte, Sonderkonditionen und Studierendenspecials von lokalen Betrieben. Einfach Studierendenausweis vorzeigen und sparen! Auf der AStA-Webseite und auf unserem Instagram-Account informieren wir dich regelmäßig über die neuesten Deals. Alle Betriebe, die beim AStA.deal mitmachen, erkennst du auch am AStA.deal-Sticker im Eingangsbereich. Du hast Anregungen, Vorschläge für weitere Deals oder Fragen zum Konzept? Dann schreib uns gerne!

Weitere Deals folgen in Kürze.
Viel Spaß beim Sparen!

E-Mail
deal@asta-hsrm.de



Hermanns Radhaus

Fahrradgeschäft
Darmstädter Str. 52
65428 Rüsselsheim

**10% auf Teile & Zubehör
(ausgeschlossen Fahrräder,
Pedelecs & Dienstleistungen)**



Das Brauhaus
Brauhaus und Gaststube
An der Wied 1
65428 Rüsselsheim

**Mo: Bier für 2,70€
kostenloses Studi-Essen
+ Allgemein: Fässer zum
Gastropreis**



Lilians Hair Salon
Friseursalon
Kaiser-Friedrich-Ring 39
65185 Wiesbaden

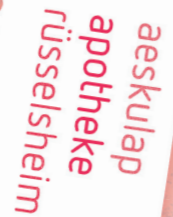
**20% auf alle Dienstleistungen
von Mo-Fr im Salon**



AESKULAP Apotheke

Apotheke
August-Bebel-Str. 52
65428 Rüsselsheim

**15% auf nicht verschreibungs-
pflichtige Artikel**



wi-druck.de GmbH
Druckerei
Lahnstraße 26,
65195 Wiesbaden

**20% auf Abschlussarbeiten,
Skripte, etc. (Rabattcode:
hs-rm20), Kostenlose
Logo Prägung des HSRM-
Logos bei Hardcover**



Weitere Angebote

Turniere und Spieleabende

Unterschiedliche Orte, meist in der Nähe eines Campus.

LAN-Partys

In der Hochschule, meistens am Campus Rüsselsheim in der Fachschaft, jede:r die/der möchte bringt einen eigenen PC mit oder kann einen im Lernraum von der Fachschaft nutzen.

Karaoke

Am Campus in Wiesbaden oder Rüsselsheim.

Wintermarkt

Wir wollen dich und uns in der kalten Jahreszeit mit Glühwein, Punsch, Waffeln aufwärmen. Außerdem gibt es Stände mit verschiedenen Aktivitäten.



Sommerfest

Ein Fest am Campus Kurt-Schumacher-Ring mit verschiedenen Infoständen des AStAs, frischen Drinks und leckerem Essen.

Pubquiz

Quizabend in Wiesbaden und im Brauhaus Rüsselsheim

Bergfest

Mittwochs am KSR.

Und viele weitere spannende AStA Events - also haltet die Augen offen. Aktuelle Infos dazu findest du immer auf der AStA-Webseite oder auf unserem Instagram-Account.

Deutschlandsemesterticket

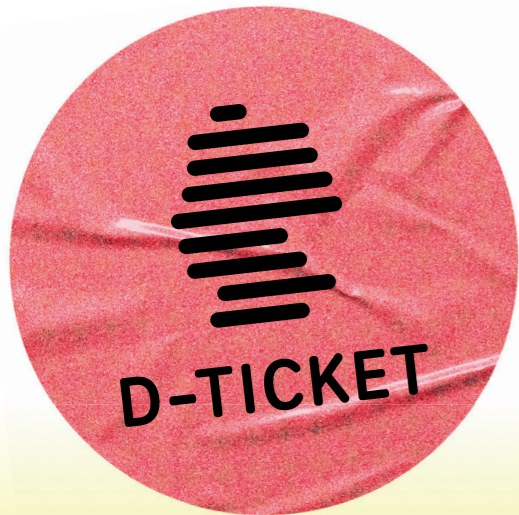
Mit dem AStA-Deutschlandsemesterticket kannst du in **ganz Deutschland** mit Stadt- und Regionalbus, Straßenbahn, U-Bahn, Zügen des Nah- und Regionalverkehrs (S-Bahn, RB, RE) und Regionalzügen privater Bahnbetriebe (z.B. VIAS, HLB, vlexx) fahren.

Der Semesterticket-Beitrag

Die Kosten für das AStA-Semesterticket sind verpflichtend im Semesterbeitrag enthalten (Solidarmodell). Nur dadurch ist die ÖPNV-Nutzung in ganz Deutschland für alle Studis zu diesen günstigen Konditionen im Vergleich zum Deutschland-Ticket möglich.

In Sonderfällen ist eine Rückerstattung möglich:

- Schwerbehinderte Personen (Beiblatt zum Schwerbehindertenausweis und gültige Wertmarke)
- Urlaubssemester
- Auslandssemester (min. 3 Monate)
- Doppelstudium (zwei Hochschulen mit Semesterticket Pflichtabnahme)
- Landesticket Hessen (D-Ticket darf nicht bezogen werden)
- Krankheit (Anteilige Erstattung der Monate)



Gültigkeitszeitraum

SoSe: 1. April - 30. September

WiSe: 1. Oktober - 31. März

Dein Ticket gilt nur für dich, du kannst es nicht auf andere Leute übertragen und auch niemanden auf dem Ticket mitnehmen. Das Ticket wird als digitales Ticket ausgestellt und du kannst es in deine Apple oder Google Wallet App hinzufügen. Du erhältst das Ticket über den Link auf unserer Website ab zwei Wochen vor dem Gültigkeitszeitraum. In absoluten Ausnahmefällen ist eine alternative Ausstellung per Chipkarte möglich. Weitere Infos dazu findest du auf unserer Website.

Die Nutzung von Zügen des Fernverkehrs (IC, EC, ICE) ist mit dem AStA-Semesterticket leider nicht möglich. Wenn du kontrolliert wirst und dein Ticket vergessen hast, kannst du es innerhalb einer Woche nach zeigen und musst dann nur noch eine Bearbeitungsgebühr bezahlen.

book-n-drive Carsharing

book-n-drive
Carsharing

Egal, ob du Bierkästen von A nach B transportieren willst oder zum Umziehen ein Auto brauchst, dir steht eine ganze Fahrzeugflotte des Carsharing Anbieters book-n-drive zur Verfügung. Zu Sonderpreisen!

Deine Vorteile

- Keine Startgebühr
- 10,00 € Startguthaben
(gültig sechs Monate ab Registrierung)
- Geringere Eigenbeteiligung im Schadensfall
(300 € statt 1.500 €)
- Vereinfachtes Kündigungsrecht

Es gibt vier verschiedene Klassen (XS, S, M, L). Vom Stadtfliker bis zum Transporter ist alles dabei. Stationsgebundene Fahrzeuge musst du immer an der Station zurückgeben, an der du sie auch ausgeliehen hast. City-Flitzer lassen sich spontan ohne vorherige Buchung am Straßenrand öffnen. Vorteil hierbei: Du kannst das Auto auch in anderen City Flitzer Bereichen zurückstellen, egal welche Stadt.

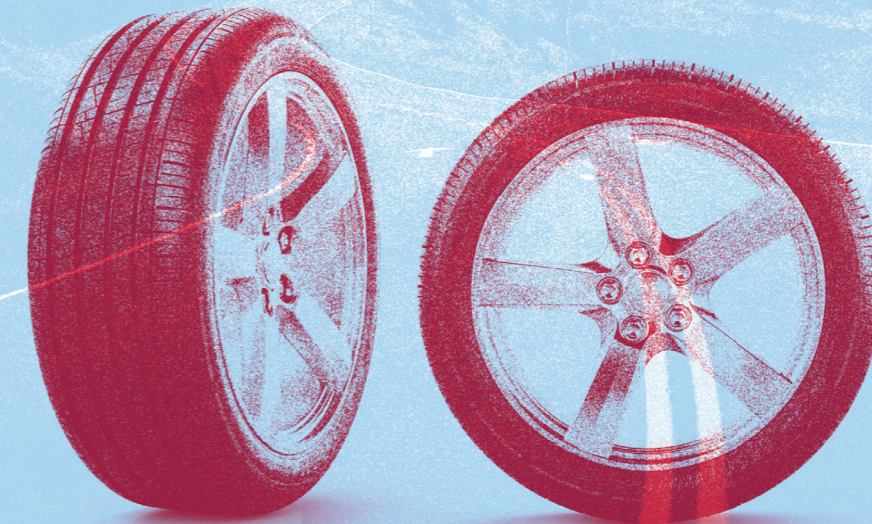
Registrierung mit Kundenkonto

Schreibe über deine studentische E-Mail-Adresse eine Nachricht an info@book-n-drive.de. Beantrage unter Angabe von Name und Kundennummer den Wechsel in den Tarif „Basis Campus“, „Komfort Campus“ bzw. „Abo Campus“.

Noch kein Kundenkonto?

Die Freischaltung:

Inzwischen wird die Freischaltung nur noch digital durchgeführt. Alle weiteren Infos dazu gibt es auf der Website von book-n-drive. Weitere Infos: book-n-drive.de





studibus.de



Du brauchst einen Transporter zum Umziehen?
Dann miete doch einfach einen!

Infos und Preise

Deinen studibus kannst du innerhalb deines gebuchten Zeitraums abholen und zurückgeben, wann du möchtest. Er muss immer dort hin zurückgebracht werden, wo er abgeholt wurde. Einwegmieten gibt es leider nicht.

Mietdauer

Früh-, Spät- oder Nachtschicht: 25,00 €
Tag: 35,00 €

Kilometerpreis

bis 150 Kilometer: 0,27 €/km
Weitere Kilometer: 0,17 €/km

Kraftstoffpauschale

Alle Kilometer: 0,23 €/km

Sonstiges

Nicht-Student/in: + 6,00 €
Umbuchen, Storno,... siehe Preisliste auf der Webseite

Haftung und Tanken

Die Haftung für Schäden ist schon im Preis enthalten. Deine Haftung ist auf 1.500 € begrenzt. Wenn der Tank vor Rückgabe unter 1/4 gefüllt ist, solltest du mit der Tankkarte das Auto für deinen Nachmieter volltanken. Das kostet dich nichts

extra und funktioniert dank der Karte bargeldlos.

Der Transporter

Der normale studibus ist ein Renault Master mit einem Ladevolumen von ca. 10 m³. In der Fahrerkabine können neben dem Fahrer noch zwei weitere Personen sitzen. Damit du auch im Winter sicher unterwegs bist, sind die Transporter mit passender Bereifung ausgestattet.

Maße des Laderaums in Meter:

ca. 3,0 × 1,7 × 1,9 (Länge, Breite, Höhe)

Station in Mainz:

HEM Tankstelle Rheinallee
Mainz, Rheinallee 187

Weitere Infos:

<https://studibus.de/city/mainz>

Nextbike



In über 45 Städten bis zu 3 Räder gleichzeitig mieten, beliebig oft bis zu 60 Minuten am Stück, kostenfrei. Ab der 61. Minute zahlst du pro halbe Stunde nur 1,00 € (Max 5 €/Tag).

Registrierung

Registrierte dich mit deiner studentischen E-Mail: secure.nextbike.net/de/wiesbaden/registrierung/ Wenn du schon ein nextbike Konto hast, kannst du über deine studentische E-Mail an info@nextbike schreiben und mit deinem Namen und Kundennummer einen Wechsel in den Tarif „AStA Hochschule RheinMain“ beantragen. Nach Erhalt der Bestätigungsmail kannst du zu AStA-Konditionen fahren.

Fahrrad ausleihen

Möglichkeit 1 – Nextbike App:

1. Scanne mit der App den QR-Code des Fahrrads
2. Das Schloss öffnet sich automatisch
3. Los geht's

Möglichkeit 2 – Anrufen:

1. Rufe 03069205046 an, nenne deine Radnummer
2. Das Schloss öffnet sich automatisch
3. Los geht's

Kurze Pause?

Für einen kurzen Zwischenstopp kannst du das nextbike in den Parkmodus versetzen. Öffne hierzu die App und tippe auf die aktuelle Ausleihe. Drücke dann auf „Parken“ und schließe das Rahmenschloss, indem du es nach unten drückst. Wenn du weiterfahren möchtest, kannst du das Schloss einfach wieder über die App öffnen. Bitte beachte: Während der Fahrtpause läuft die Ausleihzeit weiter

Rückgabe

1. Stelle dein nextbike an einer in der App markierten Station in Wiesbaden bzw. Rüsselsheim ab. In Rüsselsheim ist ebenfalls eine kostenlose Rückgabe an den in der App blau markierten Straßen möglich!
2. Drücke den kleinen Hebel am Rahmenschloss nach unten
3. Das Ende der Ausleihe wird in der App bestätigt

Viel Spaß beim Fahren!

Weitere Infos bekommt ihr beim AStA-Referat für Mobilität (Siehe Kapitel 2) oder unter: nextbike.de





Parken am KSR

Am Campus Kurt-Schumacher-Ring (KSR) der Hochschule RheinMain gibt es ein zentrales Parkraummanagement-System. Damit sollen die Campusflächennachhaltiger genutzt und einen Beitrag zur Reduzierung von CO₂-Emissionen geleistet werden.

Die **Nutzung des Parkhauses am Campus Kurt-Schumacher-Ring** kostet das Parken für **Studierende 1€ pro Tag**. Für einen reibungslosen Ablauf empfehlen wir Euch, alle offiziellen Infos auf der Website der Hochschule durchzulesen.

Um das Parkhaus am KSR für 1€/Tag zu nutzen müsst ihr Euch **mit Euer StudentCard registrieren**.

Du kannst erst nach Erhalt der StudentCard für 1€/Tag parken. Ohne Registrierung sind die ersten 30 min kostenlos. Danach kostet es 3€/Stunde.

Solange du noch nicht registriert bist kannst Du auch am **Elsässer Platz für 1€/Std.** parken als Übergangslösung.

So kannst du dich registrieren:

1. Logge dich unter studiparken.hs-rm.de ein, um eine individuelle Mifare-ID zu erhalten.
2. Registriere dich nun auf der Onlineplattform Evopark GO mit deiner studentischen Mailadresse (vorname.nachname@student.hs-rm.de).

Für die Registrierung ist die Eingabe

- der **Matrikelnummer**,
- der **Bankdaten** sowie
- der individuellen **Mifare-ID** erforderlich.

3. Bestätige deine Anmeldung: Nach erfolgreicher Anmeldung auf der Onlineplattform erhältst Du eine Bestätigungsmail an die angegebene Mailadresse. **Erst nach Bestätigung der Mail ist Deine StudentCard für das Parken freigeschaltet.**

Bei Ausfahrt aus dem Parkhaus wird das Parkentgelt automatisch über die hinterlegte Zahlungsmethode abgebucht.

An allen anderen Standorten der Hochschule bleibt das Parken wie gewohnt möglich.

Mit dem neuen Konzept unterstützt die Hochschule eine nachhaltige Campusentwicklung und schafft gleichzeitig mehr Raum für Bildung und Forschung.

Weitere Informationen und Antworten auf häufige Fragen findet ihr auf der offiziellen Website der Hochschule RheinMain.



Referate



Kultur

Wir, das Kulturreferat, möchten für alle Studierenden der Hochschule RheinMain einen kulturellen Mehrwert schaffen. Die Hochschule soll nicht nur als reiner Lernort verstanden werden, sondern auch einen Ausgleich in Form kultureller Veranstaltungen bieten. Dabei gliedern wir uns in die beiden Abteilungen Wiesbaden und Rüsselsheim. Wir sind immer offen für weitere Ideen, Vorschläge und Anregungen und freuen uns über Feedback und Unterstützung. See you there!

Unsere Aufgaben sind:

- Partys (z.B. Semester Opening Party)
- Theaterkooperationen (kostenlos ins Theater, Theaterscouts)
- Museumskooperation (z.B. kostenlos ins Museum)
- PubQuizes
- Karaoke-Abende
- Kneipentouren
- Ersti-Begrüßung
- Kulturevents
- Turniere
- Bergfest

Kontakt

Kulturreferat Wiesbaden

Emilia Breiner
Isabelle Sturm

E-Mail

kultur-wi@asta-hsrm.de

Kulturreferat Rüsselsheim

E-Mail

kultur-rue@asta-hsrm.de



AStA.Deal

Mit dem AStA.Deal bekommt ihr Rabatte, Sonderkonditionen und Studierendenspecials von lokalen Betrieben. Sobald ihr euren Studierendenausweis vorzeigt, erhaltet ihr entsprechende Vergünstigungen aus verschiedenen Bereichen.

Unsere Mission ist es, die besten Deals für Studierende zusammenzustellen, damit euch kein Rabatt mehr entgeht. Auf dieser Seite und auf unserem Instagram Account informieren wir euch regelmäßig über die aktuellsten Angebote. Alle Betriebe, die beim AStA.Deal mitmachen, erkennt ihr außerdem am Sticker im Eingangsbereich.

Ihr habt Anregungen oder Vorschläge für weitere Deals oder Fragen zum Konzept? Dann schreibt uns gerne.

Viel Spaß beim Sparen!

Kontakt

Houdayfa Aarous

E-Mail

deal@asta-hsrm.de



Layout

Wir sind das Layout-Referat – die kreativen Masterminds für alles, was du liest und siehst. Gemeinsam mit dem PR-Team bringen wir Farbe ins Spiel und setzen den AStA in Szene. Wir gestalten Flyer, Plakate, Prospekte und Insta-Posts, digital und auf Papier, für den AStA und die Fachschaften. Diese Broschüre hier? Yep, auch von uns. Hier findest du alles, was du wissen musst. Wir schnüren außerdem die legendären Willkommens-Taschen für Erstis – da ist unser Design und Input am Start, um dich willkommen zu heißen.

Kontakt

Rhona Willems
Simone
Zoe Abt

E-Mail
layout@asta-hsrm.de

Public Relations

Wir vom PR & Marketing-Referat sind deine erste Anlaufstelle, sei es deine Antwort auf unsere Newsletter oder deine Nachricht bei Instagram und Co. Wir sind zur Stelle und versuchen, dir schnellstmöglich zu helfen!

Bei uns wird sich um die komplette Online-Kommunikation gekümmert, sei es intern oder extern. Neben dem Schreiben von Pressemitteilungen und den Inhalten auf unserer Website, kümmern wir uns innerhalb dieser Kommunikation auch um Auswertungen von Umfragen oder schauen, ob unsere Kanäle erfolgreich laufen.

Das Beste unserer Arbeit: Wir sind ebenfalls für die Semestereinführungsinhalte zuständig und sorgen mithilfe unserer Kontakte innerhalb des AStAs zu Unternehmen dafür, dass du das ein oder andere besondere Goodie in deiner Tasche wiederfinden kannst!

Kontakt

Johanna Linneborn
Lorenzo Castronovo

E-Mail
pr@asta-hsrm.de



Mobilität

Das AStA-Mobilitätsreferat steht euch als Ansprechpartner bei Fragen, Anmerkungen und Kritik zum Deutschland-Semesterticket, damit zusammenhängenden Rückerstattungen und zur Mobilität an der Hochschule zur Verfügung. Es vertritt darüber hinaus die Interessen der Studierendenschaft gegenüber dem Rhein-Main-Verkehrsverbund (RMV), den einzelnen Verkehrsunternehmen,

der Lokal- und Landespolitik sowie der Hochschulleitung. Neben dem preiswerten Semesterticket setzt sich das Mobilitätsreferat derzeit außerdem für einen weiteren Ausbau des Fahrradverleihsystems in Wiesbaden und Rüsselsheim ein um der wachsenden Nachfrage entgegenzukommen.

Kontakt

Simon Kern
Fabiola Metz

E-Mail
mobilitaet@asta-hsrm.de



Umwelt

Das Umweltreferat setzt sich für mehr Nachhaltigkeit an unserer Hochschule ein.

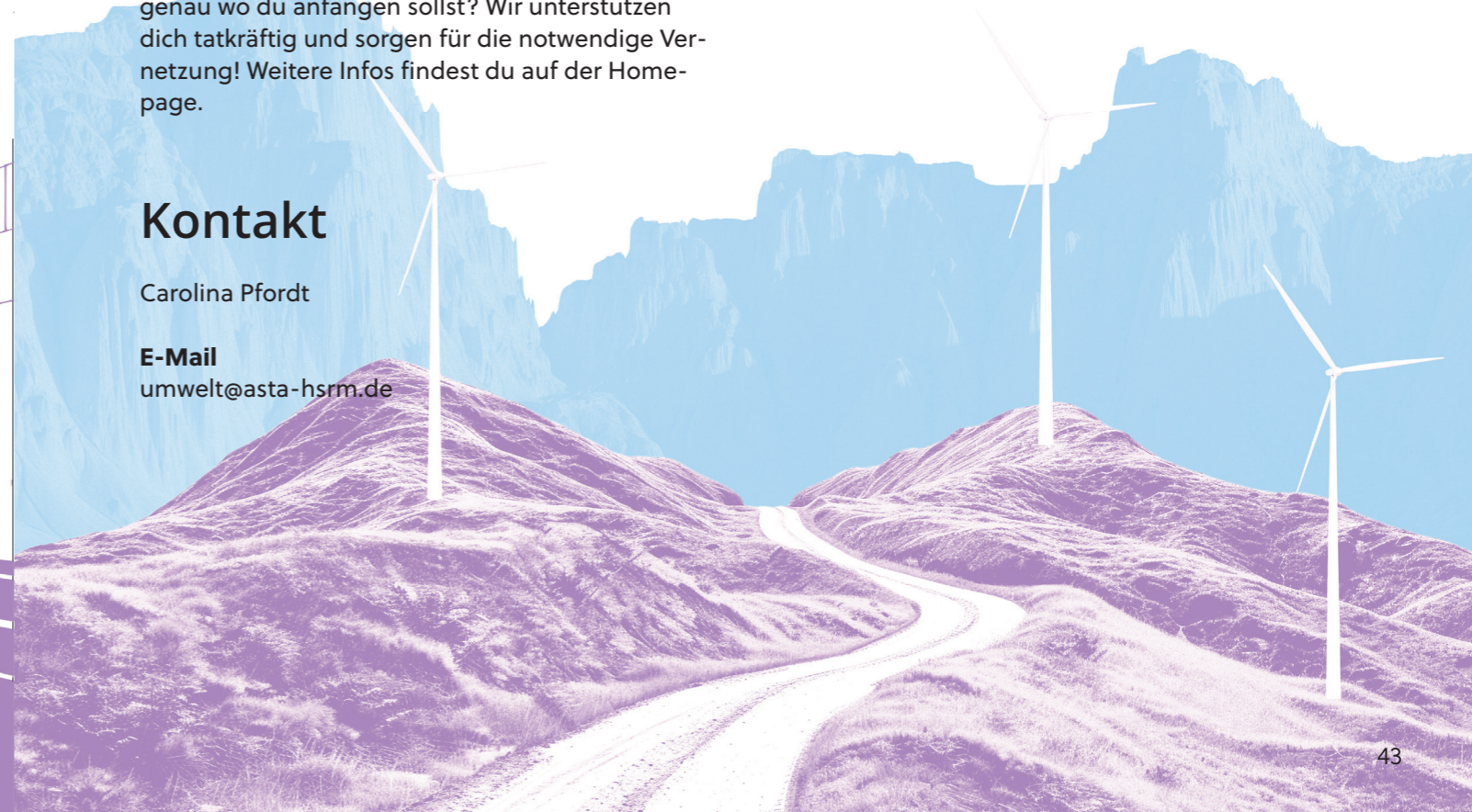
Egal ob Kleidertauschpartys, Müllsammlungen oder Diskussionsrunden. Mit verschiedenen Aktionen gestalten wir das Hochschulleben nachhaltiger und versuchen die Studierendenschaft für die Thematiken Umweltschutz und Klimawandel zu sensibilisieren.

Du willst selbst ein nachhaltiges Projekt an der Hochschule in die Hand nehmen, weißt aber nicht genau wo du anfangen sollst? Wir unterstützen dich tatkräftig und sorgen für die notwendige Vernetzung! Weitere Infos findest du auf der Homepage.

Kontakt

Carolina Pfordt

E-Mail
umwelt@asta-hsrm.de

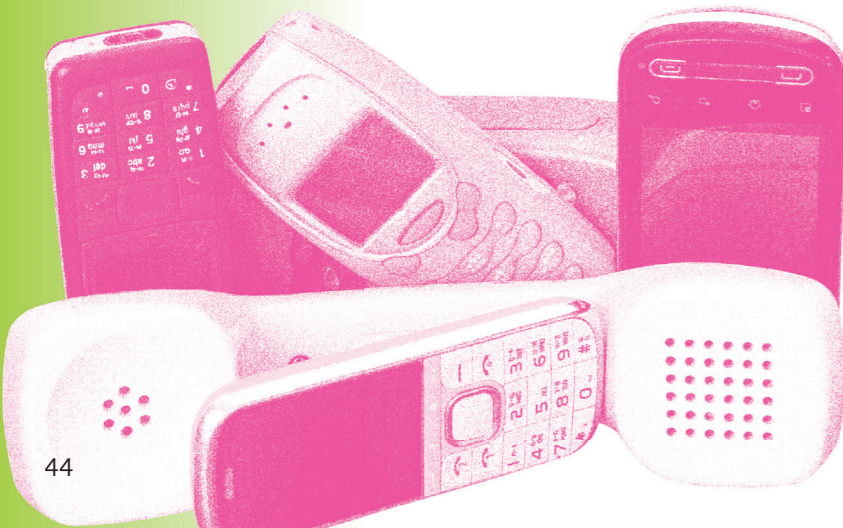


Büro

Das AStA-Büro ist die Schnittstelle zwischen allen Organen der studentischen Selbstverwaltung. Hierfür arbeiten wir Hand in Hand mit den AStA-Referaten zusammen.

In den Öffnungszeiten des Büros stehen wir dir mit Rat und Tat zur Seite. Brauchst du beispielsweise Infos zum Kopiersystem oder Hilfe bei der Semesterticket-Rückerstattung, dann bist du bei uns genau richtig. Wichtig: Die Abgabe des Semestertickets für die Rückerstattung wird ausschließlich in Wiesbaden gemacht.

Des Weiteren halten wir das Schwarze Brett im UG des KSR sowie das Online-Schwarze-Brett auf Stud.IP ständig up to date und inserieren mit neuesten Wohnungs- & Jobangeboten, sowie Infos zu vielen weiteren hilfreichen Themen. Also unbedingt ab und zu einen Blick hineinwerfen. Bei spezifischen Fragen leiten wir dich außerdem an die entsprechenden Referate und Vorstände weiter.



Kontakt

Büroreferat Rüsselsheim
Stavros Stavridis

E-Mail
ruesselsheim@asta-hsrm.de

Telefon
06142 898 4187

Standort
Campus Rüsselsheim
Gebäude E, Raum E02

Büroreferat Wiesbaden
Julia Reuter
Lina Voermann

E-Mail
wiesbaden@asta-hsrm.de

Telefon
0611 9495 1192

Standort
Campus KSR
Gebäude A, Raum A109

Finanzen

Auch wir als AStA müssen Rechnungen bezahlen und Haushaltspläne erstellen, um Partys, Veranstaltungen oder Semestereinführungswochen zu finanzieren. Dafür gibt es das Finanzreferat, das im laufenden Haushaltsjahr Buch über Einnahmen und Ausgaben führt. Überwacht und kontrolliert werden wir hierbei vom Rechnungsprüfungsausschuss, des hessischen Rechnungshofes, sodass wir nach dem ablaufenden Haushaltsjahr mit Mitwirkung einer Wirtschaftsprüfungsgesellschaft den Jahresabschluss erstellen können.

Daraufhin beschäftigen wir uns mit dem Haushaltsplan für das neue Wirtschaftsjahr und müssen darauf achten, dass jedem Aufgabenbereich des AStAs immer genügend Mittel zur Verfügung stehen. Zudem verwaltet unser Finanzreferat die Selbstbewirtschaftungsmittel der Fachschaften und zahlt diese auf Antrag aus.

Kontakt

Jeanette Jung

E-Mail
finanzen@asta-hsrm.de

Standort
Campus Kurt-Schumacher-Ring
Gebäude A, Raum A103



Hochschulpolitik

Unsere Aufgabe ist es, sowohl innerhalb der Hochschule als auch nach außen hin eure Interessen zu vertreten. Wir arbeiten eng mit Studierendenvertretungen anderer Hochschulen zusammen und begleiten kritisch die politischen Entwicklungen außerhalb der Hochschule. Gleichzeitig vertreten wir euch in den internen Gremien, bringen eure Anliegen ein und setzen uns dafür ein, dass eure Stimme gehört wird. Dabei achten wir stets darauf, was sich verändert, wo unterschiedliche Interessen bestehen und wie wir gemeinsam für Veränderung sorgen können.

Besonders wichtig ist uns die Vernetzung – sowohl mit Bündnispartner, deren Interessen sich mit euren überschneiden, als auch mit den Fachschaften und Gremien innerhalb der Hochschule. Die „Landes-ASTen-Konferenz“ (LAK) in Hessen bietet eine Plattform, auf der die umfangreichste Zusammenarbeit der Studierendenschaften stattfindet.

Kontakt

Fiona Beyermann

E-Mail
hopo@asta-hsrm.de

Ein zentraler Schwerpunkt unserer Arbeit liegt auf der Organisation von Veranstaltungen, die zur Aufklärung über aktuelle und historische gesellschaftliche, kulturelle und politische Zusammenhänge beitragen. Dabei legen wir besonderes Augenmerk auf die folgenden Themen:

- Demokratie und Grundrechte
- Geschlechterpolitik
- Antifaschismus/Antirassismus
- Arbeit und Soziales

Gemeinsam streben wir danach, als starke Stimme für eure Interessen aufzutreten und sowohl intern als auch extern positive Veränderungen zu bewirken.



Politische Bildung

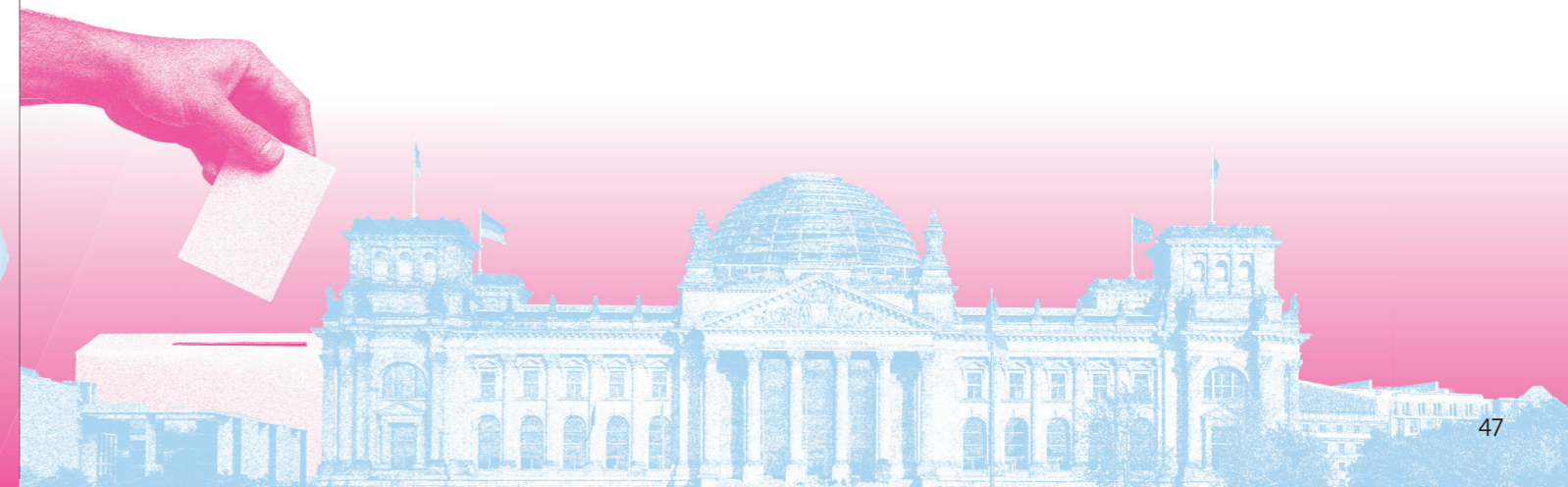
Unsere Hochschule ist ein politischer Ort. Hier begegnen sich Ideen, Haltungen und unterschiedliche Lebensrealitäten. Wir als Referat für politische Bildung sorgen dafür, dass diese Vielfalt sichtbar wird, dass Debatten fair geführt werden und dass jede Stimme zählt. Wir setzen uns ein für Gleichberechtigung und gegen jede Form von Diskriminierung – unabhängig von Herkunft, Religion, sexueller Orientierung, Geschlechtsidentität, Alter, Aussehen oder Beeinträchtigung. Wir verteidigen Meinungs- und Religionsfreiheit, Grund- und Menschenrechte und die verfassungsmäßige Ordnung. Dabei bleiben wir parteipolitisch neutral, aber nicht neutral gegenüber Ungerechtigkeit, Hass und Hetze. Unser Ziel ist, dass Studierende informiert, kritisch und engagiert am Hochschulleben und an gesellschaftlichen Fragen teilnehmen. Wir wollen Verantwortungsbewusstsein fördern, Sensibilität schärfen und Raum für offene Diskussionen schaffen.

Dafür organisieren wir jedes Semester ein vielfältiges Programm: Vorträge von spannenden Persönlichkeiten, Veranstaltungsreihen in Zusammenarbeit mit Gewerkschaften, Workshops der Bildungsstätte Anne Frank und vieles mehr. Wir bringen Themen an den Campus, die bewegen, herausfordern und inspirieren. Die aktuellen Termine findet ihr auf den Social-Media-Kanälen des ASTa und auf den Plakaten am Campus. Kommt vorbei, stellt Fragen, bringt eure Perspektive ein. Die Hochschule lebt von eurer Beteiligung – und wir stehen an eurer Seite.

Kontakt

Leonie (sie/ihr)

E-Mail
politischebildung@asta-hsrm.de



IT



Unsere EDV- und Computer-Spezialisten kümmern sich um alles, was mit Bits und Bytes zu tun hat. Von Netzwerk über Telefonie bis hin zu sämtlichen Domain-Services, wir stellen die Arbeits- und Kommunikationsgrundlagen für viele unserer Gremien-Kollegen.

Unser junges, dynamisches Team befasst sich immer wieder mit neuen Projekten, welche nicht nur die Arbeitsweisen innerhalb des AStAs, sondern auch vieler Studierenden verbessern und vereinfachen. Dazu stehen wir im regen Austausch mit den Referaten des AStAs und weiteren studentischen Vertretungen, aber auch mit der Hochschule sowie dem ITMZ. Sollten wir dennoch ein Verbesserungspotential verpassen, bitten wir jeden von Euch, auf uns zuzugehen; nur so können wir durch Technik einen Mehrwert für jeden schaffen!

Kontakt

E-Mail

it@asta-hsrm.de

Telefon

0611 9495 1193

Sprechstunde

Auf Anfrage (per E-Mail) sind Online-Beratungsgespräche möglich



Technik

Hey hallo, der Techniker vom Dienst hier! Ich bin dein Ansprechpartner, wenn es um Technik geht. Das beinhaltet nicht nur Veranstaltungstechnik mit Ton und Licht, sondern das ganze AStA-Lager! Brauchst du was, schreibst du mich an, und ich versuche, dir zu helfen. Am besten mindestens vier Wochen im Voraus, damit genügend Zeit für die Organisation bleibt. Normalerweise sieht man mich bei Partys aber auch immer in der Backstage, weil ich meistens die Lichtshow programmiere und live für die richtige Stimmung Sorge. Du hast Interesse an Veranstaltungstechnik? Ich teile gerne mein Wissen, und gerne darfst du mir dann bei der nächsten Veranstaltung helfen!

Kontakt

E-Mail

technik@asta-hsrm.de

Standort

Campus Rüsselsheim

Soziales

Wie kann ich mein Studium finanzieren? Wo finde ich ein WG-Zimmer? Wie bestehe ich die Prüfungsphase auch ohne Angst? Und kann mir jemand helfen bei ...

Na klar, auf jeden Fall! Wir beim Referat für Soziales sind genau für deine Themen da: egal, ob du nach Antworten, Tipps oder einfach nur einem offenen Ohr suchst. Und erst recht, wenn du nicht weißt, an wen du dich wenden sollst. Melde dich gern bei uns, denn mit deinen Herausforderungen bist du nicht allein.

Wir nehmen uns Zeit für dich und deine Geschichte, um mit unseren Erfahrungen eine gute Lösung für dich zu finden! Auch wenn diese Lösung einfach nur Kekse und Tee bedeutet. Deine Möglichkeiten, uns zu erreichen? Für jeden etwas dabei: Schreib uns eine E-Mail, schau bei Instagram vorbei, nimm an den Aktionen zu Mental Health und Redekreisen teil oder komm einfach mal vorbei, um mit uns zu sprechen oder mit deinen Mitstudierenden zu entspannen. Wir sind da und deine erste Anlaufstelle!

Kontakt

Ivan

E-Mail

soziales@asta-hsrm.de

Telefon

0611 9495 1193

Sprechstunde

Auf Mail-Anfrage beraten wir dich gern persönlich, online oder telefonisch



Familie

Unser Ziel ist es, Angebote zu schaffen, die euer studentisches Leben als Eltern fördern und erleichtern und generell eine erste Anlaufstelle zu bieten bei allen Fragen rund um die Familie, also zum Beispiel auch die Pflege (Pflegeanträge, Vorsorgevollmachten, ...).

Als Plattform des Austausches haben wir uns für Stud.ip entschieden und dort die Studiengruppe „Studierende mit Kid(s)“ erstellt. Dort kann man auch jederzeit über Blubber chatten, im Forum den Flohmarkt nutzen, unsere Umfrage ausfüllen und in Stoodle über den nächsten Termin des Vernetzungstreffens abstimmen.

Auf unserer Webseite <https://www.asta-hsrm.de/beratung-and-services/familie/> gibts viele Informationen um Schwangerschaften, Beschäftigungsmöglichkeiten oder auch dem Verleihsystem für Kindertransportmittel. Schaut gerne mal rein und meldet euch gerne bei Fragen. Wir können alles telefonisch, digital oder vor Ort besprechen.

Weitere Ansprechpartner:innen

Familienservicestelle:

Regina Müller

familienkompass@hs-rm.de

www.hs-rm.de/de/service/familienkompass

Frauen- und Gleichstellungsbeauftragte:

Monika Stegmann

frauenbeauftragte@hs-rm.de

www.chancengleichheit.hs-rm.de/de/

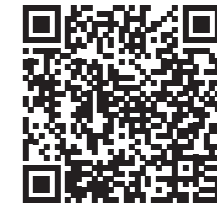


Kontakt

Kerstin Vallieur

E-Mail

familie@asta-hsrm.de



Oscar-Studi Kino

Das Kino-Referat leitet das OSCAR Studi-Kino, welches mit einem ehrenamtlichen Team alle zwei Wochen Kinovorstellungen am Rüsselsheimer Campus präsentiert.

Zu den Aufgaben der Kinoleitung gehören Organisation aller Filmvorstellungen von der Buchung der Filme, über Management aller Getränke und Snacks für die Vorstellungen, Erstellung von Kostenkalkulationen, Buchhaltung sowie Marketing und Layout.

Unterstützt wird das Referat durch ein motiviertes Team von ehrenamtlichen Studierenden, die das Team durch neue, kreative Ideen und individuelle Stärken bereichern. Hast du Interesse an Film und Kinotechnik, bist ein Organisationstalent oder bringst kreative Ideen für unser Layout mit? Dann bist du in unserem Team herzlich willkommen.

Kontakt

E-Mail

kino@asta-hsrm.de

Telefon

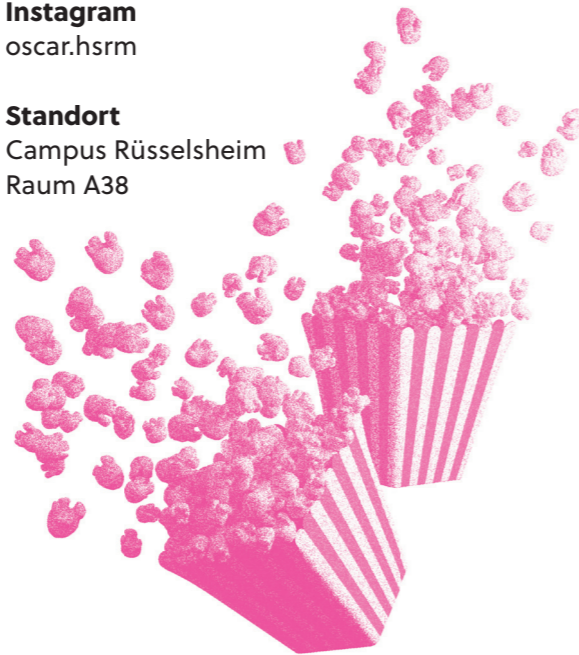
06142 898 4115

Instagram

oscar.hsrm

Standort

Campus Rüsselsheim
Raum A38



Antidiskriminierung

Diskriminierung kann aufgrund rassistischer Zuschreibungen, ethnischer Herkunft, der geschlechtlichen und sexuellen Identität, der Religion, des Alters oder einer Behinderung erlebt werden. Im Rahmen der Hochschule setzen wir uns dafür ein, diese Erfahrungen zu minimieren und Betroffene im Umgang mit Diskriminierung und Rassismus zu unterstützen.

Was tun wir noch?

Wir organisieren Veranstaltungen zu den Themen Diskriminierung, Rassismus, Sexismus und anderen Erscheinungsformen von gruppenbezogener Menschenfeindlichkeit. Wenn auch du eine Idee dazu hast, dann melde dich bei uns. Wir unterstützen dich gerne bei deinem Vorhaben.

Wir hören zu.

Wir begleiten.

Wir informieren über Handlungsmöglichkeiten.

Wir vermitteln an weitere Kontakte.

Wir leiten mit dir Beschwerdeverfahren nach der AGG-RL ein.

Beratung

Wir bieten Beratung für Studierende an, die von Diskriminierung aufgrund rassistischer Zuschreibungen, ethnischer Herkunft, der geschlechtlichen sowie sexuellen Identität, der Religion, des Alters oder einer Behinderung betroffen sind, aber auch für Zeug:innen von Diskriminierung.

Weitere Angebote

Unsere aktuellen Aktionen findet ihr auf der AStA-Webseite und auf unserem AStA-Instagram. Wir sind jederzeit per E-Mail für dich da und vereinbaren individuelle Beratungstermine, auch über Zoom, sowie Telefon.

In Zukunft wird es eine offene Sprechstunde geben!

Diskriminierung melden

Du hast im Rahmen der HSRM als Zeug:in oder als Betroffene:r Diskriminierung oder Rassismus erfahren? Dann schweige nicht! Melde dich bei uns namentlich oder anonym über den QR-Code

Kontakt

Tamara Chilashvili (sie/ihr)

E-Mail

antidiskriminierung@asta-hsrn.de

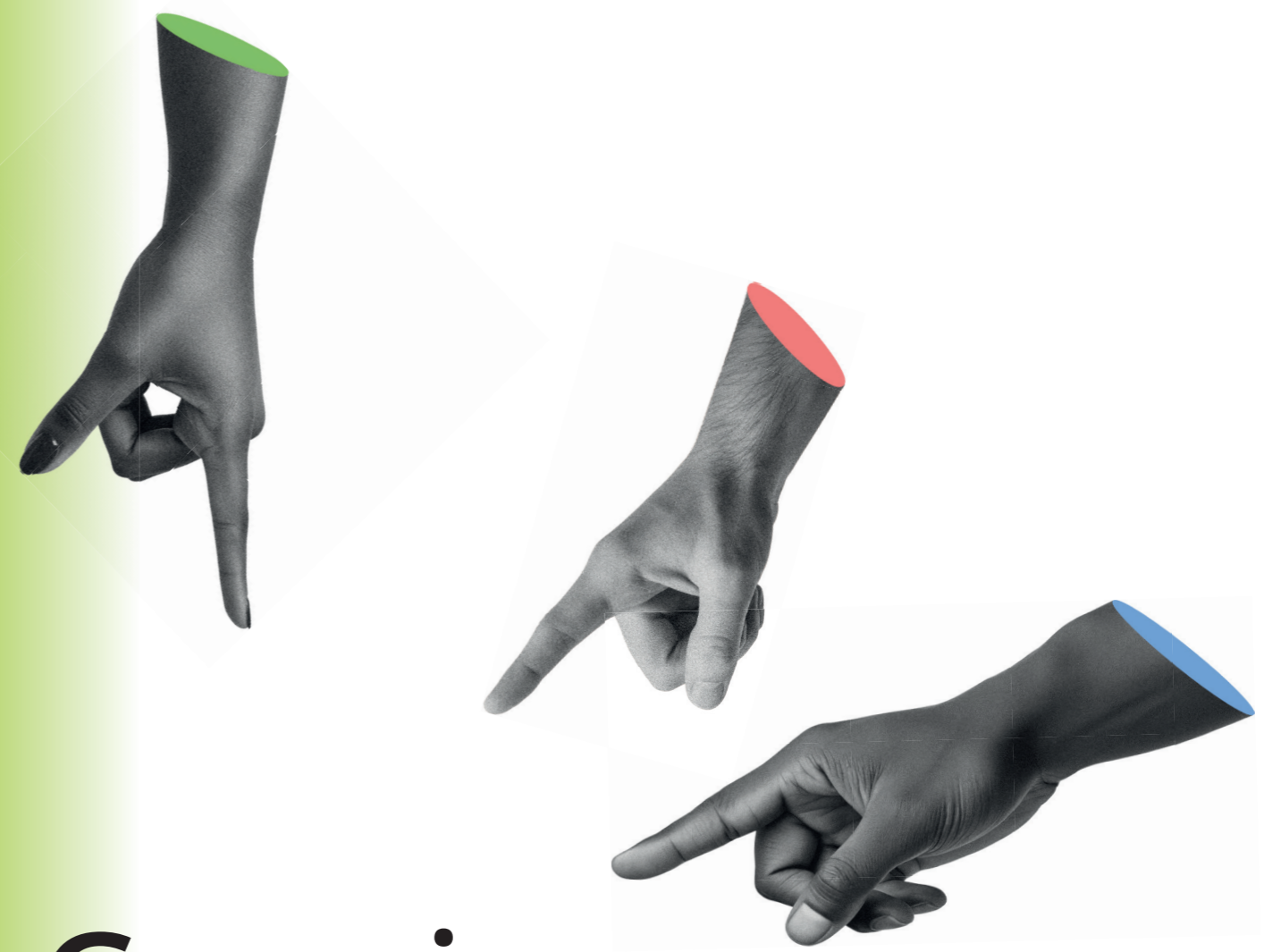
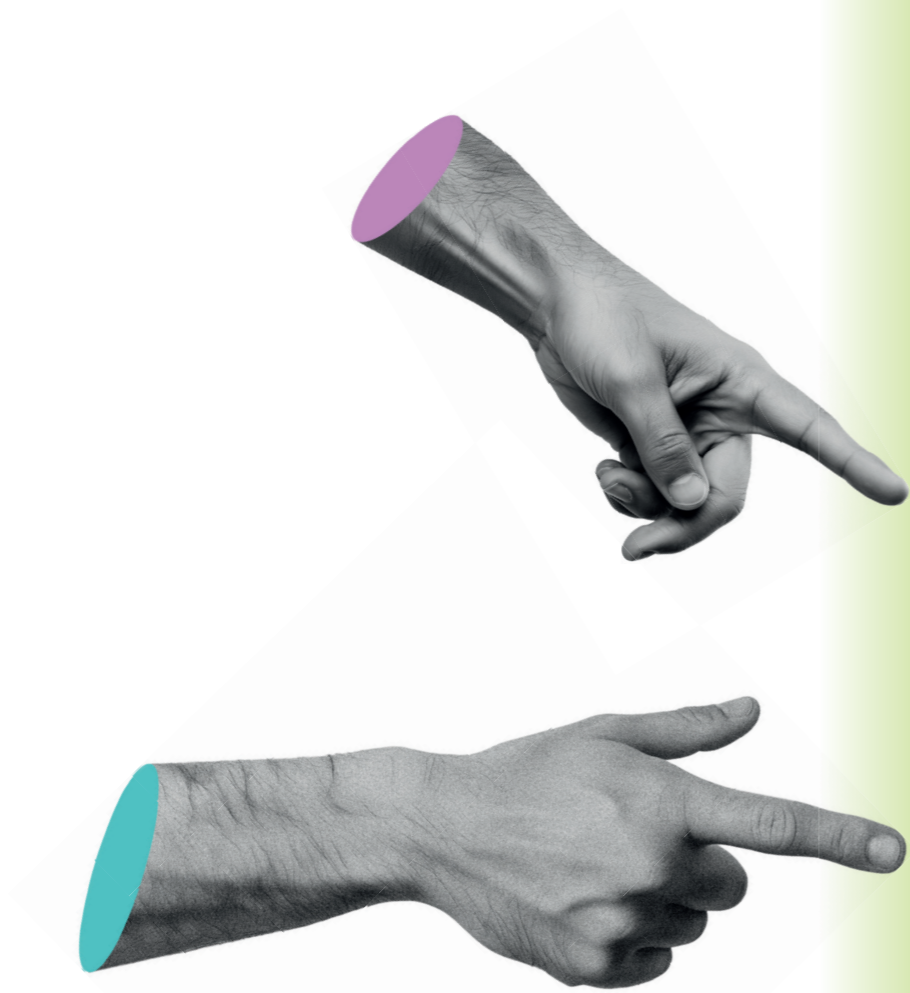


Mach mit beim AStA!

Semestereinführungswoche mit Taschen, Partys, Events oder auch Beratungsangebote sind nur möglich, weil Studierende mitarbeiten. Nur durch aktives Engagement können studentische Gremien, sei es der AStA, der Fachschaftsrat oder auch das Studierendenparlament, weiterhin bestehen. Doch bringt der Lauf eines Studiums immer wieder den Abgang von der Hochschule mit sich. Damit verlassen die Studierenden auch die Gremien und ihre Plätze werden frei! Um diese mit neuem, frischen Studi-Leben zu füllen, benötigen wir dich!

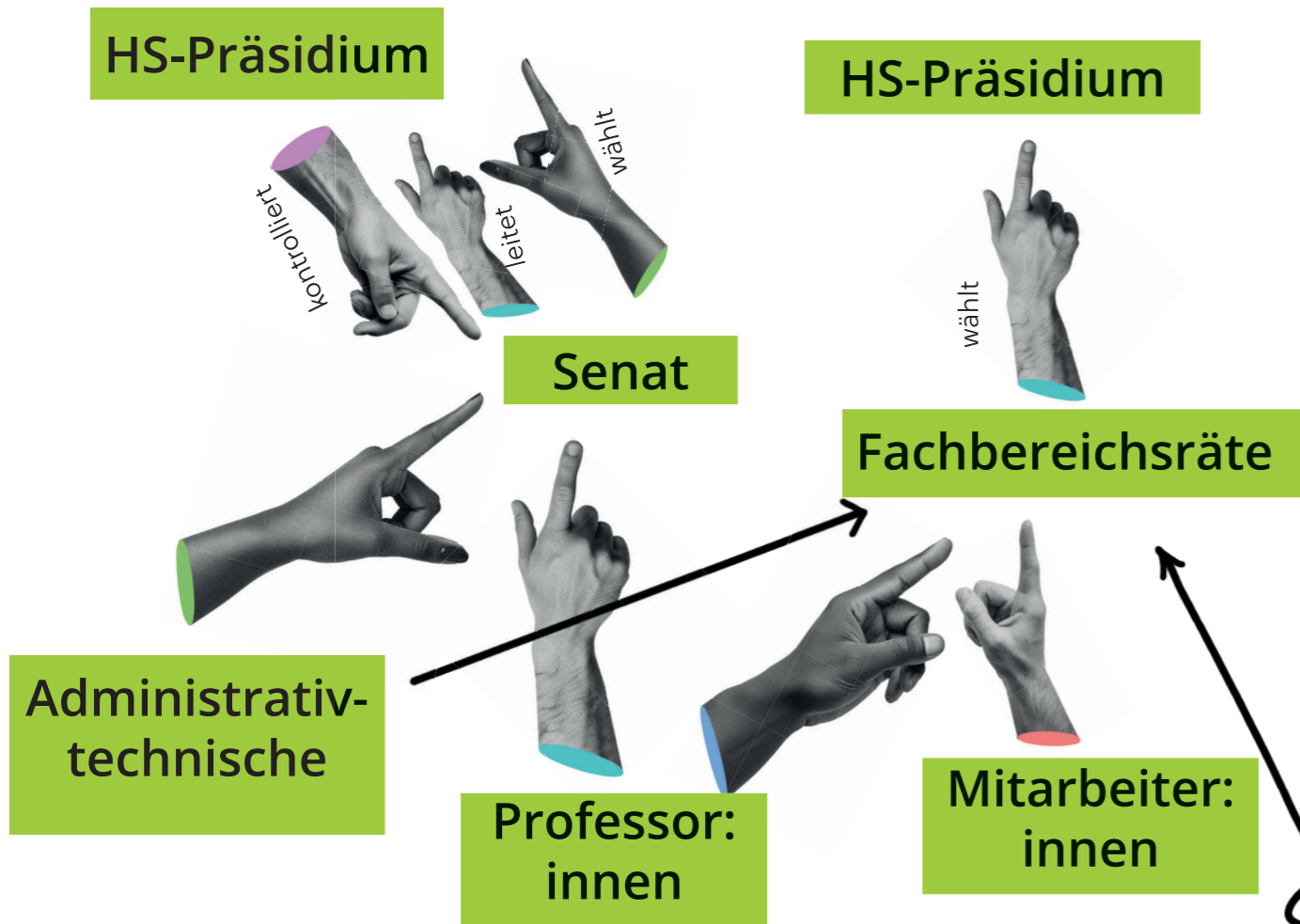
Du hast in den verschiedensten Gremien die Möglichkeit, deine eigenen Ideen zu verwirklichen und selbstbestimmt zu arbeiten. Aktuelle Stellenangebote findest du auf unserer Website [Website \(asta-hsrn.de/asta/offene-stellen/\)](http://asta-hsrn.de/asta/offene-stellen/) oder Instagram. Ansonsten freuen wir uns auch, wenn du in unseren Büros am KSR oder in Rüsselsheim vorbeischaust. Deine Arbeit wird natürlich auch vergütet und auch in anderen Gremien gibt es manchmal eine Aufwandsentschädigung.

Wir freuen uns darauf, dich das nächste Mal in unserer Vorstandssitzung kennenzulernen!

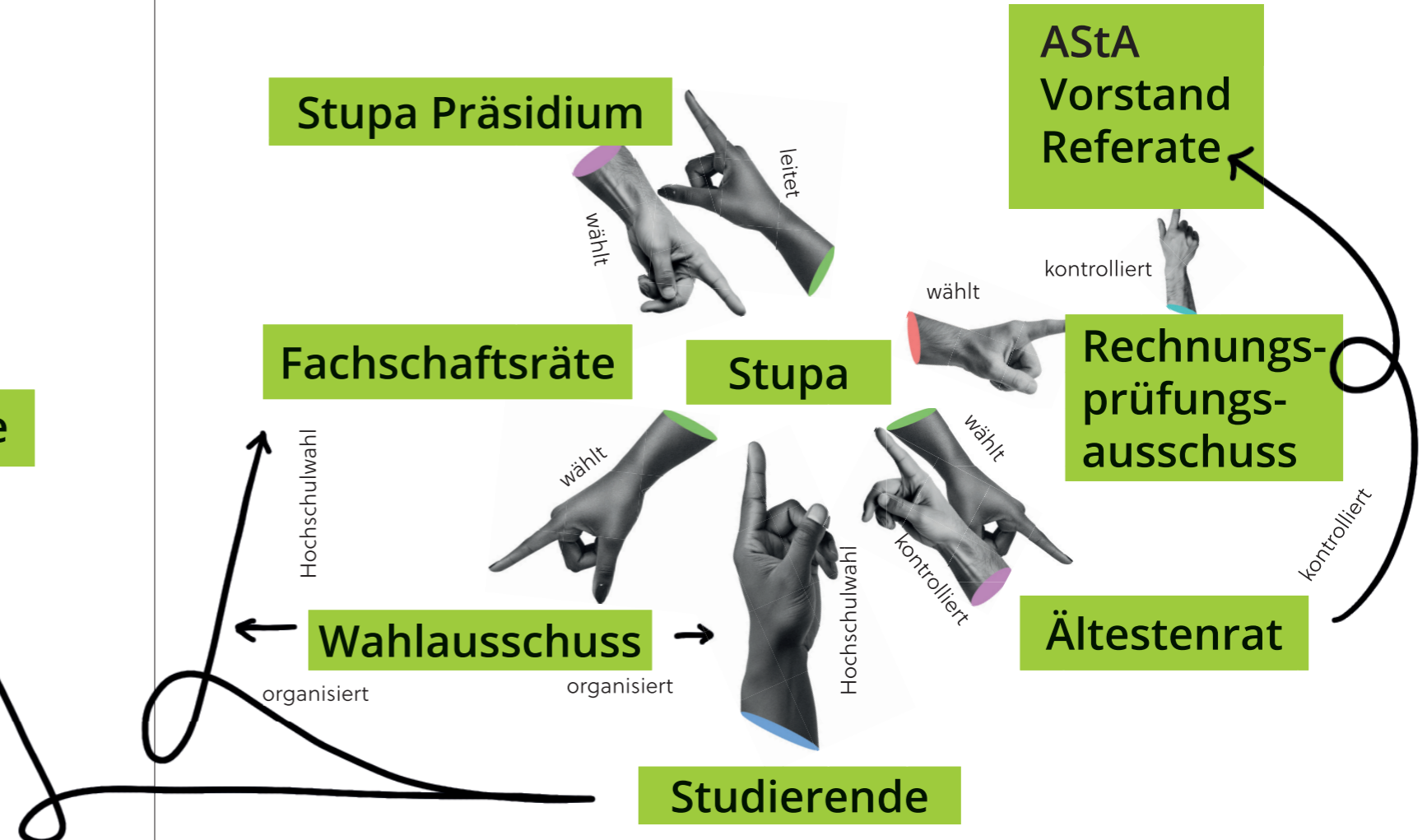


Gremien

Akademische Selbstverwaltung



Studentische Selbstverwaltung



Begriffserklärungen

Hochschul - Präsidium

- Leitet die Hochschule, fördert unter Beteiligung vom Hochschulrat, Fachbereichen und Mitgliedern ihre innere sowie äußere Entwicklung
- Legt jährlich vor dem Senat Rechenschaft über die Geschäftsführung ab
- Präsident:in, Vizepräsident:in und Kanzler:in

Dekanat

- Vertritt den Fachbereich nach innen und außen
- Vorsitz: Dekan oder Dekanin
- Ausführendes Organ des Fachbereichs, führt dessen Geschäfte.

Rechnungsprüfungsausschuss (RPA)

- Besteht aus drei Mitgliedern
- Zur Wahl stellen können sich alle Studierenden, die nicht in einem anderen Gremium oder Ausschuss des StuPa Mitglied sind
- Kontrolle der Finanzverwaltung des AStA sowie jährlich mehrere Buch- und Kassenprüfungen
- Kontakt: rpa@asta-hsrm.de

Senat

- Berät in Angelegenheiten von Forschung, Lehre und Studium
- Überwacht die Geschäftsführung d. Präsidiums
- Besteht aus Professoren:innen, Studierenden, wissenschaftliche:r Mitarbeiter:in, administrativ-technische Mitarbeiter:innen
- Präsidium, Frauenbeauftragte und die Vorstände des AStAs stehen dem Senat beratend zur Seite

Allgemeiner Studierenden-ausschuss (AStA)

- 3 bis 5 gewählte Vorstand:innen
- Führt die Geschäfte der Studierendenschaft
- Vertritt die Studierendenschaft gerichtlich und außergerichtlich
- Ausführender Arm des Studierendenparlaments
- Erstellt den Haushaltsplan für das StuPa

AStA-Referate

- 16 Referate mit unterschiedlichen Aufgaben
- Kümmern sich um die Bedürfnisse der Studierendenschaft
- Treffen sich mindestens zweimal im Monat für eine Vorstandssitzung
- Aufgaben: ausführendes Organ der Studierendenschaft

Fachschaftsräte (FSR)

- Gewährleisten, dass das Studium gemäß der Studienordnung organisiert ist
- Bestehen aus jeweils 5-15 Studierenden
- Getrennt nach Fachbereichen
- Interessensvertretung der Studierenden in einem Fachbereich

Fachschaftenkonferenz

- Treffen und Austausch aller Fachschaftsräte
- Vertretung aller FSR
- Koordiniert die Arbeit der FSR
- Fachbereichsübergreifende Themen

Fachbereichsräte (FBR)

- Besteht aus Professor:innen, Mitarbeiter:innen und Studierenden
- Verfasst Studien- und Prüfungsordnung und gewährleistet, dass das Studium gemäß der dieser organisiert sind
- Organisieren die Wahl des Dekanats (Fachbereichsleitung) und den Beschlussvorschlag über Satzungen und Ordnungen des Fachbereichs.

Ältestenrat

- Beratung und Kontrolle
- Teil der studentischen Selbstverwaltung
- Für die Einhaltung der gesetzes- und satzungsmäßigen Normen verantwortlich.
- besteht aus drei Studierenden

Fachbereiche (FB)

- Architektur & Bauingenieurwesen
- Design, Informatik, Medien
- Ingenieurwissenschaften
- Sozialwesen
- Wiesbaden Business School

Studierendenparlament (STUPA)

- oberstes beschlussfassende Organ der Studierendenschaft
- kümmert sich um die Satzung, den Haushaltsplan und die Anträge der Studierendenschaft
- 15 gewählte Mitglieder

Studierenden Parlament

Das Studierendenparlament (StuPa) ist das von allen Studierenden gewählte Gremium, das die Interessen der Studierenden vertritt. Es ist das Legislativorgan der Studierendenschaft, also der kleine Bundestag für alle Studierenden. Hier im StuPa kannst du eine Menge bewirken und den studentischen Hochschulalltag mitgestalten. Außerdem lernst du lauter tolle Leute aus anderen Studiengängen, Gremien und anderen Bereichen der Hochschule kennen.

Aber was macht das StuPa eigentlich genau?

Das StuPa ist das oberste beschlussfassende Organ der Studierendenschaft. Wir entscheiden, für welche Studi-Partys Geld ausgegeben wird, ob der AStA Geld für eine Soundanlage bekommt oder für welche Kooperationen mit Verkehrsmittelanbietern wie zum Beispiel nextbike ein Teil des Semesterbeitrags verwendet wird. Wir sind die zentrale Interessensvertretung der Studierenden an der Hochschule, jede:r Studierende kann bei uns einen Antrag stellen. Du hast schon eine Projektidee? Wie man einen Antrag stellt und was man dabei beachten muss, findest du auf der Homepage des AStAs, aber auch die Mitarbeiter:innen im AStA Büro können dich dabei unterstützen.



Das StuPa hat ein Präsidium, eine:n Präsident:in und zwei Stellvertreter:innen, welche intern gewählt werden und die Koordination übernehmen. Das StuPa beschließt den vom AStA vorgelegten Haushaltsplan und kann hierbei entscheiden, wie der AStA sich für das nächste Jahr aufstellt und welche Mittel die Fachschaften zur Selbstbewirtschaftung bekommen. Einmal im Jahr, im Dezember, werden die 15 stimmberechtigten Mitglieder des Studierendenparlaments gewählt, die Amtszeit beginnt immer im darauffolgenden April und gilt für ein Jahr. Zur Wahl kann sich jede:r Studierende aufstellen lassen. Erfahrungsgemäß treffen sie sich ca. alle zwei Wochen zu öffentlichen Sitzungen. Hier ist jede:r herzlich willkommen und darf gerne seine/ihre Meinung äußern. Genaue Termine? Schau mal auf der AStA Homepage vorbei. Wir freuen uns auf dich.

Kontakt

stupa@asta-hsrm.de

Fachschaftsräte

Hochschulen sind meist in verschiedene Fachbereiche aufgeteilt. Alle Studierenden eines bestimmten Fachbereichs, Instituts oder einer Fakultät bilden die sogenannte Fachschaft. Dementsprechend gibt es an der Hochschule RheinMain fünf solcher Fachschaften. Die Gliederung ist von Hochschule zu Hochschule unterschiedlich und hängt von einigen Faktoren wie z.B. den angebotenen Studiengängen und der Anzahl der Studierenden ab. Die Fachschaften werden auf durch den sogenannten Fachschaftsrat repräsentiert. Dieser besteht an jedem Fachbereich aus mindestens fünf und maximal fünfzehn studentischen Vertreter:innen und wird an der Hochschule RheinMain bei der Gremienwahl durch Direktwahl der Kandidat:innen gewählt. Die Legislaturperiode beträgt dabei wie bei den meisten Gremien der HSRM ein Jahr. Der Fachschaftsrat (FSR) einer jeweiligen Fachschaft hat im Wesentlichen die Aufgabe die Interessen der Studierenden des Fachbereichs zu vertreten, egal ob Partys zur Vernetzung oder die Gestaltung des Campus. Bei Anliegen oder Vorschlägen kannst du deinen FSR immer kontaktieren, auch wenn du nicht gewählt worden bist. Die Sitzungen der FSR sind öffentlich, die Termine dazu findest du unter: asta-hsrm.de/gremientermine

Wiesbaden Business School (WBS)

Kontakt

fachschaftsrat-wbs@hs-rm.de
+49 611 94953136

Campus Bleichstraße
Eugen-Schmalenbach-Haus, Raum E03

Instagram: @wbs_fachschaftsrat

Architektur & Bauingenieurwesen (AB)

Kontakt

fachschaft-fab@hs-rm.de

Campus Kurt-Schumacher-Ring
Gebäude D, Raum 103

Instagram: @fachschaftsrat_ab

Ingenieurwissenschaften (ING)

Kontakt

fachschaft-ing@hs-rm.de
06142 898 4308

Campus Rüsselsheim
Gebäude E, Raum E3

Instagram: @fsr_ing

Sozialwesen (SW)

Kontakt

fachschaft-sw@hs-rm.de

Campus Kurt-Schumacher-Ring
Gebäude E, Raum E101

Instagram: @fsr_sw_hsrn

Unter den Eichen (UDE)

Kontakt

fsr-ude@hs-rm.de

Campus Unter den Eichen
Gebäude F.II – F001 (rechts von der Bibliothek)

Instagram: @fsr_ude

Kandidaturen / Wahlvorschläge:

Wer selbst kandidieren oder eine Liste einreichen möchte, muss die offiziellen Vordrucke des Wahlbüros nutzen. Die Einreichungsfrist läuft vom 14. Oktober 2025 bis zum 5. November 2025, 12 Uhr. Vorschläge können persönlich oder digital per Hochschul-E-Mail eingereicht werden.

Das Wählerverzeichnis ist im November einsehbar. Nur wer darin eingetragen ist, darf wählen – deshalb rechtzeitig prüfen!

Alle weiteren Informationen sowie die Vordrucke gibt es auf der Website der Hochschule, in Stud.IP unter „Gremienwahlen“ und beim AStA.

Kurz gesagt: Im Dezember 2025 wählen Studierende ihr Parlament und ihre Fachschaftsräte – online, einfach, von überall. Wer mitbestimmen will, sollte wählen oder selbst kandidieren.

Warum kandidieren?

Du willst mehr als nur deine Stimme abgeben? Dann kandidiere selbst!

Als Mitglied in einem Gremium kannst du:

- mitbestimmen, nach welchen Regeln dein Fachbereich oder die Uni funktioniert
- kritisch mitreden, wenn Studiengänge neu geschaffen oder verändert werden
- die Entwicklung deiner Hochschule aktiv begleiten
- Verantwortung übernehmen und wertvolle Erfahrungen für dein Studium, deinen Beruf und die Gesellschaft sammeln

**Deine Ideen zählen. Deine Stimme kann mehr sein.
Stell dich auf und gestalte die Hochschule RheinMain mit!**

Gremienwahlen

An der Hochschule RheinMain werden im Wintersemester 2025/26 die Mitglieder des Studierendenparlaments und der Fachschaftsräte gewählt.

Die Wahl findet online statt. Alle Wahlberechtigten erhalten rechtzeitig eine E-Mail an ihre Hochschuladresse mit allen nötigen Infos zur Stimmabgabe. Gewählt werden kann über jedes internetfähige Gerät. Zusätzlich stehen während des Wahlzeitraums Rechner in den Bibliotheken der Campuse Wiesbaden und Rüsselsheim zur Verfügung.



Wahlberechtigt sind:

Für das Studierendenparlament:

alle Studierenden der Hochschule RheinMain

Für die Fachschaftsräte:

die Studierenden des jeweiligen Fachbereichs

Warum wählen?

Deine Stimme zählt! Bei den Gremienwahlen der Hochschule RheinMain.

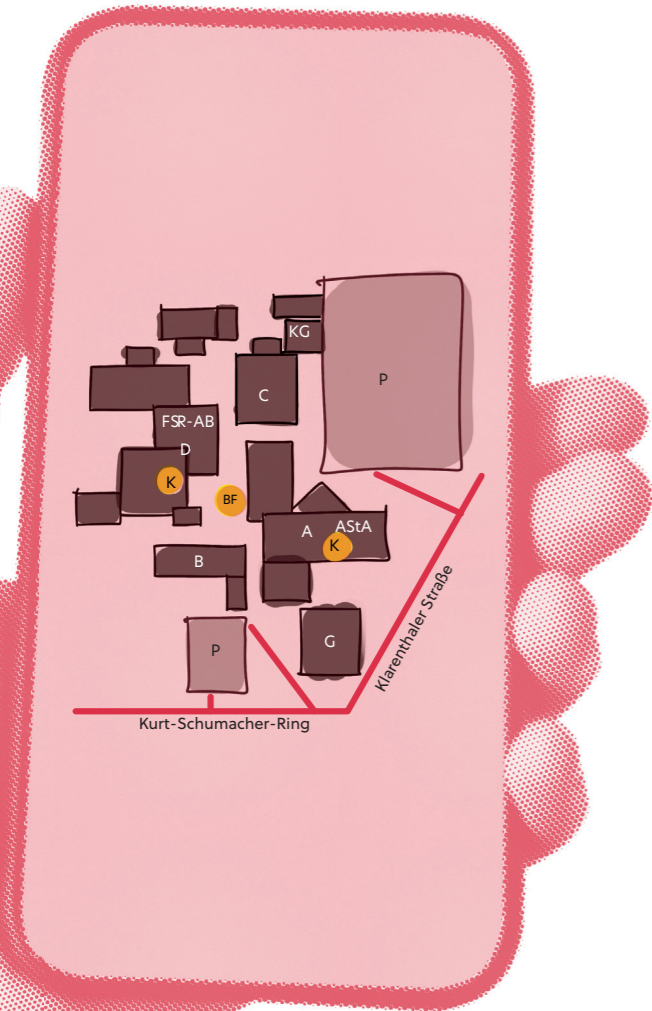
- Wenn du wählst, stärkst du die Kandidat*innen und Ideen, die dir wichtig sind
- Mit deiner Stimme zeigst du, was du willst – du weißt selbst am besten, was gut für dich ist
- Wenn du nicht wählst, werden nur die Stimmen der anderen gehört
- Wählen ist dein demokratisches Recht – viele haben lange dafür gekämpft
- Wer wählt, zeigt: Ich finde Demokratie und Freiheit wichtig

Mach den Unterschied, geh wählen und gestalte dein Studium und deine Hochschule aktiv mit!



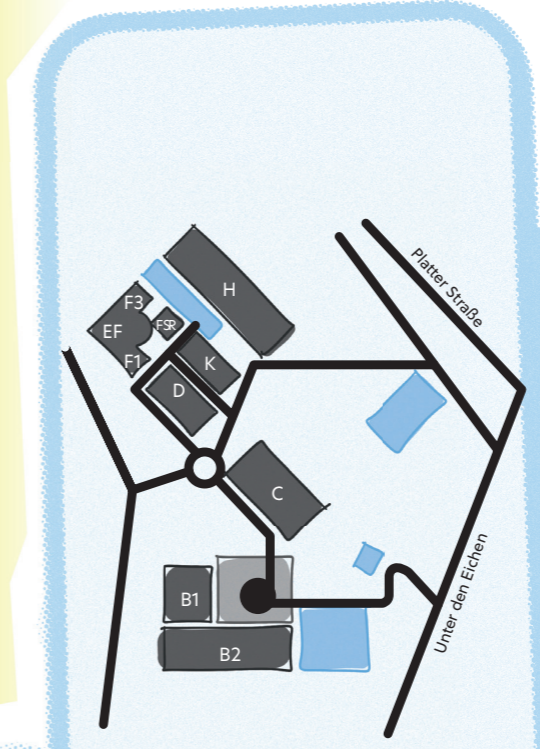
Orientierung

Campus Kurt-Schumacher-Ring KSR Wiesbaden



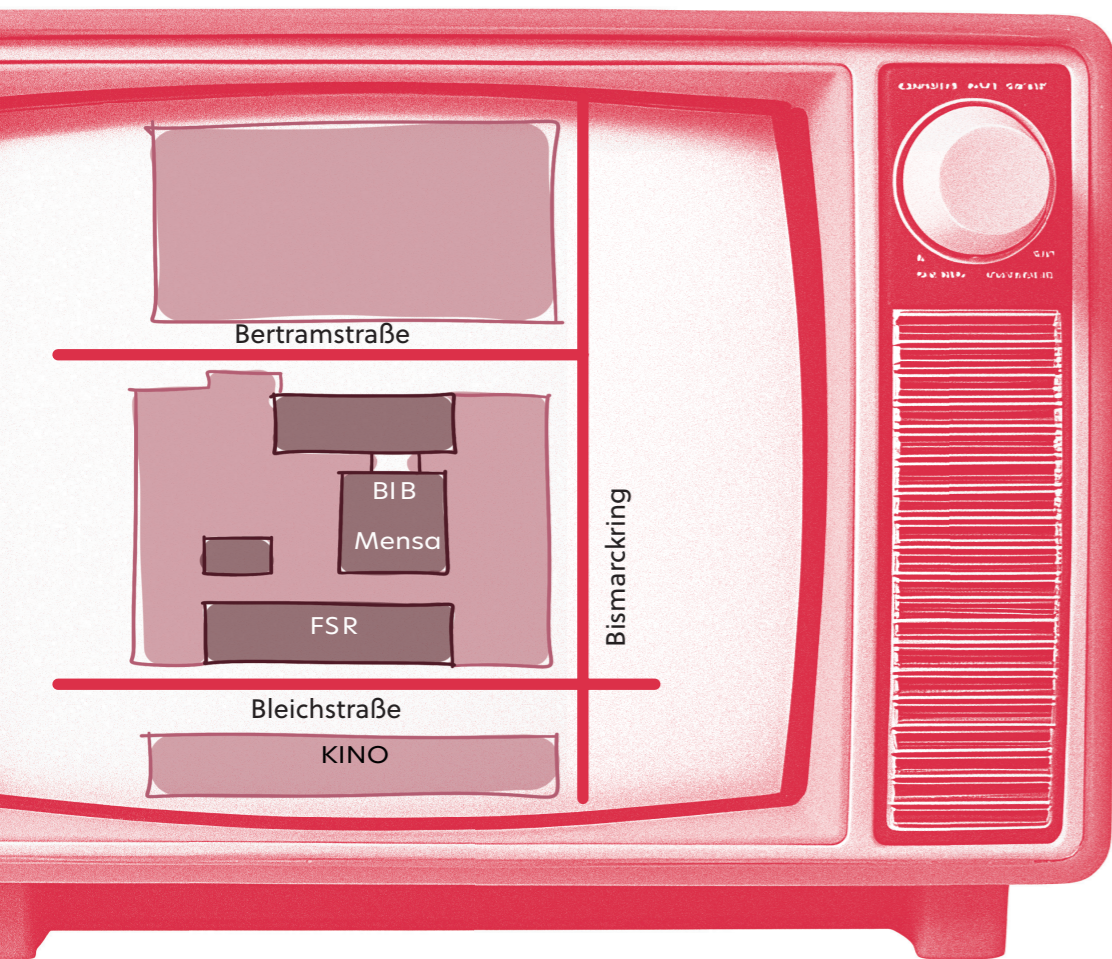
- A** Verwaltung / SIC / Bibliothek/
Mensa / AStA
- B** Holzwerkstatt im UG /
Hochschuldruckerei
- C** Competence & Career Center /
Hochschulsport /
Sprachenzentrum
- D** Architektur/Bauingenieurwesen
- E** Sozialwesen
- F** KiTa
- G** Hörsaalgebäude
- BF** Bergfest
- FSR-S** Fachschaftsrat Sozialwesen
E-Gebäude, Raum 112
- FSR-AB** Fachschaftsrat Architektur und
Bauingenieurwesen
D-Gebäude, Raum 330
- KG** Kurts Garten
- K** Kopierer
Gebäude A, neben A110
Gebäude D, im Plotter-Raum

Campus Unter den Eichen Ude Wiesbaden



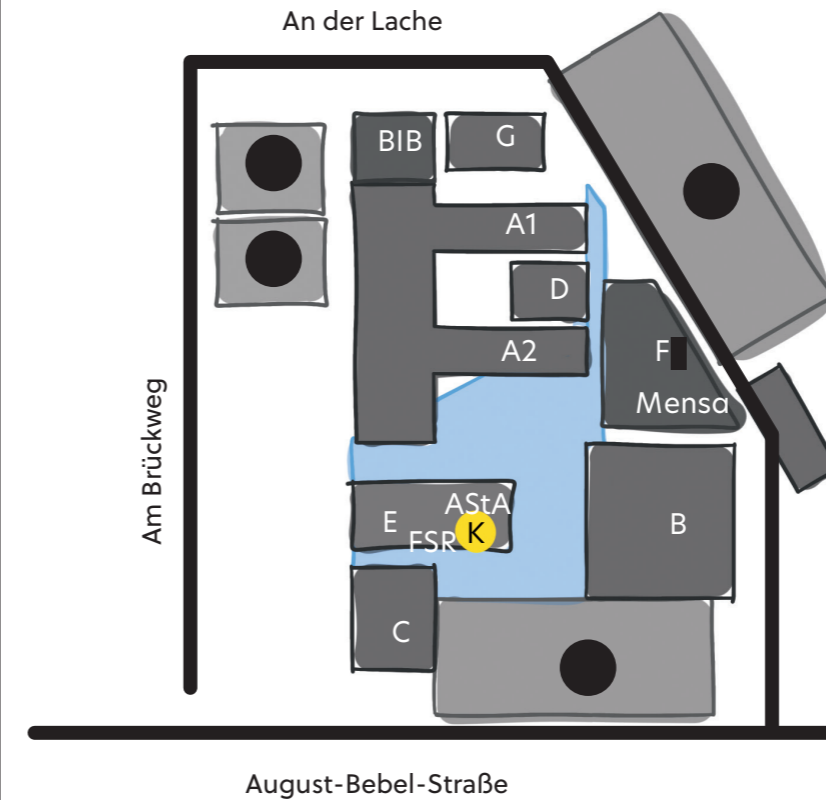
- F** Bibliothek, Hochschulleitung,
Hochschulkommunikation
- K** Restaurant Camera
- D E** Medieninformatik
- C** Informatik /
Media: Conception & Production
- B1** Media Management /
Medientechnik
- B2** Kommunikationsdesign /
Innenarchitektur
- FSR** Fachschaftsrat Unter den Eichen
Raum F001

Campus Wiesbaden Business School WBS Wiesbaden



- BIB Bibliothek
- FSR Fachschaftsraum WBS Raum E-03

Campus Rüsselsheim



- A1 Elektrotechnik / Medientechnik / Angewandte Physik
- A2 Umwelttechnik / Maschinenbau / Int. Wirtschaftsingenieurwesen / System Engineering / Mathematik
- B Racing Team: Scuderia Mensa, Rhein-Volt
- C Liegenschaft
- D IT der Hochschule, Vorlesungsräume AStA, FSR, Wasserstofflabor
- E Bibliothek
- BIB Bibliothek
- G Mathematik, Elektro- und Luftfahrttechnik (Flugsimulator)
- FSR Fachschaftsrat ING Raum E3
- K Kopierer - Gebäude E, nahe AStA Büro in Raum E2



Studileben

Bibliothek

Die Hochschul- und Landesbibliothek findest du an insgesamt 5 Standorten. Alle aktuellen Infos zu Öffnungszeiten und weiteres findest du auf der Homepage: hs-rm.de/bibliothek

Standort Bleichstrasse / Bertramstraße
0611 94 95 31 33

Standort Kurt-Schumacher-Ring
0611 94 95 11 86

Standort Unter den Eichen / Gebäude F
0611 94 95 21 80

Standort Rheinstraße 55 / 57
0611 94 95 18 22

Standort Rüsselsheim
06142 898-4125

Kontakt

E-Mail
service-hlb@hs-rm.de

Telefon
+49 611 9495-1820
(Mo - Fr: 09:00 - 17:00 Uhr)

Weitere Bibliotheken:

Stadt- und Musikbibliothek in der Mauritius-Mediathek
Hochstättenstraße 6-10, 65183 Wiesbaden
Telefon: 0611 31 2272

Di-Fr: 10.00 – 18.00 Uhr
Sa: 10.00 – 14.00 Uhr

Stadtteilbibliothek Biebrich
Rudolf-Dyckerhoff-Straße 10, 65203 Wiesbaden
Telefon: 0611 317535

Di, Do: 9.00 – 12.30 Uhr, 14.30 – 18.00 Uhr

Stadtteilbibliothek Bierstadt
Fliednerschule Biegerstraße, 65191 Wiesbaden
Telefon: 0611 317224

Di, Do: 9.00 – 12.30 Uhr, 14.30 – 18.00 Uhr
Fr: 9.00 – 12.30 Uhr

Stadtteilbibliothek Freudenberg
Otto-Reutter-Straße 5, 65201 Wiesbaden
Telefon: 0611 318746

Do: 9.00 – 12.30 Uhr, 14.30 – 18.00 Uhr

Stadtteilbibliothek Kastel
Zehnthofstraße 41, 55252 Mainz-Kastel
Telefon: 06134 188916

Mi, Fr: 9.00 – 12.30 Uhr, 14.30 – 18.00 Uhr

Stadtteilbibliothek Kostheim
Winterstraße 20, 55246 Mainz-Kostheim
Telefon: 06134 603339

Di, Do: 9.00 – 12.30 Uhr, 14.30 – 18.00 Uhr

Stadtteilbibliothek Schierstein
Zehntenhofstraße 20
65201 Wiesbaden
Telefon: 0611 318467

Mi, Do: 9.00 – 12.30 Uhr, 14.30 – 18.00 Uhr

Stadtteilbibliothek Klarenthal
Geschwister-Scholl-Str. 10, 65197 Wiesbaden
Telefon: 0611 317148

Di, Mi: 9.00 – 12.30 Uhr, 14.30 – 18.00 Uhr

Stadtteilbibliothek Rüsselsheim
Am Treff 5, 65428 Rüsselsheim
Telefon: 06142 832750

Mo, Di, Fr: 11.00 - 19.00 Uhr
Sa: 10.00 - 13.00 Uhr

Finanzen

Jobs, BAföG, Stipendien: Es gibt viele Möglichkeiten, das eigene Budget aufzustocken. Wenn du vor hast, während des Studiums zu jobben, gibt es einiges zu beachten. Du darfst zum Beispiel monatlich nur einen bestimmten Betrag steuerfrei verdienen und auch in der Anzahl der Arbeitsstunden bist du als Vollzeitstudent begrenzt. Welche Vorschriften es gibt und welche Arten von Arbeitsverträgen wann sinnvoll sind, erfährst du in diesem Kapitel.

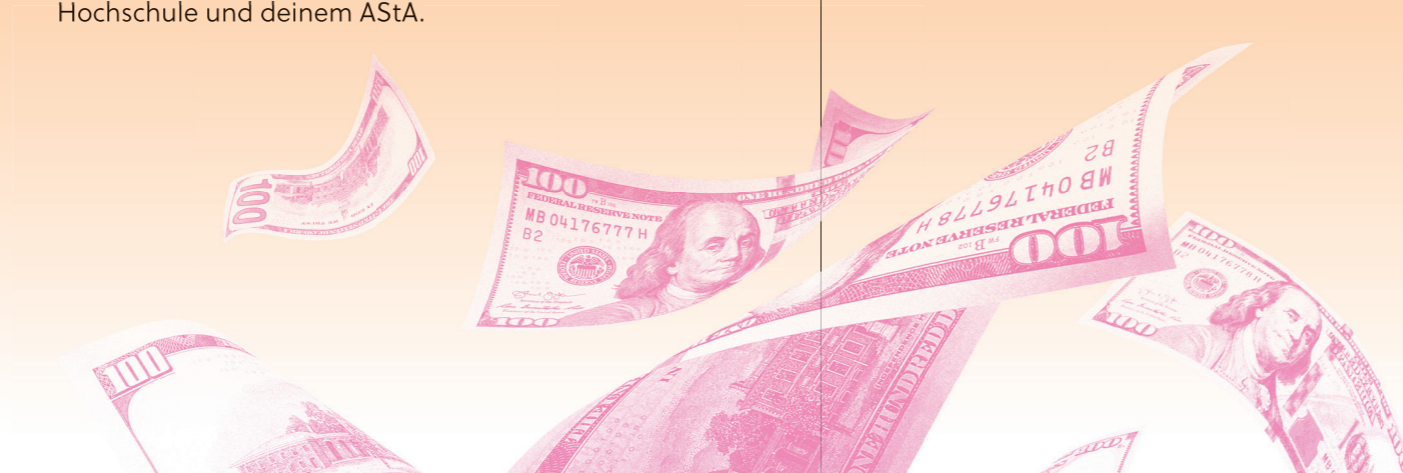
Möglicherweise qualifizierst du dich auch für die Förderung über das BAföG und kannst damit deine Grundkosten abdecken. Für Studierende in finanzieller Not gibt es außerdem verschiedene Möglichkeiten, das Studium zu finanzieren.

Ein Thema, das gerne vergessen wird, ist die Krankenversicherung als Studierender. Außer der Familienversicherung, in der sicherlich die meisten Studis unter 25 Jahren sind, gibt es noch weitere Arten der Versicherung. Es lohnt sich, herauszufinden, welche für dich die sinnvollste ist.

Ein Teil der Studierenden kann auch über Stipendien Fördergelder erhalten. Wir haben dazu viele Anlaufstellen und Stipendien herausgesucht, sodass du dir überlegen kannst, ob du dich für Stipendien bewerben möchtest. Das ist besonders für Studierende interessant, die einen Auslandsaufenthalt auf diese Weise finanzieren wollen.

Studienfinanzierung

Ein Studium ist teuer. Um es finanzieren zu können, haben Studierende verschiedene Möglichkeiten. Wer nicht als Stipendiat:in gefördert wird, kann sich außer durch Eltern und Jobben auch Geld über unterschiedliche Darlehen oder das Bundesausbildungsförderungsgesetz zinslos, teil- oder vollverzinst leihen. Die Möglichkeiten, sich über Darlehen das Studium zu finanzieren, sind vielfältig. Jede:r Studierende sollte sich über die Möglichkeiten und Pflichten, welche die einzelnen Finanzierungsarten mit sich bringen, umfassend informieren, bevor er/sie sich für eine Finanzierungsart entscheidet. Eines setzen jedoch die meisten voraus: die Bereitschaft, sich mehr oder weniger hoch zu verschulden. Denn nur die wenigsten Kredite werden als zinsloses Darlehen oder Zuschuss gezahlt. Ganz gleich, wofür du dich letztendlich entscheidest, du solltest alle Angebote sorgfältig prüfen. Weitere Informationen über Studienkredite und Darlehen findest du auch im Internet, bei den Verbraucherzentralen oder den Beratungsfachkräften an deiner Hochschule und deinem AStA.



Arbeitsverträge

Jedes Arbeitsverhältnis kommt in Form eines Arbeitsvertrages zustande, und hier gilt es gerade bei kürzeren Beschäftigungsverhältnissen auf einiges zu achten: nach dem „Nachweisgesetz“ hat jede:r das Recht, spätestens einen Monat nach Beginn des Beschäftigungsverhältnisses die wesentlichen Vertragsbedingungen zu erfahren. Darunter fallen unter anderem die Höhe des Arbeitsentgelts, Arbeitszeit, allgemeine Tätigkeitsbeschreibung, Hinweise auf Tarifverträge und Betriebsvereinbarungen, Dauer der Beschäftigung, Kündigungsfristen und Arbeitsort. Es sollte darauf geachtet werden, zu Beginn des Beschäftigungsverhältnisses auf einen schriftlichen Arbeitsvertrag zu bestehen, in welchem die wesentlichen Vertragsbedingungen festgelegt sind, weil es immer wieder zu Streitigkeiten über Lohnhöhe, Aufgaben, Kündigungsfristen und Ähnlichem kommt, in denen man häufig selbst beim Weg zum Arbeitsgericht „den Kürzeren zieht“, weil es an Schriftlichem fehlt.

Finanzielle Hilfe für Studis

1. Studierende mit Kind oder Schwangere können u.U. Leistungen nach dem SGB II beziehen
2. Anspruch auf Wohngeld prüfen, der auch mit BAföG vereinbar sein kann
3. Teilweise ist die „Wiesbadener Tafel“ auch für Studis zugänglich. Wendet euch an die Sozial- und Förderberatung des AStAs.
4. Auch ausländische Studierende haben teilweise Anspruch auf BAföG
5. Mehr Studierende haben Anspruch auf BAföG durch die aktuell beschlossenen Pakete
6. Erste Infos bezüglich Bafög unter: bafog-rechner.de oder bafög.de
7. Erste Infos bezüglich des KfW-Studienkredits bekommst du bei deinem Studierendenwerk
8. Das Studierendenwerk bietet neuerdings das zinslose Studiendarlehen MainSWerk an.

Stipendien

Allgemeine Stipendien

Stipendien gibt es von verschiedenen Organisationen und für „besonders begabte“ (Definition ist hier abhängig von der jeweiligen Organisation). Meist wird ein gewisses Engagement in sozialen, politischen und/oder gesellschaftlichen Belangen vorausgesetzt. Grundsätzlich fördern die meisten Stiftungen in Höhe des BAföG-Satzes (im Gegensatz zum BAföG muss das Stipendium später nicht zurückgezahlt werden). Darüber hinaus gibt es gelegentlich eine „ideelle“ Förderung in Form von Büchergeldern und Angeboten zur Teilnahme an besonderen Veranstaltungen.

- Deutschlandstipendium
- Friedrich-Naumann-Stiftung
- Bundesstiftung Rosa Luxemburg
- Hans-Böckler-Stiftung
- Heinrich-Böll-Stiftung
- Konrad-Adenauer-Stiftung
- Friedrich-Ebert-Stiftung

Mehr Infos:
hs-rm.de/stipendien

Stipendien für das Studium im Ausland

Der Deutsche Akademische Austauschdienst (DAAD) fördert Studierende weltweit bei Aus- und Fortbildung sowie Forschungsarbeiten in allen Fachrichtungen. Die Bewerbung erfolgt in der Regel in deinem Heimatland über die DAAD-Außenstelle oder die Deutsche Botschaft. Das Akademische Auslandsamt (AAA) kann dir sagen, unter welchen Bedingungen du auch nach deiner Ankunft noch Anträge stellen kannst. Eine Förderung des Studiums im Ausland ist bei den meisten hier aufgeführten Stiftungen und Institutionen analog den Regelungen im BAföG möglich, es gibt aber auch Ausnahmen. Auch das BAföG selbst fördert ein Auslandsstudium. Daneben gibt es noch weitere Stipendien für ein Auslandssemester wie z.B. Promos. Studierende der WBS können sich außerdem für das fachbereichsinterne Stipendium der Richard-Müller-Stiftung bewerben.

EU-Förderprogramme: LLP-Programm, Erasmus, DAAD (Deutscher Akademischer Austauschdienst), Akademisches Auslandsamt der HSRM

Bafög

BAföG ist die Abkürzung für das Bundesausbildungsförderungsgesetz, welches die staatliche Unterstützung für die Ausbildung von Schüler:innen und Studierenden in Deutschland regelt.

Voraussetzungen

BAföG beantragen kann jede:r, der/die zu Beginn der Ausbildung das 30. Lebensjahr noch nicht vollendet hat, deutsche:r Staatsangehörige:r oder Verwandte:r eines deutschen Staatsangehörigen ist (Ausnahmen möglich) und eine erste Ausbildung absolviert, die nach dem BAföG-Gesetz förderungsfähig ist (Ausnahmen z.B. für den 2. und 3. Bildungsweg sind möglich).

Höhe der Summe

Die Förderungssumme wird für jede:n individuell errechnet. Sie richtet sich nach der Höhe des eigenen Einkommens bzw. dem der Eltern und/oder Ehepartner:in sowie der Höhe der Rücklagen/ des Vermögens. Die Förderungshöhe beträgt für alle, denen ein Anspruch zuerkannt wurde, je nach „Bedarf“ bis zu 992 € im Monat.

Förderungsdauer

Die Förderungshöchstdauer richtet sich nach der festgesetzten Regelstudienzeit, kann jedoch in bestimmten Fällen (z.B. Schwangerschaft, Erziehung, Gremientätigkeit, Krankheit) auf Antrag verlängert werden.

Kosten, Rückzahlungsbedingungen

Studien-BAföG wird in der Regel zur Hälfte als Zuschuss und zur Hälfte als zinsloses Darlehen gewährt. Das zurückzuzahlende Darlehen beträgt maximal 10.010 €. Die Rückzahlung des Darlehens beginnt 5 Jahre nach dem Ende der Förderungshöchstdauer (nicht nach Ende des Studiums). Das Darlehen wird in Regelraten von 130 Euro monatlich in einem Zeitraum von bis zu 20 Jahren zurückgezahlt. Drei Monatsraten werden zu einem vierteljährlich fälligen Betrag zusammengefasst. Wer das Darlehen schon vor der Fälligkeit ganz oder teilweise tilgt, bekommt einen Teil der Schulden erlassen.

Wissenswertes

Nach dem 4. Semester wird ein Leistungsnachweis eingefordert. Jede:r BAföG-Empfänger:in darf zurzeit im Bewilligungszeitraum in zwölf Monaten 6.672 € bzw. monatlich 556 € anrechnungsfrei hinzuverdienen. Achtung: Bestimmte Stipendien werden auf den BAföG-Satz angerechnet! Weitere Hilfe erhältst du beim Sozialreferat des AstA.



Jobs

Grundbeitrag

Der Grundfreibetrag beträgt 12.096 € pro Jahr plus 1.230 € Werbungskostenpauschale. Alles darüber hinaus musst du versteuern. Nicht einkommensteuerpflichtig sind Zuschläge für tatsächlich geleistete Nacht-, Sonntags- und Feiertagsarbeit.

Für Alleinerziehende

Weitere Freibeträge gibt es zum Beispiel für Alleinerziehende, die nur mit ihren Kindern zusammenleben. Der Entlastungsbeitrag für Alleinerziehende (EfA) liegt bei 4.260 € pro Jahr und Kind. Bei jedem weiteren Kind steigt der Betrag nochmal um das EfA plus 240 €.

Abzüge beim Bafög

Um keine Abzüge bei der BAföG-Förderung zu erleiden, dürfen nur 6.672 € im Jahr, das entspricht ca. 556 € im Monat, dazuverdient werden. Diese Summe ist unabhängig von der Höhe der tatsächlichen BAföG-Förderung. Der Gesetzgeber geht davon aus, dass deine Eltern den tatsächlichen Betrag auf den Höchstsatz aufstocken. Das Einkommen in der Erstausbildung wird beim Kindergeld nicht mehr angerechnet.

Kurzfristige Beschäftigung

Innerhalb von 12 Monaten darfst du im Rahmen einer „kurzfristigen Beschäftigung“ höchstens drei Monate oder 70 Arbeitstage arbeiten. Die Höhe deines Einkommens spielt dabei keine Rolle, (außer in Bezug auf Grundfreibetrag). Dieser Job ist weder sozialversicherungspflichtig, noch wird er auf deinen eventuell schon bestehenden 603 €-Job angerechnet. Es besteht Steuerpflicht, jedoch kannst du die gezahlte Steuer im Rahmen eines Lohnsteuerjahresausgleichs erstattet zurückbekommen. Dazu muss man allerdings eine Steuererklärung machen.

Minijob

Ein geringfügig entlohntes Beschäftigungsverhältnis ist ein Job mit regelmäßig maximal 603 € Verdienst im Monat. Steuern entfallen, von Sozialabgaben kannst du dich befreien lassen. Der Arbeitgeber führt im gewerblichen Bereich einen pauschalen Betrag an die „Minijob-Zentrale“ ab, wenn das Einkommen insgesamt nicht 603 € übersteigt können auch mehrere Minijobs kombiniert werden. Überschreiten zwei nebeneinander ausgeübte für sich nicht versicherungspflichtige Beschäftigungen insgesamt die 603-Grenze, so werden beide Beschäftigungen sozialversicherungspflichtig. Du darfst aber neben einer versicherungspflichtigen Beschäftigung eine weitere Beschäftigung als Minijob ausüben.



Jobben

Werkstudierenden- Regelung

Übersteigt das Einkommen 603 € oder geht die Beschäftigung über eine kurzfristige Beschäftigung hinaus, müssen, solange die wöchentliche Arbeitszeit unterhalb von 20 Stunden liegt, nur Rentenversicherungsbeiträge gezahlt werden.

Ausnahmen

Wenn abends, nachts oder überwiegend am Wochenende gearbeitet wird, kann die Stundenzahl überschritten werden, wenn das Studium zeitlich im Vordergrund steht. Wenn innerhalb eines Jahres mehrere von vornherein befristete Beschäftigungsverhältnisse (jeweils unter 2 Monaten Dauer) bestanden haben, die mehr als 20 Wochenstunden Arbeitszeit umfassten, dann sind diese auch versicherungsfrei, falls sie in der Vorlesungszeit liegen. Insgesamt dürfen aber nicht mehr als 26 Wochen (182 Kalendertage) pro Jahr an Beschäftigung (vom Umfang über 20 Wochenstunden) zusammenkommen. Der Jahreszeitraum wird als Rückschau vom Ende der zu beurteilenden Beschäftigung aus gebildet. In der vorlesungsfreien Zeit können Studierende mehr als 20 Wochenstunden arbeiten, wenn sie die 26 Wochen im Jahr nicht übersteigen. Während u.a. einer Beurlaubung/eines Teilzeitstudiums/Fernstudium/nach der Abschlussarbeit kann die Werkstudierenden-Regelung in der Regel nicht angewendet werden.

Midijobs

Bei einem Verdienst zwischen 603,01 € und 2.000 € (Gleitzone) handelt es sich um einen Midi-Job. In diesem Fall steigen die Sozialversicherungsbeiträge mit steigendem Einkommen linear an. Die vollen Beiträge werden erst ab einem Einkommen ab 2.000 € fällig.

Honorar- und Werkverträge

Studierende können ihr Geld auch in nicht dienstvertraglicher Form verdienen: Ein Honorarvertrag kann nur zwischen dir als Einzelunternehmen oder freie:r Mitarbeiter:in und einem Unternehmen geschlossen werden. Du arbeitest also als Selbständige:r. Das heißt, dass du nicht als Arbeitnehmer:in mit einem Arbeitsvertrag und den darin enthaltenen Regelungen zu Urlaub, Kündigungsschutz, Entgeltfortzahlung im Krankheitsfall und so weiter angestellt bist.

Für Honorar- und Werkverträge gilt:

Der Auftraggeber zahlt auch keine Beiträge in die Sozialversicherung. Um die Krankenversicherung und um Zahlungen im Alter musst du dich selbst kümmern. Der Honorarvertrag verpflichtet den Auftraggeber erstmal nur zur Zahlung eines Honorars. Grundlage für den Honorarvertrag kann insoweit auch ein Werkvertrag sein. Der/die Auftraggeber:in verpflichtet sich, für die Erstellung des Werks einen Werklohn zu entrichten. Dieser ist fällig nach Abnahme des Werkes. Beim Werkvertrag trägst du das Risiko, dass der vereinbarte Erfolg tatsächlich erreicht wird. Leider entfallen für dich Urlaubs- und Krankengeld. Honorar sowie Vertragsbedingungen müssen selbst ausgehandelt werden.

Kranken- versicherung



Familienversicherung

Studierende können bis zur Vollendung ihres 25. Lebensjahres bei ihren Eltern mitversichert bleiben. Ausnahmen: Bei Vollbringen eines Bundesfreiwilligendienstes oder FSJ unter 25 besteht die Familienversicherung für den entsprechenden Zeitraum über das 25. Lebensjahr hinaus. Ebenso sind verheiratete Studierende in der Familienversicherung, sofern ihr:e Ehepartner:in kein:e Student:in und Mitglied einer gesetzlichen Krankenversicherung ist. Eine Bedingung für die Familienversicherung ist allerdings, dass ihr nicht mehr als 535 € verdienen dürft (z.B. aus selbstständiger Tätigkeit) oder 556 € auf Minijob-Basis. Liegen die Voraussetzungen einer Familienversicherung vor, so geht diese der studentischen Pflichtversicherung und der freiwilligen Pflichtversicherung vor.

Studentische Pflichtversicherung

Wenn die Voraussetzungen für die Familienversicherung entfallen (25. Lebensjahr überschritten oder mehr als 603 €/Monat Verdienst) greift die studentische Pflichtversicherung, die aktuell bei ca. 120 € pro Monat liegt. Hier gilt der Grundsatz, dass eine Versicherungspflicht als Student:in nur besteht, wenn der Schwerpunkt auf dem Studium und nicht auf der Erwerbstätigkeit liegt. Konkret heißt das, dass du nicht mehr als 20 Stunden pro Woche arbeiten darfst. Arbeitest du regelmäßig 20 Stunden oder mehr pro Woche, verlierst du deinen Studierendenstatus bei der Versicherung.

Privatversicherung

Ein Grund für eine Privatversicherung könnte z.B. sein, dass du durch deine Eltern privat versichert werden kannst. Dafür musst du dich zuerst von der Versicherungspflicht befreien lassen. Du kannst dich nur innerhalb der ersten drei Monate nach der Immatrikulation (bzw. drei Monate nach Ende der Familienversicherung) von der Versicherungspflicht befreien lassen. Diese Entscheidung ist unwiderruflich und kann während des Studiums nicht mehr geändert werden. Jedoch kann es auch nach dem Studium Probleme beim Wiedereintreten in die gesetzliche Krankenversicherung geben, insbesondere, wenn du dich selbstständig machst. Überlege daher, welche Vor- und Nachteile dir die gesetzliche oder private Krankenversicherung während bzw. nach deiner Studienzzeit bringt. Sind deine Eltern Beamte, dann wird die Beihilfe an ihre Kindergeldberechtigung gekoppelt. Studierst du mit 25 Jahren noch oder verdienst du in Nebenjobs so viel, dass die Kindergeldberechtigung entfällt, gibt es also keinen Zuschuss zu den Krankheitskosten mehr vom Staat. Wenn du dich ohne Beihilfe privat versichern willst, musst du beachten, dass du vermutlich höhere Beiträge zahlen wirst als bei einer gesetzlichen studentischen Pflichtversicherung.

In Ausnahmefällen können auch 20 Stunden oder mehr gearbeitet werden, wenn die Arbeitsstunden am Wochenende oder am Abend abgeleistet werden. Auch wenn die 20-Stunden-Grenze während der vorlesungsfreien Zeit überschritten wird, überwiegt immer noch das Studium. Pro Jahr darf die Arbeitszeit von 20 Wochenstunden in maximal 26 Wochen überschritten werden. Solche Ausnahmefälle sollten jedoch immer im Einzelfall geklärt werden. Die Versicherungspflicht endet für Studierende mit dem Ende des 14. Fachsemesters und/oder mit Vollendung des 30. Lebensjahres. Danach solltet ihr euch freiwillig pflichtversichern.

Freiwillige Gesetzliche Versicherung

Die freiwillige Pflichtversicherung greift bei denjenigen Studierenden, die nicht die Voraussetzungen für die Familienversicherung oder die studentische Pflichtversicherung erfüllen, z.B. wenn du 30 und älter bist oder das 14. Fachsemester überschritten hast. Der Beitrag wird anhand deiner monatlichen Einkommenshöhe gemessen, Mindestbeitrag rund 182 €. Weitere Infos dazu findest du auf: [finanztip.de/gkv/freiwillig-versichert/](https://www.finanztip.de/gkv/freiwillig-versichert/)

Wohnen

Miete

Die meisten Vermieter:innen werden dir einen Standardmietvertrag (z.B. vom Haus und Grundbesitzverein) vorlegen. Legt der/die Vermieter:in einen eigenen (oder modifizierten) Mietvertrag vor, ist in jedem Fall Vorsicht geboten. Du solltest den Vertrag genau durchlesen. Ist dir die Bedeutung von Teilen des Vertrages unklar, solltest du fachkundigen Rat einholen. Unterschreibe den Vertrag erst, wenn sichergestellt ist, dass dir keine Vertragsklauseln zum Verhängnis werden können. Vorsicht walten lassen solltest du bei Staffelmieten (Mieterhöhungen, die im Mietvertrag fest geschrieben sind), Zeitmietverträgen (hier bist du einen festen Zeitraum an den Vertrag gebunden und kannst vorher nicht kündigen), Übernahme von Wohnungsinventar (pass auf, dass du keinen Sperrmüll bekommst).

Alle Vereinbarungen und Absprachen mit der/dem Vermieter:in schriftlich festhalten. Mündliche Absprachen sind rechtlich zwar auch bindend, jedoch im Zweifelsfall deutlich schwerer einzufordern. Bei der Wohnungsübergabe ein Übergabeprotokoll

anfertigen. Darin alle sichtbaren Mängel (Feuchtig-

keit, Flecken im Teppich oder auf der Tapete usw.) und Übergabezustand (renoviert? Wenn ja, wann?) schriftlich festhalten. Lass dir die Nebenkostenabrechnung des Vorjahres vorlegen, damit keine hohen Nachzahlungen fällig werden.

Der Vorauszahlungsbetrag kann unter Umständen sehr weit von den tatsächlichen Nebenkosten abweichen. Genau notieren, welche Schäden (falls vorhanden) bis wann von der/dem Vermieter:in beseitigt werden. Die Frist sollte hier genau vermerkt und ihre Einhaltung im Zweifelsfall auch eingefordert werden. Für alle Fälle solltest du jemanden mitnehmen, der/die als Zeug:in aussagen kann.

Wohnungssuche

Miete

wg-gesucht.de
studenten-wg.de
immowelt.de

Schwarzes Brett

In Rüsselsheim, Wiesbaden (KSR) und WBS.

Auch Stud.IP hat ein schwarzes Brett.

Facebook Gruppen

Gruppennamen:
„WG & Wohnung | Mainz & Wiesbaden“

„AStA Wohnungsbörse“

Mieterbund Wiesbaden und Umgebung e.V.

Adelheidstr. 70,
65185 Wiesbaden

0611 7165470

info@mieterbund-wiesbaden.de

Mieterbund-wiesbaden.de

Die Jugendherberge in Wiesbaden befindet sich in unmittelbarer Nähe zur Hochschule, dort kann man evtl. auch ein paar Tage überbrücken.

Blücherstr. 66 - 68

65195 Wiesbaden

0611 48657 / 0611 449081

wiesbaden.jugendherberge.de

jh-wiesbaden@jugendherberge.de

Studierendenwohnheime

In Wiesbaden

WFS Wohnen für Studis

Ansprechpartnerin: Frau Stenzel
Platter Str. 1
65195 Wiesbaden
0611 72 45 805
stenzel@wfs-wiesbaden.de

Studierendenwerk Frankfurt

Max Kade Haus
Adolfsallee 49-53
65185 Wiesbaden
www.swffm.de

Studierendenwohnheim Friedrich-Naumann-Straße

Friedrich-Naumann-Str. 1
65197 Wiesbaden
+49 69 257299450
office@stesta-verwaltung.de

Altes Gericht

Neben dem Campus der Hochschule Fresenius
www.wfs-wiesbaden.de/wohnheime/altes-gericht.html

Blücherstraße

Blücherstraße 12
65195 Wiesbaden

Camp pieri

Sonnenblumenweg 6 -12
65201 Wiesbaden

Junges Wohnen

Langeooger Straße 16/18
65199 Wiesbaden

Frank Martin

Frankfurter Straße 19
65189 Wiesbaden

Goerdeler Straße

Goerdeler Straße 2a-2d
65195 Wiesbaden

Wohnheim Konrad

Jean-Monnet-Str. 3
65197 Wiesbaden



In Rüsselsheim

Studierendenwerk Frankfurt

An der Feuerwache 7
65428 Rüsselsheim

Studierendenwerk Frankfurt

Elisabethenstr. 2
65428 Rüsselsheim

GSW CAMPUS LIVING

Gabelsberger Platz 2
65428 Rüsselsheim
clr@gsw-ffm.de
069 1544 222

Studierenden Wohnheim

An der Lache 4
65428 Rüsselsheim
studentenwohnung-guetlich.de
student@silentio.de

Auf dem Steinweg

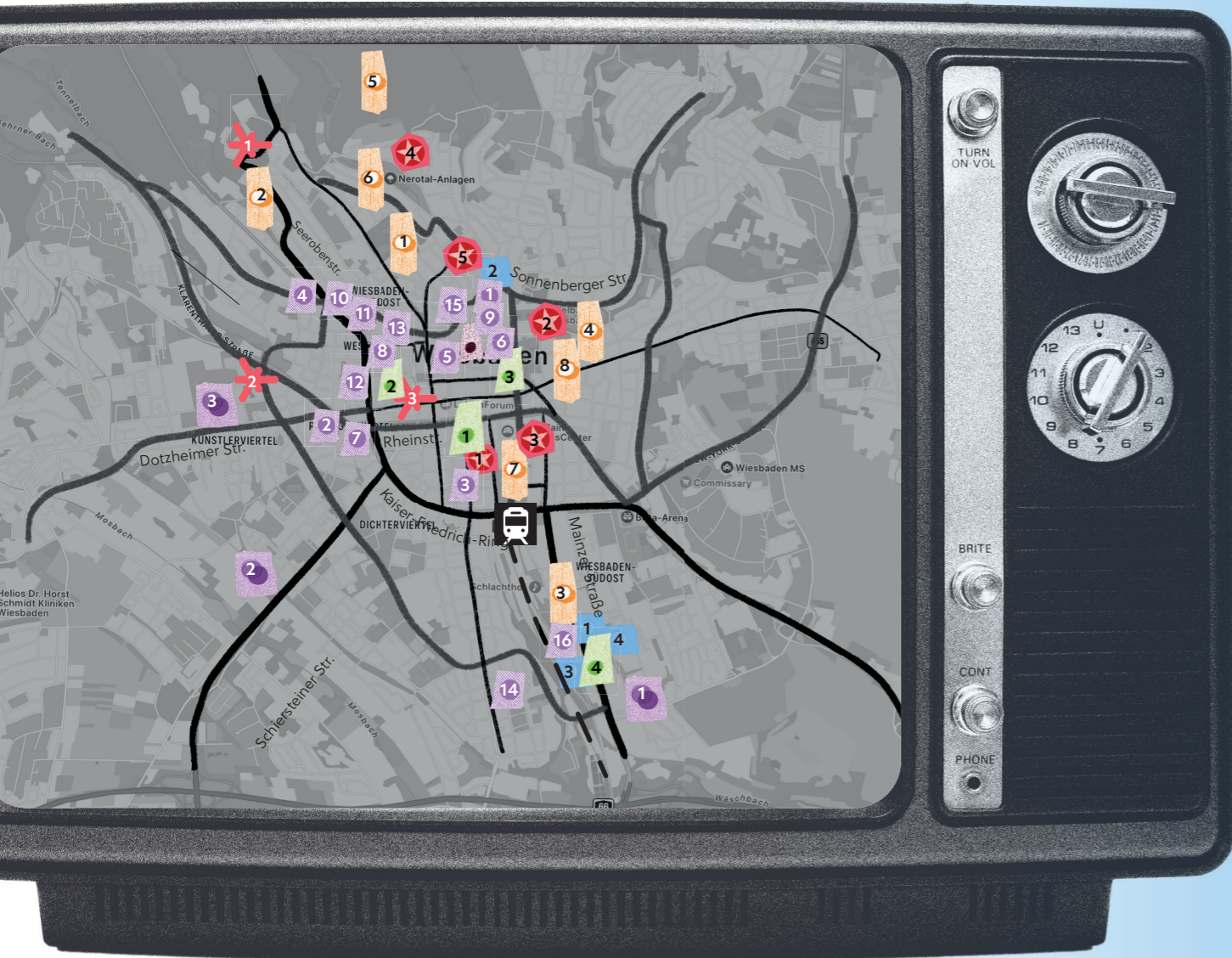
Auf dem Steinweg 5-9
65428 Rüsselsheim
info@mab-bischofsheim.de



Freizeit



Erkunde deine Stadt Wiesbaden



Kneipen, Pubs, Cafés

- 1 Badhaus.Bar
Häfnergasse 3
- 2 Café Klatsch
Marcobrunnerstr. 9
- 3 c/o*
Moritzstraße 52
- 4 Das Lokal
Seerobenstr. 2
- 5 Das Wohnzimmer
Schwalbacher Str. 51
- 6 Der Eimer
Wagemannstraße 9
- 7 GLYG in Flaschen
Marcobrunnerstr. 2
- 8 Heaven
Sedanplatz 5
- 9 Lenz Genuine Drinks
Wagemannstr. 17
- 10 Riesling im Hindukusch
Seerobenstraße 1
- 11 Schoppenhof
Sedanplatz 9
- 12 TAG.WERK
(vorübergehend geschlossen)
Bismarckring 6
- 13 Tom's Bierbrunnen
Hellmundstraße 54
- 14 Zum Bunsenbrenner
Bunsenstraße 1
- 15 Zum Schwejk
Alfons-Paquet-Str. 4
- 16 60/40
Murnau Straße 1

Clubs, Events

- 1 Kreativfabrik
Murnaustraße 2
- 2 Kulturpalast
Saalgasse 36
- 3 Schlachthof
Murnaustraße 1
- 4 Kontext
Welfenstraße 1b
- 5 Kultur-Dschungel
Unter den Eichen 1

Schwimmbäder

- 1 SWE-Freizeitbad
Mainzer Straße 144
- 2 Freibad Kallebad
Wörther-See-Str. 14
- 3 Frei- und Hallenbad
Kleinfeldchen
Hollerbornstraße 9

Kinos

- 1 Apollo Kinocenter
Moritzstraße 6
- 2 Arkaden Filmtheater
Bleichstraße 45-47
- 3 Caligari Filmbühne
Marktplatz 9
- 4 Murnau Filmtheater
Murnaustraße 6

Theater, Museen

- 1 Galli Theater
Adelheidstraße 21
- 2 Hessisches Staatstheater
Christian-Zais-Str. 1-3
- 3 Museum Wiesbaden
Friedrich-Ebert-Allee 2
- 4 Thalhaus
Nerotat 18
- 5 Theater im Pariser Hof
Spiegelgasse 9
- 6 Künstlerhaus 43
Kochbrunnenpl. 1

Parks

- 1 Alter Friedhof
- 2 Dürer Anlagen
- 3 Kulturpark
- 4 Kurpark
- 5 Neroberg
- 6 Nerotal
- 7 Reisinger Anlagen
- 8 Warmer Damm

- * Hochschule RheinMain
- 1 Campus Unter den Eichen
- 2 Campus Kurt-Schumacher-Ring
- 3 Campus Bleichstraße/WBS



Erkunde deine Stadt Rüsselsheim

Kneipen, Pubs, Cafés

- 1 Guutsje
Marktplatz 5
Café, Bar
- 2 Café am Markt
Marktplatz 3
Café, Bar
- 3 Rüsselsheimer Bräu
Mainstraße 4-6
Gaststätte, Braustube
- 4 Taverna Leonidas
Bahnhofstraße 30
Gaststätte, Bar
- 5 Das Rind
Mainstraße 11
Kulturcafé, Studikneipe
- 6 Skatehalle Rollwerk
Bahnhofplatz 1

Schwimmbäder

- 1 Waldschwimmbad
Am Waldschwimmbad
- 1 Schwimmbad a. d. Lache
Am Brückweg 24

Parks

- 1 Ostpark
Freizeitangebote
- 2 Vernapark
Stadtpark

Freizeit

- 1 OSCAR Studi-Kino
Hörsaal A 38
Programmaushang beachten
- 2 Skatehalle Rollwerk
Bahnhofplatz 1
- 3 Frisbeegolf-Parcours
Im Ostpark
- 4 Klettergarten
Im Ostpark


Biergärten

- 1 Das Brauhaus
An der Wied 1 (Haßloch)
Gaststätte, Biergarten
- 2 Waldbembelsche
Im Ostpark
- 3 Campus-Biergarten
günstige Studipreise
garantiert

Theater, Museen

- 1 Theater Rüsselsheim
Am Treff 8
Theater, Veranstaltungen
- 2 Stadt- und Industriemuseum
Rüsselsheim
Hauptmann-Scheuermann-Weg 4
Museum, alte Festung
- 3 Opelvillen
Ludwig-Dörfler-Allee 9
Ausstellung

 **Bahnhof Rüsselsheim**

 Hochschule RheinMain
Campus Rüsselsheim

wi3 consulting

Die studentische Unternehmensberatung der Hochschule RheinMain

Wi3, das steht für Wirtschaft, Wissenschaft und natürlich Wiesbaden. Als studentische Unternehmensberatung liegen uns nicht nur unsere Partner und Auftraggeber am Herzen, sondern auch unsere Mitglieder und alle Studierende der Hochschule. Durch spannende Projekte mit namhaften Unternehmen bekommen unsere Mitglieder die Chance, ihr theoretisches Wissen aus den Vorlesungen anzuwenden. Wie eine echte Unternehmensberatung unterstützen wir regionale Unternehmen bei ihren Projekten, doch zusätzlich helfen wir dir mit interessanten Workshops und unseren „Learn and Earn Schulungstagen“ dein Wissen zu vertiefen und Kontakte mit Abgesandten großer Unternehmen zu knüpfen.

Um unser gemeinsames Potenzial optimal zu nutzen, sind wir in fünf agile Ressorts unterteilt:

- Sales
- Marketing
- Human Resources
- IT & Controlling
- Eventmanagement

Wenn auch du ein Teil von wi3 consulting werden willst oder mehr über uns erfahren möchtest, dann kontaktiere uns!

Kontakt

Bleichstraße 44
65183 Wiesbaden

Telefon
0176-88137721

E-Mail
info@wi3-consulting.de

Instagram
wi3_consulting

Weitere Infos
wi3-consulting.de



RheinVolt Motorsport

Du stehst auf **Racing**, gepaart mit **Teamgeist**, **Leidenschaft** und **Durchhaltevermögen** und hast Bock auf **Motorräder**? Dann bist du bei uns genau richtig! :)

Wir sind das neue **MotoStudent** Team der Hochschule RheinMain, gegründet im Mai 2024 aus der Idee dreier Studis, umgesetzt durch die großartige Unterstützung unserer Hochschule!

Wir bauen einen elektrisch angetriebenen Rennmotorrad-Prototypen, mit dem wir im Motorland Aragón (Rennstrecke der Weltklasse MotoGP) im **Wheel-to-Wheel Race** gegen ca. 80 andere internationale Teams der Welt antreten.

Du möchtest Teil des Teams werden? Folge uns auf Insta **@rheinvoltmotorsport** und komm **Dienstag Nachmittag** in **B-021** vorbei!

Wir freuen uns auf Dich!



Kontakt

RheinVolt Motorsport HS RheinMain Racing e.V.
Am Brückweg 26, 65428 Rüsselsheim

E-Mail

organisation@rheinvoltmotorsport.de

Telefon

06142 898 4335

Instagram

rheinvoltmotorsport

Weitere Infos

rheinvoltmotorsport.de

Scuderia Mensa



Scuderia Mensa
HS RHEINMAIN RACING

Kontakt

Scuderia Mensa HS RheinMain Racing e.V.
Am Brückweg 26, 65428 Rüsselsheim

E-Mail

info@scuderia-mensa.de

Telefon

06142 898 4185

Instagram

scuderia_mensa_hsrn

Weitere Infos

scuderia-mensa.de

Seit 2008 entwickeln wir jedes Jahr einen neuen Rennwagen für die internationalen Wettbewerbe der Formula Student. Dabei stellen wir uns der Herausforderung, in nur einer Saison ein komplettes Fahrzeug von Grund auf zu konstruieren, zu fertigen und zu optimieren.

Rund 40 Studierende aus unterschiedlichsten Studienrichtungen arbeiten eng zusammen – in der Werkstatt, in der Konstruktion, im Marketing und im Sponsoring. Unser Ziel ist es, Technikbegeisterung, Präzision und Teamgeist miteinander zu verbinden. Der Erfolg gibt uns Recht: Mit unserem letzten Rennwagen konnten wir mehrere Top-10-Platzierungen auf internationalen Events erzielen. Diese Leistung ist für uns Ansporn, in der kommenden Saison noch stärker aufzutreten und den nächsten Schritt in unserer Entwicklung zu machen. Das Highlight jeder Saison ist die Formula Student Germany am Hockenheimring. Dort treten bis zu 120 Teams aus aller Welt gegeneinander an. Neben fahrerischem Können zählt vor allem, wie überzeugend unsere ingenieurstechnischen und wirtschaftlichen Konzepte sind – vor einer Jury aus Industrie- und Motorsport-Expertinnen und -Experten.

Wir suchen ständig nach engagierten Studierenden, die Teil dieses Projekts werden möchten. Ob in der Konstruktion, der Fertigung oder im organisatorischen Bereich – Motivation und Begeisterung für den Motorsport sind der Schlüssel. Gemeinsam wollen wir Rennsport hautnah erleben, Innovation vorantreiben und die Grenzen des Machbaren verschieben.



The background features several translucent purple spheres of varying sizes, some partially cut off by the edges. A thin vertical line runs down the center of the page. The text is positioned on the right side, overlapping the bottom half of the largest sphere.

Beratung und Angebote

Zentrale Studienberatung

Das Team der Zentralen Studienberatung informiert und berät Studieninteressierte und Studierende zu allen Fragen rund ums Studium. Angeboten werden in Wiesbaden und Rüsselsheim persönliche/telefonische Beratungstermine, sowie E-Mailberatung. Hier können Themen wie z. B. Studienwahl, Entscheidungsfindung, Studienzweifel, Studiengangwechsel und die Studienabschlussphase vertraulich und unentgeltlich besprochen werden. Ebenso wird Hilfestellung bei Lern- und Arbeitsschwierigkeiten, Beratung zu Nachteilsausgleichen und Eingliederungshilfe, Mehrfachbelastung und Organisationsproblemen geboten. Vereinbarung von Terminen telefonisch über den i-Punkt oder online über hs-rm.de/studienberatung

Der i-Punkt

Der i-Punkt ist die zentrale Anlaufstelle, wenn es um Fragen und jegliche (Beratungs-) Angebote der Hochschule geht. Terminvereinbarungen und allgemeine Anfragen vorerst nur Telefonisch oder online über das Kontaktformular möglich.

Kontakt

0611 9495-1555
hs-rm.de/studienberatung

Psychologische Beratung

Die psychologische Beratung der Hochschule Rhein-Main ist ein Angebot der Zentralen Studienberatung. Studierende haben die Möglichkeit, persönliche Probleme mit einem/r psychologischen Berater:in zu besprechen. Gesprächsthemen können z. B. Arbeits- und Orientierungsschwierigkeiten, psychosomatische Beschwerden, Prüfungsängste, Probleme der persönlichen Entwicklung sowie Familien- und Partnerschaftsbeziehungen sein. Die Beratung ist vertraulich und wird kostenlos in Wiesbaden und Rüsselsheim angeboten.

Kontakt und Sprechzeiten

hs-rm.de/psychologischeberatung



Rechtsberatung

Der AStA hat eine Rechtsberatungskoope-ration mit der Kanzlei Hoffmann, Peschkes & Partner. Dort gibt es das Angebot einer kostenlosen Erstberatung für Studierende unserer Hochschule. (Alles, was darüber hinaus geht, kann jedoch Kosten verursachen.)

Die offene Sprechstunde findet dienstags zwischen 16 und 18 Uhr sowohl vor Ort als auch telefonisch statt. Zur Sicherheit empfehlen wir, zuvor anzurufen oder eine E-Mail zu schreiben. Beachte jedoch bitte, dass es sinnvoll ist, sich zuvor beim AStA-Referat für Soziales zu informieren. Vielleicht kann dir bereits dort weitergeholfen werden.

Kontakt

Kanzlei Hoffmann, Peschkes & Partner GbR
Langgasse 36, 65183 Wiesbaden

E-Mail

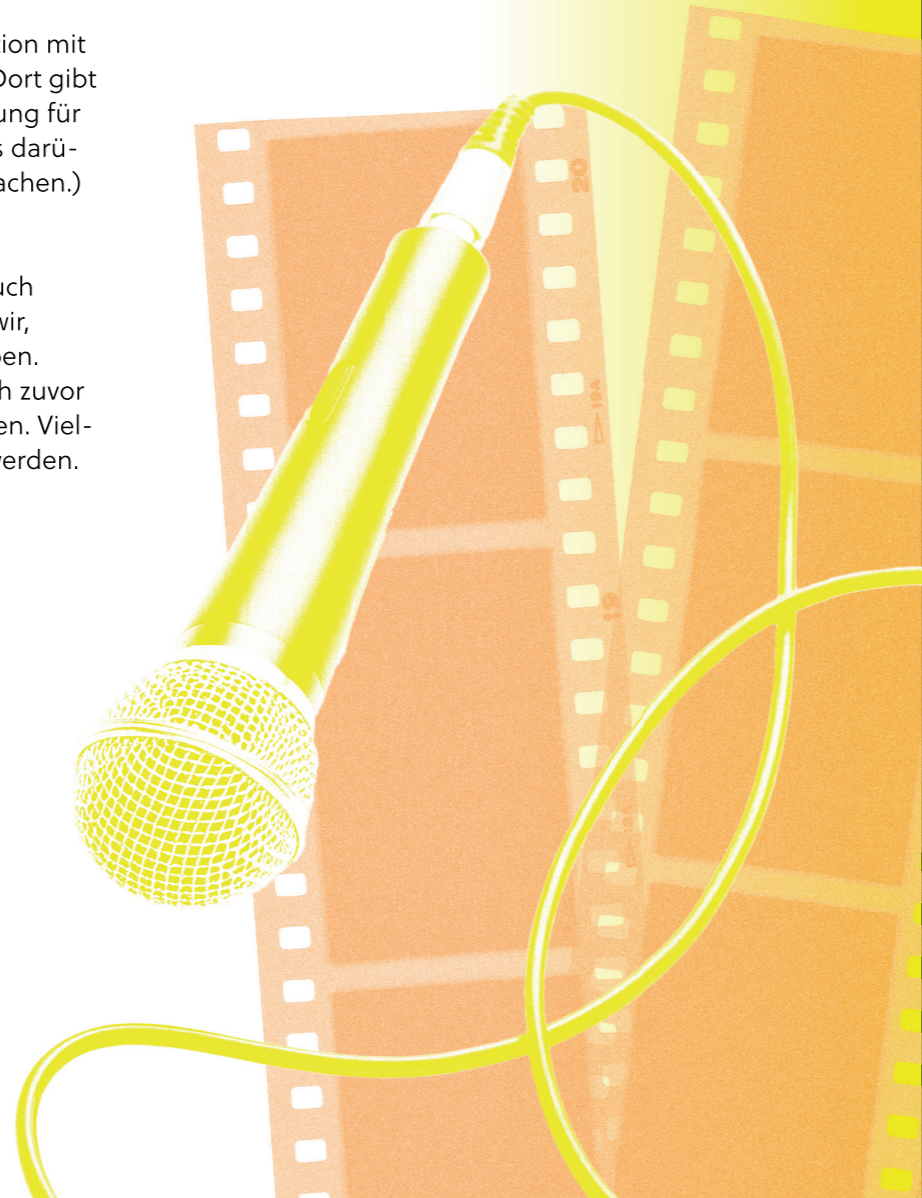
info@hpp24.de

Telefon

0611 174550

Website

www.hpp24.de



IT- und Medien Zentrum

Das IT- und Medienzentrum (ITMZ) ist der zentrale IT- und Mediendienstleister an den verschiedenen Standorten der Hochschule. Es bietet allen Hochschulangehörigen ein breites IT- und Medien-Portfolio sowie unterschiedliche Beratungs- und Dienstleistungsangebote.

Drei spezialisierte Sachgebiete sind für den reibungslosen Betrieb von der Infrastruktur bis zu den zentral betriebenen Webapplikationen zuständig. Neben vielen Basisdienstleistungen und -aufgaben werden auch IT- sowie Medienprojekte und Projekte mit Partner aus der Lehre durchgeführt.

Das ITMZ kümmert sich um die HDS-Accounts, den Hochschul-VPN, E-Mail, Webex, Software, das Campus-WLAN/eduroam und vieles mehr.

Kontakt

Campus KSR, Kurt-Schumacher-Ring 18
Gebäude A, Erdgeschoss E1, Raum 223 B
65197 Wiesbaden

E-Mail

service-itmz@hs-rm.de

Telefon

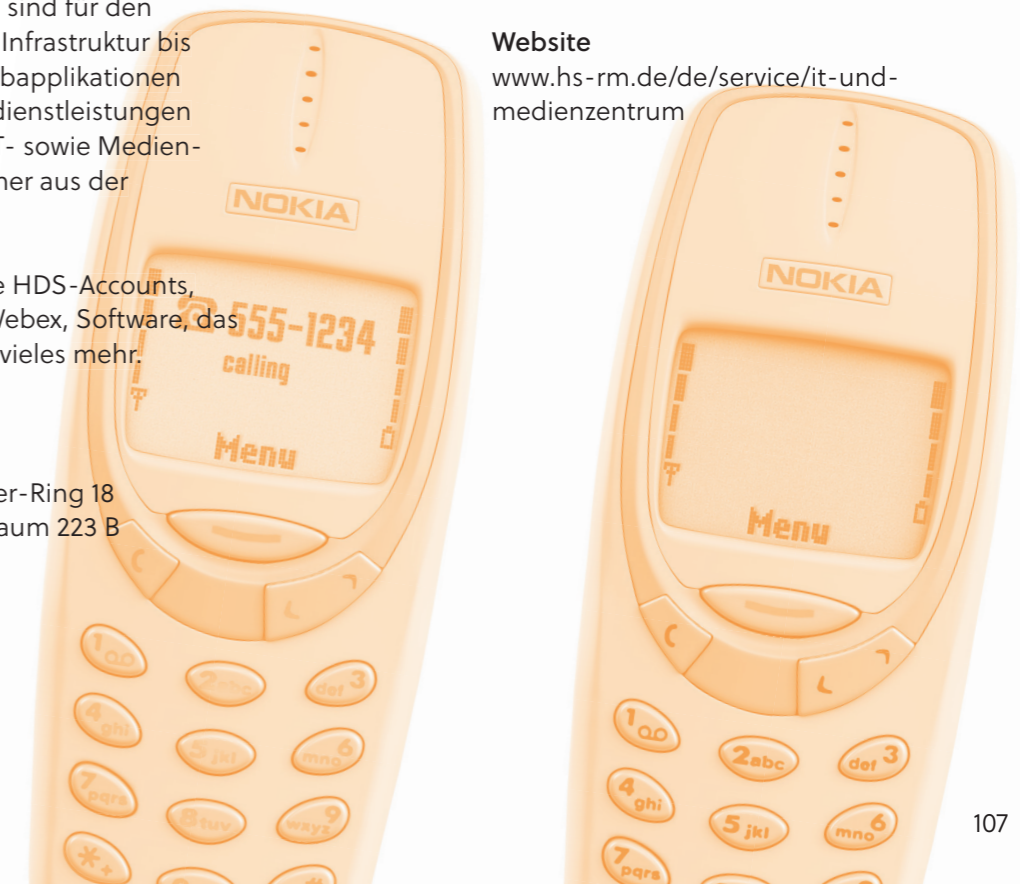
0611 9495-1700

Öffnungszeiten

Montag bis Freitag
08:00 und 12:00 Uhr
13:00 und 16:00 Uhr

Website

www.hs-rm.de/de/service/it-und-
medienzentrum



Frauen- und Gleichstellungsbeauftragte

Die Frauen- und Gleichstellungsbeauftragte hat die Aufgabe, die Hochschulleitung bei der Umsetzung der gesetzlich verankerten Geschlechtergleichstellung zu unterstützen. Sie berät bei der Struktur- und Entwicklungsplanung der Hochschule sowie bei allen sozialen, organisatorischen und personellen Maßnahmen zur Erhöhung des Frauenanteils in unterrepräsentierten Bereichen. Sie ist Ansprechpartnerin für alle Hochschulangehörigen in Gleichstellungsfragen sowie in Fällen von Diskriminierungen aufgrund des Geschlechts und bietet Beratung zu z.B. Berufswegeplanung, wissenschaftlicher Weiterqualifizierung oder sexueller Belästigung an. Auch die Initiierung und Begleitung von Fördermaßnahmen gehört zu ihrem Portfolio. So können beispielsweise Studentinnen der MINT-Studiengänge der Hochschule mit ProCareer.MINT, einer Förderlinie von Mentoring Hessen, ihre berufliche und persönliche Entwicklung unterstützen und praxisnahen Einblick in das Berufsleben erhalten. Studierende können jedes Semester im Rahmen der Gleichstellungsförderung Mittel für Projekte und Maßnahmen beantragen, die spürbar die Förderung von Frauen und die Gleichstellung der Geschlechter vorantreiben und die Vereinbarkeit von Beruf/Studium und Familie an der Hochschule erleichtern.

Unterstützt wird die Frauen- und Gleichstellungsbeauftragte durch die Frauen- und Gleichstellungsbeauftragten der Fachbereiche. Ihre Kontaktdaten findet ihr über die Fachbereichsseiten (>Beauftragte) und auf unserer Website.

Weitere Informationen



Kontakt

Frauen- und Gleichstellungsbeauftragte
Monika Stegmann

Telefon
06142 8984130

Stellvertretung
Christina Schrandt

Telefon
0611 9495-1676

E-Mail
frauenbeauftragte@hs-rm.de

Familienservice und Beratung

Auch der Familienservice ist bei der Frauen- und Gleichstellungsbeauftragten angesiedelt. Hier können sich Studierende mit Familienaufgaben rund um das Thema familiengerechte Hochschule beraten lassen. Zudem werden regelmäßig Workshops und Veranstaltungen, wie die Aktionstage Familie und Pflege, angeboten. Es stehen an den drei Standorten in Wiesbaden Kids-Boxen (flexible Kinderzimmer) sowie in jeder Bibliothek Spielekoffer und ein Eltern-Kind-Raum in Rüsselsheim zur Verfügung.

Kontakt

Regina Müller

E-Mail
familienkompass@hs-rm.de

Website



Kinderbetreuung & Beratung

Kita am Kurt-Schumacher-Ring

Auf dem Campus am Kurt-Schumacher-Ring gibt es eine Kindertagesstätte, die durch eine Eltern-Initiative entstand und mittlerweile von EVIM geleitet wird, aber Studierende haben keinen Anspruch mehr auf einen Platz dort. Seit 01.08.2013 hat aber jedes Kind in Deutschland laut §24 SGB VIII einen gesetzlichen Anspruch auf einen Betreuungsplatz in einer Kindertagesstätte ab dem ersten Geburtstag. Die Platzvergabe erfolgt dabei auf Grundlage des Wohngebiets und es empfiehlt sich, das Kind rechtzeitig anzumelden, da die Plätze begehrt und begrenzt sind und dann muss man hoffen, dass eine Kita in der Nähe einen freien Platz hat. Also schnell anschreiben!

Kontakt & Öffnungszeiten

Beate Krenski, Leiterin
Kurt-Schumacher-Ring 18,
65197 Wiesbaden
Mo-Fr 7.30 - 17.00 Uhr

Telefon

0611 47898

E-Mail

kita.hochschulerheinmain@evim.de
beate.krenski@evim.de

Kinderbetreuung in Rüsselsheim

Infos über die Kindertagesstätten sowie über Jugendhilfetreffs und soziale Dienste erhältst du auf der Seite des Jugendamtes der Stadt Rüsselsheim unter: ruesselsheim.de/soziales/kinder



Kinderbetreuung in Wiesbaden
und Rüsselsheim

In Notsituationen

Wenn sich mal keine schnelle private Lösung finden lässt und aufgrund von z.B. Krankheit wirklich dringend eine Kinderbetreuung gebraucht wird, dann kannst du auf die flexible Kinderbetreuung der Hochschule, die mit Anbietern kooperiert, zurückgreifen und anfragen, ob kurzfristig eine Betreuung möglich ist. Eine flexible Kinderbetreuung in Notsituationen kann im Fluggiland Wiesbaden für Kinder im Alter von 1-6 Jahre, Mo-Fr 7:00-18:00 Uhr stattfinden.

Mehr Infos und Kontakt:

kindernotfallbetreuung@hs-rm.de

Zusätzlich gibt's noch folgende Optionen:

- Beratung beim Amt für Soziale Arbeit
- Wenn das älteste Kind nicht älter als 12 Jahre alt ist, kann Kontakt mit dem Notmütterdienst • Familien und Seniorenhilfe e.V. in Frankfurt aufgenommen werden
- Treffpunkt Tagesmütter: Beratungs- und Vermittlungsstelle für Kindertagespflege.

Schwangerschaftsberatung

Das AStA-Familienreferat und der Familienkompass der Hochschule sind eine erste Anlaufstelle für alle Fragen rund um Familie und Studium (Urlaubssemester, Vernetzung mit anderen Studi-, Eltern,

Veranstaltungen, ...). Wir empfehlen euch dennoch gerne an diverse weitere Beratungsstellen weiter, wie...

- Pro familia
- Diakonisches Werk
- Donum Vitae
- Amt für Soziale Arbeit: Beratungsstelle der Stadt für Menschen in Schwangerschaftskonfliktsituationen
- Sozialdienst katholischer Frauen (SkF)

Elterntelefon

Für alle Fragen, die du rund um das Elternsein hast, gibt es eine Nummer: 0800 1110550. Kostenfrei, anonym und vertraulich.

QR-Code zum Familienkompass



Anlaufstellen für Studierende mit Beeinträchtigung

Studieninteressierte und Studierende mit Behinderung oder chronischer Erkrankung können sich bei Fragen und Schwierigkeiten gerne an die Zentrale Studienberatung wenden.

Zusätzlich gibt es zwei Beauftragte für Studierende mit Behinderung/chronischer Erkrankung. Die Berater:innen der Zentralen Studienberatung und die Beauftragten für Studierende mit Behinderung arbeiten eng zusammen. Wirst du als Student:in aufgrund einer Behinderung oder chronischen Erkrankung bzw. anderer Merkmale an der Hochschule benachteiligt, kannst du dich an das Antidiskriminierungsreferat des AStAs wenden. Der AStA berät alle Studierenden bei Erfahrungen mit Diskriminierung und zeigt Handlungs- und Unterstützungsmöglichkeiten auf. Außerdem hilft das Sozialreferat zur Studienfinanzierung.

Beauftragte für Studis mit Behinderung

Kontakt Wiesbaden

Prof. Dipl.-Des. Rüdiger Pichler
ruediger.pichler@hs-rm.de

Kontakt Rüsselsheim

Prof. Dr. Klaus Michael Indlekofer
michael.indlekofer@hs-rm.de

Weitere Anlaufstellen

Zentrale Studienberatung

Infos und Beratung zu Nachteilsausgleichen im Studium und in Prüfungen
studieren@hs-rm.de
0611 9495-1555

Studienbüro

Infos zu Nachteilsausgleichen sowie Härtefallanträge bzgl. Zulassung
Sabrina Derstroff
Kurt-Schumacher-Ring 18,
65197 Wiesbaden
Gebäude A, Raum A124
0611 9495-1576
sabrina.derstroff@hs-rm.de
hs-rm.de/studienbuero

Competence & Career Center

Bewerbung und Berufseinstieg mit Beeinträchtigung
ccc@hs-rm.de
hs-rm.de/lehrlernzentrum

Studentenwerk Frankfurt

(Mensen, Wohnheime, Stressbewältigung, Prüfungsangst, psychosoziale Beratung, Studienfinanzierung)
swffm.de

Barrierefreie Hochschule

WCs, Gebäudezugänge etc.
hs-rm.de/studium/barrierefreies-studium/bauliche-barrierefreiheit

Technische Hilfsmittel (z.B. Mikroportanlagen)
Bibliotheken der HSRM

Barrierefreies Wohnen

Wohnungsvermittlung der Stadt Wiesbaden:
wohnungsvermittlung@wiesbaden.de

Weitere Infos

hs-rm.de/studium/barrierefreies-studium

FeedbackPLUS

Kritik, Ideen, Fragen und auch Lob – Was auch immer dich in deinem Studium an der Hochschule RheinMain bewegt, dein Feedback ist uns wichtig!

- Du weißt nicht, wohin mit deinen Fragen?
- Du möchtest der Hochschule Wertschätzung ausdrücken?
- Du ärgerst dich über etwas im Studium?
- Du hast eine Idee, die die HSRM umsetzen sollte?

Dann melde Dich bei uns! Dein Feedback bleibt vertraulich! Wir sind jederzeit per Webformular für dich erreichbar. Du kannst natürlich auch anrufen, mailen oder in die Campus- oder Online-Sprechstunde kommen. Alle Infos und Zeiten findest du auf der Internetseite:

www.hs-rm.de/feedback

Kontakt

Claudia Schymalla
0611 9495-1147

Christina Dera-Ströhm
0611 9495-1139

feedback@hs-rm.de
<https://www.hs-rm.de/feedback>

Besuchsadresse

Unter den Eichen 5 | 65195 Wiesbaden
Gebäude H | Raum 3.11
(3. OG! nicht barrierefrei!)

Direkt Feedback geben:



Jetzt Online-Sprechstunde buchen:



LehrLernzentrum (LLZ)

Sport, Sprachen, Karriere und Future Skills mit dem LehrLernZentrum (LLZ)

Du willst mehr aus deinem Studium machen? Das LLZ bietet dir den Raum, um dich persönlich und beruflich weiterzuentwickeln. In unseren Hubs kannst du genau die Themen entdecken, die dich weiterbringen:

- Career Hub – Karriere starten
- Global Hub – International kooperieren
- Hochschulsport – Auftanken und durchstarten
- Innovation Hub – Zukunft gestalten
- Language Hub – Sprachen lernen
- Learning Hub – Erfolgreich studieren

Mit rund 300 Veranstaltungen pro Jahr bietet das LLZ ein abwechslungsreiches Programm – von Karriere-Talks und Sportkursen über Workshops zu Künstlicher Intelligenz und Engagement-Projekte bis hin zu Sprachkursen wie Deutsch als Wissenschaftssprache für internationale Studierende. Darüber hinaus stehen wir beratend zur Seite - ob beim Karrierestart, der Suche nach einem Praktikum, dem wissenschaftlichen Schreiben oder beim Einstieg ins Ehrenamt.

Anmeldung: Anmeldungen laufen ganz einfach über Stud.IP oder für den Hochschulsport über UniNow. Beratungstermine buchst du flexibel über unseren digitalen Beratungskalender. Die Anmeldung startet zum Semesterbeginn, viele Angebote sind aber auch während des Semesters noch bei freien Plätzen verfügbar. Auch in der vorlesungsfreien Zeit gibt es passende Formate – ideal zur besseren Vereinbarkeit mit deinem Studium.

Nutze das LLZ, um neue Skills zu entdecken, spannende Themen zu vertiefen und dich fit für die Welt von morgen zu machen.

Kontakt

Vor Ort: Kurt-Schumacher-Ring 18, 65197 Wiesbaden, Gebäude L

Mail: LLZ@hs-rm.de

Telefon: 0611 9495-3215

Hochschulsport: Hochschulsport@hs-rm.de

Webseite: <https://www.hs-rm.de/lehrlernzentrum>

Instagram: hsrmlz

Leitung

Imke Kimpel | Imke.Kimpel@hs-rm.de

Gebäude L am Campus Kurt-Schumacher-Ring

**Flexibel lernen, kreativ lehren, inspiriert arbeiten
– Willkommen im neuen Lernzentrum!**

Mit dem neuen Gebäude L am Campus Kurt-Schumacher-Ring entsteht ab dem Wintersemester 2025/26 ein zentraler Ort für modernes Lernen und Lehren und ein neuer Treffpunkt am Campus.

Das neue Gebäude L am Campus Kurt-Schumacher-Ring ist ein Ort, der Lernen, Kreativität und Austausch in idealer Weise verbindet. Ob konzentriert allein, im inspirierenden Team oder in interaktiven Formaten - hier finden alle optimale Bedingungen. Neben den Büros des LehrLernZentrums (LLZ) und der neuen Standortbibliothek bietet das Gebäude flexibel nutzbare Lernräume und -plätze, moderne Coworking-Bereiche sowie speziell ausgestattete Räume für unterschiedlichste Formate. Die Lehr- und Seminarräume sind auf innovative, partizipative Lehr- und Lernkonzepte zugeschnitten.

Das Gebäude im Überblick:

- Neue Standortbibliothek der HLB
- Buchbare Lern- und Arbeitsräume
- Räume für verschiedene Veranstaltungen
- Innovative Lehr- und Lernsettings
- Cafeteria mit Snacks und Getränken

Die Räume im Gebäude L stehen ab dem Wintersemester 2025/26 zur Verfügung und können flexibel gebucht und genutzt werden. Das Opening Event für alle Hochschulangehörigen findet am 23. Oktober 2025 ab 15 Uhr im Rahmen der Sustainable Future Days statt – mit einem bunten Programm. Neben Essen, Getränken, DJ und Unterhaltung warten Workshops, Kreativaktionen, Sportangebote und -challenges sowie spannende Fachvorträge. Für Abwechslung und Inspiration ist gesorgt!

Kontakt

LehrLernZentrum (LLZ)

Mail: LLZ@hs-rm.de

Webseite: <https://www.hs-rm.de/lehrlernzentrum/learning-spaces/gebaeude-l>

Instagram: hsrmlz

Ansprechperson für Antidiskriminierung und Antisemitismus

Die Ansprechperson für Antidiskriminierung und Antisemitismus leitet das Diversity Team. Das Diversity Team setzt sich für eine inklusive Kultur, diskriminierungsfreie Strukturen und soziale Gerechtigkeit an der Hochschule RheinMain ein und ist zuständig für die Erfüllung der Aufgaben der Diversitätsbeauftragten sowie der Ansprechperson für Antidiskriminierung und Antisemitismus. Das Team setzt sich zusammen aus Prof. Dr. Abiola Sarnecki (Diversitätsbeauftragte, Ansprechperson für Antidiskriminierung und Antisemitismus), Kathrin Peltz (Referent:in Antidiskriminierung & Zentrale Antidiskriminierungsstelle) sowie studentischen Hilfskräften – aktuell Lien Hennemann und Josephine Knopp.

Wir sind für alle Hochschulangehörigen bei selbst erlebter oder beobachteter Diskriminierung ansprechbar und setzen uns für den Abbau bestehender Benachteiligungen an der Hochschule ein. Neben Beratung gehört hierzu auch die Organisation von Weiterbildungen, um für verschiedene Diskriminierungsformen zu sensibilisieren. Zudem beraten und unterstützen wir die Hochschulleitung in diversitätsrelevanten Fragestellungen, wie der Planung und Organisation chancengerechter Lehr-, Studien- und Arbeitsbedingungen.

Auf unserer Website haben wir ein Glossar mit zentralen Begriffen, Empfehlungen für Podcasts, Filme, Serien und Social Media Accounts rund um Diversität und weiterführende Informationen zu unterschiedlichen Diskriminierungsformen zusammengestellt. Hier findet ihr auch die Broschüre: „Gemeinsam gegen Rassismus an der Hochschule RheinMain“, die von Studierenden entwickelt wurde.

Kontakt

Ansprechperson für Antidiskriminierung und Antisemitismus; Prof.in Dr. Abiola Sarnecki

*E-Mail
diversityofficer@hs-rm.de*

*Website
<https://www.hs-rm.de/chancengerechtigkeit/diversity>*

*Link Broschüre:
<https://www.hs-rm.de/chancengerechtigkeit/diversity/angebote-und-veranstaltungen>*

Internationales Büro

Das Büro für Internationales koordiniert die internationalen Beziehungen der Hochschule. Wir betreuen internationale Studierende, Geflüchtete sowie Austauschstudierende und koordinieren die weltweiten Hochschulpartnerschaften.

Wir informieren über Möglichkeiten, wie du während deines Studiums internationale Erfahrungen machen kannst. Für manche ist es verpflichtend, ein Studien- oder Praxissemester im Ausland zu absolvieren, dieses ist zeitlich eingeplant. Für freiwillige Auslandsaufenthalte, sei es ein Studium, ein Praktikum oder ein Sommerkurs, ist jeder gefordert zu planen, welcher der beste Zeitraum im Studienverlauf ist und welche Studienleistungen anerkannt werden.

Auch ohne ins Ausland zu gehen, kannst du an der Hochschule internationale Erfahrungen sammeln. Werde zum Beispiel ein Buddy für internationale Studierende, so kannst du Menschen aus vielen verschiedenen Ländern kennenlernen. Egal ob du ein Pflichtauslandssemester oder ein freiwilliges Auslandsabenteuer erlebst, in jedem Fall solltest du rechtzeitig mit deinen Planungen anfangen. Besonders die sprachliche Vorbereitung ist wichtig, denn für die meisten Auslandsaufenthalte musst du ein bestimmtes Sprachniveau vorweisen.

Du solltest daher ca. ein bis zwei Jahre vorher mit den Vorbereitungen beginnen. Auf unseren Veranstaltungen zu Auslandsaufenthalten bekommst du weitere Informationen, genauso wie auf unserer Website. Wir beraten dich außerdem gerne persönlich in unseren offenen Sprechzeiten oder nach Terminvereinbarung. Die aktuellen Sprechzeiten und wie du uns am besten erreichst, findest du auf der Website unter [hs-rm.de/de/international/](https://www.hs-rm.de/de/international/)

Kontakt

Wiesbaden
Kurt-Schumacher-Ring 18,
65197 Wiesbaden
Gebäude A,
Räume 113-120 + 123

Rüsselsheim
Am Brückweg 24
Gebäude A, Raum 016

E-Mail
international@hs-rm.de

Buddy Up!

An unserer Hochschule studieren jedes Semester Studierende aus der ganzen Welt. Manche als Austauschstudierende für ein oder zwei Semester, andere sind für ihr ganzes Studium an der HSRM und manche sind noch in unserer Studienvorbereitung für internationale Studieninteressierte. Kennst du eine:n von ihnen? Wenn nicht, kann sich das jetzt ändern! Werde Buddy für deine neuen, internationalen Kommiliton:innen in einem der beiden Programme und unterstütze eine:n von ihnen bei der Ankunft in Deutschland und beim Start an unserer Hochschule!

Im **Buddy Programm für Austauschstudierende** steht der Spaß und das gegenseitige Kennenlernen im Vordergrund. Ihr seid erste Ansprechperson für Fragen zur HSRM, holt vielleicht vom Flughafen ab und zeigt die besten Orte zum Ausgehen in Wiesbaden oder Rüsselsheim. Hauptsprache ist dabei Englisch.

Im Buddy Programm **für internationale Studienanfänger:innen und Teilnehmende der Studienvorbereitung** habt ihr im Rahmen zahlreicher Social Events in Wiesbaden, Rüsselsheim und Umgebung viel Gelegenheit neue, internationale Freund:innen kennenzulernen und eine gute Zeit zusammen zu haben. Wenn ihr euch besonders intensiv einbringt und bestimmte Voraussetzungen erfüllt, könnt ihr 3 CP für euer Engagement bekommen.

Interesse? Dann melde dich an.

Denn...everybody needs a buddy!

Website
hs-rm.de/buddy-up

Telefon
 +49 611 9495-1437



Auslandsbafög

Auch Auslandsaufenthalte und sogar die komplette Studienzeit im Ausland können mit BAföG gefördert werden. Eine Voraussetzung ist, dass die Institution, an der du dein Auslandssemester absolvierst, gleichwertig mit deiner deutschen Ausbildungsstätte ist. Zudem muss der Aufenthalt mind. 6 Monate bzw. ein Semester lang dauern. Bei Kooperationspartnern der Hochschule ist eine Förderung schon bei 12 Wochen Aufenthalt möglich. Außerhalb der EU muss das Auslandsstudium zumindest teilweise auf das Studium angerechnet werden können, die Förderdauer ist hier in der Regel auf ein Jahr begrenzt. Ein komplettes Studium wird durch BAföG nur innerhalb der EU oder in der Schweiz gefördert. Du hast auch die Möglichkeit, deine Abschlussarbeit im Ausland zu schreiben. Dazu findest du unter dem Schlagwort „Inlands-BAföG“ die entsprechenden Infos. Ein Praktikum im Ausland wird gefördert, wenn es sich um ein mind. 12-wöchiges Pflichtpraktikum handelt.

Mehr Infos zum Auslandsbafög findest du hier:
swffm.de
bafog-aktuell.de/auslandsbafog



Startup labs



Die RheinMain StartUpLabs bieten Studierenden und Absolvent:innen der Hochschule RheinMain die Möglichkeit, ihre Ideen in die Realität umzusetzen. Wir unterstützen beim Gründen - von der ersten Idee bis hin zur erfolgreichen Umsetzung und darüber hinaus.

Dabei begleiten wir die Gründenden umfassend während des gesamten Gründungsprozesses. Die Unterstützung umfasst Beratung, Coaching, Coworking Plätze im Heimathafen im Alten Gericht, Zugang zu Ressourcen und Netzwerken sowie finanzielle Förderung von bis zu 7500€ und vieles mehr. Besonders hervorzuheben sind die regelmäßigen Events zum Austausch mit Gründenden und Expert:innen, einige davon sogar mit kostenlosem Essen und Getränken. Wir bieten auch Seminare an, bei denen ihr Creditpoints sammeln könnt.

Weitere Informationen zu den RheinMain StartUpLabs und anstehenden Events findest du auf unserer Webseite und Social Media Kanälen.



Hier bleibst du auf dem Laufenden und kannst dich über alle Angebote und Veranstaltungen informieren. Trau dich und starte deine unternehmerische Reise mit den RheinMain StartUpLabs!

Kontakt

E-Mail

gruenden@hs-rm.de

Website

startuplabs.cs.hs-rm.de





Sonstiges

Wichtig zu wissen

HDS-Benutzererkennung

Die HDS-Kennung ist eine personalisierte Benutzererkennung für die Hochschulangehörigen der Hochschule RheinMain. Die für den HDS-Account erforderlichen Informationen werden von den Mitarbeitenden des Service Managements erfasst, verwaltet und im zentralen Verzeichnisdienst generiert. Alle Angehörigen der Hochschule erhalten einen Brief mit den Zugangsdaten. Bitte bewahre diesen Brief sorgfältig auf! Du kannst mit dem dort enthaltenen Masterpasswort ein evtl. vergessenes Passwort jederzeit zurücksetzen. Die Kennung ermöglicht den Zugang zu den zentralen Diensten / Systemen der Hochschule RheinMain (Authentifikation und Autorisation):

- Berechtigung zur Nutzung der E-Mail-Services
- Berechtigung zur Nutzung der Services WLAN, VPN und Eduroam
- Berechtigung zur Anmeldung an den Rechnern
- Berechtigung zur Nutzung des Campus-Management-Systems und des Learn-Management-Systems

HSRM Compass

compass.hs-rm.de

Dieses Portal kennst du vermutlich schon durch deine Bewerbung. Es ist das Campus-Management-System der Hochschule und dient neben der Bewerbung auch deiner Studien- und Prüfungsverwaltung.

Hier kannst du dich mit deiner HDS-Benutzererkennung einloggen und deine Daten verwalten, deine Immatrikulations-, Studienverlaufs- und BAföG-Bescheinigungen, Sammelscheine und Prüfungsbescheinigungen herunterladen. Außerdem findest du hier ausstehende und getätigte Zahlungen an die Hochschule, z.B. den Semesterbeitrag, der jedes Semester als Rückmeldung fällig ist. Auch die Prüfungsverwaltung bzw. Prüfungsan- und Abmeldung ist hier angesiedelt.

Stud.IP

studip.hs-rm.de

Stud.IP ist die Online-Plattform der Hochschule. Alle Studierenden, Professor:innen und Dozent:innen haben hier einen Account. Es ist ein Lernmanagementsystem zur Erstellung und Administration webbasierter Lernumgebungen. Es ermöglicht, Lehrveranstaltungen, Forschungsgruppen oder Gremien ein digitales Äquivalent in Form von sogenannten Veranstaltungen zur Seite zu stellen und diese online zu verwalten. Mit deiner HDS-Benutzererkennung hast du automatisch Zugriff auf Stud.IP. Diese Daten solltest du auf dem Postweg erhalten haben. Vor dem erstmaligen Einloggen in Stud.IP ist eine Aktivierung deines Online-Zugangs auf hds.hs-rm.de/aktivieren/index.php nötig. Die Übergabe der Daten an das System kann bis zu 60 Minuten dauern.

E-Mail und Webmail

webmail.hs-rm.de

Als Student:in der Hochschule RheinMain hast du automatisch auch einen studentischen E-Mail-Account. Das zentrale E-Mail-System ermöglicht einen einheitlichen Zugriff über beispielsweise Smartphone, Tablet, Rechner oder auch Webmail, sodass du praktisch überall produktiv arbeiten und deine E-Mails, Kontakte, Aufgaben oder auch Termine verwalten kannst. Anleitungen zur Installation des Postfaches auf deinem Smartphone oder Laptop findest du unter: hs-rm.de/itmz Nach deiner Exmatrikulation hast du noch für 14 Tage Zugriff auf das E-Mail-Konto, um deine Daten zu sichern.

VPN

Unabhängig davon, wo auf der Welt und über welchen Service Provider du dich mit dem Internet verbindest, kannst du über unseren VPN-Dienst eine gesicherte Verbindung zum Netz der Hochschule aufbauen. Deine Daten laufen dabei von deinem Rechner bis zum VPN-Server über eine verschlüsselte Verbindung durch das Netz. Die Anleitung zum Einrichten des VPN-Clients findest du beim ITMZ: hs-rm.de/de/service/it-und-medienzentrum/it-services/vpn

Interne Seiten für Studierende

Auf den neuen internen Seiten für Studierende finden sich hochschulübergreifende Meldungen und Termine sowie allgemeine Informationen rund um das Studium und die Fachbereiche. Das Herz-

stück ist das Informationsportal, das eine Übersicht der wichtigsten Services/Begriffe für Studierende bietet. Link: hs-rm.de/studierende

WLAN und Eduroam

Das ITMZ koordiniert und stellt verschiedene WLANs zur Verfügung:

- Das CampusWLAN (Bereitstellung eines campusweiten WLAN)
- Eduroam (Bereitstellung eines hochschulübergreifenden WLAN, zugänglich auch an anderen Hochschulen)
- GastWLAN (Bereitstellung eines temporären WLAN für Gäste zu Veranstaltungen, Einrichtung über verantwortliche Personen innerhalb der Fachbereiche und Abteilungen).

Innerhalb der Nutzergruppe Forschung & Lehre können Institutionen weltweit Eduroam nutzen. Die Hochschule RheinMain nimmt seit Juni 2008 am DFN Roaming teil. Somit wird den Angehörigen der HSRM ermöglicht, das WLAN anderer am DFN-Roaming teilnehmender Einrichtungen zu nutzen. Anleitungen zur Einrichtung für alle gängigen Betriebssysteme findest du ebenfalls beim ITMZ. hs-rm.de/de/service/it-und-medienzentrum/it-services/wlan

Stundenpläne des Fachbereichs Design, Informatik, Medien

Einige Studiengänge des Fachbereichs Design, Informatik, Medien haben ein eigenes Online-Stundenplan-System. Dieses findest du unter dcsm.info

Impressum

AStA Semesterbroschüre
Sommersemester 2026

Herausgeber

Allgemeiner Studierendenausschuss
Hochschule RheinMain
Kurt-Schumacher-Ring 18
65197 Wiesbaden

Vorstand

Stella Achenbach
Tobias Breyer
Lars Aulbach
Jana Niechoy

Konzept und Design

Rhona Willems
Simone Heinrich
Zoe Abt

Bildrechte

Alle verwendeten Bilder sind aus eigener
Produktion, von Partner:innen des AStAs
und von adobe.stock

Redaktion

Rhona Willems
Simone Heinrich
Zoe Abt
AStA Referent:innen