

A scenic landscape in Hesse, Germany, featuring a wide river winding through a valley. The sun is setting behind a forested hill, casting a warm, golden glow over the scene. In the foreground, a stone wall or bridge structure is visible, and a brick path leads towards the river. The overall atmosphere is romantic and serene.

# ROMANTIK

in Hessen



# INHALT

Grußwort	4
Die Romantik-Orte in Hessen auf einen Blick	5
„Highlights der Romantik“-Route	6-7
„Große Romantik“-Route	8-9
„Kleine Romantik“-Route	10-11
„Auf den Spuren der Fürsten“-Route	12-13
Romantik in Hessen – Einführung	14-15
Im Märchenwald des Grafen Osteinscher Park ✦ Oberes Mittelrheintal	16-19
Eine Zeitreise in die Romantik Brentano-Haus ✦ Oestrich-Winkel	20-23
Das Frankfurter Schaufenster zur Romantik Deutsches Romantik-Museum und Goethe-Haus ✦ Frankfurt	24-27
Sehnsuchtsort vieler Romantiker Auerbacher Schloss ✦ Bensheim-Auerbach	28-31
Ruinenkult und Schauerromantik Burg Frankenstein ✦ Mühlthal	32-35
Krone in der Landschaft Veste Otzberg ✦ Otzberg im Odenwald	36-39
Entschleunigung im Odenwald Staatspark Fürstenlager ✦ Bensheim-Auerbach	40-43
Das Spiel mit den Gefühlen ✦ Staatspark Hanau-Wilhelmsbad	44-47
Ruinenromantik in der Natur Bergpark Wilhelmshöhe ✦ Kassel	48-51
Das Erbe der Karolinger Die Königshalle ✦ Kloster Lorsch	52-55
Wege zur Märchenwelt der Brüder Grimm Brüder Grimm-Haus, Schloss Steinau und GRIMMWELT ✦ Steinau und Kassel	56-61
Romantischer Klassizismus im Bad Homburger Schloss ✦ Schloss Bad Homburg	62-65
Adressen und Kontakte	66
Impressum	67

# GRUSSWORT



Sehr geehrte Leserinnen und Leser,

die Romantik ist eine der wichtigsten Epochen der Kulturgeschichte. Sie prägte Europa vom Ende des 18. Jahrhunderts bis weit ins 19. Jahrhundert hinein und schenkte uns bedeutende Kulturschätze. Einige davon wollen wir in dieser Broschüre vorstellen – denn Hessen ist ein Land der Romantik.

Die Landesregierung investiert insgesamt mehr als zehn Millionen Euro, um das Erbe der Romantik in Hessen erlebbar zu machen. Ein wichtiger Teil dieses Konzepts ist der Bau des Deutschen Romantik-Museums in Frankfurt, den die Landesregierung mit vier Millionen Euro unterstützt. Grundlage für das neue Museum ist die

weltweit einzigartige Sammlung zur Literatur und die hochkarätige Sammlung von bildender Kunst und Alltagskultur der deutschen Romantik im Freien Deutschen Hochstift.

Auch im Park des Grafen von Ostein im Niederwald lebt die Romantik. Er gehört zu den frühesten Landschaftsparks in Deutschland und ist ein wichtiges Zeugnis der Gartenkunst am südlichen Eingang zum UNESCO-Welterbe Oberes Mittelrheintal. Für die Sanierung hat das Land Hessen fünf Millionen Euro aufgewendet, unterstützt mit weiteren 2,5 Millionen Euro vom Bund.

Mit dem Kauf des Brentano-Hauses in Höhe von 1,2 Millionen Euro rettete die Landesregierung einen außergewöhnlichen, authentisch erhaltenen Ort der Romantik, der als geistig-kulturelles Zentrum der deutschen Rheinromantik gilt. Das Brentano-Haus war Treffpunkt der Freundschaftskreise jener Zeit; zu den Gästen zählten neben anderen Goethe und die Brüder Grimm.

Gemeinsam mit dem geplanten Deutschen Romantik-Museum in Frankfurt und dem Park des Grafen von Ostein über Rüdesheim bildet das Brentano-Haus eine einzigartige Route der Romantik.

Sie sehen: Wir haben uns entschieden, viel Geld in die Hand zu nehmen, um die einmalige Chance zu nutzen und einer Schlüsselepoche der deutschen und europäischen Geistesgeschichte in Hessen wieder den Stellenwert zukommen zu lassen, den sie verdient hat.

Diese Broschüre soll eine Einladung zu einer kleinen Zeitreise in die Romantik sein – und Anregung für den ein oder anderen Ausflug, bei dem Sie sich selbst ein Bild von unserem Engagement machen können.

Ihr

Boris Rhein

Hessischer Minister für Wissenschaft und Kunst

# DIE ROMANTIK-ORTE IN HESSEN AUF EINEN BLICK

KASSEL  
GRIMMWELT/LÖWENBURG IM  
BERGPARK WILHELMSHÖHE

FULDA

SCHLOSS STEINAU UND  
BRÜDER-GRIMM-HAUS

SCHLOSS BAD HOMBURG

STAATSPARK HANAU-WILHELMSBAD

DEUTSCHES ROMANTIK-MUSEUM/GOETHE-HAUS  
FRANKFURT

WIESBADEN

BRENTANO-HAUS  
OSTEINSCHER PARK

DARMSTADT

BURG  
FRANKENSTEIN

VESTE OTZBERG

SCHLOSS AUERBACH  
STAATSPARK FÜRSTENLAGER

KLOSTER LORSCH



# „HIGHLIGHTS DER ROMANTIK“-ROUTE

DEUTSCHES ROMANTIK-MUSEUM/GOETHE-HAUS  
BRENTANO-HAUS ✦ OSTEINSCHER PARK



ROMANTISCHER PFAD ZUM BRENTANO-HAUS

✧ Machen Sie sich auf die Reise entlang der einzigartigen Route der Romantik: **Das Goethe-Haus mit dem geplanten Deutschen Romantik-Museum, das Brentano-Haus und der Osteinsche Park sind die drei wichtigsten Stationen der künftigen Route der Romantik.** Die Tour starten Sie am besten in Frankfurt. Am Großen Hirschgraben, direkt neben dem Frankfurter Goethe-Haus, entsteht das Deutsche Romantik-Museum (Seite 24). Grundlage für das neue Museum ist die weltweit einzigartige Sammlung zur Literatur und die hochkarätige Sammlung von bildender Kunst und Alltagskultur der deutschen Romantik im Freien Deutschen Hochstift. Nachdem Sie das Goethe-Haus, bis 1795 der Wohnsitz der Familie Goethe, besucht haben, geht es in Richtung Rheingau. Der Rhein

war ein großer Sehnsuchtsort der Romantiker. Ein Paradebeispiel ist das Brentano-Haus (Seite 20), das als geistig-kulturelles Zentrum der deutschen Rheinromantik gilt. Die Besucher von heute können das Brentano-Haus als herausragenden Ort der Romantik noch so erleben, wie ihn die Geistesgrößen von damals erlebt haben. Die Inneneinrichtung ist unverändert. Selbst die Tapeten sind Originale und hängen so, wie Goethe sie gesehen hat. Das letzte Ziel der Tour führt Sie nach Rüdeshcim zum Osteinschen Park mit dem Niederwalddenkmal (Seite 16). Der Park des Grafen von Ostein im Niederwald oberhalb von Rüdeshcim komplettiert den romantischen Dreiklang. Er gehört zu den frühesten Landschaftsparks in Deutschland und ist ein wichtiger Teil der Rheinromantik. Der Graf setzte an der Hangkante zum Rhein kleine Gebäude, die dazu dienen, eine landschaftliche Situation zu charakterisieren und beim Betrachter verschiedene Stimmungen hervorzurufen. Kleine Wanderungen und schöne Spaziergänge laden ein, den Osteinschen Park zu entdecken. Auf jeden Fall lohnt sich ein Besuch im neu eröffneten Besucherinformationszentrum am Niederwalddenkmal.



✧ **REINE FAHRZEIT:  
RUND 60 MINUTEN, 70 KILOMETER**



# „GROSSE ROMANTIK“-ROUTE

KLOSTER LORSCH ✦ STAATSPARK FÜRSTENLAGER ✦ SCHLOSS AUERBACH  
BURG FRANKENSTEIN ✦ VESTE OTZBERG ✦ STAATSPARK HANAU-WILHELMSBAD  
DEUTSCHES ROMANTIK-MUSEUM/GOETHE-HAUS ✦ BRENTANO-HAUS  
OSTEINSCHER PARK

✧ Möchten Sie alle Highlights der Romantik in Hessen erleben? Dann sollten Sie ein bis zwei Tage einplanen und im Süden von Hessen am Kloster Lorsch (Seite 52) starten. In der kleinen Ortschaft Lorsch zwischen Worms und Darmstadt erinnert die berühmte Torhalle, eines der bedeutendsten Denkmäler der Karolingerzeit, an die vergangene Größe einer einst mächtigen Klosteranlage. Nur zehn Kilometer entfernt wartet der Staatspark Fürstentlager (Seite 40), die ehemalige Sommerresidenz der Landgrafen von Hessen-Darmstadt, in einem idyllischen Seitental des hübschen Bensheimer Stadtteils Auerbach. In direkter Nachbarschaft finden Sie das Schloss Auerbach (Seite 28). Nach einer rund einstündigen, gemütlichen Wanderung durch den Odenwald dürfen Sie sich auf ein atemberaubendes Panorama von den beiden Türmen des Schlosses aus freuen: Sie blicken über die Bergstraße, den Vorderen Odenwald und die gesamte Rheinebene. Sind Sie wieder am Auto angekommen, geht es rund 20 Kilometer in den Norden zur Burg Frankenstein (Seite 32): Wer die über 750 Jahre alte Burg erkundet, wird mit einem tollen Ausblick weit über die Rhein-Main-Ebene belohnt. Anschließend geht es weiter nach Hanau. Auf dem Weg können Sie noch einen Stopp bei der Veste Otzberg (Seite 36) bei Hering einlegen: Es bietet sich ein 360 Grad-Rundblick über sanftes Hügelland bis in die Frankfurter Ebene und südlich zum Reichenberg. Nach einer knappen Stunde Fahrt kommen Sie in Hanau an. Der Staatspark Hanau-Wilhelmsbad (Seite 44) hat für Freunde der Romantik einiges zu bieten: Neben der Burgruine, dem Arkadenbau und dem historischen Comödienhaus gehört das berühmte historische Karussell zu



STAATSPARK FÜRSTENLAGER

den Höhepunkten im Park. Die letzten drei Ziele der Route führen Sie in Richtung Westen zur Route der Romantik: Im Herzen Frankfurts stehen am Großen Hirschgraben das Geburtshaus von Johann Wolfgang von Goethe und das Goethe-Museum. In den Archiven des Goethe-Hauses lagert eine weltweit einzigartige Sammlung mit wertvollen Manuskripten, Buchbeständen, Gemälden, Graphiken und Alltagsgegenständen aus der Zeit der Romantik. Sie soll bald im Deutschen Romantik-Museum (Seite 24) zu sehen sein. Von dort aus machen Sie sich weiter auf den Weg Richtung Rheingau und wandeln auf den Spuren Goethes. Das Brentano-Haus (Seite 20) gilt als eines der geistig-kulturellen Zentren der Rheinromantik. Zu den zahlreichen Gästen aus Politik und Kultur zählen Johann Wolfgang Goethe und die Brüder Grimm. Original erhaltene Räume geben einen einzigartigen Eindruck von der Wohnkultur und dem Lebensgefühl der Epoche der Romantik, welche die Rhein-Main-Landschaft kulturgeschichtlich nachhaltig geprägt haben. Weiter am Rhein entlang erreichen Sie nach rund zehn Kilometern die Endstation der „Großen Romantik“-Route: den Osteinschen Park. Der Parkwald des Grafen von Ostein im Niederwald gehört zu den frühesten Landschaftsparks in Deutschland und steht am Beginn der Rheinromantik. Zu den Highlights des Osteinschen Parks gehören der Monopteros, die Burgruine Rossel, der Aussichtspunkt „Rittersaal“ und die „Zauberhöhle“.



✧ REINE FAHRZEIT:  
RUND VIER STUNDEN, 197 KILOMETER



# „KLEINE ROMANTIK“-ROUTE

STAATSPARK HANAU-WILHELMSBAD ✦ DEUTSCHES ROMANTIK-MUSEUM/  
GOETHE-HAUS ✦ SCHLOSS BAD HOMBURG



DAS HISTORISCHE KARUSSELL IM STAATSPARK HANAU-WILHELMSBAD

✧ Keine Lust auf lange Touren? Im Rhein-Main-Gebiet liegen viele schöne Orte der Romantik dicht beieinander. Bei gutem Wetter lohnt sich zunächst ein Spaziergang durch den Staatspark Hanau-Wilhelmsbad (Seite 44), vorbei am historischen Karussell und über die schwankende Kettenbrücke. Von der blühenden Natur geht es

dann ins Zentrum der Großstadt: Das Goethe-Haus in Frankfurt (Seite 24) zeigt, wie der berühmte Dichtersturz aufwuchs, und präsentiert eine spannende Sammlung romantischer Kunstschatze. Vielleicht hören Sie nebenan auch die Bagger dröhnen – dort entsteht das Deutsche Romantik-Museum (Seite 24). Etwas mehr Ruhe und ein leckeres Mittagessen gibt es im Schloss Bad Homburg (Seite 62). Empfehlenswert ist hier eine Führung durch den Englischen Flügel, in dem einst Landgräfin Elizabeth lebte.



✧ REINE FAHRZEIT:  
RUND EINE STUNDE, 40 KILOMETER



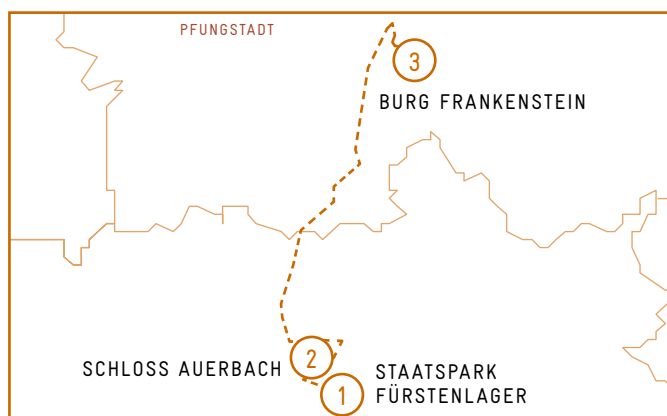
# „AUF DEN SPUREN DER FÜRSTEN“-ROUTE

STAATSPARK FÜRSTENLAGER ✦ SCHLOSS AUERBACH ✦ BURG FRANKENSTEIN



✧ Quer durch Südhessen führt die Route auf den Spuren der Fürsten. Bei schönem Wetter können Sie durch den Staatspark Fürstenlager in Bensheim-Auerbach (Seite 40) spazieren, die Schönheit der Natur bewundern und tief durchatmen. Wer mag, kann gleich weiterwandern zum Schloss Auerbach (Seite 28) etwas außerhalb von

Bensheim; eine gute Stunde sind Sie dann unterwegs. Alle anderen nehmen das Auto oder öffentliche Verkehrsmittel. Wenn Sie Glück haben, gibt es auf der Festung gerade ein Ritterspektakel. Aber auch so lohnen sich der beeindruckende Blick über die Rheinebene und ein Mittagessen in der Burgschenke. Die letzte Station der Tour ist die Burg Frankenstein. Sie liegt eine halbe Stunde mit dem Auto entfernt vom Staatspark Fürstenlager und bietet wohligen Grusel (Seite 32).



✧ REINE FAHRZEIT:  
RUND 50 MINUTEN, 26 KILOMETER

✧ Die Romantik hat ganz besonders das Rhein-Main-Gebiet geprägt. Viele Dichter und Denker, die wichtig für diese geistesgeschichtliche Epoche waren, verbrachten hier Teile ihres Lebens. Ihre neue Weltanschauung war vielfältig und innovativ. Sie prägten die ganze Dauer der romantischen Bewegung vom Ende des 18. bis zur Mitte des 19. Jahrhunderts und schufen Werke, die wir heute zu unseren Kulturschätzen zählen.

„Hinunter mit der alten Welt / Die Neue zu erbauen ...“  
– nur eine Stelle im Brief des Dichters Clemens Brentano und doch umreißt sie das Revolutionäre der ganzen Idee: Die Theoretiker der Romantik wandten sich von der Aufklärung und der Weimarer Klassik ab. Künstler wie die Brüder Schlegel, Friedrich Freiherr von Hardenberg alias Novalis und Ludwig Tieck rückten die Poesie in den Mittelpunkt. Sie forderten die Romantisierung der Welt und wollten die Grenzen zwischen Leben und Kunst einreißen.

Der Impuls, die Wirklichkeit experimentell und fantasievoll, mit den Sinnen und anhand von ästhetischen Konzepten zu unterwandern, traf auf nüchterne politische Realität. Deutschland war damals kein einheitlicher Staat wie heute, sondern kleinteilig zerrissen. Nach der Französischen Revolution überzog Napoleon Europa mit Krieg, territorialer Neuordnung und kultureller Vormacht. Als Reaktion flossen Patriotismus und der Wunsch, eine deutsche „Kulturnation“ aufzubauen, in romantische Geisteshaltungen ein.

Die Künstler beschäftigten sich mit Sagen, Mythen und Märchen. So entstanden zum Beispiel die weltbekannten „Kinder- und Hausmärchen“ der Brüder Grimm. Aber auch die Verklärung des Mittelalters und die Begeisterung für die Zeugnisse der Vergangenheit waren kennzeichnend für die Epoche. Wo die Trümmer echter alter Burgen fehlten, wurden künstliche Ruinen geschaffen. Frühe Formen des Denkmalschutzes auf hessischem Gebiet sind Folgen dieser Denkart.

Neben dem geschärften Sinn für die Geschichte war Naturbeseeltheit ein bestimmendes Thema. Das zeigte sich auch in der Gartengestaltung nach dem Vorbild des englischen Landschaftsparks.





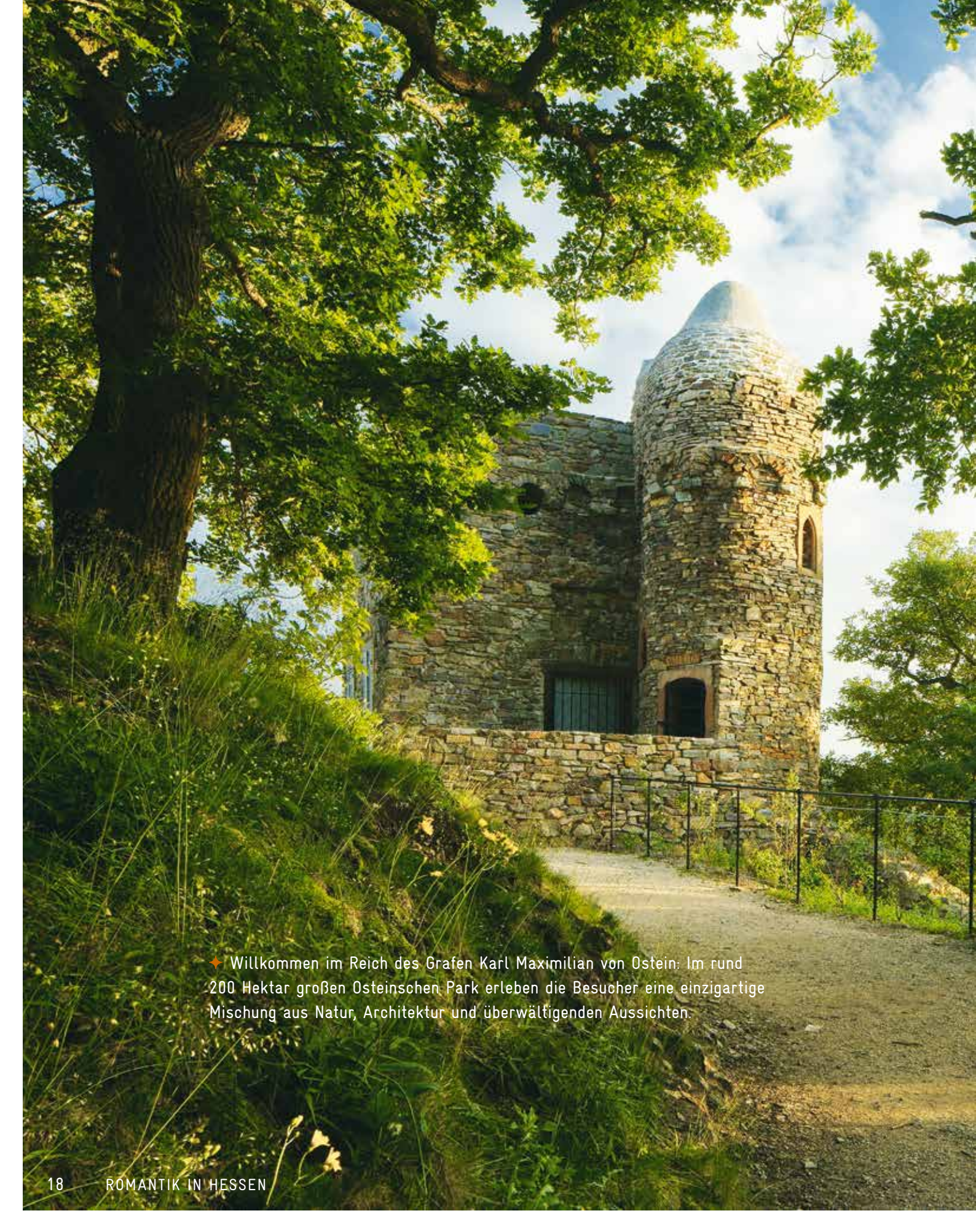
# ROMANTIK IN HESSEN – EINFÜHRUNG



# IM MÄRCHENWALD DES GRAFEN

Osteinscher Park ✦ Oberes Mittelrheintal



A photograph of a stone tower with a conical roof, part of the Ostein Castle ruins. The tower is built from rough-hewn stones and has a small arched window. It is surrounded by lush greenery, including a large tree on the left and a gravel path leading to it. The sky is blue with some clouds.

◆ Willkommen im Reich des Grafen Karl Maximilian von Ostein: Im rund 200 Hektar großen Osteinschen Park erleben die Besucher eine einzigartige Mischung aus Natur, Architektur und überwältigenden Aussichten.



✧ Die künstliche Ruine „Rossel“ am höchsten Punkt und die „Klippe“, über der sich einst ein Rittersaal erhob, ließ der Graf als Hommage an das Mittelalter errichten. Und für Mutige hält Europas einzige „Zauberhöhle“ einen besonderen Schatz bereit: Wer sich durch den gemauerten, dunklen Gang wagt, gelangt zu einem lichtdurchfluteten Rundbau und wird mit einem sagenhaften Ausblick auf die Burg Rheinstein belohnt.

Seit April 2016 steht den Besuchern zudem ein neues Besucherinformationszentrum offen. Die Hessische Landesregierung hat sich mit 1,7 Millionen Euro am Bau beteiligt. Das neue Besucherinformationszentrum ist Teil eines Konzepts, das den Osteinschen Park noch attraktiver machen soll. Das Areal gehört zu den frühesten Landschaftsparks in Deutschland: Sein Erbauer, Graf von Ostein, setzte an der Hangkante zum Rhein kleine Gebäude, die eine Landschaft formten und beim Betrachter verschiedene Stimmungen hervorrufen sollten. Das Ergebnis ist ein wichtiges Zeugnis der Rheinromantik. Um sie den Besuchern wieder erlebbar zu machen, wendet das Land Hessen fünf Millionen Euro auf, unterstützt mit weiteren 2,5 Millionen Euro vom Bund.

#### ✧ INFOS

##### OSTEINSCHER PARK AUF DEM NIEDERWALD (BESUCHERZENTRUM)

Am Niederwald 1, 65385 Rüdesheim am Rhein

Tel.: 06722 4023897, [info@schloesser.hessen.de](mailto:info@schloesser.hessen.de)

[www.am-niederwald.de](http://www.am-niederwald.de), [www.schloesser-hessen.de](http://www.schloesser-hessen.de)

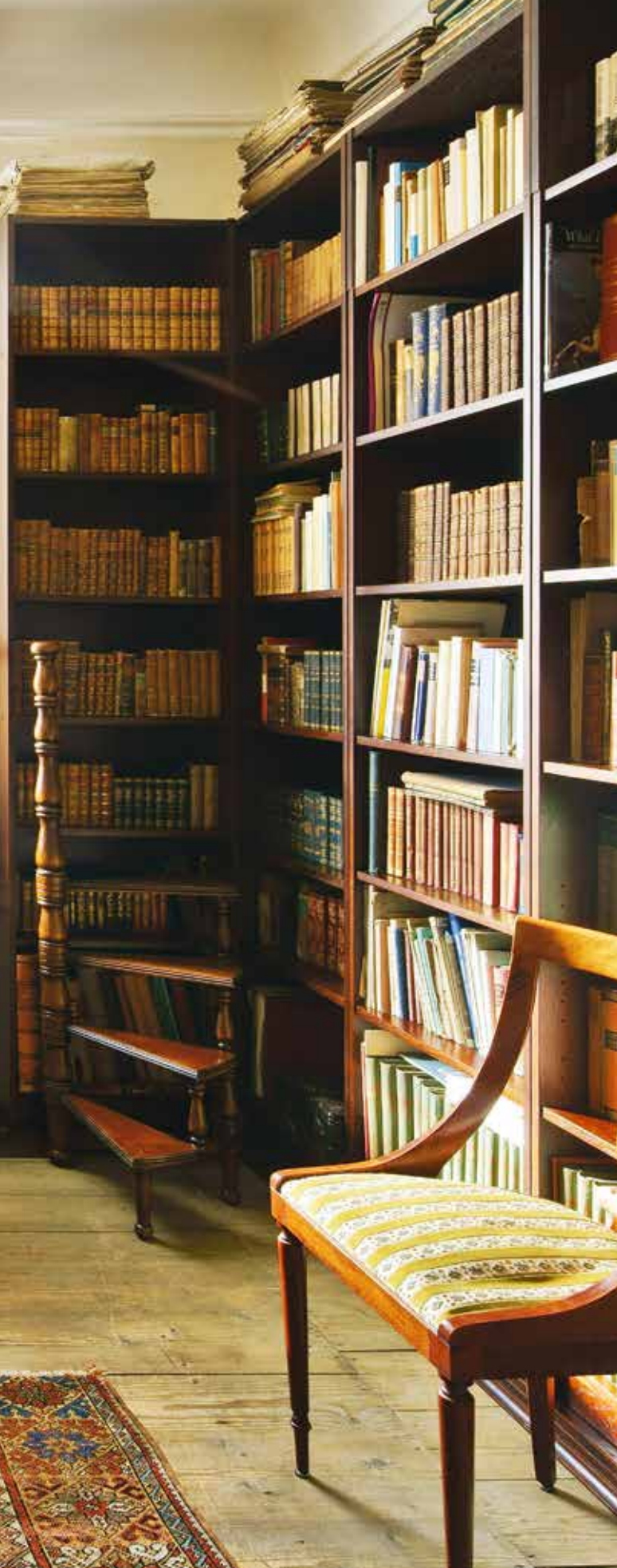


# EINE ZEITREISE IN DIE ROMANTIK

Brentano-Haus ✦ Oestrich-Winkel







✧ Wer das Brentano-Haus in Oestrich-Winkel betritt, fühlt sich um 200 Jahre zurückversetzt – fast, als wären die großen Dichter der Romantik nur kurz zu einem Spaziergang aufgebrochen: Die Räume sind so eingerichtet wie Anfang des 19. Jahrhunderts; mit vielen historischen Möbeln und Erinnerungsstücken. Hierher zog es die Dichtergeschwister Clemens Brentano und Bettine von Arnim, um dem Rhein nahe zu sein. Hierhin kamen der Schriftsteller Achim von Arnim, der spätere Märchensammler Wilhelm Grimm, aber auch der preußische Reformler Freiherr vom und zum Stein. Der berühmteste Gast war wohl Goethe, der hier Anfang September 1814 eine Woche verbrachte und zahlreiche Ausflüge in die Umgebung unternahm.

Im Dezember 2014 hat das Land Hessen das Ensemble von Udo Baron von Brentano erworben. Anfang Juli 2015 haben die Sanierungsmaßnahmen begonnen, die sich über mehrere Jahre erstrecken werden.

Für die Landesregierung war der Kauf des Brentano-Hauses nicht einfach ein Immobiliengeschäft: Es ist ein Markstein, um die Epoche der Romantik in Hessen wieder erlebbar zu machen. Das Brentanohaus, das geplante Deutsche Romantik-Museum in Frankfurt und der Park des Grafen von Ostein über Rüdenheim bilden eine einzigartige Route der Romantik.

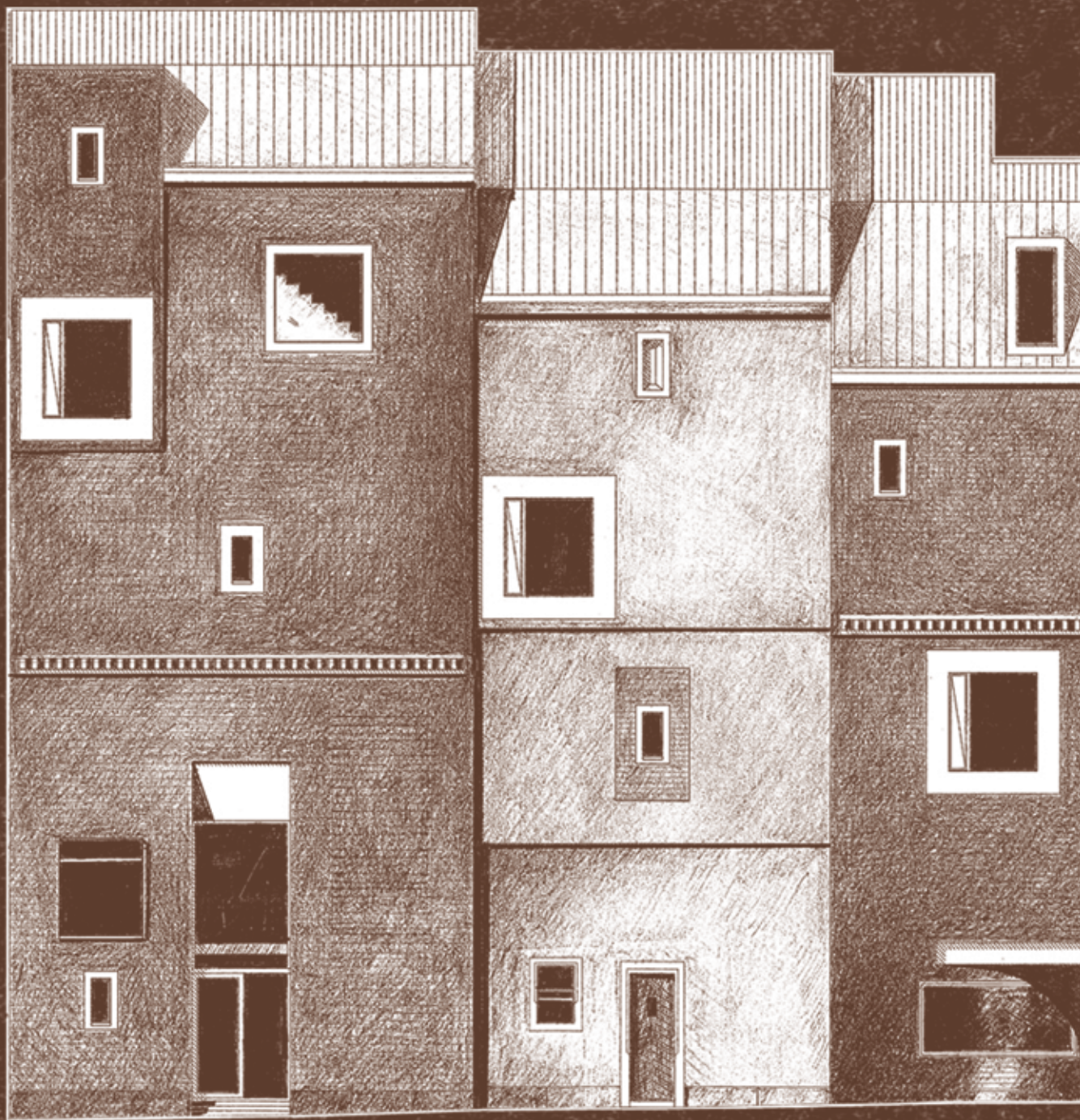
#### ✧ INFOS

##### BRENTANO-HAUS

Am Lindenplatz 2, 65375 Oestrich-Winkel

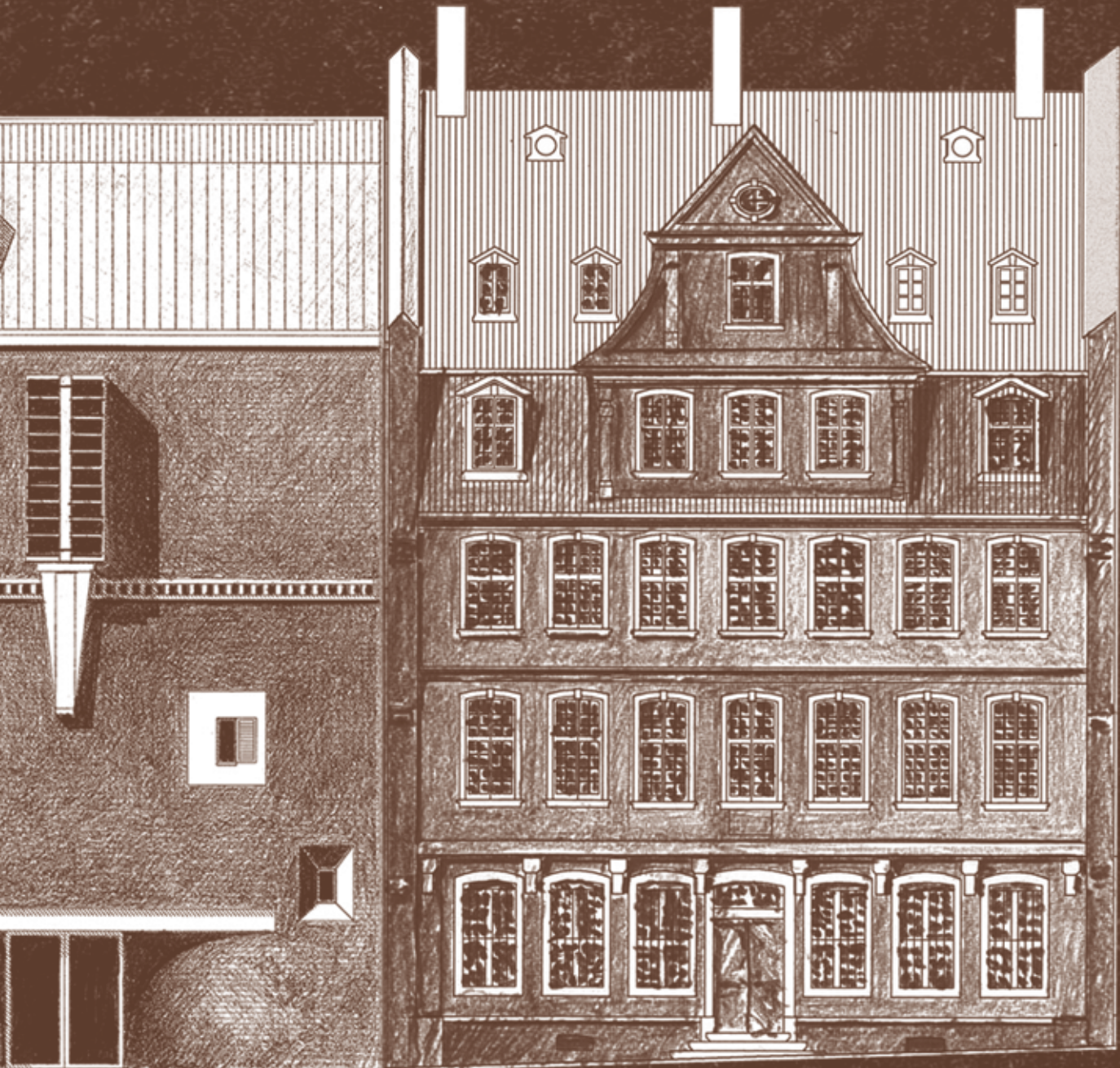
Tel.: 06723 2068, [brentanohaus@brentano.de](mailto:brentanohaus@brentano.de)

[www.brentano.de](http://www.brentano.de)



# DAS FRANKFURTER SCHAU- FENSTER ZUR ROMANTIK

Deutsches Romantik-Museum und Goethe-Haus ✦ Frankfurt



✧ Frankfurt, ein Ort der Romantik? Durchaus: In den Archiven des Goethe-Hauses lagert eine weltweit einzigartige Sammlung mit wertvollen Manuskripten, Buchbeständen, Gemälden, Graphiken und Alltagsgegenständen. Sie soll bald im Deutschen Romantik-Museum zu sehen sein.

Auf dem neu zu bebauenden Areal am Großen Hirschgraben, direkt neben dem Frankfurter Goethe-Haus, entsteht das Deutsche Romantik-Museum. Seine Errichtung und seine Ankoppelung an das Goethe-Haus und -Museum wird auch Goethe selbst in ein neues Licht rücken. Das Ausstellungskonzept verbindet die Präsentation von hochkarätigen Originalen weltbekannter romantischer Poeten mit spannenden Angeboten in einem Erlebnismuseum. Die Hessische Landesregierung unterstützt den Bau mit vier Millionen Euro.

Das neue Museum soll viele Besucher anziehen: literatur-, kunst- und geschichtsinteressierte Menschen, ein besonders an der deutschen Kultur und Literatur interessiertes nationales und internationales Expertenpublikum und touristische Gäste aus aller Welt, die Bekanntschaft machen wollen mit einem Stück deutscher Geistesgeschichte. Das neue Ensemble ist nicht nur für die Mainmetropole eine unschätzbare Bereicherung, sondern macht Hessen bundesweit und international als „Land der Romantik“ weiter sichtbar.

#### ✧ INFOS

##### FRANKFURTER GOETHE-HAUS UND MUSEUM

Großer Hirschgraben 23-25, 60311 Frankfurt am Main  
Tel.: 069 13880-0, [anmeldung@goethehaus-frankfurt.de](mailto:anmeldung@goethehaus-frankfurt.de)  
[www.goethehaus-frankfurt.de](http://www.goethehaus-frankfurt.de)









# SEHNSUCHTSORT VIELER ROMANTIKER

Auerbacher Schloss ✦ Bensheim-Auerbach



✧ Für Künstler der Romantik bildete das Auerbacher Schloss ein beliebtes Motiv: Sie malten es als stolz aufragende Festung oder als Landmarke auf dunstiger Bergesspitze. Noch heute zeigen sich die Bergstraße und der Odenwald mit diesem Bauwerk von einer besonders schönen Seite: 345 Meter über dem Meeresspiegel gelegen, ist das Schloss Auerbach mit seinen zwei Türmen weithin sichtbar. Von oben bietet sich ein fantastischer Panoramablick in die Rheinebene.

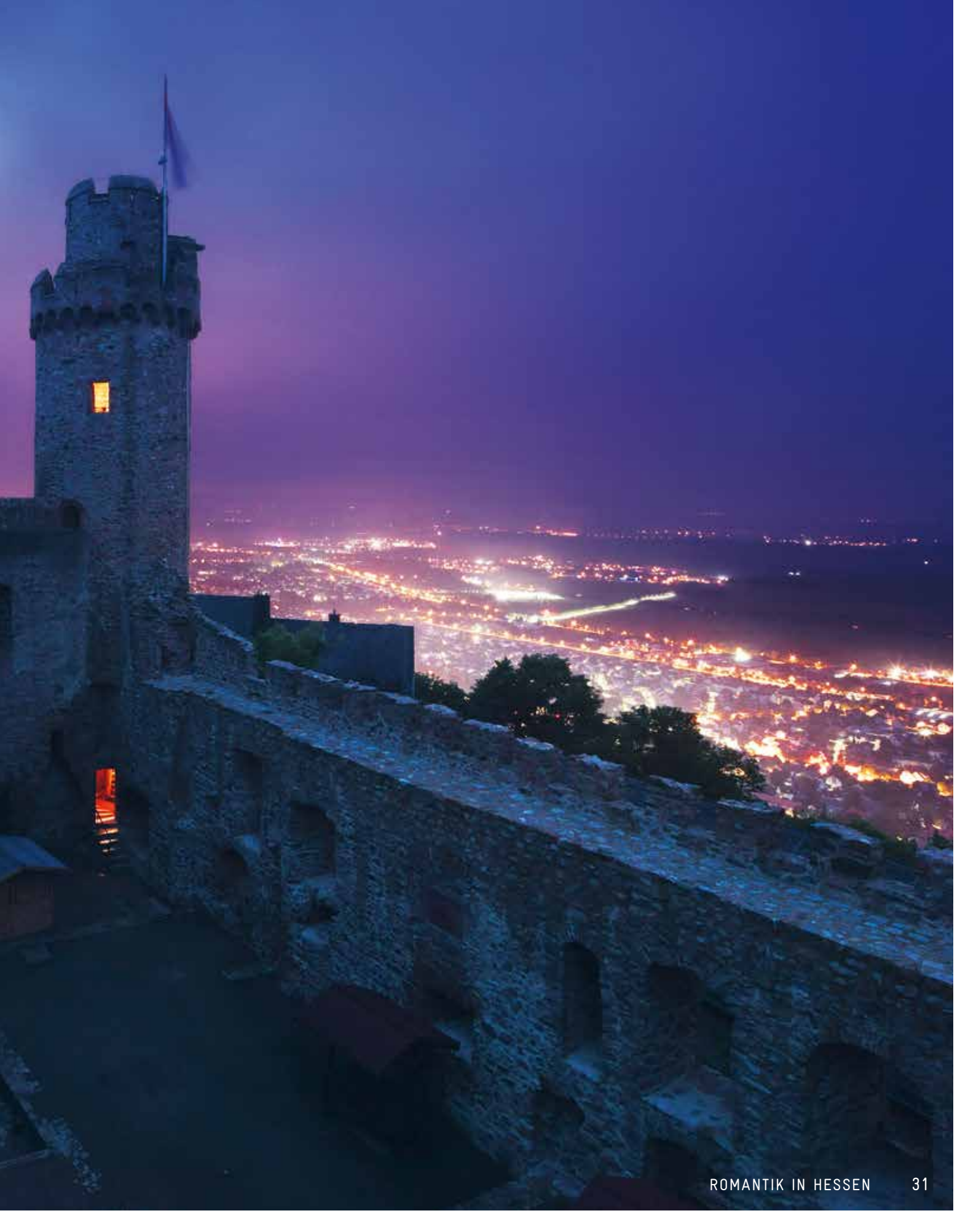
Mittelalterfans kommen auf Schloss Auerbach voll auf ihre Kosten: Auf dem Programm stehen regelmäßig Ritterspektakel, Feste und Kulturveranstaltungen. Und wen die Zeitreise hungrig gemacht hat, dem steht die Burgschenke mit regionalen Leckereien offen.

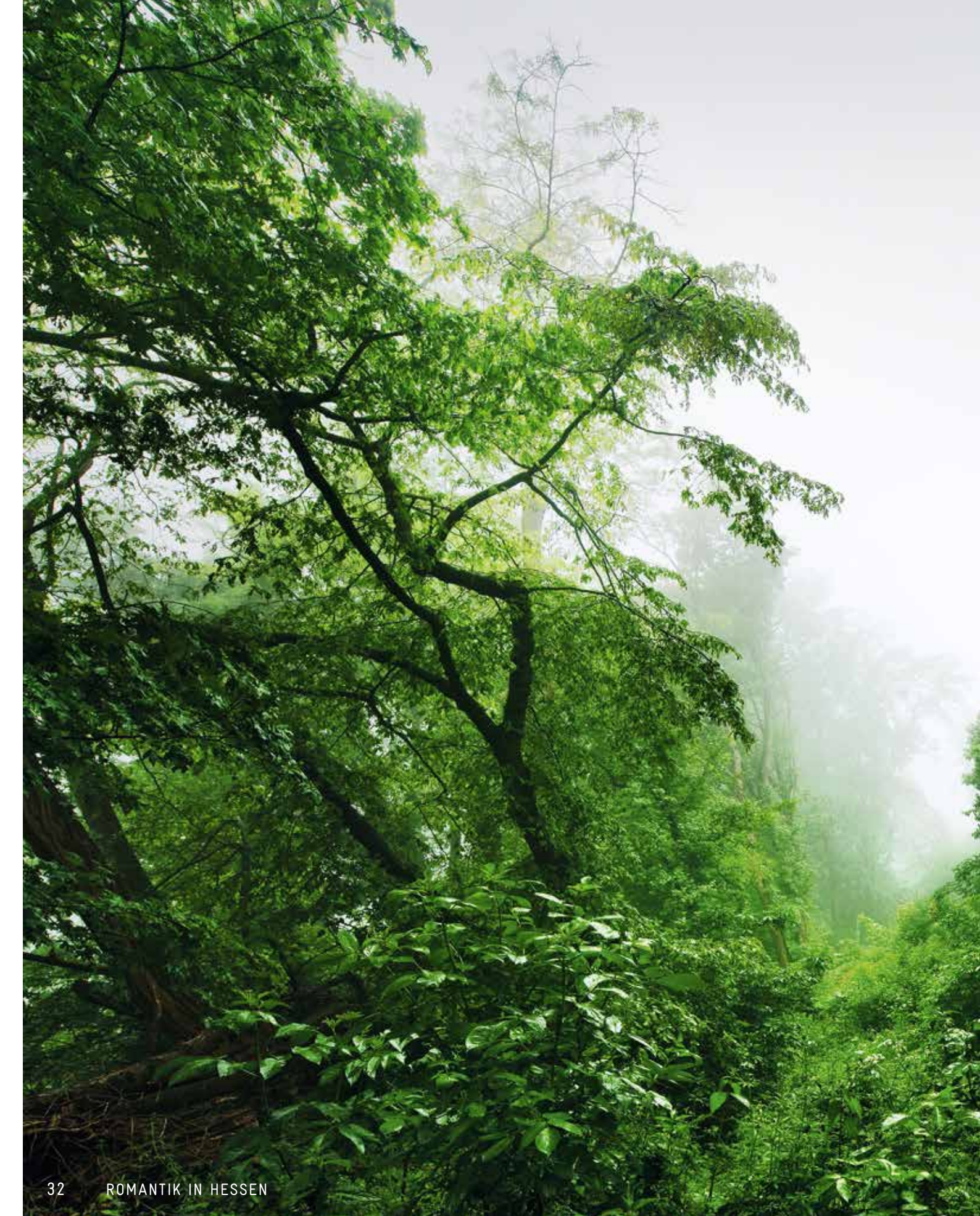
#### ✧ INFOS

##### SCHLOSS AUERBACH

Ausserhalb 2, 64625 Bensheim-Auerbach  
Tel.: 06251 72 92, [info@schloss-auerbach.de](mailto:info@schloss-auerbach.de)  
[www.schloss-auerbach.de](http://www.schloss-auerbach.de)









# RUINENKULT UND SCHAUERROMANTIK

Burg Frankenstein ✦ Mühlthal





✧ Die nördlichste Höhenburg an der Bergstraße trägt einen berühmten Namen. Ob Mary Shelley von der Burg zu ihrem weltbekannten Roman „Frankenstein oder der moderne Prometheus“ inspiriert wurde, ist umstritten. Sicher ist jedoch, dass sich viele weitere Sagen und Legenden um das alte Gemäuer ranken. So erzählt man sich von einem garstigen, feuerspeienden Lindwurm, der die Bevölkerung in Angst und Schrecken versetzte. Auch heute kann man dort noch das Gruseln lernen: Jedes Jahr um Halloween übernehmen Monster, Zombies, Hexen, Werwölfe und viele weitere düstere Gestalten die Herrschaft über Burg Frankenstein und begrüßen die Besucher an drei Wochenenden im Oktober und November.

Lange bevor Burgen den Schauplatz für Grausiges abgaben, nutzten die Künstler der Romantik sie, um ihre politischen Ideen zu transportieren. Wie andere verfallene Bergschlösser geriet auch die 1252 erstmals urkundlich erwähnte Burg Frankenstein in den Sog der damals modernen Burgenherrlichkeit: Zeugnisse des Mittelalters wurden verklärt und galten als Wegweiser und Symbole der Hochkultur.

So empfanden es auch Künstler wie Carl Philipp Fohr, Johann Georg Primavesi oder Johann Heinrich Schilbach. Wandernd durchstreiften sie den Odenwald und wählten die Burg als Motiv.

#### ✧ INFOS

##### BURG FRANKENSTEIN

64367 Mühlthal

Tel.: 06151 50 15 01, [mail@burg-frankenstein.de](mailto:mail@burg-frankenstein.de)

[www.burg-frankenstein.de](http://www.burg-frankenstein.de)





# KRONE IN DER LANDSCHAFT

Veste Otzberg ✦ Otzberg im Odenwald



✧ Im Odenwald, im Landkreis Darmstadt-Dieburg, ragt eine „weiße Rübe“ auf. Es ist der trutzige Bergfried der Veste Otzberg, der diesen Spitznamen trägt. Wer hinaufwandert, wird mit einem wunderbaren Rundblick über sanftes Hügelland bis in die Frankfurter Ebene und südlich zum Reichenberg belohnt.

Um 1200 durch die Reichsabtei Fulda errichtet, war die Burg auf dem Kegel eines erloschenen Vulkans zunächst Vogtei – also der Machtbereich und Amtssitz eines adeligen Beamten – dann Invalidenkaserne, Staatsgefängnis und Lager. Über die Zeit baute man sie unter wechselnden Herren zu einer wehrhaften Festung mit dicken Ringmauern aus. Zuletzt, als die Veste ihre militärische Bedeutung eingebüßt hatte, stellte ein Mann allein den Burg-Kommandanten und auch die Besatzung dar. 1818 gab man sie auf.

Ein Aquarell des Künstlers Carl Philipp Fohr stellt die gewachsene Baugestalt der Veste samt „Rübe“ dar. Zeugnissen der Vergangenheit wie diesem begegnet man fast immer in Fohrs Landschaftskompositionen. Er pflegte die romantische Neigung zu Geschichte, Legenden und Sagen.

#### ✧ INFOS

##### VESTE OTZBERG

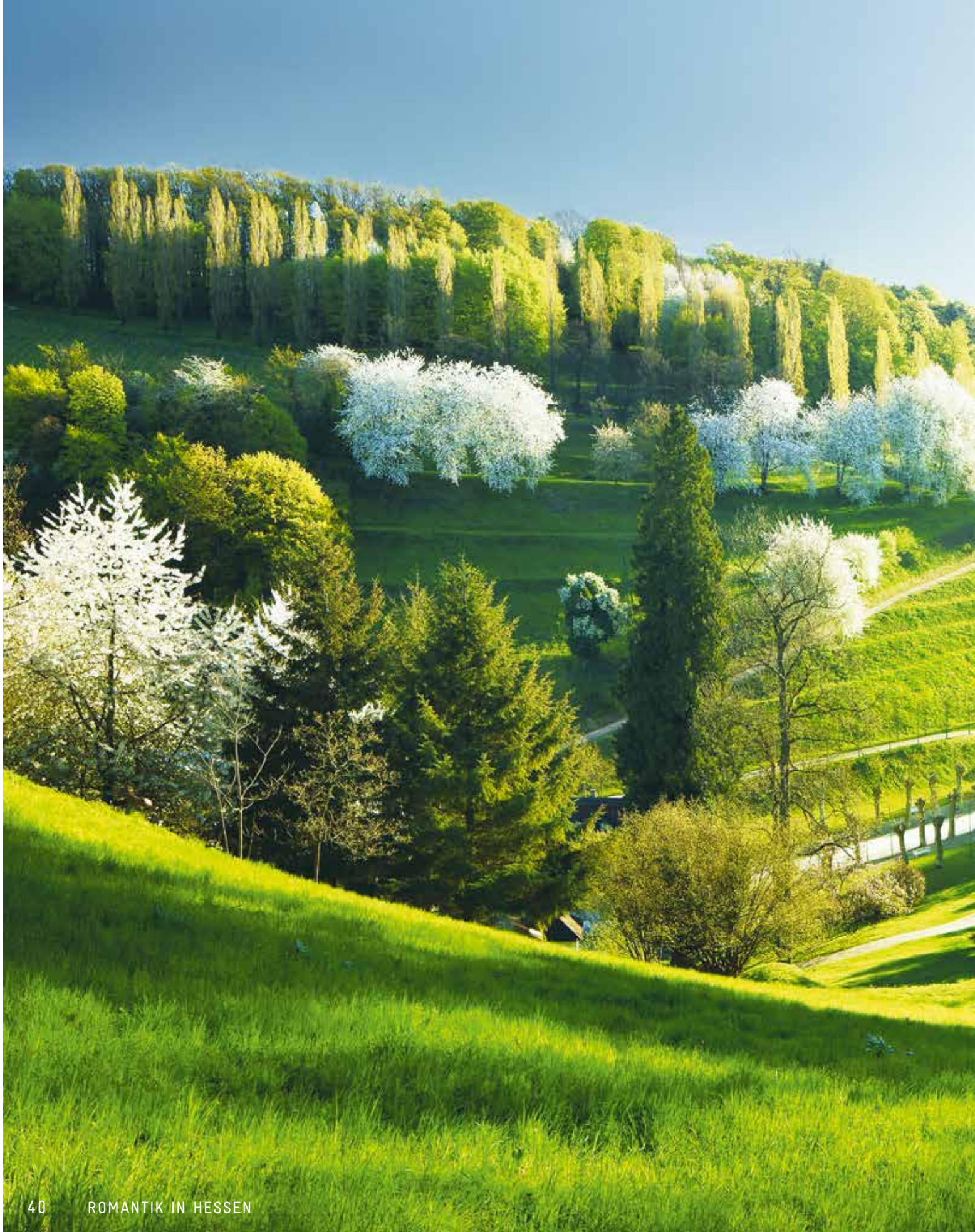
Burgweg 28, 64853 Otzberg-Hering

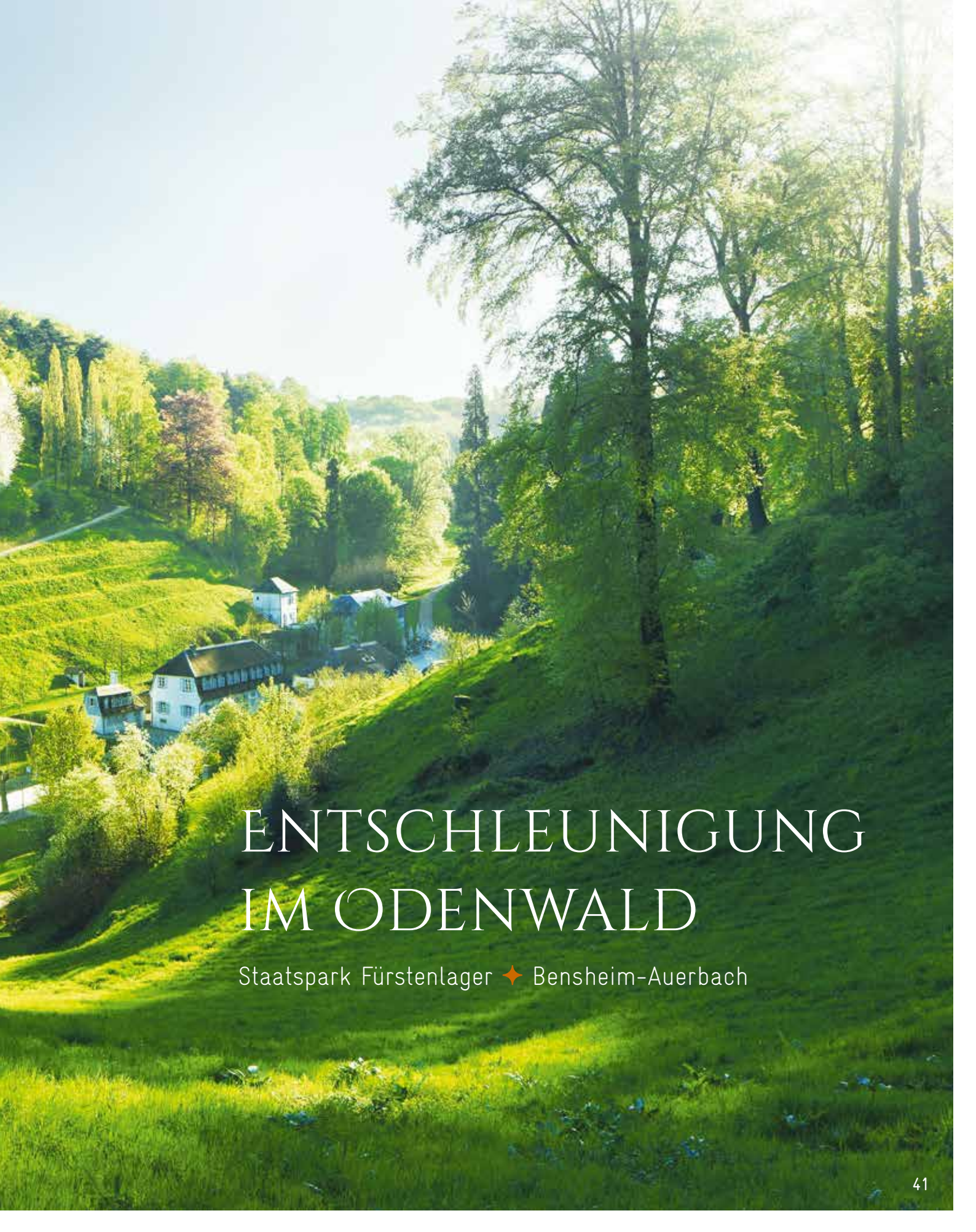
Tel.: 06162 71 11 4, veste-otzberg@rolf-tilly.de

[www.veste-otzberg.de](http://www.veste-otzberg.de)



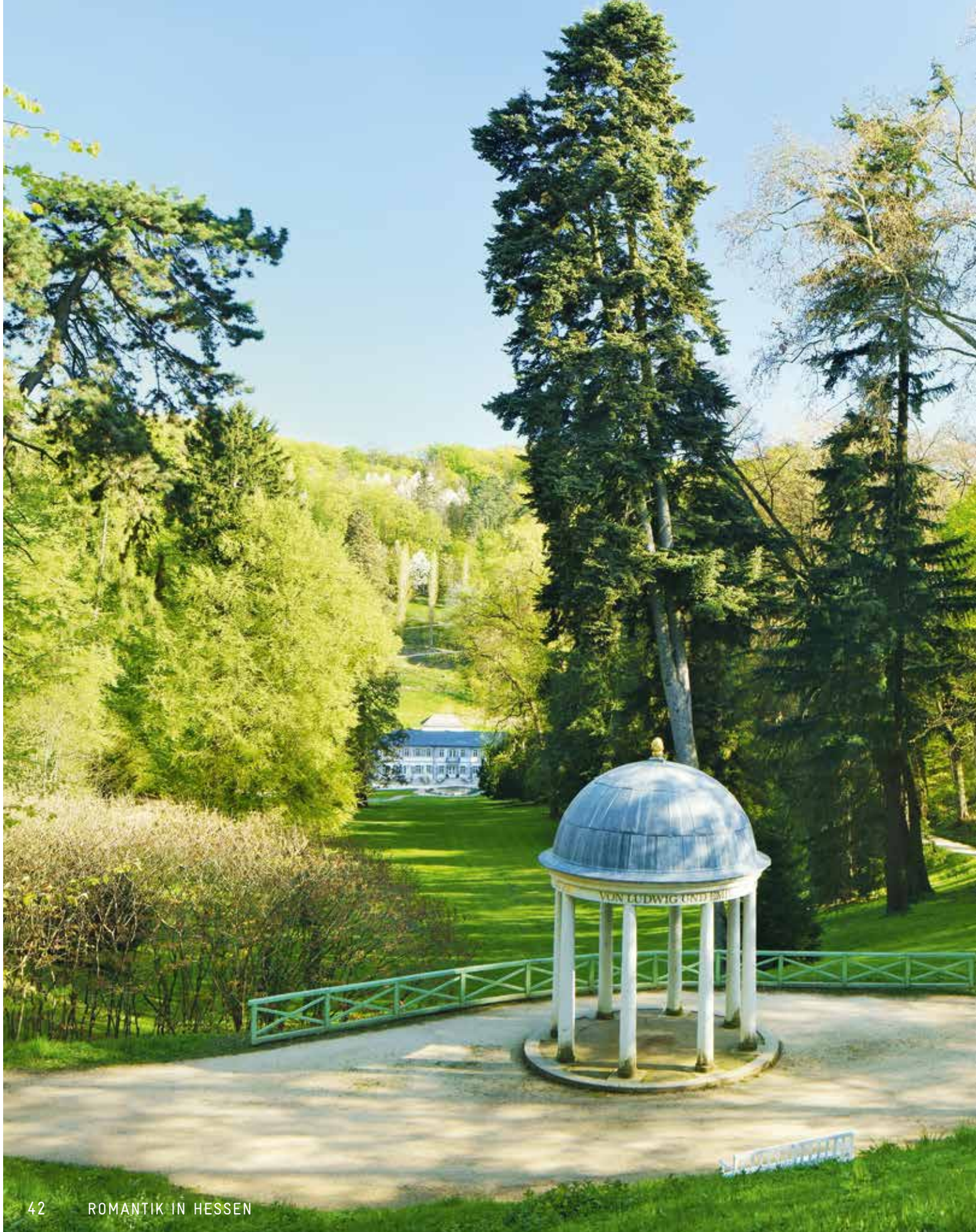






# ENTSCHLEUNIGUNG IM ODENWALD

Staatspark Fürstenlager ✦ Bensheim-Auerbach





✧ Im Staatspark Fürstenlager scheint die Zeit fast stehenzubleiben. Während der Wind sanft die Bäume umschmeichelt, schweift der Blick über die steilen Wälder und fruchtbaren Weinberge zwischen Odenwald und Oberrheinischer Tiefebene. Einst flohen Fürsten für ein paar fröhliche Stunden vor den höfischen Zwängen hierher. Nun ist jeder willkommen, um dem Stress des Alltags zu entkommen.

Der Bau der Anlage und die Gartengestaltung – um 1790 von den Landgrafen und Großherzögen von Hessen-Darmstadt in Auerbach in Auftrag gegeben – gingen der Romantik-Epoche voraus. Doch 1818 lobte der Ästhetikprofessor und Reiseschriftsteller Aloys Wilhelm Schreiber, das Fürstenlager sei „durch eine leichte Nachhülfe der Kunst in einen romantischen Park verwandelt worden“.

Wer heute im schmalen Tal flaniert und die steilen Hänge heraufspaziert, atmet kräftig durch. Die Wege führen an originale oder rekonstruierte Parkarchitekturen und Gedenkorte: beispielsweise an die als Rindenhäuschen gestaltete Eremitage ganz im Osten, den Freundschaftstempel oberhalb der Herrenwiese, die Grotte, das Luisendenkmal auf dem Nordkamm oder zum Teehäuschen auf dem südlichen Hang mit seiner unvergleichlichen Fernsicht auf die Rheinebene. Noch heute kommt das Fürstenlager unseren Vorstellungen von Romantik sehr entgegen.

#### ✧ INFOS

##### STAATSPARK FÜRSTENLAGER

64625 Bensheim-Auerbach

Tel.: 06251 9346-0 (Verwaltung der Staatlichen

Schlösser und Gärten Hessen)

[info@schloesser-hessen.de](mailto:info@schloesser-hessen.de)

[www.schloesser-hessen.de](http://www.schloesser-hessen.de)





# DAS SPIEL MIT DEN GEFÜHLEN

◆ Staatspark Hanau-Wilhelmsbad





❖ Im Staatspark Hanau-Wilhelmsbad ist nichts dem Zufall überlassen – hier reiht sich Szene an Szene. Gewachsene und gestaltete Natur, Haupt- und Staffagegebäude bilden eine herrliche Landschaft, in der das Auge ständig Neues entdeckt. So wünschte es sich der Stifter der Anlage, Erbprinz Wilhelm und regierender Graf zu Hanau. Bis heute funktioniert das Spiel mit der Befindlichkeit.

Im Südteil des Parks erhebt sich eine künstliche Ruine aus graubraunen Schiefersteinen auf einer Insel im Braubach. Düster wirkt sie und fast abweisend, trotz der niedlichen Fenster. Doch wer die Burg von innen betrachtet, reibt sich verwundert die Augen: Es lebe die Pracht! Ein Kuppelsaal und eine herrschaftliche Wohnung mit edlen Möbeln, Tapeten aus Seide, stuckiertem Wanddekor, Gemälden und Lüster bringen die Besucher zum Staunen. Der Kontrast war kalkuliert: Das Äußere täuscht einen in Verfall begriffenen Turm vor, komplett mit Moos- und Efeubewuchs an der Fassade, umstanden von knorrigen Eichen. Innen glänzt der Komfort eines Fürsten. Die Zeitgenossen staunten und selbst nach über 230 Jahren verblüfft solche Illusion. Mit der Wohnruine griff der Erbprinz und spätere Landgraf Wilhelm IX. von Hessen-Kassel zugleich auf

die nächste Epoche voraus. Waren Burgen zu seiner Zeit Symbole der Vergänglichkeit, trieb die Romantik einen Kult mit ihnen als Zeugnisse des verklärten Mittelalters. Manche wurden als Residenzen hergerichtet.

Wer heute auf geschwungenen Wegen durch das 28 Hektar große Areal spaziert, gibt sich einem inszenierten Wechselbad der Gefühle hin: Da ist das historische Karussell, das älteste noch erhaltene feste Karussell der Welt, auf einer Anhöhe. Direkt daneben führt eine schwankende Kettenbrücke, die eine künstlich gebildete Schlucht überspannt, in den Wald. Wilhelms Gefüge aus Natur und Kunst, Gesundbrunnen, Amusement und Gefühl wird ergänzt durch neue Attraktionen: das Hessische Puppenmuseum im Arkadenbau und die Zerstreuung im historischen Comoedienhaus.

#### ❖ INFOS

##### STAATSPARK HANAU-WILHELMSBAD

Parkpromenade 7, 63454 Hanau

Tel.: 06181 90 65 090, [info@schloesser.hessen.de](mailto:info@schloesser.hessen.de)

# RUINENROMANTIK IN DER NATUR

Bergpark Wilhelmshöhe ✦ Kassel









✧ Die Löwenburg im Bergpark Wilhelmshöhe ist ein Beispiel für den Hang des Landgrafen Wilhelm IX. zum Mittelalter. Diese Epoche spielte eine große Rolle in der Romantik. Die Künstler verklärten die Vergangenheit. Es galt als chic unter den europäischen Herrschern, künstliche Ruinen wie die Löwenburg in ihre Landschaftsgärten zu integrieren.

Wilhelm IX. kombinierte in dem Bau ein bewohnbares Schloss, eine fiktive Stammburg der Familie und seine eigene Grablege. Einen großen Teil der Einrichtung können Besucher noch heute auf Führungen bewundern, darunter eine Rüstkammer mit Harnischen und alten Waffen oder die Burgkirche mit mittelalterlichen Gemälden und Glasfenstern. Heute stellt die Löwenburg als Teil des UNESCO-Welterbes Bergpark Wilhelmshöhe ein Kulturdenkmal von Weltrang dar.

Der im Zweiten Weltkrieg zerstörte Bergfried, der die vormals reich ausgestatteten Repräsentationsräume mit Speisesaal, Bibliothek und dem Rittersaal umfasste, wird derzeit wieder aufgebaut.

#### ✧ INFOS

#### LÖWENBURG IM BERGPARK WILHELMSHÖHE

Bergpark Wilhelmshöhe

Schlosspark, 34131 Kassel

Tel.: 0561 3 16 80 244, [info@museum-kassel.de](mailto:info@museum-kassel.de)

[www.museum-kassel.de](http://www.museum-kassel.de)

# DAS ERBE DER KAROLINGER

Die Königshalle ✦ Kloster Lorsch





✧ Als das 18. Jahrhundert zu Ende ging, verkannten die Menschen den Wert der karolingischen Königshalle von Lorsch und wollten sie abreißen. Glücklicherweise kam es anders. Der Bau aus dem 9. Jahrhundert, dessen Funktion bis heute nicht eindeutig geklärt ist, gilt als das am besten erhaltene Zeugnis vorromanischer Architektur nördlich der Alpen und ist ein Wahrzeichen karolingischer Baukunst und Klosterkultur in Europa. Dass es ihn noch gibt, ist Ludewig I. zu verdanken. In einem frühen Akt von Denkmalpflege verbot der Landgraf und spätere Großherzog von Hessen-Darmstadt, sie abzutragen. Ein romantischer Impuls: Als oberster Kulturpolitiker seines Landes war er überzeugt, dass die noch vorhandenen Denkmäler der Baukunst zu den wichtigsten und interessantesten Urkunden der Geschichte gehören.

Seit 2015 hilft eine neue Präsentation des einstigen Benediktinerklosters der Phantasie auf die Sprünge: Heute verschwundene Gebäude wie Kirche, Klausur und Kreuzgang wurden durch kantige Abstufungen im Gelände wieder erfahrbar gemacht. Die Veranstaltungen im UNESCO-Welterbe Kloster Lorsch sind auf Mitmachen ausgelegt: So können Kinder als Mönche verkleidet das Gelände entdecken, mittelalterliche Kräuterheilkunst ausprobieren oder sich in der Buchmalerei üben.

#### ✧ INFOS

##### MUSEUMSZENTRUM LORSCH UND KLOSTERGELÄNDE

Nibelungenstraße 35, 64653 Lorsch

Tel.: 06251 10 38 20, [info@schloesser.hessen.de](mailto:info@schloesser.hessen.de)

[www.kloster-lorsch.de](http://www.kloster-lorsch.de)

##### FREILICHTLABOR LAURESHAM,

##### BESUCHERINFORMATIONSZENTRUM

Im Klosterfeld 12-16, 64653 Lorsch

Tel.: 06251 51 44 6, [info@schloesser.hessen.de](mailto:info@schloesser.hessen.de)

[www.kloster-lorsch.de](http://www.kloster-lorsch.de)







# WEGE ZUR MÄRCHENWELT DER BRÜDER GRIMM

Brüder-Grimm-Haus, Schloss Steinau und GRIMMWELT ✦ Steinau und Kassel



✧ Steinau und Grimm gehören zusammen. Das ehemalige Amtshaus der Stadt ist ein stattlicher Renaissance-Bau mit Schmuckfachwerk. Hier lebte die Familie Grimm einige Zeit, und hier verbrachten auch die später weltbekannten Brüder Jacob und Wilhelm glückliche Kinderjahre. Heute bietet das Brüder-Grimm-Haus eine Ausstellung über das Leben und Wirken der Brüder Grimm. Die Besucher wandeln durch die historischen Räume und erleben nicht nur den Alltag der Familie, sie lernen auch die wissenschaftliche Bedeutung der Brüder kennen: Jacob und Wilhelm Grimm sind als Sprachforscher und Begründer der Germanistik in die europäische Geistesgeschichte eingegangen. Das ganze obere Geschoss ist dem berühmtesten Werk gewidmet – den in über 160 Sprachen und Dialekten und auf allen Erdteilen verbreiteten „Kinder- und Hausmärchen“. Mit Büchern und Filmen, märchenhaften Gegenständen und liebevoll gestalteten Zinnfigur-Szenarien tauchen die Besucher in eine Märchenwelt ein.

Und auch im benachbarten Schloss Steinau wird Grimm-Geschichte aufgeblättert. Denn die Grimms haben nicht nur im Amtshaus ihre Spuren hinterlassen, sondern auch als Kinder und später als Erwachsene bei ihren Besuchen im Steinauer Schloss. Das dokumentieren Briefe ebenso wie Handzeichnungen ihres Malerbruders Ludwig Emil Grimm. Im Schloss werden in kleinen Kabinetten mit historischen Möbeln jener Zeit originale Ölgemälde und Gebrauchsgegenstände der Familie Grimm sowie teils noch nie gezeigte Exponate aus privaten Sammlungen präsentiert. Eine dramatisch inszenierte „Märchenwerkstatt“ ist eingerichtet, um die mündlichen und schriftlichen Quellen der „Kinder- und Hausmärchen“ zu beleuchten.

#### ✧ INFOS

##### BRÜDER GRIMM-HAUS UND MUSEUM STEINAU

Brüder-Grimm-Str. 80, 36396 Steinau an der Straße  
Tel.: 06663 76 05, [info@museum-steinau.de](mailto:info@museum-steinau.de)  
[www.brueder-grimm-haus.de](http://www.brueder-grimm-haus.de)

##### SCHLOSS STEINAU A. D. STRASSE

Im Schloß 3, 36396 Steinau an der Straße  
Tel.: 06663 68 43, [www.schloesser-hessen.de](http://www.schloesser-hessen.de)









### ✧ GRIMMWELT: die Brüder als Gelehrte

Auch die neu eröffnete GRIMMWELT in Kassel, wo die Brüder über 30 Jahre lebten und arbeiteten, widmet sich den beliebtesten Märchensammlern aller Zeiten.

In dem als begehbare Skulptur gestalteten Haus auf dem Weinberg kommen die Brüder Grimm und ihre Märchen im digitalen Zeitalter an. Künstlerisch, medial und interaktiv vermittelt dieser neu geschaffene Erlebnisraum das faszinierende Leben, Schaffen und Wirken der Brüder Grimm: Sprechende Spiegel bringen die Besucher vom Weg ab, Märchen erklingen in allen Weltssprachen und wer sich in ein Miniaturhaus zwängt, findet sich plötzlich in einer Filmszene mit Zwergen wieder. Der wertvollste Schatz: Die Handexemplare der „Kinder- und Hausmärchen“ mit handschriftlichen Notizen und Ergänzungen der Brüder Grimm. Seit 2005 gehören sie zum UNESCO-Weltdokumentenerbe.

### ✧ INFOS

#### GRIMMWELT KASSEL

Weinbergstr. 21, 34117 Kassel

Tel.: 0561 59 86 190, [info@grimmwelt.de](mailto:info@grimmwelt.de)

[www.grimmwelt.de](http://www.grimmwelt.de)





# ROMANTISCHER KLASSIZISMUS IM BAD HOMBURGER SCHLOSS

✦ Schloss Bad Homburg



✧ Das Wahrzeichen des Bad Homburger Schlosses leuchtet den Besuchern schon von weitem entgegen: Der Weiße Turm erhebt sich 48 Meter über der Stadt. 174 Stufen führen zu einer Aussichtsplattform mit einmaligem Blick über Bad Homburg, den Hochtaunus und die Wetterau. Der Turm ist der letzte Rest der früheren Burganlage. Die übrigen Gebäude ließ Landgraf Friedrich II. abreißen, um ein prachtvolles Schloss zu bauen. Später fand Kaiser Wilhelm II. derart Gefallen an dem Schloss, dass er es zur kaiserlichen Sommerresidenz erklärte.

Einige architektonische Feinheiten spielen auch im Bad Homburger Schloss mit den Gefühlen der Besucher. Zum Beispiel der Aufgang in den ersten Stock: Er beginnt düster und eng, führt dann aber durch einen hellen Säulengang in den lichtdurchfluteten Speisesaal. Ein Wechselbad aus Beklemmung und Freude – ganz im Sinne der Romantik. Viele Epochen und der jeweils vorherrschende Geschmack haben der Architektur, der Raumkunst und den Ausstattungen im Innern ihre Stempel aufgedrückt. Dass die Romantik dazugehört, erschließt sich bei geführten Besuchen.

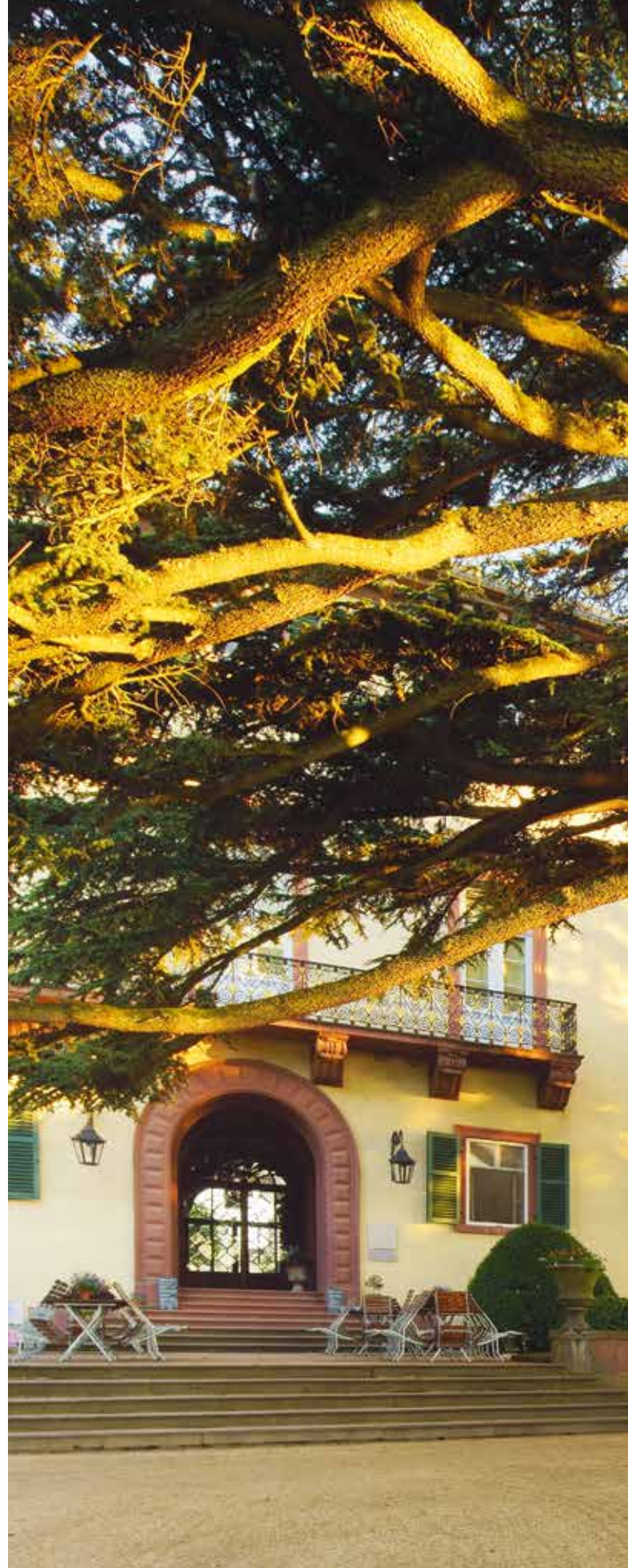
#### ✧ INFOS

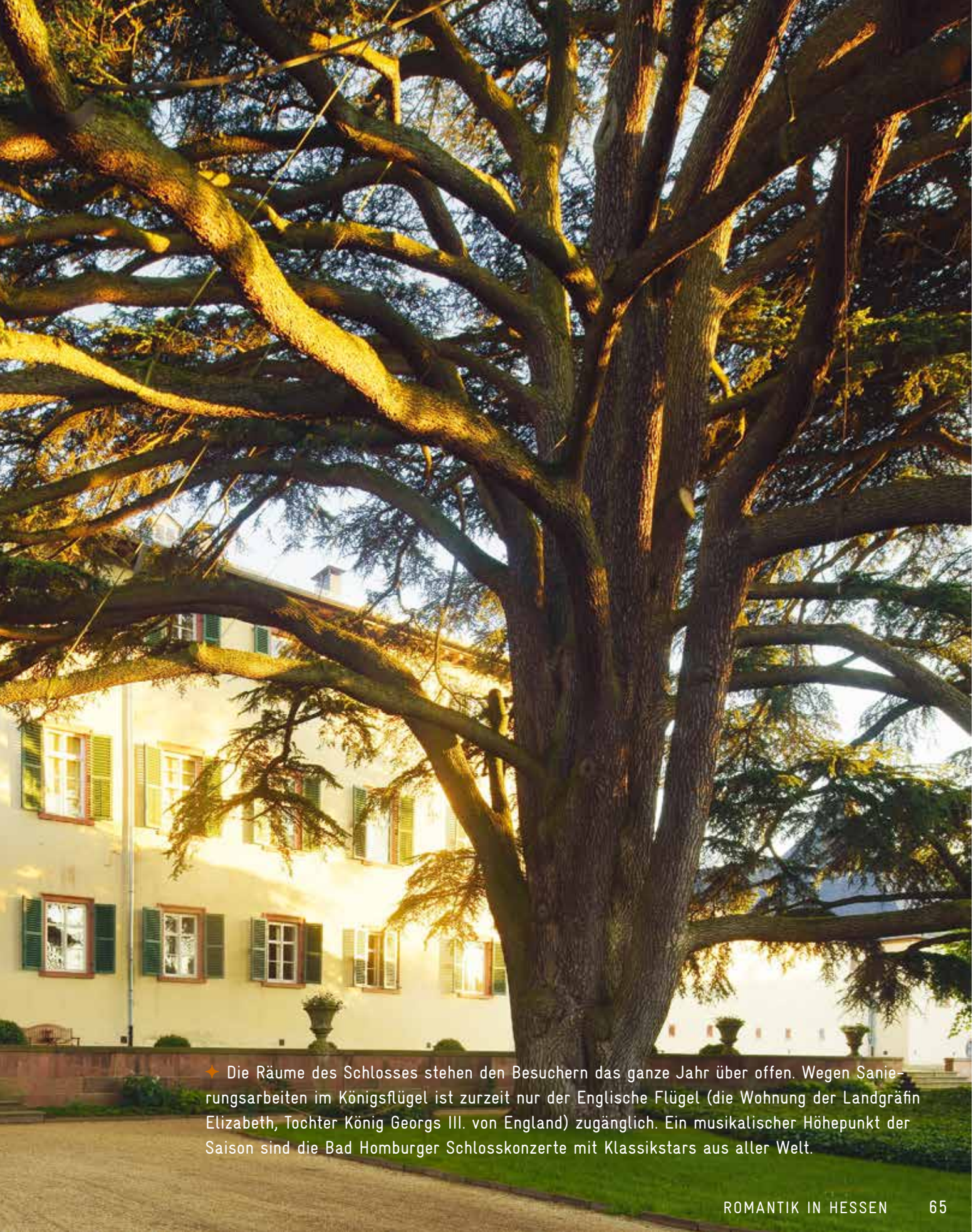
##### SCHLOSS BAD HOMBURG

61348 Bad Homburg v. d. Höhe

Tel.: 06172 92 620, [info@schloesser-hessen.de](mailto:info@schloesser-hessen.de)

[www.schloesser-hessen.de](http://www.schloesser-hessen.de)





✦ Die Räume des Schlosses stehen den Besuchern das ganze Jahr über offen. Wegen Sanierungsarbeiten im Königsflügel ist zurzeit nur der Englische Flügel (die Wohnung der Landgräfin Elizabeth, Tochter König Georgs III. von England) zugänglich. Ein musikalischer Höhepunkt der Saison sind die Bad Homburger Schlosskonzerte mit Klassikstars aus aller Welt.

# ADRESSEN UND KONTAKTE

## ✧ HESSISCHES MINISTERIUM FÜR WISSENSCHAFT UND KUNST

Rheinstraße 23-25  
65185 Wiesbaden  
Telefon: 0611 320  
E-Mail: [poststelle@hmwk.hessen.de](mailto:poststelle@hmwk.hessen.de)  
Website: [kunst.hessen.de](http://kunst.hessen.de) & [wissenschaft.hessen.de](http://wissenschaft.hessen.de)

## ✧ VERWALTUNG DER STAATLICHEN SCHLÖSSER UND GÄRTEN HESSEN

Schloss  
61348 Bad Homburg v.d.Höhe  
Telefon: 06172 92620  
E-Mail: [info@schloesser.hessen.de](mailto:info@schloesser.hessen.de)  
Website: [www.schloesser-hessen.de](http://www.schloesser-hessen.de)

## ✧ LANDESAMT FÜR DENKMALPFLEGE HESSEN

Schloss Biebrich  
65203 Wiesbaden  
Telefon: 0611 69060  
E-Mail: [Denkmalamt.Hessen@Denkmalpflege-Hessen.de](mailto:Denkmalamt.Hessen@Denkmalpflege-Hessen.de)  
Website: [www.denkmalpflege-hessen.de](http://www.denkmalpflege-hessen.de)

## ✧ MUSEUMSLANDSCHAFT HESSEN KASSEL

Schloss Wilhelmshöhe  
Schlosspark 1  
34131 Kassel  
Telefon: 0561 31680-0  
E-Mail: [info@museum-kassel.de](mailto:info@museum-kassel.de)  
Website: [www.museum-kassel.de](http://www.museum-kassel.de)



Entdecken Sie Hessens Route der Romantik auch mit der App „Impuls Romantik“!  
Einfach den QR-Code scannen und kostenlos im Google Play Store und im iTunes  
App Store herunterladen.

## IMPRESSUM

### Herausgeber

Hessisches Ministerium für Wissenschaft und Kunst  
Rheinstraße 23–25, 65185 Wiesbaden

### Redaktion

V.i.S.d.P. Mark Kohlbecher, Wiesbaden  
Christoph Schlein, Wiesbaden  
Julia Rösch, Wiesbaden

### Gestaltung

ansicht Kommunikationsagentur, Wiesbaden  
Haike Boller (verantwortlich), Jing Dünisch  
[www.ansicht.com](http://www.ansicht.com)

### Fotografie

Kilian Schönberger, [www.kilianschoenberger.de](http://www.kilianschoenberger.de)  
Fotocredit: S. 24/25 CHRISTOPH MÄCKLER ARCHITEKTEN

### Druck

Druck- und Verlagshaus Zarbock GmbH & Co. KG, Frankfurt am Main

Diese Broschüre wurde auf umweltzertifiziertem Papier gedruckt.



Diese Druckschrift wird im Rahmen der Öffentlichkeitsarbeit der Hessischen Landesregierung herausgegeben.

Sie darf weder von Parteien noch von Wahlwerbern oder Wahlhelfern während eines Wahlkampfes zum Zwecke der Wahlwerbung verwendet werden. Dies gilt für Landtags-, Bundestags- und Kommunalwahlen. Missbräuchlich sind insbesondere die Verteilung auf Wahlveranstaltungen, an Informationsständen der Parteien sowie das Einlegen, Aufdrucken oder Aufkleben parteipolitischer Informationen oder Werbemittel. Untersagt ist gleichfalls die Weitergabe an Dritte zum Zwecke der Wahlwerbung. Auch ohne zeitlichen Bezug zu einer bevorstehenden Wahl darf die Druckschrift nicht in einer Weise verwendet werden, die als Parteinahme der Landesregierung zugunsten einzelner politischer Gruppen verstanden werden könnte. Die genannten Beschränkungen gelten unabhängig davon, wann, auf welchem Weg und in welcher Anzahl diese Druckschrift dem Empfänger zugegangen ist. Den Parteien ist es jedoch gestattet, die Druckschrift zur Unterrichtung ihrer eigenen Mitglieder zu verwenden.

HESSEN



**Hessisches Ministerium für Wissenschaft und Kunst**

Rheinstraße 23-25

65185 Wiesbaden

[kunst.hessen.de](http://kunst.hessen.de)