

Schlüchterner Bote



Hohe Belastung

Wie Corona Kindern auf die Psyche schlägt



Heimat im Blick

mit Ihrem
lokalen Mitteilungsblatt



KW 14, Samstag, 10. April 2021

Amtliche Bekanntmachungen des Main-Kinzig-Kreises

Ausgabe F 1

Hallo, liebe Leser

Neulich bei uns im Garten. Wir sitzen auf der Terrasse und genießen die ersten Frühlings-Sonnenstrahlen. Die Schwiegermutter kommt zu Besuch und begutachtet den Zustand der Terrassensteine und das verschmierte Kokosfett an der Vogelfutterstation. Gerade als sie zu einem Kommentar ansetzen will, kommt eine Blaumeise herbeigeflogen und setzt sich – direkt neben uns – auf die Futterstation. Ganz erschrocken fährt Schwiegermama herum: „Ei, der Vogel ist ja so bunt. Ist der etwa entflohen?“ Und die Moral von der Geschichte? Die Natur hat schöne Vögel nicht.

Euer Boto

Stadt Schlüchtern und DRK erweitern Schnelltestkapazitäten

Neuer Standort demnächst in der ehemaligen Ulrich-von-Hutten Apotheke

Schlüchtern. Der Magistrat der Stadt Schlüchtern hat das DRK beauftragt, die Schnelltests für die Stadt zu übernehmen und die Kapazitäten am schon bestehenden Zentrum auszuweiten. Da die dortigen Räumlichkeiten hierzu nicht geeignet sind und schon Bedenken diesbezüglich zum Ausdruck kamen, werden als neuer Standort die Räumlichkeiten der ehemaligen Ulrich-von-Hutten Apotheke in der Breitenbacher Straße 9 angemietet und entsprechend hergerichtet. Die Stadtverwaltung bezuschusst dieses Vorhaben.

Voraussichtlich Mitte April können die Schnelltests dort unter optimalen Bedingungen vorgenommen werden. Ausreichender Parkraum und die Möglichkeit einer Einbahnstraßenregelung bei Testungen ermöglichen eine Verdoppelung der derzeitigen Kapazitäten. Bürgermeister Matthias Möller dankte bei einem Vor-Ort-Termin der stellvertretenden Vorsitzenden des DRK, Luise Meister, dem Geschäftsführer Michael Kronberg und der Leiterin der Geschäftsstelle, Monika Volz, für die Übernahme dieser Aufgabe. Er zeigte sich überzeugt, dass mit dieser Zusammenarbeit zwischen Stadt Schlüchtern



Geschäftsführer DRK Gelnhausen-Schlüchtern Michael Kronberg, Leiterin der Geschäftsstelle Monika Volz, stellv. Vorsitzende des DRK Luise Meister und Bürgermeister Matthias Möller (von links).

tern und DRK ein entscheidender Beitrag zur Bewältigung der Pandemie eingeschlagen wurde. Die Verantwortlichen richten einen besonderen Dank an Frau Tiya worabun, welche die Räumlichkeiten zur Verfügung stellt. Das neue Testzentrum soll nicht als Konkurrenz zu dem bestehenden Testzentrum der Familie Rindt betrachtet werden, sondern als Ergänzung. Möller bezeichnet die Familie Rindt weiterhin als strategi-

schon Partner und bedankt sich für die zuverlässige Zusammenarbeit. Auch hinsichtlich der bevorstehenden Veranstaltungen im Rahmen des Sommerprogramms „Plan B“ sowie der Durchführung des Kalten Marktes müssen ausreichende Kapazitäten für ein zuverlässiges Hygienekonzept vorgehalten werden. „Schlüchtern nimmt seine Versorgungsfunktion im Bergwinkel und darüber hinaus wahr. Als Mittelzentrum ist es wichtig ausreichend Testkapazitäten vorzuweisen, gerade auch für die umliegenden Städte und Gemeinden aus dem Vogelsbergkreis, Fulda und Sinnthal, da hier die Testmöglichkeiten noch sehr limitiert sind,“ sagt der Bürgermeister.

Weiterhin hat die Stadt Schlüchtern eine Projektgruppe gebildet, welche sich mit den Modalitäten für die Bewerbungsvoraussetzungen einer Modellregion befasst. Eine entsprechende Bewerbung soll vorbereitet werden.

Blutspenden weiterhin und kontinuierlich benötigt

Blutspendetermin am Dienstag, 20. April in Steinau

234 Blutspender in der Stadthalle

Schlüchtern. Kurz vor den Osterfeiertagen fand noch ein Blutspendetermin in der Schlüchterner Stadthalle statt. Zu diesem Termin kamen insgesamt 234 Blutspender. Darunter waren 15 Erstspender. Trotz des Corona-Lockdown dürfen weiterhin Blutspendetermine stattfinden, da für wichtige Operationen und Krankheiten Bluttransfusionen benötigt werden. Der Einlass in die Stadthalle war nur mit Terminreservierung möglich. In einem Einbahnstraßensystem durchliefen die Blutspender die Entnahme. Der DRK-Ortsverein Schlüchtern unterstützte den Blutspendedienst mit sieben Helferinnen und Helfern. Vielen Dank, auch im Namen des DRK-Blutspendedienstes Baden-Württemberg-Hessen für die große Hilfe mit einer Blutspende. Die nächsten Termine in Schlüchtern sind, der 9. Juni, 15. September und 1. Dezember. In der Zeit von 15 Uhr bis 20.30 Uhr kann in der Stadthalle Blut gespendet werden.

Steinau. Auch in Zeiten der Corona-Pandemie und den damit verbundenen Einschränkungen des öffentlichen und privaten Lebens sind Patienten dringend auf Blutspenden angewiesen. Für die Behandlung von Unfallopfern, Patienten mit Krebs oder anderen schweren Erkrankungen bittet Sie der DRK-Ortsverein Stei-

nau mit dem DRK-Blutspendedienst Baden-Württemberg-Hessen jetzt um Ihre Blutspende am Dienstag, 20. April, von 15.30 bis 20 Uhr, Großsporthalle, Am Steines in Steinau. Terminreservierung: <https://terminreservierung.blutspende.de/m/steinau> Weitere Informationen und die

Terminreservierung finden sie unter www.blutspende.de/corona. Das DRK bittet nur zur Blutspende zu kommen, wenn sie sich gesund und fit fühlen. Spendewillige mit Erkältungssymptomen (Husten, Schnupfen, Heiserkeit, erhöhte Körpertemperatur), sowie Menschen die Kontakt zu einem Coronavirus-Verdachtsfall

hatten oder sich in den letzten zwei Wochen im Ausland aufgehalten haben, werden nicht zur Blutspende zugelassen. Sie müssen bis zur nächsten Blutspende 14 Tage pausieren. Informationen rund um die Blutspende bietet der DRK-Blutspendedienst erhalten Sie auch über die kostenfreie Service-Hotline 0800-11 949 11.

Beilagen in Teilausgaben



L 3180 Sannerz-Sterbfritz gesperrt

Sinnthal. Ab Montag, 12. April bis voraussichtlich Juni 2021 wird die L 3180 zwischen Sannerz und Sterbfritz voll gesperrt. Dadurch ergeben sich Fahrplanänderungen auf der MKK 91 und der MKK 97. Die Haltestellen „Sterbfritz, Schlüchterner Straße“ und „Sannerz, Tannenweg“ entfallen. Nächstegelegene Haltestellen sind in Sterbfritz „Sterbfritz, Rathaus“ und in Sannerz „Sannerz, Feuerwehr“. Entsprechende Fahrgasthinweise und Aushangfahrpläne werden an den betroffenen Haltestellen ausgehängt. Weitere Informationen und die gültigen Baustellenfahrpläne finden Sie unter www.vgf-fulda.de. Für Rückfragen steht die VGF Verkehrsgesellschaft Region Fulda mbH unter der Telefonnummer 06661 9635-777 zur Verfügung.



Anzeige gültig vom 10.04. bis 17.04.21. Abgabe nur in haushaltsüblichen Mengen. Für Druckfehler keine Haftung.

Anzeige gültig vom 10. April bis 17. April

Aktionspreis

Frischhaltefolie

Selbsthaftend, einfach abzureißen durch Abreißsäge, 20 m



oder **Alufolie** mit Doppel-Kraft-Waben, extra reißfest, 10 m



1 m: 0,06 – 0,15 € ab **1,29** ~~2,00~~

Aktionspreis

Favorit Qualitäts-Grillholzkohle

10 kg-Sack
1 kg = 0,80 €



10 kg-Sack

6,99 ~~9,99~~

Aktionspreis

Schlappeseppel Spezial Seppel'sche

20 x 0,33 l-MW-Bügelverschlussflasche
1 l = 1,59 € + 4,50 € Pfand



10,49 ~~12,80~~

Aktionspreis

Globus Feine Bratwurst

Aus hauseigener Herstellung, kg



4,90 ~~5,90~~

Globus Handelshof St. Wendel GmbH & Co. KG
Betriebsstätte Wächtersbach · Main-Kinzig-Straße · 63607 Wächtersbach
Gesellschaftssitz: Am Wirthebösch · 66606 St. Wendel
Öffnungszeiten: Mo. – Sa.: 8.00 bis 21.00 Uhr



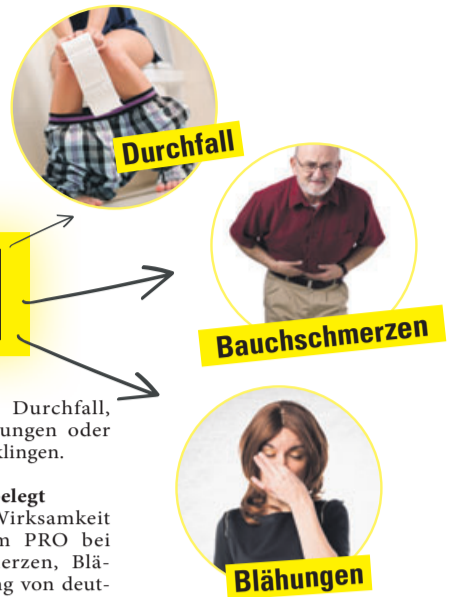
Medizin

ANZEIGE

Immer wieder Durchfall, Bauchschmerzen, Blähungen?

Unterschiedliche Beschwerden, eine Ursache:

GEREIZTER DARM



Wiederkehrende Darmbeschwerden wie Durchfall, Bauchschmerzen, Blähungen oder Verstopfung können die Lebensqualität Betroffener stark einschränken. Doch Forscher haben nun mit Kijimea Reizdarm PRO ein Medizinprodukt entwickelt, das effektive Hilfe verspricht.

Bis zu 11 Millionen Deutsche haben regelmäßig mit Durchfall, Bauchschmerzen, Blähungen oder Verstopfung zu kämpfen.¹ Dies geht häufig mit einer starken Beeinträchtigung der Lebensqualität einher: bedenkenlos zum Einkaufen, zum Sport oder ins Kino – für Betroffene unmöglich! Was aber nur die Wenigsten wissen:

Die Ursache hierfür ist häufig eine geschädigte Darmbarriere, welche zum sogenannten Reizdarmsyndrom führen kann.

Der Pflaster-Effekt PRO

Forscher haben mit Kijimea Reizdarm PRO (rezeptfrei, Apotheke) nun ein Medizinprodukt entwickelt, welches genau dort ansetzt: Die nur in Kijimea Reizdarm PRO enthaltenen einzigartigen Bifido-Bakterien vom Stamm HI-MIMBb75 lagern sich an die geschädigten Stellen der Darmbarriere an – sinnbildlich wie ein Pflaster über einer Wunde. Die besondere Idee: Unter diesem Pflaster kann sich die Darmbarriere regenerieren, typische Darmbeschwerden

wie wiederkehrender Durchfall, Bauchschmerzen, Blähungen oder Verstopfung können abklingen.

Wirksamkeit klinisch belegt

Jüngst konnte die Wirksamkeit von Kijimea Reizdarm PRO bei Durchfall, Bauchschmerzen, Blähungen und Verstopfung von deutschen Wissenschaftlern in der weltweit größten OTC-Studie zum Reizdarmsyndrom² eindrucksvoll belegt werden.³ Das Entscheidende: Auch die Lebensqualität der Betroffenen verbesserte sich signifikant. Überzeugen Sie sich selbst: Fragen Sie in Ihrer Apotheke gezielt nach Kijimea Reizdarm PRO (rezeptfrei).



¹Straub C et al. Arztreport 2019 – Pressemappe. 2019. ²Vergleich berücksichtigt ausschließlich Studien mit probiotischen Stämmen • ³Andresen V. et al. (2020): Heat-inactivated Bifidobacterium bifidum MIMBb75 (SYN-HI-001) in the treatment of irritable bowel syndrome: a multicentre, randomised, double-blind, placebo-controlled clinical trial. Lancet Gastroenterol Hepatol. 2020; 5: 658-666. • Abbildungen Betroffenen nachempfunden

Hohe Belastung

Family & Kids: Wie Corona Kindern auf die Psyche schlägt

Die Zahlen sprechen eine deutliche Sprache: Seit Beginn der Corona-Pandemie vor einem Jahr zeigt fast jedes dritte Kinder in Deutschland psychische Auffälligkeiten. Damit sind vor allem Sorgen und Ängste, aber auch depressive Symptome und psychosomatische Beschwerden wie Kopf- oder Bauchschmerzen gemeint, wie eine Studie des Universitätsklinikums Hamburg-Eppendorf (UKE) vor wenigen Wochen gezeigt hat.



Ängste, Bauchschmerzen, Rückzug: All das sind Anzeichen dafür, dass Kinder mit einer Situation überfordert sind.

Foto: Silvia Marks/dpa-mag

Eltern können sich angesichts dieser Ergebnisse zurecht fragen: Was belastet meine Kinder am stärksten? Und was kann ich tun, um ihnen zu helfen?

Als erstes gilt es herauszufinden: Hat mein Kind aktuell nur eine schlechte Phase, oder steckt da mehr dahinter? „Es gibt eine Reihe an körperlichen Symptomen wie Unruhe, Bauchschmerzen, Müdigkeit und Konzentrationsstörungen“, sagt Mirriam Prieß im Themendienst-Gespräch. Sie lassen darauf schließen, dass das Kind psychisch belastet ist. Prieß ist Ärztin, Therapeutin und Autorin.

Ein weiteres Alarmzeichen ist es, wenn Kinder und Jugendliche ihre Ängste und Nöte kompensieren, indem sie sich in eine andere Welt flüchten. Je nach Alter kann das vermehrt durch Smartphonennutzung und Computerspiele aber auch Süßigkeiten und Alkohol passieren. Umgang miteinander merken Eltern weiterhin, dass es zunächst zu mehr Auseinandersetzungen mit dem Nachwuchs kommt. Der Kontakt kann dann aber langsam verloren gehen, das Kind zieht sich immer weiter zurück.

„Damit ich mitbekomme, wie es meinem Kind in dieser Zeit überhaupt geht, muss ich den Dialog aufrecht erhalten. Das beinhaltet aber mehr als nur miteinander zu reden.“ Im Gespräch geht es um Fragen: „Wie geht es dir? Was ist für dich wichtig?“. Beide Seiten müssen sich gehört und verstanden fühlen. Gerade im Moment sei es wichtig, den Kindern wertschätzend zu vermitteln: „Du bist gut, so wie du bist“ – auch, wenn sie für den elterlichen

man auch seine eigene Anspruchshaltung überprüfen: Im Moment ist es nicht realistisch, alle Ansprüche so zu erfüllen wie das vor Corona möglich war“, sagt Prieß.

Für die Kinder sei unheimlich viel weggefallen: Beziehungen, soziale Kontakte, die Schule als Strukturgeber, alle Hobbys. „Das kann in der Familie mit Empathie aufgefangen werden, auch wenn es sehr anstrengend für alle ist.“ Die Atmosphäre zu Hause sei insgesamt sehr wichtig. „Damit ist aber nicht gemeint, dass es immer nur harmonisch abläuft. Man muss auch akzeptieren wenn einer sagt ‚Heute kann ich nicht mehr‘. Im Dialog zu bleiben bedeutet

auch, Grenzen zu respektieren.“ Haben Eltern das Gefühl, mit diesen Strategien nicht an ihr Kind heranzukommen, oder beobachten sie eine sich verschlechternde Symptomatik, sollten sie sich an den Kinder- und Jugendarzt wenden. Auch professionelle therapeutische Hilfe kann eine Möglichkeit sein. In wieweit die Einschränkungen der Corona-Pandemie auch langfristige Auswirkungen haben werden, ist für Prieß nicht vorhersehbar. Was aber klar ist: „Das Jahr hat bei allen deutliche Spuren hinterlassen. Bei so vielen Menschen merke ich, wie sehr sie über ihre Grenzen gegangen sind – das habe ich in diesem Ausmaß noch nicht gesehen.“

... Bauen & Wohnen ...

Mikrowelle kann den Ofen ersetzen

Schwerpunktthema: Die neue Küche

Um Lebensmittel zu garen, reichen in der Regel 600 Watt. Dafür eignet sich somit jede Mikrowelle. Wer mehr Leistung und mehr Funktionen braucht, ist mit einer Kombi-Mikrowelle gut beraten. Sie bietet bei deutlich über 1000 Watt verschiedenen Zusätze wie Grill-, Backofen- und Heißluftfunktion und kann damit sogar einen Backofen ersetzen. Verbraucher können zwischen zwei Arten wählen: Ein Quarzgrill erhitzt die Oberfläche sehr schnell. Ein Infrarotgrill arbeitet gleichmäßiger und ist besser für größere Speisen geeignet. Bei eckigen Tellern oder länglichen Schalen streikt manchmal der Drehteller. Wer öfter solches Geschirr verwendet, kann beim Mikrowellen-Kauf auf einen abschaltbaren Drehteller achten. Geräte mit Inverter-Technik kommen ganz ohne Drehteller aus. dpa

DRAHT WEISSBÄCKER
ZÄUNE · GITTER · TORE
Draht-Weissbäcker KG
 Steinstr. 46-48, 64807 Dieburg
 Tel. (06071) 988 10 · Fax (06071) 51 61
 Internet: www.draht-weissbaecker.de
 Email: draht@weissbaecker.de

- Draht- und Gitterzäune · Tore
- Schiebetore · Drehkreuze
- Schranken · Türen · Gabionen
- Pfosten · Sicherheitszäune
- Mobile Bauzäune · Alu-Zäune
- sämtliche Drahtgeflechte
- Alu-Toranlagen · Rankanlagen
- auch Privatverkauf

SUCHEN PASSENDES ZUHAUSE!

Jetzt Termin vereinbaren!
 Musterhausbesichtigung, Beratung, Bedarfsanalyse
 036967 502-09

Herrmann
 Starke Häuser aus massivem Holz
 herrmann-massivholzhaus.de

strupp
 sinnvoll bauen & modernisieren

SINNVOLL PLANEN

Vom Carport über die Terrasse bis zum Gartenhaus – wir unterstützen Sie bei der Planung Ihrer individuellen Gartenhighlights.

Washingtonallee 20 | Fulda
 holzstrupp.de

Die Inzidenz-Zahlen verändern sich täglich.

Bitte erfragen Sie telefonisch, ob wir geöffnet haben und vereinbaren Sie gleich einen Besuchstermin.

Click & Meet

Unter den **Tel-Nummern 06024/307400** und **06024/307230** erhalten Sie aktuelle Informationen und telefonische Beratung.

Um Sie bestmöglich zu schützen, halten wir uns weiter an die vorgeschriebenen Sicherheits- und Hygienekonzepte.

MÖBEL-ZENTRUM SPESSART
 Unternehmensgruppe Schmidmeier
 Möbel-Zentrum Spessart, pick-up, Küchen-Welt Schmidmeier GmbH

63825 Schöllkrippen, Hauptstr. 3, Tel. 06024/3070

Wir sind gerne für Sie da:
 Montag - Freitag 10 - 19 Uhr,
 Samstag 10 - 18 Uhr

www.moebelzentrum-spessart.de
 www.kuechenwelt-schmidmeier.de
 www.polsterwelt-schmidmeier.de

Die großen Küchen-Spezialhäuser
KÜCHEN-WELT SCHMIDMEIER

63825 Schöllkrippen, Hauptstr. 3, Tel. 06024/3070

63739 Aschaffenburg

Im B8 Center, direkt an der B8, Hanauer Straße 76
 Tel: 06021-582269-0



Öffentliche Bekanntmachung des Main-Kinzig-Kreises

Allgemeinverfügung zur Verhinderung der weiteren Ausbreitung des Corona-Virus im Main-Kinzig-Kreis

Nächtliche Ausgangsbeschränkung

Aufgrund der §§ 16, 28 Abs. 1, 28 a des Gesetzes zur Verhütung und Bekämpfung von Infektionskrankheiten bei Menschen (Infektionsschutzgesetz – IfSG) vom 20. Juli 2000 (BGBl. I S. 1045), zuletzt geändert durch Artikel 1 des Gesetzes vom 29. März 2021 (BGBl. I S. 370) in Verbindung mit § 5 Abs. 1 des Hessischen Gesetzes über den öffentlichen Gesundheitsdienst (HGöGD) vom 28. September 2007 (GVBl. I S. 659), zuletzt geändert durch Gesetz vom 06. Mai 2020 (GVBl. I S. 310), sowie § 9 der Verordnung zur Beschränkung von sozialen Kontakten und des Betriebes von Einrichtungen und von Angeboten aufgrund der Corona-Pandemie (Corona-Kontakt- und Betriebsbeschränkungs-Verordnung) vom 26. November 2020 (GVBl. S. 826, 837), zuletzt geändert durch Artikel 3 der Dreifünftigen Verordnung zur Anpassung der Verordnungen zur Bekämpfung des Corona-Virus vom 24. März 2021 (GVBl. S. 186) ergeht zum Schutz der Bevölkerung des Main-Kinzig-Kreises vor dem ansteckenden Erreger SARS-CoV-2 (kurz: Coronavirus) folgende Allgemeinverfügung:

Abweichend von den Bestimmungen der Verordnung zur Beschränkung von sozialen Kontakten und des Betriebes von Einrichtungen und von Angeboten aufgrund der Corona-Pandemie (Corona-Kontakt- und Betriebsbeschränkungs-Verordnung) vom 26. November 2020 gilt für das Gebiet des Main-Kinzig-Kreises folgendes:

- Für die Zeit täglich zwischen 21:00 Uhr und 5:00 Uhr gilt für das Gebiet des Main-Kinzig-Kreises eine nächtliche Ausgangsbeschränkung. Während dieser Zeit ist das Verlassen der eigenen Wohnung nur aus gewichtigen Gründen erlaubt. Personen, die keine eigene Wohnung im Gebiet des Main-Kinzig-Kreises besitzen, ist der Aufenthalt im Kreisgebiet während des in Satz 1 genannten Zeitraums nur aus gewichtigen Gründen erlaubt. Zulässig während des in Satz 1 genannten Zeitraums bleibt die Durchreise ohne Zwischenaufenthalt durch den Main-Kinzig-Kreis.
- Gewichtige Gründe im Sinne von vorstehend Ziffer 1 sind insbesondere:
 - Ausübung beruflicher oder dienstlicher Tätigkeiten, einschließlich der Teilnahme Ehrenamtlicher an Einsätzen von Feuerwehr, Katastrophenschutz und Rettungsdienst sowie die Teilnahme an öffentlichen Sitzungen der kommunalen Vertretungsorgane, Ausschüsse und Ortsbeiräte (Mitglieder und Zuschauer),
 - Inanspruchnahme medizinischer, therapeutischer und veterinärmedizinischer Versorgungsleistungen,
 - Wahrnehmung des Sorge- und Umgangsrechts,
 - Begleitung und Betreuung von unterstützungsbedürftigen Personen und Minderjährigen,
 - Begleitung Sterbender,
 - Teilnahme an Gottesdiensten zu besonderen religiösen Anlässen;
 - Handlungen zur Versorgung von Tieren,
 - Maßnahmen der Tierseuchenbekämpfung und -prävention,
 - Besuch bei Ehepartnern, Lebenspartnern im Sinne des Lebenspartnerschaftsgesetzes (LPartG) und nichtehelichen Lebenspartnern sowie von Verwandten in gerader Linie im Sinne des § 1589 Absatz 1 Satz 1 Bürgerliches Gesetzbuch (BGB)
- Auf die Bußgeldvorschriften des § 73 Abs. 1 a Nr. 6 IfSG sowie die Strafvorschrift des § 74 IfSG wird hingewiesen.
- Diese Allgemeinverfügung tritt am 06. April 2021 in Kraft. Sie tritt mit Ablauf des 18. April 2021 außer Kraft. Eine Verlängerung bleibt vorbehalten.

Begründung:

Rechtsgrundlage für die getroffenen Maßnahmen ist §§ 16, 17, 28 und 28 a des Gesetzes zur Verhütung und Bekämpfung von Infektionskrankheiten bei Menschen (Infektionsschutzgesetz – IfSG).
§ 16 Abs. 1 Satz 1 Infektionsschutzgesetz gibt der zuständigen Behörde die Aufgabe, soweit Tatsachen festgestellt werden, die zum Auftreten einer übertragbaren Krankheit führen können oder anzunehmen ist, dass solche Tatsachen vorliegen, die notwendigen Maßnahmen zur Abwendung der dem Einzelnen oder der Allgemeinheit hierdurch drohenden Gefahren zu treffen. Diese Maßnahmen können sich auch auf Gegenstände erstrecken, die mit meldepflichtigen Krankheitserregern behaftet sind oder wenn anzunehmen ist, dass dies der Fall ist (vgl. § 17 Abs. 1 Infektionsschutzgesetz).

Werden Kranke, Krankheitsverdächtige, Ansteckungsverdächtige oder Ausscheider festgestellt trifft nach § 28 Abs. 1 Satz 1 IfSG die zuständige Behörde die notwendigen Schutzmaßnahmen, insbesondere die in § 28 a Abs. 1 IfSG genannten, soweit und solange es zur Verhinderung der Verbreitung übertragbarer Krankheiten erforderlich ist. Unter diesen Voraussetzungen kann die zuständige Behörde Personen verpflichten, den Ort, an dem sie sich befinden, nicht zu verlassen oder bestimmte Orte oder öffentliche Orte nicht oder nur unter bestimmten Bedingungen zu betreten sowie nach § 28 Abs. 1 Satz 2 IfSG Veranstaltungen oder sonstige Ansammlungen von Menschen beschränken oder verbieten und Badeanstalten oder in § 33 IfSG genannte Gemeinschaftseinrichtungen oder Teile davon schließen.

Notwendige Schutzmaßnahmen im Sinne des § 28 Abs. 1 Satz 1 und 2 IfSG zur Verhinderung der Verbreitung der Coronavirus-Krankheit-2019 (COVID-19) können für die Dauer der Feststellung einer epidemischen Lage von nationaler Tragweite nach § 5 Abs. 1 Satz 1 IfSG durch den Deutschen Bundestag insbesondere die in § 28 a Abs. 1 IfSG genannten Maßnahmen sein.
Mit Beschluss vom 04. März 2021 hat der Deutsche Bundestag wie bereits am 18. November 2020 festgestellt, dass die epidemische Lage von nationaler Tragweite, die der Deutsche Bundestag am 25. März 2020 aufgrund der Ausbreitung des neuartigen Coronavirus SARS-CoV-2 für die Bundesrepublik Deutschland festgestellt hat, fortbesteht. Davon ausgehend liegen die gesetzlichen Grundlagen für die Anordnung von Maßnahmen nach § 28 a IfSG vor.

Auf Grundlage von § 9 der Verordnung zur Beschränkung von sozialen Kontakten und des Betriebes von Einrichtungen und von Angeboten aufgrund der Corona-Pandemie (Corona-Kontakt- und Betriebsbeschränkungs-Verordnung – im Folgenden kurz: CoKoBeV) vom 26. November 2020 in der derzeit gültigen Fassung sind die örtlich zuständigen Behörden befugt, auch über diese Verordnung hinausgehende Maßnahmen anzuordnen.

Auf Grundlage des gemeinsamen Erlasses des Hessischen Ministeriums des Innern und für Sport sowie des Hessischen Ministeriums für Soziales und Integration sind die Landkreise in Hessen angewiesen, das für verbindlich erklärte Präventions- und Eskalationskonzept zur Eindämmung der weiteren Ausbreitung von SARS-CoV-2 in Hessen (Stand: 24. März 2021) zu beachten. Danach besteht für die Landkreise als örtliche Gesundheitsbehörde die Möglichkeit, lokal begrenzte Schutzmaßnahmen anzuordnen und im Falle eines Anstiegs der Infektionszahlen zielgenaue Schutz- und Eskalationsmaßnahmen zur schnellen Eindämmung des Virus zu ergreifen. Sofern in Landkreisen, kreisfreien Städten, Städten oder Orten mit zentralörtlicher Funktion vermehrt Neuinfektionen auftreten, können auf Grundlage der täglichen Meldedaten zum Infektionsgeschehen weitere Beschränkungen gelten. Maßgeblich dafür sind die Neuinfektionen pro 100.000 Einwohnern innerhalb der letzten 7 Tage in einer Region (sog. 7-Tage-Inzidenz). Abhängig von der 7-Tage-Inzidenz beinhaltet das Präventions- und Eskalationskonzept SARS-CoV-2 ein gestuftes Vorgehen zur effektiven Bekämpfung der Pandemie.

Der Main-Kinzig-Kreis ist der Stufe 5 (dunkelrot) des hessischen Präventions- und Eskalationskonzepts im Ampelsystem zuzuordnen. Die gesundheitsamtlich ermittelte Zahl der Neuinfektionen im hier maßgeblichen Referenzzeitraum von sieben Tagen im Kreisgebiet beläuft sich mit Stand zum 02. April 2021 auf 181,2 Neuinfektionen je 100.000 Einwohnern (SurvNet-Stand 02.04.2021, 00:00 Uhr). Wegen des exponentiellen Wachstums des Infektionsgeschehens ist mit einem weiteren Anstieg zu rechnen.

Das Infektionsgeschehen im Gebiet des Main-Kinzig-Kreises beschränkt sich nicht nur auf bestimmte Einrichtungen, Gruppen, Örtlichkeiten oder einzeln abgrenzbarer Lebensbereiche, sondern ist breit im Landkreis und in der Bevölkerung verbreitet. Zu beobachten ist ein diffuses Infektionsgeschehen, bei dem die Kontakte, Infektionen und Infektionsquellen nicht mehr weitgehend lückenlos erfasst und zurückverfolgt werden und damit Infektionsketten nicht mehr weitgehend und zeitnah unterbrochen werden können.
Nach § 28 a Abs. 3 Satz 5 IfSG sind aufgrund der Überschreitung des Schwellenwertes von 50 Infektionen pro 100.000 Einwohnern innerhalb der letzten sieben Tage umfassenden Schutzmaßnahmen zu ergreifen, die eine effektive Eindämmung des Infektionsgeschehens erwarten lassen.

Weil hinsichtlich der aufgetretenen Neuinfektionen keine schwerpunktmäßige Betroffenheit einzelner Einrichtungen bzw. einzelner Betriebe oder einzelner abgrenzbarer Lebensbereiche erkennbar ist, trifft der Kreisausschuss des Main-Kinzig-Kreises als zuständige Behörde des öffentlichen Gesundheitsdienstes nach § 2 Abs. 2 Nr. 1 und § 5 Abs. 1 des Hessischen Gesetzes über den öffentlichen Gesundheitsdienst unter Beachtung der Überschreitung des Risikowerts innerhalb des Referenzzeitraums von sieben Tagen und unter Anwendung von §§ 28 Abs. 1 Satz 1 und 2, 28 a Abs. 1 IfSG sowie in Abweichung den Bestimmungen der Corona-Kontakt- und Betriebsbeschränkungs-Verordnung vom 26. November 2020 die unter vorstehend Ziff. 1 bis 2 angeordnete Schutzmaßnahme zur Verhinderung der weiteren Ausbreitung des

Coronavirus SARS-CoV-2.

Aufgrund des derzeitigen Infektionsgeschehens ist es erforderlich, die weitere Übertragung einzudämmen.

Im Gebiet des Main-Kinzig-Kreises zeigt sich anhaltend eine hohe 7-Tages-Inzidenz mit steigender Tendenz. Die am 02. April 2021 im Main-Kinzig-Kreis erreichte 7-Tages-Inzidenz von 181,2 liegt deutlich über der landesweiten Inzidenz von 143 im Bundesland Hessen. In mehr als zehn kreisangehörigen Kommunen liegt die 7-Tages-Inzidenz schon jetzt über 200. Der starke Anstieg und die andauernd sehr hohen Fallzahlen in den zurückliegenden Wochen sprechen für einen dynamischen Infektionsverlauf. Zudem hat im Gebiet des Main-Kinzig-Kreises die britische Virusvariante (B.1.1.7) den ursprünglichen Virustyp fast vollständig verdrängt. Weil die britische Virusvariante infektiöser ist, steigen im Landkreis stetig die Infektionszahlen. Deshalb ist mit einem weiteren und schnelleren Anstieg der Infektionszahlen zu rechnen. Infolge des damit einhergehenden zunehmend diffusen Infektionsgeschehens ist es nicht mehr möglich, zur Eindämmung des SARS-CoV-2 Virus die Infektionsketten zuverlässig und in wirksamer Maße zu unterbrechen. Bei einem ungehinderten Verlauf der Ausbreitungsdynamik entwickelt sich laut Prognosemodell für Mitte April eine 7-Tages-Inzidenz von 300.

Mit Blick auf die steigende 7-Tages-Inzidenz und die daraus abzuleitende Einschätzung der Entwicklung der Pandemie im Landkreis ist es erforderlich und geboten, präventiv jede Maßnahme zu ergreifen, die geeignet und angemessen ist, die Ausbreitungsdynamik zu verzögern, Infektionsketten zu unterbrechen um schließlich das allgemeine Infektionsgeschehen in der Bevölkerung zu reduzieren.

Viele Neuinfektionen sind in der Gruppe der 50- bis 59-jährigen Personen bzw. 40- bis 49-jährigen Personen festzustellen. Vieles spricht dafür, dass die Übertragungen im persönlichen und privaten Umfeld, etwa bei privaten Feiern oder Treffen im Familien- und Freundeskreis stattfinden. Weil dem Infektionsgeschehen ein diffuses Ausbreitungsgeschehen zugrunde liegt, ist es pandemiologischer Sicht eine Verringerung der Kontaktdichte unabwendbar. Insbesondere gilt es, schwere Krankheitsverläufe und Todesfälle zu verhindern sowie einer Überlastung des Gesundheitssystems vorzubeugen. Mit steigenden Infektionszahlen muss auch mit einem Wiederanstieg der Hospitalisierungen und Todesfälle gerechnet werden.

Vor dem Hintergrund des sich rasant entwickelnden Infektionsgeschehens hinsichtlich des SARS-CoV-2 Virus und Erkrankungen an COVID-19 im Gebiet des Main-Kinzig-Kreises müssen daher unverzüglich umfangreiche wirksame Maßnahmen zur Verzögerung der Ausbreitungsdynamik und zur Unterbrechung von Infektionsketten ergriffen werden. Weitreichende und effektive Maßnahmen sind dringend notwendig, um in im Interesse des Gesundheitsschutzes die dauerhafte Aufrechterhaltung der wesentlichen Funktionen des Gesundheitssystems sowie der öffentlichen Sicherheit und Ordnung soweit wie möglich sicherzustellen. Zur Erreichung dieser Ziele stellt die Unterbrechung, Eindämmung bzw. Verzögerung der Ausbreitung des SARS-CoV-2 Virus das einzig wirksame Vorgehen dar.

Die in dieser Allgemeinverfügung angeordnete Maßnahme trägt in besonderer Weise der Verlangsamung der Ausbreitung des SARS-CoV-2 Virus bei. Mit zunehmenden Infektionszahlen steigt die Zahl der Kontaktpersonen. Bei Überschreitung einer 7-Tages-Inzidenz von 50 wird die Nachverfolgung und Unterbrechung von Infektionsketten zunehmend schwieriger. Gegenwärtig ist es nicht möglich, alle Kontaktketten, die überwiegend auf den eigenen Haushalt sowie das private und familiäre Umfeld zurückzuführen sind, rechtzeitig nachzuverfolgen. Gegenwärtig stellen daher kontaktreduzierende Maßnahmen das einzig wirksame Mittel zum Schutz der Gesundheit der Allgemeinheit und zur Aufrechterhaltung der Funktionsfähigkeit des Gesundheitssystems dar. Die kontaktreduzierenden Maßnahmen sind wirksame Mittel zum Schutz der Gesundheit der Allgemeinheit und zur Aufrechterhaltung zentraler Infrastrukturen. Davon ausgehend kommt den angeordneten Maßnahmen eine so erhebliche Bedeutung zu, dass auch die daraus folgenden Einschränkungen dringend geboten und in dem jeweiligen Umfang verhältnismäßig und notwendig sind. Aus pandemiologischer Sicht sind keine weniger eingriffsintensiven Schutzmaßnahmen denkbar, die in vergleichbarer Weise geeignet und effektiv wären, um die angestrebte breite Schutzwirkung zu erreichen. Bei Zusammenkünften mit einer Vielzahl von Personen ist das Risiko einer Übertragung deutlich erhöht, was dazu beiträgt, dass sich das Virus schneller verbreitet.

Vor diesem Hintergrund ist die nächtliche Ausgangsbeschränkung als kontaktbeschränkende Maßnahme nicht zuletzt auch zum Schutz der besonders vulnerablen Gruppen notwendig.

Zur Verminderung des Übertragungsrisikos sind die schnelle Isolierung von positiv getesteten Personen sowie die Identifikation und die frühzeitige Quarantäne enger Kontaktpersonen erforderlich. Die Unterbrechung von Infektionsketten wird durch das gesteigerte Infektionsgeschehen und die diffuse Ausbreitung des Virus in der Bevölkerung des Landkreises zunehmend erschwert. Daher ist es notwendig, durch eine erhebliche Reduzierung der Kontakte in der Bevölkerung insgesamt das Infektionsgeschehen einzudämmen, um die Zahl der Neuinfektionen wieder in die Größenordnung von unter 50 Neuinfektionen pro 100.000 Einwohner innerhalb von sieben Tagen zu senken. Gemäß Ziffer 1 dieser Allgemeinverfügung gilt für die Zeit zwischen 21:00 Uhr und 5:00 Uhr eine nächtliche Ausgangsbeschränkung. Während dieser Zeit ist es untersagt, die eigene Wohnung ohne gewichtigen Grund zu verlassen. Um das mit der Ausgangsbeschränkung verfolgte Ziel zu erreichen, ist es ortsfremden Personen ebenfalls untersagt, sich ohne wichtigen Grund während der Ausgangsbeschränkung im Gebiet des Landkreises aufzuhalten. Die Anordnung nach Ziffer 1 ist daher geeignet, erforderlich und angemessen, um die Infektionsketten nachhaltig zu durchbrechen.

Während der nächtlichen Ausgangsbeschränkung ist das Verlassen der eigenen Wohnung nur aus gewichtigen Gründen erlaubt. Mit dieser Maßnahme wird erreicht, dass während der nächtlichen Ausgangsbeschränkung die Kontakte auf die Personen der jeweils einzelnen Hausstände beschränkt bleiben und unwichtige und unnötige Kontakte unterbleiben. Zudem wird die Mobilität beschränkt. Dies führt im Ergebnis dazu, dass private Zusammenkünfte mit Freunden, Verwandten und Bekannten abweichend von der nach § 1 Abs. 4 empfohlenen Personenobergrenze während der nächtlichen Ausgangsbeschränkung gänzlich unterbunden sind. Mit Blick auf die Ausnahmeregelungen in Ziffer 2 dieser Allgemeinverfügung ist die Kontrollierbarkeit der Ausgangsbeschränkung durch die Ordnungsbehörden gegeben. Davon ausgehend ist die nächtliche Ausgangsbeschränkung ein geeignetes Mittel zur Kontaktminimierung mit dem Ziel, Infektionsketten zu unterbrechen und das Infektionsgeschehen zu verlangsamen und dient schließlich der Erreichung des Zwecks der Allgemeinverfügung zur Eindämmung des Infektionsgeschehens zum Schutz der Gesundheit der Allgemeinheit sowie des individuellen Schutzes jedes Einzelnen. Eine zeitlich befristete, merkliche Einschränkung persönlicher Kontakte ist auch mit Blick auf die zurückliegenden Erfahrungen während der Pandemie geeignet, bei weiter steigenden Infektionszahlen eine Eindämmung des Infektionsgeschehens zu bewirken und eine bestehende konkrete Gefahr einer Überlastung des Gesundheitssystems abzuwenden. Während des Zeitraums vom 11. Dezember 2020 bis einschließlich 07. Januar 2021 hatte der Main-Kinzig-Kreis für das Gebiet des Landkreises eine nächtliche Ausgangsbeschränkung angeordnet, die mit einer 7-Tages-Inzidenz von 233,4 zu Beginn der Maßnahme am 11. Dezember 2020 innerhalb des Zeitraums bis zum 07. Januar 2021 zu einer deutlich abgesenkten 7-Tages-Inzidenz von 146 geführt hatte. Dies bestätigt die Wirksamkeit der ausgangsbeschränkenden Maßnahme.

Bei der nächtlichen Ausgangsbeschränkung handelt es sich um eine notwendige und zulässige Schutzmaßnahme im Sinne von § 28 a Abs. 1 Nr. 3 und Abs. 2 Satz 1 Nr. 2 IfSG. Denn eine wirksame Eindämmung der Verbreitung von COVID-19 war durch alle bisherigen anderen Maßnahmen nicht zielführend. Um dieses Ziel nicht erheblich zu gefährden, ist eine Ausgangsbeschränkung erforderlich, mit der insbesondere die Möglichkeit geselliger Zusammenkünfte in der Freizeit während der Abend- und Nachtstunden weiter eingeschränkt wird.

Zwar hat das Land Hessen mit der zuletzt am 24. März 2021 geänderten Corona-Kontakt- und Betriebsbeschränkungsverordnung die Schutzmaßnahmen verschärft (sog. „Notbremse“). Dennoch ist der Inzidenzwert im Main-Kinzig-Kreis auf hohem Niveau mit steigender Tendenz. Die bisherigen Maßnahmen nach der Corona-Kontakt- und Betriebsbeschränkungsverordnung haben bei weitem nicht ausgereicht, im Gebiet des Main-Kinzig-Kreises das Infektionsgeschehen auf ein noch beherrschbares Maß herunter zu bringen. Eine wirksame Eindämmung der Verbreitung des SARS-CoV-2-Virus konnte bislang nicht erreicht werden. Vielmehr steigen die Infektionszahlen sogar weiter. Ausgehend davon liegen die Voraussetzungen für die Anordnung einer nächtlichen Ausgangsbeschränkung nach § 28 a Abs. 2 Satz 1 Nr. 2 IfSG vor. Vor diesem Hintergrund bedarf es dringender massiver ergänzender Maßnahmen, um im Gebiet des Main-Kinzig-Kreises eine Trendwende bei den Infektionszahlen zu bewirken. Ohne die Unterbindung von unwichtigen und unnötigen Kontakten ist die Gefahr einer noch weiter ansteigenden Verbreitung des SARS-CoV-2-Virus nicht mehr einzudämmen. Bei den aktuellen oder gar einem weiteren Anstieg der Infektionszahlen droht eine Überlastung des Gesundheitssystems und damit eine nachhaltige Gefahr für Leib und Leben der Bevölkerung. Damit ist die nächtliche Ausgangsbeschränkung auch erforderlich, zumal mildere, gleich wirksame Mittel nicht zur Verfügung stehen.

Schließlich ist der mit der nächtlichen Ausgangsbeschränkung einhergehende

Grundrechtseingriff in Ansehung des Infektionsschutzes und der jeweiligen Interessen auch angemessen. Das Interesse des Einzelnen sich jederzeit frei im öffentlichen Raum zu bewegen, hat gegenüber dem Schutz der Gesundheit der Allgemeinheit zurückzutreten. Gegenüber der ernstlich drohenden Überlastung des Gesundheitssystems und eines erheblichen Anstiegs von schweren Krankheitsverläufen und Todesfällen stellt in der Abwägung mit dem Nutzen des verfolgten Zwecks die vorliegende Ausgangsbeschränkung den wesentlich geringeren Eingriff dar, zumal sich eine pauschale Abwägung zulasten menschlichen Lebens verbietet. Weniger belastende Maßnahmen, die ebenso wirksam sind, sind nicht ersichtlich.

Zudem ist die Ausgangsbeschränkung auf die Zeit zwischen 21:00 und 5:00 Uhr des Folgetags begrenzt. Daher unterliegen die Betroffenen tagsüber keinen Einschränkungen in ihrer Bewegungsfreiheit. Darüber hinaus ist das Verlassen der Wohnung bei Vorliegen eines – nicht abschließend aufgeführten – „gewichtigen Grundes“ zulässig. In die Güterabwägung sind die erheblichen gesundheitlichen Gefahren bei der unkontrollierten und nicht mehr nachverfolgbaren Verbreitung des SARS-CoV-2-Virus sowie die mögliche Gefahr der akuten und existenziellen Überlastung der Gesundheitsversorgung einzustellen. Mit Blick auf die anhaltend hohe 7-Tages-Inzidenz bedarf es dringend massiver ergänzender Maßnahmen, um im Gebiet des Landkreises eine Trendwende bei den Infektionszahlen herbeizuführen. Bei den aktuellen Infektionszahlen oder sogar einem weiteren Anstieg droht eine nachhaltige Überlastung des regionalen Gesundheitssystems und damit eine nachhaltige Gefahr für Leib und Leben einer Vielzahl von Personen. Während zu Beginn des Jahres die Belegungszahlen in den Krankenhäusern und Intensivstationen mit an Covid-19 erkrankten Personen kurzzeitig noch rückläufig war, steigen gegenwärtig die Belegungszahlen in diesen Bereichen wieder stark an.

In der Abwägung zu den hier betroffenen Individualrechtsgütern, insbesondere das Recht, die eigene Wohnung in den Nachtstunden ohne wichtigen Grund zu verlassen oder sich als Ortsfremder während der Nachtzeit im Gebiet des Main-Kinzig-Kreises ohne wichtigen Grund aufzuhalten, überwiegen die besonders schützenswerten Interessen der Allgemeinheit am Gesundheitsschutz. Die Maßnahme steht im Hinblick auf den Schutz überragend wichtiger Rechtsgüter wie Gesundheit und Leben des Einzelnen und der Bevölkerung sowie der Funktionsfähigkeit des Gesundheitssystems offensichtlich nicht außer Verhältnis zu den individuellen Interessen der von der Maßnahme betroffenen Personen. Eine Abwägung der widerstreitenden Interessen fällt somit zu Gunsten des Schutzes der Allgemeinheit aus. Individualinteressen müssen insoweit zurücktreten, zumal die Einschränkungen zeitlich eng befristet sind und aus Gründen der Verhältnismäßigkeit Ausnahmeregelungen eingreifen. Bei Vorliegen von nicht abschließend definierten wichtigen Gründen ist es zulässig, die eigene Wohnung auch während der Dauer der Ausgangsbeschränkung zu verlassen bzw. sich als Ortsfremder im Gebiet des Landkreises aufzuhalten. Insbesondere wird während der Ausgangsbeschränkung auch die Berufsausübung gewährleistet.

Damit die Ausgangsbeschränkung ihre volle Wirksamkeit entfalten kann, ist es erforderlich, die Anwendbarkeit der Regeln einschließlich der Ausnahmetatbestände auch auf ortsfremde Personen ohne eigene Wohnung im Gebiet des Landkreises auszudehnen und dementsprechend für die Dauer der Ausgangsbeschränkung den Aufenthalt im Kreisgebiet zu untersagen.

Unter Berücksichtigung all dessen ist die getroffene Anordnung geeignet, erforderlich, angemessen und darüber hinaus auch verhältnismäßig, um eine erneute Verbreitung und das exponentielle Wachstum der Zahl von SARS-CoV-2-Infektionen wieder zu verlangsamen.

Unter Berücksichtigung und Abwägung aller privaten und öffentlichen Interessen ist die zeitlich befristete Anordnung dieser Allgemeinverfügung im Hinblick auf das Grundrecht auf Leben und körperliche Unversehrtheit aus Art. 2 Abs. 2 Satz 1 des Grundgesetzes gegenüber anderen Rechten verhältnismäßig und gerechtfertigt. Die mit dieser Allgemeinverfügung getroffene Anordnung dient einem legitimen Zweck. Dies ist vorliegend die Eindämmung des Infektionsgeschehens zum Schutz der Gesundheit der Allgemeinheit sowie der individuelle Schutz jedes Einzelnen. Zur Erreichung dieses Zweckes ist die getroffene Anordnung geeignet und erforderlich. Im Hinblick auf den verfolgten Zweck ist die Anordnungen dieser Allgemeinverfügung keine untaugliche Maßnahme und somit geeignet. Die Maßnahme ist auch erforderlich. Ein milderer Mittel wie die getroffenen Anordnungen, mit dem der Zweck mit gleichen oder besseren Erfolgsaussichten erreicht wird, ist nicht ersichtlich. Der gegenwärtige Anstieg an Neuinfektionen macht es zur Minimierung des Ansteckungsrisikos erforderlich, dass die unter Ziff. 1 bis Ziff. 2 angeordnete kontaktbeschränkende Maßnahme ergriffen wird. Die Anordnung ist auch angemessen und folglich verhältnismäßig im engeren Sinne. Der Einschränkung stehen die erheblichen gesundheitlichen Gefahren bei der unkontrollierten und nicht mehr nachverfolgbaren Ausbreitung des SARS-CoV-2-Virus, die daraus folgenden Gefahren für den allgemeinen und individuellen Gesundheitsschutz sowie letztendlich die daraus resultierende Gefahr einer Überlastung der Gesundheitsversorgungssysteme gegenüber. Bei der Abwägung überwiegen unstreitig das öffentliche Interesse der Allgemeinheit an der allgemeinen Gesundheitssicherung sowie der individuellen Erhaltung der Gesundheit.

Im Hinblick auf die mit dieser Allgemeinverfügung getroffene Anordnung hat der Kreisausschuss des Main-Kinzig-Kreises als zuständige Gesundheitsbehörde das ihm zustehende Ermessen pflichtgemäß und in rechtmäßiger Weise ausgeübt, zumal dem Grundsatz der Verhältnismäßigkeit darüber hinaus auch durch die Befristung bis zum 18. April 2021 zusätzlich Rechnung getragen wird. Die Behörde hat im Rahmen ihrer Ermessensausübung insbesondere auch die Vorgaben des § 28 a Abs. 3 IfSG berücksichtigt. Dabei sind nach § 28 a Abs. 3 Satz 5 IfSG aufgrund der Überschreitung des Schwellenwertes von 50 Infektionen pro 100.000 Einwohnern innerhalb der letzten sieben Tage umfassende Schutzmaßnahmen zu ergreifen, die eine effektive Eindämmung des Infektionsgeschehens erwarten lassen.

Die Geltungsdauer der Verfügung bis zum 18. April 2021 ergibt sich aus der Überlegung, dass sich aufgrund der dynamischen Entwicklung der Situation ein erneuter Bewertungsbedarf ergeben und die Behörde vor Ablauf der Frist eine erneute Risikobewertung vornehmen kann. Die Fristsetzung gibt der Behörde die notwendige Möglichkeit zur erneuten Entscheidung. Dies gilt insbesondere auch deshalb, weil die Corona-Kontakt- und Betriebsbeschränkungsverordnung mit Ablauf des 18. April 2021 außer Kraft tritt.

Auf eine Anhörung war nach § 28 Absatz 2 Nr. 2 und 4 Hessisches Verwaltungsverfahrensgesetz zu verzichten. Die Zuständigkeit des Kreisausschusses des Main-Kinzig-Kreises, Gesundheit, ergibt sich aus den genannten Vorschriften des Infektionsschutzgesetzes sowie § 5 Abs. 1 des Hessischen Gesetzes über den öffentlichen Gesundheitsdienst (HGöGD). Es wird ausdrücklich darauf hingewiesen, dass die Anfechtungsklage gegen diese Anordnung gemäß § 16 Abs. 8 des Infektionsschutzgesetzes keine aufschiebende Wirkung hat. Den Anordnungen der Allgemeinverfügung ist unverzüglich Folge zu leisten, selbst dann, wenn Klage erhoben oder einstweiliger Rechtsschutz nachgesucht wird. Erst durch eine abweichende behördliche Entscheidung oder eine abweichende rechtskräftige gerichtliche Entscheidung ergibt sich eine neue Sach- und Rechtslage.

Schließlich wird ausdrücklich darauf hingewiesen, dass ein Nichtbeachten der sofort vollziehbaren Verfügung als Ordnungswidrigkeit mit einer Geldbuße bis zu EUR 25.000 (§ 73 Abs. 1 a Nr. 6 Abs. 2 IfSG) und bei vorsätzlicher Handlung und dadurch erfolgter Verbreitung des Erregers mit einer Freiheitsstrafe bis zu fünf Jahren oder Geldstrafe beehrt ist (§ 74 IfSG).

Rechtsmittelbelehrung:

Gegen diese Verfügung kann innerhalb eines Monats nach Bekanntgabe Klage bei dem Verwaltungsgericht Frankfurt am Main, Adalbertstraße 18, 60486 Frankfurt am Main schriftlich oder zur Niederschrift des Urkundsbeamten der Geschäftsstelle dieses Gerichts erhoben werden. Die Klage kann nach Maßgabe des § 55 a VwGO sowie der Verordnung über die technischen Rahmenbedingungen des elektronischen Rechtsverkehrs und über das besondere elektronische Behördenpostfach (Elektronischer Rechtsverkehr-Verordnung – ERVV) in der jeweils gültigen Fassung auch als elektronisches Dokument eingereicht werden. Das elektronische Dokument muss entweder mit einer qualifizierten elektronischen Signatur der verantwortenden Person versehen sein oder von der verantwortenden Person signiert und auf einem sicheren Übermittlungsweg eingereicht werden (§ 55 a Abs. 3 VwGO). Bei der Übermittlung elektronischer Elemente ist es nicht erforderlich, der Klage und den Schriftsätzen Abschriften für die übrigen Beteiligten beizufügen.

Hinweis:

Gemäß §§ 28 Abs. 3 in Verbindung mit § 16 Abs. 8 des Infektionsschutzgesetzes hat eine Anfechtungsklage gegen diese Anordnung keine aufschiebende Wirkung.

Gelnhausen, den 03. April 2021
Der Kreisausschuss des Main-Kinzig-Kreises

	Im Auftrag	
	Susanne Simmler	Dr. Wolfgang Lenz
Thorsten Stolz	Erste Kreisbeigeordnete	Leiter des Amtes für Gesundheit und Gefahrenabwehr
Landrat		

Krombacher Bier

diverse Sorten,
Kasten = 20 x 0,5 l,
zzgl. 3,58 € Pfand,
1 l = 1,20 €



+ Sixpack Limobier GRATIS!



- 39 %
11.99

Oettinger Bier*

diverse Sorten, außer Weizen,
Kasten = 20 x 0,5 l,
zzgl. 3,10 € Pfand,
1 l = 0,70 €



- 22 %
6.99

Carlsberg

Kasten = 11 x 0,5 l,
zzgl. 2,38 € Pfand,
1 l = 1,45 €



8.99
7.99

Würzburger Hofbräu Pilsner

Kasten = 20 x 0,5 l,
zzgl. 3,42 € Pfand,
1 l = 1,10 €



+ 4er Pack GRATIS!
- 21 %
10.99

Beck's Unfiltered

Kasten = 24 x 0,33 l,
zzgl. 3,42 € Pfand,
1 l = 1,64 €



NEU im Sortiment!
- 32 %
12.99

Bayreuther Hell, Hefe-Weissbier

Kasten = 20 x 0,5 l,
zzgl. 3,10 € Pfand,
1 l = 1,40 €

16.99
13.99



Kapuziner Weißbier

diverse Sorten,
außer Kellerweizen,
Kasten = 20 x 0,5 l,
zzgl. 4,50 € Pfand,
1 l = 1,30 €

14.99
12.99



+ Weißbierglas GRATIS!

Kesselring Unterfränkisches Landbier

hell,
Kasten = 20 x 0,5 l,
zzgl. 3,10 € Pfand,
1 l = 1,30 €

13.99
12.99



Keiler Bier

diverse Sorten,
Kasten = 20 x 0,5 l,
zzgl. 5,10 € Pfand,
1 l = 1,40 €

+ 4er-Pack GRATIS!
14.99
13.99



Entspricht einem Kastenpreis von 11,66 €

Hacker Pschorr Münchner Hell

Kasten = 20 x 0,5 l,
zzgl. 4,80 € Pfand,
1 l = 1,60 €

+ 2 Flaschen GRATIS!
- 21 %
15.99



Entspricht einem Kastenpreis von 15,34 €

Bitburger Glutenfrei

helles Lagerbier,
Pack = 6 x 0,33 l,
zzgl. 0,48 € Pfand,
1 l = 1,91 €

- 35 %
3.79



Vio Mineralwasser

still,
Kasten = 6 x 1 l,
zzgl. 2,40 € Pfand,
1 l = 0,83 €



5.99
4.99

Staatl. Fachingen

still, medium,
Kasten = 12 x 0,75 l,
zzgl. 3,30 € Pfand,
1 l = 0,83 €



8.99
7.49

Heil Apfelsaft, Apfelwein*

diverse Sorten,
Kasten = 6 x 1 l,
zzgl. 2,55 € Pfand,
1 l = 1,17 €



+ 1 Flasche GRATIS!
- 33 %
6.99

Entspricht einem Kastenpreis von 5,99 €

Rapp's Nektare, Fruchtsäfte,

Sortiment grüner Verschluss,
Kasten = 6 x 1 l,
zzgl. 2,40 € Pfand,
1 l = 1,17 €



+ Bienenblumensamen GRATIS!
7.99
6.99

RhönSprudel Mineralwasser

diverse Sorten,
Kasten = 12 x 0,75 l,
zzgl. 3,30 € Pfand,
1 l = 0,55 €

5.99
4.99



Azur Mineralwasser*

diverse Sorten,
2 Kisten = 2 x 12 x 1 l,
zzgl. 6,60 € Pfand,
1 l = 0,31 €



- 32 %
7.48

DOPPEL KASTEN!

Leikeim Cola-Mix

koffeinhaltig,
Kasten = 20 x 0,5 l,
zzgl. 4,50 € Pfand,
1 l = 0,80 €



9.49
7.99

Coca-Cola Kombikiste

teilweise koffeinhaltig,
Kasten = 20 x 0,5 l,
zzgl. 4,50 € Pfand,
1 l = 1,50 €



16.49
14.99

Fuze Tea

diverse Sorten,
1 l-Flasche,
zzgl. 0,25 € Pfand,
1 l = 0,99 €



- 23 %
0.99

Lauffener Katzenbeisser

QbA, diverse Sorten,
0,75 l-Flasche,
1 l = 5,32 €



- 20 %
3.99

Southern Comfort

35%,
0,7 l-Flasche,
1 l = 14,27 €



- 23 %
9.99

Gordon's

London Dry Gin,
Premium Pink,
37,5%,
0,7 l-Flasche,
1 l = 15,70 €



12.99
10.99



Folgen Sie uns auf:



In Ihrer Nähe



www.logo-getraenke.de



Wodka Gorbatschow, Citron

37,5%,
0,7 l-Flasche,
1 l = 8,56 €



- 25 %
5.99

Schlitzer Burgen Dry Gin

45%,
0,5 l-Flasche,
1 l = 49,98 €



29.99
24.99

„Wir sind Spitze“ – Videoportraits statt Sportlerehrung

Landrat Stolz kündigt neues Format für Würdigung von Sporttreibenden an

Main-Kinzig-Kreis. Bei der Sportlerehrung des Main-Kinzig-Kreises stehen jährlich Sportlerinnen und Sportler aus dem Kreisgebiet im Mittelpunkt, die besondere sportliche Leistungen erbracht haben sowie Funktionärinnen und Funktionäre, die den Sport durch ihre Verdienste besonders gefördert haben. In diesem Jahr werden Sportwettkämpfe in absehbarer Zeit vermutlich aber nicht in gewohnter Form stattfinden können“, erklärt Landrat Thorsten Stolz. Deshalb setzt der Main-Kinzig-Kreis auf Videoportraits statt Sportlerehrung.

Vor dem Hintergrund der Corona-Pandemie möchte der Fachbereich Sport des Main-Kinzig-Kreises mit dem neuen Projekt „Wir sind Spitze“ darauf aufmerksam machen, dass ebenso die zahlreichen Sportlerinnen und Sportler, Funktionärinnen und Funktionäre vergangener Jahre ins Rampenlicht gestellt“, erläutert Landrat Thorsten Stolz. Für diese Projekt wurden 20 kurze Videoclips gedreht und produziert, die die ausgesuchten Personen portraituren. Diese werden nun wöchentlich auf dem YouTube-Kanal des Main-Kinzig-



Unser Bild zeigt Lisa Holbrook vom Hanauer Ruderclub Hassia, die in der Videoclip-Reihe „Wir sind Spitze“ portraitiert wird.

gen trotz der Corona-Pandemie nicht in Vergessenheit geraten zu lassen, wurde nun in Zusammenarbeit mit dem Sportkreis Main-Kinzig das Projekt Wir sind Spitze verwirklicht. Dabei werden die erfolgreichsten Sportlerinnen und Sportler sowie herausragende ehrenamtliche Funktionärinnen und Funktionäre vergangener Jahre ins Rampenlicht gestellt“, erläutert Landrat Thorsten Stolz. Für diese Projekt wurden 20 kurze Videoclips gedreht und produziert, die die ausgesuchten Personen portraituren. Diese werden nun wöchentlich auf dem YouTube-Kanal des Main-Kinzig-

Kreises veröffentlicht. Die Sportlerinnen und Sportler, aber auch Funktionärinnen und Funktionäre werden mit ihren Sportarten und Erfolgen vorgestellt. Aber auch Trainingsaufnahmen, Bilder der Wettkämpfe und Interviews mit Trainerinnen und Trainern können Teil der Portraits sein.

Vorbildfunktion soll betont werden

Die Videoreihe ist auch vor dem Hintergrund entstanden, dass vor allem größere Veranstaltungen wie Deutsche Meisterschaften, Europameisterschaften und Welt-

meisterschaften nicht von allen Sportverbänden durchgeführt werden. In bestimmten Sportarten werden Wettkämpfe voraussichtlich auf Kreis-, Bezirks- und Landesebene begrenzt und in anderen Sportarten gänzlich ausgeschlossen sein. „Im Fachbereich Sport setzt sich der Main-Kinzig-Kreis besonders für die Sportförderung ein. Als eine Form der Leistungssportförderung wurde schon vor vielen Jahren die Sportlerehrung ins Leben gerufen. Sie soll nicht nur eine Möglichkeit sein, besondere Leistungen zu würdigen, sondern auch die Vorbildfunktion dieser Menschen betonen“, erklärt der Landrat und fügt hinzu: „Im Sportentwicklungsplan ist die Verbesserung der Informationen über das Sport- und Bewegungsangebot im Main-Kinzig-Kreis vorgesehen. Mit der Idee, die Athletinnen und Athleten sowie deren Sportarten in Videoclips vorzustellen, wurde dieses Vorhaben aufgegriffen und in Form der Videoclips locker und charmant umgesetzt. Damit erreichen wir sicherlich auch ein jüngeres Publikum und schaffen hier eine breitere Öffentlichkeit.“

Schon 50 Schnelltestzentren

Landrat Stolz: „Angebot regelmäßig und konsequent nutzen“

Main-Kinzig-Kreis. Landrat Thorsten Stolz hat die Bürgerinnen und Bürger dazu aufgerufen, regelmäßig vom großen Angebot an Corona-Schnelltests Gebrauch zu machen. „Mittlerweile gibt es in unserem Landkreis schon 50 Orte, an denen man sich auf das Coronavirus testen lassen kann. Hinzu kommen die Unternehmen, die das für ihre Belegschaft anbieten und die Selbsttests für alle Altersgruppen und für den privaten Gebrauch. Das ist gut und erfüllt einen doppelten Nutzen: Man erhält für eine bestimmte Zeit eine Sicherheit darüber, ob man sich infiziert hat oder nicht. Und das wiederum gibt den Mitmenschen einen stärkeren Schutz“, so Landrat Thorsten Stolz. Aktuell gibt es in 19 Städten und Gemeinden des Main-Kinzig-Kreises organisierte Schnelltestmöglichkeiten. Weitere Angebote sollen noch hinzukommen.

Der Main-Kinzig-Kreis ist beim Aufbau einer Schnelltest-Infrastruktur mit eigenem Beispiel vorangegangen. Die Kreisverbände des Deutschen Roten Kreuzes in Hanau und Gelnhausen-Schlüchtern übernahmen im März im Auftrag des Kreises die drei Teststationen, die bereits seit Weihnachten in Betrieb waren, erweiterten die Zeitfenster für Tests und verdoppelten die Standortzahl. Kommunen, Mediziner, Apotheker und viele Privatanbieter haben derweil eigene Teststandorte eingerichtet, „und an sie alle geht ein ausdrückliches Dankeschön“, so Stolz. Es gelte weiterhin die Maxime: Testen, testen, testen – parallel zur laufenden Impfkampagne. Durch die Tests werden früh-

Teststationen im Main-Kinzig-Kreis

Ausführliche Liste auf www.corona-test-hessen.de

Bad Soden-Salmünster: Easy-Apotheke Bad Soden-Salmünster, Am Palmusacker 10c
Bruchköbel: Teststation Löwen-Apotheke, Innerer Ring 2 und DRK Kreisverband Hanau e.V., Waimerstraße 34 (Bürgerhaus Oberissigheim)
Erlensee: Henryk Polczyk, Am Rathaus 1a
Freigericht: Gemeinschaftspraxis Dres. med. Uwe und Ursula Richter, Dr.-Schmitt-Straße 30 und Arztpraxis Dr. Frank Pohl, Hauptstraße 130A sowie Kinder- und Jugendarztpraxis Dr. Caroline Lemmer, Brückenstraße 36 und Spessart-Apotheke, Karlstraße 3
Gelnhausen: Taubengarten-Apotheke, Am Bocksborn 4 und Corona-Schnelltest-Zentrum Gelnhausen, Am Ziegelturn 4 sowie DRK Kreisverband Gelnhausen-Schlüchtern e.V. – Schnelltestzentrum, Frankfurter Str. 30 (Gebäude Bildungspartner Main-Kinzig), Hausärztliche Gemeinschaftspraxis Fuchs-Janzan, Hanauer Landstraße 2-10 und BAG Koch/Dr. Schirmer, Leipzigerstr. 52
Großkrotzenburg: Corona-Schnelltest Großkrotzenburg, Schulstraße 7
Gründau: Testzentrum Gründau, Am Bürgerzentrum 1
Hammersbach: Testzentrum Hammersbach, Am alten Friedhof 2

Hanau: Central Schnelltest-Center, Am Markt 21b und Corona-Drive-In, Breslauer Straße 15 sowie Corona-Schnelltest Herbert-Dröse-Stadion, Burgallee; DRK Kreisverband Hanau e.V. – Schnelltestzentrum, Main-Kinzig-Halle, Eberhardstraße 7, Teststelle Stadt Hanau – Willy-Rehbein-Halle, Fasane-riestraße 21 und Forum-Apotheke, Freiheitsplatz 11 sowie Corona-Schnelltest-Zentrum Hanau-Großauheim, Haggasse, und Teststelle Stadt Hanau – Mehrzweckhalle Mittelbuchen, Kesselstädter Str. 19, sowie dm-Drogeriemarkt, Kinzigbogen 1; Apotheke am Kinzigbogen, Kinzigbogen 6; Corona-Schnelltest-Zentrum City-Center, Kurt-Blaum-Platz 8 und HNO-Gemeinschaftspraxis am Klinikum, Leimenstr. 20 sowie Corona-Schnelltest Hanau-Steinheim, Kulturhalle, Ludwigstr. 67; Haut- und Allergierpraxis am Klinikum, Mühltorweg 14; MVZ Prof. Dr. Ockenfels, Mühltorweg 4 und in der Praxis Dr. Guido Burger, Reitweg 7 sowie Berk Emre Yildirim, Rosenstr. 10; Teststelle Stadt Hanau – Bürgerhaus Wolfgang, Schanzenstraße 8, Corona-Schnelltest-Zentrum, Sternstr. 17
Hasselroth: Testzentrum Hasselroth, Taunusstraße 2

Langenselbold: DRK Kreisverband Hanau e.V. – Schnelltestzentrum, Schwimmbadstraße 7 (Parkplatz Freischwimmbad)
Maintal: Dr. med. Alexandra Borgmann, Beethovenstraße 1b und MVZ Medicalcare, Berliner Straße 64 (Maintalhalle) sowie MAS-Aeromed Group, Westendstraße 27
Neuberg: Testzentrum Neuberg, Hohensteinstraße 7
Nidderau: Jens Komma, Am Steinweg 2 und MVZ Medicalcare, Gehringer Ring 1-5 (Nidder-Forum)
Niederdorfelden: Apophygia, Testzentrum Niederdorfelden, Burgstraße 5
Rodenbach: DRK Kreisverband Hanau e.V. – Schnelltestzentrum, Am Aueweg
Ronneburg: Testzentrum Ronneburg, Am Eisick 4
Schlüchtern: DRK Kreisverband Gelnhausen-Schlüchtern, Schnelltestzentrum an den Main-Kinzig-Kliniken, Gebäude des Ärztlichen Bereitschaftsdienstes, Kurfürstenstraße 17 und Corona-Testzentrum Lotichius-Apotheke, Lotichiusstraße 46
Wächtersbach: DRK Kreisverband Gelnhausen-Schlüchtern e.V. – Drive-in-Schnelltestzentrum, Main-Kinzig-Straße 31 und Corona-Schnelltest Wächtersbach, Untertor 13

zeitig Infektionsketten unterbrochen. Wo es in der näheren Umgebung Schnelltestzentren gibt, lässt sich leicht auf der Internetseite des Landes Hessen herausfinden: www.corona-test-hessen.de. Dort müssen sich alle Schnelltestanbieter registrieren.

„Es wird noch für eine längere Zeit so sein, dass wir auf diese Testinfrastruktur angewiesen sind. Auf diese Weise erkennen wir viele Infektionen, die ohne Krankheitssymptome ablaufen und verhindern Ansteckungen von Familienangehörigen, Freunden und im

beruflichen Umfeld“, sagte Landrat Thorsten Stolz. „Die Strukturen gilt es nun zu nutzen, konsequent und regelmäßig. Mein Dank gilt hier allen, die bisher dazu beigetragen haben, dass wir im Main-Kinzig-Kreis aktuell 50 Schnelltestmöglichkeiten haben.“



Öffentliche Bekanntmachung des Main-Kinzig-Kreises

Nachtragshaushaltssatzung des Main-Kinzig-Kreises für das Haushaltsjahr 2021

Aufgrund des § 52 der Hessischen Landkreisordeung vom 7. März 2005, zuletzt geändert durch Artikel 5 des Gesetzes vom 04. September 2020 (GVBl. S. 573) in Verbindung mit den §§ 92 ff. der Hessischen Gemeindeordnung vom 7. März 2005, zuletzt geändert durch Artikel 1 des Gesetzes vom 07. Mai 2020 (GVBl. S. 318), hat der Kreistag des Main-Kinzig-Kreises am 05.02.2021 folgende Nachtragssatzung beschlossen:

	Mit dem Nachtragsplan werden		und damit der Gesamtbetrag des Haushaltsplans einschließlich der Nachträge	
	erhöht um EUR	vermindert gegenüber bisher EUR	gegenüber bisher EUR	auf nunmehr EUR
a) im Ergebnishaushalt				
im ordentlichen Ergebnis				
die Erträge		988.488	-692.741.220	-691.752.732
die Aufwendungen	3.656.476		682.010.162	685.666.638
der Saldo		4.644.964	-10.731.058	-6.086.094
im außerordentlichen Ergebnis				
die Erträge	0	0	0	0
die Aufwendungen	0	0	0	0
der Saldo	0	0	0	0
mit einem Überschuss von		4.644.964	-10.731.058	-6.086.094
b) im Finanzaushalt				
aus laufender Verwaltungstätigkeit				
der Saldo der Einzahlungen und Auszahlungen		4.644.964	22.152.976	17.508.012
aus Investitionstätigkeit				
die Einzahlungen	0	0	-16.127.075	-16.127.075
die Auszahlungen	3.000.000	0	33.569.550	36.569.550
der Saldo	3.000.000	0	17.442.475	20.442.475
aus Finanzierungstätigkeit				
die Einzahlungen	0	0	-22.386.703	-22.386.703
die Auszahlungen	0	0	28.297.204	28.297.204
der Saldo	0	0	5.910.501	5.910.501
mit einem Zahlungsmittelbedarf des Haushaltsjahres von	7.644.964		1.200.000	8.844.964
festgesetzt.				

§ 2 – Kreditaufnahmen
Der Gesamtbetrag der bisher vorgesehenen Kredite wird nicht geändert.

§ 3 – Verpflichtungsermächtigungen
Der bisherige Gesamtbetrag der Verpflichtungsermächtigungen wird nicht geändert.

§ 4 – Liquiditätskredite
Der bisherige Höchstbetrag der Liquiditätskredite wird nicht geändert.

§ 5 – Umlagen und Hebesätze

Umlageart	vermindert um v.H.	gegenüber bisher v.H.	auf nunmehr v.H.
Kreisumlage für die Sonderstatus-Stadt	2,5	37,3	34,8
Kreisumlage für die kreisangehörigen Kommunen ohne Sonderstatus	2,5	34,97	32,47

Die Umlage der gemeindefreien Grundstücke wird nicht geändert. Die Schulumlage wird nicht geändert. Die Zahlungsbedingungen werden nicht geändert.

§ 6 – Haushaltssicherungskonzept
Ein Haushaltssicherungskonzept ist gemäß § 92a Abs. 1 Nr. 2 HGO nicht erforderlich.

§ 7 – Stellenplan
Es gilt der vom Kreistag als Teil des Nachtragshaushaltsplans am 05.02.2021 beschlossene Stellenplan.

§ 8 – weitere Festlegungen
Weitere Festlegungen werden nicht geändert.

Gelnhausen, den 05.02.2021
Der Kreisausschuss des Main-Kinzig-Kreises
Stolz, Landrat

2. Bekanntmachung der Nachtragssatzung für das Haushaltsjahr 2021

Die vorstehende Nachtragssatzung für das Haushaltsjahr 2021 wird hiermit öffentlich bekannt gemacht. Sie ist nach § 52 Abs. 1 HGO in Verbindung mit den §§ 97a und 98 HGO sowie den §§ 102 Abs. 4, 103 Abs. 2, 105 Abs. 2 HGO erforderliche Genehmigung ist erteilt. Sie hat folgenden Wortlaut:

Regierungspräsidium Darmstadt
Aktenzeichen RPD A - Dez.1 16 - 33 f 02/11-2018/4
Bearbeiter Günter Lenz
Datum 24.03.2021

Genehmigung
1. Genehmigung der genehmigungspflichtigen Bestandteile der Nachtragssatzung
Hiermit genehmige ich gemäß § 52 Abs. 1 der Hessischen Landkreisordeung (HGO) in Verbindung mit § 98 der Hessischen Gemeindeordnung (HGO) und § 97a HGO
1. die Abweichung von den Vorgaben zum Ausgleich des Finanzaushaltes des Haushaltsjahres 2021 nach § 92 Abs. 5 Nr. 2 HGO;
2. den in § 2 der Nachtragssatzung des Main-Kinzig-Kreises für das Haushaltsjahr 2021 unverändert vorgesehenen Gesamtbetrag der Kredite in Höhe von 17.765.374 € - abzüglich der im Rahmen des Gesetzes zur Förderung der digitalen kommunalen Bildungsinfrastruktur an hessischen Schulen (Hessisches Digitalpakt-Schule-Gesetz – HDigSchulG) vom Main-Kinzig-Kreis mit einem Betrag von 1.000.000 € bestimmten Kreditaufnahmen, die gemäß § 2 Abs. 3 HDigSchulG als genehmigt gelten, in Höhe von 16.765.374 € (i. W.: „Sechzehn Millionen siebenhundertfünf- undsechzigtausenddreihundertvierundsiebzig Euro“) gemäß § 103 Abs. 2 HGO;
3. den in § 3 der vorgenannten Nachtragssatzung unverändert vorgesehenen Gesamtbetrag der Verpflichtungsermächtigungen in Höhe von 21.850.000 € (i. W.: „Einundzwanzig Millionen achthundertfünfzigtausend Euro“) gem. § 102 Abs. 4 HGO;
4. den in § 4 der vorgenannten Nachtragssatzung unverändert festgesetzten Höchstbetrag der Liquiditätskredite in Höhe von 30.000.000 € (i. W.: „Dreißig Millionen Euro“) gem. § 105 Abs. 2 HGO.

gez. Lindscheid
Regierungspräsidentin

3. Auslegung der Nachtragssatzung für das Haushaltsjahr 2021

Die Nachtragssatzung für das Haushaltsjahr 2021 liegt zur Einsichtnahme vom 19.04.2021 bis 22.04.2021 und vom 26.04.2021 bis 28.04.2021 im Main-Kinzig-Forum in Gelnhausen, Barbarossastraße 16-24, im Vorraum des Bürgerportals (Barbarossastraße 24), jeweils in der Zeit von 7.30 Uhr bis 16.30 Uhr, öffentlich aus.

Gelnhausen, den 31.03.2021
Der Kreisausschuss des Main-Kinzig-Kreises
gez. Stolz, Landrat

Die Natur als Kulturbühne

„WeidEllipsium“ wird Veranstaltungstätte der Landesgartenschau im Park überm Engelshaus

Fulda. Sie hat das Zeug zum Lieblingsort auf der in 2023 stattfindenden Landesgartenschau (LGS): die derzeit entstehende Ellipse aus Weiden im Park überm Engelshaus. Hier entwickelt sich in den nächsten zwei Jahren ein Ort zum Ausruhen, eine Stätte für Kultur mit kleinen aber feinen Konzerten, Theater- oder Comedy-Vorführungen und besinnlichen Lesungen.

Das „WeidEllipsium“ – so der Arbeitstitel – ist ein lebendes Bauwerk. Noch ragt es wie ein Gerippe in die Landschaft, doch schon bald beginnen die ersten Triebe der gepflanzten Weiden auszuschlagen. So entsteht in den kommenden Jahren ein grünes Bauwerk, das für die Besucherinnen und Besucher der Gartenschau 2023 zur Anlaufstelle für Erholung und Kunst gleichermaßen werden soll. Und was noch wichtiger ist: im Nachgang entsteht hier ein nachhaltiger Ort für Gemeinwesen – für Feste und Versammlungen der Bürgerinnen und Bürgern von Fulda.

Ideengeber und Initiator des einzigartigen und bemerkenswerten Bauwerkes in der Region ist der Projektleiter „Ausstellungen“ der LGS Fulda 2023 gGmbH, Reinhard Goos. Der erfahrene Landschaftsarchitekt hat in seiner über 20-jährigen Laufbahn ähnliche Konzepte umgesetzt. „Den neuen Geländeteilen für die Gartenschau hier in Fulda mangelt es an vorhandenem Baumbestand. So ist die Idee entstanden, zusätzliche Schattenplätze für die Besucher zu entwickeln“, erläutert Goos.

Neben sogenannten kleineren Weidentipis, die wie natürliche Zelte auf dem Gelände verteilt werden, sollte es zusätzlich einen Ort geben, der sich dazu eignet, als Kleinkunsthöhle zu fungieren. „Ein temporäres Zelt wäre die Alternative ge-

wesen, doch wir sehen uns dem Gedanken der Nachhaltigkeit verpflichtet. Daher haben wir uns entschieden, eine natürliche Kulturstätte entstehen zu lassen, die den Menschen in der Region auch nach der Gartenschau für unterschiedlichste Aktivitäten erhalten bleibt“, gibt der Fachmann einen Einblick in die Entscheidungsfindung. Im rund 150 Quadratmeter großen Innenareal ist neben einer kleinen Bühne genügend Platz für das Publikum – je nach Event bestuhlt oder unbestuhlt. Dank der offenen Strukturen gibt es zahlreiche natürlich gewachsene Zu- und Ausgangsmöglichkeiten.

Stabilität durch Begrünung

Während die Natur mit entsprechender Pflege durch Menschenhand das „WeidEllipsium“ von selbst begrünt, soll ein temporäres Segel in den Sommermonaten für Überdachung sorgen. Ein erster Test wird im kommenden Jahr stattfinden, da zunächst das Wachstum der Begrünung und die damit einhergehende Stabilität der gesamten Struktur gesichert sein müssen, so der Projektleiter und fügt an: „Das gesamte Konstrukt besteht aus über 1000 Trieben mit unterschiedlicher Länge, die alle aus der Region kommen und erst einwachsen müssen.“ Gebaut wird das Objekt von der Künstlergruppe „Sanfte Strukturen“ aus Herdwangen am Bodensee, die sich mittlerweile in der dritten Generation mit Aktionskunst beschäftigt. Anna Kalberer, deren Vater Marcel als „grüner Architekt“ Gründer des Familienbetriebs ist, und ihre Partnerin Peedy Evacic sind mit einem Team aus sechs Personen angereist, um das künstlerische Gebilde



Die Künstler von „Sanfte Strukturen“ sind Spezialisten auf dem Gebiet lebender Kunstwerke. In Fulda tätig sind (von rechts) Jona Kalberer (Enkel des Gründers), Inhaberin Anna Kalberer, Till Hertrich, Inhaberin Peedy Evacic, Michael Kaiser und Bernadette Mercx.

Foto: LGS Fulda

in nur drei Wochen im „Park überm Engelshaus“ entstehen zu lassen. Bis zur Gartenschau werden sie sich um den optimalen Grünbewuchs kümmern.

„Weiden brauchen viel Wasser und viel Licht, dann holt sich die Natur das von Menschen gemachte Bauwerk zurück“, erklärt Anna Kalberer und ergänzt: „Die Triebe wachsen nicht von den Enden heran,

sondern treiben an den Ästen aus und werden mit entsprechender Pflege zu einem lebenden Kunstwerk, das wir ‚Landart‘ nennen.“

Das Team von „Sanfte Strukturen“ ist spezialisiert auf grüne Kunstobjekte, auch der Entwurf für das „WeidEllipsium“ stammt von den Künstlern vom Bodensee. Ihre Expertise für grüne Architektur ist so anerkannt, dass sie längst interna-

tional arbeiten und unter anderem für Kronprinzessin Victoria von Schweden den „Victoria Pavillon“ in Malmö gestaltet haben.

„Es gibt nur wenige Spezialisten auf dem Gebiet des Weidenbaus. Für Anbieter aus der Region war die Größe des gewünschten Objektes ein Ausschlusskriterium, daher haben wir eine Ausschreibung durchgeführt. Das Konzept von

„Sanfte Strukturen“ hat uns am meisten überzeugt“, beschreibt Projektleiter Reinhard Goos die Entwicklung im Vorfeld.

Für die geplanten kleineren Weidentipis für das Gartenschauengelände werde es eine gesonderte Ausschreibung geben und Goos hofft, dass sich dann auch Weidenbauer aus der Region finden, die sich daran beteiligen werden.

Gesundheit

ANZEIGE

Cannabis CBD Gel aus der Apotheke

mit 600 mg CBD

Die Cannabispflanze rückt immer mehr in den Fokus der Öffentlichkeit. Besonders in dem nicht berauschenden Inhaltsstoff CBD (Cannabidiol) sehen Wissenschaftler großes Potenzial. Von der Apotheken-Qualitätsmarke Rubaxx gibt es ein Cannabis Gel mit ca. 600 mg CBD frei verkäuflich in der Apotheke (Rubaxx Cannabis CBD Gel).

Cannabis ist eine der ältesten traditionellen Pflanzen. Schon seit Tausenden von Jahren werden ihre Blüten vielseitig genutzt. Heute gilt Cannabis als zukunftsweisende Pflanze, die dank modernster Forschung in verschiedensten Bereichen zum Einsatz kommt. Insbesondere der nicht berauschende Inhaltsstoff CBD (Cannabidiol) begeistert Wissenschaftler und Verbraucher gleichermaßen.

Reines CBD, aufwendig isoliert

Auch Experten der Qualitätsmarke Rubaxx haben sich intensiv mit Cannabis beschäftigt. So ist es ihnen

Rubaxx Cannabis CBD Gel ist ein Kosmetikum und enthält ca. 600 mg CBD, kein THC • Abbildung Betroffenen nachempfunden



Rubaxx Cannabis CBD Gel enthält u. a. Menthol und Minzöl für beanspruchte Muskeln

gelingen, eine spezielle Cannabispflanze der Sorte sativa L. mit hohem CBD-Gehalt zu finden. Aus ihr wird mittels eines komplexen CO₂-Verfahrens reines CBD isoliert und aufwändig in Rubaxx Cannabis CBD Gel aufbereitet. Neben ca. 600 mg CBD enthält das Gel zudem Menthol und Minzöl. Diese wirken nicht nur kühlend, sondern unterstützen auch beanspruchte Muskelpartien. Weiterer Pluspunkt: Die leichte Formel des Gels zieht schnell ein.

Was macht Rubaxx Cannabis CBD Gel so besonders?

Das Cannabis CBD Gel von Rubaxx ist das erste Cannabis-Gel mit ca. 600 mg CBD aus der Apotheke! Menthol und Minzöl sorgen zudem für einen kühlenden Effekt – die ideale Powerformel für beanspruchte Muskeln.

Geprüfte Qualität von der Pflanze bis zum Produkt

Die Herstellung des Gels findet unter höchsten deutschen Qualitäts- und Sicherheitsstandards statt. Das Gel wurde speziell für die tägliche Anwendung entwickelt und ist dermatologisch getestet. Verbraucher können das CBD Gel je nach Bedarf mehrmals täglich auf die Haut auftragen.

Für Ihre Apotheke: Rubaxx Cannabis CBD Gel

(PZN 16330053)



www.rubaxx-cannabis.de

RubaXX Cannabis CBD Gel

- ✓ Einzigartig – mit ca. 600 mg CBD
- ✓ Geprüfte Qualität aus Deutschland
- ✓ Exklusiv in der Apotheke erhältlich

Hilfe im Notfall

Polizei 110 · Feuerwehr 112 · Rettungsdienst 112
Giftnotruf (0 61 31) 19240

Altkreis Schlüchtern

10. bis 16. April 2021

Ärzte

Ärztlicher Bereitschaftsdienst Main-Kinzig-Ost

Gelnhausen, Linsengericht, Hasselroth, Freigericht, Gründau (Lieblos, Rothenbergen und Niedergründau), Biebergemünd, Brachtal, Birstein, Wächtersbach, Bad Orb, Bad Soden-Salmünster, Sinntal, Steinau a. d. Straße, Jossgrund, Flörsbachtal, Schlüchtern.

Der **Ärztliche Bereitschaftsdienst** der Kassenärztlichen Vereinigungen (ÄBD) ist außerhalb der Sprechzeiten der Praxen unter der kostenlosen Telefonnummer **116117 (ohne Vorwahl)** erreichbar. Hier werden Patienten an den zuständigen Ärztlichen Bereitschaftsdienst weitergeleitet oder können weitere Auskünfte erhalten.

Apotheken

Der Wechsel der Dienstbereitschaft auf die nächste dienstbereite Apotheke erfolgt täglich um 8.30 Uhr.

- 10.04.21:** ■ **Bergwinkel-Apotheke**, Schlüchtern Grabenstr. 1 a (0 66 61) 2020
- 11.04.21:** ■ **Alte Apotheke**, Schlüchtern Obertorstr. 38 (0 66 61) 9 61 50
- 12.04.21:** ■ **Bahnhof-Apotheke**, Neuohf Bahnhofstr. 7 (0 66 55) 9 86 86 13
- **Einhorn-Apotheke**, Sinntal Schlüchterner Str. 9 (0 66 64) 2 08
- 13.04.21:** ■ **Lotichius-Apotheke**, Schlüchtern Lotichiusstr. 46 (0 66 61) 9 62 10
- 14.04.21:** ■ **Alte Apotheke**, Flieden Schlüchterner Str. 2 (0 66 55) 42 42
- 15.04.21:** ■ **Coestersche Apotheke**, Neuohf Fuldaer Str. 1 (0 66 55) 50 25
- **Löwen-Apotheke**, Sterbfritz Brückenauer Str. 34 (0 66 64) 9 61 00
- 16.04.21:** ■ **Brüder-Grimm-Apotheke**, Steinau Brüder-Grimm-Str. 119 (0 66 63) 60 18
- **Kalbach-Apotheke**, Kalbach Hauptstr. 10a (0 66 55) 91 11 96

HILFE BEI SCHWINDEL

„Ich fühle mich wieder sicher!“ (Brigitte P.)

Wer unter Schwindelbeschwerden leidet, kennt das unsichere Gefühl bei jedem Schritt. Insbesondere mit zunehmendem Alter sind Betroffene dadurch häufig in ihrem Alltag eingeschränkt. Brigitte P. berichtet, wie sie ihre Beschwerden in den Griff bekommen hat.

„Alles dreht sich, die Welt gerät sprichwörtlich ins Wanken. So erging es auch Brigitte P.: „Beim Bücken erfasste mich in letzter Zeit ein starker Schwindel, ich hielt mich oft im letzten Moment noch fest, damit ich nicht stürzte.“ Gerade beim Gehen

fühlten sich viele Schwindelgeplagte unsicher, was auch Brigitte P. bestätigt: „Besonders unangenehm war dieses Schwindelgefühl, wenn ich eine Straße überquerte.“ Linderung brachten ihr natürliche Arzneitropfen namens Taumea (rezeptfrei, Apotheke).

Schwindelbeschwerden: wie sie entstehen
Schwindel kann entstehen, wenn Störungen im Nervensystem auftreten und Gleichgewichtsinformationen falsch an das Gehirn übertragen werden. Hier kann der

einzigartige Dual-Komplex aus zwei natürlichen Arzneistoffen in Taumea Hilfe leisten.

Mit der Kraft der Natur gegen Schwindelbeschwerden

Der Dual-Komplex in Taumea enthält zwei natürliche Arzneistoffe: Anamirta cocculus kann laut Arzneimittelbild Schwindelbeschwerden lindern. Gelsemium sempervirens setzt laut Arzneimittelbild bei den Begleiterscheinungen wie Kopfschmerzen und Übelkeit an. Zudem sind die Arzneitropfen Taumea gut verträglich – und das ohne bekannte Neben- oder Wechselwirkungen mit anderen Arzneimitteln. Wichtig: Bei akuten, plötzlichen Schwindelbeschwerden sollte ein Arzt die Ursache abklären.



Millionen Menschen in Deutschland leiden immer wieder unter Schwindel



Ohne Schwindelbeschwerden lässt sich der Alltag wieder unbeschwert genießen!

Der Tipp bei Schwindelbeschwerden

Für Ihre Apotheke: **Taumea** (PZN 07241184)



www.taumea.de

Erfahrungsberichten nachempfunden. Die Wirkung ist von individuellen Faktoren abhängig. • Abbildungen Betroffenen nachempfunden. Name geändert. TAUMEA: Wirkstoffe: Anamirta cocculus D1, D4, Gelsemium sempervirens D1, D5. TAUMEA wird angewendet entsprechend dem homöopathischen Arzneimittelbild. Dazu gehört: Besserung der Beschwerden bei Schwindel. www.taumea.de • Zu Risiken und Nebenwirkungen lesen Sie die Packungsbeilage und fragen Sie Ihren Arzt oder Apotheker. • PharmaSGP GmbH, 82166 Grafelfing

Traueranzeigen

Ein großes Herz hat aufgehört zu schlagen. Nach einem langen und erfüllten Leben nehmen wir Abschied von meinem geliebten Mann, unserem geliebten Vater, Schwiegervater, Opa und Uropa. Wir werden ihn sehr vermissen.



Karl-Heinz Herbst

* 28.3.1939 † 1.4.2021

In tiefer Trauer

Dagmar Herbst

Astrid, Bernd, Lukas und Helen Steinbock

Antje Herbst-Weissbecker, Norbert Weissbecker, Sebastian und Jessica Lauer

Wibke, Armin, Nena-Luisa, Tom-Charly, Lucia-Carla Hummel

Georgia, Niklas und Phil Mazeczek

Elke, Stefan, Alexander und Patrick Krönung

63628 Bad Soden-Salmünster, Am Palmusacker 2

Aufgrund der aktuellen Situation fand die Beisetzung im engsten Familienkreis statt. Wir werden seiner in einer Trauerfeier zu einem späteren Zeitpunkt gedenken.

Wir trauern um unseren Firmengründer und Geschäftsführer

Karl-Heinz Herbst



Er verstarb am 1.4.2021 im Alter von 82 Jahren.

Herr Karl-Heinz Herbst war als Unternehmer bis zuletzt in das Geschehen der Firmengruppe involviert und bei Mitarbeitern, Kunden und Lieferanten als kompetenter und zuverlässiger Partner geschätzt.

Er wird uns immer in dankbarer Erinnerung bleiben.

Die Geschäftsführung und Gesellschafter der Unternehmensgruppe HERBST

Karl-Heinz Herbst GmbH & Co. KG

Karl-Heinz Herbst Baustoffgroß- und Bedachungsfachhandel GmbH

Bauelemente Herbst GmbH

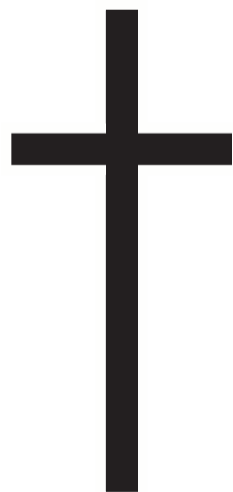
HERBST-hagebaumarkt GmbH

HERSA-Metalltechnik GmbH

MVH GmbH

63628 Bad Soden-Salmünster, Am Palmusacker 2

Aufgrund der aktuellen Situation fand die Beisetzung im engsten Familienkreis statt. Wir werden seiner in einer Trauerfeier zu einem späteren Zeitpunkt gedenken.



*Der Tod ist wie ein Horizont.
Dieser ist nichts anderes
als die Grenze unserer Wahrnehmung.
Wenn wir um einen Menschen trauern,
freuen sich andere,
ihn hinter der Grenze wiederzusehen.*

Wir trauern um unseren Chef

Karl-Heinz Herbst

Die Stimme, die vertraut war, schweigt.
Der Mensch, der immer da war, ist nicht mehr.
Was bleibt, sind dankbare Erinnerungen,
die uns niemand nehmen kann.

Die Mitarbeiter der Firmengruppe Herbst

Karl-Heinz Herbst Baustoffgroß- und Bedachungsfachhandel GmbH
Herbst-hagebaumarkt GmbH
Bauelemente Herbst GmbH
Karl-Heinz Herbst GmbH & Co. KG
HERSA Metalltechnik GmbH
MVH GmbH

Bad Soden-Salmünster im April 2021

Außerordentliche KJG Diözesankonferenz

Fulda. Warum findet eigentlich eine KJG Diözesankonferenz statt? Pandemiebedingt konnte die alljährliche Diözesankonferenz der Katholischen jungen Gemeinde im Bistum Fulda im November 2020 nur verkürzt stattfinden. Vergangenes Wochenende kamen somit erneut 50 Jugendliche und junge Erwachsene – leider wieder nur digital – als Vertretung der Basis zusammen und beschäftigten sich mit den Belangen des Kinder- und Jugendverbandes.

Wünsche und Erwartungen

Inhaltlich stand vor allem das Thema „geistliche Verbandsleitung“ auf dem Plan. In einem Studienteil wurde erörtert, welche Wünsche und Erwartungen junge Menschen an die geistliche Begleitung in einem Kinder- und Jugendverband haben. Auf Grundlage dieser Ergebnisse soll nun ein neues Profil erarbeitet werden. Denn gerade die geistliche Begleitung stellt einen wichtigen Faktor in der Verbandsarbeit dar.

Erfreut waren die Konferenzteilnehmenden über reichliche Besucher aus der Bistumsleitung. So kam unser Bischof Michael Gerber mit den jungen Menschen von der Basis darüber ins Gespräch, wie die Jugendarbeit vor Ort trotz Corona funktionieren kann, und erfragte, welchen Unterstützungsbedarf es gäbe. Es zeigte sich deutlich, dass der Bedarf an außerschulischen Aktivitäten für Kinder und Jugendliche sehr hoch ist und die Strukturen auch in Pandemiezeiten entsprechend geschaffen werden müssen. Auch mit Generalvikar Prälat Christof Steinert ging die Konferenz zu diesem Thema in den Austausch. Zudem machten die Konferenzteilnehmenden deutlich, dass sie sich seitens des Bistums klarere Stellungnahmen zu kirchenpolitischen Themen wünschten. Beispielhaft wurde hier über die Verweigerung der Segnung homosexueller Paare durch die Glaubenskongregation diskutiert.

Als weitere Gäste berichteten Seelsorgeamtsleiter Thomas Renze und Jugendpfarrer Alexander Best von den aktuellen Geschehnissen rund um die Bistumsentwicklung und die Möglichkeiten der Jugend, sich nachhaltig einzubringen. Klarer Wunsch der Jugendlichen ist es, hier mehr Beteiligungsmöglichkeiten zu erhalten.

Ein weiterer wichtiger Teil der Konferenz waren die Wahlen: Mit wieder fast voll besetzten Teams aus gewählten und freiwillig Mitarbeitenden ist der Diözesanverband wieder gut aufgestellt für die inhaltliche Arbeit.

Alles in allem kann die KJG von einer gelungenen Konferenz sprechen und hofft sehr, bald wieder wie gewohnt im Ludwig-Wolker-Haus in Kleinsassen zusammenkommen zu können

Kirche

Gottesdienste

Bitte erkundigen Sie sich in Ihrer Kirchengemeinde über die aktuell geltenden Vorschriften.

Evangelische Kirchengemeinde Bad Soden-Salmünster

Sonntag, 11.4.:
Bad Soden
10.00 Uhr Gottesdienst
(Lektor Naumann)
Ev. Erlöserkirche, Weilersweg 6

Evangelische Kirchengemeinde Steinau

Sonntag, 11.4.:
10.00 Uhr Gottesdienst (Iris Schwab) in Steinau in der Katharinenkirche

Freie Christengemeinde Bergwinkel, Steinau

Gottesdienste sonntags um
10.00 Uhr, Kinderbetreuung

Evangelische Kirchengemeinde Ramholz

Sonntag, 11.4.:
10.30 Uhr Gottesdienst
Prädikantin S. Berkel

Freie evangelische Gemeinde Schlüchtern

Sonntags
10.00 Uhr Gottesdienst, parallel Kindergottesdienst

Katholische Kirchengemeinde Heilige Dreifaltigkeit Steinau-Ulbach

Samstag, 10.4.:
17.00 Uhr Steinau Vorabendmesse
18.00 Uhr Ulbach Vorabendmesse
Sonntag, 11.4.:
8.30 Uhr Uerzell: Hl. Messe
10.00 Uhr Ulbach: Erstkommunion (nur für Erstkommunionfamilien)
Montag, 12.4.:
10.00 Uhr Ulbach: Dankgottesdienst der Erstkommunionkinder
Dienstag, 13.4.:
18.00 Uhr Uerzell heilige Messe
Mittwoch, 14.4.:
9.00 Uhr Steinau heilige Messe
Freitag, 16.4.:
18.00 Uhr Ulbach heilige Messe

Katholische Kirchengemeinde St. Peter Mernes

Sonntag, 11.4.:
10.30 Uhr heilige Messe
Mittwoch, 14.4.:
19.00 Uhr heilige Messe

Katholische Kirchengemeinde St. Franziskus Bad Soden-Salmünster- Romthal

Sonntag, 11.4.:
9.00 Uhr Marborn heilige Messe
18.00 Uhr Romthal heilige Messe
Dienstag, 13.4.:
17.30 Uhr Marborn heilige Messe
Donnerstag, 15.4.:
18.30 Uhr Romthal heilige Messe

Katholische Kirchengemeinde St. Peter und Paul Bad Soden-Salmünster

Samstag, 10.4.:
15.30 Uhr Bad Soden heilige Messe in poln. Sprache
18.00 Uhr Bad Soden Vorabendmesse
Sonntag, 11.4.:
9.00 Uhr Alsborg heilige Messe
10.30 Uhr Salmünster heilige Messe
Montag, 12.4.:
8.00 Uhr Salmünster Laudes (Bildungshaus)
Dienstag, 13.4.:
18.30 Uhr Salmünster heilige Messe
Mittwoch, 14.4.:
9.00 Uhr Bad Soden heilige Messe
Donnerstag, 15.4.:
18.30 Uhr Salmünster heilige Messe
Freitag, 16.4.:
9.00 Uhr Bad Soden heilige Messe

Pfarrei Mariae Himmelfahrt Sannerz der Filialen St. Michael, Sterbfritz und St. Wigbert, Weiperz, Pfarrei St. Jakobus Herolz

Samstag, 10.4.:
Weiperz 18.00 Uhr heilige Messe
Sonntag, 11.4.:
Sannerz 9.00 Uhr heilige Messe
Herolz 10.30 Uhr heilige Messe
Dienstag, 13.4.:
Sannerz 9.00 Uhr heilige Messe
Mittwoch, 14.4.:
Herolz 9.00 Uhr heilige Messe
Donnerstag, 15.4.:
Weiperz 18.00 Uhr heilige Messe
Freitag, 16.4.:
Herolz 9.00 Uhr heilige Messe
Sannerz 18.00 Uhr heilige Messe

Diakonieladen in Schlüchtern muss erneut schließen

Schlüchtern. kostbar-treffpunkt diakonie, der Diakonieladen in Schlüchtern muss aufgrund der gesetzlichen Vorgaben erneut schließen. Leider können bis dahin auch keine Spenden entgegengenommen werden. Das Team bittet um Verständnis. Sollten Sie sich in einer Notlage befinden und benötigen dringend die im Diakonieladen vorrätigen Kleidungsstücke oder Hausrat, rufen Sie bitte unter 06661 6069-605 oder 06181 9234-95 an. Gemeinsam wird dann nach einer Lösung gesucht.

Helmut Meister führt weiterhin SPD-Fraktion an

Konstituierende Sitzung der SPD Schlüchtern



Helmut Meister ist als SPD-Fraktionschef wiedergewählt worden.

Foto: SPD Schlüchtern

Meister sagt: „Wir haben wichtige Aufgaben zu erledigen, wir werden die Entwicklung Schlüchterns kritisch und konstruktiv begleiten.“

Seine Stellvertreter sind erneut Heiko BÜchner, Birgit KIRST und Reiner Wunderlich. Und in den Magistrat entsenden die Genossen wieder das Duo Luise Meister und Willi Staaf. Alle wurden einstimmig gewählt. Auch der Stadtverordnetenvorsteher soll weiterhin Joachim Truss heißen, wenn es nach den Schlüchternern Genossen geht. „Wir gehen davon aus, dass die stärkste Fraktion

Schlüchtern. Die Schlüchterner Genossen haben ihre konstituierende Sitzung abgehalten. Sie bauen auf Bewährtes: Helmut Meister bleibt Fraktionsvorsitzender, Luise Meister und Willi Staaf werden wieder in den Magistrat entsandt. Helmut Meister ist seit 2015 Chef der stärksten Fraktion im Stadtparlament und bleibt es auch für die kommenden fünf Jahre. Der erfahrene Schlüchterner Kommunalpolitiker freut sich über das einstimmige Votum und betont, die Fraktion weiterhin teamorientiert führen zu wollen.

den Vorsteher stellt“, sagt Fraktionschef Meister. Truss hatte dieses Amt bereits in der vergangenen Periode bekleidet. Meister betont abschließend: „Die Schlüchternerinnen und Schlüchterner haben uns klar als Nummer eins bestätigt. Das macht uns stolz, es ist gleichzeitig aber auch eine Verpflichtung.“ Ihr Ziel: Die Genossen wollen die erfolgreiche und nachhaltige Sachpolitik fortführen. „Dazu werden wir die Menschen aus Schlüchtern und allen Stadtteilen stets mit einbeziehen.“

Vom Ex-Eislauf-Star zur Roller-Queen

Zehnteilige Serie „Derby Girl“ zeigt, wie eine junge Frau ihren Lebensfrust überwindet

(LS) **Lola Bouvier (Chloé Jouannet)** sitzt wochentags voller Frust an der Kasse eines Sportgeschäfts. Zehn Jahre zuvor war sie noch ein gefeierter Eislaufstar – bis sie einer Konkurrentin eine schwere Verletzung beibrachte.

Per Zufall erfährt Lola von der Existenz der Sportart Roller Derby. Sie schließt sich einem Club an, bleibt aber zunächst erfolglos. Erst als sie zwei Spielerinnen der „Cannibal Licornes“ kennen lernt, wird ihr klar, was Zusammenhalt und Freundschaft bedeuten. Gemeinsam mit ihrem Team siegt sie bei einem internationalen Turnier

in Paris nach einer furiosen Aufholjagd. ZDFneo zeigt die zehnteilige französische Fernsehserie „Derby Girl“, die mitunter comedyhafte Züge hat, als Deutschland-Premiere am Freitag, 30. April, ab 23.30 Uhr en bloc (zehnmal 22 Minuten). Von Samstag, 1. Mai, bis Samstag, 26. Juni, sind alle Folgen von „Derby Girl“ in der ZDFmediathek abrufbar.



Aller Anfang ist schwer, auch als Roller-Derby-Spielerin: Lola Bouvier (Chloé Jouannet). Foto: ZDF/Beta

Vollkontaktspiel für Frauen

Roller Derby wird von Frauen gespielt. Ein Roller-Derby-Spiel dauert zweimal 30 Minuten. Unterteilt ist es in sogenannte Jams, die maximal zwei Minuten lang sind. Während eines Spiels darf jedes Team insgesamt 14 Spielerinnen einsetzen, in einem Jam fünf Spielerinnen. Ziel ist es, dass die Jammerin

(Führungsspielerin) beim Überwinden des Blockerinnen-Kordons schneller ist als ihre Konkurrentin und dabei möglichst viele Blockerinnen des gegnerischen Teams überrundet. Beim Vollkontaktspiel Roller Derby tragen die Teilnehmerinnen entsprechende Schutzkleidung.

Thema: Rheumatische Schmerzen

Teufelskreis Gelenkschmerzen

Auf diese Arzneitropfen setzen Betroffene

Treten Gelenkschmerzen auf, schrecken Betroffene oft vor jeder Bewegung zurück – und das, obwohl Bewegung den Gelenken guttun würde. Durchbrechen Sie diesen Teufelskreis mithilfe spezieller Arzneitropfen der Qualitätsmarke Rubaxx, die rheumatische Schmerzen wirksam und schonend bekämpfen!



Ich kann immer noch nicht glauben, dass meine Schmerzen einfach weg sind! (Hans G. über Rubaxx Tropfen)

Bei Schmerzen in Knie, Hüfte oder Schulter meiden viele Betroffene Bewegung. Zu groß ist häufig die Angst vor den wiederkehrenden Schmerzen. Was dabei oft unterschätzt wird: Eine unbewusste Schonhaltung kann zu fal-

scher Belastung führen und die Beschwerden damit begünstigen – ein wahrer Teufelskreis! Hoffnung versprechen spezielle Arzneitropfen der Marke Rubaxx (Apotheke, rezeptfrei).

Wirksam gegen Schmerzen

In den Arzneitropfen Rubaxx ist der Wirkstoff T. quercifolium enthalten, der heute gut erforscht und wegen seiner schmerzlindernden Wirkung bei rheumatischen Schmerzen in Gelenken, Muskeln, Sehnen und Knochen besonders geschätzt ist. Aber auch bei Folgen von Verletzungen und Überanstrengung verschafft er Linderung.

Schon gewusst? In Rubaxx Duo ist zudem der Arzneistoff Phytolacca americana enthalten, der sich laut Arzneimittelbild bei entzündungsbedingtem Schmerzen als wirkungsvoll erwiesen hat!

Gut verträglich, schonend für den Magen

Rubaxx Arzneitropfen sind gut verträglich und schlagen nicht auf den Magen. Schwere Neben- oder Wechselwirkungen chemischer Schmerzmittel sind nicht bekannt. Dank der Tropfenform können Betroffene Rubaxx je nach Verlauf und Stärke ihrer Schmerzen individuell dosieren. **Kein Wunder, dass Rubaxx mittlerweile die meistverkauften Arzneitropfen in Deutschland sind.**

*Rubaxx Arzneitropfen bei rheumatischen Schmerzen; Absatz nach Packungen. Quelle: Insight Health, MAT 01/21 • Abbildung Betroffenen nachempfunden, Name geändert. RUBAXX DUO. Wirkstoffe: Rhus toxicodendron D1, D6, Phytolacca americana D1, D4. Homöopathisches Arzneimittel zur Besserung rheumatischer Schmerzen. • RUBAXX. Wirkstoff: Rhus toxicodendron D1, D6. Homöopathisches Arzneimittel bei rheumatischen Schmerzen in Knochen, Knochenhaut, Gelenken, Sehnen und Muskeln und Folgen von Verletzungen und Überanstrengungen. www.rubaxx.de • Zu Risiken und Nebenwirkungen lesen Sie die Packungsbeilage und fragen Sie Ihren Arzt oder Apotheker. • PharmaSGP GmbH, 82166 Gräfelfing

ANZEIGE

Deutschlands meistverkaufte Arzneitropfen bei Gelenkschmerzen*

Stark gegen den Schmerz. Sanft zum Körper.

RubaXX

FÜR IHRE APOTHEKE:

Probieren Sie **Rubaxx Duo** (PZN 16120870) oder den Klassiker **Rubaxx Tropfen** (PZN 13588555)

www.rubaxx.de

„Zweirad“-Familiengottesdienst am 1. Mai in Dietershausen

Treffen auf der Marienhöhe

Region. Zum achten Male sind alle Bikerinnen und Biker am 1. Mai, um 11 Uhr zum Familiengottesdienst an der Schönstattkapelle in Dietershausen eingeladen.

„SEGENSpower erFAHREN“

Nach dem Gottesdienst kön-

nen alle sich und ihr Motorrad segnen lassen. Das Treffen stellen die Schwestern unter das Motto: „SEGENSpower erFAHREN“.

Soweit unter strikter Einhaltung der nach Corona-Bestimmungen möglich, ist nach den Segnungen die Gelegenheit zu einem Imbiss und zur gemeinsamen Ausfahrt durch

unsere frühlingsfrische Rhön vorgesehen.

Schönstatt und Motorradfahren passen zusammen. Das zeigt das Interesse vieler Motorradfreundinnen/-freunde an den bisherigen Familiengottesdiensten der Schönstatt am 1. Mai.

Auf geht's zur Maitour 2021 auf die Marienhöhe.

Die Schwestern freuen sich auf viele Gäste.

Weitere Informationen:

Sr. M. Isabell Lustig (06656 / 9602-24)

Mail: wallfahrt@schoenstattfulda.de.

Junge hält zu depressivem Vater



Schwierige Beziehung: Bendix (Mika Tritto) und sein Vater Fabian (Andreas Döhler). Foto: ZDF/Stephanie Kulbach

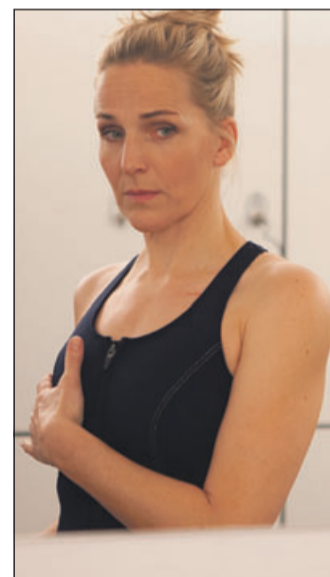
Der ZDF-Fernsehfilm der Woche „Das Versprechen“ packt ein heißes Eisen an: Depression. Im Zentrum der Handlung steht Bendix (Mika Tritto), dessen Vater Fabian (Andreas Döhler), U-Bahn-Fahrer in Berlin, unter starken Depressionen leidet. Bendix versucht, für seinen kranken Vater und sich den Alltag zu organisieren, ist damit aber vollkommen überfordert. Die 16-jährige Jule, selbst psychisch krank, hilft dem Jungen, seinen Vater besser zu verstehen. Als Bendix in eine Pflegefamilie geschickt werden soll, wächst in ihm ein ungeheurer Plan. Buch: Beate Langmaack. Regie: Till Endemann. Sende-termin: Montag, 26. April, 20.15 Uhr. ZDFmediathek: ab Montag, 19. April.

Tapferer Kampf gegen Krebs

Engagierte Lehrerin setzt sich ungebrochen für ihre Schülerinnen und Schüler ein / Zweite Staffel „Fritzie – Der Himmel muss warten“

(LS) **Erst vor einem halben Jahr begann das ZDF mit der Ausstrahlung seiner neuen Fernsehserie „Fritzie – Der Himmel muss warten“, die von Publikum und Kritikern gleichermaßen positiv aufgenommen wur-**

de. Nun steht bereits der Start der zweiten Staffel bevor. Die drei anderthalbstündigen Doppelfolgen sind im Abendprogramm an den Donnerstagen 29. April, 6. und 20. Mai, jeweils 20.15 Uhr, zu sehen.



Prüfender Blick in den Spiegel: Fritzie (Tanja Wedhorn) geht zum ersten Mal mit Brustprothese schwimmen. Foto: ZDF/Britta Krehl

In der ersten Staffel sah sich Lehrerin Fritzie Kühne (Tanja Wedhorn) mit der niederschmetternden Diagnose Brustkrebs konfrontiert, nun steht die Behandlungsphase nach der Operation im Mittelpunkt. Tiefgreifende Fragen stellen sich der Pädagogin: Wie soll sie mit ihrem angeschlagenen Körper umgehen, wie kann sie die Zuversicht behalten und bei alledem ein glückliches, erfülltes Leben führen?

Aber es geht nicht allein um ihre Person. Fritzie Kühne hat Schülerinnen und Schüler, die ihr vertrauen, die auf sie setzen und die mitgenommen werden wollen auf dem Weg des Erwachsenwerdens. Es geht um nichts weniger, als der ihr anvertrauten Generation den Start in eine gute Zukunft zu ermöglichen. Eine weitere zentrale Heraus-

forderung besteht für Fritzie Kühne darin, ihre Familie mit Ehemann Stefan (Florian Panzner) und Sohn Florian (Nick Julius Schuck) zusammenzuhalten – umso mehr, als Florians Freundin Hanna Mutterfreuden entgegenseht. Fritzie selbst beginnt einen Flirt mit dem Bademeister Milos (Tobias Licht), der ihr offensichtlich Kraft gibt.

Ab 22. April in der ZDFmediathek

Gemeinsam mit Headautorn Kerstin Höckel entwickelten Christiane Bubner und Katja Grubel das Drehbuch. Inszeniert wurde die neue Staffel von Neelesha Barthel und Kerstin Ahlrichs. Von Donnerstag, 22. April, an sind alle neuen Folgen in der ZDFmediathek abrufbar. Die erste Staffel der Serie steht bereits zur Verfügung.



Fritzie ist eine brillante Vermittlerin und schlichtet den Streit der Schulband mit einer jungen Kollegin auf charmante Weise. Foto: ZDF/Oliver Feist V.i.S.d.P.: ZDF

Bekanntschafen

TRÄUME, SOLANGE DU LEBST - TRÄUME MIT MIR

R I C H A R D, ein fitter, gesunder 84-jähriger Privatier, verwitwet, habe die Hochschule besucht und mein Hobby als ehemaliger Pilot ist die Fliegerei. Gestatten Sie mir, Sie zu verwöhnen ... Es ist nicht meine Art, mit Attributen zu prahlen. Ich bin sehr jugendlich, zu allen Späßen bereit, bin ehrl. u. charmant, biete echte Herzenswärme, Dynamik, habe Auto, schönes Haus und mache gerne Ferien in der Sonne; doch was nützt das alles, wenn man alleine ist und zudem jetzt nicht reisen darf. Daher lassen Sie uns doch die Zeit zu Hause nutzen, um uns zu einem Spaziergang zu treffen, oder ich lade Sie zu mir nach Hause ein, und wir sitzen in Decken gehüllt auf der Terrasse, erzählen von unserem Leben und malen gemeinsame Zukunftsschlösser, welche wir dann nach der Corona-Zeit Realität werden lassen. Ich möchte Sie über pv langsam und liebevoll kennenlernen und auf Sie aufpassen. Werte Dame, ich lege mein Glück in Ihre Hände; wir haben keine Zeit zu verschenken, deswegen rufen Sie an, Handy 0152 - 38834050

„LIEBE“ - WEIL ICH ALLES MIT DIR TEILE UND DESHALB MEHR DAVON HABE!

DOKTOR WILLIBALD (WILLI), 72 J / 1.85, verwitwet, selbst. Facharzt für Allgemeinmedizin. Bitte hab keine Angst, ich weiß genau, was im Moment zu beachten ist, weiß aber auch, was möglich ist - und ein Treffen ist möglich. Liebe, Ehrlichkeit u. Vertrauen sind für mich genauso wichtig wie die Neugier auf jeden neuen Tag mit Dir. Bin ein Mann mit gewinnendem Lachen, ein ausgesprochener Sympathieträger, sehr fair u. rücksichtsvoll. Ein zärtl. Romantiker u. Realist, ein Mann, der mit Ihnen lachen, lieben und gemeinsame Erinnerungen mit Ihnen aufbauen möchte. So mitten im Leben ein „Neubeginn“, es sind wunderschöne Aussichten für uns. Haben auch Sie Mut, denn unser Glück hängt jetzt an Ihrem kl. Telefonfinger, wenn Sie anrufen, handy-pv 0172 - 3707138, Es ist schon meine 2te Anzeige, weil ich keine Resonanz bekam, vielleicht klingt dieser Text ja besser. Ich bin doch ein ganz normaler Mann, der seine Seelenverwandte sucht.

GERADE JETZT - WIR MACHEN UNS DAS LEBEN BUNTER + WIR HABEN UNS!

C L A U D I A, 62 J und 160 cm groß, ganz alleinst., und so sitze ich nach meiner Arbeit als Kauffrau im öffentl. Dienst zu Hause und warte, bis die Pandemie vorbei ist. Ich meide natürlich größere Gruppen und halte auch Abstand, aber es ist absolut erlaubt, zu telefonieren und sich zu zweit zu treffen. Ich bin schlank, gutaussehend, sehr liebevoll, eine Frau, die Sie verwöhnen möchte! Zärtl. Stunden, glückl. Tage, 1001 Glücksmomente zusammen erleben, spazieren im Park, egal wo und wie u. sich kennenlernen u. die Zeit vergessen. Ich wünsche mir Treue, Zärtlichkeit und dass wir aus der schweren Zeit zusammen herausgehen und dann endlich wieder Städtereisen und vielleicht einen Urlaub machen können. Ich suche über pv keinen Bachelor und auch keinen Millionär, sondern einen bodenständigen, ehrlichen, treuen Mann. Bitte gib unserem Glück die Chance durch deinen Anruf, Tel. 0159 - 01361632

Waltraud, 70 J., mit schöner weibl. Figur, seit üb. 1 J. verwitwet. Ich fahre gerne Auto, mag gemütl. Fernsehabende, bin eine begeisterte Köchin, liebe alles was wächst, blüht u. gedeiht. Finde ich noch einmal e. lieben Mann, dem ich vertrauen kann? Rufen Sie üb. pv an, ich wäre Ihnen eine treue, liebev. Partnerin. ☎ 0162/7939564

Junggebliebene Frau sucht Mann bis 70, mit Bildung und Niveau für nette Partnerschaft, bei getrennten Wohnungen, bitte kurz melden, näheres dann telefonisch. Chiffre 24146

SCHENKE DIR MARZIPANHASEN + MEIN HERZ, ES IST GENAU SO SÜSS!

ÄRZTIN E D I T H, sehr fitte, fröhliche, junge 67-Jährige, alleinstehend und gut versorgt. Habe schönes Haus hier in der Gegend u. Auto, mag ein schönes Ambiente, Theater, Oper, Musik, Yoga, Radfahren, aber natürlich nicht alles gleichzeitig. Ich bin schön, vital, gesund, habe eine schlanke bis mittelschlanke Figur, strahl. Augen, bin eine warmherzige, charmante Frau, die gerne lacht. Ich wünsche mir von ganzem Herzen meine „zweite Hälfte“, die es ehrl. meint und den Weg mit mir zu Ende geht. Ich bin eine zärtl. Frau, die Ihnen bei manchen Wehwehchen gerne hilft, Sie liebevoll streichelt u. Ihnen Vertraute sein möchte. Diese Annonce ist mir nicht leichtgefallen, doch vielleicht spreche ich Ihr Herz an und es geht Ihnen genauso, lassen Sie uns nicht alleine sein in dieser schweren Zeit, auch wenn ich natürlich schon geimpft bin. Bitte rufen Sie deshalb gleich an: handy 0152 - 09395444

Hallo, ich möchte mich kurz vorstellen. **H E I D I**, ich bin 71 Jahre jung und 169 groß, verwitwet, eine ganz normale Frau, nicht reich - nicht arm, nicht hübsch - nicht hässlich, habe eine ganz normale kleine Mietwohnung hier in der Umgebung und wäre umzugsbereit. Möglicherweise haben Sie gerade etwas Angst wegen der „Corona-Krise“, weil sich jeder in seinem Haus verkriecht und neue Kontakte scheut. So sehr ich Verständnis dafür habe: Mir geht es nicht so. Außerdem sehe ich es perspektivisch: Man kann ja auch erst mal telefonieren, und bis man sich trifft, hat sich der Spuk (hoffentlich) wieder verflüchtigt. Ich bleibe ein optimistischer Mensch, es gibt Schnelltests und in ein paar Wochen sind wir geimpft. In diesem Sinne: Falls Sie Interesse haben (Ihr Alter ist egal, mit ihm im Herzen jung), mich kennenzulernen, rufen Sie an: pv tel. 0175 - 707 88 22 Mit freundlichen Grüßen, Heidi

KLAR KANN MAN AUCH ALLEINE ZU HAUSE SITZEN, ABER MIT DIR WÄRE ES SCHÖNER ...

ÄRZTIN I. R. H E L G A. Bin 77 Jahre „alt“, aber kein Omatyp, Pensionärin. Ich bin schlank, fit, lustig, einfühlsam und ein toleranter Mensch. Ich liebe das Leben, aber es könnte mit einem lieben Partner an meiner Seite noch lebenswerter sein. Ich kann kochen, Auto fahren und bin eine sehr ordentliche Hausfrau. Ich wünsche mir über pv einen lieben Menschen zum Verwöhnen, Liebhaber und um hier nicht allein zu sitzen, gegen kleine Unternehmungen spricht ja nichts. Ich möchte noch mal glücklich sein und viele Momente zum Genießen mit einem Partner erleben. Man könnte noch viel mehr schreiben, wenn es recht ist, kann man aber auch telefonieren? Tel. 01523 - 88 3 40 50. Ich grüße Sie recht herzlich und würde mich über eine Antwort freuen. Ihre Helga.

Doris, 61 J., mit schöner fraul. Figur, suche nach einiger Zeit des Alleinseins wieder e. lieben Mann, für den ich ganz Frau sein darf. Bin Gartenfee u. Küchenwunder, eine sichere Autofahrerin, mag Zärtlichkeiten u. gemütl. Fernsehabende. Melde Dich üb. pv, dann sind wir bald nicht mehr allein. ☎ 0152/24910120

Eise, 78 J., äußerl. u. auch im Herzen jung geblieb., bescheiden, hilfsbereit, Natur- u. Gartenfreundin. Seit mein Mann verstorben ist, bin ich sehr einsam. Gibt es e. aufricht. Mann, der es mit mir versuchen möchte? Wichtig ist, dass Sie auch ehrlich sind. Kostenloser Anruf. Pd-Seniorenglück ☎ 0800/7774050

Dienstleistungen

Maler / Tapez., Vinyl, Fliesen, Trockenbau, Wo.+ Bad Sanierung, ☎ 0177/3142944 o. 06181/4358764

Dienstleistungen

Malerarbeiten, kompl. Badsanierung (auch barrierefrei), Tapezierarbeiten, Kellerisolierung (trocken legen), Trockenbau und Entrümpelung, sowie Gartengestaltung, Pflasterarbeiten, Terrassen etc. Hoti Malermeisterfachbetrieb ☎ 06051/9777810 u. 0160/96687594

Service rund um Haus und Garten: Hausmeisterservice, Gartenpflege u. Umgestaltung, Baumfällung, Obstbaum- u. Gehölzschnitt, Mäharbeiten, Brennholzaufarbeitung, Kleinreparaturen etc., seit über 20 Jahren Problemlös. aller Art ☎ 06058/6216

Sie wollen renovieren? Maler- u. Tapezierarbeiten, Fußbodenverlegung. Alles aus einer Hand. Schnell, sauber u. preiswert. Persönliche Beratung vor Ort ist selbstverständlich. ☎ 06183/928475 o. 0179/2108959

Die Renovierungsprofis: Tapezier-, Streich- und Schreinerarbeiten, Küchenmontage, Trockenbau, Bodenbelagsarbeiten uvm. ☎ 06187/9927245 o. 0173/7417133

Fusspflege mobil nach med. Richtlinien! ☎ 0152/31861118 Termin vereinbaren, ich komme zu Ihnen nach Hause. Schöne Füße dank guter Pflege

Wir führen aus Pflaster- u. Baggerarbeiten aller Art. Langjährige Erfahrung! Gratis vor Ort-Angebot! Seriöse und saubere Arbeit! Lassen Sie sich überzeugen. ☎ 0151/19504396

B.K. Garten- und Landschaftsbau, die Profis für Gestaltung, Pflaster-, Mauer-, Baggerarbeiten. www.b-k-garten-landschaft.de ☎ 01683/9210543 o. 0176/27616727

R. Hoti Garten- u. Landschaftsbau Pflasterarbeiten aller Art, Holzbau, Garten u. Gestaltung. ☎ 0160/99189945, 63584 Gründau, Wiesenstr. 20d.

H-B Gartenbau. Wir übernehmen Garten- und Pflasterarbeiten rund ums Haus, sowie Montage von Zäunen. ☎ 0152/59171174, E-Mail: www.gartenservice-osthessen.de

Fahrräder

actionline
E-BIKES
Große Auswahl - kleine Preise!
4 x in Ihrer Nähe
Biebergemünd
Rosbacher Str. 2 · Tel. 06050-9085710
Bad Orb
bei Autoservice Weisbecker · Tel. 06052-1363
Steinau
bei Die 2 Kfz-Meister · Tel. 06663-5766
Lohr am Main
Sackebacher Str. 34 · Tel. 09352-6026936

Gesundheit

Hilfe gesucht! Benötige dringend für die Lymphdrainage einen Masseur/in nach Maintal. Beste Bezahlung, flexible Zeit! ☎ 0172/6333443

Such Frau aus Hanau für Reiki Kurs. Bitte melden Sie sich unter ☎ 06053-6183052

Haushaltsauflösungen

Haushaltsauflösung o. Entrümpelung: Gewerbe, Whg., Haus. Umzugshilfe, Renovierungsarbeiten, Seniorenumzüge, Messi- u. Problemwghen., Komplettpaket v. Keller bis zum Speicher sowie Ankauf u. Beratung gehören dazu. Fa. Die Ameisen ☎ 06053/7775, 06184/905729, 01522/2038811 www.ameisen-heimerl.de

Prof. Haushaltsauflösung, Entrümpelung & Entsorgung. Häuser, Wohnungen (auch Messie), Büro-/Gewerbefl., Außenanl. Wir arbeiten fachlich kompetent, zum fairen Preis! Robinson Umzüge, preiswert-gründlich - diskret. Beratung/Angebot kostenfrei! ☎ 06051/889736 ☎ 0173/3247501 www.robinson-umzuege.de

Die Fa. Klemens aus Wächtersbach bietet Ihnen zum Sparpreis Umzüge, Haushaltsauflösung, Entsorgung, Entrümpelungen an. Wir erstellen Ihnen ein kostenloses Angebot. ☎ 0157/88711778 + 06053/7069134

Kaufgesuche

Kaufe und zahle Höchstpreise für Pelze aller Art, Gardinen, Möbel, Bleikristall, Gobeline, Nähmaschinen, Figuren, Puppen, Perücken, Zinn, Bernstein, Silber, Modeschmuck, Perlen, Kleider, Eisenbahnen, Alt- u. Bruchgold u. Goldschmuck, Krokotaschen, Ledertaschen, Schreibmaschinen, Silberbesteck, Armbanduhr, Taschenuhren, Silber-/Goldmünzen, Orientteppiche, Porzellan, Krüge uvm. Absolute Höchstpreise und Werteschätzung. Kostenlose Beratung, sowie Anfahr. Mo. - So., von 7.30 - 21 Uhr ☎ 069/98970149

Sammler kauft: Pelze, Nerze aller Art, Bilder, Porzellan, Uhren, Bleikristall, Nähmaschinen, Schreibmaschinen, Vasen, Zinn, Modeschmuck, Teppiche, Perücken, Bücher, Krüge, Münzen, Bernstein, Silber aller Art, Altgold, Bruchgold, Goldschmuck, Zahngold, Leder- und Krokotaschen, Antiquitäten, Gardinen, Münzen, Möbel, Schallplatten, Orden, Ferngläser u. Puppen, kompl. Nachlässe, auch Wohnungsaufösungen. 100% seriös, kostenlose Beratung u. Werteschätzung, zahle bar vor Ort, tägl. von 07.00-21.30 Uhr, gerne auch am Wochenende. ☎ 069/20168617

Achtung! Achtung! Sammler kauft Porzellan, Bleikristall, Krüge, Schallplatten, Bücher, Pelze, Bilder, Nähmaschinen, Ferngläser, Bernstein, Schreibmaschinen, Zinn, Modeschmuck, Puppen, Perücken, Uhren, Münzen, Silber, Orden, Militärsachen, Altgold, Bruchgold, Zahngold, Goldschmuck, Teppiche, Möbel, komplette Nachlässe, auch Wohnungsaufösungen, 100% seriös, sowie kostenlose Werteschätzung und Beratung, zahle bar vor Ort, täglich von 7:30 - 21 Uhr (gerne auch am Wochenende) ☎ 069/27146025

1A Sammler Rico kauft Trödel, Pelze, Zinn, Silber, Figuren, Teppiche, Näh-/Schreibmaschinen, Porzellan, Puppen, Besteck, Modeschmuck, Bernstein, Goldschmuck, Zahngold, Militaria, Orden, Bierkrüge, Ferngläser, Münzen, Antiquitäten, Musikinstrumente sowie Uhren uvm. (auch defekt) Haushaltsauflösungen/ Nachlässe. Komme gerne unverbindlich vorbei. ☎ 06181/3064677

Kaufe ständig Antiquitäten aller Art
z. B. Möbel, Gemälde, Uhren, Porzellan, altes Spielzeug, Bücher, Ansichtskarten usw.
Antiquitätenhandel M. Walter
63579 Freigericht-Bernbach, Birkenhainer Str. 16
Tel. (060 55) 4045
walter-antik@t-online.de

Händler kauft Ihre Waffen (auch ganze Sammlungen) sowie Deko-Salut u. Schreckschusswaffen u. WK2 Militaria aller Art. www.waffen-kolo.de ☎ 06031-7915283

Kaufgesuche

Achtung! In welchem Keller o. Dachbo. schlummert eine Eisenbahn? Sammler kauft Eisenbahn. Auch Ankauf, Abbau u. Abholung kompl. Eisenbahnplatten. ☎ 06108/69410

Pflege/Betreuung

Biete 24 h-Betreuung zu Hause. ☎ 06172-287495

Reinigung

Blitz-Blank!!! Fenster/Rahmen, Wintergartenreinigung gefällig oder Grundreinigung Ihrer Wohnung? Wir kommen! Gerne reinigen wir auch Ihre Wohnung alle 14 Tage mit absolut zuverlässigem Personal! 49 Jahre Fa. Ralf Hüber, Meisterbetrieb. www.hueber-reinigungsservice.de ☎ 06101-3131

Teppichreinigung

Wir reinigen in Ihrer Wohnung zu Sonderpreisen Teppiche/T.-böden, Polstermöbel + Matratzen, antiallerg. mit Geruchseseitigung, farbfrisch wie neu mit Langzeitimpregnierung! 49 Jahre Ralf Hüber Meisterbetrieb. www.hueber-reinigungsservice.de ☎ 06101/3131

Tierbestattungen

Ein Abschied in Würde. Tierkrematorium Mittelhessen, zwischen Marburg und Gießen, 35315 Homberg-Ohm. ☎ 06633/64358-0 www.tierkrematorium-mittelhessen.de

Wir helfen, wenn Freunde gehen. ANUBIS-Tierbestattungen, Am Mühlberg 10, 35428 Langgöns ☎ 06403/9777530 www.anubis-mittelhessen.de

Ihr Tier in guten Händen! Tierbestattung Sonnenaue, Weiherstraße 2, 63477 Maintal ☎ 06181/4247231 www.tierbestattung-sonnenaue.de

Umzug

Umzüge
seit über 40 Jahren
H. Schilling
Nah und fern - Lagerung
Gelnhausen ☎ 060 51/887458
Hanau ☎ 061 81/2 1700
www.umzuege-schilling.de

Professioneller Umzugs-service gewerblich/privat, Kleintransporte, Entrümpelungen. Preiswert, schnell, zuverlässig! Beratung kostenfrei! Robinson Umzüge ☎ 06051/889736 oder 0173/3247501 www.robinson-umzuege.de

C+P Umzüge-Umzüge nah und fern. Keine Anfahrtspauschale, kostenloser Umzugsberater, keine Materialkosten, Küchen- u. Möbelmontage. ☎ 06047/986370, 0173/1700586

Verkäufe

Trapezbleche 1. Wahl und Sonderposten aus eigener Produktion, Top-Preise, cm-genau, 98646 Eishausen, Straße in der Neustadt 107, bundesweite Lieferung. ☎ 03685/40914-0. 5 % online-Rabatt sichern! www.dachbleche24.de

Achtung Brennholz! Jetzt bestellen, frisch od. trocken, 1 m lang od. offenfertig, keine Schüttmeter-Raumeter (Ster), Lieferung möglich. ☎ 0160-93018661 oder 0661-45221

Verkaufe einen neuen schönen Rollator, noch nicht benutzt da mein Mann starb, Rollator kann auch gebracht werden. Bei Interesse: ☎ 0152/25893691

Trapezbleche 2. Wahl: 2 m u. 3 m ab 5,99 €/m². Trapezbleche 1. Wahl: versch. Längen, Farben, Profile, ab 6,99 €/m², ca. 8.000 m² auf Lager. Birstein: ☎ 06054/9071127

Verk. antike Uhren, Reservistenkrüge, Samowar, Bronzefigur, Elfenbeinbilder u. vieles mehr ☎ 0160/99828960

Säge-Spaltschmaschinen, Bandsägen, Kreissägen, Holzspalter, Forstseilwinden. Die idealen Maschinen für die Forstholzproduktion. www.zelner-forst.de Zelter Forst-Geräte-Center ☎ (097 47) 841

1a Buchenbrennholz, absolut trocken, in versch. Längen, ab 45,- €/m³. ☎ 0152-06589557

www.brennholzwerk-frankfurt.de ☎ 0176-6696694

Verschiedenes

C+B Trainer bietet Joggen & Workouts im Freien, Kreis Hanau, für 90 Minuten 12,-€, auch Walken und Funktionales Training. ☎ 0177/2531092

Dachdecker- u. Spenglerarbeiten, Schneefanggitter und Wärmedämmung für Ihr Dach. Andreas Kraus, Kahstr. 46. 63828 Kleinkahl. ☎ 06024/3601 u. 0179/5591104

Haushaltsauflösungen / Nachlassräumungen / Entrümpelungen / diskret u. kostengünstig. Verwendbares wird angerechnet. Kostenfreies Angebot. ☎ 06053/4709 0170/9927625

Birstein: Zweisitzrige Ledercouch, braun, neu zu verschenken. ☎ 06054/909882

Erotik

Mama & Tochter (18) 01523-78 39 642

Polin macht alles! 01520-42 77 849

... auch als kostenloses epaper

www.bote.de

Mittelhessen-Bote

... auch als kostenloses epaper

www.bote.de

IMPRESSUM
Mittelhessen-Bote
mit Kreisausgaben
Main-Kinzig-Bote
(für den gesamten Main-Kinzig-Kreis)
Wetterauer Wochen-Bote
(für den gesamten Wetterau-Kreis)
Verleger: Oliver Naumann, Erhard Naumann
Geschäftsführer: Oliver Naumann, Jochen Grossmann
Chefredakteur: Thomas Welz
Anzeigen/Key-Account: Johanna Röder
Vertriebsleiter: Ronald Schmidt
Anzeigenannahme:
Montag bis Freitag von 8.00-18.00 Uhr;
Für Druckfehler übernehmen wir keine Haftung. Bei telefonisch aufgegebenen Anzeigen keine Gewähr. Zur Zeit gilt die Anzeigenpreisliste Nr. 34/47.
Der Mittelhessen-Bote erscheint mit den Regionalausgaben Gelnhäuser Bote, Hanauer Bote, Maintaler Bote, Langenselbolder Bote, Schlüchterner Bote, Fuldaer Land-Bote, Wetterauer Wochen-Bote, Büdinger Bote, Oberhessener Bote, Kahlggrund-Bote. In der Ausgabe Main-Kinzig-Bote werden die amtlichen Bekanntmachungen des Main-Kinzig-Kreises und folgender Städte und Gemeinden veröffentlicht:
Gelnhausen - Mittelungsblatt;
Langenselbold - Langenselbolder Bote;
Wächtersbach - Wächtersbacher Stadtanzeiger;
Gründau - Gründauer Anzeiger;
Freigericht - Freigerichter Bote;
Hasselroth - Hasselrother Anzeiger;
Linsengericht - Linsengerichter Anzeiger;
Biebergemünd - Wochenblatt Biebergemünd.
Auflage: 325.225.
Kombination mit Gießener Zeitung, Auflage: 128.875.
Gesamtauflage: 454.100
Für unverlangt eingesandte Manuskripte und Bilder werden weder Gewähr übernommen noch eventuelle Kosten erstattet. Für den Inhalt der Anzeigen übernehmen wir ebenfalls keine Haftung.
Der Mittelhessen-Bote erscheint am Wochenende. (Änderung der Erscheinungstermine vorbehalten). Bei Nichterscheinen infolge höherer Gewalt, bei Streik, Aussperrung u.ä. Gründen, besteht kein Anspruch auf Entschädigung.
Verteilung: kostenlos an die Haushalte
Bezugspreis bei Postzustellung: 2,00 € zzgl. MwSt.
Verlag und Herstellung:
Druck- und Pressehaus Naumann GmbH & Co. KG
Gutenbergstraße 1 · 63571 Gelnhausen
Zugleich auch ladungsfähige Anschrift für alle im Impressum genannten Verantwortlichen.
2021

IMPRESSUM

Mittelhessen-Bote

mit Kreisausgaben
Main-Kinzig-Bote
(für den gesamten Main-Kinzig-Kreis)
Wetterauer Wochen-Bote
(für den gesamten Wetterau-Kreis)
Verleger: Oliver Naumann, Erhard Naumann
Geschäftsführer: Oliver Naumann, Jochen Grossmann
Chefredakteur: Thomas Welz
Anzeigen/Key-Account: Johanna Röder
Vertriebsleiter: Ronald Schmidt
Anzeigenannahme:
Montag bis Freitag von 8.00-18.00 Uhr;
Für Druckfehler übernehmen wir keine Haftung. Bei telefonisch aufgegebenen Anzeigen keine Gewähr. Zur Zeit gilt die Anzeigenpreisliste Nr. 34/47.
Der Mittelhessen-Bote erscheint mit den Regionalausgaben Gelnhäuser Bote, Hanauer Bote, Maintaler Bote, Langenselbolder Bote, Schlüchterner Bote, Fuldaer Land-Bote, Wetterauer Wochen-Bote, Büdinger Bote, Oberhessener Bote, Kahlggrund-Bote. In der Ausgabe Main-Kinzig-Bote werden die amtlichen Bekanntmachungen des Main-Kinzig-Kreises und folgender Städte und Gemeinden veröffentlicht:
Gelnhausen - Mittelungsblatt;
Langenselbold - Langenselbolder Bote;
Wächtersbach - Wächtersbacher Stadtanzeiger;
Gründau - Gründauer Anzeiger;
Freigericht - Freigerichter Bote;
Hasselroth - Hasselrother Anzeiger;
Linsengericht - Linsengerichter Anzeiger;
Biebergemünd - Wochenblatt Biebergemünd.
Auflage: 325.225.
Kombination mit Gießener Zeitung, Auflage: 128.875.
Gesamtauflage: 454.100
Für unverlangt eingesandte Manuskripte und Bilder werden weder Gewähr übernommen noch eventuelle Kosten erstattet. Für den Inhalt der Anzeigen übernehmen wir ebenfalls keine Haftung.
Der Mittelhessen-Bote erscheint am Wochenende. (Änderung der Erscheinungstermine vorbehalten). Bei Nichterscheinen infolge höherer Gewalt, bei Streik, Aussperrung u.ä. Gründen, besteht kein Anspruch auf Entschädigung.
Verteilung: kostenlos an die Haushalte
Bezugspreis bei Postzustellung: 2,00 € zzgl. MwSt.
Verlag und Herstellung:
Druck- und Pressehaus Naumann GmbH & Co. KG
Gutenbergstraße 1 · 63571 Gelnhausen
Zugleich auch ladungsfähige Anschrift für alle im Impressum genannten Verantwortlichen.
2021

Verleger: Oliver Naumann, Erhard Naumann
Geschäftsführer: Oliver Naumann, Jochen Grossmann
Chefredakteur: Thomas Welz
Anzeigen/Key-Account: Johanna Röder
Vertriebsleiter: Ronald Schmidt
Anzeigenannahme:
Montag bis Freitag von 8.00-18.00 Uhr;
Für Druckfehler übernehmen wir keine Haftung. Bei telefonisch aufgegebenen Anzeigen keine Gewähr. Zur Zeit gilt die Anzeigenpreisliste Nr. 34/47.
Der Mittelhessen-Bote erscheint mit den Regionalausgaben Gelnhäuser Bote, Hanauer Bote, Maintaler Bote, Langenselbolder Bote, Schlüchterner Bote, Fuldaer Land-Bote, Wetterauer Wochen-Bote, Büdinger Bote, Oberhessener Bote, Kahlggrund-Bote. In der Ausgabe Main-Kinzig-Bote werden die amtlichen Bekanntmachungen des Main-Kinzig-Kreises und folgender Städte und Gemeinden veröffentlicht:
Gelnhausen - Mittelungsblatt;
Langenselbold - Langenselbolder Bote;
Wächtersbach - Wächtersbacher Stadtanzeiger;
Gründau - Gründauer Anzeiger;
Freigericht - Freigerichter Bote;
Hasselroth - Hasselrother Anzeiger;
Linsengericht - Linsengerichter Anzeiger;
Biebergemünd - Wochenblatt Biebergemünd.
Auflage: 325.225.
Kombination mit Gießener Zeitung, Auflage: 128.875.
Gesamtauflage: 454.100
Für unverlangt eingesandte Manuskripte und Bilder werden weder Gewähr übernommen noch eventuelle Kosten erstattet. Für den Inhalt der Anzeigen übernehmen wir ebenfalls keine Haftung.
Der Mittelhessen-Bote erscheint am Wochenende. (Änderung der Erscheinungstermine vorbehalten). Bei Nichterscheinen infolge höherer Gewalt, bei Streik, Aussperrung u.ä. Gründen, besteht kein Anspruch auf Entschädigung.
Verteilung: kostenlos an die Haushalte
Bezugspreis bei Postzustellung: 2,00 € zzgl. MwSt.
Verlag und Herstellung:
Druck- und Pressehaus Naumann GmbH & Co. KG
Gutenbergstraße 1 · 63571 Gelnhausen
Zugleich auch ladungsfähige Anschrift für alle im Impressum genannten Verantwortlichen.
2021

Verleger: Oliver Naumann, Erhard Naumann
Geschäftsführer: Oliver Naumann, Jochen Grossmann
Chefredakteur: Thomas Welz
Anzeigen/Key-Account: Johanna Röder
Vertriebsleiter: Ronald Schmidt
Anzeigenannahme:
Montag bis Freitag von 8.00-18.00 Uhr;
Für Druckfehler übernehmen wir keine Haftung. Bei telefonisch aufgegebenen Anzeigen keine Gewähr. Zur Zeit gilt die Anzeigenpreisliste Nr. 34/47.
Der Mittelhessen-Bote erscheint mit den Regionalausgaben Gelnhäuser Bote, Hanauer Bote, Maintaler Bote, Langenselbolder Bote, Schlüchterner Bote, Fuldaer Land-Bote, Wetterauer Wochen-Bote, Büdinger Bote, Oberhessener Bote, Kahlggrund-Bote. In der Ausgabe Main-Kinzig-Bote werden die amtlichen Bekanntmachungen des Main-Kinzig-Kreises und folgender Städte und Gemeinden veröffentlicht:
Gelnhausen - Mittelungsblatt;
Langenselbold - Langenselbolder Bote;
Wächtersbach - Wächtersbacher Stadtanzeiger;
Gründau - Gründauer Anzeiger;
Freigericht - Freigerichter Bote;
Hasselroth - Hasselrother Anzeiger;
Linsengericht - Linsengerichter Anzeiger;
Biebergemünd - Wochenblatt Biebergemünd.
Auflage: 325.225.
Kombination mit Gießener Zeitung, Auflage: 128.875.
Gesamtauflage: 454.100
Für unverlangt eingesandte Manuskripte und Bilder werden weder Gewähr übernommen noch eventuelle Kosten erstattet. Für den Inhalt der Anzeigen übernehmen wir ebenfalls keine Haftung.
Der Mittelhessen-Bote erscheint am Wochenende. (Änderung der Erscheinungstermine vorbehalten). Bei Nichterscheinen infolge höherer Gewalt, bei Streik, Aussperrung u.ä. Gründen, besteht kein Anspruch auf Entschädigung.
Verteilung: kostenlos an die Haushalte
Bezugspreis bei Postzustellung: 2,00 € zzgl. MwSt.
Verlag und Herstellung:
Druck- und Pressehaus Naumann GmbH & Co. KG
Gutenbergstraße 1 · 63571 Gelnhausen
Zugleich auch ladungsfähige Anschrift für alle im Impressum genannten Verantwortlichen.
2021

Verleger: Oliver Naumann, Erhard Naumann
Geschäftsführer: Oliver Naumann, Jochen Grossmann
Chefredakteur: Thomas Welz
Anzeigen/Key-Account: Johanna Röder
Vertriebsleiter: Ronald Schmidt
Anzeigenannahme:
Montag bis Freitag von 8.00-18.00 Uhr;
Für Druckfehler übernehmen wir keine Haftung. Bei telefonisch aufgegebenen Anzeigen keine Gewähr. Zur Zeit gilt die Anzeigenpreisliste Nr. 34/47.
Der Mittelhessen-Bote erscheint mit den Regionalausgaben Gelnhäuser Bote, Hanauer Bote, Maintaler Bote, Langenselbolder Bote, Schlüchterner Bote, Fuldaer Land-Bote, Wetterauer Wochen-Bote, Büdinger Bote, Oberhessener Bote, Kahlggrund-Bote. In der Ausgabe Main-Kinzig-Bote werden die amtlichen Bekanntmachungen des Main-Kinzig-Kreises und folgender Städte und Gemeinden veröffentlicht:
Gelnhausen - Mittelungsblatt;
Langenselbold - Langenselbolder Bote;
Wächtersbach - Wächtersbacher Stadtanzeiger;
Gründau - Gründauer Anzeiger;
Freigericht - Freigerichter Bote;
Hasselroth - Hasselrother Anzeiger;
Linsengericht - Linsengerichter Anzeiger;
Biebergemünd - Wochenblatt Biebergemünd.
Auflage: 325.225.
Kombination mit Gießener Zeitung, Auflage: 128.875.
Gesamtauflage: 454.100
Für unverlangt eingesandte Manuskripte und Bilder werden weder Gewähr übernommen noch eventuelle Kosten erstattet. Für den Inhalt der Anzeigen übernehmen wir ebenfalls keine Haftung.
Der Mittelhessen-Bote erscheint am Wochenende. (Änderung der Erscheinungstermine vorbehalten). Bei Nichterscheinen infolge höherer Gewalt, bei Streik, Aussperrung u.ä. Gründen, besteht kein Anspruch auf Entschädigung.
Verteilung: kostenlos an die Haushalte
Bezugspreis bei Postzustellung: 2,00 € zzgl. MwSt.
Verlag und Herstellung:
Druck- und Pressehaus Naumann GmbH & Co. KG
Gutenbergstraße 1 · 63571 Gelnhausen
Zugleich auch ladungsfähige Anschrift für alle im Impressum genannten Verantwortlichen.
2021

Verleger: Oliver Naumann, Erhard Naumann
Geschäftsführer: Oliver Naumann, Jochen Grossmann
Chefredakteur: Thomas Welz
Anzeigen/Key-Account: Johanna Röder
Vertriebsleiter: Ronald Schmidt
Anzeigenannahme:
Montag bis Freitag von 8.00-18.00 Uhr;
Für Druckfehler übernehmen wir keine Haftung. Bei telefonisch aufgegebenen Anzeigen keine Gewähr. Zur Zeit gilt die Anzeigenpreisliste Nr. 34/47.
Der Mittelhessen-Bote erscheint mit den Regionalausgaben Gelnhäuser Bote, Hanauer Bote, Maintaler Bote, Langenselbolder Bote, Schlüchterner Bote, Fuldaer Land-Bote, Wetterauer Wochen-Bote, Büdinger Bote, Oberhessener Bote, Kahlggrund-Bote. In der Ausgabe Main-Kinzig-Bote werden die amtlichen Bekanntmachungen des Main-Kinzig-Kreises und folgender Städte und Gemeinden veröffentlicht:
Gelnhausen - Mittelungsblatt;
Langenselbold - Langenselbolder Bote;
Wächtersbach - Wächtersbacher Stadtanzeiger;
Gründau - Gründauer Anzeiger;
Freigericht - Freigerichter Bote;
Hasselroth - Hasselrother Anzeiger;
Linsengericht - Linsengerichter Anzeiger;
Biebergemünd - Wochenblatt Biebergemünd.
Auflage: 325.225.
Kombination mit Gießener Zeitung, Auflage: 128.875.
Gesamtauflage: 454.100
Für unverlangt eingesandte Manuskripte und Bilder werden weder

Garagen

Garagen, Lager / Boxen in gepflegter, sicherer Liegenschaft, 3 Minuten vom Amtsgericht Hanau entfernt.
☎ 01520/2311680

Grundstücke

Paar (Lehrer/Rechtsanwalt) sucht Baugrundstück, ab 600 m², in Linsengericht, Gelnhausen, Gründau, Biebergemünd o. Wächtersbach zum Leben und Wohnen mit Hund und Katz. Wir freuen uns auf Sie.
☎ 0160/93216665 Anruf/WhatsApp/SMS

Zu amtlichen Preisen suchen wir ständig Gärten, Äcker, Wiesen zum Kauf bzw. für vorgemerkte Kunden.
Grasmück GmbH, 63654 Büdingen
Tel. (06042) 6691 oder 0171-5734404

Grundstück gesucht! Junge Familie sucht Baugrundstück ab 400m² im Raum Gründau/Büdingen/Gelnhausen/Linsengericht/Freigericht. Kontakt: ☎ 0151/56370309

Bauplatz gesucht; Belohnung; ☎ 0151/54022134

Immobilien-Gesuche

Für solvente Kunden dringend 1-2 FH gesucht.



06051 / 977677 od.
0151 / 232710
www.aj-immobilien.de

Immobilien

Exklusive XXXL DHH in beste Lage Friedberg-West von privat zu verkaufen. BJ 1998, Wohn-Nutzfl. 353m², Grgst. 300m², ☎ 0179/4672115

Mietgesuche

Paar sucht eine 3-Zimmer Mietwohnung in Gründau-Lieblos, Gründau-Rothbergen o. Gelnhausen-Roth. Pünktliche monatliche Miete und Sauberkeit in der Wohnung garantiert. Der Umzug ist ab dem 1. Juni 2021 möglich. Besitzen eine ruhige Hauskatze. Bei Interesse: ☎ 0151/56337612

Mietgesuche

W/60/dt. m. Hund s. 2-3 Zi.-Whg. (+/- 50m²) in Gründau, Freigericht, BSS. Vzgw. EG o. KG; Miete & NK/BK direkt vom JobCenter.
☎ 06051/7832805

Vierköpfige Fam. (Kinder 1 J., 2,5 J.) sucht ab sofort 4 Zi.-Whg., ab 90m², mit Garten (-mitbenutzung) in Gelnhausen ☎ 0177/9101146

Vermietungen

Gemütliche Dachwhg. mit Einbauküche, Wohnzimmer, Schlafzimmer mit Balkon u. begehbarer Kleiderschrank, Kfz.-Stellpl. u. Gartenhütte, 56 m², 400,- € Miete + Uml. u. 3 MM KT, frei zum 30.06.21, evtl. auch früher. ☎ 06058/2462

Dachgeschosswohnung 1. Stock, ca. 58m², Balkon, Wannenbad, Tageslicht, Einbauküche, Keller & Waschküche vorhanden, NR, keine Tierhaltung, Dame bevorzugt, ab 01.06.2021 frei. ☎ 0176/21328406 o. 06058/2288

Neuenhaslau: Helle 3-Zi.-Whg., KDB, im 1. OG, Keller, Speicher, Hof u. Garten, Stellpl. 70 m², 550,-€ + Uml. + KT. Ab 01.07.2021, ☎ 0171/7986465

3 ZKB Birstein OT, B276 ruh. gel., 1. OG, 104m², Balkon, Gäste-WC, FB neu, sbst. tapezierbar, sof. frei M. 450,-€, 2 MM KT. ☎ 06054/4579795 wohnungbirstein@gmx.de

Vermietungen

Hain-Gründau: 3 Zi., Küche, Bad, Keller, PKW-Stellpl., 1. OG, KM 470,-€ + NK + KT., ab 1. Mai zu vermieten, bitte keinen Hund.
☎ 06048/265

Brachtal-Hellstein: Singel-App., 1 Zi., Bad, WC, 30 m², EBK, Einbauschränke, Pkw-Stellplatz, ☎ 230,- + NK + KT., ab 01.04.21 ☎ 0151/19703737

Bad Orb: Dachgeschoss, 50m², 3 ZKB, Keller, 1 PKW-Abstellpl., Waschküche, 400,- € Miete + 170,- € NK, 3 MM KT, keine Haustiere. ☎ 06052/4674 nach 17 Uhr

Bad Orb: Erdgeschoss, 74m², 3 ZKB, Waschküche, Keller, 1 PKW-Abstellpl., 530,- € Miete + 170,- € NK, 3 MM KT, keine Haustiere. ☎ 06052/4674 nach 17 Uhr.

Bad Orb (Südseite): 85m², 4 ZKB m. Wanne, 1. OG, NR, k. Balkon, k. HT, 1 Stellplatz, an Ehepaar, ab 1. Juni zu vermieten, KM 650,-€ + NK 200,-€ + 2 MM KT ☎ 06052/4292 ab 18 Uhr

Bad Orb: 1 Zi-App. mit sep. Duschbad, WC, ca. 25 m², auch an Hartz-IV-Empfänger, 250,- € + NK + KT. ☎ 0152/29517429

Büdingen: 3 Zi.-Whg., Küche, Bad, WC, Balkon, Mietpreis 600€ + Uml. u. KT, ab 01.03.2021, ☎ 06668/287

Wächtersbach-Aufenu: 3-ZKB, WC, 65m², Garten, 360,- € + 150,- € Uml., 3 MM KT. ☎ 06053/4644



IMMOBILIENANKAUF
Grundstücke – Häuser – Wohnungen
Schnell – Diskret – Sicher

www.schramm24.de – Tel. 0 61 81 / 189 39 35

Auto & Verkehr

Nicht bindend
Verkehrszeichen im Parkhaus

Autofahrer sollten Verkehrszeichen auch im Parkhaus beachten. Zwar sind sie im privaten Raum nicht bindend, bei der Schuldfrage nach einem Unfall können sie aber eine wichtige Rolle spielen. Das zeigt ein Urteil des Landgerichts Saarbrücken (Az.: 13 S 122/20). In dem Fall ging es um einen Mann, der im Parkhaus

mit seinem Auto in Richtung Ausfahrt unterwegs war. Eine andere Parkhausgasse kreuzte dabei seine Spur. Von dort bog eine Frau mit ihrem Wagen ein, und die Autos stießen zusammen. Über der Zufahrt hing das Schild „Vorfahrt gewähren“ (Verkehrszeichen 205), das die Frau aber ignoriert hatte.

Das Gericht entschied überwiegend im Sinne des Klägers. Eine Alleinhaftung der Frau schloss es allerdings aus, da der Unfall nicht unvermeidbar gewesen sei. Das Verkehrszeichen hat laut Gericht im privaten Bereich keine bindende Wirkung im Sinne einer Ordnungswidrigkeit.

Quelle: ADAC

Anhänger

Anhänger - Verkauf - Vermietung - Service - Ersatzteile. Bien Fahrzeugbau GmbH, 63571 Gelnhausen, ☎ 06051/914178-0 od. www.bien-fahrzeugbau.de

Autohandel

Kaufe gegen bar Pkw, Lkw, Wohnmobile, Geländewagen, Pick-Up, mit od. ohne TÜV/Mängel, 24h erreichbar ☎ 06102/8653651 o. 0177/2802695 (WhatsApp)

Ankauf von PKW und LKW, alle Hersteller, alle Modelle, Zustand, TÜV und KM egal, auch mit Schäden jeglicher Art. Jederzeit erreichbar. ☎ 06403/9688211 o. 0176/23479199

Honda

Honda CB1300 SA, BJ. 2005, 114 PS, 50.000km, rot/weiß, Top Case, Pack-Taschen, Tank Rucksack, Shark Auspuff, sehr gepflegt, VB 4.450,-€ ☎ 0162/4167593

Ankauf v. Autos ab Bj. 1961 alle Arten: LKW, Geländewagen, Wohnmobile, Unfallwagen, mit u. ohne Schäden, KM und TÜV egal. Ohne Reklamation, jederzeit erreichbar! ☎ 06431/2867746, 0176/22749486

KFZ-Verwertung Habersack
Annahme von Alt- und Unfallfahrzeugen.
Hasselroth - Struthweg 3 - ☎ (06055) 81058

V&S Automobile - PKW Ankauf mit oder ohne Mängel, auch ohne TÜV oder Unfallschaden, Selbstabholung, Barzahlung, 63571 Gelnhausen, ☎ 0152/26315092 (24h)

PKW-Ankauf! Mit oder ohne Mängel, auch ohne TÜV, Selbstabholung 24h, Barzahlung, WV & S Autohandel, GN, Altenhaßlauer Weg 3 ☎ 06051/470849, 0171/2760410

FAHRZEUG-BARANKAUF
PKW - Wohnmobil - Motorrad
Fa. Schramm 0 61 81 - 189 39 35

Pkw Ankauf

Kaufe PKW, Geländewagen u. Busse aller Art - auch mit Mängeln u. Unfallschäden - zu realen Preisen. Wir zahlen bar. Fa. Auto-Michel. ☎ 06184-56281 oder 0170-9669002

Liebe Leser: kaufe PKW's zu fairen Preisen, bitte alles anbieten, Unfall, auch ohne TÜV, hohe Kilometer. ☎ 06053/7068811 o. 0152/54658507

Reisemobile

Neue und junge gebrauchte Wohnmobile & Wohnwagen zu Super-Spar-Preisen.

HÜTTL
CARAVANING
Robert-Bosch-Str. 2-4
☎ 06181 / 42 433 0
63477 Maintal
www.caravan-huettl.de verkauf@huettlrent.de

Wir kaufen Wohnmobile + Wohnwagen
03944-36160 www.wm-aw.de Fa.

StellenMarkt

Stellengesuche

Buchhalter sucht stundenweise Nebentätigkeit. Keine Versicherungen oder Ähnliches. ☎ 06048/1009

Stellenangebote

Runter vom Sofa - rein ins Team. Wir haben Arbeitsstellen in Voll- und Teilzeit sowie auf 450 €-Basis (z.B. für Schüler, Stud., Rentner oder Hausfr.). Bewerben Sie sich jetzt bei McDonald's in Sü, Gründau, Erlensee, Florstadt und Butzbach. Wir haben etwas für Sie. Wetten, dass? Schriftl. Bewerbung ins Restaurant oder unter verwaltung@mcdgluth.de

Suche rüstigen Rentner für Gartenarbeit in Freigericht-Somborn. ☎ 06055/6007

Stellenangebote

Wir suchen ab sofort 3 Mitarbeiter/innen für Service, Beratung und Verkauf. Handwerkliches Geschick erwünscht. Voraussetzung: Pkw-FS. Ein tolles Team erwartet Sie. ☎ 0174/9093914, AP.: Herr Kraus

Zuverlässige u. vertrauenswürdige Haushaltshilfe gesucht. Gute Deutschkenntnisse wünschenswert. Einsatzort Linsengericht, für ca. 5-10 Std./Woche. Info ☎ 0177/2673664

LKW-Fahrer CE mit Erfahrung auf Planensattelzug im Nahverkehr ab sofort gesucht. Deutsche Sprachkenntnisse erforderlich. Sped. Trinkhaus GmbH, GN. ☎ 0175/9355786

Bürokräft/ MFA als Aushilfe in Arztpraxis gesucht. ☎ 06181/252662

WIR SUCHEN SIE! <<



Wir suchen zur Verstärkung und Erweiterung unseres Teams

Maschinenführer (m/w/d)

für unsere Weiterverarbeitungsanlagen

Ihre Aufgaben:

Zu Ihren vielfältigen Aufgaben gehören unter anderem das Steuern der Arbeitsabläufe und das Rüsten der Anlage. Weiterhin sorgen Sie für einen reibungslosen Ablauf unserer Produktion, für Termintreue und Qualität sowie für die Reinigung und Pflege der Maschinen.

Ihr Profil:

Sie sollten flexibel, körperlich belastbar und im 2-Schicht-Dienst auch am Wochenende einsetzbar sein. Weiterhin sollten Sie Erfahrung als Industriebuchbinder, Mechaniker, Logistiker oder in der Zeitungs- bzw. Anzeigenblattproduktion, idealerweise auf Ferag-Anlagen, besitzen. Ebenso haben Sie bereits Erfahrung in der Mitarbeitersteuerung. Rationales Handeln gelingt Ihnen auch in Stresssituationen.

Volontär (m/w/d)

zur Ausbildung als Redakteur (m/w/d)

Was Sie bei uns erwartet:

Wir bieten Ihnen eine spannende und abwechslungsreiche zweijährige Ausbildung zum Redakteur (m/w/d) in einem engagierten Team, das sich auf die Zusammenarbeit mit Ihnen freut. Zwei mehrwöchige Kurse in einem renommierten Publizistik-Institut in München sind ebenso Bestandteil Ihrer Ausbildung wie der crossmediale Umgang mit journalistischen Themen im Internet und in den sozialen Netzwerken. Unser modernes Redaktionssystem bietet Ihnen eine Reihe kreativer Möglichkeiten.

Was wir von Ihnen erwarten:

Sie passen in unser Redaktionsteam, wenn Sie flexibel, begeisterungsfähig und belastbar sind, auch wenn es mal hektisch wird. Sie sollten bereits erste journalistische Erfahrungen im Print- und/oder Online-Bereich gesammelt haben und sich idealerweise in unserem Verbreitungsgebiet gut auskennen. Ein ausgeprägtes Sprachgefühl ist Voraussetzung, ein abgeschlossenes Studium von Vorteil. Da Sie auch selbst fotografieren, sollten Sie einen Blick für das passende Motiv haben. Gerne können Sie Ihrer Bewerbung auch eine kleine Auswahl von Schreibproben beifügen.

Haben wir Ihr Interesse geweckt? Dann würden wir Sie gerne kennenlernen. Bitte senden Sie uns Ihre vollständigen Bewerbungsunterlagen unter Angabe der jeweiligen Stellenbezeichnung direkt an unsere Personalabteilung.

Da wir Ihre Bewerbungsunterlagen nicht zurücksenden, schicken Sie uns bitte keine Originale. Mit Zusendung Ihrer Bewerbung verzichten Sie auf die Rückgabe Ihrer Unterlagen.

DRUCK- UND PRESSEHAUS NAUMANN
Gutenbergsstraße 1 · 63571 Gelnhausen
Telefon (06051) 833 104 · Telefax (06051) 833 120
E-Mail: personal@gnz.de · Internet: www.dpn-media.de

HEIM & HAUS
Sie haben Spaß am Erfolg und möchten Karriere machen? Dann zögern Sie nicht!

Wir suchen: Auch Branchenfremden geben wir eine Chance!
- **Bezirksleiter** (m/w/d)
- **Fachberater/-verkäufer** (m/w/d)

Ihre Bewerbungsunterlagen richten Sie bitte an:
HEIM & HAUS · Hochstraße 7-9 · 47169 Duisburg
Ansprechpartner: Herr Steinborn · Tel.: 0171-2036807
E-Mail: steinborn@heimhaus.de · www.heimhaus.de
Nr. 1 im Direktvertrieb hochwertiger Bauelemente
Über 1,5 Mio. zufriedene Kunden in Deutschland

• Markisen
• Rollläden
• Dachfenster-Rollläden
• Kunststofffenster
• Haustüren
• Terrassendächer

Qualität made in Germany

Wir suchen schnellst möglich
Berufskraftfahrer (m/w/d)
für den Nahverkehr

Noll GmbH & Co. KG
Am Aubach 20, 63619 Bad Orb
Telefon: 06052 2602

Mittelhessen-Bote
Heute gesucht - morgen gefunden

Telefon 06051 833-241

Rechtsanwaltsfachangestellte (m/w/d) gesucht!

Zur Verstärkung unserer Kanzlei im Main-Kinzig-Kreis suchen wir zum nächstmöglichen Zeitpunkt eine/einen Rechtsanwaltsfachangestellte/n in Teil- oder Vollzeit.

Sie erwartet eine interessante und spannende Tätigkeit in einem netten Team sowie angenehme Arbeitsatmosphäre mit leistungsgerechter Bezahlung.

Bitte richten Sie Ihre Bewerbung unter
Chiffre-Nr. 24050 an das Druck- und Pressehaus Naumann
Adresse: Gutenbergstraße 1, 63571 Gelnhausen

Personal finden!

asecos

Bei uns brennt die Hütte

Die asecos GmbH ist Spezialist und Trendsetter in der Entwicklung, Konstruktion und Fertigung moderner Umwelt- und Sicherheitstechnologien. Zur Verstärkung unseres jungen Teams suchen wir dynamische, handwerklich geschickte

Mitarbeiter (m/w/d) für unseren Montagebereich Sicherheitsschränke (in Festanstellung)

Ihre Aufgaben:

- Körperlich anspruchsvolle Montage von Gefahstofflagern und brandschutzrelevanten Bauteilen
- Selbstständige Erledigung und Rückmeldung von Betriebsaufträgen
- Gewährleistung der Arbeitssicherheit sowie Ordnung / Sauberkeit
- Werkzeugpflege

Ihr Profil:

- Abgeschlossene Berufsausbildung als Schreiner, Elektriker, Metallbauer, Trockenbauer oder in einem anderen handwerklichen Beruf
- Gutes handwerkliches Geschick
- Hohes Maß an Verständnis für logistische und organisatorische Abläufe
- Hohe Auffassungsgabe für unterschiedliche Produkte und Arbeitsabläufe
- Gewissenhaftes Arbeiten bei hohem Qualitätsanspruch
- Flexibilität und Teamorientierung
- Fließendes Deutsch

Unser Angebot:

- Abwechslungsreiche und verantwortungsvolle Tätigkeit in einem dynamischen Team
- Innovatives, wachstumsorientiertes, international ausgerichtetes Unternehmen
- Attraktive Entlohnung sowie diverse Möglichkeiten zur beruflichen und persönlichen Weiterentwicklung

Unser Angebot hat Ihr Interesse geweckt?
Dann senden Sie uns Ihre Bewerbung mit vollständigem Lebenslauf unter Angabe Ihres frühestmöglichen Eintrittstermins an unsere Personalabteilung, z. Hd. Kerstin Mechler.

asecos GmbH
Sicherheit und Umweltschutz
Weiherfeldsiedlung 16-18
63584 Gründau

Tel. +49 6051 92 20-0
Fax +49 6051 92 20-537
personal@asecos.com

NORMA®



Genuss mit NUSS

ab Montag,
12. April

XXL Kalifornische Walnusskerne
naturell, 425-g-Packung (1 kg = 10,09)

18% billiger
zum Vergleich: 200-g-Packung = 2,49

4,29*
425 g

Cashew Kerne XXL
naturell
475-g-Packung (1 kg = 9,24)

15% billiger
zum Vergleich: 200-g-Packung = 2,19

4,39*
475 g

Paranusskerne XXL
naturell
425-g-Packung (1 kg = 9,39)

18% billiger
zum Vergleich: 200-g-Packung = 2,29

3,99*
425 g

Walnuss-Salami
luftgetrocknet,
mit aromatischen Walnüssen
150-g-Packung (100 g = 1,66)
je Packung

16% billiger
UVP 2,99

2,49*

Edel-Nuss-Kern-/Fruchtmischung
175-g-Becher (100 g = 1,71)
je Becher

2,99*

Côco
16% vol, 0,7-l-Flasche (1 l = 5,70)
je Flasche

3,99*

XXL Gebrannte Mandeln/Erdnüsse
400-g-Schale + 40 g gratis
(1 kg = 11,34)
je Schale

40 g gratis

4,99*
440 g

Haselnuss
Sahne Likör
17% vol, 0,5-l-Flasche (1 l = 13,98)

12% billiger
UVP 7,99

6,99*

1-2-3 fertig!

Chicken Nuggets XXL
würzig paniert, mit je 3x Curry- und Süß-Sauer Dip
600-g-Packung + 6x25-g-Dip (1 kg = 7,40)

4,44*

Im Aktionskühlregal:

30 Chicken Nuggets

Hüttenchmaus
verschiedene Sorten, z. B. Käse-Spätzle
149-g-Beutel (100 g = -,80) je Beutel

UVP 1,39
1,19*
14% billiger

Komplett-Menü
versch. Sorten, z. B. Hacksteaks

480-g-Packung (1 kg = 4,63)
je Packung

25% billiger
UVP 2,99

2,22*

Bunte Suppentöpfe
Graupentopf, Möhren-Eintopf oder Frühlingsgemüsetopf 800-g-Dose

(1 kg = 1,99) je Dose

UVP 1,99
1,59*
20% billiger

800 g

DIE BESTEN IM ALLTAG!

Zum **ZWEITEN** Mal in Folge



UMFRAGE FOCUS 4/1/2020

Grillwagen „Angular“
mit Trolley-Funktion und klappbarer Seitenablage • Mit Flaschenöffner und Besteckhaken • Grillroste aus Gusseisen • Gesamthöhe: ca. 107 cm

Mit herausnehmbarem Einsatz

50% billiger
UVP 179,99

89,99*

Eisenpfanne • Speisen behalten ihren natürlichen Eigengeschmack

Made in Germany

Ø ca. 20 oder 24 cm Ø ca. 28 cm Ø ca. 32 cm o. Oval

6,99* 7,99* 8,99*

Edelstahl-Kochtopf „Toronto“ • Mit energiesparendem Kapselboden • Backofenfest bis 240°C (mit Glasdeckel 180°C)

6,99*

je Topf

Wärmeabweisende Kaltmetall-Griffe

Hochrand-Pfanne „Hamar“ jeweils in Kupfer oder Schwarz • Aus hochwertigem Aluminium • Mit Greblon® C2 Antihaftrichtung in Granitoptik • Backofenfest bis ca. 150°C

Extra hoher Rand

14,99* 17,99* 19,99*

Ø ca. 24 cm Ø ca. 28 cm Ø ca. 32 cm

Edelstahl-Hähnchengriller

je Ausführung

9,99*

Hähnchenschenkel-Halter

Steakmesser 4er-Set

1,99*

Schachlik-Spieße 100er

-,99* 100er SET

XXL-Latex-Handschuhe
250er • Größen S-XL

37% billiger
zum Vergleich: 50er-Pack 4,79

14,99*

Küchenhelfer aus massivem Bambusholz

Pizzateller inkl. Pizzaschneider

7,99*

Besteckkasten

9,99*

Einhell Benzin-Rasenmäher 7 in 1
GC-PM 56/3 S HW • Highwheeler (große, kugelgelagerte Antriebsräder) • Pulverbeschichtetes Stahlblech-Gehäuse • Easy-Lifting-System • 80 l-Nylon-Grasfangsack • 3-fach höhenverstellbarer Führungsholm mit Startseilzug • GT Markengetriebe

7 in 1 ✓ Mähen ✓ Fangen ✓ Mulchen ✓ Seitenauswurf ✓ Reinigungsposition ✓ Variabler Heckauswurf ✓ Selbstfahrer

80 Liter Grasfangsack mit Füllstandsanzeige

XXL Schnittbreite ca. 56 cm

UVP 419,95
299,-* **28% billiger**

Alu-Sonnenliege mit Sonnendach und Kissens • Witterungsbeständiges Aluminiumgestell, rostfrei • Textilbezug wetterfest und abwischbar • 3 Jahre Garantie je Sonnenliege

39,99*

Gartenschlauch-Set
„Slide Tec“ ca. 25 oder 40 m • Kompatibel mit marktüblichen Stecksystemen • 15 Jahre Garantie

25 m, 13 mm (1/2") 40 m, 13 mm (1/2")

9,99* 17,99*

Tauchsäge PL 55 „Special Edition“ inkl.
2 Führungsschienen und 2 Sägeblätter • 1.200 Watt Motorleistung • Stufenloser Schwenkbereich 0° bis 45°

3in1 Special Edition

40% billiger
UVP 199,-

119,-*

Inkl. 2 Sägeblätter

OSRAM Leuchtmittel 3er Spar-Pack • Lichtfarbe Warmweiß

A+ Spektrum A++ bis E

Birne E27 3er
806 Lumen, 8,5 Watt

37% billiger
UVP 7,99

4,99*

Kerze E14 3er
470 Lumen, 5 Watt

Tropfen E14 3er
470 Lumen, 5 Watt

KRAFT TCT-Sägeblatt • Hartmetallbestückt • Inkl. Reduzierringe • 3 Jahre Garantie

je Ausführung

9,99*

3er-Set Ø ca. 160 mm 2er-Set Ø ca. 210 mm 2er-Set Ø ca. 250 mm 1er-Set Ø ca. 315 mm

KRAFT Lochsäge-Set
3 Jahre Garantie

Bi-Metall Lochsäge-Set 10tlg.

11,99*

*Keine Mitnahmegarantie! Sofern der Artikel in unserer Filiale nicht vorhanden ist, können Sie diesen direkt in der Filiale innerhalb von 2 Tagen ab o.g. Werbebeginn bestellen und zwar ohne Kaufzwang oder Sie wenden sich bezüglich kurzfristiger Lieferbarkeit an www.norma-online.de/aktionsartikel. Es ist nicht ausgeschlossen, dass Sie einzelne Artikel zu Beginn der Werbeaktion unerwartet und ausnahmsweise in einer Filiale nicht vorfinden. Wir helfen Ihnen gerne weiter. Schuhe und Textilien teilweise nicht in allen Größen erhältlich. Alle Preise in Euro. Bei Druckfehlern keine Haftung.

Artikel mit „Auch online“ sind ab sofort in dieser oder anderer Ausführung unter www.norma24.de bestellbar (Preis inkl. MwSt., zzgl. Versandkosten)

NORMA®
MEHR FÜRS GELD.



AKTUELLE PROSPEKTE – einfach & bequem online durchblättern unter www.norma-prospekt.de



ENTDECKEN SIE MEHR AKTIONEN!