

# Schlüchterner Bote



## Saison startet

Frische Erdbeeren direkt essen oder verwerten



## Heimat im Blick

mit Ihrem lokalen Mitteilungsblatt



KW 20, Samstag, 18. Mai 2024

Amtliche Bekanntmachungen des Main-Kinzig-Kreises

Ausgabe F 1

## Hallo, liebe Leser

Echte Abenteurer sind mit einer Herausforderung nicht hinterm Ofen hervorzulocken, die brauchen mindestens eine Challenge. Natürlich war der letzte Grillabend keine Veranstaltung, sondern ein Event, auf dem nicht Steaks und Bratwürste kredenzt wurden, sondern kulinarische Highlights. – Bevor es weh tut, empfehle ich, ab und zu das Smartphone auszuschalten und mal wieder in die Bücherei gehen. Um unsere Sprache von Könnern zu lernen, damit nicht mangels Ausdrucksfähigkeit alles gesteigert oder verdenglicht werden muss. Und ein Superlativ eine Steigerung bleibt, keine Entwertung.

## Euer Boto

## Interessante Einblicke in das KuBe Schlüchtern

Neue Helle-Markt-Tradition: Bürgermeister lädt zu Stadtführung / Eröffnung im Oktober

**Schlüchtern.** Es wird zu einer neuen Tradition: Am Donnerstag vor dem Helle Markt führt Schlüchterns Bürgermeister Matthias Möller (parteilos) interessierte Bürgerinnen und Bürger persönlich durch besondere Ecken der Stadt.

Jetzt waren es etwa 60 Personen, die das Stadtoberhaupt durch das neue Kultur- und Begegnungszentrum (KuBe) leitete. Darunter waren politische Mandatsträger, Vereinsvertreter und interessierte Einwohner, die sich für den Baufortschritt interessierten.

Rund eine Stunde zeigte er die Vielfalt dieses neuen Herzstücks von Schlüchtern. Es wird ein Zentrum für verschiedene Kulturkreise und Altersstufen, ein Ort für Begegnung, Austausch und gemeinsames Wachsen.

Ins Auge sticht sofort das neue Zuhause für die viergruppige Kindertagesstätte Zwergenwiese. Mit 24 Krippenplätzen und 40 Ü3-Plätzen wird ein Meilenstein für die Kindertagesbetreuung in der Stadt gesetzt. Bis zu 25 Mitarbeitende werden hier einen Arbeitsplatz haben. Schon sind Umzugskartons mit Material vom bisherigen Standort in den Sauren Wiesen eingetroffen. Endgültig bezogen werden soll die topmoderne Einrichtung noch vor den Sommerferien.

Doch das KuBe wird künftig noch für weitere bedeutende Einrichtungen eine Heimat werden. So zieht hier aus der schräg gegenüberliegenden Landwirtschaftsschule die Weitzelbücherei in der Ebene +1 ein. Sie wird künftig auf über 160 Quadratmetern die stolze Zahl von rund 24000 Medien für Interessierte bereithalten.

Daneben werden für diverse Einrichtungen Büroflächen bereitgehalten, so für die Europa-Akademie, die BVMW-



Rund 60 Bürgerinnen und Bürger ließen sich vor dem Helle Markt von Bürgermeister Matthias Möller (parteilos, Fünfter von links) das neue Kultur- und Begegnungszentrum zeigen.

Foto: Stadt Schlüchtern

Mittelstandsberatung, die Rentenberatung, die städtischen Senioren-Beauftragten sowie das Integrationsbüro mit Familienzentrum „Check In“.

Im Stockwerk darüber wird ein multifunktional nutzbarer Veranstaltungssaal verortet. Mit modernster Technik ausgestattet, besteht die Möglichkeit zur Zwei- und Dreiteilung. Der gesamte Raum bietet bei einer Reihenbestuhlung Platz für bis zu 120 Personen, stehend für 199. „Das wird die größte barrierefreie Bühne im gesamten Main-Kinzig-Kreis“, zeigt sich Möller stolz. Hier ist Raum für Vereine, Kino, Theater-spiel oder Ballett, Sitzungen sowie Tagungen und vieles mehr.

Und auch das geht noch zu toppen: Ganz oben im KuBe entsteht auf zwei Etagen allein im Innenbereich die rund 1000 Quadratmeter große Bergwinkel-Zauberwelt – der Indoor-Outdoor-Erlebnisspielplatz. Mit Kletterwald, Spielterrasse inklusive tollem Fernblick, Rollenspielstadt mit starkem Bezug zu Alt-Schlüchtern, Räumen für Geburtstagspartys und zusätzlichem Außenbereich lässt er keine Wünsche offen - da wollen die Erwachsenen auch

gern noch einmal Kind sein. Die Stadt rechnet hier mit täglich rund 200 Besuchern. Das gesamte KuBe soll nach derzeitiger Planung im Oktober am Tag vor den Herbstferien 2024 offiziell seiner Bestimmung übergeben werden. Übrigens ist das moderne Weitzel-Denkmal schon vor dem neuen Zentrum platziert worden. Möller erklärte allerdings, dass der endgültige Standort letztlich noch um ein paar Meter variieren könne.

Der Bürgermeister betonte, dass in den vergangenen acht Jahren auf dem ehemaligen Langer-Areal trotz Widerständen und kritischen Stimmen „eine ganze Menge gemeinsam umgesetzt“ wurde: „Es war kein einfacher, aber der exakt richtige Weg.“ Die Gäste zeigten sich nicht nur beeindruckt von, sondern auch interessiert an dem neuen Gebäude und stellten diverse Fragen.

Nach dem äußerst informativen Rundgang saßen die Gäste anschließend noch gemütlich in der Gaststätte Hausmann zusammen, wo das Stadtoberhaupt auf eigene Rechnung zum Essen des Schlüchterner Traditionsgerichts „Backofenkartoffeln“ einlud.

**GLOBUS**  
Chase kommt nach Wächtersbach  
Infos auf Seite 3 **25.05.**

**Kress & Erbe**  
IMMOBILIEN OHG  
06661 | 70 99 333

**BAD BRÜCKENAU**  
2 Zl. | ~44m² Wfl.  
MÖBLIERT | BALKON  
WARMMIETE: 570,-€  
KEINE Nebenkosten  
EEK C - 76,90 kWh/(m² a), Gas, VBA

**STEINAU AN DER STRASSE**  
13 Zl. | ~405m² Wfl. | ~992m² Grdst.  
3 EINHEITEN | GARAGE | 4 BALKONE  
VERKAUF: 695.000,-€  
Käuferprovision 3,57% inkl. MwSt.  
Energieausweis in Vorbereitung

**MIT UNS KANN VERKAUFEN SO EINFACH SEIN! JETZT KONTAKT AUFNEHMEN.**  
Kress & Erbe Immobilien OHG  
Am Elmacker 10  
36381 Schlüchtern  
EEK-Energieeffizienzklasse | EBK-Einbauküche  
BDA=Bedarfsausweis | VBA=Verbrauchsausweis

**Immobilienwelt KRESS**  
06661.1520310

**STEINAU-Gewerbegebiet**  
Gewerbliche Lagerhalle:  
zum Mieten, ca. 139 m² Nutzfläche,  
EA in Vorbereitung  
900,00 Euro Netto Kaltmiete/mtl., 100,00 Euro NK/mtl.

**SCHLÜCHTERN**  
Büro- und/oder Praxisfläche:  
Schlüchtern Innenstadt 219 m² Nutzfläche  
EA - Bedarfsausweis, EEK - E  
1.260,00 Euro Netto Kaltmiete/mtl. 250,00 Euro/mtl. NK

**KRESSENBACH**  
3 Reihenhäuser für einen Preis!  
Kapitalanlage!  
Grdst. 881 m², Wohn-Nutzfläche ca. 263,19 m², EA in Vorbereitung, Käuferprovision incl. 3,57 %  
MwSt.  
VB 428.000,00 Euro  
Zahlreiche Bauplätze zur sofortigen Bebauung!  
Wir suchen Immobilien für unsere vorgemerkten Kunden!  
V=Verbrauchsausweis, B=Bedarfsausweis, Bj= Baujahr, EEK= Energieeffizienzklasse

Immobilien in guten Händen.  
[www.immobilienvelt-kress.de](http://www.immobilienvelt-kress.de)

**Mittelhessen-Bote**  
Partner der Vereine  
[redaktion@bote.de](mailto:redaktion@bote.de)

**Hartwich und Kress**  
Autohaus Hartwich & Kress  
Autorisierter Mercedes-Benz Service und Vermittlung  
Gartenstraße 42 · 36381 Schlüchtern  
Telefon 06661/979-0  
[schluechtern@hartwich-kress.de](mailto:schluechtern@hartwich-kress.de)

IHR MAIGLÜCK GUTSCHEIN  
**5€**  
Wir schenken Ihnen 5€ beim Kauf eines Lieblingsteils ab 39€. Bitte den Gutschein an der Kasse vorlegen. Gültig ab sofort bis zum 1.6.24. Gilt nicht auf reduzierte Ware, ist nicht kombinierbar.

IHR MAIGLÜCK GUTSCHEIN  
**10€**  
Wir schenken Ihnen 10€ beim Kauf eines Lieblingsteils ab 59€. Bitte den Gutschein an der Kasse vorlegen. Gültig ab sofort bis zum 1.6.24. Gilt nicht auf reduzierte Ware, ist nicht kombinierbar.

**HALLO MAI**  
Danke, dass du uns milde Temperaturen, Sonnenstrahlen und einen prachtvollen Blütenzauber der Natur schenkst!  
Auch wir möchten Sie gerne verwöhnen:  
An unseren beiden Shopping-Samstagen am 25. 5. und 1.6. laden wir Sie herzlich zu leckerem Erdbeerkuchen und Kaffee gegen eine kleine Spende für die Barbarosakinder e.V. ein!  
Nutzen Sie Ihre Maiglück-Gutscheine, wir freuen uns auf Sie!

**MODE FLACH**  
Ihr persönliches Modehaus  
Gelnhausen-Haitz



**Kfz-Prüfstelle Schlüchtern**  
Am Elmacker 4a

AMTLICHE DIENSTLEISTUNGEN

- + HU inkl. „AU“
- + Änderungsabnahmen
- + Sicherheitsprüfungen
- + Oldtimerbegutachtungen

FON 06661 911 1425  
mail@ib-bratz.de

Öffnungszeiten  
Mo - Fr: 8 - 12 Uhr und 14 - 18 Uhr  
Sa: 9 - 12 Uhr

**Bratz**  
Ingenieurbüro • Kfz-Sachverständige

**Ein starkes Duo:**  
Der Johanniter-Hausnotruf und Menüservice.

**Zur Sicherheit!** **Heiß geliebt!**

**Der Hausnotruf.**  
Zuhause in vertrauter Umgebung leben und im Falle eines Falles rund um die Uhr schnelle Hilfe bekommen.

**Der Menüservice.**  
Zu Hause essen ohne Einkaufen und Zubereiten: Wir liefern vielfältige Menüs ins Haus, mit viel Liebe zubereitet.

**Wir beraten Sie gerne: 06 181 90010-750**

Johanniter-Unfall-Hilfe e. V.  
Regionalverband Hanau & Main-Kinzig  
Friedberger Straße 9, 63452 Hanau  
hausnotruf.mkk@johanniter.de  
ear.mkk@johanniter.de

**JOHANNITER**  
Aus Liebe zum Leben

## Frühlingskonzert des Musikvereins Sannerz

**Sinntal.** Der Musikverein Sannerz gibt an Pfingstsonntag, 19. Mai, 16.30 Uhr am Weihkuppel ein Frühlingskonzert unter dem Motto: „Wald, Wuschl & Wumms“. Blasmusik vom Feinsten, von böhmisch bis modern, spielen die Musikerinnen und Musiker, so dass für jeden etwas dabei sein wird. Neben der musikalischen Unterhaltung gibt es für das leibliche Wohl Würstchen, Frikadellen und leckere selbstgemachte Salate.

## Von schneebedeckten Bergen, blauem Himmel und Sonnenschein

Verein für Sport und Gesundheit unterwegs in Südtirol



Die Reisegruppe in Südtirol.

**Schlüchtern.** Unter der Reiseleitung von Klaus Arnold und mit dem versierten Busfahrer Hartmut Jäger begab sich der Schlüchterner Verein für Sport und Gesundheit zu einer einwöchigen Erlebnisreise nach Südtirol. Stammquartier für die insgesamt 45, überwiegend älteren, Teilnehmenden war das Hotel Saxl in Freienfeld bei Sterzing. Von dort aus wurden etliche Ausflüge und Unternehmungen durchgeführt: Zum Beispiel Stadtführung mit Dombesichtigung in Brixen, Sissischloss mit den Gärten von Trauttmansdorff bei Meran,

eine Fahrt zum Gardasee mit Aufenthalt in Malcesine, eine kleine Dolomiten-Rundfahrt unter anderem mit Blick auf die drei Zinnen; auf der Rückfahrt von dort einen Abstecher in das Ahrntal mit Besichtigung einer Holzschnitzerei mit einer eindrucksvollen Ausstellung von Krippen aus aller Welt. Auch der Kalterer See wurde besucht, ebenso Bozen mit Walther-Platz, Dom und Wochenmarkt. In einem renommierten Weingut gab es eine interessante Führung mit einer exzellenten Weinprobe. Viel Freude hatten alle Teil-

nehmenden bei einem humorvollen Abend im Hotel. Fasziniert waren alle von den schneebedeckten Bergen unter blauem Himmel im Sonnenschein. Alle hatten schließlich den Eindruck: Südtirol ist ein wunderschönes, hochinteressantes kultur- und geschichtsträchtiges Land im Norden Italiens dessen Besuch sich gelohnt hat und immer wieder lohnt. Weil die Nachfrage nach dieser Reise so groß war, findet die gleiche Reise noch einmal im September diesen Jahres statt.

Beilagen in Teilausgaben

**ACTION** **alldrink**  
**BayWa** **Bränner** **GLOBUS**  
**HACK** **hagebau**  
**nah & gut** **HIT**  
**JYSK** **hagebaumarkt**  
**jewell** **HERBST**  
**BENZING** **MIX**  
**Malteser** **Kempf**  
**Metzgerei Baumann** **Netto**  
**neusehland**  
**NORMA** **PENNY**  
**Pflegedienst City** **ROLLER**  
**XXXLutz** **RE/MAX**  
**tegut...** **Dr. Löffler**  
**toom**  
**HERKULES**  
**EDEKA** **LIDL** **ALDI**

### Ihr Draht zu uns:

**Druck- und Pressehaus**  
**Naumann GmbH & Co. KG**  
E-Mail: [redaktion@bote.de](mailto:redaktion@bote.de)  
Internet: [www.bote.de](http://www.bote.de)

## Neue Formation

Neuaufgabe des gemeinsamen Jugendorchesters Bad Soden und Salmünster

**Bad Soden-Salmünster.** Nachdem das bisherige Jugendorchester bei den beiden Jahreskonzerten der Musikvereine Cäcilia Bad Soden und 1921 Salmünster seine „Abschlusstour“ unter Carmen Merz gegeben hat, startet nun eine neue Formation aus erfahrenen Jungmusikern und Neueinsteigern. Die musikalische Leitung wird Diana Schmitz übernehmen.

Das neue Jugendorchester probt jeden Donnerstag von 18 bis 19.30 Uhr, in ungeraden Monaten im Generationentreff Salmünster und in geraden Monaten im Vereinsheim der Cäcilia Bad Soden. Interessierte, die ein Instrument erlernen möchten oder auch schon spielen, sind herzlich eingeladen eine Probe zu besuchen.

## Internationaler Museumstag

**Steinau.** Internationaler Museumstag am Sonntag, 19. Mai unter dem Motto „Museen mit Freude entdecken“. Die Märchen-erzählerin Mariéle Syllwasschy „verzaubert“ Kinder und Erwachsene mit ihren lebendigen Erzählungen. Um 14 Uhr: „Wie die Schweine zu ihrem Ringelschwänzchen kamen“, um 15.30 Uhr: „Märchen zum Staunen, Lachen und Träumen“. Das Museum ist an diesem Tag von 11 bis 17 Uhr geöffnet. Der Eintritt ins Museum ist frei!

## „Mats und sein Engel“

Kinderstück feiert Premiere im Theatrum

**Steinau.** Nachdem das Theater „Tearticolo“ vor einem Jahr bereits mit „Krähe und Bär“ Premiere im Theatrum Steinau feierte, gibt es nun eine neue Produktion zu sehen. „Mats und sein Engel“ heißt das Kinderstück, das am Samstag, 18. Mai, um 15 Uhr erstmals gezeigt wird. Eine weitere Vorstellung findet am Sonntag, 19. Mai im Theatrum statt. Bereits seit Wochen wurde an den Figuren geschnitzt, Musik geschrieben und geprobt was das Zeug hält. Heraus kam ein Kinderstück, bei dem aus einer alten Schreibmaschine eine Geschichte voller Magie und Zuversicht kommt. Als Mats ein kleiner Junge war, war er sich sicher, dass ihm niemals irgendetwas passieren könnte. Das blieb auch so, bis auf das eine Mal, als er so übermütig mit dem Fahrrad unterwegs war. Eine Auto erwischte ihn,

so dass er mit einem gebrochenen Bein im Krankenhaus landete. Hier begegnet Mats seinem Schutzengel und erfährt, dass auch Engelkräfte ihre Grenzen haben. Mats und sein Engel ist ein bezauberndes Kinderstück, das die magische Freundschaft zwischen einem kleinen Jungen und seinem Schutzengel erkundet. Für Menschen ab 5 Jahren. Gespielt wird das Stück von Matthias Träger, der auch die Puppen baute. Regie führte Detlef Heinichen. „Mats und sein Engel“ wird am Samstag, 18. Mai und Sonntag, 19. Mai im Theatrum Steinau (Am Kumpen 2-4), um jeweils 15 Uhr gezeigt. Einlass ist 14.30 Uhr. Der Eintritt kostet 9 Euro (ermäßigt 7 Euro). Mehr Informationen und Ticketreservierung unter [www.theatrum-steinau.de](http://www.theatrum-steinau.de) oder unter 06663-3899715.

**Dehaam**  
IM MAIN-KINZIG-KREIS

**2. JUNI 2024**  
**LANGENSELBOLD**  
Schlosspark und Herrenscheune  
**10-18 UHR**

**Regionaler Verbrauchermarkt mit zahlreichen Anbietern**  
**Live-Musik**  
**Mobilitätsausstellung**

## Neue Schulsanitäterinnen und -sanitäter

Hans-Elm-Schule ist bei Notfällen gut gerüstet



Die neuen Mitglieder des Schul-Sanitäts-Dienstes mit Schulleiter Tim Kubalek (links), Ausbilder Fabian Karmelka (rechts vorne) und Leiter des SSD Michael Häfner (hinten rechts).

**Sinntal.** Vor kurzem wurden unter der Leitung der Johanniter Unfall-Hilfe elf neue Schulsanitäterinnen und Schulsanitäter ausgebildet. Damit ist der Schul-Sanitäts-Dienst (SSD) der Hans-Elm-Schule bestens für alle kommenden Notfälle gewappnet. Die neuen Schulsanitäterinnen und Sanitäter unterstützen die letzten Wochen des

Schuljahres noch die „großen“ Schulsanitäterinnen der zehnten Klasse. Ab nächstem Schuljahr sind sie dann alleine verantwortlich, um bei allen Notfällen an der Schule zu helfen. Die elf Schülerinnen und Schüler aus den Jahrgangsstufen vier bis acht durchliefen während der zwei Ausbildungstage einen kompletten Erste-Hilfe-Kurs, so

wie einen Erweiterungskurs für Schulsanitäter.

Die Johanniter Unfall-Hilfe vermittelte den angehenden Schulsanitätern wichtiges theoretisches Hintergrundwissen. An vielen praktischen Beispielen konnten die Schüler ihr neu erworbenes Wissen gleich anwenden.

Am Ende des Lehrganges erhielt jeder neue Schulsanitäter eine Urkunde, sowie ein von den Johannitern angefertigtes T-Shirt mit Johanniter- und Hans-Elm-Schule-Logo. Als kleines Dankeschön wurde den Schülerinnen und Schülern noch ein Schlüsselanhänger mit einer „Mini-Beatmungs- und Schutzmaske“ für Notfälle überreicht. Die Ausbildung ist für die Schülerinnen und Schüler kostenlos und wird vom Förderverein HES der Schule getragen. Der zweite Ausbildungstag war durch viele praktische Übungen geprägt, damit die Schülerinnen und Schüler sicher bei Notfällen auftreten.

## Kleiner Orgelsommer Steinau

Sommerliche Klänge in der Brüder-Grimm-Stadt

**Steinau.** Inmitten der Brüder-Grimm-Stadt Steinau, direkt am Kumpen, steht die Katharinenkirche. Diese gotische Hallenkirche aus dem Hohen Mittelalter birgt die historisch wertvolle Georg-Friedrich-Wagner-Orgel, die 2019 von der Orgelbaufirma Meboldt in ihren ursprünglichen Zustand zurückversetzt wurde. Sie zeigt äußerlich noch die prächtige barocke Gestalt aus dem Jahr 1681, ihr Pfeifenwerk stammt original aus dem Jahr 1871 und hat ein romantisches Herz. Ihre klangliche Besonderheit ist ein Register namens Harmonika. Es erinnert zum einen an den Klang eines Bandoneons, wie es im Tango Nuevo verwendet wird, das Register verleiht dem Instrument aber auch die typische Klangfarbe einer Orgel aus der Zeit des Biedermeier im frühen 19. Jahrhundert.

2024 findet zum dritten Mal der „Kleine Orgelsommer Steinau“ statt. Die Idee zu diesem „Kleinen Orgelsommer Steinau“ hatte seinerzeit Werner Röhm aus Gelnhausen, ehemaliger Organist an der Marienkirche Gelnhausen. Wenige Meter von der Katharinenkirche entfernt erstrahlt ein weiterer kunsthistorischer Schatz von Steinau, die Reinhardtskirche. Der barocke Querbau verfügt über eine ausgezeichnete Akustik, in der nicht nur die Stehle-Orgel aus dem Jahr

1966 unter den Händen von KMD Gunther Martin Göttsche hervorragend zur Geltung kommen wird, sondern auch die Blechbläser vom Gloria Quartett ihre strahlend festlichen Klänge zum Auftakt des diesjährigen Kleinen Orgelsommers Steinau entfalten können. Kirchenmusikdirektor Gunther Martin Göttsche war lange Jahre der Leiter der Kirchenmusikalischen Fortbildungsstätte Schlüchtern. Heute betreut er als Kirchenmusiker im Ruhestand die Kirchenmusik in Steinau. Und setzt hier bemerkenswerte Akzente. Gemeinsam mit dem Blechbläserensemble GLORIA Quartett präsentiert er ein abwechslungsreiches Programm mit Musik durch mehrere Jahrhunderte in der Reinhardtskirche. Torsten Fey, Organist im Kinzigtal, entlockt der Wagnerorgel der Katharinenkirche anlässlich der Orgelmusik zur Marktzeit „Kleine Kostbarkeiten“. Auch in diesem Jahr hat Kirchenmusikdirektor Gunther Martin Göttsche nach Stefan Viegelahn (2022) und Holger Gehring (2023) mit Thorsten Laux wieder einen international renommierten Organisten für die Wagner-Orgel in Steinau begeistern können. Sein Konzert steht unter dem Titel „Inspiration Italien“. Die Idee zum Abschlusskonzert „Raum - Klang - Farbe“ entwickelten

die Kunsthistorikerin und Malerin Dagmar Atzenroth und Werner Röhm gemeinsam. Angeregt u.a. von Modest Musorgskys „Bilder einer Ausstellung“ korrespondieren Bilder von Dagmar Atzenroth, aufgestellt in der Katharinenkirche, mit dem Klang der historischen Wagnerorgel. Zur Auf-führung kommen ausgesuchte Werke u. a. von Johann Sebastian Bach, Felix Mendelssohn und Alexandre Guilmant - selbstverständlich auch das berühmte Motiv von Mussorg-sky.

**Drei große Konzerte und eine Orgelmusik zur Marktzeit stehen auf dem Programm:**

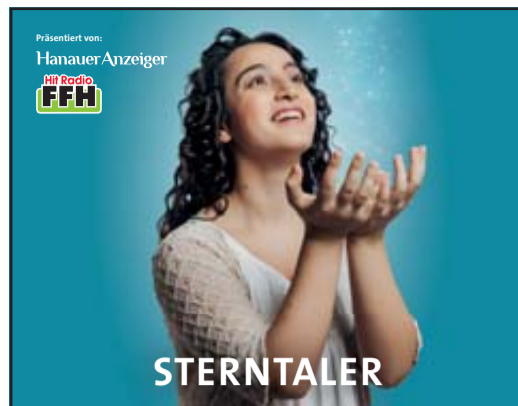
Samstag, 25. Mai, 20 Uhr  
Gunther Martin Göttsche, Orgel und das GLORIA Quartett (Blechbläserensemble)  
„Festlicher Bläserklang mit Orgel“

Dienstag, 28. Mai, 15.30 Uhr  
Torsten Fey, Orgel: Orgelmusik zur Marktzeit: „Kleine Kostbarkeiten“

Mittwoch, 29. Mai, 20 Uhr  
Torsten Laux, Orgel: „Inspiration Italien“

Samstag, 1. Juni, 20 Uhr  
Werner Röhm, Orgel und Dagmar Atzenroth, Kunsthistorikerin u. Malerin: Orgelkonzert „Raum - Klang - Farbe“

**Informationen und Tickets**  
Verkehrsbüro Steinau  
Brüder-Grimm-Straße 70  
Tel. (0 66 63) 973 88  
verkehrsbuero@steinau.de



STERNTALER



ROMEO UND JULIA



DIE GÄNSEMAGD



DER GESTIEFELTE KATER



40. BRÜDER GRIMM  
FESTSPIELE HANAU

Amphitheater Hanau

10. MAI – 28. JULI 2024

[www.festspiele-hanau.de](http://www.festspiele-hanau.de)



## Watzstock Festival

Ein Abend für Rock-Fans in Katholisch-Willenroth

**Bad Soden-Salmünster.** Nun schon zum 18. Mal veranstaltet der Musik- und Kulturförderverein Watzstock das Watzstock Festival im grün illuminierten Heuhangar! Mit fünf Livebands, einem Männerchor und der uralten Atmosphäre des Hof Georg ist das über die Grenzen der Region bekannte Event für eingelebte Fans aller Genre des Rock ein absolutes Muss. Der sonst für die Heulagerung verwendete Hangar wird extra freigeräumt, um Bands aus ganz Deutschland die passende Plattform zu bieten und am 18. Mai im „Dorf am Himmel“ so richtig abzurocken!

### Die Bands

Auch dieses Mal haben die Organisatoren wieder ein interessantes Line-Up für die treuen Anhänger der jährlichen Veranstaltung zusam-

mengestellt: Der Abend wird eingeläutet vom Männerchor MC Frohsinn, die bereits 2019 mit einem gelungenen Mix aus folkloristischem und modernen Liedgut für Begeisterung sorgten. Die Musiktechnik der Hangarbühne wird darauf durch die Gruppe „Pyramid“ angestimmt. Psychedelische Soundwelten und hart treibende Riffs stimmen die Zuhörer weiter auf den Abend ein. Darauf folgt die Gruppe „Zeremony“ mit einem Orgelgetriebenen, an die wilden 70er erinnernden Mix aus Heavy, Prog und Psychedelic Rock. Als Vorband von Genre-Bekanntheiten wie Kadavar oder Stoned Jesus sind sie keine Unbekannten. Mit „L.A.K. – „Lust auf Kunst“ wechselt das Genre in schnörkellosen, ehrlichen Punk Rock. Mit 20 Jahren Bühnenerfahrung punktet diese Gruppe mit melancholischen

Elementen und guten Texten. Der Headliner „Tag my heart“ zieht das Tempo darauf ordentlich an: NuMetal, Metalcore und Hardcore in Kombination mit Frauenpower an der Front lässt keinen Fuß mehr still bleiben. Den würdigen Abschluss des Abends bildet die Formation „Socks off“. Zu mitreißendem, melodischem Punk Rock á la blink-182 und Sum41 darf getanzt und eskaliert werden. Und keine Frage, der Verein Watzstock hat wieder für das leibliche Wohl gesorgt – ob Äpfel aus der benachbarten Kelterei oder eine grobe Bratwurst vom Foodtruck – die Gäste werden wieder rundum versorgt. Einlass: 18 Uhr / Eintritt: 15 Euro.  
**Mehr Information:**  
watzstock-festival.de  
Facebook: @watzstockfestival  
Instagram: @watzstock\_festival

**Bunte Kinderwaffel**  
mit Sahne und Zuckerstreuseln  
Stück **2,00**

**Paw Patrol Kindernudeln**  
mit Tomatensauce  
Je Portion **2,00**

\*Solange Vorrat reicht

**GLOBUS Snackinsel**

11.00 – 14.00 Uhr  
im GLOBUS Restaurant

**Chase von Paw Patrol besucht GLOBUS Wächtersbach.**  
Komm vorbei und mach ein Foto mit deinem Held.

**Auftrittszeiten:**  
11.00-11.30 / 12.00-12.30 / 13.00-13.30 Uhr  
1 Stunde Mittagspause  
14.30-15.00 / 15.30-16.00 / 16.30-17.00 Uhr

**Außerdem erwarten Dich:**  
\*Teststationen für Paw Patrol Spiele & Fahrzeuge  
\*Malwettbewerb  
\*Tonie Box Gewinnspiel

**GLOBUS Kindertag**  
25.05.2024

Globus Handelshof GmbH & Co. KG  
Markthalle Wächtersbach, Main-Kinzigstraße  
63607 Wächtersbach

Montag - Donnerstag 8.00–20.00 Uhr  
Freitag und Samstag 8.00–21.00 Uhr  
Sonn- & Feiertags geschlossen.

# Bei Cybergrooming schnell und richtig reagieren

Fachtag des Mädchenarbeitskreises widmet sich wachsendem Phänomen



Wissen aufbauen, Präventionsarbeit forcieren: Der Fachtag Cybergrooming des Mädchenarbeitskreises brachte Vertreterinnen und Vertreter vieler Bereiche und Institutionen zusammen. Auch Landrat Thorsten Stolz und Hanauer Stadträtin Isabelle Hemsley (6. v.r.) beteiligten sich an der Diskussion.

**Main-Kinzig-Kreis.** Die Methode ist perfide, das Ziel abstoßend und die Handlung schlicht eine Straftat: Cybergrooming. Das englische Wort steht für sexuelle Gewalt gegen Kinder wie auch die Anbahnung und Verführung von Kindern mit Hilfe verschiedener Strategien, ausgehend vom digitalen Netz, etwa über Spiele und Chats im Netz und Social Media. Die Täter sind meist Erwachsene, geben sich aber oft als Gleichaltrige aus. Im Main-Kinzig-Forum hat der Mädchenarbeitskreis Hanau & Main-Kinzig-Kreis nun einen Fachtag dazu ausgerichtet. Neben den Mitveranstaltern Stadt Hanau und Main-Kinzig-Kreis diskutierten Fachleute von Polizei, Beratungsstellen und Sozialarbeit über Handlungsoptionen. Die Sprecherinnen des Mädchenarbeitskreises, Ursula Wyrzykwska-Vogt und Susanne Simon-Schramm, riefen die rund 100 Gäste auf, gemeinsam mehr Sensibilität für das Thema zu erreichen und die Präventionsarbeit voranzubringen. „Wir führen diesen Fachtag durch, um interdisziplinär das Thema Cybergrooming zu beleuchten. In Zeiten zunehmender Digitalisierung sind die Risiken für Kinder und Jugendliche im Internet größer denn je“, erklärte Ursula Wyrzykwska-Vogt, Mitarbeiterin im Frauenhaus und in der Beratungsstelle Frauen helfen Frauen Hanau. Susanne Simon-Schramm, Jugendbildungsreferentin des Main-Kinzig-Kreises, wies auf die Fallzahlenentwicklung und die Auswirkungen hin: „Die seit 2018 steil anwachsenden Zahlen haben auch in unserer Arbeit Eingang gefunden. Wiederholt sind wir mit Situationen und Schilderungen von Cybergrooming von Kindern und Jugendlichen konfrontiert worden, mit erheblichen Folgen für die Opfer und ihr Umfeld, und einer großen Sprachlosigkeit dazu. Das hat uns sehr betroffen gemacht.“ Es brauche gerade im privaten Umfeld mehr Mut hinzuschauen und mehr Konsequenz, wenn es Verdachtsmo-

mente von Cybergrooming gibt. Opfer und Familien dürfen zudem nicht allein gelassen werden.

## Kinder und Jugendliche schützen

Das sahen die Fachleute aus unterschiedlichen Institutionen wie Jugendhilfe, Beratungsstellen, Schulen, Polizei, Justiz und Kinder- und Schulsozialarbeit genauso. Fachliche Impulse brachten drei Referentinnen ein. Jasmin Reinheimer, Staatsanwältin am „Zit“ (Generalstaatsanwaltschaft Frankfurt am Main – Zentralstelle zur Bekämpfung der Internetkriminalität), leitete in das Thema ein. Katja Uffelmann-Kreis, Jugendkoordinatorin in der Polizeidirektion Main-Kinzig, lenkte den Blick auf aktuelle Entwicklungen. Die Medienpädagogin Cordelia Moore stellte altersangepasste Ansätze von medien- und sexualpädagogischer Präventionsarbeit mit Kindern und Jugendlichen vor. Zusätzlich stellte der Verein Lawine als spezialisierte Beratungsstelle für Prävention, Beratung und Therapie von Betroffenen von sexueller Gewalt und die Beratungsstelle Hanauer Hilfe als Fachstelle für die Beratung und Begleitung von Opfern und Zeugen von Straftaten ihre Arbeit vor. Moderiert wurde der Fachtag von Yvonne Backhaus-Arnold, Redaktionsleiterin des Hanauer Anzeiger.

Mit Landrat Thorsten Stolz und Stadträtin Isabelle Hemsley unterstrich die Politik die Bedeutung des Problems, das durch die Digitalisierung der Lebens- und Lernwelten von Kindern immer größer werde. „Die Täter sitzen bei den Kindern auf der Bettkante“, fasste es Thorsten Stolz in drastische Worte. Das Internet sei ein Ort mit schier unbegrenzten Möglichkeiten. Das gelte im Guten wie im Bösen. „Wir müssen Kinder und Jugendliche aufklären und schützen vor jenen, die die unbegrenzten Möglichkeiten als Ermutigung und Enthemmung für ihre bösen Absichten betrachten“, so Stolz. Hanauer Stadträtin Isabelle Hemsley zeigte sich erfreut

vom breiten Netzwerk, das sich mit dem Fachtag gründe. „Wir haben eine besondere Verantwortung für unsere Kinder und Jugendlichen, aber auch für die Eltern und Erziehungsberechtigten in den Familien. Wir müssen sie alle mit dem Thema vertraut machen, damit sie im Ernstfall schnell und richtig reagieren“, sagte Hemsley. Es gehe nicht darum, Digitalisierung oder die Nutzung der Digitalgeräte an sich zu verbieten oder wo es geht zu verbieten. „Vielmehr geht es darum, Medienkompetenz und Empowerment zu schaffen.“

## Infos zum Cybergrooming

In Deutschland ist Cybergrooming als Begehungsform des sexuellen Missbrauchs von Kindern verboten. Wer Kinder und Jugendliche im Internet mit sexueller Absicht bedrängt, muss mit Freiheitsstrafen von bis zu fünf Jahren rechnen. Das Bundeskriminalamt empfiehlt Eltern, mit ihren Kindern zu sprechen und feste Regeln aufzustellen. Kinder sollen etwa bei der Nutzung von Online-Diensten niemals private Daten wie die Adresse und Telefonnummer mitteilen.

Am Fachtag ging es unter anderem um die Verantwortung von Eltern, Familie und näherem Umfeld. Die Erwachsenen müssten zunächst selbst sensibilisiert werden und im Folgenden die Sinne der Kinder dafür schärfen, dass es Menschen gibt, die sich als Kinder oder verständnisvolle Gesprächspartner ausgeben. Über die Methode müsse aufgeklärt werden, schließlich gehen die Täter äußerst raffiniert vor, um ihr wahres Alter oder ihre wahren Absichten zu verbergen. Vertrauenspersonen sollten mit Kindern beim Thema Cybergrooming auch darüber besprechen, ab welchen Punkten ein Chat gefährlich werden kann, etwa wenn der Chatpartner sie in private Chats locken will, Fotos und Videos verlangt oder Nachrichten mit sexuellem Inhalt versendet.

Der Mädchenarbeitskreis hat als gemeinsames Ziel formuliert, den Aufbau von Wissen

und der notwendigen Präventionsarbeit in den nächsten Jahren zu forcieren. Der Fachtag sei dazu ein guter Startpunkt für die Vernetzung der Beteiligten gewesen: „Der Anfang ist gemacht“, waren sich Veranstalterinnen, Schirmherrschaft und Teilnehmende einig.

## Hintergrund: Der Mädchenarbeitskreis (MAK)

Der Mädchenarbeitskreis existiert bereits seit den frühen 1980er Jahren und hat es sich zur Aufgabe gemacht, die Partizipation und gesellschaftliche Teilhabe von Mädchen im Main-Kinzig-Kreis und der Stadt Hanau zu fördern. Der MAK ist ein freiwilliges, kollegiales Netzwerk von Mitarbeiterinnen in der kommunalen Kinder- und Jugendarbeit sowie der Jugendhilfe aus dem gesamten Kreisgebiet. Im Arbeitskreis engagieren sich darüber hinaus Vertreterinnen verschiedener Fachberatungsstellen aus Hanau und dem Main-Kinzig-Kreis, ebenso die Frauen- und Gleichstellungsbeauftragten des Main-Kinzig-Kreises und die Frauenbeauftragte der Stadt Hanau.

## Wo es noch Hilfe gibt:

- Lawine e.V.: Prävention, Beratung, Therapie bei sexueller Gewalt; Chemnitzer Straße 20, 63452 Hanau; Telefon 06181 256602, mail@lawine-ev.de, www.lawine-ev.de
- Hanauer Hilfe e.V.: Beratung für Opfer und Zeugen von Straftaten; Salzstraße 11, 63450 Hanau; Telefon 06181 24871, kontakt@hanauer-hilfe.de, www.hanauer-hilfe.de
- www.hilfe-portal-missbrauch.de
- www.juuport.de
- www.fragzebra.de
- www.dunkelziffer.de

# Informationssicherheit in Unternehmen

Impulsveranstaltung für Gründer am 26. Juni

**Main-Kinzig-Kreis.** Die Wirtschaftsförderung des Main-Kinzig-Kreises und die Gemeinde Schöneck widmen sich mit einer Vortragsveranstaltung am 26. Juni um 18 Uhr den Themen Informationssicherheit, Digitalisierung und der Einführung eines Managementsystems für Informationssicherheit (ISMS).

Als Referent im Kilianstädter Bürgertreff, Richard-Wagner-Straße 5, fungiert Jörg Deusinger Beratungsexperte von „de-bit Computer-Service“. Jörg Deusinger gibt bei diesem Themenabend einen kompakten Überblick über den Aufbau und die Bedeutung von ISMS. Er gibt Ratschläge, wie Unternehmerinnen und Unternehmer mit gezielten Schritten ein robustes Informationssicherheitsmanagement aufbauen, die Rolle des Informationssicherheitsbeauftragten sowie die Grundlagen eines ISMS

nach dem IT-Grundschutz des Bundesamts für Sicherheit in der Informationstechnik (BSI). Auch bestehende Synergien zwischen Datenschutz und Informationssicherheit werden aufgezeigt. An diesem kostenfreien Vortragsabend kann jeder Interessierte teilnehmen. Besonders angesprochen sind Führungskräfte, IT-Experten und Informationssicherheits- und Datenschutzbeauftragte, die ihre Organisationen vor digitalen Bedrohungen schützen wollen.

Neben den Vorträgen wird es die Möglichkeit zum Austausch, zur Diskussion und zum Netzwerken geben. Der Main-Kinzig-Kreis und die Gemeinde Schöneck bitten um eine Anmeldung über die Webseite des Kreises ([www.mkk.de](http://www.mkk.de)) unter „Wirtschaft/Termine“. (Hier geht es direkt zum Anmeldebereich: Anmeldung zur Veranstaltung ([mkk.de](http://mkk.de))).

# Schreibwettbewerb:

Jury entscheidet über Platzierungen



Unser Foto zeigt vorne von links Palina Wollmann (Vertriebsmanagerin bei der Kreissparkasse Gelnhausen), Grit Ciani (Frauen- und Gleichstellungsbeauftragte des Main-Kinzig-Kreises) sowie hinten von links Simone Weber (Vorsitzende der Autorengruppe „ZwanzigZehn“), AQA-Geschäftsführerin Helmutrud Abs und Tanja Bruske-Guth (Redakteurin der Gelnhäuser Neuen Zeitung).

**Main-Kinzig-Kreis.** Am ersten Montag im Mai war es im Jobcafé Comeback in Gelnhausen nachmittags außergewöhnlich still. Die Jury des ersten Schreibwettbewerbs für Schüler und Auszubildende des Main-Kinzig-Kreises traf sich, um die 15 nominierten Geschichten in den drei Kategorien Auszubildende, Unter-16-Jährige und Über-16-Jährige zu lesen und ihr Voting für die Plätze eins bis drei zu geben.

Im Vorfeld hatte die Autorengruppe „ZwanzigZehn“ bereits alle Einsendungen gelesen und eine Vorauswahl getroffen. Unter der Überschrift „Gleichstellung – reloaded“ konnten Geschichten zu Themen wie Gleichberechtigung, Mobbing, Ausgrenzung, Diskriminierung oder Gewalt an körperlich Schwächeren eingereicht werden. Teilnehmen konnten alle Schüler und Schülerinnen der

Schulen sowie Auszubildende des Main-Kinzig-Kreises. Nominiert in der Gruppe der Auszubildenden waren Laura Esch, Milad Forutan, Julischka Lehmann, Benedikt Münch und Tobias Schmidt; in der Gruppe der 12- bis 16-Jährigen Basma Ahmad, Jasmin Behringer, Milla Knoch, Lotta Peters und Luka Worzelberger; in der Gruppe der Teilnehmenden über 16 Jahren Hendrik Beinbauer, Luana Heilliger, Ceyda Ilkhan, Florentine Moll und Cornelia Ott.

## Ehrungen erfolgen am Samstag, 6. Juli

Im Rahmen der Feier zum 50-jährigen Bestehens des Main-Kinzig-Kreises am ersten Juli-Wochenende in Gelnhausen findet die Prämierung der Sieger am Samstag, 6. Juli, um 16 Uhr statt. Zwei Gastredner runden dabei das Programm ab.

Angebote gültig vom 21.05. – 25.05.2024

Jede Woche erfrischende Angebote!



### König Pilsener

Kasten = 20 x 0,5 l,  
zzgl. 3,10 € Pfand,  
1l = 1,10 €

**-31%**  
**10,99**

**Würzburger Hofbräu  
Killiani Festbier\***

Kasten = 20 x 0,5 l,  
zzgl. 3,10 € Pfand,  
1l = 1,30 €



**14,99**  
**12,99**

**Budweiser Budvar**

Kasten = 20 x 0,5 l,  
zzgl. 3,10 € Pfand,  
1l = 1,60 €



**-20%**  
**15,99** **14,99**\*\*

**Spaten Münchner  
Hell**

Kasten = 20 x 0,5 l,  
zzgl. 3,10 € Pfand,  
1l = 1,60 €



**-20%**  
**15,99** **14,99**\*\*

**Gösser Natur Radler**

Kasten = 20 x 0,5 l,  
zzgl. 3,10 € Pfand,  
1l = 1,70 €



**19,99**  
**16,99**

**Franziskaner  
Weissbier**

naturtrüb, alkoholfrei,  
Kasten = 20 x 0,5 l,  
zzgl. 3,10 € Pfand,  
1l = 1,30 €



**-38%**  
**12,99**



**Förstina Sprudel  
Mineralwasser**

diverse Sorten,  
Kasten = 12 x 0,75 l,  
zzgl. 3,30 € Pfand,  
1l = 0,50 €

**-25%**  
**4,49**



**Bayreuther  
Urstoff**

Kasten = 20 x 0,5 l,  
zzgl. 3,10 € Pfand,  
1l = 1,70 €

**19,99**  
**16,99** **15,99**\*\*



**Schneider Festweisse**

Kasten = 20 x 0,5 l,  
zzgl. 3,10 € Pfand,  
1l = 1,50 €

**-25%**  
**14,99**



**Weltenburger Kloster Bier**

hell, alkoholfrei,  
Pack = 6 x 0,5 l,  
zzgl. 0,48 € Pfand,  
1l = 1,50 €

**ANGEBOT**  
**4,49**



**Azur Mineralwasser\***

diverse Sorten,  
Kasten = 12 x 1 l,  
zzgl. 3,30 € Pfand,  
1l = 0,42 €

**-23%**  
**4,99**



**Adelholzener  
Mineralwasser**

diverse Sorten,  
Kasten = 12 x 0,5 l,  
zzgl. 3,30 € Pfand,  
1l = 0,83 €

**-29%**  
**4,99**



**Possmann  
Apfelwein, Apfelsaft\***

diverse Sorten,  
Kasten = 6 x 1 l,  
zzgl. 2,40 € Pfand,  
1l = 1,33 €

**-27%**  
**7,99**



**Sturmius**

Cola Orange,  
Hauslimonade Zitrone,  
teilweise koffeinhaltig,  
Kasten = 20 x 0,5 l,  
zzgl. 3,10 € Pfand,  
1l = 1,00 €

**9,99**



**Paulaner  
Limo Orange**

Pack = 6 x 0,33 l,  
zzgl. 0,48 € Pfand,  
1l = 1,91 €

**4,59**  
**3,79**



**Bad Brückenauer  
Limonade**

Orange, Zitrone,  
Kasten = 12 x 0,75 l,  
zzgl. 3,30 € Pfand,  
1l = 0,67 €

**ANGEBOT**  
**5,99**



**top frisch  
Apfel-Schorle**

Kasten = 12 x 0,75 l,  
zzgl. 3,30 € Pfand,  
1l = 0,72 €

**ANGEBOT**  
**6,49** **5,99**\*\*



**Rockstar Energy**

diverse Sorten, koffeinhaltig,  
0,5 l-Dose,  
zzgl. 0,25 € Pfand,  
1l = 1,98 €

**-41%**  
**0,99**



**Pfanner IceTea**

diverse Sorten,  
teilweise koffeinhaltig,  
2 l-Tetrapak,  
1l = 0,65 €

**-35%**  
**1,29**



**Franken  
Rotling**

halbtrocken,  
0,75 l-Flasche,  
1l = 3,99 €

**3,49**  
**2,99**



**Rotkäppchen  
Sekt**

diverse Sorten,  
0,75 l-Flasche,  
1l = 4,44 €

**-33%**  
**3,33**



**Echter  
Nordhäuser  
Reiche Ernte**

diverse Sorten,  
0,5 l-Flasche,  
1l = 11,98 €

**-25%**  
**5,99**



**Bacardi**

diverse Sorten,  
0,7 l-Flasche,  
1l = 15,70 €

**-21%**  
**10,99**

Mit der **logo Getränke App** sparen & gewinnen.

Jetzt downloaden!

Beim Einkauf mit der App Punkte sammeln, in Lose tauschen & mit Glück gewinnen!

1x Samsung Galaxy S24  
1x 300 Euro Wertheim Village Gutschein

www.logo-getraenke.de

**Asbach  
Uralt**

0,7 l-Flasche,  
1l = 15,70 €

**ANGEBOT**  
**10,99**

+ 1 Flasche **Coca-Cola 1 l GRATIS!**\*\*  
zzgl. Pfand 0,15 €

**Bombay  
Sapphire**

Dry Gin,  
0,7 l-Flasche,  
1l = 22,84 €

**-27%**  
**15,99**

\*Nicht in allen Filialen verfügbar. Lieblingsmarkt in der logo App wählen und Aktionsteilnahme der Filiale einsehen. Für Druckfehler keine Haftung!  
\*\* Nur in Verbindung mit einem Coupon der logo Getränke App. Alle Bedingungen dazu finden Sie in unserer logo Getränke App.

## „Auf den Höhen von Wallroth“

Wanderung mit dem VSG Schlüchtern

**Schlüchtern.** Der Verein für Sport und Gesundheit Schlüchtern veranstaltet am Samstag, 25. Mai eine Wanderung „Auf den Höhen von Wallroth“.

Treffpunkt ist um 9 Uhr am Parkplatz Getränke-Lambert, in Schlüchtern.

In Fahrgemeinschaften geht es zum Sportplatz nach Wallroth.

Nach der Essensbestellung geht es durchs Oberdorf, vorbei an verschiedenen Sehenswürdigkeiten, wie z.B. das Naturdenkmal „Wilder Stein“.

Neben einer Andacht am „Kirchplatz Wilder Stein“ der evangelischen Kirche am Landrücken durch Pfarrer Arnold werden auch Geschichten vom Pfannkuchenmännchen, der vor langer Zeit am „Wilden Stein“ gelebt hat, zum Besten gegeben.

Der Rundweg verläuft weiter über Schützenhaus und altem Sportplatz zurück zum Parkplatz. Unterwegs sind herrliche Ausblicke in die Rhön, Spessart und Vogelsberg zu genießen. Bei schönem Wetter ist das Schloss Bieberstein zu sehen, Fernglas lohnt sich.

Die Strecke beträgt 6,3 km, es geht nur am Anfang etwas bergauf.

Ein Begleitfahrzeug ist dabei. Das wohl verdiente Essen findet am Rasthof Distelrasen statt. Um ca. 14 Uhr ist die Rückkehr in Schlüchtern geplant.

Anmeldung bitte bis spätestens Donnerstag, 23. Mai bei G. Müller Tel. 06661 3807 oder K. Arnold Tel. 06661 6820 und 0170 7048694

Weitere Informationen unter [www.verein-sport-Gesundheit.de](http://www.verein-sport-Gesundheit.de)

## Ökumenischer Gottesdienst am Pfingstmontag

**Steinau.** Am 20. Mai um 10.30 Uhr wird wieder der mittlerweile traditionelle ökumenischen Pfingstmontagsgottesdienst unter freiem Himmel „Am Entenbusch“ gefeiert. Nach dem Gottesdienst besteht die Möglichkeit, bei einer kleinen Stärkung noch etwas gemeinsame Zeit zu verbringen. Bei schlechtem Wetter wird der Gottesdienst in der Steinauer „Katharinenkirche“ am Kumpen gefeiert. In diesem Fall findet das gemeinsame Beisammensein abschließend im Marstall hinter dem Marionettentheater statt. Die Mitglieder aller Steinauer Gemeinden sowie Gäste sind recht herzlich eingeladen, an diesem Gottesdienst teilzunehmen. Vorbereitet und gestaltet wird der Gottesdienst auch in diesem Jahr wieder vom Steinauer Ökumenekreis.

## „Let's talk about – Krankensalbung“

**Bad Soden-Salmünster.** Am Mittwoch, 22. Mai findet um 19.15 Uhr im Joseph-Müller-Haus, Salmünster (Schwedenring 1) ein Gesprächsabend zu „Let's talk about – Krankensalbung, Stärkung für das ewige Leben“ mit Pfarrer Michael Sippel statt. Zuvor besteht die Möglichkeit, um 18 Uhr am Gottesdienst mit Krankensalbung teilzunehmen.

## Novecento – Die Legende vom Ozeanpianisten

Am 25. Mai im Theatrum

**Steinau.** „Novecento - Die Legende vom Ozeanpianisten“ ist eine poetische und schwungvolle Geschichte, die voller Energie ist und so schnell nicht mehr aus dem Kopf geht. Aus diesem Grund ist sie seit Jahren im festen Repertoire des Theatrum Steinau. Nun kommt das erfolgreiche Stück am Samstag, 25. Mai, um 20 Uhr zurück auf die Bühne des Theatrum.

Das Stück nach dem Bestseller von Alessandro Baricco ist eine bestechende Geschichte um den Ozeanpianisten namens Novecento T.D. Lemon. Diesen Namen erhielt er als Findelkind im Jahr 1900, als ihn Matrosen in einer Zitronenkiste auf dem Piano des Luxus-Dampfers Virginia fanden. Nur ahnt keiner, welches seltsame Schicksal dieses Kind haben wird. Novecento wird Zeit seines Lebens nicht mehr von Bord gehen: Er wird der sagenhafte Ozeanpianist, dessen Leben eine ununter-

brochene musikalische Reise wird.

Mit dem Stück „Novecento“, beweist Detlef Heinichen, mit welcher Kraft Figurentheater auch mit poetischen Stoffen unterhalten kann. Eine anrührende Geschichte um Musik, Leidenschaft und die Macht der Freundschaft, die das Publikum noch lange verfolgen und dazu verhelfen wird, die Welt mit anderen Augen zu sehen.

„Novecento - Die Legende vom Ozeanpianisten“ wird im Theatrum Steinau (Am Kumpen) aufgeführt. Der Eintritt kostet 19 Euro (ermäßigt 14 Euro). Beginn ist 20 Uhr, es besteht wie immer die Möglichkeit sich vorher oder in den Pausen gemütlich im Foyer des Theatrum auf ein Getränk zu treffen. Mehr Informationen und Ticketreservierung unter [www.theatrum-steinau.de](http://www.theatrum-steinau.de) oder unter 06663-3899715.

## Hallenbad in Schlüchtern schließt vom 16. bis 31. Mai

**Schlüchtern.** Das Bergwinkelbad in Schlüchtern bleibt vom 16. bis 31. Mai geschlossen aufgrund dringend erforderlicher Reparatur- und Vorbereitungsarbeiten für den Sommerbetrieb. Ab dem 1. Juni ist wie folgt geöffnet: Montags und dienstags geschlossen, mittwochs bis sonntags jeweils geöffnet von 9.30 Uhr bis 19.30 Uhr.

## Feierlicher Pfingstgottesdienst

**Bad Soden-Salmünster.** Am Pfingstsonntag, 19. Mai, 10.30 Uhr findet ein feierlicher Pfingstgottesdienst in der Pfarrkirche St. Peter und Paul, Bad Soden-Salmünster statt. Musikalisch wird der Gottesdienst durch den Chor St. Peter und Paul, die Band KlänGLust, die Solistin Ann-Christin Wolf unter der Leitung von Kirchenmusiker Norbert Ross gestaltet. Es wird pfingstliche Neue Geistliche Musik (NGL) in Jazz- und Pop-Arrangements erklingen. Die katholische Kirchengemeinde St. Peter und Paul lädt ganz herzlich zur Teilnahme am Gottesdienst ein.

## Isabell Schnitzler kommt nach Schlüchtern

FDP-Europakandidatin im Gespräch

**Schlüchtern.** Isabell Schnitzler, hessische Spitzenkandidatin der FDP zur Europawahl, kommt am 24. Mai, um 17 Uhr in den Schlösschenpark nach Schlüchtern. „Ich freue mich darauf, mit den Menschen vor Ort persönlich ins Gespräch zu kommen um meine Begeisterung für Europa zu teilen“, erklärt die Frankfurterin.

„Ich setze mich dafür ein, Bürokratie und übergriffige EU-Regelungen abzubauen und Wohlstand für unsere Bürgerinnen und Bürger zu ermöglichen.“ Der FDP Ortsverband Schlüch-

tern-Sinntal hat hierfür die Biergartenfläche hinter der Stadthalle als Ort der Begegnung bei kühlen Getränken vorbereitet.

„Wir sind gespannt auf den Austausch mit den Menschen aus Schlüchtern und dem Bergwinkel“, erklärt Sarah Goldbach, Vorsitzende der Schlüchtern Liberalen. „Natürlich sind wir auch zu den aktuellen örtlichen Themen ansprechbar“, erklären die Mitglieder der FDP-Fraktion im Stadtparlament Alexander H. Klüh, Michael Resch und Jo Härter.

## „L'Homme et la Musique“

Chansons-Abend mit Nachwuchstalent Jakob Gühring

**Steinau.** Der Sänger und Schauspieler Jakob Gühring zählt zu den interessantesten Nachwuchstalents Deutschlands. „L'Homme et la Musique“ heißt sein Programm, mit dem er am Freitag, 24. Mai das Publikum im Theatrum Steinau begeistern will - ein Abend voller Chansons, die die Bandbreite menschlicher Emotionen von Liebe und Tod bis hin zu Wut und Begeisterung erkunden.

Neben seinem Programm mit Chansons aus Frankreich, Italien und der Schweiz präsentiert er zudem Texte von zwei der bedeutendsten literarischen Stimmen des 20. Jahrhunderts: Simone de Beauvoir und Julio Cortázar. Aus den 1950er Jahren stammen die Worte von Simone de Beauvoir, die mit ihrem Idealismus, Realismus und ihrer moralischen Betrachtung tief auf und berühren. Julio Cortázar wiederum führt uns mit seinen Werken durch die Stra-

ßen von Paris und vermittelt ein lebendiges Bild des Lebens in der französischen Hauptstadt.

Das Theatrum Steinau ist begeistert von Jakob Gühring. Wie Theatrum-Chef Detlef Heinichen ist er Absolvent der renommierten Hochschule für Schauspielkunst Ernst Busch in Berlin. Dazu wurde er 2022 mit dem O.E. Hasse-Preis für herausragende Begabung ausgezeichnet. Gühring wird nicht nur spielen und singen, sondern sich auch selbst am Klavier, an der Gitarre und am Akkordeon begleiten.

**Veranstaltungsdetails:**  
Datum und Uhrzeit: Freitag, 24. Mai, 20 Uhr.  
Veranstaltungsort: Theatrum Steinau, Am Kumpen 2-4, Steinau.  
Eintrittspreise: 19 Euro (ermäßigt 14 Euro).  
Tickets und weitere Informationen: Telefonisch unter 0 66 63 - 38 99 715 oder online unter [www.theatrum-steinau.de](http://www.theatrum-steinau.de)

Bergwinkel



# Ausbildungsbörse 2024

## Entdecke deine Möglichkeiten!

Bergwinkel Ausbildungsstätte am 25. Mai

Unter dem motivierenden Leitspruch „Was passt zu dir? Finde es heraus!“ öffnet die diesjährige Bergwinkel Ausbildungsstätte ihre Tore und lädt herzlich Schülerinnen und Schüler, Eltern sowie Freunde dazu ein, teilzunehmen. Die Vorfreude auf dieses traditionelle Ereignis in der Region ist spürbar, während die Vorbereitungen bereits mit vollem Elan voranschreiten. Am Samstag, 25. Mai, von 9 bis 13 Uhr wird die Halle am Steines in Steinau zum Treffpunkt für über 35 Unternehmen aus der Umgebung. Ein Tag voller Möglichkeiten und Perspektiven erwartet die Besucher. Doch nicht nur das: Der DRK OV Steinau wird für das leibliche Wohl sorgen, damit die Teilnehmer gestärkt in die vielseitige Welt der Berufswahl eintauchen können. Die Ausbildungsmesse ist ein etablierter Höhepunkt in der Region und zieht jedes Jahr Hunderte von Menschen an. Mit einer Fülle an Mitmach-Angeboten lockt sie

nicht nur Schülerinnen und Schüler, sondern auch Eltern, Verwandte und Freunde in die Halle am Steines. Studien der vergangenen Jahre haben gezeigt, dass die Unterstützung einer engen Bezugsperson bei der Berufswahl eine entscheidende Rolle spielt. Daher ist es besonders wertvoll, dass auch Eltern die Gelegenheit haben, ihre Kinder bei diesem wichtigen Schritt zu begleiten.

**Ein Tag voller Möglichkeiten**

Die teilnehmenden Unternehmen repräsentieren eine breite Palette von Branchen, darunter das Gesundheitswesen, das Handwerk, den Finanzsektor, die Lebensmittelindustrie und viele mehr. Von lokal verwurzelten Familienbetrieben bis hin zu international renommierten Unternehmen bieten sie eine vielfältige Auswahl an Berufsbildern und Karriere-möglichkeiten. Von der klassischen Ausbildung bis zum

dualen Studium ist für jeden Ausbildungsstätte bietet den etwas dabei. Die Bergwinkel Schülerinnen und Schülern

**OB DU  
LOSLEGEN  
WILLST  
HAB ICH GEFRAGT?**

### Möglichkeiten nutzen – Aktiv gestalten

Die BMWK gGmbH ist ein innovatives Sozialunternehmen und trägt mit gezielten Angeboten dazu bei, dass Menschen mit Beeinträchtigungen am Leben in der Gesellschaft teilhaben können.

### Vielseitiger als Sie denken

an über 50 Standorten im Main-Kinzig-Kreis

#### Ausbildung

- Heilerziehungspfleger (m/w/d)
- Erzieher in PivA (m/w/d)
- Kauffrau/-mann für Büromanagement (m/w/d)

#### Studium

- Duales Studium (B.A.) Soziale Arbeit
- Duales Studium (B.A.) Sozialmanagement

#### Weitere Möglichkeiten

- Freiwilligendienst (FSJ/BFD)
- Anerkennungspraktika
- Praktikum zur Sozialassistenten

Jetzt loslegen: [www.bwmk.de/jobs-karriere](http://www.bwmk.de/jobs-karriere)

**BWMK** | Zentrale Dienste | Vor der Kaserne 6 | 63571 Gelnhausen

**Ansprechpartner:** Tobias Wolf | [wolf.tobias@bwmk.org](mailto:wolf.tobias@bwmk.org) | 06051 - 9218-1021

Wir freuen uns über Bewerbungen von Menschen mit Beeinträchtigung!



Werde zum **MACHER** deiner Zukunft

Werde zum **MACHER**, mach' deine Ausbildung bei uns!



Besucht uns in Steinau auf der **BERGWINKEL AUSBILDUNGSBÖRSE!**  
25.05.2024 | 9-13 Uhr | Halle am Steines

Kreiswerke Main-Kinzig GmbH  
Barbarossastr. 26 | 63571 Gelnhausen  
[www.kreiswerke-main-kinzig.de/macher](http://www.kreiswerke-main-kinzig.de/macher)





Auch in diesem Jahr richtet sich die Bergwinkel Ausbildungsborse an junge Menschen, die vor der Berufswahl stehen.  
Fotos: GVV Steinau

eine ausgezeichnete Gelegenheit, sich über verschiedene Berufsbilder zu informieren, erste Kontakte zu knüpfen und Einblicke in verschiedene Tätigkeitsfelder zu gewinnen.

Erfahrene Ausbilder und Auszubildende stehen bereit, um Fragen zu beantworten, Tipps für Bewerbungen zu geben und ihre eigenen Erfahrungen zu teilen.

Ein Höhepunkt der Veranstaltung wird die Verleihung der besten Praktikumsberichte durch den Arbeitskreis Schule-Wirtschaft sein, bei der herausragende Schüler-

leistungen gewürdigt werden. Christoph Biegel, 1. Vorsitzender des GVV Steinau, äußerte sich voller Vorfreude: „Wir sind begeistert, den Schülerinnen und Schülern auch in diesem Jahr wieder spannende Einblicke in regionale Berufe präsentieren zu können. Mit über 35 angemeldeten Unternehmen wird die Veranstaltung eine noch größere Vielfalt an Berufen und Unternehmen bieten als im Vorjahr. Das Interesse an der Ausbildungsborse ist enorm, und das erfüllt uns mit großer Freude.“ Alle teilnehmenden Unternehmen sind auf der Homepage des Gewerbevereins Steinau sowie in den sozialen Medien zu finden. Die Bergwinkel Ausbildungsborse verspricht ein Ereignis zu werden, das lange in Erinnerung bleiben wird – ein Tag voller Entdeckungen, Inspiration und möglicher Weichenstellungen für die Zukunft. (el)

# Immergut

**Starte jetzt mit uns  
in deine erfolgreiche Zukunft**

### Ausbildung

- Milchtechnologe (m/w/d)
- Elektroniker für Betriebstechnik (m/w/d)
- Mechatroniker (m/w/d)
- Maschinen- und Anlagenführer (m/w/d)
- Milchwirtschaftlicher Laborant (m/w/d)
- Industriekaufmann/-frau (m/w/d)

### Duales Studium

- Mittelstandsmanagement (B.A.) (m/w/d)

### Kontakt:

Melina Baier • Tel. 06661/155-231  
E-Mail: [personalabteilung@immergut.de](mailto:personalabteilung@immergut.de)  
Bahnhofstraße 22 • 36381 Schlüchtern



## Begabung ist keine Frage des Geschlechts

Ihren Job sollten Jugendliche frei von Klischees wählen dürfen

Seit vielen Jahrzehnten ist es das gleiche Bild: Entscheiden sich Jugendliche für einen Ausbildungsberuf, so orientieren sie sich auch heute noch meistens an den klassischen Rollenbildern. Beispiele dafür gibt es viele. Im bevölkerungsreichsten Bundesland NRW etwa wählten 2022 genau 243 Jungen, aber nur sechs Mädchen eine Ausbildung im „Männerberuf“ Anlagenmechaniker/-in für Sanitär-, Heizungs- und Klimatechnik. Im klassischen „Frauenberuf“ Medizinische/r Fachangestellte/-r dagegen war das Verhältnis genau gegenläufig: Hier starteten neun Jungen und 264 Mädchen in ihren Job. Das geht aus Statistiken des Bundesinstituts für Berufsbildung hervor.

### Begabungen sind individuell

Doch sind Frauen wirklich besser für helfende Berufe geeignet als Männer? Und haben Jungen tatsächlich mehr handwerkliches Geschick? „Studien zeigen, dass Begabungen individuell sind und Fertigkeiten auf ihrer Basis erlernt wer-



Auch Mädchen können in handwerklichen Berufen richtig gut sein.  
Foto: [djd/www.klischee-frei.de](http://djd/www.klischee-frei.de)/Björn Gaus

den“, informiert Miguel Diaz, Leiter der Servicestelle der Initiative Klischeefrei. Diese hat es sich zur Aufgabe gemacht, zur Aufklärung beizutragen. Das Geschlecht spiele bei der Verteilung von Fertigkeiten keine Rolle, Übung hingegen schon, so Diaz. Unter [www.klischee-frei.de](http://www.klischee-frei.de) gibt es eine umfassende Info-Datenbank zum Thema. „Die Jugendlichen sollen ermutigt werden, gängige Rollenklischees kritisch zu hinterfragen“, unterstreicht die Schirmherrin der Initiative Elke Büdenbender. Ihr

ist wichtig, dass auch Eltern die Berufssuche ohne Schubladendenken unterstützen, denn sie seien immer noch die Ansprechpartner Nummer eins der Schulabsolventinnen und Schulabsolventen.

### Gegen den Fachkräftemangel

Die Berufs- und Studienwahl erfolgt bei jungen Menschen

im besten Fall also nach individuellen Fähigkeiten, Fertigkeiten, Interessen und Erfahrungen. Doch vorhandene Geschlechterklischees beeinflussen häufig die Entscheidung und schränken das Spektrum der Möglichkeiten ein. Sie tragen dazu bei, dass Potenziale verschenkt werden und Menschen mit ihrer Berufswahl nicht zufrieden sind. Von weniger Klischees profitieren letztlich alle: Junge Menschen aller Geschlechter erhalten die Möglichkeit, sich weiterzuentwickeln und dadurch Zufriedenheit und Selbstwirksamkeit zu erfahren. Betriebe bekommen motivierte Mitarbeitende, die durch ihre unterschiedlichen Perspektiven zum Erfolg beitragen. Sie erhalten zudem die Möglichkeit, dem Fachkräftemangel etwas entgegenzusetzen, der besonders in Berufen ausgeprägt ist, die zahlenmäßig von einem Geschlecht dominiert werden. (djd)

## Unsere Energie für deine Ausbildung!

Ihr findet uns bei der Bergwinkel Ausbildungsborse am 25. Mai 2024 in Steinau.

### Wir wollen dich als

- ▶ Anlagenmechaniker Sanitär-, Heizungs- und Klimatechnik (m/w/d)
- ▶ Industriekaufmann/-frau (m/w/d)
- ▶ Fachkraft für Lagerlogistik (m/w/d)

**FRAGEN?**  
Unsere Personalabteilung ist für dich da:  
[personal@mainkinziggas.de](mailto:personal@mainkinziggas.de)  
0 60 51 / 82 33-451

**JETZT BEWERBEN**



WEITERE INFORMATIONEN ZU DEINEM JOB IM JOBCENTER FINDEST DU HIER:



- ▶ FOS-Praktika
- ▶ Ausbildung
- ▶ Duales Studium



[www.kca-mkk.de/jobs](http://www.kca-mkk.de/jobs)

# BEWIRB DICH JETZT!



## STARTE DEINE AUSBILDUNG:

- Automobilkaufleute
- Kaufleute für Büromanagement
- Kfz-Mechatroniker (m/w/d)
- Fachkraft für Lagerlogistik
- Veranstaltungskaufleute
- Kaufleute für Marketingkommunikation
- Duales Studium

Bei NIX hast Du die Chance auf eine qualifizierte und praxisnahe Ausbildung rund ums Auto. Finde bei uns Deinen perfekten Einstieg ins Berufsleben und werde jetzt Teil des NIX-Teams!

**NIX**  
auto-nix.de

Wächtersbach • Offenbach • Frankfurt • Eschborn • Fulda • Darmstadt  
Autohaus NIX GmbH • Frankfurter Str. 1-7 • 63607 Wächtersbach (Firmensitz) • Ansprechpartnerin: Anna Jordan • 06053 - 803545 • [bewerbung@auto-nix.de](mailto:bewerbung@auto-nix.de)

ugs.: Frauenheld	poetisch: Erquickung	Pflanzenkreuzung, Hybride	Glücksspiel	Fechtübungs-kampf (frz.)	früherer Zaren-erlass	starkes Schmerz-mittel	deutsch: pro	weibl. Vorname	Haar-ersatz	Adria-Zufluss in Marken (Italien)	Bank-ansturm (engl.)	Schus-ter-messer
Pferd Moham-meds					Ausruf der Bestür-zung			kurz für Elektri-zitäts-werk				
Pflanz-gut, Keim-gut			Dünge-mittel						engl.: Sonne			
ein Ball aus dem Torraum heraus					Halbinsel Südwest-großBri-tanniens		zweite Gemah-lin des Schahs †	Stadt in Friaul (Ober-italien)				
↑			Alpen-wind		schwed. Kriegs-schiff u. Museum			Wälz-stelle des Schwarz-wilts	männ-liches Pferd		österr.: Chefarzt	
höchster Berg der Pyrenäen	griech. Vorsilbe: innen		Musik: tugen-artig (ital.)					Haar-büschel				
Unter-segung					Italie-nische Süßspeise	Rucola, Senfkohl				Teilzah-lungs-betrag		Eule einer best. Gattung
↑			EDV: Informati-onsgehalt (engl.)		letzter Ost-goten-könig			Vorname Ibsens † 1906				
Gewebe-streifen	wählen (gehoben)	Vorname des Sängers de Burgh				türk. Fleisch-gericht (Kurzw.)		hypno-tischer Schlaf	portug. See-fahrer † 1524			
Hülle der In-sekten-puppen				Ober-haupt d. kath. Kirche	Stockung b. d. elek-tron. Ver-arbeitung							
vor-sichtig, sachte	Paradies-jungfrau im Islam	dt. Maler (Fritz von) † 1911	süd-amerik. Lamaart, Alpaka				beleibt, prall	dän. Ostsee-insel	Fecht-hieb			
↑					Stadt in den Nieder-landen							
Stille			Kleines Klavier									
tropische Öffrucht						lat.: siehe da!						
Verbin-dungs-bolzen			vorder-asiat. Volk									

# Hilfe im Notfall

Polizei 110 · Feuerwehr 112 · Rettungsdienst 112  
Giftnotruf (06131) 19240

**Altkreis Schlüchtern**

18. bis 24. Mai 2024

## Ärzte

### Ärztlicher Bereitschaftsdienst Main-Kinzig-Ost

Gelhhausen, Linsengericht, Hasselroth, Freigericht, Gründau (Lieblos, Rothenbergen und Niedergründau), Biebergemünd, Brachtal, Birstein, Wächtersbach, Bad Orb, Bad Soden-Salmünster, Sinntal, Steinau a. d. Straße, Jossgrund, Flörsbachtal, Schlüchtern.

Der regionale **Ärztliche Bereitschaftsdienst** ist erreichbar außerhalb der Praxiszeiten unter **Tel. 116117**. Wenn die Beschwerden keinen Aufschub bis zur regulären Sprechstunde erlauben, können Sie auch die Bereitschaftsdienstzentrale aufsuchen. Die **Bereitschaftsdienstzentrale in Schlüchtern** in den Main-Kinzig-Kliniken ist geöffnet am Wochenende Samstag und Sonntag sowie an Feiertagen und Brückentagen ab 8.00 Uhr, Montag, Dienstag und Donnerstag ab 19.00 Uhr, Mittwoch und Freitag ab 14.00 Uhr, jeweils bis 22.00 Uhr.

## Apotheken

Der Wechsel der Dienstbereitschaft auf die nächste dienstbereite Apotheke erfolgt täglich zwischen 8.30 und 9.00 Uhr.

- 18.05.24: **Lotichius-Apotheke**, Schlüchtern  
Lotichiusstr. 46 ..... (06661) 962 10
- 19.05.24: **Engel-Apotheke**, Bad Soden-Salmünster  
Bad Sodener Str. 2a ..... (06056) 8309
- 20.05.24: **Einhorn-Apotheke**, Sinntal  
Schlüchterner Str. 9 ..... (06664) 208
- 21.05.24: **Alte Apotheke**, Flieden  
Schlüchterner Str. 2 ..... (06655) 4242
- 22.05.24: **Rathaus-Apotheke**, Schlüchtern  
Obertorstr. 10 ..... (06661) 964 10
- 23.05.24: **Löwen-Apotheke**, Sinntal  
Brückenaue Str. 34 ..... (06664) 961 00
- 24.05.24: **Bergwinkel-Apotheke**, Schlüchtern  
Grabenstr. 1a ..... (06661) 2020

Weiperz



100 Jahre

Musikverein

# Taktvoll durch die Jahrzehnte

Musikverein Weiperz feiert vom 24. bis 27. Mai 100-Jähriges

Möglicherweise hatten die jungen Männer, die sich am 19. März 1924 in der Gastwirtschaft Döppler mit dem bereits seit 1920 bestehenden Mandolinenklub zusammaten, ähnliche Gedanken. Wie dem auch sei, an diesem Tag wurde der Musikverein 1924 Weiperz e. V. ins Leben gerufen. Große persönliche Opfer der neuen Vereinsmitglieder waren vonnöten, und so konnten die ersten Instrumente mithilfe von Anzahlungen erworben werden. Unter der sorgfältigen Anleitung des ehemaligen Militärmusikers Unger eigneten sich die lernbegierigen jungen Männer schnell die Griffe und Noten an und konnten bereits drei Monate später die Fronleichnamprozession mit einigen Chorälen verschönern.



Foto: Musikverein Weiperz

### Beachtlicher Klangkörper

Bald darauf wurde der Dirigent Unger durch den Gründer der Bonifatius Kraft abgelöst. Dank seines Enthusiasmus entwickelte sich der Verein rasch zu einem beachtlichen

Klangkörper von fast 20 aktiven Mitgliedern. Der Name „Kraft“ ist aus dem MV 1924 nicht wegzudenken. Nach dem Vereinsgründer, Vorstand und Dirigenten Bonifatius Kraft übernahm zuerst sein Bruder August, dann sein Sohn Karl und später sein Neffe Otto Kraft den Dirigentenstab. Im Jahr 1994 übernahm Bettina Kraft-Richter, Enkelin von Bonifatius Kraft,

das Amt der 1. Vorsitzenden nach 30 Jahren Vorsitz von Hans Gerst. Von 2007 bis 2013 leitete Nadine Beckmann den Verein. Mittlerweile hat Michael Gärtner den Dirigentenstab übernommen, während Ewald Gerst, Sohn des langjährigen Vorsitzenden Hans Gerst, das Amt des 1. Vorsitzenden innehat.

### Jubiläumsfeier

Besonders erwähnenswert sind die Feiern und Feste des Vereins, wie die selbst organisierte Schürzenjägerzeit mit RIO 1994, das Landesmusikfest Hessen 2009 oder die Bayrische Wiesngaudi 2014 und 2019. Das Jubiläum wird vom 24. bis 27. Mai in Weiperz gefeiert. Das absolute Highlight wird am Samstag, 25. Mai, sein, wenn „Die Fäaschtbänker“ nach Weiperz kommen. Die Karten hierfür sind bereits ausverkauft. Dennoch wird es ein unvergessliches Festwochenende sein, denn auch an den anderen Tagen ist im Festzelt in der Mozartstraße ein umfangreiches Programm geplant.



**PFLEGETEAM SEIFERT**

**Ambulanter Pflegedienst**  
**Tagespflege**

[www.pflegeteam-seifert.de](http://www.pflegeteam-seifert.de)

Im Flur 11  
36391 Sinntal  
Tel.: 06665/918 683

TOP ARBEITGEBER 2024 | 2025

FAMILIEN-FREUNDLICHER ARBEITGEBER 2024 | 2025

SEHR GUT 5/5

SEHR GUT 5/5






Anrufen, informieren & sparen:  
06664 - 7644-0

**Energetische SANIERUNG**

Kalkulieren, umdenken und sparen. Ihr zuverlässiger Partner in Sachen Bausanierung: Schiefer

Holzwerkstätte Schiefer GmbH  
[www.schiefer-haus.de](http://www.schiefer-haus.de) | [info@schiefer-haus.de](mailto:info@schiefer-haus.de)



**SCHIEFER**  
schafft Lebensraum

**Müller's**  
**Fahrzeugscheune**  
Kfz-Technik Motorgeräte



Sinntal-Weiperz  
Mozartstr.11  
Tel. 06664/919316  
Fax 919318

### Basteln für Senioren

**Bad Soden-Salmünster.** Am Freitag, 7. Juni findet in der Zeit von 16 bis 18.30 Uhr ein Bastelnachmittag für Senioren unter der Leitung von Nicole Pazin statt. Gebastelt wird im Max-Kolbe-Haus in Bad Soden für einen Unkostenbeitrag von ca. 2,50 bis 5 Euro. Bei Interesse, melden Sie sich bitte im Pfarrbüro Salmünster (06056 4141) an.

### Qigong beim TV Soden-Stolzenberg

**Bad Soden-Salmünster.** Der Turnverein Soden-Stolzenberg bietet seit 2020 fortlaufend Qigong an, auch für Nicht-Mitglieder. Die körperlich einfachen, fließenden Basis-Bewegungen des Qigong erfordern keine besonderen sportlichen Fähigkeiten und können von Männern und Frauen jeden Alters problemlos erlernt werden. Das Qigong-Angebot des Turnvereins Soden-Stolzenberg findet fortlaufend statt und richtet sich auch an Nicht-Mitglieder. Geübt wird sowohl drinnen als auch bei schönem Wetter draußen. Derzeit gibt es noch mittwochs um 10 Uhr und donnerstags um 8.30 Uhr freie Plätze. Ein kostenloses, unverbindliches Schnuppertraining kann mit der Trainerin Elke Vogel-Tausch vereinbart werden. Bitte dafür anmelden unter 06056 9129991.

## Saison startet

Frische Erdbeeren am besten direkt essen oder verwerten

Erdbeeren reifen nicht nach. Damit sie richtig gut schmecken, sollten sie beim Einkauf daher am besten schon schön rot sein. Allerdings sind sie dadurch auch sehr empfindlich, erklärt die Verbraucherzentrale NRW. Druck vertragen sie zum Beispiel gar nicht. So gibt's den größten Genuss:

#### Nicht lange aufbewahren

Am besten nicht allzu lange nach dem Einkauf oder Ernten essen. Gewaschen werden die Erdbeeren erst kurz vor dem Verzehr. Im Kühlschrank halten sich unbeschädigte Beeren ungefähr drei Tage.

#### Schimmelige Früchte komplett entsorgen

Befindet sich an einer Beere Schimmel, reicht es nicht, die Stelle einfach herauszuschneiden. Denn die Schimmelsporen verteilen sich für uns nicht sichtbar in der ganzen Frucht. Auch die anderen Erdbeeren aus der Packung können schon betroffen sein. So schade es ist – am besten



Frische Erdbeeren sollten bald verzehrt werden, da sie empfindlich sind und nicht nachreifen. Foto: Christin Klose/dpa-mag

alles wegwerfen.

#### Einkochen und einfrieren

Erdbeeren lassen sich im Ganzen oder zu Mus püriert für einen späteren Genuss gut ein-

frieren. Und natürlich kann man sie klassisch als Marmelade einkochen. Tipp: Wer direkt Früchte weiterverarbeitet, die vielleicht schon weiche Stellen haben, vermeidet ein späteres Wegwerfen.

## Bürgerversammlung, Stammtisch und Sommerfest

Bürgerbewegung Bergwinkel informiert

**Schlüchtern.** Die Bürgerbewegung Bergwinkel wird im zweiten Quartal 2024 eine Reihe von Veranstaltungen durchführen.

Am 24. Mai findet eine Bürgerversammlung ab 19.30 Uhr im „Saukoppstübchen“ zum Thema „Ein neues Gemeinschaftshaus für die Elmer Bürger?“ statt.

Alle Bürgerinnen und Bürger sind herzlich eingeladen. Die BBB möchte die Wünsche der betroffenen Einwohner des Stadtteils erfragen. Wünsche und Vorstellungen, aber auch Kritik sind erwünscht. Die städtischen Gremien haben teilweise einstimmig, teilweise mit Mehrheit dem Bau ei-

nes Gemeinschaftshauses in Elm zugestimmt. Geplant sei, so das Ortsbeiratsmitglied der BBB Michael Jahn, das alte Gebäude abzureißen, der Neubau sei bereits projektiert. Die Rede ist von einem Volumen von 5,1 Millionen Euro - teilweise seien Zuschüsse gewährt worden und Aufträge erteilt worden.

Außerdem weist der Sprecher der BBB auf die regelmäßigen Stammtische der BBB beginnend jeweils ab 18.30 Uhr im „Saukoppstübchen“ am letzten Freitag eines jeden Monats hin. Hier können Anregungen und Vorstellungen der Schlüchterner Bevölkerung den anwesenden Stadtver-

ordneten unterbreitet werden, aber natürlich soll auch Kritik geäußert werden. „Ohne den regelmäßigen Austausch mit den Bürgern ist eine sinnvolle Kommunalpolitik gar nicht möglich.“ so der Sprecher weiter.

Am Sonntag, 23. Juni findet das Sommerfest der BBB ebenfalls im „Saukoppstübchen“, Reithweg 3, in Elm statt. Die Veranstaltung beginnt mit einem Frühschoppen ab 10.30 Uhr; die Dixie-Oldies sorgen für eine tolle musikalische Begleitung, danach Mittagstisch sowie anschließend Kaffee und Kuchen am Nachmittag. Die Bevölkerung ist recht herzlich eingeladen.

... auch als kostenloses epaper  
Mittelhessen-Bote  
www.bote.de

**IMPRESSUM**  
**Mittelhessen-Bote**  
mit Kreisausgaben Main-Kinzig-Bote (für den gesamten Main-Kinzig-Kreis) Wetterauer Wochen-Bote (für den gesamten Wetterau-Kreis)  
Verleger: Oliver Naumann, Erhard Naumann  
Geschäftsführer: Oliver Naumann, Jochen Grossmann  
Chefredakteur: Thomas Welz  
Anzeigen/Key-Account: Johanna Röder  
Vertriebsleiter: Ronald Schmidt  
Anzeigenannahme: Montag bis Freitag von 8.00-17.00 Uhr.  
Für Druckfehler übernehmen wir keine Haftung. Bei telefonisch aufgegebenen Anzeigen keine Gewähr. Zur Zeit gilt die Anzeigenpreisliste Nr. 37/50.  
Der Mittelhessen-Bote erscheint mit den Regionalausgaben Gelnhäuser Bote, Hanauer Bote, Maintaler Bote, Langenselbolder Bote, Schlüchterner Bote, Fuldaer Land-Bote, Wetterauer Wochen-Bote, Büdinger Bote, Oberhessener Bote. In der Ausgabe Main-Kinzig-Bote werden die amtlichen Bekanntmachungen des Main-Kinzig-Kreises und folgender Städte und Gemeinden veröffentlicht: Gelnhausen – Mitteilungsblatt; Langenselbold – Langenselbolder Bote; Wächtersbach – Wächtersbacher Stadtanzeiger; Gründau – Gründauer Anzeiger; Freigericht – Freigerichter Bote; Hasselroth – Hasselrother Anzeiger; Linsengericht – Linsengerichter Anzeiger; Biebergöndel – Wochenblatt Biebergöndel. Auflage: 306.360.  
Kombination mit Gießener Zeitung. Auflage: 128.875.  
Gesamtauflage: 435.235  
Für unverlangt eingesandte Manuskripte und Bilder werden weder Gewähr übernommen noch eventuelle Kosten erstattet. Für den Inhalt der Anzeigen übernehmen wir ebenfalls keine Haftung.  
Der Mittelhessen-Bote erscheint am Wochenende. (Änderung der Erscheinungstermine vorbehalten). Bei Nichterscheinen infolge höherer Gewalt, bei Streik, Aussperrung u.ä. Gründen, besteht kein Anspruch auf Entschädigung.  
Verteilung: kostenlos an die Haushalte  
Bezugspreis bei Postzustellung: 2,50 € zzgl. MwSt.  
Verlag und Herstellung: Druck- und Pressehaus Naumann GmbH & Co. KG  
Gutenbergstraße 1 · 63571 Gelnhausen  
Zugleich auch ladungsfähige Anschrift für alle im Impressum genannten Verantwortlichen.  
Falls Sie unsere Zeitung nicht mehr erhalten möchten, bitten wir Sie, eine E-Mail an [zustellung@bote.de](mailto:zustellung@bote.de) zu senden und einen Aufkleber mit dem Hinweis „Bitte keine kostenlosen Zeitungen“ an Ihrem Briefkasten oder Zeitungsrohr anzubringen.  
2024  
Anzeigen (06051) 833-244  
Redaktion (06051) 833-202  
Vertrieb (06051) 833-299  
Telefax (06051) 833-230

## Summerbeauty

Jetzt erfolgreicher abnehmen auf natürlicher Basis

formoline L112 unterstützt Sie auf Ihrem Weg zur Wohlfühlfür! Jetzt loslegen und den Sommer in vollen Zügen genießen!

**Natürlich abnehmen mit Genuss**  
formoline L112 gibt Ihnen die Freiheit beim Abnehmen auch Ihre Lieblingsgerichte zu genießen. Strenger Verzicht ist nicht notwendig. Nehmen Sie einfach formoline L112 zu Ihren beiden Hauptmahlzeiten ein. Der Wirk-Ballaststoff L112, auf natürlicher Basis, vermindert die Kalorienaufnahme aus den Nahrungsfetten. So erleben Sie Abnehmen mit Genuss und bleiben motiviert. formoline L112 ist sehr gut verträglich und frei von Konservierungs- und Farbstoffen sowie Geschmacksverstärkern.  
**Starke Hilfe zum Abnehmen durch Studien belegt**  
Das bewährte Schlankheitsmittel aus der Apotheke – formoline L112 – ist das einzige Medizinprodukt zum Abnehmen mit



einer bahnbrechenden klinischen Langzeitstudie<sup>1</sup> über 12 Monate. Die Studie belegt seine enorme Leistungsfähigkeit, denn die Teilnehmenden konnten im Mittel über 12 kg abnehmen.

**Unvergleichlicher Qualitätsführer**  
Einziges Abnehmprodukt mit CE-Kennzeichnung nach der aktuellen, strengen europäischen Verordnung. Dafür wurden Sicherheit und Wirksamkeit klinisch belegt. Abnehmen ist für Ihre Gesundheit ein Gewinn. Vertrauen Sie auf die Hilfe durch das millionenfach bewährte formoline L112. Jetzt Preisangebote in Apotheken und Versandapotheken nutzen, für ein noch besseres Preis-Leistungsverhältnis.  
• Wirk-Ballaststoff in Tablettenform einzigartig aus natürlichen Quellen  
• Sicherheit und Leistung geprüft  
• sehr gut verträglich und langfristig anwendbar



Info: [www.formoline.de](http://www.formoline.de) • formoline L112, Lipidbinder zur Gewichtsreduktion und zur Gewichtskontrolle, vermindert die Kalorienaufnahme aus den Nahrungsfetten. Medizinprodukt Klasse III (CE 0123). Anwendung im Rahmen einer moderaten Diät. • Gegenanzeigen: Allergie gegen Krebstierprodukte; Nebenwirkungen: sehr selten Verdauungsbeschwerden. Bitte beachten Sie auch die Gebrauchsinformation. • 1) Cornelli, U. et al. (2017): Long-Term Treatment of Overweight and Obesity with Polyglucosamine (PG L112): Randomized Study Compared with Placebo in Subjects after Caloric Restriction. Curr Dev Nutr 1, e000919, (2017). • IQVIA™ (IMS HEALTH GmbH & Co. OHG), Stand Februar 2024 • Hersteller: Certimedica International GmbH, Magnolienweg 17, 63741 Aschaffenburg, 06021/15093-0. • Fachliche Info für beratende Therapeuten unter: [www.gelbe-liste.formoline.de](http://www.gelbe-liste.formoline.de) • IEE3\_0324\_M\_DE

**reisewelt**  
TEISER & HÜTER GMBH

**SÜDTIROL - WIEDERSEHEN IM RODENEGGERHOF** Code: BU9544  
✓ 5x Übernachtung im Quality-Hotel RODENEGGERHOF mit sehr guter Halbpension und Abendessen als 5-Gänge-Menü  
✓ **Umfangreiches Ausflugsprogramm** mit Stadtbummel in Sterzing, Rundgang Gilfenklamm, Besuch des Almdorfs Fane Alm, Besichtigung eines Weinguts mit Weinprobe, u.v.m.  
✓ reisewelt-Reiseleitung von Anfang an  
**04.06. - 09.06.2024\***  
**08.10. - 13.10.2024** (6 Tage) **ab € 759,-\***  
Saisonzuschlag: \* + € 30,- p. P. / Einzelzimmerzuschlag: ab € 120,-

**Unsere nächsten Abfahrten** **HIER SIND NUR NOCH WENIGE PLÄTZE FREI!**

26.05. - 02.06.24	VILLA CASCADA - MAKARSKA RIVIERA	€ 629,-
26.05. - 02.06.24	WANDERREISE AN DER ADRIA	€ 1139,-
29.05. - 03.06.24	POLENS KÖNIGSSTÄDTE	€ 829,-
30.05. - 02.06.24	CHEMGAU - SCHNUPPERREISE	€ 529,-
02.06. - 09.06.24	SOFTWANDERN IN KROATIEN	€ 1079,-
03.06. - 10.06.24	MEDJUGORJE - PILGERREISE	€ 749,-
09.06. - 16.06.24	VILLA CASCADA - MAKARSKA RIVIERA	€ 929,-
13.06. - 20.06.24	KROATIEN - AMINESS KHALANI BEACH HOTEL	€ 1399,-
14.06. - 18.06.24	ROM - CAPUT MUNDI	€ 929,-
25.06. - 02.07.24	SCHLÖSSER DER LOIRE	€ 1489,-
27.06. - 30.06.24	SCHWEIZ - DIE SCHÖNSTEN BAHNSTRECKEN	€ 589,-
03.07. - 07.07.24	ARENA DI VERONA - OPERNERLEBNIS	€ 829,-

**KROATIEN - VILLA CASCADA SPECIAL** Code: FL4480  
UNSER SCHMUCKSTÜCK AN DER SÜDLICHEN MAKARSKA RIVIERA  
BESTES, MEDITERRANES KLIMA!  
✓ Flug mit renommierter Fluggesellschaft von Frankfurt nach Split und zurück  
✓ 7x Übernachtung in der VILLA CASCADA in Podgora mit Halbpension  
✓ **Herrliche Panoramalage am Meer und nur wenige Meter bis zum Strand**  
✓ Komfortable Zimmer in einem modernen Haus  
✓ Alle Zimmer haben direkten oder seitlichen Meerblick  
✓ Herzliche Gastfreundschaft - Urlaub wie bei Freunden  
**09.06. - 16.06.2024**  
**16.06. - 23.06.2024**  
**23.06. - 30.06.2024\*** (8 Tage) **ab € 929,-\***  
Saisonzuschlag: \* + € 70,- p. P. / Einzelzimmerzuschlag: ab € 200,-  
Zuschlag Deluxe-Zimmer ab € 50,- p. P.

**KÄRNTEN - PURE LEBENSFREUDE** Code: BU0256  
✓ 5x Ü/HP im 4-Sterne HOTEL ALEXANDERHOF  
✓ Kostenfreie Nutzung des hoteleigenen Wellnessbereichs mit Hallenbad, Whirlpool, Dampfbad und Sauna  
✓ **Großes Ausflugsprogramm** mit Schifffahrt Millstätter See, Panoramafahrt Nockalmstraße, Malta-Hochtalstraße, Besichtigung Kölnbreinsperre, Fahrt mit der Talbahn Goldeck, u.v.m.  
✓ reisewelt-Reiseleitung von Anfang an  
**09.06. - 14.06.2024\***  
**16.09. - 21.09.2024** (6 Tage) **ab € 759,-\***  
Zuschlag: \* + € 30,- p. P. / Doppelzimmer zur Alleinbenutzung € 140,- p. P.  
Zimmer mit Seeblick € 50,- p. P.  
Frühbucherpreis bis 30.06., danach € 30,- p. P. mehr!

**DÄNEMARK - RUNDREISE** Code: BU0564  
Von Wikingern, Traumschlössern und Meerjungfrauen  
✓ 5x Ü/HP in guten Mittelklassehotels in Kopenhagen und auf der Insel Fünen  
✓ **Abwechslungsreiches Ausflugsprogramm** mit Besuch eines Freilichtmuseums, Stadtbummel in Århus und Odense, Besuch Geburtshaus Hans Christian Andersen, Stadtrundfahrt Kopenhagen, Schloss Frederiksborg, u.v.m.  
✓ reisewelt-Reiseleitung mit Bettina Masché von Anfang an  
**20.07. - 25.07.2024** (6 Tage) **ab € 1109,-\***

**ISLANDS JUWELN - RUNDREISE** Code: FL9601  
✓ Flug von Frankfurt nach Keflavik und zurück  
✓ 7x Ü/F in landestypischen Hotels oder Gästehäusern, 5x Abendessen  
✓ **Große Busrundreise** mit den größten Highlights der Insel u. a. Thingvellir-Nationalpark, Gullfoss-Wasserfall, Skaftafell-Nationalpark u. v. m.  
✓ Deutschsprachige Reiseleitung  
**30.07. - 06.08.2024\*** SOMMERFERIEN  
**27.08. - 03.09.2024\***  
**10.09. - 17.09.2024\***  
**24.09. - 01.10.2024** (6 Tage) **ab € 2510,-\***  
Weitere Abfahrten wöchentlich buchbar! Saisonzuschlag: \* + € 85,- p. P.  
Veranstalter: Island ProTravel GmbH, Theodorstr. 41a, 22761 Hamburg

**GOLF VON SORRENT** Code: FL9333  
**C 40 - FRÜHBUCHER-RABATT SICHERN!**  
✓ Flug von Frankfurt nach Neapel und zurück  
✓ 5x Ü/HP im HOTEL CARAVELL  
✓ **Abwechslungsreiches Ausflugsprogramm u. a. mit Besichtigung Neapel, Ganztagesausflug Pompeji-Vesuv, Ganztagesausflug Amalfi und Küste, Bootsfahrt von Amalfi nach Salerno**  
✓ Örtliche, deutschsprachige Reiseleitung  
✓ reisewelt-Reiseleitung von Anfang an (ab 25 Personen)  
**24.10. - 29.10.2024** (6 Tage) **ab € 1299,-\***  
Frühbucherpreis bis 30.06., danach € 40,- p. P. mehr!

**+++ BEACHTEN SIE UNSEREN reisewelt-INFOBAND +++**  
**NEPAL TREKKING & EVEREST KOMFORT TREKKING**  
am **27.06.2024** • Beginn: **19:30 Uhr** • Einlass: 19 Uhr • Eintritt: € 5,- p. P.  
Veranstaltungsort: Doorout.com • Frankfurter Straße 62 • 36043 Fulda **Anmeldung erforderlich!**  
10.11. - 23.11.24 **ATEMBERAUBENDE TREKKING-EXPEDITION** € 3649,-  
30.03. - 14.04.25 **EVEREST KOMFORT TREKKING** € 3990,-

**Beratung & Buchung: 06655 9609-0**  
**reisewelt Teiser & Hüter GmbH**  
Fuldaer Str. 2 | 36119 Neuhoef | [www.reisewelt-neuhof.de](http://www.reisewelt-neuhof.de)

Polsterkauf mit Zufriedenheits-Garantie!

# WIR MACHEN DEN UNTERSCHIED



**In der vielfältigen Auswahl schönster Polster.**  
**In der persönlichen Beratung, mit viel Zeit für Ihre Wünsche.**  
**In der Kompetenz, denn wir machen alles möglich: z.B. Sondergrößen auch für kleine Räume.**  
**Immer der beste Preis.**

- Polstergarnituren
- Fernsehessel
- Funktions-Sofas
- Boxspring-Betten
- Matratzen

**Polsterwelt Schmidmeier**  
 Bernd, Jürgen und Sascha Schmidmeier GBR, Sitz: Aschaffenburger Straße 110, 64832 Babenhausen

63628 Bad Soden-Salmünster  
 Bad Sodener Str. 30, direkt am Bahnhof, Tel. 06056-91670

64832 Babenhausen  
 Aschaffenburger Str.110, an der B26, Tel. 06073-61750

Wir sind gerne für Sie da: Mo - Fr 10 - 19 Uhr, Samstag 10 - 18 Uhr [www.polsterwelt-schmidmeier.de](http://www.polsterwelt-schmidmeier.de)

## Backhausfest an Fronleichnam

**Bad Soden-Salmünster.** Auch in diesem Jahr soll wieder an Fronleichnam, 30. Mai das Backhausfest in Ahl stattfinden. Veranstalter des beliebten Festes ist in diesem Jahr der Kultur- und Heimatverein Ahl. Das erste Backhausfest wurde 1984 von Landfrauenverein und Verkehrsverein am alten Backhaus in der Dorf- und Kinzigstraße ausgerichtet. Dicht gedrängt saßen damals die Besucher in den gesperrten Straßen. Später verlegte man das Fest auf den Platz vor das jetzige Bürgerhaus auf den alten Schulhof, wo auch in diesem Jahr das Fest abgehalten wird, um auch Kurgästen, Wanderern und Radfahrern aus der Umgebung Gelegenheit zu geben, das beliebte Fest zu besuchen. Neben leckeren Sachen vom Grill wird es openfrisches Brot aus dem nahen Backhaus und selbst gebackenen Kuchen geben. Weitere Highlights sind der Fassbieranstich vom Bürgermeister, Frühschoppen mit dem Musikverein Salmünster, sowie Livemusik durch „Die Uffgeplätzde“ am Nachmittag. Beginn wird um 10 Uhr sein.

## Schwimmkurse für Kinder

Im Freibad Sterbfritz

**Sinntal.** Auch in diesem Jahr werden im Freibad Sterbfritz wieder Schwimmkurse für Kinder ab 6 Jahren angeboten. Die Schwimmkurse umfassen jeweils 10 Unterrichtseinheiten à 45 Minuten. Es stehen vier Kurse zur Auswahl:

**Schwimmkurs 1**  
 Termine: 8. Juni bis 7. Juli (samstags und sonntags)  
 Ersatztermine: 13. und 14. Juli  
 Uhrzeit: 8.15 bis 9 Uhr

**Schwimmkurs 2**  
 Termine: 8. Juni bis 7. Juli (samstags und sonntags)  
 Ersatztermine: 13. und 14. Juli  
 Uhrzeit: 9.15 bis 10 Uhr

**Schwimmkurs 3**  
 Termine: 15. bis 30. Juli (montags, dienstags, donnerstags und freitags)  
 Ersatztermine: 1. und 2. August  
 Uhrzeit: 8.15 bis 9 Uhr

**Schwimmkurs 4**  
 Termine: 15. bis 30. Juli (montags, dienstags, donnerstags und freitags)  
 Ersatztermine: 1. und 2. August  
 Uhrzeit: 9.15 bis 10 Uhr

Die Anmeldung erfolgt online über die Homepage der Gemeinde Sinntal ([www.sinntal.de](http://www.sinntal.de)). Die Anzahl der Plätze ist begrenzt. Die Kursgebühr beträgt 90 Euro zuzüglich Eintritt. Nähere Informationen erhalten Sie im Rathaus unter 06664 / 80-115 und direkt in den Schwimmbädern bei der Badeaufsicht.

## Unterführung beschmiert

**Schlüchtern.** Am Montagnachmittag, 13. Mai wurde in der Fußgängerunterführung zur Parkanlage Mauerwiesengarten ein mit schwarzer Farbe aufgesprühter Schriftzug mit offensichtlichen Bezug zum aktuellen Nahostkrieg festgestellt. Bislang unbekannte Täter hatten mit schwarzer Farbe den Spruch auf die Fläche von zwei Metern mal eininhalb Metern gesprüht. Auch hier hat die Staatsschutzabteilung die Ermittlungen aufgenommen und bittet Zeugen, sich unter der Telefonnummer 069 8098-1234 zu melden.

## Öffentliche Mondscheinstadtführung

**Schlüchtern.** Am Donnerstag, 23. Mai ist es wieder soweit, der Nachtwächter Udo Blechschmidt führt Sie unter dem Vollmond durch die historische Altstadt und ihre alten Gassen. Erleben Sie das Brauchtum, die Geschichte und die Lebensart der Dreiturmstadt im oberen Bergwinkel. Die öffentlichen Vollmondstadtführungen sind für Einzelpersonen und auch für Gruppen möglich. Die Stadtführung dauert ca. 1,5 - 2,0 Stunden und der Kostenbeitrag, beträgt 4 Euro pro Person  
 Abmarsch: 20 Uhr vor dem Bergwinkelmuseum in der Schlos-

straße 13. Witterungsbedingte Kleidung anziehen und eine Laterne oder Lampion und gute Laune mitbringen. Sollten Gruppen bei den öffentlichen Vollmondstadtführungen teilnehmen, melden sie sich, wie immer bei Wolfgang Krein an, 0151 539 430 00 oder [stadtfuehrer36381@gmail.com](mailto:stadtfuehrer36381@gmail.com), damit wir dann eventuell 2 Führungen daraus machen können. Selbstverständlich sind weiterhin Gruppen-Stadtführungen zu fast jeder Tageszeit nach Ihren Wünschen möglich. Fragen Sie einfach an.

## Gottesdienste von Jehovas Zeugen

**Schlüchtern.** Jehovas Zeugen, Versammlung (Gemeinde) Schlüchtern: Die Zusammenkünfte finden im Königreichssaal von Jehovas Zeugen (Gemeindezentrum), Schlierbacher Straße 41 in Wächtersbach statt. Jeder ist herzlich eingeladen, einmal hereinzuschauen. Der Eintritt ist frei und es gibt keine Kollekte. Das Programm wird zeitgleich per Video- und Telefonkonferenz übertragen. Zugangsdaten bekommen Sie gern unter (01577) 3434237. Mittwoch, 22.Mai, 19 Uhr. Samstag, 25. Mai, 17.30 Uhr: Vortrag „Warum Christen anders sein müssen“.

ANZEIGE

# Dünnes Haar: Das Problem an der Wurzel packen!



Wenn teure Pflegeprodukte versagen, findet sich die Ursache für dünnes Haar oft im Nährstoff-Haushalt.

Bis zu 100 Haare verlieren wir pro Tag. Das ist normal und gehört zum natürlichen Erneuerungsprozess der Haare. Problematisch wird es allerdings dann, wenn anschließend weniger oder dünnere Haare nachwachsen.

### Die Wurzel des Übels

Wie kräftig und voll sich die Haare entwickeln, hängt in der Regel vom Organismus unter der

Kopfhaut ab – vor allem von den Haarwurzeln. Diese bilden die Grundlage für gesundes Haarwachstum. Dies erklärt auch, warum viele Anwender mit rein äußerlichen Pflegeprodukten beim Versuch scheitern, volleres Haar zu bekommen. Die Haarwurzel selbst kann man sich wie eine Fabrik vorstellen, die laufend neue Haare produziert. Wie auch bei einer echten Fabrik gilt: Nur mit guten Rohstoffen kommt auch ein gutes Produkt heraus. Es ist also wichtig, die Haarwurzel mit den bestmöglichen Nährstoffen zu versorgen.

### Durch Studien bestätigt

Allen voran ist hier der Nährstoff Silizium zu nennen. Dieser ist in hoher Konzentration vor allem in der heimischen Goldhirse sowie in Kieselerde zu finden. Eine Studie zeigt: Nach mehrwöchiger Einnahme von Silizium erhöhte sich die Reißfestigkeit der Haare deutlich.<sup>1</sup> Warum das so ist? Silizium arbeitet im Körper wie ein Feuchtigkeitsspeicher, wodurch es zu mehr Elastizität und Spannkraft beiträgt – so auch bei den Haaren. Dadurch werden diese weniger schnell brüchig und

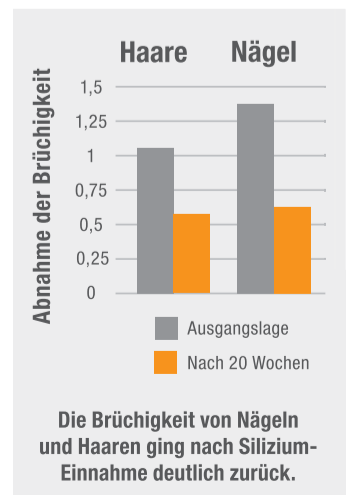
gehen nicht so leicht aus. Das wiederum wirkt sich positiv auf das Haarvolumen aus. Ebenfalls wichtig ist MSM (organischer Schwefel) als Strukturbestandteil von Keratin, Elastin und Kollagen – jenen Stoffen, aus denen in der „Haarfabrik“ die neuen Haare produziert werden. Weiterer Pluspunkt: Auch die Nägel profitieren davon.

### Was Apotheken empfehlen

Eine Kombination all dieser Nährstoffe findet sich aktuell nur in den Dr. Böhm® Haut Haare Nägel Tabletten in der Apotheke. Besonders überzeugend: Sämtliche Dr. Böhm® Produkte werden mit hochwertigen Rohstoffen und unter strengsten Qualitätsvorschriften ausschließlich in Deutschland und Österreich produziert.

### Gut zu wissen:

Die Haarwurzeln brauchen eine gewisse Zeit, um die zugeführten Nährstoffe bestmöglich zu verarbeiten. Für ein sichtbares Ergebnis empfiehlt sich daher eine kurmäßige Anwendung von Dr. Böhm® Haut Haare Nägel.



<sup>1</sup>Barel A et al. Effect of oral intake of choline-stabilized orthosilicic acid on skin, nails and hair in women with photo-damaged skin. Arch Dermatol Res 2005; 297 (4): 147-53.

## TIPP DER WOCHE bei dünnem Haar



Nahrungsergänzungsmittel + Kosmetikum 75 ml

### Nur für kurze Zeit

gibt es Dr. Böhm® Haut Haare Nägel im Vorteils-Set mit einer **Gratis-Tube** der österreichischen Nr.-1-Fußcreme\* von Lasepton® in Originalgröße. Erhältlich in Ihrer Apotheke und nur solange der Vorrat reicht.



Kosmetikum, 75 ml

### Lasepton® Fußcreme

- Reduziert effektiv Hornhaut (12% Urea)
- Spendet intensive Feuchtigkeit
- Zieht schnell ein und klebt nicht

\*IQVIA OTC Offtake MAT 12/23



Falls nicht vorrätig, bestellt Ihre Apotheke das **Dr. Böhm® Haut Haare Nägel Set inklusive Gratis-Fußcreme** gerne für Sie: PZN 19236426 | UVP € 19,90



## Öffentliche Bekanntmachung des Main-Kinzig-Kreises

### Satzung zur Teilnahme an der Kindertagespflege, die Erhebung von Kostenbeiträgen und die Gewährung einer laufenden Geldleistung

Aufgrund des § 5 HKO in der Fassung der Bekanntmachung vom 07. März 2005 (GVBl. I S. 183), zuletzt geändert durch Artikel 5 des Gesetzes vom 4. September 2020 (GVBl. S. 573), der §§ 2, 10 KAG in der Fassung vom 24.03.2013 (GVBl. I S. 134), zuletzt geändert durch Art. 1 des Gesetzes vom 28. Mai 2018 (GVBl. S. 247), der §§ 22 ff. und der §§ 86, 90 SGB VIII in der Fassung der Bekanntmachung vom 11. September 2012 (BGBl. I S. 2022), zuletzt geändert durch Art. 32 des Gesetzes vom 05. Oktober 2021 (BGBI. 4607), der §§ 31, 32a des Hessischen Kinder- und Jugendhilfegesetzbuches (HKJGB) vom 18. Dezember 2006 (GVBl. I, S. 698), zuletzt geändert durch Artikel 5 des Gesetzes vom 4. September 2020 (GVBl. S. 573), hat der Kreistag des Main-Kinzig-Kreises in seiner Sitzung am 15.12.2023 folgende Satzung beschlossen.

#### Präambel

Der Main-Kinzig-Kreis erbringt auf Antrag im Rahmen seiner örtlichen Zuständigkeit gem. § 86 SGB VIII (Sozialgesetzbuch VIII) nach Maßgabe der §§ 22 ff. SGB VIII Leistungen der Kindertagespflege durch qualifizierte Kindertagespflegepersonen. Die Vermittlung von qualifizierten Kindertagespflegepersonen erfolgt vorrangig durch die regionalen Koordinierungsstellen für die jeweiligen Kommunen oder das Sachgebiet Zentralstelle für Kinderbetreuung.

Mit dieser Satzung werden die Teilnahme an der Kindertagespflege und die Erhebung von Kostenbeiträgen für die Leistung, sowie die Gewährung einer laufenden Geldleistung an qualifizierte Kindertagespflegepersonen geregelt.

#### § 1

##### Förderung von Kindern in Kindertagespflege

- (1) Wird eine geeignete und anerkannte Kindertagespflegeperson vermittelt, zahlt der örtliche Träger der öffentlichen Jugendhilfe der Kindertagespflegeperson gemäß § 23 SGB VIII laufende Geldleistungen. Damit gehen zwingend der Abschluss eines Betreuungsvertrages und die Kostenheranziehung der Personensorgeberechtigten einher.
- (2) Kindertagespflege wird von einer geeigneten Kindertagespflegeperson - im Haushalt der Kindertagespflegeperson, - im Haushalt der Personensorgeberechtigten oder - in anderen geeigneten kindgerechten Räumen grundsätzlich außerhalb von Kindertageseinrichtungen geleistet.
- (3) Geeignet als Kindertagespflegeperson sind Personen, die - über vertiefte Kenntnisse hinsichtlich der Anforderung der Kindertagespflege verfügen, die sie in qualifizierten Lehrgängen erworben oder in anderer Weise nachgewiesen haben (z.B. Zertifizierung) und - sich durch ihre Persönlichkeit, Sachkompetenz und Kooperationsbereitschaft mit Erziehungsberechtigten und anderen Kindertagespflegepersonen auszeichnen und - über kindgerechte Räumlichkeiten verfügen und - an der Jugendhilfeplanung des Main-Kinzig-Kreises mitwirken, in diesem Zusammenhang die erforderlichen Statistiken und Informationen termingerecht zur Verfügung stellen - und zur Kooperation mit dem Jugendhilfeträger bereit ist.
- (4) Das Kindertagespflegeverhältnis muss grundsätzlich länger als 3 Monate angelegt sein (Prognose). Ein vorübergehender Betreuungsbedarf (z.B. in den Ferien) ist damit nicht förderfähig.

#### § 2

##### Fördervoraussetzungen und Rahmenbedingungen

- (1) Das Jugendamt des Main-Kinzig-Kreises gewährt eine laufende Geldleistung für die Förderung in Kindertagespflege gemäß den §§ 23, 24 SGB VIII, wenn das in der Kindertagespflege zu betreuende Kind und die Personensorgeberechtigten ihren Hauptwohnsitz in einer Kommune (Ausnahme: Stadt Hanau) im Main-Kinzig-Kreis haben und
- a) diese Leistung für seine Entwicklung zu einer eigenverantwortlichen und gemeinschaftsfähigen Persönlichkeit geboten ist oder
- b) die Personensorgeberechtigte(n)
- einer Erwerbstätigkeit nachgehen, eine Erwerbstätigkeit aufnehmen oder Arbeit suchend sind,
  - sich in einer beruflichen Bildungsmaßnahme, in der Schulausbildung oder Hochschulbildung befinden oder
  - Leistungen zur Eingliederung in Arbeit im Sinne des Zweiten Buches erhalten
- c) das Kind ab Vollendung des ersten Lebensjahres einen Anspruch auf Betreuung zur Erfüllung des Rechtsanspruchs nach § 24 SGB VIII hat. Die geförderte Betreuungszeit (inklusive der Vor- und Nachbereitungszeit der Kindertagespflegeperson) beträgt grundsätzlich fünfundsiebzig Wochenstunden, die auf mindestens drei Tage in der Woche aufgeteilt werden, sofern kein zusätzlicher Bedarf nach den Buchstaben (a) und/oder (b) dieses Absatzes vorliegt.
- d) Ansprüche des Antragstellers gegenüber anderen Kostenträgern (z.B. Krankenkasse, Versicherungen, Kinderbetreuungskosten des KCA etc.) gehen einem Anspruch nach § 23ff. SGB VIII vor und sind geltend zu machen.
- (2) Lebt das Kind nur mit einem Personensorgeberechtigten zusammen, so ist diese Person antragsberechtigt. Ist ein Elternteil im Besitz der alleinigen elterlichen Sorge oder von Teilen der Personensorge, ist ein Bescheid des Jugendamtes bzw. ein entsprechender Beschluss des Familiengerichts vorzulegen. Vormünder und Ergänzungs-Pfleger legen den entsprechenden Beschluss des Familiengerichts bzw. die Bestallungsurkunde vor.
- (3) Kindertagespflegepersonen müssen die in § 23 Abs. 3 SGB VIII benannten Eignungskriterien erfüllen. Sie bedürfen darüber hinaus der Erlaubnis zur Kindertagespflege, wenn die Bedingungen gem. § 43 Abs. 1 SGB VIII vorliegen.
- (4) Eine Förderung für Kinder ab Vollendung des 3. Lebensjahres in Kindertagespflege wird grundsätzlich nur in den Fällen gewährt, in denen nachweislich ein bedarfsgerechtes Angebot in Tageseinrichtungen oder schulischen Betreuungsangeboten nicht zur Verfügung steht. Soll das Betreuungsverhältnis über das vollendete 3. Lj. des Kindes hinaus im Rahmen dieser Satzung weiterhin finanziell gefördert werden, ist hierzu eine rechtzeitige Antragstellung durch die Personensorgeberechtigten erforderlich. Es ist ein Nachweis der Wohnortkommune vorzulegen, dass kein bedarfsgerechter Betreuungsplatz in einer Kindertageseinrichtung zur Verfügung gestellt werden kann.
- (5) Die/der Personensorgeberechtigte(n) eines Kindes und die Kindertagespflegeperson regeln nähere Einzelheiten zur Kindertagespflege in einem mit dem Kreisjugendamt abgestimmten Betreuungsvertrag. Dieser Betreuungsvertrag muss im Umfang und der Ausgestaltung der Satzung entsprechen. Der Betreuungsvertrag wird auf der Homepage [www.mitkindundkegel.de](http://www.mitkindundkegel.de) zur Verfügung gestellt.
- Insbesondere werden die Betreuungszeiten, der Betreuungsort, der Beginn und das Ende der Kindertagespflege sowie die betreuungsfreien Tage der Kindertagespflegeperson festgelegt, die maximal 25 Tage (bei einer Betreuung von 5 Tagen pro Woche) im Kalenderjahr betragen können. Die/der Personensorgeberechtigte(n) und die Kindertagespflegeperson einigen sich auf eine der möglichen Betreuungsvarianten (§ 3 Absatz (4) dieser Satzung). Das Kreisjugendamt erhält den von der Kindertagespflegeperson und der/dem/den Personensorgeberechtigten unterzeichneten Betreuungsvertrag. Die Aufnahmetermine sind der 1. und der 15. des jeweiligen Monats. Änderungen der gewählten Betreuungsvarianten sind nur zum 1. des Folgemonats möglich. Der Betreuungsvertrag ist bei Änderungen entsprechend anzupassen und dem Kreisjugendamt vorzulegen. Der Umfang der täglichen geförderten Betreuungszeit richtet sich grundsätzlich nach dem Bedarf, der sich aus den Buchstaben (a) bis (c) des Absatzes (1) ergibt.
- (6) Der individuelle Betreuungsbedarf nach § 2 Abs. 1 dieser Satzung ist vor Betreuungsbeginn durch die/den Personensorgeberechtigte(n) zu belegen. Jede Änderung in den persönlichen Verhältnissen der/des Personensorgeberechtigte(n) ist dem Kreisjugendamt umgehend schriftlich mitzuteilen.
- (7) Das Kreisjugendamt prüft, ob das Tagespflegeverhältnis im beantragten Umfang gefördert werden kann.
- (8) Nicht gefördert werden Kindertagespflegeverhältnisse, die von unterhaltspflichtigen Personen oder Haushaltsangehörigen durchgeführt werden. Wird das Kind von Verwandten oder Verschwägerten bis zum dritten Grad betreut (Großeltern, Urgroßeltern, Onkel, Tanten, Nichten, Neffen, Geschwister), kann eine Förderung nur dann erfolgen, wenn
- die Verwandten zur unentgeltlichen Betreuung nicht bereit sind und
  - diese eine gültige Pflegeerlaubnis besitzen und
  - diese bereit sind, auch andere Kinder im Rahmen der Kindertagespflege zu betreuen.
- (9) Nicht förderungsfähig ist zudem ein vorübergehender Betreuungsbedarf in den Ferien.

#### § 3 Laufende Geldleistung für Kindertagespflegepersonen

(1) Voraussetzung für die Zahlung einer laufenden Geldleistung ist der vollständige Antrag der/des Personensorgeberechtigte(n) und der vollständige Antrag der Kindertagespflegeperson beim Jugendamt des Main-Kinzig-Kreises. Die Geldleistung wird frühestens ab dem Monat, in dem der Antrag eingeht und bei Vorliegen der sonstigen Voraussetzungen an die Kindertagespflegeperson direkt ausbezahlt. Bei Beginn der Betreuung zum 15. eines Monats werden die monatlich laufenden Geldleistungen für diesen Monat hälftig ausbezahlt.

(2) Die laufende Geldleistung für Kindertagespflegepersonen umfasst bei Belegung des Platzes in Anwendung des § 23 Abs. 2 a SGB VIII:

a) die Erstattung angemessener Kosten der Kindertagespflegeperson für den Sachaufwand (hierin sind Kosten für die Vertretung von Abwesenheitszeiten enthalten),

b) einen angemessenen Beitrag zur Anerkennung der Förderungsleistung der Kindertagespflegeperson (hierin sind Kosten für die Vertretung von Abwesenheitszeiten enthalten),

c) die volle Erstattung nachgewiesener Aufwendungen für Beiträge zu einer angemessenen Unfallversicherung bei der Berufsgenossenschaft für Gesundheit und Wohlfahrtspflege,

d) die hälftige Erstattung nachgewiesener Aufwendungen zu einer angemessenen Alterssicherung der Kindertagespflegeperson,

e) die hälftige Erstattung nachgewiesener Aufwendungen zu einer angemessenen Krankenversicherung und Pflegeversicherung der Kindertagespflegeperson,

f) die hälftige Erstattung nachgewiesener Aufwendungen zum gesetzlichen Krankengeld nach §§ 44 und 46 SGB V im Rahmen der Tarife der gesetzlichen Krankenkassen (sogenanntes „Optionskrankengeld“)

g) die Weiterleitung der Landesmittel zur Förderung der Kindertagespflege gemäß dem § 32a Abs. 1 und 2 HKJGB.

Sollte die Kindertagespflegeperson die in § 32a HKJGB geforderten Fort- und Weiterbildungsstunden nicht nachweisen können, wird der monatliche Auszahlungsbetrag nach § 3 Abs. 4 dieser Satzung um die entsprechenden Mittel der Landesförderung gekürzt.

Der zu kürzende monatliche Gesamtbetrag der Landesförderung ist im Falle fehlender Nachweise für die geforderten Fort- und Weiterbildungsstunden nach dem § 32a HKJGB von der jeweiligen Kindertagespflegeperson dem Bescheid über die Gewährung laufender Geldleistungen für die Förderung in Kindertagespflege nach § 23 SGB VIII zu entnehmen.

(3) In der Kindertagespflege soll ein bedarfsorientiertes Betreuungsangebot bereitgestellt werden. Hierfür stehen im Main-Kinzig-Kreis insgesamt 9 Betreuungsvarianten für Kinder im Alter von bis zu 14 Jahren zur Verfügung. Die wöchentliche Mindestbetreuungszeit beträgt 15 Stunden. Betreuungszeiten die unter 15 Stunden liegen (Betreuungsvarianten 0 und 1) werden dann anerkannt, wenn sie als Ergänzung zu einer Betreuung in einer Tageseinrichtung oder einer nachschulischen Betreuung erforderlich sind oder der/die Personensorgeberechtigte(n) an Maßnahmen zur Eingliederung in Arbeit im Sinne des Zweiten Buches Sozialgesetzbuch (SGB II) teilnehmen oder wenn eine dem Wohl des Kindes entsprechende Förderung ansonsten nicht gewährleistet ist.

Werden aus privaten Gründen Betreuungszeiten (über die nach Satzung förderfähigen Betreuungszeiten hinaus) in Anspruch genommen, sind diese ausschließlich durch die/den Personensorgeberechtigte(n) zu finanzieren.

(4) Für die gewählte Betreuungsvariante werden der Kindertagespflegeperson entsprechend dem im Betreuungsvertrag vereinbarten Zeitraum monatlich jeweils am 15. des Monats die laufenden Geldleistungen für Sachaufwand, Förderleistungen sowie Landesmittel gem. Absatz (2) a), b) und g) ausbezahlt. Weitergehende Ansprüche ausgenommen der Ziffer (10) dieses Paragraphen, sind ausgeschlossen.

Die Finanzierung des Aufwandes der Kindertagespflegeperson in den im Rahmen der Satzung berücksichtigungsfähigen Betreuungszeiten erfolgt ausschließlich durch das Kreisjugendamt. Auch die Kosten, die der Kindertagespflegeperson für Verpflegung entstehen, sind überwiegend durch die laufenden Geldleistungen dieser Satzung abgegolten. Weitergehende Ansprüche ausgenommen der Ziffer 4 des § 4 dieser Satzung sind ausgeschlossen.

Eine zusätzliche Vergütung der Kindertagespflegeperson durch die/den Personensorgeberechtigte(n) des betreuten Kindes ist mit den Grundsätzen der Kindertagespflege des Main-Kinzig-Kreises nicht vereinbar.

Ein Verstoß hat die Aufhebung des Bescheides über die Gewährung der Geldleistung und die Rückforderung bereits geleisteter Zahlungen sowie das Ende der Förderung des Kindes durch die mit öffentlichen Mitteln finanzierte Kindertagespflege auf Grundlage dieser Satzung zur Folge.

#### Ab 01.07.2023

Betreuung von Kindern bis zum vollendeten dritten Lebensjahr (anerkannte Kindertagespflegepersonen mit gültiger Pflegeerlaubnis)

Betreuungsvariante	0	10	Stunden	wöchentlich	± 245,00 €	monatlich
Betreuungsvariante 1	15	Stunden	wöchentlich	± 326,00 €	monatlich	
Betreuungsvariante 2	20	Stunden	wöchentlich	± 434,00 €	monatlich	
Betreuungsvariante 3	25	Stunden	wöchentlich	± 543,00 €	monatlich	
Betreuungsvariante 4	30	Stunden	wöchentlich	± 651,00 €	monatlich	
Betreuungsvariante 5	35	Stunden	wöchentlich	± 760,00 €	monatlich	
Betreuungsvariante 6	40	Stunden	wöchentlich	± 868,00 €	monatlich	
Betreuungsvariante 7	45	Stunden	wöchentlich	± 927,00 €	monatlich	
Betreuungsvariante 8	50	Stunden	wöchentlich	± 985,00 €	monatlich	

\* (bei Vorliegen der Voraussetzungen des § 3 Abs. 3 Satz 3 dieser Satzung)

Betreuung von Kindern vom vollendeten dritten Lebensjahr bis zum Schuleintritt (anerkannte Kindertagespflegepersonen mit gültiger Pflegeerlaubnis)

Betreuungsvariante	0	10	Stunden	wöchentlich	± 133,00 €*	monatlich
Betreuungsvariante 1	15	Stunden	wöchentlich	± 214,00 €* <td>monatlich</td> <td></td>	monatlich	
Betreuungsvariante 2	20	Stunden	wöchentlich	± 286,00 €	monatlich	
Betreuungsvariante 3	25	Stunden	wöchentlich	± 357,00 €	monatlich	
Betreuungsvariante 4	30	Stunden	wöchentlich	± 428,00 €	monatlich	
Betreuungsvariante 5	35	Stunden	wöchentlich	± 499,00 €	monatlich	
Betreuungsvariante 6	40	Stunden	wöchentlich	± 571,00 €	monatlich	
Betreuungsvariante 7	45	Stunden	wöchentlich	± 643,00 €	monatlich	
Betreuungsvariante 8	50	Stunden	wöchentlich	± 715,00 €	monatlich	

\* (bei Vorliegen der Voraussetzungen des § 3 Abs. 3 Satz 3 dieser Satzung)

Betreuung von Kindern ab dem Schuleintritt (anerkannte Kindertagespflegepersonen mit gültiger Pflegeerlaubnis)

Betreuungsvariante	0	10	Stunden	wöchentlich	± 132,00 €*	monatlich
Betreuungsvariante 1	15	Stunden	wöchentlich	± 214,00 €* <td>monatlich</td> <td></td>	monatlich	
Betreuungsvariante 2	20	Stunden	wöchentlich	± 285,00 €	monatlich	
Betreuungsvariante 3	25	Stunden	wöchentlich	± 356,00 €	monatlich	
Betreuungsvariante 4	30	Stunden	wöchentlich	± 427,00 €	monatlich	
Betreuungsvariante 5	35	Stunden	wöchentlich	± 498,00 €	monatlich	
Betreuungsvariante 6	40	Stunden	wöchentlich	± 569,00 €	monatlich	
Betreuungsvariante 7	45	Stunden	wöchentlich	± 640,00 €	monatlich	
Betreuungsvariante 8	50	Stunden	wöchentlich	± 711,00 €	monatlich	

\* (bei Vorliegen der Voraussetzungen des § 3 Abs. 3 Satz 3 dieser Satzung)

#### Ab 01.01.2024

Betreuung von Kindern bis zum vollendeten dritten Lebensjahr (anerkannte Kindertagespflegepersonen mit gültiger Pflegeerlaubnis)

Betreuungsvariante	0	10	Stunden	wöchentlich	± 295,00 €	monatlich
Betreuungsvariante 1	15	Stunden	wöchentlich	± 376,00 €	monatlich	
Betreuungsvariante 2	20	Stunden	wöchentlich	± 457,00 €	monatlich	
Betreuungsvariante 3	25	Stunden	wöchentlich	± 538,00 €	monatlich	
Betreuungsvariante 4	30	Stunden	wöchentlich	± 619,00 €	monatlich	
Betreuungsvariante 5	35	Stunden	wöchentlich	± 700,00 €	monatlich	
Betreuungsvariante 6	40	Stunden	wöchentlich	± 781,00 €	monatlich	
Betreuungsvariante 7	45	Stunden	wöchentlich	± 862,00 €	monatlich	
Betreuungsvariante 8	50	Stunden	wöchentlich	± 943,00 €	monatlich	

\* (bei Vorliegen der Voraussetzungen des § 3 Abs. 3 Satz 3 dieser Satzung)

Betreuung von Kindern vom vollendeten dritten Lebensjahr bis zum Schuleintritt (anerkannte Kindertagespflegepersonen mit gültiger Pflegeerlaubnis)

Betreuungsvariante	0	10	Stunden	wöchentlich	± 133,00 €*	monatlich
Betreuungsvariante 1	15	Stunden	wöchentlich	± 214,00 €* <td>monatlich</td> <td></td>	monatlich	
Betreuungsvariante 2	20	Stunden	wöchentlich	± 286,00 €	monatlich	
Betreuungsvariante 3	25	Stunden	wöchentlich	± 357,00 €	monatlich	
Betreuungsvariante 4	30	Stunden	wöchentlich	± 428,00 €	monatlich	
Betreuungsvariante 5	35	Stunden	wöchentlich	± 499,00 €	monatlich	
Betreuungsvariante 6	40	Stunden	wöchentlich	± 571,00 €	monatlich	
Betreuungsvariante 7	45	Stunden	wöchentlich	± 643,00 €	monatlich	
Betreuungsvariante 8	50	Stunden	wöchentlich	± 715,00 €	monatlich	

\* (bei Vorliegen der Voraussetzungen des § 3 Abs. 3 Satz 3 dieser Satzung)

Betreuung von Kindern ab dem Schuleintritt (anerkannte Kindertagespflegepersonen mit gültiger Pflegeerlaubnis)

Betreuungsvariante	0	10	Stunden	wöchentlich	± 132,00 €*	monatlich
Betreuungsvariante 1	15	Stunden	wöchentlich	± 214,00 €* <td>monatlich</td> <td></td>	monatlich	
Betreuungsvariante 2	20	Stunden	wöchentlich	± 285,00 €	monatlich	
Betreuungsvariante 3	25	Stunden	wöchentlich	± 356,00 €	monatlich	
Betreuungsvariante 4	30	Stunden	wöchentlich	± 427,00 €	monatlich	
Betreuungsvariante 5	35	Stunden	wöchentlich	± 498,00 €	monatlich	
Betreuungsvariante 6	40	Stunden	wöchentlich	± 569,00 €	monatlich	
Betreuungsvariante 7	45	Stunden	wöchentlich	± 640,00 €	monatlich	
Betreuungsvariante 8	50	Stunden	wöchentlich	± 711,00 €	monatlich	

\* (bei Vorliegen der Voraussetzungen des § 3 Abs. 3 Satz 3 dieser Satzung)

Kurzzeitig auftretende Über- oder Unterschreitungen der Betreuungszeiten (die sich im Laufe eines Monats ausgleichen (z. B. bei Schichtarbeit)) sind im Rahmen der pauschalen Berechnung abgegolten.

In den Betreuungsvarianten sind Zeiten für die Vor- und Nachbereitung der Kindertagespflegeperson berücksichtigt.

Sofern die Betreuung abweichend vom vereinbarten Zeitpunkt vorzeitig beendet wird, wird die laufende Geldleistung bis zum Ende des Monats gezahlt in dem das Kind letztmalig betreut wurde, sofern der Kindertagespflegeplatz weiter zur Verfügung steht. Ansonsten endet die Zahlung mit dem letzten Betreuungstag.

(5) Den Betreuungsverhältnissen geht in der Regel eine Eingewöhnungsphase von maximal zwei Wochen voraus, in der sich Kinder, Personensorgeberechtigte und Kindertagespflegeperson kennenlernen. Bereits in diesem Zeitraum erfolgt eine Förderung im Rahmen der Satzung entsprechend den aufgeführten Betreuungsvarianten auch dann, wenn im Anschluss kein dauerhaftes Betreuungsverhältnis zwischen der Kindertagespflegeperson und der/dem/den Personensorgeberechtigten zustande kommt.

(6) Die Kindertagespflegeperson hat bei einer Arbeitszeit von 5 Tagen in der Woche für den Fall einer Abwesenheit von 25 Tagen aufgrund betreuungsfreier Tage (§ 2 Ziffer (5) Abs. 2) im Jahr Anspruch auf Weiterzahlung der Fördersätze der entsprechenden Betreuungsvariante. Entsprechende Kostenbeiträge werden erhoben. Während der festgelegten betreuungsfreien Tage der Kindertagespflegeperson im Jahr ist die Betreuung der Kinder durch die/den Personensorgeberechtigte(n) sicherzustellen.

Grundsätzlich ist die Planung betreuungsfreier Tage zwischen der Kindertagespflegeperson und der/dem/den Personensorgeberechtigten zu koordinieren. Betreuungsfreie Tage der Kindertagespflegeperson sind zu Beginn eines Kalenderjahres (oder im laufenden Jahr vor Beginn der Betreuung) der/dem/den Personensorgeberechtigten verbindlich mitzuteilen und dem Kreisjugendamt vorzulegen.

(7) Bei Ausfall der Kindertagespflegeperson an insgesamt bis zu 10 Betreuungstagen innerhalb eines Kalenderjahres durch Krankheit wird die Förderung mit Ausnahme eines Pauschalabzuges i.H.v. 10,00 € pro Vertretungstag (max. 100,00 € jährlich) je vertretenem Tagespflegeverhältnis weitergezahlt. Voraussetzung ist, dass die Kindertagespflegeperson die Betreuung ihrer Tagespflegekinder durch Vertretungsregelungen (z.B. Vertretungsmodell, Tandems) mit anderen Kindertagespflegepersonen sicherstellt. Die Vertretung/ das Tandem kann im Gegenzug für diese Zeit pro vertretenem Betreuungsverhältnis eine Aufwandsentschädigung in Höhe von 20,- € pro Vertretungsfall (max. 200,00 € jährlich) unabhängig von der Höhe der gewählten Betreuungsvariante beantragen. Selbst organisierte Vertretungen durch die/den Personensorgeberechtigte(n) sind von dieser Regelung ausgenommen.

Wenn das Kreisjugendamt oder örtliche Fachdienste für Kindertagespflege der kommunalen, freien und kirchlichen Träger bei Ausfallzeiten der Kindertagespflegeperson eine geeignete Vertretung der Kindertagespflegeperson vermitteln, erhält die Vertretung die nach Abs. 4 ermittelte laufende Geldleistung mit Ausnahme der Aufwendungen für die Unfallversicherung, Krankenversicherung, Pflegeversicherung und die Alterssicherung. In Ausnahmefällen kann die Vertretung auch durch die Personensorgeberechtigten sichergestellt werden. Dies ist im Einzelfall mit der Fachberatung des Kreisjugendamts abzustimmen. Bei selbst organisierten Vertretungen durch die/den Personensorgeberechtigte(n) ist die finanzielle Entschädigung zwischen der Kindertagespflegeperson und der/dem/den Personensorgeberechtigten selbst zu regeln.

Die Handhabung weitergehender Ausfallzeiten ist mit der Fachberatung des Kreisjugendamts zu klären und wird im Einzelfall entschieden.

(8) Für die Teilnahme an den vom Main-Kinzig-Kreis angebotenen Fachtagen und Fortbildungen werden den Kindertagespflegepersonen bis zu 3 zusätzliche freie Betreuungstage gewährt. Während der Fortbildungstage der Kindertagespflegeperson ist die Betreuung der Kinder durch die/den Personensorgeberechtigte(n) sicherzustellen. Fortbildungstage der Kindertagespflegepersonen sind der/dem/den Personensorgeberechtigten rechtzeitig, mindestens aber 4 Wochen im Voraus anzuzeigen. Eine Bestätigung für die Anerkennung und Freistellung für andere Fortbildungen ist im Vorfeld bei der Fachberatung des Kreisjugendamts einzuholen.

(9) Die Nichtinanspruchnahme der im Betreuungsvertrag festgelegten Betreuungszeiten durch das Kind von mehr als 5 Tagen im Monat oder die Beendigung des Betreuungsverhältnisses sind dem Kreisjugendamt unverzüglich schriftlich mitzuteilen (z.B. bei Krankenhausaufenthalt, Umzug etc.). Die daraus resultierenden Abweichungen können zu einer Reduzierung oder Rückforderung der Geldleistung und zu einer Veränderung des Kostenbeitrags der/des Personensorgeberechtigten führen.

(10) Wird für Kinder mit Behinderung oder drohender Behinderung ein erhöhter Förderbedarf geltend gemacht, prüft die Fachberatung des Kreisjugendamts (auch anhand einer ärztlichen Stellungnahme) im Einzelfall, ob und in welcher Höhe ein Mehraufwand anerkannt werden kann. Ein Mehraufwand ohne Einschränkung der Betreuungsplätze kann maximal 50% der laufenden Geldleistung der gewählten Betreuungsvariante entsprechen. Sollte nach Einschätzung der Fachberatung des Kreisjugendamts eine Platzreduktion zur adäquaten Betreuung des Kindes erforderlich sein, erhält die Kindertagespflegeperson für die Betreuung dieses Kindes den doppelten Anerkennungsbeitrag (zusätzliche Sachkosten über der bereits berücksichtigten Sachkostenpauschale sind im Einzelfall zu belegen).

Die Kindertagespflegeperson sollte zur Zusammenarbeit mit den zuständigen Stellen bereit sein und ggf. über eine zusätzliche Qualifikation verfügen. Der Mehraufwand ist gegenüber der Fachberatung des Kreisjugendamts zu dokumentieren und vorrangige Kostenträger (Krankenkasse etc.) durch die Personensorgeberechtigten in Anspruch zu nehmen.

(11) Auf Antrag und Nachweis der zu zahlenden Beiträge werden der Kindertagespflegeperson die Kosten eines angemessenen Beitrags zur Unfallversicherung der Berufsgenossenschaft für Gesundheits- und Wohlfahrtspflege (BGW) in voller Höhe erstattet. Die Beträge, soweit sie aufgrund einer Versicherungssumme in Höhe der letztjährigen Einnahmen aus der öffentlich geförderten Kindertagespflege (alternativ der Mindestversicherungssumme) beruhen, werden nach der Anzahl der anzurechnenden Betreuungsmonate bis zu dem vom Kreisjugendamt errechneten und anzuerkennenden Maximalsatz erstattet. Dieser Betrag wird je Betreuungsstelle jährlich ausbezahlt.

(12) Für die Dauer einer regulären Mutterschutzfrist (6 Wochen vor / 8 Wochen nach der Geburt) der Personensorgeberechtigten, wird die Förderleistung (Beginn und Ende wird jeweils auf den 1. oder 15. eines Monats gerundet) in der bisherigen Höhe an die Kindertagespflegeperson weiterhin geleistet. Voraussetzung sind entsprechende Belege der Personensorgeberechtigten.

(13) Auf Antrag und bei Nachweis der tatsächlich geleisteten Beiträge wird die Hälfte des aktuellen Mindestbeitrages zur gesetzlichen Alterssicherung bzw. bis zur Hälfte einer angemessenen Alterssicherung entsprechend dem aktuellen Satz der gesetzlichen Rentenversicherung erstattet. Das Gleiche gilt für die Erstattung der jeweils aktuell gültigen Sätze bis zur Hälfte des geleisteten Krankenkassen- und Pflegeversicherungsbeitrages.



## Öffentliche Bekanntmachung des Main-Kinzig-Kreises

- Fortsetzung -

Die hälftigen Beträge, soweit sie auf Einnahmen aus der öffentlich geförder- ten Kindertagespflege beruhen, werden nach der Anzahl der anzurechnen- den Betreuungsmomente bis zu dem von der wirtschaftlichen Jugendhilfe er- rechneten und anzuerkennenden Betrag erstattet.  
Die Beitragszuschüsse zur Alters-, Kranken- und Pflegeversicherung wer- den pro Betreuungsstelle - nicht pro Kind - gewährt.  
Kindertagespflegepersonen, die die Möglichkeit der Familienversicherung bei der Krankenversicherung in Anspruch nehmen können, sind angehalten diesen eingeräumten gesetzlichen Vorteil vorrangig zu nutzen.  
(14) Die entstehenden Mehrkosten zum Erhalt des gesetzlichen Krankengel- des (ab dem 43. Tag) bei der bestehenden Krankenversicherung werden ebenfalls hälftig erstattet.  
(15) Den Kindertagespflegepersonen, die ab dem 01.01.2023 erstmalig eine vollständige Qualifizierung nach dem QHB (inkl. QHB II) nachweisen kön- nen, wird einmalig im Jahr des Abschlusses ein zusätzlicher Betrag zur An- erkennung der Förderleistung in Höhe von bis zu 140,- € je Betreuungsin- stanz mit der monatlichen Zahlung nach § 3 Abs. 4 dieser Satzung für den Monat Dezember aus- gezahlt.

(16) Den Kindertagespflegepersonen, die zum 30. November des jewei- ligen Jahres an einem anerkannten Fortbildungsmodul zum Bildungs- und Erzie- hungsplan (BEP) teilgenommen haben und Leistungen nach § 3 Abs.2 f) dieser Satzung erhalten, wird jährlich ein zusätzlicher Betrag zur Anerken- nung der Förderleistung in Höhe von bis zu 100,- € je betreutem Kind zum Stichtag 01.03. mit der monatlichen Zahlung nach § 3 Abs. 4 dieser Satzung für den Monat Dezember ausgezahlt.  
Für die BEP-Fortbildung, die einer erhöhten Anerkennungsleistung als Vor- aussetzung für die BEP-Pauschale nach § 32a Abs. 2 Satz 3 HKJGB zu- grunde liegt, ist ein Umfang von mindestens drei Tagen und ein Abstand von höchstens fünf Jahren festgelegt.  
Die BEP-Fortbildung ist grundsätzlich zusätzlich zur Aufbauqualifizierung zur Kindertagespflege nachzuweisen.

(17) Die Kindertagespflegeperson ist zur ordnungsgemäßen Versteuerung ihrer Einnahmen sowie zur Abgabe der Sozialversicherungsleistungen selbst verpflichtet.

(18) Wird der Kindertagespflegeperson die Erbringung der Betreuungslei- stung der zu diesem Zeitpunkt laufenden Betreuungsverhältnisse aufgrund von höherer Gewalt unmöglich oder wird die Betreuung durch hoheitliche Maßnahmen eingeschränkt, werden die angemessenen Kosten der Kinder- tagespflegeperson für den Sachaufwand, die hälftigen Beiträge zu einer an- gemessenen Renten-, Kranken- und Pflegeversicherung sowie die Kosten zu einer angemessenen Unfallversicherung für einen Zeitraum bis zu 2 Mo- naten weiterhin an die Kindertagespflegeperson ausgezahlt.  
Vorrangige Erstattungsmöglichkeiten sind durch die Kindertagespflege- person in Anspruch zu nehmen.

### § 4

#### Pauschalierter Kostenbeitrag der Personensorgeberechtigten

(1) Für die Inanspruchnahme des Angebotes der Förderung von Kindern in Kindertagespflege nach den §§ 22 bis 24 SGB VIII wird gem. § 90 Abs. 1 Zif- fer 3 SGB VIII von der/dem/den Personensorgeberechtigten als Gesamt- schuldnern ein pauschalierter Kostenbeitrag erhoben. Lebt das Kind nur mit einer/einem Personensorgeberechtigten zusammen, so tritt diese/r an die Stelle der Gesamtschuldner.  
(2) Die Höhe des pauschalierten Kostenbeitrages für die Inanspruchnahme von Kindertagespflege orientiert sich an der gewählten Betreuungsvariante. Demnach sind monatlich folgende Kostenbeiträge an das Jugendamt zu entrichten:

Ab 01.01.2024

Betreuungsvariante	10	15	20	25	30	35	40	45	50
Betreuungsvariante 0	10	15	20	25	30	35	40	45	50
Betreuungsvariante 1	15	20	25	30	35	40	45	50	
Betreuungsvariante 2	20	25	30	35	40	45	50		
Betreuungsvariante 3	25	30	35	40	45	50			
Betreuungsvariante 4	30	35	40	45	50				
Betreuungsvariante 5	35	40	45	50					
Betreuungsvariante 6	40	45	50						
Betreuungsvariante 7	45	50							
Betreuungsvariante 8	50								

(ausschließlich bei Vorliegen der Voraussetzungen des § 3 Abs. 3 Satz 3 die- ser Satzung)

(3) Der Kostenbeitrag wird mit Bescheid festgesetzt. Er ist monatlich fällig und jeweils bis zum 15. eines jeden Monats zu entrichten. Nachzahlungsbe- träge für den Zeitraum zwischen der ersten Inanspruchnahme der Leistung und dem Zugang des Kostenbeitragsbescheides sind innerhalb von 14 Ta- gen fällig.  
(4) In der laufenden Geldleistung des öffentlichen Trägers der Jugendhilfe an die Kindertagespflegeperson sind Verpflegungsgelder eingeschlossen. Auch in dem monatlich an den Main-Kinzig-Kreis zu entrichtenden Kosten- beitrag sind Verpflegungsgelder enthalten.  
Soll das zu betreuende Kind in der Kindertagespflegeeinrichtung eine höherwertige Verpflegung erhalten, ist die Höhe sowie die Erhebung des erforderlichen Verpflegungsentgeltes in Höhe von maximal 3 € pro Betreuungstag zw-

schenden der Tagespflegeperson und der/dem/den Personensorgeberechtig- ten im Rahmen des Betreuungsvertrages zu regeln.

(5) Kindertagespflegepersonen können der/dem/den Personensorgebe- rechtigten nach Rücksprache mit dem Kreisjugendamt für Fahrten eine Er- stattung gemäß dem Bundesreisekostengesetz in Rechnung stellen.  
(6) Der Kostenbeitrag ist an den Main-Kinzig-Kreis zu leisten. Eine darüber hinaus gehende Bezahlung der Kindertagespflegeperson durch oder für die/den Personensorgeberechtigten ist unzulässig mit Ausnahme der in den Absätzen 4 und 5 dieses Paragraphen definierten Tatbestände. Bei einer Zuwiderhandlung gemäß Satz 2 entfällt die Förderung nach dieser Satzung ab diesem Zeitpunkt.

(7) Den Betreuungsverhältnissen geht in der Regel eine Eingewöhnungspha- se von maximal zwei Wochen voraus, in der sich Kinder, Personensorgebe- rechtigte und Kindertagespflegeperson kennenlernen. Bereits in diesem Zeitraum besteht eine Kostenbeitragspflicht der/des Personensorgeberech- tigten entsprechend den aufgeführten Betreuungsvarianten auch dann, wenn im Anschluss kein dauerhaftes Betreuungsverhältnis zwischen der Kindertagespflegeperson und der/dem/den Personensorgeberechtigten zu- stande kommt.

### § 5

#### Erlass und Ermäßigung des Kostenbeitrages

(1) Soweit für mehrere Kinder einer Familie gleichzeitig Kindertagespflege gewährt wird, ermäßigt sich der Kostenbeitrag für das zweite und jedes wei- tere Kind, das gleichzeitig in Kindertagespflege betreut wird, um 50%.

(2) Der Kostenbeitrag kann auf Antrag der/des Kostenbeitragspflichtigen ganz oder teilweise erlassen werden, wenn die Belastung der/dem/den mit dem Kind zusammenlebenden Personensorgeberechtigten und dem Kind nicht zu zurechnen ist. Für die Feststellung der zurechenbaren Belastung gelten die §§ 82 bis 85, 87 und 88 des SGB XII entsprechend. Bei der Einkom- mensberechnung bleibt die Eigenheimzulage nach dem Eigenheimzulagen- gesetz unberücksichtigt.

(3) Wird der Kindertagespflegeperson die Erbringung der Betreuungslei- stung der zu diesem Zeitpunkt laufenden Betreuungsverhältnisse aufgrund von höherer Gewalt unmöglich oder wird die Betreuung durch hoheitliche Maßnahmen eingeschränkt, ermäßigt sich der Kostenbeitrag für die Dauer von bis zu 2 Monaten um 50%.

### § 6

#### Pflichten der/des Personensorgeberechtigten

(1) Kinder sollen die Tagespflegestelle zu den vereinbarten Betreuungszeiten besuchen. Eine Nichtinanspruchnahme des Tagespflegplatzes ist der Ta- gespflegeperson und dem Kreisjugendamt unverzüglich mitzuteilen.

(2) Kinder sollen an den vorgeschriebenen ärztlichen Vorsorgeuntersuchun- gen bei Kinderärzten teilnehmen. Die Teilnahme an Schutzimpfungen wird empfohlen.

(3) Mit Beginn der Kindertagespflege übergibt/übergeben die/der Person-ensorgeberechtigte(n) Kopien von Impfausweis und Krankenversicherungsk- arte des zu betreuenden Kindes an die Tagespflegeperson.

(4) Den Verdacht oder das Auftreten ansteckender Krankheiten bei dem zu betreuenden Kind oder in der Familie des zu betreuenden Kindes teilt/teilen die/der Personensorgeberechtigte(n) unverzüglich der Kindertagespfle- gerperson mit. In den vom Infektionsschutzgesetz definierten Fällen darf die Tagespflegestelle erst wieder besucht werden, wenn eine ärztliche Unbe- denklichkeitsbescheinigung vorliegt.

(5) Während der abgesprochenen betreuungsfreien Tage und an von der Fachberatung des Kreisjugendamts anerkannten notwendigen Fortbil- dungstagen ist die Betreuung der Kinder durch die/den Personensorgebe- rechtigte(n) sicherzustellen.

(6) Die Gesamtverantwortung für das Gelingen eines Kindertagespflegever- hältnisses obliegt der/dem/den Personensorgeberechtigten und der Kinder- tagespflegeperson.

(7) Die/der Personensorgeberechtigte(n) sind verpflichtet, das Kreisjugend- amt umgehend über alle leistungserheblichen Veränderungen  
- Änderungen ihrer persönlichen und wirtschaftlichen Verhältnisse gegen- über der Antragstellung (z.B. Trennung/Scheidung, Geburt von Geschwis- tern des Tageskindes etc.)  
- Änderungen der notwendigen/tatsächlichen Betreuungszeiten  
- Aufgabe oder Änderung der Berufstätigkeit  
- Änderungen der Einkünfte  
- Umzug  
- Wechsel der Kindertagespflegeperson

schriftlich zu unterrichten und die erforderlichen Nachweise vorzulegen. Kommen die Beitragspflichtigen vorsätzlich oder fahrlässig ihrer Auskunftspflicht und Informationspflicht nach Satz 1 nicht oder nicht rechtzeitig nach, sind sie zum Ersatz des daraus entstehenden Schadens verpflichtet.

### § 7

#### Aufsicht und Haftung

(1) Die Aufsichtspflicht der Kindertagespflegeperson bezüglich des zu be- treuenden Kindes beginnt mit der Übernahme und endet mit der Übergabe des Kindes an die/den Personensorgeberechtigten.

(2) Ist es dem Kind von der/dem/den Personensorgeberechtigten gestattet, bestimmte Wege allein oder ohne geeignete Begleitperson anzutreten, so haben sie eine schriftliche Einverständniserklärung von der Kindertagespfle- gerperson zu hinterlassen.

(3) Die Kindertagespflegeperson soll eine angepasste Haftpflichtversiche- rung für ihre Tätigkeit im Rahmen der Kindertagespflege abschließen.

(4) Die Kindertagespflegeperson stellt sicher, dass in den für die Betreuung der Kinder bestimmten Räumen nicht geraucht wird.

### § 8

#### Abmeldung

(1) Der Betreuungsvertrag kann sowohl von der Kindertagespflegeperson als auch von der/dem/den Personensorgeberechtigten mit einer Kündi- gungsfrist von 4 Wochen zum Monatsende schriftlich gekündigt werden. In der Probezeit kann das Betreuungsverhältnis jederzeit von beiden Partei- en fristlos gekündigt werden.

(2) Das Recht auf eine außerordentliche Kündigung bei pflichtwidrigem Ver- halten bleibt davon unberührt.

(3) Die Abmeldung von Kindertagespflegekindern und die Kündigung des Betreuungsvertrages muss von der/dem/den Personensorgeberechtigten dem Kreisjugendamt spätestens eine Woche vor dem letzten Betreuungstag schriftlich angezeigt werden. Die Kündigung des Betreuungsvertrages ist beizufügen.  
Sollte im beiderseitigen Einvernehmen das Betreuungsverhältnis vor Ablauf der vorgenannten Frist beendet werden, können die Kindertagespflegeper- sonen und die/der Personensorgeberechtigte(n) in einer gemeinsamen Er- klärung die Aufhebung von Kostenbeitrags- und Förderbescheiden beantra- gen.

### § 9

#### Ausschluss

Ein Kind kann von der Betreuung in Kindertagespflege ausgeschlossen und die Förderung von Seiten des Kreisjugendamts eingestellt bzw. zurückge- fordert werden

- bei einem Rückstand der Kostenbeitragszahlung nach § 4 durch die bzw. den Kostenbeitragspflichtigen von mindestens 2 Monaten.

- wenn die Bedarfskriterien nach § 2 dieser Satzung zur Förderung in Kin- dertagespflege nicht mehr gegeben sind.

- wenn eine kontinuierliche Betreuung des Kindes aufgrund von unregelmä- ßigen Anwesenheitszeiten und/oder wiederholtem unentschuldigtem Fehlen in einem Zeitraum von vier Wochen an mindestens 10 Tagen nicht gewähr- leistet ist und sich die/der Personensorgeberechtigte(n) wiederholt einer Zu- sammenarbeit mit der Kindertagespflegeperson und/oder dem Kreisjugend- amt entzieht.  
Schwerwiegende Gründe, wie körperliche oder seelische Gewalt gegen sich selbst, andere Kinder, Kindertagespflegepersonen oder Personensorgebe- rechtigte, können einen sofortigen Ausschluss zur Folge haben.  
Das Kreisjugendamt ist berechtigt und verpflichtet die Kindertagespfle- gerpersonen über bevorstehende Ausschlüsse zu informieren.

### § 10

#### Datenschutz

(1) Zur Vermittlung, Bearbeitung, finanziellen Förderung und Begleitung von Kindertagespflegeverhältnissen sowie für die Erhebung der Kostenbeiträge müssen personenbezogene Daten in schriftlicher und digitaler Form verar- beitet und gespeichert werden.  
Die Daten werden in schriftlicher oder in digitaler Form oder per Brief zur Beantragung von Fördermitteln und zur Begleitung der Kindertagespfle- gerhältnisse mit den entsprechenden Fachämtern ausgetauscht. Es werden somit persönliche, personenbezogene Daten wie Namen, Geburtsdaten und Anschriften, Kontodaten, E-Mailadressen und Telefonnummern (der El- tern, der Kinder und Kindertagespflegepersonen erfasst und/oder gespei- chert), so das Personenbezüge hergestellt werden könnten.

(2) Die Rechtsgrundlage zur Datenerhebung erfolgt nach §§ 11 ff. Hessi- sches Datenschutzgesetz (HDSG) in Verbindung mit der Datenschutzgrund- verordnung (DSGVO).

(3) Eine Übermittlung personenbezogener Daten zu anderen als in Absatz (1) aufgeführten Zwecken kann nur bei vorliegender schriftlicher Schweige- pflichtbindung durch die / den Personensorgeberechtigte(n) erfolgen.

(4) Anonymisierte Daten können für statistische Zwecke weiterverwendet werden.

(5) Die Daten werden am Ende der gesetzlich festgelegten Aufbewahrungs- fristen gelöscht.

(6) Durch die Bekanntmachung dieser Satzung werden die betroffenen Per- sonensorgeberechtigten gemäß § 18 Absatz 2 HDSG über die Aufnahme der in Absatz 1 genannten Daten in automatisierte Dateien unterrichtet.

### § 11

#### Inkrafttreten

Diese Satzung tritt am 01.01.2024 in Kraft.  
Gleichzeitig treten die Satzung zur Teilnahme an der Kindertagespflege des Main-Kinzig-Kreises, die Erhebung von Kostenbeiträgen und die Gewähr- rung einer laufenden Geldleistung vom 04.12.2019 außer Kraft.

(S t o l z)

Landrat

Gelnhausen, 20.12.2023

(O t t m a n n)

Kreisbeigeordneter

# „Müssen bei der Entwicklung unserer Stadt kreativ bleiben“

## Bürgertalk im KaDeBe in Schlüchtern stößt auf reges Interesse

**Schlüchtern.** Im Rahmen des Helle Markt fand die erste Veranstaltung im KaDeBe, dem Kaufhaus des Bergwinkels, statt. In einer kurzweiligen Talkrunde mit Bürger- meister Matthias Möller und weiteren Gästen wurde über den sozialen Zusammenhalt in Schlüchtern und die Ent- wicklung der Stadt gespro- chen. Rund 60 Interessierte verfolgten das Gespräch und nutzten die Gelegenheit, um Fragen zu stellen und Anre- gungen und Wünsche zu äußern.

Teilnehmer der Talkrunde waren neben Bürgermeister Möller noch Axel Ruppert (WITO-Vorsitzender), Canan Kir (Vorsitzende der tür- kisch-islamischen Gemein- de), Christina Zimmermann (Schülersprecherin des Ul- rich-von-Hutten-Gymnasi- um), Kerstin Baier-Hilde- brand (Leiterin der Abtei- lung Familien, Sport, Kultur und Tourismus) und Thomas Rau, der für die Liegenschaf- ten der Stadt Schlüchtern

verantwortlich ist. Matthias Möller erklärte die Idee hinter dem KaDeBe so: „Das ehemalige Gebäude der VR Bank stand länger leer, deshalb haben wir uns ein besonderes Konzept überlegt.“ Ab sofort haben regionale Unternehmen und Vereine die Möglichkeit, sich im KaDeBe zu präsentieren. Außerdem sollen regelmä- ßig Veranstaltungen und Workshops stattfinden. Auch Räumlichkeiten für Co-Work- ing und ein Jugendtreff sind vorgesehen. „So wollen wir Schlüchtern dynamisch und zeitgemäß weiterent- wickeln und wieder mehr Men- schen in die Innenstadt locken“, sagte der Rathau- schef.  
„Der Handel befindet sich in einem Wandel“, betonte Axel Ruppert, „also suchen wir Lösungen, die sich an den Bedürfnissen der Bürgerin- nen und Bürger orientieren. Denn sie entscheiden letzt- lich, wie sich die Stadt entwik- kelt.“ Nur so könne erreicht werden, dass die Menschen



Sie sprachen über sozialen Zusammenhalt und die Entwicklung von Schlüchtern (von links): Moderator Nico Bensing (Bensing & Reith), Christina Zimmermann [Schülersprecherin des Ulrich-von-Hutten-Gymnasium], Canan Kir (Vorsitzende der türkisch-islamischen Gemeinde), Kerstin Baier-Hildebrand (Leiterin der Abtei- lung Familien, Sport, Kultur und Tourismus), Axel Ruppert (WI- TO-Vorsitzender), Thomas Rau (Liegenschaftsverwaltung der Stadt Schlüchtern) und Bürgermeister Matthias Möller.

Foto: Stadt Schlüchtern

langfristig in Schlüchtern von der Kommunikations- agentur Bensing & Reith den nächsten Themenblock ein. Canan Kir sagte dazu: „Wir fühlen uns hier gut intel- ligiert. In Schlüchtern wer- den vor allem Familien und Jugendliche super geför-

dert.“ Sie selbst engagierte sich politisch und rief die An- wesenden dazu auf, sich aktiv für die eigenen Interessen einzusetzen.  
Als Schülersprecherin setzt sich Christina Zimmermann für ihre Mitschülerinnen und Mitschüler ein und vertritt deren Interessen. „Die Räumlichkeiten im KaDeBe sind ein Schritt in die rich- tige Richtung“, sagte sie. Den- noch gebe es Verbesserung- potenzial: „Es heißt immer, wir Jugendlichen hätten keine Lust, uns einzubringen. Das stimmt nicht. Wir wün- schen uns mehr Kommuni- kation auf Augenhöhe und auf Plattformen, die wir auch nutzen, zum Beispiel Instag- ram.“ Gemeinsam mit der Stadt sollten Formate erar- beitet werden, die den Schü- lerinnen und Schülern schon früh die Möglichkeit geben, sich mit Politik auseinander- zusetzen und eigene Ideen zu verfolgen.  
Für Kerstin Baier-Hilde- brand stand fest: „Es ist wich- tig, dass wir bei der Entwick-

lung unserer Stadt kreativ bleiben. Wir sind schon auf dem richtigen Weg, aber wir müssen ihn auch konsequent weiter gehen.“ Dabei setze sie auf den Dialog mit den Schlüchterner Bürgerinnen und Bürgern: „Nur so kön- nen wir zielgerichtet han- deln.“ Das sah auch Thomas Rau so: „Die Räume, die momentan geschaffen werden, sollen den sozialen Zusam- menhalt stärken. Deshalb sind sie für alle da, unabhän- gig von Alter, Geschlecht und Herkunft.“  
Matthias Möller appellierte abschließend an die Geduld der Bürgerinnen und Bürger: „In Schlüchtern passiert viel, und es geht gut voran, aber Entwicklung ist ein Prozess, der dauert. Trotzdem dürfen wir auf das stolz sein, was wir bereits geschafft haben.“ In der anschließenden offenen Runde hatten alle Interes- sierten die Möglichkeit, den Podiumsteilnehmern ihre Fragen zu stellen und Anre- gungen zu äußern. Dies wur- de eifrig genutzt.

## Kirche

## Gottesdienste

**Ev. Christuskirche in Sinntal und Marjöß**

Pfingstsonntag, 19.5.:  
13.00 Uhr Festgottesdienst  
120 Jahre Christi-Himmelfahrt-Kirche und Begrüßung der neuen Konfirmanden in Altengronau mit dem Männergesangsverein und dem Posaunenchor Neuengronau  
Pfingstmontag, 20.5.:  
18.00 Uhr Gottesdienst am Buch in Sterbfritz mit dem Posaunenchor und anschließend gemütlichen Beisammensein am Lagerfeuer mit Grillwürstchen und kühlen Getränken

**Ev. Kirchengemeinde Mottgers-Weichersbach-Schwarzenfels**

Pfingstsonntag, 19.5.:  
18.00 Uhr Mottgers Pfingstkonzert „Wie im Himmel“, Chor Kantate  
Leitung: Markus Heiliger  
Sound of Joy Leitung: Felix Zieseniß, Stephanie Darmstadt, Mia Przewosnik, „Voiceful“ Sonja Heil & Susanne Schrepper, Pfarrerin Daniela Gleim. Im Anschluss Umtrunk an der Kirche  
Pfingstmontag, 20.5.:  
Gottesdienste  
9.30 Uhr Schwarzenfels  
10.45 Uhr Weichersbach

**St. Peter Mernes**

Sonntag, 19.5.:  
9.00 Uhr heilige Messe  
Montag, 20.5.:  
10.30 Uhr heilige Messe  
Mittwoch, 22.5.:  
19.00 Uhr heilige Messe

**Ev. Kirchengemeinde Bad Soden-Salmünster**

Sonntag, 19.5.:  
Pfingstsonntag  
Salmünster 10.00 Uhr Gottesdienst mit Hl. Abendmahl (S) (Pfrin. Reidt)  
Versöhnungskirche, Frankfurter Str. 53, Salmünster

**Freie evangelische Gemeinde Schlüchtern**

Sonntag, 19.5.:  
10.00 Uhr E100 Gottesdienst mit Pastor Heiko Schmidt  
Thema: „Johannes der Täufer“, parallel dazu Kindergottesdienst

**Ev. Kirchengemeinde Am Landrücken Kinzigtal**

Pfingstsonntag, 19.5.:  
Gottesdienste  
Kressenbach 9.30 Uhr  
Hintersteinau 11.00  
Reiterfest  
Breitenbach 18.00 Uhr  
Pfingstmontag, 20.5.:  
Gottesdienste  
Reinhards 9.30 Uhr  
Wallroth 11.00 Uhr 125 Jahre Kirchturm und Pfarrhausfest

**Kath. Pfarrei Mariae Himmelfahrt Sannerz der Filialen St. Michael, Sterbfritz und St. Wigbert, Weiperz Pfarrei St. Jakobus Herolz**

Samstag, 18.5.:  
Sterbfritz  
18.00 Uhr heilige Messe  
Sonntag, 19.5.:  
Herolz 9.00 Uhr heilige Messe  
Weiperz 10.30 Uhr  
Taufe des Kindes Anna Katharina Hahn  
Sannerz 10.30 Uhr  
heilige Messe, anschl. Grill auf dem Kirchplatz  
Montag, 20.5.:  
Sannerz 9.00 Uhr heilige Messe  
Weiperz 10.00 Uhr  
Bergmesse - +  
Dienstag, 21.5.:  
Sannerz heilige Messe entfällt  
Herolz 18.00 Uhr  
Maiandacht  
Mittwoch, 22.5.:  
Herolz 9.00 Uhr heilige Messe  
Donnerstag, 23.5.:  
Weiperz 18.00 Uhr heilige Messe  
Freitag, 24.5.:  
Herolz 9.00 Uhr heilige Messe  
Sannerz 18.00 Uhr heilige Messe

**Kath. Kirchengemeinde St. Peter und Paul Bad Soden-Salmünster St. Franziskus Romsthal**

Samstag, 18.5.:  
15.30 Uhr Bad Soden heilige Messe in poln. Sprache  
18.00 Uhr Ahl Sonntagabendmesse an der Grotte (bitte Gotteslob mitbringen)  
Sonntag, 19.5.:  
9.00 Uhr Marborn heilige Messe  
10.30 Uhr Salmünster Festhochamt für die Pfarrgemeinde „Neue geistliche Musik“ zum Pfingstfest mit Instrumentalband KlauN-Glust, es singt der Chor St. Peter und Paul  
18.00 Uhr Romsthal heilige Messe  
Pfingstmontag, 20.5.:  
9.00 Uhr Bad Soden St. Laurentius heilige Messe es singt der Chor St. Laurentius  
10.30 Uhr Salmünster heilige Messe  
10.30 Uhr Romsthal heilige Messe  
11.00 Uhr Bad Soden heilige Messe in poln. Sprache  
Mittwoch, 22.5.:  
18.00 Uhr Salmünster heilige Messe mit Krankensalbung  
Donnerstag, 23.5.:  
18.30 Uhr Salmünster heilige Messe

## Vortrag am 22. Mai

„Demokratie, Kalifat, Scharia und das islamische Recht“

**Steinau.** Fordern Muslime ein politisches Kalifat und wann wird die Scharia in Deutschland eingeführt? Was ist die Agenda der Muslime in Deutschland und weltweit? In einer Welt, in der Vorurteile und negative Stereotypen oft dominieren, laden wir Sie zu einem fesselnden Vortrag ein, der die komplexen Themen Demokratie, Kalifat, Scharia und das islamische Recht beleuchtet. Diese Themen haben nicht nur in den Medien stark an Relevanz gewonnen, sondern sind auch Gegenstand vieler Missverständnisse. Die Ahmadiyya Muslim Gemeinde im Bergwinkel lädt am Mittwoch, 22. Mai, um 19 Uhr zu einem Vortrag im Theatrum Steinau, Am Kumpen 2, 36396 Steinau, ein.

Tauchen Sie ein in eine Welt des Wissens und der offenen Diskussion, moderiert von Volker Ahmad Qasir. Als Lehrer für Politik, Wirtschaft und Islamische Religion sowie Mitglied der Ahmadiyya Muslim Jamaat und des Runden Tisches der Religionen in Fulda, erläutert er theologische und politische Zusammenhänge im aktuellen Diskurs.

In einer Zeit, in der das Interesse an Themen des Islam oft von Negativität geprägt ist, ist es wichtiger denn je, eine ehrliche Diskussion zu führen und Verständnis zu fördern. Lassen Sie sich von diesem Vortrag inspirieren und entdecken Sie eine neue Perspektive auf diese bedeutenden Themen. Der Eintritt ist frei.

## Selbsthilfegruppe für Krebsbetroffene

Auch in Schlüchtern

**Schlüchtern.** Diagnose Krebs ist für alle Betroffenen eine außergewöhnliche Lebensphase. Dann kann es hilfreich sein, sich mit Anderen in der gleichen Situation auszutauschen. Wir sind eine regionale Selbsthilfegruppe von und für Krebsbetroffene und deren Angehörige. Wir treffen uns Donnerstag in verschiedenen Orten und Räumlichkeiten zu unterschiedlichen Zeiten. Wir geben Hoffnung und vermitteln

Lebensqualität durch unsere Angebote: Gespräche- Einzelberatung-Kreatives - Fachvorträge -Sportangebote.

Erstes Treffen: Gesprächsgruppe-Austausch-Donnerstag, 6. Juni. Pflegestützpunkt MKK, Wassergasse 16-18, 36381 Schlüchtern, 16 bis 17.30 Uhr.

Kontakt-Anmeldung  
Beratungstelefon 06055-82792, 0172-6616734  
Mail:Krebsselfhilfe-info@web.de

# Gold- und Pelzkauf

## in Linsengericht-Eidengesäß

### Aktionstage vom 21. bis 25. Mai

### Kauf von Leder- und Pelzmänteln!

\* nur in Verbindung mit Goldankauf

Linsengericht. Für Schmuck, der zu Hause im Schrank liegt, oder alten Pelz, der nicht mehr getragen wird, gibt es mittlerweile einen sehr guten Käufer:

Herr Kelz, Besitzer von Gold- und Pelzkäufe

in der Dorfstr. 16, Linsengericht-Eidengesäß, kauft Gold und Silber aller Art von Schmuck, Zinn, Lederjacken, Hüte, Geweihe und Präparationen, Münzen, Bernstein, antiken Korallenschmuck von Armbändern und Halsketten bis hin zu Ringen und Ohrringen. Die Abwicklung ist unkompliziert, seriös und transparent, die Bezahlung erfolgt in bar zu einem Tagespreis von maximal 71 Euro pro Gramm. Auch für alte Pelze sind Sie bei Hr. Kelz an der richtigen Adresse. Hier können Sie den alten Nerz, Perser oder Chinchilla zu Preisen bis zu 6.000 Euro verkaufen. Auf Wunsch kommt Kelz, der über jahrelange Erfahrung im Ankauf von Gold und Pelzen verfügt, auch kostenlos zum Kunden nach Hause. Alternativ wird eine Spritkostengebühr von bis zu 20 Euro erhoben.

**Neu:** Ab sofort sind wir auch Ansprechpartner für Haushaltsauflösungen!

**P** mehrere Parkplätze direkt vor dem Haus **P**

**Gold- und Pelzkäufe**

Dorfstraße 16, 63589 Linsengericht  
Telefon 0178-8346967  
Es gibt ausreichend Parkplätze.

**Öffnungszeiten:**

Dienstag bis Freitag von 10.00–18.00 Uhr  
Samstag von 10.00–17.00 Uhr

## TV-Empfang ab Juli Handlungsbedarf für Mieter

ANZEIGE

Wichtige Änderung für Mieter: Aufgrund der Abschaffung des sogenannten Nebenkostenprivilegs bestimmen sie ab 1. Juli 2024 ihren TV-Anbieter selbst. Bestehende Sammelverträge für das gesamte Haus enden automatisch, individuelle Verträge müssen abgeschlossen werden. Gunar Gabriel von Elektro-Fachhändler expert empfiehlt daher, nicht länger zu zögern und die aktuellen Aktionen der TV-Anbieter zu nutzen: „Die Umstellung bietet eine ausgezeichnete Gelegenheit, das eigene TV-Angebot an die individuellen Bedürfnisse anzupassen.“ Eine für viele interessante Alternative zum klassischen Kabelfernsehen sei etwa MagentaTV der Telekom. „Hauptsache ist, jetzt etwas zu tun, um nicht etwa mitten während der Fußball-EM plötzlich vor einem

schwarzen Bildschirm zu sitzen.“ Gabriel rät, sich beim lokalen Fachhandel über die Möglichkeiten zu informieren: „Unsere expert-Fachberater haben wir speziell geschult, um im persönlichen Gespräch die optimale Lösung zu finden.“ Mehr zum Thema: [www.expert.de/Themenwelten/Wegfall-Nebenkostenprivileg](http://www.expert.de/Themenwelten/Wegfall-Nebenkostenprivileg)



Ab 1. Juli bestimmen Mieter selbst über ihren TV-Anbieter. Foto: Jonas Leupe/Unsplash

## Stadthalle mit Nazi-Symbolen beschmiert

**Schlüchtern.** Drei bislang unbekannte Täter haben am Samstagabend, 4. Mai, zwischen 22.10 und 22.40 Uhr, Fenster und Türen der Stadthalle in der Schlossstraße mit Hakenkreuzen und anderen NS-Symboliken beschmiert. Ersten Erkenntnissen nach soll es sich bei den Unbekannten um zwei Männer und eine Frau handeln.

Alle drei Personen sind zwischen 16 und 18 Jahren alt und haben dunkle Haare, die Frau hatte ihre Haare zum Zopf gebunden. Der erste Täter war von schlanker Statur und bekleidet mit einer schwarzen Jacke, einer braun/beigen Hose und hellen Schuhen. Der zweite männliche Unbekannte war kräftig und bekleidet mit einer schwarzen Jacke, blauen Jeans und dunklen Schuhen.

Ihre Begleiterin war ebenfalls kräftig, sie trug einen grauen Kapuzenpullover mit weißer Aufschrift auf dem linken Ärmel sowie eine dunkle Jogginghose. Sie führte außerdem einen dunklen Rucksack mit sich.

Die Staatsschutzabteilung hat die Ermittlungen aufgenommen und nimmt Zeugenhinweise unter der Telefonnummer 069 8098-1234 entgegen.

## Weinanbau in Steinau

**Steinau.** Bei einer Exkursion am Sonntag, 26. Mai über den Weinberg nördlich der Kinzig werden interessante Stationen des Steinauer Weinbaus erwartet. Die Teilnehmenden erfahren Wissenswertes über die Geologie des Weinbergs sowie über die Geschichte und die Methoden des Weinbaus. Die Gruppe besucht anschließend den Katharinenpark in Steinau, wo heute wieder Wein angebaut wird und beendet die Wanderung mit einer kleinen Weinverkostung im Weinberg. Die Veranstaltung beginnt um 9.30 Uhr und dauert 3,5 Stunden. Der Treffpunkt wird bei der Anmeldung mitgeteilt. Die Länge der Wegstrecke beträgt 4,5 Kilometer.

Die Teilnahme kostet 12 Euro für Erwachsene und 3 Euro für Kinder. Eine Anmeldung ist unbedingt erforderlich. In der Naturpark-Geschäftsstelle per E-Mail an [info@naturpark-hessischer-spessart.de](mailto:info@naturpark-hessischer-spessart.de), telefonisch unter 06059 906783 oder bei Natur- und Landschaftsführer Joachim Bier-Kruse, Telefon 06663 6721 oder an [weinberg.steinau@online.de](mailto:weinberg.steinau@online.de).

Weitere Veranstaltungshinweise und Informationen sind unter [www.naturpark-hessischer-spessart.de](http://www.naturpark-hessischer-spessart.de) zu finden.

## Wildkräuterführung am 26. Mai

**Steinau.** Der Naturpark Hessischer Spessart lädt am Sonntag, 26. Mai zu einer Wildkräuterführung ein. Die Teilnehmenden lernen unzählige Wildkräuter kennen. Sie hören interessante Geschichten und Wissenswertes über die gesunden Pflanzen und erhalten Tipps für die Verwendung in der feinen Kräuterküche. Darüber hinaus werden verschiedene Blüten, Kräuter und Früchte besprochen. Im Anschluss gibt es leckere Wildkräuter-Delikatessen zum Probieren. Treffpunkt ist um 14 Uhr Auf der Mauseller 11 in Steinau-Marborn. Die Veranstaltung ist geeignet für Familien mit Kindern ab 6 Jahren und dauert 2,5 Stunden auf einer Wegstrecke von 1 bis 2 Kilometern.

Die Teilnahme kostet 15 Euro für Erwachsene und Jugendliche bis 15 Jahren und 8 Euro für Kinder ab 6 bis 14 Jahren. Anmeldungen nimmt Natur- und Landschaftsführerin Elke Weber unter der Telefonnummer 06663 6565 oder per E-Mail an [webermauseller@t-online.de](mailto:webermauseller@t-online.de) entgegen.

Weitere Veranstaltungshinweise und Informationen sind unter [www.naturpark-hessischer-spessart.de](http://www.naturpark-hessischer-spessart.de) zu finden.

## Der jüdische Friedhof

**Sinntal.** Der Naturpark Hessischer Spessart veranstaltet am Sonntag, 26. Mai eine Führung über den jüdischen Friedhof in Altingronau. Er ist der zweitgrößte jüdische Sammelfriedhof in Hessen. Nicht geschändet, unverändert in seinem alten originalen Zustand. Noch fast 1500 Grabsteine sind erhalten, die ältesten aus dem 17. Jahrhundert, der letzte von 1937. Hier ruhen die Toten aus über einem Dutzend jüdischer Gemeinden, von Heubach über Sterbfritz und Brückenau bis nach Lohrhaupten.

Das Areal gilt als einmaliges historisches Kulturdenkmal und ist eines der letzten sichtbaren Zeugnisse des Jahrhunderte langen christlich-jüdischen Zusammenlebens. Die Führung dauert 1,5 Stunden. Die Teilnahmegebühr beträgt 5 Euro pro Person. Treffpunkt um 14 Uhr in der Dorfmitte vor der evangelischen Kirche, An der alten Brücke 1 in Altingronau. Männliche Teilnehmer werden gebeten, eine Kopfbedeckung zu tragen. Eine Anmeldung ist erforderlich. In der Naturpark-Geschäftsstelle per E-Mail an [info@naturpark-hessischer-spessart.de](mailto:info@naturpark-hessischer-spessart.de), telefonisch unter 06059 906783 oder bei Ernst Müller-Marschhausen, Telefon 06661 2844.

## Auto & Verkehr

### Pkw Ankauf

Ankauf v. Autos ab Bj. 1961 alle Arten: LKW, Geländewagen, Wohnmobile, Unfallwagen, mit u. ohne Schäden, KM und TÜV egal. Ohne Reklamation, jederzeit erreichbar! ☎ 06431/2867746, 0176/22749486

Kaufe PKW, Geländewagen u. Busse aller Art - auch mit Mängeln u. Unfallschäden - zu realen Preisen. Wir zahlen bar. Fa. Auto-Michel. ☎ 0170-9669002

Kaufe PKW u. Busse aller Marken, alle BJ., auch mit Mängeln, Unfallw. o. ohne TÜV. Unkompliziert und seriös. Bitte alles anbieten! ☎ 01520/8264256

**AUTOHAUS SCHRAMM**  
Ankauf aller Marken  
06051-9155849 od. 06181-1808488

Ankauf von PKWs, Busse und Unfallwagen, VE-Cars. ☎ 0163-1546713. GN-Hailer, Altenhafflauer Weg 3

### Reisemobile

Familie mit Kind sucht Wohnmobil oder Wohnwagen, ausschl. von privat! Bitte einfach mal alles anbieten! Wir freuen uns auf Ihren Anruf! ☎ 01520-8264256

### Wir kaufen

Wohnmobile + Wohnwagen  
03944-36160 • [www.wm-aw.de](http://www.wm-aw.de) Firma

## FundGrube

### Bekanntschäften

Babett, 75 J., jünger wirkend u. nicht so anspruchsvoll wie viele andere Frauen. Nach der Trauerzeit kehrte die Einsamkeit in mein Leben u. erdrückt mich beinahe. Das möchte ich nicht länger ertragen! Teilen Sie ein ähnliches Schicksal? Dann rufen Sie ü. pv an, ich könnte Sie kurzfristig mit meinem Auto besuchen. ☎ 0162-7928872

Beatrix, 57 J., schlank ist meine Figur u. warmherzig mein Wesen. Ich bin gerne häuslich, mag gärtnern, backen, neue Kochrezepte ausprobieren. Da ich ungern alleine ausgehe, habe ich keine Gelegenheit Dich zu treffen. Warte nicht, ruf gleich ü. pv an u. lass uns gemeinsam in den Sommer starten. ☎ 0176-57801677

83-jähriger Rentner sucht Partnerin mit Führerschein und Auto, die auch noch Auto fährt und eventuell umzugsbereit ist, für Freizeitgestaltung und mehr. Nur ernstgemeinte Zuschriften. Chiffre 86657

Peter 66/168 sucht sportliche Sie für angenehme Gespräche, gemeinsame Unternehmungen und mit Glück als Liebingsmensch. Ganz einfach Whatsapp ☎ 0163-1757677

Sie, Mitte 70, 1,65, NR, sucht Freund, ab 1,78, für Unternehmungen + Freizeit. Chiffre 86397

75 1/2-jährige sucht netten Partner für eine gemeinsame, gute Zeit. Region Gelnhausen/ Bad Orb/ Schlüchtern. Chiffre 86684

### Dienstleistungen

Baugeschäft Meisterbetrieb seit 1972 (schon in der dritten Maurermeistergeneration) führt Maurerarbeiten aller Art (Kellertrockenlegung, Bruchsteinmauerwerk, Sichtmauerwerk, Pflasterarbeiten, Außenfassadengestaltung, Dämmung etc.) sehr preiswert u. termingerecht aus. ☎ 06051-72944, Fax: ☎ -75494, Mobil: ☎ 0171/5834175. E-Mail: [m.rimac@t-online.de](mailto:m.rimac@t-online.de)

**BAUMARBEITEN HEE**  
Baumfällung · Gartenpflege  
Tel. 0173/8842112

Seit mehr als 20 Jahren Erfahrung! Garten- und Landschaftsbau/ Pflasterarbeiten/ Hausmeisterervice und Hausisolierungen. Hoti Garten- und Landschaftsbau, Wiesenstr. 20 b, 63584 Gründau. ☎ 0170/8031284

### Dienstleistungen

Sie wollen renovieren? Maler- und Tapezierarbeiten, Fußbodenverlegung. Alles aus einer Hand. Schnell, sauber u. preiswert. Persönliche Beratung vor Ort ist selbstverständlich. ☎ 06183-928475 o. 0179-2108959

Hoti Malermeister: Innen/Außen Anstrich/Putz, Tapezier-/Lackierarbeiten, Trockenbau, Vollwärmeschutz, Badsanierung (auch barrierefrei), Bodenbelag: Fliesen, Laminat, Vinyl. ☎ 0160-96687594

Handwerker Gert übernimmt für Sie Trockenbauarbeiten, Fliesen/Laminat verlegen, tapezieren/streichen, Fasadendämmung/Außenputz, Gerüst stellen, Demontearbeiten, Renovierungen aller Art. ☎ 0171/5140161

Vinyl, Fliesen, Tapezierer/ Maler/ Trockenbau/ Sanierungsarbeiten. Umzüge: Nah & Fern, privat/ gewerblich. ☎ 0177/3142944 oder 06181/4358764

### Ferienwhg./-Häuser

Urlaub in der wunderschönen Kuppenröhön, mit einem Badeteich und Angelteich fußläufig erreichbar. Ferienhaus für 4 Personen, Ihr Vierbeiner darf gerne mitreisen. [www.ferienhausrhoenglueck.de](http://www.ferienhausrhoenglueck.de)

### Freizeit

Wer im Rentenalter hat Lust auf eine wöchentliche Skatrunde in Büdingen. Gastgeber: Reihum in Heim, Lokal, Verein, etc. Chiffre 86658

### Haushaltsauflösungen

Die Ameisen: Entrümpelungen, Haushaltsauflösung, Umzüge, Renovierung, Garten- u. Abrissarbeiten, Gewerbe, Haus-, Messi- und Problemwohnungen ☎ 06053-7775, 06184-905729, 01522-2038811 [www.ameisen-heimerl.de](http://www.ameisen-heimerl.de)

Die Fa. Klemens aus Wächtersbach bietet Ihnen zum Sparpreis Umzüge, Haushaltsauflösung, Entsorgungen, Entrümpelungen an. Wir erstellen Ihnen ein kostenloses Angebot. ☎ 0157/88711778 + 06053/7069134

### Kaufgesuche

Achtung! In welchem Keller o. Dachboden schlummert eine Eisenbahn? Sammler kaufen Eisenbahn. Auch Ankauf, Abbau u. Abholung kompl. Eisenbahnplatten. ☎ 06108-69410

Achtung: Kaufe alte Musikinstrumente, z.B. Geigen, Cello, Kontrabass, Bratsche, Saxophon, Fagott, Gitarre usw., auch reparaturbedürftig. ☎ 06051/6095826 o. 0176/37656265

### Kaufgesuche

Herr Leibnitz kauft an: Pelze aller Art, Alt- u. Bruchgold, Zahngold, Goldschmuck, Münzen, Uhren, Perlen, Modeschmuck, Bernsteinerschmuck, Perücken, Puppen, Leder- u. Krokotaschen, Figuren, Eisenbahnen, Ferngläser, Bleikristalle, Kleidung, Orden, Gobelins, Messing, Bilder, Zinn, Silberbesteck, Krüge, Teppiche, Porzellan, Schallplatten, Nähmaschinen, Schreibmaschinen, Bücher, Möbel, Gardinen, auch Haushaltsauflösungen, kostenlose Beratung und Anfahrt sowie Werteneinschätzung. Zahle absolute Höchstpreise, 100% seriös und diskret, Barabwicklung vor Ort von Mo.-So 8-20 Uhr ☎ 06104/9879935

Frau Amalia kauft Pelze, Nerze, Silberbesteck u. Uhren aller Art. Schallplatten, Nähmaschinen, Schreibmaschinen, Briefmarken, Kleider, Bernstein, Münzen, Zinn, Perlen, Kupfer, Bleikristall, Ferngläser, Perücken, Teppiche, Bilder, Ölgemälde, Möbel, Porzellan, Leder- und Krokotaschen, Krüge, Modeschmuck, Gardinen, Puppen, Orden, Figuren, komplette Nachlässe auch Haushaltsauflösungen, Altgold, Bruchgold, Zahngold, Goldschmuck, 100% seriös u. diskret. Kostenlose Beratung u. Anfahrt sowie kostenlose Wertschätzung. Zahle Bar vor Ort, täglich von 07:30-20:30 Uhr. Gerne auch am Wochenende. ☎ 069/25718443

Frau Millie kauft: Pelze, Nerze aller Art, Kleidung, Silber aller Art, Altgold, Bruchgold, Goldschmuck, Zahngold, Möbel, Porzellan, Uhren, Bleikristall, Nähmaschinen, Schreibmaschinen, Silberbesteck, Zinn, Modeschmuck, Teppiche, Perücken, Bücher, Krüge, Münzen, Bernstein, Leder-/Krokotaschen, Antiquitäten, Gardinen, Bilder, Schallplatten, Orden, Ferngläser u. Puppen, kpl. Nachlässe, auch Wohnungsauflösungen. Kostenlose Beratung u. Werteneinschätzung, zahle bar vor Ort, tägl. von 7-21.30 Uhr, gerne auch am Wochenende. ☎ 069-59772692

Frau Angel sucht Pelze u. Nerze aller Art, Gardinen, Möbel, Bleikristall, Gobelins, Nähmaschinen, Figuren, Puppen, Perücken, Zinn, Bernstein, Goldschmuck, Zahngold, Silber, Modeschmuck, Silberbesteck, Armbanduhr, Taschenuhren, Silber-/Goldmünzen, Orientteppiche, Porzellan, Schallplatten, Ferngläser, Schreibmaschinen, Krüge uvm. Absolute Höchstpreise. 100% Zufriedenheitsgarantie, kostenlose Beratung und Begutachtung sowie Anfahrt. Von Mo. - So., von 7.30 - 21 Uhr. ☎ 0176/44521165

### Reinigung

Blitz Blank! Fenster/Rahmen, Wintergartenreinigung gefällig od. Grundreinigung Ihrer Wohnung? Wir reinigen auch Ihre Wohnung alle 14 Tage, auch Teppiche/Teppichböden, Polstermöbel u. Matratzen, antiallergisch, farbfrisch wie neu mit Geruchsabsaugung und Langzeit Imprägnierung. 52 Jahre Ralf Hüber Meisterbetrieb: ☎ 06101-3132

### Reisen

Segeln in den Niederlanden 28.6.-5.7. od. 12.7.-26.7. Amsterdam, Texel. Segelerfahrung nicht erforderlich. ☎ Privat 06172/939517

### Umzug

Die Ameisen - Umzüge: Senioren, privat o. gewerblich, nah o. fern, mit Packhilfe o. einfacher Transport - Die Ameisen helfen Ihnen vor Ort. ☎ 06053-7775 und 06184-905729, Mobil: 01522-2038811

C+P Umzüge-Umzüge nah und fern. Keine Anfahrtspauschale, kostenloser Umzugsberater, keine Materialkosten, Küchen- u. Möbelmontage. ☎ 06047-986370, 0173-1700586

### Unterricht

Professioneller Gitarrenunterricht. Kostenlose unverbindl. Probestunde, mehr Infos unter ☎ 0170-7738738 oder online unter folgender Adresse: [sites.google.com/view/studioguitar](https://sites.google.com/view/studioguitar)

### Verkäufe

Pfingstsparsunder! Viele hochwertige Möbel im Möbelland Neuberg rasant reduziert bis ca. - 75%! Ausstattungsküche Comfort reduziert 1899,-€, jetzt 499,-€. Modell Caribic 3899,-€, reduziert 1199,-€. Modell Landfürst 8899,-€, reduziert 2299,-€. Viele Polstergruppen, Vitrinen, Couchtische und in Esstischen die Nr. 1 des Rhein-Main-Gebietes. Riesige Auswahl, alles sofort. Möbellandhallen Neuberg. Im Unterfeld 2, 63543 Neuberg, Mo.-Fr. 10-18 Uhr, Sa. bis 16 Uhr. ☎ 06183-8991911

1A Trapezbleche auf Maß direkt v. Hersteller. 10% Online-Rabatt mit dem Code db146 + Lieferung bundesweit. ☎ 03685/40914-143 [www.dachbleche24-shop.de](http://www.dachbleche24-shop.de)

Trapezbleche 2. Wahl: 2 m u. 3 m ab 5,99 €/m². Trapezbleche 1. Wahl: versch. Längen, Farben, Profile, ab 6,99 €/m², ca. 8.000 m² auf Lager. Birstein: ☎ 06054/9071127

Outdoor Lounge bestehend aus Sofa, 2 Tischen und 2 Sesseln zu verkaufen. Preis VB. ☎ 06184/949277

## BESTELLSCHEIN FÜR EINE PRIVATE KLEINANZEIGE



<input type="checkbox"/> Mittelhessen-Bote am Samstag	inklusive Neue Zeitung	Preis pro Erscheinung	bis zu 5 Zeilen	jede weitere Zeile
		<b>Gesamtausgabe</b>	27,50 €	4,70 €

Anzeigentext Rubrik ▶

1

2

3

4

5

Ab hier wird jede weitere Zeile gem. obenstehender Preise berechnet. (Leerzeichen beachten)

Name, Vorname

Straße, Hausnummer

PLZ/Wohnort

Telefon (für evtl. Rückfragen)

DE

IBAN

BIC

Bank

Datum, Unterschrift

Wenn eine Bankverbindung eingetragen ist, ermächtige ich den Verlag mit meiner Unterschrift zum Bankinzug mittels Sepa-Basislastschrift (Gläubiger-Identifikationsnummer: DE 53 ZZZ 00000 415339). Die Mandatsreferenz wird separat mitgeteilt.

- Chiffre-Anzeigen ZUSÄTZLICH Chiffre-Gebühr von 5,-€ (eingehende Zuschriften werden Ihnen zugestellt)
- Rechnung Bei Rechnungsstellung werden 7,50 € Bearbeitungsgebühr zzgl. MwSt. berechnet
- sollen abgebucht werden (bitte Bankverbindung eintragen)

## Geschenk-Ideen

[www.lebenshilfe-shop.de](http://www.lebenshilfe-shop.de)

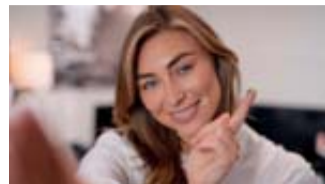
oder Katalog anfordern:  
Tel. 0531 47191400

## Haut-Entzündungen Die Haut spannt und eitert

ANZEIGE

„Autsch!“ Ein Splitter steckt im Finger. Man entfernt das störende Teil, Bakterien oder Viren gelangen dabei in den Körper. Der Finger wird rot und tut unangenehm weh. Exakt hier greift die grüne **ilon Salbe classic** ein.

Haut-Entzündungen, die überall am Körper auftauchen können, schmälern das gesamte Wohlfühlgefühl. Viele Betroffene suchen nach einer Behandlungsmöglichkeit ohne Kortison. „ilon Salbe classic“ ist eine Allzweckwaffe für verschiedene Hautprobleme\*, urteilen Apotheken-Kund:innen.



Bekommt man einen Splitter nicht richtig heraus, kann sich ein Eiterherd bilden.

**ilon® Salbe classic**  
PZN 10056674  
Preis 14,55 EUR, 25 g  
Rezeptfrei in Apotheken



ilon® Salbe classic. Wirkstoffe: Lärchenterpentin, Terpeninöl vom Strandkiefern-Typ, Eukalyptusöl. Traditionelles pflanzliches Arzneimittel zur Behandlung leichter, lokal begrenzter, eitriger Entzündungen der Haut, wie z.B. Eiterknötchen, entzündete Haarbalge und Schweißdrüsenentzündungen ausschließlich auf Grund langjähriger Anwendung. Enthält Butylhydroxytoluol. (Stand 06/2019). Zu Risiken und Nebenwirkungen lesen Sie die Packungsbeilage und fragen Sie Ihre Ärztin, Ihren Arzt oder in Ihrer Apotheke. Cesra Arzneimittel GmbH & Co. KG, Braunnmatstraße 20, 76532 Baden-Baden

\* <https://www.docmorris.de/ilon-salbe-classic-bei-entzuendungen-der-haut/10056674>

## Ein neues Lebensgefühl mit (schwerem) Asthma

ANZEIGE



In den letzten Jahren hat sich in der Behandlung von schwerem Asthma viel getan. Mithilfe moderner Medikamente kann die Therapie individueller gestaltet werden, sodass auch Menschen mit schwerem, unkontrolliertem Asthma ein Leben ohne Beschwerden anstreben können. Denn der Einfluss, den die chronische Erkrankung in einer schweren Form auf den Alltag Betroffener haben kann, ist oft gravierend.

Die typischen Symptome wie eine erschwerte Atmung, Husten und Erschöpfung können es Menschen mit unkontrolliertem Asthma

schwer machen, scheinbar einfache Dinge zu tun. Sogar spazieren oder einkaufen gehen können so zur Herausforderung werden. Das kennt auch Harry, den das Asthma bereits seit dem Kindesalter begleitet. Als sein Lungenvolumen besonders eingeschränkt war, hat sein Lungenfacharzt Harrys Therapie auf ein modernes Asthma-Medikament umgestellt. Das hat Harrys Lebensgefühl spürbar verändert: „Es ist der Wahnsinn, die Lebensqualität hat sich dadurch unwahrscheinlich verbessert.“ Für

mehr Informationen sollten Sie sich in Ihrer lungenfachärztlichen Praxis beraten lassen.

Erfahren Sie mehr auf der Seite [www.Asthma-Aktivisten.de](http://www.Asthma-Aktivisten.de) MAT-DE-2401030-1.0-03/2024

## Immobilienmarkt

### Garagen

Garagen, Lagerräume, 4 - 45 m<sup>2</sup>, in gepfl., sicherer Liegenschaft, 3 Min. vom Amtsgericht Hanau entfernt. ☎ 01520-2311680

### Mietgesuche

Dame i. R. su. gepfl. 2-3 Zi.-Whng. i. GN od. Altenhaßlau, NR, K. HT, bis 1000,-€ warm. ☎ 06055/9390330

### Grundstücke

Zu amtlichen Preisen suchen wir ständig Gärten, Acker, Wiesen zum Kauf bzw. für vorgemerkte Kunden. Grasmück GmbH, 63654 Büdingen Tel. (06042) 6691 oder 0171-5734404

### Vermietungen

3 Zi, Kü, Du, 75 qm, in Wächtersbach, ab 1.9.24 zu vermieten, zentr. Lage Nähe Bhf., 1. Etage, großer Balkon, Carport, Kellerraum, Stellplatz für Waschmaschine, kalt 550,-€ + 150,-€ NK + 2MM Kt. Chiffre 86451

### Immobilien-Gesuche

Finanziell abgesichertes Paar sucht eine 1-4 Zi. ETW oder ein EFH, gerne renov.-bedürftig, ab Bj. 1955. ☎ 01577-8816292

### Immobilien

63639 Flörsbachtal-Kempfenbrunn von privat Gepfl. Mehrfamilienhaus in Dort-Randlage (Bj. 1976). 4 Wohneinheiten, gr. Garage und Stellplätze. 3 WHG vermietet (ges. 260 m<sup>2</sup>). 1 WHG frei, 65 m<sup>2</sup>. JNM 17.640,-€. Wohn/Nutzfl. 417 m<sup>2</sup>. Grdst. 887 m<sup>2</sup>. VB 395.000,-€ von Privat. Chiffre 86644

Liebl. 4 Zi. DG WHG, 2 Ebenen, KÜ, Bad, 2-GWC, 95 m<sup>2</sup>, 2 PKW Stellpl., Balkon, keine HT, KM 850,-€ + 300,-€ NK + 2 MM KT ab sofort ☎ 06051/13142

Bad Soden-Salmünster: Kurparknähe, 3 ZKB, Erdgeschoss, 66,5 m<sup>2</sup>, 7 Minuten bis Spessartheme zu Fuß. 490,-€ KM + 220,-€ NK + 2 MM Kt. ☎ 0157-89778942

### Mittelhessen-Bote

Finden + Verkaufen

## StellenMarkt

## Bessere Chancen

Für jeden fünften Job Englisch Voraussetzung

In jedem fünften Stellenangebot werden Englischkenntnisse gefordert. Bei einem Drittel davon sogar fortgeschrittene Kenntnisse, sogenanntes «verhandlungssicheres Englisch». Das zeigt eine Auswertung des Bundesarbeitgeberverbands der Personaldienstleister (BAP). Untersucht wurden im März über 1,9 Millionen Stellenangebote. Am wichtigsten sind Sprachkenntnisse demnach bei Informatikern. In über der Hälfte aller ausgeschriebenen IT-Jobs (54,1 Prozent) wurden Englischkenntnisse verlangt.



Wer Englisch kann, der erhöht seine Chancen auf dem Arbeitsmarkt in fast jeder Branche. Foto: Andrea Warnecke/dpa-mag

Im Bereich Forschung und Entwicklung (50,8 Prozent) geht ebenfalls wenig ohne

Englisch. Fachkräfte im Einkauf (47,2 Prozent), Marketing (46,5 Prozent) und Consulting (46,2 Prozent) sollten ebenfalls Sprachkenntnisse vorweisen können. Erstaunlich: Im Hotel- und Gastgewerbe wurden nur in 21,4 Prozent der Stellenausschreibungen Sprachkenntnisse gefordert. Kaum eine Rolle spielen Englischkenntnisse im Bereich Transport und Logistik (11,3 Prozent), für Beschäftigte im Bau und Handwerk (5,3 Prozent) sowie für Gesundheits- und Pflegekräfte (3,4 Prozent).

### Stellengesuche

Nette, deutschsprachige Frau möchte ältere oder behinderte Personen rund um die Uhr betreuen. ☎ 06053/8099809

Buchhalter sucht stundenweise Nebentätigkeit. Keine Versicherungen oder Ähnliches. ☎ 06048-1009

Ich biete 24-Stunden-Pflege an. Bin 60 Jahre alt, aus Polen, mit langjähriger Erfahrung. ☎ 0151-45288426

### Stellenangebote

Reinigungskraft (m/w/d) auf Minijob-Basis für metallverarbeitendes Unternehmen in Wächtersbach ab sofort für zwei feste Arbeitstage pro Woche gesucht. Montags u. freitags ca. 4-5 Std. Stundenlohn: 12,50 €. Bewerbungen bitte an: [bewerbung@skornia-metall.de](mailto:bewerbung@skornia-metall.de)

Beschichtungsfachmann oder Maler mit Erfahrung in Bodenbeschichtungen und Bauhilfen mit Führerschein bei bester Bezahlung ab sofort gesucht. Rölling Beschichtungssysteme, Lohmühlenweg 20, Gelnhausen. ☎ 0170/8245185 oder 06051/471982

### Stellenangebote

Dringend! Suche für meine geliebte 8-jährige Hündin eine liebe Person oder Familie, die regelmäßig morgens ab ca. 8 Uhr mit ihr Gassi geht gegen Bezahlung in Schlüchtern, Nähe Bahnhof. ☎ 06661/6360 oder 0171/2135356

Wer hilft uns bei der Hausarbeit mit 8-10 Stunden/Wo in 63546 Hammersbach? Gute Bezahlung ist selbstverständlich. Wir würden uns über einen Anruf von Ihnen unter ☎ 0171-7743128 freuen.

Unternehmer in Büdingen-Stadt bietet Früh-/Rentner leichte Gartenarbeit auf Minijob-Basis. ☎ 06042/6338

Hotel in Gelnhausen Hailer sucht Zimmerreinigungskraft m/w/d in Teilzeit oder Minijob. ☎ 0151/15225558

Fliesenleger für gelegentliche Arbeiten in Hanau gesucht. ☎ 01520/2306609

Restaurant Parqino in Gelnhausen sucht Servicekräfte m/w/d in Teilzeit oder Minijob. ☎ 0151/15225558

#ordentlichestelle  
**Hauswirtschaftskräfte und Hauswirtschaftshilfen (m/w/d) in der Suchthilfe in Voll- oder Teilzeit Burgsinn, Partenstein oder Bad Orb**

- Unbefristeter Dienstvertrag
- Urlaubs- und Weihnachtsgeld
- Zusätzliche Altersvorsorge
- Krisensicherer Arbeitsplatz
- Viele Wertschätzungsangebote

Haus Noah · Haus Hirtenhof · Haus Burgsinn  
[www.suchthilfe-spessart.de](http://www.suchthilfe-spessart.de)

**MKK MAIN-KINZIG-KREIS**

Geschäftszeichen: 11.1/2/38/2024

Wir suchen für das Amt für Schulwesen, Bau- und Liegenschaftsverwaltung und Zentrale Dienste zum nächstmöglichen Zeitpunkt eine / einen

**Hausmeisterin / Hausmeister (m/w/d) für die Albert-Schweitzer-Schule und Paul-Maar-Schule in Nidderau**

Den vollständigen Ausschreibungstext mit allen relevanten Informationen finden Sie im Internet unter: [karriere.mkk.de](http://karriere.mkk.de)

Für unsere gemeinsame zukünftige Entwicklung suchen wir zum sofortigen Eintritt einen

**Fahrer (m/w/d) auf Minijob-Basis**

Wenn Sie einen guten Orientierungssinn besitzen, zeitlich flexibel und belastbar sind, um Kurierfahrten für unseren Verlag durchzuführen, dann bewerben Sie sich bitte umgehend telefonisch oder per E-Mail in unserer Vertriebsabteilung.

Die vollständige Ausschreibung finden Sie unter [www.dpn-media.de/karriere-fahrer](http://www.dpn-media.de/karriere-fahrer).

**DRUCK- UND PRESSEHAUS NAUMANN**  
Gutenbergstraße 1 · 63571 Gelnhausen  
Telefon: 06051 833 281 · E-Mail: [vertrieb@gnz.de](mailto:vertrieb@gnz.de)

Das Druck- und Pressehaus Naumann ist ein renommiertes Unternehmen in der Medienbranche, das sich den Herausforderungen einer digitalen Zukunft stellt. Am Firmensitz in Gelnhausen treiben wir die Transformation in einer sich wandelnden Medienlandschaft voran, um zu einem führenden, modernen Mediendienstleister in der Region zu werden.

Für unsere gemeinsame zukünftige Entwicklung suchen wir zum nächstmöglichen Zeitpunkt einen

**Maschinenbediener (m/w/d) für unsere Ferag-Weiterverarbeitungsanlagen**

**Sie werden eingesetzt für**

- das Steuern der Arbeitsabläufe an unserer Anlage
- das Steuern des reibungslosen und wirtschaftlichen Ablaufs unserer Produktion
- die Überwachung der Termintreue und Qualität

**Sie bringen mit**

- eine technische Ausbildung
- idealerweise Erfahrung in der Zeitungs- bzw. Anzeigenblattproduktion
- Erfahrung in der Mitarbeiterführung
- körperliche Belastbarkeit und Stressresistenz
- Bereitschaft für einen 2-Schicht-Dienst, auch am Wochenende

Die vollständige Ausschreibung finden Sie unter [www.dpn-media.de/karriere-maschinenbediener](http://www.dpn-media.de/karriere-maschinenbediener).

Ihre Bewerbung senden Sie bitte an unsere Personalabteilung.

**DRUCK- UND PRESSEHAUS NAUMANN**  
Gutenbergstraße 1 · 63571 Gelnhausen  
Telefon: 06051 833 104 · E-Mail: [personal@gnz.de](mailto:personal@gnz.de)

Das Druck- und Pressehaus Naumann ist ein renommiertes Unternehmen in der Medienbranche, das sich den Herausforderungen einer digitalen Zukunft stellt. Am Firmensitz in Gelnhausen treiben wir die Transformation in einer sich wandelnden Medienlandschaft voran, um zu einem führenden, modernen Mediendienstleister in der Region zu werden.

Für unsere gemeinsame zukünftige Entwicklung suchen wir zum nächstmöglichen Zeitpunkt eine

**Assistenz (m/w/d) der Geschäftsführung**

**Sie werden eingesetzt für**

- Proaktive Unterstützung der Geschäftsführung in allen administrativen und organisatorischen Belangen
- Vor- und Nachbereitung von Unterlagen für Termine und Präsentationen
- Koordination von internen und externen Kommunikationsflüssen
- Organisation und Abwicklung von Geschäftsreisen

**Sie bringen mit**

- Abgeschlossene kaufmännische Ausbildung oder ein Studium im relevanten Bereich
- Mehrjährige Berufserfahrung in einer vergleichbaren Position, idealerweise im Executive Management
- Exzellente Organisationsfähigkeiten und eine präzise, selbstständige Arbeitsweise
- Sehr gute MS-Office-Kenntnisse und Erfahrung mit modernen Kommunikationsmitteln

Die vollständige Ausschreibung finden Sie unter [www.dpn-media.de/karriere-assistenz-gf](http://www.dpn-media.de/karriere-assistenz-gf).

Ihre Bewerbung senden Sie bitte an unsere Personalabteilung.

**DRUCK- UND PRESSEHAUS NAUMANN**  
Gutenbergstraße 1 · 63571 Gelnhausen  
Telefon: 06051 833 104 · E-Mail: [personal@gnz.de](mailto:personal@gnz.de)

# NORMA®



## Kulinarische Reise

ab Dienstag, 21. Mai

**Naturelle**  
1,5-l-Flasche, zzgl. -25 Pfand (1 l = -33)

**57% billiger**  
statt 1,15  
**-,49\***  
1,5 Liter

Aktionszeitraum: 21.05. bis 26.05.2024

**Südtiroler Speck**  
ca. 700-g-Stück, Ware einzeln ausgepreist (1 kg = 13,99)

**21% billiger**  
UVP 1 kg = 17,90  
z.B. 700 g  
**9,79\***

**CHIVERS Original englische Marmelade**  
Lemon 340-g-Glas (1 kg = 7,78), Ginger Jam oder English Orange Marmelade 340-g-Glas (1 kg = 7,32) je Glas

**28% billiger**  
UVP 3,49  
**2,49\***

**Marabou Schokolade**  
Doppelrolle in den Sorten Daim 134-g-Packung (1 kg = 17,09) oder Milkschokolade 148-g-Packung (1 kg = 15,47), Tafelschokolade in den Sorten Vollmilch, Vollmilch-Nuss oder Daim 220-g-Tafel (1 kg = 10,41) je Artikel

**37% billiger**  
Zum Vergleich: z.B. UVP Tafelschokolade = 3,69  
**2,29\***

**Apfel vom Bodensee**  
Deutschland, Friedrichshafen, Kl. I, Sorten: Jonagold oder Gala, große Früchte, Kal. 70/80 + 80/90 mm, 2,2-kg-Beutel (1 kg = 1,36) je Schale

**große Früchte!**  
**2,99\*** **2,2 kg!**

**VILLA GUSTO Recla Prosciutto Crudo**  
original italienischer Rohschinken 150-g-Packung (1 kg = 19,93)

**2,99\***  
150 g

**LASZLO Ungarische Salami**  
Classic 500-g-Packung (1 kg = 10,98) je Packung

**21% billiger**  
UVP 6,99  
**5,49\***  
500 g

**Horalky/Mila**  
Mila: Waffeln gefüllt mit einer Milchcreme und halbsseitig mit Schokolade überzogen; Horalky: Waffeln mit Erdnusscremefüllung

**12% billiger**  
Zum Vergleich: UVP Einzelriegel = -,-66  
UVP 11,56  
**2,89\*** Ser-Pack

**Balcerzak Krakauer XXL**  
aus dem Heißbrauch 420-g-Packung (1 kg = 10,93)

**17% billiger**  
UVP 5,59  
**4,59\***  
420 g

**Paprika Sweet Mix**  
Spanien/Niederlande, rot und gelb, 1-kg-Netz (1 kg = 3,49) je Netz

**XXL • 1 kg!**  
**3,49\***

**Instant Nudeln Ser**  
mit Gemüse-, Rindfleisch- oder Hühnerfleischgeschmack (classic oder scharf) 5x60-g-Packung, ergibt 5x300 ml (1 l = -,99) je 5er-Pack

**1,49\***  
5er-Pack

**Reeva Instant Nudeln**  
Cup Rind- oder Huhn-Geschmack ergibt 400 ml, 75-g-Becher (1 kg = 15,87) je Becher

**14% billiger**  
UVP 1,39  
**1,19\***

**Sriracha Chilisauc**  
süße, scharfe oder sehr scharfe Sauce 455-ml-Flasche (1 l = 6,57) je Flasche

**33% billiger**  
UVP 4,49  
**2,99\***

**AROY-D Kokosmilch original**  
500-ml-Packung (1 l = 3,98)

**16% billiger**  
UVP 2,39  
**1,99\***  
500 ml

**Aprikosen**  
Spanien, Kl. I, französische Sorten, aromatische, saftige Früchte, Kaliber A+, 1-kg-Packung (1 kg = 2,89) je Packung

**große Früchte!**  
**1 kg!**  
**2,89\***

# ➔ BIS ZU 57% SPAREN

**ElleNor Pumphose für Damen**  
• Seidig weiches Obermaterial, 100% Viskose  
• Elastischer Komfortbund und Beinabschluss  
• Größen S(36/38)–XL(48/50) je Pumhose

Weich fließende Viskosequalität

Black Iris Farn  
Ice Green  
Schwarz  
Ice Rose

**7,99\***  
Auch online

**ElleNor Shape-Sommerhose**  
für Damen • Hoher Baumwollanteil  
• Optimale Passform durch Elasthan  
• Im 5-Pocket-Style • Größen S(36/38)–XL(48/50) je Hose

Ice Green  
Schwarz  
Ice Rose

**10,99\***  
Auch online

Shape Effekt – für einen flachen Bauch und schön geformten Po

**ElleNor Capri-Sommerhose für Damen**  
• 65% Polyester, 35% Viskose  
• Elastischer Komfortbund  
• Lockere und bequeme Passform  
• Größen S(36/38)–XXL(52/54) je Hose

Hoher Viskose-Anteil

Blätter Stone/Blue  
Marine  
Schwarz

**6,99\***  
Auch online

**J-Line Komfort-BH 4+1 gratis für Damen**  
• 92% Polyamid, 8% Elasthan  
• Extra breite und bequeme Komfortträger  
• Breiter Unterbrustgummibund  
• Perfekte Passform durch Elasthan  
• Größen M–XXL je 5er-Pack

je 1 x Mauve, Hellblau, Creme, Mint, Lavendel  
je 1 x Marine, Weiß, Beige, Schwarz, Anthrazit

**15,99\***  
UVP 34,95  
54% billiger  
Auch online

**ElleNor Sneaker-Socken 23 Paar Ronley**  
für Damen oder Herren  
• 71% gekämmte Baumwolle, 27% Polyester, 2% Elasthan  
• Bequemer Komfortbund  
• Größen 35/38–43/46 je 23 Paar

**23 Paar**  
**11,99\***

**TOP PREIS-LEISTUNG billiger**  
statt 16,99 €  
**15,99\***  
UVP 34,95  
54% billiger  
Auch online

**TOPEX® Fitness-Slipper**  
für Damen und Herren  
• Flexibles Obermaterial aus modischem Jersey  
• Memory-Foam-Decksohle  
• Größen: Damen 38–40 und Herren 42–44 je Paar

Clevere Konstruktion für bequemen Einstieg

Damen: Navy, Schwarz, Blau  
Herren: Grau, Blau

**12,99\***  
Federleichte und flexible Phylonlaufsohle

**MAUI Leichtlaufschuhe für Damen**  
• Leichter und bequemer Mesh/PU-Obermaterial-Mix • Atmungsaktive Innenausstattung mit Memory-Foam-Decksohle • Leichte und schockabsorbierende Phylon-Laufsohle • Waschbar bei 30°C • Größen 38–41 je Paar

**49% billiger**  
UVP 39,95  
**19,99\***

EXTRA BREITE LEISTEN 3M Scotchlite™ Reflective Material

**Slipper für Herren**  
• Pflegeleichter Obermaterial-Mix  
• Atmungsaktive Textil-Innenausstattung • Leichte und flexible Phylonsohle • Waschbar bei 30°C  
• Komfortable Memory-Foam-Decksohle  
• Größen 42–45 je Paar

EXTRA BREITE LEISTEN

Schwarz/Orange  
Multi/Anthrazit

**19,99\***  
UVP 39,95  
49% billiger

**Sabots für Herren**  
• Robustes Obermaterial • Komfortables Fußbett mit atmungsaktiver Textil-Innenausstattung • Flexible, profilierte Laufsohle • Waschbar bei 30°C • Größen 42–45 je Paar

Schwarz/Blau  
Grau/Lime Grün

**19,99\***  
UVP 37,95  
47% billiger

**WORK S1P Sicherheitsschuhe „sportiv“**  
für Herren • Robustes Obermaterial und Futter aus recyceltem PET • Temperaturausgleichende Coolmax®-Einlegesohle • Rutschhemmende PU-Laufsohle  
• ESD-Ausstattung nach EN 61340 5-1  
• Größen 42–45 je Paar

**TOP PREIS-LEISTUNG billiger**  
statt 27,99 €  
**25,99\***  
UVP 57,95  
55% billiger

Schwarz/Limegrün

Textil-Zwischensohle mit Durchtrittschutz aus Dynaflex™

Stahlschutzkappe

Obermaterial und Futter aus recycelten PET-Flaschen  
getestet nach EN ISO 0345:2011

**3M Scotchlite™ Reflective Material**

**TRCKK STAR Outdoor-Schuhe**  
für Damen und Herren  
• Obermaterial-Mix aus robustem PU mit atmungsaktivem Mesh • Profilschuh aus griffigem TPR • Damen-Größen 38–41 • Herren-Größen 42–45 je Paar

3M-Scotchlite™ Reflektoren 3M Scotchlite™ Reflective Material

Schwarz/Violett  
Herren Navy/Grau

**19,99\***  
UVP 39,95  
49% billiger

\*Keine Mitnahmegarantie! Sofern der Artikel in unserer Filiale nicht vorhanden ist, können Sie diesen direkt in der Filiale innerhalb von 2 Tagen ab o.g. Werbepreis bestellen und zwar ohne Kaufzwang oder Sie wenden sich bezüglich kurzfristiger Lieferbarkeit an [www.norma-online.de/aktionsartikel](http://www.norma-online.de/aktionsartikel). Es ist nicht ausgeschlossen, dass Sie einzelne Artikel zu Beginn der Werbeaktion unerwartet und ausnahmsweise in einer Filiale nicht vorfinden. Wir helfen Ihnen gerne weiter. Schuhe und Textilien teilweise nicht in allen Größen erhältlich. Alle Preise in Euro. Bei Druckfehlern keine Haftung. Letzter gezeigter Preis aus 0 KW 08/24 0 KW 21/23. Farben abweichend.

Artikel mit „Auch online“ sind ab sofort in dieser oder anderer Ausführung unter [www.norma24.de](http://www.norma24.de) bestellbar (Preis inkl. MwSt., zzgl. Versandkosten)

**DIE NEUE NORMA-APP IST DA!**

**NEU** DIE GANZE NORMA-WELT IN EINER APP!

- ➔ Filialangebote
- ➔ Online-Prospekte
- ➔ Norma24-Onlineshop

Hier gratis downloaden oder updaten