

Tabellen

Arbeitsmarkt im Fokus (Monatszahlen)

Hessen, Kreise und Agenturen für Arbeit

September 2019



Statistischer Hinweis

Arbeitslosigkeit

Seit April 2019 sind die Jobcenter in gemeinsamer Einrichtung (gE) verpflichtet, Datensätze mit möglicherweise fehlerhaftem Arbeitsvermittlungsstatus regelmäßig zu überprüfen und zu aktualisieren. Die Statistik der BA schätzte seit Mai die Auswirkungen der Prüfkaktivitäten auf den Bestand Arbeitsloser im SGB II und veröffentlichte die Ergebnisse im Internet. Diese Schätzung wurde für den August 2019 letztmalig durchgeführt, weil der quantitative Nachweis, insbesondere auf regionaler Ebene, mit wachsendem zeitlichen Abstand zum Beginn der Prüfungen zunehmend unsicherer wird. Die Statistik der BA schätzt, dass etwa 30.000 bis 40.000 der Arbeitslosen im Bestand in Deutschland im Rechtskreis SGB II auf die Überprüfung zurückzuführen sind.

Inhaltsverzeichnis

1. Zusammenfassung	1	Tabelle	-Bundesländer	19
			-Arbeitsagenturen	20
2. Unterbeschäftigung		Tabelle	-Arbeitslosenquoten	21
Übersicht	2			
Diagramm	3	3.4 Stock Flow		
Zeitreihe	4	Diagramm		22
3. Arbeitslosigkeit		3.5 Bewegungsdaten		
3.1 Arbeitslose		Übersicht		23
Diagramm	5	Zugang		24
Tabelle	6	Abgang		25
3.2 Ausgewählte Personengruppen		3.6 Kreise und kreisfreie Städte		
Männer, Frauen		Karte		26
Diagramm	7	Diagramm		27
Tabelle	8	Tabelle		28
15 bis unter 25 Jahre, 15 bis unter 20 Jahre		4. Sozialversicherungspflichtig Beschäftigte am Arbeitsort		
Diagramm	9	Tabelle (hochgerechnete/gerundete Werte)		29
Tabelle	10	Diagramm		30
50 Jahre und älter, 55 Jahre und älter		Tabelle		31
Diagramm	11	5. Gemeldete Arbeitsstellen		
Tabelle	12	Diagramm		32
Ausländer und Deutsche		Tabelle		33
Diagramm	13	6. Ausbildungsmarkt		
Tabelle	14	Diagramm		34
Langzeitarbeitslose		Tabelle	-Zeitreihe	35
Tabelle und Diagramm	15	Tabelle 2	-Agenturen	36
3.3 Interregionaler Vergleich		Arbeitsstellen Erläuterung		37
Karte		Arbeitsmarkt Erläuterung		38
-Arbeitsagenturen	16	Ausbildung Erläuterung		39
Diagramm		Impressum		40
-Bundesländer	17			
-Arbeitsagenturen	18			

1. Zusammenfassung

Hessen

Juni 2019 bis September 2019

Merkmal	2019				Veränderung gegenüber dem Vorjahresmonat (Quoten Vorjahreswerte)			
	Sep	Aug	Jul	Jun	Sep		Aug	Jul
					abs.	%		
ARBEITSLOSE								
- Bestand insgesamt	146.752	152.409	153.144	147.280	- 1.499	-1,0	-0,7	-2,2
dar.: 54,5 % Männer	79.923	82.539	83.339	80.654	91	0,1	0,3	-1,1
45,5 % Frauen	66.828	69.870	69.805	66.626	- 1.591	-2,3	-1,8	-3,4
10,7 % 15 bis unter 25 Jahre	15.639	16.933	16.948	14.444	- 175	-1,1	-0,4	-3,9
2,5 % dar.: 15 bis unter 20 Jahre	3.684	4.227	3.543	2.948	- 132	-3,5	-0,5	-6,6
30,8 % 50 Jahre und älter	45.241	46.267	46.196	45.576	- 176	-0,4	-0,3	-1,7
19,7 % dar.: 55 Jahre und älter	28.983	29.347	29.086	28.749	381	1,3	0,6	-0,9
37,9 % Ausländer	55.673	57.344	57.224	55.844	441	0,8	0,7	-0,7
31,6 % Langzeitarbeitslose	46.369	47.233	47.099	47.103	- 5.313	-10,3	-11,0	-11,7
35,7 % Rechtskreis SGB III	52.438	55.031	56.343	51.513	3.865	8,0	8,9	6,0
64,3 % Rechtskreis SGB II	94.314	97.378	96.801	95.767	- 5.364	-5,4	-5,4	-6,4
ARBEITSLOSENQUOTEN bezogen auf								
- alle zivilen Erwerbspersonen ¹⁾ insgesamt	4,3	4,5	4,5	4,3		4,4	4,5	4,6
Männer	4,4	4,5	4,6	4,4		4,4	4,6	4,7
Frauen	4,2	4,4	4,4	4,2		4,3	4,5	4,6
15 bis unter 25 Jahre	4,5	4,8	4,8	4,1		4,6	5,0	5,2
dar.: 15 bis unter 20 Jahre	3,9	4,5	3,8	3,2		4,2	4,7	4,2
50 bis unter 65 Jahre	4,0	4,0	4,0	4,0		4,1	4,2	4,2
dar.: 55 bis unter 65 Jahre	4,3	4,3	4,3	4,3		4,4	4,5	4,6
Ausländer	10,2	10,5	10,5	10,2		10,7	11,0	11,1
UNTERBESCHÄFTIGUNG								
-Arbeitslosigkeit im weiteren Sinne	176.082	181.254	182.679	177.773	- 1.212	-0,7	-0,3	-1,2
-Unterbeschäftigung im engeren Sinne	208.086	211.782	213.485	210.720	- 2.832	-1,3	-1,2	-1,9
-Unterbeschäftigung ohne Kurzarbeit	209.409	213.114	214.851	212.083	- 2.994	-1,4	-1,3	-2,0
Unterbeschäftigungsquote (ohne Kurzarbeit)	6,0	6,1	6,2	6,1		6,2	6,3	6,4
GEMELDETE ARBEITSSTELLEN								
- Zugang insgesamt	12.999	12.799	12.271	13.457	- 730	-5,3	-1,6	-22,5
seit Jahresbeginn	114.217	101.218	88.419	76.148	- 10.454	-8,4	-8,8	-9,7
- Bestand insgesamt	56.109	56.019	56.386	55.212	- 2.751	-4,7	-4,4	-2,4
- darunter sofort zu besetzen	52.511	52.221	52.254	51.360	- 2.799	-5,1	-4,9	-2,1

© Statistik der Bundesagentur für Arbeit

¹⁾ Derzeit sind Arbeitslosenquoten für Ausländer aufgrund der starken Zuwanderung verzerrt; sie werden deshalb unterhalb der Bundesländerebene nicht ausgewiesen. Siehe methodische Hinweise.

2. Unterbeschäftigung

Hessen
Juni 2019 bis September 2019

Komponenten der Unterbeschäftigung / Unterbeschäftigungsquoten	Bestand				Veränderung zum Vorjahresmonat ¹⁾			
	vorläufig			endgültig	September		Juni	
	September 19	August 19	Juli 19	Juni 19	absolut	in %	absolut	in %
	1	2	3	4	5	6	7	8
Arbeitslose	146.752	152.409	153.144	147.280	-1.499	- 1,0	-4.675	- 3,1
+ Personen, die im weiteren Sinne arbeitslos sind	29.330	28.845	29.535	30.493	287	1,0	1.606	5,6
dav.: Aktivierung und berufliche Eingliederung (§ 46 SGB III)	19.217	18.663	19.342	20.252	-	-	957	5,0
Sonderregelungen für Ältere (§ 53a Abs. 2 SGB II)	10.113	10.182	10.193	10.241	287	2,9	649	6,8
= Arbeitslosigkeit im weiteren Sinne	176.082	181.254	182.679	177.773	-1.212	- 0,7	-3.069	- 1,7
+ Personen, die nahe am Arbeitslosenstatus sind	32.004	30.528	30.806	32.947	-1.620	- 4,8	-2.265	- 6,4
dar.: Berufliche Weiterbildung inkl. Förderung behinderter Menschen	9.527	9.020	8.643	9.521	282	3,1	518	5,8
Fremdförderung	14.163	13.868	14.048	15.555	-2.545	- 15,2	-2.958	- 16,0
Arbeitsgelegenheiten	3.033	3.095	3.062	3.220	-3	- 0,1	44	1,4
Förderung von Arbeitsverhältnissen	65	73	78	88	-40	- 38,1	-8	- 8,3
Beschäftigungszuschuss	52	52	54	57	-7	- 11,9	-2	- 3,4
Teilhabe am Arbeitsmarkt	766	704	618	531	766	X	531	X
Bundesprogramm "Soziale Teilhabe am Arbeitsmarkt"	-	-	-	-	-335	- 100,0	-338	- 100,0
Kurzfristige Arbeitsunfähigkeit	4.398	3.716	4.303	3.975	262	6,3	-52	- 1,3
= Unterbeschäftigung im engeren Sinne	208.086	211.782	213.485	210.720	-2.832	- 1,3	-5.334	- 2,5
+ Personen, die fern vom Arbeitslosenstatus sind, in Maßnahmen, die gesamtwirtschaftlich entlasten	1.324	1.332	1.366	1.363	-161	- 10,8	-206	- 13,1
dav.: Gründungszuschuss	1.285	1.294	1.325	1.326	-151	- 10,5	-194	- 12,8
Einstiegsgeld - Variante: Selbständigkeit	38	38	41	37	-11	- 22,4	-12	- 24,5
= Unterbeschäftigung (ohne Kurzarbeit)	209.409	213.114	214.851	212.083	-2.994	- 1,4	-5.540	- 2,5
Unterbeschäftigungsquote (ohne Kurzarbeit)	6,0	6,1	6,2	6,1	6,2		6,3	
Anteil der Arbeitslosigkeit an der Unterbeschäftigung	70,1	71,5	71,3	69,4	69,8		69,8	

1) Bei Quoten und Anteilen werden die entsprechenden Vorjahreswerte ausgewiesen.

© Statistik der Bundesagentur für Arbeit

Datenrevisionen können zu Abweichungen gegenüber Auswertungen mit früherem Erstellungsdatum führen.

Methodische Hinweise zur Unterbeschäftigung finden Sie im Internet unter:

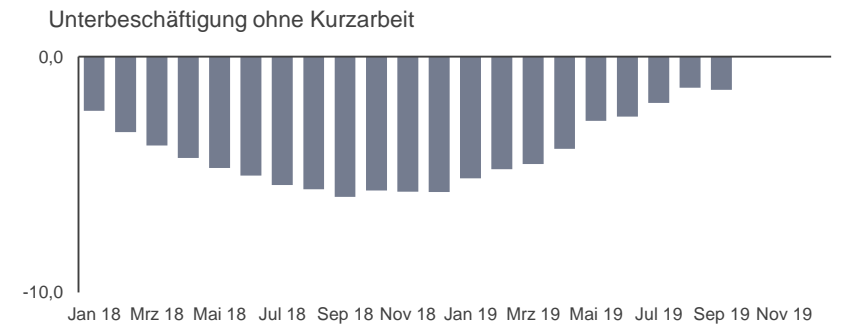
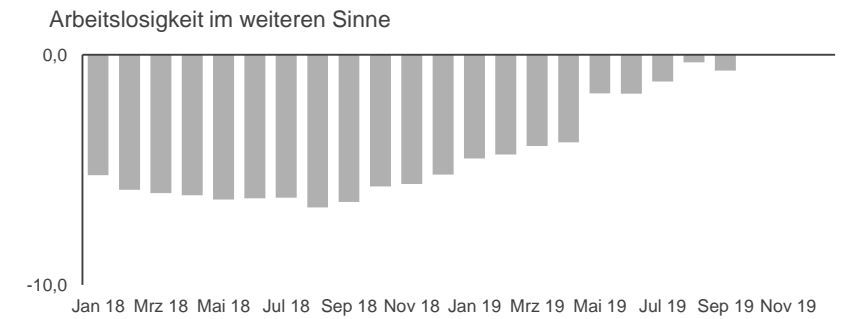
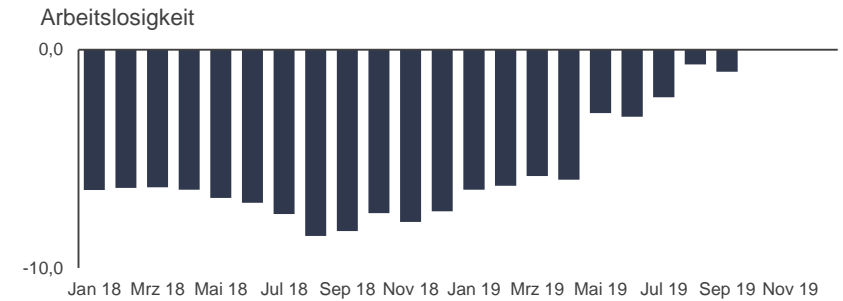
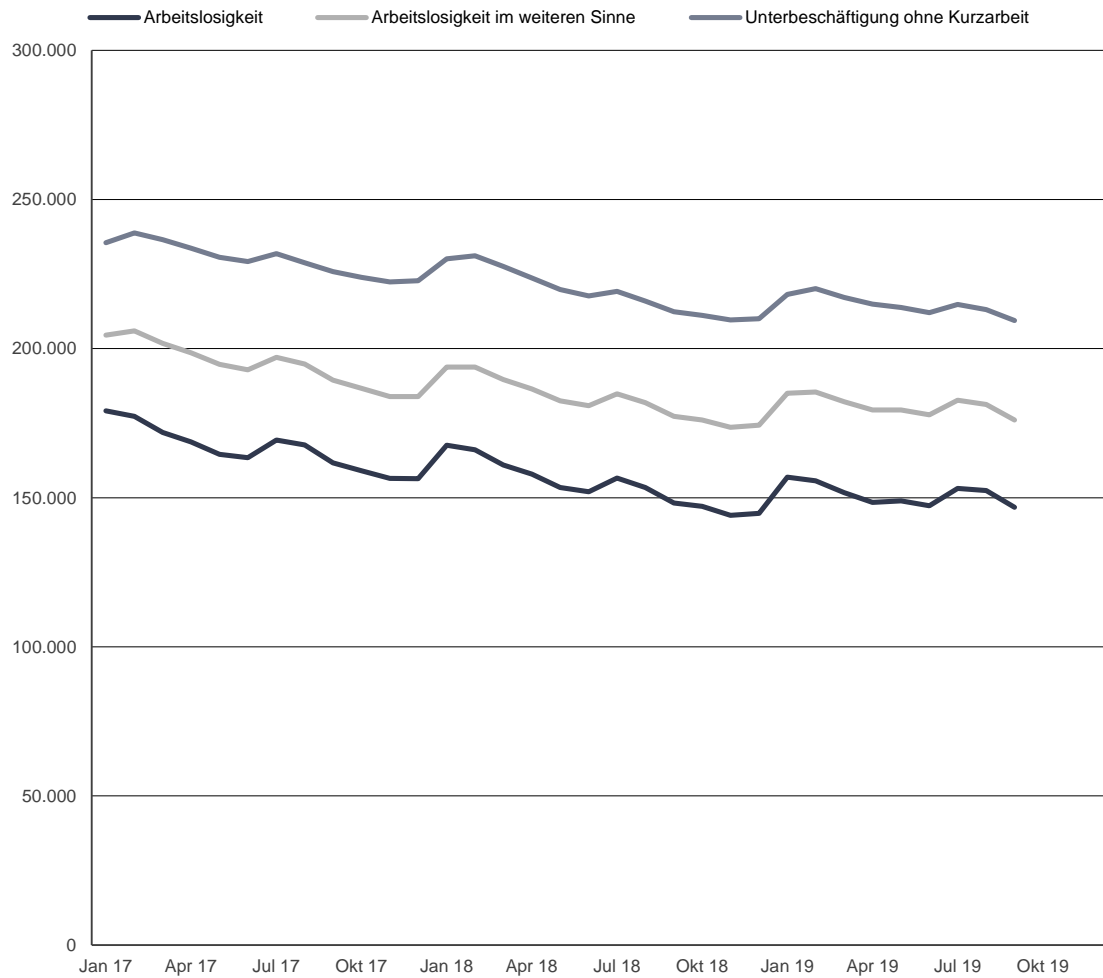
http://statistik.arbeitsagentur.de/nn_280842/Statistischer-Content/Grundlagen/Methodische-Hinweise/AST-MethHinweise/Arbeitslosigkeit-und-Unterbeschaeftigung.html

*) Aus Datenschutzgründen und Gründen der statistischen Geheimhaltung werden Zahlenwerte von 1 oder 2 und Daten, aus denen rechnerisch auf einen solchen Zahlenwert geschlossen werden kann, anonymisiert.

2. Unterbeschäftigung

Bestand und Veränderung zum Vorjahr in Prozent¹⁾

Hessen
Zeitreihe



© Statistik der Bundesagentur für Arbeit

1) vorläufige Daten in den letzten 3 Monaten bei der Arbeitslosigkeit im weiteren Sinne und der Unterbeschäftigung ohne Kurzarbeit

2. Unterbeschäftigung

Hessen
Zeitreihe

Berichtsmonate	Arbeitslosigkeit registriert nach § 16 SGB III			Arbeitslosigkeit im weiteren Sinne ¹⁾			Unterbeschäftigung im engeren Sinne ¹⁾			Unterbeschäftigung ohne Kurzarbeit ¹⁾			Unterbeschäftigung mit Kurzarbeit ²⁾		
	Insgesamt	Veränderung zum Vorjahr		Insgesamt	Veränderung zum Vorjahr		Insgesamt	Veränderung zum Vorjahr		Insgesamt	Veränderung zum Vorjahr		Insgesamt	Veränderung zum Vorjahr	
		abs.	in %		abs.	in %		abs.	in %		abs.	in %		abs.	in %
	1	2	3	4	5	6	7	8	9	10	11	12	13	14	15
JD 2017	166.287			194.516			228.225			229.968			233.093		
JD 2018	154.337			182.918			217.455			219.003			222.013		
Jan 2018	167.610	-11.514	-6,4	193.771	-10.710	-5,2	228.397	-5.314	-2,3	230.045	-5.412	-2,3	238.668	-8.985	-3,6
Feb 2018	166.028	-11.235	-6,3	193.845	-12.087	-5,9	229.477	-7.582	-3,2	231.130	-7.648	-3,2	242.739	-3.717	-1,5
Mrz 2018	160.997	-10.837	-6,3	189.659	-12.140	-6,0	225.924	-8.793	-3,7	227.562	-8.909	-3,8	233.931	-6.974	-2,9
Apr 2018	157.860	-10.823	-6,4	186.480	-12.130	-6,1	222.061	-9.860	-4,3	223.662	-10.035	-4,3	224.488	-10.391	-4,4
Mai 2018	153.375	-11.184	-6,8	182.440	-12.245	-6,3	218.162	-10.691	-4,7	219.753	-10.876	-4,7	220.414	-11.322	-4,9
Jun 2018	151.955	-11.459	-7,0	180.842	-12.016	-6,2	216.054	-11.332	-5,0	217.623	-11.563	-5,0	218.385	-11.856	-5,1
Jul 2018	156.550	-12.755	-7,5	184.834	-12.243	-6,2	217.636	-12.378	-5,4	219.161	-12.624	-5,4	219.778	-13.080	-5,6
Aug 2018	153.438	-14.308	-8,5	181.864	-12.921	-6,6	214.448	-12.610	-5,6	215.956	-12.864	-5,6	216.596	-13.292	-5,8
Sep 2018	148.251	-13.431	-8,3	177.294	-12.101	-6,4	210.918	-13.137	-5,9	212.403	-13.429	-5,9	213.120	-13.720	-6,0
Okt 2018	147.121	-11.913	-7,5	176.020	-10.673	-5,7	209.677	-12.465	-5,6	211.138	-12.715	-5,7	212.011	-12.745	-5,7
Nov 2018	144.089	-12.352	-7,9	173.602	-10.338	-5,6	208.181	-12.500	-5,7	209.640	-12.724	-5,7	210.471	-12.890	-5,8
Dez 2018	144.774	-11.579	-7,4	174.364	-9.578	-5,2	208.530	-12.569	-5,7	209.965	-12.781	-5,7	213.552	-13.989	-6,1
Jan 2019	156.865	-10.745	-6,4	185.045	-8.726	-4,5	216.733	-11.664	-5,1	218.186	-11.859	-5,2	228.615	-10.053	-4,2
Feb 2019	155.679	-10.349	-6,2	185.456	-8.389	-4,3	218.667	-10.810	-4,7	220.104	-11.026	-4,8	227.775	-14.964	-6,2
Mrz 2019	151.679	-9.318	-5,8	182.140	-7.519	-4,0	215.760	-10.164	-4,5	217.193	-10.369	-4,6	222.475	-11.456	-4,9
Apr 2019	148.449	-9.411	-6,0	179.387	-7.093	-3,8	213.508	-8.553	-3,9	214.929	-8.733	-3,9
Mai 2019	148.930	-4.445	-2,9	179.378	-3.062	-1,7	212.381	-5.781	-2,6	213.775	-5.978	-2,7
Jun 2019	147.280	-4.675	-3,1	177.773	-3.069	-1,7	210.720	-5.334	-2,5	212.083	-5.540	-2,5
Jul 2019	153.144	-3.406	-2,2	182.679	-2.155	-1,2	213.485	-4.151	-1,9	214.851	-4.310	-2,0
Aug 2019	152.409	-1.029	-0,7	181.254	-610	-0,3	211.782	-2.666	-1,2	213.114	-2.842	-1,3
Sep 2019	146.752	-1.499	-1,0	176.082	-1.212	-0,7	208.086	-2.832	-1,3	209.409	-2.994	-1,4
Okt 2019															
Nov 2019															
Dez 2019															

1) vorläufige Daten in den letzten 3 Monaten

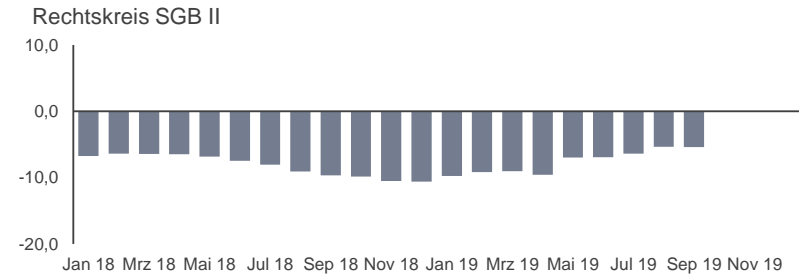
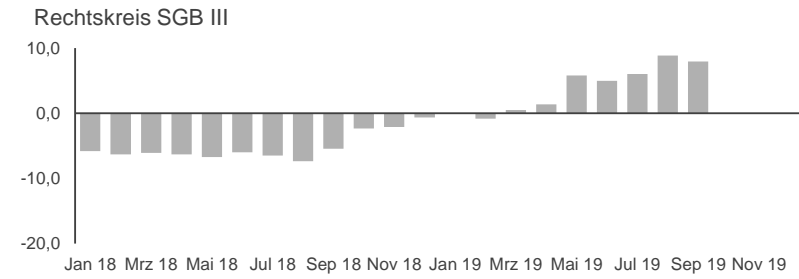
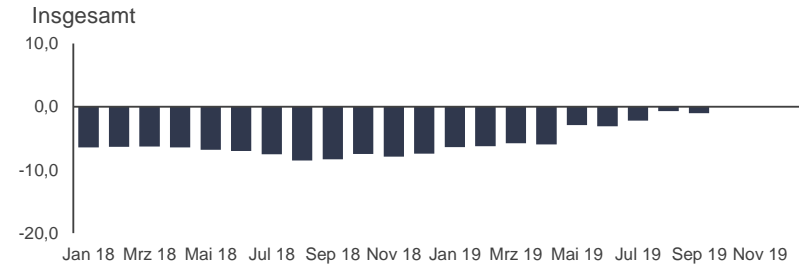
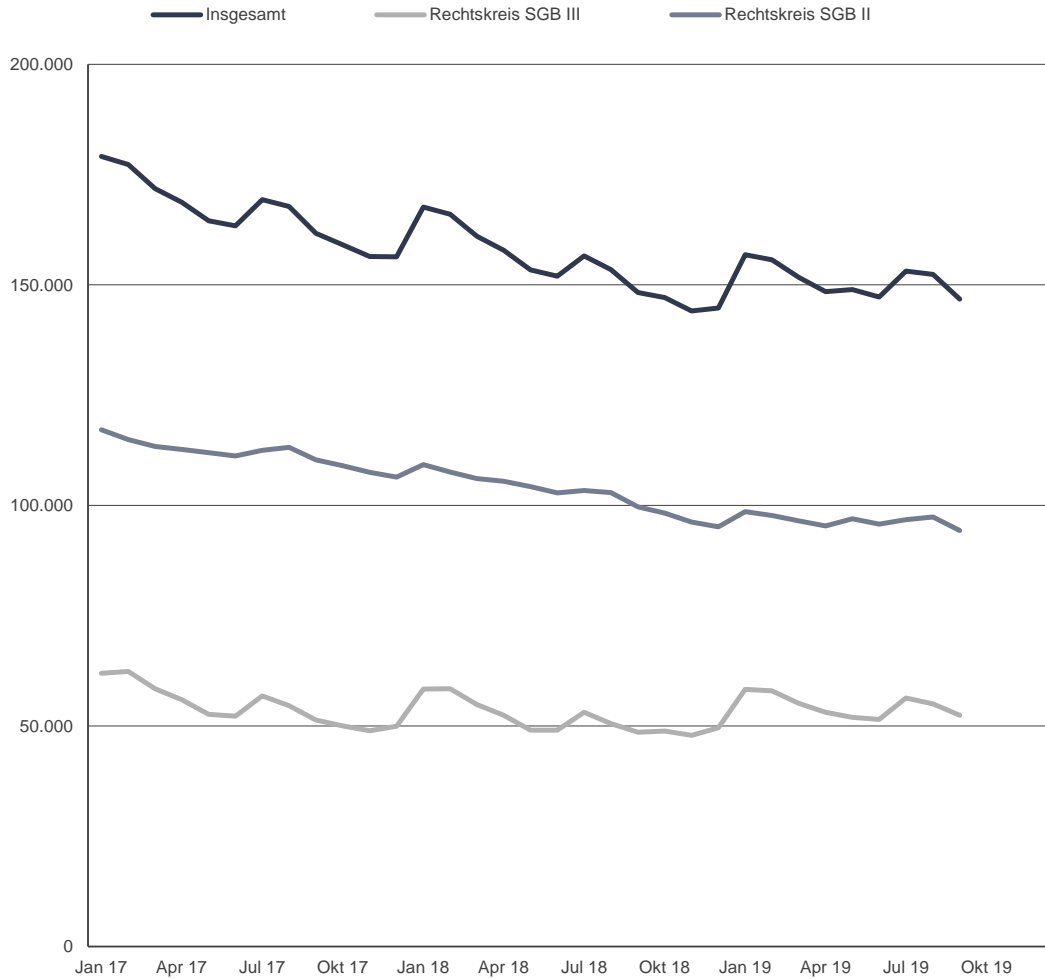
© Statistik der Bundesagentur für Arbeit

2) Die Unterbeschäftigung (mit Kurzarbeit) wurde mit Veröffentlichung des Berichtsmonats Mai 2017 rückwirkend bis November 2011 revidiert. Ursache hierfür ist eine Revision der Statistik zur Kurzarbeit, die rückwirkend zusätzlich witterungsbedingte Saison-Kurzarbeit berücksichtigt. Dies führt zu einem Anstieg der Werte gegenüber früheren Veröffentlichungen. Ausführlichere Informationen finden Sie hierzu im Methodenbericht "Revision der Statistik über Kurzarbeit".

3.1 Arbeitslose

Bestand und Vorjahresveränderung in Prozent

Hessen
Zeitreihe



3.1 Arbeitslose

Bestand nach Rechtskreis

Hessen

Zeitreihe

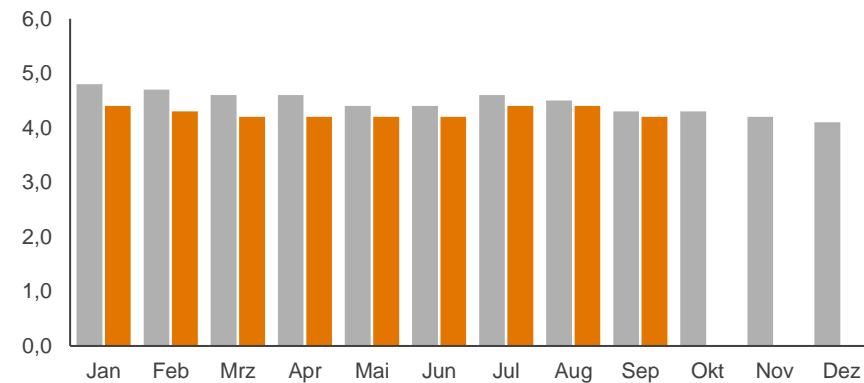
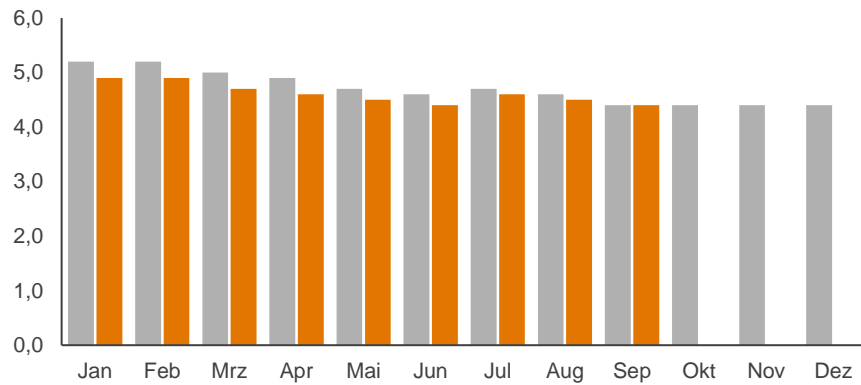
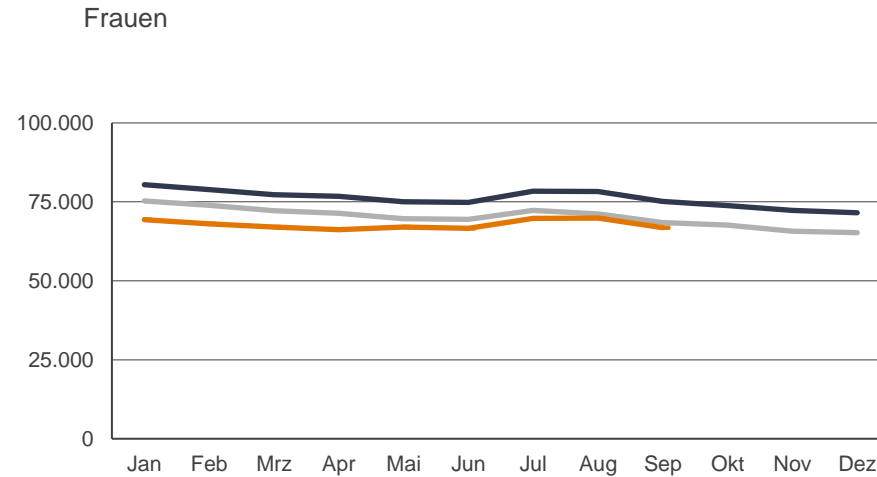
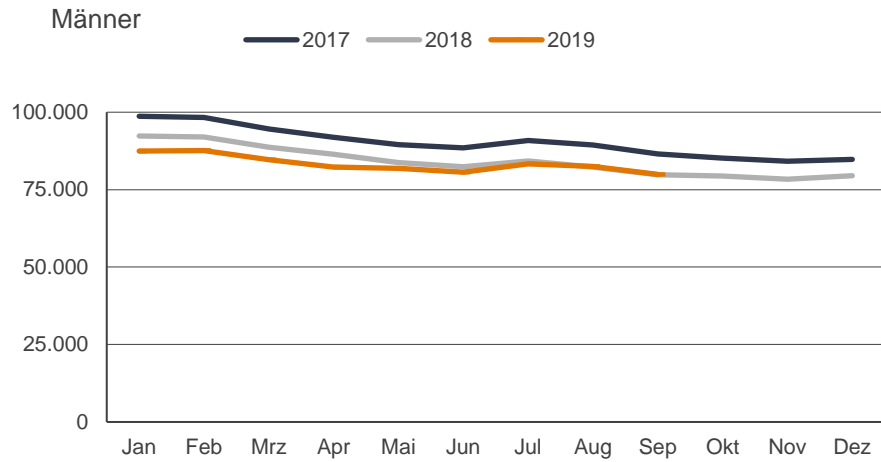
Berichtsmonate	Insgesamt					SGB III					SGB II					Anteil an insgesamt in %	
	Anzahl	Veränderung zum				Anzahl	Veränderung zum				Anzahl	Veränderung zum					
		Vormonat		Vorjahr			Vormonat		Vorjahr			Vormonat		Vorjahr			
		abs.	in %	abs.	in %		abs.	in %	abs.	in %		abs.	in %	abs.	in %	SGB III	SGB II
1	2	3	4	5	6	7	8	9	10	11	12	13	14	15	16	17	
JD 2017	166.287					54.602					111.685						
JD 2018	154.337					51.741					102.597						
Jan 2018	167.610	11.257	7,2	-11.514	-6,4	58.366	8.424	16,9	-3.606	-5,8	109.244	2.833	2,7	-7.908	-6,8	34,8	65,2
Feb 2018	166.028	-1.582	-0,9	-11.235	-6,3	58.439	73	0,1	-3.925	-6,3	107.589	-1.655	-1,5	-7.310	-6,4	35,2	64,8
Mrz 2018	160.997	-5.031	-3,0	-10.837	-6,3	54.892	-3.547	-6,1	-3.542	-6,1	106.105	-1.484	-1,4	-7.295	-6,4	34,1	65,9
Apr 2018	157.860	-3.137	-1,9	-10.823	-6,4	52.412	-2.480	-4,5	-3.543	-6,3	105.448	-657	-0,6	-7.280	-6,5	33,2	66,8
Mai 2018	153.375	-4.485	-2,8	-11.184	-6,8	49.094	-3.318	-6,3	-3.539	-6,7	104.281	-1.167	-1,1	-7.645	-6,8	32,0	68,0
Jun 2018	151.955	-1.420	-0,9	-11.459	-7,0	49.074	-20	0,0	-3.139	-6,0	102.881	-1.400	-1,3	-8.320	-7,5	32,3	67,7
Jul 2018	156.550	4.595	3,0	-12.755	-7,5	53.132	4.058	8,3	-3.697	-6,5	103.418	537	0,5	-9.058	-8,1	33,9	66,1
Aug 2018	153.438	-3.112	-2,0	-14.308	-8,5	50.553	-2.579	-4,9	-4.030	-7,4	102.885	-533	-0,5	-10.278	-9,1	32,9	67,1
Sep 2018	148.251	-5.187	-3,4	-13.431	-8,3	48.573	-1.980	-3,9	-2.788	-5,4	99.678	-3.207	-3,1	-10.643	-9,6	32,8	67,2
Okt 2018	147.121	-1.130	-0,8	-11.913	-7,5	48.848	275	0,6	-1.174	-2,3	98.273	-1.405	-1,4	-10.739	-9,9	33,2	66,8
Nov 2018	144.089	-3.032	-2,1	-12.352	-7,9	47.877	-971	-2,0	-1.035	-2,1	96.212	-2.061	-2,1	-11.317	-10,5	33,2	66,8
Dez 2018	144.774	685	0,5	-11.579	-7,4	49.627	1.750	3,7	-315	-0,6	95.147	-1.065	-1,1	-11.264	-10,6	34,3	65,7
Jan 2019	156.865	12.091	8,4	-10.745	-6,4	58.296	8.669	17,5	-70	-0,1	98.569	3.422	3,6	-10.675	-9,8	37,2	62,8
Feb 2019	155.679	-1.186	-0,8	-10.349	-6,2	57.958	-338	-0,6	-481	-0,8	97.721	-848	-0,9	-9.868	-9,2	37,2	62,8
Mrz 2019	151.679	-4.000	-2,6	-9.318	-5,8	55.166	-2.792	-4,8	274	0,5	96.513	-1.208	-1,2	-9.592	-9,0	36,4	63,6
Apr 2019	148.449	-3.230	-2,1	-9.411	-6,0	53.117	-2.049	-3,7	705	1,3	95.332	-1.181	-1,2	-10.116	-9,6	35,8	64,2
Mai 2019	148.930	481	0,3	-4.445	-2,9	51.931	-1.186	-2,2	2.837	5,8	96.999	1.667	1,7	-7.282	-7,0	34,9	65,1
Jun 2019	147.280	-1.650	-1,1	-4.675	-3,1	51.513	-418	-0,8	2.439	5,0	95.767	-1.232	-1,3	-7.114	-6,9	35,0	65,0
Jul 2019	153.144	5.864	4,0	-3.406	-2,2	56.343	4.830	9,4	3.211	6,0	96.801	1.034	1,1	-6.617	-6,4	36,8	63,2
Aug 2019	152.409	-735	-0,5	-1.029	-0,7	55.031	-1.312	-2,3	4.478	8,9	97.378	577	0,6	-5.507	-5,4	36,1	63,9
Sep 2019	146.752	-5.657	-3,7	-1.499	-1,0	52.438	-2.593	-4,7	3.865	8,0	94.314	-3.064	-3,1	-5.364	-5,4	35,7	64,3
Okt 2019																	
Nov 2019																	
Dez 2019																	

3.2 Ausgewählte Personengruppen

Bestand an Arbeitslosen und Arbeitslosenquote (bezogen auf alle zivilen Erwerbspersonen)

Hessen

Zeitreihe



3.2 Ausgewählte Personengruppen

Bestand an Arbeitslosen

Hessen
Zeitreihe

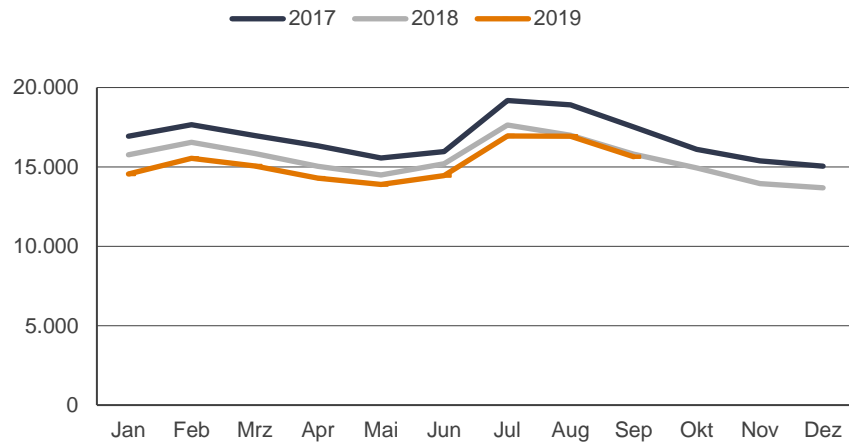
Berichtsmonate	Insgesamt					SGB III					SGB II					Anteil an insgesamt in %	
	Anzahl	Veränderung zum				Anzahl	Veränderung zum				Anzahl	Veränderung zum					
		Vormonat		Vorjahr			Vormonat		Vorjahr			Vormonat		Vorjahr			
		abs.	in %	abs.	in %		abs.	in %	abs.	in %		abs.	in %	abs.	in %	SGB III	SGB II
1	2	3	4	5	6	7	8	9	10	11	12	13	14	15	16	17	
Männer																	
JD 2018	84.123					29.594					54.529						
Sep 2018	79.832	-2.461	-3,0	-6.747	-7,8	27.225	-777	-2,8	-1.128	-4,0	52.607	-1.684	-3,1	-5.619	-9,7	34,1	65,9
Okt 2018	79.447	-385	-0,5	-5.750	-6,7	27.498	273	1,0	-146	-0,5	51.949	-658	-1,3	-5.604	-9,7	34,6	65,4
Nov 2018	78.375	-1.072	-1,3	-5.804	-6,9	27.347	-151	-0,5	48	0,2	51.028	-921	-1,8	-5.852	-10,3	34,9	65,1
Dez 2018	79.525	1.150	1,5	-5.264	-6,2	29.044	1.697	6,2	546	1,9	50.481	-547	-1,1	-5.810	-10,3	36,5	63,5
Jan 2019	87.505	7.980	10,0	-4.820	-5,2	34.887	5.843	20,1	610	1,8	52.618	2.137	4,2	-5.430	-9,4	39,9	60,1
Feb 2019	87.619	114	0,1	-4.434	-4,8	35.157	270	0,8	578	1,7	52.462	-156	-0,3	-5.012	-8,7	40,1	59,9
Mrz 2019	84.647	-2.972	-3,4	-4.100	-4,6	32.816	-2.341	-6,7	725	2,3	51.831	-631	-1,2	-4.825	-8,5	38,8	61,2
Apr 2019	82.248	-2.399	-2,8	-4.186	-4,8	31.063	-1.753	-5,3	1.075	3,6	51.185	-646	-1,2	-5.261	-9,3	37,8	62,2
Mai 2019	81.859	-389	-0,5	-1.873	-2,2	30.216	-847	-2,7	2.222	7,9	51.643	458	0,9	-4.095	-7,3	36,9	63,1
Jun 2019	80.654	-1.205	-1,5	-1.783	-2,2	29.766	-450	-1,5	2.116	7,7	50.888	-755	-1,5	-3.899	-7,1	36,9	63,1
Jul 2019	83.339	2.685	3,3	-932	-1,1	32.201	2.435	8,2	2.772	9,4	51.138	250	0,5	-3.704	-6,8	38,6	61,4
Aug 2019	82.539	-800	-1,0	246	0,3	31.309	-892	-2,8	3.307	11,8	51.230	92	0,2	-3.061	-5,6	37,9	62,1
Sep 2019	79.923	-2.616	-3,2	91	0,1	30.170	-1.139	-3,6	2.945	10,8	49.753	-1.477	-2,9	-2.854	-5,4	37,7	62,3
Frauen																	
JD 2018	70.215					22.147					48.068						
Sep 2018	68.419	-2.726	-3,8	-6.683	-8,9	21.348	-1.203	-5,3	-1.660	-7,2	47.071	-1.523	-3,1	-5.023	-9,6	31,2	68,8
Okt 2018	67.674	-745	-1,1	-6.162	-8,3	21.350	2	0,0	-1.027	-4,6	46.324	-747	-1,6	-5.135	-10,0	31,5	68,5
Nov 2018	65.714	-1.960	-2,9	-6.548	-9,1	20.530	-820	-3,8	-1.083	-5,0	45.184	-1.140	-2,5	-5.465	-10,8	31,2	68,8
Dez 2018	65.249	-465	-0,7	-6.315	-8,8	20.583	53	0,3	-861	-4,0	44.666	-518	-1,1	-5.454	-10,9	31,5	68,5
Jan 2019	69.359	4.110	6,3	-5.926	-7,9	23.408	2.825	13,7	-681	-2,8	45.951	1.285	2,9	-5.245	-10,2	33,7	66,3
Feb 2019	68.060	-1.299	-1,9	-5.915	-8,0	22.801	-607	-2,6	-1.059	-4,4	45.259	-692	-1,5	-4.856	-9,7	33,5	66,5
Mrz 2019	67.032	-1.028	-1,5	-5.218	-7,2	22.350	-451	-2,0	-451	-2,0	44.682	-577	-1,3	-4.767	-9,6	33,3	66,7
Apr 2019	66.201	-831	-1,2	-5.225	-7,3	22.054	-296	-1,3	-370	-1,7	44.147	-535	-1,2	-4.855	-9,9	33,3	66,7
Mai 2019	67.071	870	1,3	-2.572	-3,7	21.715	-339	-1,5	615	2,9	45.356	1.209	2,7	-3.187	-6,6	32,4	67,6
Jun 2019	66.626	-445	-0,7	-2.892	-4,2	21.747	32	0,1	323	1,5	44.879	-477	-1,1	-3.215	-6,7	32,6	67,4
Jul 2019	69.805	3.179	4,8	-2.474	-3,4	24.142	2.395	11,0	439	1,9	45.663	784	1,7	-2.913	-6,0	34,6	65,4
Aug 2019	69.870	65	0,1	-1.275	-1,8	23.722	-420	-1,7	1.171	5,2	46.148	485	1,1	-2.446	-5,0	34,0	66,0
Sep 2019	66.828	-3.042	-4,4	-1.591	-2,3	22.267	-1.455	-6,1	919	4,3	44.561	-1.587	-3,4	-2.510	-5,3	33,3	66,7

3.2 Ausgewählte Personengruppen Bestand an Arbeitslosen und Arbeitslosenquote (bezogen auf alle zivilen Erwerbspersonen)

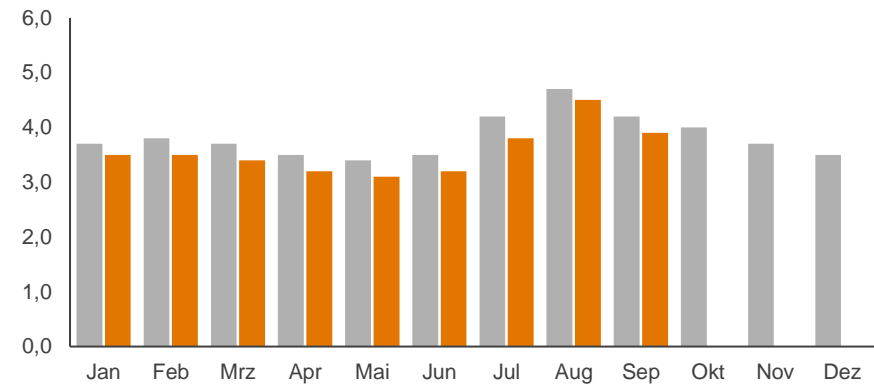
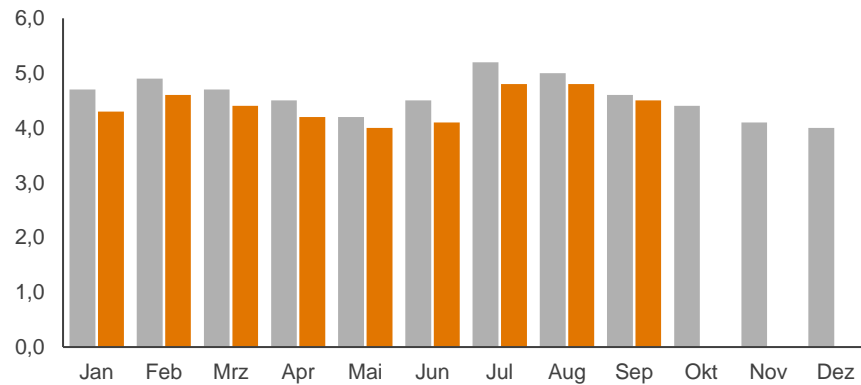
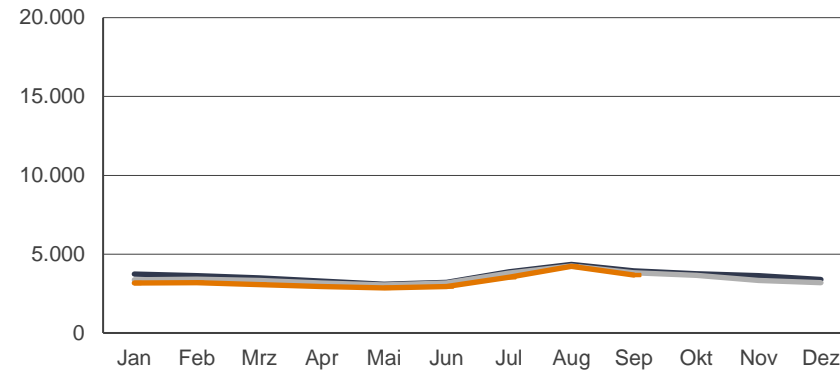
Hessen

Zeitreihe

15 bis unter 25 Jahre



15 bis unter 20 Jahre



3.2 Ausgewählte Personengruppen Bestand an Arbeitslosen

Hessen
Zeitreihe

Zeit	Insgesamt					SGB III					SGB II					Anteil an insgesamt in %	
	Anzahl	Veränderung zum				Anzahl	Veränderung zum				Anzahl	Veränderung zum					
		Vormonat		Vorjahr			Vormonat		Vorjahr			Vormonat		Vorjahr			
		abs.	in %	abs.	in %		abs.	in %	abs.	in %		abs.	in %	abs.	in %	SGB III	SGB II
1	2	3	4	5	6	7	8	9	10	11	12	13	14	15	16	17	
15 bis unter 25 Jahre																	
JD 2018	15.494					5.520					9.974						
Sep 2018	15.814	-1.189	-7,0	-1.704	-9,7	5.671	-425	-7,0	-669	-10,6	10.143	-764	-7,0	-1.035	-9,3	35,9	64,1
Okt 2018	14.936	-878	-5,6	-1.167	-7,2	5.078	-593	-10,5	-199	-3,8	9.858	-285	-2,8	-968	-8,9	34,0	66,0
Nov 2018	13.947	-989	-6,6	-1.443	-9,4	4.663	-415	-8,2	-199	-4,1	9.284	-574	-5,8	-1.244	-11,8	33,4	66,6
Dez 2018	13.684	-263	-1,9	-1.362	-9,1	4.722	59	1,3	-99	-2,1	8.962	-322	-3,5	-1.263	-12,4	34,5	65,5
Jan 2019	14.562	878	6,4	-1.203	-7,6	5.450	728	15,4	-78	-1,4	9.112	150	1,7	-1.125	-11,0	37,4	62,6
Feb 2019	15.550	988	6,8	-1.009	-6,1	6.374	924	17,0	36	0,6	9.176	64	0,7	-1.045	-10,2	41,0	59,0
Mrz 2019	15.054	-496	-3,2	-784	-5,0	5.935	-439	-6,9	235	4,1	9.119	-57	-0,6	-1.019	-10,1	39,4	60,6
Apr 2019	14.290	-764	-5,1	-757	-5,0	5.337	-598	-10,1	207	4,0	8.953	-166	-1,8	-964	-9,7	37,3	62,7
Mai 2019	13.896	-394	-2,8	-595	-4,1	4.966	-371	-7,0	360	7,8	8.930	-23	-0,3	-955	-9,7	35,7	64,3
Jun 2019	14.444	548	3,9	-759	-5,0	5.498	532	10,7	43	0,8	8.946	16	0,2	-802	-8,2	38,1	61,9
Jul 2019	16.948	2.504	17,3	-691	-3,9	7.511	2.013	36,6	258	3,6	9.437	491	5,5	-949	-9,1	44,3	55,7
Aug 2019	16.933	-15	-0,1	-70	-0,4	6.688	-823	-11,0	592	9,7	10.245	808	8,6	-662	-6,1	39,5	60,5
Sep 2019	15.639	-1.294	-7,6	-175	-1,1	6.032	-656	-9,8	361	6,4	9.607	-638	-6,2	-536	-5,3	38,6	61,4
15 bis unter 20 Jahre																	
JD 2018	3.463					706					2.757						
Sep 2018	3.816	-432	-10,2	-126	-3,2	776	-26	-3,2	-14	-1,8	3.040	-406	-11,8	-112	-3,6	20,3	79,7
Okt 2018	3.648	-168	-4,4	-108	-2,9	635	-141	-18,2	-13	-2,0	3.013	-27	-0,9	-95	-3,1	17,4	82,6
Nov 2018	3.338	-310	-8,5	-301	-8,3	605	-30	-4,7	-6	-1,0	2.733	-280	-9,3	-295	-9,7	18,1	81,9
Dez 2018	3.196	-142	-4,3	-189	-5,6	598	-7	-1,2	9	1,5	2.598	-135	-4,9	-198	-7,1	18,7	81,3
Jan 2019	3.178	-18	-0,6	-204	-6,0	639	41	6,9	-50	-7,3	2.539	-59	-2,3	-154	-5,7	20,1	79,9
Feb 2019	3.183	5	0,2	-231	-6,8	762	123	19,2	-18	-2,3	2.421	-118	-4,6	-213	-8,1	23,9	76,1
Mrz 2019	3.071	-112	-3,5	-266	-8,0	682	-80	-10,5	-29	-4,1	2.389	-32	-1,3	-237	-9,0	22,2	77,8
Apr 2019	2.939	-132	-4,3	-236	-7,4	609	-73	-10,7	-18	-2,9	2.330	-59	-2,5	-218	-8,6	20,7	79,3
Mai 2019	2.857	-82	-2,8	-191	-6,3	567	-42	-6,9	22	4,0	2.290	-40	-1,7	-213	-8,5	19,8	80,2
Jun 2019	2.948	91	3,2	-217	-6,9	648	81	14,3	-50	-7,2	2.300	10	0,4	-167	-6,8	22,0	78,0
Jul 2019	3.543	595	20,2	-251	-6,6	972	324	50,0	-36	-3,6	2.571	271	11,8	-215	-7,7	27,4	72,6
Aug 2019	4.227	684	19,3	-21	-0,5	833	-139	-14,3	31	3,9	3.394	823	32,0	-52	-1,5	19,7	80,3
Sep 2019	3.684	-543	-12,8	-132	-3,5	725	-108	-13,0	-51	-6,6	2.959	-435	-12,8	-81	-2,7	19,7	80,3

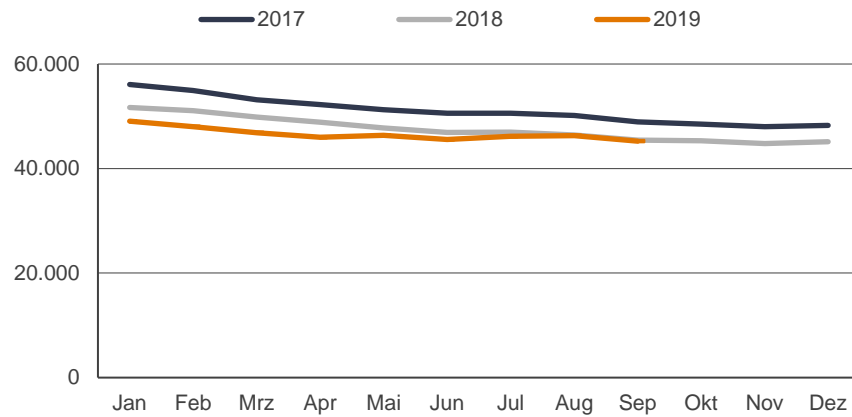
3.2 Ausgewählte Personengruppen

Bestand an Arbeitslosen und Arbeitslosenquote (bezogen auf alle zivilen Erwerbspersonen)

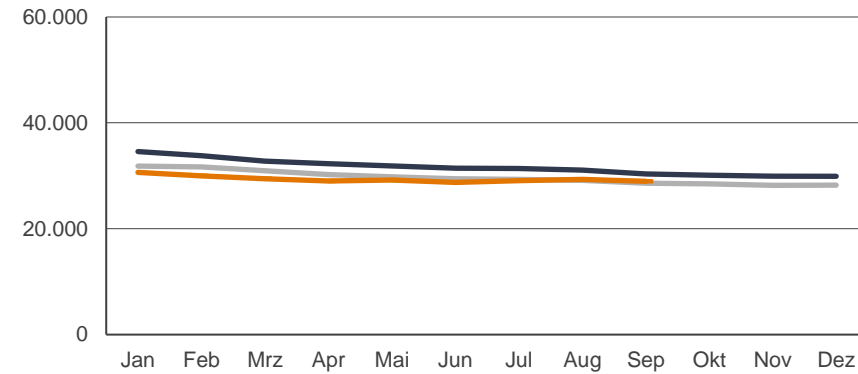
Hessen

Zeitreihe

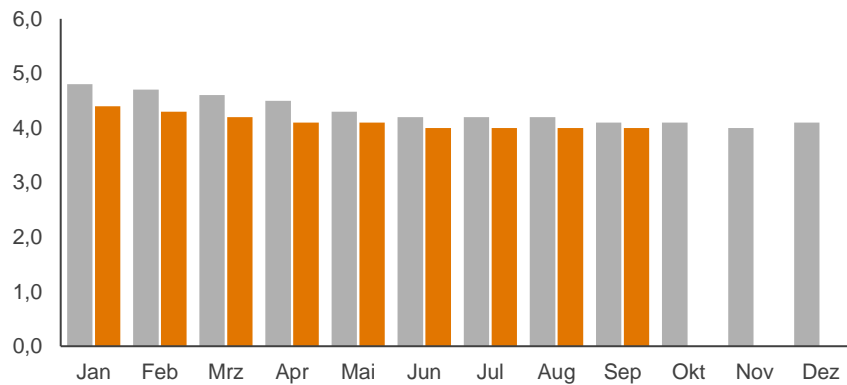
50 Jahre und älter



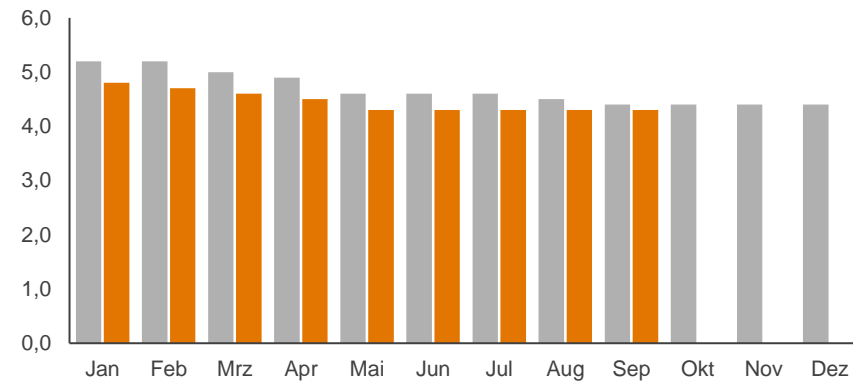
55 Jahre und älter



50 bis unter 65 Jahre



55 bis unter 65 Jahre



3.2 Ausgewählte Personengruppen

Bestand an Arbeitslosen

Hessen
Zeitreihe

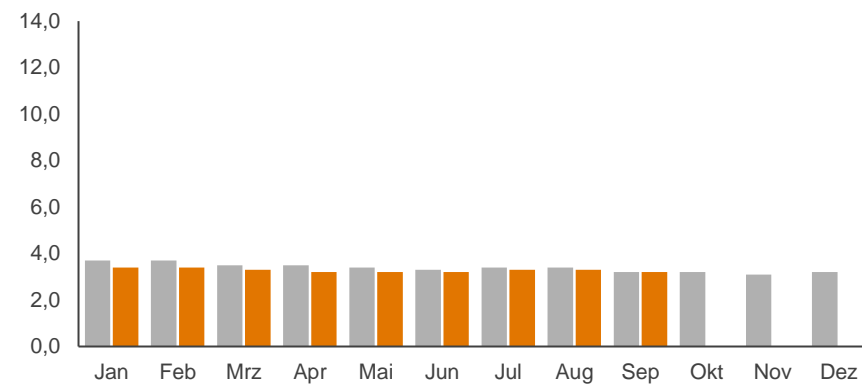
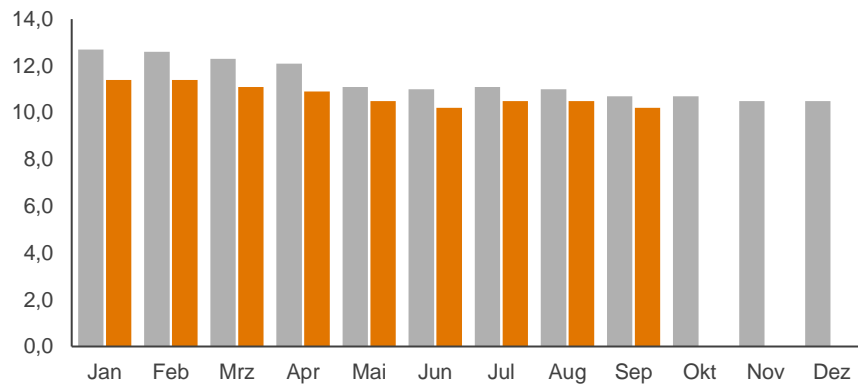
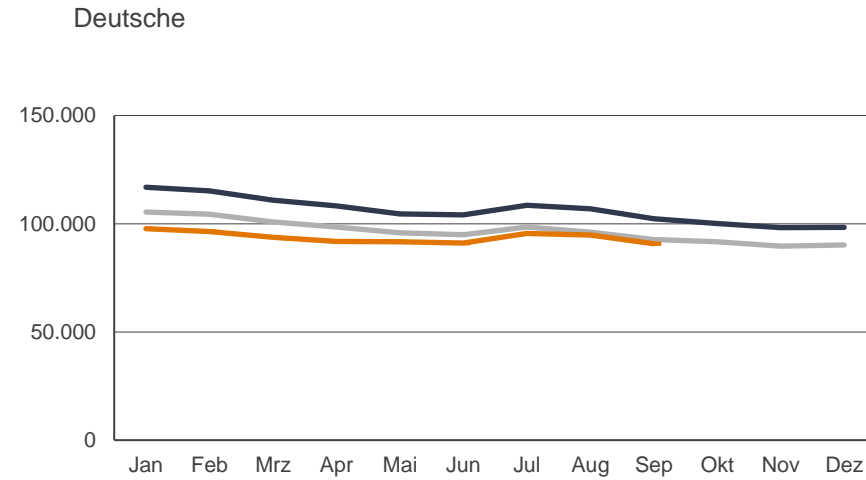
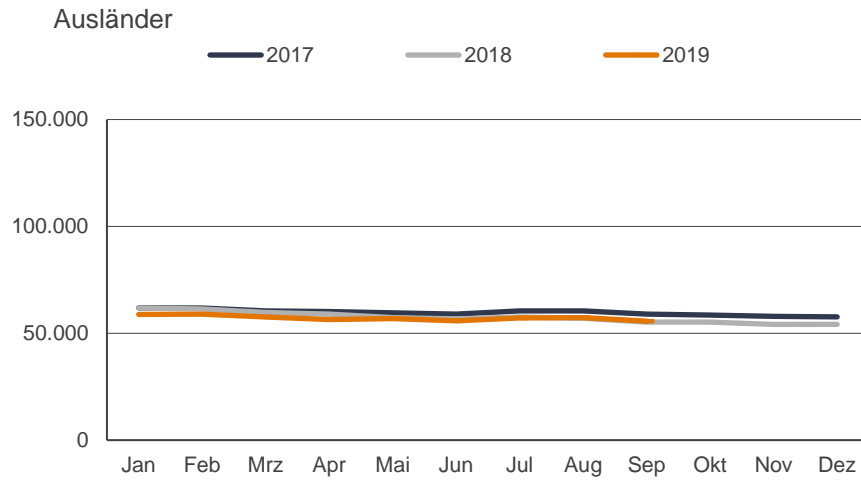
Berichtsmonate	Insgesamt					SGB III					SGB II					Anteil an insgesamt in %	
	Anzahl	Veränderung zum				Anzahl	Veränderung zum				Anzahl	Veränderung zum					
		Vormonat		Vorjahr			Vormonat		Vorjahr			Vormonat		Vorjahr			
		abs.	in %	abs.	in %		abs.	in %	abs.	in %		abs.	in %	abs.	in %	SGB III	SGB II
1	2	3	4	5	6	7	8	9	10	11	12	13	14	15	16	17	
	50 Jahre und älter																
JD 2018	47.511					19.464					28.048						
Sep 2018	45.417	-976	-2,1	-3.540	-7,2	18.314	-433	-2,3	-842	-4,4	27.103	-543	-2,0	-2.698	-9,1	40,3	59,7
Okt 2018	45.308	-109	-0,2	-3.175	-6,5	18.503	189	1,0	-462	-2,4	26.805	-298	-1,1	-2.713	-9,2	40,8	59,2
Nov 2018	44.783	-525	-1,2	-3.227	-6,7	18.339	-164	-0,9	-439	-2,3	26.444	-361	-1,3	-2.788	-9,5	41,0	59,0
Dez 2018	45.138	355	0,8	-3.097	-6,4	18.854	515	2,8	-271	-1,4	26.284	-160	-0,6	-2.826	-9,7	41,8	58,2
Jan 2019	49.065	3.927	8,7	-2.617	-5,1	21.869	3.015	16,0	1	0,0	27.196	912	3,5	-2.618	-8,8	44,6	55,4
Feb 2019	47.990	-1.075	-2,2	-3.096	-6,1	21.383	-486	-2,2	-251	-1,2	26.607	-589	-2,2	-2.845	-9,7	44,6	55,4
Mrz 2019	46.873	-1.117	-2,3	-2.959	-5,9	20.596	-787	-3,7	-90	-0,4	26.277	-330	-1,2	-2.869	-9,8	43,9	56,1
Apr 2019	45.973	-900	-1,9	-2.891	-5,9	19.914	-682	-3,3	-65	-0,3	26.059	-218	-0,8	-2.826	-9,8	43,3	56,7
Mai 2019	46.368	395	0,9	-1.379	-2,9	19.796	-118	-0,6	818	4,3	26.572	513	2,0	-2.197	-7,6	42,7	57,3
Jun 2019	45.576	-792	-1,7	-1.322	-2,8	19.413	-383	-1,9	809	4,3	26.163	-409	-1,5	-2.131	-7,5	42,6	57,4
Jul 2019	46.196	620	1,4	-791	-1,7	20.107	694	3,6	1.048	5,5	26.089	-74	-0,3	-1.839	-6,6	43,5	56,5
Aug 2019	46.267	71	0,2	-126	-0,3	20.105	-2	0,0	1.358	7,2	26.162	73	0,3	-1.484	-5,4	43,5	56,5
Sep 2019	45.241	-1.026	-2,2	-176	-0,4	19.594	-511	-2,5	1.280	7,0	25.647	-515	-2,0	-1.456	-5,4	43,3	56,7
	55 Jahre und älter																
JD 2018	29.671					13.776					15.895						
Sep 2018	28.602	-562	-1,9	-1.776	-5,8	13.139	-314	-2,3	-525	-3,8	15.463	-248	-1,6	-1.251	-7,5	45,9	54,1
Okt 2018	28.493	-109	-0,4	-1.614	-5,4	13.215	76	0,6	-301	-2,2	15.278	-185	-1,2	-1.313	-7,9	46,4	53,6
Nov 2018	28.198	-295	-1,0	-1.719	-5,7	13.154	-61	-0,5	-266	-2,0	15.044	-234	-1,5	-1.453	-8,8	46,6	53,4
Dez 2018	28.262	64	0,2	-1.644	-5,5	13.380	226	1,7	-176	-1,3	14.882	-162	-1,1	-1.468	-9,0	47,3	52,7
Jan 2019	30.641	2.379	8,4	-1.189	-3,7	15.241	1.861	13,9	132	0,9	15.400	518	3,5	-1.321	-7,9	49,7	50,3
Feb 2019	30.001	-640	-2,1	-1.698	-5,4	14.964	-277	-1,8	-105	-0,7	15.037	-363	-2,4	-1.593	-9,6	49,9	50,1
Mrz 2019	29.426	-575	-1,9	-1.552	-5,0	14.517	-447	-3,0	74	0,5	14.909	-128	-0,9	-1.626	-9,8	49,3	50,7
Apr 2019	29.007	-419	-1,4	-1.247	-4,1	14.177	-340	-2,3	178	1,3	14.830	-79	-0,5	-1.425	-8,8	48,9	51,1
Mai 2019	29.170	163	0,6	-642	-2,2	14.096	-81	-0,6	586	4,3	15.074	244	1,6	-1.228	-7,5	48,3	51,7
Jun 2019	28.749	-421	-1,4	-666	-2,3	13.875	-221	-1,6	528	4,0	14.874	-200	-1,3	-1.194	-7,4	48,3	51,7
Jul 2019	29.086	337	1,2	-259	-0,9	14.318	443	3,2	826	6,1	14.768	-106	-0,7	-1.085	-6,8	49,2	50,8
Aug 2019	29.347	261	0,9	183	0,6	14.421	103	0,7	968	7,2	14.926	158	1,1	-785	-5,0	49,1	50,9
Sep 2019	28.983	-364	-1,2	381	1,3	14.250	-171	-1,2	1.111	8,5	14.733	-193	-1,3	-730	-4,7	49,2	50,8

3.2 Ausgewählte Personengruppen

Bestand an Arbeitslosen und Arbeitslosenquote (bezogen auf alle zivilen Erwerbspersonen)

Hessen

Zeitreihe



3.2 Ausgewählte Personengruppen

Bestand an Arbeitslosen

Hessen

Zeitreihe

Berichtsmonate	Insgesamt					SGB III					SGB II					Anteil an insgesamt	
	Anzahl	Veränderung zum				Anzahl	Veränderung zum				Anzahl	Veränderung zum				in %	
		Vormonat		Vorjahr			Vormonat		Vorjahr			Vormonat		Vorjahr		SGB III	SGB II
		abs.	in %	abs.	in %		abs.	in %	abs.	in %		abs.	in %	abs.	in %	16	17
1	2	3	4	5	6	7	8	9	10	11	12	13	14	15	16	17	
Ausländer																	
JD 2018	57.440					12.482					44.958						
Sep 2018	55.232	-1.721	-3,0	-3.747	-6,4	11.334	-292	-2,5	-326	-2,8	43.898	-1.429	-3,2	-3.421	-7,2	20,5	79,5
Okt 2018	55.177	-55	-0,1	-3.405	-5,8	11.801	467	4,1	228	2,0	43.376	-522	-1,2	-3.633	-7,7	21,4	78,6
Nov 2018	54.149	-1.028	-1,9	-3.726	-6,4	11.886	85	0,7	286	2,5	42.263	-1.113	-2,6	-4.012	-8,7	22,0	78,0
Dez 2018	54.194	45	0,1	-3.471	-6,0	12.556	670	5,6	530	4,4	41.638	-625	-1,5	-4.001	-8,8	23,2	76,8
Jan 2019	58.831	4.637	8,6	-2.998	-4,8	15.217	2.661	21,2	867	6,0	43.614	1.976	4,7	-3.865	-8,1	25,9	74,1
Feb 2019	58.948	117	0,2	-2.351	-3,8	15.273	56	0,4	870	6,0	43.675	61	0,1	-3.221	-6,9	25,9	74,1
Mrz 2019	57.609	-1.339	-2,3	-2.137	-3,6	14.435	-838	-5,5	821	6,0	43.174	-501	-1,1	-2.958	-6,4	25,1	74,9
Apr 2019	56.367	-1.242	-2,2	-2.614	-4,4	13.725	-710	-4,9	863	6,7	42.642	-532	-1,2	-3.477	-7,5	24,3	75,7
Mai 2019	56.944	577	1,0	-369	-0,6	13.306	-419	-3,1	1.538	13,1	43.638	996	2,3	-1.907	-4,2	23,4	76,6
Jun 2019	55.844	-1.100	-1,9	-909	-1,6	12.865	-441	-3,3	1.244	10,7	42.979	-659	-1,5	-2.153	-4,8	23,0	77,0
Jul 2019	57.224	1.380	2,5	-427	-0,7	13.468	603	4,7	1.502	12,6	43.756	777	1,8	-1.929	-4,2	23,5	76,5
Aug 2019	57.344	120	0,2	391	0,7	13.216	-252	-1,9	1.590	13,7	44.128	372	0,9	-1.199	-2,6	23,0	77,0
Sep 2019	55.673	-1.671	-2,9	441	0,8	12.923	-293	-2,2	1.589	14,0	42.750	-1.378	-3,1	-1.148	-2,6	23,2	76,8
Deutsche																	
JD 2018	96.549					39.240					57.310						
Sep 2018	92.665	-3.466	-3,6	-9.673	-9,5	37.216	-1.689	-4,3	-2.464	-6,2	55.449	-1.777	-3,1	-7.209	-11,5	40,2	59,8
Okt 2018	91.606	-1.059	-1,1	-8.470	-8,5	37.029	-187	-0,5	-1.402	-3,6	54.577	-872	-1,6	-7.068	-11,5	40,4	59,6
Nov 2018	89.625	-1.981	-2,2	-8.572	-8,7	35.975	-1.054	-2,8	-1.321	-3,5	53.650	-927	-1,7	-7.251	-11,9	40,1	59,9
Dez 2018	90.248	623	0,7	-8.079	-8,2	37.055	1.080	3,0	-845	-2,2	53.193	-457	-0,9	-7.234	-12,0	41,1	58,9
Jan 2019	97.697	7.449	8,3	-7.710	-7,3	43.052	5.997	16,2	-946	-2,2	54.645	1.452	2,7	-6.764	-11,0	44,1	55,9
Feb 2019	96.391	-1.306	-1,3	-7.968	-7,6	42.656	-396	-0,9	-1.360	-3,1	53.735	-910	-1,7	-6.608	-11,0	44,3	55,7
Mrz 2019	93.739	-2.652	-2,8	-7.146	-7,1	40.707	-1.949	-4,6	-552	-1,3	53.032	-703	-1,3	-6.594	-11,1	43,4	56,6
Apr 2019	91.741	-1.998	-2,1	-6.794	-6,9	39.364	-1.343	-3,3	-170	-0,4	52.377	-655	-1,2	-6.624	-11,2	42,9	57,1
Mai 2019	91.649	-92	-0,1	-4.080	-4,3	38.604	-760	-1,9	1.297	3,5	53.045	668	1,3	-5.377	-9,2	42,1	57,9
Jun 2019	91.083	-566	-0,6	-3.783	-4,0	38.628	24	0,1	1.193	3,2	52.455	-590	-1,1	-4.976	-8,7	42,4	57,6
Jul 2019	95.566	4.483	4,9	-2.971	-3,0	42.853	4.225	10,9	1.707	4,1	52.713	258	0,5	-4.678	-8,2	44,8	55,2
Aug 2019	94.700	-866	-0,9	-1.431	-1,5	41.786	-1.067	-2,5	2.881	7,4	52.914	201	0,4	-4.312	-7,5	44,1	55,9
Sep 2019	90.748	-3.952	-4,2	-1.917	-2,1	39.493	-2.293	-5,5	2.277	6,1	51.255	-1.659	-3,1	-4.194	-7,6	43,5	56,5

3.2 Ausgewählte Personengruppen

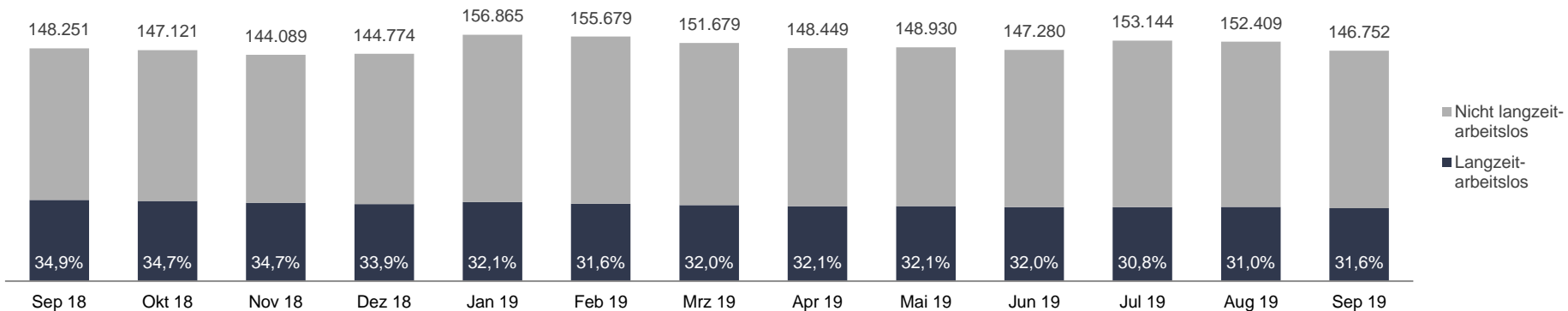
Bestand an Arbeitslosen

Hessen

Zeitreihe

Berichtsmonate	Insgesamt					Anzahl	SGB III				Anzahl	SGB II				Anteil an insgesamt in %			
	Anzahl	Veränderung zum					Anzahl	Veränderung zum				Anzahl	Veränderung zum				SGB III	SGB II	
		Vormonat		Vorjahr				Vormonat		Vorjahr			Vormonat		Vorjahr				
		abs.	in %	abs.	in %			abs.	in %	abs.			in %	abs.	in %	abs.			in %
1	2	3	4	5	6	7	8	9	10	11	12	13	14	15	16	17			
	Langzeitarbeitslose																		
JD 2018	53.568					4.489					49.079								
Sep 2018	51.682	-1.376	-2,6	-6.529	-11,2	4.199	-126	-2,9	-712	-14,5	47.483	-1.250	-2,6	-5.817	-10,9	8,1	91,9		
Okt 2018	51.025	-657	-1,3	-6.631	-11,5	4.241	42	1,0	-649	-13,3	46.784	-699	-1,5	-5.982	-11,3	8,3	91,7		
Nov 2018	49.959	-1.066	-2,1	-7.059	-12,4	4.183	-58	-1,4	-542	-11,5	45.776	-1.008	-2,2	-6.517	-12,5	8,4	91,6		
Dez 2018	49.096	-863	-1,7	-7.309	-13,0	3.983	-200	-4,8	-614	-13,4	45.113	-663	-1,4	-6.695	-12,9	8,1	91,9		
Jan 2019	50.420	1.324	2,7	-7.457	-12,9	4.483	500	12,6	-461	-9,3	45.937	824	1,8	-6.996	-13,2	8,9	91,1		
Feb 2019	49.227	-1.193	-2,4	-7.453	-13,1	4.310	-173	-3,9	-581	-11,9	44.917	-1.020	-2,2	-6.872	-13,3	8,8	91,2		
Mrz 2019	48.488	-739	-1,5	-7.329	-13,1	4.233	-77	-1,8	-521	-11,0	44.255	-662	-1,5	-6.808	-13,3	8,7	91,3		
Apr 2019	47.626	-862	-1,8	-7.813	-14,1	4.165	-68	-1,6	-578	-12,2	43.461	-794	-1,8	-7.235	-14,3	8,7	91,3		
Mai 2019	47.771	145	0,3	-7.080	-12,9	4.156	-9	-0,2	-484	-10,4	43.615	154	0,4	-6.596	-13,1	8,7	91,3		
Jun 2019	47.103	-668	-1,4	-6.874	-12,7	4.096	-60	-1,4	-401	-8,9	43.007	-608	-1,4	-6.473	-13,1	8,7	91,3		
Jul 2019	47.099	-4	0,0	-6.261	-11,7	4.219	123	3,0	-249	-5,6	42.880	-127	-0,3	-6.012	-12,3	9,0	91,0		
Aug 2019	47.233	134	0,3	-5.825	-11,0	4.285	66	1,6	-40	-0,9	42.948	68	0,2	-5.785	-11,9	9,1	90,9		
Sep 2019	46.369	-864	-1,8	-5.313	-10,3	4.240	-45	-1,1	41	1,0	42.129	-819	-1,9	-5.354	-11,3	9,1	90,9		

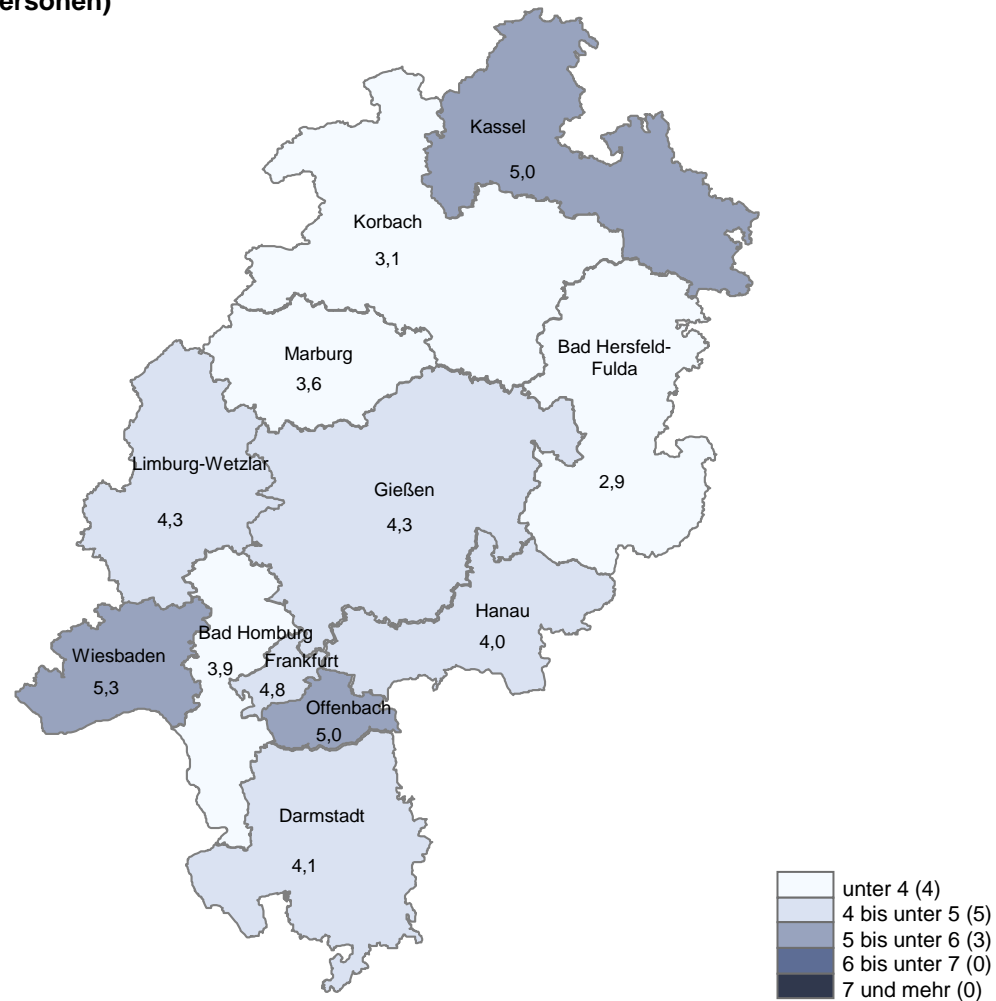
Bestand an Arbeitslosen und Anteil der Langzeitarbeitslosen



3.3 Agenturen für Arbeit Arbeitslosenquote (bezogen auf alle zivilen Erwerbspersonen)

Hessen

September 2019



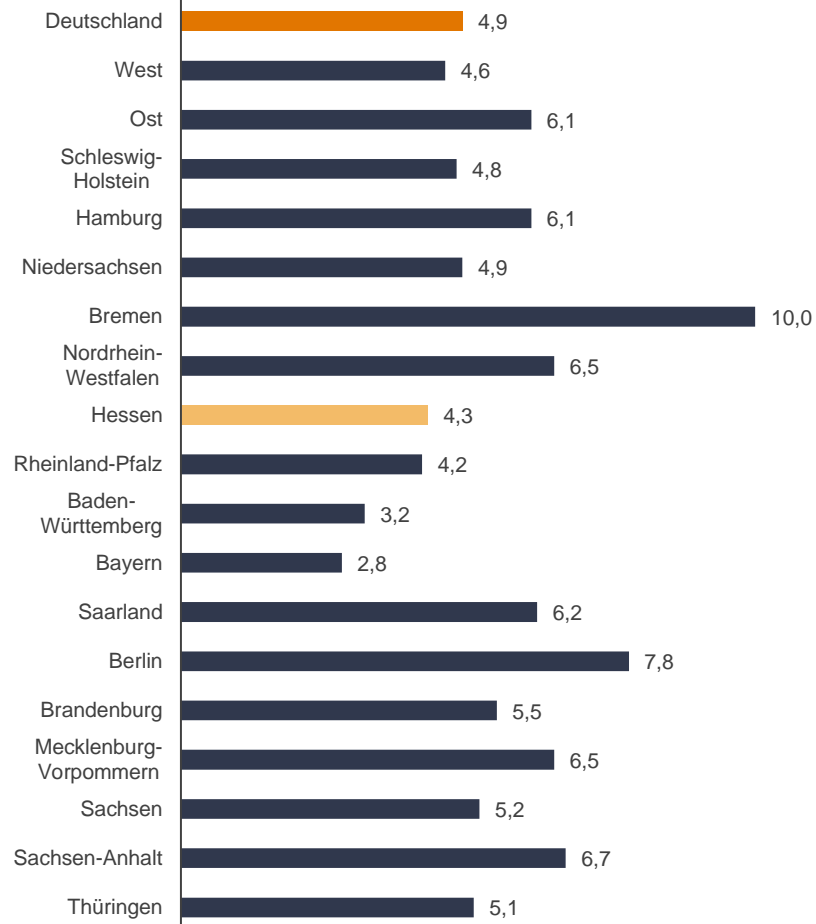
3.3 Interregionaler Vergleich

Arbeitslosenquote (bezogen auf alle zivilen Erwerbspersonen) und Veränderung des Bestandes zum Vorjahr in Prozent

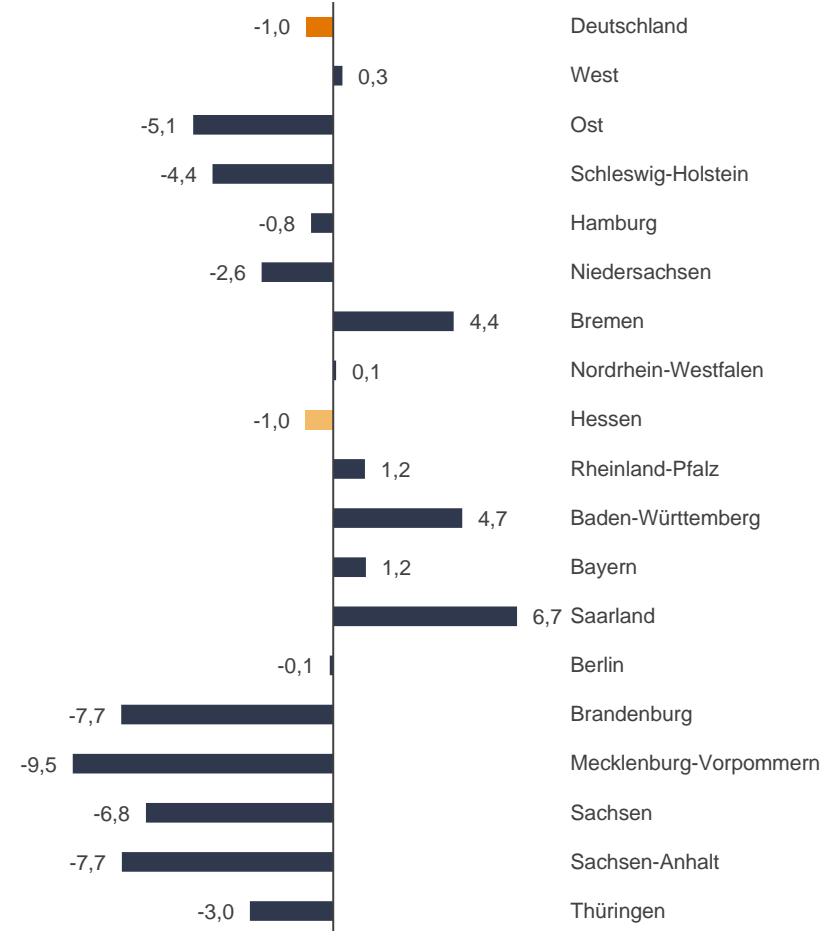
Deutschland und Bundesländer

September 2019

Arbeitslosenquote (bezogen auf alle zivilen Erwerbspersonen)



Veränderung des Bestandes im Vergleich zum Vorjahr in Prozent



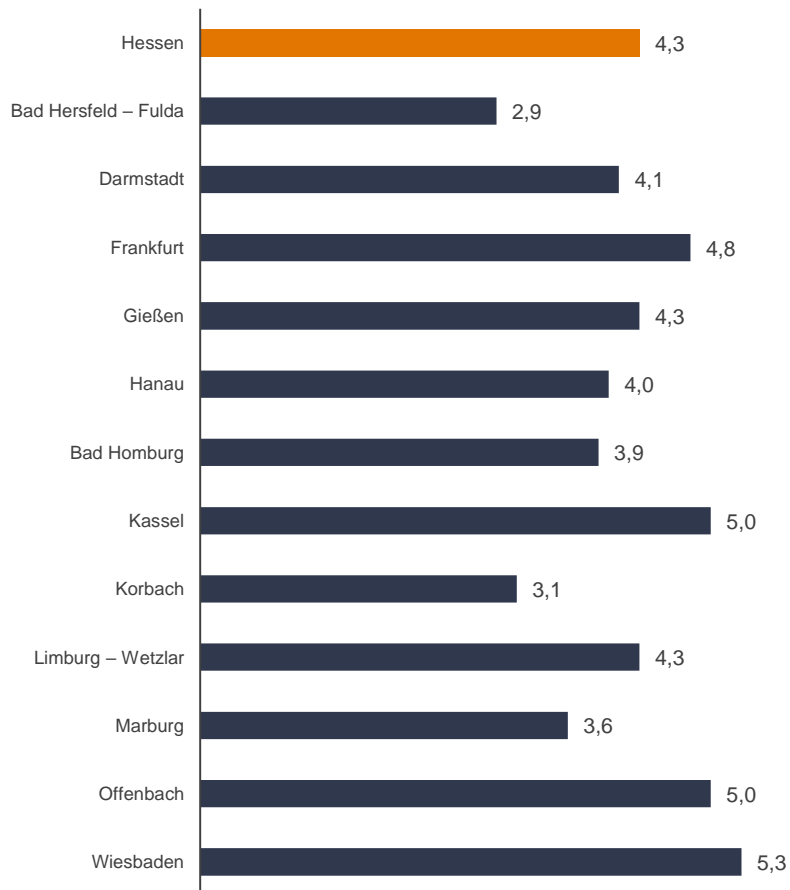
3.3 Interregionaler Vergleich

Arbeitslosenquote (bezogen auf alle zivilen Erwerbspersonen) und Veränderung des Bestandes zum Vorjahr in Prozent

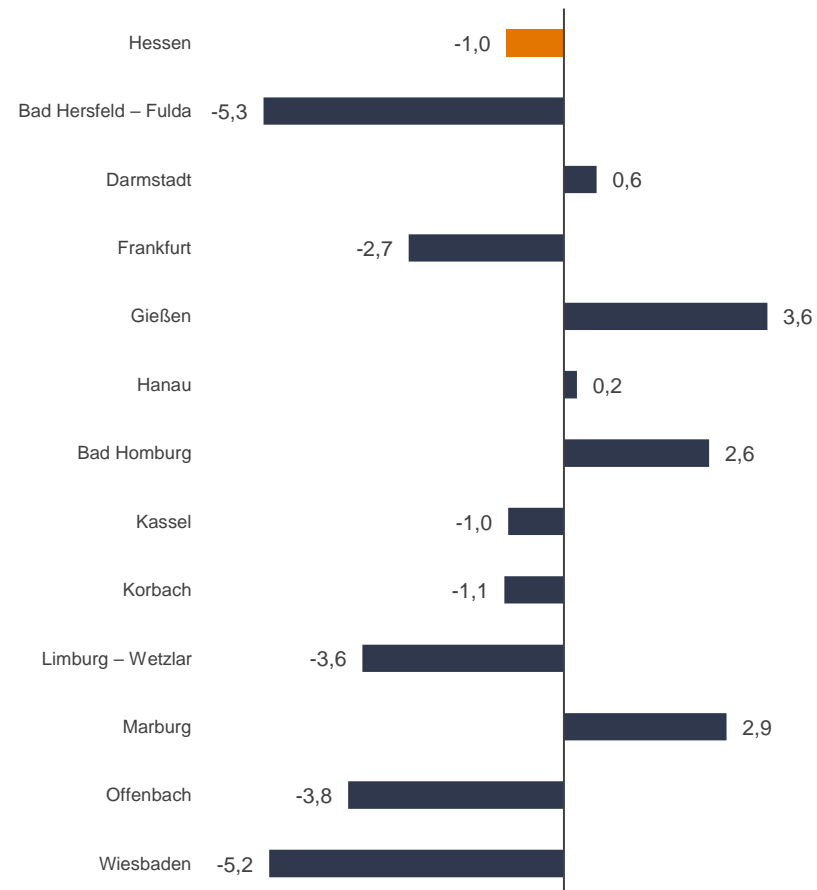
Hessen und Agenturen

September 2019

Arbeitslosenquote (bezogen auf alle zivilen Erwerbspersonen)



Veränderung des Bestandes im Vergleich zum Vorjahr in Prozent



3.3 Interregionaler Vergleich

Bestand an Arbeitslosen und Arbeitslosenquote (bezogen auf alle zivilen Erwerbspersonen)

Deutschland und Bundesländer

September 2019

Bundesrepublik / Länder	Insgesamt			Arbeitslosenquote			SGB III			SGB II			Anteil an insgesamt in %	
	Anzahl	Veränderung zum					Anzahl	Veränderung zum		Anzahl	Veränderung zum			
		Vormonat in %	Vorjahr in %	Vormonat in %	Vorjahr in %	Vormonat in %		Vorjahr in %						
	1	2	3	4	5	6	7	8	9	10	11	12	13	14
Deutschland	2.234.030	-3,7	-1,0	4,9	5,1	5,0	808.099	-4,7	6,4	1.425.931	-3,1	-4,8	36,2	63,8
West	1.712.542	-3,7	0,3	4,6	4,8	4,7	642.125	-5,0	7,3	1.070.417	-2,9	-3,4	37,5	62,5
Ost	521.488	-3,6	-5,1	6,1	6,4	6,5	165.974	-3,6	3,3	355.514	-3,6	-8,6	31,8	68,2
Schleswig-Holstein	76.296	-3,8	-4,4	4,8	5,0	5,1	26.423	-3,5	0,9	49.873	-3,9	-7,0	34,6	65,4
Hamburg	64.593	-3,1	-0,8	6,1	6,3	6,2	22.930	-3,2	-0,5	41.663	-3,1	-1,0	35,5	64,5
Niedersachsen	212.807	-5,0	-2,6	4,9	5,2	5,1	74.365	-6,9	3,3	138.442	-4,0	-5,5	34,9	65,1
Bremen	35.993	-3,2	4,4	10,0	10,3	9,7	8.336	-3,6	6,6	27.657	-3,0	3,8	23,2	76,8
Nordrhein-Westfalen	635.034	-3,3	0,1	6,5	6,7	6,6	190.508	-4,8	6,0	444.526	-2,7	-2,2	30,0	70,0
Hessen	146.752	-3,7	-1,0	4,3	4,5	4,4	52.438	-4,7	8,0	94.314	-3,1	-5,4	35,7	64,3
Rheinland-Pfalz	95.480	-4,1	1,2	4,2	4,4	4,2	39.904	-4,2	6,7	55.576	-4,1	-2,5	41,8	58,2
Baden-Württemberg	202.775	-3,3	4,7	3,2	3,3	3,1	100.103	-5,0	13,3	102.672	-1,5	-2,5	49,4	50,6
Bayern	209.469	-4,4	1,2	2,8	2,9	2,8	116.189	-5,6	9,4	93.280	-2,9	-7,4	55,5	44,5
Saarland	33.343	-1,8	6,7	6,2	6,4	5,9	10.929	-2,4	17,2	22.414	-1,5	2,3	32,8	67,2
Berlin	152.366	-2,5	-0,1	7,8	8,0	7,9	44.194	-0,7	7,8	108.172	-3,2	-3,0	29,0	71,0
Brandenburg	72.788	-2,9	-7,7	5,5	5,6	5,9	22.912	-2,9	0,9	49.876	-2,9	-11,3	31,5	68,5
Mecklenburg-Vorpommern	53.149	-3,5	-9,5	6,5	6,7	7,2	16.561	-3,3	-4,7	36.588	-3,6	-11,5	31,2	68,8
Sachsen	110.851	-3,9	-6,8	5,2	5,4	5,6	36.638	-4,8	1,9	74.213	-3,4	-10,6	33,1	66,9
Sachsen-Anhalt	75.760	-5,2	-7,7	6,7	7,1	7,2	23.129	-6,1	0,5	52.631	-4,8	-10,9	30,5	69,5
Thüringen	56.574	-4,6	-3,0	5,1	5,3	5,2	22.540	-5,3	9,2	34.034	-4,1	-9,8	39,8	60,2

3.3 Interregionaler Vergleich
Bestand an Arbeitslosen und Arbeitslosenquote (bezogen auf alle zivilen Erwerbspersonen)

Hessen und Agenturen

September 2019

Land / Agenturen	Insgesamt			Arbeitslosenquote			SGB III			SGB II			Anteil an insgesamt in %	
	Anzahl	Veränderung zum		aktuell	Vormonat	Vorjahresmonat	Anzahl	Veränderung zum		Anzahl	Veränderung zum		SGB III	SGB II
		Vormonat in %	Vorjahr in %					Vormonat in %	Vorjahr in %		Vormonat in %	Vorjahr in %		
	1	2	3	4	5	6	7	8	9	10	11	12	13	14
Hessen	146.752	-3,7	-1,0	4,3	4,5	4,4	52.438	-4,7	8,0	94.314	-3,1	-5,4	35,7	64,3
Bad Hersfeld – Fulda	5.513	-4,9	-5,3	2,9	3,1	3,1	2.342	-4,1	1,5	3.171	-5,5	-9,8	42,5	57,5
Darmstadt	18.801	-3,1	0,6	4,1	4,3	4,2	6.728	-2,8	12,9	12.073	-3,3	-5,2	35,8	64,2
Frankfurt	19.992	-3,5	-2,7	4,8	5,0	5,1	7.202	-5,3	6,2	12.790	-2,4	-7,1	36,0	64,0
Gießen	16.079	-3,7	3,6	4,3	4,5	4,2	5.978	-4,0	8,6	10.101	-3,5	0,8	37,2	62,8
Hanau	9.196	-3,2	0,2	4,0	4,2	4,1	3.027	-4,1	15,8	6.169	-2,7	-6,0	32,9	67,1
Bad Homburg	15.440	-3,5	2,6	3,9	4,0	3,8	5.963	-5,6	8,9	9.477	-2,1	-1,1	38,6	61,4
Kassel	14.284	-5,4	-1,0	5,0	5,2	5,0	4.635	-5,2	4,0	9.649	-5,4	-3,2	32,4	67,6
Korbach	5.837	-6,8	-1,1	3,1	3,4	3,2	2.715	-4,8	5,2	3.122	-8,4	-5,9	46,5	53,5
Limburg – Wetzlar	9.916	-3,2	-3,6	4,3	4,4	4,5	3.416	-4,0	11,2	6.500	-2,8	-9,8	34,4	65,6
Marburg	4.847	-6,9	2,9	3,6	3,9	3,6	1.841	-8,7	15,5	3.006	-5,8	-3,6	38,0	62,0
Offenbach	13.422	-1,9	-3,8	5,0	5,1	5,3	4.754	-3,3	7,6	8.668	-1,1	-9,1	35,4	64,6
Wiesbaden	13.425	-2,8	-5,2	5,3	5,4	5,6	3.837	-7,0	0,7	9.588	-1,0	-7,4	28,6	71,4

3.3 Interregionaler Vergleich

Arbeitslosenquoten (bezogen auf alle zivilen Erwerbspersonen)

Hessen

Zeitreihe

Berichts- monate	Hessen	Bad Hersfeld – Fulda	Darmstadt	Frankfurt	Gießen	Hanau	Bad Homburg	Kassel	Korbach	Limburg – Wetzlar	Marburg	Offenbach	Wiesbaden
	1	2	3	4	5	6	7	8	9	10	11	12	13
JD 2017	5,0	3,4	4,7	5,9	4,8	4,6	4,3	5,9	4,1	5,0	3,8	5,9	6,3
JD 2018	4,6	3,2	4,3	5,4	4,4	4,2	3,9	5,3	3,5	4,7	3,7	5,6	5,8
Jan 2018	5,0	3,5	4,8	5,9	4,8	4,7	4,2	5,8	3,9	5,1	3,9	5,9	6,4
Feb 2018	5,0	3,6	4,7	5,8	4,7	4,6	4,2	5,8	3,9	5,1	3,9	5,9	6,3
Mrz 2018	4,8	3,4	4,5	5,7	4,5	4,5	4,1	5,6	3,9	4,9	4,0	5,8	6,1
Apr 2018	4,7	3,2	4,4	5,7	4,4	4,3	4,0	5,5	3,6	4,8	3,9	5,8	6,0
Mai 2018	4,5	3,2	4,3	5,4	4,3	4,1	3,9	5,3	3,3	4,7	3,6	5,6	5,7
Jun 2018	4,5	3,1	4,2	5,3	4,3	4,1	3,8	5,2	3,4	4,7	3,6	5,5	5,7
Jul 2018	4,6	3,3	4,4	5,4	4,5	4,2	3,9	5,4	3,4	4,8	3,8	5,6	5,9
Aug 2018	4,5	3,2	4,3	5,3	4,3	4,1	3,9	5,3	3,4	4,7	3,6	5,5	5,8
Sep 2018	4,4	3,1	4,2	5,1	4,2	4,1	3,8	5,0	3,2	4,5	3,6	5,3	5,6
Okt 2018	4,4	3,0	4,1	5,0	4,2	4,0	3,8	5,0	3,1	4,4	3,6	5,4	5,6
Nov 2018	4,3	2,9	4,0	5,0	4,1	3,9	3,7	4,8	3,1	4,4	3,5	5,3	5,4
Dez 2018	4,3	2,9	4,1	4,9	4,2	3,9	3,7	4,9	3,2	4,5	3,6	5,3	5,5
Jan 2019	4,6	3,2	4,4	5,2	4,5	4,2	3,9	5,4	3,6	5,0	4,0	5,8	5,8
Feb 2019	4,6	3,3	4,3	5,2	4,4	4,2	3,9	5,5	3,6	4,9	4,0	5,6	5,7
Mrz 2019	4,5	3,2	4,2	5,1	4,4	4,2	3,8	5,2	3,5	4,7	3,9	5,4	5,6
Apr 2019	4,4	3,1	4,2	5,0	4,2	4,1	3,8	5,2	3,3	4,5	3,9	5,3	5,4
Mai 2019	4,4	3,0	4,1	4,9	4,4	4,1	3,8	5,2	3,3	4,4	3,7	5,2	5,3
Jun 2019	4,3	2,9	4,1	4,9	4,4	4,1	3,8	5,1	3,2	4,3	3,6	5,0	5,2
Jul 2019	4,5	3,1	4,2	5,1	4,5	4,2	4,0	5,3	3,4	4,4	3,8	5,2	5,5
Aug 2019	4,5	3,1	4,3	5,0	4,5	4,2	4,0	5,2	3,4	4,4	3,9	5,1	5,4
Sep 2019	4,3	2,9	4,1	4,8	4,3	4,0	3,9	5,0	3,1	4,3	3,6	5,0	5,3
Okt 2019													
Nov 2019													
Dez 2019													

© Statistik der Bundesagentur für Arbeit

3.4 Stock Flow

Bewegungs- und Bestandsdaten

Hessen
September 2019

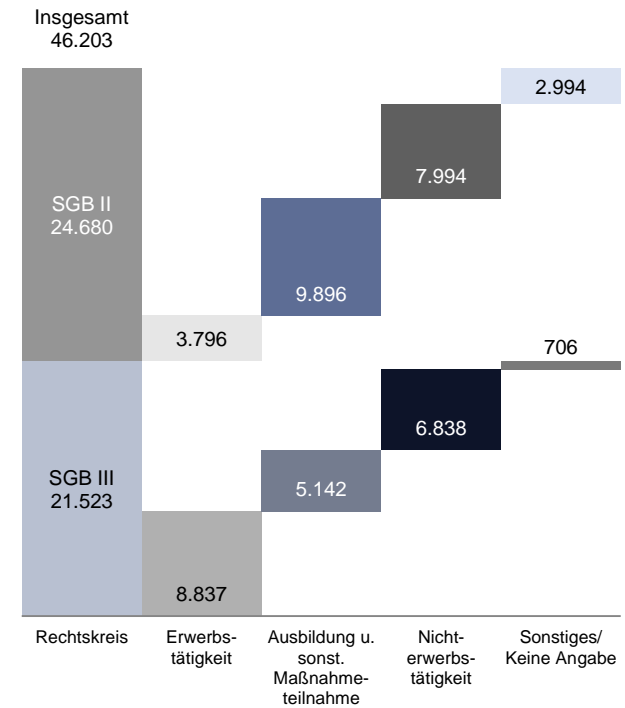
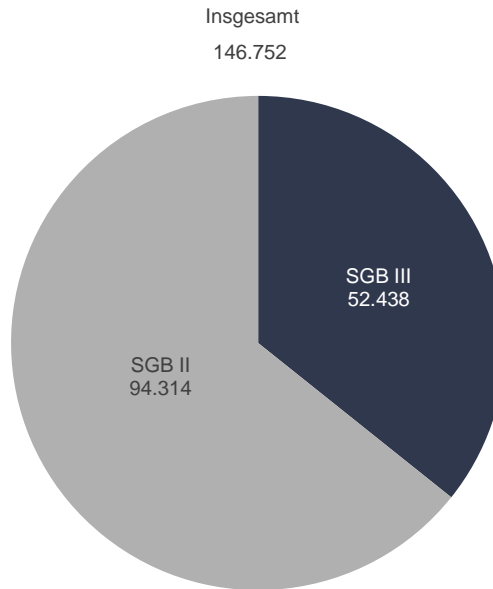
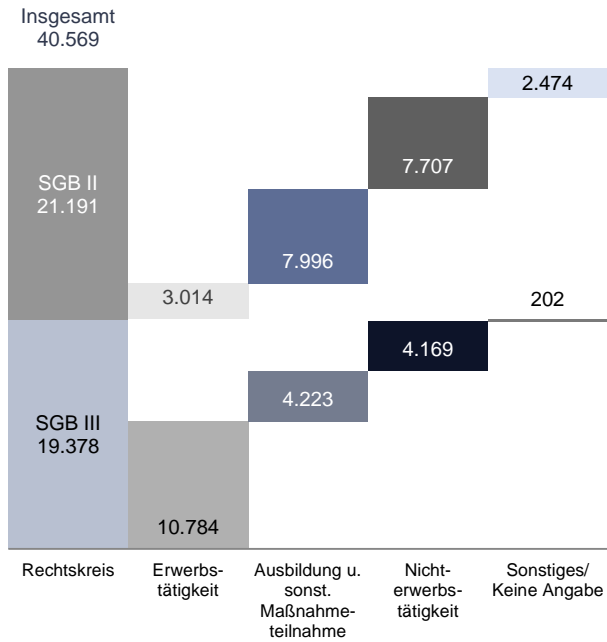
Zugang an Arbeitslosen



Bestand an Arbeitslosen



Abgang an Arbeitslosen



3.5 Bewegungsdaten

Zu- und Abgang an Arbeitslosen

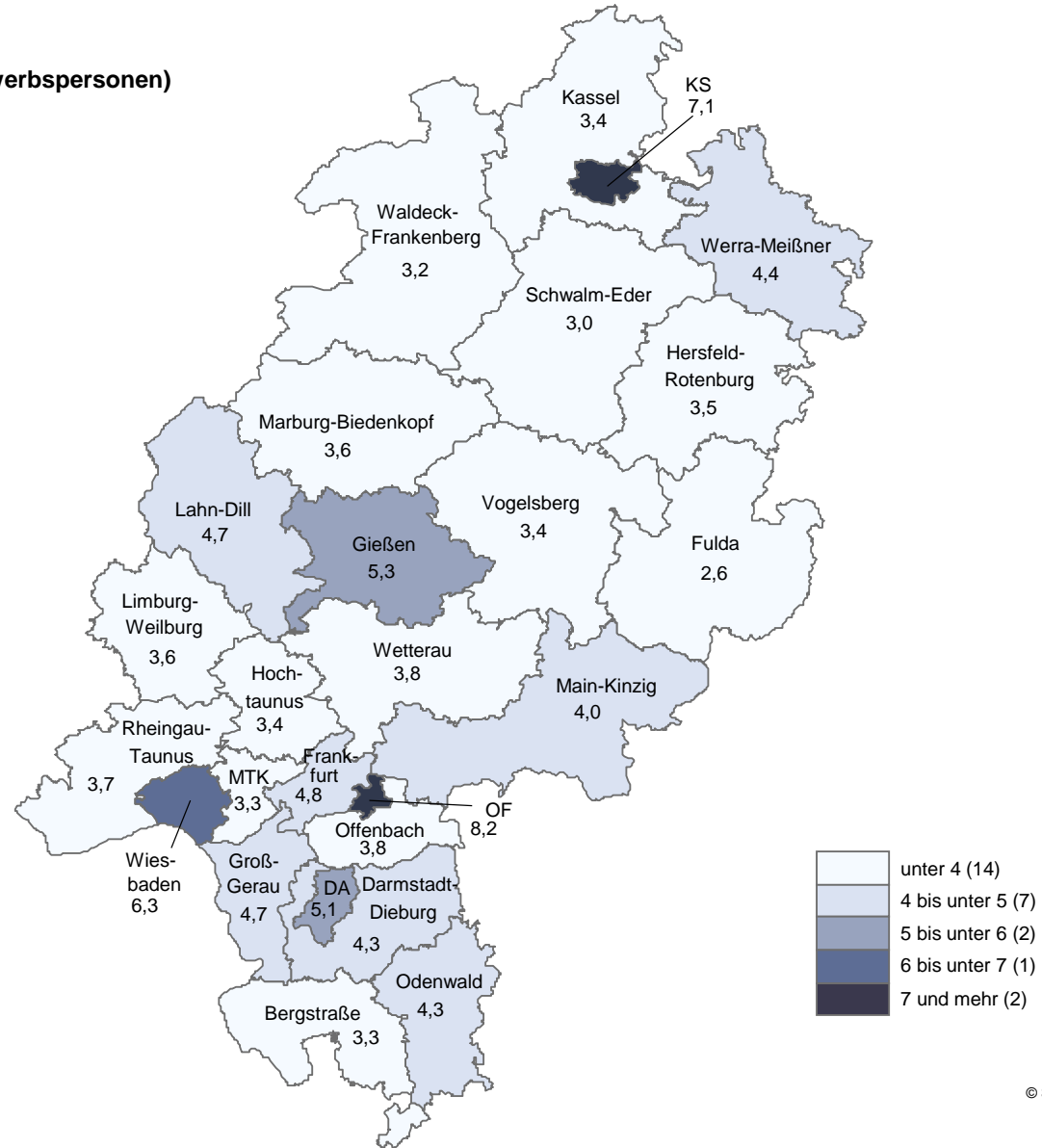
Hessen
Zeitreihe

Berichtsmonate	Zugang in Arbeitslosigkeit									Abgang aus Arbeitslosigkeit								
	Insgesamt			SGB III			SGB II			Insgesamt			SGB III			SGB II		
	Anzahl	Veränderung zum Vorjahr		Anzahl	Veränderung zum Vorjahr		Anzahl	Veränderung zum Vorjahr		Anzahl	Veränderung zum Vorjahr		Anzahl	Veränderung zum Vorjahr		Anzahl	Veränderung zum Vorjahr	
		abs.	in %		abs.	in %		abs.	in %		abs.	in %		abs.	in %		abs.	in %
1	2	3	4	5	6	7	8	9	10	11	12	13	14	15	16	17	18	
Summe der Monate Januar bis September																		
2017	398.481			196.922			201.559			402.813			193.752			209.061		
2018	379.097			188.561			190.536			387.057			186.028			201.029		
2019	380.406			192.038			188.368			378.248			184.904			193.344		
Jan 2018	44.552	-2.176	-4,7	24.903	-1.155	-4,4	19.649	-1.021	-4,9	33.321	-381	-1,1	16.133	-174	-1,1	17.188	-207	-1,2
Feb 2018	46.464	-2.520	-5,1	23.028	-1.932	-7,7	23.436	-588	-2,4	48.083	-2.780	-5,5	22.532	-1.714	-7,1	25.551	-1.066	-4,0
Mrz 2018	41.029	-2.668	-6,1	19.429	-1.615	-7,7	21.600	-1.053	-4,6	46.061	-3.051	-6,2	22.501	-1.858	-7,6	23.560	-1.193	-4,8
Apr 2018	39.497	-4.737	-10,7	19.909	-1.837	-8,4	19.588	-2.900	-12,9	42.600	-4.784	-10,1	21.931	-1.743	-7,4	20.669	-3.041	-12,8
Mai 2018	41.711	-1.949	-4,5	19.171	-965	-4,8	22.540	-984	-4,2	46.220	-1.564	-3,3	22.000	-896	-3,9	24.220	-668	-2,7
Jun 2018	36.626	-1.307	-3,4	17.778	-26	-0,1	18.848	-1.281	-6,4	37.999	-1.084	-2,8	17.391	-362	-2,0	20.608	-722	-3,4
Jul 2018	45.416	-2.032	-4,3	23.876	-930	-3,7	21.540	-1.102	-4,9	40.754	-726	-1,8	19.345	-329	-1,7	21.409	-397	-1,8
Aug 2018	43.737	-1.402	-3,1	21.117	-249	-1,2	22.620	-1.153	-4,9	46.796	63	0,1	23.221	153	0,7	23.575	-90	-0,4
Sep 2018	40.065	-593	-1,5	19.350	348	1,8	20.715	-941	-4,3	45.223	-1.449	-3,1	20.974	-801	-3,7	24.249	-648	-2,6
Okt 2018	41.346	-1.832	-4,2	20.531	-24	-0,1	20.815	-1.808	-8,0	42.439	-3.356	-7,3	19.901	-1.566	-7,3	22.538	-1.790	-7,4
Nov 2018	42.396	-651	-1,5	20.448	243	1,2	21.948	-894	-3,9	45.390	-209	-0,5	21.013	274	1,3	24.377	-483	-1,9
Dez 2018	39.453	598	1,5	19.651	1.131	6,1	19.802	-533	-2,6	38.789	-197	-0,5	17.615	533	3,1	21.174	-730	-3,3
Jan 2019	45.907	1.355	3,0	25.881	978	3,9	20.026	377	1,9	33.753	432	1,3	16.813	680	4,2	16.940	-248	-1,4
Feb 2019	44.712	-1.752	-3,8	22.194	-834	-3,6	22.518	-918	-3,9	45.900	-2.183	-4,5	22.094	-438	-1,9	23.806	-1.745	-6,8
Mrz 2019	41.066	37	0,1	20.406	977	5,0	20.660	-940	-4,4	45.061	-1.000	-2,2	22.648	147	0,7	22.413	-1.147	-4,9
Apr 2019	40.731	1.234	3,1	20.593	684	3,4	20.138	550	2,8	43.958	1.358	3,2	22.081	150	0,7	21.877	1.208	5,8
Mai 2019	41.259	-452	-1,1	19.420	249	1,3	21.839	-701	-3,1	40.760	-5.460	-11,8	20.153	-1.847	-8,4	20.607	-3.613	-14,9
Jun 2019	39.442	2.816	7,7	19.537	1.759	9,9	19.905	1.057	5,6	41.057	3.058	8,0	19.480	2.089	12,0	21.577	969	4,7
Jul 2019	41.953	-3.463	-7,6	22.669	-1.207	-5,1	19.284	-2.256	-10,5	36.070	-4.684	-11,5	17.433	-1.912	-9,9	18.637	-2.772	-12,9
Aug 2019	44.767	1.030	2,4	21.960	843	4,0	22.807	187	0,8	45.486	-1.310	-2,8	22.679	-542	-2,3	22.807	-768	-3,3
Sep 2019	40.569	504	1,3	19.378	28	0,1	21.191	476	2,3	46.203	980	2,2	21.523	549	2,6	24.680	431	1,8
Okt 2019																		
Nov 2019																		
Dez 2019																		

3.5 Kreise und kreisfreie Städte

Arbeitslosenquote (bezogen auf alle zivilen Erwerbspersonen)

Hessen
September 2019



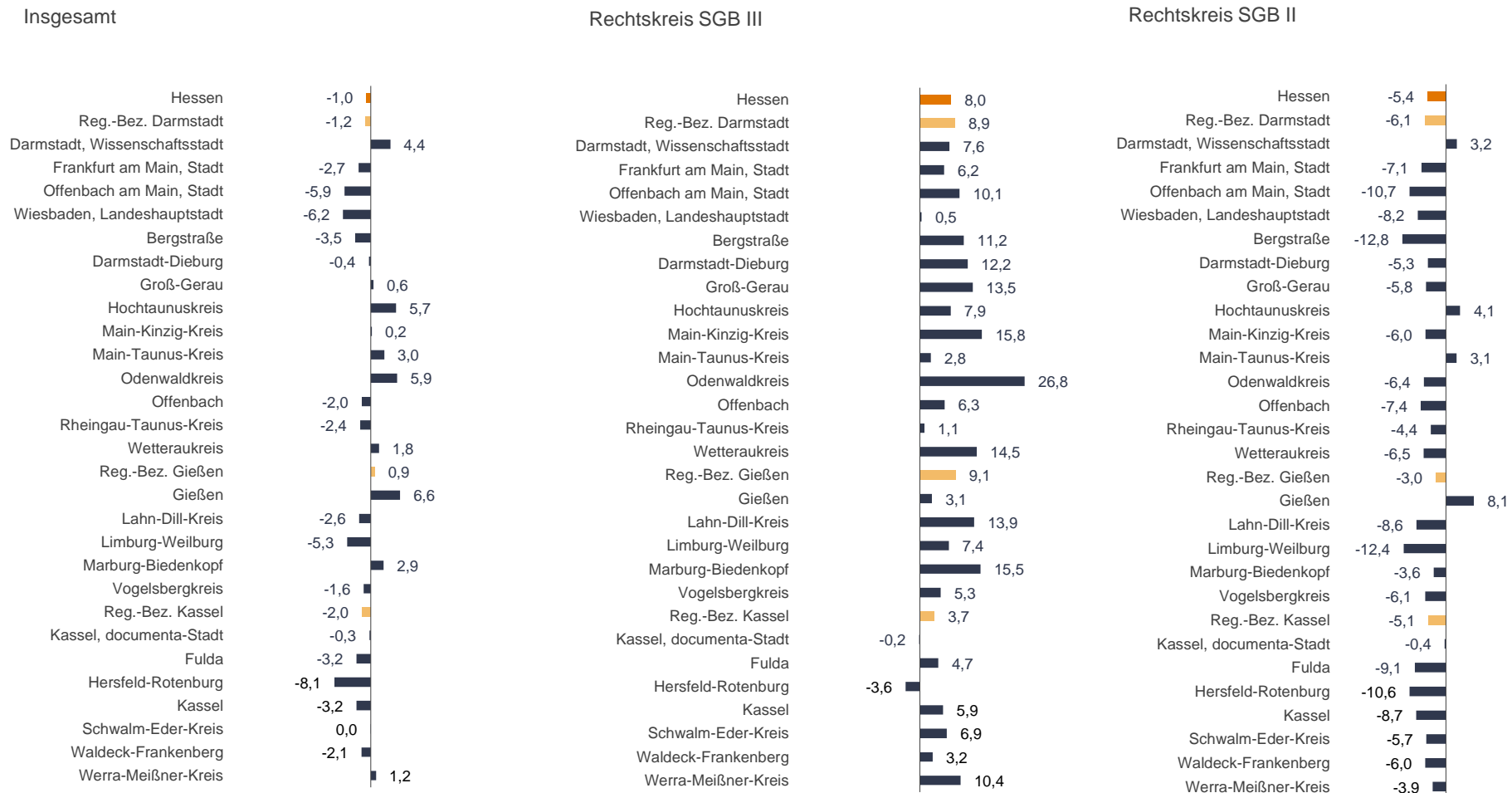
© Statistik der Bundesagentur für Arbeit

3.5 Kreise und kreisfreie Städte

Veränderung des Bestandes von Arbeitslosen zum Vorjahr in Prozent

Hessen

September 2019



3.5 Kreise und kreisfreie Städte

Bestand an Arbeitslosen und Arbeitslosenquote (bezogen auf alle zivilen Erwerbspersonen)

Hessen

September 2019

Region	Insgesamt			Arbeitslosenquote			SGB III			SGB II			Anteil an insgesamt in %	
	Anzahl	Veränderung zum		aktuell	Vormonat	Vorjahresmonat	Anzahl	Veränderung zum		Anzahl	Veränderung zum		SGB III	SGB II
		Vormonat in %	Vorjahr in %					Vormonat in %	Vorjahr in %		Vormonat in %	Vorjahr in %		
	1	2	3	4	5	6	7	8	9	10	11	12	13	14
Hessen	146.752	-3,7	-1,0	4,3	4,5	4,4	52.438	-4,7	8,0	94.314	-3,1	-5,4	35,7	64,3
Reg.-Bez. Darmstadt	96.686	-3,0	-1,2	4,4	4,6	4,5	34.365	-4,4	8,9	62.321	-2,3	-6,1	35,5	64,5
Darmstadt, Wissenschaftsstadt	4.471	-5,9	4,4	5,1	5,4	4,9	1.277	-5,0	7,6	3.194	-6,2	3,2	28,6	71,4
Frankfurt am Main, Stadt	19.992	-3,5	-2,7	4,8	5,0	5,1	7.202	-5,3	6,2	12.790	-2,4	-7,1	36,0	64,0
Offenbach am Main, Stadt	6.084	-0,7	-5,9	8,2	8,3	8,9	1.640	-3,2	10,1	4.444	0,3	-10,7	27,0	73,0
Wiesbaden, Landeshauptstadt	9.715	-3,0	-6,2	6,3	6,5	6,8	2.427	-9,1	0,5	7.288	-0,7	-8,2	25,0	75,0
Bergstraße	4.915	-2,7	-3,5	3,3	3,4	3,5	2.194	-2,7	11,2	2.721	-2,6	-12,8	44,6	55,4
Darmstadt-Dieburg	7.135	-2,9	-0,4	4,3	4,4	4,4	2.243	-4,8	12,2	4.892	-2,0	-5,3	31,4	68,6
Groß-Gerau	7.156	-3,7	0,6	4,7	4,9	4,8	2.691	-2,4	13,5	4.465	-4,5	-5,8	37,6	62,4
Hochtaunuskreis	4.063	-1,2	5,7	3,4	3,5	3,3	1.675	-6,5	7,9	2.388	2,9	4,1	41,2	58,8
Main-Kinzig-Kreis	9.196	-3,2	0,2	4,0	4,2	4,1	3.027	-4,1	15,8	6.169	-2,7	-6,0	32,9	67,1
Main-Taunus-Kreis	4.221	-5,2	3,0	3,3	3,5	3,2	1.597	-9,7	2,8	2.624	-2,2	3,1	37,8	62,2
Odenwaldkreis	2.280	0,8	5,9	4,3	4,3	4,1	1.014	4,8	26,8	1.266	-2,2	-6,4	44,5	55,5
Offenbach	7.338	-2,9	-2,0	3,8	3,9	3,9	3.114	-3,4	6,3	4.224	-2,5	-7,4	42,4	57,6
Rheingau-Taunus-Kreis	3.710	-2,3	-2,4	3,7	3,8	3,9	1.410	-3,0	1,1	2.300	-1,9	-4,4	38,0	62,0
Wetteraukreis	6.410	-2,7	1,8	3,8	3,9	3,8	2.854	-1,3	14,5	3.556	-3,9	-6,5	44,5	55,5
Reg.-Bez. Gießen	24.432	-4,4	0,9	4,3	4,5	4,3	8.381	-6,0	9,1	16.051	-3,6	-3,0	34,3	65,7
Gießen	7.664	-3,5	6,6	5,3	5,5	5,0	2.274	-4,6	3,1	5.390	-3,1	8,1	29,7	70,3
Lahn-Dill-Kreis	6.528	-2,3	-2,6	4,7	4,8	4,9	2.037	-2,7	13,9	4.491	-2,1	-8,6	31,2	68,8
Limburg-Weilburg	3.388	-5,0	-5,3	3,6	3,8	3,9	1.379	-5,9	7,4	2.009	-4,5	-12,4	40,7	59,3
Marburg-Biedenkopf	4.847	-6,9	2,9	3,6	3,9	3,6	1.841	-8,7	15,5	3.006	-5,8	-3,6	38,0	62,0
Vogelsbergkreis	2.005	-7,2	-1,6	3,4	3,7	3,5	850	-11,0	5,3	1.155	-4,1	-6,1	42,4	57,6
Reg.-Bez. Kassel	25.634	-5,6	-2,0	3,9	4,1	4,0	9.692	-4,8	3,7	15.942	-6,0	-5,1	37,8	62,2
Kassel, documenta-Stadt	7.619	-6,4	-0,3	7,1	7,5	7,1	1.960	-5,4	-0,2	5.659	-6,8	-0,4	25,7	74,3
Fulda	3.251	-3,8	-3,2	2,6	2,7	2,7	1.494	-1,7	4,7	1.757	-5,5	-9,1	46,0	54,0
Hersfeld-Rotenburg	2.262	-6,4	-8,1	3,5	3,7	3,8	848	-8,0	-3,6	1.414	-5,4	-10,6	37,5	62,5
Kassel	4.353	-2,5	-3,2	3,4	3,5	3,5	1.784	-5,0	5,9	2.569	-0,7	-8,7	41,0	59,0
Schwalm-Eder-Kreis	2.991	-9,6	0,0	3,0	3,4	3,1	1.444	-5,7	6,9	1.547	-12,9	-5,7	48,3	51,7
Waldeck-Frankenberg	2.846	-3,6	-2,1	3,2	3,4	3,3	1.271	-3,7	3,2	1.575	-3,6	-6,0	44,7	55,3
Werra-Meißner-Kreis	2.312	-7,1	1,2	4,4	4,8	4,4	891	-5,4	10,4	1.421	-8,1	-3,9	38,5	61,5

© Statistik der Bundesagentur für Arbeit

4. Sozialversicherungspflichtig Beschäftigte am Arbeitsort

Deutschland, Bundesländer
Ausgewählte Berichtsmonate

Region	auf 6-Monatswert hochgerechneter / gerundeter ...				Vergleich 2-Monatswert (Sp. 1) zum Vorjahr	
	2-Monatswert	3-Monatswert			abs.	in %
	Jul 2019	Jun 2019	Mai 2019	Apr 2019		
	1	2	3	4	5	6
Deutschland	33.353.700	33.402.100	33.424.200	33.375.700	510.200	1,6
Westdeutschland	27.176.600	27.219.500	27.243.300	27.205.700	444.800	1,7
Ostdeutschland	6.176.800	6.182.000	6.180.600	6.169.600	66.700	1,1
Schleswig-Holstein	1.000.500	1.000.300	1.001.400	998.900	16.500	1,7
Hamburg	996.300	997.000	999.400	997.300	23.400	2,4
Niedersachsen	3.003.600	3.007.200	3.012.200	3.008.200	48.300	1,6
Bremen	334.100	334.500	334.800	334.700	3.800	1,2
Nordrhein-Westfalen	6.967.000	6.974.400	6.981.000	6.973.400	119.600	1,7
Hessen	2.625.100	2.630.400	2.634.800	2.631.000	42.600	1,6
Rheinland-Pfalz	1.431.900	1.434.300	1.437.700	1.434.900	21.100	1,5
Baden-Württemberg	4.737.300	4.747.900	4.749.000	4.744.300	70.700	1,5
Bayern	5.691.300	5.702.800	5.700.900	5.690.800	98.600	1,8
Saarland	389.400	391.000	392.500	392.100	-	-0,0
Berlin	1.530.400	1.528.800	1.526.000	1.520.500	54.000	3,7
Brandenburg	852.300	853.600	854.500	853.400	3.400	0,4
Mecklenburg-Vorpommern	578.300	578.600	578.700	575.800	4.400	0,8
Sachsen	1.614.600	1.616.800	1.616.000	1.615.500	7.500	0,5
Sachsen-Anhalt	797.600	799.600	800.200	799.600	- 1.100	-0,1
Thüringen	803.400	804.700	805.500	805.200	- 1.700	-0,2

Wirtschaftszweige (WZ 2008) im Bundesland Hessen		auf 6-Monatswert hochgerechneter / gerundeter 2-Monatswert		Vergleich 2-Monatswert (Sp. 1) zum Vorjahr	
		Jul 2019	abs.	in %	
		1	2	3	
Insgesamt		2.625.100	42.600	1,6	
dar. (nach Sektoren)					
Land-, Forstwirtschaft und Fischerei	A	9.400	200	2,7	
Produzierendes Gewerbe	B bis F	633.600	7.200	1,1	
Dienstleistungsbereiche	G bis U	1.982.100	35.200	1,8	
dav. (nach Wirtschaftsabschnitten, -abteilungen und -gruppen)					
Land-, Forstwirtschaft und Fischerei	A	9.400	200	2,7	
Bergbau, Energie- u. Wasserversorgung, Entsorgungswirtschaft	B, D, E	40.700	500	1,3	
Verarbeitendes Gewerbe	C	457.800	2.100	0,5	
dav. Herstellung von überwiegend häuslich konsumierten Gütern	10-15, 18, 21, 31	97.900	1.400	1,5	
Metall-/ Elektro-/ Stahlindustrie	24-30, 32, 33	272.300	1.200	0,4	
Herstellung v. Vorleistungsgütern, insb. v. chem. Erzeugn. u. Kunststoffwaren	16, 17, 19, 20, 22, 23	87.600	- 500	-0,6	
Baugewerbe	F	135.100	4.500	3,5	
Handel, Instandhaltung, Reparatur von Kfz	G	350.700	4.300	1,2	
Verkehr und Lagerei	H	188.800	2.500	1,3	
Gastgewerbe	I	88.700	2.100	2,5	
Information und Kommunikation	J	104.300	4.100	4,0	
Erbringung von Finanz- und Versicherungsdienstleistungen	K	140.300	1.800	1,3	
Immobilien, freiberufl., wissenschaftl. u. techn. Dienstleistungen	L,M	241.600	5.800	2,5	
sonstige wirtschaftliche Dienstleistungen (ohne Arbeitnehmerüberlassung)	N ohne 782,783	145.900	800	0,5	
Arbeitnehmerüberlassung	782, 783	52.800	- 5.700	-9,7	
Öffentl. Verwaltung, Verteidigung, Sozialversicherung, Exterritoriale Organisationen	O, U	145.000	5.300	3,8	
Erziehung und Unterricht	P	97.300	4.500	4,8	
Gesundheitswesen	86	173.700	3.800	2,2	
Heime und Sozialwesen	87,88	163.200	4.500	2,8	
Kunst, Unterhaltung und Erholung, sonst. Dienstleistungen, Private Haushalte	R, S, T	89.800	1.400	1,6	
nicht Zugeordnete		-	-	-	

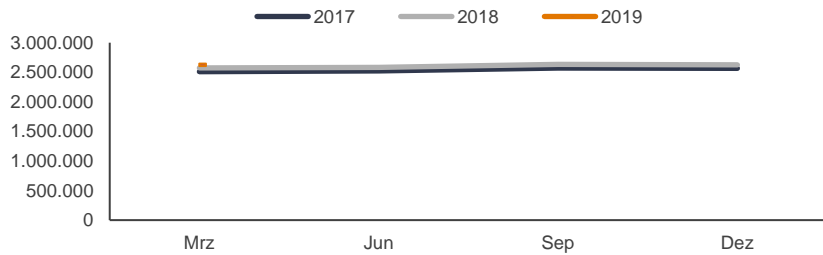
Methodischer Hinweis:

Auf der Basis der Meldungen zur Sozialversicherung wird monatlich mit 6 Monaten Wartezeit der Bestand an sozialversicherungspflichtig und geringfügig entlohnte Beschäftigten ermittelt. Aufgrund der Abgabefristen und des Meldeflusses sind stabile statistische Ergebnisse aus der Beschäftigtenstatistik erst nach dieser Wartezeit zu erzielen. Um jedoch dem Bedürfnis nach zeitnäheren Ergebnissen gerecht zu werden, wird monatlich zusätzlich der Bestand an sozialversicherungspflichtig Beschäftigten mit 2 und 3 Monaten Wartezeit ermittelt und auf "6-Monatswerte" hochgerechnet. Bei der Interpretation der aktuellen Daten ist zu berücksichtigen, dass eine Schätzung notwendigerweise mit Unsicherheiten behaftet ist.

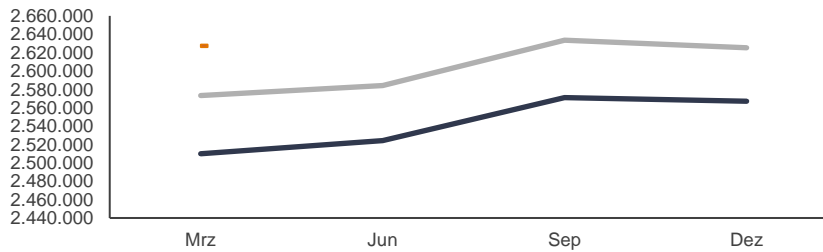
4. Sozialversicherungspflichtig Beschäftigte am Arbeitsort

Hessen und Agenturen

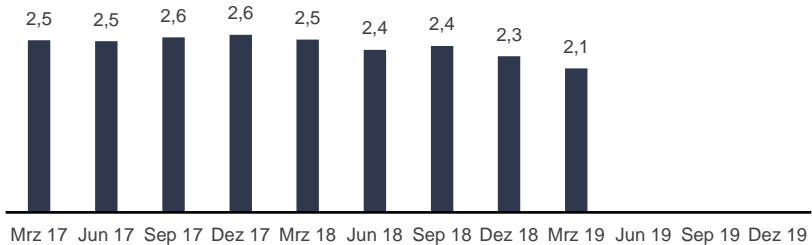
Stichtag: 31.03.2019



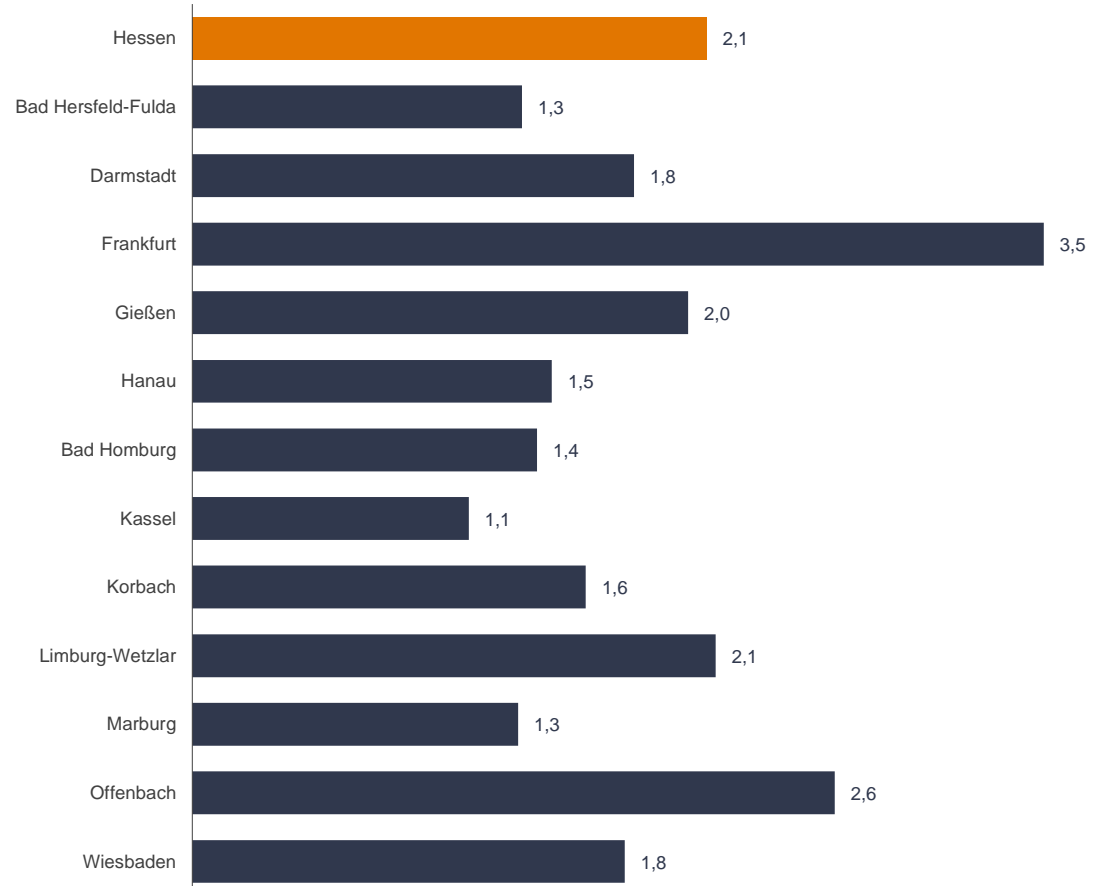
Skalenausschnitt



Veränderung zum Vorjahresquartal in Prozent



Veränderung zum Vorjahresquartal in Prozent



Methodischer Hinweis:

Aufgrund von Abgabefristen und des zeitverzögerten Meldeflusses sind stabile Ergebnisse erst nach einer Wartezeit von sechs Monaten zu erzielen.

4. Sozialversicherungspflichtig Beschäftigte am Arbeitsort

Hessen und Agenturen
Stichtag: 31.03.2019

Bundesland / Agenturen	Insgesamt	Veränderung zum			
		Vorquartal		Vorjahresquartal	
		abs.	in %	abs.	in %
1	2	3	4	5	
Hessen	2.627.299	1.887	0,1	54.021	2,1
Bad Hersfeld-Fulda	143.277	-728	-0,5	1.902	1,3
Darmstadt	286.619	80	0,0	5.074	1,8
Frankfurt	600.365	3.643	0,6	20.159	3,5
Gießen	218.843	658	0,3	4.340	2,0
Hanau	138.307	120	0,1	2.000	1,5
Bad Homburg	300.323	-798	-0,3	4.167	1,4
Kassel	216.110	-738	-0,3	2.411	1,1
Korbach	119.580	-355	-0,3	1.890	1,6
Limburg-Wetzlar	150.591	271	0,2	3.149	2,1
Marburg	92.157	31	0,0	1.209	1,3
Offenbach	177.767	-109	-0,1	4.541	2,6
Wiesbaden	183.360	-188	-0,1	3.179	1,8

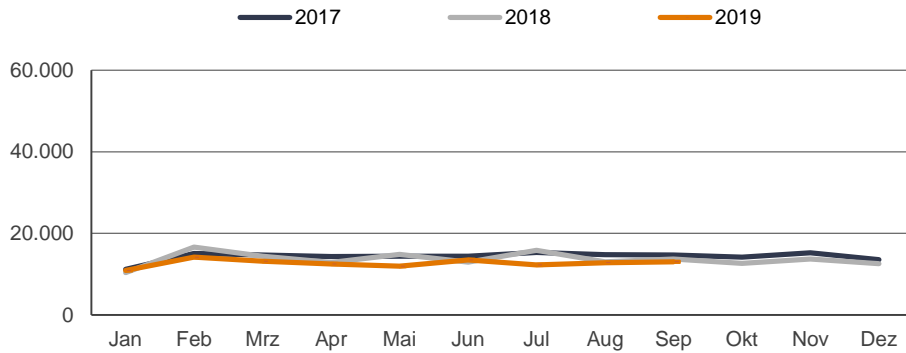
Wirtschaftszweige (WZ 2008) im Bundesland Hessen	Insgesamt	Veränderung zum				
		Vorquartal		Vorjahresquartal		
		abs.	in %	abs.	in %	
1	2	3	4	5		
Insgesamt	2.627.299	1.887	0,1	54.021	2,1	
dar. (nach Sektoren)						
Land-, Forstwirtschaft und Fischerei	A	8.872	331	3,9	99	1,1
Produzierendes Gewerbe	B bis F	633.281	1.451	0,2	12.119	2,0
Dienstleistungsbereiche	G bis U	1.985.126	104	0,0	41.801	2,2
dav. (nach Wirtschaftsabschnitten, -abteilungen und -gruppen)						
Land-, Forstwirtschaft und Fischerei	A	8.872	331	3,9	99	1,1
Bergbau, Energie- u. Wasserversorgung, Entsorgungswirtschaft	B, D, E	40.838	- 87	-0,2	892	2,2
Verarbeitendes Gewerbe	C	459.732	- 925	-0,2	5.630	1,2
dav. Herstellung von überwiegend häuslich konsumierten Gütern	10-15, 18, 21, 31	96.565	- 40	0,0	1.273	1,3
Metall-/ Elektro-/ Stahlindustrie	24-30, 32, 33	274.802	- 555	-0,2	3.819	1,4
Herstellung v. Vorleistungsgütern, insb. v. chem. Erzeugn. u. Kunststoffwaren	16, 17, 19, 20, 22, 23	88.365	- 330	-0,4	538	0,6
Baugewerbe	F	132.711	2.463	1,9	5.597	4,4
Handel, Instandhaltung, Reparatur von Kfz	G	353.500	- 2.366	-0,7	5.671	1,6
Verkehr und Lagerei	H	188.767	219	0,1	4.938	2,7
Gastgewerbe	I	87.573	1.198	1,4	2.299	2,7
Information und Kommunikation	J	103.241	1.248	1,2	4.399	4,5
Erbringung von Finanz- und Versicherungsdienstleistungen	K	140.585	88	0,1	1.560	1,1
Immobilien, freiberufl., wissenschaftl. u. techn. Dienstleistungen	L,M	240.972	1.025	0,4	6.838	2,9
sonstige wirtschaftliche Dienstleistungen (ohne Arbeitnehmerüberlassung)	N ohne 782,783	146.030	935	0,6	3.127	2,2
Arbeitnehmerüberlassung	782, 783	51.733	- 1.756	-3,3	- 4.050	-7,3
Öffentl. Verwaltung, Verteidigung, Sozialversicherung, Exterritoriale Organisationen	O, U	144.547	- 282	-0,2	5.005	3,6
Erziehung und Unterricht	P	98.643	- 238	-0,2	2.681	2,8
Gesundheitswesen	86	174.574	400	0,2	2.731	1,6
Heime und Sozialwesen	87,88	164.693	- 131	-0,1	4.599	2,9
Kunst, Unterhaltung und Erholung, sonst. Dienstleistungen, Private Haushalte	R, S, T	90.268	- 236	-0,3	2.003	2,3
nicht Zugeordnete		*	*	*	*	*

*) Aus Datenschutzgründen und Gründen der statistischen Geheimhaltung werden Zahlenwerte von 1 oder 2 und Daten, aus denen rechnerisch auf einen solchen Zahlenwert geschlossen werden kann, anonymisiert. Gleiches gilt, wenn eine Region oder ein Wirtschaftszweig 1 oder 2 Betriebe aufweist oder einer der Betriebe einen so hohen Beschäftigtenanteil auf sich vereint, dass die Beschäftigtenzahl praktisch eine Einzelangabe über diesen Betrieb darstellt (Dominanzfall).

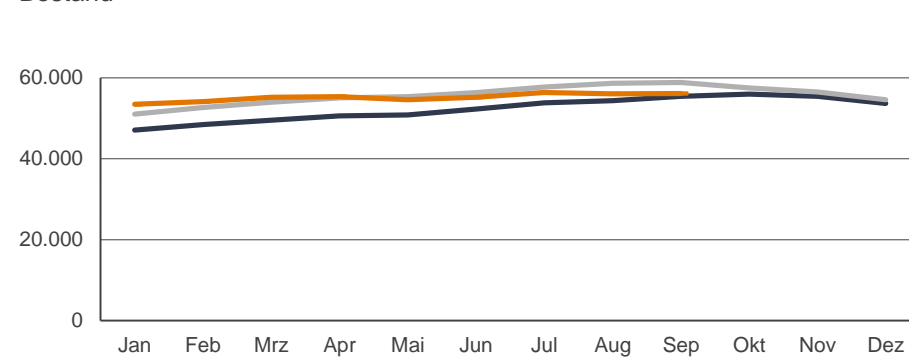
5. Gemeldete Arbeitsstellen

Hessen
Zeitreihe und September 2019

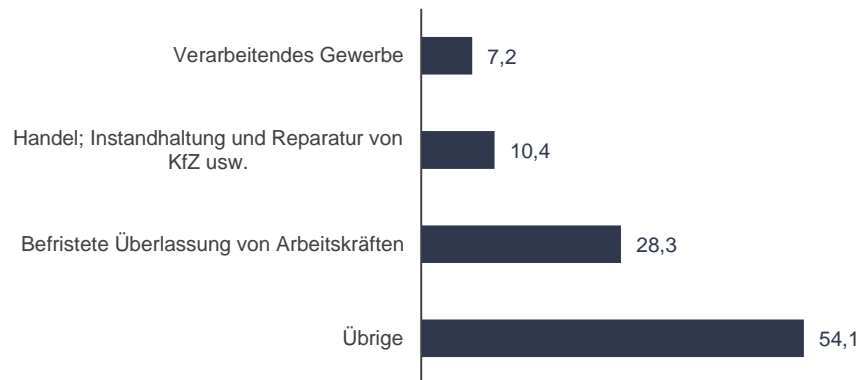
Zugang



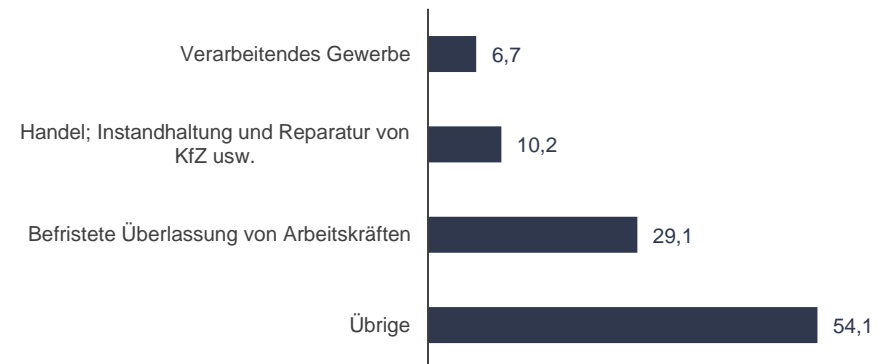
Bestand



Zugang nach ausgewählten Wirtschaftsbereichen
(Prozentanteile an Gesamt)



Bestand nach ausgewählten Wirtschaftsbereichen
(Prozentanteile an Gesamt)



5. Gemeldete Arbeitsstellen

Hessen
Zeitreihe

Berichtsmonate	Zugang					Bestand					Abgang				
	Insgesamt	Veränderung zum				Insgesamt	Veränderung zum				Insgesamt	Veränderung zum			
		Vormonat		Vorjahr			Vormonat		Vorjahr			Vormonat		Vorjahr	
		abs.	in %	abs.	in %		abs.	in %	abs.	in %		abs.	in %	abs.	in %
1	2	3	4	5	6	7	8	9	10	11	12	13	14	15	
Summe der Monate Januar bis September															
2017	128.789										120.089				
2018	124.671										119.019				
2019	114.217										112.449				
Jan 2018	10.368	-3.199	-23,6	-820	-7,3	51.039	-2.607	-4,9	3.954	8,4	12.796	-2.495	-16,3	1.634	14,6
Feb 2018	16.635	6.267	60,4	1.520	10,1	52.660	1.621	3,2	4.242	8,8	14.794	1.998	15,6	1.044	7,6
Mrz 2018	14.404	-2.231	-13,4	-265	-1,8	53.958	1.298	2,5	4.462	9,0	13.141	-1.653	-11,2	-212	-1,6
Apr 2018	12.886	-1.518	-10,5	-1.416	-9,9	55.072	1.114	2,1	4.451	8,8	11.793	-1.348	-10,3	-1.326	-10,1
Mai 2018	14.880	1.994	15,5	522	3,6	55.326	254	0,5	4.514	8,9	14.591	2.798	23,7	431	3,0
Jun 2018	12.939	-1.941	-13,0	-1.450	-10,1	56.382	1.056	1,9	4.109	7,9	11.838	-2.753	-18,9	-1.106	-8,5
Jul 2018	15.829	2.890	22,3	512	3,3	57.745	1.363	2,4	3.922	7,3	14.479	2.641	22,3	729	5,3
Aug 2018	13.001	-2.828	-17,9	-1.783	-12,1	58.625	880	1,5	4.238	7,8	12.148	-2.331	-16,1	-2.066	-14,5
Sep 2018	13.729	728	5,6	-938	-6,4	58.860	235	0,4	3.443	6,2	13.439	1.291	10,6	-198	-1,5
Okt 2018	12.666	-1.063	-7,7	-1.533	-10,8	57.509	-1.351	-2,3	1.527	2,7	14.004	565	4,2	334	2,4
Nov 2018	13.699	1.033	8,2	-1.527	-10,0	56.521	-988	-1,7	1.102	2,0	14.468	464	3,3	-1.334	-8,4
Dez 2018	12.580	-1.119	-8,2	-987	-7,3	54.594	-1.927	-3,4	948	1,8	14.534	66	0,5	-757	-5,0
Jan 2019	10.913	-1.667	-13,3	545	5,3	53.473	-1.121	-2,1	2.434	4,8	11.957	-2.577	-17,7	-839	-6,6
Feb 2019	14.171	3.258	29,9	-2.464	-14,8	54.143	670	1,3	1.483	2,8	13.426	1.469	12,3	-1.368	-9,2
Mrz 2019	13.173	-998	-7,0	-1.231	-8,5	55.227	1.084	2,0	1.269	2,4	12.070	-1.356	-10,1	-1.071	-8,2
Apr 2019	12.461	-712	-5,4	-425	-3,3	55.376	149	0,3	304	0,6	12.320	250	2,1	527	4,5
Mai 2019	11.973	-488	-3,9	-2.907	-19,5	54.611	-765	-1,4	-715	-1,3	12.778	458	3,7	-1.813	-12,4
Jun 2019	13.457	1.484	12,4	518	4,0	55.212	601	1,1	-1.170	-2,1	12.790	12	0,1	952	8,0
Jul 2019	12.271	-1.186	-8,8	-3.558	-22,5	56.386	1.174	2,1	-1.359	-2,4	11.003	-1.787	-14,0	-3.476	-24,0
Aug 2019	12.799	528	4,3	-202	-1,6	56.019	-367	-0,7	-2.606	-4,4	13.175	2.172	19,7	1.027	8,5
Sep 2019	12.999	200	1,6	-730	-5,3	56.109	90	0,2	-2.751	-4,7	12.930	-245	-1,9	-509	-3,8
Okt 2019															
Nov 2019															
Dez 2019															

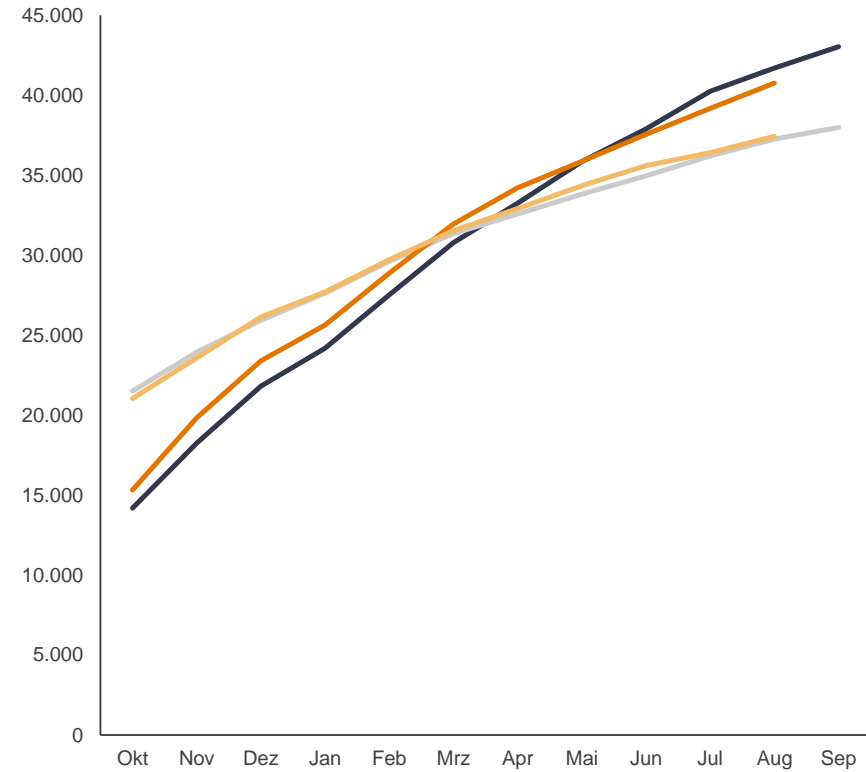
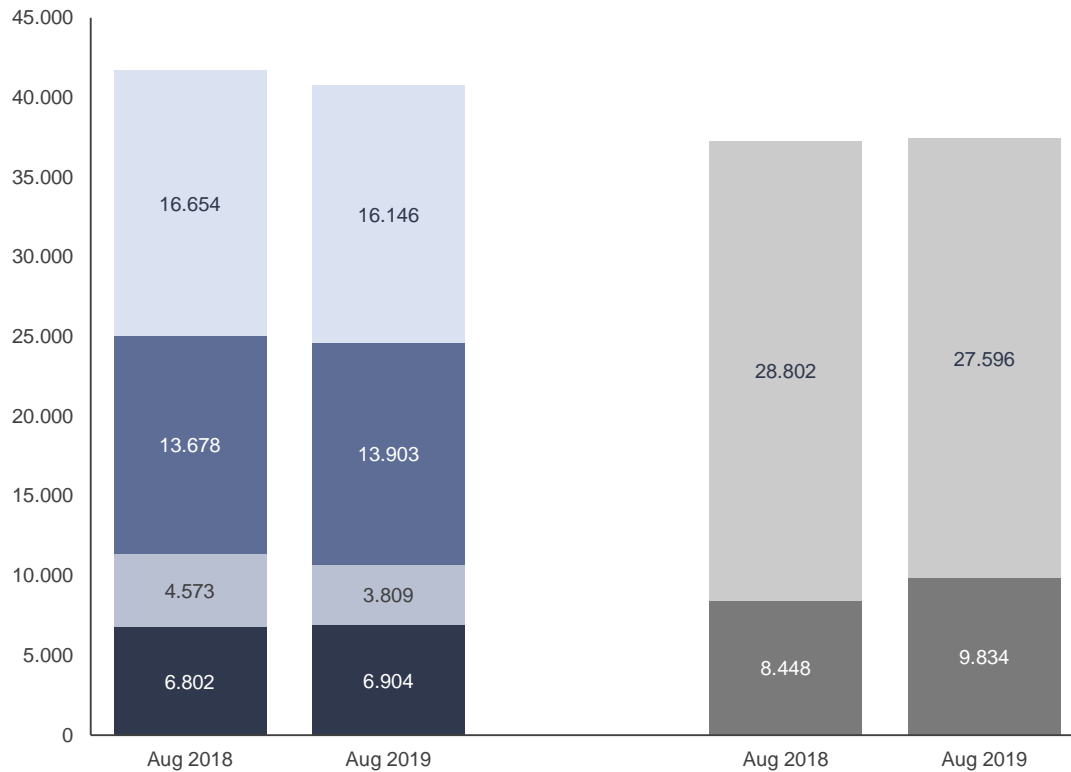
6. Ausbildungsmarkt

Bei Agenturen für Arbeit und Jobcentern gemeldete Bewerber für Berufsausbildungsstellen und bei den Agenturen für Arbeit und Jobcentern gemeldete Berufsausbildungsstellen (ohne zKT)

Hessen
August 2019

Hinweis:

Die Daten zum Berichtsmonat September werden im Ausbildungsstellenmarkt erst am 30. September 2019 (Ende des Berichtsjahres) erhoben und am 30. Oktober 2019 veröffentlicht.



Bewerber

- einmündende Bewerber
- andere ehemalige Bewerber
- Bewerber mit Alternative zum 30.09.
- unversorgte Bewerber

Berufsausbildungsstellen

- erledigte Stellen
- unbesetzte Stellen

- Bewerber 2017/2018
- Bewerber 2018/2019

- Berufsausbildungsstellen 2017/2018
- Berufsausbildungsstellen 2018/2019

© Statistik der Bundesagentur für Arbeit

*) Werte kleiner als 3 werden in den Diagrammen nicht angezeigt.

Die Daten basieren auf revidierten Ergebnissen und können deshalb von den bisher veröffentlichten Zahlen abweichen. Erläuterungen enthalten die Hinweise zur Revision der Statistik über gemeldete Berufsausbildungsstellen 2018 (Tabellenblatt "Ausbildung Erläuterung").

Aufgrund eines Verarbeitungsfehlers waren die am 30.4.2019 für den Berichtsmonat April 2019 publizierten Ergebnisse der Statistik über Berufsausbildungsstellen bundesweit um rd. 14.000 oder 3% (gemeldete Berufsausbildungsstellen) bzw. rd. 13.000 oder 5% (unbesetzte Berufsausbildungsstellen) zu niedrig und wurden nachträglich korrigiert.

6. Ausbildungsmarkt

Bei Agenturen für Arbeit und Jobcentern gemeldete Bewerber für Berufsausbildungsstellen und bei den Agenturen für Arbeit und Jobcentern gemeldete Berufsausbildungsstellen (ohne zKt)

Hessen
Zeitreihe

Hinweis:

Die Daten zum Berichtsmonat September werden im Ausbildungsstellenmarkt erst am 30. September 2019 (Ende des Berichtsjahres) erhoben und am 30. Oktober 2019 veröffentlicht.

Berichtsmonate	Bewerber für Berufsausbildungsstellen												gemeldete Berufsausbildungsstellen						Relation unversorgte Bewerber/ unbesetzte Berufsausbildungsstellen
	Insgesamt	Veränderung zum Vorjahr		davon									Insgesamt	Veränderung zum Vorjahr		darunter			
		abs.	in %	versorgte	Veränderung zum Vorjahr			unversorgte	Veränderung zum Vorjahr		unbesetzt	Veränderung zum Vorjahr							
					abs.	in %	einmündende		andere ehemalige	mit Alternative zum 30.09.		abs.		in %	abs.	in %			
1	2	3	4	5	6	7	8	9	10	11	12	13	14	15	16	17	18	19	
Okt 2017	14.186	73	0,5	2.784	109	4,1	295	324	2.165	11.402	-36	-0,3	21.504	2.001	10,3	19.490	1.571	8,8	0,6
Nov 2017	18.252	-53	-0,3	4.487	123	2,8	824	1.048	2.615	13.765	-176	-1,3	23.939	1.584	7,1	20.065	1.016	5,3	0,7
Dez 2017	21.815	-252	-1,1	6.144	233	3,9	1.470	1.834	2.840	15.671	-485	-3,0	25.931	1.432	5,8	20.392	658	3,3	0,8
Jan 2018	24.189	-332	-1,4	7.507	178	2,4	2.089	2.485	2.933	16.682	-510	-3,0	27.617	1.287	4,9	20.684	516	2,6	0,8
Feb 2018	27.510	-638	-2,3	9.824	-128	-1,3	3.242	3.473	3.109	17.686	-510	-2,8	29.606	1.153	4,1	20.468	370	1,8	0,9
Mrz 2018	30.791	-555	-1,8	12.672	-247	-1,9	4.668	4.728	3.276	18.119	-308	-1,7	31.352	1.320	4,4	20.129	871	4,5	0,9
Apr 2018	33.248	-717	-2,1	15.270	-627	-3,9	6.095	5.868	3.307	17.978	-90	-0,5	32.571	1.182	3,8	19.213	1.300	7,3	0,9
Mai 2018	35.848	-28	-0,1	18.816	-263	-1,4	8.077	7.202	3.537	17.032	235	1,4	33.809	1.386	4,3	17.530	1.387	8,6	1,0
Jun 2018	37.893	211	0,6	22.940	140	0,6	10.370	8.888	3.682	14.953	71	0,5	34.966	1.484	4,4	15.745	1.272	8,8	0,9
Jul 2018	40.249	507	1,3	29.243	736	2,6	13.630	11.440	4.173	11.006	-229	-2,0	36.201	1.451	4,2	12.909	1.069	9,0	0,9
Aug 2018	41.707	352	0,9	34.905	926	2,7	16.654	13.678	4.573	6.802	-574	-7,8	37.250	1.561	4,4	8.448	-323	-3,7	0,8
Sep 2018	43.038	102	0,2	41.324	253	0,6	18.803	17.465	5.056	1.714	-151	-8,1	37.987	1.158	3,1	2.830	151	5,6	0,6
Okt 2018	15.319	1.133	8,0	2.759	-25	-0,9	351	244	2.164	12.560	1.158	10,2	21.040	-464	-2,2	19.212	-278	-1,4	0,7
Nov 2018	19.830	1.578	8,6	4.626	139	3,1	920	987	2.719	15.204	1.439	10,5	23.572	-367	-1,5	19.478	-587	-2,9	0,8
Dez 2018	23.384	1.569	7,2	6.395	251	4,1	1.671	1.776	2.948	16.989	1.318	8,4	26.140	209	0,8	20.588	196	1,0	0,8
Jan 2019	25.638	1.449	6,0	7.861	354	4,7	2.313	2.486	3.062	17.777	1.095	6,6	27.705	88	0,3	20.745	61	0,3	0,9
Feb 2019	28.876	1.366	5,0	10.401	577	5,9	3.517	3.752	3.132	18.475	789	4,5	29.712	106	0,4	20.569	101	0,5	0,9
Mrz 2019	31.946	1.155	3,8	13.358	686	5,4	5.065	5.130	3.163	18.588	469	2,6	31.533	181	0,6	20.104	-25	-0,1	0,9
Apr 2019	34.202	954	2,9	16.062	792	5,2	6.565	6.279	3.218	18.140	162	0,9	32.918	347	1,1	18.791	-422	-2,2	1,0
Mai 2019	35.874	26	0,1	18.887	71	0,4	8.133	7.466	3.288	16.987	-45	-0,3	34.340	531	1,6	17.753	223	1,3	1,0
Jun 2019	37.567	-326	-0,9	22.926	-14	-0,1	10.338	9.202	3.386	14.641	-312	-2,1	35.596	630	1,8	15.846	101	0,6	0,9
Jul 2019	39.186	-1.063	-2,6	28.397	-846	-2,9	13.112	11.613	3.672	10.789	-217	-2,0	36.411	210	0,6	13.222	313	2,4	0,8
Aug 2019	40.762	-945	-2,3	33.858	-1.047	-3,0	16.146	13.903	3.809	6.904	102	1,5	37.430	180	0,5	9.834	1.386	16,4	0,7
Sep 2019																			

© Statistik der Bundesagentur für Arbeit

.X) Veränderungswert > 250%

*) Aus Datenschutzgründen und Gründen der statistischen Geheimhaltung werden Zahlenwerte von 1 oder 2 und Daten, aus denen rechnerisch auf einen solchen Zahlenwert geschlossen werden kann, anonymisiert.

Die Daten basieren auf revidierten Ergebnissen und können deshalb von den bisher veröffentlichten Zahlen abweichen. Erläuterungen enthalten die Hinweise zur Revision der Statistik über gemeldete Berufsausbildungsstellen 2018 (Tabellenblatt "Ausbildung Erläuterung").

Aufgrund eines Verarbeitungsfehlers waren die am 30.4.2019 für den Berichtsmonat April 2019 publizierten Ergebnisse der Statistik über Berufsausbildungsstellen bundesweit um rd. 14.000 oder 3% (gemeldete Berufsausbildungsstellen) bzw. rd. 13.000 oder 5% (unbesetzte Berufsausbildungsstellen) zu niedrig und wurden nachträglich korrigiert.

Hinweis:

6. Ausbildungsmarkt

Bei Agenturen für Arbeit und Jobcentern gemeldete Bewerber für Berufsausbildungsstellen und bei den Agenturen für Arbeit und Jobcentern gemeldete Berufsausbildungsstellen (ohne zKT)

Die Daten zum Berichtsmonat September werden im Ausbildungsstellenmarkt erst am 30. September 2019 (Ende des Berichtsjahres) erhoben und am 30. Oktober 2019 veröffentlicht.

Hessen
August 2019

Bundesland/ Arbeitsagenturen	Bewerber für Berufsausbildungsstellen												gemeldete Berufsausbildungsstellen						Relation unversorgte Bewerber/ unbesetzte Berufsausbildungsstellen
	Insgesamt	Veränderung zum Vorjahr		versorgte	Veränderung zum Vorjahr		davon			unversorgte	Veränderung zum Vorjahr		Insgesamt	Veränderung zum Vorjahr		darunter			
		abs.	in %		abs.	in %	einmündende	andere ehemalige	mit Alternative zum 30.09.		abs.	in %		abs.	in %	unbesetzt	Veränderung zum Vorjahr		
																	abs.	in %	
1	2	3	4	5	6	7	8	9	10	11	12	13	14	15	16	17	18	19	
Hessen	40.762	-945	-2,3	33.858	-1.047	-3,0	16.146	13.903	3.809	6.904	102	1,5	37.430	180	0,5	9.834	1.386	16,4	0,7
Bad Hersfeld-Fulda	2.129	-157	-6,9	1.887	-165	-8,0	1.080	681	126	242	8	3,4	3.782	254	7,2	940	18	2,0	0,3
Darmstadt	5.044	-82	-1,6	4.079	-42	-1,0	1.916	1.681	482	965	-40	-4,0	4.310	55	1,3	1.427	82	6,1	0,7
Frankfurt	3.960	-201	-4,8	3.041	-300	-9,0	1.205	1.456	380	919	99	12,1	4.098	-11	-0,3	1.210	325	36,7	0,8
Gießen	4.893	-96	-1,9	3.965	-96	-2,4	1.917	1.611	437	928	0	0,0	3.929	-318	-7,5	1.148	222	24,0	0,8
Hanau	2.912	-280	-8,8	2.604	-289	-10,0	1.200	1.132	272	308	9	3,0	2.392	112	4,9	589	127	27,5	0,5
Bad Homburg	4.884	221	4,7	3.901	141	3,8	1.861	1.593	447	983	80	8,9	3.531	-50	-1,4	995	283	39,7	1,0
Kassel	3.755	16	0,4	3.111	-11	-0,4	1.455	1.152	504	644	27	4,4	3.519	-105	-2,9	620	-65	-9,5	1,0
Korbach	2.102	-112	-5,1	1.747	-106	-5,7	1.006	569	172	355	-6	-1,7	2.294	-29	-1,2	588	17	3,0	0,6
Limburg-Wetzlar	3.214	-360	-10,1	2.858	-377	-11,7	1.425	1.103	330	356	17	5,0	3.030	20	0,7	802	164	25,7	0,4
Marburg	1.696	-120	-6,6	1.415	-62	-4,2	713	521	181	281	-58	-17,1	1.696	-14	-0,8	347	76	28,0	0,8
Offenbach	3.357	19	0,6	2.914	136	4,9	1.242	1.372	300	443	-117	-20,9	2.322	159	7,4	598	72	13,7	0,7
Wiesbaden	2.816	207	7,9	2.336	124	5,6	1.126	1.032	178	480	83	20,9	2.527	107	4,4	570	65	12,9	0,8

© Statistik der Bundesagentur für Arbeit

.X) Veränderungswert > 250%

*) Aus Datenschutzgründen und Gründen der statistischen Geheimhaltung werden Zahlenwerte von 1 oder 2 und Daten, aus denen rechnerisch auf einen solchen Zahlenwert geschlossen werden kann, anonymisiert.

Die Daten basieren auf revidierten Ergebnissen und können deshalb von den bisher veröffentlichten Zahlen abweichen. Erläuterungen enthalten die Hinweise zur Revision der Statistik über gemeldete Berufsausbildungsstellen 2018 (Tabellenblatt "Ausbildung Erläuterung").

Methodische Hinweise

Gemeldete Arbeitsstellen:

Bei gemeldeten Arbeitsstellen handelt es sich um:

- sozialversicherungspflichtige
oder
- geringfügige (Mini-Jobs)
oder
- sonstige (z.B. Praktika- und Traineestellen)

Stellen mit einer vorgesehenen Beschäftigungsdauer von mehr als sieben Kalendertagen, die den Arbeitsagenturen und den Gemeinsamen Einrichtungen zur Besetzung gemeldet wurden.

Die regionale Zuordnung der gemeldeten Arbeitsstellen erfolgt nach dem Arbeitsort. Stellen privater Arbeitsvermittler (pAV) werden nur dann gezählt, wenn sie den Eigenbedarf der pAV decken sollen.

Verfahrensänderung in VerBIS Dezember 2014

Im Berichtsmonat Dezember 2014 verringert sich der Bestand gemeldeter Arbeitsstellen in der Wirtschaftsgruppe 781 (private Arbeitsvermittlung) deutschlandweit um ca. 3.000 Stellen infolge einer Verfahrensänderung. Dadurch sind in dieser Wirtschaftsgruppe Zeitreihenvergleiche ab Dezember 2014 eingeschränkt.

Gemeldete Arbeitsstellen – Einbeziehung der Kooperationspartnerstellen ab Berichtsmonat Juli 2014

Die Statistik der gemeldeten Arbeitsstellen umfasst ab Berichtsmonat Juli 2014 auch die Stellen aus dem automatisierten BA-Kooperationsverfahren (sog. Kooperationspartnerstellen, siehe hierzu

[Methodenbericht „Statistik der gemeldeten Arbeitsstellen – Berücksichtigung von Stellen aus dem automatisierten BA-Kooperationsverfahren“](#)).

Die Revision erfolgt rückwirkend bis einschließlich Berichtsmonat Januar 2013.

Geänderte Gebietskonsolidierung im April 2012

Im Rahmen einer Datenrevision wurde die statistische Zuordnung des Arbeitsortes von Stellen im Berichtsmonat April 2012 geändert und verfeinert.

Die verbesserte Erkennung von Arbeitsorten im Ausland führt zu einer Abnahme von bisher im Inland ausgewiesenen Arbeitsorten und einer Zunahme von Stellen im Ausland. Dies betrifft häufig grenznahe Regionen, aber auch zentralere Regionen, z.B. wenn zur Personal-Rekrutierung für Geschäftseröffnungen im Ausland die örtlichen Agenturen/Jobcenter beauftragt worden sind. Für Stellen mit Arbeitsort im Ausland kann nun auch explizit das Land ausgewiesen werden. Um auf der veränderten Grundlage konsistente Zeitreihen bilden zu können, erfolgte die Änderung ab Juli 2006, was für das Bundesgebiet insgesamt Änderungen der Eckzahlen ab diesem Berichtsmonat zur Folge hat. Zeitreihenvergleiche mit Daten bis Juni 2006, insbesondere auf tieferen regionalen Gebietseinheiten, sind daher in ihrer Aussagekraft eingeschränkt. Siehe auch:

[Qualitätsbericht „Statistik der gemeldeten Arbeitsstellen“, Stand 31.01.2014](#)

Weiterführende Informationen

Weiterführende Informationen befinden sich im Methodenbericht „Umstellung der Statistik der gemeldeten Arbeitsstellen“ im Internet unter:

<http://statistik.arbeitsagentur.de/cae/servlet/contentblob/20006/publicationFile/837/Methodenbericht-Umstellung-der-Statistik-der-gemeldeten-Arbeitsstellen.pdf>

Einschränkungen

Der Bundesagentur für Arbeit werden nicht alle Stellen gemeldet. Daher bilden die gemeldeten Arbeitsstellen nur einen Teil des gesamtwirtschaftlichen Stellenangebots ab.

In der Statistik der gemeldeten Arbeitsstellen sind die bei den zugelassenen kommunalen Trägern gemeldeten Arbeitsstellen nicht enthalten.

Methodische Hinweise

Arbeitslose:

Januar 2017 - Arbeitslosenquote Ausländer:

Die Arbeitslosenquote setzt die Zahl der Arbeitslosen ins Verhältnis zur Zahl der Erwerbspersonen, die sich aus den zivilen Erwerbstätigen und den Arbeitslosen zusammensetzt. Diese Bezugsgröße wird auf Basis zurückliegender Daten einmal jährlich festgeschrieben. Somit wird die aktuelle Arbeitslosenzahl im Zähler einer älteren Bezugsgröße im Nenner gegenübergestellt. Aufgrund der starken Zuwanderung führt diese Berechnungsweise derzeit bei der Ausländerarbeitslosenquote zu systematischen Verzerrungen. Wenn zum Beispiel aufgrund der Zuwanderung die Zahl der arbeitslosen Ausländer steigt, wirkt sich das zwar sofort im Zähler, aber erst zeitversetzt in der Bezugsgröße der Arbeitslosenquote aus. Aus diesem Grund wurde die Standardberichterstattung über die Ausländerarbeitslosenquote für Kreise, Agentur-, Geschäftsstellen- und Jobcenterbezirke ausgesetzt. Gleichzeitig wurde die Migrationsberichterstattung für diese regionalen Einheiten um neu abgegrenzte Ausländerarbeitslosenquoten (mit einer periodentreuen Bezugsgröße) erweitert. Monatliche Angaben zur Ausländerarbeitslosenquote finden sich ab Berichtsmonat Januar 2017 im Migrationsmonitor Arbeitsmarkt.

Siehe hierzu auch

[Methodenbericht "Ergänzende Arbeitslosen-, Beschäftigungs- und Hilfequoten für Ausländer in der Migrationsberichterstattung"](#)

Januar 2019 - Unterbeschäftigung:

Ab Berichtsmonat Januar 2019 fließt die neu geschaffene Maßnahme "Teilhabe am Arbeitsmarkt" (TaAM, § 16i SGB II) in die Unterbeschäftigung ein. Sie ist Teil der Komponente "Unterbeschäftigung im engeren Sinne". Sie wird zunächst noch nicht in Unterbeschäftigungsprodukten mit differenzierter Maßnahme-Darstellung explizit aufgeführt werden.

Methodische Hinweise

Ausbildungsmarkt:

Berichtsjahr 2017/2018

Hinweise zur Revision der Statistik über gemeldete Berufsausbildungsstellen 2018

Allgemeines

Die Statistik der Bundesagentur für Arbeit hat die Konzeption der Statistik über Berufsausbildungsstellen weiterentwickelt. Die Weiterentwicklung bedeutet qualitative Verbesserungen und inhaltliche Erweiterungen, die den Ausbildungsmarkt präziser abbilden. Die Umstellung erfolgt mit Berichtsmonat Januar 2018. Gleichzeitig werden die Daten beginnend mit dem Berichtsjahr 2006/2007 revidiert. Die Änderungen sind verfeinerte statistische Auswertungsmöglichkeiten. Die zu Grunde liegenden Vermittlungsprozesse bleiben unberührt.

Inhaltliche Neuerungen ab Januar 2018

Eine Stelle, die am 30.09. unbesetzt ist, wird am 01.10. automatisch nun auch als unbesetzte Stelle des neuen Berichtsjahres gezählt - analog zur Bewerberseite. Bisher wurden die Stellen erst dann gezählt, wenn sie vom Vermittler aufgerufen wurden, was eine leichte Unterzeichnung zur Folge hatte.

Im operativen Fachverfahren gelöschte Ausbildungsstellen verbleiben nun in der statistischen Anwesenheitsgesamtheit. Bisher konnte die Löschung zum Verlust der Stelle auch in der statistischen Zählung führen.

Eine Ausbildungsstelle wird auch dann in einem Berichtsjahr berücksichtigt, wenn ihr Ausbildungsbeginn auf das folgende Berichtsjahr verschoben wurde. Dies entspricht der Logik der Anwesenheitsgesamtheit: Für das ursprüngliche Berichtsjahr hat mindestens einmal ein gültiges Stellenangebot vorgelegen. Als unbesetzte Berufsausbildungsstelle wird die Stelle nur in dem Berichtsjahr gezählt, in dem der Ausbildungsbeginn verschoben wurde. Die Berichterstattung weist nur Stellen mit Ausbildungsbeginn im jeweils aktuellen Berichtsjahr aus.

Außerbetriebliche Ausbildungsstellen werden besser erfasst, da das Neuverfahren stornierte außerbetriebliche Ausbildungsstellen nicht mehr berücksichtigt. Die Zahl der außerbetrieblichen Berufsausbildungsstellen sagt somit künftig genauer aus, in welchem Umfang außerbetriebliche Ausbildungsangebote tatsächlich den Ausbildungsmarkt stützen.

Auswirkungen der Revision

Für das Bundesgebiet insgesamt ergibt sich zum 30.9.2017, dem Abschluss des Berichtsjahres 2016/2017, ein leichter Rückgang der gemeldeten Berufsausbildungsstellen gegenüber dem bisher publizierten Ergebnis um 4.878 oder 0,9 % auf nunmehr 544.907. Für die Teilgröße der betrieblichen Stellen ist ein Anstieg von 5.600 oder 1,1 % auf 527.470 zu verzeichnen und für die Teilgröße der außerbetrieblichen Stellen ein erheblicher Rückgang um 10.478 oder 37,5 % auf 17.437. Die Anzahl der am 30.9. unbesetzten Berufsausbildungsstellen ändert sich praktisch nicht: Zuwachs um 47 oder 0,1 % auf nunmehr 48.984.

Ausführlicher sind die inhaltlichen Änderungen im Methodenbericht „Weiterentwicklung der Berufsausbildungsstellen-Statistik“ (Mai 2017) beschrieben. Detaillierte, auch regionalisierte Revisionsauswirkungen sind im Methodenbericht „Revision der Statistik über Berufsausbildungsstellen 2018“ zu finden:

<https://statistik.arbeitsagentur.de/Navigation/Statistik/Grundlagen/Methodik-Qualitaet/Methodenberichte/Ausbildungsstellenmarkt/Methodeberichte-Ausbildungsstellenmarkt-Nav.html>

Berichtsjahr 2016/2017

Bewerber für Berufsausbildungsstellen – Statistische Neuordnung der Versorgungsrelevanz von Maßnahmen und Praktika

Bewerber für Berufsausbildungsstellen werden als versorgt gezählt, wenn sie eine Berufsausbildung oder eine Alternative zu einer Berufsausbildung aufweisen. Zu den Alternativen zählen u. a. bestimmte arbeitsmarktpolitische Maßnahmen und Praktika. Ab dem Berichtsjahr 2016/2017 zählen nur noch diejenigen Maßnahmen als versorgungsrelevant, die

- einen Bildungscharakter aufweisen, indem sie die Chancen des Bewerbers auf dem Ausbildungsmarkt erhöhen oder
- auf eine Ausbildung vorbereiten oder
- eine Ausbildung ersetzen oder
- das Ziel eines Berufsabschlusses haben.

Bei Maßnahmen, die nicht das Ziel eines Berufsabschlusses aufweisen, muss eine Teilnahme von mindestens sechs Monaten vorliegen, damit die Maßnahmen als versorgungsrelevant berücksichtigt werden. Bei Praktika gilt ebenfalls eine Mindestdauer von sechs Monaten für die Zählung als Versorgungstatbestand.

Die Änderung erfolgt für die Daten ab dem 1. Oktober 2016, rückwirkende Datenänderungen werden nicht vorgenommen. Bei einer simulierten Anwendung der Änderung für das Ausbildungsjahr 2015/2016 ergibt sich zum Berichtsjahresende (September 2016) eine Zunahme um ca. 1.100 unversorgte Bewerber, die bislang als Bewerber mit Alternative berücksichtigt wurden. Des weiteren ergeben sich geringfügige Verschiebungen bei dem Verbleib von geförderten zu ungeförderten Berufsausbildungen. Die Gesamtzahl der Bewerber und weitere Merkmale sind von der Änderung nicht betroffen.

Allgemeines

Sowohl die Agenturen für Arbeit (AA) als auch die Jobcenter (gemeinsame Einrichtungen (gE) und die zugelassene kommunale Träger (zKT)) haben Ausbildungsvermittlung nach § 35 Sozialgesetzbuch Drittes Buch (SGB III) durchzuführen. Träger der Grundsicherung können diese Aufgabe durch die AA wahrnehmen lassen (§ 16 Abs. 4 SGB II).

Impressum

Weiterführende Informationen der Statistik der Bundesagentur für Arbeit finden Sie im Internet unter:
<http://statistik.arbeitsagentur.de>

Von der Startseite aus gelangen Sie zu aktuellen statistischen Informationen und Erläuterungen.

Zusammenstellung und Herausgabe

Statistik-Service Südwest

Bundesagentur für Arbeit

Saonstr. 2-4
60528 Frankfurt

Für Rückfragen steht Ihnen zur Verfügung

Statistik-Service Südwest
Telefon: 069 / 6670-601
Telefax: 069 / 6670-910601
<mailto:Statistik-Service-Suedwest@arbeitsagentur.de>

Hier finden Sie das Internetangebot der Statistik im Internet

<http://statistik.arbeitsagentur.de/>

Sie können Informationen speichern, (auch auszugsweise) mit Quellenangabe weitergeben, vervielfältigen und verbreiten. Die Inhalte dürfen nicht verändert oder verfälscht werden. Eigene Berechnungen sind erlaubt, jedoch als solche kenntlich zu machen.

Im Falle einer Zugänglichmachung im Internet soll dies in Form einer Verlinkung auf die Homepage der Statistik der Bundesagentur für Arbeit erfolgen.

Die Nutzung der Inhalte für gewerbliche Zwecke, ausgenommen Presse, Rundfunk und Fernsehen und wissenschaftliche Publikationen, bedarf der Genehmigung durch die Statistik der Bundesagentur für Arbeit.

ISSN 2193-4592
Produkt-ID: 100 C 01 1002