

Tabellen

# Arbeitsmarkt im Fokus (Monatszahlen)

Rheinland-Pfalz, Kreise und Agenturen für Arbeit

November 2019



Inhaltsverzeichnis

1. Zusammenfassung	<a href="#">1</a>	Tabelle	-Bundesländer	<a href="#">19</a>
			-Arbeitsagenturen	<a href="#">20</a>
2. Unterbeschäftigung		Tabelle	-Arbeitslosenquoten	<a href="#">21</a>
Übersicht	<a href="#">2</a>			
Diagramm	<a href="#">3</a>	3.4 Stock Flow		
Zeitreihe	<a href="#">4</a>	Diagramm		<a href="#">22</a>
3. Arbeitslosigkeit		3.5 Bewegungsdaten		
3.1 Arbeitslose		Übersicht		<a href="#">23</a>
Diagramm	<a href="#">5</a>	Zugang		<a href="#">24</a>
Tabelle	<a href="#">6</a>	Abgang		<a href="#">25</a>
3.2 Ausgewählte Personengruppen		3.6 Kreise und kreisfreie Städte		
Männer, Frauen		Karte		<a href="#">26</a>
Diagramm	<a href="#">7</a>	Diagramm		<a href="#">27</a>
Tabelle	<a href="#">8</a>	Diagramm (Fortsetzung)		<a href="#">28</a>
15 bis unter 25 Jahre, 15 bis unter 20 Jahre		Tabelle		<a href="#">29</a>
Diagramm	<a href="#">9</a>	Tabelle (Fortsetzung)		<a href="#">30</a>
Tabelle	<a href="#">10</a>			
50 Jahre und älter, 55 Jahre und älter		4. Sozialversicherungspflichtig Beschäftigte am Arbeitsort		
Diagramm	<a href="#">11</a>	Tabelle (hochgerechnete/gerundete Werte)		<a href="#">31</a>
Tabelle	<a href="#">12</a>	Diagramm		<a href="#">32</a>
Ausländer und Deutsche		Tabelle		<a href="#">33</a>
Diagramm	<a href="#">13</a>	5. Gemeldete Arbeitsstellen		
Tabelle	<a href="#">14</a>	Diagramm		<a href="#">34</a>
Langzeitarbeitslose		Tabelle		<a href="#">35</a>
Tabelle und Diagramm	<a href="#">15</a>	6. Ausbildungsmarkt		
3.3 Interregionaler Vergleich		Diagramm		<a href="#">36</a>
Karte		Tabelle	-Zeitreihe	<a href="#">37</a>
-Arbeitsagenturen	<a href="#">16</a>	Tabelle 2	-Agenturen	<a href="#">38</a>
Diagramm		Arbeitsstellen Erläuterung		<a href="#">39</a>
-Bundesländer	<a href="#">17</a>	Arbeitsmarkt Erläuterung		<a href="#">40</a>
-Arbeitsagenturen	<a href="#">18</a>	Ausbildung Erläuterung		<a href="#">41</a>
		Impressum		<a href="#">42</a>

## 1. Zusammenfassung

Rheinland-Pfalz  
August 2019 bis November 2019

Merkmal	2019				Veränderung gegenüber dem Vorjahresmonat (Quoten Vorjahreswerte)			
	Nov	Okt	Sep	Aug	Nov		Okt	Sep
					abs.	%		
<b>ARBEITSLOSE</b>								
- Bestand insgesamt	93.616	94.651	95.480	99.584	2.677	2,9	2,8	1,2
dar.: 55,4 % Männer	51.900	52.070	52.361	54.164	2.362	4,8	4,7	2,6
44,6 % Frauen	41.716	42.581	43.119	45.420	315	0,8	0,7	-0,5
9,5 % 15 bis unter 25 Jahre	8.869	9.259	10.316	11.428	249	2,9	0,7	-1,2
2,1 % dar.: 15 bis unter 20 Jahre	2.011	2.090	2.477	2.953	144	7,7	3,4	0,3
35,2 % 50 Jahre und älter	32.908	33.296	32.940	33.633	776	2,4	3,6	1,6
24,1 % dar.: 55 Jahre und älter	22.568	22.740	22.442	22.763	995	4,6	5,9	4,2
27,6 % Ausländer	25.853	26.025	26.145	27.345	1.989	8,3	7,6	5,8
28,6 % Langzeitarbeitslose	26.732	27.064	27.033	27.548	- 1.229	-4,4	-5,3	-6,9
42,6 % Rechtskreis SGB III	39.860	39.745	39.904	41.648	3.072	8,4	8,0	6,7
57,4 % Rechtskreis SGB II	53.756	54.906	55.576	57.936	- 395	-0,7	-0,6	-2,5
<b>ARBEITSLOSENQUOTEN bezogen auf</b>								
- alle zivilen Erwerbspersonen <sup>1)</sup> insgesamt	4,2	4,2	4,2	4,4		4,1	4,1	4,2
Männer	4,3	4,4	4,4	4,5		4,2	4,2	4,3
Frauen	3,9	4,0	4,1	4,3		3,9	4,0	4,1
15 bis unter 25 Jahre	3,6	3,7	4,1	4,6		3,5	3,7	4,2
dar.: 15 bis unter 20 Jahre	2,7	2,8	3,3	3,9		2,6	2,8	3,4
50 bis unter 65 Jahre	4,1	4,1	4,1	4,2		4,1	4,1	4,1
dar.: 55 bis unter 65 Jahre	4,6	4,6	4,6	4,7		4,6	4,5	4,6
Ausländer	10,7	10,8	10,8	11,3		10,5	10,6	10,8
<b>UNTERBESCHÄFTIGUNG</b>								
-Arbeitslosigkeit im weiteren Sinne	111.868	112.637	113.649	117.292	3.193	2,9	3,2	2,0
-Unterbeschäftigung im engeren Sinne	133.687	133.603	134.628	136.712	2.036	1,5	1,2	0,4
-Unterbeschäftigung ohne Kurzarbeit	134.431	134.314	135.366	137.435	1.995	1,5	1,2	0,3
Unterbeschäftigungsquote (ohne Kurzarbeit)	5,9	5,9	5,9	6,0		5,8	5,8	5,9
<b>GEMELDETE ARBEITSSTELLEN</b>								
- Zugang insgesamt	7.683	7.405	8.569	8.121	- 1.403	-15,4	-22,6	-17,1
seit Jahresbeginn	91.080	83.397	75.992	67.423	- 12.948	-12,4	-12,2	-11,0
- Bestand insgesamt	37.674	38.857	40.362	40.525	- 3.944	-9,5	-7,7	-4,4
- darunter sofort zu besetzen	35.830	37.431	38.616	38.275	- 3.125	-8,0	-5,6	-2,7

© Statistik der Bundesagentur für Arbeit

<sup>1)</sup> Derzeit sind Arbeitslosenquoten für Ausländer aufgrund der starken Zuwanderung verzerrt; sie werden deshalb unterhalb der Bundesländerebene nicht ausgewiesen. Siehe methodische Hinweise.

## 2. Unterbeschäftigung

Rheinland-Pfalz  
August 2019 bis November 2019

Komponenten der Unterbeschäftigung / Unterbeschäftigungsquoten	Bestand				Veränderung zum Vorjahresmonat <sup>1)</sup>			
	vorläufig			endgültig	November		August	
	November 19	Oktober 19	September 19	August 19	absolut	in %	absolut	in %
	1	2	3	4	5	6	7	8
<b>Arbeitslose</b>	<b>93.616</b>	<b>94.651</b>	<b>95.480</b>	<b>99.584</b>	<b>2.677</b>	<b>2,9</b>	<b>585</b>	<b>0,6</b>
<b>+ Personen, die im weiteren Sinne arbeitslos sind</b>	18.252	17.986	18.169	17.708	516	2,9	1.291	7,9
dav.: Aktivierung und berufliche Eingliederung (§ 46 SGB III)	11.931	11.671	11.812	11.411	553	4,9	1.394	13,9
Sonderregelungen für Ältere (§ 53a Abs. 2 SGB II)	6.321	6.315	6.357	6.297	-37	-0,6	-103	-1,6
<b>= Arbeitslosigkeit im weiteren Sinne</b>	<b>111.868</b>	<b>112.637</b>	<b>113.649</b>	<b>117.292</b>	<b>3.193</b>	<b>2,9</b>	<b>1.876</b>	<b>1,6</b>
<b>+ Personen, die nahe am Arbeitslosenstatus sind</b>	21.819	20.966	20.979	19.420	-1.157	-5,0	-2.464	-11,3
dar.: Berufliche Weiterbildung inkl. Förderung behinderter Menschen	7.631	7.622	7.138	6.525	641	9,2	521	8,7
Fremdförderung	7.851	7.694	7.574	7.245	-2.729	-25,8	-3.424	-32,1
Arbeitsgelegenheiten	1.743	1.714	1.724	1.706	-66	-3,6	-36	-2,1
Förderung von Arbeitsverhältnissen	21	22	24	28	-51	-70,8	-47	-62,7
Beschäftigungszuschuss	27	30	30	30	-9	-25,0	-6	-16,7
Teilhabe am Arbeitsmarkt	1.025	989	939	825	1.025	X	825	X
Bundesprogramm "Soziale Teilhabe am Arbeitsmarkt"	-	-	-	-	-265	-100,0	-256	-100,0
Kurzfristige Arbeitsunfähigkeit	3.521	2.895	3.550	3.061	297	9,2	-41	-1,3
<b>= Unterbeschäftigung im engeren Sinne</b>	<b>133.687</b>	<b>133.603</b>	<b>134.628</b>	<b>136.712</b>	<b>2.036</b>	<b>1,5</b>	<b>-588</b>	<b>-0,4</b>
<b>+ Personen, die fern vom Arbeitslosenstatus sind, in Maßnahmen, die gesamtwirtschaftlich entlasten</b>	744	711	738	723	-41	-5,2	-93	-11,4
dav.: Gründungszuschuss	710	679	706	695	-44	-5,8	-93	-11,8
Einstiegsgeld - Variante: Selbständigkeit	33	32	32	28	2	6,5	-	-
<b>= Unterbeschäftigung (ohne Kurzarbeit)</b>	<b>134.431</b>	<b>134.314</b>	<b>135.366</b>	<b>137.435</b>	<b>1.995</b>	<b>1,5</b>	<b>-681</b>	<b>-0,5</b>
<b>Unterbeschäftigungsquote (ohne Kurzarbeit)</b>	<b>5,9</b>	<b>5,9</b>	<b>5,9</b>	<b>6,0</b>	<b>5,8</b>		<b>6,1</b>	
<b>Anteil der Arbeitslosigkeit an der Unterbeschäftigung</b>	<b>69,6</b>	<b>70,5</b>	<b>70,5</b>	<b>72,5</b>	<b>68,7</b>		<b>71,7</b>	

1) Bei Quoten und Anteilen werden die entsprechenden Vorjahreswerte ausgewiesen.

© Statistik der Bundesagentur für Arbeit

Datenrevisionen können zu Abweichungen gegenüber Auswertungen mit früherem Erstellungsdatum führen.

Methodische Hinweise zur Unterbeschäftigung finden Sie im Internet unter:

[http://statistik.arbeitsagentur.de/nn\\_280842/Statistischer-Content/Grundlagen/Methodische-Hinweise/AST-MethHinweise/Arbeitslosigkeit-und-Unterbeschaeftigung.html](http://statistik.arbeitsagentur.de/nn_280842/Statistischer-Content/Grundlagen/Methodische-Hinweise/AST-MethHinweise/Arbeitslosigkeit-und-Unterbeschaeftigung.html)

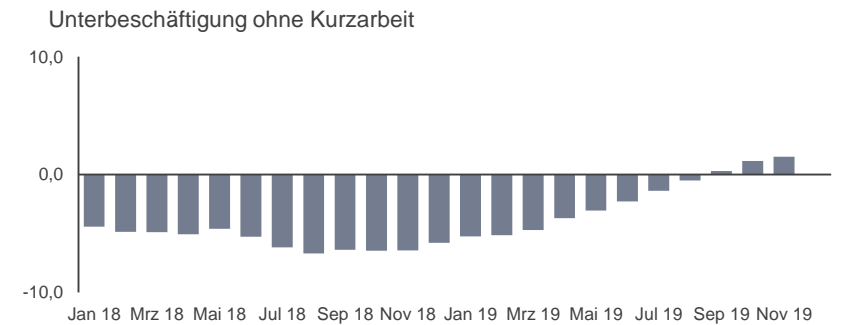
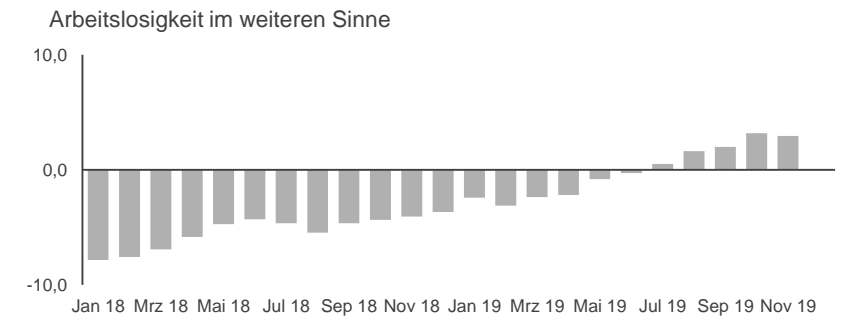
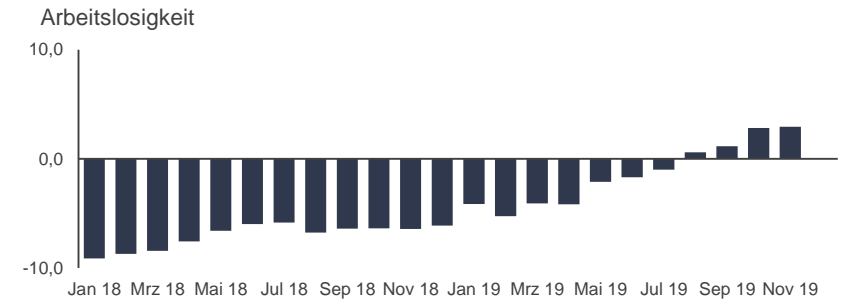
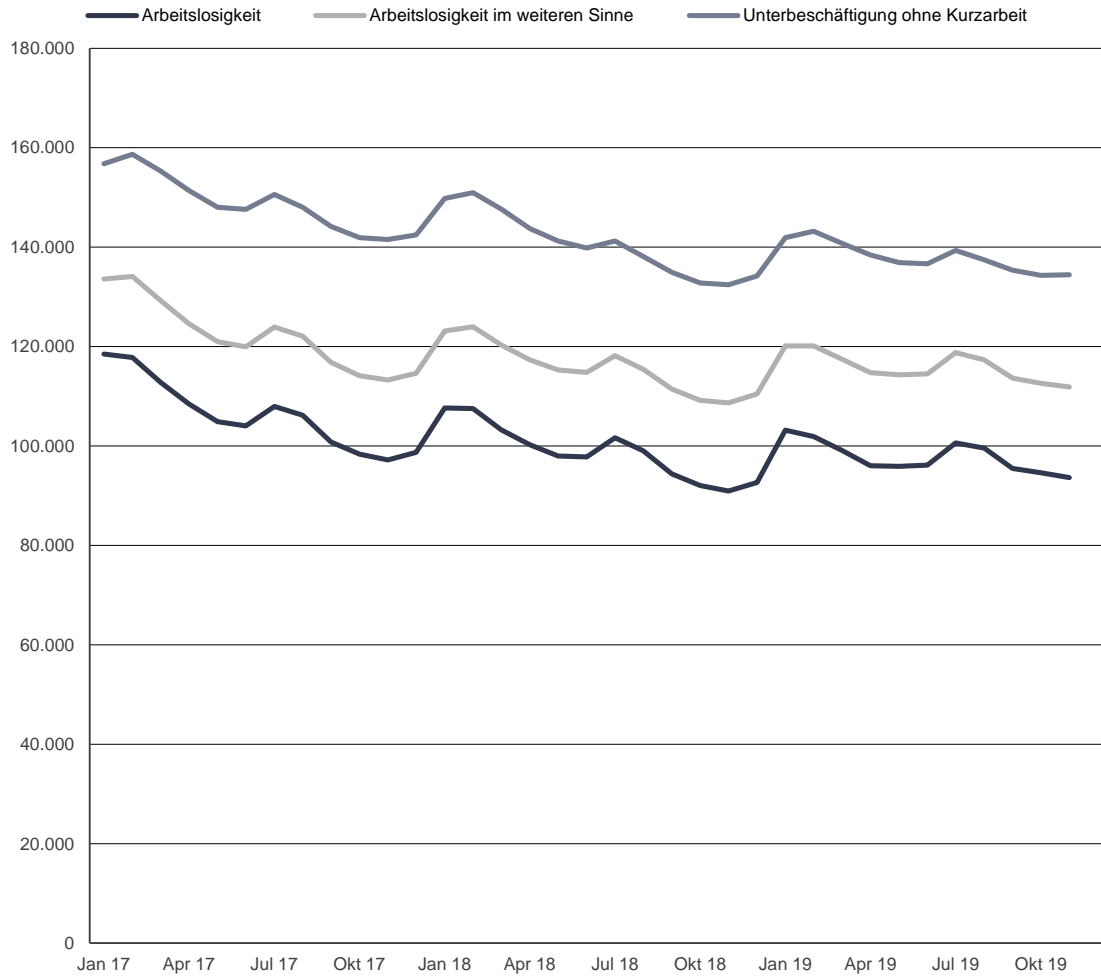
\*) Aus Datenschutzgründen und Gründen der statistischen Geheimhaltung werden Zahlenwerte von 1 oder 2 und Daten, aus denen rechnerisch auf einen solchen Zahlenwert geschlossen werden kann, anonymisiert.

## 2. Unterbeschäftigung

### Bestand und Veränderung zum Vorjahr in Prozent<sup>1)</sup>

Rheinland-Pfalz

Zeitreihe



© Statistik der Bundesagentur für Arbeit

1) vorläufige Daten in den letzten 3 Monaten bei der Arbeitslosigkeit im weiteren Sinne und der Unterbeschäftigung ohne Kurzarbeit

## 2. Unterbeschäftigung

Rheinland-Pfalz

Zeitreihe

Berichtsmonate	Arbeitslosigkeit registriert nach § 16 SGB III			Arbeitslosigkeit im weiteren Sinne <sup>1)</sup>			Unterbeschäftigung im engeren Sinne <sup>1)</sup>			Unterbeschäftigung ohne Kurzarbeit <sup>1)</sup>			Unterbeschäftigung mit Kurzarbeit <sup>2)</sup>		
	Insgesamt	Veränderung zum Vorjahr		Insgesamt	Veränderung zum Vorjahr		Insgesamt	Veränderung zum Vorjahr		Insgesamt	Veränderung zum Vorjahr		Insgesamt	Veränderung zum Vorjahr	
		abs.	in %		abs.	in %		abs.	in %		abs.	in %		abs.	in %
	1	2	3	4	5	6	7	8	9	10	11	12	13	14	15
JD 2017	106.299			122.286			147.902			148.873			150.722		
JD 2018	98.764			115.676			139.746			140.582			142.190		
Jan 2018	107.665	-10.831	-9,1	123.126	-10.476	-7,8	148.920	-6.855	-4,4	149.808	-6.941	-4,4	154.342	-10.817	-6,5
Feb 2018	107.534	-10.270	-8,7	123.968	-10.141	-7,6	150.077	-7.602	-4,8	150.956	-7.721	-4,9	157.733	-5.381	-3,3
Mrz 2018	103.267	-9.508	-8,4	120.318	-8.944	-6,9	146.809	-7.454	-4,8	147.676	-7.606	-4,9	151.663	-6.206	-3,9
Apr 2018	100.232	-8.215	-7,6	117.344	-7.251	-5,8	142.892	-7.526	-5,0	143.753	-7.661	-5,1	144.104	-7.933	-5,2
Mai 2018	97.960	-6.924	-6,6	115.283	-5.727	-4,7	140.360	-6.676	-4,5	141.214	-6.812	-4,6	141.461	-7.184	-4,8
Jun 2018	97.808	-6.211	-6,0	114.793	-5.166	-4,3	138.948	-7.667	-5,2	139.807	-7.795	-5,3	140.062	-8.021	-5,4
Jul 2018	101.644	-6.295	-5,8	118.164	-5.744	-4,6	140.415	-9.184	-6,1	141.255	-9.314	-6,2	141.503	-9.584	-6,3
Aug 2018	98.999	-7.166	-6,7	115.416	-6.671	-5,5	137.300	-9.773	-6,6	138.116	-9.919	-6,7	138.396	-10.021	-6,8
Sep 2018	94.382	-6.438	-6,4	111.420	-5.435	-4,7	134.141	-9.082	-6,3	134.962	-9.215	-6,4	135.234	-9.381	-6,5
Okt 2018	92.054	-6.271	-6,4	109.162	-4.967	-4,4	131.962	-9.012	-6,4	132.772	-9.168	-6,5	132.997	-9.291	-6,5
Nov 2018	90.939	-6.254	-6,4	108.675	-4.597	-4,1	131.651	-8.957	-6,4	132.436	-9.105	-6,4	132.670	-9.161	-6,5
Dez 2018	92.686	-6.030	-6,1	110.441	-4.203	-3,7	133.472	-8.089	-5,7	134.227	-8.236	-5,8	136.114	-9.409	-6,5
Jan 2019	103.195	-4.470	-4,2	120.140	-2.986	-2,4	141.193	-7.727	-5,2	141.941	-7.867	-5,3	148.111	-6.231	-4,0
Feb 2019	101.873	-5.661	-5,3	120.123	-3.845	-3,1	142.459	-7.618	-5,1	143.193	-7.763	-5,1	147.432	-10.301	-6,5
Mrz 2019	99.059	-4.208	-4,1	117.455	-2.863	-2,4	139.995	-6.814	-4,6	140.734	-6.942	-4,7	143.495	-8.168	-5,4
Apr 2019	96.055	-4.177	-4,2	114.776	-2.568	-2,2	137.692	-5.200	-3,6	138.439	-5.314	-3,7	138.775	-5.329	-3,7
Mai 2019	95.893	-2.067	-2,1	114.340	-943	-0,8	136.167	-4.193	-3,0	136.912	-4.302	-3,0	137.298	-4.163	-2,9
Jun 2019	96.163	-1.645	-1,7	114.482	-311	-0,3	135.876	-3.072	-2,2	136.620	-3.187	-2,3	...	...	...
Jul 2019	100.627	-1.017	-1,0	118.766	602	0,5	138.611	-1.804	-1,3	139.317	-1.938	-1,4	...	...	...
Aug 2019	99.584	585	0,6	117.292	1.876	1,6	136.712	-588	-0,4	137.435	-681	-0,5	...	...	...
Sep 2019	95.480	1.098	1,2	113.649	2.229	2,0	134.628	487	0,4	135.366	404	0,3	...	...	...
Okt 2019	94.651	2.597	2,8	112.637	3.475	3,2	133.603	1.641	1,2	134.314	1.542	1,2	...	...	...
Nov 2019	93.616	2.677	2,9	111.868	3.193	2,9	133.687	2.036	1,5	134.431	1.995	1,5	...	...	...
Dez 2019															

1) vorläufige Daten in den letzten 3 Monaten

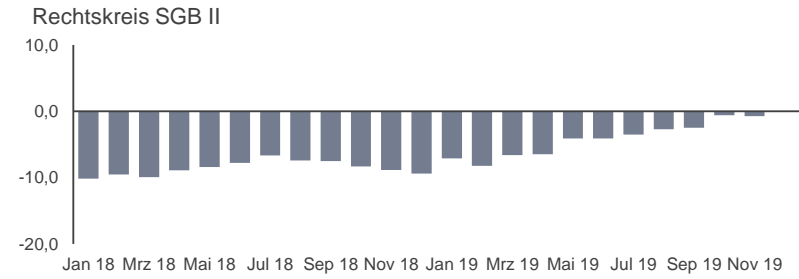
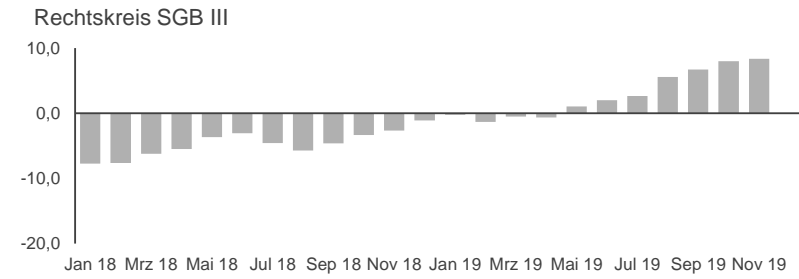
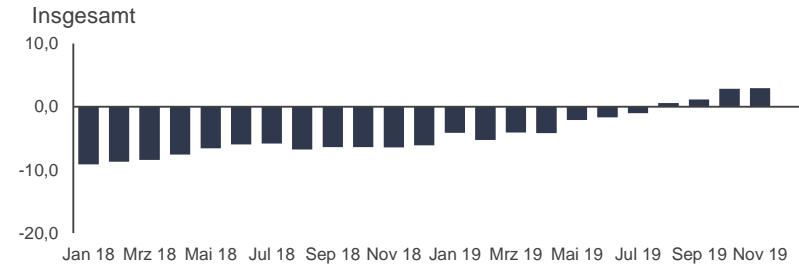
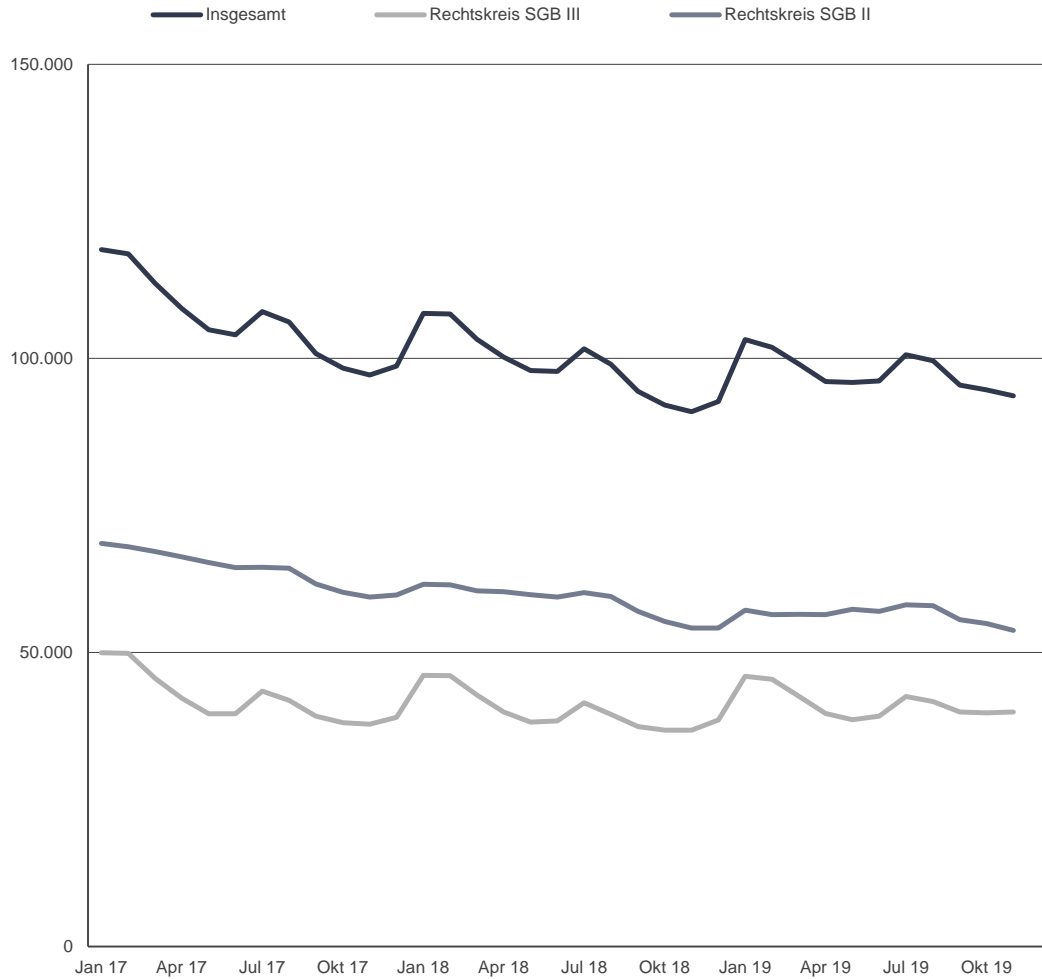
© Statistik der Bundesagentur für Arbeit

2) Die Unterbeschäftigung (mit Kurzarbeit) wurde mit Veröffentlichung des Berichtsmonats Mai 2017 rückwirkend bis November 2011 revidiert. Ursache hierfür ist eine Revision der Statistik zur Kurzarbeit, die rückwirkend zusätzlich witterungsbedingte Saison-Kurzarbeit berücksichtigt. Dies führt zu einem Anstieg der Werte gegenüber früheren Veröffentlichungen. Ausführlichere Informationen finden Sie hierzu im Methodenbericht "Revision der Statistik über Kurzarbeit".

### 3.1 Arbeitslose

#### Bestand und Vorjahresveränderung in Prozent

Rheinland-Pfalz  
Zeitreihe



### 3.1 Arbeitslose

#### Bestand nach Rechtskreis

Rheinland-Pfalz

Zeitreihe

Berichtsmonate	Insgesamt					SGB III					SGB II					Anteil an insgesamt in %	
	Anzahl	Veränderung zum				Anzahl	Veränderung zum				Anzahl	Veränderung zum					
		Vormonat		Vorjahr			Vormonat		Vorjahr			Vormonat		Vorjahr			
		abs.	in %	abs.	in %		abs.	in %	abs.	in %		abs.	in %	abs.	in %	SGB III	SGB II
1	2	3	4	5	6	7	8	9	10	11	12	13	14	15	16	17	
JD 2017	106.299					42.178					64.121						
JD 2018	98.764					40.147					58.617						
Jan 2018	107.665	8.949	9,1	-10.831	-9,1	46.087	7.127	18,3	-3.867	-7,7	61.578	1.822	3,0	-6.964	-10,2	42,8	57,2
Feb 2018	107.534	-131	-0,1	-10.270	-8,7	46.045	-42	-0,1	-3.800	-7,6	61.489	-89	-0,1	-6.470	-9,5	42,8	57,2
Mrz 2018	103.267	-4.267	-4,0	-9.508	-8,4	42.787	-3.258	-7,1	-2.836	-6,2	60.480	-1.009	-1,6	-6.672	-9,9	41,4	58,6
Apr 2018	100.232	-3.035	-2,9	-8.215	-7,6	39.885	-2.902	-6,8	-2.318	-5,5	60.347	-133	-0,2	-5.897	-8,9	39,8	60,2
Mai 2018	97.960	-2.272	-2,3	-6.924	-6,6	38.158	-1.727	-4,3	-1.445	-3,6	59.802	-545	-0,9	-5.479	-8,4	39,0	61,0
Jun 2018	97.808	-152	-0,2	-6.211	-6,0	38.384	226	0,6	-1.207	-3,0	59.424	-378	-0,6	-5.004	-7,8	39,2	60,8
Jul 2018	101.644	3.836	3,9	-6.295	-5,8	41.449	3.065	8,0	-1.994	-4,6	60.195	771	1,3	-4.301	-6,7	40,8	59,2
Aug 2018	98.999	-2.645	-2,6	-7.166	-6,7	39.457	-1.992	-4,8	-2.387	-5,7	59.542	-653	-1,1	-4.779	-7,4	39,9	60,1
Sep 2018	94.382	-4.617	-4,7	-6.438	-6,4	37.389	-2.068	-5,2	-1.802	-4,6	56.993	-2.549	-4,3	-4.636	-7,5	39,6	60,4
Okt 2018	92.054	-2.328	-2,5	-6.271	-6,4	36.809	-580	-1,6	-1.274	-3,3	55.245	-1.748	-3,1	-4.997	-8,3	40,0	60,0
Nov 2018	90.939	-1.115	-1,2	-6.254	-6,4	36.788	-21	-0,1	-1.008	-2,7	54.151	-1.094	-2,0	-5.246	-8,8	40,5	59,5
Dez 2018	92.686	1.747	1,9	-6.030	-6,1	38.529	1.741	4,7	-431	-1,1	54.157	6	0,0	-5.599	-9,4	41,6	58,4
Jan 2019	103.195	10.509	11,3	-4.470	-4,2	45.980	7.451	19,3	-107	-0,2	57.215	3.058	5,6	-4.363	-7,1	44,6	55,4
Feb 2019	101.873	-1.322	-1,3	-5.661	-5,3	45.431	-549	-1,2	-614	-1,3	56.442	-773	-1,4	-5.047	-8,2	44,6	55,4
Mrz 2019	99.059	-2.814	-2,8	-4.208	-4,1	42.578	-2.853	-6,3	-209	-0,5	56.481	39	0,1	-3.999	-6,6	43,0	57,0
Apr 2019	96.055	-3.004	-3,0	-4.177	-4,2	39.627	-2.951	-6,9	-258	-0,6	56.428	-53	-0,1	-3.919	-6,5	41,3	58,7
Mai 2019	95.893	-162	-0,2	-2.067	-2,1	38.550	-1.077	-2,7	392	1,0	57.343	915	1,6	-2.459	-4,1	40,2	59,8
Jun 2019	96.163	270	0,3	-1.645	-1,7	39.160	610	1,6	776	2,0	57.003	-340	-0,6	-2.421	-4,1	40,7	59,3
Jul 2019	100.627	4.464	4,6	-1.017	-1,0	42.537	3.377	8,6	1.088	2,6	58.090	1.087	1,9	-2.105	-3,5	42,3	57,7
Aug 2019	99.584	-1.043	-1,0	585	0,6	41.648	-889	-2,1	2.191	5,6	57.936	-154	-0,3	-1.606	-2,7	41,8	58,2
Sep 2019	95.480	-4.104	-4,1	1.098	1,2	39.904	-1.744	-4,2	2.515	6,7	55.576	-2.360	-4,1	-1.417	-2,5	41,8	58,2
Okt 2019	94.651	-829	-0,9	2.597	2,8	39.745	-159	-0,4	2.936	8,0	54.906	-670	-1,2	-339	-0,6	42,0	58,0
Nov 2019	93.616	-1.035	-1,1	2.677	2,9	39.860	115	0,3	3.072	8,4	53.756	-1.150	-2,1	-395	-0,7	42,6	57,4
Dez 2019																	

### 3.2 Ausgewählte Personengruppen

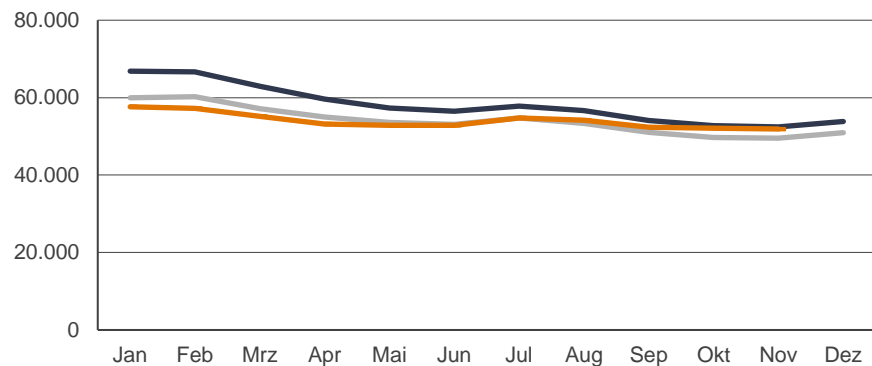
#### Bestand an Arbeitslosen und Arbeitslosenquote (bezogen auf alle zivilen Erwerbspersonen)

Rheinland-Pfalz

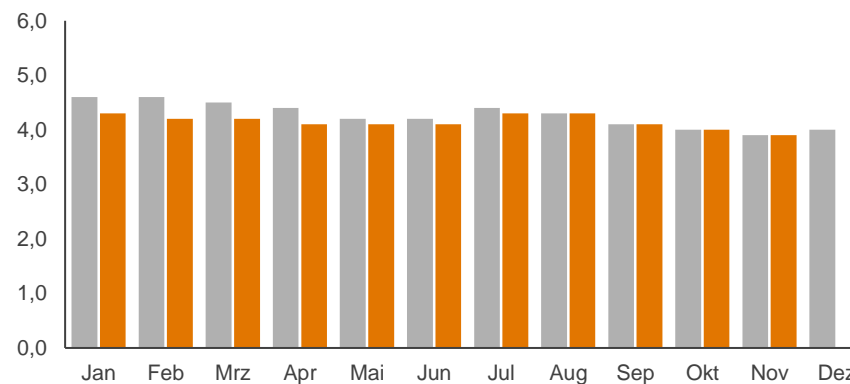
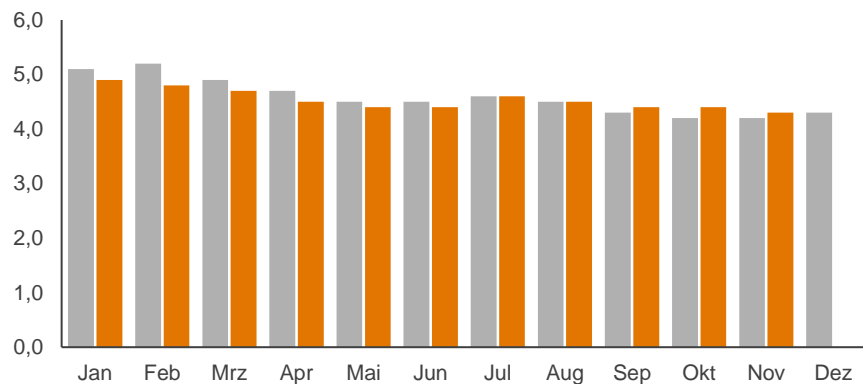
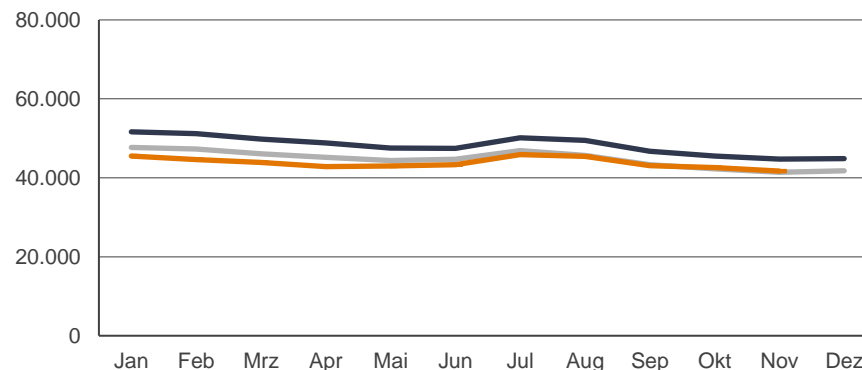
Zeitreihe

Männer

— 2017 — 2018 — 2019



Frauen



### 3.2 Ausgewählte Personengruppen

#### Bestand an Arbeitslosen

Rheinland-Pfalz

Zeitreihe

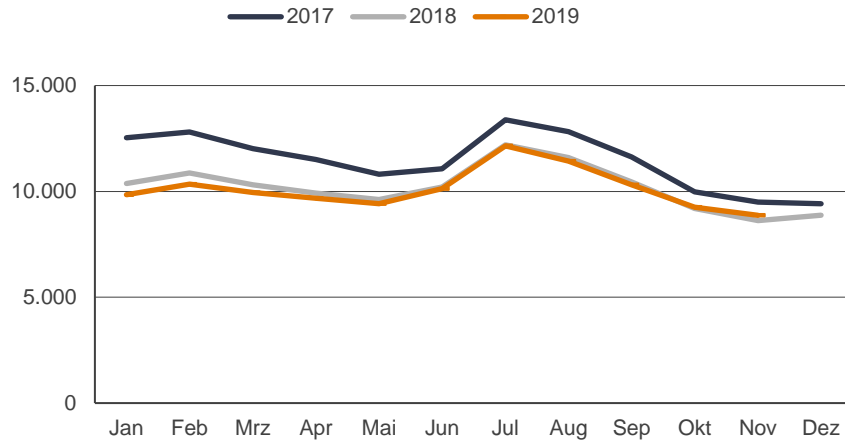
Berichtsmonate	Insgesamt					SGB III					SGB II					Anteil an insgesamt in %	
	Anzahl	Veränderung zum				Anzahl	Veränderung zum				Anzahl	Veränderung zum					
		Vormonat		Vorjahr			Vormonat		Vorjahr			Vormonat		Vorjahr			
		abs.	in %	abs.	in %		abs.	in %	abs.	in %		abs.	in %	abs.	in %	SGB III	SGB II
1	2	3	4	5	6	7	8	9	10	11	12	13	14	15	16	17	
	<b>Männer</b>																
JD 2018	54.035					22.368					31.667						
Nov 2018	49.538	-215	-0,4	-2.908	-5,5	20.254	251	1,3	-459	-2,2	29.284	-466	-1,6	-2.449	-7,7	40,9	59,1
Dez 2018	50.921	1.383	2,8	-2.914	-5,4	21.656	1.402	6,9	-136	-0,6	29.265	-19	-0,1	-2.778	-8,7	42,5	57,5
Jan 2019	57.639	6.718	13,2	-2.324	-3,9	26.576	4.920	22,7	-123	-0,5	31.063	1.798	6,1	-2.201	-6,6	46,1	53,9
Feb 2019	57.208	-431	-0,7	-3.040	-5,0	26.401	-175	-0,7	-323	-1,2	30.807	-256	-0,8	-2.717	-8,1	46,1	53,9
Mrz 2019	55.152	-2.056	-3,6	-2.016	-3,5	24.351	-2.050	-7,8	33	0,1	30.801	-6	0,0	-2.049	-6,2	44,2	55,8
Apr 2019	53.212	-1.940	-3,5	-1.818	-3,3	22.522	-1.829	-7,5	137	0,6	30.690	-111	-0,4	-1.955	-6,0	42,3	57,7
Mai 2019	52.860	-352	-0,7	-708	-1,3	21.804	-718	-3,2	558	2,6	31.056	366	1,2	-1.266	-3,9	41,2	58,8
Jun 2019	52.813	-47	-0,1	-296	-0,6	22.030	226	1,0	928	4,4	30.783	-273	-0,9	-1.224	-3,8	41,7	58,3
Jul 2019	54.740	1.927	3,6	-33	-0,1	23.632	1.602	7,3	1.208	5,4	31.108	325	1,1	-1.241	-3,8	43,2	56,8
Aug 2019	54.164	-576	-1,1	851	1,6	23.117	-515	-2,2	1.826	8,6	31.047	-61	-0,2	-975	-3,0	42,7	57,3
Sep 2019	52.361	-1.803	-3,3	1.330	2,6	22.458	-659	-2,9	2.145	10,6	29.903	-1.144	-3,7	-815	-2,7	42,9	57,1
Okt 2019	52.070	-291	-0,6	2.317	4,7	22.616	158	0,7	2.613	13,1	29.454	-449	-1,5	-296	-1,0	43,4	56,6
Nov 2019	51.900	-170	-0,3	2.362	4,8	22.977	361	1,6	2.723	13,4	28.923	-531	-1,8	-361	-1,2	44,3	55,7
	<b>Frauen</b>																
JD 2018	44.729					17.779					26.950						
Nov 2018	41.401	-900	-2,1	-3.346	-7,5	16.534	-272	-1,6	-549	-3,2	24.867	-628	-2,5	-2.797	-10,1	39,9	60,1
Dez 2018	41.765	364	0,9	-3.116	-6,9	16.873	339	2,1	-295	-1,7	24.892	25	0,1	-2.821	-10,2	40,4	59,6
Jan 2019	45.556	3.791	9,1	-2.146	-4,5	19.404	2.531	15,0	16	0,1	26.152	1.260	5,1	-2.162	-7,6	42,6	57,4
Feb 2019	44.665	-891	-2,0	-2.621	-5,5	19.030	-374	-1,9	-291	-1,5	25.635	-517	-2,0	-2.330	-8,3	42,6	57,4
Mrz 2019	43.907	-758	-1,7	-2.191	-4,8	18.227	-803	-4,2	-241	-1,3	25.680	45	0,2	-1.950	-7,1	41,5	58,5
Apr 2019	42.843	-1.064	-2,4	-2.359	-5,2	17.105	-1.122	-6,2	-395	-2,3	25.738	58	0,2	-1.964	-7,1	39,9	60,1
Mai 2019	43.033	190	0,4	-1.359	-3,1	16.746	-359	-2,1	-166	-1,0	26.287	549	2,1	-1.193	-4,3	38,9	61,1
Jun 2019	43.350	317	0,7	-1.349	-3,0	17.130	384	2,3	-152	-0,9	26.220	-67	-0,3	-1.197	-4,4	39,5	60,5
Jul 2019	45.886	2.536	5,9	-985	-2,1	18.904	1.774	10,4	-121	-0,6	26.982	762	2,9	-864	-3,1	41,2	58,8
Aug 2019	45.420	-466	-1,0	-265	-0,6	18.531	-373	-2,0	366	2,0	26.889	-93	-0,3	-631	-2,3	40,8	59,2
Sep 2019	43.119	-2.301	-5,1	-232	-0,5	17.446	-1.085	-5,9	370	2,2	25.673	-1.216	-4,5	-602	-2,3	40,5	59,5
Okt 2019	42.581	-538	-1,2	280	0,7	17.129	-317	-1,8	323	1,9	25.452	-221	-0,9	-43	-0,2	40,2	59,8
Nov 2019	41.716	-865	-2,0	315	0,8	16.883	-246	-1,4	349	2,1	24.833	-619	-2,4	-34	-0,1	40,5	59,5

### 3.2 Ausgewählte Personengruppen Bestand an Arbeitslosen und Arbeitslosenquote (bezogen auf alle zivilen Erwerbspersonen)

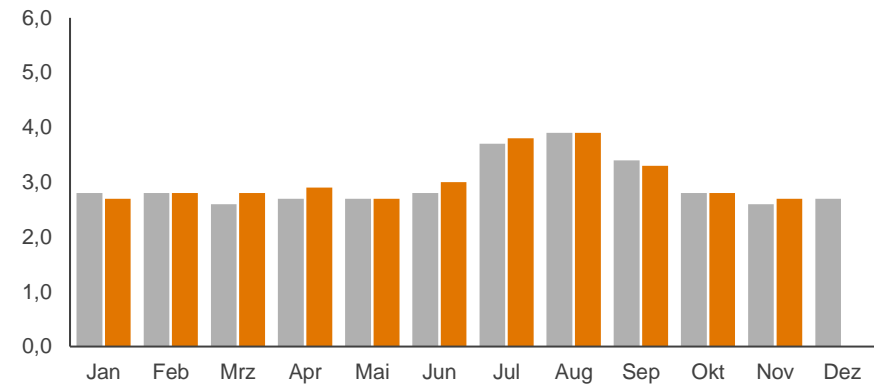
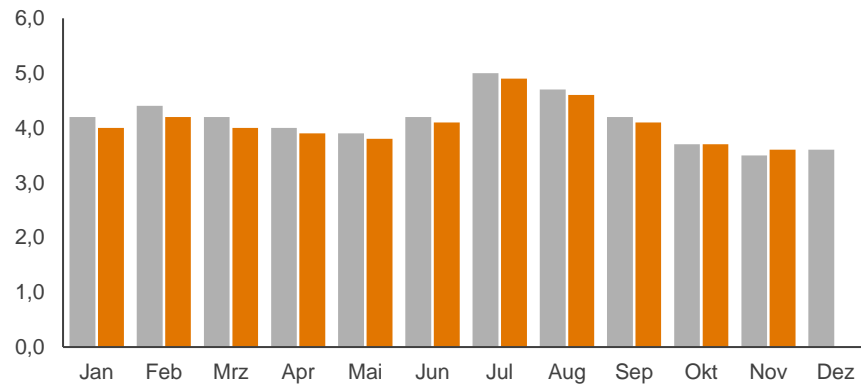
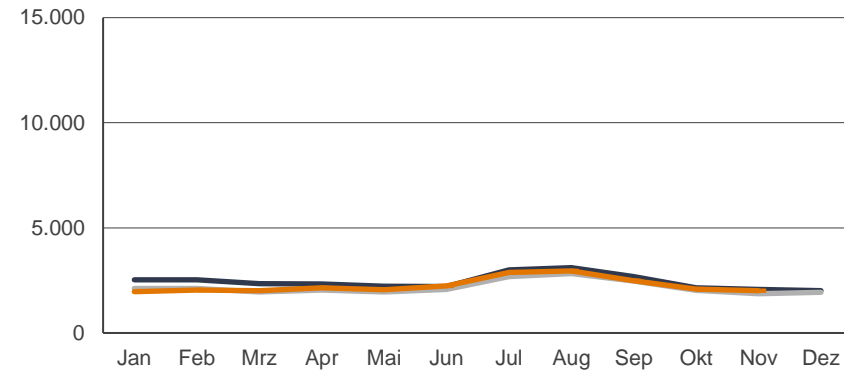
Rheinland-Pfalz

Zeitreihe

15 bis unter 25 Jahre



15 bis unter 20 Jahre



### 3.2 Ausgewählte Personengruppen Bestand an Arbeitslosen

Rheinland-Pfalz

Zeitreihe

Zeit	Insgesamt					SGB III					SGB II					Anteil an insgesamt in %	
	Anzahl	Veränderung zum				Anzahl	Veränderung zum				Anzahl	Veränderung zum					
		Vormonat		Vorjahr			Vormonat		Vorjahr			Vormonat		Vorjahr			
		abs.	in %	abs.	in %		abs.	in %	abs.	in %		abs.	in %	abs.	in %	SGB III	SGB II
1	2	3	4	5	6	7	8	9	10	11	12	13	14	15	16	17	
	<b>15 bis unter 25 Jahre</b>																
JD 2018	10.184					4.881					5.303						
Nov 2018	8.620	-575	-6,3	-876	-9,2	4.093	-256	-5,9	-390	-8,7	4.527	-319	-6,6	-486	-9,7	47,5	52,5
Dez 2018	8.870	250	2,9	-547	-5,8	4.232	139	3,4	-109	-2,5	4.638	111	2,5	-438	-8,6	47,7	52,3
Jan 2019	9.845	975	11,0	-520	-5,0	4.963	731	17,3	-63	-1,3	4.882	244	5,3	-457	-8,6	50,4	49,6
Feb 2019	10.348	503	5,1	-525	-4,8	5.368	405	8,2	-185	-3,3	4.980	98	2,0	-340	-6,4	51,9	48,1
Mrz 2019	9.941	-407	-3,9	-365	-3,5	4.904	-464	-8,6	-135	-2,7	5.037	57	1,1	-230	-4,4	49,3	50,7
Apr 2019	9.669	-272	-2,7	-247	-2,5	4.534	-370	-7,5	-88	-1,9	5.135	98	1,9	-159	-3,0	46,9	53,1
Mai 2019	9.421	-248	-2,6	-200	-2,1	4.223	-311	-6,9	-77	-1,8	5.198	63	1,2	-123	-2,3	44,8	55,2
Jun 2019	10.136	715	7,6	-70	-0,7	4.847	624	14,8	12	0,2	5.289	91	1,8	-82	-1,5	47,8	52,2
Jul 2019	12.149	2.013	19,9	-50	-0,4	6.196	1.349	27,8	-37	-0,6	5.953	664	12,6	-13	-0,2	51,0	49,0
Aug 2019	11.428	-721	-5,9	-164	-1,4	5.501	-695	-11,2	88	1,6	5.927	-26	-0,4	-252	-4,1	48,1	51,9
Sep 2019	10.316	-1.112	-9,7	-129	-1,2	5.023	-478	-8,7	142	2,9	5.293	-634	-10,7	-271	-4,9	48,7	51,3
Okt 2019	9.259	-1.057	-10,2	64	0,7	4.552	-471	-9,4	203	4,7	4.707	-586	-11,1	-139	-2,9	49,2	50,8
Nov 2019	8.869	-390	-4,2	249	2,9	4.390	-162	-3,6	297	7,3	4.479	-228	-4,8	-48	-1,1	49,5	50,5
	<b>15 bis unter 20 Jahre</b>																
JD 2018	2.170					743					1.426						
Nov 2018	1.867	-154	-7,6	-198	-9,6	629	-14	-2,2	-92	-12,8	1.238	-140	-10,2	-106	-7,9	33,7	66,3
Dez 2018	1.940	73	3,9	-74	-3,7	698	69	11,0	12	1,7	1.242	4	0,3	-86	-6,5	36,0	64,0
Jan 2019	1.965	25	1,3	-147	-7,0	741	43	6,2	0	0,0	1.224	-18	-1,4	-147	-10,7	37,7	62,3
Feb 2019	2.038	73	3,7	-80	-3,8	803	62	8,4	-16	-2,0	1.235	11	0,9	-64	-4,9	39,4	60,6
Mrz 2019	2.012	-26	-1,3	65	3,3	743	-60	-7,5	23	3,2	1.269	34	2,8	42	3,4	36,9	63,1
Apr 2019	2.142	130	6,5	103	5,1	743	0	0,0	5	0,7	1.399	130	10,2	98	7,5	34,7	65,3
Mai 2019	2.052	-90	-4,2	107	5,5	642	-101	-13,6	-1	-0,2	1.410	11	0,8	108	8,3	31,3	68,7
Jun 2019	2.240	188	9,2	172	8,3	811	169	26,3	94	13,1	1.429	19	1,3	78	5,8	36,2	63,8
Jul 2019	2.877	637	28,4	194	7,2	1.073	262	32,3	63	6,2	1.804	375	26,2	131	7,8	37,3	62,7
Aug 2019	2.953	76	2,6	128	4,5	932	-141	-13,1	113	13,8	2.021	217	12,0	15	0,7	31,6	68,4
Sep 2019	2.477	-476	-16,1	7	0,3	795	-137	-14,7	54	7,3	1.682	-339	-16,8	-47	-2,7	32,1	67,9
Okt 2019	2.090	-387	-15,6	69	3,4	704	-91	-11,4	61	9,5	1.386	-296	-17,6	8	0,6	33,7	66,3
Nov 2019	2.011	-79	-3,8	144	7,7	725	21	3,0	96	15,3	1.286	-100	-7,2	48	3,9	36,1	63,9

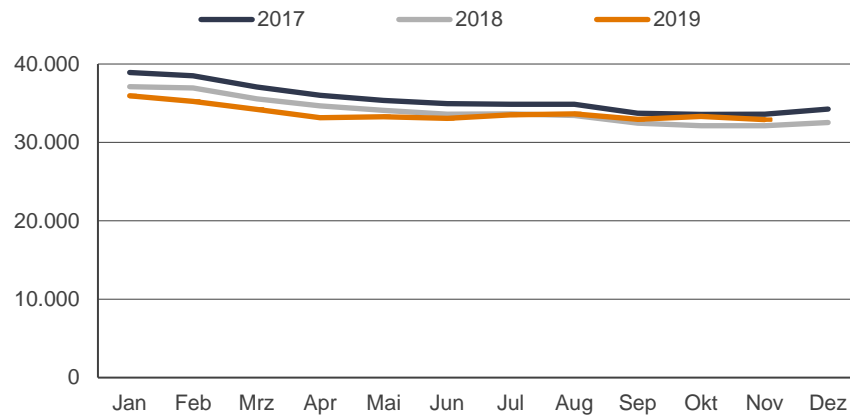
### 3.2 Ausgewählte Personengruppen

#### Bestand an Arbeitslosen und Arbeitslosenquote (bezogen auf alle zivilen Erwerbspersonen)

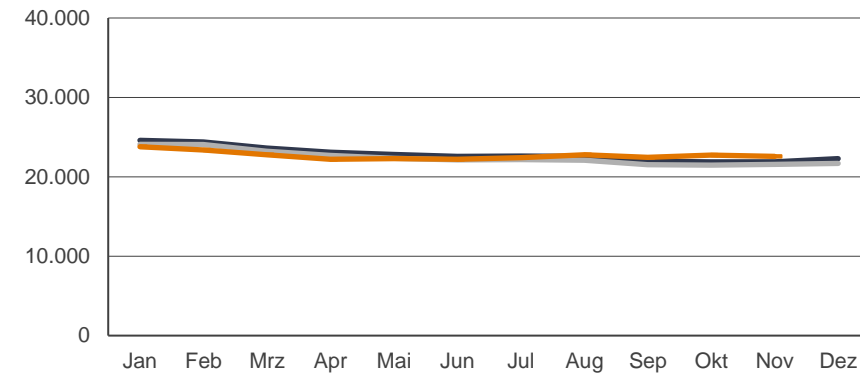
Rheinland-Pfalz

Zeitreihe

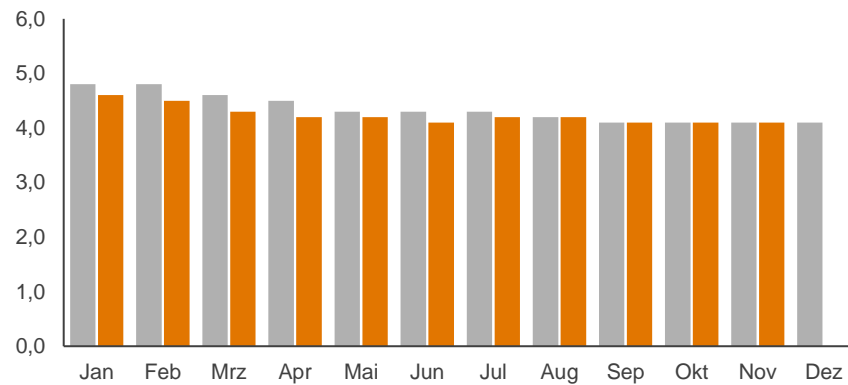
50 Jahre und älter



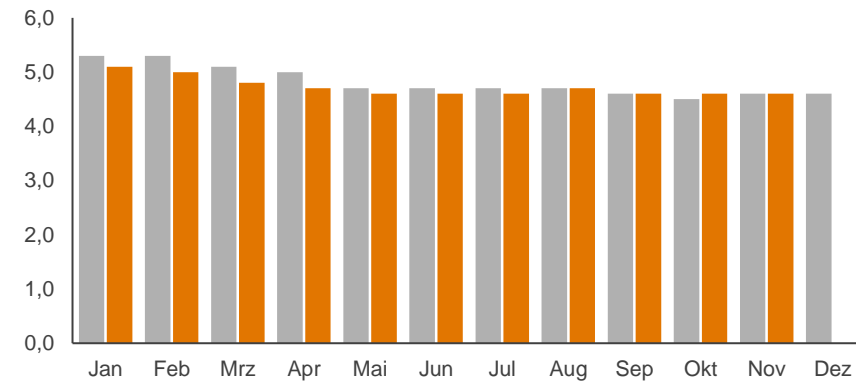
55 Jahre und älter



50 bis unter 65 Jahre



55 bis unter 65 Jahre



### 3.2 Ausgewählte Personengruppen

#### Bestand an Arbeitslosen

Rheinland-Pfalz

Zeitreihe

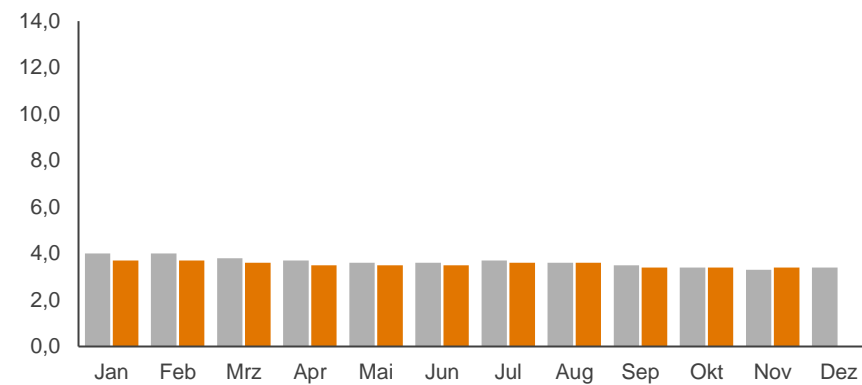
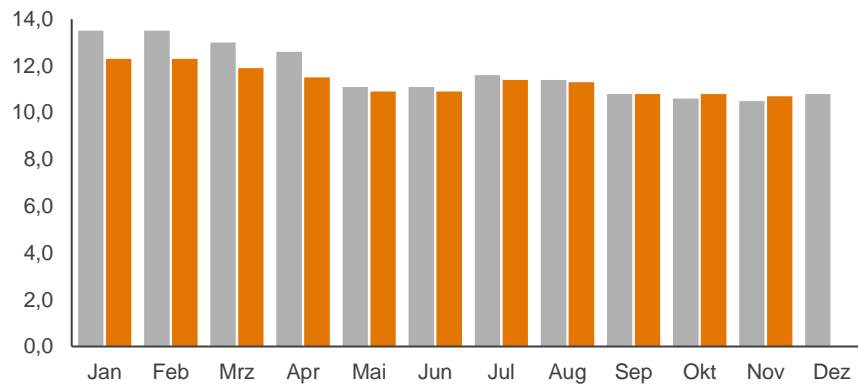
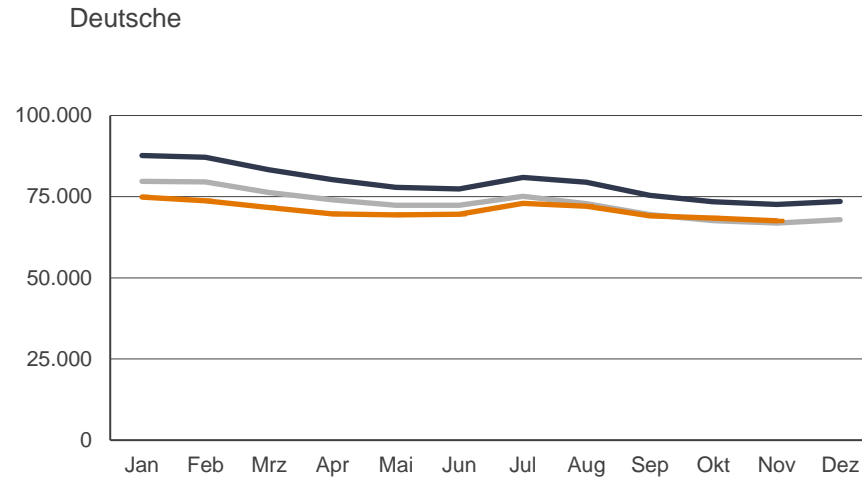
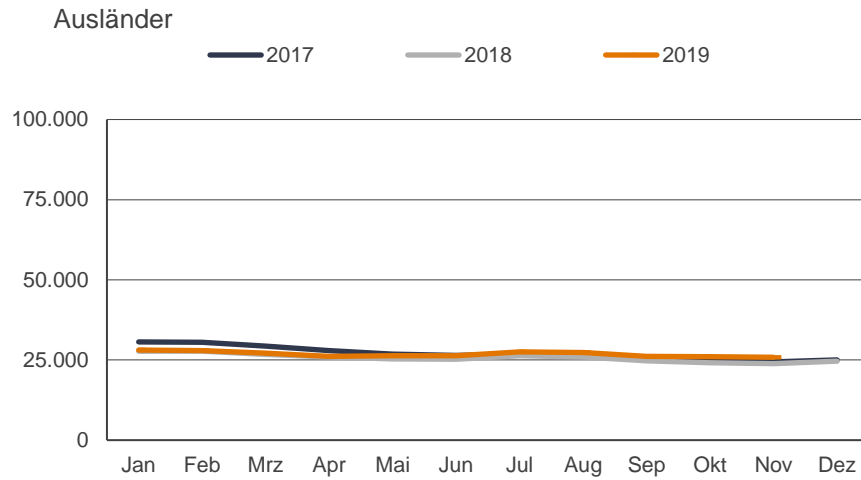
Berichtsmonate	Insgesamt					SGB III					SGB II					Anteil an insgesamt	
	Anzahl	Veränderung zum				Anzahl	Veränderung zum				Anzahl	Veränderung zum				in %	
		Vormonat		Vorjahr			Vormonat		Vorjahr			Vormonat		Vorjahr		SGB III	SGB II
		abs.	in %	abs.	in %		abs.	in %	abs.	in %		abs.	in %	abs.	in %		
1	2	3	4	5	6	7	8	9	10	11	12	13	14	15	16	17	
	<b>50 Jahre und älter</b>																
JD 2018	34.024					17.021					17.003						
Nov 2018	32.132	-7	0,0	-1.472	-4,4	16.188	197	1,2	-3	0,0	15.944	-204	-1,3	-1.469	-8,4	50,4	49,6
Dez 2018	32.527	395	1,2	-1.725	-5,0	16.595	407	2,5	-202	-1,2	15.932	-12	-0,1	-1.523	-8,7	51,0	49,0
Jan 2019	35.948	3.421	10,5	-1.160	-3,1	19.298	2.703	16,3	77	0,4	16.650	718	4,5	-1.237	-6,9	53,7	46,3
Feb 2019	35.235	-713	-2,0	-1.715	-4,6	18.959	-339	-1,8	-184	-1,0	16.276	-374	-2,2	-1.531	-8,6	53,8	46,2
Mrz 2019	34.228	-1.007	-2,9	-1.349	-3,8	17.960	-999	-5,3	-101	-0,6	16.268	-8	0,0	-1.248	-7,1	52,5	47,5
Apr 2019	33.159	-1.069	-3,1	-1.502	-4,3	16.931	-1.029	-5,7	-128	-0,8	16.228	-40	-0,2	-1.374	-7,8	51,1	48,9
Mai 2019	33.290	131	0,4	-787	-2,3	16.698	-233	-1,4	179	1,1	16.592	364	2,2	-966	-5,5	50,2	49,8
Jun 2019	33.069	-221	-0,7	-531	-1,6	16.614	-84	-0,5	329	2,0	16.455	-137	-0,8	-860	-5,0	50,2	49,8
Jul 2019	33.507	438	1,3	-139	-0,4	17.129	515	3,1	463	2,8	16.378	-77	-0,5	-602	-3,5	51,1	48,9
Aug 2019	33.633	126	0,4	196	0,6	17.179	50	0,3	662	4,0	16.454	76	0,5	-466	-2,8	51,1	48,9
Sep 2019	32.940	-693	-2,1	503	1,6	16.915	-264	-1,5	903	5,6	16.025	-429	-2,6	-400	-2,4	51,4	48,6
Okt 2019	33.296	356	1,1	1.157	3,6	17.096	181	1,1	1.105	6,9	16.200	175	1,1	52	0,3	51,3	48,7
Nov 2019	32.908	-388	-1,2	776	2,4	17.160	64	0,4	972	6,0	15.748	-452	-2,8	-196	-1,2	52,1	47,9
	<b>55 Jahre und älter</b>																
JD 2018	22.417					12.718					9.699						
Nov 2018	21.573	106	0,5	-320	-1,5	12.340	157	1,3	267	2,2	9.233	-51	-0,5	-587	-6,0	57,2	42,8
Dez 2018	21.693	120	0,6	-592	-2,7	12.539	199	1,6	98	0,8	9.154	-79	-0,9	-690	-7,0	57,8	42,2
Jan 2019	23.784	2.091	9,6	-301	-1,2	14.170	1.631	13,0	233	1,7	9.614	460	5,0	-534	-5,3	59,6	40,4
Feb 2019	23.375	-409	-1,7	-668	-2,8	13.948	-222	-1,6	39	0,3	9.427	-187	-1,9	-707	-7,0	59,7	40,3
Mrz 2019	22.772	-603	-2,6	-440	-1,9	13.386	-562	-4,0	134	1,0	9.386	-41	-0,4	-574	-5,8	58,8	41,2
Apr 2019	22.203	-569	-2,5	-500	-2,2	12.813	-573	-4,3	116	0,9	9.390	4	0,0	-616	-6,2	57,7	42,3
Mai 2019	22.297	94	0,4	-30	-0,1	12.693	-120	-0,9	337	2,7	9.604	214	2,3	-367	-3,7	56,9	43,1
Jun 2019	22.212	-85	-0,4	82	0,4	12.677	-16	-0,1	410	3,3	9.535	-69	-0,7	-328	-3,3	57,1	42,9
Jul 2019	22.396	184	0,8	237	1,1	12.936	259	2,0	430	3,4	9.460	-75	-0,8	-193	-2,0	57,8	42,2
Aug 2019	22.763	367	1,6	690	3,1	13.107	171	1,3	653	5,2	9.656	196	2,1	37	0,4	57,6	42,4
Sep 2019	22.442	-321	-1,4	906	4,2	13.036	-71	-0,5	859	7,1	9.406	-250	-2,6	47	0,5	58,1	41,9
Okt 2019	22.740	298	1,3	1.273	5,9	13.158	122	0,9	975	8,0	9.582	176	1,9	298	3,2	57,9	42,1
Nov 2019	22.568	-172	-0,8	995	4,6	13.197	39	0,3	857	6,9	9.371	-211	-2,2	138	1,5	58,5	41,5

### 3.2 Ausgewählte Personengruppen

#### Bestand an Arbeitslosen und Arbeitslosenquote (bezogen auf alle zivilen Erwerbspersonen)

Rheinland-Pfalz

Zeitreihe



### 3.2 Ausgewählte Personengruppen

#### Bestand an Arbeitslosen

Rheinland-Pfalz

Zeitreihe

Berichtsmonate	Insgesamt					SGB III					SGB II					Anteil an insgesamt in %	
	Anzahl	Veränderung zum				Anzahl	Veränderung zum				Anzahl	Veränderung zum				SGB III	SGB II
		Vormonat		Vorjahr			Vormonat		Vorjahr			Vormonat		Vorjahr			
		abs.	in %	abs.	in %		abs.	in %	abs.	in %		abs.	in %	abs.	in %		
1	2	3	4	5	6	7	8	9	10	11	12	13	14	15	16	17	
<b>Ausländer</b>																	
JD 2018	25.704					6.993					18.711						
Nov 2018	23.864	-320	-1,3	-556	-2,3	6.566	299	4,8	-4	-0,1	17.298	-619	-3,5	-552	-3,1	27,5	72,5
Dez 2018	24.605	741	3,1	-463	-1,8	7.203	637	9,7	263	3,8	17.402	104	0,6	-726	-4,0	29,3	70,7
Jan 2019	28.105	3.500	14,2	360	1,3	9.256	2.053	28,5	692	8,1	18.849	1.447	8,3	-332	-1,7	32,9	67,1
Feb 2019	27.939	-166	-0,6	181	0,7	9.019	-237	-2,6	523	6,2	18.920	71	0,4	-342	-1,8	32,3	67,7
Mrz 2019	27.165	-774	-2,8	385	1,4	8.236	-783	-8,7	489	6,3	18.929	9	0,0	-104	-0,5	30,3	69,7
Apr 2019	26.135	-1.030	-3,8	183	0,7	7.290	-946	-11,5	360	5,2	18.845	-84	-0,4	-177	-0,9	27,9	72,1
Mai 2019	26.297	162	0,6	945	3,7	6.999	-291	-4,0	465	7,1	19.298	453	2,4	480	2,6	26,6	73,4
Jun 2019	26.364	67	0,3	1.160	4,6	6.962	-37	-0,5	554	8,6	19.402	104	0,5	606	3,2	26,4	73,6
Jul 2019	27.494	1.130	4,3	1.146	4,3	7.317	355	5,1	752	11,5	20.177	775	4,0	394	2,0	26,6	73,4
Aug 2019	27.345	-149	-0,5	1.397	5,4	7.234	-83	-1,1	843	13,2	20.111	-66	-0,3	554	2,8	26,5	73,5
Sep 2019	26.145	-1.200	-4,4	1.436	5,8	6.933	-301	-4,2	692	11,1	19.212	-899	-4,5	744	4,0	26,5	73,5
Okt 2019	26.025	-120	-0,5	1.841	7,6	7.126	193	2,8	859	13,7	18.899	-313	-1,6	982	5,5	27,4	72,6
Nov 2019	25.853	-172	-0,7	1.989	8,3	7.527	401	5,6	961	14,6	18.326	-573	-3,0	1.028	5,9	29,1	70,9
<b>Deutsche</b>																	
JD 2018	72.845					33.131					39.714						
Nov 2018	66.870	-762	-1,1	-5.731	-7,9	30.198	-317	-1,0	-1.006	-3,2	36.672	-445	-1,2	-4.725	-11,4	45,2	54,8
Dez 2018	67.890	1.020	1,5	-5.595	-7,6	31.303	1.105	3,7	-701	-2,2	36.587	-85	-0,2	-4.894	-11,8	46,1	53,9
Jan 2019	74.872	6.982	10,3	-4.849	-6,1	36.699	5.396	17,2	-804	-2,1	38.173	1.586	4,3	-4.045	-9,6	49,0	51,0
Feb 2019	73.732	-1.140	-1,5	-5.846	-7,3	36.392	-307	-0,8	-1.132	-3,0	37.340	-833	-2,2	-4.714	-11,2	49,4	50,6
Mrz 2019	71.674	-2.058	-2,8	-4.598	-6,0	34.320	-2.072	-5,7	-687	-2,0	37.354	14	0,0	-3.911	-9,5	47,9	52,1
Apr 2019	69.703	-1.971	-2,7	-4.366	-5,9	32.313	-2.007	-5,8	-612	-1,9	37.390	36	0,1	-3.754	-9,1	46,4	53,6
Mai 2019	69.380	-323	-0,5	-3.015	-4,2	31.527	-786	-2,4	-75	-0,2	37.853	463	1,2	-2.940	-7,2	45,4	54,6
Jun 2019	69.583	203	0,3	-2.800	-3,9	32.170	643	2,0	212	0,7	37.413	-440	-1,2	-3.012	-7,5	46,2	53,8
Jul 2019	72.912	3.329	4,8	-2.149	-2,9	35.198	3.028	9,4	339	1,0	37.714	301	0,8	-2.488	-6,2	48,3	51,7
Aug 2019	72.012	-900	-1,2	-810	-1,1	34.392	-806	-2,3	1.344	4,1	37.620	-94	-0,2	-2.154	-5,4	47,8	52,2
Sep 2019	69.137	-2.875	-4,0	-310	-0,4	32.953	-1.439	-4,2	1.826	5,9	36.184	-1.436	-3,8	-2.136	-5,6	47,7	52,3
Okt 2019	68.439	-698	-1,0	807	1,2	32.599	-354	-1,1	2.084	6,8	35.840	-344	-1,0	-1.277	-3,4	47,6	52,4
Nov 2019	67.563	-876	-1,3	693	1,0	32.306	-293	-0,9	2.108	7,0	35.257	-583	-1,6	-1.415	-3,9	47,8	52,2

### 3.2 Ausgewählte Personengruppen

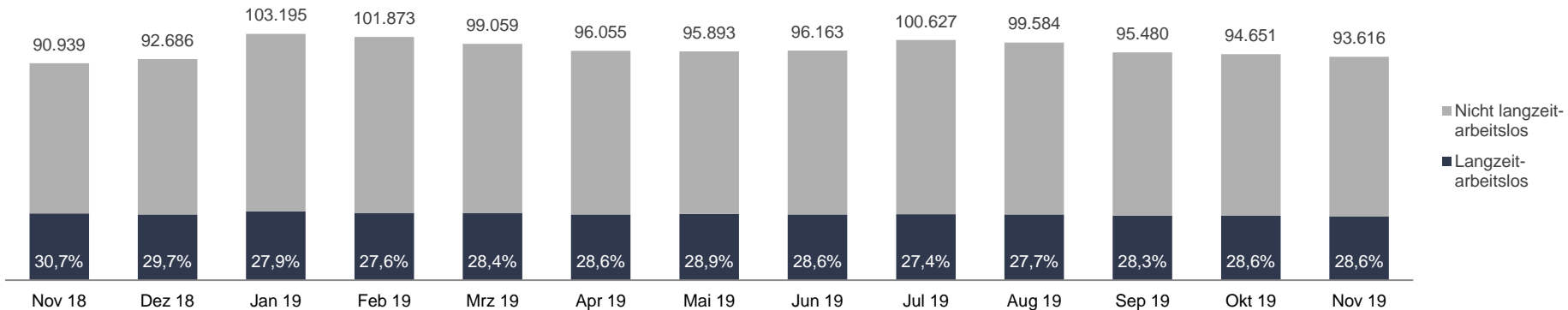
#### Bestand an Arbeitslosen

Rheinland-Pfalz

Zeitreihe

Berichtsmonate	Insgesamt					SGB III					SGB II					Anteil an insgesamt in %	
	Anzahl	Veränderung zum				Anzahl	Veränderung zum				Anzahl	Veränderung zum				SGB III	SGB II
		Vormonat		Vorjahr			Vormonat		Vorjahr			Vormonat		Vorjahr			
		abs.	in %	abs.	in %		abs.	in %	abs.	in %		abs.	in %	abs.	in %		
1	2	3	4	5	6	7	8	9	10	11	12	13	14	15	16	17	
	<b>Langzeitarbeitslose</b>																
JD 2018	30.238					4.812					25.426						
Nov 2018	27.961	-614	-2,1	-4.392	-13,6	4.595	-114	-2,4	-356	-7,2	23.366	-500	-2,1	-4.036	-14,7	16,4	83,6
Dez 2018	27.558	-403	-1,4	-4.545	-14,2	4.482	-113	-2,5	-363	-7,5	23.076	-290	-1,2	-4.182	-15,3	16,3	83,7
Jan 2019	28.842	1.284	4,7	-3.830	-11,7	4.872	390	8,7	-194	-3,8	23.970	894	3,9	-3.636	-13,2	16,9	83,1
Feb 2019	28.144	-698	-2,4	-3.915	-12,2	4.757	-115	-2,4	-283	-5,6	23.387	-583	-2,4	-3.632	-13,4	16,9	83,1
Mrz 2019	28.109	-35	-0,1	-3.339	-10,6	4.745	-12	-0,3	-185	-3,8	23.364	-23	-0,1	-3.154	-11,9	16,9	83,1
Apr 2019	27.519	-590	-2,1	-3.883	-12,4	4.641	-104	-2,2	-359	-7,2	22.878	-486	-2,1	-3.524	-13,3	16,9	83,1
Mai 2019	27.701	182	0,7	-3.152	-10,2	4.628	-13	-0,3	-210	-4,3	23.073	195	0,9	-2.942	-11,3	16,7	83,3
Jun 2019	27.483	-218	-0,8	-3.253	-10,6	4.632	4	0,1	-157	-3,3	22.851	-222	-1,0	-3.096	-11,9	16,9	83,1
Jul 2019	27.588	105	0,4	-2.875	-9,4	4.720	88	1,9	-116	-2,4	22.868	17	0,1	-2.759	-10,8	17,1	82,9
Aug 2019	27.548	-40	-0,1	-2.527	-8,4	4.723	3	0,1	-39	-0,8	22.825	-43	-0,2	-2.488	-9,8	17,1	82,9
Sep 2019	27.033	-515	-1,9	-2.017	-6,9	4.741	18	0,4	49	1,0	22.292	-533	-2,3	-2.066	-8,5	17,5	82,5
Okt 2019	27.064	31	0,1	-1.511	-5,3	4.814	73	1,5	105	2,2	22.250	-42	-0,2	-1.616	-6,8	17,8	82,2
Nov 2019	26.732	-332	-1,2	-1.229	-4,4	4.739	-75	-1,6	144	3,1	21.993	-257	-1,2	-1.373	-5,9	17,7	82,3

#### Bestand an Arbeitslosen und Anteil der Langzeitarbeitslosen

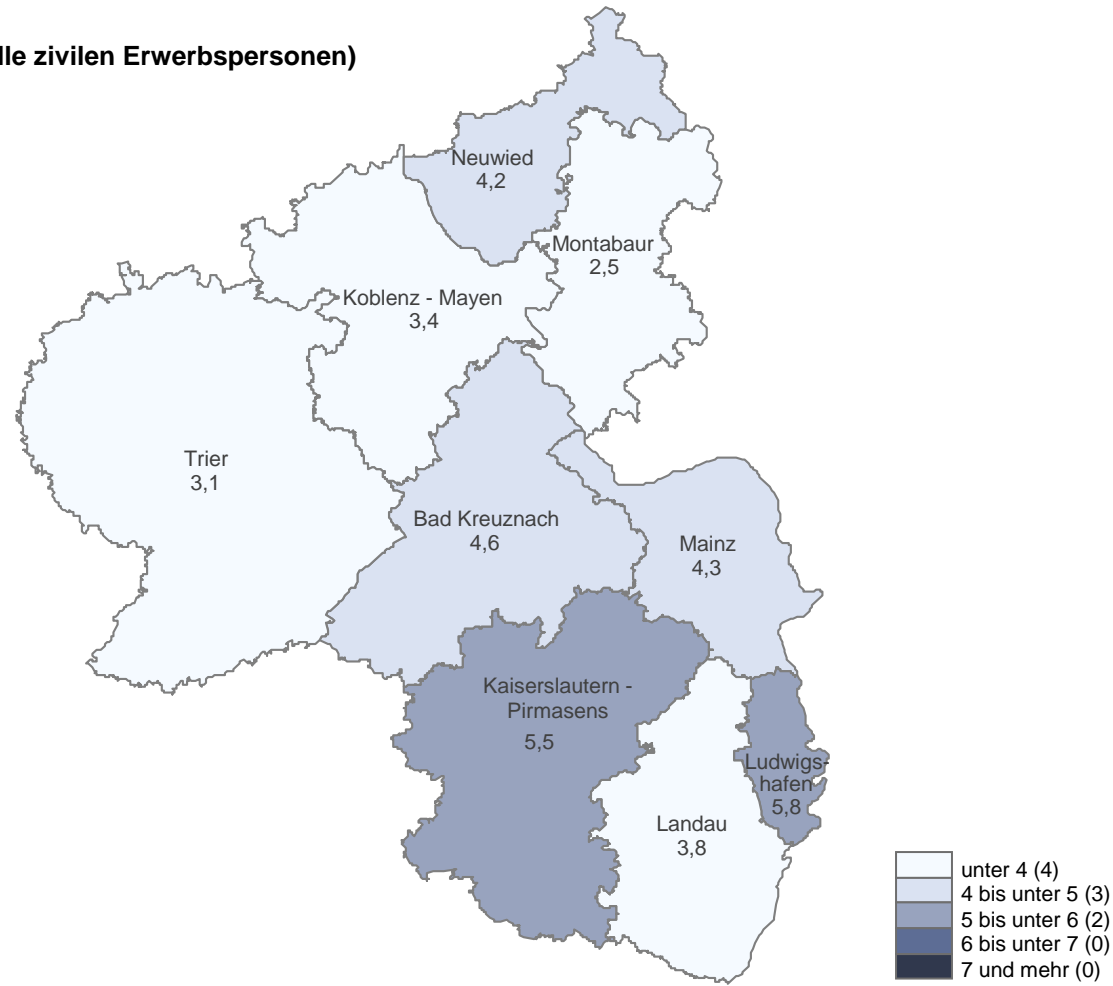


© Statistik der Bundesagentur für Arbeit

**3.3 Agenturen für Arbeit**  
**Arbeitslosenquote (bezogen auf alle zivilen Erwerbspersonen)**

Rheinland-Pfalz

November 2019



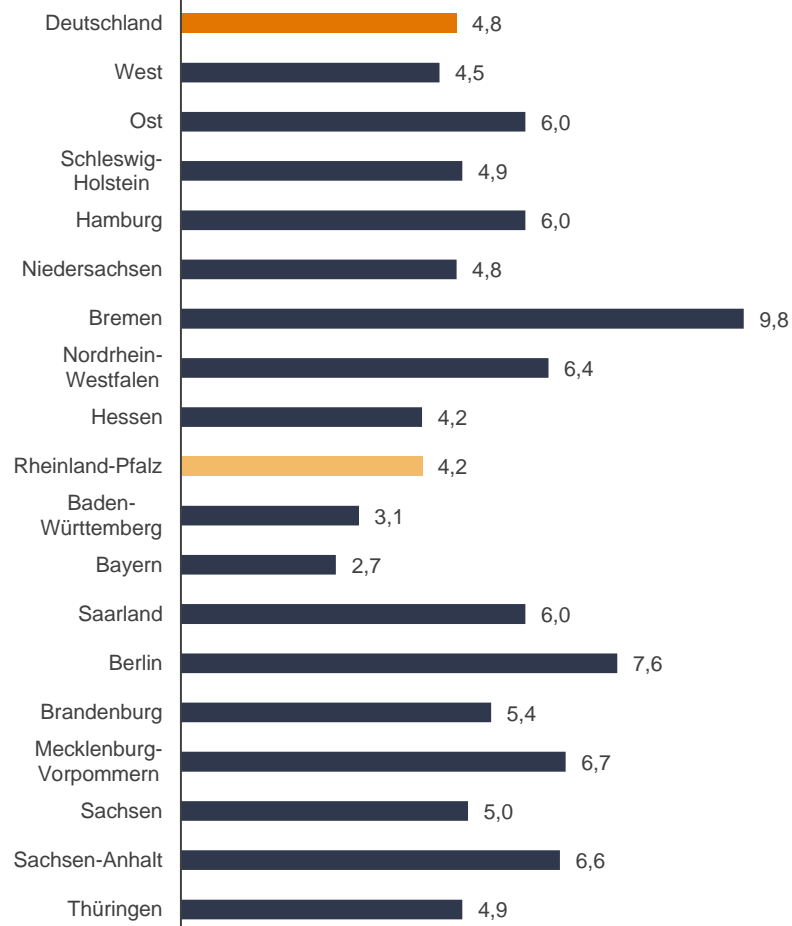
### 3.3 Interregionaler Vergleich

#### Arbeitslosenquote (bezogen auf alle zivilen Erwerbspersonen) und Veränderung des Bestandes zum Vorjahr in Prozent

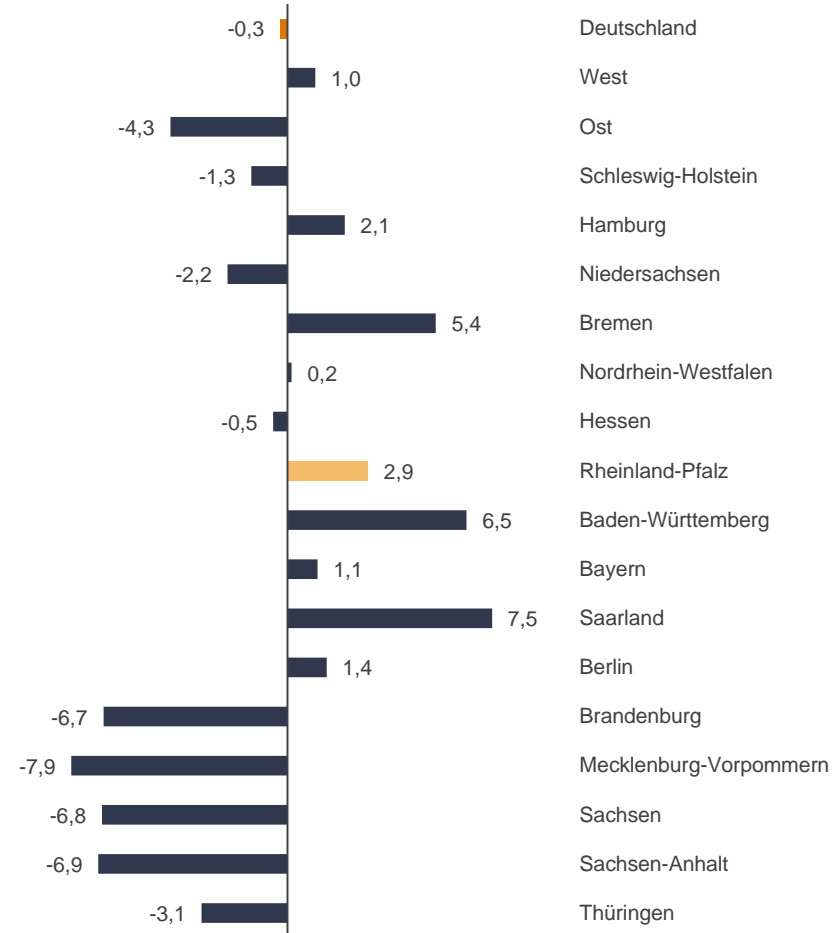
Deutschland und Bundesländer

November 2019

Arbeitslosenquote (bezogen auf alle zivilen Erwerbspersonen)



Veränderung des Bestandes im Vergleich zum Vorjahr in Prozent



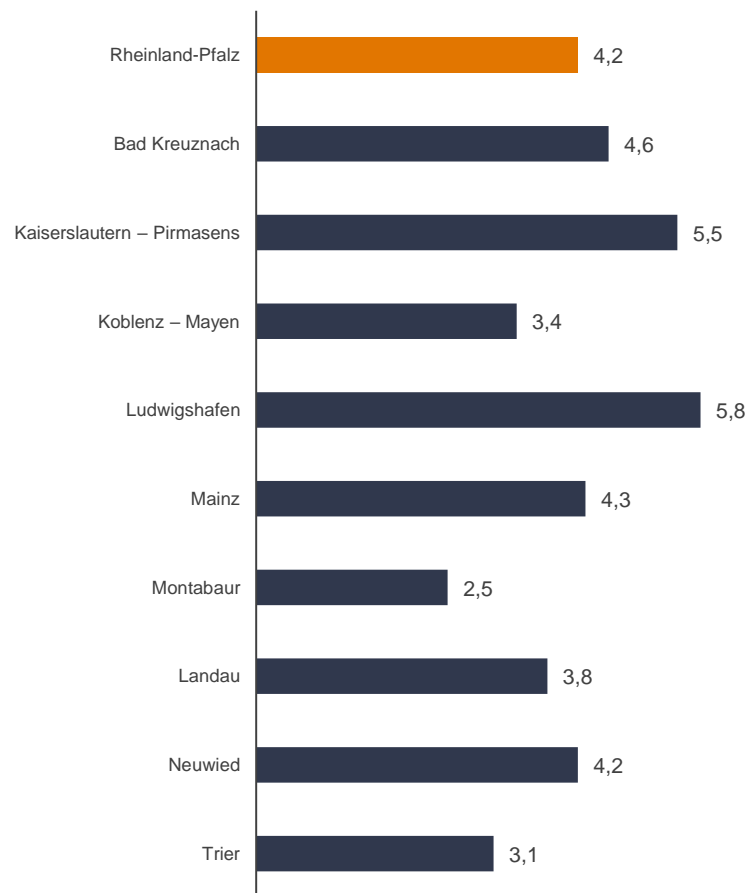
### 3.3 Interregionaler Vergleich

#### Arbeitslosenquote (bezogen auf alle zivilen Erwerbspersonen) und Veränderung des Bestandes zum Vorjahr in Prozent

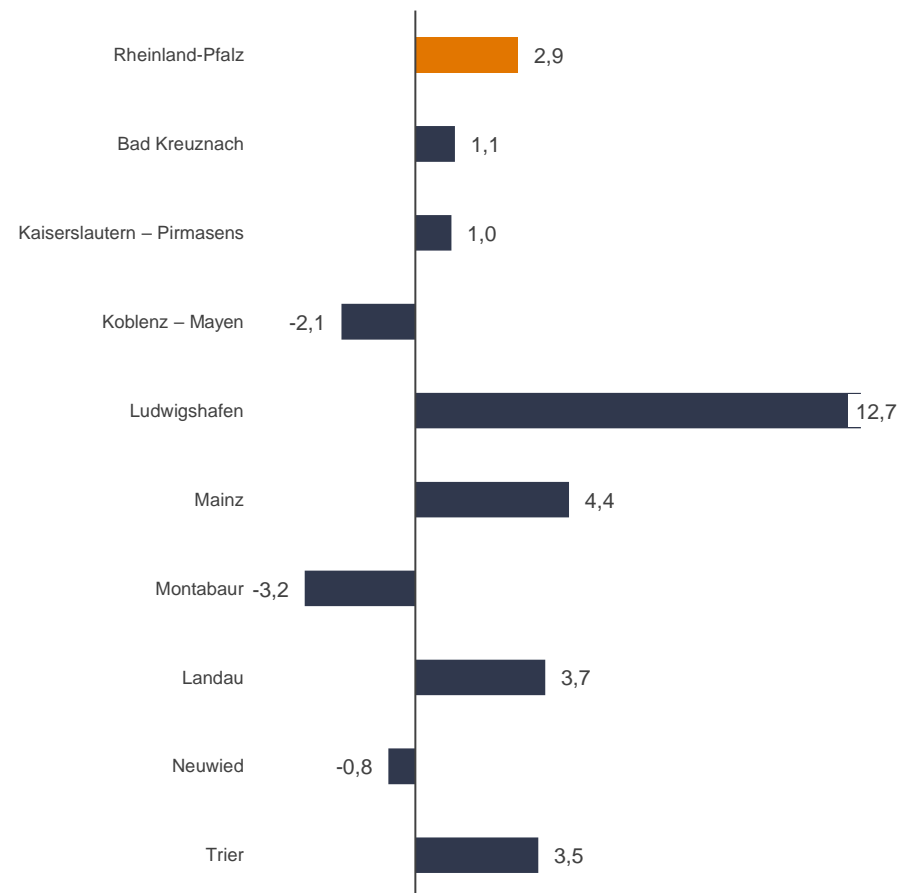
Rheinland-Pfalz und Agenturen

November 2019

Arbeitslosenquote (bezogen auf alle zivilen Erwerbspersonen)



Veränderung des Bestandes im Vergleich zum Vorjahr in Prozent



### 3.3 Interregionaler Vergleich

#### Bestand an Arbeitslosen und Arbeitslosenquote (bezogen auf alle zivilen Erwerbspersonen)

Deutschland und Bundesländer

November 2019

Bundesrepublik / Länder	Insgesamt			Arbeitslosenquote			SGB III			SGB II			Anteil an insgesamt in %	
	Anzahl	Veränderung zum					Anzahl	Veränderung zum		Anzahl	Veränderung zum		SGB III	SGB II
		Vormonat in %	Vorjahr in %	Vormonat in %	Vorjahr in %	Vormonat in %		Vorjahr in %						
	1	2	3	4	5	6	7	8	9	10	11	12	13	14
Deutschland	2.179.999	-1,1	-0,3	4,8	4,8	4,8	799.573	0,6	7,4	1.380.426	-2,0	-4,2	36,7	63,3
West	1.667.208	-1,1	1,0	4,5	4,6	4,5	633.311	0,5	8,3	1.033.897	-2,1	-3,0	38,0	62,0
Ost	512.791	-1,0	-4,3	6,0	6,1	6,3	166.262	0,9	4,1	346.529	-1,9	-7,8	32,4	67,6
Schleswig-Holstein	76.681	0,6	-1,3	4,9	4,8	5,0	27.799	5,8	3,2	48.882	-2,1	-3,7	36,3	63,7
Hamburg	63.874	-0,8	2,1	6,0	6,1	6,0	22.472	-1,2	1,6	41.402	-0,5	2,4	35,2	64,8
Niedersachsen	207.789	-1,1	-2,2	4,8	4,8	4,9	74.052	1,3	4,6	133.737	-2,4	-5,6	35,6	64,4
Bremen	35.206	-2,2	5,4	9,8	10,0	9,3	8.379	-0,6	9,7	26.827	-2,7	4,2	23,8	76,2
Nordrhein-Westfalen	618.159	-1,3	0,2	6,4	6,4	6,4	186.989	-0,4	7,5	431.170	-1,7	-2,7	30,2	69,8
Hessen	143.340	-2,2	-0,5	4,2	4,3	4,3	51.767	-1,7	8,1	91.573	-2,4	-4,8	36,1	63,9
Rheinland-Pfalz	93.616	-1,1	2,9	4,2	4,2	4,1	39.860	0,3	8,4	53.756	-2,1	-0,7	42,6	57,4
Baden-Württemberg	197.084	-0,6	6,5	3,1	3,2	3,0	99.001	1,0	14,8	98.083	-2,1	-0,7	50,2	49,8
Bayern	199.150	-0,7	1,1	2,7	2,7	2,7	112.345	1,6	8,8	86.805	-3,5	-7,4	56,4	43,6
Saarland	32.309	-2,9	7,5	6,0	6,2	5,7	10.647	-2,9	16,1	21.662	-2,8	3,7	33,0	67,0
Berlin	148.775	-2,3	1,4	7,6	7,8	7,6	43.280	-1,3	10,3	105.495	-2,7	-1,8	29,1	70,9
Brandenburg	72.074	-0,4	-6,7	5,4	5,4	5,8	23.309	1,3	1,2	48.765	-1,2	-10,1	32,3	67,7
Mecklenburg-Vorpommern	55.069	3,0	-7,9	6,7	6,5	7,3	18.799	11,3	-3,5	36.270	-0,9	-10,0	34,1	65,9
Sachsen	107.320	-1,7	-6,8	5,0	5,1	5,4	35.500	-1,0	2,2	71.820	-2,0	-10,7	33,1	66,9
Sachsen-Anhalt	74.400	-0,7	-6,9	6,6	6,7	7,0	23.147	1,3	0,9	51.253	-1,5	-10,1	31,1	68,9
Thüringen	55.153	-1,2	-3,1	4,9	5,0	5,0	22.227	-0,2	9,3	32.926	-1,8	-10,0	40,3	59,7

### 3.3 Interregionaler Vergleich

#### Bestand an Arbeitslosen und Arbeitslosenquote (bezogen auf alle zivilen Erwerbspersonen)

Rheinland-Pfalz und Agenturen

November 2019

Land / Agenturen	Insgesamt			Arbeitslosenquote			SGB III			SGB II			Anteil an insgesamt in %	
	Anzahl	Veränderung zum		aktuell	Vormonat	Vorjahresmonat	Anzahl	Veränderung zum		Anzahl	Veränderung zum		SGB III	SGB II
		Vormonat in %	Vorjahr in %					Vormonat in %	Vorjahr in %					
	1	2	3	4	5	6	7	8	9	10	11	12	13	14
Rheinland-Pfalz	93.616	-1,1	2,9	4,2	4,2	4,1	39.860	0,3	8,4	53.756	-2,1	-0,7	42,6	57,4
Bad Kreuznach	8.720	-0,4	1,1	4,6	4,7	4,6	3.142	1,3	5,9	5.578	-1,3	-1,4	36,0	64,0
Kaiserslautern – Pirmasens	15.471	-1,2	1,0	5,5	5,5	5,4	6.297	-0,9	10,5	9.174	-1,5	-4,6	40,7	59,3
Koblenz – Mayen	9.688	-1,1	-2,1	3,4	3,4	3,5	4.512	3,0	7,0	5.176	-4,4	-8,9	46,6	53,4
Ludwigshafen	13.418	-1,3	12,7	5,8	5,9	5,2	5.034	-1,4	15,2	8.384	-1,3	11,3	37,5	62,5
Mainz	15.492	-2,1	4,4	4,3	4,4	4,2	6.079	-2,0	3,8	9.413	-2,2	4,8	39,2	60,8
Montabaur	4.589	-1,7	-3,2	2,5	2,6	2,6	2.438	0,0	9,8	2.151	-3,6	-14,6	53,1	46,9
Landau	10.014	-1,0	3,7	3,8	3,8	3,7	4.847	2,3	8,6	5.167	-3,9	-0,4	48,4	51,6
Neuwied	7.177	-0,7	-0,8	4,2	4,2	4,3	2.911	0,3	8,7	4.266	-1,4	-6,4	40,6	59,4
Trier	9.047	0,4	3,5	3,1	3,1	3,0	4.600	1,7	6,5	4.447	-0,9	0,6	50,8	49,2

### 3.3 Interregionaler Vergleich

#### Arbeitslosenquoten (bezogen auf alle zivilen Erwerbspersonen)

Rheinland-Pfalz

Zeitreihe

Berichtsmonate	Rheinland-Pfalz	Bad Kreuznach	Kaiserslautern – Pirmasens	Koblenz – Mayen	Ludwigshafen	Mainz	Montabaur	Landau	Neuwied	Trier
	1	2	3	4	5	6	7	8	9	10
JD 2017	4,8	5,4	6,4	4,1	6,0	5,0	3,4	4,3	5,1	3,7
JD 2018	4,4	5,0	5,9	3,9	5,7	4,6	3,0	4,0	4,6	3,2
Jan 2018	4,9	5,5	6,3	4,5	6,0	4,9	3,6	4,3	5,1	3,7
Feb 2018	4,9	5,5	6,3	4,6	6,0	4,9	3,6	4,3	5,1	3,8
Mrz 2018	4,7	5,2	6,1	4,3	5,9	4,7	3,3	4,2	4,9	3,5
Apr 2018	4,6	5,1	6,0	4,0	5,9	4,7	3,2	4,1	4,7	3,3
Mai 2018	4,4	4,9	5,9	3,7	5,8	4,6	3,0	3,9	4,6	3,1
Jun 2018	4,4	4,9	5,9	3,7	5,8	4,6	3,0	3,9	4,5	3,1
Jul 2018	4,5	5,1	6,1	3,9	5,9	4,7	3,1	4,0	4,7	3,3
Aug 2018	4,4	5,0	5,9	3,8	5,8	4,6	2,9	4,0	4,6	3,1
Sep 2018	4,2	4,8	5,6	3,6	5,5	4,4	2,7	3,8	4,4	3,0
Okt 2018	4,1	4,6	5,5	3,5	5,3	4,3	2,6	3,7	4,4	3,0
Nov 2018	4,1	4,6	5,4	3,5	5,2	4,2	2,6	3,7	4,3	3,0
Dez 2018	4,1	4,7	5,5	3,6	5,2	4,3	2,6	3,7	4,3	3,1
Jan 2019	4,6	5,2	6,0	4,2	5,8	4,7	3,1	4,0	4,7	3,6
Feb 2019	4,6	5,1	6,0	4,2	5,8	4,6	3,1	3,9	4,7	3,6
Mrz 2019	4,4	4,9	5,8	4,0	5,8	4,6	2,9	3,8	4,5	3,4
Apr 2019	4,3	4,6	5,7	3,7	5,8	4,5	2,8	3,8	4,4	3,2
Mai 2019	4,3	4,6	5,6	3,6	5,9	4,4	2,7	3,8	4,4	3,2
Jun 2019	4,3	4,6	5,7	3,6	6,0	4,4	2,7	3,8	4,4	3,1
Jul 2019	4,5	4,9	6,0	3,8	6,1	4,6	2,8	4,0	4,6	3,3
Aug 2019	4,4	4,9	5,9	3,7	6,1	4,6	2,7	4,0	4,5	3,3
Sep 2019	4,2	4,7	5,7	3,5	5,9	4,5	2,5	3,9	4,3	3,1
Okt 2019	4,2	4,7	5,5	3,4	5,9	4,4	2,6	3,8	4,2	3,1
Nov 2019	4,2	4,6	5,5	3,4	5,8	4,3	2,5	3,8	4,2	3,1
Dez 2019										

© Statistik der Bundesagentur für Arbeit

**3.4 Stock Flow**

**Bewegungs- und Bestandsdaten**

Rheinland-Pfalz  
November 2019

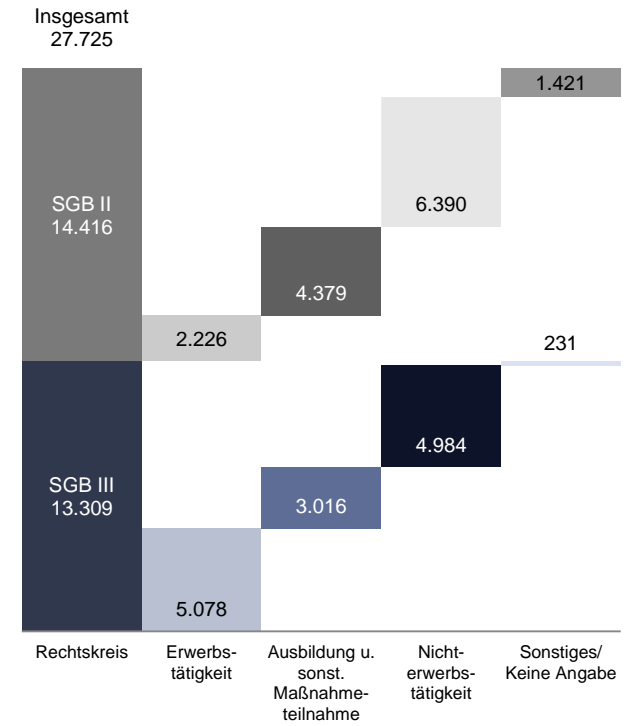
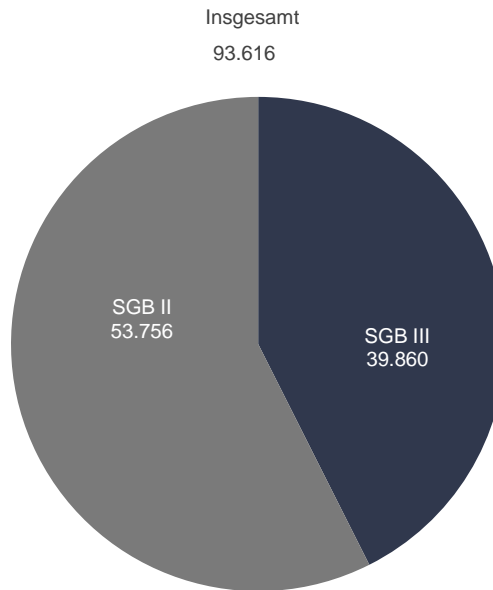
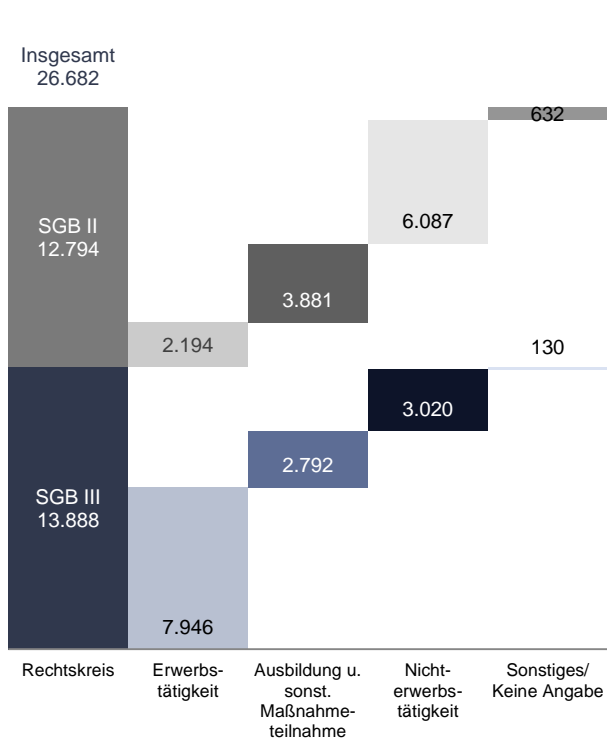
**Zugang an Arbeitslosen**



**Bestand an Arbeitslosen**



**Abgang an Arbeitslosen**



### 3.5 Bewegungsdaten

#### Zu- und Abgang an Arbeitslosen

Rheinland-Pfalz

Zeitreihe

Berichtsmonate	Zugang in Arbeitslosigkeit									Abgang aus Arbeitslosigkeit								
	Insgesamt			SGB III			SGB II			Insgesamt			SGB III			SGB II		
	Anzahl	Veränderung zum Vorjahr		Anzahl	Veränderung zum Vorjahr		Anzahl	Veränderung zum Vorjahr		Anzahl	Veränderung zum Vorjahr		Anzahl	Veränderung zum Vorjahr		Anzahl	Veränderung zum Vorjahr	
		abs.	in %		abs.	in %		abs.	in %		abs.	in %		abs.	in %		abs.	in %
1	2	3	4	5	6	7	8	9	10	11	12	13	14	15	16	17	18	
Summe der Monate Januar bis November																		
2017	321.693			164.540			157.153			332.713			163.383			169.330		
2018	311.738			158.813			152.925			319.335			155.742			163.593		
2019	312.863			160.954			151.909			311.888			154.330			157.558		
Jan 2018	31.805	-1.811	-5,4	18.376	-870	-4,5	13.429	-941	-6,5	22.822	-626	-2,7	10.872	-356	-3,2	11.950	-270	-2,2
Feb 2018	31.310	-1.871	-5,6	15.714	-1.411	-8,2	15.596	-460	-2,9	31.423	-2.413	-7,1	15.171	-1.587	-9,5	16.252	-826	-4,8
Mrz 2018	28.302	48	0,2	14.071	-12	-0,1	14.231	60	0,4	32.538	-751	-2,3	16.737	-929	-5,3	15.801	178	1,1
Apr 2018	26.496	-2.795	-9,5	13.377	-1.203	-8,3	13.119	-1.592	-10,8	29.554	-4.045	-12,0	15.816	-1.574	-9,1	13.738	-2.471	-15,2
Mai 2018	27.764	28	0,1	13.258	-69	-0,5	14.506	97	0,7	30.009	-1.270	-4,1	14.470	-885	-5,8	15.539	-385	-2,4
Jun 2018	24.700	-86	-0,3	12.257	24	0,2	12.443	-110	-0,9	24.847	-804	-3,1	11.579	-157	-1,3	13.268	-647	-4,6
Jul 2018	31.367	-207	-0,7	16.872	-725	-4,1	14.495	518	3,7	27.445	-203	-0,7	13.241	28	0,2	14.204	-231	-1,6
Aug 2018	29.526	-1.060	-3,5	14.752	-585	-3,8	14.774	-475	-3,1	32.188	-194	-0,6	16.253	-115	-0,7	15.935	-79	-0,5
Sep 2018	26.458	-306	-1,1	12.929	-216	-1,6	13.529	-90	-0,7	31.050	-1.041	-3,2	14.557	-767	-5,0	16.493	-274	-1,6
Okt 2018	26.354	-1.118	-4,1	13.407	-384	-2,8	12.947	-734	-5,4	28.656	-1.276	-4,3	13.603	-823	-5,7	15.053	-453	-2,9
Nov 2018	27.656	-777	-2,7	13.800	-276	-2,0	13.856	-501	-3,5	28.803	-755	-2,6	13.443	-476	-3,4	15.360	-279	-1,8
Dez 2018	27.282	271	1,0	13.881	492	3,7	13.401	-221	-1,6	25.524	41	0,2	11.772	-36	-0,3	13.752	77	0,6
Jan 2019	33.708	1.903	6,0	19.168	792	4,3	14.540	1.111	8,3	23.207	385	1,7	11.409	537	4,9	11.798	-152	-1,3
Feb 2019	29.389	-1.921	-6,1	15.150	-564	-3,6	14.239	-1.357	-8,7	30.696	-727	-2,3	15.184	13	0,1	15.512	-740	-4,6
Mrz 2019	26.854	-1.448	-5,1	13.690	-381	-2,7	13.164	-1.067	-7,5	29.706	-2.832	-8,7	15.950	-787	-4,7	13.756	-2.045	-12,9
Apr 2019	27.758	1.262	4,8	13.728	351	2,6	14.030	911	6,9	30.741	1.187	4,0	16.154	338	2,1	14.587	849	6,2
Mai 2019	26.467	-1.297	-4,7	12.613	-645	-4,9	13.854	-652	-4,5	26.673	-3.336	-11,1	13.239	-1.231	-8,5	13.434	-2.105	-13,5
Jun 2019	27.039	2.339	9,5	13.529	1.272	10,4	13.510	1.067	8,6	26.759	1.912	7,7	12.476	897	7,7	14.283	1.015	7,6
Jul 2019	28.776	-2.591	-8,3	15.436	-1.436	-8,5	13.340	-1.155	-8,0	24.275	-3.170	-11,6	11.538	-1.703	-12,9	12.737	-1.467	-10,3
Aug 2019	29.801	275	0,9	15.178	426	2,9	14.623	-151	-1,0	30.846	-1.342	-4,2	15.636	-617	-3,8	15.210	-725	-4,5
Sep 2019	27.750	1.292	4,9	13.805	876	6,8	13.945	416	3,1	31.809	759	2,4	15.051	494	3,4	16.758	265	1,6
Okt 2019	28.639	2.285	8,7	14.769	1.362	10,2	13.870	923	7,1	29.451	795	2,8	14.384	781	5,7	15.067	14	0,1
Nov 2019	26.682	-974	-3,5	13.888	88	0,6	12.794	-1.062	-7,7	27.725	-1.078	-3,7	13.309	-134	-1,0	14.416	-944	-6,1
Dez 2019																		

### 3.5 Bewegungsdaten

#### Zugang an Arbeitslosen nach Rechtskreis

Rheinland-Pfalz  
Zeitreihe

Berichtsmonate	Rechtskreis SGB II und SGB III							Rechtskreis SGB III							Rechtskreis SGB II						
	Insgesamt	Veränderung zum Vorjahr		anteilig (in %)				Insgesamt	Veränderung zum Vorjahr		anteilig (in %)				Insgesamt	Veränderung zum Vorjahr		anteilig (in %)			
		abs.	in %	aus Erwerbs-tätigkeit	aus Ausbildung und sonstiger Maßnahme-teilnahme	aus Nicht-erwerbs-tätigkeit	keine Angabe, Sonstige		abs.	in %	aus Erwerbs-tätigkeit	aus Ausbildung und sonstiger Maßnahme-teilnahme	aus Nicht-erwerbs-tätigkeit	keine Angabe, Sonstige		abs.	in %	aus Erwerbs-tätigkeit	aus Ausbildung und sonstiger Maßnahme-teilnahme	aus Nicht-erwerbs-tätigkeit	keine Angabe, Sonstige
1	2	3	4	5	6	7	8	9	10	11	12	13	14	15	16	17	18	19	20	21	
Summe der Monate Januar bis November																					
2017	321.693						164.540							157.153							
2018	311.738						158.813							152.925							
2019	312.863						160.954							151.909							
Jan 2018	31.805	-1.811	-5,4	49,8	21,2	26,4	2,6	18.376	-870	-4,5	72,0	12,4	14,7	0,8	13.429	-941	-6,5	19,4	33,1	42,4	5,1
Feb 2018	31.310	-1.871	-5,6	34,0	27,5	35,2	3,3	15.714	-1.411	-8,2	51,5	25,8	21,6	1,1	15.596	-460	-2,9	16,5	29,2	48,9	5,4
Mrz 2018	28.302	48	0,2	34,0	27,0	36,0	3,0	14.071	-12	-0,1	53,2	21,9	23,9	1,0	14.231	60	0,4	14,9	32,1	48,0	5,0
Apr 2018	26.496	-2.795	-9,5	34,6	27,7	35,0	2,7	13.377	-1.203	-8,3	54,4	22,3	22,5	0,8	13.119	-1.592	-10,8	14,5	33,2	47,7	4,7
Mai 2018	27.764	28	0,1	31,8	28,8	36,2	3,2	13.258	-69	-0,5	51,0	23,9	24,0	1,1	14.506	97	0,7	14,2	33,3	47,4	5,1
Jun 2018	24.700	-86	-0,3	30,7	33,1	33,3	2,9	12.257	24	0,2	47,9	30,0	21,1	1,0	12.443	-110	-0,9	13,8	36,1	45,3	4,8
Jul 2018	31.367	-207	-0,7	33,5	35,7	28,1	2,6	16.872	-725	-4,1	49,8	32,2	17,1	1,0	14.495	518	3,7	14,6	39,8	41,0	4,6
Aug 2018	29.526	-1.060	-3,5	33,3	30,8	33,2	2,7	14.752	-585	-3,8	52,4	24,7	22,0	0,9	14.774	-475	-3,1	14,3	37,0	44,3	4,4
Sep 2018	26.458	-306	-1,1	34,2	29,7	33,1	3,0	12.929	-216	-1,6	53,8	23,5	21,6	1,1	13.529	-90	-0,7	15,5	35,5	44,2	4,8
Okt 2018	26.354	-1.118	-4,1	36,2	27,6	33,5	2,8	13.407	-384	-2,8	55,7	21,5	21,7	1,2	12.947	-734	-5,4	16,0	34,0	45,6	4,5
Nov 2018	27.656	-777	-2,7	36,0	25,8	35,6	2,7	13.800	-276	-2,0	55,4	20,9	22,7	1,0	13.856	-501	-3,5	16,7	30,7	48,4	4,3
Dez 2018	27.282	271	1,0	38,0	24,9	34,2	2,9	13.881	492	3,7	58,1	19,8	21,3	0,8	13.401	-221	-1,6	17,2	30,1	47,7	5,0
Jan 2019	33.708	1.903	6,0	48,7	22,4	26,7	2,2	19.168	792	4,3	70,1	13,3	15,6	0,9	14.540	1.111	8,3	20,4	34,5	41,3	3,9
Feb 2019	29.389	-1.921	-6,1	35,6	27,7	33,6	3,0	15.150	-564	-3,6	52,8	24,8	21,3	1,1	14.239	-1.357	-8,7	17,4	30,9	46,6	5,1
Mrz 2019	26.854	-1.448	-5,1	35,1	26,8	35,2	2,9	13.690	-381	-2,7	53,8	21,8	23,3	1,1	13.164	-1.067	-7,5	15,7	32,0	47,5	4,8
Apr 2019	27.758	1.262	4,8	33,9	28,5	34,6	2,9	13.728	351	2,6	53,1	23,4	22,5	1,0	14.030	911	6,9	15,2	33,5	46,5	4,9
Mai 2019	26.467	-1.297	-4,7	32,3	28,3	36,6	2,9	12.613	-645	-4,9	52,2	22,3	24,5	0,9	13.854	-652	-4,5	14,1	33,7	47,5	4,7
Jun 2019	27.039	2.339	9,5	31,7	30,7	35,0	2,7	13.529	1.272	10,4	48,8	27,2	23,0	1,0	13.510	1.067	8,6	14,5	34,2	46,9	4,4
Jul 2019	28.776	-2.591	-8,3	33,6	34,8	28,9	2,8	15.436	-1.436	-8,5	50,8	31,5	16,8	1,0	13.340	-1.155	-8,0	13,7	38,6	43,0	4,8
Aug 2019	29.801	275	0,9	34,6	30,2	32,5	2,7	15.178	426	2,9	54,0	24,5	20,6	0,9	14.623	-151	-1,0	14,5	36,2	44,8	4,5
Sep 2019	27.750	1.292	4,9	34,4	29,5	33,5	2,7	13.805	876	6,8	53,6	23,6	21,8	0,9	13.945	416	3,1	15,3	35,3	45,0	4,4
Okt 2019	28.639	2.285	8,7	35,0	27,9	34,6	2,5	14.769	1.362	10,2	53,6	23,5	22,0	0,9	13.870	923	7,1	15,2	32,6	48,0	4,1
Nov 2019	26.682	-974	-3,5	38,0	25,0	34,1	2,9	13.888	88	0,6	57,2	20,1	21,7	0,9	12.794	-1.062	-7,7	17,1	30,3	47,6	4,9
Dez 2019																					

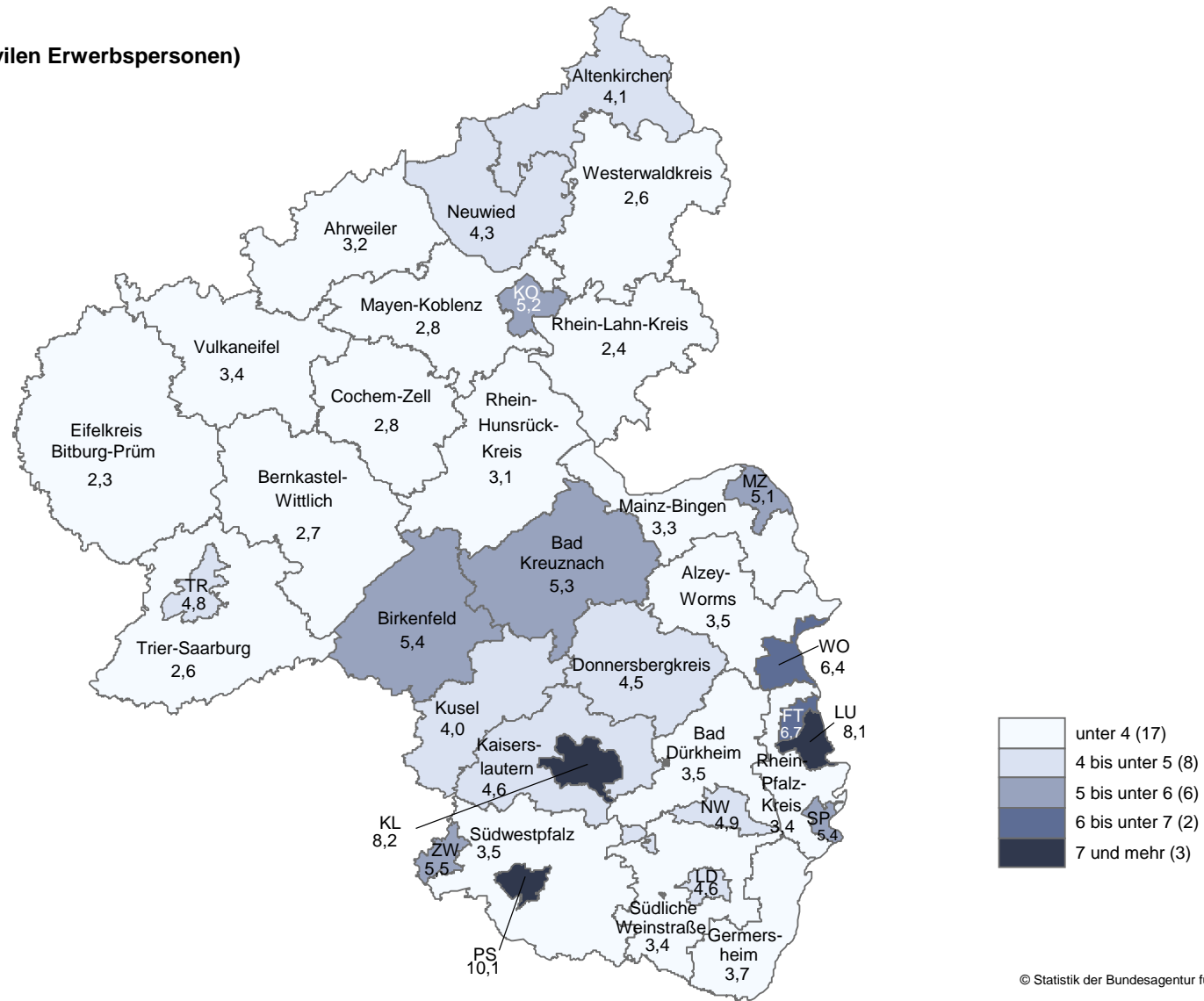
© Statistik der Bundesagentur für Arbeit



### 3.5 Kreise und kreisfreie Städte

#### Arbeitslosenquote (bezogen auf alle zivilen Erwerbspersonen)

Rheinland-Pfalz  
November 2019



© Statistik der Bundesagentur für Arbeit

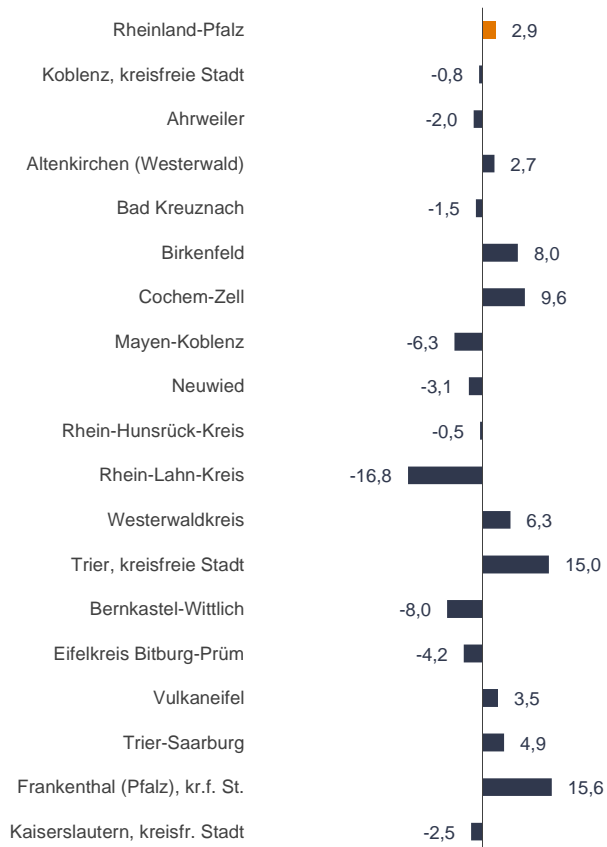
### 3.5 Kreise und kreisfreie Städte

#### Veränderung des Bestandes von Arbeitslosen zum Vorjahr in Prozent

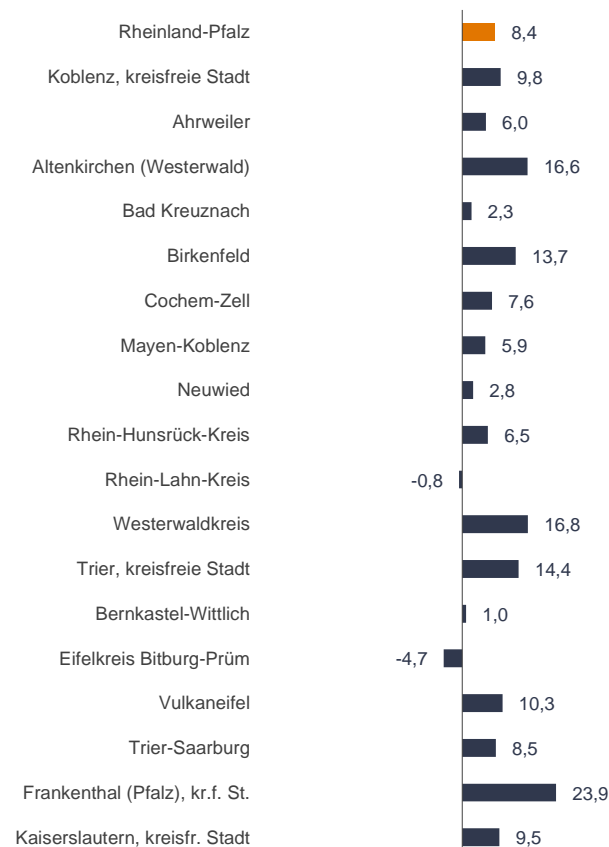
Rheinland-Pfalz

November 2019

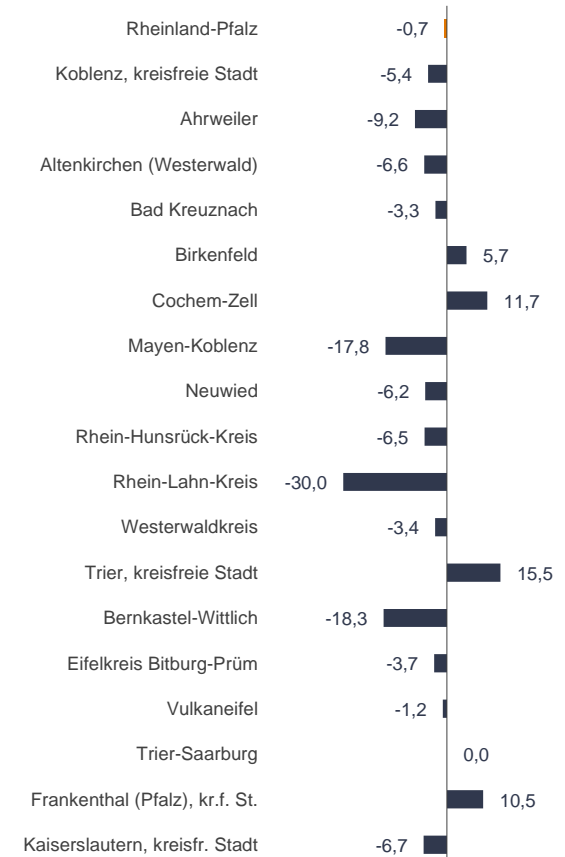
##### Insgesamt



##### Rechtskreis SGB III



##### Rechtskreis SGB II

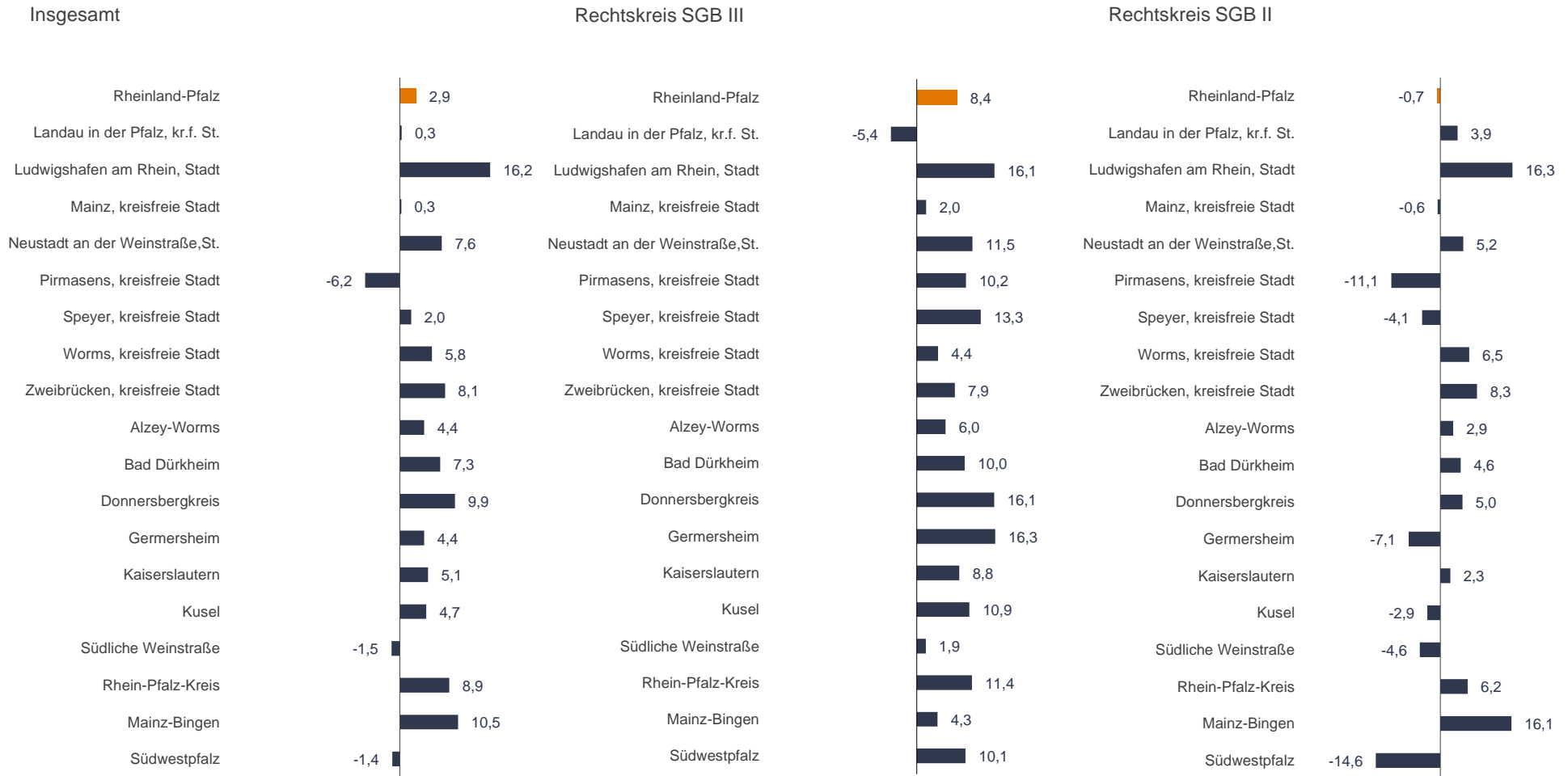


### 3.5 Kreise und kreisfreie Städte

#### Veränderung des Bestandes von Arbeitslosen zum Vorjahr in Prozent

Rheinland-Pfalz

November 2019



© Statistik der Bundesagentur für Arbeit

### 3.5 Kreise und kreisfreie Städte

#### Bestand an Arbeitslosen und Arbeitslosenquote (bezogen auf alle zivilen Erwerbspersonen)

Rheinland-Pfalz

November 2019

Region	Insgesamt			Arbeitslosenquote			SGB III			SGB II			Anteil an insgesamt in %	
	Anzahl	Veränderung zum					Anzahl	Veränderung zum		Anzahl	Veränderung zum			
		Vormonat in %	Vorjahr in %	aktuell	Vormonat	Vorjahresmonat		Vormonat in %	Vorjahr in %		Vormonat in %	Vorjahr in %		
	1	2	3	4	5	6	7	8	9	10	11	12	13	14
Rheinland-Pfalz	93.616	-1,1	2,9	4,2	4,2	4,1	39.860	0,3	8,4	53.756	-2,1	-0,7	42,6	57,4
Koblenz, kreisfreie Stadt	3.216	-3,7	-0,8	5,2	5,4	5,3	1.089	-0,1	9,8	2.127	-5,4	-5,4	33,9	66,1
Ahrweiler	2.237	-2,0	-2,0	3,2	3,2	3,3	1.143	3,2	6,0	1.094	-6,8	-9,2	51,1	48,9
Altenkirchen (Westerwald)	2.970	1,0	2,7	4,1	4,1	4,0	1.346	1,8	16,6	1.624	0,2	-6,6	45,3	54,7
Bad Kreuznach	4.504	-0,9	-1,5	5,3	5,3	5,4	1.531	0,3	2,3	2.973	-1,5	-3,3	34,0	66,0
Birkenfeld	2.382	0,5	8,0	5,4	5,4	5,0	716	2,9	13,7	1.666	-0,5	5,7	30,1	69,9
Cochem-Zell	949	10,0	9,6	2,8	2,5	2,6	481	17,3	7,6	468	3,3	11,7	50,7	49,3
Mayen-Koblenz	3.286	-0,7	-6,3	2,8	2,8	3,0	1.799	1,5	5,9	1.487	-3,3	-17,8	54,7	45,3
Neuwied	4.207	-1,8	-3,1	4,3	4,3	4,4	1.565	-0,9	2,8	2.642	-2,4	-6,2	37,2	62,8
Rhein-Hunsrück-Kreis	1.834	-0,2	-0,5	3,1	3,1	3,1	895	1,7	6,5	939	-1,9	-6,5	48,8	51,2
Rhein-Lahn-Kreis	1.615	-3,5	-16,8	2,4	2,5	2,9	871	-2,2	-0,8	744	-4,9	-30,0	53,9	46,1
Westerwaldkreis	2.974	-0,7	6,3	2,6	2,6	2,5	1.567	1,4	16,8	1.407	-2,9	-3,4	52,7	47,3
Trier, kreisfreie Stadt	2.878	-1,3	15,0	4,8	4,8	4,2	1.250	-4,1	14,4	1.628	0,9	15,5	43,4	56,6
Bernkastel-Wittlich	1.734	2,8	-8,0	2,7	2,7	3,0	1.020	7,3	1,0	714	-2,9	-18,3	58,8	41,2
Eifelkreis Bitburg-Prüm	1.209	2,9	-4,2	2,3	2,2	2,4	606	4,1	-4,7	603	1,7	-3,7	50,1	49,9
Vulkaneifel	1.159	-3,7	3,5	3,4	3,6	3,3	505	-5,1	10,3	654	-2,5	-1,2	43,6	56,4
Trier-Saarburg	2.067	1,8	4,9	2,6	2,5	2,4	1.219	5,5	8,5	848	-3,1	0,0	59,0	41,0
Frankenthal (Pfalz), kr.f. St.	1.543	-0,5	15,6	6,7	6,7	5,7	627	0,3	23,9	916	-1,1	10,5	40,6	59,4
Kaiserslautern, kreisfr. Stadt	4.473	0,7	-2,5	8,2	8,1	8,5	1.297	2,9	9,5	3.176	-0,2	-6,7	29,0	71,0

**3.5 Kreise und kreisfreie Städte**
**Bestand an Arbeitslosen und Arbeitslosenquote (bezogen auf alle zivilen Erwerbspersonen)**

Rheinland-Pfalz

November 2019

Region	Insgesamt			Arbeitslosenquote			SGB III			SGB II			Anteil an insgesamt in Prozent	
	Anzahl	Veränderung zum					Anzahl	Veränderung zum		Anzahl	Veränderung zum			
		Vormonat in %	Vorjahr in %	Vormonat in %	Vorjahr in %	Vormonat in %		Vorjahr in %	SGB III		SGB II			
	1	2	3	4	5	6	7	8	9	10	11	12	13	14
Landau in der Pfalz, kr.f. St.	1.210	-1,5	0,3	4,6	4,7	4,6	439	2,8	-5,4	771	-3,7	3,9	36,3	63,7
Ludwigshafen am Rhein, Stadt	7.426	-1,4	16,2	8,1	8,2	7,0	2.249	-1,2	16,1	5.177	-1,4	16,3	30,3	69,7
Mainz, kreisfreie Stadt	6.112	-2,8	0,3	5,1	5,2	5,1	2.091	-2,3	2,0	4.021	-3,1	-0,6	34,2	65,8
Neustadt an der Weinstraße, St.	1.421	-2,7	7,6	4,9	5,0	4,6	551	-0,7	11,5	870	-3,9	5,2	38,8	61,2
Pirmasens, kreisfreie Stadt	2.149	-1,0	-6,2	10,1	10,2	10,9	573	1,2	10,2	1.576	-1,7	-11,1	26,7	73,3
Speyer, kreisfreie Stadt	1.500	-0,5	2,0	5,4	5,5	5,4	588	1,4	13,3	912	-1,6	-4,1	39,2	60,8
Worms, kreisfreie Stadt	2.951	-1,8	5,8	6,4	6,5	6,1	1.022	-1,3	4,4	1.929	-2,0	6,5	34,6	65,4
Zweibrücken, kreisfreie Stadt	1.010	-3,4	8,1	5,5	5,7	5,1	396	1,3	7,9	614	-6,3	8,3	39,2	60,8
Alzey-Worms	2.532	0,5	4,4	3,5	3,5	3,4	1.221	1,2	6,0	1.311	-0,2	2,9	48,2	51,8
Bad Dürkheim	2.505	-2,5	7,3	3,5	3,5	3,2	1.292	0,1	10,0	1.213	-5,2	4,6	51,6	48,4
Donnersbergkreis	1.896	-2,3	9,9	4,5	4,7	4,1	889	-2,3	16,1	1.007	-2,3	5,0	46,9	53,1
Germersheim	2.789	0,4	4,4	3,7	3,7	3,6	1.528	4,1	16,3	1.261	-3,8	-7,1	54,8	45,2
Kaiserslautern	2.618	-0,9	5,1	4,6	4,6	4,4	1.171	-3,9	8,8	1.447	1,5	2,3	44,7	55,3
Kusel	1.523	-1,1	4,7	4,0	4,1	3,9	894	-0,6	10,9	629	-1,9	-2,9	58,7	41,3
Südliche Weinstraße	2.089	0,6	-1,5	3,4	3,4	3,4	1.037	3,9	1,9	1.052	-2,4	-4,6	49,6	50,4
Rhein-Pfalz-Kreis	2.949	-2,1	8,9	3,4	3,4	3,1	1.570	-3,2	11,4	1.379	-0,8	6,2	53,2	46,8
Mainz-Bingen	3.897	-2,9	10,5	3,3	3,4	3,0	1.745	-4,3	4,3	2.152	-1,7	16,1	44,8	55,2
Südwestpfalz	1.802	-4,1	-1,4	3,5	3,6	3,5	1.077	-2,8	10,1	725	-6,1	-14,6	59,8	40,2

© Statistik der Bundesagentur für Arbeit

#### 4. Sozialversicherungspflichtig Beschäftigte am Arbeitsort

Deutschland, Bundesländer  
Ausgewählte Berichtsmonate

Region	auf 6-Monatswert hochgerechneter / gerundeter ...				Vergleich 2-Monatswert (Sp. 1) zum Vorjahr	
	2-Monatswert	3-Monatswert			abs.	in %
	Sep 2019	Aug 2019	Jul 2019	Jun 2019		
	1	2	3	4	5	6
Deutschland	33.962.500	33.611.900	33.365.900	33.403.500	540.500	1,6
Westdeutschland	27.687.700	27.392.500	27.188.200	27.219.800	467.500	1,7
Ostdeutschland	6.274.800	6.219.000	6.177.500	6.183.300	75.500	1,2
Schleswig-Holstein	1.020.800	1.013.300	1.000.800	999.800	18.500	1,8
Hamburg	1.013.600	1.006.600	996.100	996.400	23.900	2,4
Niedersachsen	3.072.600	3.052.100	3.004.700	3.007.400	54.700	1,8
Bremen	340.200	337.800	334.200	334.200	3.900	1,2
Nordrhein-Westfalen	7.102.100	7.043.600	6.969.400	6.974.300	127.000	1,8
Hessen	2.677.500	2.660.900	2.628.700	2.630.700	44.000	1,7
Rheinland-Pfalz	1.461.600	1.452.700	1.431.900	1.434.500	19.200	1,3
Baden-Württemberg	4.816.000	4.740.300	4.739.900	4.748.100	75.300	1,6
Bayern	5.788.100	5.690.600	5.692.800	5.702.900	101.200	1,8
Saarland	395.300	394.700	389.700	391.200	-	-0,0
Berlin	1.559.200	1.539.100	1.530.300	1.529.500	57.300	3,8
Brandenburg	865.500	859.400	852.700	853.700	6.800	0,8
Mecklenburg-Vorpommern	587.700	581.900	578.700	578.800	5.400	0,9
Sachsen	1.639.400	1.626.800	1.615.800	1.617.300	8.100	0,5
Sachsen-Anhalt	809.900	804.300	797.400	799.500	800	0,1
Thüringen	813.400	807.800	802.500	804.600	-2.500	-0,3

Wirtschaftszweige (WZ 2008) im Bundesland Rheinland-Pfalz		auf 6-Monatswert hochgerechneter / gerundeter 2-Monatswert	Vergleich 2-Monatswert (Sp. 1) zum Vorjahr	
		Sep 2019	abs.	in %
		1	2	3
<b>Insgesamt</b>		1.461.600	19.200	1,3
<b>dar. (nach Sektoren)</b>				
Land-, Forstwirtschaft und Fischerei	A	14.800	400	2,5
Produzierendes Gewerbe	B bis F	449.200	4.200	0,9
Dienstleistungsbereiche	G bis U	997.600	14.600	1,5
<b>dav. (nach Wirtschaftsabschnitten, -abteilungen und -gruppen)</b>				
Land-, Forstwirtschaft und Fischerei	A	14.800	400	2,5
Bergbau, Energie- u. Wasserversorgung, Entsorgungswirtschaft	B, D, E	24.600	600	2,4
Verarbeitendes Gewerbe	C	328.900	1.300	0,4
dav. Herstellung von überwiegend häuslich konsumierten Gütern	10-15, 18, 21, 31	59.900	-600	-1,0
Metall-/ Elektro-/ Stahlindustrie	24-30, 32, 33	162.500	800	0,5
Herstellung v. Vorleistungsgütern, insb. v. chem. Erzeugn. u. Kunststoffwaren	16, 17, 19, 20, 22, 23	106.500	1.200	1,1
Baugewerbe	F	95.700	2.200	2,4
Handel, Instandhaltung, Reparatur von Kfz	G	203.700	2.000	1,0
Verkehr und Lagerei	H	72.300	1.000	1,4
Gastgewerbe	I	48.300	900	1,9
Information und Kommunikation	J	34.800	1.100	3,4
Erbringung von Finanz- und Versicherungsdienstleistungen	K	37.000	-200	-0,5
Immobilien, freiberufl., wissenschaftl. u. techn. Dienstleistungen	L, M	78.300	2.500	3,4
sonstige wirtschaftliche Dienstleistungen (ohne Arbeitnehmerüberlassung)	N ohne 782,783	49.900	1.500	3,1
Arbeitnehmerüberlassung	782, 783	29.800	-3.500	-10,5
Öffentl. Verwaltung, Verteidigung, Sozialversicherung, Exterritoriale Organisationen	O, U	96.200	1.200	1,3
Erziehung und Unterricht	P	62.900	2.500	4,1
Gesundheitswesen	86	120.800	2.400	2,0
Heime und Sozialwesen	87,88	110.200	2.400	2,2
Kunst, Unterhaltung und Erholung, sonst. Dienstleistungen, Private Haushalte	R, S, T	53.400	700	1,4
nicht Zugeordnete		-	-	-

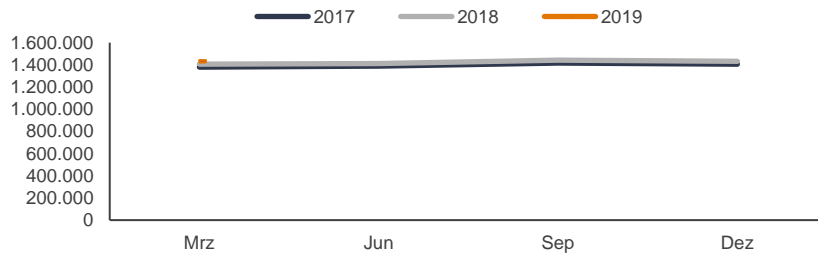
#### Methodischer Hinweis:

Auf der Basis der Meldungen zur Sozialversicherung wird monatlich mit 6 Monaten Wartezeit der Bestand an sozialversicherungspflichtig und geringfügig entlohnte Beschäftigten ermittelt. Aufgrund der Abgabefristen und des Meldeflusses sind stabile statistische Ergebnisse aus der Beschäftigtenstatistik erst nach dieser Wartezeit zu erzielen. Um jedoch dem Bedürfnis nach zeitnäheren Ergebnissen gerecht zu werden, wird monatlich zusätzlich der Bestand an sozialversicherungspflichtig Beschäftigten mit 2 und 3 Monaten Wartezeit ermittelt und auf "6-Monatswerte" hochgerechnet. Bei der Interpretation der aktuellen Daten ist zu berücksichtigen, dass eine Schätzung notwendigerweise mit Unsicherheiten behaftet ist.

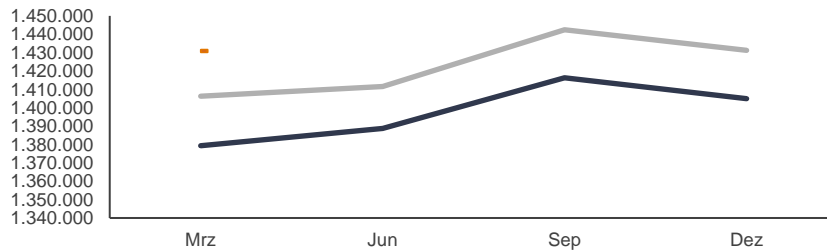
#### 4. Sozialversicherungspflichtig Beschäftigte am Arbeitsort

Rheinland-Pfalz und Agenturen

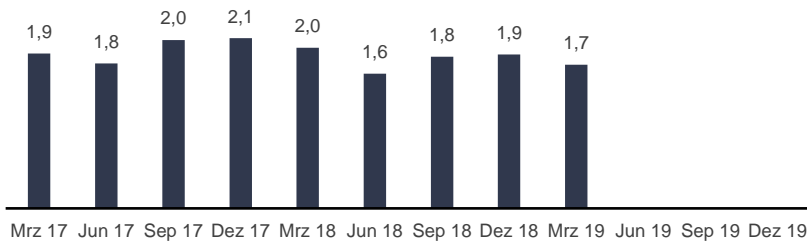
Stichtag: 31.03.2019



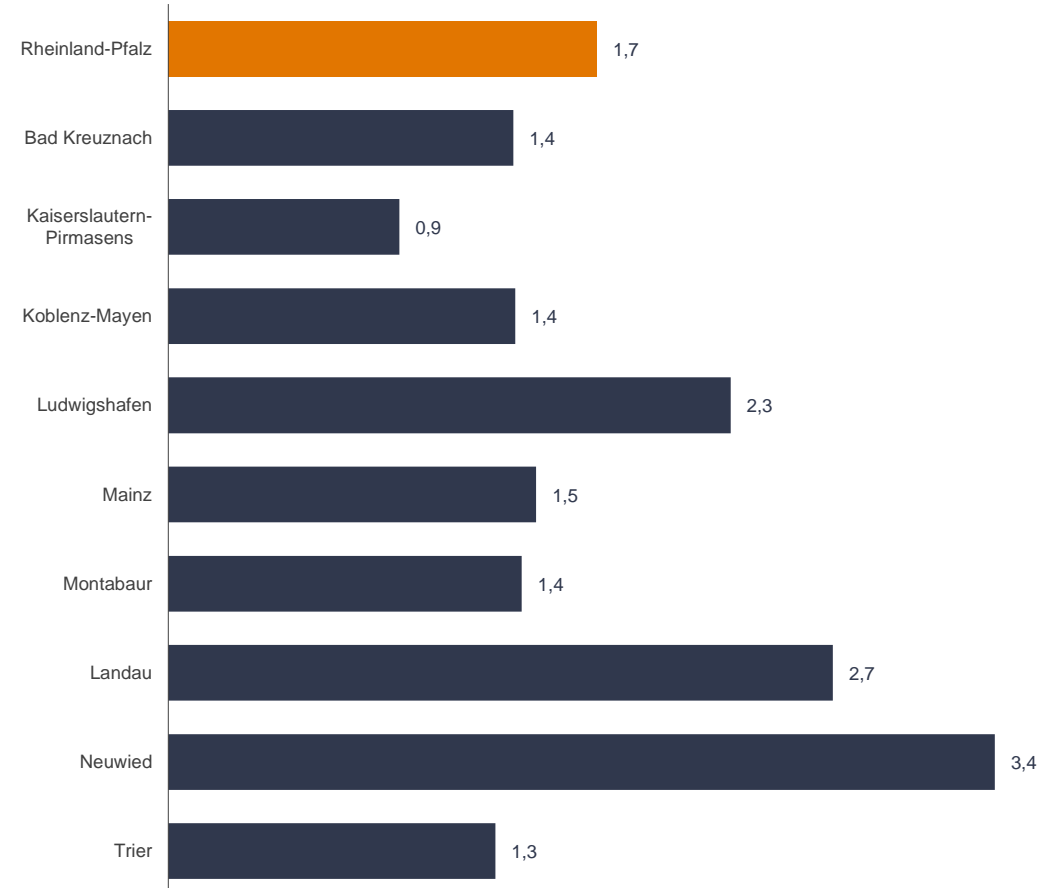
Skalenausschnitt



#### Veränderung zum Vorjahresquartal in Prozent



#### Veränderung zum Vorjahresquartal in Prozent



#### Methodischer Hinweis:

Aufgrund von Abgabefristen und des zeitverzögerten Meldeflusses sind stabile Ergebnisse erst nach einer Wartezeit von sechs Monaten zu erzielen.

#### 4. Sozialversicherungspflichtig Beschäftigte am Arbeitsort

Rheinland-Pfalz und Agenturen  
Stichtag: 31.03.2019

Bundesland / Agenturen	Insgesamt	Veränderung zum			
		Vorquartal		Vorjahresquartal	
		abs.	in %	abs.	in %
1	2	3	4	5	
Rheinland-Pfalz	1.430.873	-434	0,0	24.597	1,7
Bad Kreuznach	119.449	227	0,2	1.658	1,4
Kaiserslautern-Pirmasens	166.188	-549	-0,3	1.552	0,9
Koblenz-Mayen	197.686	-941	-0,5	2.761	1,4
Ludwigshafen	180.861	852	0,5	4.058	2,3
Mainz	235.541	-761	-0,3	3.484	1,5
Montabaur	101.972	175	0,2	1.450	1,4
Landau	150.725	545	0,4	3.980	2,7
Neuwied	102.092	197	0,2	3.331	3,4
Trier	176.359	-179	-0,1	2.323	1,3

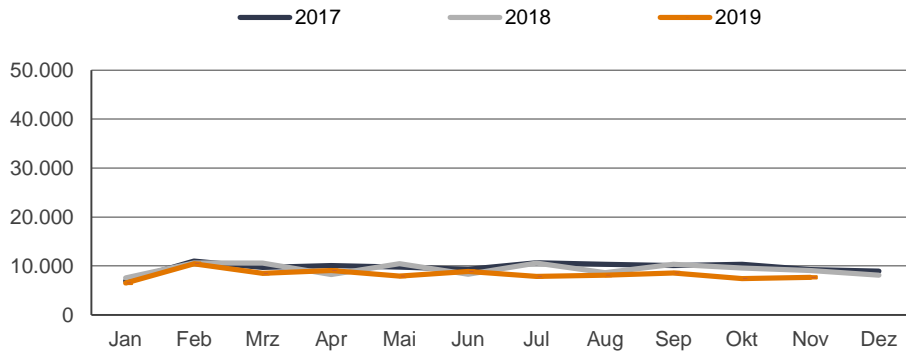
Wirtschaftszweige (WZ 2008) im Bundesland Rheinland-Pfalz	Insgesamt	Veränderung zum				
		Vorquartal		Vorjahresquartal		
		abs.	in %	abs.	in %	
1	2	3	4	5		
<b>Insgesamt</b>	1.430.873	- 434	0,0	24.597	1,7	
<b>dar. (nach Sektoren)</b>						
Land-, Forstwirtschaft und Fischerei	A	12.851	1.686	15,1	721	5,9
Produzierendes Gewerbe	B bis F	441.769	433	0,1	9.494	2,2
Dienstleistungsbereiche	G bis U	976.244	- 2.553	-0,3	14.383	1,5
<b>dav. (nach Wirtschaftsabschnitten, -abteilungen und -gruppen)</b>						
Land-, Forstwirtschaft und Fischerei	A	12.851	1.686	15,1	721	5,9
Bergbau, Energie- u. Wasserversorgung, Entsorgungswirtschaft	B, D, E	24.133	173	0,7	685	2,9
Verarbeitendes Gewerbe	C	325.725	- 741	-0,2	5.712	1,8
dav. Herstellung von überwiegend häuslich konsumierten Gütern	10-15, 18, 21, 31	59.215	- 378	-0,6	- 1.145	-1,9
Metall-/ Elektro-/ Stahlindustrie	24-30, 32, 33	161.113	- 502	-0,3	4.794	3,1
Herstellung v. Vorleistungsgütern, insb. v. chem. Erzeugn. u. Kunststoffwaren	16, 17, 19, 20, 22, 23	105.397	139	0,1	2.063	2,0
Baugewerbe	F	91.911	1.001	1,1	3.097	3,5
Handel, Instandhaltung, Reparatur von Kfz	G	200.013	- 2.110	-1,0	4.279	2,2
Verkehr und Lagerei	H	71.432	- 94	-0,1	2.376	3,4
Gastgewerbe	I	44.938	77	0,2	431	1,0
Information und Kommunikation	J	33.828	- 70	-0,2	1.224	3,8
Erbringung von Finanz- und Versicherungsdienstleistungen	K	36.683	- 241	-0,7	- 452	-1,2
Immobilien, freiberufl., wissenschaftl. u. techn. Dienstleistungen	L,M	76.291	756	1,0	1.045	1,4
sonstige wirtschaftliche Dienstleistungen (ohne Arbeitnehmerüberlassung)	N ohne 782,783	48.156	717	1,5	1.552	3,3
Arbeitnehmerüberlassung	782, 783	29.904	- 823	-2,7	- 3.185	-9,6
Öffentl. Verwaltung, Verteidigung, Sozialversicherung, Exterritoriale Organisationen	O, U	94.293	- 480	-0,5	779	0,8
Erziehung und Unterricht	P	61.068	- 220	-0,4	1.226	2,0
Gesundheitswesen	86	118.411	- 476	-0,4	600	0,5
Heime und Sozialwesen	87,88	108.750	461	0,4	3.983	3,8
Kunst, Unterhaltung und Erholung, sonst. Dienstleistungen, Private Haushalte	R, S, T	52.477	- 50	-0,1	525	1,0
nicht Zugeordnete		9	-	0,0	- 1	-10,0

\*) Aus Datenschutzgründen und Gründen der statistischen Geheimhaltung werden Zahlenwerte von 1 oder 2 und Daten, aus denen rechnerisch auf einen solchen Zahlenwert geschlossen werden kann, anonymisiert. Gleiches gilt, wenn eine Region oder ein Wirtschaftszweig 1 oder 2 Betriebe aufweist oder einer der Betriebe einen so hohen Beschäftigtenanteil auf sich vereint, dass die Beschäftigtenzahl praktisch eine Einzelangabe über diesen Betrieb darstellt (Dominanzfall).

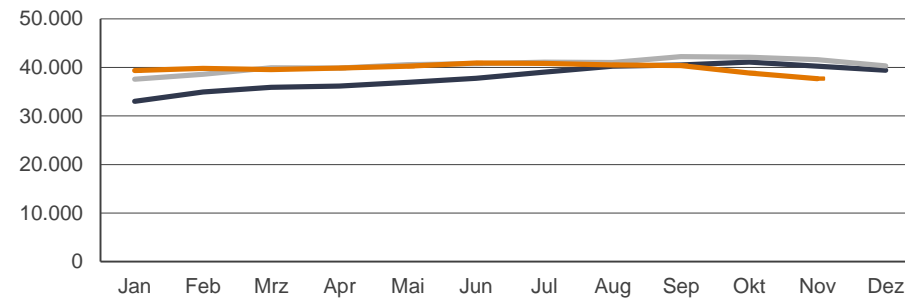
## 5. Gemeldete Arbeitsstellen

Rheinland-Pfalz  
Zeitreihe und November 2019

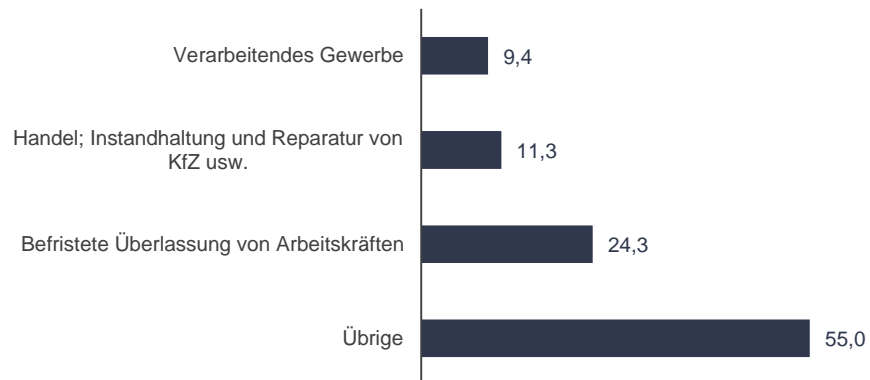
Zugang



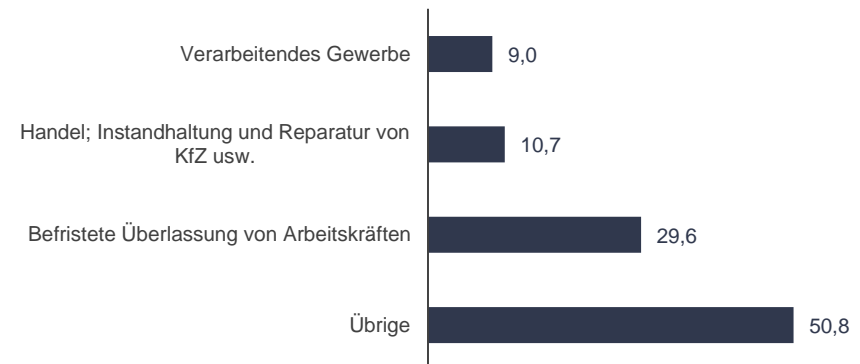
Bestand



Zugang nach ausgewählten Wirtschaftsbereichen  
(Prozentanteile an Gesamt)



Bestand nach ausgewählten Wirtschaftsbereichen  
(Prozentanteile an Gesamt)



## 5. Gemeldete Arbeitsstellen

Rheinland-Pfalz

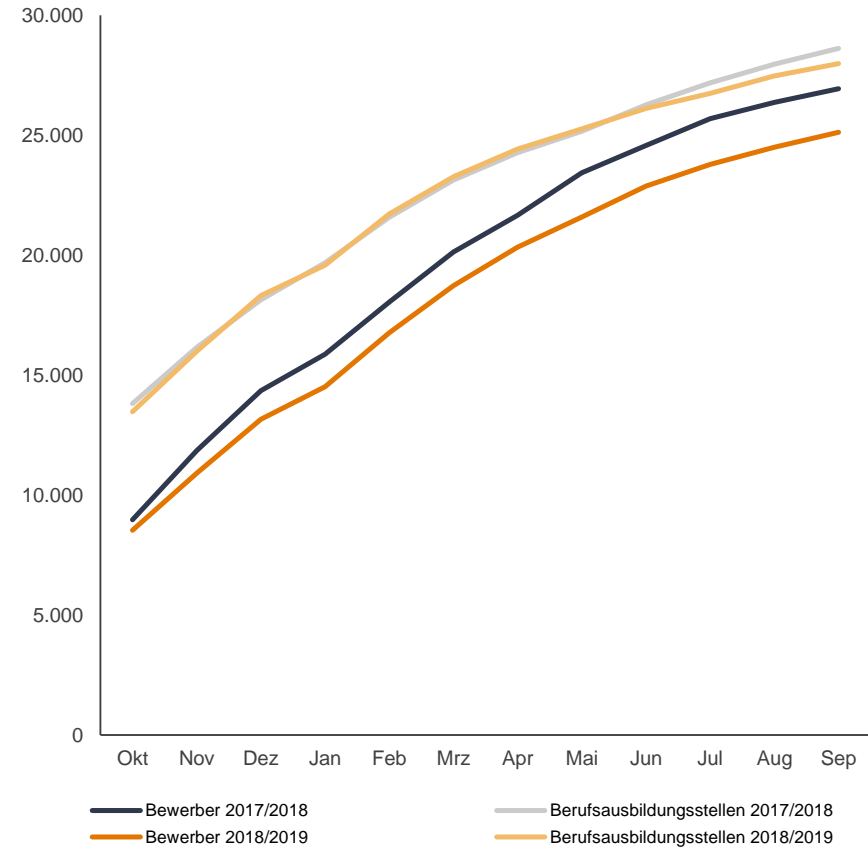
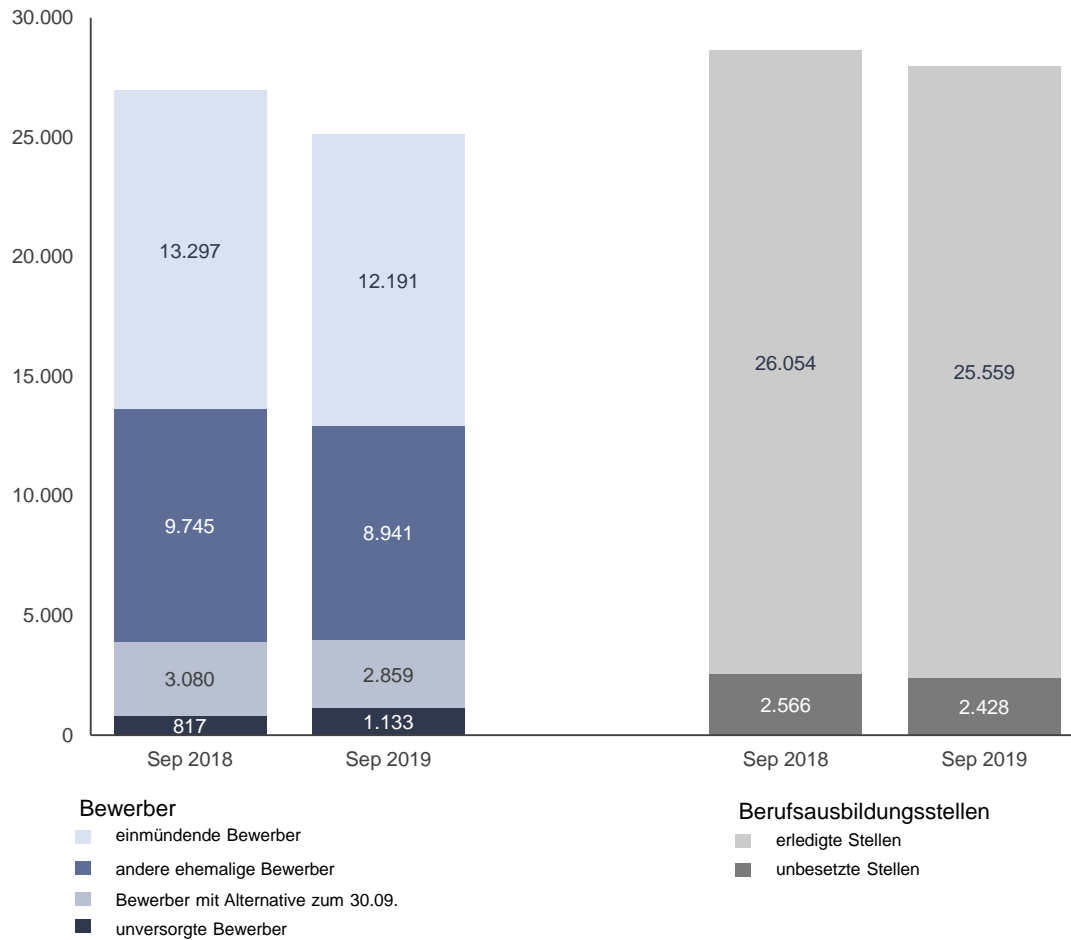
Zeitreihe

Berichtsmonate	Zugang					Bestand					Abgang				
	Insgesamt	Veränderung zum				Insgesamt	Veränderung zum				Insgesamt	Veränderung zum			
		Vormonat		Vorjahr			Vormonat		Vorjahr			Vormonat		Vorjahr	
		abs.	in %	abs.	in %		abs.	in %	abs.	in %		abs.	in %	abs.	in %
1	2	3	4	5	6	7	8	9	10	11	12	13	14	15	
Summe der Monate Januar bis November															
2017	107.572										100.032				
2018	104.028										101.272				
2019	91.080										93.764				
Jan 2018	7.565	-1.390	-15,5	601	8,6	37.571	-1.867	-4,7	4.559	13,8	8.942	-908	-9,2	2.181	32,3
Feb 2018	10.625	3.060	40,4	-381	-3,5	38.594	1.023	2,7	3.660	10,5	9.469	527	5,9	360	4,0
Mrz 2018	10.574	-51	-0,5	883	9,1	39.913	1.319	3,4	3.993	11,1	9.219	-250	-2,6	469	5,4
Apr 2018	8.268	-2.306	-21,8	-1.799	-17,9	39.856	-57	-0,1	3.721	10,3	8.387	-832	-9,0	-1.423	-14,5
Mai 2018	10.482	2.214	26,8	707	7,2	40.594	738	1,9	3.697	10,0	9.798	1.411	16,8	764	8,5
Jun 2018	8.321	-2.161	-20,6	-984	-10,6	40.743	149	0,4	2.981	7,9	8.157	-1.641	-16,7	-306	-3,6
Jul 2018	10.577	2.256	27,1	-79	-0,7	41.058	315	0,8	1.995	5,1	10.229	2.072	25,4	931	10,0
Aug 2018	8.627	-1.950	-18,4	-1.727	-16,7	41.013	-45	-0,1	779	1,9	8.696	-1.533	-15,0	-437	-4,8
Sep 2018	10.337	1.710	19,8	217	2,1	42.223	1.210	3,0	1.748	4,3	9.150	454	5,2	-720	-7,3
Okt 2018	9.566	-771	-7,5	-798	-7,7	42.087	-136	-0,3	992	2,4	9.720	570	6,2	10	0,1
Nov 2018	9.086	-480	-5,0	-184	-2,0	41.618	-469	-1,1	1.353	3,4	9.505	-215	-2,2	-589	-5,8
Dez 2018	8.123	-963	-10,6	-832	-9,3	40.339	-1.279	-3,1	901	2,3	9.387	-118	-1,2	-463	-4,7
Jan 2019	6.520	-1.603	-19,7	-1.045	-13,8	39.326	-1.013	-2,5	1.755	4,7	7.518	-1.869	-19,9	-1.424	-15,9
Feb 2019	10.443	3.923	60,2	-182	-1,7	39.797	471	1,2	1.203	3,1	9.940	2.422	32,2	471	5,0
Mrz 2019	8.529	-1.914	-18,3	-2.045	-19,3	39.567	-230	-0,6	-346	-0,9	8.765	-1.175	-11,8	-454	-4,9
Apr 2019	9.095	566	6,6	827	10,0	39.890	323	0,8	34	0,1	8.755	-10	-0,1	368	4,4
Mai 2019	7.932	-1.163	-12,8	-2.550	-24,3	40.265	375	0,9	-329	-0,8	7.507	-1.248	-14,3	-2.291	-23,4
Jun 2019	8.911	979	12,3	590	7,1	40.912	647	1,6	169	0,4	8.289	782	10,4	132	1,6
Jul 2019	7.872	-1.039	-11,7	-2.705	-25,6	40.831	-81	-0,2	-227	-0,6	7.986	-303	-3,7	-2.243	-21,9
Aug 2019	8.121	249	3,2	-506	-5,9	40.525	-306	-0,7	-488	-1,2	8.394	408	5,1	-302	-3,5
Sep 2019	8.569	448	5,5	-1.768	-17,1	40.362	-163	-0,4	-1.861	-4,4	8.867	473	5,6	-283	-3,1
Okt 2019	7.405	-1.164	-13,6	-2.161	-22,6	38.857	-1.505	-3,7	-3.230	-7,7	8.895	28	0,3	-825	-8,5
Nov 2019	7.683	278	3,8	-1.403	-15,4	37.674	-1.183	-3,0	-3.944	-9,5	8.848	-47	-0,5	-657	-6,9
Dez 2019															

## 6. Ausbildungsmarkt

### Bei Agenturen für Arbeit und Jobcentern gemeldete Bewerber für Berufsausbildungsstellen und bei den Agenturen für Arbeit und Jobcentern gemeldete Berufsausbildungsstellen (ohne zKT)

Rheinland-Pfalz  
September 2019



\*) Werte kleiner als 3 werden in den Diagrammen nicht angezeigt.

## 6. Ausbildungsmarkt

### Bei Agenturen für Arbeit und Jobcentern gemeldete Bewerber für Berufsausbildungsstellen und bei den Agenturen für Arbeit und Jobcentern gemeldete Berufsausbildungsstellen (ohne zkT)

Rheinland-Pfalz  
Zeitreihe

Berichtsmonate	Bewerber für Berufsausbildungsstellen												gemeldete Berufsausbildungsstellen						Relation unversorgte Bewerber/ unbesetzte Berufsaus- bildungsstellen
	Insgesamt	Veränderung zum Vorjahr		davon									Insgesamt	Veränderung zum Vorjahr		darunter			
		abs.	in %	versorgte	Veränderung zum Vorjahr			unversorgte	Veränderung zum Vorjahr		unbesetzt	Veränderung zum Vorjahr							
					abs.	in %	einmündende		andere ehemalige	mit Alternative zum 30.09.		abs.		in %	abs.	in %			
1	2	3	4	5	6	7	8	9	10	11	12	13	14	15	16	17	18	19	
Okt 2017	8.972	-88	-1,0	1.583	151	10,5	277	152	1.154	7.389	-239	-3,1	13.816	1.817	15,1	12.482	1.621	14,9	0,6
Nov 2017	11.862	-207	-1,7	2.614	70	2,8	670	536	1.408	9.248	-277	-2,9	16.155	706	4,6	13.128	457	3,6	0,7
Dez 2017	14.353	-653	-4,4	3.750	-32	-0,8	1.226	923	1.601	10.603	-621	-5,5	18.147	575	3,3	13.786	365	2,7	0,8
Jan 2018	15.872	-698	-4,2	4.686	-138	-2,9	1.669	1.360	1.657	11.186	-560	-4,8	19.680	1.037	5,6	14.375	784	5,8	0,8
Feb 2018	18.039	-895	-4,7	6.265	-182	-2,8	2.480	1.987	1.798	11.774	-713	-5,7	21.579	878	4,2	14.700	439	3,1	0,8
Mrz 2018	20.140	-851	-4,1	8.296	-49	-0,6	3.602	2.766	1.928	11.844	-802	-6,3	23.129	733	3,3	14.661	260	1,8	0,8
Apr 2018	21.669	-1.068	-4,7	10.244	-377	-3,5	4.783	3.432	2.029	11.425	-691	-5,7	24.274	854	3,6	14.131	531	3,9	0,8
Mai 2018	23.431	-680	-2,8	13.187	38	0,3	6.689	4.365	2.133	10.244	-718	-6,5	25.168	908	3,7	12.808	404	3,3	0,8
Jun 2018	24.578	-635	-2,5	16.000	235	1,5	8.306	5.351	2.343	8.578	-870	-9,2	26.264	1.276	5,1	11.375	236	2,1	0,8
Jul 2018	25.687	-629	-2,4	19.657	241	1,2	10.393	6.575	2.689	6.030	-870	-12,6	27.188	1.396	5,4	9.223	9	0,1	0,7
Aug 2018	26.371	-760	-2,8	22.905	285	1,3	12.217	7.886	2.802	3.466	-1.045	-23,2	27.966	1.420	5,3	6.722	-184	-2,7	0,5
Sep 2018	26.939	-823	-3,0	26.122	-867	-3,2	13.297	9.745	3.080	817	44	5,7	28.620	951	3,4	2.566	-67	-2,5	0,3
Okt 2018	8.535	-437	-4,9	1.251	-332	-21,0	227	120	904	7.284	-105	-1,4	13.476	-340	-2,5	12.287	-195	-1,6	0,6
Nov 2018	10.911	-951	-8,0	2.255	-359	-13,7	591	463	1.201	8.656	-592	-6,4	15.992	-163	-1,0	12.898	-230	-1,8	0,7
Dez 2018	13.160	-1.193	-8,3	3.400	-350	-9,3	1.121	901	1.378	9.760	-843	-8,0	18.322	175	1,0	13.992	206	1,5	0,7
Jan 2019	14.515	-1.357	-8,5	4.293	-393	-8,4	1.551	1.299	1.443	10.222	-964	-8,6	19.582	-98	-0,5	14.262	-113	-0,8	0,7
Feb 2019	16.764	-1.275	-7,1	5.893	-372	-5,9	2.383	1.954	1.556	10.871	-903	-7,7	21.715	136	0,6	14.734	34	0,2	0,7
Mrz 2019	18.725	-1.415	-7,0	7.571	-725	-8,7	3.378	2.581	1.612	11.154	-690	-5,8	23.277	148	0,6	14.804	143	1,0	0,8
Apr 2019	20.334	-1.335	-6,2	9.652	-592	-5,8	4.609	3.333	1.710	10.682	-743	-6,5	24.421	147	0,6	13.944	-187	-1,3	0,8
Mai 2019	21.594	-1.837	-7,8	11.589	-1.598	-12,1	5.817	3.982	1.790	10.005	-239	-2,3	25.268	100	0,4	13.157	349	2,7	0,8
Jun 2019	22.877	-1.701	-6,9	14.478	-1.522	-9,5	7.574	4.993	1.911	8.399	-179	-2,1	26.114	-150	-0,6	11.870	495	4,4	0,7
Jul 2019	23.791	-1.896	-7,4	17.361	-2.296	-11,7	9.138	5.982	2.241	6.430	400	6,6	26.741	-447	-1,6	10.252	1.029	11,2	0,6
Aug 2019	24.496	-1.875	-7,1	20.515	-2.390	-10,4	10.973	7.164	2.378	3.981	515	14,9	27.472	-494	-1,8	7.787	1.065	15,8	0,5
Sep 2019	25.124	-1.815	-6,7	23.991	-2.131	-8,2	12.191	8.941	2.859	1.133	316	38,7	27.987	-633	-2,2	2.428	-138	-5,4	0,5

© Statistik der Bundesagentur für Arbeit

.X) Veränderungswert > 250%

\*) Aus Datenschutzgründen und Gründen der statistischen Geheimhaltung werden Zahlenwerte von 1 oder 2 und Daten, aus denen rechnerisch auf einen solchen Zahlenwert geschlossen werden kann, anonymisiert.

## 6. Ausbildungsmarkt

### Bei Agenturen für Arbeit und Jobcentern gemeldete Bewerber für Berufsausbildungsstellen und bei den Agenturen für Arbeit und Jobcentern gemeldete Berufsausbildungsstellen (ohne zKT)

Rheinland-Pfalz  
September 2019

Bundesland/ Arbeitsagenturen	Bewerber für Berufsausbildungsstellen												gemeldete Berufsausbildungsstellen						Relation unversorgte Bewerber/ unbesetzte Berufsausbildungsstellen
	Insgesamt	Veränderung zum Vorjahr		versorgte	Veränderung zum Vorjahr		davon			unversorgte	Veränderung zum Vorjahr		Insgesamt	Veränderung zum Vorjahr		darunter			
		abs.	in %		abs.	in %	einmündende	andere ehemalige	mit Alternative zum 30.09.		abs.	in %		abs.	in %	unbesetzt	Veränderung zum Vorjahr		
																	abs.	in %	
1	2	3	4	5	6	7	8	9	10	11	12	13	14	15	16	17	18	19	
Rheinland-Pfalz	25.124	-1.815	-6,7	23.991	-2.131	-8,2	12.191	8.941	2.859	1.133	316	38,7	27.987	-633	-2,2	2.428	-138	-5,4	0,5
Bad Kreuznach	1.884	-278	-12,9	1.757	-295	-14,4	929	643	185	127	17	15,5	2.341	-295	-11,2	116	-59	-33,7	1,1
Kaiserslautern-Pirmasens	4.302	-176	-3,9	4.129	-170	-4,0	2.095	1.426	608	173	-6	-3,4	3.229	-190	-5,6	478	125	35,4	0,4
Koblenz-Mayen	3.049	-472	-13,4	2.939	-524	-15,1	1.421	1.232	286	110	52	89,7	3.974	-326	-7,6	87	-67	-43,5	1,3
Ludwigshafen	2.582	97	3,9	2.392	-31	-1,3	1.132	945	315	190	128	206,5	2.975	252	9,3	105	-42	-28,6	1,8
Mainz	3.109	-281	-8,3	2.908	-342	-10,5	1.565	990	353	201	61	43,6	3.886	-292	-7,0	445	79	21,6	0,5
Montabaur	2.043	-278	-12,0	1.962	-310	-13,6	1.041	695	226	81	32	65,3	2.089	-145	-6,5	24	-192	-88,9	3,4
Landau	3.059	-64	-2,0	2.981	-89	-2,9	1.353	1.169	459	78	25	47,2	2.730	-85	-3,0	229	-64	-21,8	0,3
Neuwied	2.110	-209	-9,0	2.094	-212	-9,2	1.142	773	179	16	3	23,1	2.124	-12	-0,6	209	11	5,6	0,1
Trier	2.986	-154	-4,9	2.829	-158	-5,3	1.513	1.068	248	157	4	2,6	4.639	460	11,0	735	71	10,7	0,2

© Statistik der Bundesagentur für Arbeit

.X) Veränderungswert > 250%

\*) Aus Datenschutzgründen und Gründen der statistischen Geheimhaltung werden Zahlenwerte von 1 oder 2 und Daten, aus denen rechnerisch auf einen solchen Zahlenwert geschlossen werden kann, anonymisiert.

## Methodische Hinweise

### Gemeldete Arbeitsstellen:

Bei gemeldeten Arbeitsstellen handelt es sich um:

- sozialversicherungspflichtige  
oder
- geringfügige (Mini-Jobs)  
oder
- sonstige (z.B. Praktika- und Traineestellen)

Stellen mit einer vorgesehenen Beschäftigungsdauer von mehr als sieben Kalendertagen, die den Arbeitsagenturen und den Gemeinsamen Einrichtungen zur Besetzung gemeldet wurden.

Die regionale Zuordnung der gemeldeten Arbeitsstellen erfolgt nach dem Arbeitsort. Stellen privater Arbeitsvermittler (pAV) werden nur dann gezählt, wenn sie den Eigenbedarf der pAV decken sollen.

### Verfahrensänderung in VerBIS Dezember 2014

Im Berichtsmonat Dezember 2014 verringert sich der Bestand gemeldeter Arbeitsstellen in der Wirtschaftsgruppe 781 (private Arbeitsvermittlung) deutschlandweit um ca. 3.000 Stellen infolge einer Verfahrensänderung. Dadurch sind in dieser Wirtschaftsgruppe Zeitreihenvergleiche ab Dezember 2014 eingeschränkt.

### Gemeldete Arbeitsstellen – Einbeziehung der Kooperationspartnerstellen ab Berichtsmonat Juli 2014

Die Statistik der gemeldeten Arbeitsstellen umfasst ab Berichtsmonat Juli 2014 auch die Stellen aus dem automatisierten BA-Kooperationsverfahren (sog. Kooperationspartnerstellen, siehe hierzu

[Methodenbericht „Statistik der gemeldeten Arbeitsstellen – Berücksichtigung von Stellen aus dem automatisierten BA-Kooperationsverfahren“](#)).

Die Revision erfolgt rückwirkend bis einschließlich Berichtsmonat Januar 2013.

### Geänderte Gebietskonsolidierung im April 2012

Im Rahmen einer Datenrevision wurde die statistische Zuordnung des Arbeitsortes von Stellen im Berichtsmonat April 2012 geändert und verfeinert.

Die verbesserte Erkennung von Arbeitsorten im Ausland führt zu einer Abnahme von bisher im Inland ausgewiesenen Arbeitsorten und einer Zunahme von Stellen im Ausland. Dies betrifft häufig grenznahe Regionen, aber auch zentralere Regionen, z.B. wenn zur Personal-Rekrutierung für Geschäftseröffnungen im Ausland die örtlichen Agenturen/Jobcenter beauftragt worden sind. Für Stellen mit Arbeitsort im Ausland kann nun auch explizit das Land ausgewiesen werden. Um auf der veränderten Grundlage konsistente Zeitreihen bilden zu können, erfolgte die Änderung ab Juli 2006, was für das Bundesgebiet insgesamt Änderungen der Eckzahlen ab diesem Berichtsmonat zur Folge hat. Zeitreihenvergleiche mit Daten bis Juni 2006, insbesondere auf tieferen regionalen Gebietseinheiten, sind daher in ihrer Aussagekraft eingeschränkt. Siehe auch:

[Qualitätsbericht „Statistik der gemeldeten Arbeitsstellen“, Stand 31.01.2014](#)

### Weiterführende Informationen

Weiterführende Informationen befinden sich im Methodenbericht „Umstellung der Statistik der gemeldeten Arbeitsstellen“ im Internet unter:

<http://statistik.arbeitsagentur.de/cae/servlet/contentblob/20006/publicationFile/837/Methodenbericht-Umstellung-der-Statistik-der-gemeldeten-Arbeitsstellen.pdf>

### Einschränkungen

Der Bundesagentur für Arbeit werden nicht alle Stellen gemeldet. Daher bilden die gemeldeten Arbeitsstellen nur einen Teil des gesamtwirtschaftlichen Stellenangebots ab.

In der Statistik der gemeldeten Arbeitsstellen sind die bei den zugelassenen kommunalen Trägern gemeldeten Arbeitsstellen nicht enthalten.

## Methodische Hinweise

### Arbeitslose:

#### Januar 2017 - Arbeitslosenquote Ausländer:

Die Arbeitslosenquote setzt die Zahl der Arbeitslosen ins Verhältnis zur Zahl der Erwerbspersonen, die sich aus den zivilen Erwerbstätigen und den Arbeitslosen zusammensetzt. Diese Bezugsgröße wird auf Basis zurückliegender Daten einmal jährlich festgeschrieben. Somit wird die aktuelle Arbeitslosenzahl im Zähler einer älteren Bezugsgröße im Nenner gegenübergestellt. Aufgrund der starken Zuwanderung führt diese Berechnungsweise derzeit bei der Ausländerarbeitslosenquote zu systematischen Verzerrungen. Wenn zum Beispiel aufgrund der Zuwanderung die Zahl der arbeitslosen Ausländer steigt, wirkt sich das zwar sofort im Zähler, aber erst zeitversetzt in der Bezugsgröße der Arbeitslosenquote aus. Aus diesem Grund wurde die Standardberichterstattung über die Ausländerarbeitslosenquote für Kreise, Agentur-, Geschäftsstellen- und Jobcenterbezirke ausgesetzt. Gleichzeitig wurde die Migrationsberichterstattung für diese regionalen Einheiten um neu abgegrenzte Ausländerarbeitslosenquoten (mit einer periodentreuen Bezugsgröße) erweitert. Monatliche Angaben zur Ausländerarbeitslosenquote finden sich ab Berichtsmonat Januar 2017 im Migrationsmonitor Arbeitsmarkt.

Siehe hierzu auch

[Methodenbericht "Ergänzende Arbeitslosen-, Beschäftigungs- und Hilfequoten für Ausländer in der Migrationsberichterstattung"](#)

#### Januar 2019 - Unterbeschäftigung:

Ab Berichtsmonat Januar 2019 fließt die neu geschaffene Maßnahme "Teilhabe am Arbeitsmarkt" (TaAM, § 16i SGB II) in die Unterbeschäftigung ein. Sie ist Teil der Komponente "Unterbeschäftigung im engeren Sinne". Sie wird zunächst noch nicht in Unterbeschäftigungsprodukten mit differenzierter Maßnahme-Darstellung explizit aufgeführt werden.

#### April 2019 - Überprüfung Arbeitsvermittlungsstatus der Jobcenter (gE):

Die Jobcenter in gemeinsamer Einrichtung aus Arbeitsagenturen und Kommunen überprüfen und aktualisieren seit April 2019 verstärkt die Datensätze ihrer Kunden mit möglicherweise fehlerhaftem Arbeitsvermittlungsstatus. Durch die vermehrten Prüfkaktivitäten ist die Zahl der Arbeitslosen gestiegen. Ausgehend von den Analysen der Berichtsmonate April bis August 2019 gehen wir davon aus, dass es durch die regelmäßige Überprüfung dauerhaft zu einem höheren Niveau des Arbeitslosenbestands gegenüber den Berichtsmonaten vor April 2019 kommt. Die Statistik der BA schätzt, dass etwa 30.000 bis 40.000 der Arbeitslosen im Bestand in Deutschland im Rechtskreis SGB II auf die Überprüfung zurückzuführen sind. Detaillierte Ergebnisse wurden bis zum Berichtsmonat August 2019 im Internet veröffentlicht unter:

[Auswirkungen von Prüfkaktivitäten zum Arbeitsmarktstatus in den Jobcentern \(gE\) auf die Zahl der Arbeitslosen im Rechtskreis SGB II](#)

## Methodische Hinweise

### Ausbildungsmarkt:

#### Berichtsjahr 2017/2018

#### Hinweise zur Revision der Statistik über gemeldete Berufsausbildungsstellen 2018

##### Allgemeines

Die Statistik der Bundesagentur für Arbeit hat die Konzeption der Statistik über Berufsausbildungsstellen weiterentwickelt. Die Weiterentwicklung bedeutet qualitative Verbesserungen und inhaltliche Erweiterungen, die den Ausbildungsmarkt präziser abbilden. Die Umstellung erfolgt mit Berichtsmonat Januar 2018. Gleichzeitig werden die Daten beginnend mit dem Berichtsjahr 2006/2007 revidiert. Die Änderungen sind verfeinerte statistische Auswertungsmöglichkeiten. Die zu Grunde liegenden Vermittlungsprozesse bleiben unberührt.

##### Inhaltliche Neuerungen ab Januar 2018

Eine Stelle, die am 30.09. unbesetzt ist, wird am 01.10. automatisch nun auch als unbesetzte Stelle des neuen Berichtsjahres gezählt - analog zur Bewerberseite. Bisher wurden die Stellen erst dann gezählt, wenn sie vom Vermittler aufgerufen wurden, was eine leichte Unterzeichnung zur Folge hatte.

Im operativen Fachverfahren gelöschte Ausbildungsstellen verbleiben nun in der statistischen Anwesenheitsgesamtheit. Bisher konnte die Löschung zum Verlust der Stelle auch in der statistischen Zählung führen.

Eine Ausbildungsstelle wird auch dann in einem Berichtsjahr berücksichtigt, wenn ihr Ausbildungsbeginn auf das folgende Berichtsjahr verschoben wurde. Dies entspricht der Logik der Anwesenheitsgesamtheit: Für das ursprüngliche Berichtsjahr hat mindestens einmal ein gültiges Stellenangebot vorgelegen. Als unbesetzte Berufsausbildungsstelle wird die Stelle nur in dem Berichtsjahr gezählt, in das der Ausbildungsbeginn verschoben wurde. Die Berichterstattung weist nur Stellen mit Ausbildungsbeginn im jeweils aktuellen Berichtsjahr aus.

Außerbetriebliche Ausbildungsstellen werden besser erfasst, da das Neuverfahren stornierte außerbetriebliche Ausbildungsstellen nicht mehr berücksichtigt. Die Zahl der außerbetrieblichen Berufsausbildungsstellen sagt somit künftig genauer aus, in welchem Umfang außerbetriebliche Ausbildungsangebote tatsächlich den Ausbildungsmarkt stützen.

##### Auswirkungen der Revision

Für das Bundesgebiet insgesamt ergibt sich zum 30.9.2017, dem Abschluss des Berichtsjahres 2016/2017, ein leichter Rückgang der gemeldeten Berufsausbildungsstellen gegenüber dem bisher publizierten Ergebnis um 4.878 oder 0,9 % auf nunmehr 544.907. Für die Teilgröße der betrieblichen Stellen ist ein Anstieg von 5.600 oder 1,1 % auf 527.470 zu verzeichnen und für die Teilgröße der außerbetrieblichen Stellen ein erheblicher Rückgang um 10.478 oder 37,5 % auf 17.437. Die Anzahl der am 30.9. unbesetzten Berufsausbildungsstellen ändert sich praktisch nicht: Zuwachs um 47 oder 0,1 % auf nunmehr 48.984.

Ausführlicher sind die inhaltlichen Änderungen im Methodenbericht „Weiterentwicklung der Berufsausbildungsstellen-Statistik“ (Mai 2017) beschrieben. Detaillierte, auch regionalisierte Revisionsauswirkungen sind im Methodenbericht „Revision der Statistik über Berufsausbildungsstellen 2018“ zu finden:

<https://statistik.arbeitsagentur.de/Navigation/Statistik/Grundlagen/Methodik-Qualitaet/Methodenberichte/Ausbildungsstellenmarkt/Methodenberichte-Ausbildungsstellenmarkt-Nav.html>

##### Allgemeines

Sowohl die Agenturen für Arbeit (AA) als auch die Jobcenter (gemeinsame Einrichtungen (gE) und die zugelassene kommunale Träger (zKT)) haben Ausbildungsvermittlung nach § 35 Sozialgesetzbuch Drittes Buch (SGB III) durchzuführen. Träger der Grundsicherung können diese Aufgabe durch die AA wahrnehmen lassen (§ 16 Abs. 4 SGB II).

## Impressum

**Weiterführende Informationen** der Statistik der Bundesagentur für Arbeit finden Sie im Internet unter:  
<http://statistik.arbeitsagentur.de>

Von der Startseite aus gelangen Sie zu aktuellen statistischen Informationen und Erläuterungen.

## Zusammenstellung und Herausgabe

Statistik-Service Südwest

### **Bundesagentur für Arbeit**

Saonstr. 2-4  
60528 Frankfurt

## Für Rückfragen steht Ihnen zur Verfügung

Statistik-Service Südwest  
Telefon: 069 / 6670-601  
Telefax: 069 / 6670-910601  
<mailto:Statistik-Service-Suedwest@arbeitsagentur.de>

## Hier finden Sie das Internetangebot der Statistik im Internet

<http://statistik.arbeitsagentur.de/>

Sie können Informationen speichern, (auch auszugsweise) mit Quellenangabe weitergeben, vervielfältigen und verbreiten. Die Inhalte dürfen nicht verändert oder verfälscht werden. Eigene Berechnungen sind erlaubt, jedoch als solche kenntlich zu machen.

Im Falle einer Zugänglichmachung im Internet soll dies in Form einer Verlinkung auf die Homepage der Statistik der Bundesagentur für Arbeit erfolgen.

Die Nutzung der Inhalte für gewerbliche Zwecke, ausgenommen Presse, Rundfunk und Fernsehen und wissenschaftliche Publikationen, bedarf der Genehmigung durch die Statistik der Bundesagentur für Arbeit.

Produkt-ID: 100 C 01 1002