

Tabellen

Arbeitsmarkt im Fokus (Monatszahlen)

Hessen, Kreise und Agenturen für Arbeit

Dezember 2019



Inhaltsverzeichnis

1. Zusammenfassung	1	Tabelle	-Bundesländer	19
			-Arbeitsagenturen	20
2. Unterbeschäftigung		Tabelle	-Arbeitslosenquoten	21
Übersicht	2			
Diagramm	3	3.4 Stock Flow		
Zeitreihe	4	Diagramm		22
3. Arbeitslosigkeit		3.5 Bewegungsdaten		
3.1 Arbeitslose		Übersicht		23
Diagramm	5	Zugang		24
Tabelle	6	Abgang		25
3.2 Ausgewählte Personengruppen		3.6 Kreise und kreisfreie Städte		
Männer, Frauen		Karte		26
Diagramm	7	Diagramm		27
Tabelle	8	Tabelle		28
15 bis unter 25 Jahre, 15 bis unter 20 Jahre		4. Sozialversicherungspflichtig Beschäftigte am Arbeitsort		
Diagramm	9	Tabelle (hochgerechnete/gerundete Werte)		29
Tabelle	10	Diagramm		30
50 Jahre und älter, 55 Jahre und älter		Tabelle		31
Diagramm	11	5. Gemeldete Arbeitsstellen		
Tabelle	12	Diagramm		32
Ausländer und Deutsche		Tabelle		33
Diagramm	13	6. Ausbildungsmarkt		
Tabelle	14	Diagramm		34
Langzeitarbeitslose		Tabelle	-Zeitreihe	35
Tabelle und Diagramm	15	Tabelle 2	-Agenturen	36
3.3 Interregionaler Vergleich		Arbeitsstellen Erläuterung		37
Karte		Arbeitsmarkt Erläuterung		38
-Arbeitsagenturen	16	Ausbildung Erläuterung		39
Diagramm		Impressum		40
-Bundesländer	17			
-Arbeitsagenturen	18			

1. Zusammenfassung

Hessen

September 2019 bis Dezember 2019

Merkmal	2019				Veränderung gegenüber dem Vorjahresmonat (Quoten Vorjahreswerte)			
	Dez	Nov	Okt	Sep	Dez		Nov	Okt
					abs.	%	%	%
ARBEITSLOSE								
- Bestand insgesamt	146.699	143.340	146.519	146.752	1.925	1,3	-0,5	-0,4
dar.: 55,5 % Männer	81.377	79.036	79.872	79.923	1.852	2,3	0,8	0,5
44,5 % Frauen	65.321	64.304	66.646	66.828	72	0,1	-2,1	-1,5
9,5 % 15 bis unter 25 Jahre	13.905	13.963	14.515	15.639	221	1,6	0,1	-2,8
2,2 % dar.: 15 bis unter 20 Jahre	3.159	3.306	3.475	3.684	- 37	-1,2	-1,0	-4,7
31,4 % 50 Jahre und älter	46.100	45.100	45.802	45.241	962	2,1	0,7	1,1
20,1 % dar.: 55 Jahre und älter	29.537	29.031	29.479	28.983	1.275	4,5	3,0	3,5
38,4 % Ausländer	56.280	54.814	55.823	55.673	2.086	3,8	1,2	1,2
30,7 % Langzeitarbeitslose	45.039	45.240	46.400	46.369	- 4.057	-8,3	-9,4	-9,1
37,4 % Rechtskreis SGB III	54.810	51.767	52.668	52.438	5.183	10,4	8,1	7,8
62,6 % Rechtskreis SGB II	91.889	91.573	93.851	94.314	- 3.258	-3,4	-4,8	-4,5
ARBEITSLOSENQUOTEN bezogen auf								
- alle zivilen Erwerbspersonen ¹⁾ insgesamt	4,3	4,2	4,3	4,3		4,3	4,3	4,4
Männer	4,5	4,3	4,4	4,4		4,4	4,4	4,4
Frauen	4,1	4,0	4,2	4,2		4,1	4,2	4,3
15 bis unter 25 Jahre	4,0	4,0	4,1	4,5		4,0	4,1	4,4
dar.: 15 bis unter 20 Jahre	3,4	3,5	3,7	3,9		3,5	3,7	4,0
50 bis unter 65 Jahre	4,0	3,9	4,0	4,0		4,1	4,0	4,1
dar.: 55 bis unter 65 Jahre	4,4	4,3	4,4	4,3		4,4	4,4	4,4
Ausländer	10,3	10,1	10,2	10,2		10,5	10,5	10,7
UNTERBESCHÄFTIGUNG								
-Arbeitslosigkeit im weiteren Sinne	175.854	173.194	175.785	175.935	1.490	0,9	-0,2	-0,1
-Unterbeschäftigung im engeren Sinne	209.351	206.990	207.891	208.132	821	0,4	-0,6	-0,9
-Unterbeschäftigung ohne Kurzarbeit	210.665	208.284	209.181	209.458	700	0,3	-0,6	-0,9
Unterbeschäftigungsquote (ohne Kurzarbeit)	6,1	6,0	6,0	6,0		6,1	6,1	6,1
GEMELDETE ARBEITSSTELLEN								
- Zugang insgesamt	11.263	12.444	11.933	12.999	- 1.317	-10,5	-9,2	-5,8
seit Jahresbeginn	149.857	138.594	126.150	114.217	- 13.759	-8,4	-8,2	-8,1
- Bestand insgesamt	49.977	53.926	54.952	56.109	- 4.617	-8,5	-4,6	-4,4
- darunter sofort zu besetzen	46.527	50.316	51.733	52.511	- 3.203	-6,4	-4,0	-4,7

© Statistik der Bundesagentur für Arbeit

¹⁾ Derzeit sind Arbeitslosenquoten für Ausländer aufgrund der starken Zuwanderung verzerrt; sie werden deshalb unterhalb der Bundesländerebene nicht ausgewiesen. Siehe methodische Hinweise.

2. Unterbeschäftigung

Hessen
September 2019 bis Dezember 2019

Komponenten der Unterbeschäftigung / Unterbeschäftigungsquoten	Bestand				Veränderung zum Vorjahresmonat ¹⁾			
	vorläufig			endgültig	Dezember		September	
	Dezember 19	November 19	Oktober 19	September 19	absolut	in %	absolut	in %
	1	2	3	4	5	6	7	8
Arbeitslose	146.699	143.340	146.519	146.752	1.925	1,3	-1.499	- 1,0
+ Personen, die im weiteren Sinne arbeitslos sind	29.155	29.854	29.266	29.183	-435	- 1,5	140	0,5
dav.: Aktivierung und berufliche Eingliederung (§ 46 SGB III)	19.184	19.809	19.243	19.070	-239	- 1,2	-147	- 0,8
Sonderregelungen für Ältere (§ 53a Abs. 2 SGB II)	9.971	10.045	10.023	10.113	-196	- 1,9	287	2,9
= Arbeitslosigkeit im weiteren Sinne	175.854	173.194	175.785	175.935	1.490	0,9	-1.359	- 0,8
+ Personen, die nahe am Arbeitslosenstatus sind	33.497	33.796	32.107	32.197	-669	- 2,0	-1.427	- 4,2
dar.: Berufliche Weiterbildung inkl. Förderung behinderter Menschen	10.541	10.628	10.262	9.597	722	7,4	352	3,8
Fremdförderung	14.542	14.579	14.269	14.163	-2.175	- 13,0	-2.545	- 15,2
Arbeitsgelegenheiten	2.975	3.056	3.095	3.113	-112	- 3,6	77	2,5
Förderung von Arbeitsverhältnissen	40	45	50	62	-76	- 65,5	-43	- 41,0
Beschäftigungszuschuss	50	50	51	51	-10	- 16,7	-8	- 13,6
Teilhabe am Arbeitsmarkt	1.036	965	890	813	1.036	X	813	X
Bundesprogramm "Soziale Teilhabe am Arbeitsmarkt"	-	-	-	-	-228	- 100,0	-335	- 100,0
Kurzfristige Arbeitsunfähigkeit	4.313	4.472	3.490	4.398	174	4,2	262	6,3
= Unterbeschäftigung im engeren Sinne	209.351	206.990	207.891	208.132	821	0,4	-2.786	- 1,3
+ Personen, die fern vom Arbeitslosenstatus sind, in Maßnahmen, die gesamtwirtschaftlich entlasten	1.314	1.294	1.290	1.326	-121	- 8,4	-159	- 10,7
dav.: Gründungszuschuss	1.277	1.258	1.252	1.290	-112	- 8,1	-146	- 10,2
Einstiegsgeld - Variante: Selbständigkeit	38	36	38	36	-8	- 17,4	-13	- 26,5
= Unterbeschäftigung (ohne Kurzarbeit)	210.665	208.284	209.181	209.458	700	0,3	-2.945	- 1,4
Unterbeschäftigungsquote (ohne Kurzarbeit)	6,1	6,0	6,0	6,0	6,1		6,2	
Anteil der Arbeitslosigkeit an der Unterbeschäftigung	69,6	68,8	70,0	70,1	69,0		69,8	

1) Bei Quoten und Anteilen werden die entsprechenden Vorjahreswerte ausgewiesen.

© Statistik der Bundesagentur für Arbeit

Datenrevisionen können zu Abweichungen gegenüber Auswertungen mit früherem Erstellungsdatum führen.

Methodische Hinweise zur Unterbeschäftigung finden Sie im Internet unter:

http://statistik.arbeitsagentur.de/nn_280842/Statistischer-Content/Grundlagen/Methodische-Hinweise/AST-MethHinweise/Arbeitslosigkeit-und-Unterbeschaeftigung.html

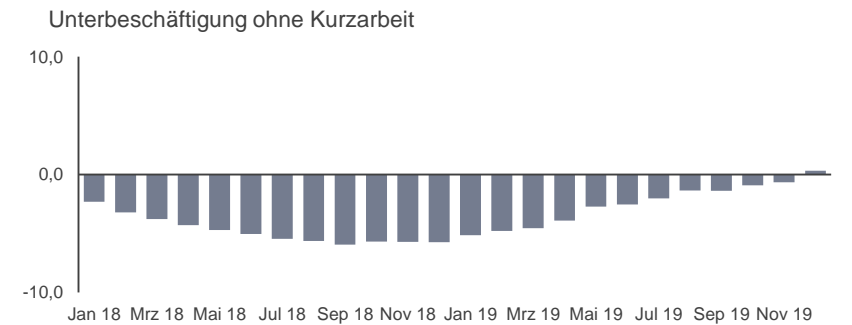
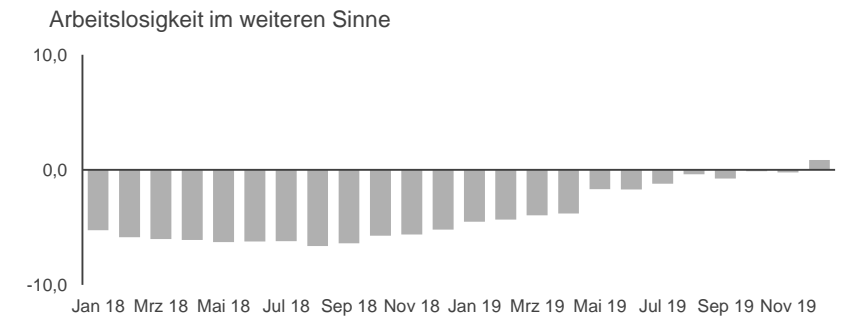
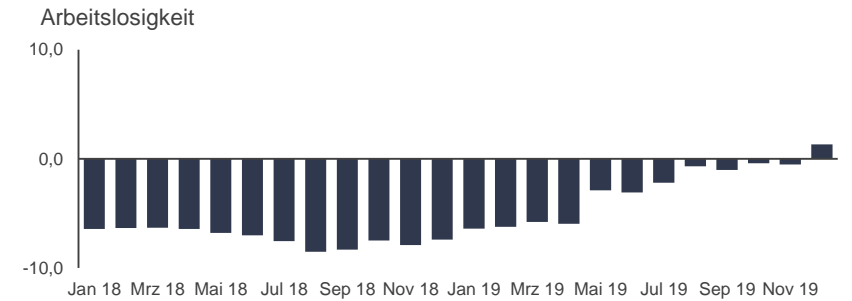
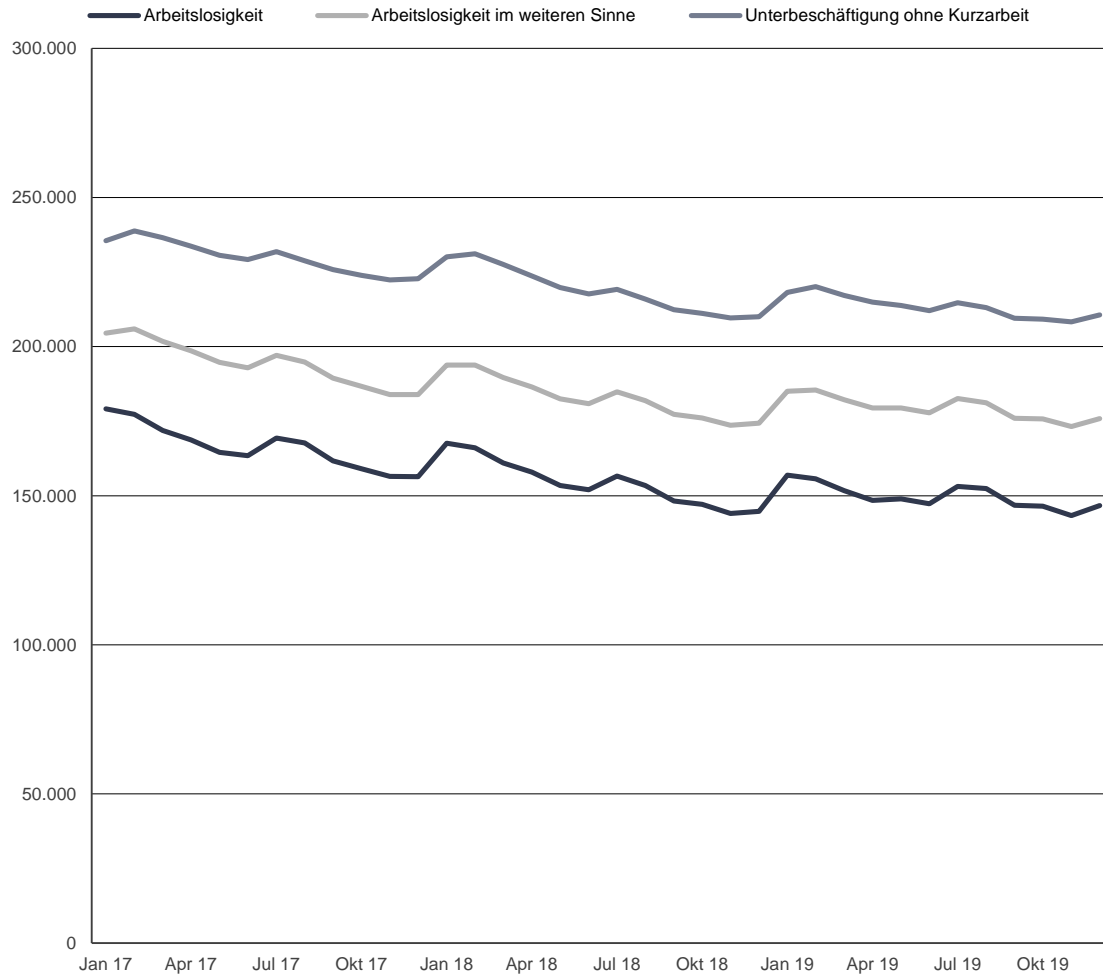
*) Aus Datenschutzgründen und Gründen der statistischen Geheimhaltung werden Zahlenwerte von 1 oder 2 und Daten, aus denen rechnerisch auf einen solchen Zahlenwert geschlossen werden kann, anonymisiert.

2. Unterbeschäftigung

Bestand und Veränderung zum Vorjahr in Prozent¹⁾

Hessen

Zeitreihe



© Statistik der Bundesagentur für Arbeit

1) vorläufige Daten in den letzten 3 Monaten bei der Arbeitslosigkeit im weiteren Sinne und der Unterbeschäftigung ohne Kurzarbeit

2. Unterbeschäftigung

Hessen
Zeitreihe

Berichtsmonate	Arbeitslosigkeit registriert nach § 16 SGB III			Arbeitslosigkeit im weiteren Sinne ¹⁾			Unterbeschäftigung im engeren Sinne ¹⁾			Unterbeschäftigung ohne Kurzarbeit ¹⁾			Unterbeschäftigung mit Kurzarbeit ²⁾		
	Insgesamt	Veränderung zum Vorjahr		Insgesamt	Veränderung zum Vorjahr		Insgesamt	Veränderung zum Vorjahr		Insgesamt	Veränderung zum Vorjahr		Insgesamt	Veränderung zum Vorjahr	
		abs.	in %		abs.	in %		abs.	in %		abs.	in %		abs.	in %
	1	2	3	4	5	6	7	8	9	10	11	12	13	14	15
JD 2017	166.287			194.516			228.225			229.968			233.093		
JD 2018	154.337			182.918			217.455			219.003			222.013		
JD 2019	149.812			179.476			212.103			213.471			...		
Jan 2018	167.610	-11.514	-6,4	193.771	-10.710	-5,2	228.397	-5.314	-2,3	230.045	-5.412	-2,3	238.668	-8.985	-3,6
Feb 2018	166.028	-11.235	-6,3	193.845	-12.087	-5,9	229.477	-7.582	-3,2	231.130	-7.648	-3,2	242.739	-3.717	-1,5
Mrz 2018	160.997	-10.837	-6,3	189.659	-12.140	-6,0	225.924	-8.793	-3,7	227.562	-8.909	-3,8	233.931	-6.974	-2,9
Apr 2018	157.860	-10.823	-6,4	186.480	-12.130	-6,1	222.061	-9.860	-4,3	223.662	-10.035	-4,3	224.488	-10.391	-4,4
Mai 2018	153.375	-11.184	-6,8	182.440	-12.245	-6,3	218.162	-10.691	-4,7	219.753	-10.876	-4,7	220.414	-11.322	-4,9
Jun 2018	151.955	-11.459	-7,0	180.842	-12.016	-6,2	216.054	-11.332	-5,0	217.623	-11.563	-5,0	218.385	-11.856	-5,1
Jul 2018	156.550	-12.755	-7,5	184.834	-12.243	-6,2	217.636	-12.378	-5,4	219.161	-12.624	-5,4	219.778	-13.080	-5,6
Aug 2018	153.438	-14.308	-8,5	181.864	-12.921	-6,6	214.448	-12.610	-5,6	215.956	-12.864	-5,6	216.596	-13.292	-5,8
Sep 2018	148.251	-13.431	-8,3	177.294	-12.101	-6,4	210.918	-13.137	-5,9	212.403	-13.429	-5,9	213.120	-13.720	-6,0
Okt 2018	147.121	-11.913	-7,5	176.020	-10.673	-5,7	209.677	-12.465	-5,6	211.138	-12.715	-5,7	212.011	-12.745	-5,7
Nov 2018	144.089	-12.352	-7,9	173.602	-10.338	-5,6	208.181	-12.500	-5,7	209.640	-12.724	-5,7	210.471	-12.890	-5,8
Dez 2018	144.774	-11.579	-7,4	174.364	-9.578	-5,2	208.530	-12.569	-5,7	209.965	-12.781	-5,7	213.552	-13.989	-6,1
Jan 2019	156.865	-10.745	-6,4	185.045	-8.726	-4,5	216.733	-11.664	-5,1	218.186	-11.859	-5,2	228.615	-10.053	-4,2
Feb 2019	155.679	-10.349	-6,2	185.456	-8.389	-4,3	218.667	-10.810	-4,7	220.104	-11.026	-4,8	227.775	-14.964	-6,2
Mrz 2019	151.679	-9.318	-5,8	182.140	-7.519	-4,0	215.760	-10.164	-4,5	217.193	-10.369	-4,6	222.475	-11.456	-4,9
Apr 2019	148.449	-9.411	-6,0	179.387	-7.093	-3,8	213.508	-8.553	-3,9	214.929	-8.733	-3,9	216.792	-7.696	-3,4
Mai 2019	148.930	-4.445	-2,9	179.378	-3.062	-1,7	212.381	-5.781	-2,6	213.775	-5.978	-2,7	215.726	-4.688	-2,1
Jun 2019	147.280	-4.675	-3,1	177.773	-3.069	-1,7	210.720	-5.334	-2,5	212.083	-5.540	-2,5	213.982	-4.403	-2,0
Jul 2019	153.144	-3.406	-2,2	182.621	-2.213	-1,2	213.390	-4.246	-2,0	214.744	-4.417	-2,0
Aug 2019	152.409	-1.029	-0,7	181.139	-725	-0,4	211.714	-2.734	-1,3	213.047	-2.909	-1,3
Sep 2019	146.752	-1.499	-1,0	175.935	-1.359	-0,8	208.132	-2.786	-1,3	209.458	-2.945	-1,4
Okt 2019	146.519	-602	-0,4	175.785	-235	-0,1	207.891	-1.786	-0,9	209.181	-1.957	-0,9
Nov 2019	143.340	-749	-0,5	173.194	-408	-0,2	206.990	-1.191	-0,6	208.284	-1.356	-0,6
Dez 2019	146.699	1.925	1,3	175.854	1.490	0,9	209.351	821	0,4	210.665	700	0,3

1) vorläufige Daten in den letzten 3 Monaten

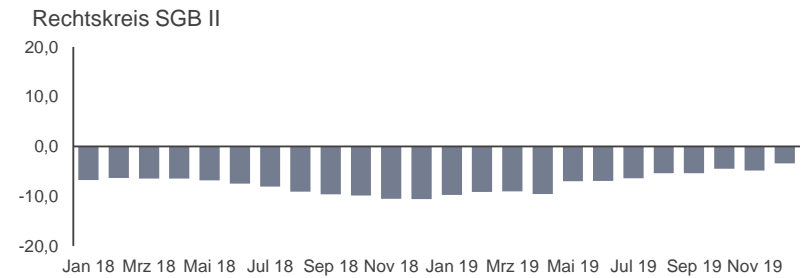
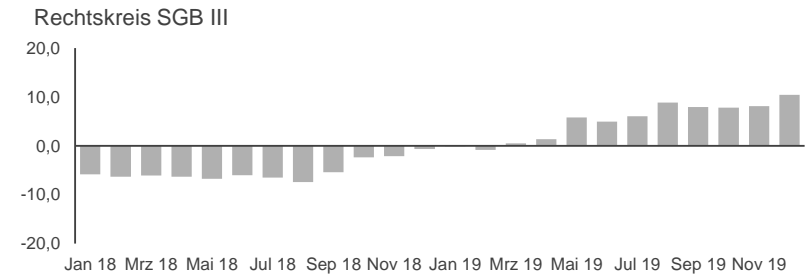
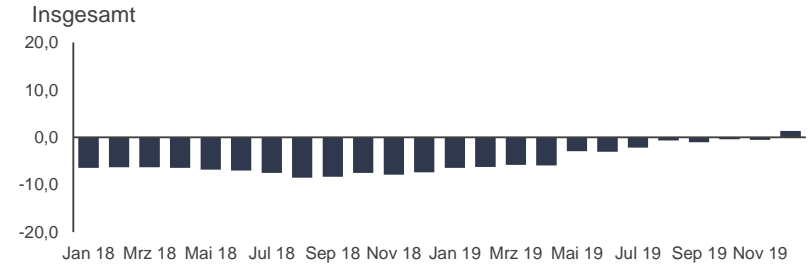
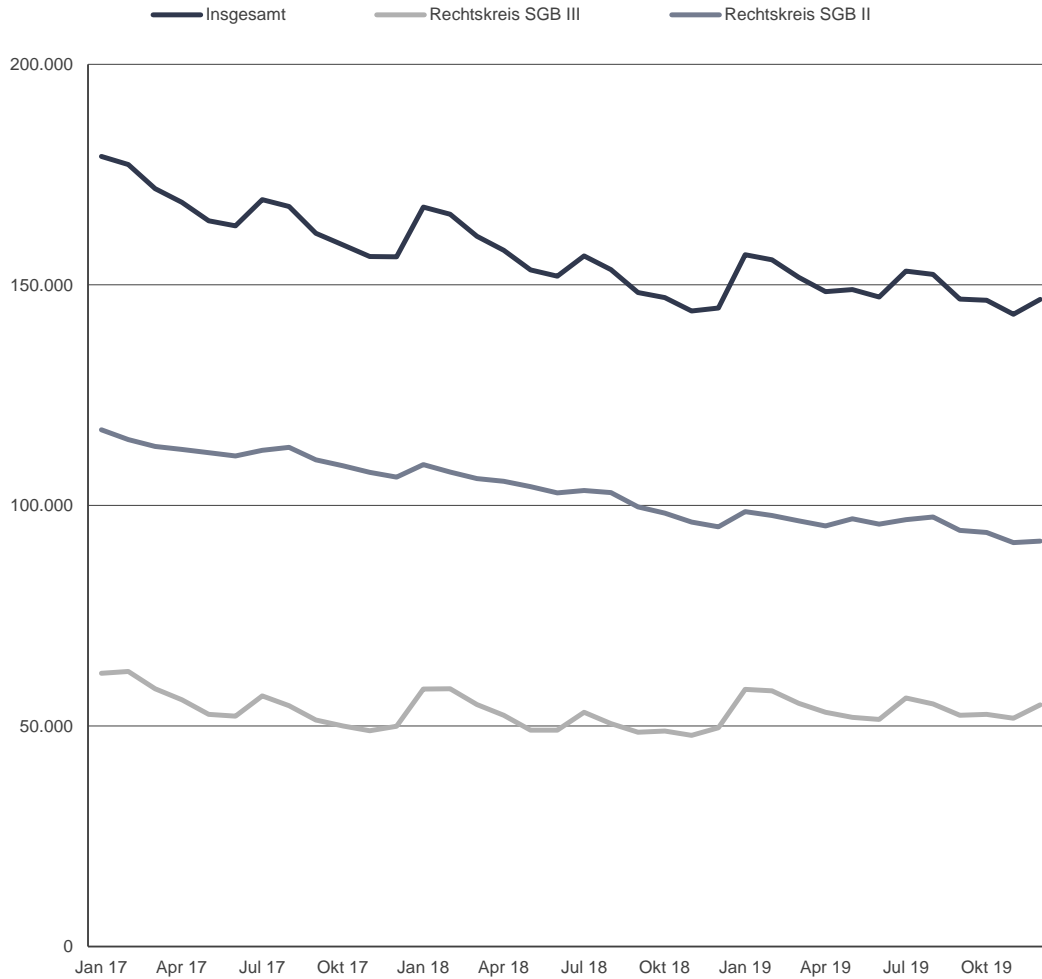
© Statistik der Bundesagentur für Arbeit

2) Die Unterbeschäftigung (mit Kurzarbeit) wurde mit Veröffentlichung des Berichtsmonats Mai 2017 rückwirkend bis November 2011 revidiert. Ursache hierfür ist eine Revision der Statistik zur Kurzarbeit, die rückwirkend zusätzlich witterungsbedingte Saison-Kurzarbeit berücksichtigt. Dies führt zu einem Anstieg der Werte gegenüber früheren Veröffentlichungen. Ausführlichere Informationen finden Sie hierzu im Methodenbericht "Revision der Statistik über Kurzarbeit".

3.1 Arbeitslose

Bestand und Vorjahresveränderung in Prozent

Hessen
Zeitreihe



3.1 Arbeitslose

Bestand nach Rechtskreis

Hessen

Zeitreihe

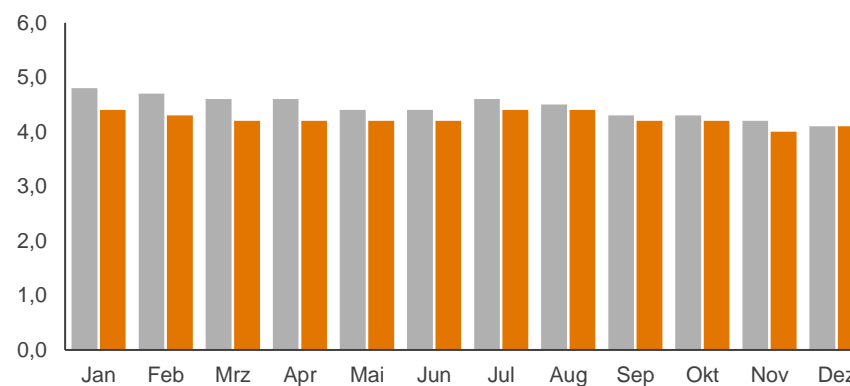
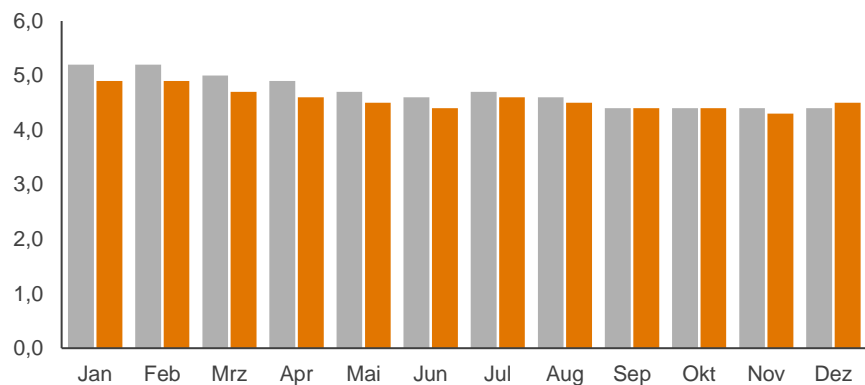
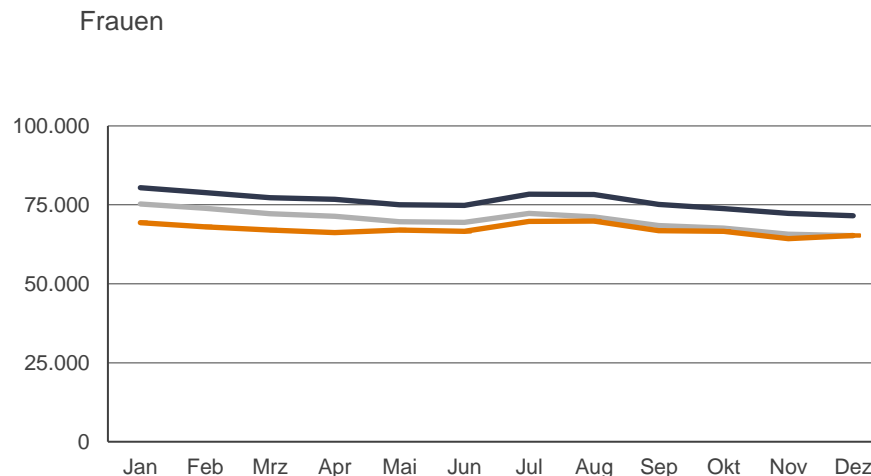
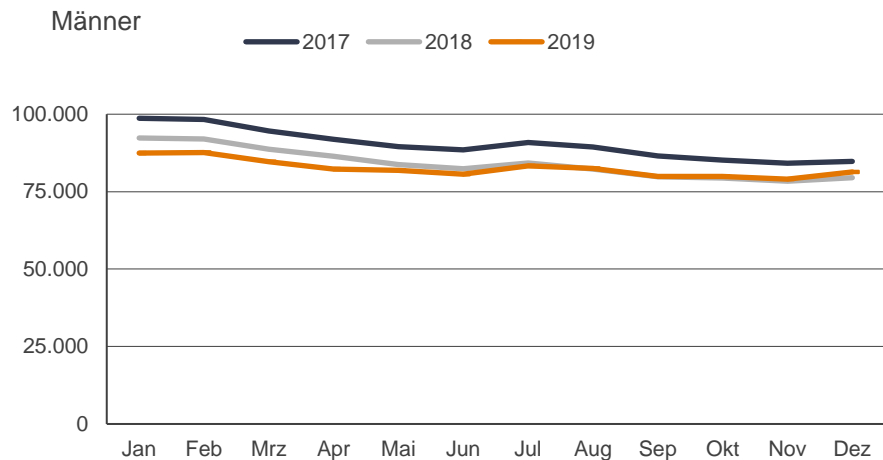
Berichtsmonate	Insgesamt					SGB III					SGB II					Anteil an insgesamt in %	
	Anzahl	Veränderung zum				Anzahl	Veränderung zum				Anzahl	Veränderung zum					
		Vormonat		Vorjahr			Vormonat		Vorjahr			Vormonat		Vorjahr			
		abs.	in %	abs.	in %		abs.	in %	abs.	in %		abs.	in %	abs.	in %	SGB III	SGB II
1	2	3	4	5	6	7	8	9	10	11	12	13	14	15	16	17	
JD 2017	166.287					54.602					111.685						
JD 2018	154.337					51.741					102.597						
JD 2019	149.812					54.253					95.559						
Jan 2018	167.610	11.257	7,2	-11.514	-6,4	58.366	8.424	16,9	-3.606	-5,8	109.244	2.833	2,7	-7.908	-6,8	34,8	65,2
Feb 2018	166.028	-1.582	-0,9	-11.235	-6,3	58.439	73	0,1	-3.925	-6,3	107.589	-1.655	-1,5	-7.310	-6,4	35,2	64,8
Mrz 2018	160.997	-5.031	-3,0	-10.837	-6,3	54.892	-3.547	-6,1	-3.542	-6,1	106.105	-1.484	-1,4	-7.295	-6,4	34,1	65,9
Apr 2018	157.860	-3.137	-1,9	-10.823	-6,4	52.412	-2.480	-4,5	-3.543	-6,3	105.448	-657	-0,6	-7.280	-6,5	33,2	66,8
Mai 2018	153.375	-4.485	-2,8	-11.184	-6,8	49.094	-3.318	-6,3	-3.539	-6,7	104.281	-1.167	-1,1	-7.645	-6,8	32,0	68,0
Jun 2018	151.955	-1.420	-0,9	-11.459	-7,0	49.074	-20	0,0	-3.139	-6,0	102.881	-1.400	-1,3	-8.320	-7,5	32,3	67,7
Jul 2018	156.550	4.595	3,0	-12.755	-7,5	53.132	4.058	8,3	-3.697	-6,5	103.418	537	0,5	-9.058	-8,1	33,9	66,1
Aug 2018	153.438	-3.112	-2,0	-14.308	-8,5	50.553	-2.579	-4,9	-4.030	-7,4	102.885	-533	-0,5	-10.278	-9,1	32,9	67,1
Sep 2018	148.251	-5.187	-3,4	-13.431	-8,3	48.573	-1.980	-3,9	-2.788	-5,4	99.678	-3.207	-3,1	-10.643	-9,6	32,8	67,2
Okt 2018	147.121	-1.130	-0,8	-11.913	-7,5	48.848	275	0,6	-1.174	-2,3	98.273	-1.405	-1,4	-10.739	-9,9	33,2	66,8
Nov 2018	144.089	-3.032	-2,1	-12.352	-7,9	47.877	-971	-2,0	-1.035	-2,1	96.212	-2.061	-2,1	-11.317	-10,5	33,2	66,8
Dez 2018	144.774	685	0,5	-11.579	-7,4	49.627	1.750	3,7	-315	-0,6	95.147	-1.065	-1,1	-11.264	-10,6	34,3	65,7
Jan 2019	156.865	12.091	8,4	-10.745	-6,4	58.296	8.669	17,5	-70	-0,1	98.569	3.422	3,6	-10.675	-9,8	37,2	62,8
Feb 2019	155.679	-1.186	-0,8	-10.349	-6,2	57.958	-338	-0,6	-481	-0,8	97.721	-848	-0,9	-9.868	-9,2	37,2	62,8
Mrz 2019	151.679	-4.000	-2,6	-9.318	-5,8	55.166	-2.792	-4,8	274	0,5	96.513	-1.208	-1,2	-9.592	-9,0	36,4	63,6
Apr 2019	148.449	-3.230	-2,1	-9.411	-6,0	53.117	-2.049	-3,7	705	1,3	95.332	-1.181	-1,2	-10.116	-9,6	35,8	64,2
Mai 2019	148.930	481	0,3	-4.445	-2,9	51.931	-1.186	-2,2	2.837	5,8	96.999	1.667	1,7	-7.282	-7,0	34,9	65,1
Jun 2019	147.280	-1.650	-1,1	-4.675	-3,1	51.513	-418	-0,8	2.439	5,0	95.767	-1.232	-1,3	-7.114	-6,9	35,0	65,0
Jul 2019	153.144	5.864	4,0	-3.406	-2,2	56.343	4.830	9,4	3.211	6,0	96.801	1.034	1,1	-6.617	-6,4	36,8	63,2
Aug 2019	152.409	-735	-0,5	-1.029	-0,7	55.031	-1.312	-2,3	4.478	8,9	97.378	577	0,6	-5.507	-5,4	36,1	63,9
Sep 2019	146.752	-5.657	-3,7	-1.499	-1,0	52.438	-2.593	-4,7	3.865	8,0	94.314	-3.064	-3,1	-5.364	-5,4	35,7	64,3
Okt 2019	146.519	-233	-0,2	-602	-0,4	52.668	230	0,4	3.820	7,8	93.851	-463	-0,5	-4.422	-4,5	35,9	64,1
Nov 2019	143.340	-3.179	-2,2	-749	-0,5	51.767	-901	-1,7	3.890	8,1	91.573	-2.278	-2,4	-4.639	-4,8	36,1	63,9
Dez 2019	146.699	3.359	2,3	1.925	1,3	54.810	3.043	5,9	5.183	10,4	91.889	316	0,3	-3.258	-3,4	37,4	62,6

3.2 Ausgewählte Personengruppen

Bestand an Arbeitslosen und Arbeitslosenquote (bezogen auf alle zivilen Erwerbspersonen)

Hessen

Zeitreihe



3.2 Ausgewählte Personengruppen

Bestand an Arbeitslosen

Hessen

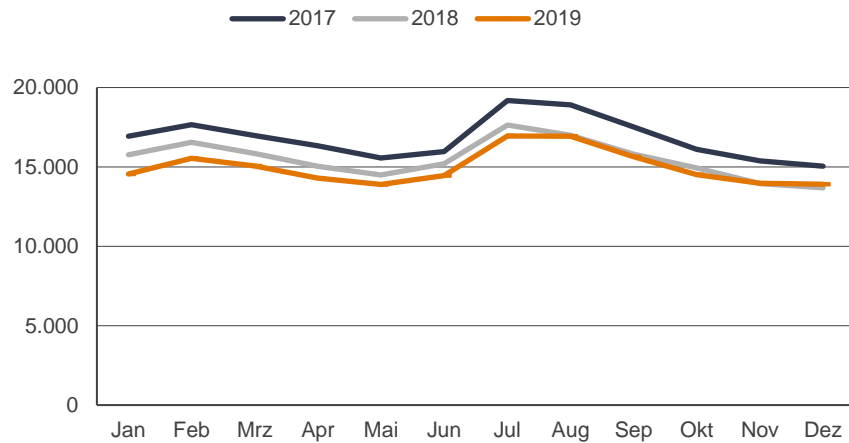
Zeitreihe

Berichtsmonate	Insgesamt					SGB III					SGB II					Anteil an insgesamt in %	
	Anzahl	Veränderung zum				Anzahl	Veränderung zum				Anzahl	Veränderung zum					
		Vormonat		Vorjahr			Vormonat		Vorjahr			Vormonat		Vorjahr			
		abs.	in %	abs.	in %		abs.	in %	abs.	in %		abs.	in %	abs.	in %	SGB III	SGB II
1	2	3	4	5	6	7	8	9	10	11	12	13	14	15	16	17	
Männer																	
JD 2018	84.123					29.594					54.529						
JD 2019	82.552					31.719					50.832						
Dez 2018	79.525	1.150	1,5	-5.264	-6,2	29.044	1.697	6,2	546	1,9	50.481	-547	-1,1	-5.810	-10,3	36,5	63,5
Jan 2019	87.505	7.980	10,0	-4.820	-5,2	34.887	5.843	20,1	610	1,8	52.618	2.137	4,2	-5.430	-9,4	39,9	60,1
Feb 2019	87.619	114	0,1	-4.434	-4,8	35.157	270	0,8	578	1,7	52.462	-156	-0,3	-5.012	-8,7	40,1	59,9
Mrz 2019	84.647	-2.972	-3,4	-4.100	-4,6	32.816	-2.341	-6,7	725	2,3	51.831	-631	-1,2	-4.825	-8,5	38,8	61,2
Apr 2019	82.248	-2.399	-2,8	-4.186	-4,8	31.063	-1.753	-5,3	1.075	3,6	51.185	-646	-1,2	-5.261	-9,3	37,8	62,2
Mai 2019	81.859	-389	-0,5	-1.873	-2,2	30.216	-847	-2,7	2.222	7,9	51.643	458	0,9	-4.095	-7,3	36,9	63,1
Jun 2019	80.654	-1.205	-1,5	-1.783	-2,2	29.766	-450	-1,5	2.116	7,7	50.888	-755	-1,5	-3.899	-7,1	36,9	63,1
Jul 2019	83.339	2.685	3,3	-932	-1,1	32.201	2.435	8,2	2.772	9,4	51.138	250	0,5	-3.704	-6,8	38,6	61,4
Aug 2019	82.539	-800	-1,0	246	0,3	31.309	-892	-2,8	3.307	11,8	51.230	92	0,2	-3.061	-5,6	37,9	62,1
Sep 2019	79.923	-2.616	-3,2	91	0,1	30.170	-1.139	-3,6	2.945	10,8	49.753	-1.477	-2,9	-2.854	-5,4	37,7	62,3
Okt 2019	79.872	-51	-0,1	425	0,5	30.258	88	0,3	2.760	10,0	49.614	-139	-0,3	-2.335	-4,5	37,9	62,1
Nov 2019	79.036	-836	-1,0	661	0,8	30.327	69	0,2	2.980	10,9	48.709	-905	-1,8	-2.319	-4,5	38,4	61,6
Dez 2019	81.377	2.341	3,0	1.852	2,3	32.463	2.136	7,0	3.419	11,8	48.914	205	0,4	-1.567	-3,1	39,9	60,1
Frauen																	
JD 2018	70.215					22.147					48.068						
JD 2019	67.260					22.533					44.727						
Dez 2018	65.249	-465	-0,7	-6.315	-8,8	20.583	53	0,3	-861	-4,0	44.666	-518	-1,1	-5.454	-10,9	31,5	68,5
Jan 2019	69.359	4.110	6,3	-5.926	-7,9	23.408	2.825	13,7	-681	-2,8	45.951	1.285	2,9	-5.245	-10,2	33,7	66,3
Feb 2019	68.060	-1.299	-1,9	-5.915	-8,0	22.801	-607	-2,6	-1.059	-4,4	45.259	-692	-1,5	-4.856	-9,7	33,5	66,5
Mrz 2019	67.032	-1.028	-1,5	-5.218	-7,2	22.350	-451	-2,0	-451	-2,0	44.682	-577	-1,3	-4.767	-9,6	33,3	66,7
Apr 2019	66.201	-831	-1,2	-5.225	-7,3	22.054	-296	-1,3	-370	-1,7	44.147	-535	-1,2	-4.855	-9,9	33,3	66,7
Mai 2019	67.071	870	1,3	-2.572	-3,7	21.715	-339	-1,5	615	2,9	45.356	1.209	2,7	-3.187	-6,6	32,4	67,6
Jun 2019	66.626	-445	-0,7	-2.892	-4,2	21.747	32	0,1	323	1,5	44.879	-477	-1,1	-3.215	-6,7	32,6	67,4
Jul 2019	69.805	3.179	4,8	-2.474	-3,4	24.142	2.395	11,0	439	1,9	45.663	784	1,7	-2.913	-6,0	34,6	65,4
Aug 2019	69.870	65	0,1	-1.275	-1,8	23.722	-420	-1,7	1.171	5,2	46.148	485	1,1	-2.446	-5,0	34,0	66,0
Sep 2019	66.828	-3.042	-4,4	-1.591	-2,3	22.267	-1.455	-6,1	919	4,3	44.561	-1.587	-3,4	-2.510	-5,3	33,3	66,7
Okt 2019	66.646	-182	-0,3	-1.028	-1,5	22.409	142	0,6	1.059	5,0	44.237	-324	-0,7	-2.087	-4,5	33,6	66,4
Nov 2019	64.304	-2.342	-3,5	-1.410	-2,1	21.440	-969	-4,3	910	4,4	42.864	-1.373	-3,1	-2.320	-5,1	33,3	66,7
Dez 2019	65.321	1.017	1,6	72	0,1	22.346	906	4,2	1.763	8,6	42.975	111	0,3	-1.691	-3,8	34,2	65,8

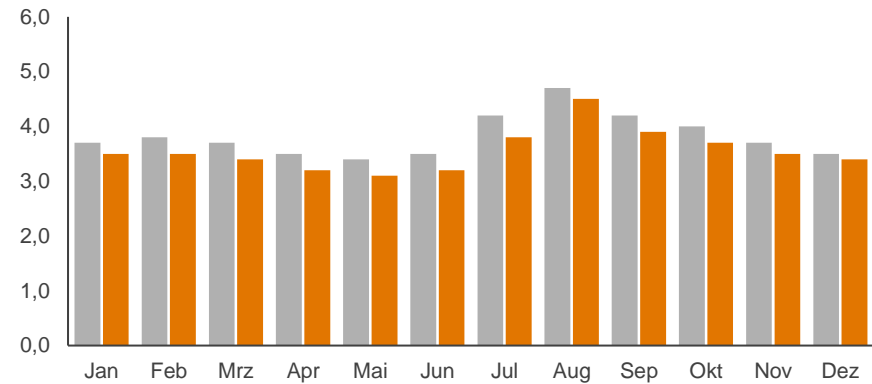
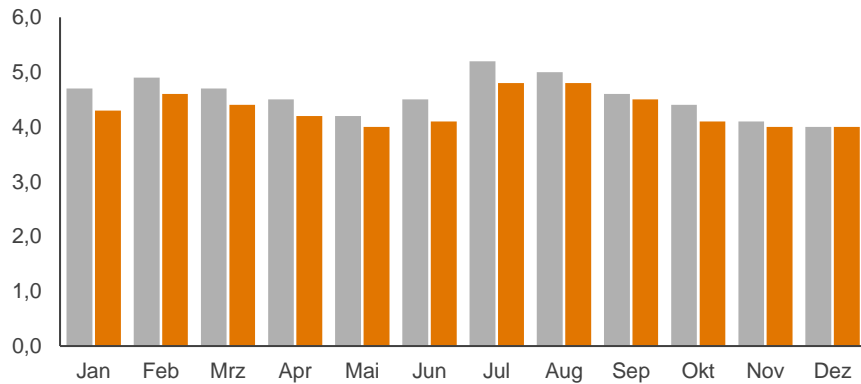
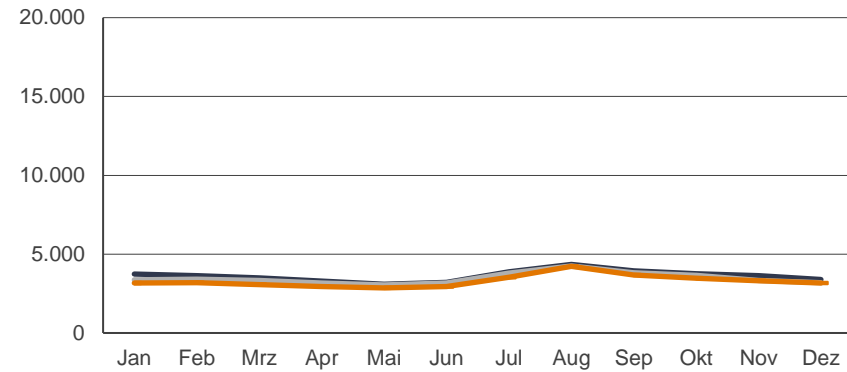
3.2 Ausgewählte Personengruppen Bestand an Arbeitslosen und Arbeitslosenquote (bezogen auf alle zivilen Erwerbspersonen)

Hessen
Zeitreihe

15 bis unter 25 Jahre



15 bis unter 20 Jahre



3.2 Ausgewählte Personengruppen
Bestand an Arbeitslosen

Hessen
Zeitreihe

Zeit	Insgesamt					SGB III					SGB II					Anteil an insgesamt in %	
	Anzahl	Veränderung zum				Anzahl	Veränderung zum				Anzahl	Veränderung zum					
		Vormonat		Vorjahr			Vormonat		Vorjahr			Vormonat		Vorjahr			
		abs.	in %	abs.	in %		abs.	in %	abs.	in %		abs.	in %	abs.	in %	SGB III	SGB II
1	2	3	4	5	6	7	8	9	10	11	12	13	14	15	16	17	
15 bis unter 25 Jahre																	
JD 2018	15.494					5.520					9.974						
JD 2019	14.975					5.763					9.212						
Dez 2018	13.684	-263	-1,9	-1.362	-9,1	4.722	59	1,3	-99	-2,1	8.962	-322	-3,5	-1.263	-12,4	34,5	65,5
Jan 2019	14.562	878	6,4	-1.203	-7,6	5.450	728	15,4	-78	-1,4	9.112	150	1,7	-1.125	-11,0	37,4	62,6
Feb 2019	15.550	988	6,8	-1.009	-6,1	6.374	924	17,0	36	0,6	9.176	64	0,7	-1.045	-10,2	41,0	59,0
Mrz 2019	15.054	-496	-3,2	-784	-5,0	5.935	-439	-6,9	235	4,1	9.119	-57	-0,6	-1.019	-10,1	39,4	60,6
Apr 2019	14.290	-764	-5,1	-757	-5,0	5.337	-598	-10,1	207	4,0	8.953	-166	-1,8	-964	-9,7	37,3	62,7
Mai 2019	13.896	-394	-2,8	-595	-4,1	4.966	-371	-7,0	360	7,8	8.930	-23	-0,3	-955	-9,7	35,7	64,3
Jun 2019	14.444	548	3,9	-759	-5,0	5.498	532	10,7	43	0,8	8.946	16	0,2	-802	-8,2	38,1	61,9
Jul 2019	16.948	2.504	17,3	-691	-3,9	7.511	2.013	36,6	258	3,6	9.437	491	5,5	-949	-9,1	44,3	55,7
Aug 2019	16.933	-15	-0,1	-70	-0,4	6.688	-823	-11,0	592	9,7	10.245	808	8,6	-662	-6,1	39,5	60,5
Sep 2019	15.639	-1.294	-7,6	-175	-1,1	6.032	-656	-9,8	361	6,4	9.607	-638	-6,2	-536	-5,3	38,6	61,4
Okt 2019	14.515	-1.124	-7,2	-421	-2,8	5.180	-852	-14,1	102	2,0	9.335	-272	-2,8	-523	-5,3	35,7	64,3
Nov 2019	13.963	-552	-3,8	16	0,1	5.022	-158	-3,1	359	7,7	8.941	-394	-4,2	-343	-3,7	36,0	64,0
Dez 2019	13.905	-58	-0,4	221	1,6	5.165	143	2,8	443	9,4	8.740	-201	-2,2	-222	-2,5	37,1	62,9
15 bis unter 20 Jahre																	
JD 2018	3.463					706					2.757						
JD 2019	3.298					682					2.615						
Dez 2018	3.196	-142	-4,3	-189	-5,6	598	-7	-1,2	9	1,5	2.598	-135	-4,9	-198	-7,1	18,7	81,3
Jan 2019	3.178	-18	-0,6	-204	-6,0	639	41	6,9	-50	-7,3	2.539	-59	-2,3	-154	-5,7	20,1	79,9
Feb 2019	3.183	5	0,2	-231	-6,8	762	123	19,2	-18	-2,3	2.421	-118	-4,6	-213	-8,1	23,9	76,1
Mrz 2019	3.071	-112	-3,5	-266	-8,0	682	-80	-10,5	-29	-4,1	2.389	-32	-1,3	-237	-9,0	22,2	77,8
Apr 2019	2.939	-132	-4,3	-236	-7,4	609	-73	-10,7	-18	-2,9	2.330	-59	-2,5	-218	-8,6	20,7	79,3
Mai 2019	2.857	-82	-2,8	-191	-6,3	567	-42	-6,9	22	4,0	2.290	-40	-1,7	-213	-8,5	19,8	80,2
Jun 2019	2.948	91	3,2	-217	-6,9	648	81	14,3	-50	-7,2	2.300	10	0,4	-167	-6,8	22,0	78,0
Jul 2019	3.543	595	20,2	-251	-6,6	972	324	50,0	-36	-3,6	2.571	271	11,8	-215	-7,7	27,4	72,6
Aug 2019	4.227	684	19,3	-21	-0,5	833	-139	-14,3	31	3,9	3.394	823	32,0	-52	-1,5	19,7	80,3
Sep 2019	3.684	-543	-12,8	-132	-3,5	725	-108	-13,0	-51	-6,6	2.959	-435	-12,8	-81	-2,7	19,7	80,3
Okt 2019	3.475	-209	-5,7	-173	-4,7	565	-160	-22,1	-70	-11,0	2.910	-49	-1,7	-103	-3,4	16,3	83,7
Nov 2019	3.306	-169	-4,9	-32	-1,0	571	6	1,1	-34	-5,6	2.735	-175	-6,0	2	0,1	17,3	82,7
Dez 2019	3.159	-147	-4,4	-37	-1,2	616	45	7,9	18	3,0	2.543	-192	-7,0	-55	-2,1	19,5	80,5

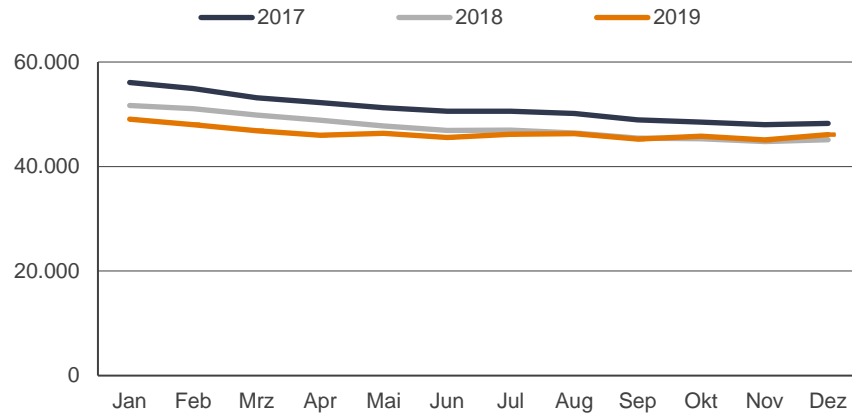
3.2 Ausgewählte Personengruppen

Bestand an Arbeitslosen und Arbeitslosenquote (bezogen auf alle zivilen Erwerbspersonen)

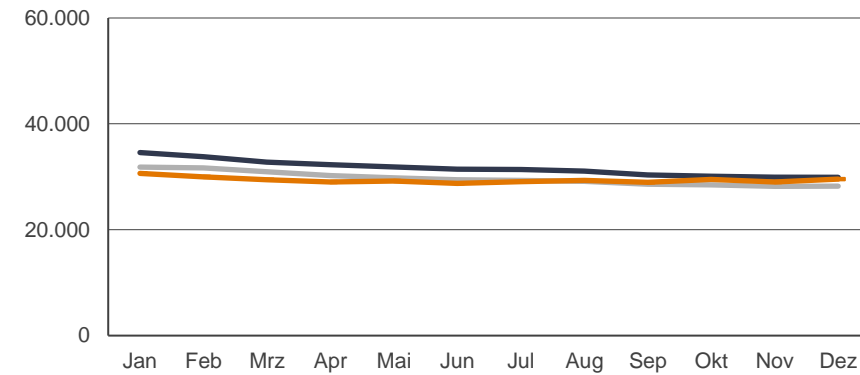
Hessen

Zeitreihe

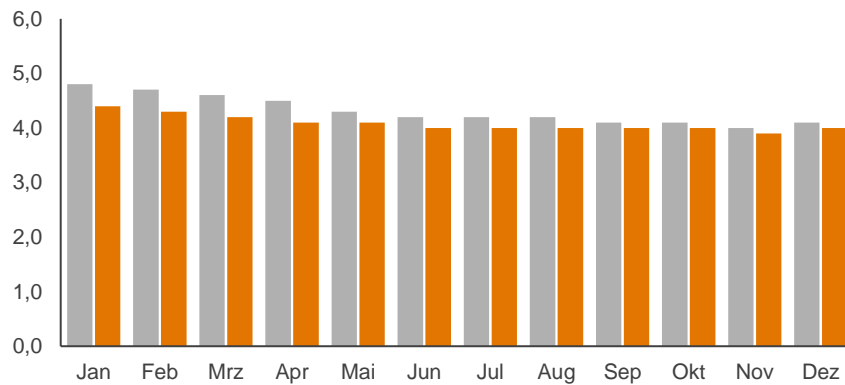
50 Jahre und älter



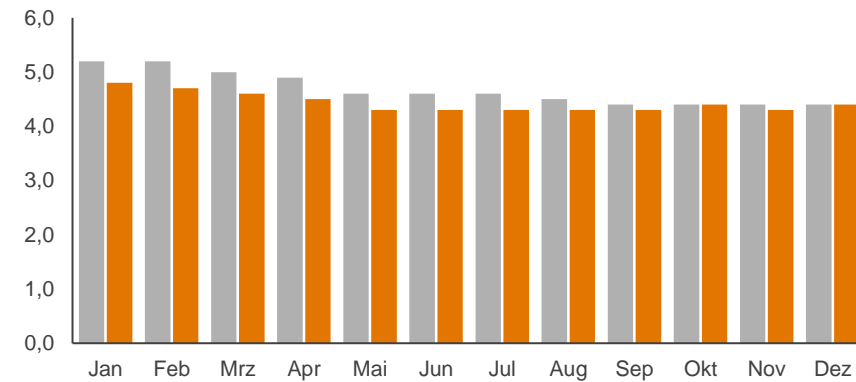
55 Jahre und älter



50 bis unter 65 Jahre



55 bis unter 65 Jahre



3.2 Ausgewählte Personengruppen

Bestand an Arbeitslosen

Hessen

Zeitreihe

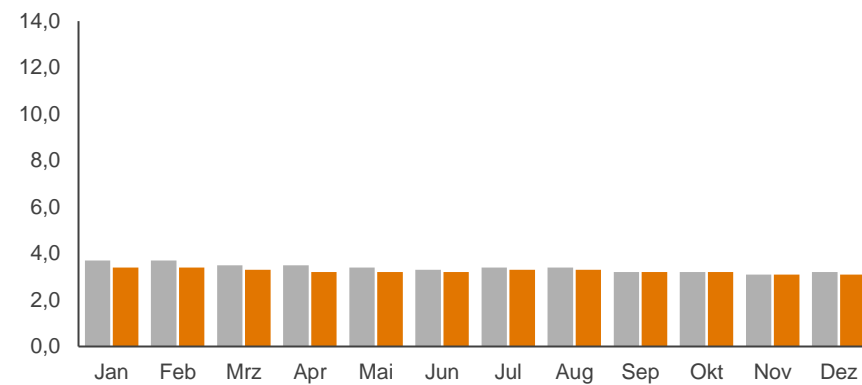
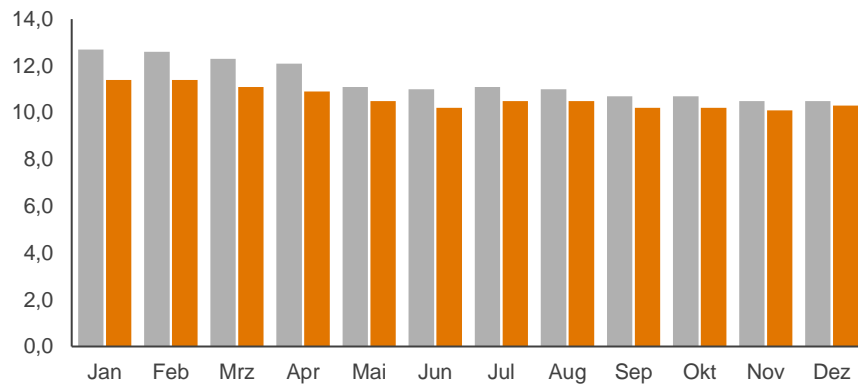
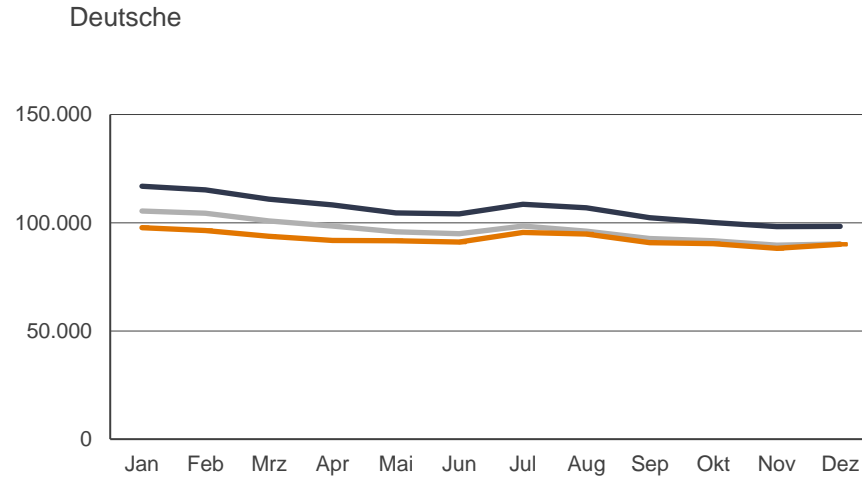
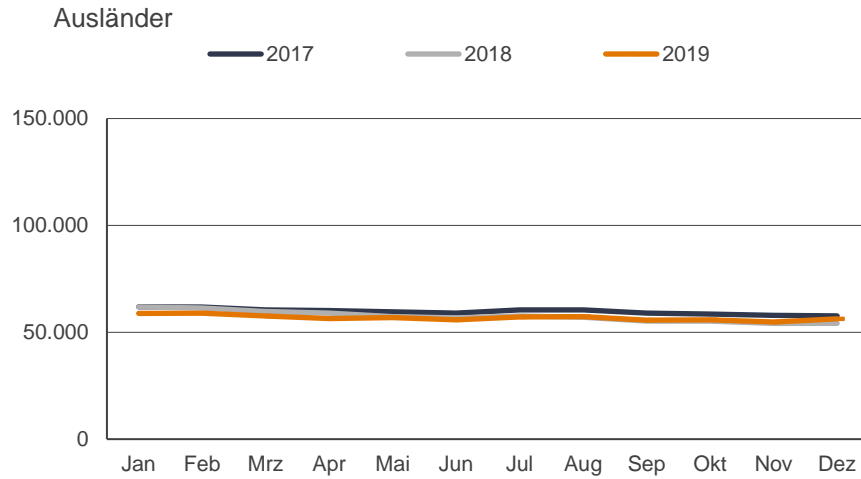
Berichtsmonate	Insgesamt					SGB III					SGB II					Anteil an insgesamt in %	
	Anzahl	Veränderung zum				Anzahl	Veränderung zum				Anzahl	Veränderung zum					
		Vormonat		Vorjahr			Vormonat		Vorjahr			Vormonat		Vorjahr			
		abs.	in %	abs.	in %		abs.	in %	abs.	in %		abs.	in %	abs.	in %	SGB III	SGB II
1	2	3	4	5	6	7	8	9	10	11	12	13	14	15	16	17	
50 Jahre und älter																	
JD 2018	47.511					19.464					28.048						
JD 2019	46.379					20.304					26.075						
Dez 2018	45.138	355	0,8	-3.097	-6,4	18.854	515	2,8	-271	-1,4	26.284	-160	-0,6	-2.826	-9,7	41,8	58,2
Jan 2019	49.065	3.927	8,7	-2.617	-5,1	21.869	3.015	16,0	1	0,0	27.196	912	3,5	-2.618	-8,8	44,6	55,4
Feb 2019	47.990	-1.075	-2,2	-3.096	-6,1	21.383	-486	-2,2	-251	-1,2	26.607	-589	-2,2	-2.845	-9,7	44,6	55,4
Mrz 2019	46.873	-1.117	-2,3	-2.959	-5,9	20.596	-787	-3,7	-90	-0,4	26.277	-330	-1,2	-2.869	-9,8	43,9	56,1
Apr 2019	45.973	-900	-1,9	-2.891	-5,9	19.914	-682	-3,3	-65	-0,3	26.059	-218	-0,8	-2.826	-9,8	43,3	56,7
Mai 2019	46.368	395	0,9	-1.379	-2,9	19.796	-118	-0,6	818	4,3	26.572	513	2,0	-2.197	-7,6	42,7	57,3
Jun 2019	45.576	-792	-1,7	-1.322	-2,8	19.413	-383	-1,9	809	4,3	26.163	-409	-1,5	-2.131	-7,5	42,6	57,4
Jul 2019	46.196	620	1,4	-791	-1,7	20.107	694	3,6	1.048	5,5	26.089	-74	-0,3	-1.839	-6,6	43,5	56,5
Aug 2019	46.267	71	0,2	-126	-0,3	20.105	-2	0,0	1.358	7,2	26.162	73	0,3	-1.484	-5,4	43,5	56,5
Sep 2019	45.241	-1.026	-2,2	-176	-0,4	19.594	-511	-2,5	1.280	7,0	25.647	-515	-2,0	-1.456	-5,4	43,3	56,7
Okt 2019	45.802	561	1,2	494	1,1	20.060	466	2,4	1.557	8,4	25.742	95	0,4	-1.063	-4,0	43,8	56,2
Nov 2019	45.100	-702	-1,5	317	0,7	19.921	-139	-0,7	1.582	8,6	25.179	-563	-2,2	-1.265	-4,8	44,2	55,8
Dez 2019	46.100	1.000	2,2	962	2,1	20.889	968	4,9	2.035	10,8	25.211	32	0,1	-1.073	-4,1	45,3	54,7
55 Jahre und älter																	
JD 2018	29.671					13.776					15.895						
JD 2019	29.371					14.493					14.879						
Dez 2018	28.262	64	0,2	-1.644	-5,5	13.380	226	1,7	-176	-1,3	14.882	-162	-1,1	-1.468	-9,0	47,3	52,7
Jan 2019	30.641	2.379	8,4	-1.189	-3,7	15.241	1.861	13,9	132	0,9	15.400	518	3,5	-1.321	-7,9	49,7	50,3
Feb 2019	30.001	-640	-2,1	-1.698	-5,4	14.964	-277	-1,8	-105	-0,7	15.037	-363	-2,4	-1.593	-9,6	49,9	50,1
Mrz 2019	29.426	-575	-1,9	-1.552	-5,0	14.517	-447	-3,0	74	0,5	14.909	-128	-0,9	-1.626	-9,8	49,3	50,7
Apr 2019	29.007	-419	-1,4	-1.247	-4,1	14.177	-340	-2,3	178	1,3	14.830	-79	-0,5	-1.425	-8,8	48,9	51,1
Mai 2019	29.170	163	0,6	-642	-2,2	14.096	-81	-0,6	586	4,3	15.074	244	1,6	-1.228	-7,5	48,3	51,7
Jun 2019	28.749	-421	-1,4	-666	-2,3	13.875	-221	-1,6	528	4,0	14.874	-200	-1,3	-1.194	-7,4	48,3	51,7
Jul 2019	29.086	337	1,2	-259	-0,9	14.318	443	3,2	826	6,1	14.768	-106	-0,7	-1.085	-6,8	49,2	50,8
Aug 2019	29.347	261	0,9	183	0,6	14.421	103	0,7	968	7,2	14.926	158	1,1	-785	-5,0	49,1	50,9
Sep 2019	28.983	-364	-1,2	381	1,3	14.250	-171	-1,2	1.111	8,5	14.733	-193	-1,3	-730	-4,7	49,2	50,8
Okt 2019	29.479	496	1,7	986	3,5	14.613	363	2,5	1.398	10,6	14.866	133	0,9	-412	-2,7	49,6	50,4
Nov 2019	29.031	-448	-1,5	833	3,0	14.476	-137	-0,9	1.322	10,1	14.555	-311	-2,1	-489	-3,3	49,9	50,1
Dez 2019	29.537	506	1,7	1.275	4,5	14.963	487	3,4	1.583	11,8	14.574	19	0,1	-308	-2,1	50,7	49,3

3.2 Ausgewählte Personengruppen

Bestand an Arbeitslosen und Arbeitslosenquote (bezogen auf alle zivilen Erwerbspersonen)

Hessen

Zeitreihe



3.2 Ausgewählte Personengruppen

Bestand an Arbeitslosen

Hessen

Zeitreihe

Berichtsmonate	Insgesamt					SGB III					SGB II					Anteil an insgesamt	
	Anzahl	Veränderung zum				Anzahl	Veränderung zum				Anzahl	Veränderung zum				in %	
		Vormonat		Vorjahr			Vormonat		Vorjahr			Vormonat		Vorjahr		SGB III	SGB II
		abs.	in %	abs.	in %		abs.	in %	abs.	in %		abs.	in %	abs.	in %		
1	2	3	4	5	6	7	8	9	10	11	12	13	14	15	16	17	
Ausländer																	
JD 2018	57.440					12.482					44.958						
JD 2019	56.808					13.808					43.000						
Dez 2018	54.194	45	0,1	-3.471	-6,0	12.556	670	5,6	530	4,4	41.638	-625	-1,5	-4.001	-8,8	23,2	76,8
Jan 2019	58.831	4.637	8,6	-2.998	-4,8	15.217	2.661	21,2	867	6,0	43.614	1.976	4,7	-3.865	-8,1	25,9	74,1
Feb 2019	58.948	117	0,2	-2.351	-3,8	15.273	56	0,4	870	6,0	43.675	61	0,1	-3.221	-6,9	25,9	74,1
Mrz 2019	57.609	-1.339	-2,3	-2.137	-3,6	14.435	-838	-5,5	821	6,0	43.174	-501	-1,1	-2.958	-6,4	25,1	74,9
Apr 2019	56.367	-1.242	-2,2	-2.614	-4,4	13.725	-710	-4,9	863	6,7	42.642	-532	-1,2	-3.477	-7,5	24,3	75,7
Mai 2019	56.944	577	1,0	-369	-0,6	13.306	-419	-3,1	1.538	13,1	43.638	996	2,3	-1.907	-4,2	23,4	76,6
Jun 2019	55.844	-1.100	-1,9	-909	-1,6	12.865	-441	-3,3	1.244	10,7	42.979	-659	-1,5	-2.153	-4,8	23,0	77,0
Jul 2019	57.224	1.380	2,5	-427	-0,7	13.468	603	4,7	1.502	12,6	43.756	777	1,8	-1.929	-4,2	23,5	76,5
Aug 2019	57.344	120	0,2	391	0,7	13.216	-252	-1,9	1.590	13,7	44.128	372	0,9	-1.199	-2,6	23,0	77,0
Sep 2019	55.673	-1.671	-2,9	441	0,8	12.923	-293	-2,2	1.589	14,0	42.750	-1.378	-3,1	-1.148	-2,6	23,2	76,8
Okt 2019	55.823	150	0,3	646	1,2	13.334	411	3,2	1.533	13,0	42.489	-261	-0,6	-887	-2,0	23,9	76,1
Nov 2019	54.814	-1.009	-1,8	665	1,2	13.494	160	1,2	1.608	13,5	41.320	-1.169	-2,8	-943	-2,2	24,6	75,4
Dez 2019	56.280	1.466	2,7	2.086	3,8	14.441	947	7,0	1.885	15,0	41.839	519	1,3	201	0,5	25,7	74,3
Deutsche																	
JD 2018	96.549					39.240					57.310						
JD 2019	92.660					40.420					52.239						
Dez 2018	90.248	623	0,7	-8.079	-8,2	37.055	1.080	3,0	-845	-2,2	53.193	-457	-0,9	-7.234	-12,0	41,1	58,9
Jan 2019	97.697	7.449	8,3	-7.710	-7,3	43.052	5.997	16,2	-946	-2,2	54.645	1.452	2,7	-6.764	-11,0	44,1	55,9
Feb 2019	96.391	-1.306	-1,3	-7.968	-7,6	42.656	-396	-0,9	-1.360	-3,1	53.735	-910	-1,7	-6.608	-11,0	44,3	55,7
Mrz 2019	93.739	-2.652	-2,8	-7.146	-7,1	40.707	-1.949	-4,6	-552	-1,3	53.032	-703	-1,3	-6.594	-11,1	43,4	56,6
Apr 2019	91.741	-1.998	-2,1	-6.794	-6,9	39.364	-1.343	-3,3	-170	-0,4	52.377	-655	-1,2	-6.624	-11,2	42,9	57,1
Mai 2019	91.649	-92	-0,1	-4.080	-4,3	38.604	-760	-1,9	1.297	3,5	53.045	668	1,3	-5.377	-9,2	42,1	57,9
Jun 2019	91.083	-566	-0,6	-3.783	-4,0	38.628	24	0,1	1.193	3,2	52.455	-590	-1,1	-4.976	-8,7	42,4	57,6
Jul 2019	95.566	4.483	4,9	-2.971	-3,0	42.853	4.225	10,9	1.707	4,1	52.713	258	0,5	-4.678	-8,2	44,8	55,2
Aug 2019	94.700	-866	-0,9	-1.431	-1,5	41.786	-1.067	-2,5	2.881	7,4	52.914	201	0,4	-4.312	-7,5	44,1	55,9
Sep 2019	90.748	-3.952	-4,2	-1.917	-2,1	39.493	-2.293	-5,5	2.277	6,1	51.255	-1.659	-3,1	-4.194	-7,6	43,5	56,5
Okt 2019	90.357	-391	-0,4	-1.249	-1,4	39.310	-183	-0,5	2.281	6,2	51.047	-208	-0,4	-3.530	-6,5	43,5	56,5
Nov 2019	88.176	-2.181	-2,4	-1.449	-1,6	38.247	-1.063	-2,7	2.272	6,3	49.929	-1.118	-2,2	-3.721	-6,9	43,4	56,6
Dez 2019	90.068	1.892	2,1	-180	-0,2	40.342	2.095	5,5	3.287	8,9	49.726	-203	-0,4	-3.467	-6,5	44,8	55,2

3.2 Ausgewählte Personengruppen

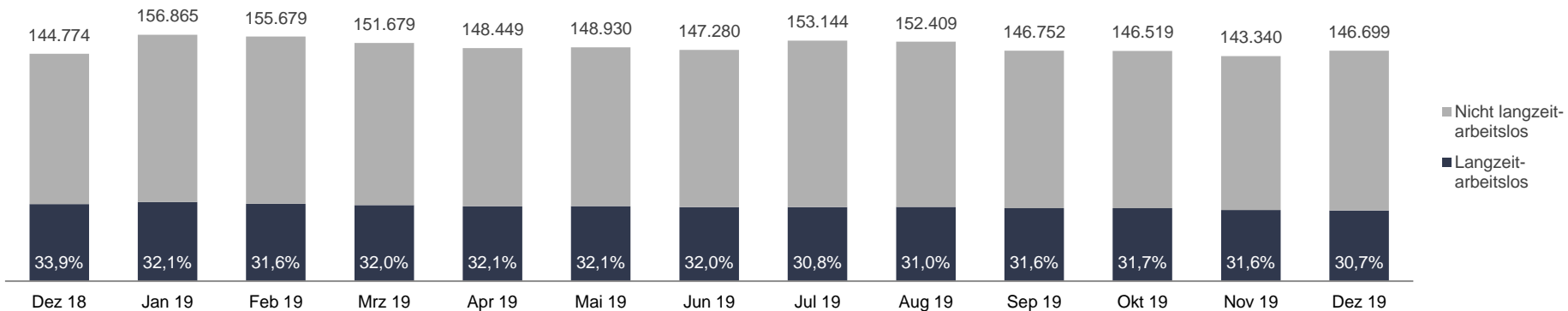
Bestand an Arbeitslosen

Hessen

Zeitreihe

Berichtsmonate	Insgesamt					Anzahl	SGB III				Anzahl	SGB II				Anteil an insgesamt in %			
	Anzahl	Veränderung zum					Anzahl	Veränderung zum				Anzahl	Veränderung zum				SGB III	SGB II	
		Vormonat		Vorjahr				Vormonat		Vorjahr			Vormonat		Vorjahr				
		abs.	in %	abs.	in %			abs.	in %	abs.			in %	abs.	in %	abs.			in %
1	2	3	4	5	6	7	8	9	10	11	12	13	14	15	16	17			
Langzeitarbeitslose																			
JD 2018	53.568					4.489					49.079								
JD 2019	47.335					4.260					43.075					9,0	91,0		
Dez 2018	49.096	-863	-1,7	-7.309	-13,0	3.983	-200	-4,8	-614	-13,4	45.113	-663	-1,4	-6.695	-12,9	8,1	91,9		
Jan 2019	50.420	1.324	2,7	-7.457	-12,9	4.483	500	12,6	-461	-9,3	45.937	824	1,8	-6.996	-13,2	8,9	91,1		
Feb 2019	49.227	-1.193	-2,4	-7.453	-13,1	4.310	-173	-3,9	-581	-11,9	44.917	-1.020	-2,2	-6.872	-13,3	8,8	91,2		
Mrz 2019	48.488	-739	-1,5	-7.329	-13,1	4.233	-77	-1,8	-521	-11,0	44.255	-662	-1,5	-6.808	-13,3	8,7	91,3		
Apr 2019	47.626	-862	-1,8	-7.813	-14,1	4.165	-68	-1,6	-578	-12,2	43.461	-794	-1,8	-7.235	-14,3	8,7	91,3		
Mai 2019	47.771	145	0,3	-7.080	-12,9	4.156	-9	-0,2	-484	-10,4	43.615	154	0,4	-6.596	-13,1	8,7	91,3		
Jun 2019	47.103	-668	-1,4	-6.874	-12,7	4.096	-60	-1,4	-401	-8,9	43.007	-608	-1,4	-6.473	-13,1	8,7	91,3		
Jul 2019	47.099	-4	0,0	-6.261	-11,7	4.219	123	3,0	-249	-5,6	42.880	-127	-0,3	-6.012	-12,3	9,0	91,0		
Aug 2019	47.233	134	0,3	-5.825	-11,0	4.285	66	1,6	-40	-0,9	42.948	68	0,2	-5.785	-11,9	9,1	90,9		
Sep 2019	46.369	-864	-1,8	-5.313	-10,3	4.240	-45	-1,1	41	1,0	42.129	-819	-1,9	-5.354	-11,3	9,1	90,9		
Okt 2019	46.400	31	0,1	-4.625	-9,1	4.409	169	4,0	168	4,0	41.991	-138	-0,3	-4.793	-10,2	9,5	90,5		
Nov 2019	45.240	-1.160	-2,5	-4.719	-9,4	4.287	-122	-2,8	104	2,5	40.953	-1.038	-2,5	-4.823	-10,5	9,5	90,5		
Dez 2019	45.039	-201	-0,4	-4.057	-8,3	4.232	-55	-1,3	249	6,3	40.807	-146	-0,4	-4.306	-9,5	9,4	90,6		

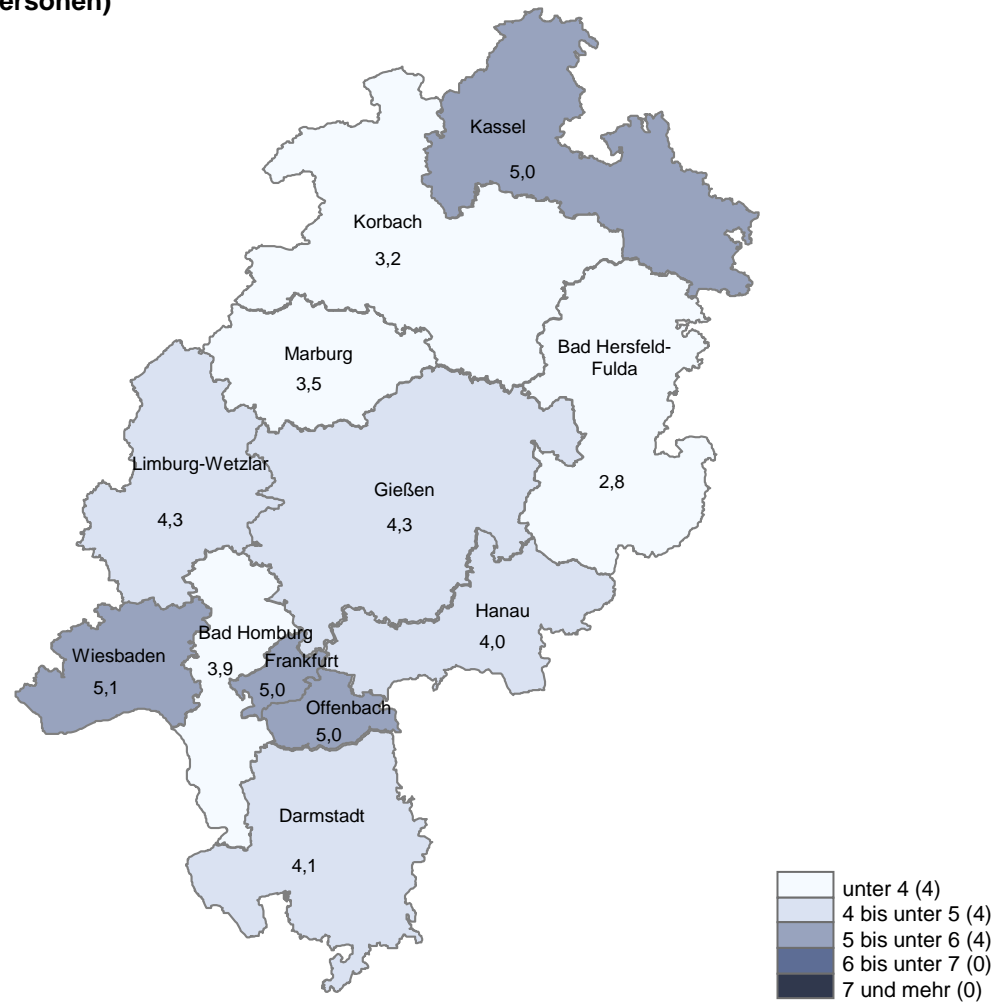
Bestand an Arbeitslosen und Anteil der Langzeitarbeitslosen



3.3 Agenturen für Arbeit
Arbeitslosenquote (bezogen auf alle zivilen Erwerbspersonen)

Hessen

Dezember 2019



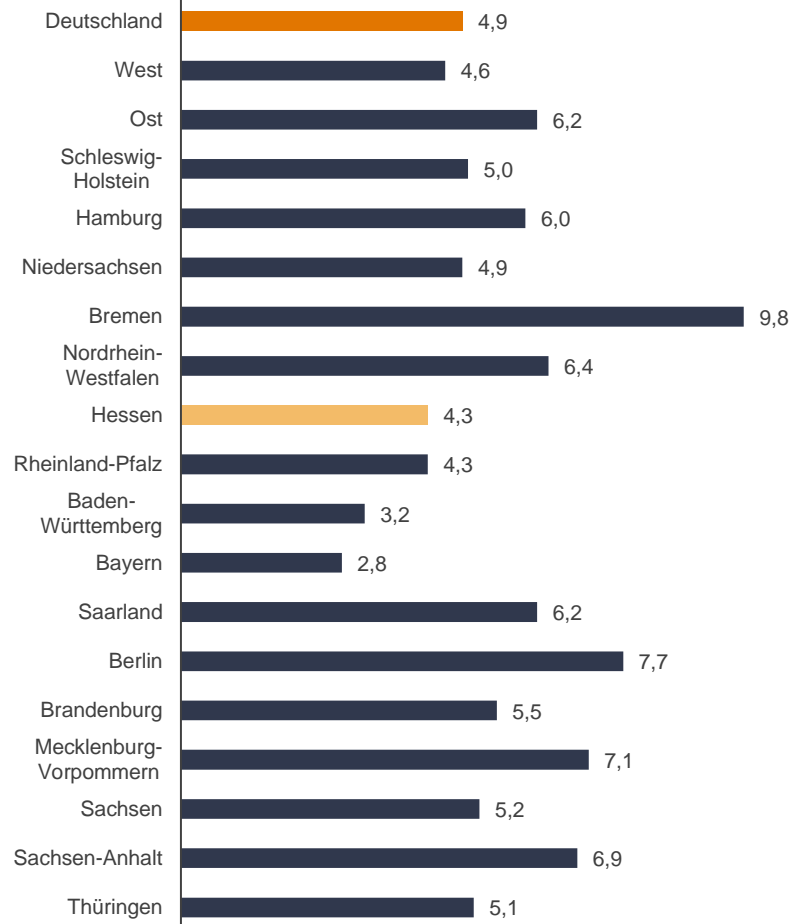
3.3 Interregionaler Vergleich

Arbeitslosenquote (bezogen auf alle zivilen Erwerbspersonen) und Veränderung des Bestandes zum Vorjahr in Prozent

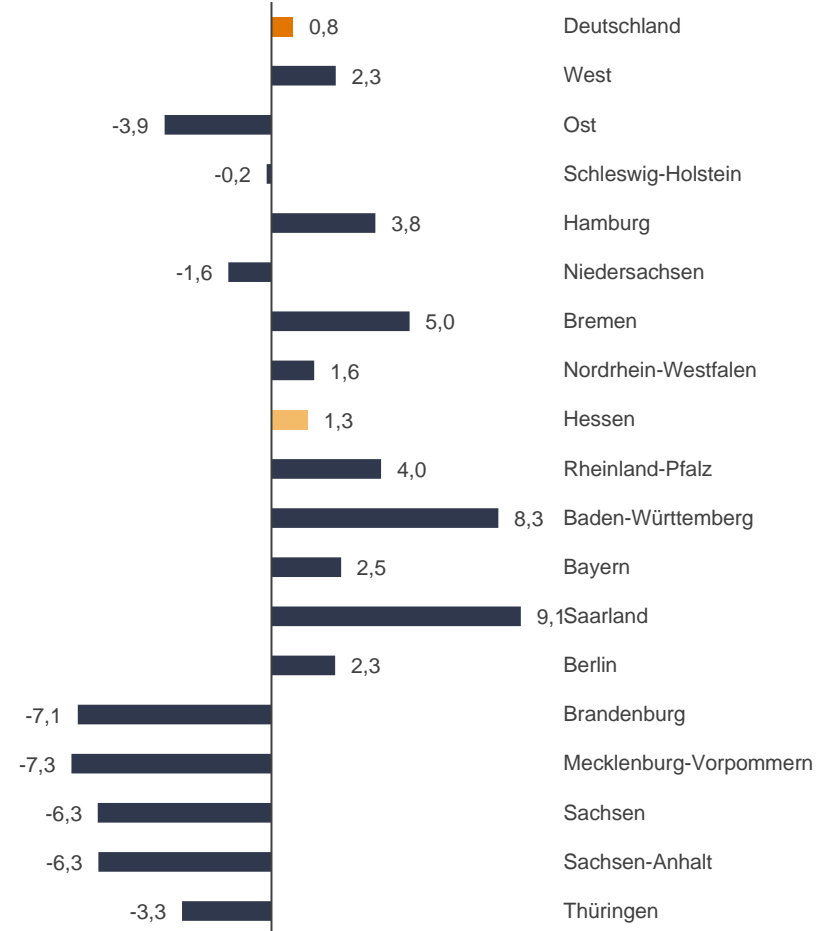
Deutschland und Bundesländer

Dezember 2019

Arbeitslosenquote (bezogen auf alle zivilen Erwerbspersonen)



Veränderung des Bestandes im Vergleich zum Vorjahr in Prozent



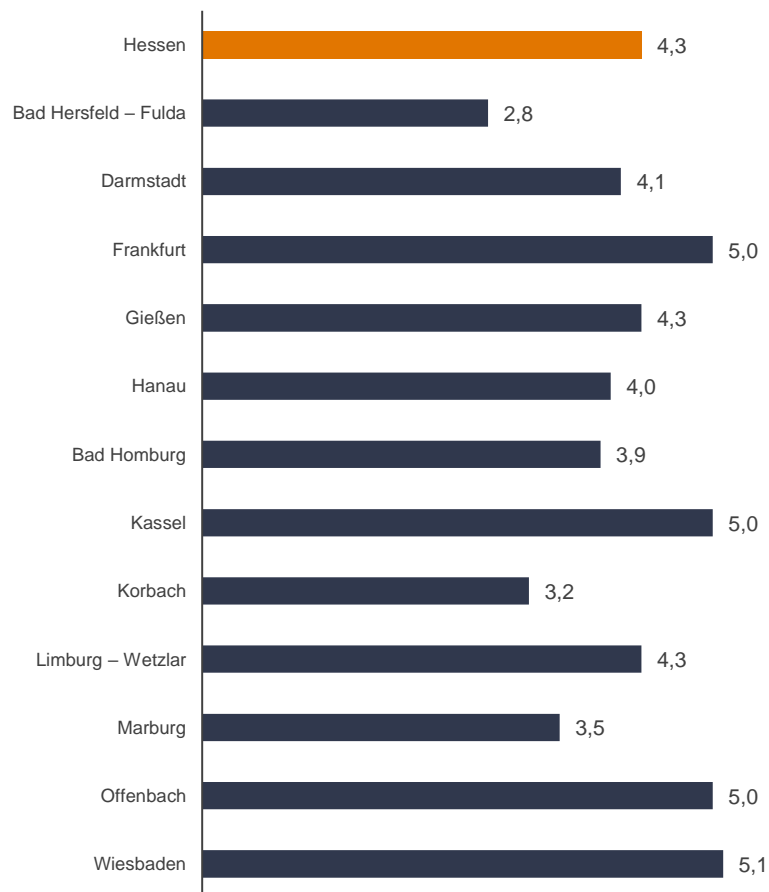
3.3 Interregionaler Vergleich

Arbeitslosenquote (bezogen auf alle zivilen Erwerbspersonen) und Veränderung des Bestandes zum Vorjahr in Prozent

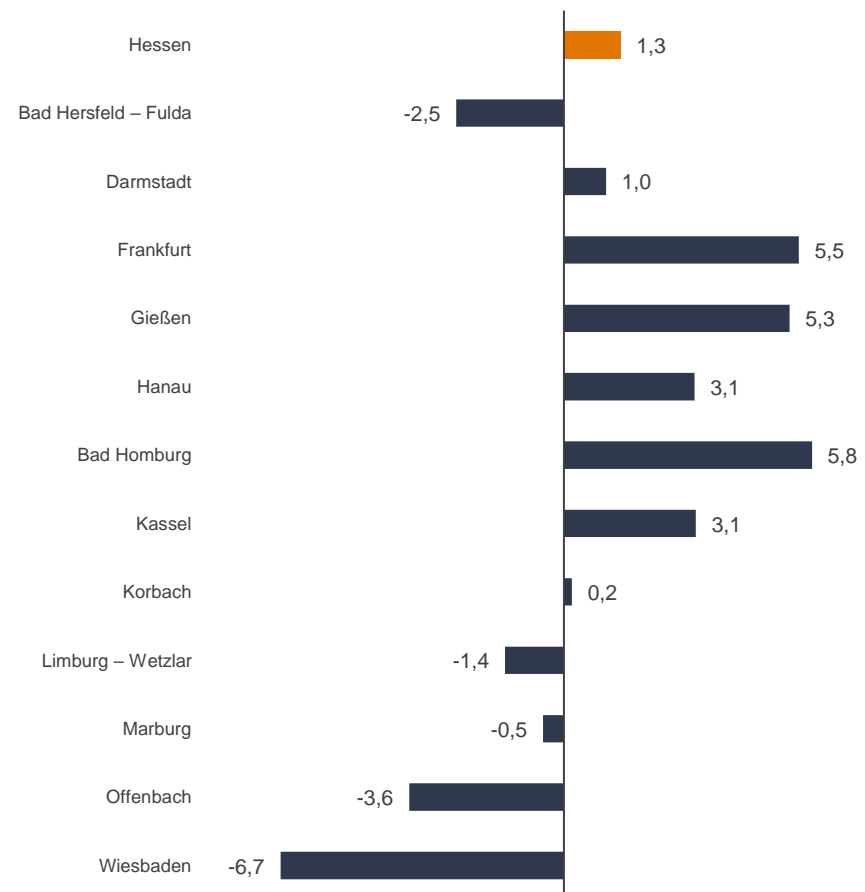
Hessen und Agenturen

Dezember 2019

Arbeitslosenquote (bezogen auf alle zivilen Erwerbspersonen)



Veränderung des Bestandes im Vergleich zum Vorjahr in Prozent



3.3 Interregionaler Vergleich

Bestand an Arbeitslosen und Arbeitslosenquote (bezogen auf alle zivilen Erwerbspersonen)

Deutschland und Bundesländer

Dezember 2019

Bundesrepublik / Länder	Insgesamt			Arbeitslosenquote			SGB III			SGB II			Anteil an insgesamt in %	
	Anzahl	Veränderung zum					Anzahl	Veränderung zum		Anzahl	Veränderung zum		SGB III	SGB II
		Vormonat in %	Vorjahr in %	Vormonat in %	Vorjahr in %	Vormonat in %		Vorjahr in %						
	1	2	3	4	5	6	7	8	9	10	11	12	13	14
Deutschland	2.227.159	2,2	0,8	4,9	4,8	4,9	838.367	4,9	7,9	1.388.792	0,6	-3,1	37,6	62,4
West	1.700.480	2,0	2,3	4,6	4,5	4,5	662.627	4,6	9,3	1.037.853	0,4	-1,6	39,0	61,0
Ost	526.679	2,7	-3,9	6,2	6,0	6,5	175.740	5,7	3,0	350.939	1,3	-7,0	33,4	66,6
Schleswig-Holstein	79.003	3,0	-0,2	5,0	4,9	5,1	29.956	7,8	4,1	49.047	0,3	-2,6	37,9	62,1
Hamburg	64.075	0,3	3,8	6,0	6,0	5,9	22.662	0,8	3,0	41.413	0,0	4,2	35,4	64,6
Niedersachsen	212.378	2,2	-1,6	4,9	4,8	5,0	78.333	5,8	4,4	134.045	0,2	-4,8	36,9	63,1
Bremen	35.291	0,2	5,0	9,8	9,8	9,4	8.560	2,2	8,8	26.731	-0,4	3,9	24,3	75,7
Nordrhein-Westfalen	624.359	1,0	1,6	6,4	6,4	6,4	191.286	2,3	8,2	433.073	0,4	-1,1	30,6	69,4
Hessen	146.699	2,3	1,3	4,3	4,2	4,3	54.810	5,9	10,4	91.889	0,3	-3,4	37,4	62,6
Rheinland-Pfalz	96.403	3,0	4,0	4,3	4,2	4,1	42.170	5,8	9,5	54.233	0,9	0,1	43,7	56,3
Baden-Württemberg	200.855	1,9	8,3	3,2	3,1	3,0	102.095	3,1	16,5	98.760	0,7	0,9	50,8	49,2
Bayern	208.421	4,7	2,5	2,8	2,7	2,7	121.277	8,0	9,5	87.144	0,4	-5,8	58,2	41,8
Saarland	32.996	2,1	9,1	6,2	6,0	5,7	11.478	7,8	22,2	21.518	-0,7	3,2	34,8	65,2
Berlin	150.150	0,9	2,3	7,7	7,6	7,6	44.145	2,0	10,9	106.005	0,5	-0,9	29,4	70,6
Brandenburg	73.372	1,8	-7,1	5,5	5,4	5,9	24.613	5,6	-0,7	48.759	0,0	-10,0	33,5	66,5
Mecklenburg-Vorpommern	58.097	5,5	-7,3	7,1	6,7	7,6	21.241	13,0	-3,6	36.856	1,6	-9,3	36,6	63,4
Sachsen	110.624	3,1	-6,3	5,2	5,0	5,6	37.482	5,6	0,8	73.142	1,8	-9,6	33,9	66,1
Sachsen-Anhalt	77.735	4,5	-6,3	6,9	6,6	7,3	24.734	6,9	-0,2	53.001	3,4	-9,0	31,8	68,2
Thüringen	56.701	2,8	-3,3	5,1	4,9	5,2	23.525	5,8	7,0	33.176	0,8	-9,4	41,5	58,5

3.3 Interregionaler Vergleich
Bestand an Arbeitslosen und Arbeitslosenquote (bezogen auf alle zivilen Erwerbspersonen)

Hessen und Agenturen

Dezember 2019

Land / Agenturen	Insgesamt			Arbeitslosenquote			SGB III			SGB II			Anteil an insgesamt in %	
	Anzahl	Veränderung zum		aktuell	Vormonat	Vorjahresmonat	Anzahl	Veränderung zum		Anzahl	Veränderung zum		SGB III	SGB II
		Vormonat in %	Vorjahr in %					Vormonat in %	Vorjahr in %		Vormonat in %	Vorjahr in %		
	1	2	3	4	5	6	7	8	9	10	11	12	13	14
Hessen	146.699	2,3	1,3	4,3	4,2	4,3	54.810	5,9	10,4	91.889	0,3	-3,4	37,4	62,6
Bad Hersfeld – Fulda	5.284	1,2	-2,5	2,8	2,8	2,9	2.287	4,9	4,5	2.997	-1,4	-7,3	43,3	56,7
Darmstadt	18.508	1,1	1,0	4,1	4,0	4,1	6.926	5,4	11,9	11.582	-1,3	-4,6	37,4	62,6
Frankfurt	20.773	4,5	5,5	5,0	4,8	4,9	7.535	5,9	13,1	13.238	3,7	1,6	36,3	63,7
Gießen	16.036	2,6	5,3	4,3	4,2	4,2	6.113	6,0	11,2	9.923	0,6	2,0	38,1	61,9
Hanau	9.177	1,2	3,1	4,0	4,0	3,9	3.198	4,8	19,2	5.979	-0,6	-3,9	34,8	65,2
Bad Homburg	15.448	1,2	5,8	3,9	3,8	3,7	6.275	4,7	12,5	9.173	-1,0	1,7	40,6	59,4
Kassel	14.519	4,1	3,1	5,0	4,8	4,9	4.950	5,9	8,4	9.569	3,1	0,6	34,1	65,9
Korbach	5.956	5,3	0,2	3,2	3,0	3,2	2.978	8,5	9,2	2.978	2,2	-7,5	50,0	50,0
Limburg – Wetzlar	10.142	3,6	-1,4	4,3	4,2	4,5	3.859	10,0	19,4	6.283	-0,1	-10,9	38,0	62,0
Marburg	4.686	3,6	-0,5	3,5	3,4	3,6	1.958	11,6	10,2	2.728	-1,5	-7,0	41,8	58,2
Offenbach	13.342	1,2	-3,6	5,0	4,9	5,3	5.015	5,4	7,1	8.327	-1,2	-9,1	37,6	62,4
Wiesbaden	12.828	-0,2	-6,7	5,1	5,1	5,5	3.716	1,8	-3,4	9.112	-1,0	-7,9	29,0	71,0

3.3 Interregionaler Vergleich

Arbeitslosenquoten (bezogen auf alle zivilen Erwerbspersonen)

Hessen

Zeitreihe

Berichtsmonate	Hessen	Bad Hersfeld – Fulda	Darmstadt	Frankfurt	Gießen	Hanau	Bad Homburg	Kassel	Korbach	Limburg – Wetzlar	Marburg	Offenbach	Wiesbaden
	1	2	3	4	5	6	7	8	9	10	11	12	13
JD 2017	5,0	3,4	4,7	5,9	4,8	4,6	4,3	5,9	4,1	5,0	3,8	5,9	6,3
JD 2018	4,6	3,2	4,3	5,4	4,4	4,2	3,9	5,3	3,5	4,7	3,7	5,6	5,8
JD 2019	4,4	3,0	4,2	5,0	4,4	4,1	3,9	5,2	3,3	4,5	3,7	5,2	5,4
Jan 2018	5,0	3,5	4,8	5,9	4,8	4,7	4,2	5,8	3,9	5,1	3,9	5,9	6,4
Feb 2018	5,0	3,6	4,7	5,8	4,7	4,6	4,2	5,8	3,9	5,1	3,9	5,9	6,3
Mrz 2018	4,8	3,4	4,5	5,7	4,5	4,5	4,1	5,6	3,9	4,9	4,0	5,8	6,1
Apr 2018	4,7	3,2	4,4	5,7	4,4	4,3	4,0	5,5	3,6	4,8	3,9	5,8	6,0
Mai 2018	4,5	3,2	4,3	5,4	4,3	4,1	3,9	5,3	3,3	4,7	3,6	5,6	5,7
Jun 2018	4,5	3,1	4,2	5,3	4,3	4,1	3,8	5,2	3,4	4,7	3,6	5,5	5,7
Jul 2018	4,6	3,3	4,4	5,4	4,5	4,2	3,9	5,4	3,4	4,8	3,8	5,6	5,9
Aug 2018	4,5	3,2	4,3	5,3	4,3	4,1	3,9	5,3	3,4	4,7	3,6	5,5	5,8
Sep 2018	4,4	3,1	4,2	5,1	4,2	4,1	3,8	5,0	3,2	4,5	3,6	5,3	5,6
Okt 2018	4,4	3,0	4,1	5,0	4,2	4,0	3,8	5,0	3,1	4,4	3,6	5,4	5,6
Nov 2018	4,3	2,9	4,0	5,0	4,1	3,9	3,7	4,8	3,1	4,4	3,5	5,3	5,4
Dez 2018	4,3	2,9	4,1	4,9	4,2	3,9	3,7	4,9	3,2	4,5	3,6	5,3	5,5
Jan 2019	4,6	3,2	4,4	5,2	4,5	4,2	3,9	5,4	3,6	5,0	4,0	5,8	5,8
Feb 2019	4,6	3,3	4,3	5,2	4,4	4,2	3,9	5,5	3,6	4,9	4,0	5,6	5,7
Mrz 2019	4,5	3,2	4,2	5,1	4,4	4,2	3,8	5,2	3,5	4,7	3,9	5,4	5,6
Apr 2019	4,4	3,1	4,2	5,0	4,2	4,1	3,8	5,2	3,3	4,5	3,9	5,3	5,4
Mai 2019	4,4	3,0	4,1	4,9	4,4	4,1	3,8	5,2	3,3	4,4	3,7	5,2	5,3
Jun 2019	4,3	2,9	4,1	4,9	4,4	4,1	3,8	5,1	3,2	4,3	3,6	5,0	5,2
Jul 2019	4,5	3,1	4,2	5,1	4,5	4,2	4,0	5,3	3,4	4,4	3,8	5,2	5,5
Aug 2019	4,5	3,1	4,3	5,0	4,5	4,2	4,0	5,2	3,4	4,4	3,9	5,1	5,4
Sep 2019	4,3	2,9	4,1	4,8	4,3	4,0	3,9	5,0	3,1	4,3	3,6	5,0	5,3
Okt 2019	4,3	2,8	4,1	4,9	4,3	4,0	3,9	5,0	3,1	4,2	3,5	5,2	5,2
Nov 2019	4,2	2,8	4,0	4,8	4,2	4,0	3,8	4,8	3,0	4,2	3,4	4,9	5,1
Dez 2019	4,3	2,8	4,1	5,0	4,3	4,0	3,9	5,0	3,2	4,3	3,5	5,0	5,1

© Statistik der Bundesagentur für Arbeit

3.4 Stock Flow

Bewegungs- und Bestandsdaten

Hessen
Dezember 2019

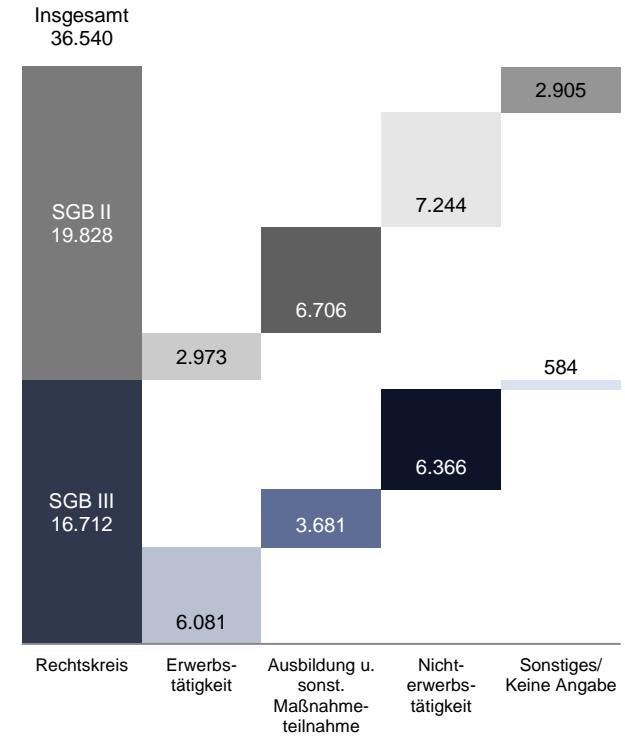
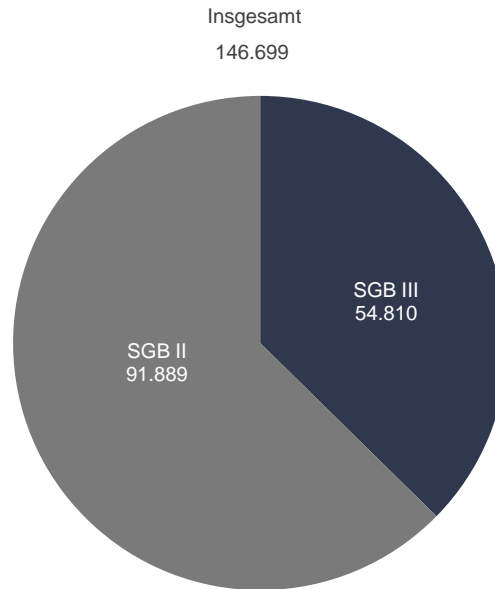
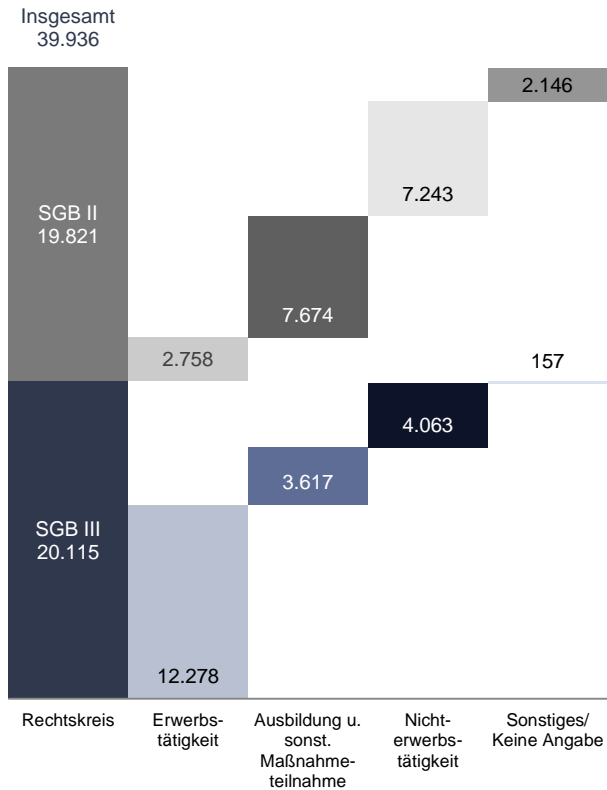
Zugang an Arbeitslosen



Bestand an Arbeitslosen



Abgang an Arbeitslosen



© Statistik der Bundesagentur für Arbeit

3.5 Bewegungsdaten

Zu- und Abgang an Arbeitslosen

Hessen

Zeitreihe

Berichtsmonate	Zugang in Arbeitslosigkeit									Abgang aus Arbeitslosigkeit								
	Insgesamt			SGB III			SGB II			Insgesamt			SGB III			SGB II		
	Anzahl	Veränderung zum Vorjahr		Anzahl	Veränderung zum Vorjahr		Anzahl	Veränderung zum Vorjahr		Anzahl	Veränderung zum Vorjahr		Anzahl	Veränderung zum Vorjahr		Anzahl	Veränderung zum Vorjahr	
		abs.	in %		abs.	in %		abs.	in %		abs.	in %		abs.	in %		abs.	in %
1	2	3	4	5	6	7	8	9	10	11	12	13	14	15	16	17	18	
Summe der Monate Januar bis Dezember																		
2017	523.561			256.202			267.359			533.193			253.040			280.153		
2018	502.292			249.191			253.101			513.675			244.557			269.118		
2019	505.552			253.430			252.122			503.359			242.619			260.740		
Jan 2018	44.552	-2.176	-4,7	24.903	-1.155	-4,4	19.649	-1.021	-4,9	33.321	-381	-1,1	16.133	-174	-1,1	17.188	-207	-1,2
Feb 2018	46.464	-2.520	-5,1	23.028	-1.932	-7,7	23.436	-588	-2,4	48.083	-2.780	-5,5	22.532	-1.714	-7,1	25.551	-1.066	-4,0
Mrz 2018	41.029	-2.668	-6,1	19.429	-1.615	-7,7	21.600	-1.053	-4,6	46.061	-3.051	-6,2	22.501	-1.858	-7,6	23.560	-1.193	-4,8
Apr 2018	39.497	-4.737	-10,7	19.909	-1.837	-8,4	19.588	-2.900	-12,9	42.600	-4.784	-10,1	21.931	-1.743	-7,4	20.669	-3.041	-12,8
Mai 2018	41.711	-1.949	-4,5	19.171	-965	-4,8	22.540	-984	-4,2	46.220	-1.564	-3,3	22.000	-896	-3,9	24.220	-668	-2,7
Jun 2018	36.626	-1.307	-3,4	17.778	-26	-0,1	18.848	-1.281	-6,4	37.999	-1.084	-2,8	17.391	-362	-2,0	20.608	-722	-3,4
Jul 2018	45.416	-2.032	-4,3	23.876	-930	-3,7	21.540	-1.102	-4,9	40.754	-726	-1,8	19.345	-329	-1,7	21.409	-397	-1,8
Aug 2018	43.737	-1.402	-3,1	21.117	-249	-1,2	22.620	-1.153	-4,9	46.796	63	0,1	23.221	153	0,7	23.575	-90	-0,4
Sep 2018	40.065	-593	-1,5	19.350	348	1,8	20.715	-941	-4,3	45.223	-1.449	-3,1	20.974	-801	-3,7	24.249	-648	-2,6
Okt 2018	41.346	-1.832	-4,2	20.531	-24	-0,1	20.815	-1.808	-8,0	42.439	-3.356	-7,3	19.901	-1.566	-7,3	22.538	-1.790	-7,4
Nov 2018	42.396	-651	-1,5	20.448	243	1,2	21.948	-894	-3,9	45.390	-209	-0,5	21.013	274	1,3	24.377	-483	-1,9
Dez 2018	39.453	598	1,5	19.651	1.131	6,1	19.802	-533	-2,6	38.789	-197	-0,5	17.615	533	3,1	21.174	-730	-3,3
Jan 2019	45.907	1.355	3,0	25.881	978	3,9	20.026	377	1,9	33.753	432	1,3	16.813	680	4,2	16.940	-248	-1,4
Feb 2019	44.712	-1.752	-3,8	22.194	-834	-3,6	22.518	-918	-3,9	45.900	-2.183	-4,5	22.094	-438	-1,9	23.806	-1.745	-6,8
Mrz 2019	41.066	37	0,1	20.406	977	5,0	20.660	-940	-4,4	45.061	-1.000	-2,2	22.648	147	0,7	22.413	-1.147	-4,9
Apr 2019	40.731	1.234	3,1	20.593	684	3,4	20.138	550	2,8	43.958	1.358	3,2	22.081	150	0,7	21.877	1.208	5,8
Mai 2019	41.259	-452	-1,1	19.420	249	1,3	21.839	-701	-3,1	40.760	-5.460	-11,8	20.153	-1.847	-8,4	20.607	-3.613	-14,9
Jun 2019	39.442	2.816	7,7	19.537	1.759	9,9	19.905	1.057	5,6	41.057	3.058	8,0	19.480	2.089	12,0	21.577	969	4,7
Jul 2019	41.953	-3.463	-7,6	22.669	-1.207	-5,1	19.284	-2.256	-10,5	36.070	-4.684	-11,5	17.433	-1.912	-9,9	18.637	-2.772	-12,9
Aug 2019	44.767	1.030	2,4	21.960	843	4,0	22.807	187	0,8	45.486	-1.310	-2,8	22.679	-542	-2,3	22.807	-768	-3,3
Sep 2019	40.569	504	1,3	19.378	28	0,1	21.191	476	2,3	46.203	980	2,2	21.523	549	2,6	24.680	431	1,8
Okt 2019	44.531	3.185	7,7	21.766	1.235	6,0	22.765	1.950	9,4	44.753	2.314	5,5	21.066	1.165	5,9	23.687	1.149	5,1
Nov 2019	40.679	-1.717	-4,0	19.511	-937	-4,6	21.168	-780	-3,6	43.818	-1.572	-3,5	19.937	-1.076	-5,1	23.881	-496	-2,0
Dez 2019	39.936	483	1,2	20.115	464	2,4	19.821	19	0,1	36.540	-2.249	-5,8	16.712	-903	-5,1	19.828	-1.346	-6,4

3.5 Bewegungsdaten

Zugang an Arbeitslosen nach Rechtskreis

Hessen

Zeitreihe

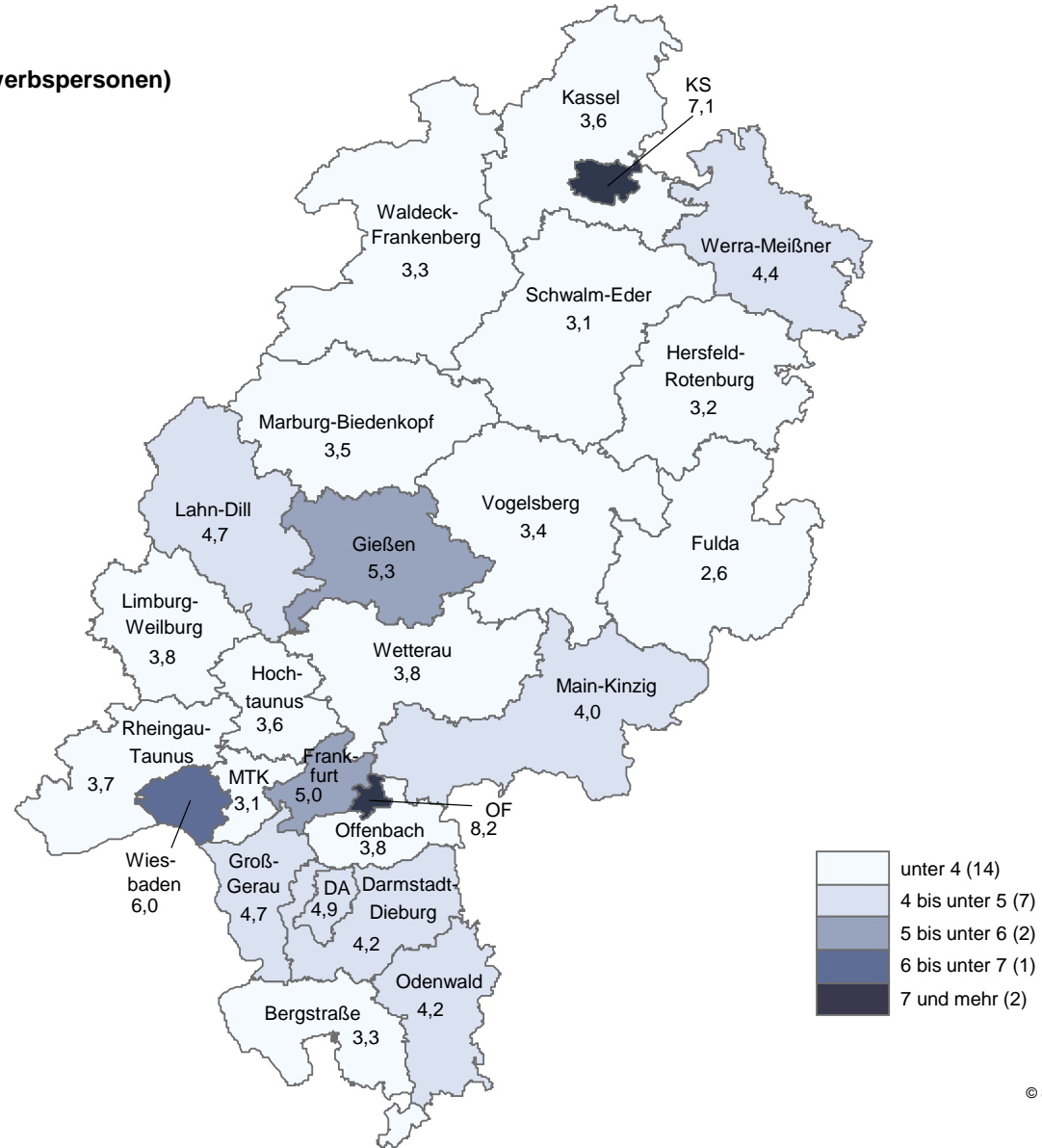
Berichtsmonate	Rechtskreis SGB II und SGB III							Rechtskreis SGB III							Rechtskreis SGB II						
	Insgesamt	Veränderung zum Vorjahr		anteilig (in %)				Insgesamt	Veränderung zum Vorjahr		anteilig (in %)				Insgesamt	Veränderung zum Vorjahr		anteilig (in %)			
		abs.	in %	aus Erwerbs-tätigkeit	aus Ausbildung und sonstiger Maßnah-me-teilnahme	aus Nicht-erwerbs-tätigkeit	keine Angabe, Sonstige		abs.	in %	aus Erwerbs-tätigkeit	aus Ausbildung und sonstiger Maßnah-me-teilnahme	aus Nicht-erwerbs-tätigkeit	keine Angabe, Sonstige		abs.	in %	aus Erwerbs-tätigkeit	aus Ausbildung und sonstiger Maßnah-me-teilnahme	aus Nicht-erwerbs-tätigkeit	keine Angabe, Sonstige
1	2	3	4	5	6	7	8	9	10	11	12	13	14	15	16	17	18	19	20	21	
Summe der Monate Januar bis Dezember																					
2017	523.561						256.202							267.359							
2018	502.292						249.191							253.101							
2019	505.552						253.430							252.122							
Jan 2018	44.552	-2.176	-4,7	47,4	22,9	23,8	5,9	24.903	-1.155	-4,4	70,9	12,5	15,8	0,8	19.649	-1.021	-4,9	17,7	36,0	34,0	12,4
Feb 2018	46.464	-2.520	-5,1	34,1	29,2	29,4	7,3	23.028	-1.932	-7,7	52,7	25,1	21,3	1,0	23.436	-588	-2,4	15,8	33,3	37,4	13,5
Mrz 2018	41.029	-2.668	-6,1	33,6	27,3	30,1	9,0	19.429	-1.615	-7,7	55,9	20,9	22,3	1,0	21.600	-1.053	-4,6	13,6	33,1	37,1	16,1
Apr 2018	39.497	-4.737	-10,7	36,2	26,5	28,7	8,6	19.909	-1.837	-8,4	57,8	19,9	21,2	1,1	19.588	-2.900	-12,9	14,2	33,3	36,2	16,3
Mai 2018	41.711	-1.949	-4,5	31,6	30,1	30,8	7,5	19.171	-965	-4,8	53,2	22,2	23,5	1,1	22.540	-984	-4,2	13,2	36,7	37,1	13,0
Jun 2018	36.626	-1.307	-3,4	31,5	31,0	28,1	9,4	17.778	-26	-0,1	51,2	28,1	21,3	1,0	18.848	-1.281	-6,4	13,0	35,2	34,5	17,3
Jul 2018	45.416	-2.032	-4,3	33,9	33,3	24,0	8,8	23.876	-930	-3,7	52,2	29,9	17,1	0,8	21.540	-1.102	-4,9	13,6	37,1	31,6	17,7
Aug 2018	43.737	-1.402	-3,1	32,9	31,6	29,4	6,2	21.117	-249	-1,2	53,7	24,1	21,3	1,0	22.620	-1.153	-4,9	13,5	38,5	36,9	11,1
Sep 2018	40.065	-593	-1,5	33,7	29,7	28,8	7,8	19.350	348	1,8	55,0	22,6	21,4	1,0	20.715	-941	-4,3	13,7	36,4	35,8	14,1
Okt 2018	41.346	-1.832	-4,2	35,6	29,0	27,9	7,4	20.531	-24	-0,1	57,2	21,2	20,6	1,0	20.815	-1.808	-8,0	14,4	36,7	35,1	13,7
Nov 2018	42.396	-651	-1,5	33,9	28,5	31,0	6,5	20.448	243	1,2	54,9	21,4	22,8	0,9	21.948	-894	-3,9	14,5	35,2	38,6	11,8
Dez 2018	39.453	598	1,5	36,7	27,8	29,0	6,4	19.651	1.131	6,1	58,4	19,7	21,1	0,8	19.802	-533	-2,6	15,3	35,9	36,9	12,0
Jan 2019	45.907	1.355	3,0	47,2	23,3	24,0	5,6	25.881	978	3,9	69,8	13,8	15,6	0,8	20.026	377	1,9	18,0	35,6	34,7	11,7
Feb 2019	44.712	-1.752	-3,8	34,0	30,5	28,8	6,7	22.194	-834	-3,6	52,7	25,4	20,9	1,0	22.518	-918	-3,9	15,7	35,5	36,6	12,2
Mrz 2019	41.066	37	0,1	34,7	29,1	29,8	6,4	20.406	977	5,0	55,8	21,4	21,8	1,0	20.660	-940	-4,4	13,8	36,7	37,7	11,8
Apr 2019	40.731	1.234	3,1	35,6	28,7	29,2	6,5	20.593	684	3,4	57,2	20,8	21,0	1,0	20.138	550	2,8	13,5	36,8	37,6	12,1
Mai 2019	41.259	-452	-1,1	32,5	30,8	30,9	5,8	19.420	249	1,3	54,6	22,4	22,1	0,9	21.839	-701	-3,1	12,8	38,3	38,6	10,3
Jun 2019	39.442	2.816	7,7	32,6	31,6	29,3	6,5	19.537	1.759	9,9	52,1	25,7	21,3	1,0	19.905	1.057	5,6	13,6	37,3	37,2	11,9
Jul 2019	41.953	-3.463	-7,6	35,0	35,5	24,0	5,5	22.669	-1.207	-5,1	53,0	30,4	15,9	0,8	19.284	-2.256	-10,5	13,9	41,5	33,5	11,1
Aug 2019	44.767	1.030	2,4	34,0	31,6	28,6	5,7	21.960	843	4,0	55,9	22,6	20,4	1,1	22.807	187	0,8	13,0	40,3	36,5	10,2
Sep 2019	40.569	504	1,3	34,0	30,1	29,3	6,6	19.378	28	0,1	55,7	21,8	21,5	1,0	21.191	476	2,3	14,2	37,7	36,4	11,7
Okt 2019	44.531	3.185	7,7	35,5	29,8	29,1	5,6	21.766	1.235	6,0	58,3	20,3	20,5	1,0	22.765	1.950	9,4	13,7	38,9	37,3	10,1
Nov 2019	40.679	-1.717	-4,0	35,4	28,3	29,7	6,6	19.511	-937	-4,6	58,3	19,5	21,3	1,0	21.168	-780	-3,6	14,3	36,5	37,5	11,8
Dez 2019	39.936	483	1,2	37,7	28,3	28,3	5,8	20.115	464	2,4	61,0	18,0	20,2	0,8	19.821	19	0,1	13,9	38,7	36,5	10,8

© Statistik der Bundesagentur für Arbeit

3.5 Kreise und kreisfreie Städte

Arbeitslosenquote (bezogen auf alle zivilen Erwerbspersonen)

Hessen
Dezember 2019



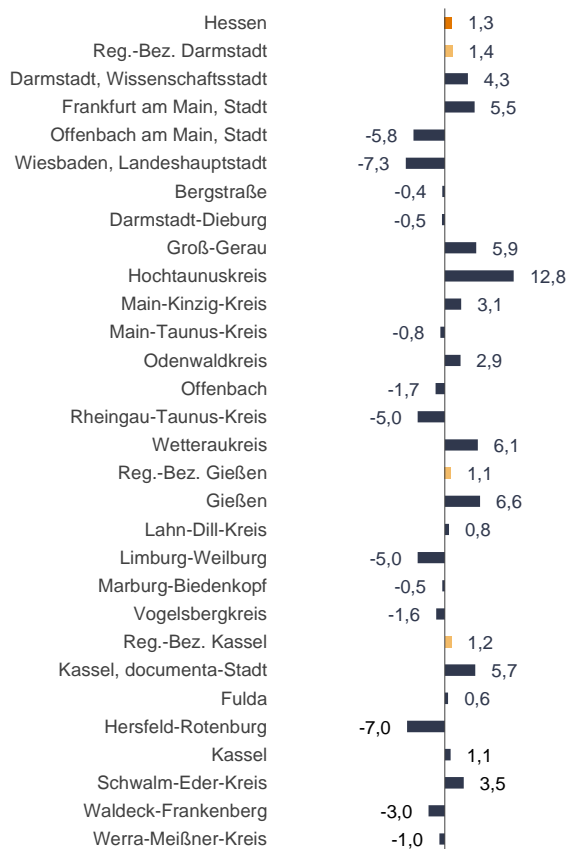
3.5 Kreise und kreisfreie Städte

Veränderung des Bestandes von Arbeitslosen zum Vorjahr in Prozent

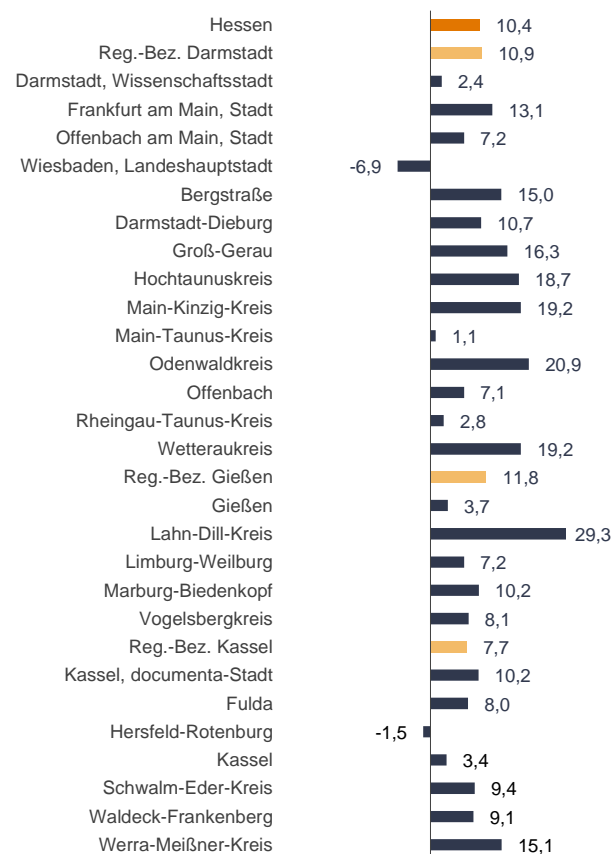
Hessen

Dezember 2019

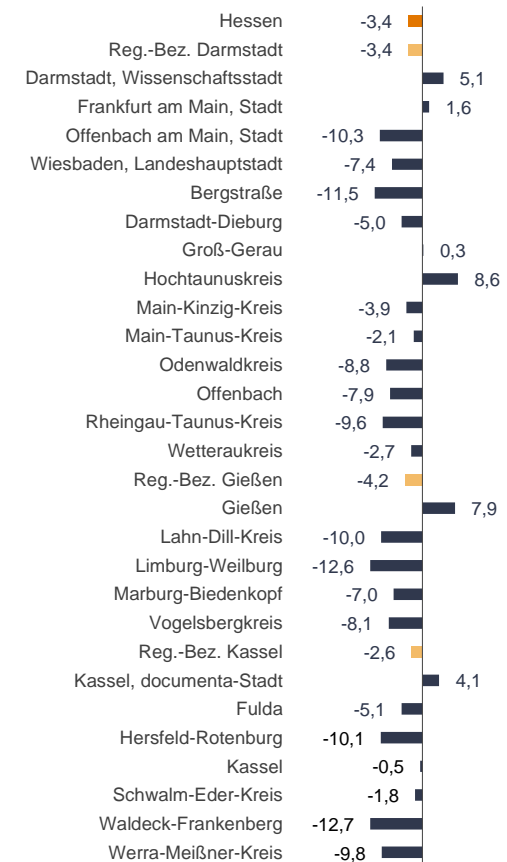
Insgesamt



Rechtskreis SGB III



Rechtskreis SGB II



3.5 Kreise und kreisfreie Städte

Bestand an Arbeitslosen und Arbeitslosenquote (bezogen auf alle zivilen Erwerbspersonen)

Hessen
Dezember 2019

Region	Insgesamt			Arbeitslosenquote			SGB III			SGB II			Anteil an insgesamt in %	
	Anzahl	Veränderung zum		aktuell	Vormonat	Vorjahresmonat	Anzahl	Veränderung zum		Anzahl	Veränderung zum		SGB III	SGB II
		Vormonat in %	Vorjahr in %					Vormonat in %	Vorjahr in %		Vormonat in %	Vorjahr in %		
	1	2	3	4	5	6	7	8	9	10	11	12	13	14
Hessen	146.699	2,3	1,3	4,3	4,2	4,3	54.810	5,9	10,4	91.889	0,3	-3,4	37,4	62,6
Reg.-Bez. Darmstadt	96.466	1,8	1,4	4,4	4,3	4,4	35.569	5,0	10,9	60.897	0,0	-3,4	36,9	63,1
Darmstadt, Wissenschaftsstadt	4.291	1,1	4,3	4,9	4,8	4,7	1.257	6,3	2,4	3.034	-0,9	5,1	29,3	70,7
Frankfurt am Main, Stadt	20.773	4,5	5,5	5,0	4,8	4,9	7.535	5,9	13,1	13.238	3,7	1,6	36,3	63,7
Offenbach am Main, Stadt	6.041	0,7	-5,8	8,2	8,1	8,9	1.753	7,1	7,2	4.288	-1,7	-10,3	29,0	71,0
Wiesbaden, Landeshauptstadt	9.184	0,0	-7,3	6,0	6,0	6,5	2.263	2,0	-6,9	6.921	-0,6	-7,4	24,6	75,4
Bergstraße	4.921	1,5	-0,4	3,3	3,3	3,4	2.375	4,1	15,0	2.546	-0,7	-11,5	48,3	51,7
Darmstadt-Dieburg	7.059	0,7	-0,5	4,2	4,2	4,3	2.257	7,0	10,7	4.802	-2,0	-5,0	32,0	68,0
Groß-Gerau	7.080	0,7	5,9	4,7	4,6	4,5	2.716	-0,2	16,3	4.364	1,3	0,3	38,4	61,6
Hochtaunuskreis	4.320	5,6	12,8	3,6	3,4	3,2	1.895	12,9	18,7	2.425	0,6	8,6	43,9	56,1
Main-Kinzig-Kreis	9.177	1,2	3,1	4,0	4,0	3,9	3.198	4,8	19,2	5.979	-0,6	-3,9	34,8	65,2
Main-Taunus-Kreis	4.048	-2,3	-0,8	3,1	3,2	3,2	1.664	4,3	1,1	2.384	-6,5	-2,1	41,1	58,9
Odenwaldkreis	2.237	1,3	2,9	4,2	4,2	4,2	1.037	3,9	20,9	1.200	-0,8	-8,8	46,4	53,6
Offenbach	7.301	1,6	-1,7	3,8	3,7	3,9	3.262	4,6	7,1	4.039	-0,6	-7,9	44,7	55,3
Rheingau-Taunus-Kreis	3.644	-0,7	-5,0	3,7	3,7	3,9	1.453	1,4	2,8	2.191	-2,1	-9,6	39,9	60,1
Wetteraukreis	6.390	3,1	6,1	3,8	3,7	3,7	2.904	6,3	19,2	3.486	0,6	-2,7	45,4	54,6
Reg.-Bez. Gießen	24.474	3,0	1,1	4,3	4,2	4,3	9.026	8,8	11,8	15.448	-0,1	-4,2	36,9	63,1
Gießen	7.646	2,3	6,6	5,3	5,1	5,0	2.325	6,4	3,7	5.321	0,6	7,9	30,4	69,6
Lahn-Dill-Kreis	6.545	1,9	0,8	4,7	4,6	4,7	2.301	9,7	29,3	4.244	-1,9	-10,0	35,2	64,8
Limburg-Weilburg	3.597	6,7	-5,0	3,8	3,6	4,1	1.558	10,6	7,2	2.039	3,9	-12,6	43,3	56,7
Marburg-Biedenkopf	4.686	3,6	-0,5	3,5	3,4	3,6	1.958	11,6	10,2	2.728	-1,5	-7,0	41,8	58,2
Vogelsbergkreis	2.000	2,1	-1,6	3,4	3,4	3,5	884	4,2	8,1	1.116	0,5	-8,1	44,2	55,8
Reg.-Bez. Kassel	25.759	3,7	1,2	3,9	3,7	3,9	10.215	6,4	7,7	15.544	2,0	-2,6	39,7	60,3
Kassel, documenta-Stadt	7.654	3,9	5,7	7,1	6,8	6,7	2.112	4,3	10,2	5.542	3,7	4,1	27,6	72,4
Fulda	3.209	4,8	0,6	2,6	2,5	2,6	1.505	9,0	8,0	1.704	1,3	-5,1	46,9	53,1
Hersfeld-Rotenburg	2.075	-3,9	-7,0	3,2	3,3	3,5	782	-2,3	-1,5	1.293	-4,9	-10,1	37,7	62,3
Kassel	4.546	4,2	1,1	3,6	3,4	3,5	1.883	6,6	3,4	2.663	2,5	-0,5	41,4	58,6
Schwalm-Eder-Kreis	3.022	4,6	3,5	3,1	2,9	3,0	1.519	7,0	9,4	1.503	2,2	-1,8	50,3	49,7
Waldeck-Frankenberg	2.934	6,0	-3,0	3,3	3,1	3,5	1.459	10,0	9,1	1.475	2,2	-12,7	49,7	50,3
Werra-Meißner-Kreis	2.319	4,3	-1,0	4,4	4,3	4,5	955	8,2	15,1	1.364	1,7	-9,8	41,2	58,8

© Statistik der Bundesagentur für Arbeit

4. Sozialversicherungspflichtig Beschäftigte am Arbeitsort

Deutschland, Bundesländer
Ausgewählte Berichtsmonate

Region	auf 6-Monatswert hochgerechneter / gerundeter ...				Vergleich 2-Monatswert (Sp. 1) zum Vorjahr	
	2-Monatswert		3-Monatswert		abs.	in %
	Okt 2019	Sep 2019	Aug 2019	Jul 2019		
	1	2	3	4	5	6
Deutschland	33.987.400	33.948.600	33.609.700	33.364.200	499.200	1,5
Westdeutschland	27.708.600	27.678.400	27.390.900	27.186.500	430.600	1,6
Ostdeutschland	6.278.600	6.269.400	6.218.600	6.176.900	70.300	1,1
Schleswig-Holstein	1.020.600	1.020.200	1.013.100	1.000.600	17.800	1,8
Hamburg	1.014.200	1.012.700	1.006.100	995.800	22.600	2,3
Niedersachsen	3.070.700	3.071.800	3.052.100	3.004.600	51.100	1,7
Bremen	339.300	339.900	337.800	334.200	2.400	0,7
Nordrhein-Westfalen	7.113.500	7.101.300	7.043.500	6.969.200	117.900	1,7
Hessen	2.680.900	2.676.300	2.660.700	2.628.300	43.900	1,7
Rheinland-Pfalz	1.461.900	1.462.900	1.452.800	1.432.200	18.300	1,3
Baden-Württemberg	4.820.700	4.814.600	4.739.600	4.739.600	65.200	1,4
Bayern	5.790.600	5.782.600	5.690.300	5.692.300	91.200	1,6
Saarland	396.700	396.300	394.700	389.900	600	0,2
Berlin	1.564.600	1.554.100	1.539.000	1.530.200	53.500	3,5
Brandenburg	866.000	865.300	859.100	852.700	5.900	0,7
Mecklenburg-Vorpommern	585.700	587.800	581.800	578.700	4.900	0,8
Sachsen	1.640.300	1.639.600	1.627.000	1.615.600	8.500	0,5
Sachsen-Anhalt	809.000	809.600	804.200	797.200	300	0,0
Thüringen	813.100	813.200	807.600	802.600	- 2.700	- 0,3

Wirtschaftszweige (WZ 2008) im Bundesland Hessen		auf 6-Monatswert hochgerechneter / gerundeter 2-Monatswert		Vergleich 2-Monatswert (Sp. 1) zum Vorjahr	
		Okt 2019	abs.	in %	
		1	2	3	
Insgesamt		2.680.900	43.900	1,7	
dar. (nach Sektoren)					
Land-, Forstwirtschaft und Fischerei	A	9.400	200	1,8	
Produzierendes Gewerbe	B bis F	641.400	2.500	0,4	
Dienstleistungsbereiche	G bis U	2.030.100	41.200	2,1	
dav. (nach Wirtschaftsabschnitten, -abteilungen und -gruppen)					
Land-, Forstwirtschaft und Fischerei	A	9.400	200	1,8	
Bergbau, Energie- u. Wasserversorgung, Entsorgungswirtschaft	B, D, E	41.500	500	1,3	
Verarbeitendes Gewerbe	C	460.800	- 2.300	- 0,5	
dav. Herstellung von überwiegend häuslich konsumierten Gütern	10-15, 18, 21, 31	99.200	1.500	1,5	
Metall-/ Elektro-/ Stahlindustrie	24-30, 32, 33	273.600	- 2.500	- 0,9	
Herstellung v. Vorleistungsgütern, insb. v. chem. Erzeugn. u. Kunststoffwaren	16, 17, 19, 20, 22, 23	88.000	- 1.300	- 1,5	
Baugewerbe	F	139.100	4.300	3,2	
Handel, Instandhaltung, Reparatur von Kfz	G	358.800	2.800	0,8	
Verkehr und Lagerei	H	192.500	4.000	2,1	
Gastgewerbe	I	89.700	2.300	2,6	
Information und Kommunikation	J	106.600	4.600	4,5	
Erbringung von Finanz- und Versicherungsdienstleistungen	K	142.700	2.600	1,9	
Immobilien, freiberufl., wissenschaftl. u. techn. Dienstleistungen	L,M	246.700	6.500	2,7	
sonstige wirtschaftliche Dienstleistungen (ohne Arbeitnehmerüberlassung)	N ohne 782,783	150.300	3.800	2,6	
Arbeitnehmerüberlassung	782, 783	52.200	- 4.100	- 7,3	
Öffentl. Verwaltung, Verteidigung, Sozialversicherung, Exterritoriale Organisationen	O, U	148.700	4.200	2,9	
Erziehung und Unterricht	P	102.500	4.400	4,4	
Gesundheitswesen	86	179.000	4.800	2,8	
Heime und Sozialwesen	87,88	168.500	4.100	2,5	
Kunst, Unterhaltung und Erholung, sonst. Dienstleistungen, Private Haushalte	R, S, T	91.900	1.300	1,4	
nicht Zugeordnete		-	-	-	

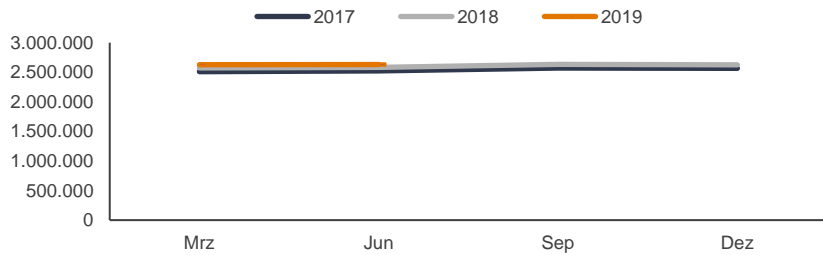
Methodischer Hinweis:

Auf der Basis der Meldungen zur Sozialversicherung wird monatlich mit 6 Monaten Wartezeit der Bestand an sozialversicherungspflichtig und geringfügig entlohnte Beschäftigten ermittelt. Aufgrund der Abgabefristen und des Meldeflusses sind stabile statistische Ergebnisse aus der Beschäftigtenstatistik erst nach dieser Wartezeit zu erzielen. Um jedoch dem Bedürfnis nach zeitnäheren Ergebnissen gerecht zu werden, wird monatlich zusätzlich der Bestand an sozialversicherungspflichtig Beschäftigten mit 2 und 3 Monaten Wartezeit ermittelt und auf "6-Monatswerte" hochgerechnet. Bei der Interpretation der aktuellen Daten ist zu berücksichtigen, dass eine Schätzung notwendigerweise mit Unsicherheiten behaftet ist.

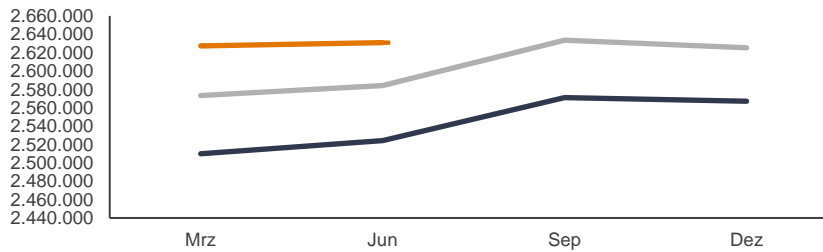
4. Sozialversicherungspflichtig Beschäftigte am Arbeitsort

Hessen und Agenturen

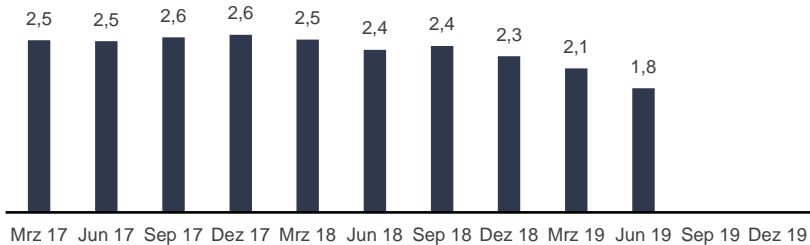
Stichtag: 30.06.2019



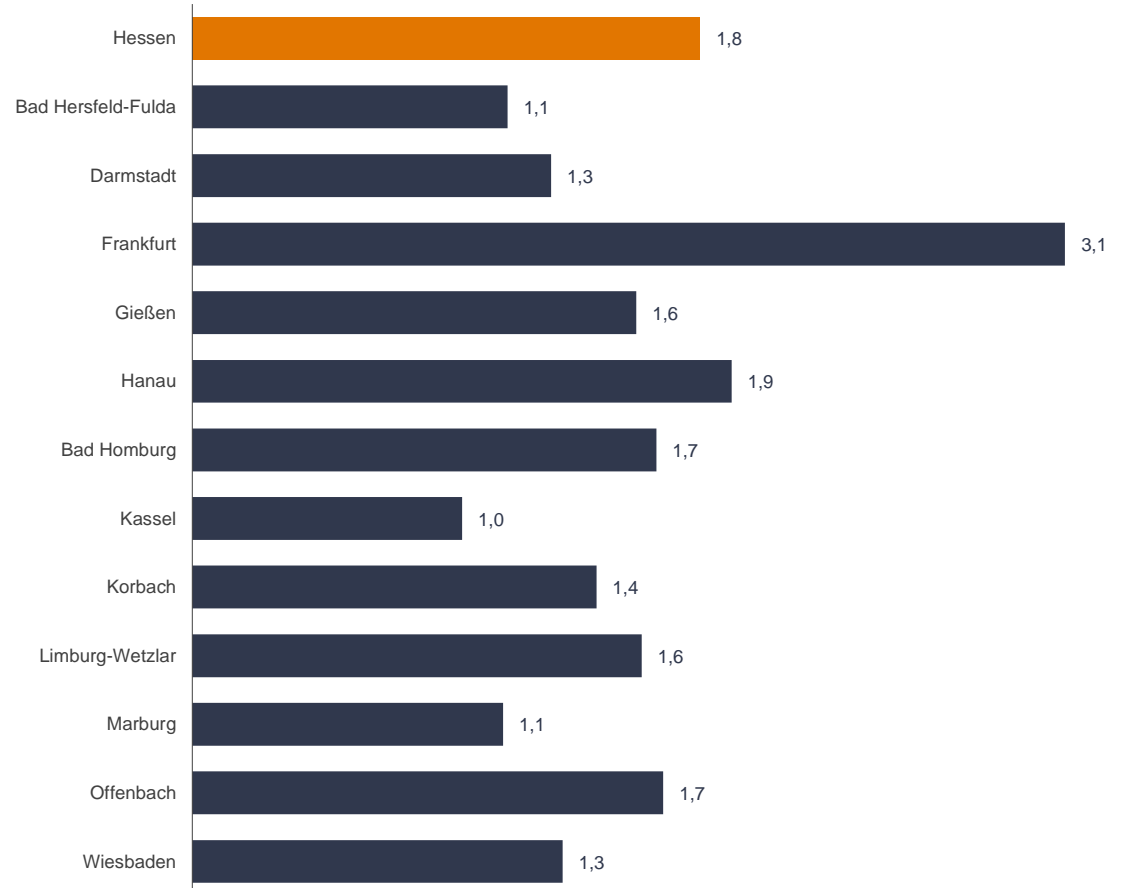
Skalenausschnitt



Veränderung zum Vorjahresquartal in Prozent



Veränderung zum Vorjahresquartal in Prozent



Methodischer Hinweis:

Aufgrund von Abgabefristen und des zeitverzögerten Meldeflusses sind stabile Ergebnisse erst nach einer Wartezeit von sechs Monaten zu erzielen.

4. Sozialversicherungspflichtig Beschäftigte am Arbeitsort

Hessen und Agenturen
Stichtag: 30.06.2019

Bundesland / Agenturen	Insgesamt	Veränderung zum			
		Vorquartal		Vorjahresquartal	
		abs.	in %	abs.	in %
1	2	3	4	5	
Hessen	2.630.864	3.565	0,1	46.859	1,8
Bad Hersfeld-Fulda	143.388	111	0,1	1.596	1,1
Darmstadt	286.695	76	0,0	3.627	1,3
Frankfurt	602.428	2.063	0,3	18.208	3,1
Gießen	218.810	-33	0,0	3.415	1,6
Hanau	138.660	353	0,3	2.620	1,9
Bad Homburg	301.077	754	0,3	4.908	1,7
Kassel	216.323	213	0,1	2.064	1,0
Korbach	119.976	396	0,3	1.707	1,4
Limburg-Wetzlar	150.614	23	0,0	2.379	1,6
Marburg	92.742	585	0,6	1.018	1,1
Offenbach	176.807	-960	-0,5	2.924	1,7
Wiesbaden	183.344	-16	0,0	2.393	1,3

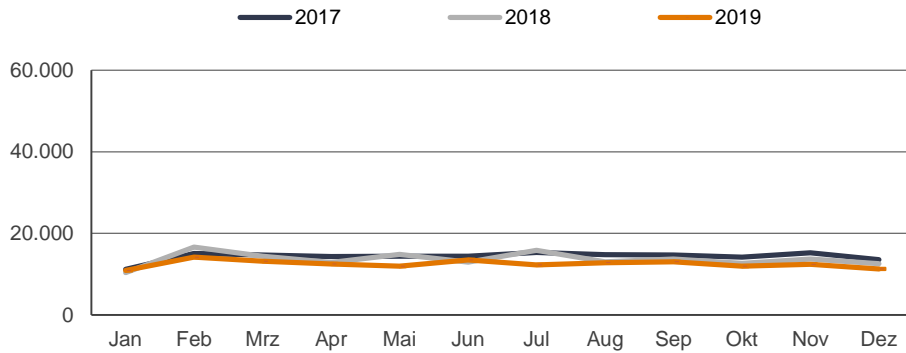
Wirtschaftszweige (WZ 2008) im Bundesland Hessen	Insgesamt	Veränderung zum				
		Vorquartal		Vorjahresquartal		
		abs.	in %	abs.	in %	
1	2	3	4	5		
Insgesamt	2.630.864	3.565	0,1	46.859	1,8	
dar. (nach Sektoren)						
Land-, Forstwirtschaft und Fischerei	A	9.467	595	6,7	89	0,9
Produzierendes Gewerbe	B bis F	634.309	1.028	0,2	9.171	1,5
Dienstleistungsbereiche	G bis U	1.987.068	1.942	0,1	37.598	1,9
dav. (nach Wirtschaftsabschnitten, -abteilungen und -gruppen)						
Land-, Forstwirtschaft und Fischerei	A	9.467	595	6,7	89	0,9
Bergbau, Energie- u. Wasserversorgung, Entsorgungswirtschaft	B, D, E	40.839	1	0,0	649	1,6
Verarbeitendes Gewerbe	C	458.756	- 976	-0,2	4.073	0,9
dav. Herstellung von überwiegend häuslich konsumierten Gütern	10-15, 18, 21, 31	97.601	1.036	1,1	1.452	1,5
Metall-/ Elektro-/ Stahlindustrie	24-30, 32, 33	273.272	- 1.530	-0,6	2.979	1,1
Herstellung v. Vorleistungsgütern, insb. v. chem. Erzeugn. u. Kunststoffwaren	16, 17, 19, 20, 22, 23	87.883	- 482	-0,5	- 358	-0,4
Baugewerbe	F	134.714	2.003	1,5	4.449	3,4
Handel, Instandhaltung, Reparatur von Kfz	G	351.260	- 2.240	-0,6	4.386	1,3
Verkehr und Lagerei	H	188.809	42	0,0	2.145	1,1
Gastgewerbe	I	88.957	1.384	1,6	2.175	2,5
Information und Kommunikation	J	104.120	879	0,9	4.163	4,2
Erbringung von Finanz- und Versicherungsdienstleistungen	K	140.340	- 245	-0,2	1.678	1,2
Immobilien, freiberufl., wissenschaftl. u. techn. Dienstleistungen	L,M	241.864	892	0,4	6.154	2,6
sonstige wirtschaftliche Dienstleistungen (ohne Arbeitnehmerüberlassung)	N ohne 782,783	147.636	1.606	1,1	2.847	2,0
Arbeitnehmerüberlassung	782, 783	52.237	504	1,0	- 5.359	-9,3
Öffentl. Verwaltung, Verteidigung, Sozialversicherung, Exterritoriale Organisationen	O, U	145.263	716	0,5	5.181	3,7
Erziehung und Unterricht	P	97.896	- 747	-0,8	4.295	4,6
Gesundheitswesen	86	174.330	- 244	-0,1	3.827	2,2
Heime und Sozialwesen	87,88	164.139	- 554	-0,3	4.637	2,9
Kunst, Unterhaltung und Erholung, sonst. Dienstleistungen, Private Haushalte	R, S, T	90.217	- 51	-0,1	1.469	1,7
nicht Zugeordnete		*	*	*	*	*

*) Aus Datenschutzgründen und Gründen der statistischen Geheimhaltung werden Zahlenwerte von 1 oder 2 und Daten, aus denen rechnerisch auf einen solchen Zahlenwert geschlossen werden kann, anonymisiert. Gleiches gilt, wenn eine Region oder ein Wirtschaftszweig 1 oder 2 Betriebe aufweist oder einer der Betriebe einen so hohen Beschäftigtenanteil auf sich vereint, dass die Beschäftigtenzahl praktisch eine Einzelangabe über diesen Betrieb darstellt (Dominanzfall).

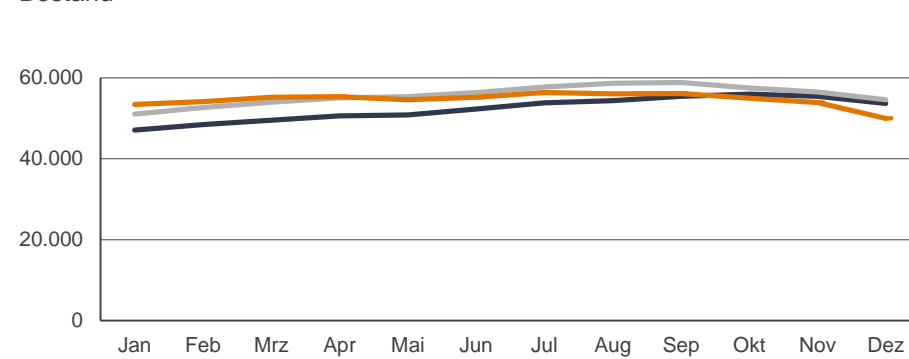
5. Gemeldete Arbeitsstellen

Hessen
Zeitreihe und Dezember 2019

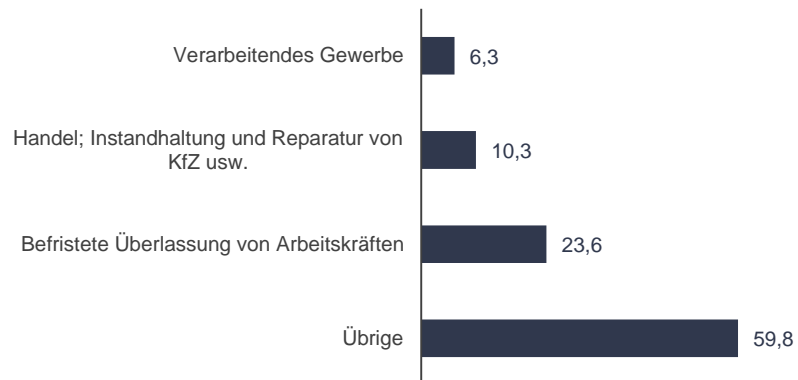
Zugang



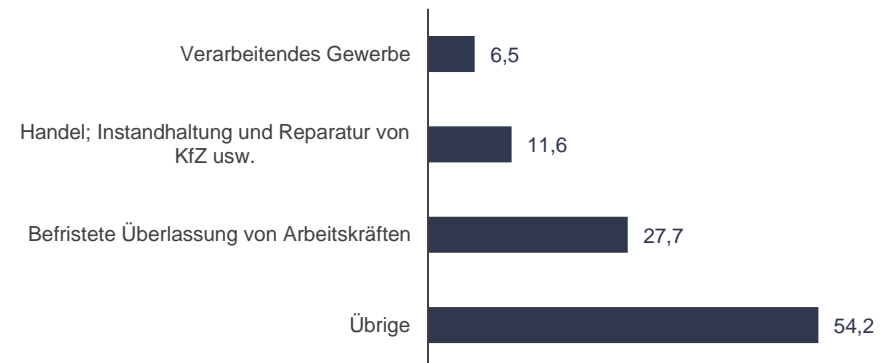
Bestand



Zugang nach ausgewählten Wirtschaftsbereichen
(Prozentanteile an Gesamt)



Bestand nach ausgewählten Wirtschaftsbereichen
(Prozentanteile an Gesamt)



5. Gemeldete Arbeitsstellen

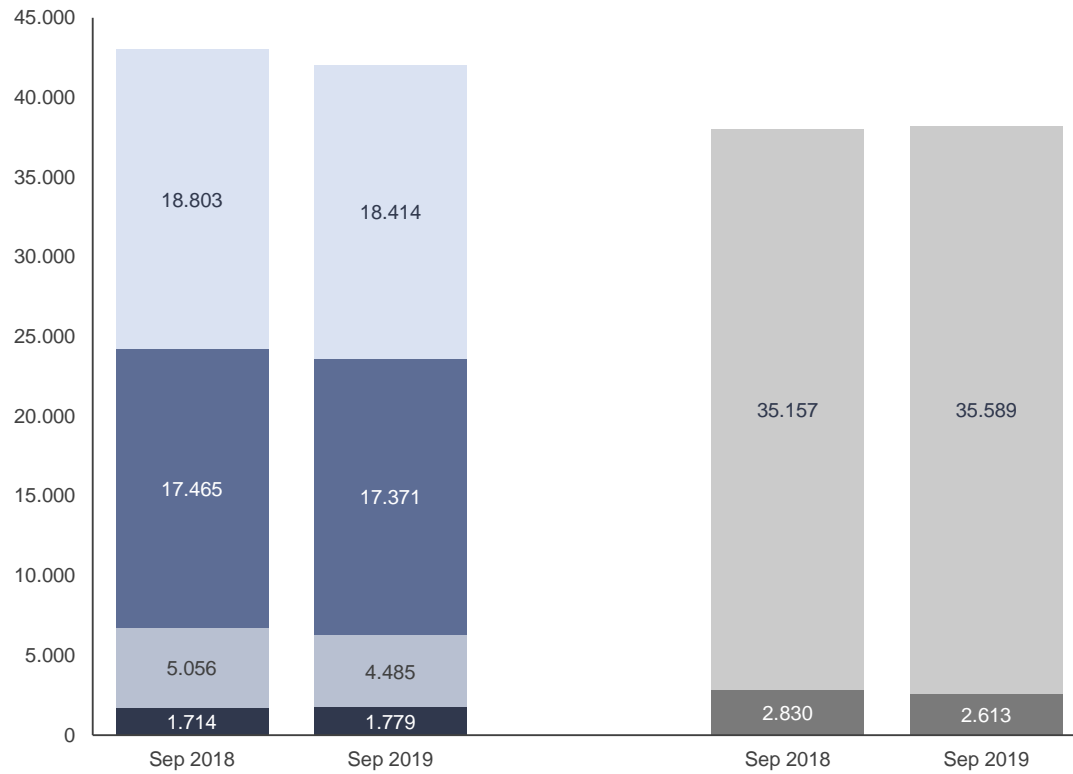
Hessen
Zeitreihe

Berichtsmonate	Zugang					Bestand					Abgang				
	Insgesamt	Veränderung zum				Insgesamt	Veränderung zum				Insgesamt	Veränderung zum			
		Vormonat		Vorjahr			Vormonat		Vorjahr			Vormonat		Vorjahr	
		abs.	in %	abs.	in %		abs.	in %	abs.	in %		abs.	in %	abs.	in %
1	2	3	4	5	6	7	8	9	10	11	12	13	14	15	
Summe der Monate Januar bis Dezember															
2017	171.781										164.852				
2018	163.616										162.025				
2019	149.857										153.875				
Jan 2018	10.368	-3.199	-23,6	-820	-7,3	51.039	-2.607	-4,9	3.954	8,4	12.796	-2.495	-16,3	1.634	14,6
Feb 2018	16.635	6.267	60,4	1.520	10,1	52.660	1.621	3,2	4.242	8,8	14.794	1.998	15,6	1.044	7,6
Mrz 2018	14.404	-2.231	-13,4	-265	-1,8	53.958	1.298	2,5	4.462	9,0	13.141	-1.653	-11,2	-212	-1,6
Apr 2018	12.886	-1.518	-10,5	-1.416	-9,9	55.072	1.114	2,1	4.451	8,8	11.793	-1.348	-10,3	-1.326	-10,1
Mai 2018	14.880	1.994	15,5	522	3,6	55.326	254	0,5	4.514	8,9	14.591	2.798	23,7	431	3,0
Jun 2018	12.939	-1.941	-13,0	-1.450	-10,1	56.382	1.056	1,9	4.109	7,9	11.838	-2.753	-18,9	-1.106	-8,5
Jul 2018	15.829	2.890	22,3	512	3,3	57.745	1.363	2,4	3.922	7,3	14.479	2.641	22,3	729	5,3
Aug 2018	13.001	-2.828	-17,9	-1.783	-12,1	58.625	880	1,5	4.238	7,8	12.148	-2.331	-16,1	-2.066	-14,5
Sep 2018	13.729	728	5,6	-938	-6,4	58.860	235	0,4	3.443	6,2	13.439	1.291	10,6	-198	-1,5
Okt 2018	12.666	-1.063	-7,7	-1.533	-10,8	57.509	-1.351	-2,3	1.527	2,7	14.004	565	4,2	334	2,4
Nov 2018	13.699	1.033	8,2	-1.527	-10,0	56.521	-988	-1,7	1.102	2,0	14.468	464	3,3	-1.334	-8,4
Dez 2018	12.580	-1.119	-8,2	-987	-7,3	54.594	-1.927	-3,4	948	1,8	14.534	66	0,5	-757	-5,0
Jan 2019	10.913	-1.667	-13,3	545	5,3	53.473	-1.121	-2,1	2.434	4,8	11.957	-2.577	-17,7	-839	-6,6
Feb 2019	14.171	3.258	29,9	-2.464	-14,8	54.143	670	1,3	1.483	2,8	13.426	1.469	12,3	-1.368	-9,2
Mrz 2019	13.173	-998	-7,0	-1.231	-8,5	55.227	1.084	2,0	1.269	2,4	12.070	-1.356	-10,1	-1.071	-8,2
Apr 2019	12.461	-712	-5,4	-425	-3,3	55.376	149	0,3	304	0,6	12.320	250	2,1	527	4,5
Mai 2019	11.973	-488	-3,9	-2.907	-19,5	54.611	-765	-1,4	-715	-1,3	12.778	458	3,7	-1.813	-12,4
Jun 2019	13.457	1.484	12,4	518	4,0	55.212	601	1,1	-1.170	-2,1	12.790	12	0,1	952	8,0
Jul 2019	12.271	-1.186	-8,8	-3.558	-22,5	56.386	1.174	2,1	-1.359	-2,4	11.003	-1.787	-14,0	-3.476	-24,0
Aug 2019	12.799	528	4,3	-202	-1,6	56.019	-367	-0,7	-2.606	-4,4	13.175	2.172	19,7	1.027	8,5
Sep 2019	12.999	200	1,6	-730	-5,3	56.109	90	0,2	-2.751	-4,7	12.930	-245	-1,9	-509	-3,8
Okt 2019	11.933	-1.066	-8,2	-733	-5,8	54.952	-1.157	-2,1	-2.557	-4,4	13.021	91	0,7	-983	-7,0
Nov 2019	12.444	511	4,3	-1.255	-9,2	53.926	-1.026	-1,9	-2.595	-4,6	13.487	466	3,6	-981	-6,8
Dez 2019	11.263	-1.181	-9,5	-1.317	-10,5	49.977	-3.949	-7,3	-4.617	-8,5	14.918	1.431	10,6	384	2,6

6. Ausbildungsmarkt

Bei Agenturen für Arbeit und Jobcentern gemeldete Bewerber für Berufsausbildungsstellen und bei den Agenturen für Arbeit und Jobcentern gemeldete Berufsausbildungsstellen (ohne zKT)

Hessen
September 2019

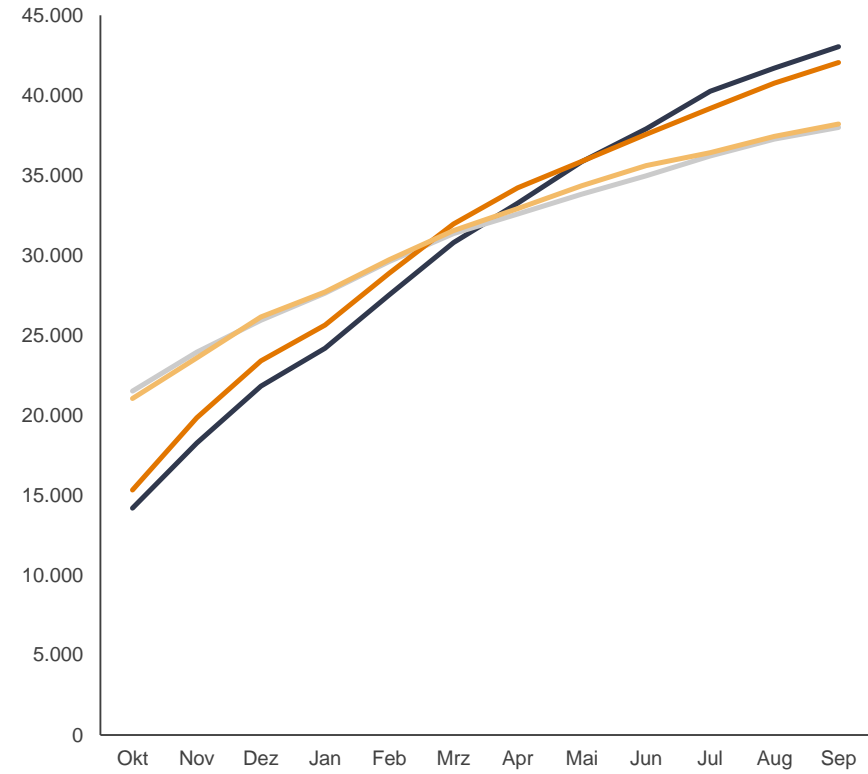


Bewerber

- einmündende Bewerber
- andere ehemalige Bewerber
- Bewerber mit Alternative zum 30.09.
- unversorgte Bewerber

Berufsausbildungsstellen

- erledigte Stellen
- unbesetzte Stellen



- Bewerber 2017/2018
- Bewerber 2018/2019

- Berufsausbildungsstellen 2017/2018
- Berufsausbildungsstellen 2018/2019

© Statistik der Bundesagentur für Arbeit

*) Werte kleiner als 3 werden in den Diagrammen nicht angezeigt.

6. Ausbildungsmarkt

Bei Agenturen für Arbeit und Jobcentern gemeldete Bewerber für Berufsausbildungsstellen und bei den Agenturen für Arbeit und Jobcentern gemeldete Berufsausbildungsstellen (ohne zkt)

Hessen
Zeitreihe

Berichtsmonate	Bewerber für Berufsausbildungsstellen												gemeldete Berufsausbildungsstellen						Relation unversorgte Bewerber/ unbesetzte Berufsaus- bildungsstellen
	Insgesamt	Veränderung zum Vorjahr		davon									Insgesamt	Veränderung zum Vorjahr		darunter			
		abs.	in %	versorgte	Veränderung zum Vorjahr			unversorgte	Veränderung zum Vorjahr		unbesetzt	Veränderung zum Vorjahr							
					abs.	in %	einmündende		andere ehemalige	mit Alternative zum 30.09.		abs.		in %	abs.	in %			
1	2	3	4	5	6	7	8	9	10	11	12	13	14	15	16	17	18	19	
Okt 2017	14.186	73	0,5	2.784	109	4,1	295	324	2.165	11.402	-36	-0,3	21.504	2.001	10,3	19.490	1.571	8,8	0,6
Nov 2017	18.252	-53	-0,3	4.487	123	2,8	824	1.048	2.615	13.765	-176	-1,3	23.939	1.584	7,1	20.065	1.016	5,3	0,7
Dez 2017	21.815	-252	-1,1	6.144	233	3,9	1.470	1.834	2.840	15.671	-485	-3,0	25.931	1.432	5,8	20.392	658	3,3	0,8
Jan 2018	24.189	-332	-1,4	7.507	178	2,4	2.089	2.485	2.933	16.682	-510	-3,0	27.617	1.287	4,9	20.684	516	2,6	0,8
Feb 2018	27.510	-638	-2,3	9.824	-128	-1,3	3.242	3.473	3.109	17.686	-510	-2,8	29.606	1.153	4,1	20.468	370	1,8	0,9
Mrz 2018	30.791	-555	-1,8	12.672	-247	-1,9	4.668	4.728	3.276	18.119	-308	-1,7	31.352	1.320	4,4	20.129	871	4,5	0,9
Apr 2018	33.248	-717	-2,1	15.270	-627	-3,9	6.095	5.868	3.307	17.978	-90	-0,5	32.571	1.182	3,8	19.213	1.300	7,3	0,9
Mai 2018	35.848	-28	-0,1	18.816	-263	-1,4	8.077	7.202	3.537	17.032	235	1,4	33.809	1.386	4,3	17.530	1.387	8,6	1,0
Jun 2018	37.893	211	0,6	22.940	140	0,6	10.370	8.888	3.682	14.953	71	0,5	34.966	1.484	4,4	15.745	1.272	8,8	0,9
Jul 2018	40.249	507	1,3	29.243	736	2,6	13.630	11.440	4.173	11.006	-229	-2,0	36.201	1.451	4,2	12.909	1.069	9,0	0,9
Aug 2018	41.707	352	0,9	34.905	926	2,7	16.654	13.678	4.573	6.802	-574	-7,8	37.250	1.561	4,4	8.448	-323	-3,7	0,8
Sep 2018	43.038	102	0,2	41.324	253	0,6	18.803	17.465	5.056	1.714	-151	-8,1	37.987	1.158	3,1	2.830	151	5,6	0,6
Okt 2018	15.319	1.133	8,0	2.759	-25	-0,9	351	244	2.164	12.560	1.158	10,2	21.040	-464	-2,2	19.212	-278	-1,4	0,7
Nov 2018	19.830	1.578	8,6	4.626	139	3,1	920	987	2.719	15.204	1.439	10,5	23.572	-367	-1,5	19.478	-587	-2,9	0,8
Dez 2018	23.384	1.569	7,2	6.395	251	4,1	1.671	1.776	2.948	16.989	1.318	8,4	26.140	209	0,8	20.588	196	1,0	0,8
Jan 2019	25.638	1.449	6,0	7.861	354	4,7	2.313	2.486	3.062	17.777	1.095	6,6	27.705	88	0,3	20.745	61	0,3	0,9
Feb 2019	28.876	1.366	5,0	10.401	577	5,9	3.517	3.752	3.132	18.475	789	4,5	29.712	106	0,4	20.569	101	0,5	0,9
Mrz 2019	31.946	1.155	3,8	13.358	686	5,4	5.065	5.130	3.163	18.588	469	2,6	31.533	181	0,6	20.104	-25	-0,1	0,9
Apr 2019	34.202	954	2,9	16.062	792	5,2	6.565	6.279	3.218	18.140	162	0,9	32.918	347	1,1	18.791	-422	-2,2	1,0
Mai 2019	35.874	26	0,1	18.887	71	0,4	8.133	7.466	3.288	16.987	-45	-0,3	34.340	531	1,6	17.753	223	1,3	1,0
Jun 2019	37.567	-326	-0,9	22.926	-14	-0,1	10.338	9.202	3.386	14.641	-312	-2,1	35.596	630	1,8	15.846	101	0,6	0,9
Jul 2019	39.186	-1.063	-2,6	28.397	-846	-2,9	13.112	11.613	3.672	10.789	-217	-2,0	36.411	210	0,6	13.222	313	2,4	0,8
Aug 2019	40.762	-945	-2,3	33.858	-1.047	-3,0	16.146	13.903	3.809	6.904	102	1,5	37.430	180	0,5	9.834	1.386	16,4	0,7
Sep 2019	42.049	-989	-2,3	40.270	-1.054	-2,6	18.414	17.371	4.485	1.779	65	3,8	38.202	215	0,6	2.613	-217	-7,7	0,7

© Statistik der Bundesagentur für Arbeit

.X) Veränderungswert > 250%

*) Aus Datenschutzgründen und Gründen der statistischen Geheimhaltung werden Zahlenwerte von 1 oder 2 und Daten, aus denen rechnerisch auf einen solchen Zahlenwert geschlossen werden kann, anonymisiert.

6. Ausbildungsmarkt

Bei Agenturen für Arbeit und Jobcentern gemeldete Bewerber für Berufsausbildungsstellen und bei den Agenturen für Arbeit und Jobcentern gemeldete Berufsausbildungsstellen (ohne zKT)

Hessen
September 2019

Bundesland/ Arbeitsagenturen	Bewerber für Berufsausbildungsstellen												gemeldete Berufsausbildungsstellen						Relation unversorgte Bewerber/ unbesetzte Berufsausbildungsstellen
	Insgesamt	Veränderung zum Vorjahr		versorgte	Veränderung zum Vorjahr		davon			unversorgte	Veränderung zum Vorjahr		Insgesamt	Veränderung zum Vorjahr		darunter			
		abs.	in %		abs.	in %	einmündende	andere ehemalige	mit Alternative zum 30.09.		abs.	in %		abs.	in %	unbesetzt	Veränderung zum Vorjahr		
																	abs.	in %	
1	2	3	4	5	6	7	8	9	10	11	12	13	14	15	16	17	18	19	
Hessen	42.049	-989	-2,3	40.270	-1.054	-2,6	18.414	17.371	4.485	1.779	65	3,8	38.202	215	0,6	2.613	-217	-7,7	0,7
Bad Hersfeld-Fulda	2.205	-160	-6,8	2.156	-169	-7,3	1.203	831	122	49	9	22,5	3.873	286	8,0	431	-5	-1,1	0,1
Darmstadt	5.188	-71	-1,4	5.041	10	0,2	2.304	2.132	605	147	-81	-35,5	4.391	-14	-0,3	125	-340	-73,1	1,2
Frankfurt	4.078	-189	-4,4	3.739	-265	-6,6	1.379	1.869	491	339	76	28,9	4.164	-6	-0,1	354	20	6,0	1,0
Gießen	5.013	-88	-1,7	4.711	-97	-2,0	2.133	2.066	512	302	9	3,1	4.029	-304	-7,0	469	107	29,6	0,6
Hanau	2.962	-314	-9,6	2.955	-308	-9,4	1.327	1.320	308	7	-6	-46,2	2.449	150	6,5	128	-57	-30,8	0,1
Bad Homburg	5.048	217	4,5	4.857	224	4,8	2.159	2.109	589	191	-7	-3,5	3.568	-77	-2,1	337	170	101,8	0,6
Kassel	3.808	4	0,1	3.686	-12	-0,3	1.621	1.496	569	122	16	15,1	3.611	-158	-4,2	31	-45	-59,2	3,9
Korbach	2.141	-128	-5,6	1.997	-133	-6,2	1.087	680	230	144	5	3,6	2.298	-35	-1,5	76	-42	-35,6	1,9
Limburg-Wetzlar	3.311	-354	-9,7	3.212	-360	-10,1	1.582	1.265	365	99	6	6,5	3.103	42	1,4	264	40	17,9	0,4
Marburg	1.823	-98	-5,1	1.684	-116	-6,4	847	633	204	139	18	14,9	1.746	15	0,9	80	18	29,0	1,7
Offenbach	3.432	3	0,1	3.365	6	0,2	1.411	1.709	245	67	-3	-4,3	2.388	188	8,5	235	80	51,6	0,3
Wiesbaden	3.040	189	6,6	2.867	166	6,1	1.361	1.261	245	173	23	15,3	2.582	128	5,2	83	-163	-66,3	2,1

© Statistik der Bundesagentur für Arbeit

.X) Veränderungswert > 250%

*) Aus Datenschutzgründen und Gründen der statistischen Geheimhaltung werden Zahlenwerte von 1 oder 2 und Daten, aus denen rechnerisch auf einen solchen Zahlenwert geschlossen werden kann, anonymisiert.

Methodische Hinweise

Gemeldete Arbeitsstellen:

Bei gemeldeten Arbeitsstellen handelt es sich um:

- sozialversicherungspflichtige
oder
- geringfügige (Mini-Jobs)
oder
- sonstige (z.B. Praktika- und Traineestellen)

Stellen mit einer vorgesehenen Beschäftigungsdauer von mehr als sieben Kalendertagen, die den Arbeitsagenturen und den Gemeinsamen Einrichtungen zur Besetzung gemeldet wurden.

Die regionale Zuordnung der gemeldeten Arbeitsstellen erfolgt nach dem Arbeitsort. Stellen privater Arbeitsvermittler (pAV) werden nur dann gezählt, wenn sie den Eigenbedarf der pAV decken sollen.

Verfahrensänderung in VerBIS Dezember 2014

Im Berichtsmonat Dezember 2014 verringert sich der Bestand gemeldeter Arbeitsstellen in der Wirtschaftsgruppe 781 (private Arbeitsvermittlung) deutschlandweit um ca. 3.000 Stellen infolge einer Verfahrensänderung. Dadurch sind in dieser Wirtschaftsgruppe Zeitreihenvergleiche ab Dezember 2014 eingeschränkt.

Gemeldete Arbeitsstellen – Einbeziehung der Kooperationspartnerstellen ab Berichtsmonat Juli 2014

Die Statistik der gemeldeten Arbeitsstellen umfasst ab Berichtsmonat Juli 2014 auch die Stellen aus dem automatisierten BA-Kooperationsverfahren (sog. Kooperationspartnerstellen, siehe hierzu

[Methodenbericht „Statistik der gemeldeten Arbeitsstellen – Berücksichtigung von Stellen aus dem automatisierten BA-Kooperationsverfahren“](#)).

Die Revision erfolgt rückwirkend bis einschließlich Berichtsmonat Januar 2013.

Geänderte Gebietskonsolidierung im April 2012

Im Rahmen einer Datenrevision wurde die statistische Zuordnung des Arbeitsortes von Stellen im Berichtsmonat April 2012 geändert und verfeinert.

Die verbesserte Erkennung von Arbeitsorten im Ausland führt zu einer Abnahme von bisher im Inland ausgewiesenen Arbeitsorten und einer Zunahme von Stellen im Ausland. Dies betrifft häufig grenznahe Regionen, aber auch zentralere Regionen, z.B. wenn zur Personal-Rekrutierung für Geschäftseröffnungen im Ausland die örtlichen Agenturen/Jobcenter beauftragt worden sind. Für Stellen mit Arbeitsort im Ausland kann nun auch explizit das Land ausgewiesen werden. Um auf der veränderten Grundlage konsistente Zeitreihen bilden zu können, erfolgte die Änderung ab Juli 2006, was für das Bundesgebiet insgesamt Änderungen der Eckzahlen ab diesem Berichtsmonat zur Folge hat. Zeitreihenvergleiche mit Daten bis Juni 2006, insbesondere auf tieferen regionalen Gebietseinheiten, sind daher in ihrer Aussagekraft eingeschränkt. Siehe auch:

[Qualitätsbericht „Statistik der gemeldeten Arbeitsstellen“, Stand 31.01.2014](#)

Weiterführende Informationen

Weiterführende Informationen befinden sich im Methodenbericht „Umstellung der Statistik der gemeldeten Arbeitsstellen“ im Internet unter:

<http://statistik.arbeitsagentur.de/cae/servlet/contentblob/20006/publicationFile/837/Methodenbericht-Umstellung-der-Statistik-der-gemeldeten-Arbeitsstellen.pdf>

Einschränkungen

Der Bundesagentur für Arbeit werden nicht alle Stellen gemeldet. Daher bilden die gemeldeten Arbeitsstellen nur einen Teil des gesamtwirtschaftlichen Stellenangebots ab.

In der Statistik der gemeldeten Arbeitsstellen sind die bei den zugelassenen kommunalen Trägern gemeldeten Arbeitsstellen nicht enthalten.

Methodische Hinweise

Arbeitslose:

Januar 2017 - Arbeitslosenquote Ausländer:

Die Arbeitslosenquote setzt die Zahl der Arbeitslosen ins Verhältnis zur Zahl der Erwerbspersonen, die sich aus den zivilen Erwerbstätigen und den Arbeitslosen zusammensetzt. Diese Bezugsgröße wird auf Basis zurückliegender Daten einmal jährlich festgeschrieben. Somit wird die aktuelle Arbeitslosenzahl im Zähler einer älteren Bezugsgröße im Nenner gegenübergestellt. Aufgrund der starken Zuwanderung führt diese Berechnungsweise derzeit bei der Ausländerarbeitslosenquote zu systematischen Verzerrungen. Wenn zum Beispiel aufgrund der Zuwanderung die Zahl der arbeitslosen Ausländer steigt, wirkt sich das zwar sofort im Zähler, aber erst zeitversetzt in der Bezugsgröße der Arbeitslosenquote aus. Aus diesem Grund wurde die Standardberichterstattung über die Ausländerarbeitslosenquote für Kreise, Agentur-, Geschäftsstellen- und Jobcenterbezirke ausgesetzt. Gleichzeitig wurde die Migrationsberichterstattung für diese regionalen Einheiten um neu abgegrenzte Ausländerarbeitslosenquoten (mit einer periodentreuen Bezugsgröße) erweitert. Monatliche Angaben zur Ausländerarbeitslosenquote finden sich ab Berichtsmonat Januar 2017 im Migrationsmonitor Arbeitsmarkt.

Siehe hierzu auch

[Methodenbericht "Ergänzende Arbeitslosen-, Beschäftigungs- und Hilfequoten für Ausländer in der Migrationsberichterstattung"](#)

Januar 2019 - Unterbeschäftigung:

Ab Berichtsmonat Januar 2019 fließt die neu geschaffene Maßnahme "Teilhabe am Arbeitsmarkt" (TaAM, § 16i SGB II) in die Unterbeschäftigung ein. Sie ist Teil der Komponente "Unterbeschäftigung im engeren Sinne". Sie wird zunächst noch nicht in Unterbeschäftigungsprodukten mit differenzierter Maßnahme-Darstellung explizit aufgeführt werden.

April 2019 - Überprüfung Arbeitsvermittlungsstatus der Jobcenter (gE):

Die Jobcenter in gemeinsamer Einrichtung aus Arbeitsagenturen und Kommunen überprüfen und aktualisieren seit April 2019 verstärkt die Datensätze ihrer Kunden mit möglicherweise fehlerhaftem Arbeitsvermittlungsstatus. Durch die vermehrten Prüfkaktivitäten ist die Zahl der Arbeitslosen gestiegen. Ausgehend von den Analysen der Berichtsmonate April bis August 2019 gehen wir davon aus, dass es durch die regelmäßige Überprüfung dauerhaft zu einem höheren Niveau des Arbeitslosenbestands gegenüber den Berichtsmonaten vor April 2019 kommt. Die Statistik der BA schätzt, dass etwa 30.000 bis 40.000 der Arbeitslosen im Bestand in Deutschland im Rechtskreis SGB II auf die Überprüfung zurückzuführen sind. Detaillierte Ergebnisse wurden bis zum Berichtsmonat August 2019 im Internet veröffentlicht unter:

[Auswirkungen von Prüfkaktivitäten zum Arbeitsmarktstatus in den Jobcentern \(gE\) auf die Zahl der Arbeitslosen im Rechtskreis SGB II](#)

Methodische Hinweise

Ausbildungsmarkt:

Berichtsjahr 2017/2018

Hinweise zur Revision der Statistik über gemeldete Berufsausbildungsstellen 2018

Allgemeines

Die Statistik der Bundesagentur für Arbeit hat die Konzeption der Statistik über Berufsausbildungsstellen weiterentwickelt. Die Weiterentwicklung bedeutet qualitative Verbesserungen und inhaltliche Erweiterungen, die den Ausbildungsmarkt präziser abbilden. Die Umstellung erfolgt mit Berichtsmonat Januar 2018. Gleichzeitig werden die Daten beginnend mit dem Berichtsjahr 2006/2007 revidiert. Die Änderungen sind verfeinerte statistische Auswertungsmöglichkeiten. Die zu Grunde liegenden Vermittlungsprozesse bleiben unberührt.

Inhaltliche Neuerungen ab Januar 2018

Eine Stelle, die am 30.09. unbesetzt ist, wird am 01.10. automatisch nun auch als unbesetzte Stelle des neuen Berichtsjahres gezählt - analog zur Bewerberseite. Bisher wurden die Stellen erst dann gezählt, wenn sie vom Vermittler aufgerufen wurden, was eine leichte Unterzeichnung zur Folge hatte.

Im operativen Fachverfahren gelöschte Ausbildungsstellen verbleiben nun in der statistischen Anwesenheitsgesamtheit. Bisher konnte die Löschung zum Verlust der Stelle auch in der statistischen Zählung führen.

Eine Ausbildungsstelle wird auch dann in einem Berichtsjahr berücksichtigt, wenn ihr Ausbildungsbeginn auf das folgende Berichtsjahr verschoben wurde. Dies entspricht der Logik der Anwesenheitsgesamtheit: Für das ursprüngliche Berichtsjahr hat mindestens einmal ein gültiges Stellenangebot vorgelegen. Als unbesetzte Berufsausbildungsstelle wird die Stelle nur in dem Berichtsjahr gezählt, in das der Ausbildungsbeginn verschoben wurde. Die Berichterstattung weist nur Stellen mit Ausbildungsbeginn im jeweils aktuellen Berichtsjahr aus.

Außerbetriebliche Ausbildungsstellen werden besser erfasst, da das Neuverfahren stornierte außerbetriebliche Ausbildungsstellen nicht mehr berücksichtigt. Die Zahl der außerbetrieblichen Berufsausbildungsstellen sagt somit künftig genauer aus, in welchem Umfang außerbetriebliche Ausbildungsangebote tatsächlich den Ausbildungsmarkt stützen.

Auswirkungen der Revision

Für das Bundesgebiet insgesamt ergibt sich zum 30.9.2017, dem Abschluss des Berichtsjahres 2016/2017, ein leichter Rückgang der gemeldeten Berufsausbildungsstellen gegenüber dem bisher publizierten Ergebnis um 4.878 oder 0,9 % auf nunmehr 544.907. Für die Teilgröße der betrieblichen Stellen ist ein Anstieg von 5.600 oder 1,1 % auf 527.470 zu verzeichnen und für die Teilgröße der außerbetrieblichen Stellen ein erheblicher Rückgang um 10.478 oder 37,5 % auf 17.437. Die Anzahl der am 30.9. unbesetzten Berufsausbildungsstellen ändert sich praktisch nicht: Zuwachs um 47 oder 0,1 % auf nunmehr 48.984.

Ausführlicher sind die inhaltlichen Änderungen im Methodenbericht „Weiterentwicklung der Berufsausbildungsstellen-Statistik“ (Mai 2017) beschrieben. Detaillierte, auch regionalisierte Revisionsauswirkungen sind im Methodenbericht „Revision der Statistik über Berufsausbildungsstellen 2018“ zu finden:

<https://statistik.arbeitsagentur.de/Navigation/Statistik/Grundlagen/Methodik-Qualitaet/Methodenberichte/Ausbildungsstellenmarkt/Methodenberichte-Ausbildungsstellenmarkt-Nav.html>

Allgemeines

Sowohl die Agenturen für Arbeit (AA) als auch die Jobcenter (gemeinsame Einrichtungen (gE) und die zugelassene kommunale Träger (zKT)) haben Ausbildungsvermittlung nach § 35 Sozialgesetzbuch Drittes Buch (SGB III) durchzuführen. Träger der Grundsicherung können diese Aufgabe durch die AA wahrnehmen lassen (§ 16 Abs. 4 SGB II).

Impressum

Weiterführende Informationen der Statistik der Bundesagentur für Arbeit finden Sie im Internet unter:
<http://statistik.arbeitsagentur.de>

Von der Startseite aus gelangen Sie zu aktuellen statistischen Informationen und Erläuterungen.

Zusammenstellung und Herausgabe

Statistik-Service Südwest

Bundesagentur für Arbeit

Saonestr. 2-4
60528 Frankfurt

Für Rückfragen steht Ihnen zur Verfügung

Statistik-Service Südwest
Telefon: 069 / 6670-601
Telefax: 069 / 6670-910601
<mailto:Statistik-Service-Suedwest@arbeitsagentur.de>

Hier finden Sie das Internetangebot der Statistik im Internet

<http://statistik.arbeitsagentur.de/>

Sie können Informationen speichern, (auch auszugsweise) mit Quellenangabe weitergeben, vervielfältigen und verbreiten. Die Inhalte dürfen nicht verändert oder verfälscht werden. Eigene Berechnungen sind erlaubt, jedoch als solche kenntlich zu machen.

Im Falle einer Zugänglichmachung im Internet soll dies in Form einer Verlinkung auf die Homepage der Statistik der Bundesagentur für Arbeit erfolgen.

Die Nutzung der Inhalte für gewerbliche Zwecke, ausgenommen Presse, Rundfunk und Fernsehen und wissenschaftliche Publikationen, bedarf der Genehmigung durch die Statistik der Bundesagentur für Arbeit.

ISSN 2193-4592
Produkt-ID: 100 C 01 1002