

Tabellen

Arbeitsmarkt im Fokus (Monatszahlen)

Baden-Württemberg, Kreise und Agenturen für Arbeit

Dezember 2019



Inhaltsverzeichnis

1. Zusammenfassung	1	Tabelle	-Bundesländer	19
			-Arbeitsagenturen	20
2. Unterbeschäftigung		Tabelle	-Arbeitslosenquoten	21
Übersicht	2			
Diagramm	3	3.4 Stock Flow		
Zeitreihe	4	Diagramm		22
3. Arbeitslosigkeit		3.5 Bewegungsdaten		
3.1 Arbeitslose		Übersicht		23
Diagramm	5	Zugang		24
Tabelle	6	Abgang		25
3.2 Ausgewählte Personengruppen		3.6 Kreise und kreisfreie Städte		
Männer, Frauen		Karte		26
Diagramm	7	Diagramm		27
Tabelle	8	Diagramm (Fortsetzung)		28
15 bis unter 25 Jahre, 15 bis unter 20 Jahre		Tabelle		29
Diagramm	9	Tabelle (Fortsetzung)		30
Tabelle	10			
50 Jahre und älter, 55 Jahre und älter		4. Sozialversicherungspflichtig Beschäftigte am Arbeitsort		
Diagramm	11	Tabelle (hochgerechnete/gerundete Werte)		31
Tabelle	12	Diagramm		32
Ausländer und Deutsche		Tabelle		33
Diagramm	13	5. Gemeldete Arbeitsstellen		
Tabelle	14	Diagramm		34
Langzeitarbeitslose		Tabelle		35
Tabelle und Diagramm	15	6. Ausbildungsmarkt		
3.3 Interregionaler Vergleich		Diagramm		36
Karte		Tabelle	-Zeitreihe	37
-Arbeitsagenturen	16	Tabelle 2	-Agenturen	38
Diagramm		Arbeitsstellen Erläuterung		39
-Bundesländer	17	Arbeitsmarkt Erläuterung		40
-Arbeitsagenturen	18	Ausbildung Erläuterung		41
		Impressum		42

1. Zusammenfassung

Baden-Württemberg
September 2019 bis Dezember 2019

Merkmal	2019				Veränderung gegenüber dem Vorjahresmonat (Quoten Vorjahreswerte)			
	Dez	Nov	Okt	Sep	Dez		Nov	Okt
					abs.	%		
ARBEITSLOSE								
- Bestand insgesamt	200.855	197.084	198.200	202.775	15.375	8,3	6,5	6,4
dar.: 56,4 % Männer	113.265	109.833	109.243	110.917	11.650	11,5	9,6	9,0
43,6 % Frauen	87.589	87.251	88.957	91.858	3.724	4,4	2,9	3,3
8,6 % 15 bis unter 25 Jahre	17.206	17.328	18.254	21.120	1.732	11,2	10,5	7,8
1,5 % dar.: 15 bis unter 20 Jahre	2.926	2.961	3.205	3.909	183	6,7	7,0	5,9
34,9 % 50 Jahre und älter	70.185	68.875	69.044	68.795	4.059	6,1	4,0	5,3
23,5 % dar.: 55 Jahre und älter	47.188	46.460	46.513	46.174	3.272	7,5	5,6	6,6
35,3 % Ausländer	70.929	68.956	68.880	70.350	7.775	12,3	10,2	9,8
24,5 % Langzeitarbeitslose	49.272	49.081	49.744	50.013	- 1.359	-2,7	-5,0	-5,1
50,8 % Rechtskreis SGB III	102.095	99.001	98.005	100.103	14.471	16,5	14,8	13,6
49,2 % Rechtskreis SGB II	98.760	98.083	100.195	102.672	904	0,9	-0,7	0,1
ARBEITSLOSENQUOTEN bezogen auf								
- alle zivilen Erwerbspersonen ¹⁾ insgesamt	3,2	3,1	3,2	3,2		3,0	3,0	3,0
Männer	3,4	3,3	3,3	3,3		3,1	3,1	3,1
Frauen	3,0	3,0	3,0	3,1		2,9	2,9	3,0
15 bis unter 25 Jahre	2,4	2,4	2,6	3,0		2,2	2,2	2,4
dar.: 15 bis unter 20 Jahre	1,4	1,4	1,5	1,8		1,3	1,3	1,4
50 bis unter 65 Jahre	3,4	3,3	3,3	3,3		3,3	3,3	3,2
dar.: 55 bis unter 65 Jahre	3,8	3,7	3,7	3,7		3,7	3,7	3,6
Ausländer	7,3	7,1	7,1	7,2		7,0	6,9	6,9
UNTERBESCHÄFTIGUNG								
-Arbeitslosigkeit im weiteren Sinne	235.927	232.268	232.827	235.469	16.469	7,5	6,1	6,1
-Unterbeschäftigung im engeren Sinne	282.898	279.074	277.322	276.020	15.466	5,8	4,8	3,9
-Unterbeschäftigung ohne Kurzarbeit	285.079	281.233	279.454	278.104	15.558	5,8	4,8	3,9
Unterbeschäftigungsquote (ohne Kurzarbeit)	4,5	4,4	4,4	4,4		4,3	4,3	4,3
GEMELDETE ARBEITSSTELLEN								
- Zugang insgesamt	20.231	22.823	23.138	23.522	- 6.550	-24,5	-20,6	-17,3
seit Jahresbeginn	315.870	295.639	272.816	249.678	- 37.177	-10,5	-9,4	-8,3
- Bestand insgesamt	85.367	95.351	101.750	108.518	- 23.488	-21,6	-15,5	-11,5
- darunter sofort zu besetzen	81.083	91.457	98.451	104.402	- 22.340	-21,6	-15,5	-11,0

© Statistik der Bundesagentur für Arbeit

¹⁾ Derzeit sind Arbeitslosenquoten für Ausländer aufgrund der starken Zuwanderung verzerrt; sie werden deshalb unterhalb der Bundesländerebene nicht ausgewiesen. Siehe methodische Hinweise.

2. Unterbeschäftigung

Baden-Württemberg
September 2019 bis Dezember 2019

Komponenten der Unterbeschäftigung / Unterbeschäftigungsquoten	Bestand				Veränderung zum Vorjahresmonat ¹⁾			
	vorläufig			endgültig	Dezember		September	
	Dezember 19	November 19	Oktober 19	September 19	absolut	in %	absolut	in %
	1	2	3	4	5	6	7	8
Arbeitslose	200.855	197.084	198.200	202.775	15.375	8,3	9.133	4,7
+ Personen, die im weiteren Sinne arbeitslos sind	35.072	35.184	34.627	32.694	1.094	3,2	1.505	4,8
dav.: Aktivierung und berufliche Eingliederung (§ 46 SGB III)	19.776	19.906	19.369	17.566	455	2,4	1.064	6,4
Sonderregelungen für Ältere (§ 53a Abs. 2 SGB II)	15.296	15.278	15.258	15.128	639	4,4	441	3,0
= Arbeitslosigkeit im weiteren Sinne	235.927	232.268	232.827	235.469	16.469	7,5	10.638	4,7
+ Personen, die nahe am Arbeitslosenstatus sind	46.971	46.806	44.495	40.551	-1.003	- 2,1	-2.538	- 5,9
dar.: Berufliche Weiterbildung inkl. Förderung behinderter Menschen	16.617	16.687	16.173	13.622	1.866	12,6	973	7,7
Fremdförderung	17.087	16.768	16.159	14.593	-3.758	- 18,0	-4.463	- 23,4
Arbeitsgelegenheiten	3.375	3.333	3.319	3.360	-167	- 4,7	-125	- 3,6
Förderung von Arbeitsverhältnissen	210	241	283	325	-506	- 70,7	-343	- 51,3
Beschäftigungszuschuss	123	127	131	136	-29	- 19,1	-21	- 13,4
Teilhabe am Arbeitsmarkt	1.930	1.858	1.747	1.598	1.930	X	1.598	X
Bundesprogramm "Soziale Teilhabe am Arbeitsmarkt"	-	-	-	-	-483	- 100,0	-537	- 100,0
Kurzfristige Arbeitsunfähigkeit	7.629	7.792	6.683	6.917	144	1,9	380	5,8
= Unterbeschäftigung im engeren Sinne	282.898	279.074	277.322	276.020	15.466	5,8	8.100	3,0
+ Personen, die fern vom Arbeitslosenstatus sind, in Maßnahmen, die gesamtwirtschaftlich entlasten	2.181	2.158	2.132	2.084	92	4,4	4	0,2
dav.: Gründungszuschuss	2.101	2.079	2.056	2.014	87	4,3	-5	- 0,2
Einstiegsgeld - Variante: Selbständigkeit	80	79	76	70	5	6,7	9	14,8
= Unterbeschäftigung (ohne Kurzarbeit)	285.079	281.233	279.454	278.104	15.558	5,8	8.104	3,0
Unterbeschäftigungsquote (ohne Kurzarbeit)	4,5	4,4	4,4	4,4	4,3		4,3	
Anteil der Arbeitslosigkeit an der Unterbeschäftigung	70,5	70,1	70,9	72,9	68,8		71,7	

1) Bei Quoten und Anteilen werden die entsprechenden Vorjahreswerte ausgewiesen.

© Statistik der Bundesagentur für Arbeit

Datenrevisionen können zu Abweichungen gegenüber Auswertungen mit früherem Erstellungsdatum führen.

Methodische Hinweise zur Unterbeschäftigung finden Sie im Internet unter:

http://statistik.arbeitsagentur.de/nn_280842/Statistischer-Content/Grundlagen/Methodische-Hinweise/AST-MethHinweise/Arbeitslosigkeit-und-Unterbeschaeftigung.html

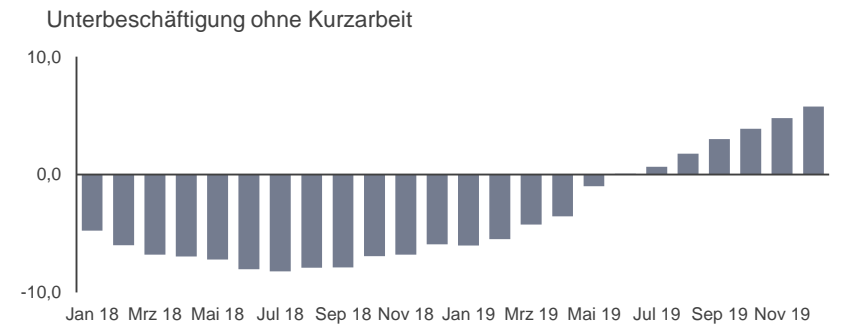
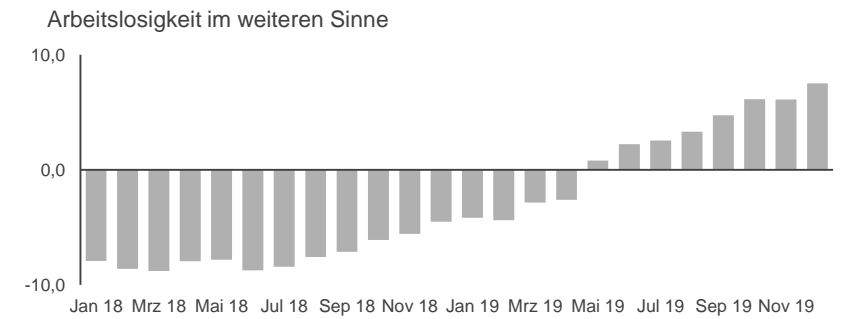
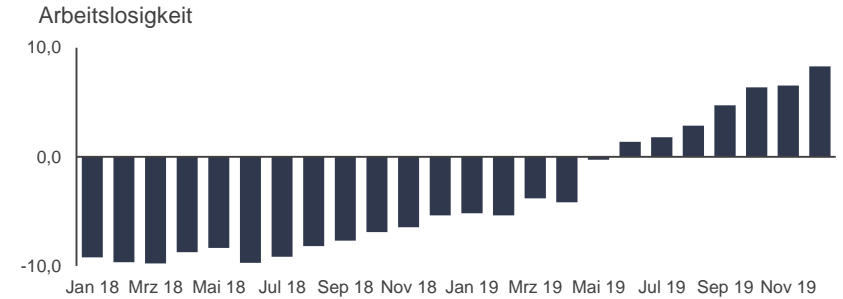
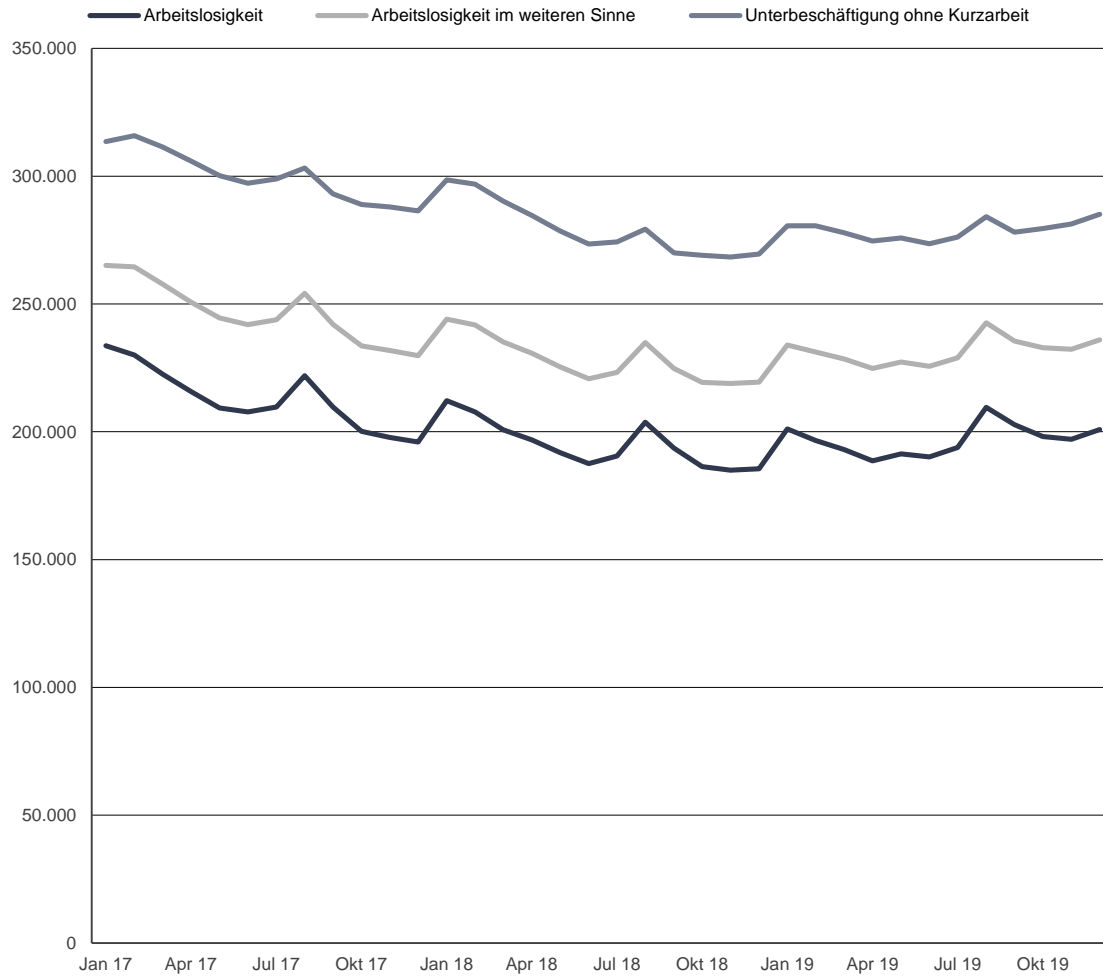
*) Aus Datenschutzgründen und Gründen der statistischen Geheimhaltung werden Zahlenwerte von 1 oder 2 und Daten, aus denen rechnerisch auf einen solchen Zahlenwert geschlossen werden kann, anonymisiert.

2. Unterbeschäftigung

Bestand und Veränderung zum Vorjahr in Prozent¹⁾

Baden-Württemberg

Zeitreihe



© Statistik der Bundesagentur für Arbeit

1) vorläufige Daten in den letzten 3 Monaten bei der Arbeitslosigkeit im weiteren Sinne und der Unterbeschäftigung ohne Kurzarbeit

2. Unterbeschäftigung

Baden-Württemberg

Zeitreihe

Berichtsmonate	Arbeitslosigkeit registriert nach § 16 SGB III			Arbeitslosigkeit im weiteren Sinne ¹⁾			Unterbeschäftigung im engeren Sinne ¹⁾			Unterbeschäftigung ohne Kurzarbeit ¹⁾			Unterbeschäftigung mit Kurzarbeit ²⁾		
	Insgesamt	Veränderung zum Vorjahr		Insgesamt	Veränderung zum Vorjahr		Insgesamt	Veränderung zum Vorjahr		Insgesamt	Veränderung zum Vorjahr		Insgesamt	Veränderung zum Vorjahr	
		abs.	in %		abs.	in %		abs.	in %		abs.	in %		abs.	in %
	1	2	3	4	5	6	7	8	9	10	11	12	13	14	15
JD 2017	212.837			246.648			297.932			300.213			305.532		
JD 2018	195.128			228.217			277.250			279.388			284.093		
JD 2019	196.950			231.611			276.804			278.930			...		
Jan 2018	212.133	-21.535	-9,2	244.080	-21.002	-7,9	296.412	-14.792	-4,8	298.570	-14.909	-4,8	308.962	-24.807	-7,4
Feb 2018	207.776	-22.245	-9,7	241.759	-22.766	-8,6	294.701	-18.822	-6,0	296.856	-18.969	-6,0	311.728	-16.026	-4,9
Mrz 2018	200.713	-21.766	-9,8	235.154	-22.627	-8,8	287.989	-20.978	-6,8	290.172	-21.164	-6,8	299.336	-18.546	-5,8
Apr 2018	196.836	-18.863	-8,7	230.749	-19.933	-8,0	282.479	-21.116	-7,0	284.667	-21.285	-7,0	287.023	-21.713	-7,0
Mai 2018	191.816	-17.470	-8,3	225.438	-19.112	-7,8	276.395	-21.417	-7,2	278.587	-21.596	-7,2	280.607	-22.236	-7,3
Jun 2018	187.557	-20.177	-9,7	220.715	-21.163	-8,7	271.212	-23.686	-8,0	273.386	-23.868	-8,0	275.650	-24.037	-8,0
Jul 2018	190.476	-19.192	-9,2	223.264	-20.529	-8,4	272.195	-24.401	-8,2	274.328	-24.578	-8,2	276.427	-24.888	-8,3
Aug 2018	203.782	-18.143	-8,2	234.894	-19.229	-7,6	277.124	-23.793	-7,9	279.217	-23.971	-7,9	281.225	-24.125	-7,9
Sep 2018	193.642	-16.087	-7,7	224.831	-17.246	-7,1	267.920	-22.935	-7,9	270.000	-23.104	-7,9	272.086	-23.225	-7,9
Okt 2018	186.343	-13.781	-6,9	219.364	-14.260	-6,1	266.884	-19.866	-6,9	268.984	-19.970	-6,9	271.389	-19.776	-6,8
Nov 2018	184.983	-12.750	-6,4	218.896	-12.932	-5,6	266.262	-19.493	-6,8	268.365	-19.567	-6,8	270.576	-19.433	-6,7
Dez 2018	185.480	-10.495	-5,4	219.458	-10.378	-4,5	267.432	-16.882	-5,9	269.521	-16.917	-5,9	274.105	-18.454	-6,3
Jan 2019	201.139	-10.994	-5,2	233.896	-10.184	-4,2	278.466	-17.946	-6,1	280.557	-18.013	-6,0	294.286	-14.676	-4,8
Feb 2019	196.644	-11.132	-5,4	231.205	-10.554	-4,4	278.536	-16.165	-5,5	280.603	-16.253	-5,5	290.984	-20.744	-6,7
Mrz 2019	193.063	-7.650	-3,8	228.456	-6.698	-2,8	275.745	-12.244	-4,3	277.854	-12.318	-4,2	284.412	-14.924	-5,0
Apr 2019	188.657	-8.179	-4,2	224.762	-5.987	-2,6	272.469	-10.010	-3,5	274.598	-10.069	-3,5	277.421	-9.602	-3,3
Mai 2019	191.306	-510	-0,3	227.238	1.800	0,8	273.633	-2.762	-1,0	275.808	-2.779	-1,0	278.835	-1.772	-0,6
Jun 2019	190.159	2.602	1,4	225.649	4.934	2,2	271.394	182	0,1	273.557	171	0,1	276.497	847	0,3
Jul 2019	193.897	3.421	1,8	228.971	5.707	2,6	274.022	1.827	0,7	276.142	1.814	0,7
Aug 2019	209.616	5.834	2,9	242.665	7.771	3,3	282.068	4.944	1,8	284.176	4.959	1,8
Sep 2019	202.775	9.133	4,7	235.469	10.638	4,7	276.020	8.100	3,0	278.104	8.104	3,0
Okt 2019	198.200	11.857	6,4	232.827	13.463	6,1	277.322	10.438	3,9	279.454	10.470	3,9
Nov 2019	197.084	12.101	6,5	232.268	13.372	6,1	279.074	12.812	4,8	281.233	12.868	4,8
Dez 2019	200.855	15.375	8,3	235.927	16.469	7,5	282.898	15.466	5,8	285.079	15.558	5,8

1) vorläufige Daten in den letzten 3 Monaten

© Statistik der Bundesagentur für Arbeit

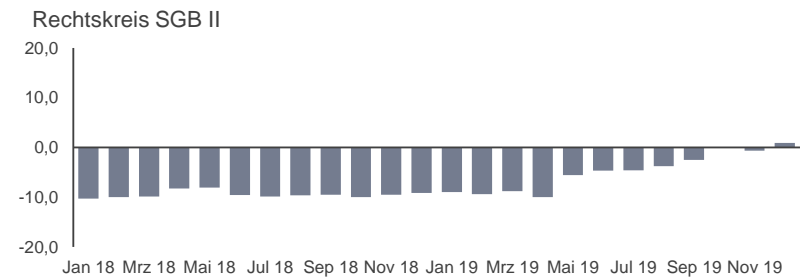
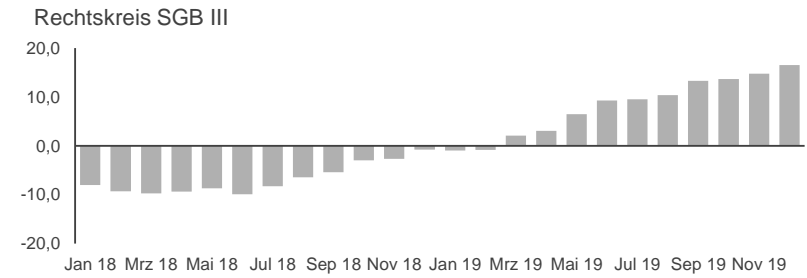
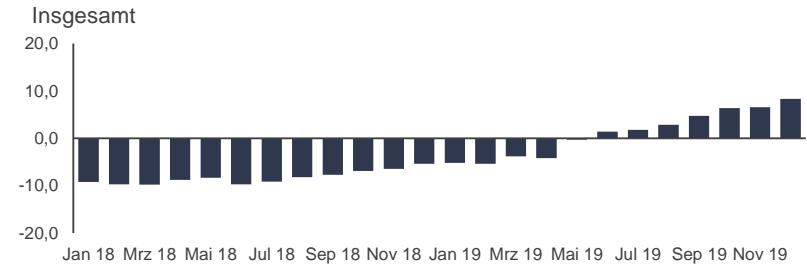
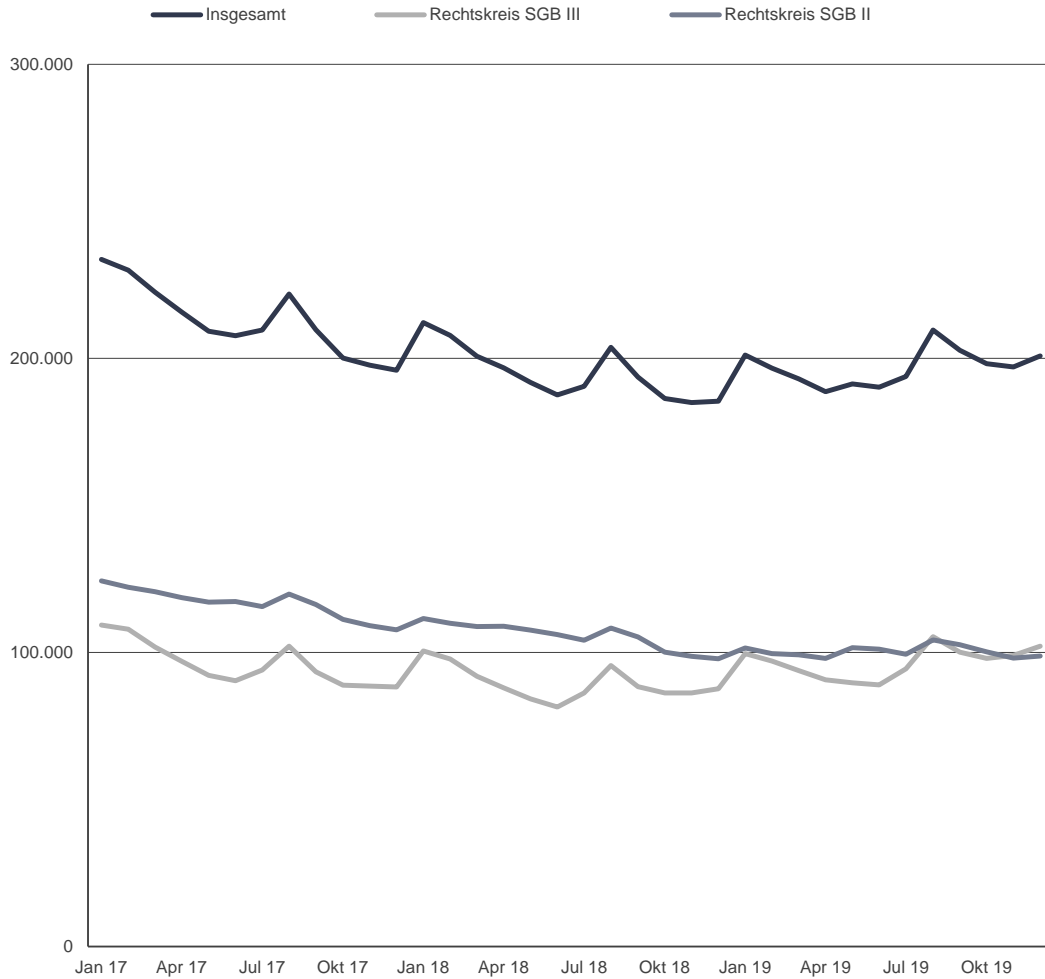
2) Die Unterbeschäftigung (mit Kurzarbeit) wurde mit Veröffentlichung des Berichtsmonats Mai 2017 rückwirkend bis November 2011 revidiert. Ursache hierfür ist eine Revision der Statistik zur Kurzarbeit, die rückwirkend zusätzlich witterungsbedingte Saison-Kurzarbeit berücksichtigt. Dies führt zu einem Anstieg der Werte gegenüber früheren Veröffentlichungen. Ausführlichere Informationen finden Sie hierzu im Methodenbericht "Revision der Statistik über Kurzarbeit".

3.1 Arbeitslose

Bestand und Vorjahresveränderung in Prozent

Baden-Württemberg

Zeitreihe



3.1 Arbeitslose

Bestand nach Rechtskreis

Baden-Württemberg

Zeitreihe

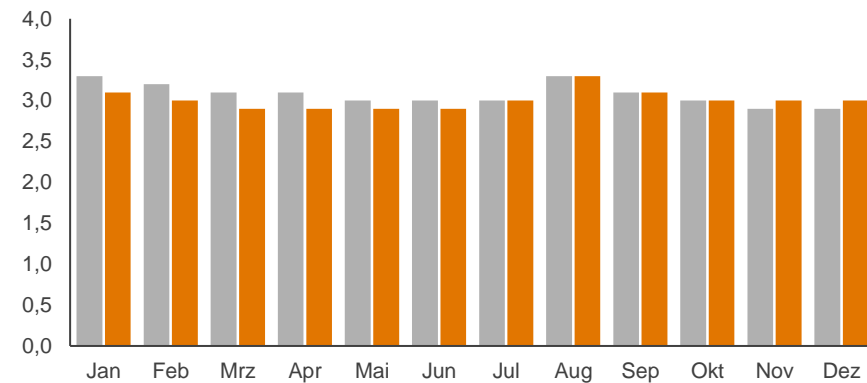
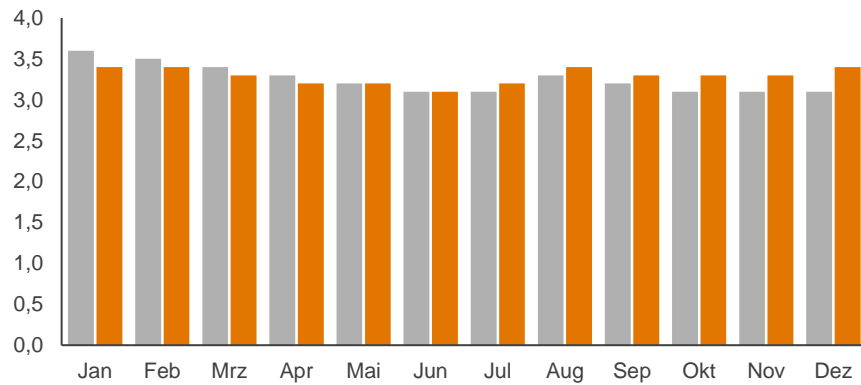
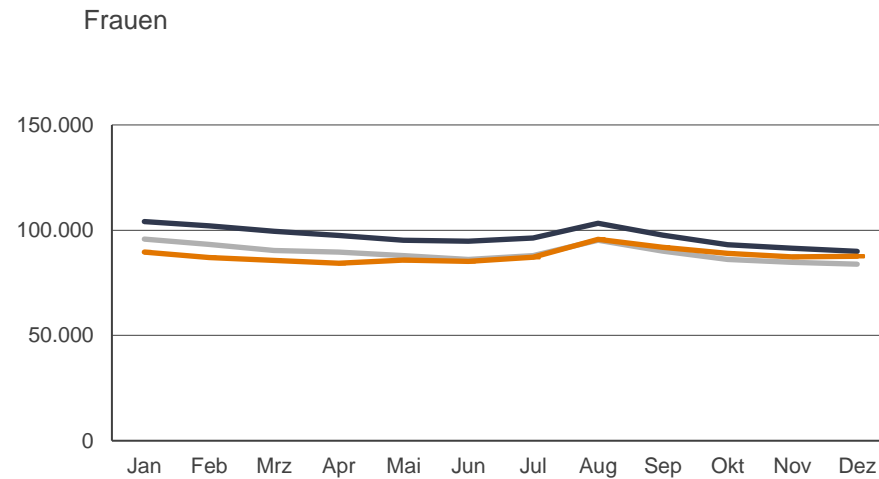
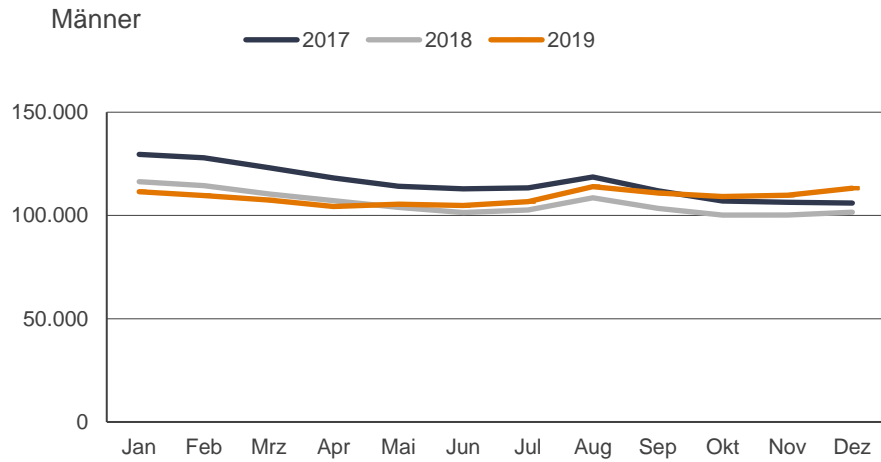
Berichtsmonate	Insgesamt					SGB III					SGB II					Anteil an insgesamt in %	
	Anzahl	Veränderung zum				Anzahl	Veränderung zum				Anzahl	Veränderung zum					
		Vormonat		Vorjahr			Vormonat		Vorjahr			Vormonat		Vorjahr			
		abs.	in %	abs.	in %		abs.	in %	abs.	in %		abs.	in %	abs.	in %	SGB III	SGB II
1	2	3	4	5	6	7	8	9	10	11	12	13	14	15	16	17	
JD 2017	212.837					96.161					116.676						
JD 2018	195.128					89.514					105.614						
JD 2019	196.950					96.569					100.380						
Jan 2018	212.133	16.158	8,2	-21.535	-9,2	100.563	12.278	13,9	-8.758	-8,0	111.570	3.880	3,6	-12.777	-10,3	47,4	52,6
Feb 2018	207.776	-4.357	-2,1	-22.245	-9,7	97.829	-2.734	-2,7	-10.040	-9,3	109.947	-1.623	-1,5	-12.205	-10,0	47,1	52,9
Mrz 2018	200.713	-7.063	-3,4	-21.766	-9,8	91.934	-5.895	-6,0	-9.898	-9,7	108.779	-1.168	-1,1	-11.868	-9,8	45,8	54,2
Apr 2018	196.836	-3.877	-1,9	-18.863	-8,7	87.951	-3.983	-4,3	-9.065	-9,3	108.885	106	0,1	-9.798	-8,3	44,7	55,3
Mai 2018	191.816	-5.020	-2,6	-17.470	-8,3	84.195	-3.756	-4,3	-8.009	-8,7	107.621	-1.264	-1,2	-9.461	-8,1	43,9	56,1
Jun 2018	187.557	-4.259	-2,2	-20.177	-9,7	81.456	-2.739	-3,3	-8.933	-9,9	106.101	-1.520	-1,4	-11.244	-9,6	43,4	56,6
Jul 2018	190.476	2.919	1,6	-19.192	-9,2	86.265	4.809	5,9	-7.766	-8,3	104.211	-1.890	-1,8	-11.426	-9,9	45,3	54,7
Aug 2018	203.782	13.306	7,0	-18.143	-8,2	95.507	9.242	10,7	-6.595	-6,5	108.275	4.064	3,9	-11.548	-9,6	46,9	53,1
Sep 2018	193.642	-10.140	-5,0	-16.087	-7,7	88.356	-7.151	-7,5	-5.031	-5,4	105.286	-2.989	-2,8	-11.056	-9,5	45,6	54,4
Okt 2018	186.343	-7.299	-3,8	-13.781	-6,9	86.243	-2.113	-2,4	-2.658	-3,0	100.100	-5.186	-4,9	-11.123	-10,0	46,3	53,7
Nov 2018	184.983	-1.360	-0,7	-12.750	-6,4	86.248	5	0,0	-2.347	-2,6	98.735	-1.365	-1,4	-10.403	-9,5	46,6	53,4
Dez 2018	185.480	497	0,3	-10.495	-5,4	87.624	1.376	1,6	-661	-0,7	97.856	-879	-0,9	-9.834	-9,1	47,2	52,8
Jan 2019	201.139	15.659	8,4	-10.994	-5,2	99.603	11.979	13,7	-960	-1,0	101.536	3.680	3,8	-10.034	-9,0	49,5	50,5
Feb 2019	196.644	-4.495	-2,2	-11.132	-5,4	97.039	-2.564	-2,6	-790	-0,8	99.605	-1.931	-1,9	-10.342	-9,4	49,3	50,7
Mrz 2019	193.063	-3.581	-1,8	-7.650	-3,8	93.841	-3.198	-3,3	1.907	2,1	99.222	-383	-0,4	-9.557	-8,8	48,6	51,4
Apr 2019	188.657	-4.406	-2,3	-8.179	-4,2	90.654	-3.187	-3,4	2.703	3,1	98.003	-1.219	-1,2	-10.882	-10,0	48,1	51,9
Mai 2019	191.306	2.649	1,4	-510	-0,3	89.641	-1.013	-1,1	5.446	6,5	101.665	3.662	3,7	-5.956	-5,5	46,9	53,1
Jun 2019	190.159	-1.147	-0,6	2.602	1,4	89.011	-630	-0,7	7.555	9,3	101.148	-517	-0,5	-4.953	-4,7	46,8	53,2
Jul 2019	193.897	3.738	2,0	3.421	1,8	94.452	5.441	6,1	8.187	9,5	99.445	-1.703	-1,7	-4.766	-4,6	48,7	51,3
Aug 2019	209.616	15.719	8,1	5.834	2,9	105.387	10.935	11,6	9.880	10,3	104.229	4.784	4,8	-4.046	-3,7	50,3	49,7
Sep 2019	202.775	-6.841	-3,3	9.133	4,7	100.103	-5.284	-5,0	11.747	13,3	102.672	-1.557	-1,5	-2.614	-2,5	49,4	50,6
Okt 2019	198.200	-4.575	-2,3	11.857	6,4	98.005	-2.098	-2,1	11.762	13,6	100.195	-2.477	-2,4	95	0,1	49,4	50,6
Nov 2019	197.084	-1.116	-0,6	12.101	6,5	99.001	996	1,0	12.753	14,8	98.083	-2.112	-2,1	-652	-0,7	50,2	49,8
Dez 2019	200.855	3.771	1,9	15.375	8,3	102.095	3.094	3,1	14.471	16,5	98.760	677	0,7	904	0,9	50,8	49,2

3.2 Ausgewählte Personengruppen

Bestand an Arbeitslosen und Arbeitslosenquote (bezogen auf alle zivilen Erwerbspersonen)

Baden-Württemberg

Zeitreihe



3.2 Ausgewählte Personengruppen

Bestand an Arbeitslosen

Baden-Württemberg

Zeitreihe

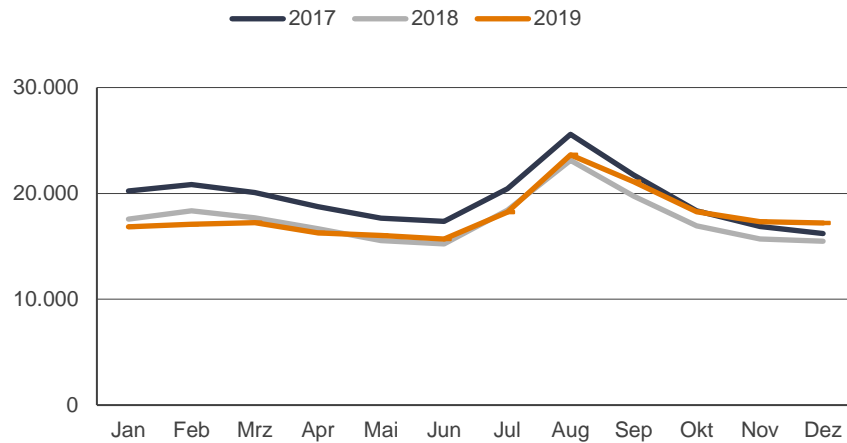
Berichtsmonate	Insgesamt					SGB III					SGB II					Anteil an insgesamt in %	
	Anzahl	Veränderung zum				Anzahl	Veränderung zum				Anzahl	Veränderung zum					
		Vormonat		Vorjahr			Vormonat		Vorjahr			Vormonat		Vorjahr			
		abs.	in %	abs.	in %		abs.	in %	abs.	in %		abs.	in %	abs.	in %	SGB III	SGB II
1	2	3	4	5	6	7	8	9	10	11	12	13	14	15	16	17	
Männer																	
JD 2018	105.872					48.703					57.169						
JD 2019	108.946					54.271					54.675						
Dez 2018	101.615	1.407	1,4	-4.394	-4,1	48.568	1.747	3,7	516	1,1	53.047	-340	-0,6	-4.910	-8,5	47,8	52,2
Jan 2019	111.570	9.955	9,8	-4.791	-4,1	56.219	7.651	15,8	189	0,3	55.351	2.304	4,3	-4.980	-8,3	50,4	49,6
Feb 2019	109.651	-1.919	-1,7	-4.856	-4,2	55.030	-1.189	-2,1	219	0,4	54.621	-730	-1,3	-5.075	-8,5	50,2	49,8
Mrz 2019	107.445	-2.206	-2,0	-2.918	-2,6	52.997	-2.033	-3,7	1.861	3,6	54.448	-173	-0,3	-4.779	-8,1	49,3	50,7
Apr 2019	104.343	-3.102	-2,9	-2.835	-2,6	50.693	-2.304	-4,3	2.640	5,5	53.650	-798	-1,5	-5.475	-9,3	48,6	51,4
Mai 2019	105.512	1.169	1,1	1.589	1,5	50.128	-565	-1,1	4.645	10,2	55.384	1.734	3,2	-3.056	-5,2	47,5	52,5
Jun 2019	104.889	-623	-0,6	3.419	3,4	49.867	-261	-0,5	5.897	13,4	55.022	-362	-0,7	-2.478	-4,3	47,5	52,5
Jul 2019	106.727	1.838	1,8	4.121	4,0	52.734	2.867	5,7	6.476	14,0	53.993	-1.029	-1,9	-2.355	-4,2	49,4	50,6
Aug 2019	113.958	7.231	6,8	5.455	5,0	57.687	4.953	9,4	7.503	15,0	56.271	2.278	4,2	-2.048	-3,5	50,6	49,4
Sep 2019	110.917	-3.041	-2,7	7.404	7,2	55.477	-2.210	-3,8	8.662	18,5	55.440	-831	-1,5	-1.258	-2,2	50,0	50,0
Okt 2019	109.243	-1.674	-1,5	9.027	9,0	54.989	-488	-0,9	8.677	18,7	54.254	-1.186	-2,1	350	0,6	50,3	49,7
Nov 2019	109.833	590	0,5	9.625	9,6	56.348	1.359	2,5	9.527	20,3	53.485	-769	-1,4	98	0,2	51,3	48,7
Dez 2019	113.265	3.432	3,1	11.650	11,5	59.080	2.732	4,8	10.512	21,6	54.185	700	1,3	1.138	2,1	52,2	47,8
Frauen																	
JD 2018	89.256					40.811					48.445						
JD 2019	88.003					42.299					45.705						
Dez 2018	83.865	-910	-1,1	-6.101	-6,8	39.056	-371	-0,9	-1.177	-2,9	44.809	-539	-1,2	-4.924	-9,9	46,6	53,4
Jan 2019	89.569	5.704	6,8	-6.203	-6,5	43.384	4.328	11,1	-1.149	-2,6	46.185	1.376	3,1	-5.054	-9,9	48,4	51,6
Feb 2019	86.993	-2.576	-2,9	-6.275	-6,7	42.009	-1.375	-3,2	-1.008	-2,3	44.984	-1.201	-2,6	-5.267	-10,5	48,3	51,7
Mrz 2019	85.618	-1.375	-1,6	-4.731	-5,2	40.844	-1.165	-2,8	47	0,1	44.774	-210	-0,5	-4.778	-9,6	47,7	52,3
Apr 2019	84.313	-1.305	-1,5	-5.345	-6,0	39.961	-883	-2,2	63	0,2	44.352	-422	-0,9	-5.408	-10,9	47,4	52,6
Mai 2019	85.794	1.481	1,8	-2.099	-2,4	39.513	-448	-1,1	801	2,1	46.281	1.929	4,3	-2.900	-5,9	46,1	53,9
Jun 2019	85.270	-524	-0,6	-816	-0,9	39.144	-369	-0,9	1.659	4,4	46.126	-155	-0,3	-2.475	-5,1	45,9	54,1
Jul 2019	87.170	1.900	2,2	-700	-0,8	41.718	2.574	6,6	1.711	4,3	45.452	-674	-1,5	-2.411	-5,0	47,9	52,1
Aug 2019	95.658	8.488	9,7	379	0,4	47.700	5.982	14,3	2.377	5,2	47.958	2.506	5,5	-1.998	-4,0	49,9	50,1
Sep 2019	91.858	-3.800	-4,0	1.730	1,9	44.626	-3.074	-6,4	3.086	7,4	47.232	-726	-1,5	-1.356	-2,8	48,6	51,4
Okt 2019	88.957	-2.901	-3,2	2.830	3,3	43.016	-1.610	-3,6	3.085	7,7	45.941	-1.291	-2,7	-255	-0,6	48,4	51,6
Nov 2019	87.251	-1.706	-1,9	2.476	2,9	42.653	-363	-0,8	3.226	8,2	44.598	-1.343	-2,9	-750	-1,7	48,9	51,1
Dez 2019	87.589	338	0,4	3.724	4,4	43.015	362	0,8	3.959	10,1	44.574	-24	-0,1	-235	-0,5	49,1	50,9

3.2 Ausgewählte Personengruppen Bestand an Arbeitslosen und Arbeitslosenquote (bezogen auf alle zivilen Erwerbspersonen)

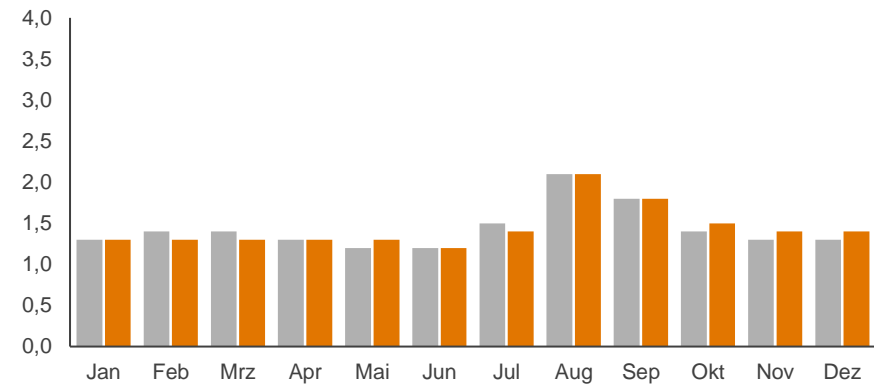
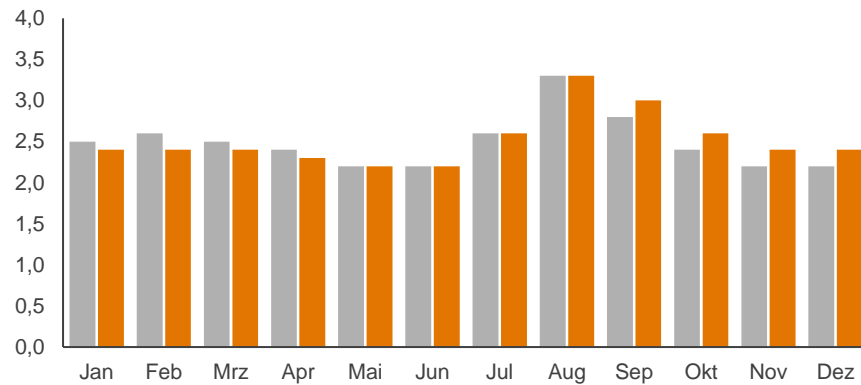
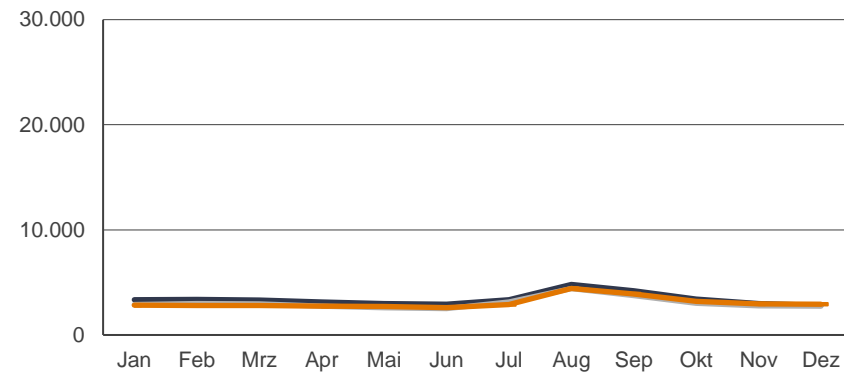
Baden-Württemberg

Zeitreihe

15 bis unter 25 Jahre



15 bis unter 20 Jahre



© Statistik der Bundesagentur für Arbeit

3.2 Ausgewählte Personengruppen

Bestand an Arbeitslosen

Baden-Württemberg

Zeitreihe

Zeit	Insgesamt					SGB III					SGB II					Anteil an insgesamt	
	Anzahl	Veränderung zum				Anzahl	Veränderung zum				Anzahl	Veränderung zum				in %	
		Vormonat		Vorjahr			Vormonat		Vorjahr			Vormonat		Vorjahr			
		abs.	in %	abs.	in %		abs.	in %	abs.	in %		abs.	in %	abs.	in %		
1	2	3	4	5	6	7	8	9	10	11	12	13	14	15	16	17	
15 bis unter 25 Jahre																	
JD 2018	17.537					9.777					7.760						
JD 2019	17.909					10.671					7.238						
Dez 2018	15.474	-211	-1,3	-733	-4,5	8.603	-87	-1,0	13	0,2	6.871	-124	-1,8	-746	-9,8	55,6	44,4
Jan 2019	16.831	1.357	8,8	-750	-4,3	9.788	1.185	13,8	109	1,1	7.043	172	2,5	-859	-10,9	58,2	41,8
Feb 2019	17.086	255	1,5	-1.257	-6,9	10.067	279	2,9	-184	-1,8	7.019	-24	-0,3	-1.073	-13,3	58,9	41,1
Mrz 2019	17.238	152	0,9	-459	-2,6	10.082	15	0,1	274	2,8	7.156	137	2,0	-733	-9,3	58,5	41,5
Apr 2019	16.265	-973	-5,6	-386	-2,3	9.313	-769	-7,6	402	4,5	6.952	-204	-2,9	-788	-10,2	57,3	42,7
Mai 2019	16.018	-247	-1,5	471	3,0	8.790	-523	-5,6	787	9,8	7.228	276	4,0	-316	-4,2	54,9	45,1
Jun 2019	15.685	-333	-2,1	458	3,0	8.480	-310	-3,5	873	11,5	7.205	-23	-0,3	-415	-5,4	54,1	45,9
Jul 2019	18.246	2.561	16,3	-174	-0,9	11.195	2.715	32,0	532	5,0	7.051	-154	-2,1	-706	-9,1	61,4	38,6
Aug 2019	23.635	5.389	29,5	513	2,2	15.286	4.091	36,5	1.122	7,9	8.349	1.298	18,4	-609	-6,8	64,7	35,3
Sep 2019	21.120	-2.515	-10,6	1.363	6,9	13.050	-2.236	-14,6	1.638	14,4	8.070	-279	-3,3	-275	-3,3	61,8	38,2
Okt 2019	18.254	-2.866	-13,6	1.313	7,8	11.042	-2.008	-15,4	1.510	15,8	7.212	-858	-10,6	-197	-2,7	60,5	39,5
Nov 2019	17.328	-926	-5,1	1.643	10,5	10.553	-489	-4,4	1.863	21,4	6.775	-437	-6,1	-220	-3,1	60,9	39,1
Dez 2019	17.206	-122	-0,7	1.732	11,2	10.411	-142	-1,3	1.808	21,0	6.795	20	0,3	-76	-1,1	60,5	39,5
15 bis unter 20 Jahre																	
JD 2018	3.043					1.186					1.857						
JD 2019	3.067					1.222					1.845						
Dez 2018	2.743	-24	-0,9	-69	-2,5	1.002	65	6,9	-9	-0,9	1.741	-89	-4,9	-60	-3,3	36,5	63,5
Jan 2019	2.822	79	2,9	-69	-2,4	1.105	103	10,3	-5	-0,5	1.717	-24	-1,4	-64	-3,6	39,2	60,8
Feb 2019	2.799	-23	-0,8	-196	-6,5	1.161	56	5,1	-38	-3,2	1.638	-79	-4,6	-158	-8,8	41,5	58,5
Mrz 2019	2.813	14	0,5	-144	-4,9	1.092	-69	-5,9	-100	-8,4	1.721	83	5,1	-44	-2,5	38,8	61,2
Apr 2019	2.739	-74	-2,6	9	0,3	1.043	-49	-4,5	36	3,6	1.696	-25	-1,5	-27	-1,6	38,1	61,9
Mai 2019	2.702	-37	-1,4	111	4,3	952	-91	-8,7	63	7,1	1.750	54	3,2	48	2,8	35,2	64,8
Jun 2019	2.602	-100	-3,7	88	3,5	871	-81	-8,5	58	7,1	1.731	-19	-1,1	30	1,8	33,5	66,5
Jul 2019	2.904	302	11,6	-242	-7,7	1.204	333	38,2	-159	-11,7	1.700	-31	-1,8	-83	-4,7	41,5	58,5
Aug 2019	4.426	1.522	52,4	12	0,3	2.042	838	69,6	-26	-1,3	2.384	684	40,2	38	1,6	46,1	53,9
Sep 2019	3.909	-517	-11,7	171	4,6	1.614	-428	-21,0	48	3,1	2.295	-89	-3,7	123	5,7	41,3	58,7
Okt 2019	3.205	-704	-18,0	179	5,9	1.216	-398	-24,7	128	11,8	1.989	-306	-13,3	51	2,6	37,9	62,1
Nov 2019	2.961	-244	-7,6	194	7,0	1.221	5	0,4	284	30,3	1.740	-249	-12,5	-90	-4,9	41,2	58,8
Dez 2019	2.926	-35	-1,2	183	6,7	1.146	-75	-6,1	144	14,4	1.780	40	2,3	39	2,2	39,2	60,8

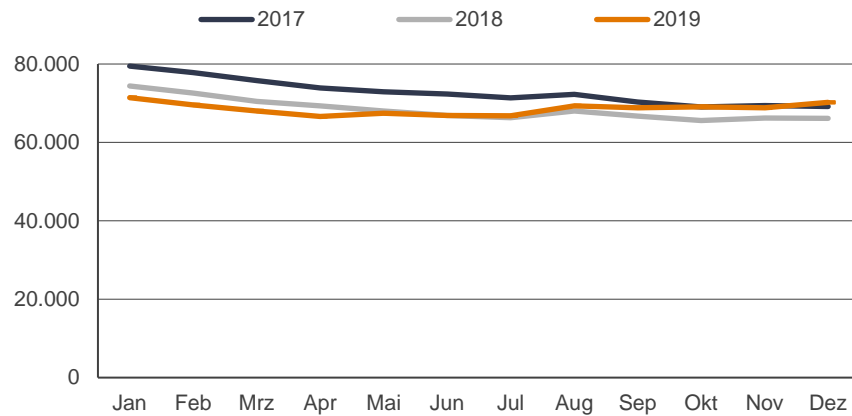
3.2 Ausgewählte Personengruppen

Bestand an Arbeitslosen und Arbeitslosenquote (bezogen auf alle zivilen Erwerbspersonen)

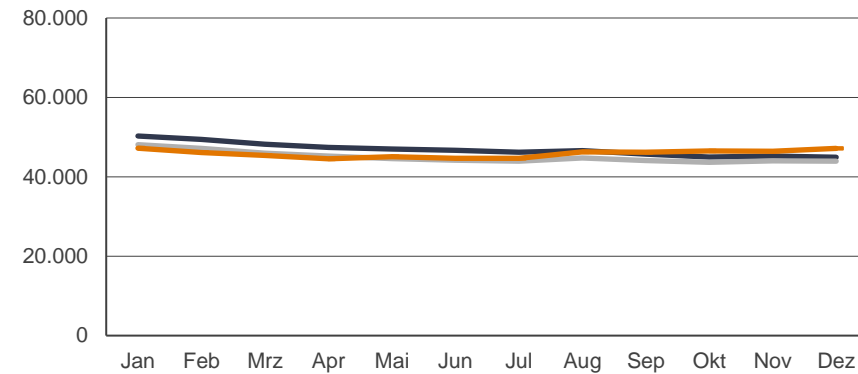
Baden-Württemberg

Zeitreihe

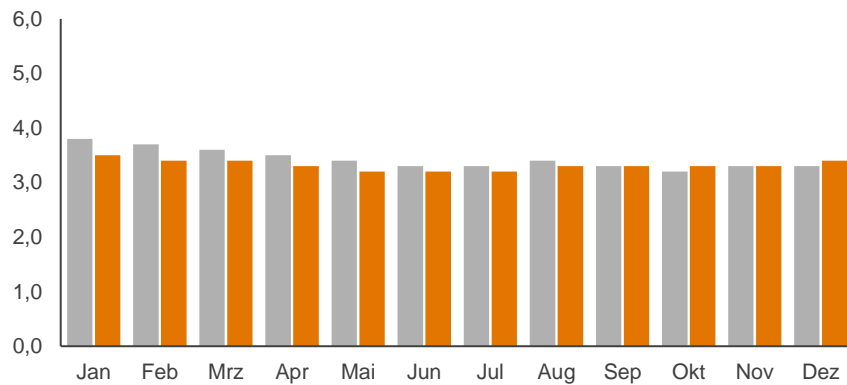
50 Jahre und älter



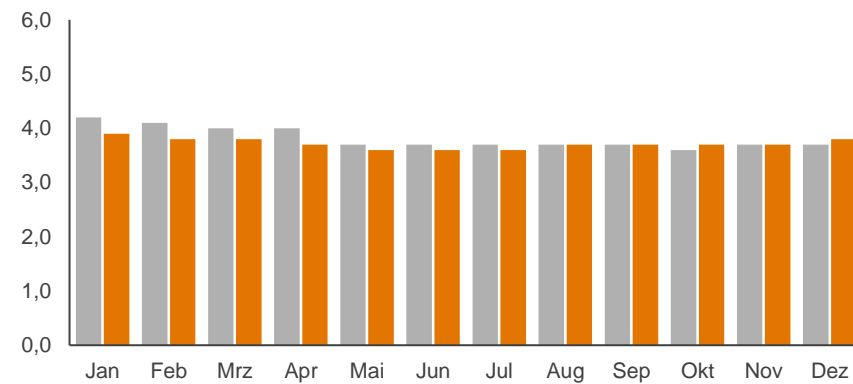
55 Jahre und älter



50 bis unter 65 Jahre



55 bis unter 65 Jahre



3.2 Ausgewählte Personengruppen

Bestand an Arbeitslosen

Baden-Württemberg

Zeitreihe

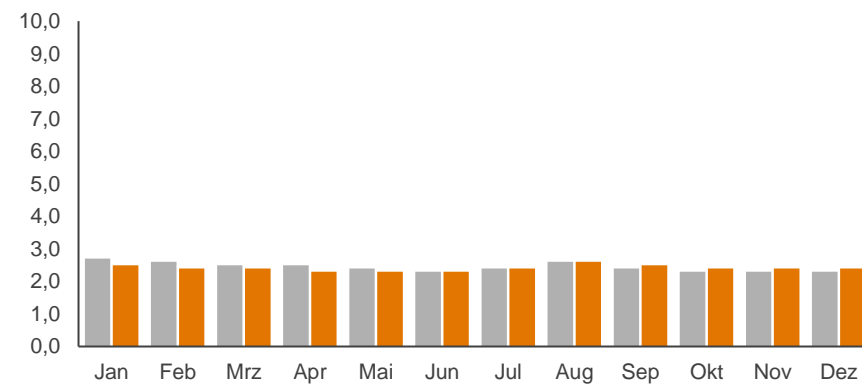
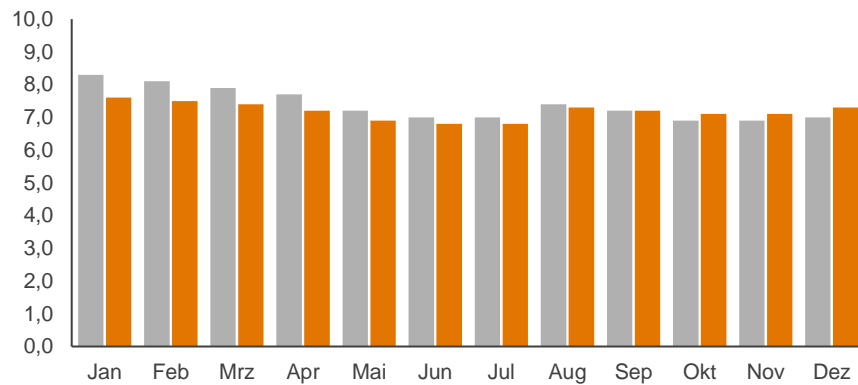
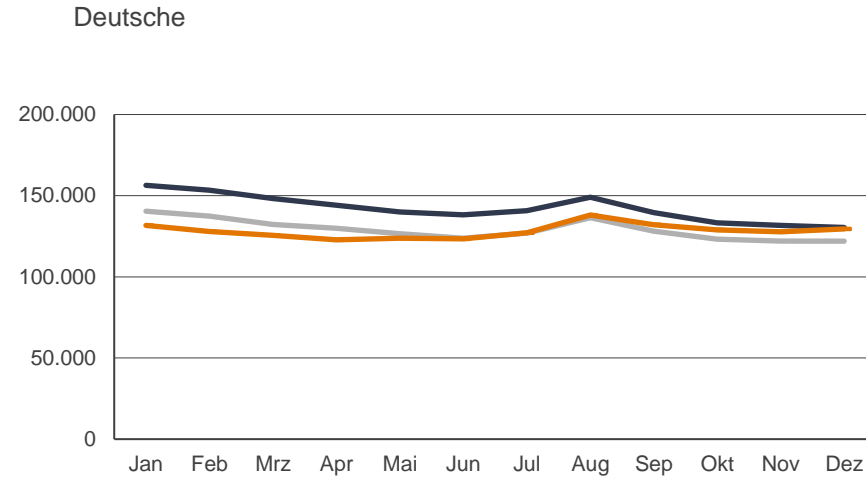
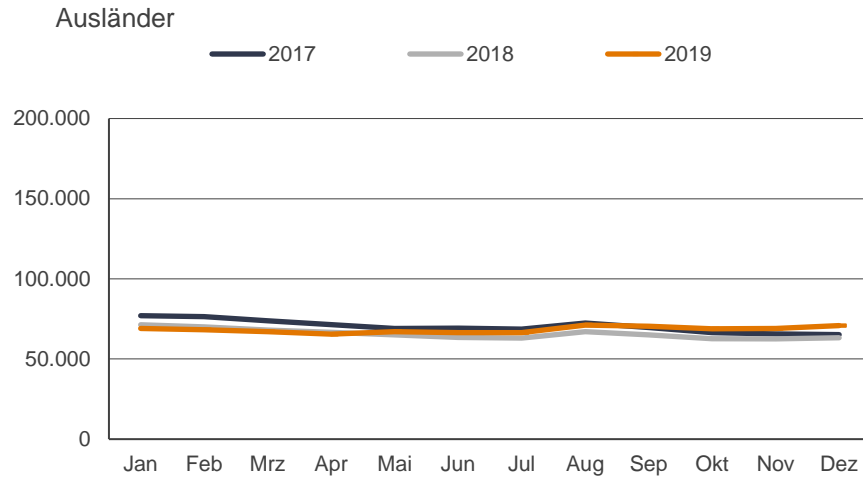
Berichtsmonate	Insgesamt					SGB III					SGB II					Anteil an insgesamt	
	Anzahl	Veränderung zum				Anzahl	Veränderung zum				Anzahl	Veränderung zum				in %	
		Vormonat		Vorjahr			Vormonat		Vorjahr			Vormonat		Vorjahr			
		abs.	in %	abs.	in %		abs.	in %	abs.	in %		abs.	in %	abs.	in %		
1	2	3	4	5	6	7	8	9	10	11	12	13	14	15	16	17	
50 Jahre und älter																	
JD 2018	68.391					35.739					32.651						
JD 2019	68.586					37.774					30.812						
Dez 2018	66.126	-69	-0,1	-3.061	-4,4	35.312	341	1,0	-349	-1,0	30.814	-410	-1,3	-2.712	-8,1	53,4	46,6
Jan 2019	71.412	5.286	8,0	-2.988	-4,0	39.476	4.164	11,8	-391	-1,0	31.936	1.122	3,6	-2.597	-7,5	55,3	44,7
Feb 2019	69.533	-1.879	-2,6	-3.081	-4,2	38.571	-905	-2,3	-211	-0,5	30.962	-974	-3,0	-2.870	-8,5	55,5	44,5
Mrz 2019	68.046	-1.487	-2,1	-2.403	-3,4	37.344	-1.227	-3,2	345	0,9	30.702	-260	-0,8	-2.748	-8,2	54,9	45,1
Apr 2019	66.624	-1.422	-2,1	-2.701	-3,9	36.198	-1.146	-3,1	496	1,4	30.426	-276	-0,9	-3.197	-9,5	54,3	45,7
Mai 2019	67.460	836	1,3	-555	-0,8	36.034	-164	-0,5	1.379	4,0	31.426	1.000	3,3	-1.934	-5,8	53,4	46,6
Jun 2019	66.883	-577	-0,9	-24	0,0	35.869	-165	-0,5	1.933	5,7	31.014	-412	-1,3	-1.957	-5,9	53,6	46,4
Jul 2019	66.822	-61	-0,1	497	0,7	36.420	551	1,5	2.116	6,2	30.402	-612	-2,0	-1.619	-5,1	54,5	45,5
Aug 2019	69.350	2.528	3,8	1.343	2,0	38.261	1.841	5,1	2.767	7,8	31.089	687	2,3	-1.424	-4,4	55,2	44,8
Sep 2019	68.795	-555	-0,8	2.055	3,1	37.919	-342	-0,9	3.390	9,8	30.876	-213	-0,7	-1.335	-4,1	55,1	44,9
Okt 2019	69.044	249	0,4	3.458	5,3	38.279	360	0,9	3.958	11,5	30.765	-111	-0,4	-500	-1,6	55,4	44,6
Nov 2019	68.875	-169	-0,2	2.680	4,0	38.889	610	1,6	3.918	11,2	29.986	-779	-2,5	-1.238	-4,0	56,5	43,5
Dez 2019	70.185	1.310	1,9	4.059	6,1	40.022	1.133	2,9	4.710	13,3	30.163	177	0,6	-651	-2,1	57,0	43,0
55 Jahre und älter																	
JD 2018	44.950					26.301					18.649						
JD 2019	45.845					27.951					17.893						
Dez 2018	43.916	-67	-0,2	-1.013	-2,3	26.174	186	0,7	109	0,4	17.742	-253	-1,4	-1.122	-5,9	59,6	40,4
Jan 2019	47.198	3.282	7,5	-891	-1,9	28.784	2.610	10,0	151	0,5	18.414	672	3,8	-1.042	-5,4	61,0	39,0
Feb 2019	46.103	-1.095	-2,3	-1.028	-2,2	28.196	-588	-2,0	186	0,7	17.907	-507	-2,8	-1.214	-6,3	61,2	38,8
Mrz 2019	45.349	-754	-1,6	-589	-1,3	27.481	-715	-2,5	498	1,8	17.868	-39	-0,2	-1.087	-5,7	60,6	39,4
Apr 2019	44.530	-819	-1,8	-661	-1,5	26.851	-630	-2,3	787	3,0	17.679	-189	-1,1	-1.448	-7,6	60,3	39,7
Mai 2019	45.090	560	1,3	523	1,2	26.862	11	0,0	1.352	5,3	18.228	549	3,1	-829	-4,4	59,6	40,4
Jun 2019	44.629	-461	-1,0	460	1,0	26.667	-195	-0,7	1.348	5,3	17.962	-266	-1,5	-888	-4,7	59,8	40,2
Jul 2019	44.647	18	0,0	719	1,6	27.002	335	1,3	1.406	5,5	17.645	-317	-1,8	-687	-3,7	60,5	39,5
Aug 2019	46.256	1.609	3,6	1.529	3,4	28.157	1.155	4,3	2.032	7,8	18.099	454	2,6	-503	-2,7	60,9	39,1
Sep 2019	46.174	-82	-0,2	2.069	4,7	28.233	76	0,3	2.636	10,3	17.941	-158	-0,9	-567	-3,1	61,1	38,9
Okt 2019	46.513	339	0,7	2.862	6,6	28.615	382	1,4	3.005	11,7	17.898	-43	-0,2	-143	-0,8	61,5	38,5
Nov 2019	46.460	-53	-0,1	2.477	5,6	28.972	357	1,2	2.984	11,5	17.488	-410	-2,3	-507	-2,8	62,4	37,6
Dez 2019	47.188	728	1,6	3.272	7,5	29.596	624	2,2	3.422	13,1	17.592	104	0,6	-150	-0,8	62,7	37,3

3.2 Ausgewählte Personengruppen

Bestand an Arbeitslosen und Arbeitslosenquote (bezogen auf alle zivilen Erwerbspersonen)

Baden-Württemberg

Zeitreihe



3.2 Ausgewählte Personengruppen

Bestand an Arbeitslosen

Baden-Württemberg

Zeitreihe

Berichtsmonate	Insgesamt					SGB III					SGB II					Anteil an insgesamt	
	Anzahl	Veränderung zum				Anzahl	Veränderung zum				Anzahl	Veränderung zum				in %	
		Vormonat		Vorjahr			Vormonat		Vorjahr			Vormonat		Vorjahr		SGB III	SGB II
		abs.	in %	abs.	in %		abs.	in %	abs.	in %		abs.	in %	abs.	in %	16	17
1	2	3	4	5	6	7	8	9	10	11	12	13	14	15	16	17	
Ausländer																	
JD 2018	65.682					22.390					43.292						
JD 2019	68.338					26.057					42.281						
Dez 2018	63.154	599	1,0	-2.062	-3,2	23.121	949	4,3	886	4,0	40.033	-350	-0,9	-2.948	-6,9	36,6	63,4
Jan 2019	69.062	5.908	9,4	-2.283	-3,2	27.380	4.259	18,4	1.059	4,0	41.682	1.649	4,1	-3.342	-7,4	39,6	60,4
Feb 2019	68.337	-725	-1,0	-1.663	-2,4	26.953	-427	-1,6	1.574	6,2	41.384	-298	-0,7	-3.237	-7,3	39,4	60,6
Mrz 2019	67.088	-1.249	-1,8	-1.027	-1,5	25.743	-1.210	-4,5	1.936	8,1	41.345	-39	-0,1	-2.963	-6,7	38,4	61,6
Apr 2019	65.513	-1.575	-2,3	-1.145	-1,7	24.609	-1.134	-4,4	2.273	10,2	40.904	-441	-1,1	-3.418	-7,7	37,6	62,4
Mai 2019	67.039	1.526	2,3	2.063	3,2	24.210	-399	-1,6	3.109	14,7	42.829	1.925	4,7	-1.046	-2,4	36,1	63,9
Jun 2019	66.399	-640	-1,0	2.946	4,6	23.756	-454	-1,9	3.668	18,3	42.643	-186	-0,4	-722	-1,7	35,8	64,2
Jul 2019	66.357	-42	-0,1	3.294	5,2	24.544	788	3,3	4.193	20,6	41.813	-830	-1,9	-899	-2,1	37,0	63,0
Aug 2019	71.142	4.785	7,2	4.124	6,2	26.367	1.823	7,4	4.599	21,1	44.775	2.962	7,1	-475	-1,0	37,1	62,9
Sep 2019	70.350	-792	-1,1	5.240	8,0	26.051	-316	-1,2	5.175	24,8	44.299	-476	-1,1	65	0,1	37,0	63,0
Okt 2019	68.880	-1.470	-2,1	6.144	9,8	26.354	303	1,2	4.999	23,4	42.526	-1.773	-4,0	1.145	2,8	38,3	61,7
Nov 2019	68.956	76	0,1	6.401	10,2	27.623	1.269	4,8	5.451	24,6	41.333	-1.193	-2,8	950	2,4	40,1	59,9
Dez 2019	70.929	1.973	2,9	7.775	12,3	29.093	1.470	5,3	5.972	25,8	41.836	503	1,2	1.803	4,5	41,0	59,0
Deutsche																	
JD 2018	129.081					67.079					62.003						
JD 2019	128.237					70.463					57.774						
Dez 2018	121.974	-94	-0,1	-8.448	-6,5	64.461	434	0,7	-1.549	-2,3	57.513	-528	-0,9	-6.899	-10,7	52,8	47,2
Jan 2019	131.716	9.742	8,0	-8.704	-6,2	72.169	7.708	12,0	-2.023	-2,7	59.547	2.034	3,5	-6.681	-10,1	54,8	45,2
Feb 2019	127.932	-3.784	-2,9	-9.475	-6,9	70.034	-2.135	-3,0	-2.366	-3,3	57.898	-1.649	-2,8	-7.109	-10,9	54,7	45,3
Mrz 2019	125.629	-2.303	-1,8	-6.631	-5,0	68.044	-1.990	-2,8	-37	-0,1	57.585	-313	-0,5	-6.594	-10,3	54,2	45,8
Apr 2019	122.785	-2.844	-2,3	-7.059	-5,4	65.994	-2.050	-3,0	416	0,6	56.791	-794	-1,4	-7.475	-11,6	53,7	46,3
Mai 2019	123.888	1.103	0,9	-2.582	-2,0	65.380	-614	-0,9	2.331	3,7	58.508	1.717	3,0	-4.913	-7,7	52,8	47,2
Jun 2019	123.370	-518	-0,4	-367	-0,3	65.214	-166	-0,3	3.892	6,3	58.156	-352	-0,6	-4.259	-6,8	52,9	47,1
Jul 2019	127.169	3.799	3,1	136	0,1	69.870	4.656	7,1	4.000	6,1	57.299	-857	-1,5	-3.864	-6,3	54,9	45,1
Aug 2019	138.067	10.898	8,6	1.695	1,2	78.976	9.106	13,0	5.278	7,2	59.091	1.792	3,1	-3.583	-5,7	57,2	42,8
Sep 2019	132.012	-6.055	-4,4	3.877	3,0	74.002	-4.974	-6,3	6.577	9,8	58.010	-1.081	-1,8	-2.700	-4,4	56,1	43,9
Okt 2019	128.944	-3.068	-2,3	5.691	4,6	71.602	-2.400	-3,2	6.763	10,4	57.342	-668	-1,2	-1.072	-1,8	55,5	44,5
Nov 2019	127.776	-1.168	-0,9	5.708	4,7	71.325	-277	-0,4	7.298	11,4	56.451	-891	-1,6	-1.590	-2,7	55,8	44,2
Dez 2019	129.556	1.780	1,4	7.582	6,2	72.943	1.618	2,3	8.482	13,2	56.613	162	0,3	-900	-1,6	56,3	43,7

3.2 Ausgewählte Personengruppen

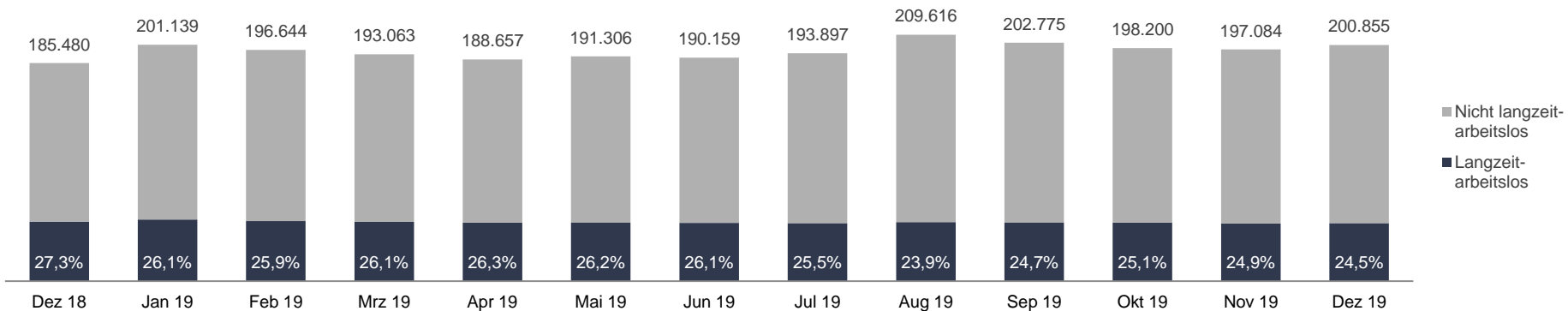
Bestand an Arbeitslosen

Baden-Württemberg

Zeitreihe

Berichtsmonate	Insgesamt					SGB III					SGB II					Anteil an insgesamt in %	
	Anzahl	Veränderung zum				Anzahl	Veränderung zum				Anzahl	Veränderung zum				SGB III	SGB II
		Vormonat		Vorjahr			Vormonat		Vorjahr			Vormonat		Vorjahr			
		abs.	in %	abs.	in %		abs.	in %	abs.	in %		abs.	in %	abs.	in %		
1	2	3	4	5	6	7	8	9	10	11	12	13	14	15	16	17	
Langzeitarbeitslose																	
JD 2018	55.067					8.958					46.109						
JD 2019	50.072					8.670					41.402					17,3	82,7
Dez 2018	50.631	-1.052	-2,0	-7.270	-12,6	8.236	-274	-3,2	-915	-10,0	42.395	-778	-1,8	-6.355	-13,0	16,3	83,7
Jan 2019	52.516	1.885	3,7	-6.856	-11,5	8.962	726	8,8	-832	-8,5	43.554	1.159	2,7	-6.024	-12,2	17,1	82,9
Feb 2019	51.001	-1.515	-2,9	-7.036	-12,1	8.670	-292	-3,3	-776	-8,2	42.331	-1.223	-2,8	-6.260	-12,9	17,0	83,0
Mrz 2019	50.369	-632	-1,2	-6.529	-11,5	8.523	-147	-1,7	-582	-6,4	41.846	-485	-1,1	-5.947	-12,4	16,9	83,1
Apr 2019	49.707	-662	-1,3	-7.155	-12,6	8.510	-13	-0,2	-622	-6,8	41.197	-649	-1,6	-6.533	-13,7	17,1	82,9
Mai 2019	50.083	376	0,8	-6.047	-10,8	8.425	-85	-1,0	-564	-6,3	41.658	461	1,1	-5.483	-11,6	16,8	83,2
Jun 2019	49.554	-529	-1,1	-5.730	-10,4	8.306	-119	-1,4	-575	-6,5	41.248	-410	-1,0	-5.155	-11,1	16,8	83,2
Jul 2019	49.401	-153	-0,3	-5.133	-9,4	8.453	147	1,8	-548	-6,1	40.948	-300	-0,7	-4.585	-10,1	17,1	82,9
Aug 2019	50.119	718	1,5	-4.875	-8,9	8.669	216	2,6	-253	-2,8	41.450	502	1,2	-4.622	-10,0	17,3	82,7
Sep 2019	50.013	-106	-0,2	-3.930	-7,3	8.876	207	2,4	64	0,7	41.137	-313	-0,8	-3.994	-8,8	17,7	82,3
Okt 2019	49.744	-269	-0,5	-2.689	-5,1	9.039	163	1,8	377	4,4	40.705	-432	-1,1	-3.066	-7,0	18,2	81,8
Nov 2019	49.081	-663	-1,3	-2.602	-5,0	8.844	-195	-2,2	334	3,9	40.237	-468	-1,1	-2.936	-6,8	18,0	82,0
Dez 2019	49.272	191	0,4	-1.359	-2,7	8.763	-81	-0,9	527	6,4	40.509	272	0,7	-1.886	-4,4	17,8	82,2

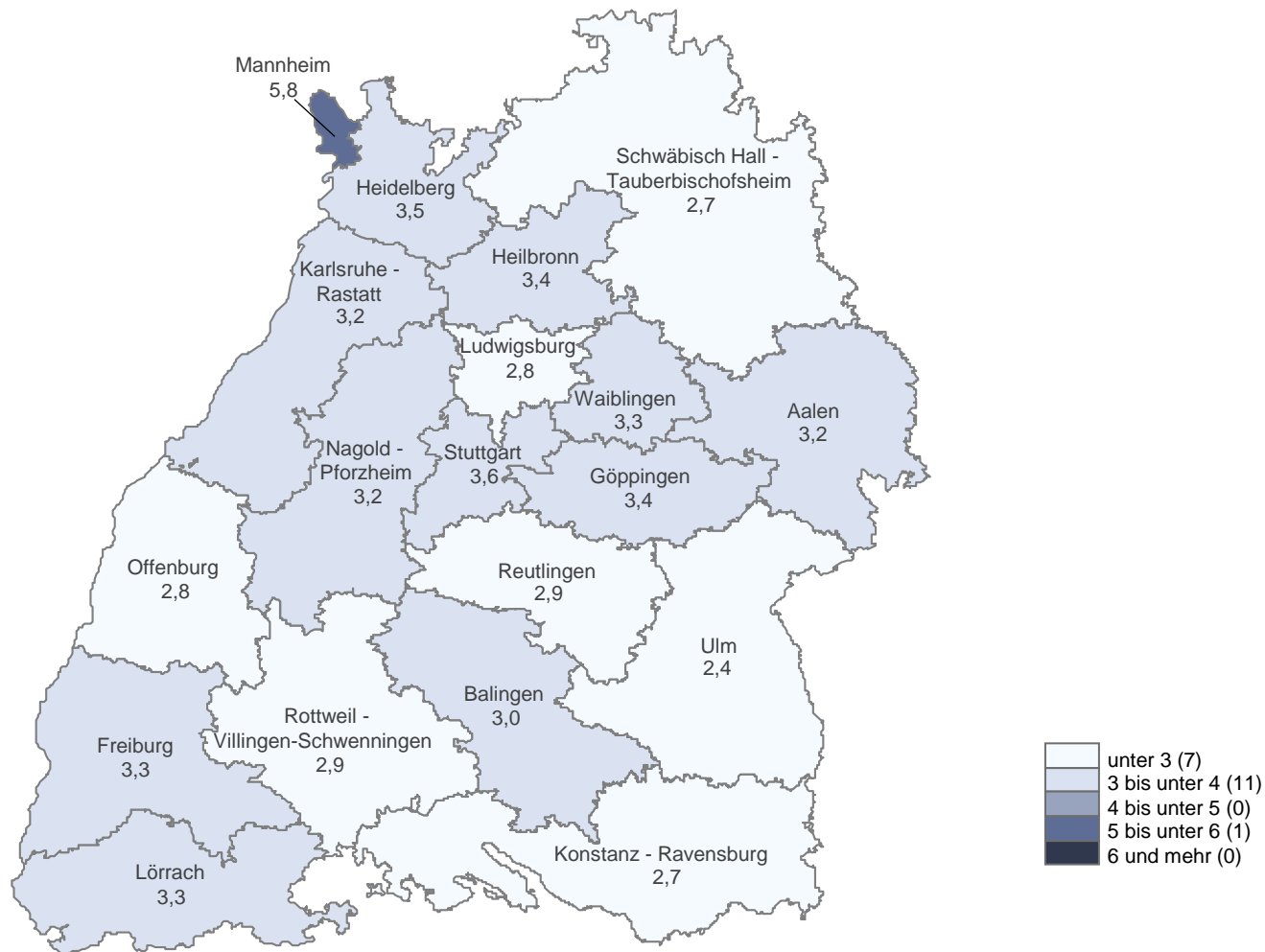
Bestand an Arbeitslosen und Anteil der Langzeitarbeitslosen



3.3 Agenturen für Arbeit
Arbeitslosenquote (bezogen auf alle zivilen Erwerbspersonen)

Baden-Württemberg

Dezember 2019



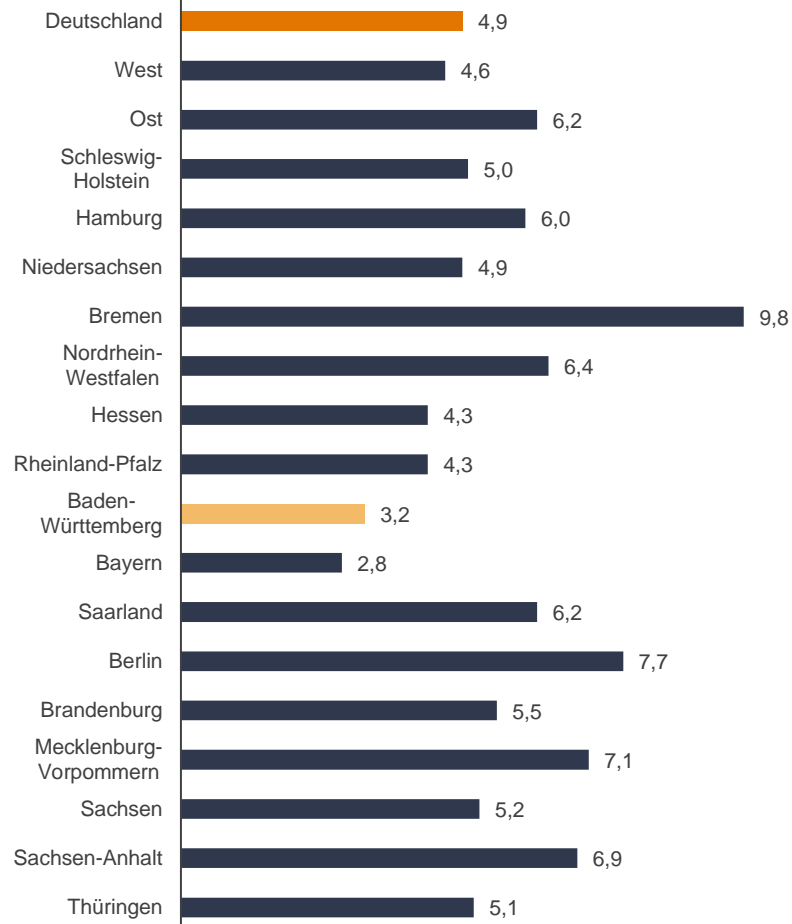
3.3 Interregionaler Vergleich

Arbeitslosenquote (bezogen auf alle zivilen Erwerbspersonen) und Veränderung des Bestandes zum Vorjahr in Prozent

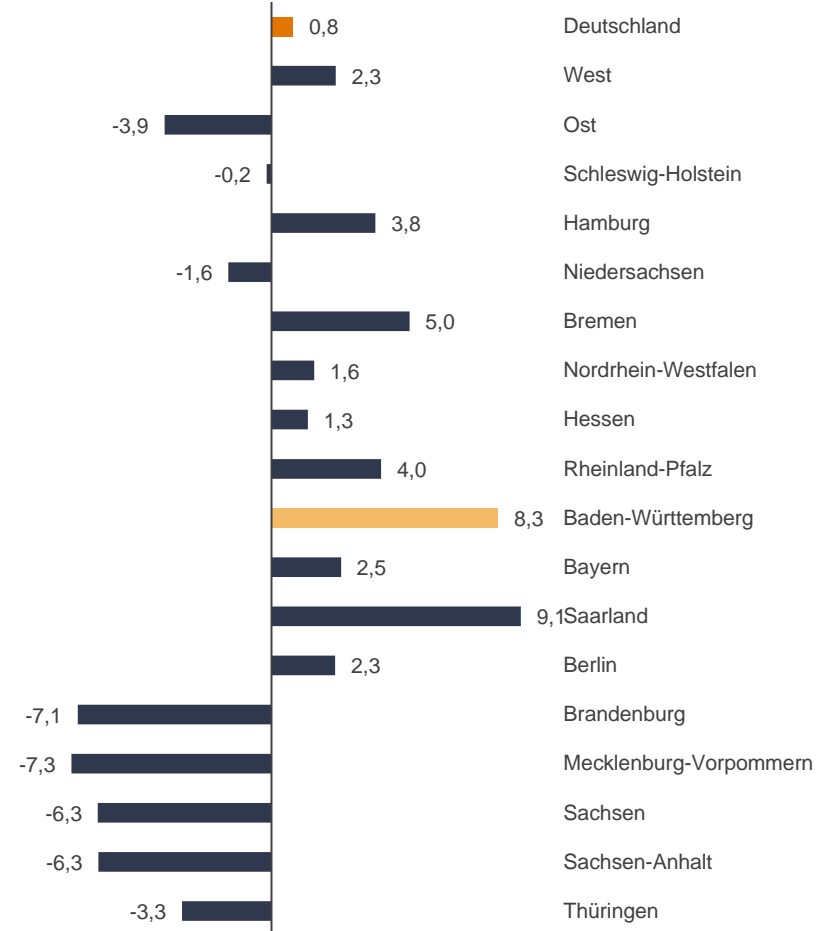
Deutschland und Bundesländer

Dezember 2019

Arbeitslosenquote (bezogen auf alle zivilen Erwerbspersonen)



Veränderung des Bestandes im Vergleich zum Vorjahr in Prozent



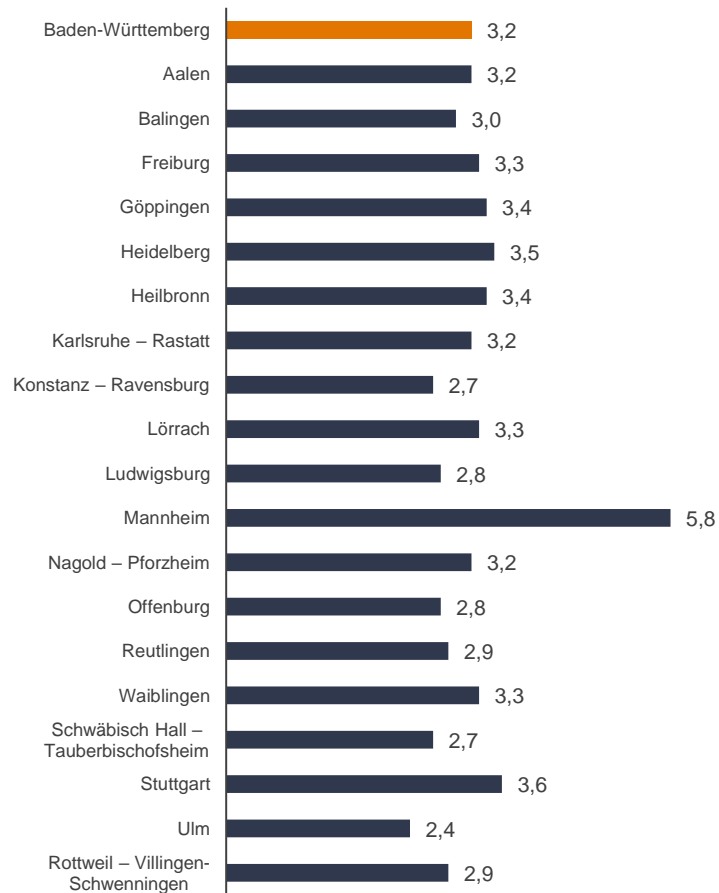
3.3 Interregionaler Vergleich

Arbeitslosenquote (bezogen auf alle zivilen Erwerbspersonen) und Veränderung des Bestandes zum Vorjahr in Prozent

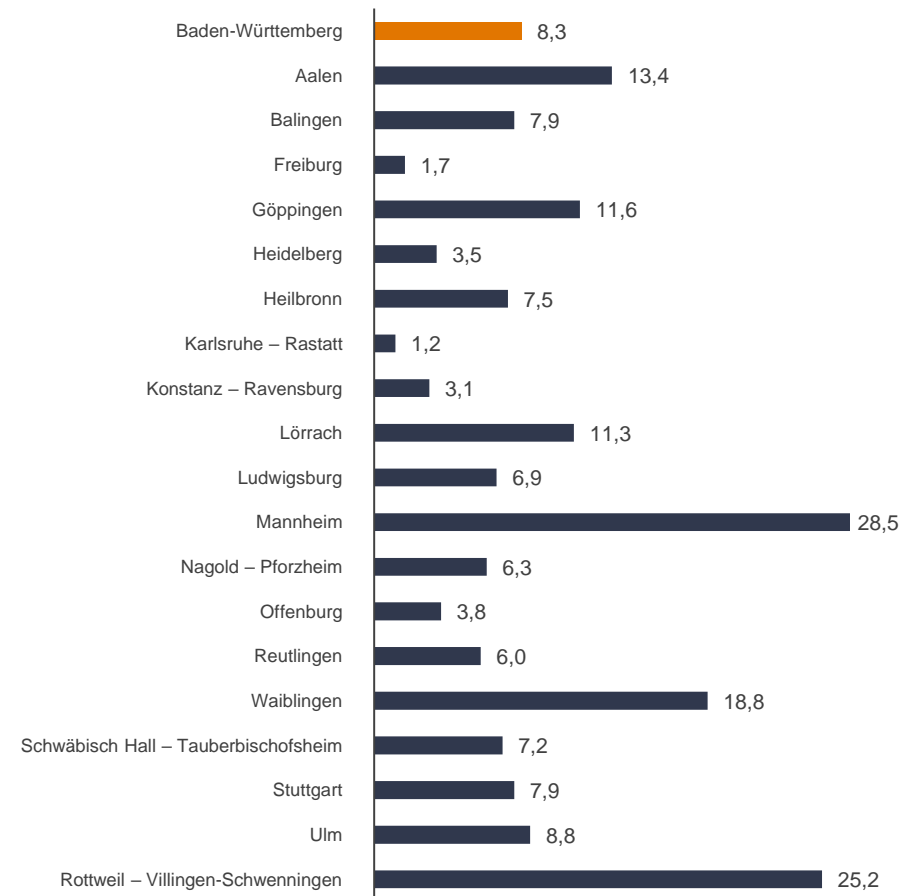
Baden-Württemberg und Agenturen

Dezember 2019

Arbeitslosenquote (bezogen auf alle zivilen Erwerbspersonen)



Veränderung des Bestandes im Vergleich zum Vorjahr in Prozent



3.3 Interregionaler Vergleich

Bestand an Arbeitslosen und Arbeitslosenquote (bezogen auf alle zivilen Erwerbspersonen)

Deutschland und Bundesländer

Dezember 2019

Bundesrepublik / Länder	Insgesamt			Arbeitslosenquote			SGB III			SGB II			Anteil an insgesamt in %	
	Anzahl	Veränderung zum					Anzahl	Veränderung zum		Anzahl	Veränderung zum		SGB III	SGB II
		Vormonat in %	Vorjahr in %	Vormonat in %	Vorjahr in %	Vormonat in %		Vorjahr in %						
	1	2	3	4	5	6	7	8	9	10	11	12	13	14
Deutschland	2.227.159	2,2	0,8	4,9	4,8	4,9	838.367	4,9	7,9	1.388.792	0,6	-3,1	37,6	62,4
West	1.700.480	2,0	2,3	4,6	4,5	4,5	662.627	4,6	9,3	1.037.853	0,4	-1,6	39,0	61,0
Ost	526.679	2,7	-3,9	6,2	6,0	6,5	175.740	5,7	3,0	350.939	1,3	-7,0	33,4	66,6
Schleswig-Holstein	79.003	3,0	-0,2	5,0	4,9	5,1	29.956	7,8	4,1	49.047	0,3	-2,6	37,9	62,1
Hamburg	64.075	0,3	3,8	6,0	6,0	5,9	22.662	0,8	3,0	41.413	0,0	4,2	35,4	64,6
Niedersachsen	212.378	2,2	-1,6	4,9	4,8	5,0	78.333	5,8	4,4	134.045	0,2	-4,8	36,9	63,1
Bremen	35.291	0,2	5,0	9,8	9,8	9,4	8.560	2,2	8,8	26.731	-0,4	3,9	24,3	75,7
Nordrhein-Westfalen	624.359	1,0	1,6	6,4	6,4	6,4	191.286	2,3	8,2	433.073	0,4	-1,1	30,6	69,4
Hessen	146.699	2,3	1,3	4,3	4,2	4,3	54.810	5,9	10,4	91.889	0,3	-3,4	37,4	62,6
Rheinland-Pfalz	96.403	3,0	4,0	4,3	4,2	4,1	42.170	5,8	9,5	54.233	0,9	0,1	43,7	56,3
Baden-Württemberg	200.855	1,9	8,3	3,2	3,1	3,0	102.095	3,1	16,5	98.760	0,7	0,9	50,8	49,2
Bayern	208.421	4,7	2,5	2,8	2,7	2,7	121.277	8,0	9,5	87.144	0,4	-5,8	58,2	41,8
Saarland	32.996	2,1	9,1	6,2	6,0	5,7	11.478	7,8	22,2	21.518	-0,7	3,2	34,8	65,2
Berlin	150.150	0,9	2,3	7,7	7,6	7,6	44.145	2,0	10,9	106.005	0,5	-0,9	29,4	70,6
Brandenburg	73.372	1,8	-7,1	5,5	5,4	5,9	24.613	5,6	-0,7	48.759	0,0	-10,0	33,5	66,5
Mecklenburg-Vorpommern	58.097	5,5	-7,3	7,1	6,7	7,6	21.241	13,0	-3,6	36.856	1,6	-9,3	36,6	63,4
Sachsen	110.624	3,1	-6,3	5,2	5,0	5,6	37.482	5,6	0,8	73.142	1,8	-9,6	33,9	66,1
Sachsen-Anhalt	77.735	4,5	-6,3	6,9	6,6	7,3	24.734	6,9	-0,2	53.001	3,4	-9,0	31,8	68,2
Thüringen	56.701	2,8	-3,3	5,1	4,9	5,2	23.525	5,8	7,0	33.176	0,8	-9,4	41,5	58,5

3.3 Interregionaler Vergleich
Bestand an Arbeitslosen und Arbeitslosenquote (bezogen auf alle zivilen Erwerbspersonen)

Baden-Württemberg und Agenturen

Dezember 2019

Land / Agenturen	Insgesamt			Arbeitslosenquote			SGB III			SGB II			Anteil an insgesamt in %	
	Anzahl	Veränderung zum		aktuell	Vormonat	Vorjahresmonat	Anzahl	Veränderung zum		Anzahl	Veränderung zum		SGB III	SGB II
		Vormonat in %	Vorjahr in %					Vormonat in %	Vorjahr in %		Vormonat in %	Vorjahr in %		
	1	2	3	4	5	6	7	8	9	10	11	12	13	14
Baden-Württemberg	200.855	1,9	8,3	3,2	3,1	3,0	102.095	3,1	16,5	98.760	0,7	0,9	50,8	49,2
Aalen	7.990	1,5	13,4	3,2	3,1	2,8	4.519	3,3	24,8	3.471	-0,8	1,3	56,6	43,4
Balingen	5.518	4,5	7,9	3,0	2,9	2,8	3.130	5,6	18,7	2.388	3,1	-3,6	56,7	43,3
Freiburg	12.352	1,6	1,7	3,3	3,3	3,3	5.770	3,7	3,3	6.582	-0,2	0,4	46,7	53,3
Göppingen	15.106	1,8	11,6	3,4	3,3	3,1	7.413	2,0	25,1	7.693	1,7	1,1	49,1	50,9
Heidelberg	13.548	0,6	3,5	3,5	3,5	3,5	6.363	0,0	8,1	7.185	1,2	-0,2	47,0	53,0
Heilbronn	9.337	1,9	7,5	3,4	3,3	3,2	4.676	5,0	20,1	4.661	-1,1	-2,7	50,1	49,9
Karlsruhe – Rastatt	18.891	1,7	1,2	3,2	3,2	3,2	9.890	2,8	6,2	9.001	0,5	-3,8	52,4	47,6
Konstanz – Ravensburg	12.082	4,2	3,1	2,7	2,6	2,7	6.952	6,4	11,2	5.130	1,3	-6,1	57,5	42,5
Lörrach	7.412	3,9	11,3	3,3	3,2	3,0	4.312	5,7	18,3	3.100	1,4	2,8	58,2	41,8
Ludwigsburg	8.816	1,1	6,9	2,8	2,8	2,7	4.668	2,1	15,6	4.148	-0,1	-1,4	52,9	47,1
Mannheim	9.869	1,7	28,5	5,8	5,7	4,6	3.507	2,0	15,2	6.362	1,5	37,1	35,5	64,5
Nagold – Pforzheim	10.881	1,5	6,3	3,2	3,1	3,0	5.913	2,2	19,4	4.968	0,7	-5,9	54,3	45,7
Offenburg	7.168	3,1	3,8	2,8	2,8	2,8	3.793	6,0	21,8	3.375	0,0	-11,1	52,9	47,1
Reutlingen	8.486	-0,2	6,0	2,9	2,9	2,8	3.952	1,8	8,7	4.534	-1,8	3,8	46,6	53,4
Waiblingen	7.944	3,1	18,8	3,3	3,2	2,8	3.972	3,3	26,9	3.972	2,9	11,7	50,0	50,0
Schwäbisch Hall – Tauberbischofsheim	9.298	2,2	7,2	2,7	2,7	2,6	5.396	3,4	15,8	3.902	0,6	-2,7	58,0	42,0
Stuttgart	20.442	0,0	7,9	3,6	3,6	3,4	8.772	-0,3	18,7	11.670	0,1	1,0	42,9	57,1
Ulm	7.414	2,2	8,8	2,4	2,4	2,3	4.226	2,7	19,9	3.188	1,6	-3,1	57,0	43,0
Rottweil – Villingen-Schwenningen	8.301	5,3	25,2	2,9	2,8	2,4	4.871	7,2	44,4	3.430	2,8	5,3	58,7	41,3

3.3 Interregionaler Vergleich

Arbeitslosenquoten (bezogen auf alle zivilen Erwerbspersonen)

Baden-Württemberg

Zeitreihe

Berichts- monate	Baden- Württemberg	Aalen	Balingen	Freiburg	Göppingen	Heidelberg	Heilbronn	Karlsruhe – Rastatt	Konstanz – Ravensburg	Lörrach	Ludwigsburg	Mannheim	Nagold – Pforzheim	Offenburg	Reutlingen	Waiblingen	Schwäbisch Hall – Taubertal	Stuttgart	Ulm	Rotweil – Villingen- Schwenningen
	1	2	3	4	5	6	7	8	9	10	11	12	13	14	15	16	17	18	19	20
JD 2017	3,5	3,5	3,3	3,7	3,5	4,1	3,7	3,6	3,0	3,2	3,3	5,4	3,6	3,2	3,3	3,4	3,1	4,0	2,8	2,9
JD 2018	3,2	3,0	3,0	3,4	3,2	3,7	3,5	3,3	2,7	3,0	3,0	4,9	3,2	2,9	3,0	3,0	2,7	3,7	2,4	2,5
JD 2019	3,2	3,1	3,0	3,4	3,3	3,6	3,3	3,2	2,6	3,2	2,8	5,3	3,2	2,9	3,0	3,1	2,7	3,6	2,4	2,7
Jan 2018	3,5	3,3	3,4	3,7	3,5	4,1	3,7	3,6	3,2	3,2	3,3	5,2	3,6	3,4	3,1	3,2	3,0	4,0	2,7	2,7
Feb 2018	3,4	3,2	3,2	3,6	3,4	4,0	3,7	3,5	3,1	3,1	3,2	5,1	3,5	3,3	3,1	3,2	3,0	3,8	2,7	2,7
Mrz 2018	3,3	3,2	3,1	3,5	3,3	3,9	3,6	3,4	2,9	3,1	3,1	5,0	3,3	3,1	3,1	3,0	2,8	3,8	2,5	2,7
Apr 2018	3,2	3,0	3,0	3,5	3,3	3,9	3,5	3,3	2,7	3,0	3,1	5,1	3,2	2,9	3,1	3,0	2,8	3,8	2,5	2,5
Mai 2018	3,1	3,0	2,8	3,3	3,2	3,7	3,5	3,2	2,6	2,9	3,0	5,0	3,1	2,8	3,0	3,0	2,7	3,6	2,3	2,5
Jun 2018	3,0	2,9	2,7	3,3	3,1	3,6	3,4	3,1	2,5	2,9	2,9	4,8	3,0	2,7	2,9	2,9	2,6	3,6	2,3	2,4
Jul 2018	3,1	2,9	2,8	3,3	3,1	3,6	3,5	3,2	2,6	2,9	3,0	4,8	3,1	2,8	2,9	2,9	2,7	3,6	2,3	2,4
Aug 2018	3,3	3,2	3,1	3,6	3,4	3,9	3,7	3,3	2,8	3,1	3,1	5,0	3,3	3,0	3,2	3,1	2,9	3,8	2,6	2,7
Sep 2018	3,1	3,0	3,0	3,4	3,2	3,7	3,4	3,2	2,6	3,0	2,9	4,8	3,1	2,9	3,0	3,0	2,7	3,6	2,4	2,5
Okt 2018	3,0	2,9	2,8	3,3	3,1	3,6	3,3	3,2	2,5	2,9	2,7	4,6	3,0	2,8	2,9	2,9	2,6	3,5	2,2	2,4
Nov 2018	3,0	2,8	2,8	3,3	3,0	3,6	3,2	3,2	2,6	2,9	2,7	4,7	3,0	2,8	2,8	2,8	2,6	3,5	2,2	2,4
Dez 2018	3,0	2,8	2,8	3,3	3,1	3,5	3,2	3,2	2,7	3,0	2,7	4,6	3,0	2,8	2,8	2,8	2,6	3,4	2,3	2,4
Jan 2019	3,3	3,1	3,1	3,6	3,3	3,7	3,4	3,5	2,9	3,3	2,9	5,0	3,3	3,2	3,0	3,1	2,8	3,6	2,5	2,6
Feb 2019	3,2	3,1	3,0	3,5	3,2	3,6	3,3	3,3	2,8	3,2	2,8	4,9	3,3	3,2	3,0	3,0	2,8	3,5	2,5	2,6
Mrz 2019	3,1	3,0	3,0	3,5	3,2	3,5	3,3	3,2	2,7	3,2	2,8	4,9	3,2	3,2	2,9	2,9	2,7	3,5	2,4	2,7
Apr 2019	3,1	3,0	2,9	3,3	3,2	3,5	3,2	3,1	2,5	3,1	2,7	4,8	3,2	2,9	2,9	2,9	2,6	3,5	2,3	2,6
Mai 2019	3,1	2,9	2,9	3,3	3,2	3,5	3,2	3,1	2,5	3,1	2,7	5,5	3,2	2,8	2,9	2,9	2,6	3,4	2,3	2,6
Jun 2019	3,0	2,9	2,9	3,3	3,2	3,5	3,2	3,1	2,5	3,1	2,7	5,3	3,0	2,8	2,9	3,0	2,6	3,5	2,3	2,6
Jul 2019	3,1	3,1	2,9	3,3	3,3	3,5	3,2	3,1	2,5	3,2	2,8	5,3	3,1	2,8	3,0	3,1	2,6	3,5	2,3	2,6
Aug 2019	3,3	3,4	3,2	3,6	3,5	3,8	3,5	3,3	2,7	3,4	3,0	5,6	3,4	3,0	3,2	3,3	2,9	3,7	2,6	3,0
Sep 2019	3,2	3,3	3,0	3,5	3,4	3,7	3,4	3,3	2,6	3,3	2,9	5,5	3,2	2,9	3,1	3,2	2,7	3,7	2,5	2,8
Okt 2019	3,2	3,2	2,9	3,3	3,3	3,6	3,4	3,1	2,5	3,2	2,9	5,7	3,2	2,8	3,0	3,2	2,7	3,6	2,4	2,7
Nov 2019	3,1	3,1	2,9	3,3	3,3	3,5	3,3	3,2	2,6	3,2	2,8	5,7	3,1	2,8	2,9	3,2	2,7	3,6	2,4	2,8
Dez 2019	3,2	3,2	3,0	3,3	3,4	3,5	3,4	3,2	2,7	3,3	2,8	5,8	3,2	2,8	2,9	3,3	2,7	3,6	2,4	2,9

© Statistik der Bundesagentur für Arbeit

3.4 Stock Flow

Bewegungs- und Bestandsdaten

Baden-Württemberg
Dezember 2019

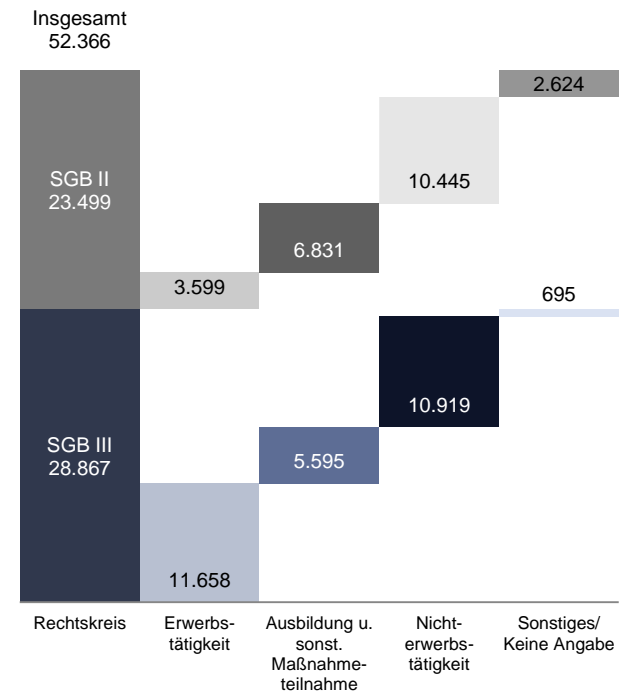
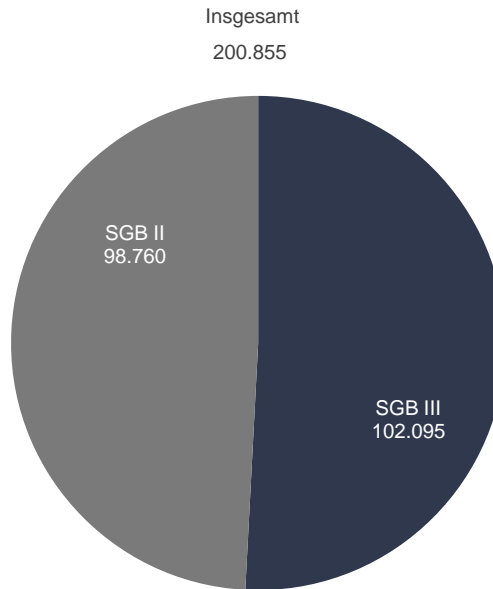
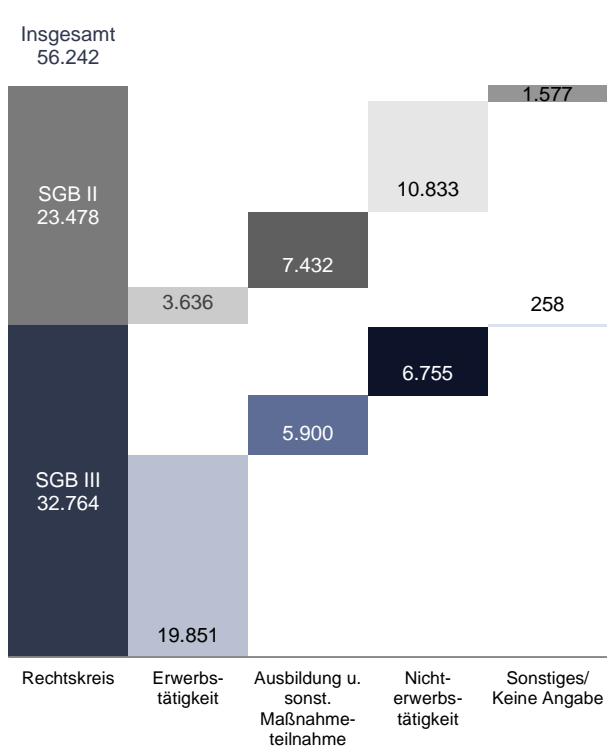
Zugang an Arbeitslosen



Bestand an Arbeitslosen



Abgang an Arbeitslosen



3.5 Bewegungsdaten

Zu- und Abgang an Arbeitslosen

Baden-Württemberg

Zeitreihe

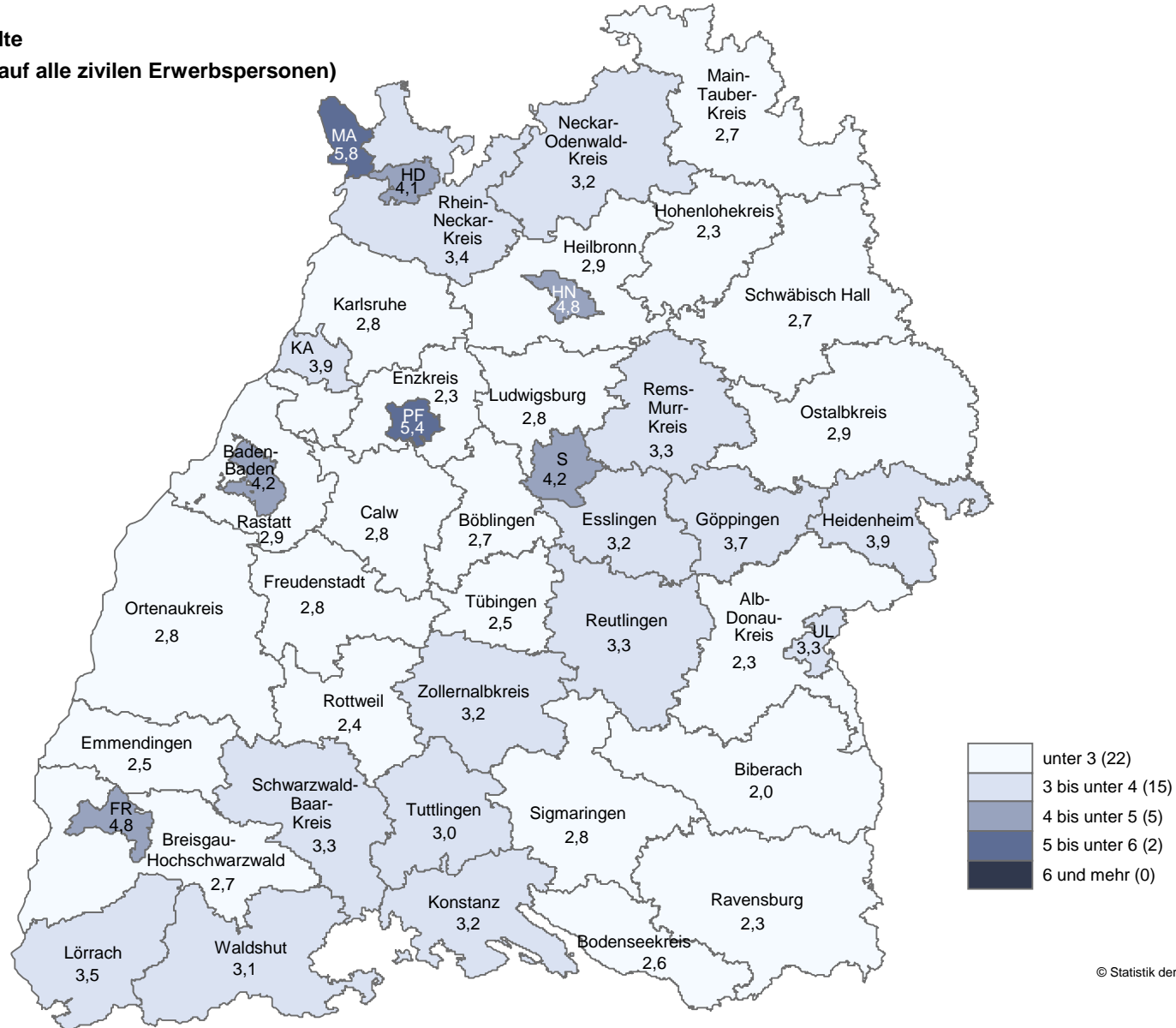
Berichtsmonate	Zugang in Arbeitslosigkeit									Abgang aus Arbeitslosigkeit								
	Insgesamt			SGB III			SGB II			Insgesamt			SGB III			SGB II		
	Anzahl	Veränderung zum Vorjahr		Anzahl	Veränderung zum Vorjahr		Anzahl	Veränderung zum Vorjahr		Anzahl	Veränderung zum Vorjahr		Anzahl	Veränderung zum Vorjahr		Anzahl	Veränderung zum Vorjahr	
		abs.	in %		abs.	in %		abs.	in %		abs.	in %		abs.	in %		abs.	in %
1	2	3	4	5	6	7	8	9	10	11	12	13	14	15	16	17	18	
Summe der Monate Januar bis Dezember																		
2017	743.935			423.125			320.810			763.127			419.229			343.898		
2018	710.178			407.192			302.986			720.193			398.220			321.973		
2019	724.401			425.455			298.946			708.132			400.509			307.623		
Jan 2018	64.936	-2.223	-3,3	40.381	-1.060	-2,6	24.555	-1.163	-4,5	48.755	-565	-1,1	27.270	794	3,0	21.485	-1.359	-5,9
Feb 2018	63.248	-5.085	-7,4	35.280	-3.345	-8,7	27.968	-1.740	-5,9	67.549	-4.459	-6,2	37.067	-2.371	-6,0	30.482	-2.088	-6,4
Mrz 2018	58.528	-2.338	-3,8	32.691	-1.447	-4,2	25.837	-891	-3,3	65.543	-2.770	-4,1	37.537	-1.491	-3,8	28.006	-1.279	-4,4
Apr 2018	56.848	-6.555	-10,3	31.991	-3.402	-9,6	24.857	-3.153	-11,3	60.651	-9.459	-13,5	35.066	-4.104	-10,5	25.585	-5.355	-17,3
Mai 2018	57.706	-1.770	-3,0	31.169	-1.646	-5,0	26.537	-124	-0,5	62.638	-3.198	-4,9	34.077	-2.472	-6,8	28.561	-726	-2,5
Jun 2018	47.287	-4.360	-8,4	25.572	-2.258	-8,1	21.715	-2.102	-8,8	51.561	-1.565	-2,9	27.633	-1.142	-4,0	23.928	-423	-1,7
Jul 2018	59.729	-1.916	-3,1	34.886	-1.586	-4,3	24.843	-330	-1,3	56.840	-2.827	-4,7	29.399	-2.475	-7,8	27.441	-352	-1,3
Aug 2018	68.656	-3.912	-5,4	40.734	-1.386	-3,3	27.922	-2.526	-8,3	55.289	-4.914	-8,2	30.651	-2.508	-7,6	24.638	-2.406	-8,9
Sep 2018	57.953	-2.728	-4,5	33.946	-1.014	-2,9	24.007	-1.714	-6,7	68.138	-4.706	-6,5	40.441	-2.338	-5,5	27.697	-2.368	-7,9
Okt 2018	59.231	-1.727	-2,8	34.968	341	1,0	24.263	-2.068	-7,9	66.475	-4.001	-5,7	36.371	-1.996	-5,2	30.104	-2.005	-6,2
Nov 2018	60.020	-2.236	-3,6	33.942	-709	-2,0	26.078	-1.527	-5,5	61.278	-3.304	-5,1	33.194	-925	-2,7	28.084	-2.379	-7,8
Dez 2018	56.036	1.093	2,0	31.632	1.579	5,3	24.404	-486	-2,0	55.476	-1.166	-2,1	29.514	19	0,1	25.962	-1.185	-4,4
Jan 2019	65.206	270	0,4	41.318	937	2,3	23.888	-667	-2,7	49.506	751	1,5	28.632	1.362	5,0	20.874	-611	-2,8
Feb 2019	59.978	-3.270	-5,2	34.468	-812	-2,3	25.510	-2.458	-8,8	64.432	-3.117	-4,6	36.070	-997	-2,7	28.362	-2.120	-7,0
Mrz 2019	58.345	-183	-0,3	33.604	913	2,8	24.741	-1.096	-4,2	61.884	-3.659	-5,6	35.867	-1.670	-4,4	26.017	-1.989	-7,1
Apr 2019	57.713	865	1,5	33.780	1.789	5,6	23.933	-924	-3,7	62.039	1.388	2,3	36.028	962	2,7	26.011	426	1,7
Mai 2019	59.336	1.630	2,8	32.054	885	2,8	27.282	745	2,8	56.613	-6.025	-9,6	32.239	-1.838	-5,4	24.374	-4.187	-14,7
Jun 2019	54.861	7.574	16,0	30.770	5.198	20,3	24.091	2.376	10,9	55.940	4.379	8,5	30.573	2.940	10,6	25.367	1.439	6,0
Jul 2019	54.057	-5.672	-9,5	33.450	-1.436	-4,1	20.607	-4.236	-17,1	50.305	-6.535	-11,5	27.245	-2.154	-7,3	23.060	-4.381	-16,0
Aug 2019	71.353	2.697	3,9	43.001	2.267	5,6	28.352	430	1,5	55.509	220	0,4	31.081	430	1,4	24.428	-210	-0,9
Sep 2019	62.294	4.341	7,5	36.831	2.885	8,5	25.463	1.456	6,1	69.076	938	1,4	41.309	868	2,1	27.767	70	0,3
Okt 2019	65.822	6.591	11,1	38.516	3.548	10,1	27.306	3.043	12,5	70.291	3.816	5,7	39.677	3.306	9,1	30.614	510	1,7
Nov 2019	59.194	-826	-1,4	34.899	957	2,8	24.295	-1.783	-6,8	60.171	-1.107	-1,8	32.921	-273	-0,8	27.250	-834	-3,0
Dez 2019	56.242	206	0,4	32.764	1.132	3,6	23.478	-926	-3,8	52.366	-3.110	-5,6	28.867	-647	-2,2	23.499	-2.463	-9,5

3.5 Kreise und kreisfreie Städte

Arbeitslosenquote (bezogen auf alle zivilen Erwerbspersonen)

Baden-Württemberg

Dezember 2019



© Statistik der Bundesagentur für Arbeit

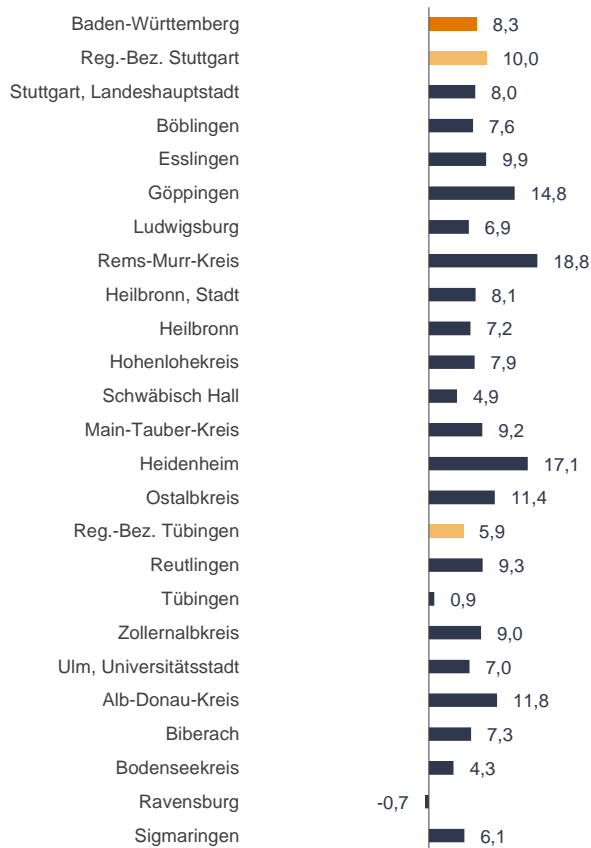
3.5 Kreise und kreisfreie Städte

Veränderung des Bestandes von Arbeitslosen zum Vorjahr in Prozent

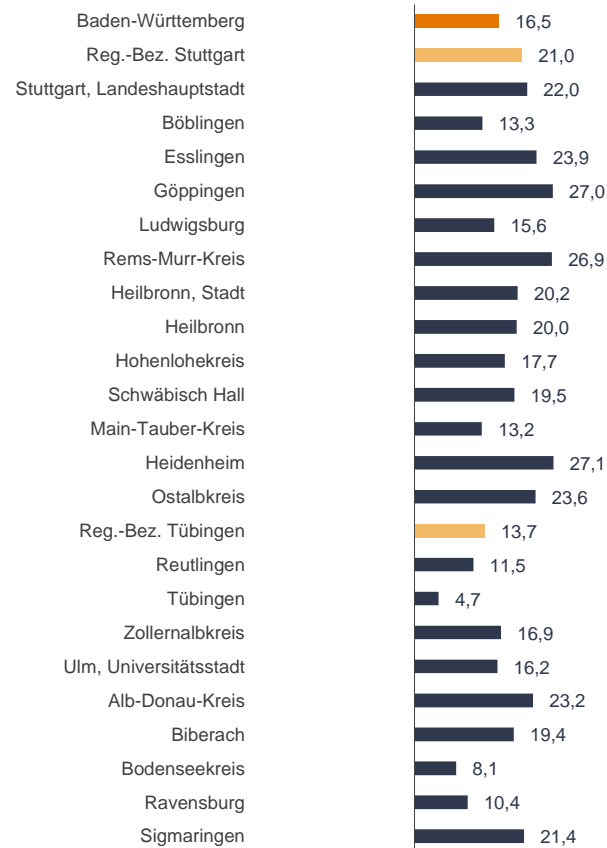
Baden-Württemberg

Dezember 2019

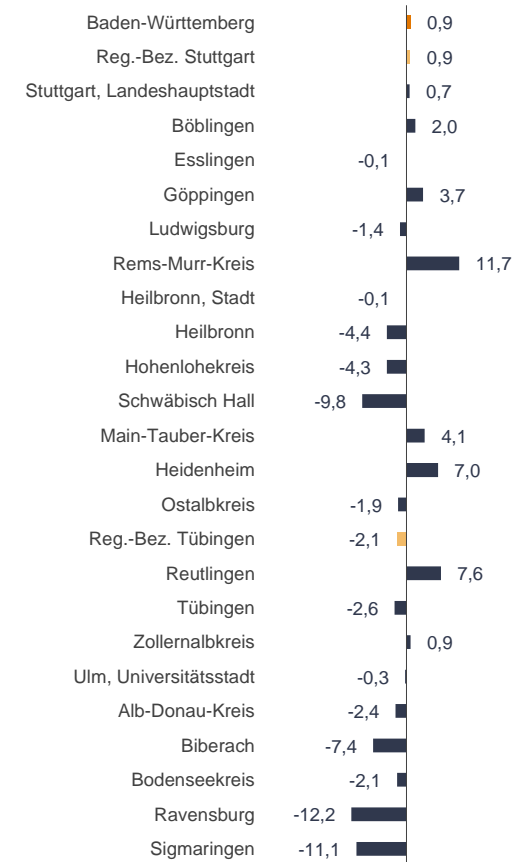
Insgesamt



Rechtskreis SGB III



Rechtskreis SGB II



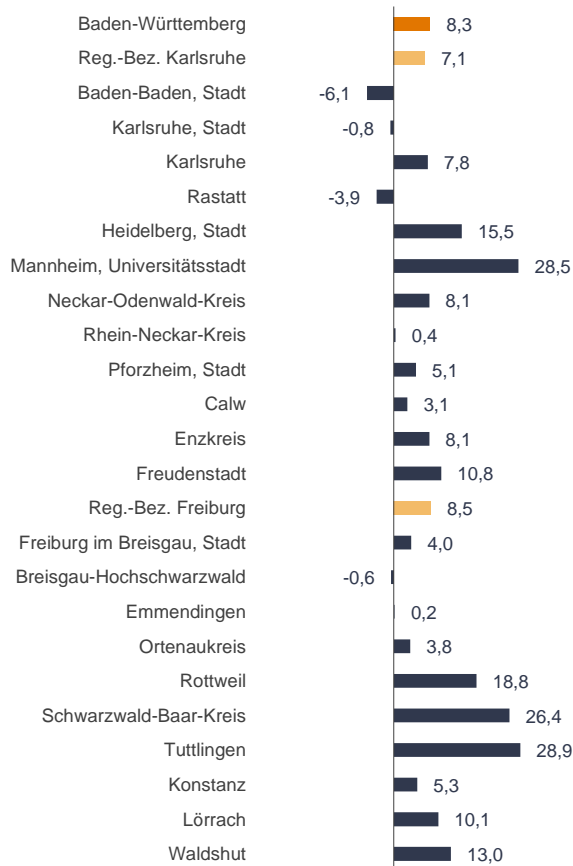
3.5 Kreise und kreisfreie Städte

Veränderung des Bestandes von Arbeitslosen zum Vorjahr in Prozent

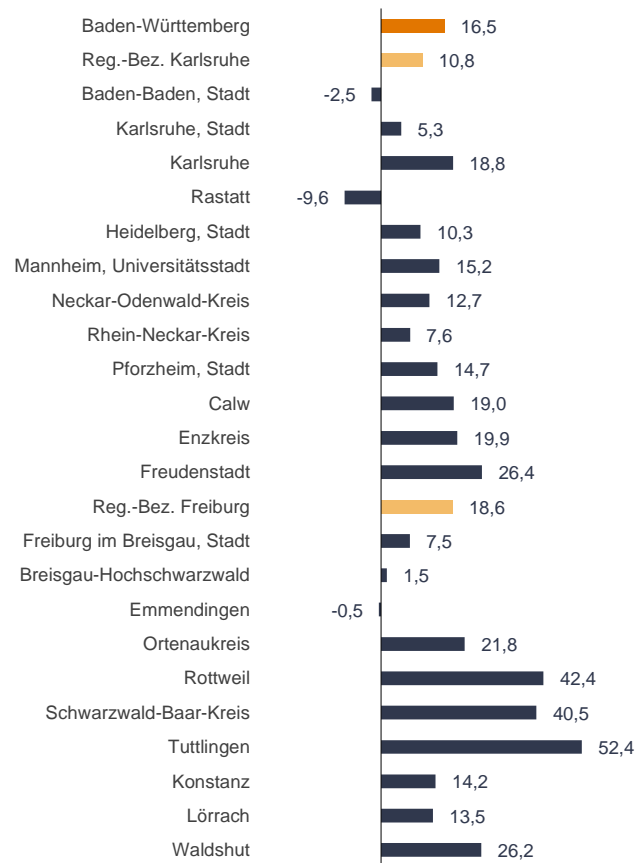
Baden-Württemberg

Dezember 2019

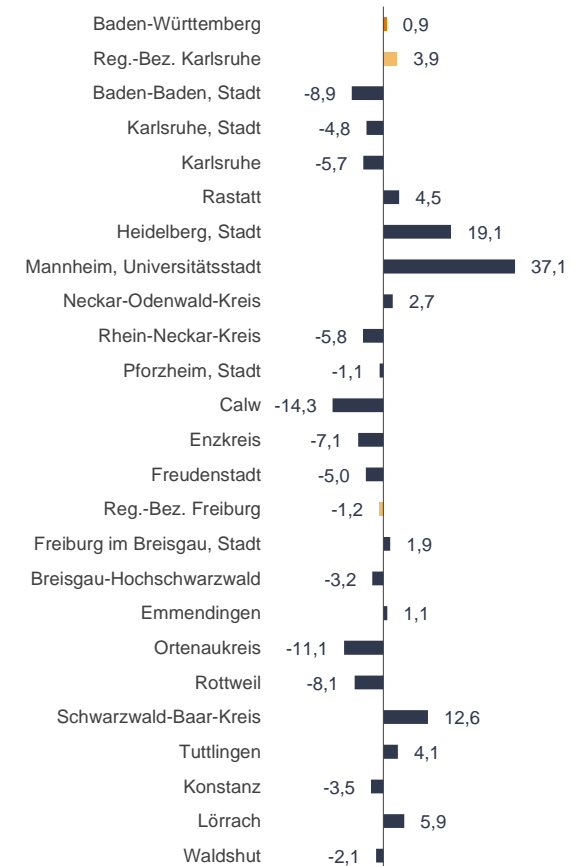
Insgesamt



Rechtskreis SGB III



Rechtskreis SGB II



3.5 Kreise und kreisfreie Städte

Bestand an Arbeitslosen und Arbeitslosenquote (bezogen auf alle zivilen Erwerbspersonen)

Baden-Württemberg

Dezember 2019

Region	Insgesamt			Arbeitslosenquote			SGB III			SGB II			Anteil an insgesamt in %	
	Anzahl	Veränderung zum		aktuell	Vormonat	Vorjahresmonat	Anzahl	Veränderung zum		Anzahl	Veränderung zum		SGB III	SGB II
		Vormonat in %	Vorjahr in %					Vormonat in %	Vorjahr in %		Vormonat in %	Vorjahr in %		
	1	2	3	4	5	6	7	8	9	10	11	12	13	14
Baden-Württemberg	200.855	1,9	8,3	3,2	3,1	3,0	102.095	3,1	16,5	98.760	0,7	0,9	50,8	49,2
Reg.-Bez. Stuttgart	76.361	1,3	10,0	3,2	3,2	3,0	37.956	2,2	21,0	38.405	0,5	0,9	49,7	50,3
Stuttgart, Landeshauptstadt	14.401	-0,5	8,0	4,2	4,2	3,9	5.576	-0,3	22,0	8.825	-0,6	0,7	38,7	61,3
Böblingen	6.041	1,0	7,6	2,7	2,7	2,6	3.196	-0,2	13,3	2.845	2,5	2,0	52,9	47,1
Esslingen	9.810	0,3	9,9	3,2	3,2	3,0	4.617	1,1	23,9	5.193	-0,3	-0,1	47,1	52,9
Göppingen	5.296	4,7	14,8	3,7	3,5	3,3	2.796	3,4	27,0	2.500	6,2	3,7	52,8	47,2
Ludwigsburg	8.816	1,0	6,9	2,8	2,8	2,7	4.668	2,1	15,6	4.148	-0,1	-1,4	52,9	47,1
Rems-Murr-Kreis	7.944	3,1	18,8	3,3	3,2	2,8	3.972	3,3	26,9	3.972	2,9	11,7	50,0	50,0
Heilbronn, Stadt	3.472	3,1	8,1	4,8	4,7	4,6	1.554	3,6	20,2	1.918	2,8	-0,1	44,8	55,2
Heilbronn	5.865	1,1	7,2	2,9	2,9	2,8	3.122	5,7	20,0	2.743	-3,6	-4,4	53,2	46,8
Hohenlohekreis	1.578	0,5	7,9	2,3	2,3	2,2	959	0,1	17,7	619	1,1	-4,3	60,8	39,2
Schwäbisch Hall	3.081	2,6	4,9	2,7	2,6	2,6	1.757	5,0	19,5	1.324	-0,5	-9,8	57,0	43,0
Main-Tauber-Kreis	2.067	2,0	9,2	2,7	2,6	2,5	1.220	1,1	13,2	847	3,4	4,1	59,0	41,0
Heidenheim	2.884	1,5	17,1	3,9	3,9	3,4	1.569	3,2	27,1	1.315	-0,3	7,0	54,4	45,6
Ostalbkreis	5.106	1,4	11,4	2,9	2,8	2,6	2.950	3,4	23,6	2.156	-1,1	-1,9	57,8	42,2
Reg.-Bez. Tübingen	28.365	2,1	5,9	2,7	2,6	2,6	15.491	3,9	13,7	12.874	0,0	-2,1	54,6	45,4
Reutlingen	5.308	0,8	9,3	3,3	3,2	3,0	2.356	3,7	11,5	2.952	-1,4	7,6	44,4	55,6
Tübingen	3.178	-1,7	0,9	2,5	2,6	2,5	1.596	-0,9	4,7	1.582	-2,5	-2,6	50,2	49,8
Zollernalbkreis	3.420	4,2	9,0	3,2	3,1	3,0	1.860	5,1	16,9	1.560	3,2	0,9	54,4	45,6
Ulm, Universitätsstadt	2.388	1,0	7,0	3,3	3,3	3,2	1.154	1,1	16,2	1.234	0,9	-0,3	48,3	51,7
Alb-Donau-Kreis	2.678	3,2	11,8	2,3	2,3	2,1	1.638	5,1	23,2	1.040	0,5	-2,4	61,2	38,8
Biberach	2.348	2,4	7,3	2,0	1,9	1,9	1.434	1,6	19,4	914	3,9	-7,4	61,1	38,9
Bodenseekreis	3.172	6,8	4,3	2,6	2,4	2,5	2.045	11,3	8,1	1.127	-0,4	-2,1	64,5	35,5
Ravensburg	3.775	-0,2	-0,7	2,3	2,3	2,3	2.138	1,0	10,4	1.637	-1,7	-12,2	56,6	43,4
Sigmaringen	2.098	5,0	6,1	2,8	2,7	2,7	1.270	6,5	21,4	828	2,9	-11,1	60,5	39,5

3.5 Kreise und kreisfreie Städte
Bestand an Arbeitslosen und Arbeitslosenquote (bezogen auf alle zivilen Erwerbspersonen)

Baden-Württemberg

Dezember 2019

Region	Insgesamt			Arbeitslosenquote			SGB III			SGB II			Anteil an insgesamt in Prozent	
	Anzahl	Veränderung zum					Anzahl	Veränderung zum		Anzahl	Veränderung zum			
		Vormonat in %	Vorjahr in %	Vormonat in %	Vorjahr in %	Vormonat in %		Vorjahr in %	SGB III		SGB II			
	1	2	3	4	5	6	7	8	9	10	11	12	13	14
Reg.-Bez. Karlsruhe	55.761	1,4	7,1	3,6	3,5	3,4	27.133	2,0	10,8	28.628	0,9	3,9	48,7	51,3
Baden-Baden, Stadt	1.230	1,5	-6,1	4,2	4,1	4,6	554	0,4	-2,5	676	2,4	-8,9	45,0	55,0
Karlsruhe, Stadt	6.563	1,5	-0,8	3,9	3,8	4,0	2.761	3,5	5,3	3.802	0,1	-4,8	42,1	57,9
Karlsruhe	7.149	0,8	7,8	2,8	2,8	2,6	4.342	2,4	18,8	2.807	-1,5	-5,7	60,7	39,3
Rastatt	3.949	3,5	-3,9	2,9	2,8	3,1	2.233	3,1	-9,6	1.716	3,9	4,5	56,5	43,5
Heidelberg, Stadt	3.128	-0,4	15,5	4,1	4,1	3,6	1.220	0,9	10,3	1.908	-1,2	19,1	39,0	61,0
Mannheim, Universitätsstadt	9.869	1,7	28,5	5,8	5,7	4,6	3.507	2,0	15,2	6.362	1,5	37,1	35,5	64,5
Neckar-Odenwald-Kreis	2.572	3,0	8,1	3,2	3,1	2,9	1.460	5,9	12,7	1.112	-0,4	2,7	56,8	43,2
Rhein-Neckar-Kreis	10.420	0,9	0,4	3,4	3,4	3,4	5.143	-0,2	7,6	5.277	2,1	-5,8	49,4	50,6
Pforzheim, Stadt	3.701	0,1	5,1	5,4	5,4	5,3	1.576	-1,6	14,7	2.125	1,5	-1,1	42,6	57,4
Calw	2.554	2,3	3,1	2,8	2,8	2,8	1.542	3,1	19,0	1.012	1,0	-14,3	60,4	39,6
Enzkreis	2.641	0,9	8,1	2,3	2,3	2,2	1.654	1,0	19,9	987	0,6	-7,1	62,6	37,4
Freudenstadt	1.985	4,0	10,8	2,8	2,7	2,6	1.141	8,5	26,4	844	-1,4	-5,0	57,5	42,5
Reg.-Bez. Freiburg	40.368	3,6	8,5	3,1	3,0	2,9	21.515	5,7	18,6	18.853	1,2	-1,2	53,3	46,7
Freiburg im Breisgau, Stadt	6.016	-0,5	4,0	4,8	4,8	4,7	2.302	0,1	7,5	3.714	-0,9	1,9	38,3	61,7
Breisgau-Hochschwarzwald	3.967	3,4	-0,6	2,7	2,6	2,7	2.185	7,1	1,5	1.782	-0,9	-3,2	55,1	44,9
Emmendingen	2.369	4,2	0,2	2,5	2,4	2,5	1.283	4,7	-0,5	1.086	3,5	1,1	54,2	45,8
Ortenaukreis	7.168	3,1	3,8	2,8	2,8	2,8	3.793	6,0	21,8	3.375	0,0	-11,1	52,9	47,1
Rottweil	1.942	4,1	18,8	2,4	2,3	2,0	1.243	5,6	42,4	699	1,5	-8,1	64,0	36,0
Schwarzwald-Baar-Kreis	3.925	5,1	26,4	3,3	3,1	2,6	2.153	7,3	40,5	1.772	2,6	12,6	54,9	45,1
Tuttlingen	2.434	6,7	28,9	3,0	2,8	2,4	1.475	8,3	52,4	959	4,2	4,1	60,6	39,4
Konstanz	5.135	6,0	5,3	3,2	3,0	3,1	2.769	7,3	14,2	2.366	4,5	-3,5	53,9	46,1
Lörrach	4.504	3,1	10,1	3,5	3,4	3,2	2.576	4,6	13,5	1.928	1,2	5,9	57,2	42,8
Waldshut	2.908	5,0	13,0	3,1	2,9	2,7	1.736	7,4	26,2	1.172	1,7	-2,1	59,7	40,3

© Statistik der Bundesagentur für Arbeit

4. Sozialversicherungspflichtig Beschäftigte am Arbeitsort

Deutschland, Bundesländer
Ausgewählte Berichtsmonate

Region	auf 6-Monatswert hochgerechneter / gerundeter ...				Vergleich 2-Monatswert (Sp. 1) zum Vorjahr	
	2-Monatswert		3-Monatswert		abs.	in %
	Okt 2019	Sep 2019	Aug 2019	Jul 2019		
	1	2	3	4	5	6
Deutschland	33.987.400	33.948.600	33.609.700	33.364.200	499.200	1,5
Westdeutschland	27.708.600	27.678.400	27.390.900	27.186.500	430.600	1,6
Ostdeutschland	6.278.600	6.269.400	6.218.600	6.176.900	70.300	1,1
Schleswig-Holstein	1.020.600	1.020.200	1.013.100	1.000.600	17.800	1,8
Hamburg	1.014.200	1.012.700	1.006.100	995.800	22.600	2,3
Niedersachsen	3.070.700	3.071.800	3.052.100	3.004.600	51.100	1,7
Bremen	339.300	339.900	337.800	334.200	2.400	0,7
Nordrhein-Westfalen	7.113.500	7.101.300	7.043.500	6.969.200	117.900	1,7
Hessen	2.680.900	2.676.300	2.660.700	2.628.300	43.900	1,7
Rheinland-Pfalz	1.461.900	1.462.900	1.452.800	1.432.200	18.300	1,3
Baden-Württemberg	4.820.700	4.814.600	4.739.600	4.739.600	65.200	1,4
Bayern	5.790.600	5.782.600	5.690.300	5.692.300	91.200	1,6
Saarland	396.700	396.300	394.700	389.900	600	0,2
Berlin	1.564.600	1.554.100	1.539.000	1.530.200	53.500	3,5
Brandenburg	866.000	865.300	859.100	852.700	5.900	0,7
Mecklenburg-Vorpommern	585.700	587.800	581.800	578.700	4.900	0,8
Sachsen	1.640.300	1.639.600	1.627.000	1.615.600	8.500	0,5
Sachsen-Anhalt	809.000	809.600	804.200	797.200	300	0,0
Thüringen	813.100	813.200	807.600	802.600	- 2.700	- 0,3

Wirtschaftszweige (WZ 2008) im Bundesland Baden-Württemberg	auf 6-Monatswert hochgerechneter / gerundeter 2-Monatswert		Vergleich 2-Monatswert (Sp. 1) zum Vorjahr	
	Okt 2019		abs.	in %
	1	2		
	1	2	3	
Insgesamt	4.820.700	65.200	1,4	
dar. (nach Sektoren)				
Land-, Forstwirtschaft und Fischerei	A	19.500	600 3,2	
Produzierendes Gewerbe	B bis F	1.718.100	10.200 0,6	
Dienstleistungsbereiche	G bis U	3.083.000	54.400 1,8	
dav. (nach Wirtschaftsabschnitten, -abteilungen und -gruppen)				
Land-, Forstwirtschaft und Fischerei	A	19.500	600 3,2	
Bergbau, Energie- u. Wasserversorgung, Entsorgungswirtschaft	B, D, E	57.100	2.700 5,0	
Verarbeitendes Gewerbe	C	1.403.800	3.100 0,2	
dav. Herstellung von überwiegend häuslich konsumierten Gütern	10-15, 18, 21, 31	190.300	- 1.100 -0,6	
Metall-/ Elektro-/ Stahlindustrie	24-30, 32, 33	1.049.600	4.700 0,4	
Herstellung v. Vorleistungsgütern, insb. v. chem. Erzeugn. u. Kunststoffwaren	16, 17, 19, 20, 22, 23	163.900	- 500 -0,3	
Baugewerbe	F	257.200	4.400 1,8	
Handel, Instandhaltung, Reparatur von Kfz	G	619.700	7.100 1,2	
Verkehr und Lagerei	H	212.400	4.800 2,3	
Gastgewerbe	I	136.300	2.700 2,0	
Information und Kommunikation	J	179.500	8.500 5,0	
Erbringung von Finanz- und Versicherungsdienstleistungen	K	130.300	800 0,6	
Immobilien, freiberufl., wissenschaftl. u. techn. Dienstleistungen	L,M	377.600	8.400 2,3	
sonstige wirtschaftliche Dienstleistungen (ohne Arbeitnehmerüberlassung)	N ohne 782,783	163.000	5.100 3,2	
Arbeitnehmerüberlassung	782, 783	91.700	- 12.100 -11,7	
Öffentl. Verwaltung, Verteidigung, Sozialversicherung, Exterritoriale Organisationen	O, U	256.800	7.100 2,8	
Erziehung und Unterricht	P	153.400	3.300 2,2	
Gesundheitswesen	86	341.100	9.300 2,8	
Heime und Sozialwesen	87,88	274.300	6.400 2,4	
Kunst, Unterhaltung und Erholung, sonst. Dienstleistungen, Private Haushalte	R, S, T	146.900	2.900 2,0	
nicht Zugeordnete		100	100 -	

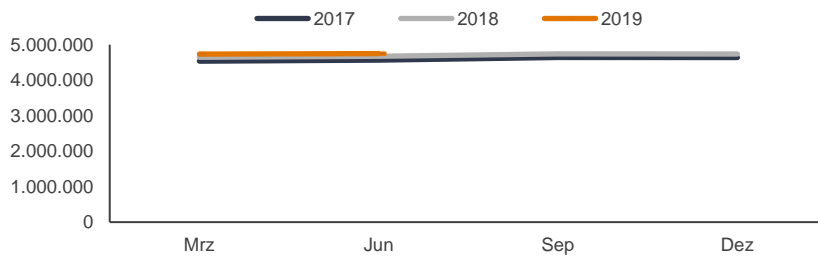
Methodischer Hinweis:

Auf der Basis der Meldungen zur Sozialversicherung wird monatlich mit 6 Monaten Wartezeit der Bestand an sozialversicherungspflichtig und geringfügig entlohnte Beschäftigten ermittelt. Aufgrund der Abgabefristen und des Meldeflusses sind stabile statistische Ergebnisse aus der Beschäftigtenstatistik erst nach dieser Wartezeit zu erzielen. Um jedoch dem Bedürfnis nach zeitnäheren Ergebnissen gerecht zu werden, wird monatlich zusätzlich der Bestand an sozialversicherungspflichtig Beschäftigten mit 2 und 3 Monaten Wartezeit ermittelt und auf "6-Monatswerte" hochgerechnet. Bei der Interpretation der aktuellen Daten ist zu berücksichtigen, dass eine Schätzung notwendigerweise mit Unsicherheiten behaftet ist.

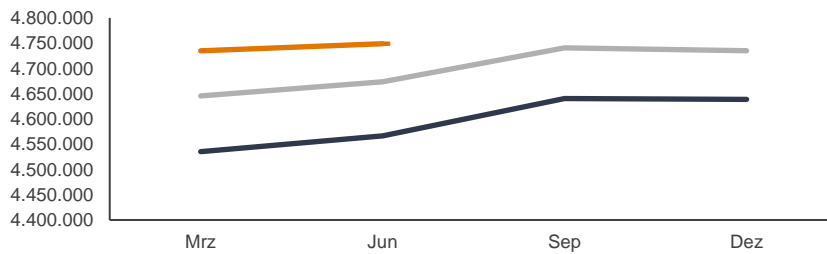
4. Sozialversicherungspflichtig Beschäftigte am Arbeitsort

Baden-Württemberg und Agenturen

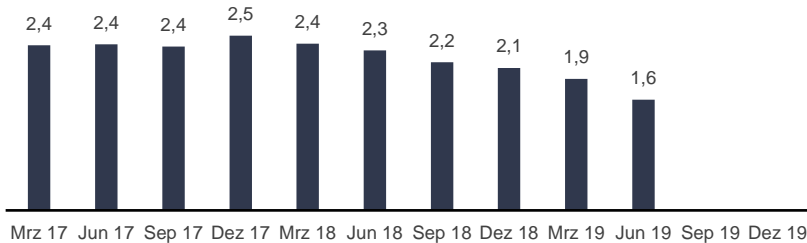
Stichtag: 30.06.2019



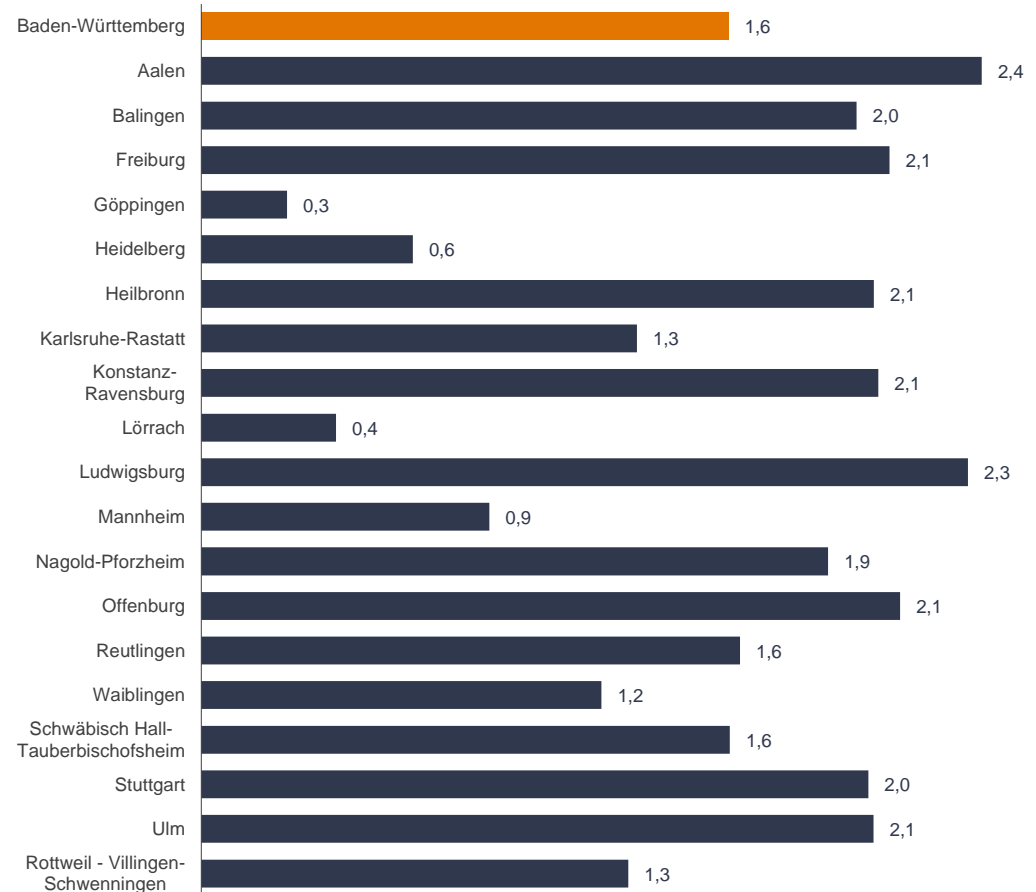
Skalenausschnitt



Veränderung zum Vorjahresquartal in Prozent



Veränderung zum Vorjahresquartal in Prozent



Methodischer Hinweis:

Aufgrund von Abgabefristen und des zeitverzögerten Meldeflusses sind stabile Ergebnisse erst nach einer Wartezeit von sechs Monaten zu erzielen.

4. Sozialversicherungspflichtig Beschäftigte am Arbeitsort

Baden-Württemberg und Agenturen
Stichtag: 30.06.2019

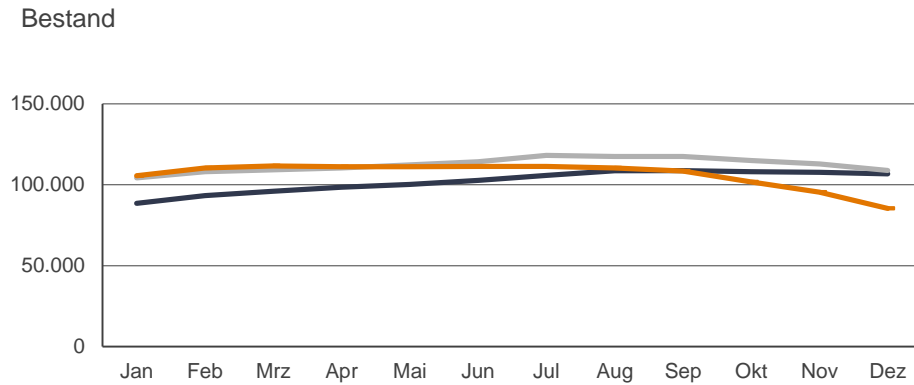
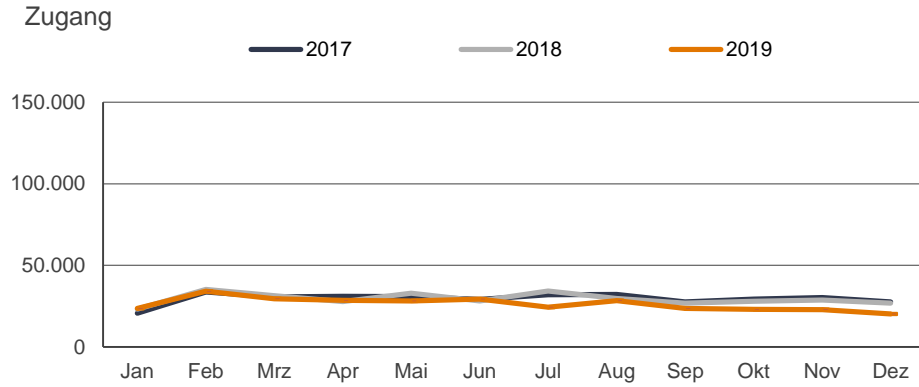
Bundesland / Agenturen	Insgesamt	Veränderung zum			
		Vorquartal		Vorjahresquartal	
		abs.	in %	abs.	in %
1	2	3	4	5	
Baden-Württemberg	4.748.861	14.098	0,3	75.424	1,6
Aalen	182.196	-114	-0,1	4.251	2,4
Balingen	118.632	178	0,2	2.333	2,0
Freiburg	266.756	1.316	0,5	5.504	2,1
Göppingen	309.372	631	0,2	811	0,3
Heidelber	268.369	796	0,3	1.727	0,6
Heilbronn	217.871	1.028	0,5	4.395	2,1
Karlsruhe-Rastatt	462.736	1.055	0,2	6.090	1,3
Konstanz-Ravensburg	319.546	2.718	0,9	6.488	2,1
Lörrach	135.592	-149	-0,1	557	0,4
Ludwigsburg	207.813	1.005	0,5	4.765	2,3
Mannheim	191.615	-43	0,0	1.675	0,9
Nagold-Pforzheim	219.549	450	0,2	4.133	1,9
Offenburg	185.045	1.576	0,9	3.875	2,1
Reutlingen	199.009	385	0,2	3.228	1,6
Waiblingen	153.295	270	0,2	1.855	1,2
Schwäbisch Hall-Tauberbischofsheim	247.213	656	0,3	3.936	1,6
Stuttgart	610.136	1.796	0,3	12.208	2,0
Ulm	238.862	592	0,2	4.816	2,1
Rottweil - Villingen-Schwenningen	215.254	-48	0,0	2.777	1,3

Wirtschaftszweige (WZ 2008) im Bundesland Baden-Württemberg	Insgesamt	Veränderung zum				
		Vorquartal		Vorjahresquartal		
		abs.	in %	abs.	in %	
1	2	3	4	5		
Insgesamt	4.748.861	14.098	0,3	75.424	1,6	
dar. (nach Sektoren)						
Land-, Forstwirtschaft und Fischerei	A	19.726	1.819	10,2	514	2,7
Produzierendes Gewerbe	B bis F	1.700.951	1.216	0,1	25.368	1,5
Dienstleistungsbereiche	G bis U	3.028.132	11.061	0,4	49.541	1,7
dav. (nach Wirtschaftsabschnitten, -abteilungen und -gruppen)						
Land-, Forstwirtschaft und Fischerei	A	19.726	1.819	10,2	514	2,7
Bergbau, Energie- u. Wasserversorgung, Entsorgungswirtschaft	B, D, E	55.628	1.113	2,0	2.283	4,3
Verarbeitendes Gewerbe	C	1.393.790	- 1.889	-0,1	17.813	1,3
dav. Herstellung von überwiegend häuslich konsumierten Gütern	10-15, 18, 21, 31	189.289	- 287	-0,2	288	0,2
Metall-/ Elektro-/ Stahlindustrie	24-30, 32, 33	1.042.317	- 622	-0,1	17.657	1,7
Herstellung v. Vorleistungsgütern, insb. v. chem. Erzeugn. u. Kunststoffwaren	16, 17, 19, 20, 22, 23	162.184	- 980	-0,6	- 132	-0,1
Baugewerbe	F	251.533	1.992	0,8	5.272	2,1
Handel, Instandhaltung, Reparatur von Kfz	G	606.758	- 1.855	-0,3	5.151	0,9
Verkehr und Lagerei	H	206.924	457	0,2	5.992	3,0
Gastgewerbe	I	137.377	4.656	3,5	3.319	2,5
Information und Kommunikation	J	175.789	2.873	1,7	9.186	5,5
Erbringung von Finanz- und Versicherungsdienstleistungen	K	127.241	- 725	-0,6	- 1.459	-1,1
Immobilien, freiberufl., wissenschaftl. u. techn. Dienstleistungen	L,M	374.234	2.044	0,5	11.399	3,1
sonstige wirtschaftliche Dienstleistungen (ohne Arbeitnehmerüberlassung)	N ohne 782,783	159.248	2.927	1,9	5.885	3,8
Arbeitnehmerüberlassung	782, 783	92.695	- 2.105	-2,2	- 16.147	-14,8
Öffentl. Verwaltung, Verteidigung, Sozialversicherung, Exterritoriale Organisationen	O, U	250.719	845	0,3	7.084	2,9
Erziehung und Unterricht	P	151.000	129	0,1	2.402	1,6
Gesundheitswesen	86	333.228	495	0,1	7.982	2,5
Heime und Sozialwesen	87,88	268.459	- 105	0,0	5.914	2,3
Kunst, Unterhaltung und Erholung, sonst. Dienstleistungen, Private Haushalte	R, S, T	144.460	1.425	1,0	2.833	2,0
nicht Zugeordnete		52	2	4,0	1	2,0

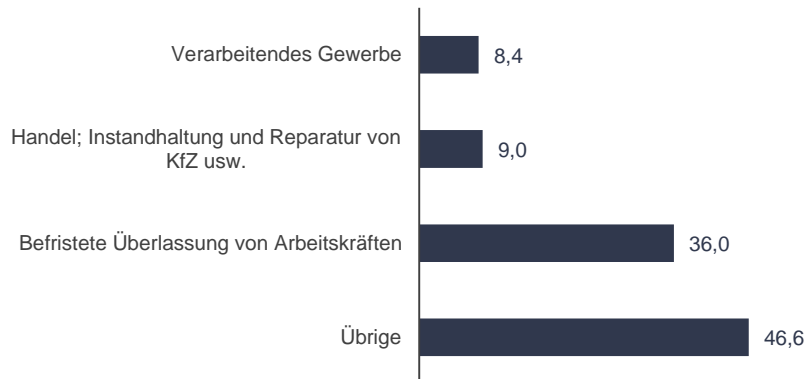
*) Aus Datenschutzgründen und Gründen der statistischen Geheimhaltung werden Zahlenwerte von 1 oder 2 und Daten, aus denen rechnerisch auf einen solchen Zahlenwert geschlossen werden kann, anonymisiert. Gleiches gilt, wenn eine Region oder ein Wirtschaftszweig 1 oder 2 Betriebe aufweist oder einer der Betriebe einen so hohen Beschäftigtenanteil auf sich vereint, dass die Beschäftigtenzahl praktisch eine Einzelangabe über diesen Betrieb darstellt (Dominanzfall).

5. Gemeldete Arbeitsstellen

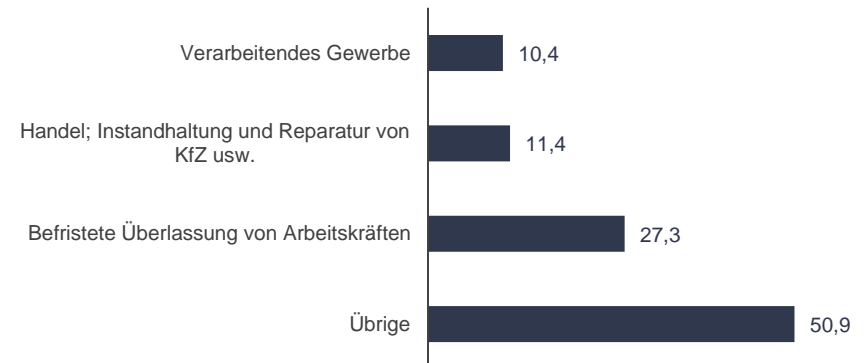
Baden-Württemberg
Zeitreihe und Dezember 2019



Zugang nach ausgewählten Wirtschaftsbereichen
(Prozentanteile an Gesamt)



Bestand nach ausgewählten Wirtschaftsbereichen
(Prozentanteile an Gesamt)



5. Gemeldete Arbeitsstellen

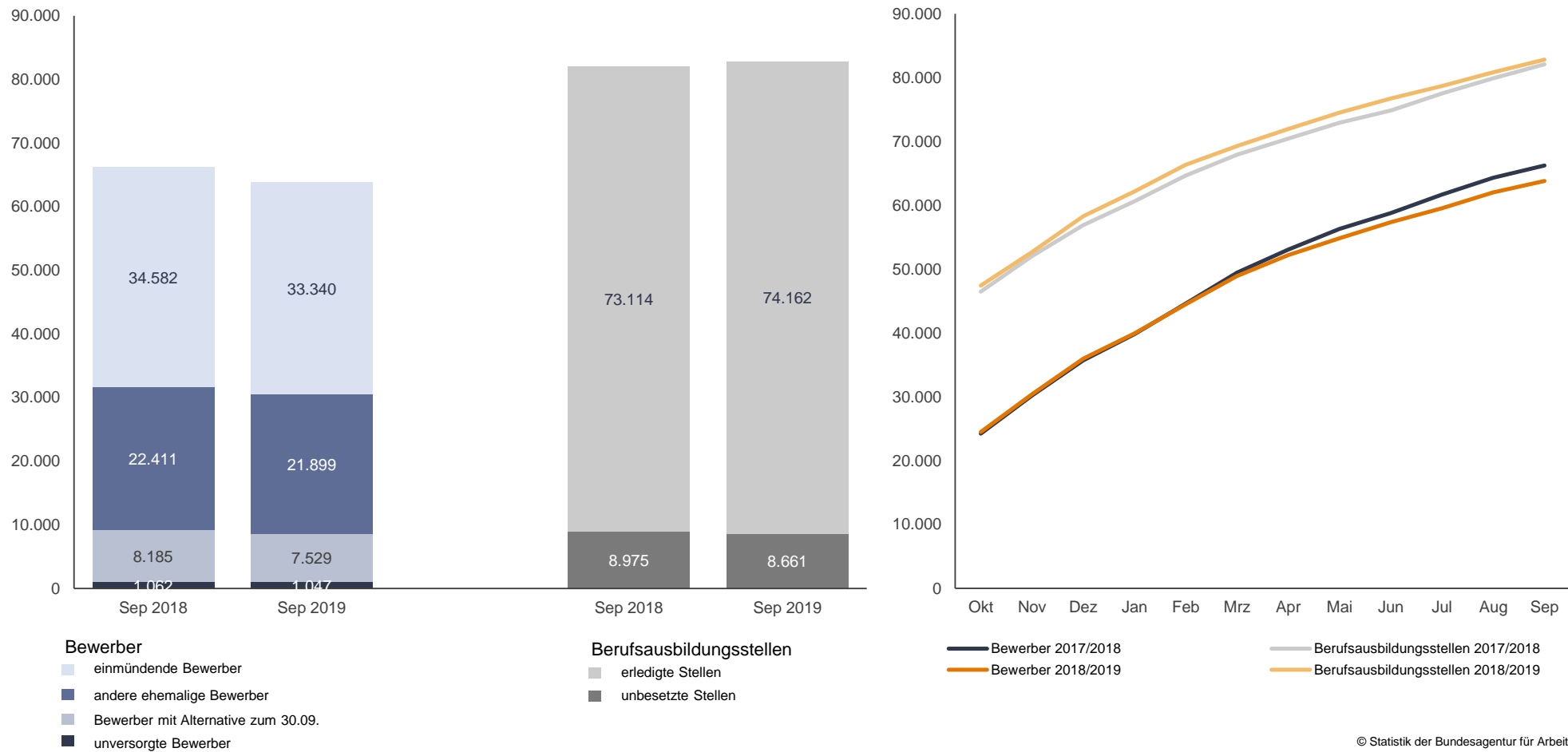
Baden-Württemberg
Zeitreihe

Berichtsmonate	Zugang					Bestand					Abgang				
	Insgesamt	Veränderung zum				Insgesamt	Veränderung zum				Insgesamt	Veränderung zum			
		Vormonat		Vorjahr			Vormonat		Vorjahr			Vormonat		Vorjahr	
		abs.	in %	abs.	in %		abs.	in %	abs.	in %		abs.	in %	abs.	in %
1	2	3	4	5	6	7	8	9	10	11	12	13	14	15	
Summe der Monate Januar bis Dezember															
2017	355.031										339.104				
2018	353.047										349.201				
2019	315.870										338.705				
Jan 2018	23.173	-4.493	-16,2	2.499	12,1	104.245	-2.441	-2,3	15.730	17,8	25.379	-3.228	-11,3	1.798	7,6
Feb 2018	35.255	12.082	52,1	1.580	4,7	108.169	3.924	3,8	14.891	16,0	30.685	5.306	20,9	1.869	6,5
Mrz 2018	31.329	-3.926	-11,1	607	2,0	109.205	1.036	1,0	13.132	13,7	30.235	-450	-1,5	2.381	8,5
Apr 2018	27.834	-3.495	-11,2	-3.166	-10,2	110.378	1.173	1,1	11.917	12,1	26.596	-3.639	-12,0	-1.966	-6,9
Mai 2018	32.971	5.137	18,5	2.183	7,1	112.339	1.961	1,8	12.087	12,1	30.973	4.377	16,5	1.901	6,5
Jun 2018	28.181	-4.790	-14,5	-929	-3,2	114.154	1.815	1,6	11.405	11,1	26.321	-4.652	-15,0	-283	-1,1
Jul 2018	34.246	6.065	21,5	2.237	7,0	118.155	4.001	3,5	12.293	11,6	30.272	3.951	15,0	1.392	4,8
Aug 2018	29.697	-4.549	-13,3	-2.388	-7,4	117.566	-589	-0,5	8.847	8,1	30.182	-90	-0,3	990	3,4
Sep 2018	26.837	-2.860	-9,6	-770	-2,8	117.424	-142	-0,1	8.686	8,0	26.736	-3.446	-11,4	-819	-3,0
Okt 2018	27.988	1.151	4,3	-1.394	-4,7	115.019	-2.405	-2,0	6.978	6,5	30.183	3.447	12,9	266	0,9
Nov 2018	28.755	767	2,7	-1.558	-5,1	112.809	-2.210	-1,9	5.032	4,7	30.915	732	2,4	451	1,5
Dez 2018	26.781	-1.974	-6,9	-885	-3,2	108.855	-3.954	-3,5	2.169	2,0	30.724	-191	-0,6	2.117	7,4
Jan 2019	23.561	-3.220	-12,0	388	1,7	105.675	-3.180	-2,9	1.430	1,4	26.583	-4.141	-13,5	1.204	4,7
Feb 2019	34.162	10.601	45,0	-1.093	-3,1	110.330	4.655	4,4	2.161	2,0	29.518	2.935	11,0	-1.167	-3,8
Mrz 2019	29.579	-4.583	-13,4	-1.750	-5,6	111.630	1.300	1,2	2.425	2,2	28.308	-1.210	-4,1	-1.927	-6,4
Apr 2019	28.614	-965	-3,3	780	2,8	111.223	-407	-0,4	845	0,8	28.913	605	2,1	2.317	8,7
Mai 2019	28.173	-441	-1,5	-4.798	-14,6	111.215	-8	0,0	-1.124	-1,0	28.102	-811	-2,8	-2.871	-9,3
Jun 2019	29.249	1.076	3,8	1.068	3,8	111.408	193	0,2	-2.746	-2,4	29.087	985	3,5	2.766	10,5
Jul 2019	24.390	-4.859	-16,6	-9.856	-28,8	111.357	-51	0,0	-6.798	-5,8	24.369	-4.718	-16,2	-5.903	-19,5
Aug 2019	28.428	4.038	16,6	-1.269	-4,3	110.395	-962	-0,9	-7.171	-6,1	29.432	5.063	20,8	-750	-2,5
Sep 2019	23.522	-4.906	-17,3	-3.315	-12,4	108.518	-1.877	-1,7	-8.906	-7,6	25.447	-3.985	-13,5	-1.289	-4,8
Okt 2019	23.138	-384	-1,6	-4.850	-17,3	101.750	-6.768	-6,2	-13.269	-11,5	29.762	4.315	17,0	-421	-1,4
Nov 2019	22.823	-315	-1,4	-5.932	-20,6	95.351	-6.399	-6,3	-17.458	-15,5	28.990	-772	-2,6	-1.925	-6,2
Dez 2019	20.231	-2.592	-11,4	-6.550	-24,5	85.367	-9.984	-10,5	-23.488	-21,6	30.194	1.204	4,2	-530	-1,7

6. Ausbildungsmarkt

Bei Agenturen für Arbeit und Jobcentern gemeldete Bewerber für Berufsausbildungsstellen und bei den Agenturen für Arbeit und Jobcentern gemeldete Berufsausbildungsstellen (ohne zKT)

Baden-Württemberg
September 2019



*) Werte kleiner als 3 werden in den Diagrammen nicht angezeigt.

© Statistik der Bundesagentur für Arbeit

6. Ausbildungsmarkt

Bei Agenturen für Arbeit und Jobcentern gemeldete Bewerber für Berufsausbildungsstellen und bei den Agenturen für Arbeit und Jobcentern gemeldete Berufsausbildungsstellen (ohne zkt)

Baden-Württemberg
Zeitreihe

Berichtsmonate	Bewerber für Berufsausbildungsstellen												gemeldete Berufsausbildungsstellen						Relation unversorgte Bewerber/ unbesetzte Berufsaus- bildungsstellen
	Insgesamt	Veränderung zum Vorjahr		davon									Insgesamt	Veränderung zum Vorjahr		darunter			
		abs.	in %	versorgte	Veränderung zum Vorjahr			unversorgte	Veränderung zum Vorjahr		unbesetzt	Veränderung zum Vorjahr							
					abs.	in %	einmündende		andere ehemalige	mit Alternative zum 30.09.		abs.		in %	abs.	in %			
1	2	3	4	5	6	7	8	9	10	11	12	13	14	15	16	17	18	19	
Okt 2017	24.239	-669	-2,7	3.958	42	1,1	1.289	339	2.330	20.281	-711	-3,4	46.484	807	1,8	41.469	1.349	3,4	0,5
Nov 2017	30.213	-569	-1,8	6.894	100	1,5	2.833	1.234	2.827	23.319	-669	-2,8	52.047	1.511	3,0	41.472	1.904	4,8	0,6
Dez 2017	35.710	-1.041	-2,8	9.835	-377	-3,7	4.533	2.061	3.241	25.875	-664	-2,5	56.890	1.046	1,9	42.205	1.905	4,7	0,6
Jan 2018	39.816	-696	-1,7	12.473	-281	-2,2	6.067	2.845	3.561	27.343	-415	-1,5	60.620	2.634	4,5	42.630	2.765	6,9	0,6
Feb 2018	44.601	-768	-1,7	16.129	-163	-1,0	8.098	4.041	3.990	28.472	-605	-2,1	64.648	2.688	4,3	42.857	3.116	7,8	0,7
Mrz 2018	49.440	-958	-1,9	20.709	-24	-0,1	10.651	5.623	4.435	28.731	-934	-3,1	67.915	2.764	4,2	42.096	3.641	9,5	0,7
Apr 2018	53.073	-1.700	-3,1	25.094	-668	-2,6	13.237	7.077	4.780	27.979	-1.032	-3,6	70.448	2.641	3,9	40.427	4.099	11,3	0,7
Mai 2018	56.316	-1.515	-2,6	30.276	-355	-1,2	16.481	8.826	4.969	26.040	-1.160	-4,3	72.947	3.111	4,5	37.310	3.818	11,4	0,7
Jun 2018	58.786	-1.648	-2,7	35.565	-198	-0,6	19.820	10.594	5.151	23.221	-1.450	-5,9	74.870	3.077	4,3	33.951	3.613	11,9	0,7
Jul 2018	61.682	-1.276	-2,0	42.936	439	1,0	24.394	12.745	5.797	18.746	-1.715	-8,4	77.541	3.716	5,0	29.868	3.265	12,3	0,6
Aug 2018	64.336	-1.273	-1,9	52.557	-616	-1,2	29.707	15.890	6.960	11.779	-657	-5,3	79.886	3.778	5,0	23.413	2.270	10,7	0,5
Sep 2018	66.240	-1.161	-1,7	65.178	-1.245	-1,9	34.582	22.411	8.185	1.062	84	8,6	82.089	3.331	4,2	8.975	1.315	17,2	0,1
Okt 2018	24.497	258	1,1	4.242	284	7,2	1.437	358	2.447	20.255	-26	-0,1	47.430	946	2,0	41.759	290	0,7	0,5
Nov 2018	30.435	222	0,7	7.246	352	5,1	2.998	1.328	2.920	23.189	-130	-0,6	52.679	632	1,2	40.613	-859	-2,1	0,6
Dez 2018	35.998	288	0,8	10.238	403	4,1	4.630	2.200	3.408	25.760	-115	-0,4	58.282	1.392	2,4	42.374	169	0,4	0,6
Jan 2019	39.956	140	0,4	12.922	449	3,6	6.254	3.024	3.644	27.034	-309	-1,1	62.180	1.560	2,6	42.353	-277	-0,6	0,6
Feb 2019	44.477	-124	-0,3	16.513	384	2,4	8.324	4.224	3.965	27.964	-508	-1,8	66.359	1.711	2,6	42.369	-488	-1,1	0,7
Mrz 2019	48.940	-500	-1,0	21.228	519	2,5	10.924	6.058	4.246	27.712	-1.019	-3,5	69.282	1.367	2,0	41.181	-915	-2,2	0,7
Apr 2019	52.212	-861	-1,6	25.522	428	1,7	13.613	7.503	4.406	26.690	-1.289	-4,6	71.955	1.507	2,1	39.381	-1.046	-2,6	0,7
Mai 2019	54.843	-1.473	-2,6	30.113	-163	-0,5	16.440	9.123	4.550	24.730	-1.310	-5,0	74.532	1.585	2,2	37.565	255	0,7	0,7
Jun 2019	57.350	-1.436	-2,4	35.233	-332	-0,9	19.702	10.837	4.694	22.117	-1.104	-4,8	76.727	1.857	2,5	34.079	128	0,4	0,6
Jul 2019	59.531	-2.151	-3,5	40.733	-2.203	-5,1	23.129	12.419	5.185	18.798	52	0,3	78.675	1.134	1,5	30.458	590	2,0	0,6
Aug 2019	62.010	-2.326	-3,6	50.494	-2.063	-3,9	28.437	15.727	6.330	11.516	-263	-2,2	80.842	956	1,2	24.886	1.473	6,3	0,5
Sep 2019	63.815	-2.425	-3,7	62.768	-2.410	-3,7	33.340	21.899	7.529	1.047	-15	-1,4	82.823	734	0,9	8.661	-314	-3,5	0,1

© Statistik der Bundesagentur für Arbeit

.X) Veränderungswert > 250%

*) Aus Datenschutzgründen und Gründen der statistischen Geheimhaltung werden Zahlenwerte von 1 oder 2 und Daten, aus denen rechnerisch auf einen solchen Zahlenwert geschlossen werden kann, anonymisiert.

6. Ausbildungsmarkt

Bei Agenturen für Arbeit und Jobcentern gemeldete Bewerber für Berufsausbildungsstellen und bei den Agenturen für Arbeit und Jobcentern gemeldete Berufsausbildungsstellen (ohne zKT)

Baden-Württemberg
September 2019

Bundesland/ Arbeitsagenturen	Bewerber für Berufsausbildungsstellen												gemeldete Berufsausbildungsstellen						Relation unversorgte Bewerber/ unbesetzte Berufsausbildungsstellen
	Insgesamt	Veränderung zum Vorjahr		versorgte	Veränderung zum Vorjahr		davon			unversorgte	Veränderung zum Vorjahr		Insgesamt	Veränderung zum Vorjahr		darunter			
		abs.	in %		abs.	in %	einmündende	andere ehemalige	mit Alternative zum 30.09.		abs.	in %		abs.	in %	unbesetzt	Veränderung zum Vorjahr		
																	abs.	in %	
1	2	3	4	5	6	7	8	9	10	11	12	13	14	15	16	17	18	19	
Baden-Württemberg	63.815	-2.425	-3,7	62.768	-2.410	-3,7	33.340	21.899	7.529	1.047	-15	-1,4	82.823	734	0,9	8.661	-314	-3,5	0,1
Aalen	2.877	-135	-4,5	2.862	-141	-4,7	1.612	1.037	213	15	6	66,7	4.433	384	9,5	661	271	69,5	0,0
Balingen	1.790	-25	-1,4	1.721	-32	-1,8	987	579	155	69	7	11,3	3.095	-289	-8,5	251	-102	-28,9	0,3
Freiburg	4.102	-127	-3,0	4.058	-123	-2,9	2.250	1.294	514	44	-4	-8,3	4.035	-226	-5,3	110	-472	-81,1	0,4
Göppingen	4.904	-186	-3,7	4.859	-185	-3,7	2.547	1.921	391	45	-1	-2,2	6.117	206	3,5	681	53	8,4	0,1
Heidelberg	3.636	-40	-1,1	3.570	-58	-1,6	1.820	1.104	646	66	18	37,5	3.455	-132	-3,7	161	-149	-48,1	0,4
Heilbronn	3.158	-74	-2,3	3.141	-68	-2,1	1.524	1.065	552	17	-6	-26,1	3.826	-243	-6,0	245	-7	-2,8	0,1
Karlsruhe-Rastatt	5.169	-81	-1,5	5.072	6	0,1	2.597	1.750	725	97	-87	-47,3	7.368	191	2,7	679	-145	-17,6	0,1
Konstanz-Ravensburg	4.013	-236	-5,6	3.837	-302	-7,3	2.085	1.466	286	176	66	60,0	5.514	396	7,7	1.074	186	20,9	0,2
Lörrach	2.336	-102	-4,2	2.279	-107	-4,5	1.507	604	168	57	5	9,6	3.211	175	5,8	201	-133	-39,8	0,3
Ludwigsburg	2.711	-114	-4,0	2.638	-109	-4,0	1.611	807	220	73	-5	-6,4	3.192	-143	-4,3	196	-225	-53,4	0,4
Mannheim	1.792	1	0,1	1.778	-5	-0,3	973	552	253	14	6	75,0	2.118	-1	0,0	41	-79	-65,8	0,3
Nagold-Pforzheim	3.700	-149	-3,9	3.636	-131	-3,5	1.916	1.275	445	64	-18	-22,0	4.455	-66	-1,5	651	63	10,7	0,1
Offenburg	2.920	-107	-3,5	2.895	-107	-3,6	1.513	1.142	240	25	0	0,0	3.572	-218	-5,8	424	15	3,7	0,1
Reutlingen	3.045	-119	-3,8	2.983	-120	-3,9	1.408	1.136	439	62	1	1,6	3.746	126	3,5	333	-85	-20,3	0,2
Waiblingen	3.223	-148	-4,4	3.190	-143	-4,3	1.591	1.014	585	33	-5	-13,2	2.737	87	3,3	390	87	28,7	0,1
Schwäbisch Hall-Tauberbischofsheim	3.451	-276	-7,4	3.415	-277	-7,5	1.863	1.148	404	36	1	2,9	5.647	-120	-2,1	449	155	52,7	0,1
Stuttgart	5.288	-164	-3,0	5.264	-143	-2,6	2.482	2.045	737	24	-21	-46,7	7.337	308	4,4	1.206	403	50,2	0,0
Ulm	2.774	-173	-5,9	2.709	-196	-6,7	1.522	932	255	65	23	54,8	4.352	71	1,7	432	-123	-22,2	0,2
Rottweil - Villingen-Schwenningen	2.926	-170	-5,5	2.861	-169	-5,6	1.532	1.028	301	65	-1	-1,5	4.613	228	5,2	476	-27	-5,4	0,1

© Statistik der Bundesagentur für Arbeit

.X) Veränderungswert > 250%

*) Aus Datenschutzgründen und Gründen der statistischen Geheimhaltung werden Zahlenwerte von 1 oder 2 und Daten, aus denen rechnerisch auf einen solchen Zahlenwert geschlossen werden kann, anonymisiert.

Methodische Hinweise

Gemeldete Arbeitsstellen:

Bei gemeldeten Arbeitsstellen handelt es sich um:

- sozialversicherungspflichtige
oder
- geringfügige (Mini-Jobs)
oder
- sonstige (z.B. Praktika- und Traineestellen)

Stellen mit einer vorgesehenen Beschäftigungsdauer von mehr als sieben Kalendertagen, die den Arbeitsagenturen und den Gemeinsamen Einrichtungen zur Besetzung gemeldet wurden.

Die regionale Zuordnung der gemeldeten Arbeitsstellen erfolgt nach dem Arbeitsort. Stellen privater Arbeitsvermittler (pAV) werden nur dann gezählt, wenn sie den Eigenbedarf der pAV decken sollen.

Verfahrensänderung in VerBIS Dezember 2014

Im Berichtsmonat Dezember 2014 verringert sich der Bestand gemeldeter Arbeitsstellen in der Wirtschaftsgruppe 781 (private Arbeitsvermittlung) deutschlandweit um ca. 3.000 Stellen infolge einer Verfahrensänderung. Dadurch sind in dieser Wirtschaftsgruppe Zeitreihenvergleiche ab Dezember 2014 eingeschränkt.

Gemeldete Arbeitsstellen – Einbeziehung der Kooperationspartnerstellen ab Berichtsmonat Juli 2014

Die Statistik der gemeldeten Arbeitsstellen umfasst ab Berichtsmonat Juli 2014 auch die Stellen aus dem automatisierten BA-Kooperationsverfahren (sog. Kooperationspartnerstellen, siehe hierzu

[Methodenbericht „Statistik der gemeldeten Arbeitsstellen – Berücksichtigung von Stellen aus dem automatisierten BA-Kooperationsverfahren“](#)).

Die Revision erfolgt rückwirkend bis einschließlich Berichtsmonat Januar 2013.

Geänderte Gebietskonsolidierung im April 2012

Im Rahmen einer Datenrevision wurde die statistische Zuordnung des Arbeitsortes von Stellen im Berichtsmonat April 2012 geändert und verfeinert.

Die verbesserte Erkennung von Arbeitsorten im Ausland führt zu einer Abnahme von bisher im Inland ausgewiesenen Arbeitsorten und einer Zunahme von Stellen im Ausland. Dies betrifft häufig grenznahe Regionen, aber auch zentralere Regionen, z.B. wenn zur Personal-Rekrutierung für Geschäftseröffnungen im Ausland die örtlichen Agenturen/Jobcenter beauftragt worden sind. Für Stellen mit Arbeitsort im Ausland kann nun auch explizit das Land ausgewiesen werden. Um auf der veränderten Grundlage konsistente Zeitreihen bilden zu können, erfolgte die Änderung ab Juli 2006, was für das Bundesgebiet insgesamt Änderungen der Eckzahlen ab diesem Berichtsmonat zur Folge hat. Zeitreihenvergleiche mit Daten bis Juni 2006, insbesondere auf tieferen regionalen Gebietseinheiten, sind daher in ihrer Aussagekraft eingeschränkt. Siehe auch:

[Qualitätsbericht „Statistik der gemeldeten Arbeitsstellen“, Stand 31.01.2014](#)

Weiterführende Informationen

Weiterführende Informationen befinden sich im Methodenbericht „Umstellung der Statistik der gemeldeten Arbeitsstellen“ im Internet unter:

<http://statistik.arbeitsagentur.de/cae/servlet/contentblob/20006/publicationFile/837/Methodenbericht-Umstellung-der-Statistik-der-gemeldeten-Arbeitsstellen.pdf>

Einschränkungen

Der Bundesagentur für Arbeit werden nicht alle Stellen gemeldet. Daher bilden die gemeldeten Arbeitsstellen nur einen Teil des gesamtwirtschaftlichen Stellenangebots ab.

In der Statistik der gemeldeten Arbeitsstellen sind die bei den zugelassenen kommunalen Trägern gemeldeten Arbeitsstellen nicht enthalten.

Methodische Hinweise

Arbeitslose:

Januar 2017 - Arbeitslosenquote Ausländer:

Die Arbeitslosenquote setzt die Zahl der Arbeitslosen ins Verhältnis zur Zahl der Erwerbspersonen, die sich aus den zivilen Erwerbstätigen und den Arbeitslosen zusammensetzt. Diese Bezugsgröße wird auf Basis zurückliegender Daten einmal jährlich festgeschrieben. Somit wird die aktuelle Arbeitslosenzahl im Zähler einer älteren Bezugsgröße im Nenner gegenübergestellt. Aufgrund der starken Zuwanderung führt diese Berechnungsweise derzeit bei der Ausländerarbeitslosenquote zu systematischen Verzerrungen. Wenn zum Beispiel aufgrund der Zuwanderung die Zahl der arbeitslosen Ausländer steigt, wirkt sich das zwar sofort im Zähler, aber erst zeitversetzt in der Bezugsgröße der Arbeitslosenquote aus. Aus diesem Grund wurde die Standardberichterstattung über die Ausländerarbeitslosenquote für Kreise, Agentur-, Geschäftsstellen- und Jobcenterbezirke ausgesetzt. Gleichzeitig wurde die Migrationsberichterstattung für diese regionalen Einheiten um neu abgegrenzte Ausländerarbeitslosenquoten (mit einer periodentreuen Bezugsgröße) erweitert. Monatliche Angaben zur Ausländerarbeitslosenquote finden sich ab Berichtsmonat Januar 2017 im Migrationsmonitor Arbeitsmarkt.

Siehe hierzu auch

[Methodenbericht "Ergänzende Arbeitslosen-, Beschäftigungs- und Hilfequoten für Ausländer in der Migrationsberichterstattung"](#)

Januar 2019 - Unterbeschäftigung:

Ab Berichtsmonat Januar 2019 fließt die neu geschaffene Maßnahme "Teilhabe am Arbeitsmarkt" (TaAM, § 16i SGB II) in die Unterbeschäftigung ein. Sie ist Teil der Komponente "Unterbeschäftigung im engeren Sinne". Sie wird zunächst noch nicht in Unterbeschäftigungsprodukten mit differenzierter Maßnahme-Darstellung explizit aufgeführt werden.

April 2019 - Überprüfung Arbeitsvermittlungsstatus der Jobcenter (gE):

Die Jobcenter in gemeinsamer Einrichtung aus Arbeitsagenturen und Kommunen überprüfen und aktualisieren seit April 2019 verstärkt die Datensätze ihrer Kunden mit möglicherweise fehlerhaftem Arbeitsvermittlungsstatus. Durch die vermehrten Prüfkaktivitäten ist die Zahl der Arbeitslosen gestiegen. Ausgehend von den Analysen der Berichtsmonate April bis August 2019 gehen wir davon aus, dass es durch die regelmäßige Überprüfung dauerhaft zu einem höheren Niveau des Arbeitslosenbestands gegenüber den Berichtsmonaten vor April 2019 kommt. Die Statistik der BA schätzt, dass etwa 30.000 bis 40.000 der Arbeitslosen im Bestand in Deutschland im Rechtskreis SGB II auf die Überprüfung zurückzuführen sind. Detaillierte Ergebnisse wurden bis zum Berichtsmonat August 2019 im Internet veröffentlicht unter:

[Auswirkungen von Prüfkaktivitäten zum Arbeitsmarktstatus in den Jobcentern \(gE\) auf die Zahl der Arbeitslosen im Rechtskreis SGB II](#)

Methodische Hinweise

Ausbildungsmarkt:

Berichtsjahr 2017/2018

Hinweise zur Revision der Statistik über gemeldete Berufsausbildungsstellen 2018

Allgemeines

Die Statistik der Bundesagentur für Arbeit hat die Konzeption der Statistik über Berufsausbildungsstellen weiterentwickelt. Die Weiterentwicklung bedeutet qualitative Verbesserungen und inhaltliche Erweiterungen, die den Ausbildungsmarkt präziser abbilden. Die Umstellung erfolgt mit Berichtsmonat Januar 2018. Gleichzeitig werden die Daten beginnend mit dem Berichtsjahr 2006/2007 revidiert. Die Änderungen sind verfeinerte statistische Auswertungsmöglichkeiten. Die zu Grunde liegenden Vermittlungsprozesse bleiben unberührt.

Inhaltliche Neuerungen ab Januar 2018

Eine Stelle, die am 30.09. unbesetzt ist, wird am 01.10. automatisch nun auch als unbesetzte Stelle des neuen Berichtsjahres gezählt - analog zur Bewerberseite. Bisher wurden die Stellen erst dann gezählt, wenn sie vom Vermittler aufgerufen wurden, was eine leichte Unterzeichnung zur Folge hatte.

Im operativen Fachverfahren gelöschte Ausbildungsstellen verbleiben nun in der statistischen Anwesenheitsgesamtheit. Bisher konnte die Löschung zum Verlust der Stelle auch in der statistischen Zählung führen.

Eine Ausbildungsstelle wird auch dann in einem Berichtsjahr berücksichtigt, wenn ihr Ausbildungsbeginn auf das folgende Berichtsjahr verschoben wurde. Dies entspricht der Logik der Anwesenheitsgesamtheit: Für das ursprüngliche Berichtsjahr hat mindestens einmal ein gültiges Stellenangebot vorgelegen. Als unbesetzte Berufsausbildungsstelle wird die Stelle nur in dem Berichtsjahr gezählt, in das der Ausbildungsbeginn verschoben wurde. Die Berichterstattung weist nur Stellen mit Ausbildungsbeginn im jeweils aktuellen Berichtsjahr aus.

Außerbetriebliche Ausbildungsstellen werden besser erfasst, da das Neuverfahren stornierte außerbetriebliche Ausbildungsstellen nicht mehr berücksichtigt. Die Zahl der außerbetrieblichen Berufsausbildungsstellen sagt somit künftig genauer aus, in welchem Umfang außerbetriebliche Ausbildungsangebote tatsächlich den Ausbildungsmarkt stützen.

Auswirkungen der Revision

Für das Bundesgebiet insgesamt ergibt sich zum 30.9.2017, dem Abschluss des Berichtsjahres 2016/2017, ein leichter Rückgang der gemeldeten Berufsausbildungsstellen gegenüber dem bisher publizierten Ergebnis um 4.878 oder 0,9 % auf nunmehr 544.907. Für die Teilgröße der betrieblichen Stellen ist ein Anstieg von 5.600 oder 1,1 % auf 527.470 zu verzeichnen und für die Teilgröße der außerbetrieblichen Stellen ein erheblicher Rückgang um 10.478 oder 37,5 % auf 17.437. Die Anzahl der am 30.9. unbesetzten Berufsausbildungsstellen ändert sich praktisch nicht: Zuwachs um 47 oder 0,1 % auf nunmehr 48.984.

Ausführlicher sind die inhaltlichen Änderungen im Methodenbericht „Weiterentwicklung der Berufsausbildungsstellen-Statistik“ (Mai 2017) beschrieben. Detaillierte, auch regionalisierte Revisionsauswirkungen sind im Methodenbericht „Revision der Statistik über Berufsausbildungsstellen 2018“ zu finden:

<https://statistik.arbeitsagentur.de/Navigation/Statistik/Grundlagen/Methodik-Qualitaet/Methodenberichte/Ausbildungsstellenmarkt/Methodenberichte-Ausbildungsstellenmarkt-Nav.html>

Allgemeines

Sowohl die Agenturen für Arbeit (AA) als auch die Jobcenter (gemeinsame Einrichtungen (gE) und die zugelassene kommunale Träger (zkT)) haben Ausbildungsvermittlung nach § 35 Sozialgesetzbuch Drittes Buch (SGB III) durchzuführen. Träger der Grundsicherung können diese Aufgabe durch die AA wahrnehmen lassen (§ 16 Abs. 4 SGB II).

Impressum

Weiterführende Informationen der Statistik der Bundesagentur für Arbeit finden Sie im Internet unter:
<http://statistik.arbeitsagentur.de>

Von der Startseite aus gelangen Sie zu aktuellen statistischen Informationen und Erläuterungen.

Zusammenstellung und Herausgabe

Statistik-Service Südwest

Bundesagentur für Arbeit

Saonstr. 2-4
60528 Frankfurt

Für Rückfragen steht Ihnen zur Verfügung

Statistik-Service Südwest
Telefon: 069 / 6670-601
Telefax: 069 / 6670-910601
<mailto:Statistik-Service-Suedwest@arbeitsagentur.de>

Hier finden Sie das Internetangebot der Statistik im Internet

<http://statistik.arbeitsagentur.de/>

Sie können Informationen speichern, (auch auszugsweise) mit Quellenangabe weitergeben, vervielfältigen und verbreiten. Die Inhalte dürfen nicht verändert oder verfälscht werden. Eigene Berechnungen sind erlaubt, jedoch als solche kenntlich zu machen.

Im Falle einer Zugänglichmachung im Internet soll dies in Form einer Verlinkung auf die Homepage der Statistik der Bundesagentur für Arbeit erfolgen.

Die Nutzung der Inhalte für gewerbliche Zwecke, ausgenommen Presse, Rundfunk und Fernsehen und wissenschaftliche Publikationen, bedarf der Genehmigung durch die Statistik der Bundesagentur für Arbeit.

Produkt-ID: 100 C 01 1002