

Tabellen

Arbeitsmarkt im Fokus (Monatszahlen)

Rheinland-Pfalz, Kreise und Agenturen für Arbeit

Januar 2020



Inhaltsverzeichnis

1. Zusammenfassung	1	Tabelle	-Bundesländer	19
			-Arbeitsagenturen	20
2. Unterbeschäftigung		Tabelle	-Arbeitslosenquoten	21
Übersicht	2			
Diagramm	3	3.4 Stock Flow		
Zeitreihe	4	Diagramm		22
3. Arbeitslosigkeit		3.5 Bewegungsdaten		
3.1 Arbeitslose		Übersicht		23
Diagramm	5	Zugang		24
Tabelle	6	Abgang		25
3.2 Ausgewählte Personengruppen		3.6 Kreise und kreisfreie Städte		
Männer, Frauen		Karte		26
Diagramm	7	Diagramm		27
Tabelle	8	Diagramm (Fortsetzung)		28
15 bis unter 25 Jahre, 15 bis unter 20 Jahre		Tabelle		29
Diagramm	9	Tabelle (Fortsetzung)		30
Tabelle	10			
50 Jahre und älter, 55 Jahre und älter		4. Sozialversicherungspflichtig Beschäftigte am Arbeitsort		
Diagramm	11	Tabelle (hochgerechnete/gerundete Werte)		31
Tabelle	12	Diagramm		32
Ausländer und Deutsche		Tabelle		33
Diagramm	13	5. Gemeldete Arbeitsstellen		
Tabelle	14	Diagramm		34
Langzeitarbeitslose		Tabelle		35
Tabelle und Diagramm	15	6. Ausbildungsmarkt		
3.3 Interregionaler Vergleich		Diagramm		36
Karte		Tabelle	-Zeitreihe	37
-Arbeitsagenturen	16	Tabelle 2	-Agenturen	38
Diagramm		Arbeitsstellen Erläuterung		39
-Bundesländer	17	Arbeitsmarkt Erläuterung		40
-Arbeitsagenturen	18	Ausbildung Erläuterung		41
		Impressum		42

1. Zusammenfassung

Rheinland-Pfalz
Oktober 2019 bis Januar 2020

Merkmal	2020/2019				Veränderung gegenüber dem Vorjahresmonat (Quoten Vorjahreswerte)			
	Jan	Dez	Nov	Okt	Jan		Dez	Nov
					abs.	%		
ARBEITSLOSE								
- Bestand insgesamt	106.830	96.403	93.616	94.651	3.635	3,5	4,0	2,9
dar.: 57,0 % Männer	60.876	54.000	51.900	52.070	3.237	5,6	6,0	4,8
43,0 % Frauen	45.953	42.403	41.716	42.581	397	0,9	1,5	0,8
9,5 % 15 bis unter 25 Jahre	10.152	9.113	8.869	9.259	307	3,1	2,7	2,9
2,0 % dar.: 15 bis unter 20 Jahre	2.141	2.058	2.011	2.090	176	9,0	6,1	7,7
34,8 % 50 Jahre und älter	37.178	33.698	32.908	33.296	1.230	3,4	3,6	2,4
23,6 % dar.: 55 Jahre und älter	25.193	22.909	22.568	22.740	1.409	5,9	5,6	4,6
28,4 % Ausländer	30.318	27.024	25.853	26.025	2.213	7,9	9,8	8,3
26,6 % Langzeitarbeitslose	28.389	26.722	26.732	27.064	- 453	-1,6	-3,0	-4,4
46,6 % Rechtskreis SGB III	49.745	42.170	39.860	39.745	3.765	8,2	9,5	8,4
53,4 % Rechtskreis SGB II	57.085	54.233	53.756	54.906	- 130	-0,2	0,1	-0,7
ARBEITSLOSENQUOTEN bezogen auf								
- alle zivilen Erwerbspersonen ¹⁾ insgesamt	4,7	4,3	4,2	4,2		4,6	4,1	4,1
Männer	5,1	4,5	4,3	4,4		4,9	4,3	4,2
Frauen	4,3	4,0	3,9	4,0		4,3	4,0	3,9
15 bis unter 25 Jahre	4,1	3,7	3,6	3,7		4,0	3,6	3,5
dar.: 15 bis unter 20 Jahre	2,9	2,7	2,7	2,8		2,7	2,7	2,6
50 bis unter 65 Jahre	4,6	4,2	4,1	4,1		4,6	4,1	4,1
dar.: 55 bis unter 65 Jahre	5,1	4,7	4,6	4,6		5,1	4,6	4,6
Ausländer	12,6	11,2	10,7	10,8		12,3	10,8	10,5
UNTERBESCHÄFTIGUNG								
-Arbeitslosigkeit im weiteren Sinne	123.564	114.659	111.909	112.532	3.424	2,9	3,8	3,0
-Unterbeschäftigung im engeren Sinne	143.905	136.115	133.617	133.477	2.712	1,9	2,0	1,5
-Unterbeschäftigung ohne Kurzarbeit	144.640	136.839	134.352	134.174	2.699	1,9	1,9	1,4
Unterbeschäftigungsquote (ohne Kurzarbeit)	6,3	6,0	5,9	5,9		6,2	5,9	5,8
GEMELDETE ARBEITSSTELLEN								
- Zugang insgesamt	5.878	6.549	7.683	7.405	- 642	-9,8	-19,4	-15,4
seit Jahresbeginn	5.878	97.629	91.080	83.397	- 642	-9,8	-12,9	-12,4
- Bestand insgesamt	34.839	35.901	37.674	38.857	- 4.487	-11,4	-11,0	-9,5
- darunter sofort zu besetzen	32.777	33.570	35.830	37.431	- 4.103	-11,1	-10,4	-8,0

© Statistik der Bundesagentur für Arbeit

2. Unterbeschäftigung

Rheinland-Pfalz
Oktober 2019 bis Januar 2020

Komponenten der Unterbeschäftigung / Unterbeschäftigungsquoten	Bestand				Veränderung zum Vorjahresmonat ¹⁾			
	vorläufig			endgültig	Januar		Oktober	
	Januar 20	Dezember 19	November 19	Oktober 19	absolut	in %	absolut	in %
	1	2	3	4	5	6	7	8
Arbeitslose	106.830	96.403	93.616	94.651	3.635	3,5	2.597	2,8
+ Personen, die im weiteren Sinne arbeitslos sind	16.734	18.256	18.293	17.881	-211	- 1,2	773	4,5
dav.: Aktivierung und berufliche Eingliederung (§ 46 SGB III)	10.495	11.973	11.972	11.566	-107	- 1,0	800	7,4
Sonderregelungen für Ältere (§ 53a Abs. 2 SGB II)	6.239	6.283	6.321	6.315	-104	- 1,6	-27	- 0,4
= Arbeitslosigkeit im weiteren Sinne	123.564	114.659	111.909	112.532	3.424	2,9	3.370	3,1
+ Personen, die nahe am Arbeitslosenstatus sind	20.341	21.455	21.708	20.945	-712	- 3,4	-1.855	- 8,1
dar.: Berufliche Weiterbildung inkl. Förderung behinderter Menschen	7.247	7.331	7.511	7.602	468	6,9	945	14,2
Fremdförderung	7.541	7.808	7.851	7.694	-1.993	- 20,9	-2.661	- 25,7
Arbeitsgelegenheiten	1.519	1.662	1.714	1.700	-109	- 6,7	-98	- 5,5
Förderung von Arbeitsverhältnissen	13	19	20	22	-45	- 77,6	-52	- 70,3
Beschäftigungszuschuss	28	28	29	30	*	*	-7	- 18,9
Teilhabe am Arbeitsmarkt	1.124	1.111	1.062	1.002	1.088	3022,2	1.002	X
Bundesprogramm "Soziale Teilhabe am Arbeitsmarkt"	-	-	-	-	*	*	-283	- 100,0
Kurzfristige Arbeitsunfähigkeit	2.869	3.496	3.521	2.895	-111	- 3,7	-701	- 19,5
= Unterbeschäftigung im engeren Sinne	143.905	136.115	133.617	133.477	2.712	1,9	1.515	1,1
+ Personen, die fern vom Arbeitslosenstatus sind, in Maßnahmen, die gesamtwirtschaftlich entlasten	735	725	735	697	-13	- 1,7	-113	- 14,0
dav.: Gründungszuschuss	704	695	704	668	-9	- 1,3	-114	- 14,6
Einstiegsgeld - Variante: Selbständigkeit	31	30	31	29	-4	- 11,4	1	3,6
= Unterbeschäftigung (ohne Kurzarbeit)	144.640	136.839	134.352	134.174	2.699	1,9	1.402	1,1
Unterbeschäftigungsquote (ohne Kurzarbeit)	6,3	6,0	5,9	5,9	6,2		5,8	
Anteil der Arbeitslosigkeit an der Unterbeschäftigung	73,9	70,4	69,7	70,5	72,7		69,3	

1) Bei Quoten und Anteilen werden die entsprechenden Vorjahreswerte ausgewiesen.

© Statistik der Bundesagentur für Arbeit

Datenrevisionen können zu Abweichungen gegenüber Auswertungen mit früherem Erstellungsdatum führen.

Methodische Hinweise zur Unterbeschäftigung finden Sie im Internet unter:

http://statistik.arbeitsagentur.de/nn_280842/Statistischer-Content/Grundlagen/Methodische-Hinweise/AST-MethHinweise/Arbeitslosigkeit-und-Unterbeschaeftigung.html

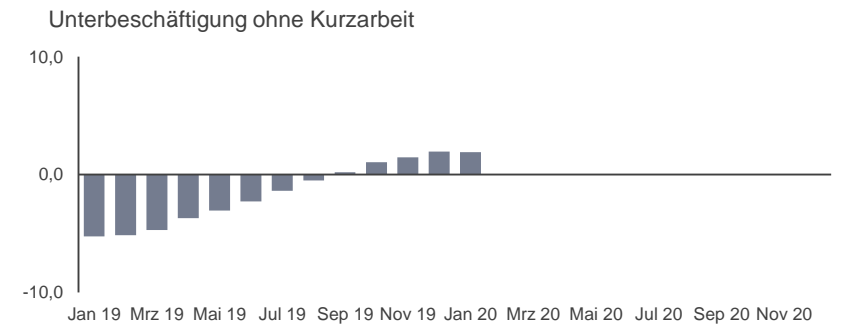
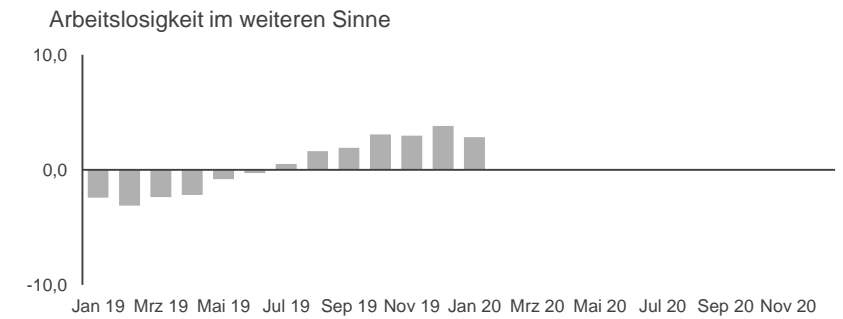
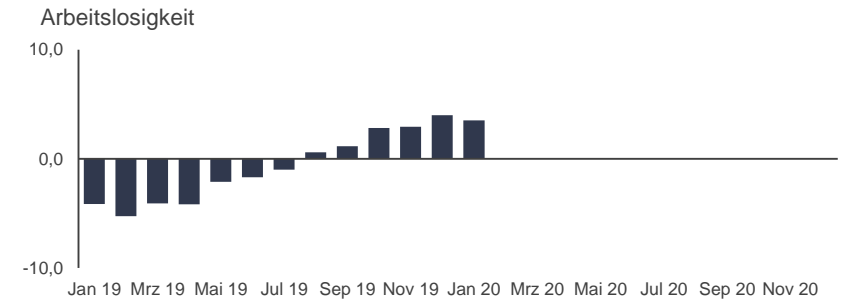
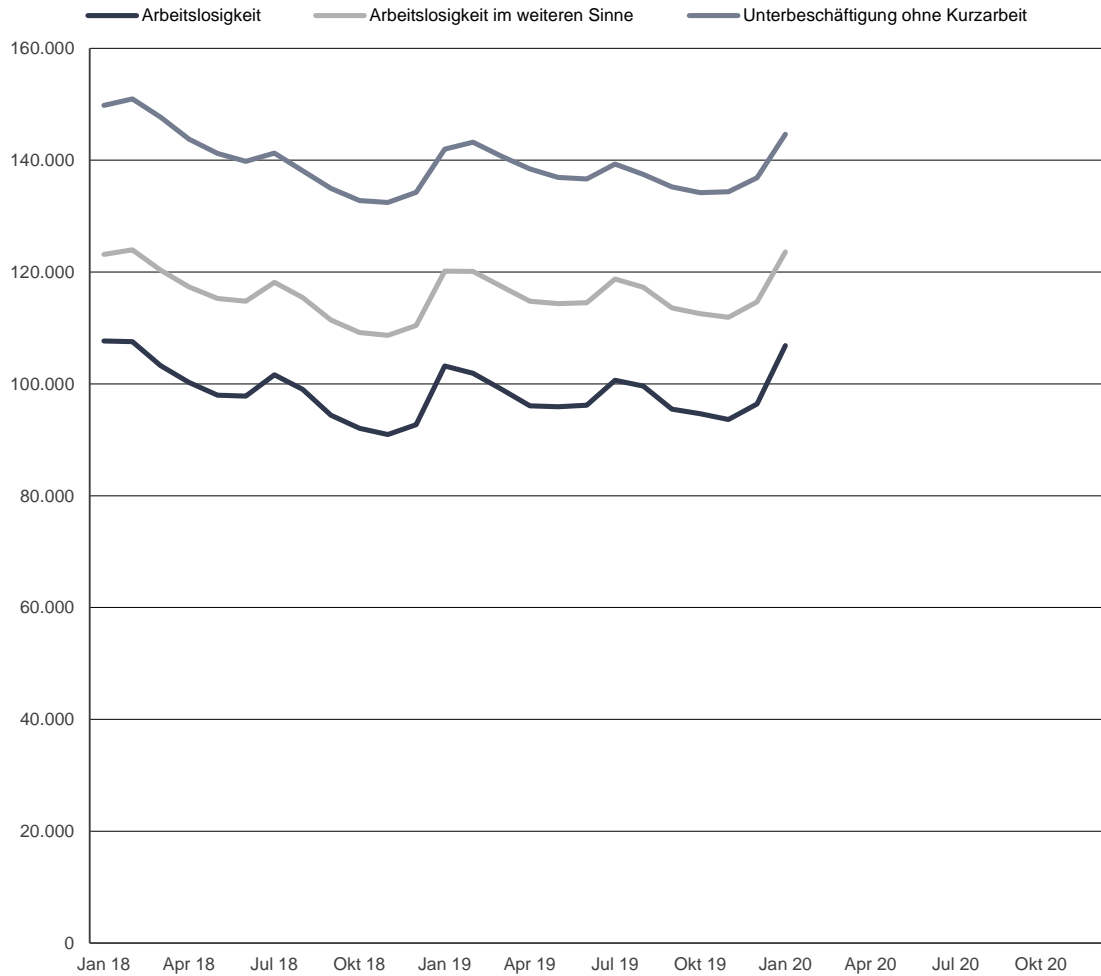
*) Aus Datenschutzgründen und Gründen der statistischen Geheimhaltung werden Zahlenwerte von 1 oder 2 und Daten, aus denen rechnerisch auf einen solchen Zahlenwert geschlossen werden kann, anonymisiert.

2. Unterbeschäftigung

Bestand und Veränderung zum Vorjahr in Prozent¹⁾

Rheinland-Pfalz

Zeitreihe



© Statistik der Bundesagentur für Arbeit

1) vorläufige Daten in den letzten 3 Monaten bei der Arbeitslosigkeit im weiteren Sinne und der Unterbeschäftigung ohne Kurzarbeit

2. Unterbeschäftigung

Rheinland-Pfalz

Zeitreihe

Berichtsmonate	Arbeitslosigkeit registriert nach § 16 SGB III			Arbeitslosigkeit im weiteren Sinne ¹⁾			Unterbeschäftigung im engeren Sinne ¹⁾			Unterbeschäftigung ohne Kurzarbeit ¹⁾			Unterbeschäftigung mit Kurzarbeit ²⁾		
	Insgesamt	Veränderung zum Vorjahr		Insgesamt	Veränderung zum Vorjahr		Insgesamt	Veränderung zum Vorjahr		Insgesamt	Veränderung zum Vorjahr		Insgesamt	Veränderung zum Vorjahr	
		abs.	in %		abs.	in %		abs.	in %		abs.	in %		abs.	in %
	1	2	3	4	5	6	7	8	9	10	11	12	13	14	15
JD 2018	98.764			115.676			139.746			140.582			142.190		
JD 2019	97.717			115.836			137.201			137.932			139.154		
Jan 2019	103.195	-4.470	-4,2	120.140	-2.986	-2,4	141.193	-7.727	-5,2	141.941	-7.867	-5,3	148.111	-6.231	-4,0
Feb 2019	101.873	-5.661	-5,3	120.123	-3.845	-3,1	142.459	-7.618	-5,1	143.193	-7.763	-5,1	147.432	-10.301	-6,5
Mrz 2019	99.059	-4.208	-4,1	117.455	-2.863	-2,4	139.995	-6.814	-4,6	140.734	-6.942	-4,7	143.495	-8.168	-5,4
Apr 2019	96.055	-4.177	-4,2	114.776	-2.568	-2,2	137.692	-5.200	-3,6	138.439	-5.314	-3,7	138.775	-5.329	-3,7
Mai 2019	95.893	-2.067	-2,1	114.340	-943	-0,8	136.167	-4.193	-3,0	136.912	-4.302	-3,0	137.298	-4.163	-2,9
Jun 2019	96.163	-1.645	-1,7	114.482	-311	-0,3	135.876	-3.072	-2,2	136.620	-3.187	-2,3	137.030	-3.032	-2,2
Jul 2019	100.627	-1.017	-1,0	118.766	602	0,5	138.611	-1.804	-1,3	139.317	-1.938	-1,4	139.680	-1.823	-1,3
Aug 2019	99.584	585	0,6	117.292	1.876	1,6	136.712	-588	-0,4	137.435	-681	-0,5
Sep 2019	95.480	1.098	1,2	113.563	2.143	1,9	134.498	357	0,3	135.227	265	0,2
Okt 2019	94.651	2.597	2,8	112.532	3.370	3,1	133.477	1.515	1,1	134.174	1.402	1,1
Nov 2019	93.616	2.677	2,9	111.909	3.234	3,0	133.617	1.966	1,5	134.352	1.916	1,4
Dez 2019	96.403	3.717	4,0	114.659	4.218	3,8	136.115	2.643	2,0	136.839	2.612	1,9
Jan 2020	106.830	3.635	3,5	123.564	3.424	2,9	143.905	2.712	1,9	144.640	2.699	1,9
Feb 2020															
Mrz 2020															
Apr 2020															
Mai 2020															
Jun 2020															
Jul 2020															
Aug 2020															
Sep 2020															
Okt 2020															
Nov 2020															
Dez 2020															

1) vorläufige Daten in den letzten 3 Monaten

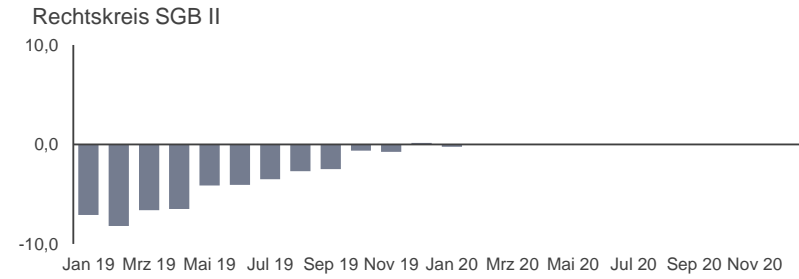
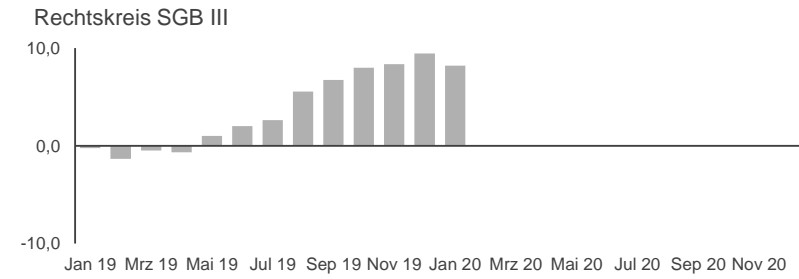
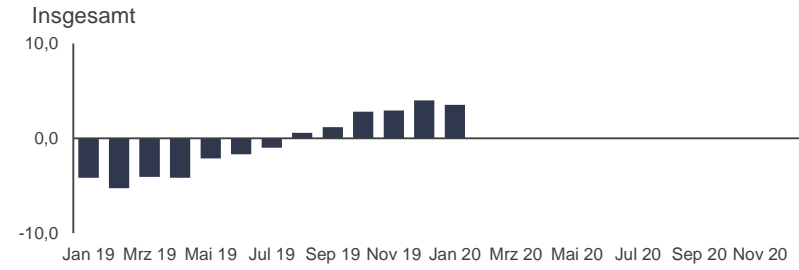
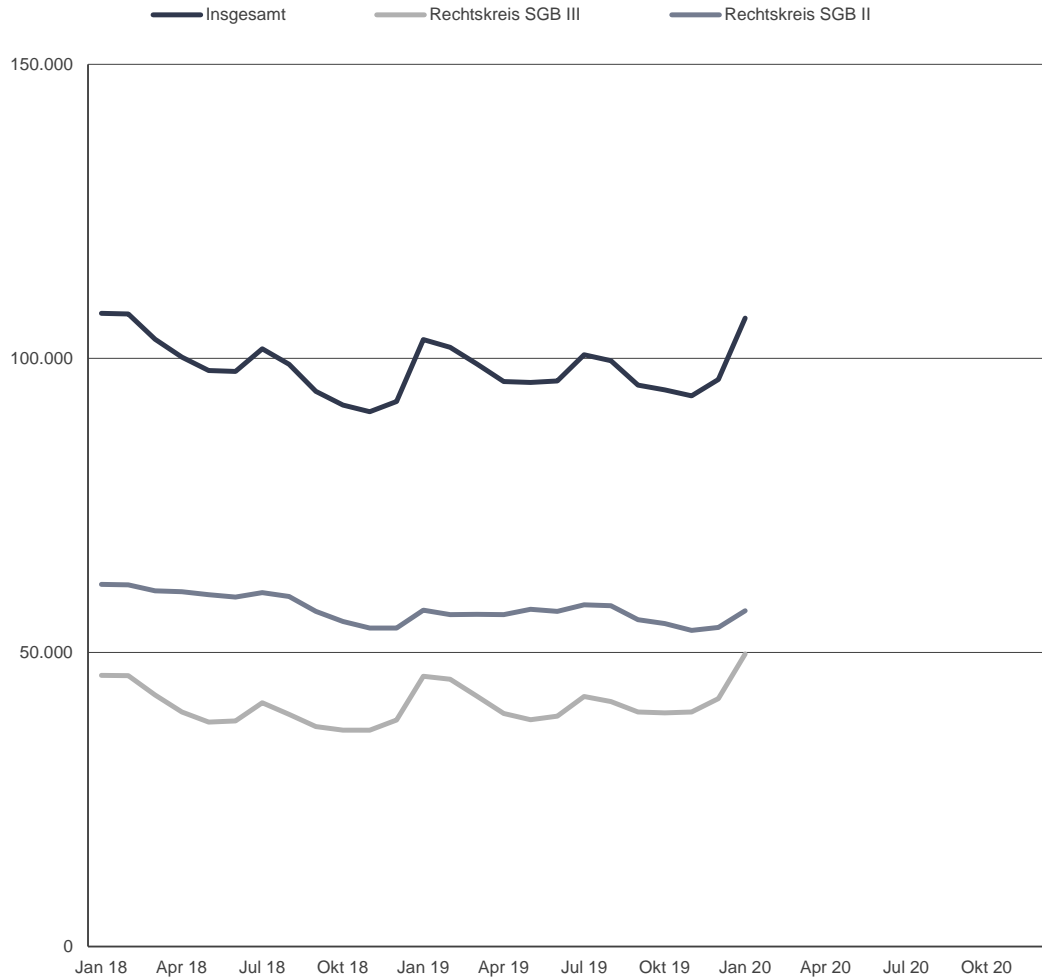
© Statistik der Bundesagentur für Arbeit

2) Die Unterbeschäftigung (mit Kurzarbeit) wurde mit Veröffentlichung des Berichtsmonats Mai 2017 rückwirkend bis November 2011 revidiert. Ursache hierfür ist eine Revision der Statistik zur Kurzarbeit, die rückwirkend zusätzlich witterungsbedingte Saison-Kurzarbeit berücksichtigt. Dies führt zu einem Anstieg der Werte gegenüber früheren Veröffentlichungen. Ausführlichere Informationen finden Sie hierzu im Methodenbericht "Revision der Statistik über Kurzarbeit".

3.1 Arbeitslose

Bestand und Vorjahresveränderung in Prozent

Rheinland-Pfalz
Zeitreihe



3.1 Arbeitslose

Bestand nach Rechtskreis

Rheinland-Pfalz

Zeitreihe

Berichtsmonate	Insgesamt					SGB III					SGB II					Anteil an insgesamt in %	
	Anzahl	Veränderung zum				Anzahl	Veränderung zum				Anzahl	Veränderung zum					
		Vormonat		Vorjahr			Vormonat		Vorjahr			Vormonat		Vorjahr			
		abs.	in %	abs.	in %		abs.	in %	abs.	in %		abs.	in %	abs.	in %	SGB III	SGB II
1	2	3	4	5	6	7	8	9	10	11	12	13	14	15	16	17	
JD 2018	98.764					40.147					58.617						
JD 2019	97.717					41.433					56.284						
Jan 2019	103.195	10.509	11,3	-4.470	-4,2	45.980	7.451	19,3	-107	-0,2	57.215	3.058	5,6	-4.363	-7,1	44,6	55,4
Feb 2019	101.873	-1.322	-1,3	-5.661	-5,3	45.431	-549	-1,2	-614	-1,3	56.442	-773	-1,4	-5.047	-8,2	44,6	55,4
Mrz 2019	99.059	-2.814	-2,8	-4.208	-4,1	42.578	-2.853	-6,3	-209	-0,5	56.481	39	0,1	-3.999	-6,6	43,0	57,0
Apr 2019	96.055	-3.004	-3,0	-4.177	-4,2	39.627	-2.951	-6,9	-258	-0,6	56.428	-53	-0,1	-3.919	-6,5	41,3	58,7
Mai 2019	95.893	-162	-0,2	-2.067	-2,1	38.550	-1.077	-2,7	392	1,0	57.343	915	1,6	-2.459	-4,1	40,2	59,8
Jun 2019	96.163	270	0,3	-1.645	-1,7	39.160	610	1,6	776	2,0	57.003	-340	-0,6	-2.421	-4,1	40,7	59,3
Jul 2019	100.627	4.464	4,6	-1.017	-1,0	42.537	3.377	8,6	1.088	2,6	58.090	1.087	1,9	-2.105	-3,5	42,3	57,7
Aug 2019	99.584	-1.043	-1,0	585	0,6	41.648	-889	-2,1	2.191	5,6	57.936	-154	-0,3	-1.606	-2,7	41,8	58,2
Sep 2019	95.480	-4.104	-4,1	1.098	1,2	39.904	-1.744	-4,2	2.515	6,7	55.576	-2.360	-4,1	-1.417	-2,5	41,8	58,2
Okt 2019	94.651	-829	-0,9	2.597	2,8	39.745	-159	-0,4	2.936	8,0	54.906	-670	-1,2	-339	-0,6	42,0	58,0
Nov 2019	93.616	-1.035	-1,1	2.677	2,9	39.860	115	0,3	3.072	8,4	53.756	-1.150	-2,1	-395	-0,7	42,6	57,4
Dez 2019	96.403	2.787	3,0	3.717	4,0	42.170	2.310	5,8	3.641	9,5	54.233	477	0,9	76	0,1	43,7	56,3
Jan 2020	106.830	10.427	10,8	3.635	3,5	49.745	7.575	18,0	3.765	8,2	57.085	2.852	5,3	-130	-0,2	46,6	53,4
Feb 2020																	
Mrz 2020																	
Apr 2020																	
Mai 2020																	
Jun 2020																	
Jul 2020																	
Aug 2020																	
Sep 2020																	
Okt 2020																	
Nov 2020																	
Dez 2020																	

3.2 Ausgewählte Personengruppen

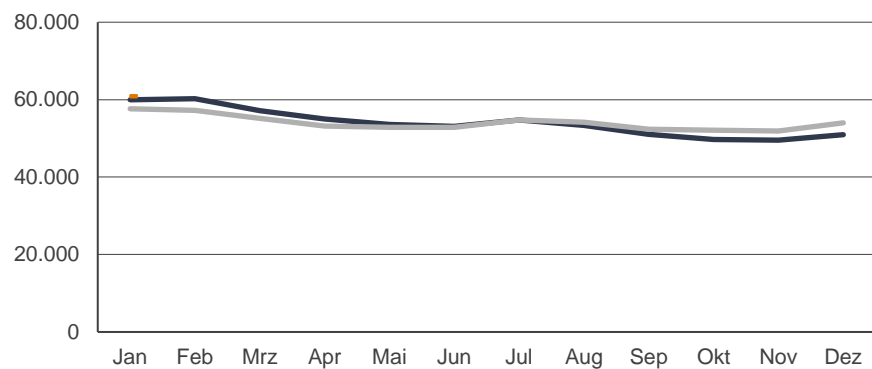
Bestand an Arbeitslosen und Arbeitslosenquote (bezogen auf alle zivilen Erwerbspersonen)

Rheinland-Pfalz

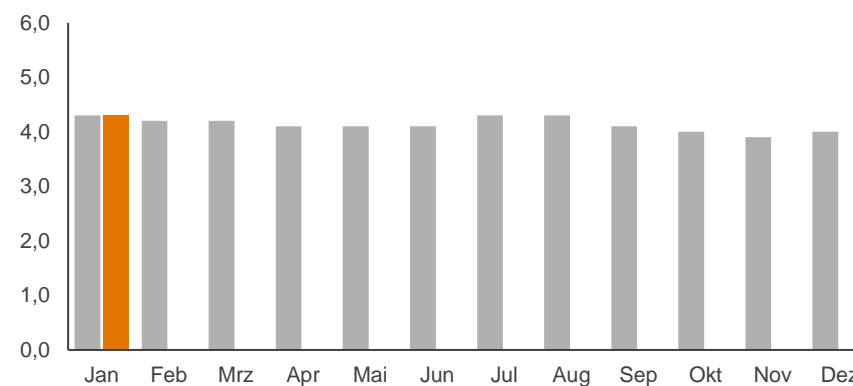
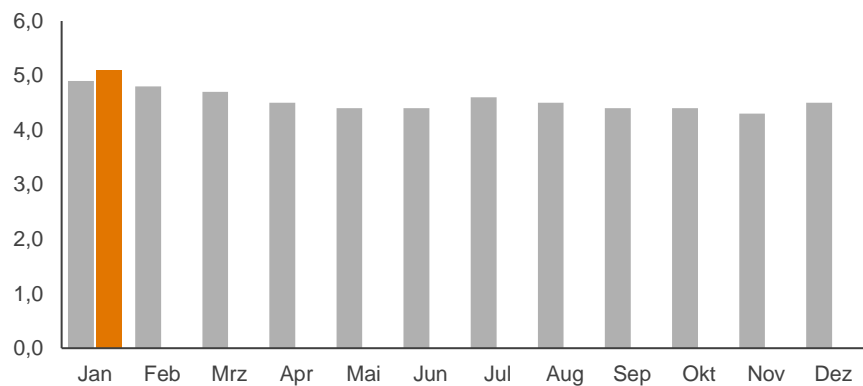
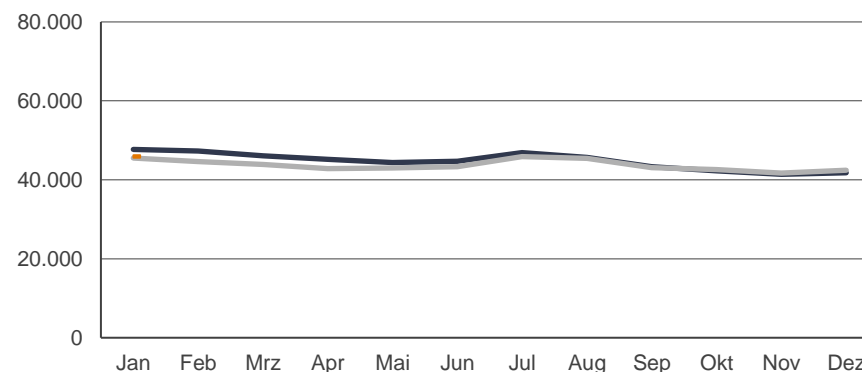
Zeitreihe

Männer

— 2018 — 2019 — 2020



Frauen



3.2 Ausgewählte Personengruppen

Bestand an Arbeitslosen

Rheinland-Pfalz

Zeitreihe

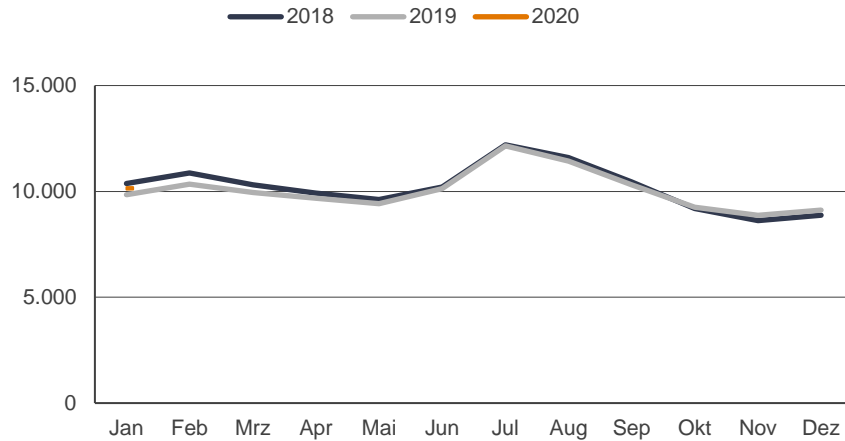
Berichtsmonate	Insgesamt					SGB III					SGB II					Anteil an insgesamt in %	
	Anzahl	Veränderung zum				Anzahl	Veränderung zum				Anzahl	Veränderung zum					
		Vormonat		Vorjahr			Vormonat		Vorjahr			Vormonat		Vorjahr			
		abs.	in %	abs.	in %		abs.	in %	abs.	in %		abs.	in %	abs.	in %	SGB III	SGB II
1	2	3	4	5	6	7	8	9	10	11	12	13	14	15	16	17	
	Männer																
JD 2019	54.010					23.596					30.414						
Jan 2019	57.639	6.718	13,2	-2.324	-3,9	26.576	4.920	22,7	-123	-0,5	31.063	1.798	6,1	-2.201	-6,6	46,1	53,9
Feb 2019	57.208	-431	-0,7	-3.040	-5,0	26.401	-175	-0,7	-323	-1,2	30.807	-256	-0,8	-2.717	-8,1	46,1	53,9
Mrz 2019	55.152	-2.056	-3,6	-2.016	-3,5	24.351	-2.050	-7,8	33	0,1	30.801	-6	0,0	-2.049	-6,2	44,2	55,8
Apr 2019	53.212	-1.940	-3,5	-1.818	-3,3	22.522	-1.829	-7,5	137	0,6	30.690	-111	-0,4	-1.955	-6,0	42,3	57,7
Mai 2019	52.860	-352	-0,7	-708	-1,3	21.804	-718	-3,2	558	2,6	31.056	366	1,2	-1.266	-3,9	41,2	58,8
Jun 2019	52.813	-47	-0,1	-296	-0,6	22.030	226	1,0	928	4,4	30.783	-273	-0,9	-1.224	-3,8	41,7	58,3
Jul 2019	54.740	1.927	3,6	-33	-0,1	23.632	1.602	7,3	1.208	5,4	31.108	325	1,1	-1.241	-3,8	43,2	56,8
Aug 2019	54.164	-576	-1,1	851	1,6	23.117	-515	-2,2	1.826	8,6	31.047	-61	-0,2	-975	-3,0	42,7	57,3
Sep 2019	52.361	-1.803	-3,3	1.330	2,6	22.458	-659	-2,9	2.145	10,6	29.903	-1.144	-3,7	-815	-2,7	42,9	57,1
Okt 2019	52.070	-291	-0,6	2.317	4,7	22.616	158	0,7	2.613	13,1	29.454	-449	-1,5	-296	-1,0	43,4	56,6
Nov 2019	51.900	-170	-0,3	2.362	4,8	22.977	361	1,6	2.723	13,4	28.923	-531	-1,8	-361	-1,2	44,3	55,7
Dez 2019	54.000	2.100	4,0	3.079	6,0	24.673	1.696	7,4	3.017	13,9	29.327	404	1,4	62	0,2	45,7	54,3
Jan 2020	60.876	6.876	12,7	3.237	5,6	29.737	5.064	20,5	3.161	11,9	31.139	1.812	6,2	76	0,2	48,8	51,2
	Frauen																
JD 2019	43.707					17.836					25.871						
Jan 2019	45.556	3.791	9,1	-2.146	-4,5	19.404	2.531	15,0	16	0,1	26.152	1.260	5,1	-2.162	-7,6	42,6	57,4
Feb 2019	44.665	-891	-2,0	-2.621	-5,5	19.030	-374	-1,9	-291	-1,5	25.635	-517	-2,0	-2.330	-8,3	42,6	57,4
Mrz 2019	43.907	-758	-1,7	-2.191	-4,8	18.227	-803	-4,2	-241	-1,3	25.680	45	0,2	-1.950	-7,1	41,5	58,5
Apr 2019	42.843	-1.064	-2,4	-2.359	-5,2	17.105	-1.122	-6,2	-395	-2,3	25.738	58	0,2	-1.964	-7,1	39,9	60,1
Mai 2019	43.033	190	0,4	-1.359	-3,1	16.746	-359	-2,1	-166	-1,0	26.287	549	2,1	-1.193	-4,3	38,9	61,1
Jun 2019	43.350	317	0,7	-1.349	-3,0	17.130	384	2,3	-152	-0,9	26.220	-67	-0,3	-1.197	-4,4	39,5	60,5
Jul 2019	45.886	2.536	5,9	-985	-2,1	18.904	1.774	10,4	-121	-0,6	26.982	762	2,9	-864	-3,1	41,2	58,8
Aug 2019	45.420	-466	-1,0	-265	-0,6	18.531	-373	-2,0	366	2,0	26.889	-93	-0,3	-631	-2,3	40,8	59,2
Sep 2019	43.119	-2.301	-5,1	-232	-0,5	17.446	-1.085	-5,9	370	2,2	25.673	-1.216	-4,5	-602	-2,3	40,5	59,5
Okt 2019	42.581	-538	-1,2	280	0,7	17.129	-317	-1,8	323	1,9	25.452	-221	-0,9	-43	-0,2	40,2	59,8
Nov 2019	41.716	-865	-2,0	315	0,8	16.883	-246	-1,4	349	2,1	24.833	-619	-2,4	-34	-0,1	40,5	59,5
Dez 2019	42.403	687	1,6	638	1,5	17.497	614	3,6	624	3,7	24.906	73	0,3	14	0,1	41,3	58,7
Jan 2020	45.953	3.550	8,4	397	0,9	20.007	2.510	14,3	603	3,1	25.946	1.040	4,2	-206	-0,8	43,5	56,5

3.2 Ausgewählte Personengruppen Bestand an Arbeitslosen und Arbeitslosenquote (bezogen auf alle zivilen Erwerbspersonen)

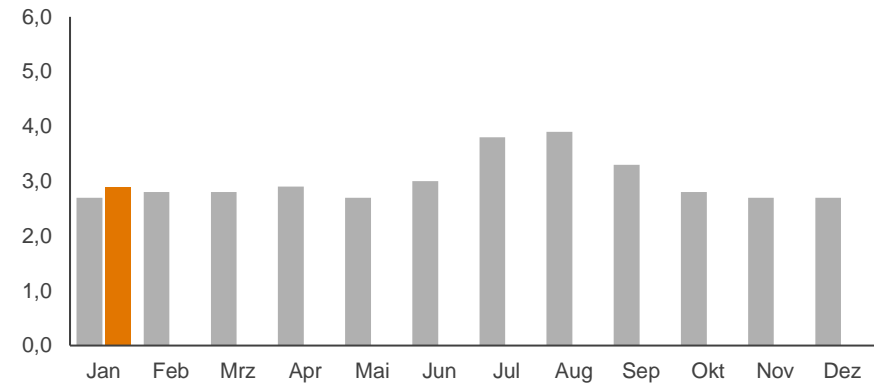
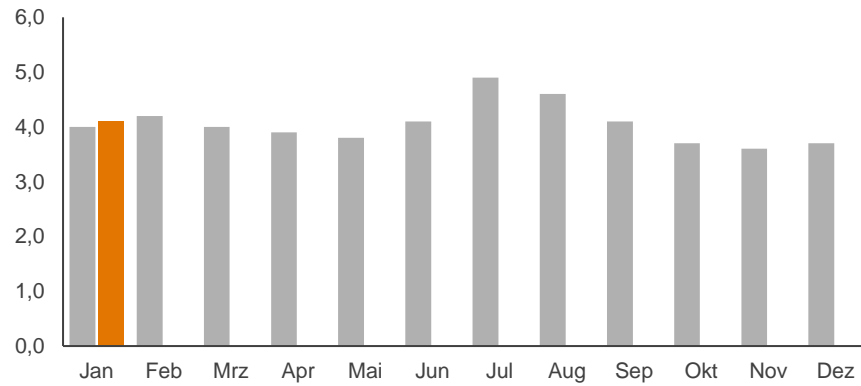
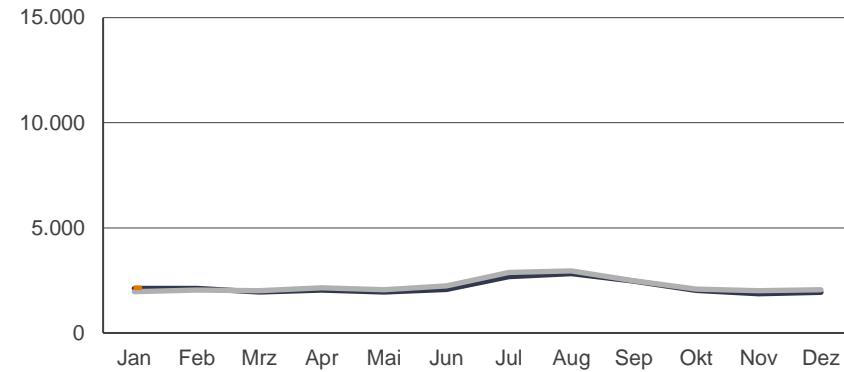
Rheinland-Pfalz

Zeitreihe

15 bis unter 25 Jahre



15 bis unter 20 Jahre



© Statistik der Bundesagentur für Arbeit

3.2 Ausgewählte Personengruppen Bestand an Arbeitslosen

Rheinland-Pfalz

Zeitreihe

Zeit	Insgesamt					SGB III					SGB II					Anteil an insgesamt	
	Anzahl	Veränderung zum				Anzahl	Veränderung zum				Anzahl	Veränderung zum				in %	
		Vormonat		Vorjahr			Vormonat		Vorjahr			Vormonat		Vorjahr			
		abs.	in %	abs.	in %		abs.	in %	abs.	in %		abs.	in %	abs.	in %		
1	2	3	4	5	6	7	8	9	10	11	12	13	14	15	16	17	
15 bis unter 25 Jahre																	
JD 2019	10.041					4.919					5.123						
Jan 2019	9.845	975	11,0	-520	-5,0	4.963	731	17,3	-63	-1,3	4.882	244	5,3	-457	-8,6	50,4	49,6
Feb 2019	10.348	503	5,1	-525	-4,8	5.368	405	8,2	-185	-3,3	4.980	98	2,0	-340	-6,4	51,9	48,1
Mrz 2019	9.941	-407	-3,9	-365	-3,5	4.904	-464	-8,6	-135	-2,7	5.037	57	1,1	-230	-4,4	49,3	50,7
Apr 2019	9.669	-272	-2,7	-247	-2,5	4.534	-370	-7,5	-88	-1,9	5.135	98	1,9	-159	-3,0	46,9	53,1
Mai 2019	9.421	-248	-2,6	-200	-2,1	4.223	-311	-6,9	-77	-1,8	5.198	63	1,2	-123	-2,3	44,8	55,2
Jun 2019	10.136	715	7,6	-70	-0,7	4.847	624	14,8	12	0,2	5.289	91	1,8	-82	-1,5	47,8	52,2
Jul 2019	12.149	2.013	19,9	-50	-0,4	6.196	1.349	27,8	-37	-0,6	5.953	664	12,6	-13	-0,2	51,0	49,0
Aug 2019	11.428	-721	-5,9	-164	-1,4	5.501	-695	-11,2	88	1,6	5.927	-26	-0,4	-252	-4,1	48,1	51,9
Sep 2019	10.316	-1.112	-9,7	-129	-1,2	5.023	-478	-8,7	142	2,9	5.293	-634	-10,7	-271	-4,9	48,7	51,3
Okt 2019	9.259	-1.057	-10,2	64	0,7	4.552	-471	-9,4	203	4,7	4.707	-586	-11,1	-139	-2,9	49,2	50,8
Nov 2019	8.869	-390	-4,2	249	2,9	4.390	-162	-3,6	297	7,3	4.479	-228	-4,8	-48	-1,1	49,5	50,5
Dez 2019	9.113	244	2,8	243	2,7	4.521	131	3,0	289	6,8	4.592	113	2,5	-46	-1,0	49,6	50,4
Jan 2020	10.152	1.039	11,4	307	3,1	5.174	653	14,4	211	4,3	4.978	386	8,4	96	2,0	51,0	49,0
15 bis unter 20 Jahre																	
JD 2019	2.243					789					1.454						
Jan 2019	1.965	25	1,3	-147	-7,0	741	43	6,2	0	0,0	1.224	-18	-1,4	-147	-10,7	37,7	62,3
Feb 2019	2.038	73	3,7	-80	-3,8	803	62	8,4	-16	-2,0	1.235	11	0,9	-64	-4,9	39,4	60,6
Mrz 2019	2.012	-26	-1,3	65	3,3	743	-60	-7,5	23	3,2	1.269	34	2,8	42	3,4	36,9	63,1
Apr 2019	2.142	130	6,5	103	5,1	743	0	0,0	5	0,7	1.399	130	10,2	98	7,5	34,7	65,3
Mai 2019	2.052	-90	-4,2	107	5,5	642	-101	-13,6	-1	-0,2	1.410	11	0,8	108	8,3	31,3	68,7
Jun 2019	2.240	188	9,2	172	8,3	811	169	26,3	94	13,1	1.429	19	1,3	78	5,8	36,2	63,8
Jul 2019	2.877	637	28,4	194	7,2	1.073	262	32,3	63	6,2	1.804	375	26,2	131	7,8	37,3	62,7
Aug 2019	2.953	76	2,6	128	4,5	932	-141	-13,1	113	13,8	2.021	217	12,0	15	0,7	31,6	68,4
Sep 2019	2.477	-476	-16,1	7	0,3	795	-137	-14,7	54	7,3	1.682	-339	-16,8	-47	-2,7	32,1	67,9
Okt 2019	2.090	-387	-15,6	69	3,4	704	-91	-11,4	61	9,5	1.386	-296	-17,6	8	0,6	33,7	66,3
Nov 2019	2.011	-79	-3,8	144	7,7	725	21	3,0	96	15,3	1.286	-100	-7,2	48	3,9	36,1	63,9
Dez 2019	2.058	47	2,3	118	6,1	751	26	3,6	53	7,6	1.307	21	1,6	65	5,2	36,5	63,5
Jan 2020	2.141	83	4,0	176	9,0	791	40	5,3	50	6,7	1.350	43	3,3	126	10,3	36,9	63,1

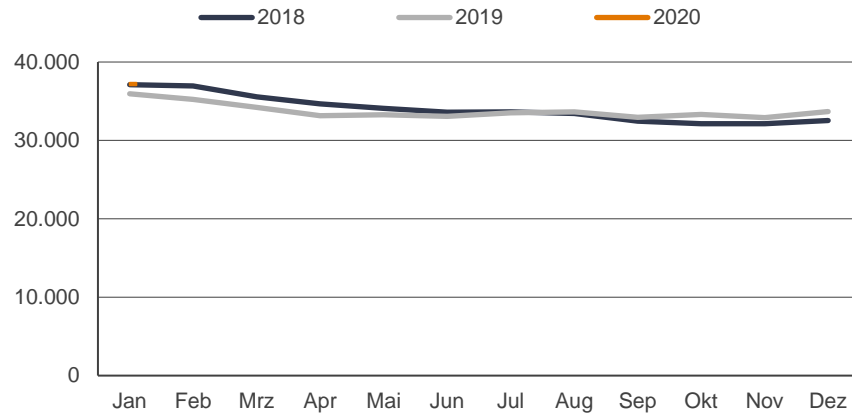
3.2 Ausgewählte Personengruppen

Bestand an Arbeitslosen und Arbeitslosenquote (bezogen auf alle zivilen Erwerbspersonen)

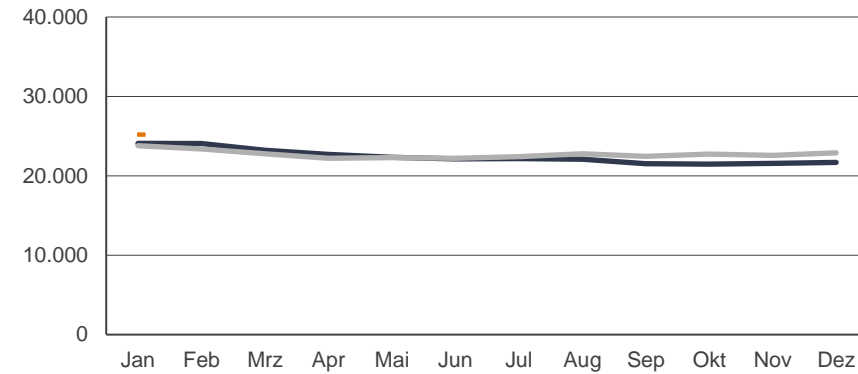
Rheinland-Pfalz

Zeitreihe

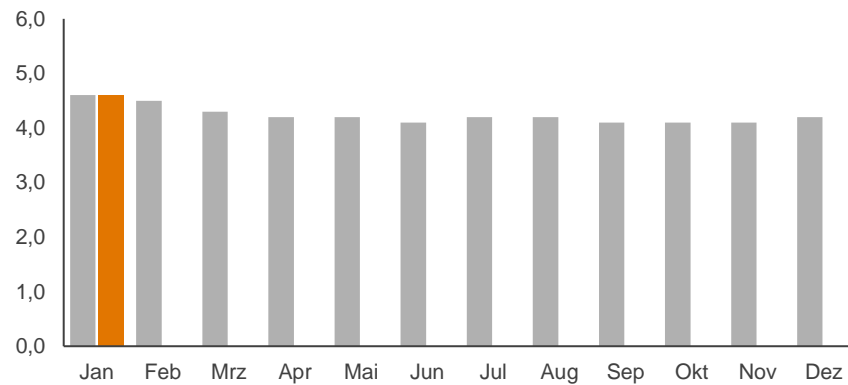
50 Jahre und älter



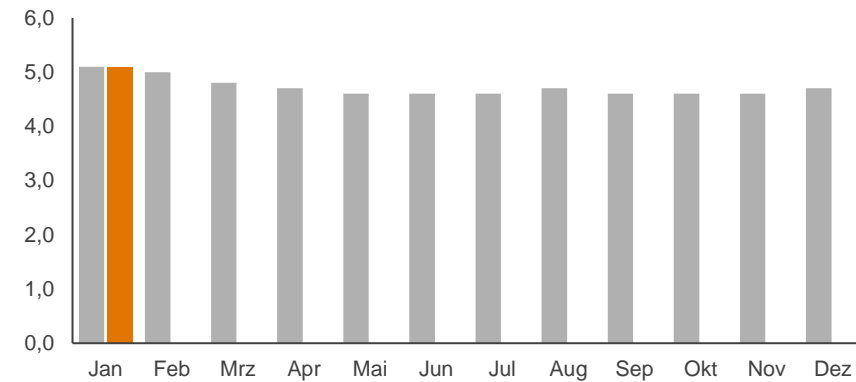
55 Jahre und älter



50 bis unter 65 Jahre



55 bis unter 65 Jahre



3.2 Ausgewählte Personengruppen

Bestand an Arbeitslosen

Rheinland-Pfalz

Zeitreihe

Berichtsmonate	Insgesamt					SGB III					SGB II					Anteil an insgesamt	
	Anzahl	Veränderung zum				Anzahl	Veränderung zum				Anzahl	Veränderung zum				in %	
		Vormonat		Vorjahr			Vormonat		Vorjahr			Vormonat		Vorjahr			
		abs.	in %	abs.	in %		abs.	in %	abs.	in %		abs.	in %	abs.	in %	SGB III	SGB II
1	2	3	4	5	6	7	8	9	10	11	12	13	14	15	16	17	
	50 Jahre und älter																
JD 2019	33.743					17.485					16.258						
Jan 2019	35.948	3.421	10,5	-1.160	-3,1	19.298	2.703	16,3	77	0,4	16.650	718	4,5	-1.237	-6,9	53,7	46,3
Feb 2019	35.235	-713	-2,0	-1.715	-4,6	18.959	-339	-1,8	-184	-1,0	16.276	-374	-2,2	-1.531	-8,6	53,8	46,2
Mrz 2019	34.228	-1.007	-2,9	-1.349	-3,8	17.960	-999	-5,3	-101	-0,6	16.268	-8	0,0	-1.248	-7,1	52,5	47,5
Apr 2019	33.159	-1.069	-3,1	-1.502	-4,3	16.931	-1.029	-5,7	-128	-0,8	16.228	-40	-0,2	-1.374	-7,8	51,1	48,9
Mai 2019	33.290	131	0,4	-787	-2,3	16.698	-233	-1,4	179	1,1	16.592	364	2,2	-966	-5,5	50,2	49,8
Jun 2019	33.069	-221	-0,7	-531	-1,6	16.614	-84	-0,5	329	2,0	16.455	-137	-0,8	-860	-5,0	50,2	49,8
Jul 2019	33.507	438	1,3	-139	-0,4	17.129	515	3,1	463	2,8	16.378	-77	-0,5	-602	-3,5	51,1	48,9
Aug 2019	33.633	126	0,4	196	0,6	17.179	50	0,3	662	4,0	16.454	76	0,5	-466	-2,8	51,1	48,9
Sep 2019	32.940	-693	-2,1	503	1,6	16.915	-264	-1,5	903	5,6	16.025	-429	-2,6	-400	-2,4	51,4	48,6
Okt 2019	33.296	356	1,1	1.157	3,6	17.096	181	1,1	1.105	6,9	16.200	175	1,1	52	0,3	51,3	48,7
Nov 2019	32.908	-388	-1,2	776	2,4	17.160	64	0,4	972	6,0	15.748	-452	-2,8	-196	-1,2	52,1	47,9
Dez 2019	33.698	790	2,4	1.171	3,6	17.878	718	4,2	1.283	7,7	15.820	72	0,5	-112	-0,7	53,1	46,9
Jan 2020	37.178	3.480	10,3	1.230	3,4	20.704	2.826	15,8	1.406	7,3	16.474	654	4,1	-176	-1,1	55,7	44,3
	55 Jahre und älter																
JD 2019	22.705					13.225					9.480						
Jan 2019	23.784	2.091	9,6	-301	-1,2	14.170	1.631	13,0	233	1,7	9.614	460	5,0	-534	-5,3	59,6	40,4
Feb 2019	23.375	-409	-1,7	-668	-2,8	13.948	-222	-1,6	39	0,3	9.427	-187	-1,9	-707	-7,0	59,7	40,3
Mrz 2019	22.772	-603	-2,6	-440	-1,9	13.386	-562	-4,0	134	1,0	9.386	-41	-0,4	-574	-5,8	58,8	41,2
Apr 2019	22.203	-569	-2,5	-500	-2,2	12.813	-573	-4,3	116	0,9	9.390	4	0,0	-616	-6,2	57,7	42,3
Mai 2019	22.297	94	0,4	-30	-0,1	12.693	-120	-0,9	337	2,7	9.604	214	2,3	-367	-3,7	56,9	43,1
Jun 2019	22.212	-85	-0,4	82	0,4	12.677	-16	-0,1	410	3,3	9.535	-69	-0,7	-328	-3,3	57,1	42,9
Jul 2019	22.396	184	0,8	237	1,1	12.936	259	2,0	430	3,4	9.460	-75	-0,8	-193	-2,0	57,8	42,2
Aug 2019	22.763	367	1,6	690	3,1	13.107	171	1,3	653	5,2	9.656	196	2,1	37	0,4	57,6	42,4
Sep 2019	22.442	-321	-1,4	906	4,2	13.036	-71	-0,5	859	7,1	9.406	-250	-2,6	47	0,5	58,1	41,9
Okt 2019	22.740	298	1,3	1.273	5,9	13.158	122	0,9	975	8,0	9.582	176	1,9	298	3,2	57,9	42,1
Nov 2019	22.568	-172	-0,8	995	4,6	13.197	39	0,3	857	6,9	9.371	-211	-2,2	138	1,5	58,5	41,5
Dez 2019	22.909	341	1,5	1.216	5,6	13.575	378	2,9	1.036	8,3	9.334	-37	-0,4	180	2,0	59,3	40,7
Jan 2020	25.193	2.284	10,0	1.409	5,9	15.398	1.823	13,4	1.228	8,7	9.795	461	4,9	181	1,9	61,1	38,9

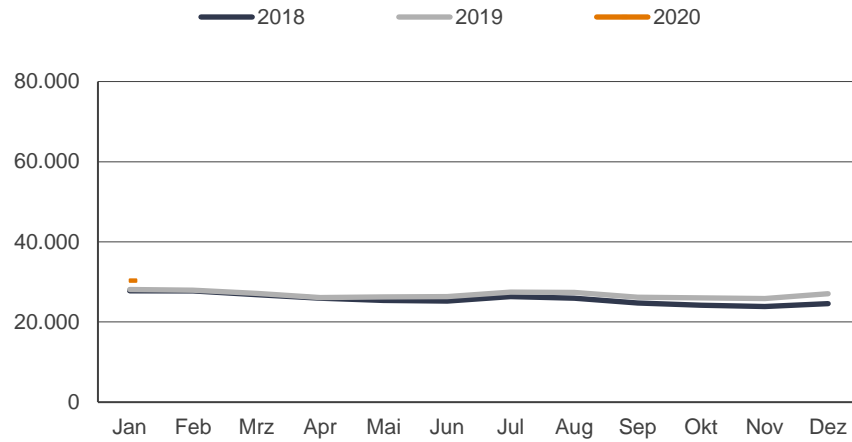
3.2 Ausgewählte Personengruppen

Bestand an Arbeitslosen und Arbeitslosenquote (bezogen auf alle zivilen Erwerbspersonen)

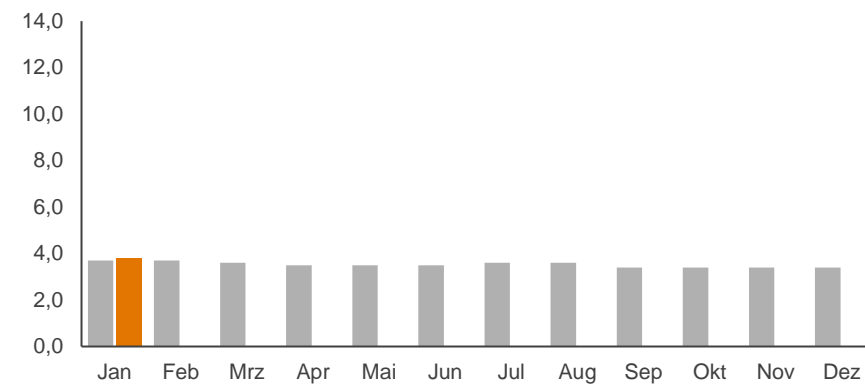
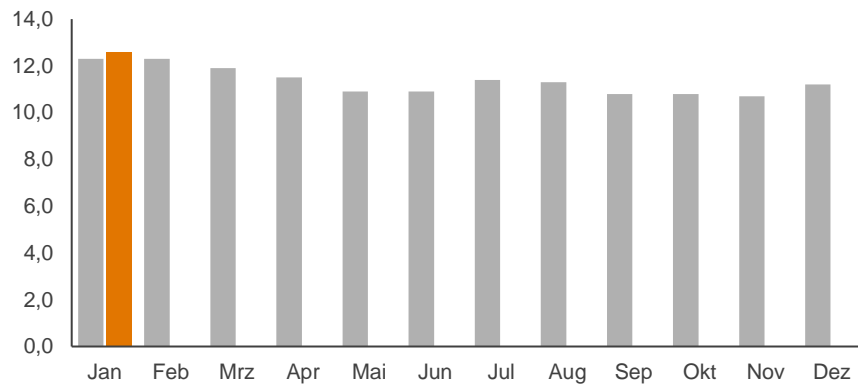
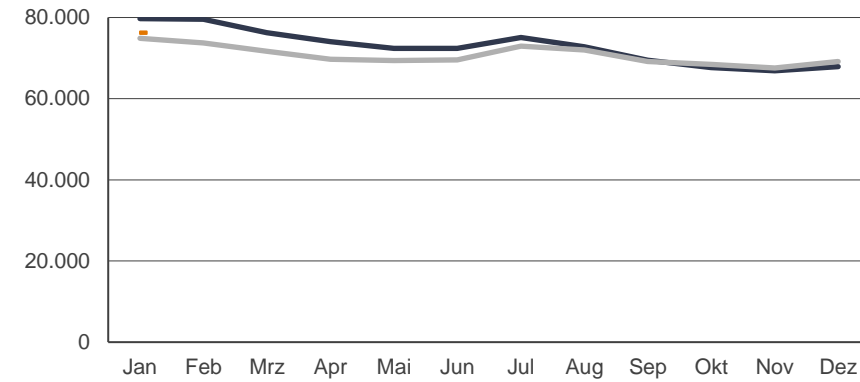
Rheinland-Pfalz

Zeitreihe

Ausländer



Deutsche



3.2 Ausgewählte Personengruppen

Bestand an Arbeitslosen

Rheinland-Pfalz

Zeitreihe

Berichtsmonate	Insgesamt					SGB III					SGB II					Anteil an insgesamt in %	
	Anzahl	Veränderung zum				Anzahl	Veränderung zum				Anzahl	Veränderung zum				SGB III	SGB II
		Vormonat		Vorjahr			Vormonat		Vorjahr			Vormonat		Vorjahr			
		abs.	in %	abs.	in %		abs.	in %	abs.	in %		abs.	in %	abs.	in %		
1	2	3	4	5	6	7	8	9	10	11	12	13	14	15	16	17	
Ausländer																	
JD 2019	26.824					7.686					19.138						
Jan 2019	28.105	3.500	14,2	360	1,3	9.256	2.053	28,5	692	8,1	18.849	1.447	8,3	-332	-1,7	32,9	67,1
Feb 2019	27.939	-166	-0,6	181	0,7	9.019	-237	-2,6	523	6,2	18.920	71	0,4	-342	-1,8	32,3	67,7
Mrz 2019	27.165	-774	-2,8	385	1,4	8.236	-783	-8,7	489	6,3	18.929	9	0,0	-104	-0,5	30,3	69,7
Apr 2019	26.135	-1.030	-3,8	183	0,7	7.290	-946	-11,5	360	5,2	18.845	-84	-0,4	-177	-0,9	27,9	72,1
Mai 2019	26.297	162	0,6	945	3,7	6.999	-291	-4,0	465	7,1	19.298	453	2,4	480	2,6	26,6	73,4
Jun 2019	26.364	67	0,3	1.160	4,6	6.962	-37	-0,5	554	8,6	19.402	104	0,5	606	3,2	26,4	73,6
Jul 2019	27.494	1.130	4,3	1.146	4,3	7.317	355	5,1	752	11,5	20.177	775	4,0	394	2,0	26,6	73,4
Aug 2019	27.345	-149	-0,5	1.397	5,4	7.234	-83	-1,1	843	13,2	20.111	-66	-0,3	554	2,8	26,5	73,5
Sep 2019	26.145	-1.200	-4,4	1.436	5,8	6.933	-301	-4,2	692	11,1	19.212	-899	-4,5	744	4,0	26,5	73,5
Okt 2019	26.025	-120	-0,5	1.841	7,6	7.126	193	2,8	859	13,7	18.899	-313	-1,6	982	5,5	27,4	72,6
Nov 2019	25.853	-172	-0,7	1.989	8,3	7.527	401	5,6	961	14,6	18.326	-573	-3,0	1.028	5,9	29,1	70,9
Dez 2019	27.024	1.171	4,5	2.419	9,8	8.337	810	10,8	1.134	15,7	18.687	361	2,0	1.285	7,4	30,9	69,1
Jan 2020	30.318	3.294	12,2	2.213	7,9	10.478	2.141	25,7	1.222	13,2	19.840	1.153	6,2	991	5,3	34,6	65,4
Deutsche																	
JD 2019	70.681					33.723					36.958						
Jan 2019	74.872	6.982	10,3	-4.849	-6,1	36.699	5.396	17,2	-804	-2,1	38.173	1.586	4,3	-4.045	-9,6	49,0	51,0
Feb 2019	73.732	-1.140	-1,5	-5.846	-7,3	36.392	-307	-0,8	-1.132	-3,0	37.340	-833	-2,2	-4.714	-11,2	49,4	50,6
Mrz 2019	71.674	-2.058	-2,8	-4.598	-6,0	34.320	-2.072	-5,7	-687	-2,0	37.354	14	0,0	-3.911	-9,5	47,9	52,1
Apr 2019	69.703	-1.971	-2,7	-4.366	-5,9	32.313	-2.007	-5,8	-612	-1,9	37.390	36	0,1	-3.754	-9,1	46,4	53,6
Mai 2019	69.380	-323	-0,5	-3.015	-4,2	31.527	-786	-2,4	-75	-0,2	37.853	463	1,2	-2.940	-7,2	45,4	54,6
Jun 2019	69.583	203	0,3	-2.800	-3,9	32.170	643	2,0	212	0,7	37.413	-440	-1,2	-3.012	-7,5	46,2	53,8
Jul 2019	72.912	3.329	4,8	-2.149	-2,9	35.198	3.028	9,4	339	1,0	37.714	301	0,8	-2.488	-6,2	48,3	51,7
Aug 2019	72.012	-900	-1,2	-810	-1,1	34.392	-806	-2,3	1.344	4,1	37.620	-94	-0,2	-2.154	-5,4	47,8	52,2
Sep 2019	69.137	-2.875	-4,0	-310	-0,4	32.953	-1.439	-4,2	1.826	5,9	36.184	-1.436	-3,8	-2.136	-5,6	47,7	52,3
Okt 2019	68.439	-698	-1,0	807	1,2	32.599	-354	-1,1	2.084	6,8	35.840	-344	-1,0	-1.277	-3,4	47,6	52,4
Nov 2019	67.563	-876	-1,3	693	1,0	32.306	-293	-0,9	2.108	7,0	35.257	-583	-1,6	-1.415	-3,9	47,8	52,2
Dez 2019	69.163	1.600	2,4	1.273	1,9	33.804	1.498	4,6	2.501	8,0	35.359	102	0,3	-1.228	-3,4	48,9	51,1
Jan 2020	76.272	7.109	10,3	1.400	1,9	39.237	5.433	16,1	2.538	6,9	37.035	1.676	4,7	-1.138	-3,0	51,4	48,6

3.2 Ausgewählte Personengruppen

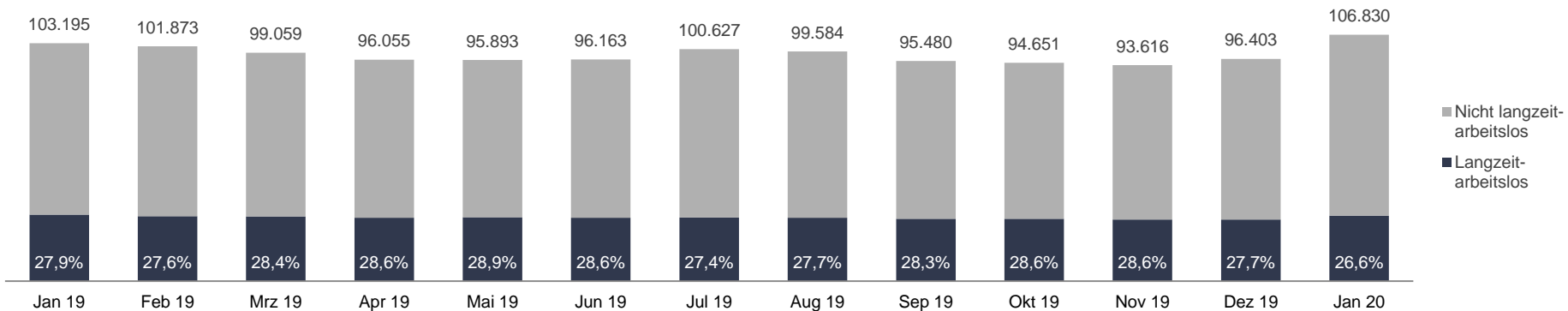
Bestand an Arbeitslosen

Rheinland-Pfalz

Zeitreihe

Berichtsmonate	Insgesamt					SGB III					SGB II					Anteil an insgesamt in %	
	Anzahl	Veränderung zum				Anzahl	Veränderung zum				Anzahl	Veränderung zum				SGB III	SGB II
		Vormonat		Vorjahr			Vormonat		Vorjahr			Vormonat		Vorjahr			
		abs.	in %	abs.	in %		abs.	in %	abs.	in %		abs.	in %	abs.	in %		
1	2	3	4	5	6	7	8	9	10	11	12	13	14	15	16	17	
	Langzeitarbeitslose																
JD 2019	27.540					4.726					22.815						
Jan 2019	28.842	1.284	4,7	-3.830	-11,7	4.872	390	8,7	-194	-3,8	23.970	894	3,9	-3.636	-13,2	16,9	83,1
Feb 2019	28.144	-698	-2,4	-3.915	-12,2	4.757	-115	-2,4	-283	-5,6	23.387	-583	-2,4	-3.632	-13,4	16,9	83,1
Mrz 2019	28.109	-35	-0,1	-3.339	-10,6	4.745	-12	-0,3	-185	-3,8	23.364	-23	-0,1	-3.154	-11,9	16,9	83,1
Apr 2019	27.519	-590	-2,1	-3.883	-12,4	4.641	-104	-2,2	-359	-7,2	22.878	-486	-2,1	-3.524	-13,3	16,9	83,1
Mai 2019	27.701	182	0,7	-3.152	-10,2	4.628	-13	-0,3	-210	-4,3	23.073	195	0,9	-2.942	-11,3	16,7	83,3
Jun 2019	27.483	-218	-0,8	-3.253	-10,6	4.632	4	0,1	-157	-3,3	22.851	-222	-1,0	-3.096	-11,9	16,9	83,1
Jul 2019	27.588	105	0,4	-2.875	-9,4	4.720	88	1,9	-116	-2,4	22.868	17	0,1	-2.759	-10,8	17,1	82,9
Aug 2019	27.548	-40	-0,1	-2.527	-8,4	4.723	3	0,1	-39	-0,8	22.825	-43	-0,2	-2.488	-9,8	17,1	82,9
Sep 2019	27.033	-515	-1,9	-2.017	-6,9	4.741	18	0,4	49	1,0	22.292	-533	-2,3	-2.066	-8,5	17,5	82,5
Okt 2019	27.064	31	0,1	-1.511	-5,3	4.814	73	1,5	105	2,2	22.250	-42	-0,2	-1.616	-6,8	17,8	82,2
Nov 2019	26.732	-332	-1,2	-1.229	-4,4	4.739	-75	-1,6	144	3,1	21.993	-257	-1,2	-1.373	-5,9	17,7	82,3
Dez 2019	26.722	-10	0,0	-836	-3,0	4.699	-40	-0,8	217	4,8	22.023	30	0,1	-1.053	-4,6	17,6	82,4
Jan 2020	28.389	1.667	6,2	-453	-1,6	5.152	453	9,6	280	5,7	23.237	1.214	5,5	-733	-3,1	18,1	81,9

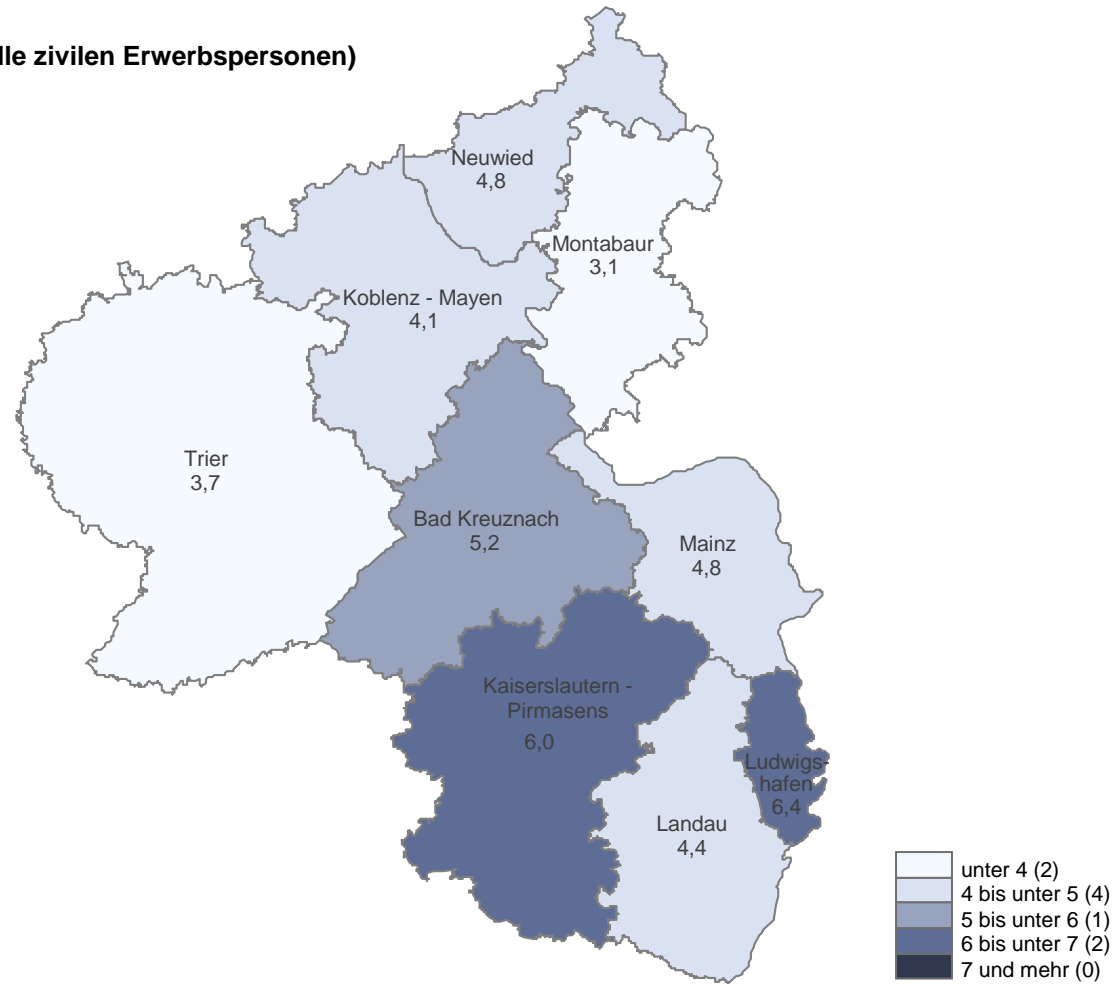
Bestand an Arbeitslosen und Anteil der Langzeitarbeitslosen



3.3 Agenturen für Arbeit
Arbeitslosenquote (bezogen auf alle zivilen Erwerbspersonen)

Rheinland-Pfalz

Januar 2020



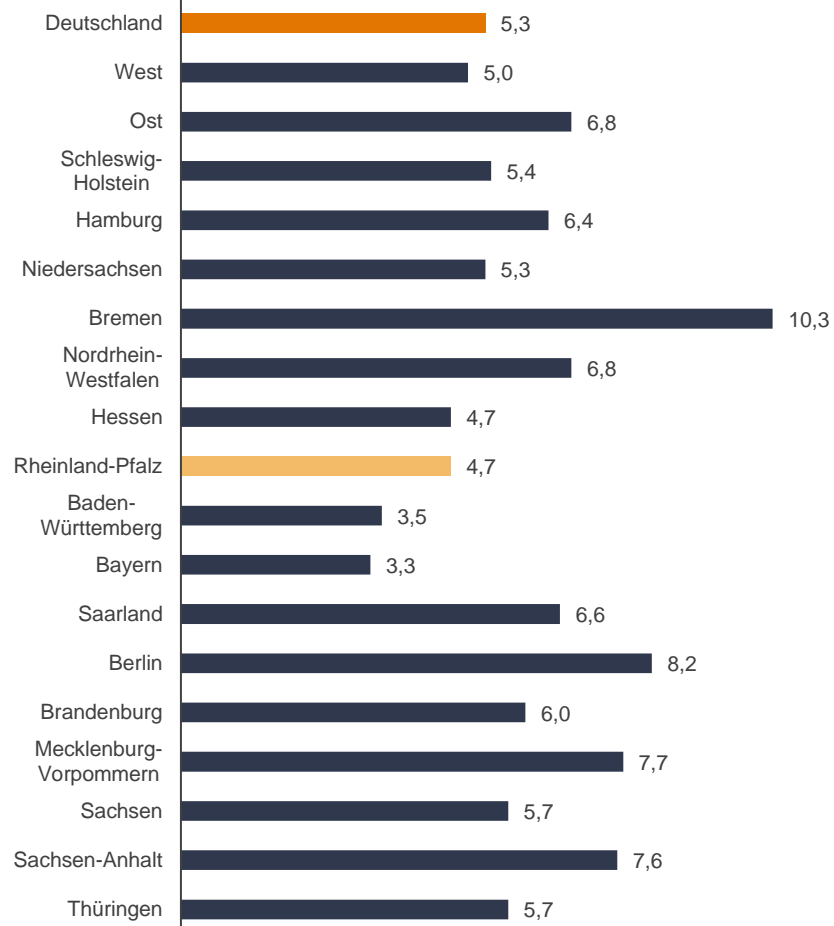
3.3 Interregionaler Vergleich

Arbeitslosenquote (bezogen auf alle zivilen Erwerbspersonen) und Veränderung des Bestandes zum Vorjahr in Prozent

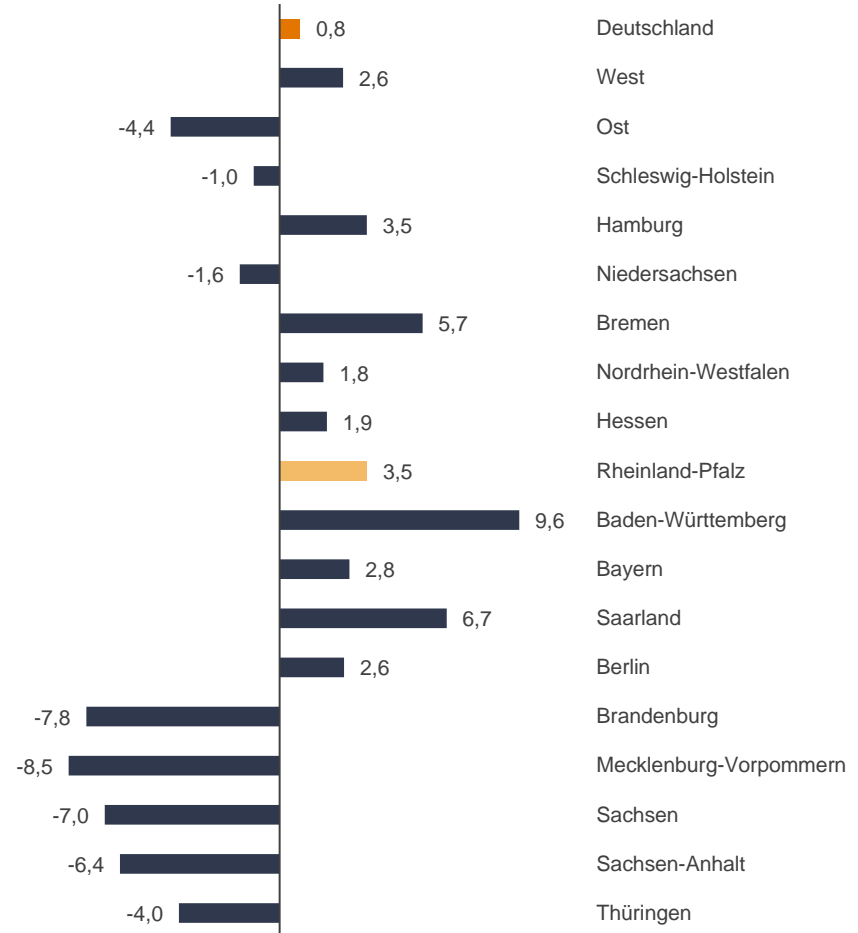
Deutschland und Bundesländer

Januar 2020

Arbeitslosenquote (bezogen auf alle zivilen Erwerbspersonen)



Veränderung des Bestandes im Vergleich zum Vorjahr in Prozent



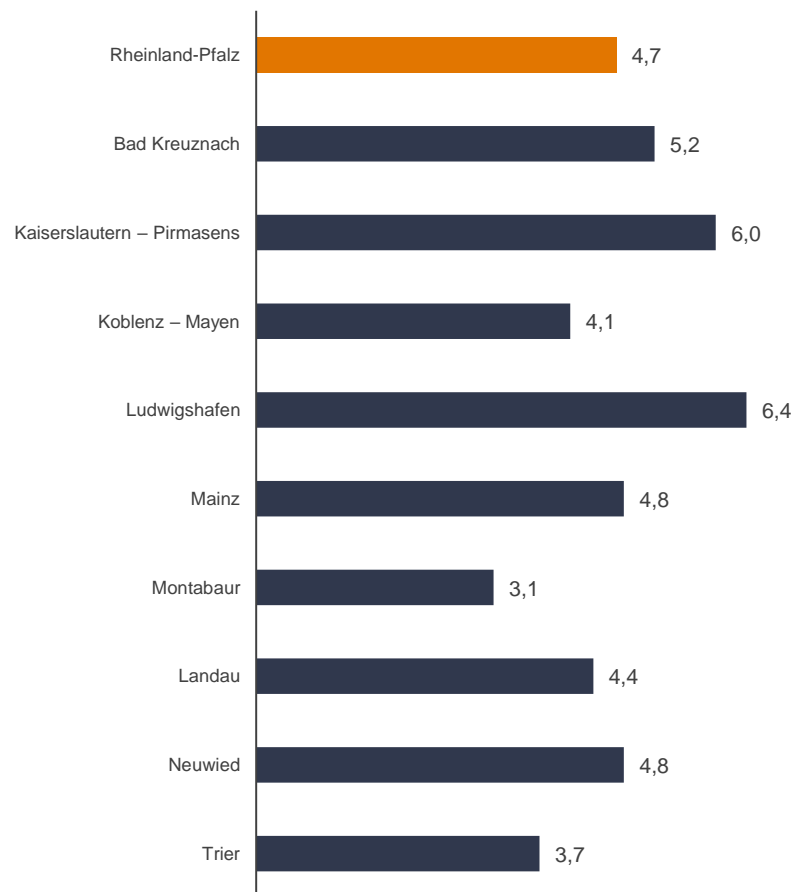
3.3 Interregionaler Vergleich

Arbeitslosenquote (bezogen auf alle zivilen Erwerbspersonen) und Veränderung des Bestandes zum Vorjahr in Prozent

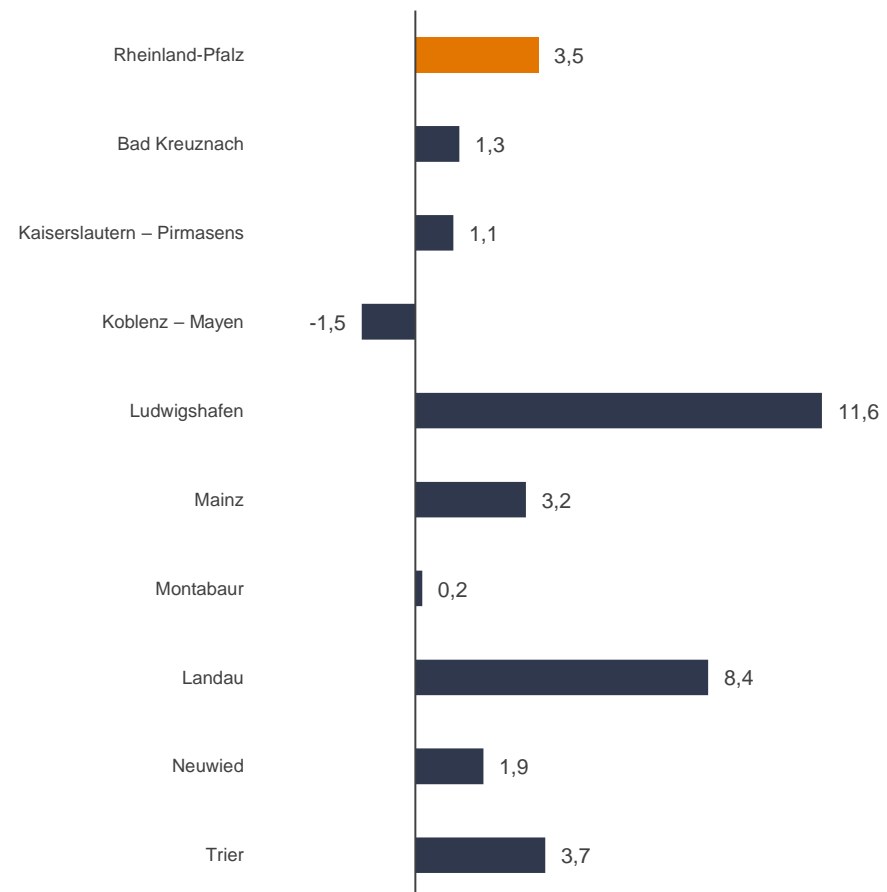
Rheinland-Pfalz und Agenturen

Januar 2020

Arbeitslosenquote (bezogen auf alle zivilen Erwerbspersonen)



Veränderung des Bestandes im Vergleich zum Vorjahr in Prozent



3.3 Interregionaler Vergleich

Bestand an Arbeitslosen und Arbeitslosenquote (bezogen auf alle zivilen Erwerbspersonen)

Deutschland und Bundesländer

Januar 2020

Bundesrepublik / Länder	Insgesamt			Arbeitslosenquote			SGB III			SGB II			Anteil an insgesamt in %	
	Anzahl	Veränderung zum					Anzahl	Veränderung zum		Anzahl	Veränderung zum		SGB III	SGB II
		Vormonat in %	Vorjahr in %	Vormonat in %	Vorjahr in %	Vormonat in %		Vorjahr in %						
	1	2	3	4	5	6	7	8	9	10	11	12	13	14
Deutschland	2.425.523	8,9	0,8	5,3	4,9	5,3	984.567	17,4	7,1	1.440.956	3,8	-3,1	40,6	59,4
West	1.852.643	8,9	2,6	5,0	4,6	4,9	774.643	16,9	8,6	1.078.000	3,9	-1,4	41,8	58,2
Ost	572.880	8,8	-4,4	6,8	6,2	7,1	209.924	19,5	2,0	362.956	3,4	-7,7	36,6	63,4
Schleswig-Holstein	85.827	8,6	-1,0	5,4	5,0	5,6	34.482	15,1	2,0	51.345	4,7	-3,0	40,2	59,8
Hamburg	68.161	6,4	3,5	6,4	6,0	6,3	25.120	10,8	2,3	43.041	3,9	4,2	36,9	63,1
Niedersachsen	230.000	8,3	-1,6	5,3	4,9	5,4	90.611	15,7	3,2	139.389	4,0	-4,5	39,4	60,6
Bremen	37.137	5,2	5,7	10,3	9,8	9,8	9.624	12,4	9,3	27.513	2,9	4,6	25,9	74,1
Nordrhein-Westfalen	659.619	5,6	1,8	6,8	6,4	6,7	213.624	11,7	8,1	445.995	3,0	-1,0	32,4	67,6
Hessen	159.848	9,0	1,9	4,7	4,3	4,6	63.906	16,6	9,6	95.942	4,4	-2,7	40,0	60,0
Rheinland-Pfalz	106.830	10,8	3,5	4,7	4,3	4,6	49.745	18,0	8,2	57.085	5,3	-0,2	46,6	53,4
Baden-Württemberg	220.523	9,8	9,6	3,5	3,2	3,3	116.966	14,6	17,4	103.557	4,9	2,0	53,0	47,0
Bayern	249.502	19,7	2,8	3,3	2,8	3,3	157.691	30,0	8,1	91.811	5,4	-5,2	63,2	36,8
Saarland	35.196	6,7	6,7	6,6	6,2	6,2	12.874	12,2	16,6	22.322	3,7	1,7	36,6	63,4
Berlin	159.882	6,5	2,6	8,2	7,7	8,1	50.411	14,2	11,5	109.471	3,3	-1,0	31,5	68,5
Brandenburg	80.119	9,2	-7,8	6,0	5,5	6,5	29.789	21,0	-2,3	50.330	3,2	-10,7	37,2	62,8
Mecklenburg-Vorpommern	63.471	9,3	-8,5	7,7	7,1	8,5	25.545	20,3	-4,6	37.926	2,9	-10,9	40,2	59,8
Sachsen	120.952	9,3	-7,0	5,7	5,2	6,1	45.953	22,6	-0,1	74.999	2,5	-10,9	38,0	62,0
Sachsen-Anhalt	85.125	9,5	-6,4	7,6	6,9	8,0	29.720	20,2	-1,2	55.405	4,5	-9,0	34,9	65,1
Thüringen	63.331	11,7	-4,0	5,7	5,1	5,8	28.506	21,2	4,3	34.825	5,0	-9,9	45,0	55,0

3.3 Interregionaler Vergleich

Bestand an Arbeitslosen und Arbeitslosenquote (bezogen auf alle zivilen Erwerbspersonen)

Rheinland-Pfalz und Agenturen

Januar 2020

Land / Agenturen	Insgesamt			Arbeitslosenquote			SGB III			SGB II			Anteil an insgesamt in %	
	Anzahl	Veränderung zum		aktuell	Vormonat	Vorjahresmonat	Anzahl	Veränderung zum		Anzahl	Veränderung zum		SGB III	SGB II
		Vormonat in %	Vorjahr in %					Vormonat in %	Vorjahr in %		Vormonat in %	Vorjahr in %		
	1	2	3	4	5	6	7	8	9	10	11	12	13	14
Rheinland-Pfalz	106.830	10,8	3,5	4,7	4,3	4,6	49.745	18,0	8,2	57.085	5,3	-0,2	46,6	53,4
Bad Kreuznach	9.871	9,7	1,3	5,2	4,8	5,2	4.000	19,0	7,4	5.871	4,1	-2,5	40,5	59,5
Kaiserslautern – Pirmasens	17.054	7,6	1,1	6,0	5,6	6,0	7.390	12,8	8,0	9.664	3,9	-3,6	43,3	56,7
Koblenz – Mayen	11.784	16,8	-1,5	4,1	3,5	4,2	6.157	25,5	3,3	5.627	8,5	-6,3	52,2	47,8
Ludwigshafen	14.748	6,2	11,6	6,4	6,0	5,8	5.911	12,6	12,3	8.837	2,2	11,2	40,1	59,9
Mainz	16.992	9,0	3,2	4,8	4,4	4,7	7.265	16,6	5,4	9.727	3,9	1,5	42,8	57,2
Montabaur	5.657	15,8	0,2	3,1	2,7	3,1	3.195	19,9	6,0	2.462	11,0	-6,4	56,5	43,5
Landau	11.565	13,1	8,4	4,4	3,9	4,0	5.921	18,0	14,7	5.644	8,5	2,5	51,2	48,8
Neuwied	8.221	10,4	1,9	4,8	4,4	4,7	3.748	17,1	14,6	4.473	5,4	-6,7	45,6	54,4
Trier	10.938	16,1	3,7	3,7	3,2	3,6	6.158	23,5	5,3	4.780	7,8	1,8	56,3	43,7

© Statistik der Bundesagentur für Arbeit

3.3 Interregionaler Vergleich

Arbeitslosenquoten (bezogen auf alle zivilen Erwerbspersonen)

Rheinland-Pfalz

Zeitreihe

Berichts- monate	Rheinland-Pfalz	Bad Kreuznach	Kaiserslautern – Pirmasens	Koblenz – Mayen	Ludwigshafen	Mainz	Montabaur	Landau	Neuwied	Trier
	1	2	3	4	5	6	7	8	9	10
JD 2018	4,4	5,0	5,9	3,9	5,7	4,6	3,0	4,0	4,6	3,2
JD 2019	4,3	4,8	5,7	3,7	5,9	4,5	2,8	3,9	4,4	3,3
Jan 2019	4,6	5,2	6,0	4,2	5,8	4,7	3,1	4,0	4,7	3,6
Feb 2019	4,6	5,1	6,0	4,2	5,8	4,6	3,1	3,9	4,7	3,6
Mrz 2019	4,4	4,9	5,8	4,0	5,8	4,6	2,9	3,8	4,5	3,4
Apr 2019	4,3	4,6	5,7	3,7	5,8	4,5	2,8	3,8	4,4	3,2
Mai 2019	4,3	4,6	5,6	3,6	5,9	4,4	2,7	3,8	4,4	3,2
Jun 2019	4,3	4,6	5,7	3,6	6,0	4,4	2,7	3,8	4,4	3,1
Jul 2019	4,5	4,9	6,0	3,8	6,1	4,6	2,8	4,0	4,6	3,3
Aug 2019	4,4	4,9	5,9	3,7	6,1	4,6	2,7	4,0	4,5	3,3
Sep 2019	4,2	4,7	5,7	3,5	5,9	4,5	2,5	3,9	4,3	3,1
Okt 2019	4,2	4,7	5,5	3,4	5,9	4,4	2,6	3,8	4,2	3,1
Nov 2019	4,2	4,6	5,5	3,4	5,8	4,3	2,5	3,8	4,2	3,1
Dez 2019	4,3	4,8	5,6	3,5	6,0	4,4	2,7	3,9	4,4	3,2
Jan 2020	4,7	5,2	6,0	4,1	6,4	4,8	3,1	4,4	4,8	3,7
Feb 2020										
Mrz 2020										
Apr 2020										
Mai 2020										
Jun 2020										
Jul 2020										
Aug 2020										
Sep 2020										
Okt 2020										
Nov 2020										
Dez 2020										

© Statistik der Bundesagentur für Arbeit

3.4 Stock Flow

Bewegungs- und Bestandsdaten

Rheinland-Pfalz
Januar 2020

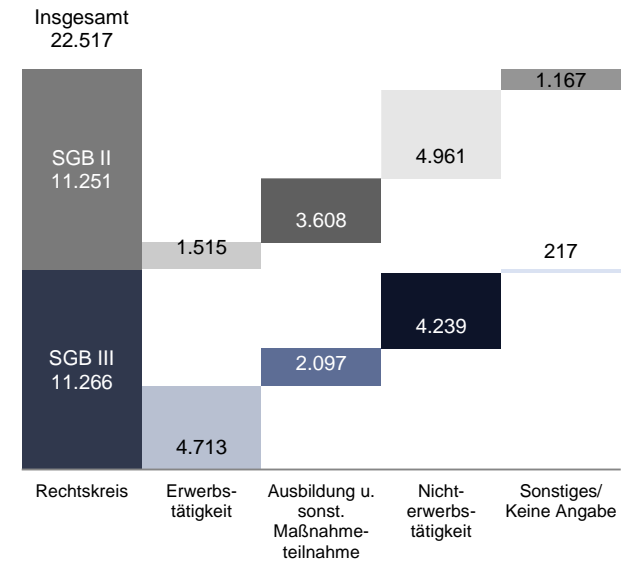
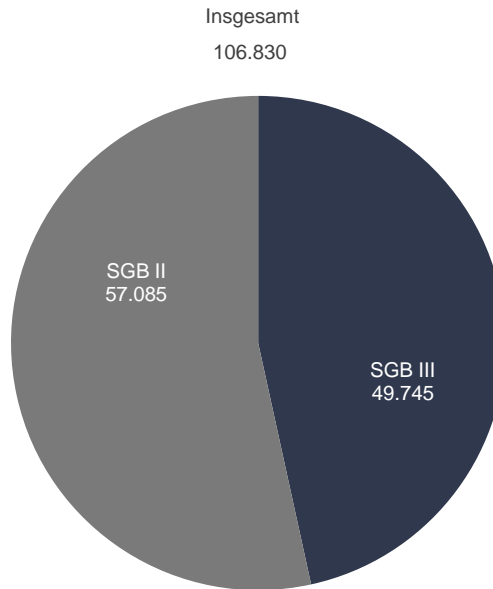
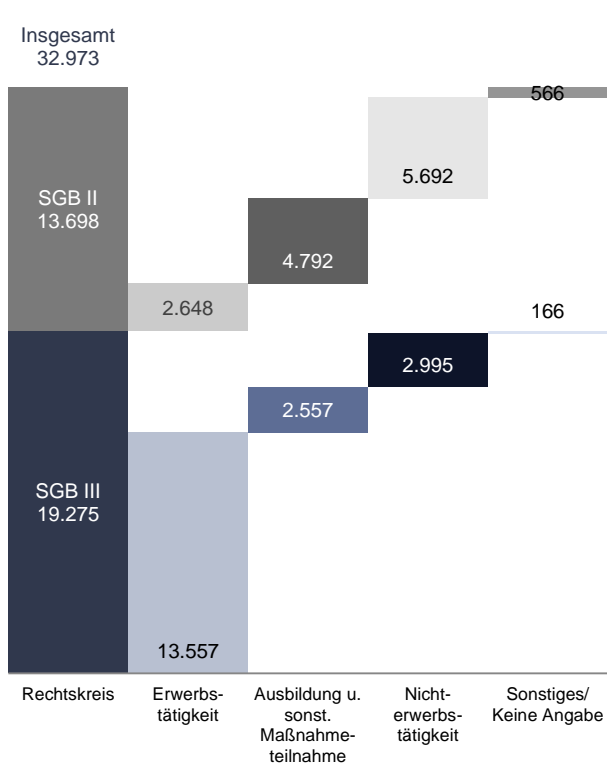
Zugang an Arbeitslosen



Bestand an Arbeitslosen



Abgang an Arbeitslosen



© Statistik der Bundesagentur für Arbeit

3.5 Bewegungsdaten

Zu- und Abgang an Arbeitslosen

Rheinland-Pfalz

Zeitreihe

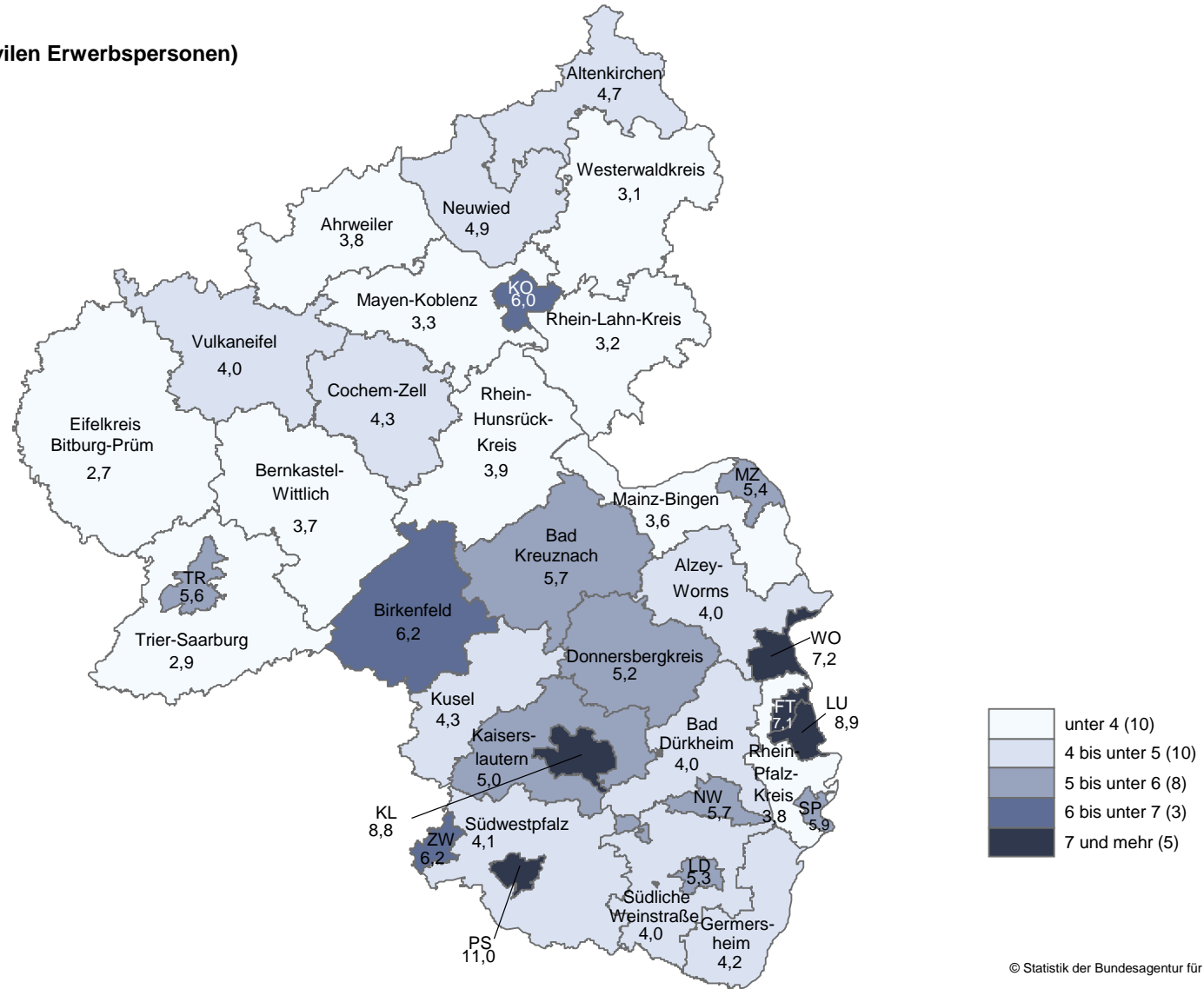
Berichtsmonate	Zugang in Arbeitslosigkeit									Abgang aus Arbeitslosigkeit								
	Insgesamt			SGB III			SGB II			Insgesamt			SGB III			SGB II		
	Anzahl	Veränderung zum Vorjahr		Anzahl	Veränderung zum Vorjahr		Anzahl	Veränderung zum Vorjahr		Anzahl	Veränderung zum Vorjahr		Anzahl	Veränderung zum Vorjahr		Anzahl	Veränderung zum Vorjahr	
		abs.	in %		abs.	in %		abs.	in %		abs.	in %		abs.	in %		abs.	in %
1	2	3	4	5	6	7	8	9	10	11	12	13	14	15	16	17	18	
Summe der Monate Januar bis Januar																		
2018	31.805			18.376			13.429			22.822			10.872			11.950		
2019	33.708			19.168			14.540			23.207			11.409			11.798		
2020	32.973			19.275			13.698			22.517			11.266			11.251		
Jan 2019	33.708	1.903	6,0	19.168	792	4,3	14.540	1.111	8,3	23.207	385	1,7	11.409	537	4,9	11.798	-152	-1,3
Feb 2019	29.389	-1.921	-6,1	15.150	-564	-3,6	14.239	-1.357	-8,7	30.696	-727	-2,3	15.184	13	0,1	15.512	-740	-4,6
Mrz 2019	26.854	-1.448	-5,1	13.690	-381	-2,7	13.164	-1.067	-7,5	29.706	-2.832	-8,7	15.950	-787	-4,7	13.756	-2.045	-12,9
Apr 2019	27.758	1.262	4,8	13.728	351	2,6	14.030	911	6,9	30.741	1.187	4,0	16.154	338	2,1	14.587	849	6,2
Mai 2019	26.467	-1.297	-4,7	12.613	-645	-4,9	13.854	-652	-4,5	26.673	-3.336	-11,1	13.239	-1.231	-8,5	13.434	-2.105	-13,5
Jun 2019	27.039	2.339	9,5	13.529	1.272	10,4	13.510	1.067	8,6	26.759	1.912	7,7	12.476	897	7,7	14.283	1.015	7,6
Jul 2019	28.776	-2.591	-8,3	15.436	-1.436	-8,5	13.340	-1.155	-8,0	24.275	-3.170	-11,6	11.538	-1.703	-12,9	12.737	-1.467	-10,3
Aug 2019	29.801	275	0,9	15.178	426	2,9	14.623	-151	-1,0	30.846	-1.342	-4,2	15.636	-617	-3,8	15.210	-725	-4,5
Sep 2019	27.750	1.292	4,9	13.805	876	6,8	13.945	416	3,1	31.809	759	2,4	15.051	494	3,4	16.758	265	1,6
Okt 2019	28.639	2.285	8,7	14.769	1.362	10,2	13.870	923	7,1	29.451	795	2,8	14.384	781	5,7	15.067	14	0,1
Nov 2019	26.682	-974	-3,5	13.888	88	0,6	12.794	-1.062	-7,7	27.725	-1.078	-3,7	13.309	-134	-1,0	14.416	-944	-6,1
Dez 2019	26.783	-499	-1,8	14.125	244	1,8	12.658	-743	-5,5	23.953	-1.571	-6,2	11.413	-359	-3,0	12.540	-1.212	-8,8
Jan 2020	32.973	-735	-2,2	19.275	107	0,6	13.698	-842	-5,8	22.517	-690	-3,0	11.266	-143	-1,3	11.251	-547	-4,6
Feb 2020																		
Mrz 2020																		
Apr 2020																		
Mai 2020																		
Jun 2020																		
Jul 2020																		
Aug 2020																		
Sep 2020																		
Okt 2020																		
Nov 2020																		
Dez 2020																		

3.5 Kreise und kreisfreie Städte

Arbeitslosenquote (bezogen auf alle zivilen Erwerbspersonen)

Rheinland-Pfalz

Januar 2020



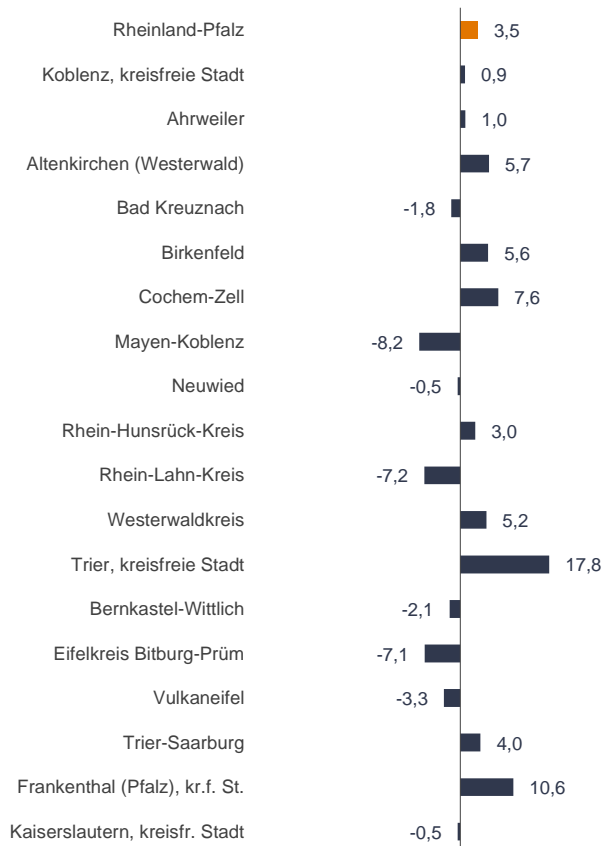
3.5 Kreise und kreisfreie Städte

Veränderung des Bestandes von Arbeitslosen zum Vorjahr in Prozent

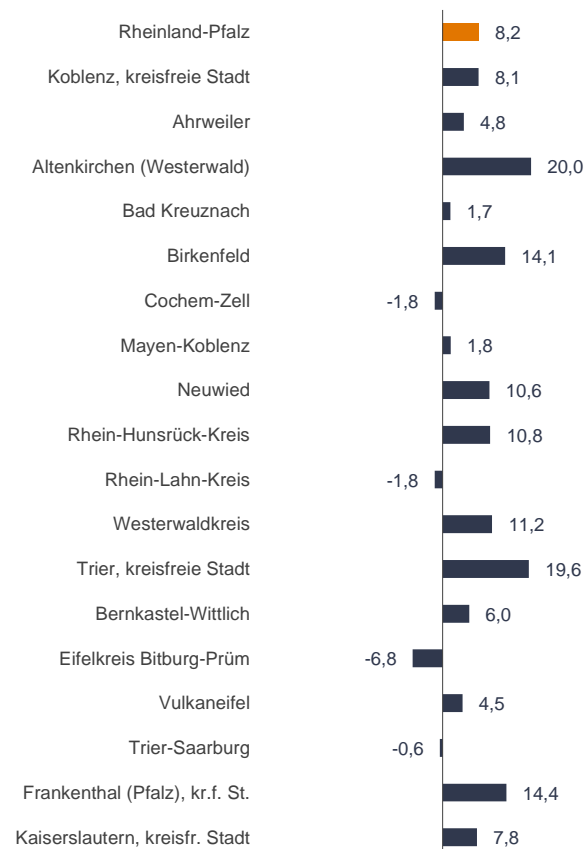
Rheinland-Pfalz

Januar 2020

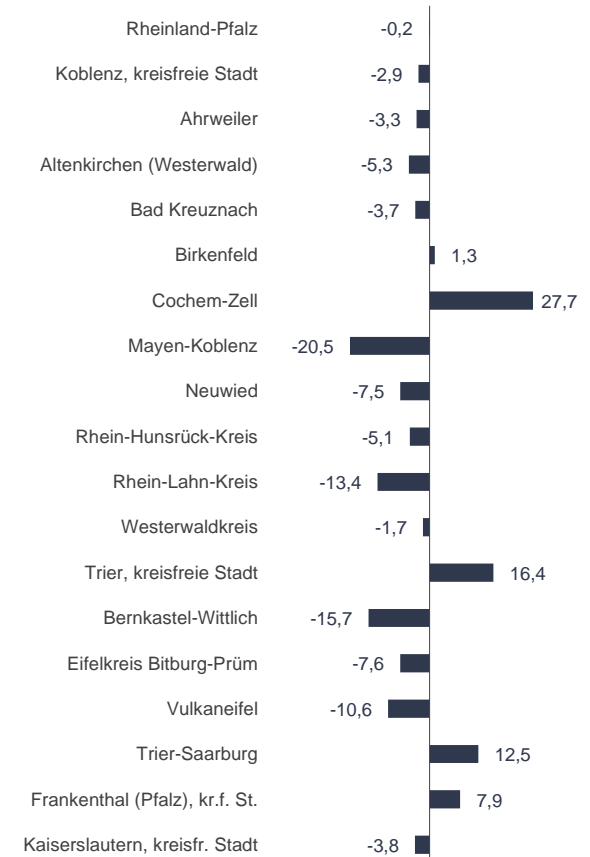
Insgesamt



Rechtskreis SGB III



Rechtskreis SGB II

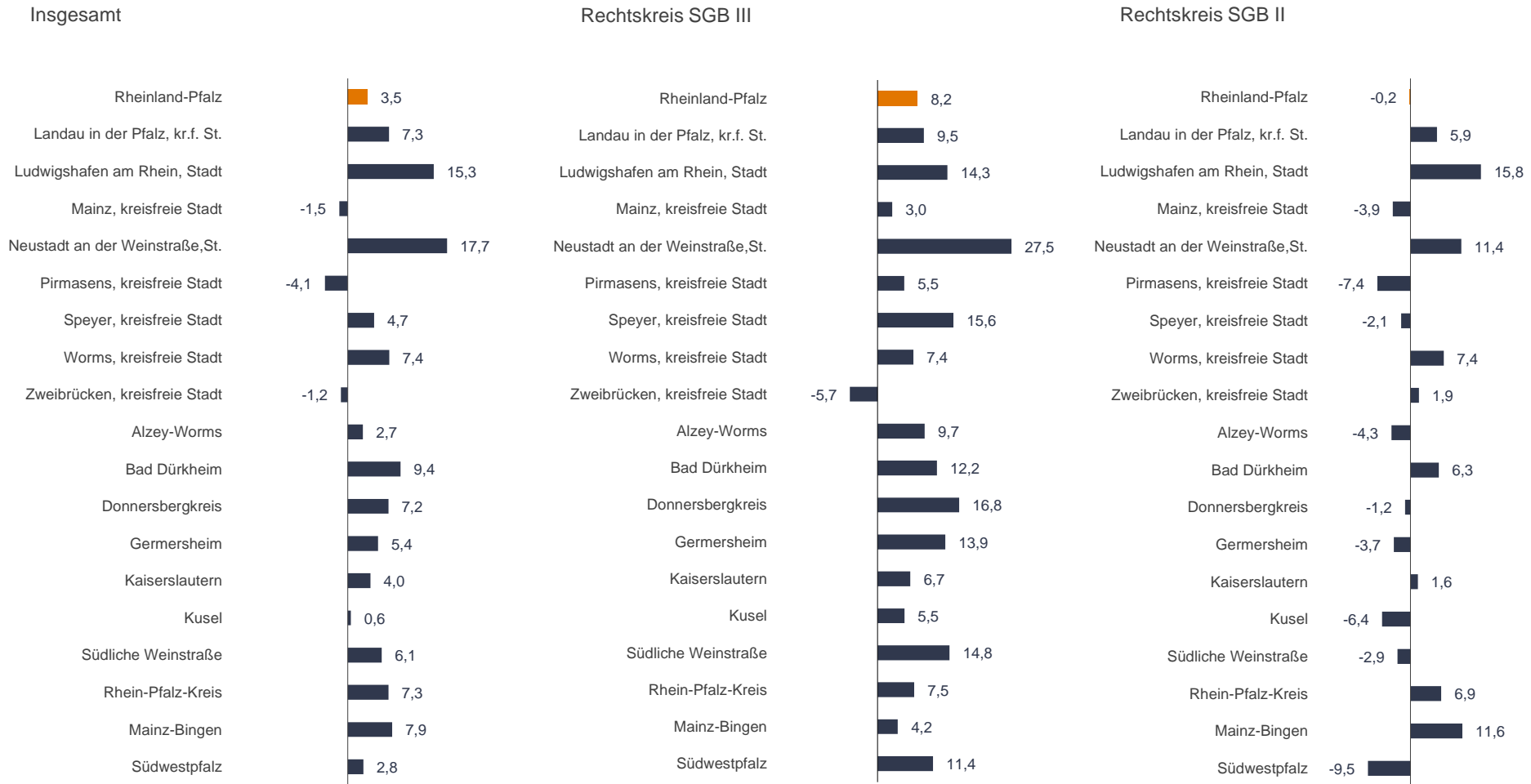


3.5 Kreise und kreisfreie Städte

Veränderung des Bestandes von Arbeitslosen zum Vorjahr in Prozent

Rheinland-Pfalz

Januar 2020



3.5 Kreise und kreisfreie Städte
Bestand an Arbeitslosen und Arbeitslosenquote (bezogen auf alle zivilen Erwerbspersonen)

Rheinland-Pfalz

Januar 2020

Region	Insgesamt			Arbeitslosenquote			SGB III			SGB II			Anteil an insgesamt in %	
	Anzahl	Veränderung zum					Anzahl	Veränderung zum		Anzahl	Veränderung zum			
		Vormonat in %	Vorjahr in %	aktuell	Vormonat	Vorjahresmonat		Vormonat in %	Vorjahr in %		Vormonat in %	Vorjahr in %	SGB III	SGB II
	1	2	3	4	5	6	7	8	9	10	11	12	13	14
Rheinland-Pfalz	106.830	10,8	3,5	4,7	4,3	4,6	49.745	18,0	8,2	57.085	5,3	-0,2	46,6	53,4
Koblenz, kreisfreie Stadt	3.732	14,8	0,9	6,0	5,2	6,0	1.381	24,3	8,1	2.351	9,9	-2,9	37,0	63,0
Ahrweiler	2.688	14,1	1,0	3,8	3,4	3,8	1.492	21,4	4,8	1.196	6,2	-3,3	55,5	44,5
Altenkirchen (Westerwald)	3.380	10,0	5,7	4,7	4,3	4,5	1.673	13,7	20,0	1.707	6,6	-5,3	49,5	50,5
Bad Kreuznach	4.841	6,1	-1,8	5,7	5,4	5,8	1.759	9,6	1,7	3.082	4,2	-3,7	36,3	63,7
Birkenfeld	2.722	10,8	5,6	6,2	5,6	5,9	977	28,0	14,1	1.745	3,1	1,3	35,9	64,1
Cochem-Zell	1.469	27,9	7,6	4,3	3,4	4,0	911	43,5	-1,8	558	8,6	27,7	62,0	38,0
Mayen-Koblenz	3.895	16,7	-8,2	3,3	2,8	3,6	2.373	23,0	1,8	1.522	8,2	-20,5	60,9	39,1
Neuwied	4.841	10,7	-0,5	4,9	4,4	5,0	2.075	19,9	10,6	2.766	4,6	-7,5	42,9	57,1
Rhein-Hunsrück-Kreis	2.308	16,4	3,0	3,9	3,3	3,8	1.264	27,2	10,8	1.044	5,6	-5,1	54,8	45,2
Rhein-Lahn-Kreis	2.121	21,3	-7,2	3,2	2,6	3,5	1.193	23,4	-1,8	928	18,7	-13,4	56,2	43,8
Westerwaldkreis	3.536	12,8	5,2	3,1	2,7	3,0	2.002	17,9	11,2	1.534	6,8	-1,7	56,6	43,4
Trier, kreisfreie Stadt	3.370	11,3	17,8	5,6	5,0	4,8	1.558	16,1	19,6	1.812	7,5	16,4	46,2	53,8
Bernkastel-Wittlich	2.374	28,8	-2,1	3,7	2,9	3,8	1.606	41,7	6,0	768	8,2	-15,7	67,6	32,4
Eifelkreis Bitburg-Prüm	1.458	16,5	-7,1	2,7	2,4	2,9	812	20,7	-6,8	646	11,8	-7,6	55,7	44,3
Vulkaneifel	1.366	14,6	-3,3	4,0	3,5	4,2	719	26,6	4,5	647	3,7	-10,6	52,6	47,4
Trier-Saarburg	2.370	12,5	4,0	2,9	2,6	2,8	1.463	15,2	-0,6	907	8,5	12,5	61,7	38,3
Frankenthal (Pfalz), kr.f. St.	1.647	5,1	10,6	7,1	6,8	6,4	714	9,7	14,4	933	1,9	7,9	43,4	56,6
Kaiserslautern, kreisfr. Stadt	4.826	7,1	-0,5	8,8	8,2	9,0	1.464	12,5	7,8	3.362	4,8	-3,8	30,3	69,7

3.5 Kreise und kreisfreie Städte
Bestand an Arbeitslosen und Arbeitslosenquote (bezogen auf alle zivilen Erwerbspersonen)

Rheinland-Pfalz

Januar 2020

Region	Insgesamt			Arbeitslosenquote			SGB III			SGB II			Anteil an insgesamt in Prozent	
	Anzahl	Veränderung zum					Anzahl	Veränderung zum		Anzahl	Veränderung zum			
		Vormonat in %	Vorjahr in %	Vormonat in %	Vorjahr in %	Vormonat in %		Vorjahr in %	SGB III		SGB II			
	1	2	3	4	5	6	7	8	9	10	11	12	13	14
Landau in der Pfalz, kr.f. St.	1.405	10,4	7,3	5,3	4,8	5,0	564	16,8	9,5	841	6,5	5,9	40,1	59,9
Ludwigshafen am Rhein, Stadt	8.158	5,3	15,3	8,9	8,4	7,8	2.655	12,9	14,3	5.503	2,1	15,8	32,5	67,5
Mainz, kreisfreie Stadt	6.499	6,9	-1,5	5,4	5,0	5,5	2.399	13,1	3,0	4.100	3,6	-3,9	36,9	63,1
Neustadt an der Weinstraße, St.	1.651	12,8	17,7	5,7	5,0	4,8	700	18,6	27,5	951	8,8	11,4	42,4	57,6
Pirmasens, kreisfreie Stadt	2.343	6,0	-4,1	11,0	10,4	11,6	672	14,9	5,5	1.671	2,8	-7,4	28,7	71,3
Speyer, kreisfreie Stadt	1.631	7,0	4,7	5,9	5,5	5,7	690	15,2	15,6	941	1,7	-2,1	42,3	57,7
Worms, kreisfreie Stadt	3.307	9,6	7,4	7,2	6,5	6,7	1.270	19,0	7,4	2.037	4,5	7,4	38,4	61,6
Zweibrücken, kreisfreie Stadt	1.140	9,2	-1,2	6,2	5,7	6,3	447	8,5	-5,7	693	9,7	1,9	39,2	60,8
Alzey-Worms	2.887	12,1	2,7	4,0	3,6	3,9	1.541	19,8	9,7	1.346	4,3	-4,3	53,4	46,6
Bad Dürkheim	2.888	14,0	9,4	4,0	3,5	3,7	1.547	16,1	12,2	1.341	11,8	6,3	53,6	46,4
Donnersbergkreis	2.150	8,5	7,2	5,2	4,7	4,8	1.100	12,5	16,8	1.050	4,7	-1,2	51,2	48,8
Germersheim	3.169	12,2	5,4	4,2	3,8	4,0	1.769	14,6	13,9	1.400	9,4	-3,7	55,8	44,2
Kaiserslautern	2.848	6,9	4,0	5,0	4,7	4,8	1.364	14,1	6,7	1.484	1,1	1,6	47,9	52,1
Kusel	1.625	4,9	0,6	4,3	4,1	4,3	992	7,7	5,5	633	0,8	-6,4	61,0	39,0
Südliche Weinstraße	2.452	15,2	6,1	4,0	3,5	3,7	1.341	25,4	14,8	1.111	4,8	-2,9	54,7	45,3
Rhein-Pfalz-Kreis	3.312	8,3	7,3	3,8	3,5	3,5	1.852	12,4	7,5	1.460	3,5	6,9	55,9	44,1
Mainz-Bingen	4.299	9,6	7,9	3,6	3,3	3,4	2.055	16,8	4,2	2.244	3,7	11,6	47,8	52,2
Südwestpfalz	2.122	12,1	2,8	4,1	3,6	3,9	1.351	16,8	11,4	771	4,8	-9,5	63,7	36,3

© Statistik der Bundesagentur für Arbeit

4. Sozialversicherungspflichtig Beschäftigte am Arbeitsort

Deutschland, Bundesländer
Ausgewählte Berichtsmonate

Region	auf 6-Monatswert hochgerechneter / gerundeter ...				Vergleich 2-Monatswert (Sp. 1) zum Vorjahr	
	2-Monatswert		3-Monatswert		abs.	in %
	Nov 2019	Okt 2019	Sep 2019	Aug 2019		
	1	2	3	4	5	6
Deutschland	33.994.300	33.978.700	33.944.800	33.606.200	481.700	1,4
Westdeutschland	27.713.000	27.703.100	27.675.600	27.387.800	411.600	1,5
Ostdeutschland	6.281.200	6.275.500	6.268.700	6.217.900	71.500	1,2
Schleswig-Holstein	1.017.000	1.020.400	1.020.400	1.012.900	16.300	1,6
Hamburg	1.017.300	1.013.800	1.012.400	1.005.800	22.200	2,2
Niedersachsen	3.068.500	3.069.700	3.071.300	3.051.700	48.500	1,6
Bremen	339.700	339.400	340.000	337.800	2.700	0,8
Nordrhein-Westfalen	7.120.500	7.111.900	7.100.900	7.043.200	113.300	1,6
Hessen	2.684.100	2.680.400	2.676.100	2.660.200	42.400	1,6
Rheinland-Pfalz	1.460.400	1.463.400	1.462.800	1.452.600	17.400	1,2
Baden-Württemberg	4.822.900	4.820.100	4.813.800	4.739.300	61.500	1,3
Bayern	5.786.100	5.786.800	5.781.500	5.689.500	86.500	1,5
Saarland	396.500	397.000	396.200	394.900	800	0,2
Berlin	1.570.800	1.561.500	1.553.400	1.538.300	53.200	3,5
Brandenburg	866.300	865.700	865.000	859.000	6.500	0,8
Mecklenburg-Vorpommern	582.600	586.000	587.800	582.000	5.700	1,0
Sachsen	1.640.600	1.640.700	1.639.500	1.626.700	7.900	0,5
Sachsen-Anhalt	808.000	808.800	809.400	804.300	400	0,0
Thüringen	812.600	813.200	813.400	807.700	- 2.400	- 0,3

Wirtschaftszweige (WZ 2008) im Bundesland Rheinland-Pfalz		auf 6-Monatswert hochgerechneter / gerundeter 2-Monatswert		Vergleich 2-Monatswert (Sp. 1) zum Vorjahr	
		Nov 2019	abs.	in %	
		1	2	3	
Insgesamt		1.460.400	17.400	1,2	
dar. (nach Sektoren)					
Land-, Forstwirtschaft und Fischerei	A	12.900	-	- 0,1	
Produzierendes Gewerbe	B bis F	446.000	1.500	0,3	
Dienstleistungsbereiche	G bis U	1.001.500	16.000	1,6	
dav. (nach Wirtschaftsabschnitten, -abteilungen und -gruppen)					
Land-, Forstwirtschaft und Fischerei	A	12.900	-	- 0,1	
Bergbau, Energie- u. Wasserversorgung, Entsorgungswirtschaft	B, D, E	24.600	500	1,9	
Verarbeitendes Gewerbe	C	326.400	- 800	- 0,3	
dav. Herstellung von überwiegend häuslich konsumierten Gütern	10-15, 18, 21, 31	59.600	- 500	- 0,8	
Metall-/ Elektro-/ Stahlindustrie	24-30, 32, 33	160.900	- 600	- 0,4	
Herstellung v. Vorleistungsgütern, insb. v. chem. Erzeugn. u. Kunststoffwaren	16, 17, 19, 20, 22, 23	105.900	300	0,3	
Baugewerbe	F	95.000	1.800	2,0	
Handel, Instandhaltung, Reparatur von Kfz	G	205.500	2.500	1,2	
Verkehr und Lagerei	H	72.700	600	0,8	
Gastgewerbe	I	46.600	900	1,9	
Information und Kommunikation	J	35.000	1.100	3,2	
Erbringung von Finanz- und Versicherungsdienstleistungen	K	36.900	- 100	- 0,3	
Immobilien, freiberufl., wissenschaftl. u. techn. Dienstleistungen	L,M	77.200	1.300	1,7	
sonstige wirtschaftliche Dienstleistungen (ohne Arbeitnehmerüberlassung)	N ohne 782,783	49.900	1.500	3,1	
Arbeitnehmerüberlassung	782, 783	30.100	- 2.600	- 7,8	
Öffentl. Verwaltung, Verteidigung, Sozialversicherung, Exterritoriale Organisationen	O, U	96.700	1.700	1,8	
Erziehung und Unterricht	P	63.400	1.900	3,1	
Gesundheitswesen	86	122.800	3.700	3,1	
Heime und Sozialwesen	87,88	110.900	2.500	2,3	
Kunst, Unterhaltung und Erholung, sonst. Dienstleistungen, Private Haushalte	R, S, T	53.800	900	1,8	
nicht Zugeordnete		-	-	-	

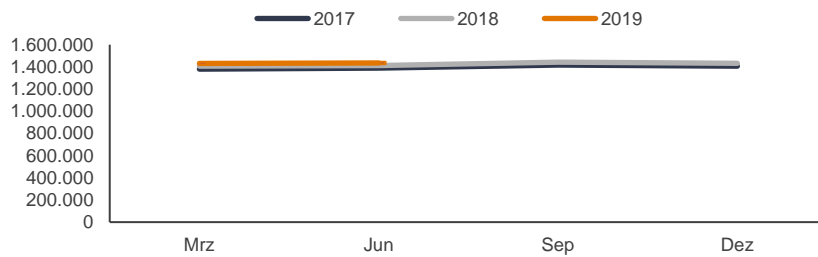
Methodischer Hinweis:

Auf der Basis der Meldungen zur Sozialversicherung wird monatlich mit 6 Monaten Wartezeit der Bestand an sozialversicherungspflichtig und geringfügig entlohnte Beschäftigten ermittelt. Aufgrund der Abgabefristen und des Meldeflusses sind stabile statistische Ergebnisse aus der Beschäftigtenstatistik erst nach dieser Wartezeit zu erzielen. Um jedoch dem Bedürfnis nach zeitnäheren Ergebnissen gerecht zu werden, wird monatlich zusätzlich der Bestand an sozialversicherungspflichtig Beschäftigten mit 2 und 3 Monaten Wartezeit ermittelt und auf "6-Monatswerte" hochgerechnet. Bei der Interpretation der aktuellen Daten ist zu berücksichtigen, dass eine Schätzung notwendigerweise mit Unsicherheiten behaftet ist.

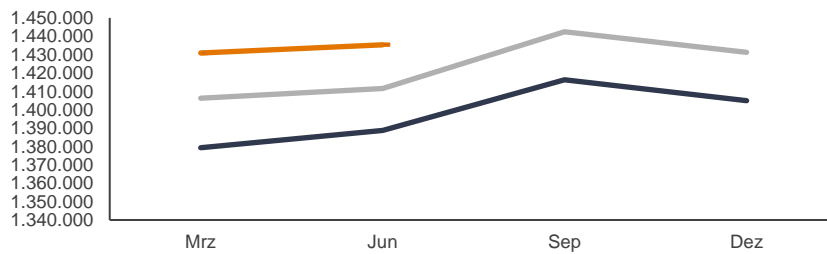
4. Sozialversicherungspflichtig Beschäftigte am Arbeitsort

Rheinland-Pfalz und Agenturen

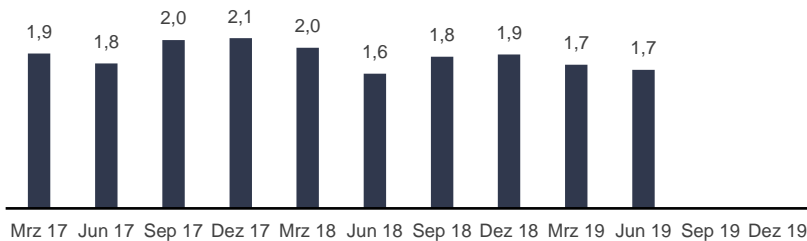
Stichtag: 30.06.2019



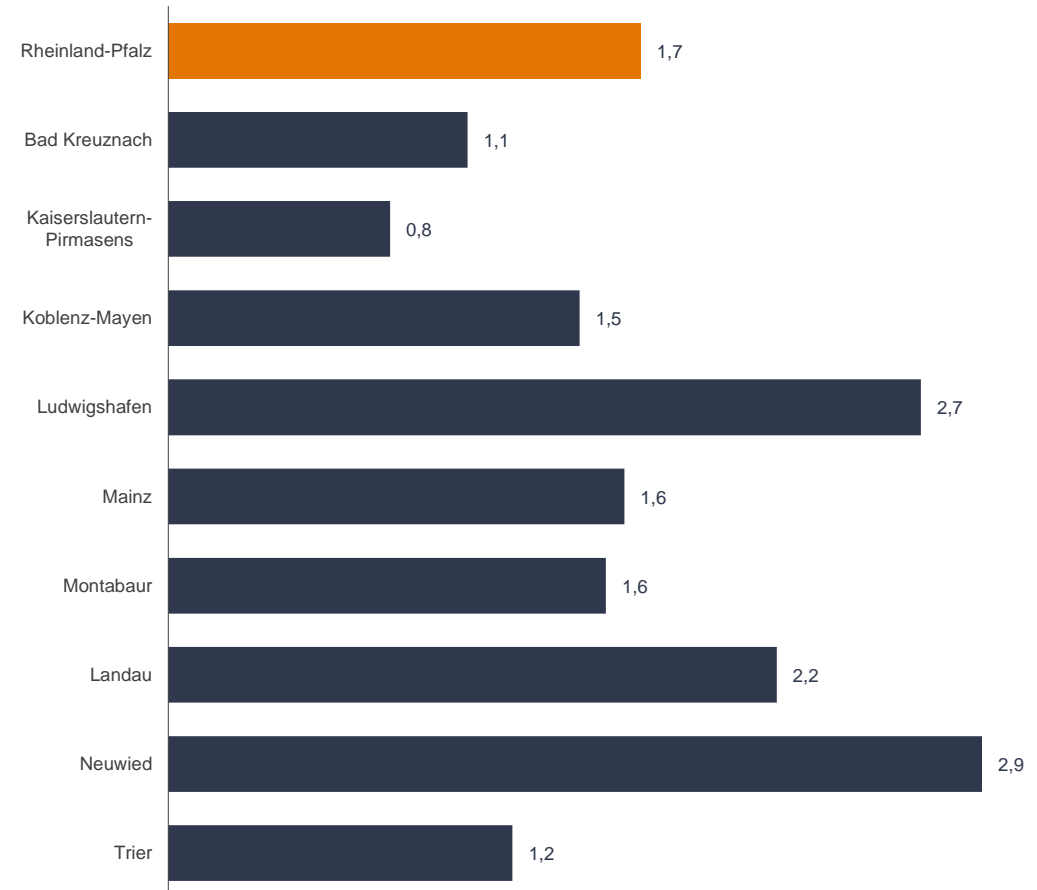
Skalenausschnitt



Veränderung zum Vorjahresquartal in Prozent



Veränderung zum Vorjahresquartal in Prozent



Methodischer Hinweis:

Aufgrund von Abgabefristen und des zeitverzögerten Meldeflusses sind stabile Ergebnisse erst nach einer Wartezeit von sechs Monaten zu erzielen.

4. Sozialversicherungspflichtig Beschäftigte am Arbeitsort

Rheinland-Pfalz und Agenturen
Stichtag: 30.06.2019

Bundesland / Agenturen	Insgesamt	Veränderung zum			
		Vorquartal		Vorjahresquartal	
		abs.	in %	abs.	in %
1	2	3	4	5	
Rheinland-Pfalz	1.435.337	4.464	0,3	23.814	1,7
Bad Kreuznach	119.737	288	0,2	1.266	1,1
Kaiserslautern-Pirmasens	165.802	-386	-0,2	1.302	0,8
Koblenz-Mayen	199.240	1.554	0,8	2.884	1,5
Ludwigshafen	181.177	316	0,2	4.742	2,7
Mainz	236.488	947	0,4	3.790	1,6
Montabaur	102.284	312	0,3	1.574	1,6
Landau	151.478	753	0,5	3.221	2,2
Neuwied	102.240	148	0,1	2.887	2,9
Trier	176.891	532	0,3	2.148	1,2

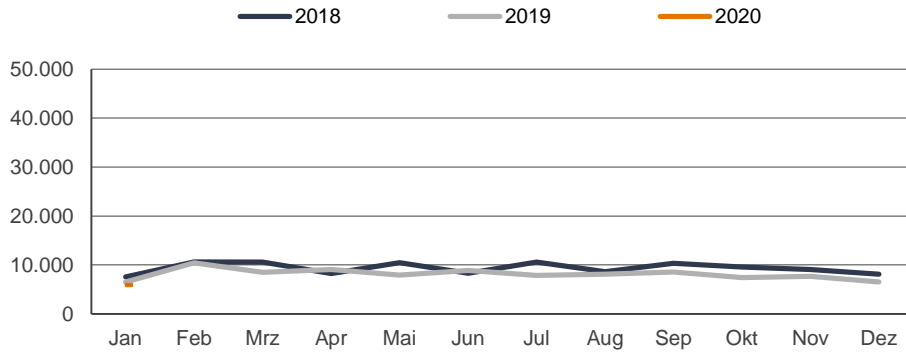
Wirtschaftszweige (WZ 2008) im Bundesland Rheinland-Pfalz	Insgesamt	Veränderung zum				
		Vorquartal		Vorjahresquartal		
		abs.	in %	abs.	in %	
1	2	3	4	5		
Insgesamt	1.435.337	4.464	0,3	23.814	1,7	
dar. (nach Sektoren)						
Land-, Forstwirtschaft und Fischerei	A	14.257	1.406	10,9	591	4,3
Produzierendes Gewerbe	B bis F	442.488	719	0,2	8.406	1,9
Dienstleistungsbereiche	G bis U	978.582	2.338	0,2	14.817	1,5
dav. (nach Wirtschaftsabschnitten, -abteilungen und -gruppen)						
Land-, Forstwirtschaft und Fischerei	A	14.257	1.406	10,9	591	4,3
Bergbau, Energie- u. Wasserversorgung, Entsorgungswirtschaft	B, D, E	24.141	8	0,0	524	2,2
Verarbeitendes Gewerbe	C	325.583	- 142	0,0	5.571	1,7
dav. Herstellung von überwiegend häuslich konsumierten Gütern	10-15, 18, 21, 31	59.305	90	0,2	- 54	-0,1
Metall-/ Elektro-/ Stahlindustrie	24-30, 32, 33	160.808	- 305	-0,2	3.712	2,4
Herstellung v. Vorleistungsgütern, insb. v. chem. Erzeugn. u. Kunststoffwaren	16, 17, 19, 20, 22, 23	105.470	73	0,1	1.913	1,8
Baugewerbe	F	92.764	853	0,9	2.311	2,6
Handel, Instandhaltung, Reparatur von Kfz	G	199.535	- 478	-0,2	3.889	2,0
Verkehr und Lagerei	H	71.326	- 106	-0,1	1.589	2,3
Gastgewerbe	I	47.719	2.781	6,2	923	2,0
Information und Kommunikation	J	33.958	130	0,4	971	2,9
Erbringung von Finanz- und Versicherungsdienstleistungen	K	36.429	- 254	-0,7	- 484	-1,3
Immobilien, freiberufl., wissenschaftl. u. techn. Dienstleistungen	L,M	76.431	140	0,2	807	1,1
sonstige wirtschaftliche Dienstleistungen (ohne Arbeitnehmerüberlassung)	N ohne 782,783	48.839	683	1,4	1.014	2,1
Arbeitnehmerüberlassung	782, 783	29.726	- 178	-0,6	- 3.938	-11,7
Öffentl. Verwaltung, Verteidigung, Sozialversicherung, Exterritoriale Organisationen	O, U	94.495	202	0,2	1.159	1,2
Erziehung und Unterricht	P	60.667	- 401	-0,7	2.653	4,6
Gesundheitswesen	86	118.745	334	0,3	1.163	1,0
Heime und Sozialwesen	87,88	107.980	- 770	-0,7	3.985	3,8
Kunst, Unterhaltung und Erholung, sonst. Dienstleistungen, Private Haushalte	R, S, T	52.732	255	0,5	1.086	2,1
nicht Zugeordnete		10	1	11,1	-	0,0

*) Aus Datenschutzgründen und Gründen der statistischen Geheimhaltung werden Zahlenwerte von 1 oder 2 und Daten, aus denen rechnerisch auf einen solchen Zahlenwert geschlossen werden kann, anonymisiert. Gleiches gilt, wenn eine Region oder ein Wirtschaftszweig 1 oder 2 Betriebe aufweist oder einer der Betriebe einen so hohen Beschäftigtenanteil auf sich vereint, dass die Beschäftigtenzahl praktisch eine Einzelangabe über diesen Betrieb darstellt (Dominanzfall).

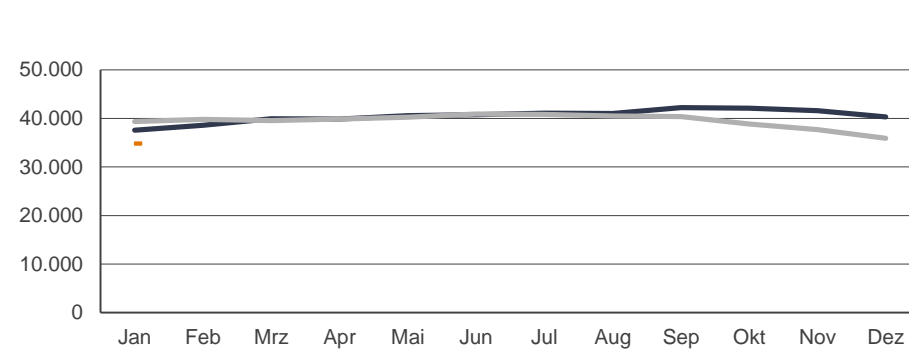
5. Gemeldete Arbeitsstellen

Rheinland-Pfalz
Zeitreihe und Januar 2020

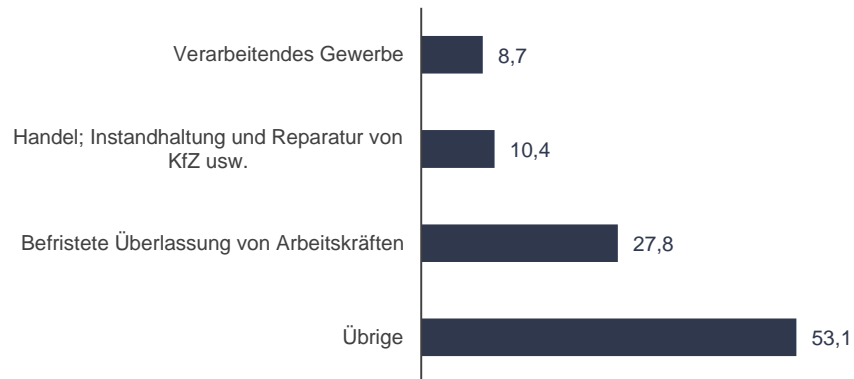
Zugang



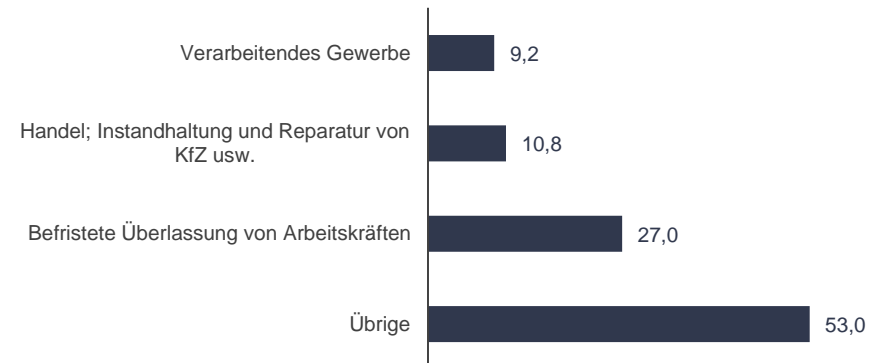
Bestand



Zugang nach ausgewählten Wirtschaftsbereichen
(Prozentanteile an Gesamt)



Bestand nach ausgewählten Wirtschaftsbereichen
(Prozentanteile an Gesamt)



5. Gemeldete Arbeitsstellen

Rheinland-Pfalz

Zeitreihe

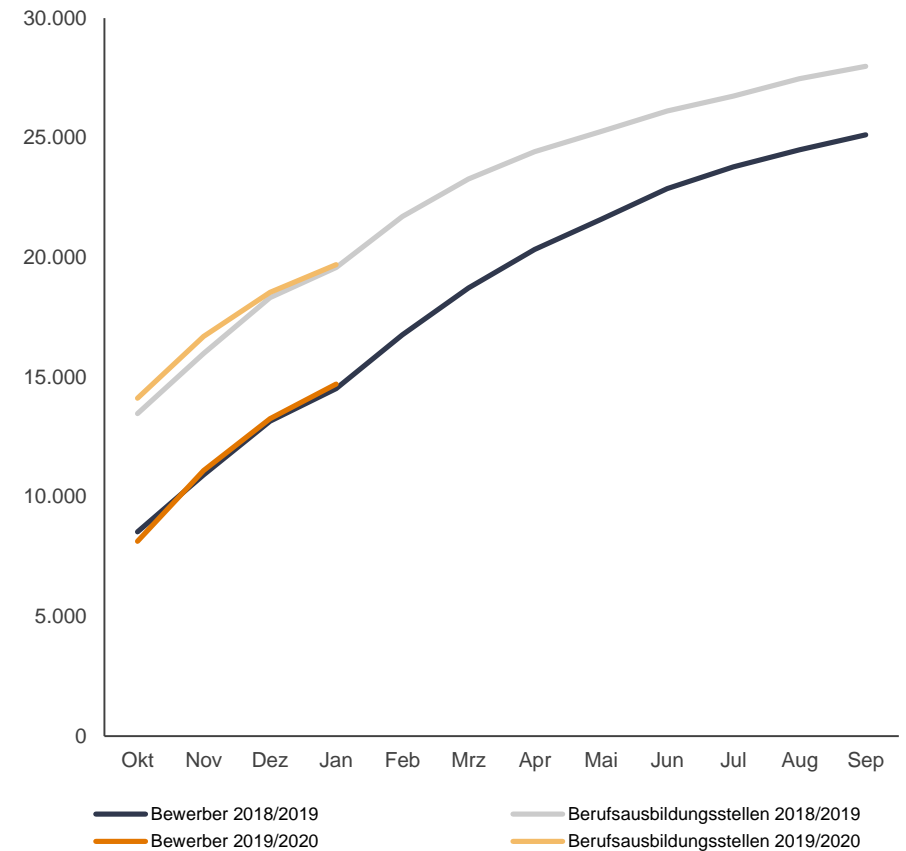
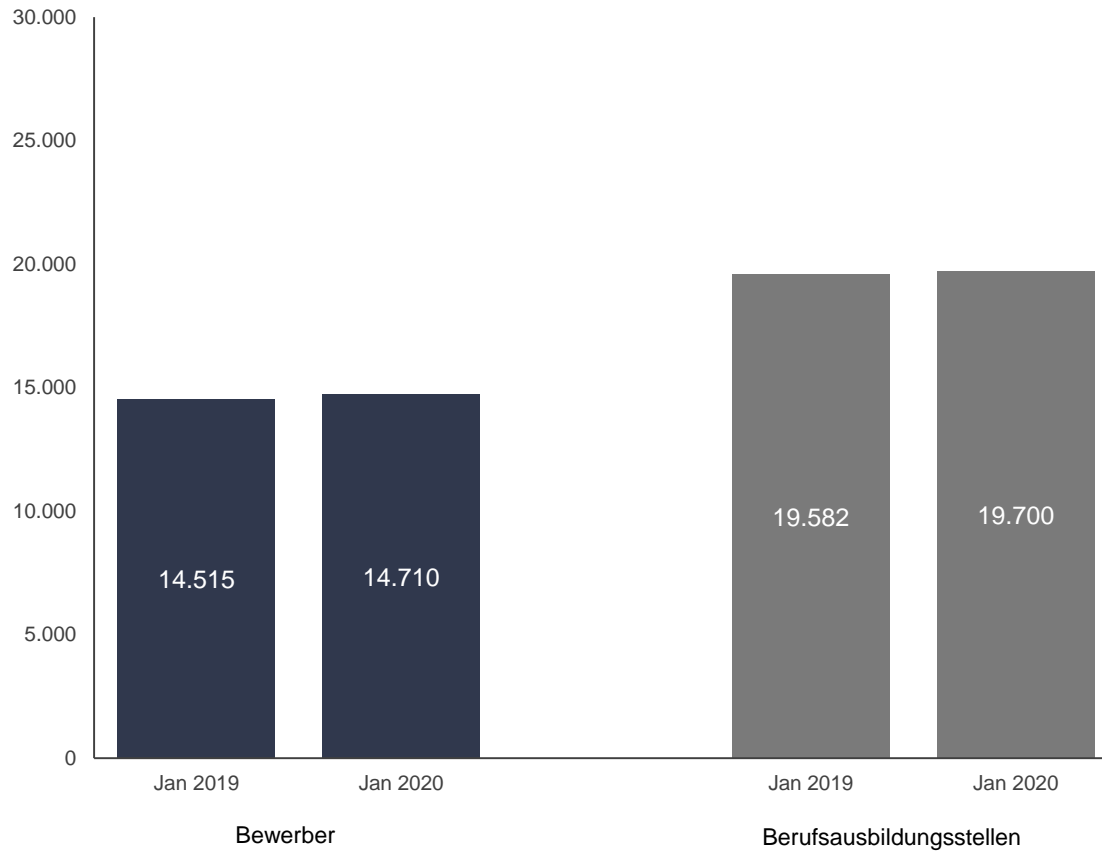
Berichtsmonate	Zugang					Bestand					Abgang				
	Insgesamt	Veränderung zum				Insgesamt	Veränderung zum				Insgesamt	Veränderung zum			
		Vormonat		Vorjahr			Vormonat		Vorjahr			Vormonat		Vorjahr	
		abs.	in %	abs.	in %		abs.	in %	abs.	in %		abs.	in %	abs.	in %
1	2	3	4	5	6	7	8	9	10	11	12	13	14	15	
Summe der Monate Januar bis Januar															
2018	7.565										8.942				
2019	6.520										7.518				
2020	5.878										6.889				
Jan 2019	6.520	-1.603	-19,7	-1.045	-13,8	39.326	-1.013	-2,5	1.755	4,7	7.518	-1.869	-19,9	-1.424	-15,9
Feb 2019	10.443	3.923	60,2	-182	-1,7	39.797	471	1,2	1.203	3,1	9.940	2.422	32,2	471	5,0
Mrz 2019	8.529	-1.914	-18,3	-2.045	-19,3	39.567	-230	-0,6	-346	-0,9	8.765	-1.175	-11,8	-454	-4,9
Apr 2019	9.095	566	6,6	827	10,0	39.890	323	0,8	34	0,1	8.755	-10	-0,1	368	4,4
Mai 2019	7.932	-1.163	-12,8	-2.550	-24,3	40.265	375	0,9	-329	-0,8	7.507	-1.248	-14,3	-2.291	-23,4
Jun 2019	8.911	979	12,3	590	7,1	40.912	647	1,6	169	0,4	8.289	782	10,4	132	1,6
Jul 2019	7.872	-1.039	-11,7	-2.705	-25,6	40.831	-81	-0,2	-227	-0,6	7.986	-303	-3,7	-2.243	-21,9
Aug 2019	8.121	249	3,2	-506	-5,9	40.525	-306	-0,7	-488	-1,2	8.394	408	5,1	-302	-3,5
Sep 2019	8.569	448	5,5	-1.768	-17,1	40.362	-163	-0,4	-1.861	-4,4	8.867	473	5,6	-283	-3,1
Okt 2019	7.405	-1.164	-13,6	-2.161	-22,6	38.857	-1.505	-3,7	-3.230	-7,7	8.895	28	0,3	-825	-8,5
Nov 2019	7.683	278	3,8	-1.403	-15,4	37.674	-1.183	-3,0	-3.944	-9,5	8.848	-47	-0,5	-657	-6,9
Dez 2019	6.549	-1.134	-14,8	-1.574	-19,4	35.901	-1.773	-4,7	-4.438	-11,0	8.370	-478	-5,4	-1.017	-10,8
Jan 2020	5.878	-671	-10,2	-642	-9,8	34.839	-1.062	-3,0	-4.487	-11,4	6.889	-1.481	-17,7	-629	-8,4
Feb 2020															
Mrz 2020															
Apr 2020															
Mai 2020															
Jun 2020															
Jul 2020															
Aug 2020															
Sep 2020															
Okt 2020															
Nov 2020															
Dez 2020															

6. Ausbildungsmarkt

Bei Agenturen für Arbeit und Jobcentern gemeldete Bewerber für Berufsausbildungsstellen und bei den Agenturen für Arbeit und Jobcentern gemeldete Berufsausbildungsstellen (ohne zKT)

Rheinland-Pfalz
Januar 2020

Hinweis: Ab März wird vollständig über den Ausbildungsstellenmarkt berichtet.



*) Werte kleiner als 3 werden in den Diagrammen nicht angezeigt.

6. Ausbildungsmarkt

Bei Agenturen für Arbeit und Jobcentern gemeldete Bewerber für Berufsausbildungsstellen und bei den Agenturen für Arbeit und Jobcentern gemeldete Berufsausbildungsstellen (ohne zKT)

Hinweis: Ab März wird vollständig über den Ausbildungsstellenmarkt berichtet.

Rheinland-Pfalz
Zeitreihe

Berichtsmonate	Bewerber für Berufsausbildungsstellen												gemeldete Berufsausbildungsstellen						Relation unversorgte Bewerber/ unbesetzte Berufsausbildungsstellen
	Insgesamt	Veränderung zum Vorjahr		davon									Insgesamt	Veränderung zum Vorjahr		darunter			
		abs.	in %	versorgte	Veränderung zum Vorjahr			unversorgte	Veränderung zum Vorjahr		abs.	in %		unbesetzt	Veränderung zum Vorjahr				
					abs.	in %	einmündende		andere ehemalige	mit Alternative zum 30.09.					abs.	in %	abs.	in %	
1	2	3	4	5	6	7	8	9	10	11	12	13	14	15	16	17	18	19	
Okt 2018	8.535	-437	-4,9	1.251	-332	-21,0	227	120	904	7.284	-105	-1,4	13.476	-340	-2,5	12.287	-195	-1,6	0,6
Nov 2018	10.911	-951	-8,0	2.255	-359	-13,7	591	463	1.201	8.656	-592	-6,4	15.992	-163	-1,0	12.898	-230	-1,8	0,7
Dez 2018	13.160	-1.193	-8,3	3.400	-350	-9,3	1.121	901	1.378	9.760	-843	-8,0	18.322	175	1,0	13.992	206	1,5	0,7
Jan 2019	14.515	-1.357	-8,5	4.293	-393	-8,4	1.551	1.299	1.443	10.222	-964	-8,6	19.582	-98	-0,5	14.262	-113	-0,8	0,7
Feb 2019	16.764	-1.275	-7,1	5.893	-372	-5,9	2.383	1.954	1.556	10.871	-903	-7,7	21.715	136	0,6	14.734	34	0,2	0,7
Mrz 2019	18.725	-1.415	-7,0	7.571	-725	-8,7	3.378	2.581	1.612	11.154	-690	-5,8	23.277	148	0,6	14.804	143	1,0	0,8
Apr 2019	20.334	-1.335	-6,2	9.652	-592	-5,8	4.609	3.333	1.710	10.682	-743	-6,5	24.421	147	0,6	13.944	-187	-1,3	0,8
Mai 2019	21.594	-1.837	-7,8	11.589	-1.598	-12,1	5.817	3.982	1.790	10.005	-239	-2,3	25.268	100	0,4	13.157	349	2,7	0,8
Jun 2019	22.877	-1.701	-6,9	14.478	-1.522	-9,5	7.574	4.993	1.911	8.399	-179	-2,1	26.114	-150	-0,6	11.870	495	4,4	0,7
Jul 2019	23.791	-1.896	-7,4	17.361	-2.296	-11,7	9.138	5.982	2.241	6.430	400	6,6	26.741	-447	-1,6	10.252	1.029	11,2	0,6
Aug 2019	24.496	-1.875	-7,1	20.515	-2.390	-10,4	10.973	7.164	2.378	3.981	515	14,9	27.472	-494	-1,8	7.787	1.065	15,8	0,5
Sep 2019	25.124	-1.815	-6,7	23.991	-2.131	-8,2	12.191	8.941	2.859	1.133	316	38,7	27.987	-633	-2,2	2.428	-138	-5,4	0,5
Okt 2019	8.141	-394	-4,6	14.119	643	4,8
Nov 2019	11.090	179	1,6	16.703	711	4,4
Dez 2019	13.267	107	0,8	18.547	225	1,2
Jan 2020	14.710	195	1,3	19.700	118	0,6
Feb 2020																			
Mrz 2020																			
Apr 2020																			
Mai 2020																			
Jun 2020																			
Jul 2020																			
Aug 2020																			
Sep 2020																			

© Statistik der Bundesagentur für Arbeit

... Angaben fallen später an

.X) Veränderungswert > 250%

*) Aus Datenschutzgründen und Gründen der statistischen Geheimhaltung werden Zahlenwerte von 1 oder 2 und Daten, aus denen rechnerisch auf einen solchen Zahlenwert geschlossen werden kann, anonymisiert.

6. Ausbildungsmarkt

Bei Agenturen für Arbeit und Jobcentern gemeldete Bewerber für Berufsausbildungsstellen
und bei den Agenturen für Arbeit und Jobcentern gemeldete Berufsausbildungsstellen (ohne zKT)

Hinweis: Ab März wird vollständig über den Ausbildungsstellenmarkt berichtet.

Rheinland-Pfalz
Januar 2020

Bundesland/ Arbeitsagenturen	Bewerber für Berufsausbildungsstellen											gemeldete Berufsausbildungsstellen						Relation unversorgte Bewerber/ unbesetzte Berufsaus- bildungsstellen	
	Insgesamt	Veränderung zum Vorjahr		versorgte	Veränderung zum Vorjahr		davon			unversorgte	Veränderung zum Vorjahr		Insgesamt	Veränderung zum Vorjahr		darunter			
		abs.	in %		abs.	in %	einmündende	andere ehemalige	mit Alternative zum 30.09.		abs.	in %		abs.	in %	unbesetzt	Veränderung zum Vorjahr		
																	abs.		in %
1	2	3	4	5	6	7	8	9	10	11	12	13	14	15	16	17	18	19	
Rheinland-Pfalz	14.710	195	1,3	19.700	118	0,6	
Bad Kreuznach	1.240	106	9,3	1.750	93	5,6	
Kaiserslautern-Pirmasens	2.102	-323	-13,3	2.200	-1	0,0	
Koblenz-Mayen	1.922	275	16,7	2.483	-234	-8,6	
Ludwigshafen	1.883	608	47,7	2.010	379	23,2	
Mainz	1.800	100	5,9	2.945	184	6,7	
Montabaur	1.314	65	5,2	1.450	-66	-4,4	
Landau	1.692	-115	-6,4	1.796	-185	-9,3	
Neuwied	1.201	-153	-11,3	1.656	111	7,2	
Trier	1.556	-368	-19,1	3.410	-163	-4,6	

© Statistik der Bundesagentur für Arbeit

... Angaben fallen später an

.X) Veränderungswert > 250%

*) Aus Datenschutzgründen und Gründen der statistischen Geheimhaltung werden Zahlenwerte von 1 oder 2 und Daten, aus denen rechnerisch auf einen solchen Zahlenwert geschlossen werden kann, anonymisiert.

Methodische Hinweise

Gemeldete Arbeitsstellen:

Bei gemeldeten Arbeitsstellen handelt es sich um:

- sozialversicherungspflichtige
oder
- geringfügige (Mini-Jobs)
oder
- sonstige (z.B. Praktika- und Traineestellen)

Stellen mit einer vorgesehenen Beschäftigungsdauer von mehr als sieben Kalendertagen, die den Arbeitsagenturen und den Gemeinsamen Einrichtungen zur Besetzung gemeldet wurden.

Die regionale Zuordnung der gemeldeten Arbeitsstellen erfolgt nach dem Arbeitsort. Stellen privater Arbeitsvermittler (pAV) werden nur dann gezählt, wenn sie den Eigenbedarf der pAV decken sollen.

Verfahrensänderung in VerBIS Dezember 2014

Im Berichtsmonat Dezember 2014 verringert sich der Bestand gemeldeter Arbeitsstellen in der Wirtschaftsgruppe 781 (private Arbeitsvermittlung) deutschlandweit um ca. 3.000 Stellen infolge einer Verfahrensänderung. Dadurch sind in dieser Wirtschaftsgruppe Zeitreihenvergleiche ab Dezember 2014 eingeschränkt.

Gemeldete Arbeitsstellen – Einbeziehung der Kooperationspartnerstellen ab Berichtsmonat Juli 2014

Die Statistik der gemeldeten Arbeitsstellen umfasst ab Berichtsmonat Juli 2014 auch die Stellen aus dem automatisierten BA-Kooperationsverfahren (sog. Kooperationspartnerstellen, siehe hierzu

[Methodenbericht „Statistik der gemeldeten Arbeitsstellen – Berücksichtigung von Stellen aus dem automatisierten BA-Kooperationsverfahren“](#)).

Die Revision erfolgt rückwirkend bis einschließlich Berichtsmonat Januar 2013.

Geänderte Gebietskonsolidierung im April 2012

Im Rahmen einer Datenrevision wurde die statistische Zuordnung des Arbeitsortes von Stellen im Berichtsmonat April 2012 geändert und verfeinert.

Die verbesserte Erkennung von Arbeitsorten im Ausland führt zu einer Abnahme von bisher im Inland ausgewiesenen Arbeitsorten und einer Zunahme von Stellen im Ausland. Dies betrifft häufig grenznahe Regionen, aber auch zentralere Regionen, z.B. wenn zur Personal-Rekrutierung für Geschäftseröffnungen im Ausland die örtlichen Agenturen/Jobcenter beauftragt worden sind. Für Stellen mit Arbeitsort im Ausland kann nun auch explizit das Land ausgewiesen werden. Um auf der veränderten Grundlage konsistente Zeitreihen bilden zu können, erfolgte die Änderung ab Juli 2006, was für das Bundesgebiet insgesamt Änderungen der Eckzahlen ab diesem Berichtsmonat zur Folge hat. Zeitreihenvergleiche mit Daten bis Juni 2006, insbesondere auf tieferen regionalen Gebietseinheiten, sind daher in ihrer Aussagekraft eingeschränkt. Siehe auch:

[Qualitätsbericht „Statistik der gemeldeten Arbeitsstellen“, Stand 31.01.2014](#)

Weiterführende Informationen

Weiterführende Informationen befinden sich im Methodenbericht „Umstellung der Statistik der gemeldeten Arbeitsstellen“ im Internet unter:

<http://statistik.arbeitsagentur.de/cae/servlet/contentblob/20006/publicationFile/837/Methodenbericht-Umstellung-der-Statistik-der-gemeldeten-Arbeitsstellen.pdf>

Einschränkungen

Der Bundesagentur für Arbeit werden nicht alle Stellen gemeldet. Daher bilden die gemeldeten Arbeitsstellen nur einen Teil des gesamtwirtschaftlichen Stellenangebots ab.

In der Statistik der gemeldeten Arbeitsstellen sind die bei den zugelassenen kommunalen Trägern gemeldeten Arbeitsstellen nicht enthalten.

Methodische Hinweise

Arbeitslose:

Januar 2020 - Arbeitslosenquote Ausländer:

Wiederaufnahme der Arbeitslosenquoten für Ausländer in der regionalen Standardberichterstattung unterhalb der Länder.

Die Arbeitslosenquote setzt die Zahl der Arbeitslosen ins Verhältnis zur Zahl der Erwerbspersonen, die sich aus den zivilen Erwerbstätigen und den Arbeitslosen zusammensetzt. Die Bezugsgröße wird auf Basis zurückliegender Daten einmal jährlich festgeschrieben. Damit wird die aktuelle Arbeitslosenzahl im Zähler einer älteren Bezugsgröße im Nenner gegenübergestellt. Die dadurch bedingten Unschärfen halten sich in engen Grenzen. Nur bei der Arbeitslosenquote für Ausländer zeigen sich aufgrund der migrationsbedingten Veränderung ihrer Erwerbspersonen-zahl Verzerrungen, die die Aussagekraft einschränken und bei der Interpretation zu beachten sind. Dies gilt insbesondere für die Ausländerarbeitslosenquoten der Jahre 2015 bis 2017.

Januar 2019 - Unterbeschäftigung:

Ab Berichtsmonat Januar 2019 fließt die neu geschaffene Maßnahme "Teilhabe am Arbeitsmarkt" (TaAM, § 16i SGB II) in die Unterbeschäftigung ein. Sie ist Teil der Komponente "Unterbeschäftigung im engeren Sinne". Sie wird zunächst noch nicht in Unterbeschäftigungsprodukten mit differenzierter Maßnahme-Darstellung explizit aufgeführt werden.

April 2019 - Überprüfung Arbeitsvermittlungstatus der Jobcenter (gE):

Die Jobcenter in gemeinsamer Einrichtung aus Arbeitsagenturen und Kommunen überprüfen und aktualisieren seit April 2019 verstärkt die Datensätze ihrer Kunden mit möglicherweise fehlerhaftem Arbeitsvermittlungstatus. Durch die vermehrten Prüfkaktivitäten ist die Zahl der Arbeitslosen gestiegen. Ausgehend von den Analysen der Berichtsmonate April bis August 2019 gehen wir davon aus, dass es durch die regelmäßige Überprüfung dauerhaft zu einem höheren Niveau des Arbeitslosenbestands gegenüber den Berichtsmonaten vor April 2019 kommt. Die Statistik der BA schätzt, dass etwa 30.000 bis 40.000 der Arbeitslosen im Bestand in Deutschland im Rechtskreis SGB II auf die Überprüfung zurückzuführen sind. Detaillierte Ergebnisse wurden bis zum Berichtsmonat August 2019 im Internet veröffentlicht unter:

[Auswirkungen von Prüfkaktivitäten zum Arbeitsmarktstatus in den Jobcentern \(gE\) auf die Zahl der Arbeitslosen im Rechtskreis SGB II](#)

Methodische Hinweise

Ausbildungsmarkt:

Berichtsjahr 2017/2018

Hinweise zur Revision der Statistik über gemeldete Berufsausbildungsstellen 2018

Allgemeines

Die Statistik der Bundesagentur für Arbeit hat die Konzeption der Statistik über Berufsausbildungsstellen weiterentwickelt. Die Weiterentwicklung bedeutet qualitative Verbesserungen und inhaltliche Erweiterungen, die den Ausbildungsmarkt präziser abbilden. Die Umstellung erfolgt mit Berichtsmonat Januar 2018. Gleichzeitig werden die Daten beginnend mit dem Berichtsjahr 2006/2007 revidiert. Die Änderungen sind verfeinerte statistische Auswertungsmöglichkeiten. Die zu Grunde liegenden Vermittlungsprozesse bleiben unberührt.

Inhaltliche Neuerungen ab Januar 2018

Eine Stelle, die am 30.09. unbesetzt ist, wird am 01.10. automatisch nun auch als unbesetzte Stelle des neuen Berichtsjahres gezählt - analog zur Bewerberseite. Bisher wurden die Stellen erst dann gezählt, wenn sie vom Vermittler aufgerufen wurden, was eine leichte Unterzeichnung zur Folge hatte.

Im operativen Fachverfahren gelöschte Ausbildungsstellen verbleiben nun in der statistischen Anwesenheitsgesamtheit. Bisher konnte die Löschung zum Verlust der Stelle auch in der statistischen Zählung führen.

Eine Ausbildungsstelle wird auch dann in einem Berichtsjahr berücksichtigt, wenn ihr Ausbildungsbeginn auf das folgende Berichtsjahr verschoben wurde. Dies entspricht der Logik der Anwesenheitsgesamtheit: Für das ursprüngliche Berichtsjahr hat mindestens einmal ein gültiges Stellenangebot vorgelegen. Als unbesetzte Berufsausbildungsstelle wird die Stelle nur in dem Berichtsjahr gezählt, in das der Ausbildungsbeginn verschoben wurde. Die Berichterstattung weist nur Stellen mit Ausbildungsbeginn im jeweils aktuellen Berichtsjahr aus.

Außerbetriebliche Ausbildungsstellen werden besser erfasst, da das Neuverfahren stornierte außerbetriebliche Ausbildungsstellen nicht mehr berücksichtigt. Die Zahl der außerbetrieblichen Berufsausbildungsstellen sagt somit künftig genauer aus, in welchem Umfang außerbetriebliche Ausbildungsangebote tatsächlich den Ausbildungsmarkt stützen.

Auswirkungen der Revision

Für das Bundesgebiet insgesamt ergibt sich zum 30.9.2017, dem Abschluss des Berichtsjahres 2016/2017, ein leichter Rückgang der gemeldeten Berufsausbildungsstellen gegenüber dem bisher publizierten Ergebnis um 4.878 oder 0,9 % auf nunmehr 544.907. Für die Teilgröße der betrieblichen Stellen ist ein Anstieg von 5.600 oder 1,1 % auf 527.470 zu verzeichnen und für die Teilgröße der außerbetrieblichen Stellen ein erheblicher Rückgang um 10.478 oder 37,5 % auf 17.437. Die Anzahl der am 30.9. unbesetzten Berufsausbildungsstellen ändert sich praktisch nicht: Zuwachs um 47 oder 0,1 % auf nunmehr 48.984.

Ausführlicher sind die inhaltlichen Änderungen im Methodenbericht „Weiterentwicklung der Berufsausbildungsstellen-Statistik“ (Mai 2017) beschrieben. Detaillierte, auch regionalisierte Revisionsauswirkungen sind im Methodenbericht „Revision der Statistik über Berufsausbildungsstellen 2018“ zu finden:

<https://statistik.arbeitsagentur.de/Navigation/Statistik/Grundlagen/Methodik-Qualitaet/Methodenberichte/Ausbildungsstellenmarkt/Methodenberichte-Ausbildungsstellenmarkt-Nav.html>

Allgemeines

Sowohl die Agenturen für Arbeit (AA) als auch die Jobcenter (gemeinsame Einrichtungen (gE) und die zugelassene kommunale Träger (zKT)) haben Ausbildungsvermittlung nach § 35 Sozialgesetzbuch Drittes Buch (SGB III) durchzuführen. Träger der Grundsicherung können diese Aufgabe durch die AA wahrnehmen lassen (§ 16 Abs. 4 SGB II).

Impressum

Weiterführende Informationen der Statistik der Bundesagentur für Arbeit finden Sie im Internet unter:
<http://statistik.arbeitsagentur.de>

Von der Startseite aus gelangen Sie zu aktuellen statistischen Informationen und Erläuterungen.

Zusammenstellung und Herausgabe

Statistik-Service Südwest

Bundesagentur für Arbeit

Saonstr. 2-4
60528 Frankfurt

Für Rückfragen steht Ihnen zur Verfügung

Statistik-Service Südwest
Telefon: 069 / 6670-601
Telefax: 069 / 6670-910601
<mailto:Statistik-Service-Suedwest@arbeitsagentur.de>

Hier finden Sie das Internetangebot der Statistik im Internet

<http://statistik.arbeitsagentur.de/>

Sie können Informationen speichern, (auch auszugsweise) mit Quellenangabe weitergeben, vervielfältigen und verbreiten. Die Inhalte dürfen nicht verändert oder verfälscht werden. Eigene Berechnungen sind erlaubt, jedoch als solche kenntlich zu machen.

Im Falle einer Zugänglichmachung im Internet soll dies in Form einer Verlinkung auf die Homepage der Statistik der Bundesagentur für Arbeit erfolgen.

Die Nutzung der Inhalte für gewerbliche Zwecke, ausgenommen Presse, Rundfunk und Fernsehen und wissenschaftliche Publikationen, bedarf der Genehmigung durch die Statistik der Bundesagentur für Arbeit.

Produkt-ID: 100 C 01 1002