

Tabellen

Arbeitsmarkt im Fokus (Monatszahlen)

Saarland und Kreise

November 2020



Inhaltsverzeichnis

1. Zusammenfassung	1	Tabelle	-Bundesländer	18
2. Unterbeschäftigung		Tabelle	-Arbeitslosenquoten	19
Übersicht	2	3.4 Stock Flow		
Diagramm	3	Diagramm		20
Zeitreihe	4	3.5 Bewegungsdaten		
3. Arbeitslosigkeit		Übersicht		21
3.1 Arbeitslose		Zugang		22
Diagramm	5	Abgang		23
Tabelle	6	3.6 Kreise und kreisfreie Städte		
3.2 Ausgewählte Personengruppen		Karte		24
Männer, Frauen		Diagramm		25
Diagramm	7	Tabelle		26
Tabelle	8	4. Sozialversicherungspflichtig Beschäftigte am Arbeitsort		
15 bis unter 25 Jahre, 15 bis unter 20 Jahre		Tabelle (hochgerechnete/gerundete Werte)		27
Diagramm	9	Diagramm		28
Tabelle	10	Tabelle		29
50 Jahre und älter, 55 Jahre und älter		5. Gemeldete Arbeitsstellen		
Diagramm	11	Diagramm		30
Tabelle	12	Tabelle		31
Ausländer und Deutsche		6. Ausbildungsmarkt		
Diagramm	13	Diagramm		32
Tabelle	14	Tabelle	-Zeitreihe	33
Langzeitarbeitslose		Arbeitsstellen Erläuterung		34
Tabelle und Diagramm	15	Arbeitsmarkt Erläuterung		35
3.3 Interregionaler Vergleich		Ausbildung Erläuterung		36
Karte		Impressum		37
-Arbeitsagenturen	16			
Diagramm				
-Bundesländer	17			

1. Zusammenfassung

Saarland
August 2020 bis November 2020

Merkmal	2020				Veränderung gegenüber dem Vorjahresmonat (Quoten Vorjahreswerte)			
	Nov	Okt	Sep	Aug	Nov		Okt	Sep
					abs.	%		
ARBEITSLOSE								
- Bestand insgesamt	37.737	38.680	39.873	41.750	5.428	16,8	16,3	19,6
dar.: 58,2 % Männer	21.966	22.552	23.275	24.142	3.349	18,0	18,5	22,0
41,8 % Frauen	15.771	16.128	16.598	17.608	2.079	15,2	13,4	16,3
7,7 % 15 bis unter 25 Jahre	2.893	3.122	3.669	3.958	251	9,5	10,0	14,2
1,5 % dar.: 15 bis unter 20 Jahre	579	613	676	746	- 19	-3,2	-6,6	-14,0
33,7 % 50 Jahre und älter	12.720	12.797	12.755	13.111	1.965	18,3	17,4	19,9
22,4 % dar.: 55 Jahre und älter	8.462	8.477	8.384	8.553	1.432	20,4	18,9	21,0
29,5 % Ausländer	11.124	11.332	11.772	12.328	1.833	19,7	17,6	22,5
35,5 % Langzeitarbeitslose	13.380	13.394	13.163	13.051	3.193	31,3	29,8	29,0
38,1 % Rechtskreis SGB III	14.387	14.989	15.717	16.813	3.740	35,1	36,7	43,8
61,9 % Rechtskreis SGB II	23.350	23.691	24.156	24.937	1.688	7,8	6,3	7,8
ARBEITSLOSENQUOTEN bezogen auf								
- alle zivilen Erwerbspersonen ¹⁾ insgesamt	7,1	7,2	7,5	7,8		6,0	6,2	6,2
Männer	7,7	7,9	8,1	8,5		6,5	6,7	6,7
Frauen	6,3	6,5	6,7	7,1		5,5	5,7	5,7
15 bis unter 25 Jahre	5,5	5,9	7,0	7,5		4,9	5,3	5,9
dar.: 15 bis unter 20 Jahre	4,3	4,5	5,0	5,5		4,3	4,7	5,6
50 bis unter 65 Jahre	6,3	6,4	6,4	6,6		5,4	5,5	5,4
dar.: 55 bis unter 65 Jahre	6,6	6,7	6,6	6,7		5,7	5,8	5,6
Ausländer	20,3	20,7	21,5	22,5		17,9	18,6	18,6
UNTERBESCHÄFTIGUNG¹⁾								
-Arbeitslosigkeit im weiteren Sinne	43.075	44.105	45.314	47.073	4.773	12,5	12,9	16,3
-Unterbeschäftigung im engeren Sinne	50.952	51.904	52.985	54.206	3.162	6,6	8,3	10,8
-Unterbeschäftigung ohne Kurzarbeit	51.212	52.188	53.251	54.456	3.169	6,6	8,3	10,7
Unterbeschäftigungsquote (ohne Kurzarbeit)	9,4	9,6	9,7	10,0		8,8	8,8	8,8
GEMELDETE ARBEITSSTELLEN								
- Zugang insgesamt	2.180	2.132	2.059	1.766	24	1,1	8,8	-7,9
seit Jahresbeginn	19.518	17.338	15.206	13.147	- 3.851	-16,5	-18,3	-21,0
- Bestand insgesamt	7.696	7.453	7.300	7.287	- 1.047	-12,0	-15,6	-18,3
- darunter sofort zu besetzen	7.171	6.944	6.736	6.757	- 1.053	-12,8	-17,1	-20,3

© Statistik der Bundesagentur für Arbeit

1) Die vorläufigen Ergebnisse über Förderungen werden nicht mehr hochgerechnet, da die Hochrechnung auf Erfahrungswerten der Vergangenheit basiert und diese nicht auf die gegenwärtige Situation angewendet werden können. Dies muss bei den Vorjahresvergleichen berücksichtigt werden.

2. Unterbeschäftigung

Saarland
August 2020 bis November 2020

Komponenten der Unterbeschäftigung / Unterbeschäftigungsquoten ¹⁾	Bestand				Veränderung zum Vorjahresmonat ²⁾			
	vorläufig			endgültig	November		August	
	November 20	Oktober 20	September 20	August 20	absolut	in %	absolut	in %
	1	2	3	4	5	6	7	8
Arbeitslose	37.737	38.680	39.873	41.750	5.428	16,8	7.796	23,0
+ Personen, die im weiteren Sinne arbeitslos sind	5.338	5.425	5.441	5.323	-655	- 10,9	-600	- 10,1
dav.: Aktivierung und berufliche Eingliederung (§ 46 SGB III)	2.386	2.445	2.482	2.367	-655	- 21,5	-668	- 22,0
Sonderregelungen für Ältere (§ 53a Abs. 2 SGB II)	2.952	2.980	2.959	2.956	-	-	68	2,4
= Arbeitslosigkeit im weiteren Sinne	43.075	44.105	45.314	47.073	4.773	12,5	7.196	18,0
+ Personen, die nahe am Arbeitslosenstatus sind	7.877	7.799	7.671	7.133	-1.611	- 17,0	-1.442	- 16,8
dar.: Berufliche Weiterbildung inkl. Förderung behinderter Menschen	2.244	2.216	2.142	1.995	-106	- 4,5	67	3,5
Fremdförderung	2.047	2.057	1.998	1.830	-1.133	- 35,6	-977	- 34,8
Arbeitsgelegenheiten	1.777	1.804	1.723	1.690	-227	- 11,3	-270	- 13,8
Förderung von Arbeitsverhältnissen	4	7	10	11	-28	- 87,5	-33	- 75,0
Beschäftigungszuschuss	13	13	13	15	-7	- 35,0	-11	- 42,3
Teilhabe am Arbeitsmarkt	913	913	910	904	78	9,3	46	5,4
Kurzfristige Arbeitsunfähigkeit	879	789	875	688	-188	- 17,6	-264	- 27,7
= Unterbeschäftigung im engeren Sinne	50.952	51.904	52.985	54.206	3.162	6,6	5.754	11,9
+ Personen, die fern vom Arbeitslosenstatus sind, in Maßnahmen, die gesamtwirtschaftlich entlasten	260	284	266	250	7	2,8	-5	- 2,0
dav.: Gründungszuschuss	255	279	261	245	11	4,5	4	1,7
Einstiegsgeld - Variante: Selbständigkeit	5	5	5	5	-4	- 44,4	-9	- 64,3
= Unterbeschäftigung (ohne Kurzarbeit)	51.212	52.188	53.251	54.456	3.169	6,6	5.749	11,8
Unterbeschäftigungsquote (ohne Kurzarbeit)	9,4	9,6	9,7	10,0	8,8		8,9	
Anteil der Arbeitslosigkeit an der Unterbeschäftigung	73,7	74,1	74,9	76,7	67,3		69,7	

1) Die vorläufigen Ergebnisse über Förderungen werden nicht mehr hochgerechnet, da die Hochrechnung auf Erfahrungswerten der Vergangenheit basiert und diese nicht auf die gegenwärtige Situation angewendet werden können. Dies muss bei den Vorjahresvergleichen berücksichtigt werden.

2) Bei Quoten und Anteilen werden die entsprechenden Vorjahreswerte ausgewiesen.

Datenrevisionen können zu Abweichungen gegenüber Auswertungen mit früherem Erstellungsdatum führen.

Methodische Hinweise zur Unterbeschäftigung finden Sie im Internet unter:

http://statistik.arbeitsagentur.de/nn_280842/Statistischer-Content/Grundlagen/Methodische-Hinweise/AST-MethHinweise/Arbeitslosigkeit-und-Unterbeschaeftigung.html

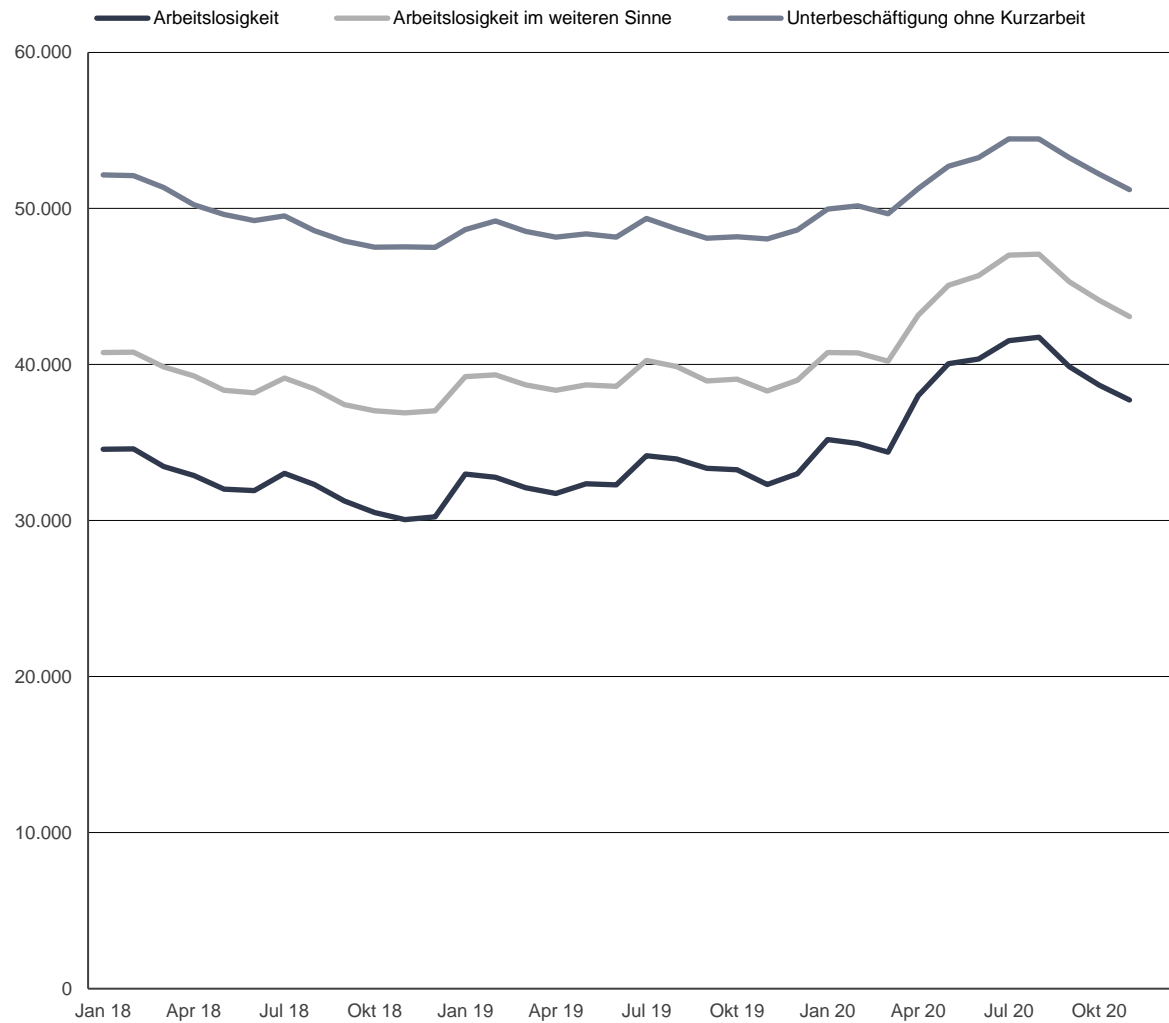
*) Aus Datenschutzgründen und Gründen der statistischen Geheimhaltung werden Zahlenwerte von 1 oder 2 und Daten, aus denen rechnerisch auf einen solchen Zahlenwert geschlossen werden kann, anonymisiert.

2. Unterbeschäftigung

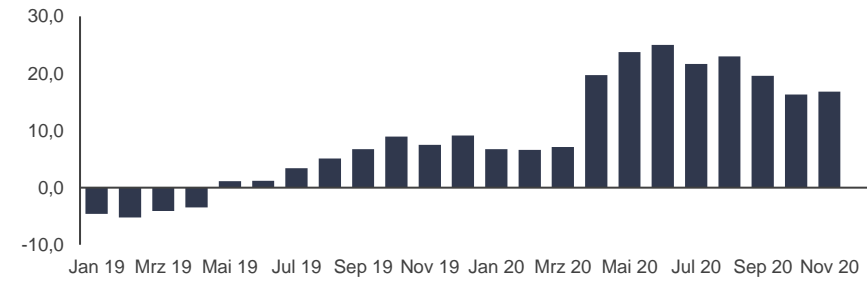
Bestand und Veränderung zum Vorjahr in Prozent¹⁾²⁾

Saarland

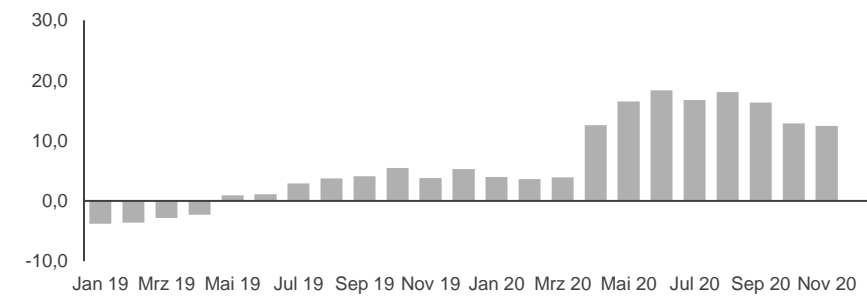
Zeitreihe



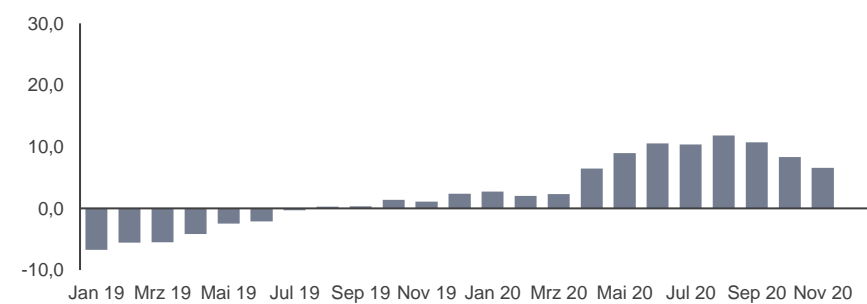
Arbeitslosigkeit



Arbeitslosigkeit im weiteren Sinne



Unterbeschäftigung ohne Kurzarbeit



© Statistik der Bundesagentur für Arbeit

1) vorläufige Daten in den letzten 3 Monaten bei der Arbeitslosigkeit im weiteren Sinne und der Unterbeschäftigung ohne Kurzarbeit

2) Die vorläufigen Ergebnisse über Förderungen werden nicht mehr hochgerechnet, da die Hochrechnung auf Erfahrungswerten der Vergangenheit basiert und diese nicht auf die gegenwärtige Situation angewendet werden können. Dies muss bei den Vorjahresvergleichen berücksichtigt werden.

2. Unterbeschäftigung

Saarland

Zeitreihe

Berichtsmonate	Arbeitslosigkeit registriert nach § 16 SGB III			Arbeitslosigkeit im weiteren Sinne ¹⁾²⁾			Unterbeschäftigung im engeren Sinne ¹⁾²⁾			Unterbeschäftigung ohne Kurzarbeit ¹⁾²⁾			Unterbeschäftigung mit Kurzarbeit ²⁾		
	Insgesamt	Veränderung zum Vorjahr		Insgesamt	Veränderung zum Vorjahr		Insgesamt	Veränderung zum Vorjahr		Insgesamt	Veränderung zum Vorjahr		Insgesamt	Veränderung zum Vorjahr	
		abs.	in %		abs.	in %		abs.	in %		abs.	in %		abs.	in %
	1	2	3	4	5	6	7	8	9	10	11	12	13	14	15
JD 2018	32.233			38.598			49.147			49.436			50.026		
JD 2019	32.854			39.033			48.251			48.508			49.225		
Jan 2019	32.982	-1.581	-4,6	39.222	-1.544	-3,8	48.377	-3.485	-6,7	48.639	-3.504	-6,7	50.302	-3.050	-5,7
Feb 2019	32.770	-1.813	-5,2	39.329	-1.468	-3,6	48.919	-2.891	-5,6	49.196	-2.900	-5,6	50.299	-3.437	-6,4
Mrz 2019	32.094	-1.359	-4,1	38.706	-1.139	-2,9	48.261	-2.778	-5,4	48.528	-2.812	-5,5	49.409	-3.019	-5,8
Apr 2019	31.738	-1.141	-3,5	38.353	-907	-2,3	47.900	-2.024	-4,1	48.162	-2.072	-4,1	48.460	-1.909	-3,8
Mai 2019	32.365	354	1,1	38.699	347	0,9	48.122	-1.176	-2,4	48.379	-1.230	-2,5	48.670	-1.108	-2,2
Jun 2019	32.287	375	1,2	38.606	419	1,1	47.915	-1.005	-2,1	48.174	-1.053	-2,1	48.433	-1.001	-2,0
Jul 2019	34.145	1.125	3,4	40.273	1.136	2,9	49.110	-121	-0,2	49.358	-165	-0,3	49.666	-64	-0,1
Aug 2019	33.954	1.644	5,1	39.877	1.439	3,7	48.452	171	0,4	48.707	137	0,3	49.042	147	0,3
Sep 2019	33.343	2.098	6,7	38.956	1.537	4,1	47.828	197	0,4	48.087	165	0,3	48.781	712	1,5
Okt 2019	33.260	2.739	9,0	39.068	2.028	5,5	47.932	683	1,4	48.188	661	1,4	48.998	1.043	2,2
Nov 2019	32.309	2.247	7,5	38.302	1.400	3,8	47.790	529	1,1	48.043	507	1,1	48.747	702	1,5
Dez 2019	32.996	2.755	9,1	39.002	1.965	5,3	48.402	1.149	2,4	48.635	1.127	2,4	49.892	1.367	2,8
Jan 2020	35.196	2.214	6,7	40.777	1.555	4,0	49.728	1.351	2,8	49.970	1.331	2,7	52.273	1.971	3,9
Feb 2020	34.944	2.174	6,6	40.754	1.425	3,6	49.931	1.012	2,1	50.180	984	2,0	52.305	2.006	4,0
Mrz 2020	34.382	2.288	7,1	40.212	1.506	3,9	49.416	1.155	2,4	49.664	1.136	2,3	63.536	14.127	28,6
Apr 2020	38.000	6.262	19,7	43.168	4.815	12,6	51.035	3.135	6,5	51.280	3.118	6,5	92.274	43.814	90,4
Mai 2020	40.056	7.691	23,8	45.079	6.380	16,5	52.461	4.339	9,0	52.710	4.331	9,0	83.766	35.096	72,1
Jun 2020	40.356	8.069	25,0	45.699	7.093	18,4	52.998	5.083	10,6	53.257	5.083	10,6
Jul 2020	41.538	7.393	21,7	47.011	6.738	16,7	54.195	5.085	10,4	54.460	5.102	10,3
Aug 2020	41.750	7.796	23,0	47.073	7.196	18,0	54.206	5.754	11,9	54.456	5.749	11,8
Sep 2020	39.873	6.530	19,6	45.314	6.358	16,3	52.985	5.157	10,8	53.251	5.164	10,7
Okt 2020	38.680	5.420	16,3	44.105	5.037	12,9	51.904	3.972	8,3	52.188	4.000	8,3
Nov 2020	37.737	5.428	16,8	43.075	4.773	12,5	50.952	3.162	6,6	51.212	3.169	6,6
Dez 2020															

1) vorläufige Daten in den letzten 3 Monaten

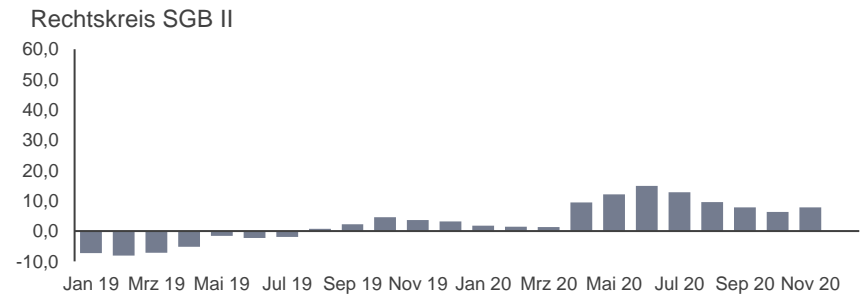
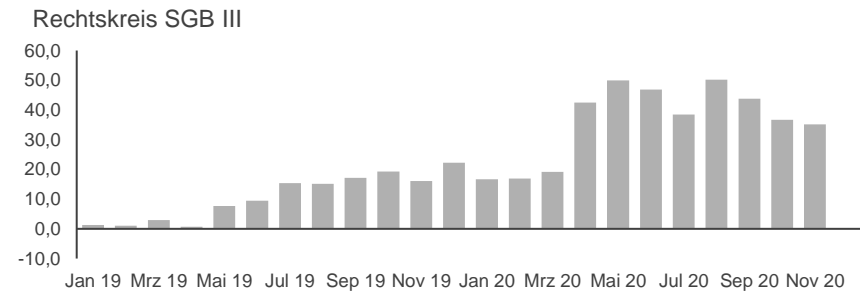
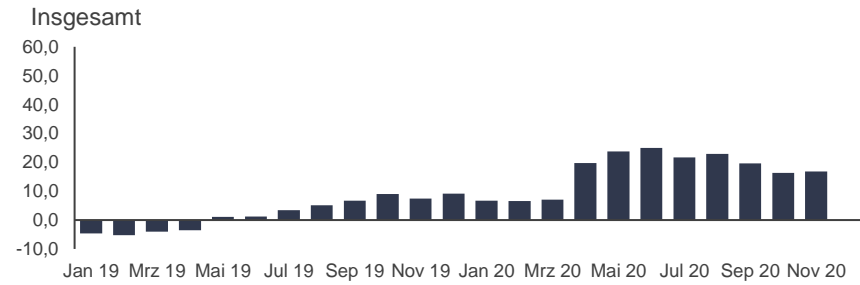
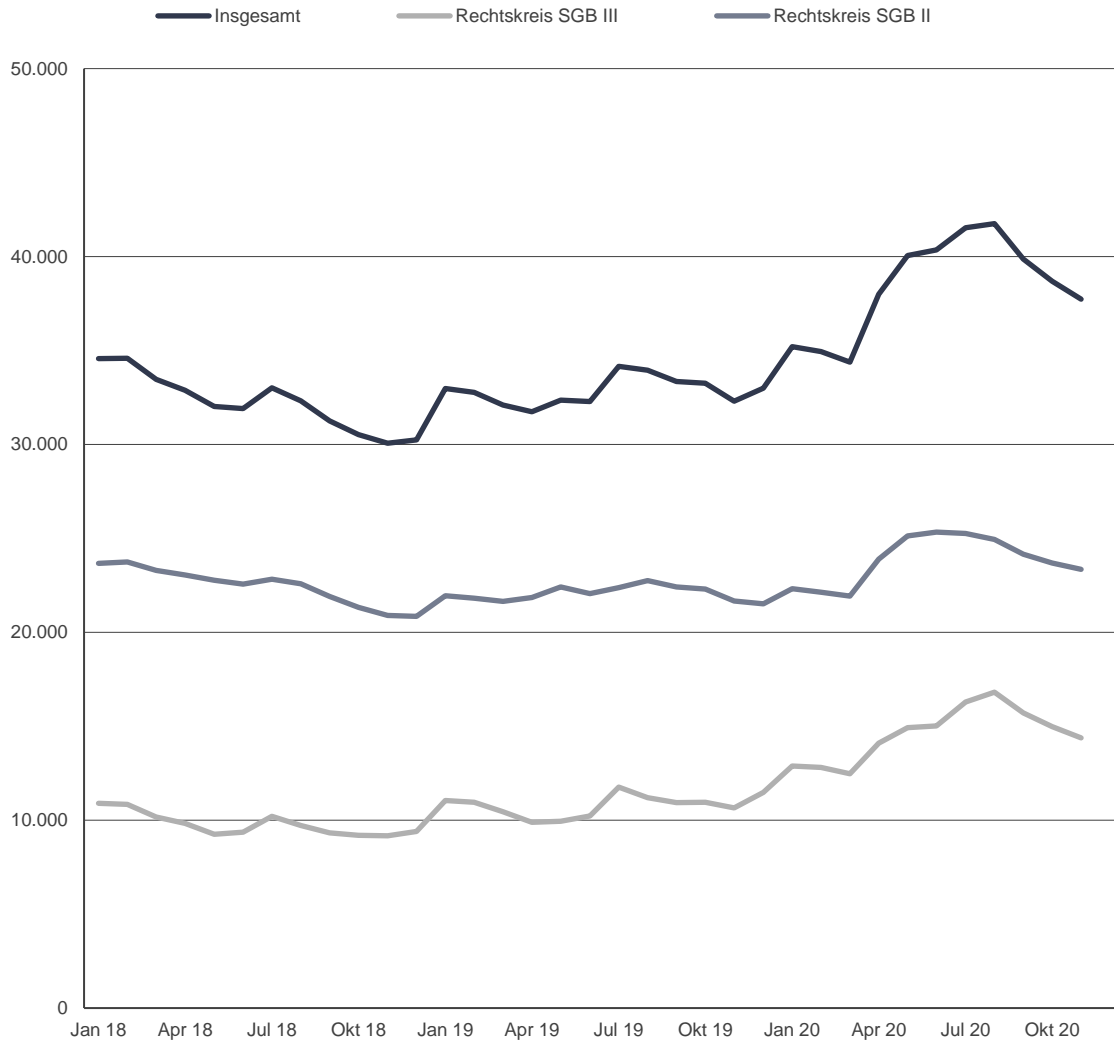
© Statistik der Bundesagentur für Arbeit

2) Die vorläufigen Ergebnisse über Förderungen werden nicht mehr hochgerechnet, da die Hochrechnung auf Erfahrungswerten der Vergangenheit basiert und diese nicht auf die gegenwärtige Situation angewendet werden können. Dies muss bei den Vorjahresvergleichen berücksichtigt werden.

3.1 Arbeitslose

Bestand und Vorjahresveränderung in Prozent

Saarland
Zeitreihe



3.1 Arbeitslose

Bestand nach Rechtskreis

Saarland

Zeitreihe

Berichtsmonate	Insgesamt					SGB III					SGB II					Anteil an insgesamt in %	
	Anzahl	Veränderung zum				Anzahl	Veränderung zum				Anzahl	Veränderung zum					
		Vormonat		Vorjahr			Vormonat		Vorjahr			Vormonat		Vorjahr			
		abs.	in %	abs.	in %		abs.	in %	abs.	in %		abs.	in %	abs.	in %	SGB III	SGB II
1	2	3	4	5	6	7	8	9	10	11	12	13	14	15	16	17	
JD 2018	32.233					9.776					22.457						
JD 2019	32.854					10.792					22.061						
Jan 2019	32.982	2.741	9,1	-1.581	-4,6	11.039	1.646	17,5	139	1,3	21.943	1.095	5,3	-1.720	-7,3	33,5	66,5
Feb 2019	32.770	-212	-0,6	-1.813	-5,2	10.953	-86	-0,8	119	1,1	21.817	-126	-0,6	-1.932	-8,1	33,4	66,6
Mrz 2019	32.094	-676	-2,1	-1.359	-4,1	10.457	-496	-4,5	298	2,9	21.637	-180	-0,8	-1.657	-7,1	32,6	67,4
Apr 2019	31.738	-356	-1,1	-1.141	-3,5	9.894	-563	-5,4	65	0,7	21.844	207	1,0	-1.206	-5,2	31,2	68,8
Mai 2019	32.365	627	2,0	354	1,1	9.951	57	0,6	710	7,7	22.414	570	2,6	-356	-1,6	30,7	69,3
Jun 2019	32.287	-78	-0,2	375	1,2	10.233	282	2,8	879	9,4	22.054	-360	-1,6	-504	-2,2	31,7	68,3
Jul 2019	34.145	1.858	5,8	1.125	3,4	11.766	1.533	15,0	1.569	15,4	22.379	325	1,5	-444	-1,9	34,5	65,5
Aug 2019	33.954	-191	-0,6	1.644	5,1	11.197	-569	-4,8	1.476	15,2	22.757	378	1,7	168	0,7	33,0	67,0
Sep 2019	33.343	-611	-1,8	2.098	6,7	10.929	-268	-2,4	1.600	17,2	22.414	-343	-1,5	498	2,3	32,8	67,2
Okt 2019	33.260	-83	-0,2	2.739	9,0	10.963	34	0,3	1.776	19,3	22.297	-117	-0,5	963	4,5	33,0	67,0
Nov 2019	32.309	-951	-2,9	2.247	7,5	10.647	-316	-2,9	1.478	16,1	21.662	-635	-2,8	769	3,7	33,0	67,0
Dez 2019	32.996	687	2,1	2.755	9,1	11.478	831	7,8	2.085	22,2	21.518	-144	-0,7	670	3,2	34,8	65,2
Jan 2020	35.196	2.200	6,7	2.214	6,7	12.874	1.396	12,2	1.835	16,6	22.322	804	3,7	379	1,7	36,6	63,4
Feb 2020	34.944	-252	-0,7	2.174	6,6	12.807	-67	-0,5	1.854	16,9	22.137	-185	-0,8	320	1,5	36,7	63,3
Mrz 2020	34.382	-562	-1,6	2.288	7,1	12.464	-343	-2,7	2.007	19,2	21.918	-219	-1,0	281	1,3	36,3	63,7
Apr 2020	38.000	3.618	10,5	6.262	19,7	14.098	1.634	13,1	4.204	42,5	23.902	1.984	9,1	2.058	9,4	37,1	62,9
Mai 2020	40.056	2.056	5,4	7.691	23,8	14.923	825	5,9	4.972	50,0	25.133	1.231	5,2	2.719	12,1	37,3	62,7
Jun 2020	40.356	300	0,7	8.069	25,0	15.024	101	0,7	4.791	46,8	25.332	199	0,8	3.278	14,9	37,2	62,8
Jul 2020	41.538	1.182	2,9	7.393	21,7	16.287	1.263	8,4	4.521	38,4	25.251	-81	-0,3	2.872	12,8	39,2	60,8
Aug 2020	41.750	212	0,5	7.796	23,0	16.813	526	3,2	5.616	50,2	24.937	-314	-1,2	2.180	9,6	40,3	59,7
Sep 2020	39.873	-1.877	-4,5	6.530	19,6	15.717	-1.096	-6,5	4.788	43,8	24.156	-781	-3,1	1.742	7,8	39,4	60,6
Okt 2020	38.680	-1.193	-3,0	5.420	16,3	14.989	-728	-4,6	4.026	36,7	23.691	-465	-1,9	1.394	6,3	38,8	61,2
Nov 2020	37.737	-943	-2,4	5.428	16,8	14.387	-602	-4,0	3.740	35,1	23.350	-341	-1,4	1.688	7,8	38,1	61,9
Dez 2020																	

3.2 Ausgewählte Personengruppen

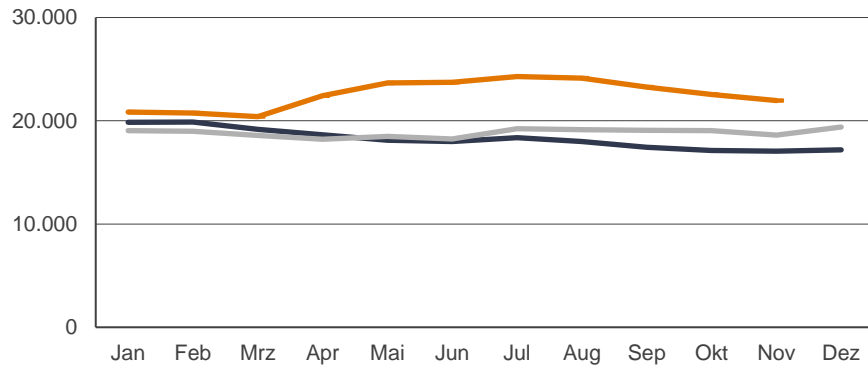
Bestand an Arbeitslosen und Arbeitslosenquote (bezogen auf alle zivilen Erwerbspersonen)

Saarland

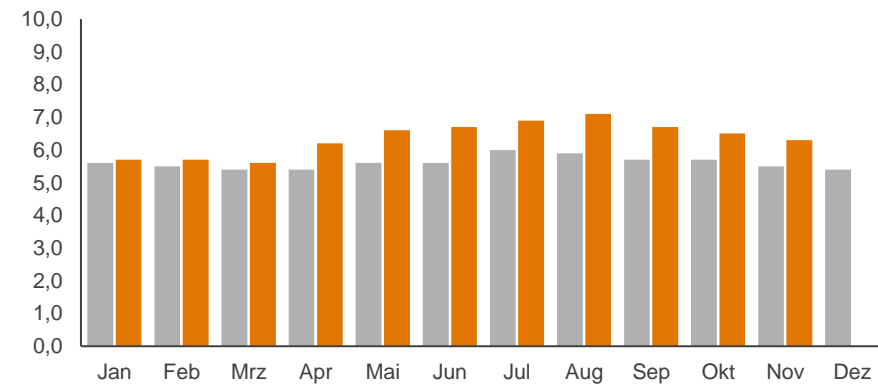
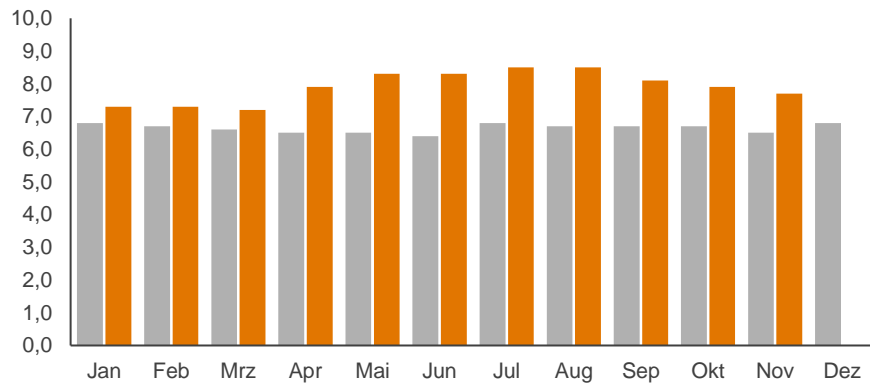
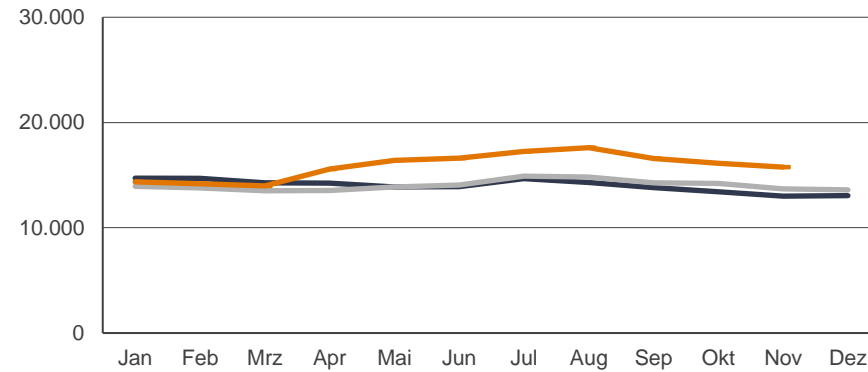
Zeitreihe

Männer

— 2018 — 2019 — 2020



Frauen



3.2 Ausgewählte Personengruppen

Bestand an Arbeitslosen

Saarland

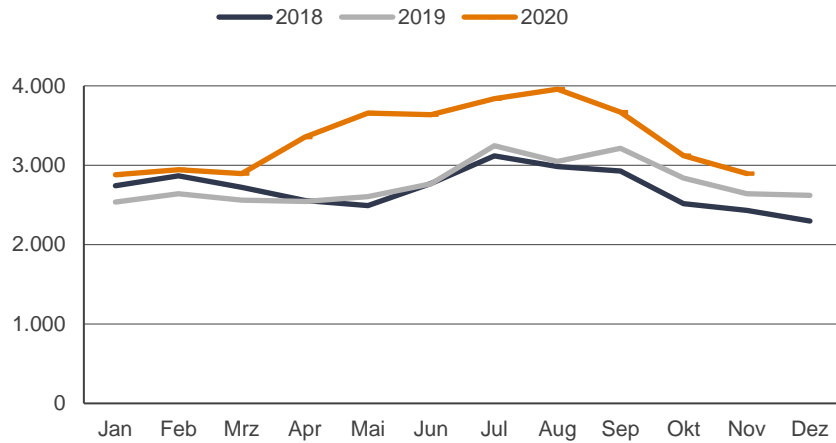
Zeitreihe

Berichtsmonate	Insgesamt					SGB III					SGB II					Anteil an insgesamt in %	
	Anzahl	Veränderung zum				Anzahl	Veränderung zum				Anzahl	Veränderung zum				SGB III	SGB II
		Vormonat		Vorjahr			Vormonat		Vorjahr			Vormonat		Vorjahr			
		abs.	in %	abs.	in %		abs.	in %	abs.	in %		abs.	in %	abs.	in %		
1	2	3	4	5	6	7	8	9	10	11	12	13	14	15	16	17	
	Männer																
JD 2019	18.835					6.341					12.494						
Nov 2019	18.617	-420	-2,2	1.560	9,1	6.354	-118	-1,8	1.159	22,3	12.263	-302	-2,4	401	3,4	34,1	65,9
Dez 2019	19.395	778	4,2	2.215	12,9	7.157	803	12,6	1.792	33,4	12.238	-25	-0,2	423	3,6	36,9	63,1
Jan 2020	20.830	1.435	7,4	1.797	9,4	8.156	999	14,0	1.679	25,9	12.674	436	3,6	118	0,9	39,2	60,8
Feb 2020	20.757	-73	-0,4	1.765	9,3	8.138	-18	-0,2	1.643	25,3	12.619	-55	-0,4	122	1,0	39,2	60,8
Mrz 2020	20.402	-355	-1,7	1.823	9,8	7.871	-267	-3,3	1.680	27,1	12.531	-88	-0,7	143	1,2	38,6	61,4
Apr 2020	22.418	2.016	9,9	4.208	23,1	8.741	870	11,1	2.960	51,2	13.677	1.146	9,1	1.248	10,0	39,0	61,0
Mai 2020	23.668	1.250	5,6	5.191	28,1	9.244	503	5,8	3.449	59,5	14.424	747	5,5	1.742	13,7	39,1	60,9
Jun 2020	23.734	66	0,3	5.503	30,2	9.236	-8	-0,1	3.407	58,4	14.498	74	0,5	2.096	16,9	38,9	61,1
Jul 2020	24.285	551	2,3	5.046	26,2	9.913	677	7,3	3.235	48,4	14.372	-126	-0,9	1.811	14,4	40,8	59,2
Aug 2020	24.142	-143	-0,6	5.007	26,2	10.006	93	0,9	3.572	55,5	14.136	-236	-1,6	1.435	11,3	41,4	58,6
Sep 2020	23.275	-867	-3,6	4.201	22,0	9.576	-430	-4,3	3.153	49,1	13.699	-437	-3,1	1.048	8,3	41,1	58,9
Okt 2020	22.552	-723	-3,1	3.515	18,5	9.129	-447	-4,7	2.657	41,1	13.423	-276	-2,0	858	6,8	40,5	59,5
Nov 2020	21.966	-586	-2,6	3.349	18,0	8.669	-460	-5,0	2.315	36,4	13.297	-126	-0,9	1.034	8,4	39,5	60,5
	Frauen																
JD 2019	14.019					4.452					9.567						
Nov 2019	13.692	-531	-3,7	687	5,3	4.293	-198	-4,4	319	8,0	9.399	-333	-3,4	368	4,1	31,4	68,6
Dez 2019	13.601	-91	-0,7	540	4,1	4.321	28	0,7	293	7,3	9.280	-119	-1,3	247	2,7	31,8	68,2
Jan 2020	14.366	765	5,6	417	3,0	4.718	397	9,2	156	3,4	9.648	368	4,0	261	2,8	32,8	67,2
Feb 2020	14.187	-179	-1,2	409	3,0	4.669	-49	-1,0	211	4,7	9.518	-130	-1,3	198	2,1	32,9	67,1
Mrz 2020	13.980	-207	-1,5	465	3,4	4.593	-76	-1,6	327	7,7	9.387	-131	-1,4	138	1,5	32,9	67,1
Apr 2020	15.582	1.602	11,5	2.054	15,2	5.357	764	16,6	1.244	30,2	10.225	838	8,9	810	8,6	34,4	65,6
Mai 2020	16.388	806	5,2	2.500	18,0	5.679	322	6,0	1.523	36,6	10.709	484	4,7	977	10,0	34,7	65,3
Jun 2020	16.622	234	1,4	2.566	18,3	5.788	109	1,9	1.384	31,4	10.834	125	1,2	1.182	12,2	34,8	65,2
Jul 2020	17.253	631	3,8	2.347	15,7	6.374	586	10,1	1.286	25,3	10.879	45	0,4	1.061	10,8	36,9	63,1
Aug 2020	17.608	355	2,1	2.789	18,8	6.807	433	6,8	2.044	42,9	10.801	-78	-0,7	745	7,4	38,7	61,3
Sep 2020	16.598	-1.010	-5,7	2.329	16,3	6.141	-666	-9,8	1.635	36,3	10.457	-344	-3,2	694	7,1	37,0	63,0
Okt 2020	16.128	-470	-2,8	1.905	13,4	5.860	-281	-4,6	1.369	30,5	10.268	-189	-1,8	536	5,5	36,3	63,7
Nov 2020	15.771	-357	-2,2	2.079	15,2	5.718	-142	-2,4	1.425	33,2	10.053	-215	-2,1	654	7,0	36,3	63,7

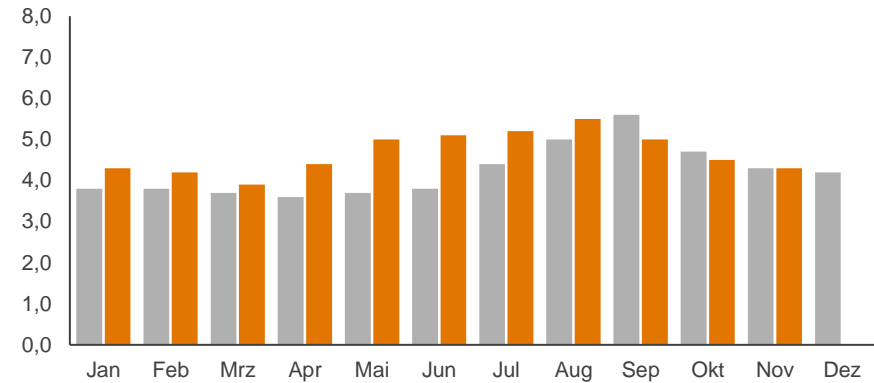
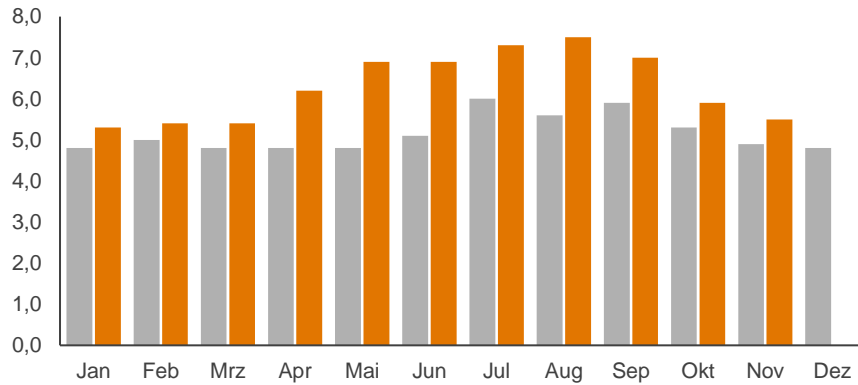
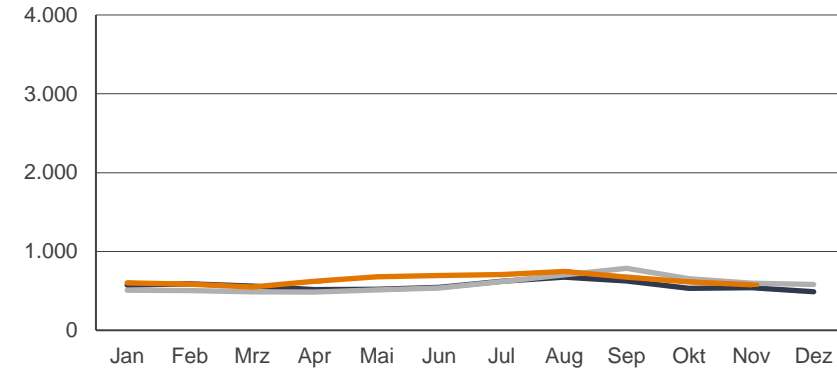
3.2 Ausgewählte Personengruppen Bestand an Arbeitslosen und Arbeitslosenquote (bezogen auf alle zivilen Erwerbspersonen)

Saarland
Zeitreihe

15 bis unter 25 Jahre



15 bis unter 20 Jahre



3.2 Ausgewählte Personengruppen Bestand an Arbeitslosen

Saarland
Zeitreihe

Zeit	Insgesamt					SGB III					SGB II					Anteil an insgesamt	
	Anzahl	Veränderung zum				Anzahl	Veränderung zum				Anzahl	Veränderung zum				in %	
		Vormonat		Vorjahr			Vormonat		Vorjahr			Vormonat		Vorjahr		SGB III	SGB II
		abs.	in %	abs.	in %		abs.	in %	abs.	in %		abs.	in %	abs.	in %		
1	2	3	4	5	6	7	8	9	10	11	12	13	14	15	16	17	
15 bis unter 25 Jahre																	
JD 2019	2.771					1.193					1.578						
Nov 2019	2.642	-196	-6,9	210	8,6	1.071	-93	-8,0	94	9,6	1.571	-103	-6,2	116	8,0	40,5	59,5
Dez 2019	2.621	-21	-0,8	324	14,1	1.100	29	2,7	147	15,4	1.521	-50	-3,2	177	13,2	42,0	58,0
Jan 2020	2.880	259	9,9	344	13,6	1.259	159	14,5	127	11,2	1.621	100	6,6	217	15,5	43,7	56,3
Feb 2020	2.943	63	2,2	301	11,4	1.361	102	8,1	134	10,9	1.582	-39	-2,4	167	11,8	46,2	53,8
Mrz 2020	2.893	-50	-1,7	334	13,1	1.335	-26	-1,9	170	14,6	1.558	-24	-1,5	164	11,8	46,1	53,9
Apr 2020	3.353	460	15,9	809	31,8	1.627	292	21,9	578	55,1	1.726	168	10,8	231	15,5	48,5	51,5
Mai 2020	3.657	304	9,1	1.053	40,4	1.729	102	6,3	709	69,5	1.928	202	11,7	344	21,7	47,3	52,7
Jun 2020	3.637	-20	-0,5	872	31,5	1.756	27	1,6	554	46,1	1.881	-47	-2,4	318	20,3	48,3	51,7
Jul 2020	3.838	201	5,5	592	18,2	2.017	261	14,9	452	28,9	1.821	-60	-3,2	140	8,3	52,6	47,4
Aug 2020	3.958	120	3,1	912	29,9	2.114	97	4,8	770	57,3	1.844	23	1,3	142	8,3	53,4	46,6
Sep 2020	3.669	-289	-7,3	456	14,2	1.875	-239	-11,3	597	46,7	1.794	-50	-2,7	-141	-7,3	51,1	48,9
Okt 2020	3.122	-547	-14,9	284	10,0	1.539	-336	-17,9	375	32,2	1.583	-211	-11,8	-91	-5,4	49,3	50,7
Nov 2020	2.893	-229	-7,3	251	9,5	1.403	-136	-8,8	332	31,0	1.490	-93	-5,9	-81	-5,2	48,5	51,5
15 bis unter 20 Jahre																	
JD 2019	581					180					401						
Nov 2019	598	-58	-8,8	57	10,5	158	-8	-4,8	-2	-1,3	440	-50	-10,2	59	15,5	26,4	73,6
Dez 2019	581	-17	-2,8	92	18,8	159	1	0,6	9	6,0	422	-18	-4,1	83	24,5	27,4	72,6
Jan 2020	600	19	3,3	91	17,9	189	30	18,9	13	7,4	411	-11	-2,6	78	23,4	31,5	68,5
Feb 2020	585	-15	-2,5	81	16,1	194	5	2,6	6	3,2	391	-20	-4,9	75	23,7	33,2	66,8
Mrz 2020	549	-36	-6,2	60	12,3	181	-13	-6,7	12	7,1	368	-23	-5,9	48	15,0	33,0	67,0
Apr 2020	621	72	13,1	136	28,0	233	52	28,7	66	39,5	388	20	5,4	70	22,0	37,5	62,5
Mai 2020	679	58	9,3	168	32,9	230	-3	-1,3	78	51,3	449	61	15,7	90	25,1	33,9	66,1
Jun 2020	695	16	2,4	158	29,4	230	0	0,0	62	36,9	465	16	3,6	96	26,0	33,1	66,9
Jul 2020	708	13	1,9	92	14,9	269	39	17,0	37	15,9	439	-26	-5,6	55	14,3	38,0	62,0
Aug 2020	746	38	5,4	44	6,3	265	-4	-1,5	39	17,3	481	42	9,6	5	1,1	35,5	64,5
Sep 2020	676	-70	-9,4	-110	-14,0	223	-42	-15,8	20	9,9	453	-28	-5,8	-130	-22,3	33,0	67,0
Okt 2020	613	-63	-9,3	-43	-6,6	183	-40	-17,9	17	10,2	430	-23	-5,1	-60	-12,2	29,9	70,1
Nov 2020	579	-34	-5,5	-19	-3,2	189	6	3,3	31	19,6	390	-40	-9,3	-50	-11,4	32,6	67,4

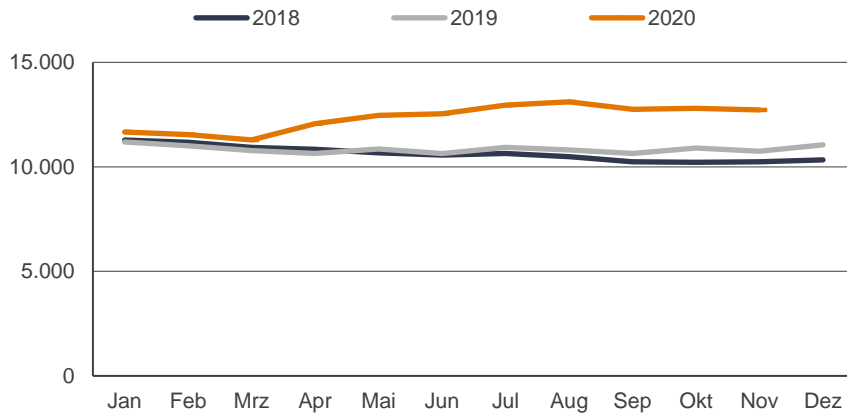
3.2 Ausgewählte Personengruppen

Bestand an Arbeitslosen und Arbeitslosenquote (bezogen auf alle zivilen Erwerbspersonen)

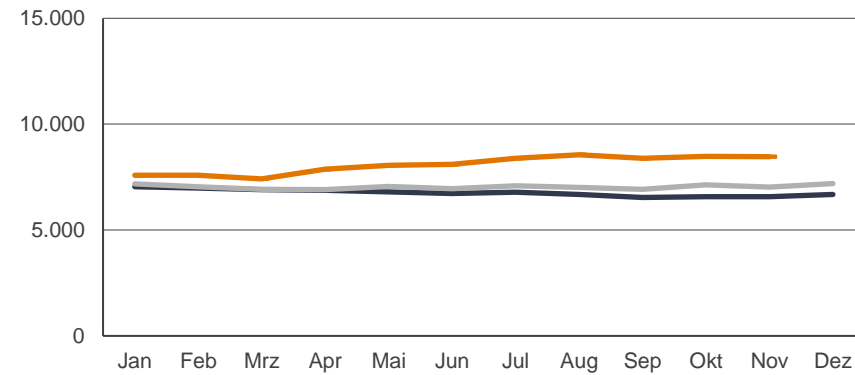
Saarland

Zeitreihe

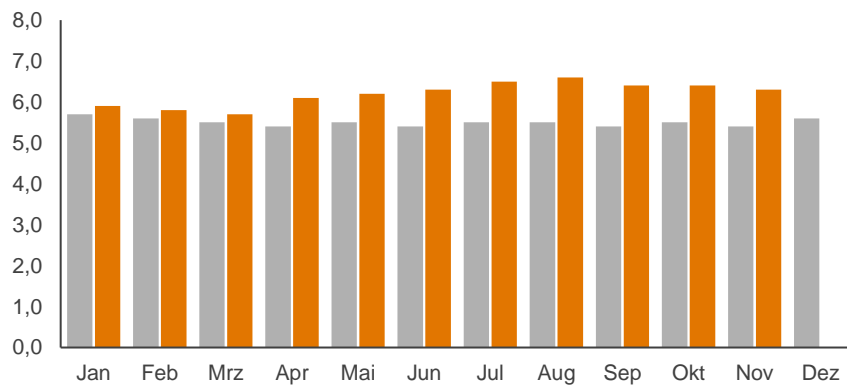
50 Jahre und älter



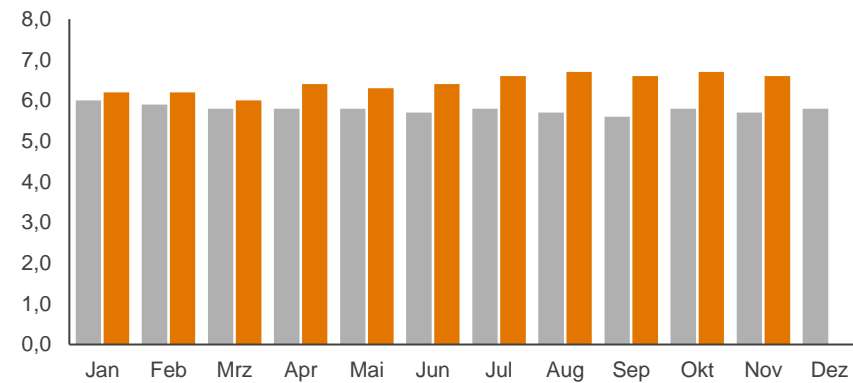
55 Jahre und älter



50 bis unter 65 Jahre



55 bis unter 65 Jahre



3.2 Ausgewählte Personengruppen

Bestand an Arbeitslosen

Saarland

Zeitreihe

Berichtsmonate	Insgesamt					SGB III					SGB II					Anteil an insgesamt in %	
	Anzahl	Veränderung zum				Anzahl	Veränderung zum				Anzahl	Veränderung zum					
		Vormonat		Vorjahr			Vormonat		Vorjahr			Vormonat		Vorjahr			
		abs.	in %	abs.	in %		abs.	in %	abs.	in %		abs.	in %	abs.	in %	SGB III	SGB II
1	2	3	4	5	6	7	8	9	10	11	12	13	14	15	16	17	
50 Jahre und älter																	
JD 2019	10.850					4.662					6.188						
Nov 2019	10.755	-146	-1,3	517	5,0	4.701	-42	-0,9	448	10,5	6.054	-104	-1,7	69	1,2	43,7	56,3
Dez 2019	11.051	296	2,8	718	6,9	5.049	348	7,4	736	17,1	6.002	-52	-0,9	-18	-0,3	45,7	54,3
Jan 2020	11.666	615	5,6	476	4,3	5.473	424	8,4	654	13,6	6.193	191	3,2	-178	-2,8	46,9	53,1
Feb 2020	11.549	-117	-1,0	543	4,9	5.436	-37	-0,7	701	14,8	6.113	-80	-1,3	-158	-2,5	47,1	52,9
Mrz 2020	11.289	-260	-2,3	508	4,7	5.252	-184	-3,4	670	14,6	6.037	-76	-1,2	-162	-2,6	46,5	53,5
Apr 2020	12.059	770	6,8	1.417	13,3	5.551	299	5,7	1.122	25,3	6.508	471	7,8	295	4,7	46,0	54,0
Mai 2020	12.468	409	3,4	1.609	14,8	5.774	223	4,0	1.267	28,1	6.694	186	2,9	342	5,4	46,3	53,7
Jun 2020	12.535	67	0,5	1.898	17,8	5.782	8	0,1	1.328	29,8	6.753	59	0,9	570	9,2	46,1	53,9
Jul 2020	12.950	415	3,3	2.025	18,5	6.210	428	7,4	1.452	30,5	6.740	-13	-0,2	573	9,3	48,0	52,0
Aug 2020	13.111	161	1,2	2.301	21,3	6.406	196	3,2	1.806	39,3	6.705	-35	-0,5	495	8,0	48,9	51,1
Sep 2020	12.755	-356	-2,7	2.117	19,9	6.217	-189	-3,0	1.653	36,2	6.538	-167	-2,5	464	7,6	48,7	51,3
Okt 2020	12.797	42	0,3	1.896	17,4	6.273	56	0,9	1.530	32,3	6.524	-14	-0,2	366	5,9	49,0	51,0
Nov 2020	12.720	-77	-0,6	1.965	18,3	6.222	-51	-0,8	1.521	32,4	6.498	-26	-0,4	444	7,3	48,9	51,1
55 Jahre und älter																	
JD 2019	7.038					3.539					3.499						
Nov 2019	7.030	-99	-1,4	453	6,9	3.612	-18	-0,5	369	11,4	3.418	-81	-2,3	84	2,5	51,4	48,6
Dez 2019	7.194	164	2,3	517	7,7	3.807	195	5,4	527	16,1	3.387	-31	-0,9	-10	-0,3	52,9	47,1
Jan 2020	7.580	386	5,4	399	5,6	4.078	271	7,1	492	13,7	3.502	115	3,4	-93	-2,6	53,8	46,2
Feb 2020	7.583	3	0,0	540	7,7	4.112	34	0,8	557	15,7	3.471	-31	-0,9	-17	-0,5	54,2	45,8
Mrz 2020	7.414	-169	-2,2	485	7,0	3.981	-131	-3,2	526	15,2	3.433	-38	-1,1	-41	-1,2	53,7	46,3
Apr 2020	7.875	461	6,2	966	14,0	4.179	198	5,0	787	23,2	3.696	263	7,7	179	5,1	53,1	46,9
Mai 2020	8.062	187	2,4	1.007	14,3	4.315	136	3,3	866	25,1	3.747	51	1,4	141	3,9	53,5	46,5
Jun 2020	8.095	33	0,4	1.149	16,5	4.354	39	0,9	930	27,2	3.741	-6	-0,2	219	6,2	53,8	46,2
Jul 2020	8.392	297	3,7	1.301	18,3	4.648	294	6,8	1.080	30,3	3.744	3	0,1	221	6,3	55,4	44,6
Aug 2020	8.553	161	1,9	1.534	21,9	4.821	173	3,7	1.313	37,4	3.732	-12	-0,3	221	6,3	56,4	43,6
Sep 2020	8.384	-169	-2,0	1.456	21,0	4.726	-95	-2,0	1.245	35,8	3.658	-74	-2,0	211	6,1	56,4	43,6
Okt 2020	8.477	93	1,1	1.348	18,9	4.769	43	0,9	1.139	31,4	3.708	50	1,4	209	6,0	56,3	43,7
Nov 2020	8.462	-15	-0,2	1.432	20,4	4.783	14	0,3	1.171	32,4	3.679	-29	-0,8	261	7,6	56,5	43,5

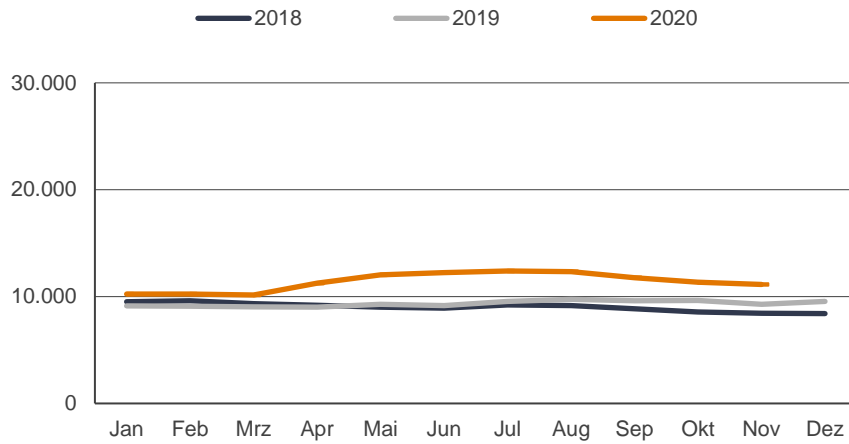
3.2 Ausgewählte Personengruppen

Bestand an Arbeitslosen und Arbeitslosenquote (bezogen auf alle zivilen Erwerbspersonen)

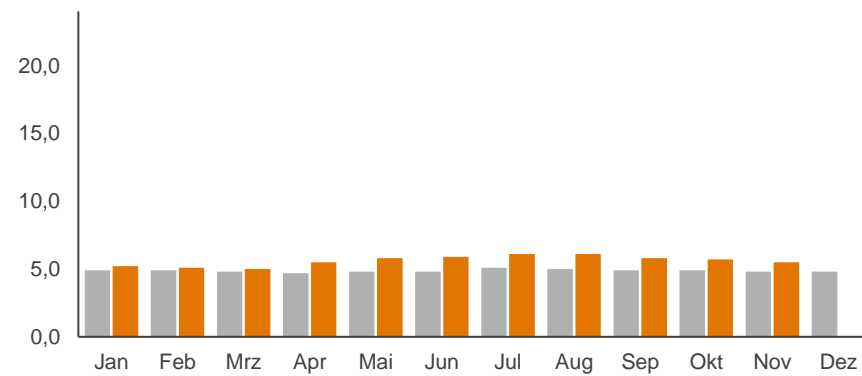
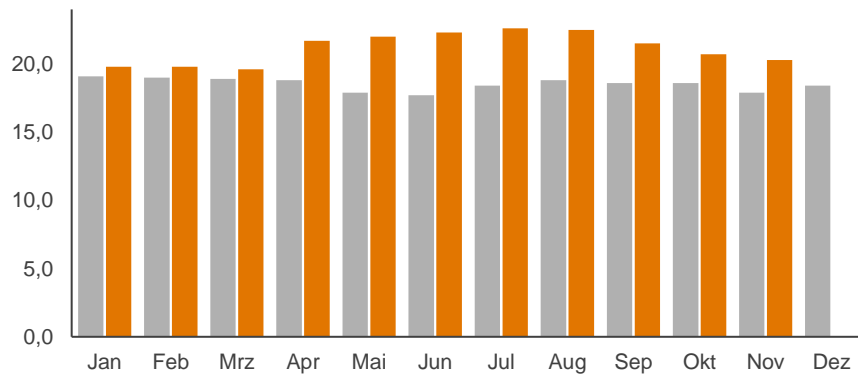
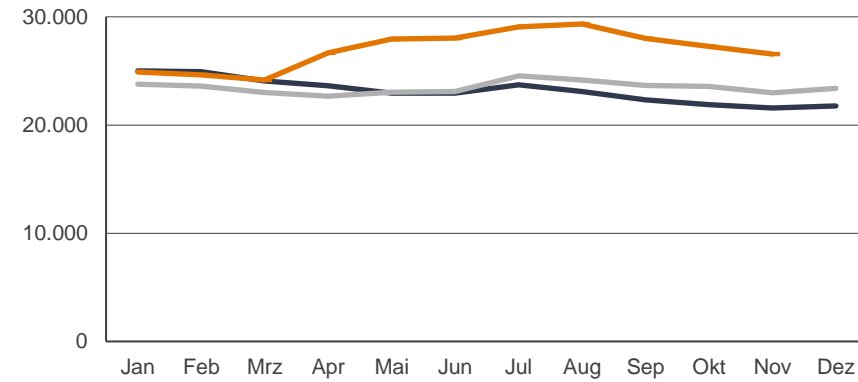
Saarland

Zeitreihe

Ausländer



Deutsche



3.2 Ausgewählte Personengruppen

Bestand an Arbeitslosen

Saarland

Zeitreihe

Berichtsmonate	Insgesamt					SGB III					SGB II					Anteil an insgesamt in %	
	Anzahl	Veränderung zum				Anzahl	Veränderung zum				Anzahl	Veränderung zum					
		Vormonat		Vorjahr			Vormonat		Vorjahr			Vormonat		Vorjahr			
		abs.	in %	abs.	in %		abs.	in %	abs.	in %		abs.	in %	abs.	in %	SGB III	SGB II
1	2	3	4	5	6	7	8	9	10	11	12	13	14	15	16	17	
Ausländer																	
JD 2019	9.339					1.820					7.519						
Nov 2019	9.291	-347	-3,6	860	10,2	1.861	-7	-0,4	386	26,2	7.430	-340	-4,4	474	6,8	20,0	80,0
Dez 2019	9.544	253	2,7	1.136	13,5	2.177	316	17,0	628	40,5	7.367	-63	-0,8	508	7,4	22,8	77,2
Jan 2020	10.239	695	7,3	1.102	12,1	2.507	330	15,2	618	32,7	7.732	365	5,0	484	6,7	24,5	75,5
Feb 2020	10.236	-3	0,0	1.124	12,3	2.502	-5	-0,2	649	35,0	7.734	2	0,0	475	6,5	24,4	75,6
Mrz 2020	10.148	-88	-0,9	1.120	12,4	2.431	-71	-2,8	664	37,6	7.717	-17	-0,2	456	6,3	24,0	76,0
Apr 2020	11.257	1.109	10,9	2.245	24,9	2.682	251	10,3	1.047	64,0	8.575	858	11,1	1.198	16,2	23,8	76,2
Mai 2020	12.031	774	6,9	2.759	29,8	2.860	178	6,6	1.232	75,7	9.171	596	7,0	1.527	20,0	23,8	76,2
Jun 2020	12.241	210	1,7	3.094	33,8	2.908	48	1,7	1.303	81,2	9.333	162	1,8	1.791	23,7	23,8	76,2
Jul 2020	12.394	153	1,2	2.856	29,9	3.083	175	6,0	1.206	64,3	9.311	-22	-0,2	1.650	21,5	24,9	75,1
Aug 2020	12.328	-66	-0,5	2.590	26,6	3.119	36	1,2	1.288	70,3	9.209	-102	-1,1	1.302	16,5	25,3	74,7
Sep 2020	11.772	-556	-4,5	2.165	22,5	3.031	-88	-2,8	1.183	64,0	8.741	-468	-5,1	982	12,7	25,7	74,3
Okt 2020	11.332	-440	-3,7	1.694	17,6	2.854	-177	-5,8	986	52,8	8.478	-263	-3,0	708	9,1	25,2	74,8
Nov 2020	11.124	-208	-1,8	1.833	19,7	2.774	-80	-2,8	913	49,1	8.350	-128	-1,5	920	12,4	24,9	75,1
Deutsche																	
JD 2019	23.451					8.962					14.489						
Nov 2019	22.962	-599	-2,5	1.388	6,4	8.774	-310	-3,4	1.089	14,2	14.188	-289	-2,0	299	2,2	38,2	61,8
Dez 2019	23.380	418	1,8	1.604	7,4	9.282	508	5,8	1.447	18,5	14.098	-90	-0,6	157	1,1	39,7	60,3
Jan 2020	24.886	1.506	6,4	1.105	4,6	10.350	1.068	11,5	1.209	13,2	14.536	438	3,1	-104	-0,7	41,6	58,4
Feb 2020	24.634	-252	-1,0	1.046	4,4	10.292	-58	-0,6	1.200	13,2	14.342	-194	-1,3	-154	-1,1	41,8	58,2
Mrz 2020	24.159	-475	-1,9	1.160	5,0	10.017	-275	-2,7	1.334	15,4	14.142	-200	-1,4	-174	-1,2	41,5	58,5
Apr 2020	26.664	2.505	10,4	4.001	17,7	11.402	1.385	13,8	3.151	38,2	15.262	1.120	7,9	850	5,9	42,8	57,2
Mai 2020	27.943	1.279	4,8	4.911	21,3	12.051	649	5,7	3.736	44,9	15.892	630	4,1	1.175	8,0	43,1	56,9
Jun 2020	28.034	91	0,3	4.953	21,5	12.102	51	0,4	3.485	40,4	15.932	40	0,3	1.468	10,1	43,2	56,8
Jul 2020	29.059	1.025	3,7	4.515	18,4	13.189	1.087	9,0	3.310	33,5	15.870	-62	-0,4	1.205	8,2	45,4	54,6
Aug 2020	29.335	276	0,9	5.190	21,5	13.676	487	3,7	4.320	46,2	15.659	-211	-1,3	870	5,9	46,6	53,4
Sep 2020	28.018	-1.317	-4,5	4.347	18,4	12.669	-1.007	-7,4	3.599	39,7	15.349	-310	-2,0	748	5,1	45,2	54,8
Okt 2020	27.270	-748	-2,7	3.709	15,7	12.118	-551	-4,3	3.034	33,4	15.152	-197	-1,3	675	4,7	44,4	55,6
Nov 2020	26.544	-726	-2,7	3.582	15,6	11.601	-517	-4,3	2.827	32,2	14.943	-209	-1,4	755	5,3	43,7	56,3

3.2 Ausgewählte Personengruppen

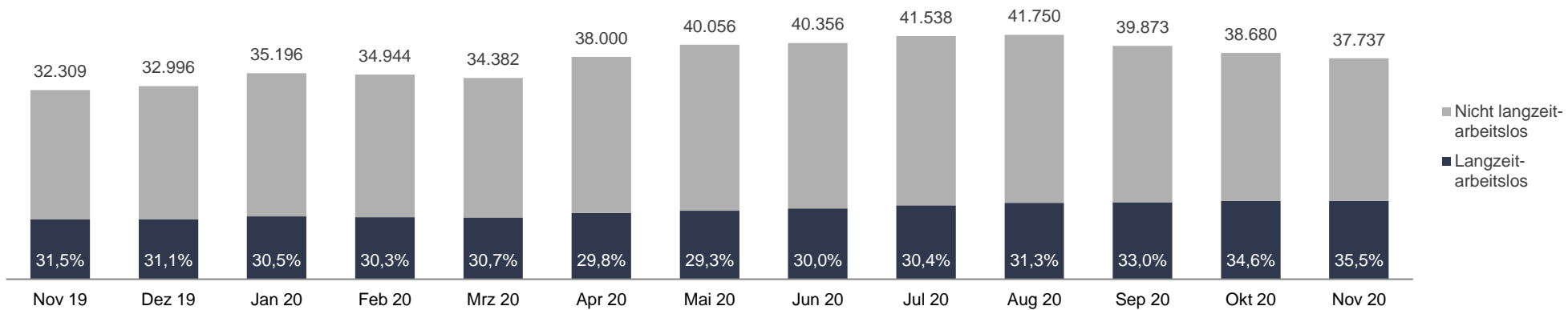
Bestand an Arbeitslosen

Saarland

Zeitreihe

Berichtsmonate	Insgesamt					SGB III					SGB II					Anteil an insgesamt in %	
	Anzahl	Veränderung zum				Anzahl	Veränderung zum				Anzahl	Veränderung zum					
		Vormonat		Vorjahr			Vormonat		Vorjahr			Vormonat		Vorjahr			
		abs.	in %	abs.	in %		abs.	in %	abs.	in %		abs.	in %	abs.	in %	SGB III	SGB II
1	2	3	4	5	6	7	8	9	10	11	12	13	14	15	16	17	
JD 2019	10.275					1.205					9.069						
Nov 2019	10.187	-135	-1,3	-167	-1,6	1.168	-47	-3,9	8	0,7	9.019	-88	-1,0	-175	-1,9	11,5	88,5
Dez 2019	10.261	74	0,7	92	0,9	1.178	10	0,9	73	6,6	9.083	64	0,7	19	0,2	11,5	88,5
Jan 2020	10.742	481	4,7	173	1,6	1.297	119	10,1	26	2,0	9.445	362	4,0	147	1,6	12,1	87,9
Feb 2020	10.603	-139	-1,3	279	2,7	1.300	3	0,2	101	8,4	9.303	-142	-1,5	178	2,0	12,3	87,7
Mrz 2020	10.570	-33	-0,3	310	3,0	1.272	-28	-2,2	67	5,6	9.298	-5	-0,1	243	2,7	12,0	88,0
Apr 2020	11.305	735	7,0	1.140	11,2	1.324	52	4,1	113	9,3	9.981	683	7,3	1.027	11,5	11,7	88,3
Mai 2020	11.718	413	3,7	1.427	13,9	1.371	47	3,5	150	12,3	10.347	366	3,7	1.277	14,1	11,7	88,3
Jun 2020	12.100	382	3,3	1.922	18,9	1.476	105	7,7	252	20,6	10.624	277	2,7	1.670	18,7	12,2	87,8
Jul 2020	12.640	540	4,5	2.405	23,5	1.754	278	18,8	572	48,4	10.886	262	2,5	1.833	20,2	13,9	86,1
Aug 2020	13.051	411	3,3	2.748	26,7	1.958	204	11,6	758	63,2	11.093	207	1,9	1.990	21,9	15,0	85,0
Sep 2020	13.163	112	0,9	2.961	29,0	2.052	94	4,8	862	72,4	11.111	18	0,2	2.099	23,3	15,6	84,4
Okt 2020	13.394	231	1,8	3.072	29,8	2.181	129	6,3	966	79,5	11.213	102	0,9	2.106	23,1	16,3	83,7
Nov 2020	13.380	-14	-0,1	3.193	31,3	2.161	-20	-0,9	993	85,0	11.219	6	0,1	2.200	24,4	16,2	83,8

Bestand an Arbeitslosen und Anteil der Langzeitarbeitslosen

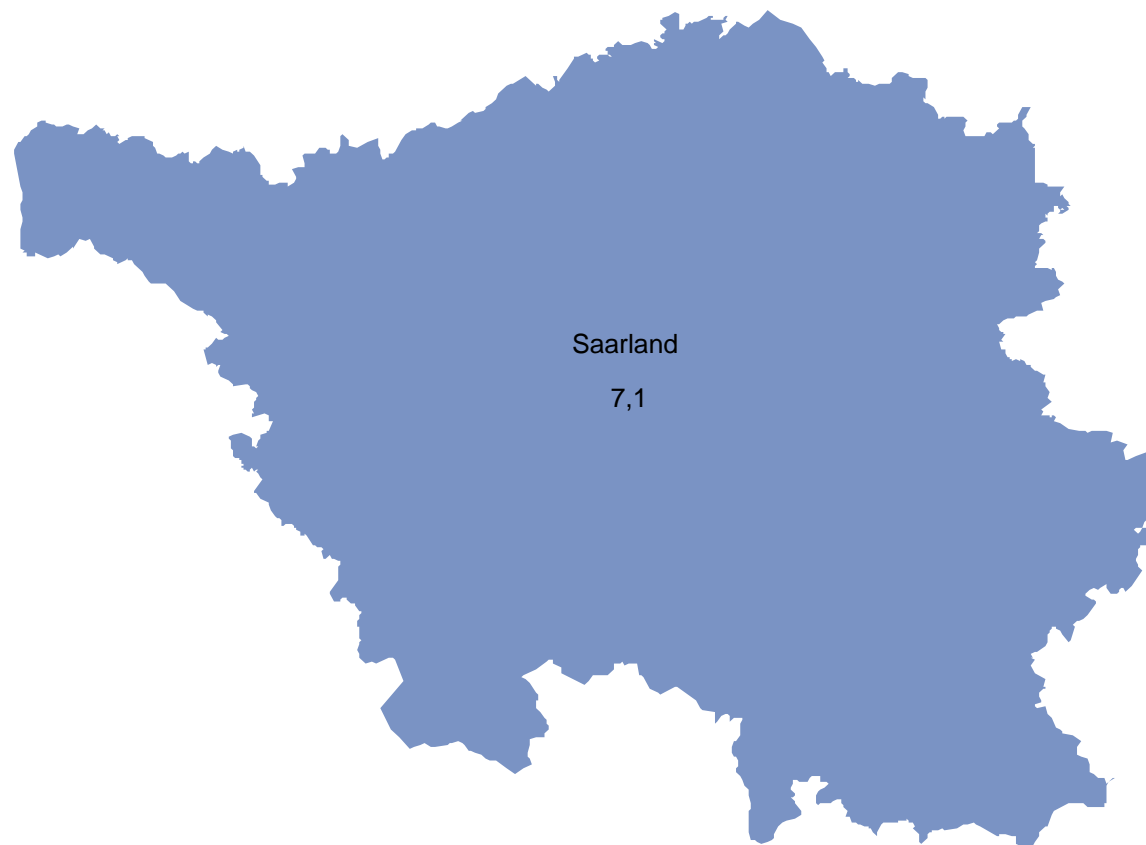


© Statistik der Bundesagentur für Arbeit

3.3 Agenturen für Arbeit
Arbeitslosenquote (bezogen auf alle zivilen Erwerbspersonen)

Saarland

November 2020



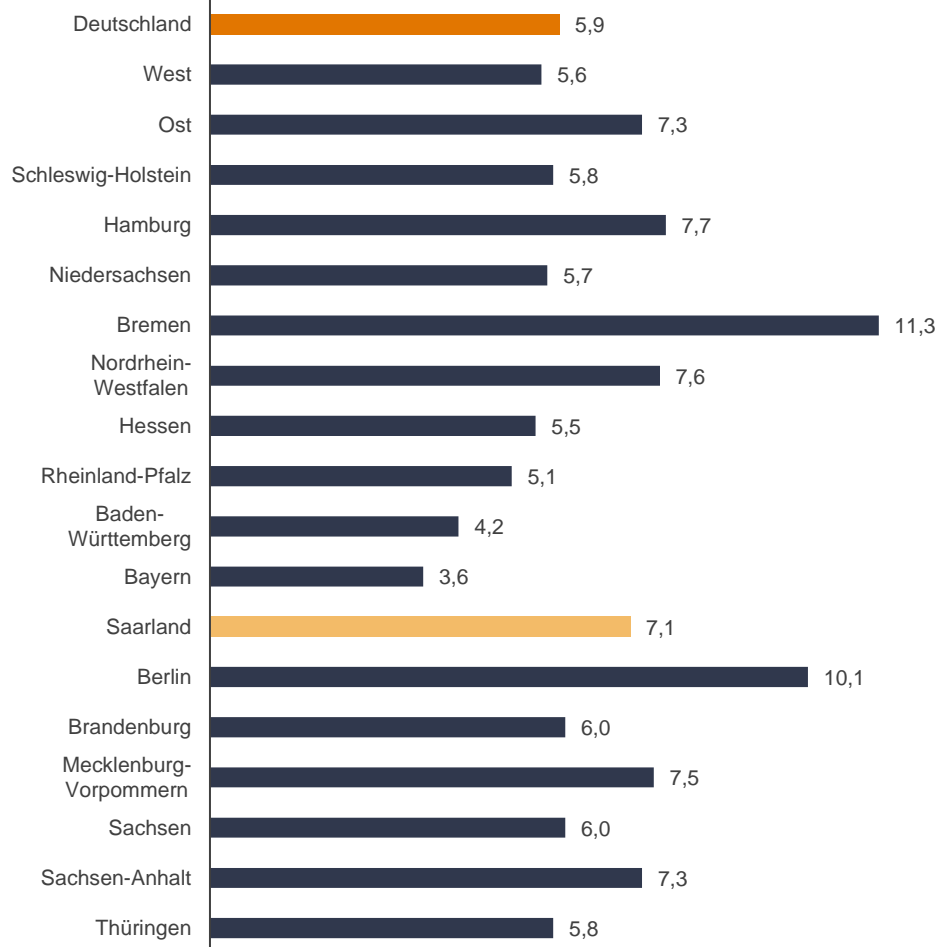
3.3 Interregionaler Vergleich

Arbeitslosenquote (bezogen auf alle zivilen Erwerbspersonen) und Veränderung des Bestandes zum Vorjahr in Prozent

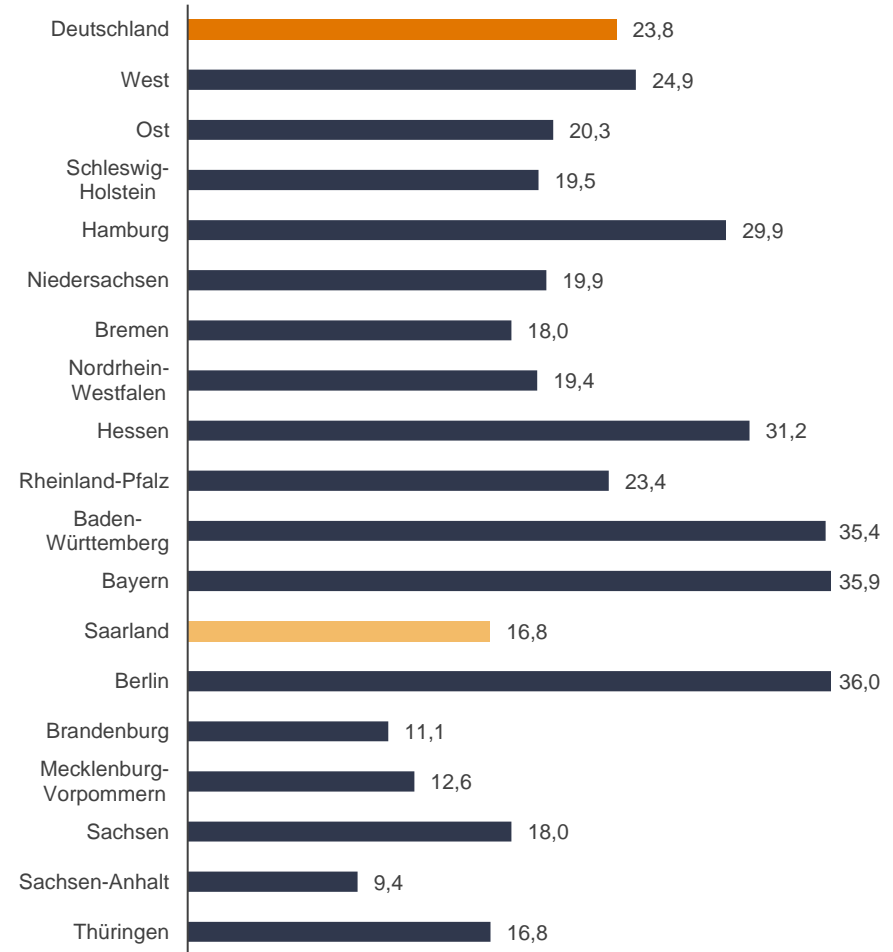
Deutschland und Bundesländer

November 2020

Arbeitslosenquote (bezogen auf alle zivilen Erwerbspersonen)



Veränderung des Bestandes im Vergleich zum Vorjahr in Prozent



3.3 Interregionaler Vergleich

Bestand an Arbeitslosen und Arbeitslosenquote (bezogen auf alle zivilen Erwerbspersonen)

Deutschland und Bundesländer

November 2020

Bundesrepublik / Länder	Insgesamt			Arbeitslosenquote			SGB III			SGB II			Anteil an insgesamt in %	
	Anzahl	Veränderung zum					Anzahl	Veränderung zum		Anzahl	Veränderung zum		SGB III	SGB II
		Vormonat in %	Vorjahr in %	Vormonat in %	Vorjahr in %	Vormonat in %		Vorjahr in %						
	1	2	3	4	5	6	7	8	9	10	11	12	13	14
Deutschland	2.699.133	-2,2	23,8	5,9	6,0	4,8	1.151.696	-2,6	44,0	1.547.437	-1,9	12,1	42,7	57,3
West	2.082.262	-2,4	24,9	5,6	5,7	4,5	917.450	-3,0	44,9	1.164.812	-2,0	12,7	44,1	55,9
Ost	616.871	-1,3	20,3	7,3	7,4	6,0	234.246	-1,3	40,9	382.625	-1,4	10,4	38,0	62,0
Schleswig-Holstein	91.617	-0,6	19,5	5,8	5,8	4,9	38.027	0,4	36,8	53.590	-1,3	9,6	41,5	58,5
Hamburg	82.969	-1,4	29,9	7,7	7,9	6,0	34.948	-1,1	55,5	48.021	-1,6	16,0	42,1	57,9
Niedersachsen	249.156	-2,4	19,9	5,7	5,8	4,8	100.861	-2,8	36,2	148.295	-2,2	10,9	40,5	59,5
Bremen	41.532	-2,7	18,0	11,3	11,6	9,8	11.516	-4,1	37,4	30.016	-2,1	11,9	27,7	72,3
Nordrhein-Westfalen	738.120	-2,4	19,4	7,6	7,7	6,4	261.027	-3,5	39,6	477.093	-1,8	10,7	35,4	64,6
Hessen	188.050	-3,1	31,2	5,5	5,6	4,2	82.036	-3,9	58,5	106.014	-2,4	15,8	43,6	56,4
Rheinland-Pfalz	115.511	-2,7	23,4	5,1	5,2	4,2	55.160	-3,2	38,4	60.351	-2,1	12,3	47,8	52,2
Baden-Württemberg	266.888	-2,7	35,4	4,2	4,3	3,1	150.476	-3,0	52,0	116.412	-2,3	18,7	56,4	43,6
Bayern	270.682	-2,6	35,9	3,6	3,7	2,7	169.012	-2,7	50,4	101.670	-2,5	17,1	62,4	37,6
Saarland	37.737	-2,4	16,8	7,1	7,2	6,0	14.387	-4,0	35,1	23.350	-1,4	7,8	38,1	61,9
Berlin	202.313	-1,2	36,0	10,1	10,2	7,6	71.467	-1,5	65,1	130.846	-1,1	24,0	35,3	64,7
Brandenburg	80.099	-1,4	11,1	6,0	6,1	5,4	30.635	-1,6	31,4	49.464	-1,3	1,4	38,2	61,8
Mecklenburg-Vorpommern	62.001	1,1	12,6	7,5	7,5	6,7	24.137	4,6	28,4	37.864	-1,1	4,4	38,9	61,1
Sachsen	126.611	-1,6	18,0	6,0	6,1	5,0	49.388	-2,7	39,1	77.223	-0,8	7,5	39,0	61,0
Sachsen-Anhalt	81.420	-2,5	9,4	7,3	7,5	6,6	29.422	-2,0	27,1	51.998	-2,8	1,5	36,1	63,9
Thüringen	64.427	-2,0	16,8	5,8	5,9	4,9	29.197	-2,0	31,4	35.230	-2,0	7,0	45,3	54,7

3.3 Interregionaler Vergleich

Arbeitslosenquoten (bezogen auf alle zivilen Erwerbspersonen)

Saarland

Zeitreihe

Berichts- monate	Rheinland-Pfalz-Saarland	Saarland
	1	2
JD 2018	4,8	6,1
JD 2019	4,7	6,2
Jan 2019	4,9	6,2
Feb 2019	4,9	6,2
Mrz 2019	4,7	6,0
Apr 2019	4,6	6,0
Mai 2019	4,6	6,1
Jun 2019	4,6	6,0
Jul 2019	4,8	6,4
Aug 2019	4,8	6,4
Sep 2019	4,6	6,2
Okt 2019	4,6	6,2
Nov 2019	4,5	6,0
Dez 2019	4,6	6,2
Jan 2020	5,1	6,6
Feb 2020	5,0	6,5
Mrz 2020	4,9	6,4
Apr 2020	5,6	7,1
Mai 2020	5,9	7,5
Jun 2020	6,0	7,6
Jul 2020	6,1	7,8
Aug 2020	6,1	7,8
Sep 2020	5,8	7,5
Okt 2020	5,6	7,2
Nov 2020	5,5	7,1
Dez 2020		

3.4 Stock Flow

Bewegungs- und Bestandsdaten

Saarland
November 2020

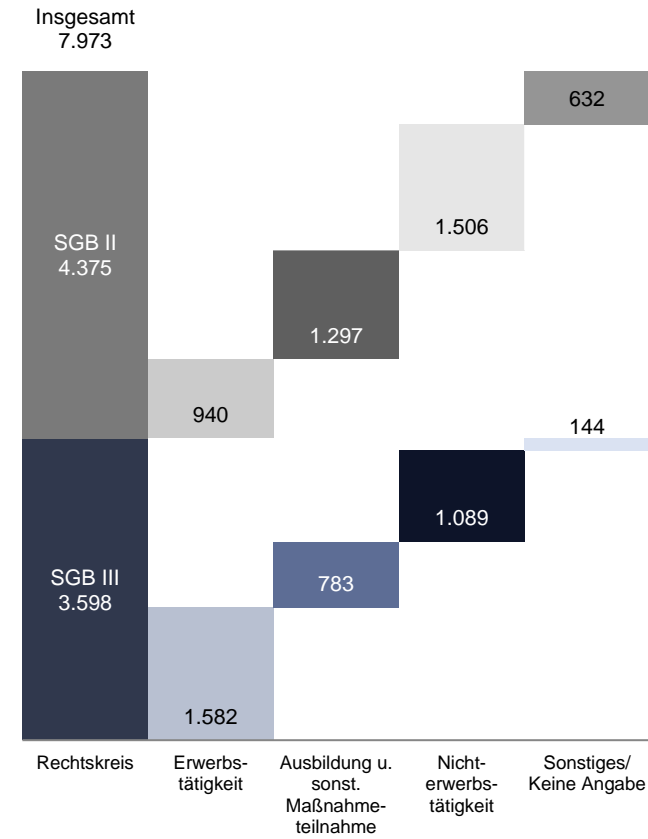
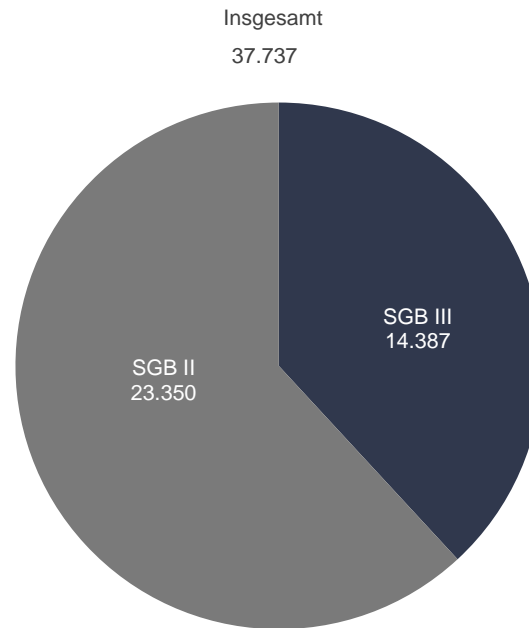
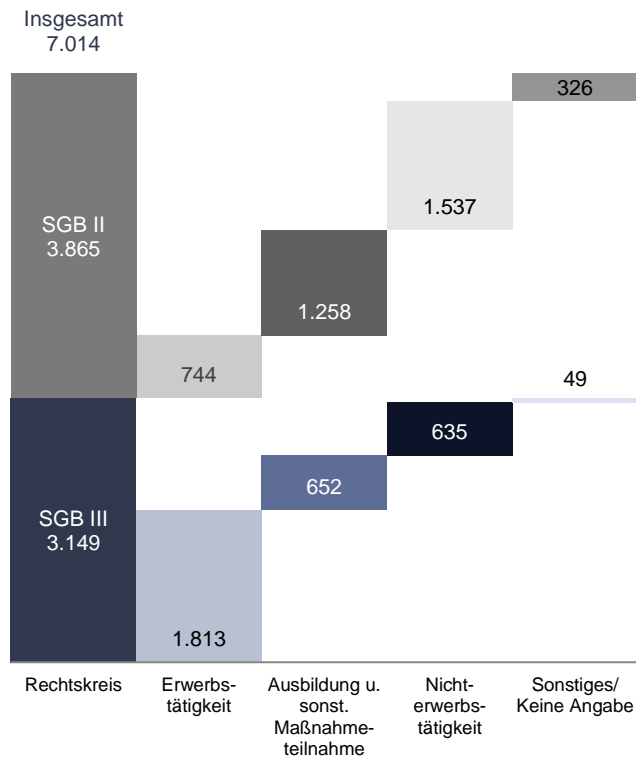
Zugang an Arbeitslosen



Bestand an Arbeitslosen



Abgang an Arbeitslosen



© Statistik der Bundesagentur für Arbeit

3.5 Bewegungsdaten

Zu- und Abgang an Arbeitslosen

Saarland

Zeitreihe

Berichtsmonate	Zugang in Arbeitslosigkeit									Abgang aus Arbeitslosigkeit								
	Insgesamt			SGB III			SGB II			Insgesamt			SGB III			SGB II		
	Anzahl	Veränderung zum Vorjahr		Anzahl	Veränderung zum Vorjahr		Anzahl	Veränderung zum Vorjahr		Anzahl	Veränderung zum Vorjahr		Anzahl	Veränderung zum Vorjahr		Anzahl	Veränderung zum Vorjahr	
		abs.	in %		abs.	in %		abs.	in %		abs.	in %		abs.	in %		abs.	in %
1	2	3	4	5	6	7	8	9	10	11	12	13	14	15	16	17	18	
Summe der Monate Januar bis November																		
2018	92.649			36.496			56.153			95.070			35.601			59.469		
2019	93.581			38.593			54.988			91.372			35.861			55.511		
2020	80.284			38.144			42.140			75.628			34.067			41.561		
Jan 2019	9.724	1.021	11,7	4.352	429	10,9	5.372	592	12,4	6.957	297	4,5	2.579	169	7,0	4.378	128	3,0
Feb 2019	8.613	-353	-3,9	3.390	-85	-2,4	5.223	-268	-4,9	8.799	-129	-1,4	3.316	-81	-2,4	5.483	-48	-0,9
Mrz 2019	7.811	-505	-6,1	3.182	-16	-0,5	4.629	-489	-9,6	8.473	-975	-10,3	3.514	-234	-6,2	4.959	-741	-13,0
Apr 2019	8.520	711	9,1	3.248	73	2,3	5.272	638	13,8	8.869	484	5,8	3.680	293	8,7	5.189	191	3,8
Mai 2019	8.380	263	3,2	3.076	59	2,0	5.304	204	4,0	7.749	-1.245	-13,8	2.893	-588	-16,9	4.856	-657	-11,9
Jun 2019	8.039	538	7,2	3.298	229	7,5	4.741	309	7,0	8.117	513	6,7	2.852	5	0,2	5.265	508	10,7
Jul 2019	9.154	-439	-4,6	4.478	500	12,6	4.676	-939	-16,7	7.270	-1.236	-14,5	2.864	-190	-6,2	4.406	-1.046	-19,2
Aug 2019	8.817	-352	-3,8	3.520	93	2,7	5.297	-445	-7,7	8.996	-856	-8,7	3.954	188	5,0	5.042	-1.044	-17,2
Sep 2019	8.050	196	2,5	3.279	368	12,6	4.771	-172	-3,5	8.633	-260	-2,9	3.402	191	5,9	5.231	-451	-7,9
Okt 2019	8.829	583	7,1	3.649	499	15,8	5.180	84	1,6	8.923	-44	-0,5	3.475	277	8,7	5.448	-321	-5,6
Nov 2019	7.644	-731	-8,7	3.121	-52	-1,6	4.523	-679	-13,1	8.586	-247	-2,8	3.332	230	7,4	5.254	-477	-8,3
Dez 2019	7.947	-325	-3,9	3.630	471	14,9	4.317	-796	-15,6	7.258	-846	-10,4	2.690	-136	-4,8	4.568	-710	-13,5
Jan 2020	9.029	-695	-7,1	4.223	-129	-3,0	4.806	-566	-10,5	6.836	-121	-1,7	2.708	129	5,0	4.128	-250	-5,7
Feb 2020	8.392	-221	-2,6	3.640	250	7,4	4.752	-471	-9,0	8.634	-165	-1,9	3.557	241	7,3	5.077	-406	-7,4
Mrz 2020	7.958	147	1,9	3.504	322	10,1	4.454	-175	-3,8	8.532	59	0,7	3.699	185	5,3	4.833	-126	-2,5
Apr 2020	8.223	-297	-3,5	4.183	935	28,8	4.040	-1.232	-23,4	4.608	-4.261	-48,0	2.375	-1.305	-35,5	2.233	-2.956	-57,0
Mai 2020	6.010	-2.370	-28,3	2.943	-133	-4,3	3.067	-2.237	-42,2	3.955	-3.794	-49,0	1.901	-992	-34,3	2.054	-2.802	-57,7
Jun 2020	5.350	-2.689	-33,4	2.561	-737	-22,3	2.789	-1.952	-41,2	5.072	-3.045	-37,5	2.443	-409	-14,3	2.629	-2.636	-50,1
Jul 2020	7.007	-2.147	-23,5	3.814	-664	-14,8	3.193	-1.483	-31,7	5.819	-1.451	-20,0	2.579	-285	-10,0	3.240	-1.166	-26,5
Aug 2020	6.918	-1.899	-21,5	3.599	79	2,2	3.319	-1.978	-37,3	6.729	-2.267	-25,2	3.088	-866	-21,9	3.641	-1.401	-27,8
Sep 2020	7.010	-1.040	-12,9	3.127	-152	-4,6	3.883	-888	-18,6	8.897	264	3,1	4.134	732	21,5	4.763	-468	-8,9
Okt 2020	7.373	-1.456	-16,5	3.401	-248	-6,8	3.972	-1.208	-23,3	8.573	-350	-3,9	3.985	510	14,7	4.588	-860	-15,8
Nov 2020	7.014	-630	-8,2	3.149	28	0,9	3.865	-658	-14,5	7.973	-613	-7,1	3.598	266	8,0	4.375	-879	-16,7

3.5 Bewegungsdaten

Zugang an Arbeitslosen nach Rechtskreis

Saarland
Zeitreihe

Berichtsmonate	Rechtskreis SGB II und SGB III							Rechtskreis SGB III							Rechtskreis SGB II						
	Insgesamt	Veränderung zum Vorjahr		anteilig (in %)				Insgesamt	Veränderung zum Vorjahr		anteilig (in %)				Insgesamt	Veränderung zum Vorjahr		anteilig (in %)			
		abs.	in %	aus Erwerbstätigkeit	aus Ausbildung und sonstiger Maßnahmeteilnahme	aus Nichterwerbstätigkeit	keine Angabe, Sonstige		abs.	in %	aus Erwerbstätigkeit	aus Ausbildung und sonstiger Maßnahmeteilnahme	aus Nichterwerbstätigkeit	keine Angabe, Sonstige		abs.	in %	aus Erwerbstätigkeit	aus Ausbildung und sonstiger Maßnahmeteilnahme	aus Nichterwerbstätigkeit	keine Angabe, Sonstige
1	2	3	4	5	6	7	8	9	10	11	12	13	14	15	16	17	18	19	20	21	
Summe der Monate Januar bis November																					
2018	92.649						36.496							56.153							
2019	93.581						38.593							54.988							
2020	80.284						38.144							42.140							
Jan 2019	9.724	1.021	11,7	45,9	24,8	25,9	3,5	4.352	429	10,9	67,3	15,1	16,8	0,9	5.372	592	12,4	28,5	32,6	33,2	5,7
Feb 2019	8.613	-353	-3,9	31,1	31,0	33,9	4,0	3.390	-85	-2,4	49,0	25,0	24,7	1,3	5.223	-268	-4,9	19,5	34,9	39,8	5,8
Mrz 2019	7.811	-505	-6,1	33,0	28,2	34,4	4,4	3.182	-16	-0,5	53,5	22,2	23,1	1,2	4.629	-489	-9,6	18,9	32,3	42,2	6,6
Apr 2019	8.520	711	9,1	31,7	30,3	34,2	3,8	3.248	73	2,3	52,3	21,5	25,6	0,6	5.272	638	13,8	18,9	35,7	39,6	5,8
Mai 2019	8.380	263	3,2	30,7	29,6	35,9	3,8	3.076	59	2,0	51,8	21,5	25,6	1,0	5.304	204	4,0	18,4	34,2	41,9	5,5
Jun 2019	8.039	538	7,2	30,6	31,1	33,7	4,6	3.298	229	7,5	48,9	27,0	22,9	1,2	4.741	309	7,0	17,9	33,9	41,3	7,0
Jul 2019	9.154	-439	-4,6	40,6	30,6	25,3	3,5	4.478	500	12,6	58,5	25,7	15,0	0,8	4.676	-939	-16,7	23,5	35,3	35,2	6,0
Aug 2019	8.817	-352	-3,8	33,4	29,1	33,9	3,6	3.520	93	2,7	56,1	20,6	22,5	0,9	5.297	-445	-7,7	18,3	34,8	41,5	5,5
Sep 2019	8.050	196	2,5	33,4	31,8	31,3	3,5	3.279	368	12,6	55,1	21,8	22,3	0,9	4.771	-172	-3,5	18,6	38,6	37,5	5,4
Okt 2019	8.829	583	7,1	34,1	27,9	33,8	4,2	3.649	499	15,8	55,6	21,6	21,8	1,0	5.180	84	1,6	19,0	32,3	42,3	6,4
Nov 2019	7.644	-731	-8,7	33,6	25,6	36,1	4,7	3.121	-52	-1,6	55,0	21,1	23,0	0,9	4.523	-679	-13,1	18,9	28,7	45,2	7,3
Dez 2019	7.947	-325	-3,9	39,0	23,4	33,5	4,1	3.630	471	14,9	62,4	15,9	20,9	0,7	4.317	-796	-15,6	19,3	29,7	44,0	6,9
Jan 2020	9.029	-695	-7,1	45,8	21,9	29,3	3,0	4.223	-129	-3,0	66,1	15,1	17,7	1,1	4.806	-566	-10,5	28,0	27,8	39,5	4,7
Feb 2020	8.392	-221	-2,6	32,1	29,6	34,0	4,3	3.640	250	7,4	50,2	26,2	22,8	0,9	4.752	-471	-9,0	18,2	32,3	42,6	7,0
Mrz 2020	7.958	147	1,9	32,8	28,7	34,4	4,1	3.504	322	10,1	51,4	24,7	23,0	0,9	4.454	-175	-3,8	18,1	31,8	43,4	6,7
Apr 2020	8.223	-297	-3,5	42,9	22,1	30,1	4,9	4.183	935	28,8	63,3	17,4	18,0	1,3	4.040	-1.232	-23,4	21,8	27,0	42,6	8,6
Mai 2020	6.010	-2.370	-28,3	45,2	22,6	24,7	7,6	2.943	-133	-4,3	66,9	15,3	16,3	1,6	3.067	-2.237	-42,2	24,4	29,6	32,8	13,3
Jun 2020	5.350	-2.689	-33,4	41,6	24,8	27,8	5,9	2.561	-737	-22,3	61,0	18,9	18,8	1,4	2.789	-1.952	-41,2	23,8	30,2	36,0	10,0
Jul 2020	7.007	-2.147	-23,5	45,2	27,6	21,8	5,4	3.814	-664	-14,8	59,2	25,0	14,2	1,7	3.193	-1.483	-31,7	28,6	30,8	30,8	9,8
Aug 2020	6.918	-1.899	-21,5	36,9	32,5	26,6	4,0	3.599	79	2,2	53,1	28,3	17,4	1,3	3.319	-1.978	-37,3	19,3	37,2	36,5	7,0
Sep 2020	7.010	-1.040	-12,9	35,1	31,8	28,4	4,6	3.127	-152	-4,6	56,9	21,9	19,7	1,6	3.883	-888	-18,6	17,6	39,8	35,4	7,1
Okt 2020	7.373	-1.456	-16,5	34,3	28,2	32,7	4,8	3.401	-248	-6,8	52,8	22,9	22,9	1,4	3.972	-1.208	-23,3	18,6	32,7	41,1	7,7
Nov 2020	7.014	-630	-8,2	36,5	27,2	31,0	5,3	3.149	28	0,9	57,6	20,7	20,2	1,6	3.865	-658	-14,5	19,2	32,5	39,8	8,4

3.5 Bewegungsdaten

Abgang an Arbeitslosen nach Rechtskreis

Saarland
Zeitreihe

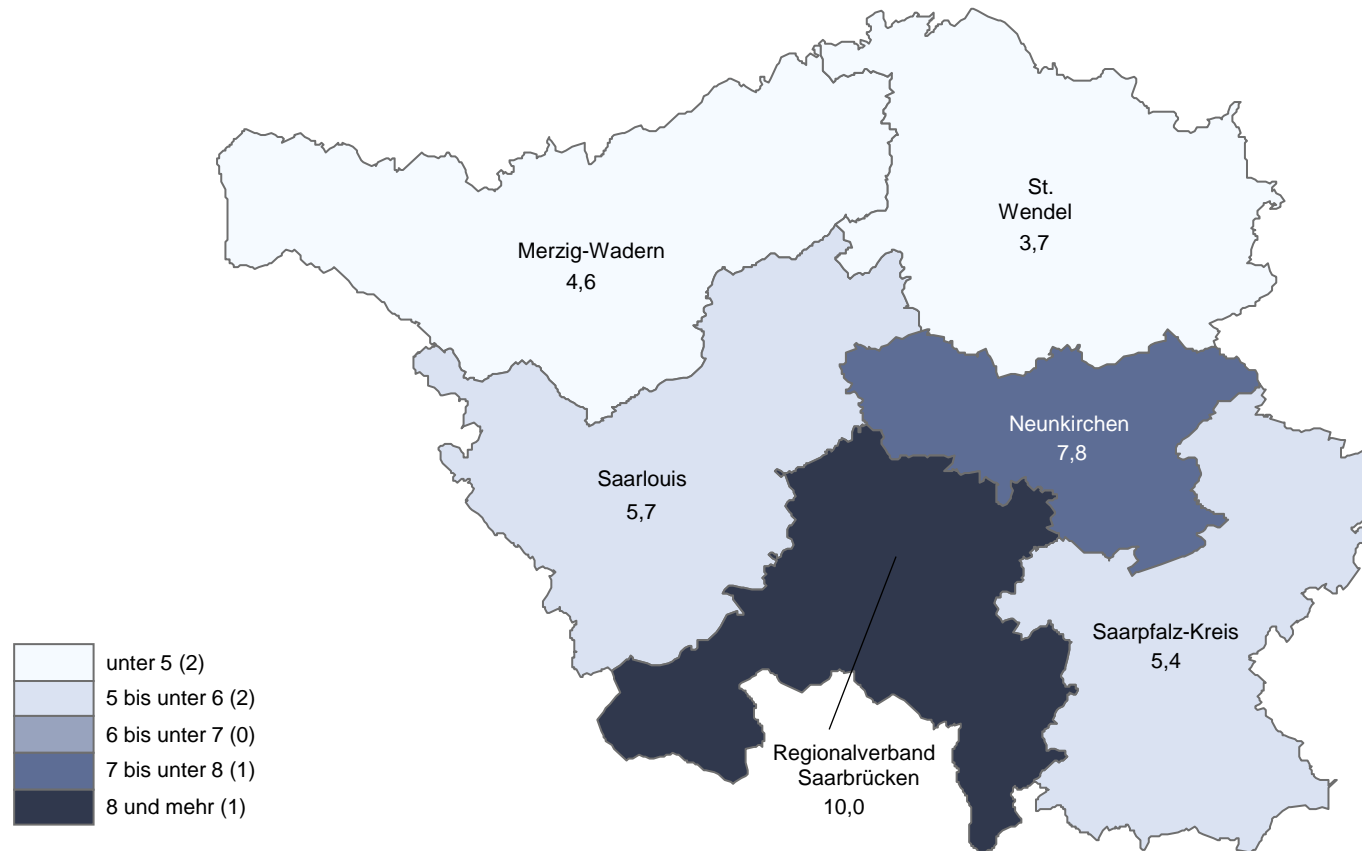
Berichtsmonate	Rechtskreis SGB II und SGB III							Rechtskreis SGB III							Rechtskreis SGB II						
	Insgesamt	Veränderung zum Vorjahr		anteilig (in %)				Insgesamt	Veränderung zum Vorjahr		anteilig (in %)				Insgesamt	Veränderung zum Vorjahr		anteilig (in %)			
		abs.	in %	in Erwerbstätigkeit	in Ausbildung und sonstiger Maßnahmeteilnahme	in Nichterwerbstätigkeit	keine Angabe, Sonstige		abs.	in %	in Erwerbstätigkeit	in Ausbildung und sonstiger Maßnahmeteilnahme	in Nichterwerbstätigkeit	keine Angabe, Sonstige		abs.	in %	in Erwerbstätigkeit	in Ausbildung und sonstiger Maßnahmeteilnahme	in Nichterwerbstätigkeit	keine Angabe, Sonstige
1	2	3	4	5	6	7	8	9	10	11	12	13	14	15	16	17	18	19	20	21	
Summe der Monate Januar bis November																					
2018	95.070						35.601							59.469							
2019	91.372						35.861							55.511							
2020	75.628						34.067							41.561							
Jan 2019	6.957	297	4,5	29,7	26,0	37,1	7,2	2.579	169	7,0	41,6	17,9	37,7	2,8	4.378	128	3,0	22,8	30,7	36,7	9,8
Feb 2019	8.799	-129	-1,4	26,0	28,5	39,0	6,4	3.316	-81	-2,4	37,4	23,8	36,1	2,7	5.483	-48	-0,9	19,2	31,4	40,8	8,7
Mrz 2019	8.473	-975	-10,3	31,4	26,6	35,9	6,1	3.514	-234	-6,2	43,9	19,6	33,8	2,7	4.959	-741	-13,0	22,5	31,5	37,4	8,6
Apr 2019	8.869	484	5,8	30,8	27,0	35,6	6,6	3.680	293	8,7	42,6	20,7	33,8	2,9	5.189	191	3,8	22,4	31,5	36,8	9,2
Mai 2019	7.749	-1.245	-13,8	29,4	28,1	35,7	6,8	2.893	-588	-16,9	42,2	21,3	34,4	2,1	4.856	-657	-11,9	21,8	32,1	36,5	9,6
Jun 2019	8.117	513	6,7	27,8	25,5	40,0	6,7	2.852	5	0,2	38,9	18,7	39,4	3,0	5.265	508	10,7	21,8	29,2	40,3	8,7
Jul 2019	7.270	-1.236	-14,5	31,3	24,0	37,8	6,9	2.864	-190	-6,2	41,0	18,4	37,2	3,4	4.406	-1.046	-19,2	25,0	27,6	38,2	9,2
Aug 2019	8.996	-856	-8,7	30,8	27,2	35,0	7,0	3.954	188	5,0	42,1	24,7	30,6	2,6	5.042	-1.044	-17,2	21,8	29,1	38,6	10,5
Sep 2019	8.633	-260	-2,9	29,5	29,6	34,7	6,2	3.402	191	5,9	42,1	25,4	30,2	2,4	5.231	-451	-7,9	21,3	32,4	37,7	8,7
Okt 2019	8.923	-44	-0,5	26,7	32,4	34,6	6,3	3.475	277	8,7	37,6	28,0	31,8	2,6	5.448	-321	-5,6	19,7	35,2	36,4	8,7
Nov 2019	8.586	-247	-2,8	26,1	28,8	38,2	6,8	3.332	230	7,4	36,3	25,7	35,6	2,5	5.254	-477	-8,3	19,7	30,8	39,9	9,6
Dez 2019	7.258	-846	-10,4	24,7	25,0	42,9	7,4	2.690	-136	-4,8	37,1	20,2	39,4	3,3	4.568	-710	-13,5	17,4	27,9	45,0	9,8
Jan 2020	6.836	-121	-1,7	31,8	22,4	38,7	7,2	2.708	129	5,0	40,0	19,5	36,7	3,8	4.128	-250	-5,7	26,4	24,2	39,9	9,5
Feb 2020	8.634	-165	-1,9	26,0	27,8	38,9	7,3	3.557	241	7,3	38,0	24,9	33,8	3,3	5.077	-406	-7,4	17,6	29,9	42,5	10,0
Mrz 2020	8.532	59	0,7	29,1	25,6	38,8	6,5	3.699	185	5,3	41,4	20,4	35,2	3,0	4.833	-126	-2,5	19,7	29,6	41,6	9,1
Apr 2020	4.608	-4.261	-48,0	33,3	15,3	40,1	11,3	2.375	-1.305	-35,5	45,9	11,4	36,8	5,9	2.233	-2.956	-57,0	19,9	19,3	43,6	17,1
Mai 2020	3.955	-3.794	-49,0	34,1	17,5	35,1	13,3	1.901	-992	-34,3	49,9	12,7	29,7	7,7	2.054	-2.802	-57,7	19,4	22,0	40,1	18,5
Jun 2020	5.072	-3.045	-37,5	34,3	28,3	28,4	9,0	2.443	-409	-14,3	46,8	25,7	24,6	2,9	2.629	-2.636	-50,1	22,7	30,7	32,0	14,7
Jul 2020	5.819	-1.451	-20,0	35,3	27,5	28,7	8,5	2.579	-285	-10,0	44,7	27,0	25,8	2,4	3.240	-1.166	-26,5	27,7	27,9	31,0	13,3
Aug 2020	6.729	-2.267	-25,2	34,8	29,6	27,8	7,7	3.088	-866	-21,9	48,7	25,5	23,5	2,2	3.641	-1.401	-27,8	23,0	33,1	31,5	12,4
Sep 2020	8.897	264	3,1	36,1	33,0	24,7	6,2	4.134	732	21,5	52,1	23,8	21,6	2,5	4.763	-468	-8,9	22,3	40,9	27,5	9,3
Okt 2020	8.573	-350	-3,9	32,3	29,8	30,3	7,6	3.985	510	14,7	43,9	24,5	28,8	2,8	4.588	-860	-15,8	22,3	34,4	31,5	11,8
Nov 2020	7.973	-613	-7,1	31,6	26,1	32,5	9,7	3.598	266	8,0	44,0	21,8	30,3	4,0	4.375	-879	-16,7	21,5	29,6	34,4	14,4

3.5 Kreise und kreisfreie Städte

Arbeitslosenquote (bezogen auf alle zivilen Erwerbspersonen)

Saarland

November 2020



3.5 Kreise und kreisfreie Städte

Veränderung des Bestandes von Arbeitslosen zum Vorjahr in Prozent

Saarland

November 2020

Insgesamt

Rechtskreis SGB III

Rechtskreis SGB II



© Statistik der Bundesagentur für Arbeit

3.5 Kreise und kreisfreie Städte

Bestand an Arbeitslosen und Arbeitslosenquote (bezogen auf alle zivilen Erwerbspersonen)

Saarland

November 2020

Region	Insgesamt			Arbeitslosenquote			SGB III			SGB II			Anteil an insgesamt in %	
	Anzahl	Veränderung zum					Anzahl	Veränderung zum		Anzahl	Veränderung zum			
		Vormonat in %	Vorjahr in %	Vormonat in %	Vorjahr in %	Vormonat in %		Vorjahr in %						
	1	2	3	4	5	6	7	8	9	10	11	12	13	14
Saarland	37.737	-2,4	16,8	7,1	7,2	6,0	14.387	-4,0	35,1	23.350	-1,4	7,8	38,1	61,9
Regionalverband Saarbrücken	17.655	-2,8	13,1	10,0	10,3	8,9	5.180	-4,4	43,8	12.475	-2,2	3,9	29,3	70,7
Merzig-Wadern	2.530	-3,5	8,4	4,6	4,7	4,2	1.331	-4,3	25,3	1.199	-2,6	-5,7	52,6	47,4
Neunkirchen	5.571	-1,7	19,0	7,8	7,9	6,5	2.151	-3,3	34,1	3.420	-0,6	11,1	38,6	61,4
Saarlouis	6.001	-2,8	24,5	5,7	5,8	4,6	2.823	-4,8	31,2	3.178	-1,0	19,1	47,0	53,0
Saarpfalz-Kreis	4.180	-1,5	23,7	5,4	5,5	4,4	1.946	-2,4	36,5	2.234	-0,8	14,4	46,6	53,4
St. Wendel	1.800	0,0	20,7	3,7	3,7	3,1	956	-4,2	19,2	844	5,2	22,5	53,1	46,9

4. Sozialversicherungspflichtig Beschäftigte am Arbeitsort

Deutschland, Bundesländer
Ausgewählte Berichtsmonate

Region	auf 6-Monatswert hochgerechneter / gerundeter ...				Vergleich 2-Monatswert (Sp. 1) zum Vorjahr	
	2-Monatswert	3-Monatswert			abs.	in %
	Sep 2020	Aug 2020	Jul 2020	Jun 2020		
	1	2	3	4		
Deutschland	33.795.500	33.489.000	33.245.300	33.338.000	- 142.700	- 0,4
Westdeutschland	27.555.700	27.301.900	27.099.300	27.185.800	- 113.600	- 0,4
Ostdeutschland	6.239.500	6.187.003	6.145.600	6.152.000	- 26.600	- 0,4
Schleswig-Holstein	1.023.600	1.016.300	1.002.800	1.003.000	3.300	0,3
Hamburg	1.010.000	1.006.100	995.600	998.200	- 3.800	- 0,4
Niedersachsen	3.064.100	3.043.300	3.009.300	3.018.400	- 7.700	- 0,3
Bremen	337.300	334.600	331.200	333.200	- 2.100	- 0,6
Nordrhein-Westfalen	7.082.600	7.039.300	6.956.200	6.978.100	- 18.800	- 0,3
Hessen	2.656.300	2.642.600	2.617.200	2.626.000	- 19.100	- 0,7
Rheinland-Pfalz	1.453.400	1.443.300	1.424.300	1.429.600	- 8.700	- 0,6
Baden-Württemberg	4.784.400	4.717.900	4.712.100	4.729.200	- 25.700	- 0,5
Bayern	5.753.100	5.669.300	5.666.500	5.684.500	- 25.900	- 0,4
Saarland	390.900	389.100	383.900	385.900	- 5.100	- 1,3
Berlin	1.559.500	1.546.700	1.537.900	1.538.900	8.600	0,6
Brandenburg	860.800	855.200	848.800	848.500	- 4.700	- 0,5
Mecklenburg-Vorpommern	582.200	576.900	573.400	572.800	- 5.100	- 0,9
Sachsen	1.633.500	1.617.900	1.606.400	1.609.100	- 6.400	- 0,4
Sachsen-Anhalt	801.300	794.500	788.700	790.900	- 8.000	- 1,0
Thüringen	802.600	795.500	790.400	792.100	- 10.600	- 1,3

Wirtschaftszweige (WZ 2008) im Bundesland Saarland		auf 6-Monatswert hochgerechneter / gerundeter 2-Monatswert		Vergleich 2-Monatswert (Sp. 1) zum Vorjahr	
		Sep 2020	abs.	in %	
		1	2	3	
		Insgesamt		390.900	- 5.100
dar. (nach Sektoren)					
Land-, Forstwirtschaft und Fischerei	A	1.100	100	5,4	
Produzierendes Gewerbe	B bis F	118.300	- 5.200	- 4,2	
Dienstleistungsbereiche	G bis U	271.500	100	0,0	
dav. (nach Wirtschaftsabschnitten, -abteilungen und -gruppen)					
Land-, Forstwirtschaft und Fischerei	A	1.100	100	5,4	
Bergbau, Energie- u. Wasserversorgung, Entsorgungswirtschaft	B, D, E	6.500	-	0,1	
Verarbeitendes Gewerbe	C	90.500	- 5.700	- 6,0	
dav. Herstellung von überwiegend häuslich konsumierten Gütern	10-15, 18, 21, 31	11.600	- 300	- 2,6	
Metall-/ Elektro-/ Stahlindustrie	24-30, 32, 33	69.900	- 5.100	- 6,8	
Herstellung v. Vorleistungsgütern, insb. v. chem. Erzeugn. u. Kunststoffwaren	16, 17, 19, 20, 22, 23	9.000	- 300	- 3,3	
Baugewerbe	F	21.300	500	2,6	
Handel, Instandhaltung, Reparatur von Kfz	G	55.200	- 400	- 0,8	
Verkehr und Lagerei	H	16.900	- 500	- 2,6	
Gastgewerbe	I	9.900	- 800	- 7,3	
Information und Kommunikation	J	10.700	900	9,2	
Erbringung von Finanz- und Versicherungsdienstleistungen	K	11.500	- 400	- 3,4	
Immobilien, freiberufl., wissenschaftl. u. techn. Dienstleistungen	L,M	23.800	300	1,5	
sonstige wirtschaftliche Dienstleistungen (ohne Arbeitnehmerüberlassung)	N ohne 782,783	17.700	200	0,9	
Arbeitnehmerüberlassung	782, 783	8.700	- 1.600	- 15,6	
Öffentl. Verwaltung, Verteidigung, Sozialversicherung, Exterritoriale Organisationen	O, U	24.700	500	2,1	
Erziehung und Unterricht	P	14.200	100	0,7	
Gesundheitswesen	86	34.500	600	1,8	
Heime und Sozialwesen	87,88	30.700	200	0,6	
Kunst, Unterhaltung und Erholung, sonst. Dienstleistungen, Private Haushalte	R, S, T	13.000	900	7,6	
nicht Zugeordnete		-	-	-	

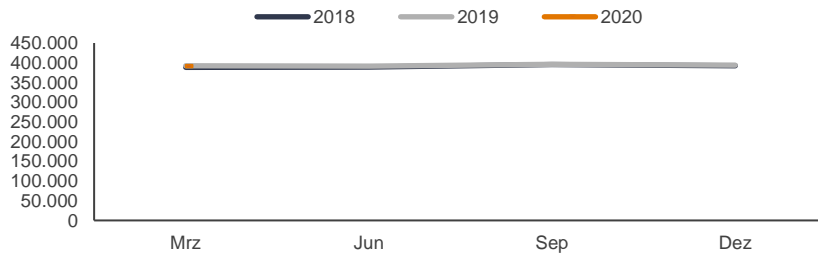
Methodischer Hinweis:

Auf der Basis der Meldungen zur Sozialversicherung wird monatlich mit 6 Monaten Wartezeit der Bestand an sozialversicherungspflichtig und geringfügig entlohnte Beschäftigten ermittelt. Aufgrund der Abgabefristen und des Meldeflusses sind stabile statistische Ergebnisse aus der Beschäftigtenstatistik erst nach dieser Wartezeit zu erzielen. Um jedoch dem Bedürfnis nach zeitnäheren Ergebnissen gerecht zu werden, wird monatlich zusätzlich der Bestand an sozialversicherungspflichtig Beschäftigten mit 2 und 3 Monaten Wartezeit ermittelt und auf "6-Monatswerte" hochgerechnet. Bei der Interpretation der aktuellen Daten ist zu berücksichtigen, dass eine Schätzung notwendigerweise mit Unsicherheiten behaftet ist.

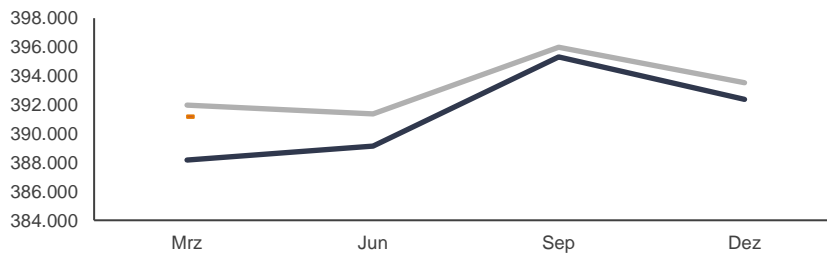
4. Sozialversicherungspflichtig Beschäftigte am Arbeitsort

Saarland

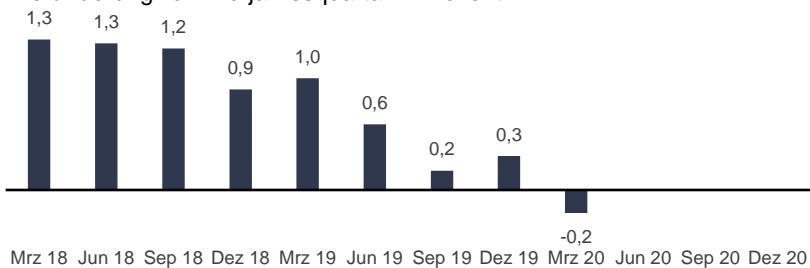
Stichtag: 31.03.2020



Skalenausschnitt



Veränderung zum Vorjahresquartal in Prozent



Methodischer Hinweis:

Aufgrund von Abgabefristen und des zeitverzögerten Meldeflusses sind stabile Ergebnisse erst nach einer Wartezeit von sechs Monaten zu erzielen.

4. Sozialversicherungspflichtig Beschäftigte am Arbeitsort

Saarland

Stichtag: 31.03.2020

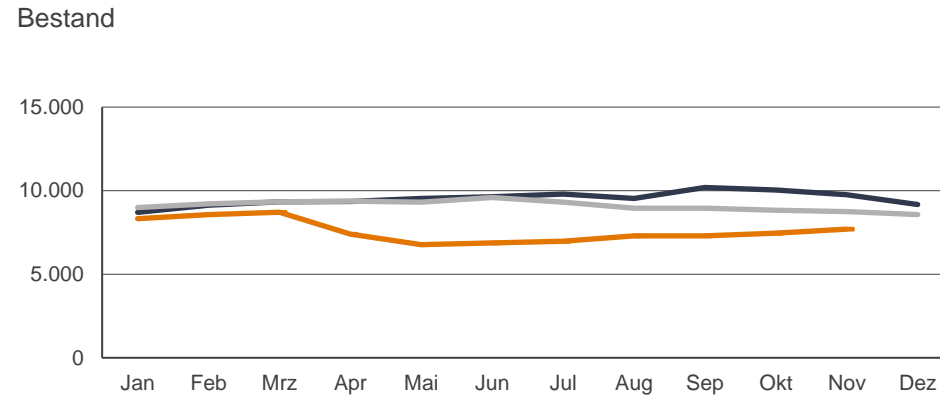
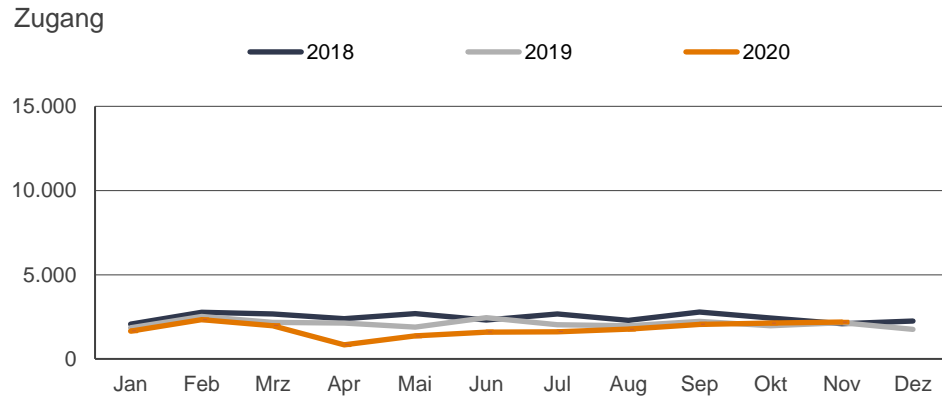
Bundesland / Agenturen	Insgesamt	Veränderung zum			
		Vorquartal		Vorjahresquartal	
		abs.	in %	abs.	in %
1	2	3	4	5	
Saarland	391.175	-2.359	-0,6	-791	-0,2

Wirtschaftszweige (WZ 2008) im Bundesland Saarland	Insgesamt	Veränderung zum				
		Vorquartal		Vorjahresquartal		
		abs.	in %	abs.	in %	
1	2	3	4	5		
Insgesamt	391.175	- 2.359	-0,6	- 791	-0,2	
dar. (nach Sektoren)						
Land-, Forstwirtschaft und Fischerei	A	1.020	29	2,9	2	0,2
Produzierendes Gewerbe	B bis F	120.318	- 1.396	-1,1	- 3.506	-2,8
Dienstleistungsbereiche	G bis U	269.830	- 994	-0,4	2.712	1,0
dav. (nach Wirtschaftsabschnitten, -abteilungen und -gruppen)						
Land-, Forstwirtschaft und Fischerei	A	1.020	29	2,9	2	0,2
Bergbau, Energie- u. Wasserversorgung, Entsorgungswirtschaft	B, D, E	6.452	- 5	-0,1	142	2,3
Verarbeitendes Gewerbe	C	93.386	- 1.484	-1,6	- 4.041	-4,1
dav. Herstellung von überwiegend häuslich konsumierten Gütern	10-15, 18, 21, 31	11.904	72	0,6	- 73	-0,6
Metall-/ Elektro-/ Stahlindustrie	24-30, 32, 33	72.448	- 1.376	-1,9	- 3.718	-4,9
Herstellung v. Vorleistungsgütern, insb. v. chem. Erzeugn. u. Kunststoffwaren	16, 17, 19, 20, 22, 23	9.034	- 180	-2,0	- 250	-2,7
Baugewerbe	F	20.480	93	0,5	393	2,0
Handel, Instandhaltung, Reparatur von Kfz	G	55.126	- 335	-0,6	- 54	-0,1
Verkehr und Lagerei	H	17.088	- 242	-1,4	58	0,3
Gastgewerbe	I	10.262	- 168	-1,6	- 15	-0,1
Information und Kommunikation	J	9.996	129	1,3	372	3,9
Erbringung von Finanz- und Versicherungsdienstleistungen	K	11.690	- 118	-1,0	- 134	-1,1
Immobilien, freiberufl., wissenschaftl. u. techn. Dienstleistungen	L,M	23.468	38	0,2	780	3,4
sonstige wirtschaftliche Dienstleistungen (ohne Arbeitnehmerüberlassung)	N ohne 782,783	17.739	307	1,8	556	3,2
Arbeitnehmerüberlassung	782, 783	8.917	- 299	-3,2	- 2.020	-18,5
Öffentl. Verwaltung, Verteidigung, Sozialversicherung, Exterritoriale Organisationen	O, U	24.099	- 63	-0,3	473	2,0
Erziehung und Unterricht	P	13.986	- 187	-1,3	279	2,0
Gesundheitswesen	86	34.368	5	0,0	1.188	3,6
Heime und Sozialwesen	87,88	30.763	- 145	-0,5	643	2,1
Kunst, Unterhaltung und Erholung, sonst. Dienstleistungen, Private Haushalte	R, S, T	12.328	84	0,7	586	5,0
nicht Zugeordnete	*	*	*	*	*	*

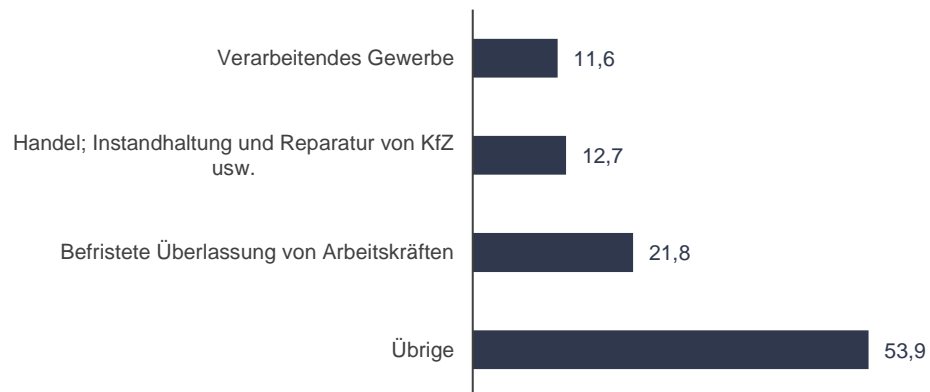
*) Aus Datenschutzgründen und Gründen der statistischen Geheimhaltung werden Zahlenwerte von 1 oder 2 und Daten, aus denen rechnerisch auf einen solchen Zahlenwert geschlossen werden kann, anonymisiert. Gleiches gilt, wenn eine Region oder ein Wirtschaftszweig 1 oder 2 Betriebe aufweist oder einer der Betriebe einen so hohen Beschäftigtenanteil auf sich vereint, dass die Beschäftigtenzahl praktisch eine Einzelangabe über diesen Betrieb darstellt (Dominanzfall).

5. Gemeldete Arbeitsstellen

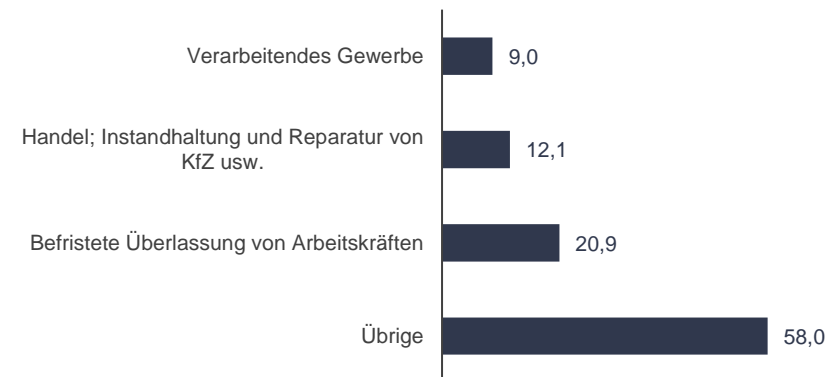
Saarland
Zeitreihe und November 2020



Zugang nach ausgewählten Wirtschaftsbereichen
(Prozentanteile an Gesamt)



Bestand nach ausgewählten Wirtschaftsbereichen
(Prozentanteile an Gesamt)



5. Gemeldete Arbeitsstellen

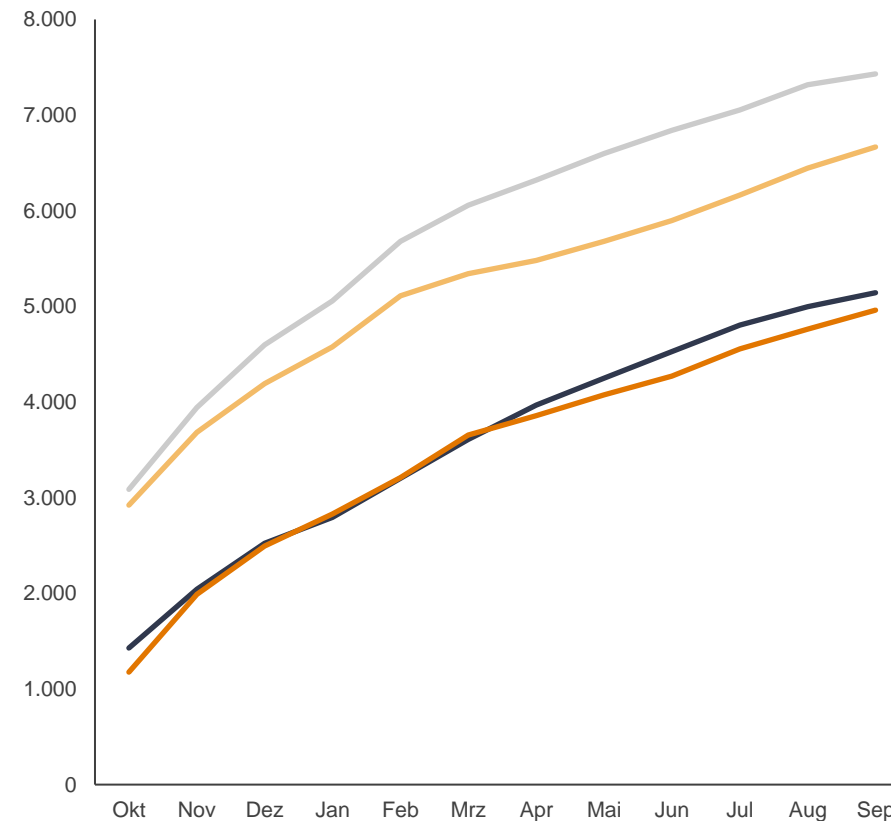
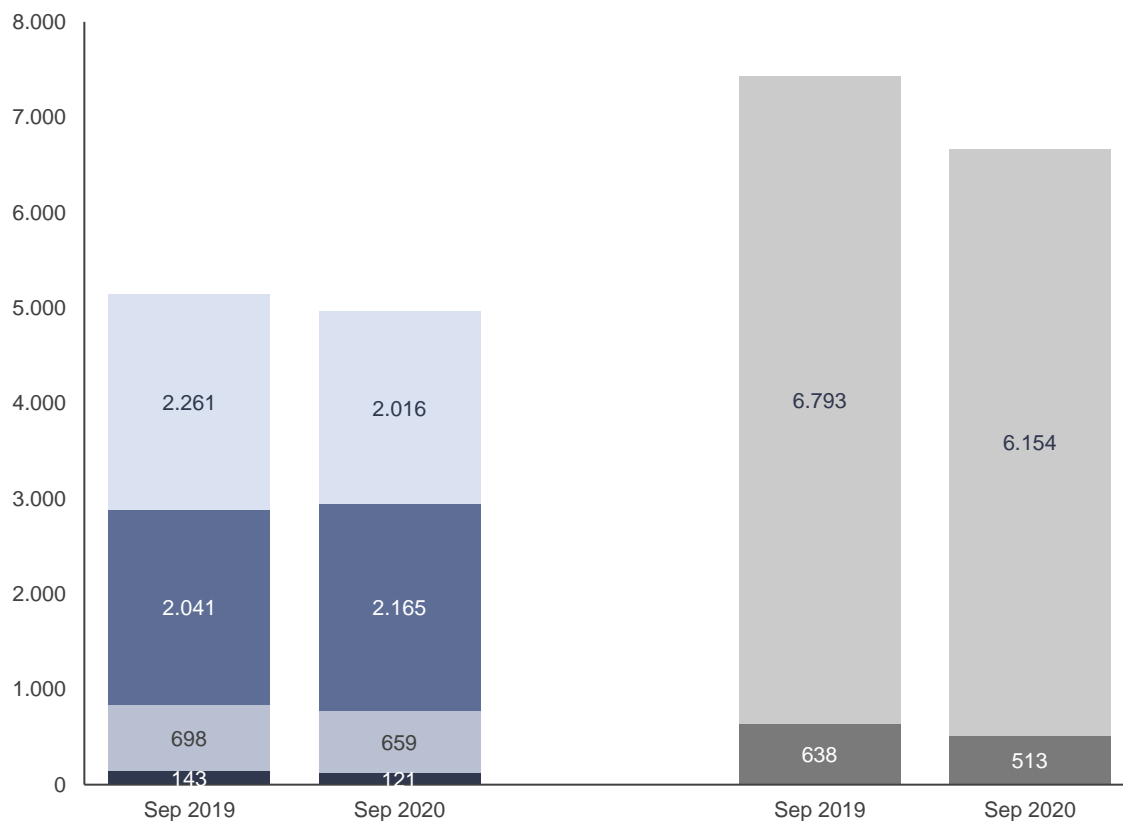
Saarland
Zeitreihe

Berichtsmonate	Zugang					Bestand					Abgang				
	Insgesamt	Veränderung zum				Insgesamt	Veränderung zum				Insgesamt	Veränderung zum			
		Vormonat		Vorjahr			Vormonat		Vorjahr			Vormonat		Vorjahr	
		abs.	in %	abs.	in %		abs.	in %	abs.	in %		abs.	in %	abs.	in %
1	2	3	4	5	6	7	8	9	10	11	12	13	14	15	
Summe der Monate Januar bis November															
2018	27.160										25.927				
2019	23.369										23.717				
2020	19.518										20.346				
Jan 2019	1.849	-404	-17,9	-217	-10,5	8.983	-182	-2,0	281	3,2	2.017	-825	-29,0	40	2,0
Feb 2019	2.520	671	36,3	-256	-9,2	9.204	221	2,5	77	0,8	2.295	278	13,8	29	1,3
Mrz 2019	2.179	-341	-13,5	-493	-18,5	9.338	134	1,5	0	0,0	2.050	-245	-10,7	-408	-16,6
Apr 2019	2.123	-56	-2,6	-270	-11,3	9.376	38	0,4	27	0,3	2.081	31	1,5	-270	-11,5
Mai 2019	1.896	-227	-10,7	-784	-29,3	9.303	-73	-0,8	-225	-2,4	1.968	-113	-5,4	-529	-21,2
Jun 2019	2.448	552	29,1	129	5,6	9.590	287	3,1	-49	-0,5	2.167	199	10,1	-48	-2,2
Jul 2019	2.031	-417	-17,0	-641	-24,0	9.303	-287	-3,0	-486	-5,0	2.323	156	7,2	-205	-8,1
Aug 2019	1.972	-59	-2,9	-308	-13,5	8.939	-364	-3,9	-589	-6,2	2.313	-10	-0,4	-229	-9,0
Sep 2019	2.235	263	13,3	-548	-19,7	8.939	0	0,0	-1.251	-12,3	2.217	-96	-4,2	91	4,3
Okt 2019	1.960	-275	-12,3	-477	-19,6	8.827	-112	-1,3	-1.215	-12,1	2.039	-178	-8,0	-552	-21,3
Nov 2019	2.156	196	10,0	74	3,6	8.743	-84	-1,0	-1.015	-10,4	2.247	208	10,2	-129	-5,4
Dez 2019	1.755	-401	-18,6	-498	-22,1	8.570	-173	-2,0	-595	-6,5	1.904	-343	-15,3	-938	-33,0
Jan 2020	1.656	-99	-5,6	-193	-10,4	8.332	-238	-2,8	-651	-7,2	1.911	7	0,4	-106	-5,3
Feb 2020	2.330	674	40,7	-190	-7,5	8.556	224	2,7	-648	-7,0	2.102	191	10,0	-193	-8,4
Mrz 2020	1.977	-353	-15,2	-202	-9,3	8.708	152	1,8	-630	-6,7	1.827	-275	-13,1	-223	-10,9
Apr 2020	836	-1.141	-57,7	-1.287	-60,6	7.401	-1.307	-15,0	-1.975	-21,1	2.141	314	17,2	60	2,9
Mai 2020	1.368	532	63,6	-528	-27,8	6.769	-632	-8,5	-2.534	-27,2	2.003	-138	-6,4	35	1,8
Jun 2020	1.596	228	16,7	-852	-34,8	6.877	108	1,6	-2.713	-28,3	1.483	-520	-26,0	-684	-31,6
Jul 2020	1.618	22	1,4	-413	-20,3	6.976	99	1,4	-2.327	-25,0	1.498	15	1,0	-825	-35,5
Aug 2020	1.766	148	9,1	-206	-10,4	7.287	311	4,5	-1.652	-18,5	1.457	-41	-2,7	-856	-37,0
Sep 2020	2.059	293	16,6	-176	-7,9	7.300	13	0,2	-1.639	-18,3	2.040	583	40,0	-177	-8,0
Okt 2020	2.132	73	3,5	172	8,8	7.453	153	2,1	-1.374	-15,6	1.951	-89	-4,4	-88	-4,3
Nov 2020	2.180	48	2,3	24	1,1	7.696	243	3,3	-1.047	-12,0	1.933	-18	-0,9	-314	-14,0
Dez 2020															

6. Ausbildungsmarkt

Bei Agenturen für Arbeit und Jobcentern gemeldete Bewerber für Berufsausbildungsstellen und bei den Agenturen für Arbeit und Jobcentern gemeldete Berufsausbildungsstellen (ohne zkt)

Saarland
September 2020



- Bewerber**
- einmündende Bewerber
 - andere ehemalige Bewerber
 - Bewerber mit Alternative zum 30.09.
 - unversorgte Bewerber

- Berufsausbildungsstellen**
- erledigte Stellen
 - unbesetzte Stellen

- Bewerber 2018/2019
- Bewerber 2019/2020
- Berufsausbildungsstellen 2018/2019
- Berufsausbildungsstellen 2019/2020

*) Werte kleiner als 3 werden in den Diagrammen nicht angezeigt.

6. Ausbildungsmarkt

Bei Agenturen für Arbeit und Jobcentern gemeldete Bewerber für Berufsausbildungsstellen und bei den Agenturen für Arbeit und Jobcentern gemeldete Berufsausbildungsstellen (ohne zKT)

Saarland
Zeitreihe

Berichtsmonate	Bewerber für Berufsausbildungsstellen											gemeldete Berufsausbildungsstellen						Relation unversorgte Bewerber/ unbesetzte Berufsaus- bildungsstellen	
	Insgesamt	Veränderung zum Vorjahr		versorgte	davon			unversorgte	Veränderung zum Vorjahr		Insgesamt	Veränderung zum Vorjahr		darunter					
		abs.	in %		abs.	in %	einmündende		andere ehemalige	mit Alternative zum 30.09.		abs.	in %	abs.	in %	unbesetzt	Veränderung zum Vorjahr		
																	abs.		in %
1	2	3	4	5	6	7	8	9	10	11	12	13	14	15	16	17	18	19	
Okt 2018	1.428	-138	-8,8	355	-19	-5,1	24	19	312	1.073	-119	-10,0	3.087	436	16,4	2.720	316	13,1	0,4
Nov 2018	2.043	-140	-6,4	553	-29	-5,0	59	83	411	1.490	-111	-6,9	3.945	517	15,1	2.951	27	0,9	0,5
Dez 2018	2.524	-215	-7,8	735	-68	-8,5	118	176	441	1.789	-147	-7,6	4.599	676	17,2	3.411	149	4,6	0,5
Jan 2019	2.795	-215	-7,1	885	-84	-8,7	183	249	453	1.910	-131	-6,4	5.059	641	14,5	3.616	59	1,7	0,5
Feb 2019	3.204	-249	-7,2	1.179	-89	-7,0	309	378	492	2.025	-160	-7,3	5.680	612	12,1	3.845	-78	-2,0	0,5
Mrz 2019	3.610	-239	-6,2	1.567	-76	-4,6	491	543	533	2.043	-163	-7,4	6.057	644	11,9	3.883	-8	-0,2	0,5
Apr 2019	3.969	-198	-4,8	1.917	-91	-4,5	695	678	544	2.052	-107	-5,0	6.320	558	9,7	3.655	-81	-2,2	0,6
Mai 2019	4.249	-228	-5,1	2.284	-150	-6,2	918	814	552	1.965	-78	-3,8	6.597	546	9,0	3.461	40	1,2	0,6
Jun 2019	4.527	-212	-4,5	2.765	-243	-8,1	1.229	975	561	1.762	31	1,8	6.839	575	9,2	2.931	-73	-2,4	0,6
Jul 2019	4.803	-221	-4,4	3.357	-383	-10,2	1.591	1.155	611	1.446	162	12,6	7.053	521	8,0	2.340	-97	-4,0	0,6
Aug 2019	4.995	-283	-5,4	4.088	-282	-6,5	2.006	1.401	681	907	-1	-0,1	7.316	461	6,7	1.710	-108	-5,9	0,5
Sep 2019	5.143	-285	-5,3	5.000	-323	-6,1	2.261	2.041	698	143	38	36,2	7.431	416	5,9	638	-337	-34,6	0,2
Okt 2019	1.176	-252	-17,6	293	-62	-17,5	17	23	253	883	-190	-17,7	2.922	-165	-5,3	2.614	-106	-3,9	0,3
Nov 2019	1.991	-52	-2,5	567	14	2,5	55	94	418	1.424	-66	-4,4	3.684	-261	-6,6	3.009	58	2,0	0,5
Dez 2019	2.493	-31	-1,2	721	-14	-1,9	103	171	447	1.772	-17	-1,0	4.193	-406	-8,8	3.306	-105	-3,1	0,5
Jan 2020	2.828	33	1,2	860	-25	-2,8	160	233	467	1.968	58	3,0	4.576	-483	-9,5	3.473	-143	-4,0	0,6
Feb 2020	3.209	5	0,2	1.065	-114	-9,7	245	327	493	2.144	119	5,9	5.112	-568	-10,0	3.761	-84	-2,2	0,6
Mrz 2020	3.656	46	1,3	1.392	-175	-11,2	391	477	524	2.264	221	10,8	5.342	-715	-11,8	3.743	-140	-3,6	0,6
Apr 2020	3.859	-110	-2,8	1.618	-299	-15,6	525	576	517	2.241	189	9,2	5.482	-838	-13,3	3.527	-128	-3,5	0,6
Mai 2020	4.076	-173	-4,1	1.953	-331	-14,5	725	724	504	2.123	158	8,0	5.681	-916	-13,9	3.217	-244	-7,0	0,7
Jun 2020	4.269	-258	-5,7	2.378	-387	-14,0	940	880	558	1.891	129	7,3	5.897	-942	-13,8	2.745	-186	-6,3	0,7
Jul 2020	4.556	-247	-5,1	3.142	-215	-6,4	1.320	1.172	650	1.414	-32	-2,2	6.164	-889	-12,6	2.056	-284	-12,1	0,7
Aug 2020	4.762	-233	-4,7	3.765	-323	-7,9	1.670	1.444	651	997	90	9,9	6.445	-871	-11,9	1.498	-212	-12,4	0,7
Sep 2020	4.961	-182	-3,5	4.840	-160	-3,2	2.016	2.165	659	121	-22	-15,4	6.667	-764	-10,3	513	-125	-19,6	0,2

© Statistik der Bundesagentur für Arbeit

.X) Veränderungswert > 250%

*) Aus Datenschutzgründen und Gründen der statistischen Geheimhaltung werden Zahlenwerte von 1 oder 2 und Daten, aus denen rechnerisch auf einen solchen Zahlenwert geschlossen werden kann, anonymisiert.

Methodische Hinweise

Gemeldete Arbeitsstellen:

Bei gemeldeten Arbeitsstellen handelt es sich um:

- sozialversicherungspflichtige
oder
- geringfügige (Mini-Jobs)
oder
- sonstige (z.B. Praktika- und Traineestellen)

Stellen mit einer vorgesehenen Beschäftigungsdauer von mehr als sieben Kalendertagen, die den Arbeitsagenturen und den Gemeinsamen Einrichtungen zur Besetzung gemeldet wurden.

Die regionale Zuordnung der gemeldeten Arbeitsstellen erfolgt nach dem Arbeitsort. Stellen privater Arbeitsvermittler (pAV) werden nur dann gezählt, wenn sie den Eigenbedarf der pAV decken sollen.

April 2020 - Auswirkungen des gestiegenen Beratungsbedarfs zu Kurzarbeitergeld

Angesichts des seit Mitte März stark gestiegenen Beratungsbedarfs von Arbeitgebern für Fragen des Kurzarbeitergeldes ist nicht auszuschließen, dass Stellenangebote weniger intensiv als üblich auf Aktualität geprüft wurden. Der Bestand an gemeldeten Stellen kann deshalb überhöht sein.

Verfahrensänderung in VerBIS Dezember 2014

Im Berichtsmonat Dezember 2014 verringert sich der Bestand gemeldeter Arbeitsstellen in der Wirtschaftsgruppe 781 (private Arbeitsvermittlung) deutschlandweit um ca. 3.000 Stellen infolge einer Verfahrensänderung. Dadurch sind in dieser Wirtschaftsgruppe Zeitreihenvergleiche ab Dezember 2014 eingeschränkt.

Gemeldete Arbeitsstellen – Einbeziehung der Kooperationspartnerstellen ab Berichtsmonat Juli 2014

Die Statistik der gemeldeten Arbeitsstellen umfasst ab Berichtsmonat Juli 2014 auch die Stellen aus dem automatisierten BA-Kooperationsverfahren (sog. Kooperationspartnerstellen, siehe hierzu

[Methodenbericht „Statistik der gemeldeten Arbeitsstellen - Berücksichtigung von Stellen aus dem automatisierten BA-Kooperationsverfahren“](#)).

Die Revision erfolgt rückwirkend bis einschließlich Berichtsmonat Januar 2013.

Weiterführende Informationen

Weiterführende Informationen befinden sich im Methodenbericht „Umstellung der Statistik der gemeldeten Arbeitsstellen“ im Internet unter:

<http://statistik.arbeitsagentur.de/cae/servlet/contentblob/20006/publicationFile/837/Methodenbericht-Umstellung-der-Statistik-der-gemeldeten-Arbeitsstellen.pdf>

Einschränkungen

Der Bundesagentur für Arbeit werden nicht alle Stellen gemeldet. Daher bilden die gemeldeten Arbeitsstellen nur einen Teil des gesamtwirtschaftlichen Stellenangebots ab. In der Statistik der gemeldeten Arbeitsstellen sind die bei den zugelassenen kommunalen Trägern gemeldeten Arbeitsstellen nicht enthalten.

Methodische Hinweise

Arbeitslose:

Januar 2020 - Arbeitslosenquote Ausländer:

Wiederaufnahme der Arbeitslosenquoten für Ausländer in der regionalen Standardberichterstattung unterhalb der Länder.

Die Arbeitslosenquote setzt die Zahl der Arbeitslosen ins Verhältnis zur Zahl der Erwerbspersonen, die sich aus den zivilen Erwerbstätigen und den Arbeitslosen zusammensetzt. Die Bezugsgröße wird auf Basis zurückliegender Daten einmal jährlich festgeschrieben. Damit wird die aktuelle Arbeitslosenzahl im Zähler einer älteren Bezugsgröße im Nenner gegenübergestellt. Die dadurch bedingten Unschärfen halten sich in engen Grenzen. Nur bei der Arbeitslosenquote für Ausländer zeigen sich aufgrund der migrationsbedingten Veränderung ihrer Erwerbspersonen-zahl Verzerrungen, die die Aussagekraft einschränken und bei der Interpretation zu beachten sind. Dies gilt insbesondere für die Ausländerarbeitslosenquoten der Jahre 2015 bis 2017.

April 2019 - Überprüfung Arbeitsvermittlungsstatus der Jobcenter (gE):

Die Jobcenter in gemeinsamer Einrichtung aus Arbeitsagenturen und Kommunen überprüfen und aktualisieren seit April 2019 verstärkt die Datensätze ihrer Kunden mit möglicherweise fehlerhaftem Arbeitsvermittlungsstatus. Durch die vermehrten Prüfkaktivitäten ist die Zahl der Arbeitslosen gestiegen. Ausgehend von den Analysen der Berichtsmonate April bis August 2019 gehen wir davon aus, dass es durch die regelmäßige Überprüfung dauerhaft zu einem höheren Niveau des Arbeitslosenbestands gegenüber den Berichtsmonaten vor April 2019 kommt. Die Statistik der BA schätzt, dass etwa 30.000 bis 40.000 der Arbeitslosen im Bestand in Deutschland im Rechtskreis SGB II auf die Überprüfung zurückzuführen sind. Detaillierte Ergebnisse wurden bis zum Berichtsmonat August 2019 im Internet veröffentlicht unter:

[Auswirkungen von Prüfkaktivitäten zum Arbeitsmarktstatus in den Jobcentern \(gE\) auf die Zahl der Arbeitslosen im Rechtskreis SGB II](#)

Unterbeschäftigung:

Mai 2020 - Hochgerechnete Werte:

Die vorläufigen Ergebnisse über Förderungen werden nicht mehr hochgerechnet, da die Hochrechnung auf Erfahrungswerten der Vergangenheit basiert und diese nicht auf die gegenwärtige Situation angewendet werden können. Dies muss bei den Vorjahresvergleichen berücksichtigt werden.

Januar 2019 - Teilhabe am Arbeitsmarkt:

Ab Berichtsmonat Januar 2019 fließt die neu geschaffene Maßnahme "Teilhabe am Arbeitsmarkt" (TaAM, § 16i SGB II) in die Unterbeschäftigung ein. Sie ist Teil der Komponente "Unterbeschäftigung im engeren Sinne". Sie wird zunächst noch nicht in Unterbeschäftigungsprodukten mit differenzierter Maßnahme-Darstellung explizit aufgeführt werden.

Methodische Hinweise

Ausbildungsmarkt:

Berichtsjahr 2017/2018

Hinweise zur Revision der Statistik über gemeldete Berufsausbildungsstellen 2018

Allgemeines

Die Statistik der Bundesagentur für Arbeit hat die Konzeption der Statistik über Berufsausbildungsstellen weiterentwickelt. Die Weiterentwicklung bedeutet qualitative Verbesserungen und inhaltliche Erweiterungen, die den Ausbildungsmarkt präziser abbilden. Die Umstellung erfolgt mit Berichtsmonat Januar 2018. Gleichzeitig werden die Daten beginnend mit dem Berichtsjahr 2006/2007 revidiert. Die Änderungen sind verfeinerte statistische Auswertungsmöglichkeiten. Die zu Grunde liegenden Vermittlungsprozesse bleiben unberührt.

Inhaltliche Neuerungen ab Januar 2018

Eine Stelle, die am 30.09. unbesetzt ist, wird am 01.10. automatisch nun auch als unbesetzte Stelle des neuen Berichtsjahres gezählt - analog zur Bewerberseite. Bisher wurden die Stellen erst dann gezählt, wenn sie vom Vermittler aufgerufen wurden, was eine leichte Unterzeichnung zur Folge hatte.

Im operativen Fachverfahren gelöschte Ausbildungsstellen verbleiben nun in der statistischen Anwesenheitsgesamtheit. Bisher konnte die Löschung zum Verlust der Stelle auch in der statistischen Zählung führen.

Eine Ausbildungsstelle wird auch dann in einem Berichtsjahr berücksichtigt, wenn ihr Ausbildungsbeginn auf das folgende Berichtsjahr verschoben wurde. Dies entspricht der Logik der Anwesenheitsgesamtheit: Für das ursprüngliche Berichtsjahr hat mindestens einmal ein gültiges Stellenangebot vorgelegen. Als unbesetzte Berufsausbildungsstelle wird die Stelle nur in dem Berichtsjahr gezählt, in das der Ausbildungsbeginn verschoben wurde. Die Berichterstattung weist nur Stellen mit Ausbildungsbeginn im jeweils aktuellen Berichtsjahr aus.

Außerbetriebliche Ausbildungsstellen werden besser erfasst, da das Neuverfahren stornierte außerbetriebliche Ausbildungsstellen nicht mehr berücksichtigt. Die Zahl der außerbetrieblichen Berufsausbildungsstellen sagt somit künftig genauer aus, in welchem Umfang außerbetriebliche Ausbildungsangebote tatsächlich den Ausbildungsmarkt stützen.

Auswirkungen der Revision

Für das Bundesgebiet insgesamt ergibt sich zum 30.9.2017, dem Abschluss des Berichtsjahres 2016/2017, ein leichter Rückgang der gemeldeten Berufsausbildungsstellen gegenüber dem bisher publizierten Ergebnis um 4.878 oder 0,9 % auf nunmehr 544.907. Für die Teilgröße der betrieblichen Stellen ist ein Anstieg von 5.600 oder 1,1 % auf 527.470 zu verzeichnen und für die Teilgröße der außerbetrieblichen Stellen ein erheblicher Rückgang um 10.478 oder 37,5 % auf 17.437. Die Anzahl der am 30.9. unbesetzten Berufsausbildungsstellen ändert sich praktisch nicht: Zuwachs um 47 oder 0,1 % auf nunmehr 48.984.

Ausführlicher sind die inhaltlichen Änderungen im Methodenbericht „Weiterentwicklung der Berufsausbildungsstellen-Statistik“ (Mai 2017) beschrieben. Detaillierte, auch regionalisierte Revisionsauswirkungen sind im Methodenbericht „Revision der Statistik über Berufsausbildungsstellen 2018“ zu finden:

<https://statistik.arbeitsagentur.de/Navigation/Statistik/Grundlagen/Methodik-Qualitaet/Methodenberichte/Ausbildungsstellenmarkt/Methodenberichte-Ausbildungsstellenmarkt-Nav.html>

Allgemeines

Sowohl die Agenturen für Arbeit (AA) als auch die Jobcenter (gemeinsame Einrichtungen (gE) und die zugelassene kommunale Träger (zkT)) haben Ausbildungsvermittlung nach § 35 Sozialgesetzbuch Drittes Buch (SGB III) durchzuführen. Träger der Grundsicherung können diese Aufgabe durch die AA wahrnehmen lassen (§ 16 Abs. 4 SGB II).

Impressum

Weiterführende Informationen der Statistik der Bundesagentur für Arbeit finden Sie im Internet unter:
<http://statistik.arbeitsagentur.de>

Von der Startseite aus gelangen Sie zu aktuellen statistischen Informationen und Erläuterungen.

Zusammenstellung und Herausgabe

Statistik-Service Südwest

Bundesagentur für Arbeit

Saonstr. 2-4
60528 Frankfurt

Für Rückfragen steht Ihnen zur Verfügung

Statistik-Service Südwest
Telefon: 069 / 6670-601
Telefax: 069 / 6670-910601
<mailto:Statistik-Service-Suedwest@arbeitsagentur.de>

Hier finden Sie das Internetangebot der Statistik im Internet

<http://statistik.arbeitsagentur.de/>

Sie können Informationen speichern, (auch auszugsweise) mit Quellenangabe weitergeben, vervielfältigen und verbreiten. Die Inhalte dürfen nicht verändert oder verfälscht werden. Eigene Berechnungen sind erlaubt, jedoch als solche kenntlich zu machen.

Im Falle einer Zugänglichmachung im Internet soll dies in Form einer Verlinkung auf die Homepage der Statistik der Bundesagentur für Arbeit erfolgen.

Die Nutzung der Inhalte für gewerbliche Zwecke, ausgenommen Presse, Rundfunk und Fernsehen und wissenschaftliche Publikationen, bedarf der Genehmigung durch die Statistik der Bundesagentur für Arbeit.

Produkt-ID: 100 C 01 1002