

Tabellen

Arbeitsmarkt im Fokus (Monatszahlen)

Saarland und Kreise

Februar 2022



Inhaltsverzeichnis

1. Zusammenfassung	1	Tabelle	-Bundesländer	18
2. Unterbeschäftigung		Tabelle	-Arbeitslosenquoten	19
Übersicht	2	3.4 Stock Flow		
Diagramm	3	Diagramm		20
Zeitreihe	4	3.5 Bewegungsdaten		
3. Arbeitslosigkeit		Übersicht		21
3.1 Arbeitslose		Zugang		22
Diagramm	5	Abgang		23
Tabelle	6	3.6 Kreise und kreisfreie Städte		
3.2 Ausgewählte Personengruppen		Karte		24
Männer, Frauen		Diagramm		25
Diagramm	7	Tabelle		26
Tabelle	8	4. Sozialversicherungspflichtig Beschäftigte am Arbeitsort		
15 bis unter 25 Jahre, 15 bis unter 20 Jahre		Tabelle (hochgerechnete/gerundete Werte)		27
Diagramm	9	Diagramm		28
Tabelle	10	Tabelle		29
50 Jahre und älter, 55 Jahre und älter		5. Gemeldete Arbeitsstellen		
Diagramm	11	Diagramm		30
Tabelle	12	Tabelle		31
Ausländer und Deutsche		6. Ausbildungsmarkt		
Diagramm	13	Diagramm		32
Tabelle	14	Tabelle	-Zeitreihe	33
Langzeitarbeitslose		Arbeitsstellen Erläuterung		34
Tabelle und Diagramm	15	Arbeitsmarkt Erläuterung		35
3.3 Interregionaler Vergleich		Ausbildung Erläuterung		36
Karte		Impressum		37
-Arbeitsagenturen	16			
Diagramm				
-Bundesländer	17			

1. Zusammenfassung

Saarland

November 2021 bis Februar 2022

Merkmal	2022/2021				Veränderung gegenüber dem Vorjahresmonat (Quoten Vorjahreswerte)			
	Feb	Jan	Dez	Nov	Feb		Jan	Dez
					abs.	%		
ARBEITSLOSE								
- Bestand insgesamt	33.071	33.619	32.288	32.471	- 6.425	-16,3	-15,7	-14,7
dar.: 57,8 % Männer	19.128	19.428	18.506	18.584	- 3.947	-17,1	-16,7	-15,9
42,2 % Frauen	13.943	14.191	13.782	13.887	- 2.478	-15,1	-14,4	-13,1
6,3 % 15 bis unter 25 Jahre	2.071	2.114	1.976	2.044	- 1.040	-33,4	-31,0	-32,5
1,2 % dar.: 15 bis unter 20 Jahre	388	405	415	448	- 187	-32,5	-31,6	-31,1
36,2 % 50 Jahre und älter	11.963	12.222	11.762	11.661	- 1.435	-10,7	-10,0	-9,0
25,4 % dar.: 55 Jahre und älter	8.385	8.551	8.200	8.129	- 636	-7,1	-6,5	-5,3
30,1 % Ausländer	9.945	10.112	9.561	9.776	- 1.907	-16,1	-14,8	-14,4
40,9 % Langzeitarbeitslose	13.529	13.791	13.770	13.996	- 1.183	-8,0	-4,5	0,5
32,5 % Rechtskreis SGB III	10.734	10.829	10.100	10.175	- 4.513	-29,6	-31,1	-30,3
67,5 % Rechtskreis SGB II	22.337	22.790	22.188	22.296	- 1.912	-7,9	-5,8	-5,1
ARBEITSLOSENQUOTEN bezogen auf								
- alle zivilen Erwerbspersonen ¹⁾ insgesamt	6,2	6,3	6,1	6,1		7,4	7,5	7,1
Männer	6,8	6,9	6,5	6,6		8,1	8,2	7,7
Frauen	5,6	5,7	5,6	5,6		6,6	6,7	6,4
15 bis unter 25 Jahre	4,1	4,2	3,9	4,1		5,9	5,8	5,6
dar.: 15 bis unter 20 Jahre	3,2	3,3	3,4	3,7		4,2	4,4	4,4
50 bis unter 65 Jahre	5,9	6,1	5,9	5,8		6,7	6,8	6,4
dar.: 55 bis unter 65 Jahre	6,4	6,6	6,3	6,3		7,1	7,2	6,8
Ausländer	17,5	17,8	16,8	17,2		21,6	21,7	20,4
UNTERBESCHÄFTIGUNG								
-Arbeitslosigkeit im weiteren Sinne	38.664	38.998	37.820	38.068	- 6.091	-13,6	-13,4	-12,4
-Unterbeschäftigung im engeren Sinne	45.385	45.562	44.825	45.180	- 6.378	-12,3	-12,1	-11,3
-Unterbeschäftigung ohne Kurzarbeit	45.591	45.765	45.028	45.391	- 6.427	-12,4	-12,1	-11,4
Unterbeschäftigungsquote (ohne Kurzarbeit)	8,4	8,5	8,3	8,4		9,5	9,5	9,3
GEMELDETE ARBEITSSTELLEN								
- Zugang insgesamt	2.762	2.223	2.754	2.306	745	36,9	46,5	44,5
seit Jahresbeginn	4.985	2.223	27.435	24.681	1.451	41,1	46,5	28,1
- Bestand insgesamt	11.500	11.105	10.896	10.725	3.870	50,7	49,2	41,8
- darunter sofort zu besetzen	10.706	10.281	10.050	10.073	3.659	51,9	50,1	43,3

© Statistik der Bundesagentur für Arbeit

2. Unterbeschäftigung

Saarland

November 2021 bis Februar 2022

Komponenten der Unterbeschäftigung / Unterbeschäftigungsquoten	Bestand				Veränderung zum Vorjahresmonat ¹⁾			
	vorläufig			endgültig	Februar		November	
	Februar 22	Januar 22	Dezember 21	November 21	absolut	in %	absolut	in %
	1	2	3	4	5	6	7	8
Arbeitslose	33.071	33.619	32.288	32.471	-6.425	- 16,3	-5.266	- 14,0
+ Personen, die im weiteren Sinne arbeitslos sind	5.593	5.379	5.532	5.597	334	6,4	149	2,7
dav.: Aktivierung und berufliche Eingliederung (§ 46 SGB III)	2.615	2.394	2.525	2.559	283	12,1	63	2,5
Sonderregelungen für Ältere (§ 53a Abs. 2 SGB II)	2.978	2.985	3.007	3.038	51	1,7	86	2,9
= Arbeitslosigkeit im weiteren Sinne	38.664	38.998	37.820	38.068	-6.091	- 13,6	-5.117	- 11,8
+ Personen, die nahe am Arbeitslosenstatus sind	6.721	6.564	7.005	7.112	-287	- 4,1	-352	- 4,7
dar.: Berufliche Weiterbildung inkl. Förderung behinderter Menschen	1.548	1.534	1.619	1.622	-1	- 0,1	-154	- 8,7
Fremdförderung	1.821	1.825	1.974	1.911	4	0,2	-136	- 6,6
Arbeitsgelegenheiten	1.571	1.534	1.691	1.742	-190	- 10,8	-94	- 5,1
Förderung von Arbeitsverhältnissen	-	-	-	-	-	X	-4	- 100,0
Beschäftigungszuschuss	11	11	11	11	-	-	-2	- 15,4
Teilhabe am Arbeitsmarkt	924	941	951	950	-10	- 1,1	41	4,5
Kurzfristige Arbeitsunfähigkeit	846	719	759	876	-90	- 9,6	-3	- 0,3
= Unterbeschäftigung im engeren Sinne	45.385	45.562	44.825	45.180	-6.378	- 12,3	-5.469	- 10,8
+ Personen, die fern vom Arbeitslosenstatus sind, in Maßnahmen, die gesamtwirtschaftlich entlasten	206	203	203	211	-49	- 19,2	-68	- 24,4
dav.: Gründungszuschuss	200	199	198	207	-52	- 20,6	-66	- 24,2
Einstiegsgeld - Variante: Selbständigkeit	6	4	5	4	3	100,0	-2	- 33,3
= Unterbeschäftigung (ohne Kurzarbeit)	45.591	45.765	45.028	45.391	-6.427	- 12,4	-5.537	- 10,9
Unterbeschäftigungsquote (ohne Kurzarbeit)	8,4	8,5	8,3	8,4	9,5		9,3	
Anteil der Arbeitslosigkeit an der Unterbeschäftigung	72,5	73,5	71,7	71,5	75,9		74,1	

1) Bei Quoten und Anteilen werden die entsprechenden Vorjahreswerte ausgewiesen.

Datenrevisionen können zu Abweichungen gegenüber Auswertungen mit früherem Erstellungsdatum führen.

Methodische Hinweise zur Unterbeschäftigung finden Sie im Internet unter:

<https://statistik.arbeitsagentur.de/DE/Navigation/Grundlagen/Methodik-Qualitaet/Methodische-Hinweise/AST-Meth-Hinweise/AST-Meth-Hinweise-Nav.html>

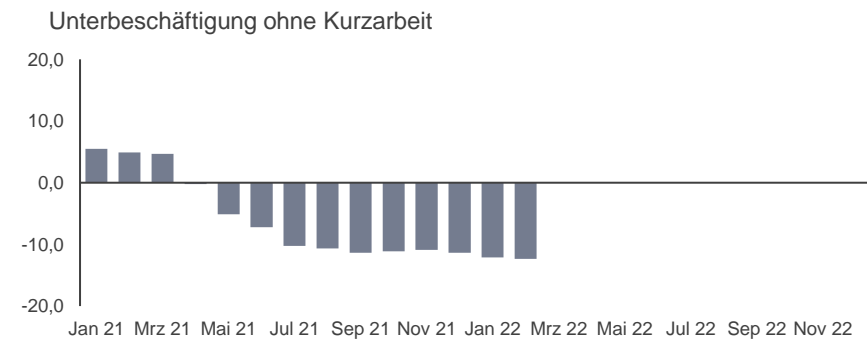
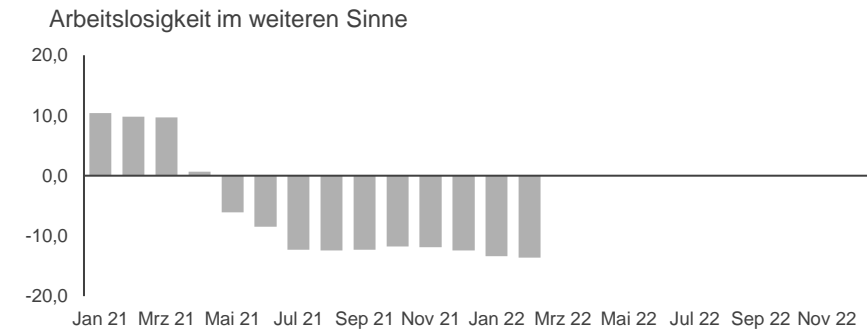
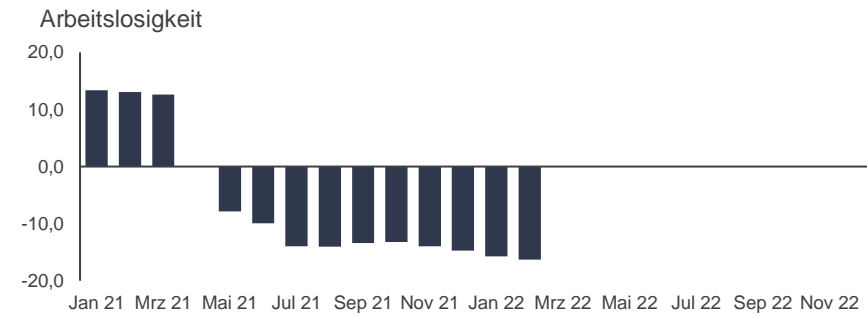
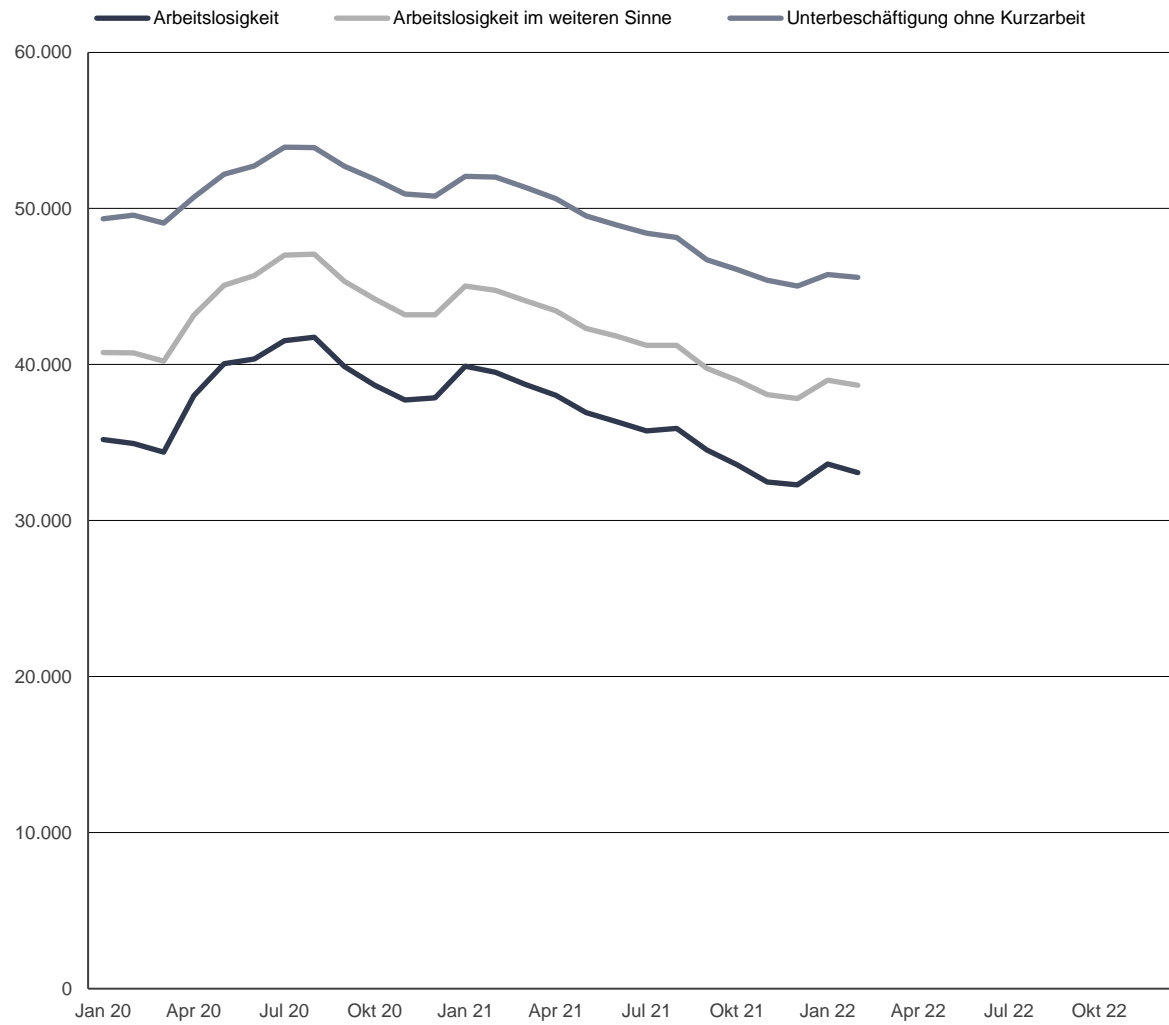
*) Aus Datenschutzgründen und Gründen der statistischen Geheimhaltung werden Zahlenwerte von 1 oder 2 und Daten, aus denen rechnerisch auf einen solchen Zahlenwert geschlossen werden kann, anonymisiert.

2. Unterbeschäftigung

Bestand und Veränderung zum Vorjahr in Prozent¹⁾

Saarland

Zeitreihe



© Statistik der Bundesagentur für Arbeit

1) vorläufige Daten in den letzten 3 Monaten bei der Arbeitslosigkeit im weiteren Sinne und der Unterbeschäftigung ohne Kurzarbeit

2. Unterbeschäftigung

Saarland
Zeitreihe

Berichtsmonate	Arbeitslosigkeit registriert nach § 16 SGB III			Arbeitslosigkeit im weiteren Sinne ¹⁾			Unterbeschäftigung im engeren Sinne ¹⁾			Unterbeschäftigung ohne Kurzarbeit ¹⁾			Unterbeschäftigung mit Kurzarbeit ¹⁾		
	Insgesamt	Veränderung zum Vorjahr		Insgesamt	Veränderung zum Vorjahr		Insgesamt	Veränderung zum Vorjahr		Insgesamt	Veränderung zum Vorjahr		Insgesamt	Veränderung zum Vorjahr	
		abs.	in %		abs.	in %		abs.	in %		abs.	in %		abs.	in %
	1	2	3	4	5	6	7	8	9	10	11	12	13	14	15
JD 2020	38.364			43.806			51.223			51.482			66.293		
JD 2021	36.156			41.548			48.467			48.691			57.576		
Jan 2021	39.896	4.700	13,4	45.021	4.244	10,4	51.812	2.706	5,5	52.061	2.713	5,5	75.004	23.349	45,2
Feb 2021	39.496	4.552	13,0	44.755	4.001	9,8	51.763	2.437	4,9	52.018	2.443	4,9	75.659	23.881	46,1
Mrz 2021	38.718	4.336	12,6	44.095	3.883	9,7	51.097	2.285	4,7	51.345	2.285	4,7	67.032	3.912	6,2
Apr 2021	38.016	16	0,0	43.449	281	0,7	50.394	-94	-0,2	50.623	-110	-0,2	64.565	-28.422	-30,6
Mai 2021	36.913	-3.143	-7,8	42.324	-2.755	-6,1	49.304	-2.644	-5,1	49.524	-2.673	-5,1	62.842	-20.799	-24,9
Jun 2021	36.342	-4.014	-9,9	41.833	-3.866	-8,5	48.722	-3.756	-7,2	48.944	-3.793	-7,2	57.841	-14.850	-20,4
Jul 2021	35.741	-5.797	-14,0	41.226	-5.785	-12,3	48.197	-5.468	-10,2	48.413	-5.517	-10,2	53.797	-16.052	-23,0
Aug 2021	35.904	-5.846	-14,0	41.226	-5.847	-12,4	47.932	-5.722	-10,7	48.146	-5.758	-10,7	50.952	-13.385	-20,8
Sep 2021	34.520	-5.353	-13,4	39.763	-5.561	-12,3	46.492	-5.946	-11,3	46.706	-5.999	-11,4
Okt 2021	33.572	-5.108	-13,2	38.998	-5.197	-11,8	45.888	-5.684	-11,0	46.095	-5.770	-11,1
Nov 2021	32.471	-5.266	-14,0	38.068	-5.117	-11,8	45.180	-5.469	-10,8	45.391	-5.537	-10,9
Dez 2021	32.288	-5.572	-14,7	37.820	-5.373	-12,4	44.825	-5.709	-11,3	45.028	-5.771	-11,4
Jan 2022	33.619	-6.277	-15,7	38.998	-6.023	-13,4	45.562	-6.250	-12,1	45.765	-6.296	-12,1
Feb 2022	33.071	-6.425	-16,3	38.664	-6.091	-13,6	45.385	-6.378	-12,3	45.591	-6.427	-12,4
Mrz 2022															
Apr 2022															
Mai 2022															
Jun 2022															
Jul 2022															
Aug 2022															
Sep 2022															
Okt 2022															
Nov 2022															
Dez 2022															

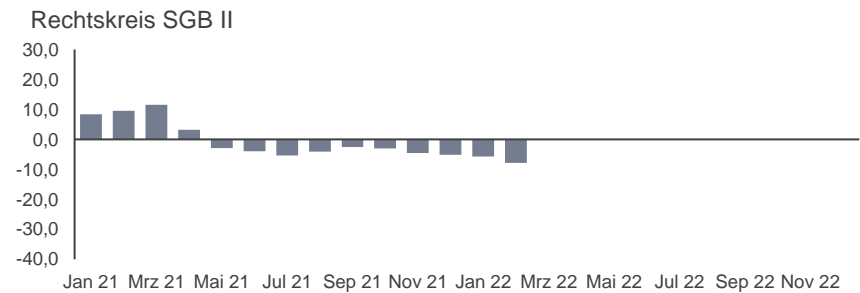
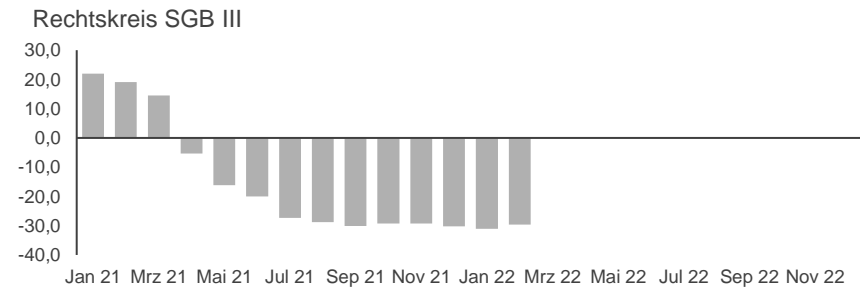
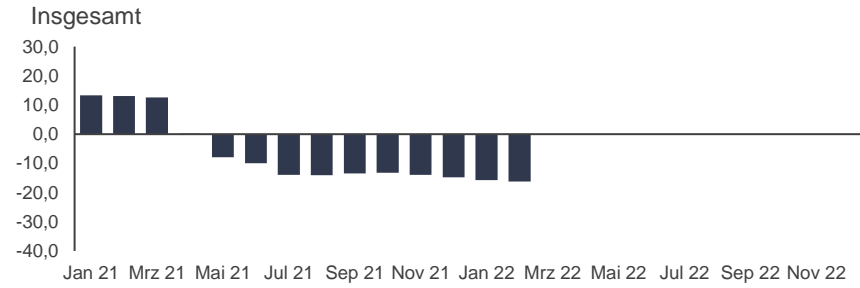
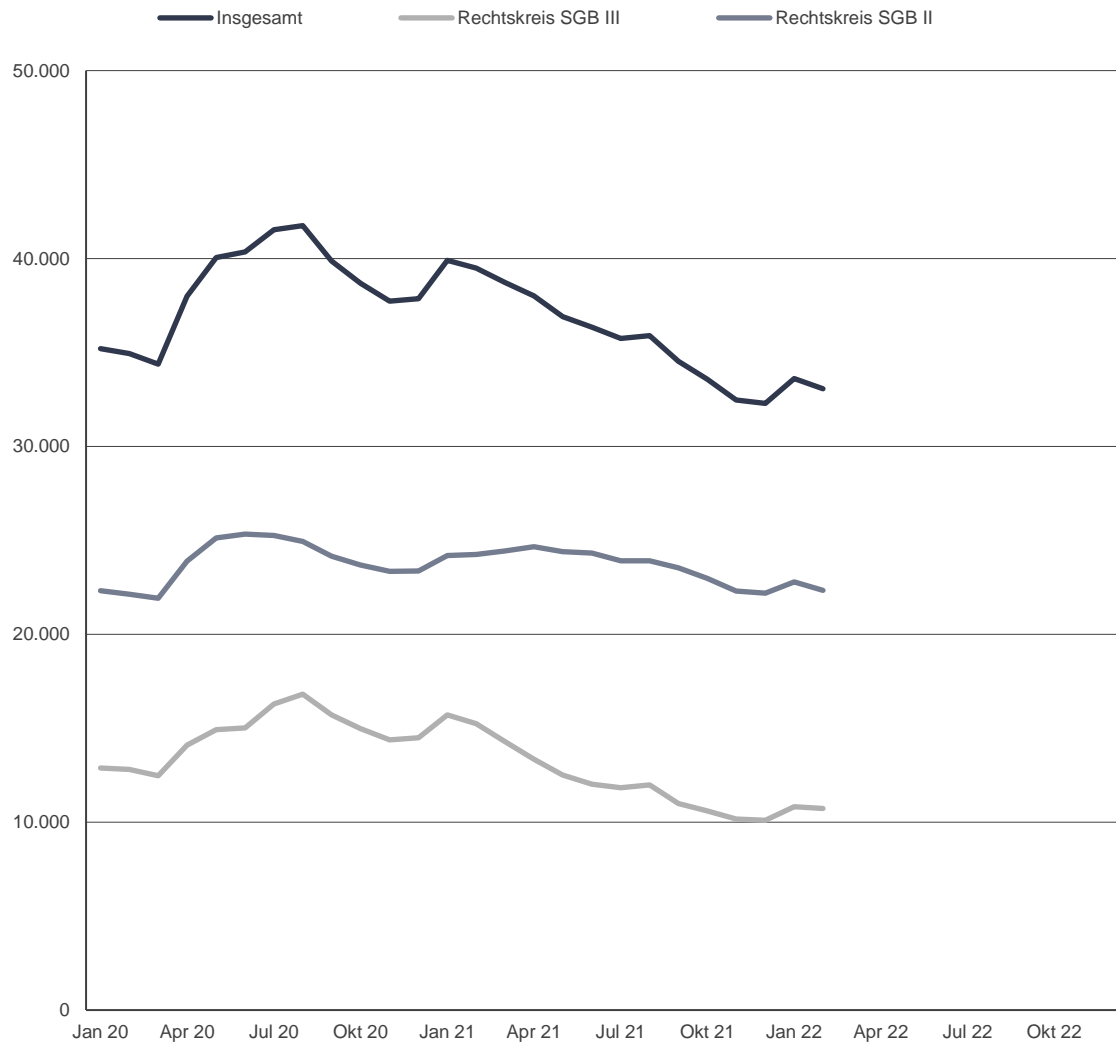
1) vorläufige Daten in den letzten 3 Monaten

© Statistik der Bundesagentur für Arbeit

3.1 Arbeitslose

Bestand und Vorjahresveränderung in Prozent

Saarland
Zeitreihe



3.1 Arbeitslose

Bestand nach Rechtskreis

Saarland

Zeitreihe

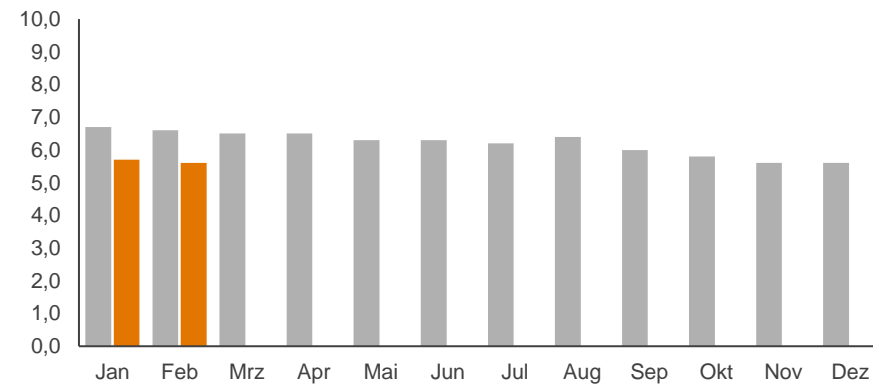
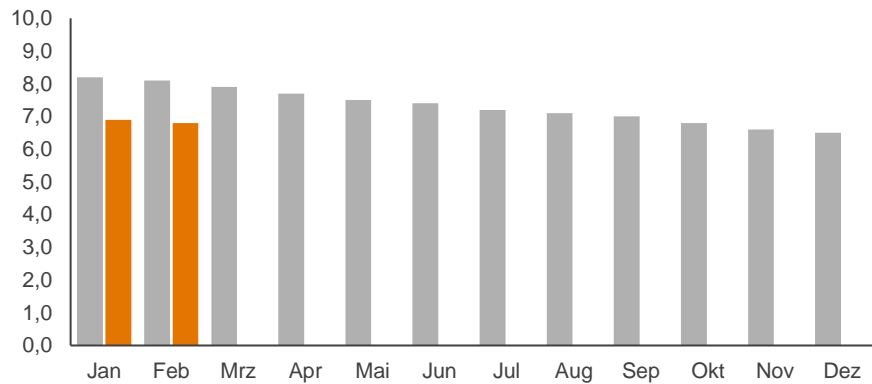
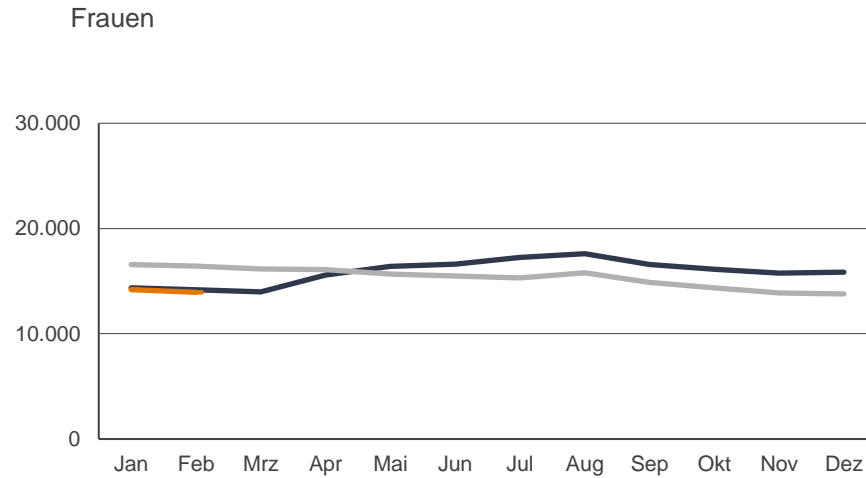
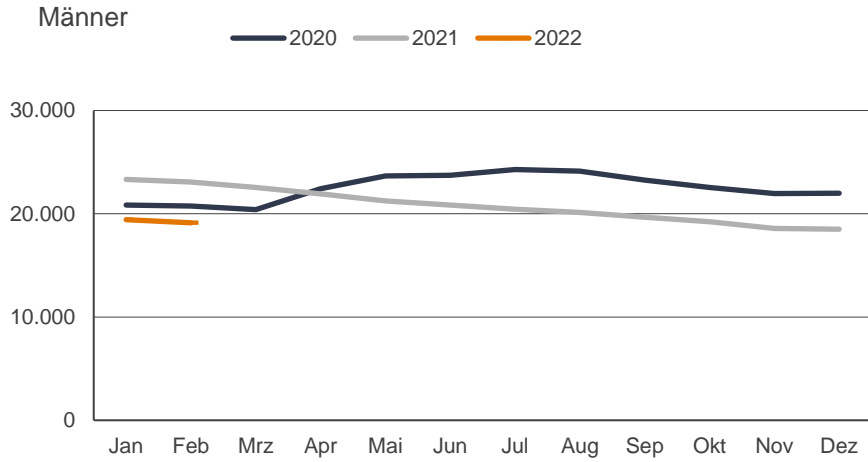
Berichtsmonate	Insgesamt					SGB III					SGB II					Anteil an insgesamt in %	
	Anzahl	Veränderung zum				Anzahl	Veränderung zum				Anzahl	Veränderung zum				SGB III	SGB II
		Vormonat		Vorjahr			Vormonat		Vorjahr			Vormonat		Vorjahr			
		abs.	in %	abs.	in %		abs.	in %	abs.	in %		abs.	in %	abs.	in %		
1	2	3	4	5	6	7	8	9	10	11	12	13	14	15	16	17	
JD 2020	38.364					14.572					23.792						
JD 2021	36.156					12.400					23.757						
Jan 2021	39.896	2.036	5,4	4.700	13,4	15.710	1.226	8,5	2.836	22,0	24.186	810	3,5	1.864	8,4	39,4	60,6
Feb 2021	39.496	-400	-1,0	4.552	13,0	15.247	-463	-2,9	2.440	19,1	24.249	63	0,3	2.112	9,5	38,6	61,4
Mrz 2021	38.718	-778	-2,0	4.336	12,6	14.281	-966	-6,3	1.817	14,6	24.437	188	0,8	2.519	11,5	36,9	63,1
Apr 2021	38.016	-702	-1,8	16	0,0	13.351	-930	-6,5	-747	-5,3	24.665	228	0,9	763	3,2	35,1	64,9
Mai 2021	36.913	-1.103	-2,9	-3.143	-7,8	12.512	-839	-6,3	-2.411	-16,2	24.401	-264	-1,1	-732	-2,9	33,9	66,1
Jun 2021	36.342	-571	-1,5	-4.014	-9,9	12.020	-492	-3,9	-3.004	-20,0	24.322	-79	-0,3	-1.010	-4,0	33,1	66,9
Jul 2021	35.741	-601	-1,7	-5.797	-14,0	11.831	-189	-1,6	-4.456	-27,4	23.910	-412	-1,7	-1.341	-5,3	33,1	66,9
Aug 2021	35.904	163	0,5	-5.846	-14,0	11.984	153	1,3	-4.829	-28,7	23.920	10	0,0	-1.017	-4,1	33,4	66,6
Sep 2021	34.520	-1.384	-3,9	-5.353	-13,4	10.987	-997	-8,3	-4.730	-30,1	23.533	-387	-1,6	-623	-2,6	31,8	68,2
Okt 2021	33.572	-948	-2,7	-5.108	-13,2	10.596	-391	-3,6	-4.393	-29,3	22.976	-557	-2,4	-715	-3,0	31,6	68,4
Nov 2021	32.471	-1.101	-3,3	-5.266	-14,0	10.175	-421	-4,0	-4.212	-29,3	22.296	-680	-3,0	-1.054	-4,5	31,3	68,7
Dez 2021	32.288	-183	-0,6	-5.572	-14,7	10.100	-75	-0,7	-4.384	-30,3	22.188	-108	-0,5	-1.188	-5,1	31,3	68,7
Jan 2022	33.619	1.331	4,1	-6.277	-15,7	10.829	729	7,2	-4.881	-31,1	22.790	602	2,7	-1.396	-5,8	32,2	67,8
Feb 2022	33.071	-548	-1,6	-6.425	-16,3	10.734	-95	-0,9	-4.513	-29,6	22.337	-453	-2,0	-1.912	-7,9	32,5	67,5
Mrz 2022																	
Apr 2022																	
Mai 2022																	
Jun 2022																	
Jul 2022																	
Aug 2022																	
Sep 2022																	
Okt 2022																	
Nov 2022																	
Dez 2022																	

3.2 Ausgewählte Personengruppen

Bestand an Arbeitslosen und Arbeitslosenquote (bezogen auf alle zivilen Erwerbspersonen)

Saarland

Zeitreihe



3.2 Ausgewählte Personengruppen

Bestand an Arbeitslosen

Saarland

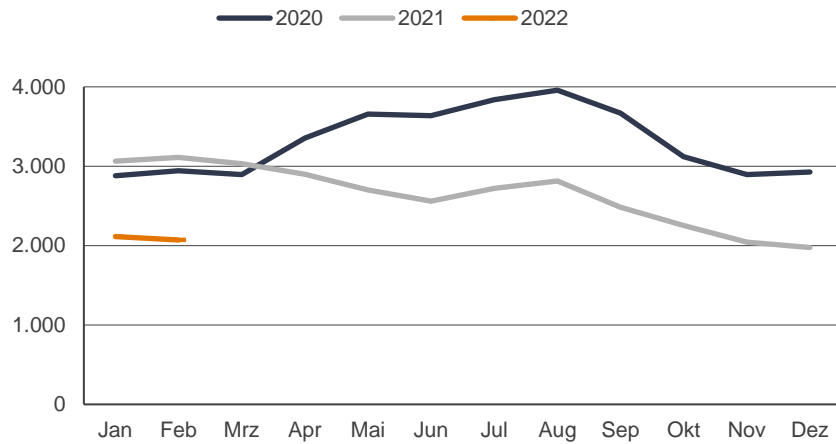
Zeitreihe

Berichtsmonate	Insgesamt					SGB III					SGB II					Anteil an insgesamt in %	
	Anzahl	Veränderung zum				Anzahl	Veränderung zum				Anzahl	Veränderung zum				SGB III	SGB II
		Vormonat		Vorjahr			Vormonat		Vorjahr			Vormonat		Vorjahr			
		abs.	in %	abs.	in %		abs.	in %	abs.	in %		abs.	in %	abs.	in %		
1	2	3	4	5	6	7	8	9	10	11	12	13	14	15	16	17	
	Männer																
JD 2021	20.791					7.319					13.472						
Feb 2021	23.075	-251	-1,1	2.318	11,2	9.287	-282	-2,9	1.149	14,1	13.788	31	0,2	1.169	9,3	40,2	59,8
Mrz 2021	22.551	-524	-2,3	2.149	10,5	8.594	-693	-7,5	723	9,2	13.957	169	1,2	1.426	11,4	38,1	61,9
Apr 2021	21.927	-624	-2,8	-491	-2,2	7.885	-709	-8,2	-856	-9,8	14.042	85	0,6	365	2,7	36,0	64,0
Mai 2021	21.233	-694	-3,2	-2.435	-10,3	7.374	-511	-6,5	-1.870	-20,2	13.859	-183	-1,3	-565	-3,9	34,7	65,3
Jun 2021	20.857	-376	-1,8	-2.877	-12,1	7.020	-354	-4,8	-2.216	-24,0	13.837	-22	-0,2	-661	-4,6	33,7	66,3
Jul 2021	20.431	-426	-2,0	-3.854	-15,9	6.842	-178	-2,5	-3.071	-31,0	13.589	-248	-1,8	-783	-5,4	33,5	66,5
Aug 2021	20.125	-306	-1,5	-4.017	-16,6	6.671	-171	-2,5	-3.335	-33,3	13.454	-135	-1,0	-682	-4,8	33,1	66,9
Sep 2021	19.651	-474	-2,4	-3.624	-15,6	6.354	-317	-4,8	-3.222	-33,6	13.297	-157	-1,2	-402	-2,9	32,3	67,7
Okt 2021	19.222	-429	-2,2	-3.330	-14,8	6.225	-129	-2,0	-2.904	-31,8	12.997	-300	-2,3	-426	-3,2	32,4	67,6
Nov 2021	18.584	-638	-3,3	-3.382	-15,4	5.993	-232	-3,7	-2.676	-30,9	12.591	-406	-3,1	-706	-5,3	32,2	67,8
Dez 2021	18.506	-78	-0,4	-3.489	-15,9	6.011	18	0,3	-2.756	-31,4	12.495	-96	-0,8	-733	-5,5	32,5	67,5
Jan 2022	19.428	922	5,0	-3.898	-16,7	6.525	514	8,6	-3.044	-31,8	12.903	408	3,3	-854	-6,2	33,6	66,4
Feb 2022	19.128	-300	-1,5	-3.947	-17,1	6.482	-43	-0,7	-2.805	-30,2	12.646	-257	-2,0	-1.142	-8,3	33,9	66,1
	Frauen																
JD 2021	15.366					5.081					10.285						
Feb 2021	16.421	-149	-0,9	2.234	15,7	5.960	-181	-2,9	1.291	27,7	10.461	32	0,3	943	9,9	36,3	63,7
Mrz 2021	16.167	-254	-1,5	2.187	15,6	5.687	-273	-4,6	1.094	23,8	10.480	19	0,2	1.093	11,6	35,2	64,8
Apr 2021	16.089	-78	-0,5	507	3,3	5.466	-221	-3,9	109	2,0	10.623	143	1,4	398	3,9	34,0	66,0
Mai 2021	15.680	-409	-2,5	-708	-4,3	5.138	-328	-6,0	-541	-9,5	10.542	-81	-0,8	-167	-1,6	32,8	67,2
Jun 2021	15.485	-195	-1,2	-1.137	-6,8	5.000	-138	-2,7	-788	-13,6	10.485	-57	-0,5	-349	-3,2	32,3	67,7
Jul 2021	15.310	-175	-1,1	-1.943	-11,3	4.989	-11	-0,2	-1.385	-21,7	10.321	-164	-1,6	-558	-5,1	32,6	67,4
Aug 2021	15.779	469	3,1	-1.829	-10,4	5.313	324	6,5	-1.494	-21,9	10.466	145	1,4	-335	-3,1	33,7	66,3
Sep 2021	14.869	-910	-5,8	-1.729	-10,4	4.633	-680	-12,8	-1.508	-24,6	10.236	-230	-2,2	-221	-2,1	31,2	68,8
Okt 2021	14.350	-519	-3,5	-1.778	-11,0	4.371	-262	-5,7	-1.489	-25,4	9.979	-257	-2,5	-289	-2,8	30,5	69,5
Nov 2021	13.887	-463	-3,2	-1.884	-11,9	4.182	-189	-4,3	-1.536	-26,9	9.705	-274	-2,7	-348	-3,5	30,1	69,9
Dez 2021	13.782	-105	-0,8	-2.083	-13,1	4.089	-93	-2,2	-1.628	-28,5	9.693	-12	-0,1	-455	-4,5	29,7	70,3
Jan 2022	14.191	409	3,0	-2.379	-14,4	4.304	215	5,3	-1.837	-29,9	9.887	194	2,0	-542	-5,2	30,3	69,7
Feb 2022	13.943	-248	-1,7	-2.478	-15,1	4.252	-52	-1,2	-1.708	-28,7	9.691	-196	-2,0	-770	-7,4	30,5	69,5

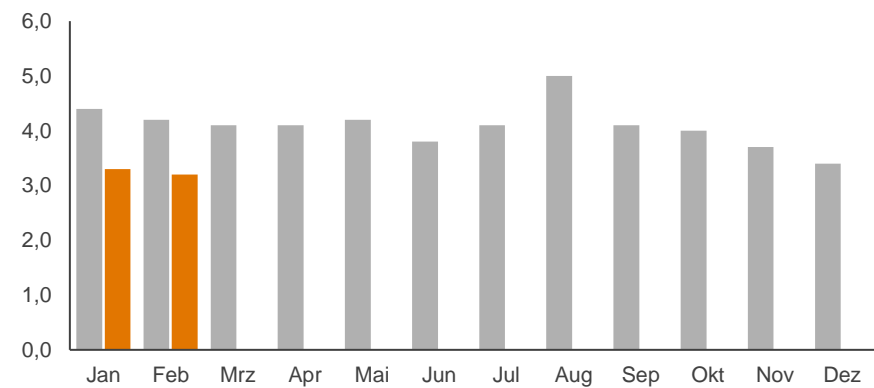
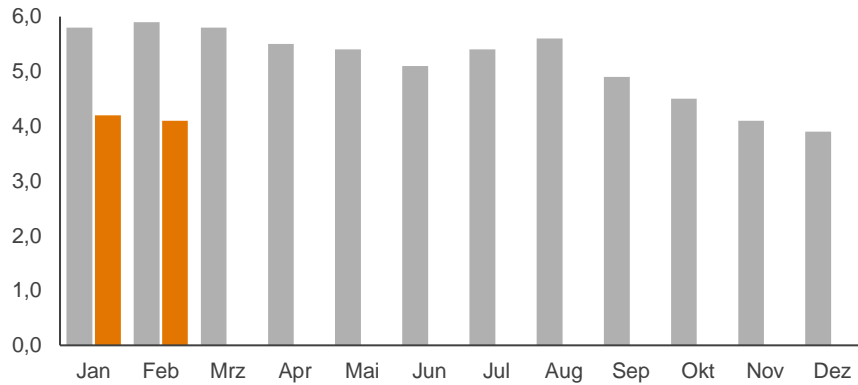
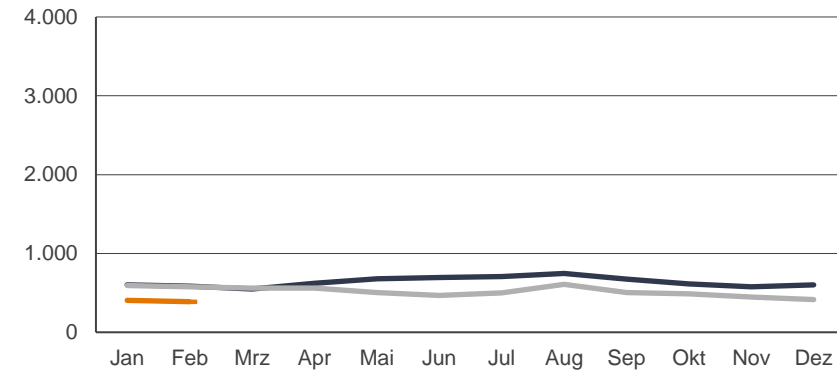
3.2 Ausgewählte Personengruppen Bestand an Arbeitslosen und Arbeitslosenquote (bezogen auf alle zivilen Erwerbspersonen)

Saarland
Zeitreihe

15 bis unter 25 Jahre



15 bis unter 20 Jahre



3.2 Ausgewählte Personengruppen Bestand an Arbeitslosen

Saarland
Zeitreihe

Zeit	Insgesamt					SGB III					SGB II					Anteil an insgesamt	
	Anzahl	Veränderung zum				Anzahl	Veränderung zum				Anzahl	Veränderung zum				in %	
		Vormonat		Vorjahr			Vormonat		Vorjahr			Vormonat		Vorjahr		SGB III	SGB II
		abs.	in %	abs.	in %		abs.	in %	abs.	in %		abs.	in %	abs.	in %		
1	2	3	4	5	6	7	8	9	10	11	12	13	14	15	16	17	
15 bis unter 25 Jahre																	
JD 2021	2.638					1.245					1.393						
Feb 2021	3.111	46	1,5	168	5,7	1.651	89	5,7	290	21,3	1.460	-43	-2,9	-122	-7,7	53,1	46,9
Mrz 2021	3.032	-79	-2,5	139	4,8	1.568	-83	-5,0	233	17,5	1.464	4	0,3	-94	-6,0	51,7	48,3
Apr 2021	2.899	-133	-4,4	-454	-13,5	1.399	-169	-10,8	-228	-14,0	1.500	36	2,5	-226	-13,1	48,3	51,7
Mai 2021	2.700	-199	-6,9	-957	-26,2	1.273	-126	-9,0	-456	-26,4	1.427	-73	-4,9	-501	-26,0	47,1	52,9
Jun 2021	2.561	-139	-5,1	-1.076	-29,6	1.188	-85	-6,7	-568	-32,3	1.373	-54	-3,8	-508	-27,0	46,4	53,6
Jul 2021	2.722	161	6,3	-1.116	-29,1	1.348	160	13,5	-669	-33,2	1.374	1	0,1	-447	-24,5	49,5	50,5
Aug 2021	2.814	92	3,4	-1.144	-28,9	1.318	-30	-2,2	-796	-37,7	1.496	122	8,9	-348	-18,9	46,8	53,2
Sep 2021	2.485	-329	-11,7	-1.184	-32,3	1.039	-279	-21,2	-836	-44,6	1.446	-50	-3,3	-348	-19,4	41,8	58,2
Okt 2021	2.252	-233	-9,4	-870	-27,9	917	-122	-11,7	-622	-40,4	1.335	-111	-7,7	-248	-15,7	40,7	59,3
Nov 2021	2.044	-208	-9,2	-849	-29,3	850	-67	-7,3	-553	-39,4	1.194	-141	-10,6	-296	-19,9	41,6	58,4
Dez 2021	1.976	-68	-3,3	-953	-32,5	830	-20	-2,4	-586	-41,4	1.146	-48	-4,0	-367	-24,3	42,0	58,0
Jan 2022	2.114	138	7,0	-951	-31,0	867	37	4,5	-695	-44,5	1.247	101	8,8	-256	-17,0	41,0	59,0
Feb 2022	2.071	-43	-2,0	-1.040	-33,4	934	67	7,7	-717	-43,4	1.137	-110	-8,8	-323	-22,1	45,1	54,9
15 bis unter 20 Jahre																	
JD 2021	518					172					346						
Feb 2021	575	-17	-2,9	-10	-1,7	222	16	7,8	28	14,4	353	-33	-8,5	-38	-9,7	38,6	61,4
Mrz 2021	559	-16	-2,8	10	1,8	209	-13	-5,9	28	15,5	350	-3	-0,8	-18	-4,9	37,4	62,6
Apr 2021	560	1	0,2	-61	-9,8	207	-2	-1,0	-26	-11,2	353	3	0,9	-35	-9,0	37,0	63,0
Mai 2021	505	-55	-9,8	-174	-25,6	181	-26	-12,6	-49	-21,3	324	-29	-8,2	-125	-27,8	35,8	64,2
Jun 2021	466	-39	-7,7	-229	-32,9	177	-4	-2,2	-53	-23,0	289	-35	-10,8	-176	-37,8	38,0	62,0
Jul 2021	498	32	6,9	-210	-29,7	193	16	9,0	-76	-28,3	305	16	5,5	-134	-30,5	38,8	61,2
Aug 2021	608	110	22,1	-138	-18,5	198	5	2,6	-67	-25,3	410	105	34,4	-71	-14,8	32,6	67,4
Sep 2021	503	-105	-17,3	-173	-25,6	140	-58	-29,3	-83	-37,2	363	-47	-11,5	-90	-19,9	27,8	72,2
Okt 2021	487	-16	-3,2	-126	-20,6	109	-31	-22,1	-74	-40,4	378	15	4,1	-52	-12,1	22,4	77,6
Nov 2021	448	-39	-8,0	-131	-22,6	114	5	4,6	-75	-39,7	334	-44	-11,6	-56	-14,4	25,4	74,6
Dez 2021	415	-33	-7,4	-187	-31,1	113	-1	-0,9	-89	-44,1	302	-32	-9,6	-98	-24,5	27,2	72,8
Jan 2022	405	-10	-2,4	-187	-31,6	109	-4	-3,5	-97	-47,1	296	-6	-2,0	-90	-23,3	26,9	73,1
Feb 2022	388	-17	-4,2	-187	-32,5	110	1	0,9	-112	-50,5	278	-18	-6,1	-75	-21,2	28,4	71,6

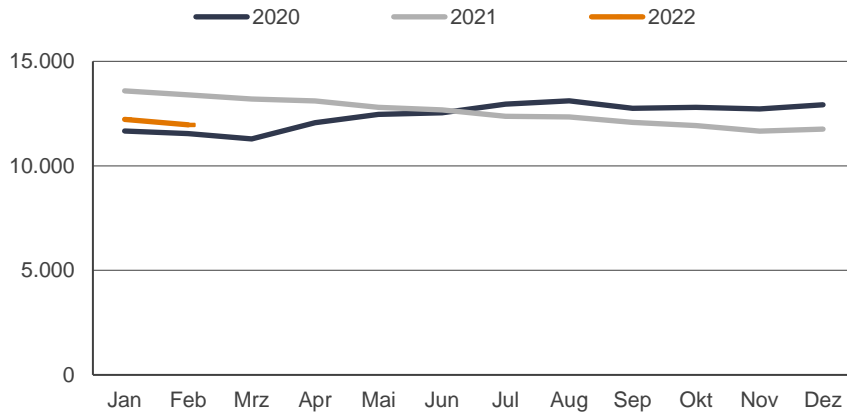
3.2 Ausgewählte Personengruppen

Bestand an Arbeitslosen und Arbeitslosenquote (bezogen auf alle zivilen Erwerbspersonen)

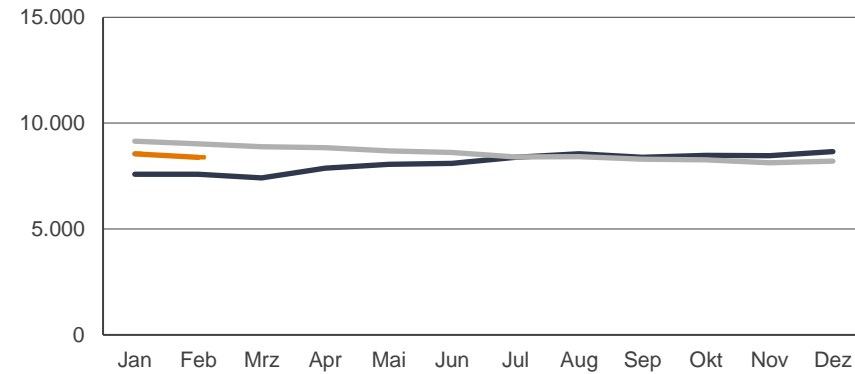
Saarland

Zeitreihe

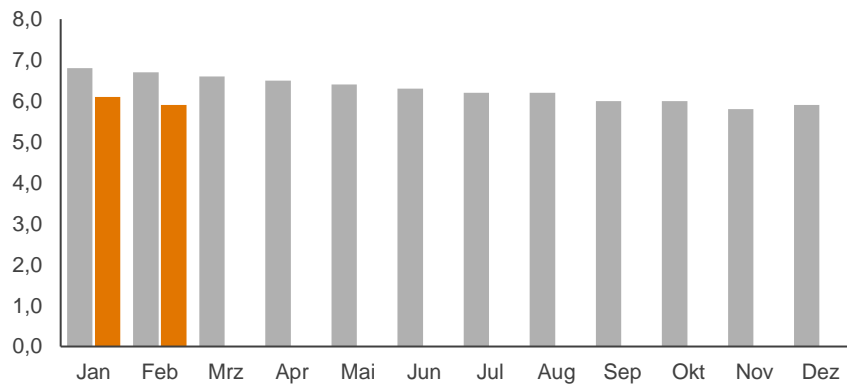
50 Jahre und älter



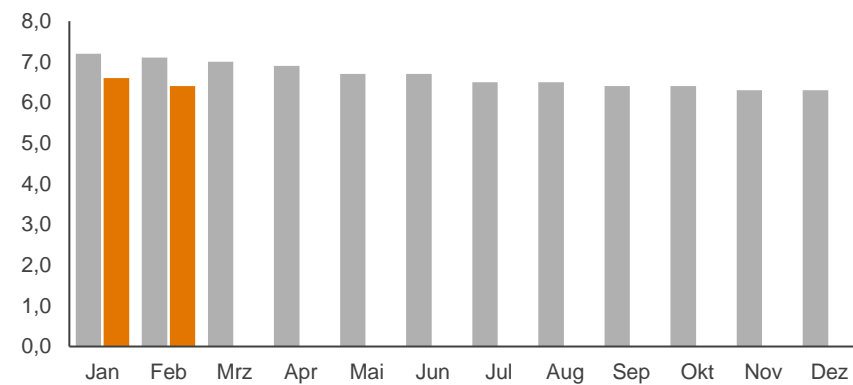
55 Jahre und älter



50 bis unter 65 Jahre



55 bis unter 65 Jahre



3.2 Ausgewählte Personengruppen

Bestand an Arbeitslosen

Saarland

Zeitreihe

Berichtsmonate	Insgesamt					SGB III					SGB II					Anteil an insgesamt in %	
	Anzahl	Veränderung zum				Anzahl	Veränderung zum				Anzahl	Veränderung zum				SGB III	SGB II
		Vormonat		Vorjahr			Vormonat		Vorjahr			Vormonat		Vorjahr			
		abs.	in %	abs.	in %		abs.	in %	abs.	in %		abs.	in %	abs.	in %		
1	2	3	4	5	6	7	8	9	10	11	12	13	14	15	16	17	
50 Jahre und älter																	
JD 2021	12.575					5.825					6.750						
Feb 2021	13.398	-188	-1,4	1.849	16,0	6.603	-164	-2,4	1.167	21,5	6.795	-24	-0,4	682	11,2	49,3	50,7
Mrz 2021	13.205	-193	-1,4	1.916	17,0	6.336	-267	-4,0	1.084	20,6	6.869	74	1,1	832	13,8	48,0	52,0
Apr 2021	13.098	-107	-0,8	1.039	8,6	6.095	-241	-3,8	544	9,8	7.003	134	2,0	495	7,6	46,5	53,5
Mai 2021	12.793	-305	-2,3	325	2,6	5.863	-232	-3,8	89	1,5	6.930	-73	-1,0	236	3,5	45,8	54,2
Jun 2021	12.682	-111	-0,9	147	1,2	5.777	-86	-1,5	-5	-0,1	6.905	-25	-0,4	152	2,3	45,6	54,4
Jul 2021	12.368	-314	-2,5	-582	-4,5	5.611	-166	-2,9	-599	-9,6	6.757	-148	-2,1	17	0,3	45,4	54,6
Aug 2021	12.333	-35	-0,3	-778	-5,9	5.642	31	0,6	-764	-11,9	6.691	-66	-1,0	-14	-0,2	45,7	54,3
Sep 2021	12.086	-247	-2,0	-669	-5,2	5.430	-212	-3,8	-787	-12,7	6.656	-35	-0,5	118	1,8	44,9	55,1
Okt 2021	11.922	-164	-1,4	-875	-6,8	5.348	-82	-1,5	-925	-14,7	6.574	-82	-1,2	50	0,8	44,9	55,1
Nov 2021	11.661	-261	-2,2	-1.059	-8,3	5.214	-134	-2,5	-1.008	-16,2	6.447	-127	-1,9	-51	-0,8	44,7	55,3
Dez 2021	11.762	101	0,9	-1.158	-9,0	5.211	-3	-0,1	-1.128	-17,8	6.551	104	1,6	-30	-0,5	44,3	55,7
Jan 2022	12.222	460	3,9	-1.364	-10,0	5.523	312	6,0	-1.244	-18,4	6.699	148	2,3	-120	-1,8	45,2	54,8
Feb 2022	11.963	-259	-2,1	-1.435	-10,7	5.413	-110	-2,0	-1.190	-18,0	6.550	-149	-2,2	-245	-3,6	45,2	54,8
55 Jahre und älter																	
JD 2021	8.577					4.687					3.891						
Feb 2021	9.021	-127	-1,4	1.438	19,0	5.109	-103	-2,0	997	24,2	3.912	-24	-0,6	441	12,7	56,6	43,4
Mrz 2021	8.894	-127	-1,4	1.480	20,0	4.941	-168	-3,3	960	24,1	3.953	41	1,0	520	15,1	55,6	44,4
Apr 2021	8.841	-53	-0,6	966	12,3	4.814	-127	-2,6	635	15,2	4.027	74	1,9	331	9,0	54,5	45,5
Mai 2021	8.687	-154	-1,7	625	7,8	4.691	-123	-2,6	376	8,7	3.996	-31	-0,8	249	6,6	54,0	46,0
Jun 2021	8.620	-67	-0,8	525	6,5	4.647	-44	-0,9	293	6,7	3.973	-23	-0,6	232	6,2	53,9	46,1
Jul 2021	8.404	-216	-2,5	12	0,1	4.539	-108	-2,3	-109	-2,3	3.865	-108	-2,7	121	3,2	54,0	46,0
Aug 2021	8.419	15	0,2	-134	-1,6	4.587	48	1,1	-234	-4,9	3.832	-33	-0,9	100	2,7	54,5	45,5
Sep 2021	8.300	-119	-1,4	-84	-1,0	4.497	-90	-2,0	-229	-4,8	3.803	-29	-0,8	145	4,0	54,2	45,8
Okt 2021	8.265	-35	-0,4	-212	-2,5	4.452	-45	-1,0	-317	-6,6	3.813	10	0,3	105	2,8	53,9	46,1
Nov 2021	8.129	-136	-1,6	-333	-3,9	4.366	-86	-1,9	-417	-8,7	3.763	-50	-1,3	84	2,3	53,7	46,3
Dez 2021	8.200	71	0,9	-457	-5,3	4.384	18	0,4	-501	-10,3	3.816	53	1,4	44	1,2	53,5	46,5
Jan 2022	8.551	351	4,3	-597	-6,5	4.604	220	5,0	-608	-11,7	3.947	131	3,4	11	0,3	53,8	46,2
Feb 2022	8.385	-166	-1,9	-636	-7,1	4.516	-88	-1,9	-593	-11,6	3.869	-78	-2,0	-43	-1,1	53,9	46,1

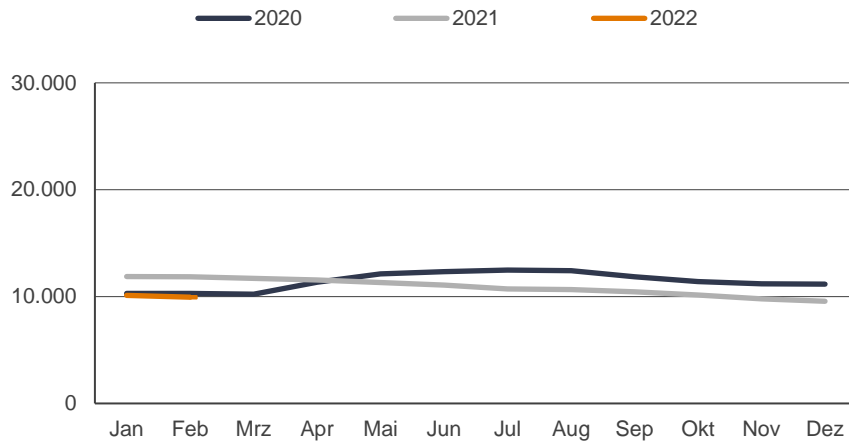
3.2 Ausgewählte Personengruppen

Bestand an Arbeitslosen und Arbeitslosenquote (bezogen auf alle zivilen Erwerbspersonen)

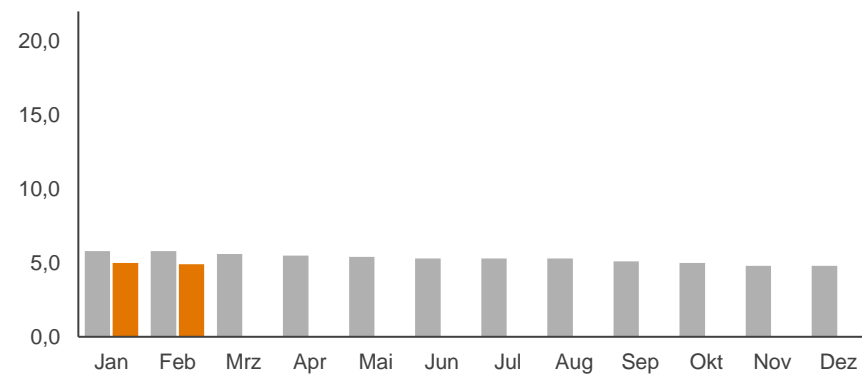
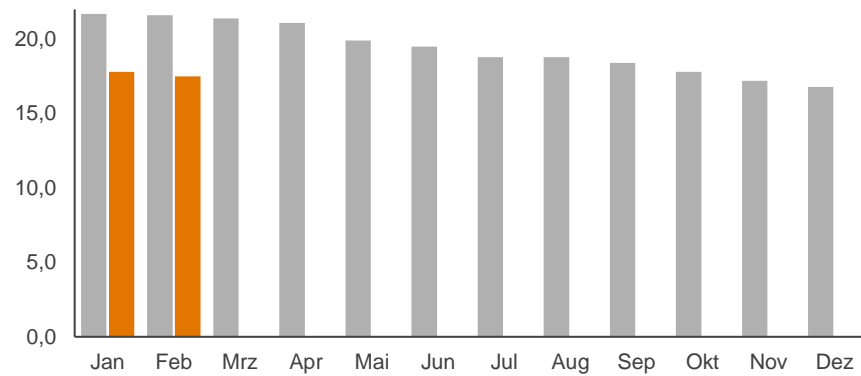
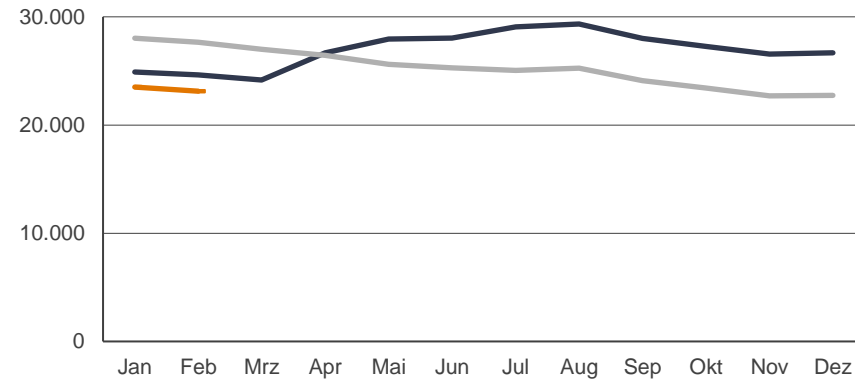
Saarland

Zeitreihe

Ausländer



Deutsche



3.2 Ausgewählte Personengruppen

Bestand an Arbeitslosen

Saarland

Zeitreihe

Berichtsmonate	Insgesamt					SGB III					SGB II					Anteil an insgesamt in %	
	Anzahl	Veränderung zum				Anzahl	Veränderung zum				Anzahl	Veränderung zum					
		Vormonat		Vorjahr			Vormonat		Vorjahr			Vormonat		Vorjahr			
		abs.	in %	abs.	in %		abs.	in %	abs.	in %		abs.	in %	abs.	in %	SGB III	SGB II
1	2	3	4	5	6	7	8	9	10	11	12	13	14	15	16	17	
Ausländer																	
JD 2021	10.888					2.275					8.612						
Feb 2021	11.852	-22	-0,2	1.542	15,0	2.985	-102	-3,3	470	18,7	8.867	80	0,9	1.072	13,8	25,2	74,8
Mrz 2021	11.704	-148	-1,2	1.481	14,5	2.752	-233	-7,8	305	12,5	8.952	85	1,0	1.176	15,1	23,5	76,5
Apr 2021	11.566	-138	-1,2	230	2,0	2.547	-205	-7,4	-149	-5,5	9.019	67	0,7	379	4,4	22,0	78,0
Mai 2021	11.310	-256	-2,2	-803	-6,6	2.360	-187	-7,3	-512	-17,8	8.950	-69	-0,8	-291	-3,1	20,9	79,1
Jun 2021	11.071	-239	-2,1	-1.251	-10,2	2.206	-154	-6,5	-716	-24,5	8.865	-85	-0,9	-535	-5,7	19,9	80,1
Jul 2021	10.702	-369	-3,3	-1.777	-14,2	2.046	-160	-7,3	-1.052	-34,0	8.656	-209	-2,4	-725	-7,7	19,1	80,9
Aug 2021	10.662	-40	-0,4	-1.753	-14,1	1.975	-71	-3,5	-1.162	-37,0	8.687	31	0,4	-591	-6,4	18,5	81,5
Sep 2021	10.431	-231	-2,2	-1.424	-12,0	1.918	-57	-2,9	-1.130	-37,1	8.513	-174	-2,0	-294	-3,3	18,4	81,6
Okt 2021	10.144	-287	-2,8	-1.266	-11,1	1.865	-53	-2,8	-1.006	-35,0	8.279	-234	-2,7	-260	-3,0	18,4	81,6
Nov 2021	9.776	-368	-3,6	-1.416	-12,7	1.798	-67	-3,6	-988	-35,5	7.978	-301	-3,6	-428	-5,1	18,4	81,6
Dez 2021	9.561	-215	-2,2	-1.612	-14,4	1.765	-33	-1,8	-1.031	-36,9	7.796	-182	-2,3	-581	-6,9	18,5	81,5
Jan 2022	10.112	551	5,8	-1.762	-14,8	1.945	180	10,2	-1.142	-37,0	8.167	371	4,8	-620	-7,1	19,2	80,8
Feb 2022	9.945	-167	-1,7	-1.907	-16,1	1.906	-39	-2,0	-1.079	-36,1	8.039	-128	-1,6	-828	-9,3	19,2	80,8
Deutsche																	
JD 2021	25.269					10.124					15.145						
Feb 2021	27.644	-378	-1,3	3.010	12,2	12.262	-361	-2,9	1.970	19,1	15.382	-17	-0,1	1.040	7,3	44,4	55,6
Mrz 2021	27.014	-630	-2,3	2.855	11,8	11.529	-733	-6,0	1.512	15,1	15.485	103	0,7	1.343	9,5	42,7	57,3
Apr 2021	26.450	-564	-2,1	-214	-0,8	10.804	-725	-6,3	-598	-5,2	15.646	161	1,0	384	2,5	40,8	59,2
Mai 2021	25.603	-847	-3,2	-2.340	-8,4	10.152	-652	-6,0	-1.899	-15,8	15.451	-195	-1,2	-441	-2,8	39,7	60,3
Jun 2021	25.271	-332	-1,3	-2.763	-9,9	9.814	-338	-3,3	-2.288	-18,9	15.457	6	0,0	-475	-3,0	38,8	61,2
Jul 2021	25.039	-232	-0,9	-4.020	-13,8	9.785	-29	-0,3	-3.404	-25,8	15.254	-203	-1,3	-616	-3,9	39,1	60,9
Aug 2021	25.242	203	0,8	-4.093	-14,0	10.009	224	2,3	-3.667	-26,8	15.233	-21	-0,1	-426	-2,7	39,7	60,3
Sep 2021	24.089	-1.153	-4,6	-3.929	-14,0	9.069	-940	-9,4	-3.600	-28,4	15.020	-213	-1,4	-329	-2,1	37,6	62,4
Okt 2021	23.428	-661	-2,7	-3.842	-14,1	8.731	-338	-3,7	-3.387	-28,0	14.697	-323	-2,2	-455	-3,0	37,3	62,7
Nov 2021	22.695	-733	-3,1	-3.849	-14,5	8.377	-354	-4,1	-3.224	-27,8	14.318	-379	-2,6	-625	-4,2	36,9	63,1
Dez 2021	22.727	32	0,1	-3.960	-14,8	8.335	-42	-0,5	-3.353	-28,7	14.392	74	0,5	-607	-4,0	36,7	63,3
Jan 2022	23.507	780	3,4	-4.515	-16,1	8.884	549	6,6	-3.739	-29,6	14.623	231	1,6	-776	-5,0	37,8	62,2
Feb 2022	23.126	-381	-1,6	-4.518	-16,3	8.828	-56	-0,6	-3.434	-28,0	14.298	-325	-2,2	-1.084	-7,0	38,2	61,8

3.2 Ausgewählte Personengruppen

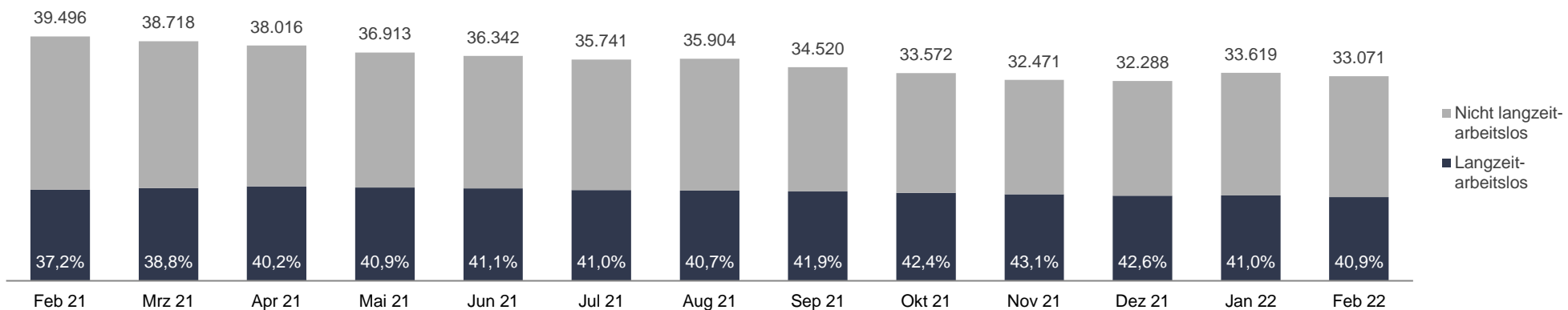
Bestand an Arbeitslosen

Saarland

Zeitreihe

Berichtsmonate	Insgesamt					SGB III					SGB II					Anteil an insgesamt in %	
	Anzahl	Veränderung zum				Anzahl	Veränderung zum				Anzahl	Veränderung zum					
		Vormonat		Vorjahr			Vormonat		Vorjahr			Vormonat		Vorjahr			
		abs.	in %	abs.	in %		abs.	in %	abs.	in %		abs.	in %	abs.	in %	SGB III	SGB II
1	2	3	4	5	6	7	8	9	10	11	12	13	14	15	16	17	
JD 2021	14.596					2.029					12.567						
Feb 2021	14.712	278	1,9	4.109	38,8	2.341	-114	-4,6	1.041	80,1	12.371	392	3,3	3.068	33,0	15,9	84,1
Mrz 2021	15.006	294	2,0	4.436	42,0	2.163	-178	-7,6	891	70,0	12.843	472	3,8	3.545	38,1	14,4	85,6
Apr 2021	15.270	264	1,8	3.965	35,1	2.062	-101	-4,7	738	55,7	13.208	365	2,8	3.227	32,3	13,5	86,5
Mai 2021	15.080	-190	-1,2	3.362	28,7	1.942	-120	-5,8	571	41,6	13.138	-70	-0,5	2.791	27,0	12,9	87,1
Jun 2021	14.943	-137	-0,9	2.843	23,5	1.893	-49	-2,5	417	28,3	13.050	-88	-0,7	2.426	22,8	12,7	87,3
Jul 2021	14.658	-285	-1,9	2.018	16,0	1.963	70	3,7	209	11,9	12.695	-355	-2,7	1.809	16,6	13,4	86,6
Aug 2021	14.600	-58	-0,4	1.549	11,9	1.929	-34	-1,7	-29	-1,5	12.671	-24	-0,2	1.578	14,2	13,2	86,8
Sep 2021	14.458	-142	-1,0	1.295	9,8	1.936	7	0,4	-116	-5,7	12.522	-149	-1,2	1.411	12,7	13,4	86,6
Okt 2021	14.228	-230	-1,6	834	6,2	1.947	11	0,6	-234	-10,7	12.281	-241	-1,9	1.068	9,5	13,7	86,3
Nov 2021	13.996	-232	-1,6	616	4,6	1.891	-56	-2,9	-270	-12,5	12.105	-176	-1,4	886	7,9	13,5	86,5
Dez 2021	13.770	-226	-1,6	72	0,5	1.826	-65	-3,4	-417	-18,6	11.944	-161	-1,3	489	4,3	13,3	86,7
Jan 2022	13.791	21	0,2	-643	-4,5	1.864	38	2,1	-591	-24,1	11.927	-17	-0,1	-52	-0,4	13,5	86,5
Feb 2022	13.529	-262	-1,9	-1.183	-8,0	1.841	-23	-1,2	-500	-21,4	11.688	-239	-2,0	-683	-5,5	13,6	86,4

Bestand an Arbeitslosen und Anteil der Langzeitarbeitslosen

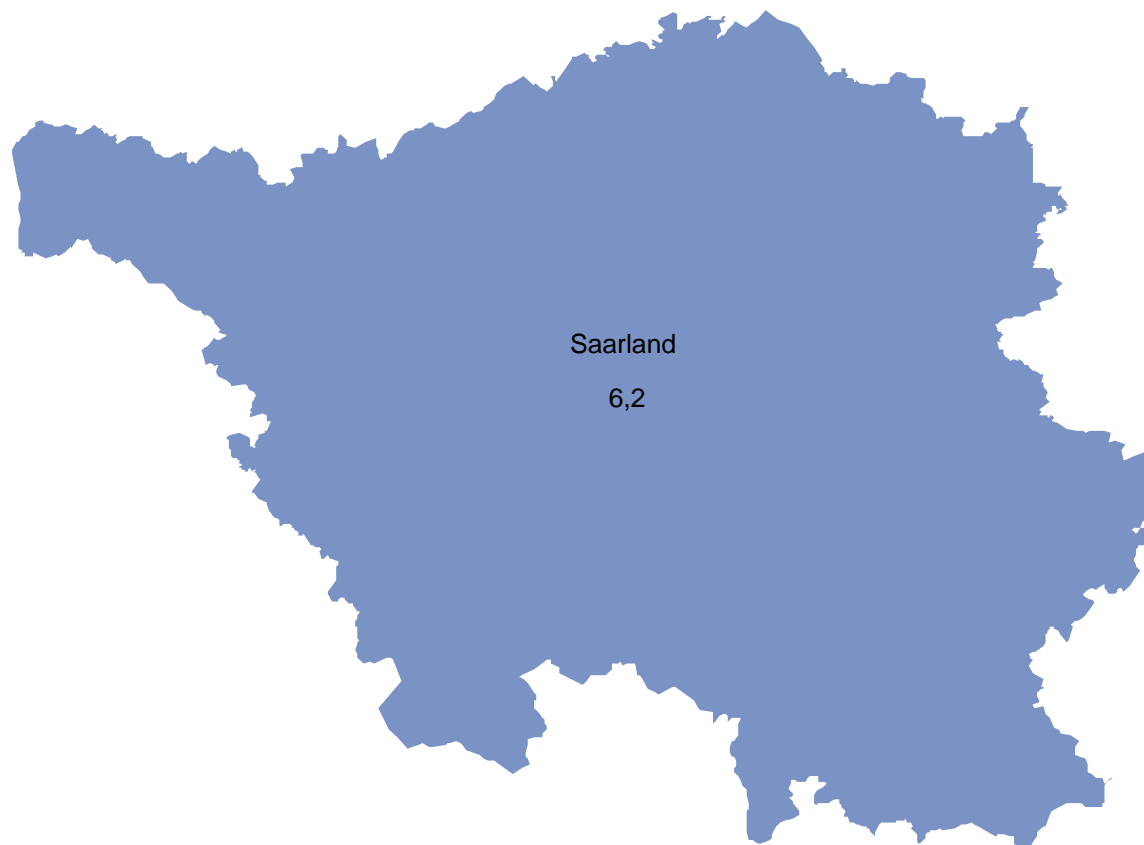


© Statistik der Bundesagentur für Arbeit

3.3 Agenturen für Arbeit
Arbeitslosenquote (bezogen auf alle zivilen Erwerbspersonen)

Saarland

Februar 2022



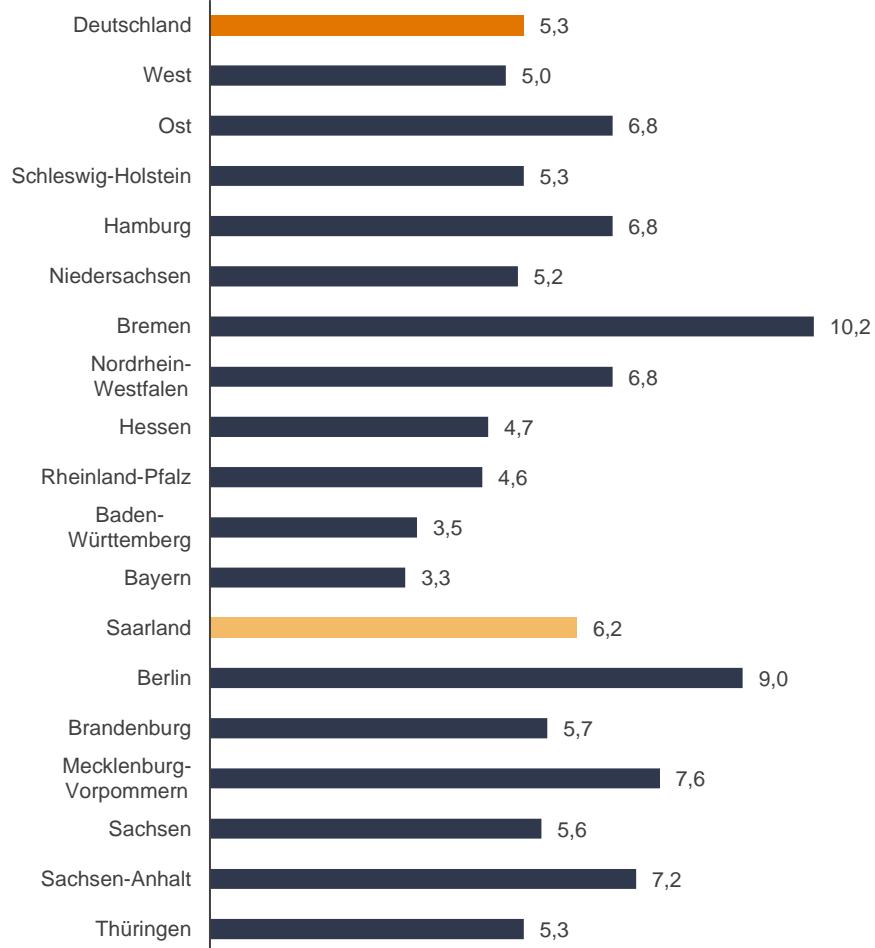
3.3 Interregionaler Vergleich

Arbeitslosenquote (bezogen auf alle zivilen Erwerbspersonen) und Veränderung des Bestandes zum Vorjahr in Prozent

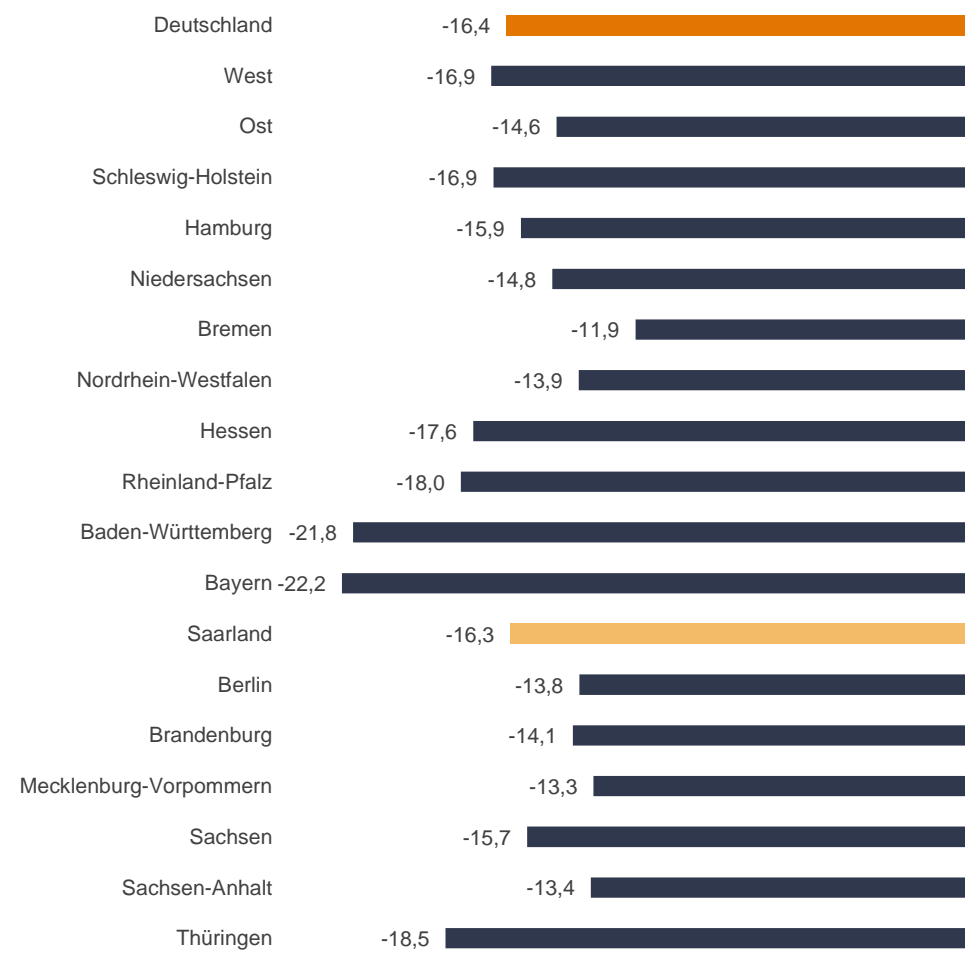
Deutschland und Bundesländer

Februar 2022

Arbeitslosenquote (bezogen auf alle zivilen Erwerbspersonen)



Veränderung des Bestandes im Vergleich zum Vorjahr in Prozent



3.3 Interregionaler Vergleich

Bestand an Arbeitslosen und Arbeitslosenquote (bezogen auf alle zivilen Erwerbspersonen)

Deutschland und Bundesländer

Februar 2022

Bundesrepublik / Länder	Insgesamt			Arbeitslosenquote			SGB III			SGB II			Anteil an insgesamt in %	
	Anzahl	Veränderung zum					Anzahl	Veränderung zum		Anzahl	Veränderung zum		SGB III	SGB II
		Vormonat in %	Vorjahr in %	Vormonat in %	Vorjahr in %	Vormonat in %		Vorjahr in %						
	1	2	3	4	5	6	7	8	9	10	11	12	13	14
Deutschland	2.427.956	-1,4	-16,4	5,3	5,4	6,3	884.472	-2,0	-30,4	1.543.484	-1,0	-5,6	36,4	63,6
West	1.851.011	-1,5	-16,9	5,0	5,0	6,0	693.133	-2,2	-30,9	1.157.878	-1,1	-5,5	37,4	62,6
Ost	576.945	-1,0	-14,6	6,8	6,8	7,9	191.339	-1,4	-28,2	385.606	-0,8	-5,8	33,2	66,8
Schleswig-Holstein	83.077	-0,8	-16,9	5,3	5,3	6,3	31.108	0,2	-27,6	51.969	-1,4	-8,8	37,4	62,6
Hamburg	73.137	-0,7	-15,9	6,8	6,8	8,1	24.542	-0,3	-32,9	48.595	-0,9	-3,5	33,6	66,4
Niedersachsen	229.244	-0,9	-14,8	5,2	5,3	6,1	80.961	-1,2	-28,3	148.283	-0,7	-5,0	35,3	64,7
Bremen	37.467	-0,2	-11,9	10,2	10,2	11,6	8.151	-0,1	-30,1	29.316	-0,2	-5,0	21,8	78,2
Nordrhein-Westfalen	663.530	-1,1	-13,9	6,8	6,9	7,9	190.684	-1,5	-30,5	472.846	-0,9	-4,6	28,7	71,3
Hessen	163.083	-1,8	-17,6	4,7	4,8	5,7	58.583	-2,3	-33,8	104.500	-1,4	-4,5	35,9	64,1
Rheinland-Pfalz	103.157	-1,4	-18,0	4,6	4,6	5,6	43.984	-1,8	-27,5	59.173	-1,1	-9,2	42,6	57,4
Baden-Württemberg	218.906	-2,6	-21,8	3,5	3,6	4,4	103.807	-3,2	-33,2	115.099	-2,0	-7,6	47,4	52,6
Bayern	246.339	-2,8	-22,2	3,3	3,3	4,2	140.579	-4,0	-31,4	105.760	-1,3	-5,4	57,1	42,9
Saarland	33.071	-1,6	-16,3	6,2	6,3	7,4	10.734	-0,9	-29,6	22.337	-2,0	-7,9	32,5	67,5
Berlin	182.601	-1,3	-13,8	9,0	9,1	10,6	48.776	-1,4	-34,7	133.825	-1,2	-2,5	26,7	73,3
Brandenburg	75.682	-0,9	-14,1	5,7	5,7	6,6	26.829	-1,4	-25,4	48.853	-0,7	-6,3	35,4	64,6
Mecklenburg-Vorpommern	62.090	-0,2	-13,3	7,6	7,6	8,7	23.242	-0,7	-23,1	38.848	0,2	-6,2	37,4	62,6
Sachsen	118.474	-0,8	-15,7	5,6	5,6	6,6	42.118	-1,7	-27,0	76.356	-0,3	-7,8	35,6	64,4
Sachsen-Anhalt	79.666	-1,2	-13,4	7,2	7,3	8,3	26.741	-1,3	-22,3	52.925	-1,1	-8,1	33,6	66,4
Thüringen	58.432	-1,0	-18,5	5,3	5,3	6,4	23.633	-1,4	-29,5	34.799	-0,7	-8,9	40,4	59,6

3.3 Interregionaler Vergleich

Arbeitslosenquoten (bezogen auf alle zivilen Erwerbspersonen)

Saarland

Zeitreihe

Berichts- monate	Rheinland-Pfalz-Saarland	Saarland
	1	2
JD 2020	5,6	7,2
JD 2021	5,3	6,8
Jan 2021	5,9	7,5
Feb 2021	5,9	7,4
Mrz 2021	5,8	7,2
Apr 2021	5,7	7,1
Mai 2021	5,5	7,0
Jun 2021	5,4	6,9
Jul 2021	5,3	6,7
Aug 2021	5,3	6,8
Sep 2021	5,0	6,5
Okt 2021	4,8	6,3
Nov 2021	4,7	6,1
Dez 2021	4,7	6,1
Jan 2022	5,0	6,3
Feb 2022	4,9	6,2
Mrz 2022		
Apr 2022		
Mai 2022		
Jun 2022		
Jul 2022		
Aug 2022		
Sep 2022		
Okt 2022		
Nov 2022		
Dez 2022		

3.4 Stock Flow

Bewegungs- und Bestandsdaten

Saarland
Februar 2022

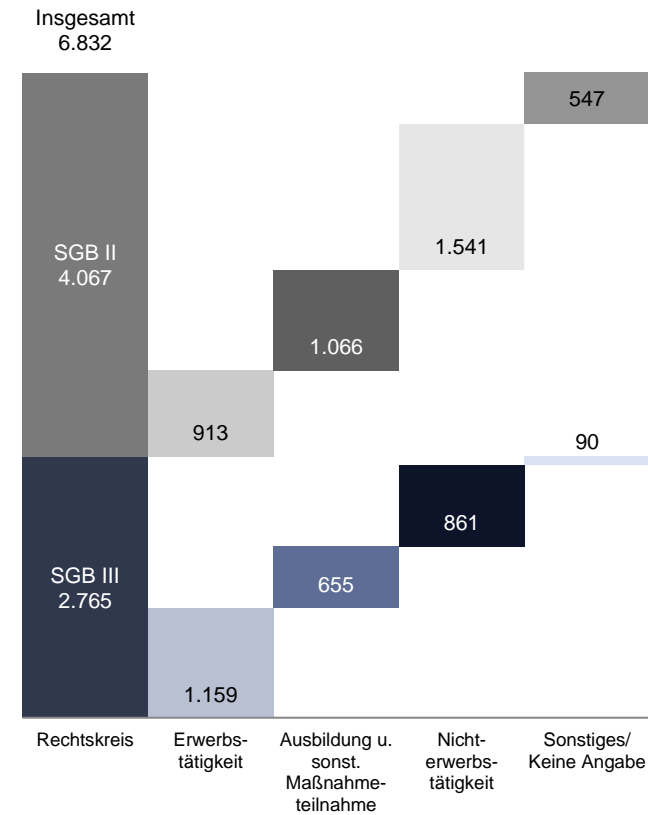
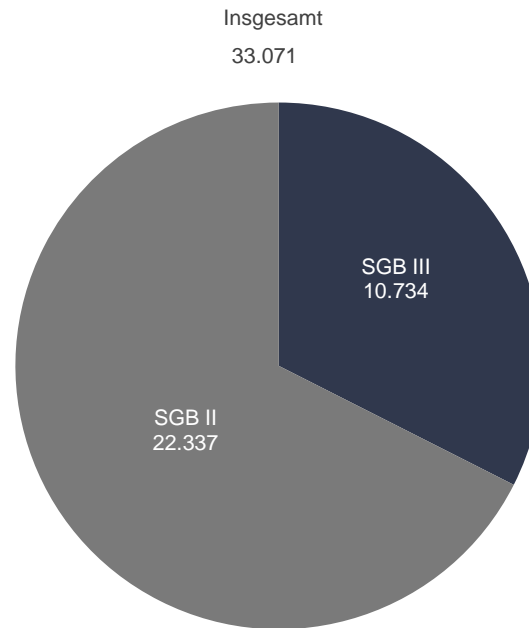
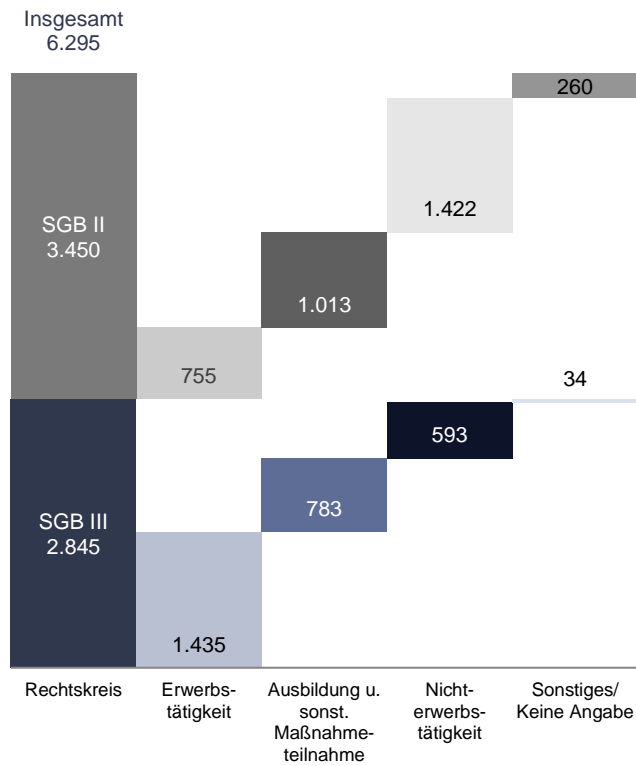
Zugang an Arbeitslosen



Bestand an Arbeitslosen



Abgang an Arbeitslosen



© Statistik der Bundesagentur für Arbeit

3.5 Bewegungsdaten

Zu- und Abgang an Arbeitslosen

Saarland

Zeitreihe

Berichtsmonate	Zugang in Arbeitslosigkeit									Abgang aus Arbeitslosigkeit								
	Insgesamt			SGB III			SGB II			Insgesamt			SGB III			SGB II		
	Anzahl	Veränderung zum Vorjahr		Anzahl	Veränderung zum Vorjahr		Anzahl	Veränderung zum Vorjahr		Anzahl	Veränderung zum Vorjahr		Anzahl	Veränderung zum Vorjahr		Anzahl	Veränderung zum Vorjahr	
		abs.	in %		abs.	in %		abs.	in %		abs.	in %		abs.	in %		abs.	in %
1	2	3	4	5	6	7	8	9	10	11	12	13	14	15	16	17	18	
Summe der Monate Januar bis Februar																		
2020	17.421			7.863			9.558			15.470			6.265			9.205		
2021	13.409			6.842			6.567			11.823			5.500			6.323		
2022	12.891			5.868			7.023			12.104			4.930			7.174		
Jan 2021	7.503	-1.526	-16,9	3.886	-337	-8,0	3.617	-1.189	-24,7	5.497	-1.339	-19,6	2.466	-242	-8,9	3.031	-1.097	-26,6
Feb 2021	5.906	-2.486	-29,6	2.956	-684	-18,8	2.950	-1.802	-37,9	6.326	-2.308	-26,7	3.034	-523	-14,7	3.292	-1.785	-35,2
Mrz 2021	5.635	-2.323	-29,2	2.763	-741	-21,1	2.872	-1.582	-35,5	6.428	-2.104	-24,7	3.339	-360	-9,7	3.089	-1.744	-36,1
Apr 2021	6.455	-1.768	-21,5	2.999	-1.184	-28,3	3.456	-584	-14,5	7.172	2.564	55,6	3.572	1.197	50,4	3.600	1.367	61,2
Mai 2021	5.779	-231	-3,8	2.556	-387	-13,1	3.223	156	5,1	6.887	2.932	74,1	3.147	1.246	65,5	3.740	1.686	82,1
Jun 2021	5.570	220	4,1	2.492	-69	-2,7	3.078	289	10,4	6.160	1.088	21,5	2.763	320	13,1	3.397	768	29,2
Jul 2021	6.789	-218	-3,1	3.233	-581	-15,2	3.556	363	11,4	7.406	1.587	27,3	3.244	665	25,8	4.162	922	28,5
Aug 2021	7.252	334	4,8	3.498	-101	-2,8	3.754	435	13,1	7.096	367	5,5	3.190	102	3,3	3.906	265	7,3
Sep 2021	6.389	-621	-8,9	2.742	-385	-12,3	3.647	-236	-6,1	7.800	-1.097	-12,3	3.576	-558	-13,5	4.224	-539	-11,3
Okt 2021	6.265	-1.108	-15,0	2.632	-769	-22,6	3.633	-339	-8,5	7.218	-1.355	-15,8	2.865	-1.120	-28,1	4.353	-235	-5,1
Nov 2021	5.821	-1.193	-17,0	2.450	-699	-22,2	3.371	-494	-12,8	6.925	-1.048	-13,1	2.666	-932	-25,9	4.259	-116	-2,7
Dez 2021	6.276	-114	-1,8	2.641	-310	-10,5	3.635	196	5,7	6.454	158	2,5	2.533	-175	-6,5	3.921	333	9,3
Jan 2022	6.596	-907	-12,1	3.023	-863	-22,2	3.573	-44	-1,2	5.272	-225	-4,1	2.165	-301	-12,2	3.107	76	2,5
Feb 2022	6.295	389	6,6	2.845	-111	-3,8	3.450	500	16,9	6.832	506	8,0	2.765	-269	-8,9	4.067	775	23,5
Mrz 2022																		
Apr 2022																		
Mai 2022																		
Jun 2022																		
Jul 2022																		
Aug 2022																		
Sep 2022																		
Okt 2022																		
Nov 2022																		
Dez 2022																		

3.5 Bewegungsdaten

Zugang an Arbeitslosen nach Rechtskreis

Saarland
Zeitreihe

Berichtsmonate	Rechtskreis SGB II und SGB III							Rechtskreis SGB III							Rechtskreis SGB II						
	Insgesamt	Veränderung zum Vorjahr		anteilig (in %)				Insgesamt	Veränderung zum Vorjahr		anteilig (in %)				Insgesamt	Veränderung zum Vorjahr		anteilig (in %)			
		abs.	in %	aus Erwerbstätigkeit	aus Ausbildung und sonstiger Maßnahmeteilnahme	aus Nichterwerbstätigkeit	keine Angabe, Sonstige		abs.	in %	aus Erwerbstätigkeit	aus Ausbildung und sonstiger Maßnahmeteilnahme	aus Nichterwerbstätigkeit	keine Angabe, Sonstige		abs.	in %	aus Erwerbstätigkeit	aus Ausbildung und sonstiger Maßnahmeteilnahme	aus Nichterwerbstätigkeit	keine Angabe, Sonstige
1	2	3	4	5	6	7	8	9	10	11	12	13	14	15	16	17	18	19	20	21	
Summe der Monate Januar bis Februar																					
2020	17.421						7.863							9.558							
2021	13.409						6.842							6.567							
2022	12.891						5.868							7.023							
Jan 2021	7.503	-1.526	-16,9	48,7	19,6	27,0	4,7	3.886	-337	-8,0	67,3	15,0	16,5	1,2	3.617	-1.189	-24,7	28,6	24,6	38,3	8,5
Feb 2021	5.906	-2.486	-29,6	37,1	27,6	29,2	6,2	2.956	-684	-18,8	51,5	27,9	19,2	1,4	2.950	-1.802	-37,9	22,6	27,2	39,1	11,1
Mrz 2021	5.635	-2.323	-29,2	38,3	24,7	31,0	6,0	2.763	-741	-21,1	54,5	23,2	21,3	0,9	2.872	-1.582	-35,5	22,7	26,1	40,3	10,9
Apr 2021	6.455	-1.768	-21,5	36,6	25,7	32,4	5,4	2.999	-1.184	-28,3	54,3	23,3	21,2	1,3	3.456	-584	-14,5	21,2	27,8	42,1	8,9
Mai 2021	5.779	-231	-3,8	35,0	27,0	31,8	6,1	2.556	-387	-13,1	52,3	22,5	23,8	1,4	3.223	156	5,1	21,4	30,7	38,2	9,8
Jun 2021	5.570	220	4,1	34,4	27,0	33,8	4,8	2.492	-69	-2,7	52,5	22,2	24,0	1,3	3.078	289	10,4	19,8	30,8	41,7	7,7
Jul 2021	6.789	-218	-3,1	34,7	32,4	28,8	4,1	3.233	-581	-15,2	44,9	34,6	19,3	1,1	3.556	363	11,4	25,5	30,3	37,4	6,7
Aug 2021	7.252	334	4,8	39,0	28,2	28,8	4,0	3.498	-101	-2,8	57,6	23,5	17,8	1,1	3.754	435	13,1	21,7	32,6	38,9	6,8
Sep 2021	6.389	-621	-8,9	35,2	27,4	33,3	4,0	2.742	-385	-12,3	55,3	21,2	22,5	1,0	3.647	-236	-6,1	20,1	32,1	41,5	6,3
Okt 2021	6.265	-1.108	-15,0	36,2	27,1	32,8	3,9	2.632	-769	-22,6	59,1	20,4	19,7	0,8	3.633	-339	-8,5	19,5	31,9	42,4	6,1
Nov 2021	5.821	-1.193	-17,0	36,8	23,8	35,0	4,4	2.450	-699	-22,2	57,3	19,7	22,1	1,0	3.371	-494	-12,8	21,9	26,7	44,5	6,9
Dez 2021	6.276	-114	-1,8	33,6	25,5	36,4	4,4	2.641	-310	-10,5	53,0	22,5	23,7	0,9	3.635	196	5,7	19,6	27,8	45,7	7,0
Jan 2022	6.596	-907	-12,1	47,3	20,9	27,7	4,1	3.023	-863	-22,2	66,2	14,7	18,0	1,1	3.573	-44	-1,2	31,3	26,1	35,8	6,7
Feb 2022	6.295	389	6,6	34,8	28,5	32,0	4,7	2.845	-111	-3,8	50,4	27,5	20,8	1,2	3.450	500	16,9	21,9	29,4	41,2	7,5
Mrz 2022																					
Apr 2022																					
Mai 2022																					
Jun 2022																					
Jul 2022																					
Aug 2022																					
Sep 2022																					
Okt 2022																					
Nov 2022																					
Dez 2022																					

3.5 Bewegungsdaten

Abgang an Arbeitslosen nach Rechtskreis

Saarland
Zeitreihe

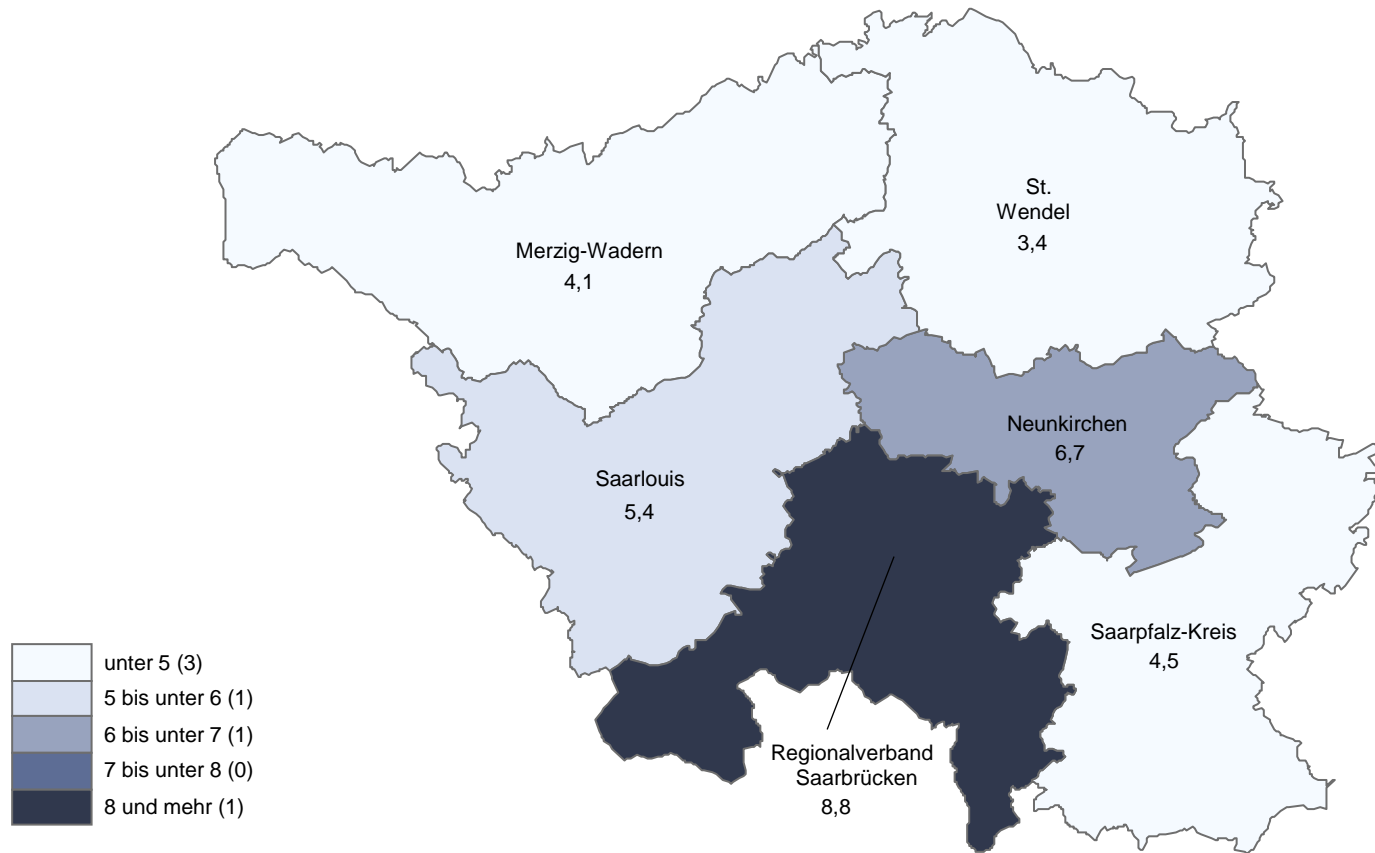
Berichtsmonate	Rechtskreis SGB II und SGB III							Rechtskreis SGB III							Rechtskreis SGB II							
	Insgesamt	Veränderung zum Vorjahr		anteilig (in %)				Insgesamt	Veränderung zum Vorjahr		anteilig (in %)				Insgesamt	Veränderung zum Vorjahr		anteilig (in %)				
		abs.	in %	in Erwerbs-tätigkeit	in Ausbildung und sonstiger Maßnah-me-teilnahme	in Nicht-erwerbs-tätigkeit	keine Angabe, Sonstige		abs.	in %	in Erwerbs-tätigkeit	in Ausbildung und sonstiger Maßnah-me-teilnahme	in Nicht-erwerbs-tätigkeit	keine Angabe, Sonstige		abs.	in %	in Erwerbs-tätigkeit	in Ausbildung und sonstige Maßnah-me-teilnahme	in Nicht-erwerbs-tätigkeit	keine Angabe, Sonstige	
		1	2						3	4						5	6					7
Summe der Monate Januar bis Februar																						
2020	15.470						6.265							9.205								
2021	11.823						5.500							6.323								
2022	12.104						4.930							7.174								
Jan 2021	5.497	-1.339	-19,6	34,2	18,0	31,3	16,5	2.466	-242	-8,9	45,6	14,4	28,8	11,2	3.031	-1.097	-26,6	25,0	21,0	33,2	20,8	
Feb 2021	6.326	-2.308	-26,7	31,7	22,3	34,5	11,4	3.034	-523	-14,7	41,9	20,8	30,9	6,4	3.292	-1.785	-35,2	22,4	23,8	37,8	16,0	
Mrz 2021	6.428	-2.104	-24,7	34,5	23,1	32,5	9,9	3.339	-360	-9,7	44,5	21,2	28,2	6,2	3.089	-1.744	-36,1	23,6	25,2	37,3	13,9	
Apr 2021	7.172	2.564	55,6	36,0	25,9	29,0	9,1	3.572	1.197	50,4	46,1	22,4	26,5	5,0	3.600	1.367	61,2	26,0	29,3	31,5	13,2	
Mai 2021	6.887	2.932	74,1	35,6	22,5	33,1	8,8	3.147	1.246	65,5	48,2	17,3	29,9	4,6	3.740	1.686	82,1	25,0	26,9	35,8	12,3	
Jun 2021	6.160	1.088	21,5	32,8	26,1	32,3	8,8	2.763	320	13,1	43,9	21,1	30,4	4,6	3.397	768	29,2	23,7	30,2	33,8	12,3	
Jul 2021	7.406	1.587	27,3	33,0	22,8	36,4	7,8	3.244	665	25,8	42,3	17,8	36,8	3,1	4.162	922	28,5	25,8	26,7	36,1	11,5	
Aug 2021	7.096	367	5,5	31,0	23,6	36,5	8,9	3.190	102	3,3	39,4	21,7	35,1	3,9	3.906	265	7,3	24,2	25,2	37,6	13,0	
Sep 2021	7.800	-1.097	-12,3	35,2	27,2	29,9	7,7	3.576	-558	-13,5	47,5	23,6	26,0	3,0	4.224	-539	-11,3	24,9	30,3	33,2	11,7	
Okt 2021	7.218	-1.355	-15,8	30,7	29,5	32,2	7,7	2.865	-1.120	-28,1	41,8	23,9	31,0	3,3	4.353	-235	-5,1	23,4	33,2	32,9	10,5	
Nov 2021	6.925	-1.048	-13,1	30,7	26,1	34,4	8,8	2.666	-932	-25,9	41,2	23,0	32,3	3,5	4.259	-116	-2,7	24,2	28,0	35,8	12,0	
Dez 2021	6.454	158	2,5	28,7	26,3	36,9	8,1	2.533	-175	-6,5	37,6	23,9	34,3	4,2	3.921	333	9,3	23,0	27,9	38,6	10,5	
Jan 2022	5.272	-225	-4,1	35,0	18,2	37,1	9,7	2.165	-301	-12,2	44,6	15,5	36,2	3,7	3.107	76	2,5	28,3	20,0	37,8	13,9	
Feb 2022	6.832	506	8,0	30,3	25,2	35,2	9,3	2.765	-269	-8,9	41,9	23,7	31,1	3,3	4.067	775	23,5	22,4	26,2	37,9	13,4	
Mrz 2022																						
Apr 2022																						
Mai 2022																						
Jun 2022																						
Jul 2022																						
Aug 2022																						
Sep 2022																						
Okt 2022																						
Nov 2022																						
Dez 2022																						

3.5 Kreise und kreisfreie Städte

Arbeitslosenquote (bezogen auf alle zivilen Erwerbspersonen)

Saarland

Februar 2022



3.5 Kreise und kreisfreie Städte

Veränderung des Bestandes von Arbeitslosen zum Vorjahr in Prozent

Saarland

Februar 2022



© Statistik der Bundesagentur für Arbeit

3.5 Kreise und kreisfreie Städte
Bestand an Arbeitslosen und Arbeitslosenquote (bezogen auf alle zivilen Erwerbspersonen)

Saarland

Februar 2022

Region	Insgesamt			Arbeitslosenquote			SGB III			SGB II			Anteil an insgesamt in %	
	Anzahl	Veränderung zum					Anzahl	Veränderung zum		Anzahl	Veränderung zum			
		Vormonat in %	Vorjahr in %	Vormonat in %	Vorjahr in %	Vormonat in %		Vorjahr in %						
	1	2	3	4	5	6	7	8	9	10	11	12	13	14
Saarland	33.071	-1,6	-16,3	6,2	6,3	7,4	10.734	-0,9	-29,6	22.337	-2,0	-7,9	32,5	67,5
Regionalverband Saarbrücken	15.384	-2,2	-15,5	8,8	9,0	10,3	3.597	-0,9	-33,0	11.787	-2,6	-8,2	23,4	76,6
Merzig-Wadern	2.255	-1,1	-19,5	4,1	4,1	5,0	1.045	-1,7	-29,9	1.210	-0,6	-7,7	46,3	53,7
Neunkirchen	4.776	-0,5	-18,5	6,7	6,7	8,2	1.446	1,0	-34,3	3.330	-1,2	-8,9	30,3	69,7
Saarlouis	5.665	-2,1	-11,8	5,4	5,5	6,1	2.233	-2,4	-26,4	3.432	-1,9	1,3	39,4	60,6
Saarpfalz-Kreis	3.388	-0,4	-20,4	4,5	4,5	5,5	1.565	0,3	-24,2	1.823	-1,0	-16,8	46,2	53,8
St. Wendel	1.603	-1,1	-18,1	3,4	3,4	4,1	848	-1,1	-22,1	755	-1,2	-13,1	52,9	47,1

© Statistik der Bundesagentur für Arbeit

4. Sozialversicherungspflichtig Beschäftigte am Arbeitsort

Deutschland, Bundesländer
Ausgewählte Berichtsmonate

Region	auf 6-Monatswert hochgerechneter / gerundeter ...				Vergleich 2-Monatswert (Sp. 1) zum Vorjahr	
	2-Monatswert	3-Monatswert			abs.	in %
	Dez 2021	Nov 2021	Okt 2021	Sep 2021		
	1	2	3	4		
Deutschland	34.303.500	34.468.600	34.372.800	34.325.800	603.200	1,8
Westdeutschland	27.970.700	28.103.000	28.022.400	27.985.400	495.900	1,8
Ostdeutschland	6.332.900	6.365.300	6.350.100	6.340.100	108.500	1,7
Schleswig-Holstein	1.039.100	1.044.700	1.045.000	1.044.300	21.400	2,1
Hamburg	1.029.400	1.032.100	1.026.900	1.024.600	19.700	1,9
Niedersachsen	3.105.100	3.122.300	3.116.800	3.117.100	54.900	1,8
Bremen	342.700	344.000	341.200	341.000	5.900	1,7
Nordrhein-Westfalen	7.225.300	7.252.000	7.226.000	7.214.400	143.000	2,0
Hessen	2.701.500	2.711.900	2.701.200	2.697.100	50.700	1,9
Rheinland-Pfalz	1.472.500	1.482.400	1.480.200	1.477.800	25.400	1,8
Baden-Württemberg	4.844.300	4.861.900	4.849.200	4.841.700	72.600	1,5
Bayern	5.817.700	5.856.500	5.841.100	5.832.600	98.800	1,7
Saarland	393.100	395.000	394.600	394.000	3.600	0,9
Berlin	1.622.400	1.626.400	1.616.400	1.609.400	59.300	3,8
Brandenburg	877.000	883.000	881.400	879.100	16.500	1,9
Mecklenburg-Vorpommern	581.000	585.600	587.200	588.200	6.800	1,2
Sachsen	1.643.600	1.651.700	1.648.100	1.646.700	14.700	0,9
Sachsen-Anhalt	805.900	810.100	809.800	809.500	6.300	0,8
Thüringen	803.200	808.600	807.600	807.200	5.200	0,7

Wirtschaftszweige (WZ 2008) im Bundesland Saarland		auf 6-Monatswert hochgerechneter / gerundeter 2-Monatswert	Vergleich 2-Monatswert (Sp. 1) zum Vorjahr	
		Dez 2021	abs.	in %
		1	2	3
Insgesamt		393.100	3.600	0,9
dar. (nach Sektoren)				
Land-, Forstwirtschaft und Fischerei	A	1.000	-	- 3,2
Produzierendes Gewerbe	B bis F	116.800	- 100	- 0,1
Dienstleistungsbereiche	G bis U	275.300	3.700	1,4
dav. (nach Wirtschaftsabschnitten, -abteilungen und -gruppen)				
Land-, Forstwirtschaft und Fischerei	A	1.000	-	- 3,2
Bergbau, Energie- u. Wasserversorgung, Entsorgungswirtschaft	B, D, E	6.600	100	1,8
Verarbeitendes Gewerbe	C	89.200	- 400	- 0,4
dav. Herstellung von überwiegend häuslich konsumierten Gütern	10-15, 18, 21, 31	11.900	500	4,3
Metall-/ Elektro-/ Stahlindustrie	24-30, 32, 33	68.400	- 900	- 1,3
Herstellung v. Vorleistungsgütern, insb. v. chem. Erzeugn. u. Kunststoffwaren	16, 17, 19, 20, 22, 23	8.900	-	0,5
Baugewerbe	F	21.000	200	0,9
Handel, Instandhaltung, Reparatur von Kfz	G	54.800	- 100	- 0,3
Verkehr und Lagerei	H	17.400	500	2,8
Gastgewerbe	I	9.700	400	3,9
Information und Kommunikation	J	11.200	300	2,9
Erbringung von Finanz- und Versicherungsdienstleistungen	K	11.300	- 100	- 1,0
Immobilien, freiberufl., wissenschaftl. u. techn. Dienstleistungen	L,M	24.800	700	3,1
sonstige wirtschaftliche Dienstleistungen (ohne Arbeitnehmerüberlassung)	N ohne 782,783	18.200	400	2,4
Arbeitnehmerüberlassung	782, 783	8.400	- 100	- 1,3
Öffentl. Verwaltung, Verteidigung, Sozialversicherung, Exterritoriale Organisationen	O, U	25.600	500	2,2
Erziehung und Unterricht	P	14.800	400	2,5
Gesundheitswesen	86	35.600	800	2,3
Heime und Sozialwesen	87,88	31.600	400	1,2
Kunst, Unterhaltung und Erholung, sonst. Dienstleistungen, Private Haushalte	R, S, T	11.900	- 300	- 2,3
nicht Zugeordnete		-	-	-

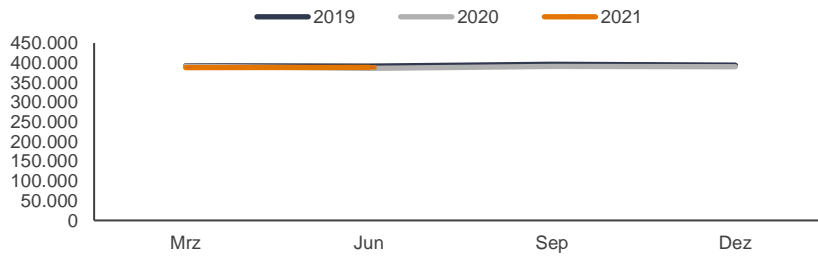
Methodischer Hinweis:

Auf der Basis der Meldungen zur Sozialversicherung wird monatlich mit 6 Monaten Wartezeit der Bestand an sozialversicherungspflichtig und geringfügig entlohnte Beschäftigten ermittelt. Aufgrund der Abgabefristen und des Meldeflusses sind stabile statistische Ergebnisse aus der Beschäftigtenstatistik erst nach dieser Wartezeit zu erzielen. Um jedoch dem Bedürfnis nach zeitnäheren Ergebnissen gerecht zu werden, wird monatlich zusätzlich der Bestand an sozialversicherungspflichtig Beschäftigten mit 2 und 3 Monaten Wartezeit ermittelt und auf "6-Monatswerte" hochgerechnet. Bei der Interpretation der aktuellen Daten ist zu berücksichtigen, dass eine Schätzung notwendigerweise mit Unsicherheiten behaftet ist.

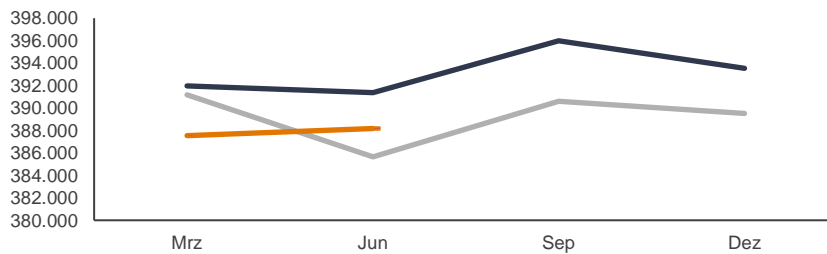
4. Sozialversicherungspflichtig Beschäftigte am Arbeitsplatz

Saarland

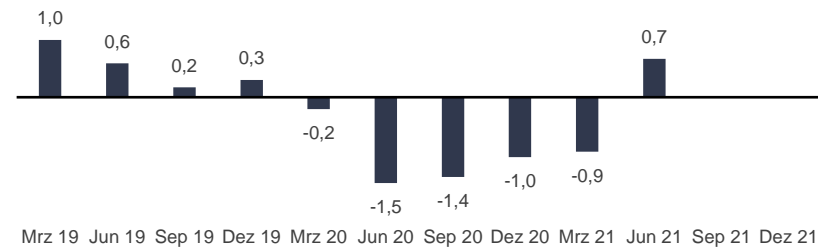
Stichtag: 30.06.2021



Skalenausschnitt



Veränderung zum Vorjahresquartal in Prozent



Methodischer Hinweis:

Aufgrund von Abgabefristen und des zeitverzögerten Meldeflusses sind stabile Ergebnisse erst nach einer Wartezeit von sechs Monaten zu erzielen.

4. Sozialversicherungspflichtig Beschäftigte am Arbeitsort

Saarland

Stichtag: 30.06.2021

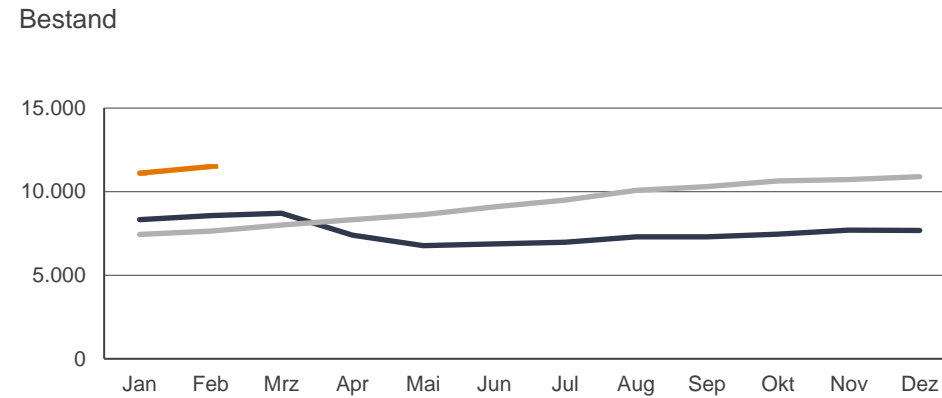
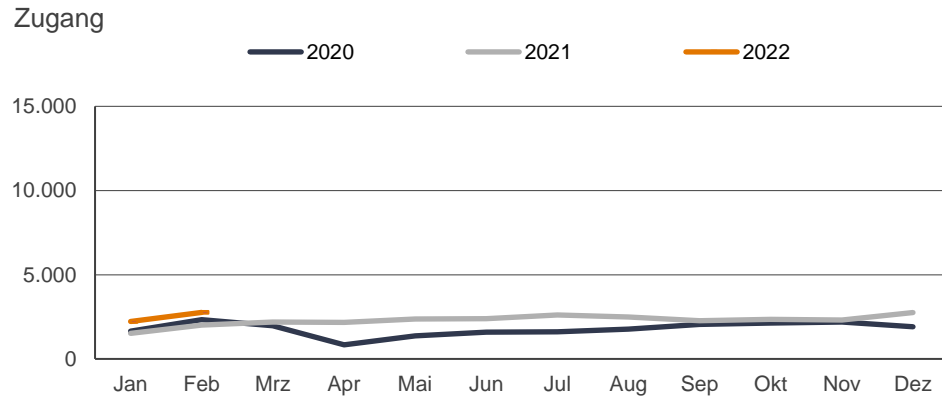
Bundesland / Agenturen	Insgesamt	Veränderung zum			
		Vorquartal		Vorjahresquartal	
		abs.	in %	abs.	in %
1	2	3	4	5	
Saarland	388.172	634	0,2	2.522	0,7

Wirtschaftszweige (WZ 2008) im Bundesland Saarland	Insgesamt	Veränderung zum				
		Vorquartal		Vorjahresquartal		
		abs.	in %	abs.	in %	
1	2	3	4	5		
Insgesamt	388.172	634	0,2	2.522	0,7	
dar. (nach Sektoren)						
Land-, Forstwirtschaft und Fischerei	A	1.026	14	1,4	- 9	-0,9
Produzierendes Gewerbe	B bis F	116.796	93	0,1	- 1.226	-1,0
Dienstleistungsbereiche	G bis U	270.345	527	0,2	3.757	1,4
dav. (nach Wirtschaftsabschnitten, -abteilungen und -gruppen)						
Land-, Forstwirtschaft und Fischerei	A	1.026	14	1,4	- 9	-0,9
Bergbau, Energie- u. Wasserversorgung, Entsorgungswirtschaft	B, D, E	6.447	- 16	-0,2	81	1,3
Verarbeitendes Gewerbe	C	89.246	- 76	-0,1	- 1.772	-1,9
dav. Herstellung von überwiegend häuslich konsumierten Gütern	10-15, 18, 21, 31	11.668	78	0,7	- 2	0,0
Metall-/ Elektro-/ Stahlindustrie	24-30, 32, 33	68.902	- 49	-0,1	- 1.613	-2,3
Herstellung v. Vorleistungsgütern, insb. v. chem. Erzeugn. u. Kunststoffwaren	16, 17, 19, 20, 22, 23	8.676	- 105	-1,2	- 157	-1,8
Baugewerbe	F	21.103	185	0,9	465	2,3
Handel, Instandhaltung, Reparatur von Kfz	G	53.911	- 243	-0,4	- 433	-0,8
Verkehr und Lagerei	H	17.055	55	0,3	438	2,6
Gastgewerbe	I	9.217	297	3,3	- 501	-5,2
Information und Kommunikation	J	10.679	72	0,7	692	6,9
Erbringung von Finanz- und Versicherungsdienstleistungen	K	11.254	- 109	-1,0	- 327	-2,8
Immobilien, freiberufl., wissenschaftl. u. techn. Dienstleistungen	L,M	24.290	109	0,5	1.055	4,5
sonstige wirtschaftliche Dienstleistungen (ohne Arbeitnehmerüberlassung)	N ohne 782,783	17.963	195	1,1	244	1,4
Arbeitnehmerüberlassung	782, 783	9.217	91	1,0	1.051	12,9
Öffentl. Verwaltung, Verteidigung, Sozialversicherung, Exterritoriale Organisationen	O, U	25.258	135	0,5	1.068	4,4
Erziehung und Unterricht	P	14.292	52	0,4	386	2,8
Gesundheitswesen	86	34.654	- 1	0,0	510	1,5
Heime und Sozialwesen	87,88	31.015	- 32	-0,1	491	1,6
Kunst, Unterhaltung und Erholung, sonst. Dienstleistungen, Private Haushalte	R, S, T	11.540	- 94	-0,8	- 917	-7,4
nicht Zugeordnete	*	*	*	*	*	*

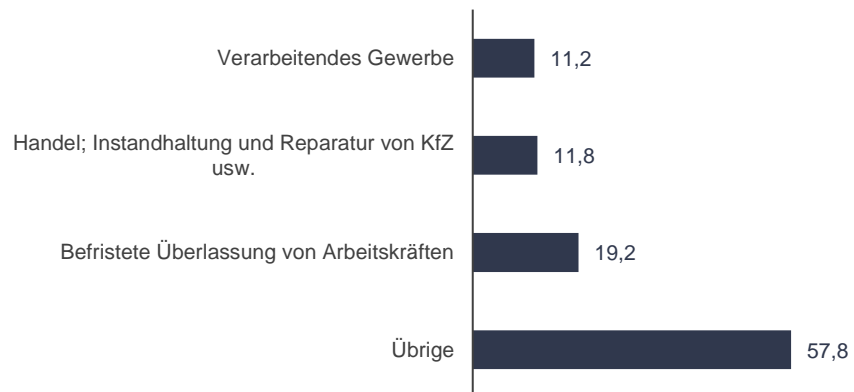
*) Aus Datenschutzgründen und Gründen der statistischen Geheimhaltung werden Zahlenwerte von 1 oder 2 und Daten, aus denen rechnerisch auf einen solchen Zahlenwert geschlossen werden kann, anonymisiert. Gleiches gilt, wenn eine Region oder ein Wirtschaftszweig 1 oder 2 Betriebe aufweist oder einer der Betriebe einen so hohen Beschäftigtenanteil auf sich vereint, dass die Beschäftigtenzahl praktisch eine Einzelangabe über diesen Betrieb darstellt (Dominanzfall).

5. Gemeldete Arbeitsstellen

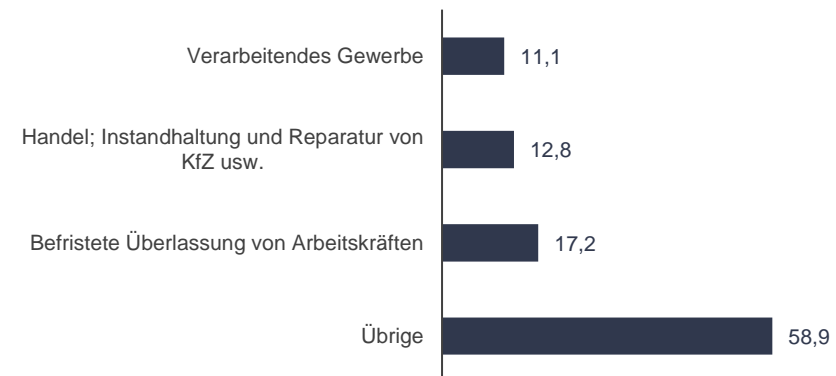
Saarland
Zeitreihe und Februar 2022



Zugang nach ausgewählten Wirtschaftsbereichen
(Prozentanteile an Gesamt)



Bestand nach ausgewählten Wirtschaftsbereichen
(Prozentanteile an Gesamt)



5. Gemeldete Arbeitsstellen

Saarland
Zeitreihe

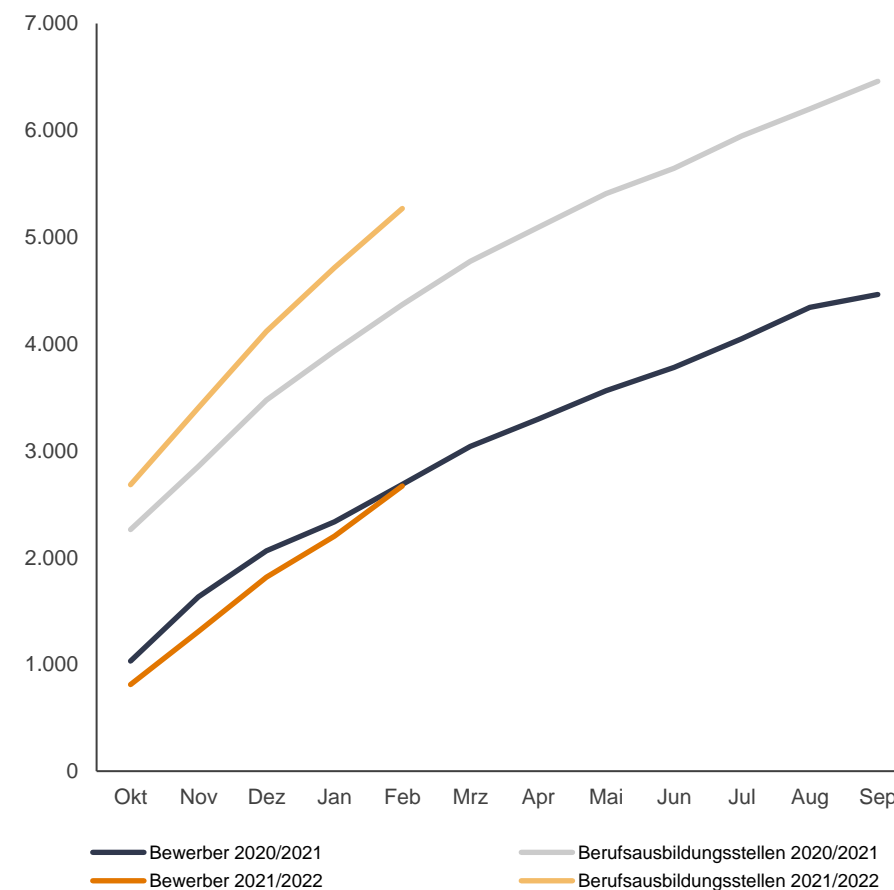
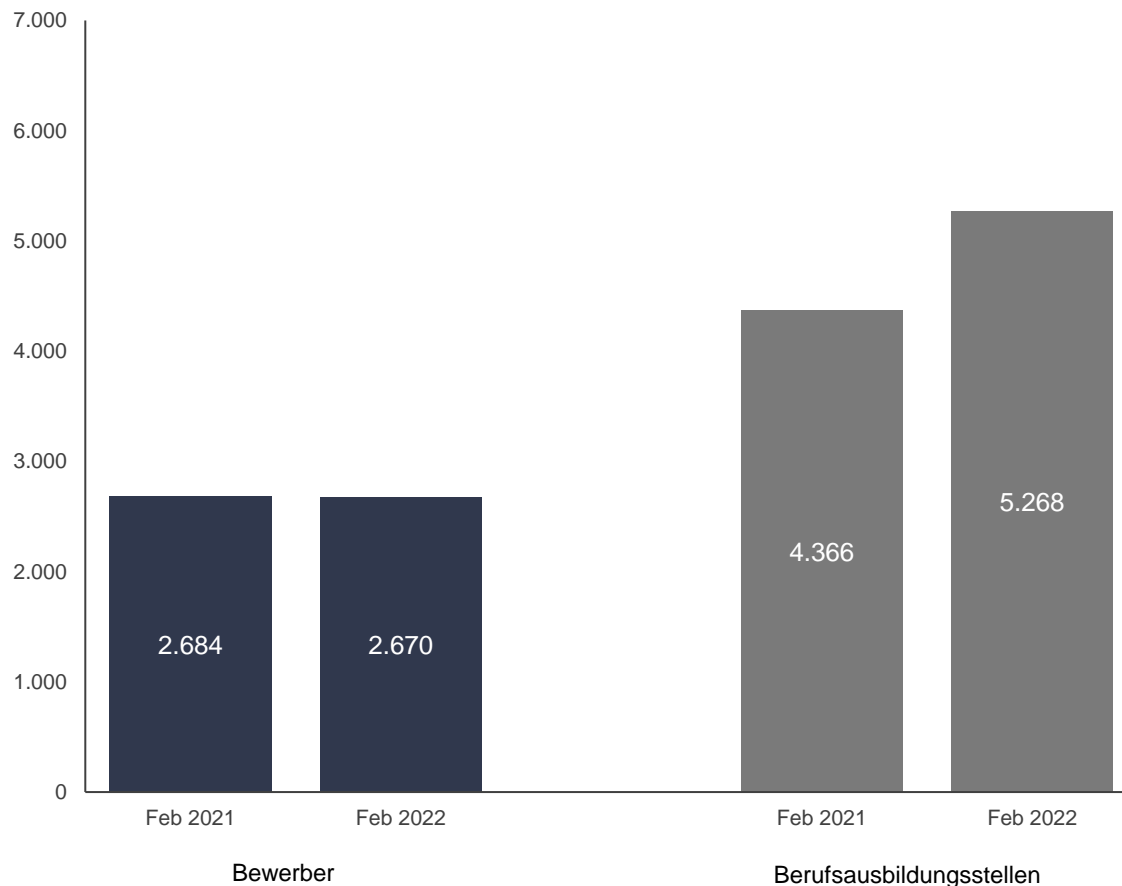
Berichtsmonate	Zugang					Bestand					Abgang				
	Insgesamt	Veränderung zum				Insgesamt	Veränderung zum				Insgesamt	Veränderung zum			
		Vormonat		Vorjahr			Vormonat		Vorjahr			Vormonat		Vorjahr	
		abs.	in %	abs.	in %		abs.	in %	abs.	in %		abs.	in %	abs.	in %
1	2	3	4	5	6	7	8	9	10	11	12	13	14	15	
Summe der Monate Januar bis Februar															
2020	3.986										4.013				
2021	3.534										3.552				
2022	4.985										4.372				
Jan 2021	1.517	-389	-20,4	-139	-8,4	7.441	-241	-3,1	-891	-10,7	1.741	-177	-9,2	-170	-8,9
Feb 2021	2.017	500	33,0	-313	-13,4	7.630	189	2,5	-926	-10,8	1.811	70	4,0	-291	-13,8
Mrz 2021	2.194	177	8,8	217	11,0	8.001	371	4,9	-707	-8,1	1.816	5	0,3	-11	-0,6
Apr 2021	2.171	-23	-1,0	1.335	159,7	8.332	331	4,1	931	12,6	1.845	29	1,6	-296	-13,8
Mai 2021	2.370	199	9,2	1.002	73,2	8.629	297	3,6	1.860	27,5	2.031	186	10,1	28	1,4
Jun 2021	2.390	20	0,8	794	49,7	9.096	467	5,4	2.219	32,3	1.911	-120	-5,9	428	28,9
Jul 2021	2.612	222	9,3	994	61,4	9.490	394	4,3	2.514	36,0	2.200	289	15,1	702	46,9
Aug 2021	2.494	-118	-4,5	728	41,2	10.070	580	6,1	2.783	38,2	1.906	-294	-13,4	449	30,8
Sep 2021	2.263	-231	-9,3	204	9,9	10.306	236	2,3	3.006	41,2	2.009	103	5,4	-31	-1,5
Okt 2021	2.347	84	3,7	215	10,1	10.642	336	3,3	3.189	42,8	2.006	-3	-0,1	55	2,8
Nov 2021	2.306	-41	-1,7	126	5,8	10.725	83	0,8	3.029	39,4	2.229	223	11,1	296	15,3
Dez 2021	2.754	448	19,4	848	44,5	10.896	171	1,6	3.214	41,8	2.591	362	16,2	673	35,1
Jan 2022	2.223	-531	-19,3	706	46,5	11.105	209	1,9	3.664	49,2	2.007	-584	-22,5	266	15,3
Feb 2022	2.762	539	24,2	745	36,9	11.500	395	3,6	3.870	50,7	2.365	358	17,8	554	30,6
Mrz 2022															
Apr 2022															
Mai 2022															
Jun 2022															
Jul 2022															
Aug 2022															
Sep 2022															
Okt 2022															
Nov 2022															
Dez 2022															

6. Ausbildungsmarkt

Bei Agenturen für Arbeit und Jobcentern gemeldete Bewerber für Berufsausbildungsstellen und bei den Agenturen für Arbeit und Jobcentern gemeldete Berufsausbildungsstellen (ohne zKT)

Saarland
Februar 2022

Hinweis: Ab März wird vollständig über den Ausbildungsstellenmarkt berichtet.



*) Werte kleiner als 3 werden in den Diagrammen nicht angezeigt.

6. Ausbildungsmarkt

Bei Agenturen für Arbeit und Jobcentern gemeldete Bewerber für Berufsausbildungsstellen

Hinweis: Ab März wird vollständig über den Ausbildungsstellenmarkt berichtet.

und bei den Agenturen für Arbeit und Jobcentern gemeldete Berufsausbildungsstellen (ohne zKT)¹⁾

Saarland

Zeitreihe

Berichtsmonate	Bewerber für Berufsausbildungsstellen											gemeldete Berufsausbildungsstellen						Relation unversorgte Bewerber/ unbesetzte Berufsausbildungsstellen	
	Insgesamt	Veränderung zum Vorjahr		versorgte	Veränderung zum Vorjahr		davon			unversorgte	Veränderung zum Vorjahr		Insgesamt	Veränderung zum Vorjahr		darunter			
		abs.	in %		abs.	in %	einmündende	andere ehemalige	mit Alternative zum 30.09.		abs.	in %		abs.	in %	unbesetzt	Veränderung zum Vorjahr		
																	abs.		in %
1	2	3	4	5	6	7	8	9	10	11	12	13	14	15	16	17	18	19	
Okt 2020	1.031	-145	-12,3	237	-56	-19,1	8	9	220	794	-89	-10,1	2.262	-660	-22,6	2.039	-575	-22,0	0,4
Nov 2020	1.631	-360	-18,1	457	-110	-19,4	40	97	320	1.174	-250	-17,6	2.852	-832	-22,6	2.287	-722	-24,0	0,5
Dez 2020	2.062	-431	-17,3	616	-105	-14,6	78	160	378	1.446	-326	-18,4	3.475	-718	-17,1	2.765	-541	-16,4	0,5
Jan 2021	2.334	-494	-17,5	733	-127	-14,8	115	226	392	1.601	-367	-18,6	3.933	-643	-14,1	3.074	-399	-11,5	0,5
Feb 2021	2.684	-525	-16,4	940	-125	-11,7	187	326	427	1.744	-400	-18,7	4.366	-746	-14,6	3.275	-486	-12,9	0,5
Mrz 2021	3.040	-616	-16,8	1.223	-169	-12,1	321	437	465	1.817	-447	-19,7	4.774	-568	-10,6	3.358	-385	-10,3	0,5
Apr 2021	3.295	-564	-14,6	1.503	-115	-7,1	478	563	462	1.792	-449	-20,0	5.093	-389	-7,1	3.244	-283	-8,0	0,6
Mai 2021	3.562	-514	-12,6	1.830	-123	-6,3	664	684	482	1.732	-391	-18,4	5.407	-274	-4,8	3.045	-172	-5,3	0,6
Jun 2021	3.779	-490	-11,5	2.142	-236	-9,9	842	813	487	1.637	-254	-13,4	5.646	-251	-4,3	2.714	-31	-1,1	0,6
Jul 2021	4.050	-506	-11,1	2.709	-433	-13,8	1.146	1.038	525	1.341	-73	-5,2	5.948	-216	-3,5	2.281	225	10,9	0,6
Aug 2021	4.343	-419	-8,8	3.467	-298	-7,9	1.547	1.346	574	876	-121	-12,1	6.200	-245	-3,8	1.654	156	10,4	0,5
Sep 2021	4.463	-498	-10,0	4.379	-461	-9,5	1.861	1.982	536	84	-37	-30,6	6.459	-208	-3,1	814	301	58,7	0,1
Okt 2021	811	-220	-21,3	2.682	420	18,6
Nov 2021	1.307	-324	-19,9	3.404	552	19,4
Dez 2021	1.816	-246	-11,9	4.118	643	18,5
Jan 2022	2.199	-135	-5,8	4.714	781	19,9
Feb 2022	2.670	-14	-0,5	5.268	902	20,7
Mrz 2022																			
Apr 2022																			
Mai 2022																			
Jun 2022																			
Jul 2022																			
Aug 2022																			
Sep 2022																			

© Statistik der Bundesagentur für Arbeit

... Angaben fallen später an

.X) Veränderungswert > 250%

1) Ab April 2021 kann es zu einem Rückgang der Bewerberinnen und Bewerber sowie Berufsausbildungsstellen gegenüber dem Vormonat kommen; siehe methodische Hinweise.

*) Aus Datenschutzgründen und Gründen der statistischen Geheimhaltung werden Zahlenwerte von 1 oder 2 und Daten, aus denen rechnerisch auf einen solchen Zahlenwert geschlossen werden kann, anonymisiert.

Methodische Hinweise

Gemeldete Arbeitsstellen:

Bei gemeldeten Arbeitsstellen handelt es sich um:

- sozialversicherungspflichtige
oder
- geringfügige (Mini-Jobs)
oder
- sonstige (z.B. Praktika- und Traineestellen)

Stellen mit einer vorgesehenen Beschäftigungsdauer von mehr als sieben Kalendertagen, die den Arbeitsagenturen und den Gemeinsamen Einrichtungen zur Besetzung gemeldet wurden.

Die regionale Zuordnung der gemeldeten Arbeitsstellen erfolgt nach dem Arbeitsort. Stellen privater Arbeitsvermittler (pAV) werden nur dann gezählt, wenn sie den Eigenbedarf der pAV decken sollen.

April 2020 - Auswirkungen des gestiegenen Beratungsbedarfs zu Kurzarbeitergeld

Angesichts des seit Mitte März stark gestiegenen Beratungsbedarfs von Arbeitgebern für Fragen des Kurzarbeitergeldes ist nicht auszuschließen, dass Stellenangebote weniger intensiv als üblich auf Aktualität geprüft wurden. Der Bestand an gemeldeten Stellen kann deshalb überhöht sein.

Gemeldete Arbeitsstellen – Einbeziehung der Kooperationspartnerstellen ab Berichtsmonat Juli 2014

Die Statistik der gemeldeten Arbeitsstellen umfasst ab Berichtsmonat Juli 2014 auch die Stellen aus dem automatisierten BA-Kooperationsverfahren (sog. Kooperationspartnerstellen, siehe hierzu

[Methodenbericht „Statistik der gemeldeten Arbeitsstellen - Berücksichtigung von Stellen aus dem automatisierten BA-Kooperationsverfahren“](#)).

Die Revision erfolgt rückwirkend bis einschließlich Berichtsmonat Januar 2013.

Weiterführende Informationen

Weiterführende Informationen befinden sich im Methodenbericht „Umstellung der Statistik der gemeldeten Arbeitsstellen“ im Internet unter:

https://statistik.arbeitsagentur.de/DE/Statischer-Content/Grundlagen/Methodik-Qualitaet/Methodenberichte/Arbeitsmarktstatistik/Generische-Publikationen/Methodenbericht-Umstellung-der-Statistik-der-gemeldeten-Arbeitsstellen.pdf;jsessionid=D41F8F7E9070B594D8219DEC1857EF44?_blob=publicationFile&v=6

Einschränkungen

Der Bundesagentur für Arbeit werden nicht alle Stellen gemeldet. Daher bilden die gemeldeten Arbeitsstellen nur einen Teil des gesamtwirtschaftlichen Stellenangebots ab.

In der Statistik der gemeldeten Arbeitsstellen sind die bei den zugelassenen kommunalen Trägern gemeldeten Arbeitsstellen nicht enthalten.

Methodische Hinweise

Arbeitslose:

September 2021 - Staatsangehörigkeit:

Die Zählweise von Ausländern hat sich im Vergleich zu früheren Publikationen geändert. Staatenlose und Personen ohne Angabe zur Staatsangehörigkeit werden nun nicht mehr unter „Keine Angabe“, sondern zu den Ausländern gezählt. Details dazu finden Sie in der Hintergrundinfo „Statistiken nach Staatsangehörigkeit – neue Zuordnung von Staatenlosen und Personen ohne Angabe der Staatsangehörigkeit“ auf unserer Internetseite:

[Grundlagen > Methodik und Qualität > Methodenberichte und Hintergrundinfos > Übergreifende Themen.](#)

Januar 2020 - Arbeitslosenquote Ausländer:

Wiederaufnahme der Arbeitslosenquoten für Ausländer in der regionalen Standardberichterstattung unterhalb der Länder.

Die Arbeitslosenquote setzt die Zahl der Arbeitslosen ins Verhältnis zur Zahl der Erwerbspersonen, die sich aus den zivilen Erwerbstätigen und den Arbeitslosen zusammensetzt. Die Bezugsgröße wird auf Basis zurückliegender Daten einmal jährlich festgeschrieben. Damit wird die aktuelle Arbeitslosenzahl im Zähler einer älteren Bezugsgröße im Nenner gegenübergestellt. Die dadurch bedingten Unschärfen halten sich in engen Grenzen. Nur bei der Arbeitslosenquote für Ausländer zeigen sich aufgrund der migrationsbedingten Veränderung ihrer Erwerbspersonen-zahl Verzerrungen, die die Aussagekraft einschränken und bei der Interpretation zu beachten sind. Dies gilt insbesondere für die Ausländerarbeitslosenquoten der Jahre 2015 bis 2017.

April 2019 - Überprüfung Arbeitsvermittlungsstatus der Jobcenter (gE):

Die Jobcenter in gemeinsamer Einrichtung aus Arbeitsagenturen und Kommunen überprüfen und aktualisieren seit April 2019 verstärkt die Datensätze ihrer Kunden mit möglicherweise fehlerhaftem Arbeitsvermittlungsstatus. Durch die vermehrten Prüfkaktivitäten ist die Zahl der Arbeitslosen gestiegen. Ausgehend von den Analysen der Berichtsmonate April bis August 2019 gehen wir davon aus, dass es durch die regelmäßige Überprüfung dauerhaft zu einem höheren Niveau des Arbeitslosenbestands gegenüber den Berichtsmonaten vor April 2019 kommt. Die Statistik der BA schätzt, dass etwa 30.000 bis 40.000 der Arbeitslosen im Bestand in Deutschland im Rechtskreis SGB II auf die Überprüfung zurückzuführen sind. Detaillierte Ergebnisse wurden bis zum Berichtsmonat August 2019 im Internet veröffentlicht unter:

[Auswirkungen von Prüfkaktivitäten zum Arbeitsmarktstatus in den Jobcentern \(gE\) auf die Zahl der Arbeitslosen im Rechtskreis SGB II](#)

Unterbeschäftigung:

Oktober 2021 - Beschäftigtenqualifizierung

Die Unterbeschäftigungsstatistik wird mit Berichtsmonat Oktober 2021 rückwirkend bis Januar 2009 revidiert. Aufgrund einer verbesserten Abgrenzbarkeit in der Förderstatistik fließt die Beschäftigtenqualifizierung als Teil der Förderung der beruflichen Weiterbildung nicht mehr in die Unterbeschäftigungsrechnung ein. Damit wird die Berechnung methodisch stringenter, da die Beschäftigtenqualifizierung genaugenommen nicht zur kurzfristigen Entlastung des Arbeitsmarktes beiträgt und folglich nicht die Kriterien erfüllt, um zur Unterbeschäftigung gezählt zu werden. Aufgrund der geringen, jedoch in den letzten Jahren sukzessive steigenden Fallzahl der Förderungen durch Beschäftigtenqualifizierung, sind die Abweichungen zu den bisher veröffentlichten Ergebnissen zur Unterbeschäftigung auf Bundesebene mit maximal 1 Prozent gering. Details finden sie im Methodenbericht unter

[Grundlagen > Methodik und Qualität > Methodenberichte und Hintergrundinfos > Arbeitslosigkeit und Unterbeschäftigung](#)

Januar 2019 - Teilhabe am Arbeitsmarkt:

Ab Berichtsmonat Januar 2019 fließt die neu geschaffene Maßnahme "Teilhabe am Arbeitsmarkt" (TaAM, § 16i SGB II) in die Unterbeschäftigung ein. Sie ist Teil der Komponente "Unterbeschäftigung im engeren Sinne". Sie wird zunächst noch nicht in Unterbeschäftigungsprodukten mit differenzierter Maßnahme-Darstellung explizit aufgeführt werden.

Methodische Hinweise

Ausbildungsmarkt:

Berichtsjahr 2020/2021

April 2021

Änderungen erfasster Berufe im Zusammenhang mit dualem Studium

Mit Wirkung zum Monatsanfang April 2021 wurde bei einigen Bewerberinnen und Bewerbern für Berufsausbildungsstellen und bei einigen Berufsausbildungsstellen der operativ erfasste gewünschte Beruf vor der statistischen Verarbeitung zu einem Beruf geändert, der kein anerkannter Ausbildungsberuf nach dem Berufsbildungsgesetz (BBiG) ist. Dadurch fallen Bewerberinnen und Bewerber und Ausbildungsstellen aus der Grundgesamtheit der Ausbildungsmarktstatistik ab April heraus. Grund für diese der Statistik vorgelagerte technische Änderung ist ein Versionswechsel im operativen Fachverfahren der BA, der die Erfassung von Ausbildungsberufen eines dualen Studiums ermöglicht.

Bei Auswertungen nach regionaler und beruflicher Gliederung kann dies im Vormonatsvergleich zu einem Rückgang der Anzahl der Bewerberinnen und Bewerber für Berufsausbildungsstellen bzw. Berufsausbildungsstellen führen.

Allgemeines

Sowohl die Agenturen für Arbeit (AA) als auch die Jobcenter (gemeinsame Einrichtungen (gE) und die zugelassene kommunale Träger (zkT)) haben Ausbildungsvermittlung nach § 35 Sozialgesetzbuch Drittes Buch (SGB III) durchzuführen. Träger der Grundsicherung können diese Aufgabe durch die AA wahrnehmen lassen (§ 16 Abs. 4 SGB II).

Definitionen

Berichtsjahr

Das Berichtsjahr ist der Zeitraum vom 1. Oktober bis zum 30. September des folgenden Jahres. Um alle Bewerberinnen/Bewerber und Berufsausbildungsstellen, die während eines Berichtsjahres bei den AA und JC gemeldet waren, abzubilden, werden Bewerberinnen/Bewerber und Berufsausbildungsstellen jeweils kumuliert seit Beginn des Berichtsjahres ausgewiesen. Das bedeutet, jede/r Bewerberin/Bewerber bzw. jede Berufsausbildungsstelle, die mindestens einmal während des Berichtsjahres gemeldet war, bleibt statistisch bis zum Ende des Berichtsjahres in der Grundgesamtheit enthalten (Prinzip der Anwesenheitsgesamtheit), auch wenn der Vermittlungsauftrag längst beendet wurde.

Bewerberinnen und Bewerber

Als Bewerberinnen/Bewerber für Berufsausbildungsstellen zählen diejenigen gemeldeten Personen, die im Berichtsjahr individuelle Vermittlung in eine betriebliche oder außerbetriebliche Berufsausbildungsstelle in anerkannten Ausbildungsberufen nach dem Berufsbildungsgesetz (BBiG) wünschen und deren Eignung dafür geklärt ist bzw. deren Voraussetzung dafür gegeben ist. Hierzu zählen auch Bewerberinnen/Bewerber für eine Berufsausbildungsstelle in einem Berufsbildungswerk oder in einer sonstigen Einrichtung, die Ausbildungsmaßnahmen für Menschen mit Behinderungen durchführt.

Folgende Statusgruppen zur Ausbildungssuche werden unterschieden:

- Als einmündend wird berücksichtigt, wer im Laufe des Berichtsjahres oder später eine Ausbildung aufnimmt.
- Andere ehemalige Bewerberinnen/Bewerber haben keine weitere aktive Hilfe bei der Ausbildungssuche nachgefragt, ohne dass der Grund explizit bekannt ist.
- Wird die Ausbildungssuche fortgesetzt, obwohl die Bewerberin/der Bewerber bereits eine alternative Möglichkeit zur Ausbildung hat, wird dieser Kunde der Gruppe Bewerberin/Bewerber mit Alternative zum 30.09. zugeordnet. Zu den Alternativen gehören z. B. Schulbildung, Berufsgrundschuljahr, Berufsvorbereitungsjahr, Berufsvorbereitende Bildungsmaßnahmen, Einstiegsqualifizierung Jugendlicher oder freiwillige soziale Dienste.
- Zu den unversorgten Bewerberinnen/Bewerbern rechnen Kunden, für die weder die Einmündung in eine Berufsausbildung, noch ein weiterer Schulbesuch, eine Teilnahme an einer Fördermaßnahme oder eine andere Alternative zum 30.09. bekannt ist und für die Vermittlungsbemühungen laufen.

Berufsausbildungsstellen

Als Berufsausbildungsstellen zählen alle mit einem Auftrag zur Vermittlung gemeldeten und im Berichtsjahr zu besetzenden betrieblichen und außerbetrieblichen Berufsausbildungsstellen für anerkannte Ausbildungsberufe nach dem BBiG, einschließlich der Ausbildungsplätze in Berufsbildungswerken und sonstigen Einrichtungen, die Ausbildungsmaßnahmen für Menschen mit Behinderungen (§ 117 SGB III) durchführen. Als betriebliche Berufsausbildungsstellen zählen gemeldete Berufsausbildungsstellen abzüglich Berufsausbildungsstellen in außerbetrieblichen Einrichtungen, abzüglich Berufsausbildungsstellen für Rehabilitanden mit Ausnahme der nach § 75 Abs. 1 SGB III geförderten Ausbildungsstellen.

Impressum

Weiterführende Informationen der Statistik der Bundesagentur für Arbeit finden Sie im Internet unter:
<http://statistik.arbeitsagentur.de>

Von der Startseite aus gelangen Sie zu aktuellen statistischen Informationen und Erläuterungen.

Zusammenstellung und Herausgabe

Statistik-Service Südwest

Bundesagentur für Arbeit

Saonstr. 2-4
60528 Frankfurt

Für Rückfragen steht Ihnen zur Verfügung

Statistik-Service Südwest
Telefon: 069 / 6670-601
Telefax: 069 / 6670-910601
<mailto:Statistik-Service-Suedwest@arbeitsagentur.de>

Hier finden Sie das Internetangebot der Statistik im Internet

<http://statistik.arbeitsagentur.de/>

Sie können Informationen speichern, (auch auszugsweise) mit Quellenangabe weitergeben, vervielfältigen und verbreiten. Die Inhalte dürfen nicht verändert oder verfälscht werden. Eigene Berechnungen sind erlaubt, jedoch als solche kenntlich zu machen.

Im Falle einer Zugänglichmachung im Internet soll dies in Form einer Verlinkung auf die Homepage der Statistik der Bundesagentur für Arbeit erfolgen.

Die Nutzung der Inhalte für gewerbliche Zwecke, ausgenommen Presse, Rundfunk und Fernsehen und wissenschaftliche Publikationen, bedarf der Genehmigung durch die Statistik der Bundesagentur für Arbeit.

Produkt-ID: 100 C 01 1002