

Tabellen

Arbeitsmarkt im Fokus (Monatszahlen)

Saarland und Kreise

Juni 2019



Statistischer Hinweis

Arbeitslosigkeit

Die Jobcenter in gemeinsamer Einrichtung überprüfen seit April 2019 den Arbeitsvermittlungsstatus erwerbsfähiger Leistungsberechtigter. Dies kann sich erhöhend auf die Zahl der Arbeitslosen auswirken. In der dargestellten Region schätzt die Statistik der BA die Auswirkungen der Korrekturen auf den aktuellen Gesamtbestand Arbeitsloser im SGB II auf mehr als 2 und bis zu 3 Prozent. Weitere Informationen und Ergebnisse der Status-Überprüfung finden Sie in einer gesonderten Publikation unter

<https://statistik.arbeitsagentur.de/Statischer-Content/Service/downloads/Pruefaktion-gE-Status-Alo.xlsx>

Inhaltsverzeichnis

1. Zusammenfassung	1	Tabelle	-Bundesländer	18
2. Unterbeschäftigung		Tabelle	-Arbeitslosenquoten	19
Übersicht	2	3.4 Stock Flow		
Diagramm	3			
Zeitreihe	4	Diagramm		20
3. Arbeitslosigkeit		3.5 Bewegungsdaten		
3.1 Arbeitslose		Übersicht		21
Diagramm	5	Zugang		22
Tabelle	6	Abgang		23
3.2 Ausgewählte Personengruppen		3.6 Kreise und kreisfreie Städte		
Männer, Frauen		Karte		24
Diagramm	7	Diagramm		25
Tabelle	8	Tabelle		26
15 bis unter 25 Jahre, 15 bis unter 20 Jahre		4. Sozialversicherungspflichtig Beschäftigte am Arbeitsort		
Diagramm	9	Tabelle (hochgerechnete/gerundete Werte)		27
Tabelle	10	Diagramm		28
50 Jahre und älter, 55 Jahre und älter		Tabelle		29
Diagramm	11	5. Gemeldete Arbeitsstellen		
Tabelle	12	Diagramm		30
Ausländer und Deutsche		Tabelle		31
Diagramm	13	6. Ausbildungsmarkt		
Tabelle	14	Diagramm		32
Langzeitarbeitslose		Tabelle	-Zeitreihe	33
Tabelle und Diagramm	15	Arbeitsstellen Erläuterung		34
3.3 Interregionaler Vergleich		Arbeitsmarkt Erläuterung		35
Karte		Ausbildung Erläuterung		36
-Arbeitsagenturen	16	Impressum		37
Diagramm				
-Bundesländer	17			

1. Zusammenfassung

Saarland
März 2019 bis Juni 2019

Merkmal	2019				Veränderung gegenüber dem Vorjahresmonat (Quoten Vorjahreswerte)				
	Jun	Mai	Apr	Mrz	Jun		Mai	Apr	
					abs.	%	%	%	
ARBEITSLOSE									
- Bestand insgesamt	32.287	32.365	31.738	32.094	375	1,2	1,1	-3,5	
dar.: 56,5 % Männer	18.231	18.477	18.210	18.579	231	1,3	2,0	-2,3	
43,5 % Frauen	14.056	13.888	13.528	13.515	144	1,0	0,0	-4,9	
8,6 % 15 bis unter 25 Jahre	2.765	2.604	2.544	2.559	- 3	-0,1	4,5	-0,5	
1,7 % dar.: 15 bis unter 20 Jahre	537	511	485	489	- 6	-1,1	-1,7	-6,2	
32,9 % 50 Jahre und älter	10.637	10.859	10.642	10.781	69	0,7	1,7	-1,8	
21,5 % dar.: 55 Jahre und älter	6.946	7.055	6.909	6.929	214	3,2	3,8	0,5	
28,3 % Ausländer	9.147	9.272	9.012	9.028	234	2,6	3,0	-2,0	
31,5 % Langzeitarbeitslose	10.178	10.291	10.165	10.260	- 971	-8,7	-9,7	-11,8	
31,7 % Rechtskreis SGB III	10.233	9.951	9.894	10.457	879	9,4	7,7	0,7	
68,3 % Rechtskreis SGB II	22.054	22.414	21.844	21.637	- 504	-2,2	-1,6	-5,2	
ARBEITSLOSENQUOTEN bezogen auf									
- alle zivilen Erwerbspersonen ¹⁾ insgesamt	6,0	6,1	6,0	6,0		6,0	6,0	6,3	
Männer	6,4	6,5	6,5	6,6		6,4	6,4	6,8	
Frauen	5,6	5,6	5,4	5,4		5,6	5,6	5,8	
15 bis unter 25 Jahre	5,1	4,8	4,8	4,8		5,2	4,7	4,8	
dar.: 15 bis unter 20 Jahre	3,8	3,7	3,6	3,7		4,1	3,9	3,7	
50 bis unter 65 Jahre	5,4	5,5	5,4	5,5		5,4	5,5	5,8	
dar.: 55 bis unter 65 Jahre	5,7	5,8	5,8	5,8		5,7	5,7	6,2	
Ausländer	17,7	17,9	18,8	18,9		18,6	18,8	20,1	
UNTERBESCHÄFTIGUNG									
-Arbeitslosigkeit im weiteren Sinne	38.789	38.743	38.380	38.706	602	1,6	1,0	-2,2	
-Unterbeschäftigung im engeren Sinne	48.145	48.092	47.906	48.261	- 775	-1,6	-2,4	-4,0	
-Unterbeschäftigung ohne Kurzarbeit	48.414	48.352	48.174	48.528	- 813	-1,7	-2,5	-4,1	
Unterbeschäftigungsquote (ohne Kurzarbeit)	8,8	8,8	8,8	8,9		9,0	9,1	9,4	
GEMELDETE ARBEITSSTELLEN									
- Zugang insgesamt	2.448	1.896	2.123	2.179	129	5,6	-29,3	-11,3	
seit Jahresbeginn	13.015	10.567	8.671	6.548	- 1.891	-12,7	-16,0	-12,5	
- Bestand insgesamt	9.590	9.303	9.376	9.338	- 49	-0,5	-2,4	0,3	
- darunter sofort zu besetzen	8.984	8.778	8.799	8.669	- 60	-0,7	-1,9	1,0	

© Statistik der Bundesagentur für Arbeit

¹⁾ Derzeit sind Arbeitslosenquoten für Ausländer aufgrund der starken Zuwanderung verzerrt; sie werden deshalb unterhalb der Bundesländerebene nicht ausgewiesen. Siehe methodische Hinweise.

2. Unterbeschäftigung

Saarland
März 2019 bis Juni 2019

Komponenten der Unterbeschäftigung / Unterbeschäftigungsquoten	Bestand				Veränderung zum Vorjahresmonat ¹⁾			
	vorläufig			endgültig	Juni		März	
	Juni 19	Mai 19	April 19	März 19	absolut	in %	absolut	in %
	1	2	3	4	5	6	7	8
Arbeitslose	32.287	32.365	31.738	32.094	375	1,2	-1.359	- 4,1
+ Personen, die im weiteren Sinne arbeitslos sind	6.502	6.378	6.642	6.612	227	3,6	220	3,4
dav.: Aktivierung und berufliche Eingliederung (§ 46 SGB III)	3.733	3.625	3.918	3.905	86	2,4	110	2,9
Sonderregelungen für Ältere (§ 53a Abs. 2 SGB II)	2.769	2.753	2.724	2.707	141	5,4	110	4,2
= Arbeitslosigkeit im weiteren Sinne	38.789	38.743	38.380	38.706	602	1,6	-1.139	- 2,9
+ Personen, die nahe am Arbeitslosenstatus sind	9.356	9.349	9.525	9.555	-1.377	- 12,8	-1.639	- 14,6
dar.: Berufliche Weiterbildung inkl. Förderung behinderter Menschen	2.227	2.284	2.205	2.142	336	17,8	185	9,5
Fremdförderung	3.218	3.385	3.349	3.545	-1.546	- 32,5	-1.647	- 31,7
Arbeitsgelegenheiten	2.188	2.123	2.114	2.176	-99	- 4,3	74	3,5
Förderung von Arbeitsverhältnissen	71	79	86	166	-123	- 63,4	-32	- 16,2
Beschäftigungszuschuss	21	23	23	25	-7	- 25,0	-6	- 19,4
Teilhabe am Arbeitsmarkt	571	546	482	309	571	X	309	X
Bundesprogramm "Soziale Teilhabe am Arbeitsmarkt"	-	-	-	-	-594	- 100,0	-598	- 100,0
Kurzfristige Arbeitsunfähigkeit	1.060	909	1.267	1.192	85	8,7	76	6,8
= Unterbeschäftigung im engeren Sinne	48.145	48.092	47.906	48.261	-775	- 1,6	-2.778	- 5,4
+ Personen, die fern vom Arbeitslosenstatus sind, in Maßnahmen, die gesamtwirtschaftlich entlasten	269	260	269	267	-38	- 12,4	-34	- 11,3
dav.: Gründungszuschuss	245	239	252	250	-44	- 15,2	-32	- 11,3
Einstiegsgeld - Variante: Selbständigkeit	24	21	16	17	6	33,3	-2	- 10,5
= Unterbeschäftigung (ohne Kurzarbeit)	48.414	48.352	48.174	48.528	-813	- 1,7	-2.812	- 5,5
Unterbeschäftigungsquote (ohne Kurzarbeit)	8,8	8,8	8,8	8,9	9,0		9,6	
Anteil der Arbeitslosigkeit an der Unterbeschäftigung	66,7	66,9	65,9	66,1	64,8		65,2	

1) Bei Quoten und Anteilen werden die entsprechenden Vorjahreswerte ausgewiesen.

© Statistik der Bundesagentur für Arbeit

Datenrevisionen können zu Abweichungen gegenüber Auswertungen mit früherem Erstellungsdatum führen.

Methodische Hinweise zur Unterbeschäftigung finden Sie im Internet unter:

http://statistik.arbeitsagentur.de/nn_280842/Statistischer-Content/Grundlagen/Methodische-Hinweise/AST-MethHinweise/Arbeitslosigkeit-und-Unterbeschaeftigung.html

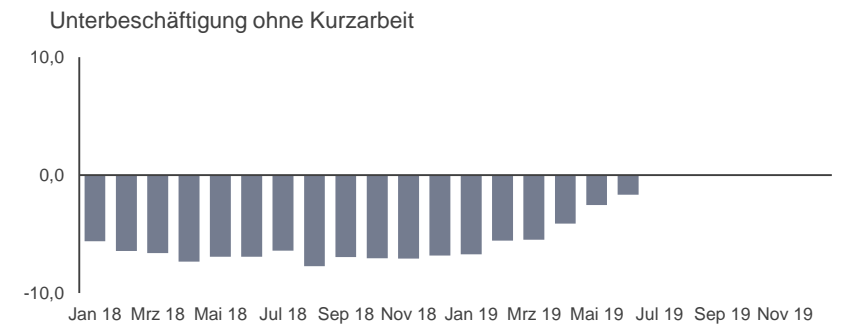
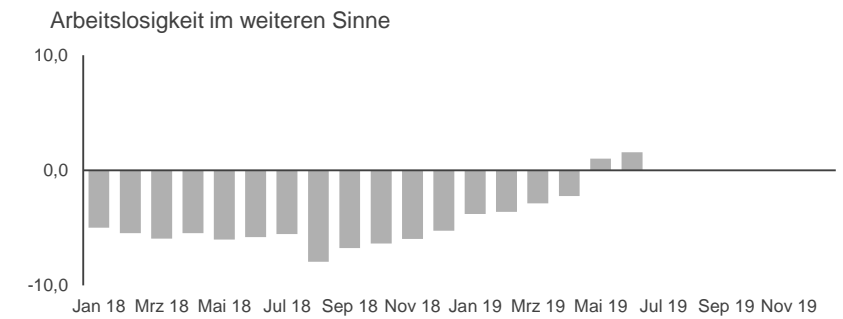
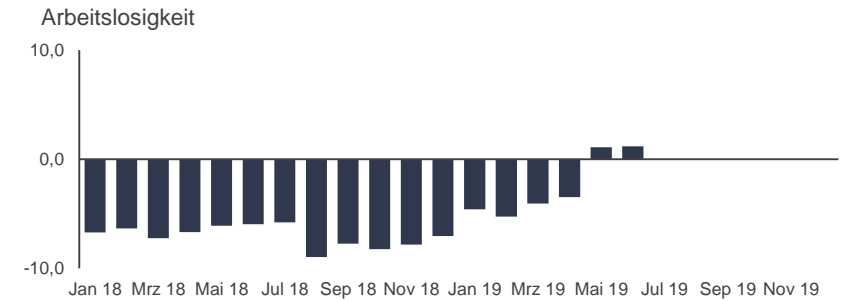
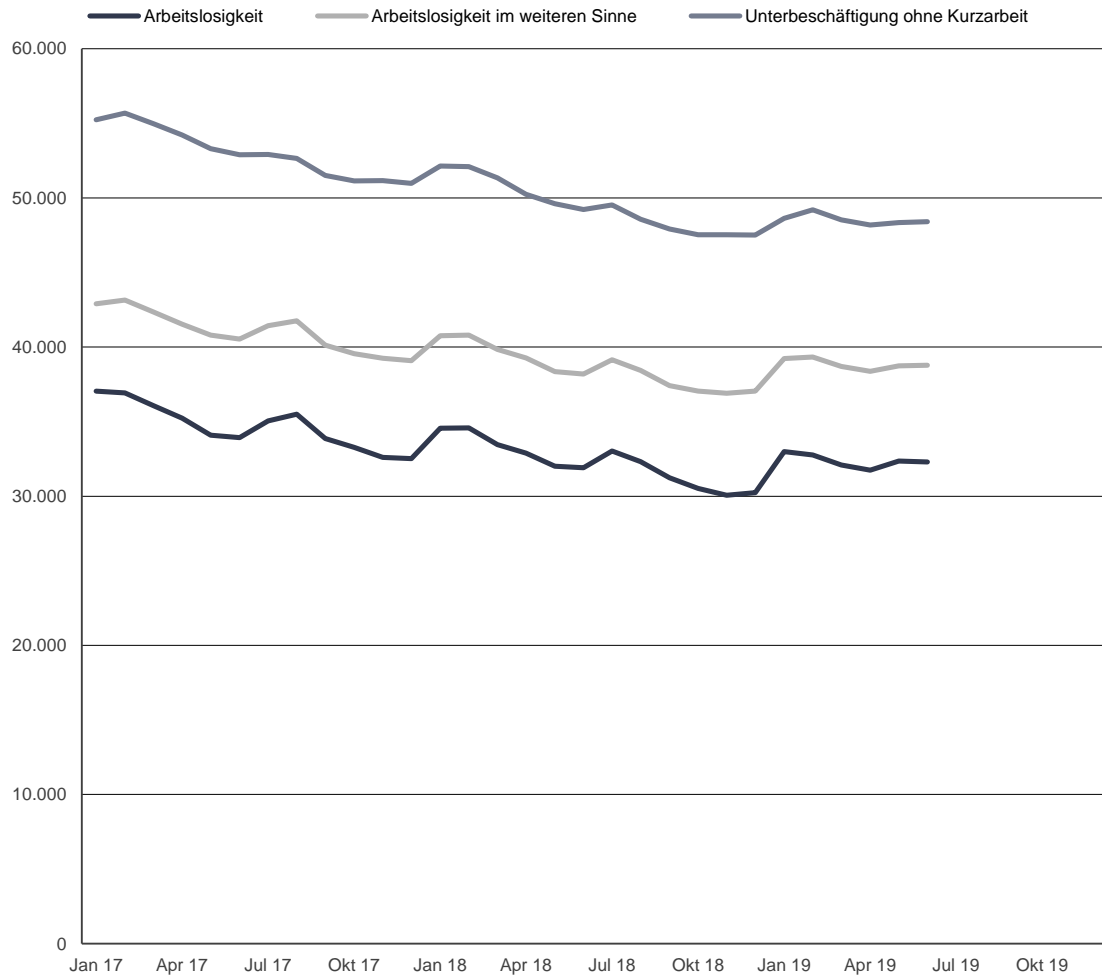
*) Aus Datenschutzgründen und Gründen der statistischen Geheimhaltung werden Zahlenwerte von 1 oder 2 und Daten, aus denen rechnerisch auf einen solchen Zahlenwert geschlossen werden kann, anonymisiert.

2. Unterbeschäftigung

Bestand und Veränderung zum Vorjahr in Prozent¹⁾

Saarland

Zeitreihe



© Statistik der Bundesagentur für Arbeit

1) vorläufige Daten in den letzten 3 Monaten bei der Arbeitslosigkeit im weiteren Sinne und der Unterbeschäftigung ohne Kurzarbeit

2. Unterbeschäftigung

Saarland
Zeitreihe

Berichtsmonate	Arbeitslosigkeit registriert nach § 16 SGB III			Arbeitslosigkeit im weiteren Sinne ¹⁾			Unterbeschäftigung im engeren Sinne ¹⁾			Unterbeschäftigung ohne Kurzarbeit ¹⁾			Unterbeschäftigung mit Kurzarbeit ²⁾		
	Insgesamt	Veränderung zum Vorjahr		Insgesamt	Veränderung zum Vorjahr		Insgesamt	Veränderung zum Vorjahr		Insgesamt	Veränderung zum Vorjahr		Insgesamt	Veränderung zum Vorjahr	
		abs.	in %		abs.	in %		abs.	in %		abs.	in %		abs.	in %
	1	2	3	4	5	6	7	8	9	10	11	12	13	14	15
JD 2017	34.672			41.040			52.759			53.052			53.684		
JD 2018	32.233			38.598			49.147			49.436			50.026		
Jan 2018	34.563	-2.479	-6,7	40.766	-2.136	-5,0	51.862	-3.115	-5,7	52.143	-3.103	-5,6	53.352	-4.256	-7,4
Feb 2018	34.583	-2.341	-6,3	40.797	-2.353	-5,5	51.810	-3.591	-6,5	52.096	-3.587	-6,4	53.736	-3.319	-5,8
Mrz 2018	33.453	-2.605	-7,2	39.845	-2.512	-5,9	51.039	-3.645	-6,7	51.340	-3.640	-6,6	52.428	-3.417	-6,1
Apr 2018	32.879	-2.357	-6,7	39.260	-2.265	-5,5	49.924	-3.975	-7,4	50.234	-3.976	-7,3	50.369	-4.359	-8,0
Mai 2018	32.011	-2.073	-6,1	38.352	-2.452	-6,0	49.298	-3.691	-7,0	49.609	-3.684	-6,9	49.778	-3.844	-7,2
Jun 2018	31.912	-2.015	-5,9	38.187	-2.350	-5,8	48.920	-3.665	-7,0	49.227	-3.663	-6,9	49.434	-3.869	-7,3
Jul 2018	33.020	-2.024	-5,8	39.137	-2.290	-5,5	49.231	-3.383	-6,4	49.523	-3.385	-6,4	49.730	-3.403	-6,4
Aug 2018	32.310	-3.181	-9,0	38.438	-3.320	-8,0	48.281	-4.069	-7,8	48.570	-4.071	-7,7	48.895	-3.955	-7,5
Sep 2018	31.245	-2.617	-7,7	37.419	-2.711	-6,8	47.631	-3.570	-7,0	47.922	-3.576	-6,9	48.069	-3.639	-7,0
Okt 2018	30.521	-2.744	-8,2	37.040	-2.513	-6,4	47.249	-3.585	-7,1	47.527	-3.601	-7,0	47.955	-3.318	-6,5
Nov 2018	30.062	-2.547	-7,8	36.902	-2.339	-6,0	47.261	-3.607	-7,1	47.536	-3.625	-7,1	48.045	-3.241	-6,3
Dez 2018	30.241	-2.285	-7,0	37.037	-2.057	-5,3	47.253	-3.447	-6,8	47.508	-3.473	-6,8	48.525	-3.276	-6,3
Jan 2019	32.982	-1.581	-4,6	39.222	-1.544	-3,8	48.377	-3.485	-6,7	48.639	-3.504	-6,7
Feb 2019	32.770	-1.813	-5,2	39.329	-1.468	-3,6	48.919	-2.891	-5,6	49.196	-2.900	-5,6
Mrz 2019	32.094	-1.359	-4,1	38.706	-1.139	-2,9	48.261	-2.778	-5,4	48.528	-2.812	-5,5
Apr 2019	31.738	-1.141	-3,5	38.380	-880	-2,2	47.906	-2.018	-4,0	48.174	-2.060	-4,1
Mai 2019	32.365	354	1,1	38.743	391	1,0	48.092	-1.206	-2,4	48.352	-1.257	-2,5
Jun 2019	32.287	375	1,2	38.789	602	1,6	48.145	-775	-1,6	48.414	-813	-1,7
Jul 2019															
Aug 2019															
Sep 2019															
Okt 2019															
Nov 2019															
Dez 2019															

1) vorläufige Daten in den letzten 3 Monaten

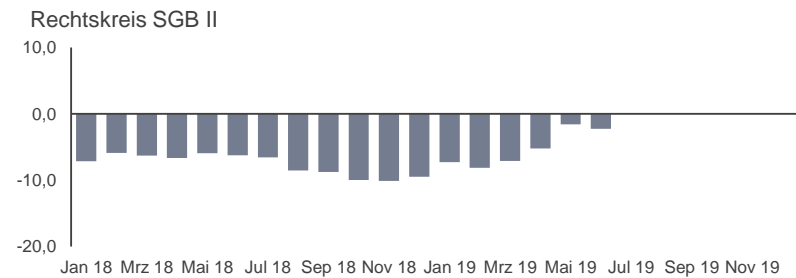
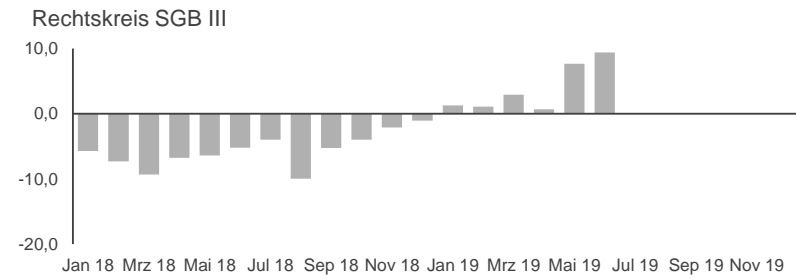
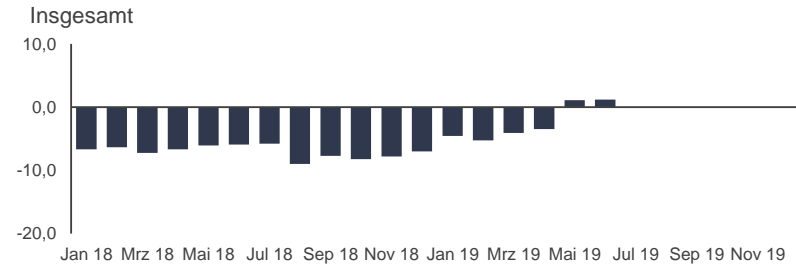
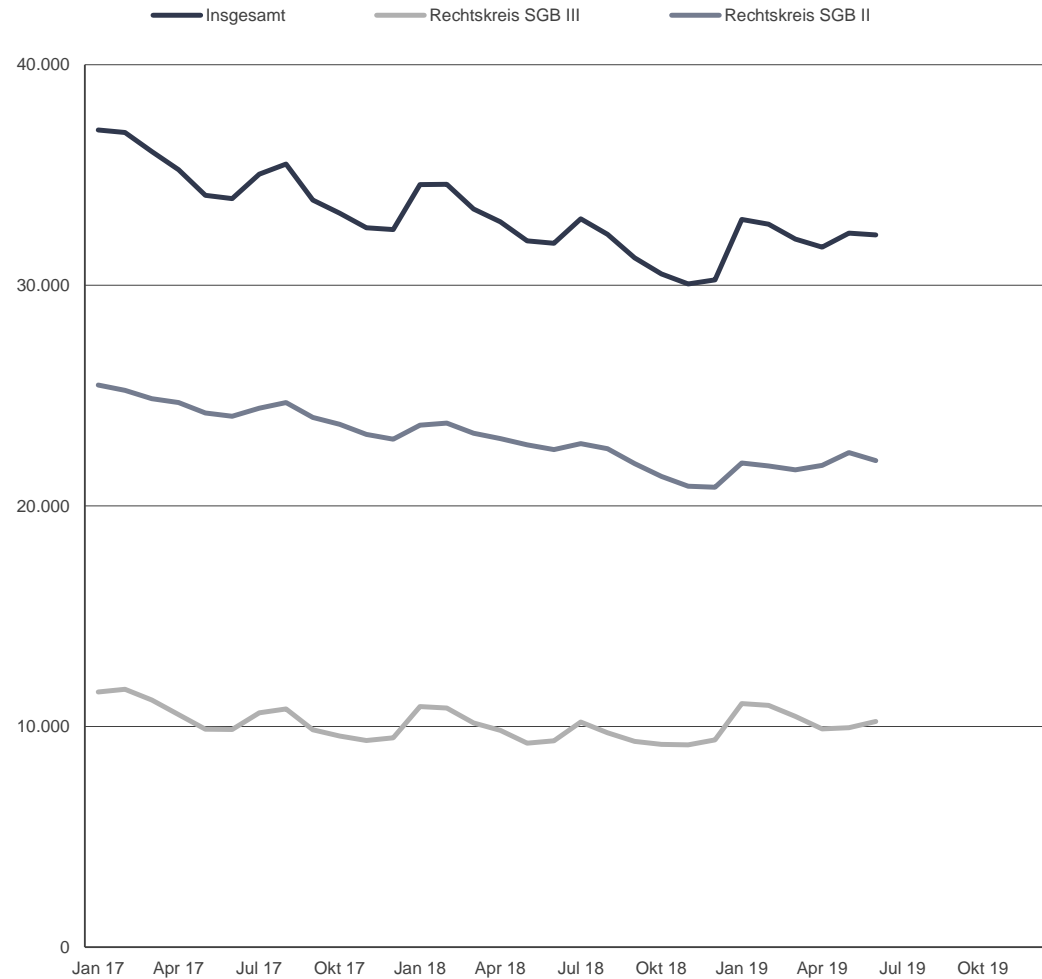
© Statistik der Bundesagentur für Arbeit

2) Die Unterbeschäftigung (mit Kurzarbeit) wurde mit Veröffentlichung des Berichtsmonats Mai 2017 rückwirkend bis November 2011 revidiert. Ursache hierfür ist eine Revision der Statistik zur Kurzarbeit, die rückwirkend zusätzlich witterungsbedingte Saison-Kurzarbeit berücksichtigt. Dies führt zu einem Anstieg der Werte gegenüber früheren Veröffentlichungen. Ausführlichere Informationen finden Sie hierzu im Methodenbericht "Revision der Statistik über Kurzarbeit".

3.1 Arbeitslose

Bestand und Vorjahresveränderung in Prozent

Saarland
Zeitreihe



3.1 Arbeitslose

Bestand nach Rechtskreis

Saarland

Zeitreihe

Berichtsmonate	Insgesamt					SGB III					SGB II					Anteil an insgesamt in %	
	Anzahl	Veränderung zum				Anzahl	Veränderung zum				Anzahl	Veränderung zum					
		Vormonat		Vorjahr			Vormonat		Vorjahr			Vormonat		Vorjahr			
		abs.	in %	abs.	in %		abs.	in %	abs.	in %		abs.	in %	abs.	in %	SGB III	SGB II
1	2	3	4	5	6	7	8	9	10	11	12	13	14	15	16	17	
JD 2017	34.672					10.370					24.303						
JD 2018	32.233					9.776					22.457						
Jan 2018	34.563	2.037	6,3	-2.479	-6,7	10.900	1.406	14,8	-662	-5,7	23.663	631	2,7	-1.817	-7,1	31,5	68,5
Feb 2018	34.583	20	0,1	-2.341	-6,3	10.834	-66	-0,6	-855	-7,3	23.749	86	0,4	-1.486	-5,9	31,3	68,7
Mrz 2018	33.453	-1.130	-3,3	-2.605	-7,2	10.159	-675	-6,2	-1.043	-9,3	23.294	-455	-1,9	-1.562	-6,3	30,4	69,6
Apr 2018	32.879	-574	-1,7	-2.357	-6,7	9.829	-330	-3,2	-716	-6,8	23.050	-244	-1,0	-1.641	-6,6	29,9	70,1
Mai 2018	32.011	-868	-2,6	-2.073	-6,1	9.241	-588	-6,0	-634	-6,4	22.770	-280	-1,2	-1.439	-5,9	28,9	71,1
Jun 2018	31.912	-99	-0,3	-2.015	-5,9	9.354	113	1,2	-514	-5,2	22.558	-212	-0,9	-1.501	-6,2	29,3	70,7
Jul 2018	33.020	1.108	3,5	-2.024	-5,8	10.197	843	9,0	-423	-4,0	22.823	265	1,2	-1.601	-6,6	30,9	69,1
Aug 2018	32.310	-710	-2,2	-3.181	-9,0	9.721	-476	-4,7	-1.078	-10,0	22.589	-234	-1,0	-2.103	-8,5	30,1	69,9
Sep 2018	31.245	-1.065	-3,3	-2.617	-7,7	9.329	-392	-4,0	-517	-5,3	21.916	-673	-3,0	-2.100	-8,7	29,9	70,1
Okt 2018	30.521	-724	-2,3	-2.744	-8,2	9.187	-142	-1,5	-382	-4,0	21.334	-582	-2,7	-2.362	-10,0	30,1	69,9
Nov 2018	30.062	-459	-1,5	-2.547	-7,8	9.169	-18	-0,2	-198	-2,1	20.893	-441	-2,1	-2.349	-10,1	30,5	69,5
Dez 2018	30.241	179	0,6	-2.285	-7,0	9.393	224	2,4	-101	-1,1	20.848	-45	-0,2	-2.184	-9,5	31,1	68,9
Jan 2019	32.982	2.741	9,1	-1.581	-4,6	11.039	1.646	17,5	139	1,3	21.943	1.095	5,3	-1.720	-7,3	33,5	66,5
Feb 2019	32.770	-212	-0,6	-1.813	-5,2	10.953	-86	-0,8	119	1,1	21.817	-126	-0,6	-1.932	-8,1	33,4	66,6
Mrz 2019	32.094	-676	-2,1	-1.359	-4,1	10.457	-496	-4,5	298	2,9	21.637	-180	-0,8	-1.657	-7,1	32,6	67,4
Apr 2019	31.738	-356	-1,1	-1.141	-3,5	9.894	-563	-5,4	65	0,7	21.844	207	1,0	-1.206	-5,2	31,2	68,8
Mai 2019	32.365	627	2,0	354	1,1	9.951	57	0,6	710	7,7	22.414	570	2,6	-356	-1,6	30,7	69,3
Jun 2019	32.287	-78	-0,2	375	1,2	10.233	282	2,8	879	9,4	22.054	-360	-1,6	-504	-2,2	31,7	68,3
Jul 2019																	
Aug 2019																	
Sep 2019																	
Okt 2019																	
Nov 2019																	
Dez 2019																	

3.2 Ausgewählte Personengruppen

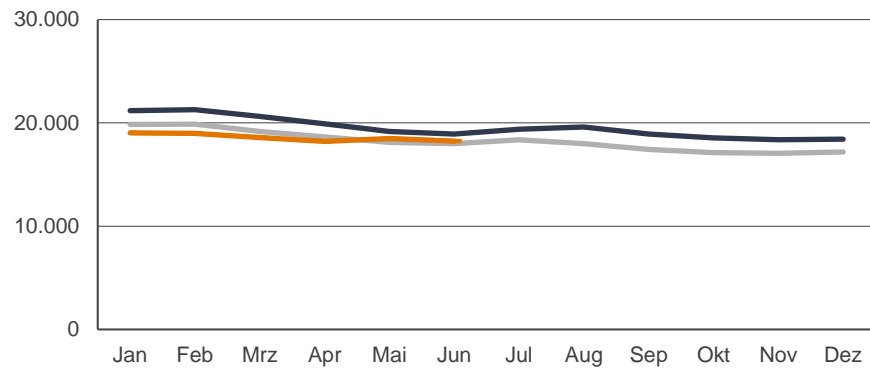
Bestand an Arbeitslosen und Arbeitslosenquote (bezogen auf alle zivilen Erwerbspersonen)

Saarland

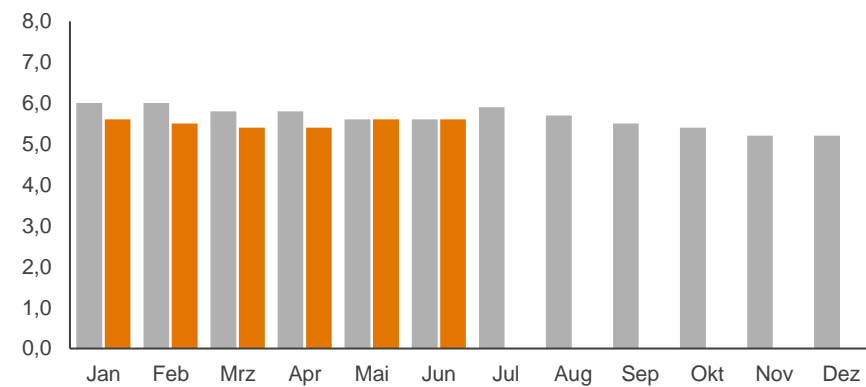
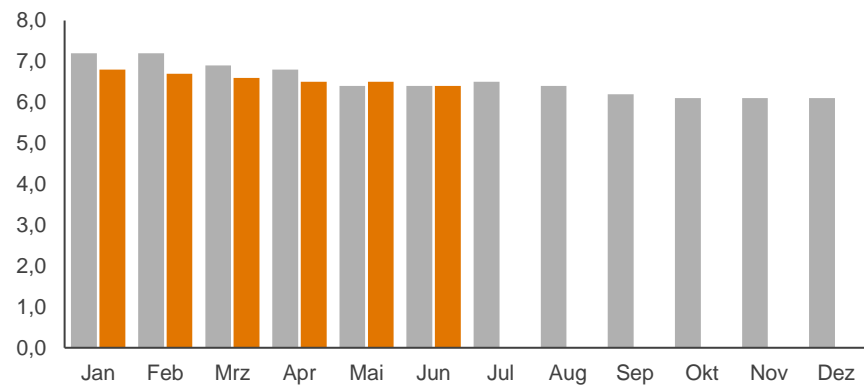
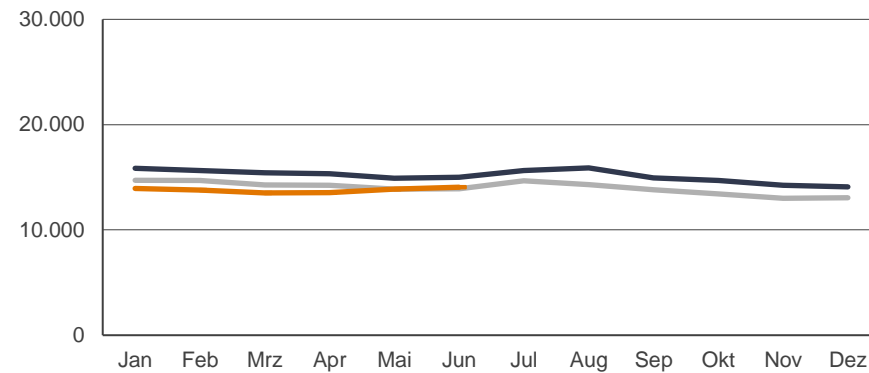
Zeitreihe

Männer

— 2017 — 2018 — 2019



Frauen



3.2 Ausgewählte Personengruppen

Bestand an Arbeitslosen

Saarland
Zeitreihe

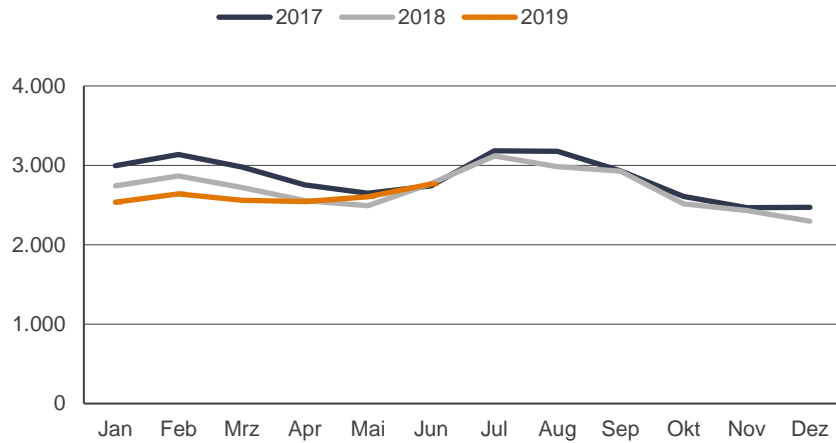
Berichtsmonate	Insgesamt					SGB III					SGB II					Anteil an insgesamt in %	
	Anzahl	Veränderung zum				Anzahl	Veränderung zum				Anzahl	Veränderung zum					
		Vormonat		Vorjahr			Vormonat		Vorjahr			Vormonat		Vorjahr			
		abs.	in %	abs.	in %		abs.	in %	abs.	in %		abs.	in %	abs.	in %	SGB III	SGB II
1	2	3	4	5	6	7	8	9	10	11	12	13	14	15	16	17	
	Männer																
JD 2018	18.236					5.568					12.668						
Jun 2018	18.000	-121	-0,7	-922	-4,9	5.218	-26	-0,5	-386	-6,9	12.782	-95	-0,7	-536	-4,0	29,0	71,0
Jul 2018	18.357	357	2,0	-1.042	-5,4	5.562	344	6,6	-360	-6,1	12.795	13	0,1	-682	-5,1	30,3	69,7
Aug 2018	18.005	-352	-1,9	-1.595	-8,1	5.364	-198	-3,6	-602	-10,1	12.641	-154	-1,2	-993	-7,3	29,8	70,2
Sep 2018	17.443	-562	-3,1	-1.492	-7,9	5.159	-205	-3,8	-405	-7,3	12.284	-357	-2,8	-1.087	-8,1	29,6	70,4
Okt 2018	17.113	-330	-1,9	-1.439	-7,8	5.095	-64	-1,2	-296	-5,5	12.018	-266	-2,2	-1.143	-8,7	29,8	70,2
Nov 2018	17.057	-56	-0,3	-1.315	-7,2	5.195	100	2,0	-183	-3,4	11.862	-156	-1,3	-1.132	-8,7	30,5	69,5
Dez 2018	17.180	123	0,7	-1.256	-6,8	5.365	170	3,3	-138	-2,5	11.815	-47	-0,4	-1.118	-8,6	31,2	68,8
Jan 2019	19.033	1.853	10,8	-817	-4,1	6.477	1.112	20,7	34	0,5	12.556	741	6,3	-851	-6,3	34,0	66,0
Feb 2019	18.992	-41	-0,2	-886	-4,5	6.495	18	0,3	29	0,4	12.497	-59	-0,5	-915	-6,8	34,2	65,8
Mrz 2019	18.579	-413	-2,2	-601	-3,1	6.191	-304	-4,7	143	2,4	12.388	-109	-0,9	-744	-5,7	33,3	66,7
Apr 2019	18.210	-369	-2,0	-437	-2,3	5.781	-410	-6,6	127	2,2	12.429	41	0,3	-564	-4,3	31,7	68,3
Mai 2019	18.477	267	1,5	356	2,0	5.795	14	0,2	551	10,5	12.682	253	2,0	-195	-1,5	31,4	68,6
Jun 2019	18.231	-246	-1,3	231	1,3	5.829	34	0,6	611	11,7	12.402	-280	-2,2	-380	-3,0	32,0	68,0
	Frauen																
JD 2018	13.997					4.208					9.789						
Jun 2018	13.912	22	0,2	-1.093	-7,3	4.136	139	3,5	-128	-3,0	9.776	-117	-1,2	-965	-9,0	29,7	70,3
Jul 2018	14.663	751	5,4	-982	-6,3	4.635	499	12,1	-63	-1,3	10.028	252	2,6	-919	-8,4	31,6	68,4
Aug 2018	14.305	-358	-2,4	-1.586	-10,0	4.357	-278	-6,0	-476	-9,8	9.948	-80	-0,8	-1.110	-10,0	30,5	69,5
Sep 2018	13.802	-503	-3,5	-1.125	-7,5	4.170	-187	-4,3	-112	-2,6	9.632	-316	-3,2	-1.013	-9,5	30,2	69,8
Okt 2018	13.408	-394	-2,9	-1.305	-8,9	4.092	-78	-1,9	-86	-2,1	9.316	-316	-3,3	-1.219	-11,6	30,5	69,5
Nov 2018	13.005	-403	-3,0	-1.232	-8,7	3.974	-118	-2,9	-15	-0,4	9.031	-285	-3,1	-1.217	-11,9	30,6	69,4
Dez 2018	13.061	56	0,4	-1.029	-7,3	4.028	54	1,4	37	0,9	9.033	2	0,0	-1.066	-10,6	30,8	69,2
Jan 2019	13.949	888	6,8	-764	-5,2	4.562	534	13,3	105	2,4	9.387	354	3,9	-869	-8,5	32,7	67,3
Feb 2019	13.778	-171	-1,2	-927	-6,3	4.458	-104	-2,3	90	2,1	9.320	-67	-0,7	-1.017	-9,8	32,4	67,6
Mrz 2019	13.515	-263	-1,9	-758	-5,3	4.266	-192	-4,3	155	3,8	9.249	-71	-0,8	-913	-9,0	31,6	68,4
Apr 2019	13.528	13	0,1	-704	-4,9	4.113	-153	-3,6	-62	-1,5	9.415	166	1,8	-642	-6,4	30,4	69,6
Mai 2019	13.888	360	2,7	-2	0,0	4.156	43	1,0	159	4,0	9.732	317	3,4	-161	-1,6	29,9	70,1
Jun 2019	14.056	168	1,2	144	1,0	4.404	248	6,0	268	6,5	9.652	-80	-0,8	-124	-1,3	31,3	68,7

3.2 Ausgewählte Personengruppen Bestand an Arbeitslosen und Arbeitslosenquote (bezogen auf alle zivilen Erwerbspersonen)

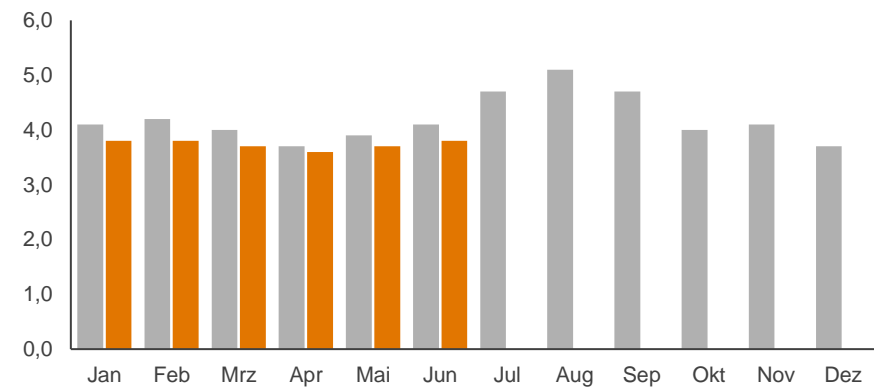
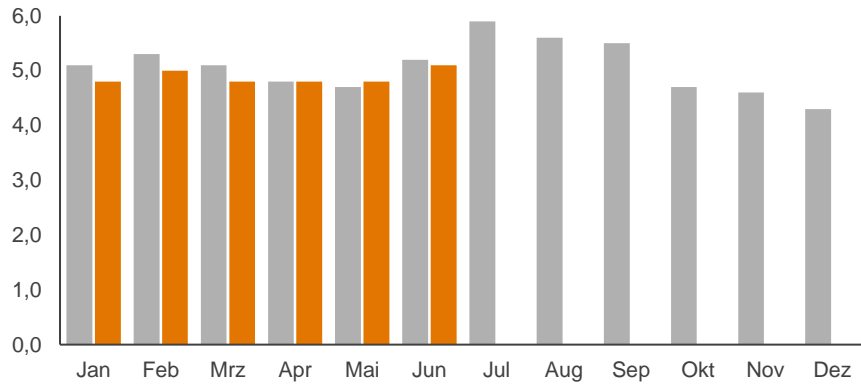
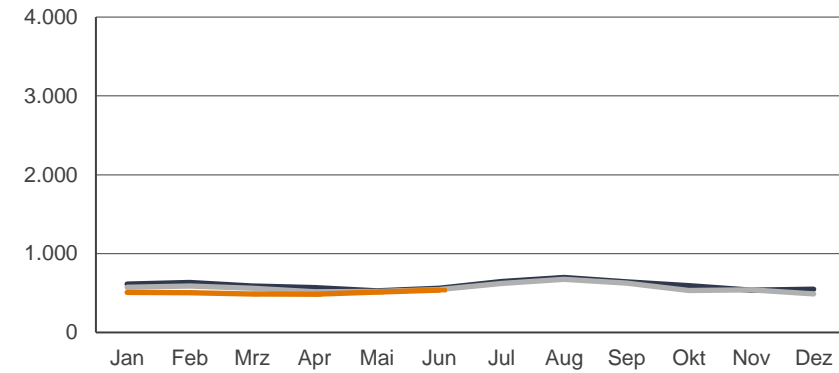
Saarland

Zeitreihe

15 bis unter 25 Jahre



15 bis unter 20 Jahre



3.2 Ausgewählte Personengruppen Bestand an Arbeitslosen

Saarland
Zeitreihe

Zeit	Insgesamt					SGB III					SGB II					Anteil an insgesamt in %	
	Anzahl	Veränderung zum				Anzahl	Veränderung zum				Anzahl	Veränderung zum					
		Vormonat		Vorjahr			Vormonat		Vorjahr			Vormonat		Vorjahr			
		abs.	in %	abs.	in %		abs.	in %	abs.	in %		abs.	in %	abs.	in %	SGB III	SGB II
1	2	3	4	5	6	7	8	9	10	11	12	13	14	15	16	17	
15 bis unter 25 Jahre																	
JD 2018	2.702					1.095					1.606						
Jun 2018	2.768	277	11,1	26	0,9	1.111	231	26,3	-52	-4,5	1.657	46	2,9	78	4,9	40,1	59,9
Jul 2018	3.118	350	12,6	-65	-2,0	1.371	260	23,4	-218	-13,7	1.747	90	5,4	153	9,6	44,0	56,0
Aug 2018	2.984	-134	-4,3	-193	-6,1	1.259	-112	-8,2	-205	-14,0	1.725	-22	-1,3	12	0,7	42,2	57,8
Sep 2018	2.926	-58	-1,9	-7	-0,2	1.216	-43	-3,4	-5	-0,4	1.710	-15	-0,9	-2	-0,1	41,6	58,4
Okt 2018	2.515	-411	-14,0	-92	-3,5	1.012	-204	-16,8	23	2,3	1.503	-207	-12,1	-115	-7,1	40,2	59,8
Nov 2018	2.432	-83	-3,3	-35	-1,4	977	-35	-3,5	46	4,9	1.455	-48	-3,2	-81	-5,3	40,2	59,8
Dez 2018	2.297	-135	-5,6	-176	-7,1	953	-24	-2,5	11	1,2	1.344	-111	-7,6	-187	-12,2	41,5	58,5
Jan 2019	2.536	239	10,4	-206	-7,5	1.132	179	18,8	27	2,4	1.404	60	4,5	-233	-14,2	44,6	55,4
Feb 2019	2.642	106	4,2	-225	-7,8	1.227	95	8,4	30	2,5	1.415	11	0,8	-255	-15,3	46,4	53,6
Mrz 2019	2.559	-83	-3,1	-163	-6,0	1.165	-62	-5,1	75	6,9	1.394	-21	-1,5	-238	-14,6	45,5	54,5
Apr 2019	2.544	-15	-0,6	-13	-0,5	1.049	-116	-10,0	77	7,9	1.495	101	7,2	-90	-5,7	41,2	58,8
Mai 2019	2.604	60	2,4	113	4,5	1.020	-29	-2,8	140	15,9	1.584	89	6,0	-27	-1,7	39,2	60,8
Jun 2019	2.765	161	6,2	-3	-0,1	1.202	182	17,8	91	8,2	1.563	-21	-1,3	-94	-5,7	43,5	56,5
15 bis unter 20 Jahre																	
JD 2018	565					172					393						
Jun 2018	543	23	4,4	-17	-3,0	167	24	16,8	4	2,5	376	-1	-0,3	-21	-5,3	30,8	69,2
Jul 2018	621	78	14,4	-27	-4,2	215	48	28,7	-42	-16,3	406	30	8,0	15	3,8	34,6	65,4
Aug 2018	674	53	8,5	-23	-3,3	209	-6	-2,8	-16	-7,1	465	59	14,5	-7	-1,5	31,0	69,0
Sep 2018	627	-47	-7,0	-16	-2,5	186	-23	-11,0	-28	-13,1	441	-24	-5,2	12	2,8	29,7	70,3
Okt 2018	533	-94	-15,0	-62	-10,4	161	-25	-13,4	-19	-10,6	372	-69	-15,6	-43	-10,4	30,2	69,8
Nov 2018	541	8	1,5	4	0,7	160	-1	-0,6	-12	-7,0	381	9	2,4	16	4,4	29,6	70,4
Dez 2018	489	-52	-9,6	-60	-10,9	150	-10	-6,3	-14	-8,5	339	-42	-11,0	-46	-11,9	30,7	69,3
Jan 2019	509	20	4,1	-63	-11,0	176	26	17,3	4	2,3	333	-6	-1,8	-67	-16,8	34,6	65,4
Feb 2019	504	-5	-1,0	-84	-14,3	188	12	6,8	11	6,2	316	-17	-5,1	-95	-23,1	37,3	62,7
Mrz 2019	489	-15	-3,0	-71	-12,7	169	-19	-10,1	1	0,6	320	4	1,3	-72	-18,4	34,6	65,4
Apr 2019	485	-4	-0,8	-32	-6,2	167	-2	-1,2	10	6,4	318	-2	-0,6	-42	-11,7	34,4	65,6
Mai 2019	511	26	5,4	-9	-1,7	152	-15	-9,0	9	6,3	359	41	12,9	-18	-4,8	29,7	70,3
Jun 2019	537	26	5,1	-6	-1,1	168	16	10,5	1	0,6	369	10	2,8	-7	-1,9	31,3	68,7

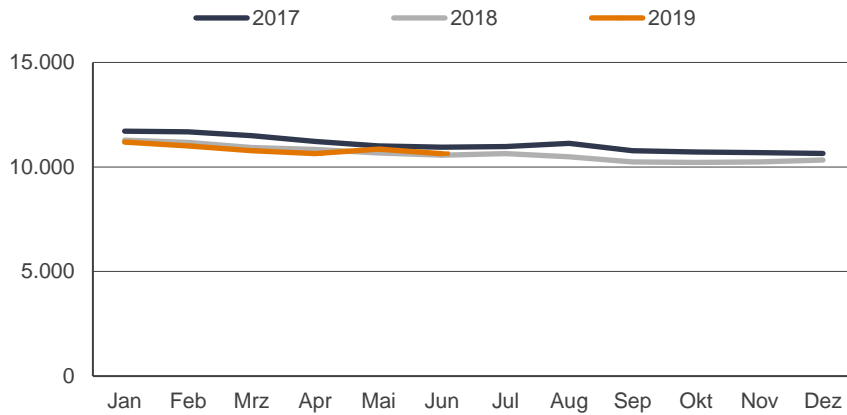
3.2 Ausgewählte Personengruppen

Bestand an Arbeitslosen und Arbeitslosenquote (bezogen auf alle zivilen Erwerbspersonen)

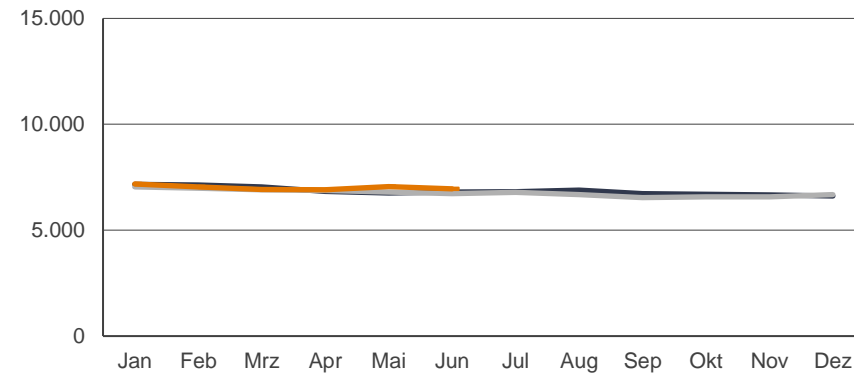
Saarland

Zeitreihe

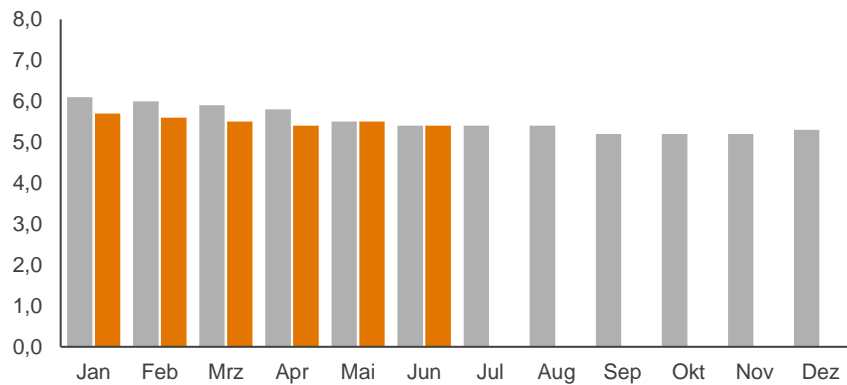
50 Jahre und älter



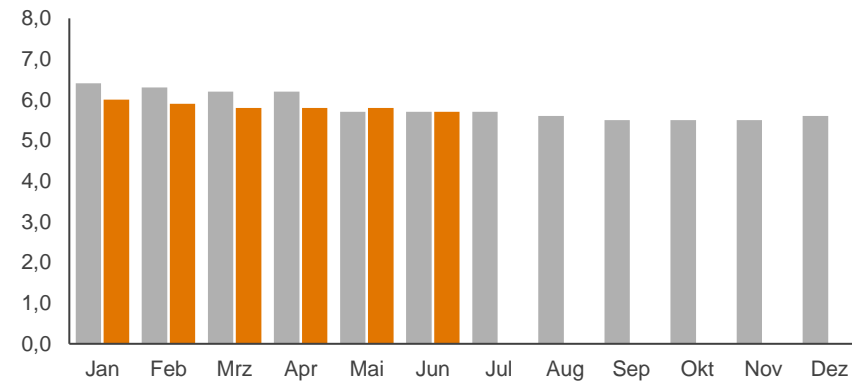
55 Jahre und älter



50 bis unter 65 Jahre



55 bis unter 65 Jahre



3.2 Ausgewählte Personengruppen

Bestand an Arbeitslosen

Saarland
Zeitreihe

Berichtsmonate	Insgesamt					SGB III					SGB II					Anteil an insgesamt in %	
	Anzahl	Veränderung zum				Anzahl	Veränderung zum				Anzahl	Veränderung zum				SGB III	SGB II
		Vormonat		Vorjahr			Vormonat		Vorjahr			Vormonat		Vorjahr			
		abs.	in %	abs.	in %		abs.	in %	abs.	in %		abs.	in %	abs.	in %		
1	2	3	4	5	6	7	8	9	10	11	12	13	14	15	16	17	
	50 Jahre und älter																
JD 2018	10.637					4.377					6.260						
Jun 2018	10.568	-107	-1,0	-381	-3,5	4.219	-75	-1,7	22	0,5	6.349	-32	-0,5	-403	-6,0	39,9	60,1
Jul 2018	10.644	76	0,7	-334	-3,0	4.380	161	3,8	208	5,0	6.264	-85	-1,3	-542	-8,0	41,1	58,9
Aug 2018	10.491	-153	-1,4	-636	-5,7	4.311	-69	-1,6	-29	-0,7	6.180	-84	-1,3	-607	-8,9	41,1	58,9
Sep 2018	10.235	-256	-2,4	-538	-5,0	4.198	-113	-2,6	32	0,8	6.037	-143	-2,3	-570	-8,6	41,0	59,0
Okt 2018	10.218	-17	-0,2	-492	-4,6	4.212	14	0,3	48	1,2	6.006	-31	-0,5	-540	-8,2	41,2	58,8
Nov 2018	10.238	20	0,2	-452	-4,2	4.253	41	1,0	86	2,1	5.985	-21	-0,3	-538	-8,2	41,5	58,5
Dez 2018	10.333	95	0,9	-315	-3,0	4.313	60	1,4	124	3,0	6.020	35	0,6	-439	-6,8	41,7	58,3
Jan 2019	11.190	857	8,3	-94	-0,8	4.819	506	11,7	98	2,1	6.371	351	5,8	-192	-2,9	43,1	56,9
Feb 2019	11.006	-184	-1,6	-177	-1,6	4.735	-84	-1,7	75	1,6	6.271	-100	-1,6	-252	-3,9	43,0	57,0
Mrz 2019	10.781	-225	-2,0	-148	-1,4	4.582	-153	-3,2	79	1,8	6.199	-72	-1,1	-227	-3,5	42,5	57,5
Apr 2019	10.642	-139	-1,3	-200	-1,8	4.429	-153	-3,3	-26	-0,6	6.213	14	0,2	-174	-2,7	41,6	58,4
Mai 2019	10.859	217	2,0	184	1,7	4.507	78	1,8	213	5,0	6.352	139	2,2	-29	-0,5	41,5	58,5
Jun 2019	10.637	-222	-2,0	69	0,7	4.454	-53	-1,2	235	5,6	6.183	-169	-2,7	-166	-2,6	41,9	58,1
	55 Jahre und älter																
JD 2018	6.764					3.320					3.444						
Jun 2018	6.732	-62	-0,9	-67	-1,0	3.251	-34	-1,0	92	2,9	3.481	-28	-0,8	-159	-4,4	48,3	51,7
Jul 2018	6.791	59	0,9	-28	-0,4	3.325	74	2,3	164	5,2	3.466	-15	-0,4	-192	-5,2	49,0	51,0
Aug 2018	6.684	-107	-1,6	-215	-3,1	3.275	-50	-1,5	11	0,3	3.409	-57	-1,6	-226	-6,2	49,0	51,0
Sep 2018	6.538	-146	-2,2	-191	-2,8	3.208	-67	-2,0	50	1,6	3.330	-79	-2,3	-241	-6,7	49,1	50,9
Okt 2018	6.577	39	0,6	-114	-1,7	3.233	25	0,8	93	3,0	3.344	14	0,4	-207	-5,8	49,2	50,8
Nov 2018	6.577	0	0,0	-88	-1,3	3.243	10	0,3	96	3,1	3.334	-10	-0,3	-184	-5,2	49,3	50,7
Dez 2018	6.677	100	1,5	62	0,9	3.280	37	1,1	129	4,1	3.397	63	1,9	-67	-1,9	49,1	50,9
Jan 2019	7.181	504	7,5	137	1,9	3.586	306	9,3	77	2,2	3.595	198	5,8	60	1,7	49,9	50,1
Feb 2019	7.043	-138	-1,9	66	0,9	3.555	-31	-0,9	97	2,8	3.488	-107	-3,0	-31	-0,9	50,5	49,5
Mrz 2019	6.929	-114	-1,6	29	0,4	3.455	-100	-2,8	57	1,7	3.474	-14	-0,4	-28	-0,8	49,9	50,1
Apr 2019	6.909	-20	-0,3	31	0,5	3.392	-63	-1,8	13	0,4	3.517	43	1,2	18	0,5	49,1	50,9
Mai 2019	7.055	146	2,1	261	3,8	3.449	57	1,7	164	5,0	3.606	89	2,5	97	2,8	48,9	51,1
Jun 2019	6.946	-109	-1,5	214	3,2	3.424	-25	-0,7	173	5,3	3.522	-84	-2,3	41	1,2	49,3	50,7

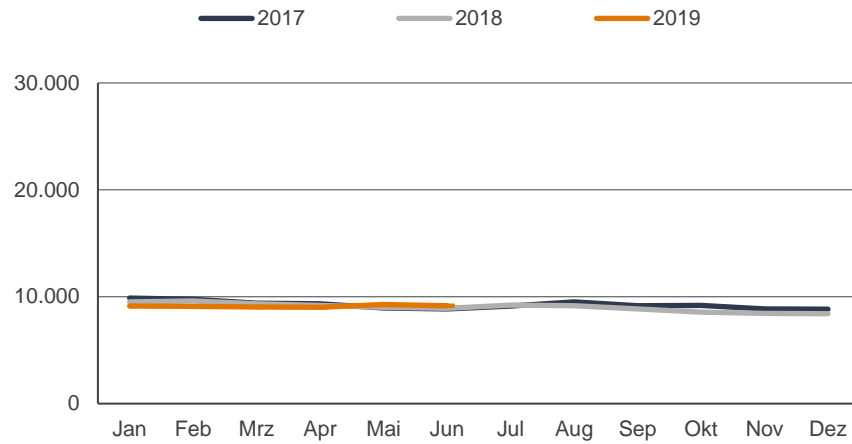
3.2 Ausgewählte Personengruppen

Bestand an Arbeitslosen und Arbeitslosenquote (bezogen auf alle zivilen Erwerbspersonen)

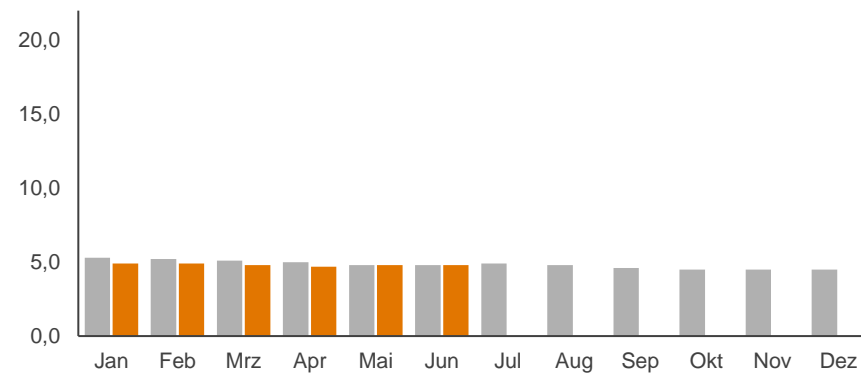
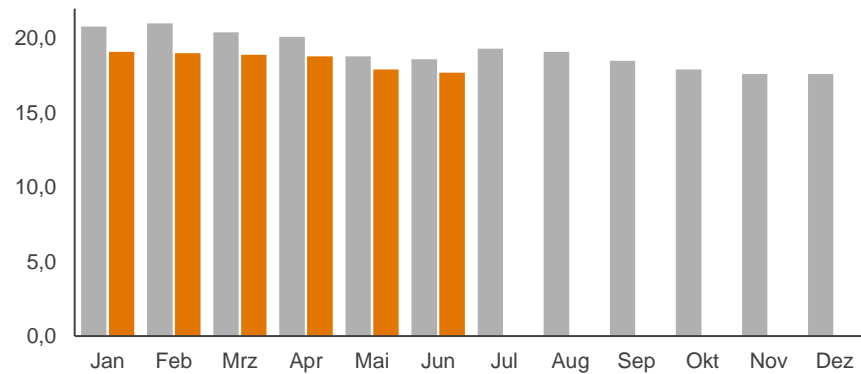
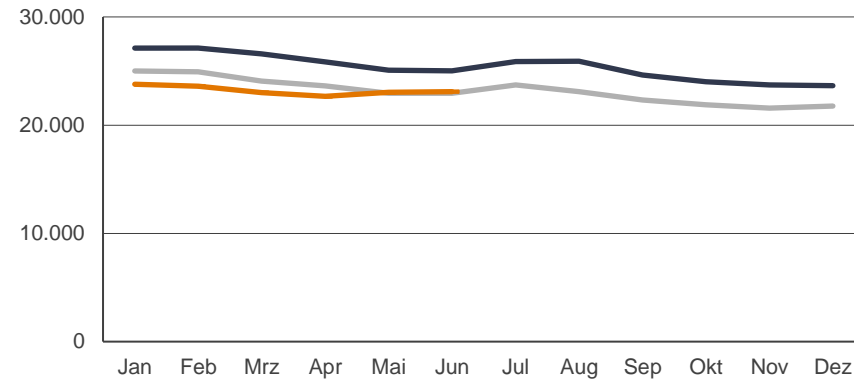
Saarland

Zeitreihe

Ausländer



Deutsche



3.2 Ausgewählte Personengruppen

Bestand an Arbeitslosen

Saarland

Zeitreihe

Berichtsmonate	Insgesamt					SGB III					SGB II					Anteil an insgesamt	
	Anzahl	Veränderung zum				Anzahl	Veränderung zum				Anzahl	Veränderung zum				in %	
		Vormonat		Vorjahr			Vormonat		Vorjahr			Vormonat		Vorjahr		SGB III	SGB II
		abs.	in %	abs.	in %		abs.	in %	abs.	in %		abs.	in %	abs.	in %	16	17
1	2	3	4	5	6	7	8	9	10	11	12	13	14	15	16	17	
Ausländer																	
JD 2018	9.018					1.479					7.539						
Jun 2018	8.913	-87	-1,0	49	0,6	1.383	1	0,1	-35	-2,5	7.530	-88	-1,2	84	1,1	15,5	84,5
Jul 2018	9.230	317	3,6	107	1,2	1.438	55	4,0	4	0,3	7.792	262	3,5	103	1,3	15,6	84,4
Aug 2018	9.159	-71	-0,8	-362	-3,8	1.399	-39	-2,7	-101	-6,7	7.760	-32	-0,4	-261	-3,3	15,3	84,7
Sep 2018	8.854	-305	-3,3	-316	-3,4	1.391	-8	-0,6	-21	-1,5	7.463	-297	-3,8	-295	-3,8	15,7	84,3
Okt 2018	8.569	-285	-3,2	-628	-6,8	1.383	-8	-0,6	-28	-2,0	7.186	-277	-3,7	-600	-7,7	16,1	83,9
Nov 2018	8.431	-138	-1,6	-418	-4,7	1.475	92	6,7	32	2,2	6.956	-230	-3,2	-450	-6,1	17,5	82,5
Dez 2018	8.408	-23	-0,3	-427	-4,8	1.549	74	5,0	92	6,3	6.859	-97	-1,4	-519	-7,0	18,4	81,6
Jan 2019	9.137	729	8,7	-369	-3,9	1.889	340	21,9	200	11,8	7.248	389	5,7	-569	-7,3	20,7	79,3
Feb 2019	9.112	-25	-0,3	-495	-5,2	1.853	-36	-1,9	197	11,9	7.259	11	0,2	-692	-8,7	20,3	79,7
Mrz 2019	9.028	-84	-0,9	-317	-3,4	1.767	-86	-4,6	204	13,1	7.261	2	0,0	-521	-6,7	19,6	80,4
Apr 2019	9.012	-16	-0,2	-182	-2,0	1.635	-132	-7,5	191	13,2	7.377	116	1,6	-373	-4,8	18,1	81,9
Mai 2019	9.272	260	2,9	272	3,0	1.628	-7	-0,4	246	17,8	7.644	267	3,6	26	0,3	17,6	82,4
Jun 2019	9.147	-125	-1,3	234	2,6	1.605	-23	-1,4	222	16,1	7.542	-102	-1,3	12	0,2	17,5	82,5
Deutsche																	
JD 2018	23.158					8.288					14.870						
Jun 2018	22.939	-9	0,0	-2.067	-8,3	7.963	114	1,5	-480	-5,7	14.976	-123	-0,8	-1.587	-9,6	34,7	65,3
Jul 2018	23.724	785	3,4	-2.137	-8,3	8.750	787	9,9	-427	-4,7	14.974	-2	0,0	-1.710	-10,2	36,9	63,1
Aug 2018	23.083	-641	-2,7	-2.825	-10,9	8.311	-439	-5,0	-982	-10,6	14.772	-202	-1,3	-1.843	-11,1	36,0	64,0
Sep 2018	22.333	-750	-3,2	-2.305	-9,4	7.928	-383	-4,6	-502	-6,0	14.405	-367	-2,5	-1.803	-11,1	35,5	64,5
Okt 2018	21.896	-437	-2,0	-2.120	-8,8	7.794	-134	-1,7	-359	-4,4	14.102	-303	-2,1	-1.761	-11,1	35,6	64,4
Nov 2018	21.574	-322	-1,5	-2.140	-9,0	7.685	-109	-1,4	-235	-3,0	13.889	-213	-1,5	-1.905	-12,1	35,6	64,4
Dez 2018	21.776	202	0,9	-1.872	-7,9	7.835	150	2,0	-197	-2,5	13.941	52	0,4	-1.675	-10,7	36,0	64,0
Jan 2019	23.781	2.005	9,2	-1.224	-4,9	9.141	1.306	16,7	-61	-0,7	14.640	699	5,0	-1.163	-7,4	38,4	61,6
Feb 2019	23.588	-193	-0,8	-1.330	-5,3	9.092	-49	-0,5	-77	-0,8	14.496	-144	-1,0	-1.253	-8,0	38,5	61,5
Mrz 2019	22.999	-589	-2,5	-1.060	-4,4	8.683	-409	-4,5	93	1,1	14.316	-180	-1,2	-1.153	-7,5	37,8	62,2
Apr 2019	22.663	-336	-1,5	-973	-4,1	8.251	-432	-5,0	-125	-1,5	14.412	96	0,7	-848	-5,6	36,4	63,6
Mai 2019	23.032	369	1,6	84	0,4	8.315	64	0,8	466	5,9	14.717	305	2,1	-382	-2,5	36,1	63,9
Jun 2019	23.081	49	0,2	142	0,6	8.617	302	3,6	654	8,2	14.464	-253	-1,7	-512	-3,4	37,3	62,7

3.2 Ausgewählte Personengruppen

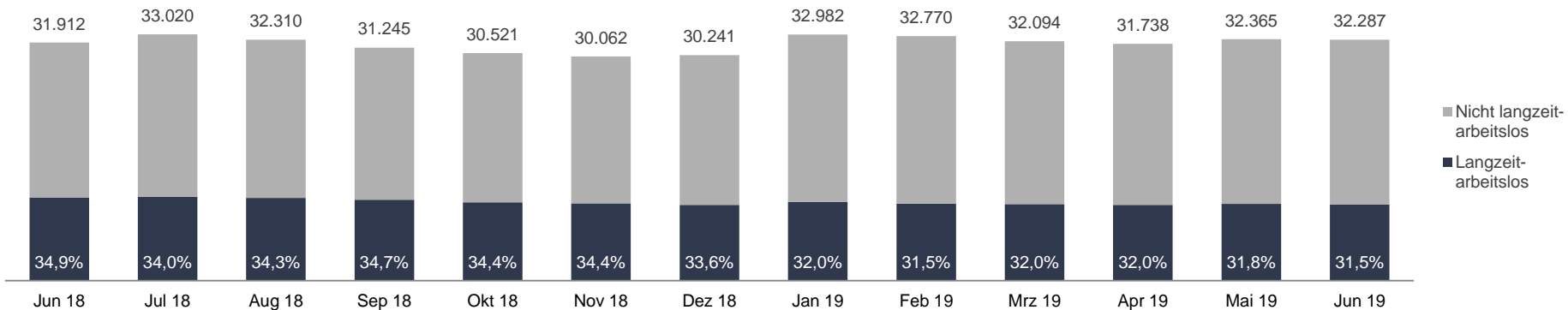
Bestand an Arbeitslosen

Saarland

Zeitreihe

Berichtsmonate	Insgesamt					SGB III					SGB II					Anteil an insgesamt in %	
	Anzahl	Veränderung zum				Anzahl	Veränderung zum				Anzahl	Veränderung zum				SGB III	SGB II
		Vormonat		Vorjahr			Vormonat		Vorjahr			Vormonat		Vorjahr			
		abs.	in %	abs.	in %		abs.	in %	abs.	in %		abs.	in %	abs.	in %		
1	2	3	4	5	6	7	8	9	10	11	12	13	14	15	16	17	
	Langzeitarbeitslose																
JD 2018	11.141					1.143					9.999						
Jun 2018	11.149	-250	-2,2	-1.132	-9,2	1.117	-41	-3,5	-13	-1,2	10.032	-209	-2,0	-1.119	-10,0	10,0	90,0
Jul 2018	11.226	77	0,7	-1.057	-8,6	1.120	3	0,3	-39	-3,4	10.106	74	0,7	-1.018	-9,2	10,0	90,0
Aug 2018	11.076	-150	-1,3	-1.258	-10,2	1.140	20	1,8	-8	-0,7	9.936	-170	-1,7	-1.250	-11,2	10,3	89,7
Sep 2018	10.835	-241	-2,2	-1.380	-11,3	1.130	-10	-0,9	-33	-2,8	9.705	-231	-2,3	-1.347	-12,2	10,4	89,6
Okt 2018	10.502	-333	-3,1	-1.514	-12,6	1.143	13	1,2	-3	-0,3	9.359	-346	-3,6	-1.511	-13,9	10,9	89,1
Nov 2018	10.354	-148	-1,4	-1.528	-12,9	1.160	17	1,5	40	3,6	9.194	-165	-1,8	-1.568	-14,6	11,2	88,8
Dez 2018	10.169	-185	-1,8	-1.507	-12,9	1.105	-55	-4,7	32	3,0	9.064	-130	-1,4	-1.539	-14,5	10,9	89,1
Jan 2019	10.569	400	3,9	-1.365	-11,4	1.271	166	15,0	105	9,0	9.298	234	2,6	-1.470	-13,7	12,0	88,0
Feb 2019	10.324	-245	-2,3	-1.545	-13,0	1.199	-72	-5,7	35	3,0	9.125	-173	-1,9	-1.580	-14,8	11,6	88,4
Mrz 2019	10.260	-64	-0,6	-1.388	-11,9	1.205	6	0,5	49	4,2	9.055	-70	-0,8	-1.437	-13,7	11,7	88,3
Apr 2019	10.165	-95	-0,9	-1.366	-11,8	1.211	6	0,5	60	5,2	8.954	-101	-1,1	-1.426	-13,7	11,9	88,1
Mai 2019	10.291	126	1,2	-1.108	-9,7	1.221	10	0,8	63	5,4	9.070	116	1,3	-1.171	-11,4	11,9	88,1
Jun 2019	10.178	-113	-1,1	-971	-8,7	1.224	3	0,2	107	9,6	8.954	-116	-1,3	-1.078	-10,7	12,0	88,0

Bestand an Arbeitslosen und Anteil der Langzeitarbeitslosen

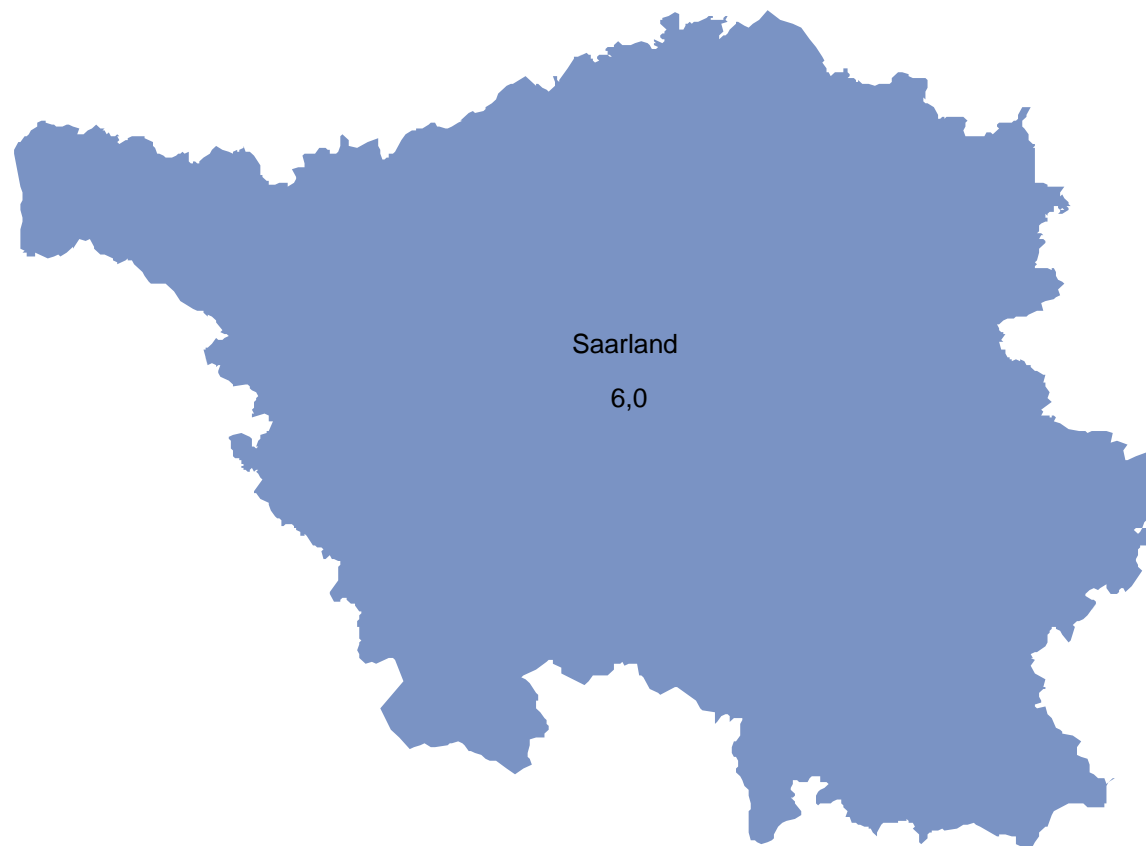


© Statistik der Bundesagentur für Arbeit

3.3 Agenturen für Arbeit
Arbeitslosenquote (bezogen auf alle zivilen Erwerbspersonen)

Saarland

Juni 2019



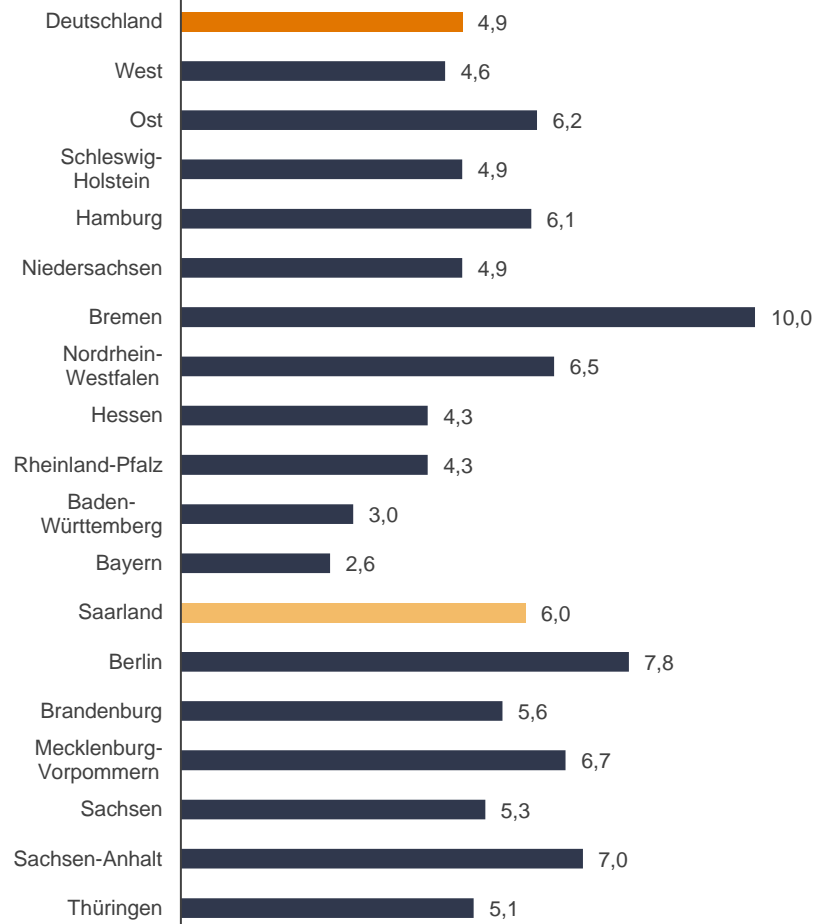
3.3 Interregionaler Vergleich

Arbeitslosenquote (bezogen auf alle zivilen Erwerbspersonen) und Veränderung des Bestandes zum Vorjahr in Prozent

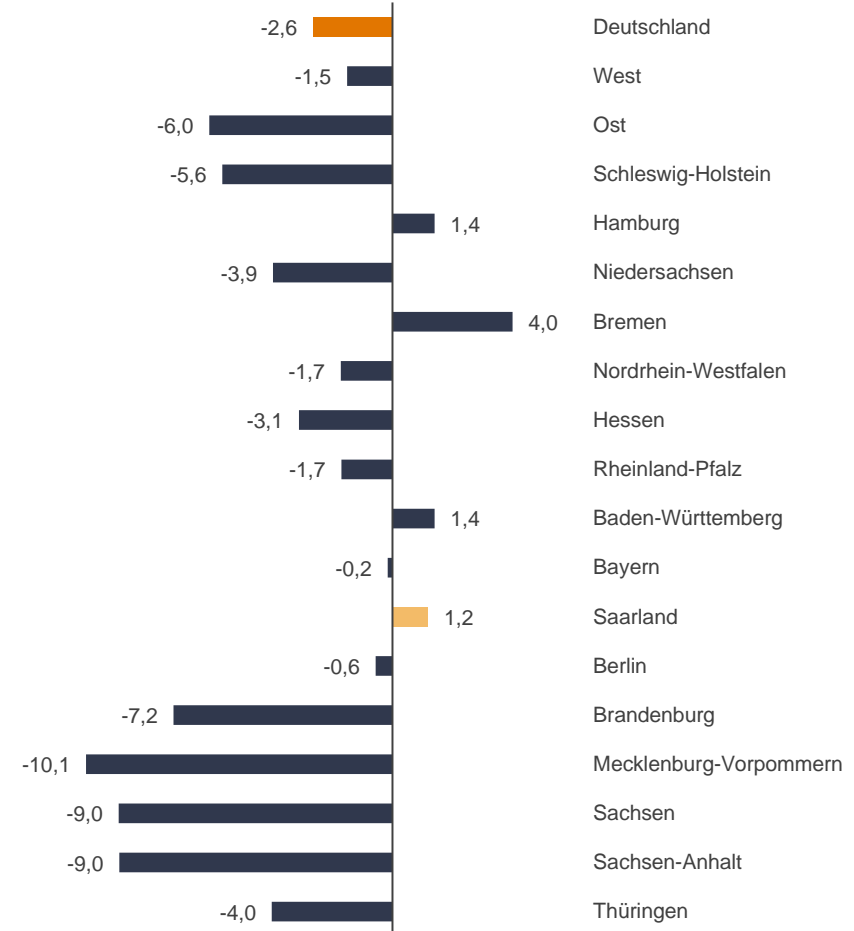
Deutschland und Bundesländer

Juni 2019

Arbeitslosenquote (bezogen auf alle zivilen Erwerbspersonen)



Veränderung des Bestandes im Vergleich zum Vorjahr in Prozent



3.3 Interregionaler Vergleich

Bestand an Arbeitslosen und Arbeitslosenquote (bezogen auf alle zivilen Erwerbspersonen)

Deutschland und Bundesländer

Juni 2019

Bundesrepublik / Länder	Insgesamt			Arbeitslosenquote			SGB III			SGB II			Anteil an insgesamt in %	
	Anzahl	Veränderung zum					Anzahl	Veränderung zum		Anzahl	Veränderung zum		SGB III	SGB II
		Vormonat in %	Vorjahr in %	Vormonat in %	Vorjahr in %	Vormonat in %		Vorjahr in %						
	1	2	3	4	5	6	7	8	9	10	11	12	13	14
Deutschland	2.216.243	-0,9	-2,6	4,9	4,9	5,0	765.945	-0,8	4,2	1.450.298	-0,9	-5,9	34,6	65,4
West	1.687.590	-0,6	-1,5	4,6	4,6	4,7	604.972	-0,5	4,7	1.082.618	-0,7	-4,6	35,8	64,2
Ost	528.653	-1,7	-6,0	6,2	6,3	6,6	160.973	-2,1	2,4	367.680	-1,5	-9,3	30,4	69,6
Schleswig-Holstein	77.067	-1,8	-5,6	4,9	5,0	5,2	25.664	-1,2	-0,5	51.403	-2,1	-8,0	33,3	66,7
Hamburg	64.691	0,0	1,4	6,1	6,1	6,1	22.376	0,8	5,2	42.315	-0,4	-0,5	34,6	65,4
Niedersachsen	212.889	-1,2	-3,9	4,9	5,0	5,1	71.153	-0,7	0,5	141.736	-1,5	-6,0	33,4	66,6
Bremen	36.049	0,3	4,0	10,0	10,0	9,7	8.342	1,9	8,9	27.707	-0,2	2,5	23,1	76,9
Nordrhein-Westfalen	633.492	-0,1	-1,7	6,5	6,5	6,7	182.732	-0,3	3,5	450.760	0,0	-3,7	28,8	71,2
Hessen	147.280	-1,1	-3,1	4,3	4,4	4,5	51.513	-0,8	5,0	95.767	-1,3	-6,9	35,0	65,0
Rheinland-Pfalz	96.163	0,3	-1,7	4,3	4,3	4,4	39.160	1,6	2,0	57.003	-0,6	-4,1	40,7	59,3
Baden-Württemberg	190.159	-0,6	1,4	3,0	3,1	3,0	89.011	-0,7	9,3	101.148	-0,5	-4,7	46,8	53,2
Bayern	197.513	-1,8	-0,2	2,6	2,7	2,7	104.788	-1,7	7,5	92.725	-2,0	-7,6	53,1	46,9
Saarland	32.287	-0,2	1,2	6,0	6,1	6,0	10.233	2,8	9,4	22.054	-1,6	-2,2	31,7	68,3
Berlin	152.615	-0,5	-0,6	7,8	7,8	7,9	42.490	-0,1	5,6	110.125	-0,7	-2,7	27,8	72,2
Brandenburg	74.356	-1,6	-7,2	5,6	5,7	6,0	22.662	-1,4	2,1	51.694	-1,7	-10,8	30,5	69,5
Mecklenburg-Vorpommern	54.880	-2,7	-10,1	6,7	6,9	7,4	16.308	-4,6	-3,8	38.572	-1,8	-12,5	29,7	70,3
Sachsen	111.907	-2,3	-9,0	5,3	5,4	5,8	35.542	-2,7	1,3	76.365	-2,1	-13,1	31,8	68,2
Sachsen-Anhalt	78.147	-2,0	-9,0	7,0	7,1	7,6	22.599	-3,4	-0,8	55.548	-1,4	-11,9	28,9	71,1
Thüringen	56.748	-2,2	-4,0	5,1	5,2	5,2	21.372	-2,7	7,2	35.376	-1,9	-9,7	37,7	62,3

3.3 Interregionaler Vergleich

Arbeitslosenquoten (bezogen auf alle zivilen Erwerbspersonen)

Saarland

Zeitreihe

Berichts- monate	Rheinland-Pfalz-Saarland	Saarland
	1	2
JD 2017	5,2	6,7
JD 2018	4,8	6,1
Jan 2018	5,2	6,6
Feb 2018	5,2	6,6
Mrz 2018	5,0	6,4
Apr 2018	4,9	6,3
Mai 2018	4,7	6,0
Jun 2018	4,7	6,0
Jul 2018	4,9	6,2
Aug 2018	4,7	6,1
Sep 2018	4,5	5,9
Okt 2018	4,4	5,8
Nov 2018	4,4	5,7
Dez 2018	4,4	5,7
Jan 2019	4,9	6,2
Feb 2019	4,9	6,2
Mrz 2019	4,7	6,0
Apr 2019	4,6	6,0
Mai 2019	4,6	6,1
Jun 2019	4,6	6,0
Jul 2019		
Aug 2019		
Sep 2019		
Okt 2019		
Nov 2019		
Dez 2019		

3.4 Stock Flow

Bewegungs- und Bestandsdaten

Saarland
Juni 2019

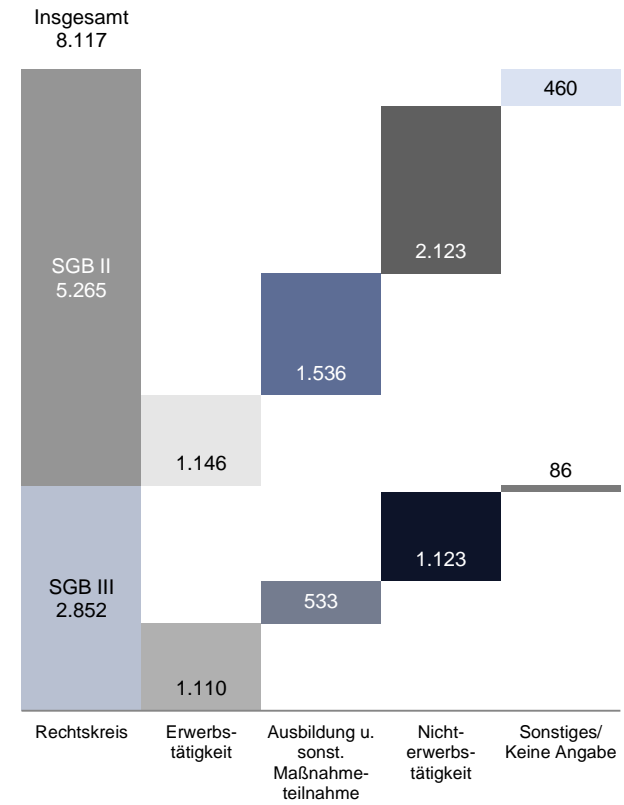
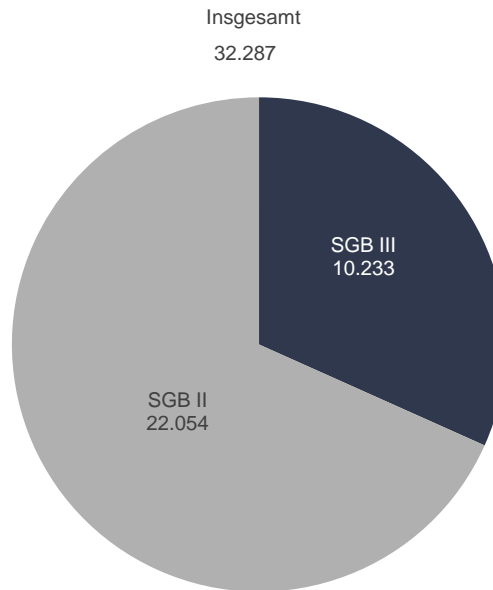
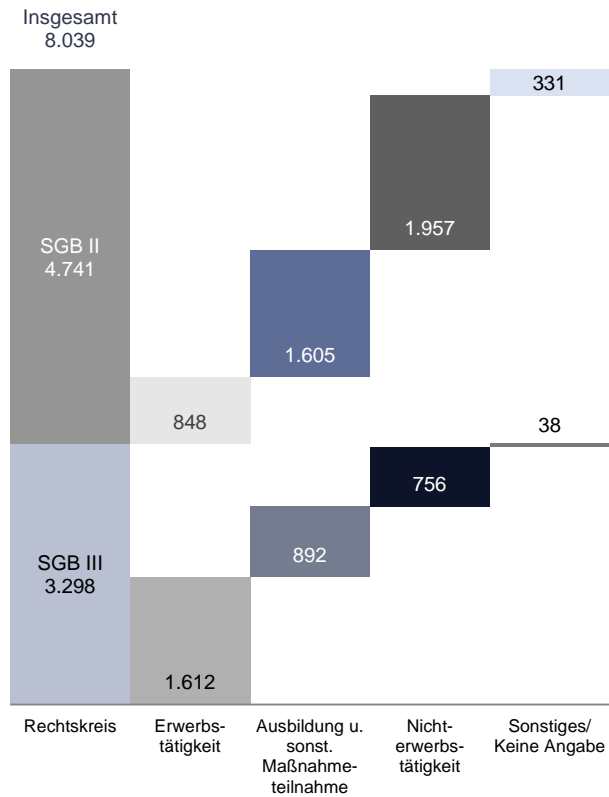
Zugang an Arbeitslosen



Bestand an Arbeitslosen



Abgang an Arbeitslosen



© Statistik der Bundesagentur für Arbeit

3.5 Bewegungsdaten

Zu- und Abgang an Arbeitslosen

Saarland

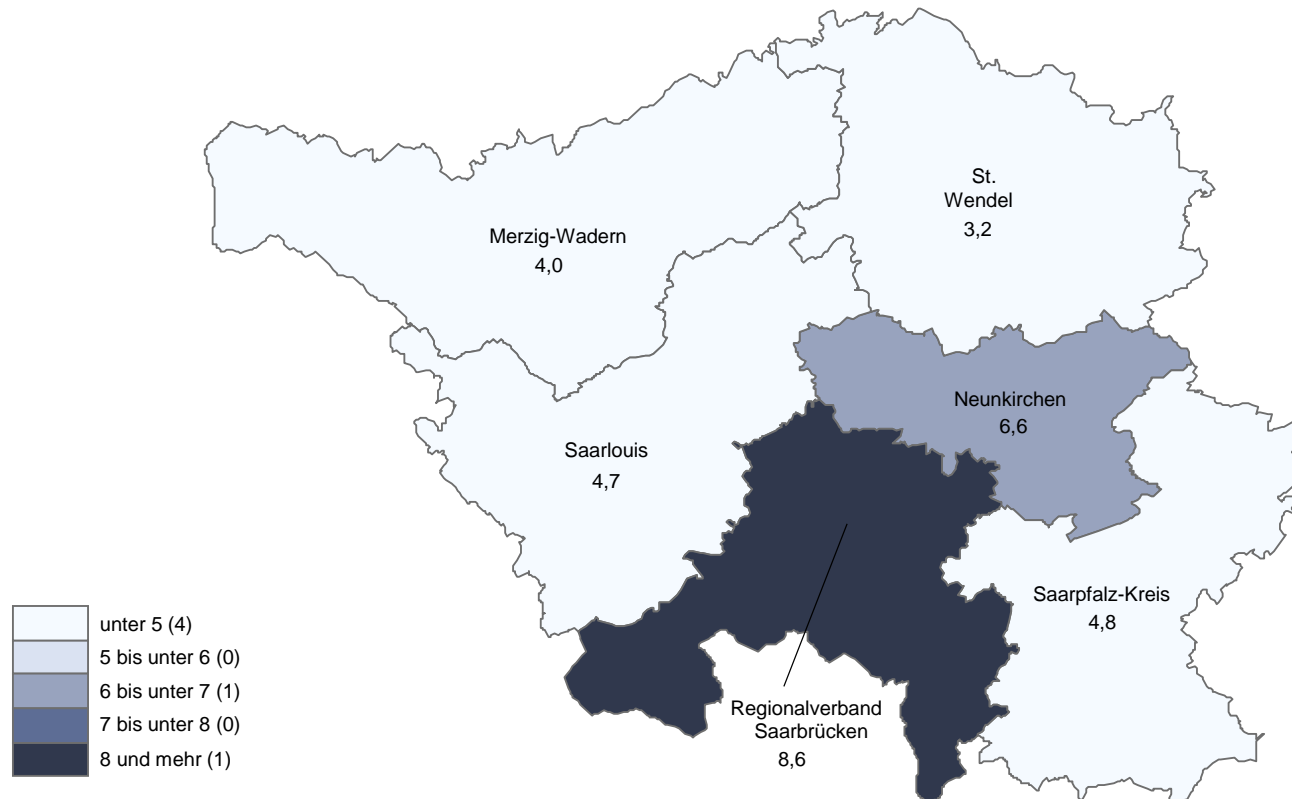
Zeitreihe

Berichtsmonate	Zugang in Arbeitslosigkeit									Abgang aus Arbeitslosigkeit								
	Insgesamt			SGB III			SGB II			Insgesamt			SGB III			SGB II		
	Anzahl	Veränderung zum Vorjahr		Anzahl	Veränderung zum Vorjahr		Anzahl	Veränderung zum Vorjahr		Anzahl	Veränderung zum Vorjahr		Anzahl	Veränderung zum Vorjahr		Anzahl	Veränderung zum Vorjahr	
		abs.	in %		abs.	in %		abs.	in %		abs.	in %		abs.	in %		abs.	in %
1	2	3	4	5	6	7	8	9	10	11	12	13	14	15	16	17	18	
Summe der Monate Januar bis Juni																		
2017	51.529			20.857			30.672			51.900			20.055			31.845		
2018	49.412			19.857			29.555			50.019			19.270			30.749		
2019	51.087			20.546			30.541			48.964			18.834			30.130		
Jan 2018	8.703	-738	-7,8	3.923	-173	-4,2	4.780	-565	-10,6	6.660	-65	-1,0	2.410	67	2,9	4.250	-132	-3,0
Feb 2018	8.966	-669	-6,9	3.475	-369	-9,6	5.491	-300	-5,2	8.928	-824	-8,4	3.397	-203	-5,6	5.531	-621	-10,1
Mrz 2018	8.316	153	1,9	3.198	-156	-4,7	5.118	309	6,4	9.448	427	4,7	3.748	72	2,0	5.700	355	6,6
Apr 2018	7.809	-967	-11,0	3.175	-244	-7,1	4.634	-723	-13,5	8.385	-1.207	-12,6	3.387	-547	-13,9	4.998	-660	-11,7
Mai 2018	8.117	-63	-0,8	3.017	-207	-6,4	5.100	144	2,9	8.994	-322	-3,5	3.481	-221	-6,0	5.513	-101	-1,8
Jun 2018	7.501	167	2,3	3.069	149	5,1	4.432	18	0,4	7.604	110	1,5	2.847	47	1,7	4.757	63	1,3
Jul 2018	9.593	160	1,7	3.978	-69	-1,7	5.615	229	4,3	8.506	207	2,5	3.054	-96	-3,0	5.452	303	5,9
Aug 2018	9.169	29	0,3	3.427	-287	-7,7	5.742	316	5,8	9.852	1.157	13,3	3.766	345	10,1	6.086	812	15,4
Sep 2018	7.854	-204	-2,5	2.911	-197	-6,3	4.943	-7	-0,1	8.893	-770	-8,0	3.211	-701	-17,9	5.682	-69	-1,2
Okt 2018	8.246	-672	-7,5	3.150	-243	-7,2	5.096	-429	-7,8	8.967	-549	-5,8	3.198	-340	-9,6	5.769	-209	-3,5
Nov 2018	8.375	-245	-2,8	3.173	-84	-2,6	5.202	-161	-3,0	8.833	-445	-4,8	3.102	-202	-6,1	5.731	-243	-4,1
Dez 2018	8.272	346	4,4	3.159	122	4,0	5.113	224	4,6	8.104	83	1,0	2.826	40	1,4	5.278	43	0,8
Jan 2019	9.724	1.021	11,7	4.352	429	10,9	5.372	592	12,4	6.957	297	4,5	2.579	169	7,0	4.378	128	3,0
Feb 2019	8.613	-353	-3,9	3.390	-85	-2,4	5.223	-268	-4,9	8.799	-129	-1,4	3.316	-81	-2,4	5.483	-48	-0,9
Mrz 2019	7.811	-505	-6,1	3.182	-16	-0,5	4.629	-489	-9,6	8.473	-975	-10,3	3.514	-234	-6,2	4.959	-741	-13,0
Apr 2019	8.520	711	9,1	3.248	73	2,3	5.272	638	13,8	8.869	484	5,8	3.680	293	8,7	5.189	191	3,8
Mai 2019	8.380	263	3,2	3.076	59	2,0	5.304	204	4,0	7.749	-1.245	-13,8	2.893	-588	-16,9	4.856	-657	-11,9
Jun 2019	8.039	538	7,2	3.298	229	7,5	4.741	309	7,0	8.117	513	6,7	2.852	5	0,2	5.265	508	10,7
Jul 2019																		
Aug 2019																		
Sep 2019																		
Okt 2019																		
Nov 2019																		
Dez 2019																		

3.5 Kreise und kreisfreie Städte

Arbeitslosenquote (bezogen auf alle zivilen Erwerbspersonen)

Saarland
Juni 2019

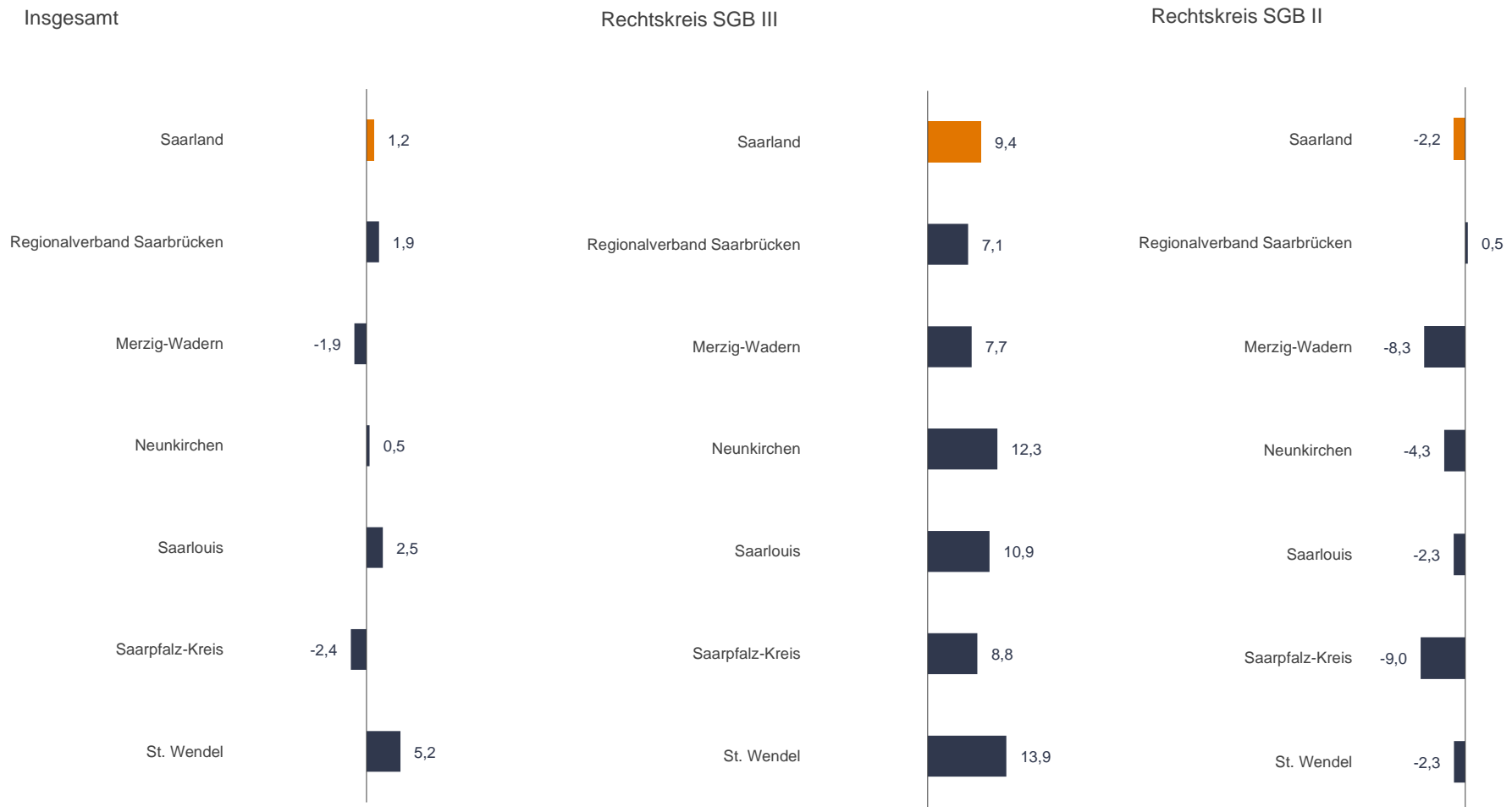


3.5 Kreise und kreisfreie Städte

Veränderung des Bestandes von Arbeitslosen zum Vorjahr in Prozent

Saarland

Juni 2019



3.5 Kreise und kreisfreie Städte

Bestand an Arbeitslosen und Arbeitslosenquote (bezogen auf alle zivilen Erwerbspersonen)

Saarland

Juni 2019

Region	Insgesamt			Arbeitslosenquote			SGB III			SGB II			Anteil an insgesamt in %	
	Anzahl	Veränderung zum					Anzahl	Veränderung zum		Anzahl	Veränderung zum		SGB III	SGB II
		Vormonat in %	Vorjahr in %	aktuell	Vormonat	Vorjahresmonat		Vormonat in %	Vorjahr in %					
	1	2	3	4	5	6	7	8	9	10	11	12	13	14
Saarland	32.287	-0,2	1,2	6,0	6,1	6,0	10.233	2,8	9,4	22.054	-1,6	-2,2	31,7	68,3
Regionalverband Saarbrücken	15.075	-1,3	1,9	8,6	8,7	8,5	3.458	1,6	7,1	11.617	-2,1	0,5	22,9	77,1
Merzig-Wadern	2.218	0,9	-1,9	4,0	3,9	4,1	975	6,4	7,7	1.243	-3,0	-8,3	44,0	56,0
Neunkirchen	4.793	1,2	0,5	6,6	6,6	6,6	1.538	3,4	12,3	3.255	0,2	-4,3	32,1	67,9
Saarlouis	4.957	1,5	2,5	4,7	4,6	4,6	1.961	4,5	10,9	2.996	-0,3	-2,3	39,6	60,4
Saarpfalz-Kreis	3.678	-0,3	-2,4	4,8	4,8	4,9	1.513	1,1	8,8	2.165	-1,2	-9,0	41,1	58,9
St. Wendel	1.566	-1,2	5,2	3,2	3,3	3,1	788	2,3	13,9	778	-4,5	-2,3	50,3	49,7

4. Sozialversicherungspflichtig Beschäftigte am Arbeitsort

Deutschland, Bundesländer
Ausgewählte Berichtsmonate

Region	auf 6-Monatswert hochgerechneter / gerundeter ...				Vergleich 2-Monatswert (Sp. 1) zum Vorjahr	
	2-Monatswert		3-Monatswert		abs.	in %
	Apr 2019	Mrz 2019	Feb 2019	Jan 2019		
	1	2	3	4	5	6
Deutschland	33.377.600	33.287.700	33.199.800	33.149.600	595.400	1,8
Westdeutschland	27.208.400	27.142.000	27.073.500	27.027.800	515.700	1,9
Ostdeutschland	6.169.100	6.145.700	6.125.900	6.121.400	81.400	1,3
Schleswig-Holstein	998.100	993.500	988.800	986.500	17.400	1,8
Hamburg	996.800	994.200	991.700	987.600	25.600	2,6
Niedersachsen	3.007.900	3.000.000	2.990.300	2.983.600	52.100	1,8
Bremen	335.000	334.700	334.000	334.200	5.000	1,5
Nordrhein-Westfalen	6.973.000	6.963.100	6.955.500	6.945.500	132.300	1,9
Hessen	2.629.400	2.626.600	2.620.800	2.617.100	49.200	1,9
Rheinland-Pfalz	1.434.800	1.431.100	1.427.700	1.425.200	23.300	1,6
Baden-Württemberg	4.751.300	4.738.100	4.731.400	4.725.200	92.600	2,0
Bayern	5.689.900	5.668.600	5.642.400	5.630.900	115.100	2,1
Saarland	391.900	391.600	391.000	391.100	2.700	0,7
Berlin	1.518.100	1.514.800	1.510.300	1.505.600	49.800	3,4
Brandenburg	852.900	848.100	844.600	844.800	8.400	1,0
Mecklenburg-Vorpommern	575.100	569.100	565.200	564.600	4.600	0,8
Sachsen	1.616.800	1.612.100	1.609.600	1.610.900	14.600	0,9
Sachsen-Anhalt	799.300	796.400	793.700	793.200	1.700	0,2
Thüringen	806.500	804.400	802.400	801.900	1.900	0,2

Wirtschaftszweige (WZ 2008) im Bundesland Saarland		auf 6-Monatswert hochgerechneter / gerundeter 2-Monatswert		Vergleich 2-Monatswert (Sp. 1) zum Vorjahr	
		Apr 2019		abs.	in %
		1	2		
Insgesamt		391.900	2.700	0,7	
dar. (nach Sektoren)					
Land-, Forstwirtschaft und Fischerei	A	1.000	-	- 0,8	
Produzierendes Gewerbe	B bis F	123.600	300	0,2	
Dienstleistungsbereiche	G bis U	267.300	2.500	0,9	
dav. (nach Wirtschaftsabschnitten, -abteilungen und -gruppen)					
Land-, Forstwirtschaft und Fischerei	A	1.000	-	- 0,8	
Bergbau, Energie- u. Wasserversorgung, Entsorgungswirtschaft	B, D, E	6.300	-	0,6	
Verarbeitendes Gewerbe	C	97.100	- 200	- 0,2	
dav. Herstellung von überwiegend häuslich konsumierten Gütern	10-15, 18, 21, 31	12.000	200	2,0	
Metall-/ Elektro-/ Stahlindustrie	24-30, 32, 33	75.800	- 500	- 0,7	
Herstellung v. Vorleistungsgütern, insb. v. chem. Erzeugn. u. Kunststoffwaren	16, 17, 19, 20, 22, 23	9.300	100	1,2	
Baugewerbe	F	20.200	400	2,1	
Handel, Instandhaltung, Reparatur von Kfz	G	55.100	400	0,8	
Verkehr und Lagerei	H	17.000	500	2,8	
Gastgewerbe	I	10.400	300	3,1	
Information und Kommunikation	J	9.600	500	5,7	
Erbringung von Finanz- und Versicherungsdienstleistungen	K	11.800	- 200	- 1,7	
Immobilien, freiberufl., wissenschaftl. u. techn. Dienstleistungen	L,M	22.600	600	2,8	
sonstige wirtschaftliche Dienstleistungen (ohne Arbeitnehmerüberlassung)	N ohne 782,783	17.200	- 200	- 1,3	
Arbeitnehmerüberlassung	782, 783	10.900	- 700	- 6,0	
Öffentl. Verwaltung, Verteidigung, Sozialversicherung, Exterritoriale Organisationen	O, U	23.700	300	1,1	
Erziehung und Unterricht	P	13.900	300	1,9	
Gesundheitswesen	86	33.200	800	2,6	
Heime und Sozialwesen	87,88	30.200	400	1,3	
Kunst, Unterhaltung und Erholung, sonst. Dienstleistungen, Private Haushalte	R, S, T	11.700	- 400	- 3,6	
nicht Zugeordnete		-	-	-	

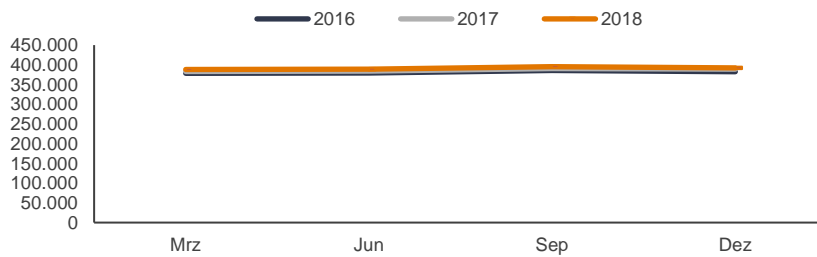
Methodischer Hinweis:

Auf der Basis der Meldungen zur Sozialversicherung wird monatlich mit 6 Monaten Wartezeit der Bestand an sozialversicherungspflichtig und geringfügig entlohnte Beschäftigten ermittelt. Aufgrund der Abgabefristen und des Meldeflusses sind stabile statistische Ergebnisse aus der Beschäftigtenstatistik erst nach dieser Wartezeit zu erzielen. Um jedoch dem Bedürfnis nach zeitnäheren Ergebnissen gerecht zu werden, wird monatlich zusätzlich der Bestand an sozialversicherungspflichtig Beschäftigten mit 2 und 3 Monaten Wartezeit ermittelt und auf "6-Monatswerte" hochgerechnet. Bei der Interpretation der aktuellen Daten ist zu berücksichtigen, dass eine Schätzung notwendigerweise mit Unsicherheiten behaftet ist.

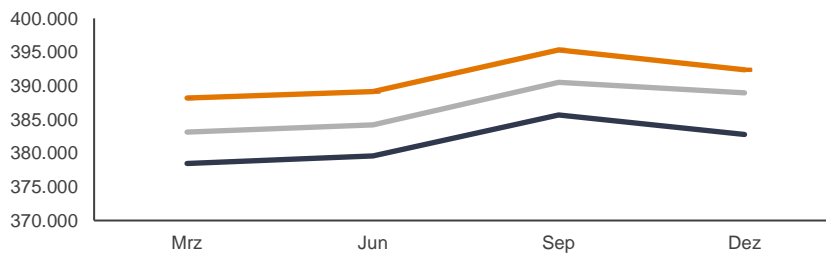
4. Sozialversicherungspflichtig Beschäftigte am Arbeitsort

Saarland

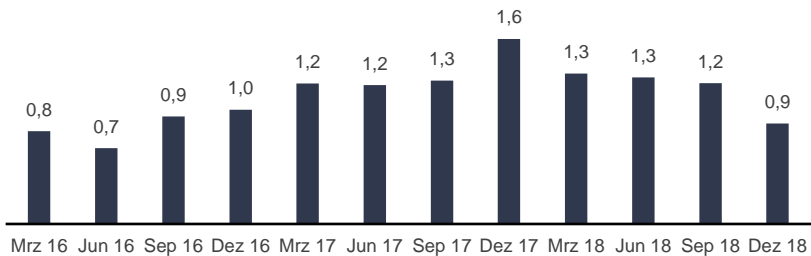
Stichtag: 31.12.2018



Skalenausschnitt



Veränderung zum Vorjahresquartal in Prozent



Methodischer Hinweis:

Aufgrund von Abgabefristen und des zeitverzögerten Meldeflusses sind stabile Ergebnisse erst nach einer Wartezeit von sechs Monaten zu erzielen.

4. Sozialversicherungspflichtig Beschäftigte am Arbeitsort

Saarland

Stichtag: 31.12.2018

Bundesland / Agenturen	Insgesamt	Veränderung zum			
		Vorquartal		Vorjahresquartal	
		abs.	in %	abs.	in %
1	2	3	4	5	
Saarland	392.372	-2.944	-0,7	3.423	0,9

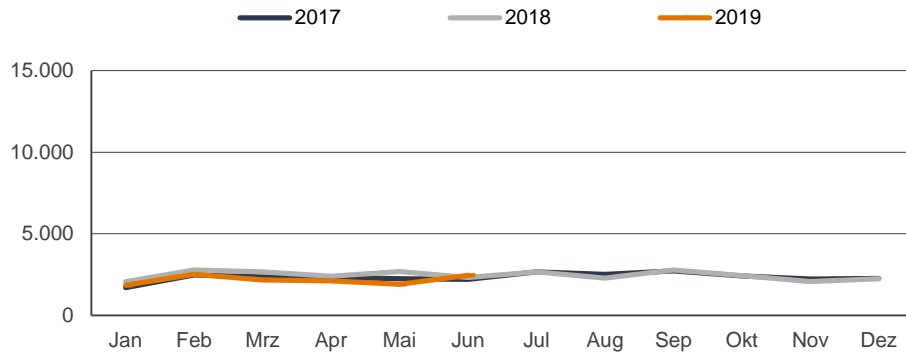
Wirtschaftszweige (WZ 2008) im Bundesland Saarland	Insgesamt	Veränderung zum			
		Vorquartal		Vorjahresquartal	
		abs.	in %	abs.	in %
1	2	3	4	5	
Insgesamt	392.372	- 2.944	-0,7	3.423	0,9
dar. (nach Sektoren)					
Land-, Forstwirtschaft und Fischerei A	1.004	- 20	-2,0	75	8,1
Produzierendes Gewerbe B bis F	124.439	- 1.021	-0,8	1.293	1,0
Dienstleistungsbereiche G bis U	266.924	- 1.903	-0,7	2.055	0,8
dav. (nach Wirtschaftsabschnitten, -abteilungen und -gruppen)					
Land-, Forstwirtschaft und Fischerei A	1.004	- 20	-2,0	75	8,1
Bergbau, Energie- u. Wasserversorgung, Entsorgungswirtschaft B, D, E	6.383	30	0,5	159	2,6
Verarbeitendes Gewerbe C	98.038	- 496	-0,5	856	0,9
dav. Herstellung von überwiegend häuslich konsumierten Gütern 10-15, 18, 21, 31	11.866	- 25	-0,2	104	0,9
Metall-/ Elektro-/ Stahlindustrie 24-30, 32, 33	76.870	- 407	-0,5	725	1,0
Herstellung v. Vorleistungsgütern, insb. v. chem. Erzeugn. u. Kunststoffwaren 16, 17, 19, 20, 22, 23	9.302	- 64	-0,7	27	0,3
Baugewerbe F	20.018	- 555	-2,7	278	1,4
Handel, Instandhaltung, Reparatur von Kfz G	55.453	- 184	-0,3	161	0,3
Verkehr und Lagerei H	16.918	103	0,6	380	2,3
Gastgewerbe I	10.168	- 220	-2,1	216	2,2
Information und Kommunikation J	9.476	219	2,4	448	5,0
Erbringung von Finanz- und Versicherungsdienstleistungen K	11.942	- 104	-0,9	- 190	-1,6
Immobilien, freiberufl., wissenschaftl. u. techn. Dienstleistungen L,M	22.450	- 105	-0,5	695	3,2
sonstige wirtschaftliche Dienstleistungen (ohne Arbeitnehmerüberlassung) N ohne 782,783	17.192	- 473	-2,7	- 314	-1,8
Arbeitnehmerüberlassung 782, 783	10.374	- 1.687	-14,0	- 298	-2,8
Öffentl. Verwaltung, Verteidigung, Sozialversicherung, Exterritoriale Organisationen O, U	23.700	- 135	-0,6	131	0,6
Erziehung und Unterricht P	13.988	16	0,1	120	0,9
Gesundheitswesen 86	33.030	426	1,3	278	0,8
Heime und Sozialwesen 87,88	30.315	255	0,8	432	1,4
Kunst, Unterhaltung und Erholung, sonst. Dienstleistungen, Private Haushalte R, S, T	11.918	- 14	-0,1	- 4	0,0
nicht Zugeordnete *	*	*	*	*	*

*) Aus Datenschutzgründen und Gründen der statistischen Geheimhaltung werden Zahlenwerte von 1 oder 2 und Daten, aus denen rechnerisch auf einen solchen Zahlenwert geschlossen werden kann, anonymisiert. Gleiches gilt, wenn eine Region oder ein Wirtschaftszweig 1 oder 2 Betriebe aufweist oder einer der Betriebe einen so hohen Beschäftigtenanteil auf sich vereint, dass die Beschäftigtenzahl praktisch eine Einzelangabe über diesen Betrieb darstellt (Dominanzfall).

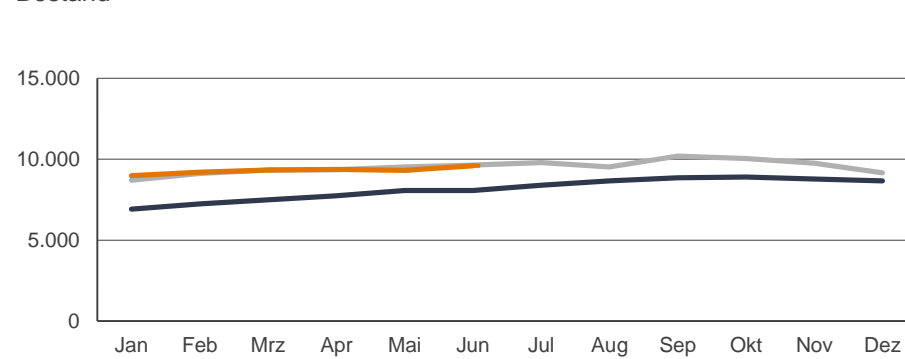
5. Gemeldete Arbeitsstellen

Saarland
Zeitreihe und Juni 2019

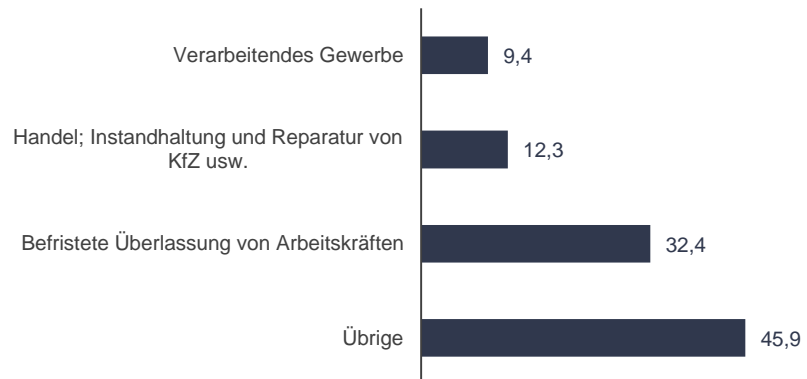
Zugang



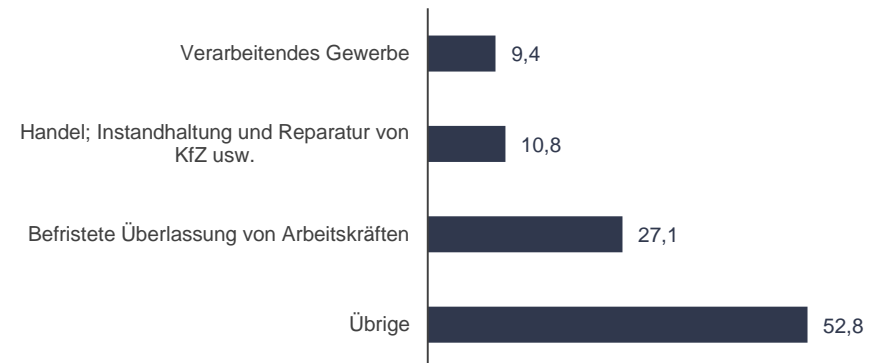
Bestand



Zugang nach ausgewählten Wirtschaftsbereichen
(Prozentanteile an Gesamt)



Bestand nach ausgewählten Wirtschaftsbereichen
(Prozentanteile an Gesamt)



5. Gemeldete Arbeitsstellen

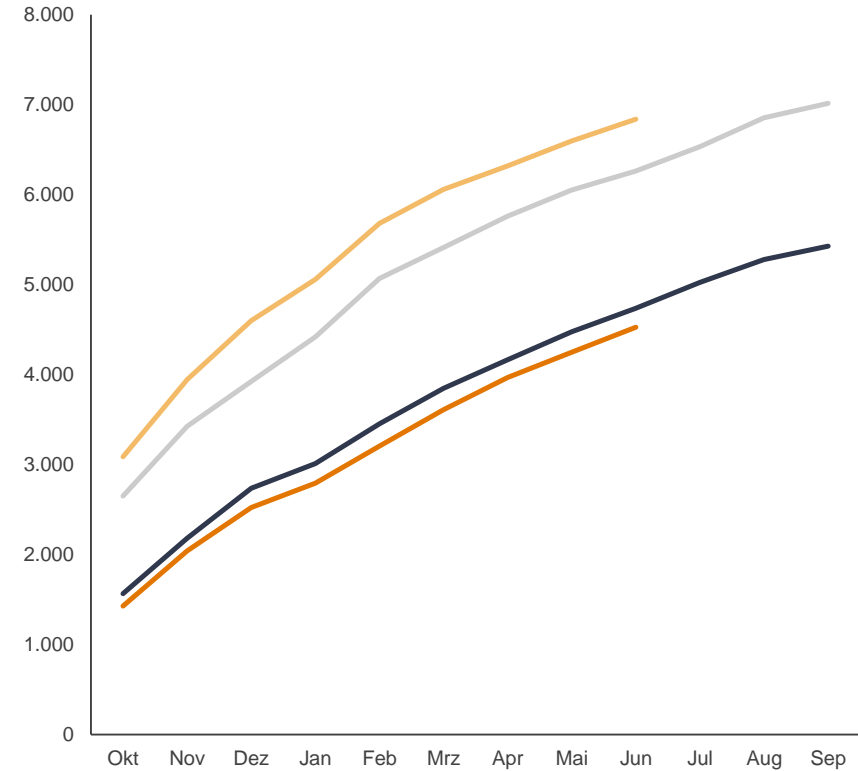
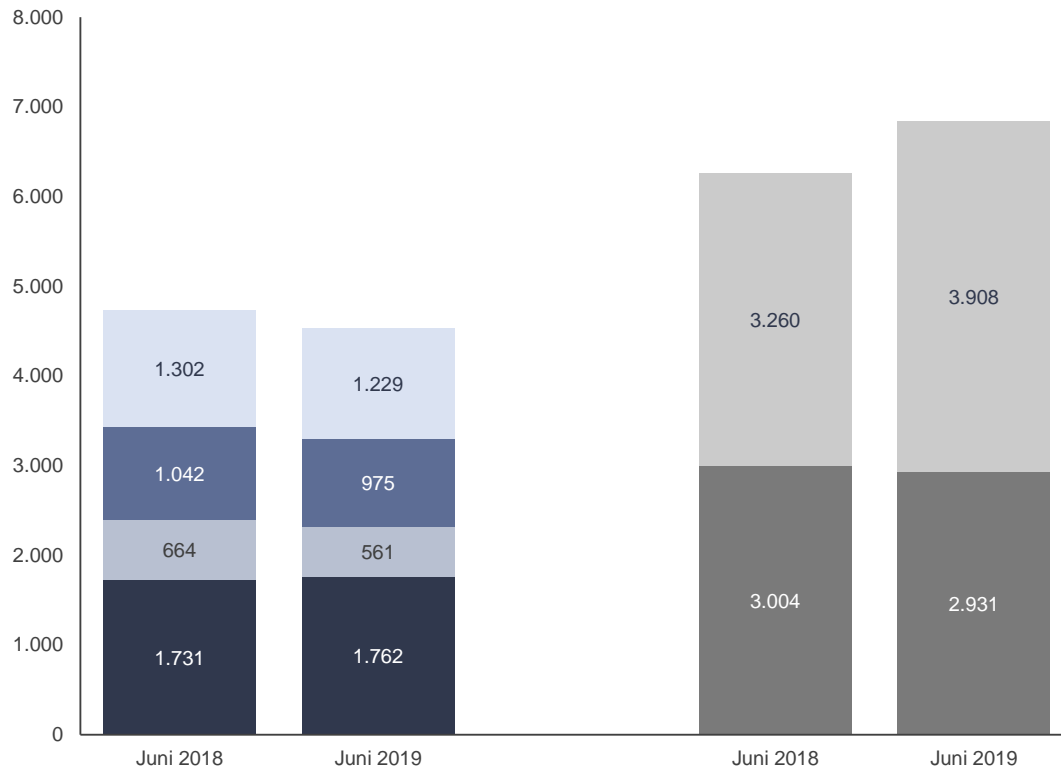
Saarland
Zeitreihe

Berichtsmonate	Zugang					Bestand					Abgang				
	Insgesamt	Veränderung zum				Insgesamt	Veränderung zum				Insgesamt	Veränderung zum			
		Vormonat		Vorjahr			Vormonat		Vorjahr			Vormonat		Vorjahr	
		abs.	in %	abs.	in %		abs.	in %	abs.	in %		abs.	in %	abs.	in %
1	2	3	4	5	6	7	8	9	10	11	12	13	14	15	
Summe der Monate Januar bis Juni															
2017	13.355										12.207				
2018	14.906										13.764				
2019	13.015										12.578				
Jan 2018	2.066	-198	-8,7	364	21,4	8.702	47	0,5	1.789	25,9	1.977	-378	-16,1	283	16,7
Feb 2018	2.776	710	34,4	293	11,8	9.127	425	4,9	1.882	26,0	2.266	289	14,6	148	7,0
Mrz 2018	2.672	-104	-3,7	306	12,9	9.338	211	2,3	1.857	24,8	2.458	192	8,5	331	15,6
Apr 2018	2.393	-279	-10,4	45	1,9	9.349	11	0,1	1.620	21,0	2.351	-107	-4,4	223	10,5
Mai 2018	2.680	287	12,0	435	19,4	9.528	179	1,9	1.471	18,3	2.497	146	6,2	535	27,3
Jun 2018	2.319	-361	-13,5	108	4,9	9.639	111	1,2	1.566	19,4	2.215	-282	-11,3	37	1,7
Jul 2018	2.672	353	15,2	1	0,0	9.789	150	1,6	1.394	16,6	2.528	313	14,1	172	7,3
Aug 2018	2.280	-392	-14,7	-229	-9,1	9.528	-261	-2,7	860	9,9	2.542	14	0,6	326	14,7
Sep 2018	2.783	503	22,1	56	2,1	10.190	662	6,9	1.330	15,0	2.126	-416	-16,4	-391	-15,5
Okt 2018	2.437	-346	-12,4	23	1,0	10.042	-148	-1,5	1.143	12,8	2.591	465	21,9	233	9,9
Nov 2018	2.082	-355	-14,6	-143	-6,4	9.758	-284	-2,8	991	11,3	2.376	-215	-8,3	37	1,6
Dez 2018	2.253	171	8,2	-11	-0,5	9.165	-593	-6,1	510	5,9	2.842	466	19,6	487	20,7
Jan 2019	1.849	-404	-17,9	-217	-10,5	8.983	-182	-2,0	281	3,2	2.017	-825	-29,0	40	2,0
Feb 2019	2.520	671	36,3	-256	-9,2	9.204	221	2,5	77	0,8	2.295	278	13,8	29	1,3
Mrz 2019	2.179	-341	-13,5	-493	-18,5	9.338	134	1,5	0	0,0	2.050	-245	-10,7	-408	-16,6
Apr 2019	2.123	-56	-2,6	-270	-11,3	9.376	38	0,4	27	0,3	2.081	31	1,5	-270	-11,5
Mai 2019	1.896	-227	-10,7	-784	-29,3	9.303	-73	-0,8	-225	-2,4	1.968	-113	-5,4	-529	-21,2
Jun 2019	2.448	552	29,1	129	5,6	9.590	287	3,1	-49	-0,5	2.167	199	10,1	-48	-2,2
Jul 2019															
Aug 2019															
Sep 2019															
Okt 2019															
Nov 2019															
Dez 2019															

6. Ausbildungsstellenmarkt

Bei Agenturen für Arbeit und Jobcentern gemeldete Bewerber für Berufsausbildungsstellen und bei den Agenturen für Arbeit und Jobcentern gemeldete Berufsausbildungsstellen (ohne zKT)

Saarland
Juni 2019



Bewerber

- einmündende Bewerber
- andere ehemalige Bewerber
- Bewerber mit Alternative zum 30.09.
- unversorgte Bewerber

Berufsausbildungsstellen

- erledigte Stellen
- unbesetzte Stellen

- Bewerber 2017/2018
- Bewerber 2018/2019

- Berufsausbildungsstellen 2017/2018
- Berufsausbildungsstellen 2018/2019

© Statistik der Bundesagentur für Arbeit

*) Werte kleiner als 3 werden in den Diagrammen nicht angezeigt.

Die Daten basieren auf revidierten Ergebnissen und können deshalb von den bisher veröffentlichten Zahlen abweichen. Erläuterungen enthalten die Hinweise zur Revision der Statistik über gemeldete Berufsausbildungsstellen 2018 (Tabellenblatt "Ausbildung Erläuterung").

Aufgrund eines Verarbeitungsfehlers waren die am 30.4.2019 für den Berichtsmont April 2019 publizierten Ergebnisse der Statistik über Berufsausbildungsstellen bundesweit um rd. 14.000 oder 3% (gemeldete Berufsausbildungsstellen) bzw. rd. 13.000 oder 5% (unbesetzte Berufsausbildungsstellen) zu niedrig und wurden nachträglich korrigiert.

6. Ausbildungsstellenmarkt

Bei Agenturen für Arbeit und Jobcentern gemeldete Bewerber für Berufsausbildungsstellen und bei den Agenturen für Arbeit und Jobcentern gemeldete Berufsausbildungsstellen (ohne zkT)

Saarland
Zeitreihe

Berichtsmonate	Bewerber für Berufsausbildungsstellen												gemeldete Berufsausbildungsstellen						Relation unversorgte Bewerber/ unbesetzte Berufsausbildungsstellen
	Insgesamt	Veränderung zum Vorjahr		versorgte	davon						unversorgte	Veränderung zum Vorjahr		Insgesamt	Veränderung zum Vorjahr		darunter		
		abs.	in %		abs.	in %	einmündende	andere ehemalige	mit Alternative zum 30.09.	abs.		in %	abs.		in %	unbesetzt	Veränderung zum Vorjahr		
																	abs.	in %	
1	2	3	4	5	6	7	8	9	10	11	12	13	14	15	16	17	18	19	
Okt 2017	1.566	285	22,2	374	14	3,9	27	25	322	1.192	271	29,4	2.651	257	10,7	2.404	308	14,7	0,5
Nov 2017	2.183	252	13,1	582	0	0,0	65	135	382	1.601	252	18,7	3.428	140	4,3	2.924	228	8,5	0,5
Dez 2017	2.739	260	10,5	803	40	5,2	123	221	459	1.936	220	12,8	3.923	-50	-1,3	3.262	102	3,2	0,6
Jan 2018	3.010	222	8,0	969	73	8,1	203	291	475	2.041	149	7,9	4.418	203	4,8	3.557	306	9,4	0,6
Feb 2018	3.453	171	5,2	1.268	107	9,2	330	405	533	2.185	64	3,0	5.068	351	7,4	3.923	451	13,0	0,6
Mrz 2018	3.849	27	0,7	1.643	60	3,8	497	569	577	2.206	-33	-1,5	5.413	210	4,0	3.891	348	9,8	0,6
Apr 2018	4.167	-188	-4,3	2.008	4	0,2	694	697	617	2.159	-192	-8,2	5.762	257	4,7	3.736	369	11,0	0,6
Mai 2018	4.477	-154	-3,3	2.434	-44	-1,8	928	872	634	2.043	-110	-5,1	6.051	324	5,7	3.421	349	11,4	0,6
Jun 2018	4.739	-133	-2,7	3.008	1	0,0	1.302	1.042	664	1.731	-134	-7,2	6.264	318	5,3	3.004	233	8,4	0,6
Jul 2018	5.024	-174	-3,3	3.740	34	0,9	1.721	1.308	711	1.284	-208	-13,9	6.532	359	5,8	2.437	352	16,9	0,5
Aug 2018	5.278	-104	-1,9	4.370	13	0,3	2.144	1.504	722	908	-117	-11,4	6.855	469	7,3	1.818	271	17,5	0,5
Sep 2018	5.428	-104	-1,9	5.323	-62	-1,2	2.418	2.178	727	105	-42	-28,6	7.015	372	5,6	975	563	136,7	0,1
Okt 2018	1.428	-138	-8,8	355	-19	-5,1	24	19	312	1.073	-119	-10,0	3.087	436	16,4	2.720	316	13,1	0,4
Nov 2018	2.043	-140	-6,4	553	-29	-5,0	59	83	411	1.490	-111	-6,9	3.945	517	15,1	2.951	27	0,9	0,5
Dez 2018	2.524	-215	-7,8	735	-68	-8,5	118	176	441	1.789	-147	-7,6	4.599	676	17,2	3.411	149	4,6	0,5
Jan 2019	2.795	-215	-7,1	885	-84	-8,7	183	249	453	1.910	-131	-6,4	5.059	641	14,5	3.616	59	1,7	0,5
Feb 2019	3.204	-249	-7,2	1.179	-89	-7,0	309	378	492	2.025	-160	-7,3	5.680	612	12,1	3.845	-78	-2,0	0,5
Mrz 2019	3.610	-239	-6,2	1.567	-76	-4,6	491	543	533	2.043	-163	-7,4	6.057	644	11,9	3.883	-8	-0,2	0,5
Apr 2019	3.969	-198	-4,8	1.917	-91	-4,5	695	678	544	2.052	-107	-5,0	6.320	558	9,7	3.655	-81	-2,2	0,6
Mai 2019	4.249	-228	-5,1	2.284	-150	-6,2	918	814	552	1.965	-78	-3,8	6.597	546	9,0	3.461	40	1,2	0,6
Jun 2019	4.527	-212	-4,5	2.765	-243	-8,1	1.229	975	561	1.762	31	1,8	6.839	575	9,2	2.931	-73	-2,4	0,6
Jul 2019																			
Aug 2019																			
Sep 2019																			

© Statistik der Bundesagentur für Arbeit

.X) Veränderungswert > 250%

*) Aus Datenschutzgründen und Gründen der statistischen Geheimhaltung werden Zahlenwerte von 1 oder 2 und Daten, aus denen rechnerisch auf einen solchen Zahlenwert geschlossen werden kann, anonymisiert.

Die Daten basieren auf revidierten Ergebnissen und können deshalb von den bisher veröffentlichten Zahlen abweichen. Erläuterungen enthalten die Hinweise zur Revision der Statistik über gemeldete Berufsausbildungsstellen 2018 (Tabellenblatt "Ausbildung Erläuterung").

Aufgrund eines Verarbeitungsfehlers waren die am 30.4.2019 für den Berichtsmonat April 2019 publizierten Ergebnisse der Statistik über Berufsausbildungsstellen bundesweit um rd. 14.000 oder 3% (gemeldete Berufsausbildungsstellen) bzw. rd. 13.000 oder 5% (unbesetzte Berufsausbildungsstellen) zu niedrig und wurden nachträglich korrigiert.

Methodische Hinweise

Gemeldete Arbeitsstellen:

Bei gemeldeten Arbeitsstellen handelt es sich um:

- sozialversicherungspflichtige
oder
- geringfügige (Mini-Jobs)
oder
- sonstige (z.B. Praktika- und Traineeestellen)

Stellen mit einer vorgesehenen Beschäftigungsdauer von mehr als sieben Kalendertagen, die den Arbeitsagenturen und den Gemeinsamen Einrichtungen zur Besetzung gemeldet wurden.

Die regionale Zuordnung der gemeldeten Arbeitsstellen erfolgt nach dem Arbeitsort. Stellen privater Arbeitsvermittler (pAV) werden nur dann gezählt, wenn sie den Eigenbedarf der pAV decken sollen.

Verfahrensänderung in VerBIS Dezember 2014

Im Berichtsmonat Dezember 2014 verringert sich der Bestand gemeldeter Arbeitsstellen in der Wirtschaftsgruppe 781 (private Arbeitsvermittlung) deutschlandweit um ca. 3.000 Stellen infolge einer Verfahrensänderung. Dadurch sind in dieser Wirtschaftsgruppe Zeitreihenvergleiche ab Dezember 2014 eingeschränkt.

Gemeldete Arbeitsstellen – Einbeziehung der Kooperationspartnerstellen ab Berichtsmonat Juli 2014

Die Statistik der gemeldeten Arbeitsstellen umfasst ab Berichtsmonat Juli 2014 auch die Stellen aus dem automatisierten BA-Kooperationsverfahren (sog. Kooperationspartnerstellen, siehe hierzu

[Methodenbericht „Statistik der gemeldeten Arbeitsstellen – Berücksichtigung von Stellen aus dem automatisierten BA-Kooperationsverfahren“](#)).

Die Revision erfolgt rückwirkend bis einschließlich Berichtsmonat Januar 2013.

Geänderte Gebietskonsolidierung im April 2012

Im Rahmen einer Datenrevision wurde die statistische Zuordnung des Arbeitsortes von Stellen im Berichtsmonat April 2012 geändert und verfeinert.

Die verbesserte Erkennung von Arbeitsorten im Ausland führt zu einer Abnahme von bisher im Inland ausgewiesenen Arbeitsorten und einer Zunahme von Stellen im Ausland. Dies betrifft häufig grenznahe Regionen, aber auch zentralere Regionen, z.B. wenn zur Personal-Rekrutierung für Geschäftseröffnungen im Ausland die örtlichen Agenturen/Jobcenter beauftragt worden sind. Für Stellen mit Arbeitsort im Ausland kann nun auch explizit das Land ausgewiesen werden. Um auf der veränderten Grundlage konsistente Zeitreihen bilden zu können, erfolgte die Änderung ab Juli 2006, was für das Bundesgebiet insgesamt Änderungen der Eckzahlen ab diesem Berichtsmonat zur Folge hat. Zeitreihenvergleiche mit Daten bis Juni 2006, insbesondere auf tieferen regionalen Gebietseinheiten, sind daher in ihrer Aussagekraft eingeschränkt. Siehe auch:

[Qualitätsbericht „Statistik der gemeldeten Arbeitsstellen“, Stand 31.01.2014](#)

Weiterführende Informationen

Weiterführende Informationen befinden sich im Methodenbericht „Umstellung der Statistik der gemeldeten Arbeitsstellen“ im Internet unter:

<http://statistik.arbeitsagentur.de/cae/servlet/contentblob/20006/publicationFile/837/Methodenbericht-Umstellung-der-Statistik-der-gemeldeten-Arbeitsstellen.pdf>

Einschränkungen

Der Bundesagentur für Arbeit werden nicht alle Stellen gemeldet. Daher bilden die gemeldeten Arbeitsstellen nur einen Teil des gesamtwirtschaftlichen Stellenangebots ab.

In der Statistik der gemeldeten Arbeitsstellen sind die bei den zugelassenen kommunalen Trägern gemeldeten Arbeitsstellen nicht enthalten.

Methodische Hinweise

Arbeitslose:

Januar 2017 - Arbeitslosenquote Ausländer:

Die Arbeitslosenquote setzt die Zahl der Arbeitslosen ins Verhältnis zur Zahl der Erwerbspersonen, die sich aus den zivilen Erwerbstätigen und den Arbeitslosen zusammensetzt. Diese Bezugsgröße wird auf Basis zurückliegender Daten einmal jährlich festgeschrieben. Somit wird die aktuelle Arbeitslosenzahl im Zähler einer älteren Bezugsgröße im Nenner gegenübergestellt. Aufgrund der starken Zuwanderung führt diese Berechnungsweise derzeit bei der Ausländerarbeitslosenquote zu systematischen Verzerrungen. Wenn zum Beispiel aufgrund der Zuwanderung die Zahl der arbeitslosen Ausländer steigt, wirkt sich das zwar sofort im Zähler, aber erst zeitversetzt in der Bezugsgröße der Arbeitslosenquote aus. Aus diesem Grund wurde die Standardberichterstattung über die Ausländerarbeitslosenquote für Kreise, Agentur-, Geschäftsstellen- und Jobcenterbezirke ausgesetzt. Gleichzeitig wurde die Migrationsberichterstattung für diese regionalen Einheiten um neu abgegrenzte Ausländerarbeitslosenquoten (mit einer periodentreuen Bezugsgröße) erweitert. Monatliche Angaben zur Ausländerarbeitslosenquote finden sich ab Berichtsmonat Januar 2017 im Migrationsmonitor Arbeitsmarkt.

Siehe hierzu auch

[Methodenbericht "Ergänzende Arbeitslosen-, Beschäftigungs- und Hilfequoten für Ausländer in der Migrationsberichterstattung"](#)

Januar 2019 - Unterbeschäftigung:

Ab Berichtsmonat Januar 2019 fließt die neu geschaffene Maßnahme "Teilhabe am Arbeitsmarkt" (TaAM, § 16i SGB II) in die Unterbeschäftigung ein. Sie ist Teil der Komponente "Unterbeschäftigung im engeren Sinne". Sie wird zunächst noch nicht in Unterbeschäftigungsprodukten mit differenzierter Maßnahme-Darstellung explizit aufgeführt werden.

Methodische Hinweise

Ausbildungsstellenmarkt:

Berichtsjahr 2017/2018

Hinweise zur Revision der Statistik über gemeldete Berufsausbildungsstellen 2018

Allgemeines

Die Statistik der Bundesagentur für Arbeit hat die Konzeption der Statistik über Berufsausbildungsstellen weiterentwickelt. Die Weiterentwicklung bedeutet qualitative Verbesserungen und inhaltliche Erweiterungen, die den Ausbildungsstellenmarkt präziser abbilden. Die Umstellung erfolgt mit Berichtsmoat Januar 2018. Gleichzeitig werden die Daten beginnend mit dem Berichtsjahr 2006/2007 revidiert. Die Änderungen sind verfeinerte statistische Auswertungsmöglichkeiten. Die zu Grunde liegenden Vermittlungsprozesse bleiben unberührt.

Inhaltliche Neuerungen ab Januar 2018

Eine Stelle, die am 30.09. unbesetzt ist, wird am 01.10. automatisch nun auch als unbesetzte Stelle des neuen Berichtsjahres gezählt - analog zur Bewerberseite. Bisher wurden die Stellen erst dann gezählt, wenn sie vom Vermittler aufgerufen wurden, was eine leichte Unterzeichnung zur Folge hatte.

Im operativen Fachverfahren gelöschte Ausbildungsstellen verbleiben nun in der statistischen Anwesenheitsgesamtheit. Bisher konnte die Löschung zum Verlust der Stelle auch in der statistischen Zählung führen.

Eine Ausbildungsstelle wird auch dann in einem Berichtsjahr berücksichtigt, wenn ihr Ausbildungsbeginn auf das folgende Berichtsjahr verschoben wurde. Dies entspricht der Logik der Anwesenheitsgesamtheit: Für das ursprüngliche Berichtsjahr hat mindestens einmal ein gültiges Stellenangebot vorgelegen. Als unbesetzte Berufsausbildungsstelle wird die Stelle nur in dem Berichtsjahr gezählt, in das der Ausbildungsbeginn verschoben wurde. Die Berichterstattung weist nur Stellen mit Ausbildungsbeginn im jeweils aktuellen Berichtsjahr aus.

Außerbetriebliche Ausbildungsstellen werden besser erfasst, da das Neuverfahren stornierte außerbetriebliche Ausbildungsstellen nicht mehr berücksichtigt. Die Zahl der außerbetrieblichen Berufsausbildungsstellen sagt somit künftig genauer aus, in welchem Umfang außerbetriebliche Ausbildungsangebote tatsächlich den Ausbildungsstellenmarkt stützen.

Auswirkungen der Revision

Für das Bundesgebiet insgesamt ergibt sich zum 30.9.2017, dem Abschluss des Berichtsjahres 2016/2017, ein leichter Rückgang der gemeldeten Berufsausbildungsstellen gegenüber dem bisher publizierten Ergebnis um 4.878 oder 0,9 % auf nunmehr 544.907. Für die Teilgröße der betrieblichen Stellen ist ein Anstieg von 5.600 oder 1,1 % auf 527.470 zu verzeichnen und für die Teilgröße der außerbetrieblichen Stellen ein erheblicher Rückgang um 10.478 oder 37,5 % auf 17.437. Die Anzahl der am 30.9. unbesetzten Berufsausbildungsstellen ändert sich praktisch nicht: Zuwachs um 47 oder 0,1 % auf nunmehr 48.984.

Ausführlicher sind die inhaltlichen Änderungen im Methodenbericht „Weiterentwicklung der Berufsausbildungsstellen-Statistik“ (Mai 2017) beschrieben. Detaillierte, auch regionalisierte Revisionsauswirkungen sind im Methodenbericht „Revision der Statistik über Berufsausbildungsstellen 2018“ zu finden:

<https://statistik.arbeitsagentur.de/Navigation/Statistik/Grundlagen/Methodenberichte/Ausbildungsstellenmarkt/Methodenberichte-Ausbildungsstellenmarkt-Nav.html>

Berichtsjahr 2016/2017

Bewerber für Berufsausbildungsstellen – Statistische Neuordnung der Versorgungsrelevanz von Maßnahmen und Praktika

Bewerber für Berufsausbildungsstellen werden als versorgt gezählt, wenn sie eine Berufsausbildung oder eine Alternative zu einer Berufsausbildung aufweisen. Zu den Alternativen zählen u. a. bestimmte arbeitsmarktpolitische Maßnahmen und Praktika. Ab dem Berichtsjahr 2016/2017 zählen nur noch diejenigen Maßnahmen als versorgungsrelevant, die

- einen Bildungscharakter aufweisen, indem sie die Chancen des Bewerbers auf dem Ausbildungsstellenmarkt erhöhen oder
- auf eine Ausbildung vorbereiten oder
- eine Ausbildung ersetzen oder
- das Ziel eines Berufsabschlusses haben.

Bei Maßnahmen, die nicht das Ziel eines Berufsabschlusses aufweisen, muss eine Teilnahme von mindestens sechs Monaten vorliegen, damit die Maßnahmen als versorgungsrelevant berücksichtigt werden. Bei Praktika gilt ebenfalls eine Mindestdauer von sechs Monaten für die Zählung als Versorgungstatbestand.

Die Änderung erfolgt für die Daten ab dem 1. Oktober 2016, rückwirkende Datenänderungen werden nicht vorgenommen. Bei einer simulierten Anwendung der Änderung für das Ausbildungsjahr 2015/2016 ergibt sich zum Berichtsjahresende (September 2016) eine Zunahme um ca. 1.100 unversorgte Bewerber, die bislang als Bewerber mit Alternative berücksichtigt wurden. Des Weiteren ergeben sich geringfügige Verschiebungen bei dem Verbleib von Geförderten zu ungeförderten Berufsausbildungsstellen. Die Gesamtzahl der Bewerber und weitere Merkmale sind von der Änderung nicht betroffen.

Allgemeines

Sowohl die Agenturen für Arbeit (AA) als auch die Jobcenter (gemeinsame Einrichtungen (gE) und die zugelassene kommunale Träger (zKT)) haben Ausbildungsvermittlung nach § 35 Sozialgesetzbuch Drittes Buch (SGB III) durchzuführen. Träger der Grundsicherung können diese Aufgabe durch die AA wahrnehmen lassen (§ 16 Abs. 4 SGB III).

Impressum

Weiterführende Informationen der Statistik der Bundesagentur für Arbeit finden Sie im Internet unter:
<http://statistik.arbeitsagentur.de>

Von der Startseite aus gelangen Sie zu aktuellen statistischen Informationen und Erläuterungen.

Zusammenstellung und Herausgabe

Statistik-Service Südwest

Bundesagentur für Arbeit

Saonestr. 2-4
60528 Frankfurt

Für Rückfragen steht Ihnen zur Verfügung

Statistik-Service Südwest
Telefon: 069 / 6670-601
Telefax: 069 / 6670-910601
mailto:Statistik-Service-Suedwest@arbeitsagentur.de

Hier finden Sie das Internetangebot der Statistik im Internet

<http://statistik.arbeitsagentur.de/>

Sie können Informationen speichern, (auch auszugsweise) mit Quellenangabe weitergeben, vervielfältigen und verbreiten. Die Inhalte dürfen nicht verändert oder verfälscht werden. Eigene Berechnungen sind erlaubt, jedoch als solche kenntlich zu machen.

Im Falle einer Zugänglichmachung im Internet soll dies in Form einer Verlinkung auf die Homepage der Statistik der Bundesagentur für Arbeit erfolgen.

Die Nutzung der Inhalte für gewerbliche Zwecke, ausgenommen Presse, Rundfunk und Fernsehen und wissenschaftliche Publikationen, bedarf der Genehmigung durch die Statistik der Bundesagentur für Arbeit.

Produkt-ID: 100 C 01 1002