

Tabellen

Arbeitsmarkt im Fokus (Monatszahlen)

Saarland und Kreise

Juli 2022



Inhaltsverzeichnis

1. Zusammenfassung	1	Tabelle	-Bundesländer	18
2. Unterbeschäftigung		Tabelle	-Arbeitslosenquoten	19
Übersicht	2	3.4 Stock Flow		
Diagramm	3	Diagramm		20
Zeitreihe	4	3.5 Bewegungsdaten		
3. Arbeitslosigkeit		Übersicht		21
3.1 Arbeitslose		Zugang		22
Diagramm	5	Abgang		23
Tabelle	6	3.6 Kreise und kreisfreie Städte		
3.2 Ausgewählte Personengruppen		Karte		24
Männer, Frauen		Diagramm		25
Diagramm	7	Tabelle		26
Tabelle	8	4. Sozialversicherungspflichtig Beschäftigte am Arbeitsort		
15 bis unter 25 Jahre, 15 bis unter 20 Jahre		Tabelle (hochgerechnete/gerundete Werte)		27
Diagramm	9	Diagramm		28
Tabelle	10	Tabelle		29
50 Jahre und älter, 55 Jahre und älter		5. Gemeldete Arbeitsstellen		
Diagramm	11	Diagramm		30
Tabelle	12	Tabelle		31
Ausländer und Deutsche		6. Ausbildungsmarkt		
Diagramm	13	Diagramm		32
Tabelle	14	Tabelle	-Zeitreihe	33
Langzeitarbeitslose		Arbeitsstellen Erläuterung		34
Tabelle und Diagramm	15	Arbeitsmarkt Erläuterung		35
3.3 Interregionaler Vergleich		Ausbildung Erläuterung		36
Karte		Impressum		37
-Arbeitsagenturen	16			
Diagramm				
-Bundesländer	17			

1. Zusammenfassung

Saarland
April 2022 bis Juli 2022

Merkmal	2022				Veränderung gegenüber dem Vorjahresmonat (Quoten Vorjahreswerte)			
	Jul	Jun	Mai	Apr	Jul		Jun	Mai
					abs.	%		
ARBEITSLOSE								
- Bestand insgesamt	33.035	31.654	31.359	31.818	- 2.706	-7,6	-12,9	-15,0
dar.: 56,0 % Männer	18.506	17.977	17.936	18.307	- 1.925	-9,4	-13,8	-15,5
44,0 % Frauen	14.529	13.677	13.423	13.511	- 781	-5,1	-11,7	-14,4
7,0 % 15 bis unter 25 Jahre	2.324	2.045	1.926	1.981	- 398	-14,6	-20,1	-28,7
1,5 % dar.: 15 bis unter 20 Jahre	485	455	403	410	- 13	-2,6	-2,4	-20,2
35,7 % 50 Jahre und älter	11.803	11.450	11.453	11.568	- 565	-4,6	-9,7	-10,5
25,0 % dar.: 55 Jahre und älter	8.259	8.004	8.010	8.100	- 145	-1,7	-7,1	-7,8
32,0 % Ausländer	10.583	9.848	9.440	9.566	- 119	-1,1	-11,0	-16,5
38,3 % Langzeitarbeitslose	12.667	12.687	12.847	12.948	- 1.991	-13,6	-15,1	-14,8
30,4 % Rechtskreis SGB III	10.036	9.524	9.615	9.898	- 1.795	-15,2	-20,8	-23,2
69,6 % Rechtskreis SGB II	22.999	22.130	21.744	21.920	- 911	-3,8	-9,0	-10,9
ARBEITSLOSENQUOTEN bezogen auf								
- alle zivilen Erwerbspersonen ¹⁾ insgesamt	6,3	6,0	6,0	6,0		6,7	6,9	7,0
Männer	6,6	6,4	6,4	6,5		7,2	7,4	7,5
Frauen	5,9	5,6	5,5	5,5		6,2	6,3	6,3
15 bis unter 25 Jahre	4,6	4,1	3,8	3,9		5,4	5,1	5,4
dar.: 15 bis unter 20 Jahre	4,0	3,8	3,3	3,4		4,1	3,8	4,2
50 bis unter 65 Jahre	6,0	5,8	5,8	5,8		6,2	6,3	6,4
dar.: 55 bis unter 65 Jahre	6,3	6,1	6,1	6,2		6,5	6,7	6,7
Ausländer	18,1	16,8	16,1	16,8		18,8	19,5	19,9
UNTERBESCHÄFTIGUNG								
-Arbeitslosigkeit im weiteren Sinne	38.286	37.063	36.913	37.450	- 2.940	-7,1	-11,4	-12,8
-Unterbeschäftigung im engeren Sinne	44.902	43.780	43.749	44.286	- 3.295	-6,8	-10,1	-11,3
-Unterbeschäftigung ohne Kurzarbeit	45.137	44.019	43.983	44.518	- 3.276	-6,8	-10,1	-11,2
Unterbeschäftigungsquote (ohne Kurzarbeit)	8,4	8,2	8,2	8,2		9,0	9,1	9,2
GEMELDETE ARBEITSSTELLEN								
- Zugang insgesamt	2.172	2.511	2.447	2.434	- 440	-16,8	5,1	3,2
seit Jahresbeginn	17.056	14.884	12.373	9.926	1.785	11,7	17,6	20,5
- Bestand insgesamt	12.636	12.572	12.233	12.182	3.146	33,2	38,2	41,8
- darunter sofort zu besetzen	12.005	11.850	11.337	11.273	3.345	38,6	42,0	41,8

© Statistik der Bundesagentur für Arbeit

2. Unterbeschäftigung

Saarland

April 2022 bis Juli 2022

Komponenten der Unterbeschäftigung / Unterbeschäftigungsquoten	Bestand				Veränderung zum Vorjahresmonat ¹⁾			
	vorläufig			endgültig	Juli		April	
	Juli 22	Juni 22	Mai 22	April 22	absolut	in %	absolut	in %
	1	2	3	4	5	6	7	8
Arbeitslose	33.035	31.654	31.359	31.818	-2.706	- 7,6	-6.198	- 16,3
+ Personen, die im weiteren Sinne arbeitslos sind	5.251	5.409	5.554	5.632	-234	- 4,3	199	3,7
dav.: Aktivierung und berufliche Eingliederung (§ 46 SGB III)	2.327	2.435	2.556	2.624	-73	- 3,0	95	3,8
Sonderregelungen für Ältere (§ 53a Abs. 2 SGB II)	2.924	2.974	2.998	3.008	-161	- 5,2	104	3,6
= Arbeitslosigkeit im weiteren Sinne	38.286	37.063	36.913	37.450	-2.940	- 7,1	-5.999	- 13,8
+ Personen, die nahe am Arbeitslosenstatus sind	6.616	6.716	6.836	6.836	-355	- 5,1	-109	- 1,6
dar.: Berufliche Weiterbildung inkl. Förderung behinderter Menschen	1.233	1.476	1.548	1.536	-245	- 16,6	-224	- 12,7
Fremdförderung	2.338	2.065	1.982	1.944	470	25,2	210	12,1
Arbeitsgelegenheiten	1.434	1.595	1.595	1.587	-292	- 16,9	-208	- 11,6
Förderung von Arbeitsverhältnissen	-	-	-	-	-	X	-	X
Beschäftigungszuschuss	9	9	10	10	-2	- 18,2	-2	- 16,7
Teilhabe am Arbeitsmarkt	864	900	903	913	-76	- 8,1	-21	- 2,2
Kurzfristige Arbeitsunfähigkeit	738	671	798	846	-210	- 22,2	136	19,2
= Unterbeschäftigung im engeren Sinne	44.902	43.780	43.749	44.286	-3.295	- 6,8	-6.108	- 12,1
+ Personen, die fern vom Arbeitslosenstatus sind, in Maßnahmen, die gesamtwirtschaftlich entlasten	235	239	233	232	19	8,8	3	1,3
dav.: Gründungszuschuss	230	236	229	228	18	8,5	2	0,9
Einstiegs geld - Variante: Selbständigkeit	4	3	4	4	-	-	1	33,3
= Unterbeschäftigung (ohne Kurzarbeit)	45.137	44.019	43.983	44.518	-3.276	- 6,8	-6.105	- 12,1
Unterbeschäftigungsquote (ohne Kurzarbeit)	8,4	8,2	8,2	8,2	9,0		9,3	
Anteil der Arbeitslosigkeit an der Unterbeschäftigung	73,2	71,9	71,3	71,5	73,8		75,1	

1) Bei Quoten und Anteilen werden die entsprechenden Vorjahreswerte ausgewiesen.

Datenrevisionen können zu Abweichungen gegenüber Auswertungen mit früherem Erstellungsdatum führen.

Methodische Hinweise zur Unterbeschäftigung finden Sie im Internet unter:

<https://statistik.arbeitsagentur.de/DE/Navigation/Grundlagen/Methodik-Qualitaet/Methodische-Hinweise/AST-Meth-Hinweise/AST-Meth-Hinweise-Nav.html>

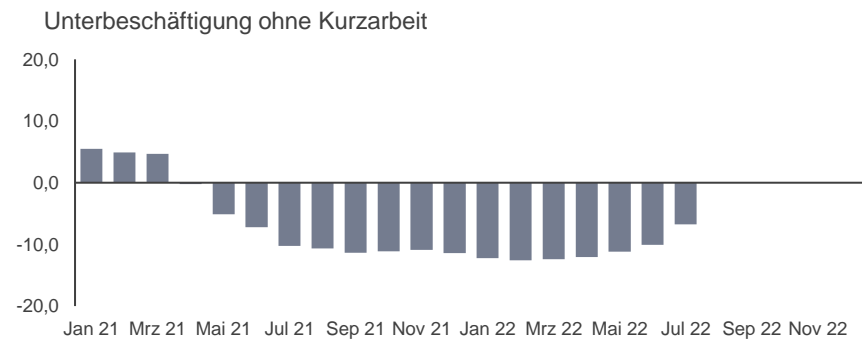
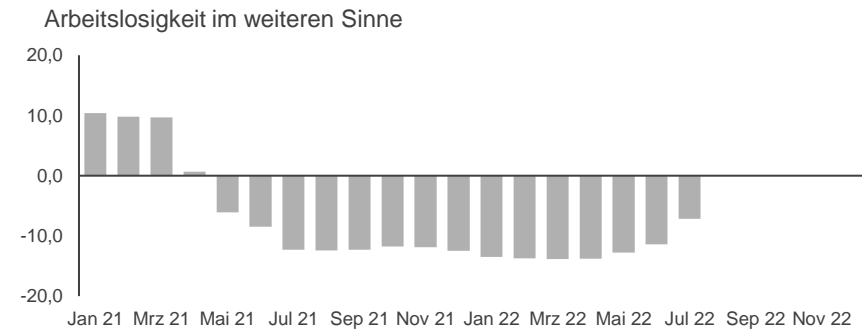
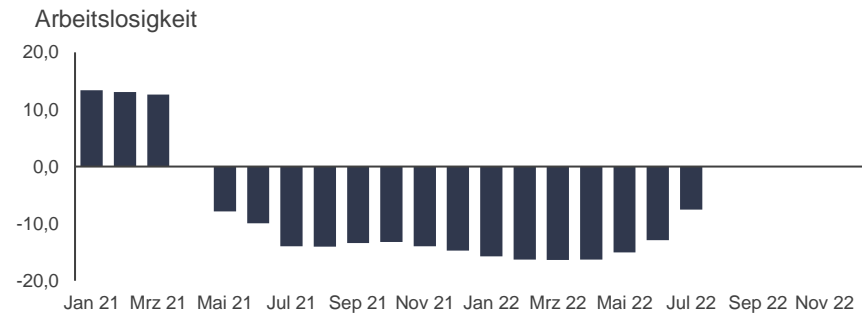
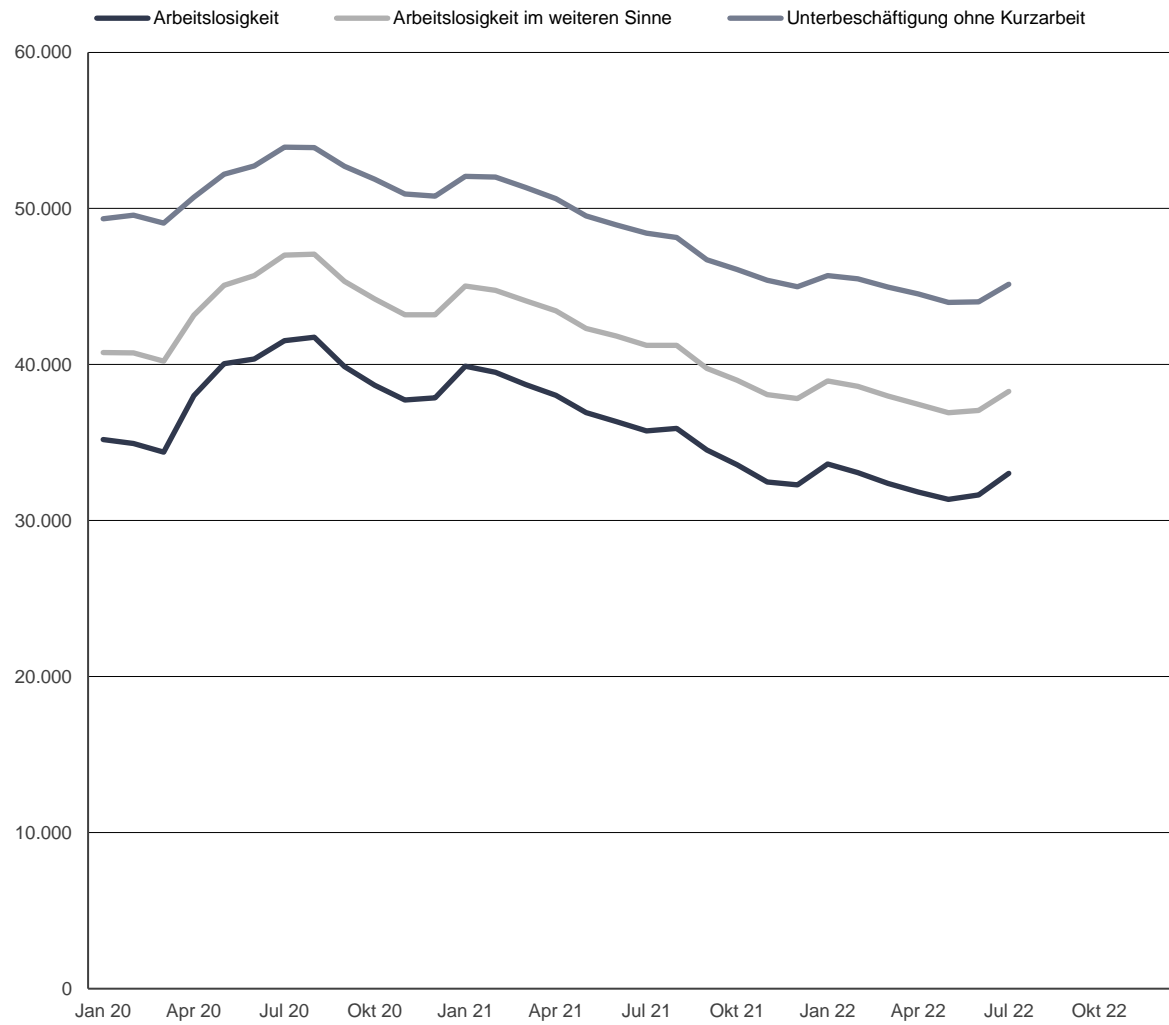
*) Aus Datenschutzgründen und Gründen der statistischen Geheimhaltung werden Zahlenwerte von 1 oder 2 und Daten, aus denen rechnerisch auf einen solchen Zahlenwert geschlossen werden kann, anonymisiert.

2. Unterbeschäftigung

Bestand und Veränderung zum Vorjahr in Prozent¹⁾

Saarland

Zeitreihe



© Statistik der Bundesagentur für Arbeit

1) vorläufige Daten in den letzten 3 Monaten bei der Arbeitslosigkeit im weiteren Sinne und der Unterbeschäftigung ohne Kurzarbeit

2. Unterbeschäftigung

Saarland
Zeitreihe

Berichtsmonate	Arbeitslosigkeit registriert nach § 16 SGB III			Arbeitslosigkeit im weiteren Sinne ¹⁾			Unterbeschäftigung im engeren Sinne ¹⁾			Unterbeschäftigung ohne Kurzarbeit ¹⁾			Unterbeschäftigung mit Kurzarbeit ¹⁾		
	Insgesamt	Veränderung zum Vorjahr		Insgesamt	Veränderung zum Vorjahr		Insgesamt	Veränderung zum Vorjahr		Insgesamt	Veränderung zum Vorjahr		Insgesamt	Veränderung zum Vorjahr	
		abs.	in %		abs.	in %		abs.	in %		abs.	in %		abs.	in %
	1	2	3	4	5	6	7	8	9	10	11	12	13	14	15
JD 2020	38.364			43.806			51.223			51.482			66.293		
JD 2021	36.156			41.547			48.464			48.688			58.649		
Jan 2021	39.896	4.700	13,4	45.021	4.244	10,4	51.812	2.706	5,5	52.061	2.713	5,5	75.004	23.349	45,2
Feb 2021	39.496	4.552	13,0	44.755	4.001	9,8	51.763	2.437	4,9	52.018	2.443	4,9	75.659	23.881	46,1
Mrz 2021	38.718	4.336	12,6	44.095	3.883	9,7	51.097	2.285	4,7	51.345	2.285	4,7	67.032	3.912	6,2
Apr 2021	38.016	16	0,0	43.449	281	0,7	50.394	-94	-0,2	50.623	-110	-0,2	64.565	-28.422	-30,6
Mai 2021	36.913	-3.143	-7,8	42.324	-2.755	-6,1	49.304	-2.644	-5,1	49.524	-2.673	-5,1	62.842	-20.799	-24,9
Jun 2021	36.342	-4.014	-9,9	41.833	-3.866	-8,5	48.722	-3.756	-7,2	48.944	-3.793	-7,2	57.841	-14.850	-20,4
Jul 2021	35.741	-5.797	-14,0	41.226	-5.785	-12,3	48.197	-5.468	-10,2	48.413	-5.517	-10,2	53.797	-16.052	-23,0
Aug 2021	35.904	-5.846	-14,0	41.226	-5.847	-12,4	47.932	-5.722	-10,7	48.146	-5.758	-10,7	50.952	-13.385	-20,8
Sep 2021	34.520	-5.353	-13,4	39.763	-5.561	-12,3	46.492	-5.946	-11,3	46.706	-5.999	-11,4	49.233	-11.603	-19,1
Okt 2021	33.572	-5.108	-13,2	38.998	-5.197	-11,8	45.888	-5.684	-11,0	46.095	-5.770	-11,1	48.462	-10.415	-17,7
Nov 2021	32.471	-5.266	-14,0	38.068	-5.117	-11,8	45.180	-5.469	-10,8	45.391	-5.537	-10,9	49.197	-12.502	-20,3
Dez 2021	32.288	-5.572	-14,7	37.810	-5.383	-12,5	44.790	-5.744	-11,4	44.992	-5.807	-11,4	49.208	-14.835	-23,2
Jan 2022	33.619	-6.277	-15,7	38.960	-6.061	-13,5	45.500	-6.312	-12,2	45.698	-6.363	-12,2	51.963	-23.041	-30,7
Feb 2022	33.071	-6.425	-16,3	38.606	-6.149	-13,7	45.273	-6.490	-12,5	45.485	-6.533	-12,6
Mrz 2022	32.390	-6.328	-16,3	37.988	-6.107	-13,8	44.751	-6.346	-12,4	44.970	-6.375	-12,4
Apr 2022	31.818	-6.198	-16,3	37.450	-5.999	-13,8	44.286	-6.108	-12,1	44.518	-6.105	-12,1
Mai 2022	31.359	-5.554	-15,0	36.913	-5.411	-12,8	43.749	-5.555	-11,3	43.983	-5.541	-11,2
Jun 2022	31.654	-4.688	-12,9	37.063	-4.770	-11,4	43.780	-4.942	-10,1	44.019	-4.925	-10,1
Jul 2022	33.035	-2.706	-7,6	38.286	-2.940	-7,1	44.902	-3.295	-6,8	45.137	-3.276	-6,8
Aug 2022															
Sep 2022															
Okt 2022															
Nov 2022															
Dez 2022															

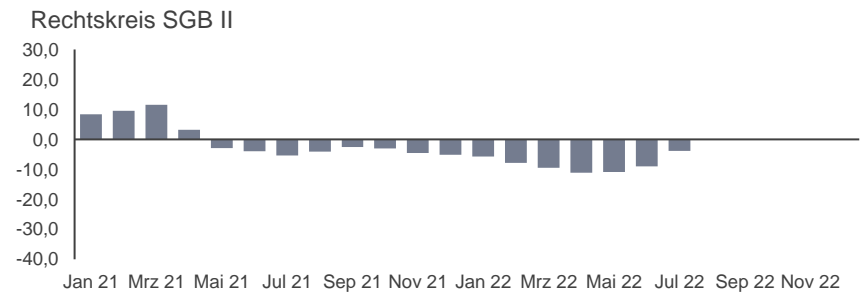
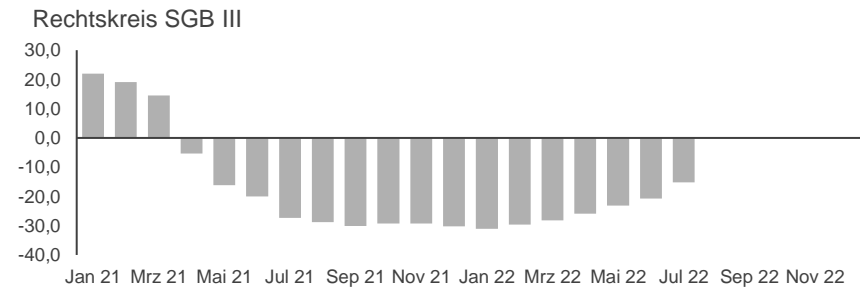
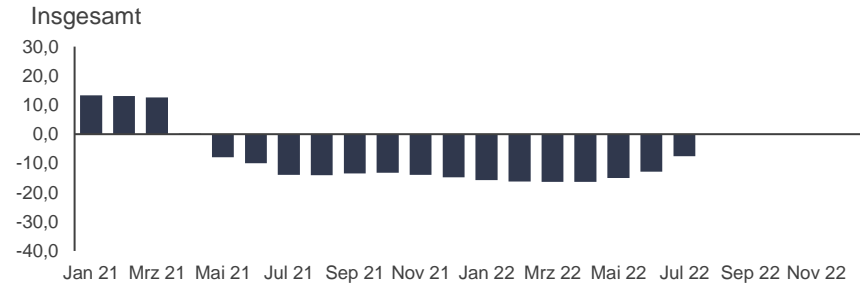
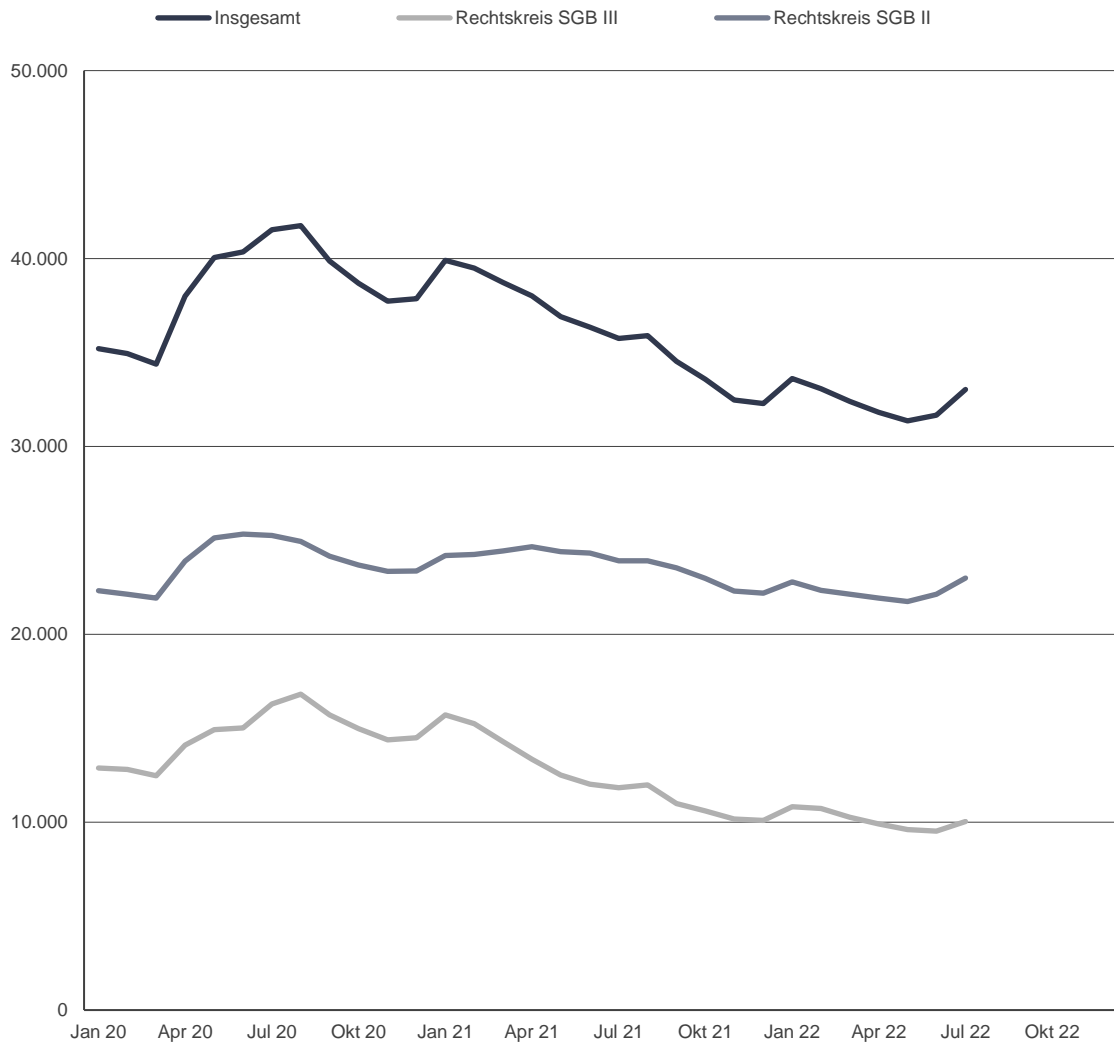
1) vorläufige Daten in den letzten 3 Monaten

© Statistik der Bundesagentur für Arbeit

3.1 Arbeitslose

Bestand und Vorjahresveränderung in Prozent

Saarland
Zeitreihe



3.1 Arbeitslose

Bestand nach Rechtskreis

Saarland

Zeitreihe

Berichtsmonate	Insgesamt					SGB III					SGB II					Anteil an insgesamt in %	
	Anzahl	Veränderung zum				Anzahl	Veränderung zum				Anzahl	Veränderung zum					
		Vormonat		Vorjahr			Vormonat		Vorjahr			Vormonat		Vorjahr			
		abs.	in %	abs.	in %		abs.	in %	abs.	in %		abs.	in %	abs.	in %	SGB III	SGB II
1	2	3	4	5	6	7	8	9	10	11	12	13	14	15	16	17	
JD 2020	38.364					14.572					23.792						
JD 2021	36.156					12.400					23.757						
Jan 2021	39.896	2.036	5,4	4.700	13,4	15.710	1.226	8,5	2.836	22,0	24.186	810	3,5	1.864	8,4	39,4	60,6
Feb 2021	39.496	-400	-1,0	4.552	13,0	15.247	-463	-2,9	2.440	19,1	24.249	63	0,3	2.112	9,5	38,6	61,4
Mrz 2021	38.718	-778	-2,0	4.336	12,6	14.281	-966	-6,3	1.817	14,6	24.437	188	0,8	2.519	11,5	36,9	63,1
Apr 2021	38.016	-702	-1,8	16	0,0	13.351	-930	-6,5	-747	-5,3	24.665	228	0,9	763	3,2	35,1	64,9
Mai 2021	36.913	-1.103	-2,9	-3.143	-7,8	12.512	-839	-6,3	-2.411	-16,2	24.401	-264	-1,1	-732	-2,9	33,9	66,1
Jun 2021	36.342	-571	-1,5	-4.014	-9,9	12.020	-492	-3,9	-3.004	-20,0	24.322	-79	-0,3	-1.010	-4,0	33,1	66,9
Jul 2021	35.741	-601	-1,7	-5.797	-14,0	11.831	-189	-1,6	-4.456	-27,4	23.910	-412	-1,7	-1.341	-5,3	33,1	66,9
Aug 2021	35.904	163	0,5	-5.846	-14,0	11.984	153	1,3	-4.829	-28,7	23.920	10	0,0	-1.017	-4,1	33,4	66,6
Sep 2021	34.520	-1.384	-3,9	-5.353	-13,4	10.987	-997	-8,3	-4.730	-30,1	23.533	-387	-1,6	-623	-2,6	31,8	68,2
Okt 2021	33.572	-948	-2,7	-5.108	-13,2	10.596	-391	-3,6	-4.393	-29,3	22.976	-557	-2,4	-715	-3,0	31,6	68,4
Nov 2021	32.471	-1.101	-3,3	-5.266	-14,0	10.175	-421	-4,0	-4.212	-29,3	22.296	-680	-3,0	-1.054	-4,5	31,3	68,7
Dez 2021	32.288	-183	-0,6	-5.572	-14,7	10.100	-75	-0,7	-4.384	-30,3	22.188	-108	-0,5	-1.188	-5,1	31,3	68,7
Jan 2022	33.619	1.331	4,1	-6.277	-15,7	10.829	729	7,2	-4.881	-31,1	22.790	602	2,7	-1.396	-5,8	32,2	67,8
Feb 2022	33.071	-548	-1,6	-6.425	-16,3	10.734	-95	-0,9	-4.513	-29,6	22.337	-453	-2,0	-1.912	-7,9	32,5	67,5
Mrz 2022	32.390	-681	-2,1	-6.328	-16,3	10.266	-468	-4,4	-4.015	-28,1	22.124	-213	-1,0	-2.313	-9,5	31,7	68,3
Apr 2022	31.818	-572	-1,8	-6.198	-16,3	9.898	-368	-3,6	-3.453	-25,9	21.920	-204	-0,9	-2.745	-11,1	31,1	68,9
Mai 2022	31.359	-459	-1,4	-5.554	-15,0	9.615	-283	-2,9	-2.897	-23,2	21.744	-176	-0,8	-2.657	-10,9	30,7	69,3
Jun 2022	31.654	295	0,9	-4.688	-12,9	9.524	-91	-0,9	-2.496	-20,8	22.130	386	1,8	-2.192	-9,0	30,1	69,9
Jul 2022	33.035	1.381	4,4	-2.706	-7,6	10.036	512	5,4	-1.795	-15,2	22.999	869	3,9	-911	-3,8	30,4	69,6
Aug 2022																	
Sep 2022																	
Okt 2022																	
Nov 2022																	
Dez 2022																	

3.2 Ausgewählte Personengruppen

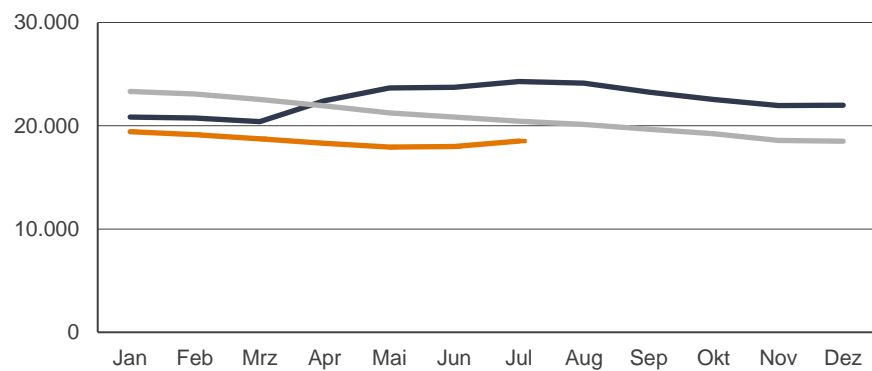
Bestand an Arbeitslosen und Arbeitslosenquote (bezogen auf alle zivilen Erwerbspersonen)

Saarland

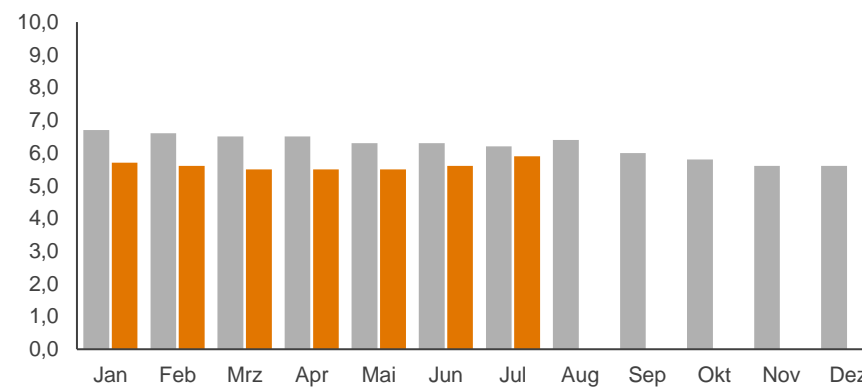
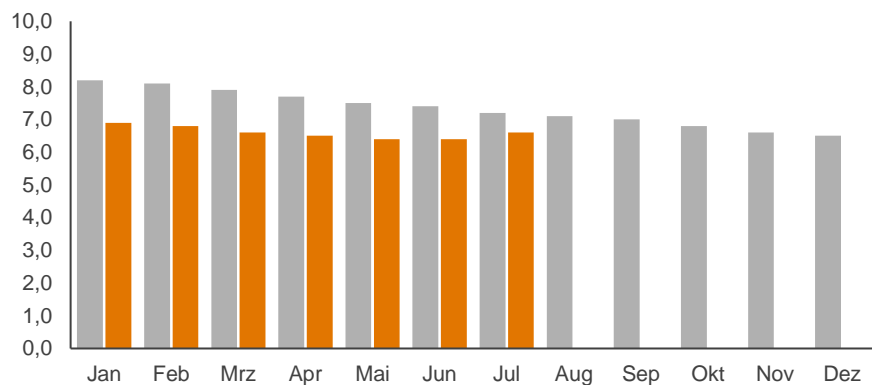
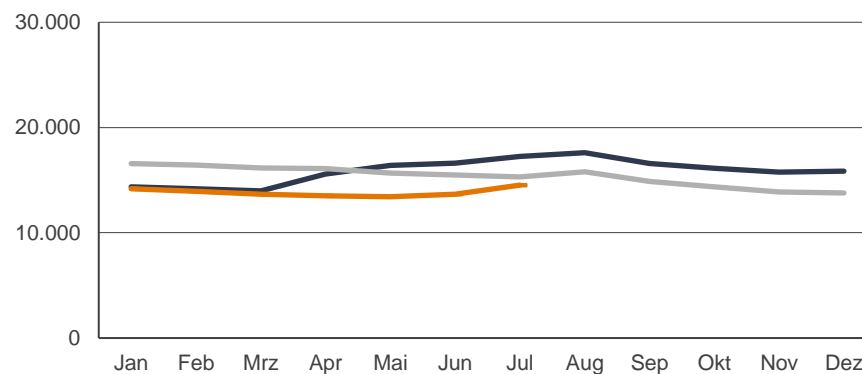
Zeitreihe

Männer

— 2020 — 2021 — 2022



Frauen



3.2 Ausgewählte Personengruppen

Bestand an Arbeitslosen

Saarland

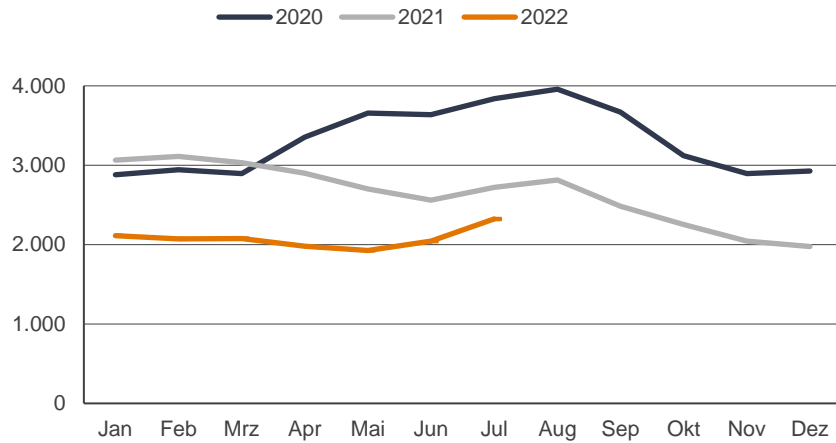
Zeitreihe

Berichtsmonate	Insgesamt					SGB III					SGB II					Anteil an insgesamt in %	
	Anzahl	Veränderung zum				Anzahl	Veränderung zum				Anzahl	Veränderung zum				SGB III	SGB II
		Vormonat		Vorjahr			Vormonat		Vorjahr			Vormonat		Vorjahr			
		abs.	in %	abs.	in %		abs.	in %	abs.	in %		abs.	in %	abs.	in %		
1	2	3	4	5	6	7	8	9	10	11	12	13	14	15	16	17	
	Männer																
JD 2021	20.791					7.319					13.472						
Jul 2021	20.431	-426	-2,0	-3.854	-15,9	6.842	-178	-2,5	-3.071	-31,0	13.589	-248	-1,8	-783	-5,4	33,5	66,5
Aug 2021	20.125	-306	-1,5	-4.017	-16,6	6.671	-171	-2,5	-3.335	-33,3	13.454	-135	-1,0	-682	-4,8	33,1	66,9
Sep 2021	19.651	-474	-2,4	-3.624	-15,6	6.354	-317	-4,8	-3.222	-33,6	13.297	-157	-1,2	-402	-2,9	32,3	67,7
Okt 2021	19.222	-429	-2,2	-3.330	-14,8	6.225	-129	-2,0	-2.904	-31,8	12.997	-300	-2,3	-426	-3,2	32,4	67,6
Nov 2021	18.584	-638	-3,3	-3.382	-15,4	5.993	-232	-3,7	-2.676	-30,9	12.591	-406	-3,1	-706	-5,3	32,2	67,8
Dez 2021	18.506	-78	-0,4	-3.489	-15,9	6.011	18	0,3	-2.756	-31,4	12.495	-96	-0,8	-733	-5,5	32,5	67,5
Jan 2022	19.428	922	5,0	-3.898	-16,7	6.525	514	8,6	-3.044	-31,8	12.903	408	3,3	-854	-6,2	33,6	66,4
Feb 2022	19.128	-300	-1,5	-3.947	-17,1	6.482	-43	-0,7	-2.805	-30,2	12.646	-257	-2,0	-1.142	-8,3	33,9	66,1
Mrz 2022	18.738	-390	-2,0	-3.813	-16,9	6.213	-269	-4,1	-2.381	-27,7	12.525	-121	-1,0	-1.432	-10,3	33,2	66,8
Apr 2022	18.307	-431	-2,3	-3.620	-16,5	5.899	-314	-5,1	-1.986	-25,2	12.408	-117	-0,9	-1.634	-11,6	32,2	67,8
Mai 2022	17.936	-371	-2,0	-3.297	-15,5	5.665	-234	-4,0	-1.709	-23,2	12.271	-137	-1,1	-1.588	-11,5	31,6	68,4
Jun 2022	17.977	41	0,2	-2.880	-13,8	5.629	-36	-0,6	-1.391	-19,8	12.348	77	0,6	-1.489	-10,8	31,3	68,7
Jul 2022	18.506	529	2,9	-1.925	-9,4	5.866	237	4,2	-976	-14,3	12.640	292	2,4	-949	-7,0	31,7	68,3
	Frauen																
JD 2021	15.366					5.081					10.285						
Jul 2021	15.310	-175	-1,1	-1.943	-11,3	4.989	-11	-0,2	-1.385	-21,7	10.321	-164	-1,6	-558	-5,1	32,6	67,4
Aug 2021	15.779	469	3,1	-1.829	-10,4	5.313	324	6,5	-1.494	-21,9	10.466	145	1,4	-335	-3,1	33,7	66,3
Sep 2021	14.869	-910	-5,8	-1.729	-10,4	4.633	-680	-12,8	-1.508	-24,6	10.236	-230	-2,2	-221	-2,1	31,2	68,8
Okt 2021	14.350	-519	-3,5	-1.778	-11,0	4.371	-262	-5,7	-1.489	-25,4	9.979	-257	-2,5	-289	-2,8	30,5	69,5
Nov 2021	13.887	-463	-3,2	-1.884	-11,9	4.182	-189	-4,3	-1.536	-26,9	9.705	-274	-2,7	-348	-3,5	30,1	69,9
Dez 2021	13.782	-105	-0,8	-2.083	-13,1	4.089	-93	-2,2	-1.628	-28,5	9.693	-12	-0,1	-455	-4,5	29,7	70,3
Jan 2022	14.191	409	3,0	-2.379	-14,4	4.304	215	5,3	-1.837	-29,9	9.887	194	2,0	-542	-5,2	30,3	69,7
Feb 2022	13.943	-248	-1,7	-2.478	-15,1	4.252	-52	-1,2	-1.708	-28,7	9.691	-196	-2,0	-770	-7,4	30,5	69,5
Mrz 2022	13.652	-291	-2,1	-2.515	-15,6	4.053	-199	-4,7	-1.634	-28,7	9.599	-92	-0,9	-881	-8,4	29,7	70,3
Apr 2022	13.511	-141	-1,0	-2.578	-16,0	3.999	-54	-1,3	-1.467	-26,8	9.512	-87	-0,9	-1.111	-10,5	29,6	70,4
Mai 2022	13.423	-88	-0,7	-2.257	-14,4	3.950	-49	-1,2	-1.188	-23,1	9.473	-39	-0,4	-1.069	-10,1	29,4	70,6
Jun 2022	13.677	254	1,9	-1.808	-11,7	3.895	-55	-1,4	-1.105	-22,1	9.782	309	3,3	-703	-6,7	28,5	71,5
Jul 2022	14.529	852	6,2	-781	-5,1	4.170	275	7,1	-819	-16,4	10.359	577	5,9	38	0,4	28,7	71,3

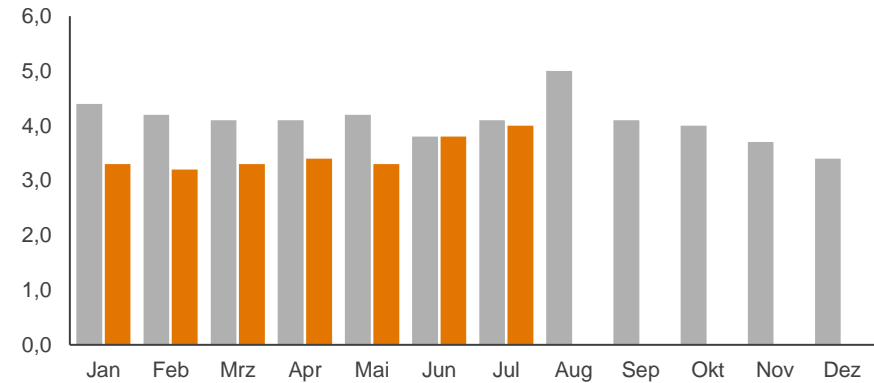
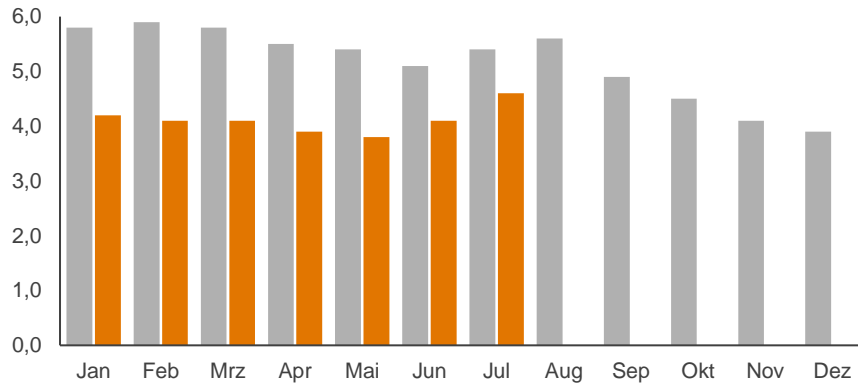
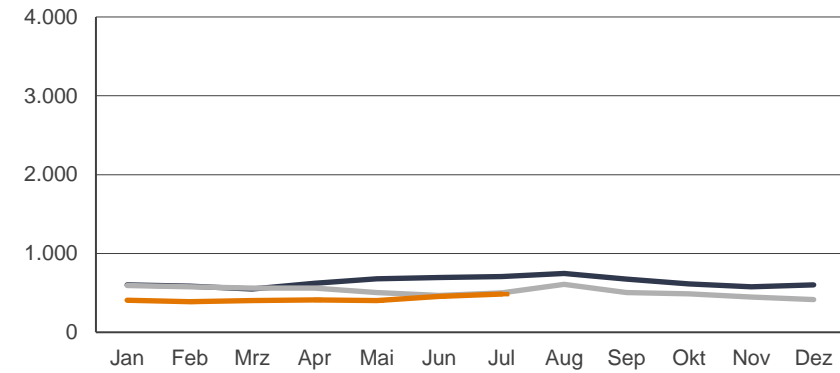
3.2 Ausgewählte Personengruppen Bestand an Arbeitslosen und Arbeitslosenquote (bezogen auf alle zivilen Erwerbspersonen)

Saarland
Zeitreihe

15 bis unter 25 Jahre



15 bis unter 20 Jahre



3.2 Ausgewählte Personengruppen Bestand an Arbeitslosen

Saarland
Zeitreihe

Zeit	Insgesamt					SGB III					SGB II					Anteil an insgesamt	
	Anzahl	Veränderung zum				Anzahl	Veränderung zum				Anzahl	Veränderung zum				in %	
		Vormonat		Vorjahr			Vormonat		Vorjahr			Vormonat		Vorjahr			
		abs.	in %	abs.	in %		abs.	in %	abs.	in %		abs.	in %	abs.	in %		
1	2	3	4	5	6	7	8	9	10	11	12	13	14	15	16	17	
15 bis unter 25 Jahre																	
JD 2021	2.638					1.245					1.393						
Jul 2021	2.722	161	6,3	-1.116	-29,1	1.348	160	13,5	-669	-33,2	1.374	1	0,1	-447	-24,5	49,5	50,5
Aug 2021	2.814	92	3,4	-1.144	-28,9	1.318	-30	-2,2	-796	-37,7	1.496	122	8,9	-348	-18,9	46,8	53,2
Sep 2021	2.485	-329	-11,7	-1.184	-32,3	1.039	-279	-21,2	-836	-44,6	1.446	-50	-3,3	-348	-19,4	41,8	58,2
Okt 2021	2.252	-233	-9,4	-870	-27,9	917	-122	-11,7	-622	-40,4	1.335	-111	-7,7	-248	-15,7	40,7	59,3
Nov 2021	2.044	-208	-9,2	-849	-29,3	850	-67	-7,3	-553	-39,4	1.194	-141	-10,6	-296	-19,9	41,6	58,4
Dez 2021	1.976	-68	-3,3	-953	-32,5	830	-20	-2,4	-586	-41,4	1.146	-48	-4,0	-367	-24,3	42,0	58,0
Jan 2022	2.114	138	7,0	-951	-31,0	867	37	4,5	-695	-44,5	1.247	101	8,8	-256	-17,0	41,0	59,0
Feb 2022	2.071	-43	-2,0	-1.040	-33,4	934	67	7,7	-717	-43,4	1.137	-110	-8,8	-323	-22,1	45,1	54,9
Mrz 2022	2.075	4	0,2	-957	-31,6	908	-26	-2,8	-660	-42,1	1.167	30	2,6	-297	-20,3	43,8	56,2
Apr 2022	1.981	-94	-4,5	-918	-31,7	825	-83	-9,1	-574	-41,0	1.156	-11	-0,9	-344	-22,9	41,6	58,4
Mai 2022	1.926	-55	-2,8	-774	-28,7	774	-51	-6,2	-499	-39,2	1.152	-4	-0,3	-275	-19,3	40,2	59,8
Jun 2022	2.045	119	6,2	-516	-20,1	829	55	7,1	-359	-30,2	1.216	64	5,6	-157	-11,4	40,5	59,5
Jul 2022	2.324	279	13,6	-398	-14,6	1.046	217	26,2	-302	-22,4	1.278	62	5,1	-96	-7,0	45,0	55,0
15 bis unter 20 Jahre																	
JD 2021	518					172					346						
Jul 2021	498	32	6,9	-210	-29,7	193	16	9,0	-76	-28,3	305	16	5,5	-134	-30,5	38,8	61,2
Aug 2021	608	110	22,1	-138	-18,5	198	5	2,6	-67	-25,3	410	105	34,4	-71	-14,8	32,6	67,4
Sep 2021	503	-105	-17,3	-173	-25,6	140	-58	-29,3	-83	-37,2	363	-47	-11,5	-90	-19,9	27,8	72,2
Okt 2021	487	-16	-3,2	-126	-20,6	109	-31	-22,1	-74	-40,4	378	15	4,1	-52	-12,1	22,4	77,6
Nov 2021	448	-39	-8,0	-131	-22,6	114	5	4,6	-75	-39,7	334	-44	-11,6	-56	-14,4	25,4	74,6
Dez 2021	415	-33	-7,4	-187	-31,1	113	-1	-0,9	-89	-44,1	302	-32	-9,6	-98	-24,5	27,2	72,8
Jan 2022	405	-10	-2,4	-187	-31,6	109	-4	-3,5	-97	-47,1	296	-6	-2,0	-90	-23,3	26,9	73,1
Feb 2022	388	-17	-4,2	-187	-32,5	110	1	0,9	-112	-50,5	278	-18	-6,1	-75	-21,2	28,4	71,6
Mrz 2022	402	14	3,6	-157	-28,1	108	-2	-1,8	-101	-48,3	294	16	5,8	-56	-16,0	26,9	73,1
Apr 2022	410	8	2,0	-150	-26,8	100	-8	-7,4	-107	-51,7	310	16	5,4	-43	-12,2	24,4	75,6
Mai 2022	403	-7	-1,7	-102	-20,2	97	-3	-3,0	-84	-46,4	306	-4	-1,3	-18	-5,6	24,1	75,9
Jun 2022	455	52	12,9	-11	-2,4	113	16	16,5	-64	-36,2	342	36	11,8	53	18,3	24,8	75,2
Jul 2022	485	30	6,6	-13	-2,6	134	21	18,6	-59	-30,6	351	9	2,6	46	15,1	27,6	72,4

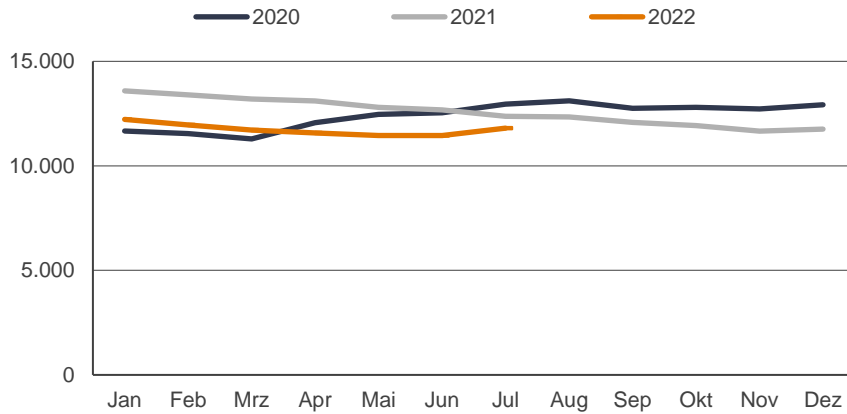
3.2 Ausgewählte Personengruppen

Bestand an Arbeitslosen und Arbeitslosenquote (bezogen auf alle zivilen Erwerbspersonen)

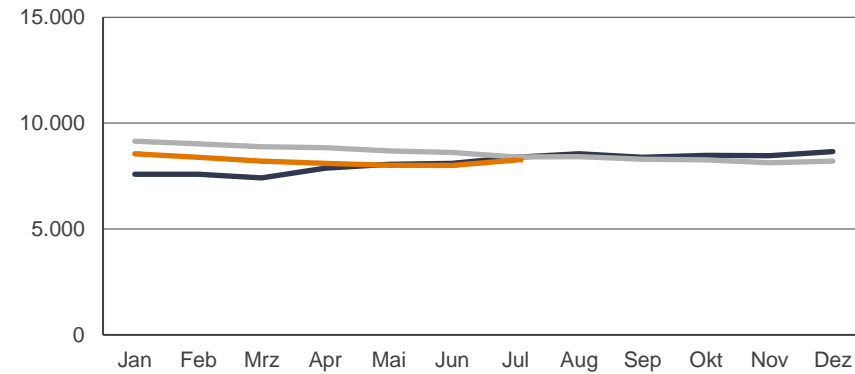
Saarland

Zeitreihe

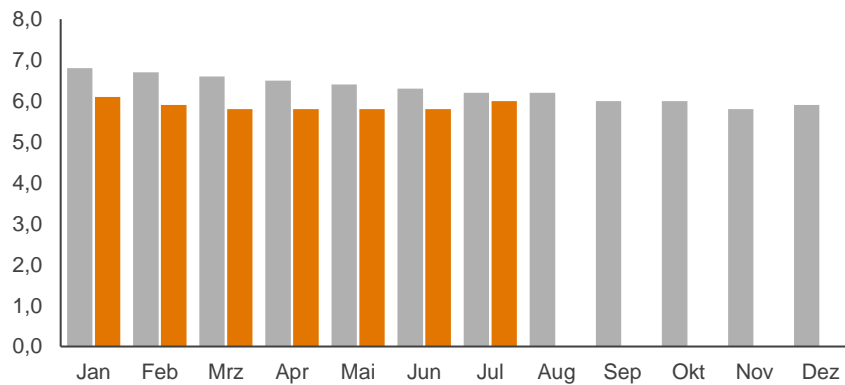
50 Jahre und älter



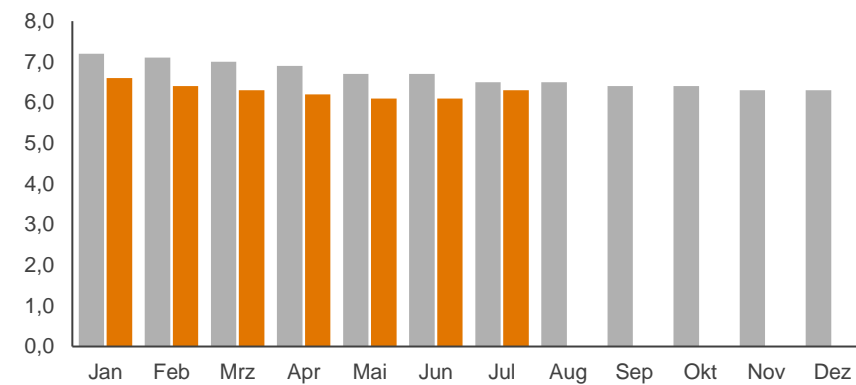
55 Jahre und älter



50 bis unter 65 Jahre



55 bis unter 65 Jahre



3.2 Ausgewählte Personengruppen

Bestand an Arbeitslosen

Saarland

Zeitreihe

Berichtsmonate	Insgesamt					SGB III					SGB II					Anteil an insgesamt in %	
	Anzahl	Veränderung zum				Anzahl	Veränderung zum				Anzahl	Veränderung zum				SGB III	SGB II
		Vormonat		Vorjahr			Vormonat		Vorjahr			Vormonat		Vorjahr			
		abs.	in %	abs.	in %		abs.	in %	abs.	in %		abs.	in %	abs.	in %		
1	2	3	4	5	6	7	8	9	10	11	12	13	14	15	16	17	
50 Jahre und älter																	
JD 2021	12.575					5.825					6.750						
Jul 2021	12.368	-314	-2,5	-582	-4,5	5.611	-166	-2,9	-599	-9,6	6.757	-148	-2,1	17	0,3	45,4	54,6
Aug 2021	12.333	-35	-0,3	-778	-5,9	5.642	31	0,6	-764	-11,9	6.691	-66	-1,0	-14	-0,2	45,7	54,3
Sep 2021	12.086	-247	-2,0	-669	-5,2	5.430	-212	-3,8	-787	-12,7	6.656	-35	-0,5	118	1,8	44,9	55,1
Okt 2021	11.922	-164	-1,4	-875	-6,8	5.348	-82	-1,5	-925	-14,7	6.574	-82	-1,2	50	0,8	44,9	55,1
Nov 2021	11.661	-261	-2,2	-1.059	-8,3	5.214	-134	-2,5	-1.008	-16,2	6.447	-127	-1,9	-51	-0,8	44,7	55,3
Dez 2021	11.762	101	0,9	-1.158	-9,0	5.211	-3	-0,1	-1.128	-17,8	6.551	104	1,6	-30	-0,5	44,3	55,7
Jan 2022	12.222	460	3,9	-1.364	-10,0	5.523	312	6,0	-1.244	-18,4	6.699	148	2,3	-120	-1,8	45,2	54,8
Feb 2022	11.963	-259	-2,1	-1.435	-10,7	5.413	-110	-2,0	-1.190	-18,0	6.550	-149	-2,2	-245	-3,6	45,2	54,8
Mrz 2022	11.709	-254	-2,1	-1.496	-11,3	5.226	-187	-3,5	-1.110	-17,5	6.483	-67	-1,0	-386	-5,6	44,6	55,4
Apr 2022	11.568	-141	-1,2	-1.530	-11,7	5.118	-108	-2,1	-977	-16,0	6.450	-33	-0,5	-553	-7,9	44,2	55,8
Mai 2022	11.453	-115	-1,0	-1.340	-10,5	5.028	-90	-1,8	-835	-14,2	6.425	-25	-0,4	-505	-7,3	43,9	56,1
Jun 2022	11.450	-3	0,0	-1.232	-9,7	4.929	-99	-2,0	-848	-14,7	6.521	96	1,5	-384	-5,6	43,0	57,0
Jul 2022	11.803	353	3,1	-565	-4,6	4.981	52	1,1	-630	-11,2	6.822	301	4,6	65	1,0	42,2	57,8
55 Jahre und älter																	
JD 2021	8.577					4.687					3.891						
Jul 2021	8.404	-216	-2,5	12	0,1	4.539	-108	-2,3	-109	-2,3	3.865	-108	-2,7	121	3,2	54,0	46,0
Aug 2021	8.419	15	0,2	-134	-1,6	4.587	48	1,1	-234	-4,9	3.832	-33	-0,9	100	2,7	54,5	45,5
Sep 2021	8.300	-119	-1,4	-84	-1,0	4.497	-90	-2,0	-229	-4,8	3.803	-29	-0,8	145	4,0	54,2	45,8
Okt 2021	8.265	-35	-0,4	-212	-2,5	4.452	-45	-1,0	-317	-6,6	3.813	10	0,3	105	2,8	53,9	46,1
Nov 2021	8.129	-136	-1,6	-333	-3,9	4.366	-86	-1,9	-417	-8,7	3.763	-50	-1,3	84	2,3	53,7	46,3
Dez 2021	8.200	71	0,9	-457	-5,3	4.384	18	0,4	-501	-10,3	3.816	53	1,4	44	1,2	53,5	46,5
Jan 2022	8.551	351	4,3	-597	-6,5	4.604	220	5,0	-608	-11,7	3.947	131	3,4	11	0,3	53,8	46,2
Feb 2022	8.385	-166	-1,9	-636	-7,1	4.516	-88	-1,9	-593	-11,6	3.869	-78	-2,0	-43	-1,1	53,9	46,1
Mrz 2022	8.204	-181	-2,2	-690	-7,8	4.391	-125	-2,8	-550	-11,1	3.813	-56	-1,4	-140	-3,5	53,5	46,5
Apr 2022	8.100	-104	-1,3	-741	-8,4	4.294	-97	-2,2	-520	-10,8	3.806	-7	-0,2	-221	-5,5	53,0	47,0
Mai 2022	8.010	-90	-1,1	-677	-7,8	4.230	-64	-1,5	-461	-9,8	3.780	-26	-0,7	-216	-5,4	52,8	47,2
Jun 2022	8.004	-6	-0,1	-616	-7,1	4.145	-85	-2,0	-502	-10,8	3.859	79	2,1	-114	-2,9	51,8	48,2
Jul 2022	8.259	255	3,2	-145	-1,7	4.185	40	1,0	-354	-7,8	4.074	215	5,6	209	5,4	50,7	49,3

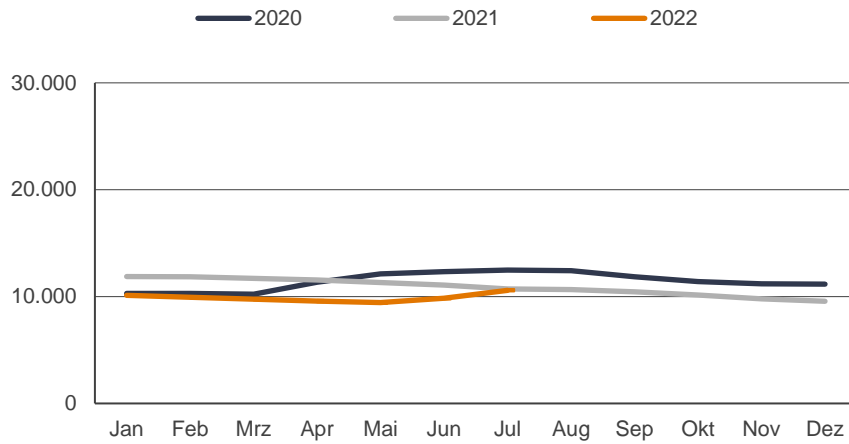
3.2 Ausgewählte Personengruppen

Bestand an Arbeitslosen und Arbeitslosenquote (bezogen auf alle zivilen Erwerbspersonen)

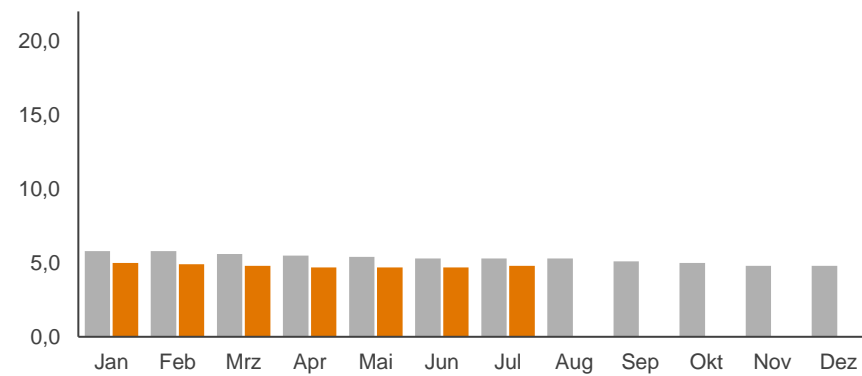
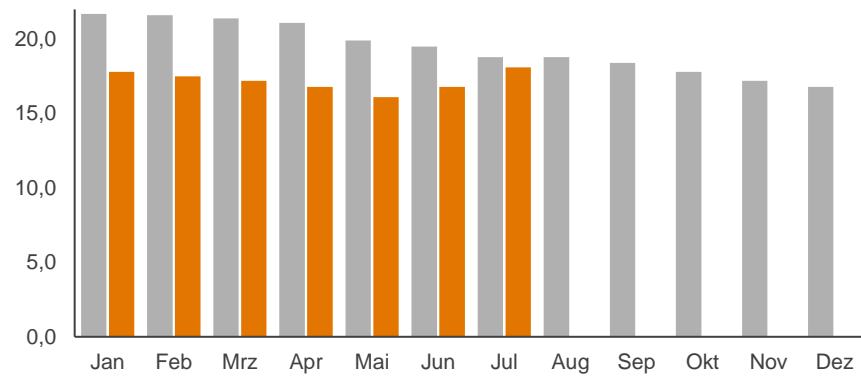
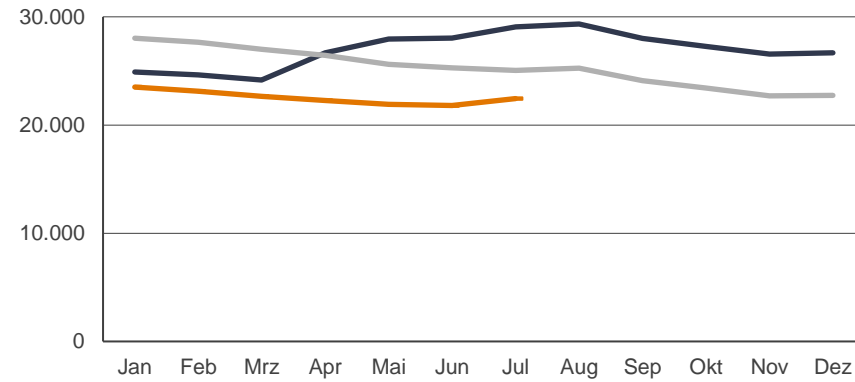
Saarland

Zeitreihe

Ausländer



Deutsche



3.2 Ausgewählte Personengruppen

Bestand an Arbeitslosen

Saarland

Zeitreihe

Berichtsmonate	Insgesamt					SGB III					SGB II					Anteil an insgesamt in %	
	Anzahl	Veränderung zum				Anzahl	Veränderung zum				Anzahl	Veränderung zum					
		Vormonat		Vorjahr			Vormonat		Vorjahr			Vormonat		Vorjahr			
		abs.	in %	abs.	in %		abs.	in %	abs.	in %		abs.	in %	abs.	in %	SGB III	SGB II
1	2	3	4	5	6	7	8	9	10	11	12	13	14	15	16	17	
	Ausländer																
JD 2021	10.888					2.275					8.612						
Jul 2021	10.702	-369	-3,3	-1.777	-14,2	2.046	-160	-7,3	-1.052	-34,0	8.656	-209	-2,4	-725	-7,7	19,1	80,9
Aug 2021	10.662	-40	-0,4	-1.753	-14,1	1.975	-71	-3,5	-1.162	-37,0	8.687	31	0,4	-591	-6,4	18,5	81,5
Sep 2021	10.431	-231	-2,2	-1.424	-12,0	1.918	-57	-2,9	-1.130	-37,1	8.513	-174	-2,0	-294	-3,3	18,4	81,6
Okt 2021	10.144	-287	-2,8	-1.266	-11,1	1.865	-53	-2,8	-1.006	-35,0	8.279	-234	-2,7	-260	-3,0	18,4	81,6
Nov 2021	9.776	-368	-3,6	-1.416	-12,7	1.798	-67	-3,6	-988	-35,5	7.978	-301	-3,6	-428	-5,1	18,4	81,6
Dez 2021	9.561	-215	-2,2	-1.612	-14,4	1.765	-33	-1,8	-1.031	-36,9	7.796	-182	-2,3	-581	-6,9	18,5	81,5
Jan 2022	10.112	551	5,8	-1.762	-14,8	1.945	180	10,2	-1.142	-37,0	8.167	371	4,8	-620	-7,1	19,2	80,8
Feb 2022	9.945	-167	-1,7	-1.907	-16,1	1.906	-39	-2,0	-1.079	-36,1	8.039	-128	-1,6	-828	-9,3	19,2	80,8
Mrz 2022	9.748	-197	-2,0	-1.956	-16,7	1.846	-60	-3,1	-906	-32,9	7.902	-137	-1,7	-1.050	-11,7	18,9	81,1
Apr 2022	9.566	-182	-1,9	-2.000	-17,3	1.772	-74	-4,0	-775	-30,4	7.794	-108	-1,4	-1.225	-13,6	18,5	81,5
Mai 2022	9.440	-126	-1,3	-1.870	-16,5	1.709	-63	-3,6	-651	-27,6	7.731	-63	-0,8	-1.219	-13,6	18,1	81,9
Jun 2022	9.848	408	4,3	-1.223	-11,0	1.682	-27	-1,6	-524	-23,8	8.166	435	5,6	-699	-7,9	17,1	82,9
Jul 2022	10.583	735	7,5	-119	-1,1	1.747	65	3,9	-299	-14,6	8.836	670	8,2	180	2,1	16,5	83,5
	Deutsche																
JD 2021	25.269					10.124					15.145						
Jul 2021	25.039	-232	-0,9	-4.020	-13,8	9.785	-29	-0,3	-3.404	-25,8	15.254	-203	-1,3	-616	-3,9	39,1	60,9
Aug 2021	25.242	203	0,8	-4.093	-14,0	10.009	224	2,3	-3.667	-26,8	15.233	-21	-0,1	-426	-2,7	39,7	60,3
Sep 2021	24.089	-1.153	-4,6	-3.929	-14,0	9.069	-940	-9,4	-3.600	-28,4	15.020	-213	-1,4	-329	-2,1	37,6	62,4
Okt 2021	23.428	-661	-2,7	-3.842	-14,1	8.731	-338	-3,7	-3.387	-28,0	14.697	-323	-2,2	-455	-3,0	37,3	62,7
Nov 2021	22.695	-733	-3,1	-3.849	-14,5	8.377	-354	-4,1	-3.224	-27,8	14.318	-379	-2,6	-625	-4,2	36,9	63,1
Dez 2021	22.727	32	0,1	-3.960	-14,8	8.335	-42	-0,5	-3.353	-28,7	14.392	74	0,5	-607	-4,0	36,7	63,3
Jan 2022	23.507	780	3,4	-4.515	-16,1	8.884	549	6,6	-3.739	-29,6	14.623	231	1,6	-776	-5,0	37,8	62,2
Feb 2022	23.126	-381	-1,6	-4.518	-16,3	8.828	-56	-0,6	-3.434	-28,0	14.298	-325	-2,2	-1.084	-7,0	38,2	61,8
Mrz 2022	22.642	-484	-2,1	-4.372	-16,2	8.420	-408	-4,6	-3.109	-27,0	14.222	-76	-0,5	-1.263	-8,2	37,2	62,8
Apr 2022	22.252	-390	-1,7	-4.198	-15,9	8.126	-294	-3,5	-2.678	-24,8	14.126	-96	-0,7	-1.520	-9,7	36,5	63,5
Mai 2022	21.919	-333	-1,5	-3.684	-14,4	7.906	-220	-2,7	-2.246	-22,1	14.013	-113	-0,8	-1.438	-9,3	36,1	63,9
Jun 2022	21.806	-113	-0,5	-3.465	-13,7	7.842	-64	-0,8	-1.972	-20,1	13.964	-49	-0,3	-1.493	-9,7	36,0	64,0
Jul 2022	22.452	646	3,0	-2.587	-10,3	8.289	447	5,7	-1.496	-15,3	14.163	199	1,4	-1.091	-7,2	36,9	63,1

3.2 Ausgewählte Personengruppen

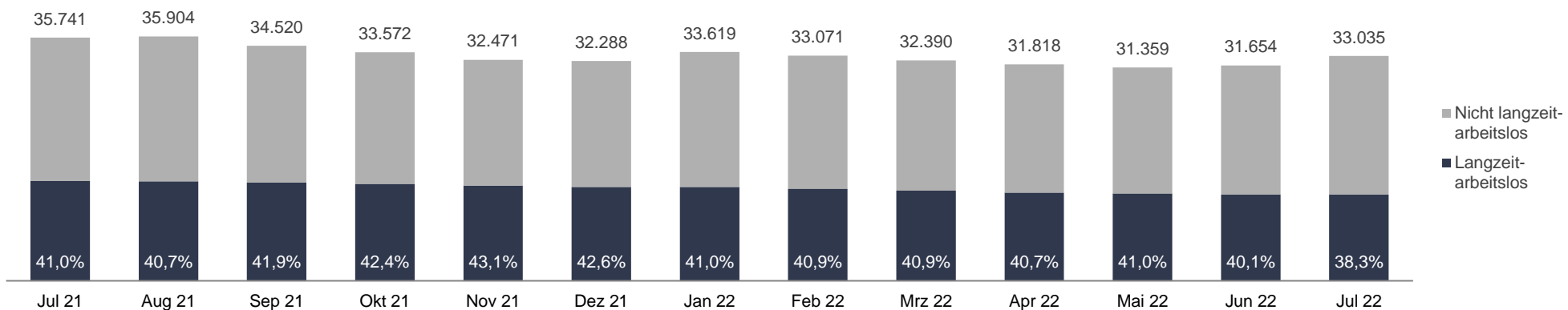
Bestand an Arbeitslosen

Saarland

Zeitreihe

Berichtsmonate	Insgesamt					SGB III					SGB II					Anteil an insgesamt in %	
	Anzahl	Veränderung zum				Anzahl	Veränderung zum				Anzahl	Veränderung zum					
		Vormonat		Vorjahr			Vormonat		Vorjahr			Vormonat		Vorjahr			
		abs.	in %	abs.	in %		abs.	in %	abs.	in %		abs.	in %	abs.	in %	SGB III	SGB II
1	2	3	4	5	6	7	8	9	10	11	12	13	14	15	16	17	
JD 2021	14.596					2.029					12.567						
		Langzeitarbeitslose															
Jul 2021	14.658	-285	-1,9	2.018	16,0	1.963	70	3,7	209	11,9	12.695	-355	-2,7	1.809	16,6	13,4	86,6
Aug 2021	14.600	-58	-0,4	1.549	11,9	1.929	-34	-1,7	-29	-1,5	12.671	-24	-0,2	1.578	14,2	13,2	86,8
Sep 2021	14.458	-142	-1,0	1.295	9,8	1.936	7	0,4	-116	-5,7	12.522	-149	-1,2	1.411	12,7	13,4	86,6
Okt 2021	14.228	-230	-1,6	834	6,2	1.947	11	0,6	-234	-10,7	12.281	-241	-1,9	1.068	9,5	13,7	86,3
Nov 2021	13.996	-232	-1,6	616	4,6	1.891	-56	-2,9	-270	-12,5	12.105	-176	-1,4	886	7,9	13,5	86,5
Dez 2021	13.770	-226	-1,6	72	0,5	1.826	-65	-3,4	-417	-18,6	11.944	-161	-1,3	489	4,3	13,3	86,7
Jan 2022	13.791	21	0,2	-643	-4,5	1.864	38	2,1	-591	-24,1	11.927	-17	-0,1	-52	-0,4	13,5	86,5
Feb 2022	13.529	-262	-1,9	-1.183	-8,0	1.841	-23	-1,2	-500	-21,4	11.688	-239	-2,0	-683	-5,5	13,6	86,4
Mrz 2022	13.255	-274	-2,0	-1.751	-11,7	1.773	-68	-3,7	-390	-18,0	11.482	-206	-1,8	-1.361	-10,6	13,4	86,6
Apr 2022	12.948	-307	-2,3	-2.322	-15,2	1.718	-55	-3,1	-344	-16,7	11.230	-252	-2,2	-1.978	-15,0	13,3	86,7
Mai 2022	12.847	-101	-0,8	-2.233	-14,8	1.682	-36	-2,1	-260	-13,4	11.165	-65	-0,6	-1.973	-15,0	13,1	86,9
Jun 2022	12.687	-160	-1,2	-2.256	-15,1	1.635	-47	-2,8	-258	-13,6	11.052	-113	-1,0	-1.998	-15,3	12,9	87,1
Jul 2022	12.667	-20	-0,2	-1.991	-13,6	1.606	-29	-1,8	-357	-18,2	11.061	9	0,1	-1.634	-12,9	12,7	87,3

Bestand an Arbeitslosen und Anteil der Langzeitarbeitslosen

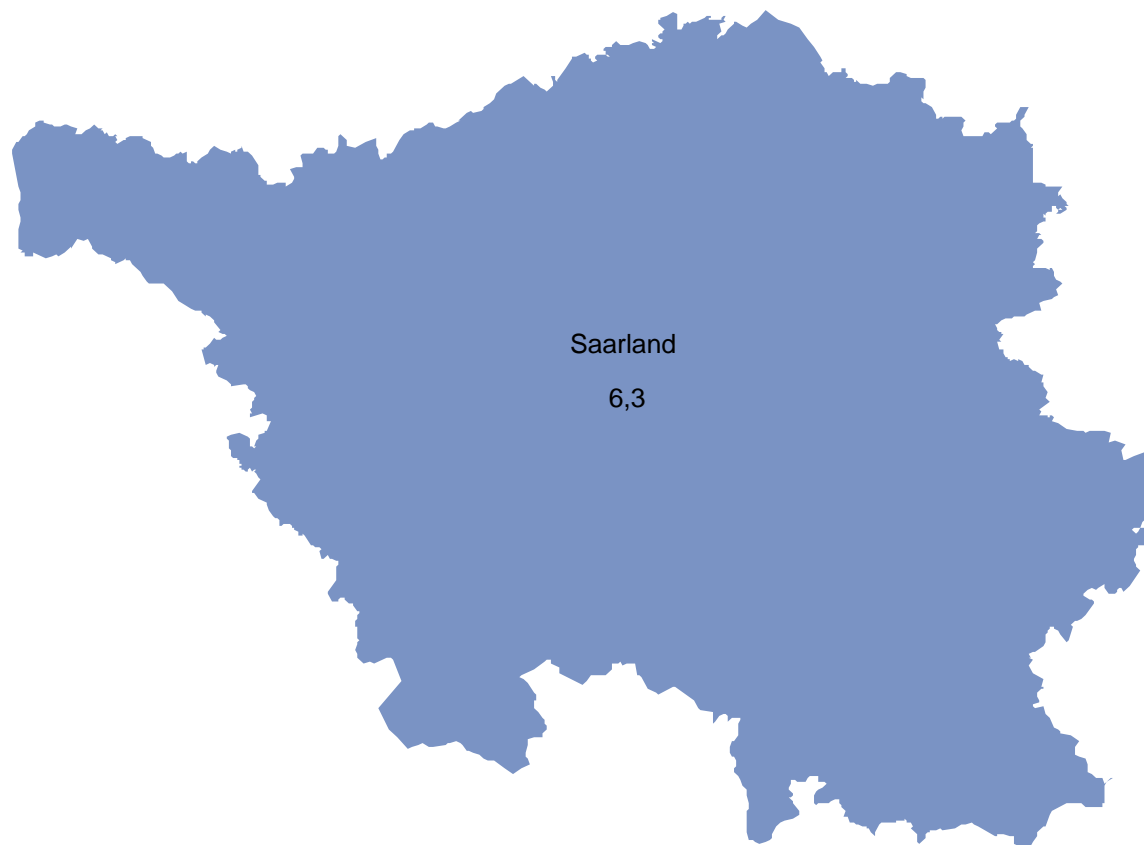


© Statistik der Bundesagentur für Arbeit

3.3 Agenturen für Arbeit
Arbeitslosenquote (bezogen auf alle zivilen Erwerbspersonen)

Saarland

Juli 2022



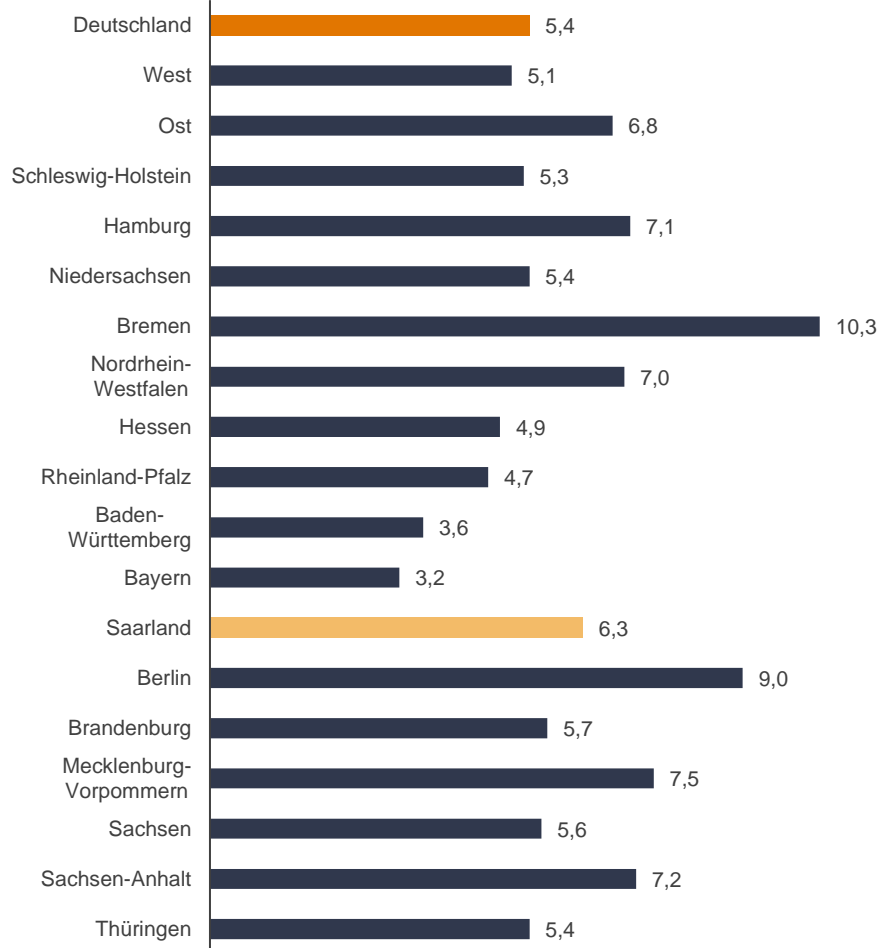
3.3 Interregionaler Vergleich

Arbeitslosenquote (bezogen auf alle zivilen Erwerbspersonen) und Veränderung des Bestandes zum Vorjahr in Prozent

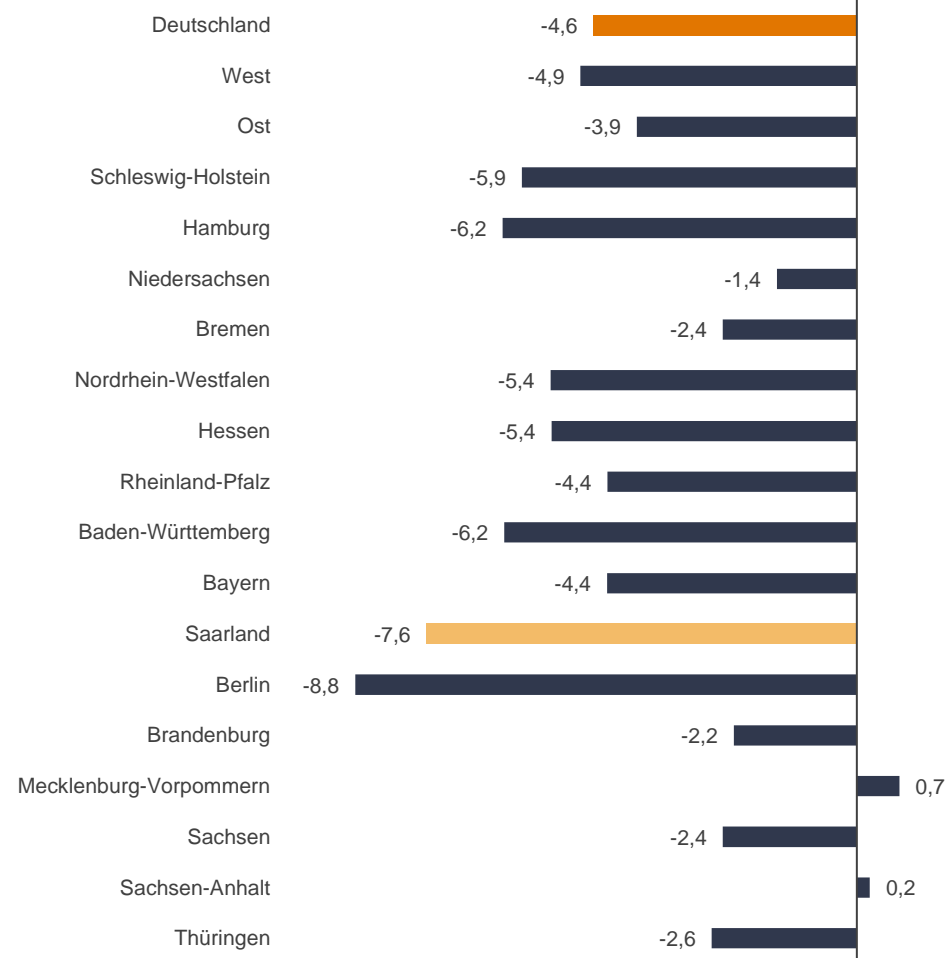
Deutschland und Bundesländer

Juli 2022

Arbeitslosenquote (bezogen auf alle zivilen Erwerbspersonen)



Veränderung des Bestandes im Vergleich zum Vorjahr in Prozent



3.3 Interregionaler Vergleich

Bestand an Arbeitslosen und Arbeitslosenquote (bezogen auf alle zivilen Erwerbspersonen)

Deutschland und Bundesländer

Juli 2022

Bundesrepublik / Länder	Insgesamt			Arbeitslosenquote			SGB III			SGB II			Anteil an insgesamt in %	
	Anzahl	Veränderung zum					Anzahl	Veränderung zum		Anzahl	Veränderung zum		SGB III	SGB II
		Vormonat in %	Vorjahr in %	Vormonat in %	Vorjahr in %	Vormonat in %		Vorjahr in %						
	1	2	3	4	5	6	7	8	9	10	11	12	13	14
Deutschland	2.470.243	4,5	-4,6	5,4	5,2	5,6	801.402	5,3	-16,2	1.668.841	4,2	2,1	32,4	67,6
West	1.894.564	4,7	-4,9	5,1	4,9	5,3	633.012	5,6	-16,8	1.261.552	4,3	2,5	33,4	66,6
Ost	575.679	4,0	-3,9	6,8	6,5	7,0	168.390	4,4	-13,7	407.289	3,9	0,9	29,3	70,7
Schleswig-Holstein	84.048	6,9	-5,9	5,3	5,0	5,7	27.934	11,5	-13,9	56.114	4,7	-1,4	33,2	66,8
Hamburg	76.909	5,8	-6,2	7,1	6,7	7,6	24.697	8,0	-17,1	52.212	4,8	0,0	32,1	67,9
Niedersachsen	236.115	5,7	-1,4	5,4	5,1	5,5	73.930	7,9	-12,2	162.185	4,7	4,4	31,3	68,7
Bremen	37.689	4,3	-2,4	10,3	9,9	10,5	8.101	6,0	-8,5	29.588	3,8	-0,5	21,5	78,5
Nordrhein-Westfalen	687.723	4,5	-5,4	7,0	6,7	7,4	191.131	6,3	-15,2	496.592	3,8	-1,0	27,8	72,2
Hessen	167.094	5,1	-5,4	4,9	4,6	5,1	52.360	3,9	-22,3	114.734	5,7	5,1	31,3	68,7
Rheinland-Pfalz	106.231	5,8	-4,4	4,7	4,5	4,9	39.818	3,9	-14,7	66.413	7,1	3,1	37,5	62,5
Baden-Württemberg	226.881	3,6	-6,2	3,6	3,5	3,8	95.681	4,2	-18,3	131.200	3,2	5,2	42,2	57,8
Bayern	238.839	3,6	-4,4	3,2	3,1	3,3	109.324	3,4	-20,5	129.515	3,7	15,3	45,8	54,2
Saarland	33.035	4,4	-7,6	6,3	6,0	6,7	10.036	5,4	-15,2	22.999	3,9	-3,8	30,4	69,6
Berlin	183.078	4,0	-8,8	9,0	8,7	9,9	47.030	5,6	-18,6	136.048	3,5	-4,9	25,7	74,3
Brandenburg	76.192	5,8	-2,2	5,7	5,4	5,8	23.583	6,0	-12,6	52.609	5,7	3,4	31,0	69,0
Mecklenburg-Vorpommern	60.687	5,4	0,7	7,5	7,1	7,3	18.270	7,9	-9,4	42.417	4,3	5,8	30,1	69,9
Sachsen	118.526	2,3	-2,4	5,6	5,5	5,7	36.252	1,9	-13,4	82.274	2,5	3,5	30,6	69,4
Sachsen-Anhalt	78.572	3,5	0,2	7,2	6,9	7,1	23.170	3,1	-6,7	55.402	3,6	3,4	29,5	70,5
Thüringen	58.624	4,7	-2,6	5,4	5,1	5,4	20.085	3,0	-14,3	38.539	5,5	4,9	34,3	65,7

3.3 Interregionaler Vergleich

Arbeitslosenquoten (bezogen auf alle zivilen Erwerbspersonen)

Saarland

Zeitreihe

Berichts- monate	Rheinland-Pfalz-Saarland	Saarland
	1	2
JD 2020	5,6	7,2
JD 2021	5,3	6,8
Jan 2021	5,9	7,5
Feb 2021	5,9	7,4
Mrz 2021	5,8	7,2
Apr 2021	5,7	7,1
Mai 2021	5,5	7,0
Jun 2021	5,4	6,9
Jul 2021	5,3	6,7
Aug 2021	5,3	6,8
Sep 2021	5,0	6,5
Okt 2021	4,8	6,3
Nov 2021	4,7	6,1
Dez 2021	4,7	6,1
Jan 2022	5,0	6,3
Feb 2022	4,9	6,2
Mrz 2022	4,8	6,1
Apr 2022	4,7	6,0
Mai 2022	4,6	6,0
Jun 2022	4,8	6,0
Jul 2022	5,0	6,3
Aug 2022		
Sep 2022		
Okt 2022		
Nov 2022		
Dez 2022		

3.4 Stock Flow

Bewegungs- und Bestandsdaten

Saarland
Juli 2022

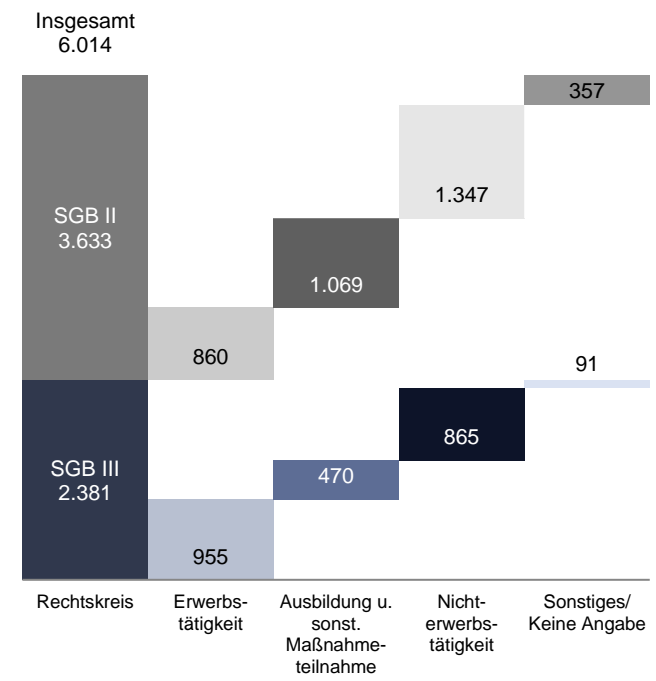
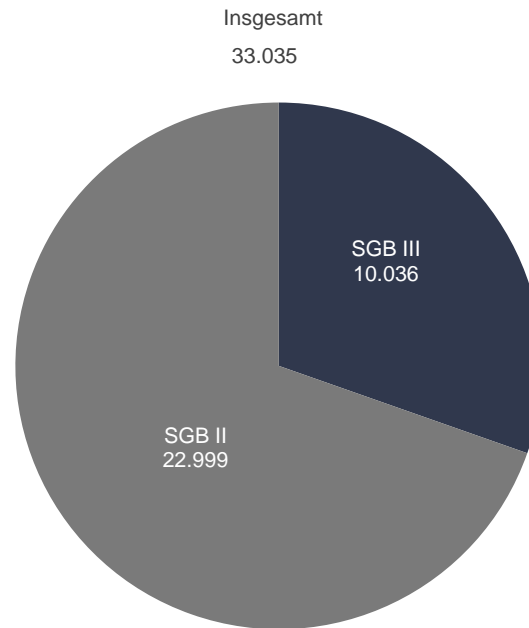
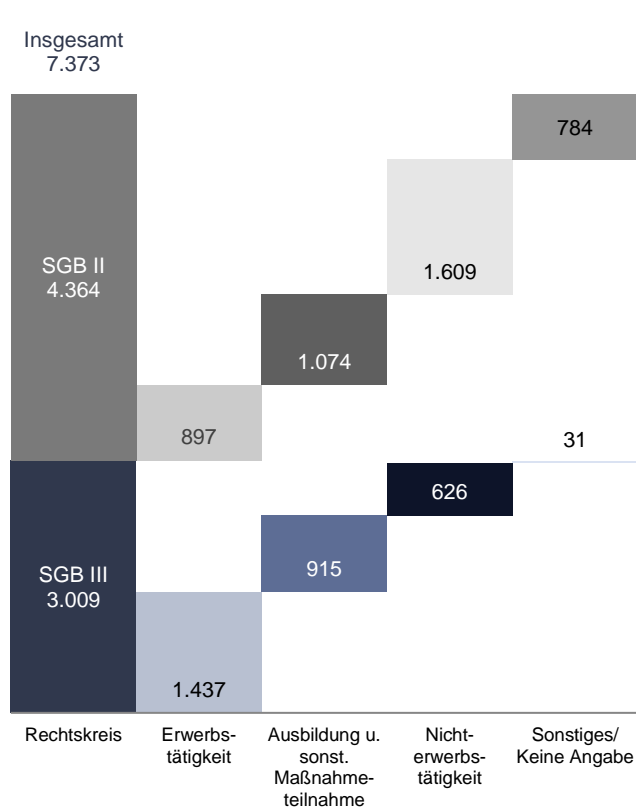
Zugang an Arbeitslosen



Bestand an Arbeitslosen



Abgang an Arbeitslosen



3.5 Bewegungsdaten

Zu- und Abgang an Arbeitslosen

Saarland

Zeitreihe

Berichtsmonate	Zugang in Arbeitslosigkeit									Abgang aus Arbeitslosigkeit								
	Insgesamt			SGB III			SGB II			Insgesamt			SGB III			SGB II		
	Anzahl	Veränderung zum Vorjahr		Anzahl	Veränderung zum Vorjahr		Anzahl	Veränderung zum Vorjahr		Anzahl	Veränderung zum Vorjahr		Anzahl	Veränderung zum Vorjahr		Anzahl	Veränderung zum Vorjahr	
		abs.	in %		abs.	in %		abs.	in %		abs.	in %		abs.	in %		abs.	in %
1	2	3	4	5	6	7	8	9	10	11	12	13	14	15	16	17	18	
Summe der Monate Januar bis Juli																		
2020	51.969			24.868			27.101			43.456			19.262			24.194		
2021	43.637			20.885			22.752			45.876			21.565			24.311		
2022	43.654			18.789			24.865			42.983			17.860			25.123		
Jan 2021	7.503	-1.526	-16,9	3.886	-337	-8,0	3.617	-1.189	-24,7	5.497	-1.339	-19,6	2.466	-242	-8,9	3.031	-1.097	-26,6
Feb 2021	5.906	-2.486	-29,6	2.956	-684	-18,8	2.950	-1.802	-37,9	6.326	-2.308	-26,7	3.034	-523	-14,7	3.292	-1.785	-35,2
Mrz 2021	5.635	-2.323	-29,2	2.763	-741	-21,1	2.872	-1.582	-35,5	6.428	-2.104	-24,7	3.339	-360	-9,7	3.089	-1.744	-36,1
Apr 2021	6.455	-1.768	-21,5	2.999	-1.184	-28,3	3.456	-584	-14,5	7.172	2.564	55,6	3.572	1.197	50,4	3.600	1.367	61,2
Mai 2021	5.779	-231	-3,8	2.556	-387	-13,1	3.223	156	5,1	6.887	2.932	74,1	3.147	1.246	65,5	3.740	1.686	82,1
Jun 2021	5.570	220	4,1	2.492	-69	-2,7	3.078	289	10,4	6.160	1.088	21,5	2.763	320	13,1	3.397	768	29,2
Jul 2021	6.789	-218	-3,1	3.233	-581	-15,2	3.556	363	11,4	7.406	1.587	27,3	3.244	665	25,8	4.162	922	28,5
Aug 2021	7.252	334	4,8	3.498	-101	-2,8	3.754	435	13,1	7.096	367	5,5	3.190	102	3,3	3.906	265	7,3
Sep 2021	6.389	-621	-8,9	2.742	-385	-12,3	3.647	-236	-6,1	7.800	-1.097	-12,3	3.576	-558	-13,5	4.224	-539	-11,3
Okt 2021	6.265	-1.108	-15,0	2.632	-769	-22,6	3.633	-339	-8,5	7.218	-1.355	-15,8	2.865	-1.120	-28,1	4.353	-235	-5,1
Nov 2021	5.821	-1.193	-17,0	2.450	-699	-22,2	3.371	-494	-12,8	6.925	-1.048	-13,1	2.666	-932	-25,9	4.259	-116	-2,7
Dez 2021	6.276	-114	-1,8	2.641	-310	-10,5	3.635	196	5,7	6.454	158	2,5	2.533	-175	-6,5	3.921	333	9,3
Jan 2022	6.596	-907	-12,1	3.023	-863	-22,2	3.573	-44	-1,2	5.272	-225	-4,1	2.165	-301	-12,2	3.107	76	2,5
Feb 2022	6.295	389	6,6	2.845	-111	-3,8	3.450	500	16,9	6.832	506	8,0	2.765	-269	-8,9	4.067	775	23,5
Mrz 2022	5.559	-76	-1,3	2.469	-294	-10,6	3.090	218	7,6	6.266	-162	-2,5	2.778	-561	-16,8	3.488	399	12,9
Apr 2022	6.046	-409	-6,3	2.555	-444	-14,8	3.491	35	1,0	6.629	-543	-7,6	2.799	-773	-21,6	3.830	230	6,4
Mai 2022	5.506	-273	-4,7	2.387	-169	-6,6	3.119	-104	-3,2	5.972	-915	-13,3	2.526	-621	-19,7	3.446	-294	-7,9
Jun 2022	6.279	709	12,7	2.501	9	0,4	3.778	700	22,7	5.998	-162	-2,6	2.446	-317	-11,5	3.552	155	4,6
Jul 2022	7.373	584	8,6	3.009	-224	-6,9	4.364	808	22,7	6.014	-1.392	-18,8	2.381	-863	-26,6	3.633	-529	-12,7
Aug 2022																		
Sep 2022																		
Okt 2022																		
Nov 2022																		
Dez 2022																		

3.5 Bewegungsdaten

Zugang an Arbeitslosen nach Rechtskreis

Saarland
Zeitreihe

Berichtsmonate	Rechtskreis SGB II und SGB III							Rechtskreis SGB III							Rechtskreis SGB II						
	Insgesamt	Veränderung zum Vorjahr		anteilig (in %)				Insgesamt	Veränderung zum Vorjahr		anteilig (in %)				Insgesamt	Veränderung zum Vorjahr		anteilig (in %)			
		abs.	in %	aus Erwerbstätigkeit	aus Ausbildung und sonstiger Maßnahmeteilnahme	aus Nichterwerbstätigkeit	keine Angabe, Sonstige		abs.	in %	aus Erwerbstätigkeit	aus Ausbildung und sonstiger Maßnahmeteilnahme	aus Nichterwerbstätigkeit	keine Angabe, Sonstige		abs.	in %	aus Erwerbstätigkeit	aus Ausbildung und sonstiger Maßnahmeteilnahme	aus Nichterwerbstätigkeit	keine Angabe, Sonstige
		1	2	3	4	5	6		7	8	9	10	11	12		13	14	15	16	17	18
Summe der Monate Januar bis Juli																					
2020	51.969							24.868							27.101						
2021	43.637							20.885							22.752						
2022	43.654							18.789							24.865						
Jan 2021	7.503	-1.526	-16,9	48,7	19,6	27,0	4,7	3.886	-337	-8,0	67,3	15,0	16,5	1,2	3.617	-1.189	-24,7	28,6	24,6	38,3	8,5
Feb 2021	5.906	-2.486	-29,6	37,1	27,6	29,2	6,2	2.956	-684	-18,8	51,5	27,9	19,2	1,4	2.950	-1.802	-37,9	22,6	27,2	39,1	11,1
Mrz 2021	5.635	-2.323	-29,2	38,3	24,7	31,0	6,0	2.763	-741	-21,1	54,5	23,2	21,3	0,9	2.872	-1.582	-35,5	22,7	26,1	40,3	10,9
Apr 2021	6.455	-1.768	-21,5	36,6	25,7	32,4	5,4	2.999	-1.184	-28,3	54,3	23,3	21,2	1,3	3.456	-584	-14,5	21,2	27,8	42,1	8,9
Mai 2021	5.779	-231	-3,8	35,0	27,0	31,8	6,1	2.556	-387	-13,1	52,3	22,5	23,8	1,4	3.223	156	5,1	21,4	30,7	38,2	9,8
Jun 2021	5.570	220	4,1	34,4	27,0	33,8	4,8	2.492	-69	-2,7	52,5	22,2	24,0	1,3	3.078	289	10,4	19,8	30,8	41,7	7,7
Jul 2021	6.789	-218	-3,1	34,7	32,4	28,8	4,1	3.233	-581	-15,2	44,9	34,6	19,3	1,1	3.556	363	11,4	25,5	30,3	37,4	6,7
Aug 2021	7.252	334	4,8	39,0	28,2	28,8	4,0	3.498	-101	-2,8	57,6	23,5	17,8	1,1	3.754	435	13,1	21,7	32,6	38,9	6,8
Sep 2021	6.389	-621	-8,9	35,2	27,4	33,3	4,0	2.742	-385	-12,3	55,3	21,2	22,5	1,0	3.647	-236	-6,1	20,1	32,1	41,5	6,3
Okt 2021	6.265	-1.108	-15,0	36,2	27,1	32,8	3,9	2.632	-769	-22,6	59,1	20,4	19,7	0,8	3.633	-339	-8,5	19,5	31,9	42,4	6,1
Nov 2021	5.821	-1.193	-17,0	36,8	23,8	35,0	4,4	2.450	-699	-22,2	57,3	19,7	22,1	1,0	3.371	-494	-12,8	21,9	26,7	44,5	6,9
Dez 2021	6.276	-114	-1,8	33,6	25,5	36,4	4,4	2.641	-310	-10,5	53,0	22,5	23,7	0,9	3.635	196	5,7	19,6	27,8	45,7	7,0
Jan 2022	6.596	-907	-12,1	47,3	20,9	27,7	4,1	3.023	-863	-22,2	66,2	14,7	18,0	1,1	3.573	-44	-1,2	31,3	26,1	35,8	6,7
Feb 2022	6.295	389	6,6	34,8	28,5	32,0	4,7	2.845	-111	-3,8	50,4	27,5	20,8	1,2	3.450	500	16,9	21,9	29,4	41,2	7,5
Mrz 2022	5.559	-76	-1,3	35,7	27,0	32,2	5,1	2.469	-294	-10,6	53,8	23,5	21,6	1,1	3.090	218	7,6	21,2	29,9	40,6	8,3
Apr 2022	6.046	-409	-6,3	36,6	25,1	33,8	4,5	2.555	-444	-14,8	57,1	20,4	21,6	0,8	3.491	35	1,0	21,6	28,5	42,7	7,1
Mai 2022	5.506	-273	-4,7	34,8	25,3	34,7	5,2	2.387	-169	-6,6	54,0	21,2	23,6	1,2	3.119	-104	-3,2	20,2	28,5	43,1	8,2
Jun 2022	6.279	709	12,7	30,8	25,1	36,0	8,1	2.501	9	0,4	50,9	25,1	23,2	0,9	3.778	700	22,7	17,4	25,1	44,6	12,9
Jul 2022	7.373	584	8,6	31,7	27,0	30,3	11,1	3.009	-224	-6,9	47,8	30,4	20,8	1,0	4.364	808	22,7	20,6	24,6	36,9	18,0
Aug 2022																					
Sep 2022																					
Okt 2022																					
Nov 2022																					
Dez 2022																					

3.5 Bewegungsdaten

Abgang an Arbeitslosen nach Rechtskreis

Saarland
Zeitreihe

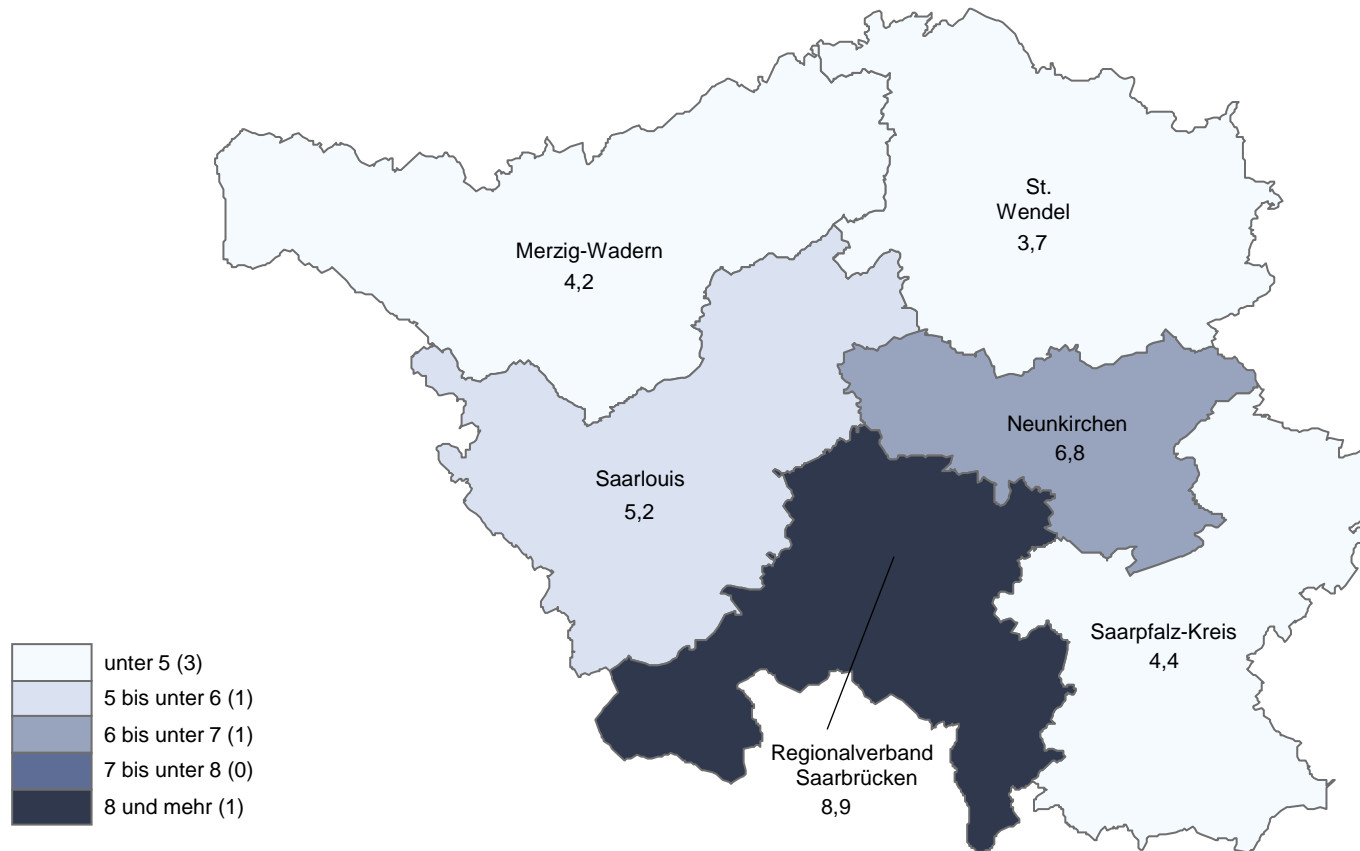
Berichtsmonate	Rechtskreis SGB II und SGB III							Rechtskreis SGB III							Rechtskreis SGB II						
	Insgesamt	Veränderung zum Vorjahr		anteilig (in %)				Insgesamt	Veränderung zum Vorjahr		anteilig (in %)				Insgesamt	Veränderung zum Vorjahr		anteilig (in %)			
		abs.	in %	in Erwerbstätigkeit	in Ausbildung und sonstiger Maßnahmeteilnahme	in Nichterwerbstätigkeit	keine Angabe, Sonstige		abs.	in %	in Erwerbstätigkeit	in Ausbildung und sonstiger Maßnahmeteilnahme	in Nichterwerbstätigkeit	keine Angabe, Sonstige		abs.	in %	in Erwerbstätigkeit	in Ausbildung und sonstiger Maßnahmeteilnahme	in Nichterwerbstätigkeit	keine Angabe, Sonstige
1	2	3	4	5	6	7	8	9	10	11	12	13	14	15	16	17	18	19	20	21	
Summe der Monate Januar bis Juli																					
2020	43.456						19.262							24.194							
2021	45.876						21.565							24.311							
2022	42.983						17.860							25.123							
Jan 2021	5.497	-1.339	-19,6	34,2	18,0	31,3	16,5	2.466	-242	-8,9	45,6	14,4	28,8	11,2	3.031	-1.097	-26,6	25,0	21,0	33,2	20,8
Feb 2021	6.326	-2.308	-26,7	31,7	22,3	34,5	11,4	3.034	-523	-14,7	41,9	20,8	30,9	6,4	3.292	-1.785	-35,2	22,4	23,8	37,8	16,0
Mrz 2021	6.428	-2.104	-24,7	34,5	23,1	32,5	9,9	3.339	-360	-9,7	44,5	21,2	28,2	6,2	3.089	-1.744	-36,1	23,6	25,2	37,3	13,9
Apr 2021	7.172	2.564	55,6	36,0	25,9	29,0	9,1	3.572	1.197	50,4	46,1	22,4	26,5	5,0	3.600	1.367	61,2	26,0	29,3	31,5	13,2
Mai 2021	6.887	2.932	74,1	35,6	22,5	33,1	8,8	3.147	1.246	65,5	48,2	17,3	29,9	4,6	3.740	1.686	82,1	25,0	26,9	35,8	12,3
Jun 2021	6.160	1.088	21,5	32,8	26,1	32,3	8,8	2.763	320	13,1	43,9	21,1	30,4	4,6	3.397	768	29,2	23,7	30,2	33,8	12,3
Jul 2021	7.406	1.587	27,3	33,0	22,8	36,4	7,8	3.244	665	25,8	42,3	17,8	36,8	3,1	4.162	922	28,5	25,8	26,7	36,1	11,5
Aug 2021	7.096	367	5,5	31,0	23,6	36,5	8,9	3.190	102	3,3	39,4	21,7	35,1	3,9	3.906	265	7,3	24,2	25,2	37,6	13,0
Sep 2021	7.800	-1.097	-12,3	35,2	27,2	29,9	7,7	3.576	-558	-13,5	47,5	23,6	26,0	3,0	4.224	-539	-11,3	24,9	30,3	33,2	11,7
Okt 2021	7.218	-1.355	-15,8	30,7	29,5	32,2	7,7	2.865	-1.120	-28,1	41,8	23,9	31,0	3,3	4.353	-235	-5,1	23,4	33,2	32,9	10,5
Nov 2021	6.925	-1.048	-13,1	30,7	26,1	34,4	8,8	2.666	-932	-25,9	41,2	23,0	32,3	3,5	4.259	-116	-2,7	24,2	28,0	35,8	12,0
Dez 2021	6.454	158	2,5	28,7	26,3	36,9	8,1	2.533	-175	-6,5	37,6	23,9	34,3	4,2	3.921	333	9,3	23,0	27,9	38,6	10,5
Jan 2022	5.272	-225	-4,1	35,0	18,2	37,1	9,7	2.165	-301	-12,2	44,6	15,5	36,2	3,7	3.107	76	2,5	28,3	20,0	37,8	13,9
Feb 2022	6.832	506	8,0	30,3	25,2	35,2	9,3	2.765	-269	-8,9	41,9	23,7	31,1	3,3	4.067	775	23,5	22,4	26,2	37,9	13,4
Mrz 2022	6.266	-162	-2,5	33,6	26,1	32,8	7,5	2.778	-561	-16,8	46,4	21,5	29,2	3,0	3.488	399	12,9	23,5	29,8	35,7	11,0
Apr 2022	6.629	-543	-7,6	32,0	24,6	35,1	8,2	2.799	-773	-21,6	44,5	21,3	30,8	3,4	3.830	230	6,4	23,0	27,1	38,2	11,7
Mai 2022	5.972	-915	-13,3	31,1	23,5	37,3	8,1	2.526	-621	-19,7	41,3	19,8	35,9	3,1	3.446	-294	-7,9	23,6	26,2	38,3	11,8
Jun 2022	5.998	-162	-2,6	29,8	25,1	37,3	7,9	2.446	-317	-11,5	39,5	20,8	35,9	3,8	3.552	155	4,6	23,1	28,0	38,2	10,6
Jul 2022	6.014	-1.392	-18,8	30,2	25,6	36,8	7,4	2.381	-863	-26,6	40,1	19,7	36,3	3,8	3.633	-529	-12,7	23,7	29,4	37,1	9,8
Aug 2022																					
Sep 2022																					
Okt 2022																					
Nov 2022																					
Dez 2022																					

3.5 Kreise und kreisfreie Städte

Arbeitslosenquote (bezogen auf alle zivilen Erwerbspersonen)

Saarland

Juli 2022



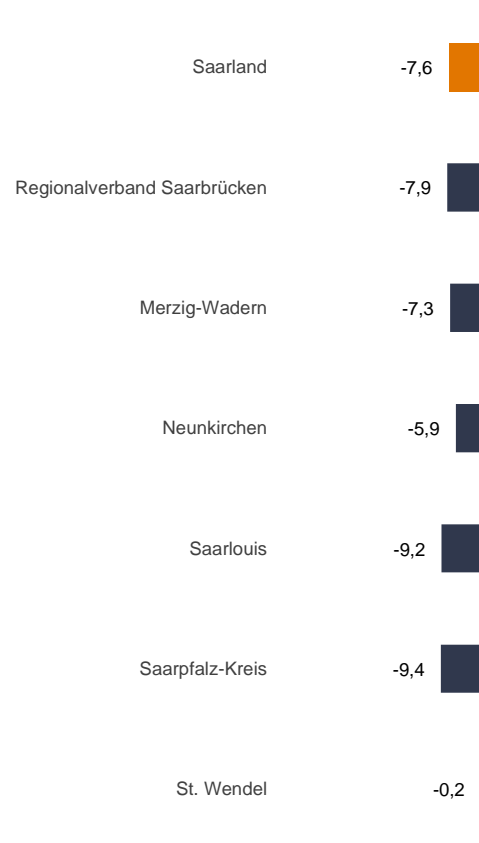
3.5 Kreise und kreisfreie Städte

Veränderung des Bestandes von Arbeitslosen zum Vorjahr in Prozent

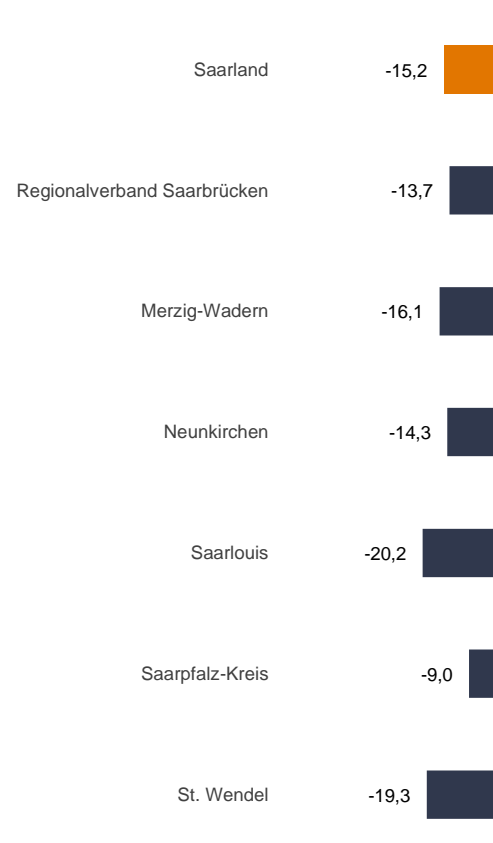
Saarland

Juli 2022

Insgesamt



Rechtskreis SGB III



Rechtskreis SGB II



© Statistik der Bundesagentur für Arbeit

3.5 Kreise und kreisfreie Städte
Bestand an Arbeitslosen und Arbeitslosenquote (bezogen auf alle zivilen Erwerbspersonen)

Saarland

Juli 2022

Region	Insgesamt			Arbeitslosenquote			SGB III			SGB II			Anteil an insgesamt in %	
	Anzahl	Veränderung zum					Anzahl	Veränderung zum		Anzahl	Veränderung zum			
		Vormonat in %	Vorjahr in %	aktuell	Vormonat	Vorjahresmonat		Vormonat in %	Vorjahr in %		Vormonat in %	Vorjahr in %		
	1	2	3	4	5	6	7	8	9	10	11	12	13	14
Saarland	33.035	4,4	-7,6	6,3	6,0	6,7	10.036	5,4	-15,2	22.999	3,9	-3,8	30,4	69,6
Regionalverband Saarbrücken	15.455	4,1	-7,9	8,9	8,5	9,6	3.557	7,0	-13,7	11.898	3,3	-6,0	23,0	77,0
Merzig-Wadern	2.286	2,5	-7,3	4,2	4,1	4,5	962	3,7	-16,1	1.324	1,7	0,5	42,1	57,9
Neunkirchen	4.819	5,6	-5,9	6,8	6,5	7,2	1.350	5,9	-14,3	3.469	5,5	-2,2	28,0	72,0
Saarlouis	5.450	3,8	-9,2	5,2	5,1	5,7	1.951	3,0	-20,2	3.499	4,3	-1,6	35,8	64,2
Saarpfalz-Kreis	3.310	4,6	-9,4	4,4	4,2	4,8	1.479	6,3	-9,0	1.831	3,2	-9,6	44,7	55,3
St. Wendel	1.715	6,8	-0,2	3,7	3,4	3,6	737	3,7	-19,3	978	9,3	21,5	43,0	57,0

© Statistik der Bundesagentur für Arbeit

4. Sozialversicherungspflichtig Beschäftigte am Arbeitsort

Deutschland, Bundesländer
Ausgewählte Berichtsmonate

Region	auf 6-Monatswert hochgerechneter / gerundeter ...				Vergleich 2-Monatswert (Sp. 1) zum Vorjahr	
	2-Monatswert	3-Monatswert			abs.	in %
	Mai 2022	Apr 2022	März 2022	Feb 2022		
	1	2	3	4	5	6
Deutschland	34.427.300	34.362.600	34.333.700	34.237.700	680.500	2,0
Westdeutschland	28.067.700	28.016.900	27.998.800	27.921.900	552.100	2,0
Ostdeutschland	6.359.500	6.346.000	6.334.700	6.315.300	129.800	2,1
Schleswig-Holstein	1.044.400	1.042.700	1.039.600	1.034.900	20.700	2,0
Hamburg	1.036.200	1.033.500	1.031.700	1.029.200	26.800	2,7
Niedersachsen	3.109.300	3.105.400	3.103.600	3.094.600	56.200	1,8
Bremen	342.100	341.300	340.800	340.100	5.700	1,7
Nordrhein-Westfalen	7.238.700	7.230.000	7.231.000	7.216.900	148.500	2,1
Hessen	2.708.400	2.703.400	2.701.700	2.695.900	55.600	2,1
Rheinland-Pfalz	1.479.400	1.474.600	1.474.300	1.470.800	28.200	1,9
Baden-Württemberg	4.859.600	4.851.800	4.850.400	4.841.100	87.500	1,8
Bayern	5.857.000	5.842.500	5.832.800	5.807.000	118.500	2,1
Saarland	392.100	391.700	392.100	391.900	4.000	1,0
Berlin	1.650.800	1.644.200	1.639.500	1.632.400	73.400	4,7
Brandenburg	879.600	877.100	875.500	872.900	15.200	1,8
Mecklenburg-Vorpommern	583.600	581.400	577.800	574.900	10.400	1,8
Sachsen	1.640.400	1.639.000	1.637.700	1.634.400	18.800	1,2
Sachsen-Anhalt	802.300	802.000	801.600	800.100	4.500	0,6
Thüringen	802.700	802.300	802.200	800.600	7.400	0,9

Wirtschaftszweige (WZ 2008) im Bundesland Saarland		auf 6-Monatswert hochgerechneter / gerundeter 2-Monatswert	Vergleich 2-Monatswert (Sp. 1) zum Vorjahr	
		Mai 2022	abs.	in %
		1	2	3
		Insgesamt		392.100
dar. (nach Sektoren)				
Land-, Forstwirtschaft und Fischerei	A	1.000	-	- 3,3
Produzierendes Gewerbe	B bis F	116.100	- 800	- 0,7
Dienstleistungsbereiche	G bis U	275.000	4.900	1,8
dav. (nach Wirtschaftsabschnitten, -abteilungen und -gruppen)				
Land-, Forstwirtschaft und Fischerei	A	1.000	-	- 3,3
Bergbau, Energie- u. Wasserversorgung, Entsorgungswirtschaft	B, D, E	6.500	100	0,8
Verarbeitendes Gewerbe	C	88.400	- 900	- 1,0
dav. Herstellung von überwiegend häuslich konsumierten Gütern	10-15, 18, 21, 31	12.000	400	3,0
Metall-/ Elektro-/ Stahlindustrie	24-30, 32, 33	67.600	- 1.400	- 2,0
Herstellung v. Vorleistungsgütern, insb. v. chem. Erzeugn. u. Kunststoffwaren	16, 17, 19, 20, 22, 23	8.800	100	1,0
Baugewerbe	F	21.200	100	0,4
Handel, Instandhaltung, Reparatur von Kfz	G	54.100	-	- 0,0
Verkehr und Lagerei	H	16.900	- 100	- 0,5
Gastgewerbe	I	10.000	1.100	11,8
Information und Kommunikation	J	11.400	700	6,6
Erbringung von Finanz- und Versicherungsdienstleistungen	K	11.000	- 300	- 2,7
Immobilien, freiberufl., wissenschaftl. u. techn. Dienstleistungen	L,M	25.200	900	3,7
sonstige wirtschaftliche Dienstleistungen (ohne Arbeitnehmerüberlassung)	N ohne 782,783	18.300	400	2,3
Arbeitnehmerüberlassung	782, 783	8.900	- 100	- 0,9
Öffentl. Verwaltung, Verteidigung, Sozialversicherung, Exterritoriale Organisationen	O, U	25.700	500	1,8
Erziehung und Unterricht	P	14.600	200	1,6
Gesundheitswesen	86	35.500	800	2,4
Heime und Sozialwesen	87,88	31.200	100	0,4
Kunst, Unterhaltung und Erholung, sonst. Dienstleistungen, Private Haushalte	R, S, T	12.200	700	5,7
nicht Zugeordnete		-	-	x

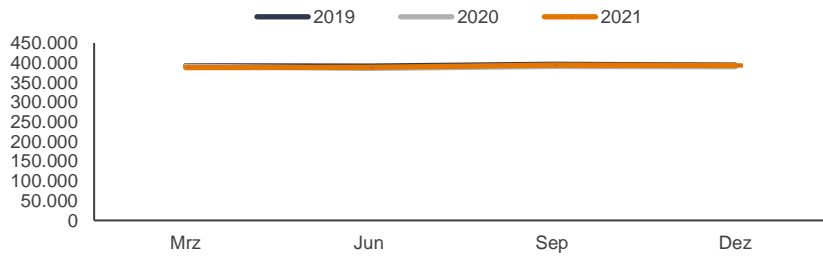
Methodischer Hinweis:

Auf der Basis der Meldungen zur Sozialversicherung wird monatlich mit 6 Monaten Wartezeit der Bestand an sozialversicherungspflichtig und geringfügig entlohnte Beschäftigten ermittelt. Aufgrund der Abgabefristen und des Meldeflusses sind stabile statistische Ergebnisse aus der Beschäftigtenstatistik erst nach dieser Wartezeit zu erzielen. Um jedoch dem Bedürfnis nach zeitnäheren Ergebnissen gerecht zu werden, wird monatlich zusätzlich der Bestand an sozialversicherungspflichtig Beschäftigten mit 2 und 3 Monaten Wartezeit ermittelt und auf "6-Monatswerte" hochgerechnet. Bei der Interpretation der aktuellen Daten ist zu berücksichtigen, dass eine Schätzung notwendigerweise mit Unsicherheiten behaftet ist.

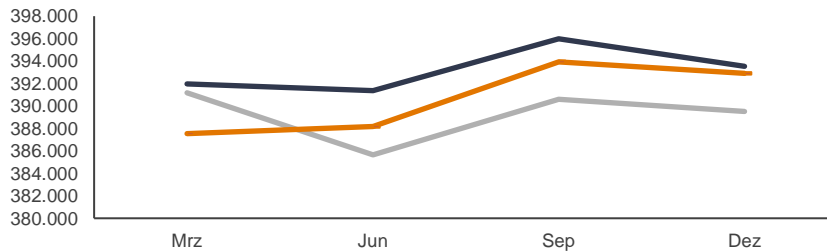
4. Sozialversicherungspflichtig Beschäftigte am Arbeitsort

Saarland

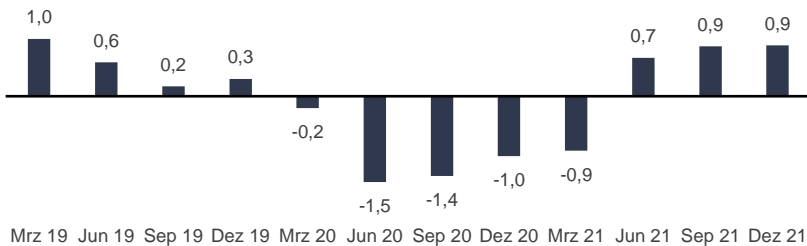
Stichtag: 31.12.2021



Skalenausschnitt



Veränderung zum Vorjahresquartal in Prozent



Methodischer Hinweis:

Aufgrund von Abgabefristen und des zeitverzögerten Meldeflusses sind stabile Ergebnisse erst nach einer Wartezeit von sechs Monaten zu erzielen.

4. Sozialversicherungspflichtig Beschäftigte am Arbeitsort

Saarland

Stichtag: 31.12.2021

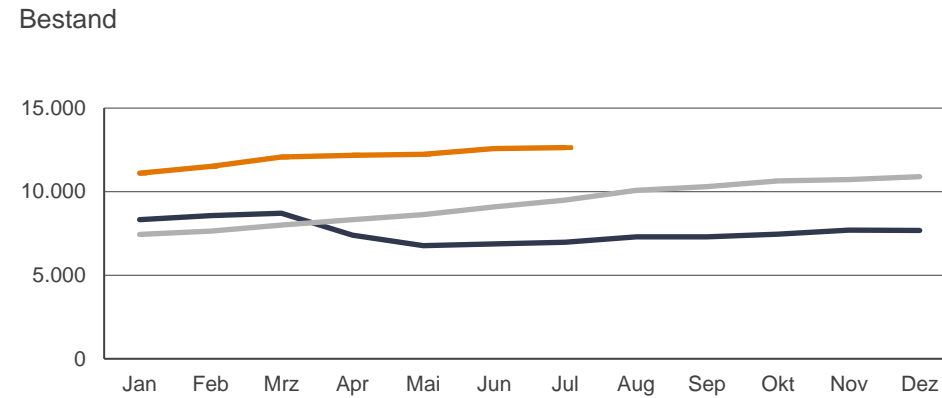
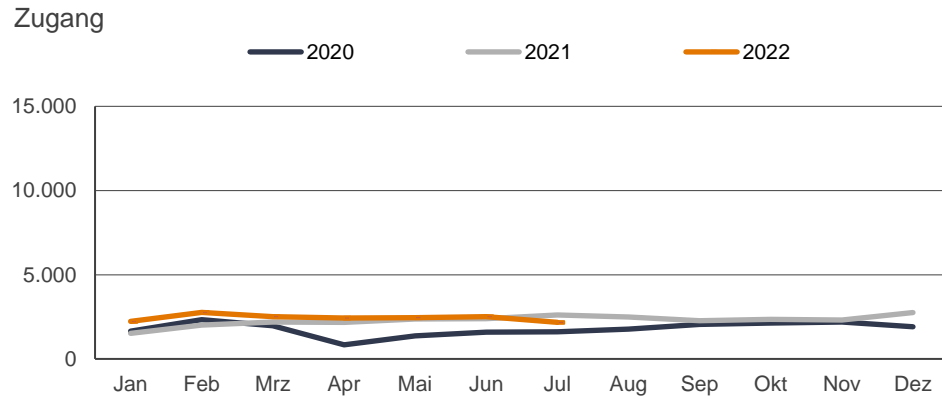
Bundesland / Agenturen	Insgesamt	Veränderung zum			
		Vorquartal		Vorjahresquartal	
		abs.	in %	abs.	in %
1	2	3	4	5	
Saarland	392.894	-1.033	-0,3	3.378	0,9

Wirtschaftszweige (WZ 2008) im Bundesland Saarland	Insgesamt	Veränderung zum				
		Vorquartal		Vorjahresquartal		
		abs.	in %	abs.	in %	
1	2	3	4	5		
Insgesamt	392.894	- 1.033	-0,3	3.378	0,9	
dar. (nach Sektoren)						
Land-, Forstwirtschaft und Fischerei	A	1.031	- 6	-0,6	- 2	-0,2
Produzierendes Gewerbe	B bis F	116.801	- 1.112	-0,9	- 79	-0,1
Dienstleistungsbereiche	G bis U	275.060	85	0,0	3.462	1,3
dav. (nach Wirtschaftsabschnitten, -abteilungen und -gruppen)						
Land-, Forstwirtschaft und Fischerei	A	1.031	- 6	-0,6	- 2	-0,2
Bergbau, Energie- u. Wasserversorgung, Entsorgungswirtschaft	B, D, E	6.542	- 9	-0,1	57	0,9
Verarbeitendes Gewerbe	C	89.122	- 639	-0,7	- 458	-0,5
dav. Herstellung von überwiegend häuslich konsumierten Gütern	10-15, 18, 21, 31	11.907	73	0,6	499	4,4
Metall-/ Elektro-/ Stahlindustrie	24-30, 32, 33	68.338	- 753	-1,1	- 974	-1,4
Herstellung v. Vorleistungsgütern, insb. v. chem. Erzeugn. u. Kunststoffwaren	16, 17, 19, 20, 22, 23	8.877	41	0,5	17	0,2
Baugewerbe	F	21.137	- 464	-2,1	322	1,5
Handel, Instandhaltung, Reparatur von Kfz	G	54.821	- 58	-0,1	- 121	-0,2
Verkehr und Lagerei	H	17.290	47	0,3	357	2,1
Gastgewerbe	I	9.617	- 156	-1,6	278	3,0
Information und Kommunikation	J	11.100	90	0,8	219	2,0
Erbringung von Finanz- und Versicherungsdienstleistungen	K	11.307	- 69	-0,6	- 112	-1,0
Immobilien, freiberufl., wissenschaftl. u. techn. Dienstleistungen	L,M	24.782	109	0,4	720	3,0
sonstige wirtschaftliche Dienstleistungen (ohne Arbeitnehmerüberlassung)	N ohne 782,783	18.212	- 334	-1,8	434	2,4
Arbeitnehmerüberlassung	782, 783	8.413	- 844	-9,1	- 95	-1,1
Öffentl. Verwaltung, Verteidigung, Sozialversicherung, Exterritoriale Organisationen	O, U	25.609	37	0,1	550	2,2
Erziehung und Unterricht	P	14.743	185	1,3	298	2,1
Gesundheitswesen	86	35.597	622	1,8	782	2,2
Heime und Sozialwesen	87,88	31.598	347	1,1	366	1,2
Kunst, Unterhaltung und Erholung, sonst. Dienstleistungen, Private Haushalte	R, S, T	11.971	109	0,9	- 214	-1,8
nicht Zugeordnete		*	*	*	*	*

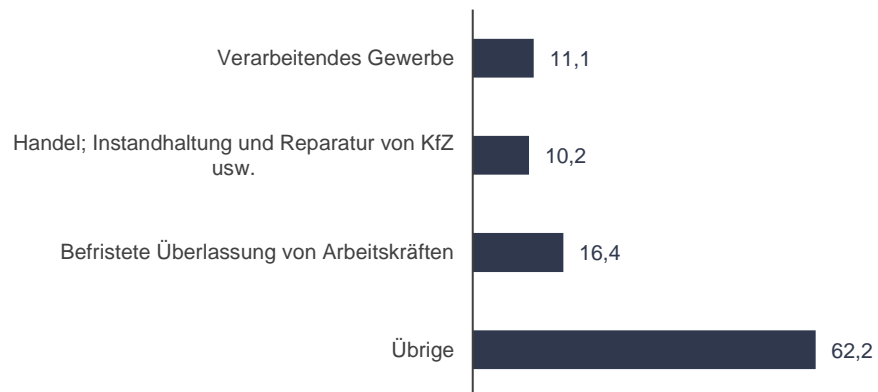
*) Aus Datenschutzgründen und Gründen der statistischen Geheimhaltung werden Zahlenwerte von 1 oder 2 und Daten, aus denen rechnerisch auf einen solchen Zahlenwert geschlossen werden kann, anonymisiert. Gleiches gilt, wenn eine Region oder ein Wirtschaftszweig 1 oder 2 Betriebe aufweist oder einer der Betriebe einen so hohen Beschäftigtenanteil auf sich vereint, dass die Beschäftigtenzahl praktisch eine Einzelangabe über diesen Betrieb darstellt (Dominanzfall).

5. Gemeldete Arbeitsstellen

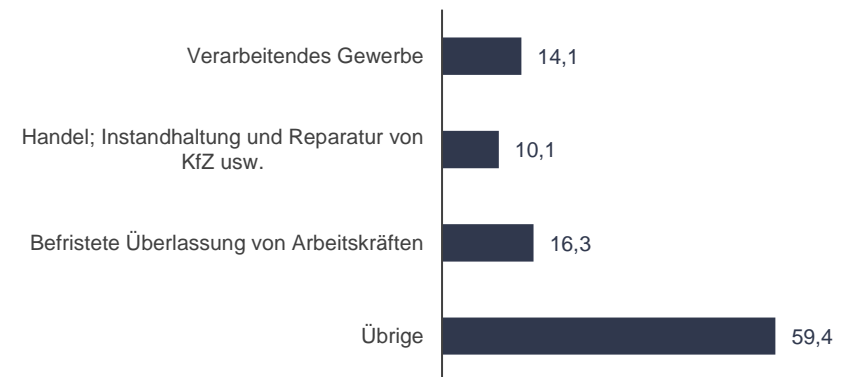
Saarland
Zeitreihe und Juli 2022



Zugang nach ausgewählten Wirtschaftsbereichen
(Prozentanteile an Gesamt)



Bestand nach ausgewählten Wirtschaftsbereichen
(Prozentanteile an Gesamt)



5. Gemeldete Arbeitsstellen

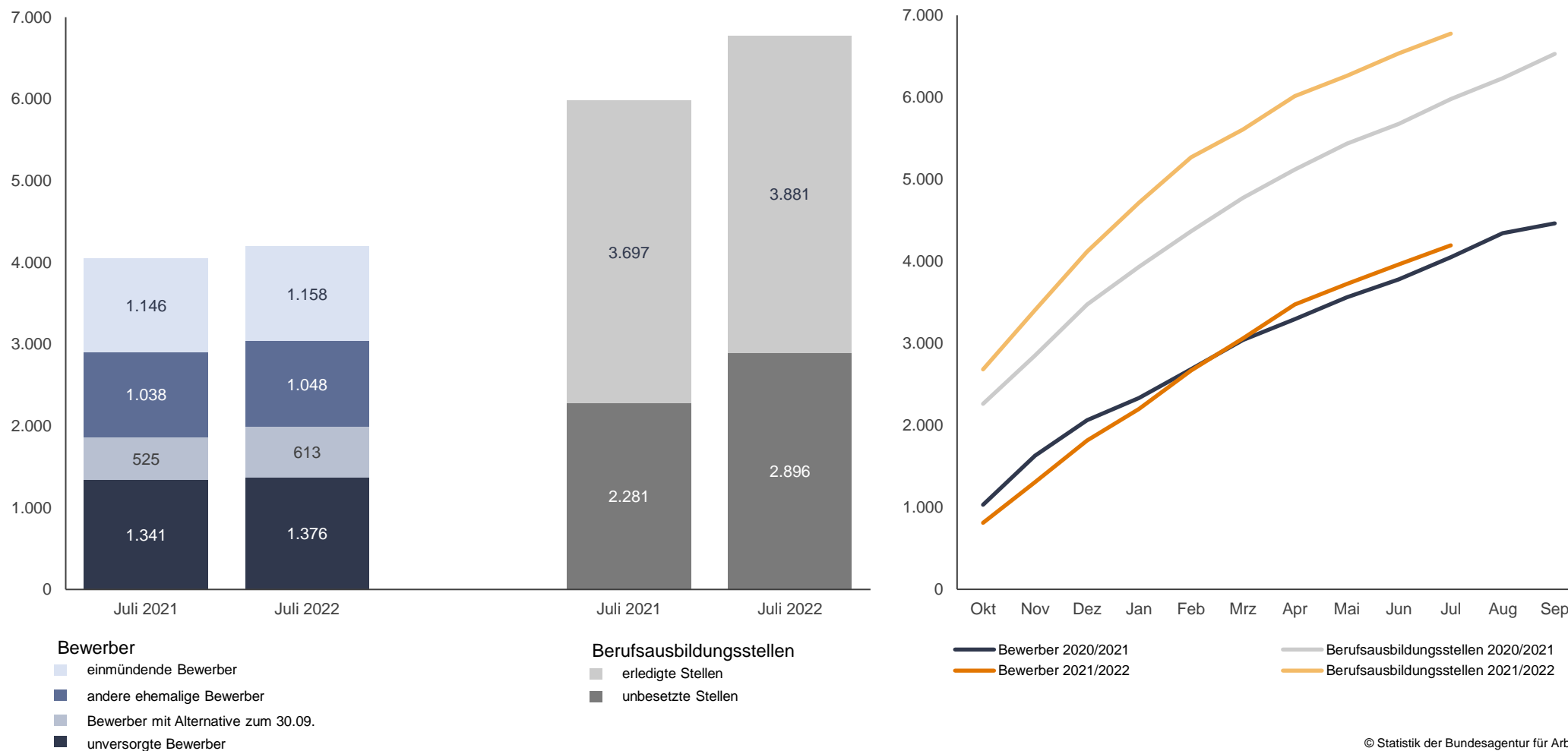
Saarland
Zeitreihe

Berichtsmonate	Zugang					Bestand					Abgang				
	Insgesamt	Veränderung zum				Insgesamt	Veränderung zum				Insgesamt	Veränderung zum			
		Vormonat		Vorjahr			Vormonat		Vorjahr			Vormonat		Vorjahr	
		abs.	in %	abs.	in %		abs.	in %	abs.	in %		abs.	in %	abs.	in %
1	2	3	4	5	6	7	8	9	10	11	12	13	14	15	
Summe der Monate Januar bis Juli															
2020	11.381										12.965				
2021	15.271										13.355				
2022	17.056										15.290				
Jan 2021	1.517	-389	-20,4	-139	-8,4	7.441	-241	-3,1	-891	-10,7	1.741	-177	-9,2	-170	-8,9
Feb 2021	2.017	500	33,0	-313	-13,4	7.630	189	2,5	-926	-10,8	1.811	70	4,0	-291	-13,8
Mrz 2021	2.194	177	8,8	217	11,0	8.001	371	4,9	-707	-8,1	1.816	5	0,3	-11	-0,6
Apr 2021	2.171	-23	-1,0	1.335	159,7	8.332	331	4,1	931	12,6	1.845	29	1,6	-296	-13,8
Mai 2021	2.370	199	9,2	1.002	73,2	8.629	297	3,6	1.860	27,5	2.031	186	10,1	28	1,4
Jun 2021	2.390	20	0,8	794	49,7	9.096	467	5,4	2.219	32,3	1.911	-120	-5,9	428	28,9
Jul 2021	2.612	222	9,3	994	61,4	9.490	394	4,3	2.514	36,0	2.200	289	15,1	702	46,9
Aug 2021	2.494	-118	-4,5	728	41,2	10.070	580	6,1	2.783	38,2	1.906	-294	-13,4	449	30,8
Sep 2021	2.263	-231	-9,3	204	9,9	10.306	236	2,3	3.006	41,2	2.009	103	5,4	-31	-1,5
Okt 2021	2.347	84	3,7	215	10,1	10.642	336	3,3	3.189	42,8	2.006	-3	-0,1	55	2,8
Nov 2021	2.306	-41	-1,7	126	5,8	10.725	83	0,8	3.029	39,4	2.229	223	11,1	296	15,3
Dez 2021	2.754	448	19,4	848	44,5	10.896	171	1,6	3.214	41,8	2.591	362	16,2	673	35,1
Jan 2022	2.223	-531	-19,3	706	46,5	11.105	209	1,9	3.664	49,2	2.007	-584	-22,5	266	15,3
Feb 2022	2.762	539	24,2	745	36,9	11.500	395	3,6	3.870	50,7	2.365	358	17,8	554	30,6
Mrz 2022	2.507	-255	-9,2	313	14,3	12.069	569	4,9	4.068	50,8	1.920	-445	-18,8	104	5,7
Apr 2022	2.434	-73	-2,9	263	12,1	12.182	113	0,9	3.850	46,2	2.298	378	19,7	453	24,6
Mai 2022	2.447	13	0,5	77	3,2	12.233	51	0,4	3.604	41,8	2.409	111	4,8	378	18,6
Jun 2022	2.511	64	2,6	121	5,1	12.572	339	2,8	3.476	38,2	2.189	-220	-9,1	278	14,5
Jul 2022	2.172	-339	-13,5	-440	-16,8	12.636	64	0,5	3.146	33,2	2.102	-87	-4,0	-98	-4,5
Aug 2022															
Sep 2022															
Okt 2022															
Nov 2022															
Dez 2022															

6. Ausbildungsmarkt

Bei Agenturen für Arbeit und Jobcentern gemeldete Bewerber für Berufsausbildungsstellen und bei den Agenturen für Arbeit und Jobcentern gemeldete Berufsausbildungsstellen (ohne zKT)¹⁾

Saarland
Juli 2022



© Statistik der Bundesagentur für Arbeit

1) Ab April 2021 kann es zu einem Rückgang der Bewerberinnen und Bewerber sowie Berufsausbildungsstellen gegenüber dem Vormonat kommen; siehe methodische Hinweise.

*) Werte kleiner als 3 werden in den Diagrammen nicht angezeigt.

6. Ausbildungsmarkt

Bei Agenturen für Arbeit und Jobcentern gemeldete Bewerber für Berufsausbildungsstellen

und bei den Agenturen für Arbeit und Jobcentern gemeldete Berufsausbildungsstellen (ohne zKT)¹⁾

Saarland

Zeitreihe

Berichtsmonate	Bewerber für Berufsausbildungsstellen											gemeldete Berufsausbildungsstellen						Relation unversorgte Bewerber/ unbesetzte Berufsausbildungsstellen		
	Insgesamt	Veränderung zum Vorjahr		versorgte	Veränderung zum Vorjahr		davon			unversorgte	Veränderung zum Vorjahr		Insgesamt	Veränderung zum Vorjahr		darunter				
		abs.	in %		abs.	in %	einmündende	andere ehemalige	mit Alternative zum 30.09.		abs.	in %		abs.	in %	unbesetzt	Veränderung zum Vorjahr			
																	abs.		in %	
1	2	3	4	5	6	7	8	9	10	11	12	13	14	15	16	17	18	19		
Okt 2020	1.031	-145	-12,3	237	-56	-19,1	8	9	220	794	-89	-10,1	2.262	-660	-22,6	2.039	-575	-22,0	0,4	
Nov 2020	1.631	-360	-18,1	457	-110	-19,4	40	97	320	1.174	-250	-17,6	2.852	-832	-22,6	2.287	-722	-24,0	0,5	
Dez 2020	2.062	-431	-17,3	616	-105	-14,6	78	160	378	1.446	-326	-18,4	3.475	-718	-17,1	2.765	-541	-16,4	0,5	
Jan 2021	2.334	-494	-17,5	733	-127	-14,8	115	226	392	1.601	-367	-18,6	3.933	-643	-14,1	3.074	-399	-11,5	0,5	
Feb 2021	2.684	-525	-16,4	940	-125	-11,7	187	326	427	1.744	-400	-18,7	4.366	-746	-14,6	3.275	-486	-12,9	0,5	
Mrz 2021	3.040	-616	-16,8	1.223	-169	-12,1	321	437	465	1.817	-447	-19,7	4.774	-568	-10,6	3.358	-385	-10,3	0,5	
Apr 2021	3.295	-564	-14,6	1.503	-115	-7,1	478	563	462	1.792	-449	-20,0	5.120	-362	-6,6	3.244	-283	-8,0	0,6	
Mai 2021	3.562	-514	-12,6	1.830	-123	-6,3	664	684	482	1.732	-391	-18,4	5.435	-246	-4,3	3.045	-172	-5,3	0,6	
Jun 2021	3.779	-490	-11,5	2.142	-236	-9,9	842	813	487	1.637	-254	-13,4	5.675	-223	-3,8	2.714	-31	-1,1	0,6	
Jul 2021	4.050	-506	-11,1	2.709	-433	-13,8	1.146	1.038	525	1.341	-73	-5,2	5.978	-191	-3,1	2.281	225	10,9	0,6	
Aug 2021	4.343	-419	-8,8	3.467	-298	-7,9	1.547	1.346	574	876	-121	-12,1	6.234	-216	-3,3	1.654	156	10,4	0,5	
Sep 2021	4.463	-498	-10,0	4.379	-461	-9,5	1.861	1.982	536	84	-37	-30,6	6.530	-200	-3,0	814	301	58,7	0,1	
Okt 2021	811	-220	-21,3	221	-16	-6,8	10	14	197	590	-204	-25,7	2.682	420	18,6	2.357	318	15,6	0,3	
Nov 2021	1.307	-324	-19,9	403	-54	-11,8	36	68	299	904	-270	-23,0	3.404	552	19,4	2.574	287	12,5	0,4	
Dez 2021	1.816	-246	-11,9	581	-35	-5,7	77	136	368	1.235	-211	-14,6	4.118	643	18,5	3.032	267	9,7	0,4	
Jan 2022	2.199	-135	-5,8	738	5	0,7	120	191	427	1.461	-140	-8,7	4.714	781	19,9	3.418	344	11,2	0,4	
Feb 2022	2.670	-14	-0,5	978	38	4,0	194	309	475	1.692	-52	-3,0	5.268	902	20,7	3.686	411	12,5	0,5	
Mrz 2022	3.060	20	0,7	1.245	22	1,8	330	417	498	1.815	-2	-0,1	5.606	832	17,4	3.757	399	11,9	0,5	
Apr 2022	3.472	177	5,4	1.626	123	8,2	515	568	543	1.846	54	3,0	6.016	896	17,5	3.737	493	15,2	0,5	
Mai 2022	3.723	161	4,5	1.991	161	8,8	697	728	566	1.732	0	0,0	6.263	828	15,2	3.573	528	17,3	0,5	
Jun 2022	3.963	184	4,9	2.368	226	10,6	894	887	587	1.595	-42	-2,6	6.535	860	15,2	3.270	556	20,5	0,5	
Jul 2022	4.195	145	3,6	2.819	110	4,1	1.158	1.048	613	1.376	35	2,6	6.777	799	13,4	2.896	615	27,0	0,5	
Aug 2022																				
Sep 2022																				

© Statistik der Bundesagentur für Arbeit

.X) Veränderungswert > 250%

1) Ab April 2021 kann es zu einem Rückgang der Bewerberinnen und Bewerber sowie Berufsausbildungsstellen gegenüber dem Vormonat kommen; siehe methodische Hinweise.

*) Aus Datenschutzgründen und Gründen der statistischen Geheimhaltung werden Zahlenwerte von 1 oder 2 und Daten, aus denen rechnerisch auf einen solchen Zahlenwert geschlossen werden kann, anonymisiert.

Methodische Hinweise

Gemeldete Arbeitsstellen:

Bei gemeldeten Arbeitsstellen handelt es sich um:

- sozialversicherungspflichtige
oder
- geringfügige (Mini-Jobs)
oder
- sonstige (z.B. Praktika- und Traineestellen)

Stellen mit einer vorgesehenen Beschäftigungsdauer von mehr als sieben Kalendertagen, die den Arbeitsagenturen und den Gemeinsamen Einrichtungen zur Besetzung gemeldet wurden.

Die regionale Zuordnung der gemeldeten Arbeitsstellen erfolgt nach dem Arbeitsort. Stellen privater Arbeitsvermittler (pAV) werden nur dann gezählt, wenn sie den Eigenbedarf der pAV decken sollen.

April 2020 - Auswirkungen des gestiegenen Beratungsbedarfs zu Kurzarbeitergeld

Angesichts des seit Mitte März stark gestiegenen Beratungsbedarfs von Arbeitgebern für Fragen des Kurzarbeitergeldes ist nicht auszuschließen, dass Stellenangebote weniger intensiv als üblich auf Aktualität geprüft wurden. Der Bestand an gemeldeten Stellen kann deshalb überhöht sein.

Gemeldete Arbeitsstellen – Einbeziehung der Kooperationspartnerstellen ab Berichtsmonat Juli 2014

Die Statistik der gemeldeten Arbeitsstellen umfasst ab Berichtsmonat Juli 2014 auch die Stellen aus dem automatisierten BA-Kooperationsverfahren (sog. Kooperationspartnerstellen, siehe hierzu

[Methodenbericht „Statistik der gemeldeten Arbeitsstellen - Berücksichtigung von Stellen aus dem automatisierten BA-Kooperationsverfahren“](#)).

Die Revision erfolgt rückwirkend bis einschließlich Berichtsmonat Januar 2013.

Weiterführende Informationen

Weiterführende Informationen befinden sich im Methodenbericht „Umstellung der Statistik der gemeldeten Arbeitsstellen“ im Internet unter:

https://statistik.arbeitsagentur.de/DE/Statischer-Content/Grundlagen/Methodik-Qualitaet/Methodenberichte/Arbeitsmarktstatistik/Generische-Publikationen/Methodenbericht-Umstellung-der-Statistik-der-gemeldeten-Arbeitsstellen.pdf;jsessionid=D41F8F7E9070B594D8219DEC1857EF44?_blob=publicationFile&v=6

Einschränkungen

Der Bundesagentur für Arbeit werden nicht alle Stellen gemeldet. Daher bilden die gemeldeten Arbeitsstellen nur einen Teil des gesamtwirtschaftlichen Stellenangebots ab.

In der Statistik der gemeldeten Arbeitsstellen sind die bei den zugelassenen kommunalen Trägern gemeldeten Arbeitsstellen nicht enthalten.

Methodische Hinweise

Arbeitslose:

September 2021 - Staatsangehörigkeit:

Die Zählweise von Ausländern hat sich im Vergleich zu früheren Publikationen geändert. Staatenlose und Personen ohne Angabe zur Staatsangehörigkeit werden nun nicht mehr unter „Keine Angabe“, sondern zu den Ausländern gezählt. Details dazu finden Sie in der Hintergrundinfo „Statistiken nach Staatsangehörigkeit – neue Zuordnung von Staatenlosen und Personen ohne Angabe der Staatsangehörigkeit“ auf unserer Internetseite:

[Grundlagen > Methodik und Qualität > Methodenberichte und Hintergrundinfos > Übergreifende Themen.](#)

Januar 2020 - Arbeitslosenquote Ausländer:

Wiederaufnahme der Arbeitslosenquoten für Ausländer in der regionalen Standardberichterstattung unterhalb der Länder.

Die Arbeitslosenquote setzt die Zahl der Arbeitslosen ins Verhältnis zur Zahl der Erwerbspersonen, die sich aus den zivilen Erwerbstätigen und den Arbeitslosen zusammensetzt. Die Bezugsgröße wird auf Basis zurückliegender Daten einmal jährlich festgeschrieben. Damit wird die aktuelle Arbeitslosenzahl im Zähler einer älteren Bezugsgröße im Nenner gegenübergestellt. Die dadurch bedingten Unschärfen halten sich in engen Grenzen. Nur bei der Arbeitslosenquote für Ausländer zeigen sich aufgrund der migrationsbedingten Veränderung ihrer Erwerbspersonen-zahl Verzerrungen, die die Aussagekraft einschränken und bei der Interpretation zu beachten sind. Dies gilt insbesondere für die Ausländerarbeitslosenquoten der Jahre 2015 bis 2017.

April 2019 - Überprüfung Arbeitsvermittlungsstatus der Jobcenter (gE):

Die Jobcenter in gemeinsamer Einrichtung aus Arbeitsagenturen und Kommunen überprüfen und aktualisieren seit April 2019 verstärkt die Datensätze ihrer Kunden mit möglicherweise fehlerhaftem Arbeitsvermittlungsstatus. Durch die vermehrten Prüfkaktivitäten ist die Zahl der Arbeitslosen gestiegen. Ausgehend von den Analysen der Berichtsmonate April bis August 2019 gehen wir davon aus, dass es durch die regelmäßige Überprüfung dauerhaft zu einem höheren Niveau des Arbeitslosenbestands gegenüber den Berichtsmonaten vor April 2019 kommt. Die Statistik der BA schätzt, dass etwa 30.000 bis 40.000 der Arbeitslosen im Bestand in Deutschland im Rechtskreis SGB II auf die Überprüfung zurückzuführen sind. Detaillierte Ergebnisse wurden bis zum Berichtsmonat August 2019 im Internet veröffentlicht unter:

[Auswirkungen von Prüfkaktivitäten zum Arbeitsmarktstatus in den Jobcentern \(gE\) auf die Zahl der Arbeitslosen im Rechtskreis SGB II](#)

Unterbeschäftigung:

Oktober 2021 - Beschäftigtenqualifizierung

Die Unterbeschäftigungsstatistik wird mit Berichtsmonat Oktober 2021 rückwirkend bis Januar 2009 revidiert. Aufgrund einer verbesserten Abgrenzbarkeit in der Förderstatistik fließt die Beschäftigtenqualifizierung als Teil der Förderung der beruflichen Weiterbildung nicht mehr in die Unterbeschäftigungsrechnung ein. Damit wird die Berechnung methodisch stringenter, da die Beschäftigtenqualifizierung genaugenommen nicht zur kurzfristigen Entlastung des Arbeitsmarktes beiträgt und folglich nicht die Kriterien erfüllt, um zur Unterbeschäftigung gezählt zu werden. Aufgrund der geringen, jedoch in den letzten Jahren sukzessive steigenden Fallzahl der Förderungen durch Beschäftigtenqualifizierung, sind die Abweichungen zu den bisher veröffentlichten Ergebnissen zur Unterbeschäftigung auf Bundesebene mit maximal 1 Prozent gering. Details finden sie im Methodenbericht unter

[Grundlagen > Methodik und Qualität > Methodenberichte und Hintergrundinfos > Arbeitslosigkeit und Unterbeschäftigung](#)

Januar 2019 - Teilhabe am Arbeitsmarkt:

Ab Berichtsmonat Januar 2019 fließt die neu geschaffene Maßnahme "Teilhabe am Arbeitsmarkt" (TaAM, § 16i SGB II) in die Unterbeschäftigung ein. Sie ist Teil der Komponente "Unterbeschäftigung im engeren Sinne". Sie wird zunächst noch nicht in Unterbeschäftigungsprodukten mit differenzierter Maßnahme-Darstellung explizit aufgeführt werden.

Methodische Hinweise

Ausbildungsmarkt:

Berichtsjahr 2021/2022

Juni 2022

Revision der Statistik über gemeldete Berufsausbildungsstellen 2022

Die Statistik über Berufsausbildungsstellen war bisher untererfasst und wird korrigiert.

In der statistischen Datenaufbereitung wurde die Messung der Anwesenheitsgesamtheit (vgl. Absatz „Was versteht man unter Anwesenheitsgesamtheit?“) bisher nicht vollständig verarbeitet: Bei der monatlichen Zählung sind v. a. Stellen aus der Anwesenheitsgesamtheit ausgeschieden, die zwar zunächst im Laufe des Berichtsjahres zu besetzen waren, aber nunmehr erst im Folgejahr besetzt werden sollen.

Ab Berichtsmontat Juni 2022 werden nun rückwirkend ab dem Berichtsjahr 2006/2007 bis zum Berichtsjahr 2021/2022 Berufsausbildungsstellen, deren Ausbildungsbeginn vom aktuellen Berichtsjahr auf das nächste Berichtsjahr verschoben wurde, in beiden Berichtsjahren gezählt. Auch andere Konstellationen führen nun nicht mehr zu einem Rückgang der Zahl der gemeldeten Berufsausbildungsstellen in Bezug auf die Anwesenheitsgesamtheit eines Berichtsjahres. So wurde im Berichtsmontat April 2021 bei einigen Berufsausbildungsstellen der zunächst erfasste gewünschte Ausbildungsberuf operativ zu einem Beruf geändert, der kein anerkannter Ausbildungsberuf nach dem Berufsbildungsgesetz (BBiG) ist. Mit der Revision werden sie im Berichtsjahr 2020/21 nun, dem Ziel der Abbildung der Anwesenheitsgesamt entsprechend, auch nach April 2021 als Berufsausbildungsstellen gezählt.

Die Auswirkungen der Revision führen in den Berichtsjahren 2006/07 bis 2019/20 deutschlandweit zu einer Erhöhung zwischen 0,7 % und 1,1 %; allein im Berichtsjahr 2020/21 fallen sie mit 2,2 % höher aus.

Statistische Ergebnisse zu unbesetzten Berufsausbildungsstellen sind von der Revision nicht betroffen.

Nähere Informationen finden Sie im Methodenbericht „Revision der Statistik über Berufsausbildungsstellen 2022“.

<https://statistik.arbeitsagentur.de/DE/Navigation/Grundlagen/Methodik-Qualitaet/Methodenberichte/Ausbildungsstellenmarkt/Methodenberichte-Ausbildungsstellenmarkt-Nav.html>

Allgemeines

Sowohl die Agenturen für Arbeit (AA) als auch die Jobcenter (gemeinsame Einrichtungen (gE) und die zugelassene kommunale Träger (zkT)) haben Ausbildungsvermittlung nach § 35 Sozialgesetzbuch Drittes Buch (SGB III) durchzuführen. Träger der Grundsicherung können diese Aufgabe durch die AA wahrnehmen lassen (§ 16 Abs. 4 SGB II).

Definitionen

Berichtsjahr

Das Berichtsjahr ist der Zeitraum vom 1. Oktober bis zum 30. September des folgenden Jahres. Um alle Bewerberinnen/Bewerber und Berufsausbildungsstellen, die während eines Berichtsjahres bei den AA und JC gemeldet waren, abzubilden, werden Bewerberinnen/Bewerber und Berufsausbildungsstellen jeweils kumuliert seit Beginn des Berichtsjahres ausgewiesen. Das bedeutet, jede/r Bewerberin/Bewerber bzw. jede Berufsausbildungsstelle, die mindestens einmal während des Berichtsjahres gemeldet war, bleibt statistisch bis zum Ende des Berichtsjahres in der Grundgesamtheit enthalten (Prinzip der Anwesenheitsgesamtheit), auch wenn der Vermittlungsauftrag längst beendet wurde.

Bewerberinnen und Bewerber

Als Bewerberinnen/Bewerber für Berufsausbildungsstellen zählen diejenigen gemeldeten Personen, die im Berichtsjahr individuelle Vermittlung in eine betriebliche oder außerbetriebliche Berufsausbildungsstelle in anerkannten Ausbildungsberufen nach dem Berufsbildungsgesetz (BBiG) wünschen und deren Eignung dafür geklärt ist bzw. deren Voraussetzung dafür gegeben ist. Hierzu zählen auch Bewerberinnen/Bewerber für eine Berufsausbildungsstelle in einem Berufsbildungswerk oder in einer sonstigen Einrichtung, die Ausbildungsmaßnahmen für Menschen mit Behinderungen durchführt.

Folgende Statusgruppen zur Ausbildungsuche werden unterschieden:

- Als einmündend wird berücksichtigt, wer im Laufe des Berichtsjahres oder später eine Ausbildung aufnimmt.
- Andere ehemalige Bewerberinnen/Bewerber haben keine weitere aktive Hilfe bei der Ausbildungssuche nachgefragt, ohne dass der Grund explizit bekannt ist.
- Wird die Ausbildungsuche fortgesetzt, obwohl die Bewerberin/der Bewerber bereits eine alternative Möglichkeit zur Ausbildung hat, wird dieser Kunde der Gruppe Bewerberin/Bewerber mit Alternative zum 30.09. zugeordnet. Zu den Alternativen gehören z. B. Schulbildung, Berufsgrundschuljahr, Berufsvorbereitungsjahr, Berufsvorbereitende Bildungsmaßnahmen, Einstiegsqualifizierung Jugendlicher oder freiwillige soziale Dienste.
- Zu den unversorgten Bewerberinnen/Bewerbern rechnen Kunden, für die weder die Einmündung in eine Berufsausbildung, noch ein weiterer Schulbesuch, eine Teilnahme an einer Fördermaßnahme oder eine andere Alternative zum 30.09. bekannt ist und für die Vermittlungsbemühungen laufen.

Berufsausbildungsstellen

Als Berufsausbildungsstellen zählen alle mit einem Auftrag zur Vermittlung gemeldeten und im Berichtsjahr zu besetzenden betrieblichen und außerbetrieblichen Berufsausbildungsstellen für anerkannte Ausbildungsberufe nach dem BBiG, einschließlich der Ausbildungsplätze in Berufsbildungswerken und sonstigen Einrichtungen, die Ausbildungsmaßnahmen für Menschen mit Behinderungen (§ 117 SGB III) durchführen. Als betriebliche Berufsausbildungsstellen zählen gemeldete Berufsausbildungsstellen abzüglich Berufsausbildungsstellen in außerbetrieblichen Einrichtungen, abzüglich Berufsausbildungsstellen für Rehabilitanden mit Ausnahme der nach § 75 Abs. 1 SGB III geförderten Ausbildungsstellen.

Impressum

Weiterführende Informationen der Statistik der Bundesagentur für Arbeit finden Sie im Internet unter:
<http://statistik.arbeitsagentur.de>

Von der Startseite aus gelangen Sie zu aktuellen statistischen Informationen und Erläuterungen.

Zusammenstellung und Herausgabe

Statistik-Service Südwest

Bundesagentur für Arbeit

Saonstr. 2-4
60528 Frankfurt

Für Rückfragen steht Ihnen zur Verfügung

Statistik-Service Südwest
Telefon: 069 / 6670-601
Telefax: 069 / 6670-910601
<mailto:Statistik-Service-Suedwest@arbeitsagentur.de>

Hier finden Sie das Internetangebot der Statistik im Internet

<http://statistik.arbeitsagentur.de/>

Sie können Informationen speichern, (auch auszugsweise) mit Quellenangabe weitergeben, vervielfältigen und verbreiten. Die Inhalte dürfen nicht verändert oder verfälscht werden. Eigene Berechnungen sind erlaubt, jedoch als solche kenntlich zu machen.

Im Falle einer Zugänglichmachung im Internet soll dies in Form einer Verlinkung auf die Homepage der Statistik der Bundesagentur für Arbeit erfolgen.

Die Nutzung der Inhalte für gewerbliche Zwecke, ausgenommen Presse, Rundfunk und Fernsehen und wissenschaftliche Publikationen, bedarf der Genehmigung durch die Statistik der Bundesagentur für Arbeit.

Produkt-ID: 100 C 01 1002