

Tabellen

Arbeitsmarkt im Fokus (Monatszahlen)

Hessen, Kreise und Agenturen für Arbeit

Dezember 2024



Inhaltsverzeichnis

1. Zusammenfassung	1	Tabelle	-Bundesländer	19
			-Arbeitsagenturen	20
2. Unterbeschäftigung		Tabelle	-Arbeitslosenquoten	21
Übersicht	2			
Diagramm	3	3.4 Stock Flow		
Zeitreihe	4	Diagramm		22
3. Arbeitslosigkeit		3.5 Bewegungsdaten		
3.1 Arbeitslose		Übersicht		23
Diagramm	5	Zugang		24
Tabelle	6	Abgang		25
3.2 Ausgewählte Personengruppen		3.6 Kreise und kreisfreie Städte		
Männer, Frauen		Karte		26
Diagramm	7	Diagramm		27
Tabelle	8	Tabelle		28
15 bis unter 25 Jahre, 15 bis unter 20 Jahre		4. Sozialversicherungspflichtig Beschäftigte am Arbeitsort		
Diagramm	9	Tabelle (hochgerechnete/gerundete Werte)		29
Tabelle	10	Diagramm		30
50 Jahre und älter, 55 Jahre und älter		Tabelle		31
Diagramm	11	5. Gemeldete Arbeitsstellen		
Tabelle	12	Diagramm		32
Ausländer und Deutsche		Tabelle		33
Diagramm	13	6. Ausbildungsmarkt		
Tabelle	14	Diagramm		34
Langzeitarbeitslose		Tabelle	-Zeitreihe	35
Tabelle und Diagramm	15	Tabelle 2	-Agenturen	36
3.3 Interregionaler Vergleich		Arbeitsstellen Erläuterung		37
Karte		Arbeitsmarkt Erläuterung		38
-Arbeitsagenturen	16	Ausbildung Erläuterung		39
Diagramm		Impressum		40
-Bundesländer	17			
-Arbeitsagenturen	18			

1. Zusammenfassung

Hessen

September 2024 bis Dezember 2024

Merkmal	2024				Veränderung gegenüber dem Vorjahresmonat (Quoten Vorjahreswerte)				
	Dez	Nov	Okt	Sep	Dez		Nov	Okt	
					abs.	%			%
ARBEITSLOSE									
- Bestand	insgesamt	194.337	192.893	195.185	195.864	11.246	6,1	5,9	6,3
dar.:	54,1 % Männer	105.174	103.598	104.174	104.254	8.098	8,3	8,2	8,5
	45,9 % Frauen	89.163	89.295	91.011	91.610	3.148	3,7	3,4	4,0
	10,0 % 15 bis unter 25 Jahre	19.408	19.488	20.637	20.878	1.938	11,1	10,6	9,5
	3,0 % dar.: 15 bis unter 20 Jahre	5.743	5.882	6.534	6.474	547	10,5	7,3	5,0
	32,0 % 50 Jahre und älter	62.172	61.626	61.744	61.563	4.272	7,4	7,8	8,6
	22,6 % dar.: 55 Jahre und älter	43.848	43.405	43.481	43.211	4.107	10,3	11,1	12,2
	47,1 % Ausländer	91.554	90.731	91.619	92.029	3.789	4,3	3,7	4,1
	36,0 % Langzeitarbeitslose	69.904	69.971	70.012	69.566	4.826	7,4	7,3	7,4
	33,5 % Rechtskreis SGB III	65.087	63.815	64.372	64.781	8.228	14,5	16,2	16,0
	66,5 % Rechtskreis SGB II	129.250	129.078	130.813	131.083	3.018	2,4	1,5	2,2
ARBEITSLOSENQUOTEN bezogen auf									
- alle zivilen Erwerbspersonen ¹⁾	insgesamt	5,5	5,5	5,5	5,5		5,3	5,2	5,3
	Männer	5,6	5,5	5,5	5,5		5,2	5,2	5,2
	Frauen	5,4	5,4	5,5	5,6		5,3	5,3	5,4
	15 bis unter 25 Jahre	5,4	5,4	5,8	5,8		4,9	5,0	5,3
	dar.: 15 bis unter 20 Jahre	5,9	6,1	6,7	6,7		5,6	5,9	6,7
	50 bis unter 65 Jahre	5,1	5,0	5,0	5,0		4,8	4,7	4,7
	dar.: 55 bis unter 65 Jahre	5,4	5,4	5,4	5,3		5,1	5,0	5,0
	Ausländer	13,3	13,2	13,4	13,4		13,7	13,7	13,8
UNTERBESCHÄFTIGUNG									
-Arbeitslosigkeit im weiteren Sinne		213.707	212.697	215.013	215.649	8.794	4,3	4,2	4,6
-Unterbeschäftigung im engeren Sinne		251.639	250.322	251.413	251.381	10.091	4,2	4,4	4,6
-Unterbeschäftigung ohne Kurzarbeit		252.923	251.594	252.719	252.680	10.161	4,2	4,4	4,6
Unterbeschäftigungsquote (ohne Kurzarbeit)		7,1	7,0	7,0	7,0		6,9	6,8	6,9
GEMELDETE ARBEITSSTELLEN									
- Zugang	insgesamt	8.137	8.789	9.956	9.586	- 1.115	-12,1	-4,1	9,5
	seit Jahresbeginn	112.815	104.678	95.889	85.933	- 4.437	-3,8	-3,1	-3,0
- Bestand	insgesamt	47.139	48.254	49.805	49.795	1.752	3,9	3,6	3,7
	- darunter sofort zu besetzen	45.053	46.223	47.945	47.612	2.776	6,6	5,5	6,0

© Statistik der Bundesagentur für Arbeit

2. Unterbeschäftigung

Hessen
September 2024 bis Dezember 2024

Komponenten der Unterbeschäftigung / Unterbeschäftigungsquoten	Bestand				Veränderung zum Vorjahresmonat ¹⁾			
	vorläufig			endgültig	Dezember		September	
	Dezember 24	November 24	Oktober 24	September 24	absolut	in %	absolut	in %
	1	2	3	4	5	6	7	8
Arbeitslose	194.337	192.893	195.185	195.864	11.246	6,1	12.007	6,5
+ Personen, die im weiteren Sinne arbeitslos sind	19.370	19.804	19.828	19.785	-2.452	- 11,2	-2.228	- 10,1
dav.: Aktivierung und berufliche Eingliederung (§ 46 SGB III)	14.540	14.770	14.580	14.360	267	1,9	605	4,4
Sonderregelungen für Ältere (§ 53a Abs. 2 SGB II)	4.830	5.034	5.248	5.425	-2.719	- 36,0	-2.833	- 34,3
= Arbeitslosigkeit im weiteren Sinne	213.707	212.697	215.013	215.649	8.794	4,3	9.779	4,8
+ Personen, die nahe am Arbeitslosenstatus sind	37.932	37.625	36.400	35.732	1.297	3,5	2.302	6,9
dar.: Berufliche Weiterbildung inkl. Förderung behinderter Menschen	8.290	8.301	8.113	7.551	848	11,4	776	11,5
Fremdförderung	23.094	22.937	22.507	21.944	912	4,1	2.007	10,1
Arbeitsgelegenheiten	1.840	1.841	1.831	1.823	-51	- 2,7	-8	- 0,4
Beschäftigungszuschuss	22	22	24	25	-4	- 15,4	-1	- 3,8
Teilhabe am Arbeitsmarkt	981	1.020	1.062	1.110	-546	- 35,8	-463	- 29,4
Kurzfristige Arbeitsunfähigkeit	3.705	3.504	2.862	3.279	138	3,9	-9	- 0,3
= Unterbeschäftigung im engeren Sinne	251.639	250.322	251.413	251.381	10.091	4,2	12.081	5,0
+ Personen, die fern vom Arbeitslosenstatus sind, in Maßnahmen, die gesamtwirtschaftlich entlasten	1.284	1.273	1.307	1.299	70	5,8	181	16,2
dav.: Gründungszuschuss	1.249	1.235	1.262	1.254	81	6,9	186	17,4
Einstiegsgeld - Variante: Selbständigkeit	35	38	45	45	-11	- 23,9	-5	- 10,0
= Unterbeschäftigung (ohne Kurzarbeit)	252.923	251.594	252.719	252.680	10.161	4,2	12.262	5,1
Unterbeschäftigungsquote (ohne Kurzarbeit)	7,1	7,0	7,0	7,0	6,9		6,8	
Anteil der Arbeitslosigkeit an der Unterbeschäftigung	76,8	76,7	77,2	77,5	75,4		76,5	

1) Bei Quoten und Anteilen werden die entsprechenden Vorjahreswerte ausgewiesen.

Datenrevisionen können zu Abweichungen gegenüber Auswertungen mit früherem Erstellungsdatum führen.

Methodische Hinweise zur Unterbeschäftigung finden Sie im Internet unter:

<https://statistik.arbeitsagentur.de/DE/Navigation/Grundlagen/Methodik-Qualitaet/Methodische-Hinweise/AST-Meth-Hinweise/AST-Meth-Hinweise-Nav.html>

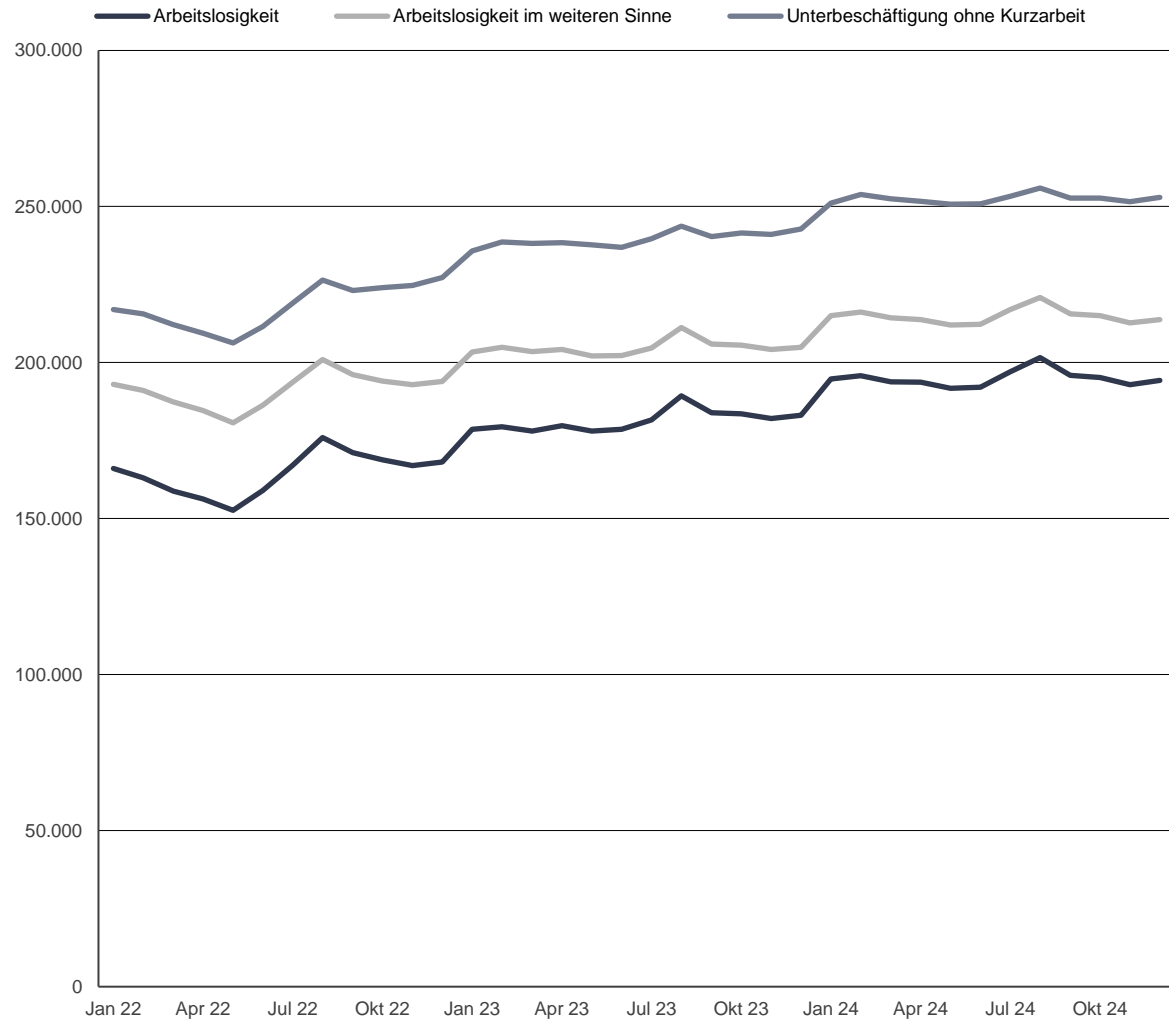
*) Aus Datenschutzgründen und Gründen der statistischen Geheimhaltung werden Zahlenwerte von 1 oder 2 und Daten, aus denen rechnerisch auf einen solchen Zahlenwert geschlossen werden kann, anonymisiert.

2. Unterbeschäftigung

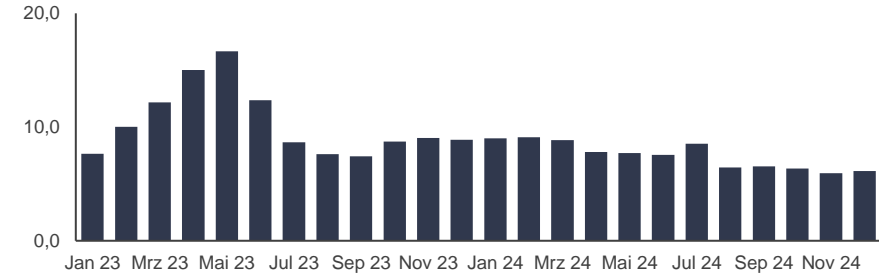
Bestand und Veränderung zum Vorjahr in Prozent¹⁾

Hessen

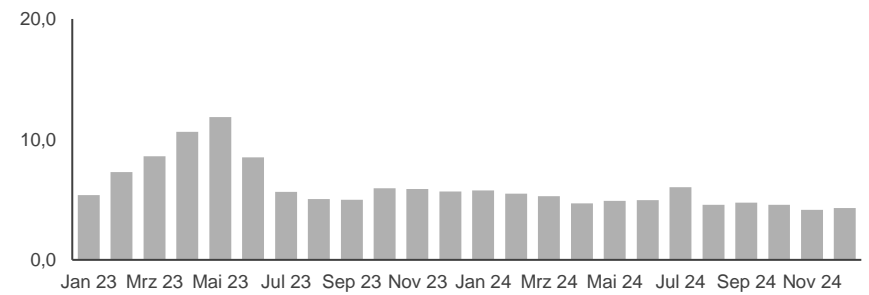
Zeitreihe



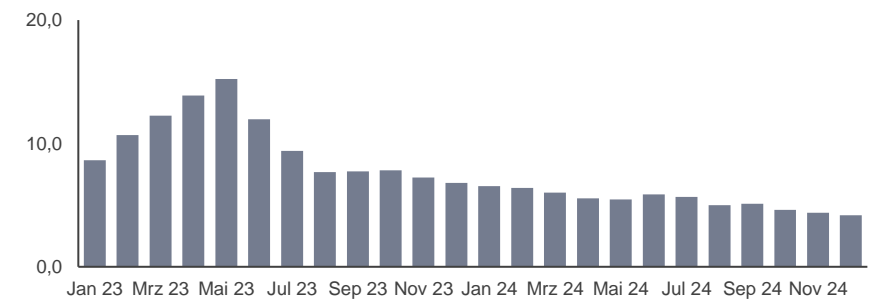
Arbeitslosigkeit



Arbeitslosigkeit im weiteren Sinne



Unterbeschäftigung ohne Kurzarbeit



© Statistik der Bundesagentur für Arbeit

1) vorläufige Daten in den letzten 3 Monaten bei der Arbeitslosigkeit im weiteren Sinne und der Unterbeschäftigung ohne Kurzarbeit

2. Unterbeschäftigung

Hessen
Zeitreihe

Berichtsmonate	Arbeitslosigkeit registriert nach § 16 SGB III			Arbeitslosigkeit im weiteren Sinne ¹⁾			Unterbeschäftigung im engeren Sinne ¹⁾			Unterbeschäftigung ohne Kurzarbeit ¹⁾			Unterbeschäftigung mit Kurzarbeit ¹⁾		
	Insgesamt	Veränderung zum Vorjahr		Insgesamt	Veränderung zum Vorjahr		Insgesamt	Veränderung zum Vorjahr		Insgesamt	Veränderung zum Vorjahr		Insgesamt	Veränderung zum Vorjahr	
		abs.	in %		abs.	in %		abs.	in %		abs.	in %		abs.	in %
	1	2	3	4	5	6	7	8	9	10	11	12	13	14	15
JD 2022	164.492			191.226			217.075			218.047			231.250		
JD 2023	181.344			204.737			238.538			239.558			244.538		
JD 2024	194.912			214.875			251.189			252.481			...		
Jan 2023	178.669	12.669	7,6	203.360	10.352	5,4	234.800	18.823	8,7	235.713	18.744	8,6	248.775	-12.849	-4,9
Feb 2023	179.436	16.353	10,0	204.938	13.903	7,3	237.710	23.103	10,8	238.624	23.031	10,7	249.663	-7.543	-2,9
Mrz 2023	178.081	19.326	12,2	203.541	16.137	8,6	237.239	26.090	12,4	238.155	25.996	12,3	246.506	3.452	1,4
Apr 2023	179.725	23.480	15,0	204.216	19.635	10,6	237.474	29.140	14,0	238.387	29.068	13,9	241.330	21.467	9,8
Mai 2023	178.071	25.421	16,7	202.126	21.445	11,9	236.750	31.474	15,3	237.698	31.428	15,2	240.381	26.494	12,4
Jun 2023	178.620	19.645	12,4	202.236	15.851	8,5	235.945	25.345	12,0	236.910	25.329	12,0	239.660	23.006	10,6
Jul 2023	181.560	14.466	8,7	204.628	10.960	5,7	238.701	20.554	9,4	239.708	20.598	9,4	241.988	21.180	9,6
Aug 2023	189.378	13.420	7,6	211.199	10.178	5,1	242.711	17.290	7,7	243.740	17.351	7,7	245.644	17.748	7,8
Sep 2023	183.857	12.696	7,4	205.870	9.763	5,0	239.300	17.128	7,7	240.418	17.283	7,7	243.099	18.030	8,0
Okt 2023	183.547	14.705	8,7	205.624	11.547	5,9	240.398	17.354	7,8	241.552	17.538	7,8	243.813	17.849	7,9
Nov 2023	182.093	15.092	9,0	204.197	11.352	5,9	239.876	16.072	7,2	241.030	16.285	7,2	243.805	16.312	7,2
Dez 2023	183.091	14.947	8,9	204.913	11.018	5,7	241.548	15.176	6,7	242.762	15.482	6,8	249.789	14.303	6,1
Jan 2024	194.759	16.090	9,0	215.056	11.696	5,8	249.871	15.071	6,4	251.136	15.423	6,5	264.009	15.234	6,1
Feb 2024	195.795	16.359	9,1	216.176	11.238	5,5	252.615	14.905	6,3	253.877	15.253	6,4	263.259	13.596	5,4
Mrz 2024	193.843	15.762	8,9	214.278	10.737	5,3	251.195	13.956	5,9	252.473	14.318	6,0	258.233	11.727	4,8
Apr 2024	193.748	14.023	7,8	213.804	9.588	4,7	250.345	12.871	5,4	251.639	13.252	5,6	254.466	13.136	5,4
Mai 2024	191.782	13.711	7,7	212.011	9.885	4,9	249.369	12.619	5,3	250.698	13.000	5,5	252.982	12.601	5,2
Jun 2024	192.096	13.476	7,5	212.294	10.058	5,0	249.486	13.541	5,7	250.797	13.887	5,9	253.472	13.812	5,8
Jul 2024	197.059	15.499	8,5	216.962	12.334	6,0	252.007	13.306	5,6	253.312	13.604	5,7
Aug 2024	201.585	12.207	6,4	220.851	9.652	4,6	254.623	11.912	4,9	255.922	12.182	5,0
Sep 2024	195.864	12.007	6,5	215.649	9.779	4,8	251.381	12.081	5,0	252.680	12.262	5,1
Okt 2024	195.185	11.638	6,3	215.013	9.389	4,6	251.413	11.015	4,6	252.719	11.167	4,6
Nov 2024	192.893	10.800	5,9	212.697	8.500	4,2	250.322	10.446	4,4	251.594	10.564	4,4
Dez 2024	194.337	11.246	6,1	213.707	8.794	4,3	251.639	10.091	4,2	252.923	10.161	4,2

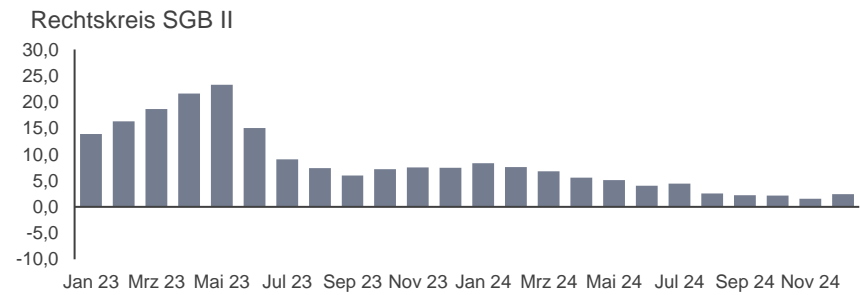
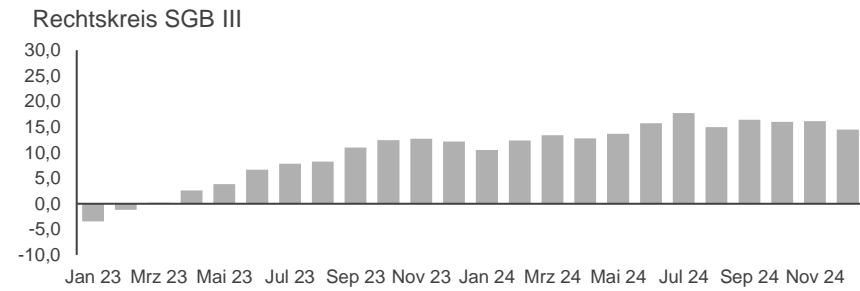
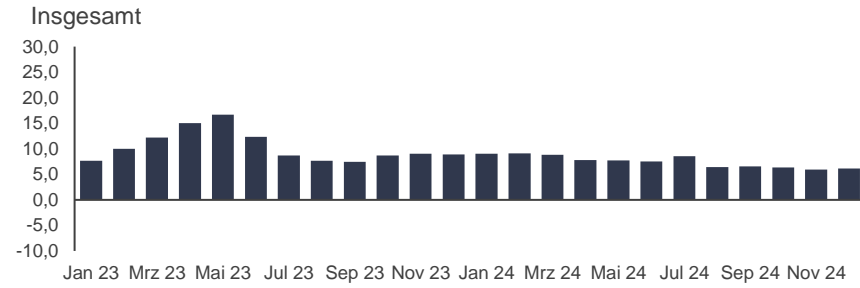
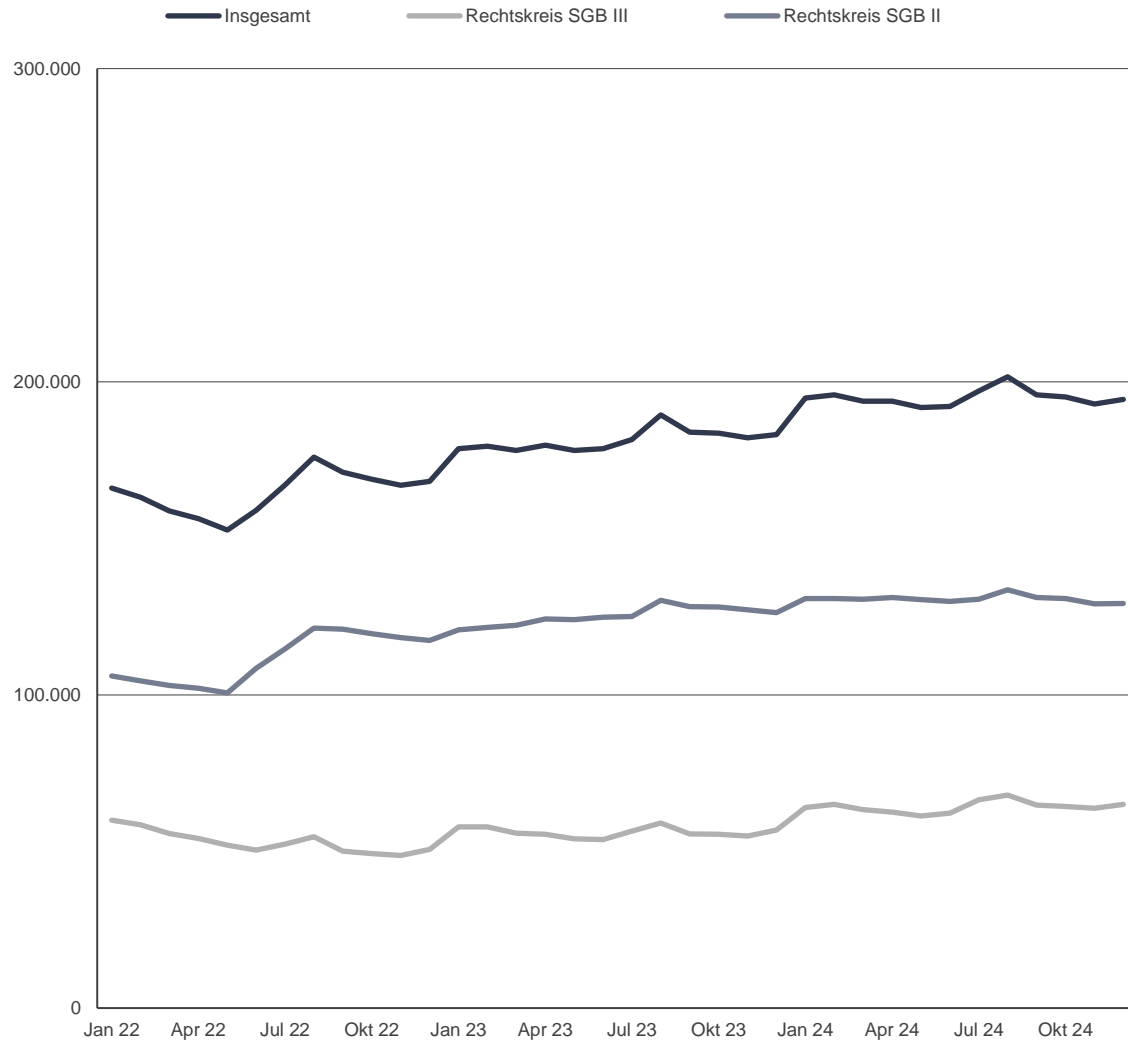
1) vorläufige Daten in den letzten 3 Monaten

© Statistik der Bundesagentur für Arbeit

3.1 Arbeitslose

Bestand und Vorjahresveränderung in Prozent

Hessen
Zeitreihe



3.1 Arbeitslose

Bestand nach Rechtskreis

Hessen

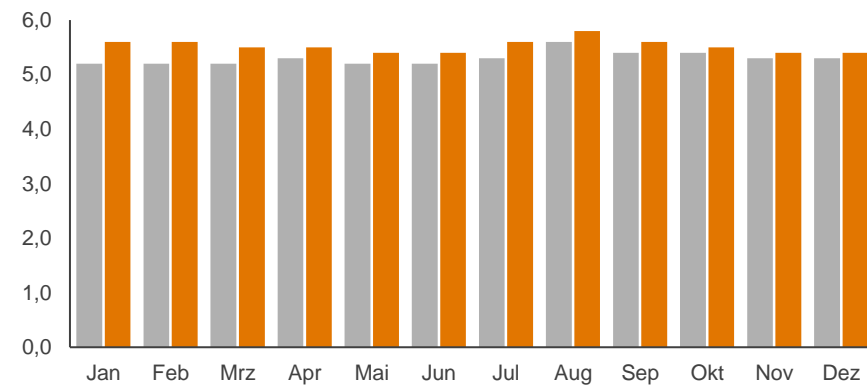
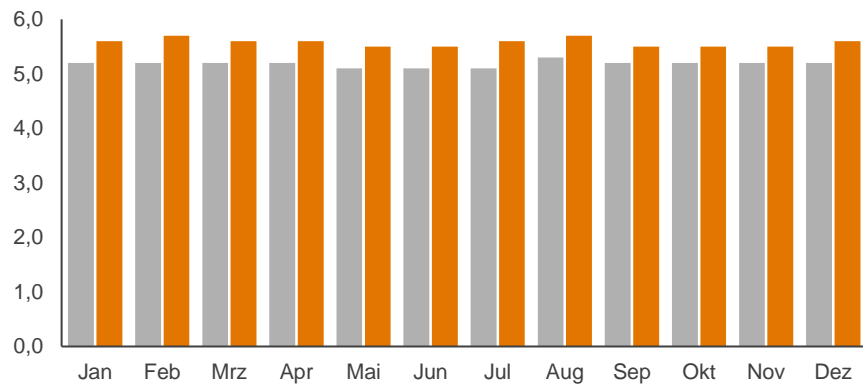
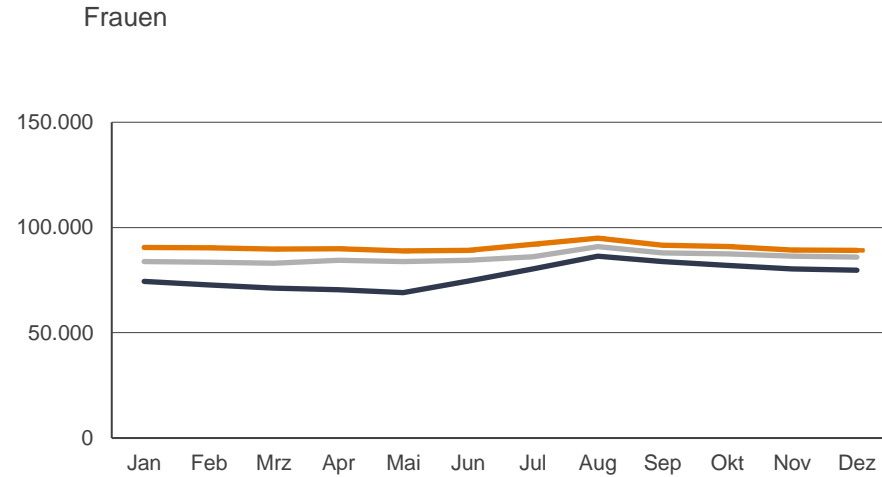
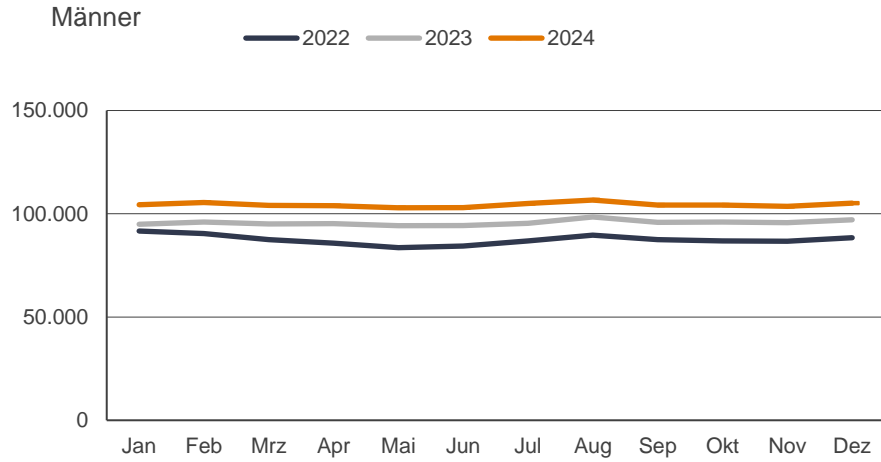
Zeitreihe

Berichtsmonate	Insgesamt					SGB III					SGB II					Anteil an insgesamt in %	
	Anzahl	Veränderung zum				Anzahl	Veränderung zum				Anzahl	Veränderung zum				SGB III	SGB II
		Vormonat		Vorjahr			Vormonat		Vorjahr			Vormonat		Vorjahr			
		abs.	in %	abs.	in %		abs.	in %	abs.	in %		abs.	in %	abs.	in %		
1	2	3	4	5	6	7	8	9	10	11	12	13	14	15	16	17	
JD 2022	164.492					53.063					111.429						
JD 2023	181.344					56.123					125.221						
JD 2024	194.912					64.257					130.655						
Jan 2023	178.669	10.525	6,3	12.669	7,6	57.900	7.204	14,2	-2.066	-3,4	120.769	3.321	2,8	14.735	13,9	32,4	67,6
Feb 2023	179.436	767	0,4	16.353	10,0	57.895	-5	0,0	-688	-1,2	121.541	772	0,6	17.041	16,3	32,3	67,7
Mrz 2023	178.081	-1.355	-0,8	19.326	12,2	55.846	-2.049	-3,5	109	0,2	122.235	694	0,6	19.217	18,7	31,4	68,6
Apr 2023	179.725	1.644	0,9	23.480	15,0	55.522	-324	-0,6	1.424	2,6	124.203	1.968	1,6	22.056	21,6	30,9	69,1
Mai 2023	178.071	-1.654	-0,9	25.421	16,7	53.999	-1.523	-2,7	1.994	3,8	124.072	-131	-0,1	23.427	23,3	30,3	69,7
Jun 2023	178.620	549	0,3	19.645	12,4	53.768	-231	-0,4	3.351	6,6	124.852	780	0,6	16.294	15,0	30,1	69,9
Jul 2023	181.560	2.940	1,6	14.466	8,7	56.464	2.696	5,0	4.104	7,8	125.096	244	0,2	10.362	9,0	31,1	68,9
Aug 2023	189.378	7.818	4,3	13.420	7,6	59.150	2.686	4,8	4.486	8,2	130.228	5.132	4,1	8.934	7,4	31,2	68,8
Sep 2023	183.857	-5.521	-2,9	12.696	7,4	55.641	-3.509	-5,9	5.495	11,0	128.216	-2.012	-1,5	7.201	6,0	30,3	69,7
Okt 2023	183.547	-310	-0,2	14.705	8,7	55.498	-143	-0,3	6.147	12,5	128.049	-167	-0,1	8.558	7,2	30,2	69,8
Nov 2023	182.093	-1.454	-0,8	15.092	9,0	54.939	-559	-1,0	6.205	12,7	127.154	-895	-0,7	8.887	7,5	30,2	69,8
Dez 2023	183.091	998	0,5	14.947	8,9	56.859	1.920	3,5	6.163	12,2	126.232	-922	-0,7	8.784	7,5	31,1	68,9
Jan 2024	194.759	11.668	6,4	16.090	9,0	63.985	7.126	12,5	6.085	10,5	130.774	4.542	3,6	10.005	8,3	32,9	67,1
Feb 2024	195.795	1.036	0,5	16.359	9,1	65.052	1.067	1,7	7.157	12,4	130.743	-31	0,0	9.202	7,6	33,2	66,8
Mrz 2024	193.843	-1.952	-1,0	15.762	8,9	63.333	-1.719	-2,6	7.487	13,4	130.510	-233	-0,2	8.275	6,8	32,7	67,3
Apr 2024	193.748	-95	0,0	14.023	7,8	62.596	-737	-1,2	7.074	12,7	131.152	642	0,5	6.949	5,6	32,3	67,7
Mai 2024	191.782	-1.966	-1,0	13.711	7,7	61.367	-1.229	-2,0	7.368	13,6	130.415	-737	-0,6	6.343	5,1	32,0	68,0
Jun 2024	192.096	314	0,2	13.476	7,5	62.221	854	1,4	8.453	15,7	129.875	-540	-0,4	5.023	4,0	32,4	67,6
Jul 2024	197.059	4.963	2,6	15.499	8,5	66.459	4.238	6,8	9.995	17,7	130.600	725	0,6	5.504	4,4	33,7	66,3
Aug 2024	201.585	4.526	2,3	12.207	6,4	68.015	1.556	2,3	8.865	15,0	133.570	2.970	2,3	3.342	2,6	33,7	66,3
Sep 2024	195.864	-5.721	-2,8	12.007	6,5	64.781	-3.234	-4,8	9.140	16,4	131.083	-2.487	-1,9	2.867	2,2	33,1	66,9
Okt 2024	195.185	-679	-0,3	11.638	6,3	64.372	-409	-0,6	8.874	16,0	130.813	-270	-0,2	2.764	2,2	33,0	67,0
Nov 2024	192.893	-2.292	-1,2	10.800	5,9	63.815	-557	-0,9	8.876	16,2	129.078	-1.735	-1,3	1.924	1,5	33,1	66,9
Dez 2024	194.337	1.444	0,7	11.246	6,1	65.087	1.272	2,0	8.228	14,5	129.250	172	0,1	3.018	2,4	33,5	66,5

3.2 Ausgewählte Personengruppen

Bestand an Arbeitslosen und Arbeitslosenquote (bezogen auf alle zivilen Erwerbspersonen)

Hessen
Zeitreihe



3.2 Ausgewählte Personengruppen

Bestand an Arbeitslosen

Hessen

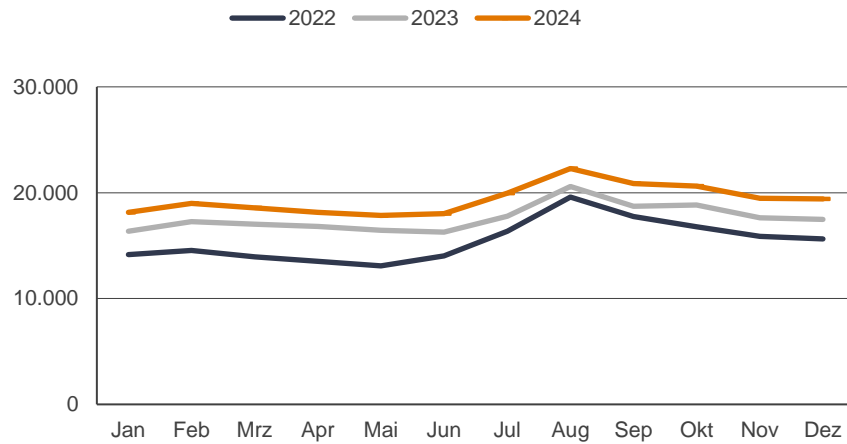
Zeitreihe

Berichtsmonate	Insgesamt					SGB III					SGB II					Anteil an insgesamt in %	
	Anzahl	Veränderung zum				Anzahl	Veränderung zum				Anzahl	Veränderung zum				SGB III	SGB II
		Vormonat		Vorjahr			Vormonat		Vorjahr			Vormonat		Vorjahr			
		abs.	in %	abs.	in %		abs.	in %	abs.	in %		abs.	in %	abs.	in %		
1	2	3	4	5	6	7	8	9	10	11	12	13	14	15	16	17	
Männer																	
JD 2023	95.684					33.272					62.413						
JD 2024	104.374					38.311					66.062						
Dez 2023	97.076	1.335	1,4	8.715	9,9	33.979	1.718	5,3	3.824	12,7	63.097	-383	-0,6	4.891	8,4	35,0	65,0
Jan 2024	104.313	7.237	7,5	9.453	10,0	38.821	4.842	14,2	3.832	11,0	65.492	2.395	3,8	5.621	9,4	37,2	62,8
Feb 2024	105.465	1.152	1,1	9.491	9,9	39.655	834	2,1	4.406	12,5	65.810	318	0,5	5.085	8,4	37,6	62,4
Mrz 2024	104.131	-1.334	-1,3	9.083	9,6	38.247	-1.408	-3,6	4.543	13,5	65.884	74	0,1	4.540	7,4	36,7	63,3
Apr 2024	103.831	-300	-0,3	8.604	9,0	37.493	-754	-2,0	4.443	13,4	66.338	454	0,7	4.161	6,7	36,1	63,9
Mai 2024	102.901	-930	-0,9	8.672	9,2	36.718	-775	-2,1	4.493	13,9	66.183	-155	-0,2	4.179	6,7	35,7	64,3
Jun 2024	102.974	73	0,1	8.715	9,2	37.157	439	1,2	5.201	16,3	65.817	-366	-0,6	3.514	5,6	36,1	63,9
Jul 2024	105.025	2.051	2,0	9.567	10,0	39.095	1.938	5,2	5.842	17,6	65.930	113	0,2	3.725	6,0	37,2	62,8
Aug 2024	106.642	1.617	1,5	8.189	8,3	39.409	314	0,8	5.427	16,0	67.233	1.303	2,0	2.762	4,3	37,0	63,0
Sep 2024	104.254	-2.388	-2,2	8.401	8,8	38.000	-1.409	-3,6	5.667	17,5	66.254	-979	-1,5	2.734	4,3	36,4	63,6
Okt 2024	104.174	-80	-0,1	8.142	8,5	37.962	-38	-0,1	5.685	17,6	66.212	-42	-0,1	2.457	3,9	36,4	63,6
Nov 2024	103.598	-576	-0,6	7.857	8,2	37.955	-7	0,0	5.694	17,6	65.643	-569	-0,9	2.163	3,4	36,6	63,4
Dez 2024	105.174	1.576	1,5	8.098	8,3	39.221	1.266	3,3	5.242	15,4	65.953	310	0,5	2.856	4,5	37,3	62,7
Frauen																	
JD 2023	85.660					22.852					62.808						
JD 2024	90.539					25.946					64.593						
Dez 2023	86.015	-337	-0,4	6.232	7,8	22.880	202	0,9	2.339	11,4	63.135	-539	-0,8	3.893	6,6	26,6	73,4
Jan 2024	90.446	4.431	5,2	6.637	7,9	25.164	2.284	10,0	2.253	9,8	65.282	2.147	3,4	4.384	7,2	27,8	72,2
Feb 2024	90.330	-116	-0,1	6.868	8,2	25.397	233	0,9	2.751	12,1	64.933	-349	-0,5	4.117	6,8	28,1	71,9
Mrz 2024	89.712	-618	-0,7	6.679	8,0	25.086	-311	-1,2	2.944	13,3	64.626	-307	-0,5	3.735	6,1	28,0	72,0
Apr 2024	89.917	205	0,2	5.419	6,4	25.103	17	0,1	2.631	11,7	64.814	188	0,3	2.788	4,5	27,9	72,1
Mai 2024	88.881	-1.036	-1,2	5.039	6,0	24.649	-454	-1,8	2.875	13,2	64.232	-582	-0,9	2.164	3,5	27,7	72,3
Jun 2024	89.122	241	0,3	4.761	5,6	25.064	415	1,7	3.252	14,9	64.058	-174	-0,3	1.509	2,4	28,1	71,9
Jul 2024	92.034	2.912	3,3	5.932	6,9	27.364	2.300	9,2	4.153	17,9	64.670	612	1,0	1.779	2,8	29,7	70,3
Aug 2024	94.943	2.909	3,2	4.018	4,4	28.606	1.242	4,5	3.438	13,7	66.337	1.667	2,6	580	0,9	30,1	69,9
Sep 2024	91.610	-3.333	-3,5	3.606	4,1	26.781	-1.825	-6,4	3.473	14,9	64.829	-1.508	-2,3	133	0,2	29,2	70,8
Okt 2024	91.011	-599	-0,7	3.496	4,0	26.410	-371	-1,4	3.189	13,7	64.601	-228	-0,4	307	0,5	29,0	71,0
Nov 2024	89.295	-1.716	-1,9	2.943	3,4	25.860	-550	-2,1	3.182	14,0	63.435	-1.166	-1,8	-239	-0,4	29,0	71,0
Dez 2024	89.163	-132	-0,1	3.148	3,7	25.866	6	0,0	2.986	13,1	63.297	-138	-0,2	162	0,3	29,0	71,0

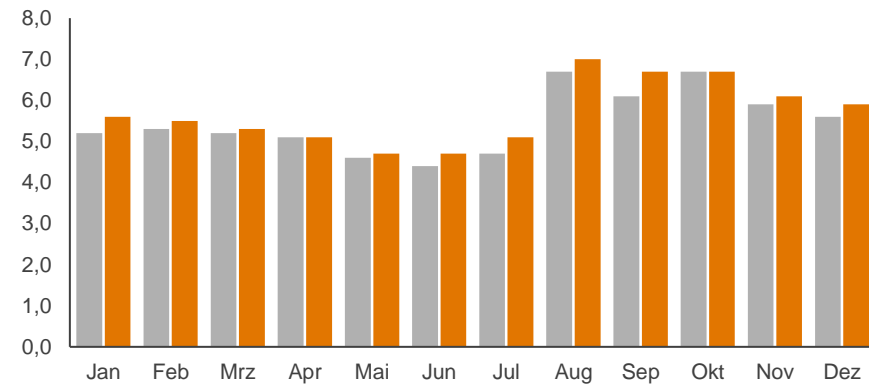
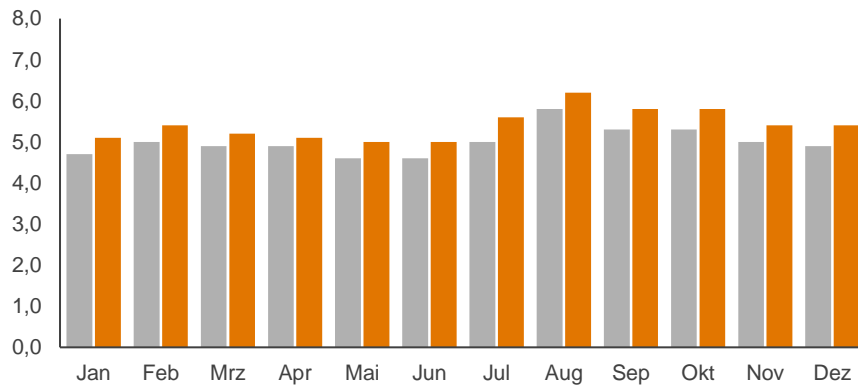
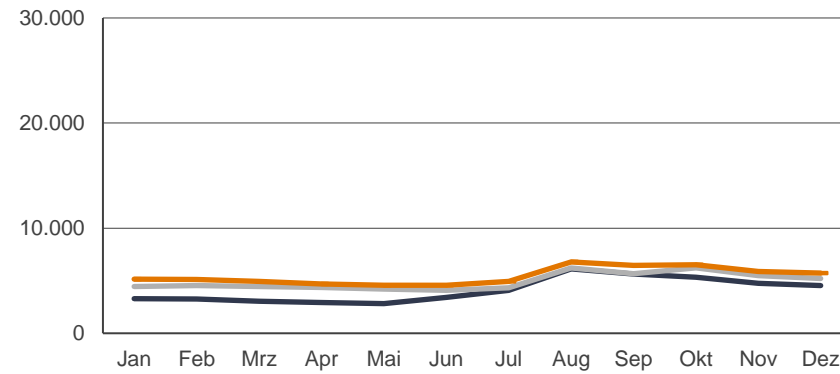
3.2 Ausgewählte Personengruppen Bestand an Arbeitslosen und Arbeitslosenquote (bezogen auf alle zivilen Erwerbspersonen)

Hessen
Zeitreihe

15 bis unter 25 Jahre



15 bis unter 20 Jahre



3.2 Ausgewählte Personengruppen Bestand an Arbeitslosen

Hessen
Zeitreihe

Zeit	Insgesamt					SGB III					SGB II					Anteil an insgesamt	
	Anzahl	Veränderung zum				Anzahl	Veränderung zum				Anzahl	Veränderung zum				in %	
		Vormonat		Vorjahr			Vormonat		Vorjahr			Vormonat		Vorjahr		SGB III	SGB II
		abs.	in %	abs.	in %		abs.	in %	abs.	in %		abs.	in %	abs.	in %		
1	2	3	4	5	6	7	8	9	10	11	12	13	14	15	16	17	
15 bis unter 25 Jahre																	
JD 2023	17.601					5.648					11.953						
JD 2024	19.364					6.504					12.859						
Dez 2023	17.470	-154	-0,9	1.848	11,8	5.204	177	3,5	604	13,1	12.266	-331	-2,6	1.244	11,3	29,8	70,2
Jan 2024	18.133	663	3,8	1.763	10,8	5.732	528	10,1	464	8,8	12.401	135	1,1	1.299	11,7	31,6	68,4
Feb 2024	18.992	859	4,7	1.718	9,9	6.671	939	16,4	630	10,4	12.321	-80	-0,6	1.088	9,7	35,1	64,9
Mrz 2024	18.560	-432	-2,3	1.546	9,1	6.405	-266	-4,0	631	10,9	12.155	-166	-1,3	915	8,1	34,5	65,5
Apr 2024	18.144	-416	-2,2	1.325	7,9	6.100	-305	-4,8	657	12,1	12.044	-111	-0,9	668	5,9	33,6	66,4
Mai 2024	17.853	-291	-1,6	1.401	8,5	5.912	-188	-3,1	692	13,3	11.941	-103	-0,9	709	6,3	33,1	66,9
Jun 2024	18.021	168	0,9	1.746	10,7	6.125	213	3,6	972	18,9	11.896	-45	-0,4	774	7,0	34,0	66,0
Jul 2024	19.966	1.945	10,8	2.194	12,3	7.794	1.669	27,2	1.279	19,6	12.172	276	2,3	915	8,1	39,0	61,0
Aug 2024	22.282	2.316	11,6	1.694	8,2	7.740	-54	-0,7	780	11,2	14.542	2.370	19,5	914	6,7	34,7	65,3
Sep 2024	20.878	-1.404	-6,3	2.169	11,6	6.812	-928	-12,0	1.031	17,8	14.066	-476	-3,3	1.138	8,8	32,6	67,4
Okt 2024	20.637	-241	-1,2	1.796	9,5	6.402	-410	-6,0	1.010	18,7	14.235	169	1,2	786	5,8	31,0	69,0
Nov 2024	19.488	-1.149	-5,6	1.864	10,6	6.160	-242	-3,8	1.133	22,5	13.328	-907	-6,4	731	5,8	31,6	68,4
Dez 2024	19.408	-80	-0,4	1.938	11,1	6.196	36	0,6	992	19,1	13.212	-116	-0,9	946	7,7	31,9	68,1
15 bis unter 20 Jahre																	
JD 2023	4.934					645					4.289						
JD 2024	5.449					752					4.697						
Dez 2023	5.196	-286	-5,2	667	14,7	601	31	5,4	84	16,2	4.595	-317	-6,5	583	14,5	11,6	88,4
Jan 2024	5.152	-44	-0,8	707	15,9	644	43	7,2	61	10,5	4.508	-87	-1,9	646	16,7	12,5	87,5
Feb 2024	5.122	-30	-0,6	585	12,9	755	111	17,2	65	9,4	4.367	-141	-3,1	520	13,5	14,7	85,3
Mrz 2024	4.927	-195	-3,8	481	10,8	765	10	1,3	95	14,2	4.162	-205	-4,7	386	10,2	15,5	84,5
Apr 2024	4.684	-243	-4,9	313	7,2	694	-71	-9,3	64	10,2	3.990	-172	-4,1	249	6,7	14,8	85,2
Mai 2024	4.576	-108	-2,3	367	8,7	665	-29	-4,2	78	13,3	3.911	-79	-2,0	289	8,0	14,5	85,5
Jun 2024	4.568	-8	-0,2	481	11,8	678	13	2,0	103	17,9	3.890	-21	-0,5	378	10,8	14,8	85,2
Jul 2024	4.942	374	8,2	606	14,0	946	268	39,5	183	24,0	3.996	106	2,7	423	11,8	19,1	80,9
Aug 2024	6.787	1.845	37,3	581	9,4	900	-46	-4,9	84	10,3	5.887	1.891	47,3	497	9,2	13,3	86,7
Sep 2024	6.474	-313	-4,6	805	14,2	783	-117	-13,0	129	19,7	5.691	-196	-3,3	676	13,5	12,1	87,9
Okt 2024	6.534	60	0,9	311	5,0	702	-81	-10,3	103	17,2	5.832	141	2,5	208	3,7	10,7	89,3
Nov 2024	5.882	-652	-10,0	400	7,3	729	27	3,8	159	27,9	5.153	-679	-11,6	241	4,9	12,4	87,6
Dez 2024	5.743	-139	-2,4	547	10,5	763	34	4,7	162	27,0	4.980	-173	-3,4	385	8,4	13,3	86,7

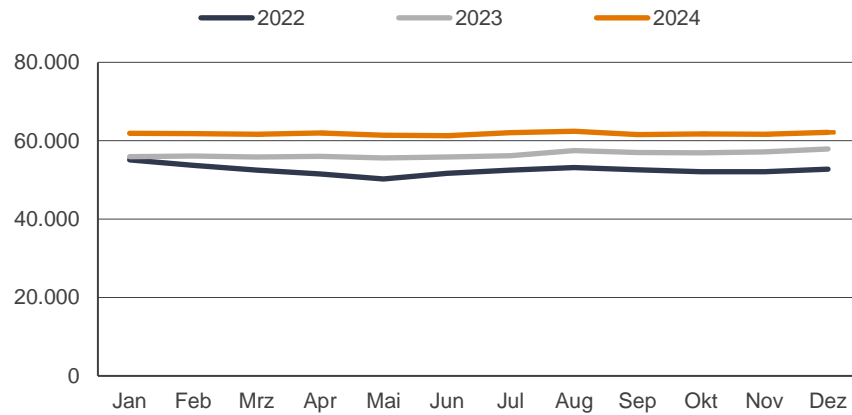
3.2 Ausgewählte Personengruppen

Bestand an Arbeitslosen und Arbeitslosenquote (bezogen auf alle zivilen Erwerbspersonen)

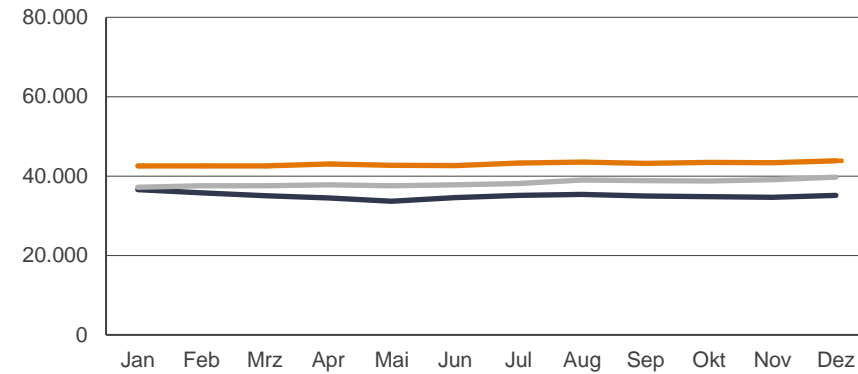
Hessen

Zeitreihe

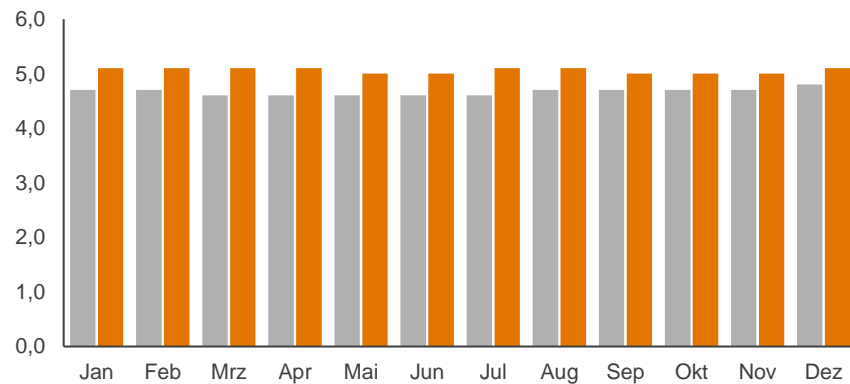
50 Jahre und älter



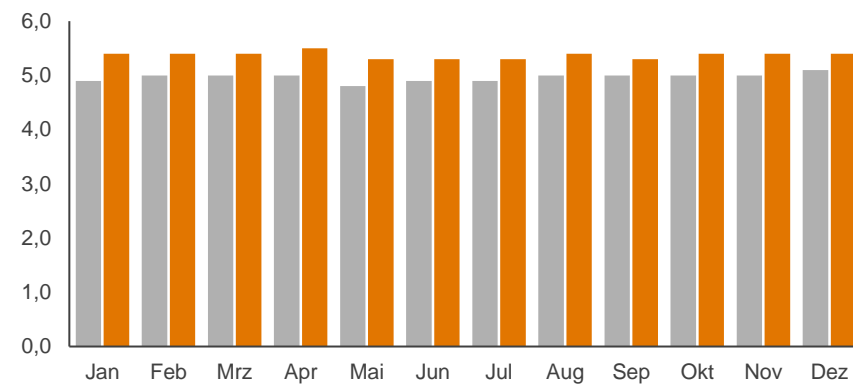
55 Jahre und älter



50 bis unter 65 Jahre



55 bis unter 65 Jahre



3.2 Ausgewählte Personengruppen

Bestand an Arbeitslosen

Hessen

Zeitreihe

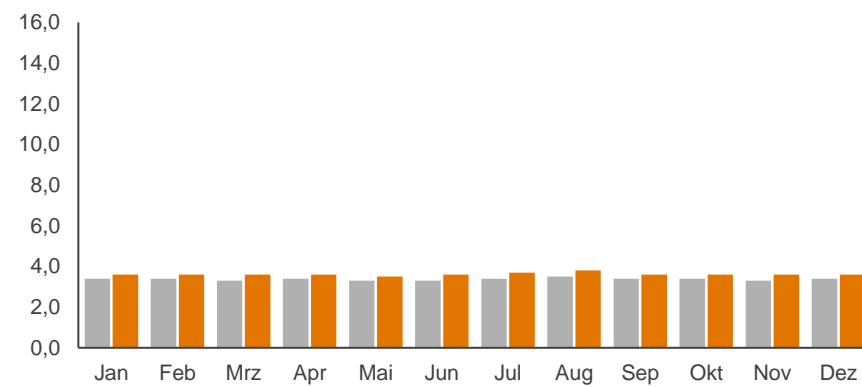
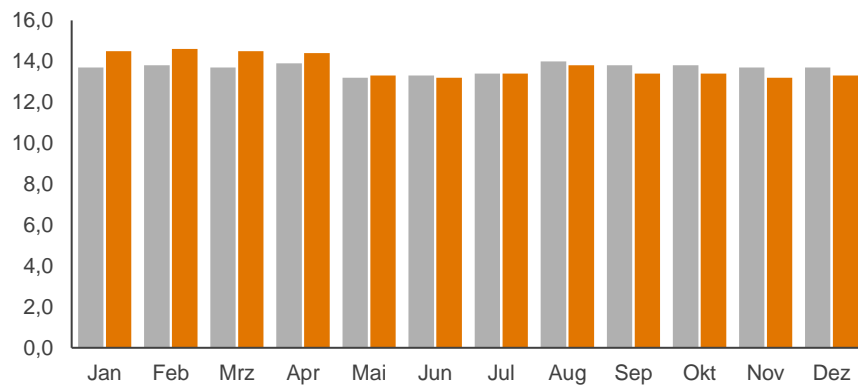
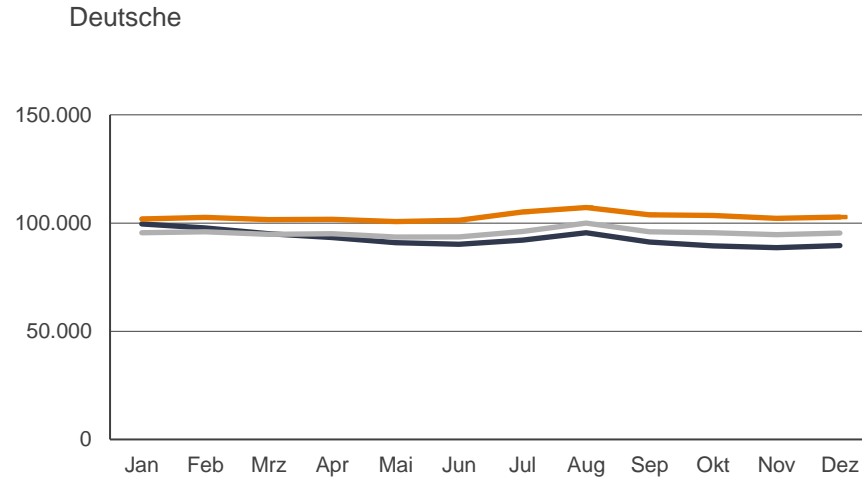
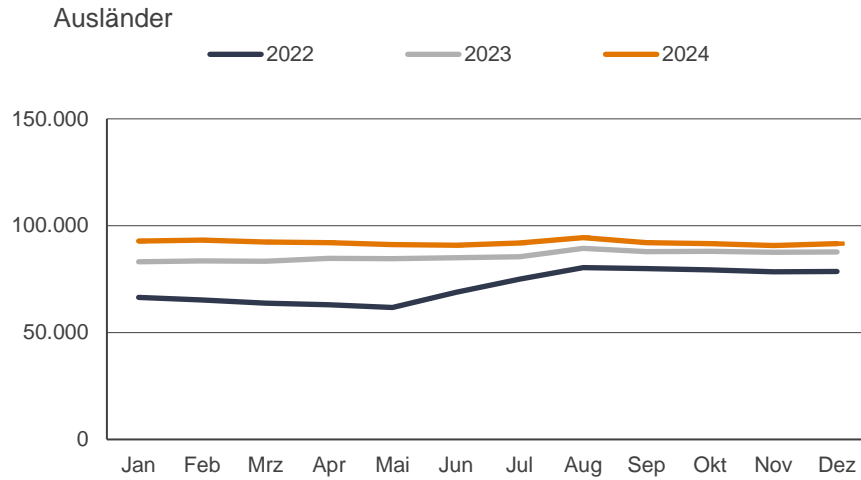
Berichtsmonate	Insgesamt					SGB III					SGB II					Anteil an insgesamt in %	
	Anzahl	Veränderung zum				Anzahl	Veränderung zum				Anzahl	Veränderung zum				SGB III	SGB II
		Vormonat		Vorjahr			Vormonat		Vorjahr			Vormonat		Vorjahr			
		abs.	in %	abs.	in %		abs.	in %	abs.	in %		abs.	in %	abs.	in %		
1	2	3	4	5	6	7	8	9	10	11	12	13	14	15	16	17	
50 Jahre und älter																	
JD 2023	56.495					21.802					34.694						
JD 2024	61.797					23.925					37.872						
Dez 2023	57.900	710	1,2	5.128	9,7	21.977	701	3,3	1.001	4,8	35.923	9	0,0	4.127	13,0	38,0	62,0
Jan 2024	61.930	4.030	7,0	5.984	10,7	24.451	2.474	11,3	1.147	4,9	37.479	1.556	4,3	4.837	14,8	39,5	60,5
Feb 2024	61.811	-119	-0,2	5.714	10,2	24.431	-20	-0,1	1.431	6,2	37.380	-99	-0,3	4.283	12,9	39,5	60,5
Mrz 2024	61.637	-174	-0,3	5.782	10,4	24.016	-415	-1,7	1.704	7,6	37.621	241	0,6	4.078	12,2	39,0	61,0
Apr 2024	61.942	305	0,5	5.906	10,5	23.716	-300	-1,2	1.836	8,4	38.226	605	1,6	4.070	11,9	38,3	61,7
Mai 2024	61.418	-524	-0,8	5.811	10,5	23.371	-345	-1,5	2.026	9,5	38.047	-179	-0,5	3.785	11,0	38,1	61,9
Jun 2024	61.279	-139	-0,2	5.462	9,8	23.373	2	0,0	2.284	10,8	37.906	-141	-0,4	3.178	9,2	38,1	61,9
Jul 2024	62.026	747	1,2	5.871	10,5	23.893	520	2,2	2.720	12,8	38.133	227	0,6	3.151	9,0	38,5	61,5
Aug 2024	62.418	392	0,6	4.939	8,6	24.329	436	1,8	2.650	12,2	38.089	-44	-0,1	2.289	6,4	39,0	61,0
Sep 2024	61.563	-855	-1,4	4.573	8,0	23.849	-480	-2,0	2.519	11,8	37.714	-375	-1,0	2.054	5,8	38,7	61,3
Okt 2024	61.744	181	0,3	4.872	8,6	23.801	-48	-0,2	2.547	12,0	37.943	229	0,6	2.325	6,5	38,5	61,5
Nov 2024	61.626	-118	-0,2	4.436	7,8	23.788	-13	-0,1	2.512	11,8	37.838	-105	-0,3	1.924	5,4	38,6	61,4
Dez 2024	62.172	546	0,9	4.272	7,4	24.085	297	1,2	2.108	9,6	38.087	249	0,7	2.164	6,0	38,7	61,3
55 Jahre und älter																	
JD 2023	38.245					17.099					21.146						
JD 2024	43.078					18.617					24.461						
Dez 2023	39.741	687	1,8	4.601	13,1	17.213	524	3,1	737	4,5	22.528	163	0,7	3.864	20,7	43,3	56,7
Jan 2024	42.556	2.815	7,1	5.373	14,5	18.924	1.711	9,9	876	4,9	23.632	1.104	4,9	4.497	23,5	44,5	55,5
Feb 2024	42.579	23	0,1	5.052	13,5	18.905	-19	-0,1	1.022	5,7	23.674	42	0,2	4.030	20,5	44,4	55,6
Mrz 2024	42.598	19	0,0	5.034	13,4	18.612	-293	-1,5	1.079	6,2	23.986	312	1,3	3.955	19,7	43,7	56,3
Apr 2024	43.012	414	1,0	5.216	13,8	18.514	-98	-0,5	1.329	7,7	24.498	512	2,1	3.887	18,9	43,0	57,0
Mai 2024	42.752	-260	-0,6	5.158	13,7	18.281	-233	-1,3	1.438	8,5	24.471	-27	-0,1	3.720	17,9	42,8	57,2
Jun 2024	42.670	-82	-0,2	4.875	12,9	18.208	-73	-0,4	1.556	9,3	24.462	-9	0,0	3.319	15,7	42,7	57,3
Jul 2024	43.253	583	1,4	5.142	13,5	18.546	338	1,9	1.860	11,1	24.707	245	1,0	3.282	15,3	42,9	57,1
Aug 2024	43.567	314	0,7	4.578	11,7	18.804	258	1,4	1.830	10,8	24.763	56	0,2	2.748	12,5	43,2	56,8
Sep 2024	43.211	-356	-0,8	4.374	11,3	18.592	-212	-1,1	1.779	10,6	24.619	-144	-0,6	2.595	11,8	43,0	57,0
Okt 2024	43.481	270	0,6	4.736	12,2	18.615	23	0,1	1.947	11,7	24.866	247	1,0	2.789	12,6	42,8	57,2
Nov 2024	43.405	-76	-0,2	4.351	11,1	18.632	17	0,1	1.943	11,6	24.773	-93	-0,4	2.408	10,8	42,9	57,1
Dez 2024	43.848	443	1,0	4.107	10,3	18.767	135	0,7	1.554	9,0	25.081	308	1,2	2.553	11,3	42,8	57,2

3.2 Ausgewählte Personengruppen

Bestand an Arbeitslosen und Arbeitslosenquote (bezogen auf alle zivilen Erwerbspersonen)

Hessen

Zeitreihe



3.2 Ausgewählte Personengruppen

Bestand an Arbeitslosen

Hessen

Zeitreihe

Berichtsmonate	Insgesamt					SGB III					SGB II					Anteil an insgesamt in %	
	Anzahl	Veränderung zum				Anzahl	Veränderung zum				Anzahl	Veränderung zum					
		Vormonat		Vorjahr			Vormonat		Vorjahr			Vormonat		Vorjahr			
		abs.	in %	abs.	in %		abs.	in %	abs.	in %		abs.	in %	abs.	in %	SGB III	SGB II
1	2	3	4	5	6	7	8	9	10	11	12	13	14	15	16	17	
Ausländer																	
JD 2023	85.858					16.107					69.751						
JD 2024	92.055					19.247					72.807						
Dez 2023	87.765	254	0,3	9.226	11,7	17.120	1.034	6,4	3.134	22,4	70.645	-780	-1,1	6.092	9,4	19,5	80,5
Jan 2024	92.880	5.115	5,8	9.754	11,7	19.518	2.398	14,0	3.071	18,7	73.362	2.717	3,8	6.683	10,0	21,0	79,0
Feb 2024	93.250	370	0,4	9.714	11,6	19.921	403	2,1	3.240	19,4	73.329	-33	0,0	6.474	9,7	21,4	78,6
Mrz 2024	92.334	-916	-1,0	8.958	10,7	19.347	-574	-2,9	3.289	20,5	72.987	-342	-0,5	5.669	8,4	21,0	79,0
Apr 2024	92.050	-284	-0,3	7.389	8,7	18.937	-410	-2,1	2.991	18,8	73.113	126	0,2	4.398	6,4	20,6	79,4
Mai 2024	91.104	-946	-1,0	6.554	7,8	18.459	-478	-2,5	2.844	18,2	72.645	-468	-0,6	3.710	5,4	20,3	79,7
Jun 2024	90.811	-293	-0,3	5.830	6,9	18.574	115	0,6	3.057	19,7	72.237	-408	-0,6	2.773	4,0	20,5	79,5
Jul 2024	91.884	1.073	1,2	6.356	7,4	19.222	648	3,5	3.455	21,9	72.662	425	0,6	2.901	4,2	20,9	79,1
Aug 2024	94.412	2.528	2,8	5.000	5,6	19.544	322	1,7	3.297	20,3	74.868	2.206	3,0	1.703	2,3	20,7	79,3
Sep 2024	92.029	-2.383	-2,5	4.160	4,7	19.054	-490	-2,5	3.272	20,7	72.975	-1.893	-2,5	888	1,2	20,7	79,3
Okt 2024	91.619	-410	-0,4	3.639	4,1	19.202	148	0,8	3.185	19,9	72.417	-558	-0,8	454	0,6	21,0	79,0
Nov 2024	90.731	-888	-1,0	3.220	3,7	19.214	12	0,1	3.128	19,4	71.517	-900	-1,2	92	0,1	21,2	78,8
Dez 2024	91.554	823	0,9	3.789	4,3	19.977	763	4,0	2.857	16,7	71.577	60	0,1	932	1,3	21,8	78,2
Deutsche																	
JD 2023	95.484					40.017					55.467						
JD 2024	102.853					45.010					57.844						
Dez 2023	95.320	743	0,8	5.716	6,4	39.739	886	2,3	3.029	8,3	55.581	-143	-0,3	2.687	5,1	41,7	58,3
Jan 2024	101.875	6.555	6,9	6.334	6,6	44.467	4.728	11,9	3.014	7,3	57.408	1.827	3,3	3.320	6,1	43,6	56,4
Feb 2024	102.540	665	0,7	6.642	6,9	45.131	664	1,5	3.917	9,5	57.409	1	0,0	2.725	5,0	44,0	56,0
Mrz 2024	101.503	-1.037	-1,0	6.800	7,2	43.986	-1.145	-2,5	4.198	10,6	57.517	108	0,2	2.602	4,7	43,3	56,7
Apr 2024	101.691	188	0,2	6.628	7,0	43.659	-327	-0,7	4.083	10,3	58.032	515	0,9	2.545	4,6	42,9	57,1
Mai 2024	100.673	-1.018	-1,0	7.154	7,6	42.908	-751	-1,7	4.524	11,8	57.765	-267	-0,5	2.630	4,8	42,6	57,4
Jun 2024	101.282	609	0,6	7.644	8,2	43.647	739	1,7	5.396	14,1	57.635	-130	-0,2	2.248	4,1	43,1	56,9
Jul 2024	105.172	3.890	3,8	9.141	9,5	47.237	3.590	8,2	6.540	16,1	57.935	300	0,5	2.601	4,7	44,9	55,1
Aug 2024	107.168	1.996	1,9	7.204	7,2	48.471	1.234	2,6	5.568	13,0	58.697	762	1,3	1.636	2,9	45,2	54,8
Sep 2024	103.831	-3.337	-3,1	7.847	8,2	45.727	-2.744	-5,7	5.868	14,7	58.104	-593	-1,0	1.979	3,5	44,0	56,0
Okt 2024	103.563	-268	-0,3	7.998	8,4	45.170	-557	-1,2	5.689	14,4	58.393	289	0,5	2.309	4,1	43,6	56,4
Nov 2024	102.160	-1.403	-1,4	7.583	8,0	44.601	-569	-1,3	5.748	14,8	57.559	-834	-1,4	1.835	3,3	43,7	56,3
Dez 2024	102.780	620	0,6	7.460	7,8	45.110	509	1,1	5.371	13,5	57.670	111	0,2	2.089	3,8	43,9	56,1

3.2 Ausgewählte Personengruppen

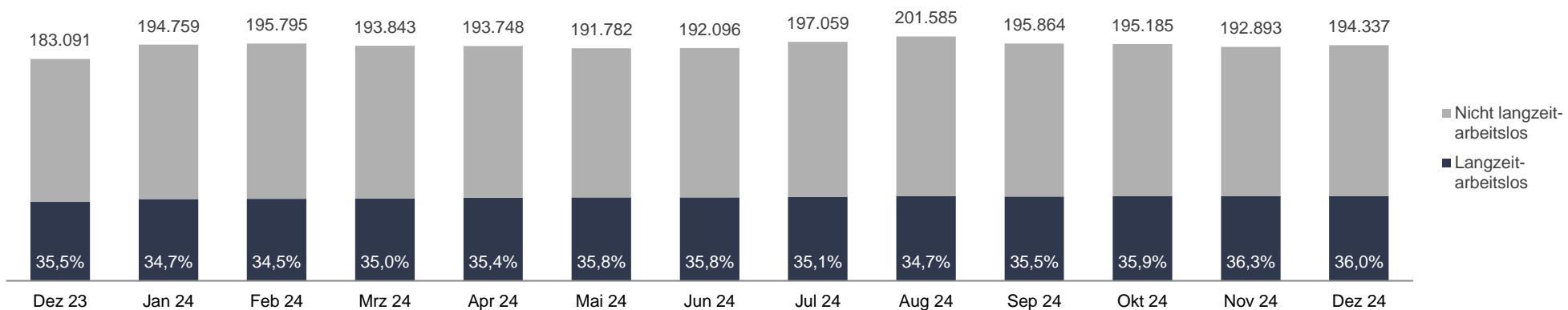
Bestand an Arbeitslosen

Hessen

Zeitreihe

Berichtsmonate	Insgesamt					SGB III					SGB II					Anteil an insgesamt in %	
	Anzahl	Veränderung zum				Anzahl	Veränderung zum				Anzahl	Veränderung zum					
		Vormonat		Vorjahr			Vormonat		Vorjahr			Vormonat		Vorjahr			
		abs.	in %	abs.	in %		abs.	in %	abs.	in %		abs.	in %	abs.	in %	SGB III	SGB II
1	2	3	4	5	6	7	8	9	10	11	12	13	14	15	16	17	
Langzeitarbeitslose																	
JD 2023	62.102					5.302					56.800						
JD 2024	68.981					5.322					63.659					7,7	92,3
Dez 2023	65.078	-120	-0,2	7.580	13,2	4.928	-121	-2,4	-442	-8,2	60.150	1	0,0	8.022	15,4	7,6	92,4
Jan 2024	67.491	2.413	3,7	8.853	15,1	5.372	444	9,0	-378	-6,6	62.119	1.969	3,3	9.231	17,5	8,0	92,0
Feb 2024	67.624	133	0,2	9.127	15,6	5.276	-96	-1,8	-372	-6,6	62.348	229	0,4	9.499	18,0	7,8	92,2
Mrz 2024	67.878	254	0,4	9.372	16,0	5.205	-71	-1,3	-264	-4,8	62.673	325	0,5	9.636	18,2	7,7	92,3
Apr 2024	68.653	775	1,1	9.430	15,9	5.259	54	1,0	-237	-4,3	63.394	721	1,2	9.667	18,0	7,7	92,3
Mai 2024	68.722	69	0,1	9.545	16,1	5.307	48	0,9	-104	-1,9	63.415	21	0,0	9.649	17,9	7,7	92,3
Jun 2024	68.814	92	0,1	5.787	9,2	5.278	-29	-0,5	-26	-0,5	63.536	121	0,2	5.813	10,1	7,7	92,3
Jul 2024	69.213	399	0,6	6.019	9,5	5.319	41	0,8	116	2,2	63.894	358	0,6	5.903	10,2	7,7	92,3
Aug 2024	69.923	710	1,0	5.212	8,1	5.408	89	1,7	240	4,6	64.515	621	1,0	4.972	8,4	7,7	92,3
Sep 2024	69.566	-357	-0,5	4.753	7,3	5.370	-38	-0,7	272	5,3	64.196	-319	-0,5	4.481	7,5	7,7	92,3
Okt 2024	70.012	446	0,6	4.847	7,4	5.375	5	0,1	274	5,4	64.637	441	0,7	4.573	7,6	7,7	92,3
Nov 2024	69.971	-41	-0,1	4.773	7,3	5.408	33	0,6	359	7,1	64.563	-74	-0,1	4.414	7,3	7,7	92,3
Dez 2024	69.904	-67	-0,1	4.826	7,4	5.290	-118	-2,2	362	7,3	64.614	51	0,1	4.464	7,4	7,6	92,4

Bestand an Arbeitslosen und Anteil der Langzeitarbeitslosen

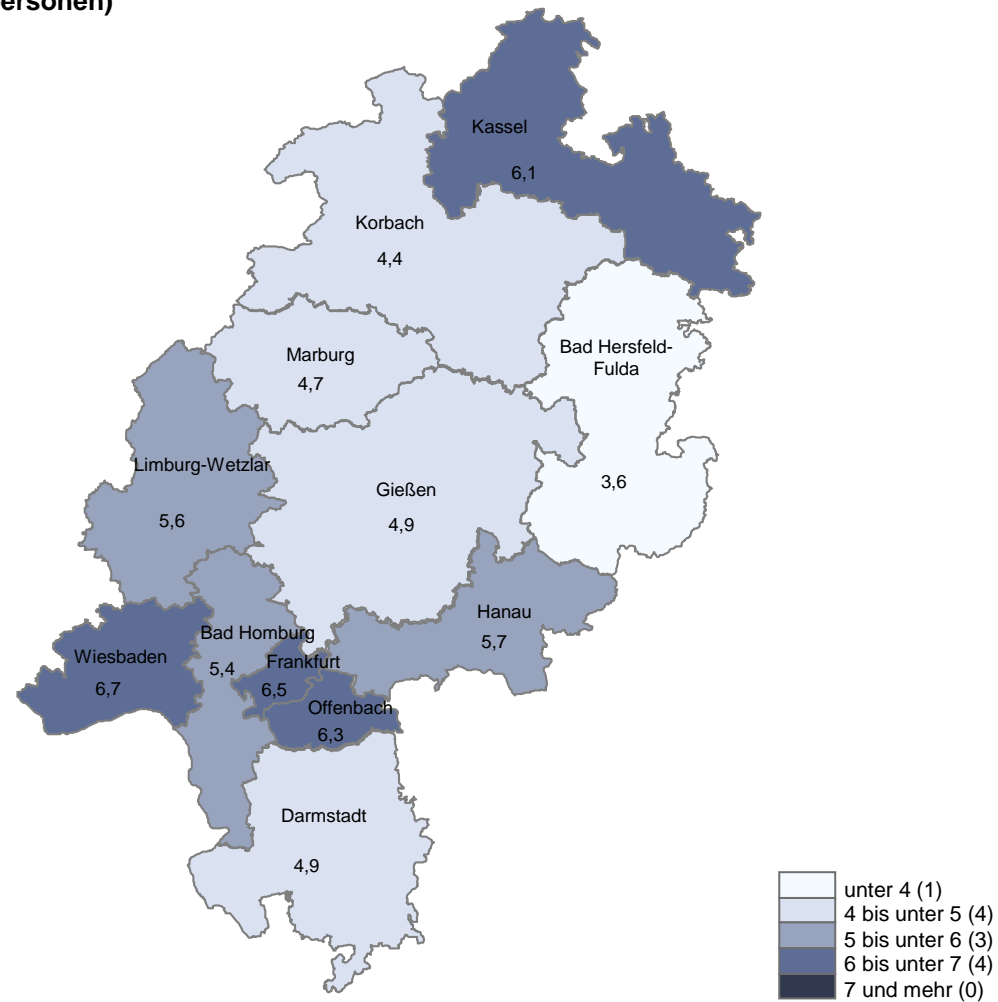


© Statistik der Bundesagentur für Arbeit

3.3 Agenturen für Arbeit Arbeitslosenquote (bezogen auf alle zivilen Erwerbspersonen)

Hessen

Dezember 2024



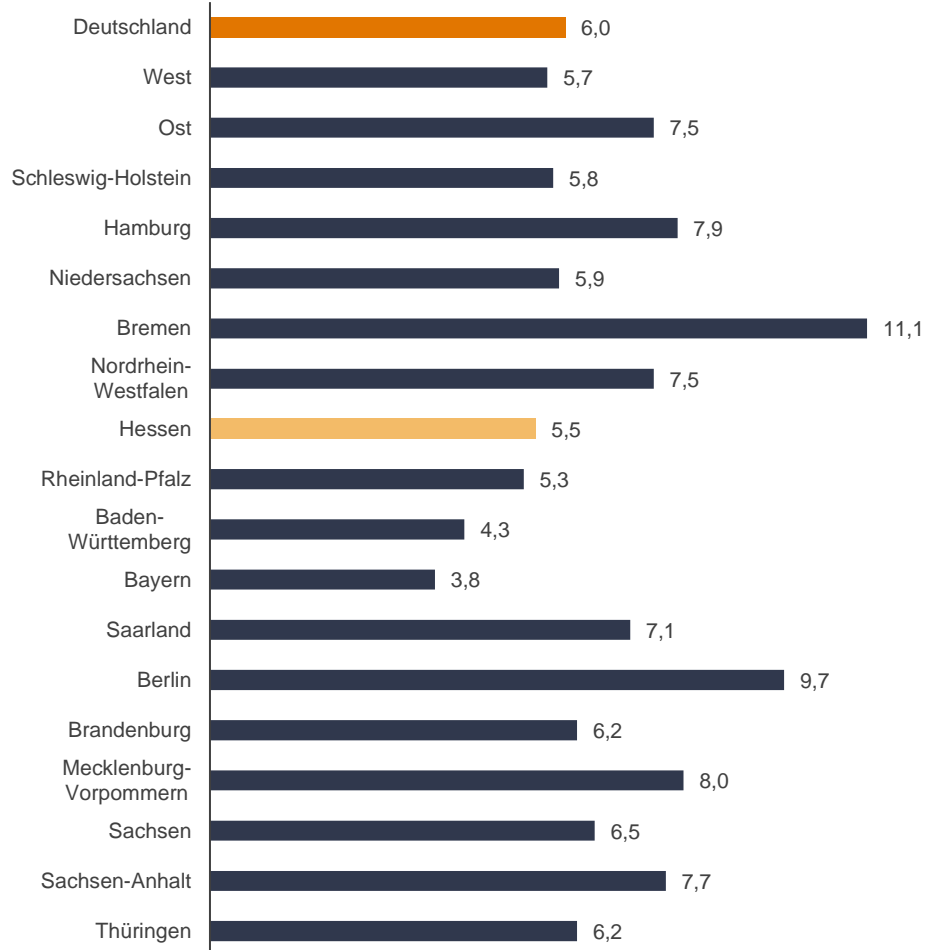
3.3 Interregionaler Vergleich

Arbeitslosenquote (bezogen auf alle zivilen Erwerbspersonen) und Veränderung des Bestandes zum Vorjahr in Prozent

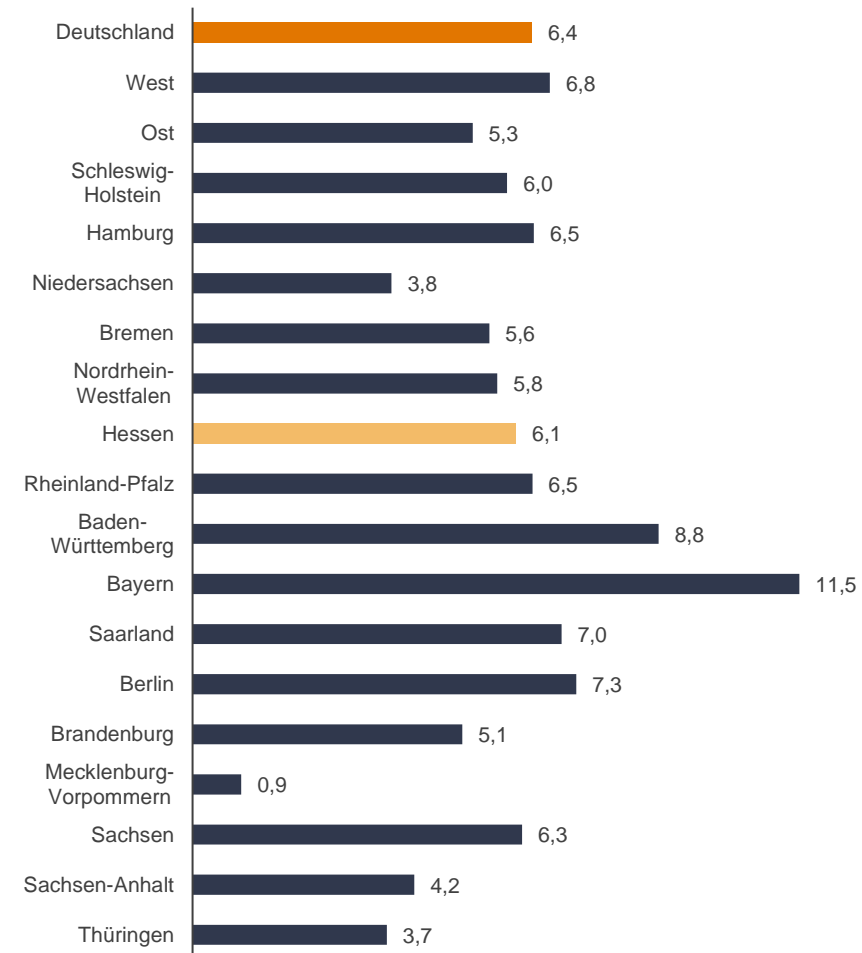
Deutschland und Bundesländer

Dezember 2024

Arbeitslosenquote (bezogen auf alle zivilen Erwerbspersonen)



Veränderung des Bestandes im Vergleich zum Vorjahr in Prozent



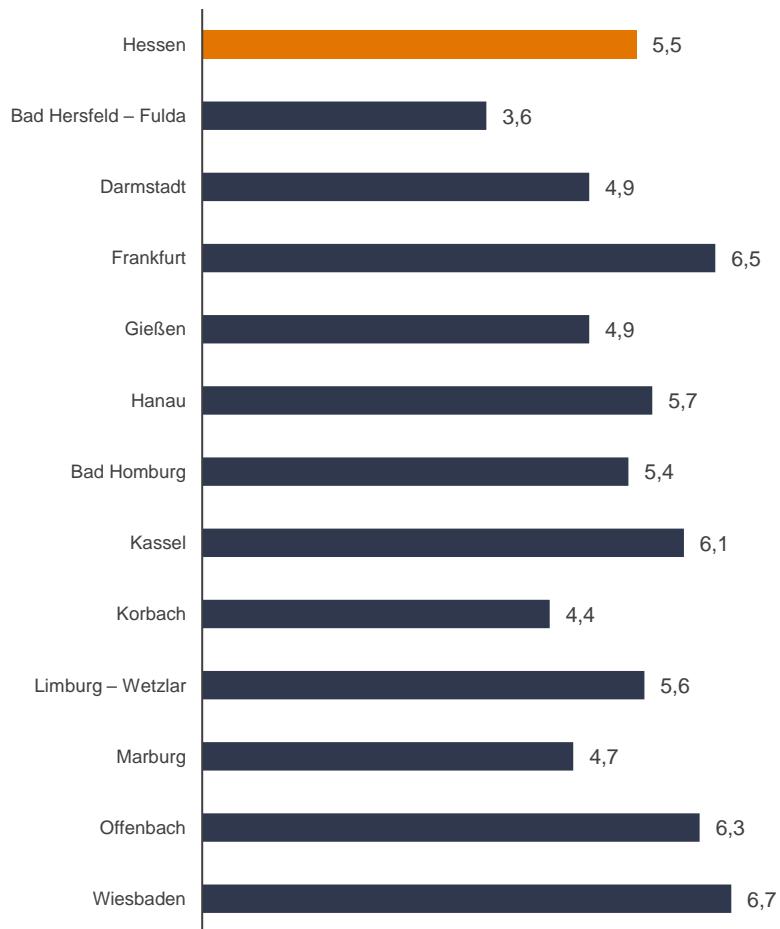
3.3 Interregionaler Vergleich

Arbeitslosenquote (bezogen auf alle zivilen Erwerbspersonen) und Veränderung des Bestandes zum Vorjahr in Prozent

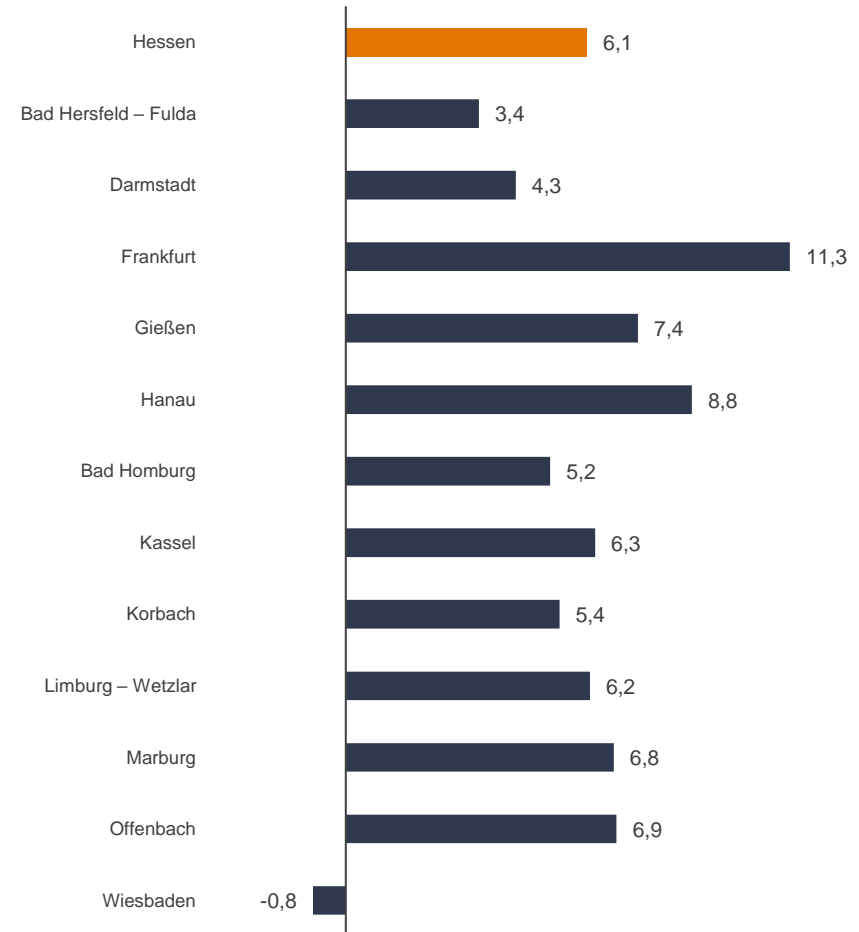
Hessen und Agenturen

Dezember 2024

Arbeitslosenquote (bezogen auf alle zivilen Erwerbspersonen)



Veränderung des Bestandes im Vergleich zum Vorjahr in Prozent



3.3 Interregionaler Vergleich

Bestand an Arbeitslosen und Arbeitslosenquote (bezogen auf alle zivilen Erwerbspersonen)

Deutschland und Bundesländer

Dezember 2024

Bundesrepublik / Länder	Insgesamt			Arbeitslosenquote			SGB III			SGB II			Anteil an insgesamt in %	
	Anzahl	Veränderung zum					Anzahl	Veränderung zum		Anzahl	Veränderung zum		SGB III	SGB II
		Vormonat in %	Vorjahr in %	Vormonat in %	Vorjahr in %	Vormonat in %		Vorjahr in %						
	1	2	3	4	5	6	7	8	9	10	11	12	13	14
Deutschland	2.806.625	1,2	6,4	6,0	5,9	5,7	1.002.585	3,0	11,9	1.804.040	0,2	3,6	35,7	64,3
West	2.158.603	1,1	6,8	5,7	5,6	5,4	787.184	3,0	12,9	1.371.419	0,0	3,6	36,5	63,5
Ost	648.022	1,5	5,3	7,5	7,4	7,2	215.401	3,1	8,4	432.621	0,7	3,8	33,2	66,8
Schleswig-Holstein	94.285	1,9	6,0	5,8	5,7	5,6	32.761	4,8	8,7	61.524	0,4	4,6	34,7	65,3
Hamburg	88.174	-0,4	6,5	7,9	8,0	7,6	29.511	0,2	12,1	58.663	-0,7	3,9	33,5	66,5
Niedersachsen	263.294	1,4	3,8	5,9	5,8	5,7	90.901	4,7	12,2	172.393	-0,3	-0,2	34,5	65,5
Bremen	41.292	0,7	5,6	11,1	11,0	10,6	9.791	1,1	9,4	31.501	0,6	4,5	23,7	76,3
Nordrhein-Westfalen	752.317	0,6	5,8	7,5	7,5	7,2	223.888	2,0	10,5	528.429	0,1	3,9	29,8	70,2
Hessen	194.337	0,7	6,1	5,5	5,5	5,3	65.087	2,0	14,5	129.250	0,1	2,4	33,5	66,5
Rheinland-Pfalz	120.414	1,3	6,5	5,3	5,2	5,0	49.309	3,3	11,8	71.105	0,0	3,0	40,9	59,1
Baden-Württemberg	273.682	0,7	8,8	4,3	4,2	4,0	121.299	1,7	14,4	152.383	0,0	4,8	44,3	55,7
Bayern	293.189	2,7	11,5	3,8	3,7	3,4	152.197	5,3	16,3	140.992	0,1	6,8	51,9	48,1
Saarland	37.619	1,2	7,0	7,1	7,0	6,7	12.440	2,9	20,9	25.179	0,4	1,3	33,1	66,9
Berlin	204.726	-0,2	7,3	9,7	9,7	9,2	65.454	-1,1	11,1	139.272	0,2	5,6	32,0	68,0
Brandenburg	83.513	1,8	5,1	6,2	6,1	6,0	28.002	4,6	9,7	55.511	0,5	3,0	33,5	66,5
Mecklenburg-Vorpommern	65.648	3,5	0,9	8,0	7,7	8,0	22.369	8,8	-1,7	43.279	0,9	2,3	34,1	65,9
Sachsen	140.360	1,4	6,3	6,5	6,5	6,2	47.822	4,0	12,5	92.538	0,0	3,3	34,1	65,9
Sachsen-Anhalt	85.835	3,1	4,2	7,7	7,5	7,5	26.805	4,9	5,0	59.030	2,3	3,9	31,2	68,8
Thüringen	67.940	2,5	3,7	6,2	6,0	6,0	24.949	4,2	6,2	42.991	1,6	2,3	36,7	63,3

3.3 Interregionaler Vergleich

Bestand an Arbeitslosen und Arbeitslosenquote (bezogen auf alle zivilen Erwerbspersonen)

Hessen und Agenturen

Dezember 2024

Land / Agenturen	Insgesamt			Arbeitslosenquote			SGB III			SGB II			Anteil an insgesamt in %	
	Anzahl	Veränderung zum		aktuell	Vormonat	Vorjahresmonat	Anzahl	Veränderung zum		Anzahl	Veränderung zum		SGB III	SGB II
		Vormonat in %	Vorjahr in %					Vormonat in %	Vorjahr in %		Vormonat in %	Vorjahr in %		
	1	2	3	4	5	6	7	8	9	10	11	12	13	14
Hessen	194.337	0,7	6,1	5,5	5,5	5,3	65.087	2,0	14,5	129.250	0,1	2,4	33,5	66,5
Bad Hersfeld – Fulda	7.103	-0,4	3,4	3,6	3,7	3,6	2.420	1,2	12,6	4.683	-1,2	-0,8	34,1	65,9
Darmstadt	22.757	-0,2	4,3	4,9	4,9	4,8	7.556	1,3	9,2	15.201	-0,9	2,1	33,2	66,8
Frankfurt	28.495	-0,1	11,3	6,5	6,5	5,9	9.987	-1,2	14,9	18.508	0,5	9,5	35,0	65,0
Gießen	18.990	0,8	7,4	4,9	4,9	4,7	6.591	2,0	11,6	12.399	0,2	5,4	34,7	65,3
Hanau	13.376	3,1	8,8	5,7	5,5	5,3	3.961	1,3	12,9	9.415	3,8	7,2	29,6	70,4
Bad Homburg	22.336	-0,5	5,2	5,4	5,4	5,2	7.815	-0,1	16,7	14.521	-0,7	-0,1	35,0	65,0
Kassel	17.946	2,0	6,3	6,1	6,0	5,8	5.690	2,6	16,6	12.256	1,7	2,2	31,7	68,3
Korbach	8.353	3,7	5,4	4,4	4,3	4,2	3.401	4,7	9,9	4.952	3,0	2,6	40,7	59,3
Limburg – Wetzlar	13.286	2,3	6,2	5,6	5,5	5,4	4.447	8,2	16,2	8.839	-0,5	1,8	33,5	66,5
Marburg	6.374	1,9	6,8	4,7	4,6	4,4	2.302	7,8	17,1	4.072	-1,1	1,8	36,1	63,9
Offenbach	17.603	0,2	6,9	6,3	6,3	6,0	6.055	1,4	18,6	11.548	-0,3	1,6	34,4	65,6
Wiesbaden	17.718	0,0	-0,8	6,7	6,7	6,9	4.862	4,6	18,1	12.856	-1,6	-6,5	27,4	72,6

3.3 Interregionaler Vergleich

Arbeitslosenquoten (bezogen auf alle zivilen Erwerbspersonen)

Hessen

Zeitreihe

Berichts- monate	Hessen	Bad Hersfeld – Fulda	Darmstadt	Frankfurt	Gießen	Hanau	Bad Homburg	Kassel	Korbach	Limburg – Wetzlar	Marburg	Offenbach	Wiesbaden
	1	2	3	4	5	6	7	8	9	10	11	12	13
JD 2022	4,8	3,1	4,2	5,8	4,4	4,5	4,5	5,5	3,7	4,5	4,0	5,7	6,1
JD 2023	5,2	3,6	4,7	5,9	4,7	5,2	5,0	6,0	4,2	5,3	4,5	5,9	6,8
JD 2024	5,5	3,8	5,0	6,5	5,0	5,6	5,4	6,1	4,5	5,7	4,6	6,3	7,0
Jan 2023	5,2	3,6	4,6	5,9	4,7	5,0	4,9	6,2	4,3	5,3	4,5	6,0	6,6
Feb 2023	5,2	3,7	4,5	5,9	4,8	5,1	4,9	6,2	4,4	5,3	4,6	6,0	6,7
Mrz 2023	5,2	3,7	4,6	5,8	4,8	5,0	4,8	6,1	4,4	5,2	4,6	5,9	6,6
Apr 2023	5,2	3,6	4,7	5,9	4,8	5,1	4,9	6,0	4,4	5,3	4,7	5,9	6,7
Mai 2023	5,1	3,5	4,6	5,8	4,7	5,0	4,9	5,9	4,2	5,2	4,5	5,7	6,6
Jun 2023	5,1	3,5	4,7	5,8	4,7	5,1	4,9	5,9	4,1	5,2	4,4	5,8	6,6
Jul 2023	5,2	3,6	4,8	5,8	4,8	5,2	5,0	6,0	4,2	5,3	4,4	5,9	6,8
Aug 2023	5,4	3,8	5,0	6,1	5,0	5,4	5,4	6,2	4,4	5,4	4,6	6,1	7,0
Sep 2023	5,3	3,6	4,8	5,9	4,7	5,3	5,3	5,9	4,2	5,3	4,4	6,0	6,9
Okt 2023	5,3	3,6	4,8	6,0	4,7	5,3	5,2	5,9	4,1	5,3	4,4	6,1	7,0
Nov 2023	5,2	3,6	4,8	5,9	4,6	5,2	5,2	5,8	4,1	5,3	4,4	6,0	7,0
Dez 2023	5,3	3,6	4,8	5,9	4,7	5,3	5,2	5,8	4,2	5,4	4,4	6,0	6,9
Jan 2024	5,6	3,9	5,1	6,2	5,0	5,6	5,4	6,2	4,7	5,9	4,7	6,4	7,3
Feb 2024	5,6	4,0	5,1	6,4	5,1	5,6	5,4	6,2	4,7	5,9	4,7	6,4	7,3
Mrz 2024	5,6	3,9	5,1	6,4	5,0	5,6	5,4	6,1	4,6	5,8	4,6	6,2	7,2
Apr 2024	5,6	3,8	5,1	6,5	4,9	5,7	5,4	6,0	4,6	5,7	4,7	6,2	7,2
Mai 2024	5,4	3,7	4,9	6,4	4,8	5,4	5,3	5,9	4,3	5,5	4,6	6,1	7,0
Jun 2024	5,4	3,7	5,0	6,4	4,9	5,4	5,3	5,9	4,3	5,5	4,4	6,1	7,0
Jul 2024	5,6	3,9	5,1	6,5	5,1	5,5	5,5	6,1	4,5	5,6	4,6	6,2	7,1
Aug 2024	5,7	4,0	5,2	6,6	5,2	5,8	5,8	6,2	4,6	5,7	4,6	6,4	7,0
Sep 2024	5,5	3,8	5,0	6,5	5,0	5,5	5,6	6,0	4,4	5,6	4,5	6,3	6,8
Okt 2024	5,5	3,8	5,0	6,5	5,0	5,5	5,5	6,1	4,3	5,6	4,6	6,4	6,9
Nov 2024	5,5	3,7	4,9	6,5	4,9	5,5	5,4	6,0	4,3	5,5	4,6	6,3	6,7
Dez 2024	5,5	3,6	4,9	6,5	4,9	5,7	5,4	6,1	4,4	5,6	4,7	6,3	6,7

© Statistik der Bundesagentur für Arbeit

3.4 Stock Flow

Bewegungs- und Bestandsdaten

Hessen
Dezember 2024

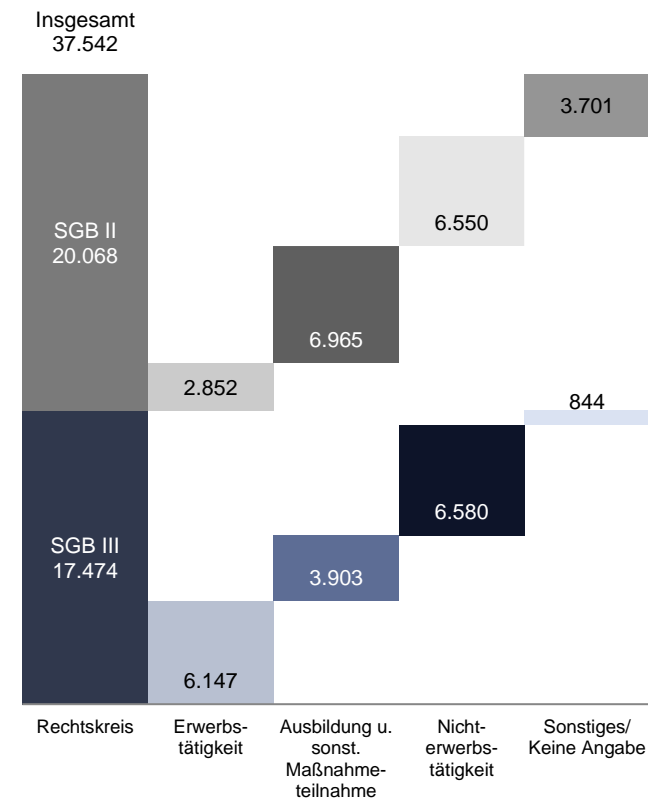
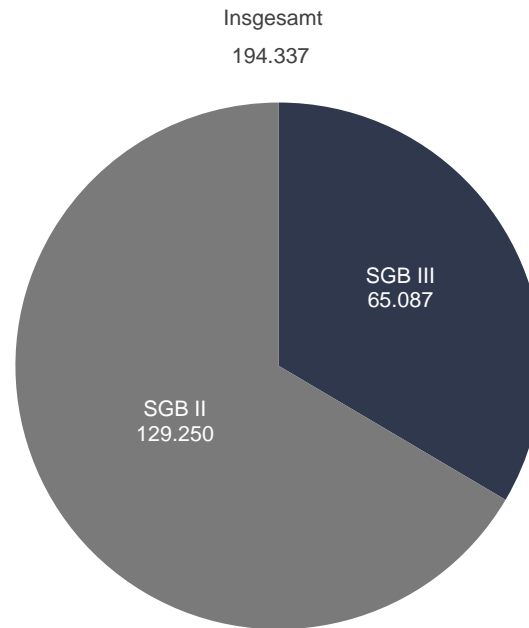
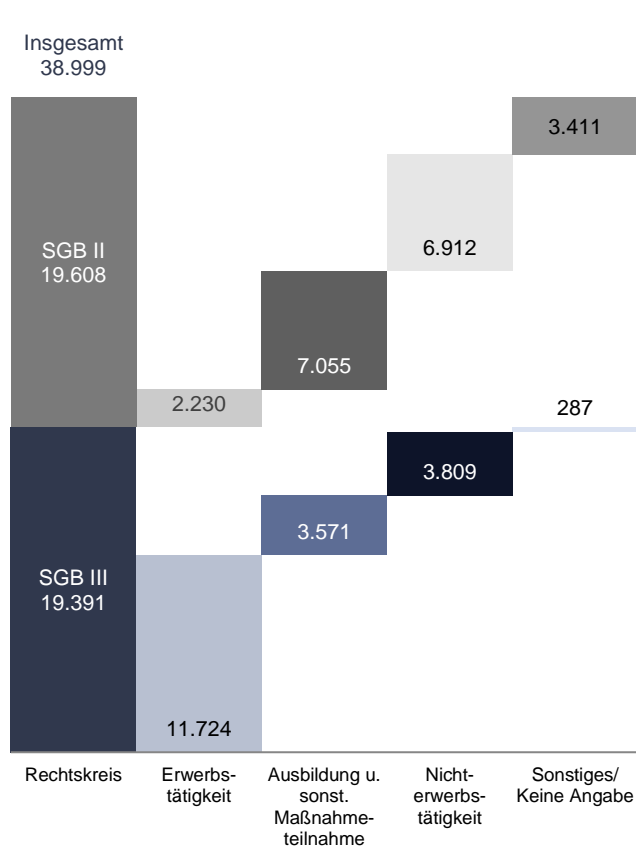
Zugang an Arbeitslosen



Bestand an Arbeitslosen



Abgang an Arbeitslosen



© Statistik der Bundesagentur für Arbeit

3.5 Bewegungsdaten

Zu- und Abgang an Arbeitslosen

Hessen

Zeitreihe

Berichtsmonate	Zugang in Arbeitslosigkeit									Abgang aus Arbeitslosigkeit								
	Insgesamt			SGB III			SGB II			Insgesamt			SGB III			SGB II		
	Anzahl	Veränderung zum Vorjahr		Anzahl	Veränderung zum Vorjahr		Anzahl	Veränderung zum Vorjahr		Anzahl	Veränderung zum Vorjahr		Anzahl	Veränderung zum Vorjahr		Anzahl	Veränderung zum Vorjahr	
		abs.	in %		abs.	in %		abs.	in %		abs.	in %		abs.	in %		abs.	in %
1	2	3	4	5	6	7	8	9	10	11	12	13	14	15	16	17	18	
Summe der Monate Januar bis Dezember																		
2022	450.784			215.489			235.295			439.733			212.074			227.659		
2023	466.336			228.018			238.318			451.209			215.054			236.155		
2024	480.664			239.961			240.703			469.146			223.920			245.226		
Jan 2023	39.655	1.331	3,5	22.030	671	3,1	17.625	660	3,9	29.085	-604	-2,0	14.341	-255	-1,7	14.744	-349	-2,3
Feb 2023	41.876	5.489	15,1	20.552	1.852	9,9	21.324	3.637	20,6	41.101	1.842	4,7	19.938	407	2,1	21.163	1.435	7,3
Mrz 2023	36.709	4.714	14,7	17.566	1.303	8,0	19.143	3.411	21,7	38.039	1.765	4,9	19.005	527	2,9	19.034	1.238	7,0
Apr 2023	39.686	5.945	17,6	19.120	1.793	10,3	20.566	4.152	25,3	38.047	1.852	5,1	18.929	551	3,0	19.118	1.301	7,3
Mai 2023	34.180	2.795	8,9	16.171	567	3,6	18.009	2.228	14,1	35.826	853	2,4	17.106	-15	-0,1	18.720	868	4,9
Jun 2023	36.845	-2.845	-7,2	17.033	1.469	9,4	19.812	-4.314	-17,9	36.303	2.969	8,9	16.731	130	0,8	19.572	2.839	17,0
Jul 2023	39.543	-1.538	-3,7	20.196	1.831	10,0	19.347	-3.369	-14,8	36.564	3.609	11,0	16.925	986	6,2	19.639	2.623	15,4
Aug 2023	45.408	434	1,0	21.616	1.334	6,6	23.792	-900	-3,6	37.564	1.453	4,0	18.245	811	4,7	19.319	642	3,4
Sep 2023	36.243	-2.776	-7,1	17.557	-134	-0,8	18.686	-2.642	-12,4	41.757	-2.011	-4,6	20.497	-1.146	-5,3	21.260	-865	-3,9
Okt 2023	39.521	451	1,2	18.882	462	2,5	20.639	-11	-0,1	39.845	-1.545	-3,7	18.554	-215	-1,1	21.291	-1.330	-5,9
Nov 2023	39.084	1.311	3,5	18.607	695	3,9	20.477	616	3,1	40.505	908	2,3	18.518	506	2,8	21.987	402	1,9
Dez 2023	37.586	241	0,6	18.688	686	3,8	18.898	-445	-2,3	36.573	385	1,1	16.265	693	4,5	20.308	-308	-1,5
Jan 2024	44.060	4.405	11,1	24.165	2.135	9,7	19.895	2.270	12,9	32.433	3.348	11,5	16.443	2.102	14,7	15.990	1.246	8,5
Feb 2024	40.662	-1.214	-2,9	20.338	-214	-1,0	20.324	-1.000	-4,7	39.594	-1.507	-3,7	18.596	-1.342	-6,7	20.998	-165	-0,8
Mrz 2024	38.443	1.734	4,7	18.780	1.214	6,9	19.663	520	2,7	40.385	2.346	6,2	19.870	865	4,6	20.515	1.481	7,8
Apr 2024	40.897	1.211	3,1	20.825	1.705	8,9	20.072	-494	-2,4	40.968	2.921	7,7	20.885	1.956	10,3	20.083	965	5,0
Mai 2024	37.145	2.965	8,7	18.018	1.847	11,4	19.127	1.118	6,2	39.133	3.307	9,2	18.485	1.379	8,1	20.648	1.928	10,3
Jun 2024	34.940	-1.905	-5,2	17.097	64	0,4	17.843	-1.969	-9,9	34.616	-1.687	-4,6	15.713	-1.018	-6,1	18.903	-669	-3,4
Jul 2024	44.633	5.090	12,9	23.578	3.382	16,7	21.055	1.708	8,8	39.636	3.072	8,4	18.626	1.701	10,1	21.010	1.371	7,0
Aug 2024	41.569	-3.839	-8,5	19.520	-2.096	-9,7	22.049	-1.743	-7,3	36.979	-585	-1,6	17.276	-969	-5,3	19.703	384	2,0
Sep 2024	37.581	1.338	3,7	18.235	678	3,9	19.346	660	3,5	43.240	1.483	3,6	20.873	376	1,8	22.367	1.107	5,2
Okt 2024	43.267	3.746	9,5	21.102	2.220	11,8	22.165	1.526	7,4	43.923	4.078	10,2	20.862	2.308	12,4	23.061	1.770	8,3
Nov 2024	38.468	-616	-1,6	18.912	305	1,6	19.556	-921	-4,5	40.697	192	0,5	18.817	299	1,6	21.880	-107	-0,5
Dez 2024	38.999	1.413	3,8	19.391	703	3,8	19.608	710	3,8	37.542	969	2,6	17.474	1.209	7,4	20.068	-240	-1,2

3.5 Bewegungsdaten

Zugang an Arbeitslosen nach Rechtskreis

Hessen
Zeitreihe

Berichtsmonate	Rechtskreis SGB II und SGB III							Rechtskreis SGB III							Rechtskreis SGB II						
	Insgesamt	Veränderung zum Vorjahr		anteilig (in %)				Insgesamt	Veränderung zum Vorjahr		anteilig (in %)				Insgesamt	Veränderung zum Vorjahr		anteilig (in %)			
		abs.	in %	aus Erwerbs-tätigkeit	aus Ausbildung und sonstiger Maßnah-me-teilnahme	aus Nicht-erwerbs-tätigkeit	keine Angabe, Sonstige		abs.	in %	aus Erwerbs-tätigkeit	aus Ausbildung und sonstiger Maßnah-me-teilnahme	aus Nicht-erwerbs-tätigkeit	keine Angabe, Sonstige		abs.	in %	aus Erwerbs-tätigkeit	aus Ausbildung und sonstiger Maßnah-me-teilnahme	aus Nicht-erwerbs-tätigkeit	keine Angabe, Sonstige
		1	2	3	4	5	6		7	8	9	10	11	12		13	14	15	16	17	18
Summe der Monate Januar bis Dezember																					
2022	450.784						215.489								235.295						
2023	466.336						228.018								238.318						
2024	480.664						239.961								240.703						
Jan 2023	39.655	1.331	3,5	45,6	20,4	23,3	10,7	22.030	671	3,1	70,4	13,0	15,4	1,2	17.625	660	3,9	14,7	29,6	33,2	22,6
Feb 2023	41.876	5.489	15,1	33,4	28,1	27,2	11,3	20.552	1.852	9,9	54,8	24,7	19,4	1,1	21.324	3.637	20,6	12,8	31,4	34,8	21,1
Mrz 2023	36.709	4.714	14,7	34,3	26,4	27,6	11,7	17.566	1.303	8,0	58,9	19,8	20,2	1,0	19.143	3.411	21,7	11,8	32,4	34,4	21,4
Apr 2023	39.686	5.945	17,6	35,0	26,9	26,6	11,5	19.120	1.793	10,3	60,3	19,3	19,3	1,1	20.566	4.152	25,3	11,5	34,0	33,3	21,2
Mai 2023	34.180	2.795	8,9	34,0	27,0	26,8	12,3	16.171	567	3,6	59,9	19,1	19,9	1,1	18.009	2.228	14,1	10,8	34,0	32,9	22,3
Jun 2023	36.845	-2.845	-7,2	31,5	29,0	28,2	11,2	17.033	1.469	9,4	56,5	21,5	20,9	1,0	19.812	-4.314	-17,9	10,0	35,5	34,5	20,0
Jul 2023	39.543	-1.538	-3,7	33,5	31,3	24,6	10,5	20.196	1.831	10,0	55,3	26,6	16,9	1,2	19.347	-3.369	-14,8	10,8	36,2	32,7	20,3
Aug 2023	45.408	434	1,0	31,8	35,4	23,6	9,2	21.616	1.334	6,6	55,7	25,7	17,5	1,1	23.792	-900	-3,6	10,1	44,1	29,2	16,6
Sep 2023	36.243	-2.776	-7,1	34,8	27,1	28,4	9,6	17.557	-134	-0,8	60,3	19,0	19,6	1,0	18.686	-2.642	-12,4	10,9	34,8	36,6	17,7
Okt 2023	39.521	451	1,2	34,0	30,4	26,0	9,6	18.882	462	2,5	60,1	19,6	19,2	1,1	20.639	-11	-0,1	10,1	40,2	32,3	17,4
Nov 2023	39.084	1.311	3,5	33,8	27,4	28,1	10,7	18.607	695	3,9	59,5	18,3	21,0	1,2	20.477	616	3,1	10,6	35,6	34,5	19,4
Dez 2023	37.586	241	0,6	35,9	26,6	27,4	10,1	18.688	686	3,8	61,1	18,3	19,5	1,1	18.898	-445	-2,3	11,1	34,9	35,1	19,0
Jan 2024	44.060	4.405	11,1	44,8	22,3	24,1	8,7	24.165	2.135	9,7	70,7	13,5	14,6	1,2	19.895	2.270	12,9	13,5	33,1	35,7	17,8
Feb 2024	40.662	-1.214	-2,9	33,7	29,7	26,6	10,0	20.338	-214	-1,0	56,0	24,0	18,6	1,5	20.324	-1.000	-4,7	11,5	35,4	34,7	18,5
Mrz 2024	38.443	1.734	4,7	34,7	28,0	27,6	9,6	18.780	1.214	6,9	59,9	19,0	19,7	1,5	19.663	520	2,7	10,7	36,7	35,1	17,4
Apr 2024	40.897	1.211	3,1	36,4	26,6	27,8	9,3	20.825	1.705	8,9	60,9	18,4	19,1	1,6	20.072	-494	-2,4	10,9	35,1	36,8	17,2
Mai 2024	37.145	2.965	8,7	34,3	28,5	27,5	9,7	18.018	1.847	11,4	59,2	19,0	20,2	1,7	19.127	1.118	6,2	10,8	37,6	34,4	17,2
Jun 2024	34.940	-1.905	-5,2	34,0	28,8	27,1	10,1	17.097	64	0,4	58,4	20,7	19,1	1,8	17.843	-1.969	-9,9	10,7	36,5	34,8	18,0
Jul 2024	44.633	5.090	12,9	33,4	33,2	24,9	8,5	23.578	3.382	16,7	54,3	27,4	16,7	1,6	21.055	1.708	8,8	10,0	39,6	34,1	16,2
Aug 2024	41.569	-3.839	-8,5	33,2	33,5	24,3	9,1	19.520	-2.096	-9,7	59,5	21,4	17,4	1,6	22.049	-1.743	-7,3	9,9	44,2	30,3	15,6
Sep 2024	37.581	1.338	3,7	35,6	27,9	27,6	8,9	18.235	678	3,9	61,5	18,4	18,5	1,5	19.346	660	3,5	11,1	36,9	36,2	15,8
Okt 2024	43.267	3.746	9,5	34,5	29,8	27,2	8,5	21.102	2.220	11,8	59,8	19,4	19,1	1,7	22.165	1.526	7,4	10,4	39,8	34,9	14,9
Nov 2024	38.468	-616	-1,6	35,6	27,2	28,2	9,1	18.912	305	1,6	60,3	18,1	19,8	1,7	19.556	-921	-4,5	11,6	35,9	36,2	16,3
Dez 2024	38.999	1.413	3,8	35,8	27,2	27,5	9,5	19.391	703	3,8	60,5	18,4	19,6	1,5	19.608	710	3,8	11,4	36,0	35,3	17,4

3.5 Bewegungsdaten

Abgang an Arbeitslosen nach Rechtskreis

Hessen
Zeitreihe

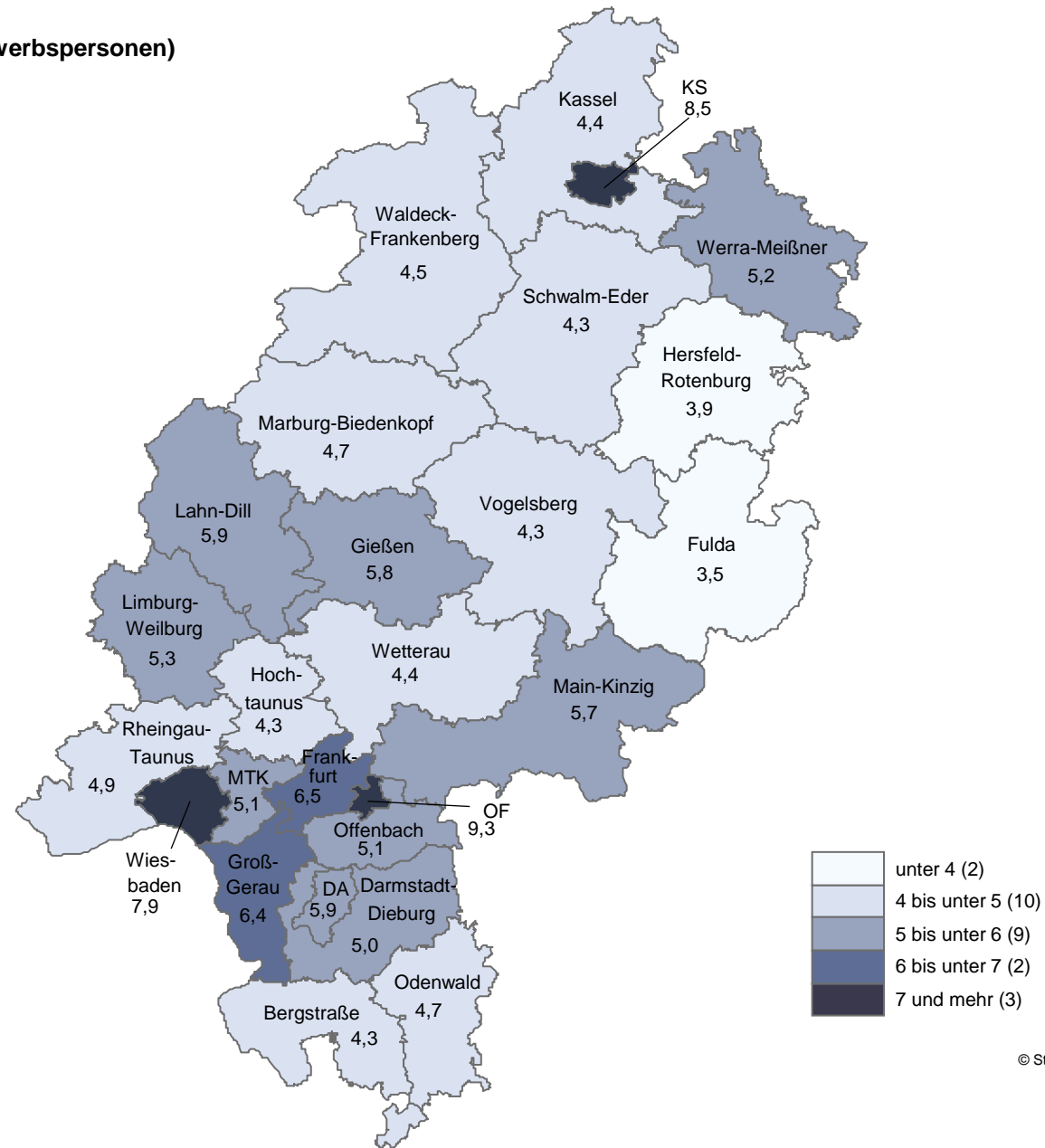
Berichtsmonate	Rechtskreis SGB II und SGB III							Rechtskreis SGB III							Rechtskreis SGB II						
	Insgesamt	Veränderung zum Vorjahr		anteilig (in %)				Insgesamt	Veränderung zum Vorjahr		anteilig (in %)				Insgesamt	Veränderung zum Vorjahr		anteilig (in %)			
		abs.	in %	in Erwerbstätigkeit	in Ausbildung und sonstiger Maßnahmeteilnahme	in Nichterwerbstätigkeit	keine Angabe, Sonstige		abs.	in %	in Erwerbstätigkeit	in Ausbildung und sonstiger Maßnahmeteilnahme	in Nichterwerbstätigkeit	keine Angabe, Sonstige		abs.	in %	in Erwerbstätigkeit	in Ausbildung und sonstiger Maßnahmeteilnahme	in Nichterwerbstätigkeit	keine Angabe, Sonstige
1	2	3	4	5	6	7	8	9	10	11	12	13	14	15	16	17	18	19	20	21	
Summe der Monate Januar bis Dezember																					
2022	439.733						212.074							227.659							
2023	451.209						215.054							236.155							
2024	469.146						223.920							245.226							
Jan 2023	29.085	-604	-2,0	27,6	22,9	35,1	14,4	14.341	-255	-1,7	41,4	16,8	37,8	4,0	14.744	-349	-2,3	14,1	28,9	32,4	24,6
Feb 2023	41.101	1.842	4,7	26,6	31,7	31,0	10,7	19.938	407	2,1	40,9	24,6	31,0	3,5	21.163	1.435	7,3	13,1	38,4	31,0	17,4
Mrz 2023	38.039	1.765	4,9	29,6	29,7	30,2	10,4	19.005	527	2,9	45,5	21,0	30,2	3,4	19.034	1.238	7,0	13,8	38,4	30,2	17,5
Apr 2023	38.047	1.852	5,1	29,6	27,0	31,4	12,0	18.929	551	3,0	44,5	20,2	31,7	3,6	19.118	1.301	7,3	14,8	33,8	31,0	20,4
Mai 2023	35.826	853	2,4	28,1	29,1	30,6	12,2	17.106	-15	-0,1	44,2	20,7	31,5	3,6	18.720	868	4,9	13,3	36,7	29,9	20,1
Jun 2023	36.303	2.969	8,9	27,0	29,9	30,7	12,4	16.731	130	0,8	41,6	22,2	32,3	3,9	19.572	2.839	17,0	14,6	36,5	29,4	19,6
Jul 2023	36.564	3.609	11,0	26,6	28,8	32,1	12,6	16.925	986	6,2	40,2	21,4	34,4	4,0	19.639	2.623	15,4	14,9	35,1	30,1	19,9
Aug 2023	37.564	1.453	4,0	26,5	28,2	33,1	12,2	18.245	811	4,7	38,7	23,7	33,7	3,9	19.319	642	3,4	15,0	32,6	32,5	20,0
Sep 2023	41.757	-2.011	-4,6	28,9	32,5	28,2	10,4	20.497	-1.146	-5,3	44,7	24,8	27,4	3,1	21.260	-865	-3,9	13,6	40,0	28,9	17,5
Okt 2023	39.845	-1.545	-3,7	26,4	32,7	29,7	11,2	18.554	-215	-1,1	40,5	24,2	31,8	3,6	21.291	-1.330	-5,9	14,2	40,1	27,8	17,8
Nov 2023	40.505	908	2,3	26,2	31,9	30,6	11,3	18.518	506	2,8	40,9	22,8	32,6	3,7	21.987	402	1,9	13,8	39,7	28,9	17,6
Dez 2023	36.573	385	1,1	24,2	30,3	33,5	12,0	16.265	693	4,5	37,3	22,6	36,0	4,1	20.308	-308	-1,5	13,8	36,5	31,5	18,2
Jan 2024	32.433	3.348	11,5	29,5	24,4	33,5	12,6	16.443	2.102	14,7	44,1	17,9	33,6	4,4	15.990	1.246	8,5	14,5	31,1	33,4	21,0
Feb 2024	39.594	-1.507	-3,7	24,7	30,4	33,4	11,6	18.596	-1.342	-6,7	38,6	23,3	33,9	4,2	20.998	-165	-0,8	12,3	36,7	32,9	18,1
Mrz 2024	40.385	2.346	6,2	29,4	29,2	30,6	10,9	19.870	865	4,6	45,6	19,9	30,4	4,0	20.515	1.481	7,8	13,8	38,1	30,7	17,5
Apr 2024	40.968	2.921	7,7	31,5	27,1	30,6	10,9	20.885	1.956	10,3	46,7	19,7	29,5	4,2	20.083	965	5,0	15,6	34,8	31,7	17,8
Mai 2024	39.133	3.307	9,2	27,7	29,5	31,8	11,0	18.485	1.379	8,1	42,9	20,9	32,2	4,0	20.648	1.928	10,3	14,2	37,1	31,4	17,3
Jun 2024	34.616	-1.687	-4,6	26,8	28,5	33,0	11,7	15.713	-1.018	-6,1	40,7	20,4	34,4	4,5	18.903	-669	-3,4	15,3	35,2	31,8	17,7
Jul 2024	39.636	3.072	8,4	28,1	28,4	32,2	11,3	18.626	1.701	10,1	42,1	20,8	32,6	4,5	21.010	1.371	7,0	15,6	35,1	31,9	17,3
Aug 2024	36.979	-585	-1,6	24,7	27,9	36,1	11,3	17.276	-969	-5,3	37,1	22,5	36,1	4,3	19.703	384	2,0	13,9	32,6	36,0	17,5
Sep 2024	43.240	1.483	3,6	29,7	32,7	27,7	9,9	20.873	376	1,8	45,4	24,1	26,8	3,7	22.367	1.107	5,2	15,0	40,7	28,5	15,7
Okt 2024	43.923	4.078	10,2	26,8	32,3	30,1	10,7	20.862	2.308	12,4	40,4	24,5	31,1	3,9	23.061	1.770	8,3	14,5	39,3	29,3	16,9
Nov 2024	40.697	192	0,5	26,7	29,4	32,6	11,3	18.817	299	1,6	40,9	21,4	33,4	4,2	21.880	-107	-0,5	14,6	36,3	31,8	17,4
Dez 2024	37.542	969	2,6	24,0	28,9	35,0	12,1	17.474	1.209	7,4	35,2	22,3	37,7	4,8	20.068	-240	-1,2	14,2	34,7	32,6	18,4

3.5 Kreise und kreisfreie Städte

Arbeitslosenquote (bezogen auf alle zivilen Erwerbspersonen)

Hessen

Dezember 2024



© Statistik der Bundesagentur für Arbeit

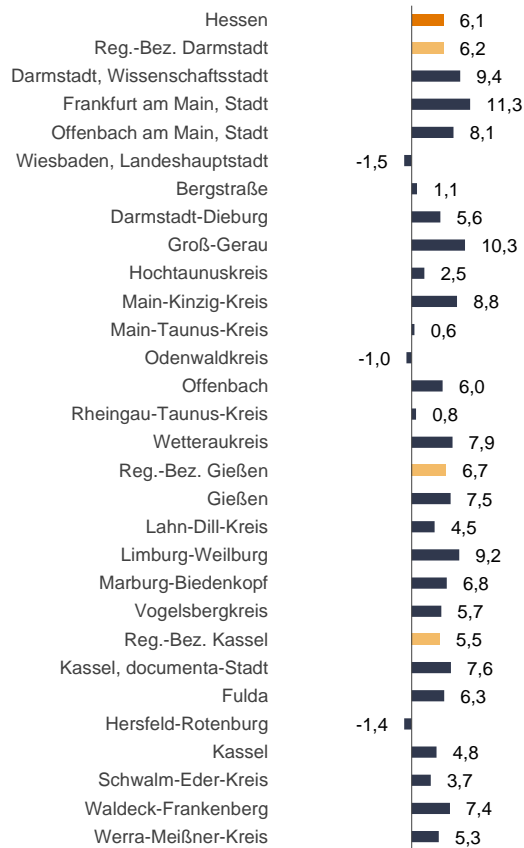
3.5 Kreise und kreisfreie Städte

Veränderung des Bestandes von Arbeitslosen zum Vorjahr in Prozent

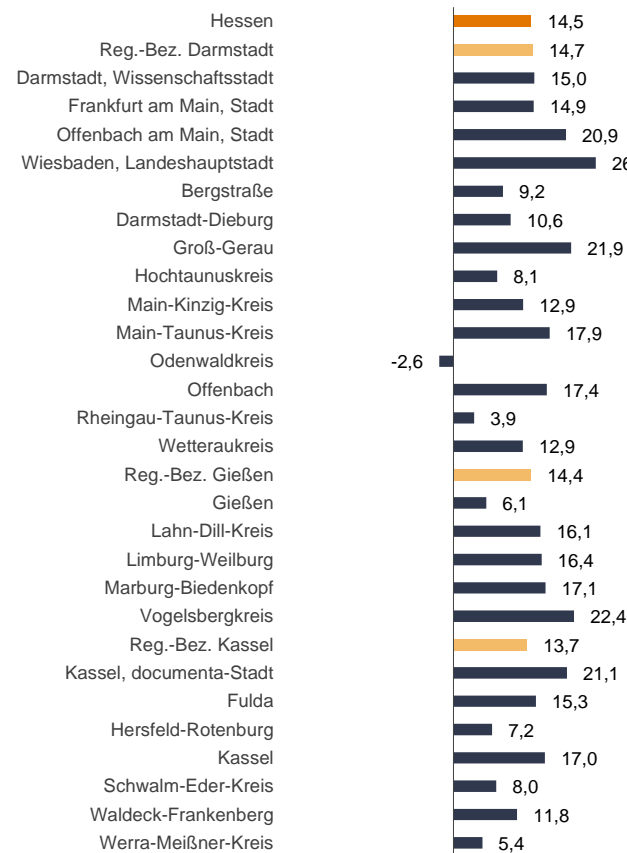
Hessen

Dezember 2024

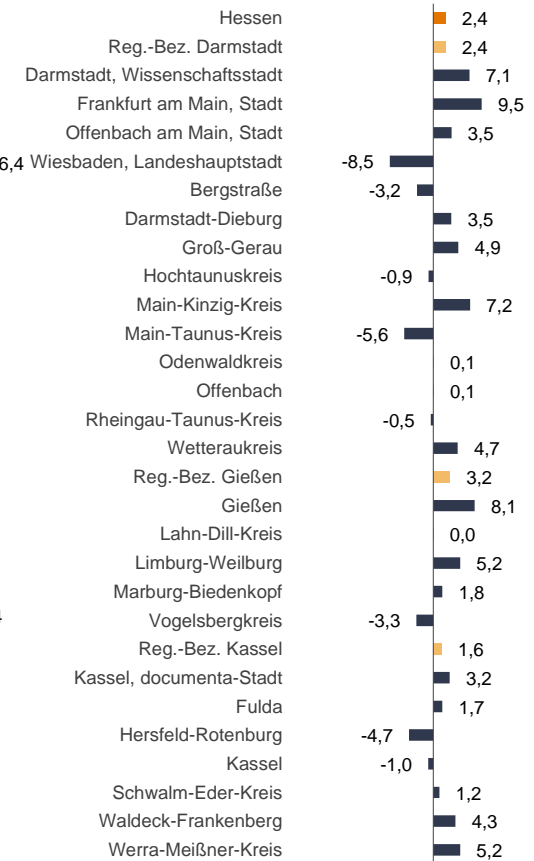
Insgesamt



Rechtskreis SGB III



Rechtskreis SGB II



3.5 Kreise und kreisfreie Städte

Bestand an Arbeitslosen und Arbeitslosenquote (bezogen auf alle zivilen Erwerbspersonen)

Hessen

Dezember 2024

Region	Insgesamt			Arbeitslosenquote			SGB III			SGB II			Anteil an insgesamt in %	
	Anzahl	Veränderung zum					Anzahl	Veränderung zum		Anzahl	Veränderung zum			
		Vormonat in %	Vorjahr in %	Vormonat in %	Vorjahr in %	Vormonat in %		Vorjahr in %						
	1	2	3	4	5	6	7	8	9	10	11	12	13	14
Hessen	194.337	0,7	6,1	5,5	5,5	5,3	65.087	2,0	14,5	129.250	0,1	2,4	33,5	66,5
Reg.-Bez. Darmstadt	129.949	0,3	6,2	5,7	5,7	5,5	43.376	1,0	14,7	86.573	-0,1	2,4	33,4	66,6
Darmstadt, Wissenschaftsstadt	5.372	0,0	9,4	5,9	5,9	5,4	1.655	1,8	15,0	3.717	-0,7	7,1	30,8	69,2
Frankfurt am Main, Stadt	28.495	-0,1	11,3	6,5	6,5	5,9	9.987	-1,2	14,9	18.508	0,5	9,5	35,0	65,0
Offenbach am Main, Stadt	7.495	-0,1	8,1	9,3	9,4	8,9	2.201	1,9	20,9	5.294	-1,0	3,5	29,4	70,6
Wiesbaden, Landeshauptstadt	12.720	-0,6	-1,5	7,9	8,0	8,2	3.275	3,7	26,4	9.445	-2,0	-8,5	25,7	74,3
Bergstraße	6.573	-0,4	1,1	4,3	4,4	4,4	2.436	1,5	9,2	4.137	-1,5	-3,2	37,1	62,9
Darmstadt-Dieburg	8.328	-0,9	5,6	5,0	5,0	4,8	2.506	0,1	10,6	5.822	-1,3	3,5	30,1	69,9
Groß-Gerau	10.021	0,5	10,3	6,4	6,4	5,9	3.545	0,7	21,9	6.476	0,4	4,9	35,4	64,6
Hochtaunuskreis	5.388	-0,1	2,5	4,3	4,4	4,3	2.132	0,2	8,1	3.256	-0,4	-0,9	39,6	60,4
Main-Kinzig-Kreis	13.376	3,1	8,8	5,7	5,5	5,3	3.961	1,3	12,9	9.415	3,8	7,2	29,6	70,4
Main-Taunus-Kreis	6.927	-2,2	0,6	5,1	5,3	5,2	2.138	-1,9	17,9	4.789	-2,4	-5,6	30,9	69,1
Odenwaldkreis	2.484	2,2	-1,0	4,7	4,6	4,8	959	3,3	-2,6	1.525	1,5	0,1	38,6	61,4
Offenbach	10.108	0,5	6,0	5,1	5,0	4,9	3.854	1,0	17,4	6.254	0,2	0,1	38,1	61,9
Rheingau-Taunus-Kreis	4.998	1,6	0,8	4,9	4,8	4,9	1.587	6,4	3,9	3.411	-0,5	-0,5	31,8	68,2
Wetteraukreis	7.664	1,2	7,9	4,4	4,3	4,2	3.140	3,6	12,9	4.524	-0,4	4,7	41,0	59,0
Reg.-Bez. Gießen	30.986	1,6	6,7	5,3	5,2	5,0	10.200	5,4	14,4	20.786	-0,2	3,2	32,9	67,1
Gießen	8.803	0,0	7,5	5,8	5,8	5,4	2.424	-2,3	6,1	6.379	0,9	8,1	27,5	72,5
Lahn-Dill-Kreis	8.242	1,5	4,5	5,9	5,8	5,7	2.527	7,3	16,1	5.715	-0,8	0,0	30,7	69,3
Limburg-Weilburg	5.044	3,5	9,2	5,3	5,1	4,9	1.920	9,5	16,4	3.124	0,1	5,2	38,1	61,9
Marburg-Biedenkopf	6.374	1,9	6,8	4,7	4,6	4,4	2.302	7,8	17,1	4.072	-1,1	1,8	36,1	63,9
Vogelsbergkreis	2.523	2,4	5,7	4,3	4,2	4,1	1.027	8,2	22,4	1.496	-1,3	-3,3	40,7	59,3
Reg.-Bez. Kassel	33.402	1,9	5,5	4,9	4,8	4,7	11.511	2,9	13,7	21.891	1,3	1,6	34,5	65,5
Kassel, documenta-Stadt	9.450	1,8	7,6	8,5	8,3	8,0	2.627	3,2	21,1	6.823	1,3	3,2	27,8	72,2
Fulda	4.570	-0,6	6,3	3,5	3,6	3,4	1.659	1,1	15,3	2.911	-1,6	1,7	36,3	63,7
Hersfeld-Rotenburg	2.533	0,0	-1,4	3,9	3,9	4,0	761	1,5	7,2	1.772	-0,6	-4,7	30,0	70,0
Kassel	5.741	3,3	4,8	4,4	4,3	4,3	2.080	3,5	17,0	3.661	3,2	-1,0	36,2	63,8
Schwalm-Eder-Kreis	4.338	3,8	3,7	4,3	4,2	4,2	1.668	7,0	8,0	2.670	1,9	1,2	38,5	61,5
Waldeck-Frankenberg	4.015	3,5	7,4	4,5	4,4	4,3	1.733	2,5	11,8	2.282	4,3	4,3	43,2	56,8
Werra-Meißner-Kreis	2.755	-0,1	5,3	5,2	5,2	5,1	983	-0,5	5,4	1.772	0,1	5,2	35,7	64,3

© Statistik der Bundesagentur für Arbeit

4. Sozialversicherungspflichtig Beschäftigte am Arbeitsort

Deutschland, Bundesländer
Ausgewählte Berichtsmonate

Region	auf 6-Monatswert hochgerechneter / gerundeter ...				Vergleich 2-Monatswert (Sp. 1) zum Vorjahr	
	2-Monatswert	3-Monatswert			abs.	in %
	Oktober 2024	Sep 2024	Aug 2024	Juli 2024		
	1	2	3	4	5	6
Deutschland	35.233.600	35.220.500	34.914.400	34.724.000	116.900	0,3
Westdeutschland	28.805.400	28.796.000	28.536.400	28.373.700	129.100	0,5
Ostdeutschland	6.428.200	6.424.300	6.377.400	6.350.400	- 9.700	- 0,2
Schleswig-Holstein	1.071.800	1.071.900	1.063.300	1.055.800	6.500	0,6
Hamburg	1.085.300	1.084.200	1.076.300	1.067.400	7.500	0,7
Niedersachsen	3.183.800	3.187.700	3.175.800	3.130.500	12.500	0,4
Bremen	350.300	348.700	347.600	344.700	1.800	0,5
Nordrhein-Westfalen	7.429.800	7.421.300	7.381.800	7.304.000	44.000	0,6
Hessen	2.791.200	2.786.200	2.768.200	2.752.200	17.600	0,6
Rheinland-Pfalz	1.503.800	1.503.200	1.492.700	1.478.500	100	0,0
Baden-Württemberg	4.976.800	4.971.400	4.906.400	4.911.200	12.900	0,3
Bayern	6.018.800	6.026.800	5.931.600	5.940.800	28.700	0,5
Saarland	394.300	394.500	392.400	389.100	- 2.000	- 0,5
Berlin	1.696.900	1.694.200	1.679.200	1.678.400	3.400	0,2
Brandenburg	891.500	889.000	881.000	880.400	2.100	0,2
Mecklenburg-Vorpommern	581.500	582.700	575.700	574.400	- 3.100	- 0,5
Sachsen	1.656.000	1.657.000	1.648.300	1.636.000	- 2.400	- 0,1
Sachsen-Anhalt	802.300	802.700	797.900	791.800	- 4.500	- 0,6
Thüringen	800.100	799.000	795.300	789.200	- 5.100	- 0,6

Wirtschaftszweige (WZ 2008) im Bundesland Hessen		auf 6-Monatswert hochgerechneter / gerundeter 2-Monatswert	Vergleich 2-Monatswert (Sp. 1) zum Vorjahr	
		Oktober 2024	abs.	in %
		1	2	3
Insgesamt		2.791.200	17.600	0,6
dar. (nach Sektoren)				
Land-, Forstwirtschaft und Fischerei	A	9.900	100	1,2
Produzierendes Gewerbe	B bis F	618.300	- 7.000	- 1,1
Dienstleistungsbereiche	G bis U	2.163.000	24.400	1,1
dav. (nach Wirtschaftsabschnitten, -abteilungen und -gruppen)				
Land-, Forstwirtschaft und Fischerei	A	9.900	100	1,2
Bergbau, Energie- u. Wasserversorgung, Entsorgungswirtschaft	B, D, E	44.900	1.100	2,5
Verarbeitendes Gewerbe	C	429.400	- 5.900	- 1,4
dav. Herstellung von überwiegend häuslich konsumierten Gütern	10-15, 18, 21, 31	96.900	- 1.200	- 1,2
Metall-/ Elektro-/ Stahlindustrie	24-30, 32, 33	248.400	- 4.700	- 1,8
Herstellung v. Vorleistungsgütern, insb. v. chem. Erzeugn. u. Kunststoffwaren	16, 17, 19, 20, 22, 23	84.100	- 100	- 0,1
Baugewerbe	F	144.000	- 2.100	- 1,5
Handel, Instandhaltung, Reparatur von Kfz	G	355.100	- 1.300	- 0,4
Verkehr und Lagerei	H	206.700	3.200	1,6
Gastgewerbe	I	86.000	2.000	2,3
Information und Kommunikation	J	121.000	- 1.700	- 1,4
Erbringung von Finanz- und Versicherungsdienstleistungen	K	154.600	4.100	2,7
Immobilien, freiberufl., wissenschaftl. u. techn. Dienstleistungen	L,M	283.300	6.500	2,4
sonstige wirtschaftliche Dienstleistungen (ohne Arbeitnehmerüberlassung)	N ohne 782,783	150.700	300	0,2
Arbeitnehmerüberlassung	782, 783	48.000	- 3.500	- 6,8
Öffentl. Verwaltung, Verteidigung, Sozialversicherung, Exterritoriale Organisationen	O, U	171.100	4.700	2,8
Erziehung und Unterricht	P	113.300	2.500	2,3
Gesundheitswesen	86	195.100	4.200	2,2
Heime und Sozialwesen	87,88	186.600	4.800	2,6
Kunst, Unterhaltung und Erholung, sonst. Dienstleistungen, Private Haushalte	R, S, T	91.500	- 1.200	- 1,3
nicht Zugeordnete		-	-	x

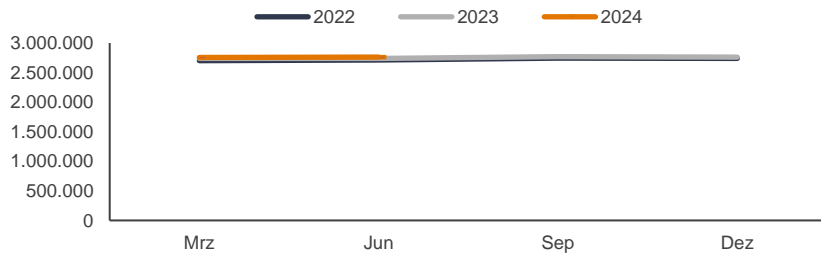
Methodischer Hinweis:

Auf der Basis der Meldungen zur Sozialversicherung wird monatlich mit 6 Monaten Wartezeit der Bestand an sozialversicherungspflichtig und geringfügig entlohnte Beschäftigten ermittelt. Aufgrund der Abgabefristen und des Meldeflusses sind stabile statistische Ergebnisse aus der Beschäftigtenstatistik erst nach dieser Wartezeit zu erzielen. Um jedoch dem Bedürfnis nach zeitnäheren Ergebnissen gerecht zu werden, wird monatlich zusätzlich der Bestand an sozialversicherungspflichtig Beschäftigten mit 2 und 3 Monaten Wartezeit ermittelt und auf "6-Monatswerte" hochgerechnet. Bei der Interpretation der aktuellen Daten ist zu berücksichtigen, dass eine Schätzung notwendigerweise mit Unsicherheiten behaftet ist.

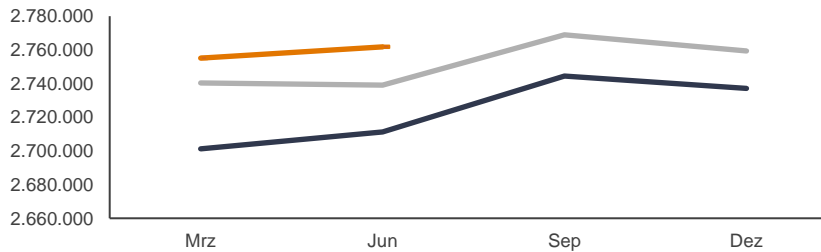
4. Sozialversicherungspflichtig Beschäftigte am Arbeitsort

Hessen und Agenturen

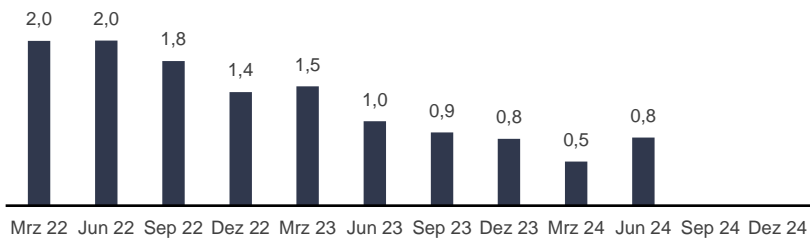
Stichtag: 30.06.2024



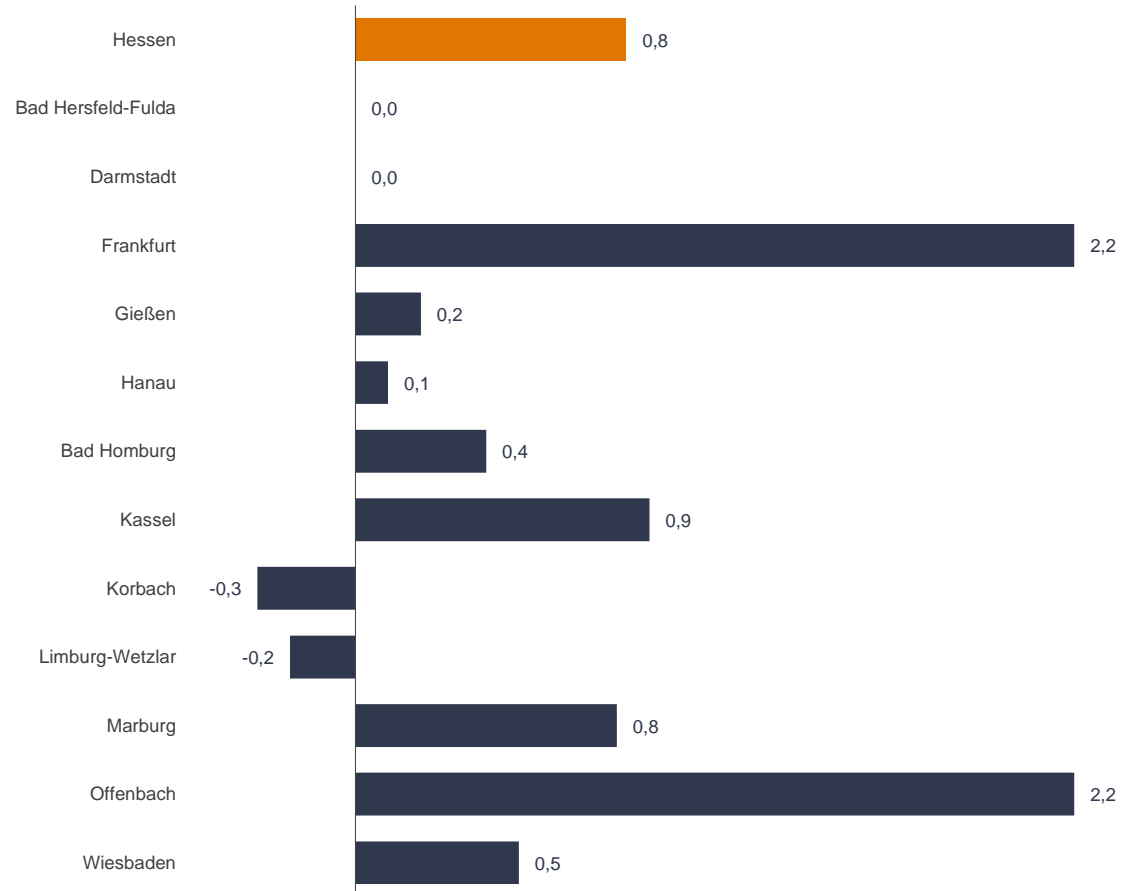
Skalenausschnitt



Veränderung zum Vorjahresquartal in Prozent



Veränderung zum Vorjahresquartal in Prozent



Methodischer Hinweis:

Aufgrund von Abgabefristen und des zeitverzögerten Meldeflusses sind stabile Ergebnisse erst nach einer Wartezeit von sechs Monaten zu erzielen.

4. Sozialversicherungspflichtig Beschäftigte am Arbeitsort

Hessen und Agenturen

Stichtag: 30.06.2024

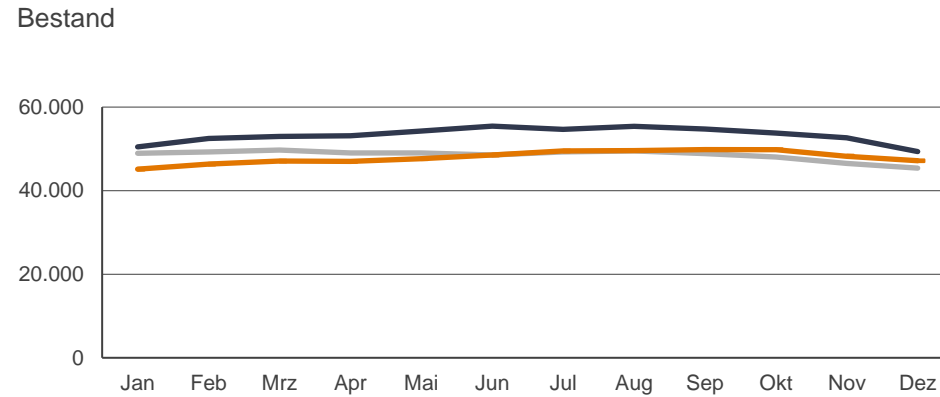
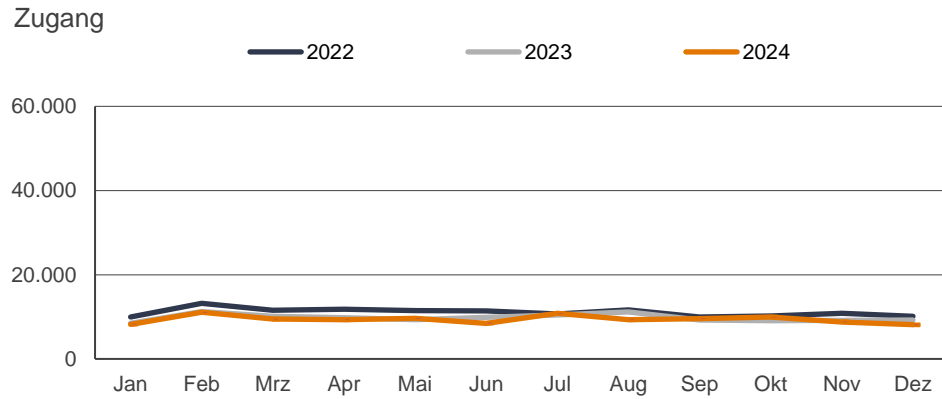
Bundesland / Agenturen	Insgesamt	Veränderung zum			
		Vorquartal		Vorjahresquartal	
		abs.	in %	abs.	in %
1	2	3	4	5	
Hessen	2.761.767	6.684	0,2	22.707	0,8
Bad Hersfeld-Fulda	148.347	-6	0,0	-47	0,0
Darmstadt	298.611	-124	0,0	-70	0,0
Frankfurt	642.366	4.257	0,7	13.793	2,2
Gießen	231.208	3	0,0	385	0,2
Hanau	141.222	-151	-0,1	86	0,1
Bad Homburg	314.197	1.358	0,4	1.276	0,4
Kassel	224.183	324	0,1	1.989	0,9
Korbach	124.351	-187	-0,2	-423	-0,3
Limburg-Wetzlar	154.690	-404	-0,3	-236	-0,2
Marburg	97.474	782	0,8	763	0,8
Offenbach	189.454	840	0,4	4.153	2,2
Wiesbaden	195.664	-8	0,0	1.038	0,5

Wirtschaftszweige (WZ 2008) im Bundesland Hessen	Insgesamt	Veränderung zum				
		Vorquartal		Vorjahresquartal		
		abs.	in %	abs.	in %	
1	2	3	4	5		
Insgesamt	2.761.767	6.684	0,2	22.707	0,8	
dar. (nach Sektoren)						
Land-, Forstwirtschaft und Fischerei	A	9.940	612	6,6	- 76	-0,8
Produzierendes Gewerbe	B bis F	615.719	1.539	0,3	- 5.141	-0,8
Dienstleistungsbereiche	G bis U	2.136.097	4.533	0,2	27.918	1,3
dav. (nach Wirtschaftsabschnitten, -abteilungen und -gruppen)						
Land-, Forstwirtschaft und Fischerei	A	9.940	612	6,6	- 76	-0,8
Bergbau, Energie- u. Wasserversorgung, Entsorgungswirtschaft	B, D, E	43.963	31	0,1	815	1,9
Verarbeitendes Gewerbe	C	429.978	1.431	0,3	- 3.553	-0,8
dav. Herstellung von überwiegend häuslich konsumierten Gütern	10-15, 18, 21, 31	96.314	200	0,2	- 1.023	-1,1
Metall-/ Elektro-/ Stahlindustrie	24-30, 32, 33	249.163	- 801	-0,3	- 2.460	-1,0
Herstellung v. Vorleistungsgütern, insb. v. chem. Erzeugn. u. Kunststoffwaren	16, 17, 19, 20, 22, 23	84.501	2.032	2,5	- 70	-0,1
Baugewerbe	F	141.778	77	0,1	- 2.403	-1,7
Handel, Instandhaltung, Reparatur von Kfz	G	351.492	- 1.707	-0,5	- 2.799	-0,8
Verkehr und Lagerei	H	202.880	- 961	-0,5	4.244	2,1
Gastgewerbe	I	86.312	1.643	1,9	2.565	3,1
Information und Kommunikation	J	121.018	- 331	-0,3	- 670	-0,6
Erbringung von Finanz- und Versicherungsdienstleistungen	K	152.221	661	0,4	3.987	2,7
Immobilien, freiberufl., wissenschaftl. u. techn. Dienstleistungen	L,M	281.592	4.134	1,5	8.893	3,3
sonstige wirtschaftliche Dienstleistungen (ohne Arbeitnehmerüberlassung)	N ohne 782,783	148.767	325	0,2	1.498	1,0
Arbeitnehmerüberlassung	782, 783	47.680	262	0,6	- 3.901	-7,6
Öffentl. Verwaltung, Verteidigung, Sozialversicherung, Exterritoriale Organisationen	O, U	167.910	1.002	0,6	4.402	2,7
Erziehung und Unterricht	P	112.072	1.314	1,2	2.961	2,7
Gesundheitswesen	86	191.310	210	0,1	4.238	2,3
Heime und Sozialwesen	87,88	181.902	- 798	-0,4	3.003	1,7
Kunst, Unterhaltung und Erholung, sonst. Dienstleistungen, Private Haushalte	R, S, T	90.941	- 1.221	-1,3	- 503	-0,6
nicht Zugeordnete	*	*	*	*	*	

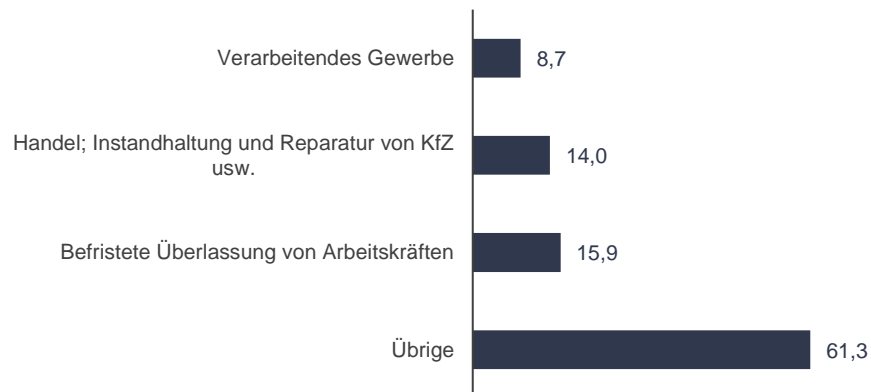
*) Aus Datenschutzgründen und Gründen der statistischen Geheimhaltung werden Zahlenwerte von 1 oder 2 und Daten, aus denen rechnerisch auf einen solchen Zahlenwert geschlossen werden kann, anonymisiert. Gleiches gilt, wenn eine Region oder ein Wirtschaftszweig 1 oder 2 Betriebe aufweist oder einer der Betriebe einen so hohen Beschäftigtenanteil auf sich vereint, dass die Beschäftigtenzahl praktisch eine Einzelangabe über diesen Betrieb darstellt (Dominanzfall).

5. Gemeldete Arbeitsstellen

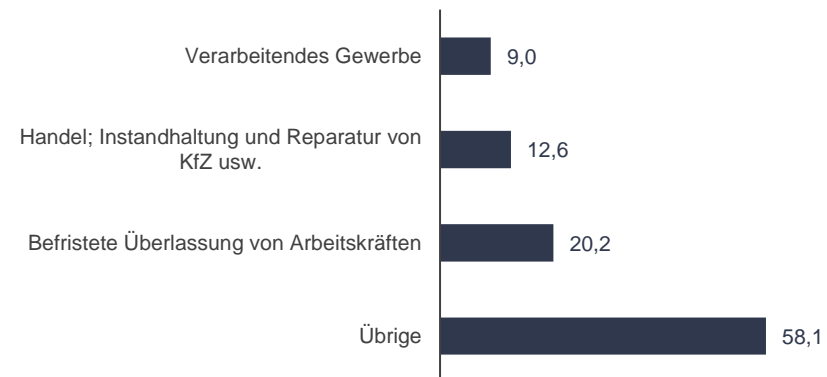
Hessen
Zeitreihe und Dezember 2024



Zugang nach ausgewählten Wirtschaftsbereichen
(Prozentanteile an Gesamt)



Bestand nach ausgewählten Wirtschaftsbereichen
(Prozentanteile an Gesamt)



5. Gemeldete Arbeitsstellen

Hessen
Zeitreihe

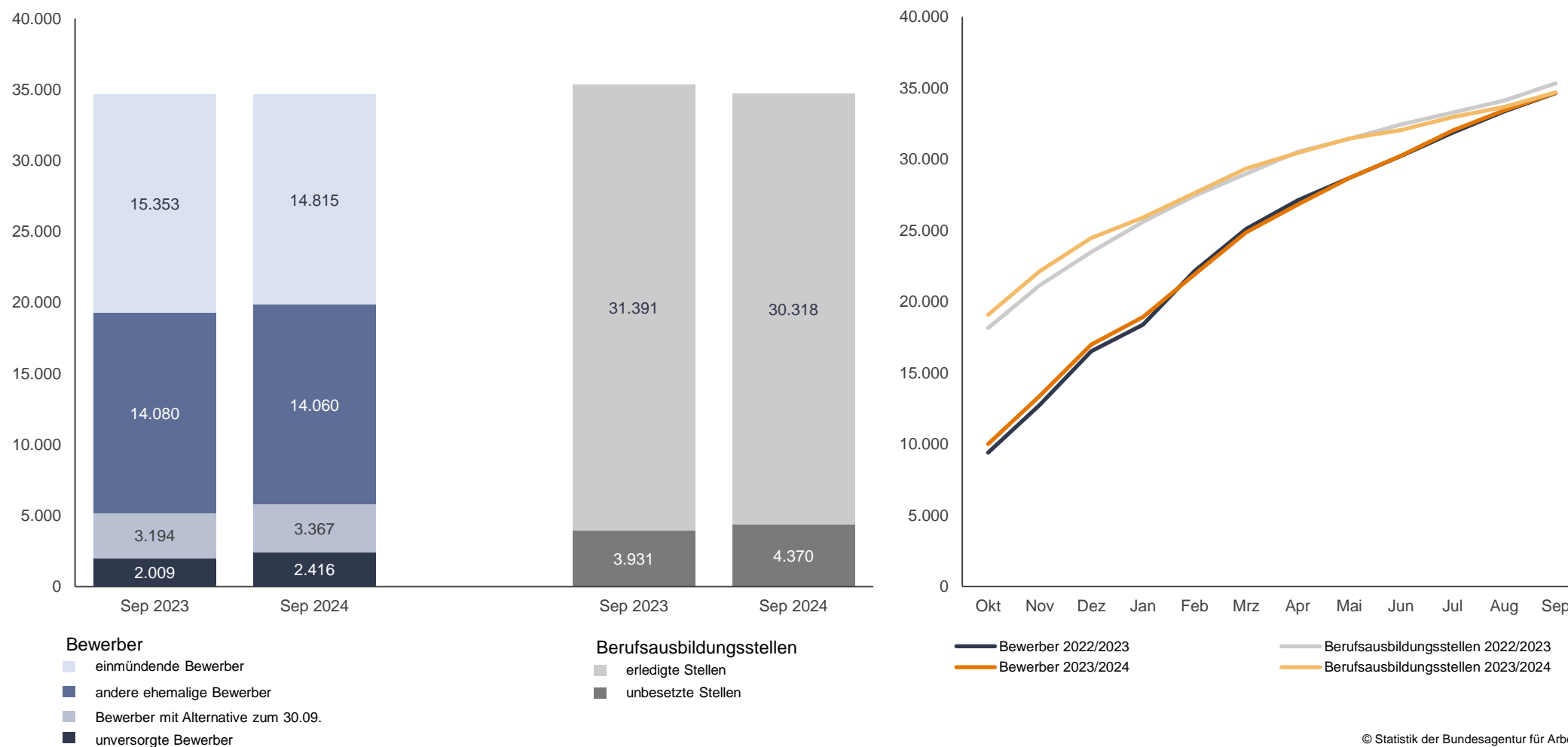
Berichtsmonate	Zugang					Bestand					Abgang				
	Insgesamt	Veränderung zum				Insgesamt	Veränderung zum				Insgesamt	Veränderung zum			
		Vormonat		Vorjahr			Vormonat		Vorjahr			Vormonat		Vorjahr	
		abs.	in %	abs.	in %		abs.	in %	abs.	in %		abs.	in %	abs.	in %
1	2	3	4	5	6	7	8	9	10	11	12	13	14	15	
Summe der Monate Januar bis Dezember															
2022	132.775										133.462				
2023	117.252										120.837				
2024	112.815										110.883				
Jan 2023	8.469	-1.647	-16,3	-1.484	-14,9	48.940	-417	-0,8	-1.510	-3,0	8.887	-4.398	-33,1	-998	-10,1
Feb 2023	11.241	2.772	32,7	-1.960	-14,8	49.289	349	0,7	-3.193	-6,1	10.844	1.957	22,0	-251	-2,3
Mrz 2023	10.123	-1.118	-9,9	-1.453	-12,6	49.720	431	0,9	-3.264	-6,2	9.696	-1.148	-10,6	-1.431	-12,9
Apr 2023	9.807	-316	-3,1	-2.006	-17,0	49.048	-672	-1,4	-4.116	-7,7	10.434	738	7,6	-1.161	-10,0
Mai 2023	9.354	-453	-4,6	-2.085	-18,2	49.049	1	0,0	-5.234	-9,6	9.232	-1.202	-11,5	-1.132	-10,9
Jun 2023	9.903	549	5,9	-1.485	-13,0	48.572	-477	-1,0	-6.871	-12,4	10.371	1.139	12,3	211	2,1
Jul 2023	10.462	559	5,6	-241	-2,3	49.273	701	1,4	-5.356	-9,8	9.712	-659	-6,4	-1.747	-15,2
Aug 2023	11.149	687	6,6	-468	-4,0	49.519	246	0,5	-5.905	-10,7	10.928	1.216	12,5	213	2,0
Sep 2023	9.233	-1.916	-17,2	-730	-7,3	48.860	-659	-1,3	-5.876	-10,7	9.782	-1.146	-10,5	-936	-8,7
Okt 2023	9.096	-137	-1,5	-1.091	-10,7	48.019	-841	-1,7	-5.761	-10,7	9.779	-3	0,0	-1.370	-12,3
Nov 2023	9.163	67	0,7	-1.656	-15,3	46.558	-1.461	-3,0	-6.099	-11,6	10.718	939	9,6	-1.192	-10,0
Dez 2023	9.252	89	1,0	-864	-8,5	45.387	-1.171	-2,5	-3.970	-8,0	10.454	-264	-2,5	-2.831	-21,3
Jan 2024	8.233	-1.019	-11,0	-236	-2,8	45.141	-246	-0,5	-3.799	-7,8	8.454	-2.000	-19,1	-433	-4,9
Feb 2024	11.091	2.858	34,7	-150	-1,3	46.385	1.244	2,8	-2.904	-5,9	9.858	1.404	16,6	-986	-9,1
Mrz 2024	9.478	-1.613	-14,5	-645	-6,4	47.086	701	1,5	-2.634	-5,3	8.777	-1.081	-11,0	-919	-9,5
Apr 2024	9.329	-149	-1,6	-478	-4,9	47.013	-73	-0,2	-2.035	-4,1	9.427	650	7,4	-1.007	-9,7
Mai 2024	9.636	307	3,3	282	3,0	47.638	625	1,3	-1.411	-2,9	8.960	-467	-5,0	-272	-2,9
Jun 2024	8.472	-1.164	-12,1	-1.431	-14,5	48.545	907	1,9	-27	-0,1	7.564	-1.396	-15,6	-2.807	-27,1
Jul 2024	10.830	2.358	27,8	368	3,5	49.526	981	2,0	253	0,5	9.753	2.189	28,9	41	0,4
Aug 2024	9.278	-1.552	-14,3	-1.871	-16,8	49.572	46	0,1	53	0,1	9.395	-358	-3,7	-1.533	-14,0
Sep 2024	9.586	308	3,3	353	3,8	49.795	223	0,4	935	1,9	9.266	-129	-1,4	-516	-5,3
Okt 2024	9.956	370	3,9	860	9,5	49.805	10	0,0	1.786	3,7	9.875	609	6,6	96	1,0
Nov 2024	8.789	-1.167	-11,7	-374	-4,1	48.254	-1.551	-3,1	1.696	3,6	10.410	535	5,4	-308	-2,9
Dez 2024	8.137	-652	-7,4	-1.115	-12,1	47.139	-1.115	-2,3	1.752	3,9	9.144	-1.266	-12,2	-1.310	-12,5

6. Ausbildungsmarkt

Bei Agenturen für Arbeit und Jobcentern gemeldete Bewerber für Berufsausbildungsstellen und bei den Agenturen für Arbeit und Jobcentern gemeldete Berufsausbildungsstellen (ohne zkt)¹⁾

Hessen

September 2024



© Statistik der Bundesagentur für Arbeit

1) Ab April 2021 kann es zu einem Rückgang der Bewerberinnen und Bewerber sowie Berufsausbildungsstellen gegenüber dem Vormonat kommen; siehe methodische Hinweise.

*) Werte kleiner als 3 werden in den Diagrammen nicht angezeigt.

6. Ausbildungsmarkt

Bei Agenturen für Arbeit und Jobcentern gemeldete Bewerber für Berufsausbildungsstellen

und bei den Agenturen für Arbeit und Jobcentern gemeldete Berufsausbildungsstellen (ohne zKT)¹⁾

Hessen

Zeitreihe

Berichtsmonate	Bewerber für Berufsausbildungsstellen											gemeldete Berufsausbildungsstellen						Relation unversorgte Bewerber/ unbesetzte Berufsausbildungsstellen	
	Insgesamt	Veränderung zum Vorjahr		versorgte	Veränderung zum Vorjahr		davon			unversorgte	Veränderung zum Vorjahr		Insgesamt	Veränderung zum Vorjahr		darunter			
		abs.	in %		abs.	in %	einmündende	andere ehemalige	mit Alternative zum 30.09.		abs.	in %		abs.	in %	unbesetzt	Veränderung zum Vorjahr		
																	abs.		in %
1	2	3	4	5	6	7	8	9	10	11	12	13	14	15	16	17	18	19	
Okt 2022	9.399	-385	-3,9	1.769	-347	-16,4	241	246	1.282	7.630	-38	-0,5	18.141	814	4,7	15.976	600	3,9	0,5
Nov 2022	12.761	-229	-1,8	3.037	-303	-9,1	588	824	1.625	9.724	74	0,8	21.150	878	4,3	16.564	126	0,8	0,6
Dez 2022	16.513	-232	-1,4	4.639	23	0,5	1.107	1.420	2.112	11.874	-255	-2,1	23.483	433	1,9	17.622	-174	-1,0	0,7
Jan 2023	18.385	-576	-3,0	5.682	-64	-1,1	1.568	1.909	2.205	12.703	-512	-3,9	25.607	473	1,9	19.004	186	1,0	0,7
Feb 2023	22.129	250	1,1	7.620	57	0,8	2.442	2.730	2.448	14.509	193	1,3	27.434	352	1,3	19.456	117	0,6	0,7
Mrz 2023	25.100	646	2,6	9.729	160	1,7	3.512	3.605	2.612	15.371	486	3,3	28.974	-53	-0,2	19.321	-274	-1,4	0,8
Apr 2023	27.109	455	1,7	11.969	57	0,5	4.663	4.647	2.659	15.140	398	2,7	30.521	101	0,3	19.066	102	0,5	0,8
Mai 2023	28.681	542	1,9	14.460	230	1,6	6.219	5.600	2.641	14.221	312	2,2	31.435	-95	-0,3	17.635	-17	-0,1	0,8
Jun 2023	30.220	621	2,1	17.429	416	2,4	7.952	6.820	2.657	12.791	205	1,6	32.431	-166	-0,5	16.165	-303	-1,8	0,8
Jul 2023	31.856	871	2,8	21.526	814	3,9	10.319	8.428	2.779	10.330	57	0,6	33.266	-234	-0,7	14.021	-666	-4,5	0,7
Aug 2023	33.337	964	3,0	26.613	768	3,0	12.946	10.820	2.847	6.724	196	3,0	34.113	-146	-0,4	10.307	-651	-5,9	0,7
Sep 2023	34.636	914	2,7	32.627	609	1,9	15.353	14.080	3.194	2.009	305	17,9	35.322	-268	-0,8	3.931	320	8,9	0,5
Okt 2023	10.003	604	6,4	1.915	146	8,3	253	267	1.395	8.088	458	6,0	19.077	936	5,2	16.818	842	5,3	0,5
Nov 2023	13.383	622	4,9	3.086	49	1,6	606	787	1.693	10.297	573	5,9	22.137	987	4,7	17.464	900	5,4	0,6
Dez 2023	16.980	467	2,8	4.391	-248	-5,3	1.089	1.388	1.914	12.589	715	6,0	24.467	984	4,2	18.402	780	4,4	0,7
Jan 2024	18.917	532	2,9	5.470	-212	-3,7	1.508	1.921	2.041	13.447	744	5,9	25.908	301	1,2	18.915	-89	-0,5	0,7
Feb 2024	21.888	-241	-1,1	7.353	-267	-3,5	2.365	2.759	2.229	14.535	26	0,2	27.617	183	0,7	19.158	-298	-1,5	0,8
Mrz 2024	24.853	-247	-1,0	9.527	-202	-2,1	3.404	3.710	2.413	15.326	-45	-0,3	29.334	360	1,2	19.131	-190	-1,0	0,8
Apr 2024	26.803	-306	-1,1	11.554	-415	-3,5	4.495	4.579	2.480	15.249	109	0,7	30.437	-84	-0,3	18.385	-681	-3,6	0,8
Mai 2024	28.667	-14	0,0	14.271	-189	-1,3	6.086	5.648	2.537	14.396	175	1,2	31.452	17	0,1	17.115	-520	-2,9	0,8
Jun 2024	30.234	14	0,0	17.213	-216	-1,2	7.779	6.799	2.635	13.021	230	1,8	32.035	-396	-1,2	15.709	-456	-2,8	0,8
Jul 2024	32.005	149	0,5	21.529	3	0,0	10.117	8.518	2.894	10.476	146	1,4	32.956	-310	-0,9	13.466	-555	-4,0	0,8
Aug 2024	33.420	83	0,2	26.087	-526	-2,0	12.637	10.371	3.079	7.333	609	9,1	33.658	-455	-1,3	9.957	-350	-3,4	0,7
Sep 2024	34.658	22	0,1	32.242	-385	-1,2	14.815	14.060	3.367	2.416	407	20,3	34.688	-634	-1,8	4.370	439	11,2	0,6

© Statistik der Bundesagentur für Arbeit

.X) Veränderungswert > 250%

1) Ab April 2021 kann es zu einem Rückgang der Bewerberinnen und Bewerber sowie Berufsausbildungsstellen gegenüber dem Vormonat kommen; siehe methodische Hinweise.

*) Aus Datenschutzgründen und Gründen der statistischen Geheimhaltung werden Zahlenwerte von 1 oder 2 und Daten, aus denen rechnerisch auf einen solchen Zahlenwert geschlossen werden kann, anonymisiert.

6. Ausbildungsmarkt

Bei Agenturen für Arbeit und Jobcentern gemeldete Bewerber für Berufsausbildungsstellen und bei den Agenturen für Arbeit und Jobcentern gemeldete Berufsausbildungsstellen (ohne zKT)¹⁾

Hessen

September 2024

Bundesland/ Arbeitsagenturen	Bewerber für Berufsausbildungsstellen												gemeldete Berufsausbildungsstellen						Relation unversorgte Bewerber/ unbesetzte Berufsausbildungsstellen
	Insgesamt	Veränderung zum Vorjahr		versorgte	Veränderung zum Vorjahr		davon			unversorgte	Veränderung zum Vorjahr		Insgesamt	Veränderung zum Vorjahr		darunter			
		abs.	in %		abs.	in %	einmündende	andere ehemalige	mit Alternative zum 30.09.		abs.	in %		abs.	in %	unbesetzt	Veränderung zum Vorjahr		
																	abs.	in %	
1	2	3	4	5	6	7	8	9	10	11	12	13	14	15	16	17	18	19	
Hessen	34.658	22	0,1	32.242	-385	-1,2	14.815	14.060	3.367	2.416	407	20,3	34.688	-634	-1,8	4.370	439	11,2	0,6
Bad Hersfeld-Fulda	1.960	72	3,8	1.891	52	2,8	1.057	742	92	69	20	40,8	3.170	-160	-4,8	361	-9	-2,4	0,2
Darmstadt	4.196	-65	-1,5	3.964	-110	-2,7	1.770	1.806	388	232	45	24,1	4.257	132	3,2	585	-20	-3,3	0,4
Frankfurt	3.562	240	7,2	3.098	164	5,6	1.147	1.587	364	464	76	19,6	3.367	259	8,3	739	525	245,3	0,6
Gießen	4.379	-93	-2,1	4.031	-86	-2,1	1.741	1.846	444	348	-7	-2,0	4.023	-286	-6,6	369	97	35,7	0,9
Hanau	2.042	-128	-5,9	1.986	-177	-8,2	1.024	772	190	56	49	.X	2.201	-31	-1,4	263	26	11,0	0,2
Bad Homburg	4.095	107	2,7	3.841	42	1,1	1.733	1.731	377	254	65	34,4	3.198	133	4,3	631	-94	-13,0	0,4
Kassel	2.843	-12	-0,4	2.682	-47	-1,7	1.228	1.056	398	161	35	27,8	3.375	-79	-2,3	224	64	40,0	0,7
Korbach	1.726	-36	-2,0	1.550	-59	-3,7	830	570	150	176	23	15,0	2.101	-446	-17,5	250	49	24,4	0,7
Limburg-Wetzlar	2.649	-94	-3,4	2.514	-73	-2,8	1.173	1.039	302	135	-21	-13,5	3.247	-54	-1,6	305	-238	-43,8	0,4
Marburg	1.504	26	1,8	1.355	-13	-1,0	677	514	164	149	39	35,5	1.530	-321	-17,3	210	24	12,9	0,7
Offenbach	3.123	-69	-2,2	2.909	-152	-5,0	1.208	1.417	284	214	83	63,4	1.964	16	0,8	278	85	44,0	0,8
Wiesbaden	2.579	74	3,0	2.421	74	3,2	1.227	980	214	158	0	0,0	2.255	203	9,9	155	-70	-31,1	1,0

© Statistik der Bundesagentur für Arbeit

.X) Veränderungswert > 250%

1) Ab April 2021 kann es zu einem Rückgang der Bewerberinnen und Bewerber sowie Berufsausbildungsstellen gegenüber dem Vormonat kommen; siehe methodische Hinweise.

*) Aus Datenschutzgründen und Gründen der statistischen Geheimhaltung werden Zahlenwerte von 1 oder 2 und Daten, aus denen rechnerisch auf einen solchen Zahlenwert geschlossen werden kann, anonymisiert.

Methodische Hinweise

Gemeldete Arbeitsstellen:

Bei gemeldeten Arbeitsstellen handelt es sich um:

- sozialversicherungspflichtige
oder
- geringfügige (Mini-Jobs)
oder
- sonstige (z.B. Praktika- und Traineestellen)

Stellen mit einer vorgesehenen Beschäftigungsdauer von mehr als sieben Kalendertagen, die den Arbeitsagenturen und den Gemeinsamen Einrichtungen zur Besetzung gemeldet wurden.

Die regionale Zuordnung der gemeldeten Arbeitsstellen erfolgt nach dem Arbeitsort. Stellen privater Arbeitsvermittler (pAV) werden nur dann gezählt, wenn sie den Eigenbedarf der pAV decken sollen.

April 2020 - Auswirkungen des gestiegenen Beratungsbedarfs zu Kurzarbeitergeld

Angesichts des seit Mitte März stark gestiegenen Beratungsbedarfs von Arbeitgebern für Fragen des Kurzarbeitergeldes ist nicht auszuschließen, dass Stellenangebote weniger intensiv als üblich auf Aktualität geprüft wurden. Der Bestand an gemeldeten Stellen kann deshalb überhöht sein.

Gemeldete Arbeitsstellen – Einbeziehung der Kooperationspartnerstellen ab Berichtsmonat Juli 2014

Die Statistik der gemeldeten Arbeitsstellen umfasst ab Berichtsmonat Juli 2014 auch die Stellen aus dem automatisierten BA-Kooperationsverfahren (sog. Kooperationspartnerstellen, siehe hierzu

[Methodenbericht „Statistik der gemeldeten Arbeitsstellen - Berücksichtigung von Stellen aus dem automatisierten BA-Kooperationsverfahren“](#)).

Die Revision erfolgt rückwirkend bis einschließlich Berichtsmonat Januar 2013.

Weiterführende Informationen

Weiterführende Informationen befinden sich im Methodenbericht „Umstellung der Statistik der gemeldeten Arbeitsstellen“ im Internet unter:

https://statistik.arbeitsagentur.de/DE/Statischer-Content/Grundlagen/Methodik-Qualitaet/Methodenberichte/Arbeitsmarktstatistik/Generische-Publikationen/Methodenbericht-Umstellung-der-Statistik-der-gemeldeten-Arbeitsstellen.pdf;jsessionid=D41F8F7E9070B594D8219DEC1857EF44?_blob=publicationFile&v=6

Einschränkungen

Der Bundesagentur für Arbeit werden nicht alle Stellen gemeldet. Daher bilden die gemeldeten Arbeitsstellen nur einen Teil des gesamtwirtschaftlichen Stellenangebots ab.

In der Statistik der gemeldeten Arbeitsstellen sind die bei den zugelassenen kommunalen Trägern gemeldeten Arbeitsstellen nicht enthalten.

Methodische Hinweise

Arbeitslose:

Juni 2022 – Wechsel ukrainischer Staatsangehöriger vom Asylbewerberleistungsgesetz in das SGB II

Es ist davon auszugehen, dass die Zahl der Arbeitslosen mit ukrainischer Staatsangehörigkeit in den Statistiken weiter steigen wird. Regionale Unterschiede dürften auch mit unterschiedlichen Erfassungsprozessen in den Jobcentern zusammenhängen (vgl. Hintergrundinformation „Auswirkungen der Fluchtmigration aus der Ukraine auf den Arbeitsmarkt und die Grundsicherung für Arbeitsuchende“).

[Statistiken > Themen im Fokus > Ukraine-Krieg](#)

September 2021 - Staatsangehörigkeit:

Die Zählweise von Ausländern hat sich im Vergleich zu früheren Publikationen geändert. Staatenlose und Personen ohne Angabe zur Staatsangehörigkeit werden nun nicht mehr unter „Keine Angabe“, sondern zu den Ausländern gezählt. Details dazu finden Sie in der Hintergrundinfo „Statistiken nach Staatsangehörigkeit – neue Zuordnung von Staatenlosen und Personen ohne Angabe der Staatsangehörigkeit“ auf unserer Internetseite:

[Grundlagen > Methodik und Qualität > Methodenberichte und Hintergrundinfos > Übergreifende Themen.](#)

Januar 2020 - Arbeitslosenquote Ausländer:

Wiederaufnahme der Arbeitslosenquoten für Ausländer in der regionalen Standardberichterstattung unterhalb der Länder.

Die Arbeitslosenquote setzt die Zahl der Arbeitslosen ins Verhältnis zur Zahl der Erwerbspersonen, die sich aus den zivilen Erwerbstätigen und den Arbeitslosen zusammensetzt. Die Bezugsgröße wird auf Basis zurückliegender Daten einmal jährlich festgeschrieben. Damit wird die aktuelle Arbeitslosenzahl im Zähler einer älteren Bezugsgröße im Nenner gegenübergestellt. Die dadurch bedingten Unschärfen halten sich in engen Grenzen. Nur bei der Arbeitslosenquote für Ausländer zeigen sich aufgrund der migrationsbedingten Veränderung ihrer Erwerbspersonen-zahl Verzerrungen, die die Aussagekraft einschränken und bei der Interpretation zu beachten sind. Dies gilt insbesondere für die Ausländerarbeitslosenquoten der Jahre 2015 bis 2017.

Unterbeschäftigung:

Oktober 2021 - Beschäftigtenqualifizierung

Die Unterbeschäftigungsstatistik wird mit Monatsbericht Oktober 2021 rückwirkend bis Januar 2009 revidiert. Aufgrund einer verbesserten Abgrenzbarkeit in der Förderstatistik fließt die Beschäftigtenqualifizierung als Teil der Förderung der beruflichen Weiterbildung nicht mehr in die Unterbeschäftigungsrechnung ein. Damit wird die Berechnung methodisch stringenter, da die Beschäftigtenqualifizierung genau genommen nicht zur kurzfristigen Entlastung des Arbeitsmarktes beiträgt und folglich nicht die Kriterien erfüllt, um zur Unterbeschäftigung gezählt zu werden. Aufgrund der geringen, jedoch in den letzten Jahren sukzessive steigenden Fallzahl der Förderungen durch Beschäftigtenqualifizierung, sind die Abweichungen zu den bisher veröffentlichten Ergebnissen zur Unterbeschäftigung auf Bundesebene mit maximal 1 Prozent gering. Details finden sie im Methodenbericht unter

[Grundlagen > Methodik und Qualität > Methodenberichte und Hintergrundinfos > Arbeitslosigkeit und Unterbeschäftigung](#)

Januar 2019 - Teilhabe am Arbeitsmarkt:

Ab Monatsbericht Januar 2019 fließt die neu geschaffene Maßnahme "Teilhabe am Arbeitsmarkt" (TaAM, § 16i SGB II) in die Unterbeschäftigung ein. Sie ist Teil der Komponente "Unterbeschäftigung im engeren Sinne". Sie wird zunächst noch nicht in Unterbeschäftigungsprodukten mit differenzierter Maßnahme-Darstellung explizit aufgeführt werden.

Methodische Hinweise

Ausbildungsmarkt:

Berichtsjahr 2021/2022

Juni 2022

Revision der Statistik über gemeldete Berufsausbildungsstellen 2022

Die Statistik über Berufsausbildungsstellen war bisher untererfasst und wird korrigiert.

In der statistischen Datenaufbereitung wurde die Messung der Anwesenheitsgesamtheit (vgl. Absatz „Was versteht man unter Anwesenheitsgesamtheit?“) bisher nicht vollständig verarbeitet: Bei der monatlichen Zählung sind v. a. Stellen aus der Anwesenheitsgesamtheit ausgeschieden, die zwar zunächst im Laufe des Berichtsjahres zu besetzen waren, aber nunmehr erst im Folgejahr besetzt werden sollen.

Ab Berichtsmontat Juni 2022 werden nun rückwirkend ab dem Berichtsjahr 2006/2007 bis zum Berichtsjahr 2021/2022 Berufsausbildungsstellen, deren Ausbildungsbeginn vom aktuellen Berichtsjahr auf das nächste Berichtsjahr verschoben wurde, in beiden Berichtsjahren gezählt. Auch andere Konstellationen führen nun nicht mehr zu einem Rückgang der Zahl der gemeldeten Berufsausbildungsstellen in Bezug auf die Anwesenheitsgesamtheit eines Berichtsjahres. So wurde im Berichtsmontat April 2021 bei einigen Berufsausbildungsstellen der zunächst erfasste gewünschte Ausbildungsberuf operativ zu einem Beruf geändert, der kein anerkannter Ausbildungsberuf nach dem Berufsbildungsgesetz (BBiG) ist. Mit der Revision werden sie im Berichtsjahr 2020/21 nun, dem Ziel der Abbildung der Anwesenheitsgesamt entsprechend, auch nach April 2021 als Berufsausbildungsstellen gezählt.

Die Auswirkungen der Revision führen in den Berichtsjahren 2006/07 bis 2019/20 deutschlandweit zu einer Erhöhung zwischen 0,7 % und 1,1 %; allein im Berichtsjahr 2020/21 fallen sie mit 2,2 % höher aus.

Statistische Ergebnisse zu unbesetzten Berufsausbildungsstellen sind von der Revision nicht betroffen.

Nähere Informationen finden Sie im Methodenbericht „Revision der Statistik über Berufsausbildungsstellen 2022“.

<https://statistik.arbeitsagentur.de/DE/Navigation/Grundlagen/Methodik-Qualitaet/Methodenberichte/Ausbildungsstellenmarkt/Methodenberichte-Ausbildungsstellenmarkt-Nav.html>

Allgemeines

Sowohl die Agenturen für Arbeit (AA) als auch die Jobcenter (gemeinsame Einrichtungen (gE) und die zugelassene kommunale Träger (zkT)) haben Ausbildungsvermittlung nach § 35 Sozialgesetzbuch Drittes Buch (SGB III) durchzuführen. Träger der Grundsicherung können diese Aufgabe durch die AA wahrnehmen lassen (§ 16 Abs. 4 SGB II).

Definitionen

Berichtsjahr

Das Berichtsjahr ist der Zeitraum vom 1. Oktober bis zum 30. September des folgenden Jahres. Um alle Bewerberinnen/Bewerber und Berufsausbildungsstellen, die während eines Berichtsjahres bei den AA und JC gemeldet waren, abzubilden, werden Bewerberinnen/Bewerber und Berufsausbildungsstellen jeweils kumuliert seit Beginn des Berichtsjahres ausgewiesen. Das bedeutet, jede/r Bewerberin/Bewerber bzw. jede Berufsausbildungsstelle, die mindestens einmal während des Berichtsjahres gemeldet war, bleibt statistisch bis zum Ende des Berichtsjahres in der Grundgesamtheit enthalten (Prinzip der Anwesenheitsgesamtheit), auch wenn der Vermittlungsauftrag längst beendet wurde.

Bewerberinnen und Bewerber

Als Bewerberinnen/Bewerber für Berufsausbildungsstellen zählen diejenigen gemeldeten Personen, die im Berichtsjahr individuelle Vermittlung in eine betriebliche oder außerbetriebliche Berufsausbildungsstelle in anerkannten Ausbildungsberufen nach dem Berufsbildungsgesetz (BBiG) wünschen und deren Eignung dafür geklärt ist bzw. deren Voraussetzung dafür gegeben ist. Hierzu zählen auch Bewerberinnen/Bewerber für eine Berufsausbildungsstelle in einem Berufsbildungswerk oder in einer sonstigen Einrichtung, die Ausbildungsmaßnahmen für Menschen mit Behinderungen durchführt.

Folgende Statusgruppen zur Ausbildungsuche werden unterschieden:

- Als einmündend wird berücksichtigt, wer im Laufe des Berichtsjahres oder später eine Ausbildung aufnimmt.
- Andere ehemalige Bewerberinnen/Bewerber haben keine weitere aktive Hilfe bei der Ausbildungssuche nachgefragt, ohne dass der Grund explizit bekannt ist.
- Wird die Ausbildungsuche fortgesetzt, obwohl die Bewerberin/der Bewerber bereits eine alternative Möglichkeit zur Ausbildung hat, wird dieser Kunde der Gruppe Bewerberin/Bewerber mit Alternative zum 30.09. zugeordnet. Zu den Alternativen gehören z. B. Schulbildung, Berufsgrundschuljahr, Berufsvorbereitungsjahr, Berufsvorbereitende Bildungsmaßnahmen, Einstiegsqualifizierung Jugendlicher oder freiwillige soziale Dienste.
- Zu den unversorgten Bewerberinnen/Bewerbern rechnen Kunden, für die weder die Einmündung in eine Berufsausbildung, noch ein weiterer Schulbesuch, eine Teilnahme an einer Fördermaßnahme oder eine andere Alternative zum 30.09. bekannt ist und für die Vermittlungsbemühungen laufen.

Berufsausbildungsstellen

Als Berufsausbildungsstellen zählen alle mit einem Auftrag zur Vermittlung gemeldeten und im Berichtsjahr zu besetzenden betrieblichen und außerbetrieblichen Berufsausbildungsstellen für anerkannte Ausbildungsberufe nach dem BBiG, einschließlich der Ausbildungsplätze in Berufsbildungswerken und sonstigen Einrichtungen, die Ausbildungsmaßnahmen für Menschen mit Behinderungen (§ 117 SGB III) durchführen. Als betriebliche Berufsausbildungsstellen zählen gemeldete Berufsausbildungsstellen abzüglich Berufsausbildungsstellen in außerbetrieblichen Einrichtungen, abzüglich Berufsausbildungsstellen für Rehabilitanden mit Ausnahme der nach § 75 Abs. 1 SGB III geförderten Ausbildungsstellen.

Impressum

Weiterführende Informationen der Statistik der Bundesagentur für Arbeit finden Sie im Internet unter:
<http://statistik.arbeitsagentur.de>

Von der Startseite aus gelangen Sie zu aktuellen statistischen Informationen und Erläuterungen.

Zusammenstellung und Herausgabe

Statistik-Service Südwest

Bundesagentur für Arbeit

Saonstr. 2-4
60528 Frankfurt

Für Rückfragen steht Ihnen zur Verfügung

Statistik-Service Südwest
Telefon: 069 / 6670-601
Telefax: 069 / 6670-910601
<mailto:Statistik-Service-Suedwest@arbeitsagentur.de>

Hier finden Sie das Internetangebot der Statistik im Internet

<http://statistik.arbeitsagentur.de/>

Sie können Informationen speichern, (auch auszugsweise) mit Quellenangabe weitergeben, vervielfältigen und verbreiten. Die Inhalte dürfen nicht verändert oder verfälscht werden. Eigene Berechnungen sind erlaubt, jedoch als solche kenntlich zu machen.

Im Falle einer Zugänglichmachung im Internet soll dies in Form einer Verlinkung auf die Homepage der Statistik der Bundesagentur für Arbeit erfolgen.

Die Nutzung der Inhalte für gewerbliche Zwecke, ausgenommen Presse, Rundfunk und Fernsehen und wissenschaftliche Publikationen, bedarf der Genehmigung durch die Statistik der Bundesagentur für Arbeit.

ISSN 2193-4592
Produkt-ID: 100 C 01 1002