

Tabellen

Arbeitsmarkt im Fokus (Monatszahlen)

Saarland und Kreise

September 2025



Inhaltsverzeichnis

1. Zusammenfassung	1	Tabelle	-Bundesländer	18
2. Unterbeschäftigung		Tabelle	-Arbeitslosenquoten	19
Übersicht	2	3.4 Stock Flow		
Diagramm	3			
Zeitreihe	4	Diagramm		20
3. Arbeitslosigkeit		3.5 Bewegungsdaten		
3.1 Arbeitslose		Übersicht		21
Diagramm	5	Zugang		22
Tabelle	6	Abgang		23
3.2 Ausgewählte Personengruppen		3.6 Kreise und kreisfreie Städte		
Männer, Frauen		Karte		24
Diagramm	7	Diagramm		25
Tabelle	8	Tabelle		26
15 bis unter 25 Jahre, 15 bis unter 20 Jahre		4. Sozialversicherungspflichtig Beschäftigte am Arbeitsort		
Diagramm	9	Tabelle (hochgerechnete/gerundete Werte)		27
Tabelle	10	Diagramm		28
50 Jahre und älter, 55 Jahre und älter		Tabelle		29
Diagramm	11	5. Gemeldete Arbeitsstellen		
Tabelle	12	Diagramm		30
Ausländer und Deutsche		Tabelle		31
Diagramm	13	6. Ausbildungsmarkt		
Tabelle	14	Diagramm		32
Langzeitarbeitslose		Tabelle	-Zeitreihe	33
Tabelle und Diagramm	15	Arbeitsstellen Erläuterung		34
3.3 Interregionaler Vergleich		Arbeitsmarkt Erläuterung		35
Karte		Ausbildung Erläuterung		36
-Arbeitsagenturen	16	Impressum		37
Diagramm				
-Bundesländer	17			

1. Zusammenfassung

Saarland
Juni 2025 bis September 2025

Merkmal	2025				Veränderung gegenüber dem Vorjahresmonat (Quoten Vorjahreswerte)			
	Sep	Aug	Jul	Jun	Sep		Aug	Jul
					abs.	%		
ARBEITSLOSE								
- Bestand insgesamt	39.056	40.229	40.174	39.154	965	2,5	3,9	6,4
dar.: 56,6 % Männer	22.100	22.561	22.680	22.418	564	2,6	4,2	6,9
43,4 % Frauen	16.956	17.668	17.494	16.736	401	2,4	3,5	5,8
8,5 % 15 bis unter 25 Jahre	3.339	3.500	3.460	3.065	81	2,5	3,2	12,1
2,1 % dar.: 15 bis unter 20 Jahre	837	869	789	706	24	3,0	1,2	11,9
35,3 % 50 Jahre und älter	13.790	14.083	14.145	13.985	536	4,0	5,3	6,3
26,1 % dar.: 55 Jahre und älter	10.191	10.382	10.444	10.329	524	5,4	6,8	7,9
36,8 % Ausländer	14.365	14.730	14.645	14.543	25	0,2	1,2	5,6
35,6 % Langzeitarbeitslose	13.887	13.901	13.915	13.687	566	4,2	4,0	4,7
33,8 % Rechtskreis SGB III	13.210	13.940	13.961	13.134	1.174	9,8	11,7	14,2
66,2 % Rechtskreis SGB II	25.846	26.289	26.213	26.020	- 209	-0,8	0,1	2,6
ARBEITSLOSENQUOTEN bezogen auf								
- alle zivilen Erwerbspersonen ¹⁾ insgesamt	7,4	7,6	7,6	7,4		7,2	7,3	7,1
Männer	7,9	8,0	8,1	8,0		7,7	7,7	7,5
Frauen	6,8	7,1	7,0	6,7		6,6	6,8	6,6
15 bis unter 25 Jahre	6,5	6,8	6,8	6,0		6,4	6,6	6,0
dar.: 15 bis unter 20 Jahre	5,8	6,0	5,5	4,9		5,8	6,1	5,0
50 bis unter 65 Jahre	7,0	7,2	7,2	7,1		6,6	6,7	6,7
dar.: 55 bis unter 65 Jahre	7,3	7,4	7,5	7,4		6,9	7,0	7,0
Ausländer	20,0	20,5	20,4	20,3		20,9	21,2	20,2
UNTERBESCHÄFTIGUNG ¹⁾								
-Arbeitslosigkeit im weiteren Sinne	41.322	42.395	42.418	41.473	180	0,4	1,2	3,2
-Unterbeschäftigung im engeren Sinne	48.603	49.625	50.048	49.527	- 1.363	-2,7	-1,4	-0,1
-Unterbeschäftigung ohne Kurzarbeit	48.768	49.810	50.246	49.748	- 1.416	-2,8	-1,4	-0,1
Unterbeschäftigungsquote (ohne Kurzarbeit)	9,0	9,2	9,3	9,2		9,3	9,3	9,3
GEMELDETE ARBEITSSTELLEN								
- Zugang insgesamt	1.744	1.622	1.859	1.876	551	46,2	20,1	10,1
seit Jahresbeginn	16.067	14.323	12.701	10.842	2.776	20,9	18,4	18,2
- Bestand insgesamt	8.431	8.437	8.250	8.018	143	1,7	-4,0	-8,8
- darunter sofort zu besetzen	8.160	8.117	7.953	7.687	115	1,4	-4,2	-8,2

1) vorläufige Daten in den letzten 3 Monaten

© Statistik der Bundesagentur für Arbeit

2. Unterbeschäftigung

Saarland

Juni 2025 bis September 2025

Komponenten der Unterbeschäftigung / Unterbeschäftigungsquoten	Bestand				Veränderung zum Vorjahresmonat ¹⁾			
	vorläufig			endgültig	September		Juni	
	September 25	August 25	Juli 25	Juni 25	absolut	in %	absolut	in %
	1	2	3	4	5	6	7	8
Arbeitslose	39.056	40.229	40.174	39.154	965	2,5	2.667	7,3
+ Personen, die im weiteren Sinne arbeitslos sind	2.266	2.166	2.244	2.319	-785	- 25,7	-1.106	- 32,3
dav.: Aktivierung und berufliche Eingliederung (§ 46 SGB III)	1.529	1.411	1.465	1.514	-414	- 21,3	-685	- 31,2
Sonderregelungen für Ältere (§ 53a Abs. 2 SGB II)	737	755	779	805	-371	- 33,5	-421	- 34,3
= Arbeitslosigkeit im weiteren Sinne	41.322	42.395	42.418	41.473	180	0,4	1.561	3,9
+ Personen, die nahe am Arbeitslosenstatus sind	7.281	7.230	7.630	8.054	-1.543	- 17,5	-1.275	- 13,7
dar.: Berufliche Weiterbildung inkl. Förderung behinderter Menschen	1.716	1.550	1.562	1.668	259	17,8	195	13,2
Fremdförderung	2.922	3.015	3.381	3.767	-1.593	- 35,3	-1.160	- 23,5
Arbeitsgelegenheiten	1.303	1.317	1.301	1.316	-78	- 5,6	-90	- 6,4
Beschäftigungszuschuss	3	3	3	3	-2	- 40,0	-4	- 57,1
Teilhabe am Arbeitsmarkt	562	572	580	601	-101	- 15,2	-106	- 15,0
Kurzfristige Arbeitsunfähigkeit	775	773	803	699	-28	- 3,5	-110	- 13,6
= Unterbeschäftigung im engeren Sinne	48.603	49.625	50.048	49.527	-1.363	- 2,7	286	0,6
+ Personen, die fern vom Arbeitslosenstatus sind, in Maßnahmen, die gesamtwirtschaftlich entlasten	165	185	198	221	-53	- 24,3	-	-
dav.: Gründungszuschuss	157	176	188	207	-51	- 24,5	-8	- 3,7
Einstiegsgeld - Variante: Selbständigkeit	8	9	10	14	-2	- 20,0	8	133,3
= Unterbeschäftigung (ohne Kurzarbeit)	48.768	49.810	50.246	49.748	-1.416	- 2,8	286	0,6
Unterbeschäftigungsquote (ohne Kurzarbeit)	9,0	9,2	9,3	9,2	9,3		9,1	
Anteil der Arbeitslosigkeit an der Unterbeschäftigung	80,1	80,8	80,0	78,7	75,9		73,8	

1) Bei Quoten und Anteilen werden die entsprechenden Vorjahreswerte ausgewiesen.

Datenrevisionen können zu Abweichungen gegenüber Auswertungen mit früherem Erstellungsdatum führen.

Methodische Hinweise zur Unterbeschäftigung finden Sie im Internet unter:

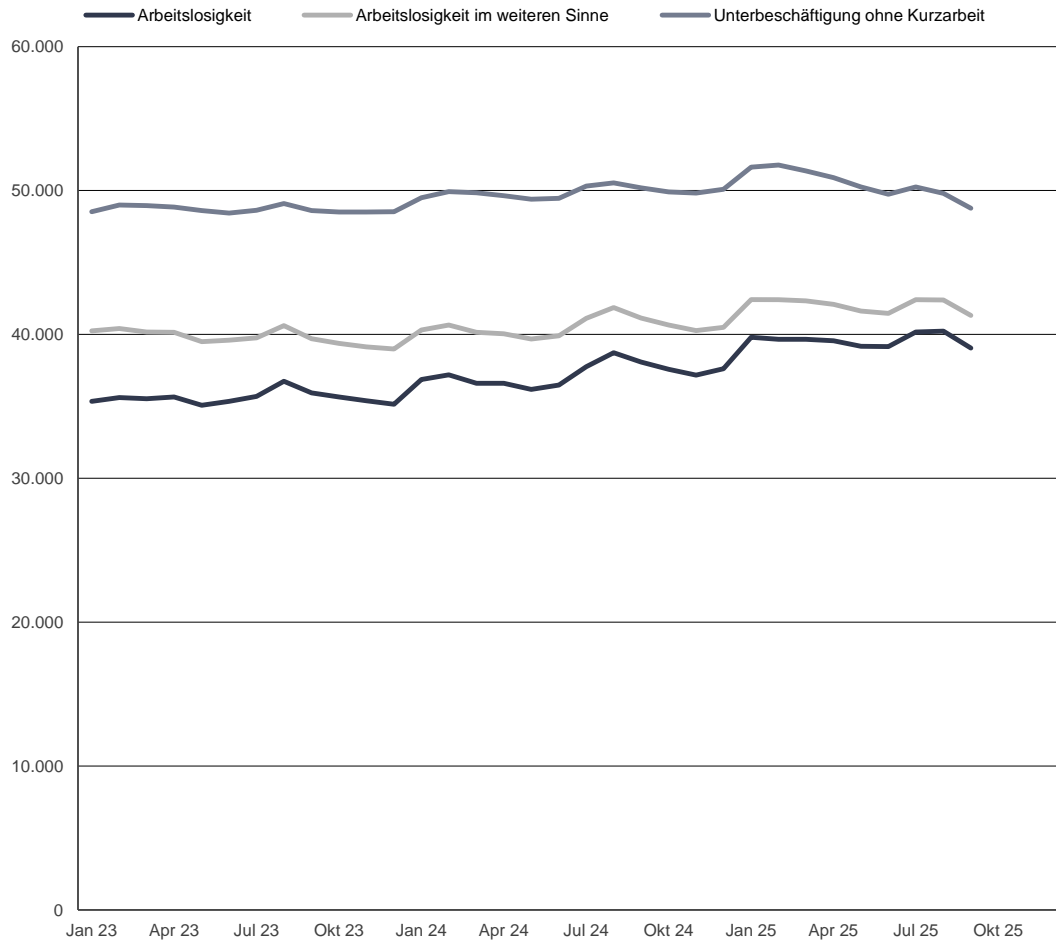
<https://statistik.arbeitsagentur.de/DE/Navigation/Grundlagen/Methodik-Qualitaet/Methodische-Hinweise/AST-Meth-Hinweise/AST-Meth-Hinweise-Nav.html>

*) Aus Datenschutzgründen und Gründen der statistischen Geheimhaltung werden Zahlenwerte von 1 oder 2 und Daten, aus denen rechnerisch auf einen solchen Zahlenwert geschlossen werden kann, anonymisiert.

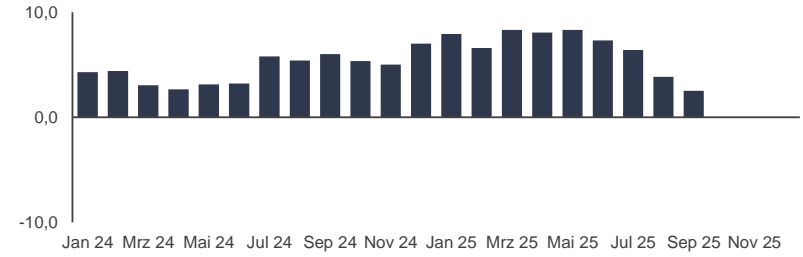
2. Unterbeschäftigung

Bestand und Veränderung zum Vorjahr in Prozent¹⁾

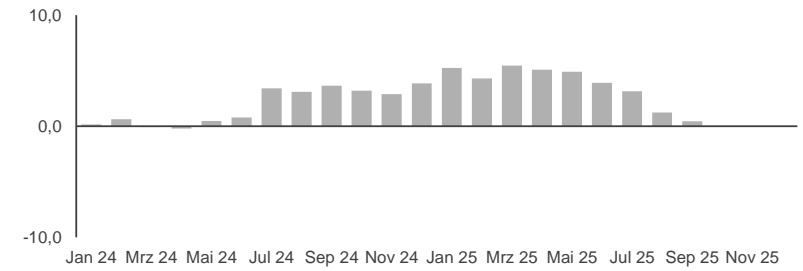
Saarland
Zeitreihe



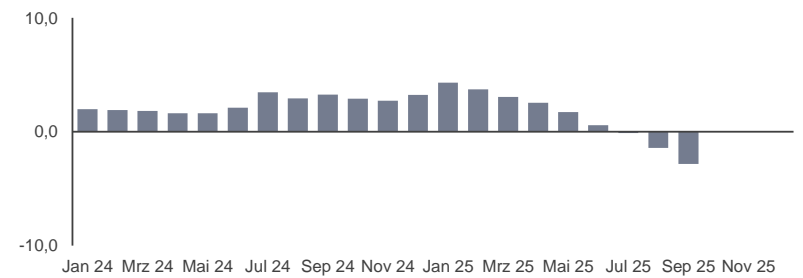
Arbeitslosigkeit



Arbeitslosigkeit im weiteren Sinne



Unterbeschäftigung ohne Kurzarbeit



© Statistik der Bundesagentur für Arbeit

1) vorläufige Daten in den letzten 3 Monaten bei der Arbeitslosigkeit im weiteren Sinne und der Unterbeschäftigung ohne Kurzarbeit

2. Unterbeschäftigung

Saarland
Zeitreihe

Berichtsmonate	Arbeitslosigkeit registriert nach § 16 SGB III			Arbeitslosigkeit im weiteren Sinne ¹⁾			Unterbeschäftigung im engeren Sinne ¹⁾			Unterbeschäftigung ohne Kurzarbeit ¹⁾			Unterbeschäftigung mit Kurzarbeit ¹⁾		
	Insgesamt	Veränderung zum Vorjahr		Insgesamt	Veränderung zum Vorjahr		Insgesamt	Veränderung zum Vorjahr		Insgesamt	Veränderung zum Vorjahr		Insgesamt	Veränderung zum Vorjahr	
		abs.	in %		abs.	in %		abs.	in %		abs.	in %		abs.	in %
	1	2	3	4	5	6	7	8	9	10	11	12	13	14	15
JD 2023	35.598			39.803			48.493			48.687			49.656		
JD 2024	37.241			40.526			49.672			49.885			50.782		
Jan 2024	36.875	1.518	4,3	40.312	67	0,2	49.292	952	2,0	49.494	959	2,0	51.499	526	1,0
Feb 2024	37.196	1.573	4,4	40.658	253	0,6	49.705	906	1,9	49.918	929	1,9	51.325	658	1,3
Mrz 2024	36.612	1.080	3,0	40.141	-26	-0,1	49.621	863	1,8	49.839	888	1,8	50.556	7	0,0
Apr 2024	36.602	949	2,7	40.053	-85	-0,2	49.433	770	1,6	49.650	792	1,6	49.922	387	0,8
Mai 2024	36.172	1.095	3,1	39.684	182	0,5	49.181	762	1,6	49.397	793	1,6	49.794	463	0,9
Jun 2024	36.487	1.138	3,2	39.912	309	0,8	49.241	1.000	2,1	49.462	1.026	2,1	49.909	897	1,8
Jul 2024	37.760	2.068	5,8	41.120	1.360	3,4	50.093	1.661	3,4	50.303	1.681	3,5	50.904	1.724	3,5
Aug 2024	38.733	1.989	5,4	41.875	1.260	3,1	50.317	1.402	2,9	50.529	1.430	2,9	51.096	1.521	3,1
Sep 2024	38.091	2.162	6,0	41.142	1.443	3,6	49.966	1.554	3,2	50.184	1.579	3,2	51.000	1.724	3,5
Okt 2024	37.570	1.908	5,4	40.652	1.265	3,2	49.699	1.403	2,9	49.911	1.411	2,9	50.935	1.909	3,9
Nov 2024	37.176	1.779	5,0	40.262	1.134	2,9	49.621	1.313	2,7	49.831	1.316	2,7	51.045	1.841	3,7
Dez 2024	37.619	2.463	7,0	40.497	1.507	3,9	49.893	1.555	3,2	50.096	1.565	3,2	51.400	1.856	3,7
Jan 2025	39.802	2.927	7,9	42.422	2.110	5,2	51.411	2.119	4,3	51.626	2.132	4,3	54.197	2.698	5,2
Feb 2025	39.654	2.458	6,6	42.406	1.748	4,3	51.556	1.851	3,7	51.775	1.857	3,7	54.061	2.736	5,3
Mrz 2025	39.662	3.050	8,3	42.328	2.187	5,4	51.147	1.526	3,1	51.356	1.517	3,0	53.181	2.625	5,2
Apr 2025	39.552	2.950	8,1	42.096	2.043	5,1	50.687	1.254	2,5	50.906	1.256	2,5
Mai 2025	39.178	3.006	8,3	41.629	1.945	4,9	50.024	843	1,7	50.249	852	1,7
Jun 2025	39.154	2.667	7,3	41.473	1.561	3,9	49.527	286	0,6	49.748	286	0,6
Jul 2025	40.174	2.414	6,4	42.418	1.298	3,2	50.048	-45	-0,1	50.246	-57	-0,1
Aug 2025	40.229	1.496	3,9	42.395	520	1,2	49.625	-692	-1,4	49.810	-719	-1,4
Sep 2025	39.056	965	2,5	41.322	180	0,4	48.603	-1.363	-2,7	48.768	-1.416	-2,8
Okt 2025															
Nov 2025															
Dez 2025															

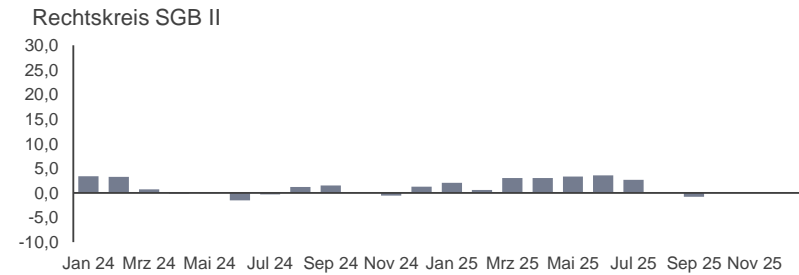
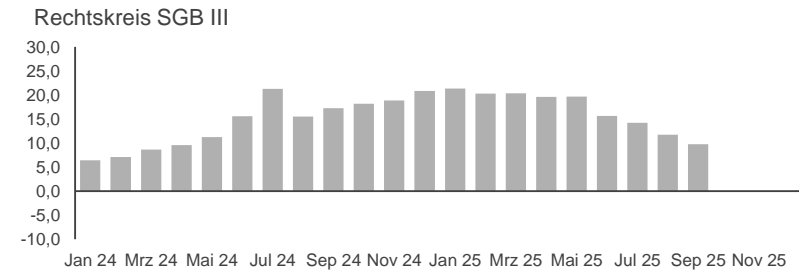
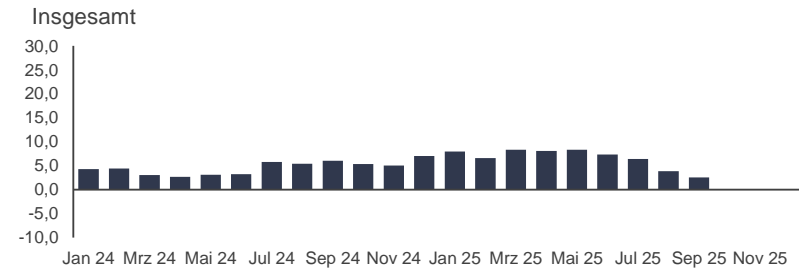
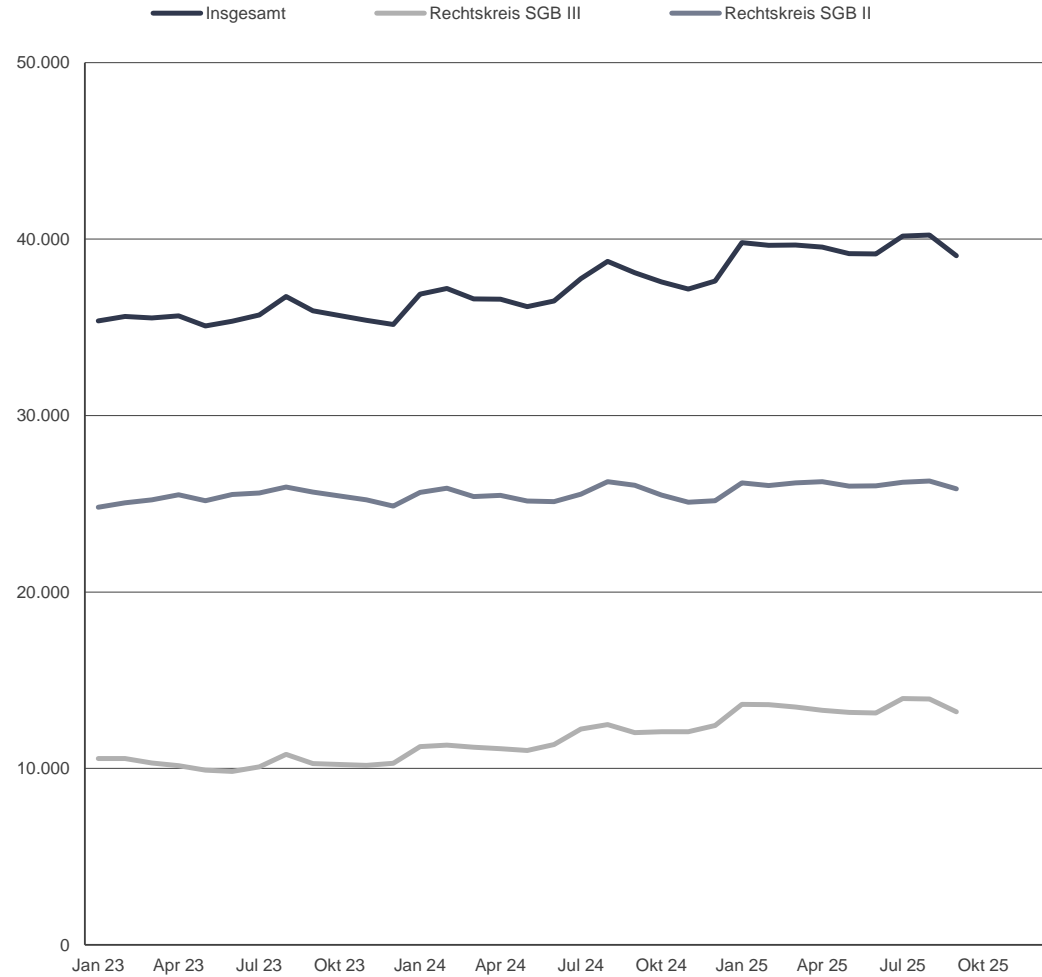
1) vorläufige Daten in den letzten 3 Monaten

© Statistik der Bundesagentur für Arbeit

3.1 Arbeitslose

Bestand und Vorjahresveränderung in Prozent

Saarland
Zeitreihe



3.1 Arbeitslose

Bestand nach Rechtskreis

Saarland

Zeitreihe

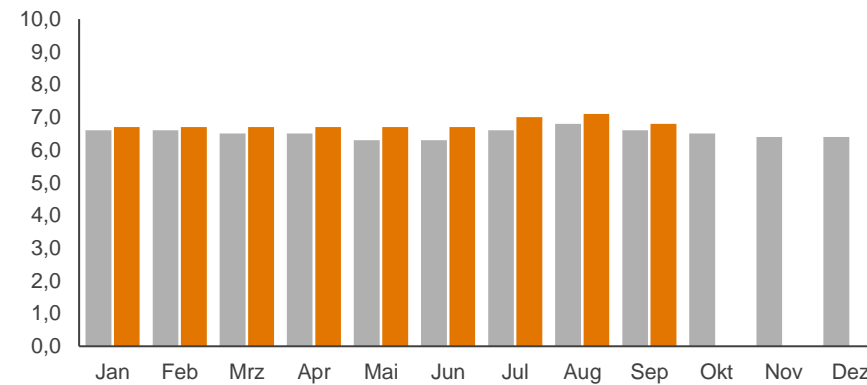
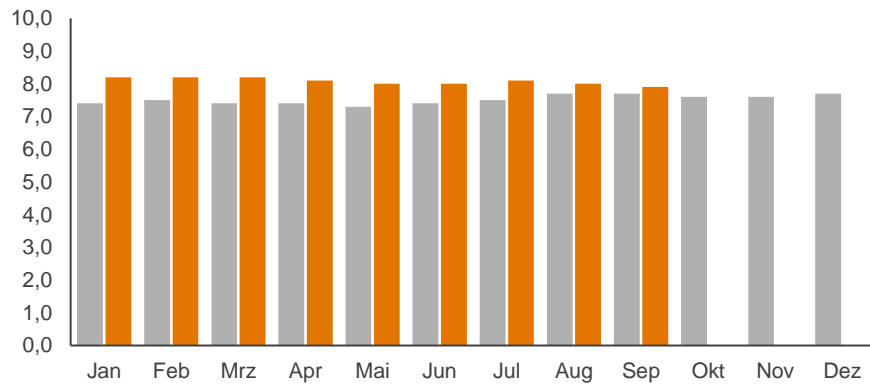
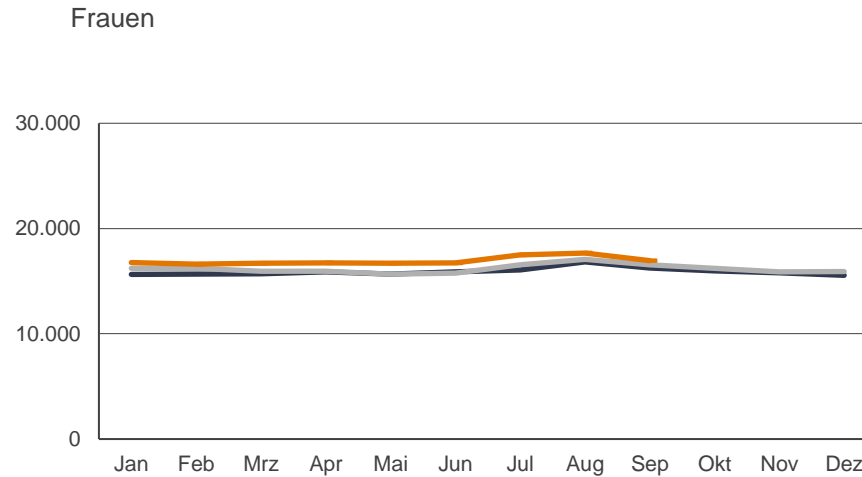
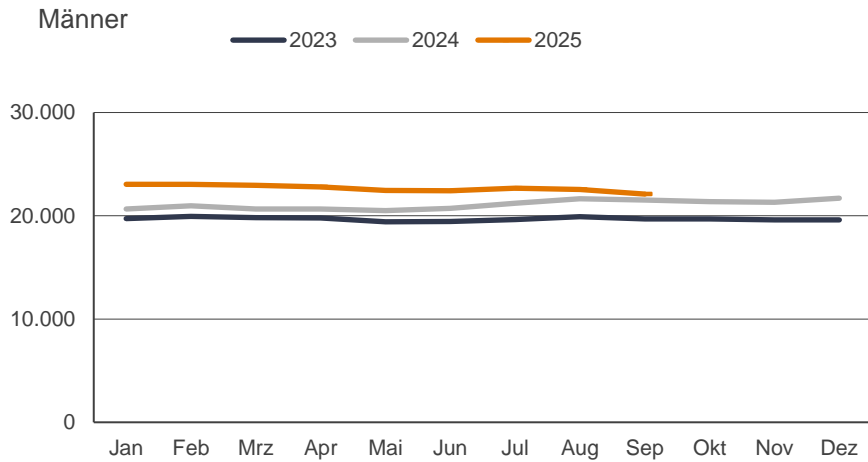
Berichtsmonate	Insgesamt					SGB III					SGB II					Anteil an insgesamt in %	
	Anzahl	Veränderung zum				Anzahl	Veränderung zum				Anzahl	Veränderung zum					
		Vormonat		Vorjahr			Vormonat		Vorjahr			Vormonat		Vorjahr			
		abs.	in %	abs.	in %		abs.	in %	abs.	in %		abs.	in %	abs.	in %	SGB III	SGB II
1	2	3	4	5	6	7	8	9	10	11	12	13	14	15	16	17	
JD 2023	35.598					10.263					25.335						
JD 2024	37.241					11.716					25.525						
Jan 2024	36.875	1.719	4,9	1.518	4,3	11.229	936	9,1	675	6,4	25.646	783	3,1	843	3,4	30,5	69,5
Feb 2024	37.196	321	0,9	1.573	4,4	11.316	87	0,8	751	7,1	25.880	234	0,9	822	3,3	30,4	69,6
Mrz 2024	36.612	-584	-1,6	1.080	3,0	11.197	-119	-1,1	891	8,6	25.415	-465	-1,8	189	0,7	30,6	69,4
Apr 2024	36.602	-10	0,0	949	2,7	11.125	-72	-0,6	974	9,6	25.477	62	0,2	-25	-0,1	30,4	69,6
Mai 2024	36.172	-430	-1,2	1.095	3,1	11.018	-107	-1,0	1.114	11,2	25.154	-323	-1,3	-19	-0,1	30,5	69,5
Jun 2024	36.487	315	0,9	1.138	3,2	11.361	343	3,1	1.530	15,6	25.126	-28	-0,1	-392	-1,5	31,1	68,9
Jul 2024	37.760	1.273	3,5	2.068	5,8	12.223	862	7,6	2.142	21,2	25.537	411	1,6	-74	-0,3	32,4	67,6
Aug 2024	38.733	973	2,6	1.989	5,4	12.479	256	2,1	1.676	15,5	26.254	717	2,8	313	1,2	32,2	67,8
Sep 2024	38.091	-642	-1,7	2.162	6,0	12.036	-443	-3,5	1.768	17,2	26.055	-199	-0,8	394	1,5	31,6	68,4
Okt 2024	37.570	-521	-1,4	1.908	5,4	12.085	49	0,4	1.858	18,2	25.485	-570	-2,2	50	0,2	32,2	67,8
Nov 2024	37.176	-394	-1,0	1.779	5,0	12.085	0	0,0	1.918	18,9	25.091	-394	-1,5	-139	-0,6	32,5	67,5
Dez 2024	37.619	443	1,2	2.463	7,0	12.440	355	2,9	2.147	20,9	25.179	88	0,4	316	1,3	33,1	66,9
Jan 2025	39.802	2.183	5,8	2.927	7,9	13.626	1.186	9,5	2.397	21,3	26.176	997	4,0	530	2,1	34,2	65,8
Feb 2025	39.654	-148	-0,4	2.458	6,6	13.614	-12	-0,1	2.298	20,3	26.040	-136	-0,5	160	0,6	34,3	65,7
Mrz 2025	39.662	8	0,0	3.050	8,3	13.475	-139	-1,0	2.278	20,3	26.187	147	0,6	772	3,0	34,0	66,0
Apr 2025	39.552	-110	-0,3	2.950	8,1	13.302	-173	-1,3	2.177	19,6	26.250	63	0,2	773	3,0	33,6	66,4
Mai 2025	39.178	-374	-0,9	3.006	8,3	13.184	-118	-0,9	2.166	19,7	25.994	-256	-1,0	840	3,3	33,7	66,3
Jun 2025	39.154	-24	-0,1	2.667	7,3	13.134	-50	-0,4	1.773	15,6	26.020	26	0,1	894	3,6	33,5	66,5
Jul 2025	40.174	1.020	2,6	2.414	6,4	13.961	827	6,3	1.738	14,2	26.213	193	0,7	676	2,6	34,8	65,2
Aug 2025	40.229	55	0,1	1.496	3,9	13.940	-21	-0,2	1.461	11,7	26.289	76	0,3	35	0,1	34,7	65,3
Sep 2025	39.056	-1.173	-2,9	965	2,5	13.210	-730	-5,2	1.174	9,8	25.846	-443	-1,7	-209	-0,8	33,8	66,2
Okt 2025																	
Nov 2025																	
Dez 2025																	

3.2 Ausgewählte Personengruppen

Bestand an Arbeitslosen und Arbeitslosenquote (bezogen auf alle zivilen Erwerbspersonen)

Saarland

Zeitreihe



3.2 Ausgewählte Personengruppen

Bestand an Arbeitslosen

Saarland

Zeitreihe

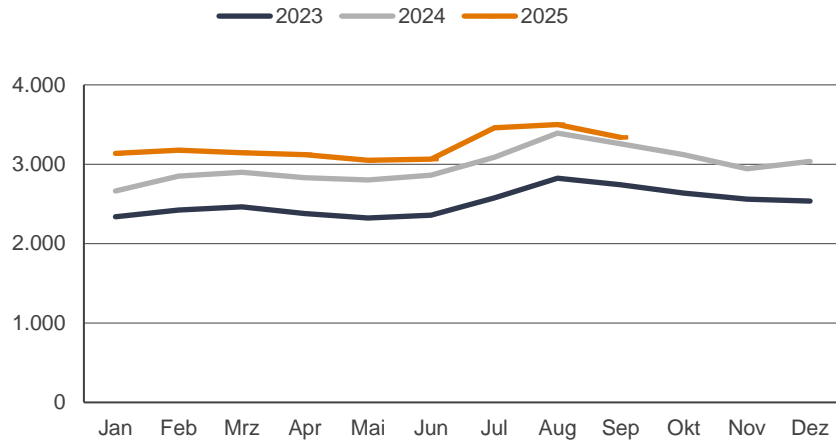
Berichtsmonate	Insgesamt					SGB III					SGB II					Anteil an insgesamt in %	
	Anzahl	Veränderung zum				Anzahl	Veränderung zum				Anzahl	Veränderung zum					
		Vormonat		Vorjahr			Vormonat		Vorjahr			Vormonat		Vorjahr			
		abs.	in %	abs.	in %		abs.	in %	abs.	in %		abs.	in %	abs.	in %	SGB III	SGB II
1	2	3	4	5	6	7	8	9	10	11	12	13	14	15	16	17	
Männer																	
JD 2024	21.080					7.005					14.075						
Sep 2024	21.536	-126	-0,6	1.847	9,4	7.228	-9	-0,1	1.316	22,3	14.308	-117	-0,8	531	3,9	33,6	66,4
Okt 2024	21.365	-171	-0,8	1.684	8,6	7.314	86	1,2	1.427	24,2	14.051	-257	-1,8	257	1,9	34,2	65,8
Nov 2024	21.302	-63	-0,3	1.692	8,6	7.409	95	1,3	1.530	26,0	13.893	-158	-1,1	162	1,2	34,8	65,2
Dez 2024	21.703	401	1,9	2.101	10,7	7.677	268	3,6	1.659	27,6	14.026	133	1,0	442	3,3	35,4	64,6
Jan 2025	23.050	1.347	6,2	2.394	11,6	8.473	796	10,4	1.807	27,1	14.577	551	3,9	587	4,2	36,8	63,2
Feb 2025	23.039	-11	0,0	2.067	9,9	8.510	37	0,4	1.742	25,7	14.529	-48	-0,3	325	2,3	36,9	63,1
Mrz 2025	22.964	-75	-0,3	2.307	11,2	8.383	-127	-1,5	1.653	24,6	14.581	52	0,4	654	4,7	36,5	63,5
Apr 2025	22.806	-158	-0,7	2.156	10,4	8.192	-191	-2,3	1.564	23,6	14.614	33	0,2	592	4,2	35,9	64,1
Mai 2025	22.469	-337	-1,5	1.966	9,6	8.047	-145	-1,8	1.505	23,0	14.422	-192	-1,3	461	3,3	35,8	64,2
Jun 2025	22.418	-51	-0,2	1.690	8,2	7.991	-56	-0,7	1.242	18,4	14.427	5	0,0	448	3,2	35,6	64,4
Jul 2025	22.680	262	1,2	1.460	6,9	8.295	304	3,8	1.187	16,7	14.385	-42	-0,3	273	1,9	36,6	63,4
Aug 2025	22.561	-119	-0,5	899	4,2	8.151	-144	-1,7	914	12,6	14.410	25	0,2	-15	-0,1	36,1	63,9
Sep 2025	22.100	-461	-2,0	564	2,6	7.932	-219	-2,7	704	9,7	14.168	-242	-1,7	-140	-1,0	35,9	64,1
Frauen																	
JD 2024	16.162					4.712					11.450						
Sep 2024	16.555	-516	-3,0	315	1,9	4.808	-434	-8,3	452	10,4	11.747	-82	-0,7	-137	-1,2	29,0	71,0
Okt 2024	16.205	-350	-2,1	224	1,4	4.771	-37	-0,8	431	9,9	11.434	-313	-2,7	-207	-1,8	29,4	70,6
Nov 2024	15.874	-331	-2,0	87	0,6	4.676	-95	-2,0	388	9,0	11.198	-236	-2,1	-301	-2,6	29,5	70,5
Dez 2024	15.916	42	0,3	362	2,3	4.763	87	1,9	488	11,4	11.153	-45	-0,4	-126	-1,1	29,9	70,1
Jan 2025	16.752	836	5,3	533	3,3	5.153	390	8,2	590	12,9	11.599	446	4,0	-57	-0,5	30,8	69,2
Feb 2025	16.615	-137	-0,8	391	2,4	5.104	-49	-1,0	556	12,2	11.511	-88	-0,8	-165	-1,4	30,7	69,3
Mrz 2025	16.698	83	0,5	743	4,7	5.092	-12	-0,2	625	14,0	11.606	95	0,8	118	1,0	30,5	69,5
Apr 2025	16.746	48	0,3	794	5,0	5.110	18	0,4	613	13,6	11.636	30	0,3	181	1,6	30,5	69,5
Mai 2025	16.709	-37	-0,2	1.040	6,6	5.137	27	0,5	661	14,8	11.572	-64	-0,6	379	3,4	30,7	69,3
Jun 2025	16.736	27	0,2	977	6,2	5.143	6	0,1	531	11,5	11.593	21	0,2	446	4,0	30,7	69,3
Jul 2025	17.494	758	4,5	954	5,8	5.666	523	10,2	551	10,8	11.828	235	2,0	403	3,5	32,4	67,6
Aug 2025	17.668	174	1,0	597	3,5	5.789	123	2,2	547	10,4	11.879	51	0,4	50	0,4	32,8	67,2
Sep 2025	16.956	-712	-4,0	401	2,4	5.278	-511	-8,8	470	9,8	11.678	-201	-1,7	-69	-0,6	31,1	68,9

3.2 Ausgewählte Personengruppen Bestand an Arbeitslosen und Arbeitslosenquote (bezogen auf alle zivilen Erwerbspersonen)

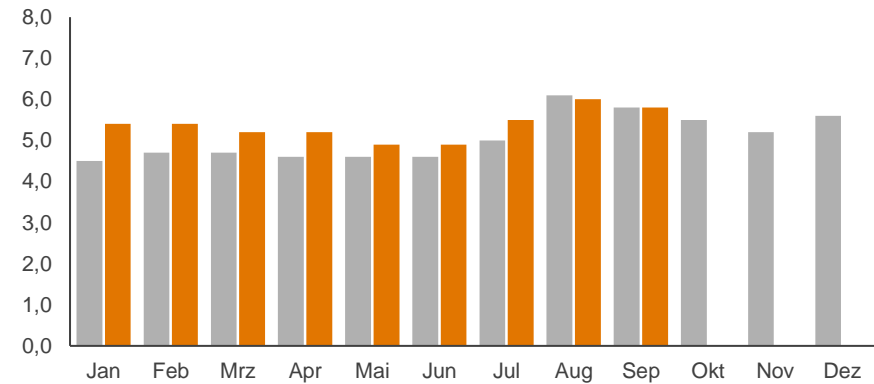
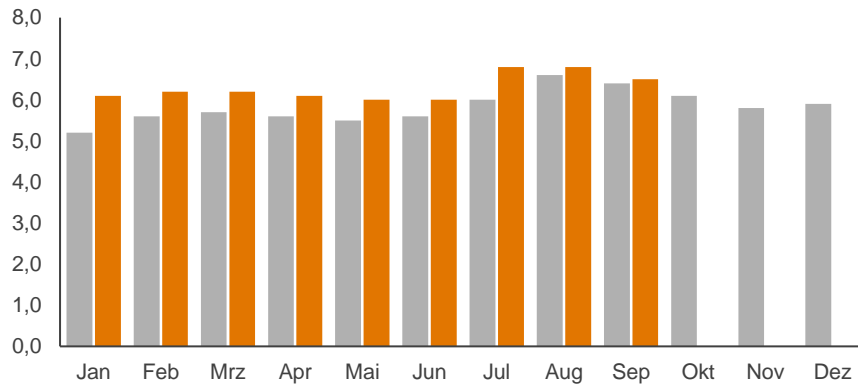
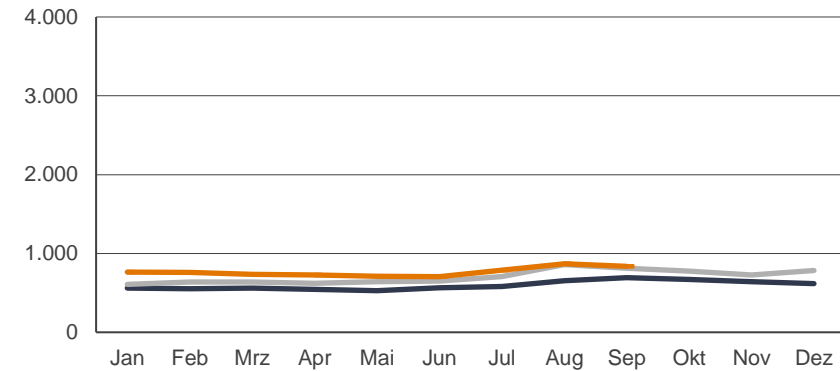
Saarland

Zeitreihe

15 bis unter 25 Jahre



15 bis unter 20 Jahre



3.2 Ausgewählte Personengruppen Bestand an Arbeitslosen

Saarland
Zeitreihe

Zeit	Insgesamt					SGB III					SGB II					Anteil an insgesamt in %	
	Anzahl	Veränderung zum				Anzahl	Veränderung zum				Anzahl	Veränderung zum					
		Vormonat		Vorjahr			Vormonat		Vorjahr			Vormonat		Vorjahr			
		abs.	in %	abs.	in %		abs.	in %	abs.	in %		abs.	in %	abs.	in %	SGB III	SGB II
1	2	3	4	5	6	7	8	9	10	11	12	13	14	15	16	17	
15 bis unter 25 Jahre																	
JD 2024	2.979					1.214					1.765						
Sep 2024	3.258	-134	-4,0	518	18,9	1.286	-117	-8,3	214	20,0	1.972	-17	-0,9	304	18,2	39,5	60,5
Okt 2024	3.121	-137	-4,2	486	18,4	1.214	-72	-5,6	192	18,8	1.907	-65	-3,3	294	18,2	38,9	61,1
Nov 2024	2.942	-179	-5,7	380	14,8	1.180	-34	-2,8	202	20,7	1.762	-145	-7,6	178	11,2	40,1	59,9
Dez 2024	3.037	95	3,2	501	19,8	1.202	22	1,9	190	18,8	1.835	73	4,1	311	20,4	39,6	60,4
Jan 2025	3.135	98	3,2	472	17,7	1.255	53	4,4	135	12,1	1.880	45	2,5	337	21,8	40,0	60,0
Feb 2025	3.178	43	1,4	328	11,5	1.374	119	9,5	154	12,6	1.804	-76	-4,0	174	10,7	43,2	56,8
Mrz 2025	3.146	-32	-1,0	248	8,6	1.306	-68	-4,9	73	5,9	1.840	36	2,0	175	10,5	41,5	58,5
Apr 2025	3.122	-24	-0,8	292	10,3	1.297	-9	-0,7	157	13,8	1.825	-15	-0,8	135	8,0	41,5	58,5
Mai 2025	3.050	-72	-2,3	246	8,8	1.259	-38	-2,9	182	16,9	1.791	-34	-1,9	64	3,7	41,3	58,7
Jun 2025	3.065	15	0,5	204	7,1	1.241	-18	-1,4	85	7,4	1.824	33	1,8	119	7,0	40,5	59,5
Jul 2025	3.460	395	12,9	373	12,1	1.543	302	24,3	209	15,7	1.917	93	5,1	164	9,4	44,6	55,4
Aug 2025	3.500	40	1,2	108	3,2	1.457	-86	-5,6	54	3,8	2.043	126	6,6	54	2,7	41,6	58,4
Sep 2025	3.339	-161	-4,6	81	2,5	1.336	-121	-8,3	50	3,9	2.003	-40	-2,0	31	1,6	40,0	60,0
15 bis unter 20 Jahre																	
JD 2024	705					171					534						
Sep 2024	813	-46	-5,4	120	17,3	162	-30	-15,6	21	14,9	651	-16	-2,4	99	17,9	19,9	80,1
Okt 2024	776	-37	-4,6	107	16,0	143	-19	-11,7	13	10,0	633	-18	-2,8	94	17,4	18,4	81,6
Nov 2024	726	-50	-6,4	84	13,1	154	11	7,7	37	31,6	572	-61	-9,6	47	9,0	21,2	78,8
Dez 2024	785	59	8,1	168	27,2	178	24	15,6	35	24,5	607	35	6,1	133	28,1	22,7	77,3
Jan 2025	762	-23	-2,9	154	25,3	164	-14	-7,9	-4	-2,4	598	-9	-1,5	158	35,9	21,5	78,5
Feb 2025	759	-3	-0,4	121	19,0	185	21	12,8	5	2,8	574	-24	-4,0	116	25,3	24,4	75,6
Mrz 2025	734	-25	-3,3	97	15,2	188	3	1,6	13	7,4	546	-28	-4,9	84	18,2	25,6	74,4
Apr 2025	728	-6	-0,8	105	16,9	192	4	2,1	17	9,7	536	-10	-1,8	88	19,6	26,4	73,6
Mai 2025	711	-17	-2,3	69	10,7	191	-1	-0,5	23	13,7	520	-16	-3,0	46	9,7	26,9	73,1
Jun 2025	706	-5	-0,7	54	8,3	175	-16	-8,4	7	4,2	531	11	2,1	47	9,7	24,8	75,2
Jul 2025	789	83	11,8	84	11,9	228	53	30,3	34	17,5	561	30	5,6	50	9,8	28,9	71,1
Aug 2025	869	80	10,1	10	1,2	196	-32	-14,0	4	2,1	673	112	20,0	6	0,9	22,6	77,4
Sep 2025	837	-32	-3,7	24	3,0	186	-10	-5,1	24	14,8	651	-22	-3,3	0	0,0	22,2	77,8

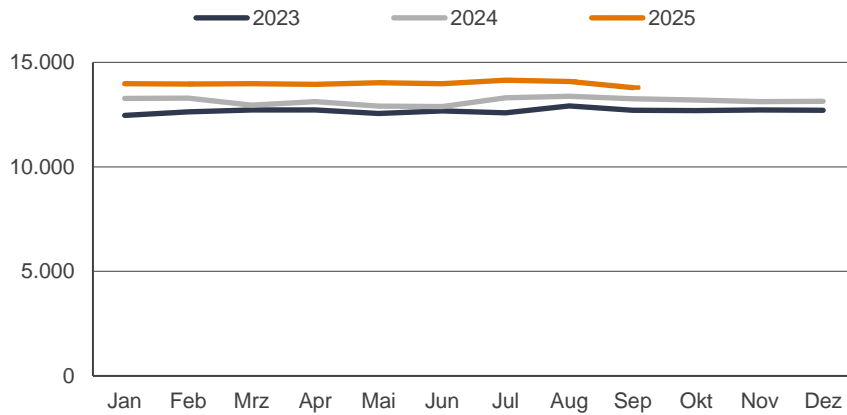
3.2 Ausgewählte Personengruppen

Bestand an Arbeitslosen und Arbeitslosenquote (bezogen auf alle zivilen Erwerbspersonen)

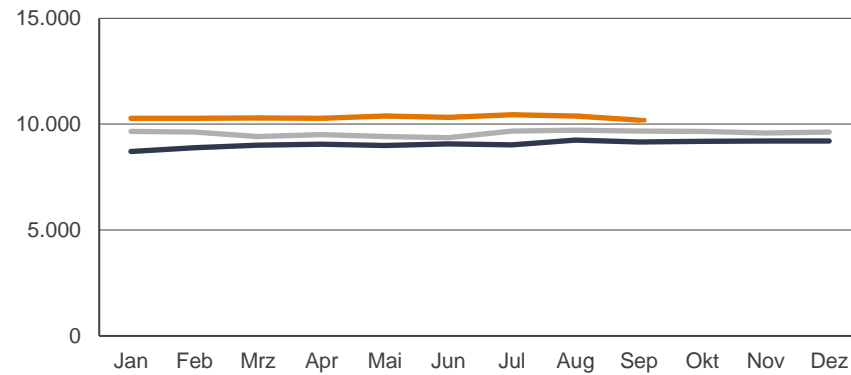
Saarland

Zeitreihe

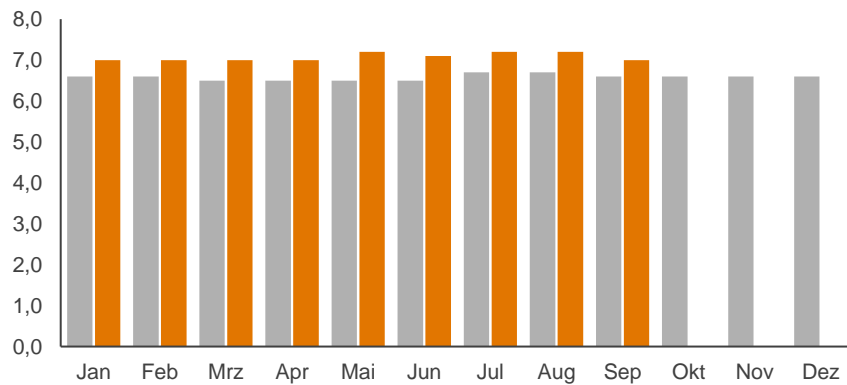
50 Jahre und älter



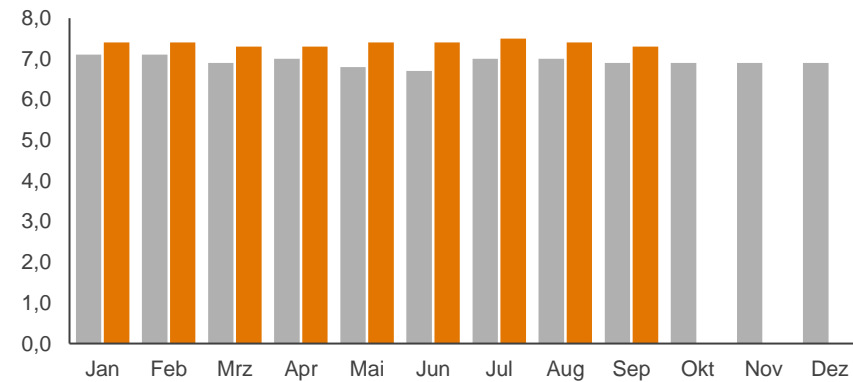
55 Jahre und älter



50 bis unter 65 Jahre



55 bis unter 65 Jahre



3.2 Ausgewählte Personengruppen

Bestand an Arbeitslosen

Saarland

Zeitreihe

Berichtsmonate	Insgesamt					SGB III					SGB II					Anteil an insgesamt in %	
	Anzahl	Veränderung zum				Anzahl	Veränderung zum				Anzahl	Veränderung zum					
		Vormonat		Vorjahr			Vormonat		Vorjahr			Vormonat		Vorjahr			
	abs.	in %	abs.	in %	abs.	in %	abs.	in %	abs.	in %	abs.	in %	abs.	in %	SGB III	SGB II	
1	2	3	4	5	6	7	8	9	10	11	12	13	14	15	16	17	
50 Jahre und älter																	
JD 2024	13.152					4.981					8.171						
Sep 2024	13.254	-124	-0,9	553	4,4	5.001	-153	-3,0	310	6,6	8.253	29	0,4	243	3,0	37,7	62,3
Okt 2024	13.197	-57	-0,4	506	4,0	5.050	49	1,0	396	8,5	8.147	-106	-1,3	110	1,4	38,3	61,7
Nov 2024	13.122	-75	-0,6	400	3,1	5.082	32	0,6	408	8,7	8.040	-107	-1,3	-8	-0,1	38,7	61,3
Dez 2024	13.142	20	0,2	435	3,4	5.168	86	1,7	448	9,5	7.974	-66	-0,8	-13	-0,2	39,3	60,7
Jan 2025	13.972	830	6,3	699	5,3	5.715	547	10,6	721	14,4	8.257	283	3,5	-22	-0,3	40,9	59,1
Feb 2025	13.960	-12	-0,1	678	5,1	5.640	-75	-1,3	699	14,1	8.320	63	0,8	-21	-0,3	40,4	59,6
Mrz 2025	13.983	23	0,2	1.026	7,9	5.605	-35	-0,6	820	17,1	8.378	58	0,7	206	2,5	40,1	59,9
Apr 2025	13.952	-31	-0,2	836	6,4	5.510	-95	-1,7	682	14,1	8.442	64	0,8	154	1,9	39,5	60,5
Mai 2025	14.030	78	0,6	1.117	8,7	5.573	63	1,1	755	15,7	8.457	15	0,2	362	4,5	39,7	60,3
Jun 2025	13.985	-45	-0,3	1.100	8,5	5.588	15	0,3	765	15,9	8.397	-60	-0,7	335	4,2	40,0	60,0
Jul 2025	14.145	160	1,1	844	6,3	5.784	196	3,5	661	12,9	8.361	-36	-0,4	183	2,2	40,9	59,1
Aug 2025	14.083	-62	-0,4	705	5,3	5.811	27	0,5	657	12,7	8.272	-89	-1,1	48	0,6	41,3	58,7
Sep 2025	13.790	-293	-2,1	536	4,0	5.596	-215	-3,7	595	11,9	8.194	-78	-0,9	-59	-0,7	40,6	59,4
55 Jahre und älter																	
JD 2024	9.577					4.074					5.503						
Sep 2024	9.667	-51	-0,5	503	5,5	4.108	-86	-2,1	218	5,6	5.559	35	0,6	285	5,4	42,5	57,5
Okt 2024	9.657	-10	-0,1	469	5,1	4.151	43	1,0	303	7,9	5.506	-53	-1,0	166	3,1	43,0	57,0
Nov 2024	9.587	-70	-0,7	387	4,2	4.144	-7	-0,2	282	7,3	5.443	-63	-1,1	105	2,0	43,2	56,8
Dez 2024	9.621	34	0,4	416	4,5	4.195	51	1,2	310	8,0	5.426	-17	-0,3	106	2,0	43,6	56,4
Jan 2025	10.281	660	6,9	624	6,5	4.634	439	10,5	523	12,7	5.647	221	4,1	101	1,8	45,1	54,9
Feb 2025	10.284	3	0,0	657	6,8	4.585	-49	-1,1	529	13,0	5.699	52	0,9	128	2,3	44,6	55,4
Mrz 2025	10.289	5	0,0	871	9,2	4.578	-7	-0,2	655	16,7	5.711	12	0,2	216	3,9	44,5	55,5
Apr 2025	10.277	-12	-0,1	767	8,1	4.524	-54	-1,2	586	14,9	5.753	42	0,7	181	3,2	44,0	56,0
Mai 2025	10.382	105	1,0	968	10,3	4.574	50	1,1	631	16,0	5.808	55	1,0	337	6,2	44,1	55,9
Jun 2025	10.329	-53	-0,5	967	10,3	4.562	-12	-0,3	613	15,5	5.767	-41	-0,7	354	6,5	44,2	55,8
Jul 2025	10.444	115	1,1	764	7,9	4.702	140	3,1	529	12,7	5.742	-25	-0,4	235	4,3	45,0	55,0
Aug 2025	10.382	-62	-0,6	664	6,8	4.718	16	0,3	524	12,5	5.664	-78	-1,4	140	2,5	45,4	54,6
Sep 2025	10.191	-191	-1,8	524	5,4	4.549	-169	-3,6	441	10,7	5.642	-22	-0,4	83	1,5	44,6	55,4

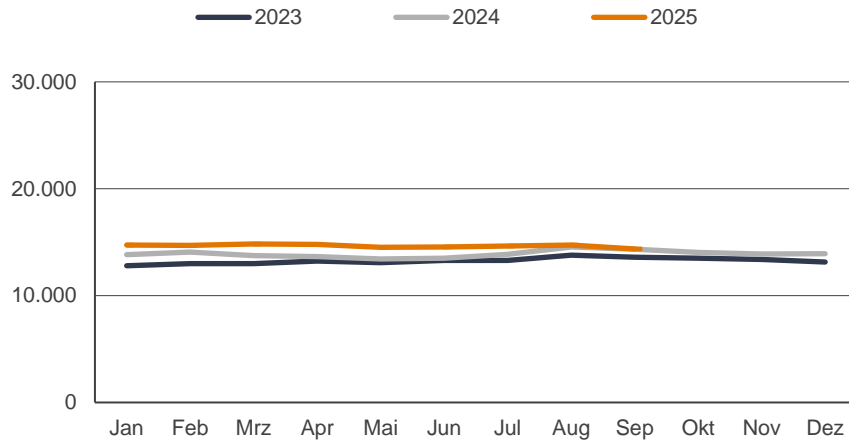
3.2 Ausgewählte Personengruppen

Bestand an Arbeitslosen und Arbeitslosenquote (bezogen auf alle zivilen Erwerbspersonen)

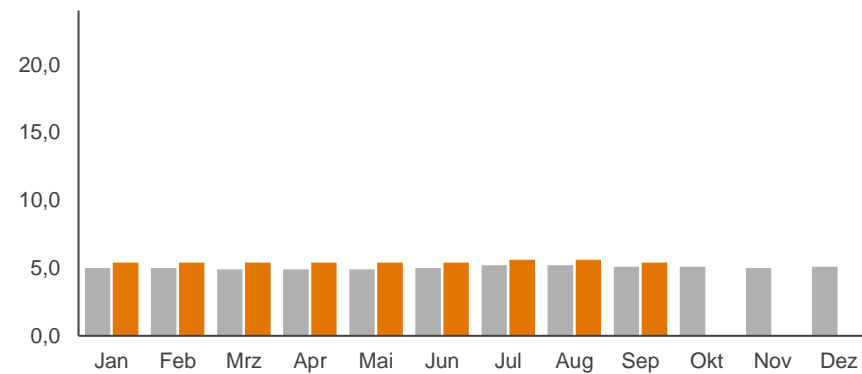
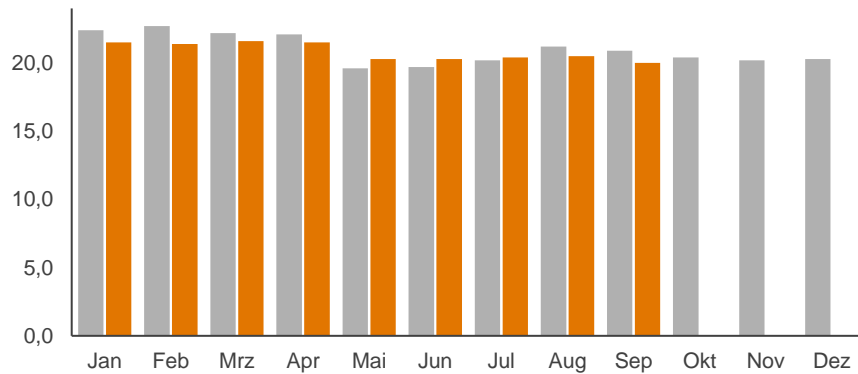
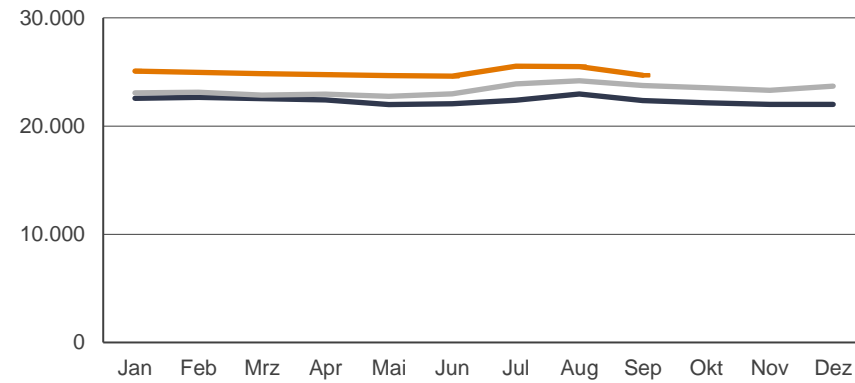
Saarland

Zeitreihe

Ausländer



Deutsche



3.2 Ausgewählte Personengruppen

Bestand an Arbeitslosen

Saarland

Zeitreihe

Berichtsmonate	Insgesamt					SGB III					SGB II					Anteil an insgesamt	
	Anzahl	Veränderung zum				Anzahl	Veränderung zum				Anzahl	Veränderung zum				in %	
		Vormonat		Vorjahr			Vormonat		Vorjahr			Vormonat		Vorjahr		SGB III	SGB II
		abs.	in %	abs.	in %		abs.	in %	abs.	in %		abs.	in %	abs.	in %		
1	2	3	4	5	6	7	8	9	10	11	12	13	14	15	16	17	
	Ausländer																
JD 2024	13.902					2.569					11.333						
Sep 2024	14.340	-210	-1,4	752	5,5	2.632	-37	-1,4	523	24,8	11.708	-173	-1,5	229	2,0	18,4	81,6
Okt 2024	14.027	-313	-2,2	517	3,8	2.663	31	1,2	550	26,0	11.364	-344	-2,9	-33	-0,3	19,0	81,0
Nov 2024	13.879	-148	-1,1	485	3,6	2.726	63	2,4	600	28,2	11.153	-211	-1,9	-115	-1,0	19,6	80,4
Dez 2024	13.932	53	0,4	788	6,0	2.761	35	1,3	624	29,2	11.171	18	0,2	164	1,5	19,8	80,2
Jan 2025	14.736	804	5,8	914	6,6	3.048	287	10,4	661	27,7	11.688	517	4,6	253	2,2	20,7	79,3
Feb 2025	14.708	-28	-0,2	646	4,6	3.045	-3	-0,1	611	25,1	11.663	-25	-0,2	35	0,3	20,7	79,3
Mrz 2025	14.831	123	0,8	1.077	7,8	2.991	-54	-1,8	503	20,2	11.840	177	1,5	574	5,1	20,2	79,8
Apr 2025	14.795	-36	-0,2	1.139	8,3	2.926	-65	-2,2	444	17,9	11.869	29	0,2	695	6,2	19,8	80,2
Mai 2025	14.529	-266	-1,8	1.101	8,2	2.905	-21	-0,7	446	18,1	11.624	-245	-2,1	655	6,0	20,0	80,0
Jun 2025	14.543	14	0,1	1.035	7,7	2.888	-17	-0,6	381	15,2	11.655	31	0,3	654	5,9	19,9	80,1
Jul 2025	14.645	102	0,7	776	5,6	2.891	3	0,1	268	10,2	11.754	99	0,8	508	4,5	19,7	80,3
Aug 2025	14.730	85	0,6	180	1,2	2.866	-25	-0,9	197	7,4	11.864	110	0,9	-17	-0,1	19,5	80,5
Sep 2025	14.365	-365	-2,5	25	0,2	2.816	-50	-1,7	184	7,0	11.549	-315	-2,7	-159	-1,4	19,6	80,4
	Deutsche																
JD 2024	23.339					9.147					14.192						
Sep 2024	23.751	-432	-1,8	1.410	6,3	9.404	-406	-4,1	1.245	15,3	14.347	-26	-0,2	165	1,2	39,6	60,4
Okt 2024	23.543	-208	-0,9	1.391	6,3	9.422	18	0,2	1.308	16,1	14.121	-226	-1,6	83	0,6	40,0	60,0
Nov 2024	23.297	-246	-1,0	1.294	5,9	9.359	-63	-0,7	1.318	16,4	13.938	-183	-1,3	-24	-0,2	40,2	59,8
Dez 2024	23.687	390	1,7	1.675	7,6	9.679	320	3,4	1.523	18,7	14.008	70	0,5	152	1,1	40,9	59,1
Jan 2025	25.066	1.379	5,8	2.013	8,7	10.578	899	9,3	1.736	19,6	14.488	480	3,4	277	1,9	42,2	57,8
Feb 2025	24.946	-120	-0,5	1.812	7,8	10.569	-9	-0,1	1.687	19,0	14.377	-111	-0,8	125	0,9	42,4	57,6
Mrz 2025	24.831	-115	-0,5	1.973	8,6	10.484	-85	-0,8	1.775	20,4	14.347	-30	-0,2	198	1,4	42,2	57,8
Apr 2025	24.757	-74	-0,3	1.811	7,9	10.376	-108	-1,0	1.733	20,1	14.381	34	0,2	78	0,5	41,9	58,1
Mai 2025	24.649	-108	-0,4	1.905	8,4	10.279	-97	-0,9	1.720	20,1	14.370	-11	-0,1	185	1,3	41,7	58,3
Jun 2025	24.611	-38	-0,2	1.632	7,1	10.246	-33	-0,3	1.392	15,7	14.365	-5	0,0	240	1,7	41,6	58,4
Jul 2025	25.529	918	3,7	1.638	6,9	11.070	824	8,0	1.470	15,3	14.459	94	0,7	168	1,2	43,4	56,6
Aug 2025	25.499	-30	-0,1	1.316	5,4	11.074	4	0,0	1.264	12,9	14.425	-34	-0,2	52	0,4	43,4	56,6
Sep 2025	24.691	-808	-3,2	940	4,0	10.394	-680	-6,1	990	10,5	14.297	-128	-0,9	-50	-0,3	42,1	57,9

3.2 Ausgewählte Personengruppen

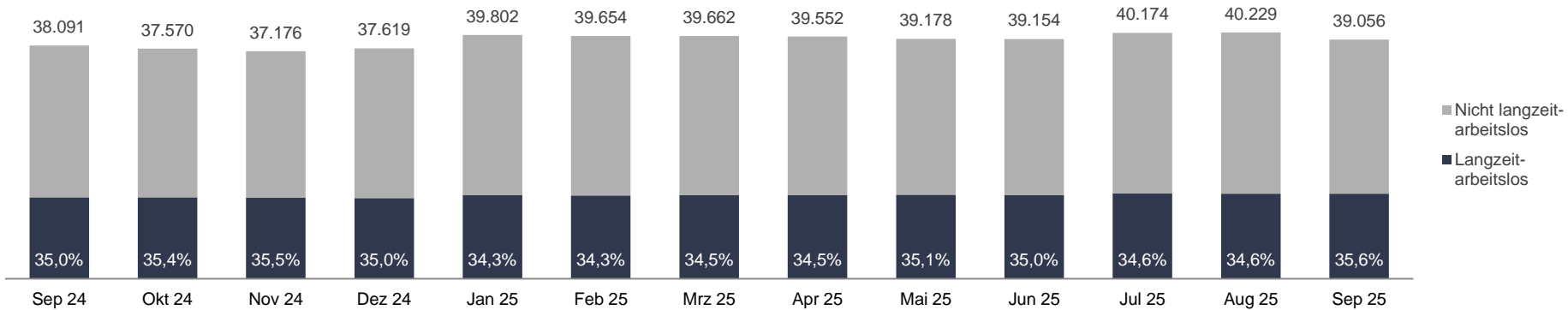
Bestand an Arbeitslosen

Saarland

Zeitreihe

Berichtsmonate	Insgesamt					Anzahl	SGB III				Anzahl	SGB II				Anteil an insgesamt in %			
	Anzahl	Veränderung zum					Anzahl	Veränderung zum				Anzahl	Veränderung zum				SGB III	SGB II	
		Vormonat		Vorjahr				Vormonat		Vorjahr			Vormonat		Vorjahr				
		abs.	in %	abs.	in %			abs.	in %	abs.			in %	abs.	in %	abs.			in %
1	2	3	4	5	6	7	8	9	10	11	12	13	14	15	16	17			
	Langzeitarbeitslose																		
JD 2024	13.248					1.408					11.840								
Sep 2024	13.321	-50	-0,4	438	3,4	1.409	24	1,7	17	1,2	11.912	-74	-0,6	421	3,7	10,6	89,4		
Okt 2024	13.309	-12	-0,1	381	2,9	1.417	8	0,6	25	1,8	11.892	-20	-0,2	356	3,1	10,6	89,4		
Nov 2024	13.211	-98	-0,7	353	2,7	1.413	-4	-0,3	53	3,9	11.798	-94	-0,8	300	2,6	10,7	89,3		
Dez 2024	13.174	-37	-0,3	514	4,1	1.412	-1	-0,1	90	6,8	11.762	-36	-0,3	424	3,7	10,7	89,3		
Jan 2025	13.637	463	3,5	453	3,4	1.490	78	5,5	11	0,7	12.147	385	3,3	442	3,8	10,9	89,1		
Feb 2025	13.585	-52	-0,4	304	2,3	1.481	-9	-0,6	49	3,4	12.104	-43	-0,4	255	2,2	10,9	89,1		
Mrz 2025	13.685	100	0,7	481	3,6	1.501	20	1,4	141	10,4	12.184	80	0,7	340	2,9	11,0	89,0		
Apr 2025	13.654	-31	-0,2	378	2,8	1.502	1	0,1	127	9,2	12.152	-32	-0,3	251	2,1	11,0	89,0		
Mai 2025	13.739	85	0,6	573	4,4	1.544	42	2,8	149	10,7	12.195	43	0,4	424	3,6	11,2	88,8		
Jun 2025	13.687	-52	-0,4	504	3,8	1.498	-46	-3,0	99	7,1	12.189	-6	0,0	405	3,4	10,9	89,1		
Jul 2025	13.915	228	1,7	621	4,7	1.605	107	7,1	190	13,4	12.310	121	1,0	431	3,6	11,5	88,5		
Aug 2025	13.901	-14	-0,1	530	4,0	1.579	-26	-1,6	194	14,0	12.322	12	0,1	336	2,8	11,4	88,6		
Sep 2025	13.887	-14	-0,1	566	4,2	1.610	31	2,0	201	14,3	12.277	-45	-0,4	365	3,1	11,6	88,4		

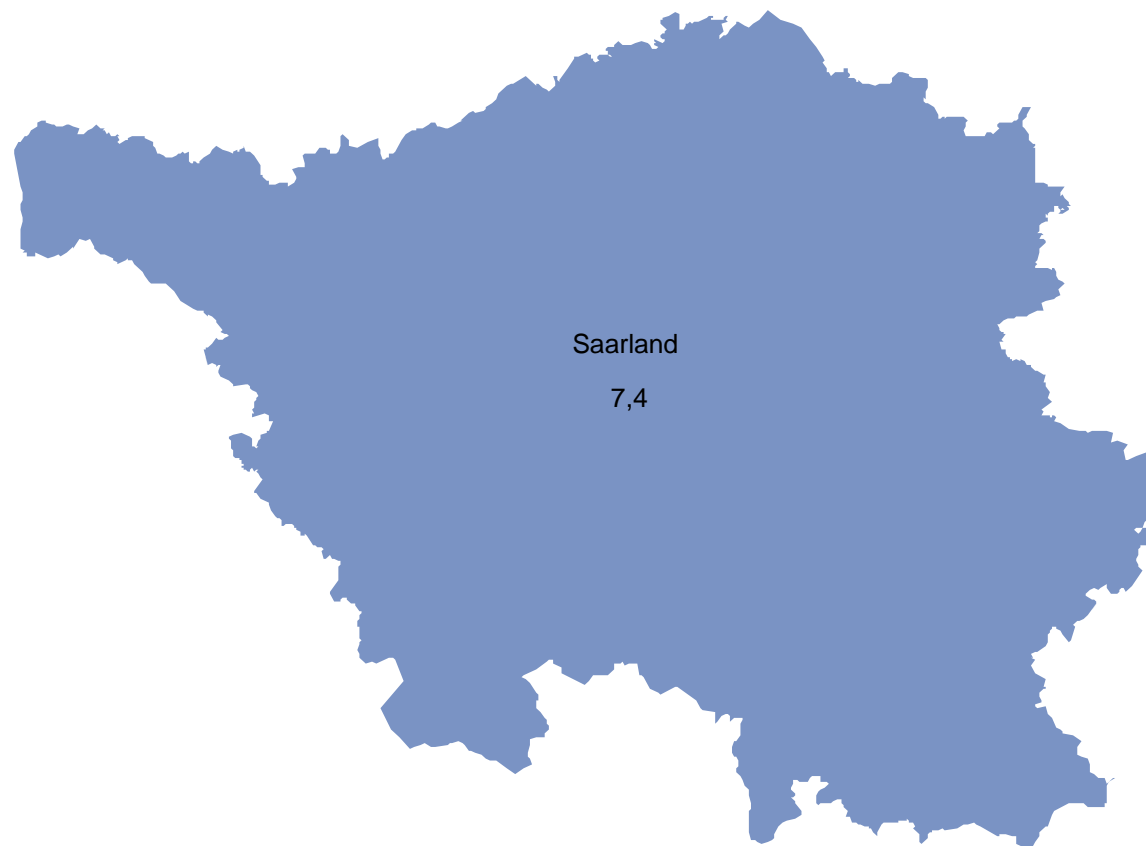
Bestand an Arbeitslosen und Anteil der Langzeitarbeitslosen



3.3 Agenturen für Arbeit
Arbeitslosenquote (bezogen auf alle zivilen Erwerbspersonen)

Saarland

September 2025



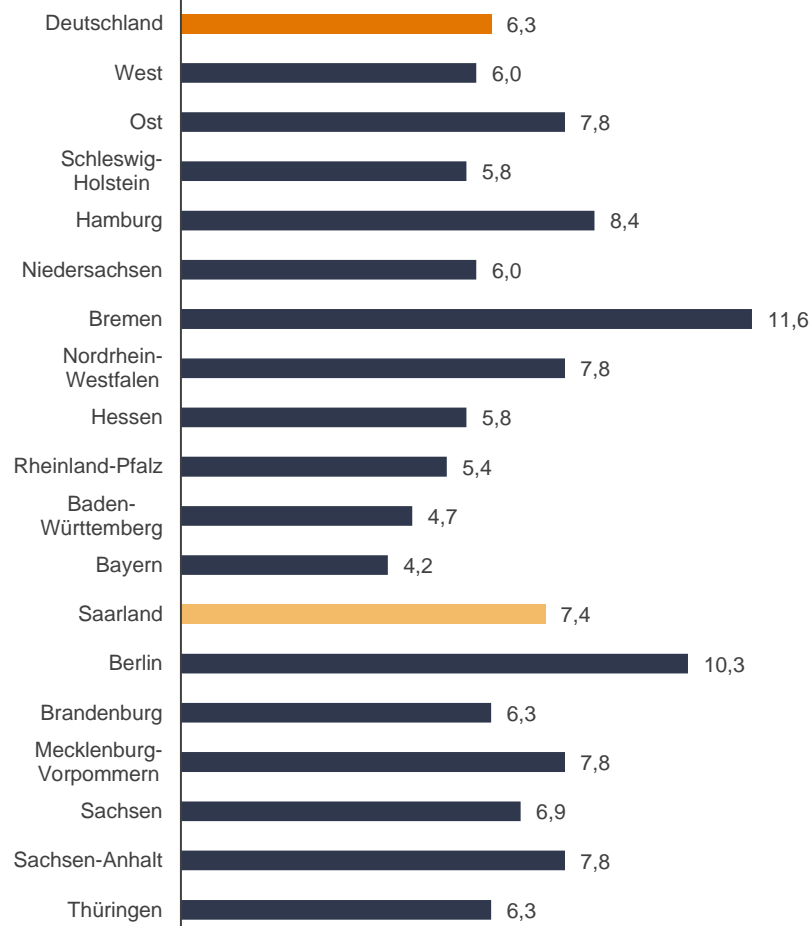
3.3 Interregionaler Vergleich

Arbeitslosenquote (bezogen auf alle zivilen Erwerbspersonen) und Veränderung des Bestandes zum Vorjahr in Prozent

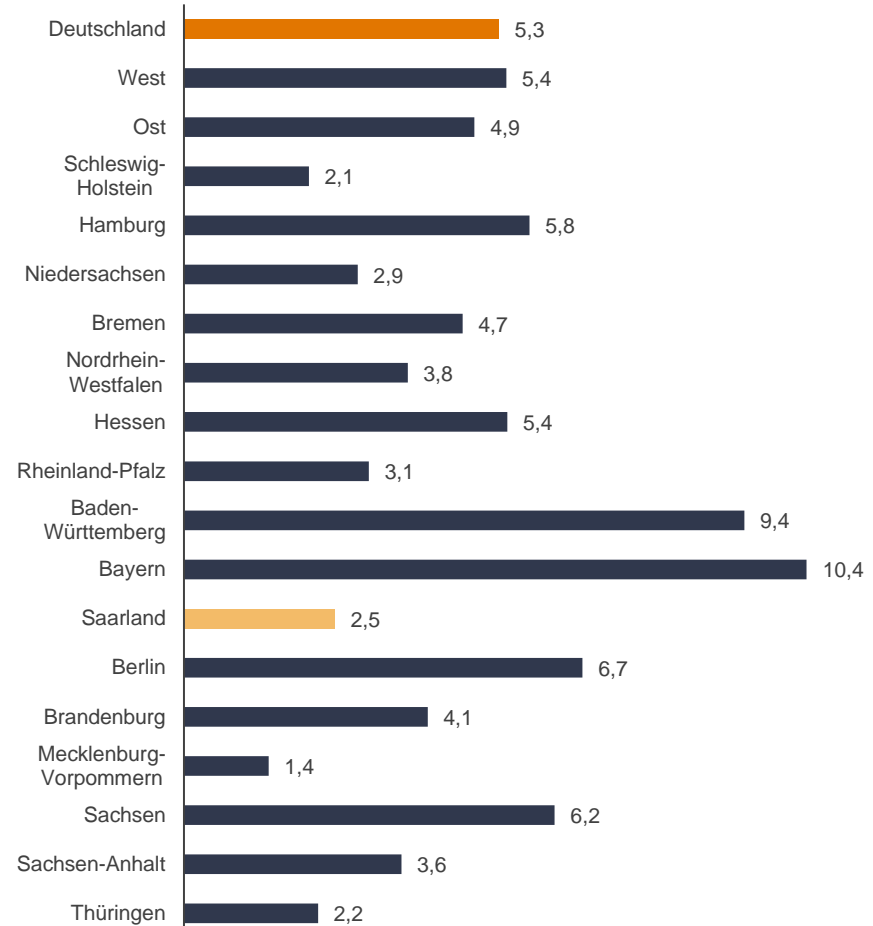
Deutschland und Bundesländer

September 2025

Arbeitslosenquote (bezogen auf alle zivilen Erwerbspersonen)



Veränderung des Bestandes im Vergleich zum Vorjahr in Prozent



3.3 Interregionaler Vergleich

Bestand an Arbeitslosen und Arbeitslosenquote (bezogen auf alle zivilen Erwerbspersonen)

Deutschland und Bundesländer

September 2025

Bundesrepublik / Länder	Insgesamt			Arbeitslosenquote			SGB III			SGB II			Anteil an insgesamt in %	
	Anzahl	Veränderung zum					Anzahl	Veränderung zum		Anzahl	Veränderung zum		SGB III	SGB II
		Vormonat in %	Vorjahr in %	Vormonat in %	Vorjahr in %	Vormonat in %		Vorjahr in %						
	1	2	3	4	5	6	7	8	9	10	11	12	13	14
Deutschland	2.954.747	-2,3	5,3	6,3	6,4	6,0	1.108.129	-2,9	12,5	1.846.618	-2,0	1,4	37,5	62,5
West	2.281.408	-2,4	5,4	6,0	6,1	5,7	872.261	-3,0	12,8	1.409.147	-2,0	1,3	38,2	61,8
Ost	673.339	-2,2	4,9	7,8	7,9	7,4	235.868	-2,5	11,7	437.471	-2,0	1,5	35,0	65,0
Schleswig-Holstein	93.908	-3,0	2,1	5,8	5,9	5,7	33.683	-3,9	10,6	60.225	-2,5	-2,1	35,9	64,1
Hamburg	95.223	-1,2	5,8	8,4	8,5	8,1	34.049	-1,3	11,4	61.174	-1,1	2,9	35,8	64,2
Niedersachsen	268.792	-4,1	2,9	6,0	6,2	5,8	95.959	-5,0	11,9	172.833	-3,6	-1,5	35,7	64,3
Bremen	43.472	-2,2	4,7	11,6	11,8	11,1	11.083	-2,4	13,2	32.389	-2,1	2,0	25,5	74,5
Nordrhein-Westfalen	782.198	-2,7	3,8	7,8	8,0	7,6	245.793	-3,6	10,0	536.405	-2,3	1,1	31,4	68,6
Hessen	206.490	-3,0	5,4	5,8	6,0	5,5	71.796	-4,4	10,8	134.694	-2,3	2,8	34,8	65,2
Rheinland-Pfalz	125.013	-3,5	3,1	5,4	5,6	5,3	51.580	-4,9	7,1	73.433	-2,5	0,5	41,3	58,7
Baden-Württemberg	303.099	-0,7	9,4	4,7	4,7	4,3	140.588	-0,9	16,0	162.511	-0,6	4,2	46,4	53,6
Bayern	324.157	-0,9	10,4	4,2	4,2	3,8	174.520	-1,2	18,3	149.637	-0,4	2,5	53,8	46,2
Saarland	39.056	-2,9	2,5	7,4	7,6	7,2	13.210	-5,2	9,8	25.846	-1,7	-0,8	33,8	66,2
Berlin	220.187	-1,5	6,7	10,3	10,5	9,8	74.002	-2,0	9,3	146.185	-1,2	5,4	33,6	66,4
Brandenburg	85.718	-2,8	4,1	6,3	6,5	6,1	30.048	-4,7	11,8	55.670	-1,7	0,4	35,1	64,9
Mecklenburg-Vorpommern	63.629	-3,1	1,4	7,8	8,0	7,7	20.616	-5,2	4,3	43.013	-2,1	0,1	32,4	67,6
Sachsen	147.936	-2,2	6,2	6,9	7,0	6,5	54.907	-1,5	18,0	93.029	-2,6	0,3	37,1	62,9
Sachsen-Anhalt	86.789	-2,6	3,6	7,8	8,0	7,6	29.441	-1,6	14,0	57.348	-3,1	-1,0	33,9	66,1
Thüringen	69.080	-2,4	2,2	6,3	6,4	6,1	26.854	-2,3	10,2	42.226	-2,5	-2,2	38,9	61,1

3.3 Interregionaler Vergleich

Arbeitslosenquoten (bezogen auf alle zivilen Erwerbspersonen)

Saarland

Zeitreihe

Berichts- monate	Rheinland-Pfalz-Saarland	Saarland
	1	2
JD 2023	5,3	6,8
JD 2024	5,6	7,0
Jan 2024	5,7	7,0
Feb 2024	5,7	7,1
Mrz 2024	5,6	7,0
Apr 2024	5,6	7,0
Mai 2024	5,5	6,8
Jun 2024	5,5	6,9
Jul 2024	5,7	7,1
Aug 2024	5,8	7,3
Sep 2024	5,7	7,2
Okt 2024	5,6	7,1
Nov 2024	5,5	7,0
Dez 2024	5,6	7,1
Jan 2025	6,0	7,5
Feb 2025	6,0	7,5
Mrz 2025	5,9	7,5
Apr 2025	5,8	7,4
Mai 2025	5,8	7,4
Jun 2025	5,8	7,4
Jul 2025	6,0	7,6
Aug 2025	6,0	7,6
Sep 2025	5,8	7,4
Okt 2025		
Nov 2025		
Dez 2025		

3.4 Stock Flow

Bewegungs- und Bestandsdaten

Saarland
September 2025

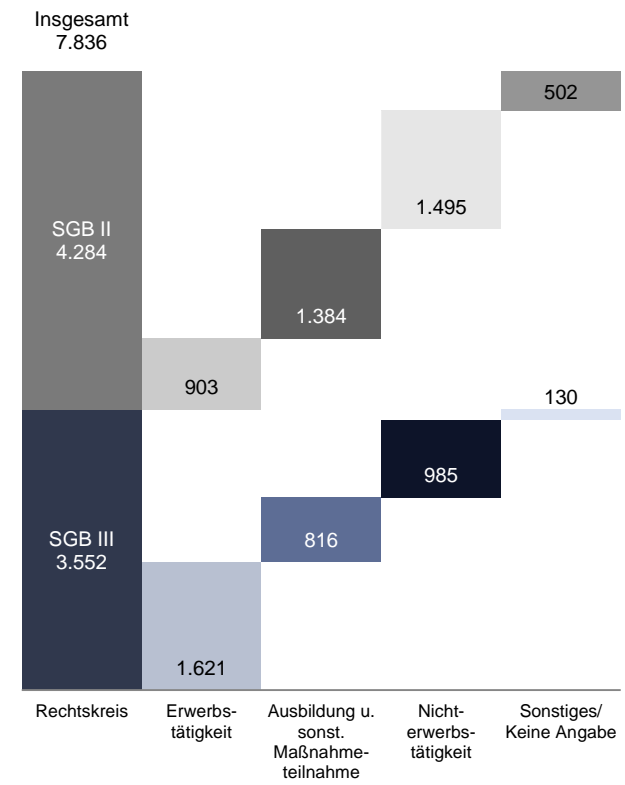
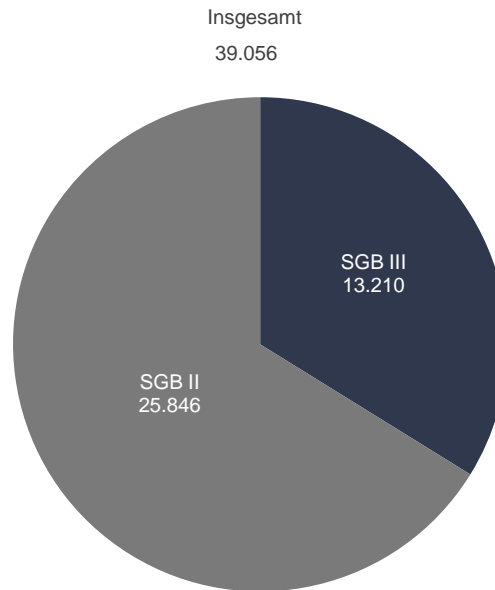
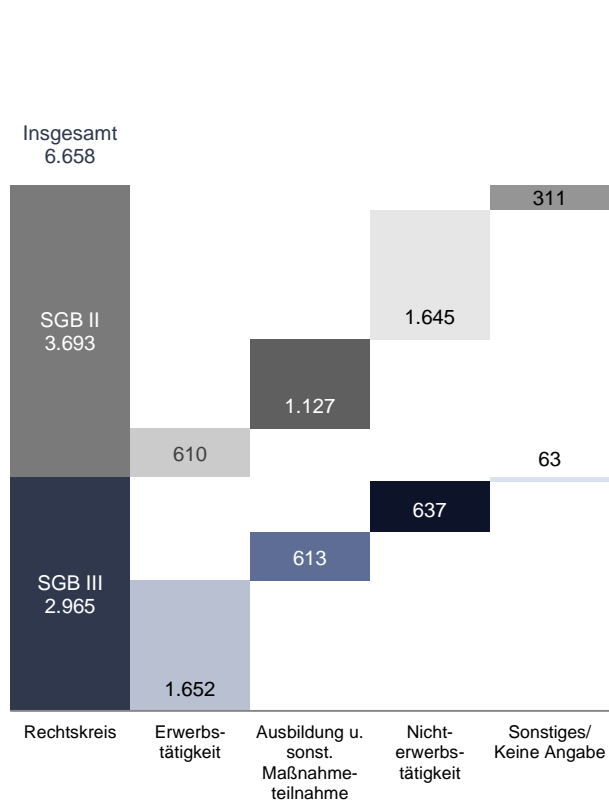
Zugang an Arbeitslosen



Bestand an Arbeitslosen



Abgang an Arbeitslosen



3.5 Bewegungsdaten

Zu- und Abgang an Arbeitslosen

Saarland

Zeitreihe

Berichtsmonate	Zugang in Arbeitslosigkeit									Abgang aus Arbeitslosigkeit								
	Insgesamt			SGB III			SGB II			Insgesamt			SGB III			SGB II		
	Anzahl	Veränderung zum Vorjahr		Anzahl	Veränderung zum Vorjahr		Anzahl	Veränderung zum Vorjahr		Anzahl	Veränderung zum Vorjahr		Anzahl	Veränderung zum Vorjahr		Anzahl	Veränderung zum Vorjahr	
		abs.	in %		abs.	in %		abs.	in %		abs.	in %		abs.	in %		abs.	in %
1	2	3	4	5	6	7	8	9	10	11	12	13	14	15	16	17	18	
Summe der Monate Januar bis September																		
2023	61.590			26.036			35.554			59.341			24.020			35.321		
2024	64.986			28.077			36.909			62.113			24.848			37.265		
2025	63.862			29.196			34.666			62.487			27.010			35.477		
Jan 2024	7.377	422	6,1	3.397	152	4,7	3.980	270	7,3	5.663	421	8,0	2.326	105	4,7	3.337	316	10,5
Feb 2024	7.139	-195	-2,7	3.089	0	0,0	4.050	-195	-4,6	6.839	-228	-3,2	2.801	-95	-3,3	4.038	-133	-3,2
Mrz 2024	6.855	328	5,0	2.917	209	7,7	3.938	119	3,1	7.442	824	12,5	2.891	120	4,3	4.551	704	18,3
Apr 2024	7.450	395	5,6	3.170	222	7,5	4.280	173	4,2	7.453	504	7,3	3.051	125	4,3	4.402	379	9,4
Mai 2024	6.764	655	10,7	2.784	300	12,1	3.980	355	9,8	7.185	503	7,5	2.672	100	3,9	4.513	403	9,8
Jun 2024	6.318	-197	-3,0	2.697	188	7,5	3.621	-385	-9,6	6.032	-213	-3,4	2.211	-240	-9,8	3.821	27	0,7
Jul 2024	8.486	1.601	23,3	3.930	1.034	35,7	4.556	567	14,2	7.217	682	10,4	2.919	446	18,0	4.298	236	5,8
Aug 2024	7.617	-391	-4,9	3.129	-418	-11,8	4.488	27	0,6	6.651	-311	-4,5	2.689	1	0,0	3.962	-312	-7,3
Sep 2024	6.980	778	12,5	2.964	354	13,6	4.016	424	11,8	7.631	590	8,4	3.288	266	8,8	4.343	324	8,1
Okt 2024	7.782	794	11,4	3.418	541	18,8	4.364	253	6,2	8.301	1.047	14,4	3.167	400	14,5	5.134	647	14,4
Nov 2024	6.674	-129	-1,9	2.923	159	5,8	3.751	-288	-7,1	7.077	1	0,0	2.755	69	2,6	4.322	-68	-1,5
Dez 2024	7.079	223	3,3	3.039	205	7,2	4.040	18	0,4	6.645	-447	-6,3	2.516	-13	-0,5	4.129	-434	-9,5
Jan 2025	7.623	246	3,3	3.855	458	13,5	3.768	-212	-5,3	5.440	-223	-3,9	2.517	191	8,2	2.923	-414	-12,4
Feb 2025	7.435	296	4,1	3.363	274	8,9	4.072	22	0,5	7.594	755	11,0	3.179	378	13,5	4.415	377	9,3
Mrz 2025	7.055	200	2,9	3.133	216	7,4	3.922	-16	-0,4	7.042	-400	-5,4	3.059	168	5,8	3.983	-568	-12,5
Apr 2025	7.148	-302	-4,1	3.137	-33	-1,0	4.011	-269	-6,3	7.269	-184	-2,5	3.136	85	2,8	4.133	-269	-6,1
Mai 2025	6.682	-82	-1,2	2.948	164	5,9	3.734	-246	-6,2	7.058	-127	-1,8	2.901	229	8,6	4.157	-356	-7,9
Jun 2025	6.339	21	0,3	2.742	45	1,7	3.597	-24	-0,7	6.374	342	5,7	2.657	446	20,2	3.717	-104	-2,7
Jul 2025	7.937	-549	-6,5	3.855	-75	-1,9	4.082	-474	-10,4	6.926	-291	-4,0	2.926	7	0,2	4.000	-298	-6,9
Aug 2025	6.985	-632	-8,3	3.198	69	2,2	3.787	-701	-15,6	6.948	297	4,5	3.083	394	14,7	3.865	-97	-2,4
Sep 2025	6.658	-322	-4,6	2.965	1	0,0	3.693	-323	-8,0	7.836	205	2,7	3.552	264	8,0	4.284	-59	-1,4
Okt 2025																		
Nov 2025																		
Dez 2025																		

3.5 Bewegungsdaten

Zugang an Arbeitslosen nach Rechtskreis

Saarland
Zeitreihe

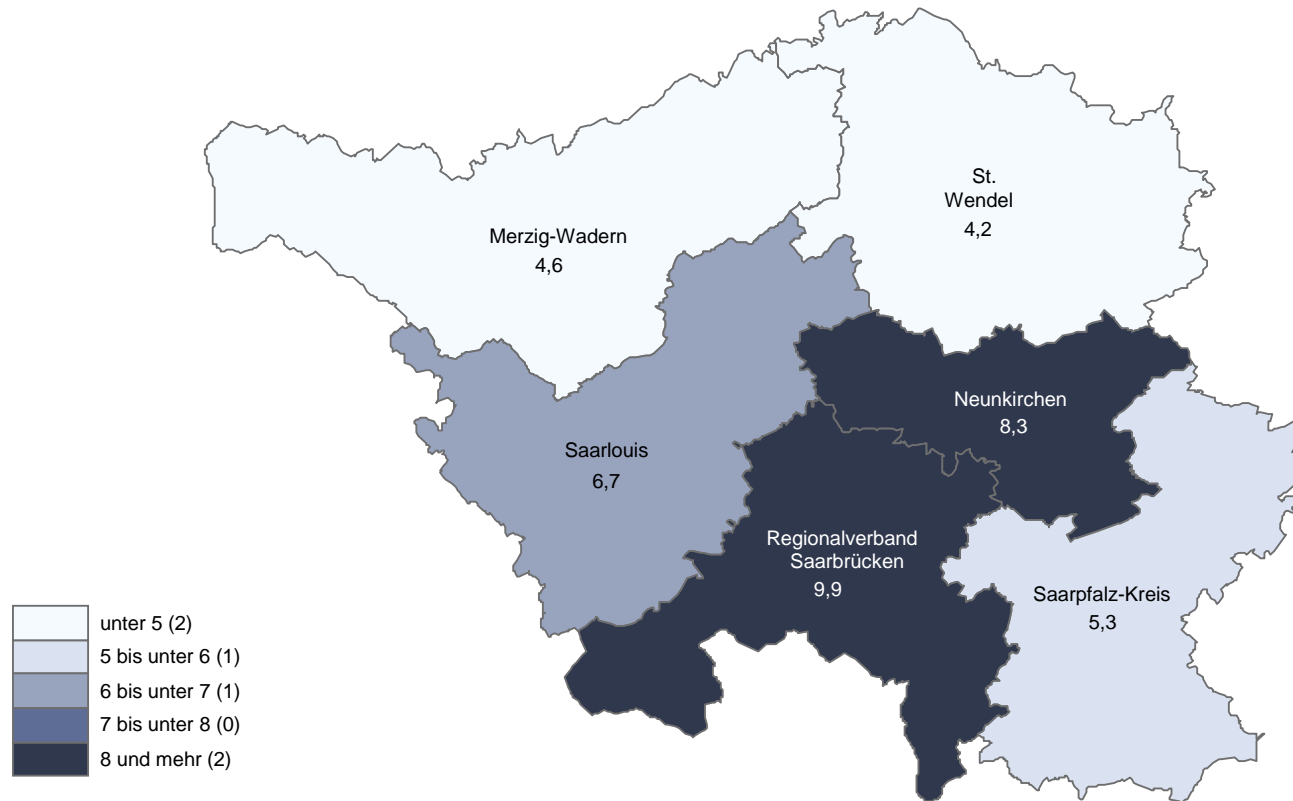
Berichtsmonate	Rechtskreis SGB II und SGB III							Rechtskreis SGB III							Rechtskreis SGB II							
	Insgesamt	Veränderung zum Vorjahr		anteilig (in %)				Insgesamt	Veränderung zum Vorjahr		anteilig (in %)				Insgesamt	Veränderung zum Vorjahr		anteilig (in %)				
		abs.	in %	aus Erwerbs-tätigkeit	aus Ausbildung und sonstiger Maßnahme-teilnahme	aus Nicht-erwerbs-tätigkeit	keine Angabe, Sonstige		abs.	in %	aus Erwerbs-tätigkeit	aus Ausbildung und sonstiger Maßnahme-teilnahme	aus Nicht-erwerbs-tätigkeit	keine Angabe, Sonstige		abs.	in %	aus Erwerbs-tätigkeit	aus Ausbildung und sonstige Maßnahme-teilnahme	aus Nicht-erwerbs-tätigkeit	keine Angabe, Sonstige	
1	2	3	4	5	6	7	8	9	10	11	12	13	14	15	16	17	18	19	20	21		
Summe der Monate Januar bis September																						
2023	61.590						26.036							35.554								
2024	64.986						28.077							36.909								
2025	63.862						29.196							34.666								
Jan 2024	7.377	422	6,1	40,6	21,6	32,8	5,0	3.397	152	4,7	63,6	15,5	19,8	1,1	3.980	270	7,3	21,0	26,8	43,9	8,3	
Feb 2024	7.139	-195	-2,7	30,0	28,0	35,8	6,3	3.089	0	0,0	51,9	22,9	23,7	1,5	4.050	-195	-4,6	13,2	31,8	45,0	9,9	
Mrz 2024	6.855	328	5,0	32,4	26,8	34,0	6,8	2.917	209	7,7	55,3	20,1	23,3	1,4	3.938	119	3,1	15,4	31,8	42,0	10,8	
Apr 2024	7.450	395	5,6	32,0	27,6	34,7	5,7	3.170	222	7,5	55,2	21,7	21,8	1,3	4.280	173	4,2	14,7	31,9	44,3	9,1	
Mai 2024	6.764	655	10,7	31,1	26,7	35,4	6,8	2.784	300	12,1	54,7	19,3	24,6	1,4	3.980	355	9,8	14,6	31,9	42,9	10,6	
Jun 2024	6.318	-197	-3,0	30,4	29,2	33,8	6,6	2.697	188	7,5	54,1	22,7	21,7	1,5	3.621	-385	-9,6	12,8	34,2	42,7	10,3	
Jul 2024	8.486	1.601	23,3	34,4	29,5	30,2	5,8	3.930	1.034	35,7	53,8	26,4	18,1	1,7	4.556	567	14,2	17,8	32,2	40,7	9,4	
Aug 2024	7.617	-391	-4,9	30,9	32,7	30,1	6,3	3.129	-418	-11,8	56,2	22,7	19,7	1,4	4.488	27	0,6	13,3	39,7	37,4	9,6	
Sep 2024	6.980	778	12,5	32,6	28,4	33,1	6,0	2.964	354	13,6	57,6	20,6	19,9	1,9	4.016	424	11,8	14,1	34,1	42,7	9,0	
Okt 2024	7.782	794	11,4	33,2	27,6	33,4	5,7	3.418	541	18,8	56,9	20,2	21,4	1,5	4.364	253	6,2	14,7	33,5	42,8	9,0	
Nov 2024	6.674	-129	-1,9	35,5	24,0	34,4	6,0	2.923	159	5,8	60,8	16,8	21,2	1,2	3.751	-288	-7,1	15,7	29,7	44,7	9,8	
Dez 2024	7.079	223	3,3	33,2	26,2	35,0	5,6	3.039	205	7,2	57,5	18,8	22,3	1,4	4.040	18	0,4	15,0	31,8	44,6	8,7	
Jan 2025	7.623	246	3,3	41,5	19,7	32,3	6,5	3.855	458	13,5	64,6	12,8	19,1	3,5	3.768	-212	-5,3	17,8	26,6	45,9	9,7	
Feb 2025	7.435	296	4,1	32,5	28,2	33,2	6,2	3.363	274	8,9	52,8	23,3	22,2	1,7	4.072	22	0,5	15,8	32,2	42,2	9,8	
Mrz 2025	7.055	200	2,9	32,2	26,6	35,9	5,3	3.133	216	7,4	53,1	21,4	24,2	1,3	3.922	-16	-0,4	15,6	30,7	45,3	8,5	
Apr 2025	7.148	-302	-4,1	35,1	28,5	31,9	4,6	3.137	-33	-1,0	55,1	21,3	22,2	1,4	4.011	-269	-6,3	19,4	34,1	39,5	7,1	
Mai 2025	6.682	-82	-1,2	32,7	25,9	36,0	5,4	2.948	164	5,9	53,5	20,6	24,5	1,5	3.734	-246	-6,2	16,3	30,2	45,0	8,5	
Jun 2025	6.339	21	0,3	32,9	26,6	35,6	4,9	2.742	45	1,7	55,1	21,0	22,7	1,2	3.597	-24	-0,7	16,0	31,0	45,4	7,7	
Jul 2025	7.937	-549	-6,5	34,7	30,8	29,7	4,7	3.855	-75	-1,9	51,5	29,4	17,5	1,6	4.082	-474	-10,4	18,9	32,2	41,2	7,7	
Aug 2025	6.985	-632	-8,3	36,1	26,9	31,7	5,3	3.198	69	2,2	56,4	20,0	22,2	1,4	3.787	-701	-15,6	19,0	32,7	39,7	8,6	
Sep 2025	6.658	-322	-4,6	34,0	26,1	34,3	5,6	2.965	1	0,0	55,7	20,7	21,5	2,1	3.693	-323	-8,0	16,5	30,5	44,5	8,4	
Okt 2025																						
Nov 2025																						
Dez 2025																						

3.5 Kreise und kreisfreie Städte

Arbeitslosenquote (bezogen auf alle zivilen Erwerbspersonen)

Saarland

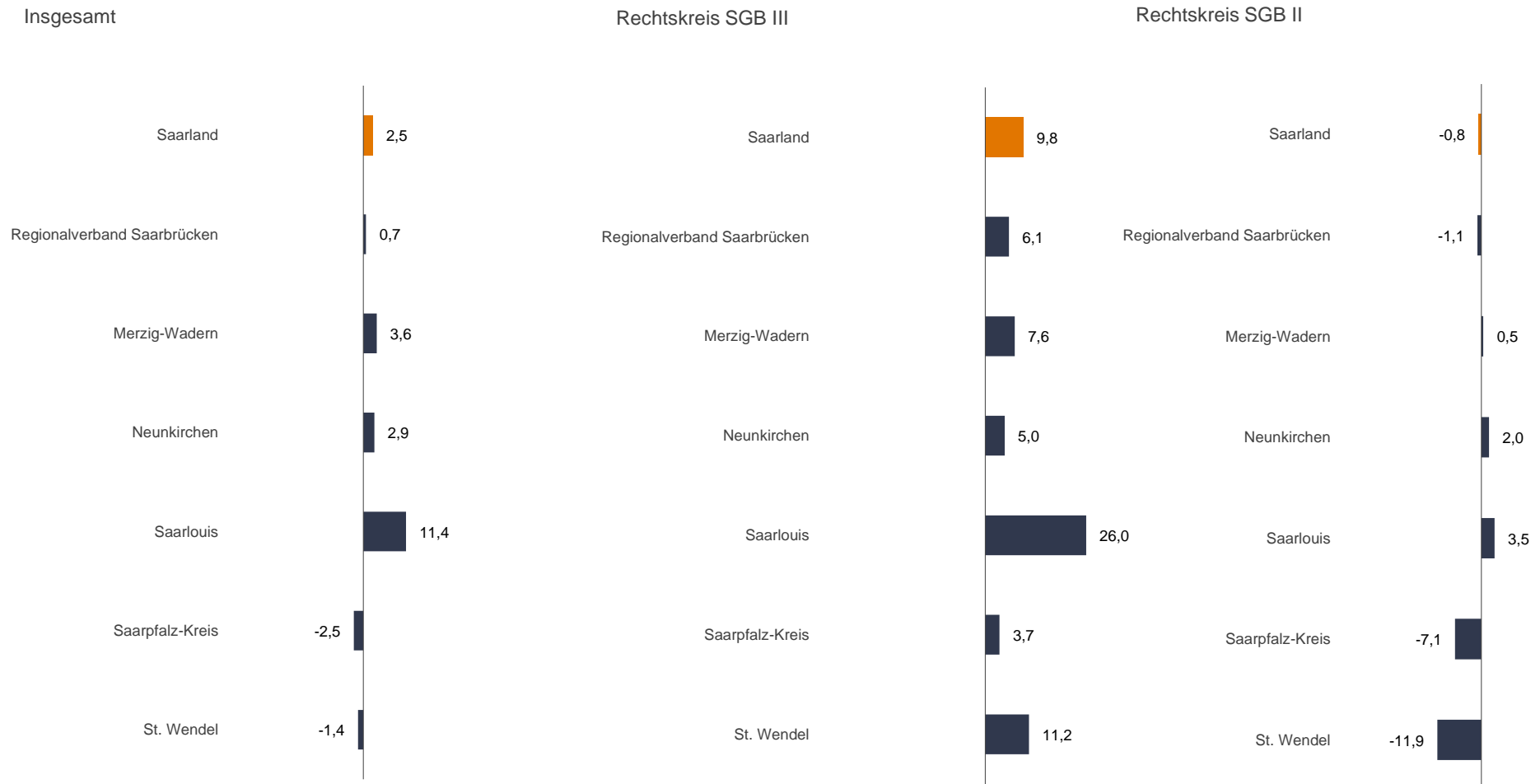
September 2025



3.5 Kreise und kreisfreie Städte

Veränderung des Bestandes von Arbeitslosen zum Vorjahr in Prozent

Saarland
September 2025



© Statistik der Bundesagentur für Arbeit

3.5 Kreise und kreisfreie Städte

Bestand an Arbeitslosen und Arbeitslosenquote (bezogen auf alle zivilen Erwerbspersonen)

Saarland

September 2025

Region	Insgesamt			Arbeitslosenquote			SGB III			SGB II			Anteil an insgesamt in %	
	Anzahl	Veränderung zum					Anzahl	Veränderung zum		Anzahl	Veränderung zum		SGB III	SGB II
		Vormonat in %	Vorjahr in %	Vormonat in %	Vorjahr in %	Vormonat in %		Vorjahr in %						
	1	2	3	4	5	6	7	8	9	10	11	12	13	14
Saarland	39.056	-2,9	2,5	7,4	7,6	7,2	13.210	-5,2	9,8	25.846	-1,7	-0,8	33,8	66,2
Regionalverband Saarbrücken	17.658	-3,0	0,7	9,9	10,3	9,9	4.614	-5,6	6,1	13.044	-2,0	-1,1	26,1	73,9
Merzig-Wadern	2.516	-5,0	3,6	4,6	4,8	4,4	1.153	-6,8	7,6	1.363	-3,5	0,5	45,8	54,2
Neunkirchen	5.921	-1,7	2,9	8,3	8,4	8,0	1.849	-4,7	5,0	4.072	-0,3	2,0	31,2	68,8
Saarlouis	6.980	-2,3	11,4	6,7	6,9	6,0	2.785	-4,8	26,0	4.195	-0,5	3,5	39,9	60,1
Saarpfalz-Kreis	4.000	-4,3	-2,5	5,3	5,5	5,4	1.800	-5,2	3,7	2.200	-3,5	-7,1	45,0	55,0
St. Wendel	1.981	-2,6	-1,4	4,2	4,3	4,3	1.009	-3,8	11,2	972	-1,2	-11,9	50,9	49,1

4. Sozialversicherungspflichtig Beschäftigte am Arbeitsort

Deutschland, Bundesländer
Ausgewählte Berichtsmonate

Region	auf 6-Monatswert hochgerechneter / gerundeter ...				Vergleich 2-Monatswert (Sp. 1) zum Vorjahr	
	2-Monatswert		3-Monatswert		abs.	in %
	Jul 2025	Juni 2025	Mai 2025	Apr 2025		
	1	2	3	4	5	6
Deutschland	34.768.800	34.890.100	34.901.500	34.905.700	39.300	0,1
Westdeutschland	28.447.500	28.548.500	28.557.300	28.559.200	72.000	0,3
Ostdeutschland	6.321.600	6.341.600	6.343.900	6.346.100	- 29.700	- 0,5
Schleswig-Holstein	1.058.300	1.062.000	1.060.900	1.060.500	2.500	0,2
Hamburg	1.079.100	1.085.000	1.085.800	1.085.400	11.500	1,1
Niedersachsen	3.139.100	3.149.900	3.151.600	3.154.600	8.600	0,3
Bremen	346.900	347.900	347.900	347.900	2.200	0,6
Nordrhein-Westfalen	7.322.300	7.351.300	7.358.800	7.360.200	16.700	0,2
Hessen	2.761.700	2.770.100	2.769.900	2.769.300	9.600	0,4
Rheinland-Pfalz	1.480.400	1.488.200	1.489.500	1.487.300	2.500	0,2
Baden-Württemberg	4.918.300	4.936.400	4.937.100	4.937.900	7.200	0,1
Bayern	5.954.200	5.968.300	5.966.400	5.966.600	12.800	0,2
Saarland	387.500	388.600	388.700	389.700	- 1.300	- 0,3
Berlin	1.677.300	1.683.800	1.682.400	1.681.600	- 2.000	- 0,1
Brandenburg	881.400	883.500	882.300	882.400	1.200	0,1
Mecklenburg-Vorpommern	575.300	577.000	576.200	575.200	600	0,1
Sachsen	1.619.300	1.625.100	1.627.000	1.629.000	- 16.600	- 1,0
Sachsen-Anhalt	786.800	788.900	790.700	791.000	- 4.800	- 0,6
Thüringen	781.600	783.500	785.400	786.300	- 7.900	- 1,0

Wirtschaftszweige (WZ 2008) im Bundesland Saarland	auf 6-Monatswert hochgerechneter / gerundeter 2-Monatswert		Vergleich 2-Monatswert (Sp. 1) zum Vorjahr	
	Juli 2025		abs.	in %
	1	2		
	1	2	3	
Insgesamt	387.500	- 1.300	- 0,3	
dar. (nach Sektoren)				
Land-, Forstwirtschaft und Fischerei	900	-	- 2,9	
Produzierendes Gewerbe	110.000	- 4.300	- 3,8	
Dienstleistungsbereiche	276.600	3.000	1,1	
dav. (nach Wirtschaftsabschnitten, -abteilungen und -gruppen)				
Land-, Forstwirtschaft und Fischerei	900	-	- 2,9	
Bergbau, Energie- u. Wasserversorgung, Entsorgungswirtschaft	7.200	300	4,2	
Verarbeitendes Gewerbe	82.100	- 4.900	- 5,7	
dav. Herstellung von überwiegend häuslich konsumierten Gütern	12.800	-	- 0,0	
Metall-/ Elektro-/ Stahlindustrie	61.900	- 4.100	- 6,2	
Herstellung v. Vorleistungsgütern, insb. v. chem. Erzeugn. u. Kunststoffwaren	7.400	- 800	- 10,0	
Baugewerbe	20.700	300	1,6	
Handel, Instandhaltung, Reparatur von Kfz	51.700	- 500	- 0,9	
Verkehr und Lagerei	17.100	- 100	- 0,4	
Gastgewerbe	9.900	- 400	- 3,5	
Information und Kommunikation	12.000	300	2,3	
Erbringung von Finanz- und Versicherungsdienstleistungen	10.600	-	- 0,4	
Immobilien, freiberufl., wissenschaftl. u. techn. Dienstleistungen	27.100	600	2,2	
sonstige wirtschaftliche Dienstleistungen (ohne Arbeitnehmerüberlassung)	18.300	- 400	- 2,0	
Arbeitnehmerüberlassung	7.000	-	0,6	
Öffentl. Verwaltung, Verteidigung, Sozialversicherung, Exterritoriale Organisationen	27.600	800	3,1	
Erziehung und Unterricht	15.500	300	2,1	
Gesundheitswesen	35.800	300	0,7	
Heime und Sozialwesen	87,88	33.000	2,100	
Kunst, Unterhaltung und Erholung, sonst. Dienstleistungen, Private Haushalte	11.000	-	- 0,3	
nicht Zugeordnete	-	-	x	

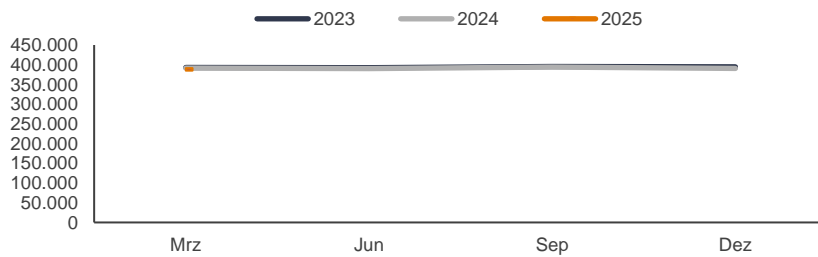
Methodischer Hinweis:

Auf der Basis der Meldungen zur Sozialversicherung wird monatlich mit 6 Monaten Wartezeit der Bestand an sozialversicherungspflichtig und geringfügig entlohnte Beschäftigten ermittelt. Aufgrund der Abgabefristen und des Meldeflusses sind stabile statistische Ergebnisse aus der Beschäftigtenstatistik erst nach dieser Wartezeit zu erzielen. Um jedoch dem Bedürfnis nach zeitnäheren Ergebnissen gerecht zu werden, wird monatlich zusätzlich der Bestand an sozialversicherungspflichtig Beschäftigten mit 2 und 3 Monaten Wartezeit ermittelt und auf "6-Monatswerte" hochgerechnet. Bei der Interpretation der aktuellen Daten ist zu berücksichtigen, dass eine Schätzung notwendigerweise mit Unsicherheiten behaftet ist.

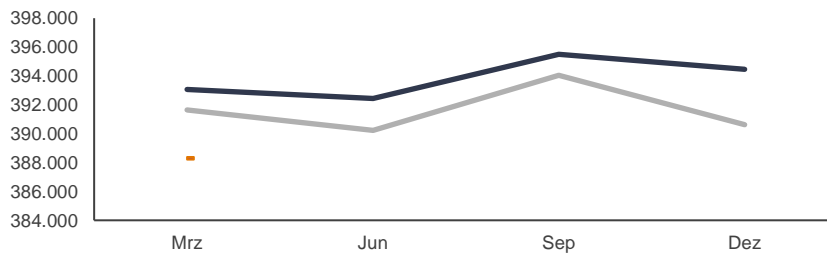
4. Sozialversicherungspflichtig Beschäftigte am Arbeitsplatz

Saarland

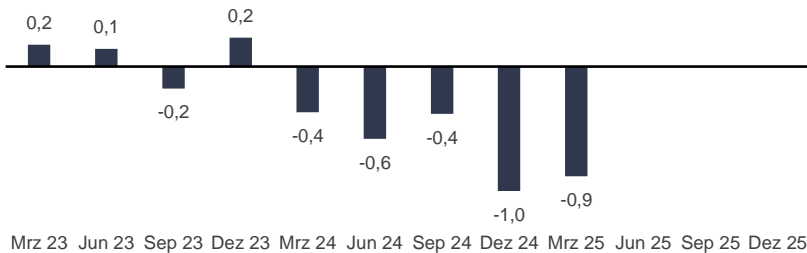
Stichtag: 31.03.2025



Skalenausschnitt



Veränderung zum Vorjahresquartal in Prozent



Methodischer Hinweis:

Aufgrund von Abgabefristen und des zeitverzögerten Meldeflusses sind stabile Ergebnisse erst nach einer Wartezeit von sechs Monaten zu erzielen.

4. Sozialversicherungspflichtig Beschäftigte am Arbeitsort

Saarland

Stichtag: 31.03.2025

Bundesland / Agenturen	Insgesamt	Veränderung zum			
		Vorquartal		Vorjahresquartal	
		abs.	in %	abs.	in %
1	2	3	4	5	
Saarland	388.306	-2.329	-0,6	-3.349	-0,9

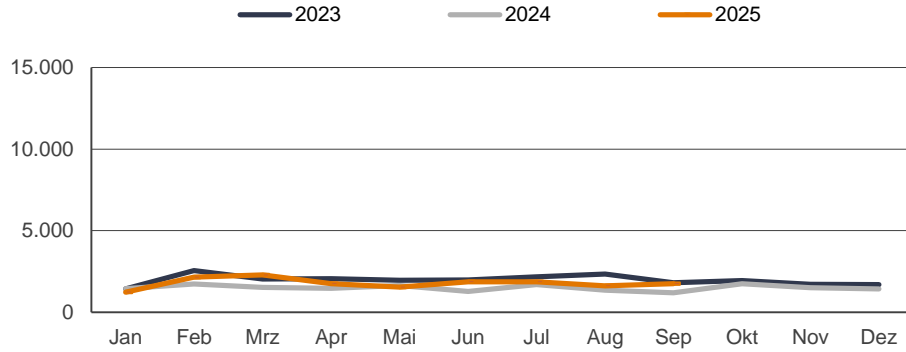
Wirtschaftszweige (WZ 2008) im Bundesland Saarland	Insgesamt	Veränderung zum			
		Vorquartal		Vorjahresquartal	
		abs.	in %	abs.	in %
1	2	3	4	5	
Insgesamt	388.306	- 2.329	-0,6	- 3.349	-0,9
dar. (nach Sektoren)					
Land-, Forstwirtschaft und Fischerei A	934	- 2	-0,2	- 26	-2,7
Produzierendes Gewerbe B bis F	110.993	- 1.523	-1,4	- 4.888	-4,2
Dienstleistungsbereiche G bis U	276.376	- 806	-0,3	1.563	0,6
dav. (nach Wirtschaftsabschnitten, -abteilungen und -gruppen)					
Land-, Forstwirtschaft und Fischerei A	934	- 2	-0,2	- 26	-2,7
Bergbau, Energie- u. Wasserversorgung, Entsorgungswirtschaft B, D, E	7.129	32	0,5	301	4,4
Verarbeitendes Gewerbe C	83.248	- 1.698	-2,0	- 5.400	-6,1
dav. Herstellung von überwiegend häuslich konsumierten Gütern 10-15, 18, 21, 31	12.808	162	1,3	99	0,8
Metall-/ Elektro-/ Stahlindustrie 24-30, 32, 33	62.817	- 1.465	-2,3	- 4.812	-7,1
Herstellung v. Vorleistungsgütern, insb. v. chem. Erzeugn. u. Kunststoffwaren 16, 17, 19, 20, 22, 23	7.623	- 395	-4,9	- 687	-8,3
Baugewerbe F	20.616	143	0,7	211	1,0
Handel, Instandhaltung, Reparatur von Kfz G	52.378	- 472	-0,9	- 271	-0,5
Verkehr und Lagerei H	17.301	- 80	-0,5	141	0,8
Gastgewerbe I	9.841	- 183	-1,8	- 221	-2,2
Information und Kommunikation J	12.282	- 49	-0,4	426	3,6
Erbringung von Finanz- und Versicherungsdienstleistungen K	10.635	- 173	-1,6	- 127	-1,2
Immobilien, freiberufl., wissenschaftl. u. techn. Dienstleistungen L,M	27.011	24	0,1	1.039	4,0
sonstige wirtschaftliche Dienstleistungen (ohne Arbeitnehmerüberlassung) N ohne 782,783	18.045	151	0,8	- 505	-2,7
Arbeitnehmerüberlassung 782, 783	6.455	379	6,2	- 675	-9,5
Öffentl. Verwaltung, Verteidigung, Sozialversicherung, Exterritoriale Organisationen O, U	27.359	- 83	-0,3	873	3,3
Erziehung und Unterricht P	15.745	- 82	-0,5	362	2,4
Gesundheitswesen 86	36.174	- 161	-0,4	315	0,9
Heime und Sozialwesen 87,88	32.096	16	0,0	136	0,4
Kunst, Unterhaltung und Erholung, sonst. Dienstleistungen, Private Haushalte R, S, T	11.054	- 93	-0,8	70	0,6
nicht Zugeordnete *	*	*	*	*	*

*) Aus Datenschutzgründen und Gründen der statistischen Geheimhaltung werden Zahlenwerte von 1 oder 2 und Daten, aus denen rechnerisch auf einen solchen Zahlenwert geschlossen werden kann, anonymisiert. Gleiches gilt, wenn eine Region oder ein Wirtschaftszweig 1 oder 2 Betriebe aufweist oder einer der Betriebe einen so hohen Beschäftigtenanteil auf sich vereint, dass die Beschäftigtenzahl praktisch eine Einzelangabe über diesen Betrieb darstellt (Dominanzfall).

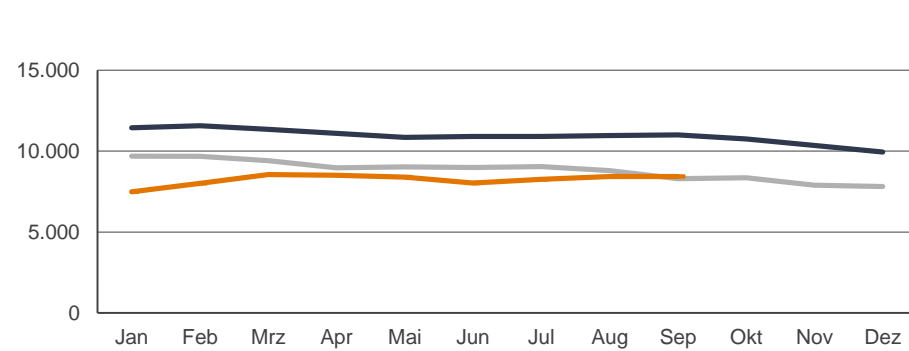
5. Gemeldete Arbeitsstellen

Saarland
Zeitreihe und September 2025

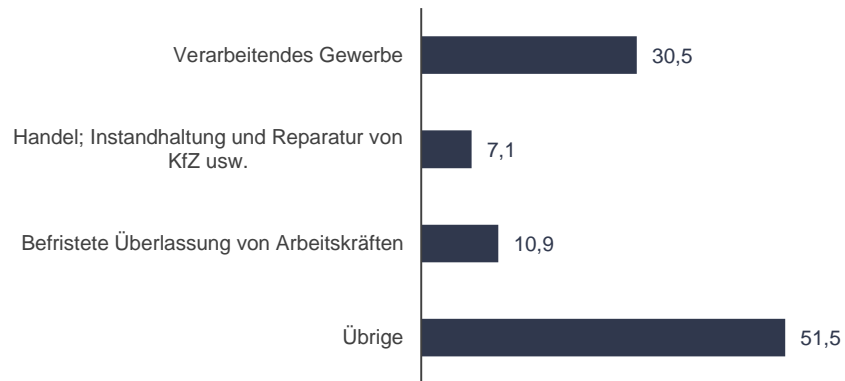
Zugang



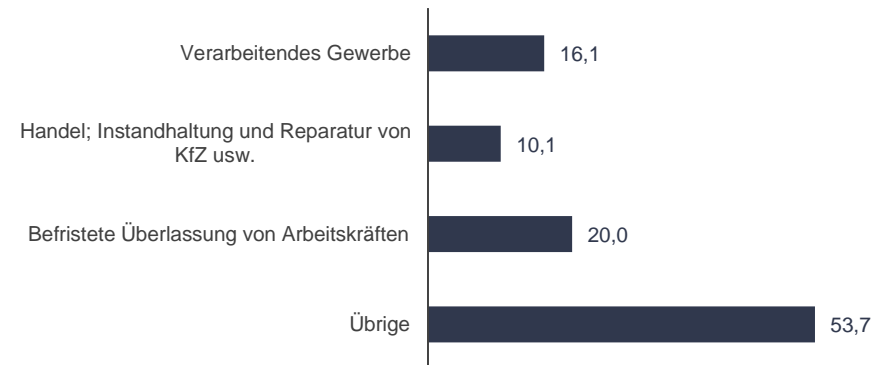
Bestand



Zugang nach ausgewählten Wirtschaftsbereichen
(Prozentanteile an Gesamt)



Bestand nach ausgewählten Wirtschaftsbereichen
(Prozentanteile an Gesamt)



5. Gemeldete Arbeitsstellen

Saarland
Zeitreihe

Berichtsmonate	Zugang					Bestand					Abgang				
	Insgesamt	Veränderung zum				Insgesamt	Veränderung zum				Insgesamt	Veränderung zum			
		Vormonat		Vorjahr			Vormonat		Vorjahr			Vormonat		Vorjahr	
		abs.	in %	abs.	in %		abs.	in %	abs.	in %		abs.	in %	abs.	in %
1	2	3	4	5	6	7	8	9	10	11	12	13	14	15	
Summe der Monate Januar bis September															
2023	18.366										18.954				
2024	13.291										14.900				
2025	16.067										15.322				
Jan 2024	1.443	-246	-14,6	9	0,6	9.687	-255	-2,6	-1.759	-15,4	1.722	-340	-16,5	100	6,2
Feb 2024	1.733	290	20,1	-821	-32,1	9.670	-17	-0,2	-1.897	-16,4	1.767	45	2,6	-625	-26,1
Mrz 2024	1.516	-217	-12,5	-530	-25,9	9.404	-266	-2,8	-1.949	-17,2	1.725	-42	-2,4	-549	-24,1
Apr 2024	1.465	-51	-3,4	-599	-29,0	8.966	-438	-4,7	-2.138	-19,3	1.908	183	10,6	-385	-16,8
Mai 2024	1.633	168	11,5	-323	-16,5	9.016	50	0,6	-1.828	-16,9	1.596	-312	-16,4	-622	-28,0
Jun 2024	1.268	-365	-22,4	-714	-36,0	8.994	-22	-0,2	-1.915	-17,6	1.283	-313	-19,6	-630	-32,9
Jul 2024	1.689	421	33,2	-486	-22,3	9.045	51	0,6	-1.867	-17,1	1.626	343	26,7	-565	-25,8
Aug 2024	1.351	-338	-20,0	-989	-42,3	8.791	-254	-2,8	-2.171	-19,8	1.580	-46	-2,8	-683	-30,2
Sep 2024	1.193	-158	-11,7	-622	-34,3	8.288	-503	-5,7	-2.714	-24,7	1.693	113	7,2	-95	-5,3
Okt 2024	1.747	554	46,4	-201	-10,3	8.358	70	0,8	-2.392	-22,3	1.667	-26	-1,5	-539	-24,4
Nov 2024	1.498	-249	-14,3	-222	-12,9	7.899	-459	-5,5	-2.456	-23,7	1.930	263	15,8	-173	-8,2
Dez 2024	1.431	-67	-4,5	-258	-15,3	7.811	-88	-1,1	-2.131	-21,4	1.513	-417	-21,6	-549	-26,6
Jan 2025	1.230	-201	-14,0	-213	-14,8	7.482	-329	-4,2	-2.205	-22,8	1.550	37	2,4	-172	-10,0
Feb 2025	2.145	915	74,4	412	23,8	8.002	520	7,0	-1.668	-17,2	1.615	65	4,2	-152	-8,6
Mrz 2025	2.289	144	6,7	773	51,0	8.549	547	6,8	-855	-9,1	1.741	126	7,8	16	0,9
Apr 2025	1.762	-527	-23,0	297	20,3	8.501	-48	-0,6	-465	-5,2	1.809	68	3,9	-99	-5,2
Mai 2025	1.540	-222	-12,6	-93	-5,7	8.394	-107	-1,3	-622	-6,9	1.583	-226	-12,5	-13	-0,8
Jun 2025	1.876	336	21,8	608	47,9	8.018	-376	-4,5	-976	-10,9	2.261	678	42,8	978	76,2
Jul 2025	1.859	-17	-0,9	170	10,1	8.250	232	2,9	-795	-8,8	1.609	-652	-28,8	-17	-1,0
Aug 2025	1.622	-237	-12,7	271	20,1	8.437	187	2,3	-354	-4,0	1.417	-192	-11,9	-163	-10,3
Sep 2025	1.744	122	7,5	551	46,2	8.431	-6	-0,1	143	1,7	1.737	320	22,6	44	2,6
Okt 2025															
Nov 2025															
Dez 2025															

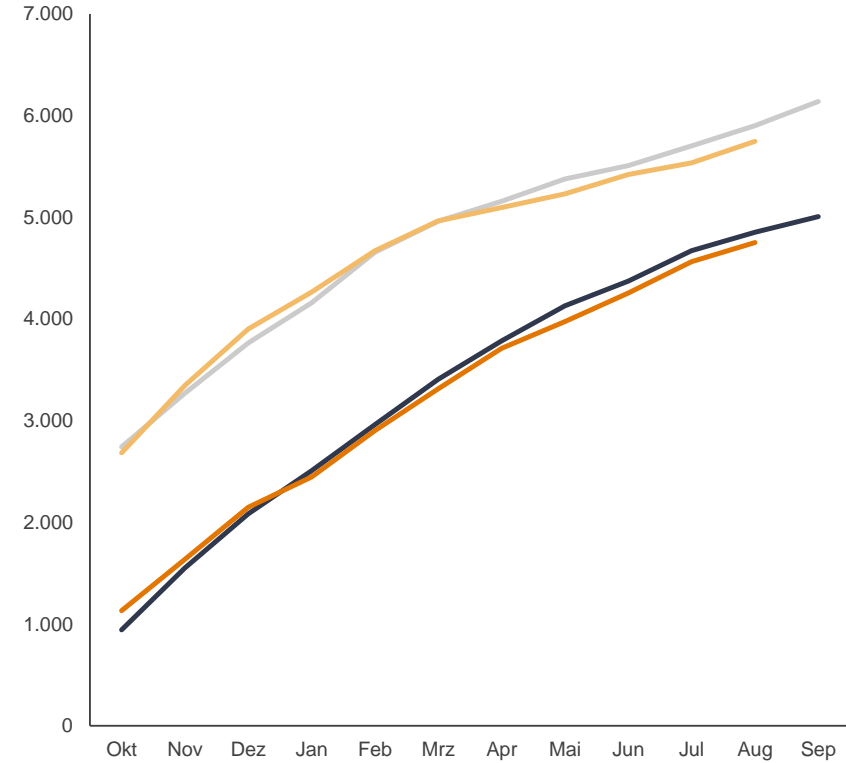
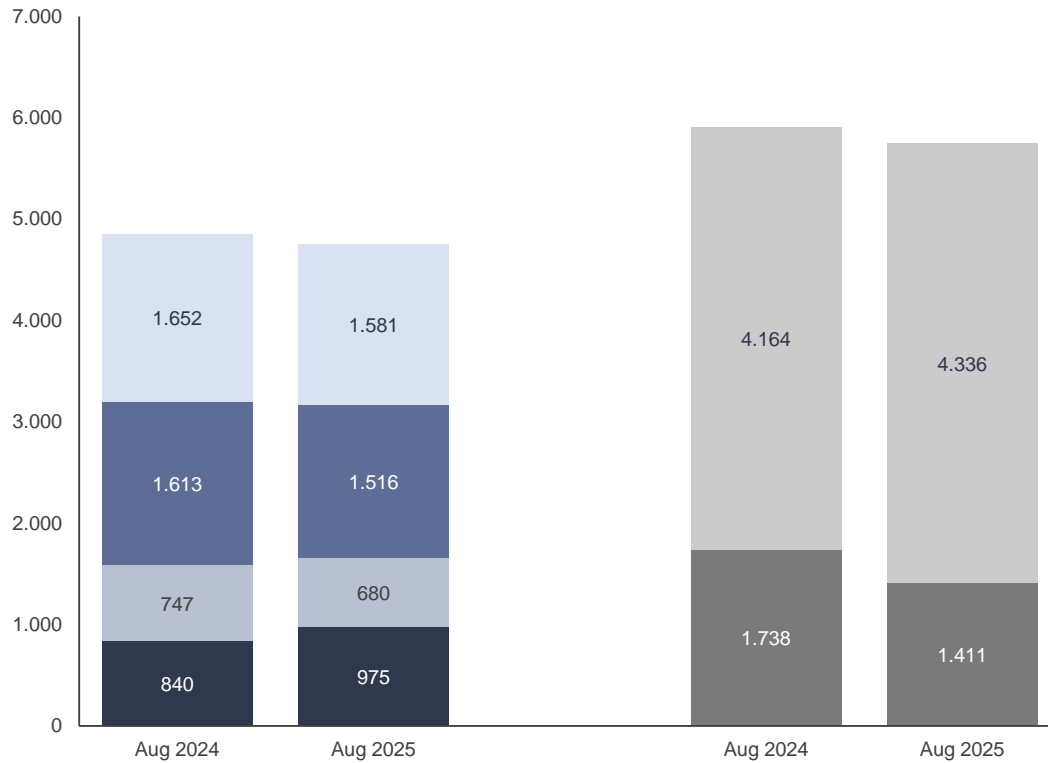
6. Ausbildungsmarkt

Bei Agenturen für Arbeit und Jobcentern gemeldete Bewerber für Berufsausbildungsstellen
und bei den Agenturen für Arbeit und Jobcentern gemeldete Berufsausbildungsstellen (ohne zkt)¹⁾

Hinweis:

Saarland
August 2025

Die Daten zum Berichtsmonat September werden im Ausbildungsstellenmarkt
erst am 30. September 2025 (Ende des Berichtsjahres) erhoben und am 30.
Oktober 2025 veröffentlicht.



Bewerber
 ■ einmündende Bewerber
 ■ andere ehemalige Bewerber
 ■ Bewerber mit Alternative zum 30.09.
 ■ unversorgte Bewerber

Berufsausbildungsstellen
 ■ erledigte Stellen
 ■ unbesetzte Stellen

— Bewerber 2023/2024
 — Bewerber 2024/2025
 — Berufsausbildungsstellen 2023/2024
 — Berufsausbildungsstellen 2024/2025

© Statistik der Bundesagentur für Arbeit

1) Ab April 2021 kann es zu einem Rückgang der Bewerberinnen und Bewerber sowie Berufsausbildungsstellen gegenüber dem Vormonat kommen; siehe methodische Hinweise.
 *) Werte kleiner als 3 werden in den Diagrammen nicht angezeigt.

6. Ausbildungsmarkt

Bei Agenturen für Arbeit und Jobcentern gemeldete Bewerber für Berufsausbildungsstellen und bei den Agenturen für Arbeit und Jobcentern gemeldete Berufsausbildungsstellen (ohne zkt)¹⁾

Saarland
Zeitreihe

Hinweis:

Die Daten zum Berichtsmontat September werden im Ausbildungsstellenmarkt erst am 30. September 2025 (Ende des Berichtsjahres) erhoben und am 30. Oktober 2025 veröffentlicht.

Berichtsmonate	Bewerber für Berufsausbildungsstellen											gemeldete Berufsausbildungsstellen						Relation unversorgte Bewerber/ unbesetzte Berufsausbildungsstellen	
	Insgesamt	Veränderung zum Vorjahr		versorgte	Veränderung zum Vorjahr		davon			unversorgte	Veränderung zum Vorjahr		Insgesamt	Veränderung zum Vorjahr		darunter			
		abs.	in %		abs.	in %	einmündende	andere ehemalige	mit Alternative zum 30.09.		abs.	in %		abs.	in %	unbesetzt	Veränderung zum Vorjahr		
																	abs.		in %
1	2	3	4	5	6	7	8	9	10	11	12	13	14	15	16	17	18	19	
Okt 2023	943	209	28,5	272	86	46,2	12	18	242	671	123	22,4	2.743	-121	-4,2	2.386	-5	-0,2	0,3
Nov 2023	1.550	145	10,3	516	33	6,8	42	66	408	1.034	112	12,1	3.269	-538	-14,1	2.431	-326	-11,8	0,4
Dez 2023	2.083	166	8,7	680	-22	-3,1	71	120	489	1.403	188	15,5	3.765	-603	-13,8	2.730	-343	-11,2	0,5
Jan 2024	2.507	266	11,9	866	27	3,2	111	199	556	1.641	239	17,0	4.158	-734	-15,0	3.024	-404	-11,8	0,5
Feb 2024	2.963	232	8,5	1.115	37	3,4	194	321	600	1.848	195	11,8	4.656	-739	-13,7	3.318	-383	-10,3	0,6
Mrz 2024	3.406	298	9,6	1.477	143	10,7	351	469	657	1.929	155	8,7	4.961	-747	-13,1	3.308	-392	-10,6	0,6
Apr 2024	3.784	373	10,9	1.851	244	15,2	541	603	707	1.933	129	7,2	5.157	-917	-15,1	3.179	-431	-11,9	0,6
Mai 2024	4.129	397	10,6	2.230	209	10,3	738	770	722	1.899	188	11,0	5.377	-895	-14,3	2.963	-358	-10,8	0,6
Jun 2024	4.373	349	8,7	2.627	219	9,1	969	935	723	1.746	130	8,0	5.509	-998	-15,3	2.752	-383	-12,2	0,6
Jul 2024	4.672	371	8,6	3.272	333	11,3	1.319	1.188	765	1.400	38	2,8	5.701	-999	-14,9	2.338	-334	-12,5	0,6
Aug 2024	4.852	346	7,7	4.012	393	10,9	1.652	1.613	747	840	-47	-5,3	5.902	-1.049	-15,1	1.738	-426	-19,7	0,5
Sep 2024	5.007	379	8,2	4.909	390	8,6	1.950	2.288	671	98	-11	-10,1	6.139	-1.036	-14,4	672	-226	-25,2	0,1
Okt 2024	1.132	189	20,0	291	19	7,0	10	8	273	841	170	25,3	2.684	-59	-2,2	2.343	-43	-1,8	0,4
Nov 2024	1.636	86	5,5	463	-53	-10,3	39	60	364	1.173	139	13,4	3.345	76	2,3	2.579	148	6,1	0,5
Dez 2024	2.148	65	3,1	613	-67	-9,9	55	118	440	1.535	132	9,4	3.902	137	3,6	2.894	164	6,0	0,5
Jan 2025	2.446	-61	-2,4	753	-113	-13,0	87	180	486	1.693	52	3,2	4.264	106	2,5	3.014	-10	-0,3	0,6
Feb 2025	2.903	-60	-2,0	986	-129	-11,6	156	276	554	1.917	69	3,7	4.673	17	0,4	3.196	-122	-3,7	0,6
Mrz 2025	3.313	-93	-2,7	1.284	-193	-13,1	276	402	606	2.029	100	5,2	4.964	3	0,1	3.215	-93	-2,8	0,6
Apr 2025	3.711	-73	-1,9	1.705	-146	-7,9	459	593	653	2.006	73	3,8	5.097	-60	-1,2	2.970	-209	-6,6	0,7
Mai 2025	3.975	-154	-3,7	2.068	-162	-7,3	645	776	647	1.907	8	0,4	5.230	-147	-2,7	2.733	-230	-7,8	0,7
Jun 2025	4.255	-118	-2,7	2.522	-105	-4,0	909	954	659	1.733	-13	-0,7	5.421	-88	-1,6	2.421	-331	-12,0	0,7
Jul 2025	4.563	-109	-2,3	3.176	-96	-2,9	1.249	1.243	684	1.387	-13	-0,9	5.536	-165	-2,9	1.914	-424	-18,1	0,7
Aug 2025	4.752	-100	-2,1	3.777	-235	-5,9	1.581	1.516	680	975	135	16,1	5.747	-155	-2,6	1.411	-327	-18,8	0,7
Sep 2025																			

© Statistik der Bundesagentur für Arbeit

.X) Veränderungswert > 250%

1) Ab April 2021 kann es zu einem Rückgang der Bewerberinnen und Bewerber sowie Berufsausbildungsstellen gegenüber dem Vormonat kommen; siehe methodische Hinweise.

*) Aus Datenschutzgründen und Gründen der statistischen Geheimhaltung werden Zahlenwerte von 1 oder 2 und Daten, aus denen rechnerisch auf einen solchen Zahlenwert geschlossen werden kann, anonymisiert.

Methodische Hinweise

Gemeldete Arbeitsstellen:

Bei gemeldeten Arbeitsstellen handelt es sich um:

- sozialversicherungspflichtige
oder
- geringfügige (Mini-Jobs)
oder
- sonstige (z.B. Praktika- und Traineestellen)

Stellen mit einer vorgesehenen Beschäftigungsdauer von mehr als sieben Kalendertagen, die den Arbeitsagenturen und den Gemeinsamen Einrichtungen zur Besetzung gemeldet wurden.

Die regionale Zuordnung der gemeldeten Arbeitsstellen erfolgt nach dem Arbeitsort. Stellen privater Arbeitsvermittler (pAV) werden nur dann gezählt, wenn sie den Eigenbedarf der pAV decken sollen.

April 2020 - Auswirkungen des gestiegenen Beratungsbedarfs zu Kurzarbeitergeld

Angesichts des seit Mitte März stark gestiegenen Beratungsbedarfs von Arbeitgebern für Fragen des Kurzarbeitergeldes ist nicht auszuschließen, dass Stellenangebote weniger intensiv als üblich auf Aktualität geprüft wurden. Der Bestand an gemeldeten Stellen kann deshalb überhöht sein.

Gemeldete Arbeitsstellen – Einbeziehung der Kooperationspartnerstellen ab Berichtsmonat Juli 2014

Die Statistik der gemeldeten Arbeitsstellen umfasst ab Berichtsmonat Juli 2014 auch die Stellen aus dem automatisierten BA-Kooperationsverfahren (sog. Kooperationspartnerstellen, siehe hierzu

[Methodenbericht „Statistik der gemeldeten Arbeitsstellen - Berücksichtigung von Stellen aus dem automatisierten BA-Kooperationsverfahren“](#)).

Die Revision erfolgt rückwirkend bis einschließlich Berichtsmonat Januar 2013.

Weiterführende Informationen

Weiterführende Informationen befinden sich im Methodenbericht „Umstellung der Statistik der gemeldeten Arbeitsstellen“ im Internet unter:

https://statistik.arbeitsagentur.de/DE/Statischer-Content/Grundlagen/Methodik-Qualitaet/Methodenberichte/Arbeitsmarktstatistik/Generische-Publikationen/Methodenbericht-Umstellung-der-Statistik-der-gemeldeten-Arbeitsstellen.pdf;jsessionid=D41F8F7E9070B594D8219DEC1857EF44?__blob=publicationFile&v=6

Einschränkungen

Der Bundesagentur für Arbeit werden nicht alle Stellen gemeldet. Daher bilden die gemeldeten Arbeitsstellen nur einen Teil des gesamtwirtschaftlichen Stellenangebots ab. In der Statistik der gemeldeten Arbeitsstellen sind die bei den zugelassenen kommunalen Trägern gemeldeten Arbeitsstellen nicht enthalten.

Methodische Hinweise

Arbeitslose:

Juni 2022 – Wechsel ukrainischer Staatsangehöriger vom Asylbewerberleistungsgesetz in das SGB II

Es ist davon auszugehen, dass die Zahl der Arbeitslosen mit ukrainischer Staatsangehörigkeit in den Statistiken weiter steigen wird. Regionale Unterschiede dürften auch mit unterschiedlichen Erfassungsprozessen in den Jobcentern zusammenhängen (vgl. Hintergrundinformation „Auswirkungen der Fluchtmigration aus der Ukraine auf den Arbeitsmarkt und die Grundsicherung für Arbeitsuchende“).

[Statistiken > Themen im Fokus > Ukraine-Krieg](#)

September 2021 - Staatsangehörigkeit:

Die Zählweise von Ausländern hat sich im Vergleich zu früheren Publikationen geändert. Staatenlose und Personen ohne Angabe zur Staatsangehörigkeit werden nun nicht mehr unter „Keine Angabe“, sondern zu den Ausländern gezählt. Details dazu finden Sie in der Hintergrundinfo „Statistiken nach Staatsangehörigkeit – neue Zuordnung von Staatenlosen und Personen ohne Angabe der Staatsangehörigkeit“ auf unserer Internetseite:

[Grundlagen > Methodik und Qualität > Methodenberichte und Hintergrundinfos > Übergreifende Themen.](#)

Januar 2020 - Arbeitslosenquote Ausländer:

Wiederaufnahme der Arbeitslosenquoten für Ausländer in der regionalen Standardberichterstattung unterhalb der Länder.

Die Arbeitslosenquote setzt die Zahl der Arbeitslosen ins Verhältnis zur Zahl der Erwerbspersonen, die sich aus den zivilen Erwerbstätigen und den Arbeitslosen zusammensetzt. Die Bezugsgröße wird auf Basis zurückliegender Daten einmal jährlich festgeschrieben. Damit wird die aktuelle Arbeitslosenzahl im Zähler einer älteren Bezugsgröße im Nenner gegenübergestellt. Die dadurch bedingten Unschärfen halten sich in engen Grenzen. Nur bei der Arbeitslosenquote für Ausländer zeigen sich aufgrund der migrationsbedingten Veränderung ihrer Erwerbspersonen-zahl Verzerrungen, die die Aussagekraft einschränken und bei der Interpretation zu beachten sind. Dies gilt insbesondere für die Ausländerarbeitslosenquoten der Jahre 2015 bis 2017.

Unterbeschäftigung:

April 2025 - Keine Hochrechnung mehr

Die Komponenten der Unterbeschäftigung zu den arbeitsmarktpolitischen Maßnahmen werden ab dem Berichtsmonat April 2025 nicht mehr hochgerechnet. Die Ergebnisse wurden rückwirkend ab Januar 2009 revidiert. Grund dafür ist, dass die Rechtskreiszuordnung der o.g. Komponenten jetzt anders ermittelt wird. Details finden sie in den Methodischen Hinweisen unter

[Grundlagen > Methodik und Qualität > Methodische Hinweise > Arbeitslosigkeit und Unterbeschäftigung](#)

Januar 2019 - Teilhabe am Arbeitsmarkt:

Ab Berichtsmonat Januar 2019 fließt die neu geschaffene Maßnahme "Teilhabe am Arbeitsmarkt" (TaAM, § 16i SGB II) in die Unterbeschäftigung ein. Sie ist Teil der Komponente "Unterbeschäftigung im engeren Sinne". Sie wird zunächst noch nicht in Unterbeschäftigungsprodukten mit differenzierter Maßnahme-Darstellung explizit aufgeführt werden.

Methodische Hinweise

Ausbildungsmarkt:

Berichtsjahr 2021/2022

Juni 2022

Revision der Statistik über gemeldete Berufsausbildungsstellen 2022

Die Statistik über Berufsausbildungsstellen war bisher untererfasst und wird korrigiert.

In der statistischen Datenaufbereitung wurde die Messung der Anwesenheitsgesamtheit (vgl. Absatz „Was versteht man unter Anwesenheitsgesamtheit?“) bisher nicht vollständig verarbeitet: Bei der monatlichen Zählung sind v. a. Stellen aus der Anwesenheitsgesamtheit ausgeschieden, die zwar zunächst im Laufe des Berichtsjahres zu besetzen waren, aber nunmehr erst im Folgejahr besetzt werden sollen.

Ab Berichtsmont Juni 2022 werden nun rückwirkend ab dem Berichtsjahr 2006/2007 bis zum Berichtsjahr 2021/2022 Berufsausbildungsstellen, deren Ausbildungsbeginn vom aktuellen Berichtsjahr auf das nächste Berichtsjahr verschoben wurde, in beiden Berichtsjahren gezählt. Auch andere Konstellationen führen nun nicht mehr zu einem Rückgang der Zahl der gemeldeten Berufsausbildungsstellen in Bezug auf die Anwesenheitsgesamtheit eines Berichtsjahres. So wurde im Berichtsmont April 2021 bei einigen Berufsausbildungsstellen der zunächst erfasste gewünschte Ausbildungsberuf operativ zu einem Beruf geändert, der kein anerkannter Ausbildungsberuf nach dem Berufsbildungsgesetz (BBiG) ist. Mit der Revision werden sie im Berichtsjahr 2020/21 nun, dem Ziel der Abbildung der Anwesenheitsgesamt entsprechend, auch nach April 2021 als Berufsausbildungsstellen gezählt.

Die Auswirkungen der Revision führen in den Berichtsjahren 2006/07 bis 2019/20 deutschlandweit zu einer Erhöhung zwischen 0,7 % und 1,1 %; allein im Berichtsjahr 2020/21 fallen sie mit 2,2 % höher aus.

Statistische Ergebnisse zu unbesetzten Berufsausbildungsstellen sind von der Revision nicht betroffen.

Nähere Informationen finden Sie im Methodenbericht „Revision der Statistik über Berufsausbildungsstellen 2022“.

<https://statistik.arbeitsagentur.de/DE/Navigation/Grundlagen/Methodik-Qualitaet/Methodenberichte/Ausbildungsstellenmarkt/Methodenberichte-Ausbildungsstellenmarkt-Nav.html>

Allgemeines

Sowohl die Agenturen für Arbeit (AA) als auch die Jobcenter (gemeinsame Einrichtungen (gE) und die zugelassene kommunale Träger (zkT)) haben Ausbildungsvermittlung nach § 35 Sozialgesetzbuch Drittes Buch (SGB III) durchzuführen. Träger der Grundsicherung können diese Aufgabe durch die AA wahrnehmen lassen (§ 16 Abs. 4 SGB II).

Definitionen

Berichtsjahr

Das Berichtsjahr ist der Zeitraum vom 1. Oktober bis zum 30. September des folgenden Jahres. Um alle Bewerberinnen/Bewerber und Berufsausbildungsstellen, die während eines Berichtsjahres bei den AA und JC gemeldet waren, abzubilden, werden Bewerberinnen/Bewerber und Berufsausbildungsstellen jeweils kumuliert seit Beginn des Berichtsjahres ausgewiesen. Das bedeutet, jede/r Bewerberin/Bewerber bzw. jede Berufsausbildungsstelle, die mindestens einmal während des Berichtsjahres gemeldet war, bleibt statistisch bis zum Ende des Berichtsjahres in der Grundgesamtheit enthalten (Prinzip der Anwesenheitsgesamtheit), auch wenn der Vermittlungsauftrag längst beendet wurde.

Bewerberinnen und Bewerber

Als Bewerberinnen/Bewerber für Berufsausbildungsstellen zählen diejenigen gemeldeten Personen, die im Berichtsjahr individuelle Vermittlung in eine betriebliche oder außerbetriebliche Berufsausbildungsstelle in anerkannten Ausbildungsberufen nach dem Berufsbildungsgesetz (BBiG) wünschen und deren Eignung dafür geklärt ist bzw. deren Voraussetzung dafür gegeben ist. Hierzu zählen auch Bewerberinnen/Bewerber für eine Berufsausbildungsstelle in einem Berufsbildungswerk oder in einer sonstigen Einrichtung, die Ausbildungsmaßnahmen für Menschen mit Behinderungen durchführt.

Folgende Statusgruppen zur Ausbildungssuche werden unterschieden:

- Als einmündend wird berücksichtigt, wer im Laufe des Berichtsjahres oder später eine Ausbildung aufnimmt.
- Andere ehemalige Bewerberinnen/Bewerber haben keine weitere aktive Hilfe bei der Ausbildungssuche nachgefragt, ohne dass der Grund explizit bekannt ist.
- Wird die Ausbildungssuche fortgesetzt, obwohl die Bewerberin/der Bewerber bereits eine alternative Möglichkeit zur Ausbildung hat, wird dieser Kunde der Gruppe Bewerberin/Bewerber mit Alternative zum 30.09. zugeordnet. Zu den Alternativen gehören z. B. Schulbildung, Berufsgrundschuljahr, Berufsvorbereitungsjahr, Berufsvorbereitende Bildungsmaßnahmen, Einstiegsqualifizierung Jugendlicher oder freiwillige soziale Dienste.
- Zu den unversorgten Bewerberinnen/Bewerbern rechnen Kunden, für die weder die Einmündung in eine Berufsausbildung, noch ein weiterer Schulbesuch, eine Teilnahme an einer Fördermaßnahme oder eine andere Alternative zum 30.09. bekannt ist und für die Vermittlungsbemühungen laufen.

Berufsausbildungsstellen

Als Berufsausbildungsstellen zählen alle mit einem Auftrag zur Vermittlung gemeldeten und im Berichtsjahr zu besetzenden betrieblichen und außerbetrieblichen Berufsausbildungsstellen für anerkannte Ausbildungsberufe nach dem BBiG, einschließlich der Ausbildungsplätze in Berufsbildungswerken und sonstigen Einrichtungen, die Ausbildungsmaßnahmen für Menschen mit Behinderungen (§ 117 SGB III) durchführen. Als betriebliche Berufsausbildungsstellen zählen gemeldete Berufsausbildungsstellen abzüglich Berufsausbildungsstellen in außerbetrieblichen Einrichtungen, abzüglich Berufsausbildungsstellen für Rehabilitanden mit Ausnahme der nach § 75 Abs. 1 SGB III geförderten Ausbildungsstellen.

Impressum

Weiterführende Informationen der Statistik der Bundesagentur für Arbeit finden Sie im Internet unter:
<http://statistik.arbeitsagentur.de>

Von der Startseite aus gelangen Sie zu aktuellen statistischen Informationen und Erläuterungen.

Zusammenstellung und Herausgabe

Statistik-Service Südwest

Bundesagentur für Arbeit

Saonestr. 2-4
60528 Frankfurt

Für Rückfragen steht Ihnen zur Verfügung

Statistik-Service Südwest
Telefon: 069 / 6670-601
Telefax: 069 / 6670-910601
<mailto:Statistik-Service-Suedwest@arbeitsagentur.de>

Hier finden Sie das Internetangebot der Statistik im Internet

<http://statistik.arbeitsagentur.de/>

Sie können Informationen speichern, (auch auszugsweise) mit Quellenangabe weitergeben, vervielfältigen und verbreiten. Die Inhalte dürfen nicht verändert oder verfälscht werden. Eigene Berechnungen sind erlaubt, jedoch als solche kenntlich zu machen.

Im Falle einer Zugänglichmachung im Internet soll dies in Form einer Verlinkung auf die Homepage der Statistik der Bundesagentur für Arbeit erfolgen.

Die Nutzung der Inhalte für gewerbliche Zwecke, ausgenommen Presse, Rundfunk und Fernsehen und wissenschaftliche Publikationen, bedarf der Genehmigung durch die Statistik der Bundesagentur für Arbeit.

Produkt-ID: 100 C 01 1002