

Tabellen

# Arbeitsmarkt im Fokus (Monatszahlen)

Hessen, Kreise und Agenturen für Arbeit

Dezember 2025



Inhaltsverzeichnis

1. Zusammenfassung	<a href="#">1</a>	Tabelle	-Bundesländer	<a href="#">19</a>
			-Arbeitsagenturen	<a href="#">20</a>
2. Unterbeschäftigung		Tabelle	-Arbeitslosenquoten	<a href="#">21</a>
Übersicht	<a href="#">2</a>	3.4 Stock Flow		
Diagramm	<a href="#">3</a>			
Zeitreihe	<a href="#">4</a>	Diagramm		<a href="#">22</a>
3. Arbeitslosigkeit		3.5 Bewegungsdaten		
3.1 Arbeitslose		Übersicht		<a href="#">23</a>
Diagramm	<a href="#">5</a>	Zugang		<a href="#">24</a>
Tabelle	<a href="#">6</a>	Abgang		<a href="#">25</a>
3.2 Ausgewählte Personengruppen		3.6 Kreise und kreisfreie Städte		
Männer, Frauen		Karte		<a href="#">26</a>
Diagramm	<a href="#">7</a>	Diagramm		<a href="#">27</a>
Tabelle	<a href="#">8</a>	Tabelle		<a href="#">28</a>
15 bis unter 25 Jahre, 15 bis unter 20 Jahre		4. Sozialversicherungspflichtig Beschäftigte am Arbeitsort		
Diagramm	<a href="#">9</a>	Tabelle (hochgerechnete/gerundete Werte)		<a href="#">29</a>
Tabelle	<a href="#">10</a>	Diagramm		<a href="#">30</a>
50 Jahre und älter, 55 Jahre und älter		Tabelle		<a href="#">31</a>
Diagramm	<a href="#">11</a>	5. Gemeldete Arbeitsstellen		
Tabelle	<a href="#">12</a>	Diagramm		<a href="#">32</a>
Ausländer und Deutsche		Tabelle		<a href="#">33</a>
Diagramm	<a href="#">13</a>	6. Ausbildungsmarkt		
Tabelle	<a href="#">14</a>	Diagramm		<a href="#">34</a>
Langzeitarbeitslose		Tabelle	-Zeitreihe	<a href="#">35</a>
Tabelle und Diagramm	<a href="#">15</a>	Tabelle 2	-Agenturen	<a href="#">36</a>
3.3 Interregionaler Vergleich		Arbeitsstellen Erläuterung		<a href="#">37</a>
Karte		Arbeitsmarkt Erläuterung		<a href="#">38</a>
-Arbeitsagenturen	<a href="#">16</a>	Ausbildung Erläuterung		<a href="#">39</a>
Diagramm		Impressum		<a href="#">40</a>
-Bundesländer	<a href="#">17</a>			
-Arbeitsagenturen	<a href="#">18</a>			

## 1. Zusammenfassung

Hessen

September 2025 bis Dezember 2025

Merkmal	2025				Veränderung gegenüber dem Vorjahresmonat (Quoten Vorjahreswerte)			
	Dez	Nov	Okt	Sep	Dez		Nov	Okt
					abs.	%		
<b>ARBEITSLOSE</b>								
- Bestand insgesamt	204.639	202.391	205.352	206.490	10.302	5,3	4,9	5,2
dar.: 54,5 % Männer	111.619	109.673	110.509	111.102	6.445	6,1	5,9	6,1
45,5 % Frauen	93.020	92.718	94.843	95.388	3.857	4,3	3,8	4,2
10,3 % 15 bis unter 25 Jahre	21.031	21.087	21.864	22.736	1.623	8,4	8,2	5,9
3,1 % dar.: 15 bis unter 20 Jahre	6.274	6.471	7.026	7.177	531	9,2	10,0	7,5
32,3 % 50 Jahre und älter	66.172	65.567	66.155	65.998	4.000	6,4	6,4	7,1
23,2 % dar.: 55 Jahre und älter	47.520	47.076	47.355	47.212	3.672	8,4	8,5	8,9
46,1 % Ausländer	94.394	93.307	94.820	95.392	2.840	3,1	2,8	3,5
36,3 % Langzeitarbeitslose	74.367	74.366	74.766	74.363	4.463	6,4	6,3	6,8
35,5 % Rechtskreis SGB III	72.586	70.433	71.468	71.796	7.499	11,5	10,4	11,0
64,5 % Rechtskreis SGB II	132.053	131.958	133.884	134.694	2.803	2,2	2,2	2,3
<b>ARBEITSLOSENQUOTEN bezogen auf</b>								
- alle zivilen Erwerbspersonen <sup>1)</sup> insgesamt	5,8	5,7	5,8	5,8		5,5	5,5	5,5
Männer	5,9	5,8	5,8	5,9		5,6	5,5	5,5
Frauen	5,6	5,6	5,7	5,8		5,4	5,4	5,5
15 bis unter 25 Jahre	5,8	5,9	6,1	6,3		5,4	5,4	5,8
dar.: 15 bis unter 20 Jahre	6,3	6,5	7,1	7,2		5,9	6,1	6,7
50 bis unter 65 Jahre	5,3	5,3	5,3	5,3		5,1	5,0	5,0
dar.: 55 bis unter 65 Jahre	5,6	5,6	5,6	5,6		5,4	5,4	5,4
Ausländer	13,3	13,1	13,3	13,4		13,3	13,2	13,4
<b>UNTERBESCHÄFTIGUNG <sup>1)</sup></b>								
-Arbeitslosigkeit im weiteren Sinne	220.016	218.369	220.958	221.745	6.473	3,0	2,7	2,8
-Unterbeschäftigung im engeren Sinne	251.865	250.255	251.873	252.985	481	0,2	0,0	0,2
-Unterbeschäftigung ohne Kurzarbeit	253.180	251.670	253.304	254.426	539	0,2	0,1	0,3
Unterbeschäftigungsquote (ohne Kurzarbeit)	7,0	7,0	7,0	7,0		7,0	7,0	7,0
<b>GEMELDETE ARBEITSSTELLEN</b>								
- Zugang insgesamt	7.768	8.452	8.847	8.561	- 369	-4,5	-3,8	-11,1
seit Jahresbeginn	102.399	94.631	86.179	77.332	- 10.416	-9,2	-9,6	-10,1
- Bestand insgesamt	42.089	43.012	43.764	43.958	- 5.050	-10,7	-10,9	-12,1
- darunter sofort zu besetzen	40.081	41.335	42.073	42.110	- 4.972	-11,0	-10,6	-12,2

1) vorläufige Daten in den letzten 3 Monaten

© Statistik der Bundesagentur für Arbeit

## 2. Unterbeschäftigung

Hessen

September 2025 bis Dezember 2025

Komponenten der Unterbeschäftigung / Unterbeschäftigungsquoten	Bestand				Veränderung zum Vorjahresmonat <sup>1)</sup>			
	vorläufig			endgültig	Dezember		September	
	Dezember 25	November 25	Oktober 25	September 25	absolut	in %	absolut	in %
	1	2	3	4	5	6	7	8
<b>Arbeitslose</b>	<b>204.639</b>	<b>202.391</b>	<b>205.352</b>	<b>206.490</b>	<b>10.302</b>	<b>5,3</b>	<b>10.626</b>	<b>5,4</b>
<b>+ Personen, die im weiteren Sinne arbeitslos sind</b>	15.377	15.978	15.606	15.255	-3.829	- 19,9	-4.530	- 22,9
dav.: Aktivierung und berufliche Eingliederung (§ 46 SGB III)	12.208	12.726	12.211	11.724	-2.168	- 15,1	-2.636	- 18,4
Sonderregelungen für Ältere (§ 53a Abs. 2 SGB II)	3.169	3.252	3.395	3.531	-1.661	- 34,4	-1.894	- 34,9
<b>= Arbeitslosigkeit im weiteren Sinne</b>	<b>220.016</b>	<b>218.369</b>	<b>220.958</b>	<b>221.745</b>	<b>6.473</b>	<b>3,0</b>	<b>6.096</b>	<b>2,8</b>
<b>+ Personen, die nahe am Arbeitslosenstatus sind</b>	31.849	31.886	30.915	31.240	-5.992	- 15,8	-4.498	- 12,6
dar.: Berufliche Weiterbildung inkl. Förderung behinderter Menschen	8.831	8.855	8.613	8.129	633	7,7	572	7,6
Fremdförderung	17.032	17.083	17.052	17.237	-6.062	- 26,2	-4.707	- 21,5
Arbeitsgelegenheiten	1.647	1.666	1.618	1.571	-193	- 10,5	-252	- 13,8
Beschäftigungszuschuss	18	18	18	19	-3	- 14,3	-6	- 24,0
Teilhabe am Arbeitsmarkt	579	598	628	656	-404	- 41,1	-454	- 40,9
Kurzfristige Arbeitsunfähigkeit	3.742	3.666	2.986	3.628	37	1,0	349	10,6
<b>= Unterbeschäftigung im engeren Sinne</b>	<b>251.865</b>	<b>250.255</b>	<b>251.873</b>	<b>252.985</b>	<b>481</b>	<b>0,2</b>	<b>1.598</b>	<b>0,6</b>
<b>+ Personen, die fern vom Arbeitslosenstatus sind, in Maßnahmen, die gesamtwirtschaftlich entlasten</b>	1.315	1.415	1.431	1.441	58	4,6	142	10,9
dav.: Gründungszuschuss	1.292	1.390	1.406	1.419	74	6,1	165	13,2
Einstiegsgeld - Variante: Selbständigkeit	23	25	25	22	-16	- 41,0	-23	- 51,1
<b>= Unterbeschäftigung (ohne Kurzarbeit)</b>	<b>253.180</b>	<b>251.670</b>	<b>253.304</b>	<b>254.426</b>	<b>539</b>	<b>0,2</b>	<b>1.740</b>	<b>0,7</b>
<b>Unterbeschäftigungsquote (ohne Kurzarbeit)</b>	<b>7,0</b>	<b>7,0</b>	<b>7,0</b>	<b>7,0</b>	<b>7,0</b>		<b>7,0</b>	
<b>Anteil der Arbeitslosigkeit an der Unterbeschäftigung</b>	<b>80,8</b>	<b>80,4</b>	<b>81,1</b>	<b>81,2</b>	<b>76,9</b>		<b>77,5</b>	

1) Bei Quoten und Anteilen werden die entsprechenden Vorjahreswerte ausgewiesen.

Datenrevisionen können zu Abweichungen gegenüber Auswertungen mit früherem Erstellungsdatum führen.

Methodische Hinweise zur Unterbeschäftigung finden Sie im Internet unter:

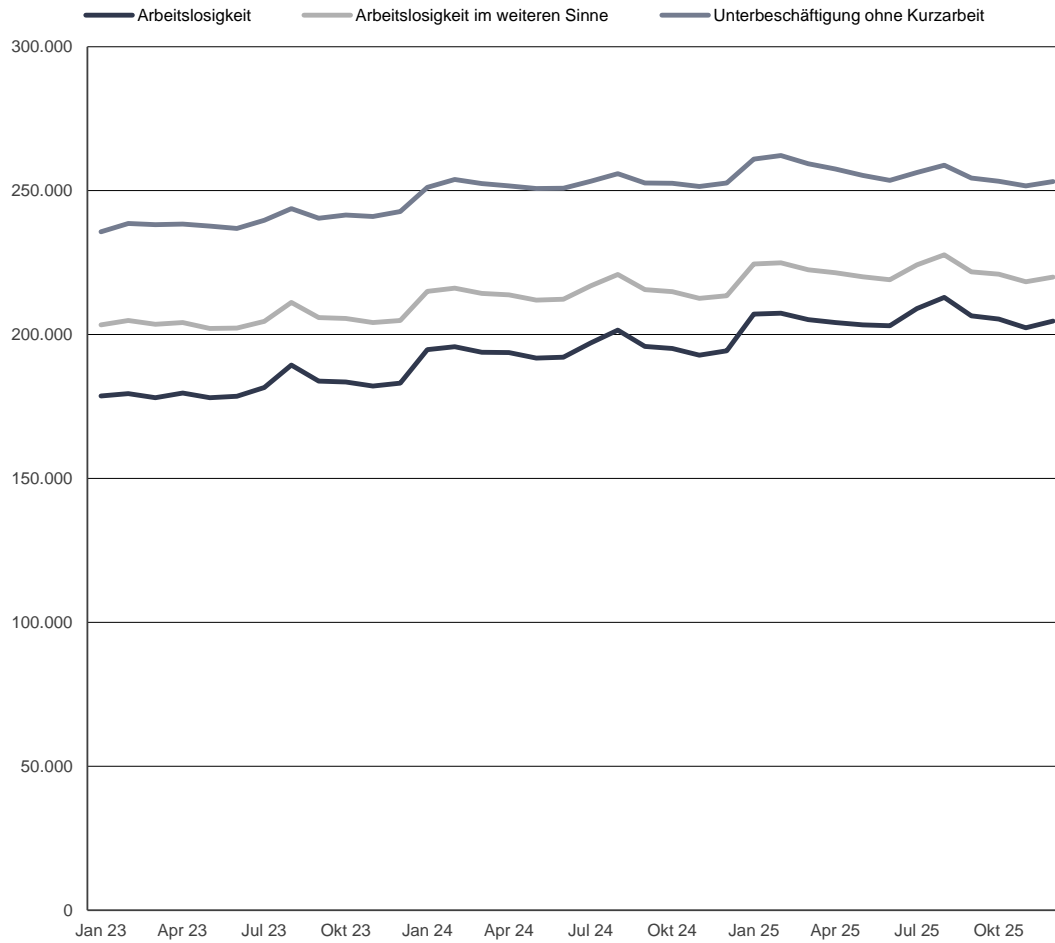
<https://statistik.arbeitsagentur.de/DE/Navigation/Grundlagen/Methodik-Qualitaet/Methodische-Hinweise/AST-Meth-Hinweise/AST-Meth-Hinweise-Nav.html>

\*) Aus Datenschutzgründen und Gründen der statistischen Geheimhaltung werden Zahlenwerte von 1 oder 2 und Daten, aus denen rechnerisch auf einen solchen Zahlenwert geschlossen werden kann, anonymisiert.

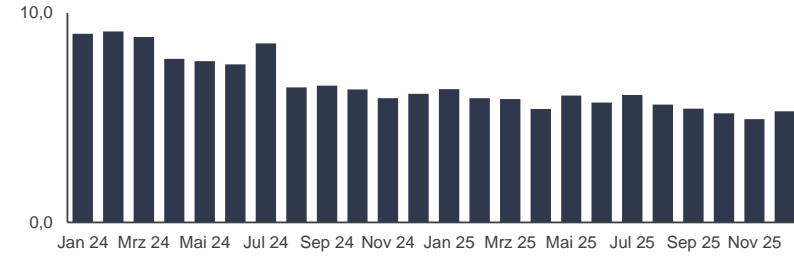
## 2. Unterbeschäftigung

### Bestand und Veränderung zum Vorjahr in Prozent<sup>1)</sup>

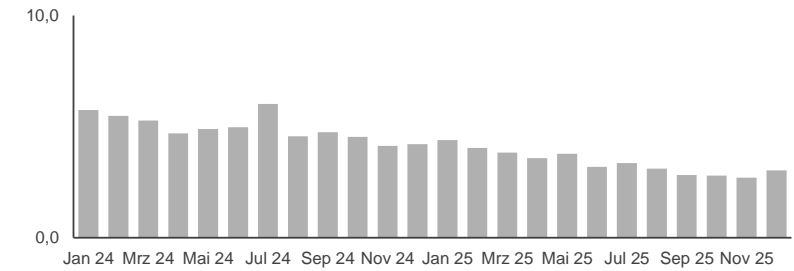
Hessen  
Zeitreihe



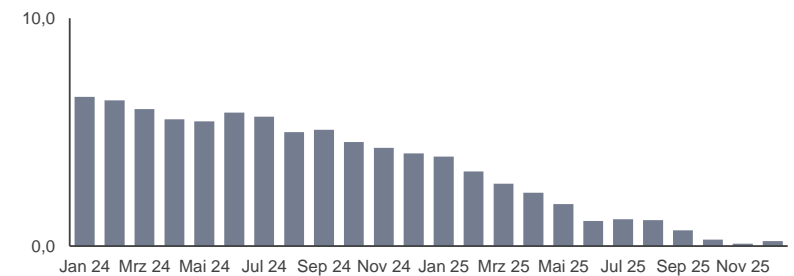
Arbeitslosigkeit



Arbeitslosigkeit im weiteren Sinne



Unterbeschäftigung ohne Kurzarbeit



© Statistik der Bundesagentur für Arbeit

1) vorläufige Daten in den letzten 3 Monaten bei der Arbeitslosigkeit im weiteren Sinne und der Unterbeschäftigung ohne Kurzarbeit

## 2. Unterbeschäftigung

Hessen  
Zeitreihe

Berichtsmonate	Arbeitslosigkeit registriert nach § 16 SGB III			Arbeitslosigkeit im weiteren Sinne <sup>1)</sup>			Unterbeschäftigung im engeren Sinne <sup>1)</sup>			Unterbeschäftigung ohne Kurzarbeit <sup>1)</sup>			Unterbeschäftigung mit Kurzarbeit <sup>1)</sup>		
	Insgesamt	Veränderung zum Vorjahr		Insgesamt	Veränderung zum Vorjahr		Insgesamt	Veränderung zum Vorjahr		Insgesamt	Veränderung zum Vorjahr		Insgesamt	Veränderung zum Vorjahr	
		abs.	in %		abs.	in %		abs.	in %		abs.	in %		abs.	in %
	1	2	3	4	5	6	7	8	9	10	11	12	13	14	15
JD 2023	181.344			204.737			238.538			239.558			244.538		
JD 2024	194.912			214.851			251.144			252.432			257.371		
JD 2025	205.944			222.125			255.015			256.390			...		
Jan 2024	194.759	16.090	9,0	215.056	11.696	5,8	249.871	15.071	6,4	251.136	15.423	6,5	264.009	15.234	6,1
Feb 2024	195.795	16.359	9,1	216.176	11.238	5,5	252.615	14.905	6,3	253.877	15.253	6,4	263.259	13.596	5,4
Mrz 2024	193.843	15.762	8,9	214.278	10.737	5,3	251.195	13.956	5,9	252.473	14.318	6,0	258.233	11.727	4,8
Apr 2024	193.748	14.023	7,8	213.804	9.588	4,7	250.345	12.871	5,4	251.639	13.252	5,6	254.466	13.136	5,4
Mai 2024	191.782	13.711	7,7	212.011	9.885	4,9	249.369	12.619	5,3	250.698	13.000	5,5	252.982	12.601	5,2
Jun 2024	192.096	13.476	7,5	212.294	10.058	5,0	249.486	13.541	5,7	250.797	13.887	5,9	253.472	13.812	5,8
Jul 2024	197.059	15.499	8,5	216.962	12.334	6,0	252.007	13.306	5,6	253.312	13.604	5,7	256.227	14.239	5,9
Aug 2024	201.585	12.207	6,4	220.851	9.652	4,6	254.623	11.912	4,9	255.922	12.182	5,0	258.621	12.977	5,3
Sep 2024	195.864	12.007	6,5	215.649	9.779	4,8	251.387	12.087	5,1	252.686	12.268	5,1	255.821	12.722	5,2
Okt 2024	195.185	11.638	6,3	214.956	9.332	4,5	251.300	10.902	4,5	252.596	11.044	4,6	256.499	12.686	5,2
Nov 2024	192.893	10.800	5,9	212.629	8.432	4,1	250.144	10.268	4,3	251.412	10.382	4,3	255.649	11.844	4,9
Dez 2024	194.337	11.246	6,1	213.543	8.630	4,2	251.384	9.836	4,1	252.641	9.879	4,1	259.218	9.429	3,8
Jan 2025	207.152	12.393	6,4	224.496	9.440	4,4	259.737	9.866	3,9	261.003	9.867	3,9	273.779	9.770	3,7
Feb 2025	207.407	11.612	5,9	224.912	8.736	4,0	260.911	8.296	3,3	262.206	8.329	3,3	274.751	11.492	4,4
Mrz 2025	205.242	11.399	5,9	222.490	8.212	3,8	258.057	6.862	2,7	259.373	6.900	2,7	266.837	8.604	3,3
Apr 2025	204.226	10.478	5,4	221.461	7.657	3,6	256.180	5.835	2,3	257.526	5.887	2,3	261.351	6.885	2,7
Mai 2025	203.387	11.605	6,1	220.026	8.015	3,8	253.906	4.537	1,8	255.311	4.613	1,8	259.285	6.303	2,5
Jun 2025	203.080	10.984	5,7	219.064	6.770	3,2	252.137	2.651	1,1	253.568	2.771	1,1	257.159	3.687	1,5
Jul 2025	209.043	11.984	6,1	224.256	7.294	3,4	254.860	2.853	1,1	256.291	2.979	1,2	...	...	...
Aug 2025	212.923	11.338	5,6	227.708	6.857	3,1	257.410	2.787	1,1	258.824	2.902	1,1	...	...	...
Sep 2025	206.490	10.626	5,4	221.745	6.096	2,8	252.985	1.598	0,6	254.426	1.740	0,7	...	...	...
Okt 2025	205.352	10.167	5,2	220.958	6.002	2,8	251.873	573	0,2	253.304	708	0,3	...	...	...
Nov 2025	202.391	9.498	4,9	218.369	5.740	2,7	250.255	111	0,0	251.670	258	0,1	...	...	...
Dez 2025	204.639	10.302	5,3	220.016	6.473	3,0	251.865	481	0,2	253.180	539	0,2	...	...	...

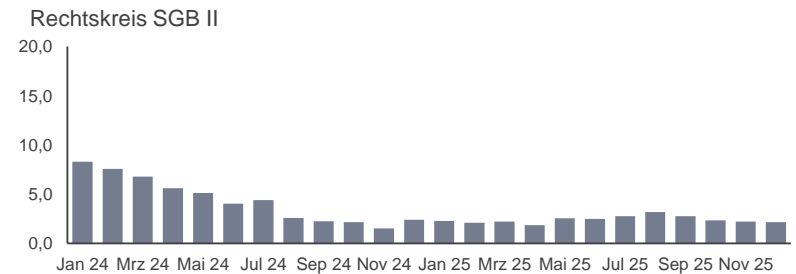
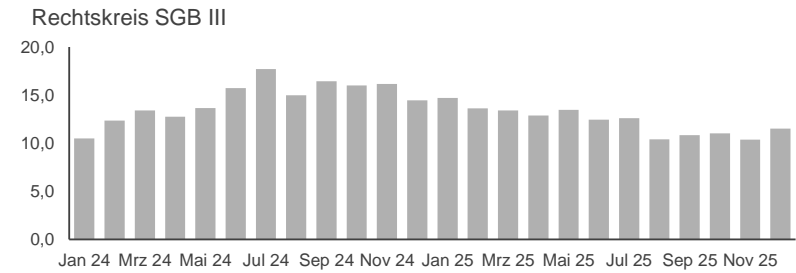
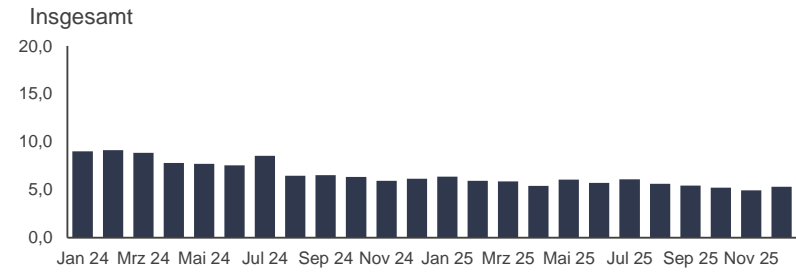
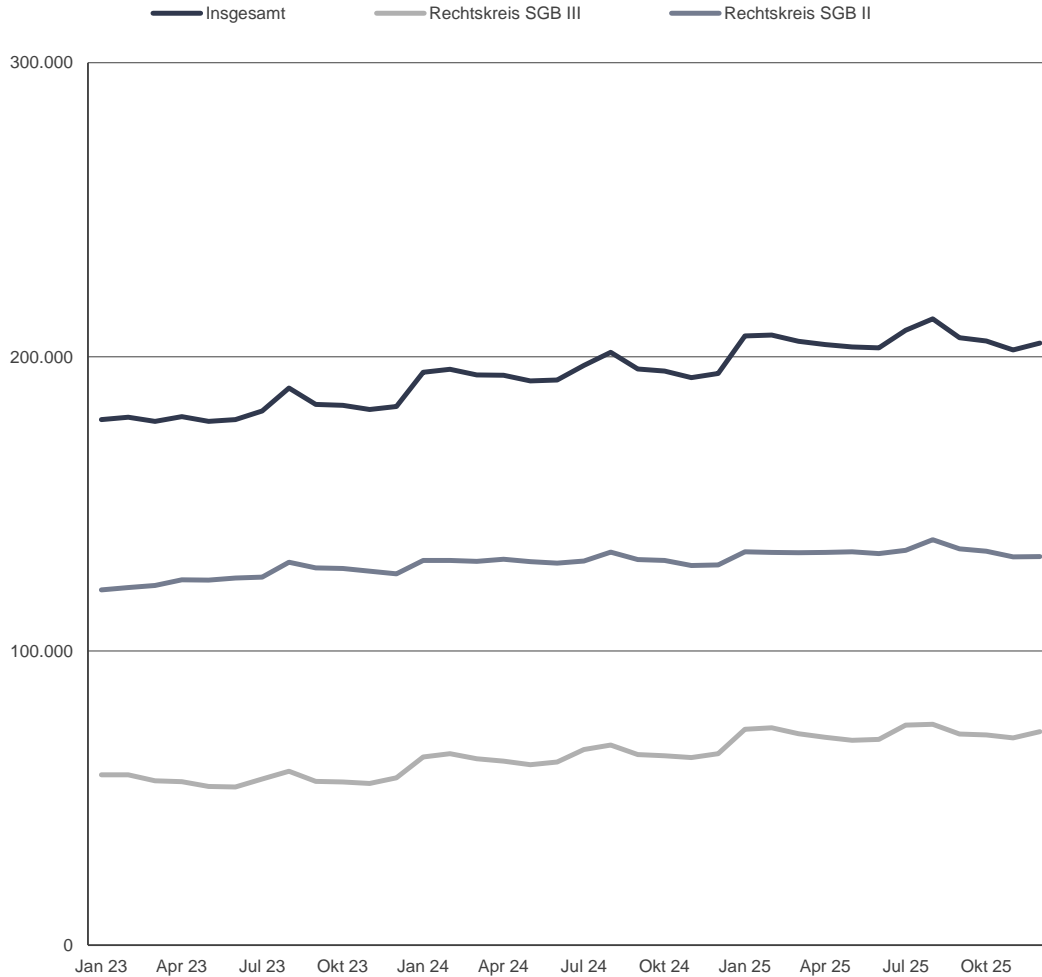
1) vorläufige Daten in den letzten 3 Monaten

© Statistik der Bundesagentur für Arbeit

### 3.1 Arbeitslose

#### Bestand und Vorjahresveränderung in Prozent

Hessen  
Zeitreihe



### 3.1 Arbeitslose

#### Bestand nach Rechtskreis

Hessen  
Zeitreihe

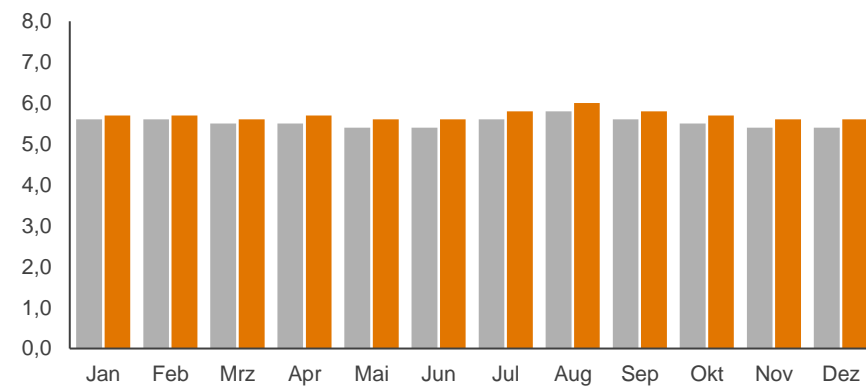
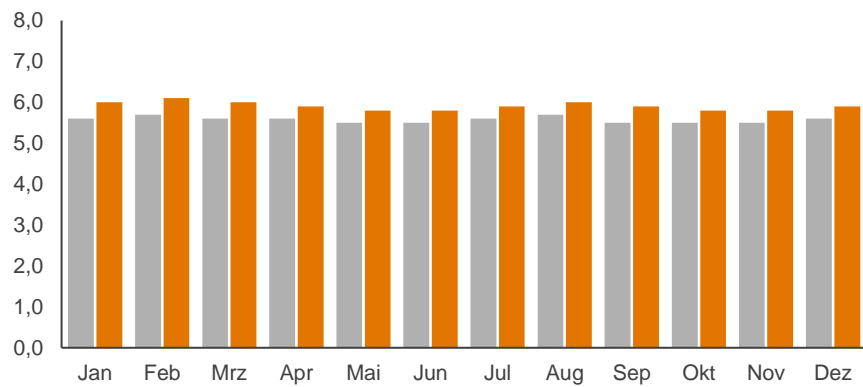
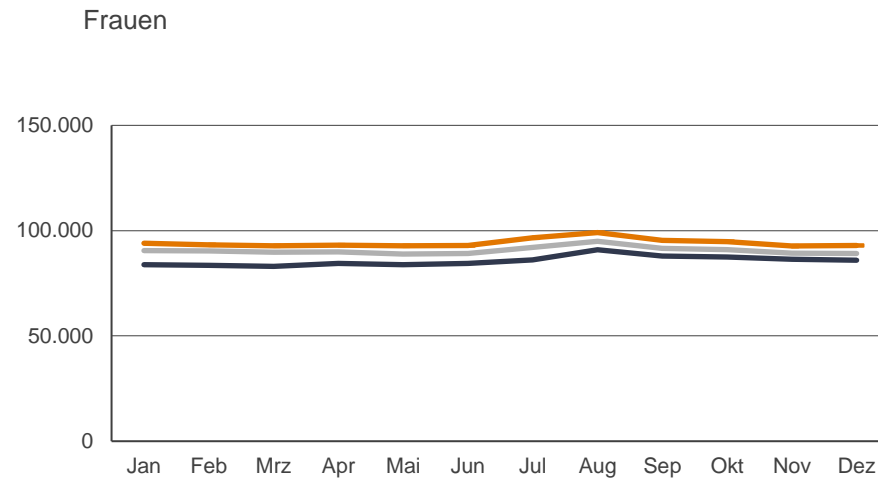
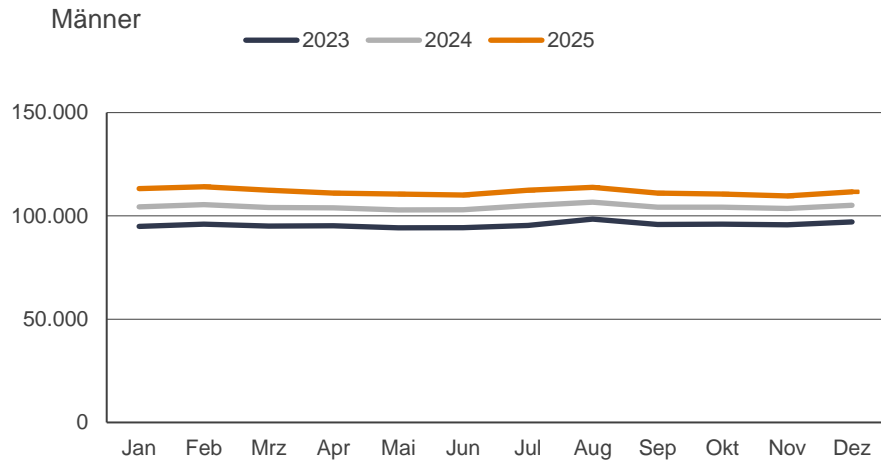
Berichtsmonate	Insgesamt					SGB III					SGB II					Anteil an insgesamt in %	
	Anzahl	Veränderung zum				Anzahl	Veränderung zum				Anzahl	Veränderung zum					
		Vormonat		Vorjahr			Vormonat		Vorjahr			Vormonat		Vorjahr			
		abs.	in %	abs.	in %		abs.	in %	abs.	in %		abs.	in %	abs.	in %	SGB III	SGB II
1	2	3	4	5	6	7	8	9	10	11	12	13	14	15	16	17	
JD 2023	181.344					56.123					125.221						
JD 2024	194.912					64.257					130.655						
JD 2025	205.944					72.135					133.810						
Jan 2024	194.759	11.668	6,4	16.090	9,0	63.985	7.126	12,5	6.085	10,5	130.774	4.542	3,6	10.005	8,3	32,9	67,1
Feb 2024	195.795	1.036	0,5	16.359	9,1	65.052	1.067	1,7	7.157	12,4	130.743	-31	0,0	9.202	7,6	33,2	66,8
Mrz 2024	193.843	-1.952	-1,0	15.762	8,9	63.333	-1.719	-2,6	7.487	13,4	130.510	-233	-0,2	8.275	6,8	32,7	67,3
Apr 2024	193.748	-95	0,0	14.023	7,8	62.596	-737	-1,2	7.074	12,7	131.152	642	0,5	6.949	5,6	32,3	67,7
Mai 2024	191.782	-1.966	-1,0	13.711	7,7	61.367	-1.229	-2,0	7.368	13,6	130.415	-737	-0,6	6.343	5,1	32,0	68,0
Jun 2024	192.096	314	0,2	13.476	7,5	62.221	854	1,4	8.453	15,7	129.875	-540	-0,4	5.023	4,0	32,4	67,6
Jul 2024	197.059	4.963	2,6	15.499	8,5	66.459	4.238	6,8	9.995	17,7	130.600	725	0,6	5.504	4,4	33,7	66,3
Aug 2024	201.585	4.526	2,3	12.207	6,4	68.015	1.556	2,3	8.865	15,0	133.570	2.970	2,3	3.342	2,6	33,7	66,3
Sep 2024	195.864	-5.721	-2,8	12.007	6,5	64.781	-3.234	-4,8	9.140	16,4	131.083	-2.487	-1,9	2.867	2,2	33,1	66,9
Okt 2024	195.185	-679	-0,3	11.638	6,3	64.372	-409	-0,6	8.874	16,0	130.813	-270	-0,2	2.764	2,2	33,0	67,0
Nov 2024	192.893	-2.292	-1,2	10.800	5,9	63.815	-557	-0,9	8.876	16,2	129.078	-1.735	-1,3	1.924	1,5	33,1	66,9
Dez 2024	194.337	1.444	0,7	11.246	6,1	65.087	1.272	2,0	8.228	14,5	129.250	172	0,1	3.018	2,4	33,5	66,5
Jan 2025	207.152	12.815	6,6	12.393	6,4	73.403	8.316	12,8	9.418	14,7	133.749	4.499	3,5	2.975	2,3	35,4	64,6
Feb 2025	207.407	255	0,1	11.612	5,9	73.917	514	0,7	8.865	13,6	133.490	-259	-0,2	2.747	2,1	35,6	64,4
Mrz 2025	205.242	-2.165	-1,0	11.399	5,9	71.823	-2.094	-2,8	8.490	13,4	133.419	-71	-0,1	2.909	2,2	35,0	65,0
Apr 2025	204.226	-1.016	-0,5	10.478	5,4	70.660	-1.163	-1,6	8.064	12,9	133.566	147	0,1	2.414	1,8	34,6	65,4
Mai 2025	203.387	-839	-0,4	11.605	6,1	69.636	-1.024	-1,4	8.269	13,5	133.751	185	0,1	3.336	2,6	34,2	65,8
Jun 2025	203.080	-307	-0,2	10.984	5,7	69.973	337	0,5	7.752	12,5	133.107	-644	-0,5	3.232	2,5	34,5	65,5
Jul 2025	209.043	5.963	2,9	11.984	6,1	74.838	4.865	7,0	8.379	12,6	134.205	1.098	0,8	3.605	2,8	35,8	64,2
Aug 2025	212.923	3.880	1,9	11.338	5,6	75.085	247	0,3	7.070	10,4	137.838	3.633	2,7	4.268	3,2	35,3	64,7
Sep 2025	206.490	-6.433	-3,0	10.626	5,4	71.796	-3.289	-4,4	7.015	10,8	134.694	-3.144	-2,3	3.611	2,8	34,8	65,2
Okt 2025	205.352	-1.138	-0,6	10.167	5,2	71.468	-328	-0,5	7.096	11,0	133.884	-810	-0,6	3.071	2,3	34,8	65,2
Nov 2025	202.391	-2.961	-1,4	9.498	4,9	70.433	-1.035	-1,4	6.618	10,4	131.958	-1.926	-1,4	2.880	2,2	34,8	65,2
Dez 2025	204.639	2.248	1,1	10.302	5,3	72.586	2.153	3,1	7.499	11,5	132.053	95	0,1	2.803	2,2	35,5	64,5

### 3.2 Ausgewählte Personengruppen

#### Bestand an Arbeitslosen und Arbeitslosenquote (bezogen auf alle zivilen Erwerbspersonen)

Hessen

Zeitreihe



### 3.2 Ausgewählte Personengruppen

#### Bestand an Arbeitslosen

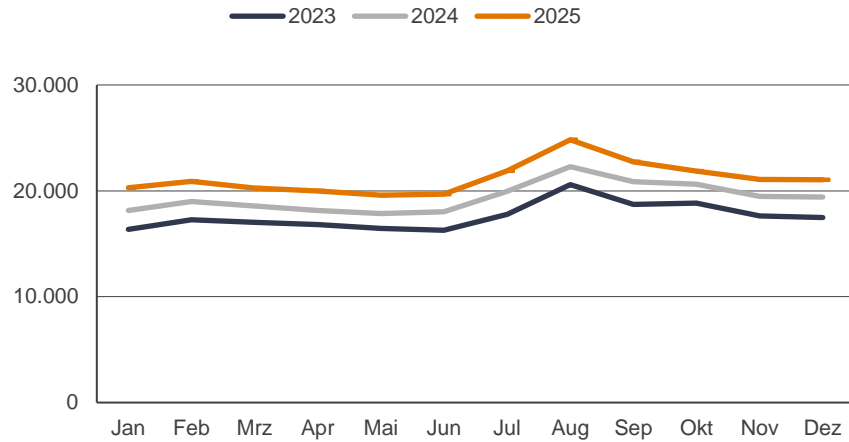
Hessen  
Zeitreihe

Berichtsmonate	Insgesamt					SGB III					SGB II					Anteil an insgesamt in %	
	Anzahl	Veränderung zum				Anzahl	Veränderung zum				Anzahl	Veränderung zum					
		Vormonat		Vorjahr			Vormonat		Vorjahr			Vormonat		Vorjahr			
		abs.	in %	abs.	in %		abs.	in %	abs.	in %		abs.	in %	abs.	in %	SGB III	SGB II
1	2	3	4	5	6	7	8	9	10	11	12	13	14	15	16	17	
<b>Männer</b>																	
JD 2024	104.374					38.311					66.062						
JD 2025	111.728					43.343					68.386						
Dez 2024	105.174	1.576	1,5	8.098	8,3	39.221	1.266	3,3	5.242	15,4	65.953	310	0,5	2.856	4,5	37,3	62,7
Jan 2025	113.201	8.027	7,6	8.888	8,5	44.834	5.613	14,3	6.013	15,5	68.367	2.414	3,7	2.875	4,4	39,6	60,4
Feb 2025	114.111	910	0,8	8.646	8,2	45.606	772	1,7	5.951	15,0	68.505	138	0,2	2.695	4,1	40,0	60,0
Mrz 2025	112.508	-1.603	-1,4	8.377	8,0	43.925	-1.681	-3,7	5.678	14,8	68.583	78	0,1	2.699	4,1	39,0	61,0
Apr 2025	111.076	-1.432	-1,3	7.245	7,0	42.565	-1.360	-3,1	5.072	13,5	68.511	-72	-0,1	2.173	3,3	38,3	61,7
Mai 2025	110.551	-525	-0,5	7.650	7,4	41.998	-567	-1,3	5.280	14,4	68.553	42	0,1	2.370	3,6	38,0	62,0
Jun 2025	110.131	-420	-0,4	7.157	7,0	41.993	-5	0,0	4.836	13,0	68.138	-415	-0,6	2.321	3,5	38,1	61,9
Jul 2025	112.413	2.282	2,1	7.388	7,0	44.167	2.174	5,2	5.072	13,0	68.246	108	0,2	2.316	3,5	39,3	60,7
Aug 2025	113.845	1.432	1,3	7.203	6,8	43.905	-262	-0,6	4.496	11,4	69.940	1.694	2,5	2.707	4,0	38,6	61,4
Sep 2025	111.102	-2.743	-2,4	6.848	6,6	42.617	-1.288	-2,9	4.617	12,2	68.485	-1.455	-2,1	2.231	3,4	38,4	61,6
Okt 2025	110.509	-593	-0,5	6.335	6,1	42.396	-221	-0,5	4.434	11,7	68.113	-372	-0,5	1.901	2,9	38,4	61,6
Nov 2025	109.673	-836	-0,8	6.075	5,9	42.179	-217	-0,5	4.224	11,1	67.494	-619	-0,9	1.851	2,8	38,5	61,5
Dez 2025	111.619	1.946	1,8	6.445	6,1	43.927	1.748	4,1	4.706	12,0	67.692	198	0,3	1.739	2,6	39,4	60,6
<b>Frauen</b>																	
JD 2024	90.539					25.946					64.593						
JD 2025	94.216					28.792					65.424						
Dez 2024	89.163	-132	-0,1	3.148	3,7	25.866	6	0,0	2.986	13,1	63.297	-138	-0,2	162	0,3	29,0	71,0
Jan 2025	93.951	4.788	5,4	3.505	3,9	28.569	2.703	10,5	3.405	13,5	65.382	2.085	3,3	100	0,2	30,4	69,6
Feb 2025	93.296	-655	-0,7	2.966	3,3	28.311	-258	-0,9	2.914	11,5	64.985	-397	-0,6	52	0,1	30,3	69,7
Mrz 2025	92.734	-562	-0,6	3.022	3,4	27.898	-413	-1,5	2.812	11,2	64.836	-149	-0,2	210	0,3	30,1	69,9
Apr 2025	93.150	416	0,4	3.233	3,6	28.095	197	0,7	2.992	11,9	65.055	219	0,3	241	0,4	30,2	69,8
Mai 2025	92.836	-314	-0,3	3.955	4,4	27.638	-457	-1,6	2.989	12,1	65.198	143	0,2	966	1,5	29,8	70,2
Jun 2025	92.949	113	0,1	3.827	4,3	27.980	342	1,2	2.916	11,6	64.969	-229	-0,4	911	1,4	30,1	69,9
Jul 2025	96.630	3.681	4,0	4.596	5,0	30.671	2.691	9,6	3.307	12,1	65.959	990	1,5	1.289	2,0	31,7	68,3
Aug 2025	99.078	2.448	2,5	4.135	4,4	31.180	509	1,7	2.574	9,0	67.898	1.939	2,9	1.561	2,4	31,5	68,5
Sep 2025	95.388	-3.690	-3,7	3.778	4,1	29.179	-2.001	-6,4	2.398	9,0	66.209	-1.689	-2,5	1.380	2,1	30,6	69,4
Okt 2025	94.843	-545	-0,6	3.832	4,2	29.072	-107	-0,4	2.662	10,1	65.771	-438	-0,7	1.170	1,8	30,7	69,3
Nov 2025	92.718	-2.125	-2,2	3.423	3,8	28.254	-818	-2,8	2.394	9,3	64.464	-1.307	-2,0	1.029	1,6	30,5	69,5
Dez 2025	93.020	302	0,3	3.857	4,3	28.659	405	1,4	2.793	10,8	64.361	-103	-0,2	1.064	1,7	30,8	69,2

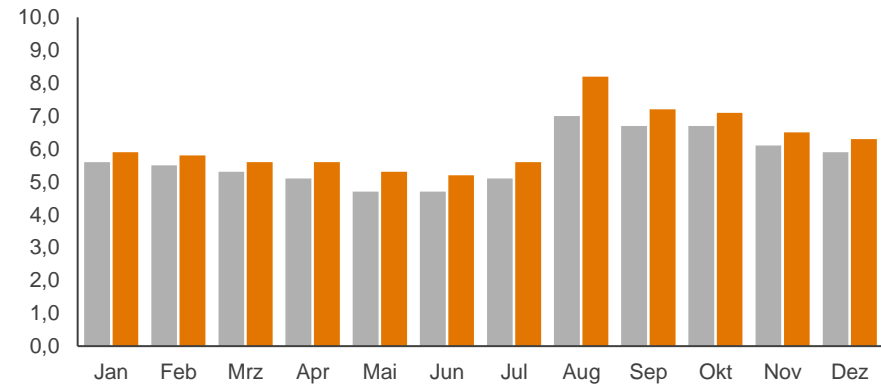
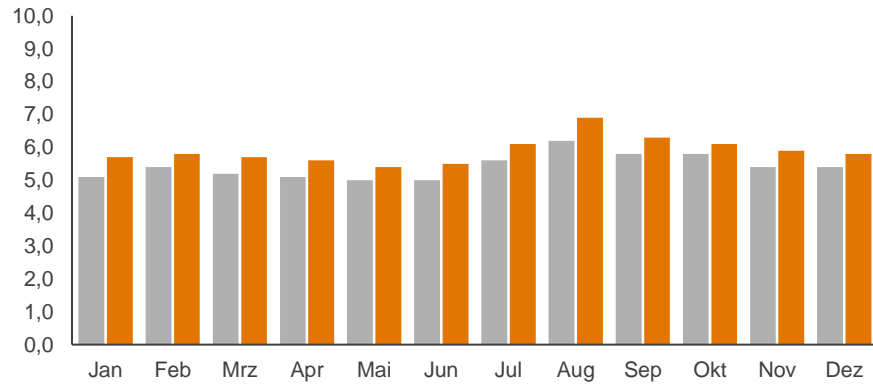
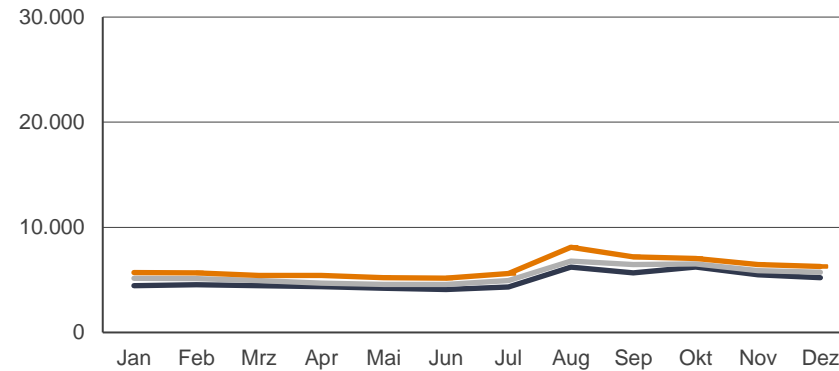
### 3.2 Ausgewählte Personengruppen Bestand an Arbeitslosen und Arbeitslosenquote (bezogen auf alle zivilen Erwerbspersonen)

Hessen  
Zeitreihe

15 bis unter 25 Jahre



15 bis unter 20 Jahre



© Statistik der Bundesagentur für Arbeit

### 3.2 Ausgewählte Personengruppen Bestand an Arbeitslosen

Hessen  
Zeitreihe

Zeit	Insgesamt					SGB III					SGB II					Anteil an insgesamt in %	
	Anzahl	Veränderung zum				Anzahl	Veränderung zum				Anzahl	Veränderung zum				SGB III	SGB II
		Vormonat		Vorjahr			Vormonat		Vorjahr			Vormonat		Vorjahr			
		abs.	in %	abs.	in %		abs.	in %	abs.	in %		abs.	in %	abs.	in %		
1	2	3	4	5	6	7	8	9	10	11	12	13	14	15	16	17	
<b>15 bis unter 25 Jahre</b>																	
JD 2024	19.364					6.504					12.859						
JD 2025	21.175					7.366					13.808						
Dez 2024	19.408	-80	-0,4	1.938	11,1	6.196	36	0,6	992	19,1	13.212	-116	-0,9	946	7,7	31,9	68,1
Jan 2025	20.275	867	4,5	2.142	11,8	6.875	679	11,0	1.143	19,9	13.400	188	1,4	999	8,1	33,9	66,1
Feb 2025	20.885	610	3,0	1.893	10,0	7.721	846	12,3	1.050	15,7	13.164	-236	-1,8	843	6,8	37,0	63,0
Mrz 2025	20.257	-628	-3,0	1.697	9,1	7.313	-408	-5,3	908	14,2	12.944	-220	-1,7	789	6,5	36,1	63,9
Apr 2025	19.983	-274	-1,4	1.839	10,1	6.969	-344	-4,7	869	14,2	13.014	70	0,5	970	8,1	34,9	65,1
Mai 2025	19.590	-393	-2,0	1.737	9,7	6.615	-354	-5,1	703	11,9	12.975	-39	-0,3	1.034	8,7	33,8	66,2
Jun 2025	19.675	85	0,4	1.654	9,2	6.821	206	3,1	696	11,4	12.854	-121	-0,9	958	8,1	34,7	65,3
Jul 2025	21.887	2.212	11,2	1.921	9,6	8.770	1.949	28,6	976	12,5	13.117	263	2,0	945	7,8	40,1	59,9
Aug 2025	24.824	2.937	13,4	2.542	11,4	8.598	-172	-2,0	858	11,1	16.226	3.109	23,7	1.684	11,6	34,6	65,4
Sep 2025	22.736	-2.088	-8,4	1.858	8,9	7.682	-916	-10,7	870	12,8	15.054	-1.172	-7,2	988	7,0	33,8	66,2
Okt 2025	21.864	-872	-3,8	1.227	5,9	7.015	-667	-8,7	613	9,6	14.849	-205	-1,4	614	4,3	32,1	67,9
Nov 2025	21.087	-777	-3,6	1.599	8,2	6.935	-80	-1,1	775	12,6	14.152	-697	-4,7	824	6,2	32,9	67,1
Dez 2025	21.031	-56	-0,3	1.623	8,4	7.082	147	2,1	886	14,3	13.949	-203	-1,4	737	5,6	33,7	66,3
<b>15 bis unter 20 Jahre</b>																	
JD 2024	5.449					752					4.697						
JD 2025	6.105					881					5.223						
Dez 2024	5.743	-139	-2,4	547	10,5	763	34	4,7	162	27,0	4.980	-173	-3,4	385	8,4	13,3	86,7
Jan 2025	5.708	-35	-0,6	556	10,8	816	53	6,9	172	26,7	4.892	-88	-1,8	384	8,5	14,3	85,7
Feb 2025	5.668	-40	-0,7	546	10,7	900	84	10,3	145	19,2	4.768	-124	-2,5	401	9,2	15,9	84,1
Mrz 2025	5.410	-258	-4,6	483	9,8	824	-76	-8,4	59	7,7	4.586	-182	-3,8	424	10,2	15,2	84,8
Apr 2025	5.428	18	0,3	744	15,9	761	-63	-7,6	67	9,7	4.667	81	1,8	677	17,0	14,0	86,0
Mai 2025	5.224	-204	-3,8	648	14,2	708	-53	-7,0	43	6,5	4.516	-151	-3,2	605	15,5	13,6	86,4
Jun 2025	5.165	-59	-1,1	597	13,1	766	58	8,2	88	13,0	4.399	-117	-2,6	509	13,1	14,8	85,2
Jul 2025	5.600	435	8,4	658	13,3	1.128	362	47,3	182	19,2	4.472	73	1,7	476	11,9	20,1	79,9
Aug 2025	8.104	2.504	44,7	1.317	19,4	1.086	-42	-3,7	186	20,7	7.018	2.546	56,9	1.131	19,2	13,4	86,6
Sep 2025	7.177	-927	-11,4	703	10,9	953	-133	-12,2	170	21,7	6.224	-794	-11,3	533	9,4	13,3	86,7
Okt 2025	7.026	-151	-2,1	492	7,5	856	-97	-10,2	154	21,9	6.170	-54	-0,9	338	5,8	12,2	87,8
Nov 2025	6.471	-555	-7,9	589	10,0	864	8	0,9	135	18,5	5.607	-563	-9,1	454	8,8	13,4	86,6
Dez 2025	6.274	-197	-3,0	531	9,2	914	50	5,8	151	19,8	5.360	-247	-4,4	380	7,6	14,6	85,4

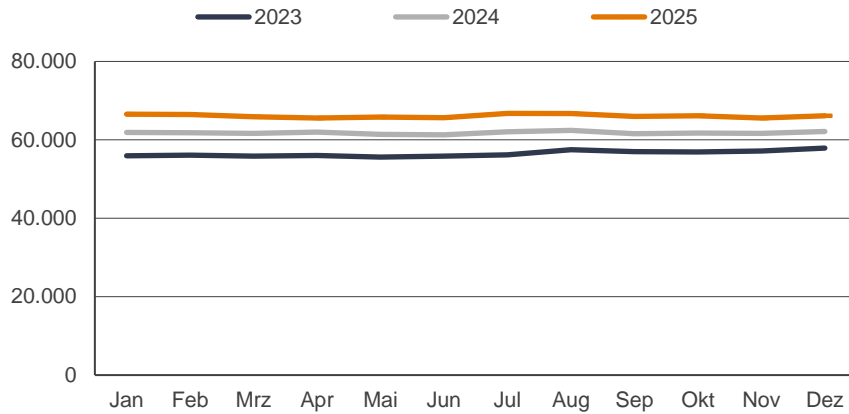
### 3.2 Ausgewählte Personengruppen

#### Bestand an Arbeitslosen und Arbeitslosenquote (bezogen auf alle zivilen Erwerbspersonen)

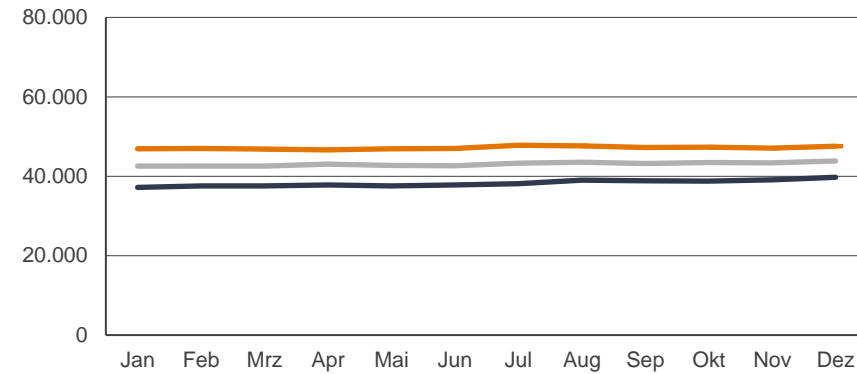
Hessen

Zeitreihe

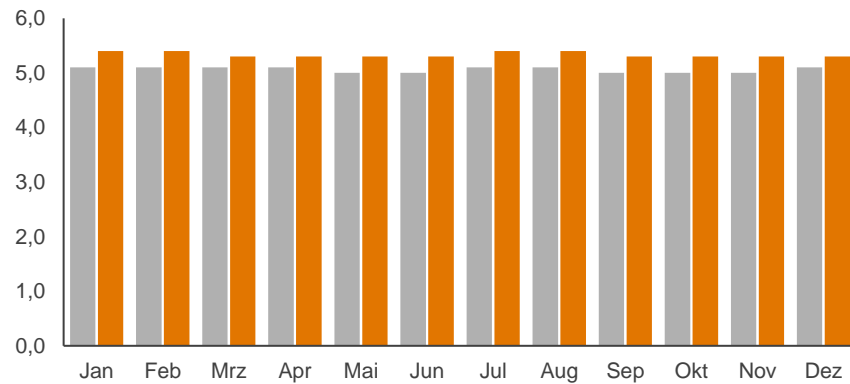
50 Jahre und älter



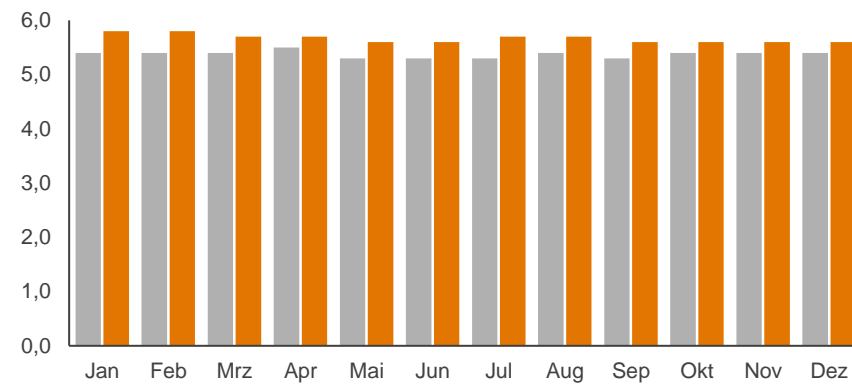
55 Jahre und älter



50 bis unter 65 Jahre



55 bis unter 65 Jahre



### 3.2 Ausgewählte Personengruppen

#### Bestand an Arbeitslosen

Hessen  
Zeitreihe

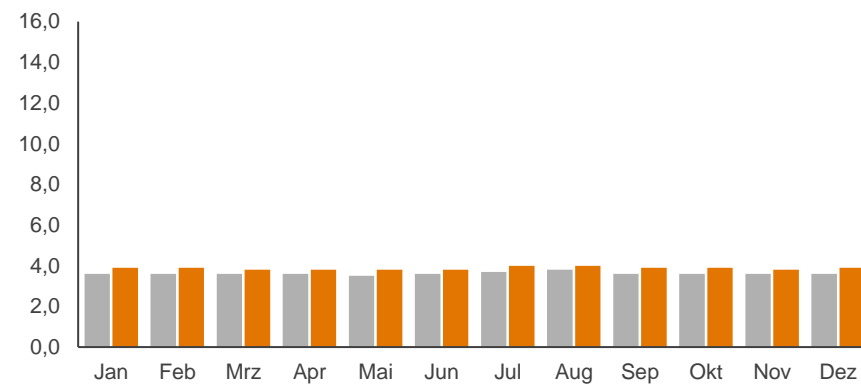
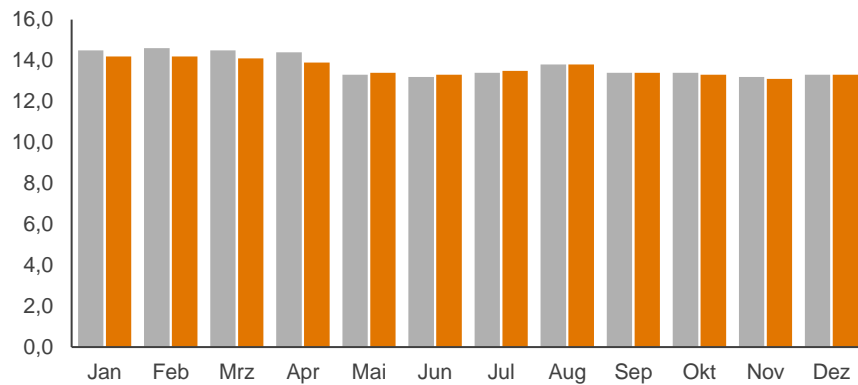
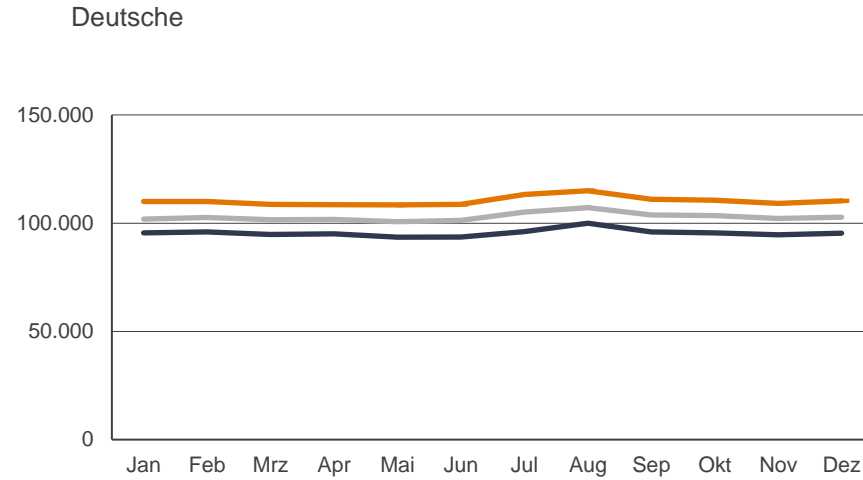
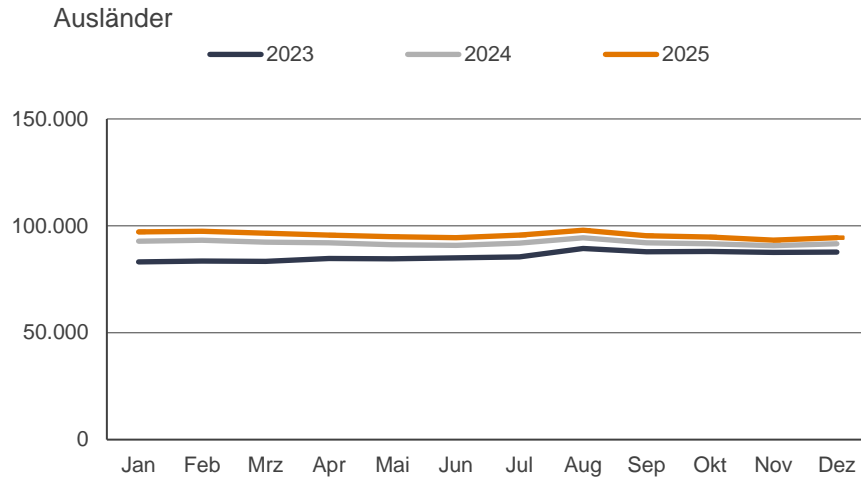
Berichtsmonate	Insgesamt					SGB III					SGB II					Anteil an insgesamt	
	Anzahl	Veränderung zum				Anzahl	Veränderung zum				Anzahl	Veränderung zum				in %	
		Vormonat		Vorjahr			Vormonat		Vorjahr			Vormonat		Vorjahr		SGB III	SGB II
		abs.	in %	abs.	in %		abs.	in %	abs.	in %		abs.	in %	abs.	in %		
1	2	3	4	5	6	7	8	9	10	11	12	13	14	15	16	17	
<b>50 Jahre und älter</b>																	
JD 2024	61.797					23.925					37.872						
JD 2025	66.107					26.191					39.916						
Dez 2024	62.172	546	0,9	4.272	7,4	24.085	297	1,2	2.108	9,6	38.087	249	0,7	2.164	6,0	38,7	61,3
Jan 2025	66.577	4.405	7,1	4.647	7,5	27.015	2.930	12,2	2.564	10,5	39.562	1.475	3,9	2.083	5,6	40,6	59,4
Feb 2025	66.437	-140	-0,2	4.626	7,5	26.763	-252	-0,9	2.332	9,5	39.674	112	0,3	2.294	6,1	40,3	59,7
Mrz 2025	65.926	-511	-0,8	4.289	7,0	26.171	-592	-2,2	2.155	9,0	39.755	81	0,2	2.134	5,7	39,7	60,3
Apr 2025	65.569	-357	-0,5	3.627	5,9	25.789	-382	-1,5	2.073	8,7	39.780	25	0,1	1.554	4,1	39,3	60,7
Mai 2025	65.792	223	0,3	4.374	7,1	25.686	-103	-0,4	2.315	9,9	40.106	326	0,8	2.059	5,4	39,0	61,0
Jun 2025	65.627	-165	-0,3	4.348	7,1	25.613	-73	-0,3	2.240	9,6	40.014	-92	-0,2	2.108	5,6	39,0	61,0
Jul 2025	66.743	1.116	1,7	4.717	7,6	26.516	903	3,5	2.623	11,0	40.227	213	0,5	2.094	5,5	39,7	60,3
Aug 2025	66.721	-22	0,0	4.303	6,9	26.425	-91	-0,3	2.096	8,6	40.296	69	0,2	2.207	5,8	39,6	60,4
Sep 2025	65.998	-723	-1,1	4.435	7,2	25.926	-499	-1,9	2.077	8,7	40.072	-224	-0,6	2.358	6,3	39,3	60,7
Okt 2025	66.155	157	0,2	4.411	7,1	26.055	129	0,5	2.254	9,5	40.100	28	0,1	2.157	5,7	39,4	60,6
Nov 2025	65.567	-588	-0,9	3.941	6,4	25.863	-192	-0,7	2.075	8,7	39.704	-396	-1,0	1.866	4,9	39,4	60,6
Dez 2025	66.172	605	0,9	4.000	6,4	26.468	605	2,3	2.383	9,9	39.704	0	0,0	1.617	4,2	40,0	60,0
<b>55 Jahre und älter</b>																	
JD 2024	43.078					18.617					24.461						
JD 2025	47.164					20.429					26.736						
Dez 2024	43.848	443	1,0	4.107	10,3	18.767	135	0,7	1.554	9,0	25.081	308	1,2	2.553	11,3	42,8	57,2
Jan 2025	46.942	3.094	7,1	4.386	10,3	20.801	2.034	10,8	1.877	9,9	26.141	1.060	4,2	2.509	10,6	44,3	55,7
Feb 2025	47.033	91	0,2	4.454	10,5	20.669	-132	-0,6	1.764	9,3	26.364	223	0,9	2.690	11,4	43,9	56,1
Mrz 2025	46.814	-219	-0,5	4.216	9,9	20.334	-335	-1,6	1.722	9,3	26.480	116	0,4	2.494	10,4	43,4	56,6
Apr 2025	46.642	-172	-0,4	3.630	8,4	20.139	-195	-1,0	1.625	8,8	26.503	23	0,1	2.005	8,2	43,2	56,8
Mai 2025	46.952	310	0,7	4.200	9,8	20.103	-36	-0,2	1.822	10,0	26.849	346	1,3	2.378	9,7	42,8	57,2
Jun 2025	46.955	3	0,0	4.285	10,0	20.081	-22	-0,1	1.873	10,3	26.874	25	0,1	2.412	9,9	42,8	57,2
Jul 2025	47.803	848	1,8	4.550	10,5	20.716	635	3,2	2.170	11,7	27.087	213	0,8	2.380	9,6	43,3	56,7
Aug 2025	47.667	-136	-0,3	4.100	9,4	20.605	-111	-0,5	1.801	9,6	27.062	-25	-0,1	2.299	9,3	43,2	56,8
Sep 2025	47.212	-455	-1,0	4.001	9,3	20.271	-334	-1,6	1.679	9,0	26.941	-121	-0,4	2.322	9,4	42,9	57,1
Okt 2025	47.355	143	0,3	3.874	8,9	20.393	122	0,6	1.778	9,6	26.962	21	0,1	2.096	8,4	43,1	56,9
Nov 2025	47.076	-279	-0,6	3.671	8,5	20.324	-69	-0,3	1.692	9,1	26.752	-210	-0,8	1.979	8,0	43,2	56,8
Dez 2025	47.520	444	0,9	3.672	8,4	20.709	385	1,9	1.942	10,3	26.811	59	0,2	1.730	6,9	43,6	56,4

### 3.2 Ausgewählte Personengruppen

#### Bestand an Arbeitslosen und Arbeitslosenquote (bezogen auf alle zivilen Erwerbspersonen)

Hessen

Zeitreihe



### 3.2 Ausgewählte Personengruppen

#### Bestand an Arbeitslosen

Hessen

Zeitreihe

Berichtsmonate	Insgesamt					SGB III					SGB II					Anteil an insgesamt	
	Anzahl	Veränderung zum				Anzahl	Veränderung zum				Anzahl	Veränderung zum				in %	
		Vormonat		Vorjahr			Vormonat		Vorjahr			Vormonat		Vorjahr		SGB III	SGB II
		abs.	in %	abs.	in %		abs.	in %	abs.	in %		abs.	in %	abs.	in %	16	17
1	2	3	4	5	6	7	8	9	10	11	12	13	14	15	16	17	
<b>Ausländer</b>																	
JD 2024	92.055					19.247					72.807						
JD 2025	95.648					21.894					73.754						
Dez 2024	91.554	823	0,9	3.789	4,3	19.977	763	4,0	2.857	16,7	71.577	60	0,1	932	1,3	21,8	78,2
Jan 2025	97.193	5.639	6,2	4.313	4,6	23.001	3.024	15,1	3.483	17,8	74.192	2.615	3,7	830	1,1	23,7	76,3
Feb 2025	97.407	214	0,2	4.157	4,5	23.350	349	1,5	3.429	17,2	74.057	-135	-0,2	728	1,0	24,0	76,0
Mrz 2025	96.568	-839	-0,9	4.234	4,6	22.547	-803	-3,4	3.200	16,5	74.021	-36	0,0	1.034	1,4	23,3	76,7
Apr 2025	95.666	-902	-0,9	3.616	3,9	21.757	-790	-3,5	2.820	14,9	73.909	-112	-0,2	796	1,1	22,7	77,3
Mai 2025	94.948	-718	-0,8	3.844	4,2	21.189	-568	-2,6	2.730	14,8	73.759	-150	-0,2	1.114	1,5	22,3	77,7
Jun 2025	94.408	-540	-0,6	3.597	4,0	21.160	-29	-0,1	2.586	13,9	73.248	-511	-0,7	1.011	1,4	22,4	77,6
Jul 2025	95.722	1.314	1,4	3.838	4,2	21.804	644	3,0	2.582	13,4	73.918	670	0,9	1.256	1,7	22,8	77,2
Aug 2025	97.948	2.226	2,3	3.536	3,7	21.655	-149	-0,7	2.111	10,8	76.293	2.375	3,2	1.425	1,9	22,1	77,9
Sep 2025	95.392	-2.556	-2,6	3.363	3,7	21.240	-415	-1,9	2.186	11,5	74.152	-2.141	-2,8	1.177	1,6	22,3	77,7
Okt 2025	94.820	-572	-0,6	3.201	3,5	21.344	104	0,5	2.142	11,2	73.476	-676	-0,9	1.059	1,5	22,5	77,5
Nov 2025	93.307	-1.513	-1,6	2.576	2,8	21.354	10	0,0	2.140	11,1	71.953	-1.523	-2,1	436	0,6	22,9	77,1
Dez 2025	94.394	1.087	1,2	2.840	3,1	22.322	968	4,5	2.345	11,7	72.072	119	0,2	495	0,7	23,6	76,4
<b>Deutsche</b>																	
JD 2024	102.853					45.010					57.844						
JD 2025	110.294					50.241					60.053						
Dez 2024	102.780	620	0,6	7.460	7,8	45.110	509	1,1	5.371	13,5	57.670	111	0,2	2.089	3,8	43,9	56,1
Jan 2025	109.957	7.177	7,0	8.082	7,9	50.402	5.292	11,7	5.935	13,3	59.555	1.885	3,3	2.147	3,7	45,8	54,2
Feb 2025	109.998	41	0,0	7.458	7,3	50.567	165	0,3	5.436	12,0	59.431	-124	-0,2	2.022	3,5	46,0	54,0
Mrz 2025	108.672	-1.326	-1,2	7.169	7,1	49.276	-1.291	-2,6	5.290	12,0	59.396	-35	-0,1	1.879	3,3	45,3	54,7
Apr 2025	108.558	-114	-0,1	6.867	6,8	48.903	-373	-0,8	5.244	12,0	59.655	259	0,4	1.623	2,8	45,0	55,0
Mai 2025	108.437	-121	-0,1	7.764	7,7	48.447	-456	-0,9	5.539	12,9	59.990	335	0,6	2.225	3,9	44,7	55,3
Jun 2025	108.670	233	0,2	7.388	7,3	48.813	366	0,8	5.166	11,8	59.857	-133	-0,2	2.222	3,9	44,9	55,1
Jul 2025	113.320	4.650	4,3	8.148	7,7	53.034	4.221	8,6	5.797	12,3	60.286	429	0,7	2.351	4,1	46,8	53,2
Aug 2025	114.973	1.653	1,5	7.805	7,3	53.430	396	0,7	4.959	10,2	61.543	1.257	2,1	2.846	4,8	46,5	53,5
Sep 2025	111.096	-3.877	-3,4	7.265	7,0	50.556	-2.874	-5,4	4.829	10,6	60.540	-1.003	-1,6	2.436	4,2	45,5	54,5
Okt 2025	110.528	-568	-0,5	6.965	6,7	50.124	-432	-0,9	4.954	11,0	60.404	-136	-0,2	2.011	3,4	45,3	54,7
Nov 2025	109.080	-1.448	-1,3	6.920	6,8	49.079	-1.045	-2,1	4.478	10,0	60.001	-403	-0,7	2.442	4,2	45,0	55,0
Dez 2025	110.242	1.162	1,1	7.462	7,3	50.264	1.185	2,4	5.154	11,4	59.978	-23	0,0	2.308	4,0	45,6	54,4

**3.2 Ausgewählte Personengruppen**

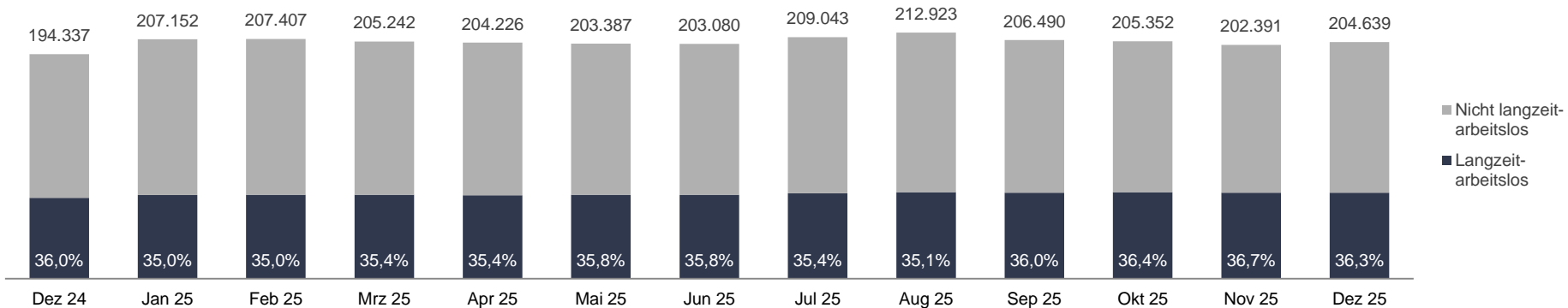
**Bestand an Arbeitslosen**

Hessen

Zeitreihe

Berichtsmonate	Insgesamt					Anzahl	SGB III				Anzahl	SGB II				Anteil an insgesamt in %			
	Anzahl	Veränderung zum					Anzahl	Veränderung zum				Anzahl	Veränderung zum				SGB III	SGB II	
		Vormonat		Vorjahr				Vormonat		Vorjahr			Vormonat		Vorjahr				
		abs.	in %	abs.	in %			abs.	in %	abs.			in %	abs.	in %	abs.			in %
1	2	3	4	5	6	7	8	9	10	11	12	13	14	15	16	17			
<b>Langzeitarbeitslose</b>																			
JD 2024	68.981					5.322					63.659								
JD 2025	73.498					6.141					67.357					8,4	91,6		
Dez 2024	69.904	-67	-0,1	4.826	7,4	5.290	-118	-2,2	362	7,3	64.614	51	0,1	4.464	7,4	7,6	92,4		
Jan 2025	72.446	2.542	3,6	4.955	7,3	5.936	646	12,2	564	10,5	66.510	1.896	2,9	4.391	7,1	8,2	91,8		
Feb 2025	72.537	91	0,1	4.913	7,3	5.978	42	0,7	702	13,3	66.559	49	0,1	4.211	6,8	8,2	91,8		
Mrz 2025	72.671	134	0,2	4.793	7,1	5.947	-31	-0,5	742	14,3	66.724	165	0,2	4.051	6,5	8,2	91,8		
Apr 2025	72.199	-472	-0,6	3.546	5,2	6.032	85	1,4	773	14,7	66.167	-557	-0,8	2.773	4,4	8,4	91,6		
Mai 2025	72.733	534	0,7	4.011	5,8	5.974	-58	-1,0	667	12,6	66.759	592	0,9	3.344	5,3	8,2	91,8		
Jun 2025	72.713	-20	0,0	3.899	5,7	6.091	117	2,0	813	15,4	66.622	-137	-0,2	3.086	4,9	8,4	91,6		
Jul 2025	73.989	1.276	1,8	4.776	6,9	6.403	312	5,1	1.084	20,4	67.586	964	1,4	3.692	5,8	8,7	91,3		
Aug 2025	74.821	832	1,1	4.898	7,0	6.316	-87	-1,4	908	16,8	68.505	919	1,4	3.990	6,2	8,4	91,6		
Sep 2025	74.363	-458	-0,6	4.797	6,9	6.312	-4	-0,1	942	17,5	68.051	-454	-0,7	3.855	6,0	8,5	91,5		
Okt 2025	74.766	403	0,5	4.754	6,8	6.383	71	1,1	1.008	18,8	68.383	332	0,5	3.746	5,8	8,5	91,5		
Nov 2025	74.366	-400	-0,5	4.395	6,3	6.251	-132	-2,1	843	15,6	68.115	-268	-0,4	3.552	5,5	8,4	91,6		
Dez 2025	74.367	1	0,0	4.463	6,4	6.065	-186	-3,0	775	14,7	68.302	187	0,3	3.688	5,7	8,2	91,8		

**Bestand an Arbeitslosen und Anteil der Langzeitarbeitslosen**

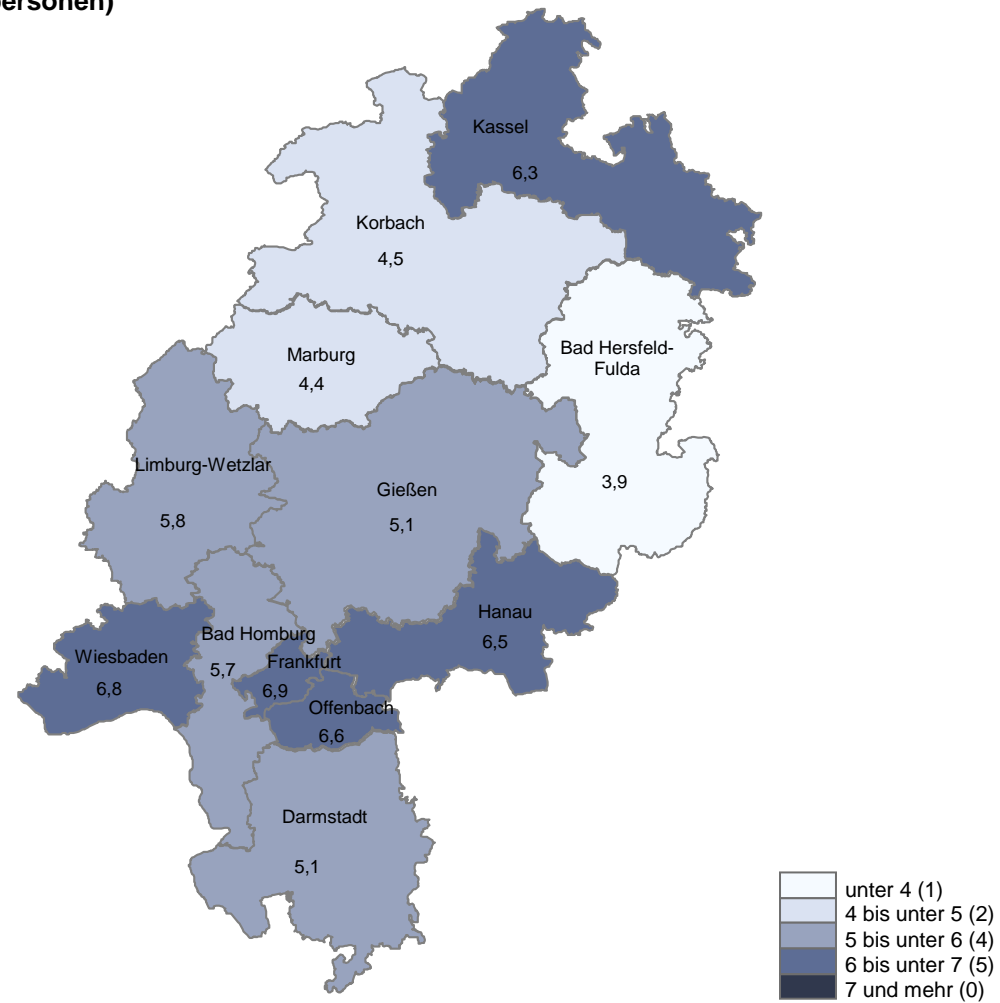


© Statistik der Bundesagentur für Arbeit

### 3.3 Agenturen für Arbeit Arbeitslosenquote (bezogen auf alle zivilen Erwerbspersonen)

Hessen

Dezember 2025



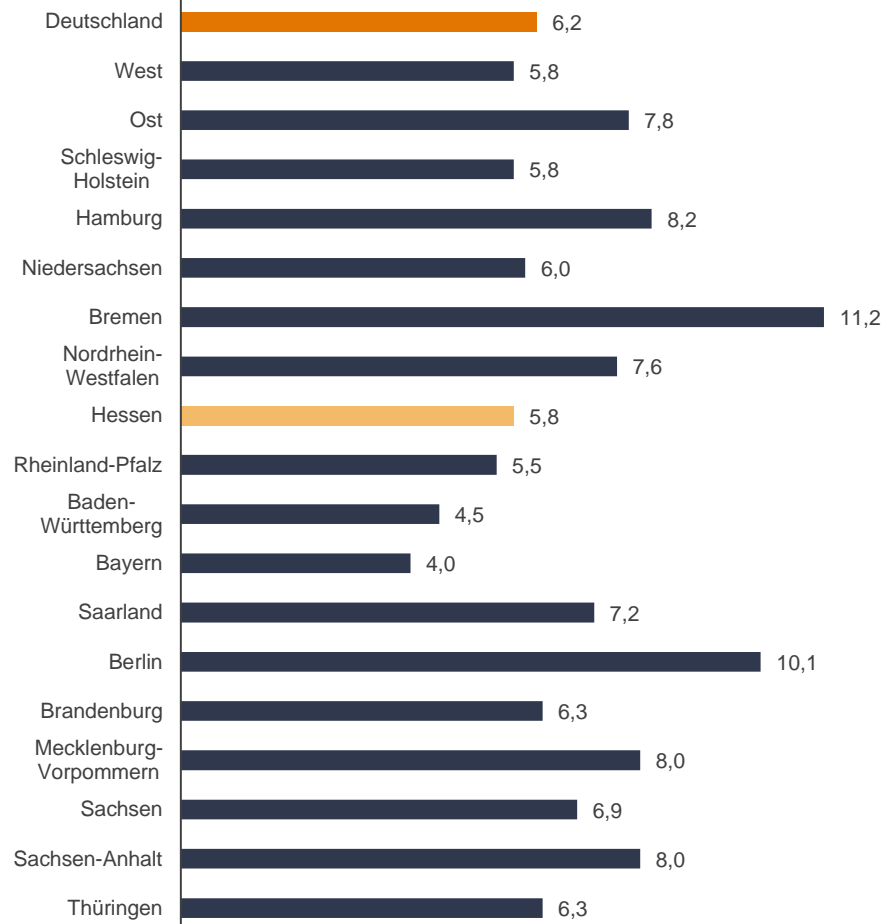
### 3.3 Interregionaler Vergleich

#### Arbeitslosenquote (bezogen auf alle zivilen Erwerbspersonen) und Veränderung des Bestandes zum Vorjahr in Prozent

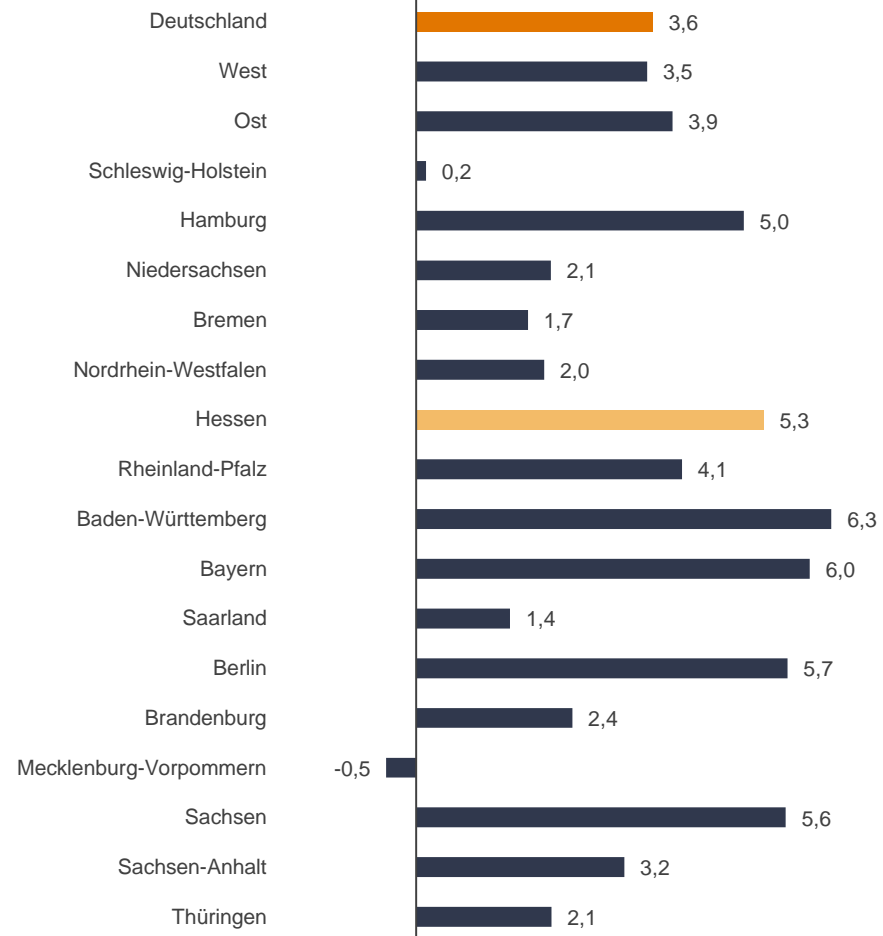
Deutschland und Bundesländer

Dezember 2025

Arbeitslosenquote (bezogen auf alle zivilen Erwerbspersonen)



Veränderung des Bestandes im Vergleich zum Vorjahr in Prozent



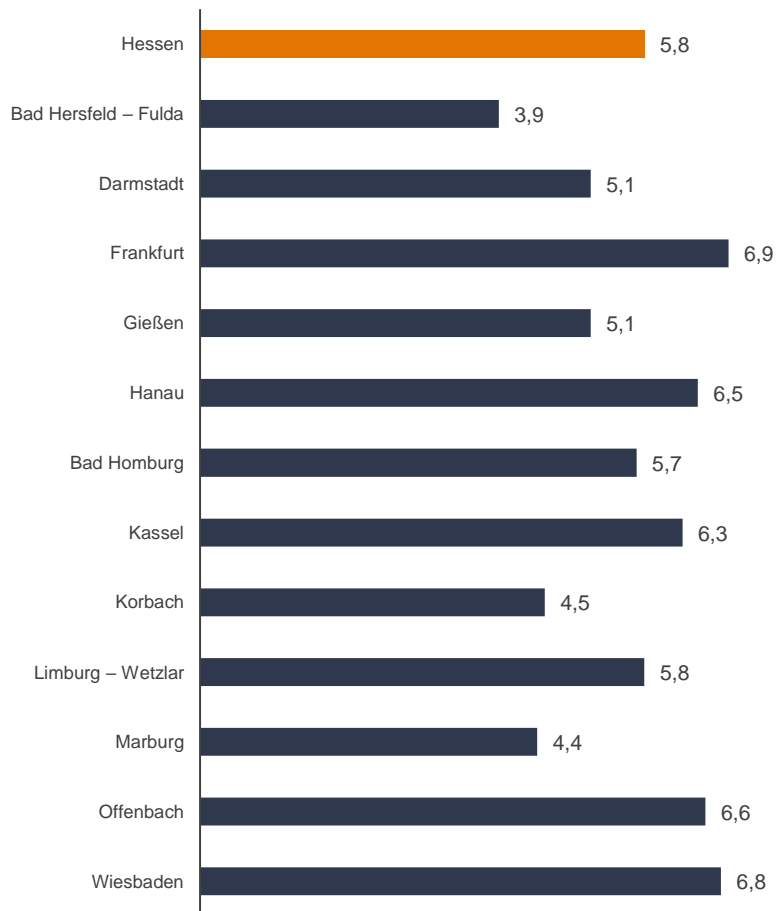
### 3.3 Interregionaler Vergleich

#### Arbeitslosenquote (bezogen auf alle zivilen Erwerbspersonen) und Veränderung des Bestandes zum Vorjahr in Prozent

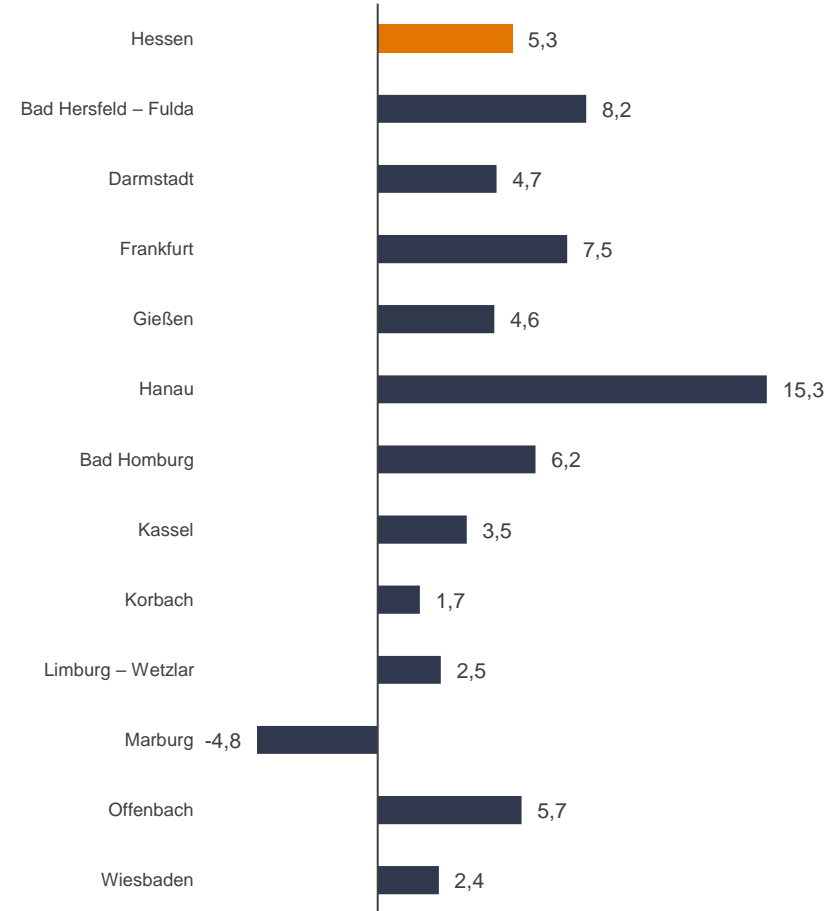
Hessen und Agenturen

Dezember 2025

Arbeitslosenquote (bezogen auf alle zivilen Erwerbspersonen)



Veränderung des Bestandes im Vergleich zum Vorjahr in Prozent



### 3.3 Interregionaler Vergleich

#### Bestand an Arbeitslosen und Arbeitslosenquote (bezogen auf alle zivilen Erwerbspersonen)

Deutschland und Bundesländer

Dezember 2025

Bundesrepublik / Länder	Insgesamt			Arbeitslosenquote			SGB III			SGB II			Anteil an insgesamt in %	
	Anzahl	Veränderung zum					Anzahl	Veränderung zum		Anzahl	Veränderung zum		SGB III	SGB II
		Vormonat in %	Vorjahr in %	Vormonat in %	Vorjahr in %	Vormonat in %		Vorjahr in %						
	1	2	3	4	5	6	7	8	9	10	11	12	13	14
Deutschland	2.907.991	0,8	3,6	6,2	6,1	6,0	1.104.358	2,3	10,2	1.803.633	-0,1	0,0	38,0	62,0
West	2.234.637	0,7	3,5	5,8	5,8	5,7	866.372	2,4	10,1	1.368.265	-0,4	-0,2	38,8	61,2
Ost	673.354	1,2	3,9	7,8	7,7	7,5	237.986	2,0	10,5	435.368	0,7	0,6	35,3	64,7
Schleswig-Holstein	94.427	1,2	0,2	5,8	5,7	5,8	35.743	4,6	9,1	58.684	-0,8	-4,6	37,9	62,1
Hamburg	92.581	-0,2	5,0	8,2	8,2	7,9	33.012	0,1	11,9	59.569	-0,4	1,5	35,7	64,3
Niedersachsen	268.710	1,0	2,1	6,0	5,9	5,9	98.746	3,4	8,6	169.964	-0,3	-1,4	36,7	63,3
Bremen	41.996	-0,3	1,7	11,2	11,2	11,1	10.775	-0,8	10,1	31.221	-0,2	-0,9	25,7	74,3
Nordrhein-Westfalen	767.017	0,2	2,0	7,6	7,6	7,5	244.124	1,3	9,0	522.893	-0,3	-1,0	31,8	68,2
Hessen	204.639	1,1	5,3	5,8	5,7	5,5	72.586	3,1	11,5	132.053	0,1	2,2	35,5	64,5
Rheinland-Pfalz	125.297	1,6	4,1	5,5	5,4	5,3	53.642	3,9	8,8	71.655	-0,1	0,8	42,8	57,2
Baden-Württemberg	291.017	0,2	6,3	4,5	4,5	4,3	136.711	1,8	12,7	154.306	-1,2	1,3	47,0	53,0
Bayern	310.795	1,8	6,0	4,0	3,9	3,8	168.228	3,6	10,5	142.567	-0,2	1,1	54,1	45,9
Saarland	38.158	0,2	1,4	7,2	7,2	7,1	12.805	1,5	2,9	25.353	-0,4	0,7	33,6	66,4
Berlin	216.327	-0,8	5,7	10,1	10,2	9,7	71.292	-1,4	8,9	145.035	-0,4	4,1	33,0	67,0
Brandenburg	85.503	1,5	2,4	6,3	6,2	6,2	30.880	4,5	10,3	54.623	-0,2	-1,6	36,1	63,9
Mecklenburg-Vorpommern	65.348	2,7	-0,5	8,0	7,8	8,0	23.179	8,0	3,6	42.169	0,1	-2,6	35,5	64,5
Sachsen	148.271	1,7	5,6	6,9	6,8	6,5	55.244	2,0	15,5	93.027	1,4	0,5	37,3	62,7
Sachsen-Anhalt	88.561	3,2	3,2	8,0	7,7	7,7	29.987	3,3	11,9	58.574	3,1	-0,8	33,9	66,1
Thüringen	69.344	2,0	2,1	6,3	6,2	6,2	27.404	2,7	9,8	41.940	1,6	-2,4	39,5	60,5

### 3.3 Interregionaler Vergleich

#### Bestand an Arbeitslosen und Arbeitslosenquote (bezogen auf alle zivilen Erwerbspersonen)

Hessen und Agenturen

Dezember 2025

Land / Agenturen	Insgesamt			Arbeitslosenquote			SGB III			SGB II			Anteil an insgesamt in %	
	Anzahl	Veränderung zum		aktuell	Vormonat	Vorjahresmonat	Anzahl	Veränderung zum		Anzahl	Veränderung zum		SGB III	SGB II
		Vormonat in %	Vorjahr in %					Vormonat in %	Vorjahr in %		Vormonat in %	Vorjahr in %		
	1	2	3	4	5	6	7	8	9	10	11	12	13	14
Hessen	204.639	1,1	5,3	5,8	5,7	5,5	72.586	3,1	11,5	132.053	0,1	2,2	35,5	64,5
Bad Hersfeld – Fulda	7.686	1,2	8,2	3,9	3,9	3,6	3.048	4,8	26,0	4.638	-1,1	-1,0	39,7	60,3
Darmstadt	23.822	0,9	4,7	5,1	5,1	4,9	8.597	2,7	13,8	15.225	-0,1	0,2	36,1	63,9
Frankfurt	30.622	1,2	7,5	6,9	6,8	6,5	10.998	0,2	10,1	19.624	1,8	6,0	35,9	64,1
Gießen	19.861	1,3	4,6	5,1	5,1	4,9	7.311	4,3	10,9	12.550	-0,4	1,2	36,8	63,2
Hanau	15.425	1,3	15,3	6,5	6,4	5,7	4.449	0,9	12,3	10.976	1,5	16,6	28,8	71,2
Bad Homburg	23.724	0,0	6,2	5,7	5,7	5,4	9.222	2,2	18,0	14.502	-1,4	-0,1	38,9	61,1
Kassel	18.575	1,4	3,5	6,3	6,2	6,1	6.346	2,8	11,5	12.229	0,6	-0,2	34,2	65,8
Korbach	8.492	2,6	1,7	4,5	4,4	4,4	3.615	3,3	6,3	4.877	2,1	-1,5	42,6	57,4
Limburg – Wetzlar	13.616	2,6	2,5	5,8	5,6	5,6	4.747	10,2	6,7	8.869	-1,1	0,3	34,9	65,1
Marburg	6.071	1,8	-4,8	4,4	4,3	4,7	2.278	7,9	-1,0	3.793	-1,5	-6,9	37,5	62,5
Offenbach	18.601	0,8	5,7	6,6	6,5	6,3	6.779	2,4	12,0	11.822	-0,1	2,4	36,4	63,6
Wiesbaden	18.144	0,4	2,4	6,8	6,8	6,7	5.196	3,5	6,9	12.948	-0,8	0,7	28,6	71,4

### 3.3 Interregionaler Vergleich

#### Arbeitslosenquoten (bezogen auf alle zivilen Erwerbspersonen)

Hessen

Zeitreihe

Berichts- monate	Hessen	Bad Hersfeld – Fulda	Darmstadt	Frankfurt	Gießen	Hanau	Bad Homburg	Kassel	Korbach	Limburg – Wetzlar	Marburg	Offenbach	Wiesbaden
	1	2	3	4	5	6	7	8	9	10	11	12	13
JD 2023	5,2	3,6	4,7	5,9	4,7	5,2	5,0	6,0	4,2	5,3	4,5	5,9	6,8
JD 2024	5,5	3,8	5,0	6,5	5,0	5,6	5,4	6,1	4,5	5,7	4,6	6,3	7,0
JD 2025	5,8	4,0	5,2	6,9	5,2	6,2	5,7	6,4	4,6	5,8	4,7	6,6	7,0
Jan 2024	5,6	3,9	5,1	6,2	5,0	5,6	5,4	6,2	4,7	5,9	4,7	6,4	7,3
Feb 2024	5,6	4,0	5,1	6,4	5,1	5,6	5,4	6,2	4,7	5,9	4,7	6,4	7,3
Mrz 2024	5,6	3,9	5,1	6,4	5,0	5,6	5,4	6,1	4,6	5,8	4,6	6,2	7,2
Apr 2024	5,6	3,8	5,1	6,5	4,9	5,7	5,4	6,0	4,6	5,7	4,7	6,2	7,2
Mai 2024	5,4	3,7	4,9	6,4	4,8	5,4	5,3	5,9	4,3	5,5	4,6	6,1	7,0
Jun 2024	5,4	3,7	5,0	6,4	4,9	5,4	5,3	5,9	4,3	5,5	4,4	6,1	7,0
Jul 2024	5,6	3,9	5,1	6,5	5,1	5,5	5,5	6,1	4,5	5,6	4,6	6,2	7,1
Aug 2024	5,7	4,0	5,2	6,6	5,2	5,8	5,8	6,2	4,6	5,7	4,6	6,4	7,0
Sep 2024	5,5	3,8	5,0	6,5	5,0	5,5	5,6	6,0	4,4	5,6	4,5	6,3	6,8
Okt 2024	5,5	3,8	5,0	6,5	5,0	5,5	5,5	6,1	4,3	5,6	4,6	6,4	6,9
Nov 2024	5,5	3,7	4,9	6,5	4,9	5,5	5,4	6,0	4,3	5,5	4,6	6,3	6,7
Dez 2024	5,5	3,6	4,9	6,5	4,9	5,7	5,4	6,1	4,4	5,6	4,7	6,3	6,7
Jan 2025	5,9	4,0	5,2	6,9	5,3	6,0	5,7	6,6	4,8	6,1	5,0	6,6	7,1
Feb 2025	5,9	4,1	5,2	7,0	5,3	6,0	5,7	6,6	4,9	6,1	5,0	6,6	7,1
Mrz 2025	5,8	4,1	5,2	7,0	5,2	5,9	5,6	6,5	4,8	6,0	4,9	6,6	7,0
Apr 2025	5,8	4,0	5,2	7,0	5,2	5,9	5,6	6,4	4,6	5,8	4,8	6,6	7,0
Mai 2025	5,7	4,0	5,1	6,9	5,1	5,8	5,6	6,4	4,6	5,7	4,7	6,5	6,8
Jun 2025	5,7	3,9	5,1	6,9	5,1	5,9	5,5	6,3	4,6	5,6	4,6	6,6	6,9
Jul 2025	5,9	4,1	5,3	7,0	5,3	6,1	5,7	6,5	4,7	5,8	4,8	6,8	7,1
Aug 2025	6,0	4,1	5,3	7,1	5,3	6,6	6,0	6,6	4,8	5,9	4,7	6,8	7,1
Sep 2025	5,8	3,9	5,2	6,9	5,1	6,5	5,8	6,4	4,6	5,7	4,5	6,6	6,9
Okt 2025	5,8	4,0	5,1	6,9	5,1	6,4	5,7	6,4	4,4	5,6	4,5	6,7	6,9
Nov 2025	5,7	3,9	5,1	6,8	5,1	6,4	5,7	6,2	4,4	5,6	4,3	6,5	6,8
Dez 2025	5,8	3,9	5,1	6,9	5,1	6,5	5,7	6,3	4,5	5,8	4,4	6,6	6,8

© Statistik der Bundesagentur für Arbeit

**3.4 Stock Flow**

**Bewegungs- und Bestandsdaten**

Hessen  
Dezember 2025

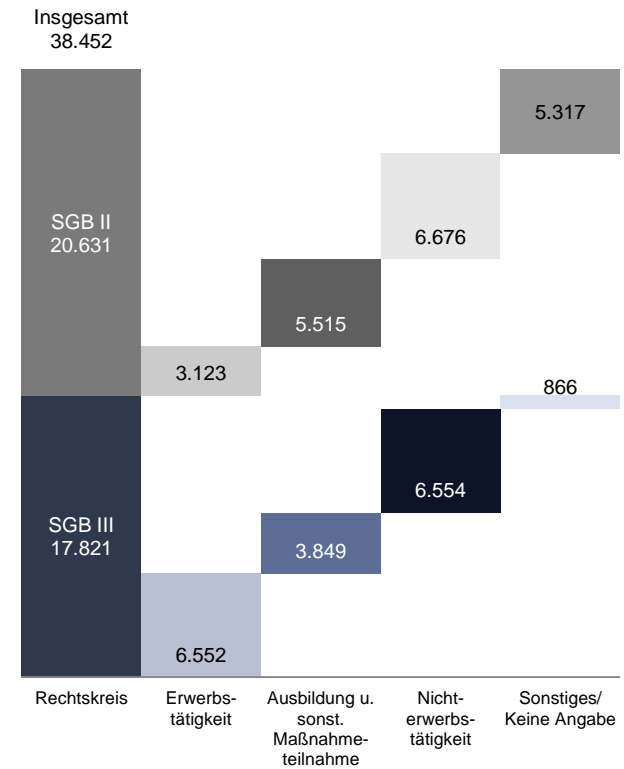
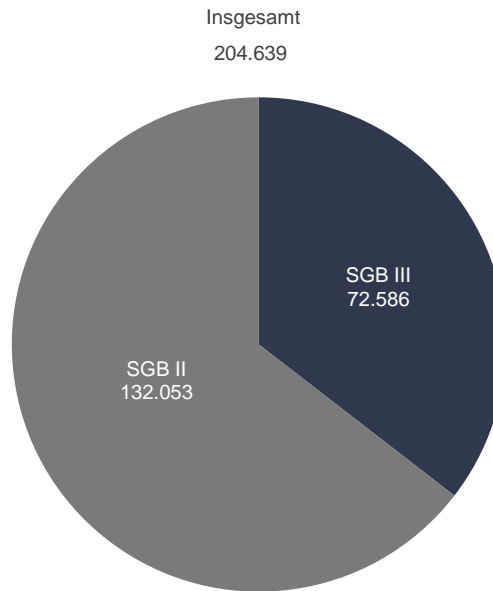
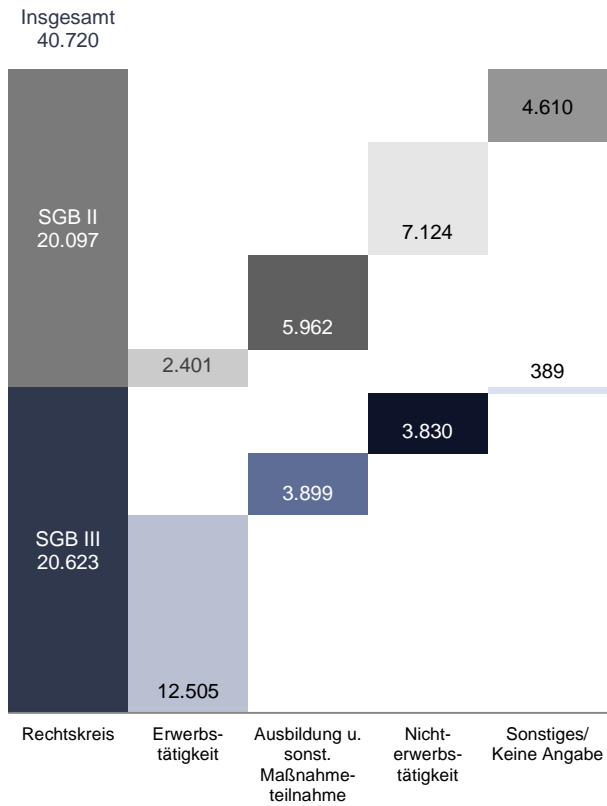
**Zugang an Arbeitslosen**



**Bestand an Arbeitslosen**



**Abgang an Arbeitslosen**



© Statistik der Bundesagentur für Arbeit

### 3.5 Bewegungsdaten

#### Zu- und Abgang an Arbeitslosen

Hessen

Zeitreihe

Berichtsmonate	Zugang in Arbeitslosigkeit									Abgang aus Arbeitslosigkeit								
	Insgesamt			SGB III			SGB II			Insgesamt			SGB III			SGB II		
	Anzahl	Veränderung zum Vorjahr		Anzahl	Veränderung zum Vorjahr		Anzahl	Veränderung zum Vorjahr		Anzahl	Veränderung zum Vorjahr		Anzahl	Veränderung zum Vorjahr		Anzahl	Veränderung zum Vorjahr	
		abs.	in %		abs.	in %		abs.	in %		abs.	in %		abs.	in %		abs.	in %
1	2	3	4	5	6	7	8	9	10	11	12	13	14	15	16	17	18	
Summe der Monate Januar bis Dezember																		
2023	466.336			228.018			238.318			451.209			215.054			236.155		
2024	480.664			239.961			240.703			469.146			223.920			245.226		
2025	499.243			254.316			244.927			488.763			238.778			249.985		
Jan 2024	44.060	4.405	11,1	24.165	2.135	9,7	19.895	2.270	12,9	32.433	3.348	11,5	16.443	2.102	14,7	15.990	1.246	8,5
Feb 2024	40.662	-1.214	-2,9	20.338	-214	-1,0	20.324	-1.000	-4,7	39.594	-1.507	-3,7	18.596	-1.342	-6,7	20.998	-165	-0,8
Mrz 2024	38.443	1.734	4,7	18.780	1.214	6,9	19.663	520	2,7	40.385	2.346	6,2	19.870	865	4,6	20.515	1.481	7,8
Apr 2024	40.897	1.211	3,1	20.825	1.705	8,9	20.072	-494	-2,4	40.968	2.921	7,7	20.885	1.956	10,3	20.083	965	5,0
Mai 2024	37.145	2.965	8,7	18.018	1.847	11,4	19.127	1.118	6,2	39.133	3.307	9,2	18.485	1.379	8,1	20.648	1.928	10,3
Jun 2024	34.940	-1.905	-5,2	17.097	64	0,4	17.843	-1.969	-9,9	34.616	-1.687	-4,6	15.713	-1.018	-6,1	18.903	-669	-3,4
Jul 2024	44.633	5.090	12,9	23.578	3.382	16,7	21.055	1.708	8,8	39.636	3.072	8,4	18.626	1.701	10,1	21.010	1.371	7,0
Aug 2024	41.569	-3.839	-8,5	19.520	-2.096	-9,7	22.049	-1.743	-7,3	36.979	-585	-1,6	17.276	-969	-5,3	19.703	384	2,0
Sep 2024	37.581	1.338	3,7	18.235	678	3,9	19.346	660	3,5	43.240	1.483	3,6	20.873	376	1,8	22.367	1.107	5,2
Okt 2024	43.267	3.746	9,5	21.102	2.220	11,8	22.165	1.526	7,4	43.923	4.078	10,2	20.862	2.308	12,4	23.061	1.770	8,3
Nov 2024	38.468	-616	-1,6	18.912	305	1,6	19.556	-921	-4,5	40.697	192	0,5	18.817	299	1,6	21.880	-107	-0,5
Dez 2024	38.999	1.413	3,8	19.391	703	3,8	19.608	710	3,8	37.542	969	2,6	17.474	1.209	7,4	20.068	-240	-1,2
Jan 2025	43.346	-714	-1,6	24.453	288	1,2	18.893	-1.002	-5,0	30.484	-1.949	-6,0	15.513	-930	-5,7	14.971	-1.019	-6,4
Feb 2025	41.876	1.214	3,0	21.993	1.655	8,1	19.883	-441	-2,2	41.568	1.974	5,0	20.887	2.291	12,3	20.681	-317	-1,5
Mrz 2025	40.584	2.141	5,6	20.277	1.497	8,0	20.307	644	3,3	42.786	2.401	5,9	21.638	1.768	8,9	21.148	633	3,1
Apr 2025	40.875	-22	-0,1	20.536	-289	-1,4	20.339	267	1,3	41.888	920	2,2	21.066	181	0,9	20.822	739	3,7
Mai 2025	39.052	1.907	5,1	19.768	1.750	9,7	19.284	157	0,8	39.887	754	1,9	20.028	1.543	8,3	19.859	-789	-3,8
Jun 2025	37.343	2.403	6,9	18.618	1.521	8,9	18.725	882	4,9	37.634	3.018	8,7	17.662	1.949	12,4	19.972	1.069	5,7
Jul 2025	44.753	120	0,3	24.446	868	3,7	20.307	-748	-3,6	38.782	-854	-2,2	18.891	265	1,4	19.891	-1.119	-5,3
Aug 2025	44.479	2.910	7,0	21.281	1.761	9,0	23.198	1.149	5,2	40.601	3.622	9,8	20.350	3.074	17,8	20.251	548	2,8
Sep 2025	40.784	3.203	8,5	19.966	1.731	9,5	20.818	1.472	7,6	47.194	3.954	9,1	22.580	1.707	8,2	24.614	2.247	10,0
Okt 2025	45.491	2.224	5,1	22.500	1.398	6,6	22.991	826	3,7	46.606	2.683	6,1	22.107	1.245	6,0	24.499	1.438	6,2
Nov 2025	39.940	1.472	3,8	19.855	943	5,0	20.085	529	2,7	42.881	2.184	5,4	20.235	1.418	7,5	22.646	766	3,5
Dez 2025	40.720	1.721	4,4	20.623	1.232	6,4	20.097	489	2,5	38.452	910	2,4	17.821	347	2,0	20.631	563	2,8

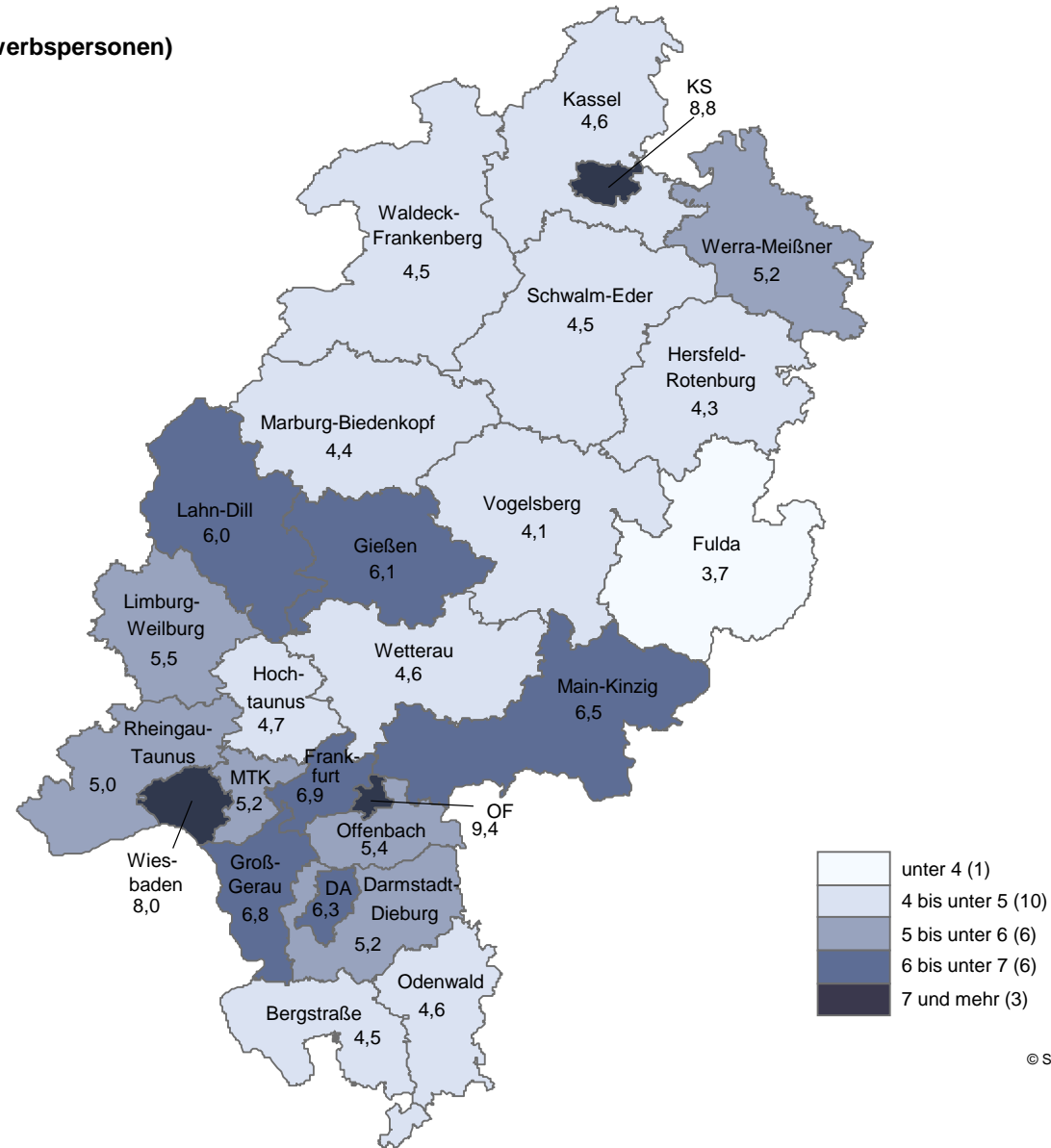




### 3.5 Kreise und kreisfreie Städte

#### Arbeitslosenquote (bezogen auf alle zivilen Erwerbspersonen)

Hessen  
Dezember 2025



© Statistik der Bundesagentur für Arbeit

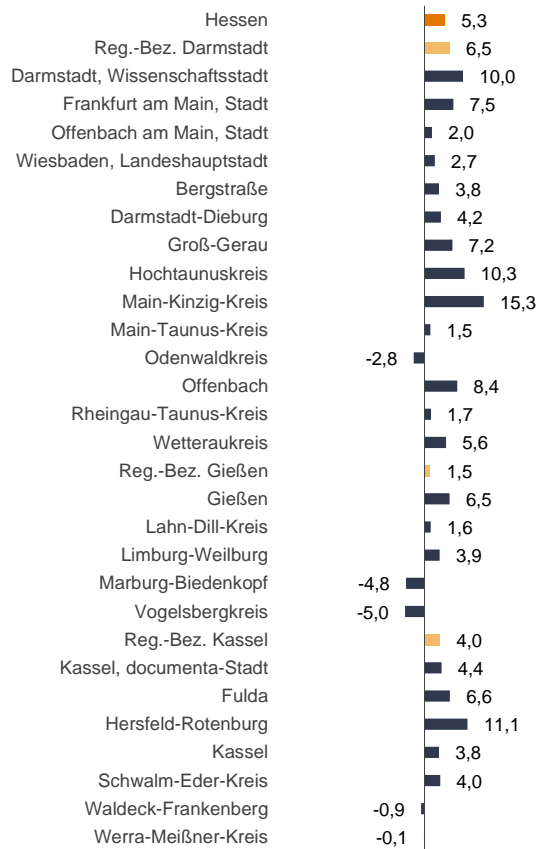
### 3.5 Kreise und kreisfreie Städte

#### Veränderung des Bestandes von Arbeitslosen zum Vorjahr in Prozent

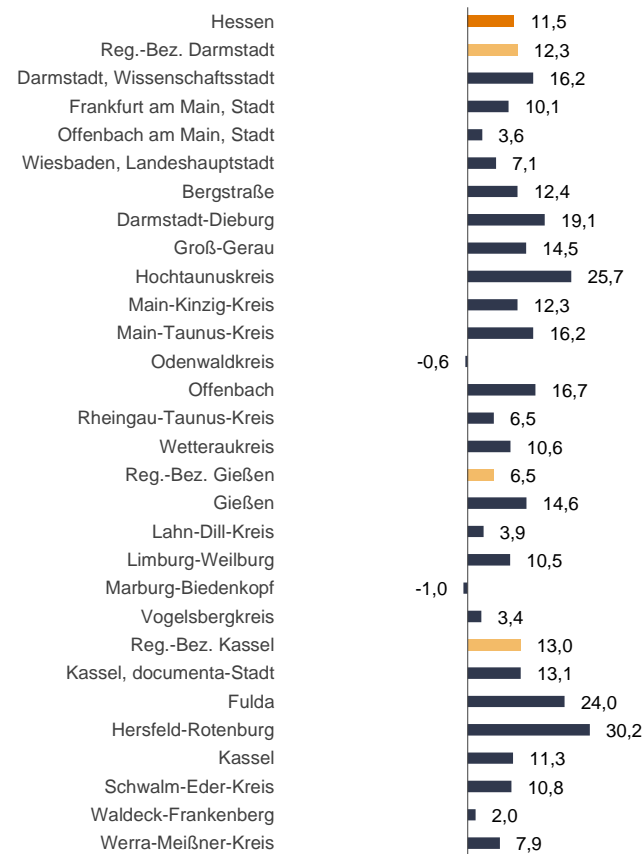
Hessen

Dezember 2025

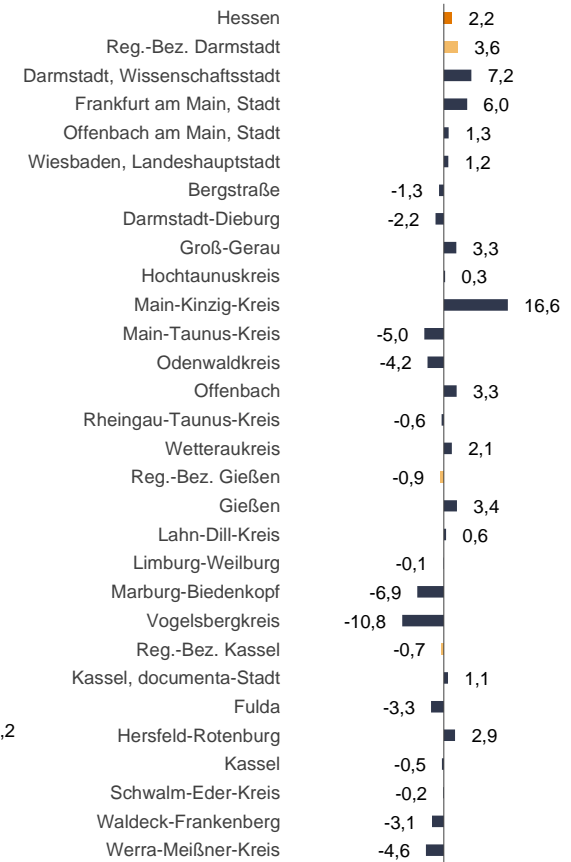
Insgesamt



Rechtskreis SGB III



Rechtskreis SGB II



### 3.5 Kreise und kreisfreie Städte

#### Bestand an Arbeitslosen und Arbeitslosenquote (bezogen auf alle zivilen Erwerbspersonen)

Hessen

Dezember 2025

Region	Insgesamt			Arbeitslosenquote			SGB III			SGB II			Anteil an insgesamt in %	
	Anzahl	Veränderung zum		aktuell	Vormonat	Vorjahresmonat	Anzahl	Veränderung zum		Anzahl	Veränderung zum		SGB III	SGB II
		Vormonat in %	Vorjahr in %					Vormonat in %	Vorjahr in %		Vormonat in %	Vorjahr in %		
	1	2	3	4	5	6	7	8	9	10	11	12	13	14
Hessen	204.639	1,1	5,3	5,8	5,7	5,5	72.586	3,1	11,5	132.053	0,1	2,2	35,5	64,5
Reg.-Bez. Darmstadt	138.428	0,8	6,5	6,0	6,0	5,7	48.713	1,8	12,3	89.715	0,3	3,6	35,2	64,8
Darmstadt, Wissenschaftsstadt	5.907	0,5	10,0	6,3	6,3	5,9	1.923	4,8	16,2	3.984	-1,5	7,2	32,6	67,4
Frankfurt am Main, Stadt	30.622	1,2	7,5	6,9	6,8	6,5	10.998	0,2	10,1	19.624	1,8	6,0	35,9	64,1
Offenbach am Main, Stadt	7.642	-0,3	2,0	9,4	9,4	9,3	2.280	0,4	3,6	5.362	-0,6	1,3	29,8	70,2
Wiesbaden, Landeshauptstadt	13.063	0,2	2,7	8,0	8,0	7,9	3.506	4,0	7,1	9.557	-1,2	1,2	26,8	73,2
Bergstraße	6.821	1,3	3,8	4,5	4,4	4,3	2.737	1,6	12,4	4.084	1,1	-1,3	40,1	59,9
Darmstadt-Dieburg	8.680	1,1	4,2	5,2	5,1	5,0	2.984	3,8	19,1	5.696	-0,2	-2,2	34,4	65,6
Groß-Gerau	10.746	0,3	7,2	6,8	6,8	6,4	4.058	3,2	14,5	6.688	-1,4	3,3	37,8	62,2
Hochtaunuskreis	5.945	0,6	10,3	4,7	4,7	4,3	2.679	2,0	25,7	3.266	-0,5	0,3	45,1	54,9
Main-Kinzig-Kreis	15.425	1,3	15,3	6,5	6,4	5,7	4.449	0,9	12,3	10.976	1,5	16,6	28,8	71,2
Main-Taunus-Kreis	7.033	-1,0	1,5	5,2	5,2	5,1	2.485	0,7	16,2	4.548	-2,0	-5,0	35,3	64,7
Odenwaldkreis	2.414	0,0	-2,8	4,6	4,6	4,7	953	-1,9	-0,6	1.461	1,3	-4,2	39,5	60,5
Offenbach	10.959	1,6	8,4	5,4	5,4	5,1	4.499	3,5	16,7	6.460	0,3	3,3	41,1	58,9
Rheingau-Taunus-Kreis	5.081	1,0	1,7	5,0	4,9	4,9	1.690	2,4	6,5	3.391	0,3	-0,6	33,3	66,7
Wetteraukreis	8.090	1,7	5,6	4,6	4,5	4,4	3.472	1,8	10,6	4.618	1,7	2,1	42,9	57,1
Reg.-Bez. Gießen	31.458	1,8	1,5	5,4	5,3	5,3	10.864	8,5	6,5	20.594	-1,4	-0,9	34,5	65,5
Gießen	9.375	0,4	6,5	6,1	6,1	5,8	2.777	6,3	14,6	6.598	-1,9	3,4	29,6	70,4
Lahn-Dill-Kreis	8.373	2,0	1,6	6,0	5,9	5,9	2.626	8,0	3,9	5.747	-0,6	0,6	31,4	68,6
Limburg-Weilburg	5.243	3,5	3,9	5,5	5,3	5,3	2.121	13,1	10,5	3.122	-2,1	-0,1	40,5	59,5
Marburg-Biedenkopf	6.071	1,8	-4,8	4,4	4,3	4,7	2.278	7,9	-1,0	3.793	-1,5	-6,9	37,5	62,5
Vogelsbergkreis	2.396	3,2	-5,0	4,1	4,0	4,3	1.062	7,8	3,4	1.334	-0,2	-10,8	44,3	55,7
Reg.-Bez. Kassel	34.753	1,6	4,0	5,1	5,0	4,9	13.009	3,4	13,0	21.744	0,6	-0,7	37,4	62,6
Kassel, documenta-Stadt	9.866	0,4	4,4	8,8	8,7	8,5	2.971	0,6	13,1	6.895	0,3	1,1	30,1	69,9
Fulda	4.871	1,4	6,6	3,7	3,7	3,5	2.057	5,4	24,0	2.814	-1,3	-3,3	42,2	57,8
Hersfeld-Rotenburg	2.815	0,8	11,1	4,3	4,3	3,9	991	3,6	30,2	1.824	-0,7	2,9	35,2	64,8
Kassel	5.958	2,8	3,8	4,6	4,4	4,4	2.314	5,2	11,3	3.644	1,3	-0,5	38,8	61,2
Schwalm-Eder-Kreis	4.513	3,2	4,0	4,5	4,4	4,3	1.848	5,2	10,8	2.665	1,9	-0,2	40,9	59,1
Waldeck-Frankenberg	3.979	1,8	-0,9	4,5	4,4	4,5	1.767	1,3	2,0	2.212	2,2	-3,1	44,4	55,6
Werra-Meißner-Kreis	2.751	1,9	-0,1	5,2	5,1	5,2	1.061	3,9	7,9	1.690	0,6	-4,6	38,6	61,4

© Statistik der Bundesagentur für Arbeit

#### 4. Sozialversicherungspflichtig Beschäftigte am Arbeitsort

Deutschland, Bundesländer  
Ausgewählte Berichtsmonate

Region	auf 6-Monatswert hochgerechneter / gerundeter ...				Vergleich 2-Monatswert (Sp. 1) zum Vorjahr	
	2-Monatswert	3-Monatswert			abs.	in %
	Oktober 2025	Sep 2025	Aug 2025	Juli 2025		
	1	2	3	4	5	6
Deutschland	35.226.000	35.220.000	34.925.200	34.766.400	- 10.900	- 0,0
Westdeutschland	28.839.100	28.829.900	28.583.100	28.445.600	31.300	0,1
Ostdeutschland	6.387.200	6.389.900	6.341.400	6.320.100	- 40.000	- 0,6
Schleswig-Holstein	1.072.800	1.073.900	1.064.500	1.058.300	1.400	0,1
Hamburg	1.095.400	1.093.600	1.085.300	1.078.500	10.000	0,9
Niedersachsen	3.196.100	3.197.500	3.181.600	3.139.300	11.100	0,3
Bremen	351.900	351.800	349.700	347.400	1.400	0,4
Nordrhein-Westfalen	7.433.500	7.426.700	7.383.400	7.323.600	2.800	0,0
Hessen	2.801.100	2.799.000	2.784.000	2.762.900	10.100	0,4
Rheinland-Pfalz	1.504.200	1.505.500	1.495.500	1.479.800	100	0,0
Baden-Württemberg	4.977.600	4.975.300	4.910.600	4.918.600	- 500	- 0,0
Bayern	6.015.100	6.016.100	5.938.700	5.952.100	- 2.700	- 0,0
Saarland	390.700	390.500	389.600	385.600	- 3.200	- 0,8
Berlin	1.690.400	1.687.600	1.674.500	1.676.900	- 6.500	- 0,4
Brandenburg	892.600	890.900	881.200	881.700	900	0,1
Mecklenburg-Vorpommern	581.300	583.100	576.500	575.400	- 400	- 0,1
Sachsen	1.636.900	1.639.800	1.630.300	1.619.500	- 18.400	- 1,1
Sachsen-Anhalt	796.100	797.500	793.100	785.800	- 5.700	- 0,7
Thüringen	789.800	791.000	786.300	781.300	- 10.000	- 1,3

Wirtschaftszweige (WZ 2008) im Bundesland Hessen	auf 6-Monatswert hochgerechneter / gerundeter 2-Monatswert		Vergleich 2-Monatswert (Sp. 1) zum Vorjahr	
	Oktober 2025	abs.	in %	
	1			
<b>Insgesamt</b>	2.801.100	10.100	0,4	
<b>dar. (nach Sektoren)</b>				
Land-, Forstwirtschaft und Fischerei	9.700	- 200	- 1,6	A
Produzierendes Gewerbe	605.600	- 13.500	- 2,2	B bis F
Dienstleistungsbereiche	2.185.800	23.800	1,1	G bis U
<b>dav. (nach Wirtschaftsabschnitten, -abteilungen und -gruppen)</b>				
Land-, Forstwirtschaft und Fischerei	9.700	- 200	- 1,6	A
Bergbau, Energie- u. Wasserversorgung, Entsorgungswirtschaft	45.800	800	1,8	B, D, E
Verarbeitendes Gewerbe	416.000	- 13.800	- 3,2	C
dav. Herstellung von überwiegend häuslich konsumierten Gütern	96.600	- 400	- 0,4	10-15, 18, 21, 31
Metall-/ Elektro-/ Stahlindustrie	239.700	- 8.900	- 3,6	24-30, 32, 33
Herstellung v. Vorleistungsgütern, insb. v. chem. Erzeugn. u. Kunststoffwaren	79.700	- 4.500	- 5,4	16, 17, 19, 20, 22, 23
Baugewerbe	143.800	- 400	- 0,3	F
Handel, Instandhaltung, Reparatur von Kfz	353.800	- 1.400	- 0,4	G
Verkehr und Lagerei	214.100	7.700	3,7	H
Gastgewerbe	86.700	600	0,7	I
Information und Kommunikation	119.600	- 1.400	- 1,2	J
Erbringung von Finanz- und Versicherungsdienstleistungen	156.500	2.300	1,5	K
Immobilien, freiberufl., wissenschaftl. u. techn. Dienstleistungen	283.500	300	0,1	L,M
sonstige wirtschaftliche Dienstleistungen (ohne Arbeitnehmerüberlassung)	151.000	300	0,2	N ohne 782,783
Arbeitnehmerüberlassung	43.400	- 4.400	- 9,1	782, 783
Öffentl. Verwaltung, Verteidigung, Sozialversicherung, Exterritoriale Organisationen	176.000	4.900	2,9	O, U
Erziehung und Unterricht	114.800	1.500	1,3	P
Gesundheitswesen	201.000	6.000	3,1	86
Heime und Sozialwesen	193.000	6.400	3,4	87,88
Kunst, Unterhaltung und Erholung, sonst. Dienstleistungen, Private Haushalte	92.400	1.000	1,1	R, S, T
nicht Zugeordnete	-	-	x	

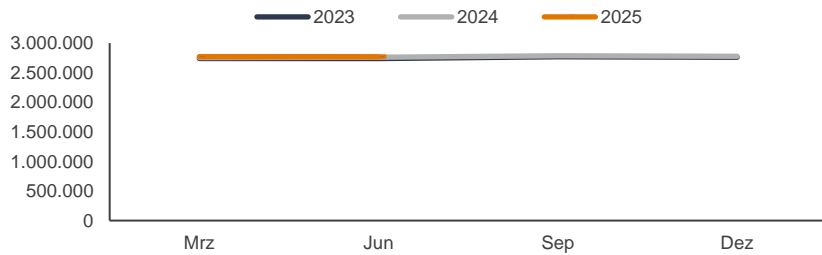
#### Methodischer Hinweis:

Auf der Basis der Meldungen zur Sozialversicherung wird monatlich mit 6 Monaten Wartezeit der Bestand an sozialversicherungspflichtig und geringfügig entlohnte Beschäftigten ermittelt. Aufgrund der Abgabefristen und des Meldeflusses sind stabile statistische Ergebnisse aus der Beschäftigtenstatistik erst nach dieser Wartezeit zu erzielen. Um jedoch dem Bedürfnis nach zeitnäheren Ergebnissen gerecht zu werden, wird monatlich zusätzlich der Bestand an sozialversicherungspflichtig Beschäftigten mit 2 und 3 Monaten Wartezeit ermittelt und auf "6-Monatswerte" hochgerechnet. Bei der Interpretation der aktuellen Daten ist zu berücksichtigen, dass eine Schätzung notwendigerweise mit Unsicherheiten behaftet ist.

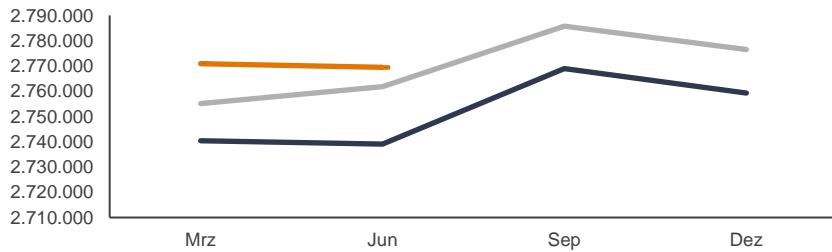
#### 4. Sozialversicherungspflichtig Beschäftigte am Arbeitsort

Hessen und Agenturen

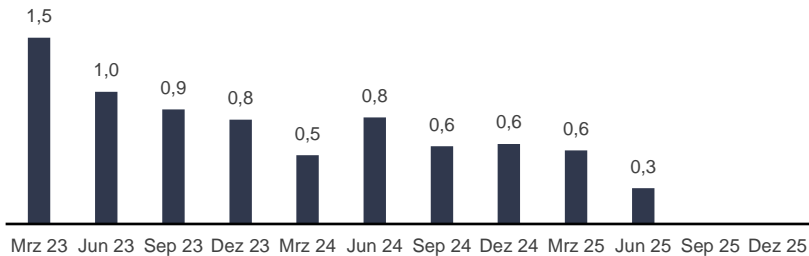
Stichtag: 30.06.2025



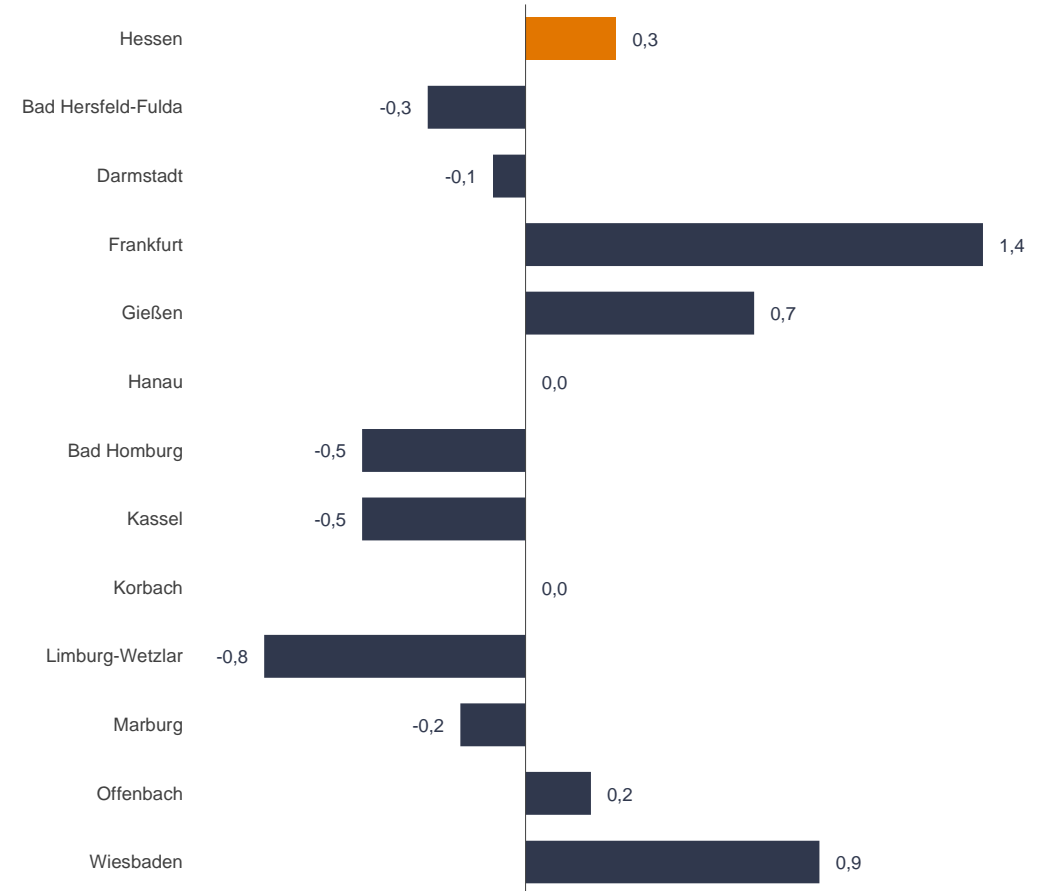
Skalenausschnitt



#### Veränderung zum Vorjahresquartal in Prozent



#### Veränderung zum Vorjahresquartal in Prozent



#### Methodischer Hinweis:

Aufgrund von Abgabefristen und des zeitverzögerten Meldeflusses sind stabile Ergebnisse erst nach einer Wartezeit von sechs Monaten zu erzielen.

#### 4. Sozialversicherungspflichtig Beschäftigte am Arbeitsort

Hessen und Agenturen  
Stichtag: 30.06.2025

Bundesland / Agenturen	Insgesamt	Veränderung zum			
		Vorquartal		Vorjahresquartal	
		abs.	in %	abs.	in %
1	2	3	4	5	
Hessen	2.769.431	-1.434	-0,1	7.664	0,3
Bad Hersfeld-Fulda	147.923	-543	-0,4	-424	-0,3
Darmstadt	298.332	-676	-0,2	-279	-0,1
Frankfurt	651.125	-376	-0,1	8.759	1,4
Gießen	232.722	909	0,4	1.514	0,7
Hanau	141.237	-145	-0,1	15	0,0
Bad Homburg	312.561	-543	-0,2	-1.636	-0,5
Kassel	223.171	-548	-0,2	-1.012	-0,5
Korbach	124.341	431	0,3	-10	0,0
Limburg-Wetzlar	153.423	-59	0,0	-1.267	-0,8
Marburg	97.262	-234	-0,2	-212	-0,2
Offenbach	189.915	531	0,3	461	0,2
Wiesbaden	197.419	-181	-0,1	1.755	0,9

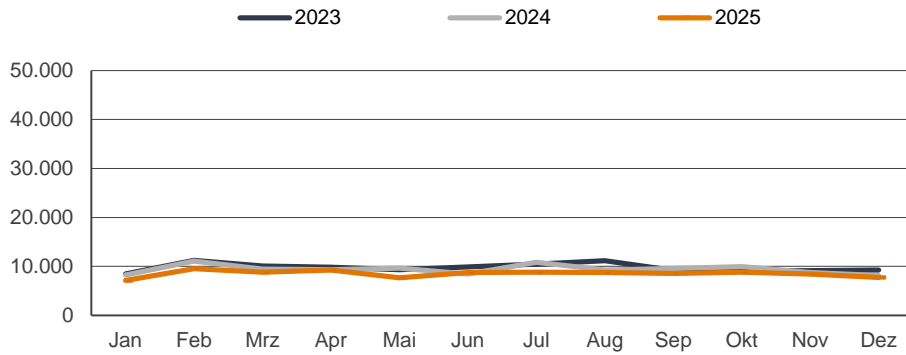
Wirtschaftszweige (WZ 2008) im Bundesland Hessen	Insgesamt	Veränderung zum				
		Vorquartal		Vorjahresquartal		
		abs.	in %	abs.	in %	
1	2	3	4	5		
<b>Insgesamt</b>	2.769.431	- 1.434	-0,1	7.664	0,3	
<b>dar. (nach Sektoren)</b>						
Land-, Forstwirtschaft und Fischerei	A	9.872	577	6,2	- 68	-0,7
Produzierendes Gewerbe	B bis F	602.717	- 2.305	-0,4	- 13.002	-2,1
Dienstleistungsbereiche	G bis U	2.156.839	295	0,0	20.742	1,0
<b>dav. (nach Wirtschaftsabschnitten, -abteilungen und -gruppen)</b>						
Land-, Forstwirtschaft und Fischerei	A	9.872	577	6,2	- 68	-0,7
Bergbau, Energie- u. Wasserversorgung, Entsorgungswirtschaft	B, D, E	45.002	- 21	0,0	1.039	2,4
Verarbeitendes Gewerbe	C	416.695	- 2.780	-0,7	- 13.283	-3,1
dav. Herstellung von überwiegend häuslich konsumierten Gütern	10-15, 18, 21, 31	96.084	583	0,6	- 230	-0,2
Metall-/ Elektro-/ Stahlindustrie	24-30, 32, 33	240.303	- 2.053	-0,8	- 8.860	-3,6
Herstellung v. Vorleistungsgütern, insb. v. chem. Erzeugn. u. Kunststoffwaren	16, 17, 19, 20, 22, 23	80.308	- 1.310	-1,6	- 4.193	-5,0
Baugewerbe	F	141.020	496	0,4	- 758	-0,5
Handel, Instandhaltung, Reparatur von Kfz	G	349.744	- 1.445	-0,4	- 1.748	-0,5
Verkehr und Lagerei	H	209.029	133	0,1	6.149	3,0
Gastgewerbe	I	86.816	1.102	1,3	504	0,6
Information und Kommunikation	J	119.194	- 1.321	-1,1	- 1.824	-1,5
Erbringung von Finanz- und Versicherungsdienstleistungen	K	154.690	214	0,1	2.469	1,6
Immobilien, freiberufl., wissenschaftl. u. techn. Dienstleistungen	L,M	282.037	- 481	-0,2	445	0,2
sonstige wirtschaftliche Dienstleistungen (ohne Arbeitnehmerüberlassung)	N ohne 782,783	150.720	284	0,2	1.953	1,3
Arbeitnehmerüberlassung	782, 783	43.962	864	2,0	- 3.718	-7,8
Öffentl. Verwaltung, Verteidigung, Sozialversicherung, Exterritoriale Organisationen	O, U	172.671	802	0,5	4.761	2,8
Erziehung und Unterricht	P	112.830	- 279	-0,2	758	0,7
Gesundheitswesen	86	196.063	- 3	0,0	4.753	2,5
Heime und Sozialwesen	87,88	188.048	427	0,2	6.146	3,4
Kunst, Unterhaltung und Erholung, sonst. Dienstleistungen, Private Haushalte	R, S, T	91.035	- 2	0,0	94	0,1
nicht Zugeordnete		*	*	*	*	*

\*) Aus Datenschutzgründen und Gründen der statistischen Geheimhaltung werden Zahlenwerte von 1 oder 2 und Daten, aus denen rechnerisch auf einen solchen Zahlenwert geschlossen werden kann, anonymisiert. Gleiches gilt, wenn eine Region oder ein Wirtschaftszweig 1 oder 2 Betriebe aufweist oder einer der Betriebe einen so hohen Beschäftigtenanteil auf sich vereint, dass die Beschäftigtenzahl praktisch eine Einzelangabe über diesen Betrieb darstellt (Dominanzfall).

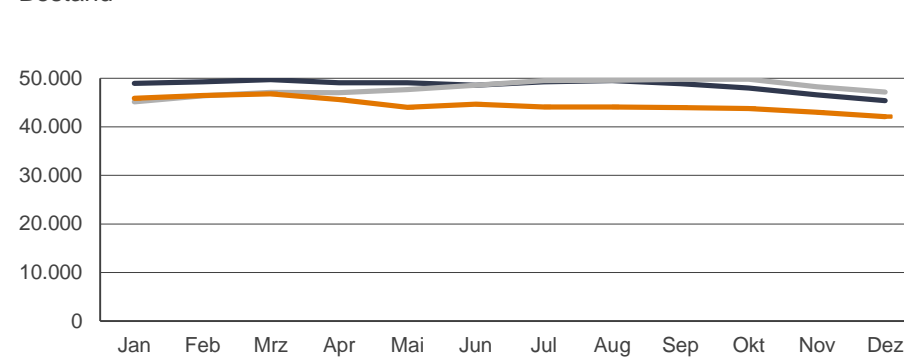
## 5. Gemeldete Arbeitsstellen

Hessen  
Zeitreihe und Dezember 2025

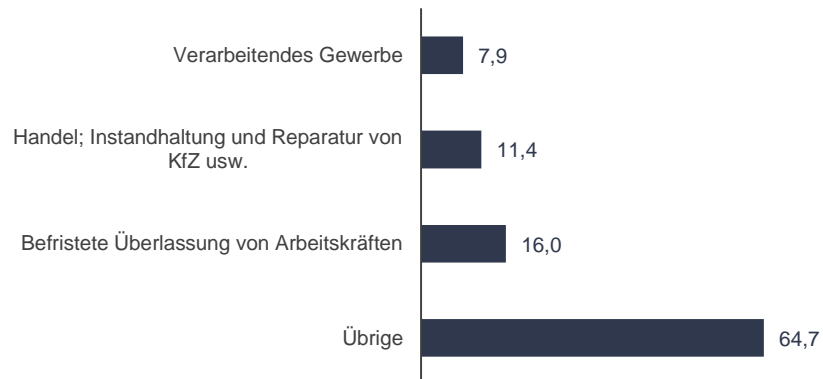
Zugang



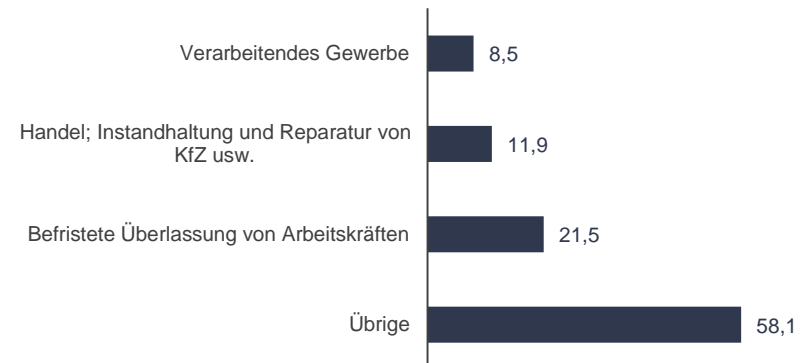
Bestand



Zugang nach ausgewählten Wirtschaftsbereichen  
(Prozentanteile an Gesamt)



Bestand nach ausgewählten Wirtschaftsbereichen  
(Prozentanteile an Gesamt)



## 5. Gemeldete Arbeitsstellen

Hessen  
Zeitreihe

Berichtsmonate	Zugang					Bestand					Abgang				
	Insgesamt	Veränderung zum				Insgesamt	Veränderung zum				Insgesamt	Veränderung zum			
		Vormonat		Vorjahr			Vormonat		Vorjahr			Vormonat		Vorjahr	
		abs.	in %	abs.	in %		abs.	in %	abs.	in %		abs.	in %	abs.	in %
1	2	3	4	5	6	7	8	9	10	11	12	13	14	15	
Summe der Monate Januar bis Dezember															
2023	117.252										120.837				
2024	112.815										110.883				
2025	102.399										107.183				
Jan 2024	8.233	-1.019	-11,0	-236	-2,8	45.141	-246	-0,5	-3.799	-7,8	8.454	-2.000	-19,1	-433	-4,9
Feb 2024	11.091	2.858	34,7	-150	-1,3	46.385	1.244	2,8	-2.904	-5,9	9.858	1.404	16,6	-986	-9,1
Mrz 2024	9.478	-1.613	-14,5	-645	-6,4	47.086	701	1,5	-2.634	-5,3	8.777	-1.081	-11,0	-919	-9,5
Apr 2024	9.329	-149	-1,6	-478	-4,9	47.013	-73	-0,2	-2.035	-4,1	9.427	650	7,4	-1.007	-9,7
Mai 2024	9.636	307	3,3	282	3,0	47.638	625	1,3	-1.411	-2,9	8.960	-467	-5,0	-272	-2,9
Jun 2024	8.472	-1.164	-12,1	-1.431	-14,5	48.545	907	1,9	-27	-0,1	7.564	-1.396	-15,6	-2.807	-27,1
Jul 2024	10.830	2.358	27,8	368	3,5	49.526	981	2,0	253	0,5	9.753	2.189	28,9	41	0,4
Aug 2024	9.278	-1.552	-14,3	-1.871	-16,8	49.572	46	0,1	53	0,1	9.395	-358	-3,7	-1.533	-14,0
Sep 2024	9.586	308	3,3	353	3,8	49.795	223	0,4	935	1,9	9.266	-129	-1,4	-516	-5,3
Okt 2024	9.956	370	3,9	860	9,5	49.805	10	0,0	1.786	3,7	9.875	609	6,6	96	1,0
Nov 2024	8.789	-1.167	-11,7	-374	-4,1	48.254	-1.551	-3,1	1.696	3,6	10.410	535	5,4	-308	-2,9
Dez 2024	8.137	-652	-7,4	-1.115	-12,1	47.139	-1.115	-2,3	1.752	3,9	9.144	-1.266	-12,2	-1.310	-12,5
Jan 2025	7.134	-1.003	-12,3	-1.099	-13,3	45.854	-1.285	-2,7	713	1,6	8.435	-709	-7,8	-19	-0,2
Feb 2025	9.537	2.403	33,7	-1.554	-14,0	46.466	612	1,3	81	0,2	8.942	507	6,0	-916	-9,3
Mrz 2025	8.794	-743	-7,8	-684	-7,2	46.791	325	0,7	-295	-0,6	8.433	-509	-5,7	-344	-3,9
Apr 2025	9.279	485	5,5	-50	-0,5	45.647	-1.144	-2,4	-1.366	-2,9	10.087	1.654	19,6	660	7,0
Mai 2025	7.661	-1.618	-17,4	-1.975	-20,5	44.053	-1.594	-3,5	-3.585	-7,5	8.950	-1.137	-11,3	-10	-0,1
Jun 2025	8.789	1.128	14,7	317	3,7	44.650	597	1,4	-3.895	-8,0	8.623	-327	-3,7	1.059	14,0
Jul 2025	8.845	56	0,6	-1.985	-18,3	44.057	-593	-1,3	-5.469	-11,0	9.355	732	8,5	-398	-4,1
Aug 2025	8.732	-113	-1,3	-546	-5,9	44.058	1	0,0	-5.514	-11,1	8.634	-721	-7,7	-761	-8,1
Sep 2025	8.561	-171	-2,0	-1.025	-10,7	43.958	-100	-0,2	-5.837	-11,7	8.730	96	1,1	-536	-5,8
Okt 2025	8.847	286	3,3	-1.109	-11,1	43.764	-194	-0,4	-6.041	-12,1	9.051	321	3,7	-824	-8,3
Nov 2025	8.452	-395	-4,5	-337	-3,8	43.012	-752	-1,7	-5.242	-10,9	9.252	201	2,2	-1.158	-11,1
Dez 2025	7.768	-684	-8,1	-369	-4,5	42.089	-923	-2,1	-5.050	-10,7	8.691	-561	-6,1	-453	-5,0

## 6. Ausbildungsmarkt

### Bei Agenturen für Arbeit und Jobcentern gemeldete Bewerber für Berufsausbildungsstellen und bei den Agenturen für Arbeit und Jobcentern gemeldete Berufsausbildungsstellen (ohne zkt)

Hessen  
September 2025



\*) Werte kleiner als 3 werden in den Diagrammen nicht angezeigt.

## 6. Ausbildungsmarkt

### Bei Agenturen für Arbeit und Jobcentern gemeldete Bewerber für Berufsausbildungsstellen und bei den Agenturen für Arbeit und Jobcentern gemeldete Berufsausbildungsstellen (ohne zkt)

Hessen  
Zeitreihe

Berichtsmonate	Bewerber für Berufsausbildungsstellen											gemeldete Berufsausbildungsstellen						Relation unversorgte Bewerber/ unbesetzte Berufsaus- bildungsstellen	
	Insgesamt	Veränderung zum Vorjahr		versorgte	Veränderung zum Vorjahr		davon			unversorgte	Veränderung zum Vorjahr		Insgesamt	Veränderung zum Vorjahr		darunter			
		abs.	in %		abs.	in %	einmündende	andere ehemalige	mit Alternative zum 30.09.		abs.	in %		abs.	in %	unbesetzt	Veränderung zum Vorjahr		
																	abs.		in %
1	2	3	4	5	6	7	8	9	10	11	12	13	14	15	16	17	18	19	
Okt 2023	10.003	604	6,4	1.915	146	8,3	253	267	1.395	8.088	458	6,0	19.077	936	5,2	16.818	842	5,3	0,5
Nov 2023	13.383	622	4,9	3.086	49	1,6	606	787	1.693	10.297	573	5,9	22.137	987	4,7	17.464	900	5,4	0,6
Dez 2023	16.980	467	2,8	4.391	-248	-5,3	1.089	1.388	1.914	12.589	715	6,0	24.467	984	4,2	18.402	780	4,4	0,7
Jan 2024	18.917	532	2,9	5.470	-212	-3,7	1.508	1.921	2.041	13.447	744	5,9	25.908	301	1,2	18.915	-89	-0,5	0,7
Feb 2024	21.888	-241	-1,1	7.353	-267	-3,5	2.365	2.759	2.229	14.535	26	0,2	27.617	183	0,7	19.158	-298	-1,5	0,8
Mrz 2024	24.853	-247	-1,0	9.527	-202	-2,1	3.404	3.710	2.413	15.326	-45	-0,3	29.334	360	1,2	19.131	-190	-1,0	0,8
Apr 2024	26.803	-306	-1,1	11.554	-415	-3,5	4.495	4.579	2.480	15.249	109	0,7	30.437	-84	-0,3	18.385	-681	-3,6	0,8
Mai 2024	28.667	-14	0,0	14.271	-189	-1,3	6.086	5.648	2.537	14.396	175	1,2	31.452	17	0,1	17.115	-520	-2,9	0,8
Jun 2024	30.234	14	0,0	17.213	-216	-1,2	7.779	6.799	2.635	13.021	230	1,8	32.035	-396	-1,2	15.709	-456	-2,8	0,8
Jul 2024	32.005	149	0,5	21.529	3	0,0	10.117	8.518	2.894	10.476	146	1,4	32.956	-310	-0,9	13.466	-555	-4,0	0,8
Aug 2024	33.420	83	0,2	26.087	-526	-2,0	12.637	10.371	3.079	7.333	609	9,1	33.658	-455	-1,3	9.957	-350	-3,4	0,7
Sep 2024	34.658	22	0,1	32.242	-385	-1,2	14.815	14.060	3.367	2.416	407	20,3	34.688	-634	-1,8	4.370	439	11,2	0,6
Okt 2024	11.109	1.106	11,1	1.942	27	1,4	235	305	1.402	9.167	1.079	13,3	18.370	-707	-3,7	16.144	-674	-4,0	0,6
Nov 2024	14.796	1.413	10,6	3.368	282	9,1	637	844	1.887	11.428	1.131	11,0	21.747	-390	-1,8	16.744	-720	-4,1	0,7
Dez 2024	18.292	1.312	7,7	4.567	176	4,0	1.037	1.434	2.096	13.725	1.136	9,0	23.766	-701	-2,9	17.325	-1.077	-5,9	0,8
Jan 2025	19.983	1.066	5,6	5.461	-9	-0,2	1.400	1.875	2.186	14.522	1.075	8,0	24.891	-1.017	-3,9	17.216	-1.699	-9,0	0,8
Feb 2025	23.007	1.119	5,1	7.335	-18	-0,2	2.145	2.790	2.400	15.672	1.137	7,8	26.382	-1.235	-4,5	17.408	-1.750	-9,1	0,9
Mrz 2025	26.024	1.171	4,7	9.314	-213	-2,2	3.149	3.597	2.568	16.710	1.384	9,0	27.535	-1.799	-6,1	17.086	-2.045	-10,7	1,0
Apr 2025	28.302	1.499	5,6	11.366	-188	-1,6	4.255	4.428	2.683	16.936	1.687	11,1	28.361	-2.076	-6,8	16.107	-2.278	-12,4	1,1
Mai 2025	30.085	1.418	4,9	13.774	-497	-3,5	5.717	5.299	2.758	16.311	1.915	13,3	29.004	-2.448	-7,8	14.954	-2.161	-12,6	1,1
Jun 2025	31.933	1.699	5,6	16.949	-264	-1,5	7.604	6.501	2.844	14.984	1.963	15,1	30.004	-2.031	-6,3	13.644	-2.065	-13,1	1,1
Jul 2025	33.523	1.518	4,7	21.402	-127	-0,6	9.948	8.363	3.091	12.121	1.645	15,7	30.624	-2.332	-7,1	11.400	-2.066	-15,3	1,1
Aug 2025	34.933	1.513	4,5	25.677	-410	-1,6	12.372	10.176	3.129	9.256	1.923	26,2	31.450	-2.208	-6,6	7.578	-2.379	-23,9	1,2
Sep 2025	36.273	1.615	4,7	32.631	389	1,2	14.346	14.479	3.806	3.642	1.226	50,7	32.468	-2.220	-6,4	2.854	-1.516	-34,7	1,3

© Statistik der Bundesagentur für Arbeit

.X) Veränderungswert > 250%

\*) Aus Datenschutzgründen und Gründen der statistischen Geheimhaltung werden Zahlenwerte von 1 oder 2 und Daten, aus denen rechnerisch auf einen solchen Zahlenwert geschlossen werden kann, anonymisiert.

## 6. Ausbildungsmarkt

### Bei Agenturen für Arbeit und Jobcentern gemeldete Bewerber für Berufsausbildungsstellen und bei den Agenturen für Arbeit und Jobcentern gemeldete Berufsausbildungsstellen (ohne zKT)

Hessen  
September 2025

Bundesland/ Arbeitsagenturen	Bewerber für Berufsausbildungsstellen												gemeldete Berufsausbildungsstellen						Relation unversorgte Bewerber/ unbesetzte Berufsausbildungsstellen
	Insgesamt	Veränderung zum Vorjahr		versorgte	Veränderung zum Vorjahr		davon			unversorgte	Veränderung zum Vorjahr		Insgesamt	Veränderung zum Vorjahr		darunter			
		abs.	in %		abs.	in %	einmündende	andere ehemalige	mit Alternative zum 30.09.		abs.	in %		abs.	in %	unbesetzt	Veränderung zum Vorjahr		
																	abs.	in %	
1	2	3	4	5	6	7	8	9	10	11	12	13	14	15	16	17	18	19	
Hessen	36.273	1.615	4,7	32.631	389	1,2	14.346	14.479	3.806	3.642	1.226	50,7	32.468	-2.220	-6,4	2.854	-1.516	-34,7	1,3
Bad Hersfeld-Fulda	2.068	108	5,5	1.978	87	4,6	1.017	848	113	90	21	30,4	2.758	-412	-13,0	212	-149	-41,3	0,4
Darmstadt	4.141	-55	-1,3	3.848	-116	-2,9	1.691	1.752	405	293	61	26,3	4.039	-218	-5,1	444	-141	-24,1	0,7
Frankfurt	3.740	178	5,0	3.035	-63	-2,0	1.130	1.500	405	705	241	51,9	3.547	180	5,3	133	-606	-82,0	5,3
Gießen	4.633	254	5,8	4.112	81	2,0	1.742	1.882	488	521	173	49,7	3.725	-298	-7,4	332	-37	-10,0	1,6
Hanau	2.313	271	13,3	2.189	203	10,2	1.044	920	225	124	68	121,4	2.001	-200	-9,1	139	-124	-47,1	0,9
Bad Homburg	4.171	76	1,9	3.637	-204	-5,3	1.584	1.624	429	534	280	110,2	2.971	-227	-7,1	349	-282	-44,7	1,5
Kassel	2.955	112	3,9	2.650	-32	-1,2	1.123	1.105	422	305	144	89,4	2.979	-396	-11,7	190	-34	-15,2	1,6
Korbach	1.793	67	3,9	1.637	87	5,6	844	619	174	156	-20	-11,4	2.020	-81	-3,9	276	26	10,4	0,6
Limburg-Wetzlar	2.759	110	4,2	2.525	11	0,4	1.114	1.051	360	234	99	73,3	2.807	-440	-13,6	235	-70	-23,0	1,0
Marburg	1.679	175	11,6	1.517	162	12,0	684	642	191	162	13	8,7	1.626	96	6,3	169	-41	-19,5	1,0
Offenbach	3.461	338	10,8	3.206	297	10,2	1.234	1.651	321	255	41	19,2	1.790	-174	-8,9	201	-77	-27,7	1,3
Wiesbaden	2.560	-19	-0,7	2.297	-124	-5,1	1.139	885	273	263	105	66,5	2.205	-50	-2,2	174	19	12,3	1,5

© Statistik der Bundesagentur für Arbeit

.X) Veränderungswert > 250%

\*) Aus Datenschutzgründen und Gründen der statistischen Geheimhaltung werden Zahlenwerte von 1 oder 2 und Daten, aus denen rechnerisch auf einen solchen Zahlenwert geschlossen werden kann, anonymisiert.

## Methodische Hinweise

### Gemeldete Arbeitsstellen:

Bei gemeldeten Arbeitsstellen handelt es sich um:

- sozialversicherungspflichtige  
oder
- geringfügige (Mini-Jobs)  
oder
- sonstige (z.B. Praktika- und Traineestellen)

Stellen mit einer vorgesehenen Beschäftigungsdauer von mehr als sieben Kalendertagen, die den Arbeitsagenturen und den Gemeinsamen Einrichtungen zur Besetzung gemeldet wurden.

Die regionale Zuordnung der gemeldeten Arbeitsstellen erfolgt nach dem Arbeitsort. Stellen privater Arbeitsvermittler (pAV) werden nur dann gezählt, wenn sie den Eigenbedarf der pAV decken sollen.

### April 2020 - Auswirkungen des gestiegenen Beratungsbedarfs zu Kurzarbeitergeld

Angesichts des seit Mitte März stark gestiegenen Beratungsbedarfs von Arbeitgebern für Fragen des Kurzarbeitergeldes ist nicht auszuschließen, dass Stellenangebote weniger intensiv als üblich auf Aktualität geprüft wurden. Der Bestand an gemeldeten Stellen kann deshalb überhöht sein.

### Gemeldete Arbeitsstellen – Einbeziehung der Kooperationspartnerstellen ab Berichtsmonat Juli 2014

Die Statistik der gemeldeten Arbeitsstellen umfasst ab Berichtsmonat Juli 2014 auch die Stellen aus dem automatisierten BA-Kooperationsverfahren (sog. Kooperationspartnerstellen, siehe hierzu

[Methodenbericht „Statistik der gemeldeten Arbeitsstellen - Berücksichtigung von Stellen aus dem automatisierten BA-Kooperationsverfahren“](#)).

Die Revision erfolgt rückwirkend bis einschließlich Berichtsmonat Januar 2013.

### Weiterführende Informationen

Weiterführende Informationen befinden sich im Methodenbericht „Umstellung der Statistik der gemeldeten Arbeitsstellen“ im Internet unter:

[https://statistik.arbeitsagentur.de/DE/Statischer-Content/Grundlagen/Methodik-Qualitaet/Methodenberichte/Arbeitsmarktstatistik/Generische-Publikationen/Methodenbericht-Umstellung-der-Statistik-der-gemeldeten-Arbeitsstellen.pdf;jsessionid=D41F8F7E9070B594D8219DEC1857EF44?\\_blob=publicationFile&v=6](https://statistik.arbeitsagentur.de/DE/Statischer-Content/Grundlagen/Methodik-Qualitaet/Methodenberichte/Arbeitsmarktstatistik/Generische-Publikationen/Methodenbericht-Umstellung-der-Statistik-der-gemeldeten-Arbeitsstellen.pdf;jsessionid=D41F8F7E9070B594D8219DEC1857EF44?_blob=publicationFile&v=6)

### Einschränkungen

Der Bundesagentur für Arbeit werden nicht alle Stellen gemeldet. Daher bilden die gemeldeten Arbeitsstellen nur einen Teil des gesamtwirtschaftlichen Stellenangebots ab. In der Statistik der gemeldeten Arbeitsstellen sind die bei den zugelassenen kommunalen Trägern gemeldeten Arbeitsstellen nicht enthalten.

## Methodische Hinweise

### Arbeitslose:

#### **Juni 2022 – Wechsel ukrainischer Staatsangehöriger vom Asylbewerberleistungsgesetz in das SGB II**

Es ist davon auszugehen, dass die Zahl der Arbeitslosen mit ukrainischer Staatsangehörigkeit in den Statistiken weiter steigen wird. Regionale Unterschiede dürften auch mit unterschiedlichen Erfassungsprozessen in den Jobcentern zusammenhängen (vgl. Hintergrundinformation „Auswirkungen der Fluchtmigration aus der Ukraine auf den Arbeitsmarkt und die Grundsicherung für Arbeitsuchende“).

[Statistiken > Themen im Fokus > Ukraine-Krieg](#)

#### **September 2021 - Staatsangehörigkeit:**

Die Zählweise von Ausländern hat sich im Vergleich zu früheren Publikationen geändert. Staatenlose und Personen ohne Angabe zur Staatsangehörigkeit werden nun nicht mehr unter „Keine Angabe“, sondern zu den Ausländern gezählt. Details dazu finden Sie in der Hintergrundinfo „Statistiken nach Staatsangehörigkeit – neue Zuordnung von Staatenlosen und Personen ohne Angabe der Staatsangehörigkeit“ auf unserer Internetseite:

[Grundlagen > Methodik und Qualität > Methodenberichte und Hintergrundinfos > Übergreifende Themen.](#)

#### **Januar 2020 - Arbeitslosenquote Ausländer:**

Wiederaufnahme der Arbeitslosenquoten für Ausländer in der regionalen Standardberichterstattung unterhalb der Länder.

Die Arbeitslosenquote setzt die Zahl der Arbeitslosen ins Verhältnis zur Zahl der Erwerbspersonen, die sich aus den zivilen Erwerbstätigen und den Arbeitslosen zusammensetzt. Die Bezugsgröße wird auf Basis zurückliegender Daten einmal jährlich festgeschrieben. Damit wird die aktuelle Arbeitslosenzahl im Zähler einer älteren Bezugsgröße im Nenner gegenübergestellt. Die dadurch bedingten Unschärfen halten sich in engen Grenzen. Nur bei der Arbeitslosenquote für Ausländer zeigen sich aufgrund der migrationsbedingten Veränderung ihrer Erwerbspersonen-zahl Verzerrungen, die die Aussagekraft einschränken und bei der Interpretation zu beachten sind. Dies gilt insbesondere für die Ausländerarbeitslosenquoten der Jahre 2015 bis 2017.

### Unterbeschäftigung:

#### **April 2025 - Keine Hochrechnung mehr**

Die Komponenten der Unterbeschäftigung zu den arbeitsmarktpolitischen Maßnahmen werden ab dem Berichtsmonat April 2025 nicht mehr hochgerechnet. Die Ergebnisse wurden rückwirkend ab Januar 2009 revidiert. Grund dafür ist, dass die Rechtskreiszuordnung der o.g. Komponenten jetzt anders ermittelt wird. Details finden sie in den Methodischen Hinweisen unter

[Grundlagen > Methodik und Qualität > Methodische Hinweise > Arbeitslosigkeit und Unterbeschäftigung](#)

#### **Januar 2019 - Teilhabe am Arbeitsmarkt:**

Ab Berichtsmonat Januar 2019 fließt die neu geschaffene Maßnahme "Teilhabe am Arbeitsmarkt" (TaAM, § 16i SGB II) in die Unterbeschäftigung ein. Sie ist Teil der Komponente "Unterbeschäftigung im engeren Sinne". Sie wird zunächst noch nicht in Unterbeschäftigungsprodukten mit differenzierter Maßnahme-Darstellung explizit aufgeführt werden.

## Methodische Hinweise

### Ausbildungsmarkt:

### Berichtsjahr 2021/2022

### Juni 2022

### Revision der Statistik über gemeldete Berufsausbildungsstellen 2022

Die Statistik über Berufsausbildungsstellen war bisher untererfasst und wird korrigiert.

In der statistischen Datenaufbereitung wurde die Messung der Anwesenheitsgesamtheit (vgl. Absatz „Was versteht man unter Anwesenheitsgesamtheit?“) bisher nicht vollständig verarbeitet: Bei der monatlichen Zählung sind v. a. Stellen aus der Anwesenheitsgesamtheit ausgeschieden, die zwar zunächst im Laufe des Berichtsjahres zu besetzen waren, aber nunmehr erst im Folgejahr besetzt werden sollen.

Ab Berichtsmontat Juni 2022 werden nun rückwirkend ab dem Berichtsjahr 2006/2007 bis zum Berichtsjahr 2021/2022 Berufsausbildungsstellen, deren Ausbildungsbeginn vom aktuellen Berichtsjahr auf das nächste Berichtsjahr verschoben wurde, in beiden Berichtsjahren gezählt. Auch andere Konstellationen führen nun nicht mehr zu einem Rückgang der Zahl der gemeldeten Berufsausbildungsstellen in Bezug auf die Anwesenheitsgesamtheit eines Berichtsjahres. So wurde im Berichtsmontat April 2021 bei einigen Berufsausbildungsstellen der zunächst erfasste gewünschte Ausbildungsberuf operativ zu einem Beruf geändert, der kein anerkannter Ausbildungsberuf nach dem Berufsbildungsgesetz (BBiG) ist. Mit der Revision werden sie im Berichtsjahr 2020/21 nun, dem Ziel der Abbildung der Anwesenheitsgesamt entsprechend, auch nach April 2021 als Berufsausbildungsstellen gezählt.

Die Auswirkungen der Revision führen in den Berichtsjahren 2006/07 bis 2019/20 deutschlandweit zu einer Erhöhung zwischen 0,7 % und 1,1 %; allein im Berichtsjahr 2020/21 fallen sie mit 2,2 % höher aus.

Statistische Ergebnisse zu unbesetzten Berufsausbildungsstellen sind von der Revision nicht betroffen.

Nähere Informationen finden Sie im Methodenbericht „Revision der Statistik über Berufsausbildungsstellen 2022“.

<https://statistik.arbeitsagentur.de/DE/Navigation/Grundlagen/Methodik-Qualitaet/Methodenberichte/Ausbildungsstellenmarkt/Methodenberichte-Ausbildungsstellenmarkt-Nav.html>

### Allgemeines

Sowohl die Agenturen für Arbeit (AA) als auch die Jobcenter (gemeinsame Einrichtungen (gE) und die zugelassene kommunale Träger (zkT)) haben Ausbildungsvermittlung nach § 35 Sozialgesetzbuch Drittes Buch (SGB III) durchzuführen. Träger der Grundsicherung können diese Aufgabe durch die AA wahrnehmen lassen (§ 16 Abs. 4 SGB II).

### Definitionen

#### Berichtsjahr

Das Berichtsjahr ist der Zeitraum vom 1. Oktober bis zum 30. September des folgenden Jahres. Um alle Bewerberinnen/Bewerber und Berufsausbildungsstellen, die während eines Berichtsjahres bei den AA und JC gemeldet waren, abzubilden, werden Bewerberinnen/Bewerber und Berufsausbildungsstellen jeweils kumuliert seit Beginn des Berichtsjahres ausgewiesen. Das bedeutet, jede/r Bewerberin/Bewerber bzw. jede Berufsausbildungsstelle, die mindestens einmal während des Berichtsjahres gemeldet war, bleibt statistisch bis zum Ende des Berichtsjahres in der Grundgesamtheit enthalten (Prinzip der Anwesenheitsgesamtheit), auch wenn der Vermittlungsauftrag längst beendet wurde.

#### Bewerberinnen und Bewerber

Als Bewerberinnen/Bewerber für Berufsausbildungsstellen zählen diejenigen gemeldeten Personen, die im Berichtsjahr individuelle Vermittlung in eine betriebliche oder außerbetriebliche Berufsausbildungsstelle in anerkannten Ausbildungsberufen nach dem Berufsbildungsgesetz (BBiG) wünschen und deren Eignung dafür geklärt ist bzw. deren Voraussetzung dafür gegeben ist. Hierzu zählen auch Bewerberinnen/Bewerber für eine Berufsausbildungsstelle in einem Berufsbildungswerk oder in einer sonstigen Einrichtung, die Ausbildungsmaßnahmen für Menschen mit Behinderungen durchführt.

Folgende Statusgruppen zur Ausbildungssuche werden unterschieden:

- Als einmündend wird berücksichtigt, wer im Laufe des Berichtsjahres oder später eine Ausbildung aufnimmt.
- Andere ehemalige Bewerberinnen/Bewerber haben keine weitere aktive Hilfe bei der Ausbildungssuche nachgefragt, ohne dass der Grund explizit bekannt ist.
- Wird die Ausbildungssuche fortgesetzt, obwohl die Bewerberin/der Bewerber bereits eine alternative Möglichkeit zur Ausbildung hat, wird dieser Kunde der Gruppe Bewerberin/Bewerber mit Alternative zum 30.09. zugeordnet. Zu den Alternativen gehören z. B. Schulbildung, Berufsgrundschuljahr, Berufsvorbereitungsjahr, Berufsvorbereitende Bildungsmaßnahmen, Einstiegsqualifizierung Jugendlicher oder freiwillige soziale Dienste.
- Zu den unversorgten Bewerberinnen/Bewerbern rechnen Kunden, für die weder die Einmündung in eine Berufsausbildung, noch ein weiterer Schulbesuch, eine Teilnahme an einer Fördermaßnahme oder eine andere Alternative zum 30.09. bekannt ist und für die Vermittlungsbemühungen laufen.

#### Berufsausbildungsstellen

Als Berufsausbildungsstellen zählen alle mit einem Auftrag zur Vermittlung gemeldeten und im Berichtsjahr zu besetzenden betrieblichen und außerbetrieblichen Berufsausbildungsstellen für anerkannte Ausbildungsberufe nach dem BBiG, einschließlich der Ausbildungsplätze in Berufsbildungswerken und sonstigen Einrichtungen, die Ausbildungsmaßnahmen für Menschen mit Behinderungen (§ 117 SGB III) durchführen. Als betriebliche Berufsausbildungsstellen zählen gemeldete Berufsausbildungsstellen abzüglich Berufsausbildungsstellen in außerbetrieblichen Einrichtungen, abzüglich Berufsausbildungsstellen für Rehabilitanden mit Ausnahme der nach § 75 Abs. 1 SGB III geförderten Ausbildungsstellen.

## Impressum

**Weiterführende Informationen** der Statistik der Bundesagentur für Arbeit finden Sie im Internet unter:  
<http://statistik.arbeitsagentur.de>

Von der Startseite aus gelangen Sie zu aktuellen statistischen Informationen und Erläuterungen.

## Zusammenstellung und Herausgabe

Statistik-Service Südwest

### **Bundesagentur für Arbeit**

Saonstr. 2-4  
60528 Frankfurt

## Für Rückfragen steht Ihnen zur Verfügung

Statistik-Service Südwest  
Telefon: 069 / 6670-601  
mailto:Statistik-Service-Suedwest@arbeitsagentur.de

## Hier finden Sie das Internetangebot der Statistik im Internet

<http://statistik.arbeitsagentur.de/>

Sie können Informationen speichern, (auch auszugsweise) mit Quellenangabe weitergeben, vervielfältigen und verbreiten. Die Inhalte dürfen nicht verändert oder verfälscht werden. Eigene Berechnungen sind erlaubt, jedoch als solche kenntlich zu machen.

Im Falle einer Zugänglichmachung im Internet soll dies in Form einer Verlinkung auf die Homepage der Statistik der Bundesagentur für Arbeit erfolgen.

Die Nutzung der Inhalte für gewerbliche Zwecke, ausgenommen Presse, Rundfunk und Fernsehen und wissenschaftliche Publikationen, bedarf der Genehmigung durch die Statistik der Bundesagentur für Arbeit.

ISSN 2193-4592  
Produkt-ID: 100 C 01 1002