

Tabellen

# Arbeitsmarkt im Fokus (Monatszahlen)

Rheinland-Pfalz, Kreise und Agenturen für Arbeit

Februar 2019



Inhaltsverzeichnis

1. Zusammenfassung	<a href="#">1</a>	Tabelle	-Bundesländer	<a href="#">19</a>
			-Arbeitsagenturen	<a href="#">20</a>
2. Unterbeschäftigung		Tabelle	-Arbeitslosenquoten	<a href="#">21</a>
Übersicht	<a href="#">2</a>			
Diagramm	<a href="#">3</a>	3.4 Stock Flow		
Zeitreihe	<a href="#">4</a>	Diagramm		<a href="#">22</a>
3. Arbeitslosigkeit		3.5 Bewegungsdaten		
3.1 Arbeitslose		Übersicht		<a href="#">23</a>
Diagramm	<a href="#">5</a>	Zugang		<a href="#">24</a>
Tabelle	<a href="#">6</a>	Abgang		<a href="#">25</a>
3.2 Ausgewählte Personengruppen		3.6 Kreise und kreisfreie Städte		
Männer, Frauen		Karte		<a href="#">26</a>
Diagramm	<a href="#">7</a>	Diagramm		<a href="#">27</a>
Tabelle	<a href="#">8</a>	Diagramm (Fortsetzung)		<a href="#">28</a>
15 bis unter 25 Jahre, 15 bis unter 20 Jahre		Tabelle		<a href="#">29</a>
Diagramm	<a href="#">9</a>	Tabelle (Fortsetzung)		<a href="#">30</a>
Tabelle	<a href="#">10</a>			
50 Jahre und älter, 55 Jahre und älter		4. Sozialversicherungspflichtig Beschäftigte am Arbeitsort		
Diagramm	<a href="#">11</a>	Tabelle (hochgerechnete/gerundete Werte)		<a href="#">31</a>
Tabelle	<a href="#">12</a>	Diagramm		<a href="#">32</a>
Ausländer und Deutsche		Tabelle		<a href="#">33</a>
Diagramm	<a href="#">13</a>	5. Gemeldete Arbeitsstellen		
Tabelle	<a href="#">14</a>	Diagramm		<a href="#">34</a>
Langzeitarbeitslose		Tabelle		<a href="#">35</a>
Tabelle und Diagramm	<a href="#">15</a>	6. Ausbildungsmarkt		
3.3 Interregionaler Vergleich		Diagramm		<a href="#">36</a>
Karte		Tabelle	-Zeitreihe	<a href="#">37</a>
-Arbeitsagenturen	<a href="#">16</a>	Tabelle 2	-Agenturen	<a href="#">38</a>
Diagramm		Arbeitsstellen Erläuterung		<a href="#">39</a>
-Bundesländer	<a href="#">17</a>	Arbeitsmarkt Erläuterung		<a href="#">40</a>
-Arbeitsagenturen	<a href="#">18</a>	Ausbildung Erläuterung		<a href="#">41</a>
		Beschäftigung Erläuterung		<a href="#">42</a>
		Impressum		<a href="#">43</a>

## 1. Zusammenfassung

Rheinland-Pfalz  
November 2018 bis Februar 2019

Merkmal	2019/2018				Veränderung gegenüber dem Vorjahresmonat (Quoten Vorjahreswerte)			
	Feb	Jan	Dez	Nov	Feb		Jan	Dez
					abs.	%		
<b>ARBEITSLOSE</b>								
- Bestand insgesamt	101.873	103.195	92.686	90.939	- 5.661	-5,3	-4,2	-6,1
dar.: 56,2 % Männer	57.208	57.639	50.921	49.538	- 3.040	-5,0	-3,9	-5,4
43,8 % Frauen	44.665	45.556	41.765	41.401	- 2.621	-5,5	-4,5	-6,9
10,2 % 15 bis unter 25 Jahre	10.348	9.845	8.870	8.620	- 525	-4,8	-5,0	-5,8
2,0 % dar.: 15 bis unter 20 Jahre	2.038	1.965	1.940	1.867	- 80	-3,8	-7,0	-3,7
34,6 % 50 Jahre und älter	35.235	35.948	32.527	32.132	- 1.715	-4,6	-3,1	-5,0
22,9 % dar.: 55 Jahre und älter	23.375	23.784	21.693	21.573	- 668	-2,8	-1,2	-2,7
27,4 % Ausländer	27.939	28.105	24.605	23.864	181	0,7	1,3	-1,8
27,6 % Langzeitarbeitslose	28.144	28.842	27.558	27.961	- 3.915	-12,2	-11,7	-14,2
44,6 % Rechtskreis SGB III	45.431	45.980	38.529	36.788	- 614	-1,3	-0,2	-1,1
55,4 % Rechtskreis SGB II	56.442	57.215	54.157	54.151	- 5.047	-8,2	-7,1	-9,4
<b>ARBEITSLOSENQUOTEN bezogen auf</b>								
- alle zivilen Erwerbspersonen <sup>1)</sup> insgesamt	4,6	4,6	4,1	4,1		4,9	4,9	4,5
Männer	4,8	4,9	4,3	4,2		5,2	5,1	4,6
Frauen	4,2	4,3	4,0	3,9		4,6	4,6	4,3
15 bis unter 25 Jahre	4,2	4,0	3,6	3,5		4,4	4,2	3,8
dar.: 15 bis unter 20 Jahre	2,8	2,7	2,7	2,6		2,8	2,8	2,7
50 bis unter 65 Jahre	4,5	4,6	4,1	4,1		4,8	4,8	4,5
dar.: 55 bis unter 65 Jahre	5,0	5,1	4,6	4,6		5,3	5,3	4,9
Ausländer	12,3	12,3	10,8	10,5		13,5	13,5	12,2
<b>UNTERBESCHÄFTIGUNG</b>								
-Arbeitslosigkeit im weiteren Sinne	120.167	120.190	110.518	108.675	- 3.801	-3,1	-2,4	-3,6
-Unterbeschäftigung im engeren Sinne	142.585	141.297	133.592	131.651	- 7.492	-5,0	-5,1	-5,6
-Unterbeschäftigung ohne Kurzarbeit	143.356	142.061	134.353	132.436	- 7.600	-5,0	-5,2	-5,7
Unterbeschäftigungsquote (ohne Kurzarbeit)	6,3	6,2	5,9	5,8		6,8	6,7	6,4
<b>GEMELDETE ARBEITSSTELLEN</b>								
- Zugang insgesamt	10.443	6.520	8.123	9.086	- 182	-1,7	-13,8	-9,3
seit Jahresbeginn	16.963	6.520	112.151	104.028	- 1.227	-6,7	-13,8	-3,8
- Bestand insgesamt	39.797	39.326	40.339	41.618	1.203	3,1	4,7	2,3
- darunter sofort zu besetzen	36.526	36.880	37.453	38.955	803	2,2	5,4	2,1

© Statistik der Bundesagentur für Arbeit

<sup>1)</sup> Derzeit sind Arbeitslosenquoten für Ausländer aufgrund der starken Zuwanderung verzerrt; sie werden deshalb unterhalb der Bundesländerebene nicht ausgewiesen. Siehe methodische Hinweise.

## 2. Unterbeschäftigung

Rheinland-Pfalz

November 2018 bis Februar 2019

Komponenten der Unterbeschäftigung / Unterbeschäftigungsquoten	Bestand				Veränderung zum Vorjahresmonat <sup>1)</sup>			
	vorläufig			endgültig	Februar		November	
	Februar 19	Januar 19	Dezember 18	November 18	absolut	in %	absolut	in %
	1	2	3	4	5	6	7	8
<b>Arbeitslose</b>	<b>101.873</b>	<b>103.195</b>	<b>92.686</b>	<b>90.939</b>	<b>-5.661</b>	<b>- 5,3</b>	<b>-6.254</b>	<b>- 6,4</b>
<b>+ Personen, die im weiteren Sinne arbeitslos sind</b>	18.294	16.995	17.832	17.736	1.860	11,3	1.657	10,3
dav.: Aktivierung und berufliche Eingliederung (§ 46 SGB III)	11.903	10.652	11.499	11.378	1.710	16,8	1.474	14,9
Sonderregelungen für Ältere (§ 53a Abs. 2 SGB II)	6.391	6.343	6.333	6.358	150	2,4	183	3,0
<b>= Arbeitslosigkeit im weiteren Sinne</b>	<b>120.167</b>	<b>120.190</b>	<b>110.518</b>	<b>108.675</b>	<b>-3.801</b>	<b>- 3,1</b>	<b>-4.597</b>	<b>- 4,1</b>
<b>+ Personen, die nahe am Arbeitslosenstatus sind</b>	22.419	21.107	23.074	22.976	-3.690	- 14,1	-4.360	- 15,9
dar.: Berufliche Weiterbildung inkl. Förderung behinderter Menschen	6.931	6.844	6.905	6.990	652	10,4	243	3,6
Fremdförderung	9.318	9.534	10.473	10.580	-4.857	- 34,3	-4.295	- 28,9
Arbeitsgelegenheiten	1.691	1.631	1.785	1.809	89	5,6	112	6,6
Förderung von Arbeitsverhältnissen	51	58	63	72	-8	- 13,6	18	33,3
Beschäftigungszuschuss	34	35	35	36	-7	- 17,1	-7	- 16,3
Bundesprogramm "Soziale Teilhabe am Arbeitsmarkt"	-	3	235	265	-264	- 100,0	6	2,3
Kurzfristige Arbeitsunfähigkeit	4.320	2.980	3.578	3.224	631	17,1	-437	- 11,9
<b>= Unterbeschäftigung im engeren Sinne</b>	<b>142.585</b>	<b>141.297</b>	<b>133.592</b>	<b>131.651</b>	<b>-7.492</b>	<b>- 5,0</b>	<b>-8.957</b>	<b>- 6,4</b>
<b>+ Personen, die fern vom Arbeitslosenstatus sind, in Maßnahmen, die gesamtwirtschaftlich entlasten</b>	770	764	761	785	-109	- 12,4	-148	- 15,9
dav.: Gründungszuschuss	726	728	723	754	-127	- 14,9	-139	- 15,6
Einstiegs geld - Variante: Selbständigkeit	45	36	37	31	19	73,1	-9	- 22,5
<b>= Unterbeschäftigung (ohne Kurzarbeit)</b>	<b>143.356</b>	<b>142.061</b>	<b>134.353</b>	<b>132.436</b>	<b>-7.600</b>	<b>- 5,0</b>	<b>-9.105</b>	<b>- 6,4</b>
<b>Unterbeschäftigungsquote (ohne Kurzarbeit)</b>	<b>6,3</b>	<b>6,2</b>	<b>5,9</b>	<b>5,8</b>	<b>6,8</b>		<b>6,3</b>	
<b>Anteil der Arbeitslosigkeit an der Unterbeschäftigung</b>	<b>71,1</b>	<b>72,6</b>	<b>69,0</b>	<b>68,7</b>	<b>71,2</b>		<b>68,7</b>	

1) Bei Quoten und Anteilen werden die entsprechenden Vorjahreswerte ausgewiesen.

© Statistik der Bundesagentur für Arbeit

Datenrevisionen können zu Abweichungen gegenüber Auswertungen mit früherem Erstellungsdatum führen.

Methodische Hinweise zur Unterbeschäftigung finden Sie im Internet unter:

[http://statistik.arbeitsagentur.de/nr\\_280842/Statistischer-Content/Grundlagen/Methodische-Hinweise/AST-MethHinweise/Arbeitslosigkeit-und-Unterbeschaeftigung.html](http://statistik.arbeitsagentur.de/nr_280842/Statistischer-Content/Grundlagen/Methodische-Hinweise/AST-MethHinweise/Arbeitslosigkeit-und-Unterbeschaeftigung.html)

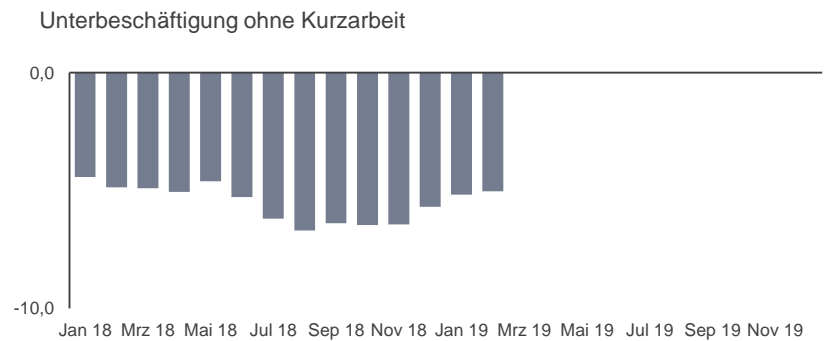
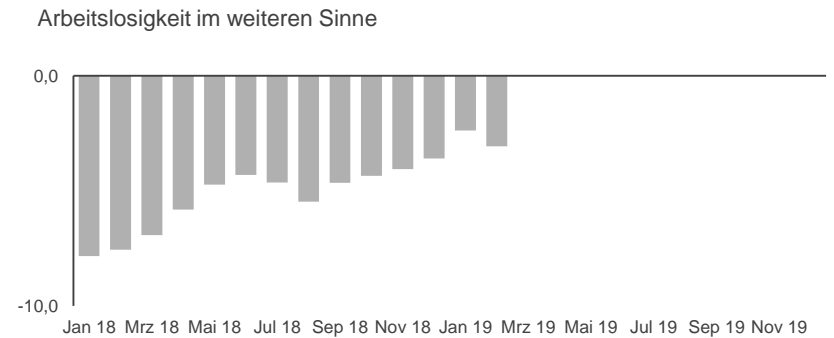
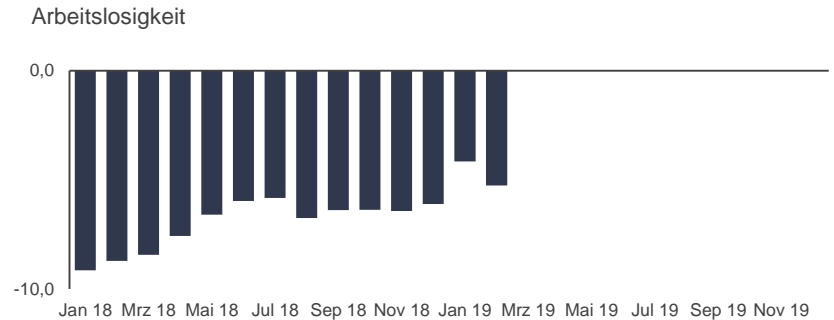
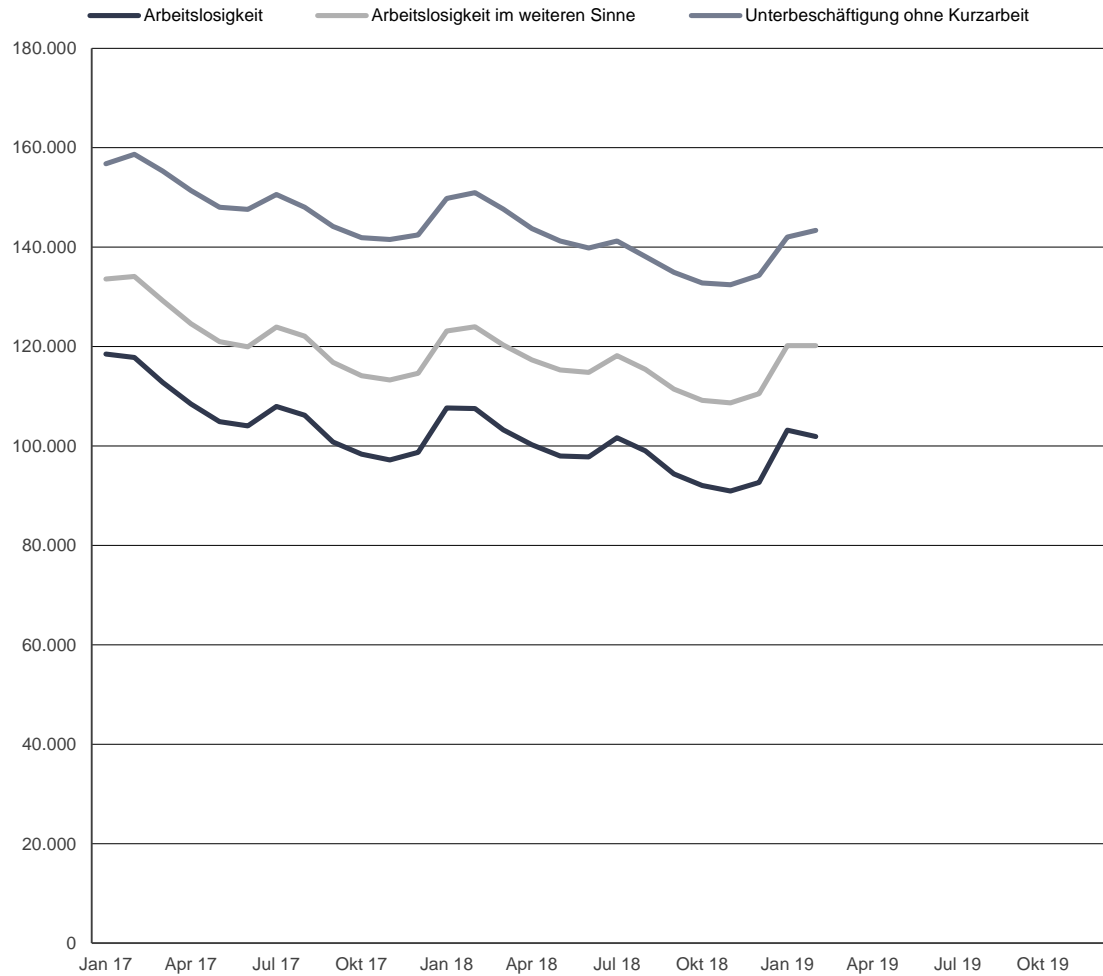
\*) Aus Datenschutzgründen und Gründen der statistischen Geheimhaltung werden Zahlenwerte von 1 oder 2 und Daten, aus denen rechnerisch auf einen solchen Zahlenwert geschlossen werden kann, anonymisiert.

## 2. Unterbeschäftigung

### Bestand und Veränderung zum Vorjahr in Prozent<sup>1)</sup>

Rheinland-Pfalz

Zeitreihe



© Statistik der Bundesagentur für Arbeit

1) vorläufige Daten in den letzten 3 Monaten bei der Arbeitslosigkeit im weiteren Sinne und der Unterbeschäftigung ohne Kurzarbeit

## 2. Unterbeschäftigung

Rheinland-Pfalz

Zeitreihe

Berichtsmonate	Arbeitslosigkeit registriert nach § 16 SGB III			Arbeitslosigkeit im weiteren Sinne <sup>1)</sup>			Unterbeschäftigung im engeren Sinne <sup>1)</sup>			Unterbeschäftigung ohne Kurzarbeit <sup>1)</sup>			Unterbeschäftigung mit Kurzarbeit <sup>2)</sup>		
	Insgesamt	Veränderung zum Vorjahr		Insgesamt	Veränderung zum Vorjahr		Insgesamt	Veränderung zum Vorjahr		Insgesamt	Veränderung zum Vorjahr		Insgesamt	Veränderung zum Vorjahr	
		abs.	in %		abs.	in %		abs.	in %		abs.	in %		abs.	in %
	1	2	3	4	5	6	7	8	9	10	11	12	13	14	15
JD 2017	106.299			122.286			147.902			148.873			150.712		
JD 2018	98.764			115.682			139.756			140.592			141.302		
Jan 2018	107.665	-10.831	-9,1	123.126	-10.476	-7,8	148.920	-6.855	-4,4	149.808	-6.941	-4,4	153.804	-11.355	-6,9
Feb 2018	107.534	-10.270	-8,7	123.968	-10.141	-7,6	150.077	-7.602	-4,8	150.956	-7.721	-4,9	153.008	-10.106	-6,2
Mrz 2018	103.267	-9.508	-8,4	120.318	-8.944	-6,9	146.809	-7.454	-4,8	147.676	-7.606	-4,9	148.893	-8.976	-5,7
Apr 2018	100.232	-8.215	-7,6	117.344	-7.251	-5,8	142.892	-7.526	-5,0	143.753	-7.661	-5,1	144.053	-7.984	-5,3
Mai 2018	97.960	-6.924	-6,6	115.283	-5.727	-4,7	140.360	-6.676	-4,5	141.214	-6.812	-4,6	141.429	-7.216	-4,9
Jun 2018	97.808	-6.211	-6,0	114.793	-5.166	-4,3	138.948	-7.667	-5,2	139.807	-7.795	-5,3	140.036	-8.047	-5,4
Jul 2018	101.644	-6.295	-5,8	118.164	-5.744	-4,6	140.415	-9.184	-6,1	141.255	-9.314	-6,2	141.496	-9.591	-6,3
Aug 2018	98.999	-7.166	-6,7	115.416	-6.671	-5,5	137.300	-9.773	-6,6	138.116	-9.919	-6,7	138.376	-10.041	-6,8
Sep 2018	94.382	-6.438	-6,4	111.420	-5.435	-4,7	134.141	-9.082	-6,3	134.962	-9.215	-6,4	...	...	...
Okt 2018	92.054	-6.271	-6,4	109.162	-4.967	-4,4	131.962	-9.012	-6,4	132.772	-9.168	-6,5	...	...	...
Nov 2018	90.939	-6.254	-6,4	108.675	-4.597	-4,1	131.651	-8.957	-6,4	132.436	-9.105	-6,4	...	...	...
Dez 2018	92.686	-6.030	-6,1	110.518	-4.126	-3,6	133.592	-7.969	-5,6	134.353	-8.110	-5,7	...	...	...
Jan 2019	103.195	-4.470	-4,2	120.190	-2.936	-2,4	141.297	-7.623	-5,1	142.061	-7.747	-5,2	...	...	...
Feb 2019	101.873	-5.661	-5,3	120.167	-3.801	-3,1	142.585	-7.492	-5,0	143.356	-7.600	-5,0	...	...	...
Mrz 2019															
Apr 2019															
Mai 2019															
Jun 2019															
Jul 2019															
Aug 2019															
Sep 2019															
Okt 2019															
Nov 2019															
Dez 2019															

1) vorläufige Daten in den letzten 3 Monaten

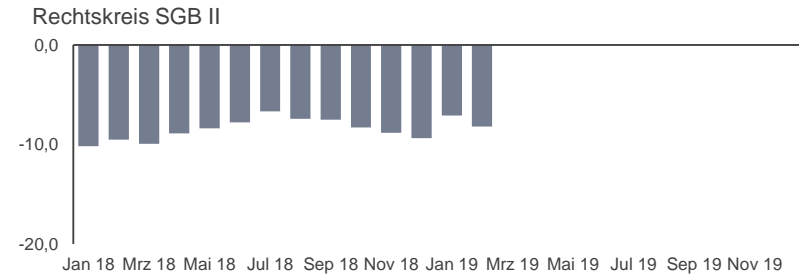
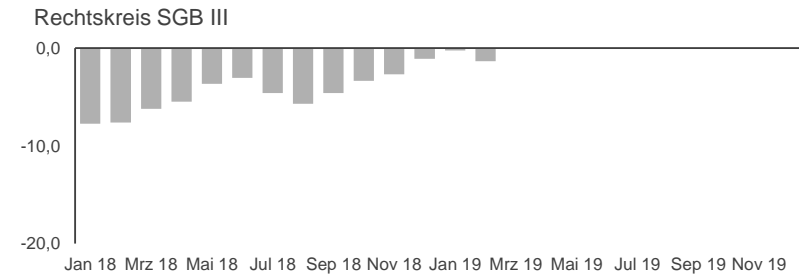
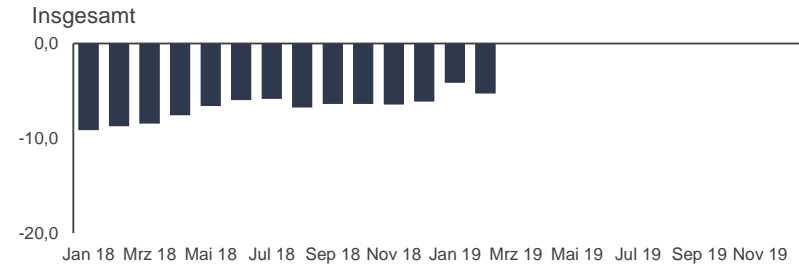
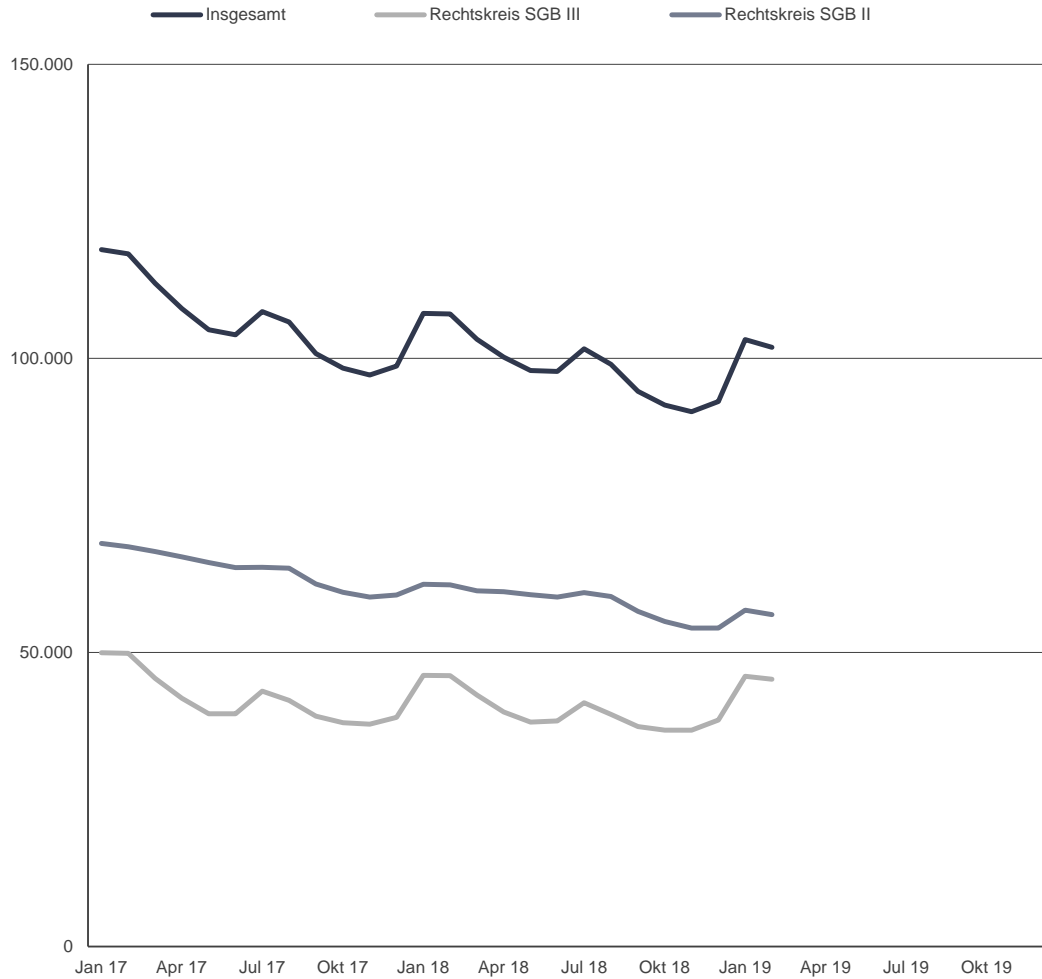
© Statistik der Bundesagentur für Arbeit

2) Die Unterbeschäftigung (mit Kurzarbeit) wurde mit Veröffentlichung des Berichtsmonats Mai 2017 rückwirkend bis November 2011 revidiert. Ursache hierfür ist eine Revision der Statistik zur Kurzarbeit, die rückwirkend zusätzlich witterungsbedingte Saison-Kurzarbeit berücksichtigt. Dies führt zu einem Anstieg der Werte gegenüber früheren Veröffentlichungen. Ausführlichere Informationen finden Sie hierzu im Methodenbericht "Revision der Statistik über Kurzarbeit".

### 3.1 Arbeitslose

#### Bestand und Vorjahresveränderung in Prozent

Rheinland-Pfalz  
Zeitreihe



### 3.1 Arbeitslose

#### Bestand nach Rechtskreis

Rheinland-Pfalz

Zeitreihe

Berichtsmonate	Insgesamt					SGB III					SGB II					Anteil an insgesamt in %	
	Anzahl	Veränderung zum				Anzahl	Veränderung zum				Anzahl	Veränderung zum					
		Vormonat		Vorjahr			Vormonat		Vorjahr			Vormonat		Vorjahr			
		abs.	in %	abs.	in %		abs.	in %	abs.	in %		abs.	in %	abs.	in %	SGB III	SGB II
1	2	3	4	5	6	7	8	9	10	11	12	13	14	15	16	17	
JD 2017	106.299					42.178					64.121						
JD 2018	98.764					40.147					58.617						
Jan 2018	107.665	8.949	9,1	-10.831	-9,1	46.087	7.127	18,3	-3.867	-7,7	61.578	1.822	3,0	-6.964	-10,2	42,8	57,2
Feb 2018	107.534	-131	-0,1	-10.270	-8,7	46.045	-42	-0,1	-3.800	-7,6	61.489	-89	-0,1	-6.470	-9,5	42,8	57,2
Mrz 2018	103.267	-4.267	-4,0	-9.508	-8,4	42.787	-3.258	-7,1	-2.836	-6,2	60.480	-1.009	-1,6	-6.672	-9,9	41,4	58,6
Apr 2018	100.232	-3.035	-2,9	-8.215	-7,6	39.885	-2.902	-6,8	-2.318	-5,5	60.347	-133	-0,2	-5.897	-8,9	39,8	60,2
Mai 2018	97.960	-2.272	-2,3	-6.924	-6,6	38.158	-1.727	-4,3	-1.445	-3,6	59.802	-545	-0,9	-5.479	-8,4	39,0	61,0
Jun 2018	97.808	-152	-0,2	-6.211	-6,0	38.384	226	0,6	-1.207	-3,0	59.424	-378	-0,6	-5.004	-7,8	39,2	60,8
Jul 2018	101.644	3.836	3,9	-6.295	-5,8	41.449	3.065	8,0	-1.994	-4,6	60.195	771	1,3	-4.301	-6,7	40,8	59,2
Aug 2018	98.999	-2.645	-2,6	-7.166	-6,7	39.457	-1.992	-4,8	-2.387	-5,7	59.542	-653	-1,1	-4.779	-7,4	39,9	60,1
Sep 2018	94.382	-4.617	-4,7	-6.438	-6,4	37.389	-2.068	-5,2	-1.802	-4,6	56.993	-2.549	-4,3	-4.636	-7,5	39,6	60,4
Okt 2018	92.054	-2.328	-2,5	-6.271	-6,4	36.809	-580	-1,6	-1.274	-3,3	55.245	-1.748	-3,1	-4.997	-8,3	40,0	60,0
Nov 2018	90.939	-1.115	-1,2	-6.254	-6,4	36.788	-21	-0,1	-1.008	-2,7	54.151	-1.094	-2,0	-5.246	-8,8	40,5	59,5
Dez 2018	92.686	1.747	1,9	-6.030	-6,1	38.529	1.741	4,7	-431	-1,1	54.157	6	0,0	-5.599	-9,4	41,6	58,4
Jan 2019	103.195	10.509	11,3	-4.470	-4,2	45.980	7.451	19,3	-107	-0,2	57.215	3.058	5,6	-4.363	-7,1	44,6	55,4
Feb 2019	101.873	-1.322	-1,3	-5.661	-5,3	45.431	-549	-1,2	-614	-1,3	56.442	-773	-1,4	-5.047	-8,2	44,6	55,4
Mrz 2019																	
Apr 2019																	
Mai 2019																	
Jun 2019																	
Jul 2019																	
Aug 2019																	
Sep 2019																	
Okt 2019																	
Nov 2019																	
Dez 2019																	

### 3.2 Ausgewählte Personengruppen

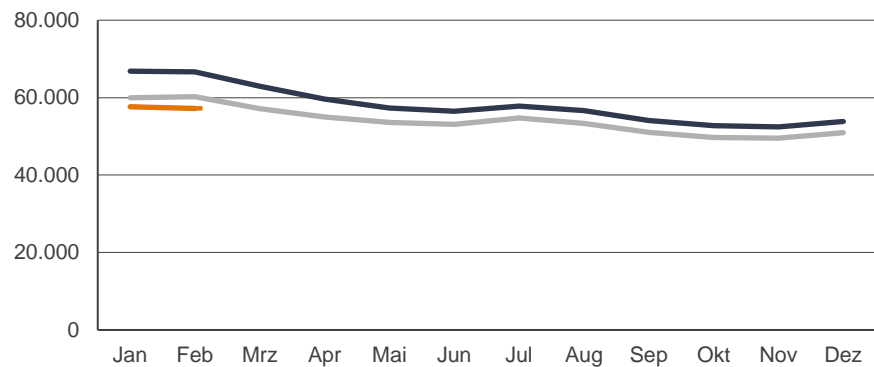
#### Bestand an Arbeitslosen und Arbeitslosenquote (bezogen auf alle zivilen Erwerbspersonen)

Rheinland-Pfalz

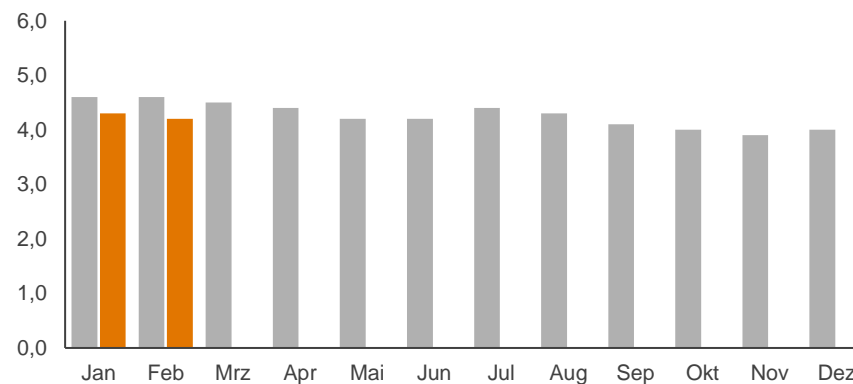
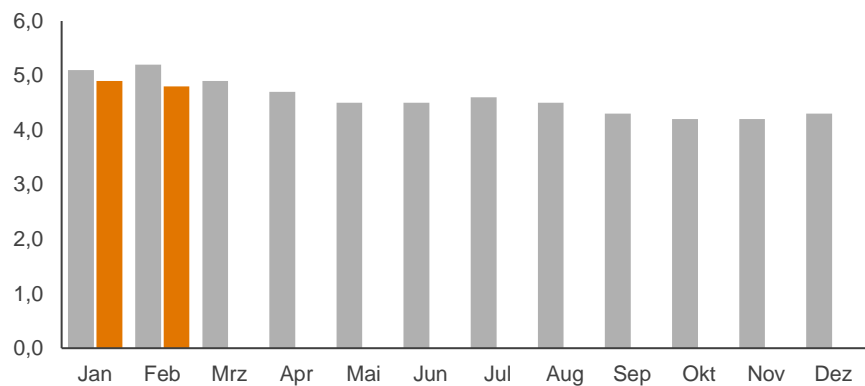
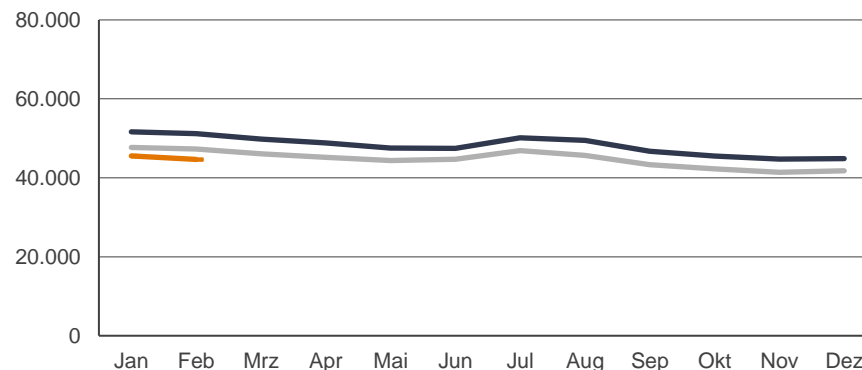
Zeitreihe

Männer

— 2017 — 2018 — 2019



Frauen



### 3.2 Ausgewählte Personengruppen

#### Bestand an Arbeitslosen

Rheinland-Pfalz

Zeitreihe

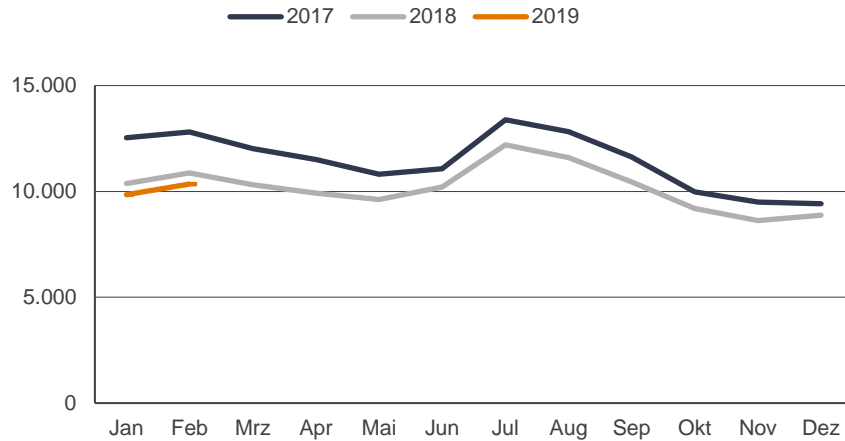
Berichtsmonate	Insgesamt					SGB III					SGB II					Anteil an insgesamt in %	
	Anzahl	Veränderung zum				Anzahl	Veränderung zum				Anzahl	Veränderung zum					
		Vormonat		Vorjahr			Vormonat		Vorjahr			Vormonat		Vorjahr			
		abs.	in %	abs.	in %		abs.	in %	abs.	in %		abs.	in %	abs.	in %	SGB III	SGB II
1	2	3	4	5	6	7	8	9	10	11	12	13	14	15	16	17	
	<b>Männer</b>																
JD 2018	54.035					22.368					31.667						
Feb 2018	60.248	285	0,5	-6.380	-9,6	26.724	25	0,1	-2.827	-9,6	33.524	260	0,8	-3.553	-9,6	44,4	55,6
Mrz 2018	57.168	-3.080	-5,1	-5.781	-9,2	24.318	-2.406	-9,0	-2.098	-7,9	32.850	-674	-2,0	-3.683	-10,1	42,5	57,5
Apr 2018	55.030	-2.138	-3,7	-4.598	-7,7	22.385	-1.933	-7,9	-1.586	-6,6	32.645	-205	-0,6	-3.012	-8,4	40,7	59,3
Mai 2018	53.568	-1.462	-2,7	-3.789	-6,6	21.246	-1.139	-5,1	-1.097	-4,9	32.322	-323	-1,0	-2.692	-7,7	39,7	60,3
Jun 2018	53.109	-459	-0,9	-3.410	-6,0	21.102	-144	-0,7	-887	-4,0	32.007	-315	-1,0	-2.523	-7,3	39,7	60,3
Jul 2018	54.773	1.664	3,1	-3.063	-5,3	22.424	1.322	6,3	-1.085	-4,6	32.349	342	1,1	-1.978	-5,8	40,9	59,1
Aug 2018	53.313	-1.460	-2,7	-3.335	-5,9	21.291	-1.133	-5,1	-1.236	-5,5	32.022	-327	-1,0	-2.099	-6,2	39,9	60,1
Sep 2018	51.031	-2.282	-4,3	-3.056	-5,7	20.313	-978	-4,6	-988	-4,6	30.718	-1.304	-4,1	-2.068	-6,3	39,8	60,2
Okt 2018	49.753	-1.278	-2,5	-3.053	-5,8	20.003	-310	-1,5	-761	-3,7	29.750	-968	-3,2	-2.292	-7,2	40,2	59,8
Nov 2018	49.538	-215	-0,4	-2.908	-5,5	20.254	251	1,3	-459	-2,2	29.284	-466	-1,6	-2.449	-7,7	40,9	59,1
Dez 2018	50.921	1.383	2,8	-2.914	-5,4	21.656	1.402	6,9	-136	-0,6	29.265	-19	-0,1	-2.778	-8,7	42,5	57,5
Jan 2019	57.639	6.718	13,2	-2.324	-3,9	26.576	4.920	22,7	-123	-0,5	31.063	1.798	6,1	-2.201	-6,6	46,1	53,9
Feb 2019	57.208	-431	-0,7	-3.040	-5,0	26.401	-175	-0,7	-323	-1,2	30.807	-256	-0,8	-2.717	-8,1	46,1	53,9
	<b>Frauen</b>																
JD 2018	44.729					17.779					26.950						
Feb 2018	47.286	-416	-0,9	-3.889	-7,6	19.321	-67	-0,3	-973	-4,8	27.965	-349	-1,2	-2.916	-9,4	40,9	59,1
Mrz 2018	46.098	-1.188	-2,5	-3.727	-7,5	18.468	-853	-4,4	-739	-3,8	27.630	-335	-1,2	-2.988	-9,8	40,1	59,9
Apr 2018	45.202	-896	-1,9	-3.616	-7,4	17.500	-968	-5,2	-732	-4,0	27.702	72	0,3	-2.884	-9,4	38,7	61,3
Mai 2018	44.392	-810	-1,8	-3.135	-6,6	16.912	-588	-3,4	-348	-2,0	27.480	-222	-0,8	-2.787	-9,2	38,1	61,9
Jun 2018	44.699	307	0,7	-2.801	-5,9	17.282	370	2,2	-320	-1,8	27.417	-63	-0,2	-2.481	-8,3	38,7	61,3
Jul 2018	46.871	2.172	4,9	-3.232	-6,5	19.025	1.743	10,1	-909	-4,6	27.846	429	1,6	-2.323	-7,7	40,6	59,4
Aug 2018	45.685	-1.186	-2,5	-3.831	-7,7	18.165	-860	-4,5	-1.151	-6,0	27.520	-326	-1,2	-2.680	-8,9	39,8	60,2
Sep 2018	43.351	-2.334	-5,1	-3.381	-7,2	17.076	-1.089	-6,0	-813	-4,5	26.275	-1.245	-4,5	-2.568	-8,9	39,4	60,6
Okt 2018	42.301	-1.050	-2,4	-3.217	-7,1	16.806	-270	-1,6	-512	-3,0	25.495	-780	-3,0	-2.705	-9,6	39,7	60,3
Nov 2018	41.401	-900	-2,1	-3.346	-7,5	16.534	-272	-1,6	-549	-3,2	24.867	-628	-2,5	-2.797	-10,1	39,9	60,1
Dez 2018	41.765	364	0,9	-3.116	-6,9	16.873	339	2,1	-295	-1,7	24.892	25	0,1	-2.821	-10,2	40,4	59,6
Jan 2019	45.556	3.791	9,1	-2.146	-4,5	19.404	2.531	15,0	16	0,1	26.152	1.260	5,1	-2.162	-7,6	42,6	57,4
Feb 2019	44.665	-891	-2,0	-2.621	-5,5	19.030	-374	-1,9	-291	-1,5	25.635	-517	-2,0	-2.330	-8,3	42,6	57,4

### 3.2 Ausgewählte Personengruppen Bestand an Arbeitslosen und Arbeitslosenquote (bezogen auf alle zivilen Erwerbspersonen)

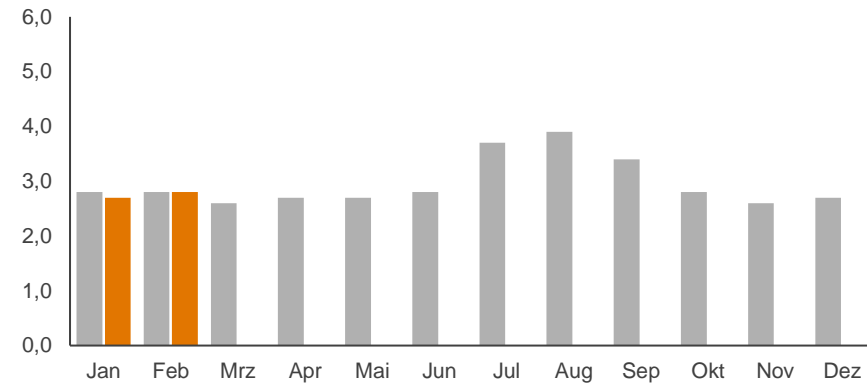
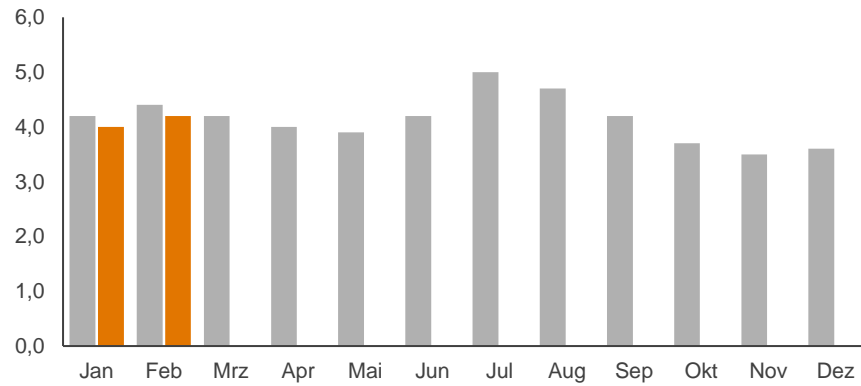
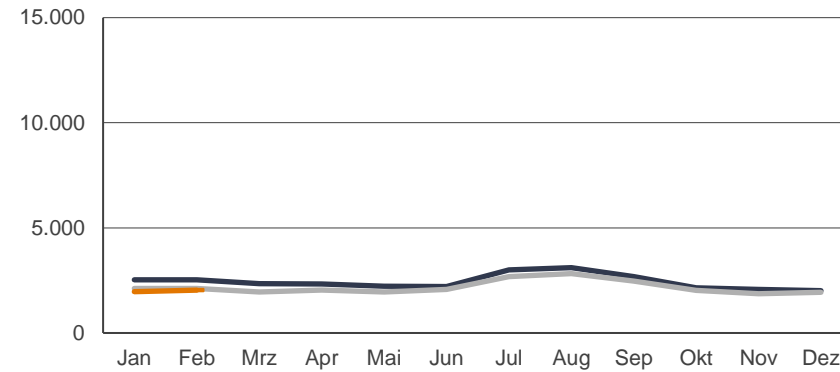
Rheinland-Pfalz

Zeitreihe

15 bis unter 25 Jahre



15 bis unter 20 Jahre



© Statistik der Bundesagentur für Arbeit

### 3.2 Ausgewählte Personengruppen Bestand an Arbeitslosen

Rheinland-Pfalz

Zeitreihe

Zeit	Insgesamt					SGB III					SGB II					Anteil an insgesamt in %	
	Anzahl	Veränderung zum				Anzahl	Veränderung zum				Anzahl	Veränderung zum					
		Vormonat		Vorjahr			Vormonat		Vorjahr			Vormonat		Vorjahr			
		abs.	in %	abs.	in %		abs.	in %	abs.	in %		abs.	in %	abs.	in %	SGB III	SGB II
1	2	3	4	5	6	7	8	9	10	11	12	13	14	15	16	17	
<b>15 bis unter 25 Jahre</b>																	
JD 2018	10.184					4.881					5.303						
Feb 2018	10.873	508	4,9	-1.931	-15,1	5.553	527	10,5	-1.204	-17,8	5.320	-19	-0,4	-727	-12,0	51,1	48,9
Mrz 2018	10.306	-567	-5,2	-1.716	-14,3	5.039	-514	-9,3	-939	-15,7	5.267	-53	-1,0	-777	-12,9	48,9	51,1
Apr 2018	9.916	-390	-3,8	-1.585	-13,8	4.622	-417	-8,3	-819	-15,1	5.294	27	0,5	-766	-12,6	46,6	53,4
Mai 2018	9.621	-295	-3,0	-1.190	-11,0	4.300	-322	-7,0	-550	-11,3	5.321	27	0,5	-640	-10,7	44,7	55,3
Jun 2018	10.206	585	6,1	-862	-7,8	4.835	535	12,4	-366	-7,0	5.371	50	0,9	-496	-8,5	47,4	52,6
Jul 2018	12.199	1.993	19,5	-1.183	-8,8	6.233	1.398	28,9	-793	-11,3	5.966	595	11,1	-390	-6,1	51,1	48,9
Aug 2018	11.592	-607	-5,0	-1.235	-9,6	5.413	-820	-13,2	-820	-13,2	6.179	213	3,6	-415	-6,3	46,7	53,3
Sep 2018	10.445	-1.147	-9,9	-1.185	-10,2	4.881	-532	-9,8	-720	-12,9	5.564	-615	-10,0	-465	-7,7	46,7	53,3
Okt 2018	9.195	-1.250	-12,0	-790	-7,9	4.349	-532	-10,9	-393	-8,3	4.846	-718	-12,9	-397	-7,6	47,3	52,7
Nov 2018	8.620	-575	-6,3	-876	-9,2	4.093	-256	-5,9	-390	-8,7	4.527	-319	-6,6	-486	-9,7	47,5	52,5
Dez 2018	8.870	250	2,9	-547	-5,8	4.232	139	3,4	-109	-2,5	4.638	111	2,5	-438	-8,6	47,7	52,3
Jan 2019	9.845	975	11,0	-520	-5,0	4.963	731	17,3	-63	-1,3	4.882	244	5,3	-457	-8,6	50,4	49,6
Feb 2019	10.348	503	5,1	-525	-4,8	5.368	405	8,2	-185	-3,3	4.980	98	2,0	-340	-6,4	51,9	48,1
<b>15 bis unter 20 Jahre</b>																	
JD 2018	2.170					743					1.426						
Feb 2018	2.118	6	0,3	-409	-16,2	819	78	10,5	-208	-20,3	1.299	-72	-5,3	-201	-13,4	38,7	61,3
Mrz 2018	1.947	-171	-8,1	-396	-16,9	720	-99	-12,1	-173	-19,4	1.227	-72	-5,5	-223	-15,4	37,0	63,0
Apr 2018	2.039	92	4,7	-290	-12,5	738	18	2,5	-94	-11,3	1.301	74	6,0	-196	-13,1	36,2	63,8
Mai 2018	1.945	-94	-4,6	-277	-12,5	643	-95	-12,9	-105	-14,0	1.302	1	0,1	-172	-11,7	33,1	66,9
Jun 2018	2.068	123	6,3	-144	-6,5	717	74	11,5	-73	-9,2	1.351	49	3,8	-71	-5,0	34,7	65,3
Jul 2018	2.683	615	29,7	-317	-10,6	1.010	293	40,9	-204	-16,8	1.673	322	23,8	-113	-6,3	37,6	62,4
Aug 2018	2.825	142	5,3	-283	-9,1	819	-191	-18,9	-193	-19,1	2.006	333	19,9	-90	-4,3	29,0	71,0
Sep 2018	2.470	-355	-12,6	-205	-7,7	741	-78	-9,5	-124	-14,3	1.729	-277	-13,8	-81	-4,5	30,0	70,0
Okt 2018	2.021	-449	-18,2	-129	-6,0	643	-98	-13,2	-107	-14,3	1.378	-351	-20,3	-22	-1,6	31,8	68,2
Nov 2018	1.867	-154	-7,6	-198	-9,6	629	-14	-2,2	-92	-12,8	1.238	-140	-10,2	-106	-7,9	33,7	66,3
Dez 2018	1.940	73	3,9	-74	-3,7	698	69	11,0	12	1,7	1.242	4	0,3	-86	-6,5	36,0	64,0
Jan 2019	1.965	25	1,3	-147	-7,0	741	43	6,2	0	0,0	1.224	-18	-1,4	-147	-10,7	37,7	62,3
Feb 2019	2.038	73	3,7	-80	-3,8	803	62	8,4	-16	-2,0	1.235	11	0,9	-64	-4,9	39,4	60,6

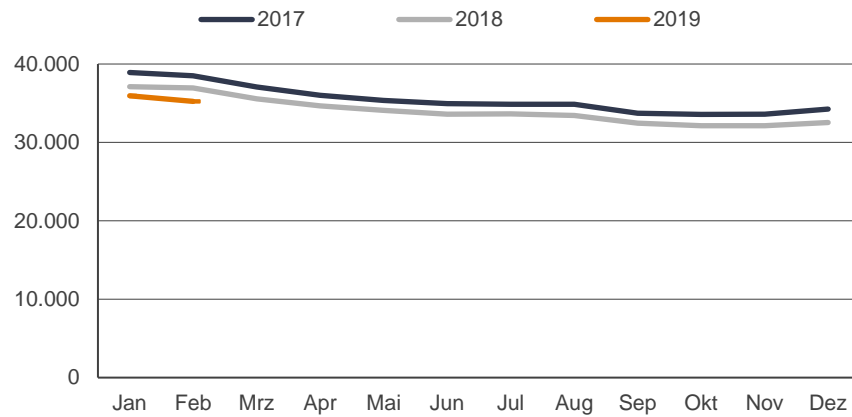
### 3.2 Ausgewählte Personengruppen

#### Bestand an Arbeitslosen und Arbeitslosenquote (bezogen auf alle zivilen Erwerbspersonen)

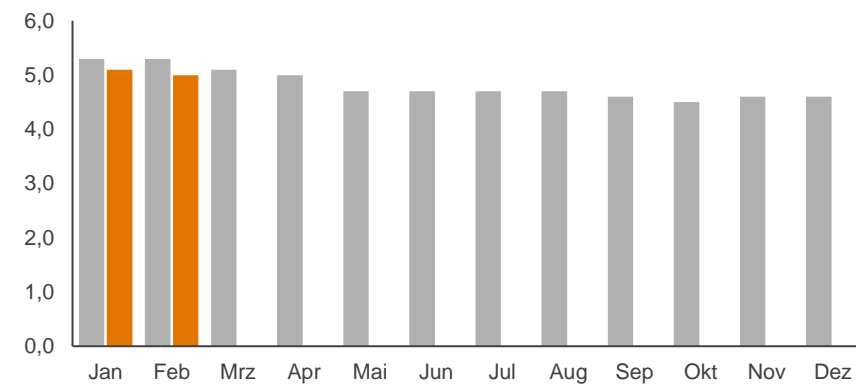
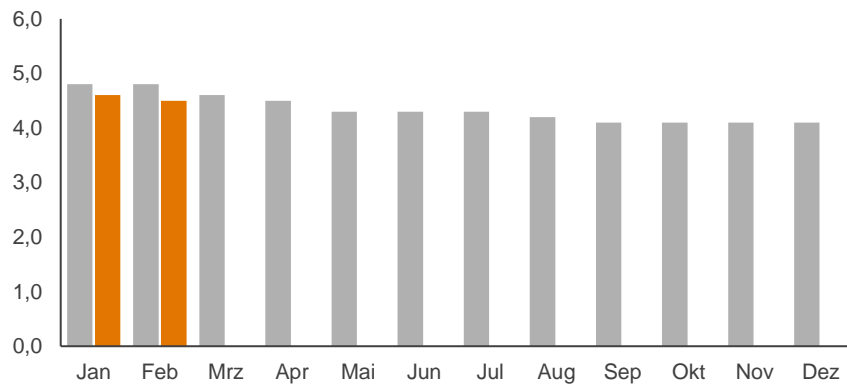
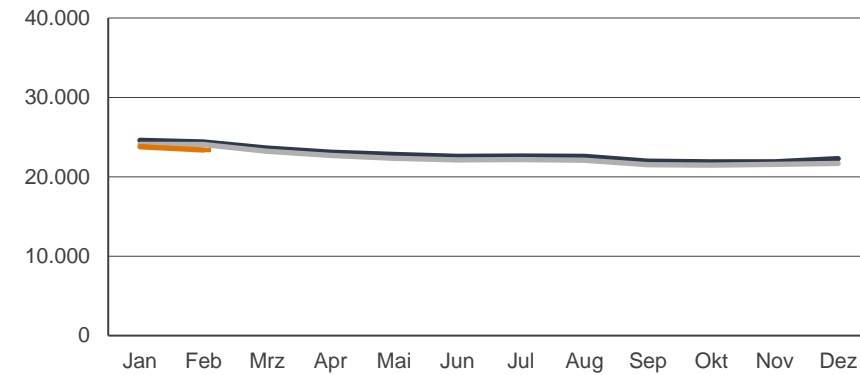
Rheinland-Pfalz

Zeitreihe

50 Jahre und älter



55 Jahre und älter



### 3.2 Ausgewählte Personengruppen

#### Bestand an Arbeitslosen

Rheinland-Pfalz

Zeitreihe

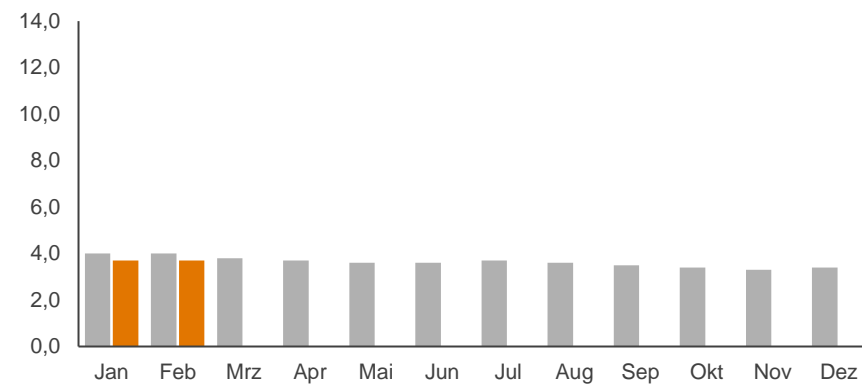
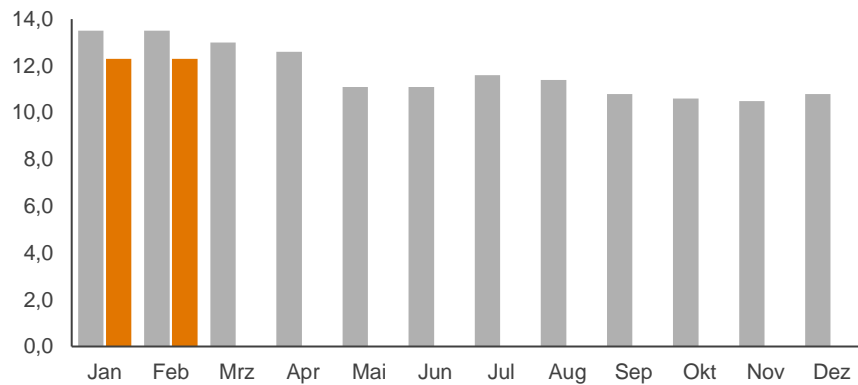
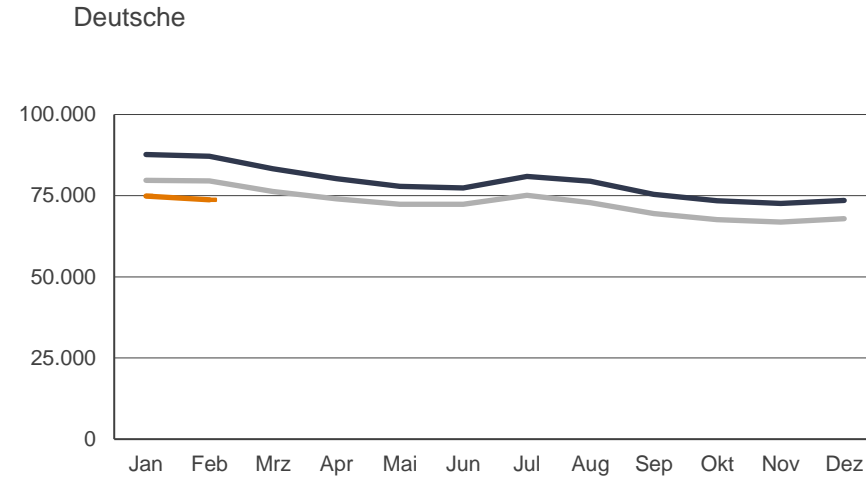
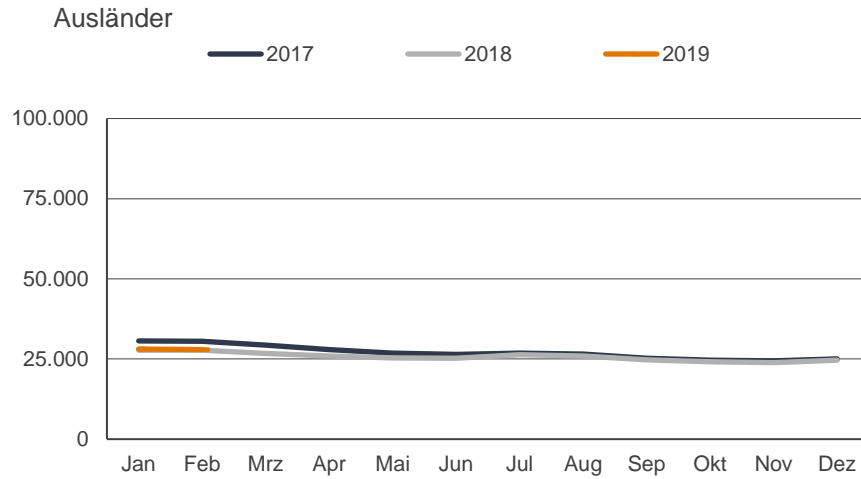
Berichtsmonate	Insgesamt					SGB III					SGB II					Anteil an insgesamt in %	
	Anzahl	Veränderung zum				Anzahl	Veränderung zum				Anzahl	Veränderung zum					
		Vormonat		Vorjahr			Vormonat		Vorjahr			Vormonat		Vorjahr			
		abs.	in %	abs.	in %		abs.	in %	abs.	in %		abs.	in %	abs.	in %	SGB III	SGB II
1	2	3	4	5	6	7	8	9	10	11	12	13	14	15	16	17	
	<b>50 Jahre und älter</b>																
JD 2018	34.024					17.021					17.003						
Feb 2018	36.950	-158	-0,4	-1.535	-4,0	19.143	-78	-0,4	-170	-0,9	17.807	-80	-0,4	-1.365	-7,1	51,8	48,2
Mrz 2018	35.577	-1.373	-3,7	-1.501	-4,0	18.061	-1.082	-5,7	-94	-0,5	17.516	-291	-1,6	-1.407	-7,4	50,8	49,2
Apr 2018	34.661	-916	-2,6	-1.359	-3,8	17.059	-1.002	-5,5	-224	-1,3	17.602	86	0,5	-1.135	-6,1	49,2	50,8
Mai 2018	34.077	-584	-1,7	-1.292	-3,7	16.519	-540	-3,2	-264	-1,6	17.558	-44	-0,2	-1.028	-5,5	48,5	51,5
Jun 2018	33.600	-477	-1,4	-1.339	-3,8	16.285	-234	-1,4	-269	-1,6	17.315	-243	-1,4	-1.070	-5,8	48,5	51,5
Jul 2018	33.646	46	0,1	-1.212	-3,5	16.666	381	2,3	-199	-1,2	16.980	-335	-1,9	-1.013	-5,6	49,5	50,5
Aug 2018	33.437	-209	-0,6	-1.414	-4,1	16.517	-149	-0,9	-278	-1,7	16.920	-60	-0,4	-1.136	-6,3	49,4	50,6
Sep 2018	32.437	-1.000	-3,0	-1.293	-3,8	16.012	-505	-3,1	-182	-1,1	16.425	-495	-2,9	-1.111	-6,3	49,4	50,6
Okt 2018	32.139	-298	-0,9	-1.433	-4,3	15.991	-21	-0,1	-112	-0,7	16.148	-277	-1,7	-1.321	-7,6	49,8	50,2
Nov 2018	32.132	-7	0,0	-1.472	-4,4	16.188	197	1,2	-3	0,0	15.944	-204	-1,3	-1.469	-8,4	50,4	49,6
Dez 2018	32.527	395	1,2	-1.725	-5,0	16.595	407	2,5	-202	-1,2	15.932	-12	-0,1	-1.523	-8,7	51,0	49,0
Jan 2019	35.948	3.421	10,5	-1.160	-3,1	19.298	2.703	16,3	77	0,4	16.650	718	4,5	-1.237	-6,9	53,7	46,3
Feb 2019	35.235	-713	-2,0	-1.715	-4,6	18.959	-339	-1,8	-184	-1,0	16.276	-374	-2,2	-1.531	-8,6	53,8	46,2
	<b>55 Jahre und älter</b>																
JD 2018	22.417					12.718					9.699						
Feb 2018	24.043	-42	-0,2	-333	-1,4	13.909	-28	-0,2	241	1,8	10.134	-14	-0,1	-574	-5,4	57,9	42,1
Mrz 2018	23.212	-831	-3,5	-417	-1,8	13.252	-657	-4,7	204	1,6	9.960	-174	-1,7	-621	-5,9	57,1	42,9
Apr 2018	22.703	-509	-2,2	-404	-1,7	12.697	-555	-4,2	56	0,4	10.006	46	0,5	-460	-4,4	55,9	44,1
Mai 2018	22.327	-376	-1,7	-479	-2,1	12.356	-341	-2,7	-34	-0,3	9.971	-35	-0,3	-445	-4,3	55,3	44,7
Jun 2018	22.130	-197	-0,9	-457	-2,0	12.267	-89	-0,7	-28	-0,2	9.863	-108	-1,1	-429	-4,2	55,4	44,6
Jul 2018	22.159	29	0,1	-448	-2,0	12.506	239	1,9	-36	-0,3	9.653	-210	-2,1	-412	-4,1	56,4	43,6
Aug 2018	22.073	-86	-0,4	-509	-2,3	12.454	-52	-0,4	-2	0,0	9.619	-34	-0,4	-507	-5,0	56,4	43,6
Sep 2018	21.536	-537	-2,4	-417	-1,9	12.177	-277	-2,2	72	0,6	9.359	-260	-2,7	-489	-5,0	56,5	43,5
Okt 2018	21.467	-69	-0,3	-412	-1,9	12.183	6	0,0	172	1,4	9.284	-75	-0,8	-584	-5,9	56,8	43,2
Nov 2018	21.573	106	0,5	-320	-1,5	12.340	157	1,3	267	2,2	9.233	-51	-0,5	-587	-6,0	57,2	42,8
Dez 2018	21.693	120	0,6	-592	-2,7	12.539	199	1,6	98	0,8	9.154	-79	-0,9	-690	-7,0	57,8	42,2
Jan 2019	23.784	2.091	9,6	-301	-1,2	14.170	1.631	13,0	233	1,7	9.614	460	5,0	-534	-5,3	59,6	40,4
Feb 2019	23.375	-409	-1,7	-668	-2,8	13.948	-222	-1,6	39	0,3	9.427	-187	-1,9	-707	-7,0	59,7	40,3

### 3.2 Ausgewählte Personengruppen

#### Bestand an Arbeitslosen und Arbeitslosenquote (bezogen auf alle zivilen Erwerbspersonen)

Rheinland-Pfalz

Zeitreihe



### 3.2 Ausgewählte Personengruppen

#### Bestand an Arbeitslosen

Rheinland-Pfalz

Zeitreihe

Berichtsmonate	Insgesamt					SGB III					SGB II					Anteil an insgesamt in %	
	Anzahl	Veränderung zum				Anzahl	Veränderung zum				Anzahl	Veränderung zum				SGB III	SGB II
		Vormonat		Vorjahr			Vormonat		Vorjahr			Vormonat		Vorjahr			
		abs.	in %	abs.	in %		abs.	in %	abs.	in %		abs.	in %	abs.	in %		
1	2	3	4	5	6	7	8	9	10	11	12	13	14	15	16	17	
<b>Ausländer</b>																	
JD 2018	25.704					6.993					18.711						
Feb 2018	27.758	13	0,0	-2.733	-9,0	8.496	-68	-0,8	-1.081	-11,3	19.262	81	0,4	-1.652	-7,9	30,6	69,4
Mrz 2018	26.780	-978	-3,5	-2.501	-8,5	7.747	-749	-8,8	-844	-9,8	19.033	-229	-1,2	-1.657	-8,0	28,9	71,1
Apr 2018	25.952	-828	-3,1	-2.017	-7,2	6.930	-817	-10,5	-685	-9,0	19.022	-11	-0,1	-1.332	-6,5	26,7	73,3
Mai 2018	25.352	-600	-2,3	-1.462	-5,5	6.534	-396	-5,7	-388	-5,6	18.818	-204	-1,1	-1.074	-5,4	25,8	74,2
Jun 2018	25.204	-148	-0,6	-1.180	-4,5	6.408	-126	-1,9	-387	-5,7	18.796	-22	-0,1	-793	-4,0	25,4	74,6
Jul 2018	26.348	1.144	4,5	-504	-1,9	6.565	157	2,5	-427	-6,1	19.783	987	5,3	-77	-0,4	24,9	75,1
Aug 2018	25.948	-400	-1,5	-560	-2,1	6.391	-174	-2,7	-356	-5,3	19.557	-226	-1,1	-204	-1,0	24,6	75,4
Sep 2018	24.709	-1.239	-4,8	-504	-2,0	6.241	-150	-2,3	-201	-3,1	18.468	-1.089	-5,6	-303	-1,6	25,3	74,7
Okt 2018	24.184	-525	-2,1	-481	-2,0	6.267	26	0,4	-127	-2,0	17.917	-551	-3,0	-354	-1,9	25,9	74,1
Nov 2018	23.864	-320	-1,3	-556	-2,3	6.566	299	4,8	-4	-0,1	17.298	-619	-3,5	-552	-3,1	27,5	72,5
Dez 2018	24.605	741	3,1	-463	-1,8	7.203	637	9,7	263	3,8	17.402	104	0,6	-726	-4,0	29,3	70,7
Jan 2019	28.105	3.500	14,2	360	1,3	9.256	2.053	28,5	692	8,1	18.849	1.447	8,3	-332	-1,7	32,9	67,1
Feb 2019	27.939	-166	-0,6	181	0,7	9.019	-237	-2,6	523	6,2	18.920	71	0,4	-342	-1,8	32,3	67,7
<b>Deutsche</b>																	
JD 2018	72.845					33.131					39.714						
Feb 2018	79.578	-143	-0,2	-7.512	-8,6	37.524	21	0,1	-2.714	-6,7	42.054	-164	-0,4	-4.798	-10,2	47,2	52,8
Mrz 2018	76.272	-3.306	-4,2	-6.992	-8,4	35.007	-2.517	-6,7	-1.999	-5,4	41.265	-789	-1,9	-4.993	-10,8	45,9	54,1
Apr 2018	74.069	-2.203	-2,9	-6.187	-7,7	32.925	-2.082	-5,9	-1.631	-4,7	41.144	-121	-0,3	-4.556	-10,0	44,5	55,5
Mai 2018	72.395	-1.674	-2,3	-5.467	-7,0	31.602	-1.323	-4,0	-1.048	-3,2	40.793	-351	-0,9	-4.419	-9,8	43,7	56,3
Jun 2018	72.383	-12	0,0	-5.039	-6,5	31.958	356	1,1	-812	-2,5	40.425	-368	-0,9	-4.227	-9,5	44,2	55,8
Jul 2018	75.061	2.678	3,7	-5.821	-7,2	34.859	2.901	9,1	-1.564	-4,3	40.202	-223	-0,6	-4.257	-9,6	46,4	53,6
Aug 2018	72.822	-2.239	-3,0	-6.625	-8,3	33.048	-1.811	-5,2	-2.027	-5,8	39.774	-428	-1,1	-4.598	-10,4	45,4	54,6
Sep 2018	69.447	-3.375	-4,6	-5.965	-7,9	31.127	-1.921	-5,8	-1.600	-4,9	38.320	-1.454	-3,7	-4.365	-10,2	44,8	55,2
Okt 2018	67.632	-1.815	-2,6	-5.833	-7,9	30.515	-612	-2,0	-1.156	-3,7	37.117	-1.203	-3,1	-4.677	-11,2	45,1	54,9
Nov 2018	66.870	-762	-1,1	-5.731	-7,9	30.198	-317	-1,0	-1.006	-3,2	36.672	-445	-1,2	-4.725	-11,4	45,2	54,8
Dez 2018	67.890	1.020	1,5	-5.595	-7,6	31.303	1.105	3,7	-701	-2,2	36.587	-85	-0,2	-4.894	-11,8	46,1	53,9
Jan 2019	74.872	6.982	10,3	-4.849	-6,1	36.699	5.396	17,2	-804	-2,1	38.173	1.586	4,3	-4.045	-9,6	49,0	51,0
Feb 2019	73.732	-1.140	-1,5	-5.846	-7,3	36.392	-307	-0,8	-1.132	-3,0	37.340	-833	-2,2	-4.714	-11,2	49,4	50,6

### 3.2 Ausgewählte Personengruppen

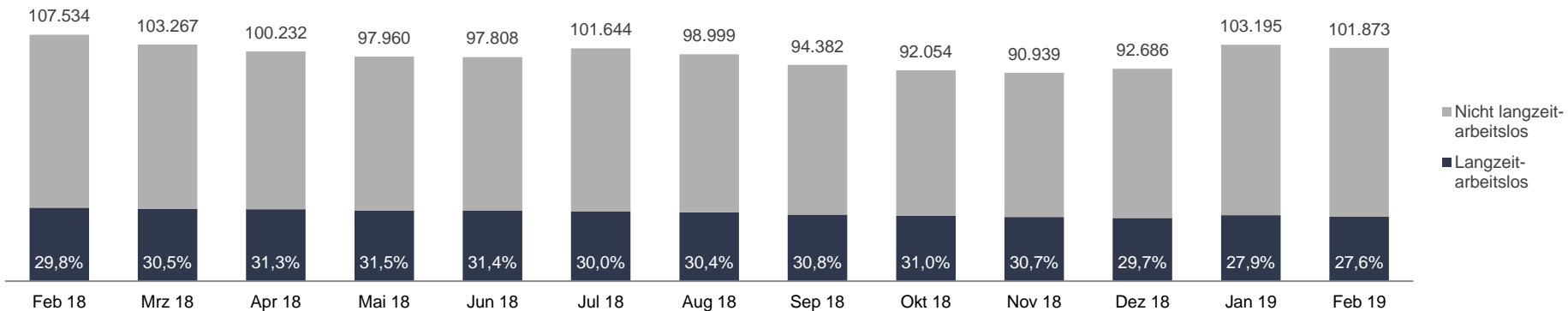
#### Bestand an Arbeitslosen

Rheinland-Pfalz

Zeitreihe

Berichtsmonate	Insgesamt					SGB III					SGB II					Anteil an insgesamt in %		
	Anzahl	Veränderung zum				Anzahl	Veränderung zum				Anzahl	Veränderung zum				SGB III	SGB II	
		Vormonat		Vorjahr			Vormonat		Vorjahr			Vormonat		Vorjahr				
		abs.	in %	abs.	in %		abs.	in %	abs.	in %		abs.	in %	abs.	in %			
1	2	3	4	5	6	7	8	9	10	11	12	13	14	15	16	17		
	<b>Langzeitarbeitslose</b>																	
JD 2018	30.238					4.812						25.426						
Feb 2018	32.059	-613	-1,9	-3.239	-9,2	5.040	-26	-0,5	-133	-2,6	27.019	-587	-2,1	-3.106	-10,3	15,7	84,3	
Mrz 2018	31.448	-611	-1,9	-3.409	-9,8	4.930	-110	-2,2	-147	-2,9	26.518	-501	-1,9	-3.262	-11,0	15,7	84,3	
Apr 2018	31.402	-46	-0,1	-3.014	-8,8	5.000	70	1,4	-63	-1,2	26.402	-116	-0,4	-2.951	-10,1	15,9	84,1	
Mai 2018	30.853	-549	-1,7	-3.470	-10,1	4.838	-162	-3,2	-245	-4,8	26.015	-387	-1,5	-3.225	-11,0	15,7	84,3	
Jun 2018	30.736	-117	-0,4	-3.350	-9,8	4.789	-49	-1,0	-324	-6,3	25.947	-68	-0,3	-3.026	-10,4	15,6	84,4	
Jul 2018	30.463	-273	-0,9	-3.486	-10,3	4.836	47	1,0	-383	-7,3	25.627	-320	-1,2	-3.103	-10,8	15,9	84,1	
Aug 2018	30.075	-388	-1,3	-3.844	-11,3	4.762	-74	-1,5	-434	-8,4	25.313	-314	-1,2	-3.410	-11,9	15,8	84,2	
Sep 2018	29.050	-1.025	-3,4	-3.868	-11,8	4.692	-70	-1,5	-369	-7,3	24.358	-955	-3,8	-3.499	-12,6	16,2	83,8	
Okt 2018	28.575	-475	-1,6	-4.055	-12,4	4.709	17	0,4	-350	-6,9	23.866	-492	-2,0	-3.705	-13,4	16,5	83,5	
Nov 2018	27.961	-614	-2,1	-4.392	-13,6	4.595	-114	-2,4	-356	-7,2	23.366	-500	-2,1	-4.036	-14,7	16,4	83,6	
Dez 2018	27.558	-403	-1,4	-4.545	-14,2	4.482	-113	-2,5	-363	-7,5	23.076	-290	-1,2	-4.182	-15,3	16,3	83,7	
Jan 2019	28.842	1.284	4,7	-3.830	-11,7	4.872	390	8,7	-194	-3,8	23.970	894	3,9	-3.636	-13,2	16,9	83,1	
Feb 2019	28.144	-698	-2,4	-3.915	-12,2	4.757	-115	-2,4	-283	-5,6	23.387	-583	-2,4	-3.632	-13,4	16,9	83,1	

#### Bestand an Arbeitslosen und Anteil der Langzeitarbeitslosen

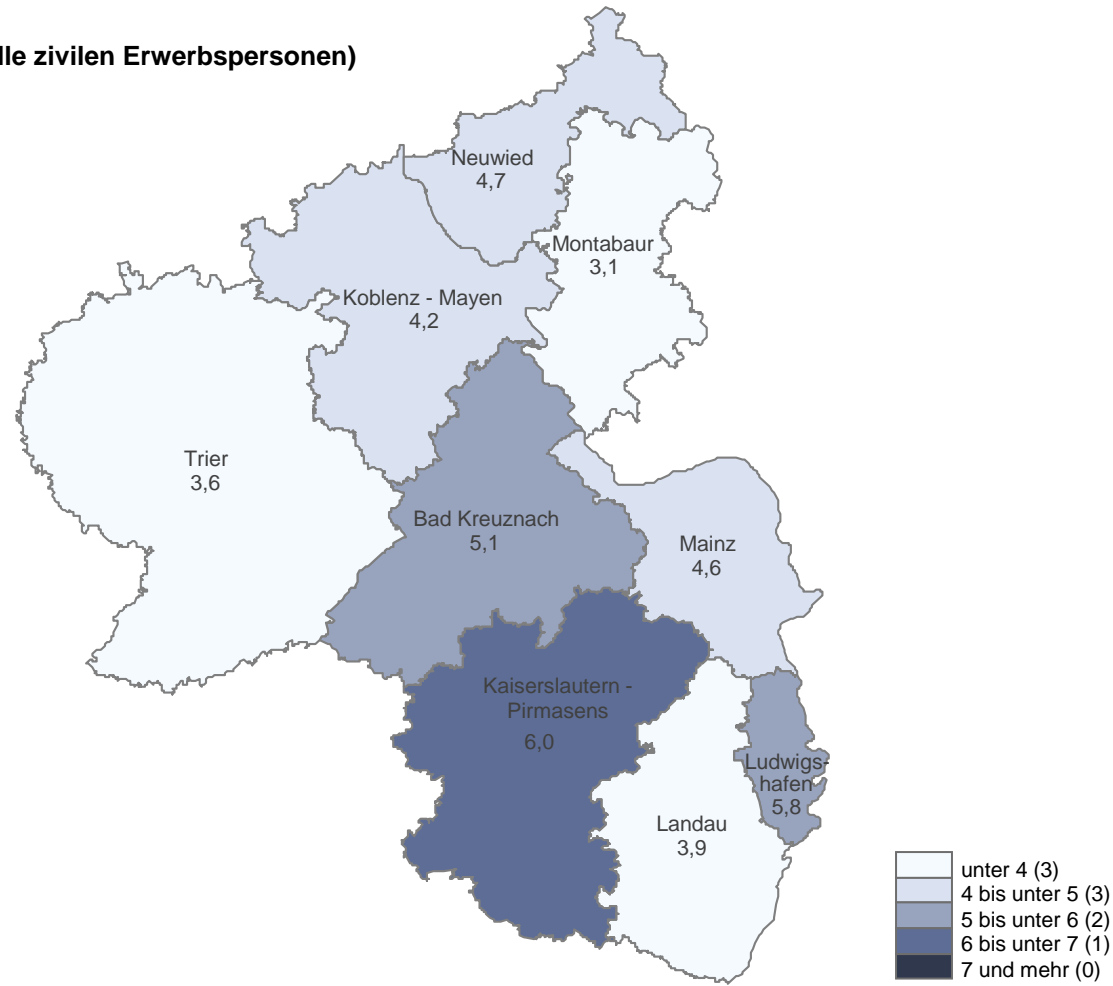


© Statistik der Bundesagentur für Arbeit

**3.3 Agenturen für Arbeit**  
**Arbeitslosenquote (bezogen auf alle zivilen Erwerbspersonen)**

Rheinland-Pfalz

Februar 2019



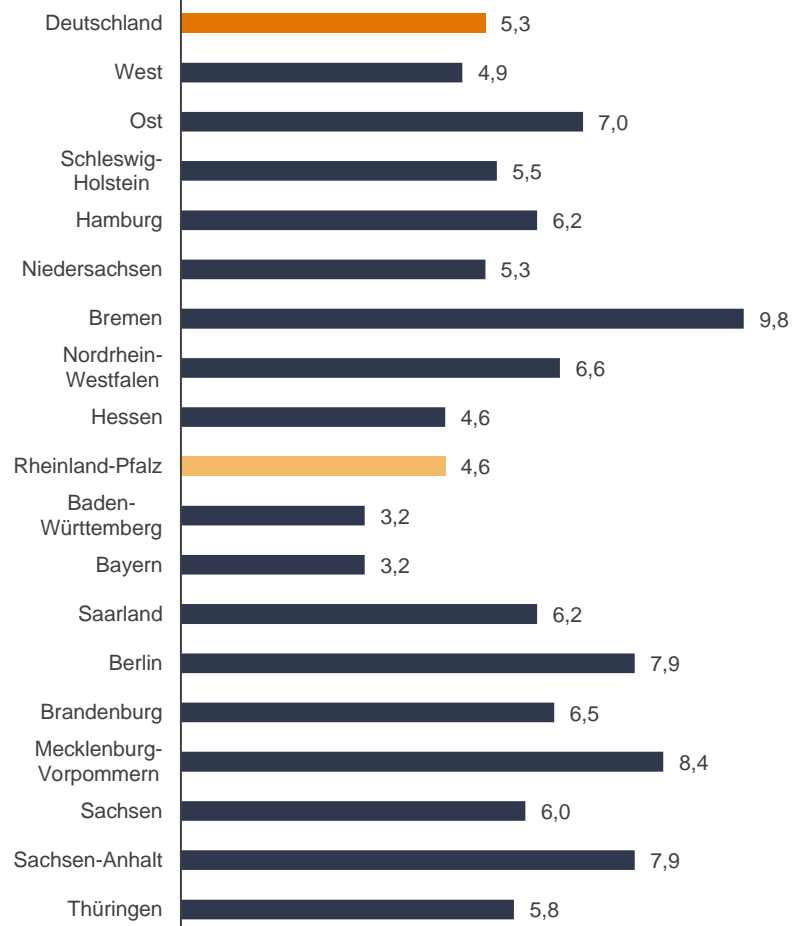
### 3.3 Interregionaler Vergleich

#### Arbeitslosenquote (bezogen auf alle zivilen Erwerbspersonen) und Veränderung des Bestandes zum Vorjahr in Prozent

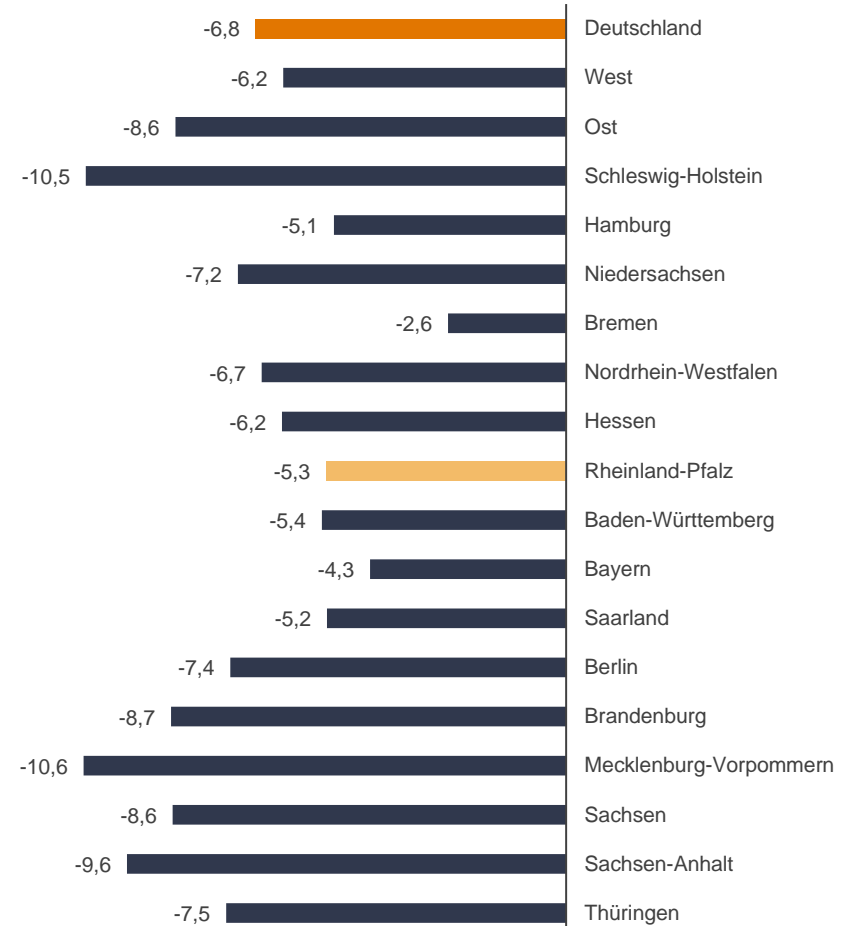
Deutschland und Bundesländer

Februar 2019

Arbeitslosenquote (bezogen auf alle zivilen Erwerbspersonen)



Veränderung des Bestandes im Vergleich zum Vorjahr in Prozent



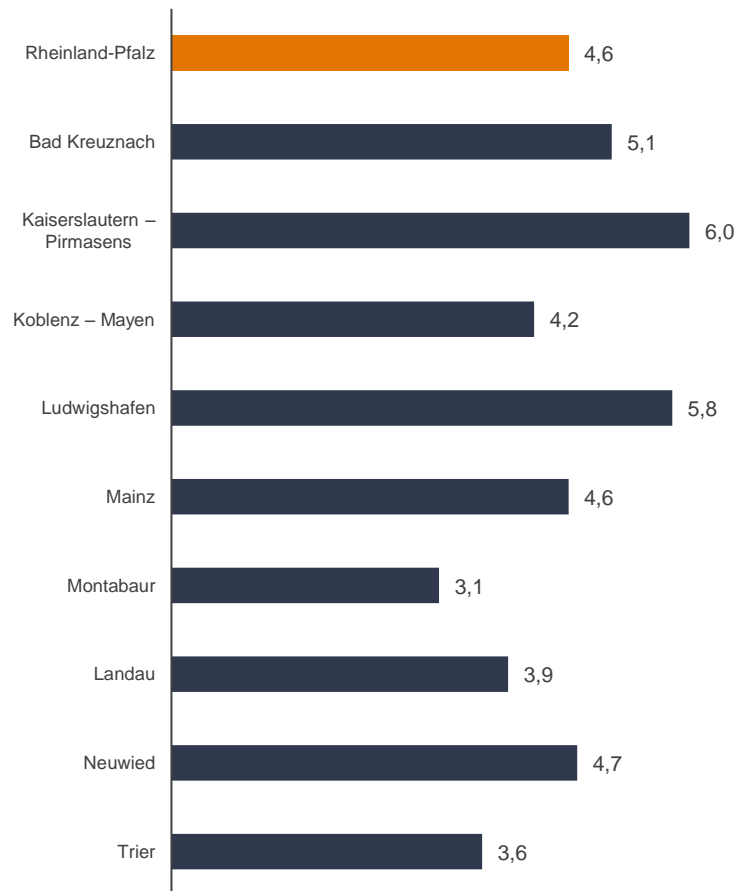
### 3.3 Interregionaler Vergleich

#### Arbeitslosenquote (bezogen auf alle zivilen Erwerbspersonen) und Veränderung des Bestandes zum Vorjahr in Prozent

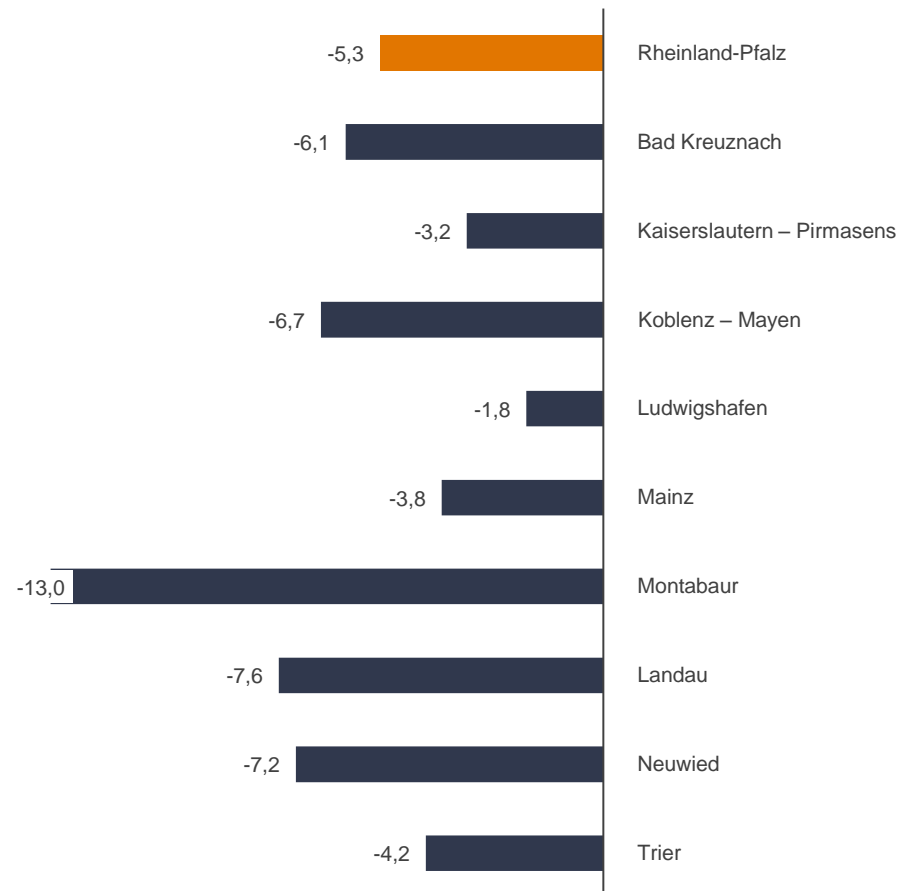
Rheinland-Pfalz und Agenturen

Februar 2019

Arbeitslosenquote (bezogen auf alle zivilen Erwerbspersonen)



Veränderung des Bestandes im Vergleich zum Vorjahr in Prozent



### 3.3 Interregionaler Vergleich

#### Bestand an Arbeitslosen und Arbeitslosenquote (bezogen auf alle zivilen Erwerbspersonen)

Deutschland und Bundesländer

Februar 2019

Bundesrepublik / Länder	Insgesamt			Arbeitslosenquote			SGB III			SGB II			Anteil an insgesamt in %	
	Anzahl	Veränderung zum					Anzahl	Veränderung zum		Anzahl	Veränderung zum		SGB III	SGB II
		Vormonat in %	Vorjahr in %	Vormonat in %	Vorjahr in %	Vormonat in %		Vorjahr in %						
	1	2	3	4	5	6	7	8	9	10	11	12	13	14
Deutschland	2.372.700	-1,4	-6,8	5,3	5,3	5,7	907.655	-1,3	-2,0	1.465.045	-1,4	-9,5	38,3	61,7
West	1.781.551	-1,4	-6,2	4,9	4,9	5,3	703.618	-1,4	-1,6	1.077.933	-1,4	-9,0	39,5	60,5
Ost	591.149	-1,3	-8,6	7,0	7,1	7,7	204.037	-0,9	-3,7	387.112	-1,6	-11,0	34,5	65,5
Schleswig-Holstein	85.141	-1,8	-10,5	5,5	5,6	6,2	33.381	-1,2	-6,1	51.760	-2,2	-13,2	39,2	60,8
Hamburg	64.924	-1,4	-5,1	6,2	6,3	6,7	24.128	-1,7	2,6	40.796	-1,2	-9,1	37,2	62,8
Niedersachsen	229.580	-1,8	-7,2	5,3	5,4	5,8	86.252	-1,8	-4,0	143.328	-1,8	-9,0	37,6	62,4
Bremen	35.157	0,1	-2,6	9,8	9,8	10,3	8.724	-0,9	0,6	26.433	0,4	-3,6	24,8	75,2
Nordrhein-Westfalen	642.009	-0,9	-6,7	6,6	6,7	7,2	196.691	-0,5	-2,1	445.318	-1,1	-8,6	30,6	69,4
Hessen	155.679	-0,8	-6,2	4,6	4,6	5,0	57.958	-0,6	-0,8	97.721	-0,9	-9,2	37,2	62,8
Rheinland-Pfalz	101.873	-1,3	-5,3	4,6	4,6	4,9	45.431	-1,2	-1,3	56.442	-1,4	-8,2	44,6	55,4
Baden-Württemberg	196.644	-2,2	-5,4	3,2	3,3	3,4	97.039	-2,6	-0,8	99.605	-1,9	-9,4	49,3	50,7
Bayern	237.774	-2,0	-4,3	3,2	3,3	3,4	143.061	-1,9	-0,1	94.713	-2,2	-10,0	60,2	39,8
Saarland	32.770	-0,6	-5,2	6,2	6,2	6,6	10.953	-0,8	1,1	21.817	-0,6	-8,1	33,4	66,6
Berlin	153.053	-1,8	-7,4	7,9	8,1	8,7	44.901	-0,7	-1,7	108.152	-2,2	-9,5	29,3	70,7
Brandenburg	86.087	-0,9	-8,7	6,5	6,5	7,1	30.145	-1,1	-4,6	55.942	-0,8	-10,7	35,0	65,0
Mecklenburg-Vorpommern	68.592	-1,1	-10,6	8,4	8,5	9,3	26.355	-1,6	-9,2	42.237	-0,8	-11,4	38,4	61,6
Sachsen	128.545	-1,2	-8,6	6,0	6,1	6,7	45.841	-0,3	-3,5	82.704	-1,7	-11,2	35,7	64,3
Sachsen-Anhalt	89.860	-1,2	-9,6	7,9	8,0	8,7	29.668	-1,3	-3,0	60.192	-1,2	-12,6	33,0	67,0
Thüringen	65.012	-1,5	-7,5	5,8	5,8	6,2	27.127	-0,8	-0,8	37.885	-2,0	-11,7	41,7	58,3

### 3.3 Interregionaler Vergleich

#### Bestand an Arbeitslosen und Arbeitslosenquote (bezogen auf alle zivilen Erwerbspersonen)

Rheinland-Pfalz und Agenturen

Februar 2019

Land / Agenturen	Insgesamt			Arbeitslosenquote			SGB III			SGB II			Anteil an insgesamt in %	
	Anzahl	Veränderung zum		aktuell	Vormonat	Vorjahresmonat	Anzahl	Veränderung zum		Anzahl	Veränderung zum		SGB III	SGB II
		Vormonat in %	Vorjahr in %					Vormonat in %	Vorjahr in %		Vormonat in %	Vorjahr in %		
	1	2	3	4	5	6	7	8	9	10	11	12	13	14
Rheinland-Pfalz	101.873	-1,3	-5,3	4,6	4,6	4,9	45.431	-1,2	-1,3	56.442	-1,4	-8,2	44,6	55,4
Bad Kreuznach	9.491	-2,6	-6,1	5,1	5,2	5,5	3.638	-2,4	-3,7	5.853	-2,8	-7,5	38,3	61,7
Kaiserslautern – Pirmasens	16.833	-0,2	-3,2	6,0	6,0	6,3	6.834	-0,1	3,3	9.999	-0,3	-7,2	40,6	59,4
Koblenz – Mayen	11.931	-0,3	-6,7	4,2	4,2	4,6	5.896	-1,1	-3,3	6.035	0,4	-9,7	49,4	50,6
Ludwigshafen	13.180	-0,2	-1,8	5,8	5,8	6,0	5.151	-2,2	3,3	8.029	1,0	-4,8	39,1	60,9
Mainz	16.316	-0,9	-3,8	4,6	4,7	4,9	6.836	-0,8	1,3	9.480	-1,1	-7,2	41,9	58,1
Montabaur	5.506	-2,5	-13,0	3,1	3,1	3,6	3.019	0,1	-3,7	2.487	-5,5	-22,1	54,8	45,2
Landau	10.305	-3,4	-7,6	3,9	4,0	4,3	5.001	-3,2	-5,7	5.304	-3,7	-9,4	48,5	51,5
Neuwied	7.942	-1,5	-7,2	4,7	4,7	5,1	3.290	0,6	-5,3	4.652	-3,0	-8,6	41,4	58,6
Trier	10.369	-1,7	-4,2	3,6	3,6	3,8	5.766	-1,4	-2,5	4.603	-2,0	-6,2	55,6	44,4

© Statistik der Bundesagentur für Arbeit

### 3.3 Interregionaler Vergleich

#### Arbeitslosenquoten (bezogen auf alle zivilen Erwerbspersonen)

Rheinland-Pfalz

Zeitreihe

Berichts- monate	Rheinland-Pfalz	Bad Kreuznach	Kaiserslautern – Pirmasens	Koblenz – Mayen	Ludwigshafen	Mainz	Montabaur	Landau	Neuwied	Trier
	1	2	3	4	5	6	7	8	9	10
JD 2017	4,8	5,4	6,4	4,1	6,0	5,0	3,4	4,3	5,1	3,7
JD 2018	4,4	5,0	5,9	3,9	5,7	4,6	3,0	4,0	4,6	3,2
Jan 2018	4,9	5,5	6,3	4,5	6,0	4,9	3,6	4,3	5,1	3,7
Feb 2018	4,9	5,5	6,3	4,6	6,0	4,9	3,6	4,3	5,1	3,8
Mrz 2018	4,7	5,2	6,1	4,3	5,9	4,7	3,3	4,2	4,9	3,5
Apr 2018	4,6	5,1	6,0	4,0	5,9	4,7	3,2	4,1	4,7	3,3
Mai 2018	4,4	4,9	5,9	3,7	5,8	4,6	3,0	3,9	4,6	3,1
Jun 2018	4,4	4,9	5,9	3,7	5,8	4,6	3,0	3,9	4,5	3,1
Jul 2018	4,5	5,1	6,1	3,9	5,9	4,7	3,1	4,0	4,7	3,3
Aug 2018	4,4	5,0	5,9	3,8	5,8	4,6	2,9	4,0	4,6	3,1
Sep 2018	4,2	4,8	5,6	3,6	5,5	4,4	2,7	3,8	4,4	3,0
Okt 2018	4,1	4,6	5,5	3,5	5,3	4,3	2,6	3,7	4,4	3,0
Nov 2018	4,1	4,6	5,4	3,5	5,2	4,2	2,6	3,7	4,3	3,0
Dez 2018	4,1	4,7	5,5	3,6	5,2	4,3	2,6	3,7	4,3	3,1
Jan 2019	4,6	5,2	6,0	4,2	5,8	4,7	3,1	4,0	4,7	3,6
Feb 2019	4,6	5,1	6,0	4,2	5,8	4,6	3,1	3,9	4,7	3,6
Mrz 2019										
Apr 2019										
Mai 2019										
Jun 2019										
Jul 2019										
Aug 2019										
Sep 2019										
Okt 2019										
Nov 2019										
Dez 2019										

© Statistik der Bundesagentur für Arbeit

### 3.4 Stock Flow

#### Bewegungs- und Bestandsdaten

Rheinland-Pfalz  
Februar 2019

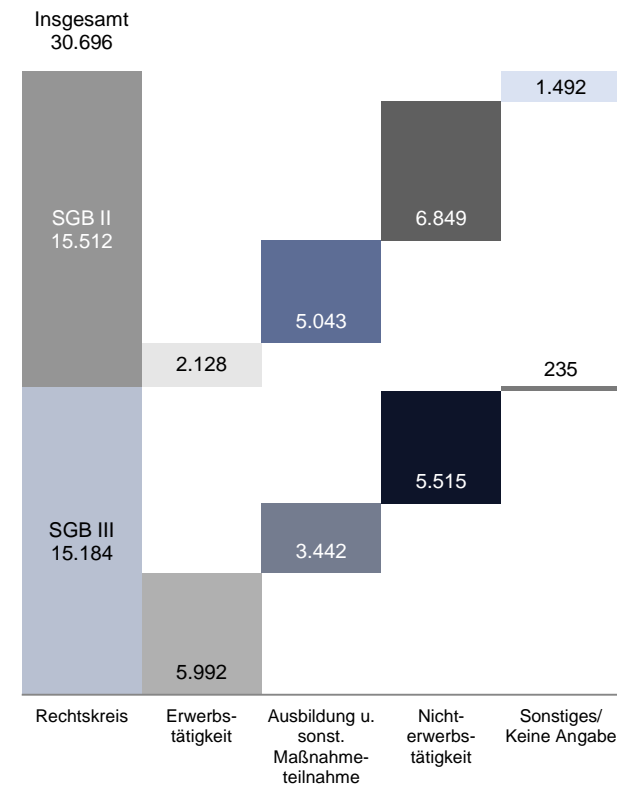
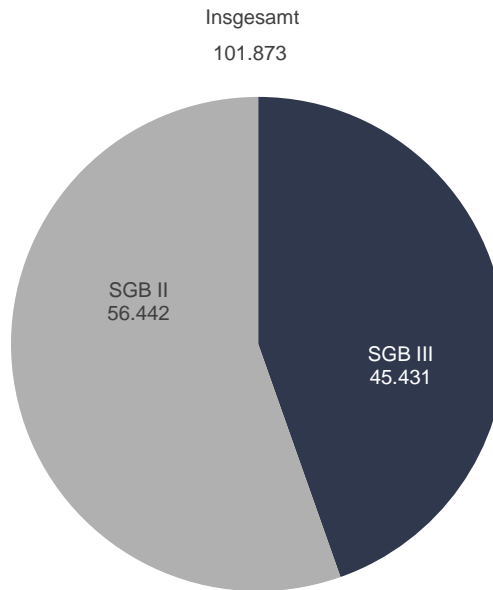
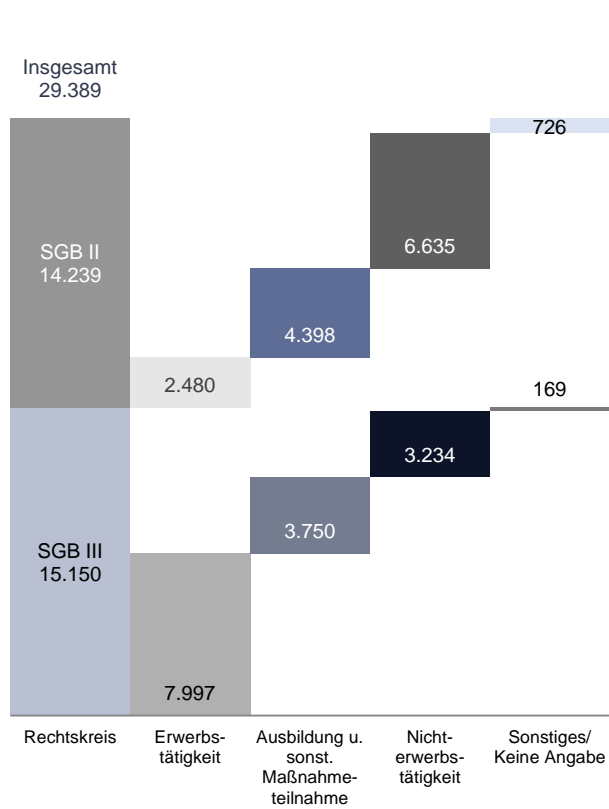
#### Zugang an Arbeitslosen



#### Bestand an Arbeitslosen



#### Abgang an Arbeitslosen



### 3.5 Bewegungsdaten

#### Zu- und Abgang an Arbeitslosen

Rheinland-Pfalz

Zeitreihe

Berichtsmonate	Zugang in Arbeitslosigkeit									Abgang aus Arbeitslosigkeit								
	Insgesamt			SGB III			SGB II			Insgesamt			SGB III			SGB II		
	Anzahl	Veränderung zum Vorjahr		Anzahl	Veränderung zum Vorjahr		Anzahl	Veränderung zum Vorjahr		Anzahl	Veränderung zum Vorjahr		Anzahl	Veränderung zum Vorjahr		Anzahl	Veränderung zum Vorjahr	
		abs.	in %		abs.	in %		abs.	in %		abs.	in %		abs.	in %		abs.	in %
1	2	3	4	5	6	7	8	9	10	11	12	13	14	15	16	17	18	
Summe der Monate Januar bis Februar																		
2017	66.797			36.371			30.426			57.284			27.986			29.298		
2018	63.115			34.090			29.025			54.245			26.043			28.202		
2019	63.097			34.318			28.779			53.903			26.593			27.310		
Jan 2018	31.805	-1.811	-5,4	18.376	-870	-4,5	13.429	-941	-6,5	22.822	-626	-2,7	10.872	-356	-3,2	11.950	-270	-2,2
Feb 2018	31.310	-1.871	-5,6	15.714	-1.411	-8,2	15.596	-460	-2,9	31.423	-2.413	-7,1	15.171	-1.587	-9,5	16.252	-826	-4,8
Mrz 2018	28.302	48	0,2	14.071	-12	-0,1	14.231	60	0,4	32.538	-751	-2,3	16.737	-929	-5,3	15.801	178	1,1
Apr 2018	26.496	-2.795	-9,5	13.377	-1.203	-8,3	13.119	-1.592	-10,8	29.554	-4.045	-12,0	15.816	-1.574	-9,1	13.738	-2.471	-15,2
Mai 2018	27.764	28	0,1	13.258	-69	-0,5	14.506	97	0,7	30.009	-1.270	-4,1	14.470	-885	-5,8	15.539	-385	-2,4
Jun 2018	24.700	-86	-0,3	12.257	24	0,2	12.443	-110	-0,9	24.847	-804	-3,1	11.579	-157	-1,3	13.268	-647	-4,6
Jul 2018	31.367	-207	-0,7	16.872	-725	-4,1	14.495	518	3,7	27.445	-203	-0,7	13.241	28	0,2	14.204	-231	-1,6
Aug 2018	29.526	-1.060	-3,5	14.752	-585	-3,8	14.774	-475	-3,1	32.188	-194	-0,6	16.253	-115	-0,7	15.935	-79	-0,5
Sep 2018	26.458	-306	-1,1	12.929	-216	-1,6	13.529	-90	-0,7	31.050	-1.041	-3,2	14.557	-767	-5,0	16.493	-274	-1,6
Okt 2018	26.354	-1.118	-4,1	13.407	-384	-2,8	12.947	-734	-5,4	28.656	-1.276	-4,3	13.603	-823	-5,7	15.053	-453	-2,9
Nov 2018	27.656	-777	-2,7	13.800	-276	-2,0	13.856	-501	-3,5	28.803	-755	-2,6	13.443	-476	-3,4	15.360	-279	-1,8
Dez 2018	27.282	271	1,0	13.881	492	3,7	13.401	-221	-1,6	25.524	41	0,2	11.772	-36	-0,3	13.752	77	0,6
Jan 2019	33.708	1.903	6,0	19.168	792	4,3	14.540	1.111	8,3	23.207	385	1,7	11.409	537	4,9	11.798	-152	-1,3
Feb 2019	29.389	-1.921	-6,1	15.150	-564	-3,6	14.239	-1.357	-8,7	30.696	-727	-2,3	15.184	13	0,1	15.512	-740	-4,6
Mrz 2019																		
Apr 2019																		
Mai 2019																		
Jun 2019																		
Jul 2019																		
Aug 2019																		
Sep 2019																		
Okt 2019																		
Nov 2019																		
Dez 2019																		



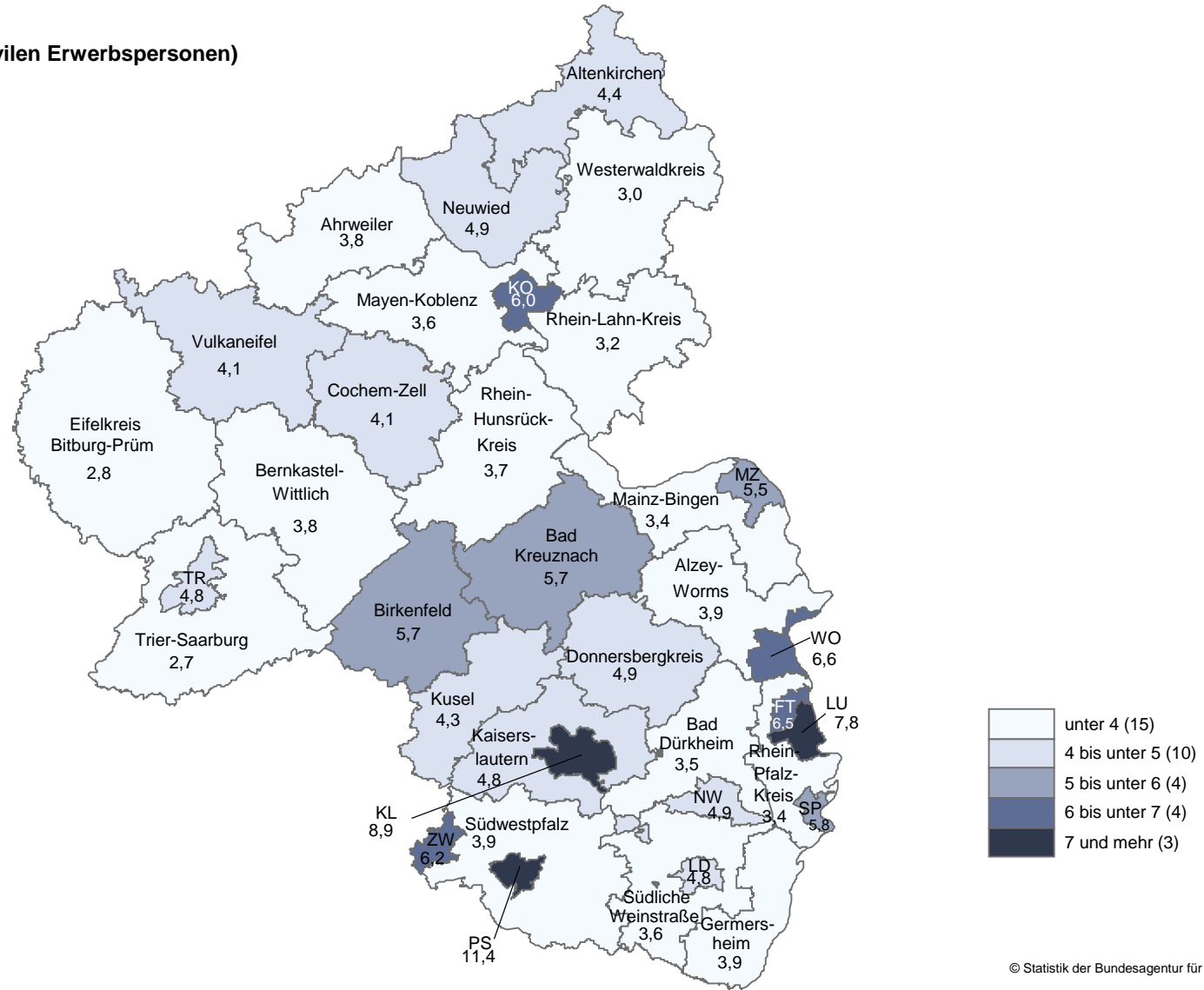


### 3.5 Kreise und kreisfreie Städte

#### Arbeitslosenquote (bezogen auf alle zivilen Erwerbspersonen)

Rheinland-Pfalz

Februar 2019



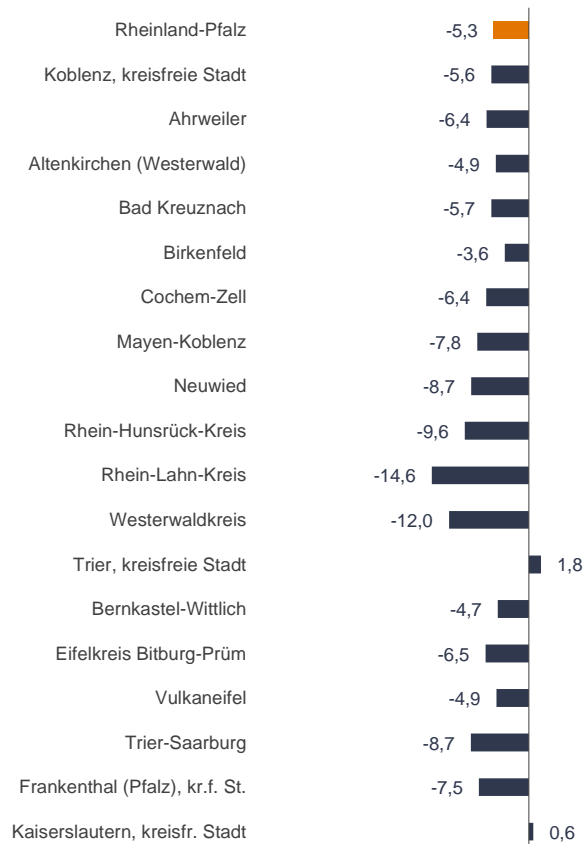
### 3.5 Kreise und kreisfreie Städte

#### Veränderung des Bestandes von Arbeitslosen zum Vorjahr in Prozent

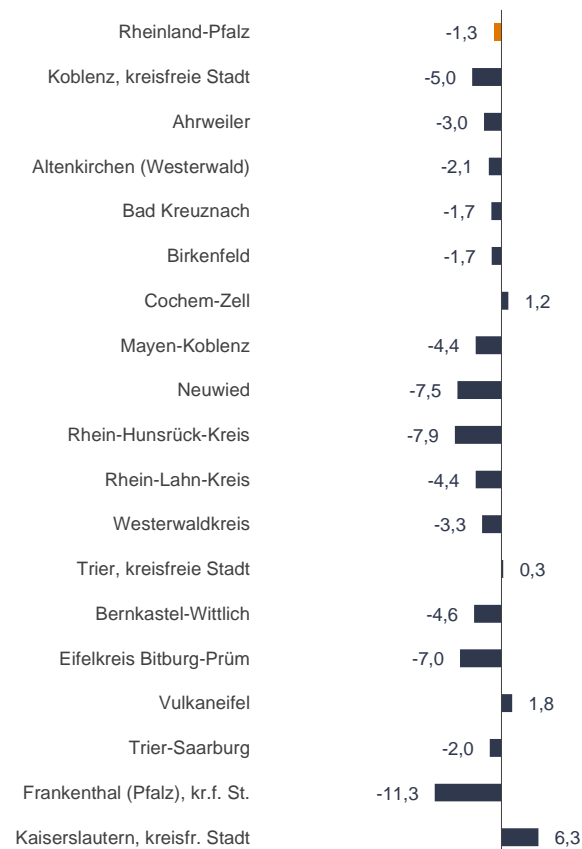
Rheinland-Pfalz

Februar 2019

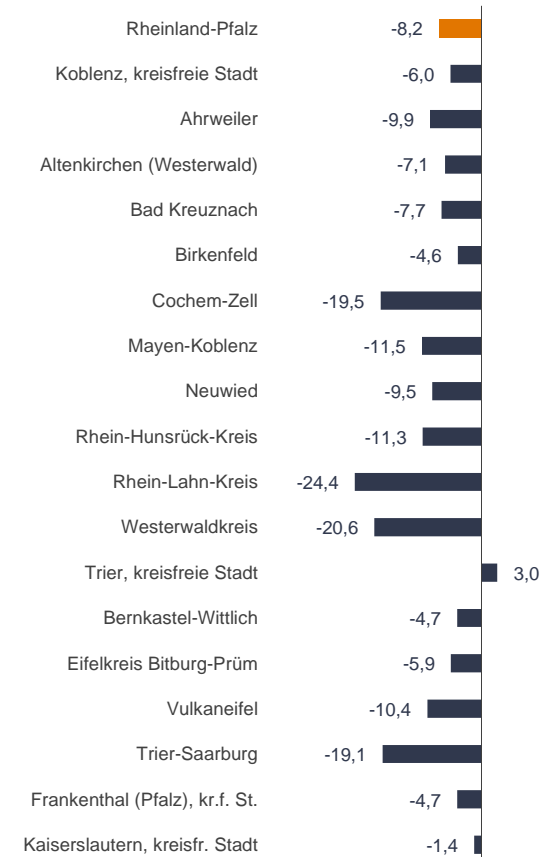
##### Insgesamt



##### Rechtskreis SGB III



##### Rechtskreis SGB II

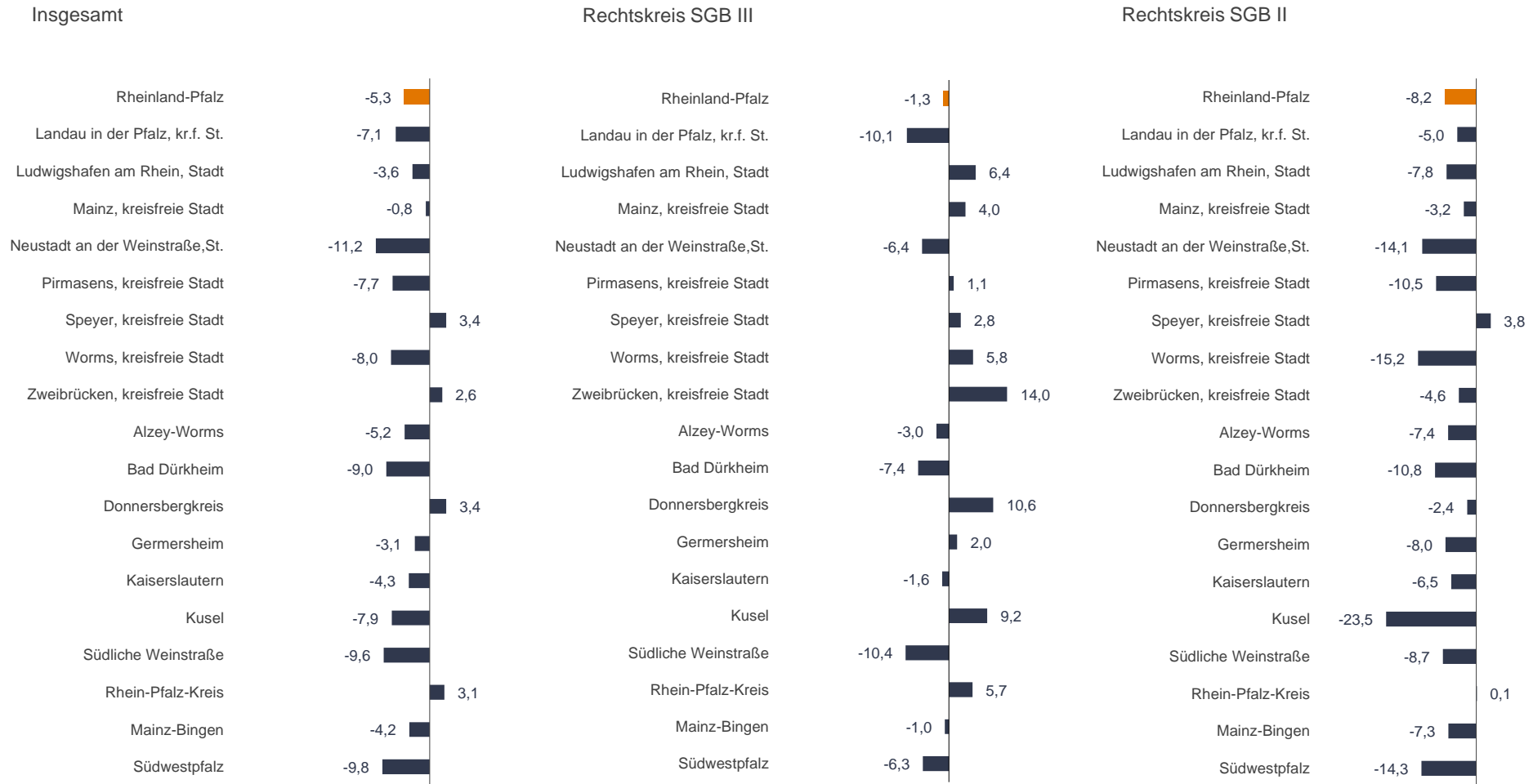


### 3.5 Kreise und kreisfreie Städte

#### Veränderung des Bestandes von Arbeitslosen zum Vorjahr in Prozent

Rheinland-Pfalz

Februar 2019



### 3.5 Kreise und kreisfreie Städte

#### Bestand an Arbeitslosen und Arbeitslosenquote (bezogen auf alle zivilen Erwerbspersonen)

Rheinland-Pfalz

Februar 2019

Region	Insgesamt			Arbeitslosenquote			SGB III			SGB II			Anteil an insgesamt in %	
	Anzahl	Veränderung zum					Anzahl	Veränderung zum		Anzahl	Veränderung zum			
		Vormonat in %	Vorjahr in %	aktuell	Vormonat	Vorjahresmonat		Vormonat in %	Vorjahr in %		Vormonat in %	Vorjahr in %		
	1	2	3	4	5	6	7	8	9	10	11	12	13	14
Rheinland-Pfalz	101.873	-1,3	-5,3	4,6	4,6	4,9	45.431	-1,2	-1,3	56.442	-1,4	-8,2	44,6	55,4
Koblenz, kreisfreie Stadt	3.692	-0,1	-5,6	6,0	6,0	6,5	1.266	-0,9	-5,0	2.426	0,2	-6,0	34,3	65,7
Ahrweiler	2.659	-0,1	-6,4	3,8	3,8	4,2	1.405	-1,3	-3,0	1.254	1,4	-9,9	52,8	47,2
Altenkirchen (Westerwald)	3.136	-1,9	-4,9	4,4	4,5	4,7	1.383	-0,8	-2,1	1.753	-2,8	-7,1	44,1	55,9
Bad Kreuznach	4.838	-1,8	-5,7	5,7	5,8	6,1	1.712	-1,0	-1,7	3.126	-2,3	-7,7	35,4	64,6
Birkenfeld	2.503	-2,9	-3,6	5,7	5,9	6,0	834	-2,6	-1,7	1.669	-3,1	-4,6	33,3	66,7
Cochem-Zell	1.398	2,4	-6,4	4,1	4,0	4,5	955	2,9	1,2	443	1,4	-19,5	68,3	31,7
Mayen-Koblenz	4.182	-1,5	-7,8	3,6	3,6	3,9	2.270	-2,6	-4,4	1.912	-0,1	-11,5	54,3	45,7
Neuwied	4.806	-1,3	-8,7	4,9	5,0	5,4	1.907	1,7	-7,5	2.899	-3,1	-9,5	39,7	60,3
Rhein-Hunsrück-Kreis	2.150	-4,1	-9,6	3,7	3,8	4,1	1.092	-4,3	-7,9	1.058	-3,8	-11,3	50,8	49,2
Rhein-Lahn-Kreis	2.133	-6,7	-14,6	3,2	3,5	3,8	1.173	-3,5	-4,4	960	-10,4	-24,4	55,0	45,0
Westerwaldkreis	3.373	0,4	-12,0	3,0	3,0	3,4	1.846	2,6	-3,3	1.527	-2,1	-20,6	54,7	45,3
Trier, kreisfreie Stadt	2.885	0,9	1,8	4,8	4,8	4,8	1.294	-0,7	0,3	1.591	2,2	3,0	44,9	55,1
Bernkastel-Wittlich	2.397	-1,2	-4,7	3,8	3,8	4,0	1.545	2,0	-4,6	852	-6,5	-4,7	64,5	35,5
Eifelkreis Bitburg-Prüm	1.479	-5,8	-6,5	2,8	2,9	3,0	807	-7,3	-7,0	672	-3,9	-5,9	54,6	45,4
Vulkaneifel	1.389	-1,6	-4,9	4,1	4,2	4,4	677	-1,6	1,8	712	-1,7	-10,4	48,7	51,3
Trier-Saarburg	2.219	-2,6	-8,7	2,7	2,8	3,0	1.443	-2,0	-2,0	776	-3,7	-19,1	65,0	35,0
Frankenthal (Pfalz), kr.f. St.	1.507	1,2	-7,5	6,5	6,4	7,0	611	-2,1	-11,3	896	3,6	-4,7	40,5	59,5
Kaiserslautern, kreisfr. Stadt	4.829	-0,5	0,6	8,9	9,0	9,0	1.375	1,3	6,3	3.454	-1,1	-1,4	28,5	71,5

### 3.5 Kreise und kreisfreie Städte

#### Bestand an Arbeitslosen und Arbeitslosenquote (bezogen auf alle zivilen Erwerbspersonen)

Rheinland-Pfalz

Februar 2019

Region	Insgesamt			Arbeitslosenquote			SGB III			SGB II			Anteil an insgesamt in Prozent	
	Anzahl	Veränderung zum					Anzahl	Veränderung zum		Anzahl	Veränderung zum			
		Vormonat in %	Vorjahr in %	Vormonat in %	Vorjahr in %	Vormonat in %		Vorjahr in %	SGB III		SGB II			
	1	2	3	4	5	6	7	8	9	10	11	12	13	14
Landau in der Pfalz, kr.f. St.	1.239	-5,3	-7,1	4,8	5,0	5,3	491	-4,7	-10,1	748	-5,8	-5,0	39,6	60,4
Ludwigshafen am Rhein, Stadt	7.079	0,0	-3,6	7,8	7,8	8,3	2.311	-0,5	6,4	4.768	0,3	-7,8	32,6	67,4
Mainz, kreisfreie Stadt	6.593	-0,1	-0,8	5,5	5,5	5,7	2.307	-0,9	4,0	4.286	0,4	-3,2	35,0	65,0
Neustadt an der Weinstraße, St.	1.427	1,7	-11,2	4,9	4,8	5,6	569	3,6	-6,4	858	0,5	-14,1	39,9	60,1
Pirmasens, kreisfreie Stadt	2.394	-2,0	-7,7	11,4	11,6	12,5	623	-2,2	1,1	1.771	-1,9	-10,5	26,0	74,0
Speyer, kreisfreie Stadt	1.575	1,1	3,4	5,8	5,7	5,6	585	-2,0	2,8	990	3,0	3,8	37,1	62,9
Worms, kreisfreie Stadt	3.020	-1,9	-8,0	6,6	6,7	7,3	1.187	0,3	5,8	1.833	-3,3	-15,2	39,3	60,7
Zweibrücken, kreisfreie Stadt	1.139	-1,3	2,6	6,2	6,3	6,1	490	3,4	14,0	649	-4,6	-4,6	43,0	57,0
Alzey-Worms	2.773	-1,4	-5,2	3,9	3,9	4,1	1.387	-1,3	-3,0	1.386	-1,4	-7,4	50,0	50,0
Bad Dürkheim	2.541	-3,8	-9,0	3,5	3,7	3,9	1.330	-3,6	-7,4	1.211	-4,0	-10,8	52,3	47,7
Donnersbergkreis	2.049	2,2	3,4	4,9	4,8	4,8	978	3,8	10,6	1.071	0,8	-2,4	47,7	52,3
Germersheim	2.865	-4,7	-3,1	3,9	4,0	4,0	1.490	-4,1	2,0	1.375	-5,4	-8,0	52,0	48,0
Kaiserslautern	2.731	-0,3	-4,3	4,8	4,8	5,1	1.246	-2,5	-1,6	1.485	1,7	-6,5	45,6	54,4
Kusel	1.636	1,2	-7,9	4,3	4,3	4,8	928	-1,3	9,2	708	4,7	-23,5	56,7	43,3
Südliche Weinstraße	2.233	-3,4	-9,6	3,6	3,7	4,1	1.121	-4,0	-10,4	1.112	-2,8	-8,7	50,2	49,8
Rhein-Pfalz-Kreis	3.019	-2,2	3,1	3,4	3,5	3,4	1.644	-4,5	5,7	1.375	0,7	0,1	54,5	45,5
Mainz-Bingen	3.930	-1,4	-4,2	3,4	3,4	3,6	1.955	-0,9	-1,0	1.975	-1,8	-7,3	49,7	50,3
Südwestpfalz	2.055	-0,5	-9,8	3,9	3,9	4,4	1.194	-1,6	-6,3	861	1,1	-14,3	58,1	41,9

© Statistik der Bundesagentur für Arbeit

#### 4. Sozialversicherungspflichtig Beschäftigte am Arbeitsort

Deutschland, Bundesländer  
Ausgewählte Berichtsmonate

Region	auf 6-Monatswert hochgerechneter / gerundeter ...				Vergleich 2-Monatswert (Sp. 1) zum Vorjahr	
	2-Monatswert		3-Monatswert		abs.	in %
	Dez 2018	Nov 2018	Okt 2018	Sep 2018		
	1	2	3	4	5	6
Deutschland	33.316.700	33.536.800	33.480.600	33.421.100	707.800	2,2
Westdeutschland	27.150.200	27.322.700	27.271.900	27.221.000	602.600	2,3
Ostdeutschland	6.166.500	6.213.700	6.208.300	6.199.900	106.100	1,8
Schleswig-Holstein	994.900	1.001.600	1.004.100	1.003.900	21.900	2,3
Hamburg	992.700	996.000	990.800	989.100	24.700	2,5
Niedersachsen	3.001.100	3.022.900	3.020.100	3.018.600	61.900	2,1
Bremen	335.500	337.300	336.200	336.100	6.200	1,9
Nordrhein-Westfalen	6.975.400	7.011.700	6.998.200	6.980.200	155.700	2,3
Hessen	2.630.500	2.644.300	2.637.900	2.635.100	63.500	2,5
Rheinland-Pfalz	1.431.600	1.443.700	1.443.600	1.442.600	26.600	1,9
Baden-Württemberg	4.742.100	4.767.100	4.747.300	4.734.700	103.400	2,2
Bayern	5.654.700	5.701.400	5.697.200	5.685.900	135.900	2,5
Saarland	392.300	395.900	396.100	395.400	3.400	0,9
Berlin	1.510.800	1.517.900	1.509.500	1.500.500	53.600	3,7
Brandenburg	854.300	862.000	861.900	860.500	15.100	1,8
Mecklenburg-Vorpommern	571.600	577.400	581.100	582.500	7.200	1,3
Sachsen	1.622.500	1.633.400	1.632.100	1.631.400	22.000	1,4
Sachsen-Anhalt	800.900	807.800	809.000	809.300	4.200	0,5
Thüringen	806.100	814.600	814.800	815.100	3.800	0,5

Wirtschaftszweige (WZ 2008) im Bundesland Rheinland-Pfalz	auf 6-Monatswert hochgerechneter / gerundeter 2-Monatswert		Vergleich 2-Monatswert (Sp. 1) zum Vorjahr	
	Dez 2018		abs.	in %
	1	2	2	3
<b>Insgesamt</b>	1.431.600	26.600	1,9	
<b>dar. (nach Sektoren)</b>				
Land-, Forstwirtschaft und Fischerei	A	11.200	300	3,2
Produzierendes Gewerbe	B bis F	440.600	8.700	2,0
Dienstleistungsbereiche	G bis U	979.800	17.600	1,8
<b>dav. (nach Wirtschaftsabschnitten, -abteilungen und -gruppen)</b>				
Land-, Forstwirtschaft und Fischerei	A	11.200	300	3,2
Bergbau, Energie- u. Wasserversorgung, Entsorgungswirtschaft	B, D, E	24.000	700	2,9
Verarbeitendes Gewerbe	C	325.800	5.200	1,6
dav. Herstellung von überwiegend häuslich konsumierten Gütern	10-15, 18, 21, 31	59.600	- 2.800	- 4,5
Metall-/ Elektro-/ Stahlindustrie	24-30, 32, 33	160.900	5.500	3,5
Herstellung v. Vorleistungsgütern, insb. v. chem. Erzeugn. u. Kunststoffwaren	16, 17, 19, 20, 22, 23	105.300	2.500	2,4
Baugewerbe	F	90.800	2.800	3,1
Handel, Instandhaltung, Reparatur von Kfz	G	202.700	6.200	3,1
Verkehr und Lagerei	H	71.500	3.200	4,6
Gastgewerbe	I	44.900	800	1,8
Information und Kommunikation	J	33.900	1.600	4,9
Erbringung von Finanz- und Versicherungsdienstleistungen	K	36.900	400	1,2
Immobilien, freiberufl., wissenschaftl. u. techn. Dienstleistungen	L,M	75.500	-	0,0
sonstige wirtschaftliche Dienstleistungen (ohne Arbeitnehmerüberlassung)	N ohne 782,783	47.300	1.100	2,5
Arbeitnehmerüberlassung	782, 783	30.700	- 3.600	- 10,5
Öffentl. Verwaltung, Verteidigung, Sozialversicherung, Exterritoriale Organisationen	O, U	94.900	700	0,7
Erziehung und Unterricht	P	61.600	1.500	2,4
Gesundheitswesen	86	119.200	1.800	1,5
Heime und Sozialwesen	87,88	108.200	3.500	3,3
Kunst, Unterhaltung und Erholung, sonst. Dienstleistungen, Private Haushalte	R, S, T	52.500	600	1,1
nicht Zugeordnete		-	-	-

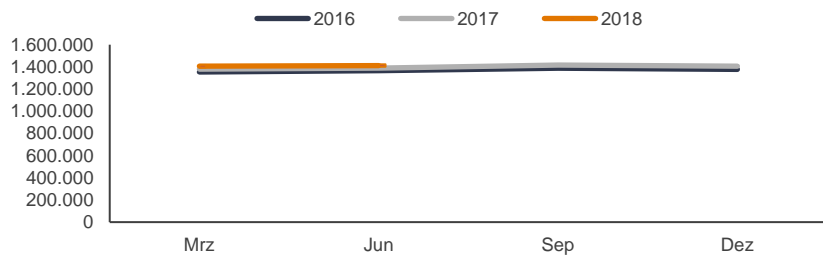
#### Methodischer Hinweis:

Auf der Basis der Meldungen zur Sozialversicherung wird monatlich mit 6 Monaten Wartezeit der Bestand an sozialversicherungspflichtig und geringfügig entlohnte Beschäftigten ermittelt. Aufgrund der Abgabefristen und des Meldeflusses sind stabile statistische Ergebnisse aus der Beschäftigtenstatistik erst nach dieser Wartezeit zu erzielen. Um jedoch dem Bedürfnis nach zeitnäheren Ergebnissen gerecht zu werden, wird monatlich zusätzlich der Bestand an sozialversicherungspflichtig Beschäftigten mit 2 und 3 Monaten Wartezeit ermittelt und auf "6-Monatswerte" hochgerechnet. Bei der Interpretation der aktuellen Daten ist zu berücksichtigen, dass eine Schätzung notwendigerweise mit Unsicherheiten behaftet ist.

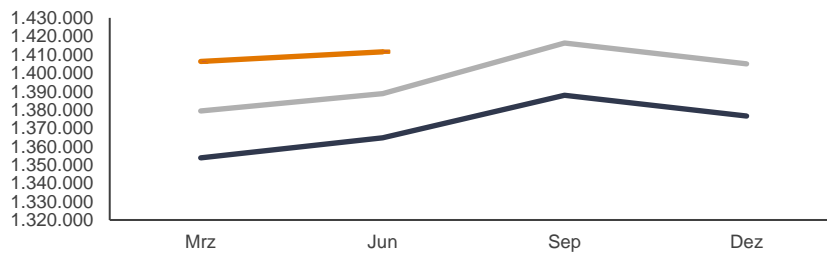
#### 4. Sozialversicherungspflichtig Beschäftigte am Arbeitsort

Rheinland-Pfalz und Agenturen

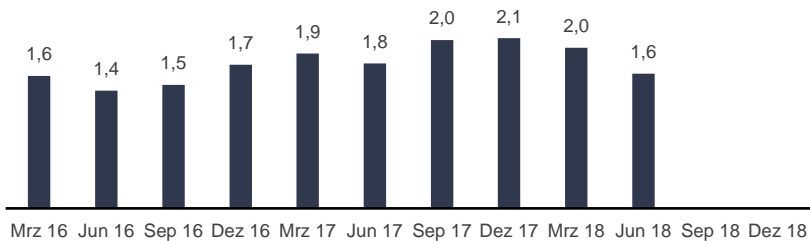
Stichtag: 30.06.2018



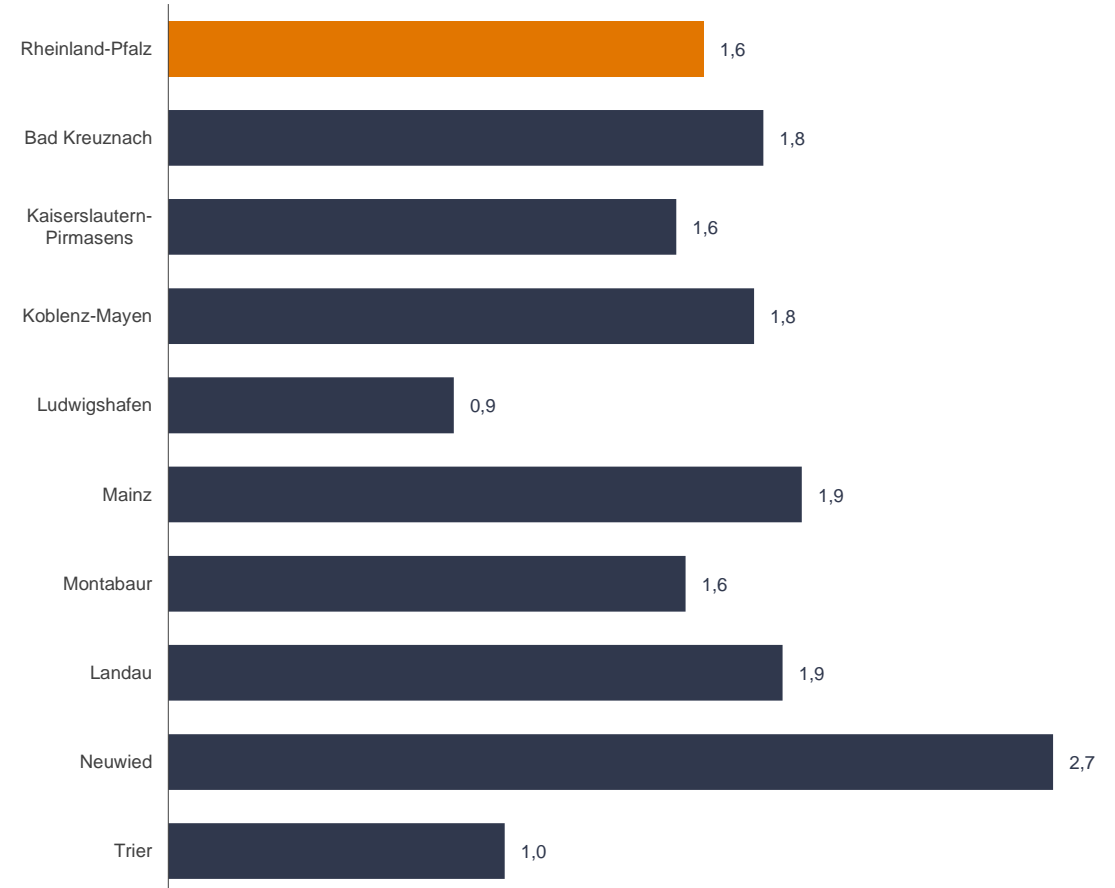
Skalenausschnitt



Veränderung zum Vorjahresquartal in Prozent



Veränderung zum Vorjahresquartal in Prozent



**Methodischer Hinweis:**

Aufgrund von Abgabefristen und des zeitverzögerten Meldeflusses sind stabile Ergebnisse erst nach einer Wartezeit von sechs Monaten zu erzielen.

#### 4. Sozialversicherungspflichtig Beschäftigte am Arbeitsort

Rheinland-Pfalz und Agenturen  
Stichtag: 30.06.2018

Bundesland / Agenturen	Insgesamt	Veränderung zum			
		Vorquartal		Vorjahresquartal	
		abs.	in %	abs.	in %
1	2	3	4	5	
Rheinland-Pfalz	1.411.523	5.247	0,4	22.759	1,6
Bad Kreuznach	118.471	680	0,6	2.119	1,8
Kaiserslautern-Pirmasens	164.500	-136	-0,1	2.519	1,6
Koblenz-Mayen	196.356	1.431	0,7	3.458	1,8
Ludwigshafen	176.435	-368	-0,2	1.529	0,9
Mainz	232.698	641	0,3	4.427	1,9
Montabaur	100.710	188	0,2	1.570	1,6
Landau	148.257	1.512	1,0	2.736	1,9
Neuwied	99.353	592	0,6	2.620	2,7
Trier	174.743	707	0,4	1.781	1,0

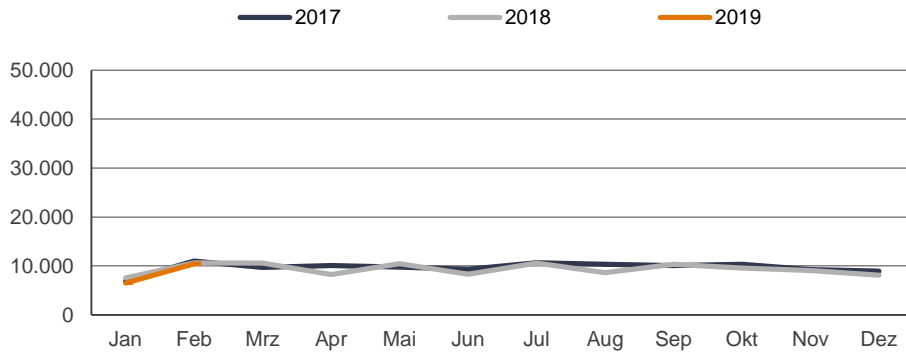
Wirtschaftszweige (WZ 2008) im Bundesland Rheinland-Pfalz	Insgesamt	Veränderung zum				
		Vorquartal		Vorjahresquartal		
		abs.	in %	abs.	in %	
1	2	3	4	5		
<b>Insgesamt</b>	1.411.523	5.247	0,4	22.759	1,6	
<b>dar. (nach Sektoren)</b>						
Land-, Forstwirtschaft und Fischerei	A	13.666	1.536	12,7	183	1,4
Produzierendes Gewerbe	B bis F	434.082	1.807	0,4	4.387	1,0
Dienstleistungsbereiche	G bis U	963.765	1.904	0,2	18.198	1,9
<b>dav. (nach Wirtschaftsabschnitten, -abteilungen und -gruppen)</b>						
Land-, Forstwirtschaft und Fischerei	A	13.666	1.536	12,7	183	1,4
Bergbau, Energie- u. Wasserversorgung, Entsorgungswirtschaft	B, D, E	23.617	169	0,7	549	2,4
Verarbeitendes Gewerbe	C	320.012	- 1	0,0	1.387	0,4
dav. Herstellung von überwiegend häuslich konsumierten Gütern	10-15, 18, 21, 31	59.359	- 1.001	-1,7	- 5.313	-8,2
Metall-/ Elektro-/ Stahlindustrie	24-30, 32, 33	157.096	777	0,5	4.067	2,7
Herstellung v. Vorleistungsgütern, insb. v. chem. Erzeugn. u. Kunststoffwaren	16, 17, 19, 20, 22, 23	103.557	223	0,2	2.633	2,6
Baugewerbe	F	90.453	1.639	1,8	2.451	2,8
Handel, Instandhaltung, Reparatur von Kfz	G	195.646	- 88	0,0	3.493	1,8
Verkehr und Lagerei	H	69.737	681	1,0	3.556	5,4
Gastgewerbe	I	46.796	2.289	5,1	643	1,4
Information und Kommunikation	J	32.987	383	1,2	1.246	3,9
Erbringung von Finanz- und Versicherungsdienstleistungen	K	36.913	- 222	-0,6	1.257	3,5
Immobilien, freiberufl., wissenschaftl. u. techn. Dienstleistungen	L,M	75.624	378	0,5	2.799	3,8
sonstige wirtschaftliche Dienstleistungen (ohne Arbeitnehmerüberlassung)	N ohne 782,783	47.825	1.221	2,6	1.646	3,6
Arbeitnehmerüberlassung	782, 783	33.664	575	1,7	- 1.118	-3,2
Öffentl. Verwaltung, Verteidigung, Sozialversicherung, Exterritoriale Organisationen	O, U	93.336	- 178	-0,2	230	0,2
Erziehung und Unterricht	P	58.014	- 1.828	-3,1	- 838	-1,4
Gesundheitswesen	86	117.582	- 229	-0,2	2.780	2,4
Heime und Sozialwesen	87,88	103.995	- 772	-0,7	3.586	3,6
Kunst, Unterhaltung und Erholung, sonst. Dienstleistungen, Private Haushalte	R, S, T	51.646	- 306	-0,6	- 1.082	-2,1
nicht Zugeordnete		10	-	0,0	- 9	-47,4

\*) Aus Datenschutzgründen und Gründen der statistischen Geheimhaltung werden Zahlenwerte von 1 oder 2 und Daten, aus denen rechnerisch auf einen solchen Zahlenwert geschlossen werden kann, anonymisiert. Gleiches gilt, wenn eine Region oder ein Wirtschaftszweig 1 oder 2 Betriebe aufweist oder einer der Betriebe einen so hohen Beschäftigtenanteil auf sich vereint, dass die Beschäftigtenzahl praktisch eine Einzelangabe über diesen Betrieb darstellt (Dominanzfall).

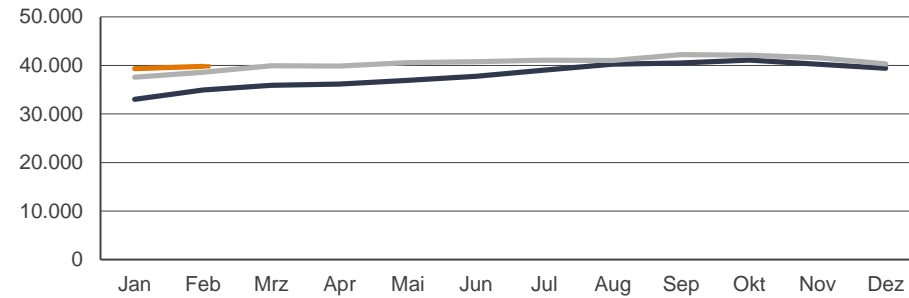
## 5. Gemeldete Arbeitsstellen

Rheinland-Pfalz  
Zeitreihe und Februar 2019

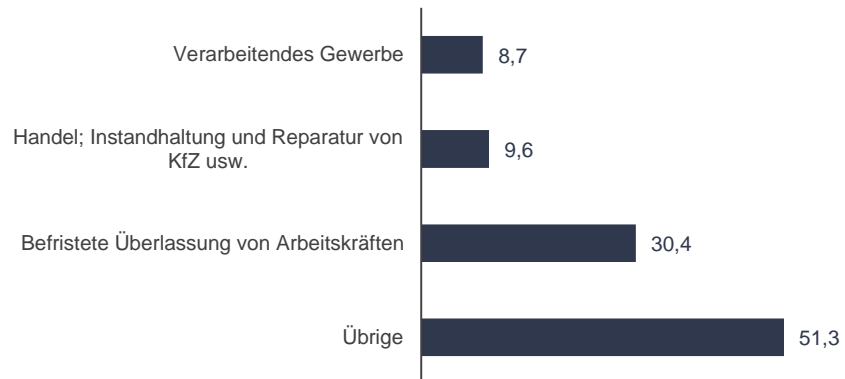
Zugang



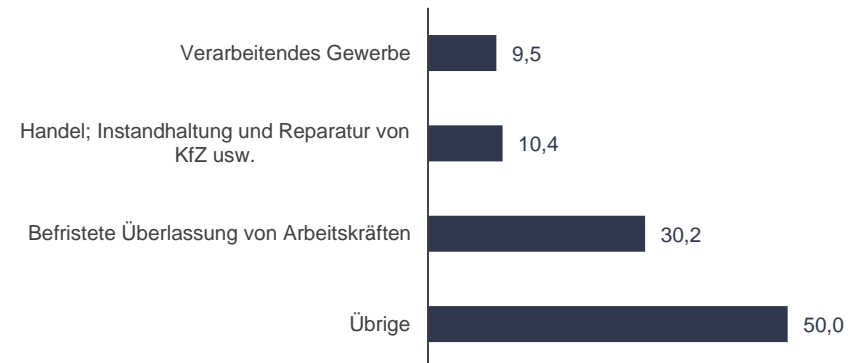
Bestand



Zugang nach ausgewählten Wirtschaftsbereichen  
(Prozentanteile an Gesamt)



Bestand nach ausgewählten Wirtschaftsbereichen  
(Prozentanteile an Gesamt)



## 5. Gemeldete Arbeitsstellen

Rheinland-Pfalz

Zeitreihe

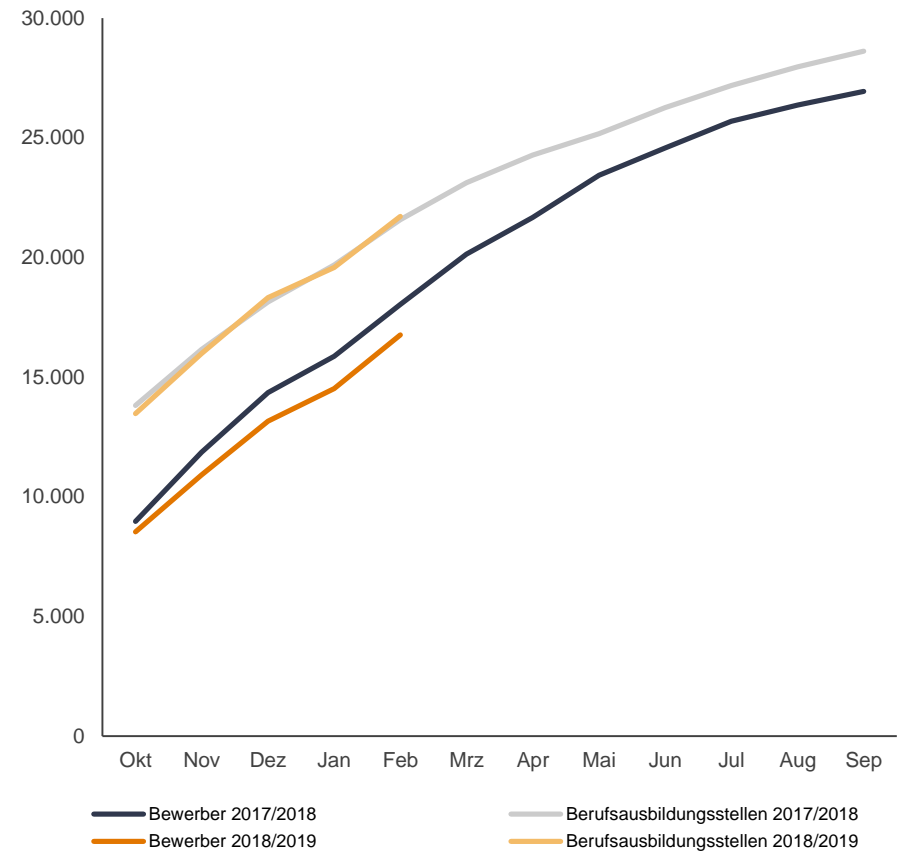
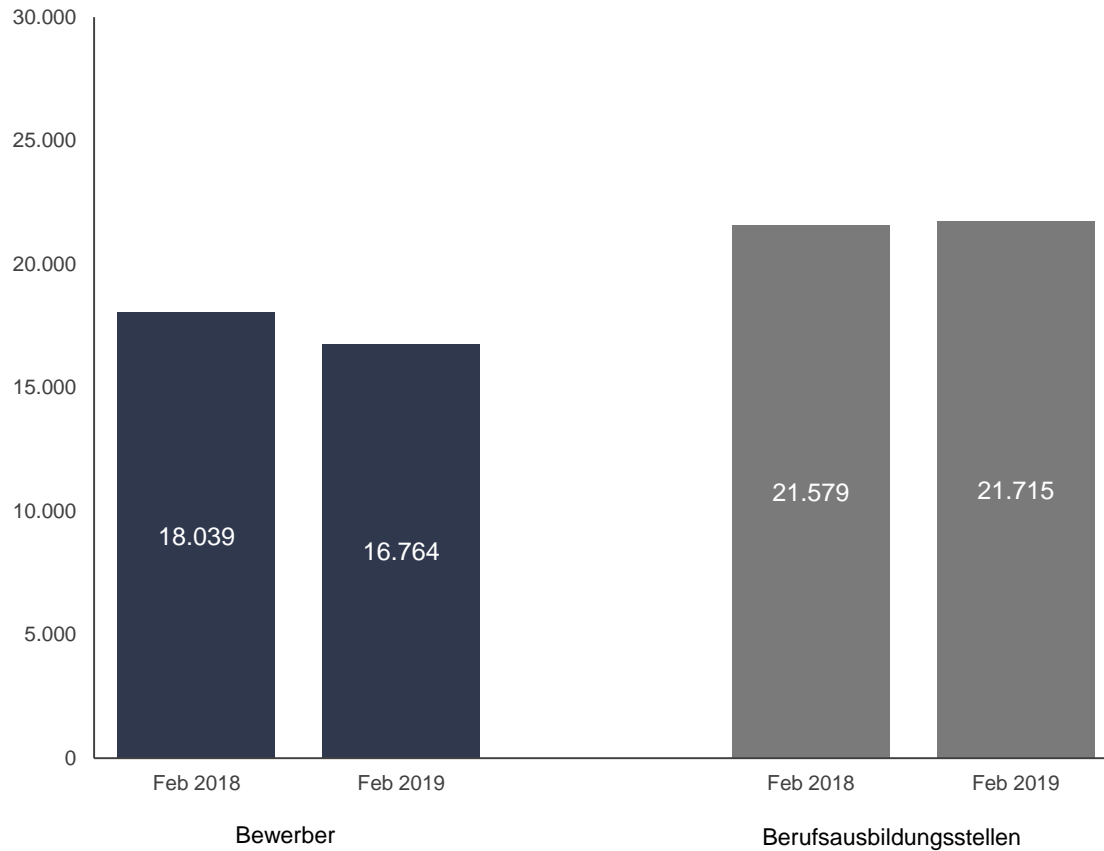
Berichtsmonate	Zugang					Bestand					Abgang				
	Insgesamt	Veränderung zum				Insgesamt	Veränderung zum				Insgesamt	Veränderung zum			
		Vormonat		Vorjahr			Vormonat		Vorjahr			Vormonat		Vorjahr	
		abs.	in %	abs.	in %		abs.	in %	abs.	in %		abs.	in %	abs.	in %
1	2	3	4	5	6	7	8	9	10	11	12	13	14	15	
Summe der Monate Januar bis Februar															
2017	17.970										15.870				
2018	18.190										18.411				
2019	16.963										17.458				
Jan 2018	7.565	-1.390	-15,5	601	8,6	37.571	-1.867	-4,7	4.559	13,8	8.942	-908	-9,2	2.181	32,3
Feb 2018	10.625	3.060	40,4	-381	-3,5	38.594	1.023	2,7	3.660	10,5	9.469	527	5,9	360	4,0
Mrz 2018	10.574	-51	-0,5	883	9,1	39.913	1.319	3,4	3.993	11,1	9.219	-250	-2,6	469	5,4
Apr 2018	8.268	-2.306	-21,8	-1.799	-17,9	39.856	-57	-0,1	3.721	10,3	8.387	-832	-9,0	-1.423	-14,5
Mai 2018	10.482	2.214	26,8	707	7,2	40.594	738	1,9	3.697	10,0	9.798	1.411	16,8	764	8,5
Jun 2018	8.321	-2.161	-20,6	-984	-10,6	40.743	149	0,4	2.981	7,9	8.157	-1.641	-16,7	-306	-3,6
Jul 2018	10.577	2.256	27,1	-79	-0,7	41.058	315	0,8	1.995	5,1	10.229	2.072	25,4	931	10,0
Aug 2018	8.627	-1.950	-18,4	-1.727	-16,7	41.013	-45	-0,1	779	1,9	8.696	-1.533	-15,0	-437	-4,8
Sep 2018	10.337	1.710	19,8	217	2,1	42.223	1.210	3,0	1.748	4,3	9.150	454	5,2	-720	-7,3
Okt 2018	9.566	-771	-7,5	-798	-7,7	42.087	-136	-0,3	992	2,4	9.720	570	6,2	10	0,1
Nov 2018	9.086	-480	-5,0	-184	-2,0	41.618	-469	-1,1	1.353	3,4	9.505	-215	-2,2	-589	-5,8
Dez 2018	8.123	-963	-10,6	-832	-9,3	40.339	-1.279	-3,1	901	2,3	9.387	-118	-1,2	-463	-4,7
Jan 2019	6.520	-1.603	-19,7	-1.045	-13,8	39.326	-1.013	-2,5	1.755	4,7	7.518	-1.869	-19,9	-1.424	-15,9
Feb 2019	10.443	3.923	60,2	-182	-1,7	39.797	471	1,2	1.203	3,1	9.940	2.422	32,2	471	5,0
Mrz 2019															
Apr 2019															
Mai 2019															
Jun 2019															
Jul 2019															
Aug 2019															
Sep 2019															
Okt 2019															
Nov 2019															
Dez 2019															

## 6. Ausbildungsstellenmarkt

### Bei Agenturen für Arbeit und Jobcentern gemeldete Bewerber für Berufsausbildungsstellen und bei den Agenturen für Arbeit und Jobcentern gemeldete Berufsausbildungsstellen (ohne zKT)

Rheinland-Pfalz  
Februar 2019

**Hinweis:** Ab März wird vollständig über den Ausbildungsstellenmarkt berichtet.



© Statistik der Bundesagentur für Arbeit

\*) Werte kleiner als 3 werden in den Diagrammen nicht angezeigt.

Die Daten basieren auf revidierten Ergebnissen und können deshalb von den bisher veröffentlichten Zahlen abweichen. Erläuterungen enthalten die Hinweise zur Revision der Statistik über gemeldete Berufsausbildungsstellen 2018 (Tabellenblatt "Ausbildung Erläuterung").

## 6. Ausbildungsstellenmarkt

### Bei Agenturen für Arbeit und Jobcentern gemeldete Bewerber für Berufsausbildungsstellen und bei den Agenturen für Arbeit und Jobcentern gemeldete Berufsausbildungsstellen (ohne zKT)

**Hinweis:** Ab März wird vollständig über den Ausbildungsstellenmarkt berichtet.

Rheinland-Pfalz  
Zeitreihe

Berichtsmonate	Bewerber für Berufsausbildungsstellen												gemeldete Berufsausbildungsstellen						Relation unversorgte Bewerber/ unbesetzte Berufsausbildungsstellen
	Insgesamt	Veränderung zum Vorjahr		davon									Insgesamt	Veränderung zum Vorjahr		darunter			
		abs.	in %	versorgte	Veränderung zum Vorjahr			unversorgte	Veränderung zum Vorjahr		unbesetzt	Veränderung zum Vorjahr							
					abs.	in %	einmündende		andere ehemalige	mit Alternative zum 30.09.		abs.		in %	abs.	in %			
1	2	3	4	5	6	7	8	9	10	11	12	13	14	15	16	17	18	19	
Okt 2017	8.972	-88	-1,0	1.583	151	10,5	277	152	1.154	7.389	-239	-3,1	13.816	1.817	15,1	12.482	1.621	14,9	0,6
Nov 2017	11.862	-207	-1,7	2.614	70	2,8	670	536	1.408	9.248	-277	-2,9	16.155	706	4,6	13.128	457	3,6	0,7
Dez 2017	14.353	-653	-4,4	3.750	-32	-0,8	1.226	923	1.601	10.603	-621	-5,5	18.147	575	3,3	13.786	365	2,7	0,8
Jan 2018	15.872	-698	-4,2	4.686	-138	-2,9	1.669	1.360	1.657	11.186	-560	-4,8	19.680	1.037	5,6	14.375	784	5,8	0,8
Feb 2018	18.039	-895	-4,7	6.265	-182	-2,8	2.480	1.987	1.798	11.774	-713	-5,7	21.579	878	4,2	14.700	439	3,1	0,8
Mrz 2018	20.140	-851	-4,1	8.296	-49	-0,6	3.602	2.766	1.928	11.844	-802	-6,3	23.129	733	3,3	14.661	260	1,8	0,8
Apr 2018	21.669	-1.068	-4,7	10.244	-377	-3,5	4.783	3.432	2.029	11.425	-691	-5,7	24.274	854	3,6	14.131	531	3,9	0,8
Mai 2018	23.431	-680	-2,8	13.187	38	0,3	6.689	4.365	2.133	10.244	-718	-6,5	25.168	908	3,7	12.808	404	3,3	0,8
Jun 2018	24.578	-635	-2,5	16.000	235	1,5	8.306	5.351	2.343	8.578	-870	-9,2	26.264	1.276	5,1	11.375	236	2,1	0,8
Jul 2018	25.687	-629	-2,4	19.657	241	1,2	10.393	6.575	2.689	6.030	-870	-12,6	27.188	1.396	5,4	9.223	9	0,1	0,7
Aug 2018	26.371	-760	-2,8	22.905	285	1,3	12.217	7.886	2.802	3.466	-1.045	-23,2	27.966	1.420	5,3	6.722	-184	-2,7	0,5
Sep 2018	26.939	-823	-3,0	26.122	-867	-3,2	13.297	9.745	3.080	817	44	5,7	28.620	951	3,4	2.566	-67	-2,5	0,3
Okt 2018	8.535	-437	-4,9	...	...	...	...	...	...	...	...	...	13.476	-340	-2,5	...	...	...	...
Nov 2018	10.911	-951	-8,0	...	...	...	...	...	...	...	...	...	15.992	-163	-1,0	...	...	...	...
Dez 2018	13.160	-1.193	-8,3	...	...	...	...	...	...	...	...	...	18.322	175	1,0	...	...	...	...
Jan 2019	14.515	-1.357	-8,5	...	...	...	...	...	...	...	...	...	19.582	-98	-0,5	...	...	...	...
Feb 2019	16.764	-1.275	-7,1	...	...	...	...	...	...	...	...	...	21.715	136	0,6	...	...	...	...
Mrz 2019																			
Apr 2019																			
Mai 2019																			
Jun 2019																			
Jul 2019																			
Aug 2019																			
Sep 2019																			

© Statistik der Bundesagentur für Arbeit

... Angaben fallen später an  
.X) Veränderungswert > 250%

\*) Aus Datenschutzgründen und Gründen der statistischen Geheimhaltung werden Zahlenwerte von 1 oder 2 und Daten, aus denen rechnerisch auf einen solchen Zahlenwert geschlossen werden kann, anonymisiert.

Die Daten basieren auf revidierten Ergebnissen und können deshalb von den bisher veröffentlichten Zahlen abweichen. Erläuterungen enthalten die Hinweise zur Revision der Statistik über gemeldete Berufsausbildungsstellen 2018 (Tabellenblatt "Ausbildung Erläuterung").

## 6. Ausbildungsstellenmarkt

Bei Agenturen für Arbeit und Jobcentern gemeldete Bewerber für Berufsausbildungsstellen  
und bei den Agenturen für Arbeit und Jobcentern gemeldete Berufsausbildungsstellen (ohne zKT)

**Hinweis:** Ab März wird vollständig über den Ausbildungsstellenmarkt berichtet.

Rheinland-Pfalz  
Februar 2019

Bundesland/ Arbeitsagenturen	Bewerber für Berufsausbildungsstellen											gemeldete Berufsausbildungsstellen						Relation unversorgte Bewerber/ unbesetzte Berufsaus- bildungsstellen	
	Insgesamt	Veränderung zum Vorjahr		versorgte	Veränderung zum Vorjahr		davon			unversorgte	Veränderung zum Vorjahr		Insgesamt	Veränderung zum Vorjahr		darunter			
		abs.	in %		abs.	in %	einmündende	andere ehemalige	mit Alternative zum 30.09.		abs.	in %		abs.	in %	unbesetzt	Veränderung zum Vorjahr		
																	abs.		in %
1	2	3	4	5	6	7	8	9	10	11	12	13	14	15	16	17	18	19	
Rheinland-Pfalz	16.764	-1.275	-7,1	...	...	...	...	...	...	...	...	21.715	136	0,6	...	...	...	...	
Bad Kreuznach	1.302	-256	-16,4	...	...	...	...	...	...	...	...	1.805	-296	-14,1	...	...	...	...	
Kaiserslautern-Pirmasens	2.717	-107	-3,8	...	...	...	...	...	...	...	...	2.405	-19	-0,8	...	...	...	...	
Koblenz-Mayen	1.947	-174	-8,2	...	...	...	...	...	...	...	...	2.991	-291	-8,9	...	...	...	...	
Ludwigshafen	1.628	-205	-11,2	...	...	...	...	...	...	...	...	2.334	549	30,8	...	...	...	...	
Mainz	1.944	-202	-9,4	...	...	...	...	...	...	...	...	2.970	-45	-1,5	...	...	...	...	
Montabaur	1.425	-184	-11,4	...	...	...	...	...	...	...	...	1.687	-165	-8,9	...	...	...	...	
Landau	2.093	53	2,6	...	...	...	...	...	...	...	...	2.122	-30	-1,4	...	...	...	...	
Neuwied	1.578	-121	-7,1	...	...	...	...	...	...	...	...	1.642	-61	-3,6	...	...	...	...	
Trier	2.130	-79	-3,6	...	...	...	...	...	...	...	...	3.759	494	15,1	...	...	...	...	

© Statistik der Bundesagentur für Arbeit

... Angaben fallen später an

.X) Veränderungswert > 250%

\*) Aus Datenschutzgründen und Gründen der statistischen Geheimhaltung werden Zahlenwerte von 1 oder 2 und Daten, aus denen rechnerisch auf einen solchen Zahlenwert geschlossen werden kann, anonymisiert.

Die Daten basieren auf revidierten Ergebnissen und können deshalb von den bisher veröffentlichten Zahlen abweichen. Erläuterungen enthalten die Hinweise zur Revision der Statistik über gemeldete Berufsausbildungsstellen 2018 (Tabellenblatt "Ausbildung Erläuterung").

## Methodische Hinweise

### Gemeldete Arbeitsstellen:

Bei gemeldeten Arbeitsstellen handelt es sich um:

- sozialversicherungspflichtige  
oder
- geringfügige (Mini-Jobs)  
oder
- sonstige (z.B. Praktika- und Traineestellen)

Stellen mit einer vorgesehenen Beschäftigungsdauer von mehr als sieben Kalendertagen, die den Arbeitsagenturen und den Gemeinsamen Einrichtungen zur Besetzung gemeldet wurden.

Die regionale Zuordnung der gemeldeten Arbeitsstellen erfolgt nach dem Arbeitsort. Stellen privater Arbeitsvermittler (pAV) werden nur dann gezählt, wenn sie den Eigenbedarf der pAV decken sollen.

### Verfahrensänderung in VerBIS Dezember 2014

Im Berichtsmonat Dezember 2014 verringert sich der Bestand gemeldeter Arbeitsstellen in der Wirtschaftsgruppe 781 (private Arbeitsvermittlung) deutschlandweit um ca. 3.000 Stellen infolge einer Verfahrensänderung. Dadurch sind in dieser Wirtschaftsgruppe Zeitreihenvergleiche ab Dezember 2014 eingeschränkt.

### Gemeldete Arbeitsstellen – Einbeziehung der Kooperationspartnerstellen ab Berichtsmonat Juli 2014

Die Statistik der gemeldeten Arbeitsstellen umfasst ab Berichtsmonat Juli 2014 auch die Stellen aus dem automatisierten BA-Kooperationsverfahren (sog. Kooperationspartnerstellen, siehe hierzu

[Methodenbericht „Statistik der gemeldeten Arbeitsstellen – Berücksichtigung von Stellen aus dem automatisierten BA-Kooperationsverfahren“](#)).

Die Revision erfolgt rückwirkend bis einschließlich Berichtsmonat Januar 2013.

### Geänderte Gebietskonsolidierung im April 2012

Im Rahmen einer Datenrevision wurde die statistische Zuordnung des Arbeitsortes von Stellen im Berichtsmonat April 2012 geändert und verfeinert.

Die verbesserte Erkennung von Arbeitsorten im Ausland führt zu einer Abnahme von bisher im Inland ausgewiesenen Arbeitsorten und einer Zunahme von Stellen im Ausland. Dies betrifft häufig grenznahe Regionen, aber auch zentralere Regionen, z.B. wenn zur Personal-Rekrutierung für Geschäftseröffnungen im Ausland die örtlichen Agenturen/Jobcenter beauftragt worden sind. Für Stellen mit Arbeitsort im Ausland kann nun auch explizit das Land ausgewiesen werden. Um auf der veränderten Grundlage konsistente Zeitreihen bilden zu können, erfolgte die Änderung ab Juli 2006, was für das Bundesgebiet insgesamt Änderungen der Eckzahlen ab diesem Berichtsmonat zur Folge hat. Zeitreihenvergleiche mit Daten bis Juni 2006, insbesondere auf tieferen regionalen Gebietseinheiten, sind daher in ihrer Aussagekraft eingeschränkt. Siehe auch:

[Qualitätsbericht „Statistik der gemeldeten Arbeitsstellen“, Stand 31.01.2014](#)

### Weiterführende Informationen

Weiterführende Informationen befinden sich im Methodenbericht „Umstellung der Statistik der gemeldeten Arbeitsstellen“ im Internet unter:

<http://statistik.arbeitsagentur.de/cae/servlet/contentblob/20006/publicationFile/837/Methodenbericht-Umstellung-der-Statistik-der-gemeldeten-Arbeitsstellen.pdf>

### Einschränkungen

Der Bundesagentur für Arbeit werden nicht alle Stellen gemeldet. Daher bilden die gemeldeten Arbeitsstellen nur einen Teil des gesamtwirtschaftlichen Stellenangebots ab.

In der Statistik der gemeldeten Arbeitsstellen sind die bei den zugelassenen kommunalen Trägern gemeldeten Arbeitsstellen nicht enthalten.

## Methodische Hinweise

### Arbeitslose:

#### Januar 2017 - Arbeitslosenquote Ausländer:

Die Arbeitslosenquote setzt die Zahl der Arbeitslosen ins Verhältnis zur Zahl der Erwerbspersonen, die sich aus den zivilen Erwerbstätigen und den Arbeitslosen zusammensetzt. Diese Bezugsgröße wird auf Basis zurückliegender Daten einmal jährlich festgeschrieben. Somit wird die aktuelle Arbeitslosenzahl im Zähler einer älteren Bezugsgröße im Nenner gegenübergestellt. Aufgrund der starken Zuwanderung führt diese Berechnungsweise derzeit bei der Ausländerarbeitslosenquote zu systematischen Verzerrungen. Wenn zum Beispiel aufgrund der Zuwanderung die Zahl der arbeitslosen Ausländer steigt, wirkt sich das zwar sofort im Zähler, aber erst zeitversetzt in der Bezugsgröße der Arbeitslosenquote aus. Aus diesem Grund wurde die Standardberichterstattung über die Ausländerarbeitslosenquote für Kreise, Agentur-, Geschäftsstellen- und Jobcenterbezirke ausgesetzt. Gleichzeitig wurde die Migrationsberichterstattung für diese regionalen Einheiten um neu abgegrenzte Ausländerarbeitslosenquoten (mit einer periodentreuen Bezugsgröße) erweitert. Monatliche Angaben zur Ausländerarbeitslosenquote finden sich ab Berichtsmonat Januar 2017 im Migrationsmonitor Arbeitsmarkt.

Siehe hierzu auch

[Methodenbericht "Ergänzende Arbeitslosen-, Beschäftigungs- und Hilfequoten für Ausländer in der Migrationsberichterstattung"](#)

#### Januar 2019 - Unterbeschäftigung:

Ab Berichtsmonat Januar 2019 wird die neu geschaffene Maßnahme "Teilhabe am Arbeitsmarkt" (TaAM, § 16i SGB II) in die Unterbeschäftigung mit einfließen. Sie ist Teil der Komponente "Unterbeschäftigung im engeren Sinne". Sie wird zunächst noch nicht in Unterbeschäftigungsprodukten mit differenzierter Maßnahme-Darstellung explizit aufgeführt werden.

## Methodische Hinweise

### Ausbildungsstellenmarkt:

#### Berichtsjahr 2017/2018

#### Hinweise zur Revision der Statistik über gemeldete Berufsausbildungsstellen 2018

##### Allgemeines

Die Statistik der Bundesagentur für Arbeit hat die Konzeption der Statistik über Berufsausbildungsstellen weiterentwickelt. Die Weiterentwicklung bedeutet qualitative Verbesserungen und inhaltliche Erweiterungen, die den Ausbildungsmarkt präziser abbilden. Die Umstellung erfolgt mit Berichtsmonat Januar 2018. Gleichzeitig werden die Daten beginnend mit dem Berichtsjahr 2006/2007 revidiert. Die Änderungen sind verfeinerte statistische Auswertungsmöglichkeiten. Die zu Grunde liegenden Vermittlungsprozesse bleiben unberührt.

##### Inhaltliche Neuerungen ab Januar 2018

Eine Stelle, die am 30.09. unbesetzt ist, wird am 01.10. automatisch nun auch als unbesetzte Stelle des neuen Berichtsjahres gezählt - analog zur Bewerberseite. Bisher wurden die Stellen erst dann gezählt, wenn sie vom Vermittler aufgerufen wurden, was eine leichte Unterzeichnung zur Folge hatte.

Im operativen Fachverfahren gelöschte Ausbildungsstellen verbleiben nun in der statistischen Anwesenheitsgesamtheit. Bisher konnte die Löschung zum Verlust der Stelle auch in der statistischen Zählung führen.

Eine Ausbildungsstelle wird auch dann in einem Berichtsjahr berücksichtigt, wenn ihr Ausbildungsbeginn auf das folgende Berichtsjahr verschoben wurde. Dies entspricht der Logik der Anwesenheitsgesamtheit: Für das ursprüngliche Berichtsjahr hat mindestens einmal ein gültiges Stellenangebot vorgelegen. Als unbesetzte Berufsausbildungsstelle wird die Stelle nur in dem Berichtsjahr gezählt, in dem der Ausbildungsbeginn verschoben wurde. Die Berichterstattung weist nur Stellen mit Ausbildungsbeginn im jeweils aktuellen Berichtsjahr aus.

Außerbetriebliche Ausbildungsstellen werden besser erfasst, da das Neuverfahren stornierte außerbetriebliche Ausbildungsstellen nicht mehr berücksichtigt. Die Zahl der außerbetrieblichen Berufsausbildungsstellen sagt somit künftig genauer aus, in welchem Umfang außerbetriebliche Ausbildungsangebote tatsächlich den Ausbildungsmarkt stützen.

##### Auswirkungen der Revision

Für das Bundesgebiet insgesamt ergibt sich zum 30.9.2017, dem Abschluss des Berichtsjahres 2016/2017, ein leichter Rückgang der gemeldeten Berufsausbildungsstellen gegenüber dem bisher publizierten Ergebnis um 4.878 oder 0,9 % auf nunmehr 544.907. Für die Teilgröße der betrieblichen Stellen ist ein Anstieg von 5.600 oder 1,1 % auf 527.470 zu verzeichnen und für die Teilgröße der außerbetrieblichen Stellen ein erheblicher Rückgang um 10.478 oder 37,5 % auf 17.437. Die Anzahl der am 30.9. unbesetzten Berufsausbildungsstellen ändert sich praktisch nicht: Zuwachs um 47 oder 0,1 % auf nunmehr 48.984.

Ausführlicher sind die inhaltlichen Änderungen im Methodenbericht „Weiterentwicklung der Berufsausbildungsstellen-Statistik“ (Mai 2017) beschrieben. Detaillierte, auch regionalisierte Revisionsauswirkungen sind im Methodenbericht „Revision der Statistik über Berufsausbildungsstellen 2018“ zu finden:

<https://statistik.arbeitsagentur.de/Navigation/Statistik/Grundlagen/Methodenberichte/Ausbildungsstellenmarkt/Methodenberichte-Ausbildungsstellenmarkt-Nav.html>

#### Berichtsjahr 2016/2017

#### Bewerber für Berufsausbildungsstellen – Statistische Neuordnung der Versorgungsrelevanz von Maßnahmen und Praktika

Bewerber für Berufsausbildungsstellen werden als versorgt gezählt, wenn sie eine Berufsausbildung oder eine Alternative zu einer Berufsausbildung aufweisen. Zu den Alternativen zählen u. a. bestimmte arbeitsmarktpolitische Maßnahmen und Praktika. Ab dem Berichtsjahr 2016/2017 zählen nur noch diejenigen Maßnahmen als versorgungsrelevant, die

- einen Bildungscharakter aufweisen, indem sie die Chancen des Bewerbers auf dem Ausbildungsmarkt erhöhen oder
- auf eine Ausbildung vorbereiten oder
- eine Ausbildung ersetzen oder
- das Ziel eines Berufsabschlusses haben.

Bei Maßnahmen, die nicht das Ziel eines Berufsabschlusses aufweisen, muss eine Teilnahme von mindestens sechs Monaten vorliegen, damit die Maßnahmen als versorgungsrelevant berücksichtigt werden. Bei Praktika gilt ebenfalls eine Mindestdauer von sechs Monaten für die Zählung als Versorgungstatbestand.

Die Änderung erfolgt für die Daten ab dem 1. Oktober 2016, rückwirkende Datenänderungen werden nicht vorgenommen. Bei einer simulierten Anwendung der Änderung für das Ausbildungsjahr 2015/2016 ergibt sich zum Berichtsjahresende (September 2016) eine Zunahme um ca. 1.100 unversorgte Bewerber, die bislang als Bewerber mit Alternative berücksichtigt wurden. Des weiteren ergeben sich geringfügige Verschiebungen bei dem Verbleib von geförderten zu ungeförderten Berufsausbildungen. Die Gesamtzahl der Bewerber und weitere Merkmale sind von der Änderung nicht betroffen.

##### Allgemeines

Sowohl die Agenturen für Arbeit (AA) als auch die Jobcenter (gemeinsame Einrichtungen (gE) und die zugelassene kommunale Träger (zKT)) haben Ausbildungsvermittlung nach § 35 Sozialgesetzbuch Drittes Buch (SGB III) durchzuführen. Träger der Grundsicherung können diese Aufgabe durch die AA wahrnehmen lassen (§ 16 Abs. 4 SGB III).

## Methodische Hinweise – Revision der Beschäftigungsstatistik 2017

Im Jahr 2016 sind aufgrund eines technischen Problems im Datenverarbeitungsprozess in größerem Umfang Arbeitgebermeldungen zur Sozialversicherung nicht in die Statistik-Datenverarbeitung eingeflossen. Diese Meldungen wurden im Jahr 2017 nachträglich aufgenommen und die Ergebnisse der Beschäftigungsstatistik neu ermittelt. Daher erfolgt eine Revision der Beschäftigungsstatistik.

Folgende signifikante Effekte sind hervorzuheben:

- Der Bestand an sozialversicherungspflichtig und geringfügig entlohnten Beschäftigten für die Berichtsmonate Juni und Juli 2016 war insgesamt leicht unterzeichnet.

Berichtsmonat	Messgröße	Revisionseffekt (gerundet)		
		sozialversicherungs- pflichtig Beschäftigte	geringfügig entlohnte Beschäftigte	kurzfristig Beschäftigte
Juni 2016	Bestand	+ 69.600 (+ 0,2 %)	+ 7.300 (+ 0,1 %)	- 200 (- 0,1 %)
Juli 2016	Bestand	+ 119.900 (+ 0,4 %)	+ 16.300 (+ 0,2 %)	- 200 (- 0,1 %)

- Die Anzahl der begonnenen und beendeten sozialversicherungspflichtigen Beschäftigungsverhältnisse war im 1. Quartal 2016 untererfasst und ist durch die Revision korrigiert worden.

Berichtsmonat	Messgröße	Revisionseffekt (gerundet)
1. Quartal 2016	begonnene Beschäftigungsverhältnisse	+ 18.600 (+ 0,7 %)
1. Quartal 2016	beendete Beschäftigungsverhältnisse	+ 9.000 (+ 0,4 %)

- Die Anzahl der beendeten Beschäftigungsverhältnisse war vor der Revision im 2. und 3. Quartal 2016 deutlich überzeichnet.

Berichtsmonat	Messgröße	Revisionseffekt (gerundet)
2. Quartal 2016	beendete Beschäftigungsverhältnisse	- 56.800 (- 2,6 %)
3. Quartal 2016	beendete Beschäftigungsverhältnisse	- 62.300 (- 2,2 %)

Der Methodenbericht „Revision der Beschäftigungsstatistik 2017“ mit ausführlichen Informationen steht im Internet zur Verfügung:  
<https://statistik.arbeitsagentur.de/Navigation/Statistik/Grundlagen/Methodenberichte/Beschaeftigungsstatistik/Methodeberichte-Beschaeftigungsstatistik-Nav.html>

## Impressum

**Weiterführende Informationen** der Statistik der Bundesagentur für Arbeit finden Sie im Internet unter:  
<http://statistik.arbeitsagentur.de>

Von der Startseite aus gelangen Sie zu aktuellen statistischen Informationen und Erläuterungen.

## Zusammenstellung und Herausgabe

Statistik-Service Südwest

### **Bundesagentur für Arbeit**

Saonstr. 2-4  
60528 Frankfurt

## Für Rückfragen steht Ihnen zur Verfügung

Statistik-Service Südwest  
Telefon: 069 / 6670-601  
Telefax: 069 / 6670-910601  
<mailto:Statistik-Service-Suedwest@arbeitsagentur.de>

## Hier finden Sie das Internetangebot der Statistik im Internet

<http://statistik.arbeitsagentur.de/>

Sie können Informationen speichern, (auch auszugsweise) mit Quellenangabe weitergeben, vervielfältigen und verbreiten. Die Inhalte dürfen nicht verändert oder verfälscht werden. Eigene Berechnungen sind erlaubt, jedoch als solche kenntlich zu machen.

Im Falle einer Zugänglichmachung im Internet soll dies in Form einer Verlinkung auf die Homepage der Statistik der Bundesagentur für Arbeit erfolgen.

Die Nutzung der Inhalte für gewerbliche Zwecke, ausgenommen Presse, Rundfunk und Fernsehen und wissenschaftliche Publikationen, bedarf der Genehmigung durch die Statistik der Bundesagentur für Arbeit.

Produkt-ID: 100 C 01 1002