

Tabellen

Arbeitsmarkt im Fokus (Monatszahlen)

Rheinland-Pfalz, Kreise und Agenturen für Arbeit

Juli 2019



Statistischer Hinweis

Arbeitslosigkeit

Die Jobcenter in gemeinsamer Einrichtung überprüfen seit April 2019 den Arbeitsvermittlungsstatus erwerbsfähiger Leistungsberechtigter. Dies kann sich erhöhend auf die Zahl der Arbeitslosen auswirken. In der dargestellten Region schätzt die Statistik der BA die Auswirkungen der Korrekturen auf den aktuellen Gesamtbestand Arbeitsloser im SGB II auf mehr als 1 und bis zu 2 Prozent. Weitere Informationen und Ergebnisse der Status-Überprüfung finden Sie in einer gesonderten Publikation unter

<https://statistik.arbeitsagentur.de/Statischer-Content/Service/downloads/Pruefaktion-gE-Status-Alo.xlsx>

Inhaltsverzeichnis

1. Zusammenfassung	1	Tabelle	-Bundesländer	19
			-Arbeitsagenturen	20
2. Unterbeschäftigung		Tabelle	-Arbeitslosenquoten	21
Übersicht	2			
Diagramm	3	3.4 Stock Flow		
Zeitreihe	4			
		Diagramm		22
3. Arbeitslosigkeit		3.5 Bewegungsdaten		
3.1 Arbeitslose		Übersicht		23
Diagramm	5	Zugang		24
Tabelle	6	Abgang		25
3.2 Ausgewählte Personengruppen		3.6 Kreise und kreisfreie Städte		
Männer, Frauen		Karte		26
Diagramm	7	Diagramm		27
Tabelle	8	Diagramm (Fortsetzung)		28
15 bis unter 25 Jahre, 15 bis unter 20 Jahre		Tabelle		29
Diagramm	9	Tabelle (Fortsetzung)		30
Tabelle	10			
50 Jahre und älter, 55 Jahre und älter		4. Sozialversicherungspflichtig Beschäftigte am Arbeitsort		
Diagramm	11	Tabelle (hochgerechnete/gerundete Werte)		31
Tabelle	12	Diagramm		32
Ausländer und Deutsche		Tabelle		33
Diagramm	13	5. Gemeldete Arbeitsstellen		
Tabelle	14	Diagramm		34
Langzeitarbeitslose		Tabelle		35
Tabelle und Diagramm	15	6. Ausbildungsmarkt		
3.3 Interregionaler Vergleich		Diagramm		36
Karte		Tabelle	-Zeitreihe	37
-Arbeitsagenturen	16	Tabelle 2	-Agenturen	38
Diagramm		Arbeitsstellen Erläuterung		39
-Bundesländer	17	Arbeitsmarkt Erläuterung		40
-Arbeitsagenturen	18	Ausbildung Erläuterung		41
		Impressum		42

1. Zusammenfassung

Rheinland-Pfalz
April 2019 bis Juli 2019

Merkmal	2019				Veränderung gegenüber dem Vorjahresmonat (Quoten Vorjahreswerte)			
	Jul	Jun	Mai	Apr	Jul		Jun	Mai
					abs.	%	%	%
ARBEITSLOSE								
- Bestand insgesamt	100.627	96.163	95.893	96.055	- 1.017	-1,0	-1,7	-2,1
dar.: 54,4 % Männer	54.740	52.813	52.860	53.212	- 33	-0,1	-0,6	-1,3
45,6 % Frauen	45.886	43.350	43.033	42.843	- 985	-2,1	-3,0	-3,1
12,1 % 15 bis unter 25 Jahre	12.149	10.136	9.421	9.669	- 50	-0,4	-0,7	-2,1
2,9 % dar.: 15 bis unter 20 Jahre	2.877	2.240	2.052	2.142	194	7,2	8,3	5,5
33,3 % 50 Jahre und älter	33.507	33.069	33.290	33.159	- 139	-0,4	-1,6	-2,3
22,3 % dar.: 55 Jahre und älter	22.396	22.212	22.297	22.203	237	1,1	0,4	-0,1
27,3 % Ausländer	27.494	26.364	26.297	26.135	1.146	4,3	4,6	3,7
27,4 % Langzeitarbeitslose	27.588	27.483	27.701	27.519	- 2.875	-9,4	-10,6	-10,2
42,3 % Rechtskreis SGB III	42.537	39.160	38.550	39.627	1.088	2,6	2,0	1,0
57,7 % Rechtskreis SGB II	58.090	57.003	57.343	56.428	- 2.105	-3,5	-4,1	-4,1
ARBEITSLOSENQUOTEN bezogen auf								
- alle zivilen Erwerbspersonen ¹⁾ insgesamt	4,5	4,3	4,3	4,3		4,5	4,4	4,4
Männer	4,6	4,4	4,4	4,5		4,6	4,5	4,5
Frauen	4,3	4,1	4,1	4,1		4,4	4,2	4,2
15 bis unter 25 Jahre	4,9	4,1	3,8	3,9		5,0	4,2	3,9
dar.: 15 bis unter 20 Jahre	3,8	3,0	2,7	2,9		3,7	2,8	2,7
50 bis unter 65 Jahre	4,2	4,1	4,2	4,2		4,3	4,3	4,3
dar.: 55 bis unter 65 Jahre	4,6	4,6	4,6	4,7		4,7	4,7	4,7
Ausländer	11,4	10,9	10,9	11,5		11,6	11,1	11,1
UNTERBESCHÄFTIGUNG								
-Arbeitslosigkeit im weiteren Sinne	118.855	114.579	114.428	114.776	691	0,6	-0,2	-0,7
-Unterbeschäftigung im engeren Sinne	138.731	136.029	136.302	137.692	- 1.684	-1,2	-2,1	-2,9
-Unterbeschäftigung ohne Kurzarbeit	139.460	136.784	137.051	138.439	- 1.795	-1,3	-2,2	-2,9
Unterbeschäftigungsquote (ohne Kurzarbeit)	6,1	6,0	6,0	6,1		6,2	6,1	6,2
GEMELDETE ARBEITSSTELLEN								
- Zugang insgesamt	7.872	8.911	7.932	9.095	- 2.705	-25,6	7,1	-24,3
seit Jahresbeginn	59.302	51.430	42.519	34.587	- 7.110	-10,7	-7,9	-10,5
- Bestand insgesamt	40.831	40.912	40.265	39.890	- 227	-0,6	0,4	-0,8
- darunter sofort zu besetzen	38.432	38.574	37.951	37.244	139	0,4	-0,5	-1,2

© Statistik der Bundesagentur für Arbeit

¹⁾ Derzeit sind Arbeitslosenquoten für Ausländer aufgrund der starken Zuwanderung verzerrt; sie werden deshalb unterhalb der Bundesländerebene nicht ausgewiesen. Siehe methodische Hinweise.

2. Unterbeschäftigung

Rheinland-Pfalz
April 2019 bis Juli 2019

Komponenten der Unterbeschäftigung / Unterbeschäftigungsquoten	Bestand				Veränderung zum Vorjahresmonat ¹⁾			
	vorläufig			endgültig	Juli		April	
	Juli 19	Juni 19	Mai 19	April 19	absolut	in %	absolut	in %
	1	2	3	4	5	6	7	8
Arbeitslose	100.627	96.163	95.893	96.055	-1.017	- 1,0	-4.177	- 4,2
+ Personen, die im weiteren Sinne arbeitslos sind	18.228	18.416	18.535	18.721	1.708	10,3	1.609	9,4
dav.: Aktivierung und berufliche Eingliederung (§ 46 SGB III)	11.907	12.067	12.221	12.379	1.769	17,4	1.566	14,5
Sonderregelungen für Ältere (§ 53a Abs. 2 SGB II)	6.321	6.349	6.314	6.342	-61	- 1,0	43	0,7
= Arbeitslosigkeit im weiteren Sinne	118.855	114.579	114.428	114.776	691	0,6	-2.568	- 2,2
+ Personen, die nahe am Arbeitslosenstatus sind	19.876	21.449	21.874	22.916	-2.375	- 10,7	-2.632	- 10,3
dar.: Berufliche Weiterbildung inkl. Förderung behinderter Menschen	6.297	6.907	7.288	7.248	837	15,3	762	11,7
Fremdförderung	7.609	8.785	9.221	9.314	-3.273	- 30,1	-4.389	- 32,0
Arbeitsgelegenheiten	1.649	1.792	1.759	1.750	-74	- 4,3	127	7,8
Förderung von Arbeitsverhältnissen	44	44	38	39	-22	- 33,3	-29	- 42,6
Beschäftigungszuschuss	26	30	29	34	-9	- 25,7	-6	- 15,0
Teilhabe am Arbeitsmarkt	640	582	443	348	640	X	348	X
Bundesprogramm "Soziale Teilhabe am Arbeitsmarkt"	-	-	-	-	-256	- 100,0	-263	- 100,0
Kurzfristige Arbeitsunfähigkeit	3.611	3.309	3.096	4.183	-218	- 5,7	818	24,3
= Unterbeschäftigung im engeren Sinne	138.731	136.029	136.302	137.692	-1.684	- 1,2	-5.200	- 3,6
+ Personen, die fern vom Arbeitslosenstatus sind, in Maßnahmen, die gesamtwirtschaftlich entlasten	729	755	750	747	-111	- 13,2	-114	- 13,2
dav.: Gründungszuschuss	699	723	716	716	-113	- 13,9	-115	- 13,8
Einstiegsgeld - Variante: Selbständigkeit	30	32	34	31	2	7,1	1	3,3
= Unterbeschäftigung (ohne Kurzarbeit)	139.460	136.784	137.051	138.439	-1.795	- 1,3	-5.314	- 3,7
Unterbeschäftigungsquote (ohne Kurzarbeit)	6,1	6,0	6,0	6,1	6,2		6,4	
Anteil der Arbeitslosigkeit an der Unterbeschäftigung	72,2	70,3	70,0	69,4	72,0		69,7	

1) Bei Quoten und Anteilen werden die entsprechenden Vorjahreswerte ausgewiesen.

© Statistik der Bundesagentur für Arbeit

Datenrevisionen können zu Abweichungen gegenüber Auswertungen mit früherem Erstellungsdatum führen.

Methodische Hinweise zur Unterbeschäftigung finden Sie im Internet unter:

http://statistik.arbeitsagentur.de/nn_280842/Statistischer-Content/Grundlagen/Methodische-Hinweise/AST-MethHinweise/Arbeitslosigkeit-und-Unterbeschaeftigung.html

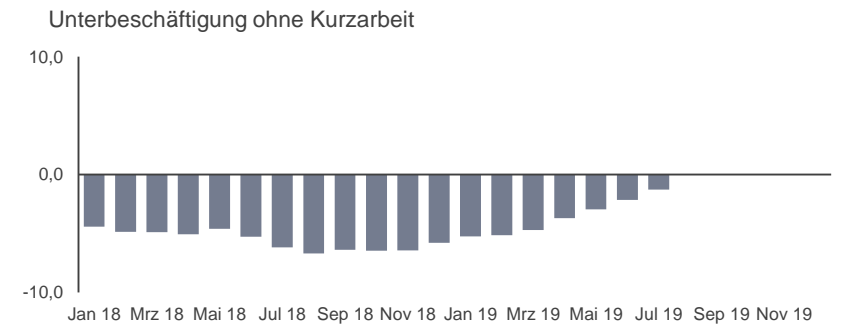
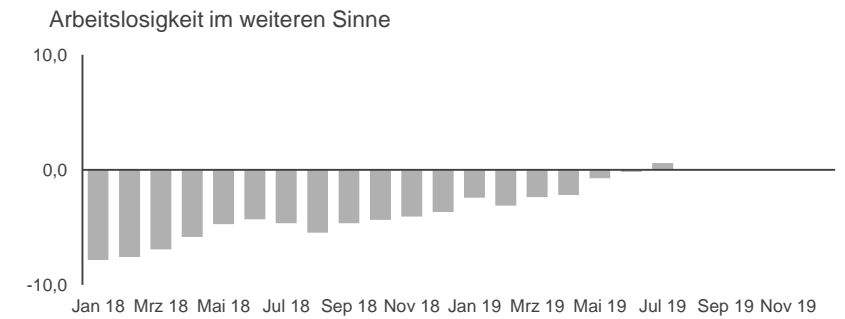
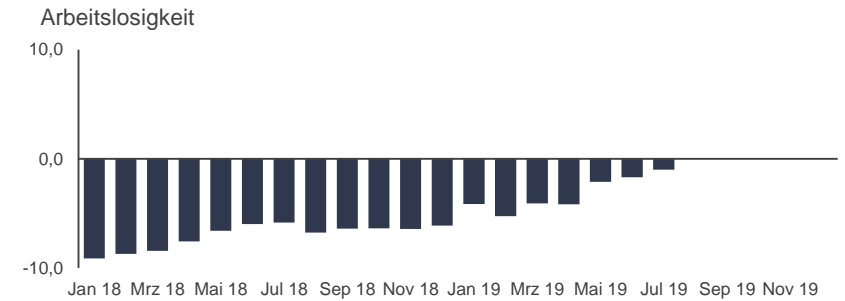
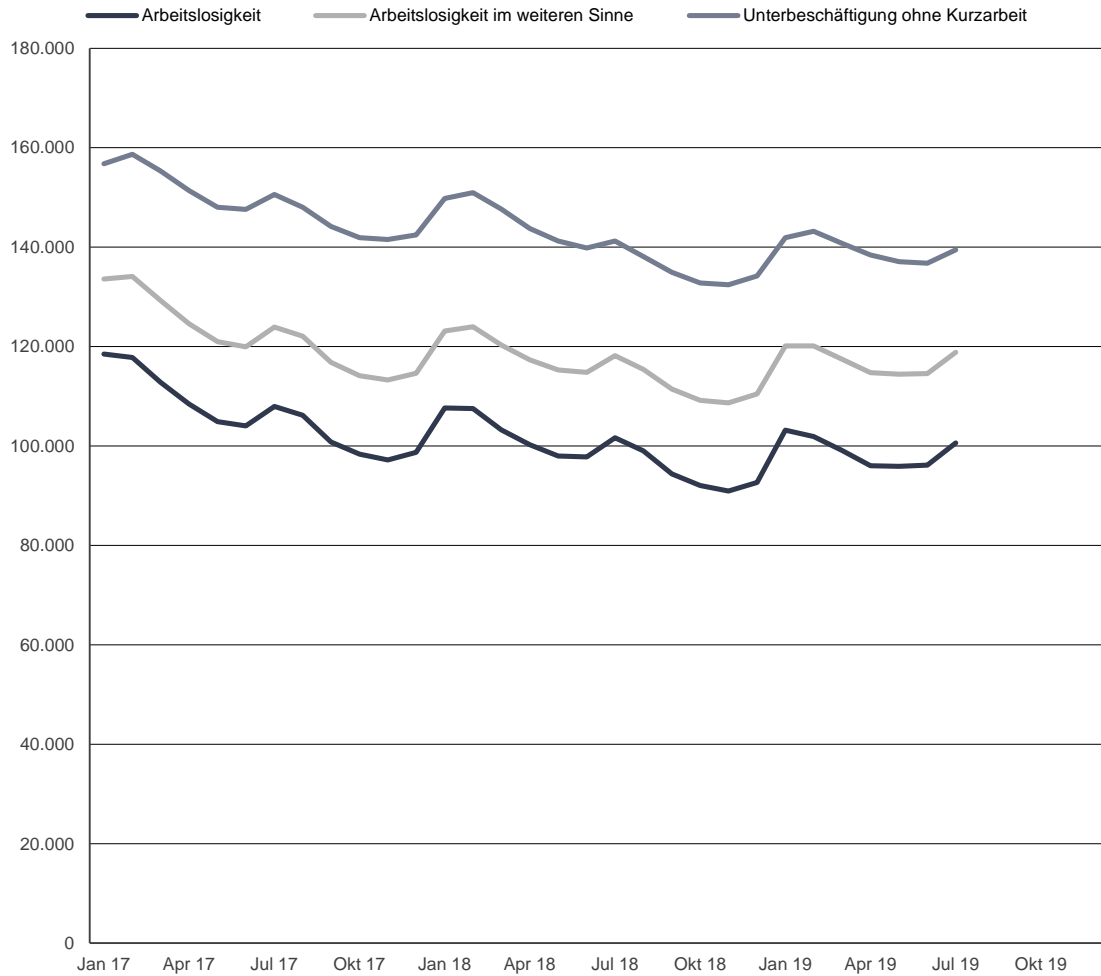
*) Aus Datenschutzgründen und Gründen der statistischen Geheimhaltung werden Zahlenwerte von 1 oder 2 und Daten, aus denen rechnerisch auf einen solchen Zahlenwert geschlossen werden kann, anonymisiert.

2. Unterbeschäftigung

Bestand und Veränderung zum Vorjahr in Prozent¹⁾

Rheinland-Pfalz

Zeitreihe



© Statistik der Bundesagentur für Arbeit

1) vorläufige Daten in den letzten 3 Monaten bei der Arbeitslosigkeit im weiteren Sinne und der Unterbeschäftigung ohne Kurzarbeit

2. Unterbeschäftigung

Rheinland-Pfalz

Zeitreihe

Berichtsmonate	Arbeitslosigkeit registriert nach § 16 SGB III			Arbeitslosigkeit im weiteren Sinne ¹⁾			Unterbeschäftigung im engeren Sinne ¹⁾			Unterbeschäftigung ohne Kurzarbeit ¹⁾			Unterbeschäftigung mit Kurzarbeit ²⁾		
	Insgesamt	Veränderung zum Vorjahr		Insgesamt	Veränderung zum Vorjahr		Insgesamt	Veränderung zum Vorjahr		Insgesamt	Veränderung zum Vorjahr		Insgesamt	Veränderung zum Vorjahr	
		abs.	in %		abs.	in %		abs.	in %		abs.	in %		abs.	in %
	1	2	3	4	5	6	7	8	9	10	11	12	13	14	15
JD 2017	106.299			122.286			147.902			148.873			150.722		
JD 2018	98.764			115.676			139.746			140.582			142.190		
Jan 2018	107.665	-10.831	-9,1	123.126	-10.476	-7,8	148.920	-6.855	-4,4	149.808	-6.941	-4,4	154.342	-10.817	-6,5
Feb 2018	107.534	-10.270	-8,7	123.968	-10.141	-7,6	150.077	-7.602	-4,8	150.956	-7.721	-4,9	157.733	-5.381	-3,3
Mrz 2018	103.267	-9.508	-8,4	120.318	-8.944	-6,9	146.809	-7.454	-4,8	147.676	-7.606	-4,9	151.663	-6.206	-3,9
Apr 2018	100.232	-8.215	-7,6	117.344	-7.251	-5,8	142.892	-7.526	-5,0	143.753	-7.661	-5,1	144.104	-7.933	-5,2
Mai 2018	97.960	-6.924	-6,6	115.283	-5.727	-4,7	140.360	-6.676	-4,5	141.214	-6.812	-4,6	141.461	-7.184	-4,8
Jun 2018	97.808	-6.211	-6,0	114.793	-5.166	-4,3	138.948	-7.667	-5,2	139.807	-7.795	-5,3	140.062	-8.021	-5,4
Jul 2018	101.644	-6.295	-5,8	118.164	-5.744	-4,6	140.415	-9.184	-6,1	141.255	-9.314	-6,2	141.503	-9.584	-6,3
Aug 2018	98.999	-7.166	-6,7	115.416	-6.671	-5,5	137.300	-9.773	-6,6	138.116	-9.919	-6,7	138.396	-10.021	-6,8
Sep 2018	94.382	-6.438	-6,4	111.420	-5.435	-4,7	134.141	-9.082	-6,3	134.962	-9.215	-6,4	135.234	-9.381	-6,5
Okt 2018	92.054	-6.271	-6,4	109.162	-4.967	-4,4	131.962	-9.012	-6,4	132.772	-9.168	-6,5	132.997	-9.291	-6,5
Nov 2018	90.939	-6.254	-6,4	108.675	-4.597	-4,1	131.651	-8.957	-6,4	132.436	-9.105	-6,4	132.670	-9.161	-6,5
Dez 2018	92.686	-6.030	-6,1	110.441	-4.203	-3,7	133.472	-8.089	-5,7	134.227	-8.236	-5,8	136.114	-9.409	-6,5
Jan 2019	103.195	-4.470	-4,2	120.140	-2.986	-2,4	141.193	-7.727	-5,2	141.941	-7.867	-5,3	148.111	-6.231	-4,0
Feb 2019	101.873	-5.661	-5,3	120.123	-3.845	-3,1	142.459	-7.618	-5,1	143.193	-7.763	-5,1
Mrz 2019	99.059	-4.208	-4,1	117.455	-2.863	-2,4	139.995	-6.814	-4,6	140.734	-6.942	-4,7
Apr 2019	96.055	-4.177	-4,2	114.776	-2.568	-2,2	137.692	-5.200	-3,6	138.439	-5.314	-3,7
Mai 2019	95.893	-2.067	-2,1	114.428	-855	-0,7	136.302	-4.058	-2,9	137.051	-4.163	-2,9
Jun 2019	96.163	-1.645	-1,7	114.579	-214	-0,2	136.029	-2.919	-2,1	136.784	-3.023	-2,2
Jul 2019	100.627	-1.017	-1,0	118.855	691	0,6	138.731	-1.684	-1,2	139.460	-1.795	-1,3
Aug 2019															
Sep 2019															
Okt 2019															
Nov 2019															
Dez 2019															

1) vorläufige Daten in den letzten 3 Monaten

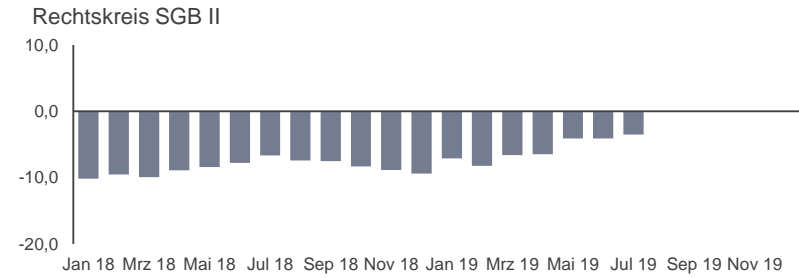
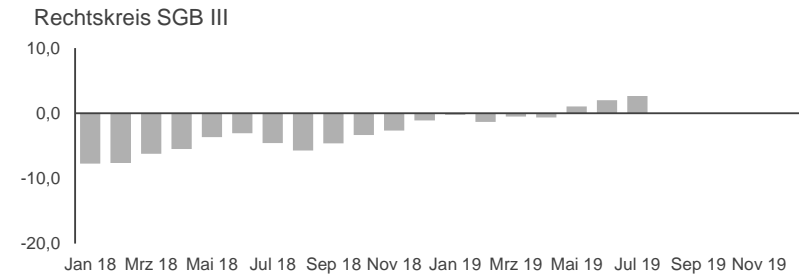
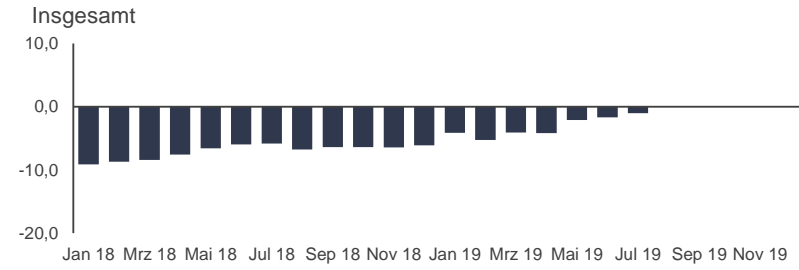
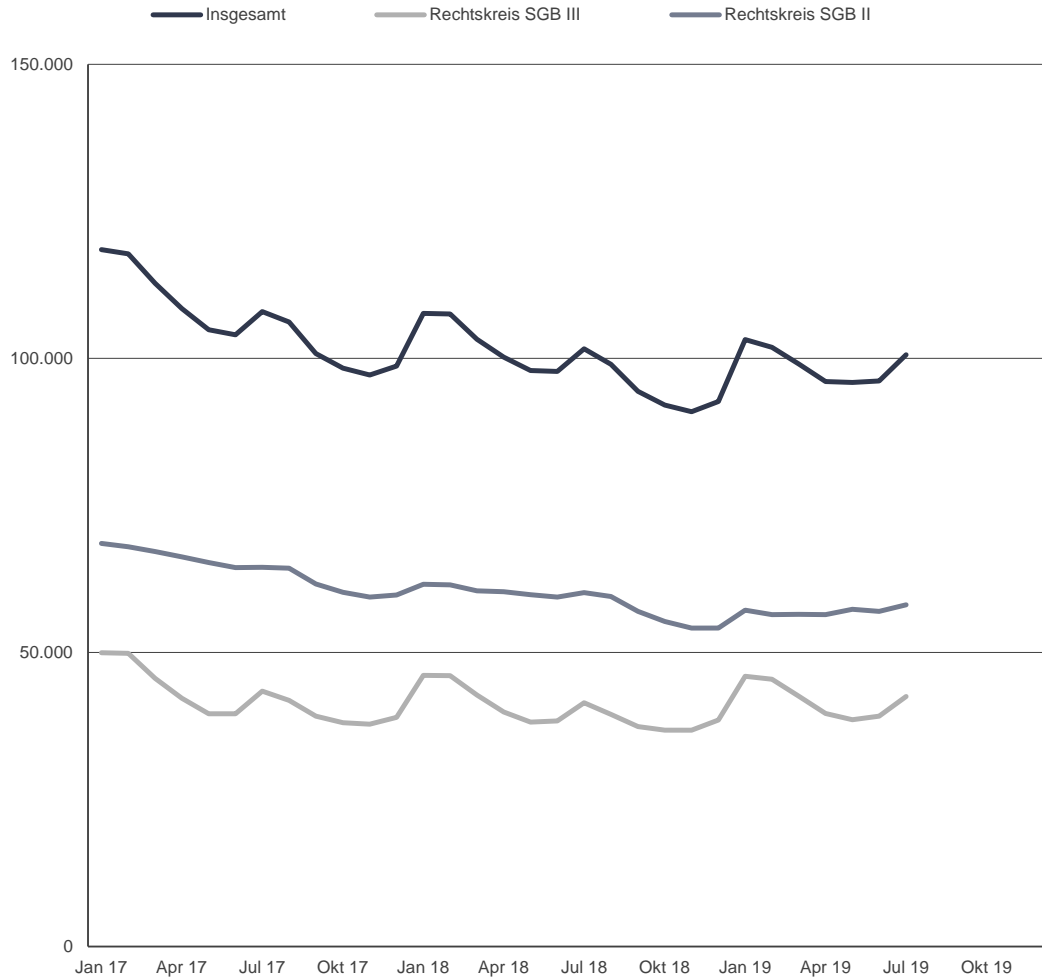
© Statistik der Bundesagentur für Arbeit

2) Die Unterbeschäftigung (mit Kurzarbeit) wurde mit Veröffentlichung des Berichtsmonats Mai 2017 rückwirkend bis November 2011 revidiert. Ursache hierfür ist eine Revision der Statistik zur Kurzarbeit, die rückwirkend zusätzlich witterungsbedingte Saison-Kurzarbeit berücksichtigt. Dies führt zu einem Anstieg der Werte gegenüber früheren Veröffentlichungen. Ausführlichere Informationen finden Sie hierzu im Methodenbericht "Revision der Statistik über Kurzarbeit".

3.1 Arbeitslose

Bestand und Vorjahresveränderung in Prozent

Rheinland-Pfalz
Zeitreihe



3.1 Arbeitslose

Bestand nach Rechtskreis

Rheinland-Pfalz

Zeitreihe

Berichtsmonate	Insgesamt					SGB III					SGB II					Anteil an insgesamt in %	
	Anzahl	Veränderung zum				Anzahl	Veränderung zum				Anzahl	Veränderung zum					
		Vormonat		Vorjahr			Vormonat		Vorjahr			Vormonat		Vorjahr			
	abs.	in %	abs.	in %	abs.	in %	abs.	in %	abs.	in %	abs.	in %	abs.	in %	SGB III	SGB II	
1	2	3	4	5	6	7	8	9	10	11	12	13	14	15	16	17	
JD 2017	106.299					42.178					64.121						
JD 2018	98.764					40.147					58.617						
Jan 2018	107.665	8.949	9,1	-10.831	-9,1	46.087	7.127	18,3	-3.867	-7,7	61.578	1.822	3,0	-6.964	-10,2	42,8	57,2
Feb 2018	107.534	-131	-0,1	-10.270	-8,7	46.045	-42	-0,1	-3.800	-7,6	61.489	-89	-0,1	-6.470	-9,5	42,8	57,2
Mrz 2018	103.267	-4.267	-4,0	-9.508	-8,4	42.787	-3.258	-7,1	-2.836	-6,2	60.480	-1.009	-1,6	-6.672	-9,9	41,4	58,6
Apr 2018	100.232	-3.035	-2,9	-8.215	-7,6	39.885	-2.902	-6,8	-2.318	-5,5	60.347	-133	-0,2	-5.897	-8,9	39,8	60,2
Mai 2018	97.960	-2.272	-2,3	-6.924	-6,6	38.158	-1.727	-4,3	-1.445	-3,6	59.802	-545	-0,9	-5.479	-8,4	39,0	61,0
Jun 2018	97.808	-152	-0,2	-6.211	-6,0	38.384	226	0,6	-1.207	-3,0	59.424	-378	-0,6	-5.004	-7,8	39,2	60,8
Jul 2018	101.644	3.836	3,9	-6.295	-5,8	41.449	3.065	8,0	-1.994	-4,6	60.195	771	1,3	-4.301	-6,7	40,8	59,2
Aug 2018	98.999	-2.645	-2,6	-7.166	-6,7	39.457	-1.992	-4,8	-2.387	-5,7	59.542	-653	-1,1	-4.779	-7,4	39,9	60,1
Sep 2018	94.382	-4.617	-4,7	-6.438	-6,4	37.389	-2.068	-5,2	-1.802	-4,6	56.993	-2.549	-4,3	-4.636	-7,5	39,6	60,4
Okt 2018	92.054	-2.328	-2,5	-6.271	-6,4	36.809	-580	-1,6	-1.274	-3,3	55.245	-1.748	-3,1	-4.997	-8,3	40,0	60,0
Nov 2018	90.939	-1.115	-1,2	-6.254	-6,4	36.788	-21	-0,1	-1.008	-2,7	54.151	-1.094	-2,0	-5.246	-8,8	40,5	59,5
Dez 2018	92.686	1.747	1,9	-6.030	-6,1	38.529	1.741	4,7	-431	-1,1	54.157	6	0,0	-5.599	-9,4	41,6	58,4
Jan 2019	103.195	10.509	11,3	-4.470	-4,2	45.980	7.451	19,3	-107	-0,2	57.215	3.058	5,6	-4.363	-7,1	44,6	55,4
Feb 2019	101.873	-1.322	-1,3	-5.661	-5,3	45.431	-549	-1,2	-614	-1,3	56.442	-773	-1,4	-5.047	-8,2	44,6	55,4
Mrz 2019	99.059	-2.814	-2,8	-4.208	-4,1	42.578	-2.853	-6,3	-209	-0,5	56.481	39	0,1	-3.999	-6,6	43,0	57,0
Apr 2019	96.055	-3.004	-3,0	-4.177	-4,2	39.627	-2.951	-6,9	-258	-0,6	56.428	-53	-0,1	-3.919	-6,5	41,3	58,7
Mai 2019	95.893	-162	-0,2	-2.067	-2,1	38.550	-1.077	-2,7	392	1,0	57.343	915	1,6	-2.459	-4,1	40,2	59,8
Jun 2019	96.163	270	0,3	-1.645	-1,7	39.160	610	1,6	776	2,0	57.003	-340	-0,6	-2.421	-4,1	40,7	59,3
Jul 2019	100.627	4.464	4,6	-1.017	-1,0	42.537	3.377	8,6	1.088	2,6	58.090	1.087	1,9	-2.105	-3,5	42,3	57,7
Aug 2019																	
Sep 2019																	
Okt 2019																	
Nov 2019																	
Dez 2019																	

3.2 Ausgewählte Personengruppen

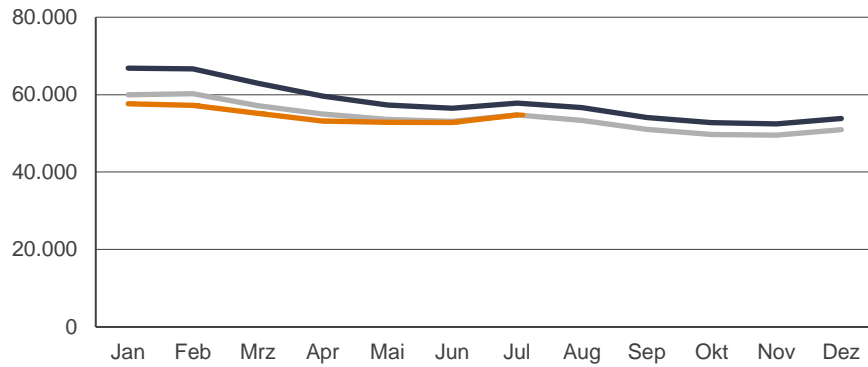
Bestand an Arbeitslosen und Arbeitslosenquote (bezogen auf alle zivilen Erwerbspersonen)

Rheinland-Pfalz

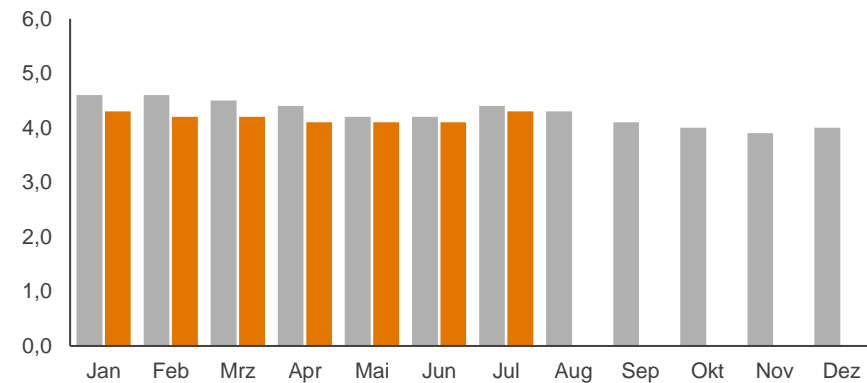
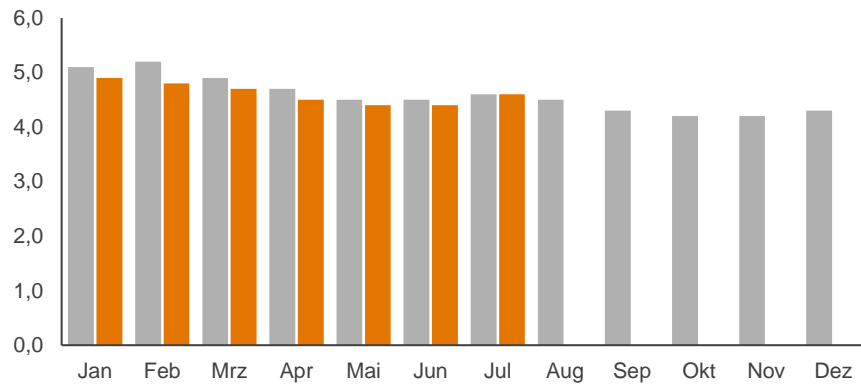
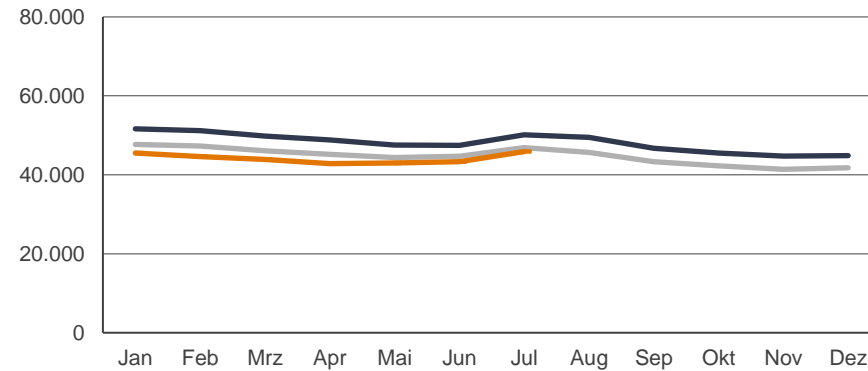
Zeitreihe

Männer

— 2017 — 2018 — 2019



Frauen



3.2 Ausgewählte Personengruppen

Bestand an Arbeitslosen

Rheinland-Pfalz

Zeitreihe

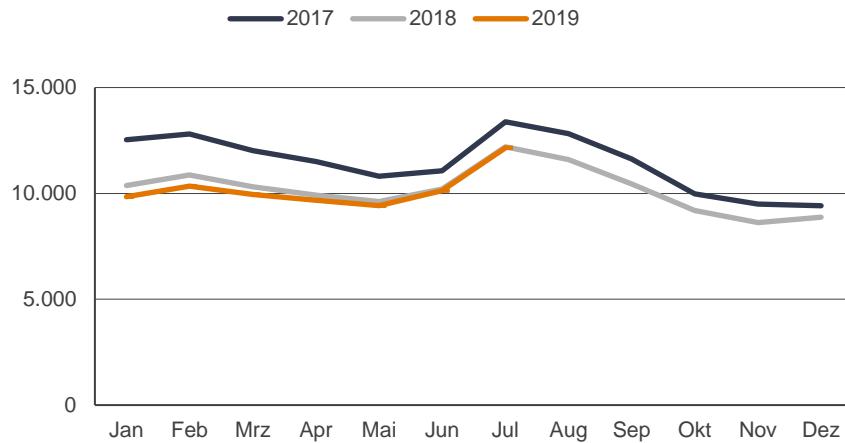
Berichtsmonate	Insgesamt					SGB III					SGB II					Anteil an insgesamt in %	
	Anzahl	Veränderung zum				Anzahl	Veränderung zum				Anzahl	Veränderung zum					
		Vormonat		Vorjahr			Vormonat		Vorjahr			Vormonat		Vorjahr			
		abs.	in %	abs.	in %		abs.	in %	abs.	in %		abs.	in %	abs.	in %	abs.	in %
1	2	3	4	5	6	7	8	9	10	11	12	13	14	15	16	17	
	Männer																
JD 2018	54.035					22.368					31.667						
Jul 2018	54.773	1.664	3,1	-3.063	-5,3	22.424	1.322	6,3	-1.085	-4,6	32.349	342	1,1	-1.978	-5,8	40,9	59,1
Aug 2018	53.313	-1.460	-2,7	-3.335	-5,9	21.291	-1.133	-5,1	-1.236	-5,5	32.022	-327	-1,0	-2.099	-6,2	39,9	60,1
Sep 2018	51.031	-2.282	-4,3	-3.056	-5,7	20.313	-978	-4,6	-988	-4,6	30.718	-1.304	-4,1	-2.068	-6,3	39,8	60,2
Okt 2018	49.753	-1.278	-2,5	-3.053	-5,8	20.003	-310	-1,5	-761	-3,7	29.750	-968	-3,2	-2.292	-7,2	40,2	59,8
Nov 2018	49.538	-215	-0,4	-2.908	-5,5	20.254	251	1,3	-459	-2,2	29.284	-466	-1,6	-2.449	-7,7	40,9	59,1
Dez 2018	50.921	1.383	2,8	-2.914	-5,4	21.656	1.402	6,9	-136	-0,6	29.265	-19	-0,1	-2.778	-8,7	42,5	57,5
Jan 2019	57.639	6.718	13,2	-2.324	-3,9	26.576	4.920	22,7	-123	-0,5	31.063	1.798	6,1	-2.201	-6,6	46,1	53,9
Feb 2019	57.208	-431	-0,7	-3.040	-5,0	26.401	-175	-0,7	-323	-1,2	30.807	-256	-0,8	-2.717	-8,1	46,1	53,9
Mrz 2019	55.152	-2.056	-3,6	-2.016	-3,5	24.351	-2.050	-7,8	33	0,1	30.801	-6	0,0	-2.049	-6,2	44,2	55,8
Apr 2019	53.212	-1.940	-3,5	-1.818	-3,3	22.522	-1.829	-7,5	137	0,6	30.690	-111	-0,4	-1.955	-6,0	42,3	57,7
Mai 2019	52.860	-352	-0,7	-708	-1,3	21.804	-718	-3,2	558	2,6	31.056	366	1,2	-1.266	-3,9	41,2	58,8
Jun 2019	52.813	-47	-0,1	-296	-0,6	22.030	226	1,0	928	4,4	30.783	-273	-0,9	-1.224	-3,8	41,7	58,3
Jul 2019	54.740	1.927	3,6	-33	-0,1	23.632	1.602	7,3	1.208	5,4	31.108	325	1,1	-1.241	-3,8	43,2	56,8
	Frauen																
JD 2018	44.729					17.779					26.950						
Jul 2018	46.871	2.172	4,9	-3.232	-6,5	19.025	1.743	10,1	-909	-4,6	27.846	429	1,6	-2.323	-7,7	40,6	59,4
Aug 2018	45.685	-1.186	-2,5	-3.831	-7,7	18.165	-860	-4,5	-1.151	-6,0	27.520	-326	-1,2	-2.680	-8,9	39,8	60,2
Sep 2018	43.351	-2.334	-5,1	-3.381	-7,2	17.076	-1.089	-6,0	-813	-4,5	26.275	-1.245	-4,5	-2.568	-8,9	39,4	60,6
Okt 2018	42.301	-1.050	-2,4	-3.217	-7,1	16.806	-270	-1,6	-512	-3,0	25.495	-780	-3,0	-2.705	-9,6	39,7	60,3
Nov 2018	41.401	-900	-2,1	-3.346	-7,5	16.534	-272	-1,6	-549	-3,2	24.867	-628	-2,5	-2.797	-10,1	39,9	60,1
Dez 2018	41.765	364	0,9	-3.116	-6,9	16.873	339	2,1	-295	-1,7	24.892	25	0,1	-2.821	-10,2	40,4	59,6
Jan 2019	45.556	3.791	9,1	-2.146	-4,5	19.404	2.531	15,0	16	0,1	26.152	1.260	5,1	-2.162	-7,6	42,6	57,4
Feb 2019	44.665	-891	-2,0	-2.621	-5,5	19.030	-374	-1,9	-291	-1,5	25.635	-517	-2,0	-2.330	-8,3	42,6	57,4
Mrz 2019	43.907	-758	-1,7	-2.191	-4,8	18.227	-803	-4,2	-241	-1,3	25.680	45	0,2	-1.950	-7,1	41,5	58,5
Apr 2019	42.843	-1.064	-2,4	-2.359	-5,2	17.105	-1.122	-6,2	-395	-2,3	25.738	58	0,2	-1.964	-7,1	39,9	60,1
Mai 2019	43.033	190	0,4	-1.359	-3,1	16.746	-359	-2,1	-166	-1,0	26.287	549	2,1	-1.193	-4,3	38,9	61,1
Jun 2019	43.350	317	0,7	-1.349	-3,0	17.130	384	2,3	-152	-0,9	26.220	-67	-0,3	-1.197	-4,4	39,5	60,5
Jul 2019	45.886	2.536	5,9	-985	-2,1	18.904	1.774	10,4	-121	-0,6	26.982	762	2,9	-864	-3,1	41,2	58,8

3.2 Ausgewählte Personengruppen Bestand an Arbeitslosen und Arbeitslosenquote (bezogen auf alle zivilen Erwerbspersonen)

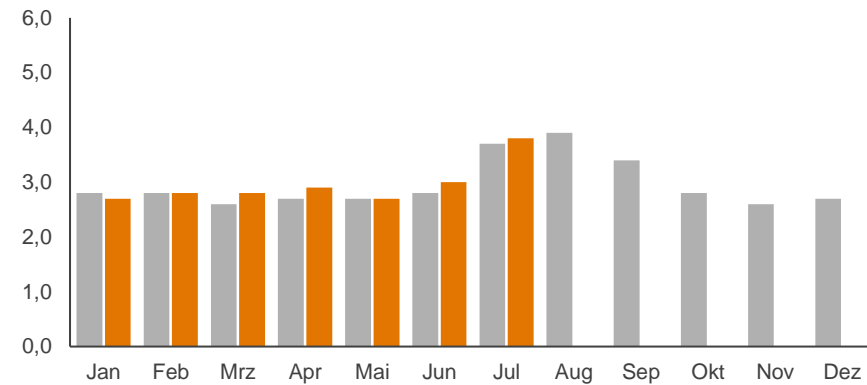
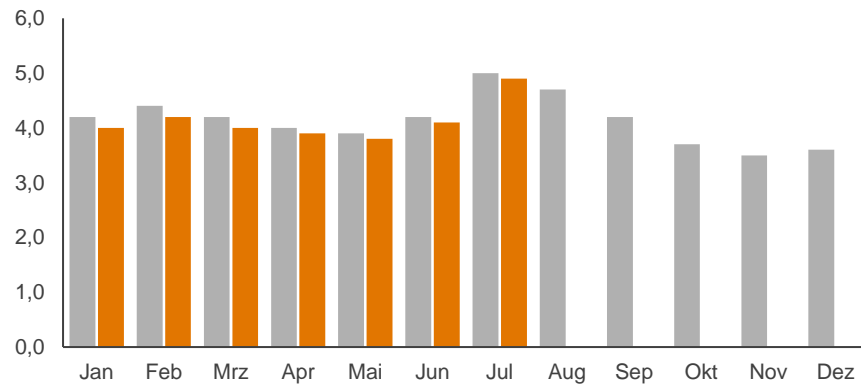
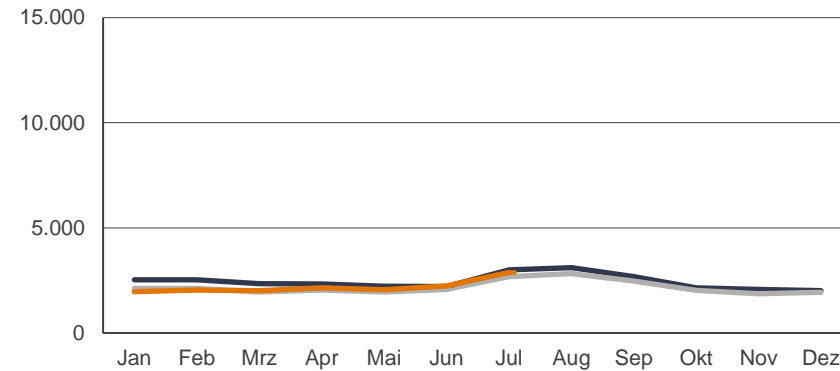
Rheinland-Pfalz

Zeitreihe

15 bis unter 25 Jahre



15 bis unter 20 Jahre



© Statistik der Bundesagentur für Arbeit

3.2 Ausgewählte Personengruppen Bestand an Arbeitslosen

Rheinland-Pfalz

Zeitreihe

Zeit	Insgesamt					SGB III					SGB II					Anteil an insgesamt in %	
	Anzahl	Veränderung zum				Anzahl	Veränderung zum				Anzahl	Veränderung zum					
		Vormonat		Vorjahr			Vormonat		Vorjahr			Vormonat		Vorjahr			
		abs.	in %	abs.	in %		abs.	in %	abs.	in %		abs.	in %	abs.	in %	SGB III	SGB II
1	2	3	4	5	6	7	8	9	10	11	12	13	14	15	16	17	
15 bis unter 25 Jahre																	
JD 2018	10.184					4.881					5.303						
Jul 2018	12.199	1.993	19,5	-1.183	-8,8	6.233	1.398	28,9	-793	-11,3	5.966	595	11,1	-390	-6,1	51,1	48,9
Aug 2018	11.592	-607	-5,0	-1.235	-9,6	5.413	-820	-13,2	-820	-13,2	6.179	213	3,6	-415	-6,3	46,7	53,3
Sep 2018	10.445	-1.147	-9,9	-1.185	-10,2	4.881	-532	-9,8	-720	-12,9	5.564	-615	-10,0	-465	-7,7	46,7	53,3
Okt 2018	9.195	-1.250	-12,0	-790	-7,9	4.349	-532	-10,9	-393	-8,3	4.846	-718	-12,9	-397	-7,6	47,3	52,7
Nov 2018	8.620	-575	-6,3	-876	-9,2	4.093	-256	-5,9	-390	-8,7	4.527	-319	-6,6	-486	-9,7	47,5	52,5
Dez 2018	8.870	250	2,9	-547	-5,8	4.232	139	3,4	-109	-2,5	4.638	111	2,5	-438	-8,6	47,7	52,3
Jan 2019	9.845	975	11,0	-520	-5,0	4.963	731	17,3	-63	-1,3	4.882	244	5,3	-457	-8,6	50,4	49,6
Feb 2019	10.348	503	5,1	-525	-4,8	5.368	405	8,2	-185	-3,3	4.980	98	2,0	-340	-6,4	51,9	48,1
Mrz 2019	9.941	-407	-3,9	-365	-3,5	4.904	-464	-8,6	-135	-2,7	5.037	57	1,1	-230	-4,4	49,3	50,7
Apr 2019	9.669	-272	-2,7	-247	-2,5	4.534	-370	-7,5	-88	-1,9	5.135	98	1,9	-159	-3,0	46,9	53,1
Mai 2019	9.421	-248	-2,6	-200	-2,1	4.223	-311	-6,9	-77	-1,8	5.198	63	1,2	-123	-2,3	44,8	55,2
Jun 2019	10.136	715	7,6	-70	-0,7	4.847	624	14,8	12	0,2	5.289	91	1,8	-82	-1,5	47,8	52,2
Jul 2019	12.149	2.013	19,9	-50	-0,4	6.196	1.349	27,8	-37	-0,6	5.953	664	12,6	-13	-0,2	51,0	49,0
15 bis unter 20 Jahre																	
JD 2018	2.170					743					1.426						
Jul 2018	2.683	615	29,7	-317	-10,6	1.010	293	40,9	-204	-16,8	1.673	322	23,8	-113	-6,3	37,6	62,4
Aug 2018	2.825	142	5,3	-283	-9,1	819	-191	-18,9	-193	-19,1	2.006	333	19,9	-90	-4,3	29,0	71,0
Sep 2018	2.470	-355	-12,6	-205	-7,7	741	-78	-9,5	-124	-14,3	1.729	-277	-13,8	-81	-4,5	30,0	70,0
Okt 2018	2.021	-449	-18,2	-129	-6,0	643	-98	-13,2	-107	-14,3	1.378	-351	-20,3	-22	-1,6	31,8	68,2
Nov 2018	1.867	-154	-7,6	-198	-9,6	629	-14	-2,2	-92	-12,8	1.238	-140	-10,2	-106	-7,9	33,7	66,3
Dez 2018	1.940	73	3,9	-74	-3,7	698	69	11,0	12	1,7	1.242	4	0,3	-86	-6,5	36,0	64,0
Jan 2019	1.965	25	1,3	-147	-7,0	741	43	6,2	0	0,0	1.224	-18	-1,4	-147	-10,7	37,7	62,3
Feb 2019	2.038	73	3,7	-80	-3,8	803	62	8,4	-16	-2,0	1.235	11	0,9	-64	-4,9	39,4	60,6
Mrz 2019	2.012	-26	-1,3	65	3,3	743	-60	-7,5	23	3,2	1.269	34	2,8	42	3,4	36,9	63,1
Apr 2019	2.142	130	6,5	103	5,1	743	0	0,0	5	0,7	1.399	130	10,2	98	7,5	34,7	65,3
Mai 2019	2.052	-90	-4,2	107	5,5	642	-101	-13,6	-1	-0,2	1.410	11	0,8	108	8,3	31,3	68,7
Jun 2019	2.240	188	9,2	172	8,3	811	169	26,3	94	13,1	1.429	19	1,3	78	5,8	36,2	63,8
Jul 2019	2.877	637	28,4	194	7,2	1.073	262	32,3	63	6,2	1.804	375	26,2	131	7,8	37,3	62,7

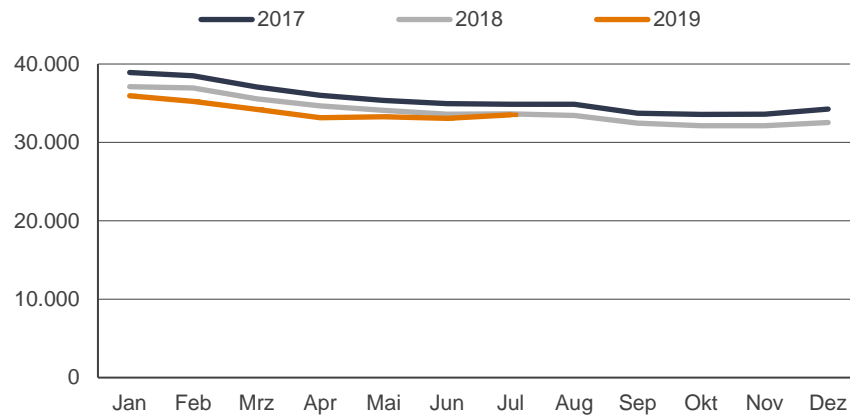
3.2 Ausgewählte Personengruppen

Bestand an Arbeitslosen und Arbeitslosenquote (bezogen auf alle zivilen Erwerbspersonen)

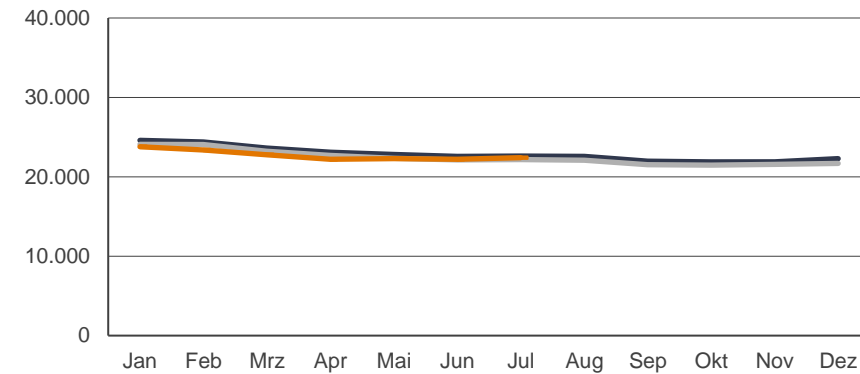
Rheinland-Pfalz

Zeitreihe

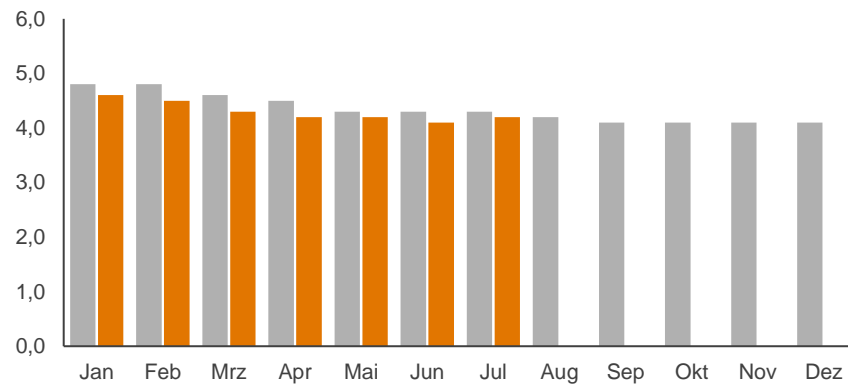
50 Jahre und älter



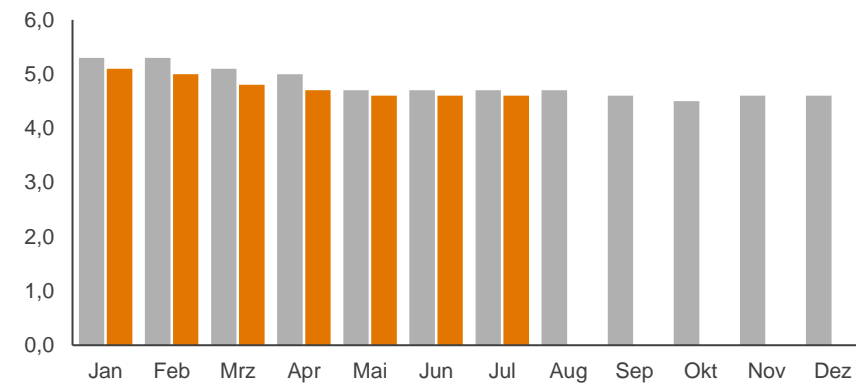
55 Jahre und älter



50 bis unter 65 Jahre



55 bis unter 65 Jahre



3.2 Ausgewählte Personengruppen

Bestand an Arbeitslosen

Rheinland-Pfalz

Zeitreihe

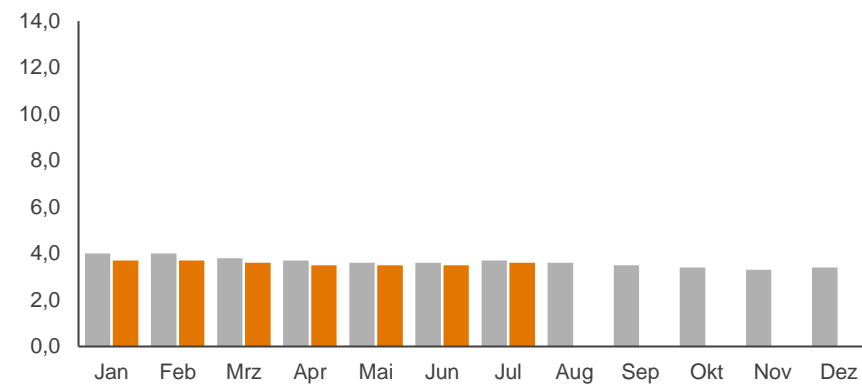
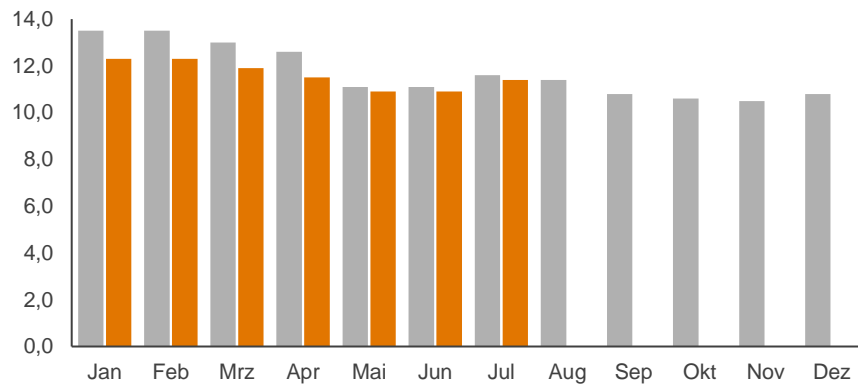
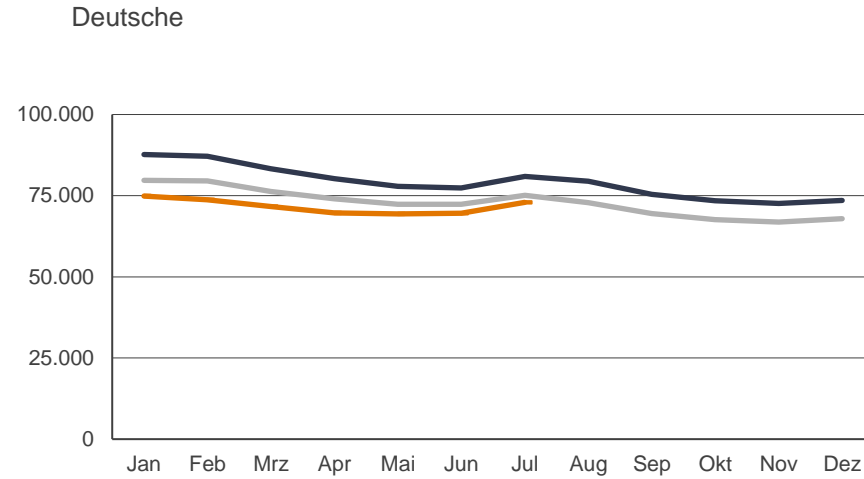
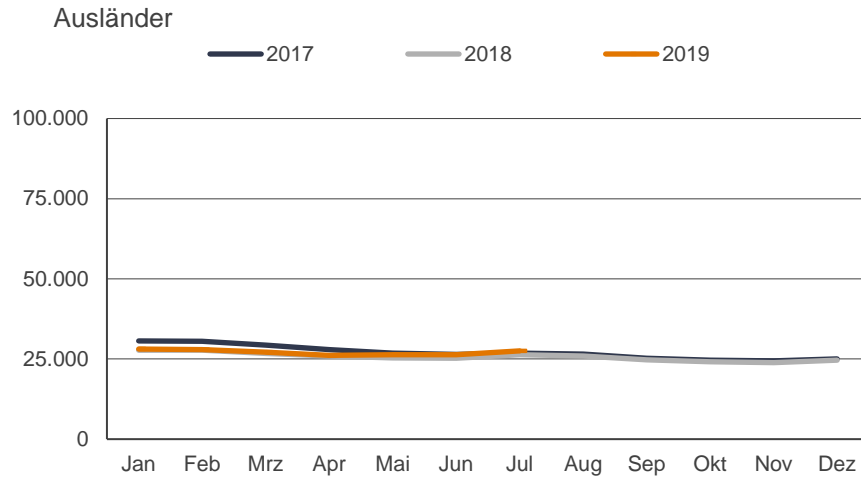
Berichtsmonate	Insgesamt					SGB III					SGB II					Anteil an insgesamt	
	Anzahl	Veränderung zum				Anzahl	Veränderung zum				Anzahl	Veränderung zum				in %	
		Vormonat		Vorjahr			Vormonat		Vorjahr			Vormonat		Vorjahr			
		abs.	in %	abs.	in %		abs.	in %	abs.	in %		abs.	in %	abs.	in %		
1	2	3	4	5	6	7	8	9	10	11	12	13	14	15	16	17	
	50 Jahre und älter																
JD 2018	34.024					17.021					17.003						
Jul 2018	33.646	46	0,1	-1.212	-3,5	16.666	381	2,3	-199	-1,2	16.980	-335	-1,9	-1.013	-5,6	49,5	50,5
Aug 2018	33.437	-209	-0,6	-1.414	-4,1	16.517	-149	-0,9	-278	-1,7	16.920	-60	-0,4	-1.136	-6,3	49,4	50,6
Sep 2018	32.437	-1.000	-3,0	-1.293	-3,8	16.012	-505	-3,1	-182	-1,1	16.425	-495	-2,9	-1.111	-6,3	49,4	50,6
Okt 2018	32.139	-298	-0,9	-1.433	-4,3	15.991	-21	-0,1	-112	-0,7	16.148	-277	-1,7	-1.321	-7,6	49,8	50,2
Nov 2018	32.132	-7	0,0	-1.472	-4,4	16.188	197	1,2	-3	0,0	15.944	-204	-1,3	-1.469	-8,4	50,4	49,6
Dez 2018	32.527	395	1,2	-1.725	-5,0	16.595	407	2,5	-202	-1,2	15.932	-12	-0,1	-1.523	-8,7	51,0	49,0
Jan 2019	35.948	3.421	10,5	-1.160	-3,1	19.298	2.703	16,3	77	0,4	16.650	718	4,5	-1.237	-6,9	53,7	46,3
Feb 2019	35.235	-713	-2,0	-1.715	-4,6	18.959	-339	-1,8	-184	-1,0	16.276	-374	-2,2	-1.531	-8,6	53,8	46,2
Mrz 2019	34.228	-1.007	-2,9	-1.349	-3,8	17.960	-999	-5,3	-101	-0,6	16.268	-8	0,0	-1.248	-7,1	52,5	47,5
Apr 2019	33.159	-1.069	-3,1	-1.502	-4,3	16.931	-1.029	-5,7	-128	-0,8	16.228	-40	-0,2	-1.374	-7,8	51,1	48,9
Mai 2019	33.290	131	0,4	-787	-2,3	16.698	-233	-1,4	179	1,1	16.592	364	2,2	-966	-5,5	50,2	49,8
Jun 2019	33.069	-221	-0,7	-531	-1,6	16.614	-84	-0,5	329	2,0	16.455	-137	-0,8	-860	-5,0	50,2	49,8
Jul 2019	33.507	438	1,3	-139	-0,4	17.129	515	3,1	463	2,8	16.378	-77	-0,5	-602	-3,5	51,1	48,9
	55 Jahre und älter																
JD 2018	22.417					12.718					9.699						
Jul 2018	22.159	29	0,1	-448	-2,0	12.506	239	1,9	-36	-0,3	9.653	-210	-2,1	-412	-4,1	56,4	43,6
Aug 2018	22.073	-86	-0,4	-509	-2,3	12.454	-52	-0,4	-2	0,0	9.619	-34	-0,4	-507	-5,0	56,4	43,6
Sep 2018	21.536	-537	-2,4	-417	-1,9	12.177	-277	-2,2	72	0,6	9.359	-260	-2,7	-489	-5,0	56,5	43,5
Okt 2018	21.467	-69	-0,3	-412	-1,9	12.183	6	0,0	172	1,4	9.284	-75	-0,8	-584	-5,9	56,8	43,2
Nov 2018	21.573	106	0,5	-320	-1,5	12.340	157	1,3	267	2,2	9.233	-51	-0,5	-587	-6,0	57,2	42,8
Dez 2018	21.693	120	0,6	-592	-2,7	12.539	199	1,6	98	0,8	9.154	-79	-0,9	-690	-7,0	57,8	42,2
Jan 2019	23.784	2.091	9,6	-301	-1,2	14.170	1.631	13,0	233	1,7	9.614	460	5,0	-534	-5,3	59,6	40,4
Feb 2019	23.375	-409	-1,7	-668	-2,8	13.948	-222	-1,6	39	0,3	9.427	-187	-1,9	-707	-7,0	59,7	40,3
Mrz 2019	22.772	-603	-2,6	-440	-1,9	13.386	-562	-4,0	134	1,0	9.386	-41	-0,4	-574	-5,8	58,8	41,2
Apr 2019	22.203	-569	-2,5	-500	-2,2	12.813	-573	-4,3	116	0,9	9.390	4	0,0	-616	-6,2	57,7	42,3
Mai 2019	22.297	94	0,4	-30	-0,1	12.693	-120	-0,9	337	2,7	9.604	214	2,3	-367	-3,7	56,9	43,1
Jun 2019	22.212	-85	-0,4	82	0,4	12.677	-16	-0,1	410	3,3	9.535	-69	-0,7	-328	-3,3	57,1	42,9
Jul 2019	22.396	184	0,8	237	1,1	12.936	259	2,0	430	3,4	9.460	-75	-0,8	-193	-2,0	57,8	42,2

3.2 Ausgewählte Personengruppen

Bestand an Arbeitslosen und Arbeitslosenquote (bezogen auf alle zivilen Erwerbspersonen)

Rheinland-Pfalz

Zeitreihe



3.2 Ausgewählte Personengruppen

Bestand an Arbeitslosen

Rheinland-Pfalz

Zeitreihe

Berichtsmonate	Insgesamt					SGB III					SGB II					Anteil an insgesamt in %	
	Anzahl	Veränderung zum				Anzahl	Veränderung zum				Anzahl	Veränderung zum				SGB III	SGB II
		Vormonat		Vorjahr			Vormonat		Vorjahr			Vormonat		Vorjahr			
		abs.	in %	abs.	in %		abs.	in %	abs.	in %		abs.	in %	abs.	in %		
1	2	3	4	5	6	7	8	9	10	11	12	13	14	15	16	17	
Ausländer																	
JD 2018	25.704					6.993					18.711						
Jul 2018	26.348	1.144	4,5	-504	-1,9	6.565	157	2,5	-427	-6,1	19.783	987	5,3	-77	-0,4	24,9	75,1
Aug 2018	25.948	-400	-1,5	-560	-2,1	6.391	-174	-2,7	-356	-5,3	19.557	-226	-1,1	-204	-1,0	24,6	75,4
Sep 2018	24.709	-1.239	-4,8	-504	-2,0	6.241	-150	-2,3	-201	-3,1	18.468	-1.089	-5,6	-303	-1,6	25,3	74,7
Okt 2018	24.184	-525	-2,1	-481	-2,0	6.267	26	0,4	-127	-2,0	17.917	-551	-3,0	-354	-1,9	25,9	74,1
Nov 2018	23.864	-320	-1,3	-556	-2,3	6.566	299	4,8	-4	-0,1	17.298	-619	-3,5	-552	-3,1	27,5	72,5
Dez 2018	24.605	741	3,1	-463	-1,8	7.203	637	9,7	263	3,8	17.402	104	0,6	-726	-4,0	29,3	70,7
Jan 2019	28.105	3.500	14,2	360	1,3	9.256	2.053	28,5	692	8,1	18.849	1.447	8,3	-332	-1,7	32,9	67,1
Feb 2019	27.939	-166	-0,6	181	0,7	9.019	-237	-2,6	523	6,2	18.920	71	0,4	-342	-1,8	32,3	67,7
Mrz 2019	27.165	-774	-2,8	385	1,4	8.236	-783	-8,7	489	6,3	18.929	9	0,0	-104	-0,5	30,3	69,7
Apr 2019	26.135	-1.030	-3,8	183	0,7	7.290	-946	-11,5	360	5,2	18.845	-84	-0,4	-177	-0,9	27,9	72,1
Mai 2019	26.297	162	0,6	945	3,7	6.999	-291	-4,0	465	7,1	19.298	453	2,4	480	2,6	26,6	73,4
Jun 2019	26.364	67	0,3	1.160	4,6	6.962	-37	-0,5	554	8,6	19.402	104	0,5	606	3,2	26,4	73,6
Jul 2019	27.494	1.130	4,3	1.146	4,3	7.317	355	5,1	752	11,5	20.177	775	4,0	394	2,0	26,6	73,4
Deutsche																	
JD 2018	72.845					33.131					39.714						
Jul 2018	75.061	2.678	3,7	-5.821	-7,2	34.859	2.901	9,1	-1.564	-4,3	40.202	-223	-0,6	-4.257	-9,6	46,4	53,6
Aug 2018	72.822	-2.239	-3,0	-6.625	-8,3	33.048	-1.811	-5,2	-2.027	-5,8	39.774	-428	-1,1	-4.598	-10,4	45,4	54,6
Sep 2018	69.447	-3.375	-4,6	-5.965	-7,9	31.127	-1.921	-5,8	-1.600	-4,9	38.320	-1.454	-3,7	-4.365	-10,2	44,8	55,2
Okt 2018	67.632	-1.815	-2,6	-5.833	-7,9	30.515	-612	-2,0	-1.156	-3,7	37.117	-1.203	-3,1	-4.677	-11,2	45,1	54,9
Nov 2018	66.870	-762	-1,1	-5.731	-7,9	30.198	-317	-1,0	-1.006	-3,2	36.672	-445	-1,2	-4.725	-11,4	45,2	54,8
Dez 2018	67.890	1.020	1,5	-5.595	-7,6	31.303	1.105	3,7	-701	-2,2	36.587	-85	-0,2	-4.894	-11,8	46,1	53,9
Jan 2019	74.872	6.982	10,3	-4.849	-6,1	36.699	5.396	17,2	-804	-2,1	38.173	1.586	4,3	-4.045	-9,6	49,0	51,0
Feb 2019	73.732	-1.140	-1,5	-5.846	-7,3	36.392	-307	-0,8	-1.132	-3,0	37.340	-833	-2,2	-4.714	-11,2	49,4	50,6
Mrz 2019	71.674	-2.058	-2,8	-4.598	-6,0	34.320	-2.072	-5,7	-687	-2,0	37.354	14	0,0	-3.911	-9,5	47,9	52,1
Apr 2019	69.703	-1.971	-2,7	-4.366	-5,9	32.313	-2.007	-5,8	-612	-1,9	37.390	36	0,1	-3.754	-9,1	46,4	53,6
Mai 2019	69.380	-323	-0,5	-3.015	-4,2	31.527	-786	-2,4	-75	-0,2	37.853	463	1,2	-2.940	-7,2	45,4	54,6
Jun 2019	69.583	203	0,3	-2.800	-3,9	32.170	643	2,0	212	0,7	37.413	-440	-1,2	-3.012	-7,5	46,2	53,8
Jul 2019	72.912	3.329	4,8	-2.149	-2,9	35.198	3.028	9,4	339	1,0	37.714	301	0,8	-2.488	-6,2	48,3	51,7

3.2 Ausgewählte Personengruppen

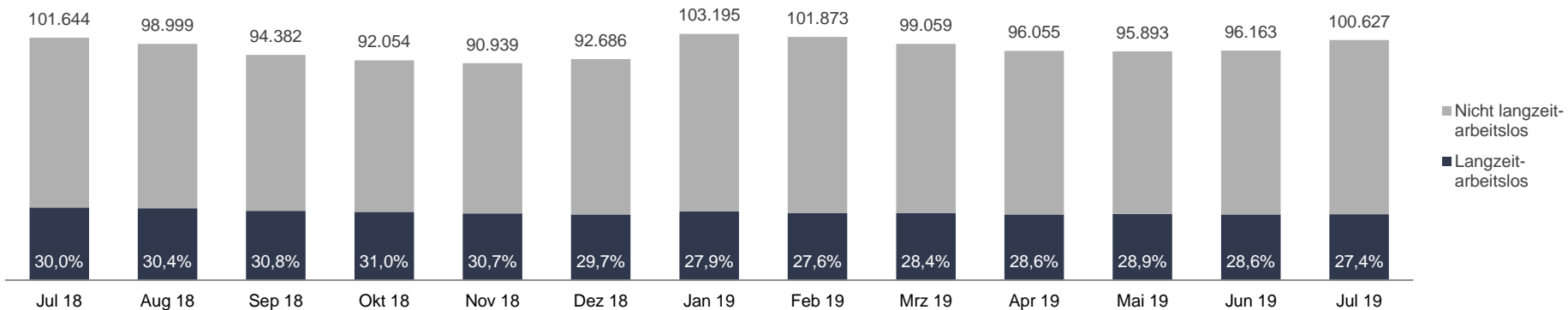
Bestand an Arbeitslosen

Rheinland-Pfalz

Zeitreihe

Berichtsmonate	Insgesamt					SGB III					SGB II					Anteil an insgesamt in %	
	Anzahl	Veränderung zum				Anzahl	Veränderung zum				Anzahl	Veränderung zum				SGB III	SGB II
		Vormonat		Vorjahr			Vormonat		Vorjahr			Vormonat		Vorjahr			
		abs.	in %	abs.	in %		abs.	in %	abs.	in %		abs.	in %	abs.	in %		
1	2	3	4	5	6	7	8	9	10	11	12	13	14	15	16	17	
	Langzeitarbeitslose																
JD 2018	30.238					4.812					25.426						
Jul 2018	30.463	-273	-0,9	-3.486	-10,3	4.836	47	1,0	-383	-7,3	25.627	-320	-1,2	-3.103	-10,8	15,9	84,1
Aug 2018	30.075	-388	-1,3	-3.844	-11,3	4.762	-74	-1,5	-434	-8,4	25.313	-314	-1,2	-3.410	-11,9	15,8	84,2
Sep 2018	29.050	-1.025	-3,4	-3.868	-11,8	4.692	-70	-1,5	-369	-7,3	24.358	-955	-3,8	-3.499	-12,6	16,2	83,8
Okt 2018	28.575	-475	-1,6	-4.055	-12,4	4.709	17	0,4	-350	-6,9	23.866	-492	-2,0	-3.705	-13,4	16,5	83,5
Nov 2018	27.961	-614	-2,1	-4.392	-13,6	4.595	-114	-2,4	-356	-7,2	23.366	-500	-2,1	-4.036	-14,7	16,4	83,6
Dez 2018	27.558	-403	-1,4	-4.545	-14,2	4.482	-113	-2,5	-363	-7,5	23.076	-290	-1,2	-4.182	-15,3	16,3	83,7
Jan 2019	28.842	1.284	4,7	-3.830	-11,7	4.872	390	8,7	-194	-3,8	23.970	894	3,9	-3.636	-13,2	16,9	83,1
Feb 2019	28.144	-698	-2,4	-3.915	-12,2	4.757	-115	-2,4	-283	-5,6	23.387	-583	-2,4	-3.632	-13,4	16,9	83,1
Mrz 2019	28.109	-35	-0,1	-3.339	-10,6	4.745	-12	-0,3	-185	-3,8	23.364	-23	-0,1	-3.154	-11,9	16,9	83,1
Apr 2019	27.519	-590	-2,1	-3.883	-12,4	4.641	-104	-2,2	-359	-7,2	22.878	-486	-2,1	-3.524	-13,3	16,9	83,1
Mai 2019	27.701	182	0,7	-3.152	-10,2	4.628	-13	-0,3	-210	-4,3	23.073	195	0,9	-2.942	-11,3	16,7	83,3
Jun 2019	27.483	-218	-0,8	-3.253	-10,6	4.632	4	0,1	-157	-3,3	22.851	-222	-1,0	-3.096	-11,9	16,9	83,1
Jul 2019	27.588	105	0,4	-2.875	-9,4	4.720	88	1,9	-116	-2,4	22.868	17	0,1	-2.759	-10,8	17,1	82,9

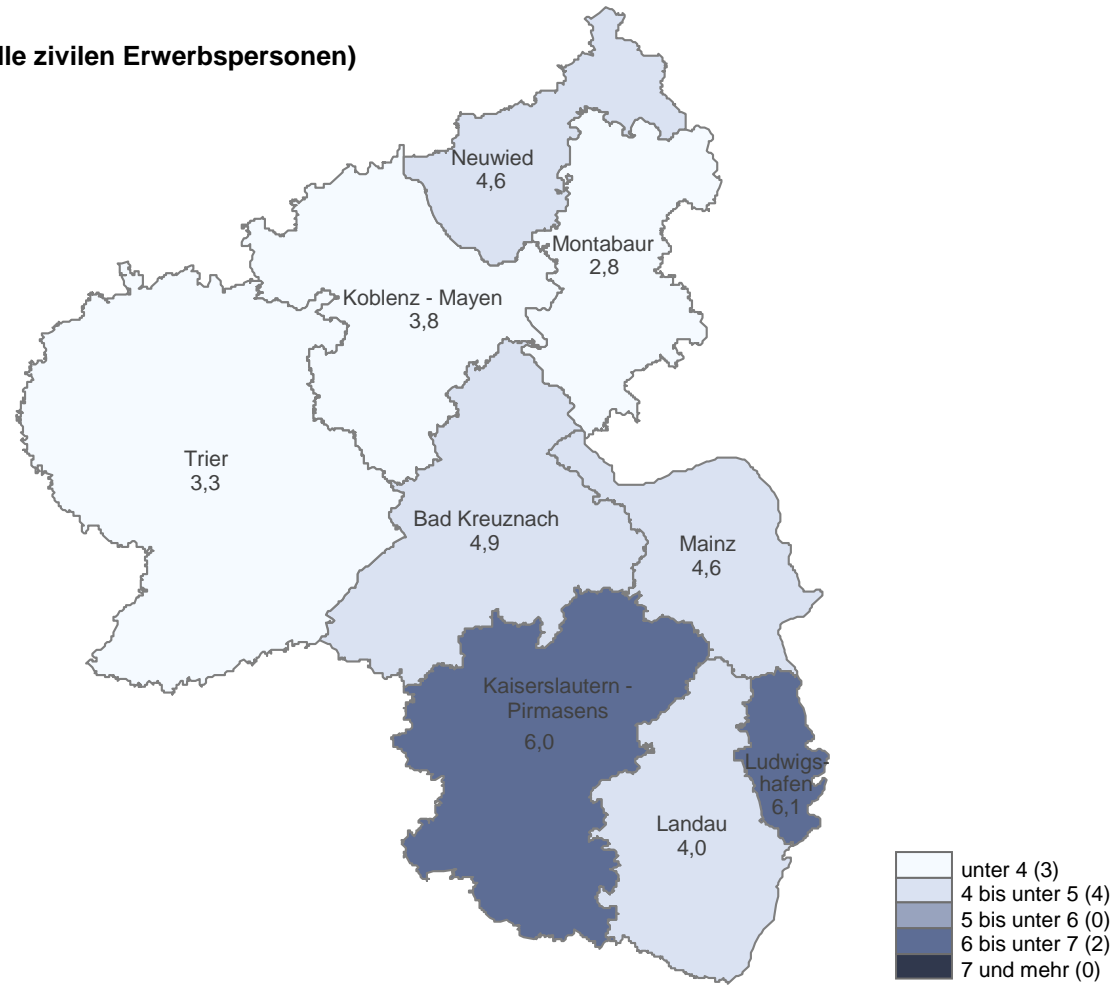
Bestand an Arbeitslosen und Anteil der Langzeitarbeitslosen



3.3 Agenturen für Arbeit
Arbeitslosenquote (bezogen auf alle zivilen Erwerbspersonen)

Rheinland-Pfalz

Juli 2019



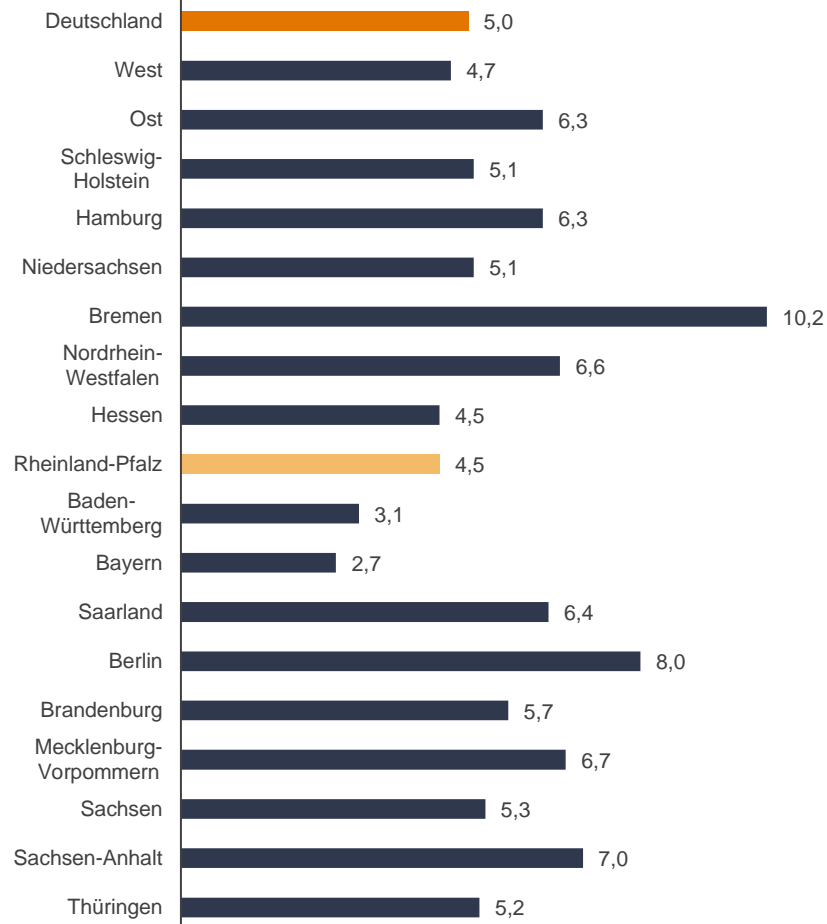
3.3 Interregionaler Vergleich

Arbeitslosenquote (bezogen auf alle zivilen Erwerbspersonen) und Veränderung des Bestandes zum Vorjahr in Prozent

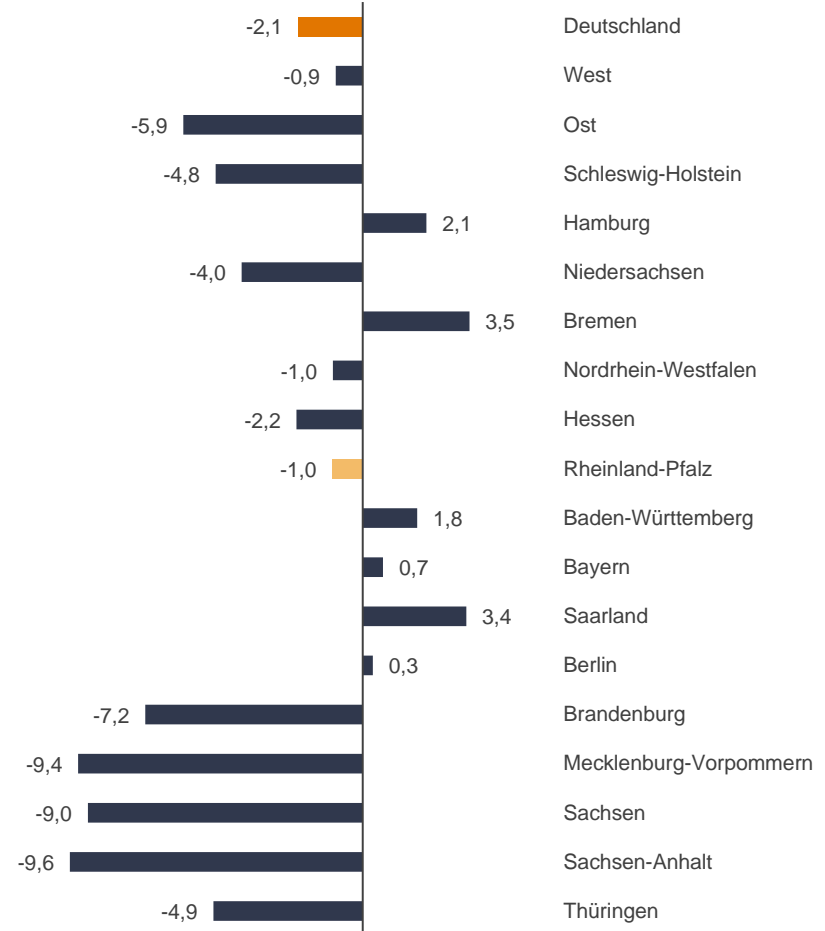
Deutschland und Bundesländer

Juli 2019

Arbeitslosenquote (bezogen auf alle zivilen Erwerbspersonen)



Veränderung des Bestandes im Vergleich zum Vorjahr in Prozent



3.3 Interregionaler Vergleich

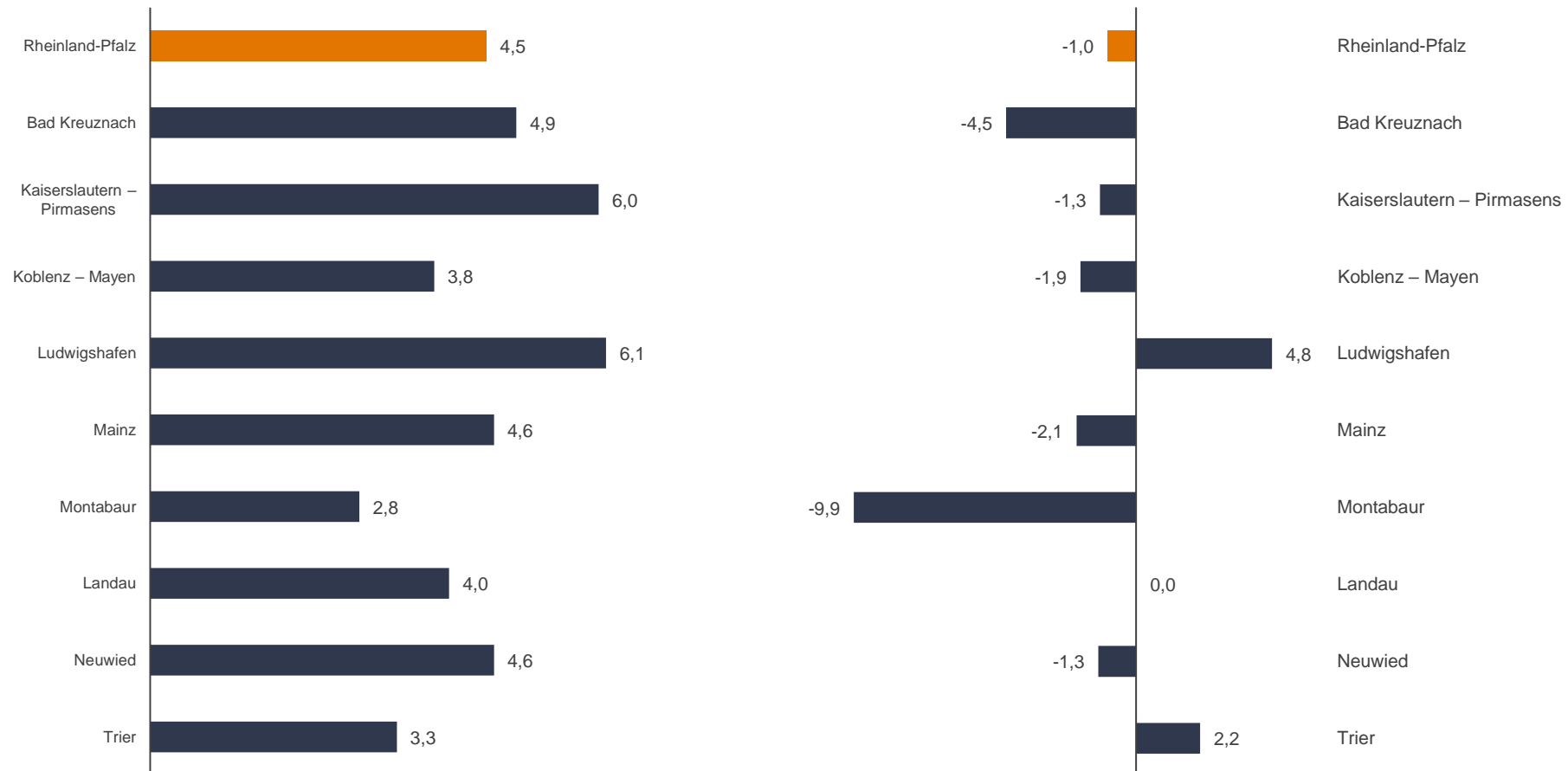
Arbeitslosenquote (bezogen auf alle zivilen Erwerbspersonen) und Veränderung des Bestandes zum Vorjahr in Prozent

Rheinland-Pfalz und Agenturen

Juli 2019

Arbeitslosenquote (bezogen auf alle zivilen Erwerbspersonen)

Veränderung des Bestandes im Vergleich zum Vorjahr in Prozent



3.3 Interregionaler Vergleich

Bestand an Arbeitslosen und Arbeitslosenquote (bezogen auf alle zivilen Erwerbspersonen)

Deutschland und Bundesländer

Juli 2019

Bundesrepublik / Länder	Insgesamt			Arbeitslosenquote			SGB III			SGB II			Anteil an insgesamt in %	
	Anzahl	Veränderung zum					Anzahl	Veränderung zum		Anzahl	Veränderung zum		SGB III	SGB II
		Vormonat in %	Vorjahr in %	Vormonat in %	Vorjahr in %	Vormonat in %		Vorjahr in %						
	1	2	3	4	5	6	7	8	9	10	11	12	13	14
Deutschland	2.275.461	2,7	-2,1	5,0	4,9	5,1	824.626	7,7	4,7	1.450.835	0,0	-5,6	36,2	63,8
West	1.737.215	2,9	-0,9	4,7	4,6	4,8	653.816	8,1	5,3	1.083.399	0,1	-4,3	37,6	62,4
Ost	538.246	1,8	-5,9	6,3	6,2	6,8	170.810	6,1	2,1	367.436	-0,1	-9,2	31,7	68,3
Schleswig-Holstein	80.360	4,3	-4,8	5,1	4,9	5,4	28.408	10,7	0,4	51.952	1,1	-7,5	35,4	64,6
Hamburg	67.327	4,1	2,1	6,3	6,1	6,3	24.414	9,1	5,1	42.913	1,4	0,5	36,3	63,7
Niedersachsen	222.448	4,5	-4,0	5,1	4,9	5,4	80.213	12,7	1,3	142.235	0,4	-6,7	36,1	63,9
Bremen	36.803	2,1	3,5	10,2	10,0	10,0	8.808	5,6	7,5	27.995	1,0	2,3	23,9	76,1
Nordrhein-Westfalen	645.910	2,0	-1,0	6,6	6,5	6,8	195.443	7,0	4,2	450.467	-0,1	-3,1	30,3	69,7
Hessen	153.144	4,0	-2,2	4,5	4,3	4,6	56.343	9,4	6,0	96.801	1,1	-6,4	36,8	63,2
Rheinland-Pfalz	100.627	4,6	-1,0	4,5	4,3	4,5	42.537	8,6	2,6	58.090	1,9	-3,5	42,3	57,7
Baden-Württemberg	193.897	2,0	1,8	3,1	3,0	3,1	94.452	6,1	9,5	99.445	-1,7	-4,6	48,7	51,3
Bayern	202.554	2,6	0,7	2,7	2,6	2,7	111.432	6,3	8,0	91.122	-1,7	-7,0	55,0	45,0
Saarland	34.145	5,8	3,4	6,4	6,0	6,2	11.766	15,0	15,4	22.379	1,5	-1,9	34,5	65,5
Berlin	156.498	2,5	0,3	8,0	7,8	8,1	44.591	4,9	5,3	111.907	1,6	-1,5	28,5	71,5
Brandenburg	75.986	2,2	-7,2	5,7	5,6	6,2	24.301	7,2	1,8	51.685	0,0	-10,8	32,0	68,0
Mecklenburg-Vorpommern	54.944	0,1	-9,4	6,7	6,7	7,4	17.112	4,9	-3,2	37.832	-1,9	-11,9	31,1	68,9
Sachsen	113.740	1,6	-9,0	5,3	5,3	5,9	37.579	5,7	0,4	76.161	-0,3	-13,1	33,0	67,0
Sachsen-Anhalt	78.961	1,0	-9,6	7,0	7,0	7,7	24.110	6,7	-1,0	54.851	-1,3	-13,0	30,5	69,5
Thüringen	58.117	2,4	-4,9	5,2	5,1	5,4	23.117	8,2	7,2	35.000	-1,1	-11,5	39,8	60,2

3.3 Interregionaler Vergleich

Bestand an Arbeitslosen und Arbeitslosenquote (bezogen auf alle zivilen Erwerbspersonen)

Rheinland-Pfalz und Agenturen

Juli 2019

Land / Agenturen	Insgesamt			Arbeitslosenquote			SGB III			SGB II			Anteil an insgesamt in %	
	Anzahl	Veränderung zum		aktuell	Vormonat	Vorjahresmonat	Anzahl	Veränderung zum		Anzahl	Veränderung zum		SGB III	SGB II
		Vormonat in %	Vorjahr in %					Vormonat in %	Vorjahr in %		Vormonat in %	Vorjahr in %		
	1	2	3	4	5	6	7	8	9	10	11	12	13	14
Rheinland-Pfalz	100.627	4,6	-1,0	4,5	4,3	4,5	42.537	8,6	2,6	58.090	1,9	-3,5	42,3	57,7
Bad Kreuznach	9.157	5,3	-4,5	4,9	4,6	5,1	3.375	9,4	3,1	5.782	3,1	-8,5	36,9	63,1
Kaiserslautern – Pirmasens	16.862	4,7	-1,3	6,0	5,7	6,1	6.820	8,8	5,5	10.042	2,1	-5,4	40,4	59,6
Koblenz – Mayen	10.788	6,4	-1,9	3,8	3,6	3,9	4.788	9,0	3,7	6.000	4,4	-6,0	44,4	55,6
Ludwigshafen	14.099	1,2	4,8	6,1	6,0	5,9	5.205	3,4	6,2	8.894	-0,1	3,9	36,9	63,1
Mainz	16.413	5,0	-2,1	4,6	4,4	4,7	6.582	9,2	-0,6	9.831	2,3	-3,0	40,1	59,9
Montabaur	5.058	3,6	-9,9	2,8	2,7	3,1	2.643	7,0	-2,2	2.415	0,2	-17,0	52,3	47,7
Landau	10.661	5,4	0,0	4,0	3,8	4,0	5.005	9,7	1,3	5.656	1,9	-1,0	46,9	53,1
Neuwied	7.834	4,1	-1,3	4,6	4,4	4,7	3.183	9,2	4,2	4.651	0,9	-4,8	40,6	59,4
Trier	9.755	6,9	2,2	3,3	3,1	3,3	4.936	12,2	1,4	4.819	1,9	3,1	50,6	49,4

3.3 Interregionaler Vergleich

Arbeitslosenquoten (bezogen auf alle zivilen Erwerbspersonen)

Rheinland-Pfalz

Zeitreihe

Berichts- monate	Rheinland-Pfalz	Bad Kreuznach	Kaiserslautern – Pirmasens	Koblenz – Mayen	Ludwigshafen	Mainz	Montabaur	Landau	Neuwied	Trier
	1	2	3	4	5	6	7	8	9	10
JD 2017	4,8	5,4	6,4	4,1	6,0	5,0	3,4	4,3	5,1	3,7
JD 2018	4,4	5,0	5,9	3,9	5,7	4,6	3,0	4,0	4,6	3,2
Jan 2018	4,9	5,5	6,3	4,5	6,0	4,9	3,6	4,3	5,1	3,7
Feb 2018	4,9	5,5	6,3	4,6	6,0	4,9	3,6	4,3	5,1	3,8
Mrz 2018	4,7	5,2	6,1	4,3	5,9	4,7	3,3	4,2	4,9	3,5
Apr 2018	4,6	5,1	6,0	4,0	5,9	4,7	3,2	4,1	4,7	3,3
Mai 2018	4,4	4,9	5,9	3,7	5,8	4,6	3,0	3,9	4,6	3,1
Jun 2018	4,4	4,9	5,9	3,7	5,8	4,6	3,0	3,9	4,5	3,1
Jul 2018	4,5	5,1	6,1	3,9	5,9	4,7	3,1	4,0	4,7	3,3
Aug 2018	4,4	5,0	5,9	3,8	5,8	4,6	2,9	4,0	4,6	3,1
Sep 2018	4,2	4,8	5,6	3,6	5,5	4,4	2,7	3,8	4,4	3,0
Okt 2018	4,1	4,6	5,5	3,5	5,3	4,3	2,6	3,7	4,4	3,0
Nov 2018	4,1	4,6	5,4	3,5	5,2	4,2	2,6	3,7	4,3	3,0
Dez 2018	4,1	4,7	5,5	3,6	5,2	4,3	2,6	3,7	4,3	3,1
Jan 2019	4,6	5,2	6,0	4,2	5,8	4,7	3,1	4,0	4,7	3,6
Feb 2019	4,6	5,1	6,0	4,2	5,8	4,6	3,1	3,9	4,7	3,6
Mrz 2019	4,4	4,9	5,8	4,0	5,8	4,6	2,9	3,8	4,5	3,4
Apr 2019	4,3	4,6	5,7	3,7	5,8	4,5	2,8	3,8	4,4	3,2
Mai 2019	4,3	4,6	5,6	3,6	5,9	4,4	2,7	3,8	4,4	3,2
Jun 2019	4,3	4,6	5,7	3,6	6,0	4,4	2,7	3,8	4,4	3,1
Jul 2019	4,5	4,9	6,0	3,8	6,1	4,6	2,8	4,0	4,6	3,3
Aug 2019										
Sep 2019										
Okt 2019										
Nov 2019										
Dez 2019										

© Statistik der Bundesagentur für Arbeit

3.4 Stock Flow

Bewegungs- und Bestandsdaten

Rheinland-Pfalz
Juli 2019

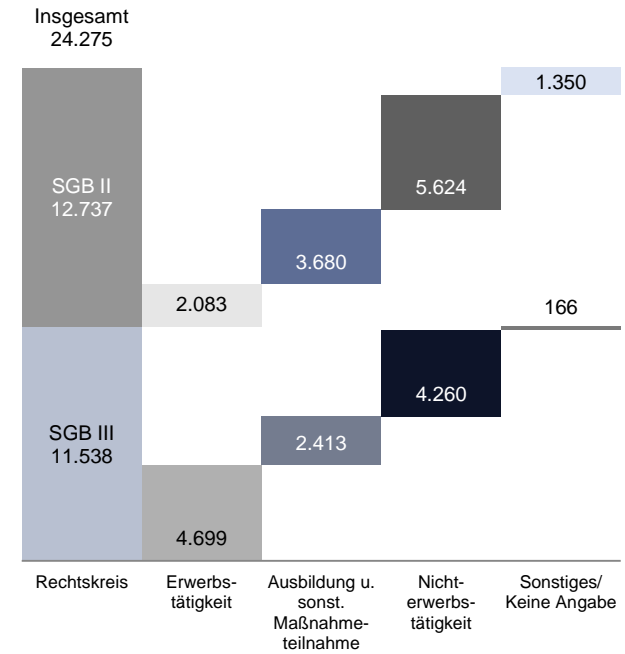
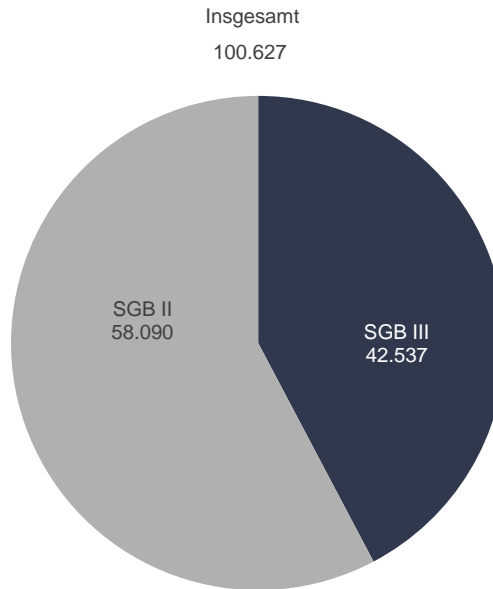
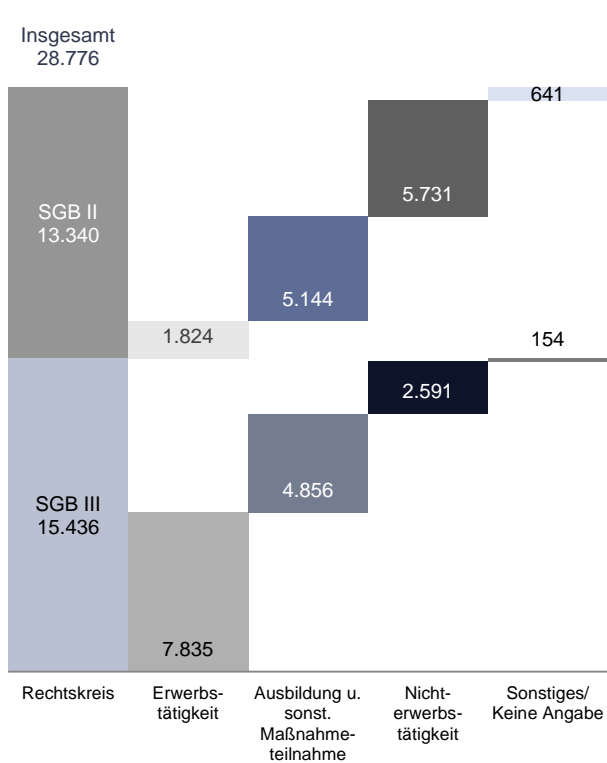
Zugang an Arbeitslosen



Bestand an Arbeitslosen



Abgang an Arbeitslosen



3.5 Bewegungsdaten

Zu- und Abgang an Arbeitslosen

Rheinland-Pfalz

Zeitreihe

Berichtsmonate	Zugang in Arbeitslosigkeit									Abgang aus Arbeitslosigkeit								
	Insgesamt			SGB III			SGB II			Insgesamt			SGB III			SGB II		
	Anzahl	Veränderung zum Vorjahr		Anzahl	Veränderung zum Vorjahr		Anzahl	Veränderung zum Vorjahr		Anzahl	Veränderung zum Vorjahr		Anzahl	Veränderung zum Vorjahr		Anzahl	Veränderung zum Vorjahr	
		abs.	in %		abs.	in %		abs.	in %		abs.	in %		abs.	in %		abs.	in %
1	2	3	4	5	6	7	8	9	10	11	12	13	14	15	16	17	18	
Summe der Monate																		
Januar bis Juli																		
2017	208.438			108.191			100.247			208.750			103.346			105.404		
2018	201.744			103.925			97.819			198.638			97.886			100.752		
2019	199.991			103.314			96.677			192.057			95.950			96.107		
Jan 2018	31.805	-1.811	-5,4	18.376	-870	-4,5	13.429	-941	-6,5	22.822	-626	-2,7	10.872	-356	-3,2	11.950	-270	-2,2
Feb 2018	31.310	-1.871	-5,6	15.714	-1.411	-8,2	15.596	-460	-2,9	31.423	-2.413	-7,1	15.171	-1.587	-9,5	16.252	-826	-4,8
Mrz 2018	28.302	48	0,2	14.071	-12	-0,1	14.231	60	0,4	32.538	-751	-2,3	16.737	-929	-5,3	15.801	178	1,1
Apr 2018	26.496	-2.795	-9,5	13.377	-1.203	-8,3	13.119	-1.592	-10,8	29.554	-4.045	-12,0	15.816	-1.574	-9,1	13.738	-2.471	-15,2
Mai 2018	27.764	28	0,1	13.258	-69	-0,5	14.506	97	0,7	30.009	-1.270	-4,1	14.470	-885	-5,8	15.539	-385	-2,4
Jun 2018	24.700	-86	-0,3	12.257	24	0,2	12.443	-110	-0,9	24.847	-804	-3,1	11.579	-157	-1,3	13.268	-647	-4,6
Jul 2018	31.367	-207	-0,7	16.872	-725	-4,1	14.495	518	3,7	27.445	-203	-0,7	13.241	28	0,2	14.204	-231	-1,6
Aug 2018	29.526	-1.060	-3,5	14.752	-585	-3,8	14.774	-475	-3,1	32.188	-194	-0,6	16.253	-115	-0,7	15.935	-79	-0,5
Sep 2018	26.458	-306	-1,1	12.929	-216	-1,6	13.529	-90	-0,7	31.050	-1.041	-3,2	14.557	-767	-5,0	16.493	-274	-1,6
Okt 2018	26.354	-1.118	-4,1	13.407	-384	-2,8	12.947	-734	-5,4	28.656	-1.276	-4,3	13.603	-823	-5,7	15.053	-453	-2,9
Nov 2018	27.656	-777	-2,7	13.800	-276	-2,0	13.856	-501	-3,5	28.803	-755	-2,6	13.443	-476	-3,4	15.360	-279	-1,8
Dez 2018	27.282	271	1,0	13.881	492	3,7	13.401	-221	-1,6	25.524	41	0,2	11.772	-36	-0,3	13.752	77	0,6
Jan 2019	33.708	1.903	6,0	19.168	792	4,3	14.540	1.111	8,3	23.207	385	1,7	11.409	537	4,9	11.798	-152	-1,3
Feb 2019	29.389	-1.921	-6,1	15.150	-564	-3,6	14.239	-1.357	-8,7	30.696	-727	-2,3	15.184	13	0,1	15.512	-740	-4,6
Mrz 2019	26.854	-1.448	-5,1	13.690	-381	-2,7	13.164	-1.067	-7,5	29.706	-2.832	-8,7	15.950	-787	-4,7	13.756	-2.045	-12,9
Apr 2019	27.758	1.262	4,8	13.728	351	2,6	14.030	911	6,9	30.741	1.187	4,0	16.154	338	2,1	14.587	849	6,2
Mai 2019	26.467	-1.297	-4,7	12.613	-645	-4,9	13.854	-652	-4,5	26.673	-3.336	-11,1	13.239	-1.231	-8,5	13.434	-2.105	-13,5
Jun 2019	27.039	2.339	9,5	13.529	1.272	10,4	13.510	1.067	8,6	26.759	1.912	7,7	12.476	897	7,7	14.283	1.015	7,6
Jul 2019	28.776	-2.591	-8,3	15.436	-1.436	-8,5	13.340	-1.155	-8,0	24.275	-3.170	-11,6	11.538	-1.703	-12,9	12.737	-1.467	-10,3
Aug 2019																		
Sep 2019																		
Okt 2019																		
Nov 2019																		
Dez 2019																		

3.5 Bewegungsdaten

Zugang an Arbeitslosen nach Rechtskreis

Rheinland-Pfalz

Zeitreihe

Berichtsmonate	Rechtskreis SGB II und SGB III							Rechtskreis SGB III							Rechtskreis SGB II						
	Insgesamt	Veränderung zum Vorjahr		anteilig (in %)				Insgesamt	Veränderung zum Vorjahr		anteilig (in %)				Insgesamt	Veränderung zum Vorjahr		anteilig (in %)			
		abs.	in %	aus Erwerbs-tätigkeit	aus Ausbildung und sonstiger Maßnahme-teilnahme	aus Nicht-erwerbs-tätigkeit	keine Angabe, Sonstige		abs.	in %	aus Erwerbs-tätigkeit	aus Ausbildung und sonstiger Maßnahme-teilnahme	aus Nicht-erwerbs-tätigkeit	keine Angabe, Sonstige		abs.	in %	aus Erwerbs-tätigkeit	aus Ausbildung und sonstiger Maßnahme-teilnahme	aus Nicht-erwerbs-tätigkeit	keine Angabe, Sonstige
1	2	3	4	5	6	7	8	9	10	11	12	13	14	15	16	17	18	19	20	21	
Summe der Monate Januar bis Juli																					
2017	208.438						108.191							100.247							
2018	201.744						103.925							97.819							
2019	199.991						103.314							96.677							
Jan 2018	31.805	-1.811	-5,4	49,8	21,2	26,4	2,6	18.376	-870	-4,5	72,0	12,4	14,7	0,8	13.429	-941	-6,5	19,4	33,1	42,4	5,1
Feb 2018	31.310	-1.871	-5,6	34,0	27,5	35,2	3,3	15.714	-1.411	-8,2	51,5	25,8	21,6	1,1	15.596	-460	-2,9	16,5	29,2	48,9	5,4
Mrz 2018	28.302	48	0,2	34,0	27,0	36,0	3,0	14.071	-12	-0,1	53,2	21,9	23,9	1,0	14.231	60	0,4	14,9	32,1	48,0	5,0
Apr 2018	26.496	-2.795	-9,5	34,6	27,7	35,0	2,7	13.377	-1.203	-8,3	54,4	22,3	22,5	0,8	13.119	-1.592	-10,8	14,5	33,2	47,7	4,7
Mai 2018	27.764	28	0,1	31,8	28,8	36,2	3,2	13.258	-69	-0,5	51,0	23,9	24,0	1,1	14.506	97	0,7	14,2	33,3	47,4	5,1
Jun 2018	24.700	-86	-0,3	30,7	33,1	33,3	2,9	12.257	24	0,2	47,9	30,0	21,1	1,0	12.443	-110	-0,9	13,8	36,1	45,3	4,8
Jul 2018	31.367	-207	-0,7	33,5	35,7	28,1	2,6	16.872	-725	-4,1	49,8	32,2	17,1	1,0	14.495	518	3,7	14,6	39,8	41,0	4,6
Aug 2018	29.526	-1.060	-3,5	33,3	30,8	33,2	2,7	14.752	-585	-3,8	52,4	24,7	22,0	0,9	14.774	-475	-3,1	14,3	37,0	44,3	4,4
Sep 2018	26.458	-306	-1,1	34,2	29,7	33,1	3,0	12.929	-216	-1,6	53,8	23,5	21,6	1,1	13.529	-90	-0,7	15,5	35,5	44,2	4,8
Okt 2018	26.354	-1.118	-4,1	36,2	27,6	33,5	2,8	13.407	-384	-2,8	55,7	21,5	21,7	1,2	12.947	-734	-5,4	16,0	34,0	45,6	4,5
Nov 2018	27.656	-777	-2,7	36,0	25,8	35,6	2,7	13.800	-276	-2,0	55,4	20,9	22,7	1,0	13.856	-501	-3,5	16,7	30,7	48,4	4,3
Dez 2018	27.282	271	1,0	38,0	24,9	34,2	2,9	13.881	492	3,7	58,1	19,8	21,3	0,8	13.401	-221	-1,6	17,2	30,1	47,7	5,0
Jan 2019	33.708	1.903	6,0	48,7	22,4	26,7	2,2	19.168	792	4,3	70,1	13,3	15,6	0,9	14.540	1.111	8,3	20,4	34,5	41,3	3,9
Feb 2019	29.389	-1.921	-6,1	35,6	27,7	33,6	3,0	15.150	-564	-3,6	52,8	24,8	21,3	1,1	14.239	-1.357	-8,7	17,4	30,9	46,6	5,1
Mrz 2019	26.854	-1.448	-5,1	35,1	26,8	35,2	2,9	13.690	-381	-2,7	53,8	21,8	23,3	1,1	13.164	-1.067	-7,5	15,7	32,0	47,5	4,8
Apr 2019	27.758	1.262	4,8	33,9	28,5	34,6	2,9	13.728	351	2,6	53,1	23,4	22,5	1,0	14.030	911	6,9	15,2	33,5	46,5	4,9
Mai 2019	26.467	-1.297	-4,7	32,3	28,3	36,6	2,9	12.613	-645	-4,9	52,2	22,3	24,5	0,9	13.854	-652	-4,5	14,1	33,7	47,5	4,7
Jun 2019	27.039	2.339	9,5	31,7	30,7	35,0	2,7	13.529	1.272	10,4	48,8	27,2	23,0	1,0	13.510	1.067	8,6	14,5	34,2	46,9	4,4
Jul 2019	28.776	-2.591	-8,3	33,6	34,8	28,9	2,8	15.436	-1.436	-8,5	50,8	31,5	16,8	1,0	13.340	-1.155	-8,0	13,7	38,6	43,0	4,8

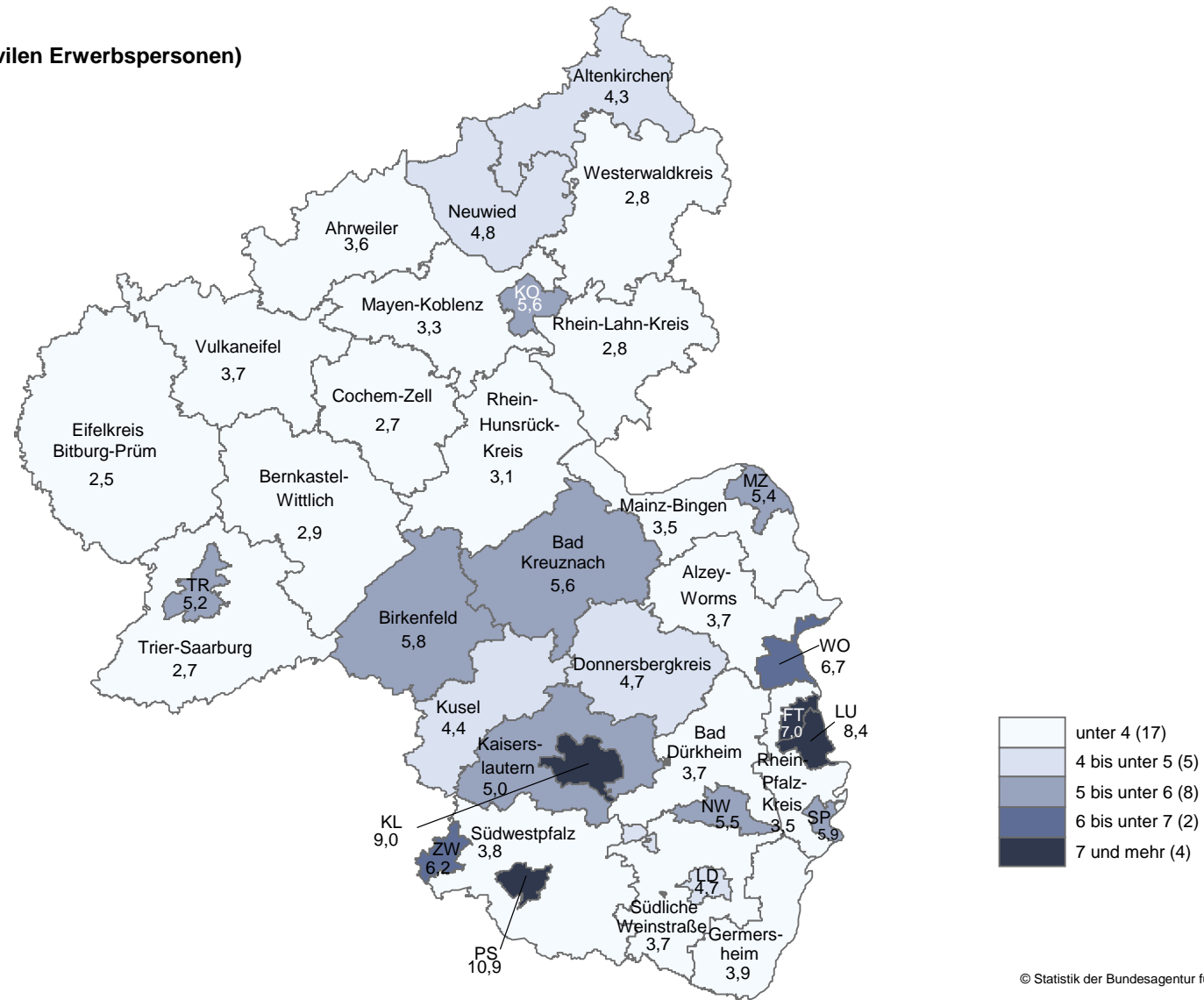
© Statistik der Bundesagentur für Arbeit

3.5 Kreise und kreisfreie Städte

Arbeitslosenquote (bezogen auf alle zivilen Erwerbspersonen)

Rheinland-Pfalz

Juli 2019



© Statistik der Bundesagentur für Arbeit

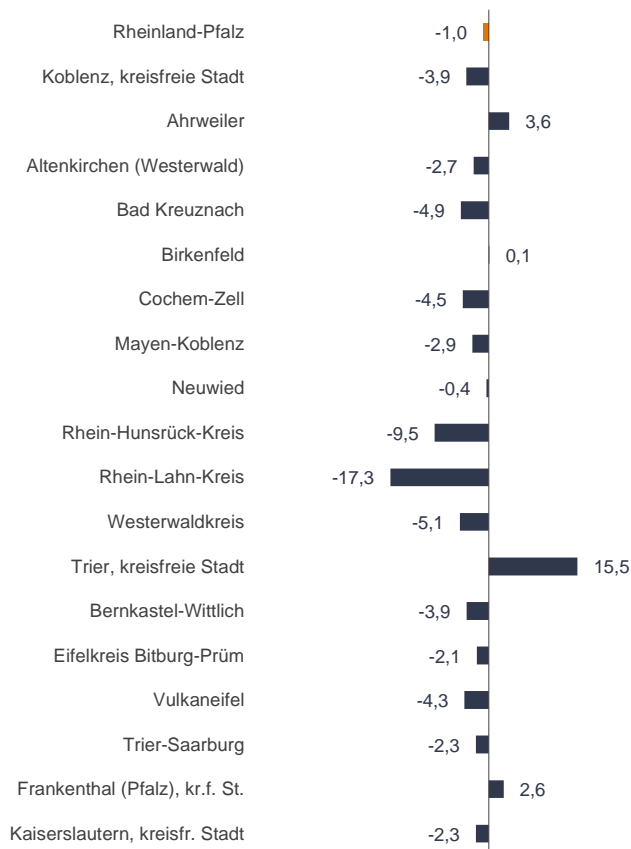
3.5 Kreise und kreisfreie Städte

Veränderung des Bestandes von Arbeitslosen zum Vorjahr in Prozent

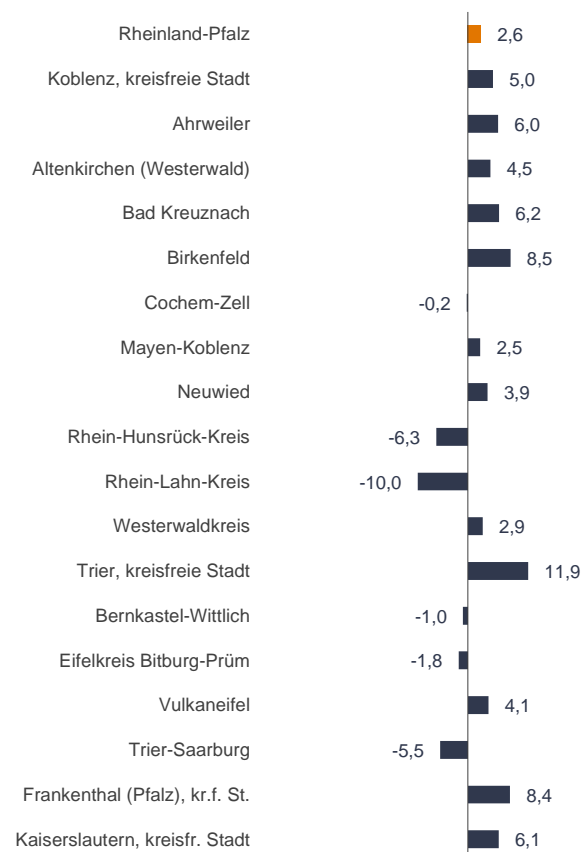
Rheinland-Pfalz

Juli 2019

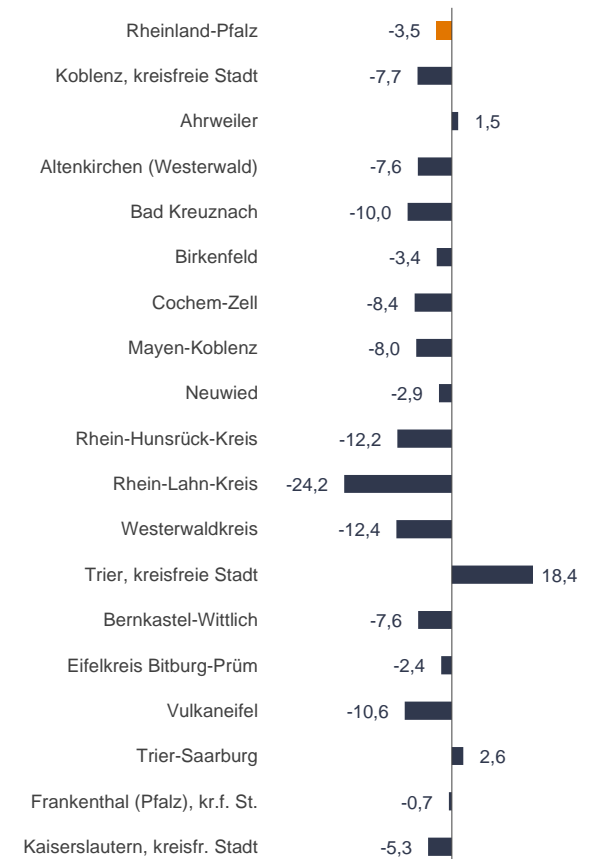
Insgesamt



Rechtskreis SGB III



Rechtskreis SGB II

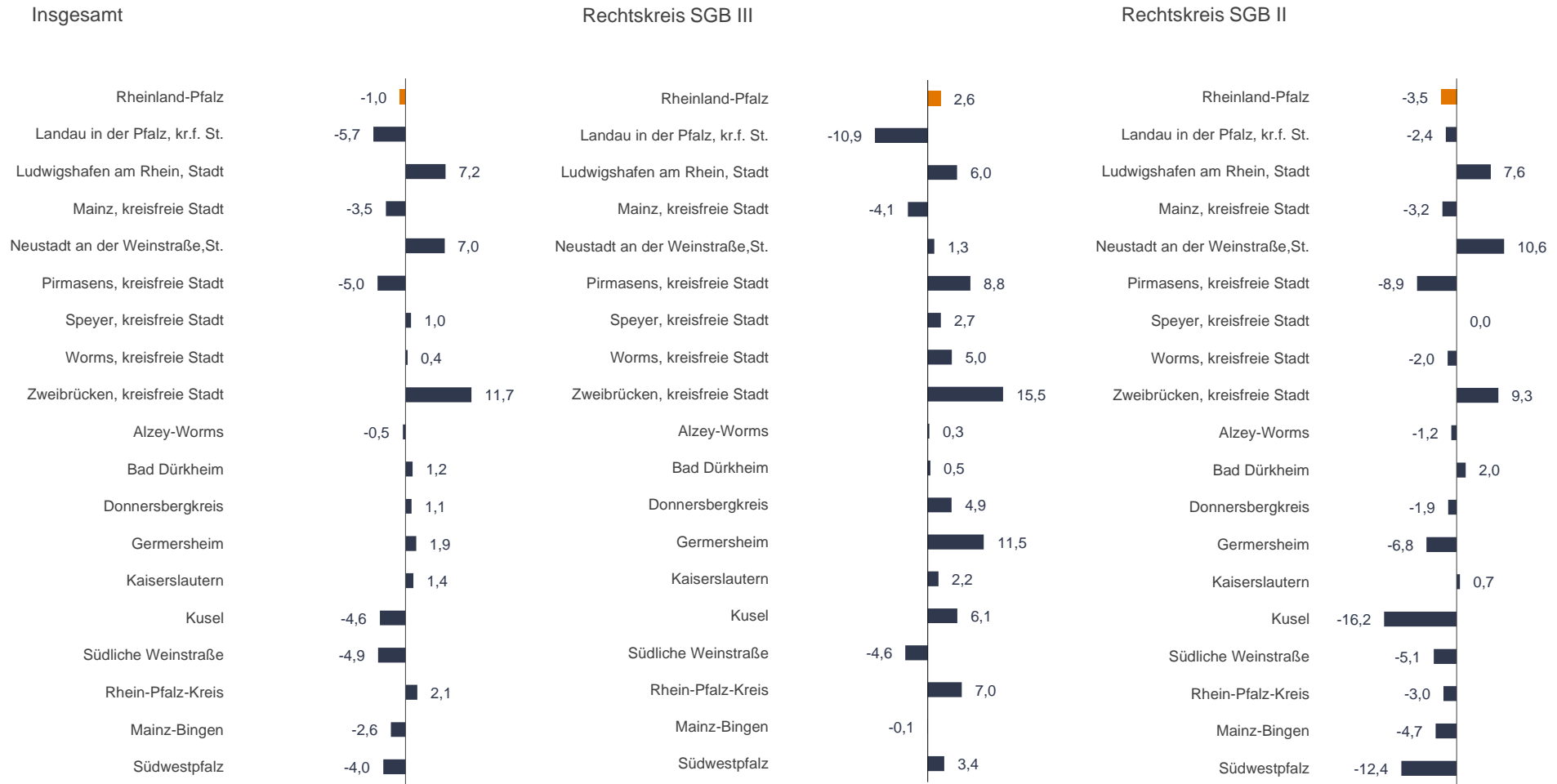


3.5 Kreise und kreisfreie Städte

Veränderung des Bestandes von Arbeitslosen zum Vorjahr in Prozent

Rheinland-Pfalz

Juli 2019



3.5 Kreise und kreisfreie Städte

Bestand an Arbeitslosen und Arbeitslosenquote (bezogen auf alle zivilen Erwerbspersonen)

Rheinland-Pfalz

Juli 2019

Region	Insgesamt			Arbeitslosenquote			SGB III			SGB II			Anteil an insgesamt in %	
	Anzahl	Veränderung zum					Anzahl	Veränderung zum		Anzahl	Veränderung zum			
		Vormonat in %	Vorjahr in %	aktuell	Vormonat	Vorjahresmonat		Vormonat in %	Vorjahr in %		Vormonat in %	Vorjahr in %		
	1	2	3	4	5	6	7	8	9	10	11	12	SGB III	SGB II
Rheinland-Pfalz	100.627	4,6	-1,0	4,5	4,3	4,5	42.537	8,6	2,6	58.090	1,9	-3,5	42,3	57,7
Koblenz, kreisfreie Stadt	3.471	5,6	-3,9	5,6	5,3	5,9	1.137	7,2	5,0	2.334	4,9	-7,7	32,8	67,2
Ahrweiler	2.525	8,1	3,6	3,6	3,3	3,5	1.203	10,9	6,0	1.322	5,7	1,5	47,6	52,4
Altenkirchen (Westerwald)	3.128	2,5	-2,7	4,3	4,2	4,5	1.375	4,5	4,5	1.753	1,0	-7,6	44,0	56,0
Bad Kreuznach	4.798	4,7	-4,9	5,6	5,4	5,9	1.686	7,7	6,2	3.112	3,1	-10,0	35,1	64,9
Birkenfeld	2.525	5,1	0,1	5,8	5,5	5,8	808	13,2	8,5	1.717	1,7	-3,4	32,0	68,0
Cochem-Zell	904	0,6	-4,5	2,7	2,7	2,8	445	2,8	-0,2	459	-1,5	-8,4	49,2	50,8
Mayen-Koblenz	3.888	7,4	-2,9	3,3	3,1	3,4	2.003	10,4	2,5	1.885	4,5	-8,0	51,5	48,5
Neuwied	4.706	5,2	-0,4	4,8	4,5	4,8	1.808	13,1	3,9	2.898	0,8	-2,9	38,4	61,6
Rhein-Hunsrück-Kreis	1.834	7,4	-9,5	3,1	2,9	3,4	881	9,3	-6,3	953	5,8	-12,2	48,0	52,0
Rhein-Lahn-Kreis	1.826	3,6	-17,3	2,8	2,7	3,3	967	9,5	-10,0	859	-2,3	-24,2	53,0	47,0
Westerwaldkreis	3.232	3,6	-5,1	2,8	2,7	3,0	1.676	5,5	2,9	1.556	1,6	-12,4	51,9	48,1
Trier, kreisfreie Stadt	3.153	7,0	15,5	5,2	4,9	4,6	1.341	11,8	11,9	1.812	3,6	18,4	42,5	57,5
Bernkastel-Wittlich	1.814	5,5	-3,9	2,9	2,7	3,0	1.037	9,2	-1,0	777	1,0	-7,6	57,2	42,8
Eifelkreis Bitburg-Prüm	1.346	10,8	-2,1	2,5	2,3	2,6	694	23,7	-1,8	652	-0,3	-2,4	51,6	48,4
Vulkaneifel	1.257	5,2	-4,3	3,7	3,5	3,9	589	10,5	4,1	668	0,9	-10,6	46,9	53,1
Trier-Saarburg	2.185	6,5	-2,3	2,7	2,5	2,8	1.275	10,1	-5,5	910	1,8	2,6	58,4	41,6
Frankenthal (Pfalz), kr.f. St.	1.617	1,3	2,6	7,0	6,9	6,8	622	8,2	8,4	995	-2,5	-0,7	38,5	61,5
Kaiserslautern, kreisfr. Stadt	4.949	4,4	-2,3	9,0	8,7	9,4	1.442	12,6	6,1	3.507	1,4	-5,3	29,1	70,9

3.5 Kreise und kreisfreie Städte

Bestand an Arbeitslosen und Arbeitslosenquote (bezogen auf alle zivilen Erwerbspersonen)

Rheinland-Pfalz

Juli 2019

Region	Insgesamt			Arbeitslosenquote			SGB III			SGB II			Anteil an insgesamt in Prozent	
	Anzahl	Veränderung zum					Anzahl	Veränderung zum		Anzahl	Veränderung zum			
		Vormonat in %	Vorjahr in %	aktuell	Vormonat	Vorjahresmonat		Vormonat in %	Vorjahr in %		Vormonat in %	Vorjahr in %	SGB III	SGB II
	1	2	3	4	5	6	7	8	9	10	11	12	13	14
Landau in der Pfalz, kr.f. St.	1.223	5,5	-5,7	4,7	4,4	5,0	451	12,2	-10,9	772	2,0	-2,4	36,9	63,1
Ludwigshafen am Rhein, Stadt	7.776	0,8	7,2	8,4	8,4	8,0	2.324	1,0	6,0	5.452	0,7	7,6	29,9	70,1
Mainz, kreisfreie Stadt	6.508	4,5	-3,5	5,4	5,1	5,7	2.245	9,5	-4,1	4.263	2,0	-3,2	34,5	65,5
Neustadt an der Weinstraße, St.	1.612	6,0	7,0	5,5	5,2	5,2	601	9,7	1,3	1.011	3,9	10,6	37,3	62,7
Pirmasens, kreisfreie Stadt	2.313	1,5	-5,0	10,9	10,7	11,6	584	1,9	8,8	1.729	1,4	-8,9	25,2	74,8
Speyer, kreisfreie Stadt	1.623	1,4	1,0	5,9	5,8	5,9	608	3,8	2,7	1.015	0,0	0,0	37,5	62,5
Worms, kreisfreie Stadt	3.086	2,3	0,4	6,7	6,5	6,7	1.102	3,2	5,0	1.984	1,7	-2,0	35,7	64,3
Zweibrücken, kreisfreie Stadt	1.144	7,8	11,7	6,2	5,8	5,5	463	8,9	15,5	681	7,1	9,3	40,5	59,5
Alzey-Worms	2.689	8,1	-0,5	3,7	3,4	3,8	1.306	14,1	0,3	1.383	3,1	-1,2	48,6	51,4
Bad Dürkheim	2.678	5,5	1,2	3,7	3,5	3,7	1.362	10,0	0,5	1.316	1,2	2,0	50,9	49,1
Donnersbergkreis	1.973	5,7	1,1	4,7	4,5	4,7	898	5,8	4,9	1.075	5,6	-1,9	45,5	54,5
Germersheim	2.891	5,4	1,9	3,9	3,7	3,8	1.499	10,0	11,5	1.392	0,8	-6,8	51,9	48,1
Kaiserslautern	2.875	6,6	1,4	5,0	4,7	5,0	1.350	13,7	2,2	1.525	1,0	0,7	47,0	53,0
Kusel	1.650	2,7	-4,6	4,4	4,3	4,6	959	5,5	6,1	691	-1,0	-16,2	58,1	41,9
Südliche Weinstraße	2.257	4,9	-4,9	3,7	3,5	3,8	1.092	7,9	-4,6	1.165	2,2	-5,1	48,4	51,6
Rhein-Pfalz-Kreis	3.083	2,0	2,1	3,5	3,4	3,4	1.651	5,1	7,0	1.432	-1,4	-3,0	53,6	46,4
Mainz-Bingen	4.130	5,8	-2,6	3,5	3,3	3,6	1.929	9,3	-0,1	2.201	2,9	-4,7	46,7	53,3
Südwestpfalz	1.958	5,4	-4,0	3,8	3,6	3,9	1.124	7,5	3,4	834	2,8	-12,4	57,4	42,6

© Statistik der Bundesagentur für Arbeit

4. Sozialversicherungspflichtig Beschäftigte am Arbeitsort

Deutschland, Bundesländer
Ausgewählte Berichtsmonate

Region	auf 6-Monatswert hochgerechneter / gerundeter ...				Vergleich 2-Monatswert (Sp. 1) zum Vorjahr	
	2-Monatswert		3-Monatswert		abs.	in %
	Mai 2019	Apr 2019	Mrz 2019	Feb 2019		
	1	2	3	4	5	6
Deutschland	33.414.400	33.364.200	33.280.000	33.191.900	557.100	1,7
Westdeutschland	27.236.900	27.196.900	27.134.800	27.066.500	488.400	1,8
Ostdeutschland	6.177.300	6.167.200	6.144.500	6.124.800	69.900	1,1
Schleswig-Holstein	1.000.600	998.700	993.400	988.700	16.200	1,6
Hamburg	998.300	996.700	994.000	991.400	24.900	2,6
Niedersachsen	3.011.500	3.007.400	2.999.600	2.989.800	49.500	1,7
Bremen	334.900	334.600	334.200	333.800	4.200	1,3
Nordrhein-Westfalen	6.978.600	6.971.900	6.962.400	6.954.700	126.200	1,8
Hessen	2.632.900	2.630.000	2.626.600	2.621.000	48.300	1,9
Rheinland-Pfalz	1.439.000	1.434.500	1.431.100	1.427.400	24.500	1,7
Baden-Württemberg	4.750.100	4.742.400	4.734.100	4.727.700	81.700	1,8
Bayern	5.698.000	5.688.800	5.667.400	5.641.700	109.300	2,0
Saarland	392.800	391.800	391.600	391.000	3.300	0,9
Berlin	1.522.500	1.518.800	1.514.900	1.510.400	48.100	3,3
Brandenburg	853.500	852.700	848.200	844.500	6.000	0,7
Mecklenburg-Vorpommern	578.000	575.300	569.200	565.200	4.800	0,8
Sachsen	1.617.100	1.615.500	1.611.800	1.609.200	10.800	0,7
Sachsen-Anhalt	800.300	799.600	796.900	793.600	800	0,1
Thüringen	806.100	805.300	803.800	801.800	- 300	- 0,0

Wirtschaftszweige (WZ 2008) im Bundesland Rheinland-Pfalz	auf 6-Monatswert hochgerechneter / gerundeter 2-Monatswert		Vergleich 2-Monatswert (Sp. 1) zum Vorjahr	
	Mai 2019		abs.	in %
	1	2	2	3
Insgesamt	1.439.000	24.500	1,7	
dar. (nach Sektoren)				
Land-, Forstwirtschaft und Fischerei	A	13.900	100	0,4
Produzierendes Gewerbe	B bis F	443.100	9.400	2,2
Dienstleistungsbereiche	G bis U	982.000	15.000	1,6
dav. (nach Wirtschaftsabschnitten, -abteilungen und -gruppen)				
Land-, Forstwirtschaft und Fischerei	A	13.900	100	0,4
Bergbau, Energie- u. Wasserversorgung, Entsorgungswirtschaft	B, D, E	24.200	600	2,6
Verarbeitendes Gewerbe	C	326.100	6.400	2,0
dav. Herstellung von überwiegend häuslich konsumierten Gütern	10-15, 18, 21, 31	59.600	100	0,2
Metall-/ Elektro-/ Stahlindustrie	24-30, 32, 33	160.800	4.000	2,5
Herstellung v. Vorleistungsgütern, insb. v. chem. Erzeugn. u. Kunststoffwaren	16, 17, 19, 20, 22, 23	105.700	2.300	2,2
Baugewerbe	F	92.800	2.400	2,6
Handel, Instandhaltung, Reparatur von Kfz	G	201.600	5.400	2,8
Verkehr und Lagerei	H	71.600	1.700	2,5
Gastgewerbe	I	47.500	800	1,7
Information und Kommunikation	J	33.800	900	2,8
Erbringung von Finanz- und Versicherungsdienstleistungen	K	36.600	- 400	- 1,0
Immobilien, freiberufl., wissenschaftl. u. techn. Dienstleistungen	L,M	76.400	500	0,6
sonstige wirtschaftliche Dienstleistungen (ohne Arbeitnehmerüberlassung)	N ohne 782,783	48.900	1.500	3,1
Arbeitnehmerüberlassung	782, 783	29.900	- 3.200	- 9,6
Öffentl. Verwaltung, Verteidigung, Sozialversicherung, Exterritoriale Organisationen	O, U	94.600	1.000	1,1
Erziehung und Unterricht	P	61.300	1.400	2,3
Gesundheitswesen	86	118.200	400	0,4
Heime und Sozialwesen	87,88	108.800	4.100	3,9
Kunst, Unterhaltung und Erholung, sonst. Dienstleistungen, Private Haushalte	R, S, T	52.800	800	1,6
nicht Zugeordnete		-	-	-

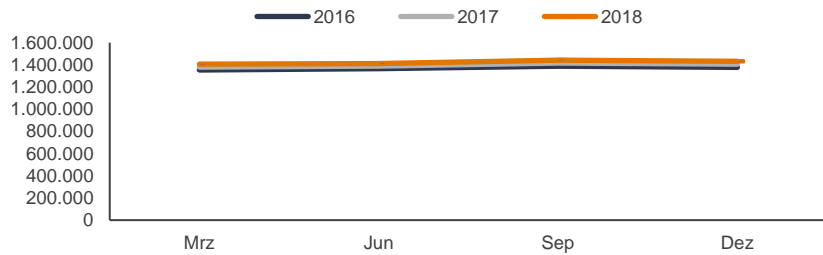
Methodischer Hinweis:

Auf der Basis der Meldungen zur Sozialversicherung wird monatlich mit 6 Monaten Wartezeit der Bestand an sozialversicherungspflichtig und geringfügig entlohnte Beschäftigten ermittelt. Aufgrund der Abgabefristen und des Meldeflusses sind stabile statistische Ergebnisse aus der Beschäftigtenstatistik erst nach dieser Wartezeit zu erzielen. Um jedoch dem Bedürfnis nach zeitnäheren Ergebnissen gerecht zu werden, wird monatlich zusätzlich der Bestand an sozialversicherungspflichtig Beschäftigten mit 2 und 3 Monaten Wartezeit ermittelt und auf "6-Monatswerte" hochgerechnet. Bei der Interpretation der aktuellen Daten ist zu berücksichtigen, dass eine Schätzung notwendigerweise mit Unsicherheiten behaftet ist.

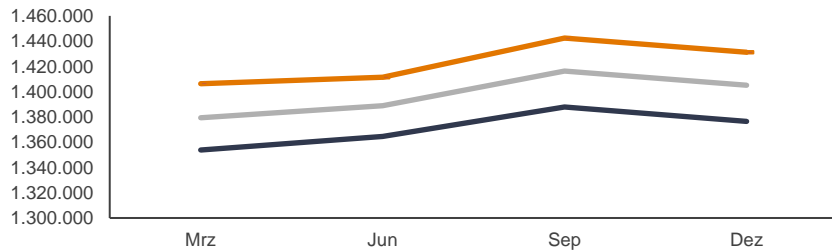
4. Sozialversicherungspflichtig Beschäftigte am Arbeitsort

Rheinland-Pfalz und Agenturen

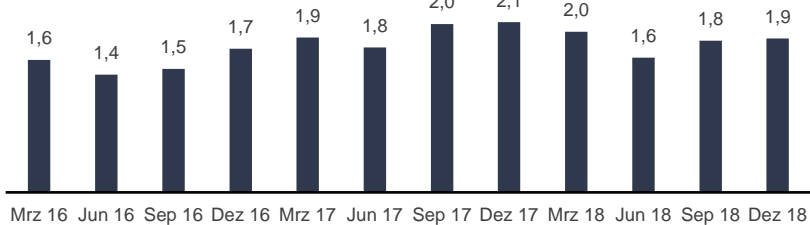
Stichtag: 31.12.2018



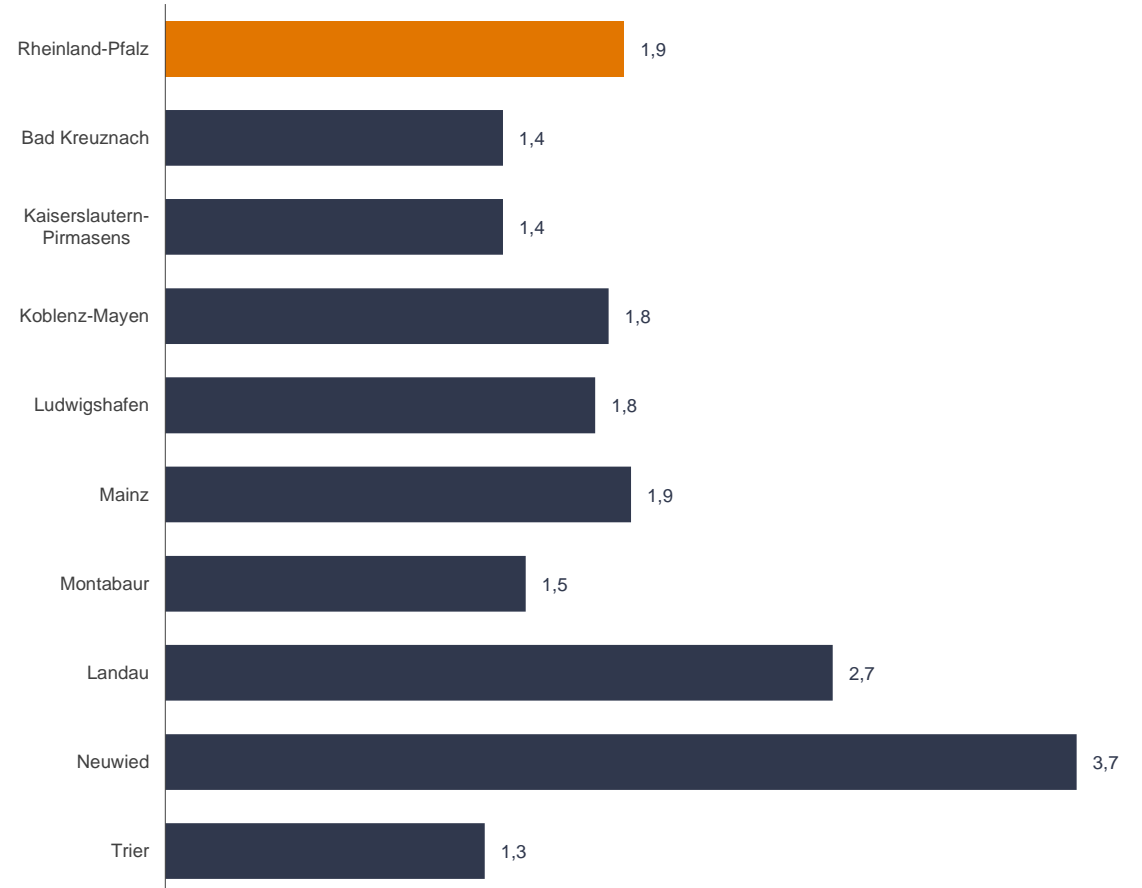
Skalenausschnitt



Veränderung zum Vorjahresquartal in Prozent



Veränderung zum Vorjahresquartal in Prozent



Methodischer Hinweis:

Aufgrund von Abgabefristen und des zeitverzögerten Meldeflusses sind stabile Ergebnisse erst nach einer Wartezeit von sechs Monaten zu erzielen.

4. Sozialversicherungspflichtig Beschäftigte am Arbeitsort

Rheinland-Pfalz und Agenturen
Stichtag: 31.12.2018

Bundesland / Agenturen	Insgesamt	Veränderung zum			
		Vorquartal		Vorjahresquartal	
		abs.	in %	abs.	in %
1	2	3	4	5	
Rheinland-Pfalz	1.431.307	-11.131	-0,8	26.313	1,9
Bad Kreuznach	119.222	-1.743	-1,4	1.620	1,4
Kaiserslautern-Pirmasens	166.737	-1.236	-0,7	2.266	1,4
Koblenz-Mayen	198.627	-2.069	-1,0	3.531	1,8
Ludwigshafen	180.009	-1.776	-1,0	3.104	1,8
Mainz	236.302	154	0,1	4.408	1,9
Montabaur	101.797	-1.086	-1,1	1.476	1,5
Landau	150.180	-852	-0,6	3.983	2,7
Neuwied	101.895	-309	-0,3	3.654	3,7
Trier	176.538	-2.214	-1,2	2.271	1,3

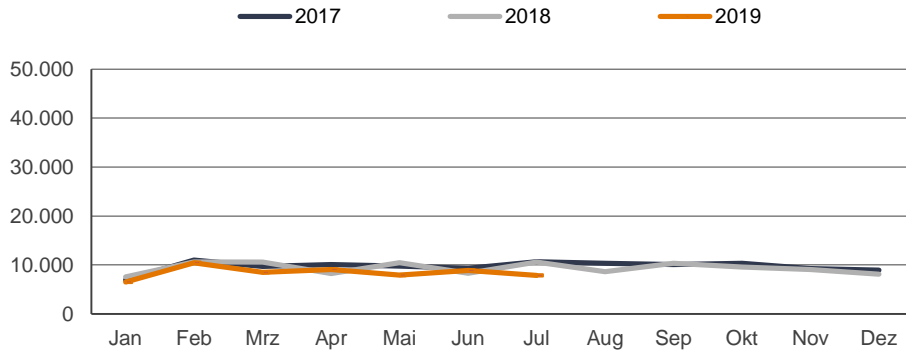
Wirtschaftszweige (WZ 2008) im Bundesland Rheinland-Pfalz	Insgesamt	Veränderung zum				
		Vorquartal		Vorjahresquartal		
		abs.	in %	abs.	in %	
1	2	3	4	5		
Insgesamt	1.431.307	- 11.131	-0,8	26.313	1,9	
dar. (nach Sektoren)						
Land-, Forstwirtschaft und Fischerei	A	11.165	- 3.273	-22,7	308	2,8
Produzierendes Gewerbe	B bis F	441.336	- 3.688	-0,8	9.388	2,2
Dienstleistungsbereiche	G bis U	978.797	- 4.169	-0,4	16.620	1,7
dav. (nach Wirtschaftsabschnitten, -abteilungen und -gruppen)						
Land-, Forstwirtschaft und Fischerei	A	11.165	- 3.273	-22,7	308	2,8
Bergbau, Energie- u. Wasserversorgung, Entsorgungswirtschaft	B, D, E	23.960	- 54	-0,2	643	2,8
Verarbeitendes Gewerbe	C	326.466	- 1.091	-0,3	5.877	1,8
dav. Herstellung von überwiegend häuslich konsumierten Gütern	10-15, 18, 21, 31	59.593	- 919	-1,5	- 2.809	-4,5
Metall-/ Elektro-/ Stahlindustrie	24-30, 32, 33	161.615	- 94	-0,1	6.217	4,0
Herstellung v. Vorleistungsgütern, insb. v. chem. Erzeugn. u. Kunststoffwaren	16, 17, 19, 20, 22, 23	105.258	- 78	-0,1	2.469	2,4
Baugewerbe	F	90.910	- 2.543	-2,7	2.868	3,3
Handel, Instandhaltung, Reparatur von Kfz	G	202.123	423	0,2	5.582	2,8
Verkehr und Lagerei	H	71.526	243	0,3	3.190	4,7
Gastgewerbe	I	44.861	- 2.530	-5,3	734	1,7
Information und Kommunikation	J	33.898	241	0,7	1.573	4,9
Erbringung von Finanz- und Versicherungsdienstleistungen	K	36.924	- 245	-0,7	465	1,3
Immobilien, freiberufl., wissenschaftl. u. techn. Dienstleistungen	L,M	75.535	- 224	-0,3	71	0,1
sonstige wirtschaftliche Dienstleistungen (ohne Arbeitnehmerüberlassung)	N ohne 782,783	47.439	- 943	-1,9	1.274	2,8
Arbeitnehmerüberlassung	782, 783	30.727	- 2.584	-7,8	- 3.566	-10,4
Öffentl. Verwaltung, Verteidigung, Sozialversicherung, Exterritoriale Organisationen	O, U	94.773	- 184	-0,2	538	0,6
Erziehung und Unterricht	P	61.288	853	1,4	1.138	1,9
Gesundheitswesen	86	118.887	446	0,4	1.485	1,3
Heime und Sozialwesen	87,88	108.289	466	0,4	3.550	3,4
Kunst, Unterhaltung und Erholung, sonst. Dienstleistungen, Private Haushalte	R, S, T	52.527	- 131	-0,2	586	1,1
nicht Zugeordnete	9		*	*	- 3	-25,0

*) Aus Datenschutzgründen und Gründen der statistischen Geheimhaltung werden Zahlenwerte von 1 oder 2 und Daten, aus denen rechnerisch auf einen solchen Zahlenwert geschlossen werden kann, anonymisiert. Gleiches gilt, wenn eine Region oder ein Wirtschaftszweig 1 oder 2 Betriebe aufweist oder einer der Betriebe einen so hohen Beschäftigtenanteil auf sich vereint, dass die Beschäftigtenzahl praktisch eine Einzelangabe über diesen Betrieb darstellt (Dominanzfall).

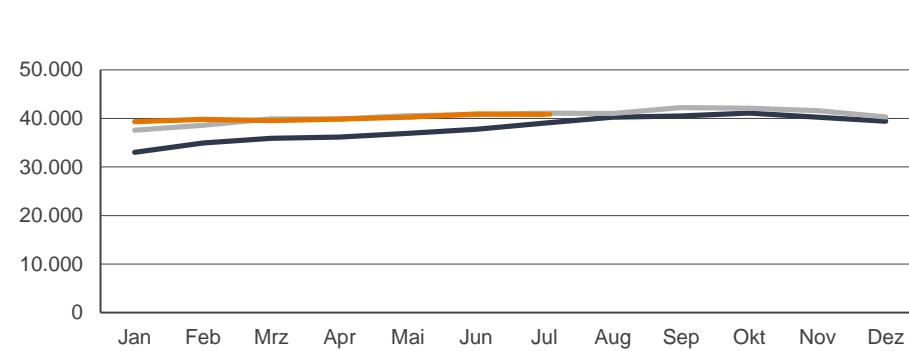
5. Gemeldete Arbeitsstellen

Rheinland-Pfalz
Zeitreihe und Juli 2019

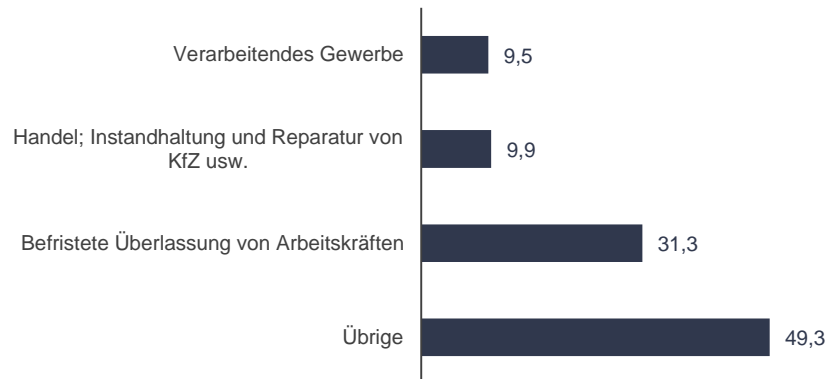
Zugang



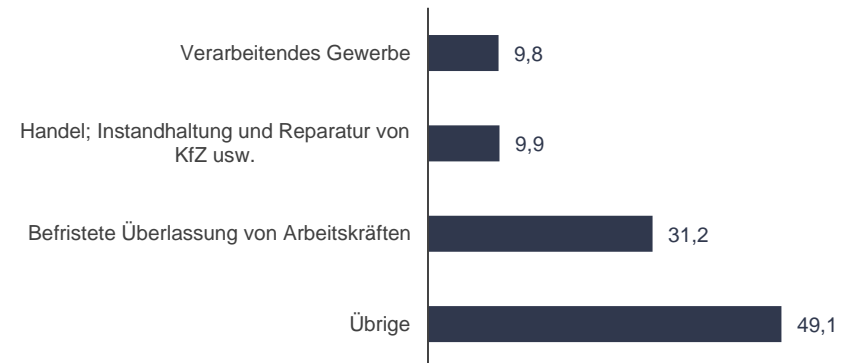
Bestand



Zugang nach ausgewählten Wirtschaftsbereichen
(Prozentanteile an Gesamt)



Bestand nach ausgewählten Wirtschaftsbereichen
(Prozentanteile an Gesamt)



5. Gemeldete Arbeitsstellen

Rheinland-Pfalz

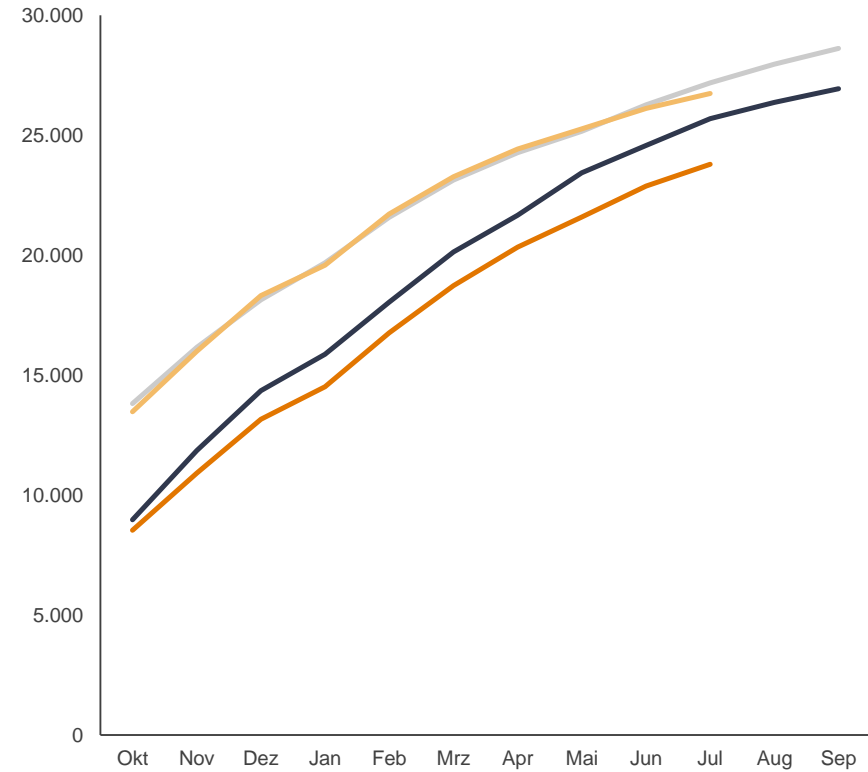
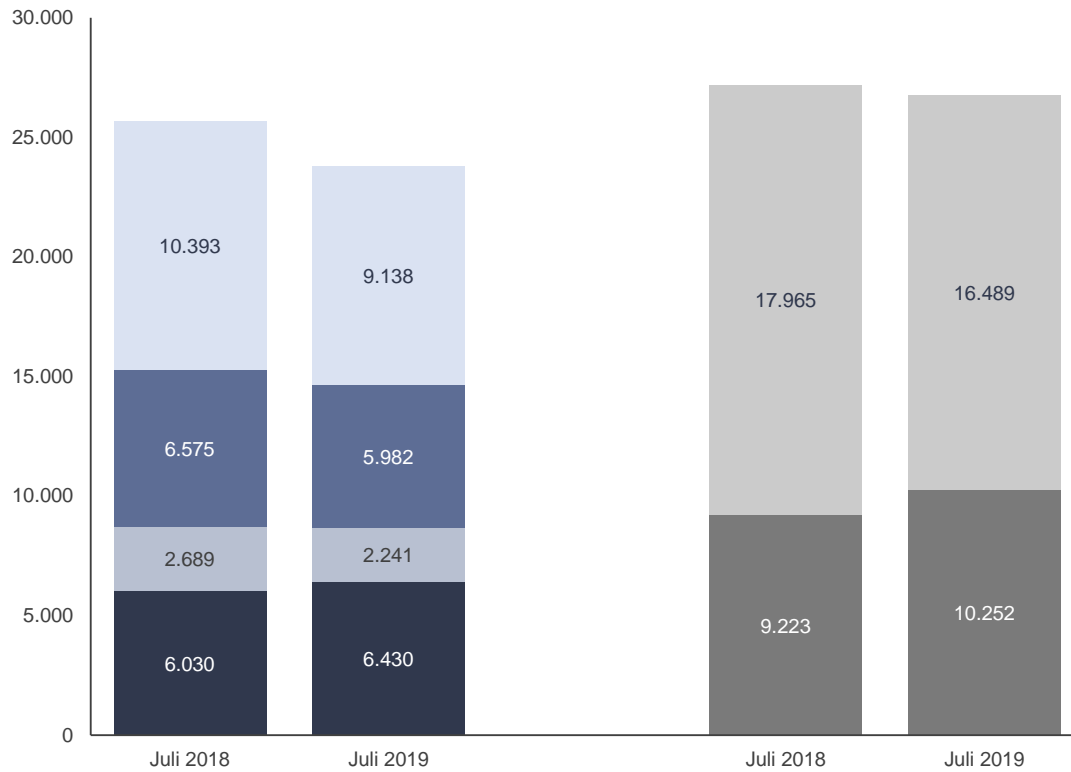
Zeitreihe

Berichtsmonate	Zugang					Bestand					Abgang				
	Insgesamt	Veränderung zum				Insgesamt	Veränderung zum				Insgesamt	Veränderung zum			
		Vormonat		Vorjahr			Vormonat		Vorjahr			Vormonat		Vorjahr	
		abs.	in %	abs.	in %		abs.	in %	abs.	in %		abs.	in %	abs.	in %
1	2	3	4	5	6	7	8	9	10	11	12	13	14	15	
Summe der Monate Januar bis Juli															
2017	67.464										61.225				
2018	66.412										64.201				
2019	59.302										58.760				
Jan 2018	7.565	-1.390	-15,5	601	8,6	37.571	-1.867	-4,7	4.559	13,8	8.942	-908	-9,2	2.181	32,3
Feb 2018	10.625	3.060	40,4	-381	-3,5	38.594	1.023	2,7	3.660	10,5	9.469	527	5,9	360	4,0
Mrz 2018	10.574	-51	-0,5	883	9,1	39.913	1.319	3,4	3.993	11,1	9.219	-250	-2,6	469	5,4
Apr 2018	8.268	-2.306	-21,8	-1.799	-17,9	39.856	-57	-0,1	3.721	10,3	8.387	-832	-9,0	-1.423	-14,5
Mai 2018	10.482	2.214	26,8	707	7,2	40.594	738	1,9	3.697	10,0	9.798	1.411	16,8	764	8,5
Jun 2018	8.321	-2.161	-20,6	-984	-10,6	40.743	149	0,4	2.981	7,9	8.157	-1.641	-16,7	-306	-3,6
Jul 2018	10.577	2.256	27,1	-79	-0,7	41.058	315	0,8	1.995	5,1	10.229	2.072	25,4	931	10,0
Aug 2018	8.627	-1.950	-18,4	-1.727	-16,7	41.013	-45	-0,1	779	1,9	8.696	-1.533	-15,0	-437	-4,8
Sep 2018	10.337	1.710	19,8	217	2,1	42.223	1.210	3,0	1.748	4,3	9.150	454	5,2	-720	-7,3
Okt 2018	9.566	-771	-7,5	-798	-7,7	42.087	-136	-0,3	992	2,4	9.720	570	6,2	10	0,1
Nov 2018	9.086	-480	-5,0	-184	-2,0	41.618	-469	-1,1	1.353	3,4	9.505	-215	-2,2	-589	-5,8
Dez 2018	8.123	-963	-10,6	-832	-9,3	40.339	-1.279	-3,1	901	2,3	9.387	-118	-1,2	-463	-4,7
Jan 2019	6.520	-1.603	-19,7	-1.045	-13,8	39.326	-1.013	-2,5	1.755	4,7	7.518	-1.869	-19,9	-1.424	-15,9
Feb 2019	10.443	3.923	60,2	-182	-1,7	39.797	471	1,2	1.203	3,1	9.940	2.422	32,2	471	5,0
Mrz 2019	8.529	-1.914	-18,3	-2.045	-19,3	39.567	-230	-0,6	-346	-0,9	8.765	-1.175	-11,8	-454	-4,9
Apr 2019	9.095	566	6,6	827	10,0	39.890	323	0,8	34	0,1	8.755	-10	-0,1	368	4,4
Mai 2019	7.932	-1.163	-12,8	-2.550	-24,3	40.265	375	0,9	-329	-0,8	7.507	-1.248	-14,3	-2.291	-23,4
Jun 2019	8.911	979	12,3	590	7,1	40.912	647	1,6	169	0,4	8.289	782	10,4	132	1,6
Jul 2019	7.872	-1.039	-11,7	-2.705	-25,6	40.831	-81	-0,2	-227	-0,6	7.986	-303	-3,7	-2.243	-21,9
Aug 2019															
Sep 2019															
Okt 2019															
Nov 2019															
Dez 2019															

6. Ausbildungsmarkt

Bei Agenturen für Arbeit und Jobcentern gemeldete Bewerber für Berufsausbildungsstellen und bei den Agenturen für Arbeit und Jobcentern gemeldete Berufsausbildungsstellen (ohne zKT)

Rheinland-Pfalz
Juli 2019



Bewerber

- einmündende Bewerber
- andere ehemalige Bewerber
- Bewerber mit Alternative zum 30.09.
- unversorgte Bewerber

Berufsausbildungsstellen

- erledigte Stellen
- unbesetzte Stellen

- Bewerber 2017/2018
- Bewerber 2018/2019

- Berufsausbildungsstellen 2017/2018
- Berufsausbildungsstellen 2018/2019

© Statistik der Bundesagentur für Arbeit

*) Werte kleiner als 3 werden in den Diagrammen nicht angezeigt.

Die Daten basieren auf revidierten Ergebnissen und können deshalb von den bisher veröffentlichten Zahlen abweichen. Erläuterungen enthalten die Hinweise zur Revision der Statistik über gemeldete Berufsausbildungsstellen 2018 (Tabellenblatt "Ausbildung Erläuterung").

Aufgrund eines Verarbeitungsfehlers waren die am 30.4.2019 für den Berichtsmont April 2019 publizierten Ergebnisse der Statistik über Berufsausbildungsstellen bundesweit um rd. 14.000 oder 3% (gemeldete Berufsausbildungsstellen) bzw. rd. 13.000 oder 5% (unbesetzte Berufsausbildungsstellen) zu niedrig und wurden nachträglich korrigiert.

6. Ausbildungsmarkt

Bei Agenturen für Arbeit und Jobcentern gemeldete Bewerber für Berufsausbildungsstellen und bei den Agenturen für Arbeit und Jobcentern gemeldete Berufsausbildungsstellen (ohne zkt)

Rheinland-Pfalz
Zeitreihe

Berichtsmonate	Bewerber für Berufsausbildungsstellen												gemeldete Berufsausbildungsstellen						Relation unversorgte Bewerber/ unbesetzte Berufsaus- bildungsstellen
	Insgesamt	Veränderung zum Vorjahr		davon									Insgesamt	Veränderung zum Vorjahr		darunter			
		abs.	in %	versorgte	Veränderung zum Vorjahr			unversorgte	Veränderung zum Vorjahr		unbesetzt	Veränderung zum Vorjahr							
					abs.	in %	einmündende		andere ehemalige	mit Alternative zum 30.09.		abs.		in %	abs.	in %			
1	2	3	4	5	6	7	8	9	10	11	12	13	14	15	16	17	18	19	
Okt 2017	8.972	-88	-1,0	1.583	151	10,5	277	152	1.154	7.389	-239	-3,1	13.816	1.817	15,1	12.482	1.621	14,9	0,6
Nov 2017	11.862	-207	-1,7	2.614	70	2,8	670	536	1.408	9.248	-277	-2,9	16.155	706	4,6	13.128	457	3,6	0,7
Dez 2017	14.353	-653	-4,4	3.750	-32	-0,8	1.226	923	1.601	10.603	-621	-5,5	18.147	575	3,3	13.786	365	2,7	0,8
Jan 2018	15.872	-698	-4,2	4.686	-138	-2,9	1.669	1.360	1.657	11.186	-560	-4,8	19.680	1.037	5,6	14.375	784	5,8	0,8
Feb 2018	18.039	-895	-4,7	6.265	-182	-2,8	2.480	1.987	1.798	11.774	-713	-5,7	21.579	878	4,2	14.700	439	3,1	0,8
Mrz 2018	20.140	-851	-4,1	8.296	-49	-0,6	3.602	2.766	1.928	11.844	-802	-6,3	23.129	733	3,3	14.661	260	1,8	0,8
Apr 2018	21.669	-1.068	-4,7	10.244	-377	-3,5	4.783	3.432	2.029	11.425	-691	-5,7	24.274	854	3,6	14.131	531	3,9	0,8
Mai 2018	23.431	-680	-2,8	13.187	38	0,3	6.689	4.365	2.133	10.244	-718	-6,5	25.168	908	3,7	12.808	404	3,3	0,8
Jun 2018	24.578	-635	-2,5	16.000	235	1,5	8.306	5.351	2.343	8.578	-870	-9,2	26.264	1.276	5,1	11.375	236	2,1	0,8
Jul 2018	25.687	-629	-2,4	19.657	241	1,2	10.393	6.575	2.689	6.030	-870	-12,6	27.188	1.396	5,4	9.223	9	0,1	0,7
Aug 2018	26.371	-760	-2,8	22.905	285	1,3	12.217	7.886	2.802	3.466	-1.045	-23,2	27.966	1.420	5,3	6.722	-184	-2,7	0,5
Sep 2018	26.939	-823	-3,0	26.122	-867	-3,2	13.297	9.745	3.080	817	44	5,7	28.620	951	3,4	2.566	-67	-2,5	0,3
Okt 2018	8.535	-437	-4,9	1.251	-332	-21,0	227	120	904	7.284	-105	-1,4	13.476	-340	-2,5	12.287	-195	-1,6	0,6
Nov 2018	10.911	-951	-8,0	2.255	-359	-13,7	591	463	1.201	8.656	-592	-6,4	15.992	-163	-1,0	12.898	-230	-1,8	0,7
Dez 2018	13.160	-1.193	-8,3	3.400	-350	-9,3	1.121	901	1.378	9.760	-843	-8,0	18.322	175	1,0	13.992	206	1,5	0,7
Jan 2019	14.515	-1.357	-8,5	4.293	-393	-8,4	1.551	1.299	1.443	10.222	-964	-8,6	19.582	-98	-0,5	14.262	-113	-0,8	0,7
Feb 2019	16.764	-1.275	-7,1	5.893	-372	-5,9	2.383	1.954	1.556	10.871	-903	-7,7	21.715	136	0,6	14.734	34	0,2	0,7
Mrz 2019	18.725	-1.415	-7,0	7.571	-725	-8,7	3.378	2.581	1.612	11.154	-690	-5,8	23.277	148	0,6	14.804	143	1,0	0,8
Apr 2019	20.334	-1.335	-6,2	9.652	-592	-5,8	4.609	3.333	1.710	10.682	-743	-6,5	24.421	147	0,6	13.944	-187	-1,3	0,8
Mai 2019	21.594	-1.837	-7,8	11.589	-1.598	-12,1	5.817	3.982	1.790	10.005	-239	-2,3	25.268	100	0,4	13.157	349	2,7	0,8
Jun 2019	22.877	-1.701	-6,9	14.478	-1.522	-9,5	7.574	4.993	1.911	8.399	-179	-2,1	26.114	-150	-0,6	11.870	495	4,4	0,7
Jul 2019	23.791	-1.896	-7,4	17.361	-2.296	-11,7	9.138	5.982	2.241	6.430	400	6,6	26.741	-447	-1,6	10.252	1.029	11,2	0,6
Aug 2019																			
Sep 2019																			

© Statistik der Bundesagentur für Arbeit

.X) Veränderungswert > 250%

*) Aus Datenschutzgründen und Gründen der statistischen Geheimhaltung werden Zahlenwerte von 1 oder 2 und Daten, aus denen rechnerisch auf einen solchen Zahlenwert geschlossen werden kann, anonymisiert.

Die Daten basieren auf revidierten Ergebnissen und können deshalb von den bisher veröffentlichten Zahlen abweichen. Erläuterungen enthalten die Hinweise zur Revision der Statistik über gemeldete Berufsausbildungsstellen 2018 (Tabellenblatt "Ausbildung Erläuterung").

Aufgrund eines Verarbeitungsfehlers waren die am 30.4.2019 für den Berichtsmonat April 2019 publizierten Ergebnisse der Statistik über Berufsausbildungsstellen bundesweit um rd. 14.000 oder 3% (gemeldete Berufsausbildungsstellen) bzw. rd. 13.000 oder 5% (unbesetzte Berufsausbildungsstellen) zu niedrig und wurden nachträglich korrigiert.

6. Ausbildungsmarkt

**Bei Agenturen für Arbeit und Jobcentern gemeldete Bewerber für Berufsausbildungsstellen
und bei den Agenturen für Arbeit und Jobcentern gemeldete Berufsausbildungsstellen (ohne zKT)**

Rheinland-Pfalz
Juli 2019

Bundesland/ Arbeitsagenturen	Bewerber für Berufsausbildungsstellen												gemeldete Berufsausbildungsstellen						Relation unversorgte Bewerber/ unbesetzte Berufsaus- bildungsstellen
	Insgesamt	Veränderung zum Vorjahr		versorgte	Veränderung zum Vorjahr		davon			unversorgte	Veränderung zum Vorjahr		Insgesamt	Veränderung zum Vorjahr		darunter			
		abs.	in %		abs.	in %	einmündende	andere ehemalige	mit Alternative zum 30.09.		abs.	in %		abs.	in %	unbesetzt	Veränderung zum Vorjahr		
																	abs.	in %	
1	2	3	4	5	6	7	8	9	10	11	12	13	14	15	16	17	18	19	
Rheinland-Pfalz	23.791	-1.896	-7,4	17.361	-2.296	-11,7	9.138	5.982	2.241	6.430	400	6,6	26.741	-447	-1,6	10.252	1.029	11,2	0,6
Bad Kreuznach	1.819	-258	-12,4	1.235	-325	-20,8	667	434	134	584	67	13,0	2.263	-268	-10,6	798	5	0,6	0,7
Kaiserslautern-Pirmasens	4.043	-234	-5,5	2.889	-239	-7,6	1.546	877	466	1.154	5	0,4	3.062	-159	-4,9	1.237	60	5,1	0,9
Koblenz-Mayen	2.856	-489	-14,6	2.107	-494	-19,0	1.029	843	235	749	5	0,7	3.781	-359	-8,7	1.325	41	3,2	0,6
Ludwigshafen	2.352	35	1,5	1.550	-260	-14,4	730	567	253	802	295	58,2	2.807	321	12,9	1.062	198	22,9	0,8
Mainz	2.931	-283	-8,8	2.046	-289	-12,4	1.208	541	297	885	6	0,7	3.729	-263	-6,6	1.602	180	12,7	0,6
Montabaur	1.980	-269	-12,0	1.531	-283	-15,6	855	519	157	449	14	3,2	2.025	-153	-7,0	736	87	13,4	0,6
Landau	2.908	-31	-1,1	2.068	-85	-3,9	965	744	359	840	54	6,9	2.572	-87	-3,3	936	10	1,1	0,9
Neuwied	2.047	-199	-8,9	1.672	-145	-8,0	931	583	158	375	-54	-12,6	2.025	12	0,6	756	160	26,8	0,5
Trier	2.855	-168	-5,6	2.263	-176	-7,2	1.207	874	182	592	8	1,4	4.477	509	12,8	1.800	288	19,0	0,3

© Statistik der Bundesagentur für Arbeit

.X) Veränderungswert > 250%

*) Aus Datenschutzgründen und Gründen der statistischen Geheimhaltung werden Zahlenwerte von 1 oder 2 und Daten, aus denen rechnerisch auf einen solchen Zahlenwert geschlossen werden kann, anonymisiert.

Die Daten basieren auf revidierten Ergebnissen und können deshalb von den bisher veröffentlichten Zahlen abweichen. Erläuterungen enthalten die Hinweise zur Revision der Statistik über gemeldete Berufsausbildungsstellen 2018 (Tabellenblatt "Ausbildung Erläuterung").

Methodische Hinweise

Gemeldete Arbeitsstellen:

Bei gemeldeten Arbeitsstellen handelt es sich um:

- sozialversicherungspflichtige
oder
- geringfügige (Mini-Jobs)
oder
- sonstige (z.B. Praktika- und Traineestellen)

Stellen mit einer vorgesehenen Beschäftigungsdauer von mehr als sieben Kalendertagen, die den Arbeitsagenturen und den Gemeinsamen Einrichtungen zur Besetzung gemeldet wurden.

Die regionale Zuordnung der gemeldeten Arbeitsstellen erfolgt nach dem Arbeitsort. Stellen privater Arbeitsvermittler (pAV) werden nur dann gezählt, wenn sie den Eigenbedarf der pAV decken sollen.

Verfahrensänderung in VerBIS Dezember 2014

Im Berichtsmonat Dezember 2014 verringert sich der Bestand gemeldeter Arbeitsstellen in der Wirtschaftsgruppe 781 (private Arbeitsvermittlung) deutschlandweit um ca. 3.000 Stellen infolge einer Verfahrensänderung. Dadurch sind in dieser Wirtschaftsgruppe Zeitreihenvergleiche ab Dezember 2014 eingeschränkt.

Gemeldete Arbeitsstellen – Einbeziehung der Kooperationspartnerstellen ab Berichtsmonat Juli 2014

Die Statistik der gemeldeten Arbeitsstellen umfasst ab Berichtsmonat Juli 2014 auch die Stellen aus dem automatisierten BA-Kooperationsverfahren (sog. Kooperationspartnerstellen, siehe hierzu

[Methodenbericht „Statistik der gemeldeten Arbeitsstellen – Berücksichtigung von Stellen aus dem automatisierten BA-Kooperationsverfahren“](#)).

Die Revision erfolgt rückwirkend bis einschließlich Berichtsmonat Januar 2013.

Geänderte Gebietskonsolidierung im April 2012

Im Rahmen einer Datenrevision wurde die statistische Zuordnung des Arbeitsortes von Stellen im Berichtsmonat April 2012 geändert und verfeinert.

Die verbesserte Erkennung von Arbeitsorten im Ausland führt zu einer Abnahme von bisher im Inland ausgewiesenen Arbeitsorten und einer Zunahme von Stellen im Ausland. Dies betrifft häufig grenznahe Regionen, aber auch zentralere Regionen, z.B. wenn zur Personal-Rekrutierung für Geschäftseröffnungen im Ausland die örtlichen Agenturen/Jobcenter beauftragt worden sind. Für Stellen mit Arbeitsort im Ausland kann nun auch explizit das Land ausgewiesen werden. Um auf der veränderten Grundlage konsistente Zeitreihen bilden zu können, erfolgte die Änderung ab Juli 2006, was für das Bundesgebiet insgesamt Änderungen der Eckzahlen ab diesem Berichtsmonat zur Folge hat. Zeitreihenvergleiche mit Daten bis Juni 2006, insbesondere auf tieferen regionalen Gebietseinheiten, sind daher in ihrer Aussagekraft eingeschränkt. Siehe auch:

[Qualitätsbericht „Statistik der gemeldeten Arbeitsstellen“, Stand 31.01.2014](#)

Weiterführende Informationen

Weiterführende Informationen befinden sich im Methodenbericht „Umstellung der Statistik der gemeldeten Arbeitsstellen“ im Internet unter:

<http://statistik.arbeitsagentur.de/cae/servlet/contentblob/20006/publicationFile/837/Methodenbericht-Umstellung-der-Statistik-der-gemeldeten-Arbeitsstellen.pdf>

Einschränkungen

Der Bundesagentur für Arbeit werden nicht alle Stellen gemeldet. Daher bilden die gemeldeten Arbeitsstellen nur einen Teil des gesamtwirtschaftlichen Stellenangebots ab.

In der Statistik der gemeldeten Arbeitsstellen sind die bei den zugelassenen kommunalen Trägern gemeldeten Arbeitsstellen nicht enthalten.

Methodische Hinweise

Arbeitslose:

Januar 2017 - Arbeitslosenquote Ausländer:

Die Arbeitslosenquote setzt die Zahl der Arbeitslosen ins Verhältnis zur Zahl der Erwerbspersonen, die sich aus den zivilen Erwerbstätigen und den Arbeitslosen zusammensetzt. Diese Bezugsgröße wird auf Basis zurückliegender Daten einmal jährlich festgeschrieben. Somit wird die aktuelle Arbeitslosenzahl im Zähler einer älteren Bezugsgröße im Nenner gegenübergestellt. Aufgrund der starken Zuwanderung führt diese Berechnungsweise derzeit bei der Ausländerarbeitslosenquote zu systematischen Verzerrungen. Wenn zum Beispiel aufgrund der Zuwanderung die Zahl der arbeitslosen Ausländer steigt, wirkt sich das zwar sofort im Zähler, aber erst zeitversetzt in der Bezugsgröße der Arbeitslosenquote aus. Aus diesem Grund wurde die Standardberichterstattung über die Ausländerarbeitslosenquote für Kreise, Agentur-, Geschäftsstellen- und Jobcenterbezirke ausgesetzt. Gleichzeitig wurde die Migrationsberichterstattung für diese regionalen Einheiten um neu abgegrenzte Ausländerarbeitslosenquoten (mit einer periodentreuen Bezugsgröße) erweitert. Monatliche Angaben zur Ausländerarbeitslosenquote finden sich ab Berichtsmonat Januar 2017 im Migrationsmonitor Arbeitsmarkt.

Siehe hierzu auch

[Methodenbericht "Ergänzende Arbeitslosen-, Beschäftigungs- und Hilfequoten für Ausländer in der Migrationsberichterstattung"](#)

Januar 2019 - Unterbeschäftigung:

Ab Berichtsmonat Januar 2019 fließt die neu geschaffene Maßnahme "Teilhabe am Arbeitsmarkt" (TaAM, § 16i SGB II) in die Unterbeschäftigung ein. Sie ist Teil der Komponente "Unterbeschäftigung im engeren Sinne". Sie wird zunächst noch nicht in Unterbeschäftigungsprodukten mit differenzierter Maßnahme-Darstellung explizit aufgeführt werden.

Methodische Hinweise

Ausbildungsmarkt:

Berichtsjahr 2017/2018

Hinweise zur Revision der Statistik über gemeldete Berufsausbildungsstellen 2018

Allgemeines

Die Statistik der Bundesagentur für Arbeit hat die Konzeption der Statistik über Berufsausbildungsstellen weiterentwickelt. Die Weiterentwicklung bedeutet qualitative Verbesserungen und inhaltliche Erweiterungen, die den Ausbildungsmarkt präziser abbilden. Die Umstellung erfolgt mit Berichtsmonat Januar 2018. Gleichzeitig werden die Daten beginnend mit dem Berichtsjahr 2006/2007 revidiert. Die Änderungen sind verfeinerte statistische Auswertungsmöglichkeiten. Die zu Grunde liegenden Vermittlungsprozesse bleiben unberührt.

Inhaltliche Neuerungen ab Januar 2018

Eine Stelle, die am 30.09. unbesetzt ist, wird am 01.10. automatisch nun auch als unbesetzte Stelle des neuen Berichtsjahres gezählt - analog zur Bewerberseite. Bisher wurden die Stellen erst dann gezählt, wenn sie vom Vermittler aufgerufen wurden, was eine leichte Unterzeichnung zur Folge hatte.

Im operativen Fachverfahren gelöschte Ausbildungsstellen verbleiben nun in der statistischen Anwesenheitsgesamtheit. Bisher konnte die Löschung zum Verlust der Stelle auch in der statistischen Zählung führen.

Eine Ausbildungsstelle wird auch dann in einem Berichtsjahr berücksichtigt, wenn ihr Ausbildungsbeginn auf das folgende Berichtsjahr verschoben wurde. Dies entspricht der Logik der Anwesenheitsgesamtheit: Für das ursprüngliche Berichtsjahr hat mindestens einmal ein gültiges Stellenangebot vorgelegen. Als unbesetzte Berufsausbildungsstelle wird die Stelle nur in dem Berichtsjahr gezählt, in dem der Ausbildungsbeginn verschoben wurde. Die Berichterstattung weist nur Stellen mit Ausbildungsbeginn im jeweils aktuellen Berichtsjahr aus.

Außerbetriebliche Ausbildungsstellen werden besser erfasst, da das Neuverfahren stornierte außerbetriebliche Ausbildungsstellen nicht mehr berücksichtigt. Die Zahl der außerbetrieblichen Berufsausbildungsstellen sagt somit künftig genauer aus, in welchem Umfang außerbetriebliche Ausbildungsangebote tatsächlich den Ausbildungsmarkt stützen.

Auswirkungen der Revision

Für das Bundesgebiet insgesamt ergibt sich zum 30.9.2017, dem Abschluss des Berichtsjahres 2016/2017, ein leichter Rückgang der gemeldeten Berufsausbildungsstellen gegenüber dem bisher publizierten Ergebnis um 4.878 oder 0,9 % auf nunmehr 544.907. Für die Teilgröße der betrieblichen Stellen ist ein Anstieg von 5.600 oder 1,1 % auf 527.470 zu verzeichnen und für die Teilgröße der außerbetrieblichen Stellen ein erheblicher Rückgang um 10.478 oder 37,5 % auf 17.437. Die Anzahl der am 30.9. unbesetzten Berufsausbildungsstellen ändert sich praktisch nicht: Zuwachs um 47 oder 0,1 % auf nunmehr 48.984.

Ausführlicher sind die inhaltlichen Änderungen im Methodenbericht „Weiterentwicklung der Berufsausbildungsstellen-Statistik“ (Mai 2017) beschrieben. Detaillierte, auch regionalisierte Revisionsauswirkungen sind im Methodenbericht „Revision der Statistik über Berufsausbildungsstellen 2018“ zu finden:

<https://statistik.arbeitsagentur.de/Navigation/Statistik/Grundlagen/Methodik-Qualitaet/Methodenberichte/Ausbildungsstellenmarkt/Methodeberichte-Ausbildungsstellenmarkt-Nav.html>

Berichtsjahr 2016/2017

Bewerber für Berufsausbildungsstellen – Statistische Neuordnung der Versorgungsrelevanz von Maßnahmen und Praktika

Bewerber für Berufsausbildungsstellen werden als versorgt gezählt, wenn sie eine Berufsausbildung oder eine Alternative zu einer Berufsausbildung aufweisen. Zu den Alternativen zählen u. a. bestimmte arbeitsmarktpolitische Maßnahmen und Praktika. Ab dem Berichtsjahr 2016/2017 zählen nur noch diejenigen Maßnahmen als versorgungsrelevant, die

- einen Bildungscharakter aufweisen, indem sie die Chancen des Bewerbers auf dem Ausbildungsmarkt erhöhen oder
- auf eine Ausbildung vorbereiten oder
- eine Ausbildung ersetzen oder
- das Ziel eines Berufsabschlusses haben.

Bei Maßnahmen, die nicht das Ziel eines Berufsabschlusses aufweisen, muss eine Teilnahme von mindestens sechs Monaten vorliegen, damit die Maßnahmen als versorgungsrelevant berücksichtigt werden. Bei Praktika gilt ebenfalls eine Mindestdauer von sechs Monaten für die Zählung als Versorgungstatbestand.

Die Änderung erfolgt für die Daten ab dem 1. Oktober 2016, rückwirkende Datenänderungen werden nicht vorgenommen. Bei einer simulierten Anwendung der Änderung für das Ausbildungsjahr 2015/2016 ergibt sich zum Berichtsjahresende (September 2016) eine Zunahme um ca. 1.100 unversorgte Bewerber, die bislang als Bewerber mit Alternative berücksichtigt wurden. Des Weiteren ergeben sich geringfügige Verschiebungen bei dem Verbleib von geförderten zu ungeförderten Berufsausbildungen. Die Gesamtzahl der Bewerber und weitere Merkmale sind von der Änderung nicht betroffen.

Allgemeines

Sowohl die Agenturen für Arbeit (AA) als auch die Jobcenter (gemeinsame Einrichtungen (gE) und die zugelassene kommunale Träger (zKT)) haben Ausbildungsvermittlung nach § 35 Sozialgesetzbuch Drittes Buch (SGB III) durchzuführen. Träger der Grundsicherung können diese Aufgabe durch die AA wahrnehmen lassen (§ 16 Abs. 4 SGB III).

Impressum

Weiterführende Informationen der Statistik der Bundesagentur für Arbeit finden Sie im Internet unter:
<http://statistik.arbeitsagentur.de>

Von der Startseite aus gelangen Sie zu aktuellen statistischen Informationen und Erläuterungen.

Zusammenstellung und Herausgabe

Statistik-Service Südwest

Bundesagentur für Arbeit

Saonstr. 2-4
60528 Frankfurt

Für Rückfragen steht Ihnen zur Verfügung

Statistik-Service Südwest
Telefon: 069 / 6670-601
Telefax: 069 / 6670-910601
<mailto:Statistik-Service-Suedwest@arbeitsagentur.de>

Hier finden Sie das Internetangebot der Statistik im Internet

<http://statistik.arbeitsagentur.de/>

Sie können Informationen speichern, (auch auszugsweise) mit Quellenangabe weitergeben, vervielfältigen und verbreiten. Die Inhalte dürfen nicht verändert oder verfälscht werden. Eigene Berechnungen sind erlaubt, jedoch als solche kenntlich zu machen.

Im Falle einer Zugänglichmachung im Internet soll dies in Form einer Verlinkung auf die Homepage der Statistik der Bundesagentur für Arbeit erfolgen.

Die Nutzung der Inhalte für gewerbliche Zwecke, ausgenommen Presse, Rundfunk und Fernsehen und wissenschaftliche Publikationen, bedarf der Genehmigung durch die Statistik der Bundesagentur für Arbeit.

Produkt-ID: 100 C 01 1002