

Kombi – Gebrauchtfahrzeug  
**Dacia Logan II MCV Stepway Celebration TcE 90**  
 EZ 06/2017, 74.598 km, Benzin, 66 kW (90 PS), Schaltgetriebe, 898 cm<sup>3</sup>, 5 Sitzplätze, 4/5 Türen, Euro6, Umweltplakette: 4 (Grün), ABS, Armlehne, Berganfahrassistent, Bluetooth, Bordcomputer, Dachreling, ESP, Einparkhilfe (hinten, Kamera), elektr. Fensterheber, elektr. Seitenspiegel, elektr. Wegfahrsperr, Freisprecheinrichtung, Garantie, Isofix, Klimaanlage, LED-Tagfahrlicht, Lederlenkrad, Metallic, Navigationssystem, Nebelscheinwerfer, Radio (Tuner/Radio), Reifendruckkontrolle, Servolenkung, Sommerreifen, Start/Stop-Automatik, Tempomat, Touchscreen, USB, Zentralverriegelung, Antischlupfregelung (ASR), Audio-Navigationssystem mit Touchscreen-Farbdisplay (Media Nav Evolution), Außentemperaturanzeige, Bremsassistent, Fahrwerk erhöht, Isofix-Aufnahmen für Kindersitz an Rücksitz, Komfort-Paket, Reifendruck-Kontrollsystem u. v. m.  
 Kraftstoffverbr. komb.: ca. 5,1 l/100 km, Kraftstoffverbr. innerorts: ca. 5,8 l/100 km, Kraftstoffverbr. außerorts: ca. 4,7 l/100 km, CO<sub>2</sub>-Emissionen komb.: ca. 115 g/km  
 19 % MwSt. **9.990 €**  
 Autohaus Gerhard Griesel – Inh. Angelo Döring e. K.  
 Zum Wengesberge 1–3, 34212 MEG-Röhrenfurth  
 Tel. 05661 2271, E-Mail: a.doering@autohaus-griesel.de

# HEIMAT NACHRICHTEN

MELSUNGEN · FRITZLAR  
HOMBERG · BORKEN

**R&D Automobile**  
**NUTZFAHRZEUGE:**  
 TRANSPORTER, KLEINBUSSE,  
 PRITSCHEN UND MEHR  
 An- und Verkauf aller Marken  
 Fahrzeugfinanzierungen  
 schnell & unkompliziert  
 34576 Homberg-Lützelwig  
 an der B254 direkt neben Shell  
 Telefon 0 56 81 / 93 63 47  
 www.rdautomobile.de


**Apfeltage**  
 2000 Liter Saft gepresst in  
 Heina und Melgershausen.



**Puppenbühne**  
 Premiere für neues Stück  
 im Dezember.



**Schwarzenberg Theater**  
 Neues von Justus Riemen-  
 schneider.



29. Jhg. ■ Nr. 8

23. Oktober 2021

## „Emotionen sind tief und still“

Stolpersteine in Spangenberg erinnern an Verfolgung und Vertreibung

**Spangenberg/Felsberg** – Zur Erinnerung an die jüdische Familie Weinstein, die während der NS-Zeit aus dem Felsberger Ortsteil Gensungen vertrieben wurde, verlegte der Künstler Gunter Demnig in der vergangenen Woche vor ihrem ehemaligen Wohnhaus vier Stolpersteine unter großer Anteilnahme der Bevölkerung. Die Nachkommen der Familie waren mit elf Personen aus Brüssel angereist, um an dieser für sie ganz besonders bewegenden Feierstunde teilzunehmen.

Am gleichen Tag wurden auch in Spangenberg sechs Steine für die jüdische Familie Spangenthal gesetzt sowie jeweils ein Stein für den Sozialdemokraten Adam Schenk und den Liberalen Heinrich Stein. Die Spangenthals waren nach Diskriminierungen und Übergriffe in den 1930er Jahren zur Flucht aus dem Ort gezwungen worden, Stein beging nach Diffamierungen durch die lokalen Nationalsozialisten Selbstmord, Schenk war während der NS-Zeit mehrfach verhaftet worden und zuletzt im KZ Sachsenhausen interniert.



**Erinnerung an die Familie Weinstein:** Vor dem Haus Eppenbergsstraße 7 in Gensungen entstand dieses Foto nach dem Verlegen der Stolpersteine. Im Vordergrund elf Angehörige der Familie Weinstein mit Initiator Dr. Dieter Vaupel (Mitte) und dem Stellvertretenden Stadtverordnetenvorsteher Dr. Michael Schüte, Bürgermeister Volker Steinmetz (links) Politikern und Schülern.

FOTO: ERIKA MÖNIG/NH

### Ausgrenzung und Diskriminierung

Dr. Dieter Vaupel, der Initiator der Stolpersteinverlegungen an beiden Orten, sowie Schüler aus Felsberg, Melsungen, Homberg und Spangenberg schilderten eindrucksvoll wie Ausgrenzung und Diskriminierung von Juden und politisch Andersdenkenden nach 1933 die Oberhand gewannen. „Stolpersteine sollen den Opfern wieder

einen Namen und der Erinnerung an sie einen Ort geben“, so Vaupel. Er betonte: „Die Erinnerung an vertriebene und verfolgte Menschen ist heute angesichts vorhandener rechtsnationaler, rassistischer und antisemitischer Übergriffe besonders wichtig. Stolpersteine mahnen uns, dass so etwas nie wieder passiert.“

Michelle Weinstein-Feiner und Laurent Weinstein machten im Namen der Familie deutlich, wie dankbar und berührt sie von dieser

Form des Gedenkens seien. „Unsere Emotionen sind tief und still“, sagte Laurent Weinstein.

### Historische Recherche

Ihr besonderer Dank galt Vaupel für sein Engagement und seine historische Recherche, die auch ihnen bisher Unbekanntes über ihre Familie zutage gefördert hätte. Bewegend waren für sie die Anwesenheit der vielen Schüle-

rinnen und Schüler, „die die Erinnerungen aufrechterhalten und in die Geschichte eintauchten“.

Felsbergs Bürgermeister Volker Steinmetz betonte, es dürfe sich niemals wiederholen, dass Menschen entwürdigt und entrechtet werden. Man müsse allen Anfängen von Erniedrigung, Hass und Vertreibung entschieden und hörbar entgegenzutreten. Es seien Deutsche gewesen, die all das zu verantworten hatten, so so der stellvertretende Stadtverordnetenvorsteher

Dr. Michael Schüte. Die Erinnerung sei schmerzhaft und es müsse alles getan werden, damit sich Geschichte nicht wiederhole.

In Spangenberg versicherte Bürgermeister Peter Tigges, die Stadt Spangenberg werde die Stolpersteininitiative weiter unterstützen. Es sei gut und wichtig, dass immer wieder daran erinnert werde, welch unfassbares Leid das Nazi-Regime den Menschen zugefügt habe.

nh

### Vorstand des VdK Malsfeld bestätigt

**Malsfeld** – Der Sozialverband VdK Ortsverband Malsfeld hat in der Jahreshauptversammlung seinen Vorstand einstimmig wiedergewählt. Der Vorsitzende wurde in einer geheimen Wahl ebenfalls einstimmig in seinem Amt bestätigt, heißt es in der Mitteilung.

### Ruth Nadler geehrt

Herbert Vaupel stellte sich für das Amt des Juniorenvertreters zur Verfügung, auch er wurde einstimmig gewählt. Außerdem wurde Ruth Nadler geehrt, die seit 25 Jahren Mitglied im VdK ist. Der Vorsitzende Günter Bodenhorn sprach darüber, junge Menschen für das Ehrenamt zu gewinnen, denn der Altersdurchschnitt wird immer höher, heißt es weiter.

alw FOTO: VDK MALSFELD



Ruth Nadler

**Mitarbeiter (m/w/d) im Verkauf gesucht, ohne Vorkenntnisse**  
**MICHA'S FISCHLADEN**  
 www.michas-fischladen.de

**Containerdienst Fette**  
 1-10 cbm  
**0152 13 27 81 66**  
 In Sachen Qualitätsprodukte in Holz  
 www.fetteandfriends.com

**Knüllhotel Tann-Eck**  
 34593 Knüllwald-Schellbach  
 Tel. 05681/9921-0 · Fax 9921-197  
**E-Tankstelle am Hotel**  
**IHR AUSFLUGSZIEL IM SCHÖNEN KNÜLL**  
 Am Wochenende bitten wir um Reservierung!  
 www.hoteltanneck.de

Bei uns liegen Sie richtig!  
 Seit 20 Jahren für Sie da!  
 » Matratzen » Polsterarbeiten  
 » Polster z.B. für Wohnwagen & Boote  
 » Therap. Lagerungselemente  
 » Haustierbetten/körbe  
 Rufen Sie uns an 05622-25 68 oder besuchen Sie uns.  
**HWS SCHAUMSTOFFE**  
 Fritzlar/Lohne · Schmiedeweg 12  
 hws-schaumstoffe.de

**Gardinen nach Maß**  
 Gerne berät Sie: Gabi Steinbrecher  
 • Insektenschutz  
 • Rollos & Doppelrollos  
 • Plissees & Vertikalanlagen  
**Maler Thomas Hohmann**  
 Frankfurter Str. 32  
 34621 Frielendorf-Verna  
 Tel. 05684 8129  
 www.malerhohmann.de

**Goldbach Kältetechnik**  
 • Klimaanlage mit bis zu 35 % BAFA Förderung  
 • Wärmepumpen  
 • Bier- und Wasserzapfgeräte  
 Goldbach Kältetechnik  
 Kirchhainer Straße 10a  
 35260 Stadtallendorf-Niederlein  
 Telefon 06429 472  
 www.goldbach-kaeltetechnik.de

**ECKSTEIN**  
**KALBSSCHNITZEL MAXI**  
 MIT PREISELBEEREN, GEBACKENEM CAMEMBERT UND GEBACKENEM FETAKÄSE  
 NUR **19,90 €**  
**23. BIS 30. OKTOBER**  
 ECKSTEIN-LIEFERT.DE / IM ECKSTEIN

**BALKAN RESTAURANT**  
 Balkan Restaurant  
 Waldstr. 6 • 34212 Melsungen  
**Neue Öffnungszeiten:**  
 Mo. Ruhetag  
 Di.-Sa. 17.00 - 22.00 Uhr  
 So. 11.30-14.00  
 und 17.00-21.00 Uhr  
 warme Küche  
 www.balkanrestaurant.com

# Pressen statt fallen lassen

2000 Liter Saft bei Apfeltagen in Melgershausen und Heina

**Melgershausen/Heina** – Ein ausgesprochenes Apfeljahr ist 2021 nicht, sondern eher durchschnittlich. Trotzdem wurden in der Region Apfeltage gefeiert, beispielsweise in Heina und in Melgershausen.

In diesem Jahr fiel die Apfelernte sehr unterschiedlich aus: Auf manchen Bäumen hing kaum ein Apfel, andere Bäume wiederum bogen sich unter der Last der leckeren Früchte. In Melgershausen waren die Verantwortlichen des Vereins zur Heimat- und Brauchtumpflege zufrieden. Mehr als drei Tonnen Äpfel waren jetzt auf ihren Hof geliefert worden.

## Saftmobil aus Gudensberg

Dort wurden die Früchte nach entsprechender Vorbereitung im Saftmobil aus Gudensberg zu leckerem Apfelsaft gepresst. 54 Lieferanten kamen im Lauf des Tages zum Saftmobil. Sie bekamen den Saft in spezielle Boxen abgefüllt. Darin hält sich der Saft durch die Erhitzung sehr



**Viel Spaß beim Apfelpressen:** 500 Liter Apfelsaft aus den geernteten Äpfeln waren beim Apfelpressen in Heina zusammengekommen. Zu der Aktion hatte der Ortsbeirat aufgerufen.

FOTO: ORTSBEIRAT HEINA

lange. Wenn auch in diesem Jahr das Apfelfest bedingt durch die Corona-Pandemie schon zum zweiten Mal in Folge ausfiel, war doch durch die Anlieferung viel Betrieb

auf dem Hof. Besonders die Kinder hatten ihren Spaß, und mancher der leckeren Äpfel landete gar nicht erst in der Presse, sondern nahm sofort aus den Körben, Säcken

und vom Wagen den Weg in die Mäuler der Kinder.

Sie freuen sich schon, wenn sie den köstlichen Saft aus den Boxen trinken können. Bei der Apfelernte ha-

ben manche von ihnen sogar mitgeholfen. Auch in Heina wurden die Äpfel gepresst. Hierzu hatte der Ortsbeirat von Heina eingeladen. Alle Einwohner und Apfelsafttrinker aus der Umgebung waren aufgerufen, die Äpfel aller gemeindeeigener und privater Bäume im und rund ums Dorf zu ernten und zu Saft zu pressen.

Das Ergebnis: 500 Liter Saft konnten für den Eigenbedarf gepresst werden. Der Ortsbeirat wollte mit dieser Aktion erreichen, dass die Früchte nicht einfach vom Baum fallen und verderben, sondern zum Verzehr verarbeitet werden. Und das ist geglückt. Und noch dazu hatten alle Teilnehmer, vor allem die Kinder, die mit anpackten, bei schönem Wetter jede Menge Spaß beim Apfelsaftpressen in Heina.

zot/cib

## Stiftung fördert Arbeit des Kinderhilfswerks

**Fritzlar** – Das Fritzlarer Kinderhilfswerk Global-Care ist für sein Engagement für Kinder und Jugendliche von der Town & Country-Stiftung ausgezeichnet worden. Laut Mitteilung gab es eine Förderung in Höhe von 1000 Euro.

## Soziales Engagement

Der 9. Town & Country-Stiftungspreis fördert deutschlandweit soziales Engagement für körperlich, geistig und sozial benachteiligte Kinder und Jugendliche. Chancengleichheit unabhängig von Herkunft, Geschlecht, sozialem oder religiösem Hintergrund: Dafür setzen sich in ganz Deutschland Kindergärten, Schulen und gemeinnützige Vereine ein, heißt es weiter in der Mitteilung.

Vier weitere Organisationen unter anderem in Hofgeismar und Kassel haben ebenfalls eine Förderung erhalten.

## Manicaland in Simbabwe

Das Kinderhilfswerk Global-Care hilft mehr als 360 Kindern in der Region Manicaland in Simbabwe. In Gruppen werden die Kinder psychosozial und spieltherapeutisch betreut und so in extrem schwierigen Lebenssituationen unterstützt, heißt es.

Der Förderbetrag wird für Materialien und eine Mahlzeit für alle Teilnehmer während der Workshops verwendet, teilt das Kinderhilfswerk mit.

Weitere Informationen zur Town & Country-Stiftung finden Interessierte im Internet unter [tc-stiftung.de](http://tc-stiftung.de)

neu

**www.rb-becker.de**

**ab Mo, den 25.10.2021**

**Herren Thermo-Unterhemd oder Unterhose**  
Hose lang mit Eingriff, Hemd 1/1 Arm, versch. Farben, Größe: M-XXXL **4,99 €**

**Damen Thermo-Strickstrumpfhose**  
uni/raute/ringel, Größe: 34-48, Farbe: Schwarz **4,99 €**

**Damen Thermo-leggings**  
versch. Unifarben, Routenmuster, Größe: 34-48 **4,99 €**

**Damen Thermoleggings**  
in Jeansoptik, versch. Farben, Größe: 34-48 **5,99 €**

**Bequeme Freizeitmode Jogginghose**  
unisex, Größe: 5-9 **9,99 €**

**Sweatshirt**  
unisex, grau oder anthrazit, Größe: M-XXXL **9,99 €**

**Herren Arbeitssocken**  
Farbe: Schwarz, Größe: 39-46, 1 Stück=0,798 **3,99 €**

**Herren Socken**  
versch. Farben, , Größe: 39-46, 1 Stück=0,99 **2,99 €**

**Damen und Herren Ski Socken**  
versch. Farben, Größe: 36-42 **1,49 €**

**Schoko-weihnachtsmann**  
Vollmilchschokolade 125g **-79**

**Riegelein Schokokugeln**  
Vollmilchschokolade 10 Kugeln 100g **-49**

**Der Große Bauer**  
-45% Zucker, versch. Sorten 250g **-29**

**Schwarzwälder Schinken**  
geschnitten, ca. 300g **-75**

**Dan Cake Waffeln**  
6 Stück 250g **-49**

**Kuchenmeister Zitronen-, Marmor oder Früchte kuchen**  
400g **-99**

**Edel-Marzipan-Stollen**  
950g **3,99 €**

**Christstollen**  
750g **2,99 €**

**WIZ/Kleinalmerode** Industriest. 1 05542 / 93 39 60  
**Kassel** Hegelsbergstr. 21 0561 / 49 172 551  
**Gudensberg** Kasseler Str. 78 05603 / 91 86 54

**RB-Ralf Becker GmbH Zentrale** Industriest. 1 - 37217 Witzhausen/Kleinalmerode

Einige Artikel können aufgrund begrenzter Vorratsmenge bereits im Laufe des ersten Angebotstages ausverkauft sein. Alle Preise ohne Deko. Für Druckfehler keine Haftung.

**ÖFFNUNGSZEITEN:** Mo.-Mi. 9.00-18.00 Uhr Do.-Fr. 9.00-19.00 Uhr Sa. 9.00-14.00 Uhr

**Tischbohrmaschine**  
GTB 13/355  
Keilmotorentrieb, Kugelgelagerte Bohrspindel, Bohrtisch höhenverstellbar, +/- 45° neigbar und 360° schwenkbar  
350W, 250V-50HZ **65,00 €**

**Akku-Bohrschrauber**  
K-AK 20-2 XR PRO  
mit LED-Licht, LED-Ladestandsanzeige  
inkl. 2 Akkus **55,00 €**

**Drehmomentschlüssel**  
1/2 Zoll, 40 - 210 Nm  
MTW 210 **25,00 €**

**Weihnachtsroller**  
mit Schale zum Bepflanzen, Farbe: rot/weiß, Größe L/B/H: 88x27x50cm  
Material: Metall **39,95 €**

**LED Multi-Stern**  
Farbe: weiß  
Größe B/H: 37x35cm  
Material: Holz, mit Stromkabel **9,98 €**

**LED XXL Weihnachtssilhouette**  
Farbe: weiß, Größe B/H: 115x93cm,  
Material: Holz **49,50 €**

**Toller Weihnachtszug**  
Farbe: rot/grün/gelb, Größe L/B/H: 110x38x15cm,  
Material: Metall **59,50 €**

**Bodensee Äpfel**  
Boskoop, Elstar, Gala Royal, Pinova, Jonagold **5,99 €**

**Multischleifer**  
7207  
100W, mit Saftgriff und Staubabsaugung **25,00 €**

**Bohrhammer**  
1781  
pneumatik Power, SDS+  
Werkzeugaufnahme, 3 Funktionen:  
Schlagbohren, Bohren und Meißeln **79,50 €**

**Winkelschleifer**  
9132  
125 mm, 22 mm Dorn, stoppt beim Loslassen, inkl. Schlüssel **35,00 €**

**Ankauf Flohmarktartikel, Haushaltswaren, Werkzeuge u. v. m., auch größere Mengen**  
Telefon 0 56 61 - 92 10 90

**Briefmarken • Gold • Münzen**  
Ansichtskarten, Schätzung, Beratung  
An- u. Verkauf • Dr. Rohde & Kornatz,  
Treppenstr. 13, Kassel, Tel.: 05 61 - 1 62 17

**Wir brauchen Sie zur Verstärkung in unserem Team!**  
Gesucht im Raum Kassel  
**Kraftfahrer/in (m/w/d)**  
KL. CE (95), Sattelzug 40-t-Kühler z. Festanstellung/tägl. Heimkehr, auch 2-Tagestouren  
**Aushilfsfahrer**  
auch Rentner/Wochenende  
Tel. 0151 550377-11/-33

**ACHTUNG!**  
Angebot: Kaminholz ab 37,- €  
www.holzhandel-anding.de  
Tel. 0 66 95 / 91 17 57

**LAGERBOXEN ZU VERMIETEN - in Kassel**  
H&S Lagerbox selfstorage  
Tel. 0561/84 0 73 oder -74

**...hin zu... Kimm!**  
NEUE: Wäschetrockner ab € 129,-  
Waschmaschinen ab € 199,-  
Geschirrspüler ab € 255,-  
Einbaueherd mit Cr.-Feld € 299,-  
Einbauküchen Super preiswert  
Viele Geräte mit kleinen Lackfehlern!  
Wir nehmen Ihr Altgerät in Zahlung!  
NORBERT KIMM • Mönchebergstr. 4  
Kassel • Telefon 8 70 03 96  
www.hinzu-kimm.de

**KOCH Arbeitsbühnen**  
Vermietung von Arbeitsbühnen · Stapler  
Festausstattung · Anhänger  
34281 GUDENSBERG  
Telefon 05603 3530  
www.koch-arbeitsbuehnen.de

**HEINRICH HARTLEB UMZÜGE**  
0561 / 47 59 63-0  
Seit 1886 • www.umzug-hartleb.de

**Fahrer m/w/d für Personenbeförderung gesucht.**  
Jens Marggraf GmbH  
Melsungen, Fritzlar, Tel: 0 56 61-12 20

**Lossetal**  
Ambulanter Intensivpflegedienst

**Pflegefachfrau/-mann (m/w/d)**  
Bruttogehalt ab **3.200 €\***  
zzgl. Weihnachtsgeld & 30 Arbeitstage Urlaub  
\*+100,- € montl. mit entsprechender DIGAB-Zusatzqualifikation, bei Vollzeit  
Wir freuen uns auf Deine Unterstützung!  
Fröbelstraße 1, 34298 Helsa  
**(05605) 929 79 50**  
Frau Hanna Schley  
pd@ai-lossetal.de  
www.ai-lossetal.de

**Fred's Polsterwerkstatt**  
Inh. Fred Roth  
Aufarbeiten und Neubeziehen von Polstermöbeln  
www.freds-polsterwerkstatt.de  
Landstraße 65 • 37287 Wehretal-Reichensachsen  
Tel.: 0 56 51 / 24 80

**Sie vermissen die aktuelle Ausgabe? Sie haben Fragen zur Zustellung?**  
05 61 / 920 94 – 301  
info@top-direkt.de

**HEIMAT NACHRICHTEN**  
IMPRESSUM  
Herausgeber: NHW Verlag GmbH, Frankfurter Str. 168, 34121 Kassel  
Geschäftsführung: Frank Schmid, Frankfurter Str. 168 34121 Kassel, (zugleich auch ladungsfähige Anschrift für alle im Impressum genannten Verantwortlichen)  
Leitung Geschäftskunden: Miriam Donnert (V.i.S.d.P.)  
Anzeigenverkauf: Tel.: 0 56 61 / 70 57 27  
E-Mail: anzeigen@nh-wochenzeitungen.de  
Layout und Gestaltung: DIGITALE KREATIV AGENTUR Frankfurter Str. 168, 34121 Kassel  
Druck: Zeitungsdruck Dierichs GmbH & Co. KG, Wilhelmine-Reichard-Straße 1 34123 Kassel  
Zustellung: TOP DIREKT Marktservice GmbH, Frankfurter Str. 168, 34121 Kassel  
Tel.: 0 5 61 / 920 94-301  
E-Mail: info@top-direkt.de  
Anzeigenpreisliste: Nr. 1 vom 1.10.2021  
Falls Sie diese Zeitung nicht mehr erhalten möchten, bitten wir Sie, einen Werbeaufkleber mit dem Zusatzhinweis „Bitte keine kostenlosen Zeitungen“ an Ihrem Briefkasten anzubringen.  
Ideal wäre auch ein zusätzlicher Hinweis per Mail, mit Angabe Ihrer Anschrift, an [info@top-direkt.de](mailto:info@top-direkt.de), damit wir unsere Zusteller davon in Kenntnis setzen können.  
Weitere Informationen finden Sie auch auf dem Verbraucherportal [www.werbung-im-briefkasten.de](http://www.werbung-im-briefkasten.de)

# Puppenbühne startet durch

Nach Corona-Zwangspause steht jetzt die Premiere für neues Stück an

**Wernswig** – Es war eine Zwangspause, die die Spieler der Puppenbühne Wernswig wohl genauso hart getroffen hat wie deren Fans. Doch nun gibt es eine gute Nachricht: „Wir freuen uns von ganzem Herzen, euch wieder in unserem Theater begrüßen zu dürfen“, heißt es vom Marionettentheater. Denn das startet nach der langen Corona-pause wieder durch und bietet am Samstag, 4. Dezember, seine erste Aufführung seit Langem.

Mit langer Verzögerung steht nun also die Premiere des Stücks „Das blaue Licht“, ein Märchen der Brüder Grimm, nach einer Adaption von Tobias Maus an. Ein tapferer Soldat wird von seinem König schnöde abgedankt. Er zieht davon und trifft im Wald auf ein Hexenhaus. Die Hexe stellt ihm drei Aufgaben – der Soldat, halb verhungert, lässt sich darauf ein. Er muss ein blaues Licht aus einem Brunnen heraufholen. Dabei wird er argwöhnisch und fordert die Hexe heraus.

Aufgrund der Coronalage verschiebt der Verein den Kartenvorverkauf von Oktober auf November. Sollten sie dann noch spielen dürfen, gilt der Einlass nach der 2G-Regel (Geimpft und Gelesen), teilt die Puppenbühne



**Sie spielen wieder:** Stefan und Christiane Kunz können mit ihren Vereinsmitgliedern die Marionetten endlich wieder zum Leben erwecken.

FOTO: ARCHIV/CHANTAL MÜLLER

mit. Für das kleine Marionettentheater sei ein Spielbetrieb nur ohne Abstandsregelungen und Kapazitätsbeschränkungen möglich. Sie hoffen so Planungssicherheit für Mitarbeitende und Besucher gewährleisten zu können.

Karten gibt es ab Montag, 1. November, im Vorverkauf bei Christiane Kunz, Hauptstraße 12, Wernswig, Tel.

0 56 84/82 49. **Das sind die Termine:**

Samstag, 4. Dezember, Premiere, 19.30 Uhr mit rustikalem Imbiss (nur für Erwachsene), Eintritt 25 Euro. Sonntag, 5. Dezember sowie 11., 12., 18. und 19. Dezember, jeweils um 15 Uhr; Eintritt für Kinder 3 Euro, Erwachsene 5 Euro. 8., 9., 15., 16. Januar sowie 22., 23. und 30. Januar jeweils

um 15 Uhr. Samstag, 29. Januar, 20 Uhr; Eintritt 8 Euro, inkl. Getränk. 5., 6., 12., 13., 19., 20., 26. und 27. Februar ebenfalls um 15 Uhr. Samstag, 19. Februar, 20 Uhr; Eintritt 8 Euro, inkl. Getränk. 5. und 6. März um 15 Uhr. Samstag, 12. März, Abschlussveranstaltung, 19.30 Uhr, mit rustikalem Imbiss (nur für Erwachsene); 25 Euro. chm

# Wohnungslose erhalten Unterstützung

Förderung in Fritzlar liegt bei 200 000 Euro

**Fritzlar** – Der Landeswohlfahrtsverband (LWV) Hessen fördert Fachberatungsstellen und Tagesaufenthaltsstätten für alleinstehende Wohnungslose in Hessen in diesem Jahr mit rund 12 Millionen Euro – das sind rund 420 000 Euro mehr, als es 2020 der Fall war. Das hat der LWV-Verwaltungsausschuss beschlossen und mitgeteilt. Die Förderung des Angebotes in Fritzlar liegt bei rund 200 000 Euro, heißt es in der Mitteilung des Landeswohlfahrtsverbands.

„Seit eineinhalb Jahren verschärft die Corona-Pandemie noch zusätzlich die Lage der Menschen, die unter prekären Verhältnissen auf der Straße leben und oft ohnehin schon mit körperlichen und seelischen Problemen zu kämpfen haben“, sagt LWV-Landesdirektorin Susanne Selbert.

40 Tagesaufenthaltsstätten und Beratungsstellen für alleinstehende Wohnungslose gibt es in Hessen. Sie werden zu rund 95 Prozent vom Landeswohlfahrtsverband Hessen finanziert. In Fritzlar unterhält der Zweckverband Diakonisches Werk im Schwalm-Eder-Kreis in der Steinmüh-

le 1a eine Fachberatungsstelle und eine Tagesaufenthaltsstätte für Menschen, die Unterstützung benötigen. In Tagesaufenthaltsstätten erhalten wohnungslose Männer und Frauen kalte und warme Mahlzeiten und Getränke – das, was für viele Menschen selbstverständlich ist, ist für die Betroffenen täglich eine Herausforderung. Außerdem können sie hier duschen, ihre Wäsche waschen, Gepäck aufbewahren und einiges mehr. Oft gibt es Kleiderkammern und den Menschen wird bei Bedarf ärztliche oder auch psychosoziale Hilfe vermittelt, heißt es weiter in der Mitteilung des LWV.

Mitarbeiter in den Einrichtungen helfen Menschen außerdem dabei, sich wieder niederzulassen. Sie informieren und unterstützen, wenn die Klienten Leistungen beantragen, begleiten sie bei Behördengängen, bei der Wohnungs- und Arbeitssuche oder bei der Suche nach einem Therapieplatz. Dabei kooperieren die Beratungsstellen mit anderen Angeboten wie der Sucht- oder Schuldnerberatung, heißt es seitens des LWV weiter. neu

# Von Pilgern und Pfarrern

Neues von Justus Riemenschneider

**Schwarzenberg** – Nach einer zweijährigen Zwangspause gibt es wieder Neues aus dem Schwarzenberg Theater: Schräges, Nachdenkliches, Lustiges und Berührendes. Der Titel des neuen Kirchenprogramms: Vom Paradies bis zur letzten Posaune.

## Pilger auf dem Elisabethweg

Es sind nordhessische Erkenntnisse über Pilger auf dem Elisabethweg, über Geistliche und ihr Bemühen,

das Kirchenjahr zu gestalten, warum ein Organist eigentlich anders heißen sollte und die Probleme bei der Kollekte, heißt es in einer Pressemitteilung.

Anlässlich der Einweihung des renovierten Chorraumes der Schwarzenberger Kirche, werden in einem coronakonformen Kurzprogramm Auszüge aus dem neuen Programm geboten. Text und Idee: Bernd Köhler, die musikalische Leitung hat Manfred Muehe, Regie führt Rolf Römer.

Die nächsten beiden Vor-

stellungen in der Schwarzenberger Kirche sind am Sonntag, 31. Oktober, 17 und 19 Uhr. Die Veranstaltung dauert jeweils eine Stunde. Der Eintritt kostet zehn Euro. Es gibt keine Platzreservierung und keine Abendkasse. Für die Veranstaltungen gilt die 2G-Regel. Es gibt laut Mitteilung eine Bewirtung vor, zwischen und nach den Vorstellungen. ciB

**Kartentelefon:** 0 56 61 / 5 36 66 (Montag bis Mittwoch von 15 bis 18 Uhr).



**Sie bitten in die Kirche:** links Manfred Muehe und Justus Riemenschneider alias Bernd Köhler. FOTO: SCHWARZENBERGTHEATER/WH

**TEAM 4**

Umzüge zum Festpreis, Haushaltsauflösungen, Seniorenzüge  
☎ 05 61-89 99 90

---

**Türkischer Gold Basar**

**GOLD-ANKAUF**

Goldpreis auf Rekordhöhe!  
Bei uns zu vergleichen, lohnt sich immer!  
**Sofort Bargeld!!!**

Rufen Sie gleich an!  
Telefon 05 61-161 75

Werner-Hilpert-Str. 9 (nahe Kultur-Bahnhof), Kassel  
Mo.-Fr. 10.00 bis 18.00 Uhr - Sa. 10.00 bis 15.00 Uhr

# ...IMMER WAS BESONDERES

## becker

**Zum nächstmöglichen Zeitpunkt suchen wir:**  
für unsere Filiale in Witzenhausen  
**-Verkäufer in Voll- oder Teilzeit (w/m/d)**

Sie arbeiten gerne im Verkauf?

Sie haben Spaß an der Warenpräsentation sowie am Kassieren und suchen einen interessanten und abwechslungsreichen Job?

Dann sind Sie bei uns genau richtig!

Wir bieten einen sicheren Arbeitsplatz in einem familiär betriebenen Unternehmen mit humanen Arbeitszeiten und einem netten und motivierten Team.

Gerne auch Quereinsteiger.

Bitte senden Sie Ihre Bewerbung per Email an:

**centrale@rb-becker.de**

**RB-Rolf Becker GmbH**

Industriestraße 1  
37217 Witzenhausen/Kleinalmerode  
centrale@rb-becker.de



# Darmkrebs: Vorsorge und Therapie

Kostenloser Vortrag in der Asklepios Fachklinik Fürstenhof

Bad Wildungen. Am Mittwoch, den 27. Oktober informieren Dr. med. Christian Meyer, Chefarzt der Chirurgischen Kliniken in der Stadtklinik Bad Wildungen und der Gastroenterologe Dr. med. Rolf Lange über die Vorsorge und Therapiemöglichkeiten bei Darmkrebs. Der kostenlose Vortrag findet um 18 Uhr im großen Vortragsraum in der Asklepios Fachklinik Fürstenhof statt. Eine Anmeldung ist erforderlich. Immer noch ist Darmkrebs bei Frauen die zweithäufigste und bei Männern die dritthäufigste Tumorerkrankung. Entscheidend für die Heilungschancen durch Operation und Chemotherapie ist das Stadium, in dem der Darmkrebs entdeckt wird. Früh er-

kannt ist Darmkrebs gut heilbar. Darmspiegelungen helfen, das Krebsrisiko zu minimieren. Über die Darmkrebsvorsorge sowie moderne Untersuchungsverfahren und die aktuellen multimodalen Therapien der kolorektalen Karzinome wird während des Vortrages ausführlich informiert. Für Fragen ist im Anschluss des Vortrages genügend Zeit. Es gilt die 3-G-Regel (vollständig geimpft - genesen - getestet). Um den Abstand zu gewährleisten, ist die Personenzahl begrenzt. Eine vorherige Anmeldung ist erforderlich - entweder telefonisch unter (0 56 21) 795-2201 (Mo.-Do. von 8 bis 15 Uhr, Fr. von 8 - 14 Uhr) oder per E-Mail an b.steinmetz@asklepios.com.

Vortragsreihe - Gesundheitsakademie

## DARMKREBS:

### Vorsorge und moderne Therapie

Kostenloser Eintritt  
Bitte mit Anmeldung

ES GELTEN DIE 3-G-REGELN

**Wann:** Mittwoch, 27. Oktober 2021 - 18 Uhr  
**Wo:** Asklepios Fachklinik Fürstenhof  
Großer Vortragsraum, Brunnenallee 39  
**Referenten:** Dr. med. C. Meyer, Dr. med. R. Lange

Kliniken Bad Wildungen

Brunnenallee 39 | 34537 Bad Wildungen  
Tel.: (0 56 21) 795-2201

www.asklepios.com

Anzeige

# Viele Orte und ein Titel

SPD Ortsverein Gudensberg wählte neuen Vorstand



Die bei der Versammlung anwesenden Mitglieder des Vorstands der SPD Gudensberg: (von links) Alexander Höhmann, Wolfgang Mand, Matthias Ringlebe, Julian Brand, Nadine Millich, Jochen Noll, Florian Geißer, Karl-Heinz Millich, Yvonne Ruppert, Walter Berle, Udo Amling, Ingo Schütz, Michael Höhmann.

**Gudensberg** – Die Mitglieder des SPD Ortsvereins Gudensberg haben bei ihrer Jahreshauptversammlung einen neuen Vorstand gewählt. Einstimmig wurde Julian Brand in seinem Amt als Vorstandsvorsitzender bestätigt. Ihm

zur Seite stehen künftig Florian Geißer als stellvertretender Vorstandsvorsitzender und Ortsbereichssprecher für Maden sowie Nadine Millich, die erneut zur stellvertretenden Vorstandsvorsitzenden gewählt wurde.

Kenner, Wolfgang Mand, Ingo Radloff, Yvonne Ruppert und Willi Starke.

## „Ortsverein Gudensberg“

Novum in diesem Jahr: Die einzelnen Ortsvereine – Deute, Gleichen, Maden und Obervorschütz – firmieren unter dem gemeinsamen Titel „Ortsverein Gudensberg“. Dies erfolgte mit Beschluss der Stadtparteikonferenz und in Absprache mit allen Ortsvereinsvorständen. Die Ortsvereine Dissen und Dorla waren bereits in der Vergangenheit als Ortsbereiche angegliedert worden. Somit gehören dem Ortsverein Gu-

densberg künftig auch Ortsbereichssprecher dieser Stadtteile an, teilt die SPD mit. Neben Geißer für Maden sind das für Deute Matthias Ringlebe, für Dissen Ingo Schütz, für Gleichen Roland Gogrefe und für Obervorschütz Eveline Perrot.

## Persönliche Kontakte pflegen

Ortsvereinschef Julian Brand betonte, dass er sich nach dem durch die Pandemie bedingten geringeren Kontakt zu den Mitgliedern nun auf eine Zeit freue, in der man wieder mehr persönliche Kontakte pflegen könne.

# Tierischer Herbst im Wildpark Knüll

Mittelalterliche Führung durch den Park

**Homberg** – Herbsttage locken in den Wildpark Knüll, der noch einmal eine Fülle an Veranstaltungen und viel Sehenswertes bietet.

Nach der Paarungszeit der Rothirsche folgt nun die Brunft der Dam- und später der Sikahirsche. Für die Besucher des Parks ist dieses Schauspiel noch bis Ende Oktober täglich von 9 Uhr bis zum Einbruch der Dämmerung zu bestaunen. Auch die Braunbären sind vor Beginn der Winterruhe noch jeden Tag auf der großen Gemeinschaftsanlage mit dem Wolfsrudel zusammen.

Ebenfalls bis Ende Oktober ist die Outdoor-Ausstellung „Klima und Arten“ zu sehen. Eine Rallye begleitet Besucher entlang der Ausstellung und lockt mit Jahres- und Freikarten für den Park, die während des Winters und im kommenden Jahr Gültigkeit haben. Zwei Veranstaltungen schauen mit besonderen Per-

spektiven auf die Wildpark-Bewohner: Am Samstag, 30. Oktober führen mittelalterlich Gewandete über das Gelände und zeigen die Tiere des Parks aus ihrer Sicht. Sich zu gruseln ist bei der schaurig-schönen Geisterführung am Samstag, 14. November, erlaubt.

Die Touren eignen sich laut Mitteilung für Erwachsene und für Familien mit Kindern ab sechs Jahren.

Für diese Veranstaltungen ist eine Anmeldung spätestens fünf Tage vorher erforderlich unter [info@wildpark-knuell.de](mailto:info@wildpark-knuell.de). Los geht es jeweils um 17 Uhr. Dauer: zwei Stunden. Kinder zahlen 7,50 Euro, Erwachsene 11,50 Euro.

Ab November gelten die Winteröffnungszeiten des Parks: samstags und sonntags ab 10 Uhr bis zum Einbruch der Dämmerung.

**Infos:** Tel. 0 56 81/28 15, E-Mail: [info@wildpark-knuell.de](mailto:info@wildpark-knuell.de)

## Bad Zwesten bekommt einen Bürgerbus

**Bad Zwesten** – Die Gemeinde Bad Zwesten bekommt einen Bürgerbus. Ihr Antrag beim Hessischen Ministerium für Wirtschaft, Energie, Verkehr und Wohnen wurde bewilligt. Nun sucht die Gemeinde ehrenamtliche Fahrer für den Bürgerbus. Diese werden nach Prüfung ihrer Eignung dann geschult. Ihre Aufgabe

ist künftig, Bürger nach vorheriger Terminvereinbarung zu Hause abzuholen und zum Beispiel zum Arzt sowie im Anschluss wieder nach Hause zu fahren. Eine Besonderheit dabei: Bei dem Fahrzeug wird es sich laut Bürgermeister Michael Köhler um einen E-Bus handeln.

**RATIO\_Land**  
**XXL FLOHMARKT**  
 RATIOLAND BAUNATAL  
**31.10.**  
[hansenmaerkte.de](http://hansenmaerkte.de) • ☎ 06424-6191

**SPARFUCHS**  
**MITTWOCHS von 17-23 Uhr**  
**NACHTFLOHMARKT sowie**  
**FR. 12-20 UHR · SA. 9-18 UHR**  
 Druseltalstr. 1 B · 34131 KS-Wilhelmshöhe  
 Telefon 01 73 - 5 68 97 64

**3,29**  
**HARTHOLZBRIKETS**  
 10 kg 1 kg = 0,33

**2,49**  
**BRAUNKOHLE BÜNDELBRIKETT PACKUNG**  
 Briketts mit hoher Heizkraft zum Befeuern von Kamin- und Dauerbrandöfen.  
 10 kg 1 kg = 0,25

**2,29**  
**WEICHHOLZ-BRIKETS**  
 10 kg 1 kg = 0,23

**AKTIONSPREIS**  
**11,49**  
**PROGAS FLASCHENGAS**  
 erhältlich in verschiedenen Größen  
 5 kg 1 kg = 2,30

**2,29**  
**ANFEUERHOLZ**  
 aus Nadelholz, 5 dm<sup>3</sup>  
 Holzvolumen entspricht 9,5 dm<sup>3</sup>  
 Raumvolumen

**3,89**  
**HOLZPELLETS**  
 hoher Heizwert, wenig Asche, umweltschonend. Produkt ist nur für den Einsatz von Pelletöfen geeignet  
 15 kg 1 kg = 0,27

**ab 5,99**  
**LANDFUXX FUXX-FIRE FEUERBÄLLCHEN**  
 1 kg ca. 80 Stück, 5,99  
 2,5 kg ca. 200 Stück, 1 kg = 6,00 14,99

**3,89**  
**Heizprofi Holzpellets**  
 Die umwelt-trendliche Energie aus Holz.  
 15 kg e

**LANDFUXX**

**LANDFUXX HILLEMÜHLE**  
 in Gudensberg  
 Besser Str. 8a · 34281 Gudensberg  
 ☎ 05603 / 2076 · [www.landfuxx.de](http://www.landfuxx.de)  
 Mo. - Fr. von 9.00 bis 18.00 Uhr · Sa. von 9.00 bis 13.00 Uhr

**UNSER SERVICE IM ÜBERBLICK:**

Anhänger-Verleih

Gutscheine

Bodentest

Futterbar

Besuchen Sie uns **ONLINE!**

Abbildungen können vom Original abweichen. Druckfehler, Irrtümer und Liefermöglichkeiten vorbehalten. Abholpreise in Euro. Nicht lagerfähige Artikel sind kurzfristig lieferbar. Abgabe in haushaltsüblichen Mengen. Gültig 1 Woche ab Verteilung, Oktober 2021. Alle Artikel ohne Deko.

# SERVICE

Schnittblume	med. Atemstillstand	Flughafen von Tel Aviv	Verwaltungsbereich	Steizvögel	französisch-Osten	babylonische Urgottheit	Volksstamm in Westafrika	Gaunerin	Schatz von Persien 1629	Angeh. Kaukasusvolkes	Fluss durch Gerona (Span.)	lateinischer Name Bayerns	demoskop. Institut (Abk.)	span.-portug. Prinzen-titel
erhöhte Galerie			Lehre von der Redekunst						Söhne, Sanktion					
			Lieder-macher (Konstantin)	Wunach					Kenntwort	PKW-Lenk-hilfe (Kw.)			cremig	kurz für eine
höchstes Spiel beim Skat	Sport-gewichts-klasse	Haupt-stadt Öster-reichs		das „Äl-Eine“ der chin. Phi-losophie			skand. Männer-name	Hinter-halt				See in Bayern	heilig in span. Städte-namen	
parterre					Kanton der Schweiz	Getränke (Kw.)				Autos der eh. DDR (Kw.)	Name der Europa-rakete			
Fürstin in Indien		berline-nisch-lich		Trink-spruch in Skandi-navien	poetisch-erhi-schen			Steiz-vogel	flache Kerze für Wärme-platten				kleinste Teile der Wortbe-deutung	Salz der Milch-säure
			eine Bank-note (ugs.)	Jazz-gesangs-stil			Hoch-ebene auf Kreta	Rhein-zufluss bei Duisburg		belgi-sches Heilbad				
Latent-bruder eines Ordens	Futter-leiter über der Krippe	Milben-art			Schiff in Gefahr	auf der Hand liegend, klar					weiß-russi-sche Stadt	Getreide-groß-speicher		
				Völker-gruppe	dicker Saft				russi-sches Kampf-flugzeug		Familien-name	Staat in West-afrika		
		ursäch-lich	Karne-vals-gremium					Baustoff aus Kalk-stein	End-punkte				Zuruf an Zug-tiere: Hall!	Initialen von Düsen
Frauen-kurzname	Schutz-heiliger Däne-marks			japan. Verwal-tungs-bezirk		kunst-ferziger Zwerg der Sage		afrika-nische Buckel-rinder			englisch bei	ein Mainz-el-männ-chen		
freier Platz					veraltet Soldat	faulende Pflanz-reste			Stern-schnup-pe		himmel-blau		Eigen-name der Chinesen	
				Stadt im Westen von Kamerun	Vorname des alt. Malers Connh t			einhei-mische Raub-tiere	Ausguck auf Schiffen					Kfz-Z: Torgau
atöm. Geist eines Toten	latei-nisch: Geschlecht	Stadt in Belgien	Stadt im Süden Israels			Kobolde	Steuer-abgabe, Zehnt im MA				König-reich von Spanien			
eine Pflanz-form				früh. Rhein-Wein-boot		Dele-gierter								
Fluss in Kalifornien			nervöses Muskel-zucken	Hafen-stadt im Jemen		engl. Parla-ments-entscheid		japa-nische Währung	Schne-debrief im israel. Recht					
Sprech-form eines Monats		scharfe Gewürz-lunke			Vertei-diger beim Judo		Drei-finger-fautier	Initialen der Temple	indischer Bäu-er, Asket					
						Muskeln kneten								
Gehhilfe			auf-muntern						englisch nach, zu					

Gemeinsam ein **starkes Team!**

**WIR SIND KÖNIG IMMOBILIEN**

Matthias Vollmer, Jürgen König und Björn König

**Sie möchten Ihre Immobilie verkaufen?**

Wir stehen Ihnen mit Rat und Tat zur Seite!

www.koenig-immobilien.de  
05681 99299

**Eurest**

Als die Nummer eins der Betriebs-gastronomie suchen wir für unseren Betrieb in **Melsungen ab sofort** Sie als

- Kaufmännische Angestellte (m/w/d) in Teilzeit
- Koch (m/w/d) in Vollzeit
- Küchenhilfe (m/w/d) in Teilzeit
- Servicekräfte (m/w/d) in Teilzeit

**Interessiert?** Dann freuen wir uns auf Ihre Bewerbung an:

**EUREST Deutschland GmbH**  
z. H. Herr Ralf Wiesmann  
0076.1@compass-betriebe.de  
Tel.: 06196/478896

www.eurest.de

**BARGELD SOFORT!**

**WIR SIND AUCH JETZT FÜR SIE DA UND KAUFEN (FAST) ALLES!**

**money point**

Friedrichsplatz 6 - ☎ 0561-9701105  
www.moneypoint.kassel.de

**Suche Wiesen- und Weidegrundstück**

**1-10 ha bis 20.000,- €**

**Tel. 0151 26323952**

**Münzen am Markt**

**Münzhandlung Gold- & Silberankauf**

- Gold- & Silbermünzen
- Münzen (auch komplette Sammlungen) und DM
- Gold- & Silberschmuck
- Uhren (Armband/Taschen)
- Silberbestecke & Geschirr
- Altgold/Zahngold
- Zinn/Zinngeschirr
- Orden und Ehrenzeichen
- diverse Kleinantiquitäten

Brückenstr. 7 • Melsungen  
☎ 0 56 61 - 923 14 70  
Inh.: Frau Anne Werner-Zilch

Angebote gültig vom 25.10. bis 30.10.2021

**Fleischerei und Partyservice**  
**Hubert Marcinek**  
34587 Felsberg • Schulstr. 6 • Tel. 05662 2480

**Gyros** ..... 1 kg **8,99**

**Schnitzel Oberschale Rinderbraten**  
..... 1 kg **9,90** ..... 1 kg **14,99**

**Kammsteaks Schinkenwurst**  
..... 1 kg **9,90** ..... 300-g-Stück **3,75**

**Ab Mittwoch: 1 Fertiggericht zum Mitnehmen**

**Jahreskalender von Kindern mit Behinderung**

Jetzt kostenlos reservieren:  
Tel. 06294 428170  
E-Mail: kalender@bsk-ev.org  
www.bsk-ev.org



**AUFGEPASST !!! 20% Coronarabatt !!!**

Werbewachen bei Firma Stieb, Kassel:  
Dach- und Fassadensanierung, auch Dachreparaturen,  
Dachbeschichtung, Dachinnen-reinigung ab 1,50€/lfdm.

Wir freuen uns auf Ihren Anruf!  
Tel. 0172-5625766 • Büro 0561-51058961

Speedlog GmbH  
Internationale Spedition sucht Kraftfahrer im Nah- und Fernverkehr,  
Tel.: 0561-589468107  
oder bewerbung@speedlog.de

Ich reinige Ihre Fenster - Gewerbe und Privat  
**01 77 6 86 31 79**

**HITOP® PNP**

**Bei Kribbeln, Brennen und tauben Füßen**

Beratungstag\* (auch telefonisch möglich) zum Thema „Polyneuropathie“ unter Einhaltung der Hygieneregeln

**Di 02.11.2021**

Vereinbaren Sie jetzt Ihren persönlichen Beratungstermin  
**☎ 05661 - 60 28**

\*keine Diagnostik

**Aesculap Apotheke**  
Apothekerin Eva Seitz  
Bahnhofstr. 17 | 34212 Melsungen  
Mo. - Fr. 08.00 - 19.00 Uhr | Sa. 08.30 - 13.00 Uhr

**HALLMANN**

So sorgen wir gemeinsam vor!

**Jetzt Vorsorge-Wochen**

- ✓ Sehanalyse inkl. Sehprofil
- ✓ Premium-Hörtest mit Hörpass
- ✓ Beratung zu Seh- und Hörstörungen

**+ Gehörschutz für die Nacht als Geschenk\***

\*Gültig auf ein Paar Schäumohrstöpsel, solange der Vorrat reicht.  
Optik Hallmann GmbH, Große Str. 27, 24937 Flensburg

**Kassel • Melsungen • Bad Hersfeld**  
**☎ 0800/412 6000 • optik-hallmann.de**

Lieber nach vorne sehen. **Lieber HALLMANN.**

**Heimnachrichten Melsungen/ Fritzlar/ Homberg/ Borken**

Kontakt zur Redaktion:  
**melsungen@hna.de**  
**homberg@hna.de**

**Redaktionsschluss: Dienstag 10 Uhr**

**HEIMAT NACHRICHTEN**  
MELSUNGEN - FRITZLAR - HOMBERG - BORKEN

# Empfindliche Oberflächen

Desinfektionsmittel für Hände ist für Flächen nicht geeignet



Desinfektionsmittel für die Hände sollten nicht direkt auf Gegenstände wie Türklinken, Handys oder Autolenkräder aufgetragen werden. Sie könnten dort Oberflächen beschädigen oder verfärben.

FOTO: ROBERT MICHAEL/DPA-ZENTRALBILD/DPA-TMN

Türklinken, ein Autolenkrad oder das Handy könnte man doch mit einem Wisch auch gleich mit einem Händedesinfektionsmittel abwischen, oder? Besser nicht, empfiehlt die Stiftung Warentest.

Als Helfer gegen Coronaviren wird seit Beginn der Pandemie immer wieder die Desinfektion der Hände angepriesen.

Vor dem Beginn der Grippezeit tritt jetzt das Desinfizieren von Händen und Gegenständen wieder stark in den Fokus. Kann man praktischerweise ein Mittel für alles nutzen - also Hände und Flächen mit derselben Flüssigkeit behandeln? Die Stiftung Warentest rät davon ab. Denn zur Desinfektion von Gegenständen kommen auch Inhaltsstoffe infrage, die die Haut stärker strapazieren, erklärt die Stiftung in ihrer Zeitschrift „test“ (Ausgabe 11/2021).

Desinfektionsmittel für die Hände wiederum könnten empfindliche Oberflächen von Gegenständen wie Handyscreens oder Autolenkrädern beschädigen oder verfärben.

In einem Haushalt, in dem alle Bewohner gesund sind, sei der Einsatz von Flächen-desinfektionsmitteln ohnehin überflüssig, so die Tester. Dort reiche es aus, mit gewöhnlichen Haushaltsreinigern zu putzen.

tmn

# Schon vorgesorgt?

Lösungen gegen drohende Rentenlücke

58 Prozent der Menschen in Deutschland befürchten für sich eine Rentenlücke, und zwar fast unabhängig vom persönlichen Einkommen. Das ergab eine Kantar-Umfrage im Auftrag der Deutschen Vermögensberatung (DVAG). Wenn es darum geht, die Lücke durch private Vorsorge zu schließen, kommen zwei Drittel mit der Flut an Informationen kaum zurecht.

Knapp 50 Prozent informieren sich bei Angehörigen, Freunden und Bekannten, doch das birgt Risiken. Denn was für die Eltern noch richtig war oder bei Freunden funktioniert, ist für einen selbst nicht immer passend. Die Lösung kann eine professionelle Finanzberatung sein, die die individuelle Situation sowie die Ziele und Wünsche berücksichtigt.

djd-k



Rechtzeitig an morgen denken: Die eigene Altersvorsorge selbst in die Hand nehmen und im Alter finanziell entspannt dastehen.

FOTO: DJD-K/DEUTSCHE VERMÖGENSBERATUNG/GETTY IMAGES/VEGNYATAMANENKO

# Möbel aus Massivholz erkennen

Ist das noch Holz oder schon eine Nachbildung? Eine berechtigte Frage, denn im Handel finden sich laut der Initiative Pro Massivholz (IPM) in Herford viele holzbasierte Möbel. Wer Massivholzmöbel sucht, sollte diese erkennen können. Wichtigstes Merkmal seien die Jahresringe. Diese müsse jedes Bauteil eines Massivholzmöbels aufweisen. Jahresringe sind meist an der Stirnseite von Möbelstücken zu finden.

„Furnierte Möbel besitzen zwar oberflächlich eine dünne Holzschicht, jedoch keine Jahresringe“, sagt IPM-Geschäftsführer Andreas Ruf. Ein weiteres Erkennungsmerkmal von Massivholz seien nadelstichgroße natürliche Holzporen - etwa bei Eichenholz gut sichtbar. Auch wenn ein Möbel sogenanntes Kernholz mit einem dunkleren Mittelteil aufweise, handele es sich um Massiv- oder Vollholz.

tmn



# Noch in Form?

„Durch den Nebenjob als HEIMAT-NACHRICHTEN-Zusteller bleiben wir fit und verdienen uns etwas zur Rente dazu.“

© Foto: Ray - www.fotolia.com

## Durch einen Nebenjob als Zeitungszusteller verdienen Sie Ihr Geld an der frischen Luft.

Gesucht werden **Zusteller/innen** vor Ort (wohnhaft in der direkten Umgebung des Verteilgebiets). Sie sind dafür verantwortlich die HEIMAT-NACHRICHTEN **samstags** zuverlässig an die Haushalte zu verteilen.

- **BORKEN:** Stadt (Molkenpfad)
- **EDERMÜNDE:** Besse (Gänseweide, Grüner Weg)
- **FELSBERG:** Gensungen (Beuernsche Str., Langewaldstr.)
- **FRITZLAR:** Geismar (Bonifatiusstr.)  
Stadt (Bleichenweg (befristet), Burggraben)  
Wehren  
Züschchen (An der Bösenhecke)
- **GUDENSBERG:** Gleichen  
Stadt (Hintergasse, Kasseler Str., Lamsberger Weg)
- **GUXHAGEN:** Stadt (Albert-Schweitzer-Str., Dörnthagener Str., Fuldablick)
- **HOMBERG:** Stadt (Am Hang, Stadtgebiet)
- **KNÜLLWALD:** Rengshausen
- **KÖRLE:** Stadt (Birkenweg, Zum Rot)
- **MELSUNGEN:** Adelshausen, Kirchhof  
Obermelsungen (Elfershäuser Str., Weinberg)  
Stadt (Küstriner Str., Schöne Aussicht, Sonnenhang, Thüringer Str., Waldstr.)
- **MORSCHEN:** Neumorschen
- **NIEDENSTEIN:** Metze (Gudensberger Str.)
- **SPANGENBERG:** Elbersdorf (Hellerbachstr.)  
Pfieffe

Bewerben Sie sich jetzt:  
(0561) 92094-100 oder -101  
www.top-direkt.de





## GOLDANKAUF LOHFELDEN

**Aktion nur 5 Tage gültig!!**  
Nutzen Sie die einmalige Gelegenheit.

**Montag bis Freitag**  
**10-18 Uhr**

**Ohne Risiko!**  
Militärorden  
Unverbindliche Beratung  
Transparente Abwicklung  
Seriouser Ankauf  
Sofortige Barauszahlung

Ankaufstag  
**Montag 25.**  
Oktober

Ankaufstag  
**Dienstag 26.**  
Oktober

Ankaufstag  
**Mittwoch 27.**  
Oktober

Ankaufstag  
**Donnerstag 28.**  
Oktober

Ankaufstag  
**Freitag 29.**  
Oktober

**WIR KAUFEN AN:**  
Wir zahlen bis zu  
**64 €**  
pro Gramm

**GRATIS**  
Kaffee & Kuchen

**Für Pelze und Nerze bis zu 8.000,- €**

**Ankauf von Goldschmuck aller Art.**  
Altgold, Bruchgold, Münzen, Barren, Platin sowie gut erhaltene Ringe, Broschen, Ketten, (Armbänder bevorzugt in breiter Form), Colliers, Medallions, Golduhren – auch defekt, Pelz i. V. mit Gold

**ZAHNGOLD** (mit und ohne Zähne)

**ANTIKE GOLD-ARMBÄNDER**  
(bevorzugt in breiter Form)

**GOLD-TASCHENUHREN**  
(aller Art)

**5- & 10-D-MARK-MÜNZEN**

**ABENDGARDEROBE**

**PELZMÄNTEL\***

**LEDER- UND LAMMFELL\***

\*nur in Verbindung mit Gold

**Altgold**

**Silberbesteck**

**Breite Armbänder**

**Gold- und Silbermünzen**

**Modeschmuck**

**Rolex, Omega etc.**

**Hausbesuche bis zu 60 km kostenlos!**

**Gerne prüfen wir Ihren Schmuck auf Echtheit!**

**Ankauf von Lederjacken und Ledermänteln aus Glatt- und Wildleder, auch Lammfellmäntel, zum Höchstpreis von bis zu 4.000,- €**

**Ankauf von Zinn aller Art**

**WIR SCHÄTZEN IHRE ANTIQUITÄTEN, SCHMUCK, PELZE u. v. m.**  
**Kostenlos und unverbindlich!**

**LOHFELDEN**



**Goldankauf Lohfelden**  
Hauptstraße 31 | 34253 Lohfelden (neben Hotel zur Post)

**Tel. 0561 43021553 oder Mobil 0176 20961546**

**Gerne übernehmen wir Ihre Spritkosten bis zu 30,- € bei Verkauf!**

Das  
ist los

„Veranstaltungstipps für die Region“

## „B wie böhmisch“

Konzert der Trachtenkapelle Elters/Rhön

Guxhagen – Zu einem Konzert „B wie böhmisch“ lädt die Trachtenkapelle Elters/Rhön am Sonntag, 24. Oktober, um 14.30 Uhr in den Bürgersaal nach Guxhagen ein (Nachholtermin vom April 2020).

Das Konzert steht ganz unter dem Motto des erfolgreichsten böhmischen Blasmusik Originals, das verspricht der musikalische Leiter Markus Arnold, dessen Vorbild der König der Blasmusik, wie Ernst Mosch genannt wurde, schon immer war. Die Elterser Musikanten, die in 2017 Europameister der Böhmischen und Mährischen Blasmusik wurden, präsentieren an diesem Nachmittag die ganze Vielfalt die-

ser Musik. Neben den bekannten Ohrwürmern wie „Wir sind Kinder von der Eger“ und die Polka „Egerland-Heimatland“ werden erstklassige Märsche gekonnt und temperamentvoll im Oberstufenniveau zelebriert. Alle Fans der böhmischen Blasmusik sollen an diesem Nachmittag in den vollen Genuss dieser Stilrichtung kommen. Die überregionalen Konzerte, diverse Konzertreisen in Deutschland oder auch im Ausland, sowie in verschiedenen europäischen Ländern und Amerika, Südamerika und in die Südsee zeichnen die Kapelle mit der Rhöner Bauerntracht aus. Dirigent Markus Arnold

stammt aus Waldberg (Unterfranken) und ist als Solotrompeter in der Blasmusikszene sehr bekannt. Für Getränke und Snacks ist bestens gesorgt.

Karten gibt es im Vorverkauf für 10 Euro, ermäßigt 7 Euro bei der Kultur & Touristik-Info, Am Markt 5, Melsungen, ☎ 0 56 61 / 70 82 00 oder an der Tageskasse 13 Euro, ermäßigt 10 Euro, Kinder bis 14 Jahre 5 Euro.

Die Karten von dem geplanten Konzert im April 2000 behalten für dieses Konzert ihre Gültigkeit und können bei Einlass vorgezeigt werden.

Weitere Infos unter [trachtenkapelle-elters.de](http://trachtenkapelle-elters.de)



Treten am Sonntag, 24. Oktober in Guxhagen auf: die Musiker der Trachtenkapelle Elters/Rhön. FOTO: PRIVAT / NH

wicker.de

Als „Deutsches Skoliosezentrum“ blickt die Klinik auf eine über 30-jährige Geschichte der konservativen und operativen Therapie von Skoliosen zurück.

## Thema Skoliose

Kostenlose Fortbildung für  
Physiotherapeuten/innen  
an der Werner Wicker Klinik

Am Samstag, 30. Oktober 2021, um 10:00 Uhr startet die Veranstaltung mit Vorträgen der Chefarzte vom Zentrum für Wirbelsäulenchirurgie / Deutsches Skoliosezentrum, Dr. med. Luis Ferraris und Dr. med. Axel Hempfing. Des Weiteren werden die Physiotherapeutische Leitung Claudia Bethke und ihr Stellvertreter Lars Kellner referieren. In Verbindung mit mehreren Fallbeispielen werden nicht nur Ursachen und Diagnostik des Wirbelsäulenleidens, sondern auch moderne (operative) Therapieverfahren erläutert.

Neben den Vorträgen und Fallbeispielen wird bewusst genügend Raum für gemeinsame Diskussionen und ggf. eine Klinikbesichtigung sein. Zudem wird ein Mittagssnack gereicht.

### Das Programm im Detail

- 10.00 Uhr Begrüßung
- 10.15 Uhr Einführung: Ursachen, Diagnostik von Skoliose und Therapie
- 10.45 Uhr Fallbeispiel und Befundanalyse aus physiotherapeutischer Sicht
- 11.45 Uhr Pause mit Mittagssnack und evtl. Möglichkeit zum Klinikrundgang
- 12.30 Uhr Moderne operative Therapieverfahren
- 13.00 Uhr Fallbeispiel
- 13.30 Uhr Zusammenfassung, offene Diskussionsrunde



Dr. med.  
Luis Ferraris



Dr. med.  
Axel Hempfing



Claudia Bethke



Lars Kellner

### Anmeldung

Frau Schloemp, Telefon: 05621 803-245  
[schloemp@werner-wicker-klinik.de](mailto:schloemp@werner-wicker-klinik.de)

Es gilt die 3 G-Regel (geimpft, genesen oder getestet)! Gerne können Sie sich auch bei uns vor Ort testen lassen.

### Veranstaltungsort

Bildungszentrum an der Werner Wicker Klinik  
Im Kreuzfeld 4  
34537 Bad Wildungen-Reinhardshausen

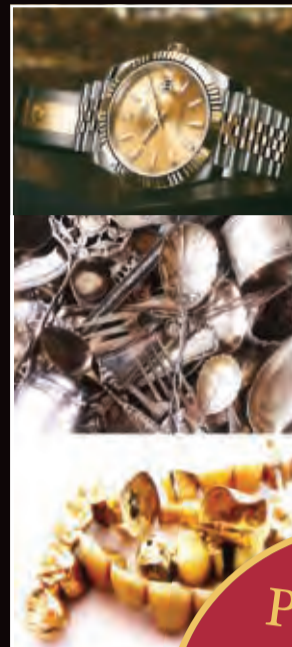
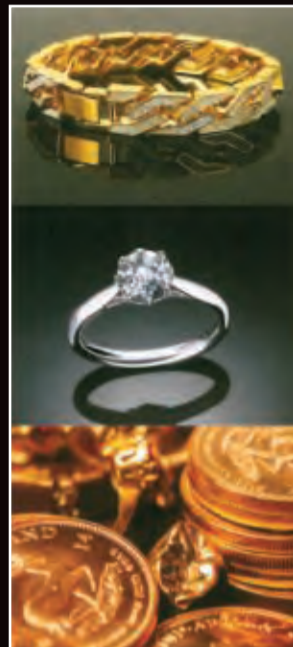
Bitte fahren Sie auf den Hauptparkplatz der Werner Wicker Klinik und folgen Sie der Beschilderung zum Bildungszentrum.



Wicker-Kliniken. Wir sorgen für Gesundheit.

# Goldankauf 77

## WIR KAUFEN AN:



Profitieren  
Sie jetzt von  
einem hohen  
Goldpreis!

Goldschmuck  
Zahngold  
Münzen  
Uhren  
Diamanten  
Silber  
Platin  
Bernstein  
Koralle  
Perlen  
Musikinstrumente  
Antiquitäten  
Porzellan  
Gemälde

Orden  
Militärisches  
Teppiche  
Möbel  
Tafelsilber  
Bronzefiguren  
Luxusuhren  
Altgold  
Ankauf von Zinn  
und vieles mehr...

**JETZT NEU!**  
**SCHÄTZTAGE** von  
Montag bis Mittwoch  
von 10.00 - 18.00 Uhr

Lassen Sie Ihre Wertgegenstände  
kostenlos und unverbindlich schätzen.

Herr Hofmaier, bekannt aus „Bares für  
Rares“ zu Besuch bei seinem Kollegen  
Herrn Steinbach vor dem Ladenlokal  
in der Frankfurter Straße.



Frankfurter Str. 200  
34134 Kassel  
☎ 0561 - 83 07 98 45  
[info@goldankauf77-kassel.de](mailto:info@goldankauf77-kassel.de)

Öffnungszeiten:  
Mo. - Fr. 10 - 18 Uhr | Sa. 10 - 15 Uhr

[www.goldankauf77-kassel.de](http://www.goldankauf77-kassel.de)

# An Wintervorbereitung denken

Was man jetzt noch im Garten tun muss

Sie haben einfach keine Zeit? Keine Sorge, nicht jede Aufgabe im Garten muss noch schnell vor dem ersten Frost oder gar Schneefall erledigt werden. Setzen wir doch Prioritäten.

Gartenarbeit ist schön - und kann auch Stress bedeuten. Etwa wenn man die wenigen trockenen Tage im Herbst noch unbedingt dazu nutzen muss, um die letzten Arbeiten im Garten zu erledigen und ihn winterfest zu machen. Aber muss man das eigentlich wirklich? Nein, einiges kann nicht nur liegenbleiben bis zum Frühjahr, es ist sogar besser für die Umwelt, sagen Experten.

Zum Beispiel wenn die abgeblühten Blumen, Stauden und Sträucher nicht abgeschnitten werden. „Sie bieten den Vögeln Futter und Insekten Möglichkeiten zum Überwintern“, sagt Marja Rottlieb vom Naturschutzbund Deutschland (NABU). „Und sie sehen auch schön aus, wenn sie von Raureif bedeckt sind.“



Frostempfindliche Pflanzen, die im Garten eingewachsen sind, können in Vlies eingepackt werden. Zusätzlich hilft es, eine Mulchschicht auf dem Boden zu verteilen.

FOTO: CHRISTIN KLOSE/DPA-TMN

– ANZEIGE –

## Hausnotruf – jetzt auch online bestellbar

So funktioniert es bis zur Installation



„Malteser“ Hausnotruf: Selbstbestimmt in den eigenen vier Wänden leben.

FOTO: LISA BELLER/MALTESER

Fritzlar Die Entscheidung für den Hausnotruf ist gefallen – wie geht es nun mit der Installation weiter? „Eine Möglichkeit ist die neue Online-Bestellung. Ab sofort kann rund um die Uhr, einfach und bequem von zu Hause unter [malteser.de/hausnotruf](http://malteser.de/hausnotruf) bestellt werden“, sagt Bereichsleiter Bernd Odenwald.

Vor der Registrierung sind alle Leistungen einsehbar, die im jeweiligen Wohnort angeboten werden. Dazu müssen nur die Postleitzahl und der Wohnort eingegeben werden. Im Bestellportal werden dann die Kontaktdaten erfasst. Hier kann sich ein Überblick über die Pakete und die dazugehörigen Leistungen verschafft werden. Man wählt das passende Leistungspaket und den gewünschten Installationstermin aus. Um interessierte Seniorinnen und Senioren bestmöglich zu versorgen, werden Vorerkrankungen beziehungsweise körperliche Einschränkungen abgefragt. Im nächsten Punkt legt man die Notfallkontakte fest, sodass geregelt ist, wer bei einem Notruf einbezogen wird. „Hier können bis zu drei Kontaktpersonen angegeben werden. Handelt es sich um einen medizinischen Notfall, benötigen

die Rettungskräfte Zugang zum Haus. Daher bitten wir um Mitteilung, welche der angegebenen Kontaktpersonen einen Schlüssel vorliegen hat. Außerdem können bis zu zwei Kontaktpersonen bestimmt werden, die wir im medizinischen Notfall benachrichtigen sollen. Auch die Kontaktdaten des Hausarztes oder falls vorhanden des Pflegediensts können erfasst werden“, so Odenwald. Die Datenangaben hierzu sind freiwillig. Umso mehr Informationen vorliegen, umso besser kann bei einem Notfall gehandelt werden.

Im weiteren Schritt geht es um die Bezahlung beziehungsweise die Erteilung eines Sopa-Lastschriftmandats. Vor der endgültigen abgeschlossen Bestellung kann ein Mustervertrag eingesehen werden. Sobald der Vertrag online abgeschlossen wurde, kann dieser heruntergeladen werden. „Da nicht jeder über einen Drucker verfügt, bringen wir ein Exemplar zur Ansicht zum Installationstermin mit. Änderungen können jederzeit vorgenommen werden.“

Weitere Informationen gibt es unter der Nummer 0800 99 66 008 (kostenlos) oder unter [www.malteser-hausnotruf.de](http://www.malteser-hausnotruf.de).

Wir suchen an unseren Raststätten Hasselberg Mitarbeiter (m/w/d) in VZ/TZ/Minijob als:

Servicekraft (Nordsee, Tankstelle, Kaffeebar)

Hausmeister

Wir bieten Ihnen Flexible Arbeitszeiten (Früh/Spät/Nachtschicht) Bezahlung gemäß Tarifvertrag Individuelle Entwicklung

Kontakt: Herr Huth (Tel.: +49 151 22446900 oder [andreas.huth@tank.rast.de](mailto:andreas.huth@tank.rast.de)), Rastanlage Hasselberg, 34543 Knüllwald

Zudem ist die Düngung von Stauden und Gehölzen in der Ruhezeit jetzt nicht nötig, erklärt Jörg Korfhage, Gärtner und Trainer an der DIY Academy in Köln. „Der Dünger wird von den Pflanzen nicht aufgenommen und gelangt teilweise ins Grundwasser.“

Das sollte man noch erledigen

An anderen Arbeiten kommt man leider nicht vorbei. „Nicht winterharte Pflanzen in Töpfen und Kübeln sollte man am besten in ei-



Bevor es richtig kalt wird: Eine auf dem Boden verteilte Mulchschicht kann empfindliche Pflanzen vor Frost schützen.

FOTO: CHRISTIN KLOSE/DPA-TMN

## Gemeinde Gilserberg

Wir suchen zum nächstmöglichen Zeitpunkt eine

• Fachkraft für Abwassertechnik (m/w/d)

Die Stelle ist unbefristet in Vollzeit zu besetzen. Eine Teilzeitbeschäftigung ist unter Berücksichtigung der dienstlichen Erfordernisse möglich.

Den vollständigen Text der Stellenausschreibung finden Sie unter [www.gilserberg.de](http://www.gilserberg.de).

Bewerbungen mit den üblichen Unterlagen (Lebenslauf, Zeugniskopien etc.) sind zu senden an den Gemeindevorstand der Gemeinde Gilserberg, Bahnhofstraße 40, 34630 Gilserberg.



SCHWALM-EDER-KREIS

Der Kreisausschuss des Schwalm-Eder-Kreises sucht für den Fachbereich 53 - Gesundheit, Verbraucherschutz und Veterinärwesen - mehrere

Fachassistentinnen / assistenten (m/w/d) in der Schlachtier- und Fleischuntersuchung Referenz-Nr.: SEK-68-2021

zur Unterstützung der amtlichen Tierärzte oder die bereit sind, sich als solche zu qualifizieren.

Die Tätigkeit erfolgt nebenberuflich in einem Schlachtbetrieb (in Gudensberg und / oder Schwalmstadt). Es handelt sich überwiegend um Bandarbeit. Die Einsatz- und Arbeitszeiten richten sich nach den anfallenden Schlachtzahlen und erfolgen im Schichtbetrieb.

Ihr Profil

- Haupt- oder Realschulabschluss
- Eine Ausbildung im Fleischhandwerk oder als Landwirt/in ist wünschenswert, aber keine Voraussetzung
- gesundheitliche und persönliche Eignung für die amtliche Untersuchungstätigkeit

Wir bieten

- Neben der Ausbildungsvergütung wird während der fachtheoretischen Ausbildung die Lehrgangsgelohnung übernommen und in den praktischen Ausbildungsabschnitten eine Stundenvergütung gezahlt
- Für Lehrgangsbesuche an der Akademie für öffentliches Gesundheitswesen in Düsseldorf wird ein Zuschuss zu den Unterkunftskosten gewährt
- Nach bestandener Prüfung ist eine Übernahme vorgesehen

Sie sind interessiert?

Senden Sie bitte Ihre aussagekräftigen Bewerbungsunterlagen schriftlich ohne Bewerbungsmappe oder Hüllen bis zum 15.11.2021 an die untenstehende Adresse. Wir freuen uns über Ihre Bewerbung.

Kreisausschuss des Schwalm-Eder-Kreises  
10.4 Personalservice  
Parkstraße 6 | 34576 Hornberg (Etze)  
E-Mail: [karrere@schwalm-eder-kreis.de](mailto:karrere@schwalm-eder-kreis.de)



nen hellen, aber kühlen Raum stellen“, rät Jörg Korfhage. Empfindliche Pflanzen, die im Garten eingewachsen sind, müssen anderweitig geschützt werden. „Man kann sie in Vlies einpacken und eine Mulchschicht auf dem Boden verteilen“, rät Oliver Fink vom Bundesverband Einzelhandelsgärtner. Bei Topfpflanzen, die den Winter über im Freien bleiben, muss auch der Kübel eingepackt werden.

Auch raten die Experten dazu, den Rasen noch einmal vor dem Winter zu mähen. Wann der optimale Zeitpunkt ist, lässt sich nur mit Blick auf die Witterung sagen - denn bleibt es lange warm, wächst der Rasen entsprechend lange weiter. Übrigens: Eine Düngung im Herbst mit einer speziellen Herbstmischung mit viel Kalium kann dem Rasen helfen, besser den Winter zu überstehen, so die Deutsche Rasengesellschaft.

Besser Rechen als Laubsauger

Wichtig ist für den Rasen aber besonders eines: Laub von ihm entfernen. Er schadet den Gräsern, bleibt er liegen. Denn sie würden faulen oder schimmeln, da sich unter der Blätterdecke Feuchtigkeit hält. Der BUND aber rät, herabfallende Blätter nicht

mit einem Laubsauger auf einer Stelle zu sammeln. Die Geräte saugen mit den welken Blättern auch Kleintiere wie Spinnen und Insekten auf, häckseln und töten sie dabei. Außerdem zerstören sie Pflanzensamen.

Und das gesammelte Laub ist viel zu schade, um es in Säcken auf den Müll zu bringen. „Es ist ein natürliches Isoliermaterial für die Pflanzen“, sagt NABU-Expertin Marja Rottlieb. „Man kann es unter Hecken und zwischen die Sträucher kehren und auf Beeten verteilen. Das ist nicht nur ein guter Frostschutz für die Pflöanzen, sondern auch Lebensraum für Igel, verschiedene Insekten, Mäuse und Kriechtiere.“

Gartenteich

Wichtig ist ebenfalls, den Gartenteich winterfest zu machen - schon im zeitigen Herbst und vor dem ersten Frost. „Wird die Teichbepflanzung zurückgeschnitten, reduziert das die Algenentstehung“, erklärt Jörg Korfhage.

Außerdem ist es wichtig, vor dem Frost den Teichfilter zu leeren und zu trocknen, gegebenenfalls muss auch die Pumpe entfernt werden. Sie sollte frostfrei in einem Eimer mit Wasser lagern, damit die Dichtungen nicht porös werden.

tmn

# Motorradklassiker

## 120 Jahre Royal Enfield

Älter als Harley-Davidson und Triumph, das ist die indische Motorradmarke Royal Enfield. Doch ihre Wurzeln liegen in Großbritannien. Dort entstanden vor 120 Jahren die ersten Maschinen.

Puristische Motorräder sind beliebt, sie haben eine große Fangemeinde. Viele Hersteller legen daher in letzter Zeit wieder Zweiräder im Retro-Design auf. Anders Royal Enfield, die indische Motorradmarke baut seit 1901 Zweiräder. Einige ihrer Modelle zeigen sich über viele Jahrzehnte völlig unverändert.

Der indische Hersteller gilt als der älteste Motorradproduzent der Welt, der immer noch aktuelle Motorräder verkauft - wenn auch unter verschiedenen Besitzern. Harley-Davidson startete erst 1903, Triumph 1902. Ab 1891 produzierte die Enfield Manufacturing Company Limited Fahrräder und Präzisionsbauteile für die Kleinwaffenfabrik Royal Small Arms Factory in Enfield, Middlesex, erläutert Gordon May. Zwei Jahre später nannte sich das Unternehmen in Royal Enfield um, so der Historiker bei Royal Enfield in Großbritannien.

1898 entstand ein erster Prototyp eines Vierrads. 1901 folgte das erste Motorrad der

Marke - mit 1,5 PS. Acht Jahre später der erste V2-Zylinder. Doch erst mit Seitenwagen wurde die Marke ab 1912 bekannt und erfolgreich, vor allem als Einsatzfahrzeug für den Ersten Weltkrieg. Die Briten produzieren seitdem Zweiräder, etwa seit 1932 die 250er, 350er und 500er Bullet. Seit 1949 verkauft Royal Enfield seine Maschinen in Indien.

Die indische Armee suchte 1951 ein Motorrad für Gelände, Wüste, Berge und Straße. Dazu sollte es einfach zu reparieren sein. „Die 350er Bullet von 1948 war für die Armee perfekt, weil sie leicht, stark, robust und geländetauglich war“, sagt Gordon May. „Es war das erste Serienmotorrad mit hinteren Dämpfern.“ Die Bullet wurde so erfolgreich, dass der Importeur den Typ auch an die Bevölkerung verkaufen wollte. Wegen Einfuhrbeschränkungen gründete das Unternehmen 1955 mit Royal Enfield eine neue Firma: Enfield India.

### Von Indien zurück nach Europa

Die Maschine erfreute sich in Indien großer Beliebtheit und beherrschte bald das Straßenbild. Als Royal Enfield 1967 in Großbritannien pleiteging, produzierte der indische Ableger die Bullet weiter, exportierte sie ab 1977 nach Europa.

Ende der 1980er Jahre geriet das Unternehmen in Schwierigkeiten, als japanische Motorräder den indischen Markt fluteten. Daher wurde Enfield India 1994 von der Eicher-Gruppe übernommen und nennt sich seither Royal Enfield.

### Klassischer Look mit aktueller Technik

„Es gibt kaum einen anderen Motorradhersteller, der eine solch lange Tradition besitzt“, sagt auch Markus Biebricher von der Zeitschrift „Motorrad“. Neben ihrer Geschichte bieten die Zweiräder seiner Meinung nach noch andere Vorzüge: „Maschinen von Royal Enfield zeichnen sich durch einfache und robuste Technik aus, ein Gegenpol zu den meist hochtechnisierten europäischen und japanischen Maschinen.“

Die Firma entwickelte nie Rennmaschinen wie Triumph oder Norton, sondern verlässliche Maschinen für den Alltag. „Royal Enfield baut Maschinen für Motorradfahrer, die ein puristisches Zweirad ohne viel Technik, Kraft und Luxus suchen“, sagt Biebricher. Und: „Trotz vieler Gerüchte sind die nach Deutschland importierten Motorräder nicht besonders pannen anfällig.“

Zudem sehen die in Deutschland aktuell erhältlichen Modelle Meteor, Conti-



**Gefühl für Klassiker:** Royal Enfield baut seit 120 Jahren Motorräder.

**Legende auf zwei Rädern:** Die Bullet baut Royal Enfield seit 1932.

FOTOS: ROYAL ENFIELD/DPA-TMN



mental GT, Interceptor und Himalayan wie historische Bikes aus. Sie kosten im Vergleich zu Wettbewerbern wenig und starten ab rund 4400 Euro. Rund 80 Händler in Deutschland kümmern sich, falls technisch versierte Besitzer nicht selbst schrauben wollen. Royal Enfield war auf dem europäischen Festland schon immer eine Nischenmarke, meint Frank Meißner vom Marktbeobachter Clas-

sic Analytics. „Technisch waren die Motorräder gute Massenwaren auf der Höhe ihrer

### Welche Modelle ganz besonders sind

Zeit, die gut funktioniert haben, aber nicht durch technische Experimente auffielen“, sagt Meißner. Eine Ausnahme: eine Dieselfassung der Bullet. Als Ikone der Marke

sieht der Klassik-Experte die 350er Bullet, eine Maschine, die seit über 70 Jahren produziert wird, aber auch die 700er Super Meteor der 1960er Jahre. Gepflegte Maschinen aus den 1960er Jahren wie eine Bullet 500 in wirklichem Zustand haben einen Marktwert von 6000 bis 8000 Euro. Für einen Klassiker einer 120 Jahre alten Motorradmarke ein überschaubarer Preis. tmn

## Auto aktuell

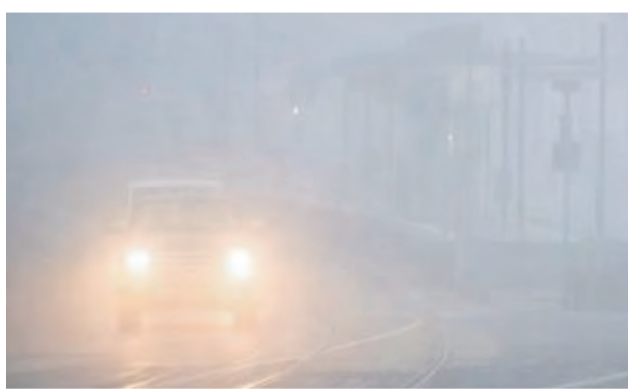
Im Dunkeln zur Arbeit fahren – und im Dunkeln wieder nach Hause kommen: Wer im Herbst und Winter nicht im Homeoffice sitzt, greift als Autofahrer fast automatisch jeden Tag mehrmals zum Lichtschalter. Mit diesen Tricks und Tipps kommen Fahrer gut durch die dunkle Jahreszeit.

### 1. Autos mit Lichtsensor richtig handhaben

Der Griff zum Schalter gilt auch für Autos mit Lichtsensor. Dieser schaltet zwar automatisch das Abblendlicht bei Dunkelheit an, er hat aber mit schwierigen Lichtverhältnissen oftmals Probleme.

„Gerade im Herbst bei Nebel reagiert die Lichtautomatik verzögert oder gar nicht, da der empfindliche Lichtsensor durch die hell reflektierenden Tropfen irritiert wird“, sagt der Technikexperte Marcel Mühlich vom Auto Club Europa (ACE). „Daher sollten Autofahrer die Automatik aus und das Licht manuell einschalten.“

Außerdem leuchten Tagfahrleuchten nur vorn – die Rückleuchten bleiben aus. „Bei trüben und dämmerigen Lichtverhältnissen ist es daher besser, das Abblendlicht frühzeitig einzuschalten, damit der rückwärtige Verkehr das Fahrzeug erkennen kann“, sagt Mühlich. Auch bei Fahrten durch Waldgebiete mit schnell wechselnden Lichtverhält-



**Trübe Suppe:** Jetzt kommt es auf eine gute und funktionierende Lichtanlage an. FOTO: JULIAN STRATENSCHULTE/DPA/DPA-TMN

nissen leuchten die Scheinwerfer besser ständig.

### 2. Nebelscheinwerfer sinnvoll einsetzen

Nicht vorgeschrieben, aber hilfreich sind Nebelscheinwerfer am Auto. „Die dürfen jedoch nur bei wetterbedingter schlechter Sicht wie Regen, Nebel oder Schneefall eingesetzt werden“, sagt Mühlich.

Zusätzlich wird am besten das Standlicht und nicht das Abblend- oder Fernlicht eingeschaltet. Da die Nebelscheinwerfer ihr Licht eher in die Breite streuen und meist tief liegen, blenden die feinen Wassertropfen den Fahrer weniger. Allerdings leuchten sie nicht weit, so dass die Geschwindigkeit stark reduziert werden sollte.

Bei Nebelsichtweiten von weniger als 50 Metern gilt maximal Tempo 50. Erst dann darf auch die Nebelschlussleuchte eingeschaltet

## Leserthema „Tipps rund ums Auto“

### Es werde Licht

Tipps fürs Fahren in der dunklen Jahreszeit

#### 4. Kostenloser Lichttest

Michael Neuburger als Kfz-Meister und Pressesprecher der Kfz-Innung Gifhorn rät, spätestens im Herbst die Beleuchtungsanlage überprüfen zu lassen. „Moderne Scheinwerfersysteme mit ihren elektronischen Bauteilen lassen sich nicht mehr einfach selbst mechanisch einstellen, sondern werden elektronisch justiert“, sagt er. „Das können lediglich Kfz-Fachwerkstätten oder Prüforganisationen.“

Seit 1956 gibt es bundesweit in Werkstätten die Aktion Licht-Test im Oktober. Sie legt schnell und kostenlos Defekte und fehlerhafte Einstellungen an der Beleuchtungsanlage dar. Bei rund einem Viertel der untersuchten Fahrzeuge finden die Mechaniker dann auch Mängel.

#### 5. Andere Lampen und Pflege – was ist sinnvoll?

Bei Umrüstkits, die von konventionellen H7-Scheinwerfern auf LED-Scheinwerfer umstellen, mahnt TÜV-Experte Rechten zur Vorsicht: „Wenn diese Retrofits keine Bauartgenehmigung für den jeweiligen Fahrzeugtyp und Scheinwerfer besitzen, dürfen sie nicht verwendet werden, da die Betriebserlaubnis des Fahrzeugs erlischt.“

Besondere Pflege benötigen Scheinwerfer und Rückleuchten zwar nicht. Je nach Außentemperatur können sie allerdings von innen be-

schlagen. Dann sollte man die Scheinwerfer einfach anschalten, damit die Feuchtigkeit durch die Wärmeentwicklung entweichen kann. Blinde Reflektoren im Inneren sollten allerdings in der Werkstatt getauscht werden, Gleiches gilt für matte und milchige Gläser. tmn

**Autohaus GÜNTHER**  
34590 Wabern • Tel. 0 56 83/9 99 10  
www.guenther-wabern.de

**Autohaus SUBARU Poniewaß & Co. GmbH**  
Brückenbachweg 11-15 • 34587 Fbg.-Melgershausen  
Telefon: (0 56 62) 36 00

**Autohaus GERHARD GRIESEL**  
Inh. Angelo Döring e. K.  
Zum Wengensberge 1-3 • 34212 MEG-Röhrenfurth  
Tel. 05661 2271 • Fax 05661 4633  
www.renault-griesel.de

**Autohaus JUNG!**  
34212 Melsungen  
Nürnberger Str. 17-19  
Telefon 05661 73 73-0

**AutoGarde Kfz-Meisterbetrieb**  
Nürnberger Landstr. 37 - Morschen  
Tel. 0 56 64/3 49 www.auto-garde.de

**HANSMANN automobile**  
Mazda Citroën  
Hansmann Automobile Melsungen GmbH • Nürnberger Straße 16  
Telefon 05661 92930 • mit Terminvereinbarung

**Auto Rysiewski**  
Kompetent. Freundlich. Zuverlässig.  
Ihr Partner rund um Ihre Mobilität.  
(0 56 65) 22 39  
Kfz-Meisterwerkstatt | Inh. Christoph Rysiewski  
Grifter Straße 6 | 34302 Guxhagen | www.auto-guxhagen.de

# Richtig gepflegt

## Gesichtsreinigung auf den Hauttyp abstimmen



Damit die Gesichtshaut Pflegeprodukte gut aufnehmen kann, sollte sie vorher gründlich gereinigt werden.

FOTO: CHRISTIN KLOSE/DPA-TMN

Hinter einer schönen Gesichtshaut steckt meist eine gute Pflege. Essentiell dafür ist regelmäßige, gründliche Reinigung. Dabei ist wichtig, dass das Produkt zum Hauttyp passt.

Wer eine gesunde und schöne Haut will, sollte auf gute Ernährung, genug Schlaf und Schutz vor UV-Strahlung achten. Eine gute Pflege gehört ebenfalls dazu - mit dem passenden Reinigungsprodukt. Dieses kann sich je nach Hauttyp unterscheiden.

Man unterscheidet zwischen normaler, fettiger, trockener und Mischhaut. Der Zustand der Gesichtshaut kann sich verändern. Er wird zum Beispiel durch Diäten, Konsum von Alkohol oder Zigaretten, Hormone, das Wetter und die Raumluft beeinflusst, so der Industriever-

band Körperpflege- und Waschmittel (IKW).

Gestartet wird mit einer Grundreinigung. Eine mildcremige Waschemulsion hat meist rückfettende und feuchtigkeitsregulierende Inhaltsstoffe und eignet sich in der Regel für jeden Hauttyp, besonders aber für trockene und empfindliche Haut.

### Grundreinigung

Seifenfreie Waschgele besitzen oft antibakteriell wirkende Inhaltsstoffe. Sie sind eine gute Wahl für unreine und zu Pickeln und Mitessern neigende Haut - egal bei welchem Hauttyp. Reinigungsmilch wird bei trockener bis normaler Haut empfohlen, kann aber auch bei Mischhaut eingesetzt werden.

Zwei-Phasen-Produkte enthalten eine ölhaltige Phase,

die schonend reinigt, und eine wässrige Phase, um die Haut aufzufrischen. Haben Sie eine sensible und empfindliche Haut, sind solche Produkte wegen ihrer entspannenden und beruhigenden Wirkung besonders geeignet.

Abgeschlossen wird die Reinigung mit einem Gesichtswasser. Damit lassen sich letzte Spuren des benutzten Reinigungsmittels von der Haut entfernen, so der Fachverband. Besonders in Regionen mit stark kalkhaltigem Wasser sei das empfehlenswert. Das Gesichtswasser bereite die Haut außerdem auf die folgende Pflege vor.

Erst nach einer gründlichen Reinigung kann die Haut Pflegeprodukte richtig aufnehmen. Ein Grund mehr, das Gesicht regelmäßig am besten morgens und abends gründlich zu reinigen.

tmn



Der Remstal-Radweg ist ein tolles Terrain für Radurlauber.

FOTO: DJD-K/BEBOP MEDIA

# Schwäbische Naturidylle

## Den Ostalbkreis auf abwechslungsreichen Rad- und Wandertouren kennenlernen

Outdooraktivitäten in herrlicher Natur sind gefragter denn je. Die richtige Adresse für einen genussvollen Aktivurlaub ist beispielsweise der Ostalbkreis rund um Aalen, Schwäbisch Gmünd und Ellwangen. Wildromantische Täler, kühle Wälder und faszinierende Fernblicke wollen

in dem baden-württembergischen Landkreis ebenso entdeckt werden wie das Unesco-Welterbe Limes oder der Unesco-Geopark Schwäbische Alb. Unterwegs können sich Ausflügler in urigen Gasthäusern mit schwäbischen Spezialitäten kulinarisch verwöhnen lassen. Das

Wanderwegenetz ist gut ausgebaut und hält für jeden die passende Tour bereit. Radfahrern bieten beispielsweise die zwei Vier-Sterne-Premierrouten Kocher-Jagst-Radweg und Remstal-Radweg tolle Erlebnisse.

Tourenvorschläge gibt's unter » [deine-ostalb.de](http://deine-ostalb.de)

# Entdeckungen am Bodensee

## Auf dem Hopfenpfad zum „Grünen Gold“



Charlotte Müller baut auf dem Hopfengut N°20 in Siggenweiler das „Grüne Gold“ an und braut damit auch hauseigene Biere. FOTO: DJD-K/DEUTSCHE BODENSEE TOURISMUS

Regionen wie der Bodensee mit vielseitigen landschaftlichen, kulturellen und kulinarischen Schätzen sind ideale Reiseziele für aktive Genusurlauber. Beim Wandern und Radeln rund um Deutschlands größten See begibt man sich automatisch auch auf eine spannende Spurensuche. Das ehemalige Kloster und heutige Schloss Salem, die Wallfahrtskirche Birnau und die steinzeitli-

chen Pfahlbauten in Unteruhldingen, die Teil des Unesco-Weltkulturerbes sind, lassen sich - zu Fuß, per Rad oder mit dem „Erlebnisbus“ - auf einer Tour entdecken. Der Hopfenpfad führt dagegen durch die Gärten des „Grünen Goldes“ und ermöglicht neben Berg- und Seeblickchen auch Einblicke in die Bier- und Braugeschichte der Region.

» [echt-bodensee.de](http://echt-bodensee.de)

## IHR WOCHENHOROSKOP



**WIDDER 21.3.-20.4.** In Ihrer Beziehung kann es heftig knirschen. Tun Sie alles, um sich zu versöhnen. Eine weitere offene Baustelle können Sie sich jetzt nicht leisten!



**STIER 21.4.-21.5.** Jammern bringt gar nichts! Schaffen Sie lieber ein gutes Klima für Veränderungen, dann wird man Sie auch wieder respektvoller behandeln.



**ZWILLING 22.5.-21.6.** Starten Sie einen Neubeginn – am besten mit viel Lust auf Veränderung. Wenn Sie das nämlich nicht tun, werden Sie stetig unzufriedener.



**KREBS 22.6.-22.7.** Überfordern Sie die Unterstützung Ihres Partners bei der Bewältigung einer Krise nicht. Sie müssen auch schon selbst etwas zum Gelingen beitragen.



**LÖWE 23.7.-23.8.** Sagen Sie nichts, was Sie später bereuen könnten. Zügeln Sie Ihr Temperament und ziehen Sie sich zurück, wenn es zu heiß hergehen sollte.



**JUNGFRAU 24.8.-23.9.** Werden Sie aktiv und folgen Sie Ihren spontanen Eingebungen. Besonders erfreulich ist die derzeitige Stabilität Ihrer Gesundheit.

### Neue Energie für schwere Beine

(djd-k). Brennende Oberschenkel und bleischwere Beine: Besonders Sportanfänger geraten schnell an die Grenzen ihrer körperlichen Leistungsfähigkeit. Ist die Anstrengung im anaeroben Bereich über einen längeren Zeitraum hoch, versagen die Muskeln sukzessive ihren Dienst. Hinter der Beeinträchtigung der Muskelleistung stecken größere Mengen Laktat, die zu einer Übersäuerung der Muskulatur führen.

Gegen diese sportbedingte Laktatazidose kann eine basische Ernährung hilfreich sein. Unter [www.basica.de](http://www.basica.de) gibt es Tipps für die Ernährungsstellung. Zudem ist die Einnahme basischer Mineralstoffe wie Basica ratsam. Die Apothekenprodukte können für eine normale Muskelfunktion und einen funktionierenden Energiestoffwechsel sorgen.



Foto: djid-k/Basica/Photo/WarckmannMedia



**WAAGE 24.9.-23.10.** Sie arbeiten zu viel und investieren Ihre Kraft auch noch an der falschen Stelle: Grundlegendes Umdenken ist angesagt – nehmen Sie sich dafür Zeit!



**SKORPION 24.10.-22.11.** Sie stehen zu den Menschen, die Ihnen etwas bedeuten – erwarten aber das Gleiche von den anderen. Das kann jetzt zu einer Enttäuschung führen.



**SCHÜTZE 23.11.-21.12.** Nehmen Sie einen Beziehungsstreit nicht auf die leichte Schulter: Es könnte sein, dass er nur ein Zeichen für ein grundlegendes Problem ist.



**STEINBOCK 22.12.-20.1.** Angeblich soll ein Freund sich abfällig über Sie geäußert haben. Ehe Sie sich aufregen, sollten Sie den Wahrheitsgehalt der Aussage überprüfen ...



**WASSERMANN 21.1.-19.2.** Sie erweisen sich als Dickhäuter. Doch was haben Sie davon, wenn Sie immer Recht bekommen, dafür aber nur schwer zu ertragen sind?



**FISCHE 20.2.-20.3.** Arbeit ist nicht alles! Nehmen Sie sich endlich mal wieder Zeit für Ihre Freunde und Ihre Fitness. Oder besser: Verbinden Sie beides miteinander!



## Zukunft bei Faubel

Faubel ist ein global agierendes, inhabergeführtes Familienunternehmen der Druck-, Papier- und Folien verarbeitenden Industrie mit einer hohen Wertevorstellung und einer über 165-jährigen Tradition in Nordhessen. Wir gehören weltweit zu den führenden Herstellern von Etiketten und Kennzeichnungslösungen. Der Branchenschwerpunkt liegt in der Pharmazie, besonders im Bereich der Klinischen Studien. Zusammen mit 270 Mitarbeitern gelten wir als solide, innovativ sowie qualitätsorientiert und verfolgen einen klaren Kurs um weiterhin ertragreich weltweit zu wachsen.

- **Leiter Qualitätsmanagement (m/w/d)**  
Im Rahmen einer geplanten Nachfolgeregelung
- **Leiter Qualitätskontrolle und Logistik (m/w/d)**  
Diese neu geschaffene Position führt 13 Mitarbeitende direkt
- **Projektmanager für den Vertriebsinnendienst (m/w/d)**  
U.a. zur Betreuung eines definierten Kundenstammes
- **Produktmanager in der Abteilung Entwicklung (m/w/d)**  
Zur Weiter- und Neuentwicklung von u.a. multifunktionalen Spezialetiketten
- **Mediengestalter (m/w/d)**  
Für den Satz von klinischen Studiendaten
- **Maschinen- und Anlagenführer (m/w/d)**  
Für die Weiterverarbeitung unserer Produkte

- **Mitarbeiter auf 450-Euro-Basis (m/w/d)**  
Für die Aushilfe im Herstellungsprozess unserer Produkte
- **Auszubildende als Fachinformatiker für Systemintegration (m/w/d)**
- **Auszubildende als Industriekaufleute (m/w/d)**
- **Auszubildende als Medientechnologen (m/w/d) Druck**
- **Auszubildende als Maschinen- und Anlagenführer (m/w/d)**
- **Auszubildende als Mediengestalter (m/w/d)**

**Benefits**

<ul style="list-style-type: none"> <li>30 Tage Urlaub, 7 weitere freie Tage</li> <li>Zukunftsorientiertes Familienunternehmen</li> <li>Vermögenswirksame Leistungen sowie Jubiläumsgewinnungen</li> </ul>	<ul style="list-style-type: none"> <li>37-Stunden-Woche, 4,5-Tage-Woche, Arbeitszeitkonten</li> <li>Gleitzeit</li> <li>Weihnachtsgeld, Urlaubsgeld, Haustarifvertrag</li> </ul>	<ul style="list-style-type: none"> <li>Betriebliches Gesundheitsmanagement</li> <li>Mobiles Arbeiten</li> <li>Mitarbeiterbeteiligungsmodelle: Anlage von Wertguthaben, Stille Beteiligung</li> </ul>
---	---	--

Ein Team aus sehr gut qualifizierten Kollegen wartet auf Ihre Unterstützung. Zudem bieten diese Aufgaben viele abwechslungsreiche Tätigkeiten und Herausforderungen.

Ausführliche Informationen zu diesen Positionen sowie zu den Anforderungen finden Sie auf [www.faubel.de/karriere](http://www.faubel.de/karriere). Bei Interesse lassen Sie uns Ihre Bewerbungsunterlagen, per E-Mail an [career@faubel.de](mailto:career@faubel.de), zukommen.

Faubel & Co. Nachf. GmbH • Schwarzenberger Weg 45 • 34212 Melsungen, Deutschland • Telefon +49 5661 7309-0 • [www.faubel.de](http://www.faubel.de)

Senioren- und Therapiezentrum  
**HELSA**



Wir suchen zum nächstmöglichen  
Zeitpunkt eine/-n  
**Logopäden/-in**  
(m/w/d) – VZ/TZ/GfB

für die Praxis im  
eigenen Haus

Senioren- und Therapiezentrum Helsa  
Fröbelstraße 6, 34298 Helsa  
**(05605) 808 - 0**  
Frau Jutta Bauer  
[heimleitung@haus-helsa.de](mailto:heimleitung@haus-helsa.de)  
[www.haus-helsa.de](http://www.haus-helsa.de)

**Heimathnachrichten**  
Melsungen Fritzlär / Homberg  
Fabian Ringleb  
Melsungen/Fritzlär-Homberg  
Teamleitung Verkauf  
+4956 6170 5727  
[fabian.ringleb@hna.de](mailto:fabian.ringleb@hna.de)




**HEIMAT  
NACHRICHTEN**

MELSUNGEN · FRITZLÄR  
HOMBERG · BORKEN



Hach wie gemütlich - und zum Glück brennt dieses Feuer in einer geeigneten Feuerschale.

FOTO: CHRISTIN KLOSE/DPA-TMN

## Herbstspaß Lagerfeuer

Wenn schon, dann mit trockenem Holz

Knistert, macht warm, ist gemütlich. Aber Lagerfeuer sind gerade in dicht besiedelten Gebieten oft ein Ärgernis. Deswegen passt man besser auf, was in den Flammen landet.

Schon gemütlich so ein Lagerfeuer. Aber tatsächlich werden bei der offenen Verbrennung von Holz zahlreiche Schadstoffe freigesetzt, die Umwelt und Gesundheit gefährden können. Aus Sicht des Umweltbundesamtes (UBA) ist das beste Lagerfeuer daher kein Lagerfeuer. Wer aber trotzdem ein Stockbrot im Freien rösten will, beachtet besser einige Tipps:

**Sicherheit:** Offene Feuer brennt man laut UBA aus Sicherheitsgründen am besten im Feuerkorb oder einer Feuerschale ab. Ist das nicht vorhanden, senkt ein feuerfester

Untergrund die Brandgefahr. Heiße Asche und Glut lässt man erst auskühlen, bevor sie entsorgt wird. Im Sommer und bei größter Trockenheit bleibt das Feuer eh besser aus.

**Emissionen:** Nur unbehandeltes und gut durchgetrocknetes Holz darf verbrannt werden. Eventuell genutzte Holzschutzmittel oder Lacke können beim Verbrennen ziemlich giftige Stoffe wie Dioxine oder Furane freisetzen. Aus demselben Grund gehören auch Zeitungspapier, Pappe oder Plastik nicht ins Feuer. Neben der Gesundheitsgefahr durch freigesetzte Schadstoffe ist das Verbrennen schlicht auch verboten. Gartenabfälle dürfen mit wenigen Ausnahmen auch nicht verbrannt werden.

Das UBA rät - auch wegen der starken Freisetzung von Feinstaub, Kohlenmonoxid und anderen teils krebserre-

genden Stoffen - sich von der Rauchfahne des Feuers fernzuhalten.

**Rücksicht:** Rauch und Geruchsentwicklung offener Feuer sorgen in der Nachbarschaft regelmäßig für Ärger. Wer seinen Nachbarn den Garten oder die Wohnung ver Raucht, muss keinen Jubel erwarten. Ein Blick auf die Windrichtung und offene Fenster oder Zuluftöffnungen schadet nicht. Generell gilt: Gerade an Tagen mit wenig Wind oder Luftaustausch belasten offene Feuer die lokale Luftqualität erheblich. Besser ist, man zündet erst gar keins an.

**Genehmigung:** Vielleicht der entscheidende Aspekt. In vielen Kommunen sind offene Feuer schlicht verboten. Ein Anruf bei der zuständigen Behörde hilft weiter und erspart möglicherweise ein Bußgeld.

tmn

## Teures Heizöl

Wie fülle ich meinen Tank möglichst günstig?

Nach dem Absinken des Ölpreises im vergangenen Jahr zeigt die Kurve nun steil nach oben. Wer mit Öl heizt, muss daher mit deutlich mehr Heizkosten rechnen. Das geht aus dem neuen Heizspiegel hervor. Aber wie wird der Öltank jetzt noch günstig gefüllt?

Oft heißt es, man soll das jährliche Nachfragetief für den Heizölkauf nutzen. Im Frühjahr und Sommer ist die Nachfrage nach Heizöl meist geringer, der Preis dadurch tendenziell auch, sagt Louis Stahl vom Bund der Energieverbraucher. Aber allgemeingültig ist diese Regel nicht.

Der Grund: Die Börsenpreise für weltweit gehandeltes Rohöl, die maßgeblich für den Heizölpreis sind, hängen nicht am deutschen Bedarf allein. Weltweit beeinflussen Angebot, Nachfrage und Spekulation den Preis. 2014 und 2015 zum Beispiel war das Heizöl im Winter deutlich günstiger als in den Sommer-

monaten. Oft nehmen Heizöllieferanten bei kleinen Bestellmengen bis 1500 Liter einen Aufpreis. Der ist aber geringer als man annimmt, sagt Louis Stahl. Die Aufteilung einer Betankung in zwei kleinere Extrabestellungen kostete im Schnitt 50 bis 80 Euro. Sinken die Preise, lohnen sich die Mehrkosten für die zweite Anfahrt schnell. Es ist aber ein wenig Glücksspiel: Steigen die Preise weiter, wird es zum späteren Zeitpunkt noch teurer.

Vor Beginn der Heizöllieferung empfiehlt Stahl einen Blick auf den geeichten Mengenzähler am Tankwagen zu werfen. Während des Tankvorgangs sollten im Schauglas keine Luftblasen zu sehen sein. Zudem achtet man besser darauf, dass die gemessene Menge am Ende mit der Menge auf dem Lieferschein übereinstimmt. Damit kann Streit im Nachgang für beide Seiten vermieden werden.

tmn



Das Heizöl geht meist in den Keller, dessen Preis hingegen nicht. Wer seinen Tank günstig befüllen möchte, könnte im Frühjahr oder Sommer bessere Karten haben.

FOTO: PHILIPP VON DITFURTH/DPA/DPA-TMN BN

## Welche Pflanzen nicht auf den Kompost dürfen

Längst nicht alle Pflanzenabfälle aus dem Garten dürfen auf dem Komposthaufen landen. Das gilt besonders, wenn die Pflanzen von Erregern befallen sind, die eine Fäule im Wurzel- oder Stängelbereich oder Welkekrankheiten auslösen. Solche Erreger werden beim Kompostiervorgang nicht zuverlässig abgetötet.

Hierzu zählen nach Angaben des Pflanzenschutzdienstes der Landwirtschaftskammer Nordrhein-Westfalen Erkrankungen wie Asternwelke, Buchsbaum-Triebsterben und Kohlhernie. Auch Fusarium- oder Sklerotinia-Fäule an Gemüse oder Wurzelfäulen an Erdbeerpflanzen sind ein Ausschlusskriterium.

### Schädlinge

Auch ein Befall mit Schädlingen, die im Boden leben oder überdauern, ist ein Problem. Als Beispiele nennt der Pflanzenschutzdienst Nematoden und Gemüefliegen. Auch von Viren befallene Pflanzen sowie samen tragende Unkräuter und Wurzelunkräuter wie Quecke und Giersch gehören nicht auf den Kompost.

Doch wohin mit diesem Pflanzenabfall? Abfälle von Pflanzen, die von Krankheiten und Schädlingen befallen sind, können über den Biomüll entsorgt oder bei Sammelstellen für Grünabfälle abgegeben werden, schreibt der Pflanzenschutzdienst auf Nachfrage.

tmn

Bauen  
&  
Wohnen

Leserthema „Tipps rund ums Haus“

# Haus und Garten sichern

Herbststürme: Das sollten Hausbesitzer noch schnell erledigen

**Hainmüller**  
Klaus Hainmüller - Schöne Aussicht 1 - 35279 Mengsberg -  
Telefon 0 66 92-75 06 - Telefax: 0 66 92-43 34

**ABBRUCH** Gebäude - Balkenlöcher - Ausbau & Entsorgung von mauerwerk, Zementarbeiten mit hydraulischer

**ERDBAU** Baugruben - Feld- und Waldbau - Hohlöffnen - Tümpeln Außenanlagen - Gräben und Kanäle

**CONTAINER** Container von 4 com bis 26 com - Mülltonnen von 3 com bis 100com

**TRANSPORTE** Erdabfuhr inkl. Entsorgung - Lieferung von Basalt, Kies, Sand, Müllfahrzeugen, Erdkräutern, Maschinentransporte bis 75 t

FACHZENTRUM  
**FURST**  
Malermesterbetrieb

Inh. Alessandro Schmidt  
Bergmannstr. 11  
34582 Borken-Kleinenglis

☎ 05682 - 4999

maler-fuerst@online.de  
www.maler-fuerst.de

Nur die besten Produkte - aus der Natur - für Ihren Garten

Aus der Grüngut-Kompostieranlage  
Homberg / Efze

Blumen- und Pflanzerde  
Gartenerde  
Kompost, Komposterde  
Hackschnitzel  
Rindenmulch

Energiehackschnitzel  
Holzbriketts - Scheitholz (Buche)

Herbstaktion  
Homko  
PREMIUM  
20% sparen  
5 kaufen nur  
4 bezahlen

Öffnungszeiten  
Montag - Freitag 8<sup>00</sup> - 16<sup>00</sup> Uhr / Samstag 8<sup>00</sup> - 12<sup>00</sup> Uhr

Jetzt im Herbst mehren sich die Unwetterwarnungen auf dem Handy. In den meisten Fällen gibt es keinen Grund zur Sorge. Aber wann wird es ernst? Und wie schützt man sein Haus davor? Grundsätzlich ist jeder Eigentümer verpflichtet, sein Eigentum zu sichern. Es soll nicht zur Gefahr für einen selbst und andere werden. Das gebietet die Verkehrssicherungspflicht. Sind aber extreme Wetterereignisse angesagt, gibt es an einem Haus und auf dem Grundstück akute „Baustellen“, welche man im Blick haben sollte.

„Schon Windstärken um die 40 km/h reichen aus, um leichte Gartenmöbel oder Sonnensegel herumfliegen zu lassen“, sagt Prof. Norbert Gebbeken, Präsident der Bayerischen Ingenieurkammer-Bau. Ein Indiz könne der eigene Regenschirm liefern: „Reicht die Windkraft aus, um ihn umspringen zu lassen, muss man damit rechnen, dass lose Gegenstände an Haus und Garten nicht mehr sicher sind.“ Markisen sollten dann eingefahren und Gegenstände am besten eingesammelt und sicher aufbewahrt werden.

„Bei geöffneten oder gekippten Fenstern und Türen könnte der Wind sie zuschlagen und das Glas zerbrechen“, warnt Norbert Gebbeken weiter. Wind-



Wenn starker Wind ein Leck verursacht, sollte das schnell repariert werden, damit keine Feuchtigkeit eindringen kann.

FOTO: PANTHERMEDIA / ARENACREATIVE

druck könne Schaden anrichten und Regenwasser ins Haus gelangen. Deshalb sollten alle Fenster und Türen, vor allem Dachfenster, geschlossen werden. Auch wichtig: Die Rollläden vollständig herunterfahren oder aber ganz oben lassen, da der Wind diese sonst aus der Führung drücken kann. Kellertür gegen Zufallen sichern

„Oft wird unterschätzt, wie schnell sich das Wasser im Haus ausbreitet, wenn es erst einmal über Türschwelle und Kellerfenster eintritt“, sagt Andreas Braun vom Zentralverband Sanitär Heizung Klima in Sankt Au-

gustin. Deshalb sollten die Türen unbedingt gegen Zufallen gesichert werden. „Schlägt die Tür zu, genügt schon ein Wasserstand von 20 bis 30 Zentimetern an der Außenseite und man bekommt sie von innen nicht mehr auf“.

Damit Kellerfenster, Lichtschächte oder offene Kellertreppen keine Eintrittstore für Wasser werden, müssen sie besonders geschützt werden. „Ein Brett drauf legen und mit einem Sandsack beschweren - das verhindert, dass zu schnell sehr viel Wasser in den Keller fließt“, empfiehlt Andreas Braun. Eine gefährliche

Kombination bilden Wasser und Strom. „Droht eine Überschwemmung im Haus, sollte man - wenn dies noch gefahrlos möglich ist - die Sicherung rausnehmen“, sagt Andreas Braun. Das Dach ist empfindlich gegen Wind. „Starke Winde wirken in zwei Richtungen auf die Dachkonstruktion“, erklärt Prof. Norbert Gebbeken. Zum einen drückt der Winddruck die Dachpfanne auf die Dachstruktur. Damit geht in der Regel nicht viel kaputt. Anders ist das beim Windsog, der die Dachpfanne wegzieht. Ist sie nicht gut gesichert, fliegen Ziegel und andere Dachteile weg.

Bei Stürmen schützen Sogkammern an jedem Dachziegel, sie sind bei neuen Dächern Standard. Bei alten Dächern können sie nachgerüstet werden. „Keinefalls sollte man aber aufs Dach steigen, wenn das Unwetter schon im Anmarsch oder sogar im Gange ist“, warnt Norbert Gebbeken. Für eventuelle Not-Reparaturen empfiehlt er, stärkere Folie und Zeitungspapier bereitzuhalten.

„Wenn der Wind doch ein Loch ins Dach gerissen hat, kann man nach dem Unwetter die Folie drüber legen, einige Ziegelsteine dick mit Zeitungspapier umwickeln oder ein Zeitungspaket schnüren und die Folie damit beschweren.“

tmn



Einmal Flammkuchen mit Ziegenfrischkäse, einmal mit Limburger - aber beide mit Pfifferlingen und Roter Bete. Passt perfekt zu den Farben des Herbstes.

FOTO: MAREIKE PUCKA/BISKUITWERKSTATT.DE/DPA-TMM

## Schmeckt wie im Elsass

Flammkuchen mit Roter Bete

Food-Bloggerin Mareike Pucka weiß, wie man stilvoll die letzten wärmenden Sonnenstrahlen auf der Terrasse genießt - mit einem Flammkuchen, der die Farben des Herbstes vereint.

Wir haben in unserem Garten vorne eine kleine und hinten eine noch kleinere Terrasse. Hinten ist der kleine Sitzplatz mit alten Backsteinen umrandet, und wo könnte man abends nach der Arbeit seinen Flammkuchen frisch aus dem Ofen besser genießen als in diesem hübschen Ambiente und den letzten wärmenden Sonnenstrahlen?

Der Flammkuchen wird direkt aus dem Ofen auf den Pizzaschiebern serviert - fast so authentisch wie im Elsass. Der Belag mit wahlweise Ziegenfrischkäse oder Limburger Käse, Pfifferlingen und

Rote Bete ist in diesem Jahr definitiv unser Favorit.

### Zutaten für 2 Flammkuchen:

**Für den Teig:**  
280 g Instantmehl 405  
120 ml Wasser  
1 EL Olivenöl  
5 g Salz  
2 TL gehackter Rosmarin  
Mehl zum Bearbeiten  
1-2 Zweige Rosmarin

**Für den Belag:**  
200 g Creme fraiche  
1 Handvoll Pfifferlinge  
1/2 Limburger in Scheiben  
6 TL Ziegenfrischkäse  
2-3 Kugeln Rote Bete vorgegart, Honig

### Zubereitung:

1. Alle Zutaten für den Teig in eine Schüssel geben und mit einem Holzlöffel vermengen.
2. Mit etwas Mehl bestäuben, die Schüssel mit einem sauberen Tuch abdecken und 30 Minuten stehen lassen.
3. Den Pizzastein im Backofen so heiß wie möglich, am

besten auf 300 Grad vorheizen.

4. Die Arbeitsplatte mit Mehl bestäuben, den Teig auf die Arbeitsplatte kippen, halbieren und je eine Hälfte sehr dünn ausrollen.

5. Da der Teig sehr klebrig ist, ausreichend Mehl verwenden.

6. Den Teig mit Creme fraiche bestreichen und mit Rote Bete Scheiben sowie Pfifferlingen belegen. Auf den einen Flammkuchen den Ziegenfrischkäse und auf den anderen den Limburger legen.

7. Die Flammkuchen nacheinander im vorgeheizten Ofen backen, bis der Rand Blasen wirft und braun wird.

8. Die Flammkuchen nach dem Backen mit etwas Honig beträufeln und gezupftem Rosmarin bestreuen. Jeder darf dem anderen eine Hälfte mit „seinem“ Käse zum Kosten überlassen. tmm

Mehr Rezepte auch unter:  
**» biskuitwerkstatt.de**

## Eisfach, nein danke!

Was sich alles nicht zum Einfrieren eignet

Es gibt Lebensmittel, die können in der Tiefkühltruhe platzen, andere werden dort lappig oder weich wie Püree. Ernährungsexperten geben einen Überblick, was alles nicht ins Eisfach gehört.

Üppige Ernte im eigenen Garten? Zu viel eingekauft oder reichlich gekocht? Als Lösung gegen Lebensmittelverschwendung kommt einem in solchen Situationen meist das rettende Einfrieren in den Sinn. Doch geht das überhaupt mit allen Lebensmitteln? „Leider nein“, erklärt das Bundeszentrum für Ernährung (BZfE). Die Experten dort haben einige Beispiele zusammengestellt, was alles nicht für die Tiefkühltruhe geeignet ist - und warum das so ist:

**Blattsalate, Radieschen, Rettich und ganze Tomaten:** Sie sind nach dem Auftauen nicht mehr knackig, weil ihr hoher Wassergehalt zu einer



Nicht alle Lebensmittel sind zur Lagerung in der Tiefkühltruhe oder im Tiefkühlschrank geeignet. FOTO: CHRISTIN KLOSE/DPA-TMM

großen Zellzerstörung beim Gefrieren führt.

**Rohe Kartoffeln:** Sie schmecken nach dem Auftauen sehr süß, weil während der Gefrierlagerung Stärke zu Zucker abgebaut wird. Das Zellgewebe wird zerstört, die Konsistenz beim Auftauen wird zu weich.

**Rohe Eier in der Schale:** Sie würden in der Tiefkühlung platzen, da sich Eigelb und Eiweiß beim Einfrieren ausdehnen.

**Pudding und gebundene Soßen:** Sie werden flüssig, da die Stärke das beim Kochen gebundene Wasser beim Auf-

tauen wieder abgibt.

**Joghurt, saure Sahne und Crème fraiche:** Bei diesen Produkten wird die Konsistenz in der Tiefkühlung flockig oder grieslig.

Zum Einfrieren von Lebensmitteln sollte generell nur beste Qualität verwendet werden. Lebensmittel tierischen Ursprungs müssen frisch und hygienisch einwandfrei sein, Gemüse und Obst erntefrisch. Am besten für die Tiefkühlung eignen sich Bohnen, Erbsen, Paprika, Rosenkohl, Steinpilze, Tomatenmark, Karotten und verschiedene Kohlarten. tmm

## Von wegen Kerne

Hier ist die Chilischote am schärfsten

Da dachte man doch immer, wenn man die Kerne aus der Chilischote entfernt, wird die Schärfe erträglich. Dabei versteckt sich das feurige Capsaicin dicht daneben.

Wer eine Chilischote entschärfen will, sollte mehr als nur die Kerne herauslösen. Denn besonders viel des Schärfe-Wirkstoffs Capsaicin befindet sich in den weißen Rippen, an denen die Kerne hängen. Darauf weist die Zeitschrift „Lecker“ (Ausgabe 10/2021) hin.

Für den Fall, dass einen trotzdem mal zu viel der Chilischärfe umhaut, empfehlen die „Lecker“-Experten drei Sofortmaßnahmen:

**Im Topf:** Eine zu feurige So-



Wie scharf eine Chilischote ist, hängt vom Capsaicin-Gehalt ab. FOTO: CHRISTIN KLOSE/DPA-TMM

ße lässt sich mit Erdnussbutter, Honig, Kokosmilch, Frischkäse, Sahne oder Schmand abmildern. Einfach einrühren, was gerade da ist.

**Auf der Haut:** Wenn man sich nach dem Schnippeln unbedacht an Nase oder Auge reibt, tut's richtig weh. Hier hilft leider nur Vorbeugen: Nach dem Schnippeln sofort

Hände (und Fingernägel) mit Öl einreiben, dann mit Spülmittel gründlich abwaschen.

**Im Mund:** Statt mit Wasser besser mit Milch löschen. Auch Brot oder Milchprodukte schwächen die Wirkung von Capsaicin und lindern den Schmerz. Laut der Wissenschaft ist eine Kombi aus beidem besonders wirksam, etwa als Käsebrötchen.

Wer sich dagegen darüber wundert, dass Chilipulver zu wenig Bumms hat, sollte zu Cayennepfeffer greifen. Er besteht zu 100 Prozent aus Chilischoten der Sorte Cayenne. Chilipulver dagegen ist nur eine milde Gewürzmischung aus Cayennepfeffer, Knoblauch, Kreuzkümmel, Oregano und je nach Mix auch Muskat, Zimt und Nelken. tmm

### Stellenangebote

### Immobilienankauf

### Bekanntschaffen

**www.hess-hoeren.de**

## Sie sind Hörakustiker/-meister (m/w/d) und auf der Suche nach neuen Herausforderungen?

Sie sind Teamplayer, verstehen Ihr Handwerk, sind Profi auf Ihrem Gebiet und möchten sich regelmäßig und zielgerichtet weiterbilden?

Dann sind Sie bei uns richtig und wir freuen uns auf Ihre Bewerbung.

# HESS HÖREN

**Kontakt: Wilhelm Dombrink**  
Hess Hören Hörgeräte GmbH  
Treppenstr. 6 • 34117 Kassel  
kontakt@hess-hoeren.de

Tausche meine EG-Wohnung in Kassel gegen Wohnhaus in Nordhessen. 0172-2827004

**5000,- € Belohnung Immobilien-Sofortankauf.de - bundesweit - 06625-1820**

### Baumarkt

Teppichreinigung, Polster und Unterhaltsreinigung Tel. 05692/994530

**Brennholz ☎ 05545 6438**

### Verkauf

Waschmaschine, Herde, Trockner, Gefrierkombis usw., Neugeräte als B-Ware oder GEBRAUCHTE, Fa. TM-Store, Zur Tintenmühle 3, 34466 Wolfhagen - Ippinghausen, 05692 - 9939472, Mo.-Fr.: 10-18 Uhr, SA.: 9-14 Uhr, [www.tm-store.de](http://www.tm-store.de)

**Doris, 63 J.**, mit schöner fraulicher Figur, zärtlichen Gefühlen und viel Lebensfreude. Bin gerne häuslich, humorvoll, offen für alles, eine gute Hausfrau/ Köchin und Hobbygärtnerin, trotz eigenem Haus nicht ortsgelassen. Wenn Du eine liebe, umgängliche Frau vermisst, ruf über PV an, es gibt doch mich. Tel. 0176-34488463

**Sylvia, 69 J.**, fantastische Köchin, mit schöner weiblicher Figur. Bin keine Reisetante und eher häuslich. Die dunkle Herbstzeit ist da u. meine Einsamkeit wird immer größer, dabei habe ich so viel Liebe, Wärme u. Fürsorge zu geben. Ist in Deinem Herzen noch Platz für mich? Dann ruf ü. PV an u. gib uns eine Chance. Tel. 0176-43646934

**Pamela, 58 J.**, mit super Figur und Kurven an den richtigen Stellen, hübsch aber überhaupt nicht eingebildet, bin familiär und liebevoll. Habe das Alleinsein satt und suche über PV ei. treuen Mann zum Glücklichein u. glücklich machen. Tel. 0176-45891543

### Auto-Ankäufe

**€ Auto für Export gesucht. Zahle über Wert. Kaufe alle Kfz, Diesel u. Benziner, auch mit Motorschaden. TÜV/km Stand egal. 0157-570 178 22**

### Unterricht

**Witzenhausen Nachhilfe**  
[www.witzenhausen-nachhilfe.de](http://www.witzenhausen-nachhilfe.de)

**F&G PERSONAL**

**Lagermitarbeiter** m/w/d  
Kassel Umkreis 30 km  
Wechselschicht

**T 0561 - 7880970**  
kassel@fg-personal.de  
es ist nur ein Lebenslauf notwendig!  
F&G Personal GmbH  
Friedrich-Ebert-Straße 21 • 34117 Kassel

**F&G PERSONAL**

**Staplerfahrer** m/w/d  
Kassel Umkreis 30 km  
Wechselschicht

**T 0561 - 7880970**  
kassel@fg-personal.de  
es ist nur ein Lebenslauf notwendig!  
F&G Personal GmbH  
Friedrich-Ebert-Straße 21 • 34117 Kassel

**F&G PERSONAL**

**Reinigungs-kräfte** m/w/d  
in TZ für Schule in Fritzlar

**T 0561 - 7880970**  
kassel@fg-personal.de  
es ist nur ein Lebenslauf notwendig!  
F&G Personal GmbH  
Friedrich-Ebert-Straße 21 • 34117 Kassel

Wir suchen **KFZ-Mechaniker/Schlosser und Berufskraftfahrer (m/w/d)** für den Nah- und Fernverkehr ab Kassel.

Tel. 0171-7580987 oder [info@knauff-transporte.de](mailto:info@knauff-transporte.de)

**Kontakte**  
**Hausfrau (34) ganz privat 01525-767 2221**

**Landwirtschaft & Forsten**

**Buche Brennholz**  
Tel. 05684 931670

**Buchenbrennholz, ofenfertig, trocken, ab 38 €.**  
[www.brennholzfahrer.de](http://www.brennholzfahrer.de) • Tel. 0172 - 5211121

**www.kaminbrennholz.com**  
Tel. 0173/3950311