

Tag & Nacht erreichbar
05651 12999



Bestattungsvorsorge
schafft
Vertrauen...



Eschwege Moritz-Werner-Str. 16

MARKT SPIEGEL

REGION ESCHWEGE

Wir kaufen Schrott und NE-Buntmetalle:
Kupfer (Kabel, Draht, Millberry), Aluminium, Zink, Messing, Blei, Bleibatterien usw.

HUGO SCHROTT METALL

Inhaber: Heinrich Hugo e. K.
Industriegebiet Nord • Justus-Liebig-Straße 3 • 36179 Bebra
☎ 06622 5587 Mo. – Fr. von 8:00 – 16:00 Uhr
www.hugo-schrott-metall.de

Wahrzeichen in Miniatur
Heinz Rohmund hat Tor-Turm nachgebaut.



& SONTRAE

STADTKURIER

Tipps zur Medienzeit
Medienetzwerk bietet Online-Eltern-Talk.



42. Jhg. ■ Nr. 9

26. Februar 2022

Idee ist eine Marktlücke

Schülergruppe der FWS gewinnt Jugendforscht-Entscheid

Eschwege – Was ist es, das eine geniale Idee ausmacht? Es braucht eine gute Portion Pioniergeist, einen feinen Sinn für Innovation – und die Fähigkeit, über den eigenen Tellerrand zu schauen. Und so können aus Stolpersteinen, in den Weg geworfen von der Coronapandemie, plötzlich Projekte werden, die die Welt verändern.

„Zufällig genial“ ist das Motto des diesjährigen Wettbewerbs „Jugend forscht“. Und genial ist zweifelsohne auch das Projekt, das die ehemaligen Friedrich-Wilhelm-Schüler Maximilian Schmidt, Tom Iwanykzyj, Timon Bohnhardt, Noah Sünder und Alexander Junghans entwickelt haben.

Drei der Elftklässler haben sich damit bei dem renommiertesten Schüler- und Jugendwettbewerb Deutschlands beworben – und sind prompt im Regionalentscheid Hessen-Nord mit dem ersten Platz in der Sparte Mathematik-Informatik ausgezeichnet worden.

Unter Anleitung von Lehrer Lorenz Schöggel haben sich die Gymnasiasten zunächst ganz grundsätzlich mit dem Thema „Distanzunterricht“ auseinandergesetzt.

„In der Coronapandemie war die Erhebung von Lernständen durchaus ein Problem – für Schüler wie auch für Lehrer“, erklärt Noah Sünder.

Denn gerade in den naturwissenschaftlichen Fächern ist es zwingend nötig, beispielsweise zu skizzieren oder Kurvenverläufe zu analysieren – mit den begrenzten Möglichkeiten der Tastatur aber ist das schier unmöglich. Also mussten die Aufgaben



„Zufällig genial“: (vorn, von links) Maximilian Schmidt und Tom Iwanykzyj sowie (hinten, von links) Noah Sünder und Timon Bohnhardt mit Lehrer Lorenz Schöggel (stehend).

FOTO: EMILY HARTMANN

von den Schülern auf Papier gelöst, dann eingescannt, über eine (kostenpflichtige) App an die Lehrer übertragen werden. „Das alles ist einfach viel zu umständlich“, resümiert Lorenz Schöggel, der seit 2018 das Nachmittagsangebot „Informatikpraktikum“ an der Friedrich-Wilhelm-Schule anbietet. Entwickelt hat die Gruppe schließlich eine E-Learning-Plattform, in der man ganz einfach mit einem digitalen Eingabestift Prüfungen lösen kann. „Das

Ganze im Browser; eine Installation von zusätzlichen Tools ist nicht mehr nötig“, erklärt Timon Bohnhardt.

Eine Marktlücke. Der Einsatz der Plattform ist vielfältig und im Präsenz- sowie im Digitalunterricht möglich. Die administrative Oberfläche ist sehr klar aufgebaut. „Für Schüler ist die Abgabe ihrer Lernstandserhebung ganz einfach über einen Button möglich. Der Vorteil für die Lehrer ergibt sich in der übersichtlichen Strukturierung“, erläutert Maximilian Schmidt. Die Gruppe setzte sich mit ihrer Entwicklung am vergangenen Wochenende in Kassel gegen eine enorme Konkurrenz durch. Gleich 31 Einsendungen aus der Region buhlten im Bereich Mathematik/ Informatik um die beste Bewertung durch die strenge Jury.

Erstmals in der Geschichte des Wettbewerbs wurde die Runde online und nicht in Präsenz ausgetragen. „Die Schüler haben mit ihrer Arbeit ein Niveau erreicht, das weit über das übliche an einer Oberstufe hinausgeht“, hieß es in der Begründung der Fachjury.

Das Arbeitspensum für die „Jugend forscht“-Wettbewerb ist hoch. Seit September des vergangenen Jahres arbeitete das Team zwei Wochenstunden vor Ort an der Friedrich-Wilhelm-Schule an ihrem Projekt; dazu kommen die ungezählten privaten Stunden. Das hoch motivierte Schüler-

team erhält nicht nur tatkräftige Unterstützung von Lehrer und Betreuer Lorenz Schöggel, sondern auch von der Friedrich-Wilhelm-Schule. „Wir sind begeistert und dankbar, was hier organisatorisch und finanziell möglich ist.“

Weiter geht es nun mit dem Landesentscheid in Darmstadt. „Dort tritt die Crème de la Crème an“, weiß Tom Iwanykzyj. Verstecken jedenfalls müssen sich die Vertreter aus dem Werra-Meißner-Kreis in keinem Fall: Ihrer genialen Idee haben sie in den vergangenen Tagen noch einmal Feinschliff verliehen.

esp

MIETWAGEN WITZEL

- ⇒ Krankenfahrten
- ⇒ Rollstuhltransporte
- ⇒ Dialyse
- ⇒ Chemotherapie
- ⇒ Strahlenbehandlung

SONTRA
05653 1640

Zulassung zu allen Krankenkassen

Augenoptik Heitzenröder
Ihr Augenoptik-Fachgeschäft in

SOODEN



Wir freuen uns auf Ihren Besuch!

Auf dem Herrengraben 3 (Nähe Kurpark)
37242 Bad Sooden-Allendorf
Telefon 05652 918555

#Impfung Jetzt Buchen Sie Ihren Impftermin unter:
www.impftermine-wmk.de

Unsere Impfstelle in **Eschwege** finden Sie in der **Sporthalle Dünzbacher Torturm (Leuchtbergstraße 2)**.
Öffnungszeiten: Montag von 14.00 bis 19.00 Uhr
Dienstag von 10.00 bis 15.00 Uhr – Mittwoch von 14.00 bis 19.00 Uhr
Donnerstag von 10.00 bis 14.00 Uhr – Freitag von 14.00 bis 19.00 Uhr

Unsere Impfstelle in **Sontra** finden Sie in der **Alten Regenbogenschule (Kirchplatz 6)**.
Öffnungszeiten: Donnerstag von 15.00 bis 18.00 Uhr – Freitag von 10.00 bis 13.00 Uhr
Gültig ab dem 1. März 2022
In der Regel kann auch ohne Termin geimpft werden.

Deutsches Rotes Kreuz 
Kreisverband Eschwege

An den Anlagen 10a, 37269 Eschwege
Telefon 05651 / 7426-77
E-Mail: impfen@drk-eschwege.de

Juwelier Trauring Wochen bis Mitte März



SONTRA
Herrenstr. 22, Tel. 05653643

Geschäftsaufgabe

30% bis 50%

Trends mehr
Inh. Doris Urhahn
Stad 47 · Eschwege
Tel. 0 56 51 / 5 06 68


STADTHALLE ESCHWEGE

Ab 1. März 2022 fit in den Frühling!

Mit neuen leckeren Gerichten von unserer Speisekarte.

Wir freuen uns auf Ihren Besuch und eine Tischreservierung.

Mo. Ruhetag, Di. – Sa. 17.00 – 22.00 Uhr, So. 11.30 – 14.30 Uhr und 17.00 – 21.00 Uhr

Wiesenstr. 9, Tel. 05651 95121-0
hotel@stadthalle-esw.de

Eschweger Wahrzeichen in Miniatur

Heinz Rohmund hat in akribischer Kleinarbeit Modell des Eschweger Wahrzeichens erstellt

Dünzsbach – Markant leuchten die Ziegeln und Balken über dem natürlich wirkenden Sandstein auf, während bei genauer Betrachtung die Verzerrungen der Türen und die Hinweistafel auffallen und die Kette zwischen den Säulen nahe des Turms hin und her schwingt: Doch dieser Turm steht nicht in Eschwege, sondern mit einer Höhe von 52,5 Zentimetern in Eltmannshausen. Detailliert nachgebaut wurde der Dünzsbacher Torturm von Heinz Rohmund, der eigentlich vorhatte, mit einem Modell der Kirche seines Heimatortes vor etwa einem Jahr sein elftes und letztes Projekt dieser Art zu beenden.

Bereits im Sommer des vergangenen Jahres kam ihm die Idee dazu, mit dem Dünzsbacher Tor-Turm ein besonderes Bauwerk der Kreisstadt nachzufertigen.

Bevor die Arbeit am Modell selbst beginnen konnte, mussten die genauen Maße und die Besonderheiten des Turms festgehalten werden, wobei die Perspektive eine Schwierigkeit darstellte: Die Fotos, die Rohmund mit dem

Smartphone aufnahm, bildeten den Turm aufgrund der Nähe zum Objekt beim Fotografieren nicht genau genug ab, weshalb er schließlich auf ältere Bilder zurückgriff, die zahlreichen Details des Turms sichtete.

Das Festhalten ihrer Position verband er mit dem Maßnehmen, indem er ein Seil um den Turm legte, die 18,2 Meter Umfang notierte und am Seil die Stellen markierte, über denen sich beispielsweise Besonderheiten im Sandstein oder die Ansätze der drei Erkertürme befanden. Letztere bargen wiederum selbst Unerwartetes.

Feine Detailarbeit

Während das Dach mithilfe von Google Maps lediglich verschwommen zu erkennen war, konnte sich der 69-Jährige durch Abzählen der Ziegelreihen sicher sein, dass der nahe der Stadthalle stehende Erkerturm über eine zusätzliche Reihe an Fürstziegel verfügt, was eine zusätzliche Höhe von zirka 40 Zentimetern

ausmache. Doch ähnlich wie beim Kirchenmodell stellte das farblich passende Material für die Ziegel wieder eine Herausforderung dar.

Rohmund fertigte sie schließlich nicht aus Tonkarton, sondern aus Registerblättern, die nun die jeweils sechs Dachflächen der Erkertürme und die acht des Turms zieren.

Um die Form des Dachs originalgetreu darzustellen, erhöhte der Eltmannshäuser den Turm im Bauprozess noch einmal um zwölf Millimeter, verrät, dass sich lediglich ein Detail des Dünzsbacher Tor-Turms nichts im Maßstab 1:55 darstellen ließ: Das feine Geländer vor der oberen Tür musste breiter umgesetzt werden, da es sonst nicht stabil genug gewesen wäre, was die zweite der drei Bauelemente anspruchsvoller gestaltete.

Die Lösung zu einem ähnlichen Problem beim Nachbau der auf der Bodenplatte gezeigten Stelle in Richtung Neustadt fand Rohmunds Ehefrau, die für die Begrenzung zur Straße hin eine alte Kette zur Verfügung stellte.



Originalgetreu: Heinz Rohmund hat den Dünzsbacher Tor-Turm nachgebaut.

FOTOS: EDEN SOPHIE RIMBACH

Mit Blick auf sein nun zwölfjähriges Projekt und die zuvor nachgebaute Kirche sagt Rohmund: „Türme und Türmchen haben mich immer interessiert.“ Er weiß aber auch, dass sich das Biegen der

stabilen Pappe schwierig gestalten kann, wenn die Darstellung eines Gebäudes rund bleiben und nicht oval werden soll.

Von Ende November bis Anfang Januar arbeitete der

69-Jährige immer wieder an seinem Modell. Ein Projekt, das akribische Arbeit erfordert, fesselt und kann während eines Winters in der Pandemie sehr ausfüllend sein.

esr

www.rb-becker.de

becker

ab Mo. den 28.02.2022

Narzissen
Tété à Tété
9 cm Topf
je **-0,89**

Primeln
versch. Farben
9 cm Topf
je **-0,69**

Stiefmütterchen & Hornveilchen
versch. Farben
9 cm Topf
je **-0,49**

Gewürzketchup
Tomate mild
300 ml
100 ml = 0,163
0,49

Fruit Up
rote o. gelbe Frucht
200 ml Tube
100 ml = 0,495
0,99

Gewürzketchup
Curry delikat
6 x 300 ml
100 ml = 0,153
2,75

Gewürzketchup
Curry extra scharf
6 x 300 ml
100 ml = 0,153
2,75

hareico Grill-Bratwurst
gebrüht, grob
500 g
1,89

Grillholzkohle
10 kg Sack
1 kg = 0,998
9,98

2,5kg Sack
1 kg = 1,196
2,99

BBQ Rundgrill
Ø 37 cm, leicht,
robust &
standstabil
ohne Kohle
und Grillgut
6,99

Aria Boko
Frischkäse
versch. Sorten
200 g
100 g = 0,395
-0,79

Tyffi Milchdrink
Banane oder
Erdbeere Geschmack
100 ml = 0,113
400 ml
-0,45

ORO D'ITALIA
stückig mit Knoblauch
oder Gemüse
400 g
100 g = 0,123
-0,49

**funny-frisch
Chipsfrisch**
viele versch. Sorten
175g Tüte
100 g = 0,394
-0,69

**Frankenland
Der Sahnige**
Fruchtyoghurt
versch. Sorten
150 g
100 g = 0,192
-0,29

**LU Kekse &
Küchlein**
versch. Sorten
130-180g
100 g = 0,608-0,439
-0,79

Milka Schokolade
versch. Sorten
87-100g
100 g = 0,55-0,632
-0,55

Doppelhacke
2 Zinken mit Stiel
4,99
Laubbesen
verzinkt, verstellbar,
mit Stiel
5,99
Grubber
3 Zinken mit Stiel
3,99
Gartenrechen
14 Zinken mit Stiel
5,99

Blumenkasten
hochwertiges
Kiefernholz
mit Kunststoff-
einsatz
ca. 44 x 21
x 17 cm
15,00 **12,98**

**Nistkasten
"Early Bird"**
ca. 14,5 x 13 x 25,5cm
7,99

Nistkasten
natur o. grau,
ca. 29,9
x 14 x
17 cm
5,99

Skaketen Zaun
Hoseneinsatz
Rollzaun für Blumenbeete
oder Abgrenzungen,
doppelte verzinkte Draht-
reihe
39,50

Streuwagen
12l, zur Verteilung
von Dünger und Saatgut,
auch für Winterstreumittel
geeignet
19,99

Bollerwagen
faltbar, robustes Metall-
gestell, strapazierfähiges
Polyester Gewebe, bis
70 kg belastbar
49,50

Druckluftgeräteset
71 teilig
2-türigen Kunststoff-
koffer, Wandmontage
und Tragekoffer
79,50

**Schmutzwasser-
Tauchpumpe**
GS4001
Fördermenge max.
8000l/h, Förderhöhe max. 5m
29,50

LED-Lichtschlauch
warmweiß, Innen & Außen,
inkl. Befestigungsmaterial
u. Steckernetzteil
Maße ca. B 1,4 x H 0,7 cm
3,0 m **9,98**
1m = 3,33
5,0 m **15,00**
1m = 3,00
1,5 m **4,99**
1m = 3,33

LED-Lichtschlauch
mit Farbwechselfunktion,
Innen & Außen,
inkl. Fernbedienung,
Befestigungsmaterial,
Steckernetzteil,
Maße ca. B 1,4 x H 0,7 cm
3,0 m **15,00**
1m = 5,00
5,0 m **25,00**
1m = 5,00
1,5 m **7,98**
1m = 5,32

Solar-Leuchten
aus Glas und Metall, silber
oder Rostoptik, inkl. LED-
Leuchtmittel &
Dämmerungssensor &
Batterien
Maße: Ø 7,5 x 26 cm
4 teilig **9,98**

**Aluminium
Qualitätsleitern**
zu super Preisen!
Vielzweckleiter
z.B. **3 x 7 Sprossen** **75,00**
3 x 11 Sprossen **109,50**
3 x 12 Sprossen **129,50**
3 x 14 Sprossen **145,00**

Gelbe Tonne anstatt Sack

Neues Sammelsystem löst Gelbe Säcke ab 2023 ab

Werra-Meißner – Die Gelbe Tonne wird im Gebiet des Zweckverbandes Abfallwirtschaft Werra-Meißner den Gelben Sack ablösen. Die Umstellung auf das neue Sammelsystem für Leichtverpackungen soll zum 1. Januar 2023 erfolgen. Das haben die Mitglieder der Verbandsversammlung des Zweckverbandes Abfallwirtschaft am Mittwochabend mit großer Mehrheit beschlossen. Der Verbandsvorstand hatte zuvor eine entsprechende Empfehlung abgegeben.

Die Gelben Tonnen werden die Regelgrößen 240 Liter beziehungsweise 1100 Liter haben. Die Abfuhr erfolgt in einem vierwöchigen Turnus. „In engen, noch näher zu bestimmenden Ortslagen sollen Gelbe Säcke weiterhin zulässig bleiben“, erklärte der Verbandsvorsitzende Friedhelm Junghans. Diese Ausnahmeregelungen orientieren sich sehr streng an den örtlichen Erfordernissen.

„Ein Mischsystem aus Gelber Tonne/Gelbem Sack aber kann und wird es nicht geben“.

Sollte den Nutzern ein temporärer Mehrbedarf entstehen und das Fassungsvermögen der Tonnen nicht ausreichend sein, dürfen zu den Abfuhrterminen zusätzlich transparente Säcke zu den Gelben Tonnen gestellt werden. Diese transparenten Säcke müssen von den Nutzern selbst beschafft werden.

Die derzeitige Vertragsperiode zur Sammlung der Leichtverpackungen im Werra-Meißner-Kreis läuft zum 31. Dezember 2022 aus. Aktuell ist die Umweltservice Wartburgregion GmbH in Eisenach von den Dualen Systemen mit der Sammlung beauftragt. Als deren Subunternehmer ist die Fehr-Knettenbrech-Industrieservice GmbH tätig. In den Städten Sontra und Witzenhausen sowie in den 13 Mitgliedsgemeinden des Zweckverbandes Abfall-

wirtschaft Werra-Meißner werden Leichtverpackungen derzeit noch über die Gelben Säcke gesammelt – Abfuhrhythmus: von Mai bis September 14-tägig, von Oktober bis April monatlich. Einzig in der Kreisstadt Eschwege werden Leichtverpackungen bereits seit dem Jahr 2020 über Gelbe Tonnen eingesammelt. Abfuhrhythmus hier: ganzjährig alle 14 Tage.

esp



Tonne statt Sack: Ab nächstem Jahr zieht bei vielen Haushalten die Gelbe Tonne ein.

FOTO: TOBIAS STÜCK

MARKT SPIEGEL REGION ESCHWEGE

SONTRAER STADTKURIER

IMPRESSUM

Herausgeber:
Wochenzeitungs-Verlag Eschwege GmbH
Herrengasse 1-5, 37269 Eschwege
Tel.: 056 51 / 33 59-55

Geschäftsführung:
Markus Pfromm, Herrengasse 1-5
37269 Eschwege (zugleich auch ladungs-
fähige Anschrift für alle im Impressum
genannten Verantwortlichen)

Anzeigenleitung: Martin Meister

Anzeigenverkauf: Tel.: 056 51 / 33 59-22
E-Mail: wochenzeitung@werra-rundschau.de

Redaktion: Markus Pfromm (V.i.S.d.P.)
Druck: Zeitungsdruck Dierichs GmbH &
Co. KG, Wilhelmine-Reichard-Straße 1,
34123 Kassel

Zustellung: TOP DIREKT Marktservice
GmbH, Frankfurter Str. 168, 34121 Kassel
Tel.: 0 5 61 / 920 940
E-Mail: info@top-direkt.de

Anzeigenpreisliste: Nr. 1a vom 1.1.2022

Falls Sie diese Zeitung nicht mehr erhalten möchten, bitten wir Sie, einen Werbeaufkleber mit dem Zusatzhinweis „Bitte keine kostenlosen Zeitungen“ an Ihrem Briefkasten anzubringen.

Ideal wäre auch ein zusätzlicher Hinweis per Mail, mit Angabe Ihrer Anschrift, an info@top-direkt.de, damit wir unsere Zusteller davon in Kenntnis setzen können.

Weitere Informationen finden Sie auch auf dem Verbraucherportal www.werbung-im-briefkasten.de

Mehr Bauplätze in Eschwege

Antrag der Koalition verabschiedet – Opposition will mehr Wohnraum in Innenstadt

Eschwege – Die Stadt Eschwege wird das gerade erschlossene Neubaugebiet am Höhenweg erweitern. Das hat die Stadtverordnetenversammlung mit der Mehrheit der Koalition aus CDU, FDP und FWG beschlossen. Zehn Abgeordnete stimmen dagegen, sechs enthielten sich.

Der Antrag der Koalition zielt darauf ab, die hohe Nachfrage nach Bauplätzen zu befriedigen. „Es gibt derzeit einen hohen Bedarf an Wohnraum, durch hohe Mieten und niedrige Zinsen auch eine Nachfrage nach Baugrundstücken“, begründete Lothar John (CDU) den Antrag in der Sitzung. In der Vergangenheit sei es versäumt worden, Baugelände auszuweisen und Wohnraum zu schaffen. Das müsse jetzt nachgeholt werden.

Der Antrag macht auch Vorschläge für zukünftige Bauherren, die im Bebauungsplan verankert werden sollen: In diesem Gebiet soll eine ökologisch wertvolle Bauweise eingehalten werden. Es soll ein Verbot von Schotter- und Kiesvorgärten vorgesehen werden. In Zusammenarbeit mit den Stadtwerken Eschwege soll eine dezentrale Wärmeversorgung des Wohngebietes ge-



„An der Höhe links“ heißt die Gemarkung in Richtung Leuchtberg, in der das Neubaugebiet Höhenweg erweitert werden soll. Momentan befinden sich hier Felder und Gartengrundstücke. FOTO: TOBIAS STÜCK

prüft werden. Im Gebiet sollen mindestens zehn Grundstücke mit einer Fläche von unter 300 Quadratmeter Größe ausgewiesen werden. Bei Bedarf könnten die auch zusammengelegt werden. Ein Teil des neuen Baugebietes könnte für Reihen- bzw. Doppelhäuser vorgehalten werden. Der Flächenverbrauch

soll mit Entsiegelungsmaßnahmen an anderen Stellen im Stadtgebiet kompensiert werden.

Max Würdinger (Die Grünen) kritisierte, der Antrag habe zwar einen „grünen Anstrich“, sei aber insgesamt wenig nachhaltig. Die Erweiterung des Neubaugebietes sei ökologisch ein „gewissenloser

Eingriff in die Natur“ und versiegele wertvolle Grünfläche. Ökonomisch werde die Erweiterung teuer für die Stadt. Aus sozialer Sichtweise betreibe die Koalition Politik nur für eine privilegierte Schicht. Es entstehe Luxuswohnraum, den man sich nur mit einem sechsstelligen Gehalt leisten könne. Alexander Feiertag

(SPD) sprach sich nicht grundsätzlich gegen die Ausweisung von Neubaugebieten aus. Seine Fraktion habe dazu kontrovers diskutiert. Er plädierte dafür, mehr Wohnraum in die Innenstadt zu bekommen. „Wir müssen Lücken schließen“, sagte der Fraktionsvorsitzende und schlug vor, jedem Interessenten für ein Bau-

grundstück auch Alternativen in der Innenstadt zu zeigen. Sein Vorschlag, den Antrag im Ausschuss zu diskutieren, wurde von der Mehrheit abgelehnt.

Bernhard Gassmann (Die Linke) verwies darauf, die Stadtteile bei der Erschließung nicht zu vergessen, und plädierte für mehr regenerative Energien. Er habe ständig Anfragen nach Baugrund, sagte beispielsweise Niederdünzobachs Ortsvorsteher Rainer Bick: Im vergangenen Jahr zwölf Interessenten, in diesem Jahr vier.

TEAM 4
Umzüge zum Festpreis, Haushaltsauflösungen, Seniorenumzüge
☎ 05 61-89 99 90

Größer - noch günstiger - schöner!
...hin zu...
Kimm!
NEUE: Wäschetrockner ab € 129,-
Waschmaschinen ab € 199,-
Geschirrspüler ab € 199,-
Einbaugeräte mit Cr.-Feld € 299,-
NEUE ADRESSE seit 3.1.22:
Philippstraße 23
Viele Geräte mit kleinen Lackfehlern!
NORBERT KIMM
34127 Kassel • Telefon 8 70 03 96
www.hinzu-kimm.de

Mit Juleica Jugendausbilder werden

Jugendleiterausbildung im April: Kurse für Anfänger und Fortgeschrittene

Werra-Meißner – Jugendliche aufgepasst: Vom 11. bis 15. April finden wieder die Juleica-Ausbildungen statt. Das Angebot richtet sich an Jugendliche ab 15 Jahren, die bereits in der Kinder- und Jugendarbeit tätig sind oder Interesse haben, sich in diesem Bereich zu engagieren.

Es werden praxisnah alle Fähigkeiten vermittelt, um Kinder- und Jugendgruppen zu leiten und Freizeiten sowie Projekte zu betreuen. In-

halte sind etwa: Gruppendynamik, Kommunikation, Konfliktlösung, Erlebnispädagogik, Jugendschutz und Organisation. Mit einem zusätzlichen Erste-Hilfe-Kurs qualifiziert die Ausbildung auch zur Beantragung der Jugendleitercard (Juleica).

Die Ausbildung findet in einer Jugendbildungsstätte in Bad Sachsa statt. Untergebracht sind die Jugendlichen in Mehrbettzimmern. Die Verpflegung wird durch das

Team und die Teilnehmer gemeinsam getragen. Die Kosten für die Ausbildung (inklusive Unterkunft, Verpflegung und Material) betragen 30 Euro.

Es gilt derzeit das 2G-Zugangmodell. Die Ausbildung ist ein Angebot der Kreisjugendförderung mit den Jugendförderungen Hessisch Lichtenau und Witzenhausen sowie dem Kreisjugendring Werra-Meißner. „Beim so-

genannten Juleica-EduCamp am 2. April haben bereits ausgebildete Jugendleiter die Möglichkeit, die Juleica zu verlängern, neue Ideen für die Jugendarbeit zu bekommen und sich auszutauschen. Die Tagesveranstaltung des Nordhessischen Netzwerks Jugendarbeit findet auf der Jugendburg Sensenstein statt und kostet zehn Euro. Darin enthalten sind Workshops, Getränke und ein Mittagessen.

Themen sind zum Beispiel: soziale Medien, zwischen Schönheitsidealen und Body-Positivity, Umgang mit Kindern mit problematischem Verhalten, Gruppenspiele. Fragen? Antworten gibt die Kreisjugendförderung unter Tel.: 056 51/3 02 14 51 oder per Mail: jugendfoerderung@werra-meissner-kreis.de.
Anmeldung: werra-meissner-kreis.feripro.de

Jakobi Pflege

- ambulante Pflege
- Hausnotruf
- Essen auf Rädern
- Betreuung
- Hauswirtschaft
- Pflegeberatung

24-Stunden-Telefon
0 56 53 / 91 42 71
36205 Sontra • Hinter der Wachtmauer 3



Bei der Jugendleiterausbildung lernt man die Leitung von Kinder- und Jugendgruppen. FOTO: JUGENDFÖRDERUNG WERRA-MEISSNER/NH

KREISSTADT ESCHWEGE

Die Kreisstadt Eschwege sucht zum nächst möglichen Zeitpunkt eine/n

**Bachelor of Arts Soziale Arbeit/
Dipl. Sozialpädagoge/-pädagogin
(m/w/d)**

Die vollständige Stellenausschreibung finden Sie auf www.eschwege.de/stellenangebote

Wir freuen uns auf Ihre Bewerbung bis zum **25.03.2022** per Email an: bewerbung@eschwege-rathaus.de

Seriöse Fakten aus der Region – schnell, fundiert, umfassend informiert!
Testen Sie jetzt 14 Tage die gedruckte Ausgabe der **WR**.

2 WOCHEN GRATIS!

WR JETZT BESTELLEN
unter Telefon 056 51-33 59 55

siebentage
ESSEN für eine woche

Single-Menü 60 € Paar-Menü 100 €
zzgl. je 10 Euro Liefergebühr

Ab Montag, 7. März

1. Westfälischer Pfefferpotthast
2. Quarkkeulchen mit Vanillesauce
3. Pichelsteiner Gemüseintopf
4. Hühnerfrikassee mit Spargel
5. Currywurst mit Ofenkartoffeln
6. Spinat-Ricotta-Tortellini
7. Fleischpflanzerl in Zwiebelrahm

bestellbar auf: grischaefer.de

DER GRISCHÄFER
Kasseler Straße 77-78 • 34308 Bad Emstal • Tel.: 05624 - 99 85 0

18j. Hobbynutte 01520-574 5163

Tel-Box GRATIS 021 560577

Speedlog GmbH
Internationale Spedition sucht
Kraftfahrer im Nah- und Fernverkehr,
Tel.: 0561-589468107
oder bewerbung@speedlog.de

Geflügel Holle: Hühner, Gänse,
Enten, Puten, Mast, samstags in
Eschwege, He.-Ll., Zierenberg,
Gudensberg, Tel. 0171-2280030

Wir suchen
eine flexible, freundliche und zuverlässige
Haushälterin m/w/d
für 12 - 15 Stunden pro Woche in Wehretal.
Bei Interesse:
Telefon 0170 30 600 64
(Mo.-Fr. von 9.00 - 17.00 Uhr)

FH Gartenlandschaftsbau
Hausmeisterservice, Raumausstatter
Zaun- und Terrassenbau,
Gartenpflege, Entrümpelungen
Franz Horvat • Goldbachstr. 9 • 37289 Eschwege
Tel. 0 56 51 - 33 15 70 oder 01573 - 847 04 07

BARGELD SOFORT!
**WIR SIND AUCH
JETZT FÜR SIE DA UND
KAUFEN (FAST) ALLES!**
money point
Friedrichsplatz 6 – ☎ 0561-9701105
www.moneypoint.kassel.de

**Flohmarkt
Metro
06.03.**
Mit Abstand & Rücksicht.

**Marktspiegel Region Eschwege
& Sontraer Stadtkurier**
Martin Meister
Anzeigenleiter / Medienberater
05651 / 335-921
Martin.Meister@werra-
rundschau.de
MARK SPIEGEL
Sontra

LADNER
Recycling GmbH
Brodberg 15
36205 Sontra
Tel.: (0 56 53) 73 78
Autoverwertung
Schrotthandel Containerdienst
Öffnungszeiten: Mo.-Fr. 7.30 - 16.30 Uhr
Sa. 8.00 - 12.00 Uhr
www.ladner-recycling.de

**KÖNNER
ODER
QUER-
EIN-
STEIGER?**
Wenn du die Macht des Kranführens besitzt, dann
starte jetzt bei uns durch und bewirb dich als
Kranfahrer/in (m/w/d)
Was wir uns wünschen:
- Du bist im Besitz der Führerscheinklasse C oder CE.
- Du bist handwerklich begabt oder sogar erfahren
im Bereich Dachdecker/Zimmerei.
- Du bist teamfähig, kannst aber genauso gut
selbstständig arbeiten.
Was du erhältst:
- Einen abwechslungsreichen Job in einem
mittelständischen Unternehmen.
- Ein erstklassiges Team mit tollen Kollegen.
- Geregelt Arbeitszeiten.
- Tarifliche Bezahlung und Zusatzleistungen wie
eine Altersvorsorge und einen Bekleidungszuschuss.
Wir suchen dich für unser Team!
Kranfahrer/in (m/w/d)
Alfred heupel
Industriestraße 1
36199 Rotenburg/F.
Tel.: 06623 - 7135
www.dachdecker-heupel.de

**AUSBILDUNG
FERTIG
UND JOB
GESUCHT?**
Du hast deine Ausbildung abgeschlossen und suchst einen
neuen Job? Dann starte bei uns durch und bewirb dich als
Bürokauffmann/-frau (m/w/d)
Was wir uns wünschen:
- Du arbeitest mit Word und Excel
und gehst mit PDF-Dateien um.
- Du lernst, dich in unsere Branchensoftware reinzufuchsen.
- Du erledigst nicht nur klassische Büroarbeiten,
sondern bist auch flexibel in anderen Bereichen
einsetzbar.
- Du bringst dich mit neuen Ideen und Gedanken
ins Team ein.
Was du erhältst:
- Einen abwechslungsreichen Job in einem
mittelständischen Unternehmen.
- Ein erstklassiges Team mit tollen Kollegen.
- Geregelt Arbeitszeiten.
- Tarifliche Bezahlung und Zusatzleistungen wie
eine Altersvorsorge und einen Bekleidungszuschuss.
Wir suchen dich für unser Team!
Bürokauffmann/-frau (m/w/d)
Alfred heupel
Industriestraße 1
36199 Rotenburg/F.
Tel.: 06623 - 7135
www.dachdecker-heupel.de

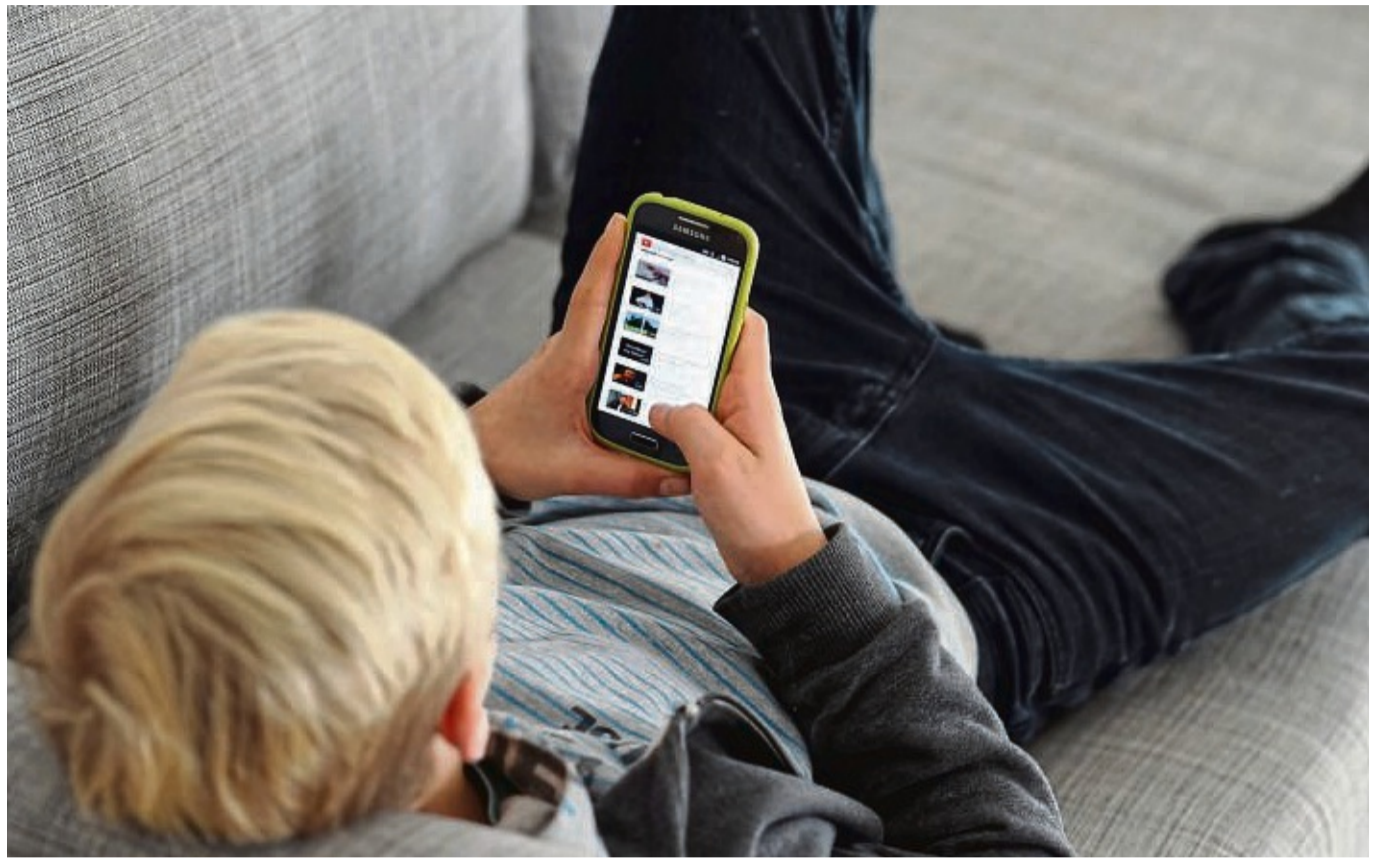
Tipps: Medienzeit regulieren

Online-Eltern-Talk mit dem Mediennetzwerk Werra-Meißner-Kreis

Werra-Meißner – Zu einem Online-Eltern-Talk mit dem Thema „Wie viel Medienzeit darf es sein?“ hatte Click Smart-Mediennetzwerk WMK am Donnerstagabend eingeladen. Eingeteilt in Gruppen tauschten sich die Teilnehmenden jeweils mit einem der beiden Vortragenden über die Frage aus, welche aus ihrer Sicht gut funktionierenden Regelungen sie zum Medienkonsum haben, und stellen Fragen an Kai Zerweck und Dirk Rudolph.

„Wir arbeiten sehr, sehr stark an der Steigerung der Medienkompetenz“, erklärte Rudolph, Leiter des für alle Schulen im Kreis zuständigen Medienzentrums Werra-Meißner-Kreis, über die Tätigkeit des Zusammenschlusses von Einrichtungen, die im Kreis medienpädagogische Arbeit leisten. Dass die Mediensozialisation der Eltern anders ausgesehen habe als die heutige, erklärte er: Während ein Gerät oder Medium weggelegt werden musste, um die nächste Aktivität zu beginnen, vereint das Smartphone heute Spiele, Musik, Kamera, Nachrichten, Lerninhalte und Kommunikation. Dass die Zeitspanne, die Kinder vor allem seit Pandemiebeginn vor Bildschirmen verbringen, auf Eltern sehr lang wirken kann, weiß Medienpädagoge Zerweck von der Jugendförderung Witzenhausen.

Er riet dazu, die einzelnen Aktivitäten zu betrachten und getrennt zu bewerten: „Nicht alles, was man im Internet irgendwo macht, ist nur zum Zeitvertreib.“ Dies verdeutlichte er anhand einiger Ergebnisse der „JIMplus



Regelungen wie etwa ein Mediennutzungsvertrag können beim Medienkonsum von Kindern und Jugendlichen helfen.

FOTO: TOBIAS HASE/DPA STÜBER

2020 Corona-Zusatzuntersuchung“ des Medienpädagogischen Forschungsverbundes Südwest, aus der die Video-Plattform YouTube mit 83 Prozent als meistgenutztes mediales Lernangebot und das Handy mit 82 sowie der Computer oder Laptop mit 80 Prozent als häufigste Geräte zum Lernen und Erledigen von Hausaufgaben hervorgingen. Um die einzelnen Aktivitäten besser beurteilen zu können, solle man fragen, was Kinder und Jugendliche an den Inhalten interessiert. Dass man dafür nicht jede Funktion der Dienste, deren

Angebot stetig wächst, kennen müsse, betonte Rudolph und fragte: „Reicht es nicht, wenn ich grundsätzlich weiß, was so ein Dienst mit mir macht?“ Darüber müsse man mit Kindern und Jugendlichen reden, sie begleiten und unterstützen. Laut Zerweck könne dazu – ebenso wie das kritische Hinterfragen – das Vorschlagen von kreativen Tätigkeiten mit den digitalen Möglichkeiten zählen.

Dass es wichtig sei, gemeinsam mit den Kindern und Jugendlichen eine Liste der Medien und Inhalte zu erstellen, die genutzt werden dürfen,

betonte er in einer der Diskussionsgruppen. Bei einigen Inhalten sei das Beisein eines Erwachsenen geboten. Während sich diese Gruppe über Möglichkeiten der zeitlichen Begrenzung wie das Einführen fester Zeiten zur Mediennutzung austauschte, sprach sich die andere für das Schulfach Medienkunde aus. Technische Möglichkeiten zur Zeitbegrenzung erläuterte Rudolph mit Blick auf die App-Timer- und Bildschirmzeit-Funktion von Smartphones, Router-Einschränkungen und Kinderschutzapps, wies aber auch darauf hin,

dass zu viel Kontrolle mit einem Vertrauensverlust einhergehe. „Wir sind Vorbilder und wir machen Medienverhalten vor“, sagte er über die Rolle des Nutzungsverhaltens der Eltern und erklärte die Möglichkeit, einen Mediennutzungsvertrag auf der gleichnamigen Internetseite zu erstellen – an dessen Regeln, zum Beispiel ein Handyverbot beim Abendessen, müssen sich auch die Erwachsenen halten. esr

Die nächste Veranstaltung des Mediennetzwerks findet am 7. April unter dem Titel „WhatsApp Klassenchat“ statt.

Pilzführungen und mehr

Jahresprogramm des Geo-Naturparks steht fest

Meißner – Das Jahresprogramm des Geo-Naturparks Frau-Holle-Land für 2022 steht. Zu den bereits bewährten Angeboten – zum Beispiel Wanderungen durch die Kripp- und Hielöcher, die blühenden Mohnfelder und Fackelwanderungen – sind neue Veranstaltungen dazugekommen.

Das Angebot rund um die Mitte April beginnende Kirschblüte und die anschließende Kirschernte in Witzenhausen wurde ausgebaut. Auf dem Hof Werragut wird das neue Agroforstprojekt vorgestellt. Vier Fotowanderungen für Einsteiger und Fortgeschrittene und die botanische Führung auf der Hausener

Hute bereichern das Jahresprogramm. Etwas für den Geo-Naturpark völlig Neues ist die Stadtführung in Cornberg, der einzigen Neuansiedlung im Altkreis Rotenburg nach dem Dreißigjährigen Krieg.

Insgesamt werden mehr als 100 Veranstaltungen aus den großen Themenfeldern Natur, Gesundheit, Schafschaff Landschaft, Grünes Band und Frau Holle angeboten.

Einige wenige Themenführungen werden laut Mitteilung im Verlauf des Frühjahrs noch im Kalender hinzugefügt. Wanderungen mit Besuch bei der Schafherde erfordern eine besonders gute und relativ kurzfristige Planung, da der Standort der Herde immer vom Aufwuchs der Wiesen und dem Wetter abhängig ist. Die Pilzführungen werden ab 2022 kurzfristiger terminiert, damit – ebenfalls in Abhängigkeit von Wetter und Feuchtigkeit – möglichst viele verschiedene Pilze betrachtet und untersucht werden können.

Im vergangenen Jahr haben knapp 6500 Kinder und Erwachsene an den Veranstaltungsangeboten des Geo-Naturparks teilgenommen. „Im Grunde war es nur ein halbes Jahr, währenddessen wir aktiv sein konnten. Wir sind tatsächlich erst im Juni



Darf man die essen? In diesem Falle, ja! der Maronen-Röhrling gilt als sehr schmackhaft. Wen man lieber stehen lassen sollte und vieles mehr erfährt man bei einer Pilzführung.

FOTO: PATRICK PLEU/DPA-ZENTRALBILD/DPA

2021 mit unserem Programm in Kleingruppen gestartet“, erläutert Anja Laun vom Geo-Naturpark, „unser Naturparkführerteam freut sich auf viele bereichernde und inspirierende Begegnungen mit den Gästen.“

Die Internetseite des Geo-Naturparks bietet nicht nur eine Übersicht über die Touren mit Naturparkführern, es werden fast alle Veranstal-

tungen der gesamten Region zwischen Niestetal und Wanfried, Neu-Eichenberg und Nentershausen ausgespielt. Diese Fülle an Terminen kann nach Veranstaltungsart, nach Thema, Schlagwort oder nach Termin gefiltert werden. juh

Infos: naturparkfrauholle.land/veranstaltungen, per Newsletter oder auf Facebook „Geo Naturpark Frau Holle Land“.

Stadt in Baden-Württemberg	unbestimmter Artikel (2. Fall)	Palästenorganisation	islam. Herrscher in Indien	Tür nach draußen	besitzanzeigendes Fürwort	Bett in der Kindersprache	Vorname von US-Filmstar Gibson	medizinisch: Stirn	vernunftwidrig	chinesische Dynastie	Tristesse	Fremdwort: acht	weibliches Lastier	in Anbetracht	franz. Schriftsteller † 1961
großes Streichinstrument			vertreten							Universität					
		Theoretiker d. Sozialismus	einer der vier Erzengel				Entführungsoffer	Lästerer						dt. Kabarettist † (Jürgen von)	hart auf Parteilkurs
US-Bundesstaat	Entspannung				Amaryllisgewächs	Wüste in Innerasien		Vorname Lindbergs			Bergstock im Kanton Schwyz		Staat in Westafrika		
ehem. Name von Tallinn			Hauptbetriebszeit	Titelfigur bei Tolstoi (Anna)				unbewölkt	Konkurrenz					amerikanischer Erfinder † 1931	kurz für: eine
Substanz der Gene (Abk.)	Titelfigur bei Lessing	ausdehnend		sprachgewandt			schlammig, sumpfig	Comicfigur von Rolf Kauka	Sitzstreik (engl.)		südamerikanisches Krokodil	Süßwasserbarsch			zwei Rhein-Zuflüsse
Mischung		russisches Kampflugzeug	Balldrehung beim Tennis	Gehalt				Körperbauspezialist	Unsinn						
		ein-tönig reden	Stenokürzel				Ruinensstätte in Ägypten	Sänger der 60er (Paul)			arabischer Wüstenbrunnen		Fluss durch Aberdeen	privater TV-Sender (Abk.)	albanischer Dichter † 1903
ein Landfahrervolk	Hauptstadt der Türkei	Ski-langlaufspur		Halbedelstein	Monarchin			fließig							Ziffernkennung (engl.)
an der Nase herumführen		Wärmewasserziefisch	ekeln, abstoßen	Baumteil	griechischer Buchstabe		alter Klavierjazz (Kw.)	gläsernes Laborgefäß	schmelzen (Schnee)				lateinisch: Götter		
poetisch: Nadelwald	umwerben	Sätze beim Tennis (engl.)		Raummaß für Schiffe (Abk.)	rhein. Grafengeschlecht		runder Saal					Gründer Saudi-Arabiens (Ibn)			
Pleite, Konkurs				Kurort in Oberbayern (Bad ...)	Hauptstadt von Oregon (USA)			isländische Küstenstadt							
städtisch		lateinisch: sechs	weg, fort	gleichfalls	veraltet: Tabak		Angeh. des brit. Hochadels	Initialen von Connery							
					Frauenkurzname	deutsche Moderatorin (Verona)									
Ausruf des Erstaunens	Indische Anrede			Jupitermond	Schülerwohnheim										
eine Kaiserpfalz			dividieren		ein Mainzelmännchen			griechischer Buchstabe							
römische Göttin der Nacht		geologische Formation					bußfertig								



Bauen & Wohnen

Leserthema „Tipps rund ums Haus“

Bauen in Mamas Garten
Die drei Wege zur Grundstücksteilung

Wie wäre es, zurück nach Hause zu ziehen? Also nicht in ihr Elternhaus, sondern in ein Eigenheim in Mamas und Papas großem Garten. Die Grundstücksteilung kann die Lösung einer langen Suche sein.

Baugrundstücke sind rar und sie sind teuer. Wer eines sucht, ist manchmal der Verzweiflung nahe. Dabei kann die Lösung direkt vor der Haustür liegen: Warum nicht das große Grundstück der Eltern teilen und dort bauen? „Früher wurden Einfamilienhäuser häufig auf zu großen Grundstücken gebaut“, sagt Christoph Windscheif vom Bundesverband Deutscher Fertigbau. Neben dem Wohnhaus wurde häufig ein großer Garten angelegt. Doch heute genügt vielen zum Gärtnern auch eine kleinere Fläche. Ein Teil des Grundstücks abzutrennen, liegt also nahe – entweder um es den Kindern zu geben oder zu verkaufen.

Bebauungspläne sind entscheidend

„Allerdings darf man nicht einfach so auf einem Stück Land bauen, auch wenn es den eigenen Eltern gehört“, sagt Sandra Queißer vom Verband Privater Bauherren. Ob das möglich ist, zeigt sich in den Bebauungsplänen. Die entsprechende Info gibt es

beim Bauamt, oft finden sich die Pläne auch online.

In einem Bebauungsplan können die Mindestgröße eines Baugrundstücks, die Bauweise und die zulässigen überbaubaren Grundstücksflächen festgeschrieben sein – alles Faktoren, die bei der Teilung einer Fläche eine Rolle spielen. Geregelt ist auch, wie viele Geschosse erlaubt sind und wie groß die Abstände zu den Nachbarn sein müssen.

Grundsätzlich gibt es zwei Möglichkeiten, ein Grundstück neu zu begrenzen: die reale und die ideelle Teilung.

In den meisten Bundesländern wird zur Teilung eines Grundstücks keine behördliche Genehmigung benötigt. Ausgenommen hiervon sind Hamburg, Nordrhein-Westfalen und Niedersachsen. In jedem Fall muss aber ein öffentlich bestelltes Vermessungsbüro das Grundstück vermessen.

Dabei werden die genaue Größe des Grundstücksteils und der Grenzverlauf ermittelt, auch werden neue Grenzsteine gesetzt. „Zum Schluss werden die neuen Verhältnisse im Grundbuch eingetragen“, sagt Sandra Queißer. „Für den früheren Eigentümer fällt dann ein Teil der Grundsteuer weg, weil sein Grundstück nun kleiner ist.“

Jetzt gibt es zwei Grundstücke mit zwei separaten Eigentümern. Dieses Modell empfiehlt sich auch beim Neubau eines Doppelhauses. „Man

kann viel Geld sparen, wenn man gemeinsam mit dem künftigen Nachbarn ein Grundstück kauft und es dann teilt“, rät Christoph Windscheif.

Aber eine reale Teilung des Grundstücks ist nicht in jedem Fall möglich. Manchmal ist sie nicht zulässig. „Grundstücke dürfen nicht beliebig bebaut werden, insbesondere darf der Anteil des Gebäudes nicht zu groß werden“, sagt André Dietrich-Bethge, Mitglied der Arbeitsgemeinschaft Bau- und Immobilienrecht im Deutschen Anwaltsverein.

Baurechtliche Schwierigkeiten

„Wird zum Beispiel der große Garten abgetrennt, kann das Einfamilienhaus, das auf dem restlichen Grundstück steht, baurechtlich zu viel Platz einnehmen.“ Dann kann man das Grundstück aber trotzdem teilen, zwar nicht real, aber immerhin ideell.

Die ideelle Teilung wird in der Praxis vor allem bei Mehrfamilienhäusern, aber auch bei Doppel- und Reihenhäusern angewendet. Sie ist jedoch auch bei frei stehenden Einfamilienhäusern möglich. Dabei wird das Grundstück in Miteigentumsanteile aufgeteilt. „Jedem gehört seine Wohnung oder sein Reihenhäuser allein, die Gemeinschaftsflächen gehören allen zusammen“, erklärt

der Rechtsanwalt und Notar André Dietrich-Bethge.

Spielregeln für die Gemeinschaft

Der Nachteil: In der Wohnungseigentümergeinschaft, die durch die ideelle Teilung entsteht, müssen sich alle an die Spielregeln der Gemeinschaft halten. Bei einer realen Teilung sind die Freiheiten der Eigentümer größer. Zwar spart man sich bei einer ideellen Teilung die Vermessungskosten. Dafür ist aber eine sogenannte Teilungserklärung notwendig, die notariell beurkundet und dann beim Grundbuchamt eingereicht werden muss. Von den Inhalten der Teilungserklärung hängt entscheidend ab, welche Rechte jeder Miteigentümer hat. „Es gibt durchaus Modelle, in denen die Miteigentümer nahezu den gleichen Status erreichen wie die klassischen Grundstückseigentümer“, sagt André Dietrich-Bethge.

Wenn sich die Generationen gut verstehen, ist es auch möglich, auf dem elterlichen Grundstück zu bauen, ohne es vorher zu teilen. Auch da kommt es wieder auf den Bebauungsplan an. Notar André Dietrich-Bethge nennt aber den Haken dieses Modells: „Aber bei solchen Projekten muss man bedenken, dass demjenigen das Haus gehört, auf dessen Grundstück es steht. Das kann zu Konflikten führen.“



In manchen Orten ist das Nachverdichten in einem Garten die einzige Möglichkeit, einen Bauplatz zu bekommen.

FOTO: JENS SCHIERENBECK/DPA-TMM

Fachbetrieb für Malerarbeiten
Anstrich • Belegen • Dämmen • Trockenausbau • Putz
Qualität aus Meisterhand!
Manfred Grebenstein
Pommernweg 11 • 37269 Eschwege
Tel. 0 56 51 / 1 08 37 • Fax: 1 29 85
Malermeister
www.maler-grebenstein.de

Fassadenverkleidung mit Lärchenholz
KNUR
Keine Nacht Unter Regen
Dachdeckermeisterbetrieb Eschwege
Dach-, Wand- und Abdichtungstechnik
Mobil: 01 73 - 972 46 48
Wir bauen Ihren Holzbalkon!

Einfach besser schlafen im neuen Jahr!

-20% mit Code SCHLAF20

(bei der Bestellung eingeben, gültig bis 28.02.22)

INNOVATIONSPREIS ERGONOMIE 2021

In enger **Zusammenarbeit mit Schlafforschern** und auf Basis von Studien aus Wissenschaft und Praxis entwickeln wir **funktionale Schlafprodukte**, von Nachtwäsche über Kissen und Bettdecken bis hin zu Matratzenschonern, um das besondere Drittel unseres **Lebens zu verbessern**.

30 Tage Probeschlafen

Versandkostenfrei ab 50 €

Kostenlose Retoure



testieger.de
1,4
05/2020
sehr gut

Ergonomisches Seitenschläferkissen ACAMAR
69,95 €

Aloe Vera Kopfkissen NuMOON
69,95 €

testieger.de
1,3
11/2021
sehr gut



Bettdecke AERO ActiveClima 135 x 200 cm
149,95 €



testieger.de
1,4
06/2020
sehr gut

Direkt im Online-Shop bestellen:

www.third-of-life.com

Haben Sie Fragen? Unsere Experten helfen Ihnen gerne:

Tel. 089-44 35 55 04

service@third-of-life.com



Third of Life
Your Sleep Company

Kissen | Decken | Bettwäsche | Topper
Sleepwear | Zubehör | Beratung

Bergerlebnisse von den Pyrenäen bis Peru

Trekkingtouren und Bergsteigen in Europa und Südamerika

Wanderurlaube stehen hoch im Kurs. Wer dabei nicht nur die Heimat entdecken möchte, findet in Europa und Südamerika traumhafte Wander- und Bergsteigregionen.

In den spanischen Pyrenäen etwa zeigt die Bergwelt ihren ursprünglichen Charakter. Hier gibt es imposante Dreitausender, wilde Felsgipfel und weiß glänzende Gletscherberge. Auch die landschaftliche Vielfalt Graubündens ist enorm – und lädt mit einem gut ausgebauten Wanderwegenetz zu abwechslungsreichen Touren ein. Für alle Wanderfreunde mit Fernweh bietet sich ein Erlebnisurlaub in Südamerika an, zum Beispiel in den Andenländern Peru und Bolivien. Individuelle Trekking-Touren und Wanderreisen abseits touristisch frequentierter Routen können beim Reiseveranstalter Thomas Wilken Tours gebucht werden.

suedamerikatours.de
djd-k



Herrliche Fernsichten (hier vom Erzhorn) über die Schweizer Bergwelt sind beim Wandern in Graubünden inklusive.

FOTO: DJD-K/SUEDAMERIKATOURS.DE

Die Natur hautnah erleben

Spannende Abenteuer- und Wildnis-Camps für Kinder und Jugendliche

Mit Eseln durch den Pfälzerwald ziehen oder Luchsspuren im Bayerischen Wald verfolgen, die eindrucksvolle Wasserwelt Schwedens mit dem Kanu durchstreifen oder in den katalanischen Schluchten Spaniens klettern gehen: Kinder und Jugendliche, die außergewöhnliche Abenteuer in der Natur erleben möchten, kommen bei den Feriencamps des WWF Deutschland auf ihre Kosten.

2022 bietet die Naturschutzorganisation zwischen April und Oktober insgesamt 50 Feriencamps in Deutschland und Europa an, bei denen die Teilnehmenden hautnah Tiere, Pflanzen und Landschaften erkunden, neue Freundschaften schließen und jede Menge Spaß haben können.

Informationen und Anmelde-möglichkeiten gibt es unter **wwf-junior.de/camps** **wwf-jugend.de/camps**

djd-k



Auch 2022 veranstaltet die Naturschutzorganisation WWF Deutschland wieder spannende Abenteuer- und Wildnis-Camps für Kinder und Jugendliche.

FOTO: DJD-K/WWW.WWF.DE/SAILLARD GAUTHIER

Versicherung gecheckt?

Vor der Reise in ein Risikoland

Für zahlreiche beliebte Reiseländer gilt derzeit eine Reisewarnung wegen eines besonders hohem Corona-Infektionsrisikos. Ohne die richtige Krankenversicherung kann es dort für Reisende teuer werden.

Auslandsreisende haben derzeit in einer Sache kaum eine Wahl: Nahezu unabhängig vom Zielland werden sie in einem Coronavirus-Hochrisikogebiet ankommen. Die Verbraucherzentrale Nordrhein-Westfalen rät daher dringend, vor Reiseantritt den Versicherungsschutz zu überprüfen.

Das Problem: Nicht alle Auslandsreisekrankenversicherungen zahlen ohne Einwände bei Aufenthalten in Hochrisikogebieten, warnen die Verbraucherschützer.

Einen entsprechenden Zusatzschutz habe in Deutschland nur rund jeder Dritte ab-



Für einen sorglosen Urlaub darf insbesondere in Coronazeiten die passende Auslandsreisekrankenversicherung nicht fehlen.

FOTO: BENJAMIN NOLTE/DPA-TMN

geschlossen. Manche Versicherer verweigerten Leistungen dann grundsätzlich - zum Beispiel auch, wenn man sich ein Bein breche. Andere zahlen nur dann nicht, wenn die Behandlung im Zusammenhang mit Covid-19 stehe. Ohne entsprechenden Schutz drohe man auf den oft hohen Kosten sitzen zu bleiben, so

die Verbraucherzentrale.

Bestehende Versicherungsverträge sollten auf Abschlüsse bei Pandemien oder Reisewarnungen überprüft werden. Bei Reisen in Hochrisikogebiete könne der Schutz den Angaben zufolge komplett entfallen. Manche Versicherer unterschieden auch zwischen einer Corona-be-

dingten Reisewarnung und einer aus anderweitigen Gründen.

Fehlen in der Police wichtige Kernleistungen, haben Reisende zwei Optionen: Sie können bei der Versicherungsgesellschaft nachfragen, ob der alte Tarif auf neuere, bessere Bedingungen umgestellt werden kann. Oder sie schließen eine weitere Auslandsreisekranken-Police ab. Eine Doppelversicherung schade den Experten zufolge nicht.

Die Verbraucherzentrale rät vor allem gesetzlich Krankenversicherten zum Abschluss einer günstigen Zusatzversicherung.

Mit Kosten von rund zehn Euro pro Jahr seien diese nicht kostspielig. Aber auch Tarife privater Krankenversicherungen deckten nicht immer sämtliche Kosten im Ausland ab. Vor allem der Rücktransport nach Deutschland ist den Angaben nach häufig nicht versichert.

tmn



Während eines Praktikums in einem Betrieb im Ausland können Azubis ihre Kenntnisse und Techniken ausbauen.

FOTO: FRANZISKA GABBERT/DPA-TMN

Erfahrung sammeln

Als Azubi ins Ausland – was bringt mir das?

Unter Studierenden sind Auslandssemester bereits länger etabliert und gehören teilweise sogar zum Pflichtprogramm. Aber auch Auszubildende können während ihrer Ausbildung andere Länder und Kulturen kennenlernen. Was dabei wichtig und zu beachten ist.

Als Schreiner nach Dänemark, als Bierbrauerin nach Schweden oder als Industriekaufmann nach China: Azubis haben die Möglichkeit andere Länder und deren Arbeitskultur kennenzulernen. Aber wie läuft so ein Auslandsaufenthalt während der Ausbildung ab? Antworten auf wichtige Fragen:

Was bringt mir ein Auslandspraktikum eigentlich?

Während eines Auslandsaufenthalts können Azubis ihre Fremdsprachenkennt-

nisse erweitern und beruflich dazulernen. Sie sammeln Erfahrung auf dem internationalen Arbeitsmarkt und müssen ihre Selbstständigkeit und Flexibilität unter Beweis stellen. So verbessern Azubis insgesamt ihre beruflichen Möglichkeiten.

Wie kann so ein Auslandsaufenthalt aussehen?

Meist absolvieren Teilnehmer ein betriebliches Praktikum im Ausland, heißt es von der Nationalen Agentur beim Bundesinstitut für Berufsbildung. In der Regel dauert das Praktikum zwischen drei und acht Wochen. Es sind auch längere Aufenthalte möglich. Die Azubis kommen in Jugendherbergen, Mietunterkünften oder bei Gastfamilien unter.

An wen wende ich mich bei Interesse zuerst?

Die Berufsschule oder der Ausbildungsbetrieb ist üblicherweise der erste An-

sprechpartner. Wenn diese nicht weiterhelfen können, liefert zum Beispiel auch das Serviceportal MeinAuslandspraktikum Unterstützung.

Laut NA BIBB sind darüber hinaus die Mobilitätsberater des Netzwerks Berufsbildung ohne Grenzen (BoG) zentrale Ansprechpartner. Sie agieren als Brückenbauer, da sie sowohl Azubis und junge Fachkräfte als auch die Betriebe zum Thema Auslandsaufenthalte beraten. Die Beratung ist bei den Industrie- und Handelskammern und den Handwerkskammern angesiedelt.

Mit wie viel Vorlauf muss ich meinen Auslandsaufenthalt planen?

Bewirbt sich ein Azubi auf ein Erasmus-Stipendium in der Praktikumsplatzsuche der NA beim BIBB, könne es mit dem Aufenthalt sehr schnell gehen. Den Angaben nach dauert es dann nur wenige Wochen. Wenn der Aus-

bildungsbetrieb oder die Schule einen eigenen Antrag stellen möchten, gibt es hingegen Anmeldefristen. Hier kann es bis zu einem Jahr dauern, bis es losgeht. Azubis und Betriebe können sich von den Mobilitätsberatern des BoG-Netzwerks unterstützen lassen.

Gibt es finanzielle Unterstützung?

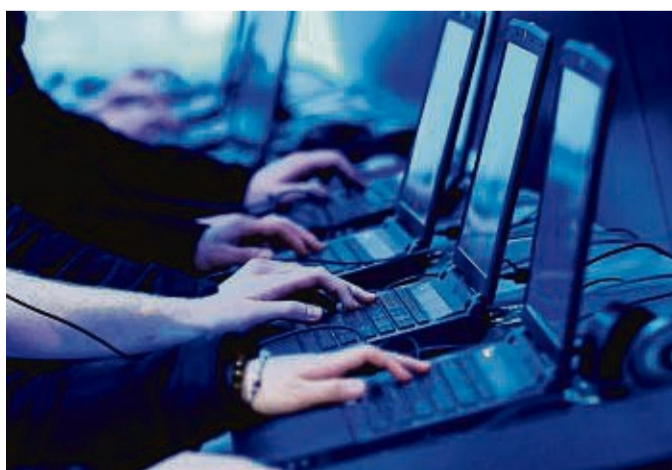
Azubis können Zuschüsse für die Reise- und Unterkunftskosten vor Ort bekommen. Für Aufenthalte in Ländern der EU kommt zum Beispiel eine Förderung des Programms Erasmus+ infrage. Für Auslandsaufenthalte in Ländern, die Erasmus+ nicht abdeckt, gibt es das Förderprogramm AusbildungWeltweit. Ausbildungsbetriebe, Kammern, überbetriebliche Ausbildungszentren oder Schulen können Zuschüsse beantragen. Sofern bereits ein Partnerbetrieb im Ausland gefunden wurde. tmn

Überblick gewinnen

Neues Portal für Berufe in der Games-Branche

Für die Entwicklung eines Computerspiels braucht es jede Menge Fachkräfte mit Spezialwissen. Entsprechend viele Karrierewege bietet die Branche. Ein neues Portal soll bei der Orientierung helfen.

Wer beruflich in die Computer- und Videospielebranche einsteigen möchte, hat viele Möglichkeiten. Die Berufsbilder reichen etwa von User Research, über Game Art und Sound Design bis hin zu Produktmanagement. Um Interessierten den Überblick zu erleichtern, hat der Branchenverband Game eine neue Webseite ins Leben gerufen.



Wer schöne Videospiele auf diese Notebooks zaubern will, findet unter gamescampus.de Einstiege in die Branche.

FOTO: PETER STEFFEN/DPA-TMN

Auf gamescampus.de finden Spielbegeisterte ausführliche Infos zu den Berufsbildern oder zu allgemeinen Entwicklungen und Forschungsprojekten in der Branche. Daneben soll das Portal bei der Orientierung zu Studien- und Ausbildungsmöglichkeiten helfen. Über die Studiengangsuche lassen sich etwa passende Angebote deutscher Hochschulen je nach Berufsbild, Abschluss oder etwa Standort filtern.

Dem Verband zufolge entwickelt sich die Branche derzeit positiv, der Bedarf an Fachkräften sei groß und soll künftig noch steigen. tmn

SCHNAPP DIR DEN BESTEN JOB!

... bevor es andere tun.

(w/m) SICHERUNGSPOSTEN

- ✓ Guter Verdienst
- ✓ Krisensicher
- ✓ Für Quereinsteiger
- ✓ Aufstiegschancen

➤ 06678 919012
arbeit@bist-du-bereit.com



BDL
BAHN
DIENSTLEISTUNGEN
LUDOLPH

www.bist-du-bereit.com

BESTER NEBENJOB!

»ZUSTELLER (m/w/d)

Wir suchen Zeitungszusteller zur

festen Zustellung

in Niederlünzabach, Oberlünzabach, Willershausen, Altfeld, Wanfried und zur

Vertretung

in Eschwege, Herleshausen, Weißenborn, Waldkappel, Berkatal, Meinhard, Frankershausen

Springer

zur Festanstellung für
- Herleshausen und Ringgau
- Waldkappel

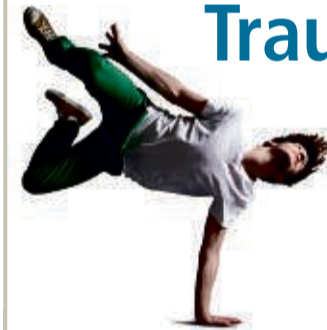


WR Werra-Rundschau

»Wir haben Ihr Interesse geweckt!

Dann melden Sie sich! Alfred Gunkel, ☎ 05651/3359-55,
✉ vertrieb@werra-rundschau.de

Traumtänzer?



„Ich habe schon immer gern getanzt. Mit meinem Nebenjob als MARKTSPIEGEL-Zusteller konnte ich mir jetzt einen professionellen Tanzkurs leisten!“

© Foto: Benicce - www.fotolia.com

Durch einen Nebenjob als Zeitungszusteller verdienst Du Dein Geld an der frischen Luft.

Gesucht werden **Zusteller/innen** vor Ort (wohnhafte in der direkten Umgebung des Verteilgebiets). Du bist dafür verantwortlich den **MARKTSPIEGEL samstags** bzw. die **HEIMATNACHRICHTEN samstags** zuverlässig an die Haushalte zu verteilen.

MARKTSPIEGEL & SONTRAER STADTKURIER:

- **BERKATAL:** Frankershausen (Höhenweg)
- **HERLESHAUSEN:** Altfeld, Frauenborn, Nesselröden
- **MEINHARD:** Grebendorf (Europaring, Grubenstr., Motzenrode, Neuerode)
- **SONTRA:** Blankenbach
- **WALDKAPPEL:** Bischhausen (Landstr.), Burghofen, Stadt (Wehrgasse)

HEIMATNACHRICHTEN:

- **BAD SOODEN-ALLENDORF:** Ahrenberg, Allendorf (Klausbergstr., Ringstr., Schusterstr., Zimmersweg), Eilershausen, Kammerbach, Kleinvach, Weiden Sooden (Am Gradienwerk)
- **BÜHREN:**
- **GROSSALMERODE:** Rommerode (Walburger Str.), Trubenhäuser
- **HANN. MÜNDEN:** Bonaforth, Hemeln (Hauptstr., Trift), Kattenbühl (Ebereschering, Molkenbrunnenweg, Oberer Entenbusch, Oberviechtacher Str.), Neumünden (Burckhardtstr.), Questenberg (Steinweg), Volkmarshausen
- **HESS. LICHTENAU:** Fürstenhagen (Losseweg, Schulstr., Siedlung), Stadt (Bergstr., Hirschhagen, Pommernstr., Poststr., Sudetenstr.)
- **NEU-EICHENBERG:** Marzhausen
- **SCHEDEN:** Dankelshausen, Meensen, Niederscheden, Oberscheden
- **WITZENHAUSEN:** Kleinalmerode (Lehmkuhle), Stadt (Am St. Jakob, Vor der Schanze)

Bewerben Sie sich jetzt:

(0561) 92094-100 oder -101

www.top-direkt.de





DIE STADTVERWALTUNG INFORMIERT

Berichte für Stadtkurier

Mitteilungen und Berichte für den Sontraer Stadtkurier müssen der Verwaltung montags bis 11 Uhr vorliegen. Später eingehende Meldungen können nicht berücksichtigt werden.

Veröffentlichung von

PROGRAMMVORSCHAU

Montag, 28. Februar Stadt- und Schulbibliothek
15 bis 18 Uhr, Jahnstraße 16, Sontra, Adam-v.-Trott-Schule

Mittwoch, 3. März Wochenmarkt Sontra
9 bis 13 Uhr: Lecker, lebendig und regional!

Der Sontraer Wochenmarkt in der Braugasse mit einem frischen und bunten Angebot an Produkten aus der Region.

Stadt- und Schulbibliothek
15 bis 18 Uhr, Jahnstraße 16, Sontra, Adam-v.-Trott-Schule

Donnerstag, 3. März Stadt- und Schulbibliothek
16 bis 19 Uhr, Jahnstraße 16, Sontra, Adam-v.-Trott-Schule

Montag, 7. März Bürgerhilfe Sontraer Land

Ehejubiläen

Ehejubiläen werden nur dann im Stadtkurier veröffentlicht, wenn die Betroffenen dies wünschen und sie ihren Wunsch rechtzeitig, d. h. mindestens drei Wochen vor dem Jubiläumstag, im Vorzimmer des Bürgermeisters mitteilen.

9 bis 12 Uhr: Sprechstunde des SoVD Sozialverband Deutschland zur Sozialberatung

Stadt- und Schulbibliothek
15 bis 18 Uhr, Jahnstraße 16, Sontra, Adam-v.-Trott-Schule

Mittwoch, 9. März Wochenmarkt Sontra
9 bis 13 Uhr: Lecker, lebendig und regional!

Der Sontraer Wochenmarkt in der Braugasse mit einem frischen und bunten Angebot an Produkten aus der Region.

Stadt- und Schulbibliothek
15 bis 18 Uhr, Jahnstraße 16, Sontra, Adam-v.-Trott-Schule

Donnerstag, 10. März Stadt- und Schulbibliothek
16 bis 19 Uhr, Jahnstraße 16, Sontra, Adam-v.-Trott-Schule

GOTTESDIENSTE

Samstag, 26. Februar Diemerode
Ev. Kirche, 10 bis 12 Uhr Kindergottesdienst zum Weltgebetstag

Sonntag, 27. Februar Sontra
Ev. Kirche, 10 Uhr Gottesdienst Kath. Kirche, 10.45 Uhr Heilige Messe

Jehovas Zeugen, 18 Uhr Versammlung, Zusammenkunft per Videokonferenz, Zugangsdaten können per E-Mail an jehovas-zeugen.sontra@gmail.de oder unter 0 56 53/6 33 98 28 erfragt werden

Stadthosbach
Ev. Kirche, 11.15 Uhr Gottesdienst

Berneburg
Ev. Kirche, 10.40 Uhr Gottesdienst

Wichmannshausen
Ev. Kirche, 11 Uhr Gottesdienst

Hoheneiche
Ev. Kirche, 9 Uhr Gottesdienst

Oetmannshausen
Ev. Kirche, 10 Uhr Gottesdienst

Wölfterode
Ev. Kirche, 9 Uhr Gottesdienst

Ulfen
Ev. Kirche, 10 Uhr Gottesdienst Breitau
Ev. Kirche, 11 Uhr Gottesdienst

Mittwoch, 2. März Sontra
Jehovas Zeugen, 19 Uhr Versammlung, Zusammenkunft per Videokonferenz

Freitag, 4. März Sontra
Ev. Kirche, 19 Uhr Weltgebets-tottesdienst

Krauthausen
Ev. Kirche, 17 Uhr Weltgebets-gottesdienst

Mitterode
Ev. Kirche, 19 Uhr Weltgebets-gottesdienst

Sonntag, 6. März Sontra
Ev. Kirche, 10 Uhr Stationsgot-tedienst, Start an der Stadtkirche

Diemerode
Ev. Kirche, 10.40 Uhr Stations-gottesdienst, Start an der Kirche

Hornel
Ev. Kirche, 11.15 Uhr Stations-gottesdienst, Start an der Kirche

Barbarotti und der schwermütige Busfahrer

Tipp der Stadt- und Schulbibliothek

Tipp der Woche: Barbarotti und der schwermütige Busfahrer von Hakan Nesser

Gegen Inspektor Barbarottis Polizeikollegin und neue Lebensgefährtin Eva Backman wird in Stockholm intern ermittelt. Sie musste bei einem Einsatz zur Schusswaffe greifen, um Schlimmeres zu verhindern, was für einen der Beteiligten allerdings böse endete.

Um Abstand zu gewinnen, beschließen Barbarotti und Backman, sich in die herbstliche Abgeschiedenheit Gotlands zurückzuziehen. Doch die Ruhe ist trügerisch. Bar-

barottis kriminalistische Instinkte werden geweckt, als er in einem Fahrradfahrer jenen rätselhaften Busfahrer zu erkennen glaubt, der vor sechs Jahren Opfer eines Verbrechens wurde, ohne dass man seine Leiche je gefunden hätte.

Stadt- und Schulbibliothek im Gebäude der Adam-von-Trott-Schule, Jahnstraße 16-20, Telefon 0 56 53/91 56 78.

Öffnungszeiten: Montag und Mittwoch von 15 bis 18 Uhr und Donnerstag von 16 bis 19 Uhr.

red

BEKANNTMACHUNGEN DER STADT SONTRA

Bekanntmachung

Die Mitglieder der Stadtverordnetenversammlung werden zu dem am Dienstag, 1. März 2022, 19:00 Uhr, im Bürgerhaus Sontra stattfindenden öffentlichen Sitzung der Stadtverordnetenversammlung eingeladen.

Tagesordnung Teil I
1. Eröffnung der Sitzung und Feststellung der form- und fristgerechten Einladung sowie der Beschlussfähigkeit

2. Feststellung der Tagesordnung Teil II

1. Nachtragshaushaltssatzung nebst -plan für das Haushaltsjahr 2021

hier: Vorlage der aufsichtsbehördlichen Genehmigung

2. Investitionsprogramm für die Jahre 2021 - 2025

Einbringung des Entwurfs

3. Haushaltssatzung nebst Haushaltsplan für das Haushaltsjahr

2022
Einbringung des Entwurfs

4. Ergebnis- und Finanzplanung für den Planungszeitraum 2021 - 2025

Beratung und Feststellung

5. Aufstellung des Jahresabschlusses für das Jahr 2020

Beratung und Beschlussfassung

6. Dorfentwicklung

hier: Vorstellung des Zeit-, Kosten- und Finanzierungsplans

7. Bauleitplanung der Stadt Sontra

Aufstellung Bebauungsplan Sontra-Weißenborn

8. Ausweisung von Naturwaldflächen

hier: Antrag der Fraktion „Bürger für Sontra“

9. Beratung und Beschluss über die Feststellung des Sammelsystems für Leichtverpackungen (LVP - „Gelber Sack - Gelbe Tonne“)

als Grundlage der Abstimmung mit den Dualen Systemen für die Vertragslaufzeit ab

01.01.2023

10. Sozialarbeit an Schule hier: Adam-von-Trott-Schule

- Vorlage der Jahresberichte 2019/2020 und 2020/2021

- Fortschreibung der Handlungsprogramme der Sozialarbeit an Schule in Sontra für die Schuljahre 2020/2021 und 2021/2022

11. AWO-Jugendförderung Sontra

hier: Tätigkeitsbericht für die Jahre 2019, 2020 und 2021

12. Magistratsbericht

13. Anfragen

14. Anregungen Sontra, 21.02.2022

Gerhard Mutter Stadtverordnetenvorsteher !!! Achtung !!!

Die Sitzung findet unter Einhaltung der 3G-Regel (genesen, geimpft oder getestet (nicht älter als 24 Stunden)) statt.

Aus gegebenen Anlass ist die Zahl der Zuschauer auf maximal 20 begrenzt. Interessierte, die an

der Sitzung teilnehmen wollen, müssen sich telefonisch bei der Stadtverwaltung unter 0 56 53/97 77 12 anmelden. Wir bitten um Beachtung!

Des Weiteren wird um die Einhaltung der folgenden Regeln dringend gebeten:

■ Einhaltung des Abstandsgebotes (Mindestabstand 1,50 Meter) bei der Ankunft und dem Verlassen des Sitzungsortes sowie während der Sitzung.

■ Das Tragen von FFP2-Masken in Sitzungen in geschlossenen Räumen, auch wenn der Mindestabstand von 1,50 Meter zwischen den Sitzungsteilnehmern eingehalten wird. Die FFP2-Maske ist auch am Sitzplatz zu tragen.

■ Zudem sollten die mittlerweile bekannten üblichen Hygienevorschriften (Händewaschen, Niesetikette) eingehalten werden.

Kindergottesdienst zum Weltgebetstag

Diemerode

Diemerode – Liebe Kinder, der Weltgebetstag 2022 am Samstag, 26. Februar, kommt aus England, Wales und Nordirland. Sein Thema ist „Zukunftsplan: Hoffnung“.

Wir wollen miteinander von 10 bis 12 Uhr vor dem Dorfgemeinschaftshaus etwas über diese Länder entdecken, singen, spielen und beten, eine Geschichte hören über einen Brief aus Jerusalem, basteln und eine „Tee-pause“ machen.

Bist DU dabei? Würde uns freuen!

Dein KIGO-Team
Und am Sonntag, 6. März, feiern wir den Weltgebetstag als Familien-Gottesdienst mit verschiedenen Stationen in Diemerode. Beginn ist um 10.40 Uhr an der Kirche.



Weltgebetstags-Kindergottesdienst am Samstag, 26. Februar, vor dem DGH Diemerode

NOTDIENSTE

ÄRZTE
Notfallnummer für den Bereitschaftsdienst: 11 61 17

AUGENÄRZTE
Notdienstzentrale Eschwege: 0 56 51/1 92 92

ZAHNÄRZTE
Zahnärztlicher Notfallvertretungsdienst für den Bereich Eschwege: 0180/5 60 70 11 (gebührenpflichtig)

APOTHEKEN
26. Februar
Struth-Apotheke, Freiherr-vom-Stein-Straße 2, Eschwege, Tel. 0 56 51/1 31 20

27. Februar
Christians-Apotheke, Schlossplatz 8, Eschwege, Tel. 0 56 51/33 57 00

5. März
Löwen-Apotheke, Am Bahnhof 11, Eschwege, Tel. 0 56 51/3 12 63

6. März
Meinhard-Apotheke, Eschweiger Straße 22, Grebendorf, Tel. 0 56 51/3 24 34
Ringgau-Apotheke, Landstraße 18, Netra, Tel. 0 56 59/9 20 66

NOTRUF POLIZEI: 110

NOTRUF FEUERWEHR/RETTUNGSDIENSTE: 112

RETTUNGSDIENSTE
Arbeiter-Samariter-Bund.

Aufträge zu richten über: Leitstelle für den Werra-Meißner-Kreis 0 56 51/1 92 22
Leitstelle für den Kreis Hersfeld-Rotenburg: 0 66 21/1 92 22

Frauenhaus Eschwege
Tel. 0 56 51/3 26 65

Kinder- und Jugendhilfe
Bez.-Verband Hessen-Nord e.V., Mütternotdienst: 0 56 77/95 85 12

Hospizdienst Sontra
Rufbereitschaft: 0 56 51/33 83 14

Strom- und Gasversorgung
EAM Netz GmbH
Kundenservice 0800/3 25 05 32
Entstörungsdienst
Strom: 08 00/3 41 01 34
Erdgas: 08 00/3 42 02 34

Wasserversorgung und Abwasserbeseitigung Stadt Sontra
24. Std.-Rufbereitschaft
Wasserversorgung: 01 51/53 85 50 87
Abwasserbeseitigung: 01 51/53 85 50 74

Krankenpflege
24. Std.-Rufbereitschaft Diakonie Eschwege-Land gGmbH, Hinter der Mauer 20, Sontra (Teamleitung: Heidrun Krause, Pflegedienstleitung: Liane Holzapel) 0 56 58/9 32 93

Jetzt sind Trauringwochen bei Juwelier Kunze

Riesenauswahl, Marktneuheiten plus „Baum pro Ringpaar“-Aktion

Is Mitte März laufen bei Juwelier Kunze in Sontra noch die Trauringwochen: In diesem Zeitraum gibt es eine besonders große Auswahl an Trauringen mit vielen Messeneinheiten. Modelle mit den vielversprechenden Namen wie Morgenröte, Mondlicht und Sonnenlicht sind wahre Highlights der neuen Kollektion. Ein weiterer Hingucker ist der neue Ton „Haselnuss“, den Inhaber Axel Fahner als einen warmen Weißgoldton beschreibt. Auch neue Antrags- und Verlobungsringe sind frisch eingetroffen.

Neben der großen Auswahl legt Juwelier Kunze besonders viel Wert auf eine ausführliche und individuelle Beratung. Dass sie dabei den Geschmack ihrer Kunden treffen, zeigt sich unter anderem an den vielen Dankeskarten von zufriedenen Paaren, die der Juwelier erhält.

Zusätzlich zum Ring wird auch in diesem Jahr wieder ein Baum gepflanzt. „Nach der ausgesprochen positiven Resonanz der vergangenen Jahre, war es für uns eine Selbstverständlichkeit, die Idee auch in 2022 fortzuführen“, berichtet Fahner. Alle Paare, die sich in diesem Jahr ihre Ringe fürs Leben aussuchen, werden im Herbst eine Einladung zur Baumpflanzaktion bekommen.

Juwelier Kunze stellt die Bäume und die Anwachshilfen zur Verfügung und die Paare dürfen dann, gern auch im Beisein ihrer Familien oder Freunde, ihren Teil für die Klimastabilisierung tun. Alle Bäumchen werden mit einem Schild versehen, sodass sie auch noch in Jahren wiedergefunden werden können.

Juwelier Kunze freut sich auf alle, die in entspanntem Ambiente

ihre Ringe fürs Leben aussuchen möchten. Um den bestmöglichen Beratungskomfort zu erhalten, wird empfohlen, einen Termin zu vereinbaren.

Das geht ganz einfach per Telefon oder WhatsApp unter 05653/643 oder per mail unter info@juwelierkunze.de. Vorab steht auch der Trauringkonfigurator auf der Homepage zur Verfügung.

RED/ULK



Trauring-spezialisten:

Für das Ehepaar **Katrin und Axel Fahner** steht die **Beratung immer im Vordergrund.**

WIR GRATULIEREN

9. Kalenderwoche 26. Februar

75 Jahre: Rudolf Vorwachs, Steingraben 20, Blankenbach
80 Jahre: Karla Baumann, Barbrastraße 4, Sontra

27. Februar
70 Jahre: Gerd Lieberum, Seesenbergweg 6, Breitau

80 Jahre: Wilfried Simmer, Am Hollstein 3, Weißenborn

29. Februar
90 Jahre: Grete Leist, Lindenaueer Straße 21, Sontra

1. März
85 Jahre: Peyrüze Demir, Hüttenstraße 43, Sontra

2. März
70 Jahre: Doris Fleischhacker, Mühlgasse 3, Wichmannshausen

Diamantene Hochzeit
Das Fest der Diamantenen Hochzeit feiern die Eheleute Heinrich und Christa Wagner, Schottenbergweg 8, 36205 Sontra-Hornel, am 2. März 2022. Wir gratulieren sehr herzlich!

FOTO: WERNER EBERT

Service von Juwelier Kunze
Goldschmiedearbeiten, Reparaturen und Anfertigungen
Tel. und WhatsApp 05653-643

Goldankauf bei Juwelier Kunze
Wir kaufen alten Schmuck, Münzen, Bestecke, Zahngold
Tel. und WhatsApp 05653-643



Neuer Kreisjugendfußballwart kommt aus Sontra

Tim Jeanrond einstimmig gewählt: Viele gute Ideen für den Jugendfußball im Kreis

Vor Kurzem fand in der Eschweger Stadthalle ein außerordentlicher Kreisjugendtag statt, der die Neuwahl des Kreisjugendfußballwartes zum Ziel hatte. Alle Vereinsvertreter votierten für den aus Sontra stammenden Tim Jeanrond, dem Wunschkandidaten des Kreisfußballwartes Holger Franke.

Fünf Punkte

Nach seiner Wahl ist Tim Jeanrond in seiner Vorstellung auf seine Ziele als Kreisjugendwart eingegangen:

1. Attraktiver Spielbetrieb: „Corona hat uns in den letzten Monaten immer wieder vor Herausforderungen gestellt. Und auch Spielermangel, abgemeldete Mannschaften, fehlende Trainer und fehlende Ehrenamtler machen uns das Leben schwer. Weniger Mannschaften heißt nämlich auch, dass Leistungsförderung und Breitensport immer enger zusammenrücken und es bleibt schwer, beidem zu 100 Prozent gerecht zu werden. Die Herausforderung nehmen wir gern an. Hierzu werden wir konsequent die Ziele des DFB-Masterplans verfolgen.“

2. Neue Spielformen: „An Funino werden wir nicht



Nach dem Wahlgang in der Eschweger Stadthalle: Kreisfußballwart Holger Franke (links) und der neue Kreisjugendfußballwart Tim Jeanrond.

FOTO: PRIVAT/NH

mehr vorbeikommen. In der Hinrunde hatten wir bereits drei tolle Turniere in Hessisch Lichtenau, Waldkappel und Sontra ausgespielt. In der kommenden Rückrunde werden weitere Turniere veranstaltet, vor allem im Bereich der G-Junioren, da wir davon ausgehen können, dass dort in den nächsten Spielzeiten die neuen Wettbewerbsformen zum Standard und auch zum Pflichtprogramm werden. Und das zu Recht. Ich habe Funino jetzt einige Male er-

lebt und finde es eine tolle Spielform für die kleinsten Fußballer.“

3. Mädchenfußball: „Wir haben vor einigen Tagen die Zusage bekommen, einen Mädchenfußballtag im Kreis zu veranstalten, werden zeitnah eine entsprechende Projektgruppe einberufen und einen oder mehrere Orte und Vereine auswählen, die diesen Tag des Mädchenfußballs im Werra-Meißner-Kreis mitgestalten wollen.“

4. Mehr Kooperation: „Wir

werden unsere Bemühungen intensivieren und erste Gespräche mit Schulen, Kindergärten und Vereinen initiieren. Hier werden wir an geeigneter Stelle mit euch in den Dialog gehen und gemeinsam diesen Masterplan-Punkt bearbeiten. Ohne dieses Miteinander/Füreinander wird es an dieser Stelle auch nicht gehen. Mir ist wichtig, dass wir Jugendfußball nur im gemeinsamen Austausch weiterentwickeln können. Wir werden neue moderne Formate

des Austausches brauchen, die wir mit großer Neugier und Offenheit einführen wollen.“

5. Faires Miteinander: „In den vergangenen Jahren als Vereinsvorstand, Jugendleiter und Schiedsrichter habe ich einige Sportplätze, Sporthallen und Spiele besuchen dürfen. Ich spüre dort immer wieder die große Freude am Fußball und am gemeinsamen Spiel. Leider spüre ich auch eine wachsende Leistungsorientierung bis hin zu überzoge-

nem Ehrgeiz einiger Spieler, Trainer und Eltern, die einen sportlichen Wettbewerb oftmals schon in ein ungesundes Gegeneinander wandeln, was dann in respektlosen und würdelosen Verhaltensweisen mündet. Diese Situationen entsprechen nicht meinen Werten vom fairen und respektvollen Umgang miteinander und diese Entwicklung werde ich nicht nur im Auge behalten, sondern mich an den richtigen Stellen offen dazu äußern.“

Zur Person

Tim Jeanrond (38) hat nach dem Abitur in Sontra in Gießen studiert. Nach seinem BWL-Studium führte sein Weg wieder zurück nach Sontra, wo er bis heute mit seiner Frau lebt. Die ersten Jahre seiner beruflichen Laufbahn arbeitete er im kaufmännischen Bereich. Seit 2021 ist er selbstständig und bietet Coachings für persönliche und berufliche Weiterentwicklung an. Er übte bereits bis 2017 ein Vorstandsamt beim TV Sontra aus, ehe er bei der SG Sontra bis 2021 das Amt des Vorsitzenden bekleidete. In seiner Freizeit fährt er Fahrrad, joggt, ist als Schiedsrichter aktiv oder widmet sich mit seiner Frau den Vogelvolieren im Kleingartenverein. mht



Erster Platz: Im Rahmen einer Baumpflanzaktion machten die Sontraer Schüler auch beim „Schulradeln“ mit.

FOTO: PRIVAT/NH

Sport und Nachhaltigkeit

Adam-von-Trott-Schule belegt ersten Platz bei Wettbewerb

Unter dem Motto „Radeln für saubere Luft und einen klaren Kopf“ beteiligte sich die Adam-von-Trott-Schule nun bereits das zweite Jahr am hessenweiten Wettbewerb Schulradeln.

In diesem Jahr lohnte es sich für die Schulgemeinschaft doppelt, für saubere Luft in die Pedale zu treten. Im Rahmen einer begleitenden Baumpflanzaktion des Fördervereins war es beim Schulradelwettbewerb

das Ziel, die ersten Bäume für einen Klimawald der Schule zu erradeln.

Insgesamt zehn Klassenteams und ein Team von Eltern und Freunden der Schule nahmen an der Aktion teil. Dabei radelte das Eltern- und Freunde-Team in drei Wochen 1580 Kilometer. Schüler und Lehrkräfte legten insgesamt 4950 Kilometer zurück, wie es in einer Mitteilung heißt. Insgesamt 300 Bäume konnten bereits im Dezember durch die gefährlichen Kilometer der Schulgemeinschaft im Schulwald gepflanzt werden. Diese Aufgabe übernahmen Schüler und Schülerinnen der Gewinnerklassen fünf bis acht an drei Schultagen – denn schließlich hatten sie viele Kilometer mit dem Fahrrad zurückgelegt, um ihre eigenen Klassenbäume im Klimawald pflanzen zu können. Wie die verschiedenen Baumarten richtig gesetzt werden, erfuhr die „Kleinen“ von den „Großen“.

Der Wahlpflichtkurs Nawi der Klasse zehn unterstützte die jüngeren Schüler und Schülerinnen sachkundig. Angeleitet wurden die Gruppen durch Lehrer Jörg Frenzel und Hassenforst. Der Wettbewerbsbeitrag der Adam-von-Trott-Schule zum hessischen Schulradeln wird am 6. Mai in Wiesbaden mit dem ersten Platz für die „Beste Radaktion“ ausgezeichnet. red/juh

FEUERWEHR HEYERODE

Jahreshauptversammlung

Sehr geehrte Kameradinnen, sehr geehrte Kameraden, liebe Vereinsmitglieder
Im Hinblick auf die noch immer angespannte Coronalage wird unsere Jahreshauptversammlung nicht, wie üblich, am ersten Samstag im März stattfinden. Der Vorstand hat beschlossen, bei hoffentlich entspannter Lage, die Versammlung am Samstag, 21. Mai, durchzuführen. Bitte haltet den Termin für die Versammlung frei. Eine entsprechende Einladung folgt.
Mit kameradschaftlichen Grüßen
gez. Volker Krehahn

DLRG SONTRA

Anfängerkurse, Schwimmtraining und -prüfungen

Wir treffen uns zum Schwimmtraining im Hallenbad Herleshausen am Samstag, 26. Februar, von 14 bis 17 Uhr. 2G-Plus-Regelungen sind zu beachten.
Anmeldung-Info:
Adolf Pfützenreuter Tel. 0151/18 91 72 71.
E-Mail: a.pfuetzenreuter@t-online.de

DER ORTSLANDWIRT

Ausspracheabend der Landwirte

Der nächste Ausspracheabend der Landwirte findet am Donnerstag, 3. März 2022, um 19.30 Uhr im Hotel Link in Sontra statt.
Der Ortslandwirt Schmidt



Der Magistrat der Stadt Sontra

Für die Dauer der voraussichtlichen Mitte/Ende Mai beginnenden Badesaison 2022 suchen wir

Kassierer m/w/d

für unser Freizeit- und Erlebnisbad Sontra.

Wenn Sie:

- freundlich, offen und tolerant sind, dabei aber jederzeit Ihren Standpunkt gut vertreten und durchsetzen können,
- flexibel und belastbar sind und deshalb auch in Stresssituationen die Ruhe und Übersicht bewahren,
- bereit sind, im Schichtdienst in einer 16-Stunden-Woche (auch an Wochenenden) zu arbeiten,
- möglichst über Erfahrungen als Verkäuferin/Verkäufer und im Umgang mit elektronischen Kassen haben,

dann bieten wir Ihnen einen bis zum Ende der Badesaison 2022 (Anfang September) zeitlich befristeten Arbeitsplatz mit tarifgerechter Bezahlung und der Möglichkeit einer jährlichen Wiedereinstellung.

Wenn Sie die oben genannten persönlichen Voraussetzungen erfüllen und wir Ihr Interesse geweckt haben, freuen wir uns auf Ihre Bewerbung. Bitte senden Sie uns Ihre Bewerbung bis **spätestens 31.03.2022** mit den üblichen Bewerbungsunterlagen (Lebenslauf, Lichtbild und Zeugnisse in Kopie und ohne Klarsichthüllen, Hefter oder ähnlichem) an den

Magistrat der Stadt Sontra, Marktplatz 6, 36205 Sontra

oder per E-Mail an stadtverwaltung@sontra.de.

Im Interesse der beruflichen Gleichstellung sind Bewerbungen von Frauen in Bereichen mit Unterrepräsentanz besonders erwünscht und werden bei gleicher Eignung, Befähigung und fachlicher Leistung nach Maßgabe des HGlG bevorzugt berücksichtigt.

Bewerbungen schwerbehinderter Menschen, auch Gleichgestellter im Sinne des § 2 Abs. 3 Sozialgesetzbuch - Neuntes Buch (SGB IX) -, werden bei vergleichbarer Qualifikation bevorzugt berücksichtigt.

Mit der Abgabe der Bewerbung willigen Sie in eine Speicherung Ihrer personenbezogenen Daten während des Bewerbungsverfahrens ein. Ein Widerruf dieser Einwilligung ist jederzeit möglich. Eine Rücksendung der Bewerbungsunterlagen nach Abschluss des Bewerbungsverfahrens erfolgt nur dann, wenn der Bewerbung ein entsprechend frankierter Rückumschlag beigelegt ist. Ist dies nicht der Fall, werden Ihre Bewerbungsdaten und Unterlagen drei Monate nach Abschluss des Bewerbungsverfahrens gelöscht bzw. vernichtet.

Kosten, die im Zusammenhang mit dem Bewerbungsverfahren entstehen, können leider nicht erstattet werden.

Weitere Informationen unter Tel. 05653 9777-16, Frau Rößler

Nur trüb ist „gut“

Stiftung Warentest prüft Apfelsäfte

Wer qualitativ guten Apfelsaft trinken möchte, muss nicht mehr als einen Euro pro Liter ausgeben. Soll er zudem noch richtig gut schmecken, steigt der Preis mitunter um ein Mehrfaches. Das ist ein zentrales Ergebnis eines neuen Apfelsaft-Tests der Stiftung Warentest („test“, Ausgabe 3/22).



Trüb ist besser, sagt die Stiftung Warentest und verweist auf die gesunden Inhaltsstoffe von Direktsäften.

FOTO: MARTIN SCHUTT/DPA-ZENTRALBILD/DPA-TMN

von Edeka (0,99 Euro), der ebenfalls mit 2,2 bewertet wurde.

Getrunken und analysiert wurden 26 Produkte, darunter 16 naturtrübe Direktsäfte und 10 Säfte aus Konzentrat. Unter dem Strich erhielten nur sechs das Urteil „gut“ - alles naturtrübe Säfte. Apfelsaft aus Konzentrat schnitt im Gesamturteil allenfalls mit „befriedigend“ ab. Allerdings kassierten drei naturtrübe Säfte die Noten „ausreichend“ beziehungsweise „mangelhaft“, darunter zwei Produkte mit Bio-Siegel.

Als gesundheitlich bedenklich stuften die Tester aber keinen Saft im Feld ein. Auch das Schimmelpilzgift Patulin fanden sie - anders als bei Tests 2009 und 2004 - in keinem Produkt.

Den besten Geschmack ermittelten die Tester für den naturtrüben Bio-Direktsaft von Van Nahmen (Note: 2,3). Mit 3,95 Euro je Liter ist er auch der teuerste im Test. Ein etwas besseres Gesamturteil (Note: 2,2) erhielten jedoch zwei günstige Direktsäfte von Lidl (0,99 Euro) und Wesergold (0,96 Euro). Sie schnitten vor allem in der chemischen Qualität besser ab. Das gilt auch für den Apfel-Direktsaft

Und warum ist der trübe Saft jetzt besser? Weil er mehr Polyphenole - sekundäre Pflanzenstoffe - enthält.

Untersuchungen des Max-Rubner-Instituts - Bundesforschungsinstitut für Ernährung und Lebensmittel - hätten gezeigt, dass naturtrüber Apfelsaft Frühformen von Dickdarmkrebs vorbeugen kann.

Zudem habe Apfel-Direktsaft einen etwas besseren ökologischen Fußabdruck als Saft aus Konzentrat, so die Tester. Allerdings nur dann, wenn die verarbeiteten Äpfel aus deutschem Anbau stammen. Dass die Herkunftangaben auf den Verpackungen der Testkandidaten stimmen, hätten die Laboranalysen bestätigt.

Logo
GETRÄNKE • FACHMARKT

Kapuziner Weißbier
diverse Sorten, außer Kellerweizen,
Kasten = 20 x 0,5 l,
zzgl. 5,10 € Pfand,
1 l = 1,20 €

+ 4er Pack GRATIS!

- 20%
11.99
Entspricht einem Kastenpreis von 9,99 €

Herzog von Franken Pilsener
Kasten = 20 x 0,5 l,
zzgl. 4,50 € Pfand,
1 l = 1,10 €

- 29%
10.99

Spaten Münchner Hell
Kasten = 20 x 0,5 l,
zzgl. 3,10 € Pfand,
1 l = 1,50 €

16.99
14.99

Pilsner Urquell
Kasten = 20 x 0,5 l,
zzgl. 3,26 € Pfand,
1 l = 1,40 €

+ 2 Flaschen GRATIS!

- 22%
13.99
Entspricht einem Kastenpreis von 12,72 €

Erdinger Weißbier
diverse Sorten,
Kasten = 20 x 0,5 l,
zzgl. 3,10 € Pfand,
1 l = 1,40 €

- 24%
13.99

top frisch Mineralwasser
diverse Sorten,
Kasten = 12 x 1 l,
zzgl. 3,30 € Pfand,
1 l = 0,29 €

- 22%
3.49

Adelholzener Mineralwasser
diverse Sorten,
Kasten = 12 x 0,5 l,
zzgl. 3,30 € Pfand,
1 l = 0,83 €

- 23%
4.99

+ 2 Flaschen GRATIS!

Maxl Helles
Kasten = 20 x 0,33 l,
zzgl. 3,26 € Pfand,
1 l = 2,42 €

16.99
15.99
Entspricht einem Kastenpreis von 14,54 €

top frisch Lemonwater
Kasten = 12 x 0,75 l,
zzgl. 3,30 € Pfand,
1 l = 0,44 €

4.49
3.99

Kicos Limonade
koffeinhaltig,
Kasten = 12 x 0,7 l,
zzgl. 3,30 € Pfand,
1 l = 0,95 €

- 20%
7.99

Coca-Cola Kombikiste
teilweise koffeinhaltig,
Kasten = 20 x 0,5 l,
zzgl. 4,50 € Pfand,
1 l = 1,50 €

16.99
14.99

Gordon's
London Dry Gin & Tonic,
Premium Pink Distilled Gin & Tonic,
10%,
0,33 l - Dose,
zzgl. 0,25 € Pfand,
1 l = 6,03 €

- 26%
1.99

Warsteiner Bier
diverse Sorten,
Kasten = 20 x 0,5 l,
zzgl. 3,10 € Pfand,
1 l = 1,00 €

- 29%
9.99

Rheinhessen Silvaner
QbA trocken,
0,75 l - Flasche,
1 l = 3,99 €

2.99

Kessler Zink Rotwein
diverse Sorten,
1 l - Flasche,
zzgl. 0,05 € Pfand,
1 l = 2,99 €

- 30%
2.99

Lauffener Katzenbeisser
QbA, diverse Sorten,
0,75 l - Flasche,
1 l = 5,32 €

- 25%
3.99

Ouzo 12
38%,
0,7 l - Flasche,
1 l = 13,56 €

9.99
9.49

Sierra Tequila
Silver, Reposado,
38%,
0,7 l - Flasche,
1 l = 14,27 €

- 23%
9.99

9 Mile
Vodka,
37,5%,
0,7 l - Flasche,
zzgl. 0,25 € Pfand,
1 l = 15,70 €

+ 1 Flasche Effect Energy 1 l GRATIS!
12.99
10.99

top frisch Apfel-Schorle
Kasten = 12 x 0,75 l,
zzgl. 3,30 € Pfand,
1 l = 0,67 €

- 25%
5.99

Ballantine's
Finest Blended Whisky,
40%,
0,7 l - Flasche,
1 l = 15,70 €

13.49
10.99

Rosbacher Mineralwasser
diverse Sorten,
2 Kisten = 2 x 12 x 0,75 l,
zzgl. 6,60 € Pfand,
1 l = 0,55 €

11.98
9.98
DOPPEL KASTEN!

Logo
GETRÄNKE • FACHMARKT

ERNEUT AUSGEZEICHNET.
Wir freuen uns!

Heurich GmbH & Co. KG
Landwehr 20-26
D-36100 Petersberg

In Ihrer Nähe:

Angebote gültig vom 28.02. - 05.03.2022
www.logo-getraenke.de

IHR WOCHENHOROSKOP

- WIDDER 21.3.-20.4.** Bei auftretenden Problemen sollten Sie sich ruhig an einen erfahrenen Mitspieler wenden, der sicherlich einen guten Tipp für Sie bereit hat.
- STIER 21.4.-21.5.** Viele Wege führen bekanntermaßen nach Rom. Wählen Sie nun den, der Ihrem Naturell am ehesten entspricht, auch wenn er nicht der kürzeste ist.
- ZWILLING 22.5.-21.6.** Wenn Sie sich sicher sind, dass man Sie übervorteilt hat, müssen Sie den anderen zur Rede stellen. Denn zu verschenken haben Sie nichts!
- KREBS 22.6.-22.7.** Blocken Sie ein Gespräch nicht ab - gemeinsam lässt sich sicherlich viel eher eine Lösung für das Problem finden, dass Sie so sehr bedrückt.
- LÖWE 23.7.-23.8.** Sagen Sie doch einfach Ja zum Unerwarteten: Das verspricht, extrem reizvoll zu werden und besichert Ihnen die lang ersehnte Gefühlsachterbahn ...
- JUNGFRAU 24.8.-23.9.** Ihre Pläne werden über den Haufen geworfen. Freuen Sie sich über diese Entwicklung, die einigen frischen Wind in Ihre Alltagsroutine bringt.

Den Schmerz loswerden
(djd-k). Was tun, wenn es hinter den Schläfen pocht oder sich der Kopf wie in einer Schraubzwinde anfühlt? Vermutlich - über kurz oder lang - zum Schmerzmittel greifen. Hier gibt es rezeptfreie und gut verträgliche Medikamente in der Apotheke. Dabei haben die meisten Menschen ihre Wirkstofffavoriten. Der eine schwört auf Acetylsalicylsäure (ASS), der nächste nimmt bevorzugt Paracetamol, für den Dritten zählt nur Ibuprofen. Denn nicht alle Schmerzmittel helfen jedem gleich gut und es gibt keines, das bei allen Menschen funktioniert. Aber: Durch Zusatz von Koffein wirkt der bevorzugte Wirkstoff in der Regel noch schneller und stärker - wie in den Kombinationen aus ASS, Paracetamol und Koffein in Thomapyrin Classic und Intensiv oder auch Tension Duo mit Ibuprofen. Mehr dazu gibt es unter www.thomapyrin.de.

- WAAGE 24.9.-23.10.** Sie sind ein gefragter Gesprächspartner. Sie verstehen es blendend, Ihre Gedanken so zu formulieren, dass jeder sie nachvollziehen kann.
- SKORPION 24.10.-22.11.** Die ewige Bedenkenträgerin bringt Sie keinen Schritt weiter. Springen Sie endlich über Ihren Schatten und tun Sie das, was getan werden muss.
- SCHÜTZE 23.11.-21.12.** Sie meistern eine schwierige Situation ziemlich elegant. Endlich erkennen einige, dass Sie über ein paar außergewöhnliche Fähigkeiten verfügen.
- STEINBOCK 22.12.-20.1.** Vorsicht in Finanzierungssachen! Verleihen Sie jetzt bloß an niemanden Geld! Zumindest dann nicht, wenn Sie es nochmal wiedersehen möchten.
- WASSERMANN 21.1.-19.2.** Sie sollten mal wieder neue Denkansätze ausprobieren: Immer die gleichen Wege zu gehen, das ist auf Dauer einfach nichts für Sie!
- FISCHE 20.2.-20.3.** Es gibt keinen Grund, um auf einen strikten Konfrontationskurs zu gehen. Im Gegenteil: Miteinander kommen Sie viel schneller voran ...

NORMA®



BIO-GESAMTSIEGER!

zur aktuellen DLG Bio Prüfung 2022

ab Montag,
28. Februar

+++ Breaking News +++ Februar 2022 +++ Breaking News +++

189x
44x **8x**

Zum **13. Mal** in Folge!

Alle Ergebnisse finden Sie unter dlg.org/bioprodukttest

Unsere Marke **BIO SONNE** wurde als „GREEN BRAND Germany 2021/2022“ ausgezeichnet!

GREEN BRANDS sind mit dem Gütesiegel ausgezeichnete Marken, die einen maßgeblichen Beitrag zum Schutz der Umwelt, der Natur und des Klimas leisten.

www.green-brands.org

Kontrolliert durch DE-ÖKO-001

Bio-Getreide XXL
Buchweizen oder Haferkleie
1,2-kg-Beutel (1 kg = 3,33) je Beutel

3,99*

Bio-Kerne XXL
Kürbiskerne 300-g-Beutel (1 kg = 8,30) oder Sonnenblumenkerne 1-kg-Beutel je Beutel

2,49*

billiger zum Vergleich: z.B. Sonnenblumenkerne 650-g-Beutel = 1,79

Bio-Hülsenfrüchte XXL
Berglinsen, Linsen oder Kichererbsen 1-kg-Beutel je Beutel

2,69*

18% billiger zum Vergleich: 500-g-Beutel = 1,65

Bio-Bouillon Gemüse
540-g-Dose, ergibt 27 Liter (1 l = -,14) je Dose

3,79*

ergibt 27 Liter

Bio-Soft Zitrone
2x250-ml-Flasche, ohne Pfand (1 l = 5,58)

2,79*

DOPPEL PACK 2er-Pack

Bio-Agaven Dicksaft
dunkel oder hell 500-ml-Squeeze flasche (1 l = 6,58) je Squeeze flasche

3,29*

500 ml VEGAN

Spezialitäten aus **OSTEUROPA**

BECHEROVKA
Kräuterlikör das Original – Der Kräuterlikör aus Tschechien, 38% vol, 0,7-l-Flasche (1 l = 12,84)

8,99* 25% billiger

Bell
Schlesische Wurst Polen – geräuchert und gebrüht, 600-g-Packung (1 kg = 7,48)

4,49* 22% billiger

UVP 5,79

KOMETA
Echte ungarische Salami Classic 1-kg-Packung je Packung

9,99* 23% billiger

UVP 12,99

DOVGAN
Sprotten in Rapsöl Lettland – geräuchert, mit transparentem Deckel 160-g-Dose (100 g = -,81) je Dose

1,29* 27% billiger

UVP 1,79

NORMA® IMMER MEHR FÜRS GELD!

SEIT ÜBER 50 JAHREN – IMMER DER BESTE PREIS

Schäppach
Benzin-Rasenmäher
MS132-42 SE mit Hinterradantrieb, Special Edition • 4-Takt-OHV Motor, 131 cm³/2,5 kW (3,4 PS) • Robuste 45 Liter Fangbox mit Füllstandsanzeige und Kunststoffabdeckung • Klappbarer Komfort-Handgriff • Reinigungs-funktion

179,-* 21% billiger

UVP 229,-

ca. 41 cm Schnittbreite

Schäppach
Hochdruckreiniger-Set
180 bar HCE2500 SE • 2.400 Watt • Quick Connect System • 5 m Hochdruckschlauch • Selbstsaugfunktion

129,-* 48% billiger

UVP 249,-

KRAFT-PAKET!
• Druck max. 180 bar
• Hohe Literleistung max. 480 l/h

Inklusive umfangreichem Zubehör

PowerGarden
Tomaten-Pflanzurm
• Topf ca. 25 x 25 cm • Volumen ca. 16 Liter • Wassertankvolumen ca. 3 Liter

12,99*

ca. 150 cm

Mit Öffnung zur Wasserbefüllung

PowerGarden
Gartenhandschuhe „Tira“ 3 Paar
• Größen S-XXL je 3 Paar

3,99*

Versch. Sets, z.B.: (Modellbeispiele)

3 Paar

PowerGarden
GARTENSCHUTZHAUBEN • Jeweils inkl. Befestigungskordel • Wasserabweisend • Verstärkter Saum • Reißfest • Inkl. Alu-Befestigungösen **UVbeständig**

Schutzhaube für Gartengrill
ca. 70 x Ø ca. 80 cm

4,99*

Schutzhaube für Gartenbank in 2 Größen
• 2-Sitzer, ca. 134 x 70 x 63/89 cm
• 3-Sitzer, ca. 160 x 70 x 63/89 cm

je 2-Sitzer **3,99*** je 3-Sitzer **4,99***

Schutzhaube für Gartenliege
L/B/H ca. 210 x 80 x 40 cm

4,99*

Schutzhaube für 1 Hochlehner-Sessel oder 6 Stapel-Stühle
ca. 80 x 90 x 110 cm

4,99*

Schutzhaube für Strandkorb
• Höhe vorne ca. 165 cm, Höhe hinten ca. 140 cm, B/T ca. 148 x 105 cm • Inkl. 2 Reißverschlüssen

12,99*

bella casa
Jacquard-Tischdecke
mit Lotuseffekt – hochwertiger Fleckenschutzbeschichtung • 100% Polyester je Tischdecke

ca. 140 x 180 cm
ca. 140 x 240 cm
Rund Ø ca. 160 cm

7,99*

Mit edlem Jacquard

bella casa
Chillkissen
ca. 70 x 120 cm • Bezug und Füllung 100% Polyester • Anschmiegsamer Bezug je Kissen

14,99*

tebtex
Klarsichtbox
• Mit Deckel und Lüftungsschlitzen • Stapelbar

je Ausführung **3,49*** NEU

10 Liter

3er-Set je 1,7 Liter **3er-Set** je 5 Liter **2er-Set**

TOPTEX
Softshell-Schuhe
• Robustes, wasser- und schmutzabweisendes Softshell-Material • Profilierte TPR-Laufsohle • Mit Reflektor • Damen-Größen 38-41 • Herren-Größen 42-45

17,99* je Paar

LED-Solar-Standleuchte
• Aus robustem Metall mit warmweiß leuchtendem LED-Draht • Automatische Einschaltung bei Dämmerung • Höhe ca. 53 cm

je Ausführung **14,99***

Auch online

Dekoratives Solar-Stimmungslicht für den Außenbereich

Schmetterling

trendstabil
Schuhschrank
mit Sitzkissen und Schublade • Belastbarkeit bis 150 kg je Schuhschrank

UVP 109,99 **45,99*** 58% billiger

tebtex
XXL-Rollenbox
ca. 60 Liter mit Deckel • Robuster Kunststoff • ca. 60 x 40 x 44 cm je Rollenbox

8,99*

Deckel in 4 trendigen Farben

LED-Fahrradleuchten-Set
• LED-Frontleuchte mit Eco- und Power-Modus • Gem. StVZO • Inkl. Halterung und Batterien je Set

7,99*

Auch online

LED-Rücklicht LED-Frontleuchte

Leuchtstärke 60 Lux

*Keine Mitnahmegarantie! Sofern der Artikel in unserer Filiale nicht vorhanden ist, können Sie diesen direkt in der Filiale innerhalb von 2 Tagen ab o.g. Werbebeginn bestellen und zwar ohne Kaufzwang oder Sie wenden sich bezüglich kurzfristiger Lieferbarkeit an www.norma-online.de/aktionsartikel. Es ist nicht ausgeschlossen, dass Sie einzelne Artikel zu Beginn der Werbeaktion unerwartet und ausnahmsweise in einer Filiale nicht vorfinden. Wir helfen Ihnen gerne weiter. Schuhe und Textilien teilweise nicht in allen Größen erhältlich. Alle Preise in Euro. Bei Druckfehlern keine Haftung.

Artikel mit „Auch online“ sind ab sofort in dieser oder anderer Ausführung unter www.norma24.de bestellbar (Preis inkl. MwSt., zzgl. Versandkosten)

NORMA®
www.norma-online.de

STARTE IN EINE SICHERE ZUKUNFT MIT EINER AUSBILDUNG BEI **NORMA®**

Entdecke unsere vielfältigen Ausbildungsmöglichkeiten karriere-bei-norma.de

Junges Gemüse!

Tipps zur Aussaat im Freiland

Bald können die ersten Samen in die Erde. Die Gartenbuch-Autorin und Bloggerin Carolin Engwert verrät ihre Tricks für die erfolgreiche Gemüseaussaat - und wann sie sich nicht an übliche Anleitungen hält.

Ein Loch in die Erde bohren, Samen rein - fertig? Kräuter, Gemüse und Blumen direkt im Beet auszusäen, klingt einfach, hat aber seine Tücken. Gartenbuch-Autorin und Bloggerin Carolin Engwert aus Berlin verrät, wie die Freiland-Aussaat gelingt.

Hand auf Herz: Halten Sie sich an die Empfehlungen, die für die Aussaat auf den Samenpäckchen stehen?
Carolin Engwert: Die Angaben auf den Verpackungen bieten eine gute Orientierung, gerade wenn man noch nicht so viel Erfahrung hat oder eine neue Kultur ausprobieren will. Ich selbst lese die Empfehlungen, halte mich aber nicht stur daran. Wenn die Temperaturen stimmen, säe ich auch mal früher aus - das fühlt sich an wie eine kleine Rebellion.

Kaufen Sie jedes Jahr neues Saatgut?
Ich bestelle jedes Jahr Saatgut, allein schon um neue Sorten auszuprobieren. Aber ich kaufe nicht immer alles neu. Von einigen Pflanzen wie Tomaten, Bohnen oder Salate gewinne ich selbst Saatgut, wenn die Sorten samenfest sind. Liegt das Saatgut schon ein paar Jahre herum, mache ich eine Keimprobe, um die Keimfähigkeit zu prüfen. Das ist gerade bei der Aussaat im Freiland sinnvoll.

Warum?
Weil ich viel Gartenzeit verliere, wenn die Samen nicht aufgehen. Bei Möhren kann ich zum Beispiel erst nach vier Wochen sehen, wie viele Samen tatsächlich gekeimt sind. Sind das von 100 Samen nur drei, ist das sehr ärgerlich.

Welche Pflanzen ziehen Sie in der Wohnung vor, was säen Sie direkt aus?
Ich ziehe Pflanzen vor, die frostempfindlich sind und eine lange Kulturdauer haben: Paprika, Tomaten, Auberginen und die großen Kohlsorten. Direkt ins Beet säe ich Salate, Bohnen, Erbsen und Wurzelgemüse wie Möhren und Radieschen.

Wann kann man mit der Aussaat im Freien beginnen?
Wenn der Boden nicht mehr durchgefroren ist, man also den Finger in die Erde stecken kann und beim Herausziehen noch Erde daran hängen bleibt. Meine Saison beginnt meist Ende Februar. Dann lege ich Dicke Bohnen. Ab März säe ich Möhren, Radieschen und Spinat ins Frühbeet.

Quellen Sie die Samen vor?
Ich bin ein großer Fan des Vorquellens, weil es die Keimrate erhöht. Daher lege ich alle Samen, die größer als ein Millimeter sind, über Nacht in lauwarmes Wasser. Warmkeimer wie Tomaten und Paprika gieße ich sogar heiß auf.

Wie bereiten Sie den Boden vor?
Da meine Beete den Winter über mit Laub bedeckt sind, muss ich zunächst die Laubschicht entfernen. Manchmal



Carolin Engwert ist Bloggerin und Gartenbuch-Autorin aus Berlin. FOTOS: CAROLIN ENGWERT/HAUPTSTADTGARTEN/DPA-TMN



Dicke Bohnen können aber direkt ins Beet.



Am Anfang und am Ende ein Stöckchen in die Erde stecken, dazwischen eine Schnur spannen.

mache ich eine Bodenprobe. Meist harke ich aber einfach nur frischen Kompost ein, ziehe eine Reihe - und dann geht es los. Gerade die ersten Aussaaten brauchen eher wenig Nährstoffe. Erst wenn ich Tomaten und Kürbis setze, gebe ich Langzeitdünger wie Hornspäne und Rinderdungpellets in die Erde.

Säen Sie immer alles in Reihen?



Pflanzen, die frostempfindlich sind und eine lange Kulturdauer haben, sollte man im Haus vorziehen. Dazu zählen etwa Paprika, Tomaten, Auberginen und die großen Kohlsorten.

Wenn ich im Sommer mit Salat, Erbsen, Bohnen und Wurzelgemüse viele verschiedenen Kulturen auf kleiner Fläche unterbringen muss, ziehe ich sie in Reihen. Spinat, Feldsalat und Winterpostelein säe ich im Herbst breitwürfig aus, weil genügend Platz im Beet ist.

Wie ziehen Sie eine gerade Reihe?
Ganz klassisch. Ich stecke am

für Disziplinierte. Ganz Fleißige legen die Samen einzeln mit einer Pinzette in die Erde. Ich finde Saatbänder einfacher. Der Abstand muss aber nicht auf den Zentimeter genau sein. Notfalls kann man hinterher noch ausdünnen. Radieschen säe ich sogar absichtlich eng. Die gezupften Pflänzchen gebe ich in den Salat - das ergibt eine schöne erste Mahlzeit!

Beschriften Sie die Aussaaten?
Eine gute Beschriftung ist superwichtig. Das betone ich immer wieder - und halte mich viel zu oft selbst nicht daran. Dabei kann auch ich mir nicht merken, was ich wohin gesät habe. Und das ist ärgerlich, gerade bei Samen, die Wochen brauchen um zu keimen. Da habe ich schon oft wieder drüber gesät oder sie einfach umgegraben.

Was verwenden Sie als Beschriftung?
Im Prinzip lässt sich auf vielem ein kleines Schild basteln: Eisstiele zum Beispiel oder kleine Zweige, bei denen man die Rinde mit einem Sparschäler abgezogen hat. Das Schild beschrifte ich mit Kugelschreiber oder wasserfester und lichtechter Farbe, damit sie nicht in der Sonne ausbleicht. Schick sind auch geprägte Etiketten, die man jedes Jahr wieder verwenden kann.

Wie pflegen Sie die Aussaaten?
Das kommt auf die Jahreszeit an. Bis Mitte April ist wenig zu tun, ich überlasse die Aussaaten weitgehend sich selbst. In trockenen Phasen gieße ich gelegentlich, lüfte regelmäßig das Frühbeet und decke die Beete mit Vlies ab, wenn es sehr kalt wird. tmm

AUFGEPASST !!!
Werbewochen bei Firma Stieb - Kassel
Dach- und Fassadensanierung, auch Dachreparaturen,
Dachbeschichtung, Flachdachsanierung, Innenausbau,
Fachwerkrenovierung und Reinigung von Photovoltaikanlagen.
Wir sind hessenweit für Sie unterwegs.
Gerne erstellen wir Ihnen ein kostenloses,
unverbindliches Angebot vor Ort.
Mobil 0172 - 5625766 oder Büro 0561 - 51058961
Wir freuen uns auf Ihren Anruf! Firma Stieb

1A Buche ab 39,- € ☎ 0152-2800388
www.brennholzhandel-vey.de

Landwirtschaft & Forsten

Bekanntschäften

Volker, 58 J., gepfl., gesund und vital, viel
Herzenswärme, handwerkli. geschickt. Suche
e. symp. Dame, bei zus. o. getr. Wohnen, mit
der ich wieder etwas unternehmen kann, Aus-
flüge m. meinem Auto, die Natur erleben
u.v.m. Wenn Ihnen ein netter Partner fehlt,
melden Sie sich üb. PV. Anruf u. Vermittlung
garantiert kostenlos Tel. 0800-2886445

Buche Brennholz
Tel. 05684 931670

www.kaminbrennholz.com
Tel. 0173/3950311

Platten, Verbundsteine + Pflaster aller Art, Garten-
arbeit übernimmt Fa. Engel Tel: 05 61 - 49 88 35

Auto-Ankäufe

Dagmar, 69 J., verw., mit schlank-fraul.
Figur, kochen ist meine gr. Leidenschaft u.
so oft Sie möchten, würde ich Ihnen Ihr
Lieblingessen zubereiten. Wir könnten es
uns so richtig schön machen, abends gemeins.
fernsehen u.v.m. Keinen Tag länger
möchte ich mehr allein sein u. warte jetzt
auf Ihren Anruf üb. PV Tel. 0162-7928872

Auto-Export ges. Zahle über Wert.
Kaufe alle Kfz, Diesel/Ben., auch
Motorschaden. 0157-570 178 22

Wir kaufen Ihr Wohnmobil & Wohnwagen!
0800-186 00 00 (kostenlos)
www.ankaufwohnmobil.de

Gisela, 74 J., seit fast 2 J. verwitwet u. die
Einsamkeit wird von Tag zu Tag erdrückender.
Bin e. hervorrag. Köchin, mit schöner weibl.
Figur, fahre gerne Auto u. möchte
wieder gebraucht werden. Habe keine über-
trieb. Wünsche, entscheidend ist nur die
Größe Ihres Herzens. Melden Sie sich üb. PV,
ich freue mich auf Sie. Tel. 0176-56848299

Wir holen kostenlos Ihr Alt/Schrott-
fahrzeug ab! Tel: 01 72 - 56 05 98 2

Kaufe Wohnmobile + Wohnwagen
Tel. 03 94 4 - 36 16 0 - www.wm-aw.de - Fa.

Neues Dach! z.B. 100 qm Eindeckung mit
hochwertigen Dachsteinen, Abriss, Lattung,
Dämmung ab 4990,- €. Wir suchen für
unserer Niederlassung Musterhäuser in
diesem Gebiet. 25% Rabatt bei Auftrags-
erteilung bis 01.04.2022. jungbau@gmx.de
Telefon: 0561-99791206

Stellenangebote

Wir suchen Fahrer!
- Sattelfahrer/Rentner (m/w/d)
für einmal die Woche
(ca. 140 €/Tag)
- Fahrer C für 12 Tonner solo
2000-2500 € netto mgl.
/ Whatsapp 0176-23625002

F&G
PERSONAL
Industriemechaniker
Schlosser (Helfer)^{m/w/d}
Kassel Umkreis 30 km
Wechselschicht
T 0561-7880970
kassel@fg-personal.de
es ist nur ein Lebenslauf notwendig!
F&G Personal GmbH
Friedrich-Ebert-Straße 21 · 34117 Kassel

F&G
PERSONAL
Lagermitarbeiter und
Staplerfahrer^{m/w/d}
Kassel Umkreis 30 km
Wechselschicht
T 0561-7880970
kassel@fg-personal.de
es ist nur ein Lebenslauf notwendig!
F&G Personal GmbH
Friedrich-Ebert-Straße 21 · 34117 Kassel

Immowelt

KFW-FÖRDERUNG
war gestern!
OKAL-ZUSCHUSS
IST HEUTE!
22.000 € für jedes OKAL-Haus!

OKAL
Ausgezeichnete Häuser

*Aktion nur gültig beim Abschluss eines Hausvertrages für ein OKAL-Haus bis zum 30.04.2022.
Nicht mit anderen Rabattaktionen (mit Ausnahme des Grundstücksbonus) kombinierbar.

Ankauf	Baumarkt	Verkauf
<p>Modellisenbahn und Zubehör gesucht. Telefon 05544 912031</p> <p>Antikhalle Kassel, Haushaltsauflösungen mit Wertausgleich. Tel: 05 61 - 49 88 35</p> <p>Antiquitäten, Kunsttrödel & Spielzeug Telefon: 05 61 - 49 88 35</p> <p>Kontakte</p> <p>18j. Hobbynutte 01520-574 5163</p>	<p>Immobilienkomplettsanierung oder Teilanierung vom Keller bis über den Balkon zum Dach. Meisterbetrieb alles aus einer Hand. Beratung beim Immobilien Kauf/Verkauf, Kostenschätzung für die Sanierung Kimm Gebäudeservice 05692 994530 - www.kimm-gbs.de</p> <p>IBC GUSSEISZESSEL (GK) für Holz, Kohle & Pellets. 10 Jahre Garantie! Ab 3.499 €, bis zu 45% Förderung. www.ibc-heiztechnik.de ☎ 03632/667470</p> <p>Strauch- und Heckenschnitt 01754517218</p>	<p>Waschmaschine, Herd, Trockner, Gefrierkombis usw., Neugeräte als B-Ware oder GEBRAUCHTE Fa. TM-Store, Zur Tintenmühle 3, 34466 Wollhagen-Ippinghausen, 05692 9939472 Mo.-Fr.: 10-18 Uhr, Sa.: 9-14 Uhr, www.tm-store.de</p> <p>Entrümpelung kostenlos? Wir holen alles, was man noch brauchen kann - kostenlos! Tel: 01 72 - 56 05 98 2</p> <p>Entrümpelung aller Art Tel: 0561-498835</p>

Zeitung lesen - und mitreden können!