

Tag & Nacht erreichbar
05651 12999



Gute Beratung schafft Vertrauen...

BARTELS
Bestattungsinstitut

Eschwege Moritz-Werner-Str. 16

MARKT SPIEGEL

REGION ESCHWEGE

Sani
Reha
Ortho

Aktiv-pro
Mein Sanitätshaus.

Mit Leistung für Lebensqualität und Gesundheit stehen wir an Ihrer Seite.

Ihr direkter Draht zu uns
05651-3048-0
www.aktiv-pro.de

Aktiv-pro Stramer und Stahlberg GmbH | Email: info@aktiv-pro.de
Nordhessen • Südniedersachsen • Westthüringen | Fax: 05651-3048-55

- Sanitätsfachgeschäfte
- Rehathechnik
- Orthopädietechnik
- Orthopädienschuhtechnik
- Sport & Gesundheit
- Homecare

Wieder zurück
Bei Reichensachsen wurden Biber gesichtet.



& SONTRAER STADTKURIER

Kochen mit dem Profi
Christian Pelikan kocht mit Schülern in Eschwege.



42. Jhg. ■ Nr. 10

5. März 2022

Das Gas wird noch teurer

Verbraucherzentrale empfiehlt Beratungen für Betroffene

Werra-Meißner – Vielen Menschen graut es jetzt schon vor der Gasrechnung aus diesem Winter. Durch die Gaspreiserhöhung Anfang dieses Jahres könnte ein böses Erwachen auf viele Verbraucher zukommen. Unsere Zeitung hat mit Stadtwerken aus dem Werra-Meißner-Kreis und Peter Lassek von der Verbraucherzentrale Hessen über das beschwerliche Thema gesprochen.

Generell gebe es viele potenzielle Gründe, warum der Gaspreis in diesem Jahr angestiegen sei. So könne es zum Beispiel an der Krise in der Ukraine liegen oder an der Inflation. Sicher sei aber, dass der Großhandelspreis für Gas gestiegen sei. Lassek sagt: „Außerdem erhebt die Regierung einen CO2-Preis, den die Energieversorger teilweise an die Verbraucher weitergeben.“ Die Stadtwerke Großalmerode sehen noch einen weiteren Ursprung für die gestiegenen Preise für Erdgas und berichten: „Durch die Insolvenzen und Preiserhöhungen gibt es hohe Wechselraten von Kunden.“

Diese wechseln dann meistens zu den Grundversorgern, die die zusätzlich benötigten Energiemengen kurzfristig zu den gültigen hohen Marktkonditionen beschaffen müssen. Wechseln sehr viele Kunden zum Grundversorger, entstehen hohe ungeplante Kosten.“ Nach eigenen Angabe haben die Stadtwerke Großalmerode ihren Preis im Durchschnitt um 17 Prozent, wenn sie von einem Jahresverbrauch von 18 000 Kilowattstunden (kWh) ausgehen, erhöht. In Eschwege geben die Stadtwerke an, ihre Preise im



Der Gaspreis steigt weiter: Neben dem Heizen wird für viele Menschen auch das Kochen durch die Erhöhung der Gaspreise teurer.

Grundversorgertarif um 11,5 Prozent erhöht zu haben. Allerdings gehe man hier auch von einem Jahresverbrauch von 20 000 kWh aus, so die Stadtwerke Eschwege. Thomas Meil, Geschäftsführer der Stadtwerke Witzenhausen, teilte mit, dass in seinem Unternehmen die Preise von 4,3 Cent pro kWh netto auf 5,13 Cent gestiegen seien. In Bezug auf einen Jahresverbrauch von 20 000 kWh sagt er: „Bei dieser Annahme lie-

gen die Mehrkosten bei uns im überschaubaren Rahmen.“ Trotzdem werden diese Mehrkosten für viele Menschen zu einem Problem werden.

Lassek meint, dass daher die Verbraucher die Preiserhöhungen zum Anlass nehmen sollten, ihren Vertragsstatus zu überprüfen und gegebenenfalls Wechselmöglichkeiten in Betracht zu ziehen. „Es kann sogar sein, dass Verbraucher in der Grundver-

sorgung weniger zahlen, als in einem Sondervertrag bei einem anderen Anbieter. Es kann aber auch sein, dass der Grundversorger höhere Preise abrufft“, sagt er. Aktuell gebe es aber keine einheitliche Tendenz, in welcher Vertragsart die Kunden am wirtschaftlichsten aufgehoben seien.

Falls die Verbraucher durch die finanzielle Mehrbelastung wirklich Schwierigkeiten haben, würde Lassek

dringend eine Finanz- und Budgetberatung empfehlen. Zum Beispiel im Rahmen des Projektes „Hessen bekämpft Energiearmut“ von der Verbraucherzentrale. „Unsere Berater verschaffen sich einen Überblick und loten gemeinsam mit den Betroffenen Handlungsmöglichkeiten und Einsparpotenzial aus“, legt er dar.

Lasseks Einschätzung nach werde der beschlossene Heizkostenzuschuss der Bundes-

regierung für ärmere Familien wohl nicht ausreichen, diesen finanziell unter die Arme zu greifen. Dennoch sei der Zuschuss aber ein Weg in die richtige Richtung, „Die Berechnungsgrundlage ist unseres Erachtens nach intransparent und nicht nachvollziehbar.“

Die Verbraucherzentrale hat aufgrund aktueller Zahlen einen durchschnittlichen Zuschuss von mindestens 500 Euro pro Familie berechnet“, sagt Lassek. Daher fordere die Verbraucherzentrale den Bundestag und den Bundesrat dazu auf, den Heizkostenzuschuss entsprechend zu erhöhen, damit die Verbraucher letztendlich nicht in einer kalten Wohnung sitzen müssen.

jvs

FOTO: PATRICK PLEU/PICTURE ALLIANCE / DPA

MIETWAGEN WITZEL

- ⇒ Krankenfahrten
- ⇒ Rollstuhltransporte
- ⇒ Dialyse
- ⇒ Chemotherapie
- ⇒ Strahlenbehandlung

SONTRA
05653 1640

Zulassung zu allen Krankenkassen

CSO
COMPUTER SERVICE OPFER

SERVICE IST UNSERE STÄRKE...

Neue Computer oder Notebooks finden Sie bei Computer Service Opfer.

Wir beraten Sie und sind auch nach dem Kauf für Sie da.
Alles Weitere unter:
www.csopfer.de

MARKTPLATZ 3 - 36205 SONTRA

Juwelier Trauring Wochen
bis Mitte März

30% bis 50%

Trends
Stad 47 · Eschwege
Tel. 0 56 51 / 5 06 68

Sontra
Herrenstr. 22. Tel. 05653 643

Geschäftsaufgabe

30% bis 50%

Trends
Stad 47 · Eschwege
Tel. 0 56 51 / 5 06 68

IHRE FACHBERATUNG FÜR
Trauringe
DIE 1. WAHL BEI QUALITÄT

NEUE KOLLEKTION

Diamonds Graded by GIA

B

JUWELIER BABYLON
ZUWELIERFACHGESCHÄFT SEIT 1996

STAD 34 37269 ESCHWEGE 05651-70859

REMHOF
EISEN + METALL

DANN GEH DOCH ZU REMHOF

WIR SIND FÜR SIE DA:
Mo - Fr: 7:00 - 15:00 Uhr
Sa: 9:00 - 12:00 Uhr

MEHR INFO:
05651 - 8621
www.remhof.de

Remhof Metall-Recycling GmbH · Straßburger Str. 1a
37269 Eschwege · Telefon 05651 8621
Mail: esw@remhof.de · www.remhof.de

ECKSTEIN
ANTI-INFLATIONSPAKET
BIS ZUM 31.03.2022

Mittagsangebot
Mo. - Fr. 11:30 bis 14:30 Uhr
12% auf alle Speisen und Getränke

Nachmittagsangebot
Mo. - Fr. 14:30 bis 17:00 Uhr
20% auf alle Speisen und Getränke

OBERE KÖNIGSSTRASSE 4, 34117 KASSEL

Die Biber kommen zurück

Biber siedeln an der Wehre nahe Reichensachsen – Beobachtungen melden

Wehretal – Es gab eine Zeit, in der der Biber fast in ganz Deutschland ausgerottet war. Wegen seines Fells, seines Fleisches und wegen des Bibergeils, einem Sekret, das als Heilmittel und Aphrodisiakum galt, wurde er gejagt. Nun aber sind die Naturarchitekten wieder auf dem Vormarsch – in Hessen und erfreulicherweise auch im Werra-Meißner-Kreis: „Im Gebiet der Gemeinde Wehretal sind gleich mehrere Versuche von Biberbauten entdeckt worden“, sagt Tibor Pohle, Beauftragter für alle Fragen rund um den Biber im Einzugsbereich des Forstamtes Wehretal (Hessen Forst).

Tatsächlich besiedelt ist ein Biberbau an der Ortsrandlage von Reichensachsen, im Einzugsgebiet der Wehre.

Auf eine genaue Ortsangabe soll verzichtet werden, um dem sogenannten „Biber-Tourismus“ keinen Vorschub zu leisten. Bekannt ist Tibor Pohle das Wehretaler Biberrevier seit dem vergangenen Herbst. „Deutliche Anzeichen, dass der Biber auch wieder an der Werra zwischen Heldra und Albugen



Die Ausbreitung der Biber in den vergangenen Jahren hat gezeigt, dass sie sehr flexibel sind, was ihren Lebensraum angeht. Rund 1600 Exemplare gibt es mittlerweile in ganz Hessen.

FOTO: PATRICK PLEUL/DPA

sowie nahe Herleshausen siedelt, gibt es bereits seit dem Jahr 2018“, sagt der Naturschützer. Probleme zwischen Mensch und dem scheuen,

nachtaktiven Nagetier, das dem Naturschutzrecht unterliegt und nicht bejagt werden darf, sind in den vergangenen Jahren keine gemeldet

worden. „Dennoch gibt es einige wichtige Punkte zu beachten, die sich aus der Lebensweise des Bibers ergeben“, weiß Tibor Pohle.

So errichtet der monogam lebende Biber seinen Bau, um hier den Großteil seines Lebens zu verbringen. Der Bau bietet Schutz vor Feinden,

Hitze und Kälte. Der Eingang liegt immer unter Wasser, damit keine Feinde in ihn gelangen können. Die Wohnhöhle befindet sich hingegen über der Wasserlinie. So ist es im Bau trocken und warm. Der Bau wird direkt in die Uferböschung gegraben oder – im Falle der Biberburg – oberhalb des Bodens aus Ästen, Zweigen und Schlamm angelegt. Einen Damm legt der Biber nur an, wenn die Wassertiefe im Fließgewässer nicht ausreicht oder der Eingang zum Bau frei liegt.

Nachwuchs wird erwartet

Zu einer Biberfamilie gehören neben dem Elternpaar die Jungtiere der letzten beiden Würfe, also in etwa drei bis fünf Tiere. Biber haben nur einmal im Jahr Nachwuchs.

„Im Falle des Biberpaars von Reichensachsen dürfte das etwa im April/Mai der Fall sein“, sagt Tibor Pohle. Insbesondere in dieser Zeit gelte: Hunde an die Leine.

Zwar seien die bis zu 18 Kilogramm schweren Biber äußerst friedliebend, würden aber durchaus beißen, um ihre Jungen zu verteidigen. Etwa nach einem Monat verlas-

sen die Jungtiere erstmals den Bau. „Wer dann in den Morgen- oder Abendstunden mit dem Fahrrad unterwegs ist, sollte auf eine ausreichende Beleuchtung achten“, rät der Fachmann.

Auf dem Speiseplan des Bibers stehen in den Sommermonaten Feldfrüchte wie die in Reichensachsen verbreitete Zuckerrübe, Mais und Getreide. Kräuter, Brennnesseln oder Fallobst werden ebenso gern angenommen. Im Winter bedient er sich mit Vorliebe von der jungen Rinde von Bäumen und Sträuchern.

„Insbesondere Obstbäume werden gern angenagt“, weiß Tibor Pohle. Daraus könne sich Konfliktpotenzial mit den Anrainern ergeben: „Obstbäume lassen sich einfach und gut mit Drahtthosen schützen“, rät der Naturschützer. Schlichter Kaninchendraht sei ausreichend.

Der „neue Mitbewohner“ habe weitgehend unbemerkt wohl schon seit einiger Zeit in Wehretal seine Siedlungsbemühungen vorangetrieben, resümiert Bürgermeister Timo Friedrich – und das völlig ohne Konflikte.

„Für eine weitere Analyse ist es wichtig, dass Beobachtungen an die zuständige Stelle gemeldet werden.“

esp

www.rb-becker.de

becker

ab Mo, den 07.03.2022

Gewächshaus „Tunnel“
ca. 130 x 60 x 50 cm
wasserfest
15,00

Gewächshaus
ca. 50 x 45 x 80 cm
wasserfest
15,00

Gewächshaus
ca. 143 x 73 x 195 cm
mit 2 Regalen, wasserfest
49,50

Stiefmütterchen & Hornveilchen
versch. Farben
9 cm Topf
4,49

Holz-Pflanzstab
2,7x100 cm
1,49

Kalk-Stickstoff
fein gepulvert
5 kg
6,99

Elektro-Vertikutierer Comfort EV 38/1500W
Vertikutierwalze mit 20 Doppelmessern & 44 Lüfterfedern, verzinkte Stahlmesser, Arbeitsbreite: 380 mm, Fangkorb: 50 Liter
UVP: 149,00
59,50

Le Paturon Camembert
Franz. Weichkäse 250g
1,69

Burlander Käseaufschnitt
versch. Sorten
260 g
1,89

WIZ/Kleinalmerode
Industriestr. 21
05542 / 93 39 60

Modernes Lounge-Balkonset
5tlg.
inkl. Sitz- & Rückenkissen
hoher Sitzkomfort, mehrere Stellmöglichkeiten, pulverlackbeschichteter Aluminiumrahmen, korrosions- & rostfrei, leicht, reißfest & witterungsbeständig
249,50

Großer Gartentisch
Gestell aus Aluminium, Tischplatte aus massivem Robinienholz
ca. 220 x 100 cm
299,00

Thuja Smaragd
2 Liter Topf
60 - 70 cm
2,99

Rhododendron
versch. Farben
5 Liter Topf
40 - 50 cm
7,99

Ziersträucher
ca. 40 - 60 cm
Ranunkelstrauch, Deutzia, Weigelia oder Schneeball
3 Liter Topf
4,99

Markenware Brause-schlauch
versch. Ausführungen
ab 1,49

Brausestange
versch. Ausführungen
ab 1,99

Handbrause
versch. Ausführungen
ab 1,99

Bitter-salz
verhindert das Braunwerden
5 kg
3,99

Rinder-dung
12,5 kg
5,99

Frühlingsrasen-dünger
5 kg
6,99

Rasendünger
mit Eisen
9 kg
9,98

Elektro-Rasenmäher Basic E 32 / 1000 Watt
3-Stufen-Verstellung, ergonomischer Holm, 25 Liter Fangkorb, Schnittbreite: 320 mm
UVP: 79,90
39,50

Benzin-Rasenmäher BA 46 / E-Vario - Start
mit variablem Hinterradtrieb, B&S Motor 6751S, 2,6 kW, 3,6 PS, 46 cm
UVP: 589,00
149,50

Indonesia Bihun Suppe
1 Liter
2,59

Hawesta Heringsfilets
versch. Sorten
100 g
1,99

Sebert's Stracke
luftgetrocknete Mettwurst am Stück
ca. 300 g
1,30

Südtiroler Markenspeck
ca. 300 - 800 g
1,60

Pfanner iceTea Pfirsich oder Mango-Maracuja
2 Liter
1,79

100 % Apfel oder Orange
2,49

Kassel Senienvorschlag
Kasseler Str. 78
05603 / 91 86 54

Gudensberg
Kasseler Str. 78
05603 / 91 86 54

RB-Rolf Becker GmbH Zentrale Industriestr. 1 - 37217 Witzzenhausen/Kleinalmerode

Einige Artikel können aufgrund begrenzter Vorratmenge bereits im Laufe des ersten Angebotstages ausverkauft sein. Alle Preise ohne Deko. Für Druckfehler keine Haftung.

ÖFFNUNGSZEITEN: Mo.-Mi. 9.00-18.00 Uhr
Do.-Fr. 9.00-19.00 Uhr Sa. 9.00-14.00 Uhr

„Frauentage im März“

Aktionen und Austausch zum Internationalen Frauentag

Werra-Meißner – Das gab es so noch nie: Zum diesjährigen Weltfrauentag gibt es im Werra-Meißner-Kreis gleich zwölf Tage lang ein umfangreiches Informationsangebot. Gesprächsrunden, Informationstelefone, ein Film und mehr gehören mit dazu.

Noch bis zum 12. März, gibt es im Werra-Meißner-Kreis die sogenannten „Frauentage im März“. „Wir haben ein vielfältiges Programm auf die Beine gestellt, das Frauen in unterschiedlichen Lebenslagen erreichen soll“, sagt Katja Eggert, Gleichstellungsbeauftragte der Stadt Witzzenhausen.

Beginn ist mit der Gestaltung von Schaufenstern in Eschwege in der Engen Gasse zum Thema „Willst Du...“/ „Wollen wir...“ und in Witzzenhausen zum Thema „Große Frauen – Starke Worte“. Hier kommen bekannte und auch weniger bekannte Frauen zu Wort. Die Zitate sollen Mut machen, sein Leben in die Hand zu nehmen. Unter dem Motto „Mutmach-Spaziergänge“ sollen Gespräche unter Frauen geführt wer-

den, die „sonst in einer klassischen Beratungssituation in einem Büro nicht zustande kommen würden“, erklärt Eggert. Angelehnt an die chinesische Redensart „Bevor du dich in Bewegung setzt, musst du erst mal zur Ruhe kommen“ werden die Teilnehmerinnen durch die Gegend streifen, dabei in Ruhe in Bewegung kommen und so ihre „Akkus“ aufladen, heißt es in der Ankündigung. „Durch achtsames Gehen kannst Du mit allen Sinnen dabei sein und Dich auf verschiedene Übung freuen.“

Die Termine hierfür sind am Mittwoch, 2. März, am Brunnen Rathausplatz Witzzenhausen, 14 bis etwa 17 Uhr, in Eschwege ist Treffen am Parkplatz am Felsenkeller, 10 bis etwa 13 Uhr. Anmeldungen unbedingt erforderlich unter der E-Mail-Adresse birgit.schuene-mann@vhs-werra-meissner.de

Auf dem Wochenmarkt in Witzzenhausen und Eschwege wollen die Veranstalterinnen mit Frauen in Kontakt kommen und erfahren, wie sie in der Region leben und welche

Themen sie beschäftigen. Die Termine:

Samstag, 5. März, 10 bis 12.30 Uhr, Marktplatz Eschwege

Freitag, 11. März, 10 bis 12 Uhr, Wochenmarkt Witzzenhausen

Samstag, 12. März, 10 bis 12.30 Uhr, Marktplatz Eschwege

Auf echtes Hollywood-Kino können sich Frauen am Dienstag, 8. März, freuen. Dann läuft in Kooperation mit der Evangelischen Kirchengemeinde Hundelshausen-Dohrenbach ein Film über starke Frauen. Beginn ist um 18.30 Uhr in der Kirche in Hundelshausen. Der Eintritt ist frei.

Anmeldung: Katja Eggert, Tel. 05542/5 081 05, E-Mail: Katja.Eggert@Witzzenhausen.de

MARKT SPIEGEL REGION ESCHWEGE
SONTRAER STADTKURIER

IMPRESSUM

Herausgeber: Wochenzeitungs-Verlag Eschwege GmbH
Herrengasse 1-5, 37269 Eschwege
Tel.: 056 51/33 59-55

Geschäftsführung: Markus Pfromm, Herrengasse 1-5
37269 Eschwege (zugleich auch ladungsfähige Anschrift für alle im Impressum genannten Verantwortlichen)

Anzeigenerleitung: Martin Meister

Anzeigenverkauf: Tel.: 056 51/33 59-22
E-Mail: wochenzeitung@werra-rundschau.de

Redaktion: Markus Pfromm (V.i.S.d.P.)
Druck: Zeitungsdruck Dierichs GmbH & Co. KG, Wilhelmine-Reichard-Straße 1, 34123 Kassel

Zustellung: TOP DIREKT Marktservice GmbH, Frankfurter Str. 168, 34121 Kassel
Tel.: 0 5 61 / 920 940
E-Mail: info@top-direkt.de

Anzeigenpreisliste: Nr. 1a vom 1.1.2022

Falls Sie diese Zeitung nicht mehr erhalten möchten, bitten wir Sie, einen Werbeaufkleber mit dem Zusatzhinweis „Bitte keine kostenlosen Zeitungen“ an Ihrem Briefkasten anzubringen.

Ideal wäre auch ein zusätzlicher Hinweis per Mail, mit Angabe Ihrer Anschrift, an info@top-direkt.de, damit wir unsere Zusteller davon in Kenntnis setzen können. Weitere Informationen finden Sie auch auf dem Verbraucherportal www.werbung-im-briefkasten.de

Sieben Angebote

Expertinnen-Telefon steht bereit

Besonderes Angebot ist bei den Frauentagen im März das Expertinnen-Telefon in Kooperation mit dem Gleichstellungsbüro des Kreises. Es informieren von 9 bis 12 Uhr:

Mittwoch, 9. März: „Informationen für Frauen, die sich nach einer Pause wieder dem Arbeitsleben zuwenden möchten“, mit den Expertinnen Christel Thomas und Manuela Zimmermann, Beauftragte für Chancengleichheit am Arbeits-

markt bei der Arbeitsagentur in Kassel beziehungsweise dem Jobcenter Werra-Meißner, Tel. Thomas 0 56 51/701 10 40, Zim-

mermann 0 55 42/ 93 00 194, sowie „Austausch und Fragen rund ums Thema Muttersein“, Lisa Eysler, Evangelische Familienbildungsstätte MGH Werra-Meißner, Tel. 0 56 51/33 77 019

Donnerstag, 10. März: „Jetzt Sorge ich mich“, Mutter-(Kind-)Kurzberatung, Expertin Lisa Laufenberg, Diakonisches Werk Werra-Meißner, Beratungsstelle Familiengesundheit, Tel. 01 76/97 70 79 05

Freitag, 11. März: „Altersarmut vorbeugen“, Expertin Katja Eggert, Gleichstellungsbeauftragte der Stadt Witzzenhausen, Tel. 0 55 42/50 81 05. krmn

Nicht alles darf in die Biotonne

Zu viele Fremdstoffe: Kompostanlage lehnt teilweise Müllfahrzeuge ab – Schärfere Kontrollen

Werra-Meißner – Kompost oder Biogas zu erzeugen, ist mit dem Bioabfall aus dem Werra-Meißner-Kreis oft nur bedingt möglich. Diese Rückmeldung hat der Kreis aus der Kompostanlage Lohfelden bekommen, wo die organischen Abfälle verwertet werden. Im Jahr 2022 wird es daher eine groß angelegte Kampagne gegen Fremdstoffe in der Biotonne geben.

Die schlechte Qualität mit hohem Fremdstoffgehalt zwingen die Betreiber der Kompostanlage zu aufwendiger Störstoffauslese. Manchmal müssen sogar ganze Müllfahrzeuge aus dem Werra-Meißner-Kreis abgelehnt werden, heißt es vonseiten des Werra-Meißner-Kreises. Das verursacht höhere Entsorgungskosten und belastet in erheblichem Umfang die Abfallgebühren. „Die umfassende und stofffreie Sammlung von Bioabfall ist



Nicht alles darf in die Bio-Tonne: Bei zu vielen Fremdstoffen kann die Tonne auch ungeleert bleiben.

FOTO: CAROLINE HARTUNG

aber unabdingbar für eine zukunftsweisende Entwicklung der Kreislaufwirtschaft. Sortenreiner Bioabfall wird in Zukunft auch einen Beitrag zur Umsetzung des Klimaziele und Ressourcenschutzes leisten“, erläutert Umweltdezernent Dr. Rainer Wallmann. In der Kompostanlage Lohfelden

mit vorgeschalteter Biogasgewinnung wird der Biomüll aus dem Kreis zu Strom, Wärme und Kompost verarbeitet.

Die Biotonne wurde Mitte der 1980er-Jahre von der Universität Kassel in Witzenhausen entwickelt und als so wichtig eingestuft, dass die

Vorgabe zur getrennten Sammlung von Bioabfällen seit längerem bundesweit gilt. Gerade in der Ursprungsregion der Biotonne weist ihr Inhalt allerdings eine so schlechte Qualität auf, dass manchmal nur noch eine teure Entsorgung als Restmüll möglich ist. Werra-Meißner-

Kreis, Zweckverband Abfallwirtschaft und die Städte Eschwege, Sontra und Witzenhausen werben jetzt für mehr Sorgfalt bei der Befüllung. Unterstützung erhält die Kampagne „Nur Bio in die Biotonne“ auch von der Universität Kassel.

Derzeit sind etwa Fremdstoffgehalte von drei bis fünf (gewichtsbezogen) in Bioabfall-Chargen in vielen Kommunen im Bundesgebiet zu finden – auch im Werra-Meißner-Kreis sind leider diese problematischen Zahlen keine Einzelfälle. Erreicht werden soll ein Fremdstoffgehalt von 0,5 bis ein Prozent. „Die hohen Fremdstoffbelastungen wie Plastiktüten oder Lebensmittelverpackungen führen zu sehr hohen Kosten, um die Fremdstoffe auszusortieren. Die Kosten werden letztlich auf die Allgemeinheit umgelegt, die Müllgebühren können wieder stei-

gen“, erklärt Friedhelm Jung-hans, Vorsitzender des Zweckverbandes Abfallwirtschaft, aus. Zudem sei die Landwirtschaft sehr skeptisch bei der Verwertung der Komposte, wenn die Fremdstoffbelastungen zu hoch sind, ergänzt Dr. Bruns, Uni Kassel.

Um die neuen Richtwerten zu erreichen, setzt der Werra-Meißner-Kreis zum einen auf moderne Detektionssysteme („Müll-Sheriff“), die die Qualität des Bioabfalls während der Einsammlung der Tonnen ermitteln, wodurch ggf. stoffhaltige Tonnen nicht geleert werden. Ergänzend wird eine breit angelegte und mehrsprachige Infokampagne umgesetzt werden.

Auskünfte erteilt die Abfallberaterin des Werra-Meißner-Kreises, Gabriele Maxisch, unter 0 56 51/ 3 02 47 51 oder per E-Mail unter gabriele.maxisch@werra-meissner-kreis.de.

Einzelne Projekte weiterhin beantragen

Angebot der Quartierssanierung im Kreis durch KfW-Förderstopp nicht eingeschränkt

Werra-Meißner – Auch in Nordhessen hat die Nachricht vom KfW-Förderstopp für Aufregung gesorgt. Das Beratungsangebot der Quartierssanierung im Werra-Meißner-Kreis war dadurch nicht eingeschränkt. „Die Anfragen, die uns erreichen, be-

treffen im Wesentlichen Einzelmaßnahmen bei der Gebäudesanierung, den Heizungstausch oder die Dach- oder Fassadendämmung, hier gibt es keinen Förderstopp. Es können weiterhin Einzelmaßnahmen beantragt werden“, sagte der Erste

Kreisbeigeordnete und Projektleiter Dr. Rainer Wallmann. Er verwies zudem auf die aktuelle Nachricht, wonach die Bundesregierung durch den Haushaltsausschuss nun 9,5 Milliarden Bundesförderung für effiziente Gebäude (BEG) freigegen

haben. Diese jetzt bewilligten, zusätzlichen Bundesmittel würden für die Bearbeitung der bis 23. Januar 2022 bei der staatlichen KfW-Bank eingegangenen Förderanträge benötigt. Eine Wiederaufnahme des gesamten Förderprogramms werde es in alter

Form nicht mehr geben, heißt es.

Wann wieder neue Anträge für die KfW-Förderung von Neubauten gestellt werden könnten, stehe nicht fest. Das Neubauförderprogramm nach der sogenannten Effizienzhaus-Stufe 55 laufe wie

geplant aus; hier würden nur noch die Altanträge abgearbeitet. Beim Effizienzhaus-40 arbeiteten die Ministerien für Wirtschaft und Bau – nach Berichten des Redaktionsnetzwerks Deutschland – bereits an einem neuen Programm. red/esp

Aktionspreise in allen Abteilungen

0,00% Finanzierung (36 Monate)*

Ausstellungsstücke

bis zu **48%** reduziert

20%

auf Boutique-Artikel

Aktionstage

10. - 12. März

2022

1 | Boxspringbett 1398,- statt 2240,-

1 | Boxspringbett Rima (wie abgebildet) Stoffbezug Lux 08 Black Preisgruppe S, 100% Polyester, Liegefläche ca. 180 x 200 cm, gepolstertes Kopfteil, Rückseite mit Spannstoff bezogen, bestehend aus Kopfteil Rima, 2 x Box 400 Bonell, Spiralfederung, ca. 90 x 200 cm, Höhe ca. 27 cm, Matratze, TTF 400, ca. 180 x 200 cm, Topper Basic-Aircell25, Höhe, ca. 20 cm.

2 | Sofabank 1498,- statt 2498,-

2 | Modell 322 Sofabank (wie abgebildet) 189 cm breit, in Leder schwarz. Nur solange Vorrat reicht.

ROLF BENZ

MÖBEL

JAEGER

macht glücklich

CJ Möbel Jaeger ist ein Unternehmen der CJ Möbel Jaeger GmbH & Co. KG, Mündener Straße 19e, 37213 Witzenhausen

* Für alle Finanzierungsangebote gilt: Effektiver Jahreszins von 0,00 % bei einer Laufzeit von 36 Monaten entspricht einem Sollzins von 0,00 %. Bonität vorausgesetzt. Partner ist die CreditPlus Bank AG, Strahlenbergerstr. 110-112, 63067 Offenbach am Main. Die Angaben stellen zugleich das 2/3-Beispiel gemäß § 6a Abs. 3 PAngV dar. Gültig ab einem Einkaufswert von 500 € bis zum 30.12.2022. Gilt nur bei Neuaufträgen und auf unsere aktuellen Listenpreise, ausgenommen mit Werbepreis gekennzeichnete Ware, reduzierte Artikel, Artikel aus unserem Online-Shop. Nicht mit anderen Vorteilsaktionen kombinierbar. Gültig bis zum 30.07.2022.

www.moebel-jaeger.de

Zahlreiche Projektideen

Erarbeitung der Regionalen Entwicklungsstrategie geht voran

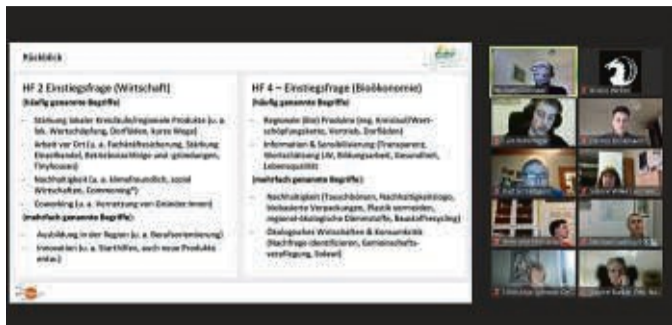
Eschwege – Mit zwei Workshops ging es weiter beim Verein für Regionalentwicklung Werra-Meißner mit der Erarbeitung der Regionalen Entwicklungsstrategie Werra-Meißner für die Jahre 2023 bis 2027.

Ziel ist es, in diesem Zeitraum wieder Leader-Region zu werden. Als solche werden ländliche Regionen von der Europäischen Union und dem Land Hessen mit speziellen Förderprogrammen unterstützt, die als Anschubfinanzierung für eigenständige Regionalentwicklungen gedacht sind.

In den Workshops, in denen sich interessierte Bürger und lokale Akteure mit ihren Ideen einbringen können und sollen, werden die Rahmen für die Projektideen ausgearbeitet, die dann im Förderzeitraum im Kreis umgesetzt werden können. Im Fokus standen diesmal die Themen „Gleichwertigkeit der Lebensverhältnisse“, „Ländlicher Tourismus“, „Wirtschaftliche Entwicklung“ und „Bio-Ökonomie“.

Jeweils über 30 Teilnehmer nahmen an den Diskussionen teil und sprachen darüber, welche Ziele und welchen Bedarf es in diesen Themenbereichen im Kreis gibt und wie einzelne Ideen dafür aussehen könnten.

So fehlt im Kreisgebiet zum Beispiel generationenübergreifender Wohnraum oder WG-Plätze für junge Leute. Um diese zu schaffen, könnte es etwa nützlich sein, Möglichkeiten oder Förderanreize für Wohnträger zu schaffen, die Leerstand für solche Zwecke



Online tauschten sich die Teilnehmer des Workshops vom Verein für Regionalentwicklung zur Erarbeitung der Regionalstrategie 2023 bis 2027 aus. SCREENSHOT: KRISTIN WEBER

in die Nutzung bringen wollen. Oder eine Koordinierungsstelle aufzubauen, von der Impulse für die Belebung der Innenstädte ausgehen. Andere Vorschläge wurde diskutiert, wie man in der Zukunft die Gesundheitsversorgung vor Ort sicherstellen kann oder die Nahversorgung auf den Dörfern.

Im Bereich Tourismus machten die Teilnehmer Vorschläge zum Ausbau der Vernetzung, der Infrastruktur oder der Erweiterung des kulturellen Angebots. Besonders viele Teilnehmer interessierten sich für Ideen, wie man die Vermarktung regionaler Erzeugnisse voranbringen kann, etwa mit dem konkreten Projekt einer gemeinsamen Markthalle für regionale Erzeugnisse.

Im Bereich Wirtschaft sahen die Teilnehmer die Herausforderung darin, Fachkräfte in den Kreis zu holen. Zu diesem Zweck sollten auch solche Möglichkeiten geschaffen werden, mit denen man Zuwanderer integrieren kann, argumentierten sie. Pro Handlungsfeld wurde aus den be-

reits eingereichten Projektideen jeweils ein Leuchtturmprojekt ausgewählt. Über ein Protokoll auf der Homepage des Vereins für Regionalentwicklung Werra-Meißner (vfr-werra-meissner.de) können immer noch konkrete Projektideen eingereicht werden.

Weitere Möglichkeiten, sich an der Erarbeitung der Lokalen Entwicklungsstrategie Werra-Meißner zu beteiligen gibt es am Montag, 7. März, um 18 Uhr bei einer Zoom-Konferenz speziell für Jugendliche. Dabei können diese ihre Ideen für Themen aus der jungen Perspektive einbringen: Landleben und Jugendkultur, Nachhaltigkeit und nachhaltiger Konsum, Klimaschutz, Digitalisierung, Mobilität, Treffpunkte und Freizeit, Wohnen sowie Bildung außerhalb von Schule.

Anmeldung per E-Mail an: sabine.wilke@vfr-werra-meissner.de. Der Link zur Teilnahme wird zeitnah zum Workshop verschickt. Am Dienstag, 8. März, um 17.30 Uhr steht ein weiterer Fachvortrag auf dem Programm, diesmal zum Thema „Bildung“.



Gastronom Christian Pelikan (rechts) war mit seinem Team in der Schulküche der Anne-Frank-Schule zu Gast. Gemeinsam wurden beispielsweise Tomatensuppe mit Foccacio und Burger-Deluxe zubereitet. FOTO: MELANIE SALEWSKI

Kochen mit dem Profi

Gastronom Christian Pelikan kochte mit Schülern

Eschwege – Tomatensuppe mit Foccacio, Burger-Deluxe und Schokoladenparfait: Diese Köstlichkeiten standen jetzt in der Küche der Anne-Frank-Schule auf der Speisekarte. Zur Projektwoche hatte Gastronom Christian Pelikan aus Bad Sooden-Allendorf mit seinem Team einen besonderen Kochkurs für Schülerinnen und Schüler des Jahrgangs 10 angeboten. Dabei ging es um viel mehr als das bloße Zubereiten des Essens: „Mein Anliegen ist es, das Bewusstsein der Jugendlichen für den Wert und die Herkunft unserer Lebensmittel zu schärfen“, so Christian Pelikan über den Ansatz seines Kochworkshops, „es geht mir darum zu zeigen, wie wichtig es ist, sich vor Augen zu führen, welche Ressourcen in unseren Mitteln zum Leben stecken und was man alles aus ihnen herausholen kann.“

So verbanden sich in seinem mehrtägigen Kurs, den er gemeinsam mit einigen seiner Auszubildenden gestaltete, Theorie und Praxis zu einer ganzheitlichen Erfahrung. Noch bevor die erste Pfanne auf dem Herd stand, erfuhren die Jugendlichen etwa, dass eine bessere Planung beim Einkaufen, die richtige

Verwertung in der Küche und die angemessene Lagerung von Lebensmitteln dabei helfen können, etwa Lebensmittelabfälle deutlich zu reduzieren und damit zum Schutz unserer Ressourcen und unseres Klimas beizutragen.

Das lernten die Schülerinnen und Schüler, die auf Initiative ihrer AL-Lehrerin Teresa Grewe dieses besondere Angebot des Kochprofi während der Projektwoche wahrnehmen konnten, auch ganz konkret: So konnten Tomaten und anderes Gemüse etwa nicht nur in der Suppe verarbeitet werden, sondern dienten auch als Grundlage für die vegetarischen Burgerpatties, aus dem Foccacio-Teig wurden leckere Suppenbelegen und exklusive Burgerpatties.

Die Reste der Mousse au Chocolate machten sich am nächsten Tag prima als Parfait und die zahlreichen frischen Kräuter ersetzten zu viel Salz und Geschmacksverstärker, weitere Koch-Hacks und Tipps inklusive: „Ich habe in diesem Workshop wirklich richtig viel über das Kochen und die Verwertung von Lebensmitteln erfahren“, so etwa Schülerin Simone Pieruschka, „alles, was wir gekocht haben, war lecker und

hatte eine besondere Raffinesse – und das, obwohl die Zutaten nicht besonders ausgefallen oder exotisch waren. Auch aus unseren Lebensmitteln, die wir hier direkt regional und saisonal aus der Region beziehen können, lassen sich tolle Gerichte zaubern. Dass das ein wenig mehr Zeit kostet, nehme ich dafür gerne in Kauf.“ Das zu hören, freute nicht nur Christian Pelikan, sondern auch seine fleißigen Auszubildenden. Darunter waren mit René Schott und Kenny Martin auch zwei ehemalige Schüler der Anne-Frank-Schule. Sie unterstützten die Jugendlichen nicht nur beim Kochen, sondern erzählten dabei auch von ihrer Lehre und den Zukunftsperspektiven in der Gastronomie.

Zur Mittagszeit kamen dann alle Teilnehmenden zusammen, um ihre Gerichte zu kosten. Das erfolgte mit eigenen eingedeckten und dekorierten Tischen. „Auch das gehört zu einem guten Essen einfach dazu“, so Christian Pelikan, dem der Workshop mit den Schülerinnen und Schülern so gut gefallen hat, dass er und Lehrerin Teresa Grewe nun schon über weitere Möglichkeiten der Zusammenarbeit nachdenken.

Wir stellen ein:
2 Schreiner (m/w/d)
für Möbel- und Küchenmontagen

Für unseren Standort Eschwege suchen wir Sie zum nächstmöglichen Zeitpunkt!

Täglich begeistern wir unsere Kundinnen und Kunden mit unseren innovativen, individuell geplanten, hochwertigen Küchen- und Möbelloösungen – serviceorientiert, persönlich und mit bestem Preis-Leistungsverhältnis.

Ihre Aufgaben

- Auslieferung und fachgerechte Montage unserer Marken-Einbauküchen und -Möbel
- Elektro- und Wasseranschlüsse
- Übergabe der Küchen an unsere Kunden mit Einweisung der Elektrogeräte

Was Sie mitbringen

- mehrjährige Berufserfahrung idealerweise als gelernter Schreiner oder Tischler
- Erfahrungen in der Küchen- und Möbelmontage
- eine gültige Fahrerlaubnis Klasse B
- ein kundenfreundliches, serviceorientiertes Auftreten
- Gewissenhaftigkeit, Flexibilität, Kreativität, Teamfähigkeit

Was wir bieten

- einen unbefristeten Arbeitsvertrag in einem erfolgreichen Unternehmen
- Arbeitsaufträge in Heimatnähe
- eine attraktive Entlohnung
- ein motiviertes, freundliches Arbeitsumfeld
- regelmäßige Produktschulungen
- hohe Wertschätzung und eine optimale Arbeitsplatzausstattung inkl. Arbeitskleidung
- weitere Extras wie z.B. VWL, Bike Leasing

Haben wir Ihr Interesse geweckt?
Dann bewerben Sie sich jetzt!
z.Hd. Herrn Fritz Klug
bewerbung@moebelkreis.de
05631 / 9587-10

Möbelkreis Werraland GmbH & Co.
Ausstattungshaus KG
Thüringer Straße 6 • 37269 Eschwege
www.moebelkreis.de

MÖBELKREIS KÜCHE & EINRICHTEN

Briefmarken • Gold • Münzen
Ansichtskarten, Schätzung, Beratung
An- u. Verkauf • Dr. Rohde & Kornatz
Treppenstr. 13, Kassel, Tel.: 05 61 - 1 62 17

Größer - noch günstiger - schöner!
...hin zu...
Kimm!
NEUE: Wäschetrockner ab € 129,-
Waschmaschinen ab € 199,-
Geschirrspüler ab € 199,-
Einbauherd mit Cr.-Feld € 299,-
NEUE ADRESSE seit 3.01.22:
Philippstraße 23
Viele Geräte mit kleinen Lackfehlern!
NORBERT KIMM
34127 Kassel • Telefon 8 70 03 96
www.hinzu-kimm.de

Jakobi
Pflege

- ambulante Pflege
- Hausnotruf
- Essen auf Rädern
- Betreuung
- Hauswirtschaft
- Pflegeberatung

24-Stunden-Telefon
0 56 53 / 91 42 71
36205 Sontra • Hinter der Wachtmauer 3

Fred's Inh. Fred Roth
Polsterwerkstatt
Aufarbeiten und Neubeziehen von Polstermöbeln
www.freds-polsterwerkstatt.de
Landstraße 65 • 37287 Wehretal-Reichenschachsen
Tel.: 0 56 51 / 24 80

FH Gartenlandschaftsbau
Hausmeisterservice, Raumausstatter
Zaun- und Terrassenbau,
Gartenpflege, Entrümpelungen
Franz Horvat • Goldbachstr. 9 • 37269 Eschwege
Tel. 0 56 51 - 33 15 70 oder 01573 - 847 04 07

BARGELD SOFORT!
WIR SIND AUCH
JETZT FÜR SIE DA UND
KAUFEN (FAST) ALLES!
moneypoint
Friedrichsplatz 6 • 0561-9701105
www.moneypoint.kassel.de

Verwirklichen Sie Ihre Wohnträume!
Ein individuelles Konzept und kreative gestalterische Ideen. So machen wir aus Ihrem Haus einen Wohnraum!
Rufen Sie an: **05651 228488**
EINER. ALLES. SAUBER.
Wohnträume in besten Händen
Zimmerer- und Dachdeckermeister
Eugen Reimuth
www.einer-alles-sauber.de/reimuth
Eugen Reimuth GmbH & Co. KG • Riedweg 7 • 37287 Wehretal-Reichenschachsen

Polin macht alles! **01522-779 8837**

Speedlog GmbH
Internationale Spedition sucht
Kraftfahrer im Nah- und Fernverkehr,
Tel.: 0561-589468107
oder bewerbung@speedlog.de

TEAM 4
Umzüge zum Festpreis, Haushaltsauflösungen, Seniorenzüge
05 61-89 99 90

Flohmarkt
Metro
06.03.
Bitte 2G+ Regel beachten.

Rätselspaß am Wochenende

Fremdwortteil: Wärme, Hitze	Mutter in der Kindersprache	Ersatz	Vorname des Autors Wallace	Grundwerte für Prognosen	Chemiefaser	weißes liturgisches Gewand	Rennstrecke in Belgien	Stadtteile von Minderheiten	erster Mensch im Weltall	deutsche Eiskunstläuferin	Parlament Litauens	französischer Polizist	Frau des Aga Khan	Vorname von Radprofi Ulrich	Bez. für einen Ukrainer
Fluss durch Berlin			Isolierbahnen für den Hausbau					großes Raubtier							
			Frauenkurzname	australisches Beuteltier			kochen	Schrott						Einheitsmuster	
Lebensgefährte	lateinisch: von selbst	österr. Formel 1-Pilot (Niki)			Oberflächenform	Halbttau von Masten			nervöses Gesichtszucken		Vulkan in Tansania		Abk.: Stück		
Volksstamm in Senegal	Aal-gabel		Stadt in Ostfriesland	örtlich					histor. Kalifat in Zentralafrika		Torfschicht auf dem Beet				
			Bergwerksbetriebe	ehem. Einheit für den Druck		Vorname des Sängers Humphries T		eh. italienische Währung (Mz.)	Hauptstadt von Oregon (USA)				dickflüssig		
sauber und nett	Vorname Reagens	dennoch	nicht leer			Wassersportler	Getränke (Kw.)			Gartenpflanze		Schriftstellerverband (Abk.)			
			Adler in der Edda		feine ägypt. Baumwolle	Vorname von US-Filmstar Costner			Heilpflanze, Blaustern	Familienname					
verdächtig, merkwürdig			Körpererholung	Kurort in Südtirol			aus-schütten	eine Steuer, Abgabe (Kw.)		Filmlichtempfindlichkeit			144 Stück		
		deutsche Vorsilbe für falsch	Wolle lieferndes Tier		Vitaminwirkstoff		neulich				engl. Männerkurzname	neue Raumstation (Abk.)			
italienischer Männername	flott, elegant			ein Strauchgewächs	dt. Erfinder des Computers			Million (Abk.)		Pressearbeit (engl. Abk.)	Roulettefarbe				
poetisch: erforschen			Frauenname	einzelner Edelstein				körperliche Bestform	spanischer Maler † (Pablo)						
		Stadt in der Eifel (Nürburg- ring)	Vorname der Fitz-gerald †	Mutter der Nibelungenkönige			schweiz.: Zuckererbse	Fecht- waffe				Initialen Stallones			
ostdt. Sendeanstalt (Abk.)	dt. Dichter † 1803	Angeh. eines german. Stamms			chinesische Ehrbe- zeugung	afrika- nischer Staat									
Fremdwortteil: Wasser		german. Sagen- gestalt (Leben)		biblische Figur (Jesse)	Nahrung im Mund zer- kleinem			eine Tonart	englisch: Gebiet						
			Toiletten	schwach- sinniger Mensch		Halbtton unter G	Kose- name e. span. Königin								
Unver- brauchtes	lateinisch: damit	Frage- wort			Unter- neh- mens- form	Kapital- mittel									
feiner Unter- schied			Bogen auf zwei Pfeilern				griech. Göttin der Kunst								
Unsinn (ugs.)			Sprach- forscher				ein süd- afrika- nischer Staat (Abk.)								

Resteverwertung

Blattgrün besser nur von Bio-Gemüse essen

Noch bis is vor wenigen Jahren galt Blattgrün lediglich als Kaninchenfutter. Das hat sich aber gewandelt: Mittlerweile gibt es in den sozialen Medien zahlreiche Tipps, wie sich solche Gemüse-Reste in der Küche sinnvoll und lecker nutzen lassen.



Großer Auftritt für das Möhrengrün: Mittlerweile gibt es zahlreiche Rezepte mit Gemüse-Blattgrün.

FOTO: ANDREA WARNECKE/DPA-TMN

im Blattgrün finden. Eine Untersuchung habe jedoch bereits gezeigt, dass im Blattgrün tendenziell mehr Rückstände stecken als in den Rüben oder Knollen des Gemüses.

Eine akute Gefahr für die Gesundheit geht von den Rückständen in aller Regel nicht aus.

Wer sichergehen will, achtet darauf, nur das Blattgrün von Bio-Gemüse für Salate, Pestos und Smoothies zu verwenden.

tmn




BEWIRB DICH BEI UNS UND WERDE WÄSCHEPROFI!

WIR SUCHEN AB SOFORT
Krautfahrer (m/w/d) 7,5t (Nahverkehr)

Krautfahrerqualifikation/Schlüsselnummer 95 erforderlich

Wäscherei Konopka GmbH
Industriestraße 27
36199 Rotenburg

Bewerbung an mail@waescherei-konopka.de - z. Hd. Markus Konopka

Einzigartige Einrichtungstrends für Ihr Zuhause

Weitere Infos unter www.moebelkreis.de

Möbelkreis Werraland GmbH & Co. Ausstattungshaus KG
Thüringer Str. 6 · 37269 Eschwege
Di-Fr 9 - 19 Uhr, Sa 9 - 14 Uhr, Mo geschlossen



MÖBELKREIS KÜCHE & EINRICHTEN
Eschwege · www.moebelkreis.de



Zum Poppen schön: Ein Pop-It-Fidget-Toy sollte nicht in der Küche eingesetzt werden, wenn es nicht ausdrücklich mit dem Aufdruck «Für Lebensmittelkontakt» gekennzeichnet ist.
FOTO: GUIDO KIRCHNER/DPA/DPA-TM

Trendspielzeug

Pop-Its sind nicht als Backform geeignet

Bunte Silikonförmchen mit weichen Blasen, die sich ähnlich wie Luftpolsterfolie herunterdrücken lassen, sind bei Kindern total angesagt. Die sogenannten „Pop-it-Fidget-Toys“ sind sogar so beliebt, dass sie auch in der Küche eine Rolle spielen. Das Bundesinstitut für Risikobewertung (BfR) warnt aber davor, das Trendspielzeug als Backform zu nutzen.

Via Social Media-Kanälen und Internet-Plattformen sind zahlreiche Anleitungen und Videos im Umlauf, die zeigen, wie die Silikon-Förmchen zur Zubereitung von kleinen Kuchen und Schokoladenpralinen, Götterspeise oder Eiswürfeln genutzt werden. Aus Sicht des BfR ist von

dieser Art des Gebrauchs abzuraten, sofern der Hersteller sie nicht ausdrücklich für solch eine Bestimmung ausweist - etwa mit dem Zusatz „Für Lebensmittelkontakt“ oder dem Becher-Gabel-Symbol.

Dennoch bei der zweckfremden Nutzung von Pop-it-Fidget-Toys zur Zubereitung von Speisen könnten Substanzen in Lebensmittel übergehen, die geeignet sind, die Gesundheit zu gefährden. Vor allem höhere Temperaturen, wie sie bei geschmolzener Schokolade zur Zubereitung von Pralinen oder im Backofen zur Zubereitung von Kuchen vorkommen, begünstigen Stoffübergänge aus dem Silikon.

tmn

IHR WOCHENHOROSKOP



WIDDER 21.3.-20.4. Nur besonnenes Verhalten verhindert Problemsituationen! In Ihrer Begeisterung laufen Sie Gefahr, dass es nicht nur bei Flüchtigkeitsfehlern bleibt.



STIER 21.4.-21.5. Beruflich geht's aufwärts: Das haben Sie nicht zuletzt Ihrem Organisationstalent zu verdanken – und einem Menschen, der es gut mit Ihnen meint!



ZWILLING 22.5.-21.6. Sie verblühen Ihre Umwelt immer wieder durch Ihre unkonventionellen Ideen. So bringen Sie harmonische Farbtupfer in das Leben Ihrer Mitmenschen.



KREBS 22.6.-22.7. Manchmal ist es hilfreich, unangenehme Situationen eine komische Seite abzugewinnen. Mit Humor lässt sich vieles leichter bewältigen.



LÖWE 23.7.-23.8. Halten Sie sich in beruflichen Dingen an jemanden, der Talent statt Worte sprechen lässt. Auf die Hinhaltetaktiker ist einfach kein Verlass ...



JUNGFRAU 24.8.-23.9. Achten Sie auf Ihre Finanzen und lassen Sie sich nicht zu Ausgaben verleiten – auch wenn Ihnen das eine oder andere so wünschenswert erscheint!

Bio in Kitas und Schulen

(djd-k). Die Initiative „Bio kann jeder“ fördert den Einsatz von mehr Bioprodukten in der Gemeinschaftsverpflegung in Schulen und Kitas. Ein bundesweites Netzwerk von Regionalpartnern unterstützt Verantwortliche vor Ort dabei, das Verpflegungsangebot für Kinder und Jugendliche nachhaltiger zu gestalten. Im Mittelpunkt stehen Lebensmittel aus ökologischer Erzeugung, aber auch regionale und saisonale, tiergerecht produzierte und fair gehandelte Produkte. In kostenfreien Workshops erhalten die Teilnehmenden praxisorientierte Tipps, wie sie solche Nahrungsmittel in ihren Einrichtungen einführen oder bereits erreichte Anteile weiter steigern können. Auf www.biokannjeder.de finden sich die aktuellen Termine der Veranstaltungen sowie weitere Infos.



Foto: djd-k/pti/Oksana Kuzmina - stock.adobe.com



WAAGE 24.9.-23.10. Nur wenn Sie wirklich stark sind – und zwar körperlich und seelisch – werden Sie auf Dauer anderen helfen können. Denken Sie auch mal an sich!



SKORPION 24.10.-22.11. Gehen Sie etwas mehr aus sich heraus. Bei einem Treffen mit netten Leuten bekommen Sie am Wochenende reichlich Gelegenheit dazu.



SCHÜTZE 23.11.-21.12. Gehen Sie einer unangenehmen Situation aus dem Weg, denn man möchte Sie eigentlich nur verunsichern, um Ihnen dann ein Zugeständnis abzurufen.



STEINBOCK 22.12.-20.1. Sie werden das eine oder andere Projekt wohl oder übel eine Weile zurückstellen müssen – nun gilt es, sich auf das Wesentliche zu konzentrieren ...



WASSERMANN 21.1.-19.2. Wägen Sie die neue Situation genauestens ab, bevor Sie sich auf etwas einlassen, das Sie früher oder später aufs tiefste bereuen könnten.



FISCHE 20.2.-20.3. Nehmen Sie nicht alles für bare Münze, was man so erzählt. Menschen, die sofortige Entscheidungen von Ihnen fordern, sollten Ihnen verdächtig sein.

Logo
GETRÄNKE • FACHMARKT

Coca-Cola Kombikiste
teilweise koffeinhaltig,
Kasten = 12 x 1 l,
zzgl. 3,45 € Pfand,
1 l = 0,75 €

+1 Flasche Zero GRATIS!

- 33 %
8,99

Entspricht einem Kastenpreis von 8,30 €

Mönchshof Bier
diverse Sorten,
Kasten = 20 x 0,5 l,
zzgl. 4,50 € Pfand,
1 l = 1,20 €

- 20 %
11,99

Schlappeseppel Spezialität
Kasten = 20 x 0,33 l,
zzgl. 4,50 € Pfand,
1 l = 1,82 €

12,99
11,99

Hofbräu Maibock
Kasten = 20 x 0,5 l,
zzgl. 3,10 € Pfand,
1 l = 1,50 €

17,99
14,99

Bayreuther Hell
Kasten = 20 x 0,33 l,
zzgl. 3,10 € Pfand,
1 l = 2,27 €

14,99

Kuchlbauer Weisse
Bayerns echte Spezialität,
Kasten = 20 x 0,5 l,
zzgl. 3,26 € Pfand,
1 l = 1,60 €

+ 2 Flaschen GRATIS!

17,99
15,99

Entspricht einem Kastenpreis von 15,54 €

Weißenoher Bonator
Doppelpack,
Kasten = 20 x 0,5 l,
zzgl. 3,10 € Pfand,
1 l = 1,50 €

16,99
14,99

Andechs Doppelbock
dünn,
Kasten = 20 x 0,5 l,
zzgl. 3,10 € Pfand,
1 l = 1,80 €

+ Jahreskrug GRATIS!

19,99
17,99

Gerolsteiner Mineralwasser
diverse Sorten,
Kasten = 12 x 1 l,
zzgl. 3,30 € Pfand,
1 l = 0,46 €

- 27 %
5,49

S. Pellegrino Mineralwasser
2 Kisten = 2 x 6 x 1 l,
zzgl. 4,80 € Pfand,
1 l = 1,00 €

DOPPELKASTEN + 1 Sixpack Sanbitter GRATIS!

- 20 %
11,98

Bitburger Maibock*
Pack = 4 x 0,33 l,
zzgl. 0,32 € Pfand,
1 l = 2,27 €

NEU im Sortiment!

2,99

Augustiner Maximator
Starbier,
Pack = 6 x 0,5 l,
zzgl. 0,48 € Pfand,
1 l = 2,33 €

8,62
6,99

Veltins Pilsener
Kasten = 20 x 0,5 l,
zzgl. 3,10 € Pfand,
1 l = 1,10 €

- 27 %
10,99

Beim Kauf von 2 Kisten + 1 Sixpack Grevensteiner GRATIS!

top frisch Apfelsaft
diverse Sorten,
Kasten = 6 x 1 l,
zzgl. 2,40 € Pfand,
1 l = 1,00 €

6,49
5,99

Volvic Touch, Tee
diverse Sorten,
Kasten = 6 x 1,5 l,
zzgl. 3,00 € Pfand,
1 l = 0,78 €

8,49
6,99

Bad Brambacher Garten-Limonade
diverse Sorten,
Kasten = 12 x 0,7 l,
zzgl. 3,30 € Pfand,
1 l = 0,89 €

8,99
7,49

Schweppes
diverse Sorten,
teilweise chinehaltig,
Kasten = 6 x 1 l,
zzgl. 2,40 € Pfand,
1 l = 1,33 €

- 20 %
7,99

Teinacher Genuss Eistee
Zitrone, Pfirsich,
Kasten = 12 x 0,75 l,
zzgl. 3,30 € Pfand,
1 l = 0,89 €

8,99
7,99

Monster Energy
diverse Sorten,
koffeinhaltig,
0,5 l-Dose,
zzgl. 0,25 € Pfand,
1 l = 1,98 €

- 41 %
0,99

Jack Daniel's Whiskey
Old No. 7, Honey,
0,7 l-Flasche,
1 l = 22,84 €

18,99
15,99

Grüner Veltliner, Primitivo Puglia IGP
trocken,
1 l-Flasche,
1 l = 2,99 €,
0,75 l-Flasche,
1 l = 3,99 €

- 33 %
2,99

Förstina Sprudel Mineralwasser
diverse Sorten,
Kasten = 12 x 0,75 l,
zzgl. 3,30 € Pfand,
1 l = 0,44 €

- 20 %
3,99

Tanqueray
London Dry Gin,
43,1%,
0,7 l-Flasche,
1 l = 19,99 €

- 22 %
13,99

Logo
GETRÄNKE • FACHMARKT

ERNEUT AUSGEZEICHNET.

Heurich GmbH & Co. KG
Landwehr 20-26
D-36100 Petersberg

In Ihrer Nähe:

www.logo-getraenke.de

Würstchen am Stiel

Corn Dogs erobern die Fingerfoodszene

Ob als Streetfood oder selbst gemacht für Kindergeburtstag, Fernsehabend und Partynacht - Corn Dogs erfüllen geschmacklich nahezu alle Wünsche. Jetzt macht der US-Foodhit auch in Europa Furore.

Snacks am Stiel sehen appetitlich aus und sind unkompliziert zu essen. Warum also statt Eis oder Käsewürfeln nicht auch mal Würstchen, Gemüse oder Shrimps aufspießen? Ganz anders als etwa bei einem Döner ist bei den teigmantelten Corn Dogs unfallfreier Genuss garantiert.

Doch was genau sind Corn Dogs? Der Klassiker sind Würstchen, etwa Hot-Dog-Würstchen, in einer Maisteighülle (engl. corn = Mais), die

in heißem Fett goldgelb ausgebacken werden, erläutert Foodbloggerin Christine Kuhlmann. Traditionell gibt es Senf und Ketchup zu den Corn Dogs. „Aber es schmecken auch Honig-Senf-Dip, Majo, Ranch Dressing oder BBQ-Sauce“, sagt Kuhlmann, die sich in ihrem Blog und auf ihrem YouTube-Kanal mit amerikanischer Küche beschäftigt.

In den USA seien Corn Dogs ein beliebter Snack auf Volksfesten und Partys aller Art, erzählt die Expertin. Außerdem würden sie gern als Super-Bowl-Snack serviert oder als klassisches Streetfood angeboten. Das Grundrezept für den Teig besteht aus Mais- und Weizenmehl, Backpulver, Öl, Pfeffer, Salz, Eiern und Buttermilch. Die Würstchen werden zunächst mit etwas Mehl bestäubt, damit der

Teig besser haftet, aufgespießt und dann mit einer Drehbewegung im Teig gewendet.

Das gehe besonders gut, wenn der Teig in ein hohes Gefäß gefüllt wird, in das die Spieße eingetaucht werden können, so Kuhlmann. Anschließend werden die Corn Dogs im heißem Fett ausgebacken. Zum klassischen Rezept gibt es unzählige Varianten: vegan mit Gemüse, feurig scharf mit Jalapeños, Veggie-Dogs mit Shrimps oder Cheddar anstatt Würstchen. Auch Küchenmeisterin Joana Gimbutyte hat sich für ihr Buch „Corn Dogs“ zahlreiche Variationen einfallen lassen. Zu ihren Kreationen gehören „Nürnberger Dogs im Zwiebelteig“, „Mozzarella Dogs im Semmelbröselteig“, „Chorizo Dogs im Vollkornteig“, „Tofu Dogs im Wasabiteig“ oder

auch „Obst Dogs im Dinkelteig“ und „Kaiser Dogs im Scharrenteig“.

Auch in Südkorea ist der Snack am Stiel in aller Munde. Die Korean Corn Dogs oder Kor Dogs sind oft mit Hefeteig ummantelt. Außerdem werden sie auch in herzhaften Versionen zum Schluss häufig mit Zucker bestreut, wie Gimbutyte erzählt. Eine weitere Spezialität ist, dass in den Teig eine Zutat mit Biss wie zum Beispiel vorgekochte Kartoffelwürfelchen kommt.

Gimbutyte wickelt für ihre „Kor Dogs“ Frankfurter Würstchen zunächst in dünn ausgerolltes, mit Senf bestrichenes und mit Käse und Bauchspeck belegtes Tramezzini-Brot. Die Dogs werden dann in Maisteig gewendet und in Pommes-Würfeln gewälzt. Zu den ausgebackenen „Kor Dogs“ serviert die Küchenmeisterin einen Zwiebel-Gurken-Senf.

Entscheidend für das Gelingen von Corn Dogs sind die Konsistenz des Teigs und die Temperatur des Frittierfettes. Der Teig muss zähflüssig, fast breiartig sein, damit er gut haftet. Wenn der erste Versuch nicht optimal klappt, kann einfach ausgebessert werden. Den Teig mit etwas Flüssigkeit zu verdünnen oder mit Mehl anzudicken, sei kein Problem, sagt Gimbutyte.

Die Temperatur des Fetts sollte beim Frittieren zwischen 160 und 180 Grad liegen, damit die Corn Dogs außen schön knusprig und innen gar sind. Der Topf, in dem frittiert wird, muss so groß sein, dass die Snacks inklusive Stiel liegend darin Platz finden. Als Spieße empfiehlt Gimbutyte Holzstäbchen, da Metall zu heiß wird. Je nach Rezept sind auch Zitronengrasstängel eine geschmackvolle Alternative.

Ganz ohne Frittieren kommen Kuhlmanns „Corn Dog Muffins“ aus. Dafür füllt sie Maisteig in Muffinförmchen und steckt ein kleines Stück Wurst in die Mitte. Der Würstchen-Snack wird dann im 180 Grad heißen Backofen gebacken. Die „Corn Dog Muffins“ schmecken warm und kalt. tmm



Für Korean Dogs werden die Würstchen zunächst in Maisteig gewendet und dann in Pommes-Würfeln gewälzt. FOTO: CLAUDIA PLATTNER/LEOPOLD STOCKER VERLAG/DPA-TMM

SCHNAPP DIR DEN BESTEN JOB!

...bevor es andere tun.

(w/m) SICHERUNGSPOSTEN

- ✓ Guter Verdienst
- ✓ Krisensicher
- ✓ Für Quereinsteiger
- ✓ Aufstiegschancen

➤ 06678 919012
arbeit@bist-du-bereit.com



Bewirb dich jetzt!

KOMPLETTANBIETER IM VERKEHRSWEGEBAU



ZEIT FÜR NEUE WEGE

Die Bickhardt Bau Aktiengesellschaft ist seit fünf Jahrzehnten erfolgreich im Bereich des Verkehrswegebau tätig und leistet einen wichtigen Beitrag zur positiven Weiterentwicklung von Wirtschaftsräumen. Mit einer Jahresbauleistung von 500 Millionen Euro und 2.500 qualifizierten Mitarbeiterinnen und Mitarbeitern ist Bickhardt Bau das größte mittelständisch geprägte Bauunternehmen in Mitteleuropa.

Zur Verstärkung unserer Teams auf unseren regionalen Baustellen in Mitteleuropa suchen wir:

- FACHARBEITER (M/W/D)
 - BAUGERÄTEFÜHRER (M/W/D)
 - POLIERE (M/W/D)
- für Tief- und Straßenbau, Bahn- und Gleisbau

Vollständige Anforderungsprofile unter www.bickhardt-bau-jobs.de

Wir freuen uns auf aussagekräftige Bewerbungsunterlagen – gerne auch per Email – mit der Angabe Ihres möglichen Eintrittstermins und Ihrer Gehaltsvorstellung.



Keine Kohle?

„Im Studium ist das Geld häufig knapp. Mit meinem Nebenjob als MARKTSPIEGEL-Zusteller finanziere ich meinen Semesterbeitrag!“

Durch einen Nebenjob als Zeitungszusteller verdienst Du Dein Geld an der frischen Luft.

Gesucht werden **Zusteller/innen** vor Ort (wohnhaft in der direkten Umgebung des Verteilgebiets). Du bist dafür verantwortlich den **MARKTSPIEGEL samstags** bzw. die **HEIMATNACHRICHTEN samstags** zuverlässig an die Haushalte zu verteilen.

- MARKTSPIEGEL & SONTRAE R STADTKURIER:**
- BERKATAL: Frankershausen (Höhenweg)
 - HERLESHAUSEN: Altfeld, Frauenborn, Nesselröden
 - MEINHARD: Grebendorf (Europaring, Grubenstr.)
Motzenrode, Neuerode
 - SONTRA: Blankenbach
 - WALDKAPPEL: Bischhausen (Landstr.), Burghofen, Stadt (Wehrgasse)
- HEIMATNACHRICHTEN:**
- BAD SOODEN-ALLENDORF: Ahrenberg
Allendorf (Klausbergstr., Ringstr., Schusterstr., Zimmersweg)
Eilershausen, Kammerbach, Kleinvach, Weiden
Sooden (Am Gradierwerk)
 - BÜHREN:
 - GROSSALMERODE: Rommerode (Walburger Str.)
Trubenhäuser
 - HANN. MÜNDEN: Bonaforth, Hemeln (Hauptstr., Trift)
Kattenbühl (Ebereschering, Molkenbrunnenweg, Oberer Entenbusch, Oberviechtacher Str.)
Neumünden (Burckhardtstr.)
Questenberg (Steinweg), Volkmarshausen
 - HESS. LICHTENAU: Fürstehagen (Loseweg, Schulstr., Siedlung),
Stadt (Bergstr., Hirschhagen, Pommernstr., Poststr., Sudetenstr.)
 - NEU-EICHENBERG: Marzhäuser
 - SCHEDEN: Dankelshausen, Meensen
Niederscheden, Oberscheden
 - WITZENHAUSEN: Kleinalmerode (Lehmkuhle)
Stadt (Am St. Jakob, Vor der Schanze)

Bewerben Sie sich jetzt:
☎ (0561) 92094-100 oder -101
www.top-direkt.de

BESTER NEBENJOB!

»ZUSTELLER (m/w/d)

Wir suchen Zeitungszusteller zur **festen Zustellung** in Niederdünzsbach, Vierbach, Oberdünzsbach, Willershausen, Altfeld, und zur **Vertretung** in Eschwege, Herleshausen, Weiborn, Waldkappel, Berkatal, Meinhard, Springer zur Festanstellung für Herleshausen und Ringgau

Werra-Rundschau
»Wir haben Ihr Interesse geweckt? Dann melden Sie sich! Alfred Gunkel, ☎ 05651/3359-55, ✉ vertrieb@werra-rundschau.de

WIR ENTSORGEN SCHNELL UND ZUVERLÄSSIG...

...bei Wind und Wetter – jegliche Art von privaten und gewerblichen, nicht gefährlichen Abfällen. Ein Anruf genügt!

FEHR - KNETTENBRECH
IndustrieService GmbH & Co. KG

fki-service.de ☎ 05657 919530



PROGRAMMVORSCHAU

Montag, 7. März
Bürgerhilfe Sontraer Land
9 bis 12 Uhr: Sprechstunde des SoVD Sozialverband Deutschland zur Sozialberatung
Stadt- und Schulbibliothek
15 bis 18 Uhr, Jahnstraße 16, Sontra, Adam-v.-Trott-Schule

Mittwoch, 9. März
Wochenmarkt Sontra
9 bis 13 Uhr: Lecker, lebendig und regional! Der Sontraer Wochenmarkt in der Braugasse mit einem frischen und bunten Angebot an Produkten aus der Region.
Stadt- und Schulbibliothek
15 bis 18 Uhr, Jahnstraße 16, Sontra, Adam-v.-Trott-Schule

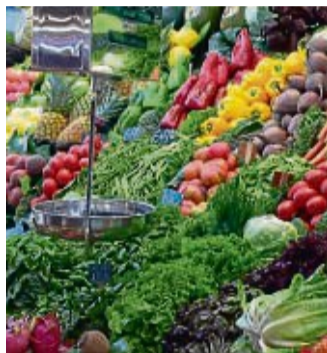
Donnerstag, 10. März
Stadt- und Schulbibliothek
16 bis 19 Uhr, Jahnstraße 16, Sontra, Adam-v.-Trott-Schule

Montag, 14. März
Stadt- und Schulbibliothek
15 bis 18 Uhr, Jahnstraße 16, Sontra, Adam-v.-Trott-Schule

Mittwoch, 16. März

Wochenmarkt Sontra
9 bis 13 Uhr: Lecker, lebendig und regional! Der Sontraer Wochenmarkt in der Braugasse mit einem frischen und bunten Angebot an Produkten aus der Region.
Stadt- und Schulbibliothek
15 bis 18 Uhr, Jahnstraße 16, Sontra, Adam-v.-Trott-Schule

Donnerstag, 17. März
Stadt- und Schulbibliothek
16 bis 19 Uhr, Jahnstraße 16, Sontra, Adam-v.-Trott-Schule



Frisches Gemüse vom Markt.
FOTO: FOTOLIA/SONNE07

BEKANNTMACHUNGEN DER STADT SONTRA

Amt für Bodenmanagement
Homburg (Efze)
- Außenstelle Eschwege
- Flurbereinigungsbehörde -
Goldbachstraße 12a
37269 Eschwege
Telefon: +49(5681)7704-0
Fax: +49(5681)7704-2101
E-Mail: info.afb-homburg@hvbg.hessen.de

Flurbereinigerungsverfahren Sontra-Mitte A 44
Aktenzeichen: UF 2298
Öffentliche Bekanntmachung Drohnenbefliegung, Betretungsrecht

In dem Flurbereinigerungsverfahren Sontra-Mitte A 44 - UF 2298 - Werra-Meißner-Kreis wird im März 2022 in der Gemarkung Sontra, am Ortsrand/-ende der Jahnstraße eine Drohnenbefliegung stattfinden. Die Bestandserfassung der Erdoberfläche des circa 60 Hektar großen Aufnahmegebietes, erfolgt mit einer Kamera und einem Airborne-Laserscanner (ALS). Ziel ist es mit den aktuellen hochauflösenden digitalen Daten einen Nutzen für diverse Verfahrensschritte des o. g. Flurbereinigerungsverfahrens zu eruieren. Mit der Durchführung der multisensoralen Befliegung

ist das Vermessungsbüro Glückauf-Vermessung, Salzstraße 10, 99706 Sondershausen, beauftragt.
ALS ist eine Technologie bei der Laserstrahlen, die nicht sichtbar sind, von einem unbemannten Flugobjekt oder einem Kleinflugzeug ausgesendet werden. Damit werden die Erdoberfläche und die darauf befindlichen natürlichen und künstlichen Objekte (z. B. Stromleitungen, Masten, Wald) sehr dicht abgetastet. Bäume ohne Vegetation werden durchleuchtet, sodass dort Laser-Echos sowohl von der Baumkrone als auch von tieferen Ästen und dem Boden gesammelt werden. Feste Objekte wie beispielsweise Autos werden nicht durchdrungen.

Die eingesetzte Technologie (Sensortyp und Flughöhe) ermöglicht die Einhaltung der gültigen, strengen Normen zur Lasersicherheit. Es besteht keine gesundheitliche Gefahr für Menschen; auch kein Risiko für die Augen.
Da jede Fluglinie nur einmal in einer Flughöhe von maximal 100 m geflogen wird, ist das Aufnahmegebiet voraussichtlich nur an einem Tag betroffen. Wir bitten

daher die Bevölkerung um Verständnis für den kurzfristigen Fluglärm, der ggf. entstehen kann. Zur Durchführung der Befliegung müssen vereinzelt Grundstücke vom ausführenden Vermessungsbüro betreten werden.
Bei Fragen wenden Sie sich bitte an Herrn Jens Grünke vom Amt für Bodenmanagement Homburg (Efze) - Außenstelle Eschwege, Goldbachstraße 12a, 37269 Eschwege, Tel.: 05681-7704-2530.
(LS)

Im Auftrag
gez. Grünke

Tagesordnung Teil II
1. Bericht des Ortsvorstehers
2. Bericht der Verwaltung
3. Investitionsprogramm für die Jahre 2021 - 2025
hier: Stellungnahme
4. Haushaltssatzung nebst Haushaltsplan für das Jahr 2022
hier: Stellungnahme
5. Sachstand IKEK für 2022
6. Freiwilligentag am 17. September 2022
7. Einsatz Graue Kolonne für 2022
8. Anfragen und Anregungen

Sontra-Hornel, 28.02.2022

gez. Martin Hollstein
Ortsvorsteher

BEKANNTMACHUNG
Am Mittwoch, 9. März 2022, 19:00 Uhr, findet im Rathaus Sontra - Sitzungssaal -, Marktplatz 6, 36205 Sontra, eine öffentliche Sitzung des Ortsbeirates Hornel statt.
Es wird hierzu eingeladen.
Tagesordnung Teil I
1. Eröffnung der Sitzung und Feststellung der form- und fristgerechten Einladung sowie der Beschlussfähigkeit
2. Feststellung der Tagesordnung

Wichtige Hinweise
Als Maßnahme zum Schutz gegen das Coronavirus ist die Zahl der Zuschauer auf maximal 5 Personen begrenzt.
Interessierte, die an der Sitzung teilnehmen wollen, müssen sich telefonisch bei dem Ortsvorsteher unter 0175/3 61 62 79 anmelden. Wir bitten um Beachtung!

Um die Einhaltung der aktuellen Coronaregeln wird dringend gebeten.

Bis zum Mond und zurück

Tipps der Stadt- und Schulbibliothek

Tipps der Woche: Bis zum Mond und zurück von Dani Atkins

Für Alex bricht die Welt zusammen, als seine Frau Lisa bei einem tragischen Unfall ums Leben kommt. Sie war nicht nur seine große Liebe, sondern auch die Mutter ihres gemeinsamen Sohnes Connor, der erst sechs Jahre alt ist.

Dass etwas von Lisa noch immer da ist, spürt Alex plötzlich ganz deutlich, als sich die herzkrankte Molly mit einem sehr emotionalen Brief an ihn wendet: Lisa war Organspenderin, und ihr Herz hat Molly ein neues Leben geschenkt.

Nach und nach melden

sich drei weitere Organempfänger bei Alex. Von Beginn an besteht eine starke Verbindung zwischen den so unterschiedlichen Menschen.

Als der kleine Connor von zu Hause fortläuft, um seine Mutter zu suchen, und dabei in Lebensgefahr gerät, werden die neuen Freundschaften auf eine harte Probe gestellt.

Stadt- und Schulbibliothek im Gebäude der Adam-von-Trott-Schule, Jahnstraße 16-20, Telefon 0 56 53/91 56 78.
Öffnungszeiten: Montag und Mittwoch von 15 bis 18 Uhr und Donnerstag von 16 bis 19 Uhr.

GOTTESDIENSTE

Sonntag, 6. März
Sontra
Ev. Kirche, 10 Uhr Stationsgottesdienst zum Weltgebetstag
Kath. Kirche, 10.45 Uhr Gottesdienst

Jehovas Zeugen, 18 Uhr Versammlung, Zusammenkunft per Videokonferenz, Zugangsdaten können per E-Mail an jehovas-zeugen.sontra@gmail.de oder unter 0 56 53/6 33 98 28 erfragt werden

Weißborn
Ev. Kirche, 11.15 Uhr Gottesdienst

Berneburg
Ev. Kirche, 10.40 Uhr Gottesdienst zum Weltgebetstag

Wichmannshausen

Ev. Kirche, 10 Uhr Gottesdienst
Hoheneiche
Ev. Kirche, 11 Uhr Gottesdienst
Mitterode
Ev. Kirche 18 Uhr Gottesdienst zum Weltgebetstag

Mittwoch, 2. März
Sontra
Jehovas Zeugen, 19 Uhr Versammlung, Zusammenkunft per Videokonferenz

Donnerstag, 10. März
Sontra
Ev. Kirche, 19.30 Uhr Passionsandacht
Kath. Kirche, 18 Uhr Kreuzweg, anschl. hl. Messe

NOTDIENSTE

ÄRZTE
Notfallnummer für den Bereitschaftsdienst: 11 61 17

AUGENÄRZTE
Notdienstzentrale Eschwege: 0 56 51/1 92 92

ZAHNÄRZTE
Zahnärztlicher Notfallvertretungsdienst für den Bereich Eschwege: 0180/5 60 70 11 (gebührenpflichtig)

APOTHEKEN
5. März
Löwen-Apotheke, Am Bahnhof 11, Eschwege, Tel. 0 56 51/3 12 63

6. März
Meinhard-Apotheke, Eschweiger Straße 22, Grebendorf, Tel. 0 56 51/3 24 34
Ringgau-Apotheke, Landstraße 18, Netra, Tel. 0 56 59/9 20 66

12. März
Adler-Apotheke, Obermarkt 23, Eschwege, Tel. 0 56 51/33 54 30

13. März
Bahnhof-Apotheke, Stresemannstraße 1, Eschwege, Tel. 0 56 51/2 10 40

NOTRUF POLIZEI: 110

NOTRUF FEUERWEHR/RETTUNGSDIENSTE: 112

RETTUNGSDIENSTE
Arbeiter-Samariter-Bund.

Aufträge zu richten über:
Leitstelle für den Werra-Meißner-Kreis 0 56 51/1 92 22
Leitstelle für den Kreis Hersfeld-Rotenburg: 0 66 21/1 92 22

Frauenhaus Eschwege
Tel. 0 56 51/3 26 65

Kinder- und Jugendhilfe
Bez.-Verband Hessen-Nord e.V., Mütternotdienst: 0 56 77/95 85 12

Hospizdienst Sontra
Rufbereitschaft: 0 56 51/33 83 14

Strom- und Gasversorgung
EAM Netz GmbH
Kundenservice 0800/3 25 05 32
Entstörungsdienst
Strom: 08 00/3 41 01 34
Erdgas: 08 00/3 42 02 34

Wasserversorgung und Abwasserbeseitigung Stadt Sontra

24. Std.-Rufbereitschaft
Wasserversorgung: 01 51/53 85 50 87
Abwasserbeseitigung: 01 51/53 85 50 74

Krankenpflege
24. Std.-Rufbereitschaft Diakonie Eschwege-Land gGmbH, Hinter der Mauer 20, Sontra (Teamleitung: Heidrun Krause, Pflegedienstleitung: Liane Holzappel) 0 56 58/9 32 93



WIR GRATULIEREN

10. Kalenderwoche
5. März
80 Jahre: Eva Hugo, Hübenthal 4, Berneburg
6. März
75 Jahre: Margot Rauhut, Welldaer Straße 30, Sontra
7. März
70 Jahre: Egon Keller, Ligusterweg 25, Mitterode

FOTO: W. EBERT



Der Magistrat der Stadt Sontra

Für die Dauer der voraussichtlichen Mitte/Ende Mai beginnenden Badesaison 2022 suchen wir

Kassierer m/w/d

für unser Freizeit- und Erlebnisbad Sontra.

Wenn Sie:

- freundlich, offen und tolerant sind, dabei aber jederzeit Ihren Standpunkt gut vertreten und durchsetzen können,
- flexibel und belastbar sind und deshalb auch in Stresssituationen die Ruhe und Übersicht bewahren,
- bereit sind, im Schichtdienst in einer 16-Stunden-Woche (auch an Wochenenden) zu arbeiten,
- möglichst über Erfahrungen als Verkäuferin/Verkäufer und im Umgang mit elektronischen Kassen haben,

dann bieten wir Ihnen einen bis zum Ende der Badesaison 2022 (Anfang September) zeitlich befristeten Arbeitsplatz mit tarifgerechter Bezahlung und der Möglichkeit einer jährlichen Wiedereinstellung.

Wenn Sie die oben genannten persönlichen Voraussetzungen erfüllen und Ihr Interesse geweckt haben, freuen wir uns auf Ihre Bewerbung. Bitte senden Sie uns Ihre Bewerbung bis **spätestens 31.03.2022** mit den üblichen Bewerbungsunterlagen (Lebenslauf, Lichtbild und Zeugnisse in Kopie und ohne Klarsichthüllen, Hefter oder ähnlichem) an den

Magistrat der Stadt Sontra, Marktplatz 6, 36205 Sontra
oder per E-Mail an stadtverwaltung@sontra.de.

Im Interesse der beruflichen Gleichstellung sind Bewerbungen von Frauen in Bereichen mit Unterrepräsentanz besonders erwünscht und werden bei gleicher Eignung, Befähigung und fachlicher Leistung nach Maßgabe des HGIG bevorzugt berücksichtigt.

Bewerbungen schwerbehinderter Menschen, auch Gleichgestellter im Sinne des § 2 Abs. 3 Sozialgesetzbuch - Neuntes Buch (SGB IX) -, werden bei vergleichbarer Qualifikation bevorzugt berücksichtigt.

Mit der Abgabe der Bewerbung willigen Sie in eine Speicherung Ihrer personenbezogenen Daten während des Bewerbungsverfahrens ein. Ein Widerruf dieser Einwilligung ist jederzeit möglich. Eine Rücksendung der Bewerbungsunterlagen nach Abschluss des Bewerbungsverfahrens erfolgt nur dann, wenn der Bewerbung ein entsprechend frankierter Rückumschlag beigelegt ist. Ist dies nicht der Fall, werden Ihre Bewerbungsdaten und Unterlagen drei Monate nach Abschluss des Bewerbungsverfahrens gelöscht bzw. vernichtet.

Kosten, die im Zusammenhang mit dem Bewerbungsverfahren entstehen, können leider nicht erstattet werden.

Weitere Informationen unter Tel. 05653 9777-16, Frau Rößler

BERICHTE FÜR STADTKURIER

Mitteilungen und Berichte für den Sontraer Stadtkurier müssen der Verwaltung montags bis 11 Uhr vorliegen. Später eingehende Meldungen können nicht berücksichtigt werden.

Veröffentlichung von



Naturnahes Hobby: Jagen gewinnt als Freizeitbeschäftigung zunehmend an Beliebtheit.

FOTO: ARNO BURGI/ARCHIV

JAGDGENOSSENSCHAFT SONTRA-HEYERODE 13

Einladung
Am Samstag, 9. April, findet um 20 Uhr im Dorgemeinschaftshaus Sontra-Heyerode die Jahreshauptversammlung der Jagdgenossenschaft statt.
Die Mitglieder werden hiermit herzlich eingeladen.
Tagesordnung:
1. Eröffnung und Begrüßung

2. Bericht des Jagdvorstandes
3. Kassenbericht
4. Bericht der Kassenprüfer und Antrag auf Entlastung
5. Verwendung des Jagdpacht-erlöses
6. Tagesfahrt der Jagdgenossenschaft am 20.06.22
7. Verschiedenes

Jagdgenossenschaft

Service von Juwelier Kunze
Goldschmiedearbeiten,
Reparaturen und Anfertigungen
Tel. und WhatsApp 05653-643

Sontra - Heyerode
Michael Berge
Jagdvorstand

Goldankauf bei Juwelier Kunze
Wir kaufen alten Schmuck, Münzen, Bestecke, Zahngold
Tel. und WhatsApp 05653-643



Was tun, wenn es bei der Feuerwehr brennt?

Feuerwehrwache in Sontra hat nun Funkrauchmelder erhalten

Sontra – Die Feuerwehr ist im Notfall schnell zur Stelle und rettet mitunter Leben. Auf die Einsatzkräfte ist Verlass. Doch was ist, wenn die Feuerwehrwache einmal brennen sollte?

Für diesen Ernstfall ist die Feuerwehr Sontra nun gewappnet. Insgesamt zehn Funkrauchmelder wurden in der Fahrzeughalle und weite-

ren Räumen montiert. „Die Wache ist nicht ständig besetzt. Wenn es hier brennt, bekommt das zunächst niemand mit“, sagen Stadtbrandinspektor André Bernhardt und Uwe Holzhauser, Führungsdienst in der Kernstadt. Und Gefahrenquellen für einen Brand gibt es schließlich auch in einer Feuerwehrwache – so zum

Beispiel bei den vielen Ladegeräte, die in der Halle überall zu finden sind. „Brennt die Feuerwehr, wäre das eine echte Katastrophe“, sagen Bernhardt und Holzhauser.

Die für die Einsätze so wichtigen Fahrzeuge wären beschädigt oder gar zerstört. „Und diese Fahrzeuge bekommt man nicht mal eben ersetzt. Sie haben eine lange

Bauzeit“, erklärt Bernhardt. Insgesamt haben die Geräte, die Ausrüstung und die Fahrzeuge einen Wert von etwa zwei Millionen Euro. Allein ein Drehleiterfahrzeug kostet circa 660 000 Euro. Der entstandene Schaden wäre im Ernstfall immens.

Um auf einen möglichen Brand also schnell reagieren zu können, hat auch die Poli-

zeistation in Sontra in ihren Räumen einen der Funkrauchmelder befestigt. Die Melder sind alle miteinander vernetzt – lösen diese in der Feuerwehrwache Alarm aus, warnt auch der Melder in der Polizeistation, die sich direkt neben der Feuerwehr befindet. „Die Polizisten werden direkt informiert und können schnell reagieren. Es ist

ein großes Glück, dass die Station unser direkter Nachbar ist“, sagt Stadtbrandinspektor André Bernhardt. Im Falle eines Brandes informiert die Polizei direkt die Feuerwehr und kann, wenn möglich, auch die Einsatzfahrzeuge herausfahren, erklärt der Stadtbrandinspektor. Zunächst beschaffte die Feuerwehr Sontra zwei Funkrauchmelder und testete sie. Weitere folgten. Die Anschaffungskosten für zehn Melder lagen bei 700 Euro. Diese wurden von der Stadt Sontra finanziert. juh

FEUERWEHR HORNEL

Treffen der Ehren- und Altersabteilung

Die Ehren- und Altersabteilung der Feuerwehr Hornel lädt Ihre Mitglieder und deren Partnerinnen zu einem ersten Treffen nach endlos erscheinender Corona Zeit ein.

Wir treffen uns am Samstag, 12. März um 15 Uhr am Dorfgemeinschaftshaus in Hornel.

Geplant ist eine kleine Wanderung nach Weissenhasel zum Johanneshof. Für alle die nicht laufen können/ wollen besteht die Möglichkeit direkt zum Lokal zu kommen.

Gegen 18 Uhr ist ein gemeinsames Abendessen geplant.

Über eine rege Beteiligung würden wir uns freuen.

Auskünfte / Anmeldung: Heinz Schmauch, Telefon 1485.



„Die Wache ist nicht ständig besetzt. Wenn es hier brennt, bekommt das zunächst niemand mit“: Stadtbrandinspektor André Bernhardt (links) und Uwe Holzhauser freuen sich deshalb sehr über die Neuanschaffung. FOTO: JULIA STÜBER



Alle haben mitgemacht: Ein großes Friedenszeichen aus Menschen bildete die Adam-von-Trott-Schule. FOTO: PRIVAT/NH

Zeichen für den Frieden

Alle Schüler, das Kollegium und das Schulpersonal der Adam-von-Trott-Schule in Sontra bildeten am Anfang der Woche auf dem Schulhof ein fast 30 Meter großes Friedens-Zeichen sowie den Schriftzug „Stop Wars“. Nicht nur der Krieg in der Ukraine, sondern vielmehr alle Kriege sollten schnellstmöglich beendet werden, um das Leid der Menschen, die

ihn ertragen müssen, zu mildern, heißt es vonseiten der Schulgemeinde. Seit dem Beginn des Krieges in der Ukraine häuften sich die Bitten der Schüler um Gespräche über dieses Thema. Der Namensgeber der Schule stehe mit seinem Widerstandskampf gegen den Nationalsozialismus und gegen den Krieg sinnbildlich für Frieden. ts Foto: Adam-von-Trott-Schule

Verabschiedung der Schulleiterin der Adam-von-Trott-Schule, Frau Herrmann-Borchert

Nach fast 20 Dienstjahren als Schulleiterin an der Adam-von-Trott-Schule wurde Frau Herrmann-Borchert am Freitag, dem 28. Januar 2022, in den Ruhestand verabschiedet. Diese Verabschiedung fand in kleiner Runde statt, da die Corona-Bestimmungen einer Veranstaltung im großen Rahmen entgegenstanden. So trafen sich an diesem Freitagnachmittag Herr Beulshausen vom Staatlichen Schulamt in Bebra, Frau Graumann als Vertreterin des Elternbeirats, Herr Strube als Abgesandter des Personalrats, Alexandra Kühl als Schülersprecherin, der Hausmeister Herr Saur, Frau Kunz in ihrer Funktion als Schulsekretärin sowie die Schulleitung im Kleinkonferenzraum mit Frau Herrmann-Borchert, um sie in einem würdigen Rahmen zu verabschieden.

In den vielen, Corona-bedingt kurz gehaltenen Redebeiträgen wurden Frau Herrmann-Borcherts beruflicher Werdegang, die vielen Spuren, die sie in vielen Bereichen der Adam-von-Trott-Schule hinterlassen hat, gemeinsam durchgeführte Projekte und gute Wünsche für die Zukunft benannt. Frau Herrmann-Borchert schilderte in ihrer Rede verschiedene Erinnerungen, die sie an ihre Anfangszeit an der „AvT“ hatte, umriss verschiedene Stationen aus ihrem langen Wirken an „ihrer“ Schule und gab einen Ausblick in Arbeitsfelder, die auch in Zukunft das Arbeiten und Leben an der Adam-von-Trott-Schule bestimmen werden. Besonders nachdrücklich wies sie auf verschiedene Themen hin, die ihr besonders am Herzen lagen, wie bspw. Projekte im Zusammenhang mit den Fächern Biologie und Sport oder aber auch ihr Einsatz in den Externenprüfungen. Froh sei sie aber auch dar-

über, dass es gelungen sei, eine Vakanz in der Position der Schulleiterin / des Schulleiters zu vermeiden, spielte sie den Ball an Herrn Beulshausen zurück, der erneut das Wort ergriff und Herr Oliver Methke mit der kommissarischen Leitung der Adam-von-Trott-Schule betraute. Dabei wies er darauf hin, dass dies keine Selbstverständlichkeit und auch dem Umstand geschuldet sei, dass Frau Herrmann-Borchert sehr darauf gedrungen habe, möglichst keine Vakanz entstehen



Von links: Herr Beulshausen (Staatliches Schulamt in Bebra), Frau Herrmann-Borchert, Herr Methke (komm. Leitung der Adam-von-Trott-Schule). Foto: Adam-von-Trott-Schule

zu lassen. Die Verabschiedung wurde von Frau Heldmann musikalisch begleitet. Die Übergabe verschie-

dener Geschenke von allen beteiligten Seiten an Frau Herrmann-Borchert und ein Kaffeetrinken mit von ihr selbst gebackenen Torten und Kuchen rundeten den gelungenen Nachmittag ab.

Am darauffolgenden Montag, dem 31. Januar 2022, wurde Frau Herrmann-Borchert von ihrem Kollegium und ihrer Schülerschaft mit einer fast siebenstündigen Wanderung durch die Adam-von-Trott-Schule überrascht. Die Schulleitung hatte diese Wanderung – in Anlehnung an eines der Hobbys Frau Herrmann-Borcherts – unter Federführung von Frau Rudolph, der stellvertretenden Schulleiterin, organisiert, und alle beteiligten Schülerinnen, Schüler und Lehrkräfte hatten kein Sterbenswort verraten, sodass Frau Herrmann-Borchert die Überraschung ins Gesicht geschrieben stand. Auf ihrer Wanderung durch die Schule wurden kein Stockwerk und kein Arbeitsbereich ausgelassen. So verabschiedeten sich nicht nur sämtliche Klassen und Kurse, sondern es gab auch ein Wiedersehen mit vielen Projekten, die Frau Herrmann-Borchert angestoßen oder betreut hat, beispielsweise das Indien-Projekt, der Austausch mit der polnischen Partnerschule oder MINT-Projekte. Viele Erinnerungen wurden dabei wach. Abgerundet wurde der Tag mit einem Stehempfang mit allen Kolleginnen und Kollegen, der Corona-konform im Außenbereich der Schule stattfand. Hier konnten sich alle Lehrkräfte der Schule im persönlichen Gespräch von „ihrer“ Schulleiterin verabschieden.

Die verschobene, große Verabschiedung soll nun im Frühling oder Sommer stattfinden, der Termin wird rechtzeitig bekannt gegeben.

Eine Gemeinschaftsaktion der Sontraer Schulen, der untenstehenden Unternehmen und des

MIETWAGEN WITZEL
→ Krankenfahrten
→ Rollstuhltransporte
→ Dialyse
→ Chemotherapie
→ Strahlenbehandlung
SONTRA
0 56 53 16 40
Zulassung zu allen Krankenkassen

Bachmann
Gebäudetechnik GmbH & Co.KG

Autohaus Lindemann
Göttinger Str. 55 · Sontra
Tel.: 0 56 53 / 97 99 - 0

Peter Persch ... die Küche!
www.persch-die-kueche.de

Silke Zühl
HILFEN

LANDFUX DIETERICH
Sontra, Tel.: 05653-613

Juwelier KUNZE
Sontra, Herrenstr. 22, Tel. 05653 643

www.ep-bierwirth.de

studiomittelmühle
büro für text, grafik und fotografie
elisabeth mühlender, peter krause
bahnhofstr. 3, 36205 sontra
+49-5653 914304, studio-mittelmuehle.de

AugenBlick
Gönnen Sie Ihren Augen den perfekten Blick
Tel.: (0 56 53) 91 99 350 Hinter der Mauer 31 - 36205 Sontra
Inh. Anika Werkmeister - Staatlich geprüfte Augenoptikerin & Augenoptikermeisterin

NEUENDORF
Haustechnik GmbH
HEIZUNG - LÜFTUNG
SANITÄR
SERVICE
1. Klasse
Sontra - Tel. 05653/1866

bocksberger
Farben, Tapeten, Bodenbeläge, Hobby
Sontra, ☎ 05653-8363 - www.tapeten-bocksberger.de

Sicherheitsmitarbeiter für den Einsatz in Malsfeld gesucht.
Kontrolltätigkeit in Spedition. Einsatz auf 450 € Basis, wochentags/
morgens. Auch junggebliebene Rentner/ Pensionäre sind willkommen.
Bewerbungen unter **0171-1277957**
oder **bewerber@comsec.de** Comsec GmbH

Leben & Abschied in Würde

UTHE
BESTATTUNGSHAUS
me. Matthias Uthe
Meister im Bestattungsgewerbe

Wir suchen für unser familiengeführtes Bestattungsunternehmen einen netten Menschen, der Lust hat uns als **Teilzeitkraft / Aushilfe (m/w/d)** in den Bereichen Überführung, Organisation und Begleitung von Trauerfeiern, zu unterstützen.

Sie sollten als Mitarbeiter/in zuverlässig, physisch und psychisch belastbar sein, über ein gepflegtes Äußeres und höfliche Umgangsformen verfügen.

Wenn Sie Interesse an einem guten Arbeitsklima haben, bewerben Sie sich unter: **info@bestattungen-uthe.de** oder rufen Sie uns an.

Furtweg 2 · 37269 Eschwege · Tel. 0 56 51 - 17 27

siebentage
ESSEN für eine woche

Single-Menü **60 €** Paar-Menü **100 €**
zzgl. je 10 Euro Liefergebühr

Ab Montag, 14. März

- Spanferkelrollbraten
- Nougatknödel mit Vanillesauce
- Bohnen - Eintopf mit Rindswurst
- Französischer Rinderschmortopf
- Putensteak Hawaii
- Helgoländer Fischfrikadelle
- Spaghetti Aglio e Olio & Parmesan

bestellbar auf **grischaefer.de**

DER GRISCHÄFER
Kasseler Straße 77-78 · 34308 Bad Emstal · Tel.: 05624 - 99 85 0

GOLDANKAUF KASSEL
OBERE KÖNIGSSTRASSE 37A
- AM OPERNPLATZ -

MACHEN SIE IHR GOLD ZU GELD

- Altgold
- Zahngold (auch mit Zähnen)
- Goldmünzen, Goldbarren
- Silberschmuck und Münzen
- Silberbesteck / Zinn
90/100/800 abgestempelt
- 5 DM und 10 DM Münzen
- Erbnachlässe / Diamanten
- Kompl. Münzsammlungen

LUXUS-/NOBELUHREN

Bitte Termin vereinbaren unter **0561-5055515**

Vertrauen Sie dem Juwelierfachmann **GOLDANKAUF KASSEL**
Obere Königsstraße 37a · 34117 Kassel · Mobil 0174 3612005
Direkt am Opernplatz, unterhalb von Brillen Fielmann · www.goldankaufkassel.de
Öffnungszeiten: Montag-Freitag von 10.00-18.00 Uhr · Samstag von 9.30-14.00 Uhr

Klinikum Werra-Meißner
Akademisches Lehrkrankenhaus der Universitätsmedizin Göttingen und des UMCH Campus Hamburg

Neue Herausforderung gesucht?
Bewerben Sie sich jetzt!
Werden Sie Teil unseres Schlaflabor-Teams und unterstützen Sie uns im Rahmen eines Minijobs als

Mitarbeiter (m/w/d)
für den Nachtdienst im Schlaflabor

Nähere Informationen zur Stelle erhalten Sie unter www.klinikum-werra-meissner.de/Stellenangebote

Oder für weitere Informationen rufen Sie gern Frau Martina Wallbraun-Herwig – Pflegedirektorin – an oder senden eine E-Mail an: bewerbung@klinikum-wm.de



Die Kreuzgangspiele Feuchtwangen sind ein Magnet für Theaterliebhaber.

FOTO: DJD-K/KULTURAMT FEUCHTWANGEN/NICOLE BRÜHL

Extra viel Theater

Feuchtwangen: Kreuzgangspiele locken mit einem üppigen Sommerspielplan

Auf der Romantischen Straße reihen sich nicht nur 29 geschichtsträchtige Orte, zahlreiche kulturelle Schatzkästchen und Stätten des Unesco-Weltkulturerbes aneinander. Auf der Ferienstraße zwischen Füssen und Würzburg kommen auch Theaterliebhaber auf ihre Kosten.

Der mittelfränkische Festspielort Feuchtwangen etwa bietet von Mai bis August ein hochkarätiges Freilichtprogramm.

„Die Vorfreude ist groß, denn 2022 stehen noch mehr Stücke als üblich und somit

eine große Fülle an unterschiedlichen Stoffen auf dem Spielplan“, erklärt Dr. Maria Wüstenhagen, Dramaturgin der Kreuzgangspiele Feuchtwangen.

Neben der Freilichtbühne stehen in Feuchtwangen mehrere Indoor-Spielstätten zur Verfügung wie die Stadthalle Kasten, die Regina Lichtspiele und das Fränkische Museum.

Hier sind Theater, Lesungen und Konzerte auch ganzjährig möglich. „Kreuzgangspiele extra“ heißt das Programm, das in Feuchtwangen über die Sommermonate hinaus für abwechslungsreichen Kulturgenuss sorgt.

„Kabale und Liebe“ im Kreuzgang: Als Hauptbühne der Festspiele fungiert aber seit fast 75 Jahren der romantische, arkadengesäumte Innenhof des ehemaligen Benediktinerklosters. Dort ist ab dem 16. Juni mit Schillers

„Kabale und Liebe“ ein Stück klassischer Weltliteratur zu sehen, das sich unter anderem mit den Auswirkungen willkürlich gestreuter Fehlinformationen beschäftigt, ein zeitlos aktuelles Thema. Schon am 14. Mai feiert das Familienstück „Pippi Langstrumpf“ in der originalen Theaterfassung von Astrid Lindgren im Kreuzgang Premiere.

Und auf eine kurzweilige Reise ins berühmte Seehotel geht es im Singspiel „Im weißen Rössl“, nach Oskar Blumenthal und Gustav Kadelburg. Premiere ist am 9. Juni, Regie führt der Intendant der Kreuzgangspiele Johannes Kaetzler.

Unter www.kreuzgangspiele.de gibt es alle Informationen zu den sieben sommerlichen Open-Air-Theater-Highlights, das komplette Programm der „Kreuzgangspiele extra“, den aktuellen Prospekt zum Download sowie

die Möglichkeit zur Onlinebuchung.

Von Bachmann bis Frederick: Seit 2020 steht mit dem Nixel-Garten eine zweite professionell ausgestattete, wenn auch kleinere Open-Air-Bühne für rund 120 Zuschauer zur Verfügung. Auf dem Areal des ehemaligen landwirtschaftlichen Anwesens von Friedrich Nixel direkt an der Stadtmauer dürfen sich Theaterfans ab drei Jahren auf die Maus „Frederick“ sowie auf „Das Spiel vom dicken, fetten Pfannkuchen“ freuen. Die Theaterperformance „Bachmann“ richtet sich an junge Erwachsene und setzt sich mit dem Leben und Wirken von Ingeborg Bachmann auseinander. Das Stück ist zusammen mit „Kafka“ und „Lenz“ außerdem Teil der Theatertrilogie „Auf Brüche“, die am 19. und 25. Juni im Nixel-Garten aufgeführt wird.

djd-k

vario
TREPPEN

aus Holz oder Metall, für innen oder außen, für Alt- oder Neubau
Breitenbacher Weg 9, 36179 Bebra
Telefon 06622 9261-0, www.variotreppen.de

Lössetal
Ambulanter Intensivpflegedienst

Unser Team freut sich über Verstärkung

Pflegefachfrau/ Pflegefachmann
(m/w/d) – Tag- und Nachtdienst

Attraktives Gehalt
zzgl. Weihnachtsgeld & steuerfreie Zulagen & 30 Arbeitstage Urlaub*
*bei Vollzeit

Wir freuen uns auf Deine Unterstützung!

Fröbelstraße 1, 34298 Helsa
(05605) 929 79 50
Frau Nicole Träbing
pdl@ai-lossetal.de
www.ai-lossetal.de

Frühlingserwachen am Bodensee

Die Region mit ihrem milden Klima lädt zu ersten Entdeckungstouren ein

Der Frühling hält am Bodensee früher Einzug als andernorts. Spätestens Anfang bis Mitte April verwandeln sich die Obstgärten in ein weiß-rosa Blütenmeer und motivieren Wanderer und Radfahrer zu Entdeckungstouren durch die landschaftlich, kulturell und kulinarisch so vielseitige Region. Praktisch: Das Blütenbarometer unter www.fruehlingswochen-bodensee.de informiert über den aktuellen Blütenstand der Obstblüte. Die Webseite liefert auch ausführliche Infos zur Region und zu den Pauschalangeboten und Veranstaltungen während der Frühlingsschichten vom 11. März bis zum 29. Mai 2022. In der Gastronomie kommen saisonale Produkte wie Hopfensprossen und Spargel auf den Tisch. Außerdem bieten regionale Erzeuger wie Obstbauern und Winzer genussvolle Einblicke in ihre Produktion.



Im Frühling breitet sich an den Ufern des Bodensees, wie hier im Hafen von Lindau, ein Blütenmeer aus.

FOTO: DJD-K/DEUTSCHE BODENSEE TOURISMUS/WOLFGANG SCHNEIDER

NORMA®

STOP

billiger + gratis!

ab Montag, 7. März

Biedermeierstrauß
frisch gebunden nach Floristenart
• Verschiedene Variationen
• ca. 30 cm lang je Strauß



5,99*

AM 8. MÄRZ IST FRAUENTAG

Rosensträußchen
• verschiedene Variationen
• ca. 25 cm lang je Strauß



3,99*

MARTINI Bianco/Fiero
5 cl alkoholfreier Aperitif gratis
14 % vol, 0,75-l-Flasche (1 l = 6,94) je Flasche



5 cl alkoholfreier Aperitif gratis
UVP 7,99 **30% billiger**
5,55*

Vita XXL Gebrannte Nüsse
Mandeln oder Erdnüsse
400-g-Schale + 40 g gratis (1 kg = 11,34) je Packung



40 g gratis
4,99*
440 g

Chicken Nuggets XXL
In der Tiefkühltruhe:
Hähnchenfleisch im knusprigen Backteig ca. 28 Stück mit je 3x Curry- und Süß-Sauer Dip, 650 g
Nuggets + 6x25 g (= 6x21,4 ml) Dip, 800-g-Packung (1 kg = 6,24)



6 Dips gratis
4,99*

Maggi 5 Minuten Terrine
Hühner Nudeltopf
51-g-Becher (100 g = 1,55), Kartoffelbrei 70-g-Becher (100 g = 1,13), Gulaschtopf 71-g-Becher (100 g = 1,11), Spaghetti Bolognese 75-g-Becher (100 g = 1,05) oder Nudeln in Rahmsauce 76-g-Becher (100 g = 1,04) je Becher



33% billiger
UVP 1,19 **25% gratis**
-,79*

Maggi Delikatess Saucen
Rahm-, Jäger Sauce, Sauce zu Schweinebraten oder Sauce zu Geflügel
2x250-ml-Packung + 1x250 ml gratis (1 l = 1,05) je 3er-Pack



33% billiger
UVP 1,19 **2+1 gratis**
-,79*

Vita Schaumküsse
30 Stück im wiederverschließbaren Eimer
30 Stück, 650-g-Eimer (1 kg = 5,22)



3,39*
650 g

Mehr fürs Geld.

WC Frisch Duft Switch
grüner Apfel und Wasserlilie oder saftiger Pfirsich und süßer Apfel, 3x50-g-Packung (100 g = 2,66) je 3er-Pack



3er-Pack
46% billiger
zum Vergleich: UVP Einzelpackung = 2,49
3,99*

Glanz Geschirrspüler-Tabs
Alles in 1 mit Extra-Trocken-Effekt
90-Tabs-Packung (1 Tab = -,07)



25% billiger
UVP 8,99 **90 Stück**
6,66*

Badeta Eukalyptus-Menthol-Bonbons
1-kg-Packung



29% billiger
zum Vergleich: UVP 150-g-Packung = -,59
2,79*
1 kg

Blütenhonig/Imkerhonig
feincremig oder flüssig, 1-kg-Bügelglas je Bügelglas



22% billiger
UVP 8,99 **im Bügelglas**
6,99*
1 kg

NORMA® IMMER MEHR FÜRS GELD!
SEIT ÜBER 50 JAHREN – IMMER DER BESTE PREIS

4er-SET
Auch erhältlich:
1 Sitzkissen 4er-Set
ca. 40 x 40 x 8 cm **9,99***

Hochwertige Polsterauflagen
• Auflagen mit hochwertigen Kreissteppungen und attraktivem Stehsaum (außer Sitzkissen 4er-Set) • Hochwertiger Bezug: 52 % Polyester, 48 % Baumwolle

2 Hochlehner-Polsterauflage
ca. 120 x 50 x 8 cm **9,99***

3 Niedriglehner-Polsterauflage
ca. 97 x 47 x 8 cm **9,99***

4 Sitzbank-Auflage
ca. 120 x 45 x 6 cm **12,99***

5 Rollliegen-Auflage
ca. 190 x 60 x 8 cm **19,99***

6 Deckchair-Auflage
ca. 185 x 52 x 8 cm **19,99***

Frottier-Liegenbezug
ca. 78 x 200 cm + 20 cm Kapuzenüberschlag • Langlebige Frottierware • 100 % Baumwolle je Liegenbezug

8,99*

Aufbewahrungs-Box 3101 • UV- und witterungsbeständig
• Mit 6 integrierten Rollen
• ca. 119 x 48 x 60 cm
3 Jahre Garantie

29,99*

Ziegenleder-Gartenhandschuhe
• Komfortable Elastik-Einsätze im Handrücken • Größen 7–11 je Paar

4,99*

LED-Solar-Pfauenauge
• Aus Metall mit edlem Glaseinsatz
• Schutzklasse IP44
• ca. 18 x 5 x 91 cm
je Ausführung

31% billiger
UVP 18,99 **12,99***

Deko-Gartenfigur
aus hochwertiger Terrakotta
aus hochwertiger Terrakotta
• Witterungsbeständig
• ca. 16 bis 22 cm
je Ausführung

5,99*

LED-Leuchtmittel 6er- & 8er-Set • Lichtfarbe Warmweiß
• LED-Lebensdauer ca. 20.000 h • Energieeffizienzklasse F (auf einer Skala von A–G) je Set



6er-/8er-Set
8,99*

GU10 300 Lumen, 3,5 Watt
JDR E14 300 Lumen, 3,5 Watt
Kerze E14 470 Lumen, 4,5 Watt
Birne E27 470 Lumen, 4,5 Watt
GUS.3 300 Lumen, 3,2 Watt

Pfanne „Parma“ mit cremefarbener Beschichtung
• Hochwertiger Aluguss • Mit langlebiger Thermoceramica
• Antihalt-Versiegelung • Soft-Touch-Griff • Backofenfest bis 150°C
4 Jahre Garantie

Servierpfanne mit Deckel ca. 28 x 28 cm **15,99***

Bratpfanne ca. 32 cm **17,99***

Servierpfanne Schmorpfanne ca. 28 cm **19,99***

Bratpfanne ca. 32 cm **24,99***

Aluguss-Topf mit Glasdeckel oder Hochrand-Pfanne „Homer“ • Optimale Wärmeleitung • Pfannen backofenfest bis 150°C, jeweils mit Softtouchgriff • Töpfe backofenfest bis ca. 240°C (mit Glasdeckel bis ca. 180°C)

Topf ca. 20 cm **16,99***

Pfanne ca. 24 cm **18,99***

Topf ca. 28 cm **19,99***

Pfanne ca. 32 cm **19,99***

Melaminartikel in edler Porzellan-Optik
• Spülmaschinengeeignet

Tablett mit Griffen, rechteckig **4,99***

Schale eckig 2er-Set **4,99***

Obstschale **4,99***

Schale rund 2er-Set **4,99***

Tablett quadratisch 2er-Set **4,99***

Retro-Emaille-Kochtopf „Hortensie“ mit farbigem Deckel • Robuste Stahlmaile mit praktischer Innenskalierung

Deckel mit Kunststoffknopf **8,99***

9,99*

Die richtige Schuhweite für höchsten Tragekomfort – hier finden Sie Ihre persönliche Wohlfühlweite

Samedisoft Komfortschuhe • Herausnehmbare Decksohle aus chromfrei gegerbtem Leder
• Flexible Laufsohle mit stoßdämpfendem Luftpolster • Größen 38–45 je Paar

48% billiger
UVP 34,99 **17,99***

Outdoor-/Trailschuhe
• Robustes Obermaterial • Atmungsaktives Meshfutter • Profilierte und dämpfende TPR-Laufsohle • Größen 38–45 je Paar

48% billiger
UVP 34,99 **17,99***

Sneaker-Socken
10 Paar für Damen oder Herren
• Hoher Baumwollanteil
• Größen 35/38–43/46 je 10 Paar

5,99*

Viskose-Jeggings
• Angenehm weiche Viskose-Qualität
• Elastischer Komfortbund
• Größen M–XL je Jeggings

6,99*

TOPTEX Ultralight-Sportschuhe für Damen oder Herren
• Obermaterial-Mix aus Mesh und PU • Schweißaufsaugende Innenausstattung • Flexible Phylon-Laufsohle mit TPR-Einsätzen
• Größen 38–44 je Paar

12,99*

*Keine Mitnahmegarantie! Sofern der Artikel in unserer Filiale nicht vorhanden ist, können Sie diesen direkt in der Filiale innerhalb von 2 Tagen ab o.g. Werbebeginn bestellen und zwar ohne Kaufzwang oder Sie wenden sich bezüglich kurzfristiger Lieferbarkeit an www.norma-online.de/diktionsartikel. Es ist nicht ausgeschlossen, dass Sie einzelne Artikel zu Beginn der Werbeaktion unerwartet und ausnahmsweise in einer Filiale nicht vorfinden. Wir helfen Ihnen gerne weiter. Schuhe und Textilien teilweise nicht in allen Größen erhältlich. Alle Preise in Euro. Bei Druckfehlern keine Haftung.

STARTE IN EINE SICHERE ZUKUNFT MIT EINER AUSBILDUNG BEI NORMA®

Entdecke unsere vielfältigen Ausbildungsmöglichkeiten
karriere-bei-norma.de

NORMA Lebensmittelfilialbetrieb Stiftung & Co. KG, Heisterstraße 4, 90441 Nürnberg



Schöne Blüten – etwa die der Schneeglöckchen – gibt es auch mitten im Winter. Schneeglöckchen etwa blühen von Januar bis Februar.
FOTO: CHRISTIN KLOSE/DPA-TMN

Neu gestalten

Drei Ideen für schöne Gärten

Ein Tipp von Gartengestaltern lautet: Schauen Sie sich Ihr Grundstück im Winter an. Wenn der Garten karg wirkt, fallen Fehlplanungen am deutlichsten auf.

Ein bisschen Rasen, ein paar Pflanzen am Rand - aber üppig grün und satt ist so ein Garten nicht. Vor allem nicht im Winter. Drei Gestaltungsideen, die sich insbesondere an Wintertagen auszahlen werden:

Wege und Treppen als Gestaltungselemente für Wintertage: Liegt kein Schnee und zaubert der Frost keine Eiskristalle an die laublosen Gehölze, ist es in vielen Gärten langweilig im Winter. Denn vor allem bauliche Elemente prägen während der kalten Jahreszeit das Bild, so der Bundesverband Garten-, Landschafts- und Sportplatzbau (BGL). Dazu gehören insbesondere Wege als Mittel der Gestaltung.

Geschwungene Pfade durchs Grundstück etwa, die mal hinter einem Objekt verschwinden, dann wieder andernorts auftauchen, können im Winter zum Hingucker werden. Gerade Wege geben Gärten eine klare Gliederung und schaffen Sichtachsen. Alternativ treten in Zeiten, in denen Pflanzen eine Nebenrolle einnehmen, schön gestaltete Treppen und Terrassen in den Vordergrund.

Immergrüne als Strukturelemente: Eine Ergänzung oder Alternative zu Wegen und Treppen sind Immergrüne. Da sie selbst im Winter ein sattes Grün tragen, dienen sie

als Strukturelemente in Form von Hecken oder als Blickpunkt, wenn sie als Solitäre auf dem Grundstück stehen.

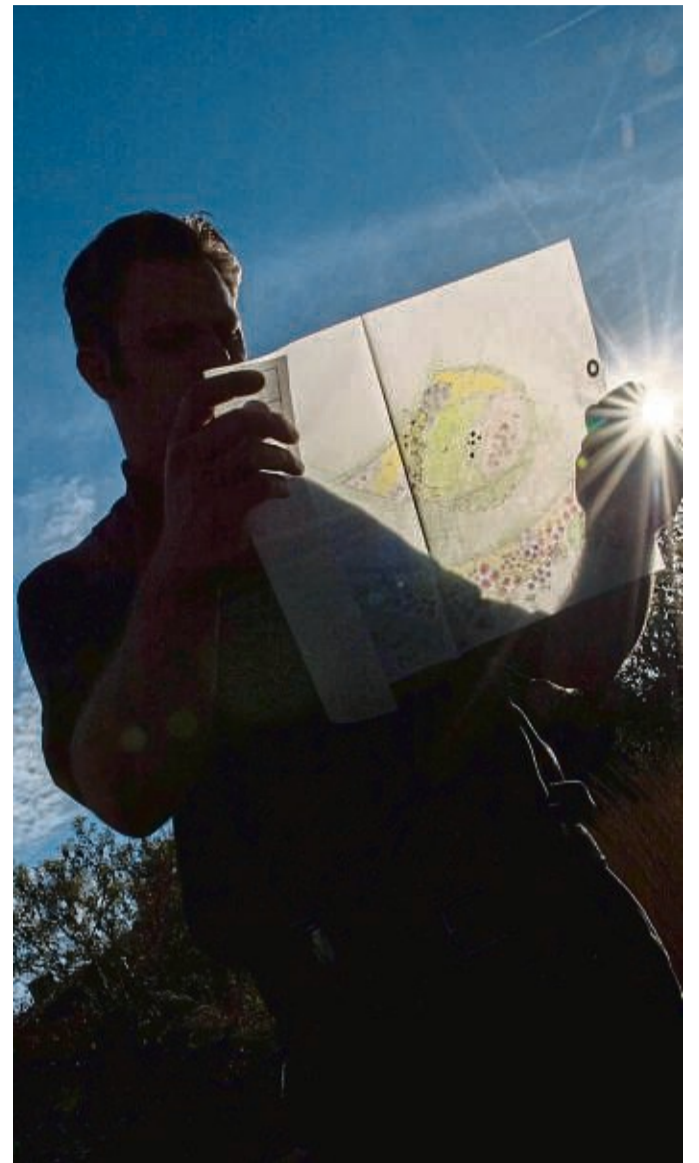
Immergrüne gelten oft nur als Beiwerk. Von Frühling bis Herbst bilden sie eher den ruhigen Hintergrund für farbenfrohe erblühende Pflanzen.

Dabei sind die Immergrünen auch selbst ein Hingucker - sogar farblich, findet der BGL. Sie sind nicht einfach nur grün, sie tragen Grüntöne aller Art, aber auch blaugraue oder panaschierte, also zwei- oder mehrfarbige Kleider. Das dürfte besonders im Winter auffallen.

Es gibt immer was Blühendes: Sie vermissen eine hübsch blühende Pflanze im Garten? Gerade an Stellen, an denen Sie regelmäßig vorbeilaufen oder die Sie vom Fenster aus sehen können, sind sie ein Lichtblick an den grauesten Tagen.

Und es gibt sie durchaus, die schönen Blüten mitten im Winter. Der aktuelle Tipp: Schneeglöckchen blühen von Januar bis Februar, Lenzrosen und Winterlinge von Januar bis März und Winter-Heckenkirschen von Januar bis April. Noch bis März zeigen sich auch die Blüten von japanischer Zaubernuss, Schneehede der Sorte 'December red', Schleimbeere und Winterjasmin. Diese und mehr Ideen finden Sie im BGL-Pflanzenkalender.

Extra-Tipp: Monatlich Bilder vom Garten machen. Nicht nur Pflanzen und Schaufel braucht man zur Gestaltung eines schönen Gartens, auch Stift, Papier und Fotos sind sinnvoll. Dabei hilft es, wenn



Es lohnt sich, die Gartenplanung im Winter anzugehen. Wer sein Grundstück regelmäßig dokumentiert, kann Lücken oder Verbesserungsbedarf ausmachen.
FOTO: FRANZISKA GABBERT/DPA-TMN

man mindestens einmal im Monat Bilder von seinem Grundstück macht.

Sie legt man sich dann im Folgewinter - also vor der nächsten Pflanzsaison - nebeneinander. Im direkten

Vergleich der Wachstumsphasen einzelner Beete über den Jahresverlauf fallen Lücken oder anderes Störendes eher auf. Und dann kann man passend neue Pflanzen kaufen.
tmn

Anzeige

Marktgeschehen geht weiter! Der beliebte Antik- & Trödelmarkt in Homberg (Efze) öffnet seine Türen.

Homberg. Es ist wieder soweit und das Warten hat ein Ende. Am 13. März kann man wieder, wie jeden zweiten Sonntag im Monat, nach Herzenslust trödeln. Hier kommt jeder auf seine Kosten, der preiswert einkaufen möchte, denn hier sind ausschließlich gebrauchte Sachen angesagt. Unter dem Motto: „Nachhaltigkeit – der Umwelt zuliebe“ kann man dazu alten Sachen einen neuen Glanz verleihen. Auch „Vintage-Liebhaber“ kommen hier voll auf ihre Kosten.

Neben den vielen Sachen des Alltags gibt es erweiterte Flächen mit antiken Möbeln, aber auch Spezialhändler, z. B. mit englischem Trödel, findet man auf dem Markt in Homberg. Trödeln ist voll im Trend, denn es macht Spaß, an Ständen nach verborgenen Schätzen zu suchen. Es macht Freude, wieder andere Menschen zu treffen, sich zu unterhalten und gemeinsam bei einer Tasse Kaffee und einem Stück Kuchen im einzigartig eingerichteten Markt-Café den Tag zu genießen. Der Markt öffnet von 9.00 bis 16.00 Uhr. Am Einlass ist eine Teststation für kostenlose Tests eingerichtet. Der Einlass erfolgt nach 3G. Infos gibt's unter www.greenparkmarkets.de oder per Handy 0174 6208780.



Der große, beliebte und traditionelle
ANTIK- & TRÖDELMARKT
Hallen- und Freigelände
Keine Parkgebühren | Keine Neuware
13. März 2022
in Homberg (Efze)
Info's unter: 0174 620 87 80
www.greenparkmarkets.de

AUFGEPASST !!!
Werbewochen bei Firma Stieb - Kassel
Dach- und Fassadensanierung, auch Dachreparaturen,
Dachbeschichtung, Flachdachsanieierung, Innenausbau,
Fachwerkrenovierung und Reinigung von Photovoltaikanlagen.
Wir sind hessenweit für Sie unterwegs.
Gerne erstellen wir Ihnen ein kostenloses,
unverbindliches Angebot vor Ort.
Mobil 0172 - 5625766 oder Büro 0561 - 51058961
Wir freuen uns auf Ihren Anruf! Firma Stieb

Bekanntschaffen

Karin, 65 J., hübsche, jugendl. Witwe, mit schöner Oberweite u. unendlich viel Liebe im Herzen, fahre gerne Auto, koche mit Leidenschaft u. erledige mit viel Freude die Haus- u. Gartenarbeit. Doch abends allein kommt die Einsamkeit. Ich erwarte Ihren lieben Anruf ü. PV, wenn Sie auch so alleine sind. Tel. 01520-8293309

Helga, 70 J., mit schöner frau. Figur, gepflegt u. gutaus. Ich koche schon immer frisch, denn bei mir kommt keine Fertigpampe auf den Tisch. Die Corona-Krise zeigt uns, wie schlimm die Einsamkeit ist. Gesundheit, ein bisschen Glück u. einen lieben Mann wie Sie, das wünsche ich mir. Bitte rufen Sie gleich ü. PV an. Tel. 0162-7928872

Gela, 61 J., mit schmeichelnder Figur, aufrichtig, seit vielen Jahren eine gute Autofahrerin. Es ist nicht schön, allein zu sein u. die Einsamkeit fällt mir als Witwe nicht leicht. Ich hoffe so sehr, dass ich Ihnen schon bald eine liebev. Partnerin sein kann. Einfach wieder zu zweit sein. Kostenloser Anruf, Pd-Seniorenglück Tel. 0800-7774050

Kartenlegerin Frau Lydia Lange
Termin unter GO 0551 38113648

Auto-Ankäufe

Wir kaufen Ihr Wohnmobil & Wohnwagen!
0800-186 00 00 (kostenlos)
www.ankaufwohnmobil.de

Wir holen kostenlos Ihr Alt/Schrottfahrzeug ab! Tel: 01 72 - 56 05 98 2

Kaufe Wohnmobile + Wohnwagen
Tel. 03 94 4 - 36 16 0 - www.wm-aw.de - Fa.

€Auto-Export ges. Zahle über Wert.
Kaufe alle Kfz, Diesel/Ben., auch Motorschaden. 0157-570 178 22

Verkauf

Waschmaschine, Herde, Trockner, Gefrierkombis usw., Neugeräte als B-Ware oder GEBRAUCHTE
Fa. TM-Store, Zur Tintenmühle 3,
34466 Wolfhagen-Ippinghausen, 05692 9939472
Mo.-Fr.: 10-18 Uhr, Sa.: 9-14 Uhr, www.tm-store.de

Entrümpelung kostenlos? Wir holen alles, was man noch brauchen kann - kostenlos! Tel: 01 72 - 56 05 98 2

Entrümpelung aller Art Tel: 0561-498835

Ankauf

Modelleisenbahn und Zubehör gesucht. Telefon 05544 912031

Antiquitäten, Kunsttrödel & Spielzeuge
Telefon: 05 61 - 49 88 35

Antikhalle Kassel, Haushaltsauflösungen mit Wertausgleich. Tel: 05 61 - 49 88 35

Landwirtschaft & Forsten

Buche Brennholz
Tel. 05684 931670

1A Buche ab 39,- € ☎ 0152-2800388
www.brennholzhandel-vey.de

www.kaminbrennholz.com
Tel. 0173/3950311

Platten, Verbundsteine + Pflaster aller Art, Gartenarbeit übernimmt. Fa. Engel Tel: 05 61 - 49 88 35

Stellenangebote

Güteschutz Kanalbau bewegt!

Die Gütesicherung RAL-GZ 961 verfolgt das Ziel, die Umweltverträglichkeit von Abwasserleitungen und -kanälen zu verbessern.

Die Prüfingenieure sind regional tätig und beraten, betreuen und schulen in diesem Bereich Fachfirmen und Auftraggeber. Wenn Sie auch gerade beruflich in Bewegung sind, dann bewerben Sie sich als



Prüfingenieur/-in für die Regionen Nord-/Mittelhessen und Süd-Niedersachsen

Ihr Profil

- Diplom-Bauingenieur/-in mit mehrjähriger Berufserfahrung im Kanalbau und/oder -sanierung
- EDV-Kenntnisse (MS-Office, Datenbankanwendungen)
- Kundenorientierte Kommunikation, strukturierte und selbständige Arbeitsweise

Aufgaben

- Prüfungen auf Baustellen und in Firmen auf Grundlage der Gütesicherung RAL-GZ 961
- Betreuung und Beratung von Fachfirmen und Auftraggebern zu technischen Fragen des Kanalbaus und der Instandhaltung sowie Fragen zur Gütesicherung
- Tätigkeit als Referent bei Schulungen und Fachveranstaltungen

Wir bieten

- eine technisch interessante, abwechslungsreiche und eigenständige Tätigkeit mit Einbindung in ein erfahrenes Team
- individuelle Förderung z.B. Schulung und Weiterbildung
- ein unbefristetes Arbeitsverhältnis mit leistungsgerechter Vergütung und Dienstwagen

Bewegen Sie sich mit uns!

Schicken Sie uns Ihre vollständigen Bewerbungsunterlagen an: personal@kanalbau.com oder Güteschutz Kanalbau e.V., Personal, Linzer Straße 21, 53604 Bad Honnef | Wir freuen uns auf Ihre Bewerbung!

Suche **Kraftfahrer/-in** mit Führerschein Klasse C bis CE in Vollzeit im Bereich FV mit vorhandenen Qualifikationen. Info an Bossaerts Transporte: 05692 9964010 oder info@bossaerts-transporte.de

Kontakte

Polin macht fast alles! 01522-779 8837

Die Mediengruppe Frankfurt ist ein diversifiziertes und digitales Medienhaus, das sich durch journalistische Kompetenz, hohe Reichweiten und die Nähe zu Menschen und Märkten auszeichnet. Zum breiten Produkt- und Dienstleistungsspektrum der Mediengruppe Frankfurt zählen Tageszeitungen, Anzeigenzeitungen, Bücher, Magazine, Vermarktung, Druckerei und Messen.

Wir suchen für die **Abteilung Marketing & Vertrieb** für den Standort Offenbach am Main einen

Junior Produktmanager (m/w/d)

Ihre Aufgaben:

- Sie unterstützen das Produktmanagement bei Stabilisierung und Ausbau der Abonnement-Auflage durch Konzeption, Koordination, Umsetzung und Erfolgskontrolle verkaufsorientierter Marketingmaßnahmen.
- Sie unterstützen das Produktmanagement bei der Entwicklung neuer Verkaufsstrategien.
- Sie erstellen und texten Werbemittel, Abo-Schreiben und die Kundenkorrespondenz.
- Sie arbeiten bei Sonderaufgaben und Projekten mit.

Ihr Profil:

- Sie bringen eine abgeschlossene kaufmännische Ausbildung und/oder ein betriebswirtschaftliches Studium mit Schwerpunkt Marketing oder Kommunikation mit.
- Sie arbeiten versiert mit MS Office.
- Sie haben Kenntnisse im Bereich Projektmanagement, Präsentationskompetenz, Verhandlungsgeschick und Überzeugungsvermögen.
- Sie sind kritik- und kompromissbereit sowie teamfähig.
- Sie bringen Zuverlässigkeit, Flexibilität, Engagement und Ausdauer mit.
- Sie sind diszipliniert, entscheidungsstark und verantwortungsbewusst.

Das erwartet Sie:

- Ein motiviertes Team
- Attraktiver Bürostandort in Offenbach am Main
- Vertrauensvolles Arbeitsklima
- Individuelle Talentförderung
- Flexibles, mobiles Arbeiten
- Vielseitiges Aufgabenfeld
- Eigenverantwortliches Arbeiten

Wir freuen uns sehr auf Ihre aussagefähige Bewerbung unter Angabe Ihrer Gehaltsvorstellung und Ihres frühestmöglichen Eintrittstermins. Bitte senden Sie Ihre Bewerbung an Personalabteilung@mediengruppe-frankfurt.de.



Zeitung lesen –
und mitreden können!