

**Wir sind weiterhin für Sie da!**  
Ihr Spezialist vor Ort für **Gardinen, Sonnen- und Sichtschutz**  
Unser Aufmaß-, Montage- und Reinigungsservice ist weiterhin für Sie aktiv!

Schützenhagen 17 34369 Hofgeismar  
Ruf 05671 / 92 05 32 Fax 92 05 33



# HEIMAT NACHRICHTEN

HOFGEISMAR WOLFHAGEN

**WARBURGER WALDQUELL**  
So schmeckt Natur

75% rePET  
100% RECYCLEN SEIT 2001

www.warburger-waldquell.de



**Stromer**  
Bad Emstal nimmt elektrischen Bürgerbus in Betrieb.



**Spielplätze**  
Stadt Wolfhagen baut Spielkombi am Jasminweg ab.



**„Olav“**  
Bad Emstaler Verwaltung erweitert digitales Angebot.



**KRIEG IN DER UKRAINE** Gebrauch werden langfristige Angebote für Flüchtlinge

## Landkreis sucht Wohnraum

Die Hilfsbereitschaft seit dem Ausbruch des Ukraine-Kriegs ist im Landkreis enorm hoch. Doch noch hapert es manchmal bei der Koordination der vielen Angebote.

Kreis Kassel – Ein Leser aus Söhrwald berichtet, dass er eine Wohnung für die geflüchteten Menschen anbietet und sich nun fragt, warum sich nichts tut. Landkreissprecher Harald Kühlborn bittet um Geduld. Aufgrund der vielen eingegangenen Angebote könne es vorkommen, dass zwischen übersandtem Wohnungsangebot und erster Kontaktaufnahme durch den Landkreis eine Woche vergehen kann.

Aktuell gibt es laut Landkreis Angebote für 350 Geflüchtete – 1200 haben bereits eine Unterkunft gefunden. Doch auch in den kommenden Wochen wird der Landkreis noch viele Objekte sichten müssen, um genügend Wohnraum, in Wohnungen, aber auch in Gemeinschaftsunterkünften anbieten zu können.

„Die entsprechenden Mitarbeiter sind aktuell sehr beansprucht. Da kann es etwas dauern.“ Auch sei nicht jede Unterkunft passend. „Das schauen wir uns im Vorfeld genau an.“ Entweder vor Ort oder durch längere Gespräche und Austausch. Eines der Ausschlusskriterien: die Dauer der möglichen Nutzung. „Wir brauchen langfristige Angebote“, erklärt Kühlborn. Aktuell bevorzuge man Wohnungen, die mindestens vier Monate zur Verfügung stehen.

„Auch das Angebot einer freien Couch hilft langfristig



**Wurde bereits als Notunterkunft vorbereitet:** Die Sporthalle auf dem Sensenstein bietet vorübergehend Platz für bis zu 288 Menschen, etwa 150 weitere Plätze gibt es in den regulären Unterkünften. Allerdings sollen die Geflüchteten so schnell wie möglich in Wohnungen oder Gemeinschaftsunterkünften wechseln.

FOTO: ALIA SHUHAIBER

nicht.“ Es würden Wohnungen oder Zimmer gesucht, die abschließbar sind. Solche, die den mitunter traumatisierten Flüchtlingen, auch die Möglichkeit zum Rückzug und zum eigenständigen Alltagsleben gäben.

Im Laufe der Woche wird auf der Internetseite des Landkreises der Vordruck ei-

ner Mietbescheinigung hinterlegt, mit dem potenzielle Vermieter anzeigen können, dass sie eine Wohnung an Flüchtlinge aus der Ukraine vermieten haben. „Das erleichtert die Abläufe für beide Seiten – für Vermieter und uns“, sagt Kühlborn. Die Kreisverwaltung prüfe zudem weiter viele gemelde-

te Liegenschaften für Gemeinschaftsunterkünfte: „Da wir davon ausgehen, dass wir ab der nächsten Woche bis auf Weiteres 300 ukrainische Kriegsflüchtlinge pro Woche zugewiesen bekommen, benötigen wir dringend noch zusätzliche Kapazitäten“, sagen Landrat Andreas Siebert und Vizelandrätin Silke Eng-

ler. Großer Bedarf bestehe auch an Menschen, die die Flüchtlinge in den Unterkünften betreuen. Jeder, der bereit sei mitzuhelfen, „ist uns sehr willkommen“.

Entsprechende Angebote können unter [landkreiskasselhilft.de](http://landkreiskasselhilft.de) abgegeben werden.

red

### Abgabefrist für Festschrift wird verlängert

Hofgeismar – Der Städtepartnerschaftsverein Hofgeismar hat die Abgabefrist für Fotos und Geschichten aus 50-Jahren Partnerschaft mit Pont-Aven, das in diesem Jahr groß gefeiert werden soll, um mehrere Wochen verlängert.

Das Redaktionsteam freue sich bereits über zahlreiche bereits eingegangene Berichte über Aufenthalte in Pont-Aven und danke den Autorinnen und Autoren für ihre Beiträge für die geplante Festschrift. Der Redaktionsschluss wurde jetzt bis zum Donnerstag, 31. März, verlängert, sodass noch mehr Bürgerinnen und Bürger Gelegenheit haben, ihre Erlebnisse zu schildern. Dies können Artikel über Vereinsfahrten, Schüleraustausche oder auch private Reisen sein, wobei sich das Redaktionsteam eine Auswahl der Berichte vorbehält.

Die Texte sollten nach Möglichkeit im Word-Format erfasst sein und 4000 Zeichen (etwa eine DIN-A 4 Seite) nicht überschreiten. Fotos seien auch willkommen, aber maximal zwei Stück pro Text.

Die Beiträge sollten per E-Mail an [schriftfuehrerin@staedtepartnerschaft-hofgeismar.de](mailto:schriftfuehrerin@staedtepartnerschaft-hofgeismar.de) übermittelt werden.

ttv

Info unter Telefon 0 56 71/16 09

**Beyer Haustechnik**  
Heizung & Sanitär  
Planung • Beratung • Installation

- Brennwerttechnik
- Wärmepumpen
- Heizkesselerneuerung
- Solaranlagen
- Badmodernisierung
- Schornsteinsanierung
- Fachunternehmen für Heizölverbraucheranlagen

Dorfstraße 8 • 34376 Immenhausen/Mariendorf  
Tel. 0 56 73 / 16 45 • Fax 0 56 73 / 91 39 77  
Mobil 01 72 / 6 79 40 65

**UNSER FAHRZEUGANGEBOT:**  
Auf Wunsch mit Finanzierung.

Weitere Fahrzeuge in unserer Ausstellung oder unter [www.mueller-ostheim.de](http://www.mueller-ostheim.de)  
Zu allen Angeboten ist auch eine Finanzierung über die FCA Bank Deutschland GmbH Heilbronn möglich.

**M AUTOHAUS MÜLLER SERVICE**  
Autohaus Friedhelm Müller e. K.  
Lange Straße 29  
34396 Liebenau-Ostheim  
[www.mueller-ostheim.de](http://www.mueller-ostheim.de)  
☎ 05676 98970  
☎ Fax: 989725

**Fiat Panda Active 1,1 8V**  
EZ: 03/10, 40 kW, 71.833 km, rot  
ABS, Klima, Servolenkung, Radiovorbreitung, get. Rücksitzlehne, Stoßfänger in Wagenfarbe, HU neu u. v. m.  
Unser Angebot: 2.970,- €

**Fiat Punto MyLife 1,4 8V 5-Türer**  
EZ: 05/11, 57 kW, 102.180 km, schwarzmet., ESP, Klima, elektr. FH, ZV m. FFB, Radio CD/MP3, Blue&Me Bluetooth, USB, Mobiles Navi Blue&Me TomTom, Lederlenkrad, Berganfahrhilfe, el. verstellb. Außenspiegel, Scheinwerferglas dunkel getönt, HU neu u. v. m.  
Unser Angebot: 4.960,- €

**Fahrzeugreparaturen aller Marken!**

**autoprofi**  
Das können Sie von unserer Meisterwerkstatt erwarten:

- ✓ faire Serviceleistungen und faire Preise
- ✓ kostenloser Ersatzwagen
- ✓ täglich TÜ + AU-Abnahme
- ✓ Wartung nach Richtlinien der Hersteller
- ✓ Unfallinstandsetzung
- ✓ Reifenservice auf Wunsch mit Einlagerung
- ✓ Instandsetzung und Wartungsarbeiten aller Fabrikate zu Festpreisen
- ✓ Klimaanlage mit Desinfektion
- ✓ Hol- und Bringservice auf Wunsch

**34369 Hofgeismar**  
Neue Straße 26 . Tel.: 05671 5070300  
[www.autoprofi.org](http://www.autoprofi.org)  
info@autoprofi.org

**Meisterbetrieb**

**ECKSTEIN**  
ANTIFLAGEN  
BIS ZUM 31.03.2022

**Mittagsangebot**  
Mo. - Fr. 11:30 bis 14:30 Uhr  
12% auf alle Speisen und Getränke

**Nachmittagsangebot**  
Mo. - Fr. 14:30 bis 17:00 Uhr  
20% auf alle Speisen und Getränke

OBERE KÖNIGSSTRASSE 4, 34117 KASSEL

**Dudeck**  
Metall GmbH

EXKLUSIVE HAUSTÜREN UND BAUELEMENTE

Liebenau Hueda ☎ 05676 989 128



# Neuer Stromer für die Gratis-Touren

Gemeinde Bad Emstal nimmt ihren vom Land finanzierten elektrischen Bürgerbus in Betrieb

**Bad Emstal** – Leise surrend rollt der weiße Kleinbus auf den Parkplatz hinter dem Bad Emstaler Rathaus. „Das Fahrgefühl ist super“, sagt Erhard Rogge beim Aussteigen begeistert. Rogge ist einer aus dem Pool von acht Ehrenamtlichen, die den neuen Bürgerbus der Gemeinde künftig steuern werden.

An diesem Freitagnachmittag gibt es nach der ersten Rundfahrt, bei der sich das Team der Buspiloten mit den Besonderheiten des Elektroantriebs vertraut macht, eine umfassende Einweisung von Bürgermeister Stefan Frankfurth (SPD). Der nutzt schon seit Jahren auch privat einen Stromer als Pkw. Ein Blick unter die Motorhaube, unter der sich im Vergleich zu einem Verbrenner nicht viel Technik breitmacht, Erklärung wie und wo das Ladekabel anzubringen ist, um die Akkus wieder zu füllen – viel mehr braucht es nicht, um dem Team der Fahrer den Sprung ins Zeitalter der Elektromobilität zu bereiten. „Eine Umstellung ist es eher für jene, die noch kein Auto mit Automatik-Getriebe gefahren sind“, sagt Frankfurth, der die Elektromobilität in seiner



**So funktioniert das Ding:** Manfred Güde, Björn Engelhard, Erhard Rogge, Klaus Richebächer, Willi Röhn und Lothar Freitag (von links) lauschen den Erklärungen von Bürgermeister Stefan Frankfurth.

FOTO: NORBERT MÜLLER

Gemeinde aus voller Überzeugung vorantreibt.

Dazu gehört auch die Verbesserung der Infrastruktur für E-Fahrzeuge durch die Installation von Lademöglich-

keiten. Das hat der Gemeinde letztlich auch den neuen Bürgerbus beschert.

Die Gemeinde hatte sich beim Land um die Förderung von insgesamt acht öffentli-

chen Ladestationen beworben, erklärt Frankfurth. Und dabei habe man sich auch gleich um einen bezuschussten E-Bus bemüht. „Da gab es aber busmäßig noch nichts am Markt.“ Vom Land sei dann der Hinweis gekommen, die Gemeinde möge sich doch bei der Stiftung „Miteinander in Hessen“ wegen des Fahrzeuges bewerben.

Das habe man dann auch getan, sagt Verwaltungsmitarbeiter Björn Engelhard. „Wir haben im Oktober 2021 eine Mail mit einer Kon-

zeptbeschreibung hingeschickt und haben unser Projekt mit dem Titel Bürgerfahren Bürger dargestellt.“ Schon Anfang Dezember habe es die Zusage gegeben. Einige Formalitäten galt es noch zu erledigen, „und dann kam ganz plötzlich der Bus“.

Das ist ein nagelneuer Opel Vivaro E, laut Stefan Frankfurth im Wert von rund 50 000 Euro. „Der Bus ist zu 100 Prozent gefördert“, so der Bürgermeister weiter. Die Reichweite mit einer Akkulation liege bei rund 200 Kilometern, „für den Bürgerbus

reicht das vollkommen aus“, sagt Frankfurth, denn da stehen überwiegend Fahrten für Bürger der einzelnen Ortsteile zum Einkaufen und zum Arzt in Bad Emstal auf dem Programm.

Wolfhagen ist montags regelmäßiges Fahrziel, da wird mit Bedürftigen die Wolfhager Tafel angesteuert. Fix im Fahrplan sind dienstags und donnerstags Fahrten für Patienten von Vitos zum Einkaufen. Am Wochenende steht der Bus Vereinen für die Jugendarbeit zur Verfügung.

Bad Emstaler, die den kostenlosen Service des Bürgerbusses, der werktags von 9 bis 17 Uhr angeboten wird, nutzen möchte, rufen das Rathaus unter der Nummer 05624/999777 an.

Das System wurde in Bad Emstal schon 2015 eingeführt. Als Fahrzeug diente ein gebrauchter Ford Transit Diesel, der nun nach gut sieben Jahren durch den umweltfreundlichen Opel ersetzt wird. Der alte Bus wird künftig als Transporter für die Kinder- und Jugendfeuerwehren zur Verfügung stehen.

Der neue Bus wird heute mit der ersten planmäßigen Tour eingeweiht. Vielleicht sitzt Erhard Rogge am Steuer, der als Ehrenamtlicher das Bürgerbus-System in Bad Emstal von Anfang an unterstützt. Ein wenig ungewöhnlich müsse man sich beim neuen Stromer doch, sagt er: „Der Motor ist so leise, dass man nach dem Starten erstmal genau hinhören muss, ob er schon läuft.“

nom

## Kritik an Entscheidung ohne Bewohner

**Hofgeismar** – Kritik am Verfahren, wie das Neubauprojekt der Evangelischen Altenhilfe Hofgeismar am Gesundbrunnen zustande kam, übt Friedemann Seiler vom Heimbeirat der Einrichtung.

Das „neue Konzept“ der Altenhilfe sei ohne Beteiligung der Heimbewohner entstanden, was „hier leider so üblich sei“, wie der Pfarrer im Ruhestand in einem Schreiben an die HNA erklärt. Seiler: „Beteiligten müssen sich die Heimbewohner allerdings an den Kosten, und das nicht zu knapp. Die 20 Millionen, die für den Neubau veranschlagt werden, stammen ja aus den Entgelten, die von den Bewohnern entrichtet werden. Andere Gelder hat die Altenhilfe nicht.“

Wie berichtet, hatte der Vorstand der Altenhilfe den Abriss von zwei rund 40 Jahre alten Gebäuden und die geplante Schaffung eines Neubaus damit begründet, dass eine Sanierung teurer als ein Neubau käme.

Bei der Finanzierung rechnet die Altenhilfe mit Krediten und Zuschüssen als Energieeffizienz-Haus (KfW 40). Nach dem unerwarteten Stopp dieses Programms wird aber noch abgewartet, wie es damit weitergeht. Gebaut werden solle auf jeden Fall, hieß es.

Friedemann Seiler fragt hingegen, was an den beiden Heimen so schlecht sei, dass sie nach wenigen Jahrzehnten ersetzt werden müssten, wobei die Zahl der Zimmer sogar um 20 sinke.



Friedemann Seiler

nicht erkennen, weil man immer noch von Zimmer zu Zimmer gehen müsse.

Die Evangelische Altenhilfe begründet die Neubaupläne unter anderem mit einer optimierten Gebäudenutzung und deutlichen Energieeinsparungen.

ttv

ARCHIVFOTO: TANJA TEMME

## Ankauf

**Ankauf Flohmarktartikel, Haushaltswaren, Werkzeuge u.v.m., auch größere Mengen**  
Telefon 0173 2650986

## HEIMAT NACHRICHTEN

HOFGEISMAR WOLFHAGEN

## IMPRESSUM

**Herausgeber:**  
NHW Verlag GmbH, Frankfurter Str. 168, 34121 Kassel

**Verantwortlich für den Inhalt nach § 55 Abs. 2 RStV:**  
Frank Schmid

**Leitung Geschäftskunden:**  
Miriam Donnert (V.i.S.d.P.)

**Anzeigenverkauf:**  
Tel.: 0 56 71 / 50 90 27  
E-Mail: anzeigen@nhw-wochenzeitungen.de

**Layout und Gestaltung:**  
DIGITALE KREATIV AGENTUR  
Frankfurter Str. 168, 34121 Kassel

**Druck:** Zeitungsdruck Dierichs GmbH & Co. KG, Wilhelm-Reichard-Straße 1, 34123 Kassel

**Zustellung:** TOP DIREKT Marktservice GmbH, Frankfurter Str. 168, 34121 Kassel  
Tel.: 0 5 61 / 920 940  
E-Mail: info@top-direkt.de

**Anzeigenpreisliste:** Nr. 1a vom 1.1.2022  
Falls Sie diese Zeitung nicht mehr erhalten möchten, bitten wir Sie, einen Werbeaukleber mit dem Zusatzhinweis „Bitte keine kostenlosen Zeitungen“ an Ihrem Briefkasten anzubringen.  
Ideal wäre auch ein zusätzlicher Hinweis per Mail, mit Angabe Ihrer Anschrift, an info@top-direkt.de, damit wir unsere Zusteller davon in Kenntnis setzen können.  
Weitere Informationen finden Sie auch auf dem Verbraucherportal [www.werbung-im-briefkasten.de](http://www.werbung-im-briefkasten.de)

**www.rb-becker.de**

**ab Mo, den 28.03.2022**

**Stauden** 11er Topf, z.B. Arenaria, Iberis, Allium, Sedum u.a. **1,99**

**Schopflavendel** 14er Topf **3,49**

**Polarsterne** 11er Topf, versch. Farben **2,25**

**Salat- und Gemüsepflanzen** versch. Sorten **1,99**

**Beerensträucher** 13er Topf, versch. Sorten **3,99**

**Bierzeltgarnitur m. Rückenlehne** 50er Tischbreite, 220 cm lang, Natur/Grün, extrem stabiles Gestell, mit Klappfunktion, Wetterbeständig. **59,99**

**Bierzeltgarnitur** 50er Tischbreite, 220 cm lang, Natur/Grün, für 8-10 Personen, mit Klappfunktion, Wetterbeständig. **39,99**

**Wendebierbankauflage 3teilig** (Tischdecke 70x140cm + 2xBankauflage 25x110cm) mit Gummi, versch. sortiert. **6,99**

**Sitzkissen** 40 x 40 x 2,5 cm, versch. sortiert, Bändchen zum Festbinden & Reißverschluss. **6,99**

**Gartenfräse GF 384** 4-Takt Power-Engine Motor, schwenkbares Führungsrad, Totmannschaltung, Reversierstarter. **249,50**

**Blumenampel XXL** Ø 30cm, mit integ. Unterschale, versch. Farben. **2,99**

**Hornspäne o. Blaudünger** 2,5 kg, 1kg=1,99, 8+8+8, 5kg 1kg=1,00. **4,99**

**Balkonpflanztopf** ca. 60 cm lang, 30 cm breit & 30 cm hoch, mit Entwässerungslöchern. **9,99**

**Nur in Witzenhausen/Kleinalmerode erhältlich!**

**Anstellpavillon** 400 x 300 cm, anthrazit, pulverbeschichtetes Aluminiumgestell, Polycarbonat-Dach aufschiebbar. **899,50**

**Gartenhaus** aus Kunststoff, anthrazit/weiß, Maße: 130x192x198cm. **199,50**

**Dachbox Hapro Rider 5.4** LxBxH: außen 178x78x42cm, Inhalt 370 Liter, Gewicht 14kg, Norm: ISO 11154. **229,50**

**Der Kleine Bauer** versch. Sorten, 4x100g. **0,89**

**mentos** versch. Sorten, 3x18g = 11,4g. **0,99**

**Schaumwaffeleimer** 600g, 100g = 0,582. **3,49**

**Schaumkusseimer** 30 Stück, 650g, 100g = 0,537. **1,99**

**Crème légère** extra cremig, 15 % Fett, 150g. **0,33**

**Zott Sahne Joghurt mild** versch. Sorten, 150g. **0,35**

**Mini Schoko Croissants** 210g. **0,47**

**Wafers** versch. Sorten, 5x45g = 225g. **1,99**

**WIZ/Kleinalmerode** Industriestr. 1, 05542 / 93 39 60

**Kassel** Hegelsbergstr. 21, 0561 / 49 172 551

**Gudensberg** Kasseler Str. 78, 05603 / 91 86 54

**RB-Rolf Becker GmbH Zentrale Industriestr. 1 - 37217 Witzenhausen/Kleinalmerode**

Einige Artikel können aufgrund begrenzter Vorratmenge bereits im Laufe des ersten Angebotstages ausverkauft sein. Alle Preise ohne Deko. Für Druckfehler keine Haftung.

**OFFNUNGSZEITEN:** Mo.-Mi. 9.00-18.00 Uhr, Do.-Fr. 9.00-19.00 Uhr, Sa. 9.00-14.00 Uhr

# Kein Geld für Spielplätze

Stadt baut Spielkombi am Jasminweg ab – Vorerst fehlt Ersatz

**Wolfhagen** – Charlotte Tegethoff ist verärgert. Teile des Spielplatzes am Jasminweg in Wolfhagen wurden im vergangenen Jahr abgebaut. Ersatz für das defekte Gerät fehlt bis heute. Und er ist für die nächste Zeit auch nicht in Sicht. Das zumindest habe ihr Lars Eskuche vom städtischen Amt für Umwelt und Tiefbau gesagt.

Der TÜV, der alle kommunalen Spielplätze regelmäßig auf ihre Sicherheit hin überprüft, habe gravierende Mängel festgestellt. Daraufhin sei die Spielkombination mit Rutsche und Kletternetz im Herbst demontiert worden, bestätigt Michael Frisch, der sich für die Stadt Wolfhagen unter anderem um die Spielplätze kümmert. Es habe Kritik an den Fundamenten gegeben, auch der Fallschutz sei nicht mehr intakt gewesen.

Eine Reparatur des etwa 30 Jahre alten Gerätes war nicht wirtschaftlich, sagt Eskuche, und man habe sich für eine Neuanschaffung entschieden. Allerdings verlangt diese von den Nutzern Geduld. Denn das Budget für Investitionen in Rutschen, Klettergeräte, Wippen und Co. ist limitiert auf etwa 10 000 Euro pro Jahr. Ursprünglich hätte in diesem Jahr der zweite Teil des Spielplatzes Minköfe in Ippinghausen von Anschaffungen dieser Größenordnung profitieren sollen und darüber hinaus der Spielplatz in Viesebeck, in den weitere 2500 Euro hätten fließen sollen. Der Jasminweg wäre erst im kommenden Jahr an der Reihe gewesen.

Dann allerdings tauchte Anfang des Jahres das Problem mit den fehlerhaften Jahresabschlüssen für die Jahre 2014 bis 2019 auf. Solange die Mängel nicht behoben sind, kann der Haushalt, der



**Der TÜV hatte eine Spielkombination bemängelt:** Deshalb hat die Stadt das Spielgerät am Jasminweg in Wolfhagen entfernt und einen Bauzaun aufgestellt, der das Gelände vom Platz mit den funktionstüchtigen Geräten abtrennt. FOTO: ANTJE THON

im Übrigen erneut aufgestellt werden muss, für das laufende Jahr nicht beschlossen werden. Und ohne Etat befindet sich die Stadt in der Situation der vorläufigen Haushaltsführung, in der nur das Nötigste und Wichtigste bezahlt werden darf.

„Mit der vorläufigen Haushaltsführung gibt es vorerst keine Investitionen“, sagt Eskuche. Ippinghausen sei gestrichen. Die Planungen dort könnten frühestens im Jahr 2023 umgesetzt werden. Und

damit wandere auch der Spielplatz am Jasminweg auf der Zeitschiene um ein Jahr nach hinten. „Das ist kein böser Wille der Stadt“, meint Lars Eskuche, sondern eine Folge aus den fehlerbehafteten Abschlüssen. Eine Option für die neuen Spielgeräte am Jasminweg könnte sein, dass für 2023 ein höherer Betrag für Investitionen bewilligt wird und dann Geld da wäre, um die Pläne für Ippinghausen, Viesebeck und Wolfhagen zusammen umzusetzen.

Das aber sei eine Entscheidung des Parlaments.

Bis dahin bleibt Charlotte Tegethoff mit ihren drei, sieben und acht Jahre alten Kindern die Möglichkeit, einen anderen Spielplatz aufzusuchen. Ihre Ältesten würden das auch tun, bestätigt die alleinerziehende Mutter. Sie liefen zum zehn Minuten von der Wohnung entfernt gelegenen Platz an der Ahornstraße. Die 35-Jährige ist der Ansicht, dass vorhandene Spielplätze auch nutzbar sein soll-

ten. Wenn etwas kaputt gehe, müsse Geld für einen Ersatz vorhanden sein. Der Platz, auf dem zuvor das Gerät stand und der nun leer ist, ist durch einen Bauzaun vom übrigen Gelände abgegrenzt. Nutzbar für Kinder sind dort lediglich kleinere Geräte. „Angesichts der vorherrschenden Wohnungs- und Hausnot, in der sowieso viele auf beengtem Raum leben müssen, ist das ein Zustand, der nicht akzeptiert werden kann“, so Tegethoff. ant

## Kirchenkreis: Dekan Heinicke hört früher auf

**Hofgeismar/Wolfhagen** – Dekan Wolfgang Heinicke wird sein Amt an der Spitze des Kirchenkreises Hofgeismar-Wolfhagen schon 2023 und damit ein Jahr früher als bisher geplant zur Verfügung stellen. Das gab er auf der digitalen Frühjahrssynode des Kirchenkreises am Samstag bekannt. Dies geschehe aus familiären Gründen und um die weiteren anstehenden Wechsel von Menschen aus den Babyboomerjahren zu entzerren. Eine Bekanntgabe im Herbst wäre zu spät für die weiteren Verfahrensschritte. Die Synode befasste sich auch mit Aktionen gegen sexuelle Übergriffe in der Kirche. tty

Praxis in Kassel - Wilhelmshöhe impft täglich!  
-Booster, sowie Wiederauffrischung-  
Vor Anmeldung unter  
Tel.: 05 61 - 98 83 74 44  
www.diabetologikum-raab.de

Ihr Privatarzt in  
Kassel-Wilhelmshöhe  
Tel.: 05 61 - 98 83 74 44  
www.diabetologikum-raab.de

ÜBERDÄCHTER  
**FLOHMARKT**  
EDEKA ASCHOFF - KASSEL  
27. März  
☎ 0 15 77 / 3 07 60 91

Speedlog GmbH  
Internationale Spedition sucht  
Kraftfahrer im Nah- und Fernverkehr,  
Tel.: 0561-589468107  
oder bewerbung@speedlog.de

Zur Bestückung unseres Verkaufswagens in Espenau suchen wir zum nächstmöglichen Zeitpunkt **eine/n Mitarbeiter/in (m/w/d)** für 15 bis 20 Std./Woche, Arbeitsbeginn: Mo.-Fr. ab 6.30 Uhr. Telefon 0178-7775459

**BARGELD SOFORT!**  
WIR SIND AUCH  
JETZT FÜR SIE DA UND  
KAUFEN (FAST) ALLES!  
**mOneypoint**  
Friedrichsplatz 6 - ☎ 0561-9701105  
www.moneypoint.kassel.de

Größer - noch günstiger - schöner!  
...hin zu...  
**Kimm!**  
NEUE:  
Wäschetrockner ab € 129,-  
Waschmaschinen ab € 199,-  
Geschirrspüler ab € 199,-  
Einbaueherd mit Cr.-Feld € 299,-  
**NEUE ADRESSE seit 3.1.22:**  
**Philippstraße 23**  
Viele Geräte mit kleinen Lackfehlern!  
**NORBERT KIMM**  
34127 Kassel · Telefon 8 70 03 96  
www.hinzu-kimm.de

## Unbekannte stehlen 62 500 Euro in Lippoldsberg

Gewaltsam über das Dach in den Discounter: Polizei Kassel sucht Zeugen

**Lippoldsberg** – Unbekannte sind am Wochenende über das Dach in einen Discounter im Wesertaler Ortsteil Lippoldsberg eingebrochen. Wie eine Sprecherin des Polizeipräsidiums Nordhessen mitteilte, gingen die Einbrecher dabei mit schwerem Gerät vor und durchbrachen eine Wand zum Büro, wo sie den

Tresor mit einer Flex öffneten. Sie entwendeten das darin befindliche Bargeld – insgesamt 62 500 Euro – und konnten danach unerkannt flüchten. Die Kasseler Kripo sucht nun nach Zeugen, die Hinweise auf die Täter oder ein offenkundig von ihnen genutztes Fahrzeug geben können.

Laut Polizei ist die genaue Tatzeit des Einbruchs in der Schulstraße bislang nicht bekannt. Nach derzeitigem Ermittlungsstand hat sich die Tat zwischen Samstag, 20.15 Uhr, und Montag, 5.40 Uhr, ereignet. Beamte der Polizeistation Hofgeismar berichteten, hatten die Unbekannten vermutlich eine Leiter ge-

nutzt, um auf das vier Meter hohe Dach zu klettern. Dort entfernten sie mehrere Dachziegel, durchbrachen danach gewaltsam mehrere Deckenplatten und stiegen so in das Geschäft ein. Anschließend stemmten sie mit mitgebrachtem Werkzeug die Wand zum Büro auf, heißt es vonseiten der Polizei weiter.

Über den Einstieg im Dach flüchteten die Einbrecher wieder nach draußen, wo sich ihre Spur laut der Beamten verliert. Da die Unbekannten massiv vorgegangen waren, beläuft sich der angerichtete Schaden auf circa 10 000 Euro. nem

**Hinweise** an die Polizei Kassel unter der Tel.: 05 61/91 00

## Baumspendenaktion! Bäume für unsere Heimat.

Gemeinsam die Wälder von morgen sichern.

1.3. bis 31.8.2022:  
Für jeden Möbel- und Küchenkauf spenden wir einen Baum an die Kommunalwald Waldeck-Frankenberg GmbH.



**MÖBELKREIS**  
Korbach-Meininghausen · www.moebelkreis.de

**TEAM 4**  
Umzüge zum Festpreis, Haushaltsauflösungen, Seniorenumzüge  
☎ 05 61 - 89 99 90

**SPARFUCHS**  
MITTWOCHS von 17-23 Uhr  
NACHTFLOHMARKT sowie  
FR. 9-18 UHR · SA. 9-18 UHR  
Druseletalstr. 1 B · 34131 KS-Wilhelmshöhe  
Telefon 01 73 - 5 68 97 64

**Antik 26.+27.3.**  
**Flohmarkt Hann. Münden**  
Weserpark ab 7 Uhr, keine Neuware,  
Aktuelle Corona-Regel beachten

► **Bringen die Digitalisierung im Bad Emstaler Rathaus voran:** Carmen Cron (links) und Sabine Schwarzer mit Bürgermeister Stefan Frankfurth. FOTO: NORBERT MÜLLER



## Mit „Olav“ direkt ins Rathaus

Bad Emstaler Verwaltung erweitert das digitale Angebot

**Bad Emstal** – Bad Emstals Bürgermeister Stefan Frankfurth (SPD) ist stolz auf sein „Damen-Team“, das die Digitalisierung in der Gemeindeverwaltung nach vorn bringt. „Die beiden spielen perfekt zusammen“, sagt er über Carmen Cron, die Digitalisierungsbeauftragte im Rathaus, und ihre Kollegin Sabine Schwarzer, die auch den Bereich der Öffentlichkeitsarbeit betreut.

Über diese Schnittstelle der beiden Bereiche erhalten die Bad Emstaler zunehmend Angebote, Anliegen von der Verwaltung online erledigen zu lassen. Gerade erst wurden „Onlinevorgänge der Gemeinde erweitert“, sagt Carmen Cron, die die Anwendungen auf der Homepage der Gemeinde einbindet. „Jetzt steht den Bürgerinnen und Bürgern eine neue Digitalisierungsplattform zur Verfügung“, so Cron weiter. Sie heißt Olav – als Abkür-

zung für „Online Anträge und Vorgänge für das Meldewesen“.

Und das können die Bürger nun unter anderem erledigen, ohne ins Rathaus marschieren zu müssen: Meldebescheinigungen können beantragt werden, eine Nebenwohnungsbeauftragung im Rathaus, und ihre Kollegin Sabine Schwarzer, die auch den Bereich der Öffentlichkeitsarbeit betreut.

„Wer zum Beispiel eine Meldebescheinigung benötigt, kann diese nun ganz unabhängig von den Öffnungszeiten der Verwaltung online beantragen und gleichzeitig auch elektronisch bezahlen“, nennt Carmen Cron den wesentlichen Vorteil. Das Ganze

funktioniere zu jeder Tages- und Nachtzeit.

Gerade während der Corona-Pandemie, während der man direkte Kontakte vermeiden möchte, sei das Angebot des digitalen Rathauses von Vorteil für die Bürger, aber durchaus auch für die Mitarbeiter der Verwaltung.

„Es müssen aber durchaus auch noch Termine im Rathaus gemacht werden“, bremst der Bürgermeister die Begeisterung ein wenig, „etwa, wenn Unterschriften oder bei einem Pass die biometrischen Sachen benötigt werden“. Aber dann ist beim Besuch im Rathaus bereits alles vorbereitet. Aus Frankfurths Sicht profitieren vor allem die Bürger: „Für die wird es einfacher.“

Für die Verwaltungsmitarbeiter, stimmt Carmen Cron ihrem Chef zu, sei es noch nicht unbedingt die große Erleichterung, denn die Beschäftigten im Rathaus müs-

sen ja auch weiterhin die einzelnen Aufgaben wie gewohnt abarbeiten. Aber auch für sie soll die Digitalisierung in absehbarer Zeit die Arbeit leichter machen. Carmen Cron: „Das ist der nächste Schritt.“ Bei den Bad Emstalern, da ist sich Verwaltungschef Stefan Frankfurth mit seinem engagierten Damen-Team einig, werde der neue Service bereits gut angenommen. Die Anliegen online erledigen zu lassen, „stellt eine besonders komfortable Lösung dar“, sagt Carmen Cron. Deshalb sollte das Ziel für die Zukunft dann auch sein, so viele Dienstleistungen wie möglich online anzubieten. Mit der Digitalisierungsplattform Olav sei man da schon auf einem guten Weg. „Bad Emstal“, betont Cron, „geht damit schon heute einen wichtigen Schritt zur Umsetzung des Online-Zugangsgesetzes“.

nom  
bad-emstal.de

# VORSORGE- NETZHAUTSCAN

Die RETINA-CARE KI-Bildanalyse ergänzt unser Augenscreening um eine weitere medizinisch relevante Vorsorgeleistung.

Netzhautveränderungen, bedingt durch AMD, Diabetes und Glaukom können frühzeitig erkannt werden. Am besten, noch vor dem Kauf neuer Gläser.

Nach Terminvergabe ohne lange Wartezeiten für sofortige Gewissheit.

**GESUNDHEIT**  
Klinische Zentrum für Sehen & Hören

**Stephan Siebert**  
DIE OPTIK

IM ATRIUM, WILHELMSHÖHER ALLEE 262, TEL. 0561-81690811  
WOLFHAGER STR. 383, KASSEL - HARLESHAUSEN, TEL. 0561-962881  
HANNOVERSCHE STR. 75, NIESTETAL - SANDERSH., TEL. 0561-5280854  
MARKTPLATZ 5, ZIERENBERG, TEL. 05606-8311  
NICE PRICE BRILLEN, TEICHSTR. 31, KASSEL - KIRCHD., TEL. 0561-67016

Ein Angebot der Stephan Siebert Die Optik GmbH, Hannoversche Straße 75, 34298 Niestetal

## Frauenpower?

„Familie und Haushalt unter einen Hut zu bekommen, ist schon manchmal stressig. Trotzdem will ich nebenbei mein eigenes Geld verdienen. Als HEIMATNACHRICHTEN-Zustellerin habe ich einen Job der Spaß macht und sich trotzdem mit Familie und Haushalt vereinbaren lässt.“

© Foto: Liechten - www.fotolia.com

**Durch einen Nebenjob als Zeitungszusteller verdienst Du Dein Geld an der frischen Luft.**

Gesucht werden **Zusteller/innen** vor Ort (wohnhaft in der direkten Umgebung des Verteilgebiets). Du bist dafür verantwortlich die HEIMAT NACHRICHTEN Hofgeismar/Wolfhagen **samstags** zuverlässig an die Haushalte zu verteilen.

- **CALDEN:** Westuffeln (Kasseler Str.)
- **HABICHTSWALD:** Dörnberg (Silberseestr., Wolfhager Str.)  
Ehlen (Kasseler Str., Lohweg)
- **HOFGEISMAR:** Hombressen (Udenhäuser Str.)  
Hümme (Hauptstr.)  
Stadt (Am Hang, Am Wippeteich)
- **IMMENHAUSEN:** Holzhausen (Eichwaldstr., Tannenstr.)  
Stadt (Am Leutenhäuser Berg, Berliner Str., Lohweg, Mariendorfer Str., Meisenweg, Querstr., Untere Bahnhofstr.)
- **LIEBENAU:** Ostheim
- **REINHARDSHAGEN:** Veckerhagen (Königsberger Str., Zur Fähre)
- **TRENDELBURG:** Deisel (Oberdorf) Eberschütz, Gottsbüren, Stammen
- **WOLFHAGEN:** Altenhasungen (Bärenbergstr.)  
Gasterfeld, Nothfelden, Ippinghausen (Bürgelstr., Waldecker Str.) Stadt (Bussardstr., Ofenbergstr., Ulmenstr.)  
Wenigenhasungen
- **ZIERENBERG:** Stadt (Oberelsunger Str.)

**Bewerben Sie sich jetzt:**  
☎ (0561) 92094-100 oder -101  
www.top-direkt.de

HEIMAT NACHRICHTEN TOP DIREKT

## Kreissynode startet Schutzkonzept

Maßnahmen gegen sexualisierte Gewalt auf den Weg gebracht

**Hofgeismar/Wolfhagen** – Die Worte von Pfarrer Dr. Thomas Zippert, dem Beauftragten der Evangelischen Kirche von Kurhessen Waldeck für den Schutz vor sexualisierter Gewalt, an die Kreissynode des Kirchenkreises Hofgeismar-Wolfhagen waren am Samstagvormittag eindeutig und eindringlich: „Opfer wie Täter gehören schon zu unseren Gemeinden. Wenn in jeder Klasse mindestens ein bis zwei Betroffene sitzen, warum soll das in unseren Gruppen anders sein.“ Es handele sich um ein Problem der gesamten Gesellschaft, das auch im Raum der Kirchen zuhause sei.

Das Ziel müsse sein, dass kirchliche Räume vor allem Schutzorte seien und so selten wie möglich zum Tatort werden. Sexuelle Übergriffe seien für die Betroffenen eine Katastrophe, hätten aber zudem die Macht, den Auftrag der Kirche zu zerstören. „Wer Nächstenliebe predigt“, so Zippert weiter, „kann es sich nicht leisten, dass sich Mitar-

beitende an Schutzbefohlenen oder an Personen, die ihnen an Macht oder Ansehen unterlegen sind, vergreifen.“

Zum Abschluss ermunterte Zippert, sich mit anderen vor Ort zu vernetzen: „Auch Schulen und Vereine beispielsweise arbeiten an dem Thema. Nutzen Sie es – um gemeinsam davon zu profitieren.“ Die Synodalen beschlossen, die entsprechende Verordnung zunächst in der Arbeit mit Kindern und Jugendlichen sowie der Kirchenmusik umzusetzen. Dazu wird nach Angaben von Pfarrer Sven Wollert eine Projektgruppe eingesetzt, die eine Bestandsaufnahme machen und die Verhaltensregeln anpassen soll.

### Diakonisches Werk

Die Synode stimmte einer neuen Finanzierungsvereinbarung für das Diakonische Werk Region Kassel zu. Diese ist erforderlich, da der Stadtkirchenkreis Kassel die bisherige Vereinbarung mit Kaufungen und Hofgeismar-Wolf-

hagen gekündigt hatte. Durch die neuen Finanzvereinbarung der Landeskirche sehe sich Kassel gezwungen, den eigenen Anteil in den nächsten Jahren schrittweise zu halbieren, so DW-Geschäftsführerin Tamara Morgenroth. Sie wies darauf hin, dass die drei Kirchenkreise derzeit etwa 20 Prozent zum Budget beitragen. „Durch diese Finanzvereinbarung wird unsere Situation natürlich nicht besser.“

### Heinicke geht 2023

Im Bericht des Kirchenkreisvorstands teilte Dekan Wolfgang Heinicke gegen Ende der als Videokonferenz ausgeführten Tagung mit, dass sein Dienst im Kirchenkreis Ende Mai 2023 enden wird. „Dann beginnt für mich eine Sabbatzeit, die im Januar 2024 in den Ruhestand übergehen wird“, sagte Heinicke. Er sei ihm wichtig, diese Entscheidung so früh mitzuteilen, damit sich der Kirchenkreis darauf einrichten kann. Eine Bekanntgabe in der

Herbstsynode wäre zu spät: „Ich bin aber definitiv nicht amtsüde und werde in den nächsten 14 Monaten weiter mit ganzer Kraft für den Kirchenkreis und seine Gemeinden arbeiten.“

### Haushalt:

Etwa 830 000 Euro sind im Jahr 2023 für die Arbeit mit Kindern und Jugendlichen angesetzt. 40 Prozent der dem Kirchenkreis selbst zur Verfügung stehenden Mittel werden hier ausgegeben. Deutlich kleiner geworden sind die Ausgaben für die Kirchenmusik: Mit einer Ausnahme sind die hauptamtlichen Kirchenmusiker seit Beginn des Jahres Beschäftigte der Landeskirche. Mehr als 90 Prozent des Haushalts des Kirchenkreisamts, 1,35 Millionen Euro, werden für die Löhne und Gehälter aufgewendet. Dort sind rechnerisch 20,5 Vollzeitstellen sowie vier Ausbildungsplätze besetzt. Beide Haushalte wurden mit großer Zustimmung beschlossen.

tty

Straßen-sperre	Mitglie-der eines katho-l. Ordens	nord-marok. Handels-zentrum	ein Bal-ke		bibli-scher König	Jagd-reller	Geist-licher	Abdich-tungs-materi-al	Schmutz-wasser-lachen	süd-ameri-kanischer Kuckuck	Kraft-stoffart (Kw.)		Einheit der Stoff-menge	arabi-sche Fürsten	Figur aus „Fidello“	ein Gefähr-t (Abk.)	ein Gebiet ein-neh-men	chem. Zeichen für Zinn
kleine Schaufel (Lebens-mittel)	Vorname der Berger				Theater-unter-nehmer		Geschwür						Kunst-lehr-gang					
			nichts Gutes	öl-haltige Nutzpflanze				indische Büffel-but-ter			Kurort in der Schweiz		slowe-nischer Ort an der Drau				Gerät zum Rasen-kürzen	röm. Zahl-zeichen: 950
in Saus und ...	aus-schließ-lich	erprobt						spani-sches Gruß-wort		Fuchs-junges				Service-teil		Vorname von US-Filmstar Gibson		
Betrag nach Abzug			ein Cocktail			dt. TV-Moderator, Jörg ...		dt. Philo-soph † 1831					Ab-fahrts-ski-lauf		Teil des Platten-spielers			
rund ge-wasche-ner Stein				Ewigkeit in der griech. Antike		argenti-nischer Staats-mann †			Berg bei Monte Carlo		Salz der Essig-säure	Glas-bruch-stücke		ugs.: nein		Badeort in Istrien	auf-klapp-barer Behälter	mit Dro-gen handeln
Sumpf	skand. Männer-name	Weis-sager			Zahn-haupt-bestand-teil		eine Süßig-keit						Halbton unter c		Vorname von Ten-nisstar Sampras			
Binde-strich			Gerichts-ent-scheid		exzen-trischer Kunst-stil			Insel in der Durancé-Mündung				Strenge		neapol. Geheim-bund				
		Herbst-blumen	fraglich, unsicher						Koran-abschnitt		Kap ... (Süd-amerika)				Abk.: Leinen		Initialen Linden-bergs	
Schiffs-tacho-meter	Jäger-rucksack			Kose-name e. span. Kö-nigin		griechi-sche Rache-göttin		arabi-sches Gruß-wort					lang-fristige Geldauf-nahme					
gefüllte Back-ware					engl. Marsch-land-schaft	Elefan-ten-führer			dänische Ostsee-insel			an-streichen						
			Stadt im Süden Arme-niens		Lenden-braten			aserbaid. Währung	ital. Kloster-bruder (Kw.)									
griechi-scher Buch-stabe	chinesi-sche Kaiser-dynastie	US-kanadi-scher Grenz-see	schau-spielern			schweiz. Ort an der Rhône		Vorname des Fuß-bal-lers Özil	Jugend-licher (Kw.)				schmale Füh-rungs-rinnen					
dt. Bundes-kanzlerin				englisch, fran-zö-sisch: Alter		Vorname des Sängers Illic			italie-nische Ton-silbe	argen-t. Provinz (Santa ...)		Unter-nehmens-form						
Teil des Kopfes		osteuro-päische Haupt-stadt		ugs.: ein-wand-frei		persön-liches Fürwort (3. Fall)		starke Gefühls-regung										
Ebbe und Flut						Gerüst, Aufbau												

# Trübungen vermeiden

Was gegen blinde Gläser hilft

Allzu schnell trüben Gläser nach ein paar Spülmaschinengängen nach. Die Ursachen lassen sich gut beheben, wenn man rechtzeitig handelt.

Der trübe Film an Gläsern nach einem Spülmaschinengang ist ärgerlich. Um ihn wieder loszuwerden oder gar nicht erst entstehen zu lassen, gibt es unterschiedliche Wege. Der Industrieverband Körperpflege- und Waschmittel (IKW) nennt drei Ursachen für „blinde Gläser“. Die gute Nachricht: Zwei davon lassen sich leicht entfernen – und zwar wenn es sich um Ablagerungen von Regeneriersalz oder Kalk handelt. Bei erstem legt sich laut IKW eine

dünne Schicht des Salzes auf die Glasoberfläche. Meist liegt das daran, dass Regeneriersalz-Behälter nicht richtig verschließt. Mit etwas Wasser oder einem neuen Spülgang lassen sich das Problem schnell lösen.

### ■ Kalkablage spricht für leere Salzbehälter

Legt sich Kalk ab, deutet darauf hin, dass entweder der Behälter mit Regeneriersalz nachgefüllt werden sollte oder die Spülmaschine nicht auf die richtige Wasserhärte eingestellt ist. Zum Entfernen rät der IKW entweder zu Klarspüler oder wässriger Zitronensäure-Lösungen.

Weitaus ärgerlicher ist die Trübung des Glases durch Korrosion. Rückgängig ma-

chen lässt sich die zwar nicht, dafür aber verhindern. Sie entsteht, indem hohe Temperaturen und Wasser mit geringem Härtegrad die Netzstrukturen von Gläsern aufbrechen.

### ■ Niedrigere Temperaturen können Trübung verhindern

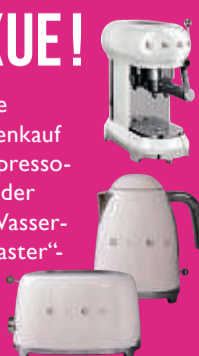
Dabei helfen schon kleine Änderungen, um die unschönen Trübungen und Risse zu vermeiden. Man sollte die Spültemperatur niedrig einstellen und auch die lokale Wasserhärte auf das Gerät anpassen. Zusätzlich hilft spezielles Spülmittel mit Glasschutz, um den Glanz länger zu erhalten. Oder: Am schonendsten für das Glas ist das Spülen mit der Hand. tmn



**DESIGN-KÜCHEN DIREKT AB WERK**  
Profitieren Sie bei Beratung und Preis!

**HOME OFFICE DELXUE!**

Erhalten Sie beim Küchenkauf 1 SMEG Espresso-Maschine oder 1 SMEG „Wasserkocher/Toaster“-Set gratis.



**Werkverkauf KASSEL**  
Holländische Straße 316 | 34127 Kassel  
Montag bis Freitag 10:00 – 18:30 Uhr  
Samstag 10:00 – 16:30 Uhr  
Telefon 0561 86194176  
www.mueller-kuechen-kassel.de

**müller Küchen**  
Qualität seit über 100 Jahren

Angebot gültig bis 31.03.2022

++ CIAO WINTER – DIE NEUE FRÜHJAHR-/SOMMER-KOLLEKTION IST DA! ++



DAMEN-, HERREN-, KINDER-, SPORT-, OUTDOOR- & LIFESTYLE-SCHUHE

ENTDECKEN SIE ÜBER 20.000 PAAR  
**EXKLUSIVE MARKENSCHUHE**

SHOPPEN & COUPONS SICHERN

**IHR EINKAUF WIRD JETZT BELOHNT!**

Nur für kurze Zeit – Überraschungscoupons für Ihren nächsten Einkauf sichern!

JETZT BIS ZU **50€** BONUS

**ÜBERRASCHUNGS-COUPONS ABHOLEN UND BEIM NÄCHSTEN EINKAUF SPAREN!**

**SCHUHHAUS heinmüller**  
www.heinmueller.com

Am Bornrain 3 | 34593 Knüllwald-Oberbeisheim  
Neustädter Str. 39 | 35066 Frankenberg/Eder  
Am Flüthedamm 2 | 37124 Göttingen-Rosdorf

# Essen wie in der Steinzeit

## Die Paleo-Diät auf dem Prüfstand



Wer sich nach der Paleo-Diät ernährt, kocht viel frisch. Fertiggerichte sind tabu.

FOTOS: CHRISTIN KLOSE/DPA-TMM

Wer sich „Paleo“ ernährt, isst wie unsere Vorfahren in der Steinzeit. Hält die Ernährung von Fred Feuerstein so fit, dass wir auch heute – zumindest theoretisch – ein Mammut erlegen könnten?

Die Paleo-Diät wird nicht ohne Grund Steinzeit-Ernährung genannt: Auf den Tisch kommt, was die Menschen im Paläolithikum, also in der Altsteinzeit, sammeln und jagen konnten. Auf dem Speiseplan stehen also zum großen Teil Gemüse und Obst, bevorzugt Beeren, sowie Samen und Nüsse. Dazu gibt es Eier, Fisch und Fleisch. Auf Getreide, Milch, Milchprodukte und Zucker wird verzichtet. Paleo ist somit eiweiß- und fettreich, aber kohlenhydratarm. Doch was bedeutet das für unseren Körper und dessen Leistungsfähigkeit? „Anhänger der Paleo-Diät sind der Meinung, dass sich die damalige Ernährung auch heute positiv auf unsere Gesundheit auswirkt“, sagt Astrid Donalies, Sprecherin der Deutschen Gesellschaft für Ernährung (DGE).

Das Ernährungskonzept folgt der Annahme, dass der Mensch genetisch noch an das Essen der Altsteinzeit angepasst sei und sich die Wahl der Lebensmittel daran orientieren sollte. Moderne „Zivilisationskost“ sei demnach für den Menschen ungesund.

Ernährungswissenschaftlerin Donalies sieht darin einen wahren Kern: Die heute verbreitete (Fehl-)Ernährung sei mitverantwortlich für Krankheiten wie Karies, Übergewicht, Bluthochdruck oder Herz- und Gefäßkrankheiten.

**■ Geringe Energiezufuhr hilft beim Abnehmen**

Auch wenn Fred Feuerstein nicht gerade für seinen geringen Bauchumfang bekannt ist: „Tatsächlich kann die Paleo-Diät beim Abnehmen helfen“, sagt Donalies. Das sei vermutlich vor allem auf die

niedrige Energiezufuhr zurückzuführen. „Positiv ist, dass bei der Diät viel Wert auf wenig verarbeitete Lebensmittel gelegt wird“, sagt Donalies. Insgesamt werde der Körper gut mit Eiweiß und wertvollen Fettsäuren versorgt. Für Calcium, Jod und Vitamin D gilt das aber nicht immer: Sie muss man möglicherweise ergänzen.

**■ Viele Gerichte sind ohnehin „Paleo“**

Konkret kann ein moderner Paleo-Tag so aussehen: Zum Frühstück gibt es ein Müsli aus Kernen, Nüssen und Samen, dazu Beeren und pflanzenbasierte Milch. Mittags machen zum Beispiel Spargel mit Sauce Hollandaise und Süßkartoffeln satt. Am Abend kommt selbstgemachte Hühnersuppe mit Hühnerfleisch und Gemüse auf den Tisch.

Aber: Wer sich mit dem Ernährungskonzept beschäftigt, merkt schnell, dass viele Rezepte ohnehin „Paleo“ sind oder sich leicht abwandeln lassen. Ein Steak oder Fisch

mit Gemüse etwa fügen sich problemlos in die Ernährungsweise ein.

Doch: Performen wir dank Steinzeit-Ernährung beim Training besser? „Ob der Körper zum Beispiel beim Sport leistungsfähiger ist, wenn man sich nach dem Paleo-Prinzip ernährt, ist noch nicht wirklich bekannt“, sagt die Sport- und Ernährungsmedizinerin Prof. Christine Joisten. Eine Erkenntnis gibt es aber: Eine ketogene Diät wie die Paleo-Diät führte bei Fußballspielern dazu, dass sie Fettmasse verloren – ohne dabei nennenswert an Muskelmasse und -kraft einzubüßen. Für Sportler ist das positiv, so Joisten, die am Institut für Bewegungs- und Neurowissenschaften der Deutschen Sporthochschule Köln (DSHS) tätig ist. Ketogene Diäten lösen im Körper den Zustand der Ketose aus, auch als „Fettstoffwechsel“ bekannt. Heißt: Führt man dem Körper mehr hochwertige Fette und zugleich weniger Kohlenhydrate zu, macht er sich an das Verbrennen von Fett-

masse – und nicht von Kohlenhydraten. Das gilt besonders im Zusammenhang mit Bewegung.

Wer also abnehmen, aber möglichst wenig Muskelmasse verlieren möchte, kann sich diesen Effekt zunutze machen. Die Ernährungsumstellung hin zu „Paleo“ ergänzt man am besten durch ein Trainingsprogramm, das auf eine ketogene Ernährungsweise zugeschnitten ist.

Ob man die Paleo-Ernährung langfristig durchhalten sollte, bezweifelt Joisten allerdings: „Gerade für Sportler sind Kohlenhydrate auf Dauer unabdinglich. Ihr Körper benötigt sie, um überhaupt an die Fettreserven ranzukommen.“ Die Ernährungswissenschaftlerin Donalies weist außerdem darauf hin, dass der relativ hohe Fleischkonsum der Paleo-Diät für Gesundheit und Umwelt problematisch ist. Was außerdem zu bedenken ist: Schränkt man sich in seiner Lebensmittelauswahl ein, steigt die Gefahr eines Nährstoffmangels.

tmm

Seniorenservice privat 01523-640 68 42

**Geflügel Holle:** Hühner, Gänse, Enten, Puten, Mast, samstags in Eschwege, He.-Li., Zierenberg, Gudensberg, Tel. 0171-2280030

**Eisenbahnen, Autos, Zubehör kauft:** Raabe's Spielzeugkiste, Wilhelmsthaler Str. 11, 34379 Calden, Telefon 05674 8234317



**Hast Du Benzin im Blut und schraubst gern?**

Oder bist sogar gelernter **Kfz-Mechatroniker (m/w/d)**

Dann bist Du bei uns genau richtig!

Wir suchen ab sofort oder zum nächstmöglichen Zeitpunkt Verstärkung für unser Werkstatt-Team in Vollzeit/Teilzeit!

**Interesse! Einfach per Mail oder Post bei uns bewerben.**

**AKUR Automobile**  
Max-Eyth-Str. 3 34369 Hofgeismar  
Kfz-Meisterbetrieb für alle Marken  
Mail: akur-automobile@gmx.de  
Tel. 05671 7669380  
www.werkstatt-hofgeismar.de



Angebot 29.03.- 01.04.2022

Aus der Region – für die Region! Gutes vom Lande im Hofgut Hofladen

Aus unserer Hofgut Landwirtschaft:

Schinkenbraten	100 g	1,19 €
Schweinefilet	100 g	1,69 €
Eisbein	100 g	0,75 €
gek. Zwiebelmett	250 g	3,30 €
Rauchenden/Polnische	100 g	1,19 €
Fleischsalat/Eiersalat	100 g	1,05 €
Kartoffelgratin im Glas	Stück	4,50 €



**ÖFFNUNGSZEITEN GÄRTNEREI**

Mo, Di, Mi, Do 8.00 - 16.00 Uhr  
Freitag 8.00 - 14.00 Uhr  
Telefon: 0 56 71 50 80 11-00

**ÖFFNUNGSZEITEN HOFLADEN**

Di, Mi, Do 8.00 - 13.00 Uhr  
Freitag 8.00 - 14.00 Uhr  
Telefon: 0 56 71 50 80 11-01  
Schützenhofweg 17  
34369 Hofgeismar  
Email: bestellungen.hofladen@bdks.de

**GOLDANKAUF HOFGEISMAR**  
**SOFORT BARGELD!**

- ✓ Goldschmuck und Altgold
- ✓ Zahngold (auch mit Zähnen)
- ✓ Gold- und Silbermünzen
- ✓ Gold- und Silberuhren (Markenuhren)
- ✓ Silberbesteck (auch Auflage)
- ✓ Tafelsilber
- ✓ Zinn (nur mit Stempel)

Töpfermarkt 6 (neben Parfümerie Weber)  
34369 Hofgeismar  
Mo.-Fr. 10.30-15 Uhr,  
Sa. 10.30-13 Uhr  
0173 5762768

grischäfers **OSTER** **menü für zuhause**

ab sofort bestellbar grischaefer.de

Vorspeise  
Crèmesuppe von Fingermöhren  
Hauptgerichte zur Auswahl:  
1. Lammrücken im Kräutermantel  
2. Kalbstafelspitz in Portweinjus  
3. Ragout von grünem Spargel  
Dessert  
Mango-Amarettini-Trifle

Menü 1&2 36 € Menü 3 26 €  
**DER GRISCHÄFER**

Kasseler Straße 77-78 • 34308 Bad Emstal • Tel.: 05624 - 99 85 0

**HNA | ZUSTELLER**

**Pressezusteller (m/w/d)**  
Werden Sie Teil unseres Teams!

Aktuell suchen wir in

- Hofgeismar (Teilbezirk zur Festeinstellung)

Mindestalter 18 Jahre.

Jetzt informieren und bewerben!

**VTS Nord GmbH**  
Vertrieb für Hofgeismar  
Tel. 0561 203 3370 | WhatsApp 0151 61666277  
vts-hofgeismar@hna.de

www.hna-zusteller.de

## Familienanzeigen

zum günstigen Preis!

Bereiten Sie Ihren Lieben zu Geburtstagen und Jubiläen eine Freude mit einer Glückwunsch-Anzeige in den Heimatnachrichten.



Jetzt buchen unter:

hna-familienanzeigen.de

0800 203-4567 (gebührenfrei)

Oder geben Sie Ihre Familienanzeige in der HNA-Geschäftsstelle Hofgeismar (Bahnhofstr. 6) auf.

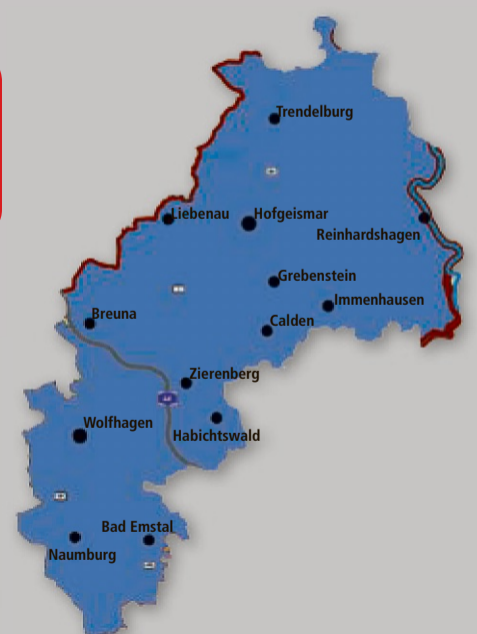
Mit einer **Grußanzeige** in den **Heimatnachrichten Hofgeismar-Wolfhagen** erreichen Sie über **40.000 Haushalte.**

Muster FR 5-32



nur 60 €

Größe: 2 Spalten/  
60 mm hoch



nur 72 €

Größe: 1 Spalte/  
100 mm hoch

# Ab in die Achterbahn

Diese großen Freizeitparks öffnen jetzt



Eine Hafenrundfahrt zeigt den Marinehafen und den Jade-WeserPort aus. FOTO: DJD-K/WWW.WILHELMSHAVEN-TOURISTIK.DE/RAINER GANSKE

## Urlaub in „Schlicktown“

Maritime Erlebnisse in Wilhelmshaven

Mit selbstironischem Understatement trägt Wilhelmshaven den Spitznamen „Schlicktown“. Schiffe prägen das Stadtbild und auf Hafenrundfahrten sind der traditionsreiche Marinehafen sowie der JadeWeserPort, Deutschlands einziger Tiefwasserhafen für die größten Containerschiffe der Welt, zu erleben. Die imposante Kaiser-Wilhelm-Brücke und wilhelminische Prachtbauten zeigen, wie der Namenspa-

tron die Stadt geprägt hat. Auf der „Maritimen Meile“ liegen Erlebniswelten für die ganze Familie: das Küstenmuseum, das Unesco-Weltnaturerbe Wattenmeer Besucherzentrum, das Marinemuseum und das Aquarium Wilhelmshaven. Und gleich hinter dem Deich lädt das Welterbe Containermeer zu Strandtagen ein. Unter [www.wilhelmshaven-touristik.de](http://www.wilhelmshaven-touristik.de) lässt sich das Magazin „Havenkante“ bestellen oder herunterladen.



Das schöne Karlstadt lässt sich am besten bei einer Stadtführung entdecken. FOTO: DJD-K/STADT KARLSSTADT/FOTO-STUDIO MÜLLER KARLSSTADT

## Karlstadt erleben

Acht Gründe für einen Besuch

Endlich die Reize der eigenen Heimat entdecken – diesen guten Vorsatz haben viele Menschen in Deutschland gefasst. Aber wo anfangen? Wie wäre es mit einem Kurzurlaub in Karlstadt, der idyllischen Stadt am Main.

Hier sind acht Gründe, warum sich ein Besuch in „Karscht“, wie die Einheimischen ihre Stadt liebevoll nennen, lohnt.

1. Das Stadtbild
2. Das „Lügenmauerle“ direkt am Main

3. Die Ausblicke von der Ruine der Karlsburg und vom Aussichtspunkt „terroir f“

4. Die Natur, etwa am „Saurpuzel“, dem Hausberg der Karlstädter

5. Die Kultur - ganzjährig gefüllt ist der Veranstaltungskalender. Im Frühjahr 2022 wird auch das Museum Karlstadt nach Restaurierung neu eröffnet.

6. Die Kulinarik

7. Der Wein

8. Der Main, die Lebensader der Region

2020 und 2021 ging es wegen Corona später los – dieses Jahr kommen die großen Freizeitparks des Landes aber wieder pünktlich aus der Winterpause. Wann öffnen Heide-Park, Legoland oder Belantis?

Achterbahnen, Karussells und eine Menge anderer Schabernack: Ein Tag im Freizeitpark verspricht Action, Spaß und Abwechslung vom Alltag, nach der sich viele Menschen in diesen Tagen sehnen. Ab kommenden Wochenende starten die ersten großen Freizeitparks in ihre Saison, die anderen folgen. Ein kurzer Überblick von Heide-Park im Norden bis Legoland im Süden:

**1. Heide-Park:** Der vor allem für seine Achterbahnen bekannte Freizeitpark steht ab 2. April für Besucher offen und öffnet damit erstmals seit Pandemiebeginn pünktlich nach der Winterpause.

Mit dem Panoramatum wird es eine bekannte Landmarke weniger geben. In der drehenden Gondel konnten Besucherinnen und Besucher den Park aus luftiger Höhe bestaunen. Nach 2019 war der 104 Meter hohe Turm schon außer Betrieb, vor kurzem wurde mit dem Abbau begonnen. Der Heide-Park Soltau liegt im Dreieck zwischen Hamburg, Hannover und Bremen an der Autobahn A7.

**2. Belantis:** Er gilt als flächenmäßig größter Freizeitpark im Osten Deutschlands. Diesen Samstag (26. März) startet in Belantis im Süden von Leipzig die Saison.

Neben bekannten Attraktionen wie der Huracan-Achterbahn sollen 2022 nach pandemiebedingten Ausfällen in den Jahren davor auch wieder mehr Shows auf dem



Der Heide-Park Soltau startet ab 2. April in die Sommersaison. FOTO: PHILIPP SCHULZE/DPA/DPA-TMM



Achterbahnen wie die „Blue Fire“ warten: Ab Samstag (26. März) geht es im Europa-Park Rust wieder rund. FOTO: PHILIPP VON DITFURTH/DPA/DPA-TMM

Programm stehen. Es seien neue geplant, heißt es aus dem Freizeitpark. Belantis liegt direkt an der Autobahn A38.

**3. Phantasialand:** Von den hier aufgeführten Freizeitparks ist das Phantasialand bei Köln der Spätstarter. Die Saison im Themenpark startet am 9. April. Das Phantasialand liegt in Brühl direkt an der Autobahn A53.

**4. Europa-Park:** Der größte Freizeitpark Deutschlands startet diesen Samstag (26. März) offiziell in die Sommersaison. 2022 wird eine alte durch eine neue Attraktion ersetzt: Die „Dschungel-Floßfahrt“, die aufgrund der Verwendung kolonialistischer Rollenbilder in der Kritik stand, wird schrittweise umgebaut und im Themenbereich Österreich angesiedelt – sie heißt nun „Josefinas kaiserliche Zauberreise“.

Im nächsten Jahr soll zu den 13 Achterbahnen auf

dem Gelände eine weitere dazukommen – diese wird im für 2023 geplanten Themenbereich zu Kroatien gebaut. Der Europa-Park liegt in Rust, zwischen Freiburg und Offenburg nahe der Autobahn A5.

**5. Legoland:** Der Freizeitpark in Schwaben startet am 2. April in die Saison. Anlässlich des 20. Geburtstags des Legolands ist eine große Parade geplant – Details nannte der Park noch nicht, der Mai soll

aber im Zeichen des runden Jubiläums stehen.

Und auch hier wirft man schon einen Blick auf 2023: Dann soll ein neuer Themenbereich mit Achterbahn eröffnen. Das Legoland Deutschland liegt in Günzburg, zwischen Ulm und Augsburg an der Autobahn A8. Wichtig zu beachten: Vor dem Besuch der Parks sollte man sich über die aktuell vor Ort geltenden Corona-Regeln informieren. tmn

**FORD FLATRATE+  
SORGENFREI UNTERWEGS**

## SORGENFREI DURCHSTARTEN

FORD PUMA ST-LINE		Anschaffungspreis (inkl. Überführungskosten)	
Ford Power-Startfunktion (schlüsselloses Starten), Schaltwippen am Lenkrad für PowerShift Automatik, Sportlich abgestimmtes Fahrwerk, Dachhimmel aus Webstoff, schwarz, 4 Leichtmetallräder 7 J x 17 mit 215/55 R 17 Reifen	22.719,- €	Leasing-Sonderzahlung	2.646,- €
		Nettodarlehensbetrag	20.073,- €
		Laufzeit	48 Monate
		Gesamtleistung	40.000 km
		Sollzinssatz p. a. (fest)	1,99 %
		Effektiver Jahreszins	1,99 %
		Voraussichtlicher Gesamtbetrag*	11.718,- €
48 monatl. Leasingraten von		Finanzleasingrate	189,- €

€ 189,-<sup>1,2</sup>

**FORD FLATRATE+**

- + Garantieverlängerung
- + Wartung
- + Mobilitätsgarantie
- + Verschleiß

Scannen und die Ford Flatrate+ entdecken.

Ein Angebot der Ford-Werke GmbH. Gilt für Ford Neufahrzeuge (außer Ford Mustang, Ford Mustang Mach-E, Ford Explorer). Gilt für Privat- und Gewerbekunden (ausgeschlossen sind Großkunden mit Ford Rahmenabkommen, für Pkw zusätzlich gewerbliche Sonderabnehmer wie z. B. Taxi, Fahrschulen, Behörden). Detaillierte Informationen über die Bestandteile, Leistungen und Ausschlüsse der Ford Flatrate+ entnehmen Sie bitte den gültigen Bedingungen der Ford Flatrate+. Die Ford Flatrate+ ist nur kombinierbar mit einem Vertrag (Finanzierung oder Leasing) der Ford Bank GmbH, Henry-Ford-Str. 1, 50735 Köln.

Freuen Sie sich auf Ihre neue Küche!

**30 JAHRE KÜCHEN GERHOLD**

Küchen und Bäder Studio Gerhold GmbH  
Immenhausen/Holzhausen | Kasselweg 1 | Tel. 0 56 73 / 38 28  
[www.kuechen-gerhold.de](http://www.kuechen-gerhold.de)

Podologische Fachpraxis Nicole Schmidt | Bahnhofstr. 4 | 34369 Hofgeismar

**Ihre Spezialisten für medizinische Fußbehandlung**

**Wir finden für jedes Fußproblem eine Lösung!**

**Behandlung von:**

- ▶ eingewachsene Nägel ohne OP
- ▶ Nagelpilzinfektion
- ▶ Hühneraugen / Warzen
- ▶ Druckstellen
- ▶ und vielem mehr

**Kassenleistung für:**

- ▶ Diabetiker
- ▶ Neuropathiker
- ▶ Patienten mit Querschnittssyndrom

Hausbesuche? JA!

Vereinbaren Sie Ihren persönlichen Termin unter

0 56 71-608 77 11

**Schmidt**  
[www.podologie-schmidt-hofgeismar.de](http://www.podologie-schmidt-hofgeismar.de)

**FORD FLATRATE+  
+ Garantieverlängerung + Wartung  
+ Mobilitätsgarantie + Verschleiß**

Scannen und die Ford Flatrate+ entdecken.

Ein Angebot der Ford-Werke GmbH. Gilt für Ford Neufahrzeuge (außer Ford Mustang, Ford Mustang Mach-E, Ford Explorer). Gilt für Privat- und Gewerbekunden (ausgeschlossen sind Großkunden mit Ford Rahmenabkommen, für Pkw zusätzlich gewerbliche Sonderabnehmer wie z. B. Taxi, Fahrschulen, Behörden). Detaillierte Informationen über die Bestandteile, Leistungen und Ausschlüsse der Ford Flatrate+ entnehmen Sie bitte den gültigen Bedingungen der Ford Flatrate+. Die Ford Flatrate+ ist nur kombinierbar mit einem Vertrag (Finanzierung oder Leasing) der Ford Bank GmbH, Henry-Ford-Str. 1, 50735 Köln.

**Autohaus Fiege GmbH & Co. KG**  
Dragonerstr. 15 · 34369 Hofgeismar  
Tel.: 05671/99689-0 · Fax: 05671/99689-9  
E-Mail: [info@autohaus-fiege.de](mailto:info@autohaus-fiege.de)  
[www.autohaus-fiege.de](http://www.autohaus-fiege.de)

Beispielfoto eines Fahrzeuges der Baureihe. Die Ausstattungsmerkmale des abgebildeten Fahrzeuges sind nicht Bestandteil des Angebotes. \*Seit dem 1. September 2017 werden bestimmte Neuwagen nach dem weltweit harmonisierten Prüfverfahren für Personwagen und leichte Nutzfahrzeuge (Worldwide Harmonised Light Vehicles Test Procedure, WLTP), einem neuen, realistischeren Prüfverfahren zur Messung des Kraftstoffverbrauchs und der CO<sub>2</sub>-Emissionen, typgenehmigt. Seit dem 1. September 2018 hat das WLTP den neuen europäischen Fahrzyklus (NEFZ), das bisherige Prüfverfahren, ersetzt. Wegen der realistischeren Prüfbedingungen sind die nach dem WLTP gemessenen Kraftstoffverbrauchs- und CO<sub>2</sub>-Emissionswerte in vielen Fällen höher als die nach dem NEFZ gemessenen. Die angegebenen Werte dieses Fahrzeugtyps wurden anhand des neuen WLTP-Festzyklus ermittelt. Ein km-Leasing-Angebot der Ford Bank GmbH, Henry-Ford-Str. 1, 50735 Köln. Das Angebot gilt für noch nicht zugelassene, berechnete Ford PKW-Neufahrzeuge und stellt das repräsentative Beispiel nach § 6a Preisangabenverordnung dar. Ist der Leasingnehmer Verbraucher, besteht nach Vertragsschluss ein Widerrufsrecht. Gilt für einen Ford Puma ST-Line 1.0-EcoBoost-Hybrid (MHEV) 92 kW (125 PS), 6-Gang-Schaltgetriebe, Start-Stopp-System, Euro 6d-ISC-FCM. \*Summe aus Leasing-Sonderzahlung und mtl. Leasingraten. Zzgl. bei Vertragsabschluss ggf. Mehr- oder Minderkilometer sowie ggf. Ausgleichsbeträge für etwaigen übermäßigen Fzg.-Verschleiß. Mehrkilometer 0,06 €/km, Minderkilometer 0,04 €/km (5.000,- Mehr- oder Minderkilometer bleiben berechnungsfrei).

# Handel mit Verschmutzungsrechten

Mit dem eigenen E-Auto Geld verdienen dank Emissionszertifikaten

Komplizierter Hintergrund, einfaches Verfahren für Halter von E-Autos: Mit einem schlichten Antrag können diese mehrere Hundert Euro im Jahr Erlösen – Emissionszertifikate machen es möglich.

Seit Jahresbeginn gibt es neben Förderungen einen neuen Anreiz für ein E-Auto. Halter und Halterinnen von vollelektrischen Autos können leicht ein paar Hundert Extra-Euros pro Jahr verdienen. Möglich macht es der Handel mit Verschmutzungsrechten. Seit dem 1. Januar können auch private Halter teilnehmen. Rechtliche Grundlage ist das „Gesetz zur Weiterentwicklung der Treibhausgas-minderungs-Quote“.

Damit dürfen laut ADAC „auch Halterinnen und Halter von Elektroautos das von ihnen eingesparte CO<sub>2</sub> „weiterverkaufen““. Im Prinzip können E-Autofahrer nunmehr die Einsparung von CO<sub>2</sub>-Emissionen in Form von Emissionszertifikaten an Mineralölunternehmen verkaufen. „Diese müssen eine sogenannte Treibhausgas-Minderungsquote – THG-Quote – erreichen“, sagt Jeannine Rust vom Auto Club Europa (ACE).

Durch den Ankauf von eingespartem CO<sub>2</sub> in Form dieser Verschmutzungsrechte können Konzerne Strafzahlungen entgehen. Bislang konnten betroffene Mineralölunternehmen Emissionszertifikate im Verkehrssektor



**Neue Geldquelle anzapfen?** Für E-Auto-Besitzer gibt es da seit Beginn des Jahres durchaus eine neue Möglichkeit.

FOTO: ZACHARIE SCHEURER/DPA-TM

nur Energieversorgern abkaufen.

## ■ Zwischenhändler werden installiert

Um das Verfahren für Privatleute einfach zu halten, werden Zwischenhändler eingeschaltet. Die bündeln Einzelanträge der Halter und übernehmen die Auszahlung. Auch Halterinnen und Halter von elektrischen Motorrädern und E-Rollern mit Zulassung sind berechtigt. Zulassungsfreie Fahrzeuge sind ausgeschlossen, Plug-in-Hy-

bride ebenfalls. „Aufgrund dieser Neuerung hat sich ein äußerst dynamischer Markt entwickelt“, sagt ACE-Sprecherin Rust. Eine übersichtliche Liste von Zwischenhändlern hat das Branchenportal Electriva zusammengestellt.

Anträge sind in der Regel schnell gestellt: Beim Zwischenhändler eingereicht werden müssen der Fahrzeugschein (Zulassungsbescheinigung Teil 1), Kontaktdaten und Daten für den Zahlungsverkehr. „Belege zur tatsächlichen Nutzung, also

zum Beispiel wie viele Kilometer im Jahr zurückgelegt werden oder mit welchem Strommix das E-Fahrzeug zu Hause geladen wird, sind nicht notwendig“, sagt Verbraucherschützerin Marion Jungbluth.

## ■ Spanne zwischen 250 und 400 Euro

Eingereichte Anträge werden über die Zwischenhändler durch das Umweltbundesamt (UBA) als zuständige Behörde zertifiziert. „Anschließend verkaufen die Anbieter

die gesammelten Zertifikate des UBAs an die Kraftstoffunternehmen“, sagt Jungbluth. Abzüglich einer Provision fließen die Erlöse in der Regel an die Verbraucher zurück.

Bei der Wahl des Zwischenhändlers sollte man aber genau hinschauen. Die Bedingungen unterscheiden sich. Der ACE empfiehlt einen genauen Blick in die Geschäftsbedingungen. „Die Ausschüttung unterscheidet sich je nach Anbieter in Art und Höhe deutlich“, sagt Rust. „Aktuell liegt der Bonus zwi-

schen 250 und 400 Euro.“ Zudem gibt es je nach Anbieter die Auswahl zwischen festgesetzten und variablen Boni. Der ACE rät bei Festbeträgen zu Vorsicht, da bei steigenden CO<sub>2</sub>-Preisen nur der Zwischenhändler profitiert. „Es ist davon auszugehen, dass die Preise am Markt steigen“, sagt Rust. Bei flexiblen Erlösen besteht die Gefahr, dass diese geringer ausfallen, falls die Preise sinken. Wegen der möglichen Marktschwankungen werden teils Erlösspannen angegeben.

## ■ Keine Eile bei den Anträgen geboten

Besonders attraktiv sind laut ACE deshalb Angebote, die eine Mindestauszahlung garantieren. Den Erlös können Halter einmal jährlich einstreichen. „Den Fahrzeugschein müssen Sie jährlich neu einreichen, um die Prämie zu erhalten“, sagt Marion Jungbluth. Wird ein E-Auto erst im Laufe des Jahres zugelassen, gibt es einen anteiligen Erlös. Bei Gebrauchtfahrzeugen gilt: „Hat der Vorbesitzer oder die Vorbesitzerin den Quotenschein bereits verkauft, kann dieser im selben Jahr nicht noch einmal gehandelt werden“, sagt Rust. Eile ist beim Antrag nicht geboten. Bis 28. Februar eines Folgejahres müssen die Zwischenhändler die Unterlagen beim Umweltbundesamt einreichen. Marion Jungbluth sagt: „Die erste Meldung bei einem Dienstleister können Sie also bequem bis Ende 2022 erledigen.“ tmn

## Die Frist besser nicht verpassen

Früh genug Daten sammeln für die Grundsteuerreform

Gezahlt werden muss die neue Grundsteuer zwar erst ab 2025. Doch vom ersten Juli bis Ende Oktober dieses Jahres müssen Grundeigentümer die Daten für die Berechnung an die Finanzbehörden liefern. Der Verband Privater Bauherren rät, diese Frist nicht zu verpassen.

Ansonsten drohen Zwangsgelder oder Behörden-Schätzungen, die für Eigentümer nachteilig sein könnten. Während einige Bundesländer einzeln zur Abgabe auffordern, genügen in manchen Bundesländern öffentliche Bekanntmachungen. Am

besten also den Termin vornehmen und früh genug anfangen, die benötigten Daten zu sammeln. Was genau gefordert wird, variiert je nach Bundesland. Informationen dazu gibt es beim eigenen Grundsteuerfinanzamt.

## ■ Daten sammeln kann dauern

Daten wie Grundbuchangaben, Bodenrichtwert und Wohnfläche zu beschaffen, wird allerdings schnell zum zeitaufwändigen Marathon. Wer zum Beispiel kein Grundbuchblatt hat, kann sich die Daten vom Grund-

buchamt auf Antrag in Kopie zusenden lassen. Bei den Ämtern ist dahingehend aber mit Andrang zu rechnen. Der VPB rät Eigentümern, zur Not selbst zum Amt zu gehen und Einsicht zu nehmen.

Bodenrichtwerte sind zwar über die Internetseiten der jeweiligen Landesverwaltungen schnell recherchierbar. Doch werden die Daten spät aktualisiert, und die Finanzbehörde gibt als Stichtag den 1.1.2022 vor. Außerdem sind manche Grundstücke nicht im System erfasst. Eigentümer sollten dann direkt beim zuständigen Gutachteraus-

schuss nachfragen. Auch hier sind längere Bearbeitungszeiten zu erwarten.

## ■ Rechtzeitig bei Elster anmelden

Wer die Wohnfläche wegen einer Veränderung nicht mit Stand Jahresbeginn 2022 parat hat, muss im Zweifel messen. Was genau zur Wohnfläche zählt und was nicht, regeln die Länder teilweise unterschiedlich. Über konkrete Bestimmungen gibt wieder die zuständige Grundsteuer-Finanzverwaltung Auskunft. Sind dann alle Daten zusammen, müssen sie



**Daten frühzeitig sammeln:** 2025 tritt die Reform der Grundsteuer in Kraft.

FOTO: JAM WOITAS/DPA-ZENTRALBILD/DPA-TM

elektronisch per Elster – das digitale Steuerportal – übermittelt werden. Ausnahmen von dieser Pflicht gibt es kaum. Wer also bisher noch

in Papierform mit den Finanzbehörden verkehrt hat, sollte sich schon einmal um die Anmeldung bei Elster kümmern. tmn

**AUFGEPASST !!!**  
**Werbewochen bei Firma Stieb - Kassel**  
 Dach- und Fassadensanierung, auch Dachreparaturen, Dachbeschichtung, Flachdachsanieierung, Innenausbau, Fachwerkrenovierung und Reinigung von Photovoltaikanlagen.  
 Wir sind hessenweit für Sie unterwegs.  
 Gerne erstellen wir Ihnen ein kostenloses, unverbindliches Angebot vor Ort.  
 Mobil 0172 - 5625766 oder Büro 0561 - 51058961  
 Wir freuen uns auf Ihren Anruf! Firma Stieb

**Nachhaltige Kinder- und Jugendreisen**

Gegen Einsendung von € 2,20 in Briefmarken erhalten Sie von uns Informationen und Tipps für einen nachhaltigen Tourismus für Kinder und Jugendliche.

Naturfreundejugend Deutschlands  
 Haus Humboldtstein, 53424 Remagen  
 www.naturfreundejugend.de

**Stellenangebote**

**ZAHNTECHNIKER (m/w/d) gesucht.**  
 Studio für Zahntechnik · Nordstr. 12 · 34549 Edertal  
 E-Mail: bewerbung-sfz@web.de · Tel. 0173/5110288

**Mitarbeiter/in (m/w/d) für den Verkauf**  
 in Teilzeit (80–100 Std.) ab sofort gesucht.  
 Fleischeri Meier, Telefon: 05606 9402,  
 Wolfhager Straße 36, 34317 Habichtswald

**Bekanntschäften**

**Rosemarie, 76 J.,** gute Köchin, mit schöner weibl. Figur, jünger wirkend, bin sehr ordnungsliebend, fleißig, häuslich u. mobil. Habe keine großen Ansprüche, wir müssen uns mögen. Welcher einsame Mann wünscht sich eine liebe, fürsorgl. Witwe wie mich? Kostenloser Anruf, Pd-Seniorenglück Tel. 0800-7774050

**Elke, 60 J.,** gesund und gepflegt, mit weibl.-schmeichelnder Figur. Bin eine einfühlsame Partnerin, gute Hausfrau, koche am liebsten gutbürgerlich. Es ist nicht schön im Alter allein zu sein, so suche ich üb. PV einen lieben Mann (Alter Nebensache), aber unbedingt hier aus der Umgebung. Tel. 0162-7939564

**Birgit, 71 J.,** symp., hübsche Witwe, gepflegt, mit schlank-weibl. Figur, naturverb., gute Köchin u. Autofahrerin. Wünsche mir ein behutsames Kennenlernen mit einem lieben Mann. Rufen Sie üb. PV an u. wir machen Schluss mit der Einsamkeit. Wir können getr. o. am liebsten zus. wohnen. Tel. 0176-34498341

**Kontakte**

Hausfrau (34) **01520-40 22 553**

**LOKAL**

Ihre Tageszeitung berichtet auch aus Ihrem Ort!

**Verkauf**

Waschmaschine, Herd, Trockner, Gefrierkombi usw., Neugeräte als B-Ware oder GEBRAUCHTE  
 Fa. TM-Store, Zur Tintenmühle 3,  
 34466 Wolfhagen-Ippinghausen, 05692 9939472  
 Mo.-Fr.: 10–18 Uhr, Sa.: 9–14 Uhr, www.tm-store.de

Entrümpelung kostenlos? Wir holen alles, was man noch brauchen kann - kostenlos! Tel: 01 72 - 56 05 98 2  
 Entrümpelung aller Art Tel: 0561-498835

**Ankauf**

**Modelleisenbahn und Zubehör gesucht. Telefon 05544 912031**

Antiquitäten, Kunsttrödel & Spielzeug  
 Telefon: 05 61 - 49 88 35

**Antikhalle Kassel, Haushaltsauflösungen mit Wertausgleich. Tel: 05 61 - 49 88 35**

**Landwirtschaft & Forsten**

**Brennholz auf Wunsch mit Lieferung, offenfertig · Telefon 05606 3332**

**1A Buche ab 39,- € ☎ 0152-28000388**  
 www.brennholzhandel-vey.de

Platten, Verbundsteine + Pflaster aller Art, Gartenarbeit übernimmt Fa. Engel Tel: 05 61 - 49 88 35

**Baumarkt**

Immobilienkomplettanierung oder Teilanierung vom Keller bis über den Balken zum Dach. Meisterbetrieb alles aus einer Hand. Beratung beim Immobilien Kauf/Verkauf, Kostenschätzung für die Sanierung. Kimm Gebäudeservice 05692 994530 · www.kimm-gbs.de

**IBC GUSSEIßKESSEL (GK) für Holz, Kohle & Pellets.**  
 10 Jahre Garantie! Ab 3.499,- € bis zu 45% Förderung.  
 www.ibc-heiztechnik.de © 03632/667470

Strauch-/Heckenschnitt, Entrümpelungen 0175 4517218

**Auto-Ankäufe**

**Wir kaufen Ihr Wohnmobil & Wohnwagen!**  
**0800-186 00 00 (kostenlos)**  
**www.ankaufwohnmobil.de**

Kaufe Wohnmobile + Wohnwagen  
 Tel. 03 944 - 36 16 0 - www.wm-aw.de - Fa.

Wir holen kostenlos Ihr Alt-/Schrottfahrzeug ab! Tel: 01 72 - 56 05 98 2

**Auto-Export ges. Zahle über Wert.**  
 Kaufe alle Kfz, Diesel/Ben., auch Motorschaden. 0157-570 178 22