

**DIE SCHNELLE HILFE BEI  
RÜCKEN-  
SCHMERZEN.**

**medi fit**

05692 - 995001  
www.medifit-wolfhagen.de

Donny Wienecke  
**HÖRMAL**  
Hörakustik & Augenoptik

Schützeberger Straße 61  
34466 Wolfhagen  
Telefon 05692 997157  
www.akuopt.de

# HEIMAT NACHRICHTEN

HOFGEISMAR  
WOLFHAGEN

**BeGaTex**  
Accessoires Gardinen Sonnenschutz

**FRÜHJAHRSAKTION**  
01.04. - 22.04.2022  
**20% auf die  
Marken**  
Unland, Ado, Heco, VHG  
und Kadeco

Schützenhagen 17  
34369 Hofgeismar  
Ruf 05671 920532 | Fax 920533

**Rüttelpiste**  
Gute Aussichten für  
Straßen-Sanierung.



**VdK**  
Kreisverband Wolfhagen  
wählte neuen Vorstand.



**Förderung**  
Anschaffung von Sportgeräten neu organisiert.



## Bald gibt's wieder Spargel

Kunden müssen sich auf höhere Preise einstellen – Kälte hemmt derzeit Wachstum

**Liebenau/Grebenstein/Calden** – Jedes Jahr wird sie von vielen Menschen im Kreis Kassel herbeigesehnt und ist einer der späten Frühlingsboten: die Spargelsaison, die meistens Mitte April beginnt. Schon jetzt sind die Spargel-anbauer jeden Tag auf ihren Feldern rund um Grebenstein, Liebenau und Calden unterwegs und planen ihren Verkauf. In diesem Jahr müssen sich die Kunden vermutlich auf höhere Preise einstellen, wenn sie die Delikatesse auf ihren Tellern haben wollen. Das bestätigt auch Bruno Füllung aus Zwergen, der schon lange gemeinsam mit seiner Familie Spargel anbietet. „Auf jeden Fall werden die Preise steigen.“ Die Sozialabgaben seien noch ungewiss, die Auflagen in der Coronakrise kämen erneut oben drauf. „Wie genau der Ablauf hinsichtlich Testnachweis oder Impfstatus ist, wissen wir noch gar nicht so genau.“ Fest stehe aber, dass die vergleichsweise strengen Auflagen bezüglich der Unterkünfte für die Erntehelfer so geblieben seien.



**Noch einen halben Meter unter der Erde:** Dirk (links) und Bruno Füllung vom Erdbeer- und Spargelhof in Zwergen schauen auf einem Acker bei Friedrichsdorf wann mit dem ersten Spargel zu rechnen ist. Die beiden Landwirte vermuten, dass die Ernte Mitte April beginnen wird.

FOTO: TANJA TEMME

Auch die gestiegenen Mindestlöhne sorgen laut Füllung im Laufe der Jahre generell für weiter steigenden Preise. Vor allem im kommenden Jahr werde das noch einmal deutlich zu spüren sein. Wie viel genau sein Spargel kosten wird, könne er zu diesem Zeitpunkt noch nicht sagen. Zuletzt kostete ein Kilo Spargel abhängig von der Klasse etwa acht bis zwölf Euro. Ohnehin gilt Spargel als kostbares Gemüse, das aufgrund seiner aufwendigen Ernte nicht ganz billig ist.

Friedrich Klemme aus Schachten bietet schon seit Jahrzehnten zusammen mit

seiner Familie den bekannten Caldener Spargel an. Auch er kündigt eine Preissteigerung an – und zwar um etwa zehn Prozent. Energiepreise, Lohnkosten – die Gründe seien vielfältig. „Eigentlich müssten wir um etwa 20 Prozent erhöhen, um die Kosten zu decken, aber dann ist der Spargel für die Menschen bald nicht mehr bezahlbar“, sagt Klemme.

Sowohl er als auch Füllung hoffen, dass das Spargelstechen schon bald losgehen kann – vorausgesetzt die Sonne

gibt noch mal richtig Gas. „Normalerweise ist um den 15. April herum Erntebeginn“, sagt Füllung. Im vergangenen Jahr habe man sogar schon am 8. April starten können. Je nach Wetterlage sei es aber auch schon mal erst gegen Ende des Monats losgegangen.

In den vergangenen Wochen seien die Temperaturen dem Wachstum des Spargels schon sehr zuträglich gewesen. „Der Boden war schön trocken, hatte eine gute Krümelstruktur. Aber dann ka-

men wieder die Nachfröste.“ Das kann auch Klemme bestätigen: „Wir hoffen, dass wir noch vor Ostern ernten können.“ Der Spargel brauche eine Wärme von circa zwölf Grad in der Erde. Bei den kalten Temperaturen in der Nacht würde er nun erst einmal stehen bleiben.

Dunkel und warm soll es das Gemüse haben, dabei helfen auch die schwarzen Folien. Aufdecken, abdecken, kontrollieren – „Das ist jetzt gerade die hauptsächliche Arbeit“, sagt Klemme. Für den

Caldener Spargel werden etwa 40 Hektar Feld benötigt. „Bei uns helfen etwa 50 Leute beim Spargelstechen und 15 beim Verarbeiten“, erklärt Klemme. Füllung spricht von insgesamt fünf Hektar und zehn Personen in seinem Team. Doch egal, wie viele Helfer mitmachen – die wichtigste Helferin ist zu diesem Zeitpunkt die Sonne. Sie bestimmt den Startschuss für Spargelsaison und anschließend auch für die Ernte der nächsten Delikatesse: Erdbeeren.

## Neues Angebot für Senioren in Naumburg

**Naumburg** – Mit einem neuen Beratungsangebot richtet sich das Diakonische Werk speziell an Menschen ab 75 Jahren in Naumburg und den Stadtteilen, die noch in einer eigenen Wohnung oder im eigenen Haus wohnen. Ziel ist, dass die Angesprochenen möglichst lange selbstständig und selbstbestimmt in der vertrauten Umgebung bleiben können.

Die Themen, die besprochen werden können, sind vielfältig. Vorsorgevollmacht, Anpassung des Wohnraums, Probleme mit der Einsamkeit – die Mitarbeiterin des Diakonischen Werks, die auf Einladung Hausbesuche macht, ist für alles ansprechbar.

**Naturstein**  
für Haus & Garten

**KOURIL**  
Schratweg 4  
Breuna-Oberlissingen  
Tel.: 0 56 76 - 92 51 07 - naturstein-kouril.de

**HOFKULTUR**  
für ALLE

**Front Porch Picking**  
Americana, Blues, Hawaiian & Western  
Hotswing - Musik von Hand gemacht

Einlass gemäß 3-G Regel

**22.04., 19.30 Uhr**  
**Schützenhalle Schöneberg**

Karten ab 15 € zzgl. VVK-Gebühr bei HNA, Tourist-Info, Hofgeismar Aktuell  
kulturforum-hofgeismar.reservix.de

**Fahrzeugreparaturen aller Marken!**

**UNSER FAHRZEUGANGEBOT:**  
Auf Wunsch mit Finanzierung.

Weitere Fahrzeuge in unserer Ausstellung oder unter [www.mueller-ostheim.de](http://www.mueller-ostheim.de)  
Zu allen Angeboten ist auch eine Finanzierung über die FCA Bank Deutschland GmbH Heilbronn möglich.

**FIAT** **MÜLLER SERVICE**

**M AUTOHAUS MÜLLER**

**Autohaus Friedhelm Müller e. K.**  
Lange Straße 29  
34396 Liebenau-Ostheim  
[www.mueller-ostheim.de](http://www.mueller-ostheim.de)  
☎ 05676 98970  
Fax: 989725

**Fiat Punto Dynamic 1,4 8V**  
EZ: 02/10, 57 kW, 149.839 km, schwarz-metallic, ESP, Klima, el. Fensterheber vorn, ZV mit FFB, Außenspiegel el. verstellbar, get. Rücksitzbank, Start&Stopp, Stoßfänger in Wagenfarbe  
u. v. m.  
Unser Angebot: **3.970,- €**

**Peugeot 308 SW Access 1,6 E-HDI**  
EZ: 02/12, 82 kW, 181.036 km, schwarz-metallic, ESP, Klimaautomatik, elektr. FH, ZV mit FFB, Radio CD/MP3, Freisprecheinrichtung, Bluetooth, NSW, Dachreling, Außenspiegel el. verstellbar, Tempomat, City-Paket, AHK abnehmbar  
u. v. m.  
Unser Angebot: **4.940,- €**

**Fachbetrieb aus Beverungen**

✓ Wintergärten  
✓ Terrassendächer  
✓ Haustüren  
✓ Fenster

**FIRMA FLEX**  
☎ 05273-367530

**ECKSTEIN**  
einfach besser

**SPARGELZEIT**  
IM RESTAURANT ECKSTEIN

OBERE KÖNIGSSTRASSE 4, 34117 KASSEL  
[WWW.ECKSTEIN-KASSEL.DE](http://WWW.ECKSTEIN-KASSEL.DE)

**EXKLUSIVE HAUSTÜREN UND BAUELEMENTE**

**Dudeck**  
Metall GmbH

Liebenau Hueda ☎ 05676 989 128

# Gute Aussichten für Sanierung der Rüttelpiste

Runderneuerung der Landesstraße zwischen Nothfelden und Niederelsungen rückt näher

**Niederelsungen** – Wer sie einmal gefahren ist, vergisst sie nicht so schnell: Die Landesstraße zwischen den beiden Wolfhager Stadtteilen Niederelsungen und Nothfelden ist seit Jahren eine der übelsten Rüttelpisten in der Region. Schlaglöcher, geflickte Stellen und Risse wechseln sich über die komplette Länge der gut fünf Kilometer langen Piste ab, die zudem noch an den Rändern ausfranst. Seit Jahren setzen sich Bürger und Politiker für eine Sanierung durch das Land ein, bislang ohne Erfolg. Nach den jüngsten Protesten scheint sich nun aber recht überraschend eine Lösung abzuzeichnen.

„Hessen Mobil wird die Strecke im Zuge der Erneuerung der Ortsdurchfahrt von Niederelsungen sanieren“, erklärte am Dienstag Marco Lingemann, Sprecher von Hessen Mobil. Die Ortsdurchfahrt werde als Teil der Sanierungs-offensive des Landes runderneuert. Und dabei solle nun das geschehen, was immer wieder von Lokalpolitikern, Nutzern der Straßen, aber auch Landespolitikern aus der Region angemahnt wurde: Man möge die Sanierung der Ortsdurchfahrt mit der Sanierung der Landesstraße



Seit vielen Jahren ein Sanierungsfall: Die Fahrbahn der Landesstraße zwischen Niederelsungen und Nothfelden ist marode, Schlaglöcher wechseln sich mit Rissen und geflickten Stellen ab.

FOTO: NORBERT MÜLLER

verknüpfen, weil es sinnvoll wäre, die Arbeiten beider Bereiche in einem Zuge zu erledigen. Und diese Ansicht hat sich nun offenbar auch bei den Entscheidungsträgern in Wiesbaden durchgesetzt. „Wir sind in Gesprächen mit der Stadt Wolfhagen und stimmen das gerade ab“, sagt Lingemann. Im Herbst habe es dazu erste Kontakte gege-

ben. Die Ortsdurchfahrt Niederelsungen werde wegen der Arbeiten an Versorgungsleitung und Gehwegen beispielsweise, die in die Zuständigkeit der Stadt Wolfhagen fallen, „eine lange Baumaßnahme“, auf jeden Fall deutlich aufwendiger als die Fahrbahnerneuerung. Einen konkreten Zeitplan gebe es derzeit weder für die

Arbeiten innerorts noch für die Landesstraße, betont Lingemann. In diesem und im kommenden Jahr werden die Baukolonnen ganz sicher noch nicht anrücken. Zur Erstellung des Sanierungskonzepts müsse man Voruntersuchungen und Vermessungen vorzunehmen, außerdem gelte es Asphaltproben zu nehmen. „Das wird schon in die-

sem Jahr angestoßen“, so der Sprecher von Hessen Mobil. Einen gewissen zeitlichen Rahmen gebe die Sanierungs-offensive des Landes vor, die bis zum Jahr 2025 laufe. Bis dahin müsse mit den Arbeiten an der Ortsdurchfahrt begonnen worden sein, was dann auch den Beginn der Streckensanierung zur Folge hätte. „Der Ball liegt jetzt im

Feld der Stadt“, sagt Marco Lingemann, „die muss jetzt ihre Hausaufgaben machen“. Das betreffe ja nicht nur die reinen Planungsvorbereitungen für das innerörtliche Bauprojekt, sondern auch das Sortieren der aktuell wegen mangelhafter Jahresabschlüsse ungeklärten Haushaltssituation.

nom

www.rb-becker.de  
**becker**  
ab Di, den 19.04.2022

**Akustikpaneele**  
Light Oak oder Oiled Oak  
2440 x 605 x 22 mm  
Astfreie, mit 1 mm Holzfasern versehene, unbehandelte Lamellen auf 12 mm MDF-Träger, 25 mm breite Lamellen, 13 mm stark  
**10 Paneele = 14,762 m² = 399,50**  
1 m² = 27,06  
EP: 1 Paneele = 1,476m² 49,50 1m² = 33,54

**Benzin-Rasenmäher MS161-46**  
Mähen, Sammeln, Mulchen & Seitenauswurf  
mit Hinterradantrieb, Schnitthöhenverstellung von 25 mm - 75 mm, 3 kW / ca. 3,9 PS, 161ccm, II. Wahl  
**179,50**

**Stämmchen**  
19 cm Topf  
versch. Sorten wie z.B. Blue Star, Pink Star, White Charies u.o.  
**8,99**

**Doppelhacke**  
2 Zinken, mit Stiel, 140 cm  
**3,99**

**Blumenkasten**  
hochwertiges Kiefernholz mit Kunststoffeinsatz  
ca. 44 x 21 x 17 cm **12,98**  
ca. 64 x 21 x 17 cm **15,00**

**Erdbeerpflanzen**  
9 cm Topf  
**0,69**

**Beerensträucher**  
13er Topf, versch. Sorten  
**3,99**

**Grubber**  
3 Zinken, mit Stiel, 140 cm  
**3,99**

**Teleskop-Gartengeräte**  
versch. sortiert  
**3,99**

**Gartenschere**  
**1,99**

**Balkonpflanzen**  
11 cm Topf, versch. Sorten  
**1,79**

**Geranien**  
hängend oder stehend, 11 cm Topf, versch. Farben  
**1,49**

**Blumenerde**  
3 Sack 40 Liter **5,99**

**Rindenmulch**  
3 Sack à 70 Liter **10,00**

**Aussaaterde**  
zum Säen, Stecken und Pikieren  
20 Liter **1,99**

**Wand- & Deckenfarbe**  
gut deckend, weiß, atmungsaktiv  
10 Liter Eimer **5,99**

**Cockpit Reiniger**  
Vanille oder Zitrone  
500ml 1 Liter = 2,98

**Felgenreiniger**  
500ml 1 Liter = 2,98

**Insektenentferner**  
500ml 1 Liter = 2,98

**Autopflege Wachs**  
500ml 1 Liter = 2,98

**Den Braven Bremsenreiniger**  
500ml 1 Liter = 2,98

**Insekten-schwamm**  
5l Benzin-kanister TUV/GS **3,99**

**Knorr Tomate al Gusto**  
Kräuter 376 ml  
100 ml = 0,22 **-0,79**

**Knorr Feinschmecker Sauce**  
Sauce Hollandaise 39 g  
100 g = 1,26 **-0,49**

**Fruttis Yogho!**  
Pflirs Geschmack 946 ml  
100 ml = 0,105 **-0,99**

**Bacon**  
gewürfelt 300g **1,89**

**Südtiroler Markenspeck**  
ca. 300 - 800 g  
100 g **1,60**

**Waldmeister brause**  
3,05 Liter  
Pflandfrei **1,99**

**Winkel-schleifer BT-AG 850 Kit**  
Drehzahl 12000 min-1, 125mm Ø Scheibe  
**25,00**

**Einhell**  
**25,00**

**Schlagschrauber BC-ESS 450**  
450 Watt, Drehzahl 2600min Aufnahme 1/2", inkl. Zubehör **29,50**

**Akkuschrauber BT-AS 18 Li/2 Kit**  
inkl. Akku 18V Li Ion & Doppelbit 50mm 1,0 x 5,5, **35,00**

**Winkel-schleifer GRH 2/330i**  
hydraulisch, GS geprüft 2 Lenkrollen, teilbare Pumpstange **35,00**

**Zweirad-Montagerampe GMR 360 / Vollstahlrampe**  
Scherenhubtechnik, mit 2 Lenk- & 2 Bockrollen  
belastbar bis max. 360 kg **389,50**

**Hochdruckreiniger GHD 225**  
3200 Watt, 540 l/h, 6 m Schlauch, Auto-Stopp System, integr. Reinigungsmittelbehälter, große Räder **259,50**

**WIZ/Kleinalmerode**  
Industriest. 1  
05542 / 93 39 60

**Kassel**  
Hegelbergstr. 21  
0561 / 49 172 351

**Gudensberg**  
Kasseler Str. 78  
05603 / 91 86 54

**RB-Rolf Becker GmbH Zentrale Industriest. 1 - 37217 Witzhausen/Kleinalmerode**  
Einige Artikel können aufgrund begrenzter Vorratmenge bereits im Laufe des ersten Angebotstages ausverkauft sein. Alle Preise ohne Deko. Für Druckfehler keine Haftung.

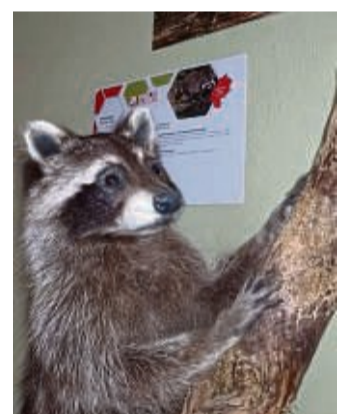
**ÖFFNUNGSZEITEN:** Mo.-Mi. 9.00-18.00 Uhr  
Do.-Fr. 9.00-19.00 Uhr Sa. 9.00-14.00 Uhr

## Der Waschbär ist ein Zugereister

Naturparkzentrum zeigt Schau zu invasiven Arten

**Zierenberg** – Nilgans, Herkulesstaude und der Waschbär haben etwas gemeinsam: Sie sind zugereist und nicht in Hessen heimisch. Diese gebietsfremden Tiere und Pflanzen gelten als invasive Arten, die der biologischen Vielfalt schaden können. Mit diesem Thema befasst sich jetzt eine neue Ausstellung im Naturparkzentrum Habichtswald.

Invasive Arten können laut Zentrumsleiterin Annika Ludolph weltweit ein Problem sein. Der Mensch bringe sie von seinen Reisen rund um den Globus mit. Zum Teil mit Absicht aber auch aus Versehen. „Auch hier bei uns im Naturpark Habichtswald haben sich manche bereits ausgebreitet und können einhei-



Der Waschbär ist in der neuen Ausstellung im Naturparkzentrum zu sehen. Er gilt als invasive Art.

FOTO: ANNIKA LUDOLPH/NH

mische Arten verdrängen. Bekanntestes Beispiel unserer Region ist der Waschbär,

aber auch die Nilgans und die Herkulesstaude“, so Annika Ludolph. Die interaktive Ausstellung vom Hessischen Landesamt für Naturschutz, Umwelt und Geologie erläutert, wie diese Arten zu uns kommen, wie sie sich ausbreiten und welche Auswirkungen dies haben kann. Der Eintritt ist wie immer kostenlos.

Öffnungszeiten sind von Dienstag bis Sonntag, jeweils von 10 bis 17 Uhr. Zu sehen ist die Ausstellung noch bis 31. Mai dieses Jahres.

**Informationen und Kontakt:** Naturparkzentrum Habichtswald, Auf dem Dörnberg 13, 34289 Zierenberg. Erreichbar unter Telefon 0 56 06/53 32 66, E-Mail: info@naturpark-habichtswald.de, Internet: naturpark-habichtswald.de.



Wollen Sie bei uns in Führung gehen?

Das Berufsförderzentrum in Uslar betreut und qualifiziert jugendliche und erwachsene arbeitslose Menschen, gibt ihnen auf dem Weg in den Arbeitsmarkt Unterstützung und Hilfestellung. Schwerpunkte der Arbeit sind die lebensweltorientierte Beratung, Berufsorientierung, Coaching- und Aktivierungsangebote. Wir suchen zum 01. Juli eine/n

### Sozialpädagogen/-in Sozialarbeiter/-in als Bereichsleitung (m/w/d)

Wenn Sie ein Herz für unsere besondere Zielgruppe haben, sollten wir uns kennen lernen. Sie begleiten Schulabbrecher und Langzeitarbeitslose in das Erwerbsleben. Menschen, die aus allen Systemen herausfallen, erhalten bei uns mit besonderen pädagogischen Maßnahmen eine 3. Chance. Mit Humor, dem Mut zur Veränderung und Weiterentwicklung zaubern Sie echte Zukunftsperspektiven.

#### Wir bieten Ihnen

- eine unbefristete Teilzeitstelle mit 32,25 Std./Woche und einer verantwortungsvollen und vielseitigen Tätigkeit in einem engagierten Team,
- die Möglichkeiten von Supervisionen, Fort- und Weiterbildungen,
- die Vergütung nach Haustarifvertrag (ähnlich TVÖD/TV-L) mit Jahressonderzahlung und einer arbeitgeberfinanzierten Altersversorgung,
- das Angebot einer kostenfreien, unabhängigen und anonymen Beratung in persönlichen Lebenssituationen für alle Mitarbeitenden

#### Können wir Ihr Interesse wecken?

Dann freue ich mich über Ihre Bewerbung. Albert-Schweitzer-Kinderdorf Uslar, Natascha Surace, Ausschnepp 63, 37170 Uslar ☎ 05571/3490. Mail: surace@familienwerk.de. Alle Infos www.kinderdorf-uslar.de (freie Stellen) # 1234



www.kinderdorf-uslar.de

ALBERT SCHWEITZER KINDERDORF USLAR

## Ankauf

Kaufe Flohmarktartikel, Haushaltswaren + Werkzeuge ☎ 0173 2650986



**HEIMAT NACHRICHTEN**  
HOFERSTRASSE WOLFHAGEN  
IMPRESSUM

Herausgeber:  
NHW Verlag GmbH, Frankfurter Str. 168, 34121 Kassel

Verantwortlich für den Inhalt nach § 55 Abs. 2 RStV:  
Frank Schmid

Leitung Geschäftskunden:  
Miriam Donnert (V.i.S.d.P.)

Anzeigenverkauf:  
Tel.: 0 56 71 / 50 90 27  
E-Mail: anzeigen@nhw-wochenzeitungen.de

Layout und Gestaltung:  
DIGITALE KREATIV AGENTUR  
Frankfurter Str. 168, 34121 Kassel

Druck: Zeitungsdruck Dierichs GmbH & Co. KG, Wilhelmine-Reichard-Straße 1 34123 Kassel

Zustellung: TOP DIREKT Marktservice GmbH, Frankfurter Str. 168, 34121 Kassel  
Tel.: 0 5 61 / 920 940  
E-Mail: info@top-direkt.de

Anzeigenpreisliste: Nr. 1a vom 1.1.2022  
Falls Sie diese Zeitung nicht mehr erhalten möchten, bitten wir Sie, einen Werbekaufkleber mit dem Zusatzhinweis „Bitte keine kostenlosen Zeitungen“ an Ihrem Briefkasten anzubringen.  
Ideal wäre auch ein zusätzlicher Hinweis per Mail, mit Angabe Ihrer Anschrift, an info@top-direkt.de, damit wir unsere Zusteller davon in Kenntnis setzen können.  
Weitere Informationen finden Sie auch auf dem Verbraucherportal www.werbung-im-briefkasten.de

# Junge Paten für neue Bäume

Pflanzaktion schlägt Brücke zwischen Schulgarten und Bad Emstaler Kurpark

**Bad Emstal** – Die Kinder der Klasse 1b blicken mit einer gewissen Ehrfurcht zu Lukas Boll. Der ist ebenso wie sie Schüler an der Bad Emstaler Christine-Brückner-Schule, als Zehntklässler aber deutlich größer und kräftiger als die Knirpse aus dem ersten Jahrgang.

Lukas Boll hat die schwere Ramme aus Metall mit beiden Händen gepackt und wuchtet damit Schlag um Schlag die blanken Holzpfosten in die feuchte Erde des Schulgartens. Drei Ständer werden um jedes der fünf Löcher gesetzt, in die an diesem Tag junge Bäume gepflanzt werden, für die die Erstklässler die Patenschaft übernehmen. Die Pfosten sollen den angebundenen Stämmen in den ersten Jahren einen stabilen Stand geben.

Was hier an der frischen Luft umgesetzt wird, ist ein Projekt, das verbindet: Schüler unterschiedlicher Schuljahre und unterschiedlicher nationaler Herkunft – aber auch der Draht zur Natur spielt für die Schüler eine zentrale Rolle. Man wolle mit der Aktion einen wichtigen Schritt als Umweltschule gehen und dabei auch ein Zeichen für den Frieden setzen, betont Schulleiter Ulf Imhoff.

Finanziert wird das Ganze mit Unterstützung der HNA. Im vergangenen Jahr, so Imhoff, hatte sich die Christine-Brückner-Schule mit ihrem Projekt „Kunst und Migration für eine gemeinsame nachhaltige Zukunft“ beworben und dafür aus dem Topf der HNA-Aktion „Kinder für Nordhessen“ 1500 Euro erhalten.

Aus diesen Mitteln wird nun die Pflanzaktion finanziert, für die Rektorin Eva



**Gemeinsame Sache:** Im Schulgarten wurden die ersten der insgesamt 15 Bäume gepflanzt. Die Gartenbau-AG hat die Erdarbeiten ausgeführt, die 1b übernahm Patenschaft und Pflege der jungen Bäumchen.

FOTO: NORBERT MÜLLER

Frankenfeld, Klassenlehrerin der 1b, den künstlerischen Part vorbereitete. Dazu haben ihre Erstklässler beispielsweise große bunte Bäume gemalt, die sie auch beim Pflanzen präsentierten. Für die Pflanzaktion selbst war dann Lehrer Tom Gurtmann mit den Jungs seines Wahlpflichtkurses Garten- und Landschaftsbau zuständig.

Insgesamt werden im Zuge der Aktion 15 Bäume in Bad Emstaler Erde gepflanzt: Fünf im Schulgarten, weitere zehn Bäume werden einige Monate später einen Platz im Kurpark finden – ebenfalls in Fünferkreisen. Dazu hat man

die Bad Emstaler Garten- und Landschaftsarchitektin Barbara Sörries-Herrnkind mit ins Boot geholt, die sich seit Jahren sehr für den Park engagiert.

Im Schulgarten werden an diesem Tag vorzugsweise regionale Obstsorten gepflanzt, beispielsweise die Kasseler Renette. Dabei haben sich nicht nur die zehn Jungs von der Garten- und Landschaftsbau-AG ins Zeug gelegt, sondern auch die Kinder der Patenklasse. Die durften die Stämmchen zu ihren neuen Standorten tragen, dabei helfen, wie die Metallnetze gegen Mäuseverbiss um die

Wurzelballen gelegt wurden und schließlich die jungen Bäume halten, während die Erde um die Ballen aufgefüllt wurde.

Unter den 15 Bäumen – die Zahl soll auch ein Hinweis auf die in diesem Jahr anstehende documenta 15 sein – sind allerdings nicht nur Sorten aus der Region. Da gibt es auch Esskastanien, Walnussbäume, auch eine Nashi-Birne, die ursprünglich aus Japan stammt – unterm Strich ein durchaus internationales Gemisch. Und da sieht Schul-

leiter Imhoff eine weitere Parallele: „Einige der Bäume kommen aus verschiedenen Regionen der Erde“, sagt Schulleiter Ulf Imhoff: Das sei ähnlich wie in den Klassen der Bad Emstaler Schule, wo so manches Kind ebenfalls einen Migrationshintergrund habe. Im September sollen die restlichen Bäume im Bad Emstaler Kurpark gepflanzt werden. Wieder mit jungen Paten und einem kräftigen Helfer wie Lukas Boll an der schweren Ramme. **nom**

## Schule für Medienpreis nominiert

**Immenhausen** – Mit mehr als 100 kreativen Medienprojekten haben sich Kitagruppen, Schulklassen, Vereine und Initiativen um den MediaSurfer-Medien-Kompetenzpreis Hessen beworben. Aus dem Kreisteil Hofgeismar ist als einziger Bewerber die Freiherr-vom-Stein-Schule aus Immenhausen dabei.

Die Schule wurde nach eigenen Angaben mit ihren „Audioguides über unseren Stadtwald Immenhausen“ für die Endrunde nominiert. Dabei handelt es sich um eine mediengestützte Projektarbeit zu Umweltschutz, Nachhaltigkeit und Artenschutz (HNA berichtete). 21 Projekte, die mit ihrem Konzept und der medienpädagogischen Arbeit besonders überzeugt hatten, wurden ausgewählt.

Die Sieger werden am Mittwoch, 4. Mai, bei einer Online-Preisverleihung gekürt. Sie erhalten Preisgeld im Gesamtwert von 26 000 Euro, teilte die Schule mit. **ber**

**Wir suchen zu sofort**  
in VZ, TZ oder auf 450 €-Basis

**mit TOP-Verdienst, zusätzlichem Prämienystem & unbefristetem Arbeitsverhältnis**

**2 LKW-Fahrer** m/w/d  
**1 Autokranfahrer** m/w/d bzw. LKW-/Kran-Kombi

**Jetzt 1.000 € Wechsel-Bonus**

**DEUTSCHE INDUSTRIEBAU**  
Hansestraße 4 - 59590 Geseke  
☎ 0172-5497668 karriere@deu-bau.de

**TEAM 4**

**Umzüge zum Festpreis, Haushaltsauflösungen, Seniorenumzüge**

**☎ 05 61-89 99 90**

**DR. EBEL**  
KLINIK CAROLINUM

Die Dr. Ebel Fachklinik Carolinum ist eine moderne Rehabilitationsklinik mit derzeit über 350 ambulanten wie stationären Patienten und Gästen.

Mit ca. 200 Mitarbeitern und 327 Betten in den Bereichen der Orthopädie, Neurologie, Geriatrie sowie unserem Seniorenwohnsitz gehört das Carolinum zu den TOP Rehabilitationskliniken (Focus 2022). Von unserer Erfahrung und den hohen Qualitätsmaßstäben profitieren derzeit jährlich mehr als 3200 ambulante und stationäre Patienten sowie Heimbewohner.

**Nachteule und Pflegekraft? Dann jetzt bewerben!**

## Fach- und Pflegehilfskräfte (m/w/d) für den Nacht- und Tagdienst

**Wir freuen uns auf Dich!**

Solltest Du Fragen haben, stehen wir Dir gerne telefonisch unter **05672-181682** zur Verfügung. Deine vollständigen Bewerbungsunterlagen sende einfach an unser Webportal: [jobs.ebel-kliniken.com](http://jobs.ebel-kliniken.com), per E-Mail an: [badkarlshafen.jobs@ebel-kliniken.com](mailto:badkarlshafen.jobs@ebel-kliniken.com) oder per Postweg an unser Personalbüro.

**CAROLINUM**  
-Personalbüro-  
Mündener Str. 9-13  
34385 Bad Karlshafen



Für die Pflege und Betreuung unserer Bewohner suchen wir zum nächstmöglichen Zeitpunkt Fach- und Pflegehilfskräfte (m/w/d) für den Nacht- und Tagdienst.

**Wir bieten:**

- Betriebliches Gesundheitsmanagement und 15% Personalrabatt auf unser therapeutisches Angebot
- Kostenlose Nutzung der Medizinischen Trainingstherapie, des Schwimmbades, der Sauna und Infrarotkabine sowie Klangsitzen zur Entspannung
- Rabatte in der Cafeteria und an den Heißgetränkeautomaten sowie kostenlose Nutzung der Wasserspender
- Fort- und Weiterbildungsmöglichkeiten (intern / extern)
- Familienfreundliche Work-Life-Balance
- Ermäßigter Eintritt in die Weser Therme
- 20% auf nicht verschreibungspflichtige Medikamente in der Rosenapotheke
- Möglichkeit der betrieblichen Altersvorsorge

Wir sind kollegial, familienfreundlich und lösungsorientiert. Jeder im Team ist uns wichtig und wir ergänzen uns gegenseitig.

## Neuer Look in einem Tag

Mit Deckenmodernisierung - morgen schöner wohnen

**Nirgendwo kannst du deinen eigenen Stil so gut verwirklichen wie in deiner Wohnung.**

Plameco bietet dir dazu flexible Zimmerdecken in vielen verschiedenen Farben und Dessins. Ob matt, hochglänzend, mit Zierprofilen, oder LED-Beleuchtung: Die Decken sind so vielseitig, dass du sie harmonisch jedem Wohnstil anpassen kannst. Wohn-, Schlaf- und Esszimmer sowie Küche, Flur und Bad erhalten damit schnell ein neues Gesicht. Montiert werden sie einfach unterhalb der vorhandenen Decke. Kein ausräumen nötig, lediglich die Möbel werthen abgedeckt. Das machen



Mit Licht dein Wohnzimmer verzaubern. Foto: Plameco

die Profis von Plameco. Alte Holzverkleidungen und Tapeten musst du nicht entfernen. Deshalb entsteht kaum Staub und Schmutz. Eine individuelle Beleuchtung, gesteuert per App oder Sprache, lässt sich dabei einfach realisieren. Mehr Infos zur kreativen Deckengestaltung bekommst du bei Plameco in Kassel und Bad Hersfeld. Ruf an oder besuche unsere Ausstellungen.

**PLAMECO** SPANNDÉCKEN

**morgen schöner wohnen**

**Plameco live erleben**  
Mo.Di.Do.Fr.  
13.00-18.00 Uhr  
Samstag  
10.00-13.00 Uhr

**Plameco Spanndecken**  
Leipziger Str. 163  
34123 Kassel  
☎ 0561-9532674

Homberger Str. 81  
36251 Bad Hersfeld  
☎ 0561-9532674  
[plameco.de](http://plameco.de)

# Sonja Franz neue Vorsitzende des VdK

Kreisverband Wolfhagen wählte in Leckringhausen neuen Vorstand

**SPARFUCHS**  
MITTWOCHS von 17-23 Uhr  
NACHTFLOHMARKT sowie  
SA., 16. APRIL VON 9-18 UHR  
Drusefthalstr. 1 B · 34131 KS-Wilhelmshöhe  
Telefon 01 73 - 5 68 97 64

**RATIO\_Land**  
**XXL FLOHMARKT**  
Baunatal Parkdeck  
**24.4.**  
hansenmaerkte.de • 06424-6191

**Antik<sup>23.+24.4.</sup>**  
**Flohmarkt**  
Hann. Münden  
Weserpark, ohne Anmeldung ab 7 Uhr

**FLOHMARKT**  
**Höffner**  
KASSEL FULDABRÜCK  
**17./18. APRIL**  
(OSTERN, So.+Mo.)  
0561 23 23 5  
flohmarktmitherz  
WWW.FLOHMARKT-MIT-HERZ.DE

Rittergut  
Meinbrexen  
Wir suchen  
**Erdbeerverkäufer (m/w/d)**  
Teilzeit oder Minijob  
für unsere Stände in  
**KASSEL UND HOFGEISMAR.**  
Saison Mai bis Mitte August.  
Näher Infos und das  
**Bewerbungsformular unter**  
[www.rittergut-meinbrexen.de](http://www.rittergut-meinbrexen.de)

**Handy-Queen?**  
„Ich will für meine Freunde immer erreichbar sein. Mein neues Smartphone konnte ich mir durch meinen Nebenjob als HEIMATNACHRICHTEN-Zustellerin leisten!“  
© Foto: Benrice - www.fotolia.com

**Durch einen Nebenjob als Zeitungszusteller verdienst Du Dein Geld an der frischen Luft.**

Gesucht werden **Zusteller/innen** vor Ort (wohnhafte in der direkten Umgebung des Verteilgebiets). Du bist dafür verantwortlich die HEIMAT NACHRICHTEN Hofgeismar/Wolfhagen **samstags** zuverlässig an die Haushalte zu verteilen.

- **CALDEN:** Westuffeln (Kasseler Str.)
- **HABICHTSWALD:** Dörnberg (Silberseestr., Wolfhager Str.)  
Ehlen (Kasseler Str., Lohweg)
- **HOFGEISMAR:** Hombressen (Udenhäuser Str.)  
Hümme (Hauptstr.)  
Stadt (Am Hang, Am Wippeteich)
- **IMMENHAUSEN:** Holzhausen (Eichwaldstr., Tannenstr.)  
Stadt (Am Leutenhäuser Berg, Berliner Str., Lohweg, Mariendorfer Str., Meisenweg, Querstr., Untere Bahnhofstr.)
- **LIEBENAU:** Ostheim
- **NAUMBURG:** Elbenberg (Grüner Weg)  
Heimarshausen
- **REINHARDSHAGEN:** Veckerhagen (Königsberger Str.)
- **TRENDELBURG:** Deisel (Oberdorf) Eberschütz, Gottsbüren, Stammen
- **WOLFHAGEN:** Altenhasungen (Bärenbergstr.)  
Gasterfeld, Nothfelden, Ippinghausen (Bürgelstr., Waldecker Str.)  
Stadt (Bussardstr., Ofenbergstr., Ulmenstr.)  
Wenigenhasungen
- **ZIERENBERG:** Stadt (Oberelsunger Str.)

Bewerben Sie sich jetzt:  
0561 92094-100 oder -101  
[www.top-direkt.de](http://www.top-direkt.de)

**Wolfhagen/Habichtswald** – Nachdem der VdK-Kreisverband Wolfhagen durch den Rücktritt fast des gesamten Vorstandes seit Mitte vergangenen Jahres kommissarisch vom Bezirksverband Kassel geführt werden musste, stand der diesjährige Kreisverbandstag in Leckringhausen ganz im Zeichen von Neuwahlen.

Für die Vorstandsspitze gab es nur einen Wahlvorschlag. Und so wurde Sonja Franz aus Wolfhagen im ersten Wahlgang zur neuen Vorsitzenden des Kreisverbandes gewählt.

Die weiteren vakanten Positionen konnten dann per Akklamation, also zustimmendem Beifall, besetzt werden. Das Amt des stellvertretenden Vorsitzenden bekleidet nun Michael Kosa aus dem Habichtswalder Ortsteil Ehlen.

Aline-Britt Westphal, wohnhaft in Altenhasungen, ist neue Kassenführerin und Melanie Kosa aus Ehlen die neue Schriftführerin des Kreisverbandes Wolfhagen.



Gemeinsam für den VdK-Kreisverband Wolfhagen aktiv: Liane Kleinhans (von links), Sonja Franz, Melanie Kosa und Michael Kosa vom neuen Kreisvorstand.

FOTO: RAINER FRANZ / NH

Weiterhin wurden Beatrice Kraft (Wolfhagen) als Vertreterin der Frauen, Horst Schotte (Ehlen) als stellvertretender Kassenführer und Liane Kleinhans (Ippinghausen) als stellvertretende Schriftführerin gewählt. Somit hat der VdK-Kreisverband Wolfhagen wieder einen Vorstand.

Als Gäste waren der Geschäftsführer der Bezirks-

Geschäftsstelle Kassel, Kai Bartling, und die Landes- und Bezirksjuniorenvertreterin, Elke Bublitz, eingeladen.

Ein weiterer Schwerpunkt während des Kreisverbandstages war die Präsentation der Rechenschaftsberichte. Den Anfang machte die Bezirksvorsitzende des Bezirkes

Kassel, Vera Heckmüller, mit dem Geschäftsbericht, gefolgt von den Kassen- sowie Revisionsberichten.

Der Bericht der Kreisjuniorenvertreterin fiel vergleichsweise kurz aus, haben doch pandemiebedingt nicht sehr viele Veranstaltungen im Berichtszeitraum stattfinden können.

Nachdem die Zahlen auf dem Tisch lagen und keine Einsprüche geltend gemacht wurden, wurde schließlich auch die Entlastung des alten Vorstandes beschlossen.

dit/nom

[vdk.de/kv-wolfhagen](http://vdk.de/kv-wolfhagen)  
[vdk.de/ov-ehlen](http://vdk.de/ov-ehlen)

## Hilfe bei Kauf und Förderung

Landkreis hat Anschaffung von Sportgeräten neu organisiert

**Hofgeismar** – Der Landkreis will für eine moderne und sichere Ausstattung der 54 Sporthallen mit Geräten sorgen. Damit sollen Schülerinnen und Schüler sowie Sportler von Vereinen von einem guten Angebot profitieren. Das sagte Landrat Andreas Siebert bei einem Besuch der

Hofgeismarer Kreissporthalle am Anger. 120 000 Euro stehen 2022 für Anschaffungen und Reparaturen im Kreishaushalt bereit. Der Fachdienst ÖPNV/Sport verwaltet erstmals den Betrag. Der Fachdienst stimmt die Anschaffungen mit Schulen und Vereinen ab. Das solle dazu beitragen, teure Doppelananschaffungen zu vermeiden, erklärten Mitarbeiterin Petra Brand und der Landrat.

Der Kreis hat hier die Zuständigkeit neu geregelt. Damit solle auch die Beratung der Vereine beim Kauf von Geräten und bei der Beantragung von Zuschüssen verbessert werden, sagte Siebert. Über die vom Kreis bereitgestellten Beträge hinaus können Vereine Zuschüsse bei Städten und Gemeinden sowie beim Landessportbund und beim Land beantragen. Eine gute Ausstattung der Sporthallen sei gut angelegtes Steuergeld, unterstrich Siebert. Davon profitierten Schüler und Vereinssportler. Gleichzeitig mache das die Standorte attraktiver. Dabei sei der Kreis offen für neue Ideen und neue Sportarten. Peter Seidl, stellvertretender Leiter der Hofgeismarer



Mit modernen Sportgeräten: von links Peter Seidl, der stellvertretende Leiter der Gustav-Heinemann-Schule Hofgeismar, Landrat Andreas Siebert, Anne Petzold, Leiterin der Wiesenbergschule Hümme, und Peter Stederoth, Fachbereichsleiter Sport der Gustav-Heinemann-Schule in der Kreissporthalle in Hofgeismar.

FOTO: BERND SCHÖNEMANN

Gustav-Heinemann-Schule, erklärte, dass die von der Schule genutzten Sporthallen vollständig ausgelastet seien. Auch wegen der starken Nutzung sei eine gute Ausstattung wichtig. Aus der Sicht seiner Schule klappt das offenbar: Seidl bedankte sich für die Geräte, die alle Wünsche erfüllten.

Sport-Fachbereichsleiter Peter Stederoth ergänzte, dass neue Geräte oft viel ein-

facher zu bedienen seien. So könnten neue Pfosten für Volleyball- oder Badmintonnetze deutlich schneller aufgebaut werden. Außerdem sei die Verletzungsgefahr geringer. Unabhängig davon wünschten sich Schüler und Lehrer eine schnelle Rückkehr zum Sportunterricht ohne die Corona-Einschränkungen.

Der Kreis habe auch die Unfallverhütung im Blick. Der

Fachdienst lasse die Geräte einmal im Jahr von einem Serviceunternehmen überprüfen, damit Beschädigung erkannt und beseitigt und Unfälle vermieden werden, ergänzte Petra Brand. Die Wünsche von Schulen und Vereinen sollten möglichst zeitnah erfüllt werden, sagte Brand. Allerdings sei das nicht in jedem Fall möglich, bat sie um Verständnis bei Absagen.

Kostenlose Parkplätze  
**Das Gartenfest**  
DALHEIM  
Ein Tag wie Urlaub  
[www.gartenfestivals.de](http://www.gartenfestivals.de)  
**29. April - 1. Mai 2022**  
KLOSTER DALHEIM | LICHTENAU  
Tickets im Vorverkauf und an der Tageskasse  
Freitag & Samstag 10-18 Uhr | Sonntag 9-18 Uhr  
Evergreen GmbH & Co. KG – Tel. 0561-40096160  
Veranstaltungsort: Am Kloster 9, 33165 Lichtenau-Dalheim (Westf.)

**MAT MACHINING EUROPE**  
A Member of MAT Foundry Group  
Zur Verstärkung unseres Teams am **Standort Immenhausen** suchen wir  
**CNC-Maschinenbediener (m/w/d)**  
Nähere Details zu der Stelle finden Sie unter <https://www.matfoundrygroup.com/de/jobangebote>  
Interesse? Dann bewerben Sie sich unter  
MAT Machining Europe GmbH  
Personalabteilung  
Karl-Heinz-Fräger-Str. 3  
34376 Immenhausen  
[Karriere.mme@mateurope.com](mailto:Karriere.mme@mateurope.com)  
Ansprechpartnerin Fr. Christin Merle 05673 99550-142

HEIMAT NACHRICHTEN  
**TOP DIREKT**

## Geliebte Tradition

So wird das Osterfeuer sicher

Endlich wieder Osterfeuer! Damit es am Feuer nicht zu brenzligen Situationen kommt, sollten Sie diese Tipps beachten.

Wärmendes Feuer, Stockbrot, gute Gespräche: Nachdem die Osterfeuer in den vergangenen zwei Jahren größtenteils ausgefallen sind, wird die Tradition nun an vielen Orten wiederbelebt.

Damit das Osterfeuer für Menschen, Tiere und Gebäude nicht zur Gefahr wird, beachtet man am besten folgenden Tipps des Deutschen Feuerwehrverbandes (DFV):

- Vor dem Anzünden des Feuers schichten Sie das Brennmaterial am besten noch einmal um. So verhindern Sie, dass das Osterfeuer

zur tödlichen Flammenfalle für Tiere wird, die dort Unterschlupf gesucht haben. Als Brennmaterial sollten Sie zudem nur trockene Pflanzenreste und unbehandeltes Holz nutzen.

- Um Häuser und Bäume vor Rauch und Hitze zu schützen, sollte das Feuer mindestens 50 Meter davon entfernt sein. Zu Straßen hält man am besten einen Abstand von mindestens 100 Metern. Feuerwehr und Rettungsdienst sollten den Ort im Notfall gut erreichen können, rät der Deutsche Feuerwehrverband.

- Strohballen haben als Sitzmöbel zwar besonderen Charme, können am Feuer aber richtig gefährlich werden. Allein die Hitzestrahlung könne das Stroh entzün-

den, warnt der Verband.

- Kinder finden Feuer faszinierend. Umso wichtiger ist es, darauf aufzupassen, dass sie dem Feuer nicht zu nahe kommen. Kommt es zu kleineren Verbrennungen, kühlt man die am besten sofort unter Leitungswasser, wobei dessen Temperatur zwischen zehn und 20 Grad liegen sollte. Ist die Verbrennung großflächig oder haften Substanzen auf der Haut, sollten Sie sofort die 112 wählen.

- Wer das Feuer veranstaltet, zum Beispiel im eigenen Garten, sollte die Feuerstelle erst dann verlassen, wenn sie vollständig erkaltet ist. Ratsam ist es, ein Auge darauf zu haben, dass es nach dem Ende des Osterfeuers nicht zu Funkenflug kommt.

tmn



Ist die Schale von selbstgefärbten Eiern intakt und wurden sie nach dem Kochen nicht abgeschreckt, halten sie vier Wochen und sogar noch länger.

FOTO: CHRISTIN KLOSE/DPA-TMN

## Schale dicht oder nicht

So lange halten sich selbstgefärbte Eier

Nicht nur zu Ostern ist es oft unklar, wie lange gekochte Eier haltbar sind. Das kommt darauf an - und zwar auf Schale und ob die Eier abgeschreckt wurden. Verbraucherschützer erklären den Grund.

Gekochte selbstgefärbte Eier halten sich etwa zwei bis vier Wochen. Das ist eine relativ große Zeitspanne. Der entscheidende Faktor dabei ist, ob die Schale unverletzt ist und ob die Eier nach dem Ko-

chen abgeschreckt werden oder nicht. Darauf weist die Verbraucherzentrale NRW hin.

Denn durch den Guss mit kaltem Wasser kühlen die heißen Eier schnell ab. Zwischen Schale und Ei bildet sich aufgrund des Temperaturschocks eine Luftschicht. Die sorgt dafür, dass Eier leichter gepellt werden können. Durch den Luftsauerstoff dringen jedoch auch Mikroorganismen durch die Schale.

Am längsten halten sich nicht-abgeschreckte Eier: Ist die Schale unversehrt, kann

man sie auch nach mehr als vier Wochen noch essen. Abgeschreckte Eier müssen dagegen auch bei kühler Lagerung innerhalb von zwei Wochen verzehrt werden. Ist die Schale beschädigt, sollte man sie sofort kühlen und schnell konsumieren.

Wer fertig gefärbte Eier kauft, findet bei bunten Eiern in Kartons oder Plastikschaalen das Mindesthaltbarkeitsdatum. Bei loser Ware auf Wochenmärkten oder im Einzelhandel müsse dagegen kein Mindesthaltbarkeitsdatum angegeben sein, so die Verbraucherschützer.

tmn



Gemütliches Knistern ohne Gefahr: Wer ein Osterfeuer veranstaltet, sollte eine Feuerstelle finden, die nicht zu nah an Bäumen, Häusern oder Straßen liegt.

FOTO: CAROLINE SEIDEL/DPA/DPA-TMN

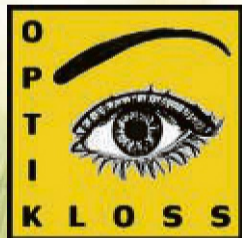
Frohe Ostern

Leserthema „Ostergrüße 2022“



Unser Team wünscht Ihnen Frohe Ostern!

Bleiben Sie gesund!



Öffnungszeiten:  
Mo., Di., Do. und Fr.  
9-13 und 15-18 Uhr  
Sa. 9-13 Uhr  
Obere Schnurstraße 20  
34393 Grebenstein  
Telefon 05674 4114



**Hotel Burg Trendelburg**  
Die sagenhafte Mischelburg an Wundbergles

Privathotels Dr. Lohbeck GmbH & Co. KG  
Steinweg 1 - 34388 Trendelburg  
www.burg-hotel-trendelburg.com  
Tel. +49 (0) 5675 90 90  
Fax +49 (0) 5675 93 62  
info@burg-hotel-trendelburg.com

**Rapunzel lässt Ihr Haar herunter**  
Ostersonntag & Ostermontag 15 Uhr

Wir freuen uns auf Sie!  
**Frohe Ostern!** Die Burgeister  
Bitte um Tischreservierung für Mittag- und Abendessen.

**Löwen-Apotheke**

Heike und Lutz Mohr  
Markt 3 . 34393 Grebenstein  
Telefon 0 56 74 / 3 36 . Fax 0 56 74 / 40 94  
E-Mail: loewen.grebenstein@t-online.de

Frohe Ostern!  
Bleiben Sie gesund!



Podologische Fachpraxis Nicole Schmidt | Bahnhofstr. 4 | 34369 Hofgeismar  
**Ihre Spezialisten für medizinische Fußbehandlung**

Wir finden für jedes Fußproblem eine Lösung!

Wir wünschen allen Patienten und Ihren Familien ein glückliches und gesegnetes Osterfest.

Vereinbaren Sie Ihren persönlichen Termin unter  
**0 56 71-608 77 11**

Schmidt  
www.podologie-schmidt-hofgeismar.de

# Unser Zeichen

## Sechs Ideen zur Gestaltung von Eheringen

Kleine Feier, teurer Ring: Schmuckexperten zufolge wird in der Pandemie mehr Geld für Trauringe ausge-

geben. Vor allem individuelle Anfertigungen sind gefragt - wie Ringe mit QR-Codes oder zum Puzzeln.

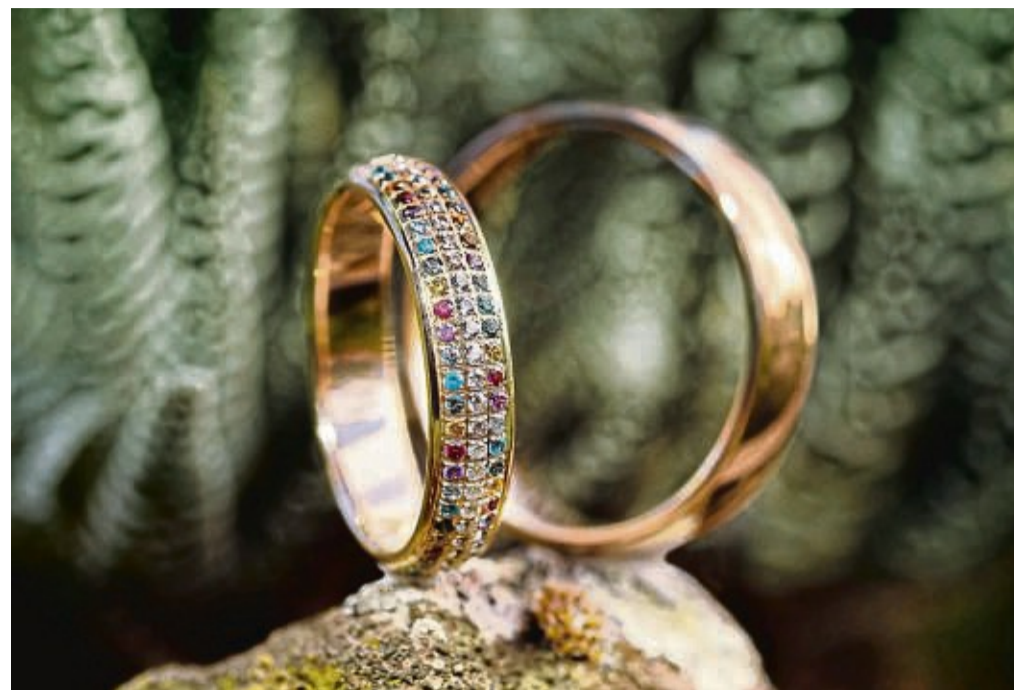
Sie suchen einen Ehering? Von Trends zu sprechen, ist hier schwierig. Denn im Trend liegt das, was einem Brautpaar gefällt - und zwar auf Dauer. Nun sind Geschmäcker ja sehr verschieden, trotzdem lassen sich ein paar übergreifende Merkmale für den Ringkauf erkennen:

### Trend 1: Unikate fürs Leben.

Das Design ist oft zeitlos und nicht zu schlicht. Ausgefallen und kreativ gestaltete Ringe kommen bei den Heiratswilligen an, berichtet Joachim Dünkelmann, Geschäftsführer des Bundesverbands der Juweliere, Schmuck- und Uhrenfachgeschäfte. Paaren sei es oft auch wichtig, dass ihre Ringe ein Unikat sind, sagt Guido Grohmann, Hauptgeschäftsführer des Bundesverbands Schmuck, Uhren, Silberwaren und verwandte Industrien.

Wie Autos, Sofas und Küchen lassen sich auch solche Schmuckstücke inzwischen im Fachgeschäft individuell am Bildschirm konfigurieren. Sie werden dann eigens für das Ehepaar produziert. Es gibt aber auch vielerorts Kurse, in denen Brautpaare ihre Ringe selbst schmieden.

**Trend 2: Gravuren 2.0.** Das Individuellste am Ring ist die Gravur. Natürlich dürfen das Hochzeitsdatum und der Name des Partners für viele nicht fehlen. Aber da ist noch so viel mehr möglich: Symbole, Muster, Sprüche und Abdrucke von handschriftlichen Notizen. „Möglich sind auch der Fingerabdruck oder ein QR-Code“, ergänzt Grohmann. So ein vom Smartphone



**Farbige Steine**, oft auch umlaufend, liegen im Trend, wie bei diesem Beispiel von Breuning zu sehen. FOTO: BREUNING/DPA-TMN

scannbares Zeichen kann zum Beispiel zu einer Website mit Botschaft führen.

Eine Alternative sind zwei halbe Gravuren. Etwa ein zweiteiliges Symbol oder ein entsprechend aufgeteilter Text, der sich auf beide Eheringe verteilt. Das kann eine Zeile aus einem Gedicht oder Lied sein, ein Herz oder ein selbstgestaltetes Logo.

**Trend 3: Ringe zum Stapeln und Puzzeln.** Verlobungsring, Ehering und Memoire- oder Ewigkeitsring: Solche Kombinationen sind bei Paaren gefragt, sagt Experte Grohmann. Diese Ringe für jeweils besondere Momente der Beziehung tragen vor allem Frauen gerne an einem Finger übereinander.

Damit Ring-Duos und gar -Trisets nicht zu schwer wirken, sind schmale, filigrane Formen beliebt. Der Ehering darf für Trägerinnen gerne etwas breiter und luxuriöser ausfallen als der für die Verlobung oder spätere Liebesbeziehung. Ein Tipp: Trägt der Ring für die Trauung einen Stein, hebt sich dieser in Form eines Kissenschliffs besonders hervor.

Eine andere Mode-Idee sind gezackte Ringformen. „Diese sind bei beiden Partnern an einer Seite gezackt, sodass sie wie ein Puzzle zusammenpassen“, sagt Dünkelmann.

**Trend 4: Platin und Gold.** Die Ehe ist etwas Besonderes. So auch deren Symbol. „Die

Menschen wollen höherwertige Ringe als Zeichen der gegenseitigen Wertschätzung“, benennt Joachim Dünkelmann einen Trend bei den Trauringen. Gewählt werden derzeit gerne edle Schmuckmetalle wie Gold und 600er oder 950er Platin.

Diese Mischungen bestehen zu 60 oder 95 Prozent aus reinem Platin, einem der wertvollsten Schmuckmaterialien. Es ist äußerst robust und weniger anfällig für Kratzer als manch anderes Metall.

„Stahl und Silber sind weniger gefragt“, berichtet der Branchenexperte. Das gilt auch für die lange beliebte 585er Weißgoldlegierung. Weiterhin den Zeitgeist trifft hingegen der Klassiker: Der gelbgoldene Ehering aus 585er Gold. „Alternativen dazu sind Roségold, Haselnuss-Gold und andere warme Farben“, sagt Grohmann. Sein Expertentipp für Partner, die verschiedene Vorstellungen haben: Verschieden Farbtöne wählen, aber die Form der Ringe abstimmen.

**Trend 5: Mix aus zwei Materialien oder Farben.** In Mode gekommen sind zweifarbige Ringe. In der Fachsprache heißt das „bicolor“. Damit können zwei verschiedene Legierungen von Gold gemeint sein, etwa Weißgold und Gelbgold in einem Ring, oder verschiedene Materialien mit ebenso verschiedenen Farben. Ein Beispiel dafür sind laut Experte Dünkelmann Elemente von schwar-

zem Karbon in den üblichen Metallen.

Damit einher geht eine ansteigende Nachfrage nach Designs mit schwarzen Linien und Mustern für die Ringe. Das ist nicht neu, aber es gibt einen neuen Kombinationspartner, mit dem die Schmuckdesigner spielen: Statt die schwarzen Elemente mit Silber und Weiß zu kontrastieren, werden sie nun eher mit warmem Gelb- und Roségold kombiniert.

Ein Tipp des Bundesverbands Schmuck und Uhren für alle, die den Kontrast zwar mögen, aber denen Schwarz zu dunkel ist: Tantal, ein grafitgraues Metall als Einsatz im Ring. Übrigens, das Spiel mit Farben funktioniert nicht nur auf der Außenseite des Ringes. Edel kann auch eine zweite Farbe in der Innenseite wirken.

**Trend 6: Farbige Steine.** Eheringe sind oft dezent, aber auf den zweiten Blick können die neuen Modelle auffallen. Denn die Schmuckdesigner bringen Farbe auch über die Steine ins Spiel.

„Im Trend liegen Edelsteine in hellen, pastellfarbenen Tönen“, sagt Grohmann. Leichtes Grün, Blau und Rosa gehören zu den Favoriten der Brautpaare. Wer es sich leisten kann, lässt gleich mehrere Steine einarbeiten, möglichst farblich abgestimmt. „Ein umlaufender Steinbesatz ist in Mode gekommen“, ergänzt Dünkelmann. tmn

**siebentage**  
ESSEN für eine woche

Single-Menü 60 € Paar-Menü 100 €  
zzgl. je 10 Euro Liefergebühr

Ab Montag, 25. April

1. Weißwurst mit Kartoffelsalat
2. Bulgur Gemüse-Pfanne
3. Ungarische Gulaschsuppe
4. Maispoulardenbrust in Estragon
5. Spinat-Ricotta Knödel & Pilzragout
6. Spanische Paella mit Garnelen
7. Spießbraten in Pfefferrahmsauce

bestellbar auf: [grischaefer.de](http://grischaefer.de)

**DER GRISCHÄFER**  
Kasseler Straße 77-78 • 34308 Bad Emstal • Tel.: 05624 - 99 85 0

Hansestadt Warburg

Die Hansestadt Warburg stellt ein:

**Leiter:in (w/m/d) für den Adolph-Kolping-Kindergarten in Welda**  
(zum 01.08.2022 in Teilzeit 33 Wochenstunden)

**Schulsekretär:in (w/m/d) für die Kath. Grundschule Scherfedde-Rimbeck**  
(zum nächstmöglichen Zeitpunkt in Teilzeit 16,5/18,5 Wochenstunden)

Einstellungsvoraussetzungen finden Sie auf der Homepage der Hansestadt Warburg unter [www.warburg.de/stellenangebote](http://www.warburg.de/stellenangebote)

Bewerbungen mit aussagekräftigen Unterlagen werden bis zum **01.05.2022** erbeten.

Die Hansestadt Warburg arbeitet mit Interamt, dem Stellenportal für den öffentlichen Dienst. **Onlinebewerbungen über Interamt sind ausdrücklich erwünscht.** Bitte sehen Sie von Bewerbungen per Post oder E-Mail ab.

**DR. EBEL**  
KLINIK CAROLINUM

Die Dr. Ebel Fachklinik Carolinum ist eine moderne Rehabilitationsklinik mit derzeit über 350 ambulanten wie stationären Patienten und Gästen.

Mit ca. 200 Mitarbeitern und 327 Betten in den Bereichen der Orthopädie, Neurologie, Geriatrie sowie unserem Seniorenwohnsitz gehört das Carolinum zu den TOP Rehabilitationskliniken (Focus 2022). Von unserer Erfahrung und den hohen Qualitätsmaßstäben profitieren derzeit jährlich mehr als 3200 ambulante und stationäre Patienten sowie Heimbewohner.

„Jetzt bei uns die Weichen für die Zukunft stellen!“

Wir suchen zum nächstmöglichen Zeitpunkt eine

## Stationsleitung (m/w/d)

Wir freuen uns auf Sie!

Sollten Sie Fragen haben, stehen wir Ihnen gerne telefonisch unter **05672-181 682** zur Verfügung. Ihre vollständigen Bewerbungsunterlagen senden Sie einfach über unser Webportal: [jobs.ebel-kliniken.com](http://jobs.ebel-kliniken.com), per E-Mail an: [badkarlshafen.jobs@ebel-kliniken.com](mailto:badkarlshafen.jobs@ebel-kliniken.com) oder per Postweg an unser Personalbüro.

**CAROLINUM**  
-Personalbüro-  
Mündener Str. 9-13  
34385 Bad Karlshafen

Wir sollten eine Persönlichkeit sein mit

- Berufs- und Leitungserfahrung und entsprechender Ausbildung
- der Fähigkeit zur Erstellung und Umsetzung von zeitgemäßen Pflegekonzepten
- fachlicher, wirtschaftlicher und organisatorischer Leitungskompetenz und einschlägigen EDV-Kenntnissen
- Kenntnissen zur Weiterentwicklung der Maßnahmen zur Qualitätssicherung und Pflegedokumentation
- motivierendem, kooperativem und zielorientiertem Führungsstil

Wir bieten Ihnen

- ✓ ein anspruchsvolles und vielseitiges Aufgabengebiet mit Personalverantwortung für ca. 20 Mitarbeiter
- ✓ Selbständigkeit und selbstbestimmtes Arbeiten
- ✓ Fort- und Weiterbildungsmöglichkeiten
- ✓ eine leistungsgerechte Vergütung in einem familiär geführten Unternehmen

Wir freuen uns auf Ihre Bewerbung.

FOCUS TOP 2022 ORTHOPÄDIE  
FOCUS TOP 2022 GERIATRIE

SCAN ME

# GOLDANKAUF HOFGEISMAR

## SOFORT BARGELD!

- ✓ Goldschmuck und Altgold
- ✓ Zahngold (auch mit Zähnen)
- ✓ Gold- und Silbermünzen
- ✓ Gold- und Silberuhren (Markenuhren)
- ✓ Silberbesteck (auch Auflage)
- ✓ Tafelsilber
- ✓ Zinn (nur mit Stempel)

Töpfermarkt 6 (neben Parfümerie Weber)  
34369 Hofgeismar  
Mo.-Fr. 10.30-15 Uhr, Sa. 10.30-13 Uhr  
☎ 0173 5762768

# Niemals ohne Probefahrt

## Das erste eigene Motorrad

Der Frühling ist da - die Motorradsaison geht los. Wer auch mit dabei sein will, denkt vielleicht über die erste eigene Maschine nach. Hier sind ein paar Tipps für den Weg zum perfekten Bike.

Enduro, Chopper oder eher sportlich? Wer ein Motorrad kaufen will, steht vor einer riesigen Auswahl. Wichtig bei der ersten eigenen Maschine: Man muss nicht nur Verständnis für die Funktionsweise der Maschine haben. Auch die eigenen Fähigkeiten und Bedürfnisse auf der Straße muss man kennen. Experten helfen beim ersten Motorradkauf.

Die Entscheidung für ein Motorrad ist oft eine emotionale und kommt schnell zu früh, sagt Rainer Gurke: „Oft schaut man auf Äußerlichkeiten, Haptik, Farbe. Es ist aber eigentlich am wichtigsten, dass man mit dem Bike zu recht kommt“, sagt der Fahrlehrertrainer beim Auto Club Europa (ACE). In jedem Fall sollte man nicht das erste Motorrad kaufen. „Und egal, für welches Bike man sich interessiert, man sollte zunächst eine Probefahrt machen.“

Mit der Probefahrt lässt sich austesten, ob man sich mit dem Fahrzeug wohlfühlt, sagt auch Michael Lenzen. „Das Motorrad muss zur Statur des Fahrers oder der Fahrerinnen passen“, sagt der Vorsitzende des Bundesverbandes der Motorradfahrer (BVDM). Ein Beispiel: Das Bike darf nicht so groß sein, dass man nur noch mit den Fußspitzen auf den Boden kommt. Und die Arme müssen sauber den Lenker umfassen können.

Die Maschine sollte auch nicht zu schwer sein: „Gerade für Einsteiger ist es nicht sinnvoll, sich ein 250 oder 300 Kilo schweres Motorrad zuzulegen, wenn sie nur 50 Kilo wiegen“. Michael Lenzen rät, auf einem leeren Parkplatz zu testen, wie gut man



**Für ungetrübten Fahrgegnuss:** Neulinge auf dem Motorrad sollten sich kundige Hilfe holen, wenn sie ihre erste Maschine kaufen.

FOTO: PHILIPP VON DITFURTH/DPA/DPA-TMN

mit dem Wunschbike enge Kurven fahren und wie sicher man bremsen kann.

Um das richtige Motorrad zu finden, sollte man sich außerdem fragen: Wofür will ich das Bike eigentlich haben? Soll es ins Gelände gehen oder auf Serpentine in die Berge? Will ich mit dem Bike zum Rennstreckentraining oder in den Urlaub? Die Antwort auf diese Fragen entscheidet, ob man sich eine Enduro oder einen Chopper, einen Supersportler oder einen Tourer zulegt.

Michael Lenzen rät aber davon ab, zu sehr in diesen Kategorien zu denken, einfach weil es inzwischen sehr viele davon gebe und die Grenzen fließend seien. Sinnvoller: Die Motorräder nach Leistung unterscheiden. Denn auch bei der Leistung soll man sich nicht überfordern, sagt Lenzen. Schließlich muss man das Motorrad auch auf der Straße sicher händeln können.

Ein 500 Kilo schwerer Supersportler mit 200 PS sei daher für Einsteiger nicht zu

empfehlen. „75 PS sind für Anfänger absolut ausreichend und bringen immer noch eine Menge Spaß. Und letztlich geht es genau darum - dass man mit der Maschine Spaß hat.“

Nicht jeder hat nach Führerschein und Sicherheitsausrüstung gleich auch noch das Geld für eine neue Maschine parat. Michael Lenzen hält gebrauchte Motorräder für eine gute Möglichkeit, sich auszuprobieren: „Wenn man dann feststellt, man beherrscht das Bike und will auf etwas neueres umsteigen, ist der Wertverlust nicht so groß.“

Außerdem tut es dann nicht ganz so weh, wenn das Bike anfangs mal umfällt und Kratzer bekommt. Allerdings: „Schäden an gewissen Teilen können ein Motorrad sehr gefährlich machen“, sagt Rainer Gurke, Fahrlehrertrainer beim Auto Club Europa (ACE). Er rät Anfängern deswegen, sich unbedingt an einen Händler ihres Vertrauens zu wenden, wenn sie ein gebrauchtes Motorrad

kaufen.

Weil Anfänger in Sachen Verschleißteile und in anderen technischen Gegebenheiten meist noch nicht so versiert sind, profitieren gerade sie von einer ausgiebigen technischen Beratung. „Bei gebrauchten Motorrädern sollte man den Händler nach der Geschichte des Bikes fragen: Hatte es schonmal einen Unfall? Kennen Sie den Vorbesitzer? Wie pfleglich ist dieser mit dem Bike umgegangen?“

Egal ob gebraucht oder neu, letztlich sollte man ein Motorrad in jedem Fall bei einem vertrauenswürdigen Händler kaufen, lautet Rainer Gurkes Rat. „Denn der steht mit seinem Namen für den Verkauf ein.“ Im Gegensatz dazu können Privatkäufer nach Angaben der Stiftung Warentest zum Beispiel jegliche Gewährleistung ausschließen. Im Falle von Mängeln hat man beim Händlerkauf also mehr Möglichkeiten in Sachen Nachbesserung oder Umtausch.

Seniorenspezialist **01523-640 68 42**

Erteile Nachhilfe in Mathematik, Englisch und Deutsch. Tel: 0561-7018882

Speedlog GmbH  
Internationale Spedition sucht  
**Kraftfahrer im Nah- und Fernverkehr**,  
Tel.: 0561-589468107  
oder [bewerbung@speedlog.de](mailto:bewerbung@speedlog.de)

**Eisenbahnen, Autos, Zubehör kauft:**  
Raabe's Spielzeugkiste, Wilhelmthaler Str. 11,  
34379 Calden, Telefon 05674 8234317

**HOFLADEN**  
Angebot  
19.04.-  
22.04.2022

Aus der Region - für die Region!  
Gutes vom Lande im Hofgut Hofladen

Aus unserer Hofgut Landwirtschaft:

Bratwurst frisch	100 g	1,05 €
Schweinegehacktes	100 g	0,95 €
Schmetterlingssteak	100 g	1,29 €
Schinkenspeck	100 g	1,89 €
Blasenblutwurst-sülze	100 g	1,39 €
Weckwerke	100 g	0,89 €

Bio-Rohmilchkäse		
vers.Sorten	100 g	2,40 €



**ÖFFNUNGSZEITEN GÄRTNEREI**  
Mo, Di, Mi, Do 8.00 - 16.00 Uhr  
Freitag 8.00 - 14.00 Uhr  
Telefon: 0 56 71 50 80 11-00

**ÖFFNUNGSZEITEN HOFLADEN**  
Di, Mi, Do 8.00 - 13.00 Uhr  
Freitag 8.00 - 14.00 Uhr  
Telefon: 0 56 71 50 80 11-01  
Schützenhofweg 17  
34369 Hofgeismar  
Email: [bestellungen.hofladen@bdks.de](mailto:bestellungen.hofladen@bdks.de)

**BARGELD SOFORT!**  
**WIR SIND AUCH**  
**JETZT FÜR SIE DA UND**  
**KAUFEN (FAST) ALLES!**  
**money point**  
Friedrichsplatz 6 - ☎ 0561-9701105  
[www.moneypoint.kassel.de](http://www.moneypoint.kassel.de)

**Größer - noch günstiger - schöner!**  
**...hin zu...**  
**Kimm!**  
NEUE:  
Wäschetrockner ab € 129,-  
Waschmaschinen ab € 199,-  
Geschirrspüler ab € 199,-  
Einbauherd mit Cr.-Feld € 299,-  
**NEUE ADRESSE seit 3.01.22:**  
**Philippstraße 23**  
Viele Geräte mit kleinen Lackfehlern!  
**NORBERT KIMM**  
34127 Kassel · Telefon 8 70 03 96  
[www.hinzu-kimm.de](http://www.hinzu-kimm.de)

FÜR UNSERE FILIALE IN  
BAD EMSTAL (BALHORN)  
SUCHEN WIR:  
**BÄCKEREIVERKÄUFER/IN**  
(M/W/D)  
IN VOLL- ODER TEILZEIT.  
WIR FREUEN UNS AUF IHRE  
BEWERBUNG:  
**BÄCKEREI & KONDITOREI Meyer**  
Königstraße 9 · 34308 Bad Emstal  
Telefon 05625 5689



Die Rehabilitationsklinik Carolinum ist eine etablierte Fach- und Rehabilitationsklinik mit 235 Betten, die sich auf die Indikationen Orthopädie, Neurologie und Geriatrie sowie Verhaltensmedizinisch Orientierte Rehabilitation (VOR) spezialisiert hat.

Zur Verstärkung unseres Teams suchen wir ab sofort einen

## Logopäden (m/w/d)

In ihrer neuen Stelle begleiten sie neurologisch und geriatrisch erkrankte Rehabilitanden im Rahmen der stationären medizinischen Rehabilitation. Sie sind verantwortlich für die logopädische Behandlungsplanung sowie die Durchführung von Einzel- und Gruppenbehandlungen.

### Ihr Profil:

- Abgeschlossene Ausbildung als Logopädin/Logopäde, Sprachtherapeut/in
- Fundierte logopädische Kompetenzen in den Bereichen Neurologie und Geriatrie
- Selbstbestimmtes Arbeiten
- Zuverlässigkeit
- Interesse an internen und externen Fortbildungen
- Flexible, kommunikative und belastbare Persönlichkeit
- Freude an der Arbeit in einem multidisziplinären Team

### Unser Angebot:

- Weiterbildungsmöglichkeiten/Fortbildungsmöglichkeiten (intern und extern)
- Eine anspruchsvolle und interessante Aufgabe in einem familienfreundlichen und leistungsstarken Unternehmen
- Eine sichere berufliche Perspektive
- Dienstkleidung (Stellung und Reinigung)
- Betriebliches Gesundheitsmanagement
- Möglichkeit zur betrieblichen Altersvorsorge
- Unterstützung bei einer evtl. Wohnungssuche

Wir haben Ihr Interesse geweckt?  
Ihre fachlichen Fragen beantwortet gern unsere Logopädin Frau De Koninck-Dettmer, unter Telefon 05672/181679.

Alle weiteren Fragen bitte an Frau Höhre-Scheer (Personalbüro) 05672-181682.

E-Mail: [bewerbung@carolinum.com](mailto:bewerbung@carolinum.com)

Wir freuen uns auf Ihre Bewerbung online oder schriftlich



## Familienanzeigen

zum günstigen Preis!

Bereiten Sie Ihren Lieben zu Geburtstagen und Jubiläen eine Freude mit einer Glückwunsch-Anzeige in den Heimatnachrichten.



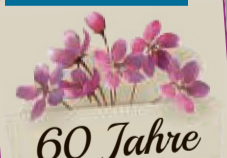
Jetzt buchen unter:  
[hna-familienanzeigen.de](http://hna-familienanzeigen.de)

☎ 0800 203-4567 (gebührenfrei)

Oder geben Sie Ihre Familienanzeige in der HNA-Geschäftsstelle Hofgeismar (Bahnhofstr. 6) auf.

Mit einer **Grußanzeige** in den **Heimatsnachrichten Hofgeismar-Wolfhagen** erreichen Sie über **40.000 Haushalte**.

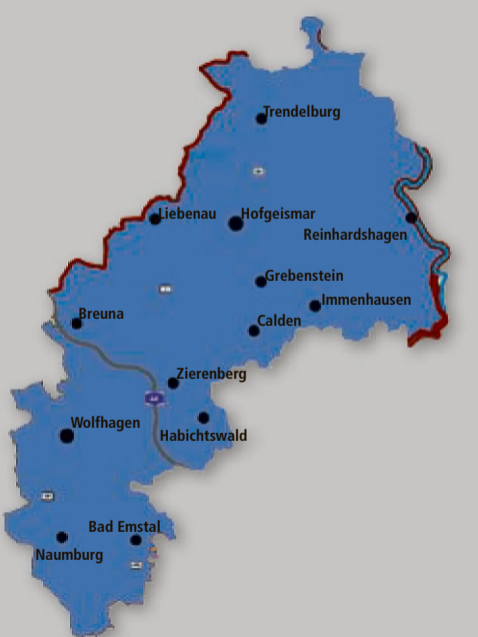
Muster FR 5-32



nur **60 €**

Zu eurem **60. Hochzeitstag** gratulieren wir von Herzen und wünschen euch weiterhin viele schöne Jahre bei bester Gesundheit.  
*Jörg und Claudia*  
Musterort, den 4. Juni 20..

Größe: 1 Spalte/  
100 mm hoch



Größe: 2 Spalten/  
60 mm hoch

Muster FR 5-12  
**Liebe Katrin,**  
genieß den Tag, denn die beste Zeit ist jetzt und heute.  
Nimm dir Zeit für die Dinge, die dich wirklich glücklich machen!  
**Alles Liebe zum Geburtstag**  
Schön, dass es dich gibt!  
Dein Steffen  
Musterhausen, den 12. September 20..  
nur **72 €**

# Aktiver Stressabbau

## Warum das Heimwerken uns so guttut

40 Stunden Arbeitswoche absolvieren - und dann noch zu Hause weiterbasteln? Viele empfinden das Heimwerken als Entspannung, als Ventil zum Stressabbau. Der Psychologe Ludwig Andrione versteht das.

Wer vor allem mit dem Kopf arbeitet, dem tut körperliche Tätigkeit nach Feierabend oder am Wochenende oft gut. Und selbst wer beruflich körperlich anstrengende Arbeiten verrichtet, der kann noch Freude daran haben, sein Haus selbst umzubauen. Weil Heimwerken menschliche Bedürfnisse erfüllt, erklärt der Psychologe Ludwig Andrione im Interview. Und er nennt Tipps, wie man vermeidet, dass die Freizeit-Tätigkeit in Stress ausartet.

**Herr Andrione, was treibt Menschen an, die einem anstrengenden, stressigen Job nachgehen, sich in ihrer Freizeit auch noch ins Heimwerken zu stürzen?**

Wir müssen hier grundsätzlich unterscheiden zwischen Erwerbsarbeit und sonstiger Arbeit. Manchmal ist die Erwerbsarbeit nicht gerade das, was uns so wahnsinnig Spaß macht und erfüllt. Man erlebt bei der Arbeit nicht immer Sinn - und das ist auch nicht unbedingt nötig. Man kann einen Job machen, der einfach ein Job ist. Dann findet man Sinn vielleicht woanders, etwa im Heimwerken. Dazu kommen menschliche Grundbedürfnisse, etwa Autonomie. Selbst wenn man einer Arbeit nachgeht, bei der man körperlich etwas tut, also vielleicht Motoren zusammenschraubt, hat man da oft wenig Autonomie. Das ist ganz anders bei der Heimarbeit.

In einer Erwerbsarbeit kommt manchmal das Feedback „Hey, das hat nicht so gut geklappt“. Wenn man aber zu Hause etwa einen Schrank repariert, erlebt man dabei sicherlich seine Kompetenz. Man erlebt, was man so kann. Man ist sein eigener Herr und schafft etwas. Dinge, die bleiben. Das kann auch noch eine gewisse Verbindung zu seinem Umfeld aufbauen, auch vielleicht zu seinen Lieben. Und damit sind wir schon beim dritten Grundbedürfnis, das hier wichtig ist: bei der Verbundenheit.



Wenn man im Haus oder in der Wohnung werkelt, ist man - anders als am Arbeitsplatz - sein eigener Herr.

FOTO: CHRISTIN KLOSE/DPA-TMM

**Nun klappt beim Bauen und Basteln ja nicht immer alles, gerade für Anfänger kann Heimwerken auch Frust bedeuten. Wie schafft es, dass bei dieser Freizeittätigkeit ein positives Gefühl entsteht?**

Man sollte nicht unbedingt die superschweren Aufgaben annehmen. Nicht die, bei denen man schon vorher abschätzen kann, dass das ziemlich schwer wird. Also etwa ein Schiff im Vorgarten zu bauen. Klar, es kommt auf die Fähigkeiten an. Es gibt Menschen, die vollbringen wunderbare und unglaubliche Dinge. Das will ich nicht abtun. Aber für

die meisten von uns ist so ein Schiffsbau eher unrealistisch. Genauso sind aber zu leichte Aufgaben auch nicht unbedingt das Richtige. Man sollte sich also eher mittelschwere Aufgaben suchen, an denen man auch ein bisschen wachsen kann.

**So mancher baut ja gleich sein Eigenheim zu Teilen selbst oder saniert viel zu Hause in Eigenregie. Wie verhindere ich, dass ich mir neben meiner Erwerbsarbeit privat so viel Stress beim Heimwerken mache, dass ich mich überarbeite?**

Hier ist es wahrscheinlich gut, wenn man eine gute Pla-

nung hat. Um auch für sich selbst Ressourcen zu schaffen.

So ein Umbau etwa ähnelt ja auch schon sehr einer Erwerbsarbeit, auch wenn man ihn natürlich in der Freizeit macht und es irgendwie mehr oder weniger zum Spaß ist. Denn selbst wenn Sie richtig Lust darauf haben und Sie zum Beispiel zum Ausgleich zu Ihrer Tätigkeit im Topmanagement, die nur mit dem Kopf stattfindet, zu Hause die Tapete abkratzen und mit Mörtel arbeiten wollen, kann das anstrengend sein - und zu viel werden.

Daher macht es Sinn, ähnlich wie in der Erwerbsarbeit, sich

einen Plan zu machen und möglichst kleinschrittige Aufgaben zu setzen. Aufgaben, die Sie auch realistisch an einem Tag schaffen können. Denn wir neigen dazu, uns immer zu wenig Zeit für Aufgaben zu geben.

Ein Beispiel: Ich will eine Wand neu gestalten. Dann schaue ich mir Schritt für Schritt an, was getan werden muss: Wie mache ich den Putz an, was brauche ich dafür? Ich mache mir also eine ganz kleinteilige To-do-Liste mit realistischen Zeitvorgaben.

Wenn man dann merkt, es wird doch zu stressig und man schafft nicht mehr alles

am gleichen Tag, dann sollte man zu sich sagen können: „Das ist so in Ordnung. Es ist in Ordnung, ein paar Sachen nach hinten zu verschieben. Denn es ist ja meine Freizeit.“

**Zur Person:** Ludwig Andrione aus der Metropolregion München ist Psychologe mit Schwerpunkt Arbeits- und Organisationspsychologie, Eignungsdiagnostik und Trainings. Er ist Gründer der Fachgruppe New Work im Berufsverband Deutscher Psychologinnen und Psychologen, die sich unter anderem mit dem Thema Sinn bei der Arbeit beschäftigt.

tmm

**AUFGEPASST !!!**  
**Werbewochen bei Firma Stieb - Kassel**  
 Dach- und Fassadensanierung, auch Dachreparaturen,  
 Dachbeschichtung, Flachdachsanieierung, Innenausbau,  
 Fachwerkrenovierung und Reinigung von Photovoltaikanlagen.  
 Wir sind hessenweit für Sie unterwegs.  
 Gerne erstellen wir Ihnen ein kostenloses,  
 unverbindliches Angebot vor Ort.  
 Mobil 0172 - 5625766 oder Büro 0561 - 51058961  
 Wir freuen uns auf Ihren Anruf! Firma Stieb

### Landwirtschaft & Forsten

1A Buche ab 39,- € ☎ 0152-28000388  
[www.brennholzhandel-vey.de](http://www.brennholzhandel-vey.de)

Platten, Verbundsteine + Pflaster aller Art, Gartenarbeit übernimmt Fa. Engel Tel: 05 61 - 49 88 35

### Kontakte

Hausfrau (34) **01520-40 22 553**

### Stellenangebote

Suche **Kraftfahrer/-in** mit Führerschein Klasse C bis CE in Vollzeit/Teilzeit im Bereich FV mit vorhandenen Qualifikationen. Info an Bossaerts Transporte: 05692 9964010 oder [info@bossaerts-transporte.de](mailto:info@bossaerts-transporte.de)

### Bekanntschäften

**Kartenlegerin Frau Lydia Lange**  
 Termin unter GÖ 0551 38113648

### Verkauf

Waschmaschine, Herde, Trockner, Gefrierkombi usw., Neugeräte als B-Ware oder GEBRAUCHTE  
 Fa. TM-Store, Zur Tintenmühle 3,  
 34466 Wolfhagen-Ippinghausen, 05692 9939472  
 Mo.-Fr.: 10-18 Uhr, Sa.: 9-14 Uhr, [www.tm-store.de](http://www.tm-store.de)

Entrümpelung kostenlos? Wir holen alles, was man noch brauchen kann - kostenlos! Tel: 01 72 - 56 05 98 2

Entrümpelung aller Art Tel: 0561-498835

### Ankauf

**Modelleisenbahn und Zubehör gesucht. Telefon 05544 912031**

Antiquitäten, Kunsttrödel & Spielzeug  
 Telefon: 05 61 - 49 88 35

**Antikhallo Kassel, Haushaltsauflösungen mit Wertausgleich.** Tel: 05 61 - 49 88 35

### Auto-Ankäufe

**Wir kaufen Ihr Wohnmobil & Wohnwagen!**  
**0800-186 00 00 (kostenlos)**  
[www.ankaufwohnmobile.de](http://www.ankaufwohnmobile.de)

Kaufe Wohnmobile + Wohnwagen  
 Tel. 03 94 4 - 36 16 0 - [www.wm-aw.de](http://www.wm-aw.de) - Fa.

Wir holen kostenlos Ihr Alt/Schrottfahrzeug ab! Tel: 01 72 - 56 05 98 2

€ Auto-Export ges. Zahle über Wert.  
 Kaufe alle Kfz, Diesel/Ben., auch Motorschaden. 0157-570 178 22

Anzeigen in Ihrer Tageszeitung sind eine wirkungsvolle Werbemöglichkeit.

Mit **2€** im Monat helfen!

**two for one world** **MISEREOR**  
 DAS HILFSWERK

[www.2-Euro-helfen.de](http://www.2-Euro-helfen.de) 01 80/2 22 22 10 (0,06 €/Anruf)