

Arolser Liftsysteme
 Inh. Friedhelm Rudolph Stufenlos aufwärts
 Senkrecht- und Treppenlifte Hebebühnen und Rampen
Bis zu 4000 € Zuschuss p.P. bei Pflegebedürftigkeit möglich.
 Am Mühlenberg 5
 34454 Bad Arolsen-Wetterburg
 Telefon (0 56 91) 78 01
 www.arolser-liftsysteme.de
 Ihr regionaler Treppenlift-profi

EDER DIEMEL TIP

**Alten Schmuck loswerden ?...
 ...es lohnt sich !** Sofortige Barauszahlung
 Wir kaufen:
 • Goldschmuck •
 • Zahngold •
 • Gold, und Silbermünzen •
 • Silberbestecke •
 • Silberschmuck •
 Juwelier & Trauringstudio
Rubin
 Bahnhofstr. 2
 34497 Korbach
 ☎ 05631/9862440

Großer Schaden
 Polizei bittet um Hilfe wegen Brandstiftungen.

Durch den Kirchenkreis
 Kirch-Tour startet am 12. Juni.

Auszeichnung für Leyhe
 Willinger Skispringer bekommt Lorbeerblatt.

Auszeichnung für Leyhe
 Willinger Skispringer bekommt Lorbeerblatt.

Erste Herberge des Landes

Markt der Möglichkeiten und Kinderprogramm zum 100-jährigen Jubiläum

Ederbringhausen – Das Team der Jugendburg Hessenstein lädt zum Fest an der ältesten Jugendherberge Hessens ein. Das 100-jährige Jubiläum findet am Sonntag, 12. Juni ab 12 Uhr statt.

Im Juni 1922 wurde auf der Burg Hessenstein die erste Jugendherberge des Landes eingerichtet. Seitdem konnten viele Generationen junger Menschen in der alten Burganlage aus dem 14. Jahrhundert Gemeinschaft, Natur, Handwerk und Mittelalter erleben. Nachdem das Deutsche Jugendherbergswerk die Burg im Jahr 2007 aufgegeben hatte, übernahmen der Landkreis und die Kreishandwerkerschaft Waldeck-Frankenberg sowie der NABU Landesverband Hessen den Herbergsbetrieb.

Das Burgfest gibt die Möglichkeit, hinter die Kulissen des Burgbetriebs zu schauen, die Akteure der Jugendburg kennenzulernen und die einmalige Atmosphäre der Burg im Frühsommer zu genießen, kündigen die Geschäftsführer der Burg Dr. Berthold Langenhorst und Kai Bremer sowie die Betriebsleiterin Stefanie Huwald an.

Um 12 Uhr beginnt das Fest mit Grußworten. Ein Markt der Möglichkeiten mit Kinderprogramm von 12.30 bis 17.30 Uhr bietet vielfältige Angebote von Burgführungen hinter die Kulissen der Herberge über Werkarbeiten für Kinder mit dem 3D-Drucker bis hin zu Bogenschießen im Steinbruch. Leckeres Essen und erfrischende Ge-



Zum Jubiläum auf die Burg: Mit einem Unterhaltungsprogramm und vielen Informationen wird der 100. Geburtstag der Jugendherberge gefeiert.

FOTO: BERTHOLD LANGENHORST/PR

tränke werden angeboten. Für die Sicherheit während des Burgfests sorgen das Deutsche Rote Kreuz Frankenberg und die Freiwillige Feuerwehr Ederbringhausen. Die Gäste werden gebeten, möglichst umweltfreundlich zum Burgfest anzureisen. Da an der Burg keine Parkplätze zur Verfügung stehen, ist die Burgstraße während des Burgfests für den Autoverkehr gesperrt. Mit Bahn und

Bus soll die Anreise zum Burgfest ganz einfach sein: Zwischen 10.45 Uhr und 18 Uhr gibt es einen kostenfreien Shuttleservice per Bus des Reisedienstes Grebe vom Bahnhof Ederbringhausen bis zum Parkplatz an der Burgauffahrt. Von dort aus ist es nur noch ein kleiner Spaziergang die Burgstraße entlang bis hoch zur Burg. Autofahrer können am Sportplatz Ederbringhausen kostenfrei

parken und ebenfalls den Shuttleservice vom Busbahnhof in Ederbringhausen nutzen.

Für Menschen mit Behinderungen bietet die Aktion für behinderte Menschen Waldeck-Frankenberg (AfBM) einen kostenfreien Shuttleservice mit Spezialfahrzeugen vom Parkplatz beziehungsweise Bahnhof Ederbringhausen direkt zur Burg an.

Für mögliche Rückfragen

steht das Burgteam zur Verfügung unter Telefon 06455/699300.

Radfahrer können direkt bis zur Burg fahren und ihr Fahrrad sicher am Halsgraben der Burg anketten.

Wer das Burgfest mit einer kleinen Wanderung verbinden möchte, kann dem vom Bahnhof Ederbringhausen ausgeschilderten Wanderweg durch Wald und Wiese zur Burg folgen.

red/srs

Groß-Flohmarkt Borken 12.6.
 Wir sammeln für die Ukraine!

Erdbeeren zum Selbstpflücken
 – Die Süßen – täglich von 7.00 bis 19.00 Uhr – auch sonntags –
 500 g nur 1,40 €
Meiwes
 Bad Wünneberg, OT Elisenhof, Telefon (0 29 53) 71 77

Hochzeitsmode für Männer
 natürlich bei **EUNOVA**
 Südwall 1a · Medebach
 ☎ 0 29 82 / 7 36
 www.eunova-medebach.de

Bei uns liegen Sie richtig!
 Seit 20 Jahren für Sie da!
 » Matratzen » Polsterarbeiten
 » Polster z.B. für Wohnwagen & Boote
 » Therap. Lagerungselemente
 » Haustierbetten/körbe
 Rufen Sie uns an 05622-25 68 oder besuchen Sie uns.
HWS
 SCHAUMSTOFFE
 Fritzlär/Lohne · Schmiedeweg 12
 hws-schaumstoffe.de

LIEBLINGSSTÜCKE
 ONLINE SHOP
 shop.manhenke.de
Manhenke
 KORBACH · BAD WILDUNGEN
 www.manhenke.de Mode ... und noch viel mehr!
 Follow us on Facebook Instagram
 Alle Artikel auch in unserem Onlineshop shop.manhenke.de

GOLDANKAUF BÖRSE
An- & Verkauf

Machen Sie beim Testsieger Ihr Gold zu Geld

Altgold • Zahngold • Goldmünzen • Goldbarren • Silbermünzen • Silberbarren • Platin • Brillant- und Diamantschmuck (auch einzelne Steine) • Luxusuhren • Krügergold/Feingold • u.v.m.

Garantiert bis zu **10% mehr als das höchste Angebot eines Mitbewerbers. Wir zahlen für Feingold bis zu 56,90 €/g.**

Mo.-Fr. 10.00-18.00 Uhr • Sa. 10.00-15.00 Uhr
Wilhelmsstr. 25 a • 34117 Kassel • www.goldankauf-boerse.de

05 61 / 937 11 200

BETTEN BRACK
seit 1877

„SCHLAF-KOMFORT mit Sparvergnügen“

Matratze »IMPRESSION S«
Hochwertiger 7 Zonen AQUAPUR-Schaum für besonderen Liegekomfort
90/100x200cm
statt 599,- nur **499,-**

Rahmen »VISION M2«
Mit elektrisch verstellbarem Rücken- und Fußteil
90/100x200 cm
statt 1149,- nur **999,-**

175 JAHRE BETTEN BRACK

Lengfelder Str. 2-4 | 34497 Korbach | Tel. 05631 2652
www.bettenhaus-brack.de

Frauenpower?

„Familie und Haushalt unter einen Hut zu bekommen, ist schon manchmal stressig. Trotzdem will ich nebenbei mein eigenes Geld verdienen. Als EDER-DIEMEL-TIPP-Zustellerin habe ich einen Job der Spaß macht und sich trotzdem mit Familie und Haushalt vereinbaren lässt.“

Durch einen Nebenjob als Zeitungszusteller verdienst Du Dein Geld an der frischen Luft.

Gesucht werden **Zusteller/innen** vor Ort (wohnhaltig in der direkten Umgebung des Verteilgebiets). Du bist dafür verantwortlich den EDER-DIEMEL-TIPP **samstags** zuverlässig an die Haushalte zu verteilen.

- BAD WILDUNGEN** Braunau, Reinhardshausen (Masurenallee), Reitzenhagen, Stadt (Brunnenallee)
- DIEMELSE** Adorf (Arolser Str.)
- KORBACH** Stormbruch, Eppe, Helmscheid, Nordenbeck, Ober-Ense, Stadt (Pommernstr., Tempel)
- LICHTENFELS** Goddelsheim (Immighäuser Str.)
- TWISTETAL** Berndorf (Arolser Str.)
- VÖHL** Stadt (Basdorfer Str., Gartenstr., Lindenallee)
- WALDECK** Freienhagen (Manegoldstr., Südstr.)
- HÖRINGHAUSEN** (Arolser Str., Hauptstr.)
- WILLINGEN** Bömighausen, Schwalefeld, Stadt (Briloner Str., Hoppecketalstr., Stryckweg, Waldecker Str.)
- USSSELN** (Korbacher Str.)

Bewerben Sie sich jetzt:
(0561) 92094-100 oder -101
www.top-direkt.de

EDER DIEMEL TIP **TOP DIREKT**

Über 100 000 Euro Schaden

Rund 50 Brandstiftungen - Polizei bittet um Hinweise

Kassel/Volkmarsen/Twistetal - In den Wäldern in Nordhessen hat sich in der Zeit seit August 2021 eine Serie von mittlerweile rund 50 Brandstiftungen ereignet. Der dadurch angerichtete Sachschaden beträgt inzwischen über 100 000 Euro.

Unter anderem waren bereits Waldstücke bei Kulte, Ehringen und Nieder-Waroldern betroffen.

Der oder die unbekanntenen Täter entzünden zumeist sogenannte Holzpolter (gesammelte Holzstämme), aber auch Hochsitze, Hütten und in einem Fall einen Rückeschlepper. Die Brandstellen befinden sich an guten Forstwegen oder am Waldrand.

Die Polizei bittet die Bevölkerung um Mithilfe bei der Aufklärung der Brandserie.

Ein Großteil der Brände wurde rechtzeitig entdeckt und von den alarmierten Feuerwehren schnell gelöscht. In mindestens zwei Fällen gab es auch Flächenbrände, wo-



Die Brandstifter zünden vorwiegend Holzpolter an. Hier ein Löschgriff unter Atemschutz beim Waldbrand am Schiebenseid bei Sachsenhausen.

FOTO: FEUERWEHR STADT WALDECK

bei jeweils mehrere tausend Quadratmeter Wiesen- oder Waldfläche abbrannten. Durch die Trockenheit in den Wäldern besteht derzeit bei einem Brand immer die Gefahr, dass es zu einem größeren Waldbrand kommt und

auch Menschen verletzt werden.

Die Ermittler der Kriminalpolizei gehen davon aus, dass der oder die Täter mobil sind und möglicherweise mit einem Fahrrad zu den späteren Tatorten fahren. Hinweise,

insbesondere auf Personen die sich in verdächtiger Weise an Holzpoltern aufhalten, bitte an das Polizeipräsidium Nordhessen unter Tel. 0561/9100 oder an die Polizeistation in Bad Arolsen, Tel. 05691/97990.

red

Spielsaison beginnt

Freilichtbühne zeigt „Faust“ und „Hans im Glück“

Korbach - Die Freilichtbühne Korbach zeigt in diesem Jahr die Stücke „Faust“ und „Hans im Glück“.

Die Spielzeit beginnt am 25. Juni und geht bis zum 28. August. Da die Bühne im Schießhagen umgebaut wird, finden die Aufführungen an zwei alternativen Spielstätten statt.

Hinter dem Wollweber-turm wird in der Zeit vom 25. Juni bis 31. Juli das Familienstück „Hans im Glück“ gezeigt.

Das Stück für die ganze Familie verbindet das klassische Märchen und ein modern-frechtes Märchen-Thea-



Da die Bühne im Schießhagen umgebaut wird, zeigt die Freilichtbühne das Stück „Hans im Glück“ auf einer Bühne hinter dem Wollweber-turm.

FOTO: FREILICHTBÜHNE KORBACH

KINO-TIPP

KINO STUDIO Willingen
Jurassic World - Ein neues Zeitalter (3D): Tägl. 16 u. 19.30 h
Immenhof - Das große Versprechen: Tägl. 15.30 h
Top Gun Maverick: Tägl. 17.30 u. 20 h

CINE K KINO Korbach
Jurassic World - Ein neues Zeitalter (3D): Tägl. 16.15 u. 19.30 h, Sa u. So auch 14.30 h, Mo bis Mi auch 15 h
Jurassic World - Ein neues Zeitalter (2D): Sa 19.15 u. 22.15 h, So bis Di 19.15 h
Der Mann, der seine Haut verkaufte: Mi 20 h
Die Biene Maja - Das geheime Königreich: Sa u. So 13 h
Die Gangster Gang: Sa u. So 13 h, Mo bis Mi 17.45 h
„Doctor Strange...“: Sa 20.45 u. 22.30 h, So 20.15 h, Mo u. Di 20 h
Dog: Sa, Mo u. Di 17 u. 20 h, So 17 h, Mi 17.15 h
Immenhof - Das große Versprechen: Sa u. So 13, 15 u. 17.45, Mo bis Mi 15 u. 17.55 h
Mia and Me - Das Geheimnis von Centopia: Sa 13 u. 15 h, So 13 u. 15.15 h, Mo bis Mi 15 h
Paw Patrol: Jet To The Rescue - Rettung im Anflug: Tägl. 15 h, Sa u. So auch 13.15 h
Phantastische Tierwesen - Dumbledores Geheimnisse: Sa 17.45 h, So 17.30 u. 20 h
Top Gun - Maverick: Tägl. 15, 17.15 u. 20 h, Sa auch 22.30 h, Mi auch 19.30 h

ter miteinander. Die Bearbeitung ist von Br. Benedikt Müller OSB. Die beiden Märchenbesserwisser Christel von der Post und ihre Brieffaube Thea Taubenschön laden ein, dass Märchen mitzuerleben und führen das Publikum fachkundig-frechhalsig durch das Stück. Sie begleiten Hans im Glück auf seinen Weg und treffen immer wieder auf Märchenkollegen.

„Faust“, die Tragödie von Johann Wolfgang von Goethe wird in einer Bearbeitung von Günther Treptow vom 5. bis 28. August vor der Kilianskirche aufgeführt.

Historisches Vorbild war Johann Georg Faust, ein angese-

hener aber unzufriedener Forscher im 15. Jahrhundert. Ihm gelang es weder für sich brauchbare wissenschaftliche Erkenntnisse zu erzielen, noch sein Leben zu genießen. Faust ergibt sich der Magie.

Er wird mit Mephisto, dem Teufel, konfrontiert, der ihm die Erfüllung aller Machtwünsche, Launen, Genüsse und irdische Freuden verspricht, wenn er sich durch einen unauflösbaren Pakt mit ihm verbindet und ihm nach seinem Tod zur Verfügung stellt und ihm dient.

Faust geht in Überheblichkeit, Arroganz und Ignoranz aller Gefahren darauf ein. Mephisto führt ihn über weltli-

che Genüsse, derer Faust bald überdrüssig wird, zu Gretchen, einer gläubigen einfachen jungen Frau. Faust entbrennt in Leidenschaft, will sie haben und damit nimmt die Tragödie ihren Lauf...

Karten gibt es an der Tageskasse, an den bekannten Vorverkaufsstellen oder online über die Homepage der Freilichtbühne unter www.flb-korbach.de.

ce

Eder-Diemel Tipp

Beachten Sie die geänderte Anzeigenschluss-Zeit für die Ausgabe am

Samstag, 18.06.2022

für gewerbliche Anzeigen und private Kleinanzeigen

Montag, 13.06.2022, 17.00 Uhr

EDER DIEMEL TIP



IMPRESSUM

Herausgeber: Wilhelm Bing Druckerei und Verlag GmbH Lengfelder Straße 6, 34497 Korbach Tel.: 05631/560-00 (zugleich auch ladungsfähige Anschrift für alle im Impressum genannten Verantwortlichen)

Geschäftsführung: Markus Pfromm Redaktion: Markus Pfromm (V.i.S.d.P.)

Anzeigenleitung: Markus Dittmann Anzeigenverkauf: Tel.: 05631/560-121 E-Mail: edt@wlz-online.de

Druck: Zeitungsdruck Dierichs GmbH & Co. KG, Wilhelmine-Reichard-Straße 1, 34123 Kassel

Zustellung: TOP DIREKT Marktservice GmbH, Frankfurter Str. 168, 34121 Kassel Tel.: 0 5 61 / 920 940 E-Mail: info@top-direkt.de

Anzeigenpreisliste: Nr. 1b vom 1.5.2022

Falls Sie diese Zeitung nicht mehr erhalten möchten, bitten wir Sie, einen Werbeaufkleber mit dem Zusatzhinweis „Bitte keine kostenlosen Zeitungen“ an Ihrem Briefkasten anzubringen.

Ideal wäre auch ein zusätzlicher Hinweis per Mail, mit Angabe Ihrer Anschrift, an info@top-direkt.de damit wir unsere Zusteller davon in Kenntnis setzen können.

Weitere Informationen finden Sie auch auf dem Verbraucherportal www.werbung-im-briefkasten.de

Mit dem Rad durch den Kirchenkreis

Verschiedene Strecken stehen bei der Kirch-Tour am 12. Juni zur Wahl

Korbach – Am Sonntag, 12. Juni, von 10 bis 17 Uhr lädt der Kirchenkreis Twiste-Eisenberg zur Kirch-Tour ein und bietet Radfahrern verschiedene Strecken rund um die Kirchtürme an.

Die Idee, auf diese Art den Kirchenkreis und seinen Gemeinden zu erkunden, hatte der Goddelsheimer Pfarrer Klaus Nobiling bereits im vergangenen Herbst. „Fahrradfahren ist in den letzten Jahren immer attraktiver geworden. Es verbindet die Menschen, bringt sie in Bewegung.“

„Wir haben hier eine wunderbare Natur, idyllisch gelegene kleine Kirchen und in den Kirchenvorständen Menschen, die sich bestens auskennen“, sagt Nobiling. „Warum also nicht mal Routen ausarbeiten, die zu unseren Kirchen führen und den Kirchenkreis stärker ins Bewusstsein rücken?“, fragte er sich und ergriff die Initiative, motivierte neben der eigenen, auch andere Gemeinden, sich an dieser Idee zu beteiligen.

Seit Anfang des Jahres wird nun in den einzelnen Kooperationsräumen des Kirchenkreises getüftelt, welche Wegstrecken die besten sind, welche Kirchen am 12. Juni geöffnet werden können? Herausgekommen ist ein abwechslungsreiches Programm, mit vielfältigen Ver-



Menschen in Bewegung bringen: Dazu bietet die Kirch-Tour des Kirchenkreises eine gute Gelegenheit.

FOTO: STADT KORBACH/PR

pflegungsstationen und offenen Türen in den Gotteshäusern. Berndorf beispielsweise lädt an diesem Tag zu einem Aktionstag und zum Gemeindefest ein. Attraktive Radtouren gibt es ebenfalls im Upland, in Korbach, rund um Bad Arolsen, in Lichtenfels und um den Eisenberg.

Die Rund-Touren sind von ganz unterschiedlicher Länge und bestens geeignet für alle Altersgruppen, für ambitio-

nierte Fahrerinnen und Fahrer, aber ebenso für den eher gemütlichen Sonntagsausflügler. So gibt es beispielsweise eine Strecke von der Korbacher Nikolaikirche nach Lengefeld und Leibach und wieder zurück mit moderaten 14 Kilometern. Wer es sportlicher mag und genug Puste hat, ist unter anderem auf der gut 66 Kilometer langen „Großen Lichtenfelser-Eisenberg-Tour“ bestens unter-

wegs und kann am Wegesrand insgesamt elf Kirchen abklappern. Die meisten Gemeinden bieten sogar mehrere Strecken an, sodass garantiert für jedes sportliche Level das Passende dabei ist.

Sämtliche Strecken sind per Komoot-Links auf der Webseite des Kirchenkreises www.twiste-eisenberg.de abrufbar. Dort hinterlegt sind alle Verpflegungsstationen, die geöffneten Kirchen und

die einzelnen Programmpunkte. Natürlich gibt es auch vielerorts Gottesdienste zum Start der Kirch-Tour, andere Gemeinden bieten Andachten am Tour-Ende. Die Touren in den einzelnen Kooperationsräumen werden zudem in lockerer Reihenfolge in den nächsten Tagen in der WLZ vorgestellt.

Bei der Kirch-Tour mit von der Partie wird auch der neue Propst des Sprengels Marburg, Dr. Volker Mantey, sein. Er gestaltet am 12. Juni um 10 Uhr den Gottesdienst in Goddelsheim, bevor er selbst auf das Rad steigt, um den Kirchenkreis Twiste-Eisenberg zu erkunden. Alle

Fahrradbegeisterten sind am Sonntag, 12. Juni, herzlich eingeladen, sich ebenfalls auf den Weg zu machen. Gestartet werden kann ab 10 Uhr, je nach Gusto in größeren Gruppen, allein, oder mit der Familie.

„Wir wollen dazu ermuntern, den Blick über den eigenen Kirchturm hinaus zu wagen und vielleicht einmal die Nachbargemeinde kennenzulernen“, freut sich auch Dekanin Eva Brinke-Kriebel auf diesen Tag. „Für uns alle ist das eine gute Gelegenheit, die Schönheit und die Vielfalt unseres Kirchenkreises Twiste-Eisenberg zu erkunden“, betont sie. red

Sonnenwende wird gefeiert

Mittsommernachtsfeuer auf der Schwalenburg

Willigen-Schwalefeld - Anlässlich der Sommersonnenwende wird auf der Schwalenburg, einer frühgeschichtlichen Ringwallanlage, am 18. Juni ein mittelalterliches Mittsommernachtsfeuer entfacht.

Im Juni erreicht die Sonne ihren nördlichsten Punkt. Auf der nördlichen Halbkugel ist diese Sommersonnenwende der längste Tag und die kürzeste Nacht. Seit uralter Zeit wird dieses bedeutende Datum von Menschen gefeiert, so auch mit dem Mittsommernachtsfeuer auf der Schwalenburg oberhalb von

Schwalefeld. Wer Lust hat kann am Samstag, 18. Juni, schon tagsüber ab 10 Uhr beim Holz sammeln und freischneiden der Ringwälle zur Pflege der Burganlage mitmachen.

Das ist notwendig, um das kulturhistorische Bodendenkmal zu erhalten und die geheimnisumwitterte Anlage weiterhin zu erhalten. Von der Gemeinde Willigen werden die erforderlichen Gerätschaften und Verpflegung für die Helfer zur Verfügung gestellt. Anschließend wird gemeinsam das Holz für das Feuer aufgeschichtet. Zu Be-

ginn der Dämmerung wird dann das Mittsommernachtsfeuer entzündet. Für das leibliche Wohl wird mit zünftigem „Speis und Trank“ gesorgt. Die Einnahmen und Spenden kommen dem Förderkreis „Freunde der Schwalenburg“ zugute und werden in die weitere Erforschung der denkmalgeschützten Anlage investiert.

Gerne werden Besucher zur Entfaltung des Feuers im „mittelalterlichen Gewand“ erwartet, um dann die kürzeste Nacht des Jahres zu feiern und beim geselligen Beisammensein vielleicht ei-

niges über die Mythen, Sagen und Legenden der Schwalenburg zu erfahren. red



Zur Sommersonnenwende wird auf der Schwalenburg ein mittelalterliches Mittsommernachtsfeuer entfacht.

FOTO: FREUNDE DER SCHWALENBURG

Alte Mühle Dalwigksthäl

A ClazzJazz Evening
Klappstuhlkonzert im Mühlengarten
19. Juni, 17 Uhr

Songwriter Abend am 8. Juli '22
Klappstuhlkonzert im Mühlengarten mit den Bands von Rathmann, Wuthe & Faust, Niklas Behle mit Kooshan Baheri
Der Eintritt ist frei - Die Musiker bitten um eine Spende!

Mühlencafé sonntags 14 - 18 Uhr
0172-8166804 | www.alte-muehle-dalwigksthäl.de

Wanderschäfferei & EU-Schlachtbetriebs

Schäfferei-Pieper.de
Regionale Lammspezialitäten

- Küchenfertig zerlegt und portioniertes Fleisch.
- Halbe- & ganze Lämmer
- Wurstwaren vom Metzger
- Hochwertige Lammfelle aus der Wanderschäfferei. Natur zum Kuschelein.
- Online Vorbestellungen www.schaefferei-pieper.de

Hofladen Neueröffnung
Samstag 18.06.2022

Öffnungszeiten: Samstags 9.00 - 13.00 Uhr und nach telefonischer Vereinbarung!
Tel.: 05694/77 6 - Mobil: 0151/19 12 26 08 - schaefferei.pieper@t-online.de
Schäfferei Pieper - Hofladen / Laubach 8 - 34474 Diemelstadt

Bad Hersfeld • Bad Langensalza • Brilon • Burg • Eisenach • Gemünden/Wohra • Hennef/Bröl • Herne • Hildburghausen • Kassel
Korbach • Leimbach • Martinroda • Melsungen • Mülhausen • Witzhausen • Xanten

MÖBEL Piraten
Ihr günstiger Wohn- & Küchendiscounter!

SUPER-SPAR-TAGE

19% MEHRWERTSTEUER GESCHENKT!
AUF FAST ALLES!

FREITAG 17. JUNI

SAMSTAG 18. JUNI

19. JUNI
von 13-18 Uhr

VERKAUFSOFFENER SONNTAG IN GEMÜNDEN

KORBACH Waltershäuser Str. 2 - Sa. 10 bis 17 Uhr
GEMÜNDEN(WOHR) Grüsener Str. 24 - Sa. 10 bis 16 Uhr
Beide Filialen Mo. - Fr. 10 bis 19 Uhr www.moebelpiraten.de

1) Dieses Angebot gilt nur am 17.06., 18.06. und 19.06.22 für neu abgeschlossene Kaufverträge, bereits vorliegende Bestellungen sind ausgenommen und ist nicht mit anderen Preisreduzierungen kombinierbar. Ausgenommen sind die in der Ausstellung bereits als preisreduziert ausgewiesenen Waren. Beim Kauf am 17.06., 18.06. und 19.06.22 gewährt Ihnen MÖBELPIRATEN einen Rabatt in Höhe des MwSt.-Anteils. Allerdings kann MÖBELPIRATEN aus gesetzlichen Gründen nicht die MwSt. als solche erlassen. Der Kassenschein wird daher weiterhin eine MwSt. ausweisen, jedoch bezieht sich diese auf einen entsprechend reduzierten Betrag. Der Kunde ist nicht berechtigt, die Erstattung des auf dem Kassenschein ausgewiesenen MwSt.-Anteils zu verlangen. 19% MwSt. = MÖBELPIRATEN Verkaufspreis abzgl. 15,97% SS Möbelkauf Robert Simon GmbH, Berliner Str. 52, 37247 Großalmerode.

Lorbeerblatt für Leyhe

Willinger Skispringer von Bundespräsident Steinmeier geehrt

Berlin/Willingen – Skispringer Stephan Leyhe vom SC Willingen hat nur zehn Tage nach der Hochzeit mit seiner Frau Jacqueline von Bundespräsident Frank-Walter Steinmeier das Silberne Lorbeerblatt verliehen bekommen.

Die 57 deutschen Medaillengewinnerinnen und -gewinner der Olympischen Winterspiele und der Paralympischen Winterspiele in Peking erhielten die höchste staatliche Anerkennung für Spitzenleistungen im Sport im Schloss Bellevue. Leyhe, der Bronze im Mannschaftswettbewerb gewonnen hatte, bekam wie einige andere Olympioniken auch eine besondere Form des Lorbeerblatts samt Urkunde vom Staatsoberhaupt. Leyhe hatte die eigentliche Auszeichnung schon 2018 für Olympia-Silber im



Ungewohntes Outfit: Die Skispringer Stephan Leyhe, Constantin Schmid, Karl Geiger und Katharina Althaus (von links) erhielten das Silberne Lorbeerblatt in Schloss Bellevue in ihren Dienstuniformen. FOTO: PR

Teamspringen von Pyeongchang in Südkorea erhalten. „Sie sind Vorbilder geworden, gerade für Kinder und Jugendliche, es Ihnen gleich zu tun“, sagte Steinmeier. „Sie sind Vorbilder nicht nur für den Wunsch, auch Spitzensportler und Medaillengewinner zu werden, sondern Sie ermutigen sehr viele, den Spaß und die Selbstverwirklichung im Sport zu suchen - eben so, wie Sie es auch getan und erlebt haben. Auch dafür ist dieses Lorbeerblatt ein Dank.“

Die Auszeichnung wurde 1950 von Bundespräsident Theodor Heuss gestiftet. Sein späterer Nachfolger Richard von Weizsäcker zeichnete 1993 erstmals Medaillengewinnerinnen und -gewinner der Olympischen und Paralympischen Spiele in einer Feierstunde aus. be/nm



Die Eröffnung der Badesaison wird im Walmebad Rhoden stets mit zahlreichen Besuchern gefeiert. In diesem Jahr hielt Pfarrerin Claudia Engler einen Gottesdienst, der vom Posaunenchor musikalisch umrahmt wurde. Der stimmungsvolle Gottesdienst war zugleich ein Ereignis für Kinder und Erwachsene, die auf den Gartenstühlen Platz nahmen. Bei einem reichhaltigen Buffet, gespendet von den Kiosk-Teams, konnten die Besucher danach das sommerliche Wetter auf der Terrasse genießen und sich richtig verwöhnen lassen. red Foto: pr

Artenvielfalt auf den Skipisten

Naturkundliche Führungen sollen im Sommer beginnen

Willingen – Seltene Pflanzen und Tiere zählen zum besonderen Artenreichtum, wenn kein Schnee auf den Skihängen der Wintersport-Arena Sauerland liegt.

Die Liftbetreiber in Neustenberg planen jetzt dazu naturkundliche Führungen. Betreiber aus den Skigebieten in Willingen und Winterberg sowie Mitarbeiter der Tourist-Informationen und der zuständigen Biologischen Station des Hochsauerlandlandkreises Erfahrungen ausgetauscht.

Die überwiegend auf großen Flächen, aber mit verhältnismäßig geringem Aufwand betriebene Bewirtschaftung der Pistenflächen im Sommer schafft die Grundlage für einen besonderen Artenreichtum.

Im hoch gelegenen Kerngebiet der Wintersport-Arena Sauerland sind zudem große Teile der Pisten naturschutzrechtlich gesichert. In Neustenberg sollte nun gezeigt werden, wie moderner Wintersport und Naturschutz zusammenwirken können. Meinolf Pape, Diplom-Geograf, führte die Teilnehmer einen Weg entlang von Bergwiesen- und Heideflächen.



Liftbetreiber und Naturschützer haben bei einem Treffen darüber diskutiert, wie sich moderner Wintersport und der Naturschutz miteinander verbinden lassen. FOTO: WINTERSPORT-ARENA/PR

Dabei erhielten diese einen Eindruck wie monokulturell mit Fichtenanbau bewirtschaftete Flächen in offene und artenreiche verwandelt wurden. Neben Wasserbedarf, -speicherung und -kreislauf waren die gesetzlichen Standards und die damit ein-

hergehenden Naturschutzauflagen weitere Themen, denen die Liftbetreiber unterliegen.

Die Führung gehört zum Projekt „Nachhaltige Wintersport-Arena“. Die Skigebiete in den Sommermonaten mit ihrer naturräumlichen Vielfalt und ihrem Erlebnisreichtum präsent zu machen, ist eines der Ziele.

Teilbereiche solcher Führungen werden bereits im Skigebiet Willingen und im

Skiliftkarussell Winterberg angeboten. Ein Erfahrungsaustausch unter den Betreibern sei sinnvoll. Zumal das Skigebiet Willingen der Natur einen größeren Platz einräumen möchte. Menschen dafür zu sensibilisieren, liegt auch im Interesse von Naturschützern. Die Führungen sollen im Sommer beginnen. Termine werden über die Wintersport-Arena und die Tourist-Information bekannt gegeben. red

Kabarettistischer Chanson-Abend

„Damenwahl“ mit Romy Hildebrandt

Edertal-Wellen – Der Verein „Wir Wellener“ präsentiert einen besonderen Abend im Dorfgemeinschaftshaus. Romy Hildebrandt tritt dort am Samstag, 18. Juni, ab 19 Uhr auf.

Der Inhalt skizziert die Kabarettistin: Der öffentliche Nah- und Fernverkehr hat mal wieder alle Fahrpläne über Bord geworfen. Man könnte vor Ärger ins Gleisbett beißen und träumt vom fliegenden Teppich. Aber einfach nur Abwarten und Tee trinken ist nicht drin, denn das Publikum dürstet nicht nur nach Getränken sondern auch nach Erheiterung. Also greift Frau beherzt und mit beiden Händen in die Plaudertasche und zaubert drei

liebenswerte dialekt-angesprochene Damen hervor, die unterschiedlicher kaum sein könnten. Diese Damen aus Teil 1 der „Damenwahl“ gehen nun auf Reisen und haben einiges zu erzählen.

Beladen mit Umdichtungen auf die Perlen deutscher Popkultur setzt sich der Zug in Bewegung und fährt und fährt.

Das Publikum wird zum Einsteigen aufgefordert, wenn das Romy Hildebrandt Quartett „Damenwahl on Tour“ präsentiert. Ein kabarettistischer Chanson-Abend erwartet die geneigten Zuhörer, gespickt mit den großen Bekannten und Unbekannten dieses Genres. red

„Lebensspuren“ - Pilgern

Pilgerwochenende im Upland

Willingen - Auf dem Upländer Besinnungsweg „Lebensspuren“ wird am 25. und 26. Juni ein Pilgerwochenende angeboten. Teilnehmende können den Weg in Begleitung von Urlaubseelsorgerin Pfarrerin Katrin Schröter sowie Pfarrerin und Übungsleiterin Sigrid Engewald in einer Gruppe gehen.

Bei der Wanderung werden sowohl geistliche Impulse als auch Qi Gongübungen im Mit-

teltpunkt stehen. Das Wochenende beginnt am Samstagmorgen mit einer Einführung und dem Kennenlernen der Gruppe in der Lichtenkirche Rattlar und endet am Sonntagmittag in der Pilgerkirche Schwalefeld. Die Teilnehmerzahl ist auf zehn Personen begrenzt. Informationen und Anmeldung bei Pfrin. Katrin Schröter, Tel. 05632/6880, E-Mail: pfarramt.willingen-2@ekkw.de. red

Der große, beliebte und traditionelle
ANTIK- & TRÖDELMARKT
Hallen- und Freigelände
Keine Parkgebühren | Keine Neuware
12. Juni 2022
in Homberg (Efze)
Info's unter: 0174 620 87 80
www.greenparkmarkets.de

Die **WLZ** digital lesen!

- ✓ ePaper + Tablet
- ✓ abends schon die Zeitung von morgen lesen

Jetzt informieren und direkt bestellen unter Telefon 0800-1560300
*Weitere Tablets möglich

WLZ Meine Heimat. Meine Zeitung.

SCHON AB 1€ PRO TAG

Asbest und giftiges Phenol

Abriss der ehemaligen Skandalfabrik wird aufwendig

Twistetal-Berndorf – Unter dem Titel „Projekt Stukenhof“ betreibt die Gemeinde Twistetal die Konversion des 2019 geschlossenen Betriebs von Wurst-Wilke in Berndorf.

Die Firma HPC hat im März Fünf Millionen Euro für den Abbruch und die Beseitigung veranschlagt. Das Unternehmen Umtec aus Bremen wurde für die entsprechende Planung ausgewählt.

Der ursprüngliche Zeitplan ist nach Auskunft von Projektleiter Jörg Albin von der NH Projektstadt Kassel nicht zu halten, daher wurde eine Verlängerung vom Jahresende 2022 auf 30. April 2023 beantragt und genehmigt. Auch dieser Zeitplan, mit dem ein verbindlicher Zeitraum zur Abrechnung der Zuschüsse verbunden ist, sei kaum zu halten, berichtete Albin nach Gesprächen mit dem Twistetaler Bürgermeister Stefan Dittmann und Landrat Jürgen van der Horst.

Was den Abbruch erschwert, ist die Verwendung von Asbest für die Stahlbeton-Konstruktion des Hauptgebäudes. Zudem enthalten die mit Kunstharz versiegelten Böden Phenole. Das müsse mit hohem Arbeitsaufwand abgeschliffen und beseitigt werden. Die Mengen



Für den Abriss der ehemaligen Wurstfabrik Wilke in Berndorf und die Entsorgung veranschlagt die Firma HPC in Fulda Kosten von rund fünf Millionen Euro. Der Aufwand für die Beseitigung von Phenol und Asbest erschwert die Arbeiten.

FOTO: ARMIN HASS

hätte noch keine Firma im vorgegebenen Zeitraum geschafft, sagte Albin. Fachleute der Firma Umtec in Bremen seien im März durch den Gebäudekomplex geführt worden. Weitere Funde von Altlasten schloss Albin nicht aus.

Drei Millionen Euro brutto

habte die NH Projektstadt in der Machbarkeitsstudie vor eineinhalb Jahren mitgeteilt. Die Hälfte solle durch EU-Mittel zur Förderung der Infrastruktur vom Land Hessen finanziert werden. Nun gelte es zu klären, was bis zum 30. April 2023 zu schaffen sei. „Man muss Geld besorgen“,

sagte Albin. Zuschüsse, Kredite oder eine Finanzierung durch Investoren für eine Neubebauung, alles wird diskutiert. In den Blickpunkt rückte er Überlegungen, das Hauptgebäude als Stahlbetonskelett im Rohbaustatus für eine neue Nutzung durch einen Investor zu erhalten.

Die Statik bleibe auch nach Entfernen der Asbestbestandteile gewährleistet.

Albin schlug vor, in einem ersten, noch geförderten Bauabschnitt alle Gebäude zu entrümpeln und Schadstoffe zu entsorgen. Zudem müssen die Kläranlage, die Tankstelle und drei große Wassertanks am Tiefbrunnen zurückgebaut werden. In einem zweiten, nicht mehr geförderten Abschnitt ab April 2023 könnten die entkernten Gebäude abgebrochen werden. Unbelasteter Bauschutt müsste nicht kostspielig abgefahren werden, sondern könnte zum Verfüllen vor Ort verwendet werden. Nun sei eine klare Bestimmung der Ziele einer Konversion und Baureifmachung gefordert, machte Albin deutlich. Schließlich gelte es, weitere

Mittel zu akquirieren oder Investoren für das 3,5 Hektar große Gelände zu interessieren. In diesem Zusammenhang regte er einen Ideenwettbewerb an.

Bürgermeister Stefan Dittmann erklärte, dass der Finanzbedarf genau kalkuliert werden müsse. Es geht um weitere Landesmittel und um Darlehen. Die Gemeindevertretung werde sich im Juli wieder mit dem Thema befassen. Die Gemeindevertreter haben beschlossen, das Wilke-Projekt in Stukenhof-Projekt umzubenennen, um die Verbindung zu dem Lebensmittelkandal mit Fleischerzeugnissen zu lösen und das Negative-Image loszuwerden, so Dittmann. Der Ortsbeirat lieferte den Vorschlag nach dem Studium von alten Akten und Flurkarten.

red

Junges Team übernimmt

Schüler der 12. Klasse wollen Klostercafé wiederbeleben

Diemelsee-Flechtendorf – Tanja Tepel möchten gemeinsam Schlüter, Siri Wolf und Jolina das Café im ehemaligen Klos-



Im Kloster Flechtendorf findet an 12. Juni eine Führung statt. Das Café ist geöffnet.

FOTO: TOURIST-INFORMATION DIEMELSEEPFR

ter Flechtendorf wiederbeleben. Das junge Team, dessen Mitglieder alle die 12. Klasse besuchen, übernimmt für dieses Jahr das Klostercafé.

Das Klostercafé in Flechtendorf öffnet am Sonntag, 12. Juni, von 14 Uhr bis 16.30 Uhr. Besucher können selbst gebackenen Kuchen und Kaffee, Schnittchen und kalte Getränke genießen.

Um 14.30 Uhr haben die Gäste zudem Gelegenheit, an einer Klosterführung teilzunehmen.

Sie können Einblicke hinter sonst verschlossenen Türen bekommen und viel über die Geschichte der Mönche erfahren.

Für die Führungen ist keine Anmeldung erforderlich. Diese Angebote gibt es bis Herbst an jedem 2. und 4. Sonntag im Monat.

Hier die Termine: 12. und 26. Juni, 10. und 24. Juli, 14. und 28. August, 11. und 25.

September, 9. und 23. Oktober.

Weitere Infos, auch zu Veranstaltungen, gibt es auf der Homepage kloster-flechtendorf.de oder telefonisch unter 05633/9918664.

red

Benefizkonzert mit Violin-Sonaten von Bach

Musik am 12. Juni in der Pilgerkirche

Willingen-Schwalefeld – Ein Benefiz-Konzert mit Violin-Solonaten von Johann Sebastian Bach findet in Schwalefeld zu statt. Anne-Claudia Renz ist am Sonntag, 12. Juni, um 17 Uhr in der Pilgerkirche zu hören.

Die Sonate E-Moll, die Partita III E-Dur und die Sonate III C-Dur werden dabei mit Texten aus dem Alten Testament verknüpft.

Der Eintritt ist frei, es werden Spenden für das Projekt „HioB“ (Hilfe ohne Bedingungen) erbeten. Dieses bietet

Obdachlosen ein Dach über dem Kopf und leistet medizinische Hilfe. Das Konzert steht unter dem Titel „Soli deo Gloria“ – diese Worte, übersetzt „Einzig zur Ehre Gottes“, setzte Bach unter viele seiner Werke.

Das Projekt sei angesichts der „großen und kleinen Tragödien“ der vergangenen Jahre entstanden: Es solle ein Zeichen des Miteinanders setzen und mit seiner Kombination von Bachs Werken und den Texten die Zuhörer zu einer Meditation einladen.

red

www.dejavu-willingen.de
Erotic-Nights
Sexy Girls - Striptease - Escort
Dj. CrazyMike in da House.
© 0 29 61 - 9 22 26 07

Gartenbau
KURZROCK
• Heckenschnitt
• Pflasterarbeiten
• Baumfällung & -pflege
Ziegelhütte 4 · Korbach · Tel.: 05631-64628

Immobilienankauf

Sie möchten Ihre Immobilie verkaufen? Wir ermitteln den aktuellen Marktwert und vermitteln auf Wunsch zum Höchstgebot!
BKM ImmobilienService Alfred Jäger
☎ 05632-968149

Vermietung

Edertal-Kleinern: Helle 2,5 Zi. DG-Whg., 60 qm, Balkon, EBK, Dusche/WC. ☎ 05623-1034

Wohnung, 2 Zimmer, Küche, Bad, Abstellraum, ab sofort in Waldeck zu vermieten. ☎ 0171/1469754

BEI DER RADRUNDE
GELD VERDIENEN?

Wir machen's möglich!

Wir suchen ab Juli:

ZUSTELLER (m/w/d) ab 18 Jahren

in **DORFITTER**
(Teilgebiet Am Rammelsberg)
zur Festeinstellung

Interesse?

Bewerbungen & weitere Informationen unter:

Tanja Rumpf
☎ 05631 560-213

✉ zvginform@wlz-online.de



WLZ Meine Heimat. Meine Zeitung.

Sparen % Sparen % Sparen
Super-Feiertags-Rabatt

20%

auf ALLES (auch auf bereits reduzierte Artikel)

Varnhagenstr. 4
34454 Bad Arolsen
Tel.: 05691/6238504

Wäsche Point

Flechtendorferstr. 4
34497 Korbach
Tel. 05631/5063 100

SCHIESSER
NATÜRLICH. ZEITGEIST SEIT 1875

Wäsche-Store
Bahnhofstr. 18 · 34497 Korbach
Tel.: 05631 - 5015738

Angebote gültig vom 13.06. - 18.06.2022

Jede Woche erfrischende Angebote!

logo
GETRÄNKE • FACHMARKT

Kapuziner Weißbier
diverse Sorten, außer Kellenweizen, Kasten = 20 x 0,5 l, zzgl. 5,10 € Pfand, 1l = 1,40 €

Aktion!
+ 4er Pack GRATIS!

14,99
13,99

Entspricht einem Kastenpreis von 11,66 €



Die sanierte Nikolaikirche in Korbach ist wieder nutzbar: (von links) das Pfarrerehepaar Steffen und Merle Blum, die Vorsitzende des Fördervereins, Sabine Neuhaus und der Vorsitzende des Kirchenvorstands, Fritz Willems.

FOTO: LUTZ BENSELER

Nikolaikirche ist eingeweiht

Hauptarbeiten für Sanierung abgeschlossen

Korbach – Nach gut zweijährigen Sanierungsarbeiten ist am Pfingstmontag die Nikolaikirche mit einem Gottesdienst eingeweiht und wiedereröffnet worden.

Die neue Farbgebung wird vom Weiß dominiert, das die Rot- und Blautöne abgelöst hat.

Die Kirchenbänke sind in einem Holzton lasiert, der die Maserung sichtbar lässt. Außerdem bietet der Innenraum mehr Platz, unter anderem, weil mehrere Sitzbankreihen heraus genommen wurden. Ein modernes Heizsystem mit Warmluftheizung, elektrischer Sitzheizung in allen Bankreihen, Fußbodenheizung und Heizkörpern im Chorraum sorgt im Winter für die richtige Temperatur.

Die Kunstwerke wie das Kruzifix oder das Waldecker Wappen sind restauriert. Der 1518 vollendeten Marienaltar kommt allerdings erst zurück in die Nikolaikirche, wenn klar ist, wie sich das Raumklima der Kirche auf

das Kunstwerk auswirkt. Solange noch Daten gesammelt und ausgewertet werden, soll eine Foto-Replik in Originalgröße aus dem Wolfgang-Bonhage-Museum den Platz des Flügelaltars einnehmen. Manches offenbart sich erst auf den zweiten Blick: Aus Sicherheitsgründen ist die Empore durch einen dezenten Handlauf aus Metall erhöht worden.

Noch ein paar Arbeiten zu tun

Noch haben die Handwerker zu tun, da noch nicht alle Arbeiten bis zur Wiedereröffnung abgeschlossen waren. Doch das Meiste ist geschafft. „Die Ehrenamtlichen haben viel Zeit investiert, wir hatten beispielsweise etliche Baubesprechungen“, sagt Pfarrer Steffen Blum. Auch für die Mitglieder des Fördervereins ist es ein besonderer Moment: „Wir sind seit fast zehn Jahren dafür aktiv“, sagt Vorsitzende Sabine Neuhaus. lb

„Aktion Reinhardt“

Neue Ausstellung in der Vöhler Synagoge

Vöhl – Die Ausstellung „Aktion Reinhardt“ in der Vöhler Synagoge schildert auf 20 Rollups die deutsche Besatzungspolitik in Polen, das Leben in den Ghettos und die Deportation der europäischen Juden. Die Ausstellung wurde von der Gedenkstätte des KZs Majdanek erarbeitet. Der Kunstverein Korbach ergänzt die Ausstellung um Bilder und Skulpturen, der Förderkreis Synagoge in Vöhl steuert regionale Aspekte bei. Dazu sind Filmvorführungen, eine Lesung und Vorträge geplant.

„Noah. Von einem, der überlebte“. Der Historiker Prof. Dr. Michael Wildt von der Humboldt-Universität Berlin kommt am 25. Juli in die Vöhler Synagoge.

Am 30. August spricht Dr. Akim Jah von den Arolsen Archives über „Die Deportationen von Juden aus dem Deutschen Reich“.

Im Rahmen der Reihe „Dienstagskino in der Synagoge“ zeigt der Förderkreis Synagoge in Vöhl in jedem der Ausstellungsmonate einen Spielfilm zum Thema.

Die Ausstellung bleibt bis 31. August in Vöhl. Sie ist am Pfingstmontag und danach an allen Sonntagen von 15 bis 17 Uhr geöffnet. Während der Sommerferien kann sie auch montags bis freitags besucht werden.

Verschiedene Veranstaltungen

Am 10. Juni referierte Karl-Heinz Stadler über die Juni-Deportation mit dem Schwerpunkt Waldeck-Frankenberg. Am 1. Juli liest der Spiegel-Redakteur Takis Würger aus seinem biographischen Roman

Schulklassen und andere Gruppen können über synagogevoehl@outlook.de Besuchstermine mit Führung vereinbaren.

red

<p>St. Bonifatius Bier diverse Sorten, Kasten = 20 x 0,5 l, zzgl. 4,50 € Pfand, 1l = 1,00 €</p> <p>Angebot 9,99</p>	<p>Mönchshof Bier diverse Sorten, Kasten = 20 x 0,5 l, zzgl. 4,50 € Pfand, 1l = 1,00 €</p> <p>Angebot 13,99</p>	<p>Helles Pilleken Kasten = 24 x 0,33 l, zzgl. 3,42 € Pfand, 1l = 1,77 €</p> <p>Angebot 13,99</p>	<p>Budweiser Budvar Kasten = 20 x 0,5 l, zzgl. 3,26 € Pfand, 1l = 1,60 €</p> <p>Aktion! + 2 Flaschen GRATIS!</p> <p>Angebot 15,99</p> <p>Entspricht einem Kastenpreis von 14,54 €</p>
<p>Oberbräu Hell Kasten = 20 x 0,5 l, zzgl. 3,10 € Pfand, 1l = 1,60 €</p> <p>Angebot 15,99</p>	<p>Corona Extra, Zero, 0,0 %, Pack 6 x 0,355 l, zzgl. 0,48 € Pfand, 1l = 3,28 €</p> <p>Angebot 6,99</p>	<p>Paderborner Pilsener* Kasten = 20 x 0,5 l, zzgl. 3,26 € Pfand, 1l = 0,60 €</p> <p>Aktion! + 2 Flaschen GRATIS!</p> <p>-20% 5,99</p> <p>Entspricht einem Kastenpreis von 5,45 €</p>	
<p>MIXery Biermix diverse Sorten, teilweise koffeinhaltig, 0,5 l-Dose, zzgl. 0,25 € Pfand, 1l = 1,98 €</p> <p>-29% 0,99</p>	<p>Bitburger Premium Pils Fassdose, 5 l-Dose, 1l = 1,40 €</p> <p>-30% 6,99</p>	<p>hassia Mineralwasser diverse Sorten, 2 Kästen à 12 x 1,0 l, zzgl. 6,60 € Pfand, 1l = 0,42 €</p> <p>Aktion! DOPPEL-KASTEN + Reiseführer GRATIS!</p> <p>-33% 9,98</p>	<p>Waldecker Sport* Kasten = 12 x 0,7 l, zzgl. 3,30 € Pfand, 1l = 0,83 €</p> <p>8,49 6,99</p>
<p>Veltins Pilsener „Steirer“, Kasten = 20 x 0,33 l, zzgl. 3,10 € Pfand, 1l = 1,36 €</p> <p>-31% 8,99</p>	<p>Bionade diverse Sorten, Kasten = 12 x 0,33 l, zzgl. 2,46 € Pfand, 1l = 2,27 €</p> <p>10,99 8,99</p>	<p>Rapp's Fruchtsäfte, Mehrfruchtgetränke, Sortiment roter Verschluss, Kasten = 6 x 1,0 l, zzgl. 2,40 € Pfand, 1l = 1,50 €</p> <p>9,99 8,99</p>	
<p>TWENTYFOUR 7 Energy koffeinhaltig, 0,25 l-Dose, zzgl. 0,25 € Pfand, 1l = 2,36 €</p> <p>Angebot 0,59</p>	<p>Pfanner Ice Tea diverse Sorten, teilweise koffeinhaltig, 2,0 l-Tetrapack, 1l = 0,65 €</p> <p>-28% 1,29</p>	<p>Jive Sekt diverse Sorten, 0,75 l-Flasche, 1l = 3,72 €</p> <p>3,29 2,79</p>	<p>Freixenet Mederano diverse Sorten, 0,75 l-Flasche, 1l = 4,65 €</p> <p>3,99 3,49</p>
<p>Förstina Sprudel Mineralwasser diverse Sorten, Kasten = 12 x 0,75 l, zzgl. 3,30 € Pfand, 1l = 0,44 €</p> <p>Angebot 3,99</p>	<p>Aperol Aperitivo 11 %, 0,7 l-Flasche, 1l = 12,84 €</p> <p>Angebot 8,99</p>	<p>Bitburger Bier diverse Sorten, Kasten = 20 x 0,5 l, zzgl. 3,10 € Pfand, 1l = 1,20 €</p> <p>Angebot 11,99</p> <p>Aktion! + 1 Paar Arbeitshandschuhe GRATIS!</p>	
<p>Asbach Uralt 36 %, 0,7 l-Flasche, zzgl. 0,25 € Pfand, 1l = 14,27 €</p> <p>Aktion! + 1 Dose Asbach Cola GRATIS!</p> <p>-23% 9,99</p>	<p>ERNEUT Wir freuen uns! AUSGEZEICHNET.</p> <p>DNV / Deutsche Gesellschaft für Verbraucherschutz HERAUSRAGENDES PREIS-LEISTUNGS-VERHÄLTNIS</p> <p>DNV / Deutsche Gesellschaft für Verbraucherschutz HERAUSRAGENDE KUNDEN-ZUFRIEDENHEIT</p> <p>EAZ-INSTITUT Deutschlands Fairste Getränkemärkte 2022 1 Platz Logo Getränke-Fachmärkte</p> <p>In Ihrer Nähe:</p>		

*nicht in allen Filialen erhältlich
Alle Artikel und Zugaben solange Vorrat reicht. Für Druckfehler keine Haftung!

Konzert im Mühlengarten

„Die fabelhaften Monday Boys“ sind am 19. Juni zu Gast



Die „Fabelhaften Monday Boys“ treten beim Tag der offenen Gärten im Garten der alten Mühle Dalwigksthäl auf. FOTO: MARC FEDINAND KÖRNER PHOTOGRAPHIE

Dalwigksthäl - Johannes Krampen gründete „Die fabelhaften Monday Boys“ an einem Montag im Jahr 2012. Das erste Konzert der Band fand mit 12 Musikern und sieben Sängern statt.

Die Idee dahinter war, verschiedene Musikrichtungen und musikalische Erfahrungen miteinander auf einer Basis zu vereinen: Jazz-Musik.

Diese Basis nutzte Johannes Krampen 2018 um aus dieser Band ein Jazz-Quartett zu formen, das eigene Arrangements und Neukompositionen klassischer Werke in jazzigem Style präsentiert. Mit viel klassischem Verständnis, Witz, Charme und jazziger Spontanität sind Werke eines ganz neuen Genres entstanden - ClazzJazz. Schon 2020

waren „Die fabelhaften Monday Boys“ im Mühlengarten zu Gast und begeisterten das Publikum. Nun kommen sie mit bekannten Werken aber auch neuen Stücken zurück nach Dalwigksthäl.

Das Konzert findet anlässlich des Tages der offenen Gärten am Sonntag, 19. Juni, um 17 Uhr als Klappstuhlkonzert im Garten der alten

Mühle statt. Karten kosten 18 Euro (ermäßigt 15 Euro für Schüler, Studenten, Menschen mit Behinderung) und sind über den Ticketshop www.alte-muehle-dalwigksthäl.de/ticketshop sowie in den Buchhandlungen Jakobi

in Frankenberg und Thalia in Korbach erhältlich. Es werden Getränke und Snacks angeboten.

Die nächste Veranstaltung der alten Mühle Dalwigksthäl ist ein Songwriter Abend am 8. Juli mit den Bands Rath-

mann, Wuthe & Faust sowie Niklas Behle mit Kooshan Baheri.

Auch dieser Abend findet als Klappstuhlkonzert im Mühlengarten statt. Der Eintritt ist frei, die Musiker bitten um eine Spende. red

Drachenboote auf dem Vorstau

4. Nordhessische Meisterschaften werden ausgetragen

Nieder-Werbe - Am 8. und 9. Juli finden auf dem Vorstau Becken in Nieder-Werbe auf einer Strecke von 200 Metern die 4. Nordhessischen Meisterschaften im Drachenboot statt.

Am Freitag, 8. Juli, findet die Eröffnung ab 18 Uhr im Rahmen eines öffentlichen Trainings statt.

Am Samstag treffen sich die Team-Kapitäne um 9.30 Uhr zur Besprechung, bevor um 10 Uhr das erste spannende Rennen startet.

Nach der Siegerehrung am späten Nachmittag endet die Meisterschaft mit einer Abschlussfeier mit musikalischer Unterhaltung.

16 Freizeit-, Firmen- und Vereinsmannschaften haben sich für die Rennen mit 20er und 10er Booten angemeldet. Die weiteste Anreise haben der Titelverteidiger „Hellas Drachen“ aus Gießen sowie die „Weserpiraten“ aus Beverungen. Für das leibliche



Die 4. Nordhessischen Meisterschaften im Drachenboot werden auf dem Vorstau Becken in Nieder-Werbe ausgetragen. FOTO: SV WERBETAL

Wohl wird mit Gegrilltem und einer großen Kaffee- und Kuchentafel am Samstag bestens gesorgt.

Der Edertaler Schlepperclub „Schwarze Wolke“ und die „Treckerfreunde Walddeck“ stellen ihre historischen Fahrzeuge an der Uferpromenade aus. Ausreichend Besucherparkplätze sind aus-

geschildert, der Eintritt ist frei. red

Schuhe für lose Einlagen, Überweiten, Übergrößen und Untergrößen
Schuhhaus Vach
Lichtenfels-Goddelsheim • Tel. 05636/273

Mehlen feiert Kirmes

Kälberabend, Festzug und mehr

Edertal-Mehlen - Die dreitägige Kälberkirmes in Mehlen beginnt am Freitag, 24. Juni. Bereits am Donnerstagabend wird der diesjährige Kirmesvater Benjamin Herzog die Kirmes ausgegraben, anschließend setzt er dem Raten ein Ende und gibt die diesjährige Kirmesmutter bekannt. Im Anschluss findet ab 20 Uhr das Antrinken statt.

Am Freitag freuen sich die Kirmesmädchen und -burschen ab 19.30 Uhr auf zahlreiche Besucher: Beim Kälberabend sorgt „Jailhouse“ für Stimmung.

Der Samstag beginnt ab 10 Uhr mit dem traditionellen Ständchenspielen.

Hierbei ziehen die Kirmes- eltern in Begleitung einer Blaskapelle von Haus zu Haus und erfüllen den Dorfbewohnern einen musikalischen Wunsch. Ab 20 Uhr

heißt „Snow“ dem feiernden Publikum unter dem Motto „It's Party Time“ ein.

Am Sonntag findet um 10.30 Uhr ein Festgottesdienst im Kirmeszelt statt. Um 13.30 Uhr zieht der Festzug, angeführt vom Kirmespaar in ihrer Kutsche, durch den Ort.

Es werden zahlreiche Fußgruppen und Motivwagen am Umzug teilnehmen und um die Gunst der Zuschauer werben, die anhand von Stimmzetteln das beste Motiv wählen, das anschließend im Zelt prämiert wird. Dabei bleibt genug Zeit für Kaffee, Kuchen und frische Crêpes. Für musikalische Unterhaltung sorgt „Sunday“.

Die kleinen Gäste werden bei der Kinderkirmes bespaßt. Ausklingen wird der Sonntag als Party „Open End“. red

Bereit für die neue Grundsteuer?



Ab 01.07. Ihre Erklärung abgeben!



Telefonische Erreichbarkeit: Mo. - Fr. 8 - 18 Uhr Juni & Juli auch samstags 8 - 13 Uhr

Unser Service für Sie:

- Hotline für Fragen zur elektronischen Abgabe mit ELSTER 0800 522 533 5
- Kontakt mit Ihrem Finanzamt: telefonisch oder nach Terminvereinbarung
- www.grundsteuer.hessen.de

Blick hinter die Kulissen

Klinische Akut- und Notfallmedizin im Wandel der Zeit

Bad Wildungen - Am Mittwoch, 15. Juni, um 18.00 Uhr lädt die Zentrale Notaufnahme der Asklepios Stadtklinik Bad Wildungen zu einem Informationsabend rund um das Thema Notfallmedizin ein. Die Ärztliche und Pflgerische Leitung der ZNA schildern an diesem Vortragsabend den medizinischen Wandel der Akut- und Notfallmedizin und gewähren einen Blick hinter die Kulissen. Die kostenlose Veranstaltung findet im großen Vortragsaal der Asklepios Fachklinik Fürstenthor statt.

Welche Beschwerden sind ein Fall für die Notaufnahme und wann stelle ich mich besser bei meinem Hausarzt vor? Was passiert im Schockraum? Warum darf ein anderer Patient vor mir in den Behandlungsraum, obwohl ich zuerst da war?

Patrick Müller-Nolte und Thomas Kahl, Ärztliche und Pflgerische Leitung der Zentralen Notaufnahme an der Asklepios Stadtklinik Bad Wildungen, berichten von den täglichen Herausforderungen, die die Tätigkeit in einer Notaufnahme mit sich bringt und erläutern wie sich die Akut- und Notfallmedizin in den vergangenen Jahren gewandelt hat. Im Anschluss erhalten die Zuhörer Antworten auf Fragen, die sich Patienten und Angehörige in der Notaufnahme häufig stellen.

Der Eintritt ist selbstverständlich kostenlos. Zuhörer müssen einen offiziellen negativen Antigen-Schnelltest (nicht älter als 24 h) oder einen negativen PCR-Test (nicht älter als 48 Stunden) nachweisen. Um den Abstand gewähren zu können, ist die Personenzahl begrenzt.

Vortragsreihe - Gesundheitsakademie

Blick hinter die Kulissen: Klinische Akut- und Notfallmedizin im Wandel der Zeit

Kostenloser Eintritt Bitte mit Anmeldung



Mittwoch, 15.06.22 18.00 - 19.30 Uhr

ASKLEPIOS KLINIKEN BAD WILDUNGEN

Brunnenallee 39 | Bad Wildungen Tel.: (0 56 21) 704-0 www.asklepios.com

Eine vorherige Anmeldung ist erforderlich - entweder telefonisch unter (0 56 21) 704-0 (Mo.-Fr. von 8 bis 18 Uhr) oder per E-Mail an n.dietz@asklepios.com oder n.michailidis@asklepios.com.

ANZEIGE

Zukunftsfähiger Hausgarten

Interview: Viele gute Gründe für eine Permakultur

Permakultur ist einer der großen grünen Trends. Denn das Konzept schafft einen Garten, der zu seinen Besitzern und seinem Standort passt. Und möglichst viel Ertrag bei möglichst wenig Aufwand bringt.

Nicht alle Gärten machen ihren Besitzern Freude. Ihre Pflanzen passen nicht zum Standort, machen daher viel Arbeit und vertreiben dazu die heimischen Insekten und Vögel. Eine Alternative ist eine Permakultur.

Damit wird ein Garten so gestaltet, dass er möglichst nachhaltig ist – also ökologisch, sozial und wirtschaftlich zukunftsfähig. Und passend zu seinen Besitzern. Ein schöner Nebeneffekt: Man muss nicht jedes Jahr alle Beete neu anlegen. Und schnecken- und mäusegeplagte Hobbygärtner finden Erlösung, sagt der Permakultur-Designer und Gartenlandschaftsbau-Techniker Jonas Gampe aus Bischbrunn (Bayern).



Üppig grün und voller spannender Ecken: Permakultur hat viel zu bieten.

FOTO: FABIAN WEISS/LÖWENZAHN VERLAG/DPA-TMN

Was unterscheidet einen Permakultur-Garten von einem gewöhnlichen Garten?

JONAS GAMPE: Der Unterschied liegt in der Zielsetzung. Ein gewöhnlicher Garten hat meist eine ebene Rasenfläche, die Gestaltung orientiert sich an Ideen aus der Nachbarschaft und dem Angebot im Gartencenter. In der Permakultur geht es um die eigenen Wünsche und Bedürfnisse: Was wollen Sie mit dem Garten anfangen? Was soll er können, was ist Ihnen wichtig?

Im zweiten Schritt gilt es, die geografischen Besonderheiten anzuschauen: Lage, Boden, Licht- und Windverhältnisse und vorhandene Ressourcen wie Pflanzen, Gebäude und Wasser. Auf diese Weise entsteht ein Garten, der zum Standort und den Be-

dürfnissen der Bewohner passt. Meist kommt dabei übrigens kein Garten mit einer Südterrasse und großen Kies- und Rasenflächen heraus.

Sondern?

Gampe: Ein pflegeleichter, ökologischer Garten mit Wildniszonen, Naschkecken und gemütlichen Sitzplätzen.

Inwiefern unterscheidet sich das von einem Bio-Garten?

Gampe: Ein Bio-Garten unterscheidet sich in seiner Anlage kaum von einem gewöhnlichen Garten, der Unterschied liegt in den Details. In der Permakultur ist schon die Grundstruktur komplett anders angelegt. Es geht darum, ein Grundgerüst mit dauerhaften Ökosystem-Strukturen zu schaffen, so dass zum

Beispiel Gemüsebeete nicht jedes Jahr neu angelegt werden müssen.

Wie funktioniert das?

Gampe: Rund 80 Prozent der Fläche werden mit mehrjährigen Kulturen bepflanzt - Wildobst, Nussbäumen und Beerensträuchern, zum Beispiel. Dazu kommen Kräuter, Gemüse und essbare Wildpflanzen als Stauden oder Pflanzen, die sich selbst leicht aussäen wie Ewiger Kohl, Gartenmelde, Bärlauch – je nach dem, was gut am jeweiligen Standort wächst. Einjährige Kulturen stehen lediglich in ein oder zwei Beeten, die intensiv bewirtschaftet werden.

All das spart nicht nur Arbeit bei der Anlage und der Pflege. Mit der Zeit entsteht auch ein sich selbst regulierendes Öko-

system mit mehr Artenreichtum, höherer Bestäubungsleistung, besserem Boden und mehr Wasserspeicher. Selbst Schnecken und Mäuse sind auf lange Sicht kein Problem mehr.

Lässt sich Permakultur überall umsetzen?

Gampe: Je größer die Fläche, desto leichter lässt sich ein selbst regulierendes Ökosystem etablieren. Auf einem Hektar Land können Tausende Arten leben. In einem kleinen Hausgarten, auf dem Balkon oder gar dem Fensterbrett wird das schwierig.

Hier geht es weniger darum, ein umfassendes Ökosystem anzusiedeln, sondern eher darum, effizient zu gestalten und Kreisläufe zu nutzen: aus Bio-Abfällen eigenen Dünger herstellen, in großen Gefä-

ßen gärtnern, mehrjähriges Naschobst und -Gemüse anbauen. Auf den Quadratmeter gesehen, ist dort sicherlich mehr Pflege nötig. Aber je kleiner die Fläche, desto näher sind Sie dann auch dran – anders als in einem großen Garten oder einem Acker.

Außerdem können Sie durch die Nähe zum Haus auf ganz andere Ressourcen zurückgreifen. Sie können Spalierobst an den Wänden wachsen lassen, Wasser aus Dachrinnen sammeln und haben vielleicht sogar außen einen Stromanschluss.

Welche Elemente sind unabdingbar in der Permakultur?

Gampe: Abgesehen vom Planungs- und Gestaltungsprozess am Anfang, gibt es

nichts, was unbedingt sein muss – und nichts, was sich ausschließt. Solange Sie möglichst ökologisch, sozial und wirtschaftlich planen und handeln, gibt es keine No-Go's und keine Must-have's. Das Konzept ist praktisch, nicht dogmatisch. Das bedeutet auch, dass der Garten immer weiter entwickelt werden kann und auch soll. Nichts ist in Stein gemeißelt. Selbst das Permakultur-Konzept entwickelt sich seit mehr als 40 Jahren weiter.

Wie zeigen sich in einem Permakultur-Garten die sozialen und wirtschaftlichen Aspekte?

Gampe: Bei der Wirtschaftlichkeit geht es vor allem um Effizienz: Wie sind die optimalen Laufwege über das Gelände? Wie bringt die Fläche möglichst viel Ertrag bei möglichst wenig Aufwand? Wie kann man Ressourcen wie Wasser optimal nutzen und schonen? Wie können Sie weniger Dünger, weniger Erde und weniger Saatgut einkaufen?

Bei der sozialen Komponente geht es um Gemeinschaft. Eine Selbstversorgung ist meiner Ansicht nach sehr ineffizient, wenn jeder alles selber macht. Wenn in jedem Garten nur Platz für ein Apfelbaum ist, können Sie gemeinsam planen und absprechen, wer einen guten Einmachapfel, wer einen Saftapfel, einen Lagerapfel und wer einen Tafelapfel anpflanzt. Die Ernte können Sie tauschen – genauso wie Jungpflanzen, Saatgut und Geräte.

Welche Herausforderungen bringt Permakultur mit sich?

Gampe: Sie brauchen eine gewisse Ruhe und Entspannung. Permakultur ist ein langfristiger Prozess. Der Garten verändert sich im Laufe der Zeit. Manche Prozesse brauchen ein paar Jahre, bis sie sich einpendeln – Pflanzen und Ökosysteme ebenso. tmn

Immobilienverkauf

Stellenangebote

KFW-FÖRDERUNG
war gestern!
OKAL-ZUSCHUSS
IST HEUTE!

**Zu OKAL wechseln und
22.000 € Zuschuss sichern!***

OKAL
Ausgezeichnete Häuser

*Aktion nur gültig beim Abschluss eines Hausvertrages für ein OKAL-Haus bis zum 03.07.2022. Nicht mit anderen Rabattaktionen (mit Ausnahme des Grundstücksbonus) kombinierbar.



Immobilienankauf

Ehepaar mittleren Alters sucht ein freistehendes Haus mit Garten in ruhiger Lage bis ca. 200.000 €. ☎ 05623-5989913

Verkauf

Waschmaschine, Herd, Trockner, Gefrierkombi usw., Neugeräte als B-Ware oder GEBRAUCHTE
Fa. TM-Store, Zur Tintenmühle 3,
34466 Wolfhagen-Ippinghausen, 05692 9939472
Mo.-Fr.: 10-18 Uhr, Sa.: 9-14 Uhr, www.tm-store.de

Kontakte

Polin macht alles! ☎ 0174-539 10 49

Zeitung lesen - und mitreden können!

Wir suchen Dich
für unser Team in Korbach.

BEWIRB DICH
JETZT!

Verkäufer*innen m/w/d

...für weitere Infos oder Bewerbung
einfach per Whats App 0151/74285017 oder
E-Mail: r.koecher@backhaus-schwarz.de



Willkommen
im Team im **REWE**
Korbach

Das bieten wir Dir

- flexible Arbeitszeiten - die perfekte Kombi von Job und Freizeit; mindestens 2 Tage frei pro Woche
- top moderner langfristiger & sicherer Arbeitsplatz in deiner Nähe
- gute Einarbeitung an deinem neuen Arbeitsplatz in unserem Team
- steuerfreie Zuschläge on top + 50% Sonn-, + Feiertagszuschläge
- Mitarbeiterabbatt auf alle Backwaren für Dich und deine Liebsten
- Fortbildungs-/ Weiterbildungsmöglichkeiten
- steuerfreie Betriebsrentenzuzahlung
- regelmäßige Firmenfeier & interessantes E-Bike Leasing



www.backhaus-schwarz.de

Backhaus
SCHWARZ
Tradition & Genuss

STELLENANGEBOTE

Wir suchen:

- > **Maschinenführer** (m/w/d)
- > **Spanerführer** (m/w/d)
- > **Fahrzeugführer** (m/w/d)
- > **Staplerfahrer** (m/w/d)
- > **Zimmerer** (m/w/d)
- > **Tischler** (m/w/d)
- > **Schlosser** (m/w/d)
- > **Facharbeiter für unser Biomasseheizkraftwerk** (m/w/d)
- > **Elektriker für Betriebstechnik** (m/w/d)



Das bieten wir Dir:

- Vorgesetzte, die Deinen Fähigkeiten vertrauen und Dir Spielraum für Deine Entscheidungen lassen
- Einen unbefristeten und zukunftssicheren Arbeitsplatz
- Ein attraktives Gehaltspaket mit Zusatzleistungen
- Individuelle Fort- und Weiterbildungsangebote
- Eine freundliche und kollegiale Arbeitsatmosphäre

➤ Jetzt bewerben auf:
www.ante-holz.de/karriere

Bei Fragen melde Dich gerne bei
Thorsten Beupain unter
+49 151 571 578 37

ante Gruppe

Im Inkerfeld 1 • 59969 Bromskirchen-Somplar



Lebenshilfe-Werk Kreis Waldeck-Frankenberg e.V.



Zur Verstärkung unserer Teams suchen wir (m/w/d)

FÜR DIE REGION KORBACH

- **Pädagogische oder pflegerische Fachkräfte**
für die besondere Wohnform
- **Sozialarbeiter/-pädagogen**
für das Betreute Wohnen
- **Assistenzkraft**
für das MitLeben
- **Verwaltungskraft**
für den Berufsbildungsbereich (StellWerk) und die Korbacher Werkstätten
- **Qualitäts- und Gesundheitsmanager**
- **Pädagogische Fachkraft**
für das Hofgut Rocklinghausen

FÜR DIE REGION FRANKENBERG

- **Assistenzkräfte**
für den Familienentlastenden Dienst
- **Nachtbereitschaft**
für die besondere Wohnform

FÜR DIE REGION BAD WILDUNGEN

- **Pädagogische Fachkraft**
für das Betreute Wohnen
- **Nachtbereitschaft**
für die besondere Wohnform
- **Pflegefachkraft**
für das Betreute Wohnen

Die Vergütung erfolgt jeweils nach Tarifvertrag öffentlicher Dienst, mit jeder Menge weiterer Benefits.

Alle Informationen zu den Jobangeboten finden Sie auf unserer Homepage <http://www.lhw-wf.de>.

Wir freuen uns auf Ihre Bewerbungsunterlagen an jobs@lhw-wf.de.

Lebenshilfe-Werk
Kreis Waldeck-Frankenberg e.V.
Am Stege 4, 34497 Korbach



NEUE WEGE IN DER PFLEGE GEHEN

WIR SUCHEN (m/w/d)

PFLEGEFACHKRÄFTE



PFLEGEHOTEL WILLINGEN GMBH

Tanja Schaefer

Zum Kurgarten 9
34508 Willingen

Tel. 0 56 32 - 98 93 62

www.pflegehotel-willingen.de

einrichtungsleitung@
pflegehotel-willingen.de



- Zeit für innovative und sinnstiftende Arbeit
- verlässliche Dienstplanung bei flexiblen Arbeitszeiten

• ausgewogenes Verhältnis zwischen Berufs- u. Privatleben

• Erfolgserlebnisse durch messbare Wirkung unserer Arbeit

Zweckverband Ev.
Kindertagesstätten
im Kirchenkreis Eder



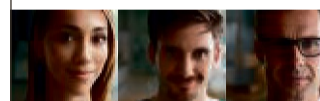
Der Zweckverband Ev. Kindertagesstätten im Kirchenkreis Eder ist Träger von zehn Kindertagesstätten zwischen Bad Wildungen und Burgwald und sucht zum 01.08.2022 oder nächstmöglichen Zeitpunkt mehrere

Erzieher*innen oder Heilerziehungspfleger*innen oder Kinderpfleger*innen oder Sozialassistent*innen oder vergleichbare Ausbildungen (m/w/d)

in Voll- und Teilzeit

sowie sofort oder nächstmöglich eine/n Raumpfleger*in (m/w/d) mit 14,00 Stunden in Bad Wildungen.

Nähere Informationen zu den Stellen und Einrichtungen finden Sie auf der Internetseite des Ev. Kirchenkreises Eder: <https://www.kirchenkreis-eder.de/offene-stellen/>



GESUNDHEIT HAT VIELE GESICHTER.

Herzlich willkommen in unserem Team!

Wir suchen zum nächstmöglichen Zeitpunkt am Standort Bad Wildungen

Service-mitarbeiter (w/m/d)
in Teilzeit für 20 – 30 Std./Woche

Haben wir Dein Interesse geweckt? Dann freuen wir uns auf Deine Bewerbung und Dich bald in unserem Team begrüßen zu können!

Asklepios Service Hotellerie GmbH

Herr Henryk Ring
Brunnenallee 19
34537 Bad Wildungen
Tel. (0 56 21) 7 95 23 70
recruiting.kbservice@asklepios.com

Wir suchen Mitarbeiter/-in für unsere Friedhofsabteilung, Raum Bad Wildungen, Stundenweise 3-4 x Woche /Halbtags- oder Vollzeitstelle, sowie eine **Raumpflegerkraft** für Edertal-Bergheim, Bewerbungen an **Lötzer Gartenbau**, 34549 Edertal, ☎ 05623 4061 / 0172 258 4061

Stellengesuche

Kleinunternehmer erledigt für Sie günstig Fliesen, Putz, Innenausbau!
Tel. 06453 7312 od. 0151 51123688

Wir suchen **Pflegehelfer (m/d/w)**

gerne Quereinsteiger in Teil-/Vollzeit

Stundenlohn: 17,- Euro + Fahrtkosten-Zuschuss

Senioren- und Pflegeheim Waldblick
Hagenberg 8
34474 Diemelstadt
info@altenheim-waldblick.de

Fahrer m/w/d für Personenbeförderung gesucht.
Jens Marggraf GmbH
Bad Wildungen, Tel.: 0 56 21 - 56 00

Autoanzeigen



Suche für Export Pkw – Lkw – Busse Unfallwagen, Motorschaden – alles anbieten!
Siegener Str. 32, Frankenberg
Telefon: 06451 7180360
Mobil: 0151 14807332

☎Auto-Export ges. Zahle über Wert. Kaufe alle Kfz, Diesel/Ben., auch Motorschaden. 0157-570 178 22

Kaufe Wohnmobile + Wohnwagen
Tel. 03 94 4 - 36 16 0 - www.wm-aw.de

Suche BMW oder Mercedes von Privat, gerne auch andere Marken anbieten. ☎ 0176-22051453



Wir suchen neue Kollegen

- **Gesundheits- und Krankenpfleger** (m/w/d)
- **Stationsarzt - FA für Urologie** (m/w/d)
- **Oberarzt - FA für Urologie** (m/w/d)
- **Servicekraft** (m/w/d)
- **Reinigungskraft** (m/w/d)
- **Koch** (m/w/d)



Die Stellenbeschreibung finden Sie auf unserer Homepage:

www.klinik-am-kurpark.de

Klinik am Kurpark Reinhardshausen GmbH

Ziergartenstraße 19

34537 Bad Wildungen

bewerbung@klinik-am-kurpark.de



BÄCKEREI KONDITOREI CAFE

Wir suchen:

Mitarbeiter w/m/d mit Herz, Humor und Freundlichkeit

für die Produktion Bäckerei/ Konditorei und im Verkauf, gerne auch Student/in, für sofort.

Sie haben:

- im Idealfall Erfahrung im Verkauf oder im Service
- fröhlichen und höflichen Umgang mit Menschen jeden Alters
- Offenheit und Verantwortungsbewusstsein
- Zeit und Lust, im Café und Backshop zu arbeiten

Wir bieten:

- familiengeführtes, traditionelles Handwerk
- faire Entlohnung, planbare Arbeitszeiten
- tolle Teamkollegen

Bewerbungen bitte per E-Mail an:

schwalbennest@schumanngmbh.de oder an die u.g. Adresse.

Bäckerei Schumann GmbH | Korbacher Str. 7 | 34508 Willingen

gewaltfrei handeln e.V.

Koordinierungs- und Fachstelle der „Partnerschaft für Demokratie“ im Landkreis Waldeck-Frankenberg

Wir suchen zum nächstmöglichen Zeitpunkt **Projektkoordinator*in (m,w,d) im Netzwerk für Toleranz** Teilzeit mit 16,5 Wochenstunden

Gewaltfrei handeln ist Träger der Koordinierungs- und Fachstelle der „Partnerschaft für Demokratie“ (Pfd) im Rahmen des Bundesprogramms „Demokratie leben!“. Als Projektkoordinator*in sind Sie Ansprechpartner*in für zivilgesellschaftliche Akteur*innen, pflegen Demokratienetzwerke und prüfen in Abstimmung mit der Verwaltung des Landkreises Waldeck-Frankenberg Anträge zur Förderung von Projekten

Sie haben eine abgeschlossene Hochschulbildung oder vergleichbare Qualifikation im Bereich Pädagogik, Soziale Arbeit, Politikwissenschaft oder einer vergleichbaren Fachrichtung.

Die detaillierte Stellenausschreibung finden Sie auf unserer Homepage www.gewaltfreihandeln.org



Job mit Sinn und Zukunft gesucht? Dann kommen Sie zu uns!

Für das Heilpädagogische Therapie- und Förderzentrum St. Laurentius in Warburg als Teil der Caritas Wohnen im Erzbistum Paderborn gGmbH suchen wir Sie zum nächstmöglichen Zeitpunkt

Pädagogische Fachkräfte (w/m/d) (Erzieher*innen, Heilerziehungspfleger*innen)

in Vollzeit oder Teilzeit zur Begleitung, Betreuung und Förderung von Kindern, Jugendlichen und Erwachsenen mit Behinderungen.

Wir bieten Ihnen:

- ⇒ Unbefristete Verträge
- ⇒ Vergütung nach Tarifstufe S-8b AVR Caritas (Anlage 33)
- ⇒ Überwiegend arbeitgeberfinanzierte betriebliche Altersvorsorge
- ⇒ Jahressonderzahlung und Schichtzulagen
- ⇒ Rabattaktionen über die Wirtschaftsgesellschaft der Kirchen in Deutschland mbH und Sonderkonditionen bei Versicherungen
- ⇒ Betriebliches Gesundheitsmanagement
- ⇒ (E-)Bike-Leasing
- ⇒ Kostenlose Sozialberatung auch für Angehörige

Haben wir Ihr Interesse geweckt?

Dann senden Sie uns noch heute Ihre Bewerbung an bewerbung-wohnen@cww-paderborn.de



Neues Gehege für Wildkatzen

Tierpark am Edersee hat Domizil für 250 000 Euro eröffnet

Edertal-Hemfurth/Edersee – Ein neues Gehege ist im Wildtierpark Edersee eröffnet worden. Die dreizehn Jahre alte Wildkatze Wilma bewohnt vorerst als einzige das 250 000 Euro Domizils.

Gäste der Nationalpark-Einrichtung können über einen barrierefreien Besuchersteg auf Beobachtungstour gehen. Oft braucht es aber Ausdauer, bis die Wildkatze zwischen grünem Laub und Baumstämmen entdeckt wird, sagt Parkleiter Tobias Rönitz.

„Die Wildkatze ist eine spektakuläre Art unserer Heimat und die einzige Katzenart, die in Europa heimisch ist, aber zugleich sehr heimlich ist“, sagte Carsten Wilke, Abteilungsleiter Wald und nachhaltige Forstwirtschaft des Hessischen Ministeriums für Umwelt, Klimaschutz, Landwirtschaft und Verbraucherschutz. Mit dem barrierefreien, überdachten Besuchersteg in Holzbauweise überzeuge das neue Gehege im Wildtierpark optisch und auch funktionell.

Auch Menschen mit Rollstuhl oder E-Scooter können nah an die Tiere heranfahren und bekommen Einblicke ins Gehege. Auf 1900 Quadratmetern werde Wildkatzen viel Platz geboten mit zahlreichen Kletter- und Versteckmöglichkeiten.

Der Besuch bei Wildkatze und anderen heimischen Tierarten soll Erlebnis und Wissen vermitteln. Wildkatze Wilma lebt vorerst noch allein im neuen Gehege. „Wir hoffen, dass wir den Besuchern schon bald weitere



Symbolisch das Absperrband durchtrennt: (von links) Bürgermeister Klaus Gier, Nationalparkleiter Manuel Schweiger und Carsten Wilke vom Hessischen Umweltministerium.

FOTO: HÖHNE

Wildkatzen präsentieren können“, sagt Manuel Schweiger, Leiter des Nationalparks Kellerwald-Edersee.

Die Chancen stünden gut, dass in naher Zukunft junge Wildkatzen aus einem anderen Park hinzukommen.

Vor Einzug der neuen Jungkatzen müsse das Gehege dann aber unterteilt werden, weil Wildkatzen eigentlich Einzelgänger sind und sich nicht vergesellschaften lassen. Deshalb müssen die neuen Katzen auch miteinander verwandt sein – im Idealfall Schwestern oder eine Katzenmutter mit weiblichen Jungtieren.

Da nicht gezüchtet werden soll, wurde bereits in der Vergangenheit Schwesternhaltung betrieben. Das habe sich bewährt. Auch Wilma kam seinerzeit mit ihren Schwestern – die inzwischen gestor-

ben sind – in den Wildtierpark Edersee.

Laut Schweiger werde im Nationalpark Kellerwald-Edersee seit Anfang der 2000er Jahre Wildkatzen-Monitoring betrieben. Seit 2007 werden Wildkatzen nachgewiesen, aktuell 41 Individuen im Großschutzgebiet. „Die Wildkatze ist unser geheimes Wappentier.“

Das ehemalige Wildkatzengehege im Park war sehr baufällig, deswegen musste eine neue Lösung gefunden werden, sagte Edertals Bürgermeister Klaus Gier, Vorsitzender des 700 Mitglieder zählenden Fördervereins Wildtierpark.

„Mit dem neuen Standort in unmittelbarer Nachbarschaft zu Luchs und Wolf ist es nun auch konzeptionell gelungen, die größeren Beutegreifer unserer heimischen



Scheu: Wildkatze Wilma im neuen Gehege im Wildtierpark Edersee.

FOTO: WILDTIERPARK EDERSEE/PR

Wälder zu vereinen.“ Gier zeigte sich zufrieden über die stete Weiterentwicklung des Wildparks. Nach der Aus-

sichtsplattform und dem Wildbienenprojekt sei nun das Gehege die neueste Errungenschaft.

höh

Sommerkonzerte in der Kirche

Diemelstadt-Wrexen – Der Heimat- und Verkehrsverein sowie die Kirchengemeinde Wrexen laden zu Sommerkonzerten in die evangelische Kirche ein.

Die Reihe beginnt am Freitag, 17. Juni, um 20 Uhr mit dem Belmont Trio, Maxine Neuman, Karin Scholz und Peter Ernst. Seit über 20 Jahren verbindet das Trio den Klang des Cellos mit den Texturen zweier Gitarren.

Mit „Klänge der Stille“ setzen sich die Musiker mit den Erfahrungen der vergangenen Monate und Jahre auseinander. Gitarrist Peter Ernst erläutert zu den vorwiegend ruhigen Stücken: „In der Musik von Giya Kancheli, Nadia Boulanger, Chick Corea oder Egberto Gismonti finden wir Zuversicht und Kraft für die Zukunft. Und wir denken, dass wir diese positive Energie auch an das Publikum weitergeben können.“

Verstärkt wird das Trio von Diego Jascavech, der mit seinen fantasie- und kraftvollen Improvisationen und Kompositionen eine besondere Klangfarbe beiträgt. Er ist einer der bekanntesten Virtuosen des südamerikanischen Saiteninstrumentes Charango und ein stilistisch außerordentlich vielseitiger Musiker obendrein: Er spielte mit dem Tenor Andrea Bocelli, mit dem Jazzgitarristen Toto Blanke, dem Flamencogitaristen José Luis Monton und erst jüngst für die Folktronica Band „Milky Chance“. Karten für das Konzert sind an der Konzertkasse erhältlich. Weitere Konzerte sind im September und Oktober zum 175-jährigen Jubiläums der Wrexer Kirche geplant.

red

Teilräumungsverkauf.

Unser Umbau startet in Kürze!

Möbel-Ausstellungsstücke ab sofort

nochmal 10% reduziert.

Weitere Infos unter www.moebelkreis.de/sale
Ausstellungsstücke sofort verfügbar.



Gemeinsam die Wälder von morgen sichern.
1.3. bis 31.8.2022: Für jeden Möbel- und Küchenkauf spenden wir einen Baum an die Kommunalwald Waldeck-Frankenberg GmbH.



Möbelkreis Waldeck GmbH & Co. Ausstattungshaus KG
Sachsenhäuser Str. 18 · 34497 KB-Meininghausen
Di-Fr 9 - 18 Uhr, Sa 9 - 17 Uhr, Mo geschlossen



MÖBELKREIS KÜCHE & EINRICHTEN

Korbach-Meininghausen · www.moebelkreis.de