

**1000 Mbit/s Wlan\***  
 \* über die Telekom, Unitymedia, Glasfaser oder Funk

**Nur 29,99 €/mtl.**

**NEU! Galaxy Z Flip 4 mit O2 GROW Tarif** mtl. nur 39,99 €

**O<sub>2</sub>**

O2-Shop Fritzlar  
 Kasseler Straße 14 (Fußgängerzone)  
 Telefon: 05622 790680  
 SMS/WhatsApp: 0163 1400308  
 o2shopfritzlar@gmail.com

# HEIMAT NACHRICHTEN

MELSUNGEN · FRITZLAR  
 HOMBERG · BORKEN

**Wir kaufen Schrott und NE-Buntmetalle:**  
 Kupfer (Kabel, Draht, Millberry), Aluminium, Zink, Messing, Blei, Bleibatterien usw.

**HUGO SCHROTT METALL**

Inhaber: Heinrich Hugo e. K.  
 Industriegebiet Nord = Justus-Liebig-Straße 3 = 36179 Bebra  
 ☎ 06622 5587 Mo. – Fr. von 8:00 – 16:00 Uhr  
 www.hugo-schrott-metall.de

**Tierisch**  
 Zwei Ziegenböcke fühlen sich an der Felsburg wohl.



**Gut besucht**  
 In Dagobertshausen wurde Weinfest gefeiert.



**Fritzlar**  
 Das THW lud zum Tag der offenen Tür ein.



## Eine Kneipe weniger in Melsungen

Bierhaus Adler seit Sonntag geschlossen – Wegen Corona lange zu

**Melsungen** – In Melsungen gibt es eine Kneipe weniger. Das Bierhaus Adler hat seit Sonntag geschlossen. Pächterin Silvia Weinreich-Langstein und ihr Mann Christel Weinreich schließen traurig ihre Bierkneipe am Marktplatz. „Der Adler war immer mein Baby, aber Corona hatte viele negative Auswirkungen“, sagt die Pächterin. Ein beliebter Melsunger Treffpunkt schließt somit. Ob beim Skat, Geburtstagsfeiern, samstags beim Konzert auf dem Marktplatz, Vereinstreffen oder nur so beim Treffen zum Marillen-Schnäpschen, die Wirtin hatte für alle ein offenes Ohr.

„Die schönen Stunden hier kann uns keiner nehmen“, sagt auch eine Besucherin traurig. Vor rund zwei Wo-

chen fiel die Entscheidung, den Adler schweren Herzens dauerhaft zu schließen.

Seit sechs Jahren und einem Monat betrieben die beiden alteingesessene Melsunger Kneipe. Eine unüberbrückbare Situation mit dem Vermieter habe letztlich zur Schließung geführt. So hätten sie die Miete auch während der Corona-Schließung weiterzahlen müssen. Insgesamt war das Gasthaus neun Monate geschlossen, berichten die Wirtsleute. Leider habe aus ihrer Sicht zuletzt einiges im Verhältnis nicht mehr gepasst. „Wir haben es sehr gern gemacht, aber das letzte Jahr war mit viel Ärger verbunden“, sagt Weinreich-Langstein.

Zu spürbaren Umsatzeinbußen habe außerdem die Aufstockung der Veranstaltungstage des „Verzauberten Schlossgartens“ geführt. Dazu sei leider eine Ausweitung des eigenen Biergartenbetriebs nicht genehmigt worden. Kritik gibt es auch am neuen Citymanager: Der habe sich bisher bei ihnen nicht vorgestellt, sagt die Wirtin.

Den persönlichen Kontakt habe es gegeben, sagt hingegen Citymanager Alexander Dupont. Zum Beispiel im Zusammenhang mit den Feierabendmärkten habe man miteinander gesprochen. Er habe seit seinem Antritt zahlreiche Projekte zu betreuen und tatsächlich noch nicht mit allen Gewerbetreibenden sprechen können. Das arbeite er aber ab und seine Tür stehe auch immer allen offen. Er bedauere die Entscheidung sehr, das Bierhaus sei ein toller Traditionsbetrieb gewesen. Die Stadt habe die Ausweitung des Angebots im



**Aus für den Adler:** Silvia Weinreich-Langstein und Christel Weinreich mit einem alten Druck. Die beiden haben das Traditionsgasthaus am Sonntag geschlossen. FOTO: HANNE BRAUN

Schlosspark weder initiiert noch Mitspracherecht. Der Betreiber habe für den Zeitraum ein Sondernutzungsrecht und dieses genutzt. Nach der Kleinen Kötze schließt also ein weiteres Traditionsgasthaus. Dort verspricht allerdings ein Aushang eine baldige Neueröffnung.

1989 wurde das Bierhaus Adler durch die neuen Besitzer Wolfgang Wons und Dieter Dams wiederbelebt. 65 Sitzmöglichkeiten gab es zuletzt im Innenraum, und 65

Biergartenplätze freuten sich auf Besucher. Promis stateten dem Adler Besuche ab, so war Michael Schanze zweimal vor Ort, Tanja Schumann von RTL und der ehemalige EU-Kommissar Günther Oettinger. Viele Radfahrer kehrten ein. „So eine urige Kneipe, in ganz Fulda gibt es so eine nicht“, berichtet Christel Weinreich über Besucher.

Das Publikum habe sich ebenfalls geändert, früher seien die Gäste jünger gewesen. Vier Mal mussten die Inhaber in all den Jahren die Po-

lizei verständigen, dreimal wegen versuchten Schlägereien und unangemessenem Verhalten. Ein Besucher benutzte den Eingang als Toilette. In früheren Jahren bekamen die Besucher auch nachts mal Rührei serviert. Live-Musik war öfter im Programm, Stammtische trafen sich, oder die Damen kamen mittwochs zum Würfeln. „Es war unser Vereinslokal von Melsungen 08 in den 60er Jahren, ich bin sehr traurig und verstehe den Vermieter nicht“, sagt Liselotte Redeni-

us.

„Wir haben es gern und mit Liebe gemacht. Wir bedanken uns bei allen treuen Gästen für die liebevolle Unterstützung, es war wirklich herzlich“, so die Wirtsleute zum Schluss. zbu/ddd

**Hochbeete in Lärche**  
 in allen Größen  
**0152 13 27 81 66**

Baumpflege Meister Gärtner  
**Tamara Doll Joan Bellomar**

**Crazy Garden & Happy Tree**

Info: 0178 / 8860927

Garten-Neugestaltung  
 Gartenpflege  
 Heckenschnitt  
 Baumschnitt & Baumfällungen

sonntags ab 21 Uhr geschlossen

**Knüllhotel Tann-Eck**

34593 Knüllwald-Schellbach  
 Tel. 05681 9921-0 • Fax 9921-97

Genießen Sie ab sofort frische **Pfifferlinge** in verschiedenen Variationen

E-Tankstelle am Hotel  
**www.hoteltanneck.de**

**günther ENERGIE**

**Heizöle** jetzt Super-Heizöl

**Erdgas**

Rufen Sie uns an!  
**(05682) 7387679**  
 34582 Borken

**www.guenther-energie.de**

**siebentage**  
 ESSEN für eine woche

Single-Menü 60 € Paar-Menü 100 €  
 zzgl. je 10 Euro Liefergebühr

Lieferbar ab 7. September

1. Gekochter Kalbstafelspitz
2. Kürbis-Karotten-Wiener-Eintopf
3. Spirelli Nudeln mit Bolognese
4. Kaiserschmarrn mit Pflaumen
5. Schweinerückensteak in Calvados
6. Spanische Paella mit Garnelen
7. Sauerbraten Rind in Rosinensauce

bestellbar auf **grischaefer.de**

**DER GRISCHÄFER**  
 Kasseler Str. 77 • 34308 Bad Emstal • Bestellen: 05624 - 99 85 55

**ECKSTEIN**  
 einfach besser

**GUTSCHEIN**

**2 FÜR 1**  
 SO BIS FR  
 04.09. BIS 09.09.2022

Angebot gilt nach Gutscheinvorlage vor der Bestellung. Bei Bestellung von 2 Hauptgerichten ist das günstigere gleichwertige geschenkt! Zu jedem Gericht muss mindestens ein Getränk bestellt werden. Nicht mit anderen Rabattaktionen kombinierbar. Gutschein gilt für Gerichte bis 20 € und nicht außer Haus.

GÜLTIG IM RESTAURANT ECKSTEIN |  
 OBERE KÖNIGSSTRASSE 4 | 34117 KASSEL

Wir machen Ihre Reise!  
**www.grau-busreisen.de**  
 ☎ 05681 2307  
 Ihr Partner für Gruppen- und Vereinsreisen

**Containerdienst Fette**  
 1-10 cbm  
**0152 13 27 81 66**

**Groß-Flohmarkt Borken**  
**11.9.**  
 Tel. 0176 56790406

Mittwochs stehen wir in Guxhagen und Fritzlar  
**MICHA'S FISCHLADEN**  
 www.michas-fischladen.de

**Kaufe Alt- und Zahngold**  
**Goldschmuck Galerie**  
 Y. Gabriel • 34212 Melsungen  
 Kasseler Str. 1 • Telefon 05661 923785

**Kompetent. Persönlich. Nah.**

- Finanzierung auch ohne Anzahlung!
- Inzahlungnahme Ihres Gebrauchten!
- Umfassende Garantie inklusive!

**Autohaus Ostmann**  
 Ostmannweg  
 Autohaus Ostmann KG  
 Festungsstraße 17  
 34613 Schwalmstadt  
 Telefon: 06691 506491-32  
 E-Mail: jvoelker@autohaus-ostmann.de  
 www.autohaus-ostmann.de

**BALKAN RESTAURANT**

Waldstraße 6 • 34212 Melsungen

Angebot im September **9,90** Di.-Do.

**Leber mit Djuvecreis und Salat**

Öffnungszeiten: Mo. Ruhetag  
 Di.-Sa. 17.00-21.00 Uhr  
 So. 11.30-14.00 u. 17.00-21.00 Uhr  
 www.balkanrestaurant.com

# Max und Peter auf Abwegen

Zwei Ziegenböcke aus Haddamar wollen nicht mehr von der Felsburg weg

**Haddamar/Felsberg** – Zwei Ziegenböcke auf der Felsburg sind derzeit Tagesgespräch in der Drei-Burgen-Stadt. Einsam und allein halten sie sich im Landschaftsschutzgebiet rund um die mehr als 1000 Jahre alte Burg auf. Sie sind ihrem „Stammhaus“, dem Ziegen-Hof Ems-Aue in Haddamar, und dem Rest der Herde untreu geworden.

Max und Peter, drei Jahre alt, gehören inzwischen zum „Stammpersonal“ der Felsburg. Mitglieder des Burgvereins und auch Besucher freuen sich über die Ziegen. Der Burgverein betreut die Ruine und das Landschaftsschutzgebiet seit seiner Gründung 1885 und hat pro Jahr schon bis zu 1000 Arbeitsstunden geleistet. Dankbar ist er dafür, dass es seit Jahren Unterstützung bei der Landschaftspflege gibt: Im Auftrag der Verwaltung der Staatlichen Schlösser und Gärten in Hessen kommen alle Jahre wieder Ziegen und Schafe, die übrigens auch an der Staatsdomäne Mittelhof in Gensungen im Einsatz sind.

Ab Anfang Juli waren mehr als 20 Ziegen aus Haddamar



**Fühlen sich auf der Felsburg so wohl**, dass sie mit dem Rest der Herde nichts mehr zu tun haben wollen: Die Böcke Max und Peter vom Ziegenhof Ems-Aue in Haddamar, hier am Südhang der Felsburg.

FOTO: MANFRED SCHAAKE

für drei Wochen auf der Felsburg. Als sie dann in den Knüll wechselten, ließen sich Max und Peter nicht einfangen. Die Ziegenböcke bockten. Ziegenhof-Eigentümerin Daniela Will sieht es gelassen: „Beide fühlen sich auf der Felsburg sauwohl, sodass sie nicht mehr weg wollen.“

Die Tiere werden übrigens jeden Tag mit Wasser versorgt. Sie selbst versorgen sich mit dem bisschen Grün, das noch wächst. Sie mit Futter anzulocken und einzufan-

gen – es gelingt der erfahrenen Tierhalterin einfach nicht. Man hat auch schon Futter auf den Anhänger gestreut, um sie anzulocken. Doch Fehlanzeige: „Man kann sie einfach nicht anfassen“, sagt Daniela Will. Als die anderen Ziegen abgeholt wurden und treu und friedlich auf den Anhänger gingen, sind Max und Peter abgehauen. Sie haben sich versteckt. Dabei nutzten sie auch eine Basaltgrotte unter dem Burgkeller. Immer wie-



**Idyllisch:** Die Felsburg ist nicht nur bei Menschen, sondern auch bei Ziegen beliebt.

ARCHIVFOTO: MANFRED SCHAAKE

der sind sie zu beobachten, wenn sie auf den steilen Hängen der Felsburg herumtollen. Viele Beobachter machen sich Sorgen, doch die Familie Will beruhigt: Die Ziegen sind wahre Kletterkünstler.

Sogar mithilfe einer Drohne hat man inzwischen schon versucht, Peter und Max einzufangen. Vor zwei Jahren waren schon mal zwei Schafe der Wills abtrünnig geworden, sie ließen sich aber nach zwei Wochen einfangen. Mit Peter und Max, sagt Daniela Will, gab es noch nie Probleme, „sie sind eigentlich ganz zahm“.

Der Fall Felsburg sei bisher einmalig. Sorgen macht sie sich aber nicht: „Beiden geht es super gut. Sie sind treu, laufen nicht weg und auch Schlösser und Gärten sind kein Problem.“ Eine Chance, dass sie bald freiwillig zu ihrer Chefin kommen, sieht die Eigentümerin, wenn es mal kühler wird. Aber sie weiß, dass die Böcke in Felsberg gut

aufgehoben sind: „Sie sind jetzt das neue Maskottchen des Burgvereins.“

In der Jahreshauptversammlung des Burgvereins waren die beiden Ziegenböcke Max und Peter auch Thema. „Von mir aus können sie gern auf der Burg bleiben, solange sie keine Gärten plündern“, sagt Vorsitzender Horst Fenge. „Was Schöneres, als auf der Felsburg zu wohnen und sich wohlfühlen, gibt es doch gar nicht“, sagte ein anderes Mitglied.

Kassierer Thomas Gipper hat diese Idee: Da das Amt des Naturschutzwartes nicht besetzt sei und nun bewiesen sei, wie wichtig das Felsburg-Gelände für den Natur- und Landschaftsschutz sei, sollten die Grünen in Felsberg dieses Amt besetzen. Das sei ein Antrag an den Bürgermeister. Volker Steinmetz, der im Zusammenhang mit den Ziegen von einem guten Sinnbild sprach, antwortete: „Ich spreche den Fraktionsvorsitzenden an.“

m.s.

## Kreis bietet Herbstfahrten nach Sylt an

**Schwalm-Eder** – Sylt ist zu jeder Jahreszeit eine Reise wert. Dort wartet Herbststimmung am Strand oder bei einem gemütlichen Tee. An folgenden Terminen sind im Haus Schwalm-Eder zum ermäßigten Nebensaisonpreis noch Zimmer frei: 30. Oktober bis 6. November (275,75 Euro), 7. bis 14. November und 18. bis 25. November (264,25 Euro).

Der Reisepreis beinhaltet die Übernachtung im Zimmer mit Waschgelegenheit, Frühstücksbuffet mit Lunchpaket, warmes Abendessen und Kurtaxe. Diese Reisen werden ausschließlich mit eigener Anreise angeboten.

Anmeldungen: Tel. 0 56 81/77 54 92 oder E-Mail info@freizeit-schwalm-eder.de erhältlich. Darüber hinaus stehen die Anmeldungen im Internet unter freizeit-schwalm-eder.de als Download zur Verfügung.

wag

## Anmelden zum Stadtradeln in Fritzlär

**Fritzlar** – Die Stadt Fritzlar nimmt erneut an der Kampagne „Stadtradeln“ des Netzwerks Klima-Bündnis teil. Noch bis Donnerstag, 15. September, findet der beliebte Wettbewerb in Fritzlar statt. Denn gesucht werden wieder die fahrradaktivsten Kommunen Deutschlands.

Kooperationspartner der Aktion ist das Fahrradgeschäft Zweirad Stehl mit seinem Service-Mobil rund ums Rad.

„Stadtradeln“ setzt auf das Radfahren in den Kommunen und wirbt für die Nutzung des Fahrrads im Alltag. An den insgesamt 21 zusammenhängenden Tagen der Aktion buchen Radfahrende und Radfahrteams im Internet unter stadtradeln.de ihre klimafreundlich zurückgelegten Fahrradkilometer ein.

Anmeldung und weitere Infos unter stadtradeln.de/fritzlar

## Stellenangebote

**Fahrer m/w/d für Personalförderung sowie Disponent m/w/d gesucht.**  
Jens Marggraf GmbH  
Melsungen, Fritzlar, Tel.: 05661 1220



IMPRESSUM

**Herausgeber:**  
NHW Verlag GmbH, Frankfurter Str. 168, 34121 Kassel  
**Verantwortlich für den Inhalt nach § 55 Abs. 2 RStV:**  
Frank Schmid

**Leitung Geschäftskunden:**  
Miriam Donnert (V.i.S.d.P.)  
**Anzeigenverkauf:**  
Tel.: 0 56 61 / 70 57 27  
E-Mail: anzeigen@nhw-wochenzeitungen.de

**Layout und Gestaltung:**  
DIGITALE KREATIV AGENTUR  
Frankfurter Str. 168, 34121 Kassel  
**Druck:** Zeitungsdruck Dierichs GmbH & Co. KG, Wilhelmine-Reichard-Straße 1 34123 Kassel

**Zustellung:** TOP DIREKT Marktservice GmbH, Frankfurter Str. 168, 34121 Kassel  
Tel.: 0 56 61 / 920 940  
E-Mail: info@top-direkt.de

**Anzeigenpreisliste:** Nr. 1b vom 1.5.2022  
Falls Sie diese Zeitung nicht mehr erhalten möchten, bitten wir Sie, einen Werbeaukleber mit dem Zusatzhinweis „Bitte keine kostenlosen Zeitungen“ an Ihrem Briefkasten anzubringen.  
Ideal wäre auch ein zusätzlicher Hinweis per Mail, mit Angabe Ihrer Anschrift, an info@top-direkt.de, damit wir unsere Zusteller davon in Kenntnis setzen können.  
Weitere Informationen finden Sie auch auf dem Verbraucherportal [www.werbung-im-briefkasten.de](http://www.werbung-im-briefkasten.de)

**www.rb-becker.de** *...IMMER WAS BESONDERES*

**becker**  
Ritzenhoff & Breker ab Mo, den 05.09.2022

**Stellen Sie gelöst zusammen!**  
Porzellanserie „Bread & Butter“  
Kaffeetassen, Teller & Schalen in versch. Ausführungen. Krüge & Auflaufformen oder Salz- & Pfefferstreuer, uvm.  
**1,59**

**Porzellanserie „fowa“, sandfarben**  
Ritzenhoff & Breker  
Kaffeetassen, Teller & Schalen in versch. Ausführungen & Platten  
z.B. Schale 10 x 4,5 cm **1,99**

**Schalen-Set „Wave“, 5tlg.**  
Glas klar, 1 Schale ca. 2 Liter Ø 22cm, Höhe ca. 11cm, 4 Schälchen ca. 450 ml Ø ca. 13cm, Höhe 8 ca. cm **7,98**

**Auflaufform 2er Set**  
aus Glas, inkl. 2 Deckel und 2 Formen 1,7L & 1L (ohne Deko) **9,98**

**Platzmatten**  
verschiedene Größen, Formen und Materialien **0,99**

**Besteck „Beauty“**  
formschönes Besteck, Altrosa, polierter, rostfreier Edelstahl, Gabeln und Löffel aus 18/0 Edelstahl, Messer aus 13/0 Klingenstahl.  
je Besteckteil **0,59**

**Seberl's Mettwurst Stracke**  
Mettwurst am Stück 1kg=11,50 **1,15**

**Roggen-Kastenbrot**  
500g **0,99**

**Sonnenblumenkerne**  
geröstet & geschält 200g **0,79**

**Zitronen-Kuchen**  
350g **0,89**

**Frucht-Grütze**  
versch. Sorten 210g **0,45**

**BraTea Eistee**  
Bali Edition 750 ml **0,59**

**Energy Drink effect oder effect zero**  
0,33l **0,59**

**WIZ/Kleinalmerode** Industriest. 1 05542 / 93 39 60  
**Kassel** Hegelsbergstr. 21 0561 / 49 172 551  
**Gudensberg** Kasseler Str. 78 05603 / 91 86 54

**RB-Rolf Becker GmbH Zentrale Industriest. 1 - 37217 Witzzenhausen/Kleinalmerode**  
Einige Artikel können aufgrund begrenzter Vorratsmenge bereits im Laufe des ersten Angebotstages ausverkauft sein. Alle Preise ohne Deko. Für Druckfehler keine Haftung.

**ÖFFNUNGSZEITEN:** Mo.-Mi. 9.00-18.00 Uhr  
Do.-Fr. 9.00-19.00 Uhr Sa. 9.00-14.00 Uhr

**Werkstattswagen WW 5000**  
leichtgängige Räder, abschließbar  
**inkl. 69tlg. Zubehör 199,50**

**Rangierwagenheber GRH 3/470**  
3 t maximale Tragkraft, 465 mm Hubhöhe, Unterfahrhöhe 130 mm, hydraulisch, 2 Lenkrollen, 360° drehbare Lenkrollen **89,50**

**Kompressor WT 301/08/50**  
230 V - 50 HZ, max. Druck: 8 bar, Schutzklasse IP20, Abgabeleistung 120l/min, Kesselinhalt 50l **115,00**

**Gerätehaus Newton 7x7, 228 x 223,5 cm**  
witterungsbeständig & langlebig, Material: Evotech-Kunststoff, Farbe: grau. **599,50**  
in weiterer Größe erhältlich: Newton 7x9, braun: 287 cm x 228 cm **699,50**

**Inverter Stromerzeuger ISG 6600-3E**  
Laufzeit 4 h, Benzin, Notstromaggregat, Tankinhalt 18,5 Liter, max. Leistung 6,6 kW, Dauerleistung 6 kW, Verbrauch 4 L/h, 4-Takt Ölmangelsicherung, inkl. Fernbedienung **1399,50**

**Inverter Stromerzeuger ISG 1200-1**  
Laufzeit 5 h, Benzin Stromerzeuger, Tankinhalt 3 Liter, max. Leistung 1,2 kW, Dauerleistung 1 kW, 4-Takt Abschaltautomatik **279,50**

**Inverter Stromerzeuger GSE 3701-RS**  
Laufzeit 12 h Benzin Notstromaggregat Tankinhalt 15 Liter max. Leistung 4 kW Verbrauch 1,25 L/h 4-Takt Betriebsanzeige **349,50**

**Druckluftgeräteset**  
2-türigen Kunststoffkoffer, für Wandmontage oder Tragkoffer **71-tlg 79,50**

**Sommer-Scheibenklar, 5L**  
PREISKNALLER **1,79**

**Avantol Motorenöl 5 Liter**  
15W-40 Mixed Fleet Basic 1 Liter=5,50 **27,50**  
10W-40 United SL Super 1 Liter=5,39 **27,95**

**Weichholzbriketts**  
96 Bündel à 10 kg auf Palette **555,00**

Angebote gültig vom 05.09. bis 10.09.2022

**Fleischerei und Partyservice Hubert Marcinek**  
34587 Felsberg • Schulstr. 6 • Tel. 05662 2480

**Runde Bauernbratwurst** ..... 350-g-Stck. **3,99**

**Zwiebelbraten** ..... 1 kg **9,99** **Dicke Rippe** ..... 1 kg **5,99**

**Mortadella** ..... 300-g-Stck. **4,99** **Kammsteak** ..... 1 kg **10,99**

**Ab Mittwoch: 1 Fertiggericht zum Mitnehmen**

**Auto-Ankäufe**

**Bekanntschäften**

**Wir kaufen Ihr Wohnmobil & Wohnwagen!**  
0800-186 00 00 (kostenlos)  
[www.ankaufwohnmobile.de](http://www.ankaufwohnmobile.de)

**Verkauf**

Waschmaschine, Herd, Trockner, Gefrierkombi usw., Neugeräte als B-Ware oder GEBRAUCHTE  
Fa. TM-Store, Zur Tintenmühle 3, 34466 Wolfhagen-Ippinghausen, 05692 9939472  
Mo.-Fr.: 10-18 Uhr, Sa.: 9-14 Uhr, [www.tm-store.de](http://www.tm-store.de)

Entrümpelung aller Art Tel: 0561-498835

**Ankauf**

**Ankauf Flohmarktartikel, Haushaltswaren, Werkzeuge u.v.m., auch größere Mengen**  
Telefon 0173 2650986

**Modelleisenbahn und Zubehör gesucht.** Telefon 05544 912031

Antiquitäten, Kunstströdel & Spielzeug  
Telefon: 05 61 - 49 88 35

**Landwirtschaft & Forsten**

Platten, Verbundsteine + Pflaster aller Art, Gartenarbeit übernimmt Fa. Engel Tel: 05 61 - 49 88 35

**Kontakte**

**Gerda (67) BH DD 0174-51 77 291**

**Zeitungsanzeigen, der Schlüssel zum Erfolg!**



**Nach Brand gibt es wieder Toiletten auf dem Heiligenberg**

Wenn Spaziergänger und Wanderer auf dem Heiligenberg mal müssen, dann müssen sie jetzt nicht mehr in die Büsche. Am Rande der Burgwiese gibt es dank des Heiligenbergvereins wieder eine Toilettenanlage. Die hat immer geöffnet. Pfingsten 2020 war die bisherige Toilettenanlage komplett abge-

brannt. Nach Angaben des Vereins war es vermutlich Brandstiftung, doch die Brandursache sei offiziell nicht ermittelt worden. Ein Sachverständiger hatte den Schaden damals auf rund 36 000 Euro beziffert. Mehr als 150 freiwillige Arbeitsstunden investierten die Vereinsmitglieder. 26 000 Euro wurden in-

vestiert, aber nur 20 000 Euro übernahm die Versicherung, sagt Hannelore Mark, Vorsitzende des Heiligenbergvereins. Unser Bild zeigt von links Hannelore Mark, Walter Mark, Klaus Wiederhold, Walter Clobes und Dietmar Preiß. Es fehlt Wassermeister Klaus Ludwig, m. S.

FOTO: MANFRED SCHAAKE

**HOFMANN'S CATERING**

Zur Verstärkung unserer Teams in KASSEL, SPANGENBERG BAUNATAL und BAD EMSTAL suchen wir Sie m/w/d ab sofort als **KOCH / JUNGKOCH KÜCHENMITARBEITER** in Voll- und Teilzeit

Wir freuen uns auf Ihre Online Bewerbung unter [www.hofmanns-catering.de](http://www.hofmanns-catering.de)  
Frau Keller 07930/601-155

**GOLDANKAUF BÖRSE An- & Verkauf**

**Machen Sie beim Testsieger Ihr Gold zu Geld**

Altgold • Zahngold • Goldmünzen • Goldbarren • Silbermünzen • Silberbarren • Platin • Brillant- und Diamantschmuck (auch einzelne Steine) • Luxusuhren • Krügerland/Feingold • u.v.m.

Garantiert bis zu **10% mehr als das höchste Angebot eines Mitbewerbers**. Wir zahlen für Feingold bis zu **56,90 €/g**.

Mo.-Fr. 10.00-18.00 Uhr • Sa. 10.00-15.00 Uhr  
Wilhelmsstr. 25 a • 34117 Kassel • [www.goldankauf-boerse.de](http://www.goldankauf-boerse.de)

**05 61 / 937 11 200**



**Mehr als 100 Besucher beim Weinfest in Dagobertshausen**

Die Weinfreunde Dagobertshausen haben am vergangenen Wochenende ihr Weinfest für den guten Zweck ausgerichtet. Nach zwei Jahren „Weinfest to go“ freuten sich die Weinfreunde laut Mitteilung über mehr als 100 Gäste. An-

geboten wurden Weine vom befreundeten Weingut Engel in Flörsheim-Dahlheim und selbstgemachte Leckereien. Für Stimmung sorgte die Band „Herrenabend“ die zum „Ständchen spielen“ vorbeikamen. Der Erlös der

Veranstaltung geht an das Kinderhospiz Kassel. Auf unserem Bild sind von links Nicole und Axel Laufersweiler, Verena Puchta-Birk, Harald Birk, Andrea und Jens Karl sowie Sonja und Christian Metz, red

FOTO: WEINFREUNDE DAGOBERTSHAUSEN

Speedlog GmbH  
Internationale Spedition sucht Kraftfahrer im Nah- und Fernverkehr,  
Tel.: 0561-589468107  
oder [bewerbung@speedlog.de](mailto:bewerbung@speedlog.de)

**NEU - ABHOLSERVICE!**

**WIR HOLEN IHRE GERÄTE BEI IHNEN ZUHAUSE AB.**

**mOneypoint**

Friedrichsplatz 6 • 0561-9701105  
[www.moneypoint-kassel.de](http://www.moneypoint-kassel.de)

**TEAM 4**

Umzüge zum Festpreis, Haushaltsauflösungen, Seniorenzüge  
**05 61-89 99 90**

**Türkischer Gold Basar**

**GOLDANKAUF**

Goldpreis auf Rekordhöhe!  
Bei uns zu vergleichen, lohnt sich immer!  
**Sofort Bargeld!!!**  
Rufen Sie gleich an!  
Telefon **05 61-161 75**  
Werner-Hilpert-Str. 9 (nahe Kultur-Bahnhof), Kassel  
Mo.-Fr. 10.00 bis 18.00 Uhr - Sa. 10.00 bis 15.00 Uhr

bad-spezialisten.eu

**24 Std DUSCH SANIERUNG**

Gleich Termin vereinbaren unter **0 66 21/30 41**

**Bis zu 4000 € Zuschuss!**  
Wir kümmern uns um alle Anträge! Rufen Sie uns an.

**Herrmann & Farges**  
Badgestaltung in Vollendung  
Im Unterfeld 5 • 36251 Bad Hersfeld-Asbach  
[www.herrmann-farges.de](http://www.herrmann-farges.de)

**IHRE DR. MÜLLER APOTHEKEN**

**Besuchen Sie unsere Gesundheitstage in der Landgraf-Karl-Apotheke am 12. und 13.09.22**

Alle Informationen auch online unter [www.drmuellerapotheken.de](http://www.drmuellerapotheken.de)

Alle Artikel und weitere Angebote in unserem Onlineshop **BIS ZU 50%**

Lieferung am gleichen Tag! (Bei Bestellung bis 16 Uhr)

<p><b>THOMAPYRIN INTENSIV</b> 20 St. <b>68% SPAREN</b></p> <p>Unser Preis <b>5,95€</b> statt 8,69 €<sup>e2</sup></p>	<p><b>Omep Hexal</b> 20mg 14 St. <b>58% SPAREN</b></p> <p>Unser Preis <b>7,95€</b> statt 13,57 €<sup>e2</sup></p>	<p><b>Vigantol 1000 I.E.</b> 100 St. <b>66% SPAREN</b></p> <p>Unser Preis <b>5,95€</b> statt 8,98 €<sup>e2</sup></p>	<p><b>Korodin</b> Kreislauf Tropfen 10ml <b>55% SPAREN</b></p> <p>Unser Preis <b>3,95€</b> statt 7,15 €<sup>e2</sup></p>
<p><b>Gingium</b> 120mg 120 St. <b>46% SPAREN</b></p> <p>Unser Preis <b>44,95€</b> statt 96,98 €<sup>e2</sup></p>	<p><b>GeloMyrtol forte</b> 20 St. <b>53% SPAREN</b></p> <p>Unser Preis <b>6,95€</b> statt 12,95 €<sup>e2</sup></p>	<p><b>Kytta</b> Schmerzsalbe 100 gr. <b>60% SPAREN</b></p> <p>Unser Preis <b>10,95€</b> statt 17,98 €<sup>e2</sup></p>	<p><b>Schüssler Salze</b> 1-12 400 St. Fa. Pflüger <b>57% SPAREN</b></p> <p>Unser Preis <b>7,95€</b> statt 13,95 €<sup>e2</sup></p>
			<p><b>Loceryl</b> Nagellack 3 ml <b>61% SPAREN</b></p> <p>Unser Preis <b>21,95€</b> statt 35,97 €<sup>e2</sup></p>

**20% Rabatt auf ein nicht verschreibungspflichtiges Arzneimittel Ihrer Wahl. Gültig am 12. und 13.09.2022 (ausgenommen Sonderangebote)**

**LANDGRAF-KARL APOTHEKE**  
Landgraf-Karl-Apotheke City-Center, Bhf. Wilhelmshöhe  
Angela Müller-Rebstein e.K. • [www.drmuellerapotheken.de](http://www.drmuellerapotheken.de)  
Mo.-Fr. 7.30-19.30 Uhr  
Sa. 8.30-16.00 Uhr  
**Telefon: 05 61 / 31 58 68**

**APOTHEKE IM RATIO**  
Apotheke im Ratio  
Dr. rer. nat. Jürgen Müller-Rebstein e.K.  
[www.drmuellerapotheken.de](http://www.drmuellerapotheken.de)  
Mo.-Sa. 9.00-20.00 Uhr  
**Telefon: 0 56 65 / 4 04 07 02**

**ENGEL APOTHEKE AM RATHAUS**  
Engel Apotheke am Rathaus  
Dr. rer. nat. Jürgen Müller-Rebstein e.K.  
[www.drmuellerapotheken.de](http://www.drmuellerapotheken.de)  
Mo. - Fr. 8.00 - 20.00 Uhr • Sa. 10.00- 18.00 Uhr  
**Telefon: 05 61 / 1 57 07**

\*Zu Risiken und Nebenwirkungen lesen Sie die Packungsbeilage und fragen Sie Ihren Arzt oder Apotheker.  
\*Unveränd. Preisempfehlung des Herstellers (Stand 01.02.2022). Artikel können auch ähnlich der Abbildung sein. Änderungen und Irrtümer vorbehalten. Für Druckfehler keine Haftung. Gültigkeitszeitraum 01.12.2022.

# Spaß an Gurten und Seilen

THW Fritzlär hatte zum Tag der offenen Tür eingeladen

**Fritzlär** – Spiel, Spaß, Unterhaltung und reichlich Informationen für die vielen Besucher standen beim Tag der offenen Tür auf dem Gelände vom Ortsverband Fritzlär des Technischen Hilfswerks (THW) in der Waberner Straße im Mittelpunkt. Auf der THW-Hüpfburg hatten vor allen Dingen die jüngsten Besucher ihren Spaß, der neun Meter hohe Kletterturm war da schon etwas für die älteren Kinder. Gut gesichert mit Gurten und Seilen ging es dort senkrecht nach oben – nichts für Leute mit Höhenangst.

Die älteren Besucher waren da bei der Fahrzeugschau besser aufgehoben. Dort standen die THW-Leute für sämtliche Fragen zur Verfügung und erklärten geduldig, für welche Aufgaben der Fritzlärer Ortsverband zuständig ist. Dabei hatte die Mannschaft um ihren Ortsbeauftragten Steffen Zeugner alle Hände voll zu tun.

„Mit dem Tag der offenen Tür möchten wir uns als THW-Ortsverband natürlich der Bevölkerung präsentieren und unsere vielseitige Arbeit vorstellen“, sagte Steffen Zeugner. „Dabei möchten wir auch für die aktive Mitarbeit im Ortsverband Werbung machen, Interesse wecken und möglichst auch Nachwuchs gewinnen“, so Zeugner weiter.

Zurzeit hat der THW-Ortsverband Fritzlär 38 einsatzfähige Leute, dazu unter anderem eine gut aufgestellte Nachwuchsabteilung mit mehr als 30 Kindern und Jugendlichen von sechs bis 18 Jahren. Zum Ortsverband zählen die Fachgruppen Notinstandhaltung, Notversor-



**Ein beeindruckter Landesbeauftragter:** Helfersprecherin Jasmin Boege, Stellvertreter Tobias Ucke (links) und der Ortsbeauftragte Steffen Zeugner versorgten Marcus Hantsche (rechts) mit zahlreichen Informationen.

FOTOS: PETER ZERHAU

gung und die Bergungsgruppe. Seit dem 1. Juli gibt es auch die Fachgruppe „schwerer Transport“.

Zu Besuch in Fritzlär war auch der THW-Landesbeauftragte Marcus Hantsche, der sich von Steffen Zeugner über die aktuelle Lage des THW in Fritzlär informierte. Ein Thema dabei war auch der geplante Umzug des Orts-

verbands auf ein 7000 Quadratmeter großes Areal auf dem Roten Rain beim ehemaligen Physikalischen Meßzug der Bundeswehr. Das Grundstück gehört aktuell noch der Bundesanstalt für Immobilienaufgaben (BImA). Hier soll in einigen Jahren der

neue Standort für den THW-Ortsverband mit Fahrzeughallen, Lagerräumen, Büros und Personalräumen errichtet werden. Doch bis dahin müssen sich die THW-Leute noch mit den beengten Verhältnissen in der Waberner Straße begnügen.

zpz



**Sicherheit am Kletterturm:** Tobias Ucke vom THW-Ortsverband Fritzlär sorgte beim Tag der offenen Tür für unfallfreien Kletterspaß.

**Studienkreis**  
Die Nachhilfe

**Reinigungskraft**  
zur Pflege unserer Büroräume in Homburg/Efze gesucht.  
05681/9399242  
homburg-efze@studienkreis.de

**XXL FLOHMARKT**  
KS-MESSEHALLEN  
10./11.09.  
Freigelände + Halle  
hansenmaerkte.de • 06424-6191

**Flohmarkt Metro**  
04.09.

Größer - noch günstiger - schöner!  
...hin zu...  
**Kimm!**  
NEUE:  
Wäschetrockner ab € 129,-  
Waschmaschinen ab € 199,-  
Geschirrspüler ab € 199,-  
Einbauherd mit Cr.-Feld € 299,-  
NEUE ADRESSE seit 3.01.22:  
Philippstraße 23  
Viele Geräte mit kleinen Lackfehlern!  
**NORBERT KIMM**  
34127 Kassel • Telefon 8 70 03 96  
www.hinzu-kimm.de

**Geflügel Holle:** Hühner, Gänse, Enten, Puten, Mast, samstags in Eschwege, He.-Li., Zierenberg, Gudensberg, Tel.: 0171-2280030

**Briefmarken • Gold • Münzen**  
Ansichtskarten, Schätzung, Beratung  
An- u. Verkauf • Dr. Rohde & Kornatz,  
Treppestr. 13, Kassel, Tel.: 05 61 - 1 62 17

**Landwirtschaftlicher Milchbetrieb aus Malsfeld sucht Hilfskräfte** (m/w/d) aus der Umgebung zur Unterstützung in Stall und Hof.  
Tel.: 0151 6261332

**ASKLEPIOS** informiert  
KLINIKEN SCHWALM-EDER

## Gesamtes Spektrum abgedeckt

Seit einem Jahr ist Dr. Monica Rusticeanu  
Chefärztin der Gastroenterologie

Schwalmstadt. Beim menschlichen Körper befindet sich zwischen Brustkorb und Becken das sogenannte Abdomen – umgangssprachlich der Bauch. Der Hohlraum des Abdomens wird als Bauchhöhle bezeichnet, sie wird nach oben vom Zwerchfell und nach unten vom Hüftbein mit der aufgelagerten Muskulatur sowie dem Beckenboden begrenzt. Hier befinden sich wichtige Organe, wie Leber, Bauchspeicheldrüse oder Milz, sowie der Magen-Darm-Trakt und die Gallenwege.

Die Gastroenterologie ist ein Teilbereich der Inneren Medizin, sie befasst sich mit Erkrankungen des Magen-Darm-Traktes sowie der Leber, der Gallenwege, der Gallenblase und der Bauchspeicheldrüse (Pankreas). Ein Alleinstellungsmerkmal der Abteilung ist die konfokale Laserendomikroskopie (CLE), eine moderne und hochspezialisierte diagnostische Untersuchungsmethode des Magen-Darm-Traktes, die deutschlandweit bislang nur in sehr wenigen Kliniken eingesetzt wird.

„Bereits während der Endoskopie können wir uns mikroskopisch Livebilder auffälliger Zellen anschauen und beispielsweise eine Pankreaszyste als gut- oder bösartig einstufen“, beschreibt die Fachärztin einen der Vorteile. Weitere Anwendungsgebiete seien unter anderem die Unter-

suchung der Schleimhaut bei bösartigen oder entzündlichen Veränderungen des Verdauungstraktes, im Vergleich zur konventionellen Endoskopie verbessere das Verfahren zudem die Erfassung von Krebs-Früherformen um das Zweifache, erklärt die Medizinerin.

„Besonders häufig setzen wir die Technik ein, um mikroskopisch entzündliche Reaktionen zu erfassen, etwa zur Abklärung von Nahrungsmittelallergien, die dadurch erst erkennbar werden“, macht Dr. Rusticeanu deutlich, „davon profitieren besonders Patienten mit einem Reizdarm oder mit unspezifischen Beschwerden, wie Blähungen, Bauchkrämpfen oder Durchfall“, ergänzt sie. „Wir haben hier keine Ambulanz“, betont die Chefärztin, bei Beschwerden müsse man sich daher erst beim Hausarzt melden oder in akuten Fällen an die Zentrale Notaufnahme wenden.

„Wir stehen in enger Kommunikation mit den Hausärzten“, sagt die Gastroenterologin, darüber hinaus bietet Asklepios zu diesem und anderen Themenbereichen Informationsveranstaltungen im Rahmen seiner Gesundheitsakademie an – die gehe ab Oktober sogar auf Tour. „Wir wachsen und entwickeln uns weiter“, blickt die Ärztin optimistisch in die Zukunft, mithilfe innovativer Technik und modernster Behandlungsmethoden wolle



Sie leitet seit einem Jahr die Gastroenterologie im Asklepios Klinikum Schwalmstadt: Chefärztin Dr. Monica Rusticeanu

FOTO: ASKLEPIOS

man die Patientenversorgung stetig verbessern. Überdies besitzt das Klinikum eine Weiterbildungs-ermächtigung, so können junge MedizinerInnen auf dem Weg zu ihrer Facharztprüfung vom Know-how und der technischen Ausstattung im Asklepios Klinikum Schwalmstadt profitieren. „Für mich gehören auch die Erfassung von Daten und deren Veröffentlichung, im Rahmen wissenschaftlicher Projekte,

dazu“, beschreibt Dr. Rusticeanu einen weiteren Teil ihrer Arbeit. Den Ausgleich zum fordernden Beruf findet die engagierte Ärztin bei ihrer Familie – um fit für den Krankenhausauftrag zu bleiben, treibt die 44-Jährige zudem regelmäßig Sport.

Termine für ambulante Endoskopien erhalten einweisende ÄrztInnen und PatientInnen unter ☎ 066 91/7995940.

**Handy-Queen?**

„Ich will für meine Freunde immer erreichbar sein. Mein neues Smartphone konnte ich mir durch meinen Nebenjob als HEIMAT-NACHRICHTEN-Zustellerin leisten!“

**Durch einen Nebenjob als Zeitungszusteller verdienst Du Dein Geld an der frischen Luft.**

Gesucht werden **Zusteller/innen** vor Ort (wohnhaft in der direkten Umgebung des Verteilgebiets). Du bist dafür verantwortlich die HEIMAT-NACHRICHTEN samstags zuverlässig an die Haushalte zu verteilen.

- BORKEN:** Kleinenglis (Oberstr.) Nassenerfurth, Singlis, Stadt (Habichtswaldstr., Krausgasse)
- FRITZLAR:** Geismar (Bonifatiusstr.), Obermöllrich Stadt (Bleichenweg, Burggraben) Züschen (An der Bösenhecke)
- GUDENSBERG:** Gleichen Stadt (Große Binde, Kasseler Str., Lamsberger Weg)
- GUXHAGEN:** Ellenberg (Ederblick) Stadt (Albert-Schweitzer-Allee, Brückenstr., Fuldablick)
- HOMBERG:** Holzhausen, Stadt (Am Hang), Wernswig (Bahnhofsallee)
- KNÜLLWALD:** Ellingshausen
- KÖRLE:** Stadt (Ahornweg, Birkenweg, Zum Rot) Wagenfurth
- MELSUNGEN:** Adelshausen, Kirchhof Obermelsungen (Elfershäuser Str.) Schwarzenberg Stadt (Hessenwinkel, Kesselberg, Kolberg, Küstriner Str., Schöne Aussicht, Sonnenhang, Thüringer Str., Zum PfiEFFrain)
- MORSCHEN:** Altmorschen (Bahnhofstr.) Eubach,
- SPANGENBERG:** Bergheim, Elbersdorf (Heil, Hellerbachstr.) Metzbech, PfiEFFe

**Bewerben Sie sich jetzt:**  
Tel. (0561) 92094-100 oder -101  
www.top-direkt.de

HEIMAT NACHRICHTEN TOP DIREKT

## Die zweite Auffrischimpfung

Die Ständige Impfkommission (STIKO) hat die Impfempfehlung für besonders gefährdete Personengruppen angepasst. Hier die wichtigsten Informationen zur aktualisierten Impfempfehlung auf einen Blick.

### Was wir wissen

Fakten-Booster

Quelle: STIKO

Für diese Menschen ist die zweite Auffrischimpfung\* jetzt besonders wichtig:

**60+** Alle Personen ab 60 Jahren



Menschen in Pflegeeinrichtungen sowie Personen mit einem erhöhten Risiko für einen schweren Krankheitsverlauf in Einrichtungen der Eingliederungshilfe

**+** Personal in medizinischen oder Pflegeeinrichtungen



Personen mit Vorerkrankungen oder Immunschwäche ab 5 Jahren

\* I. d. R. Mindestabstand von 6 Monaten zur 1. Auffrischimpfung bzw. zur Corona-Infektion.

Fakten-Booster

Quelle: RKI, Wochenbericht

### Wichtig: Impfschutz in der Pflege

Für ältere, pflegebedürftige und vorerkrankte Menschen kann COVID-19 eine lebensbedrohliche Krankheit sein. Wer eng mit diesen Menschen lebt und arbeitet, trägt eine besondere Verantwortung.



Ein aufgefrischter und so verbesserter Impfschutz und das Einhalten von Hygieneregeln schützen Risikopersonen bestmöglich vor Infektionen oder schweren Erkrankungen.

Fakten-Booster

Quelle: RKI, KROCO-Bericht

### Gut zu wissen

Auch Ärztinnen und Ärzte vertrauen der Corona-Schutzimpfung und lassen sich impfen.

**97%**

sind laut einer aktuellen RKI-Studie geimpft.

Fakten-Booster

Quelle: RKI

### Schwere COVID-19-Verläufe – gerade bei Älteren

**83%**

der Menschen, die wegen einer Corona-Infektion ins Krankenhaus eingewiesen werden, sind über 60 Jahre alt.

**5x**

Davon sind mehr Ungeimpfte als Menschen, die bereits mind. eine Auffrischimpfung erhalten haben.

#### Was ist ein schwerer COVID-19-Verlauf?

Wenn die Infektion nicht mehr allein zu Hause auskuriert werden kann und ein Krankenhausaufenthalt notwendig wird. Das trifft z. B. zu, wenn eine Atemmaske oder sogar Intubation nötig wird.

#### Wie viele Ü-60-Jährige sind bereits geboostert?

Während sich **85,5%** der über 60-Jährigen für eine erste Auffrischimpfung entschieden haben, sind es bei der zweiten Auffrischimpfung bisher erst **23,5%**.

**23,5%**

Quelle: [impfdashboard.de](https://impfdashboard.de)

### Was wir tun können



„Mittlerweile wissen wir, dass eine Corona-Infektion zu Hirnschäden und schlimmstenfalls zu Demenz führen kann. Mit der zweiten Auffrischimpfung kann die oder der Einzelne die Wahrscheinlichkeit solcher Spätfolgen deutlich verringern – gerade bei den über 60-Jährigen.“

Bundesgesundheitsminister  
Prof. Dr. Karl Lauterbach

**AHA**

#### AHA-Formel

Beachten Sie die folgenden Möglichkeiten zu Ihrem Schutz:



Im Alltag Maske tragen



Hygieneregeln beachten



Abstand halten



#### Impfschutz auffrischen

Informieren Sie sich über die STIKO-Empfehlung und ihren individuellen Impfschutz mit dem Impf-Guide auf [corona-schutzimpfung.de](https://corona-schutzimpfung.de)



# Krallen raus aus Eifersucht?

Wenn die Katze zum Drama-Tiger wird

Sie schweben vor lauter Liebesglück auf Wolke sieben - doch ihre Katze findet Ihren neuen Partner ätzend und fährt die Krallen aus? Kein Wunder. Sie bangt um die alte Aufmerksamkeit. Was tun?

Jahrelang teilte Mann oder Frau das Zuhause nur mit einer Katze. Die beiden waren ein eingespieltes Team und dann das: Der Mensch findet einen neuen Partner. Was für ihn in der Regel erfreulich ist, kann für seine Katze zum Alptraum werden.

„Plötzlich muss die Katze die Aufmerksamkeit teilen. Sie kann vielleicht nicht immer zum Kuscheln kommen oder darf nicht mehr im Bett schlafen“, sagt die Haustiertrainerin Michaela Asmuß aus dem hessischen Bad Homburg. „Das kann für sensible Gemüter traumatisch sein.“



Wenn die Katze zur Kratzbürste wird, sollte sie der neue Partner nicht bedrängen, sondern ignorieren. Das vermittelt ihr, dass man sie nicht als Gefahr wahrnimmt.

FOTO: ROLAND WEIHRACH/DPA/DPA-TMN

## Abhängig von Temperament

Wie die Katze auf die Neue oder den Neuen im Haus reagiert, hängt von ihrem Temperament ab. Zum möglichen Verhaltensrepertoire gehört, dass sie plötzlich extrem an „ihrem“ Menschen hängt, häufig miaut oder an Möbeln kratzt. Andere werden dagegen sehr still und ziehen sich zurück. Und dann gibt es noch die Katzen, die mit allen Mitteln versuchen, den Eindringling zu vertreiben - auch mit Drohungen und tätlichen Angriffen. Manche gehen so weit, dass sie den neuen Partner nicht ins Bett lassen.

Es ist allerdings unklar, ob ein solches Verhalten auf Eifersucht im menschlichen Sinne zurückzuführen ist. „Vielleicht ist das nur eine menschliche Interpretation“,

sagt Lea Schmitz vom Tierschutzbund in Bonn. Asmuß meint dagegen, dass entsprechende Verhaltensweisen der Katze schon als Eifersucht verstanden werden könnten. „Dazu kommt es, wenn ihnen bestimmte Ressourcen streitig gemacht werden, zum Beispiel Futter, Liegeplätze oder eben auch der Mensch“, erklärt sie.

## Nicht mit Strafe reagieren

Beide Fachfrauen raten dringend, keinesfalls mit Strafe auf das Verhalten des verstörten Tieres zu reagieren - sie also nicht etwa mit Wasser zu bespritzen, anzuschreien oder aus dem Zimmer zu werfen. „Das verstärkt nur ihre Ängste und sie versteht auch nicht, warum sie bestraft wird“, so Asmuß. Im schlimmsten Fall verstärkt die Katze ihr Verhalten daraufhin sogar noch.

Damit das Verhältnis besser wird, sind beide Menschen gefragt. So soll die Katze ihre geliebten Rituale mit

„ihrem“ Menschen behalten dürfen. Dazu gehört das Kuscheln, aber auch das Schlafen im Bett. Wenn der neue Partner nicht gerade eine Katzenallergie habe, sollte er die Anwesenheit der Katze im Bett verstehen und verkraften können.

„Niemand sollte die Beziehung zu einem Tier komplett aufgeben oder umkrepeln, nur weil der neue Partner das möchte“, so die Bad Homburger Katzenexpertin. Nur wenn tatsächlich eine Allergie vorliege, sollte dem Tier ein gemütlicher Schlafplatz eingerichtet werden, der dank Kleidung oder Bettdecke nach seinem Menschen riecht. Direkt vor dem Schlafengehen und nach dem Aufstehen sollte sich der Lieblingemensch außerdem intensiv mit seinem Tier beschäftigen.

## Am besten einfach ignorieren

Der neue Partner sollte die Katze nicht bedrängen, sondern eher ignorieren. „Gera-

de das Wegsehen kann dabei ein einfaches Mittel sein, da es der Katze vermittelt, dass man sie nicht als Gefahr wahrnimmt“, sagt Tierschützerin Lea Schmitz.

Ansonsten kann der Neue sich einbringen, indem er die Katze füttert und mit Leckerchen verwöhnt. „Eine Möglichkeit ist, dass er oder sie die einzige Quelle des Lieblingsleckerchens ist und dieses immer mal wieder fallen lässt“, lautet ein Tipp von Schmitz.

## Spielerisch das Eis brechen

Wird die Katze langsam zugänglicher, kann man auch versuchen mit ihr zu spielen - am besten auf Distanz, zum Beispiel mit einer Spielangel. Lässt sich die Katze darauf ein, ist zumindest das erste Eis schon mal gebrochen. Sollte sich dagegen das negative Verhalten der Katze immer mehr verstärken, raten die Expertinnen dazu, sich professionelle Hilfe zu holen.

tmn

**Heimat shoppen**

*Michaelismarkt*

Verkaufsoffener Sonntag | 11. 09. 2022  
Melsungen | 12.00 bis 17.00 Uhr



### Zwangsversteigerungen Amtsgericht Fritzlar

Schladenweg 1, 34560 Fritzlar, Tel. 05622 9933-630 oder -631, Mo.-Fr. 8.00-12.00 Uhr

**Zweifamilienhaus**  
Stolzenbacher Straße 4,  
34582 Borken-Dillich  
Verkehrswert: € 80.000,00  
Grundstück: ca. 3.188 m<sup>2</sup>  
Wertgrenzen: gelten  
Aktenzeichen: 06 K 10/21  
**Termin: 15.09.2022, 9.30 Uhr**

**Zweifamilienhaus**  
Finkenweg 7,  
34295 Edermünde-Grifte  
Verkehrswert: € 185.000,00  
Grundstück: 726 m<sup>2</sup>  
Wertgrenzen: gelten  
Aktenzeichen: 06 K 17/21  
**Termin: 22.09.2022, 9.30 Uhr**

**Einfamilienhaus**  
Bachstraße 3,  
34582 Wabern-Unshausen  
Verkehrswert: € 300.000,00  
Wohnfläche: ca. 346 m<sup>2</sup>  
Wertgrenzen: gelten  
Aktenzeichen: 06 K 21/21  
**Termin: 06.10.2022, 9.30 Uhr**

**Einfamilienhaus**  
Trumpe 3,  
34537 Bad Wildungen  
Verkehrswert: € 21.000,00  
Wohnfläche: ca. 58 m<sup>2</sup>  
Grundstück: ca. 89 m<sup>2</sup>  
Wertgrenzen: gelten  
Aktenzeichen: 06 K 25/21  
**Termin: 06.10.2022, 11.00 Uhr**

**Einfamilienhaus**  
Grüner Weg 2,  
34596 Bad Zwesten  
Verkehrswert: € 200.000,00  
Wohnfläche: ca. 168 m<sup>2</sup>  
Grundstück: ca. 938 m<sup>2</sup>  
Wertgrenzen: gelten  
Aktenzeichen: 06 K 19/21  
**Termin: 13.10.2022, 9.30 Uhr**

**4-Zimmer-Wohnung**  
Bahnhofstraße 29A,  
34549 Edertal-Gifflitz  
Verkehrswert: € 81.000,00  
Wohnfläche: ca. 123,60 m<sup>2</sup>  
Wertgrenzen: gelten  
Aktenzeichen: 06 K 24/21  
**Termin: 13.10.2022, 11.00 Uhr**

Infos und Gutachten zum Download unter [versteigerungspool.de](#)

**Die zuverlässigen...**

**Taxi Geßner UG.**  
**05681/2790**

- Taxifahrten jeglicher Art
- Flughafenstransfer/Kleinbus bis 8 Personen
- Krankenfahrten sitzend & aller Krankenkassen
- Kurierdienste/Besorgungsfahrten bundesweit

**Fleischerei Ralf Ganß**

Telefon Melsungen: 05661 3106  
Telefon Dagobertshausen: 05661 2433

**Angebote vom 06.-10.09.2022**

**Lange Stracke** Stück **8,50 €**

**Cordon bleu** 100 g **1,29 €**

**Geschnetzeltes versch. Sorten** 100 g **1,09 €**

**Putenschnitzel** 100 g **1,19 €**

**Qualität aus Meisterhand**

- Wir schlachten selbst • Stroh-Schweine und Großvieh aus eigener Aufzucht • Frische Eier und Frischgeflügel • Nudeln • heiße Theke

Öffnungszeiten: Montag geschlossen  
Melsungen, Di.-Fr. 7.30-18.00 Uhr  
Sa. 7.30-12.30 Uhr  
Dagobertshausen, Do.-Fr. 7.30-17.30 Uhr  
Sa. 7.30-12.30 Uhr

**ROSSMANN**  
Mein Drogeriemarkt

Mit dir sind wir wir.

Wir suchen **LKW-Fahrer** (m/w/d)  
für den Standort Malsfeld

Bringen Sie unser Sortiment in Bewegung und sorgen Sie für jederzeit volle Regale bei ROSSMANN! Denn mit Ihrer engagierten Arbeitsweise beliefern Sie unsere Filialen termingerecht mit allen notwendigen Waren - und behalten dabei auch die rechtlich konforme Ladungssicherung im Auge.

**Das bewirken Sie bei uns:**

- zuverlässige Auslieferung und Rückführung des angefallenen Leerguts der benötigten Waren an unsere Filialen
- sorgfältiges Be- und Entladen Ihres LKWs
- selbstständige Übernahme kleinerer Wartungsarbeiten und tatkräftige Unterstützung bei der Pflege des Fuhrparks

**Das gibt's bei uns obendrauf:**

- Weihnachts- und Urlaubsgeld
- 5-Tage-Woche (Mo-Fr) und tägliche Heimkehr
- Personalrabatt und Einkaufsgutscheine
- Betriebsrente
- moderner Fuhrpark

**Das bringen Sie mit:**

- Führerscheinklasse CE, Berufskraftfahrerqualifikation nach BKrFQG und Erfahrung im Umgang mit LKW Gliederzügen
- Bereitschaft zur Arbeit im Wechsel zwischen Tag- und Nachtschicht
- Zuverlässigkeit und Serviceorientierung

**Jetzt bewerben!**  
[jobs.rossmann.de](http://jobs.rossmann.de)

# Trockenrasen und Sandbeet

## Wasserverbrauch im Garten senken

In Hitzeperioden merken es alle: Die Pflanzen im Garten leiden unter Trockenheit. Laut dem Deutschen Wetterdienst fielen im Juli 2022 deutschlandweit gerade einmal 35 Liter Regen pro Quadratmeter. Das ist weniger als die Hälfte des üblichen Juli-Niederschlags (78 Liter).

Doch das Problem tritt nicht nur im Sommer auf: Auch während anderer Jahreszeiten regnet es in vielen Regionen Deutschlands oft viel zu wenig. Nicht alle Pflanzen kommen mit der Trockenheit zurecht. Es kann sich lohnen, die Gartenbepflanzung dauerhaft umzustellen. Hier sind drei Ideen:

### Der Trockenrasen:

„Ein Trockenrasen ist eine Rasen-Mischung, die Gräser enthält, die sparsamer mit Wasser umgehen beziehungsweise toleranter gegenüber Trockenheit und Hitze sind“, erklärt Harald Nonn, Vorsitzender der Deutschen Rasengesellschaft. Mit einer solchen Mischung kann auch Lücken oder ausgedünnte Partien in bestehenden Rasenflächen wieder aufstocken.

### Das Sandbeet:

Ein Sandbeet trainiert die Pflanzen, besser mit einem Feuchtigkeitsmangel klar zu kommen. Der Grund: Sand ist arm an Nährstoffen und kann nur wenig bis kaum Wasser speichern. Die Pflan-



**Blühendes im Frühjahr:** Dieses Sandbeet besteht aus Nelken, Schlüsselblumen, Günsel und Fingerkraut zwischen Stauden wie Königskerzen, Edel-Disteln und Thymian.

FOTO: TILL HOFMANN/GMH/DPA-TMN

zen müssen also längere Wurzeln bilden, um damit an tiefere, fruchtbarere Erdschichten zu gelangen.

Wer Pflanzen in ein Sandbeet setzen will, sollte über dem Gartenboden eine 15 bis 20 Zentimeter starke Sandschicht aufschütten, rät Till Hofmann, Mitglied im Bund deutscher Staudengärtner.

Sobald die Stauden richtig eingewurzelt sind, sind sie extrem wüchsig und robust, so Hofmann. Mit dem Vorteil, dass man die Pflanzen nur noch in der Anwuchsphase gießen muss. Danach entfällt das Wässern. Am besten legt man das Beet im Frühjahr an - dann muss man auch in

der Anwuchsphase die Pflanzen wenig gießen. Vorausgesetzt, ab September regnet es ausreichend. Sandgärtner Hofmann verwendet am liebsten rundkörnigen Estrichsand mit einer Körnung von null bis acht Millimeter. Nur im Winter müssen Sandgärtner die Staudenreste zurückschneiden und gefallenes Laub von der Fläche entfernen. Grünabfälle sollen dort nicht verrotten, damit sich auf dem Sand keine fruchtbare Humusschicht bilden kann.

Kleiner Nebeneffekt: Unkraut hat weniger Chancen in Sandbeeten. Denn es braucht hier ungleich länger,

um an die fruchtbarere Erde zu gelangen. In der Zeit haben sich die Stauden etabliert und eine geschlossene Pflanzdecke gebildet. Das nimmt den Unkräutern beim Heranwachsen das Sonnenlicht.

### Das Kraterbeet:

Ein Kraterbeet hilft nach Angaben des Naturschutzbund Deutschland (Nabu) dabei, Wetterextreme zu regulieren - etwa lange Trockenperioden im Sommer und viel Regen im Winter.

Das Kraterbeet legt man kreisrund an - drumherum gibt es einen Wall und zur Mitte ragt das Beet tiefer in den Boden. Die Höhenunter-

schiede und der Wall bieten einen Schutz. Bei Wärme ist es im Krater kühler als draußen und an heißen Tagen entsteht im Inneren sogar ein Verdunstungseffekt.

Im Beet gibt verschiedene Pflanzonen - der Feuchtegrad im Boden und die Stärke der Sonneneinstrahlung unterscheiden sich je nach Zone. In der Mittel gedeihen frostempfindliche, wärmeliebende Pflanzen, die höhere Luftfeuchtigkeit vertragen - etwa Tomaten und Paprika.

Der Kraterhang ist eher trocken. Hier wachsen gut Gemüsearten mit durchschnittlichen Ansprüchen - etwa Radieschen, Petersilie, Erdbeeren, Feldsalat, Zwiebeln und Möhren. Beim Bepflanzen sollte man aber aufpassen, welche Pflanze schattigere, und welche sonnigere Standorte braucht. Auf dem Wall, dem trockensten Bereich, wachsen gut Kräuter, etwa Salbei, Thymian, Origanum und Lavendel.

Und so geht's: Die Mitte ist etwa 20 Zentimeter tief. Die Seiten der Grube steigen nach außen hin an. Die ausgehobene Erde mischt man mit Humus, und schüttet damit den Wall auf. Der sollte etwa 30 Zentimeter über das Bodenniveau liegen, rät der Nabu. Der Wall kann in Richtung Norden ruhig höher sein als im Süden - so kann man die Sonneneinstrahlung optimal auszunutzen. tmn

## Silika-Beutelchen halten Elektronik trocken

Silikagel, auch Kieselgel genannt, zieht Wasser an. Das ist der Grund dafür, dass kleine Beutelchen mit dem aus kleinen Kügelchen bestehenden Trockenmittel in vielen Verpackungen steckt, vor allem bei empfindlichen elektronischen Produkten, aber auch bei Kleidung, Schuhen oder Taschen. Ihren Trockenzweck können die Beutelchen im Alltag aber durchaus weiter erfüllen. Deshalb rät die Verbraucherzentrale Nordrhein-Westfalen dazu, zumindest Päckchen mit farblosem Silikagel aufzubewahren. Farbiges Gel wandert wegen möglicher gesundheitsschädlicher Farbstoffe dagegen in den Restmüll.

Sind etwa Smartphone oder Kamera aus Versehen feucht geworden sind, kann man das betroffene Gerät beispielsweise mit Silikagel-Päckchen in einen Plastikbeutel legen, diesen gut verschließen und einen Tag liegen lassen. tmn



**Wegwerfen muss man Silikagel-Beutelchen nicht, so lange das Trockenmittel nicht gefärbt ist.** FOTO: VZ NRW/DPA-TMN

Vom  
9. bis 11.  
Sep.

## Leserthema „Stadtparkfest Borken“

### Live-Musik, Flohmarkt und Open-Air-Kino

Drei Tage lang ein tolles Programm beim Borkener Stadtparkfest

Die Verantwortlichen im Borkener Rathaus freuen sich, dass in diesem Jahr nicht nur wieder das Borkener Stadtparkfest auf dem Veranstaltungskalender steht, sondern dass es auch stattfinden kann. Das neue Konzept hatte sich in den Jahren 2018 und 2019 bewährt. Tausende Besucher waren zu Gast in Borken und feierten im Stadtpark vor dem Rathaus.

Von Freitag, 9. September, bis Sonntag, 11. September, wird in Borken nun wieder ein Wochenende voller Spaß, Musik und kulinarischen Genüssen angeboten. Viele tolle Programmpunkte für alle Besucher werden geboten.

Gestartet wird das Borkener Stadtparkfest am Freitag mit dem Seniorennachmittag im Hotel am Stadtpark-Bürgerhaus. Ab 14 Uhr sind alle Seniorinnen und Senioren der Großgemeinde zu einem bunten Nachmittag eingeladen.

Ab 19 Uhr werden die Kinder der Großgemeinde zu einem Lampionumzug eingeladen, der musikalisch begleitet wird und durch die Borkener Innenstadt führt. Nach Ankunft im Stadtpark gibt es einen Fassbieranstich. Mit Beginn der Dämmerung wird gegen 20.30 Uhr im Open-Air-Kino der Film „Enkel für Anfänger (2020)“ gezeigt. Sofort im Anschluss an den Film

wird die in Borken allseits bekannte „Steven Stealer Band“ den Gästen im Stadtpark einheizen. Der Freitagabend ist eintrittsfrei.

Der Floh- und Schätzchenmarkt mit vielen bunten Ständen entlang der Borkener Bahnhofstraße mitten in der Stadt startet am Samstag ab 9 Uhr und wird von den Borkener Geschäftsbetrieben organisiert. Flohmarktstände von Jung und Alt werden das Bild abrunden. Jeder kann mit einem Verkaufsstand daran teilnehmen. Ab 14 Uhr startet im Rathauspark das Kinderprogramm mit Toni Clowni und dem Luftballonzoo, der Jugendpflege und der Stadtbücherei.

### Das Highlight am Samstagabend

Die Party am Abend startet ab 19 Uhr traditionell mit DJ Tommy Fieber. Er wird durch den Abend führen und die Stimmung im Park einheizen. Gegen 20.30 Uhr kommt die Showband „Das Fiasko“ auf die Bühne. Mit insgesamt sechs Profimusikern wird Party- und Rockmusik präsentiert. Mit exklusiven Showeinlagen und Ehrengästen sowie zwei speziellen Videoleinwänden werden die besten Partyhits der letzten 30 Jahre präsentiert, bevor das Programm-Highlight dieses Wochenendes auf die Bühne kommt. Die deutsche Schlagersängerin Anna Maria Zimmermann. Der Eintritt



für das Party-Konzert am Samstagabend beträgt fünf Euro, die an der Abendkasse kassiert werden.

Der Sonntagvormittag startet um 10.30 Uhr mit einem ökumenischen Gottesdienst, zu dem die evangelische, die katholische und die freie evangelische Kirchengemeinden einladen. Ab 12 Uhr wird ein Mittagessen aus der Suppenkanone angeboten.

### Hüttenatmosphäre am Sonntag

Am Sonntagnachmittag wird es im Stadtpark Volksmusik mit Hüttenatmosphäre geben. Als besonderer Gast können die Besucher den „Wildecker Herzbube“ Wolfgang Schwalm begrüßen. Im Nachmittagsprogramm eingebunden sind zwei Auftritte der Garden des Borkener Carneval-Clubs. Alle Musikfreunde, ob jung oder alt, sind dazu eingeladen, einen schwung-

**Bunt, wild und laut:** Die Live-Acts beim Borkener Stadtparkfest werden erneut viele Besucher vor die Bühne locken. FOTO: PETER ZERHAU

**Café Pause**  
Selbstgebackene Kuchen & Torten nach Oma's traditionellen Rezepten

Inh. Lena Sinemus  
Berliner Str. 1  
34582 Borken (Hessen)  
Telefon 0151 578 160 44

**Öffnungszeiten:**  
Sonntags 14 – 17 Uhr

**Erich Adam Montagebau • Tor- u. Antriebstechnik**

Vielzahl aus Meisterhand! Fragen Sie nach!

- Design-Tore
- Schwingtore
- Decken-Sectional-Tore
- Industrietore
- Hoftorantriebe
- Markisen und Außenbeschattungen
- Garagentüren
- Seiten-Sectional-Tore

Sie wollen mehr über unsere Leistung wissen? Rufen Sie uns an oder besuchen Sie unsere Musterausstellung

Hopfenstraße 2, 34582 Borken-Nassenerfurth  
Tel.: 05682-733784 • Fax: 739359 • E-mail: info@adam-erich.de

Normalstahl sowie ConDoor

**Aus- und Weiterbildungszentrum**  
**Compass**

- Berufskraftfahrer Weiterbildung
- Führerscheinausbildung Lkw und Bus

**0159 01753385**

34582 Borken, Am Bahnhof 4  
34560 Fritzlar, Berliner Str. 11

Die nächste Modulschulung ist vom 06.09.-10.09.22

„...kein Stern ist näher.“

**Autohaus Karl Weinhold e.K.**  
Berliner Straße 8 • 34560 Fritzlar

Telefon +49 5622 99 88 0  
www.autohaus-weinhold.de

smart, Mercedes-Benz

„...kein Stern ist näher.“

**Autohaus Karl Weinhold e.K.**  
Berliner Straße 8 • 34560 Fritzlar

Telefon +49 5622 99 88 0  
www.autohaus-weinhold.de

smart, Mercedes-Benz

# Finanzkompetenz lernen

## Warum Taschengeld wichtig für Kinder ist

**vario**  
TREPPEN



aus Holz oder Metall, für innen oder außen, für Alt- oder Neubau  
Breitenbacher Weg 9, 36179 Bebra  
Telefon 06622 9261-0, www.variotreppen.de

Sollte ich meinem Kind eigentlich Taschengeld geben? Und wenn ja, wie viel? Diese Fragen stellt sich wahrscheinlich jeder Elternteil irgendwann. Möglicherweise in jenen Momenten, in denen die

Kinder nach einem Eis quengeln. In solchen Fällen entlastet der Verweis auf das eigene Geld die Eltern schnell. Doch wozu ist Taschengeld noch gut?

Eine repräsentative Forsa-Umfrage zeigt, dass 2022 etwas mehr als die Hälfte aller Eltern ihren Kindern regelmäßig ein Taschengeld auszahlt. Die Höhe des Taschengelds machen die Eltern dabei überwiegend vom Alter der Kinder abhängig (63 Prozent).

Jugendämter und das Familienministerium unterstützen einen altersabhängigen Betrag, der mit zunehmendem Alter ansteigt. Laut der Umfrage liegt der Betrag für Grundschüler derzeit durchschnittlich bei 3,80 Euro pro Woche. Das Deutsche Jugendinstitut (DJI) empfiehlt einen etwas geringeren Betrag. Für Erstklässler sollten es etwa ein bis 1,50 Euro sein, für die ältesten Grundschüler maximal drei Euro pro Woche.

Familien, die mit sehr wenig Einkommen auskommen müssen, sollten offen mit den Kindern besprechen, warum sie nicht so viel Taschengeld bekommen wie ihre Freunde. „Gehen Sie mit ihren Kindern ins Gespräch und erklären: Wir haben nicht so viel, aber wir schauen, dass du trotzdem einen kleinen Betrag bekommst“, sagt Alexandra Langmeyer, Leiterin der Fachgruppe Lebenslagen und Lebenswelten von Kindern des DJI. Denn nicht die Höhe des Taschengelds ist entscheidend. Viel wichtiger sei, dass Kinder in regelmäßigen Abständen eine kleine Summe unaufgefordert bekommen, über die sie frei verfügen können.

Der zentrale Aspekt beim Taschengeld ist, dass Kinder so früh wie möglich lernen,



**Gibt es nur bei guten Noten und gutem Benehmen:** Experten sind sich uneinig, ob die Auszahlung des Taschengelds an Bedingungen geknüpft sein sollte. FOTO: PATRICK PLEUL/DPA-ZENTRALBILD/DPA-TMM

mit Geld umzugehen. Das geht aber nur, wenn sie tatsächlich damit haushalten dürfen. Wünsche bekommen so einen Wert und die Kinder merken schnell, dass der wöchentliche Betrag nur einmal ausgegeben werden kann. Wenn sie also einen größeren Wunsch haben, bedeutet das gegebenenfalls, dass sie sparen müssen.

### Tatsächlich mit dem Geld haushalten

Jene Eltern, die sich gegen ein Taschengeld entscheiden, begründen das Experten zufolge oft damit, dass für die kleinen Beträge nichts von Wert gekauft werden kann. Statt der positiven Erfahrung, sich einen Wunsch erfüllen zu können, erlebt das Kind

Frust. So kostet zum Beispiel selbst eine Kinderzeitschrift meist mehr als vier Euro und liegt damit über dem typischen Wochenbetrag oder der Empfehlung.

Christian Heck von der Dienststelle Kinderförderung und Jugendschutz des Stuttgarter Jugendamts sieht aber, dass selbst Kleinstbeträge sinnvoll sind: „Manchmal ist es für uns als Erwachsene schwer auszuhalten, für was Kinder Geld ausgeben. Das sind aber die wichtigen Erfahrungen, die wir zulassen müssen.“ Denn besser machen Kinder diese Erfahrungen in jungen Jahren mit geringen Geldbeträgen als später ungeübt mit größeren, so Heck.

### An Bedingungen knüpfen?

Eltern sollten ihrem Nachwuchs darum keine Vorschriften machen, was er sich vom Taschengeld kaufen darf. Laut Deutschem Jugendinstitut geben Kinder den Betrag besonders gerne für Spielsachen, Zeitschriften oder Süßigkeiten aus und Jugendliche für Fast Food, Ausgehen und ihr Handy. Der größte Geschlechtsunterschied findet sich darin, dass Mädchen eher Kleidung bevorzugen und Jungs alles rund um Computer.

Immerhin ein Viertel aller

Eltern knüpft die Auszahlung des Taschengelds an Bedingungen wie gute Noten oder bestimmtes Verhalten. Hierzu sind sich Experten uneinig: Geld kann durchaus ein Anreiz sein, sich anzustrengen. Auch in der Welt der Erwachsenen gibt es spätere Gehaltszulagen für besondere Leistungen. Hier wäre also durchaus eine Parallele oder ein Lerneffekt zu sehen. Aber was, wenn das Kind sich anstrengt und trotzdem keine gute Note schafft? Dann ist es doppelt bestraft.

Christian Heck hält Bedingungen aus fachlicher Sicht daher nicht für sinnvoll: „Verknüpfen Sie die Sicherheit eines regelmäßigen Taschengelds nicht mit Leistung. Erinnern Sie sich an Ihre eigene Kindheit zurück: Konnten Sie frei über Ihr Taschengeld verfügen? Was hätten Sie sich gewünscht?“ Die Aufgabe der Eltern sei es, beim Lernprozess beratend zur Seite zu stehen und dem Kind dabei möglichst wenig Auflagen und Einschränkungen zu machen. Gerade die kleinen Schritte sind wichtig, um zu lernen, wie man verantwortungsvoll mit Geld umgeht. Finanzkompetente Menschen wissen, dass das Haushalten mit Geld und die finanzielle Unabhängigkeit wichtig für ein selbstbestimmtes Leben sind. Je früher der Nachwuchs das lernt, desto besser. tmm

**ICH WILL DABEI SEIN,  
WENN VIELFALT ZU MEINEM  
ARBEITSALLTAG GEHÖRT**



**ASKLEPIOS**  
KLINIKEN SCHWALM-EDER

Die Asklepios Schwalm-Eder Kliniken GmbH sucht zum nächstmöglichen Zeitpunkt zur Einstellung

**Gesundheits- und Krankenpfleger (w/m/d)**  
**medizinische Fachangestellte (w/m/d)**  
**Rettungsassistenten (w/m/d)**  
**Notfallsanitäter (w/m/d)**  
für die interdisziplinäre Notaufnahme des Klinikums Schwalmstadt in Vollzeit und Teilzeit

Wir sind

Das Klinikum Schwalmstadt ist ein Haus der Grund- und Regelversorgung. Das Haus verfügt über ein Herz- und Gefäßzentrum und ist zertifiziertes Traumazentrum. Die zentrale Notaufnahme am Klinikum Schwalmstadt ist die modernste ihrer Art im Schwalm-Eder-Kreis. Wir versorgen 20.000 Notfallpatienten pro Jahr und sind die erste Anlaufstelle für alle Notfallpatienten. Zur Versorgung unserer Patienten stehen uns eine 10 Betten-Überwachungseinheit, ein Schockraum sowie mehrere Behandlungsräume zur Verfügung. Unter dem Motto „Eine für alles“ werden die Patienten hier interdisziplinär versorgt. Wir legen großen Wert auf einen kollegialen Umgang und flache Hierarchien.

Ihre Aufgaben

- ▷ Durchführung der Grund-, Behandlungs- bzw. Funktionspflege sowie angeordneter therapeutischer und diagnostischer Maßnahmen im Rahmen der Notfallversorgung
- ▷ Eigenverantwortliche Durchführung von Maßnahmen im Notfallbereich
- ▷ vollständige administrative Aufnahme der Notfallpatienten inkl. Wahlleistungen und Abschluss des Behandlungsvertrags

Wir suchen

- ▷ Gute Kenntnisse im Notfallbereich, Kooperations-, Organisations- und Teamfähigkeit in der Zusammenarbeit mit anderen Berufsgruppen
- ▷ sicheres, freundliches und verständnisvolles Auftreten sowie hohe soziale Kompetenz, besondere Sensibilität, Verständnis und Einfühlungsvermögen im Umgang mit Patienten und deren Angehörigen
- ▷ Stressresistenz und Flexibilität hinsichtlich des Einsatzes im 3-Schicht-System

Wir bieten

- ▷ Bezahlung gem. Tarifvertrag
- ▷ Ein umfassendes Fort- und Weiterbildungsangebot
- ▷ Möglichkeit zur Fachweiterbildung Notfallpflege
- ▷ Advanced Life Support und Trauma-Kurse
- ▷ Gips- und Wundmanagementkurse
- ▷ Hospitationen in anderen Kliniken
- ▷ Betriebliches Gesundheitsmanagement
- ▷ Die Möglichkeit eigene Ideen und Fachwissen in die aktuelle Umgestaltung des Bereiches einzubringen

Für weitere Informationen stehen Ihnen Frau Schöneweiß, Tel.: 06691 799 471, E-Mail: s.schoeneweiss@asklepios.com sowie Frau Hoos, Tel.: 06691 799 417, E-Mail: s.hoos@asklepios.com gerne zur Verfügung.

Sollten wir Interesse geweckt haben, freuen wir uns über Ihre Bewerbung. Gerne bieten wir Ihnen auch die Möglichkeit zu einem Probe-Arbeitstermin an.

Wir bitten Sie, Bewerbungen - vorzugsweise per E-Mail - an die Personalabteilung, personal.schwalm-eder@asklepios.com, einzureichen.

Asklepios Klinikum Schwalmstadt  
Krankenhausstraße 27 | 34613 Schwalmstadt  
E-Mail: personal.schwalm-eder@asklepios.com

**Wir stellen ein**  
eine qualifizierte und engagierte  
Persönlichkeit als

**Ausstellungstechniker\*in**  
(m/w/d) in Vollzeit

Bewerbungen sind **bis zum 15. September 2022**  
möglich. Details auf der Website:  
[jobs.nationalpark-kellerwald-edersee.de](http://jobs.nationalpark-kellerwald-edersee.de)



Nationalpark  
Kellerwald-Edersee



## Gesundheitsakademie: Rhythmusstörungen richtig erkennen und behandeln

### Kostenloser Vortrag im Asklepios Klinikum Schwalmstadt

**Schwalmstadt. Am Mittwoch, den 7. September 2022 referiert Chefarzt Dr. med. Elvan Akin im Rahmen der Gesundheitsakademie des Asklepios Klinikums Schwalmstadt über „Rhythmusstörungen“. Der kostenlose Vortrag findet um 18 Uhr im großen Vortragssaal im 1. Untergeschoss Klinikums statt.**

Unser Herz ist ein lebenswichtiges Organ. Sogenannte Leitungsbahnen durchziehen das Herz und leiten die Signale in jede Zelle des Herzmuskels. Treten in diesen Leitungsbahnen und Herzmuskelzellen gleichsam Störungen auf, schlägt das Herz unregelmäßig.

Infolgedessen können krankhafte Herzrhythmusstörungen wie ein Vorhofflimmern und andere Formen entstehen. „Herzrhythmusstörungen sind die häufigste Ursache des plötzlichen Herztodes. Sie können sich bereits im Vorfeld bemerkbar machen, aber auch plötzlich und unerwartet auftreten. Betroffen sind dabei nicht nur ältere Menschen oder Patienten mit Vorerkrankungen. Herzrhythmusstörungen können bei Menschen mit unterschiedlichsten Herzerkrankungen, aber auch junge, vermeintlich gesunde Menschen treffen“, weiß Chefarzt Dr. Akin.

Über die Symptome, Ursachen sowie die neuesten Diagnose- und Therapiemöglichkeiten wird berichtet. Im Anschluss an den Vortrag steht ausreichend Zeit zur Beantwortung von Fragen zur Verfügung.

**Der Eintritt ist selbstverständlich kostenlos. Es gilt die 3-G-Regel (vollständig geimpft, genesen oder getestet). Um den Abstand gewährleisten zu können, ist die Personenzahl begrenzt. Eine vorherige Anmeldung ist erforderlich - entweder telefonisch unter (0 66 91) 799-646 oder per E-Mail an [a.hanstein@asklepios.com](mailto:a.hanstein@asklepios.com)**

Vortragsreihe - Gesundheitsakademie

## Rhythmusstörungen richtig erkennen und behandeln

Kostenloser  
Eintritt  
Bitte mit  
Anmeldung



**Mittwoch, 07.09.22**  
**18.00 - 19.30 Uhr**



**ASKLEPIOS**  
KLINIKEN SCHWALM-EDER

Krankenhausstr. 27 | Schwalmstadt  
Tel.: (0 66 91) 799-646  
[www.asklepios.com](http://www.asklepios.com)

## Tour mit Gepäck

Fahrwerk des Motorrads anpassen

Sind Motorräder mit Gepäck beladen, muss die hintere Feder härter eingestellt werden als sonst. Darauf weist das Institut für Zweiradsicherheit (ifz) hin. Das Gewicht lastet in der Regel vor allem auf der Hinterradfederung. Ist sie zu weich eingestellt, sinkt das Motorrad ab.

Die Veränderung von Druck und/oder Zugstufen ist oft an den Federelementen möglich. Nur wer sich mit seinem Motorrad auskennt, sollte die Härte allerdings selbst verstellen. Andernfalls ist ein schneller Gang in die Werkstatt anzuraten.

Neben der Feder müssen auch die Reifen auf das höhere Gewicht eingestellt wer-

den, damit Lenkpräzision und Bremsstabilität nicht beeinträchtigt werden. Im Fahrerhandbuch oder auf der Website des Reifenherstellers lassen sich laut ifz die korrekten Werte finden.

Hat jetzt auch noch die Antriebskette genügend Spiel? Und der Scheinwerfer blendet nicht? Dann kann es losgehen auf eine kleine Probe-runde. So können Fahrer sich mit den veränderten Fahreigenschaften des gepackten Motorrads vertraut machen. Wichtig: Eine Probefahrt in einem verkehrsberuhigten Bereich durchführen. Bleibt hier alles an seinem Platz, kann es losgehen.

tmn



Wer mit größerem Gepäck auf Motorrad-Tour gehen will, sollte vorab ein paar Dinge beachten. FOTO: SWEN PFÖRTNER/DPA/DPA-TMN

## Gutes Licht für Garage und Carport

Kein Schatten mit gut platzierten Leuchten



Mehrere Leuchten von oben sorgen für gutes Licht im Carport - ob mit oder ohne geparktes Auto.

FOTO: CHRISTIN KLOSE/DPA-TMN

Oft sind Garage, Carport und Zufahrt gut beleuchtet - solange dort kein Auto parkt. Dann gibt es Schatten und man steht teils im Dunkeln. Es gibt aber Lösungen.

Parkende Autos oder Ladesäulen von E-Autos verdecken schon mal die Beleuchtung einer Zufahrt. Daher ist es sinnvoll, vor Garagen und Carports Leuchten zu installieren, deren Lichtschein in mindestens zwei Metern Höhe beginnt. Dazu raten die Experten der Brancheninitiative Licht.de.

Bei engen oder langen Zufahrten können Einbauleuch-

ten für den Boden mehr Orientierung geben. Diese Strahler werden in die Zufahrt oder andere Wege eingelassen und man kann über sie laufen oder gar mit dem Motorrad und Auto darüber rollen.

Ähnlich kann es in einer Garage gehen: Der Lichtschein einer Deckenleuchte fällt bei einem dort geparkten Auto auf dessen Dach. Und nicht mehr dorthin, wo man es eigentlich ein Aussteigen aus dem Wagen, beim Verlassen der Garage oder bei Arbeiten am Auto bräuchte.

Es kann also sinnvoll sein,

die Beleuchtung in der Garage in Längsrichtung anzubringen. Das heißt, eine Leuchte hängt seitlich vorne in der Garage, eine weitere auf der gegenüberliegenden Seiten im hinteren Bereich.

### Auf die IP-Schutzklasse achten

Leuchten für die Zufahrten, rund um Garagen ohne Überdachung sowie an Carports müssen witterungs- und wasserfest sein. Daher besser Modelle kaufen, die eine höhere Schutzart aufweisen. Licht.de

rät etwa zur Schutzklasse IP X4. Je höher die IP-Werte sind, desto besser sind die Leuchten geschützt. Wobei der Blick auf die Details wichtig ist: Die zweite Ziffer der IP-Nummern gibt an, wie sicher eine Leuchte vor Wasser geschützt ist. Die Ziffer 4 etwa steht für den Schutz gegen Spritzwasser. Die erste Ziffer - sofern vorhanden - benennt Schutz gegen Berührung und Fremdkörper wie Steinchen oder Staub. Eine Leuchte mit Schutzklasse IP 44 wäre dann gegen grobere Fremdkörper geschützt, aber nicht gegen feinen Staub. tmn

## Leserthema „Lebensqualität im Alter“

### Senioren

## Stationäre Pflege auf Zeit

AWO-Pflegeberatung: Pflegebedürftige haben Anspruch auf Kurzzeitpflege

### Viel Bewegung mit künstlichen Gelenken

Wurden eine Knie- oder Hüftprothese eingesetzt, liegt es von da an beim Patienten, wie lange das künstliche Gelenk hält. Das A und O ist dabei die regelmäßige Bewegung.

Künstliche Gelenke müssen nicht geschont werden. Früher fielen Folgeoperationen an, weil das Material von Knie- oder Hüftprothese nicht mehr mitgemacht hat. Heute wird so eine Behandlung dagegen nötig, wenn die Bewegung fehlt. Darauf weist die Deutsche Gesellschaft für Endoprothetik hin.

Die Folgen: Steife Gelenke sowie verkürzte und schwache Muskeln, was zu verrenkten Hüftgelenken, instabilen Knien und Stürzen führen kann. Gerade ältere Menschen sollten ihre Kraft, Beweglichkeit, Koordination und Ausdauer täglich trainieren, auch kurze Übungen helfen schon. Patienten mit Ersatzgelenken sollten zudem besonders auf ihr Gewicht achten. Ideal ist laut der Deutschen Gesellschaft für Endoprothetik eine abwechslungsreiche, gerne mediterrane und eiweißreiche Kost. Zum Muskelaufbau brauchen Senioren mehr Eiweiß als junge Menschen. Über den Tag verteilt kann der Körper es besser aufnehmen.

tmn

Drei Viertel aller pflegebedürftigen Personen werden zuhause betreut. Doch was, wenn der pflegende Angehörige selbst ins Krankenhaus muss oder schlichtweg eine Auszeit vom anstrengenden Alltag benötigt?

„Für Personen mit Pflegegrad gibt es dann die Möglichkeit der Kurzzeitpflege“, sagt Normen Daßler, Einrichtungsleiter des AWO-Altenzentrums Witzenhausen. Das bedeutet: Ist die Pflege zuhause vorübergehend nicht möglich, können Pflegebedürftige bis zu acht Wochen pro Kalenderjahr in einer stationären Pflegeeinrichtung untergebracht werden.

Grundsätzlich steht Pflegebedürftigen mit Pflegegrad 2 bis 5 ein jährliches Budget von 1774 Euro für Kurzzeitpflege zur Verfügung. Wichtig: Dieser Betrag ist nur für die reinen Pflegekosten vorgesehen.

„Den Eigenanteil für Unterkunft, Verpflegung und Investitionskosten muss der Versicherte selbst tragen“, erklärt Daßler. Allerdings kann dabei der sogenannte Entlastungsbetrag für Angebote zur Unterstützung im Alltag angerechnet werden, der einheitlich bei 125 Euro pro Monat liegt.

Anfragen für Kurzzeitpflege erhält Normen Daßler re-



Normen Daßler ist Einrichtungsleiter des AWO-Altenzentrums Witzenhausen. FOTO: AWO NORDHESSEN / REPRO: PAMELA DE FILIPPO

gelmäßig, die Plätze sind jedoch begrenzt. Damit es mit der vorübergehenden Unterbringung in einer nahe gelegenen Pflegeeinrichtung klappt, hat der Experte einen wichtigen Tipp: „Bevor pflegende Angehörige ihren Urlaub buchen, sollten sie bereits anfragen, ob es für diesen Zeitraum freie Plätze gibt.“

Der Antrag auf Kurzzeitpflege könne schnell und un-

pdf

kompliziert bei der zuständigen Pflegekasse gestellt werden, sagt der Einrichtungsleiter. Und auch die Kurzzeitpflege selbst funktioniert in der Regel gut: „Unser Personal tut alles, damit sich die Pflegebedürftigen während ihres Aufenthaltes wohlfühlen.“ Vorlieben, Wünsche und Gewohnheiten würden deshalb bereits im Vorfeld abgefragt und jeder Einzug einfühlsam begleitet.

### Weiterführende Informationen im Internet oder per Telefon

Weitere Infos gibt es bei der Pflegeberatung der AWO Nordhessen unter Tel. 0800/6070110 oder [www.awo-pflegeberatung.de](http://www.awo-pflegeberatung.de), die Kontaktdaten aller Pflegeeinrichtungen der AWO Nordhessen finden Sie unter [awo-nordhessen.de](http://awo-nordhessen.de)

**Sani**  
**Reha**  
**Ortho**

**Aktiv-pro**  
Mein Sanitätshaus.

Mit Leistung für Lebensqualität und Gesundheit stehen wir an Ihrer Seite.

Ihr direkter Draht zu uns  
**05651-3048-0**  
[www.aktiv-pro.de](http://www.aktiv-pro.de)

**Aktiv-pro Stramer und Stahlberg GmbH** | Email: [info@aktiv-pro.de](mailto:info@aktiv-pro.de)  
Nordhessen • Südniedersachsen • Westthüringen | Fax: 05651-3048-55

**Wir sind für Sie da!**

**AWO-Altenzentren**  
[www.awo-pflegeheime.de](http://www.awo-pflegeheime.de)

**Auf welchen Webseiten sind die Angestellten unterwegs?** Der Browserverlauf auf dem Dienstrechner geht den Arbeitgeber nur etwas an, wenn die private Nutzung des Internets verboten ist.

FOTO: CHRISTIN KLOSE/DPA-TMN

Kaufe Wohnmobile + Wohnwagen  
Tel. 03 94 4 - 36 16 0 - www.wm-aw.de

Die Kliniken von MEDIAN gehören zu den besten Reha-Kliniken Deutschlands mit einer herausragenden Kompetenz bei Rehabilitation und Teilhabe. Bei der Qualitätsprüfung durch die Deutsche Rentenversicherung 2020 waren MEDIAN Fachabteilungen 99 Mal in der Spitzengruppe vertreten; 15 Mal gab es dabei 100 von 100 möglichen Qualitätspunkten. Hinzu kommen zahlreiche Auszeichnungen in Klinik-Rankings sowie Regionalpreise. 122 Kliniken und Einrichtungen, 19.200 Betten und Behandlungsplätze sowie ca. 15.000 Beschäftigte in 13 Bundesländern machen MEDIAN zum größten privaten Betreiber von Rehabilitationseinrichtungen in Deutschland.



Die MEDIAN Klinik Mühlengrund Bad Wildungen ist eine Rehabilitationsklinik mit den Fachbereichen für Psychosomatik, Orthopädie, Innere Medizin / Kardiologie und Neurologie.

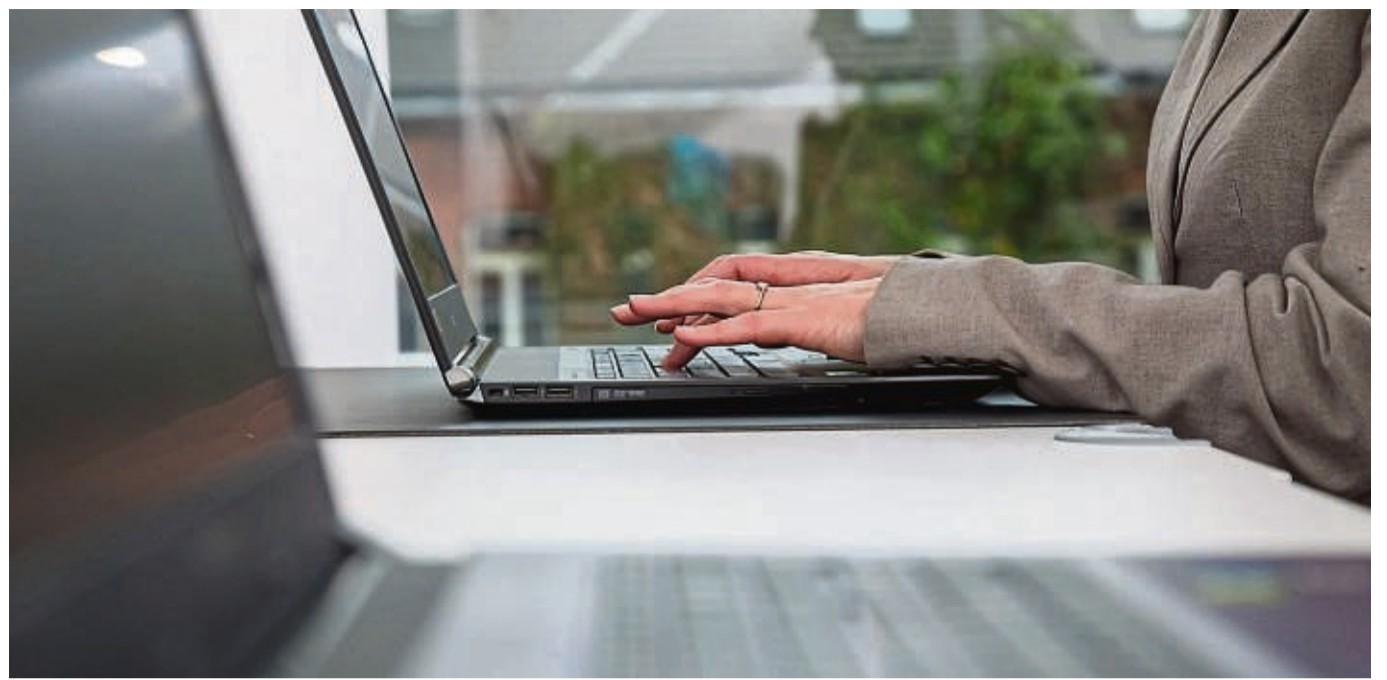
**Für unsere Klinik suchen wir zum nächstmöglichen Zeitpunkt Sie als**

- **Leitung Therapieplanung** (m/w/d)  
Vollzeit / Teilzeit
- **Psychologen für den Bereich Psychosomatik** (m/w/d)  
Vollzeit / Teilzeit
- **Assistenzärzte mit Approbation** (m/w/d)  
Vollzeit / Teilzeit
- **Logopäden** (m/w/d)  
Vollzeit / Teilzeit inklusive Antrittsprämie

Wir haben Ihr Interesse geweckt?

Wir freuen uns auf Ihre Online-Bewerbung über unser Jobportal.

**MEDIAN Klinik Mühlengrund Bad Wildungen**  
Günter-Hartenstein-Str. 25 • 34537 Bad Wildungen  
www.median-kliniken.de



## Fragen aus dem Arbeitsrecht

### Darf der Arbeitgeber meinen Browserverlauf überwachen?

Zeigt der Browserverlauf auf Ihrem Arbeitsrechner nur berufliche Webseiten-Besuche? Viele Beschäftigte surfen während der Arbeitszeit auch mal privat. Geht das den Arbeitgeber etwas an?

Manche Arbeitgeber möchten am liebsten ganz genau wissen, was ihre Beschäftigten den ganzen Tag machen. Zum Beispiel, welche Webseiten sie so ansteuern. Aber dürfen Unternehmen das überwachen?

Bei dieser Frage komme es darauf an, was zwischen den Arbeitsvertragsparteien - also Arbeitnehmer und Arbeitgeber - vereinbart ist, erklärt Johannes Schipp, Fachanwalt für Arbeitsrecht aus Gütersloh.

„Hat der Arbeitgeber die Nutzung des Internets gestattet? Hat er sie eingeschränkt gestattet? Oder hat er eine private Nutzung des Internets generell verboten?“ Arbeitgeber könnten ihren Beschäftigten durchaus vorschreiben, dass der private Gebrauch von Arbeitsgeräten grundsätzlich verboten ist.

#### Überprüfung kann zulässig sein

Abhängig davon, was vereinbart ist, haben Arbeitgeber nun verschiedene Möglichkeiten. „Bei der härtesten Linie dürfen sich Arbeitgeber die Geräte angucken und auch den Browserverlauf

nachvollziehen“, sagt Schipp. Gilt ein beschränktes Zugriffsrecht für das Internet - etwa dass der private Gebrauch nur außerhalb der Arbeitszeit zulässig ist - dürfe der Arbeitgeber Browserverläufe ebenfalls prüfen. Das ist laut Schipp aber nur möglich, wenn der Arbeitgeber berechtigten Grund zu der Annahme hat, dass das Internet während der Arbeitszeit genutzt wurde.

„Dann geht es in den Bereich des Arbeitszeitbetrugs: Ein Arbeitnehmer lässt sich bezahlen, obwohl er während der Arbeitszeit allein privaten Interessen nachgeht“, sagt Schipp. Für einen konkreten Verdacht brauche es aber Hinweise, dass die Nutzung tatsächlich während der Arbeitszeit stattfand.

das Thema Datenschutz, sagt Schipp. Dem Fachanwalt zufolge wird in der Literatur diskutiert, ob die Datenschutzgrundverordnung Auswirkungen auf die Verwertbarkeit von Browserdaten hat.

Dazu gebe es bislang aber nur Gerichtsentscheidungen vor Einführung der Datenschutzgrundverordnung. „Augenblicklicher Stand ist demnach, dass Arbeitgeber die Daten bei anlassbezogener Prüfung auch verwerten dürfen.“

tmn



**Johannes Schipp** ist Fachanwalt für Arbeitsrecht und Mitglied im Deutschen Anwaltverein.

FOTO: DIECKMANN-FOTODESIGN/DPA-TM

#### Datenschutz nicht endgültig geklärt

Wo es gestattet ist, Geräte generell privat zu nutzen, können Arbeitgeber Browseraktivitäten in der Regel nicht ohne weiteres prüfen.

Nicht höchststrichterlich geklärt sei bei der Frage zudem



#### Gemeindeverwaltungsverband „Südlicher Knüll“

Der Gemeindeverwaltungsverband „Südlicher Knüll“, mit den Kommunen Gemeinde Oberaula, Gemeinde Ottrau und Stadt Neukirchen (Schwalm-Eder-Kreis) sucht zum **nächstmöglichen Zeitpunkt** einen

#### Tiefbautechniker (m/w/d) für das Bauverwaltungsamt

in Vollzeit mit 39 Wochenstunden. Es handelt sich um eine unbefristete Stelle.

Weitere Informationen zu der Stelle finden Sie auf der Homepage [www.gvv-suedlicherknuell.de](http://www.gvv-suedlicherknuell.de)

#### Stiftungsforsten Kloster Haina



#### WEN WIR SUCHEN

Beim **Wirtschaftsbetrieb Stiftungsforsten Kloster Haina** ist zum nächstmöglichen Zeitpunkt die Stelle einer/eines

#### SACHBEARBEITERIN/SACHBEARBEITERS BESCHAFFUNG UND IT (m/w/d)

mit mindestens 75 % der regelmäßigen Arbeitszeit unbefristet zu besetzen. Die vollständige Ausschreibung finden Sie auf der Internetseite [www.lwv-hessen.de](http://www.lwv-hessen.de).

#### WER WIR SIND

Die Stiftungsforsten Kloster Haina sind ein Regiebetrieb des LWV Hessen. Wir bewirtschaften ca. 7.500 ha Wald. Unser Verwaltungssitz ist in 35114 Haina.

Der LWV Hessen wird getragen von den hessischen Landkreisen und kreisfreien Städten und ermöglicht die gesellschaftliche Teilhabe behinderter Menschen.

#### HABEN WIR IHR INTERESSE GEWECKT?

Ihre Bewerbung senden Sie uns bitte per Post oder per E-Mail bis zum 23. September 2022 zu. Wir freuen uns darauf.

**Stiftungsforsten Kloster Haina**  
Im Königsgrund 1  
35114 Haina

[claudianickles@haina-forst.de](mailto:claudianickles@haina-forst.de)  
[www.lwv-hessen.de](http://www.lwv-hessen.de)

Für weitere Fragen steht Ihnen gerne Frau Nickles unter der Telefonnummer 06456 8123 - 13 zur Verfügung.

Eine Einrichtung des **LWV Hessen**.

DIE ACTION FINDET BACKSTAGE STATT

## DEIN NEUES TEAM ERWARTET DICH

MIT EINEM MODERNEN ARBEITSPLATZ UND UNTERSTÜTZENDEN VORGESETZTEN

Kein Lebenslauf erforderlich

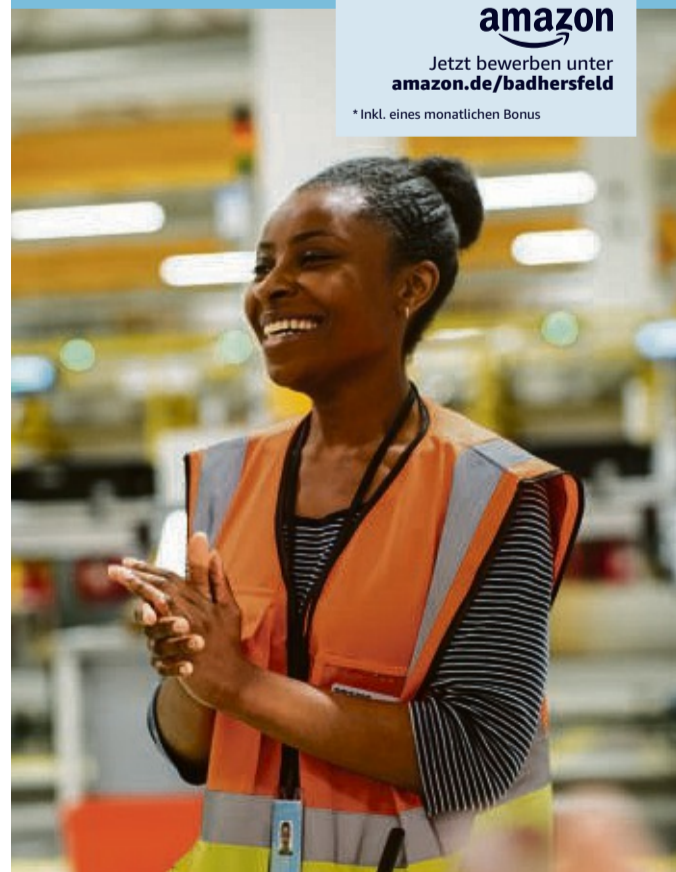


**Verdiene 12,62 € /Stunde\***  
als **Versand-/Lagermitarbeiter (m/w/d)** in **Bad Hersfeld**

**amazon**

Jetzt bewerben unter [amazon.de/badhersfeld](http://amazon.de/badhersfeld)

\* Inkl. eines monatlichen Bonus



OFFEN FÜR VIELFALT
HNA
Hephata Diakonie

# HEPHATA-FESTTAGE

FESTIVAL FÜR VIELFALT UND TEILHABE

10. & 11. SEPTEMBER 2022

SCHWALMSTADT

EINTRITT FREI

**Familienprogramm, Festmeile & Food-Trucks**

**SAMSTAG**  
 GLASPERLENSPIEL // MORITZ GARTH RATHMANN // BEATBOX'N BLUES // HOWDIEMANIA TWOGETHER MUSIC // SCHWALMSTADT DYNAMITES

**SONNTAG**  
 DIE SCHLAGERPILOTEN // D'HUNDSKRIPPLN RANDALE // WUTHE & FAUST // FOURHAND TANZMÄUSE // FUNKY KIDS // DANCE TEENS SCHWÄLMER TRACHTENGRUPPE - LOSHAUSEN

Gefördert von: