

**GOLDANKAUF BÖRSE**  
An- & Verkauf

**Machen Sie beim Testsieger Ihr Gold zu Geld**

Altgold • Zahngold • Goldmünzen • Goldbarren • Silbermünzen • Silberbarren • Platin • Brillant- und Diamantschmuck (auch einzelne Steine) • Luxusuhren • Krügergold/Feingold • u.v.m.

**Garantiert bis zu 10% mehr als das höchste Angebot eines Mitbewerbers. Wir zahlen für Feingold bis zu 56,90 €/g.**

Mo.-Fr. 10.00-18.00 Uhr • Sa. 10.00-15.00 Uhr  
Wilhelmsstr. 25 a • 34117 Kassel • [www.goldankauf-boerse.de](http://www.goldankauf-boerse.de)

**05 61 / 937 11 200**

# MARKT SPIEGEL

REGION ESCHWEGE

Tag & Nacht erreichbar  
**05651 12999**

Gute Beratung schafft Vertrauen...

**BARTELS**  
Bestattungsinstitut

Eschwege Moritz-Werner-Str. 16

**Bergwildpark**  
Am 20. September gibt es viele Aktionen.



## & SONTRAER STADTKURIER

**Energiekrise**  
Bauwerke bleiben nachts dunkel.



42. Jhg. ■ Nr. 38

17. September 2022

## „Leuchtturm im Ehrenamt“

Karl Montag erhält Bundesverdienstkreuz für Ehrenamt

Eschwege – „Mir geht es immer gut“, sagt Karl „Charlie“ Montag. Gesegnet mit einem sonnigen Gemüt, scheint ein unerschöpflicher Quell aus Energie nur so aus ihm herauszusprudeln. Mit dieser Kraft hat er in seinem Leben viel bewegt, beruflich, politisch und vor allem ehrenamtlich.

Für dieses Engagement wurde er nun in Eschwege mit dem Bundesverdienstkreuz am Bande ausgezeichnet. Zur Übergabe kam Regierungsvizepräsident Alexander Wachter aus Kassel, um Karl Johann Julius Montag, wie er mit vollem Namen heißt, die Ehrung von hohem Rang an die Brust zu heften und die Urkunde zu überreichen.

Die beiden Männer kennen sich schon länger. Als Richter am Amtsgericht in Eschwege hatte Wachter 1994 das ein oder andere Mal mit der Eschweger Polizei zu tun und begegnete Charlie Montag dabei im Dienst. Er war beeindruckt. „Sie waren unmissverständlich in dem, was Sie wollten, zielorientiert und durchsetzungsstark“, sagte Wachter.

Obwohl den Geehrten dem Vernehmen nach in Eschwege ein jeder kenne, stellte ihn der SPD-Landtagsabgeordnete, Knut John, noch einmal vor: Geboren in Altenburschla besuchte Karl Montag dort die Volksschule und trat nach seinem Realschulabschluss 1966 in die Hessische Polizei ein. 1969 war er etwa im Polizeipräsidium Frankfurt am Main stationiert, wechselte von dort zur Kriminalpolizei und stieg zum Kriminalhauptmeister auf. Seine Berufslaufbahn war im-



**Für sein Engagement geehrt:** Karl „Charlie“ Montag hat für seinen eheramtlichen Einsatz das Bundesverdienstkreuz am Band erhalten.

FOTO: KRISTIN WEBER

mer interessant und abwechslungsreich. 1972 war er Teil der Sonderkommission „Baader/Meinhof“, die Andreas Baader, Holger Meins und Jan Carl Raspe festnahm. 1975 wechselte er zurück in die Heimat, ins Kriminalkommissariat Eschwege, wo er für Schwerstdelikte zuständig war.

1983/84 schützte er mit dem Auswärtigen Amt den deutschen Botschafter Paul Verbeek in Argentinien und wurde 2011 nach 45 Dienstjahren in den Ruhestand versetzt. Daneben engagierte er

sich in der Regionalpolitik für die SPD, war Stadtverordneter und deren Vorsteher. Im Vereinsleben war und ist er aktiv im Handball, Rudern, Feuerwehr, Partnerschaftsverein, Werratalverein, TSV Altenburschla, Awo, und im Bund Deutscher Kriminalbeamter. „Er hält Eschwege zusammen“, sagte Knut John.

„Mit seiner sozialen Ader ist er für die Menschen da.“ Mitgegründet hat Charlie Montag zusammen mit Aylin Abhau, Bianca Cordoso und Knut John die Initiative „Eschwege Hilft“ und die Be-

gegnungsstätte „Diversity/Vielfalt“. Mit diesen Institutionen kümmerte er sich seit 2015 intensiv um die Hilfe und Integration von Flüchtlingen aus Syrien. Seit 2021 ist „Eschwege Hilft“ ein eigenständiger Verein, der derzeit für die Flüchtlinge aus der Ukraine sorgt.

Ein „Leuchtturm im Ehrenamt“ sei Karl Montag so geworden. Nicht für seine politischen Verdienste werde er diesmal ausgezeichnet, sondern für sein Engagement im Ehrenamt. „Ohne Ehrenamt funktioniert unsere Gesell-

schaft nicht“, sagte Alexander Wachter.

Der Geehrte sei ein Multiplikator, der Menschen mitreißt und mit einbezieht, sagten Eva Eisenträger und Matthias Wenderoth vom Magistrat der Stadt Eschwege und fügten hinzu: „Ohne eine zweite Hälfte, die hinter ihm steht, ist diese Arbeit aber gar nicht möglich.“

Zusammen mit seiner Ehefrau Beate bedankte sich Karl Montag bei allen, die zu seiner Ehrung gekommen haben, den langjährigen Weggefährten.

kw

### Kosten beim Autofahren sparen

**Werra-Meißner** – Die Kraftstoffpreise steigen derzeit aufgrund des jüngst auslaufenen Tankrabatts wieder an. Gleichzeitig sollen die CO<sub>2</sub>-Emissionen gesenkt werden. Manche Autofahrten lassen sich jedoch gar nicht oder nur unter großen Einschränkungen durch öffentliche Verkehrsmittel oder das Fahrrad ersetzen.

### Rechtzeitig schalten

Allerdings gibt es Möglichkeiten, den Spritverbrauch zu reduzieren. Demnach können insbesondere vorausschauendes Fahren, rechtzeitiges Schalten, Vermeiden unnötigen Bremsens sowie reduzierte Geschwindigkeiten Sprit und damit auch Geld sparen.

„Neben der Kosteneinsparung kann damit auch ein relevanter Beitrag zum Ressourcen- und zum Klimaschutz geleistet werden“, betont Erster Kreisbeigeordneter Dr. Rainer Wallmann. Weitere Tipps zum Spritsparen erhalten Sie auf den Internetseiten der deutschen Automobilclubs. mgo

### MIETWAGEN WITZEL

- ⇒ Krankenfahrten
- ⇒ Rollstuhltransporte
- ⇒ Dialyse
- ⇒ Chemotherapie
- ⇒ Strahlenbehandlung

**SONTRA**  
**05653 1640**

Zulassung zu allen Krankenkassen

**Kuckucksmarkt in Braach**  
**24.09. + 25.09.22**

- Ahle Worscht
- Vieles für Hof & Garten
- handgemachter Schmuck
- ...über 60 Anbieter erwarten Sie!
- Sonntag spielen ab 14 Uhr die Egerländer Musikanten.

Alle Informationen auf [www.kuckucksmarkt.info](http://www.kuckucksmarkt.info)



Besuchen Sie unsere neue **Küchenausstellung**.



**MÖBELKREIS**  
Eschwege · [www.moebelkreis.de](http://www.moebelkreis.de)

**ECKSTEIN**  
einfach besser

**GUTSCHEIN**

**2 FÜR 1**  
**SO BIS FR**  
**18.09. BIS 23.09.2022**

Angebot gilt nach Gutscheinvorlage vor der Bestellung. Bei Bestellung von 2 Hauptgerichten ist das günstigere gleichwertige geschenkt! Zu jedem Gericht muss mindestens ein Getränk bestellt werden. Nicht mit anderen Rabattaktionen kombinierbar. Gutschein gilt für Gerichte bis 20 € und nicht außer Haus.

GÜLTIG IM RESTAURANT ECKSTEIN | OBERE KÖNIGSSTRASSE 4 | 34117 KASSEL

**China-Restaurant Pavillon**

**Täglich mittags und abends - warmes Buffet**

**Wir freuen uns auf Ihren Besuch!**

Mühlhäuser Str. 1  
Tel. 0 56 51 / 3 33 55 28  
**Meinhard-Schwebda**

- mittwochs geschlossen -

# Den Asphalt glühen lassen

Biker schenken Kindern der Paul-Moor-Schule einen rasenden Nachmittag

Reichensachsen – Obwohl es ein wenig nieselte, folgten 100 Eltern und Schülern am vergangenen Samstag der Einladung zum Motorradnachmittag an der Paul-Moor-Schule in Reichensachsen.

Nach zweijähriger Pause konnte endlich auch diese Tradition wieder aufgenommen werden, bei der sich die Motorradfreunde um Pfarrer Ralph Beyer im Rondell der Schule einfanden, um den kleinen und großen Schülern das Erlebnis einer Motorradtour zu ermöglichen.

Mit mehr als 40 Motorrädern, Gespannen und Quads boten die Biker einen imposanten Einzug auf das Parkplatzrondell der Schule, lautes Geheul der Maschinen und die Vorfreude auf den Gesichtern der ansehenden Jung-Biker inbegriffen.

Der stellvertretende Dekan Ralph Beyer freute sich über die tatkräftige Unterstützung der Knieschleifer Werra-Meißner, die Teilnahme der Sons us NOH und der Quadfreunde, die flankiert wurden durch weitere Fahrer auf ihren Motorrädern, Quads und Gespannen.

Dann ging es schnell zur Sache: Die Kinder und Jugendlichen durften sich zwischen der Teilnahme an einer großen oder einer kleinen Ausfahrt entscheiden und brachen dann mit den Bikern auf deren Feuerstühlen auf, um den Asphalt glühen zu lassen. Wer sich nicht auf den Rücksitz traute, durfte im Beiwagen eines Gespanns oder dem Rücksitz eines Quads Platz nehmen. Für alle, die sich dieser Mutprobe unterzogen, gab es eine Urkunde.

Bei Kaffee, Kuchen und Würstchen ließen es sich die Familien und mitgereisten Gäste gut gehen und warteten erwartungsvoll auf die Ankunft der Motorradfahrer mit ihren Kindern, die mit Stolz und Freude auf den Gesichtern zurückkamen.

Die Schulleiterin der Paul-Moor-Schule, Heike Henn, zeigte sich wie ihre Kollegen begeistert und dankte allen beteiligten Bikern herzlich für deren großartige Bereitschaft, den Schülern solch einen außergewöhnlichen Nachmittag zu schenken. Einen besonderen Dank richtete sie an Ralph Beyer, durch dessen Engagement und Einsatz dieser Nachmittag stattfinden konnte. Es bleibt die Erinnerung an Feueröfen, vorbeirasende Häuser, Bäume und Felder und die Vorfreude auf kommende Ausfahrten.

red/salz



Hatten einen rasanten Tag: Die Schüler der Paul-Moor-Schule mit ihrem motorisiertem Besuch. FOTO: JOHANNA WEIGAND



Weltkindertag: Am 20. September gibt es viele Aktionen im Bergwildpark Meißner rund um die Kinder- und Jugendrechte. ARCHIVFOTO: EMILY HARTMANN

# Weltkindertag im Bergwildpark

Am 20. September gibt es viele Aktionen

Germerode – „Laut für deine Rechte!“ heißt es dieses Jahr am Weltkindertag in Hessen. Das Recht auf Gesundheit, das Recht auf Bildung oder auch das Recht auf Schutz im Krieg und auf der Flucht sind nur drei von insgesamt 54 Kinder- und Jugendrechten, die in der UN-Kinderrechtskonvention festgehalten sind. Diese Rechte sind seit Oktober 2018 auch in der hessischen Verfassung verankert. Mit einer deutlichen Mehrheit haben Erwachsene in Hessen für die Aufnahme der Kinder- und Jugendrechte gestimmt.

Auch in diesem Jahr soll der Weltkindertag am 20. September genutzt werden, um auf die Kinder- und Jugendrechte aufmerksam zu machen.

Hierzu haben Sozialminister Kai Klose und Miriam Zeleke, die Landesbeauftragte für Kinder- und Jugendrechte, zu einer hessenweiten Mitmach-Kampagne „Laut für deine Rechte!“ aufgerufen.

Hierbei beteiligt sich die Jugendförderung des Werra-Meißner-Kreises aktiv. Dazu sind alle Kinder und Jugendlichen am Dienstag, 20. September, von 14 bis 18 Uhr in den Bergwildpark Meißner nach Germerode eingeladen.

In ganz Hessen werden an diesem Tag Botschaften zu Kinder- und Jugendrechten entstehen, um gemeinsam laut zu werden. Diese Botschaften können anschließend über den Instagram-Account sowie die Website [kin-derrechte.hessen.de](http://kin-derrechte.hessen.de) digital sichtbar gemacht werden.

Im Tierpark gibt es verschiedene Angebote, um sich mit den Kinder- und Jugendrechten auseinanderzusetzen und abschließend eine eigene Kreide-Botschaft „auszurufen“. Der Teilnahme schließen sich ein kostenfreier Besuch im Bergwildpark sowie das freie Spielen mit Bubble-Soccer-Bällen an. Der Eintritt ist für Kinder- und Jugendliche bis 18 Jahren sowie eine erwachsene Begleitperson kostenlos.

Informationen: Jugendförderung Werra-Meißner-Kreis, E-Mail: [jugendfoerderung@werra-meissner-kreis.de](mailto:jugendfoerderung@werra-meissner-kreis.de) oder Tel.: 0 56 51 / 3 02 14 53. red/juh

**www.rb-becker.de**  
ab Mo, den 19.09.2022

**Herbstzauber-Sortiment** versch. Pflanzen 11 cm Topf **1,79** je

**Callunen High Five** 5-farbig 14 cm Topf **3,49** je

**Callunen Twin Girls** versch. Farben 11 cm Topf **1,39** je

**Callunen** versch. Farben 11 cm Topf **0,99** je

**Chrysanthemen** 3-farbig 13 cm Topf **1,19** je

**Silberdraht** 11 cm Topf **1,59** je

**Silberbeiche „Senecio“** 9 cm Topf **0,59** je

**Bodensee Äpfel** Gala Royal, Elstar, Jonagold oder Cox Orange **5 kg** **5,99** je

**Erntehelfer, Obst- und Beerenpflücker** OHNE Teleskopstange **0,99** je

**Blumenerde** 3 Sack à 40 Liter **5,99** je

**Rindenmulch** 3 Sack à 70 Liter **10,00** je

**Lava-Mulch** 8-16 oder 16-32 mm, Rzt **8,99** je 20 l

**Unkrautvlies** ca. 1,5x8 m 1x12 m **3,99** je

**Marmor Kies** 15-25, 25-40 oder 40-60 mm **9,99** je 25 kg Sack

**Hornspäne** 2,5 kg **4,99** je

**Blaudünger** 5 kg **7,99** je

**Gartenkalk** 20 kg **2,99** je

**Herbst-Rasen-Dünger** 5 kg **5,00** je

**Flex-Gartenschlauch** 15 m, inkl. Halterung & Sprühstange **7,99** je

**Gartenschlauch-Set** 5-teilig: Spritzpistole, Kupplungen, 20 m Schlauch **9,99** je

**Doppelhacke** 2 Zinken mit Stiel **3,99** je

**Grubber** 3 Zinken mit Stiel **3,99** je

**Gartenrechen** 14 Zinken mit Stiel **5,99** je

**Laubbesen** feststehend, mit Stiel **5,99** je

**Gärtnerspaten** pulverbeschichtet, mit Trittbüchsen-T-Stiel **12,99** je

**Elektroheizung** 2000 Watt **19,99** je

**Heizlüfter** mit 2 Heizstufen, Überhitzungsschutz, Kontrollleuchte, Umkippschutz **12,99** je

**Obstpresse OP 9** Schwenkbares Druckwerk zum besseren Befüllen Presskorb aus gelochtem Edelstahl, Dreh- und abnehmbare Aufgangsschale, Einflaches Reinigen, Mit mechanischem Antrieb **149,50** je

**Obst- & Beerenpresse OP6** robuste Stahlspindel, inklusive Pressstich **45,00** je

**Vorratsgläser Natural** mit Schraubdeckel, 90 ml, 1500 ml **ab 0,99** je

**Einmachglas** mit Bügelverschluss, 500 ml **1,99** je

**Autofußmatten-Set, 4tlg** **12,99** je

**Auto-Insektenentferner o. Felgenreiniger** 500 ml 1 Liter=2,98 **1,49** je

**Auto-Reifenpflege o. Pflegewachs** 500 ml 1 Liter=2,98 **1,49** je

**Autoschwamm 2 in 1** **2,99** je

**Raffpavillon** L x B: 333 x 418 cm Stabiles Aluminiumgestell, Anthrazit, pulverbeschichtet, das Dach kann gerollt werden. **299,50** je

**Anstellpavillon** L x B: 300 x 300 cm Pulverbeschichtetes Aluminiumgestell, Witterungsbeständige Polycarbonat-Eindeckung **199,50** je

**AUS DEUTSCHEN LANDEN**

**Speisekartoffeln, 10 kg** vorwiegend festkochend **3,29** je

**Speisezwiebeln** 5 kg festkochend **3,59** je

**Der Große Bauer Weichkäse** versch. Sorten 250g **0,33** je

**Bergader Weichkäse** versch. Sorten 140g **0,99** je

**Bönsel Kochkäse mit Kümmel** 200g **0,89** je

**Zott Sahne Joghurt** versch. Sorten 150g **0,39** je

**Edelsalami** 100g geschnitten **0,69** je

**Speisezwiebeln** 5 kg **2,79** je

**WIZ/Kleinamerode** Industriest. 1 03542 / 93 39 60

**Kassel** Hegelsbergstr. 21 0561 / 49 172 351

**Gudensberg** Kasseler Str. 78 05603 / 91 86 54

**RB-Roll Becker GmbH Zentrale** Industriest. 1 - 37217 Witzzenhausen/Kleinamerode

Einige Artikel können aufgrund begrenzter Vorratmenge bereits im Laufe des ersten Angebotstages ausverkauft sein. Alle Preise ohne Deka. Für Druckfehler keine Haftung.

ÖFFNUNGSZEITEN: Mo.-Mi. 9.00-18.00 Uhr Do.-Fr. 9.00-19.00 Uhr Sa. 9.00-14.00 Uhr

...IMMER DAS BESONDERES

**siebentage**  
ESSEN für eine woche

Single-Menü 60 € Paar-Menü 100 €  
zzgl. je 10 Euro Liefergebühr

Lieferbar ab 21. September

1. Geschmorte Rinderbrust
2. Wirsingintopf mit Hackfleisch
3. Holzfallersteak in Biersauce
4. Habichtswalder Wildragout
5. Kabeljaufilet in Weißweinsauce
6. Milchreis mit Vanillekirschen
7. Hähnchen-Curry-Geschnetzeltes

**DER GRISCHÄFER**  
Kasseler Str. 77 • 34308 Bad Emstal • Bestellen: 05624 - 99 85 55

**HOFFLOHMARKT**  
Roter Rain 3, 36205 Sontra

**Sa. 17. 9. 2022 & So. 18. 9. 2022**

Jeweils von 10 bis 16 Uhr  
Für das leibliche Wohl ist gesorgt.

Bratwurst und geräucherte Forellen

LKW-Fahrer, Kl. 2 sucht neuen Wirkungskreis, Auslandsfernhung, ab sofort. Telefon 01 78-2 32 67 58

Geflügel Holle: Hühner, Gänse, Enten, Puten, Mast, samstags in Eschwege, He.-Li., Zierenberg, Gudensberg, Tel. 0171-2280030

Speedlog GmbH Internationale Spedition sucht Kraftfahrer im Nah- und Fernverkehr, Tel.: 0561-589468107 oder bewerbung@speedlog.de

**MARKT SPIEGEL** REGION ESCHWEGE  
**SONTRAEER** STADTKURIER  
IMPRESSUM

Herausgeber: Wochenzeitungs-Verlag Eschwege GmbH Herrengasse 1-5, 37269 Eschwege Tel.: 0561/3359-55  
Geschäftsführung: Markus Pfromm, Herrengasse 1-5 37269 Eschwege (zugleich auch ladungsfähige Anschrift für alle im Impressum genannten Verantwortlichen)  
Anzeigenleitung: Martin Meister  
Anzeigenverkauf: Tel.: 0561/3359-22 E-Mail: [wochenzeitung@werra-rundschau.de](mailto:wochenzeitung@werra-rundschau.de)  
Redaktion: Markus Pfromm (V.i.S.d.P.)  
Druck: Zeitungsdruck Dierichs GmbH & Co. KG, Wilhelmine-Reichard-Straße 1, 34123 Kassel  
Zustellung: TOP DIREKT Marktservice GmbH, Frankfurter Str. 168, 34121 Kassel Tel.: 0 5 61 / 920 940 E-Mail: [info@top-direkt.de](mailto:info@top-direkt.de)  
Anzeigenpreisliste: Nr. 1b vom 1.5.2022  
Falls Sie diese Zeitung nicht mehr erhalten möchten, bitten wir Sie, einen Werbeaufkleber mit dem Zusatzhinweis „Bitte keine kostenlosen Zeitungen“ an Ihrem Briefkasten anzubringen.  
Ideal wäre auch ein zusätzlicher Hinweis per Mail, mit Angabe Ihrer Anschrift, an [info@top-direkt.de](mailto:info@top-direkt.de), damit wir unsere Zusteller davon in Kenntnis setzen können.  
Weitere Informationen finden Sie auch auf dem Verbraucherportal [www.werbung-im-briefkasten.de](http://www.werbung-im-briefkasten.de)



Gerissen: Wolfsrissgutachter Gerhard Scholz nimmt Proben von einem gerissenen Hirschkalb. Entdeckt wurde der Kadaver von Jagdpächter Christoph Arend (rechts).

FOTO: STEFANIE SALZMANN

# Totes Hirschkalb entdeckt

Rissgutachter schließt Wolf nicht aus

**Vierbach** – Knapp 200 Meter oberhalb von Friedhof und Sportplatz des Wehretaler Ortsteiles Vierbach hat vermutlich ein Wolf ein Hirschkalb gerissen. Entdeckt wurde der frische Kadaver am Donnerstagmorgen von Jagdpächter Christoph Arend, der dort mit seinem Hund unterwegs war. Der Kadaver lag in Sichtweite des Dorfes an einem Feldweg im Graben. Eine Schleifspur führte auf ein benachbartes Feld. Pfoten- und Krallenabdrücke ließen sich nicht ausmachen, da der Riss möglicherweise vor dem Einsetzen des Regens stattgefunden hatte.

Gerhard Scholz, Rissgutachter des Forstamtes Witzenhausen, der mit seiner Nachfolgerin, der Naturschutzbediensteten Juliane Beume vor Ort war, um Genproben des Kadavers zu neh-

men, sagte: „Ein Wolf ist als Verursacher nicht auszuschließen.“ Was er allerdings ausschloss, dass das Hirschkalb von einem Fuchs oder Luchs gerissen worden war. „Bleiben dann eigentlich nur ein starker Haushund oder ein Wolf.“ Scholz entnahm an dem Kadaver DNA-Proben von mehreren Kehlissen, die das Kalb aufwies sowie von zahlreichen Blutergüssen im Nacken des Tieres. Des Weiteren entnahm er Proben von den Fraßstellen am Bauch des Tieres. „Hier ist jedoch die Gefahr groß, dass nur DNA von Nachnutzern wie Füchsen oder Hunden nachgewiesen werden kann“, sagte Scholz.

Das Ergebnis der genetischen Analyse, die das Hessische Landesamt für Naturschutz, Umwelt und Geologie durchführt, wird in etwa drei

Wochen erwartet. Dann ist klar, ob es sich um einen Wolf als Verursacher gehandelt hat, ob es ein männliches oder weibliches Tier war und ob der Riss sogar möglicherweise einem bereits bekannten Wolf zuzuordnen ist.

Ortsvorsteherin Katharina Dilling sieht die Nähe des Wolfs an der Ortslage mit Sorge. „Da fängt man schon an, sich Sorgen um die Kinder zu machen“, sagt sie. Das betrifft nicht nur den Sportplatz, sondern Kinder aus dem Dorf sind dort häufig unterwegs. Zuletzt war bei Vierbach im Dezember 2020 von Jägern ein Wolf gesichtet worden, der ein erlegtes Reh verschleppte. Im Dezember vorigen Jahres hatte eine Frau zwei Wölfe eineinhalb Kilometer vor Vierbach auf Höhe des Aussiedlerhofes gesichtet. salz

**NEU - ABHOLSERVICE!**  
**WIR HOLEN IHRE GERÄTE BEI IHNEN ZUHAUSE AB.**  
**money point**  
 Friedrichsplatz 6 - ☎ 0561-9701105  
 www.moneypoint-kassel.de

**Größer - noch günstiger - schöner!**  
**...hin zu... Kimm!**  
**NEUE:**  
 Wäschetrockner ab € 129,-  
 Waschmaschinen ab € 199,-  
 Geschirrspüler ab € 199,-  
 Einbaugeräte mit Cr.-Feld € 299,-  
**NEUE ADRESSE seit 3.01.22:**  
**Philippstraße 23**  
 Viele Geräte mit kleinen Lackfehlern!  
**NORBERT KIMM**  
 34127 Kassel - Telefon 8 70 03 96  
 www.hinzu-kimm.de

**TEAM 4**  
 Umzüge zum Festpreis, Haushaltsauflösungen, Seniorennumzüge  
 ☎ 05 61-89 99 90

**Jakobi Pflege**  
 • ambulante Pflege  
 • Hausnotruf  
 • Essen auf Rädern  
 • Betreuung  
 • Hauswirtschaft  
 • Pflegeberatung  
 24-Stunden-Telefon  
**0 56 53 / 91 42 71**  
 36205 Sontra • Hinter der Wachtmauer 3

**SPIELPLAN**  
**Oktober 2022**

<b>CABARET</b>	
02.	15.00 Uhr
30.	19.30 Uhr
<b>GISELLE</b>	
22., 28.	19.30 Uhr
23.	15.00 Uhr
<b>KRABAT</b>	
01., 09.	16.00 Uhr
14., 31.	18.00 Uhr
<b>GROSSE OPERNGALA</b>	
07.	19.30 Uhr
<b>UNTERM KINDERGARTEN</b>	
06., 14., 18., 19.	09.00 Uhr
09.	14.00 Uhr
<b>BACHJAZZO</b>	
15.	19.30 Uhr
<b>LATE NIGHT BAR</b>	
14.	21.30 Uhr
<b>DER ZERBROCHNE KRUG</b>	
27.	19.30 Uhr
<b>EINE NACHT IN VENEDIG</b>	
29.	19.30 Uhr
<b>1. KAMMERMUSIK</b>	
08.	19.30 Uhr

**Theaterkasse:**  
**03691/256-219**

**LANDESTHEATREISENACH**

Ausführliche Informationen zum Spielplan und Buchung unter:  
 landestheater-eisenach.de

\* Sicherungsposten (w/m)  
 Bediener Warnsysteme (w/m)  
 Sicherheitsaufsicht (w/m)  
 Bahnerder (w/m)

**Bruno, 36**

**aufspringer**  
 „...genieße die Verantwortung in vollen Zügen.“

\* bewirb dich auch!

☎ 06678 919012  
 arbeit@bist-du-bereit.com

**BDL** BAHN DIENSTLEISTUNGEN LUDDLPH  
 www.bist-du-bereit.com

**GOLDANKAUF KASSEL**  
**MACHEN SIE IHR GOLD ZU GELD**

- Altgold
- Zahngold (auch mit Zähnen)
- Goldmünzen, Goldbarren
- Silberschmuck und Münzen
- 5 DM und 10 DM Münzen
- Erbnachlässe / Diamanten
- Kompl. Münzsammlungen
- **LUXUS-/NOBELUHREN**

**Vertrauen Sie dem Juwelierfachmann GOLDANKAUF KASSEL**  
 Obere Königsstraße 37a • 34117 Kassel • Mobil 0174 3612005  
 Direkt am Opernplatz, unterhalb von Brillen Feilmann • www.goldankaufkassel.de  
 Öffnungszeiten: Montag-Freitag von 10.00-18.00 Uhr • Samstag von 9.30-14.00 Uhr

- ANZEIGE -

## O'zapft is auf der Sontraer Windhause

Was in München schon seit über 200 Jahren feste Tradition ist, soll nun auf der Sontraer Windhause zu einer festen Institution werden. Das im Juli 2020 eröffnete Hütten-Café bringt die Oktobergaudi zum dritten Mal ins Naherholungsgebiet Holstein. Am Wochenende vom 01. bis zum 02. Oktober laden die drei Betreiber, Marco Haukwitz sowie Marcus und Ellen Persch, zur zünftigen Oktobergaudi mit bayrischen Spezialitäten ein.

**Oktobergaudi**  
 Am Samstag startet das Fest um 17 Uhr mit einer Hütten-Gaudi unter freiem Himmel. Für gute Stimmung sorgen die Blech-Buben mit der ganzen Palette der Volks- und Blasmusik. Da kommen auch moderne Schlager und altbekannte Polkaklänge nicht zu kurz. Das Ticket für den ganzen Abend kostet 8,- € und kann nur im Vorverkauf erworben werden.  
 „Wir freuen uns auf viele Gäste im Dirndl und im Krachleder, aber das ist kein Muss“, sagt Marco Haukwitz, der anbietet, die Gäste gegen einen kleinen Aufpreis mit einem Shuttle vom Wanderparkplatz Langhelle zur Windhause zu chauffieren. Hierfür ist eine vorherige Anmeldung notwendig: „Es empfiehlt sich, dass sich Gruppen zusammen anmelden.“  
 Während bayerische Spezialitäten für einen Gaumenschmaus garantieren, kommen die kalten Schaumsüppchen - bestehend aus Hopfen, Gerste und Malz - aus Eschwege.  
 Am Sonntag geht's um 11 Uhr los. Ab Mittag spielt die Musik. Mit traditioneller Volksmusik, Schlager, Volksrock und Oldies wird für die musikalische Umrahmung gesorgt. Die Gäste können das Shuttle den ganzen Tag über nutzen. Eine Reservierung eines Tisches ist im Vorfeld zu empfehlen.

**Vorverkauf und Reservierung:**  
 Tickets für Samstag, Tischreservierungen für Sonntag und die Anmeldung für das Shuttle sind  
 ... per E-Mail an info@gast-im-dorf.de,  
 ... telefonisch (05653) 9197788  
 ... sowie per Whatsapp an (05653) 9197788 möglich.

**01. & 02.10.2022**  
**Oktobergaudi**  
 Info: www.windhause.de  
**Windhause-Sontra**

## Leckeres Schlemmer-Bufferet China-Pavillon in Schwebda

Essen, was das Herz begehrt: ob Ente oder knuspriges Huhn, leckeren Fisch oder eine kräftig gewürzte Suppe.

Beim Restaurant China-Pavillon in Schwebda gibt es täglich ein großes Schlemmer-Bufferet.

Neben den Klassikern wie Ente, gebratene Nudeln oder Schweinefleisch gibt es auch ständig wechselnde Gerichte.

Der Buffetpreis liegt bei 16,90 Euro (montags bis samstags, mittags) beziehungsweise 26,90 Euro (abends und an Sonn- und Feiertagen). Soft- und Heißgetränke zum Selbstbefüllen sind jeweils im Buffetpreis inbegriffen.

Ein Highlight, besonders auch für kleine Gäste, ist das große Nachtsch-Buffet: Vom Schokobrunnen über

Kuchen bis hin zu Eis ist alles dabei. Geöffnet ist montags bis samstags jeweils von 11.30 bis 15 Uhr sowie von 17 bis 23 Uhr, sonntags

durchgehend von 11 bis 23 Uhr. Mittwochs ist Ruhetag. Weitere Infos und Reservierungen unter 0 56 51/3 33 55 28. (ulk)



Hier ist für jeden etwas dabei: das Buffet vom Restaurant China-Pavillon. Foto: Maren Schimkowiak

Kaufe Wohnmobile + Wohnwagen  
Tel. 03 94 4 - 36 16 0 - www.wm-aw.de

**Flohmarkt**  
Hann. Münden 25.09.

**Flohmarkt**  
Hann. Münden 25.09.

**Fred's** Inh. Fred Roth  
**Polsterwerkstatt**  
Aufarbeiten und Neubeziehen  
von Polstermöbeln  
www.freds-polsterwerkstatt.de  
Landstraße 65 • 37287 Wehretal-Reichensachsen  
Tel.: 0 56 51 / 24 80

# Bauwerke bleiben nachts dunkel

Seit 1. September spart der Werra-Meißner-Kreis Energie

**Eschwege** – Um Energie zu sparen, wird seit dem 1. September das Landgrafenschloss in Eschwege in den Abend- und Nachtstunden nicht mehr beleuchtet. Das teilte die Kreisverwaltung nun mit. Auch sei die Be-



Seit Beginn des Monats wird das Landgrafenschloss nicht mehr beleuchtet.

FOTO: HARALD TRILLER

**BESTER NEBENJOB!**

»ZUSTELLER (m/w/d)

Wir suchen  
Zeitungszusteller zur

**Zustellung in:**

Eschwege, Schwebda,  
Weidenhausen, Rambach,  
Vierbach, Alberode,  
Niederhone, Reichensachsen,  
Eltmannshausen

**Springer**

zur Festanstellung für:

Eschwege, Herleshausen,  
Ringgau, Waldkappel,  
Berkatal, Sontra

**WR Werra-Rundschau**

»Wir haben Ihr Interesse geweckt?

Dann melden Sie sich! Alfred Gunkel, ☎ 05651/3359-55,  
✉ vertrieb@werra-rundschau.de



DIE ACTION FINDET BACKSTAGE STATT

## DEIN NEUES TEAM ERWARTET DICH

MIT EINEM MODERNEN ARBEITSPLATZ UND UNTERSTÜTZENDEN VORGESETZTEN

Kein Lebenslauf erforderlich



Verdiene bis zu **12,62 €** /Stunde\*

als **Versand-/Lagermitarbeiter (m/w/d)** in Bad Hersfeld

**amazon**

Jetzt bewerben unter [amazon.de/badhersfeld](https://amazon.de/badhersfeld)

\*Inkl. eines monatlichen Bonus



**Wir suchen Unterstützung!**

Wir bieten Ihnen einen sicheren Arbeitsplatz mit humanen Arbeitszeiten.

Für unsere Filialen in **Witzenhausen/Kleinalmerode, Kassel und Gudensberg** im Bereich:

- **Verkauf** (Voll- & Teilzeit)
- **Lager** (Voll- & Teilzeit)
- **Reinigung** (Nur in Witzenhausen. 10-12 Std/Woche. Freie Zeiteinteilung)

Wir freuen uns auf Ihre schriftliche Bewerbung

RB-Rolf Becker GmbH

Industriestraße 1

37217 Witzenhausen/Kleinalmerode

oder per email:

centrale@rb-becker.de

[www.rb-becker.de](http://www.rb-becker.de)

Bei Bewerbungen per Post senden Sie Ihre Bewerbungsunterlagen immer in Kopie und nicht in Mappen mit Originalen. Es erfolgt keine Rücksendung.



**goetel**

**GOETEL STARTET AM 15. SEPTEMBER DEN GLASFASERVERTRIEB IN DER GEMEINDE SONTRA**

Michael Zukiwski, goetel-Projektleiter im Werra-Meißner-Kreis zum FTTH-Ausbau in der Gemeinde Sontra:

„Die Firma goetel nimmt die Entscheidung der Gemeinde Sontra, mit der UGG zu kooperieren, sportlich. Als regionaler Anbieter für High-Speed-Internet ist es uns ein Herzensanliegen, auch die Menschen in ganz Sontra an unser Glasfaser-Netz anzuschließen und somit einen Beitrag dafür zu leisten, dass die Gemeinde auch in Zukunft attraktiv für junge Familien, mittelständische Betriebe und jeden anderen ist, der die Vorzüge der digitalen Welt nutzen will. Wir kennen die regionalen Rahmenbedingungen für den Glasfaser-Ausbau aus dem Effeff, kooperieren mit den Gemeinden vor Ort und sind während der Vertriebs- und Bauphase persönlich ansprechbar. Nach der Aktivierung steht ein persönlicher Kundenservice zur Verfügung. Dieser regionale und persönliche Bezug macht für uns den Unterschied. Erstmals gehen wir übrigens mit unserer neuen, für die Kunden günstigeren Preisstruktur in den Wettbewerb, den wir am 15. September mit dem Startschuss der Vertriebsphase beginnen werden.“

**Antik- & Trödelmarkt**  
**24.9. Eisenach** 10.00 Uhr  
Wandelhalle 17.00 Uhr  
Anmeldung unter: 03601/8868698 od. 0173/6978854

**Frauenpower?**

„Familie und Haushalt unter einen Hut zu bekommen, ist schon manchmal stressig. Trotzdem will ich nebenbei mein eigenes Geld verdienen. Als **MARKTSPIEGEL-Zustellerin** habe ich einen Job der Spaß macht und sich trotzdem mit Familie und Haushalt vereinbaren lässt.“

© Foto: Lieschen - www.fotolia.com

Durch einen Nebenjob als Zeitungszusteller verdienst Du Dein Geld an der frischen Luft.

Gesucht werden **Zusteller/innen** vor Ort (wohnhaft in der direkten Umgebung des Verteilgebiets). Du bist dafür verantwortlich den **MARKTSPIEGEL samstags** bzw. die **HEIMATNACHRICHTEN samstags** zuverlässig an die Haushalte zu verteilen.

**MARKTSPIEGEL & SONTRAE R STADTKURIER:**

- **BERKATAL:** Frankershausen (Höhenweg, Oberdorf) Hitzeroede Stadt (Urlaubs-/Krankenvertretung)
- **ESCHWEGE:** Stadt (Bergstr., Hirschhagen, Pommernstr., Sudetenstr.), **Walburg**
- **HERLESHAUSEN:** Altfeld
- **MEINHARD:** Neuerode
- **WALDKAPPEL:** Langenhain, Reichensachsen (Lessingstr.)
- **WEHRETAL:** Langenhain, Reichensachsen (Lessingstr.)
- **HEIMATNACHRICHTEN:**
- **BAD SOODEN-ALLENDORF:** Allendorf (Berliner Str., Klausbergstr., Ringstr., Schusterstr., Wahlhauser Str., Weberstr.)  
Kleinbach, Sooden (Am Gradierwerk) Stadt (Berliner Str.), Weiden
- **BÜHREN:**
- **GROSSALMERODE:** Rommerode (Walburger Str.) Stadt (Hohlerainstr.), Trubenhäuser
- **HANN. MÜNDEN:** Bonaforth (Am Felde, Auf der Schanze) Hemeln (Hauptstr., Trift) Innenstadt (Lange Str.) Kattenbühl (Ebereschering, Molkenbrunnenweg, Oberviechtacher Str.) Wiershausen (Am Hopfenberg, Am Mündener Wege)
- **HESS. LICHTENAU:** Fürstenhagen (Losseweg, Siedlung) Stadt (Bergstr., Hirschhagen, Pommernstr., Sudetenstr.), **Walburg**
- **NEU-EICHENBERG:** Marzhausen
- **SCHEDEN:** Dankelshausen, Meensen, Oberscheden
- **STAUFENBERG:** Landwehrhagen (Obere Dorfstr., Ostring) Sichelstein, Spiekershausen
- **WITZENHAUSEN:** Hundelshausen (Kirchstr.) Stadt (Am St. Jakob, Eichsfeldstr., Vor der Schanze)

Bewerben Sie sich jetzt!

(0561) 92094-100 oder -101

[www.top-direkt.de](http://www.top-direkt.de)



## Verdacht auf COVID-19?

Erfahren Sie hier, wie Sie sich bei einer Infektion richtig verhalten, welche Tests eingesetzt werden und welche Behandlungsmöglichkeiten es gibt.

Fakten-Booster

Quelle: BMG

### Was wir wissen

Fakten-Booster

Quelle: BMG



### Umsichtiges Verhalten schützt

Symptome wie Halsschmerzen, Husten, Fieber oder Schnupfen können auf eine Corona-Infektion hinweisen. Klären Sie zunächst telefonisch mit Ihrer Ärztin oder Ihrem Arzt, was als Nächstes zu tun ist. Außerhalb der Sprechzeiten können Sie auch den ärztlichen Bereitschaftsdienst unter der bundesweit einheitlichen Telefonnummer 116 117 anrufen. **Halten Sie sich an die AHA+L-Regeln und meiden Sie bei Verdacht auf eine Infektion unbedingt Kontakte. Bei einem positiven Testergebnis müssen Sie sich mindestens 5 Tage isolieren.**

Fakten-Booster

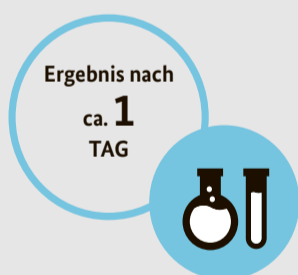
Quelle: BMG

## Testen ist und bleibt wichtig. Wann kommt welcher Test zum Einsatz?

Mithilfe von Corona-Tests können Sie feststellen, ob Sie sich mit dem Virus infiziert haben, und andere Menschen davor schützen. Ein negatives Testergebnis stellt dabei immer nur eine Momentaufnahme dar.

### PCR-Test

Bei Menschen mit einem positiven Antigen-Schnell- oder -Selbsttest stellt der PCR-Test durch Auswertung im Labor sicher, ob es sich um eine Corona-Infektion handelt. Der PCR-Test erfolgt in der Regel in Abstimmung mit der Ärztin oder dem Arzt.



### PoC-NAT-Test

Der PoC-NAT-Test liefert ein **relativ sicheres Testergebnis** innerhalb kurzer Zeit. Darum wird er meist in Krankenhäusern eingesetzt. Er weist wie das PCR-Testverfahren das Erbmateriale des Virus nach – aber mit schnellerer Auswertung direkt vor Ort.



### Antigen-Schnelltest

Antigen-Schnelltests kommen vor allem in Pflegeheimen und Krankenhäusern zum Einsatz und können zur Testung von **Bürgerinnen und Bürgern** genutzt werden, die z. B. an Veranstaltungen teilnehmen wollen. Die Tests werden durch geschultes Personal durchgeführt.



### Antigen-Selbsttest

Mit einem Antigen-Test zur Eigenanwendung haben Sie die Möglichkeit zu prüfen, ob bei Ihnen eine Corona-Infektion vorliegt. Damit helfen Sie, **Infektionsketten frühzeitig zu unterbrechen** und so Ihr Umfeld zu schützen.



### Was wir tun können

Fakten-Booster

Quelle: RKI, STIKO

Sprechen Sie unmittelbar nach dem positiven Corona-Testergebnis mit Ihrer Ärztin oder Ihrem Arzt, ob ein **Arzneimittel** zur Behandlung infrage kommt. Das gilt besonders für Menschen mit einem Risiko für einen schweren Verlauf. In der Regel verläuft COVID-19 mild bis mittelschwer.

Eine **frühzeitige** Arzneimittel-Therapie kann schwere Verläufe, Krankenhauseinweisungen und die Sterblichkeit senken. Wichtig ist, dass mit der Behandlung unverzüglich nach einem positiven Corona-Testergebnis und dem Beginn von Symptomen begonnen wird.

**Etwa 10 Prozent** der in Deutschland erkrankten Personen werden **aufgrund eines schweren COVID-19-Verlaufs im Krankenhaus behandelt**. Im Zentrum der Therapie stehen dann meist unterstützende Maßnahmen (z. B. Sauerstoffgabe, kreislaufunterstützende Arzneimittel oder Anti-Infektiva).



**„Die frühzeitige Corona-Therapie wird zu wenig genutzt, obwohl sie die Sterblichkeit bei Älteren erheblich senkt. Wenn Symptome und Schnelltest eindeutig sind, können Hausärztinnen und Hausärzte jetzt auch telefonisch die Diagnose stellen und Medikamente per Boten liefern.“**

**Bundesgesundheitsminister  
Prof. Karl Lauterbach**



Weitere Informationen und die genannten Quellen finden Sie unter:  
[zusammengegencorona.de/faktenbooster](http://zusammengegencorona.de/faktenbooster)

**116 117** und **0800 0000837**  
(English, العربية, Türkçe, Русский) für weitere Informationen, kostenfrei

[bmg.bund](https://www.bmg.bund) [Bundesministerium für Gesundheit](https://www.bundesministerium-fuer-gesundheit.de)  
[bmg\\_bund](https://www.bmg_bund) [bundesgesundheitsministerium](https://www.bundesgesundheitsministerium.de)

# Zurück ins Leben finden

Der Weg ist das Ziel: Die Trauer zu bewältigen benötigt Zeit

Der Tod ist ein Thema, das im gesellschaftlichen Diskurs immer noch tabuisiert wird, dabei müssen wir uns von Zeit zu Zeit mit dem Verlust eines Menschen auseinandersetzen.

Schwere Erkrankungen sowie der Tod des geliebten Partners oder langjähriger Freunde sind zudem enorme Einschnitte ins Leben, die nicht so einfach zu verkraften sind. Tiefe Trauer erleiden vor allem Eltern, die ihre Kinder oder Enkelkinder zum Grab begleiten müssen. Die scheinbare Reihenfolge wird auf den Kopf gestellt. Fragen, Vorwürfe, Bitterkeit: All die hochbrechenden Gefühle wirken auf Körper, Geist und Seele. Und ganz gleich, ob der Tod überraschend eintritt oder ein schleichender Prozess ist, als Angehöriger muss man sich mit der Trauer auseinandersetzen, um diese erschütternde Erfahrung verarbeiten zu können.

## Heilender Prozess

Um sich selbst oder andere trauernde Menschen in dieser Situation besser verstehen zu können, ist es hilfreich zu wissen, wie Trauer funktioniert. Die Psychologin Verena Kast hat vier Phasen identifiziert, die für den Trauerprozess typisch sind. Auch wenn es im ersten Moment nicht so scheint, gilt: Auch Trauerprozesse haben einen Anfang und ein Ende. Der Beginn der Trauerbewältigung ist der Verlust eines Menschen, auf welche Weise dieser im Einzelfall verläuft, ist entscheidend für den Verlauf des Bewältigungsprozesses.



**Sich selbst Zeit geben:** Den Verlust eines geliebten Menschen zu überwinden, ist ein langwieriger Prozess.

FOTO: HANS-JÜRGEN WIEDL/DPA-ZENTRALBILD/DPA-TMN

man sich vermeintlich darauf vorbereitet hat. Tritt ein Mensch aus dem Leben, hinterlässt er eine Lücke und nichts ist mehr, wie es zuvor war. Verzweiflung, Hilf- und Ratlosigkeit herrschen vor, der Trauernde leugnet, will die Situation nicht wahrhaben. Manche sind dabei wie erstarrt, verstört oder apathisch, andere können zunächst keine Gefühle empfinden. Auch körperlich spürt man den Verlust und man kann mit Unruhe, Panik, erhöhtem Pulsschlag, Erbrechen oder Schwitzen reagieren. Diese Phase kann wenige Stunden, aber auch

fühle, die entstehen, sollten zugelassen werden. Sie sind wichtig für den Prozess und können, wenn sie nicht ausgelebt werden, zu Depressionen und Schwermut führen. Wie lange diese Phase dauert, ist wieder unterschiedlich und kann von mehreren Tagen bis zu einigen Wochen anhalten.

### 3. Phase: Suche- und- Sich-Trennen

So langsam beginnen die Trauernden damit, sich an gemeinsame Erlebnisse, vertraute Orte zu erinnern oder die vermisste Person in ande-

setzen. Im Verlaufe dieses intensiven Suchens, Trennens und der Selbstfindung steht der Trauernde vor der Entscheidung, sein Leben allmählich wieder aufzunehmen oder in der Trauer zu verharren. Manchmal fallen die Betroffenen auch in die vorherigen Phasen zurück. Nicht selten trauen sie sich nicht, ihren Weg allein zu gehen, aus Angst, die verstorbene Person zu verraten. Andere nutzen neue Chancen und Möglichkeiten und blicken wieder gestärkt in die Zukunft.

### 4. Phase: Neuer Selbstbezug

Nachdem man getrauert hat, wütend war und seine Gefühle ausgelebt hat, kehrt allmählich der innere Frieden und die Ruhe zurück. Der Trauerprozess hat Spuren hinterlassen, meistens hat sich auch die Einstellung des Trauernden geändert. Der Verstorbene bleibt ein wichtiger Teil im Leben des Angehörigen, das nun aber



**Auf sich selbst achten:** Wichtig bei der Trauerbewältigung ist, dass man sich selbst nicht verliert.

FOTO: CHRISTIN KLOSE/DPA-TMN

über Wochen hinweg andauern.

## 2. Phase: Emotionen

In dieser Phase wallen die Gefühle auf: Leid, Schmerz, Angst, Traurigkeit, aber auch Freude, Wut oder Zorn können sich abwechseln. Manche Trauernde stellen sich die Frage, weshalb ausgerechnet sie das erleben müssen oder werfen dem Verstorbenen vor, sie im Stich gelassen zu haben. Der Vorwurf an den anderen geht auch mit der Frage einher, ob man selbst etwas hätte anders machen können. Als Folge entstehen Schuldgefühle, welche die Trauernden keinesfalls unterdrücken sollten. Alle Ge-

ren zu suchen. Der Trauernde tritt in ein inneres Zwiegespräch mit dem Verstorbenen und sich selbst und nutzt die Gelegenheit, sich mit schwebenden Fragen, Konflikten oder ungelösten Problemen auseinanderzu-

weitergehen muss.

## Es gibt Hilfe

Der Trauerprozess verläuft, je nach Ausgangssituation und Persönlichkeit, unterschiedlich. Wer trauernde Personen bei dieser Bewältigungs-

arbeit begleitet, bedarf ein hohes Maß an Offenheit, Empathie und Geduld. Wer Unterstützung benötigt, findet unter anderem bei den Amublanten Hospizdiensten und -gruppen Hilfe im Umgang mit der eigenen Trauer red/mas

Bestattungsinstitut  
Elke Lehmann



Bestattungsvorsorge · Grabpflege · FriedWald Partner  
Erd-, Feuer- und Seebestattungen · Hausbesuche  
**7 Tage 24 Stunden erreichbar**  
Mitglied im Bundesverband der deutschen Bestatter

Herrenstraße 15 · 36205 Sontra · Tel. 05653 917791 · Mobil 0170 1232012  
Lederecke 4 · 36214 Nentershausen · Tel. 06627 770

Bestattungsunternehmen  
**HESSE - BUCHENAU**

- Erd-, See-, Feuer- und Friedwald-Bestattungen
- Überführungen In- und Ausland
- Erledigung sämtlicher Formalitäten



Schloßstraße 21 • 36205 Sontra  
Tel.: 0 56 53 / 18 28 • Fax: 0 56 53 / 50 89  
Mobil: 0162 / 258 212 9

SEIT 1872

**UTHE**  
BESTATTUNGSHAUS

*Wir stehen Euch bei -*  
24 Stunden an 365 Tagen im Jahr.

**Tel.: 05651-1727**  
Furtweg 2 • 37269 Eschwege



*Leben & Abschied*  
IN WÜRDE

unter allen wipfeln ist ruhe

**RuheForst Werraland Herleshausen**

Ihr Ansprechpartner zu Fragen einer Waldbestattung unter den Kronen des Waldes

Besichtigungen nach persönlicher Vereinbarung gern möglich

info@ruheforst-werraland.de  
05654 92 30 42  
www.ruheforst-werraland.de



RuheForst. Ruhe finden.

Den Abschied persönlich gestalten.

Wir nehmen uns Zeit für Sie.

**PIETÄT KÖTHER**  
Bestattungen GmbH

Jederzeit für Sie erreichbar:  
Telefon 05651 31077

Neustadt 96 · 37269 Eschwege · www.pietat-koether.de



Tag & Nacht erreichbar  
**05651 12999**



Lars-Henning Bartels  
Bestattermeister

**Wir geben Ihrer Trauer Raum und Zeit...**

Unsere Ziele:  
Gedenken und Bewahren  
und würdevoll Abschied nehmen, denn  
in jedem Leben keimt die Ewigkeit.

**...in unserem stilvollen Abschiedsraum für Sie und Ihre Trauergäste.**



Bestattungsinstitut

Neue Adresse: Moritz-Werner-Str. 16 Eschwege

# Eine eiserne Disziplin

## Wie legt man einen Notgroschen zur Seite?

Unters Kopfkissen, in die Spardose oder auf ein separates Konto? Wer sein Erspartes vor dem eigenen Zugriff schützen möchte, sollte sich genau überlegen, wohin damit. Manche Lösungen bieten sogar Zinsen.

Wer in Zeiten steigender Preise noch Geld zur Seite legen kann, kann sich glücklich schätzen. Denn ein finanzielles Polster kann nie schaden - insbesondere vor dem Hintergrund bevorstehender Nachzahlungen bei Strom und Gas. Nur wohin mit dem Geld? Und wie widersteht man der Versuchung, das Ersparte einfach auszugeben?

„Auf alle Fälle belässt man den Notgroschen nicht auf dem Girokonto, auf dem das Gehalt eingeht und von dem die laufenden Ausgaben abgehen“, rät Prof. Hartmut Walz, Finanzökonom an der Hochschule Ludwigshafen. Das Geld zu Hause bar aufzubewahren, sei ebenfalls keine gute Option, sagt Annabel Oelmann, Vorstandin bei der Verbraucherzentrale Bremen.

Denn wer das Ersparte nicht aus dem unmittelbaren Dunstkreis entfernt, läuft Gefahr, es in einem schwachen Moment auszugeben. „Natürlich gibt es auch die Superdisziplinierten, die es auf dem Girokonto hinkriegen. Aber für mich wäre das zu verlockend.“ Die wohl einfachste Lösung für die meisten Men-



**Keine besonders hohe Zugriffsschwelle:** Wer das Ersparte zu Hause bar lagert, läuft Gefahr, es in einem schwachen Moment auszugeben.

FOTO: PATRICK PLEU/DPA-ZENTRALBILD/DPA-TMN

schen: ein separates Konto, zum Beispiel für Tages- oder Festgeld. Beides sind in der Regel kostenlose Konten, zu denen es keine Zahlungskarten gibt. Man kann mit ihnen also nicht am normalen Zahlungsverkehr teilnehmen.

„Diese Trennung macht einen unkontrollierten Zugriff erheblich unwahrscheinlicher, da es die Zugriffsschwelle erhöht“, sagt Fi-

nanzfachmann Walz. Wer das separate Konto auch noch aus der täglichen Wahrnehmung verbannt, sichert sich zusätzlich ab.

Vor- und Nachteil des Festgeldkontos zugleich: Das angelegte Geld ist nicht jederzeit verfügbar, sondern erst zum Ende der mit dem Kreditinstitut vereinbarten Laufzeit. Das sichert das Ersparte zwar vor dem ungehinderten

Zugriff, nimmt aber ein Stück weit die Flexibilität. Denn nicht jede Rechnung, die ins Haus flattert, ist vorhersehbar. Das Tagesgeldkonto ist da schon flexibler. Hier kann das Ersparte jederzeit auf das angeschlossene Girokonto transferiert werden. Die Flexibilität bezahlen Sparerinnen und Sparer dafür mit einem geringeren Zinssatz als beim Festgeld.

Apropos Zins: Wie stehen denn die Möglichkeiten, das Ersparte zu vermehren, bis es gebraucht wird? Nicht sonderlich gut, sagt Annabel Oelmann.

Die Zinsen aufs flexiblere Tagesgeld etwa seien so gering, dass sie von der aktuellen Inflation gleich wieder aufgefressen würden. Beim Festgeld sieht's kaum besser aus. Ein wenig Zins, meist

aber unter einem Prozent pro Jahr, gibt es laut Hartmut Walz aufs Tages- oder Festgeld vieler Hausbanken. Attraktivere Konditionen gibt es Honorarberater Michael Ritzau zufolge bei Online-Banken. Dort müsse man aber darauf achten, möglichst wenig Risiko einzugehen - viele der Institute kämen aus dem europäischen Ausland.

„Im Konkursfall der Bank muss die zuständige staatliche Einlagensicherung einspringen“, sagt Ritzau. So sei zum Beispiel die italienische Einlagensicherung aufgrund der hohen Staatsverschuldung samt unsicherer politischer Lage mit einem Restrisiko behaftet. Die schwedische Einlagensicherung ist im Vergleich deutlich sicherer.

Finanzökonom Walz empfiehlt, die Mühe für den Vergleich und die Einrichtung einer komplett neuen Konto-Verbindung ins Verhältnis zum Zinsvorteil zu setzen: Wer zum Beispiel 800 Euro für eine erwartete Nebenkosten-Nachzahlung noch ein halbes Jahr anlegen kann und seinen Zins durch einen Bankenwechsel für diesen Zeitraum von einem auf zwei Prozent verdoppelt, gewinnt am Ende gerade einmal vier Euro - vor Steuern wohl gemerkt. Nach Abzug der Kapitalertragsteuer bleiben drei Euro übrig.

Dafür lohnt sich die Schnäppchenjagd nach dem höchsten Zins nun wirklich nicht, sagt Walz. tmn



Jetzt direkt  
beantragen!

## GLASFASER FÜR SONTRA!

WIR LADEN SIE EIN ZUR VERANSTALTUNG IM ONLINEFORMAT.

Schnell und zuverlässig. Internet und Telefon durch Glasfaser. Sichern Sie sich jetzt Ihren Anschluss und machen Sie Ihr Heim zukunftssicher! Unser Ziel: Glasfaser – auch in Sontra.  
**Mehr dazu jetzt schon unter [www.goetel.de/glasfaser-tarife](http://www.goetel.de/glasfaser-tarife)**

**Außerdem jetzt schon vormerken:** unsere Onlineveranstaltungen für all Ihre Fragen rund um das Thema Glasfaserausbau in Sontra.

**26. September 2022 um 19 Uhr**

für Wischmannshausen, Ulfen, Weißenborn, Stadthosbach, Thurnhosbach und Bernebur

**29. September 2022 um 19 Uhr**

für Wölflterode, Mitterode, Lindenau, Krauthausen, Hornel, Heyerode, Diemerode, Breittau und Blankenbach

Sie möchten teilnehmen?  
Einfach zum Start den QR Code scannen  
oder klicken unter [goe.tel/stream](http://goe.tel/stream)



goetel

© LAN/TK/2018



# Berauscher Abend

## Trio PianoPianoPiano begeistert in der Stadtkirche

Sontra- PianoPianoPiano hat ein Instrumentalkonzert in der Stadtkirche in Sontra, wie der Name es erwarten ließ, ausgeführt. Unter anderem mit drei (E-)Pianos, aber trotzdem ganz überraschend anders als es die Zuhörer vermutet hätten.

Das Trio PianoPianoPiano, bestehend aus Eva Gerlach-Kling, Stefan Kling und David Gerlach präsentierte eine unglaubliche Bandbreite an Musik, die aus der Kombination verschiedener Tasteninstrumente entstehen kann.

Schon nach dem Intro zu Beginn des Konzertes, bei dem Stefan Kling eine Eigenkomposition zu Gehör brachte, Eva Gerlach-Kling das e-Moll Prélude von Chopin vortrug und schließlich David Gerlach mit den funktigen Rhythmen von Dave Crusins „Modaji“ die ersten Zuhörer zum „Mitswingen“ brachte, wurde wohl jedem klar, dass dies kein gewöhnliches Konzert werden würde.

Es wurde eine bunte und einmalige Mischung bestehend aus klassisch vorgetra-

genen Stücken, wie Christian Sindings Frühlingsrauschen, Interpretationen, bei denen auf E-Pianos und Synthesizern ganze Orchester nachgebildet wurden und mitreißenden Jazz-Partien wie der auf zwei Instrumenten vorgetragene Chick Corea Klassiker „Armando's Rhumba“.

Auch die Kombination aus klassischen Stücken mit freien Improvisationen, bei denen moderne Rhythmen und zuweilen bissige Akkorde den klassischen Part gekonnt umspielten und umgarnten, gelang auf einzigartige Weise. So etwa bei Edvard Griegs Lyrischem Stück No 6 „Norwegisch“ oder dem Italienischen Konzert von Johann Sebastian Bach.

Stefan Kling schließlich zeigte sein außergewöhnliches Improvisationstalent bei dem Choral „Audite Silete“ von Michael Prätorius. Schon bald nach den ersten frühbarocken Tonfolgen erklangen modernere Akkorde und Klänge, die sich immer weiter vom ursprünglichen Stück zu entfernen



Rissen ihr Publikum mit: Das Trio PianoPianoPiano in der Sontraer Stadtkirche.

FOTO: PRIVAT/NH

schienen, ohne jedoch je den Bezug zum eigentlichen Choral zu verlieren. Es war ein Vortrag, der keinen der Zuhörer mehr ruhig sitzen ließ und mit entsprechend tosendem Applaus belohnt wurde.

Aber ganz gleich, welcher Musikstil, welche Musikepo-

che oder welche Mischung daraus gerade erklang, jeder einzelne der drei Künstler bewies seine Virtuosität und zusammen boten sie einen klanglichen Genuss auf höchstem Niveau, der das Publikum immer wieder überraschte, mitriss und begeisterte.

### Jahreshauptversammlung: Jäger Breitau/Lindenau

Am Donnerstag, 6. Oktober um 20 Uhr, findet im Landgasthof Heiligenberg in Sontra-Breitau die Jahreshauptversammlung der Jagdgenossenschaft Sontra/Lindenau statt. Hierzu werden alle Jagdgenossen eingeladen. Die Versammlung ist ohne Rücksicht auf die Zahl der erschienenen oder vertretenen Jagdgenossen beschlussfähig. Tagesordnung:

1. Begrüßung und Feststellung der Beschlussfähigkeit
2. Bericht des Jagdvorstandes
3. Bericht des Schriftführers
4. Kassenbericht

5. Bericht des Ausschussvorsitzenden und Kassenprüfungsbericht
6. Entlastung des Jagdvorstandes und des Genossenschaftsausschusses
7. Beschlussfassung über die Verwendung des Reinertrages der Jagdnutzung
8. Verschiedenes

Das Jagdkataster liegt nach Absprache beim Jagdvorstand Otto Hollstein Kremptal 1 36205 Sontra-Breitau, vom 19. September bis 4. Oktober aus. Veränderungen bitte anzeigen. gez. Otto Hollstein, Jagdvorstand

### Landfrauen

Liebe Landfrauen! Am Mittwoch, 21. September, wollen wir endlich unseren Kaffeemittag mit lustigem Schrottwichteln nachholen! Dazu treffen wir uns um 15 Uhr im DGH. Bitte bringt euch wieder euer Kaffeegedeck mit. Wir freuen uns darauf, euch wieder zu sehen! Bis dahin liebe Grüße.  
Euer Vorstand

### Landwirtschaft: Roggen und Triticale Sorten

Durch geringe Boden- und Wasseransprüche kann der Roggen gute Erträge trotz Trockenheit generieren. Triticale benötigt etwas bessere Böden, konnte aber ebenfalls ihre Robustheit gegen Trockenheit ausspielen.

Zur Aussaat 2022 empfohlen werden die Winterroggensorten KWS Serafino und SU Performer sowie KWS Tayo. Die Sorte SU Perspektiv eignet sich für den Probenanbau. Bei der Wintertriticale empfehlen sich die mehrjährig geprüften Sorten Cedrico, Lombardo und Rivolt sowie die langstrohige Sorte Ramdam. Durch gute Ergebnisse bietet sich die Sorte Lumaco für den Probenanbau an.

Die Aussaat sollte nicht vor Ende Sept beginnen und Ende Okt abgeschlossen sein. Beim Anbau von Roggen enge Fruchtfolgen mit Triticale vermeiden, um Mutterkornbefall vorzubeugen.

Triticale nicht nach Weizen oder Mais stellen, da sonst das Risiko von Fusariuminfektionen steigt. Wendende Bodenbearbeitung und gesunde Sorten senken das Befallsrisiko.

L. Klingebiel, LLH Eichhof, 06621 922841

Aktuelle Situation im Raps In Frühsaaten, die vielleicht den ein oder anderen Schauer abbekommen haben und gleichmäßig aufgelaufen sind, kann jetzt vorhandene Feuchtigkeit genutzt werden, um Bodenherbizide auszubringen; falls schon größere Unkräuter vorhanden sind, ggf. Runway zumischen.

Flächen, die bei staubtrockenen Bedingungen vor mehr als 10-14 Tagen gedreht wurden: mit dem Herbizid warten bis Raps aufgelaufen ist. Soll noch Raps gedreht werden: Saatstärke um 5-10 K/m<sup>2</sup> erhöhen. Schädlingsdruck aktuell noch sehr niedrig; für regelmäßige Kontrolle Gelbschalen aufstellen. Ausfallgetreide im Blick behalten, damit es dem kl. Raps nicht Licht, Wasser und Nährstoffe stiehlt.

K.I.H. Claus, LLH HEF/FD; 0160 90725736

### Weitere Informationen

Weitere aktuelle Hinweise für die Landwirtschaft der hiesigen Region sind im Internet unter [www.aglw.de](http://www.aglw.de) zu finden.

Service von Juwelier Kunze  
Goldschmiedearbeiten,  
Reparaturen und Anfertigungen  
Tel. und WhatsApp 05653-643

# Chor würdigt Mitglieder

## Männergesangverein Breitau richtet Feier aus

Breitau – Um die Ehrungen langjähriger Sänger und Mitglieder des Männergesangvereins 1869 Breitau nachzuholen, die während der Pandemie ab 2020 ausgefallen sind, hat der Chor einen Grilltag veranstaltet. Hierzu waren alle Mitglieder des MGV Breitau sowie alle Breitauer Einwohner, die sich dem Chorgesang verbunden fühlen, herzlich eingeladen.

Nach schmackhaften Steaks und Bratwürstchen zum Mittagessen begrüßten die Sänger des MGV die Anwesenden mit drei Liedern, wobei der Chor von drei Tenorsängern aus Netra hervorragend unterstützt wurde. Erwin Walter, neuer Vorsitzender des MGV Breitau, begrüßte die Anwesenden – unter ihnen der Bürgermeister der Stadt Sontra, Thomas Eckhardt, der Vorsitzende der Sängerkreise Alheimer, Marko Gerke, und den Ortsvorsteher Lothar Asbrand.

Wenn man die große Anzahl der anstehenden Ehrungen, insgesamt 18, betrachtet, muss man feststellen, dass in den Jahren 1960 bis 1962, 1970 bis 1972 und 1980 bis 1982 viele junge Männer dem damaligen MGV Breitau beigetreten sind. Der MGV hatte in diesen Jahren teilweise über 30 aktive Sänger. Junge Sänger, die in einem Chor mitwirken wollen, sind heute bis auf Einzelfälle nicht mehr zu finden. Die Gründe dafür sind verschieden und nicht immer nachvollziehbar.

Der MGV hatte das große Glück, dass er sein 150-jähri-



Wurden gewürdigt: (hinten, von links) Otto Hollstein, Wilfried Ewald, Bernhard Walter, Lothar Göbel, Erwin Walter und Gerhard Schiffer. Vorn, von links: Marko Gerke, Karl-Heinz Stunz, Werner Bornscheuer, Erwin Eberhardt, Lothar Asbrand und Thomas Eckhardt.

FOTO: MÄNNERGESANGVEREIN BREITAU

ges Vereinsjubiläum 2019 vor der Coronazeit feiern konnte. Erwin Walter bedankte sich herzlich im Namen des Vorstandes bei allen Sängern und passiven Mitgliedern, die dem Verein weiter die Treue halten, und wünschte allen weiter viel Gesundheit.

Jeder weiß, dass ein Verein auch passive Mitglieder braucht. Sie sind ein Garant für das Vereinsleben, um die Aktiven finanziell und auch aktiv bei Vereinstätigkeiten zu unterstützen. Zur Ehrung der passiven Mitglieder überreichte Erwin Walter Ehrenurkunden an folgende Mitglieder des Vereins: Für 40 Jahre Mitgliedschaft Alfred Hofmann, Matthias Bodenstein, Volkhardt Heyn und Jürgen Weiß. Für 50 Jahre Lothar Asbrand, Friedrich Jarmus, Wilfried Burschel und Rudolf Diegel. Wilfried Ewald, Karl-Heinz Stunz und Fritz Gebhardt erhielten für

60 Jahre Treue zum Verein die Ehrenurkunde. Leider konnten nicht alle die Ehrungen persönlich entgegennehmen.

Die weiteren Ehrungen aktiver Sänger wurden durch den Vorsitzenden des Sängerkreises Alheimer, Marko Gerke, durchgeführt. Geehrt wurden für 40 Jahre aktives Singen Lothar Göbel und Gerhard Schiffer. Für 50 Jahre aktives Singen Bernhard Walter und für 60 Jahre aktiven Chorgesang erhielten Erwin Eberhardt und Otto Hollstein. Für 65 Jahre aktives Singen Werner Bornscheuer. Allen geehrten aktiven Sänger wurde die Urkunde mit Antecknadel des Mitteldeutschen Sängerbundes überreicht. In einer kurzen Laudatio

wurden die Verdienste aller Geehrten für den Chorgesang und auch ihren Beitrag für den Verein im ausgeführten Ehrenamt hervorgehoben.

Bürgermeister Thomas Eckhardt hob noch mal die Bedeutung des Chorgesangs als kulturelle Bereicherung der Stadt und des Ortes hervor. Er erinnert sich auch gerne an die Feierlichkeiten zum 150-jährigen Jubiläum im Jahr 2019. Eine weitere Urkunde erhielt Werner Bornscheuer, der den Verein ehrenamtlich von 1989 bis 2011 als zweiter Vorsitzender und von 2012 bis 2022 als erster Vorsitzender geführt hat. Erwin Walter bedankte sich recht herzlich bei seinem Vorgänger.

Mit Kaffee und Kuchen, der von den Sängerfrauen gebacken und vorbereitet wurde, klang der Tag in gemütlicher Runde aus.

### Weitere Informationen

Weitere aktuelle Hinweise für die Landwirtschaft der hiesigen Region sind im Internet unter [www.aglw.de](http://www.aglw.de) zu finden.

Service von Juwelier Kunze  
Goldschmiedearbeiten,  
Reparaturen und Anfertigungen  
Tel. und WhatsApp 05653-643

Geldankauf bei Juwelier Kunze  
Wir kaufen alten Schmuck, Münzen,  
Bestecke, Zahngold  
Tel. und WhatsApp 05653-643

Gardziella  
Briellenhaus-Blankenbach 0170/4048836



**PROGRAMMVORSCHAU**

**Samstag, 17. September  
Freiwilligentag mit dem Werratalverein Sontra e. V.**

9 Uhr, Arbeitseinsatz: Freischneiden von Wanderwegen und Aussichtspunkten, Wege-Neumarkierung, wenn vorhanden geeignetes Werkzeug mitbringen. (Handsäge, Baumschere) Abschluss mit gemeinsamen Essen und Trinken (kostenfrei), Leitung K.H. Roos und R. v. Bodelschwing

**Lieder mit SHIREGREEN**, (Interkommunales Projekt, Kloster, Burgen & Konfetti) in der Evangelischen Kirche, 19.30 Uhr, Nentershausen-Weißenhasel, Friedliebende

**Sonntag, 18. September  
Werrataler Wandertag auf dem Hohen Meißner mit dem Werratalverein Sontra e. V.**

Treffpunkt 9 Uhr, Breitwiese. Es werden 3 Wandertouren mit unterschiedlichen Strecken (4 bis 6 km) Fahrgemeinschaften angeboten. Z. T. auch mit naturkundlichen Informationen. Start 10 Uhr am Naturfreundehaus. Rückkehr 13 Uhr mit gemeinsamen Mittagessen (Eintopf) anschließend Kaffee und Kuchen und bei gemütlichem Zusammensein. Anmeldung bis 8. September bei K.H. Roos.

**Montag, 19. September  
Stadt- und Schulbibliothek**

15 bis 18 Uhr, Jahnstraße 16, Sontra, Adam-von-Trott-Schule

**Dienstag, 20. September  
AWO-Ortsverein Sontra**

14.30 Uhr, Begegnungsnachmittag mit Kaffee- und Spieleangebot in den Räumlichkeiten der Bürgerhilfe, Niederstadt 41, Sontra, auch Nichtmitglieder sind herzlich willkommen.

**Mittwoch, 21. September  
Wochenmarkt Sontra**

9 bis 13 Uhr, Lecker, lebendig und regional!  
Der Sontraer Wochenmarkt in der Braugasse mit einem frischen und bunten Angebot an Produkten aus der Region.  
**Bürgerhilfe Sontraer Land**  
14 bis 16 Uhr, Bürgerhilfe Sontraer Land, BlickPunkt, Treffen im Cafe FreiRaum für Flüchtlinge, Gastgeber und Interessierte

**Stadt- und Schulbibliothek**

15 bis 18 Uhr, Jahnstraße 16, Sontra, Adam-von-Trott-Schule

**Donnerstag, 22. September  
Bürgerhilfe Sontraer Land e. V.**

11 bis 14 Uhr, Mittagstisch für Senioren im Blickpunkt  
**Stadt- und Schulbibliothek**  
16 bis 19 Uhr, Jahnstraße 16, Sontra, Adam-von-Trott-Schule

**Wir gratulieren**

**Alles Gute zum Geburtstag!**  
**19. September**  
70 Jahre, Walter Schmidt, Weite Gasse 6, Sontra

**20. September**  
90 Jahre, Juliane Burschel, Kirchrain 2, Breitau

Sontra, Adam-von-Trott-Schule

**Samstag, 24. September**

14 Uhr, Breitwiese, Radtour Radtour mit dem Werratalverein Sontra voraussichtlich in den Raum Waldkappel. Radwanderführer: Heinz Schmauch

**Sonntag, 25. September  
Wanderung „von 8 bis 8“ Gemeinschaftswanderung mit SontraAktiVereint**

Um 8 Uhr am Marktplatz, mit vielen Informationen zu den Stadtteilen und Vereinen. Wanderstrecke: Marktplatz Sontra - Welda - Schießstand Ziegenberg - Windhauser - Holzstein - Weißenborn - Breitau - Krauthausen - Boyneburgtunnel Wichmannshausen. Im noch nicht fertiggestellten Tunnel ist der Wanderabschluss. Über den ganzen Tag gibt es eine Vollversorgung an Speisen und Getränken. Zu jeder Stelle können Wanderer dazustoßen und/oder werden zu Ihrem Einstiegsort zurückgebracht. Strecke 18 km, Wanderführer: R. v. Bodelschwing u. Th. Schmidt

**Montag, 26. September**

Stadt- und Schulbibliothek 15 bis 18 Uhr, Jahnstraße 16, Sontra, Adam-von-Trott-Schule

**Dienstag, 27. September**

AWO-Ortsverein Sontra 14.30 Uhr, Begegnungsnachmittag mit Kaffee- und Spieleangebot in den Räumlichkeiten der Bürgerhilfe, Niederstadt 41, Sontra, auch Nichtmitglieder sind herzlich willkommen.

**Mittwoch, 28. September  
Wochenmarkt Sontra**

9 bis 13 Uhr, Lecker, lebendig und regional!  
Der Sontraer Wochenmarkt in der Braugasse mit einem frischen und bunten Angebot an Produkten aus der Region.  
**Bürgerhilfe Sontraer Land**  
14 bis 16 Uhr, Bürgerhilfe Sontraer Land, BlickPunkt, Treffen im Cafe FreiRaum für Flüchtlinge, Gastgeber und Interessierte

**Stadt- und Schulbibliothek**

15 bis 18 Uhr, Jahnstraße 16, Sontra, Adam-von-Trott-Schule

**Donnerstag, 29. September  
Bürgerhilfe Sontraer Land e. V.**

11 bis 14 Uhr, Mittagstisch für Senioren im Blickpunkt  
**Stadt- und Schulbibliothek**  
16 bis 19 Uhr, Jahnstraße 16, Sontra, Adam-von-Trott-Schule

**STADTVERWALTUNG INFORMIERT**

**Bauarbeiten in Krauthausen „Baumtal“**

Die Stadt Sontra erneuert in 2022 im Ortsteil Krauthausen Baumtal die Kanalisation, Wasserversorgung und den Straßenbau. Nachfolgende Arbeiten werden im Baumtal ausgeführt.  
• Neubau einer Kanal- Mischwasserleitung DN 250 PP mit Schachtbauwerken und Anschlussleitungen  
• Neubau einer Trinkwasserleitung DA 125 PEHD SDR 11 mit Anschlussleitungen  
• Grundhafter Ausbau der Anliegerstraße mit gepflastertem Gehweg



**Baumtal wird erneuert:** Die Bauarbeiten finden in diesem Bereich statt. FOTO: STADT SONTRA

weg  
Die von der Stadt Sontra geplante Bauzeit reicht ca. von der 35. KW 2022 bis 20. KW 2023. Bereits in der 37. KW wird die Baustelle durch die Firma Laudemann GmbH eingerichtet. Der von der Baufirma Laudemann GmbH eingesetzte Polier wird sich bei den betroffenen Anliegern rechtzeitig persönlich vorstellen.  
Je nach Verfügbarkeit / Bauverfahren wird der Asphalt der betroffenen Straße in der 38. KW abgefräst bzw. später mit dem Bagger aufgebrochen.

**STADTVERWALTUNG INFORMIERT**

**Veröffentlichung von Ehejubiläen**

Ehejubiläen werden nur dann im Stadtkurier veröffentlicht, wenn die Betroffenen dies wünschen und sie ihren Wunsch rechtzeitig, das heißt bitte mindestens drei Wochen vor dem Jubiläumstag, im Vorzimmer des Bürgermeisters

mitteilen.

**Berichte für Stadtkurier**

Mitteilungen und Berichte für den Sontraer Stadtkurier müssen der Verwaltung montags bis 11 Uhr vorliegen. Später eingehende Meldungen können nicht berücksichtigt werden.

**NOTDIENSTE**

**ÄRZTE**  
Notfallnummer für den Bereitschaftsdienst: 11 61 17

**AUGENÄRZTE**  
Notdienstzentrale Eschwege: 0 56 51/1 92 92

**ZAHNÄRZTE**  
Zahnärztlicher Notfallvertretungsdienst für den Bereich Eschwege: 0180/5 60 70 11 (gebührenpflichtig)

**APOTHEKEN**  
**17. September**  
Wehretal Apotheke, Langenhainer Str. 4, Reichensachsen, Tel. 0 56 51/4267

**18. September**  
Adler Apotheke, Obermarkt 23, Eschwege, Tel. 0 56 51/33 54 30

**24. September**  
Struth Apotheke, Freiherr-vom-Stein-Straße 2, Eschwege, Tel. 0 56 51/1 31 20

**25. September**  
Christians Apotheke, Schlossplatz 8, Eschwege, Tel. 0 56 51/33 57 00

**NOTRUF POLIZEI: 110**

**NOTRUF FEUERWEHR/RETTUNGSDIENSTE: 112**  
**Rettungsdienste**  
Arbeiter-Samariter-Bund

Aufträge zu richten über Leitstelle für den Werra-Meißner-Kreis 0 56 51/1 92 22  
Leitstelle für den Kreis Hersfeld-Rotenburg: 0 66 21/1 92 22

**Frauenhaus Eschwege**  
Tel. 0 56 51/3 26 65

**Kinder- und Jugendhilfe**  
Bez.-Verband Hessen-Nord e.V., Mütternotdienst: 0 56 77/95 85 12

**Hospizdienst Sontra**  
Rufbereitschaft: 0 56 51/33 83 14

**Strom- und Gasversorgung**  
EAM Netz GmbH  
Kundenservice 0800/3 25 05 32  
Entstörungsdienst  
Strom: 08 00/3 41 01 34  
Erdgas: 08 00/3 42 02 34

**Wasserversorgung und Abwasserbeseitigung Stadt Sontra**  
24 Std.-Rufbereitschaft  
Wasserversorgung: 01 51/53 85 50 87  
Abwasserbeseitigung: 01 51/53 85 50 74

**Krankenpflege**  
24-Std.-Rufbereitschaft Diakonie Eschwege-Land gGmbH, Hinter der Mauer 20, Sontra (Teamleitung: Heidrun Krause, Pflegedienstleitung: Liane Holzapel) 0 56 58/9 32 9

**Die Adam-von-Trott-Schule Sontra stellt sich vor ...**

**Projektwoche der Adam-von-Trott-Schule**

Die lang ersehnte Projektwoche der Adam-von-Trott-Schule in Sontra fand in der letzten Schulwoche vor den Sommerferien statt. Die Schülerinnen und Schüler hatten nach einem anstrengenden Schuljahr die Gelegenheit, sich in 40 verschiedene Projekte einzuwählen. Dabei standen Themen aus dem künstlerischen, naturwissenschaftlichen und sportlichen Bereich zur Verfügung, welche nicht nur von Lehrkräften, sondern auch von Schülerinnen und Schülern der gymnasialen Oberstufe geleitet wurden. Während die Jugendlichen in der Schulmökerei einen Einblick in die Welt der Bienen sowie der Produktion von Honig erleben konnten, stand beim Projekt „Aus alt mach neu“ das Thema Upcycling im Vordergrund. Durch die Umgestaltung von Glas-,



Plastik- und Papierabfall zeigten die Jugendlichen ihre Kreativität und erschufen Kunstobjekte. Auch im sportlichen Bereich hatte die AvT einiges zu bieten. Von „Rundum fit“ über Beachvolleyball bis hin zu „Flagfootball“ und „Pumptrackfahren“ war für alle etwas dabei. Für Nichtschwimmer gab es in Kooperation mit dem Freibad in Sontra die Möglichkeit unter Anleitung der Bademeister, das Schwimmen zu erlernen. Sowohl Kolleginnen und Kollegen als auch Schülerinnen und Schüler waren sich einig, dass diese Woche einen gelungenen Abschluss des Schuljahres 2021/2022 darstellte. Philip Bernreuther, Biologie- und Sportlehrer

**Eine Gemeinschaftsaktion der Sontraer Schulen, der untenstehenden Unternehmen und des**

**MIETWAGEN WITZEL**  
-> Krankenfahrten  
-> Rollstuhltransporte  
-> Dialyse  
-> Chemotherapie  
-> Strahlenbehandlung  
SONTRA 0 56 53 16 40  
Zulassung zu allen Krankenkassen

**Bachmann**  
Gebäudetechnik GmbH & Co.KG

**Autohaus Lindemann**  
Göttinger Str. 55 · Sontra  
Tel.: 0 56 53 / 97 99 - 0

**Landfuxx**  
LANDFUXX DIETERICH  
Sontra, Tel.: 05653-613

**www.ep-bierwirth.de**

**studiomittelmühle**  
büro für text, grafik und fotografie  
elisabeth mühlleder, peter krause  
bahnhofstr. 3, 36205 sontra  
+49-5653 914304, studio-mittelmuehle.de

**Juwelier KUNZE**  
Sontra, Herrenstr. 22, Tel. 05653 643

**NEUENDORF**  
Haustechnik GmbH  
HEIZUNG - LÜFTUNG  
SANITÄR  
Sontra - Tel. 05653/1866

**bocksberger**  
Farben, Tapeten, Bodenbeläge, Hobby  
Sontra, ☎ 05653-8363 - www.tapeten-bocksberger.de

**Peter Persch ... die Küchel**  
www.persch-diekuchel.de

**Vorankündigung:  
„Sontra von 8 bis 8“**

Sontra - Save the date: Am 25. September findet die fünfte Auflage der Aktion „Sontra von 8 bis 8“ statt.  
Die Aktion ist eine gemeinsame Initiative von „SontraAktiVereint“ mit Unterstützung von örtlichen Vereinen nach dem Motto: „Wir bewegen Sontra“. Interessierte können sich das Datum gerne schon einmal vormerken. Weitere Informationen werden in Kürze bekanntgegeben. red

Angebote gültig vom 19.09. - 24.09.2022

Jede Woche erfrischende Angebote!

**logo**  
GETRÄNKE • FACHMARKT

**Aktion!**  
+ 2 Flaschen GRATIS!

**Benediktiner Hell, Weissbier**  
naturtrüb, alkoholfrei,  
Kasten = 20 x 0,5 l,  
zzgl. 3,26 € Pfand,  
11 = 1,50 €

**ANGEBOT**  
**14,99**

Entspricht einem Kastenpreis von 13,63 €



Ein Zimmer bitte! Ein Insektenhotel ist die nahe liegende und meist eine hübsche Lösung, um winzigen Bewohnern des Gartens ein Quartier fürs Brüten und Überwintern zu geben.

FOTO: BENJAMIN NOLTE/DPA-TMM

## Mehr als nur ein Haufen Steine

Wohnorte für Insekten schaffen

Gerade im Herbst ist es wichtig, im Garten Wohnräume für Insekten zu schaffen. Denn die nützlichen Tiere brauchen genauso wie wir und die größeren Tiere in der Natur einen guten Unterschlupf bei Regen, Wind, Frost und Schnee.

Aber nicht nur: Auch Amsel, Rotkehlchen und Zaunkönig brüten das Frühjahr und den Sommer über darin.

Sie haben gerade nicht genug Holz: Ein einfacher Laub- und Reisighaufen ist eine Alternative. Hier fühlen sich übrigens Igel am wohlsten. Und Komposthaufen sind ebenfalls ein Zuhause für viele Insekten.

Davon haben wir letztlich alle gemeinsam etwas: Die Tiere bestäuben Nahrungspflanzen, bekämpfen Schädlinge, versorgen die Böden mit Nährstoffen und sind Teil der Nahrungskette. Laut Bundesumweltministerium schmecken sie vielen Vögeln, Amphibien, Reptilien und Säugtieren wie Fledermäusen, Spitzmäusen, Igel und Dachs. Aber auch andere Insekten beißen gerne zu.

**Das Rohboden-Habitat:** Manche Insekten wollen Zugang zum Boden, der nicht bewachsen ist. Manche Wildbienen etwa legen darin ihre Niströhren an, als keine Löcher erkennbar.

Gute Gründe also, Insekten im Garten ein Heim zu geben. Es reicht schon eine kleine Ecke, im allerletzten Winkel des Gartens. Hier sind ein paar Gestaltungsideen dafür:

Der IVA empfiehlt, eine 30 bis 50 Zentimeter tiefe Mulde auszuheben und mit lehmiger Sand zu füllen. Dieser Bereich sollte frei von Vegetation gehalten werden. Idealerweise liegt das Insekten-Habitat in der Nähe von Blumenbeeten, die Nahrung bieten.

**Die Käferbank:** Sie ist ein kleiner Wall von etwa 40 Zentimeter Höhe. Der Damm bietet nach Angaben des Industrieverband Agrar (IVA) ein gutes Mikroklima, da sich der aufgestaute Boden schnell erwärmt und nach einem Regen auch schnell abtrocknet.

**Das Balkon-Hotel:** Das Insektenhotel ist auch für Balkongärtner eine Option, etwas für Insekten zu tun. Es ist eine Nist- und Überwinterungshilfe für eine Vielzahl an Insekten.

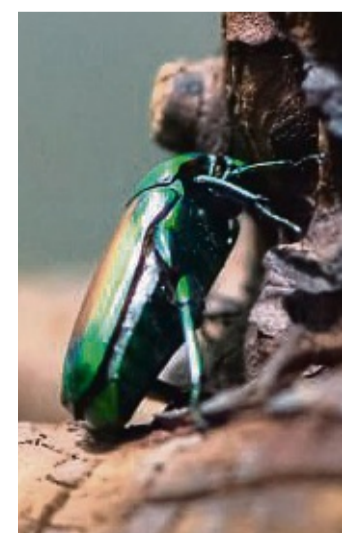
Die Experten raten, die Käferbank in Nord-Süd-Ausrichtung anzulegen. So werden die Sonnenstrahlen am besten ausgenutzt. Und man sollte die Käferbank nicht gezielt bepflanzen.

Um nur ein paar zu nennen: Wildbienen und Hummeln, Schlupf-, Falten-, Grab- oder Wegwespen, Florfliegen und Ohrwürmer und so manche Käferart. Idealerweise hängt oder steht es an einem sonnigen, wind- und regengeschützten Ort. Wichtig: Es sollte sich nicht im Wind bewegen.

**Ein Haufen Steine:** Ob ein kleiner Steinhaufen oder eine richtige Trockenmauer: Steine haben eine hohe Anziehungskraft für viele Insekten und kleine heimische Reptilien. Sie verstecken sich in den Ritzen oder brüten darin. Ein Beispiel dafür ist die Rostrote Mauerbiene.

Die Insekten müssen im Umfeld des Hotels aber Nahrung finden. Daher rät der IVA, auf einheimische Gehölzen und Sträucher wie Salweide, Wildrosen oder Geißblatt sowie Kräutern und insektenfreundlichen Blumen beim Hotel zu achten. **tmm**

Die Steine sollte man an einem hellen und warmen Standort ablegen, rät der IVA. Es ist wichtig, sie locker zu schichten und dass die Steine so liegen, dass einige davon kleine Terrassen bilden. Darauf wollen sich etwa Eidechsen sonnen können. Man kann den Steinhaufen stabilisieren, indem man die Fugen mit Lehm oder Ton ausfüllt.



**Ein Stapel Holz:** Totes Holz, etwa Reste von dem Gehölzschnitt oder dem Fällen eines Baums, sind ein beliebtes Baumaterial für Insektenwohnungen.

**Der Rosenkäfer** ist ein Bewohner der Komposthaufen im Garten.

FOTO: ANDREA WARNECKE/DPA-TMM

<p><b>Karamalz</b> Kasten = 20 x 0,5 l, zzgl. 3,10 € Pfand, 11 = 1,00 €</p> <p><b>Aktion!</b> + 1 Laufgürtel GRATIS!</p> <p><b>- 23 %</b> <b>9,99</b></p>	<p><b>Herzog von Franken Pilsener</b> Kasten = 20 x 0,5 l, zzgl. 4,50 € Pfand, 11 = 1,20 €</p> <p><b>ANGEBOT</b> <b>11,99</b></p>	<p><b>Radeberger Pilsner</b> Kasten = 20 x 0,5 l, zzgl. 3,10 € Pfand, 11 = 1,25 €</p> <p><b>- 24 %</b> <b>12,49</b></p>	<p><b>Weißerhoher Bier</b> diverse Sorten, außer Bonator, Kasten = 20 x 0,5 l, zzgl. 3,10 € Pfand, 11 = 1,30 €</p> <p><b>ANGEBOT</b> <b>12,99</b></p>
<p><b>Helles Pilleken</b> Kasten = 24 x 0,33 l, zzgl. 3,42 € Pfand, 11 = 1,77 €</p> <p><b>- 15,99</b> <b>13,99</b></p>	<p><b>Carlsberg Lager Beer</b> Kasten = 20 x 0,5 l, zzgl. 3,10 € Pfand, 11 = 1,50 €</p> <p><b>- 16,99</b> <b>14,99</b></p>	<p><b>Schlappeseppel Specialität</b> Kasten = 20 x 0,33 l, zzgl. 4,50 € Pfand, 11 = 1,82 €</p> <p><b>- 13,99</b> <b>11,99</b></p>	
<p><b>Störtebeker Bier</b> diverse Sorten, Kasten = 20 x 0,5 l, zzgl. 3,26 € Pfand, 11 = 1,60 €</p> <p><b>Aktion!</b> + 2 Flaschen GRATIS!</p> <p><b>- 24 %</b> <b>15,99</b></p> <p>Entspricht einem Kastenpreis von 14,54 €</p>	<p><b>Ayinger Bier</b> Bräuweise, Lager Hell, Kasten = 20 x 0,5 l, zzgl. 3,26 € Pfand, 11 = 1,70 €</p> <p><b>Aktion!</b> + 1 Glas + 2 Flaschen GRATIS!</p> <p><b>- 18,99</b> <b>16,99</b></p> <p>Entspricht einem Kastenpreis von 15,45 €</p>	<p><b>Maisel's Weisse</b> diverse Sorten, Kasten = 20 x 0,5 l, zzgl. 3,10 € Pfand, 11 = 1,40 €</p> <p><b>ANGEBOT</b> <b>13,99</b></p>	<p><b>Hirschquelle Heilwasser*</b> Kasten = 12 x 0,75 l, zzgl. 3,40 € Pfand, 11 = 0,55 €</p> <p><b>- 29 %</b> <b>4,99</b></p>
<p><b>Bad Brambacher Garten-Limonade</b> diverse Sorten, Kasten = 20 x 0,5 l, zzgl. 4,50 € Pfand, 11 = 0,90 €</p> <p><b>- 16,99</b> <b>8,99</b></p>	<p><b>Selters Mineralwasser</b> diverse Sorten, Kasten = 12 x 1,0 l, zzgl. 3,30 € Pfand, 11 = 0,50 €</p> <p><b>- 25 %</b> <b>5,99</b></p>	<p><b>Wetterauer Gold</b> Apfelsaft, Apfelwein, Kasten = 6 x 1,0 l, zzgl. 2,40 € Pfand, 11 = 1,17 €</p> <p><b>- 7,99</b> <b>6,99</b></p>	
<p><b>Förstina Vital 3, OK</b> Kasten = 12 x 0,75 l, zzgl. 3,30 € Pfand, 11 = 0,83 €</p> <p><b>- 8,99</b> <b>7,49</b></p>	<p><b>TWENTYFOUR 7 Energy</b> koffeinhaltig, 0,25 l-Dose, zzgl. 0,25 € Pfand, 11 = 2,36 €</p> <p><b>- 25 %</b> <b>0,59</b></p>	<p><b>Coca Cola XXL*</b> koffeinhaltig, 2,0 l-Flasche, zzgl. 0,25 € Pfand, 11 = 0,65 €</p> <p><b>- 28 %</b> <b>1,29</b></p>	<p><b>Michel Schneider alkoholfrei</b> diverse Sorten, 0,75 l-Flasche, 11 = 5,32 €</p> <p><b>- 20 %</b> <b>3,99</b></p>
<p><b>Förstina Sprudel Mineralwasser</b> diverse Sorten, Kasten = 12 x 1 l, zzgl. 3,30 € Pfand, 11 = 0,46 €</p> <p><b>- 6,79</b> <b>5,49</b></p>	<p><b>Martini Fiero, Bianco</b> 14,4 %, 0,75 l-Flasche, 11 = 7,32 €</p> <p><b>- 27 %</b> <b>5,49</b></p>	<p><b>Jim Beam Whiskey</b> diverse Sorten, 0,7 l-Flasche, 11 = 14,27 €</p> <p><b>- 29 %</b> <b>9,99</b></p>	
<p><b>Grasovka</b> Vodka, 38 %, 0,5 l-Flasche, zzgl. 0,15 € Pfand, 11 = 14,98 €</p> <p><b>Aktion!</b> + 1 Flasche top frisch Apfelsaft 1 l GRATIS!</p> <p><b>- 8,99</b> <b>7,49</b></p>	<p><b>ERNEUT</b> <i>Wir freuen uns!</i> <b>AUSGEZEICHNET.</b></p> <p>DNV (Deutsche Gesellschaft für Nachhaltigkeitsmanagement)</p> <p>DEUTSCHER KUNDEN-RUNDWAGEN 2021/22</p> <p>HERAUSRAGENDES PREIS-LEISTUNGS-VERHÄLTNIS</p> <p>DEUTSCHER KUNDEN-RUNDWAGEN 2021/22</p> <p>HERAUSRAGENDE KUNDEN-ZUFRIEDENHEIT</p> <p>FAZ-INSTITUT</p> <p>Deutschlands Fairste Getränkemarkte 2022</p> <p>1. Platz</p> <p>Logo Getränke-Fachmarkt</p> <p>In Ihrer Nähe:</p>		

\*nicht in allen Filialen erhältlich  
Alle Artikel und Zugaben solange Vorrat reicht. Für Druckfehler keine Haftung!

# NORMA®

# Mehr fürs Geld.

ab Montag,  
19. September

JETZT ZUGREIFEN! SOLANGE VORRAT REICHT!

**Weißer Riese Universal-/Colorwaschmittel**  
Trio-Caps 80+10-Stück-Packung für 90 Waschladdungen (pro Waschgang -12) oder Pulver 5,5-kg-Packung für 100 Waschladdungen (pro Waschgang -11) je Packung

**47% billiger**  
zum Vergleich: z.B. UVP Pulver 19 Waschladdungen = 3,95

**10,99\***



**HEITMANN Bio Schnell Entkalker**  
Entkalkt schonend, gründlich und lebensmittelsauber 250-ml-Flasche (1 l = 7,96) je Flasche

**20% billiger**  
UVP 2,49

**1,99\***



**KOMETA Echt ungarische Salami Classic**  
1-kg-Packung (1 kg = 10,99) je Packung

**21% billiger**  
UVP 13,99

**10,99\* 1 kg**



**Staropramen Premium Bier XXL**  
8x0,5-l-Flasche, zzgl. 8x -0,08 Pfand (1 l = 1,75) je 8er-Pack

**billiger**  
UVP 7,49

**6,99\* 8er-Pack**



**HEITMANN Galleife Fleckenspray/Citronensäure**  
Fleckenspray 250-ml-Spray (1 l = 9,80), Citronensäure 350-g-Packung (1 kg = 7,-) oder Citronensäure 500-ml-Flasche (1 l = 4,90) je Artikel

**18% billiger**  
zum Vergleich: z.B. UVP Galleife-Fleckenspray = 2,99

**2,45\***



**Spül-/Waschmaschinen-Pflegers**  
Intensiv-Spülmaschinen-Pflegers Citrus- oder Apfel-duft oder Waschmaschinen-Pflegers-Reiniger mit Frischduft

- Verlängert die Lebensdauer
- Hygienische Sauberkeit
- Entfernt Kalk, Waschmittelreste, Ablagerungen und unangenehme Gerüche

2x250-ml-Flasche (1 l = 4,98) je 2er-Pack

**2,49\* 2er-Pack**



**granini Die Limo**  
Zitrone-Minze, Orange-Lemongras, Limette-Zitrone oder Kokoswasser-Zitrone 1-l-Flasche, zzgl. -25 Pfand (1 l = -99) je Flasche

**33% billiger**  
UVP 1,49

**-99\* 1 Liter**



**Badeta Eukalyptus-Menthol-Bonbons**  
1-kg-Packung (1 kg = 2,79)

**29% billiger**  
zum Vergleich: UVP 150-g-Packung = -59

**2,79\***



**UNSER OBST UND GEMÜSE IST PRÄMIERT!**

ÜBER 120 ARTIKEL STÄNDIG IM SORTIMENT!

bilacón eurofins

ILAU GLOBALGAP

**JÄHRLICH PRÄMIERT DLG**



**Äpfel vom Bodensee**  
Deutschland, Friedrichshafen Sorte: Elstar, Kl. I, extra große Früchte Kal. 75/85 + 80/90mm, 2,5-kg-Beutel (1 kg = 1,12) je Beutel

**neue Ernte!**

**2,79\* 2,5 kg!**



**Spitzpaprika**  
Ungarn, Kl. I, rot oder gelb, 1-kg-Netz (1 kg = 2,59) je Netz

**1 kg!**

**2,59\***



**Deutsche Speisekartoffeln**  
Deutschland Qualität 1, Sorten: z.B. Colomba oder Krone, vorwiegend festkochend, Ware gebürstet, 10-kg-Sack (1 kg = -50) je Sack

**10 kg! XXL**

**4,99\***



# NORMA® IMMER MEHR FÜRS GELD!

SEIT ÜBER 50 JAHREN - IMMER DER BESTE PREIS

**TOPTEX Arbeits-Strickfleece Jacke für Herren**  
• Oberstoff aus modischer Strickfleece-Qualität  
• Größen S (46) - XXL (60/62)

**NEU! Jetzt auch in Größe S**

**NEUE Designs!**

je Jacke **14,99\***



**TOPTEX Arbeits-Latzhose für Herren**  
mit strapazierfähiger Knieverstärkung und vielen funktionellen Details

- Obermaterial 65% Polyester, 35% Baumwolle
- Knieverstärkung 100% Polyester
- Größen M (48/50) - XL (56)

je Arbeits-Latzhose **16,99\***



**TOPTEX Sneaker-Socken 6 Paar**  
• Hoher Baumwollanteil • Mit Biofresh-Ausrüstung  
• Größe 39/42-43/46

je 6 Paar **6,99\***



**WORK S3 SRC Sicherheitsschuhe für Herren**  
• Aus hochwertigem Glattleder • Atmungsaktives Mesh-Innenfutter mit Coolmax®-Einlegesohle  
• Durchtrittsicher • Wasserdurchlässig • Antistatisch  
• Rutschhemmende PU-Laufsohle  
• Nach EN ISO 20345:2011/S3  
• Größen 42-45 je Paar

**50% billiger**  
UVP 39,99

**19,99\***



**Lifetex XL-Teppich „Dreamfields“**  
ca. 160 x 240 cm

- Für Fußbodenheizung geeignet
- Hoher Gehkomfort

Für alle Wohnbereiche, extrem strapazierfähig

je Ausführung **49,99\***



**KRAFT Akku-Schlagbohrschrauber-Set**  
inkl. 71tlg. Bohrer- und Bit-Set

- 2-Gang Getriebe inkl. Bohr- und Schlagbohrstufe
- Drehmomentstufen: 25 + Bohren + Schlagbohren
- Schnellspannbohrfutter Ø 0,8 - 10 mm
- Rechts-/Linkslauf
- LED-Arbeitslicht
- 3 Jahre Garantie

**54,99\***



**KRAFT XXL-Trennscheiben-Set**  
• Aus Korund • Zum gratfreien Schneiden  
• Ø ca. 125 mm

**22 STÜCK**

**9,99\***



**Schepach Arbeits-Unterstellbock**

- Durch klappbare Standfüße leicht zu verstauen oder zu transportieren
- Verstellbarer Anschlagswinkel
- Stabile Maschinenaufnahme
- Robuster Werkzeugstahl
- Gewicht ca. 5,7 kg
- 3 Jahre Garantie

**60% billiger**  
UVP 49,99

**19,99\***



**Schnellspannmutter für Winkelschleifer**  
• Für Trennscheiben bis zu Ø 230 mm und 6 mm Stärke  
• Für Spindelgewinde M14

**6,99\***



**KRAFT 3 Jahre Garantie**

- **Edelstahl-Spanplatten-schrauben 320 Stück**  
3x30 mm 180 St., 4x40 mm 80 St., 5x50 mm 40 St., 6x60 mm 20 St.
- **Edelstahl-Spengler-schrauben 200-teilig**
- **Edelstahl-Flügelmutter-Sortiment 150-teilig**  
von M5-M8
- **Edelstahl-Mutter-Satz mit Eigensicherung 146-teilig**  
von M4-M12

je Set **6,99\***



**KRAFT Aluminium-Wasserwaage/Richtlatte**  
3 Jahre Garantie

je Ausführung **14,99\***

Aluminium-Wasserwaagen-Set 2tlg.  
• Mit cm-Skala und 3 Libellen 0° - 45° - 90°

Aluminium-Richtlatte 200 cm • Mit 2 Libellen



**Aluminium-Wasserwaage 200 cm**  
• Mit cm-Skala und 3 Libellen 0° - 45° - 90°

**Aluminium-Richtlatte 200 cm** • Mit 2 Libellen



**PowerColor Holz-Profi-Pinsel „PRO“ 8tlg.**

- Hohe Deckkraft durch hochwertige Borsten
- Ergonomischer Griff
- Stiel aus FSC®-zertifiziertem Holz (FSC® N001587)

**49% billiger**  
UVP 9,95

je Pinsel-Set **4,99\***



**BAUFIX Lacke 2 in 1 - 1 Liter**

- Anthrazit
- Hellgrau
- Nussbraun
- Creme-Weiß
- Made in Germany

**49% billiger**  
UVP 9,95

je Buntlack/Weißlack **4,99\***

**2in1 Lack und Grundierung in einem!**

- Buntlack/Weißlack 2 in 1 • Rein-Acryl • Wasser-Verdünnbar • Schnelltrocknend
- Weißlack in seidenmatt oder seidenglänzend

**53% billiger**  
UVP 12,95

je Metall Schutzlack/Fenster- & Türenlack/Heizkörperlack **5,99\***



\*Keine Mitnahmegarantie! Sofern der Artikel in unserer Filiale nicht vorhanden ist, können Sie diesen direkt in der Filiale innerhalb von 2 Tagen ab o.g. Werbebeginn bestellen und zwar ohne Kauf-zwang oder Sie wenden sich bezüglich kurzfristiger Lieferbarkeit an [www.norma-online.de/aktionsartikel](http://www.norma-online.de/aktionsartikel). Es ist nicht ausgeschlossen, dass Sie einzelne Artikel zu Beginn der Werbeaktion unerwartet und ausnahmsweise in einer Filiale nicht vorfinden. Wir helfen Ihnen gerne weiter. Schuhe und Textilien teilweise nicht in allen Größen erhältlich. Alle Preise in Euro. Bei Druckfehlern keine Haftung.

**NORMA 24**

**ÜBER 30.000 ARTIKEL**  
einfach & bequem online bestellen  
unter [www.norma24.de](http://www.norma24.de)

**HIER GEHT'S ZU UNSEREM ONLINESHOP**



NORMA24 Online-Shop GmbH & Co. KG, Manfred-Roth-Str. 7, 90766 Fürth  
NORMA Lebensmittelbetrieb Stiftung & Co. KG, Heisterstraße 4, 90441 Nürnberg

# Andauernde Jobsuche

## Wann lohnt sich eine private Arbeitsvermittlung?

Private Arbeitsvermittlungen gibt es nahezu überall – für manche gibt es sie sogar kostenfrei. Für wen es sich lohnt und was man dazu wissen sollte.

Arbeitskräfte dringend gesucht, bitte melden: In vielen Branchen können Unternehmen ihre Stellen nicht nachbesetzen. Und doch kann es gute Gründe geben, bei der Suche nach einem Job einen privaten Arbeitsvermittler einzuschalten.

Zwar unterstützen auch die Arbeitsagenturen oder die Jobcenter Arbeitssuchende dabei, einen neuen Arbeitgeber zu finden. Andreas Kübler, Vorstandsvorsitzender im Verband Privater Arbeitsvermittler (VPA), wirbt jedoch mit einer engen Betreuung. Private Vermittler können sich gerade in Fällen, in denen sich die Jobsuche als schwierig erweist, „sehr viel intensiver um einen Bewerber kümmern und ihm oder ihr mit Rat und Tat zur Seite stehen“.

Ein privater Arbeitsvermittler kann zum Beispiel im Vorfeld des Vorstellungsgesprächs mit dem Arbeitgeber reden. Und ihn darüber informieren, dass er nach eingehender Prüfung von Quali-

kation und Arbeitsmotivation eines Bewerbers oder einer Bewerberin davon überzeugt ist, dass er oder sie genau die passende Besetzung ist.

In vielen Fällen erstellen private Vermittler zunächst ein sehr konkretes Profil vom Bewerber oder der Bewerberin. „In Gesprächen loten wir Fähigkeiten, Wünsche, Interessen und Ziele aus“, so Kübler. Im nächsten Schritt erfolgt die Recherche nach passenden Arbeitgebern. Oftmals bestehen gute Kontakte zu Unternehmen, sodass ein privater Arbeitsvermittler einfach zum Telefonhörer greifen kann. Zum Teil sieht die private Arbeitsvermittlung die Bewerbungsunterlagen der Jobsuchenden durch und gibt Hinweise für eine bessere Gestaltung. Auch Vorstellungsgespräche werden geübt.

Das alles klingt nach hohen Kosten. Ob das tatsächlich so ist, hängt zum einen davon ab, ob der oder die Stellensuchende arbeitslos ist oder nicht. Erwerbslose bekommen über die Bundesagentur für Arbeit oder über die Jobcenter einen sogenannten Aktivierung- und Vermittlungsgutschein. Mit dem Gut-

schein ist es möglich, eine private Arbeitsvermittlung kostenfrei in Anspruch zu nehmen.

Der Wert des Gutscheins liegt meist bei 2500 Euro. Für Langzeitarbeitslose oder Menschen mit Behinderung sind 3000 Euro vorgesehen. Ein Honorar in dieser Höhe rechnet der private Arbeitsvermittler im Fall einer erfolgreichen Vermittlung mit der Arbeitsagentur oder dem Jobcenter ab.

Private Arbeitsvermittler, die auf Basis von Aktivierungs- und Vermittlungsgutscheinen arbeiten möchten, müssen sich regelmäßig durch fachkundige Stellen zertifizieren lassen. Die Zertifizierung gilt als eine Art Qualitätssiegel, dass ein privater Arbeitsvermittler nach den gesetzlichen Vorgaben tätig ist.

Jobsuchende, die sich an eine private Arbeitsvermittlung wenden, gehen rechtlich keinerlei Verpflichtungen ein. Generell sollten sie eine Kopie ihres Aktivierungs- und Vermittlungsgutscheins machen und der privaten Arbeitsvermittlung aushändigen. „Möglich ist, dass Jobsuchende mehrere Kopien machen und auch mehrere private Arbeitsver-



Jobcenter oder privater Arbeitsvermittler? Es gibt verschiedene Hilfsangebote.

FOTO: MARKUS SCHOLZ/DPA-TMN/DPA-MAG

mittlungen mit der Suche nach einer passenden Stelle beauftragen“, so Kübler. Die Arbeitsvermittlung, die einen erfolgreich in einen Job vermittelt, bekommt schließlich das Original des Gutscheins für die Abrechnung mit der Bundesagentur für Arbeit ausgehändigt. Wer nicht arbeitslos ist und einen priva-

ten Arbeitsvermittler einschaltet, muss das Honorar selbst begleichen. „Kosten fallen aber lediglich bei einer erfolgreichen Vermittlung an“, sagt Christian Ludwig von der Bundesagentur für Arbeit in Nürnberg. Damit liege das finanzielle Risiko bei einem Nichterfolg ausschließlich bei der privaten

Arbeitsvermittlung.

Und: Auch Unternehmen selbst können einen privaten Arbeitsvermittler beauftragen: „Gerade im Hinblick auf den Fachkräftemangel erhöhen sich durch die Nutzung verschiedener Suchwege die Chancen für Arbeitgeber, ihre offenen Stellen besetzen zu können“, so Ludwig. tmn

## Nebenbei arbeiten

### Was Minderjährige beim Jobben beachten müssen

Eigenes Geld verdienen und damit Wünsche erfüllen: Für viele Jugendliche sind Aushilfsjobs eine Chance, ihre Ersparnisse aufzubessern und erste Berufserfahrungen zu sammeln. Was dabei rechtlich gilt.

Wollen Jugendliche neben der Schule oder in den Ferien arbeiten, sollten sie und ihre Eltern auf ein paar Dinge achten. Denn bis zum 18. Geburtstag stehen sie unter besonderem Schutz im Rahmen des Jugendarbeitsschutzgesetzes.

Kinder unter 13 Jahren dürfen bis auf wenige Ausnahmen nicht arbeiten. Danach ist mehr möglich: Mit Einwil-

ligung der Eltern dürfen Schüler ab 13 Jahren zwei Stunden am Tag unter altersgerechten Bedingungen arbeiten.

Allerdings sind Kindern zwischen 13 und 15 Jahren nur leichte Aushilfstätigkeiten erlaubt, etwa Babysitten in einem Privathaushalt oder Zeitungen austragen, erklärt die Stiftung Warentest in der aktuellen „Finanztest“ (10/2022). Erst ab 15 Jahren dürfen Jugendliche laut Jugendarbeitsschutzgesetz einer geringfügigen Beschäftigung nachgehen. In der Regel sind höchstens acht Stunden am Tag erlaubt - in Ausnahmefällen sind bis zu achteinhalb Stun-

den möglich.

Sind Minderjährige noch schulpflichtig, dürfen sie in den Ferien unter Umständen mehr Stunden arbeiten. Diese Ausnahmeregelung gilt aber nur für vier Wochen im Jahr.

Insgesamt dürfen Jugendliche nicht mehr als 40 Stunden pro Woche arbeiten. Dauert die Tätigkeit sechs Stunden oder mehr, ist eine Stunde Pause Pflicht.

Auch versicherungsrechtliche Aspekte sollten Minderjährige im Blick behalten. Damit die gesetzliche Unfallversicherung greift, sollte der Arbeitgeber Jugendliche bei der Minijobzentrale anmelden.

Das gilt auch für Tätigkeiten in privaten Haushalten, schreibt „Finanztest“.

Einen Anspruch auf Mindestlohn haben Minderjährige nicht. Verdienen Schüler im Schnitt weniger als 470 Euro im Monat, sind sie in der Regel weiter über die Familienversicherung der Eltern abgesichert.

Unter bestimmten Voraussetzungen dürfen Jugendliche auch mehr als 520 Euro pro Monat verdienen, allerdings darf der Ferienjob dann höchstens drei Monate oder 70 Tage im Jahr dauern - denn nur dann handelt es sich um eine kurzfristige Beschäftigung. tmn



Wenn Schüler in den Ferien in einer Eisdiele arbeiten, müssen sie bestimmte Arbeitszeiten einhalten.

FOTO: BERND VON JUTRCZENKA/DPA/DPA-TMN

## Lösungsansatz: Weiterbildungen

### Bewerber erfüllen immer weniger Stellenanforderungen

In einer Stellenausschreibung werden Fähigkeiten aufgezählt, die Bewerber mitbringen sollten. Eine Untersuchung zeigt jedoch: Immer öfter machen Arbeitgeber Abstriche.

Passt es oder passt es nicht? Im Idealfall stimmen Stellenanforderung und Bewerberprofil weitestgehend überein. Doch oft klaffen Anspruch und Wirklichkeit auseinander, wie eine Untersuchung des Instituts der deutschen Wirtschaft (IW) Köln gemeinsam mit dem Personaldienstleister Hays zeigt.

Im Zeitraum von 2018 bis 2021 wurden dafür 53 000 Datensätze für 282 Berufsbilder ausgewertet. Grundlage war jeweils eine erfolgreiche Vermittlung durch Hays.

Das Ergebnis: Der Trend geht dahin, dass die Werdegänge der Kandidaten immer weniger mit den ausgeschrie-

benen Stellenprofilen der Unternehmen zusammenpassen. Je zugespitzter allerdings das Stellenprofil, desto zielgenauer die Vermittlung.

Die größte Übereinstimmung gab es laut der Untersuchung in der IT-Softwarebranche. Hier passten Job-Anforderung und Bewerber im Schnitt zu 60 Prozent zusammen. Im Baugewerbe waren es 48 Prozent, bei Sachbearbeitern 41 Prozent.

Außerdem fällt auf, dass die Übereinstimmung bei älteren Bewerbern insgesamt größer ist. Das dürfte laut Untersuchung damit zu tun haben, dass diese zum einen schon mehr Erfahrung vorzuweisen haben, die Unternehmen diese Erfahrung aber auch einfordern, wogegen sie jüngeren Kandidaten eher zugestehen, sich Kompetenzen noch anzueignen.

Fazit der Untersuchung: Bevor Firmen eine Stelle angesichts von Arbeitskräfte-



Immer häufiger stimmen Stellenanforderungen und Bewerberprofile nicht überein. Ein Lösungsansatz: Weiterbildungen.

FOTO: KLAUS-DIETMAR GABBERT/DPA-TMN

knaptheit zu lange unbesetzt lassen, sind sie zu Zugeständnissen bereit. Eine zentrale Aufgabe werde künftig sein, diese Lücke durch geeignete Qualifizierungsmaßnahmen zu schließen. Das wiederum trage zur Mitarbeiterbindung bei. tmn



**Herbstzauber**  
KASSEL

www.gartenfestivals.de

**23. - 25. September 2022**  
STAATSPARK KARLSAUER &  
BLUMENINSEL SIEBENBERGEN

Tickets im Vorverkauf und an der Tageskasse

Freitag bis Sonntag 10 - 18 Uhr

Evergreen GmbH – Tel. 0561-40096160  
Veranstaltungsort: Auedamm 58, 34121 Kassel

### Verkauf

Waschmaschine, Herd, Trockner, Gefrierkombi usw., Neugeräte als B-Ware oder GEBRAUCHTE  
Fa. TM-Store, Zur Tintenmühle 3,  
34466 Wolfhagen-Ippinghausen, 05692 9939472  
Mo.-Fr.: 10-18 Uhr, Sa.: 9-14 Uhr, www.tm-store.de

Entrümpelung aller Art Tel: 0561-498835

### Bekanntschäften

Ingrid, 73 J., gutmütige Witwe, mit schöner Frau. Figur, habe Freude am Kochen u. an der Haus-/Gartenarbeit. Wünsche mir e. lieben Mann bis 85 J., dem ich wieder etwas Glück ins Leben bringen kann. Ich komme gerne zu Ihnen o. hole Sie mit m. Auto ab und wir fahren etwas spazieren. Kostenl. Anruf, Pd-Seniorenglück Tel. 0800-7774050

Evi, 58 J., mit Kurven an den richtigen Stellen. Ich koche u. backe gerne, doch für wen? Es macht doch nichts Freude so allein! Möchte mich ganz meinem Partner widmen u. abends nicht mehr alleine u. traurig vor dem Fernseher sitzen. Melde Dich üb. PV u. lass uns vorwärts schauen auf eine glückliche Zweisamkeit. Tel. 0176-34488463

Jutta, 67 J., Altenpflegerin i. R., mit schöner weibl. Figur, innerlich u. äußerlich jung geblieben. Bin eine herzliche Köchin u. verlässliche Gefährtin. Möchte so gerne wieder für einen lieben Mann ganz Frau sein u. freue mich auf Ihren Anruf üb. PV u. unser behutsames Kennenlernen. Tel. 0162-7928872

### Auto-Ankäufe

Wir kaufen Ihr Wohnmobil & Wohnwagen!  
0800-186 00 00 (kostenlos)  
www.ankaufwohnmobil.de

### Ankauf

Ankauf Flohmarktartikel, Haushaltswaren, Werkzeuge u. v. m., auch größere Mengen  
Telefon 0173 2650986

Modellisenbahn und Zubehör gesucht. Telefon 05544 912031

Antiquitäten, Kunsttrödel & Spielzeug  
Telefon: 05 61 - 49 88 35

### Kontakte

Gerda (67) BH DD 0174-51 77 291  
Abspritzgarantie 0221 5600 694

### Landwirtschaft & Forsten

Platten, Verbundsteine + Pflaster aller Art, Gartenarbeit übernimmt. Fa. Engel Tel: 05 61 - 49 88 35