

GOLDANKAUF BÖRSE
An- & Verkauf

Machen Sie beim Testsieger Ihr Gold zu Geld

Altgold • Zahngold • Goldmünzen • Goldbarren • Silbermünzen • Silberbarren • Platin • Brillant- und Diamantschmuck (auch einzelne Steine) • Luxusuhren • Krügergold/Feingold • u.v.m.

Garantiert bis zu 10% mehr als das höchste Angebot eines Mitbewerbers. Wir zahlen für Feingold bis zu 56,90 €/g.

Mo.-Fr. 10.00-18.00 Uhr • Sa. 10.00-15.00 Uhr
Wilhelmsstr. 25 a • 34117 Kassel • www.goldankauf-boerse.de

05 61 / 937 11 200

HEIMAT NACHRICHTEN

HOFGEISMAR
WOLFHAGEN

RENAULT



Jahreswagen & Gebrauchtwagen

Reparatur, Wartung und Unfallinstandsetzung aller Fabrikate

LUND
Autohaus Georg Lund GmbH

www.autohaus-lund.de
Untere Hofstr. 3 • 05674 894
Grebenstein

Wolfhagen
Vor 125 Jahren wurde der Bahnhof eröffnet.



Hofgeismar / Warburg
Die Bahn erneuert die Strecke Kassel-Paderborn.



Reinhardshagen
Beitritt in die Förderregion Kassel-Land beschlossen.



Sängerinnen senden SOS

Ohne Neuzugänge droht dem Frauenchor Holzhausen die Auflösung

Holzhausen – Das Corona-Virus hat vielen geschadet, auch Vereinen. Und nun droht ein weiteres Opfer, wenn sich nicht noch schnell Rettungswillige finden. Nach dem Ende der Frauenchöre Hofgeismar und Udenhausen fürchtet nun der Frauenchor Holzhausen, ebenfalls sein Aus besiegeln zu müssen. Überalterung ohne Neuzugänge und dann auch noch die Pandemie mit ihren langen Singpausen zeigen ihre traurigen Auswirkungen.

Gerade mal neun Frauen kommen noch montags abends zur einstündigen Chorprobe im Bürgerhaus Holzhausen zusammen. Sie sind zwischen 61 und 83 Jahre alt, genießen immer noch das Glücksgefühl, das gemeinschaftliches Singen auslöst. „Mit qualitativ ansprechenden Auftritten geht bei so wenigen aber nichts mehr“, bedauert Vorsitzende Ingrid Schäfer. Für die Holzhäuser Sängerinnen gilt indes wie für jeden Chor: Ohne Aussicht auf öffentliche Präsentation des Einstudierten macht das Singen irgendwann keine große Freude mehr. In dieser existenziellen Krise appellieren Ingrid Schäfer und ihre Mitstreiterinnen an alle Frauen, die sich ein Singen mit anderen vorstellen können, über einen Beitritt nachzudenken. „Wir freuen uns über jede Frau und jede Stimme“, sagt die Vorsitzende. Auswärtige seien ebenso willkommen wie Ortsansässige. Möglicherweise, meint Ingrid Schäfer, mögen sich ja auch Sängerinnen aus den aufgelösten Chören in der Umgebung anschließen. Oder geflüchtete Frauen, die hier zusätzlich zu ei-



Zukunftssorgen: Der Frauenchor Holzhausen wünscht sich sehnlichst Verstärkung: Allen voran die Vorsitzende Ingrid Schäfer (links vorne), daneben Monika Kafko, Gerdi Bohle und Susanne Linnenweber sowie (hintere Reihe von links) Petra Kaufmann, Franziska Greiwing, Irma Bähr, Renate Müller-Berendt und Brigitte Zinke.

FOTO: DORINA BINIENDA-BEER

nem inspirierenden Hobby gesellschaftlichen Anschluss finden könnten. Schlager, Volkslieder, auch mal was Klassisches, so sieht das Repertoire aus. Moderne Stücke sind nach den Worten von Ingrid Schäfer durchaus denkbar, wenn es die Neuzugänge wünschen. Chorleiter in Holzhausen ist seit 1989 Kurt Hellwig. Die Vorsitzende wird nicht müde, Außenstehenden deutlich zu machen, „dass Singen in

Gemeinschaft befreit und fröhlich macht und auch neue Kontakte schafft“. Nach jeder Chorstunde setzen sich die Frauen noch zum Schnuddeln zusammen, haben in der Vorpandemiezeit zusätzlich bei sommerlichen Grillfesten auf der Freizeitanlage und stimmungsvollen Weihnachtsfeiern Geselligkeit gepflegt. Vor zwei Jahren noch konnte der Frauenchor Holzhausen mit 19 Sängerinnen

sein 50-jähriges Bestehen feiern – wenige Tage vor den ersten Corona-Einschränkungen. Die behördlich verordnete Singabstinenz über lange Zeit führte am Ende dazu, dass insbesondere ältere Aktive nicht zurückkehrten. Ingrid Schäfer singt seit 43 Jahren in „ihrem“ Chor. Sie erinnert sich wehmütig an Spitzenzeiten mit 44 Mitgliedern. Als Vorsitzende leitet sie die Geschicke des Chors, mit Unterbrechung, seit 20

Jahren. Heute sagt sie: „Meinen Posten wollte ich ja durchaus gerne mal loswerden. Aber ganz sicher nicht, den Verein auflösen müssen.“ So aber haben es die Mitglieder in der Jahreshauptversammlung im vorigen Oktober für den Fall beschlossen, dass sich keine personelle Verstärkung mehr findet. Bis Ende Oktober läuft die selbst gesetzte Frist. Zu hören sein wird der Frauenchor Holzhausen auf

jeden Fall noch einmal. Beim Kreisertedankfest am 9. Oktober im Bürgerhaus Holzhausen wollen die Sängerinnen den Gottesdienst musikalisch umrahmen. Und dann? „Guten Abend, gute Nacht“, ein Stück aus dem Repertoire, könnte das allerletzte Lied zum Vereinsausklang sein. Noch aber besteht ein Funken Hoffnung. **Kontakt:** 1. Vorsitzende Ingrid Schäfer, Tel. 0 56 73/27 71 oder 01 51/23 50 66 80

KARTOFFELHOF NEUTZE.de
direkt vom Erzeuger

Probieraktion:
Besuchen Sie uns am
3. 10. 2022
11.00-15.00 Uhr
zum Probieren all unserer Kartoffelsorten.

!!! Es gelten die aktuellen Abstands- und Hygieneregeln !!!

Grebenstein-Schachten
Grebensteiner Str. 1
Tel. 05674 6726

autoprofi

Das können Sie von unserer Meisterwerkstatt erwarten:

- ✓ faire Serviceleistungen und faire Preise
- ✓ kostenloser Ersatzwagen
- ✓ täglich TÜ + AU-Abnahme
- ✓ Wartung nach Richtlinien der Hersteller
- ✓ Unfallinstandsetzung
- ✓ Reifenservice auf Wunsch mit Einlagerung
- ✓ Instandsetzung und Wartungsarbeiten aller Fabrikate zu Festpreisen
- ✓ Klimaanlage wartung mit Desinfektion
- ✓ Hol- und Bringservice auf Wunsch

34369 Hofgeismar
Neue Straße 26 • Tel.: 05671 5070300
www.autoprofi.org
info@autoprofi.org

Meisterbetrieb

SERES
100 % elektrisch

Kurze Lieferzeiten!



AUTOHAUS FIEGE HOFGEISMAR

Autohaus Fiege GmbH & Co. KG
Dragonerstr. 15 • 34369 Hofgeismar
Tel.: 05671/99689-0 • Fax: 05671/99689-9
E-Mail: info@autohaus-fiege.de
www.autohaus-fiege.de

ECKSTEIN
einfach besser

GUTSCHEIN

2 FÜR 1
SO BIS FR
25.09. BIS 30.09.2022

Angebot gilt nach Gutscheinvorlage vor der Bestellung. Bei Bestellung von 2 Hauptgerichten ist das günstigere gleichwertige geschenkt! Zu jedem Gericht muss mindestens ein Getränk bestellt werden. Nicht mit anderen Rabattaktionen kombinierbar. Gutschein gilt nicht für Gerichte bis 20 € und nicht außer Haus.

GÜLTIG IM RESTAURANT ECKSTEIN | OBERE KÖNIGSSTRASSE 4 | 34117 KASSEL

Dudeck
Metall GmbH

34396 Liebenau-Haueda
Am Kirschbrunnen 05676 989 128

Hoffnung auf ein besseres Leben

Der Wolfhager Bahnhof wurde im September vor 125 Jahren eröffnet

Wolfhagen – Im September 1897 rollten die ersten Züge durch Wolfhagen und damit wurde auch der Bahnhof der Stadt eröffnet. Das ist mittlerweile genau 125 Jahre her. Dirk Lindemann und Richard Mangold vom Heimat- und Geschichtsverein Wolfhagen haben über die Jahre einiges zur Geschichte des Bahnhofs zusammengetragen und niedergeschrieben.

So lässt sich aus einem Artikel des Casseler Tageblatts und Anzeigers vom 4. September 1897 entnehmen, dass der erste Zug aus Kassel bei seiner feierlichen Eröffnungsfahrt von jubelnden Wolfhagern an ihrem neuen Bahnhof empfangen worden war. So wäre durch den Bau des Bahnhofs für viele Einwohner die Hoffnung auf eine verbesserte eigene Lebenssituation in Wolfhagen aufgeflammt. Aber auch die Förderung des Gemeinwohls der Stadt und seiner Bürger sei für viele ein wichtiger Punkt bei der Eröffnung gewesen, heißt es dort weiter.

Die Freude der Wolfhager über ihren neuen Bahnhof ging sogar so weit, dass sie ei-



Viel los am Wolfhager Bahnhof: Sowohl die Line 4 der Kasseler Tram als auch die RB 4 der Kurhessenbahn fahren hier in Richtung Kassel. In der anderen Fahrtrichtung geht es nach Korbach.

FOTO: JAKOB VON SASS



Ein Foto des 1897 in Betrieb genommenen Bahnhofs Wolfhagen: Hier eine Postkarte der Station, die unter anderem Gäste locken sollte.

FOTO: PRIVAT

nen Teil der Schützeberger Straße in Bahnhofstraße umbenannten und auch das Gasthaus zum Chattertum kurzerhand Bahnhofswirtschaft nannten. All diese Informationen lassen sich auch in Lindemanns Buch „Wolfhager Geschichten, 2. Teil, Durch Krieg und gute Jahre“ entnehmen. Hier schreibt er außerdem, dass seit der Eröffnung des Bahnhofs auf allen Postkarten, Geschäftspapieren, Briefköpfen und Werbeprospekten sowohl mit einem Bild als auch mit einem schriftlichen Text auf den Bahnhof hingewiesen worden ist.

Auch brachte die Eröffnung des Bahnhof einen neuen Job in der Stadt, der des Bahnhofsvorstehers. Dieser war laut Lindemann von großem gesellschaftlichen Ansehen und stand auf der gleichen Stufe mit Ärzten, Apothekern und Lehrern. Zusätzlich bekam der Bahnhofsvorsteher Zugang zu den bürgerlichen Vereinen Wolfhagens. Der erste Bahnhofsvorsteher hieß Heinrich Iserlohn, auf den dann 1939 Hugo Hartmann folgte. Als die Deutsche Bahn im Jahr 1994 privatisiert wurde, fiel auch das Amt des Vorstehers weg, sowie die Arbeitsplätze der Belegschaft.

Auch heute erinnern zwei Gedenktafeln an die Geschichte und Entstehung des Wolfhager Bahnhofs. Diese wurden anlässlich des 100. Geburtstags vor 25 Jahren und im Rahmen des Tages des Denkmals vom damaligen stellvertretenden Vorsitzenden des Heimat- und Geschichtsvereins, Horst Petri, enthüllt. Eine wurde an der Bahnhofsvorsterseite angebracht, die andere auf der Seite der Bahnsteige.

red

www.rb-becker.de

becker

ab Mo, den 26.09.2022

Pop-up Gartentonne
wiederverwendbar, reißfest, wasserdichte Gewebetüte, zusammenklappbar selbststehend
120 Liter **3,99**
160 Liter **8,99**

Akku-Laubbläser LB 18-201-05 / 18 Volt
2,0Ah Lithium Power Akku mit Einzelzellenüberwachung & Überlastschutz
inkl. Akku & Ladegerät
49,50

Elektro-Laubsauger GLS 3000 VARIO
35 Liter Laubfangsack, Kabelzugentlastung, einstellbare Geschwindigkeit, 3000 Watt
mit Saug-, Blas- & Häcksfunktion
39,50

Elektro-Messerhacker SDE25-M-EU/2500W
5300U/min, Schnittdurchmesser: max. 40mm, inkl. Fangsack & Stopfer
35,00

Laubbesen mit Stiel, rot, 50 cm **3,99**

Straßenbesen mit Stiel, rot, 50 cm **9,98**

Waschgel 80 WL Universal oder Color je 3 Liter 1 Liter=1,330 **3,99** je

Waschpulver ~100 WL Color 8kg 1 kg=9,99 **7,99** je

Flügel-Wäschetrockner Zusammenklappbar, ca. 18m Trockenlänge, Metallgestell. **8,99**

Kaminöfen 6-6,5 KW versch. Modelle z.B.:
Aduro 1-4 **Aduro 9** **Aduro 9-7**
799,50 999,50 1399,50

Staubsauger mit Hepa-Filter, Staubfangbeutel, versch. Farben **49,50** je
Staubsauger Zyklon Beutelloses staubsaugen mit Hepa Filter, kraftvolles Zyklon-Vakuum-System **59,99** je

Wasserkocher 1800 Watt, 1,8Ltr., versch. Farben, Edelstahl **15,00** je

Blumenzwiebeln versch. Sorten, z.B. Tulpen, Iris, Narzissen, Schneeglöckchen, Anemonen, Krokus u.v.m.
Frühlingsboten **1,99** je
Kleinnetze **0,99** je

Großer Komposter aus Kunststoff mit Belüftungspaneele, obere Klappe zum Befüllen, untere Klappe zum Entleeren 72x72x83cm **29,50** (88859)

Sandwichmaker 750 Watt LED-Beleuchtung **12,98** (613-4020)

Toaster 700 Watt, Stop-Taste, Brötchenaufsatz **12,98** (613-723031-032)

Regenschirm Schirmwetter blau, versch. Motive **2,99** je
Mini-Taschenschirm Pink **2,99** je

Fussmatten versch. Designs und Farben **2,99** je

Schnellkomposter 2,5 kg **3,99** (1kg=1,59)
5,0 kg **5,99** (1kg=1,198)

Silberdraht 13 cm **1,59** je
Silberreiche Senecio, 9 cm Topf **0,59** je
Callunen 11cm Topf **1,39** je

Gartenpavillon "Reo", 300 x 300 cm
Stabiles Aluminiumgestell. Das Dach besteht aus ungetöntem Polycarbonat Platten, Seitenteile aus Mückennetz, Witterungsbeständig.
II. Wahl/ohne Deko
Statt 599,00 **Kaufpreis 299,50**
Statt 899,00 **449,50** (949780)

Schmutzfangmatte MAGIC CLEAN rutschfeste Unterseite, waschbar ca. 70 x 46 cm **7,99**

Indonesien Asia Nudeln versch. Sorten 93-96g **1,39** je
Fruchtjoghurt versch. Sorten 250g **0,29** je
Coca Cola 1,5 Liter **0,69** je
Energy Drink effect oder effect zero 0,33l **0,55** je
Schwäbchen Streichrahm versch. Sorten 150g **0,59** je
LÄTTA Original 500g **0,99** je
effect Vodka & Energy 10% Alc. 0,33l **1,29** je

WIZ/Kleinalmerode Industriestr. 1 05542 / 93 39 60
Kassel Hegelsbergstr. 21 0561 / 49 172 551
Gudensberg Kasseler Str. 78 05603 / 91 86 54

RB-Rolf Becker GmbH Zentrale Industriestr. 1 - 37217 Witzzenhausen/Kleinalmerode
Einige Artikel können aufgrund begrenzter Vorratmenge bereits im Laufe des ersten Angebotstages ausverkauft sein. Alle Preise ohne Deko. Für Druckfehler keine Haftung.

ÖFFNUNGSZEITEN: Mo.-Mi. 9.00-18.00 Uhr
Do.-Fr. 9.00-19.00 Uhr Sa. 9.00-14.00 Uhr

HOFMANN'S CATERING

Zur Verstärkung unserer Teams in
**KASSEL, SPANGENBERG
BAUNATAL und BAD EMSTAL**
suchen wir Sie m/w/d ab sofort als

**KOCH
HAUSWIRTSCHAFTER
KÜCHENMITARBEITER**

in Voll- und Teilzeit
Wir freuen uns auf Ihre Online Bewerbung unter
www.hofmanns-catering.de
Frau Keller 07930/601-155

**HEIMAT
NACHRICHTEN**
HOFMEIER
WOLFHAGEN
IMPRESSUM

Herausgeber:
NHV Verlag GmbH, Frankfurter Str. 168, 34121 Kassel

Verantwortlich für den Inhalt nach § 55 Abs. 2 RStV:
Frank Schmid

Leitung Geschäftskunden:
Miriam Donnert (V.i.S.d.P.)

Anzeigenverkauf:
Tel.: 0 56 71 / 50 90 27
E-Mail: anzeigen@nh-wochenzeitungen.de

Layout und Gestaltung:
DIGITALE KREATIV AGENTUR
Frankfurter Str. 168, 34121 Kassel

Druck: Zeitungsdruck Dierichs GmbH & Co. KG, Wilhelmine-Reichard-Straße 1 34123 Kassel

Zustellung: TOP DIREKT Marktservice GmbH, Frankfurter Str. 168, 34121 Kassel
Tel.: 0 5 61 / 920 940
E-Mail: info@top-direkt.de

Anzeigenpreisliste: Nr. 1b vom 1.5.2022
Falls Sie diese Zeitung nicht mehr erhalten möchten, bitten wir Sie, einen Werbeaukleber mit dem Zusatzhinweis „Bitte keine kostenlosen Zeitungen“ an Ihrem Briefkasten anzubringen.
Ideal wäre auch ein zusätzlicher Hinweis per Mail, mit Angabe Ihrer Anschrift, an info@top-direkt.de, damit wir unsere Zusteller davon in Kenntnis setzen können.
Weitere Informationen finden Sie auch auf dem Verbraucherportal www.werbung-im-briefkasten.de

Millionen für neue Gleise

Bahn erneuert die Strecke Kassel-Paderborn

Kassel/Hofgeismar/Warburg – Nachdem es schon in den vergangenen Wochen unter anderem im Bereich der Bahnstrecke Hümme-Hofgeismar-Grebenstein Baustellen und Busersatzverkehr gab, müssen sich Bahnkunden nun auf weitere Behinderungen einstellen: Bis Anfang November erneuert die Bahn AG große Teile der Bahnstrecke zwischen Kassel und Paderborn. Allein zwischen Warburg und Kassel werden über 20 Millionen Euro in umfangreiche Bauarbeiten an Gleisen, Weichen und einer Brücke investiert, um die Strecke „fit für die Zukunft“ zu machen, wie die Bahn AG erklärte.

Nachdem Fachleute bereits Anfang des Jahres sowie im Sommer zahlreiche Bauarbeiten zwischen Nordrhein-Westfalen und Hessen ausgeführt haben, geht es jetzt in die nächste Runde. Auf dem Programm stehen Erneuerungen von Tausenden Schwellen, Gleismetern und Tonnen Schotter. Es seien routinemäßige Arbeiten, weil diese Bauteile nach mehreren Jahrzehnten ihre Lebensdauer überschritten hätten. Für die Bahnschwellen, auf denen die Gleise montiert sind, werde nur noch Beton verwendet. Diese Richtung Ruhrgebiet führende „Neben-



◀ **Schienen und Schwellen** auf der Bahnstrecke Kassel-Paderborn müssen nach mehreren Jahrzehnten erneuert werden. Das Foto entstand gestern am Bahnübergang in Hümme, wo Holz- wie auch Betonschwellen liegen. FOTO: THOMAS THIELE

strecke“ sei längst nicht so belastet wie Hochgeschwindigkeitsstrecken, hieß es.

Zwischen Hofgeismar und Kassel stehen Gleis- und Weichenarbeiten an: Die Experten erneuern hier über 18 Kilometer Gleis sowie vier Weichen. Hierfür tauschen sie fast 28 000 Tonnen Schotter und knapp 30 000 Schwellen aus. In die Arbeiten fließen über 14,5 Millionen Euro. Auch zwischen Hümme

und Warburg wird Material erneuert: Auf einer Länge von 11,7 Kilometern tauschen sie 15 200 Tonnen Schotter, 19 500 Schwellen sowie 23,4 Kilometer Schienen aus. Dort investiert die DB 7,3 Millionen Euro.

Zusätzlich arbeiten die Bau- fachleute auch an der Eisenbahnbrücke Desenbergstraße in Warburg. Hier werden im Oktober mithilfe eines 1200-Tonnen-Krans drei

Hilfsbrücken eingehoben. Dafür muss die Desenbergstraße in der Zeit von Sonntag, 9. Oktober (20 Uhr), bis Freitag, 21. Oktober (20 Uhr), für den Straßenverkehr voll gesperrt werden. Für Fußgänger ist ein Shuttle-Bus für die Zeit von 6 bis 22 Uhr geplant.

Im Bahnhof Paderborn investiert die DB knapp zwei Millionen Euro in die Erneuerung von 1,8 Kilometer Gleis sowie sieben Weichen. ty

TEAM 4
Umzüge zum Festpreis, Haushaltsauflösungen, Seniorenzüge
☎ 05 61-89 99 90

Herbstzauber
KASSEL
www.gartenfestivals.de
23. - 25. September 2022
STAATSPARK KARLSAUE & BLUMENINSEL SIEBENBERGEN
Tickets im Vorverkauf und an der Tageskasse
Freitag bis Sonntag 10 - 18 Uhr
Evergreen GmbH – Tel. 0561-400 96 160
Veranstaltungsort: Auedamm 58, 34121 Kassel

Wieder Stollen von der Krukenburg

In diesem Jahr gibt's Stollen nur nach Vorbestellung

Helmarshausen – Der Sommer hat sich noch nicht ganz verabschiedet, da laufen in der Konditorei der Weser-Therme die ersten Vorbereitungen für die Herstellung der Krukenburg-Stollen. „Die Nachfrage im vergangenen Jahr war so groß, dass nicht jede Anfrage bedient werden konnte“, sagt Nina Fremder von der Bad Karlshafen GmbH. Der Preis musste auf 29 Euro angehoben werden. „Es ist uns wichtig, dass wir Bäckerhandwerk auf den Tisch bringen. Zusammen mit dem Geschenkkarton hat das seinen Preis, insbesondere in Zeiten wie diesen“, ergänzt Fremder.

Ab Oktober reifen die fertigen Stollen für mindestens vier Wochen im Mainzer Keller der Krukenburg, wo es dann schon weihnachtlich duftet. Die Luftfeuchtigkeit



Es weihnachtet schon: Der Krukenburg-Stollen kann jetzt vorbestellt werden. FOTO: BAD KARLSHAFFEN GMBH / NH

und -zirkulation im Burgkeller sollen dafür sorgen, dass das Gebäck schön saftig wird.

Anders als im vergangenen Jahr werden die Stollen laut Fremder diesmal nur nach Vorbestellung gebacken: „Maximal können wir 500 Stollen produzieren,

denn unsere Bäckerin backt alle Stollen allein. Und das ist echte Knochenarbeit“.

Info: Bestellungen können aufgegeben werden bis Freitag, 30. September, per E-Mail an marketing@badkarlshafen-gmbh.de.

Anzeige

40 Jahre Plameco Spanndecken –

alles Gute kommt von oben!

Spanndecke – in nur 1 Tag? 1982 ein Novum! Seither wissen Kunden: So eine Decke ist fix eingezogen, hält jahrzehntelang und ist praktisch wartungsfrei. Und Spanndecken können noch mehr!

Vielseitiges Design und perfekte Beleuchtung

Es begann mit zwei Weißtönen. Heute wählst Du aus über 140 Standardfarben. Einfarbig, marmoriert oder individuell bedruckt – Spanndecken gibt es für jeden Geschmack. Vom Deckenstrahler bis zur hochmodernen LED-Line, von der klassischen Hängelampe bis zur transluzenten Lichtdecke, von munter machendem Tageslicht bis zu stimmungsvollen, beruhigenden Lichtfarben – Spanndecke und Wunschlicht

sind ein perfektes Paar! **Smarte Technik und beruhigende Akustik**

Auch die Bedienung der Beleuchtung wird immer komfortabler, denn selbstverständlich sind auch Smart-Home-Konzepte verfügbar. Und mittels Absorbermaterial, das hinter der Spanndecke angebracht wird, verbesserst Du die Raumakustik deutlich. Ein oft unterschätzter Wohlfühlfaktor!

Spanndecke mit Heizung – Alles Gute kommt von oben!

Jetzt kannst du bequem und flexibel heizen mit der Spanndeckenheizung. Diese wird unsichtbar oberhalb der Spanndecke verbaut, sodass deine Wände frei bleiben. Gegenüber der herkömmlichen

Heizung sind keine Leitungen und Rohre notwendig. Genieße jetzt eine angenehme Wärme auf Knopfdruck und das ganz ohne Baustelle!

Deine Vorteile

- ✓ schnell & sauber montiert
- ✓ perfektes Licht
- ✓ für alle Räume geeignet
- ✓ verbesserte Akustik
- ✓ angenehme Wärme auf Knopfdruck
- ✓ feuchtigkeitsbeständig und schimmelabweisend

Also, die ideale Komplettlösung für deine neue Zimmerdecke! Besuche einfach unsere Ausstellung in Kassel und erlebe Plameco Spanndecken mit Beleuchtung, Akustik und Heizung live. Oder ruf einfach an, um einen Termin zu vereinbaren.

DESIGN-KÜCHEN DIREKT AB WERK
Profitieren Sie bei Beratung und Preis!

AKTION BIS 30.09.2022
500 €
STROMGUTSCHRIFT
FÜR BESTE ENERGIEEFFIZIENZ
IN IHRER NEUEN KÜCHE

Werkverkauf KASSEL
Holländische Straße 316 | 34127 Kassel
Montag bis Freitag 10:00 – 18:30 Uhr
Samstag 10:00 – 16:30 Uhr
Telefon 0561 86194176
www.mueller-kuechen-kassel.de

müller | Küchen
Qualität seit über 100 Jahren

Gilt für alle Kaufverträge mit einem Verkaufspreis von mind. 10.000 Euro und Angebotsdatum ab dem 1.09.2022

Plameco live erleben
Mo,Di,Do,Fr. 13.00–18.00 Uhr, Sa. 10.00–13 Uhr
www.plameco.de

Leipziger Str. 163
34123 Kassel
Tel. 0561-9532674

Homburger Str. 81
36251 Bad Hersfeld
Tel. 0561-9532674

40 Jahre schöner wohnen mit Plameco - Jetzt Spanndecke kaufen & Gewinnchance sichern!

Flohmarkt
Hann. Münden 25.09.

Eisenbahnen, Autos, Zubehör kauft:
Raabe's Spielzeugkiste, Wilhelmsthaler Str. 11,
34379 Calden, Telefon 05674 8234317

Ihr 24 Stunden Service
Die Alltagshelfer
Anja Kessler
Betreuungsdienst sucht
hauswirtschaftliche Mitarbeiter
(m/w/d) in Voll- und Teilzeit
oder als Minijob.
Bewerbungen unter
Tel. 05606 5615230 oder per Mail an
alltagshelferbewerbenak@web.de
Die Alltagshelfer - Anja Kessler,
34317 Habichtswald

Angebot
27.09. -
30.09.2022

Aus der Region - für die Region!
Gutes vom Lande im Hofgut Hofladen
Aus unserer Hofgut Landwirtschaft:

Lachsbraten	100g	1,29€
Kammbraten	100g	1,19€
Eisbein	100g	0,75€
Kl.Blutwurst + Süße	250g	3,30€
Streichmettwurst fein+grob	100g	1,29€
Pfefferschinken	100g	2,49€

Hausmacher Stracke - immer vorrätig

ÖFFNUNGSZEITEN GÄRTNEREI
Mo-Do 8.00 - 16.00 Uhr
Fr 8.00 - 13.00 Uhr
Telefon: 0 56 71 50 80 11-00

ÖFFNUNGSZEITEN HOFLADEN
Di, Mi, Do 8.00 - 13.00 Uhr
Freitag 8.00 - 14.00 Uhr
Telefon: 0 56 71 50 80 11-01
Schützenhofweg 17
34369 Hofgeismar

Kaufe Wohnmobile + Wohnwagen
Tel. 03 94 4 - 36 16 0 - www.wm-aw.de. Fa.

Bauern-, Rest- und Reiterhöfe sucht
0551/55563 freytag immobilien

IBC GUSSHEIZKESEL (GK) für Holz, Kohle & Pellets.
10 Jahre Garantie! Ab 7.499€, bis zu 45% Förderung.
www.ibc-heiztechnik.de ☎ 03632/667470

Speedlog GmbH
Internationale Spedition sucht
Kraftfahrer im Nah- und Fernverkehr,
Tel.: 0561-589468107
oder bewerbung@speedlog.de

SPARFUCHS
MITTWOCHS von 17-23 Uhr
NACHTFLOHMARKT sowie
FR. 9-18 UHR · SA. 9-18 UHR
Druseltalstr. 1 B · 34131 KS-Wilhelmshöhe
Telefon 01 73 - 5 68 97 64

RATIO_Land
XXL FLOHMARKT
Baunatal Parkdeck
25.9.
hansenmaerkte.de • ☎ 06424-6191

NEU - ABHOLSERVICE!
WIR HOLEN IHRE
GERÄTE BEI IHNEN
ZUHAUSE AB.
moneypoint
Friedrichsplatz 6 ☎ 0561-9701105
www.moneypoint-kassel.de

Flohmarkt
Metro
02.10.

Größer - noch günstiger - schöner!
...hin zu...
Kimm!
NEUE:
Wäschetrockner ab € 129,-
Waschmaschinen ab € 199,-
Geschirrspüler ab € 199,-
Einbauherd mit Cr.-Feld € 299,-
NEUE ADRESSE seit 3.1.22:
Philippstraße 23
Viele Geräte mit kleinen Lackfehlern!
NORBERT KIMM
34127 Kassel · Telefon 8 70 03 96
www.hinzu-kimm.de

Traumtänzer?

„Ich habe schon immer gern getanzt. Mit meinem Nebenjob als HEIMATNACHRICHTEN-Zusteller konnte ich mir jetzt einen professionellen Tanzkurs leisten!“

Foto: Bennice - www.fotolia.com

Durch einen Nebenjob als Zeitungszusteller verdienst Du Dein Geld an der frischen Luft.

Gesucht werden **Zusteller/innen** vor Ort (wohnhaft in der direkten Umgebung des Verteilgebiets). Du bist dafür verantwortlich die HEIMAT NACHRICHTEN Hofgeismar/Wolfhagen **samstags** zuverlässig an die Haushalte zu verteilen.

- BAD EMSTAL:** Sand (Bergstr.)
- BREUNA:** Oberlistingen
Wettesingen (Bergstr.)
- HABICHTSWALD:** Ehlen (Kasseler Str., Lohweg)
- HOFGEISMAR:** Hümme (Hauptstr.)
Kelze
Stadt (Am Anger, Am Hang, Am Wippeteich, Elisabeth-Selbert-Str., Höhenweg, Papiermühlenweg)
Hombressen (Udenhäuser Str.)
- IMMENHAUSEN:** Holzhausen (Eichwaldstr., Tannenstr.)
Stadt (Am Leutenhäuser Berg, Mariendorfer Str., Querstr.)
- NAUMBURG:** Heimarshausen
Stadt (Am Kuhberg, Fritzlarer Str)
- TRENDELBURG:** Eberschütz
Sielen
Stammen
- WOLFHAGEN:** Niederelsungen (Parkstr.)
Wenigenhasungen
- ZIERENBERG:** Stadt (Ehlener Str.)

Bewerben Sie sich jetzt:
(0561) 92094-100 oder -101
www.top-direkt.de

HEIMAT NACHRICHTEN **TOP DIREKT**

Wolfhagen - Nach der Arbeit ein bisschen entspannen und gleichzeitig etwas für sein Aussehen und Wohlbefinden tun - das können Beautyfans jetzt auch in der Schützeberger Straße 23 in Wolfhagen. Hier hat die 27-jährige Valeria Karsten im September einen Schönheitssalon eröffnet. Zuvor betrieb sie einen ähnlichen Salon in ihrer Heimatstadt Bad Arolsen.

Für den Umzug nach Wolfhagen entschied sie sich, da schon zuvor die meisten ihrer Kunden aus dem Wolfhager Land oder aus Richtung Kassel kamen. „Außerdem hat Wolfhagen kein großes Angebot, was Schönheitssalons angeht. Da wollte ich ein bisschen Abwechslung reinbringen“, berichtet Karsten. Die Leidenschaft fürs Schminken entdeckte sie schon in jungen Jahren, wo sie zusammen mit ihren Freundinnen Make-up auftrug und die Nägel machte. Sie sagt: „Schon damals konnte ich mir vorstellen, auch beruflich in diese Richtung zu gehen, und so bin ich mittlerweile Fachkosmetikerin und habe viele weitere Schulungen besucht.“

Beauty als Leidenschaft

Valeria Karsten hat Schönheitssalon in Wolfhagen eröffnet



Valeria Karsten steht in ihrem modernen Salon: Kunden können sich hier seit dem 1. September in dem Laden in der Schützeberger Straße behandeln lassen. FOTO: JAKOB VON SASS

In ihrer Ausbildung und bei den Schulungen erlernte sie die unterschiedlichen Behandlungsmethoden, die sie jetzt in ihrem Salon anbietet. Dazu gehört unter anderem Aqua Facial, bei der mit Fruchtsäure eine Tiefenreinigung der Gesichtshaut vorge-

nommen wird. „Als Make-up Artist schminke ich aber zum Beispiel auch Bräute an ihrem großen Tag. Augenbrauen- und Wimpernliftings sind bei mir ebenfalls im Programm“, so die 27-jährige. Termine für eine Beauty-Behandlung können telefo-

nisch vereinbart werden. Spezialisiert ist sie aber vor allem auf Abendtermine: „Die Leute können gerne einen Termin nach ihrem Feierabend bei mir buchen. Oft bin ich sogar bis 22 Uhr hier. Aber natürlich biete ich auch tagsüber Termine an.“ red

Reinhardshagen will zurück

Parlament beschließt Beitritt in die Förderregion Kassel-Land

Reinhardshagen - Die Gemeinde Reinhardshagen wird wieder Mitglied im Verein Region Kassel-Land. Einstimmig haben das die Gemeindevertreter in ihrer jüngsten Sitzung beschlossen. Damit wolle Reinhardshagen ab 2023 wieder von Projektförderung und Netzwerken profitieren. Der Verein trage mit seiner Projektförderung dazu bei, dass die Menschen „in der Region Kassel-Land gut leben und gerne bleiben“, erläuterte Bürgermeister Fred Dettmar. Er erinnerte daran, dass



Die Gemeinde Reinhardshagen will von Fördergeld durch die Region Kassel-Land profitieren. Sie tritt dem Verein nach neun Jahren wieder bei. FOTOS: BERND WÜSTNECK/DPA, ANTIJE THON

Gerda (67) BH DD 0174-51 77 291

Rixer
Bauernladen
Hausmacher Wurstwaren
Grillspezialitäten
Mittwoch ab 12 Uhr
Schnitzel mit wechselnden Belegen 7,50 €
Donnerstag - Eintopf 5,- €
Um Vorbestellung wird gebeten!

Party-Service
Zier- & Esskürbis

Frisch geerntet!
Kartoffeln Kg 1,-
Kopfsalat, Kohlrabi, Weißkohl, Knoblauch, Rote Beete, Spitzkohl, Mangold, Wirsing, Rotkohl, Steckrüben, Fenchel, Sellerie, Möhren, Staudensellerie, Hokkaido

Freilandeier
aus unserem Hühnermobil
zum selber Abpacken Stk. 0,22 €

Mo - Mi & Fr 9-13 & 14-18 Uhr
Do 9 - 13 Uhr & 14 - 19 Uhr
Sa 9 - 13 Uhr

Familie Peter Koch
34393 Grebenstein-Friedrichsthal Nr. 5
☎ 05674-1355

Reinhardshagen 2013 ausgetreten war. Als das Haushalts-sicherungskonzept griff, wurden auch die Mitgliedschaften in Vereinen gekündigt. Unter anderem im Förderverein des Tierparks und in der Region Kassel-Land, blickte Dettmar zurück. Regionalmanager Oliver Sollbach stellte die Region Kassel-Land in einem Vortrag im Parlament vor. Im Mittelpunkt stehen Beratung und Netzwerkarbeit. Die Mitgliedskommunen sollten Themen einbringen und mitwirken, sagte Sollbach zu den Gemeindevertretern. Je dichter das Netzwerk sei, desto mehr profitierten die beteiligten Gemeinden.

Die Mitarbeiter der Förderregion beraten und unterstützen Projekträger der Entwicklung und Realisierung ihrer Vorhaben. Von der Idee über die Ausarbeitung des Förderantrages bis zur Bewilligung begleitet das Regionalmanagement private und öffentliche Träger bei allen Schritten hin zur Förderung ihrer Vorhaben. Dann fließt steuerfinanziertes Fördergeld von der Europäischen Union, vom Bund oder vom Land. Die Projekte müssen einen langfristigen öffentlichen Nutzen haben. Ein Gremium

entscheidet, welche Projekte unterstützt werden. Damit war Reinhardshagen die einzige Kommune im Kreis, die der Förderregion nicht angehörte. Der Mitgliedsbeitrag liegt bei etwa 2300 Euro im Jahr und errechnet sich aus 1000 Euro Sockelbetrag und einem Betrag von 29 Cent je Einwohner. Trotz der Zustimmung gab es auch Kritik aus den Reihen der Gemeindevertreter: Reinhardshagen müsse erst einen Vereinsbeitrag zahlen, um von Fördergeld zu profitieren. ber

HINTERGRUND

Auch kleine Projekte werden gefördert

Mit 8,3 Millionen Euro Fördergeld rechnet die Leader-Region Kassel-Land für die sechsjährige Förderperiode, die am 1. Januar 2023 beginnt. Profitieren können auch Privatleute, Vereine oder Kirchengemeinden über das Regionalbudget. Für diese Vorhaben sollen 1,5 Millionen Euro zur Verfügung stehen. Kleine Projekte werden daraus mit 1000 bis 20 000 Euro unterstützt. Leader ist ein Förderprogramm der Europäischen Union zur wirtschaftlichen Stärkung ländlicher Räume. ber



Oliver Sollbach Regionalmanager

Baustellenromantik

Wie Influencer das Handwerk in Szene setzen

Arbeitschase statt Designerkleid und Maurerkelle statt Make-up-Pinsel: Einige Influencer stellen auf Social Media nicht etwa Modetrends, sondern ihren Handwerksberuf vor. Warum und mit welchem Erfolg?

Eine junge Frau, die mit Wasserwaage posiert, ein Bagger im Sonnenuntergang oder ein Video, wie ein Bad gefliest wird - unter dem Schlagwort „Handwerk“ (#handwerk) sind allein auf Instagram weit über zwei Millionen Beiträge zu finden.

Dabei posten nicht nur Unternehmen ihre Arbeit online, viele Handwerkerinnen und Handwerker nutzen die Plattform, um ihren Beruf auf oft kreative und persönliche Art vorzustellen. Darunter sind einige Frauen mit zum Teil hunderttausenden Followern. Doch was bedeutet es, Handwerksinfluencerin zu sein, wie viel Aufwand ist es und was springt am Ende dabei raus?

Mit 111 000 Followern gehört Sandra Hunke auf Instagram zu den Handwerksinfluencerinnen mit sehr großer Reichweite. Ihre roten Haare sind meist zu einem Pferdeschwanz oder zwei Zöpfen nach hinten gebunden, das Outfit besteht aus Arbeitskleidung und Sicherheitsschuhen. Der Hintergrund ist meist eine Baustelle.

Dazwischen gibt es immer wieder professionelle Fotos von Hunke in Kleidern oder Bikini. Denn die 30-Jährige ist beides: Anlagenmechanikerin für Sanitär-, Heizungs- und Klimatechnik und Model.

(Zeit)aufwendige Leidenschaft

„Mein Arbeitsalltag besteht zu 50 Prozent aus Handwerk und zu 50 Prozent aus Modeln“, sagt Hunke. Inhalte für die sozialen Netzwerke produzieren kommt zusätzlich dazu. An manchen Tagen reist Hunke also für Modelaufträge um die Welt, an anderen ist sie auf der Baustelle. „Manchmal stelle ich mein Handy auf und filme interessante Projekte auf der Baustelle mit, aber zu viel Zeit darf das natürlich nicht kosten.“



Luisa Lüttig ist seit rund zwei Jahren auf Instagram aktiv.

FOTO: LUISA LÜTTIG/DPA-TMN

Die meiste Social Media-Arbeit findet daher erst nach Feierabend statt: Selbst, wenn auf der Baustelle pünktlich um 16.30 Uhr Schluss ist, ist Hunke oft noch bis 22.00 oder 23.00 Uhr mit Social Media beschäftigt. Dann werden Nachrichten beantwortet, Fotos bearbeitet, Videos geschnitten und neue Posts erstellt.

An ihren freien Tagen zeigt die Anlagenmechanikerin ihren Followern, wie sie private Bauprojekte an ihrem Haus oder bei Freunden umsetzt. Noch dazu hat sie während der Pandemie das Kinderbuch „Bella Baumädchen“ mitgeschrieben, mit dem sie bereits Kinder fürs Handwerk begeistern möchte.

Klempnerin oder Steinmetzin auf Instagram

Luisa Lüttig ist erst seit knapp zwei Jahren auf Instagram als „Stein_Fluencerin“ aktiv. Sie hat mittlerweile ihren Meister als Steinbildhauerin und Steinmetzin gemacht und zeigt auf Fotos und Videos ihre Arbeit, beispielsweise wie sie Grabsteine und Tierfiguren bearbeitet. „Ich habe als Gesellin angefangen, Fotos zu posten und gemerkt, wie sehr es die Leute interessiert.“

Einige haben den Beruf erst durch sie kennengelernt. Inzwischen folgen der jungen

Steinmetzin mehr als 3000 Menschen.

Es brauche Selbstbewusstsein, sich vor die Kamera zu stellen und seine Arbeit einem breiten Publikum zu erklären, sagt Lüttig. Letztendlich gefalle es ihr aber, anderen zeigen zu können, wie schön das Handwerk ist. „Die jungen Leute kommen nicht mehr ins Handwerk, also komme ich mit Social Media zu ihnen.“

Trotz unterschiedlicher Followerzahl, haben beide Handwerkerinnen die gleiche Hauptmotivation: Insbesondere Mädchen und Frauen das Handwerk näher zu bringen und ihnen zu zeigen: „Ihr könnt das schaffen.“ Lüttig kommt selbst aus einer Handwerksfamilie, sie arbeitet im Betrieb ihrer Eltern. „Hätte ich diesen Bezug nicht, weiß ich nicht, ob ich im Handwerk gelandet wäre“, sagt Lüttig.

Ihrer Meinung nach, lerne man in der Schule zu wenig über Handwerksberufe. Nur weil sie als Kind immer wieder bei ihren Eltern mithelfen durfte, habe sie gemerkt, wie viel Spaß ihr handwerkliche Tätigkeiten machen.

Instagram könne durchaus eine wertvolle Quelle zur Inspiration bei der Berufsfindung sein, sagt Heike Jahncke. Jugendliche brauchen der Dozentin für Berufs- und Wirtschaftspädagogik zufol-

ge Vorbilder und wenn diese nicht im direkten Umfeld zu finden seien, könnten Influencer womöglich diese Rolle einnehmen.

Trotzdem haben das familiäre Umfeld und praktische Erfahrungen laut einer Studie, bei der Jahncke von der Universität Oldenburg mitgewirkt hat, den bedeutendsten Einfluss, wenn es um die Berufswahl geht.

Steinmetzin Lüttig schlägt daher vor: „Einfach ausprobieren!“ Sowohl Interessierte als auch Eltern könnten schließlich Praktika machen und so Beruf und Arbeitsumfeld aus nächster Nähe kennenlernen.

Von Vorurteilen sollte man sich ebenfalls nicht abschrecken lassen. „Handwerk hat einen goldenen Boden“, sagt Hunke gerne mit Blick auf die Verdienstmöglichkeiten. Handwerker seien gefragt, und nach einer Ausbildung warte oft gutes Gehalt.

Berufsinfluencer oder Beruf Influencer?

Obwohl Hunke als Model noch mehr verdienen könnte, sagt sie: „Das Handwerk steht an oberster Stelle.“ Auch Influencerin wollen weder sie noch Luisa Lüttig hauptberuflich sein. „Es geht mir darum den Beruf näher zu bringen, nicht mich“, sagt Steinmetzin Lüttig.

Trotz einiger Kooperationsanfragen, bei denen die beiden beispielsweise Arbeitskleidung vorstellen, stehe das Finanzielle nicht im Vordergrund. „Social Media funktioniert überregional, wenn man keinen Online-Handel hat, bringt es dem eigenen Betrieb erstmal nichts“, sagt Lüttig.

Dass man mit Sozialen Netzwerken wie Instagram und TikTok dennoch viel bewirken kann, merkt Lüttig vor allem, wenn sie Kollegen um Rat fragen oder ihr jugendliche online Fragen zu ihrem Beruf stellen. „Ich konnte darüber schon mehrere Praktika und sogar eine Ausbildungsstelle vermitteln“, erzählt die Steinmetzin.

Und Sandra Hunke hat sich besonders über eine Nachricht einer Mutter gefreut, die durch Hunke und ihr Kinderbuch inspiriert, ihrer siebenjährigen Tochter nun eine Handwerksbank zum Spielen gekauft hat. tmn



Bohrhammer statt Nagelzange: Sandra Hunke ist Anlagenmechanikerin für Sanitär-, Heizungs- und Klimatechnik.

FOTO: SANDRA HUNKE/DPA-TMN

**GOLDANKAUF
HOFGEISMAR**

SOFORT BARGELD!

- ✓ Goldschmuck und Altgold
- ✓ Zahngold (auch mit Zähnen)
- ✓ Gold- und Silbermünzen
- ✓ Gold- und Silberuhren (Markenuhren)
- ✓ Silberbesteck (auch Auflage)
- ✓ Tafelsilber
- ✓ Zinn (nur mit Stempel)

Töpfermarkt 6 (neben Parfümerie Weber)
34369 Hofgeismar
Mo.-Fr. 10.30-15 Uhr,
Sa. 10.30-13 Uhr
☎ 0173 5762768

siebentage

ESSEN für eine woche

Single-Menü 60 € Paar-Menü 100 €
zzgl. je 10 Euro Liefergebühr

Lieferbar ab 28. September

1. Geschmorte Ochsenbäckchen
2. Pfannkuchen mit Apfelfüllung
3. Schweine-Gyros mit Tzaziki
4. Bohneneintopf mit Rindfleisch
5. Rotbarschfilet in Tomaten-Sugo
6. Tortellini mit Ricotta-Spinat
7. Kreolische Hähnchenpfanne

DER GRISCHÄFER

Kasseler Str. 77 • 34308 Bad Emstal • Bestellen: 05624 - 99 85 55

bestellbar auf: grischaefer.de

Wir haben die perfekten Einrichtungs- und Küchentrends!

Besuchen Sie jetzt unsere neue Ausstellung. Lassen Sie sich von unsern Einrichtungs- und Küchenprofis begeistern.



MÖBELKREIS KÜCHE & EINRICHTEN

Korbach-Meininghausen • www.moebelkreis.de

Für die Kinder?

Grundstückskauf auf Vorrat ist nicht ohne Risiko

Jetzt kaufen, später bauen: Wer sich frühzeitig Baugrund sichert, um dort vielleicht irgendwann eine Immobilie zu errichten, sollte genau wissen, worauf er sich einlässt.

Baugrundstücke sind rar. Umso größer ist die Freude oft, wenn Privatleute oder Kommunen Land zum Kauf anbieten. Doch um die begehrten Immobilien bemühen sich längst nicht mehr nur bauwillige Familien, die schnell in ihr Eigenheim einziehen möchten.

Auch andere Interessenten nutzen die Gelegenheit. Zum Beispiel werden Grundstücke in der eigenen Region gerne von Eltern auf Vorrat für ihre Kinder gekauft, damit die in einigen Jahren dort bauen können.

Nun ist es durchaus verständlich, dass Eltern ihre erwachsenen Kinder später in ihrer Nähe haben wollen. „Aber sie sollten auch wissen: Die Investition in ein Grundstück ist grundsätzlich eine spekulative Anlage“, sagt Rechtsanwältin Claudia Stoldt von der Arbeitsgemeinschaft Bau- und Immobilienrecht im Deutschen Anwaltverein.

Niemand kann genau absehen, wie sich der Markt in den nächsten Jahren entwickeln wird. „Lange gingen die Preise steil bergauf, aber das kann sich auch ganz schnell ändern“, sagt Stoldt. Darum sei es riskant, jetzt in der Hochpreisphase zu kaufen.

Es gibt aber noch einige andere Faktoren, die einen Hamsterkauf schwierig bis unmöglich machen. „Es ist nämlich ein Unterschied, ob ich das Grundstück von einem privaten Verkäufer oder einer Gemeinde erwerbe“, sagt Inke Meybauer von Dr. Klein, einem bundesweit tätigen Finanzdienstleister. „Gemeinden schreiben oft eine Bebauungspflicht in den Kaufvertrag. Daran muss sich der Käufer dann halten. Sonst drohen Geldstrafen oder sogar der Entzug des Grundstücks.“

Gemeinden betreiben mit Grundstücken Bevölkerungspolitik

„Bei dem knappen Angebot an Grundstücken betreiben viele Gemeinden mit ihren zum Verkauf ausgeschriebenen Grundstücken Bevölkerungspolitik“, sagt Holger Freitag, Vertrauensanwalt beim Verband Privater Bauherren in Berlin. „Sie wollen eine bestimmte Klientel in ihre Kommune ziehen, zum Beispiel junge Familien oder Mitarbeiter von Firmen in der Region.“ Deshalb bieten sie Bauland zum Teil zu recht günstigen Preisen, schreiben dann aber vor, dass es zügig bebaut wird.

Käufer sollten also genau darauf achten, ob solch eine Verpflichtung im Vertrag festgeschrieben ist. Ist zum Beispiel eine Frist von drei Jahren gesetzt, muss das Haus zum vereinbarten Zeitpunkt fertig sein. „Deuten



Hier entsteht neuer Wohnraum: Gemeinden versuchen mit der Ausweisung neuer Baugrundstücke Einfluss auf die Bevölkerungsstruktur zu nehmen.

FOTO: JAN WOITAS/DPA/DPA-TMN

sich Verzögerungen an, sollten die Käufer rechtzeitig mit der Gemeinde reden“, rät Inke Meybauer. „In der Regel findet sich eine Lösung.“ Verzögerungen von mehreren Jahren werden aber nicht toleriert.

„Wenn Eltern Baugrund für ihre Kinder kaufen, für den eine Baupflicht besteht, können sie natürlich auch gleich das Haus auf das Grundstück bauen. Dabei müssen sie sich an die vertraglichen Bedingungen halten“, sagt Meybauer. Schaffen Bauherren es nicht, das Haus innerhalb der vereinbarten Baupflicht fertigzustellen, behalten sich die Gemeinden meist ein Rücktritts- oder Vorkaufsrecht vor. Außerdem können Vertragsstrafen oder Zwangsgelder fällig werden, je nach Vertragsgestaltung.

„Die Gemeinden sind nicht unbedingt an Sanktionen interessiert“, sagt Holger Freitag. „Aber sie wollen schon entscheiden, was und wann bei ihnen gebaut wird und Spekulationen ausschließen.“ Wird ein Grundstück von einem privaten Verkäufer erworben, hindert den Käufer in der Regel keine Baupflicht daran, es jahrelang brach liegen zu lassen. Auch Gemeindegrundstücke ohne Baupflicht müssen nicht sofort bebaut werden. „Es gibt sogar viele Eigentümer, die gar nicht bauen möchten. Die kaufen zum Beispiel ihr Nachbargrundstück, weil sie ihre Ruhe haben wollen“, sagt Inke Meybauer.

Handelt es sich bei einem Grundstück um Bauland, heißt das nicht automatisch, dass auch eine Baupflicht besteht. „Wenn diese nicht explizit im Kaufvertrag steht, kann der Käufer bauen, wann er will - oder auch gar nicht“, so Claudia Stoldt.

Auch ein unbebautes Grundstück verursacht Kosten

Was man bedenken sollte: Ein Grundstück verursacht laufende Kosten - selbst dann, wenn es weder bebaut noch genutzt wird. „Grundsteuer, Grundbesitzer-Haftpflichtversicherung, eventuell Straßenreinigungsgebühren und manchmal auch Sonderposten wie Erschließungsbeiträge oder Entsorgungskosten, weil der Grund sich zu einer wilden Müllkippe entwickelt hat“, zählt Holger Freitag auf.

Und was ist, wenn die erwachsenen Kinder nach jahrelanger Wartezeit schließlich ganz andere Pläne haben und nicht auf dem Grundstück bauen wollen? Oder wenn sie sich das Bauen angesichts steigender Zinsen nicht leisten können? „Gibt es keine anderen Regeln im Vertrag, können die Eltern das Land an jeden beliebigen Käufer zu marktüblichen Preisen verkaufen“, sagt Inke Maybauer. Hat sich der ursprüngliche Verkäufer im Vertrag aber ein Vorkaufsrecht gesichert, liegt die Entscheidung bei ihm, ob er es kauft oder auf sein Vorkaufsrecht verzichtet.

tmn

Jetzt den Herbst voll nutzen!

Lesen Sie sechs Wochen die HNA gedruckt oder digital für nur 25 Euro.

Als Dankeschön erhalten Sie einen 5-Euro-Gutschein von ARAL oder dm.



Inklusive Geschenk für Sie.



HNA

hna.de/herbst

0800 203-4567 (gebührenfrei)

Jetzt bestellen:



Heimische Früchte

Äpfel, Kastanien, Nüsse: Was darf ich wo sammeln?

Der Herbst beschert uns viele heimische Früchte. Doch jeder Baum und jeder Strauch gehört jemandem. Einfach bedienen darf man sich in der Regel nicht.

Der bunte Herbst lädt ein zu Spaziergängen in der Natur. Und die bietet gerade eine ganze Palette an erntereifen Früchten. Unter anderem Äpfel, Birnen, Pflaumen, Brombeeren, Hasel- und Walnüsse kann man im September ernten. Doch wo darf ich eigentlich einfach zugreifen? Begehe ich eine Straftat, wenn ich einen Apfel vom falschen Baum nehme?

Mandy Rüttershoff-Hahn, Fachanwältin für Agrarrecht in Lüneburg, empfiehlt, Schritt für Schritt vorzugehen. Zunächst ist zu klären: Wo befindet sich der Baum oder der Strauch und darf ich die Fläche überhaupt betreten?

„Ein Betretungsverbot ist außerhalb bebauter Ortschaften optisch nicht immer erkennbar“, sagt sie. Läuft rund

um das entsprechende Areal ein Zaun, deutet vieles darauf hin, dass die Eigentümer nicht möchten, dass die Fläche betreten wird.

Auch Naturschutzgebiete darf man häufig nicht betreten. „Sie sind mit Hinweisschildern gekennzeichnet. Auf ihnen finden sich auch Verhaltensregeln“, sagt Silvia Teich vom Naturschutzbund Deutschland (NABU).

Entscheidend ist, ob die Pflanze kultiviert wurde

Ist die Frage nach dem Betretungsrecht geklärt, folgt Schritt zwei: Darf ich mir nehmen, was hier wächst? Die schlechte Nachricht: Grundsätzlich darf man laut Anwältin Rüttershoff-Hahn erst einmal gar nichts nehmen, schließlich gehören einem die Fläche und die darauf wachsenden Pflanzen nicht. Die gute Nachricht: Von diesem Grundsatz gibt es Ausnahmen.

So ist im Bundesnaturschutzgesetz geregelt, dass jeder wild lebende Pflanzen, und damit auch Früchte, „in

geringen Mengen für den persönlichen Bedarf“ sammeln darf. Wichtig ist also die Unterscheidung, ob beispielsweise ein Obstbaum angebaut wurde oder wild wächst.

Mut zur Bescheidenheit ist geboten

Nun folgt Schritt drei: Wie viel darf ich nehmen und worauf ist noch zu achten? Wie hoch der persönliche Bedarf ist, ist laut Rüttershoff-Hahn im Gesetz nicht weiter festgelegt.

Sie appelliert, sich bei der Menge an eine hausübliche Mahlzeit zu halten und sich zu fragen: „Würde ich es als Eigentümer gut finden, wenn andere sich in dem Umfang bedienen?“

Silvia Teich rät außerdem zur Vorsicht bei der Ernte: „Unbedingt schonend ernten, keine Zweige abrupfen“. Auch abschneiden sollte man laut Rüttershoff-Hahn nichts, da das keine pflegliche Entnahme wäre, wie es das Gesetz vorsieht.

Bei frei zugänglichen Flächen macht es rechtlich kei-

nen Unterschied, ob eine Frucht noch am Baum oder Strauch hängt oder bereits auf den Boden gefallen ist. An der Nachbargrenze hingegen schon: „Wenn der Nachbar einen Obstbaum hat, der in den eigenen Bereich herübertagt, und da fallen Früchte auf das eigene Grundstück, dann darf man die nehmen“, so Anwältin Rüttershoff-Hahn. So regelt es der Paragraph 911 im Bürgerlichen Gesetzbuch, auch Fallobstparagraf genannt.

Eine noch am Baum befindliche Frucht zu pflücken oder mittels Schütteln nachzuhelfen, ist davon nicht gedeckt.

Einen Apfel zu klauen, ist kein Kavaliersdelikt

Stellt sich abschließend die Frage: Begehe ich eine Straftat, wenn ich doch mal ohne Erlaubnis einen Apfel von einer bewirtschafteten Streuobstwiese nehme? Die Antwort der Juristin: „Ja, dann begehen Sie einen Diebstahl“. Man nimmt schließlich etwas, das einem anderen gehört - laut Rüttershoff-Hahn kein strafloses Kavaliersdelikt.

Bei einem Diebstahl weniger Äpfel handelt es sich aber in der Regel um einen sogenannten Diebstahl geringwertiger Sachen, sofern das Gestohlene einen Wert von 50 Euro nicht übersteigt. „Dann wird der Diebstahl nur verfolgt, wenn der Eigentümer selbst eine Strafanzeige stellt“, so Rüttershoff-Hahn. Dazu kommt es ihrer Erfahrung nach aber nur selten und in der Regel bei Wiederholungstätern. Wird man doch einmal als Ersttäter erwischt, dann fallen Geldbußen im eher zweistelligen Bereich von meist 30 bis 50 Euro an.

Wer gar nicht erst in Verdacht geraten will, mutwillig zu stehlen, sollte vor dem nächsten Herbstspaziergang also erst einmal abklären, bei welchen Bäumen und Sträuchern man sich bedienen darf.



Ist die Ernte einer Birne erlaubt? Das hängt davon ab, ob der Baum wild wächst oder kultiviert wurde.

FOTO: KLAUS-DIETMAR GABBERT/DPA-TMN



In geringen Mengen dürfen Früchte von wild wachsenden Bäumen geerntet werden.

FOTO: CHRISTIN KLOSE/DPA-TMN

Podologische Fachpraxis Nicole Schmidt | Bahnhofstr. 4 | 34369 Hofgeismar
Ihre Spezialisten für medizinische Fußbehandlung

Wir finden für jedes Fußproblem eine Lösung!

Behandlung von:

- ▶ eingewachsene Nägel ohne OP
- ▶ Nagelpilzinfektion
- ▶ Hühneraugen / Warzen
- ▶ Druckstellen
- ▶ und vielem mehr

Wir lassen Sie nicht im Regen stehen. Mit uns und gesunden Füßen durch den Herbst.

Kassenleistung für:

- ▶ Diabetiker
- ▶ Neuropathiker
- ▶ Patienten mit Querschnittssyndrom

Vereinbaren Sie Ihren persönlichen Termin unter
0 56 71-608 77 11

Schmidt
www.podologie-schmidt-hofgeismar.de

Familienanzeigen

zum günstigen Preis!

Bereiten Sie Ihren Lieben zu Geburtstagen und Jubiläen eine Freude mit einer Glückwunsch-Anzeige in den Heimatnachrichten.



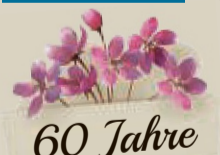
Jetzt buchen unter:
hna-familienanzeigen.de

0800 203-4567 (gebührenfrei)

Oder geben Sie Ihre Familienanzeige in der HNA-Geschäftsstelle Hofgeismar (Bahnhofstr. 6) auf.

Mit einer **Grußanzeige** in den **Heimatnachrichten Hofgeismar-Wolfhagen** erreichen Sie über **40.000 Haushalte.**

Muster FR 5-32



nur **60 €**

60 Jahre
Muster
Zu eurem
60. Hochzeitstag

gratulieren wir von Herzen und wünschen euch weiterhin viele schöne Jahre bei bester Gesundheit.

Jörg und Claudia
Musterort, den 4. Juni 20..

Größe: 1 Spalte/
100 mm hoch



Größe: 2 Spalten/
60 mm hoch



Muster FR 5-12

nur **72 €**

Schulabschluss Und dann?

„AZUBI-TAG“

FREITAG, 28.10.2022

Otto-Hahn-Straße 1 • 34479 Breuna

Wir stellen unsere Firma sowie folgende Ausbildungsberufe (m/w/d) vor:

- **Industriemechaniker**
- **Fachlagerist**
- **Fachkraft für Lagerlogistik**
- **Fachkraft für Lebensmitteltechnik**
- **Elektroniker für Betriebstechnik**
- **Fachinformatiker für Systemintegration**



Bitte melde Dich aus organisatorischen Gründen bis spätestens **14.10.2022** über unsere Internetseite an.



www.vitaqua.de



Geht es euch auch so? Wer eine Krisenangst empfindet sollte auch die gesamtgesellschaftliche Verantwortung sehen, um nicht unter der Last der eigenen Verpflichtungen zusammenzubrechen.

FOTO: JULIAN STRATENSCHULTE/DPA/DPA-TMN

Krisen- und Klimaangst

Wie wir in der Sorge Stärke finden

Klimawandel, Krieg und Corona stellen die Psyche auf die Probe - viele Menschen schauen sorgenvoll in die Zukunft. Immer häufiger ist von Krisen- oder Klimaangst die Rede. Wie gehen wir damit um?

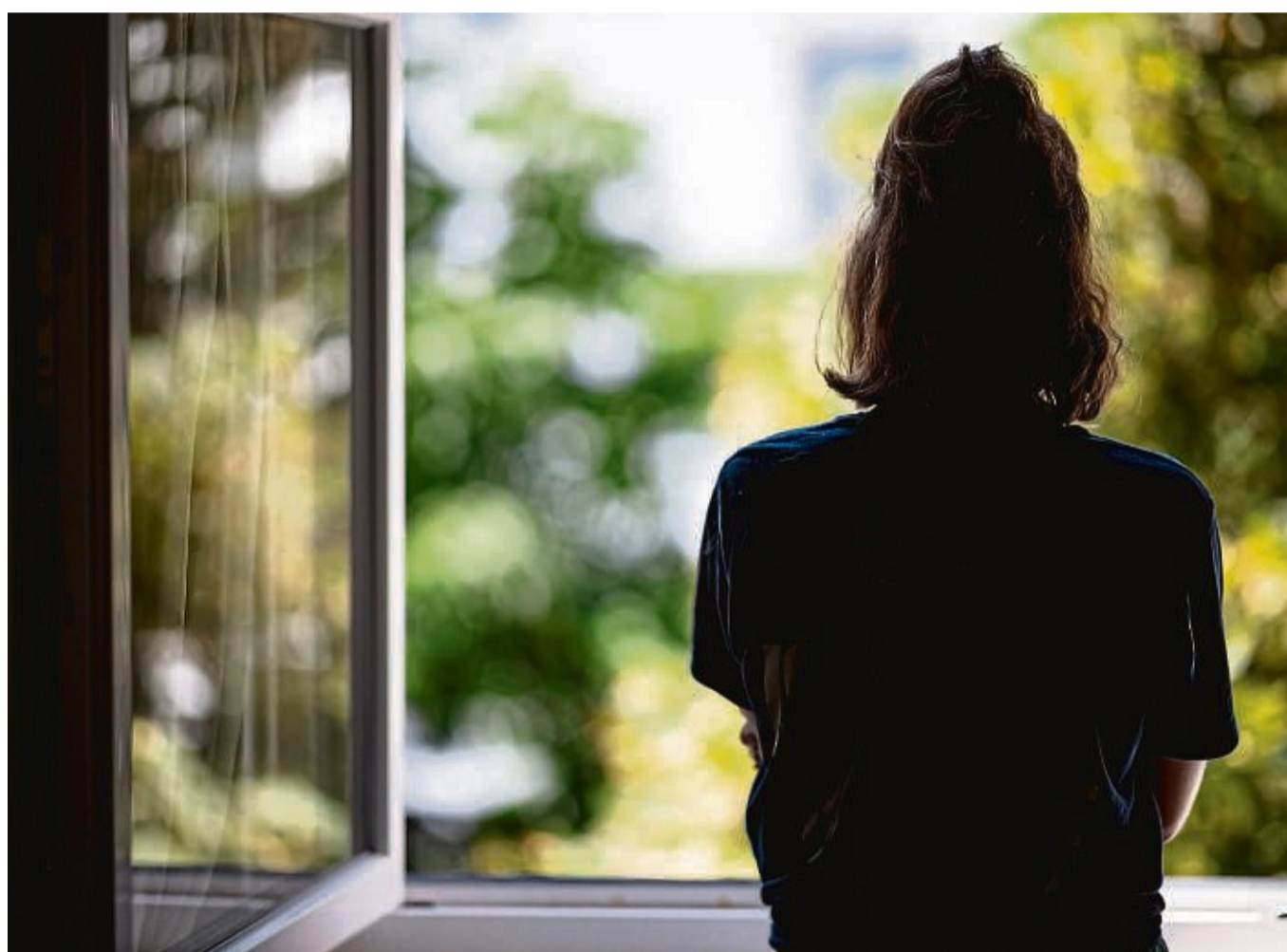
Der Klimawandel betrifft uns alle. Auch Corona empfinden viele als Bedrohung, genauso wie die Kriege auf der Welt. Und doch gehen Menschen verschieden damit um. Während viele ihre Sorgen verdrängen und sich wenig eingeschränkt fühlen, sind andere verängstigt, wütend oder verzweifelt.

Immer häufiger fällt der Begriff „Krisenangst“. Das klingt nach Krankheit - nach einer Störung, die es zu überwinden gilt. Wie die Scheu vor Spinnen oder die Angst davor, in einen Fahrstuhl zu steigen. Ist das so?

Krisenangst ist keine Diagnose

Nein, sagt Kathrin Macha, Psychologin an der Johannes-Gutenberg-Universität Mainz. „Der Klimawandel ist beispielsweise eine reale Bedrohung. Die Angst davor ist begründet.“

Eine eigenständige Diagnose ist Krisenangst allerdings nicht. Kathrin Macha hält das zum jetzigen Zeitpunkt für richtig: „Attestieren wir jemandem eine individuelle



Wer spürt, dass die eigenen Ängste überhandnehmen, sollte sich genügend Pausen zugestehen. FOTO: FABIAN SOMMER/DPA/DPA-TMN

Krisenangst, die wir mit einer Behandlung heilen können, besteht die Gefahr, die Bedeutung der Krisen zu verharmlosen.“

Macha engagiert sich bei den „Psychologists for Future“ - einem Zusammenschluss von Psychologen und

Psychotherapeuten, die sich für einen gesunden und konstruktiven Umgang mit der Klimakrise einsetzen. Sie sagt: „Wir müssen darauf achten, Krisenängste nicht zum Problem des Einzelnen zu machen. Studien zeigen, dass sich rund 80 Prozent der Menschen um das Klima sorgen. Wir sind also viele.“

Wie aus Krisenängsten eine Störung werden kann

Auch Psychiater Sandeep Rout sieht derzeit keine Notwendigkeit, Krisenängste pauschal zu pathologisieren, also als krankhaft zu bewerten. Er ist Oberarzt an der Klinik für Psychiatrie, Psychotherapie und Psychosomatik des Vivantes Klinikums Neukölln in Berlin.

Führt Krisenangst hingegen zu tiefer Verzweiflung, Arbeitsunfähigkeit oder Isolation, kann sich eine Angststörung entwickeln, erklärt er. Für eine solche Angststörung kann es viele Auslöser geben.

Sucht sich die Angst tatsächlich den Klimawandel als Ventil, ist es häufig schwierig, von außen zu helfen, sagt Amelie Schomburg, Psycho-

login und Autorin des Buches „Klimaangst: Wenn die Klimakrise auf die Psyche schlägt“.

„Viele legen die Last der Verantwortung dann vollkommen auf die eigenen Schultern und driften beispielsweise ab in einen ungesunden Aktionismus, der ihnen nicht gut tut und zum Burnout führen kann.“

Wenn Angehörige helfen wollen, aber nicht können

Doch einen Leidensdruck spüren Betroffene nicht immer. „Vor allem Klimaangst hat eine Besonderheit: Sie ist gesellschaftlich akzeptiert und angesehen“, erklärt Psychiater Sandeep Rout. „Damit unterscheidet sie sich von vielen anderen Ängsten, die häufig schambehaftet sind und eher versteckt werden.“

Das Problem dabei: Wegen „der guten Sache“ sei es häufig schwer für Angehörige und Freunde, Sorgen zu äußern. „Menschen mit sehr starker Klimaangst können es anderen auch zum Vorwurf machen, sich selbst nicht genug zu engagieren“, sagt Amelie Schomburg. So könnten sich schnell zwei

Fronten entwickeln, die schwer zueinanderfinden.

Psychiater Sandeep Rout hat eine weitere Besonderheit der Klimaangst ausgemacht: Sie ist stark identitätsstiftend. „Die Identitätssuche ist ein wichtiger Teil in der Entwicklung zum Erwachsenen“, sagt er. „Stellen wir also aus Sorge gerade bei jungen Menschen diese Identität in irgendeiner Form in Frage, können sie sich in ihrer gesamten Persönlichkeit angegriffen fühlen.“

Um das zu verhindern, sei es für Außenstehende wichtig, Verständnis zu signalisieren und in Kontakt zu bleiben. Vorwürfe sind fehl am Platz. Und: Wichtig ist auch, das Engagement für „die gute Sache“ wertzuschätzen.

Energie für Engagement ziehen

Wer spürt, dass die eigenen Krisenängste überhandnehmen, sollte sich genügend Pausen zugestehen, empfiehlt Psychologin Kathrin Macha. Auch sollte Raum für andere Themen bleiben, genauso wie für Familie und Freundschaften. Sie rät auch, Entspannungsmethoden aus-

zuprobieren. „Indem wir uns einen Ausgleich schaffen, können wir neue Energien für unser gesellschaftliches Engagement gewinnen. Das ist das beste Mittel gegen Krisenangst“, sagt Kathrin Macha.

Wer sich dennoch überfordert fühlt mit seinen Sorgen und Ängsten, kann sich kostenlos von einem Expertenteam der „Psychologists for Future“ beraten lassen. Wird eine echte Angststörung diagnostiziert, ist beispielsweise eine Psychotherapie eine Behandlungsmöglichkeit. Sie kann aus den dunklen Gedanken heraushelfen, sagt Psychiater Sandeep Rout.

Was aber, wenn die Krisenangst fehlt? Viele Menschen empfinden das Klima, Corona oder Kriege nicht als persönliche Bedrohung. Was hat das zu bedeuten? „Manche Menschen verfügen über starke Abwehrmechanismen, die dafür sorgen, Ängste zu verdrängen oder nicht wahrzunehmen“, erklärt Psychiater Sandeep Rout.

Das sei zwar in gewisser Weise gesund und schütze die Psyche. Im Hinblick auf die Klimakatastrophe sind zu starke Abwehrmechanismen jedoch kontraproduktiv, sagt Psychologin Kathrin Macha. „Gerade bei der Klimaangst ist es so, dass uns diese Angst auch etwas mitteilen will. Sie soll uns ins Handeln bringen, hier ist Verdrängung fehl am Platz.“

Wichtig sei aber, beimerspüren der eigenen Ängste die gesamtgesellschaftliche Verantwortung zu sehen, um nicht unter der Last der eigenen Verpflichtungen zusammenzubrechen.

Angst in Stärke verwandeln

Die Sorgen auf vielen Schultern verteilen und dann daraus Stärke ziehen - das ist laut Amelie Schomburg der beste Weg, um mit Krisenängsten umzugehen.

Psychologin Kathrin Macha: Wer seine Ängste ernstnehmen und ihnen nicht unterlegen sein möchte, kann sich engagieren, Aktivistengruppen unterstützen oder sich mit Gleichgesinnten austauschen. „So erlangen wir die Kontrolle über unsere Gefühle zurück, die Ohnmacht schwindet und wir tun dabei auch noch etwas Gutes“, sagt sie.

tmn

Auto-Ankäufe

Wir kaufen Ihr Wohnmobil & Wohnwagen!
0800-186 00 00 (kostenlos)
www.ankaufwohnmobile.de

Reise und Erholung

Urlaub im Nationalpark Hainich
Ferienhäuser am Wald in Thüringen
Frühstück, Sauna, Natur & Kultur!
Auch Familientreffen in der Mitte Dtl.
www.waldresort-hainich.de

Landwirtschaft & Forsten

Platten, Verbundsteine + Pflaster aller Art, Gartenarbeit übernimmt Fa. Engel Tel: 05 61 - 49 88 35

Anzeigen in Ihrer Tageszeitung sind eine wirkungsvolle Werbemöglichkeit.

Verkauf

Waschmaschine, Herde, Trockner, Gefrierkombis usw., Neugeräte als B-Ware oder GEBRAUCHTE
Fa. TM-Store, Zur Tintenmühle 3,
34466 Wollthagen-Ippinghausen, 05692 9939472
Mo.-Fr.: 10-18 Uhr, Sa.: 9-14 Uhr, www.tm-store.de
Entrümpelung aller Art Tel: 0561-498835

Ankauf

Ankauf Flohmarktartikel, Haushaltswaren, Werkzeuge u. v. m., auch größere Mengen
Telefon 0173 2650986

Modelleisenbahn und Zubehör gesucht. Telefon 05544 912031

Antiquitäten, Kunsttrödel & Spielzeug
Telefon: 05 61 - 49 88 35

Bekanntschaffen

Hilde, 69 J., mit ansehnlicher Figur, sparsam u. bescheiden. Habe ein kl. Auto u. ein Händchen dafür, alles schön sauber u. gemütlich zu halten, auch als gute Köchin werde ich geschätzt. Mir fällt als warmherzige Frau das Alleinsein besonders schwer. Lassen Sie mich die treue u. zärtliche Gefährtin an Ihrer Seite sein, rufen Sie üb. PV an. Tel. 0176-45891454