

No. 1/Herbst\_2021

# edlake

Das Erlebnis-Magazin für die Ferienregion im Herzen Deutschlands

TIPPS

Orte, die du  
gesehen haben  
musst!

Wanderlust statt  
Wanderfrust

Wandern mit  
der ganzen Familie

## Den Herbst genießen

Wandern, Biken, Städtetrips – wir zeigen euch, wie ihr das Beste  
aus der dritten Jahreszeit herausholt!



GÖBEL HOTELS



## RÜCKENOPERATIONEN VERMEIDEN MIT DER RÜCKEN-GESUNDHEITS-KUR

Wir zeigen Betroffenen mit Rückenbeschwerden ganzheitlich orientierte Strategien zur persönlichen Rückengesundheit auf und begleiten sie bei der Umsetzung.

In der zweiwöchigen Kur, die auch ambulant durchgeführt werden kann, gehen wir auf Körper, Geist und Seele ein.

### EIN EINBLICK IN DIE LEISTUNGEN DER RÜCKEN-GESUNDHEITS-KUR:

- Orthopädisches Check-up
- Physiotherapeutisches Check-up
- Wohlbefindens-Check-up
- Achtsamkeits- und Resilienz-Coaching und Training
- Gezielte Rücken-Physiotherapie
- Tägliches geräteunterstütztes Rückenfittraining
- Rückenfit-Bewegungsbad
- Haltung- und Bewegungsschulung
- Myofasziale Lösungstherapie
- Rückenfit-Transfer in den Alltag
- Heilerden-Natur-Fango



### RGZ - RÜCKEN- GESUNDHEITZENTRUM

Hauptstraße 2  
34537 Bad Wildungen-  
Reinhardshausen  
Tel. +49(0)5621 7864500  
info@quellen-therme.de  
[www.quellen-therme.de](http://www.quellen-therme.de)



## WIR SIND WIEDER DA!

SAMSTAGS, SONNTAGS &  
AN FEIERTAGEN: 12-18 UHR

### WALD-FRÜHSTÜCK

IMMER SONNTAGS VON  
AUGUST BIS OKTOBER 2021  
9-12 UHR

- umfangreiches und kreatives Wald-Frühstücksbuffet
- Kaffee- und Teespezialitäten
- Säfte und Mineralwasser
- Prosecco

Erwachsene und  
Jugendliche ab 15 Jahren **19,50 €**  
Kinder 0 bis 14 Jahre  
je Lebensjahr **1 €**



### WEINFEST

MIT LIVE-MUSIK  
11. SEPTEMBER 2021  
12 BIS 21 UHR

### OKTOBERFEST

MIT BAND OLM-RAUSCH  
9. OKTOBER 2021  
15 BIS 21 UHR  
ab 17 Uhr bayerisches Buffet



### HELENENTAL-ALM

Im Helenental  
34537 Bad Wildungen  
Tel. +49 5621 807-0  
info@helenental-alm.de  
[www.helenental-alm.de](http://www.helenental-alm.de)

*Helenental-Alm,  
Gastlichkeit die begeistert!*

# Willkommen in unserer schönen Heimat.

**E**NDLICH wieder Urlaub machen! Einen Tapetenwechsel wünscht sich derzeit wohl jeder. Uns ging es nicht anders, als wir uns im Frühjahr 2021 entschieden, eine lange gedachte Idee Realität werden zu lassen: Bereits seit Jahren hatten wir aus Liebe zur Region mit dem Gedanken gespielt, ein Erlebnis-Magazin zu gründen, welches diese widerspiegelt. Doch erst Corona brachte schließlich die drei Personen zusammen, die es brauchte, um dieser Zeitschrift eine Form und einen Namen zu geben. Das Ergebnis hältst du heute in der Hand!

In „edlake“ stecken neben einer großen Portion Herzblut auch eine Prise Fernweh und der große Wunsch, dir unsere tolle Heimat näherzubringen – und das in Form von spannenden Reportagen, interessanten Interviews und ganz vielen Tipps rund um unsere wunderschöne Region.

## Paradies im Herzen Deutschlands

Natur pur. So lässt sich Nordhessen und das angrenzende Sauerland wohl am besten beschreiben. Die raue Berglandschaft im Norden und die ausgedehnten

Buchen- und Mischwälder im Süden machen unsere Gegend nicht nur zu einer der grünsten, sondern auch einer der interessantesten Regionen Deutschlands. Hunderte von Rad- und Wanderwegen, mehrere große Stauseen und ein reiches Angebot an spannenden Outdoor-Aktivitäten machen uns auch zu einem absoluten (Ferien-)Paradies.

## Erholung, Wellness, Abenteuer

Egal, ob du mit deiner Familie oder alleine reist, ob du dich nach Ruhe und Entspannung sehnst oder nach Adrenalin treibenden Abenteuern – unsere Region kann dir all das bieten, und noch so viel mehr.

Wir wünschen dir viel Spaß beim Lesen und eine erlebnisreiche Zeit in unserer fantastischen Heimatregion.

**Kristin, David & Marcus**

**P.S.:** Du hast Wünsche, Verbesserungsvorschläge oder willst uns einfach mal schreiben? Dann freuen wir uns auf deine E-Mail in unserem Postfach: [redaktion@edlake.de](mailto:redaktion@edlake.de)

## CORONA-HINWEIS

Liebe Leser:innen, bitte beachtet, dass auf Grund der nicht absehbaren epidemischen Lage nicht alle in dieser Ausgabe veröffentlichten Daten zutreffen müssen. Gerade Öffnungszeiten und Angebote, wie Führungen, Besuchsmöglichkeiten etc. können von dieser Veröffentlichung abweichen. Bitte fragt im Zweifelsfall bei den jeweiligen Anbietern nach aktuellen Öffnungszeiten. Wir können keine Verantwortung für etwaige Abweichungen übernehmen. Stand: Redaktionsschluss 03. September 2021.



Entspannung

# Entspannt auf dem See ...

**E**

**S GIBT VIELE ARTEN, UNSERE SCHÖNE REGION ZU ERKUNDEN.**

Eine der wohl schönsten ist „zu Wasser“. Sei es ruhig und entspannt mit dem eigenen Kajak oder Kanadier oder sportlich mit dem Segelboot – auch außerhalb der Badesaison haben unsere Gewässer viel zu bieten. Alle, die dem Element Wasser nicht so viel abgewinnen können, haben aber auch die Möglichkeit, das Wellenspiel aus sicherer Entfernung von einem der vielen Spazier- und Wanderwege aus zu genießen.

auf dem See ...



hoch

# Hoch oben ...

**K** **ASERNE, LANDESARCHIV, ZUCHTHAUS UND NICHT ZULETZT SITZ DER GRAFEN VON WALDECK.** Das Schloss Waldeck kann auf eine wirklich bewegte Vergangenheit zurückblicken. Mit seiner prominenten Lage prägt es die Umgebung und beheimatet heute das Burgmuseum und ein 4-Sterne-Superior-Hotel mit einem Gastronomie-Betrieb für Tagesgäste. Besucher, die mit der Kabinenbahn oder zu Fuß den Burgberg erklimmen, werden auf den dicken Außenmauern mit einem magischen Blick über den Edersee belohnt.



#### Schloss Waldeck

Schloss Waldeck 1 | 34513 Waldeck

<https://www.edersee.com/de/erleben/ausflugstipps/schloss-waldeck>

# oben ...



# Wir heben ab ...

**H** **NOCH HINAUS** Wer Action mag, ist im Mountainbike-Park Winterberg genau richtig. Hier kommen Radfahrprofis ebenso auf ihre Kosten wie Familien und Gelegenheitsfahrer. Das vielfältige Streckenangebot reicht von leichten Kinder- und Übungstrails bis zu kurvenreichen Downhill-Parcours mit anspruchsvollen Sprungelementen. Das eigene Fahrrad ist dabei kein Muss – die passende Ausrüstung gibt es vor Ort zu leihen. Der Mountainbike-Park ist Teil des Erlebnisberg Kappe – über den erfahrt ihr mehr ab Seite 44.



#### **Mountainbike-Park Winterberg**

Am Waltenberg 89 | 59955 Winterberg  
[www.bikepark-winterberg.de](http://www.bikepark-winterberg.de)



en ab ...





**DEMNÄCHST  
AUCH ONLINE!**

[www.edlake.de](http://www.edlake.de)



22



## IMPRESSUM

**edlake** – Das Erlebnis-Magazin für die Ferienregion im Herzen Deutschlands

**Herausgeber:**  
thinkfox – ein Bereich der  
menthamedia agentur GmbH  
Fuchsbaustraße 4  
34549 Edertal

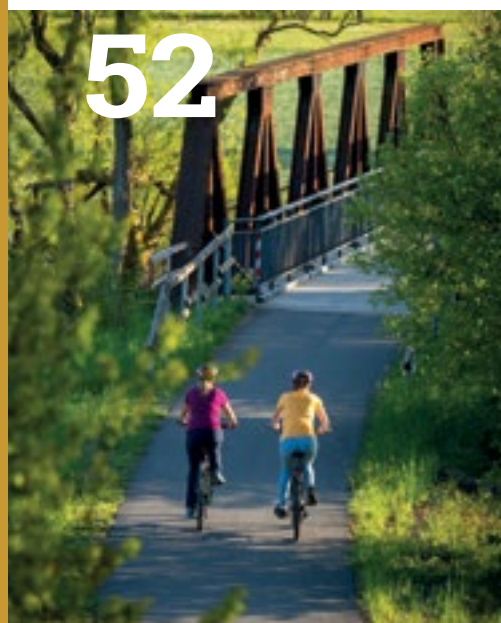
**Redaktionsleitung:**  
Kristin Nebel

**Grafische Leitung:**  
Marcus Brauer

**Bildredaktion:**  
David Heise

**Layout:**  
menthamedia agentur GmbH  
Bahnhofstraße 39a  
34549 Edertal

**Kontakt:**  
Tel.: +49 (0)5623 9737793  
[redaktion@edlake.de](mailto:redaktion@edlake.de)  
[anzeigen@edlake.de](mailto:anzeigen@edlake.de)



52





34



12



62

# INHALT

<b>FOKUS</b>	<b>12-19</b>
Wanderlust statt Wanderfrust Eddis Edersee Erlebnistour „Must-haves“ für die Wanderung	
<b>ENTDECKEN</b>	<b>22-41</b>
Alle Wege führen nach Korbach Unsere Lieblingssorte in der Region Blau, blau, blau blüht die Heide Weiß wie Schnee, rot wie Blut, schwarz wie Ebenholz ... Steinreich ... wo alles glitzert und glänzt Ein letztes Bier zum Abschied – die versunkenen Orte	
<b>ERLEBEN</b>	<b>42-55</b>
Der Wächter des Waldes Erlebnisberg Kappe Tiere hautnah erleben – Tierpark Edersee Charmante Langstrecke für Rad-Liebhaber Touri-Talk mit Familie Otto	
<b>ENTSCHLEUNIGEN</b>	<b>56-65</b>
„Wildcampen“ – ja, bitte! Herbstzeit ist Pilzzeit Barfuß durch den Wald Einfach mal abschalten ...	
<b>MENSCHEN</b>	<b>66-67</b>
Autorin Morag McAdams – Upland statt Highland	
<b>GEKOMMEN, UM ZU BLEIBEN</b>	<b>68-69</b>
Stefanie Walter aus dem Willinger Ortsteil Usseln	
<b>NACHBARSCHAFT</b>	<b>70-72</b>
Homberg, wo Geschichte lebt!	
<b>KULINARIK</b>	<b>74-75</b>
Rebensaft zum Burger? Ein Selbsttest ... Der perfekte Burger für den Grillabend	
<b>FOTOWETTBEWERB</b>	<b>76-77</b>
#edlakecommunity	





# *Wanderlust statt* **Wanderfrust**

So wird deine nächste Outdoor-Tour mit Kindern in der nordhessischen Ferienregion zu einem erlebnisreichen und erinnerungswürdigen Familienabenteuer →

Text: Kristin Nebel | Fotos: David Heise



**CHAU MAL**, was ich gefunden habe“, ruft Paula ihrem Papa Sascha zu und läuft ihm entgegen.

Bei ihm angekommen, präsentiert sie stolz ihren Fund. Kurz wird darüber debattiert, ob der Unterkieferknochen eines Wildschweines wirklich in die durchsichtige „Schatztüte“ in ihrem pinken Rucksack gehört. Papa hat jedoch ein paar überzeugende Argumente, und so lässt sie das Relikt bereits nach wenigen Metern wieder auf den aufgeweichten Waldboden fallen. Keine fünf Minuten später ist das morbide Fundstück schon vergessen: Am Wegesrand hat die Sechsjährige einen umgefallenen Baumstamm erspäht, den sie nun mit Papas Hilfe zu erklimmen beginnt. Mama Anne und

Labradoodle Elmo beobachten das bunte Treiben amüsiert aus einiger Entfernung.

### Mach die Wanderung zum Erlebnis

Kinder wandern anders, und das hat nichts mit ihrem Alter oder den kürzeren Beinen zu tun. Sie erleben die Natur mit all ihren Sinnen und lassen sich immer wieder von Kleinigkeiten einfangen und begeistern. Diese natürliche Neugierde sollten Eltern bereits in der Planungsphase nutzen, um die bevorstehende Wanderung zu einem spannenden Familienabenteuer zu machen.

Eine konstante Bespaßung der Kleinen ist dabei gar nicht notwendig. Schon eine abwechslungsreiche Strecke mit

unterschiedlichen Landschaftsstreifen, Bächen oder gewundenen Pfaden kann ihre Neugierde wecken und Quengelattacken, wie man sie von sonntäglichen Nachmittagsspaziergängen kennt, entgegenwirken.

### Die geeignete Strecke finden

Natürlich gibt es neben dem Erlebnisfaktor weitere Dinge zu beachten. Gerade am Anfang sollten sehr lange und steile Tourenabschnitte gemieden werden. Dies gilt vor allem dort, wo zusätzliches Gefahrenpotenzial durch Steilhänge und enge Pfade droht. Auch mögliche Ausstiege

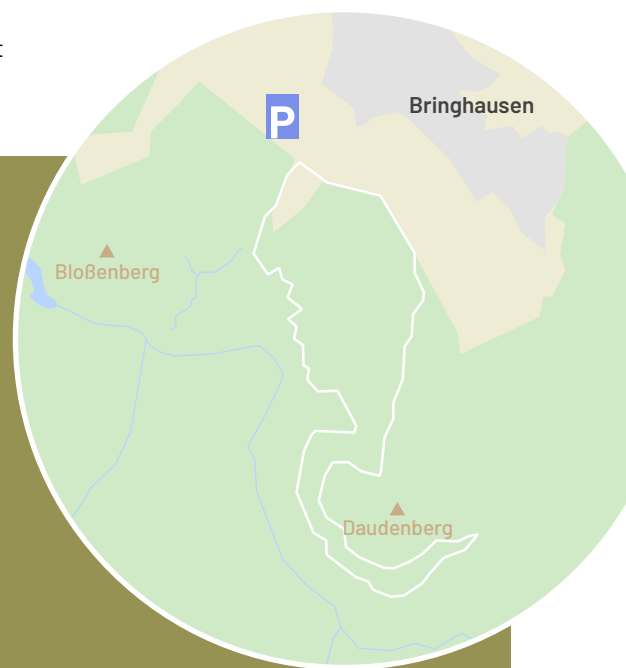
## Die Daudenberg-Route

**Start- und Zielpunkt für die Daudenberg-Route ist der Wanderparkplatz „Kirchweg“ am Rand des Ortes Bringhausen. Wie alle Nationalpark-Wege verfügt auch diese Route über ihr eigenes Symbol, den Käfer, der einen als Wegweiser auf der ganzen Strecke begleitet – der ständige Blick auf die Karte oder das Handy bleibt also aus.**

Die Strecke besticht mit ihrem alten Baumbestand und dem spannenden Wechselspiel von Schluchten, steilen Hängen und Quellen. Festes Schuhwerk, eine gewisse Trittsicherheit und durchschnittliche Kondition sind deshalb ein Muss. Da die Strecke jedoch nur rund 5 km lang ist, eignet sie sich hervorragend für einen

nachmittäglichen Spaziergang oder auch als abwechslungsreiche Rucksacktour für den Wanderausflug mit Kindern.

Ein besonderes Highlight und ein echter Geheimtipp auf der Strecke ist auch der sogenannte „Fünfseeblick“ – der sich einem am Waldrand oberhalb von Bringhausen eröffnet. Dank der topographischen Gegebenheiten wirkt es so, als hätte man es nicht mit einem zusammenhängenden See, sondern mit einer ganzen Seenlandschaft zu tun. Für diesen einmaligen Ausblick braucht es neben schönem Wetter mit klarem Himmel auch einen hohen Wasserstand im See. Dann steht jedoch einem fantastischen Bild zum Einfangen dieser Traumlandschaft nichts im Wege.



Hier erfährt ihr mehr über diese Route. Einfach den QR-Code mit dem Handy einscannen!



## ↑ Kinder sind die geborenen Entdecker ...

... und wollen ihre Umgebung mit allen Sinnen erfahren. Die weitläufigen Wälder und vielfältigen Wandermöglichkeiten bieten ihnen ausreichend Gelegenheit, ihre Neugier zu befriedigen und spannende Dinge zu entdecken.

oder Abkürzungsmöglichkeiten sollten vorab erkundet werden, falls die Tagesform der Jungwanderer doch einmal zu wünschen übrig lässt.

Für Paula ist das alles kein Problem, denn sie ist die gemeinsamen Familienausflüge bereits gewohnt. Schon im Kleinkindalter begleitete sie ihre Eltern bei alpinen Wandertouren in der Rückentrage. Diesen Platz hat sie jedoch schon lange an Brüderchen Theo abgetreten und erkundet nun die Natur auf eigenen Beinen.

Die heutige Daudenberg-Route im Nationalpark Kellerwald am Edersee händelt sie deshalb wie ein Profi. Trotz einiger

Höhenmeter und dem unebenen Untergrund entlang der Urwaldsteig-Etappe meistert sie die Strecke mit Bravour. Sie weiß, dass sie nun aufpassen muss, und achtet bedacht auf ihre Schritte. An den engeren und steileren Stellen bewegt sie sich selbstbewusst und sicheren Fußes zwischen Mama und Papa.

Der stetige Wechsel von Felsvorsprüngen, Schluchten und Wasserläufen, gepaart mit Papas Erklärungen und Geschichten, sorgt dafür, dass

es der Sechsjährigen nie langweilig wird. Und auch Klein-Theo ist quietschfidel und beobachtet von Papas Rücken die vorbeiziehende Landschaft mit wachem Blick.

Die natürliche Neugierde der Kinder sollte man sich zunutze machen.

In regelmäßigen Abständen nimmt sich das Fünfergespann ein paar Minuten, um etwas zu trinken oder einen besonders interessanten Ort etwas genauer zu erkunden. An

der geplanten Raststelle ist es dann an der Zeit, das mitgebrachte Obst und die Stullen aus dem Rucksack zu befreien.

## Eine gute Tourenplanung ist das A und O

→ Abwechslungsreich sollte die gewählte Route sein, nicht zu anspruchsvoll und Möglichkeiten für kurze Pausen bieten.



## Der Warzenbeißer Kunstweg

Sei es als Motiv oder Inspiration – Natur und Kunst sind häufig eng miteinander verwoben. Mit dem „Warzenbeißer Kunstweg“ ist dies noch einmal auf eine ganz andere Art und Weise gelungen.

Im Jahr 2014 wurden im Zuge eines außergewöhnlichen Projektes 10 sogenannte Land-Art-Objekte durch Künstler und Künstlerinnen installiert. Die Objekte integrieren sich auf unterschiedliche Weise in die unberührte Landschaft des Nationalparks. Die Land-Art, die ihren Ursprung in den USA hat, spielt mit den Kontrasten zwischen Natur und Kunst, Bestand und Vergänglichkeit. Der „Warzenbeißer Kunstweg“ ist aber nicht nur für

Kunstliebhaber interessant, sondern bietet auch eine abwechslungsreiche Wanderumgebung für Naturbegeisterte.

Der Weg erstreckt sich entlang der 3,8 km langen Bloßenberg-Route, einer angrenzenden Strecke zur Daudenberg-Route, die ebenfalls am Wanderparkplatz „Kirchweg“ in Bringhausen beginnt.

### Schon gewusst?

Der namensgebende „Warzenbeißer“ ist eine Langfühlerheuschrecke. Sie reagiert sehr empfindlich auf Veränderungen in ihrer Umwelt und ist deshalb vielerorts heute nicht mehr zu finden.



Hier erfahrt ihr mehr über diese Route. Einfach den QR-Code mit dem Handy einscannen!



Während Paula herzhaft in ihren Apfel beißt und gleichzeitig die nähere Umgebung erkundet, vertritt sich der einjährige Theo ein wenig die Beine und beobachtet gebannt das Spiel des Windes in den mächtigen Buchenzweigen.

### Verschlaufpausen sind wichtig

Pausen sollten auf den Touren genutzt werden, um ein wenig Kraft zu tanken, aber auch den Kindern die Möglichkeit zu bieten, sich selbstständig auf Entdeckungstour zu begeben. Der Ort sollte also so gewählt werden, dass sich die Kinder möglichst frei und sicher bewegen können. Nur so ist gewährleistet, dass auch die Eltern entspannt ihre Ruhepause genießen können, ohne ständig auf dem Sprung zu sein. Frisch gestärkt kann es dann in die nächste Etappe gehen.

### Alle Informationsquellen nutzen

Paula und ihre Familie unternehmen regelmäßig Touren und kommen aus der näheren Umgebung. Deshalb wissen die Eltern auch, welche Strecken sich an welchen Tagen besonders eignen, und können oft spontan entscheiden.



## Ausreichend Zeit zum Kräfte tanken ...

↑ ... sollte bei jeder Familienwanderung einkalkuliert werden. Besonders im Sommer ist es wichtig, regelmäßige Trinkpausen einzulegen. Obst und Nüsse eignen sich besonders gut, um die Kraftreserven wieder aufzufüllen.

Ist man allerdings im Urlaub, können solche spontanen Wandertage ohne die nötige Vorbereitung auch mal im Wanderfrust enden. Solltet ihr also in eurem Urlaub eine Wanderung planen, macht es Sinn, sich frühzeitig mit dem Thema auseinanderzusetzen.

Die Website des Nationalparks Kellerwald-Edersee bietet einen guten Überblick über die vielen ausgeschilderten Rad- und Wandertouren in der Region. Jede Tour verfügt

dabei über ihr eigenes Symbol, welches sich immer wieder auf Pfosten entlang der Strecken findet. So kann die Karte auf diesen Strecken in der Regel im Rucksack bleiben, und für die Kinder ist es ein großer Spaß, während der Wanderung nach dem nächsten Symbol – im Fall der Daudenberg-Route ist es ein Käfer – Ausschau zu halten.

### Eddis Edersee-Erlebnistour

Es gibt jedoch eine Tour am Edersee, auf die man bedenkenlos zurückgreifen kann, wenn man spontan mit seinen Kindern wandern möchte. Eddis Edersee-Erlebnistour ist der erste Qualitätswanderweg in Hessen, der mit dem Schwerpunkt Familienspaß vom Deutschen Wanderverband zertifiziert wurde – mehr darüber erfahrt ihr auf Seite 18.

Paula jedenfalls ist schon sehr gespannt auf diese Tour, die sie wohl demnächst einmal mit ihrer Familie machen wird! ●



## Weitere Wanderrouten ...

← ... sowie mehr Informationen zum Nationalpark Kellerwald-Edersee, Veranstaltungen und geführte Touren findet ihr unter:

[www.nationalpark-kellerwald-edersee.de](http://www.nationalpark-kellerwald-edersee.de)



# Eddis Edersee Erlebnistour

# Spass für die ganze Familie



Kinder haben bei einer Wanderung ganz andere Bedürfnisse als Erwachsene, deshalb gibt es am Edersee einen der ersten, durch den Deutschen Wanderverband zertifizierten, Qualitätswanderwege mit dem Schwerpunkt „Familienspaß“.

**A**bhängig vom Alter und der zur Verfügung stehenden Zeit können Besucher zwischen zwei abenteuerreichen Wanderstrecken wählen.

## Zwei spannende Erlebnisstrecken

Die Große Erlebnistour startet am Buchenhaus, dem Eingang zum Wildtierpark, und bietet auf 4,8 km rund 13 Spaß- und Erlebnisstationen, die die Kleinen dazu anregen, sich mit der Natur auseinanderzusetzen. Gemeinsam mit ihren Eltern erkunden sie den urigen Buchenwald, messen sich mit den Waldbewohnern im Weitsprung und erfahren mehr über das Zuhause von Waschbär Eddi.

Die Kleine Erlebnistour ist nur rund zwei Kilometer lang und startet an der Kasse zum Baumkronenweg. Sie hat weniger Stationen und ist aufgrund ihrer Länge besonders für jüngere Kinder geeignet.

Um die Wanderung noch spannender zu gestalten, können sich die Kinder an den Startpunkten ihre kostenlose Abenteuer-Wanderkarte abholen. Sie enthält neben einer kinderfreundlichen Karte mit den

wichtigsten Informationen auch eine Reihe von Rätselfragen, die es während ihrer Erlebnistour zu lösen gilt. Wer möchte, kann im Anschluss an einem Gewinnspiel teilnehmen.

Beide Touren bestehen aus Rundwegen, die sich auch gut mit angrenzenden Wanderstrecken oder einem Besuch im WildtierPark verbinden lassen. Neben

kinderfreundlichen Möglichkeiten zur Einkehr gibt es vor Ort kostenfreie Parkplätze, eine gute Anbindung an den öffentlichen Nahverkehr sowie öffentlich zugängliche Toiletten. ●

**Mehr Informationen zur Anfahrt und zu Eddis Edersee Erlebnistour findet ihr unter:**

[www.eddis-edersee-erlebnistour.de](http://www.eddis-edersee-erlebnistour.de)

## Qualitätsweg Wanderbares Deutschland

Bei den „Qualitätswegen Wanderbares Deutschland“ handelt es sich um eine Zertifizierung des Deutschen Wanderverbandes. Je nach Streckenart müssen spezielle Kriterien erfüllt werden, um als Qualitätsweg ausgezeichnet zu werden. Zertifiziert werden die sogenannten „Kurzen Qualitätswege“, die Kategorie der Halbtags- und Tagestouren bis 25 km, in acht verschiedenen Themenbereichen – unter anderem „Familienspaß“.

Wege, die in dieser Rubrik geführt werden, sind nicht nur aufgrund ihrer Länge und Beschaffenheit auch für kurze Beine besonders

gut zu laufen, sondern bieten auch viele spannende Spaß- und Spielmöglichkeiten. Zusätzlich werden diese Wege speziell auf mögliche Gefahrenstellen und kindergerechte Pausenstätten geprüft, um ein entspanntes Familienerlebnis zu ermöglichen.

Mehr Informationen zu den Kriterien und der Zertifizierung von Qualitätswegen durch den Deutschen Wanderverband findet ihr hier:

[www.wanderbares-deutschland.de](http://www.wanderbares-deutschland.de)



# „Must-haves“ für die Wanderung

Die beste Tourenplanung bringt nichts, wenn die Ausrüstung nicht passt. Die edlake Redaktion hat deshalb ein paar Sachen für euch zusammengestellt, die euren nächsten Ausflug bereichern könnten.

## WANDERN MIT KLEINEM FUSSABDRUCK



Der nächste Wanderherbst naht und neue Herausforderungen warten nur darauf, entdeckt zu werden. Dafür braucht es einen bequemen, leichten, wasserdichten und umweltfreundlich mit recycelten Materialien hergestellten Wanderstiefel. Der VAUDE HKG Core Mid STX vereint all diese Attribute und bietet Wanderern die bestmögliche Unterstützung im Gelände. Foto: vaude.com

**HKG Core Mid STX Wanderschuhe, ab 170,- €,**  
weitere Infos unter: [www.vaude.com/de-DE/](http://www.vaude.com/de-DE/)

## KLEINE RUCKSÄCKE FÜR GROSSE ABENTEURER

Kinder haben ihre ganz eigenen Vorstellungen und Anforderungen, wenn es um Outdoor-Ausrüstung geht. Speziell beim Thema Rucksäcke wollen die Kleinen den Erwachsenen in nichts nachstehen. Genau hier können die neuen VAUDE Kinderrucksäcke Skovi, Puck, Hylax, Ayla und Minnie punkten. Sie begeistern nicht nur durch ihre farbenfrohe Gestaltung, sondern auch durch ein kindgerechtes Design, und nicht zuletzt eine umweltschonende Herstellung. Ab Sommer 2021 bestehen alle VAUDE Kinder-Rucksäcke aus Recycling-Material. Foto: vaude.com

**VAUDE Kinderrucksäcke, ab 40,- €,**  
weitere Infos unter: [www.vaude.com/de-DE/](http://www.vaude.com/de-DE/)





#### ▲ KOMFORT UND FUNKTION - FÜR GRENZENLOSE WANDERUNGEN

Dieser hinterlüftete Wanderrucksack mit Deckeltasche und ergonomisch gestalteter Ausstattung bietet reichlich Stauraum und ist ideal für mehrtägige Touren mit wenig Gepäck.

Foto: JACK WOLFSKIN

**CROSSTRAIL 32 LT, 129,95 €,**

[www.jack-wolfskin.de/crosstrail-32-lt/2009421\\_2681\\_OS.html](http://www.jack-wolfskin.de/crosstrail-32-lt/2009421_2681_OS.html)

UNTER STROM Ultrakompakter Notstrom-Spender, die revolt Mini-USB-Powerbank PB-150 zählt zu den kleinsten 10.000 mAh Powerbanks der Welt und sorgt immer für ausreichend Energie bei Smartphone & Co. – ideal für unterwegs!

Powerbank im Mini-Format: Lädt die USB-Geräte überall wieder auf. Foto: PEARL GmbH / [www.pearl.de](http://www.pearl.de)

**Powerbank, 14,95 €,** [www.pearl.de/a-ZX2889-1420.shtml](http://www.pearl.de/a-ZX2889-1420.shtml)



#### ◀ OUTDOOR-MULTISPORTUHR MIT GPS UND ALLEN ESSENTIELLEN TRAININGSFUNKTIONEN

Die neue Polar Grit X Outdoor-Multisportuhr ist eine Kombination aus Robustheit und Langlebigkeit bei leichter Konstruktion. Sie verfügt über viele Trainingsfunktionen und unterstützt die Möglichkeiten von Polar Flow, der ultimativen Trainingsplattform. Die Polar Grit X kommt mit integriertem GPS, Kompass und einem Höhenmesser im Trainingsmodus sowie den einzigartigen Polar-Smart-Coaching-Funktionen, die dich startklar für neue Abenteuer machen. Foto: (c) Garmin Deutschland GmbH

**Polar Grit X, UVP: ab 429,90 €.**

weitere Infos unter: <https://www.polar.com/de/grit-x>

Alle Artikel finden Sie auf den Seiten der jeweiligen Hersteller. Alle Angaben ohne Gewähr.

# Alle Wege führen nach *Korbach*

So oder so ähnlich ließe sich auch die Entstehungsgeschichte Korbachs in wenigen Worten zusammenfassen. An zwei wichtigen Handelsrouten gelegen, wurde die Siedlung zu einem wichtigen Umschlagplatz für Waren – später wuchs sie sogar zu einer bedeutenden Hansestadt heran. Noch heute ist es die zentrale Lage, die Korbach zum beliebten Ausflugsziel für Ferienurlauber und Tagestouristen aus der ganzen Region macht.

**F**

ür uns vom edlake Magazin Grund genug, Korbach einmal genauer unter die Lupe zu nehmen. Wir wollten wissen, wie viel Korbach kann man an einem Tag sehen?

## Wandeln auf alten Pfaden

Ausgeschlafen und mit leckerem Frühstück im Bauch, entscheiden wir spontan, der Korbach-Information in der Fußgängerzone einen Besuch abzustatten. Diese ist dank der guten

Beschilderung – und dem bronzenen Nachtwächter – schnell gefunden. Einen Stadtplan und vier Flyer später machen wir uns zu Fuß auf den Weg in Richtung Wolfgang-Bonhage-MUSEUM KORBACH. Von hier aus möchten wir unsere Stadterkundung starten.

Bereits auf dem Weg dorthin kommen wir an vielen spannenden Gebäuden vorbei – unter anderem dem historischen Rathaus, welches derzeit um mehrere Neubauten erweitert wird. Nur wenige Minuten später haben wir die Museumsinsel erreicht. Das große Gebäude, das alte Stein- und Fachwerkhäuser mit einer modernen Glas-, Stahl- und Betonkonstruktion vereint, verspricht nicht nur von außen einen spannenden Besuch. Bereits im Internet hatten wir uns über das Museum informiert und es als Schlechtwetter-Option in unsere Tagesplanung aufgenommen.



Hier findet ihr  
weitere Infos zum  
Korbacher Museum.





## edlake Tipp

**NUTZE DIE VERSCHIEDENEN (STADT-)FÜHRUNGEN ZWISCHEN APRIL UND OKTOBER**

Die Stadt Korbach bietet dienstags (14:30 Uhr) und samstags (10:30 Uhr) regelmäßige Stadtführungen an, bei denen ihr ohne Voranmeldung teilnehmen könnt. Seid dafür einfach rechtzeitig zum Startpunkt an der Touristen-Information. Die Teilnahme an der 90-minütigen Tour kostet für Erwachsene drei Euro. Auch an der Korbacher Spalte wird eine wöchentliche Führung angeboten, und zwar sonntags um 11:15 Uhr. Der Startpunkt ist der Info-Pavillon am Steinbruch. Der Preis beträgt ebenfalls drei Euro. Die regelmäßigen Führungen im Museum oder dem Bergwerk werden derzeit aufgrund von Corona-Richtlinien ausgesetzt.

**Zusätzlich gibt es die Möglichkeit, eine Vielzahl an unterschiedlichen Gruppen-Führungen über die Korbach-Information zu buchen.**



→ Da wir uns recht kurzfristig für unseren Besuch in Korbach entschieden haben, bietet der Rundweg „Zwischen den Mauern“ eine tolle Möglichkeit, die Stadt auf eigene Faust zu erkunden. Für Kiddies oder Spieleratte wie uns ist die App der Grimm-Heimat NordHessen eine tolle Ergänzung.



Da jedoch die Sonne scheint und wir uns sehr viel vorgenommen haben, muss der Museumsbesuch bis zum nächsten Mal warten.

### Zwischen den Mauern

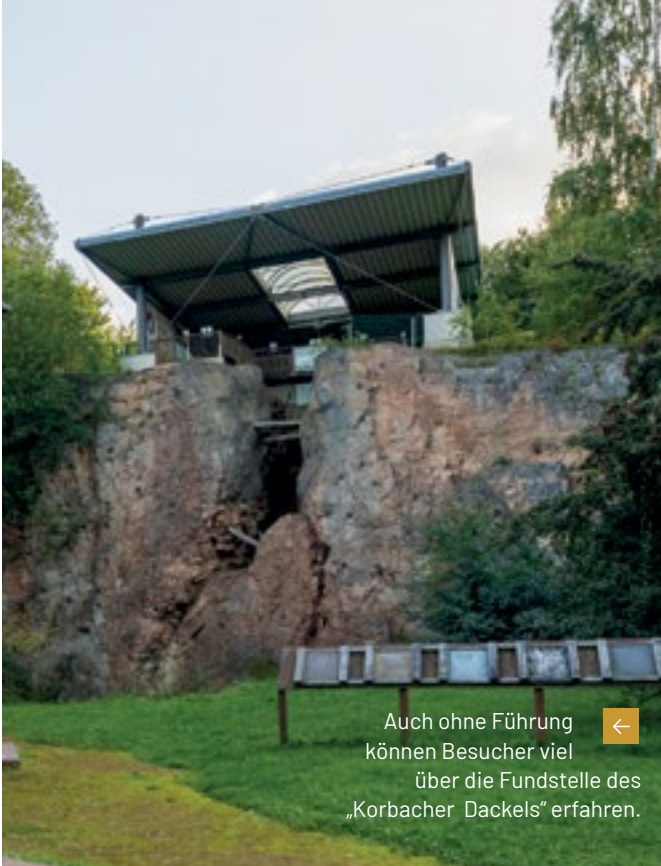
Stattdessen gehört unsere Aufmerksamkeit einer großen, blauen Tafel am Eingang des Museums. Sie ist der Startpunkt für unsere selbstgeführte Stadttour – den 2,1 km langen Rundweg „Zwischen den Mauern“. Um die ganze Sache etwas spannender zu machen, haben wir uns bereits vorab die App „Schatzsuche“ von der Grimm-Heimat Nord-Hessen runtergeladen. Sie bietet zusätzliche Informationen und Hintergründe zu den 10 Stationen und eine Reihe von Rätselfragen, die es zu beantworten gilt.

### Korbach erleben

Nach einer guten Stunde voller spannender Einblicke in die Korbacher Stadtgeschichte und die eine oder andere lustige Anekdote sind wir wieder am Ausgangspunkt angekommen. Wir haben noch etwas Zeit, weshalb wir uns entscheiden, auf dem Weg zurück in die Fußgängerzone noch einige der schmalen Gassen zu erkunden und die schöne Fachwerk-Kulisse auf uns wirken zu lassen.

In der Einkaufsstraße angekommen, ist erst einmal shoppen angesagt, bevor wir dann zum gemütlichen Mittagessen in einem Wirtshaus einkehren.





Auch ohne Führung  
können Besucher viel  
über die Fundstelle des  
„Korbacher Dackels“ erfahren.



## Unser Ausgeh-Tipp

### BEACH-FEELING AM KORBACHER STADTRAND

Vor 250 Millionen Jahren, als der „Korbacher Dackel“ über die staubigen Weiten unserer Region wandelte, lag Korbach noch am Meer. Der einzige Strand, der heute in Korbach zu finden ist, gehört der Beachbar „Kabine 8“. In perfekter Stadtrandlage und angrenzend an das Naherholungsgebiet „Marbecktal“ ist die Gastronomie der Freizeit- und Eventsportanlage „bolzcourt“ ein echter Nicht-Geheimtipp für das entspannte Feierabendbier mit Freunden. Besonders viel Freude bereitet das kühle Getränk nach der gemeinsamen Runde Fußball- oder Discgolf oder einer Partie Beachvolleyball.

Noch bis zum Start der Winterpause am 23.10.2021 freuen sich die Mitarbeiter:innen vom „bolzcourt“ an den Wochenenden (freitags ab 15 Uhr, samstags + sonntags ab 11 Uhr) auf Freizeitbolzer und Sandburgenbauer. Sonderöffnungszeiten während der hessischen Ferien sowie mögliche Abweichungen durch COVID-Richtlinien findet ihr auf [www.bolzcourt.de](http://www.bolzcourt.de)!

Frisch gestärkt und mit schweren Taschen bepackt, kehren wir zurück zum Auto. Von jetzt an wird es uns auf unserer Tour begleiten.

### In einem Land vor unserer Zeit

Als Erstes geht es an den Stadtrand, zur Korbacher Spalte. Hier haben wir ein Date mit dem Procynosuchus – liebevoll auch „Korbacher Dackel“ genannt. Neben seinen kurzen Beinen, die wohl namensgebend waren, weist er auch erste Gemeinsamkeiten mit heutigen Säugetieren auf. Das machte ihn zu einem evolutionären Bindeglied – einem sogenannten Mosaiktier – und seinen Fund im nordhessischen Korbach zu einer kleinen Sensation.

Gerne hätten wir hier an einer Führung teilgenommen, doch diese finden ausschließlich sonntags statt. Wir werden allerdings durch die wirklich schöne Anlage am Steinbruch entschädigt, die in einem Info-Pavillon alle wichtigen Informationen rund um die Korbacher Spalte und unseren kurzbeinigen Freund vermittelt.

Das GeoFoyer im ehemaligen Kalkturm ist nur zwei Gehminuten entfernt und liefert spannende Einblicke in den Kalkabbau in Korbach. Im Obergeschoss erwartet uns dann eine Ausstellung rund um das Thema „Evolution der Wirbeltiere“, die unser bereits vorhandenes Wissen vom Steinbruch komplettiert.

Nach all den Informationen ist etwas Bewegung angesagt. Eine große Wanderung werden wir heute nicht mehr machen, aber es gibt noch einen Ort, den wir besuchen wollen.



# Unser Schlechtwetter-Tipp

GOLDBAD – DER BADESPASS FÜR DIE GANZE FAMILIE

Natürlich gibt es auch immer wieder Tage, wo die Urlaubsplanung nicht aufgeht. Besonders schlechtes Wetter kann einem die Laune ganz schön verhaseln, wenn man mit quengelnden Kindern in der kleinen Ferienwohnung sitzt.

Abhilfe schafft hier das Goldbad in Korbach. Es wurde vor wenigen Jahren komplett saniert und hat sich schnell zu einem beliebten Ausflugsziel entwickelt. Damit es nicht langweilig wird, gibt es einen schönen Eltern-Kind-Bereich und für die Größeren eine 60 Meter lange „Black Hole“-Rutsche.

Mehr Informationen, Öffnungszeiten und Preise gibt es hier:  
[www.goldbad-korbach.de](http://www.goldbad-korbach.de)



Mehr Infos zu den Rundwegen



## Reise ins goldene Zeitalter

10 Autominuten später passieren wir aus Nordenbeck kommend das Ortsschild des Korbacher Stadtteils Goldhausen. Im Ort fahren wir direkt rechts und landen am Waldrand auf einem Parkplatz, wo wir unser Auto abstellen – ab hier geht es zu Fuß weiter.

Nur wenige 100 Meter entfernt ist der Eingang in den Besucherstollen des ehemaligen Goldbergwerks. Erz wird hier keins mehr abgebaut – trotzdem ist der Eisenberg bis heute Deutschlands größte Goldlagerstätte. Rund um das Bergwerk gibt es eine Vielzahl

↑ Alte Brunnenanlage im Inneren der alten Burgruine.

an Angeboten, die gebucht werden können – öffentliche Führungen im Bergwerk selbst sind derzeit wegen Corona leider nicht möglich.

Da wir uns aber trotzdem auf die Spuren der Goldgräber begeben wollen, tauschen wir den Sicherheitshelm gegen die Wanderschuhe und begeben uns auf den ausgeschilderten Rundweg R1, den kürzeren der beiden **Goldlehrpfade**. Die 11 Stationen führen uns durch das Bergdörfchen und lassen uns gegen Ende der 3 km langen Runde den Gipfel des Eisenbergs erklimmen. Auf den Mauern der alten Burgruine ziehen wir schließlich die Thermoskanne aus dem Rucksack und gönnen uns eine Verschnaufpause.

Inzwischen ist es spät geworden, die Sonne steht tief und wir nutzen das verbleibende Licht für ein wunderbares Foto von der Aussichtsplattform des Georg-Viktor-Turms, bevor dieser für die Nacht geschlossen wird. Über Station 11 kehren wir entspannt zum Auto zurück – was für ein schöner Tag! ●



# Die Zukunft fährt elektrisch Fahren Sie mit



## ID.3 Pure Performance

110 kW (150 PS) 45 kWh 1-Gang-Automatik (Stromverbrauch (kWh/100 km): kombiniert 13,1; CO2-Emission kombiniert: 0 g/km; Effizienzklasse A+)

**Ausstattung:** LED-Scheinwerfer, elektrisch anklapp- und beheizbare Außenspiegel, Navigationssystem „Discover Pro“, Klimaanlage „Climatronic“ mit Standklimatisierung, LED-Rückleuchten, Sprachbedienung, Telefonschnittstelle „Comfort“ mit induktiver Ladefunktion, Multifunktionslenkrad mit Touch-Bedienung, Einparkhilfe, „Front Assist“ mit Fußgänger- und Radfahrererkennung, USB-C-Schnittstellen, App-Connect, Spurhalteassistent, Fahrprofilauswahl, Ladekabel, Verkehrszeichenerkennung, Müdigkeitserkennung, Ambientebeleuchtung, Car2X, Keyless Start, Radio „Ready 2 Discover“, u.v.m.

### Leasingangebot für Privatpersonen:

Mtl. Leasingrate (inkl. Werksauslieferungskosten): 208,- €<sup>1</sup>  
Einmalige Sonderzahlung - kann die Höhe der BAFA Förderung sein<sup>2</sup>: 6.000,- €

Laufzeit: 48 Monate  
Jährliche Fahrleistung: 10.000 km

**48 mtl. Leasingrate à 208,- €<sup>1</sup>**



## ID.4 Pure Performance

125 kW (170 PS) 52 kWh 1-Gang-Automatik (Stromverbrauch (kWh/100 km): kombiniert 15,5; CO2-Emission kombiniert: 0 g/km; Effizienzklasse A+)

**Ausstattung:** LED-Scheinwerfer, Klimaanlage „Air Care Climatronic“ mit Standklimatisierung, Navigationssystem „Discover Pro“, Telefonschnittstelle „Comfort“ mit induktiver Ladefunktion, elektrisch einstell-, anklapp- und beheizbare Außenspiegel, Komfortpaket inkl. USB-C-Schnittstellen Ladebuchsen, Ladekabel, beheizbare Vordersitze, Sprachbedienung, beheizbares Multifunktionslenkrad mit Touch-Bedienung, „Front Assist“ mit Fußgänger- und Radfahrererkennung, App-Connect Wireless, Einparkhilfe, Spurhalteassistent, Verkehrszeichenerkennung, Müdigkeitserkennung, u.v.m.

### Leasingangebot für Privatpersonen:

Mtl. Leasingrate (inkl. Werksauslieferungskosten): 275,- €<sup>1</sup>  
Einmalige Sonderzahlung - kann die Höhe der BAFA Förderung sein<sup>2</sup>: 6.000,- €

Laufzeit: 48 Monate  
Jährliche Fahrleistung: 10.000 km

**48 mtl. Leasingrate à 275,- €<sup>1</sup>**



**Tiguan Life 1,4 l eHybrid OPF 10 kW (150 PS) / 85 kW (115 PS) 6-Gang DSG** (Kraftstoffverbrauch (l/100 km): kombiniert 1,5; Stromverbrauch (kWh/100 km): kombiniert 13,5; CO2-Emission kombiniert: 33 g/km; Effizienzklasse A+)

**Ausstattung:** LED-Matrix-Scheinwerfer mit LED-Tagfahrlicht, Kurvenlicht und Light Assist, Klimaanlage „Air Care Climatronic“, 18“ Leichtmetallräder „Frankfurt“ mit Airstop<sup>®</sup>-Reifen, vorbereitet für spätere Freischaltung der Navigationsfunktion „Discover Media“ inkl. „Streaming & Internet“, beheizbares Multifunktionslenkrad mit Schaltwippen, Einparkhilfe, Telefonschnittstelle, Netzladekabel für Haushalts-Steckdose, beheizbare Top-Komfortsitze, elektrisch einstell- und beheizbare Außenspiegel, ACC stop & go, USB-C-Schnittstellen, Heckklappe mit elektrischer Öffnung und Schließung, u.v.m.

### Leasingangebot für Privatpersonen:

Mtl. Leasingrate (inkl. Überführungskosten): 298,- €<sup>3</sup>  
Einmalige Sonderzahlung - 4.500,- € kann die Höhe der BAFA Förderung sein<sup>2</sup>: 6.000,- €

Laufzeit: 48 Monate  
Jährliche Fahrleistung: 10.000 km

**48 mtl. Leasingrate à 298,- €<sup>3</sup>**



## ID.4 GTX

220 kW (299 PS) 77 kWh 1-Gang-Automatik (Stromverbrauch (kWh/100 km): kombiniert 16,3; CO2-Emission kombiniert: 0 g/km; Effizienzklasse A+)

**Ausstattung:** LED-Matrix-Scheinwerfer mit Schlechtwetterlicht, Dynamic Light Assist, Navigationssystem „Discover Pro“, 20“ Leichtmetallräder „Ystad“, Telefonschnittstelle „Comfort“ mit induktiver Ladefunktion, Klimaanlage „Climatronic“ mit Standklimatisierung, 3D-LED-Rückleuchten, beheizbares Multifunktionslenkrad mit Touch-Bedienung, Sprachbedienung, Einparkhilfe, Ladekabel, Ambientebeleuchtung, Spurhalteassistent, Verkehrszeichenerkennung, Car2X, Fahrprofilauswahl, Umfeldbeleuchtung, App-Connect, Müdigkeitserkennung, u.v.m.

### Leasingangebot für Privatpersonen:

Mtl. Leasingrate (inkl. Werksauslieferungskosten): 418,- €<sup>1</sup>  
Einmalige Sonderzahlung - kann die Höhe der BAFA Förderung sein<sup>2</sup>: 5.000,- €

Laufzeit: 48 Monate  
Jährliche Fahrleistung: 10.000 km

**48 mtl. Leasingrate à 418,- €<sup>1</sup>**

Angebot gültig bis 30.10.2021. Bonität vorausgesetzt. Fahrzeugabbildung zeigt Sonderausstattungen gegen Mehrpreis. Alle Werte inkl. MwSt. Änderungen und Irrtümer vorbehalten. [1] Ein Angebot der Volkswagen Leasing GmbH, Gifhorn Str. 57, 38112 Braunschweig, für die wir als ungebundener Vermittler gemeinsam mit dem Kunden die für den Leasingvertrag nötigen Vertragsunterlagen zusammenstellen. Preis zzgl. Zulassungskosten und inkl. Werksauslieferungskosten. [2] Weitere Informationen finden Sie unter [www.bafa.de](http://www.bafa.de) [3] Ein Angebot der Volkswagen Leasing GmbH, Gifhorn Str. 57, 38112 Braunschweig, für die wir als ungebundener Vermittler gemeinsam mit dem Kunden die für den Leasingvertrag nötigen Vertragsunterlagen zusammenstellen. Preis zzgl. Zulassungskosten und inkl. Überführungspauschale.



# ARNOLD

Ihr Volkswagen Partner

**Heinrich Arnold GmbH & Co. KG**  
Briloner Landstraße 48, 34497 Korbach  
Tel. 05631 / 97 79-0

Weitere Angebote  
finden Sie unter:  
[www.vw-arnold.de](http://www.vw-arnold.de)





# Unsere Lieblingsorte

Geheimtipps, Attraktionen und spannende Ausflugsziele ...

Wir stellen euch in jeder Ausgabe fünf unterschiedliche Orte vor, die ihr euch einmal genauer ansehen solltet, wenn ihr Urlaub in unserer schönen Gegend macht.

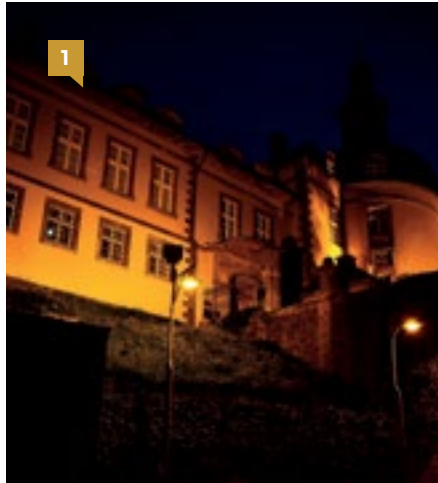
Fotos: David Heise, Marcus Brauer,  
Adobe Stock  
Text: Kristin Nebel

**G**anz egal, ob ihr nur einen Nachmittag Zeit habt, eine Tagestour plant oder euren kompletten Jahresurlaub hier verbringt – die Ferienregion hat für jeden etwas zu bieten: Von spannenden Aktivitäten für die ganze Familie bis hin zu saisonalen Naturschauspielen und historischen Stätten gibt es zu allen Jahreszeiten etwas zu erkunden.

Wir haben hier mal eine kleine Vorauswahl für euch getroffen.

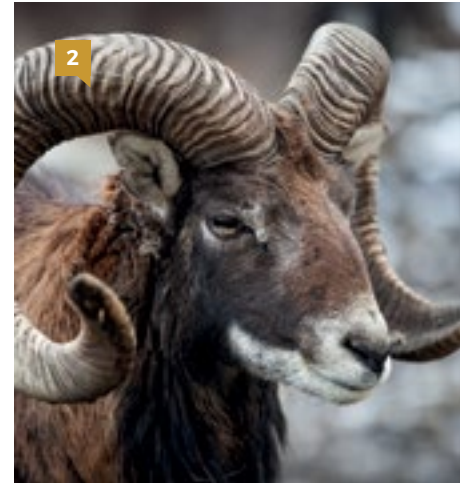
### Ihr möchtet mehr über den jeweiligen Ort erfahren?

Dann scannt einfach den QR-Code ein und holt euch online noch mehr Informationen über diese spannenden Orte in unserer Region.



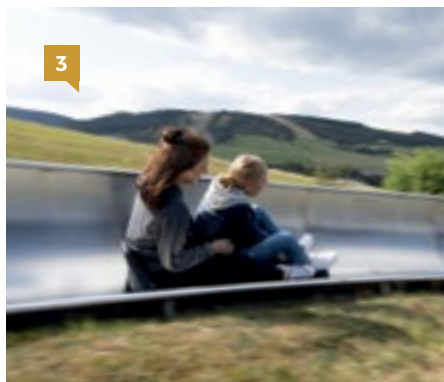
## Schloss Friedrichstein

**1** Das Bad Wildunger Schloss ist immer einen Besuch wert. Interessierte finden im Museum Wissenswertes zur Militär- und Waffengeschichte, und das Café „friedrich“ lädt zum Verweilen ein.



## Wildtierpark Frankenberg

**2** Spontan bei jedem Wetter: Der Park ist ganzjährig geöffnet und Besucher haben bei freiem Eintritt die Möglichkeit, die meisten Tiere ohne Zäune aus nächster Nähe zu beobachten.



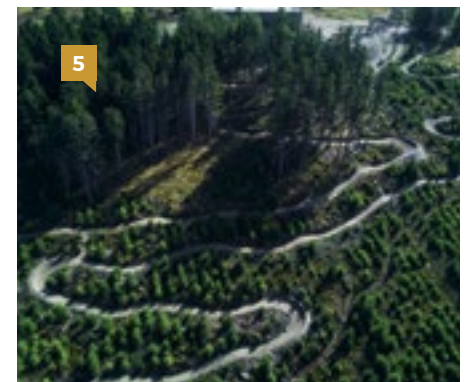
## Sommerrodelbahn in Nieder-Werbe

**3** Der kleine Freizeitpark an der Sommerrodelbahn garantiert einen ereignisreichen Familientag. Outdoor-Lasertag und Erlebnis-Minigolf sind nur zwei der vielen Attraktionen.



## Edersee-Atlantis in Asel-Süd

**4** Bei Niedrigwasser gibt der Edersee seine versunkenen Dörfer frei. Erkunde die geheimnisvollen Überreste und Ruinen aus vergangenen Zeiten.



## MTB Zone in Willingen

**5** Spaß auf zwei Rädern verspricht die MTB Zone in Willingen. Wer seinen Urlaub gerne sportlich verbringt, ist im Bike-Park genau richtig.





## Ein wahres Meer aus blühender Heide ...

→ Im Spätsommer ist die Landschaft auf den Bergplateaus des Uplands kaum wiederzuerkennen.

# Blau, blau, blüht die Heide!

**W**ENN DIE HOCHHEIDE im Spätsommer in voller Blüte steht, ist der perfekte Zeitpunkt für einen

Ausflug ins Willinger Upland. Die verschiedenen Plateaus sind durch Rad- und Wanderwege miteinander verbunden. Die ausgeschilderten Wanderparkplätze sind der perfekte Ausgangspunkt für einen entspannten Nachmittagsspaziergang, aber auch für eine ausgedehnte Tagestour.

## Hochheide am Ettelsberg

Heide- und Preiselbeeren, so weit das Auge reicht! Die blühende Hochheide erstreckt sich hier auf dem Ettelsberg fast über das ganze Plateau und den Nordhang und bietet neben einem wirklich einmaligen Anblick auch den perfekten Ausgangspunkt für den entspannten Tag in der Heide.

Mit der Kabinenseilbahn ist die Bergstation des Ettelsbergs und der imposante

Hochheideturm schnell erreicht. Einmal oben angekommen, steht einem gleich ein ganzes Netz an Rad- und Wanderwegen zur Verfügung. Ettelsberg-Seilbahn und Hochheideturm sind übrigens nur zwei der rund 18 Attraktionen umfassenden Freizeitwelt Willingen!

## Beeren sammeln in der Heide

Ob eine Handvoll Beeren im Taschentuch als Wanderproviant oder ein Weidenkorb voller Früchte für den morgendlichen Pfannkuchen und das anschließende Kompott – grundsätzlich ist das Pflücken der kleinen Köstlichkeiten erlaubt. Man sollte allerdings nur mit der Hand und für den Eigenbedarf sammeln und die angelegten Wanderwege nicht verlassen.

## Buntes Vergnügen auch für Kinder

Nicht nur uns Erwachsenen, sondern auch den Kindern bereitet das Sammeln der Heidel- und Preiselbeeren viel Freude. Wer





zum ersten Mal mit seinen Kindern in die Beeren geht, sollte allerdings nicht unterschätzen, wie sehr die wilden Früchte färben. Damit der Besuch in der Heide also ein Vergnügen für die ganze Familie bleibt, sollten die eingefärbten Händchen

und Münder vielleicht nicht am allerneuesten Shirt abgewischt werden.

### Kulturlandschaft Heide

Die heutige Hochheide ist nur noch ein Bruchteil der Fläche, die früher einmal Heidelandschaft war. Der Grund: Bei den Hochheideflächen handelt es sich um eine sehr pflegeintensive Landschaft. Die kargen Böden und extremen Wetterlagen machen der hier ansässigen Besenheide nichts aus. Doch auch andere Pflanzen gedeihen unter diesen Bedingungen. Sie muss jedoch regelmäßig zurückgeschnitten und neu gesät werden. Um ein Überwuchern zu vermeiden, werden unter anderem Heidschnucken für die Landschaftspflege eingesetzt – da diese die neuaufkeimenden Pflanzen fressen, aber die Heidesträucher selbst verschmähen.

Das Kräfte raubende „Plaggen“, das Abtragen der Pflanzendecke und Humusschicht, was alle 10-15 Jahre erfolgt, wird heute mit Hilfe spezieller Maschinen erledigt.

Es ist also gar nicht so leicht, diese fantastische Kulturlandschaft zu erhalten. Umso wichtiger ist der respektvolle Umgang, wenn wir uns in ihr bewegen. Dass man beim Pflücken mal vom Weg abkommt, ist normal, aber längere Strecken sollten dann doch auf den ausgewiesenen Pfaden zurückgelegt werden. Nur so kann sichergestellt werden, dass wir dieses faszinierende Naturphänomen auch in Zukunft erleben dürfen. ●

### Schon gewusst?



Nur wilde Heidebeeren färben die Lippen blau. Das liegt an den sogenannten Anthocyanen (Pflanzenfarbstoffe), die in Kulturheidelbeeren aus dem Supermarkt nur in geringen Mengen in der Schale vorkommen. Der Anteil in Wildheidelbeeren ist bedeutend höher, und das macht die selbstgepflückten Beeren nicht nur blauer, sondern auch deutlich gesünder.

**Möglicher Start: Parkplatz Hochheideturm**  
Am Ettelsberg 3 | 34508 Willingen (Upland)

18 x  
Ganzjähriger  
Freizeitspaß  
an einem Ort!

# FREI ZEIT WELT

Willingen  
SAUERLAND

www.marketing-wilke.de/D. Heise

**Abenteurgolf**  
**Besucherbergwerk**  
**Besucherbrauerei**  
**Curioseum**  
**Eissporthalle**  
**Ettelsberg - Seilbahn**

**Glasmanufaktur**  
**Hochheideturm**  
**K1 8er-Sesselbahn**  
**Kart- u. Bowlingcenter**  
**Kletterhalle**  
**Lagunenerlebnisbad\***

**Mühlenskopfschanze**  
**Skywalk Willingen\***  
**Snow & Bike Factory**  
**Sommerrodelbahn**  
**Wild- u. Freizeitpark**  
**3-D Minigolf**

\*Wiedereröffnung 2022 in Planung (Komplettumbau) \*Bauphase



[www.facebook.com/freizeitweltwillingen](https://www.facebook.com/freizeitweltwillingen)  
[#freizeitwelt.willingen](https://www.instagram.com/freizeitwelt.willingen)  
[www.freizeitwelt-willingen.de](http://www.freizeitwelt-willingen.de)





Weiss wie Schnee,

Rot wie Blut

und Schwarz wie  
Ebenholz...

Schneewittchen ist wohl eine der bekanntesten Geschichten der Gebrüder Grimm, und sie hat – möglicherweise – ihren Ursprung im nordhessischen Waldeck-Frankenberg.

**Z**ugegeben, so ganz genau weiß man es nicht, und es gibt einige Orte, die die Entstehungsgeschichte für sich beanspruchen. Doch das kleine Bergmannsdörfchen Bergfreiheit und seine 350 Einwohner können sich mit gutem Grund „Schneewittchen-dorf“ nennen, denn es spricht einiges für eine historische Verbindung zu der 1812 publizierte Erzählung in den berühmten „Kinder- und Hausmärchen“ der Gebrüder Grimm. Herausgefunden hat dies der heimatkundige Forscher Eckhard Sander, der sich ausgiebig mit dem Thema beschäftigt hat und darauf eins und eins zusammenzählte.



Jörg Lantelme - stock.adobe.com

### Margaretha von Waldeck

Ein überaus hübsches Mädchen, welches ohne ihre leibliche Mutter aufwachsen muss. Eine vermeintlich missgünstige Stiefmutter und ein viel zu früher Tod mit 21 Jahren. Der Verdacht: Sie wurde vergiftet.

Man könnte sagen, dass die Lebensgeschichte der 1533 geborenen Margaretha von Waldeck auf den ersten Blick an die Erzählung von Schneewittchen erinnert. Aufgewachsen im Bad Wildunger Schloss Friedrichstein – das in seiner heutigen Form kaum noch an die damalige Burg

erinnert, dürfte sie als Grafentochter durchaus eine gewisse Präsenz in der Region besessen haben.

### Bergfreiheit & das Bergwerk

Doch hier ist nicht Schluss, denn das Bergwerk und die damit verbundene Siedlung stehen eng mit Margarethas Bruder Samuel von Waldeck in Verbindung. So nahm er im Jahr 1552 den dortigen Bergbau auf und gestattete im Jahr 1561 den Bergleuten sogenannte „Bergfreiheiten“, also Freiheiten, die sie als Belohnung für ihre harte Arbeit genossen. Dieses Edikt war nicht nur namensgebend, sondern

wahrscheinlich auch ausschlaggebend für die Gründung der Siedlung. Bis heute gilt Samuel von Waldeck als Gründer von Bergfreiheit.

Die ehemalige Kupfermine ist heute das Besucherbergwerk „Bertsch“, das unter normalen Umständen besichtigt werden kann – leider ist es aufgrund von Corona derzeit geschlossen.

Wer sich trotzdem ein wenig mit der Kultur- und Bergbaugeschichte rund um Bergfreiheit beschäftigen möchte, kann dies im örtlichen Bergamt-Museum tun, welches bis Ende Oktober von Mittwoch



Foto: Katharina Jaeger

← Im Bergwerk können sich Besucher heute über die harte Arbeit der Bergleute informieren.

Märchen und Realität vereint. Besonders für Kinder ist das Schneewittchenhaus ein echtes Highlight, aber auch Erwachsene kommen auf ihre Kosten.

Das Schneewittchenhaus ist bis Ende Oktober Mittwoch bis Sonntag von 15-17 Uhr geöffnet. Ab November kann es nur noch am Wochenende besucht werden. Der Eintritt kostet für Erwachsene 3,- Euro, Kinder bis 11 Jahre zahlen 1,50 Euro. Auch Gruppen sind zu einem ermäßigten Preis von 2,50 Euro pro Person und mit vorheriger Terminvereinbarung herzlich willkommen. Darüber hinaus können sich Besucher:innen jeden zweiten Sonntag im Monat über Schneewittchen und die sieben Zwerge als Gastgeber freuen.

### Funkelnde Steine und leckeres Essen

Heute ist Bergfreiheit nicht mehr maßgeblich für seinen aktiven Bergbau bekannt. Trotzdem gibt es jemanden, der aktive Bergrechte besitzt: die

bis Sonntag von 14 bis 16 Uhr geöffnet hat. Darüber hinaus informiert ein 5 km langer Lehrpfad an 17 Stationen über Geologie, Pflanzen und die kulturelle Bedeutung für die Kellerwald-Region. Mehr dazu unter [www.geopark-grenzwelten.de](http://www.geopark-grenzwelten.de)

### Wer waren die sieben Zwerge?

Doch auch der Ort selbst verrät viel über die Bergbaugeschichte und gibt Aufschluss darüber, wie die sieben Zwerge Einzug in die Geschichte von Schneewittchen genommen haben könnten.

Kinderarbeit war zur damaligen Zeit üblich, und besonders im Bergbau waren sie aufgrund ihrer geringen Körpergröße sehr gefragt. Auch in Bergfreiheit ist Kinderarbeit nachweisbar. Die schwere körperliche Arbeit ließ die Kinder vorzeitig altern, und wenn sie mit ihren vor Steinschlag schützenden Filzkappen abends aus dem Bergwerk traten, könnten sie durchaus wie Zwerge gewirkt haben.

Ein weiterer historischer Hinweis und vielleicht reales Vorbild für das „Zwergenhaus“ sind die Einraumhäuser, von denen

bis heute einige in der Region erhalten geblieben sind. Mit nur einem Zimmer dienten sie damals mehreren Bergleuten als Unterkunft.

### Erlebniswelt Schneewittchenhaus

Wie man sich diese Wohngemeinschaft vorstellen muss, erfährt man am besten im „Schneewittchenhaus“ im Ortskern von Bergfreiheit. Hier wurde gemeinsam mit dem Stadtmarketing Bad Wildungen ein Erlebniskonzept verwirklicht, welches



Foto: Katharina Jaeger

In gemütlicher Runde werden im Erzählraum des Schneewittchenhauses Geschichten vorgelesen. →

Edelsteinschleiferei Lange. Seit den 1960er Jahren ist der Betrieb in Bergfreiheit ansässig und bietet Besucher:innen ein ganz besonderes Erlebnis. Wenn du mehr zur Edelstein-Schleiferei Lang erfahren möchtest, findest du unseren Erlebnisbericht auf Seite 38.

Nach einem spannenden und erlebnisreichen Vormittag lädt dann das idyllisch gelegene Restaurant & Edelstein-Café Hardtmühle am Ortsrand zur Einkehr ein. Auch das Landgasthaus zum Urftal der Familie Brockmeyer im Ortskern von Bergfreiheit bietet ein reiches Angebot an leckeren und regionalen Speisen.

### Ausgangsort für tolle Wanderungen und Unternehmungen

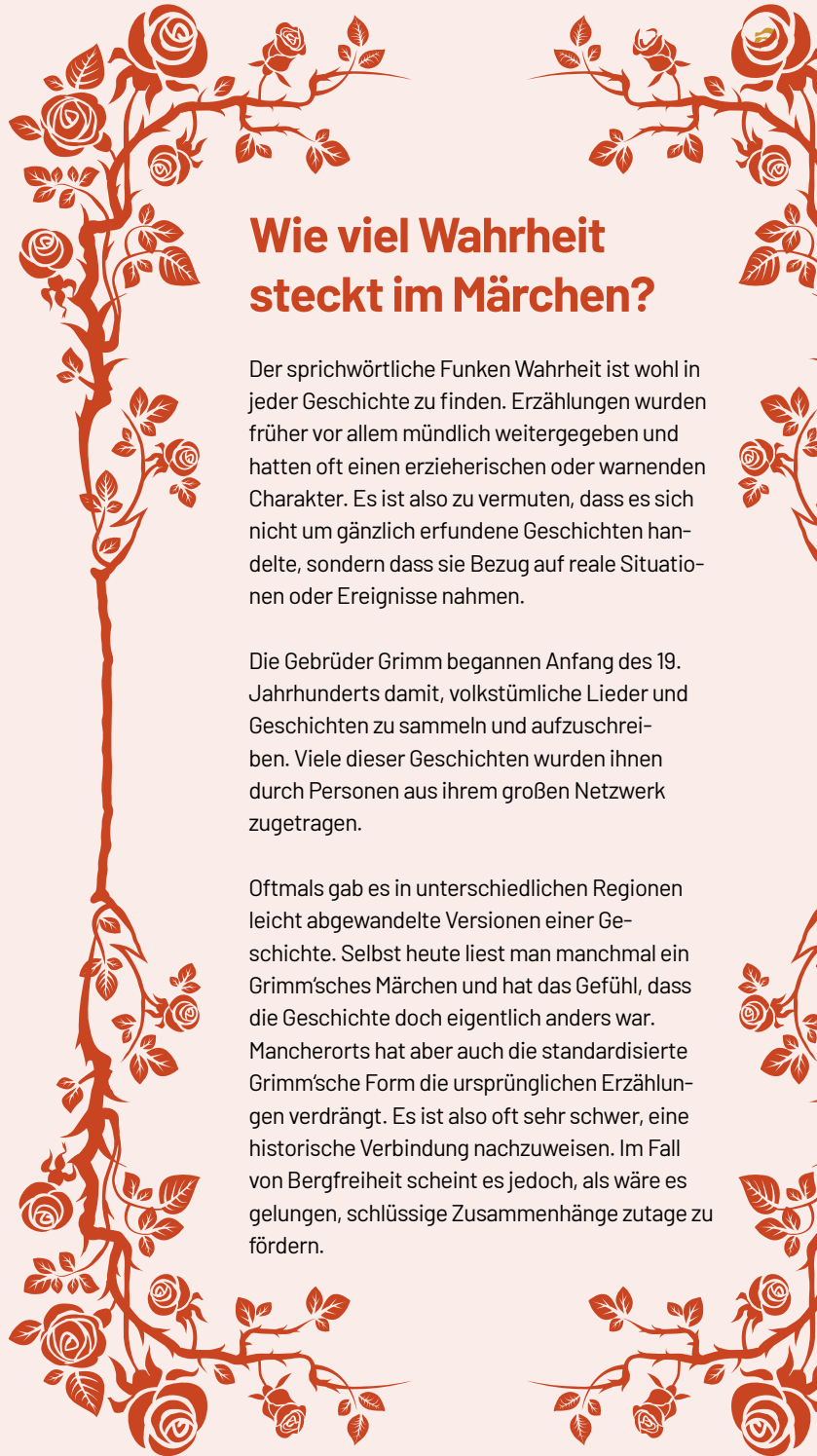
Wer sich für diesen besonderen Ort gleich mehrere Tage Zeit nehmen will, findet in Bergfreiheit gleich eine ganze Reihe von Übernachtungsmöglichkeiten. Vor allem eignet sich Bergfreiheit außergewöhnlich gut dafür, den Kellerwald fußläufig zu erkunden. Ein spannendes Ziel ist zum Beispiel der sogenannte „Kellerwaldturm“, der einen fantastischen Blick über die ganze Gegend ermöglicht (siehe Seite 42). Viele Wanderrouen starten direkt in Bergfreiheit oder in den umliegenden Orten, und auch ein Einstieg auf den 156 km langen „Kellerwaldsteig“ ist von hier aus möglich.

### Darf's noch etwas MÄR sein?

Du möchtest mehr über das Schneewittchenhaus und das Dorf Bergfreiheit erfahren? Dann besuche [www.bergfreiheit.de](http://www.bergfreiheit.de)!

Wusstest du, dass Bergfreiheit einer von vielen Orten im SAGENhaften Nordhessen ist? Auf der Seite [www.grimmheimat.de](http://www.grimmheimat.de) können sich Besucher über die verschiedenen Märchenorte informieren. Ein Highlight ist dabei das Dornröschenschloss Sababurg mit dem angrenzenden Tierpark im Naturpark Reinhardswald. Bei GRIMMigem Wetter ist allerdings auch ein Besuch in der Grimmwelt in der documenta-Stadt Kassel zu empfehlen. Mehr erfährst unter [www.grimmwelt.de](http://www.grimmwelt.de)!

Wer sich auf die Spuren von Schneewittchens potenziellem Vorbild – Margaretha von Waldeck – begeben will, sollte hingegen das nahegelegene Bad Wildungen besuchen, denn im dortigen Schloss Friedrichstein wuchs die junge Grafentochter auf. Mehr zur Kurstadt Bad Wildungen auf [www.bad-wildungen.de](http://www.bad-wildungen.de)! ●



## Wie viel Wahrheit steckt im Märchen?

Der sprichwörtliche Funke Wahrheit ist wohl in jeder Geschichte zu finden. Erzählungen wurden früher vor allem mündlich weitergegeben und hatten oft einen erzieherischen oder warnenden Charakter. Es ist also zu vermuten, dass es sich nicht um gänzlich erfundene Geschichten handelte, sondern dass sie Bezug auf reale Situationen oder Ereignisse nahmen.

Die Gebrüder Grimm begannen Anfang des 19. Jahrhunderts damit, volkstümliche Lieder und Geschichten zu sammeln und aufzuschreiben. Viele dieser Geschichten wurden ihnen durch Personen aus ihrem großen Netzwerk zugetragen.

Oftmals gab es in unterschiedlichen Regionen leicht abgewandelte Versionen einer Geschichte. Selbst heute liest man manchmal ein Grimm'sches Märchen und hat das Gefühl, dass die Geschichte doch eigentlich anders war. Mancherorts hat aber auch die standardisierte Grimm'sche Form die ursprünglichen Erzählungen verdrängt. Es ist also oft sehr schwer, eine historische Verbindung nachzuweisen. Im Fall von Bergfreiheit scheint es jedoch, als wäre es gelungen, schlüssige Zusammenhänge zutage zu fördern.

YouTube-Video:  
Margaretha und  
Schneewittchen –  
Zwei Seiten einer  
Geschichte





# Steinreich ...

## Wo alles glitzert und glänzt



**M**an ist noch gar nicht richtig im Ort, dann fährt man eigentlich schon wieder raus: Aus Bad Wildungen-Braunau kommend nehmen wir die scharfe Linkskurve in Richtung Oberurff und sind da.

Die Edelsteinschleiferei Lange kündigt sich durch ein großes Schild an der Straße an – daneben ein riesiger Rosenquarz:

Hier sind wir richtig. Ein Blick auf die Armbanduhr verrät, dass wir noch eine gute Viertelstunde haben, bevor sich die Tore zur Werkstatt um 15:00 Uhr öffnen. Genug Zeit also, sich einmal in Ruhe im Ladengeschäft umzusehen.

Der Aufsteller am Eingang weist auf die momentan typischen Corona-Zugangsbeschränkungen hin. Wir schauen also durch das große Schaufenster des schönen Fachwerkhäuses mit der Nummer 9 und erspähen nicht nur schon die ersten spannenden Objekte aus Stein, sondern stellen auch fest, dass wir warten müssen, bevor wir den Laden betreten können.

Nach kurzer Zeit öffnet sich die Tür und ein Ehepaar verlässt den Verkaufsraum mit einem in Zeitungspapier eingeschlagenen Päckchen und einer taubenblauen Tüte. Ein Lächeln und eine aufgehaltene Tür später stehen wir bereits mitten im Geschäft.

Als Allererstes fällt uns eine riesige Amethystdruse ins Auge. Die Kristalle im Inneren dieses offenen Mineralienhohlraums glitzern in einem fast fliederfarbenen Violett. Wir blicken uns weiter um und entdecken einen alten Kabinettschrank mit Bergkristallen. Von den beiden Damen hinter dem Tresen, der gleichzeitig als Auslage für Schmuckanhänger, Armbänder und Ringe dient, werden wir freundlich begrüßt.

Frau Lange befindet sich gerade im Beratungsgespräch, nimmt sich aber im Anschluss kurz die Zeit, uns etwas über die Edelsteinschleiferei zu erzählen.

### Über 65 Jahre in Bergfreiheit

So berichtet sie über die 65-jährige Geschichte des Familienunternehmens und erzählt von den Gesteinen, die noch heute in Bergfreiheit abgebaut werden. Die Familie Lange besitzt nämlich bis heute die Rechte zum Abbau der einheimischen Erze. Während sie erzählt, breitet sie einige dieser Steine vor uns aus: Der Kellerwald-Achat unterscheidet sich optisch nur durch seine weiße Maserung vom daneben liegenden





↑ Fast jeden Nachmittag kann die Schleiferei besucht werden.

Jeder Stein durchläuft diverse Bearbeitungsschritte. →

Jaspis. Der Heliotrop besitzt hingegen ein tiefes Flaschengrün.

Als sich der nächste Kunde räuspert dem Tresen nähert, ist das unser Stichwort, um in die Schleiferei aufzubrechen. Dafür verlassen wir den Laden und durchschreiten das nun geöffnete Tor an der Seite des Hauses.

### Steine, so weit das Auge reicht

Es ist kurz nach 15 Uhr, und noch begrüßt Stefan Mersch die Besucher:innen persönlich im Innenhof, während die ersten Personen bereits die Werkstatt betreten. Wir schauen uns allerdings erst einmal auf dem Hof um: Überall finden sich große Holzkisten – die Omas Kartoffelkiste gleichen – doch sie sind voll mit Steinen. Einige sind bereits als Stelen in Form gebracht, als Brunnensteine bearbeitet oder zu Drusen aufgebrochen. Die allermeisten jedoch befinden sich noch in ihrem ursprünglichen Zustand – als wären sie frisch aus dem Berg geschlagen. Besonders ein Berg von schwarzem Obsidian, ein vulkanisches Gesteinsglas, glänzt in der nun hervorkommenden Sonne.

## 2.-3. Oktober Tag der offenen Tür\*



### Altes Handwerk live erleben

Nach einiger Zeit betreten auch wir die Schleiferei und hören, wie Stefan Mersch gerade anhand eines grünlich glänzenden Gesteins die verschiedenen Stufen des Schleifprozesses erklärt. Auch hier unten finden sich noch einmal eine ganze Reihe von geschliffenen wie un bearbeiteten Mineralien, die käuflich erworben werden können. Der Edelsteinschleifer weiß zu jedem Stein etwas zu berichten. Ein Kästchen mit geschlossenen Geoden hat es uns besonders angetan. Sie wirken wie unscheinbare Steine, die man bei einem Spaziergang wohl übersehen würde, doch wenn man sie durch die Mitarbeiter öffnen lässt, enthüllen sie ihr funkelndes Geheimnis – die Kristalle im Inneren.



↑ Im Innenhof der Schleiferei lagern die unterschiedlichen Rohsteine.



### Mehr als 200 Rohsteinarten

Stefan Mersch berichtet indessen, dass er jedes Jahr selbst nach Südamerika fliegt, um die Gesteine für die Schleiferei auszuwählen. Doch auch zu Hause lässt ihn das Steinfieler nicht los: „So wie andere in die Pilze gehen, gehe ich in die Steine“, verrät er schmunzelnd. Zusammen mit den heimischen Erzen, die vor Ort abgebaut werden, werden in der Schleiferei über 200 Rohsteine bearbeitet, veredelt und gefasst.

Nachdem wir noch einige Zeit beim fast meditativen Schleifen der Steine zugeschaut haben, wählen wir alle noch einen Stein aus, der uns zur Erinnerung an diesen schönen Nachmittag nach Hause begleiten wird.

Ein Kellerwald-Onyx, ein grüner Achat, ein Kellerwald-Achat und ein Rosenquarz treten mit uns die Heimreise an. Und während wir um die scharfe Rechtskurve fahren, verabreden wir uns schon zum nächsten Mal – dann mit einem Besuch im Edelstein-Café.


\*Mehr Informationen unter:  
[www.edelsteinschleiferei-lange.de](http://www.edelsteinschleiferei-lange.de) ●

# Ein letztes Bier zum Abschied



Fotos: Förderverein zum Erhalt der Dorfstelle Berich e.V.



Die Bewohner des alten Berich tranken noch ein letztes Bier im Gasthaus Höhle, bevor sie ihr Dorf den Fluten übergaben. 

„Keinen Menschen ließen sie zurück, aber ihre Heimat und ihre Toten.“ Mit diesen Worten erinnerte sich ein Bewohner des Ortes Niederwerbe an den Tag, an dem die Bericher ihr Zuhause im Edertal verließen.

**H**eute liegen die Grundmauern dieses Ortes die meiste Zeit des Jahres unter Wasser. Mit dem Bau der Sperrmauer war die Umsiedlung der beiden waldeckischen Dörfer Berich, Bringhausen und des preußischen Asel nötig geworden. Und während sich viele der über 900 Menschen oberhalb des neuentstehenden Stausees ansiedelten, zeichnete sich ab, dass mehr Raum benötigt werden würde.

Fündig wurde man in der näheren Umgebung des über 20 km entfernten Arolsen. Hier plante und baute man eine Siedlung im fränkischen Stil, die im Jahr 1912 das Zuhause für acht Familien aus Berich und neun Familien aus Bringhausen werden sollte.

Und auch wenn man hier neu anfang, nicht alles blieb im heimischen Edertal: So entschied man sich, die geschichtsträchtige Klosterkirche am alten Standort abzubauen und in leicht



↑ In der direkten Umgebung von Bad Arolsen und dem Twistesee findet sich das heutige Neu-Berich.

reduzierter Form in Neu-Berich erneut zu errichten. Türen, Fenster, Orgel und Altar wurden – genauso wie das eigene Hab und Gut – mit Pferde- und Ochsespannen an die neue Dorfstelle befördert.

Ein Zeugnis dieser Zeit ist auch das hier abgedruckte Bild, welches die Bewohner Berichs vor dem ehemaligen Hof und Gasthaus Höhle zeigt. Mit gepackten Wagen, die Pferde und Ochsen schon angespannt, trank man ein letztes Bier in der alten Heimat, bevor man schweren Herzens an anderer Stelle in eine neue Zukunft aufbrach.

### Ein Fenster in die Vergangenheit

Wie es hier wohl früher aussah ... die Frage bleibt häufig unbeantwortet, wenn man sich durch die zurückgebliebenen Zeugnisse längst vergangener Zeiten bewegt. Der Förderverein zum Erhalt der Dorfstelle Berich e.V. hat für diesen recht unbefriedigenden Zustand eine wirklich tolle Lösung aus dem Hut gezaubert.

### Die Edersee-Atlantis-App

Mit der Edersee-Atlantis-App haben Besucher die Möglichkeit, in die Welt des alten Berich einzutauchen und mit Hilfe



↑ Bei Niedrigwasser können die Ruinen des ehemaligen Ortes heute noch besichtigt werden.

moderner Technik – der sogenannten Augmented Reality (kurz: AR) – auf den Pfaden der ehemaligen Bewohner zu wandeln. Einmal runtergeladen, informiert die App nicht nur über die verschiedenen Ortsstellen, sondern sie lässt auch das eigene Handy zu einem Fenster der Vergangenheit werden. Haltet Ausschau nach den orange Schildern vor Ort, scannt den abgedruckten Code und seht dabei zu, wie sich die alten Gemäuer vor euren Augen aufrichten.

### Die versunkenen Orte

Die Dorfstelle Berich markiert nur einen der insgesamt acht Orte, die unter dem

Namen „Edersee-Atlantis“ zusammengefasst werden. Welche dieser Orte im Herbst aus den Tiefen des Sees auferstehen, ist abhängig vom Wasserstand und ihrer Lage. Generell gilt, je weiter die Orte von der Sperrmauer in Waldeck entfernt sind, umso wahrscheinlicher tauchen sie aus den Fluten des Edersees auf. Die Dorfstelle Asel mit den Überresten der ehemaligen Ederbrücke ist deshalb vergleichsweise häufig zu sehen. ●

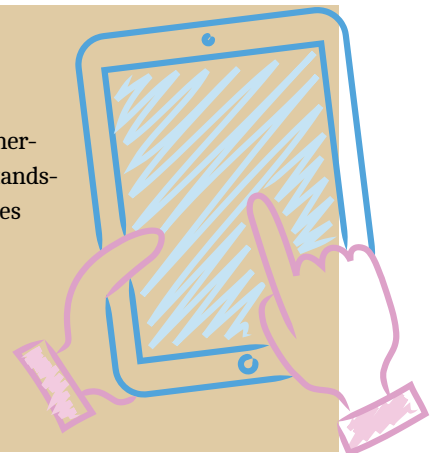
Mehr Informationen zu allen versunkenen Orten erhaltet ihr hier.



## edlake Tipp

Ladet die Edersee-Atlantis-App bereits zu Hause herunter. So erfahrt ihr dank der virtuellen Wasserstandsanzeige auf einen Blick, ob und welche Bereiche des alten Berich trockenen Fußes zu erreichen sind.

Die App ist kostenlos für iOS und Android verfügbar.





# Der Wächter des Waldes

Hoch oben auf dem Wüstegarten steht er, ewig wachend über das langsam lichter werdende Blätterdach der herbstlich bunten Buchenwälder. Seine Kanzel ragt weit über die immergrünen Fichtenwipfel und öffnet den Blick über die Gipfel und Täler des Kellerwaldes.



**D**er Kellerwaldturm bietet mit seinen 25 Metern bei schönem Wetter beste Voraussetzungen für den einmaligen Ausblick über die ganze Region. Der ihn tragende, 675 Meter hohe Wüstegarten ist nicht nur der höchste Berg des ganzen Schwalm-Eder-Kreises, sondern auch die höchste Erhebung des Kellerwaldes.

### Einmalige Aussicht

Es sollte sich also ausnahmslos jeder – Einheimischer, Tourist oder Marsianer – einmal an einem wolkenfreien Tag die Zeit nehmen und den steinigen Aufstieg zum Turm wagen.

Richtig gelesen! Wie bei den meisten Sachen gibt es auch hier einen Haken: Mal eben die schöne Aussicht genießen – so einfach ist das nicht! Der Wüstegarten bietet ein fantastisches Netz an Wander- und Fahrradwegen – eine Straße hat er allerdings nicht im Repertoire.

Während man selbst also die Wanderstiefel fester zurrt und die Thermoskanne an einem der spannenden Rast- und Wegpunkte zum ersten Mal aus der Tasche zieht, darf das eigene Auto also ganz entspannt auf einem der vielen Wanderparkplätze abkühlen und sich wieder auf die bald bevorstehende Abfahrt vorbereiten.

Mit einer Strecke von knappen vier Kilometern erreicht man den Kellerwaldturm auf dem kürzesten Weg vom Wanderparkplatz „Haddenberg“. Wie auf allen



ausgeschilderten Wanderparkplätzen informiert auch hier eine große Tafel über die schönsten Wege in der direkten Umgebung. Der aufgeführte, ca. 10 Kilometer lange Rundweg verspricht nicht nur einen spannenden und abwechslungsreichen Aufstieg, sondern auch der Weg nach unten hält die eine oder andere Überraschung bereit.

### 123 Stufen bis zur Belohnung

Wer nicht in Haddenberg starten möchte, hat in den angrenzenden Ortschaften ebenfalls die Möglichkeit, den mal mehr, mal weniger anstrengenden Aufstieg zu starten. Die Belohnung nach 123 Stufen auf dem Gipfel ist dann immer dieselbe: ein atemberaubender Blick, wie man ihn nur selten zu sehen bekommt und mit Sicherheit nach Hause nehmen wird – sei es auf der Speicherkarte oder in der Erinnerung. ●

Eine mit ca. 7,6 km kleinere Route findet ihr auf Komoot:





# Höhenluft schnuppern in Winterberg

Text: Kristin Nebel | Fotos: Erlebnisberg Kappe

**Adrenalin pur oder eine entspannter Freizeitspaß für die ganze Familie – der Erlebnisberg Kappe in Winterberg kann beides und das macht ihn einmalig in der Region.**

**S**ommerrodelbahn oder Minigolf – Kletterpark oder fetziger Bikepark – entscheiden muss man sich in Kappe nicht. Obwohl man natürlich auch die Möglichkeit hat, die einzelnen Attraktionen auch getrennt von einander zu besuchen, macht vor allem das Gesamtpaket richtig Spaß.

## Von Baum zu Baum

Bereits am Parkplatz fängt das Abenteuer an und zwar im direkt angrenzenden Kletterwald. Schwindelfrei sollte

man sein, wenn man sich auf einen der vielen Parcours begibt. Dank der unterschiedlichen Herausforderungen und Schwierigkeitsgrade kommen sowohl Anfänger als auch Kletterprofis auf ihre Kosten und selbst die Aller kleinsten können sich auf dem Kinder-Parcours ausprobieren.

**edlake Tipp:** Nur wer aktiv klettert, zahlt Eintritt. Solltest du also festen Boden unter den Füßen bevorzugen, kannst du deine Familie oder die Freunde trotzdem begleiten und es dir auf einer der vielen

Bänke gemütlich machen. Bitte beachte dabei nur, dass deine Kids mindestens 11 Jahre als sein müssen, um alleine Klettern zu können.

## Von oben nach unten

Ebenfalls hoch hinaus geht es bei der sogenannten Fly-Line. Dabei handelt es sich um eine abgewandelte Version des sogenannten „Ziplining“. Die Seilrutschen sind in den letzten Jahren immer beliebter geworden und der Erlebnisberg Kappe hat es geschafft, die

← Die Fly-Line bietet nicht nur einen fantastischen Ausblick über das ganze Areal, sondern es macht auch wirklich Spaß mit 12 km/h den Berg herunterzuraschen. Kinder bis einschließlich sechs Jahren fahren im Tandem.

Idee in ein wirklich spannendes Konzept für die ganze Familie zu übertragen: Die rund fünfminütigen Abfahrt von der Bergstation der 6er-Sesselseilbahn bietet bei einer angenehmen Geschwindigkeit von 12km/h spannende Perspektiven auf den Wald und die anderen Attraktionen den Erlebnisbergs.

**edlake Tipp:** Damit ihr nach eurer Fahrt nicht wieder den ganzen Berg hinaufklettern müsst, ist die kostenlose Seilbahnfahrt zurück zur Bergstation im Ticket enthalten.

### Von nah und fern

Ein weiteres Highlight für Groß und Klein ist die Panorama Erlebnis Brücke, die als höchste Aussichtsbrücke des Sauerlands noch einmal in einer ganz eigenen Liga spielt. Von ihr habt nicht nur einen fantastischen Ausblick über

die ganze Region, sondern auf ihren 435 Meter Länge bietet sie auch eine Vielzahl an spannenden Hindernissen, die besonders den Kindern den Aufenthalt versüßen, während die Eltern in die Ferne blicken. Nach verschiedenen Spaß- und Kletterelementen – die parallel zur eigentlichen Brücke verlaufen – ist das Highlight am Ende der Brücke die lange Tunnelrutsche, die einen wieder nach unten befördert.

**edlake Tipp:** Anders als die meisten anderen Attraktionen ist die Panorama Erlebnis Brücke ganzjährig geöffnet und lohnt sich wirklich zu jeder Jahreszeit.

### Von hungrig nach pappsatt

Wo es so viel zu erleben gibt, bleibt der Hunger natürlich nicht aus. Deshalb bietet der Erlebnisberg natürlich auch verschiedene Möglichkeiten, nach dem



↑ Die 60 Meter lange Rutsche am Ende der Panorama Erlebnis Brücke ist ein echtes Highlight.

ausgiebigen Spiel auf dem Erlebnispielplatz, einer heiteren Fahrt auf der Rodelbahn oder auch einer lehrreichen Runde auf dem Naturerlebnispfad den knurrenden Magen zu besänftigen. Neben dem Panorama Restaurant Café gibt es auch einen Kiosk und einen Imbiss zur Grundversorgung.

**edlake Tipp:** Für alle, die ihr Picknick selbst mitbringen möchten, bietet der Park ausreichend Sitzgelegenheiten und lädt an vielen Stellen zum Verweilen ein.

### Von früh bis spät

Bis zum Beginn der Winterpause öffnen sämtliche Attraktionen am Erlebnisberg Kappe täglich um 09.30 Uhr und schließen in den späten Nachmittagsstunden. Mehr Informationen zu Preisen, Öffnungszeiten und weitere Informationen findet ihr auf [www.erlebnisbergkappe.de](http://www.erlebnisbergkappe.de)! ●

← Für jeden Geschmack etwas dabei: Im Kletterwald kommt wirklich jeder Kletterer auf seine Kosten.





↑ Ob fortgeschritten oder blutiger Anfänger, der Bikepark in Winterberg bietet die passende Strecke für jedes Level.

Dort werdet ihr auch über mögliche Schließungen informiert und erfahrt tagesaktuell, welche Corona-Maßnahmen gelten.

**edlake Tipp:** Am Erlebnisberg Kappe gibt es wirklich viel zu erleben. Verbringt am besten einen ganzen Tag dort, um alle Attraktionen in Ruhe zu nutzen. Sollte dieser Tag nicht ausreichen, bietet das Hostel am Fuß des Bergs Familien, Gruppen und Schulklassen die Möglichkeit mehrere Tage in unmittelbarer Nähe zum Erlebnisberg zu verbringen. Die Herberge ist ein fantastischer Ausgangspunkt für Outdoor-Aktivitäten jeglicher Art und bietet im Winter einen direkten Zugang zur Wintersportwelt Winterbergs.

### Der Bikepark Winterberg

Einen spannenden Tag verspricht auch einer der größten und modernsten Bikeparks Deutschlands. Wer sich allerdings entscheidet hier aufs Rad zu steigen, sollte etwas Zeit mitbringen, denn die 11 spannenden Abfahrten, die der Park zu bieten hat, macht man nicht mal eben in zwei Stunden.

Je nachdem wie fit ihr auf dem Bike seid, stehen euch die unterschiedlichsten Strecken zur Verfügung. Selbst Kinder oder blutige Anfänger haben mit den eigens für sie entworfenen Einsteiger-Parcours die Chance auf einen wirklich spannenden und erlebnisreichen Tag.

Solltet ihr trotzdem unsicher sein, gibt es eine ganze Reihe von Kursen, die dabei helfen, eure Fahrtechnik zu verbessern – hierfür ist allerdings eine rechtzeitige Anmeldung bei einem der sehr beliebten und oft auch schnell ausgebuchten Kurse nötig.

**edlake Tipp:** Du hast kein eigenes Bike? Macht nichts! Reserviere dir mit dem Ticket auch das passende Bike zur Strecke rechtzeitig vor deinem Besuch.

Bis zur Winterpause im November ist der Bikepark Winterberg täglich von 9:30 bis 17:30 Uhr geöffnet. Auf [www.bikepark-winterberg.de](http://www.bikepark-winterberg.de) findet ihr auch alle wichtigen Informationen zum Park und seinem Streckenangebot. ●

# golf & business Magazin - Ihr Golfmagazin für die Region Mitte Deutschland

Exklusive Informationen über Turniere - Wertvolle Trainingstipps -  
Lesenswertes zur Gesundheit - Ausgewählte Business Themen

Nutzen Sie als Werbetreibender die große Akzeptanz bei unseren Lesern!



Sprechen Sie uns  
an! Wir helfen Ihnen  
in dem Kontext  
gern weiter!

Marco Introvigne | Tel.: 05622 984869-3 | marco.introvigne@menthamedia.de

www.golfbusiness-magazin.de | Instagram: | golfbusinessmagazin Facebook: Golf & business Magazin

# Tiere hautnah erleben



Nicht nur aufgrund seiner Lage ist der WildtierPark Edersee eines der beliebtesten Ausflugsziele für Urlauber und Einheimische der Region.

Text: Kristin Nebel  
Fotos: David Heise,  
Marcus Brauer

**V**om heulenden Wolfsrudel bis zum wühlenden Wildschwein, auf rund 80 Hektar Fläche haben Besucher die Möglichkeit, heimische Tiere und Tiere, die in der Vergangenheit einmal heimisch waren, aus nächster Nähe zu beobachten. Immer vorausgesetzt natürlich, dass die Tiere auch beobachtet werden wollen, denn die großen Gehege bieten ausreichend Platz, um sich zurückzuziehen.

## Ein Erlebnis für die ganze Familie

Generell bietet der WildtierPark immer wieder spannende Ausblicke auf den Edersee und das Umland. Damit es besonders den Kindern nicht langweilig wird, wird der

## edlake Tipp

Besucht den WildtierPark nicht zu spät am Nachmittag, denn je nach Jahreszeit macht er nicht nur sehr zeitig zu, sondern auch der letzte Einlass ist eine Stunde vor Ende der Öffnungszeiten. Bringt also genug Zeit mit, dann steht einem entspannten Familienbesuch im WildtierPark nichts im Wege.

Rundweg immer wieder durch Entdecker- und Spielstationen aufgelockert. Ein Highlight ist auch der Abenteuerspielplatz mit Piratenschiff, der vor allem den Eltern eine kleine Verschnaufpause bietet. Am Ende der Runde warten dann natürlich noch die Ziegen des Streichelzoos auf einen Besuch.



← Falknerin Jana Zulauf von der Greifenwarte Wildpark Edersee lässt Schleiereule Papillionem in die Lüfte steigen. Die Greifenwarte wird vom Betreiber-Ehepaar Ludger und Margarete Kluthausen geführt und arbeitet eng mit dem WildtierPark zusammen.



### Könige der Lüfte

Sollte man es sich einrichten können, gibt es eine Sache, die man im WildtierPark auf keinen Fall verpassen sollte: die fantastischen Flugvorführungen der Greifenwarte Wildpark Edersee. An einem der schönsten Aussichtspunkte des Edersees, mitten im Wildpark, haben Besucher bis Mitte November dienstags bis sonntags um 11 und 15 Uhr die Möglichkeit, kostenlos an der Veranstaltung teilzunehmen. Es ist schon ein faszinierendes Erlebnis, die majestätischen Vögel vor der einmaligen Kulisse von Schloss Waldeck und der Sperrmauer fliegen zu sehen. ●

Mehr zur Greifvogelwarte:  
[www.greifenwarte-edersee.de](http://www.greifenwarte-edersee.de)

Mehr Informationen, Öffnungszeiten und Preise unter:  
[www.wildtierpark-edersee.eu](http://www.wildtierpark-edersee.eu)





Touri-Talk mit

# FAMILIE OTTO

In jeder Ausgabe interviewen wir Menschen während ihres Besuchs in unserer Region. Heute stellen wir euch die Familie Otto aus Bayern vor.

und die Sommerrodelbahn sehr spannend. Auch für Wanderbegeisterte gibt es echt viele Möglichkeiten. Letztes Jahr war ich zum Beispiel mit meinen Brüdern hier den ganzen Tag unterwegs. Besonders ist uns das Hochspeicherbecken im Gedächtnis geblieben. Für mich als alten Mountainbiker ist die Region hier natürlich auch echt klasse. Bei uns zu Hause kann man nicht so viel Höhenmeter machen wie hier.

**REDAKTION:** Habt ihr irgendwelche Lieblingsorte oder etwas, was ihr unseren Lesern empfehlen könnt?

**FAMILIE OTTO:** Puh, da gibt es so viel. Vielleicht die ganzen Aussichten, die man hier am Edersee immer wieder hat – vom Schloss Waldeck zum Beispiel oder vom Hochspeicherbecken. Und wenn man Kassel noch zur Region zählt, dann sind auch der Bergpark, Schloss Wilhelmshöhe, die Löwenburg und der Herkules eigentlich immer eine Reise wert. Naja, und natürlich auch die ganzen Märchen, die einen hier in Nordhessen überall begleiten – wobei die Geschichten der Gebrüder Grimm ja doch eher etwas für Erwachsene sind.

**REDAKTION:** Das ist wohl wahr. Vielen Dank für das Interview, liebe Familie Otto. Wir wünschen euch noch einen schönen Urlaub. ●

**M**ama Elfi, Papa Tobias und die beiden Töchter Elaine und Eyla machen eine Woche Urlaub in Waldeck-Frankenberg, und wir haben sie im Wildtierpark Edersee getroffen.

**REDAKTION:** Warum macht ihr gerade hier Urlaub?

**FAMILIE OTTO:** Wir haben Familie hier oben und haben das mit einer Woche Urlaub verbunden.

**REDAKTION:** Was habt ihr schon gesehen?

**FAMILIE OTTO:** Wir waren gestern schon auf der Sommer-Rodelbahn in Nieder-Werbe. Das ist da ja wie ein Freizeitpark aufgebaut. Und im Maislabyrinth waren wir auch. Die Region ist sehr abwechslungsreich, das ist halt schön – besonders mit Kindern.

**REDAKTION:** Würdet ihr die Region anderen Leuten zum Urlaub machen empfehlen?

**TOBIAS OTTO:** Auf jeden Fall. Die Region hat unheimlich viel zu bieten für alle Altersgruppen. Für die Kleinen gibt es viele Spielplätze – generell für Kinder sind der Wildtierpark

# MIT UNS GEGEN JEDEN SCHMUTZ GEWAPPNET

Über 15.000 Produkte für die gewerbliche Gebäudereinigung.

[scholl-reinigungstechnik.de](http://scholl-reinigungstechnik.de)



**SCHOLL**   
Reinigungstechnik GmbH & Co. KG

AUS DER REGION, FÜR DIE REGION!



# Charmante Langstrecke für Rad-Liebhaber!

Der Eder-Radweg verbindet auf seinen 171 Kilometern quer durch die Mittelgebirgslandschaft Nordrhein-Westfalens und Hessens ein abwechslungsreiches Freizeitvergnügen für Profiradler und Hobby-Biker.

**R**adfahren ist angesagt. Neben Corona hat vor allem die Elektromobilität in den letzten Jahren dazu geführt, dass immer mehr Menschen das Fahrrad neu für sich entdecken. Während es früher vor allem für spontane Ausflüge auf den Dachgepäckträger gespannt wurde, ist es heute integraler Bestandteil der Urlaubsplanung. Bereits jetzt wird der Urlaubsort häufig danach ausgewählt, was das Wander- und Radstreckennetz vor Ort zu bieten hat.

### Radwanderung statt Tagestour

Dass das Fahrrad allerdings immer öfter auch zum Hauptfortbewegungsmittel im Urlaub wird, ist ein vergleichsweise neuer Trend. Grund genug für viele Gemeinden und touristische Kooperationen, ganz gezielt in den Ausbau ihrer Radwege zu investieren. Besonders Fernradwege, die entweder etappenweise oder von Anfang bis Ende befahren werden können, stehen dabei im Fokus der Bemühungen.

Während in der Vergangenheit solche Strecken oft von absoluten Fahrrad-Cracks innerhalb von 1-2 Tagen befahren wurden, ist das sogenannte „Radwandern“ heute in der Mitte der Gesellschaft angekommen.

### ADFC-Qualitätsradroute

Der Allgemeine Deutsche Fahrrad-Club (kurz: ADFC) vergibt für besonders gut konzipierte Radstrecken ein Gütesiegel, das es Rad-Touristen ermöglicht, sich schon vorher einen Eindruck zur Beschaffenheit der Strecke zu verschaffen. Hierbei bewerten sie unterschiedliche Kriterien wie die Streckenführung, die touristische Infrastruktur und die Beschaffenheit der Route. Der Eder-Radweg erreicht in diesem Ranking eine 4-Sterne-Bewertung und zählt damit zu den am besten bewerteten Strecken in Hessen. Hier geht's zur ADFC-Bewertung des Eder-Radweges: [www.adfc-radtourismus.de/eder-radweg/](http://www.adfc-radtourismus.de/eder-radweg/)

Mehr Infos zum Eder-Radweg, Übernachtungsmöglichkeiten und Service-Stationen findet ihr auf [www.eder-radweg.de!](http://www.eder-radweg.de!)



↓ Überall entlang der Strecke laden schöne Raststellen in der Natur zum Erholen und Verweilen ein.

Foto: Kappbest Fotografie

### Welche Strecke passt zu mir?

Natürlich ist nicht jede Strecke gleichermaßen für alle Radler geeignet. Umso wichtiger ist es, dass man alle relevanten Informationen bereits vor dem Antritt der Reise recherchiert. Hilfreich sind neben unterschiedlichen Portalen auch Siegel und Zertifizierungen, zum Beispiel vom ADFC (siehe Kasten). Sie können die Planung erleichtern, weil man sicher sein kann, dass nicht nur ein gewisser Qualitätsstandard erfüllt ist, sondern die Wege auch regelmäßig gewartet und instand gesetzt werden.

### Der Eder-Radweg

In unserer Ferienregion haben wir mehrere Radwege, die diese Art von Qualitätsstandard erfüllen. Der Eder-Radweg zählt mit seinen 171 Kilometern aber sicherlich zu den längsten und schönsten Touren. Er startet im kleinen Örtchen Erndtebrück im Landkreis Siegen-Wittgenstein, führt durch das schöne Waldecker Land entlang des Nationalparks Kellerwald-Edersee und endet schließlich in Baunatal-Gunthershausen unweit von Kassel.

Radtouristen erwartet eine wirklich wunderschöne Route durch eine abwechslungsreiche Mittelgebirgslandschaft. Während kurvenreiche Wald- und Wiesens Strecken die Konzentration gut fordern, macht man auf den asphaltierten Wegen des ehemaligen Bahndamms Geschwindigkeit und Strecke. Generell kommen sowohl Naturliebhaber als auch sportlich-ambitionierte Biker auf ihre Kosten.



Foto: Kappes Fotografie

dem Bad Berleburger Schloss und dem Nationalpark Kellerwald-Edersee sicherlich auch der WildtierPark in Hemfurth-Edersee (mehr dazu ab Seite 48) und die Fachwerkstadt Fritzlar. Für müde E-Bike-Akkus und kaputte Reifen gibt es zusätzlich eine ganze Reihe von Ladestationen und Reparaturwerkstätten, die alle der Website zu entnehmen sind.

**edlake Bewertung:** Der Eder-Radweg ist eine gut durchdachte Strecke mit einem großen Service-Angebot. Die Route führt durch eine wirklich atemberaubende Landschaft mit vielen spannenden Anlaufpunkten in unserer Region. Nicht umsonst handelt es sich um eine 4-Sterne-Qualitätsroute nach Vorgaben des ADFC.

Mehr Infos zum Eder-Radweg findet ihr unter [www.eder-radweg.de](http://www.eder-radweg.de)! ●



**Neugierig geworden?**  
Auf [outdooractive](https://www.outdooractive.com) findet ihr den Radweg mit allen Etappen.

### Die Eder in vollen Zügen genießen

Für eine angenehme Tour mit entspannten Verschnaufpausen in der wunderschönen Natur und dem Besuch der einen oder anderen Attraktion entlang der Strecke sollten etwa 3 Tage eingeplant werden.

Auf der Website des Eder-Radwegs sind bereits drei Etappen vorgeplant, die entsprechend dem Anspruch des jeweiligen Streckenabschnitts zwischen 50 und 70 Kilometer betragen.

Die erste Strecke beginnt am Startpunkt und endet in Frankenberg (Eder). Die zweite Etappe führt dann entlang des Edersees bis Hemfurth-Edersee. Für die letzte Strecke sind dann nochmal knapp 55 Kilometer bis Baunatal eingeplant.

### Akkus wieder aufladen

Unterwegs gibt es viele Einkehr- und Übernachtungsmöglichkeiten sowie eine Vielzahl an tollen Spots zum Pausieren und Verweilen. Absolute Highlights auf der Strecke sind neben



Kurze Abkühlung nach langer Fahrt. Der Eder-Radweg bietet ein abwechslungsreiches Fahrerlebnis.



Foto: Kappes Fotografie

# DIE LADESTATIONEN DER REGION

Ladestationen  
im Sauerland



Ladestationen  
Waldecker Land



Ladestationen im  
Umkreis Kassel  
Schwalm-Eder-Kreis,  
und weiteren Orten



Ladestationen  
am Eder-Radweg



ANZEIGE

MTR  
**Bike point**

WE ARE E-PERFORMANCE

Ihr e-Bike Partner in der Edersee-Region

MTR Bike Point  
Bahnhofstraße 38  
34549 Edertal

Telefon: 05623 - 933 363

 HAIBIHE

 WINORA

CONWAY

 VICTORIA

INTERNET: BIKE-POINT-EDERTAL.DE

# „Wildcampen“ – ja, bitte!\*

## Schlafen unter freiem Himmel

↑ Insgesamt neun Camping-Plattformen stehen Trekking-Liebhabern nun auf Diemel- und Uplandsteig zur Verfügung. Mit vorheriger Anmeldung kann hier die Nacht verbracht werden.

Text: Kristin Nebel  
Fotos: phototravellers.de

\*Möglich machen das jetzt die Gemeinden Willingen und Diemelsee mit ihrem „Trekkingpark Sauerland“. Von April bis Mitte November könnt ihr nun, kurzfristig oder im Rahmen einer mehrtägigen Wanderung, an neun verschiedenen Standorten euer Nachtlager aufschlagen – einzige Voraussetzung: Ihr habt vorher gebucht, denn natürlich ist Wildcampen vielerorts verboten!

**D**amit es keine bösen Überraschungen gibt, wenn ihr nach einem anstrengenden und ereignisreichen Tag mit qualmenden Socken an eurem Rastplatz ankommt, solltet ihr euch euren „Plattform-Platz“ bereits vorm Antreten der Wanderung buchen. Dies geht ganz bequem über die Website und sichert euch eine Hälfte der 20 m<sup>2</sup> großen Holzplattform. Diese reicht für ein handelsübliches 2-Personen-Zelt, für ein größeres Zelt müsst ihr euch beide Hälften buchen.

### Back to the Routes

Mit Kompost-Toiletten und ohne Wasserversorgung beschränkt ihr euch bei eurem Aufenthalt auf das Nötigste – aber wer braucht schon einen Wasserhahn, wenn er dafür der Natur beim Zubettgehen lauschen kann?!

Um zu diesen Inseln der Ruhe zu gelangen, begeben ihr euch von eurem Ausgangspunkt je nach anvisiertem Ziel auf den Upland- oder den Diemelsteig. Beide Routen verfügen auf den jeweiligen Abschnitten über vier Camping-Stationen – eine wird sich geteilt. Wer also gleich mehrere Tage dem Alltagsstress entfliehen will, hat die Möglichkeit, auf einem rund 122 Kilometer langen Rundweg beide Steige zu beschreiten und dabei alle neun Plattformen anzulaufen.



### Kostenlos ein- und aussteigen

Unabhängig davon, ob ihr euren Herbsturlaub in der Sauerländer Wildnis verbringt oder nur eine wildromantische Nacht mit eurem Partner genießen wollt – irgendwo müsst ihr in euer Kurzabenteuer starten. Um euch den Einstieg so bequem wie möglich zu machen, stellen euch die Touristen-Heringhausen kostenlose Parkplätze zur Verfügung. Von dort könnt ihr entweder direkt starten oder euch mit der im Preis von 13 Euro (pro 2-Personen-Zelt) inbegriffenen „MeineCardMobil“ mit den öffentlichen Verkehrsmitteln zu eurem Startpunkt bringen lassen. Inkludiert sind neben Zügen und Bussen in den beiden Gemeinden auch die Anruf-Sammel-Taxis (kurz: AST).

### Auf dem (richtigen) Weg bleiben

Am besten vorbereiten könnt ihr euch auf eure Tour mit dem umfangreichen und detaillierten Informations- und Kartenmaterial, das ihr euch über die Website

bereits vor eurem Trip kostenlos oder gegen eine kleine Schutzgebühr nach Hause liefern lassen könnt.

Bei eurem eigentlichen Aufenthalt achtet dann bitte darauf, dass ihr wirklich nur die ausgeschilderten Wege benutzt und euch auch sonst respektvoll im Umgang mit der Natur verhaltet. Wir sind nur zu Gast, und mit dem Trekkingpark haben die beiden Gemeinden ein wirklich fantastisches Projekt ins Leben gerufen, was hoffentlich in den kommenden Jahren noch viele Nachahmer in der Region finden wird. Damit es also für wirklich jeden Besucher ein einmaliges Erlebnis wird, hinterlasst die Lagerstätten so, wie ihr sie vorgefunden habt, und nehmt alles, was ihr mitgebracht habt, auch wieder mit nach Hause.

Wir wünschen euch viel Spaß. Vielleicht teilt ihr euch ja mal eine Plattform mit der edlake Redaktion – wir würden uns freuen! ●

➔ Mehr Informationen zum Trekkingpark Sauerland, Antworten auf alle wichtigen Fragen und die Möglichkeit zur Buchung eurer Nacht im Freien findet ihr auf der Website unter:



[www.trekkingpark.de](http://www.trekkingpark.de)



# Gesund wandern

Das gute alte Wandern wird immer beliebter. Der Trend geht eher zu längeren Wanderstrecken von 10 bis 20 Kilometern als zu Kurzwanderstrecken.

Um so wichtiger wird es, das Bewegungssystem auf Wanderungen vorzubereiten. Physiotherapeut und Präventionsexperte Günter Lehmann, Autor vieler Fachbücher zum Thema „Rückengesundheit“ und Mitbegründer der „Neuen Rückenschule“, zeigt im edlake Magazin, wie ein Warming-up vor einer Wanderung gestaltet werden sollte.

## 1. IN SCHWUNG KOMMEN

### **Ausgangsstellung**

Aufrecht hinstellen. Stand wie ein stolzer Goldmedaillengewinner.

### **Übungsausführung**

Abwechselnd rechte Hand zum linken Knie und umgekehrt bewegen. Gleichzeitig den jeweils anderen Arm vollständig nach oben strecken. Je Seite 30 Diagonalbewegungen ausführen.



# Warming-up mit Günter Lehmann

Die meisten von uns sitzen viel zu häufig, und zudem dominiert in unserem alltäglichen Leben die Rundrückenhaltung. Es ist also wichtig, dem Körper vor dem Wandern Bewegungsreize im Sinne der Aufrichtung zu geben und die verkürzten Muskeln und Faszien mit dynamischen Dehnungen vorzubereiten.

## 2. ARM- UND FERSENFEDERN

### Ausgangsstellung

Aufrechte Haltung In Schrittstellung, beide Füße zeigen gerade nach vorn, die Ferse des hinteren Fußes berührt den Boden vollständig, eine Wadendehnung sollte dabei spürbar sein, das nach hinten gestellte Bein und der Rücken bilden eine Linie, die Arme werden neben dem Rumpf in die sogenannte „A-Halte“ eingestellt und so weit wie möglich nach hinten bewegt, die Hände sind dabei geöffnet.

### Übungsausführung

Die Ferse rhythmisch hoch und runter bewegen und die Arme gleichzeitig nach hinten federn. Führen Sie die Bewegung etwas schneller als der Sekundentakt durch. In jeder Schrittstellung 30 Federungen der Arme und 30 Fersenbewegungen.



## 3. RUMPFÖFFNER

### Ausgangsstellung

Rechtes Bein hinten überkreuzt hinstellen, rechten Arm lang über den Kopf heben, eine Seitneigebewegung der Wirbelsäule nach links durchführen, der Rumpf wird jetzt auf der rechten Seite aufgedehnt.

### Übungsausführung

Etwa 30 kleine Minifederungen schneller als der Sekundentakt mit Rumpf und rechtem Arm nach links durchführen. Anschließend Seitenwechsel.



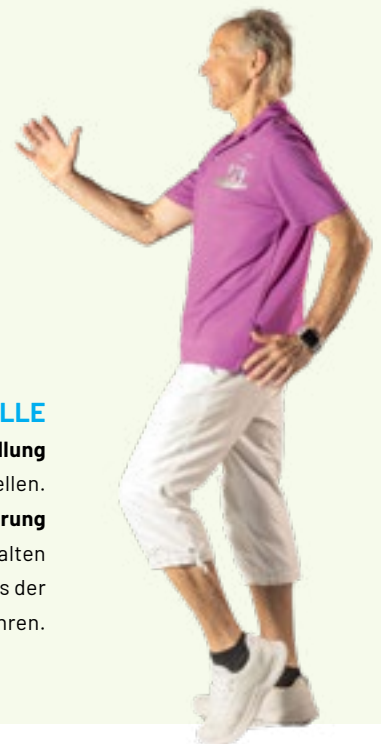
## 4. FUSSGELENKSARBEIT AUF DER STELLE

### Ausgangsstellung

Im aufrechten Stand hüftbreit hinstellen.

### Übungsausführung

Abwechselnd rechte und linke Ferse im Sekundentakt heben, Fußspitzen behalten immer Bodenkontakt, Knie schieben dabei wechselnd nach vorn, im Rhythmus der Fußbewegung den Walking-Armpendel wie abgebildet durchführen.



*Herbstzeit ist*

**Pilzzeit**

## **I**m Herbst wird es bunt in unseren Wäldern.

Doch nicht nur die Bäume beteiligen sich an diesem spektakulären Farbenspiel, sondern auch zwischen den herabgefallenen Blättern beginnt es zu sprießen. Sei es der feuerrote Fliegenpilz mit seinen weißen Tupfen, der gelbe Pfifferling oder der violette Rötleritterling – nicht alles, was das Auge erfreut, macht sich auch gut im Magen. Und auch wenn einige der unauffälligeren Kameraden – unsere typischen Speisepilze, wie Parasol, Marone oder Steinpilz – für einen erfahrenen Pilzgänger leicht zu erkennen sind, sollte sich der Laie nicht leichtfertig am Schwammerl-Sammeln versuchen.

### Wie startet es sich am besten in die Pilze?

Nicht jeder verfügt über einen erfahrenen Sammler im Freundes- und Bekanntenkreis. Dennoch ist und bleibt die beste Methode ein gemeinsamer Waldgang mit dem Profi, um sich in der Welt der Pilze zurechtzufinden. Im Herbst bieten Natur- & Nationalpark Kellerwald-Edersee deshalb regelmäßig mehrstündige Führungen an, die dabei helfen sollen, sich mit den unterschiedlichen Pilzen vertraut zu machen.

Zum ausgewiesenen Spezialisten wird man aber auch durch diese Kurse nicht, denn zum einen liegt der Fokus auf der Artenvielfalt und nicht den Speisepilzen, und zum anderen braucht es deutlich mehr Zeit, um Pilze mit Sicherheit zu bestimmen. Achtung: Das eigentliche Sammeln von Pilzen ist im Nationalpark Kellerwald-Edersee gänzlich verboten!

### Sicheres Sammeln dank Experten

Damit es also bei den ersten Alleingängen nicht zu bösen Überraschungen kommt, sollte man sich bei der Deutschen Gesellschaft für Mykologie e.V. (DGfM) informieren, wer der nächstgelegene Pilzsachverständige (PSV) ist. Die ehrenamtlich arbeitenden PSVs sind von der DGfM geprüfte Pilzkenner und nehmen sich die Zeit, die gesammelten Werke anderer Sammler zu begutachten und Laien zu beraten. Wichtig ist, dass die gesamte Sammlung persönlich vorgestellt werden muss, um eine verbindliche Antwort zu erhalten. Auch gilt es zu beachten, dass die PSVs diese Arbeit ehrenamtlich in ihrer Freizeit erledigen – das sollte man also bereits vorm Sammeln berücksichtigen. Zusätzlich gibt es mancherorts auch noch lokale Pilzberatungsstellen – diese erfragt man am besten bei der jeweiligen Stadt- und Gemeindeverwaltung.

### Nur in haushaltsüblichen Mengen

Wenn man jetzt gut informiert und unterwegs ist, wie viele Pilze darf man jetzt eigentlich mit nach Hause nehmen? In Deutschland gibt es keine gesetzlich festgesetzte Obergrenze, aber in einem Leitfaden des Landes Hessen heißt es: „Pilze dürfen (...) nur in geringen Mengen und nur für den Eigenbedarf gesammelt werden.“ Zum Schutz der jeweiligen Pilzarten sollte also nur so viel gesammelt werden, wie zeitnah von einem selbst verbraucht werden kann.

Ein gewerbsmäßiges Sammeln ist ebenso untersagt wie das Sammeln von geschützten Arten. Beides kann mit empfindlichen Geldstrafen geahndet werden. Dies gilt auch für Nationalparks, Naturschutzgebiete und Privatgrundstücke.

Generell gilt, wer Pilze oder andere Waldfrüchte sammelt, macht dies auf eigene Gefahr. Man sollte sich also vorab gut informieren und im Zweifel vom Sammeln absehen.

### Mehr Wissenswertes zum Thema

Mehr Informationen zum sicheren Sammeln von Pilzen und die Kontaktliste der ehrenamtlichen Pilzberater finden Sie hier: <https://www.dgfm-ev.de/pilzesammeln-und-vergiftungen/sammeln-und-bestimmen>

Informationen zum sicheren Sammeln von Pilzen und der Leitfaden des Landes Hessen: <https://verbraucherfenster.hessen.de/gesundheit/lebensmittel/gemuese/pilze-aus-dem-wald-spaß-beim-sammeln-und-genuss-beim-essen> ●

## Pilzführung von Natur- oder Nationalpark

Wenn Sie an einer Pilzführung von Natur- oder Nationalpark teilnehmen möchten, melden Sie sich bitte vorab zu der jeweiligen Veranstaltung an. Bitte beachten Sie auch, dass sich aufgrund der geltenden Corona-Regelungen jederzeit Verschiebungen oder Absagen ergeben können:

### Naturpark Kellerwald-Edersee

<https://www.naturpark-kellerwald-edersee.de/de/veranstaltungen/>

### Nationalpark Kellerwald-Edersee

<https://www.nationalpark-kellerwald-edersee.de/de/veranstaltungen/>



## Über Jessica Schmitz

Jessica Schmitz ist gelernte Arzthelferin und Diabetes-Beraterin. Nach über 20 Jahren entschied sie sich, Menschen auf eine andere Art und Weise zu helfen. Als selbstständige Kursleiterin für Waldbaden und Natur-Resilienz-Trainerin begleitet sie heute Menschen auf der Suche nach mehr Achtsamkeit im Leben. Besonders häufig leitet sie dabei Gruppen im Bereich der Teambildung oder zur Burnout-Vermeidung an. Auf Wunsch vergibt sie aber auch 1:1-Termine und bietet darüber hinaus auch immer wieder verschiedene Veranstaltungen zur offenen Teilnahme an.

Mehr Informationen zum Thema Waldbaden und Kursleiterin Jessica Schmitz findet ihr auf ihrer Website: [www.holistic-nature.de](http://www.holistic-nature.de)

**I**ch spüre die kalte, feuchte Erde zwischen den Zehen. Bei der kleinsten Bewegung schmatzt es unter meinen Füßen. Ich bin mir nicht ganz sicher, was ich mir unter „Waldbaden“ vorgestellt hatte. Als wir uns vor 20 Minuten am Treffpunkt getroffen hatten, war ich davon ausgegangen, dass ich jetzt barfuß im Wald stehen würde?! Eher nicht.

Während ich mir mit bereits geschlossenen Augen die absolut berechnete Frage stelle, wie ich meine dreieckigen Füße nach dieser Übung wieder sauber bekomme, höre ich, wie eine Stimme versucht, zu mir durchzudringen. Bereits in wenigen Minuten werde ich meine nackten Füße vergessen haben und nur ab und an an sie erinnert werden, wenn ein ganz besonders spitzer Stein oder eine Buchecker meine Aufmerksamkeit einfordert. Jetzt konzentriere ich mich aber erst einmal auf die Stimme, die mir sagt, dass ich mich auf meinen Atem fokussieren soll.

### Alle Sinne bewusst einsetzen

Die Stimme gehört Jessica Schmitz, unserem „Waldbade-Coach“ für diesen Nachmittag. Die Leidenschaft für ihren Beruf ist ihr von Anfang an anzumerken. Als sie vor einigen Jahren das erste Mal vom Thema „Waldbaden“ hörte, war dies für sie wie ein Weckruf: „Damit mache ich mein Hobby zum Beruf!“

Unser Erwachen folgt einem leisen Glockenschlag, den Jessica am Ende der Atemmeditation erklingen lässt. Wir öffnen alle die Augen und blicken uns gegenseitig an. Alles, was vor fünf Minuten noch so wichtig war, dass es wie Kaugummi unter den Schuhen im Gedächtnis zu hängen schien, ist nun vergessen. Stattdessen nehmen wir unsere Umwelt zum ersten Mal richtig bewusst wahr.

Jessica Schmitz verwundert unsere Reaktion nicht: „Ich mache gerne eine Übung zum Start, die den Teilnehmern dabei hilft, im Hier und Jetzt anzukommen.“

Während der Übung hatte sie uns immer wieder gebeten, nur einen Sinn bewusst einzusetzen. Jetzt scheint es, als wären alle Sinne gleichzeitig wach. Sie schlägt vor, dass wir nun ein wenig tiefer in den Wald gehen. Wie selbstverständlich greifen wir nach den Schuhen mit den darin zusammengeknüllten Socken – die Füße sollen sie jetzt aber noch nicht finden.

Stattdessen schreiten wir achtsam durch den Wald, und Jessica macht uns hier und dort auf einen Käfer, eine Steinformation oder einen besonders interessanten Pilz aufmerksam.

### Wertungsfrei durch den Wald

„Wichtig ist es, nicht zu werten“, gibt sie uns als Ratschlag mit. Sämtliche Kategorien von „schön“

↓ Auf Details achten – die Lupe zeigt, was man mit bloßem Auge kaum erkennen kann.





↑ Die Teilnehmer lassen ihre Wünsche im Wald, in der Hoffnung, dass diese in Erfüllung gehen.

bis „ekelig“ werden also in eine Schublade geschoben, und nach kurzer Zeit sieht man uns alle mit nackten Füßen und in gebückter Haltung durch den Buchenwald schleichen.

Nur wenig später sammeln wir uns wieder in dem für uns schon bekannten Kreis: Jetzt sollen wir mit verschiedenen Qigong-Übungen unsere Entspannung weiter vertiefen, den Alltag noch hinter uns lassen und unsere Umwelt noch intensiver wahrnehmen.

Den fließenden Bewegungen des Qigong folgen achtsame Schritte durch den Wald. Mit fast kindlicher Freude hatten die Teilnehmer die bereitgestellten Lupengläser

entgegengenommen und waren dann für einige Minuten nicht mehr zu sehen, bevor sie in sich ruhend an den Ausgangspunkt zurückkehrten.

### Achtsame Tee-Zeit

Nun hält Jessica Schmitz eine Wasserkanne in der Hand – in ihr eine einzelne Teeblume. „Es geht darum, geduldig abzuwarten, bis die Blume sich vollständig geöffnet hat“, erklärt sie, während sie dampfendes Wasser in die Kanne gießt. Geduldig warten wir also und warten und warten ... bis die Blume sich öffnend in der Kanne herabsinkt.

Bereits jetzt duftet es leicht nach Rose, und als wir die Gläser herumreichen, strömt uns zusätzlich der leicht bittere Geruch von weißem Tee in die Nase. Langsam am warmen und wohltuenden Getränk nippend, tauschen wir uns über unsere bisherigen Erfahrungen aus.

Bei einer letzten Übung lässt uns Jessica die Sachen auf eine kleine Holzscheibe schreiben, die wir uns derzeit am meisten wünschen: „Ruhe finden“, „Innere Ruhe“, „Frieden“ und „Akzeptanz“.

Während wir zurück zum Auto gehen, erfolgt der erste Blick auf die Uhr. Fast zwei Stunden sind vergangen ...

Die Zeit ist wohl bei unseren Wünschen im Wald geblieben. ●

ANZEIGE

# WERDE FRANCHISE-PARTNER!



Fines Glück® ist **DAS TIERFACHGESCHÄFT** für eine artgerechte Haltung und Ernährung. Wir beraten Mensch und Tier umfassend und unsere Produkte sind abgestimmt auf die Bedürfnisse unserer Vierbeiner. Informier dich jetzt unter: [www.fines-glueck.de!](http://www.fines-glueck.de)

#### Unsere Filialen:

Fines Glück® | Gießener Str. 19, 34560 Fritzlar | Kirchstr. 8, 34497 Korbach | [info@fines-glueck-gmbh.de](mailto:info@fines-glueck-gmbh.de)



# Einfach mal abschalten ...

Auszeiten sind in unserem schnelllebigen Alltag heute schwer zu finden.

**S**ELBST BEI DER TÄGLICHEN GASSI-RUNDE wirken viele Menschen gestresst, wenn sie nervös an der Leine zupeln, während der Hund die Morgenzeitung liest. In ihren Köpfen sitzen sie längst im Büro, führen wichtige Telefonate oder vervollständigen die Einkaufsliste. Dabei eignen sich diese „Zwangspausen“ mit dem Hund oder auch der Sonntagsspaziergang mit der Familie fantastisch dafür, unsere Energietanks wieder aufzufüllen.

## Mehr Achtsamkeit im Alltag

Vielen von uns fällt es erstaunlich schwer, dass ständige Gedankenkarussell zu verlassen und die eigene Umwelt ganz aktiv wahrzunehmen. Achtsamkeit ist das Stichwort.

Das Waldbaden setzt genau hier an! Aber wirklich jeder von uns kann auch ohne große Anleitung Raum für den einen oder anderen achtsamen Moment im Alltag schaffen. Kinder und Tiere sind dabei unsere besten Verbündeten, denn sie machen ganz intuitiv etwas, was wir schon lange verlernt haben – sie leben im Hier und Jetzt.

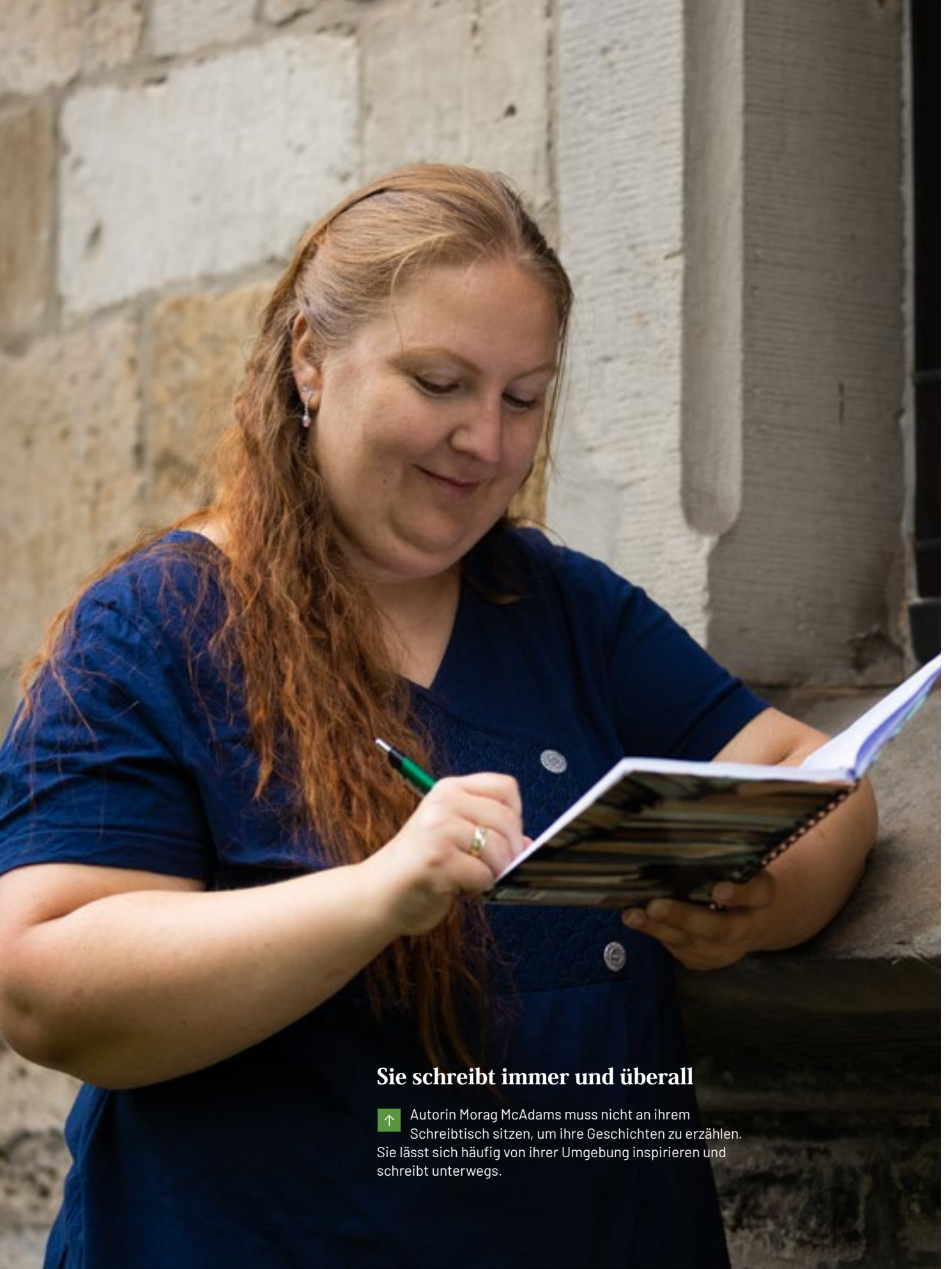
## Erlebe die Augenblicke

Wenn also dein Hund das nächste Mal die Nase in den Wind hält oder dein Kind die dritte Vollbremsung macht, um einer Schnecke beim Überqueren des Weges zuzuschauen, dann halte einen Moment inne, atme ganz tief ein und erlebe den Augenblick mit ihnen.

Lass das weiße Kaninchen mit der Taschenuhr an dir vorbeiziehen und nimm dir die Zeit, bei dir selbst anzukommen. Du wirst feststellen, dass dir nach einer richtigen Auszeit Dinge viel leichter von der Hand gehen werden und die Lösung für das eine oder andere Problem vielleicht nur einige Blätterhaufen oder fünf Marienkäferpunkte weiter begraben liegt.

Nicht nur auf der Straße gilt: Kopf hoch, das Handy kann warten! ●





## Sie schreibt immer und überall

↑ Autorin Morag McAdams muss nicht an ihrem Schreibtisch sitzen, um ihre Geschichten zu erzählen. Sie lässt sich häufig von ihrer Umgebung inspirieren und schreibt unterwegs.

# Upland statt Highland

**Ihr Herz schlägt für die schottischen Highlands – das weiß jeder, der schon einmal ein Buch von Morag McAdams in den Händen gehalten hat.**

Ihre Heimat hat die Autorin jedoch im nordhessischen Waldeck-Frankenberg. Seid ihrem sechsten Lebensjahr lebt, liebt und arbeitet sie in der Region und würde es sich eigentlich auch gar nicht anders wünschen. Außerdem, so verrät sie lachend: „Wenn man die Augen etwas zusammenkneift, dann könnte man das Upland mit seiner Hochheide durchaus für die schottischen Highlands halten.“

## Ein Völkchen wie die Waldecker

Und tatsächlich lässt die Logopädin und Mutter von drei Kindern sich von ihrer direkten Umgebung inspirieren. Wer also weiß, dass McAdams aus der Region stammt, wird in ihren Büchern durchaus den einen oder anderen versteckten Hinweis finden.

Wann ihre Faszination für Schottland begonnen hat, kann sie heute nicht mehr ganz genau sagen. Aber dass Land und Leute sie nicht mehr losgelassen haben, liest man auf fast jeder Seite ihrer bereits veröffentlichten Romane. „Die Schotten sind einfach ein ganz eigenes Völkchen, fast ein bisschen wie die Waldecker“, verrät die 34-Jährige schmunzelnd.

McAdams ist es besonders wichtig, dass sie in ihren Romanen die Lebenswirklichkeit ihrer Hauptcharaktere glaubwürdig abbildet. Aus diesem Grund verbringt sie viel Zeit damit, Fakten und Geschehnisse zu recherchieren und historische Details realitätsnah abzubilden. „Dafür schwing ich auch schon mal selbst das Schwert“, verrät sie im Gespräch mit unserer Redaktion. Hilfreich war dort auch der Kontakt zur Korbacher Schützengilde „Sankt Regina“, die sich die Zeit nahmen, um McAdams in die mittelalterliche Waffenpflege einzuweißen.

## Neuer Roman erscheint im Oktober

Eine Kunst, die auch der Italiener Roberto, Hauptcharakter ihres

neuesten Histo-Fantasy-Romans „Salomos Schild“, beherrscht. Als Knappe ist er zur Zeit der Kreuzzüge im Heiligen Land unterwegs, wo ihm ein mächtiger Schild in die Hände fällt. Dieser führt ihn auf eine spannende Reise durch das frühmittelalterliche Europa.

Das Buch ist ein Prequel zu ihrem bereits erschienenen Buch „Mia und der Erbe des Highlanders“ aus dem Jahr 2019. Beide Bücher bauen jedoch inhaltlich nicht aufeinander auf und können deshalb unabhängig voneinander gelesen werden. Ab Oktober 2021 ist der Roman im Handel erhältlich. ●



## Abschalten und die Natur genießen

← Das macht Immobilienmaklerin Stefanie Walter am liebsten bei einem entspannten Spaziergang mit ihren beiden Hunden. Ihre Wahlheimat Usseln und das Rothargebirge bieten dafür viele Möglichkeiten.

# S

**TEFANIE WALTER** ist angekommen. Der Willinger Ortsteil Usseln liegt mit seinen 1.700 Einwohnern im nördlichsten Zipfel Waldeck-Frankenburgs – direkt an der Grenze zu Nordrhein-Westfalen. Anders als der restliche Teil des Landkreises ist das Upland geprägt von rauen Berglandschaften und saftig grünen Wiesen. Dank der Höhenlage wird daraus in der kalten Jahreszeit ein Wintersport-Paradies.

„Einfach wunderschön“, so beschreibt die studierte Diplom-Ingenieurin, die sich vor einigen Jahren als Immobilienmaklerin selbstständig gemacht hat, ihre Wahlheimat. Aufgewachsen im Werra-Meißner-Kreis bei Kassel, zog es sie erst einmal zum Studium nach Nordrhein-Westfalen und Bremen, bevor sie schließlich die Gemeinde Willingen zu ihrem Lebensmittelpunkt machte. Heute lebt sie hier mit Mann Armin und den beiden gemeinsamen Kindern.

# Gekommen, um zu bleiben

Stefanie Walter aus dem Willinger Ortsteil Usseln unterstützt als Immobilienmaklerin andere Menschen dabei, in der Region sesshaft zu werden. Dem Team von edlake verrät sie, warum sie sich selbst vor vielen Jahren für das nordhessische Waldeck-Frankenberg entschieden hat.

Text: Kristin Nebel | Fotos: David Heise

”

ÜBER DEN DÄCHERN  
VON USSELN LÄSST  
ES SICH HERRLICH  
ENTSPANNEN.



Gekommen, um zu bleiben

**REDAKTION:** Was hat dich ausgerechnet in diese Region geführt und warum bist du geblieben?

**STEFANIE WALTER (LACHT):** Wie so oft kommen Frauen der Liebe wegen in die Region. Mein Mann lebte bereits hier und wir haben uns dann gemeinsam ganz bewusst das Upland zum Wohnen ausgesucht.

Als begeisterte Skifahrerin faszinieren mich besonders die unterschiedlichen Facetten der Region. Die Landschaft ist so vielfältig – von den Seen, die in der Nähe sind, bis zu den Bergen. Die ganze Familie liebt den Wintersport, und die Natur ist einfach herrlich.

Ein ausgedehntes Netz aus Rad- und Wanderwegen sorgt dafür, dass es mir und meiner Familie im Upland zu keiner Jahreszeit langweilig wird. Im Sommer laden die hohen Berggipfel zu ausgedehnten Bike- und Trekking-Touren ein. Im Winter bieten die vielen Loipen unendliche Möglichkeiten, die verschneite Landschaft auf Langlaufski und Schneeschuhen zu erkunden. Auch Snowboard- und Skifahrer kommen bei dem umfangreichen Pistenangebot nicht zu kurz.



Am liebsten bin ich übrigens mit meinen Tieren unterwegs: Die beiden Vizsla-Hündinnen Kascha und Nura sind meine ständigen Begleiter, und auch den Traum von einem eigenen Hof mit mehreren Pferden konnte ich mir inzwischen erfüllen.

**REDAKTION:** Was ist dein absoluter Lieblingssort?

**STEFANIE WALTER:** Das Upland hat ganz viele wunderschöne Ziele. Wenn ich jetzt alle aufzähle, würde das den Rahmen sprengen. Aber es gibt hier einen speziellen Ort in Usseln, der mir persönlich ganz besonders gefällt, und das ist der



## Mein Ausflugstipp für den Herbst

↑ Der **KAHLE PÖN** ist mit rund 775 Metern der Gipfel eines breiten Bergrückens, der die nordrhein-westfälische Medebacher Bucht vom hessischen Willingen trennt. Die blühende Hochheide, die sich über das Plateau erstreckt, ist ein echtes Highlight und ein Muss für jeden, der in dieser Jahreszeit in der Region unterwegs ist.

📍 **Wanderparkplatz Kahler Pön**  
59964 Medebach – Düdinghausen

Pön. Besonders jetzt im Spätsommer erwartet einen dort oben eine wunderschöne Heidelandschaft – wirklich sehr schön zum spazieren gehen oder auch mal zum Abschalten vom Alltagsstress.

**REDAKTION:** Dann wünschen wir dir noch viele schöne Momente an deinem Lieblingssort und danken dir für das nette Gespräch.

# Homburg,

**N**och eine nordhessische Fachwerkstadt?! Auf diese Idee könnte man kommen, und zugegebenermaßen ist Homburg (Efze) auch genau das. Trotzdem oder vielleicht gerade deshalb lohnt sich aber der Besuch der Reformationsstadt am Rande des Knüllgebirges, denn Homburg ist es gelungen, sich seine mittelalterlichen Wurzeln bis in die Gegenwart zu bewahren.

## Marktplatz – Das kulturelle Zentrum

So ist der große Marktplatz bis heute Dreh- und Angelpunkt des kulturellen Stadtgeschehens. Er ist nicht nur Ausgangspunkt für die vielen Stadt- und Erlebnisführungen durch die historische Altstadt, sondern auch immer noch Ausrichtungsort für einen der schönsten Wochenmärkte der Region. Von Mai bis Oktober können sich Besucher und Einheimische Hombergs jeden Donnerstag von 16-19 Uhr an dem bunten Markttreiben mit leckerem Essen, frischen Lebensmitteln von lokalen Direktvermarktern und Vertretern alter Handwerkskunst erfreuen.

Auch außerhalb der Marktzeit ist der kopfsteingepflasterte Platz ein einladender Ort mit einer spannenden Mischung aus imposanten Fachwerkbauten, gepaart mit kleinen Ladengeschäften und Cafés.

## Marienkirche – Zeugin ihrer Zeit

Im Zentrum befindet sich die gotische Marienkirche aus dem 13. Jahrhundert.

Sie nimmt eine ganz besondere Stellung in der Stadt- und Landesgeschichte ein, denn hier fand im Jahr 1526 eine Synode statt, die die hessische Landgrafschaft evangelisch werden ließ.

Die „Reformationskirche Hessens“ bietet von ihrer umlaufenden Galerie (Altane) aber auch einen wunderschönen Blick über die historische Altstadt. Zutritt zu dieser Aussicht verschafft einem der Türmer, dem in früheren Zeiten die wichtige Aufgabe zukam, die Stadt vor Gefahr zu warnen. Er lebte in einer kleinen Wohnung am oberen Ende der insgesamt 217 Stufen, die es während seiner Führung, die man über die Tourist-Information buchen kann, zu erklimmen gilt.

## Schirnen – Einmalige Bauwerke

Weitere interessante Bauten, die man bei einem Besuch gesehen haben sollte, sind die sogenannten Schirnen am Fuße der Marienkirche. Die eher an Gewölbekeller erinnernden Bauwerke waren früher wahrscheinlich einmal offene Verkaufsstände. Heute lässt sich das historische Ambiente bei einem leckeren Eisbecher oder einem heißen Cappuccino genießen.

## Hohenburg – Landmarke Hombergs

Frisch gestärkt kann dann auch der Aufstieg zum Burgberg in Angriff genommen werden. Der Weg führt durch die engen Gassen der Altstadt direkt zur Ruine der ehemaligen Hohenburg. Wer den Weg zur Burg mit einem kleinen Stadtrundgang verbinden möchte, kann den 3,5 km langen Rundweg H2



# wo Geschichte lebt!

## Von der Vergangenheit geprägt

→ Besonders die alten Bauten rund um den Marktplatz und die angrenzenden Gassen begeistern die Besucher der Fachwerkstadt.



Foto: Markus Shalkals



## Hell erleuchtet zur Vorweihnachtszeit

→ Der Clobesmarkt ist weit über die Grenzen des Landkreises bekannt.

## Lust auf eine Stadtführung?

### Anmeldung und Buchung

Tourist Information Homberg  
 Marktplatz 7  
 34576 Homberg (Efze)  
 Tel.: 05681/939161  
 E-Mail: [touristinfo@homberg-efze.eu](mailto:touristinfo@homberg-efze.eu)

## Rundweg H2 – 3,5 km Burgberg und Altstadt

Der Rundweg ermöglicht den Aufstieg über die Westseite des Burgbergs und führt dann über die Ostseite zurück in die Innenstadt, vorbei an der Reformationskirche, dem Marktplatz, dem Rathaus und vielen weiteren Fachwerkbauten.



einschlagen (QR-Code in Kasten). Oben angekommen, trifft man als Erstes auf die Vorburg und ihren schönen Innenhof. Die Überreste der eigentlichen Burg, von der heute vor allem Fundamente und Teile der Außenmauern erhalten sind, liegen dahinter. Die Landmarke der ganzen Anlage, der Aussichtsturm, ist hingegen kein Relikt, sondern wurde nach historischem Vorbild eines Bergfrieds in den 1950er Jahren auf den Fundamenten errichtet.

### Clobesmarkt – eine lange Weihnachtstradition

Für die Homberger ist er aber nicht nur als Aussichtsturm von Bedeutung. Seit über 20 Jahren ist er Teil einer einmaligen Weihnachtstradition. So verwandelt er sich jedes Jahr am ersten Advent in eine riesige Kerze. Ein fantastisches Spektakel, was man auch in diesem Jahr am 27. November direkt vor Ort genießt, wenn es die Corona-Richtlinien zulassen.

Ebenfalls von der aktuellen Situation abhängig ist aber auch noch eine ganz andere Veranstaltung: der sogenannte Clobesmarkt. Der Homberger „Weihnachtsmarkt“ am zweiten Adventswochenende ist weit über die Grenzen des Landkreises bekannt und lebt von den vielen Ständen mit Kunsthandwerk und Speisen vor der buntilluminierten Fachwerkkulisse des historischen Marktplatzes. Mit seinem umfangreichen Rahmenprogramm aus kostenlosen Führungen, offenen Museen, Live-Musik und Veranstaltungen für Groß und Klein ist er zu einer echten



Foto: Rolf Walter

Institution geworden. Ob das für den 3. bis 5. Dezember geplante Event stattfinden kann, ist bislang noch nicht sicher.

Doch selbst wenn der Besuch auf dem Clobesmarkt diesen Winter ausfallen müsste – einen Abstecker ist Homberg (Efze) zu jeder Jahreszeit wert.

**Mehr Informationen zu Homberg (Efze) findet ihr hier:** [www.homberg-efze.eu](http://www.homberg-efze.eu) ●



Foto: Medienhaus Homberg



Foto: Jörg Zank



Foto: Rolf Walter



Foto: Uwe Ditmer



Foto: Rolf Walter

# Homberg erleben

*Kultur. Stadt. Geschichte.*



Foto: Markus Shakkals



**Tourist Information Homberg**  
 Marktplatz 7 · 34576 Homberg (Efze)  
 Telefon (05681) 93 91 61 · Fax (05681) 93 91 62  
 E-Mail: [touristinfo@homberg-efze.eu](mailto:touristinfo@homberg-efze.eu)  
[www.homberg-efze.eu](http://www.homberg-efze.eu)



# Rebensaft zum Burger? Ein Selbsttest ...



Dass Wein nicht immer nur im feinen Zwirn daherkommen muss, fand man übrigens auch bei Sauerlandstoff! Gemeinsam mit einem lokalen Weinhandel ist daraus eine junge, frische Weinkollektion entstanden, mit vier verschiedenen Weinen – darunter der leckere Cuvée – und einem Secco für die Region. Schaut doch mal vorbei auf [www.sauerlandstoff.de!](http://www.sauerlandstoff.de)

**D**er Super-GAU – den Grill bereits angeheizt, gehe ich zum Kühlschrank, um mir ein Bier zu holen. Gähnende Leere. Okay, in meinem Haushalt passiert ein solches Szenario natürlich nur in einer Scheinrealität: Mal ehrlich, wer checkt denn bitte nicht den Kühlschrank auf die Bierbestände? Für uns aber der Anlass, um einmal zu schauen, ob es zum Lieblingsburger nicht doch mal der Wein sein darf.

**Also, ab in den Supermarkt und umgeschaut.** Das Problem ist, dass ich mich mit Weinen – also dem Getränk – nicht so gut auskenne und vor dem Regal auf und ab laufe wie eine ausgetrocknete Wanderdüne. Nach 12 km durch den Getränkemarkt entscheide ich mich für keinen Wein, nehme aber noch einen Kasten Bier mit – Safety first! Über Instagram werde ich dann am Abend doch noch fündig und bestelle bei einem lokalen Anbieter einen Weißen und einen Roten, die vom freundlichen Postboten auch zeitnah geliefert werden.

**Erste Hürde, der Flaschenöffner:** Was für's Bier taugt, ist hier nicht zu gebrauchen! Bevor ich also in meiner Verzweiflung den Flaschenhals abschlage, benutze ich dann doch lieber den Dreh-



verschluss. Das Prinzip ist mir von Sprudelflaschen vertraut – sollte es etwa so einfach sein? Einen Korken scheint's jedenfalls nicht zu geben. Schade, denn ich hatte da mal so ein YouTube-Video gesehen (siehe QR-Code) – meine Frau scheinbar auch, denn ihre Blicke sprechen Bände ... Jetzt bin ich doch ganz froh, dass ich zum Drehverschluss gegriffen habe. Nachdem das Öffnen nun doch nicht so viele Probleme bereitete, geht es an den Geschmack.

**Eins sei vorweg gesagt, ich habe beide probiert, den Weißen und den Roten.** Beide waren erstaunlich fruchtig und nicht so trocken. Den Roten fand ich persönlich besser, halbtrocken, ein sogenannter Cuvée, mit feinen Aromen von Speck, Zwiebeln – nein, das war der Burger-Nachgeschmack – der Wein schmeckte eher nach Beeren, Zimt und Nelke. Bei Zimmertemperatur getrunken, muss ich sagen, dass er durchaus einen ganz netten Kontrast zum mächtigen Beef-Burger bietet. Fazit: Auch ein Wein kann den Abend mit Burgern (und ein paar Freunden) abrunden, wer hätte das gedacht. So, und jetzt mache ich mir erst mal ein Bier auf, ein bisschen Abwechslung schadet ja nicht ;-)

# Der perfekte Burger für den Grillabend

**W**as gibt es Besseres, als den perfekten Burger für den heimischen Grillabend. Daniel König vom Curry König Grill in Bad Wildungen hat uns sein Lieblingsrezept mitgeteilt. Also, Grill anheizen, los geht's!

## Die Brötchen (Buns)

Mehl in die Knetmaschine geben, Hefe und Zucker hinzufügen. Das kalte Wasser auf einmal dazugeben. Wenn alles ein Ballen ist, gibst du die kalte Milch hinzu. Dann das Salz rein und den Rest mit der Milch kneten, bis es eine schöne Masse ist. Die Masse sollte nicht über 25 Grad kommen. Den Teig 3 Stunden ruhen lassen, dann Kugeln formen (ca. 100 g), mit feuchtem Tuch abdecken und auf die gewünschte Größe aufgehen lassen (ca. 2-2,5 Stunden bei Zimmertemperatur). Die Buns im vorgeheizten Backofen bei 220 Grad 7-10 Min. backen.

## Das Fleisch (Patties)

Patties auf 150 g abwägen und mit der Hand oder einer Burgerpresse platt pressen. Fleisch auf den Grill, Bacon und Zwiebeln auf Plancha (oder in der

Pfanne) grillen, bis alles die gewünschte Farbe hat. Dann den Käse, Bacon und Zwiebeln auf das Pattie. Hamburger-Buns mit Schnittseite auf dem Grill rösten, danach nach Belieben belegen und kreieren (weniger ist mehr ;-)) Dazu empfehlen wir eine geile Majo.

## Zutaten:

Rindfleisch (gehackt) mit ca. 30 Prozent Fettanteil  
10 Gramm Salz pro Kilo Fleisch  
Bacon, Zwiebeln, Scheibenkäse

Für die Buns:

1 kg Mehl 550  
250 g Butter,  
500 ml kaltes Wasser  
100 ml kalte Buttermilch  
5 g Trockenhefe  
25 g Salz  
75 g Zucker



Frische, Qualität und Geschmack – seit über 10 Jahren bietet Daniel König mit seinem Team tolle Produkte mit regionalem Einfluss.



[www.curry-koenig.com](http://www.curry-koenig.com)

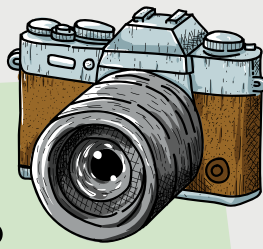
Brunnenstraße 66  
34537 Bad Wildungen





#edlakeco

1, 2, 3 ...  
Klick!



Wir suchen eure schönsten Herbstbilder!

**#edlakecommunity**

Mögt ihr den Herbst genauso gerne wie wir? Das tolle Farbenspiel in den Wäldern steht im krassen Kontrast zu dem oft wolkenbehangenen und diesigen Wetter. Umso schöner, wenn die Sonne sich dann doch einmal erbarmt und uns fantastische Foto-Momente liefert.

Wir können davon gar nicht genug bekommen und möchten, dass ihr uns in den kommenden Wochen mit euren besonderen Herbst-Augenblicken zuspammt.

Markiert einfach das edlake Magazin mit @edlake.magazin und verseht eure Posts mit Hashtag #edlakecommunity oder taggt uns in eurer Story. Wir werden die schönsten Bilder in unserer Story reposten und teilen.

Die einzige Voraussetzung ist, dass das Bild in unserer schönen Region entstanden ist.

Darüber hinaus werden wir einmal pro Woche einen Fotografen (Hobby oder Profi – ganz egal) auf unseren Kanälen bei Facebook und Instagram featuren. Solltest du also eine edlake Nachricht mit 2-3 Fragen zu dir und deinem Bild in deinem Messenger-Postfach haben, kannst du sicher sein, dass dein Bild in den nächsten Tagen bei uns im Feed erscheinen wird.

**Ihr habt kein Social Media – kein Problem!**

Schickt uns euer schönstes Herbstbild aus der Region bis zum 15.11.2021 an [redaktion@edlake.de](mailto:redaktion@edlake.de). Teilt uns in eurer E-Mail mit, wer ihr seid, wo ihr das Bild aufgenommen habt und was das Foto für euch persönlich so besonders macht.

Wir wählen aus allen Einsendungen drei Bilder aus, die wir in der kommenden Herbstausgabe abdrucken werden. Ihr stimmt mit eurer Einsendung also einem möglichen Abdruck und einer Veröffentlichung auf den Facebook- und Instagram-Kanälen unserer Seite zu.

**Und jetzt: viel Erfolg beim Fotografieren!**

community

# Hier drauf könnt ihr euch in der

# WINTER AUSGABE

# freuen!



## Ausgabe No. 2/Winter\_2021

Redaktionsschluss: 26.11.2021  
Anzeigenschluss: 05.12.2021  
Erscheinungsdatum: 15.12.2021

### Kontakt:

Tel.: +49 (0) 5623 9737793  
redaktion@edlake.de  
anzeigen@edlake.de

**Hat dir diese Ausgabe gefallen? Dann lass es uns gerne wissen! Wir sitzen schon fleißig an der nächsten Ausgabe.**

Es erwarten dich actionreiche Wintersport-Abenteuer, gemütliche Kakao-Nachmittage und entspannte Erlebnisse in der Natur. Freu dich jetzt schon auf das edlake magazin in der Winter-Edition und begleite uns durch die kalte Jahreszeit!



edlake.magazin

AUSZEIT ERLEBEN,  
URLAUB GENIESSEN.

ferien by  
**beysshaus**

Ferienhaus

ALTSTADTBlick \*\*\*\*  
BAD WILDUNGEN



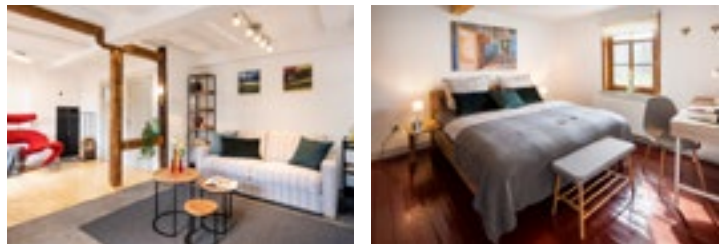
Urlaub  
ohne  
Barrieren!



Ferien  
im Denkmal-  
Fachwerk-  
haus!

Ferienhaus

AUSZEITHAUS  
EDERTAL \*\*\*



Ferienhaus

AUSZEITHAUS  
PILSUM \*\*\*\*



Ferien  
im Original  
Landarbeiter-  
Haus!

Buchen Sie jetzt Ihren nächsten Urlaub unter  
[www.ferien-beysshaus.de](http://www.ferien-beysshaus.de)



Herzlich Willkommen

 Griener Heimat  
NORDHESSEN

# Korbach erleben!



## Sympathisch. Bunt. Goldrichtig!

**Erleben Sie** Hessens einzige Hansestadt. Ein Doppelter Stadtmauerring, romantische Fachwerkhäuser, zwei gotische Hallenkirchen und das historische Rathaus mit Rolandfigur zeugen von der goldenen Vergangenheit.

**Entdecken Sie** eine Welt, in der unsere Region noch am Äquator lag. In der Korbacher Spalte, der ältesten Fossilspalte Europas, haben Vorfahren der Dinosaurier und ihre Zeitgenossen vor mehr als 250 Mio. Jahren ihre Spuren hinterlassen.

**Genießen Sie** die vielfältigen Angebote in der attraktiven Einkaufsstadt. Kaufhäuser und Fachgeschäfte laden zum Bummeln ein, Cafés und urige Lokale verwöhnen Sie mit leckeren Köstlichkeiten.

**Besuchen Sie** unsere Stadt: Das Wolfgang-Bonhage-MUSEUM KORBACH, das GeoFoyer Kalkturm Korbach, die größte Goldlagerstätte Deutschlands und der interaktive Stadtwanderweg „Zwischen den Mauern“ laden ein zu einem Streifzug durch unsere Erd- und Stadtgeschichte(n)...



DIE EINZIGE  
HANSESTADT  
IN HESSEN

## Korbach-Information

Prof.-Bier-Str. 15 • 34497 Korbach • Tel. 0 56 31 53-232  
tourismus@korbach.de • www.hansestadt-korbach.de

