

No. 3/Frühjahr_2022

edlake

Das Erlebnis-Magazin für die Ferienregion im Herzen Deutschlands

Kostenlos
zum Mit-
nehmen!

**Tierisch
gute Zeit!**

Startet mit uns ins Frühjahr und lernt spannende Menschen, neue Orte und tierische Touren kennen.


WERBUNG IN DER REGION SCHALTEN!

Wir präsentieren
DEIN Unternehmen,
DEINE Ideen
 und vieles mehr!



Jetzt eine Anzeige
 in der nächsten
edlake-Ausgabe
 schalten und damit
 sicher die Menschen
 aus deiner Region
 erreichen!

Alle Infos auf edlake.de

  edlake.magazin

MEDIABERATUNG & VERKAUF: Marcus Brauer | Tel.: 0151 29122222 | marcus@thinkfox.de | anzeigen@edlake.de

Vielen Dank!

WOW, ES IST SCHON WIEDER SO WEIT – eine neue Ausgabe. Wir sind immer noch ganz überwältigt von den vielen positiven Resonanzen und es freut uns wirklich sehr, dass euch unser Magazin so gut gefällt. Hier ist nun also bereits das dritte Heft, und wir haben es auch dieses Mal wieder von vorne bis hinten mit tollen Orten, Touren, ersten wieder stattfindenden Veranstaltungen *yay* und einigen unserer ganz persönlichen Highlights vollgepackt.

Der Frühling verbindet ...

Es sind die ersten wärmenden Sonnenstrahlen des Frühlings, denen wir unsere winterbleichen Gesichter entgegenstrecken. Noch sind die Nächte kühl, aber besonders im Tier- und Pflanzenreich hat die wichtigste Zeit des Jahres begonnen. Was gibt es also Schöneres, als die wiedererwachende Natur mit Tieren gemeinsam zu erleben?

In unserem Fokus haben wir uns dieses Mal einer „tierisch guten Zeit“ verschrieben. Wir erleben unsere schöne Region auf dem Rücken von Maultieren, erkunden sie beim Spaziergang mit Alpakas und beobachten Wisents beim Ankommen in ihrer ursprünglichen Heimat.

Verantwortung übernehmen!

Da die Natur allerdings in den kommenden Monaten auch einem Wildtier-Kindergarten gleicht, möchten

wir gleichzeitig zur Achtsamkeit mahnen. Es ist nicht selbstverständlich, dass wir in so einer wunderschönen und wilden Landschaft wohnen, bitte helft uns dabei, diese für Mensch und Tier zu erhalten.

Grenzenlose Vielfalt!

Von Anfang an war es uns wichtig, mit Grenzen zu brechen. Wir sind der Auffassung, dass Freizeit- und Urlaubsplanung von Menschen nicht an Landkreis- oder Landesgrenzen aufhört. Bei der Arbeit an dieser Ausgabe haben wir so viele neue Orte, Menschen und Attraktionen kennengelernt und wir hoffen, dass ihr genauso viel Spaß beim Lesen haben werdet wie wir beim Schreiben.

Begleitet uns also auf eine erneute Reise durch unsere traumhafte Region. Wenn es euch trotz der aktuellen Benzinpreise in den Fingern kribbelt und ihr es kaum erwarten könnt, selbst auf Erkundungstour zu gehen, ist unser Auftrag erfüllt.

Habt viel Spaß und genießt die Zeit!
Eure Kristin, David & Marcus

P.S.: Du hast Wünsche, Verbesserungsvorschläge oder willst uns einfach mal schreiben? Dann freuen wir uns auf deine E-Mail in unserem Postfach: redaktion@edlake.de

CORONA BEGLEITET UNS WEITERHIN

Auch diese Ausgabe ist leider wieder von der Corona-Krise geprägt. Viele kulturelle Veranstaltungen, die in jedem anderen Jahr sicherlich ihren Platz in unser Magazin gefunden hätten, mussten wir ausklammern. Wie bereits in der ersten Ausgabe haben wir unseren Fokus darauf gelegt, was ihr auch in diesen Ausnahmezeiten in unserer Region erleben könnt. Dennoch kann es immer einmal sein, dass erwähnte Events nicht stattfinden oder an beschriebenen Orten Zugangsbestimmungen einzuhalten sind. Wir bitten euch deshalb, euch vorab immer über die tagesaktuelle Situation zu informieren. Stand: Redaktionsschluss 15. März 2022.

Friedliche Landschaft ...

N OCH IST ES RUHIG AN DEN SEEN UNSERER REGION, doch spätestens, wenn der Frühling in den kommenden Wochen vollen Einzug hält und die Tage länger werden, treibt es auch die Menschen wieder in Scharen an den See. Tauchen, Segeln, Wasserski – die nordhessische Seenlandschaft hat viel zu bieten und wir können die warme Jahreszeit kaum erwarten. Friedliche Momente, wie diesen in Waldeck-West, wird es jedoch auch bei größten Trubel immer wieder geben.



Bürger- und Tourismusbüro Waldeck am Edersee
Am Marktplatz 13 | 34513 Waldeck

Friedliche La



andschaft ...

Kahle Landschaft ...

E

S IST TRAGISCH UND TROTZDEM EIN BEEINDRUCKENDER ANBLICK.

So sieht es derzeit im Rothargebirge an vielen Orten aus, und es ist das Resultat aus einer unglücklichen Verkettung vieler Faktoren. Lange Trockenheit, sturzartige Regenfälle, extreme Sturmereignisse und der Befall mit dem Borkenkäfer sind inzwischen deutlich mehr, als unser geliebter Nadelwald verträgt. Ein wirklich trauriges Beispiel für den Klimawandel – hier aufgenommen am Rothaarsteig.



Wisent-Wildnis am Rothaarsteig

Weidiger Weg 100 | 57319 Bad Berleburg

Kahle Lan

ndschafft ...



Raue Land

Raue Landschaft ...

DER LETZTE SCHNEE IST NOCH NICHT GESCHMOLZEN, da beginnen im Sauerland schon die Vorbereitungen auf die Rad- und Wanderzeit. Nach fast zwei Jahren Corona-Pause sieht es sogar so aus, als könnte man vorsichtig optimistisch mit einigen spannenden Outdoor-Events rechnen. Das Outdoor-Kino in der Niedersfelder Hochheide macht im April – dicht gefolgt vom Bike-Festival in Willingen im Mai – den Anfang. Und auch hier an den Bruchhauser Steinen wird die eine oder andere Veranstaltung stattfinden.



Bruchhauser Steine

59939 Olsberg-Bruchhausen

Landschaft ...



**EDLAKE JETZT
ONLINE LESEN!**

www.edlake.de



IMPRESSUM

Herausgeber:

thinkfox.marketing GmbH
Geschäftsführer Marcus Brauer
Bahnhofstraße 39a
34549 Edertal

E-Mail: hallo@thinkfox.de
Tel.: 05623 9737793

Redaktion:

Kristin Nebel (verantw.)
redaktion@edlake.de

Grafische Umsetzung:

Marcus Brauer (verantw.),
Sarah Scholl, Mark Lumpe

Bildredaktion:

David Heise, Marcus Brauer

Druck:

Printec Offset,
Ochshäuser Str. 45, 34123 Kassel

Anzeigenvertrieb:

Marcus Brauer (verantw.)
Tel.: 05623 9737793
anzeigen@edlake.de

Titelfoto: David Heise





38



12



68

INHALT

FOKUS	12-25
Tierisch entspannt durch die Natur	
Vier wichtige Outdoor-Regeln für den Frühling	
Hier wird's wild – Wildtierparks der Region	
ENTDECKEN	26-37
Unsere Lieblingsorte im Frühjahr	
Bad Wildungen – Stadt der Kontraste	
Einfach, intuitiv und digital	
ERLEBEN	38-49
Klassenzimmer Natur	
Eine Grenzerfahrung – die GeoRadRoute	
Ab auf's Rad – Bike-Festival Willingen	
Aufbruch in eine bessere Zeit – Barock-Festspiele Bad Arolsen	
ENTSCHLEUNIGEN	50-59
Christenberg – Ein Ort der Stille	
Der Meditationsweg	
Guter Geschmack & Regionalität – Land in Sicht	
Köstlichkeiten der Region	
GEKOMMEN, UM ZU BLEIBEN	60-63
Julia Krüger und ihre Mulis aus Bad Wildungen	
NACHBARSCHAFT	64-73
Bad Berleburg – Stadt, Land, Fluss ...	
Bei den sanften Riesen in der Wisent-Wildnis Wittgenstein	
Wenn der Berg ruft ... Naturpark Habichtswald	
KURZ & KNAPP	74-77
Veranstaltungen, Orte & Themen aus der Region	
FOTOWETTBEWERB	78-81
Die Gewinner: Eure schönsten Seelenorte	
Sommer-Wettbewerb – Wir suchen euren Platz an der Sonne	

Tierisch entspannt

Den Alltag hinter sich lassen, die Natur genießen und einfach mal das Leben leben lassen, das wünschen sich viele Menschen in unserer doch recht hektischen Zeit. Wir nehmen euch mit auf eine Reise zu den Großmeistern der Achtsamkeit: den Tieren!



durch die Natur





WENN DU HILFE BRAUCHST, SAG BESCHIED!“ ruft Anke lachend einem großen Wollknäuel zu, aus dem ab und an eine Kinderhand erscheint, um kurz darauf wieder zu verschwinden. Doch Paula hat alles im Griff und weist die neugierigen Alpakas immer wieder mit einem strengen Blick, gefolgt von einem beherzten Kichern, zurecht. Mama Anne beobachtet das bunte Treiben mit hochgezogenen Augenbrauen, wendet sich dann aber wieder Klein-Theo zu, der sich mit tollpatschigen Schritten einen Weg durch die Alpakas bahnt.

Es ist Sonntagnachmittag und die Sonne steht hoch am Himmel - ein fantastischer Frühlingstag. Noch vor einer halben Stunde fragte die Sechsjährige zum dritten Mal, wann man denn endlich da sei, während sich das Auto von Papa Sascha die Uferstraße gen Harbshausen schlängelte.

Kellerwald-Alpakas in Herzhausen

In dieses kleine Dorf am Rande des Nationalparks Kellerwald-Edersee verirrt man sich nicht aus Versehen. Wer hier

herkommt, hat ein Ziel: Sei es das gebuchte Ferienhaus, den Wanderparkplatz Himmelsbreite oder - wie unsere Familie - den Hof der Kellerwald-Alpakas.

Anke und Thomas Gerdau warteten schon und Tochter Milena kommt gerade mit einer handvoll Leinen aus dem Stall, als wir auf dem Hof einfahren. Kaum war die Schiebetür auf, fing der fast 2-Jährige an, in seinem Autositz herumzurutschen. Nur wenige Sekunden später sah man ihn in der quietschgrünen Jacke über den Hof flitzen.

Geführte Wanderungen

Ohne langes Federlesen ging es sofort „ans Tier“, und da stehen sie nun inmitten eines Meeres aus wollig-weichen Kerlen mit steiler Frise.

Nach einem kurzen Kennenlernen und rund 15-minütiger Knuddelphase nimmt Milena das Zepter bzw. die Halfter in die Hand. Gemeinsam mit Paula wählt sie die vier Tiere aus, die sie auf der heutigen Wanderung begleiten werden.

„Tiere leben im Hier und Jetzt!“

Aufgrund des inzwischen leeren Futtereimers ist das Gerangel um die beiden immer noch groß, und zwei der flauschigen Bärchen fangen an, ein bisschen aufmüpfig zu werden.

„Na, du bist aber auch ein ganz starker Kerl, oder?“ fragt Paula trocken. Die Erwachsenen lachen - es verspricht ein schöner Nachmittag zu werden.

Tier-Wanderungen im Trend

Bereits seit einigen Jahren, spätestens aber mit dem Beginn der Corona-Pandemie hat die Nachfrage rund um das Thema Wanderungen und Trekking mit Tieren zugenommen. Immer häufiger liest man vor allem in den Urlaubsregionen von geführten Touren mit verschiedenen





Maultier-Trekking

↑ Eine tolle Möglichkeit für Gruppen mit und ohne Reiterfahrung.

← Wuseliges Treiben auf dem Alpaka-Hof – für Paula, Theo und Mama Anne eine tolle Erfahrung, den süßen Tieren so nah zu sein.

Reit- und Lasttieren. Alpakas und Lamas zählen hier inzwischen schon fast – wie die Pferde – zu den alten Hasen. Deutlich seltener, aber auch äußerst beliebt sind Ziegen, Esel und ihre Verwandten, die Maultiere.

Maultierhof in Bad Wildungen

Einen solchen Betrieb betreibt Julia Krüger im nicht allzu weit entfernten Bad Wildungen-Wega. Neben 15 Maultieren besitzt sie auch drei Pferde und diverse Katzen, die bei jedem Kennenlernen ihren großen Geschwistern gekonnt die Show stehen. Auch sie bietet neben dem *fast* klassischen Wanderreiten (siehe Kasten) die geführten Trekkingtouren mit Halfter und Führstrick an. Die Besonderheit: Ein Teilnehmer der Tour sitzt im Sattel und genießt die vorbeiziehende Landschaft, während ein anderer die Tiere führt. Verständlicherweise geht das bei anderen Tieren, wie Ziegen oder Alpakas, nicht.



↑ Selbst die ganz Kleinen kommen bei den geführten Touren auf ihre Kosten.

Mit den wilden Jungs on Tour

Etwas verloren stehen Karl, Michel, Jockel und Oskar gehalftert auf dem Hof und blicken über den Zaun zu ihren Kumpels auf der Koppel. Die Herdentiere fühlen sich am wohlsten im großen Knäuel und das merkt man, als sie schließlich dicht an dicht – jeweils einen Menschen am Strick – den Hof in Richtung Kellerwald verlassen.

Doch schon nach einigen 100 Metern löst sich die anfängliche (teilweise auch freudige) Anspannung – alle Teilnehmer dieser doch sehr lustig aussehenden Karawane kommen ins Entspannen und Genießen.

Der Gassi-Effekt

Jeder, der einen Hund hat, wird es kennen: Man kommt einigermaßen gestresst von der Arbeit und hat eigentlich nicht so wirklich Lust, jetzt noch eine gefühlte Ewigkeit durch den Wald zu stiefeln. Doch der Hund starrt einen mit großen Kulleraugen an und möchte nun nach einem





Die Kellerwald-Alpakas

Die Kellerwald-Alpakas in Vöhl-Harbshausen gibt es seit 2016, und sie waren in der heutigen Form eigentlich nicht geplant. Besitzerin Anke hatte sich nach den Tieren erkundigt, weil sie sich gerne eine Handvoll Tiere für die Landschaftspflege zulegen wollte. Als sie jedoch schließlich nach Umwegen fündig wurde und sie sich eine Herde anschaute, waren es nicht drei oder vier Alpakas, die abgegeben werden sollten, sondern 13. Für den ursprünglichen Plan deutlich zu viele, aber sie gingen ihr einfach nicht mehr aus dem Kopf. Nach einiger Recherche kam ihr dann die Idee mit den Wandertouren, und kurze Zeit später bezogen 12 der 13 Tiere (eins war inzwischen anderweitig verkauft worden) den Hof in Harbshausen. Mann Thomas und Tochter Milena waren auch direkt mit Feuereifer für die Tiere an Bord und inzwischen haben sie sogar 23 Tiere, die für die geführten Touren mit Gästen genutzt werden können.



Die Frisur sitzt!

→ Einmal im Jahr geht es für die Damen und Herren von Kellerwald-Alpakas zum Friseur.

weitestgehend entspannten Tag mit einem gelegentlichen Wechsel zwischen Couch und Bettchen doch noch etwas Schnüffel-Action im Grünen erleben. Die nicht mehr ganz so saubere „Gassi-Hose“ wird also angezogen und die Füße werden mit dicken Socken in den Stiefeln verpackt.

Die 10 Minuten der Wegstrecke ziehen sich noch wie Kaugummi, und die Gedanken mit all den (un-)wichtigen Dingen des Tages drehen sich reihum im Kreis. Doch mit jedem Meter werden die Gedanken leiser, und wenn dann auch noch der Hund seine dollen fünf Minuten überwunden hat, kehrt Ruhe in Geist und Seele ein. Und ehe man sich's versieht, dreht man den Schlüssel im Schloss der



heimatlichen Haustür und kann entspannt in den Abend blicken.

Therapeuten auf vier Beinen

Genau um diesen Aspekt - nennen wir es „Gassi-Effekt“ - geht es auch bei den Wander- und Trekkingtouren mit Tieren. Tiere haben uns gegenüber einen riesigen Vorteil - sie leben im Hier und Jetzt! Sie machen sich keine großen Gedanken darum, was vor 20 Minuten war, noch kümmert es sie, was in zwei Stunden passiert. Sie möchten jetzt fressen, jetzt die spannende Kaninchenspur erkunden oder eben auch jetzt gerade mal etwas ganz anderes machen als Herrchen an der Leine.

Nichts davon ist geplant - alles ist jetzt! Und jetzt tut uns gut, denn bei uns gibt es im Alltag gar kein Jetzt mehr, sondern wir leben im konstanten Zustand von Planung und Erinnerung. Aber nicht nur Tiere, sondern auch Kinder sind noch - ganz anders als wir - in der Lage, die Gegenwart unberührt von Zukunft und Vergangenheit wahrzunehmen.

Einmaliges Naturerlebnis

Paula und Theo sind verzückt. Die kleine Edertalerin hat inzwischen die Führung übernommen und neben Oskar auch noch Jockel am Strick. Brüderchen Theo reckt sich in seinem Trage-Rucksack immer wieder über Saschas



Kein Futter für Weidetiere!

Auch wenn man es gut meint, sollte man unbedingt davon absehen, beim Spaziergang Alpakas, Pferde oder andere Tiere, die auf der Weide stehen, mit irgendetwas zu füttern. Viele Sachen werden nicht vertragen, es gibt Koliken, und im allerschlimmsten Fall kann sogar - wie bei den Kellerwald-Alpakas passiert - ein Tier an dieser gutgemeinten Geste verenden. Deshalb erfreut euch einfach am Anblick der schönen Tiere, und wenn sie zu euch kommen, könnt ihr auch stehen bleiben, um sie zu streicheln, aber verzichtet bitte auf jegliche Art des Fütterns und überlasst dies den Besitzern.



WANDERREITEN

Eine weitere Art, gemeinsam mit einem Tier ein einmaliges Naturerlebnis zu verbringen, ist das Wanderreiten. Hier ist man oft über mehrere Stunden, manchmal auch mehrere Tage unterwegs und legt mit den Reittieren – vor allem in den langsamen Gangarten – lange Distanzen zurück. Übernachtet wird dabei oft in sogenannten Wanderreitstationen, wo neben den Menschen auch die Tiere gut versorgt sind.

Pferde sind natürlich für diese Art der Fortbewegung prädestiniert, und auch wenn es viele Reithöfe gibt, die einen Ausritt anbieten, gehört zum Wanderreiten doch ein bisschen mehr. Deshalb gibt es deutschlandweit inzwischen eine ganze Reihe von Höfen, die sich auf diese Art der

Fortbewegung spezialisiert haben und die Touren mit ausgebildeten Wanderrittführer:innen anbieten.

Eine von ihnen ist Maultierhof-Besitzerin Julia Krüger, ebenfalls in 1998 mit einem klassischen Wanderreitbetrieb in ihrer alten Heimat gestartet. Als 2007 dann allerdings ihr allererstes Muli (Kurzform für Maultier) namens Lukas an den Hof kam, wuchs die Idee, sich mit dem Betrieb in eine neue Richtung zu entwickeln. Heute hat sie nur noch drei Pferde, dafür aber 14 Maultiere am Hof und bietet neben den im Haupttext erwähnten Trekkingtouren auch (mehrtägige) Wanderritte. Hierfür sollten die teilnehmenden Personen allerdings einige Voraussetzungen erfüllen: Neben den

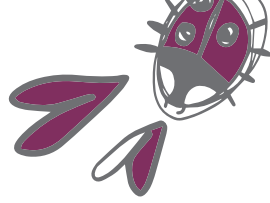
Reitkenntnissen ist vor allem das Gewicht der Reiter ein wichtiges Kriterium.

Dann steht allerdings dieser besonderen Begegnung zwischen Mensch und Tier nichts mehr im Weg. Lukas ist übrigens immer noch oft bei Julias Ausflügen dabei – als Begleittier.

Mehr über Julia und ihre Mulis erfahrt ihr auch in unserer Reihe „Gekommen, um zu bleiben“ auf Seite 60.



**Mehr Informationen
zum Wanderreiten**



Schulter und quietscht vergnügt. Auch die Erwachsenen genießen – in großen Teilen schweigend – den entspannten Spaziergang. Immer wieder bleiben sie stehen, atmen die frische Frühjahrsluft ein und genießen den Ausblick.

Die Strecke verläuft über Feldwege, entlang an bald grünenden Wiesen und öffnet an vielen Stellen auch immer den Blick in die Ferne. Auch ein wenig Waldstrecke ist dabei, etwa auf halber Höhe macht die inzwischen doch etwas hungrige Meute erst einmal eine kurze Rast und gönnt sich ein paar Kekse.

Auszeit vom Alltag

Pause muss sein – auch bei den Maultier-Wanderungen mit Julia Krüger. Jedoch ist das gemeinsame Picknick bei ihren Tageswanderungen – anders als bei den Alpaka-Wanderungen, die ja in der Regel nur etwa zwei Stunden gehen – noch einmal ein Erlebnis für sich. Regionale Produkte und lecker zubereitete Speisen werden an einem der wunderschönen Rastorte auf ihren Strecken mit Ruhe und Genuss vertilgt.

Natürlich bietet der Maultierhof auch Kurztrekking ohne Picknick an, aber wer sich wirklich einmal ganz auf die Tiere einlassen und entspannen will, sollte unbedingt eine Tagestour machen.

Dialog zwischen Mensch und Tier

Eine wertvolle Verbindung schaffen zwischen Mensch und Tier – das ist Julia Krüger besonders wichtig. Deshalb werden die Maultiere auch vor der Tour gemeinsam vorbereitet, damit sich bereits ein kleines Band des Vertrauens bildet und man sich gegenseitig kennenlernt. Auf der Tour selbst wird dann die eigene Kommunikationsfähigkeit auf die Probe gestellt, denn Maultiere lesen nicht zwischen den Zeilen. „Sagt nicht, was ihr nicht wollt, sondern

was ihr wollt!“ ist deshalb sicherlich Julias meistgesagter Lieblingssatz.

Abschluss eines schönen Nachmittags

Alpakas sind da ein wenig entspannter. Doch auch sie können einen Gang hochschalten, und zwar genau dann, wenn es heimwärts geht. Die Aussicht auf frisches Heu, ein paar extra Leckerchen und ihre Kumpels auf der Weide lässt sie ab der letzten Steigung ein gutes Stückchen schneller gehen.

Am Hof verrät der Blick auf die Uhr, dass die Zeit wie im Flug vergangen ist. Während Milena sich um das Abzäumen kümmert und Paula noch einmal – ohne Futter – eine Runde über die Koppel dreht, stehen die Erwachsenen am Auto und unterhalten sich. Theo hingegen sitzt schon im Kindersitz und ist nach wenigen Augenblicken eingeschlafen.

Na, neugierig geworden? Die Kellerwald-Alpakas könnt ihr auf kellerwald-alpakas.de besuchen! Mehr zu Julia und ihren Mulis könnt ihr auf maultierhof.de oder auf Seite 60 erfahren. ●

edlake Tipp

Häufig sind die Touren – besonders am Wochenende – bereits einige Zeit im Vorfeld ausgebucht. Solltet ihr also eine solche Wanderung in einem bestimmten Zeitraum, wie zum Beispiel eurem Urlaub oder zu einem Geburtstag, planen, dann solltet ihr euch rechtzeitig darum kümmern. Informiert euch am besten im Internet über die verschiedenen Möglichkeiten, mit Tieren zu wandern und bucht dann direkt euren Termin – so habt ihr auch schon mal ein Erlebnis, dem ihr entgegenfiebert könnt.



↓ An vielen Orten lohnt es sich, anzuhalten und die Aussicht zu genießen.



Vier wichtige Outdoor-Regeln für den Frühling

1 HUNDE BITTE ANLEINEN.

Ab 15. März beginnt in Hessen und NRW die Brut- und Setzzeit und die Natur wird zum Kinderzimmer. Und obwohl es vielerorts keine Leinenpflicht in dieser Zeit gibt, ist es wichtig zu verstehen, dass bereits der kleinste Kontakt - auch ohne bösen Mutwillen - für die Tierkinder fatale Folgen haben kann. Zumindest eine Schlepplleine sollte also in dieser Zeit zur Gassi-Ausstattung gehören.

2 AUF DEN WEGEN BLEIBEN.

So verführerisch es manchmal ist, durch eine hohe Wiese oder im Wald querfeldein zu schreiten - der Natur tut man damit keinen Gefallen, und deshalb sollte man auf den ausgewiesenen Wegen bleiben. Nester von Bodenbrütern sind schnell übersehen, und selbst ein Rehkitz ist in seinen ersten Tagen nicht viel größer als ein Meerschweinchen. Die Gefahr eines Unfalls ist also unverhältnismäßig groß.

AKTIV UNTERSTÜTZEN - HELFER WERDEN!

Bereits indem ihr euch acht- und aufmerksam in der Natur bewegt, leistet ihr einen großen Beitrag. Wenn ihr jedoch darüber hinaus unterstützen möchtet, dann engagiert euch doch in einer der vielen Rehkitzrettungen unserer Region. Sie unterstützen ehrenamtlich Landwirte und Jäger bei der Sicherung von Rehkitzen während der Grünmahd. Es wird in allen Vereinen händeringend nach Drohnenpiloten und Helfern gesucht.



Zierenberg
Rehkitzrettung Nordhessen e.V.
Florian Bayan
Tel. +49 160 9538 4529
www.rehkitzrettung-nordhessen.de



Bad Berleburg
Kitzretter Wittgenstein e.V.
Markus Surwehme
Tel. +49 170 830 5698
kitzretter.wittgenstein@yahoo.com



Vöhl
Kitzretter e.V. in Waldeck-Frankenberg
Stefanie Walter
Tel. +49 1520 765 2601
www.diekitzretter.de

Medebach
Kitzrettung Medebacher Bucht e.V.
Kirsten Backhausen-Hesse
Tel. +49 170 731 1434

Marsberg
Kitzretter-Marsberg e.V.
Andrea Köhne
Tel. +49 176 3870 8983
kitzretter-marsberg@web.de

3

KEINE JUNGTIERE ANFASSEN ODER MITNEHMEN.

Auch wenn es manchmal vielleicht anders wirkt - in über 90 % aller Fälle benötigen Tierkinder keine Hilfe. Besonders in hohen Wiesen oder auch direkt an ungemähten Wegesrändern ist die Gefahr für einen ungewollten Kontakt besonders hoch. Für Tierkinder kann eine solche Begegnung tödlich enden, weil die Übertragung eines ungewohnten Geruchs dafür sorgt, dass die Mutter das Tier möglicherweise nicht mehr annimmt.

Dies ist vor allem bei Rehkitzen und auch Junghasen der Fall. Die kleinen Wesen nutzen ihren angeborenen Drückinstinkt, um sich vor Gefahr zu schützen. Vor feuchten Hundeschwänzen schützt es sie jedoch leider nicht.

4

IM NOTFALL: PROFIS KONTAKTIEREN!

Selbst wenn man noch so vorsichtig ist - manchmal passieren Unfälle, und dann ist

es wichtig, richtig zu reagieren. Über die Polizei erfahrt ihr den zuständigen Jagdausübungsberechtigten. Dieser ist nicht nur fachlich ausgebildet, sondern verfügt auch rechtlich über die Erlaubnis, ein Tier gegebenenfalls aus der Natur zu entnehmen. Dies sollte allerdings immer nur ein Plan B sein, denn in vielen Fällen wird das Tier nicht mehr in die Natur zurückkehren oder auch in professionellen Händen nicht überleben.

ANZEIGE

Hüttenzauber in Niedersfeld

Frische und regionale Küche für die kleine Pause unterwegs.

Adresse
Auf der Knippe 100
59955 Winterberg

Öffnungszeiten
MO bis SO ab 11 Uhr
von Mai bis Oktober

www.hochheidehuetten-niedersfeld.de





HIER WIRD'S

WILD!

Neben den vielen Erlebnis-Angeboten mit Tieren gibt aber natürlich auch weiterhin unsere Klassiker, die Wildtierparks und -gehege, denen häufig neben ihrer Rolle als touristische Attraktion auch die wichtige Aufgabe des Artenschutzes und -erhalts von einheimischen und bedrohten Tierarten zukommt.

Wisent-Wildnis Wittgenstein

Die Wisent-Welt Wittgenstein (wisent-welt.de) geht hier unserer Meinung nach mit großem Beispiel voran. Wie ihr in dieser Ausgabe auch ab Seite 68 lesen könnt, besteht in der Wisent-Wildnis die Möglichkeit, eine Herde von 9 Wisenten zu

besuchen. Mit dem dortigen Besuch wird aber gleichzeitig auch das Artenschutz-Projekt mit einer freilebenden Herde unterstützt. Darüber hinaus wird wertvolle Aufklärungsarbeit geleistet, die – zum Beispiel wie bei einer Ranger-Führung – besonders naturnah für Groß und Klein vermittelt wird.

Fotos: David Heise, Marcus Brauer
Text: Kristin Nebel

Wildgehege Dodenau

Führungen sind auch im Wildgehege Dodenau (battenberg-eder.de) möglich. Besonders schön ist hier allerdings, dass ihr die Tiere ganzjährig und rund um die Uhr besuchen könnt. Ihr lernt das heimische Dam-, Rot- und Muffelwild näher kennen und könnt euren Besuch mit einer entspannten Wanderung oder einer schönen Radtour verbinden.

Wer möchte, kann auf dem Walderlebnispfad die Natur noch weiter erkunden, und der angrenzende Grill- und Spielplatz lädt darüber hinaus zum Verweilen ein.

Wildpark Frankenberg

Nur wenige Kilometer weiter und ebenfalls ganzjährig geöffnet ist der Wildpark Frankenberg (www.frankenberg.de). Auch hier ist ein Besuch kostenlos möglich und das Wild bewegt sich – mit einigen Ausnahmen – frei im Park. Besonders im Frühling erwarten Besucher in Frankenberg auch einige Highlights: So gibt es am Ostersamstag traditionell ein Osterfeuer, und neben der Geburt der Muffellämmer

steht im Juni auch beim Dam- und Rotwild der Nachwuchs an.

Wild- und Freizeitpark Willingen

Auch der Wild- und Freizeitpark in Willingen (wildpark-willingen.de) bietet die „Standardbesetzung“, aber darüber hinaus soviel mehr. Neben fast 400 Tieren aus 84 Arten können sich Parkbesucher auch auf andere Themenwelten, wie das Dinoland, den Papageienschwungel oder den Freizeitpark mit spannenden Fahrgeschäften freuen. Den älteren Leser:innen aus der Region wird er außerdem wegen dem rund 2 km langen Weg durch den Märchenwald ein Begriff sein: Auf dieser doch relativ kurzen Strecke warten insgesamt 29 Märchen in zwei Sprachen an unterschiedlichen Stationen.

Tierpark Sababurg

Märchenhaft geht es auch beim nächsten Klassiker weiter: dem Tierpark Sababurg (tierpark-sababurg.de)! Obwohl Hofgeismar definitiv zur Nachbarschaft unserer Region zählt, kommt man nicht umhin, ihn in einem Artikel über die Tierparks in der

edlake Tipp

Wandermärchen – Frankenberger Blickwinkel

Wenn ihr nicht aus der direkten Umgebung kommt und Frankenberg (Eder) noch nicht kennt beziehungsweise es besser kennenlernen wollt, dann ist das sogenannte Wandermärchen „Frankenberger Blickwinkel“ sehr zu empfehlen. Die Strecke verbindet Natur und Stadt auf eine ganz besondere Weise und führt neben der historischen Innenstadt auch durch den Stadtwald am Roßberg und den Wildpark.



Region zu erwähnen, denn er ist immer einen Besuch und damit die längere Anfahrt wert. Direkt am „Dornröschenschloss“ gelegen, ist er das Herzstück des Naturparks Reinhardswald und eine tolle Ergänzung zu Outdoor-Aktivitäten in einem von Hessens ältesten Schutzgebieten.

WildtierPark Edersee

Der Nationalpark Kellerwald-Edersee ist als ausgewiesenes Schutzgebiet deutlich jünger und die Heimat des WildtierPark Edersee (wildtierpark-edersee.eu). Auf rund 80 Hektar Fläche können Besucher:innen hier die wilden Tiere aus nächster Nähe erleben. Zusätzlich bietet der Park immer wieder fantastische Ausblicke auf den Edersee, und mit ausreichend Rast- und Spielstationen sind auch die kleinsten Besucher bestens versorgt.

Greifenwarte Edersee

Die Flugvorführungen sind oft das heimliche und zumeist ungeplante Highlight eines Besuchs im Wildtierpark. Es macht





edlake Tipp: Eder-Radweg

Wenn ihr gerne mit dem Fahrrad unterwegs seid, dann solltet ihr euch auf jeden Fall die Website zum Eder-Radweg anschauen, der mehr oder weniger direkt am Wildgehege in Dodenau vorbeiführt.



also durchaus Sinn, sich schon bei der Planung zu erkundigen, wann diese Shows stattfinden. So bietet zum Beispiel die Greifenwarte Edersee (**greifenwarte-edersee.de**) diese dienstags bis sonntags um 11 und 15 Uhr im WildtierPark Edersee an.

Falknerei im Sauerland

Wer allerdings etwas mehr Zeit mit den Tieren verbringen will und sich ganz besonders für die majestätischen Tiere interessiert, der sollte unbedingt einmal (mit Anmeldung) bei der Falknerei im Sauerland (**falknerei-im-sauerland.de**) vorbeischaun. So gibt es unter anderem zweistündige Falkner-Führungen oder spezielle Kinderangebote, aber sie bieten auch ganze Erlebnis-Tage mit den Flugkünstlern an. Hier können Besucher bei einem Eulen- oder Falknertag die Tiere in

einer Kleingruppe oder sogar nur mit zwei Personen hautnah erleben.

Wer nach einem solchen Tag Lust bekommen hat, weiter in die spannende Falknerei hineinzuschnuppern, kann dies in einem der angebotenen Falkner-Kurse für Einsteiger tun.

Wild bleibt wild

Bei diesem reichen Angebot an Möglichkeiten darf man jedoch nicht vergessen, dass man es mit wilden Tieren zu tun hat. Das bedeutet, dass es je nach Jahres- oder Tageszeit und Wetter sein kann, dass man nicht besonders viel von den Tieren sieht. Ihr solltet also euren Besuch rechtzeitig planen und dabei auch das Wetter und ein bisschen zusätzliche Zeit einkalkulieren. Eine Garantie gibt es bei wilden Tieren trotzdem nie ... fast nie. Die Wisent-Wildnis am Rothaarsteig bietet euch nämlich kostenlos einen weiteren Besuch an, falls ihr die sanften Riesen tatsächlich nicht gesehen haben solltet.

Ihr wollt mehr erfahren? Dann besucht uns doch in unserer Online-Ausgabe auf **edlake.de** - dort haben wir alle Wildtierparks und -gehege verlinkt. Den WildtierPark Edersee haben wir außerdem schon einmal im letzten Herbst für euch besucht. ●



Den Artikel über den WildtierPark Edersee findet ihr hier.

ANZEIGE

AUS **Bodyline** **Sichere dir dein Kennenlern-Angebot**
Gesundheitssport- & Fitness-Center

WIRD **3SEEN** **8 Wochen All Inclusive keine Vertragsbindung für nur 55,-**
FITNESS

Social Media

3Seen Fitness / Zehnthofstr. 8 / 34513 Waldeck / Tel.: 05634-993150 / Mail: info@3seenfitness.de

AUSZEIT ERLEBEN,
URLAUB GENIEßEN.

ferien by
beysshaus

Ferienhaus

ALTSTADTBlick ****
BAD WILDUNGEN



Urlaub
ohne
Barrieren!



Ferien
im Denkmal-
Fachwerk-
haus!

Ferienhaus

AUSZEITHAUS
EDERTAL ***



Ferienhaus

AUSZEITHAUS
PILSUM ****



Ferien
im Original
Landarbeiter-
Haus!

Buchen Sie jetzt Ihren nächsten Urlaub unter
www.ferien-beysshaus.de





Unsere Lieblingsorte

Geheimtipps, Attraktionen und spannende Ausflugsziele ... Wir stellen euch in jeder Ausgabe fünf Orte vor, die wir uns für euch einmal genauer angeschaut haben.

Fotos: David Heise, Adobe Stock,
Kristin Nebel
Text: Kristin Nebel

Gheimtipps, Attraktionen und spannende Ausflugsziele ... Wir stellen euch in jeder Ausgabe fünf Orte vor, die wir uns für euch einmal genauer angeschaut haben. Ganz egal, ob ihr nur ein paar Stunden Zeit habt, eine Tagestour plant oder euren ganzen Jahresurlaub hier verbringt, die Ferienregion hat für jeden etwas zu bieten: Von spannenden Aktivitäten für die ganze Familie bis hin zu saisonalen Naturschauspielen und historischen Stätten gibt es zu allen Jahreszeiten etwas zu erkunden. Dieses Mal stellen wir euch Orte vor, die wir besonders im Frühling gerne besuchen. Achtung: Heuschnupfen-Gefahr!

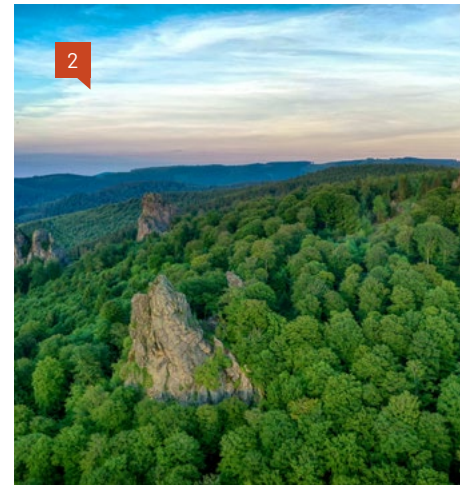
Neugierig geworden?

Scannt den QR-Code mit eurer Kamera ein und erhaltet alle wichtigen Informationen zu unseren Lieblingsorten rund um das Thema „Frühlingserwachen“.



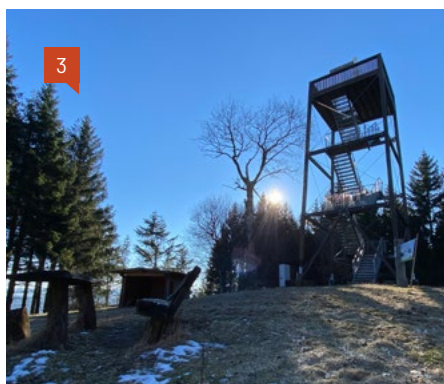
Der Wanderparkplatz Dinkelsburg

1 Er ist nicht nur Ausgangspunkt für tolle Wanderungen, sondern beherbergt auch die größten Blühwiesen des Naturschutzprojektes „Edertal blüht“ – ein echtes Naturschauspiel!



Die Bruchhauser Steine

2 Raue Berglandschaft trifft auf die blühende und grünende Vegetation des Frühlings. Wer den Weg bis nach oben schafft, wird mit einem fantastischen Blick über das Sauerland belohnt.



Der Dommelturm

3 Ein lohnendes Ausflugsziel in jeder Jahreszeit, aber im Frühjahr vielleicht sogar noch ein bisschen schöner. Es warten spannende Rundwege und ein toller Blick über den Naturpark Diemelsee.



Der Burgwald

4 Inmitten von vielen Naturparks ist der Burgwald ein ebenso wunderbares, aber oft vergessenes Fleckchen Erde. Besonders im Frühjahr offenbart er seine wahre Schönheit.



Das Kloster Haina

5 Mit alten Obstbaum-Beständen und schönen Gartenanlagen lockt das Zisterzienser-Kloster gerade im Frühling mit seinen interessanten Rundwegen.





Bad Wildungen Stadt der Kontraste

Mittelalterliche Fachwerkbauten, prunkvolle Jugendstil-Villen, ein Barockschloss und Europas größten Kurpark - Bad Wildungen hat viel zu bieten. Neben Kur- und Klinikgästen entdecken auch immer mehr Urlauber und Tagestouristen die nordhessische Badestadt am Rande des Kellerwalds.





I

IN DER LETZTEN AUSGABE

bewegte sich die edle Redaktion auf den Spuren der Fürsten zu Waldeck und Pyrmont in Bad Arolsen. In

dieser Ausgabe bleiben wir beim Bad und auch ein bisschen bei den Fürsten, aber tauschen Arolsen gegen Wildungen und tauchen ein in die kontrastreiche Welt der modernen Kurstadt.

Über den Dächern der Stadt

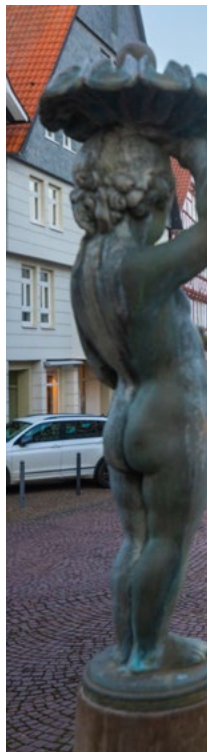
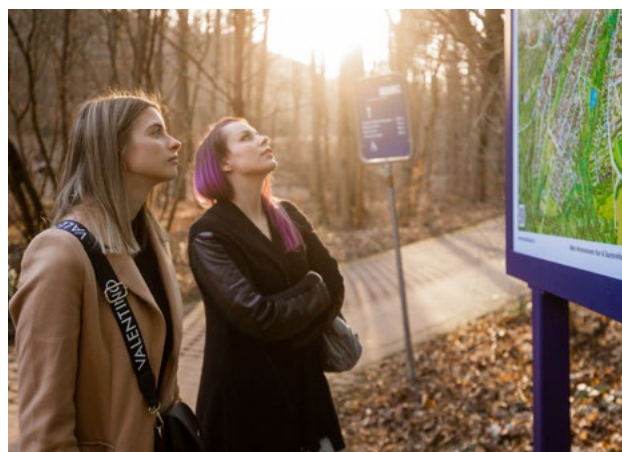
Unseren Tag in Bad Wildungen starten wir über den Dächern der Stadt mit einem guten Kaffee und einer Portion Sonnenschein. Nachdem wir schon mit dem Café von Schloss Friedrichstein sehr zufrieden waren - nach Voranmeldung bekommt man übrigens auch ein sehr leckeres Frühstück zu seinem Kaffee -, erkunden wir erst noch ein bisschen den Hof, bevor wir uns ins Museum wagen.

Anders als im ersten Moment erwartet, befasst sich der Schwerpunkt der Ausstellung nicht mit Schloss Friedrichstein selbst, sondern mit der Jagd- und Militärgeschichte Hessens. Unserem Besuch tat dies jedoch keinen Abbruch, denn es ist durchaus ein spannendes Thema, und für die vielen interessanten Exponate bieten die mit italienischem Stuck verzierten Räumlichkeiten ein angemessenes Ambiente.

Schon **GEWUSST?!**

Die Wildunger Altstadt ist nicht gleich Altwildungen. Bei mittelalterlichen Städtegründungen gibt es häufig das Phänomen einer Alt- und Neustadt - zum Beispiel auch in Korbach. Bei Wildungen war es genauso und doch ein bisschen anders. Die Altstadt des heutigen Bad Wildungen wurde im Mittelalter mit dem Namen Nieder-Wildungen gegründet. Wie der Name vermuten lässt, gab es bereits einen Ort namens Wildungen, der sich im direkten Umfeld der damaligen Burg befand. Alt-Wildungen wurde erst 1940 eingemeindet, ist aber bis heute ein eigener Ortsteil der Stadt Bad Wildungen, auch wenn er mehr oder weniger an die Kernstadt grenzt und nur durch den Fluss Wilde von ihr getrennt wird.

↓ Schloss Friedrichstein in Altwildungen ist besonders bei schönem Wetter immer einen Ausflug wert.



Unser Ausgeh-Tipp

SCHLOSS FRIEDRICHSTEIN

Ähnlich wie Bad Wildungen selbst hat auch das Schloss Friedrichstein eine lange und bewegte Geschichte. Von der gotischen Burg, die um 1200 durch den Grafen Friedrich von Thüringen errichtet wurde, ist heute eigentlich nichts mehr zu erahnen. Über die Jahrhunderte wurde immer wieder an- und umgebaut, und Graf Josias II. von Waldeck ebnete schließlich den Weg zum heute bekannten Märchenschloss im französisch-barocken Stil. Die Vollendung war jedoch nicht ihm, sondern seinem Neffen Graf Friedrich Anton Ulrich von Waldeck – dem Namensgeber – vorbehalten. Es sollte jedoch nicht lange dauern, bis es die Familie gen Arolsen zog. Schloss Friedrichstein diente der Fürstenfamilie noch einige Zeit als Sommerresidenz, bevor es mit einigen Zwischenstationen in den Besitz des Landes Hessen überging. Heute gehört es zur Museumslandschaft Hessen-Kassel und beherbergt eine Sammlung zur hessischen Jagd- und Militärgeschichte.



↓ Die Fußgängerzone in der historischen Altstadt lädt mit ihren schönen Boutiquen und Geschäften zum Schlendern und Einkaufen ein.



Willkommen in der Altstadt

Nach so viel Input entschieden wir uns, das Auto am Schloss stehen zu lassen, und machten uns zu Fuß auf den Weg in die Altstadt von Bad Wildungen. Da unser Frühstück schon einige Stunden zurückliegt, entschließen wir uns für einen kurzen Abstecher in die Altstadtbäckerei, da diese auf dem direkten Weg (Lindenstraße) in die historische Altstadt liegt.

Der kleine Handwerksbetrieb mit Stehcafé existiert bereits seit 1897 und ist eine echte Institution. Bereits früh morgens wabert hier der Duft von frischen Backwaren durch die Straßen, und spätestens wenn man die Ladentüre öffnet, kann man sich dem Geruch nicht mehr entziehen.

Und da es sich mit vollem Mund nicht so gut spricht, begehen wir stillschweigend den steilen Weg – vorbei am Heimatmuseum und vielen engen Gassen – zum Markt. Hier befindet sich neben dem Marktbrunnen auch das Rathaus. Ins Auge fällt uns jedoch der Märchenladen, der natürlich von uns besucht und ausführlich ausgekundschaftet wird.



Selfie-Zeit an der Wandelhalle

Das herrschaftliche Gebäude im Kurpark beherbergt neben drei Heilbrunnen auch das Quellenmuseum und ein Café.



Stadt FÜHRUNGEN

Die Stadt Bad Wildungen bietet eine Vielzahl an verschiedenen Stadt- und Themenführungen an. Bitte meldet euch vorher an - eine Übersicht findet ihr hier.



Achtsames Stolpern

Nach diesem kleinen Shopping-Anfall zieht es uns noch ein wenig durch die Fußgängerzone - die sogenannte Brunnenstraße. Hier fallen uns auch zum ersten Mal vor einigen Häusern die in den Boden eingelassenen Steine mit goldenen Plaketten auf. Es sind sogenannte Stolpersteine, die kennzeichnen, wo früher jüdische Familien gewohnt haben, die dem Holocaust zum Opfer gefallen sind. Im Laufe des Tages werden wir diese Mahnmale noch häufiger sehen.

Gut informiert

Schließlich lassen wir die Altstadt hinter uns und stattdessen erst einmal der Kur- und Touristeninformation einen Besuch ab, die sich am Anfang der vom

Jugendstil geprägten Brunnenallee befindet. Diese ist auch der Ausgangspunkt für sämtliche Stadtführungen, die von der Stadt angeboten werden. Besonders spannend finden wir auf den ersten Blick die Bunkerführung und den Spaziergang mit dem Nachtwächter, der jedoch nur mit Voranmeldung am Marktbrunnen beginnt.

Das Villen-Viertel

Beginnend am Fuße der Brunnenallee, zeigt Bad Wildungen von nun an sein anderes Gesicht. Imposante Villen und Jugendstil-Häuser schmücken die Brunnenallee und die angrenzenden Straßenzüge. Es gibt viele Cafés und Möglichkeiten, einzukehren, die Straßen werden voller - hier pulsiert das Leben. Viele der Häuser beherbergen Hotels und Pensionen, aber

→ Der Dr.-Marc-Turm ist ein beliebtes Ausflugsziel vor den Toren der Stadt und bietet einen atemberaubenden Blick über das Helental.

auch medizinische Einrichtungen und Kliniken. Neben dem Kurschatenbrunnen beeindruckt besonders der herrschaftliche Fürstenhof; heute die Asklepios Fachklinik.

Innerstädtische Oase

Da wir fast am Ende der Brunnenallee angekommen sind, wechseln wir nun in den Kurpark. Noch befindet sich dieser zum größten Teil im Winterschlaf – nur hier und da lässt sich schon ein Krokus oder Schneeglöckchen erblicken. Kaum zu glauben, dass in nur wenigen Wochen der ganze Park von rund 6 km Länge in voller Blüte stehen wird. Seine beeindruckenden 50 Hektar Fläche machen ihn zum größten Kurpark Europas, und es gibt wirklich einiges zu entdecken. Am Ende der beeindruckenden Gartenanlagen befindet sich die Wandelhalle. Der dahinterliegende Wald verbindet die Kernstadt Bad Wildungen mit dem Kur-Stadtteil Reinhardshausen.

Auch der Wandelhalle statten wir natürlich einen Besuch ab und gönnen uns einen Tropfen vom gesunden Quellwasser. Das moderne und offene Gebäude bietet nicht nur die Möglichkeit, sich die inzwischen kalten Glieder ein wenig aufzuwärmen, sondern informiert



auch sehr ansprechend über die Geschichte des Kurbetriebs.

Der Natur so nah

Unsere finale Station des Tages ist der sogenannte Dr.-Marc-Turm im Sonderrain, den wir über den Helenenquellenweg gerade noch rechtzeitig zum Sonnenuntergang erreichen. Der angrenzende Wanderparkplatz ist ein fantastischer Ausgangspunkt für Wanderungen rund um Bad Wildungen und der Ausblick, der sich uns an diesem Abend bietet, ist ein würdiger Abschluss für diesen schönen Tag. ●

Mehr zur Stadt Bad Wildungen findet ihr unter:
bad-wildungen.de

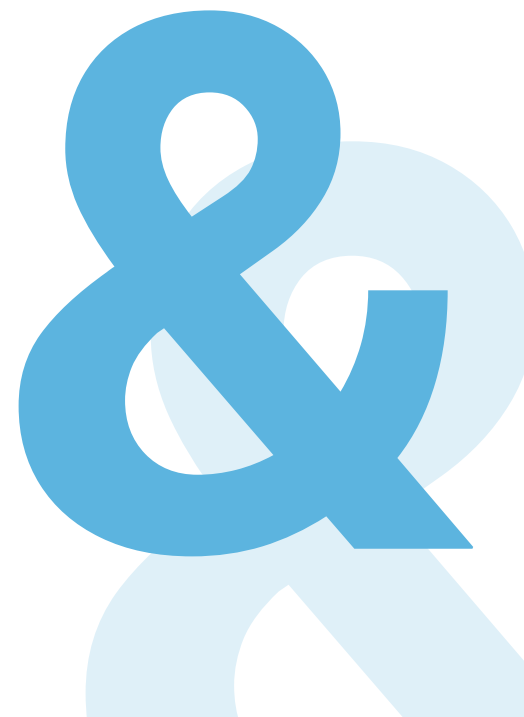
ANZEIGE

CK

LECKER BURGER

CURRY KÖNIG
BRUNNENSTR. 66 - 34537 BAD WILDUNGEN
TEL.: 05621 7859608
WWW.CURRY-KOENIG.COM

Einfach, intuitiv



Mit der neuen EderseeApp und der Desktop-Variante – dem Tourenportal – hat sich die Region Edersee jetzt besonders im Bereich Radfahren und Wandern noch einmal neu aufgestellt.



WER KENNT DAS NICHT?

Man ist im Urlaub angekommen oder hat vielleicht an einem Sonntagnachmittag auch einfach nur schönes Wetter und möchte eine Wanderung mit der Familie oder eine Radtour machen – doch wo fährt man hin?

Funktionalität

Die EderseeApp vereinfacht einem diesen Entscheidungsprozess kolossal, denn mit einem Klick aufs Handy werden einem direkt diverse Möglichkeiten angezeigt. Mit einem Fingerwisch ist der Suchkreis auf der Karte vergrößert oder verkleinert, und durch die Auswahl der verschiedenen Symbole erhält man direkt eine ganze Reihe von Detailinformationen. Neben Rad- und Wanderstrecken werden in der App auch Ausflugsziele, Lokale und Sehenswürdigkeiten sowie unterschiedliche Transportwege – wie zum Beispiel die Fährverbindungen – aufgezeigt.

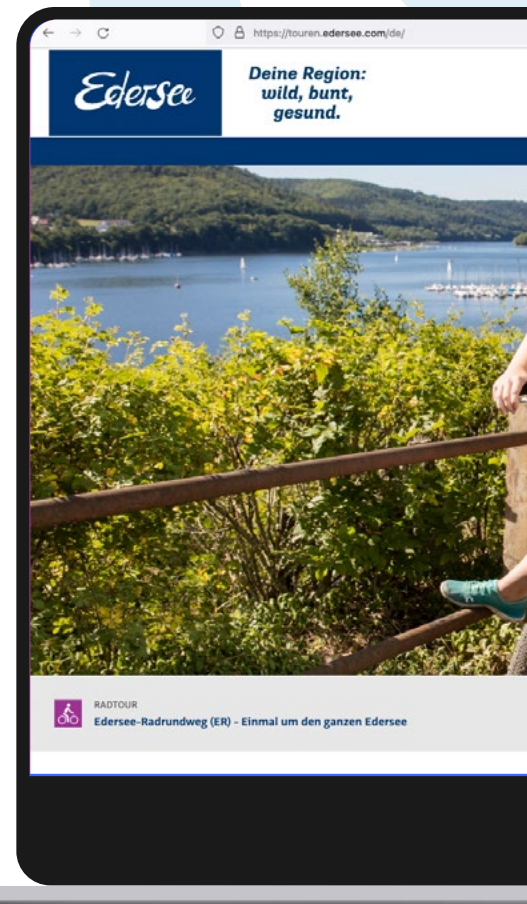
Zusätzlich lassen sich die Inhalte alle filtern, was bedeutet, dass man ganz gezielt nach bestimmten Eigenschaften, wie zum Beispiel der Barrierefreiheit oder dem Schwierigkeitsgrad, suchen kann. Besonders interessant sind auch die aktuellen Hinweise auf Sperrungen

und andere Unwegsamkeiten, die einem im Zweifel das Wandererlebnis verderben können.

Die Bildschirm-Variante ist funktional identisch mit der App und kann ganz einfach über den Internet-Browser des Computers unter touren.edersee.com aufgerufen werden.

Keine Registrierung notwendig

Um die App oder ihre Web-Ansicht nutzen zu können braucht es keine Anmeldung. Alle Touren, Highlights und Sehenswürdigkeiten sind in vollem Umfang abrufbar und können auch geteilt werden. Die Nutzung der Navigation mit all ihren Funktionen sowie das Herunterladen der Streckendaten für Abschnitte ohne Handy-Empfang ist allerdings nur nach kostenloser Registrierung möglich. Darüber hinaus habt ihr auch die Möglichkeit, eure eigenen Routen zu erstellen und mit den anderen Mitgliedern der sogenannten Community über euer Profil zu teilen. Da es sich um ein cloud-basiertes System handelt, sind nach erfolgreicher Anmeldung deine gespeicherten Routen und bereits absolvierten Erlebnisse auch über den Computer abrufbar. →



DIGITAL



Die Möglichkeiten in der Region Edersee mit Natur- und Nationalpark scheinen durch die neuen Medien derzeit unbegrenzt und geben dem Gast die nötigen und zeitgemäßen Informationen direkt in die Hosentasche. Die Digitalisierung kann sicher auch einen wesentlichen Beitrag zur Besucherlenkung leisten und damit letztlich zum Schutz von sensiblen Landschaftsteilen beitragen. Unter der Marke "Edersee – Deine Region: wild, bunt, gesund." wird die Wanderregion in Zukunft einheitlich präsentiert, kommuniziert und vermarktet. Nicht nur das neue Tourenportal offenbart das gesamte Wanderwegenetz online auf einer interaktiven Karte, auch die neue Internetseite edersee.com, die mobile App Edersee und eine 44-seitige Wanderbroschüre geben Auskunft über alles, was das Wanderherz begehrt, und bringen den nächsten Urlaub in der Wanderregion Edersee für Gäste in greifbare Nähe.

**Claus Günther, Geschäftsführer
der Edersee Marketing GmbH**



Praktisch für unterwegs

↑ In der EderseeApp könnt ihr neben Streckeninformationen auch tolle Aussichtspunkte, Sehenswürdigkeiten und Möglichkeiten zur Einkehr finden und planen.

kleinen Aber. Wer die outdooractive App bereits mit einem Pro-Account nutzt, profitiert hauptsächlich von der Übersichtlichkeit. Und wer bislang nur die Free-Version genutzt hat, kann mit der Installation der EderseeApp zusätzlich Funktionen – wie zum Beispiel die Skyline AR – für die Region Edersee freischalten und nutzen. Meldet euch dafür nach erfolgreicher Installation mit eurem outdooractive Konto an. Und jetzt wünschen wir euch viel Spaß mit dem Portal und der App. ●

Welche Region wird abgebildet?

Grundsätzlich liegt der Schwerpunkt natürlich – vor allem bei den durch das Edersee Marketing bereitgestellten Inhalten – auf dem Edersee und dem angrenzenden National- und Naturpark Kellerwald-Edersee. Jedoch haben wir – sehr zu unserer Freude – festgestellt, dass die Grenzen zu den direkt angrenzenden Schwalm-Eder-Gemeinden wie Jesberg oder auch Fritzlar aufgebrochen wurden und interessante Routen und Orte auch aus diesen Bereichen in der App zu finden sind.

Grund hierfür ist vermutlich das gemeinsame Zertifizierungsprojekt „Wanderregion Edersee“, an dem neben den drei Edersee-Gemeinden Waldeck, Vöhl und Edertal auch die Kommunen Lichtenfels, Frankenau, Bad Wildungen, Fritzlar, Bad Zwesten, Jesberg, Gilserberg und Haina beteiligt sind. So soll noch in diesem Jahr die Zertifizierung zur Qualitätsregion

durch den Deutschen Wanderverband erfolgen.

Lohnt sich die Installation?

Grundsätzlich gibt es von uns eine uneingeschränkte Empfehlung mit einem

Qualitätsregion Wanderbares Deutschland

Bei der „Qualitätsregion Wanderbares Deutschland“ handelt es sich um eine Zertifizierung des Deutschen Wanderverbandes. Zertifiziert wird nur, wer eine Reihe von anspruchsvollen Kriterien erfüllt. Nur wenn alle Elemente vom abwechslungsreichen Wanderwegenetz bis zu optimalen Markierungen und der intuitiven Routenführung sowie den passenden Einkehr- und Übernachtungsmöglichkeiten perfekt ineinandergreifen. Das dazugehörige Siegel ist für Besucher der Region ein Garant für ein einmaliges Wandererlebnis.

Bislang gibt es in Deutschland nur eine Handvoll Regionen, die den Standard für eine Qualitätsregion Wanderbares Deutschland gemäß den Richtlinien vom Deutschen Wanderverband erfüllen. So gehörten die „Sauerländer Wanderdörfer“ zu den ersten Regionen und wurden 2018 zertifiziert.

Mehr Informationen zu den Kriterien der Zertifizierung von Qualitätsregionen durch den Deutschen Wanderverband findest du unter dem Link oder dem QR-Code:

www.wanderbares-deutschland.de/regionen/qualitaetsregionen



EderseeApp downloaden

Die App ist kostenlos für iOS und Android verfügbar:



Edersee

Deine Region: wild, bunt, gesund.

Ein **See**
fürs
Leben

www.edersee.com



*Warum der See
alle Herzen verzaubert. Für immer!*



Klassenzimmer Natur

Es ist kein Geheimnis, dass die Natur ein großartiger Lehrer ist. Der Bionik-Pfad im Naturpark Diemelsee hat sich diesen Gedanken auf eine ganz besondere und vor allem spannende Weise zu eigen gemacht.

DAS ERLEBNIS: NATUR TRIFFT TECHNIK

Zugegeben, der Begriff „Bionik-Pfad“ wirkt im ersten Moment ein wenig befremdlich und klingt nicht unbedingt nach etwas, was man sich an einem Sonntagnachmittag gemeinsam mit seinen Kindern „antun“ möchte. Doch hinter dem, was hier so nach Schule klingt, verbirgt sich ein wirklich toller Erlebnis-Pfad, der Familien mit Kindern und neugierige Erwachsene gleichermaßen anspricht.

Auf rund fünf Kilometern befinden sich in regelmäßigen Abständen – ohne lange Quengelstrecken – interaktive Stationen, die Naturphänomene und ihren Nutzen nicht nur erklären, sondern auch die Möglichkeit bieten, diese Phänomene spielerisch selbst unter die Lupe zu nehmen.

Natur verstehen

Wer sich also schon einmal gefragt hat, wie die Welt



Gesteinsvielfalt

Der geologische Garten informiert über die verschiedenen Gesteinsarten in der Gemarkung Giershagen.

durch die Augen einer Libelle aussieht oder wie eine Fledermaus hört, der darf gespannt sein. Auf einer Wegstrecke von nur 90 Minuten reist man durch sieben* spannende Bereiche der Bionik, die nicht nur ausführlich erklärt werden, sondern durch Experimente auch sofort selber ausgetestet werden können. Kinder und Erwachsene kommen dabei gleichermaßen auf ihre Kosten: So werden die Kleinen auf den Info-Tafeln

ebenfalls gezielt angesprochen und können sich alle wichtigen Informationen in einfacher Sprache selbst erleben oder vorlesen lassen.

Natur entdecken

Das eigentliche Highlight dieser Tour ist jedoch einmalige schöne und aufregende Landschaft hier im Naturpark. So verläuft der erste Abschnitt des Weges oberhalb der Diemel und ermöglicht so – besonders jetzt durch die noch kahlen Bäume – einen phänomenalen Blick auf Padberg, die Niedermühle und das unten verlaufende Diemeltal. In der Talebene selbst gibt es immer wieder kleine Furten, die jetzt nach der Schneeschmelze zwar nicht mehr zu überschreiten, aber für aufregende Entdeckungstouren am kühlen Nass umso besser geeignet sind.

Was ist eigentlich Bionik?

Im Zusammenhang mit diesem Artikel eine berechtigte Frage. Im Wortsinn ist es die Verbindung von Biologie und Technik. Es geht darum, Phänomene aus der Natur zu verstehen, diese technisch nachzuahmen und für den Menschen nutzbar zu machen. Wenn also das Wasser aus eurem Waschbecken abperlt oder ihr den Klettverschluss an eurer Jacke schließt, dann ist dies das Ergebnis von Bionik.



Wie funktioniert der Klettverschluss?

← An der zweiten Station machen Gloria (links) und Anna-Lune die Probe aufs Exempel und vergleichen den Klettverschluss der Station mit den Widerhaken der Großen Klette, die rund um die Station wächst.

Bergbau- und Hüttenwesen sowie die Bionik und die Geologie.

Seit Oktober 2021 ist er außerdem die Heimat des sogenannten Geologischen Gartens. Er nimmt seine Besucher mit auf eine Reise durch die Erdgeschichte in der Gemarkung Giershagen und bietet ihnen die Möglichkeit, die verschiedenen einheimischen Gesteinsarten und ihre Vorkommen im direkten Kontakt zu entdecken.

Da beide Wanderparkplätze mehr oder weniger auf halber Strecke liegen, macht es also Sinn, sich vorab zu überlegen,

Natur begegnen

Doch nicht nur entlang der Strecke sondern auch an den beiden Einstiegstellen auf den Erlebnis-Wanderweg mit Markierung P2 (Padberg 2) gibt es einiges zu entdecken. So lädt am Wanderparkplatz Niedermühle auf der Padberger Seite ein wirklich schönes Wehr zum Entspannen, Durchatmen und Verweilen ein. Auch der große und geräumige Pavillon am Wanderparkplatz „Grube Reinhard“ auf der Giershagener Seite eignet sich mit

seinen vielen Tischen ausgezeichnet zur Rast. Gleichzeitig ist er aber auch Informations- und Begegnungsstätte, denn hier laufen nicht nur sämtliche Rad- und Wanderwege der Gegend zusammen - er informiert auch über das regionale

Barrierefreiheit & Mobilität

Immer wieder wurde uns in den letzten Monaten mitgeteilt, dass es vor allem für Menschen mit Einschränkungen extrem schwierig ist, passende Freizeitangebote zu finden. Deshalb gefällt uns am Bionik-Pfad auch besonders gut, wie hier mit dem Thema Barrieren und Zugänglichkeit umgegangen wird. So kann man sich bereits im Vorfeld zum Besuch auf der Website - aber auch vor Ort - darüber informieren, welche Anforderungen die jeweilige Station an die Mobilität, das Hören oder Sehen der Besucher stellt. Und obwohl nicht alle Teilbereiche des Pfads gleichermaßen für Menschen mit körperlichen Einschränkungen geeignet sind, hat man

sich doch sehr bemüht, mit einer mehr oder weniger steigungsfreien Ausweichroute eine barrierearme Alternative zu bieten. Die Strecke ist geteert, verläuft teilweise parallel zum eigentlichen Wanderweg zwischen den beiden Parkplätzen. Menschen mit eingeschränkter Mobilität haben so ebenfalls die Möglichkeit, zumindest einen Teil der Stationen selbst zu erleben. Von uns gibt es dafür beide Daumen hoch, und auch wir von der edlake Redaktion werden uns in Zukunft bemühen, auf solche wichtigen Informationen in unserem Heft gezielter hinzuweisen.



edlake Tipp: Grube Christiane

Nur wenige Kilometer vom geologischen Garten liegt die Grube Christiane. Wer sich also für das Thema Geologie interessiert, kann einen Besuch dieser beiden Orte perfekt miteinander verbinden.

Mehr Informationen zu diesen und anderen geologischen Themen findet ihr auf geopark-grenzwelten.de



Spielen,
Experimentieren
und Entspannen
auf dem Bionik-
Pfad Marsberg.



an welchem Ort man lieber ein bisschen Zeit verbringen will. Da die Stationen inhaltlich nicht aufeinander aufbauen, ist der Einstieg problemlos von beiden Seiten möglich.

Natur testen

Papier ist bekanntlich geduldig, und weil wir als Redaktion natürlich viel schreiben können, haben wir uns bei diesem Artikel auf das strenge Urteil von Profis verlassen. Anna-Lune (10) und Gloria (8) haben gemeinsam mit Mama Annelies und Hündin Spotty den Bionik-Pfad für uns getestet. Das Fazit nach einigen Stunden mit

Redakteurin und Fotograf: „Das hat Spaß gemacht - können wir das öfter machen?“ Wir haben also nicht nur ein paar neue Junior-Reporterinnen akquirieren können, sondern lagen scheinbar auch mit unserer Themen-Auswahl nicht ganz verkehrt. Wir bedanken uns bei unserer Leserin Annelies und ihrer Rasselbande für den schönen Nachmittag. ●

Weitere Informationen

Wer nun neugierig geworden ist und mehr über den Bionik-Pfad im Naturpark Diemelsee erfahren möchte, kann sich auf bionikpfad-marsberg.de genauer informieren.

*Anmerkung der Redaktion: In Rücksprache mit den Betreibern haben wir erfahren, dass derzeit Optimierungsmaßnahmen an 2-3 Stationen durchgeführt werden und die dazugehörigen „Experimente“ möglicherweise vorübergehend nicht verfügbar sind. Eine App mit Audio-Guide für Sehbehinderte und Kinder wird das Angebot in Zukunft ebenfalls ergänzen.





Eine Grenzerfahrung – die GeoRadroute

Mit rund 210 km ist die GeoRadroute Ruhr-Eder nicht gerade der kürzeste, aber sicherlich einer der schönsten und lehrreichsten Radrundwege in unserer Region.

Gut gepflegt, ausreichend beschildert und dennoch fast selbsterklärend - zumindest in der B-Note hat der thematische Rundweg schon mal einen Platz auf dem Treppchen belegt.

Etappe für Etappe

Offiziell startet die GeoRadroute Ruhr-Eder am Bahnhof in Winterberg - doch

da es ein Rundweg ist, ist der Einstieg grundsätzlich an jeder Stelle des Weges möglich. Auch die Frage, ob man in Richtung Olsberg oder gen Süden nach Hallenberg aufbricht, ist grundsätzlich erst einmal egal, da die Strecke in beide Richtungen ausreichend beschildert ist.

Wir gehen jedoch davon aus, dass es einen Grund dafür gibt, dass die eigentliche Wegführung erst nach Norden geht,

und dieser ist womöglich für geschulte Augen im Höhenprofil zu finden.

An neuralgischen Streckenpunkten, zum Beispiel Touristik-Büros oder größeren Rast- und Pausenstätten, stehen außerdem Informationstafeln mit umfangreichen Informationen über den befahrenen Streckenabschnitt, Sehenswürdigkeiten und die jeweilige Region.

Das GEO in der Radroute

Doch was gibt es jetzt eigentlich zu sehen? Das „GEO“ steht natürlich nicht umsonst im Namen. Die Route erstreckt sich durch große Teile des sogenannten Geopark GrenzWelten, der in seinem Ausbreitungsgebiet von 370.000 Hektar rund 45 Gemeinden und fünf verschiedene Landkreise miteinander vereint. Darüber hinaus verläuft die Strecke häufig im Grenzgebiet zwischen dem nordhessischen Waldeck-Frankenberg und dem nordrhein-westfälischen Sauerland. Eine zentrale Aufgabe besteht darin, über die Erdgeschichte der Region aufzuklären, Naturphänomene zu entschlüsseln und nachvollziehbar zu machen.

Besucher der Strecke müssen jetzt trotzdem keine wissenschaftliche Exkursion befürchten, sondern sollten die vielfältigen Hinweise auf den Informationstafeln eher als Angebot verstehen.

Umfangreich informiert

Die Website georadroute.de ist im Vorfeld bei der Planung oder auch unterwegs - Handy-Empfang vorausgesetzt - eine tolle Anlaufstelle. So werden nicht nur organisatorische Fragen geklärt, sondern es gibt auch viele Empfehlungen für Ausflugsziele und Sehenswürdigkeiten entlang der Route. Auch Sperrungen von Streckenabschnitten werden hier - wenn zum Beispiel nach einem Unwetter nötig - kommuniziert.

Für Leute, die sich gerne belesen oder das vertraute Gefühl einer Papierkarte in der Hand gegenüber den Outdoor-Apps wie outdooractive und komoot bevorzugen, besteht auch die Möglichkeit, gegen ein kleines Entgelt den sogenannten Geo-Führer „Radeln durch die Erdgeschichte“ oder eine reiß- und wetterfeste Leporello-Karte zur GeoRadroute zu bestellen.

Auch unabhängig von der Haptik ist analoges Kartenmaterial generell keine schlechte Idee, denn die Strecke führt einen durchaus an die eine oder andere entlegenere Ecke, und damit ist der Handy-Empfang meist passé.



Orte der BeGEOgnung

Und besonders spannend werden diese Angebote immer dort, wo sie mit dem, was man in seiner Umwelt wahrnimmt und erlebt, zusammenprallen. Aus diesem Grund gibt es entlang der Route auch einige der sogenannten GeoFoyers, die sich bestimmten Aspekten widmen. Der Kalkturm unweit der Korbacher Spalte ist zum Beispiel ein solcher Ort.

Wer sich beim dortigen Besuch schon einige Zeit auf der Strecke befindet, wird hier auf einen Freund treffen, der sein Gesicht den Streckenmarkierungen zur Verfügung gestellt hat: den Procnosuchus - liebevoll auch Korbacher Dackel genannt.

Natur, Kultur, Freizeit

Doch auch Freizeitbäder, Museen oder andere Freizeiteinrichtungen befinden sich immer nur wenige Kilometer vom Weg entfernt, und manchmal führen sie sogar direkt daran vorbei, wie zum Beispiel am wunderbaren Waldfreibad Gudenhagen bei Brilon.

Darüber hinaus erlebt man aber auch die schöne und oft unberührte Natur

edlake Tipp: GeoFoyer Korbach

Was hat Kalk mit der Entwicklung des Lebens und der Entwicklung der Stadt Korbach zu tun? Warum lag Korbach früher an einem tropischen Ozean nahe des Äquators?

Im Kalkturm und der angrenzenden Korbacher Spalte erfahrt ihr mehr zu diesen Fragen und lernt einiges über die Erdgeschichte.





Bestens informiert

← Entlang der Route stehen immer wieder große Informationstafeln mit Hinweisen zum aktuellen Routenabschnitt sowie Tipps für streckennahe Ausflugsmöglichkeiten.

Warum die GeoRadroute?

Was die GeoRadroute im Kern und unabhängig vom GEO auszeichnet, ist die große Vielfalt an unterschiedlichen Landschaften und damit auch die stetige Veränderung des Geländes. Von romantischen Bahntrassen über eng gewundene Waldwege oder asphaltierte Feldstrecken, das Terrain ändert sich ständig. Im einen Moment gleitet man noch entspannt über die weiten Ebenen mit einem fantastischen Fernblick - nur wenige Stunden später erklimmt man im Schneckentempo oder schiebend eine 15%-Steigung in den Ausläufern des Rothaargebirges.

unserer vielen Naturparks. Wunder-schöne Laubwälder im Nationalpark Kellerwald-Edersee stehen schon fast im harten Kontrast zu den mystisch wirkenden Sauerländer Nadelwäldern.

edlake Bewertung: Wer sich an die GeoRadroute Ruhr-Eder wagt, sollte entweder ausreichend Kondition oder einen Elektromotor mitbringen. Während es auf den alten Bahntrassen eher gemütlich zugeht und auch für Durchschnittsfahrer durchaus eine angenehme Reisegeschwindigkeit zu erreichen ist, braucht es bei Steigungen bis 15% im Sauerländischen doch ordentlich Puste oder den zusätzlichen Elektro-Kick.

Alles in allem ist die GeoRadroute definitiv eine lohnende Strecke, denn sie

verbindet viele interessante Attraktionen und einige unserer schönsten Orte ganz ohne große Umwege oder aufwendiges Kartenlesen. Man kann sich also ganz auf die Natur einlassen und die unterschiedlichen Landschaften genießen.

Besonders gut gefällt uns allerdings die Tatsache, dass es sich um einen Rundweg handelt und somit ein Einstieg in den Radweg wirklich ohne lange Anreisen von vielen Orten in unserer Region aus möglich ist.

Übrigens, die GeoRadroute findet ihr auch bei outdooractive, im Tourenportal „Edersee | Deine Region!“ oder der dazugehörigen Handy-App. Kennt ihr noch nicht? Ab Seite 34 stellen wir dir das neue Outdoor-Tool einmal genauer vor. ●



Neugierig geworden?
Auf outdooractive findet ihr den Radweg mit allen Etappen.

ANZEIGE

SE Schreiber
Elektrotechnik

Ihr Partner für **Hausgeräte**
und **Elektroinstallation**

- Telering-Fachhändler
- Hausgerätetechnik
- Sat-Anlagen
- Elektroinstallation
- Kundendienst
- Einbauküchen

Bahnhofstr. 39 | 34549 Edertal-Giflitz
T. 05623/931078 | www.schreiber-elektrotechnik.com





DANIEL KOCH
JUGENDHILFE

**Keine Lust
mehr auf
Kindergarten?**

**Dann bewirb
dich bei uns!**

www.dk-jugendhilfe.org



Ab auf's

RAD

AUCH DAS ÄUSSERST BELIEBTE BIKE FESTIVAL IN WILLINGEN blieb im letzten Jahr nicht von Corona-Verschiebungen verschont. Am Wochenende vor Himmelfahrt (20.-22. Mai) findet es nun endlich wieder statt.

Der Ausnahmezustand gehört in Willingen eigentlich schon zum Alltag. Kaum hat man das Skispringen hinter sich gelassen und die niederländischen Krokusferien überlebt, stehen alle Zeichen auf Mountainbikefahren.

Und inzwischen hat man Übung: In 2022 findet das Bike Festival in Willingen zum 23. Mal statt.

Ausstellung

Im Zentrum des Festivals steht wie immer die Expo, die größte Outdoor-Messe in Deutschland rund um das Thema Mountainbikes (MTB) und E-Mountainbikes (EMTB). Hier können sich Besucher täglich und kostenlos bis in die Abendstunden (bis 19:00) über 1.000 verschiedene Bikes informieren und diese auch austesten.

Bereits die Expo allein ist deshalb ein riesiger Publikumsmagnet und sorgt dafür,

dass Menschen von nah und fern für die dreitägige Veranstaltung anreisen.

Wettbewerbe

Im Zuge des Bike Festivals werden aber auch immer eine ganze Reihe von unterschiedlichen Wettbewerben ausgetragen. So finden auch in diesem Jahr wieder die Deutschen Enduro Meisterschaften statt. Besonders aufgrund der Landschaft sind Willingens Enduro-Strecken sehr beliebt – für die diesjährige Meisterschaft wurde sogar eine neue Route mit zwei neuen Stages entworfen.

Nicht nur für die Fahrer, sondern auch das Publikum ist der iXS Downhill Cup besonders interessant. Rasante Abfahrten und anspruchsvolle Sprünge verlangen den Teilnehmern einiges an Können ab.

Mit bis zu 2.000 Teilnehmern ist jedoch der SCOTT BIKE Marathon das sportliche Highlight der Veranstaltung. Die Fahrer wählen zwischen den Distanzen kurz (53 km), mittel (88 km) und lang (119 km) und machen sich pünktlich am Samstagmorgen um 7:30 Uhr auf ihren Weg durch das Upland. Für die Nachwuchsfahrer gibt es zusätzlich eine eigene Route von 37 km Länge.





Bike Festival
Willingen
20.-22. Mai

Fotos: Miha Matavz



Fotos: Oliver Kraitz

Fotos: Ben Knäbe

Die Bike-Profis von morgen kommen bei der Lazer Junior Trophy auf ihre Kosten. Wie die Großen auch können sie sich an der Zielgeraden von den Zuschauern bejubeln lassen – Verlierer gibt es hier natürlich keine.

Ebenfalls ums Fahrerlebnis geht es bei dem 56 km langen Shimano Gravel Ride. Auf Schotterpisten und Waldwegen erkundet man die wunderschöne Landschaft der angrenzenden Naturparks und überwindet mal so nebenbei 1.100 Höhenmeter. Auch die Versorgung kommt hier nicht zu kurz - die entspannte Rast vor

dem zweiten Streckenabschnitt ist hier dringend angesagt.

Beim „Bosch eMTB Challenge“ wird dann jedoch wieder ein Zahn zugelegt, und zwar mit elektrischer Unterstützung. Die Strecke besteht aus einer spannenden Mischung von Up- und Downhill-Trails sowie Orientierungstrecken.

Touren

Wer es etwas gemächlicher und trotzdem sportlich angehen will, kann auch eine der geführten Touren buchen. Diese werden

vom Craftshop Willingen und vom Anbieter Fahrtwind® angeboten und können entweder vorab oder direkt beim Event am jeweiligen Stand gebucht werden.

Organisatorisches

Die Anmeldung für die einzelnen Wettbewerbe läuft bereits. Teilweise besteht aber auch noch während des Festivals die Möglichkeit für Nachmeldungen. Wer sich näher zum Bike Festival informieren oder das Programm einmal genauer studieren möchte, der kann dies auf der Website unter willingen.bike-festival.de tun. ●



Aufbruch in eine bessere Zeit

NACH ÜBER ZWEI entbehrungsreichen Jahren ohne größere Kunst- und Kulturveranstaltungen läuten sie an Himmelfahrt mit einigen großartigen Konzerten eine „Danach-Zeit“ ein: die beliebten Barock-Festspiele in Bad Arolsen.

„Auf nach Arkadien!“

Intendantin Prof. Dorothee Oberlinger hätte kaum ein passenderes Thema für

die Rückkehr des renommierten Alte-Musik-Festivals wählen können. Mit Arkadien verband man bereits in der Antike einen Ort der Glückseligkeit und des Friedens. Es steht also für einen idealisierten Sehnsuchtsort, der in der Zeit der Renaissance und des Barock – ähnlich wie viele andere Motive und Themen der Antike – in Kunst und Musik wiederbelebt und neu interpretiert wurde. Es ist also durchaus treffend, den roten Faden für das kommende Festival an diesem stilisierten Sinnbild eines

besseren und unkomplizierten Lebens auszurichten.

Liebhaber der klassischen Musik können sich also auf eine Vielzahl an Konzerten von Künstlern freuen, die in ihrer Musik Szenen aus ebendiesem Leben beschreiben.

Der musikalische Rahmen

Am Eröffnungstag (25. Mai) erwartet die Besucher zum Auftakt der Veranstaltung

das traditionelle Platzkonzert im Schlosshof mit anschließendem Festakt im Residenzschloss. Das abendliche Eröffnungskonzert „#Baroque Influencers: I pastori Arcadia“ bestreitet Dorothee Oberlinger mit dem durch sie gegründeten „Ensemble 1700“ und Sopranist Bruno de Sá.

Bis einschließlich Samstagabend (28. Mai) folgen nun eine Reihe von Konzerten mit einer wunderbar zusammengestellten Auswahl von verschiedenen Ensembles und Einzel-Künstlern. Das Abschlusskonzert von Nuovo Aspetto unter Leitung von Michael Dücker findet mit dem Titel „Wiens Arkadien - Auszeit für den Kaiser“ in der Fürstlichen Reitbahn des Welcome Hotels statt.

Das Drumherum

Wie auch in den Jahren zuvor gibt es rund um die Konzertreihe ein reichhaltiges Programm an anderen



Prof. Dorothee Oberlinger,
Künstlerische Leiterin

Veranstaltungen. So erfolgt zum Beispiel am Freitagabend (27. Mai) ein kurzweiliger Auftritt der Kult-Sauerländerin Frieda Braun. Schlossführerin Angelika Sarnowitsch lädt hingegen zur „Waldecker Spurensuche“ ein - die sehr gefragte Bustour durch unsere heimischen Lande startet am Schlosshof und endet mit einem gemeinsamen Kaffee und Kuchen. Darüber hinaus werden über den ganzen Veranstaltungszeitraum hinweg

unterschiedliche Führungen durch das Residenzschloss und die barocke Altstadt angeboten.

Ein echtes Highlight ist dann noch einmal das Künstler-Open-Air am verkaufsoffenen Sonntag, denn ab dem Mittag wird die Schlossstraße zur bunten Flaniermeile für Literatur und Kunsthandwerk.

Mehr Informationen und Tickets

zu den spannenden Konzerten und allen anderen Veranstaltungen rund um das Event findet ihr auf der Website arolser-barockfestspiele.de und im Ticketshop bad-arolsen.reservix.de! ●



Wir beraten Sie gerne:

Touristik-Service Bad Arolsen
Tel.: (0 56 91) 801-240
www.bad-arolsen.de



BAD AROLSEN ENTDECKEN & ERLEBEN

- Kulturerlebnis bei Stadtführungen, Schloss- und Museumsbesichtigungen
- Unterhaltung & Kunstgenuss bei Konzerten, Festen und Theateraufführungen
- Spaß, Sport & Entspannung im Freizeitbad Arobella mit Saunalandschaft, Gesundheitszentrum AroFit und Fitness-Studio
- Bewegung & Naturerlebnis beim Radfahren, Wandern und NordicWalking
- Aktivität & Erholung am Twistesee



Christenberg

**Ein Ort
der Stille**



Lärm, Geschwindigkeit und Arbeitsstress. Im Alltag fällt es uns häufig schwer, abzuschalten, deshalb sind wir immer auf der Suche nach kleinen Oasen der Ruhe. Wir haben einen dieser Orte für euch gefunden – mitten im Burgwald.

Ein schönes Fleckchen Erde, anders kann man den Christenberg nicht beschreiben. Wenn sich nach einer rund 5-minütigen Autofahrt durch den Wald schließlich der Blick zum Himmel öffnet und man die Martinskirche mit dem davor gelagerten Friedhof erblickt, kehrt sofort ein wohliges Gefühl der Ruhe ein. Doch von Anfang an ...

Der Christenberg

Der Christenberg liegt am südlichen Rand unserer Region und kann auf eine lange Siedlungsgeschichte zurückblicken. Das Kleinod, das heute fast als versteckter Rückzugsort gelten kann, war in vergangenen Jahrhunderten ein Ort mit großem Einfluss – sowohl politischer als auch religiöser Natur. Das Politische ist mit der Zeit gewichen – das Religiöse und die Natur sind geblieben.

Das Religiöse

Bereits auf dem Weg zum Gipfelplateau lässt sich die Martinskirche, die nach dem Heiligen Sankt Martin genannt wurde, immer wieder durch das Blätter- und



Nadelmeer erspähen. Sie ist ein imposantes Gebäude, das im Kern – genauer: Westturm und Langschiff – aus dem 11. Jahrhundert stammt. Diesen Teilen der Kirche ist bis heute ihr wehrhafter Charakter anzusehen. Der spätgotische Chor und die immer noch begehbbare Außenkanzel sind hingegen deutlich jüngeren Datums.

Das Spirituelle

Wie der ummauerte Kirchhof vermuten lässt, ist dieser besondere Ort bis heute eine aktive Begegnungs- und Ausübungsstätte des Glaubens, doch was er ausstrahlt, ist so viel mehr. Es ist ohne Frage ein spiritueller Ort mit einer Aura, der man sich auch als nichtreligiöse Person nur schwer entzieht.

Die Geschichte

Doch auch Geschichte ist hier gegenwärtig, wird neu geschrieben und ergänzt. So lässt sich dank archäologischer Grabungen das

Fernab der Welt ...

↑ An schönen Tagen blickt man vom Plateau des Christenbergs bis zum 32 km entfernten Kahlen Asten im Sauerland.

edlake Tipp

Achtsamkeitsübung: Wenn ihr der Ausschilderung ab dem Parkplatz über den Friedhof folgt, landet ihr am anderen Ende der Anlage bei einem Kies-Labyrinth. Scant den QR-Code, der dort angebracht ist, und beginnt mit der kleinen Selbstreflexion „Gedanken für den Weg“.



edlake Tipp

Wer sich zu der bewegten Vergangenheit dieses Ortes näher informieren will, kann dies im alten Küsterhaus tun. Das charakterstarke Fachwerkhäuschen befindet sich am äußeren Rand des Areals und beherbergt neben mehreren historisch eingerichteten Wohn- und Schlafkammern auch eine moderne Ausstellung zur Geschichte des Christenbergs. Den Schlüssel zu diesem Gebäude (und der Kirche) gibt es während der offiziellen Öffnungszeiten im angrenzenden Waldgasthaus.

Unnützes Wissen!

↑ Scheinbar ließ sich auch der Maler Otto Ubbelohde (1867-1922) vom Christenberg inspirieren. In seiner Tätigkeit als Illustrator für das Märchenbuch der Gebrüder Grimm nahm er das windschiefe Küsterhaus als Vorlage für das Haus der Hexe bei „Hänsel und Gretel“. Die Martinskirche lässt sich in der Zeichnung zur Geschichte von Aschenputtel wiederfinden.

erste Siedlungsgeschehen am Christenberg bis in die Zeit der Kelten zurückverfolgen. Auch aus jüngeren Zeiten finden sich historische Zeugnisse wie Überreste alter Wehr- und Toranlagen sowie eine noch gut zu erkennende Wall- und Grabenanlage.

Die Natur

Und auch wenn sich - besonders rund um das Bergplateau - die Spuren von vergangenen Zeiten noch erahnen lassen, ist das wirklich Prägende am Christenberg die Natur. Es ist ein Wechselspiel aus kleinen Bachläufen und Teichen inmitten von dichten Nadelwaldschonungen und derzeit noch lichtdurchlässigen Buchenhainen. Saftig grüne Moosbetten stehen im harten Kontrast zum knisternen Blätterteppich unter den Füßen.

Der Burgwald

Der Burgwald ist im wahrsten Sinne des Wortes ein Grenzwald. Zwei Landkreise

und mehrere Gemeinden teilen sich die rund 20.000 Hektar zusammenhängende Waldfläche. Damit zählt der Burgwald zu den größten Wäldern Hessens.

Obwohl er in großen Teilen Nutzwald ist, sind die unterschiedlichen Waldgebiete durch eine hohe Pflanzen- und Artenvielfalt geprägt. Der von Fichten und Kiefern dominierte Wald wird immer wieder - fast mosaikartig - durch die eigentlich ortstypischen Buchenhaine, Auenwälder, Moore und Feuchtwiesen unterbrochen. Verschiedene Naturschutzreservate und -gebiete, zum Beispiel rund um die Franzosenwiese oder auch am Christenberg, sichern den Fortbestand dieser schützenswerten Naturlandschaft. ●



Weitere Informationen

bekommt ihr auf der Website ag-burgwald.de oder wenn ihr den QR-Code scannt.

Der Meditationsweg

Entschleunigen

Eine Möglichkeit, sich diesen fantastischen Naturraum auf eine achtsame Art und Weise zu erschließen, ist der rund 5,5 km lange Weg „Perlen des Glaubens“. Es handelt sich um einen Meditationsweg mit insgesamt 13 Stationen, der an der „Kapelle am Weg“ in Münchhausen startet.

Angelehnt ist der Weg an den gleichnamigen Perlenkranz mit seinen 18 Perlen, wo jede Perle für eine Lebensfrage, einen Gedanken oder ein Gebet steht. Die Stelen entlang des Weges regen also immer wieder zum Nachdenken an und werden neben den religiösen Texten auch immer mit Leitsprüchen oder Lebensweisheiten ergänzt. Es ist also ein sehr kurzweiliges Vergnügen, was einen entweder auf eine spirituelle Reise oder eine geführte Wanderschaft durch die weitestgehend unberührte Natur am Christenberg führt.

Ein kleines Highlight auf halber Strecke ist der sogenannte Spiegelsee, der nicht nur seine eigenen Anekdoten mit sich bringt, sondern an schönen Tagen als Vorbote der finalen Station die Martinskirche im Wasser spiegeln lässt.

Die Wirtschaft

Der geschlungene Pfad kreuzt schließlich den Zufahrtsweg zum Plateau und endet direkt am Eingang der Martinskirche. Wer den Aufstieg nicht gerade an einem Montag oder Dienstag antritt, kann sich im angrenzenden Waldgasthaus den Schlüssel zur beeindruckenden Kirche geben lassen und sich im Anschluss den heißen Kaffee mit frischem Kuchen oder ein eiskaltes Bier auf der Panorama-Terrasse der Wirtschaft schmecken lassen.

Mehr zum Christenberg und dem Meditationsweg findet ihr auf christenberg.de und auf foerderkreis-christenberg.de! Das Waldgasthaus ist online hier zu finden: waldgasthaus-christenberg.de! ●

edlake Tipp

Wer einen entspannten Sonntagsspaziergang machen möchte, der hat auch direkt vom Christenberg-Plateau die Möglichkeit, sich die umliegende Gegend zu erschließen. Wer möchte, kann hier auf den langen Weg zum Franzosenweg starten - wer aber einen schönen und überschaubaren Rundweg bevorzugt, dem sei die Walking-Strecke 20 ans Herz gelegt. Diese startet in der letzten Kurve vor der Anlage und führt entlang der halbschattigen Heideflächen in ein kleines Tal und dann zurück an majestätischen Nadelbäumen zum Startpunkt.



Die Christenbergtour

Eine (umfangreichere) Alternative zum Meditationsweg ist die Christenbergtour. Das sogenannte „Wandermärchen“ startet am Sportplatz von Münchhausen (Wanderparkplatz Christenbergtour) und ist ca. 16,4 km lang. Die Martinskirche ist hier nur ein Zwischenstopp, und auf halber Strecke landet man im Nachbarort Mellnau. Der Rückweg führt abermals durch den Burgwald und endet wieder an Münchhausen. Entlang des Weges befinden sich einige Rastplätze und Schutzhütten - man sollte also etwas Zeit einplanen.





Guter Geschmack & Regionalität

Nach nicht einmal zwei Jahren ist der Regionalladen „Land in Sicht“ in der Bergstadt Waldeck kaum noch wegzudenken. Grund dafür sind auch Hubertus Nottscheid und seine Frau Nicole - das Betreiber-Ehepaar.

Es ist kurz nach 9 Uhr an einem Sonntagmorgen und die Sonne scheint Hubertus Nottscheid ins Gesicht. Er steht vor der Tür seines Ladengeschäftes direkt am

Marktplatz in Waldeck. Und obwohl wir mit ihm verabredet sind, wirkt es trotzdem so, als würde er jeden Morgen dort stehen.

Trotz der zentralen Lage wirkt der Laden im ersten Moment etwas unscheinbar - wer im richtigen Moment zur falschen Seite blickt, ist wahrscheinlich dran vorbeigefahren. Das passiert jedoch nur höchstens einmal, denn wer den Weg in dieses Kleinod aus regionalen Leckereien und Köstlichkeiten einmal

gefunden hat, möchte es auf seiner kulinarischen Landkarte nicht mehr missen.

Kein Standardsortiment

Während der Kaffee durch die Maschine läuft, nutzen wir die Zeit, um den Laden und seine Produkte genauer unter die Lupe zu nehmen. Und Zeit sollte man sich in der Tat nehmen, denn auch wenn der Verkaufsraum beim Betreten recht übersichtlich

erscheint, hält er doch viele Überraschungen bereit.

In ausrangierten Küchenbuffets und alten Schränken warten die handverlesenen Produkte aus heimischen Manufakturen darauf, von Nottscheids Gästen entdeckt zu werden. Neben fein veredelten Würzsalzen, Ölen und Honigen finden sich auch regionale Käse- und Wurstspezialitäten. Wildprodukte gehören dabei genauso zum Sortiment wie der nordhessische Klassiker – die Ahle Worscht. Was auffällt ... es gibt kein Standardsortiment.

Eine Frage der Zeit


Es ist also nicht verwunderlich, dass die Leute fast mit bedächtigen Schritten an den Regalen entlangschreiten. Schließlich könnte man in einer der vielen Schubladen etwas Spannendes übersehen. Dass Zeit hier ein fest eingeplanter Faktor ist, zeigen auch die kleinen Sitzinseln, die sich auf der Ladenfläche verteilen. Wer möchte, kann hier nämlich nicht nur einkaufen, sondern auch ein Stück leckeren Kuchen mit einer frisch gebrühten Kaffeespezialität aus der Siebträgermaschine genießen.

Freude am Genuss

Worum geht es also bei „Land in Sicht“? Inzwischen steht der heiße Kaffee auf dem Tisch und wir haben uns – angelockt vom intensiven Aroma – dazugesellt.

„Land in Sicht steht für Lebensfreude, Genuss und Leidenschaft“, erklärt uns Hubertus Nottscheid. „Wir bieten eine Kombination aus Lebensart und Erleben. Es geht darum, zu probieren und zu genießen.“

Wir verstehen, wie er das meint, denn auch unser Streifzug war nicht erfolglos, sondern wartet geduldig an der Kasse, um am Ende unseres Besuchs bezahlt zu werden. Und dass wir da keine

Nachgefragt: Individualisierte Präsentkörbe mit allerlei Köstlichkeiten verkauft
Nicole Nottscheid häufig. 

„Regionalität ist die Basis unseres Geschäftes.“

Ausnahme sind, bestätigt er uns dann auch im nächsten Satz: „Land in Sicht verführt zum einen oder anderen Lustkauf, der allerdings nicht im Schuhschrank steht, sondern im Kühlschrank liegt!“

Regional, einfach, gut

Es lässt sich also festhalten, dass man hier zwar auch seinen Käse für das deftige Sonntagsfrühstück aus der nächstgelegenen Käserei bekommt, aber die Betonung liegt auf „auch“! Trotzdem ist „Land in Sicht“ auch kein klassischer Delikatessen-Laden. Im Vordergrund stehen guter Geschmack und Regionalität.

„Mir persönlich ist es wichtig, zu vermitteln, dass man auch aus unseren heimischen Produkten – wie zum Beispiel einer Steckerübe – echte Köstlichkeiten herstellen kann.“

Aus diesem Grund sind Nottscheids bestrebt, ihr Netzwerk aus heimischen Manufakturen und regionalen Anbauern und Produzenten stetig auszuweiten.

„Regionalität ist die Basis unseres Geschäftes. Sie bedeutet für mich aber auch einen gewissenhaften Umgang mit Ressourcen, Verpackungen und der Natur.“



Kommende Veranstaltungen

Ab dem **16.04.** findet jeden Samstag von 8-14 Uhr ein **Erlebnis-Weekendmarkt** am Herrenhaus in Höringhausen statt.

Am **02.04. und 21.05.** gibt es außerdem noch freie Plätze für das beliebte **Gin-Tasting mit Schaubrennen** in der Werkstatt-Distillerie, die an das Ladengeschäft in Waldeck angrenzt.





Rückbesinnung auf altes Handwerk

← In der Werkstatt Destilliererei in Waldeck werden seit Mitte 2020 verschiedene Gin-Sorten gebrannt und Gin-Tastings angeboten.

um genau zu sein. Denn als es sie in den 1990er Jahren erstmals in unsere Region verschlug, verbrachten sie beruflich mehrere Jahre in Kassel und lernten in dieser Zeit Nordhessen kennen und lieben.

Als sie schließlich Jahre später einen Ort zum Ankommen suchten, um ihrer Liebe zur Kulinarik und gutem, regionalen Essen eine individuelle Form zu verleihen, erinnerten sie sich an die schöne Landschaft rund um den Edersee. Der Entschluss war gefasst, das passende Objekt für die eigene Gastronomie gefunden, und dann kam die Corona-Pandemie. An die Umsetzung eines rein gastronomischen Betriebs war also erstmal nicht mehr zu denken, und so ersetzten sie ihren ursprünglichen Traum durch einen neuen.

Gemeinsam mit ihrem Partner Simon Andreas - ebenfalls gelernter Koch und Besitzer eines Imbiss mit Regionalwarenladen in Reinhardshausen - gründeten sie in 2020 das heutige Geschäft.

Start Erlebniswochenmarkt

Bereits in wenigen Wochen steht nun der offizielle Startschuss für ihr Herrenhaus-Projekt auf dem Programm. Ein Erlebniswochenmarkt, der jeden Samstag von 8 bis 14 Uhr stattfinden wird.

Man darf also gespannt sein, wie sich Regionales aus dem Haus Nottscheid weiterentwickeln wird. Wir lassen uns auf der Heimfahrt jetzt erstmal ein paar Sanddorn-Gummibärchen schmecken. ●

Verantwortung übernehmen

In der Konsequenz bedeutet das, dass sie bereits recht früh damit begannen, unter ihrem Label „Kellerwald Edersee Manufaktur“ eigene Produkte herzustellen und zu vermarkten. Nur wenige Monate nach der Eröffnung des Ladengeschäfts kam außerdem auch noch der Gin aus der eigenen Destilliererei hinzu. Inzwischen gibt es



mehrere verschiedene Gin-Arten, die man beim regelmäßigen Schaubrennen auch verkosten kann.

Auf zu neuen Ufern

Die Unternehmer sind jedoch noch nicht am Ende ihrer Reise. So haben sie im letzten Sommer ein altes Herrenhaus im nahegelegenen Höringhausen gekauft, um dort in den kommenden Monaten und Jahren ihre Vision von einer regionalen Genusswelt umzusetzen.

„Ziel ist es, an verschiedenen Standorten in unserer Region eine Plattform für regionale Produkte zu schaffen, aber diese auch selbst herzustellen und zu vertreiben.“

Land in Sicht

Doch wie ist es überhaupt zu dem Laden gekommen, in dem wir gerade so gemütlich sitzen?

Hubertus und Nicole Nottscheid kommen eigentlich aus Westfalen und dem Rheinland. In der ersten Hälfte ihres Lebens waren sie beruflich viel unterwegs, und so war ihnen klar: die zweite Hälfte muss gemächlicher werden. So war dann nach einer langen Zeit des Reisens endlich „Land in Sicht“! Waldecker Land,

Jetzt gewinnen!

Wir verlosen jeweils eine 0,5-Liter-Flasche Emma Gin und Waldecker Gin, die uns der Regionalladen „Land in Sicht - Wildes aus Waldeck“ zur Verfügung stellt. Sendet uns einfach bis zum 30.05.2022 eine E-Mail mit dem Betreff „Emma“ oder „Waldeck“ an gewinnspiel@edlake.de!

Datenschutzhinweis:
Eure E-Mail-Adressen werden ausschließlich für den Kontakt im Fall eines Gewinns genutzt und anschließend gelöscht. Der Rechtsweg ist ausgeschlossen.



Dein Fleisch ONLINE bestellen!

schneider.digitale-theke.com

5%

sparen
mit dem
Code:
edlake



UNSERE GESCHÄFTE

Vöhl
Arolser Straße 1
Tel. 05635/227

Korbach
Westring 9
Tel. 05631/8735

Röddenau
Muschelweg 5
Tel. 06451/22762

Sachsenberg
Landesstraße 19
Tel. 06454/275

Frankenberg
Am Obermarkt 14
Tel. 06451/2302433

KÖSTLICH

aus unserer Region

**OBSTWIENHOF
SCHREIBER**
Kupferstr. 12
34477 Twistetal-Berndorf
Tel. 05631 7135

obstwiesenhof-schreiber
jimdofree.com

**FAMILIE
BÜRGER-GREBE**
Auf dem Berge 3
34497 Korbach-Helmscheid
Tel. 05631 60270

buerger-grebe.de

**UPLÄNDER
BAUERNMOLKEREI
GMBH**
Korbacher Straße 6
34508 Willingen-Usseln
Tel. 05632 9486-0

bauernmolkerei.de

**KAFFEEMACHEREI
DOMINIK RICKEN**
Oberstraße 38A
59964 Medebach
Tel. 02982 930 34 19

kaffee-macherei.de

**KORNBRENNEREI HOF
LAUTERBACH**
Hof Lauterbach 1A
34516 Vöhl
Tel. 05635 9237

hof-lauterbach.de

**BRILONER BAUERN-
LADEN BRANDENBURG**
Ammertenbühl 1
59929 Brilon
Tel. 02961 3435

briloner-bauernladen.com

**BIOHOF WOLLOWSKI IN
MARSBERG**
Quinckeweg 22
34431 Marsberg
Tel. 02992 2453

bio-laedchen.de

Der Regionalladen „Land in Sicht“ ist natürlich nicht das einzige Geschäft, das sich auf regionale Köstlichkeiten von unseren einheimischen Produzenten und Manufakturen spezialisiert hat. Wir haben euch deshalb einmal eine Auswahl von Läden, Cafés und Direktvermarktern zusammengestellt, wo ihr unsere heimischen Spezialitäten kaufen, genießen oder auch bei der Produktion über die Schulter schauen könnt.

Diese Liste erhebt keinen Anspruch auf Vollständigkeit und ist als Überblick zu verstehen.

BRILON
WILLINGEN
WINTERBERG
BATTENBERG

**ALTE MÜHLE
DALWIGKSTHAL**
Orketalstraße 5,
35104 Lichtenfels
Tel. 0172 81 66 804

alte-muehle-
dalwigksthale.de

HEIMLICHKEITEN



Gekommen, um zu bleiben

Für die meisten Menschen ist ein Umzug an sich anstrengend genug. Als Julia Krüger im vergangenen Jahr ihren Weg von der Schwäbischen Alb ins wunderschöne Nordhessen antrat, wurde sie jedoch gleich von einem ganzen Stall an Mulis, Ponys und Katzen begleitet. Wir waren neugierig und haben sie auf ihrem Maultierhof bei Bad Wildungen besucht.

Text: Kristin Nebel | Fotos: Julia Krüger, David Heise, Anja Blum

ES WAR EINE ENTSCHEIDUNG, die man nicht leichtfertig trifft – aber Julia Krüger ist angekommen. Seit letztem Jahr kann sie den Berghof im Bad Wildunger Ortsteil Wega ihr Zuhause nennen. Als sie sich auf die Suche nach einem Hof für sich und ihre Tiere begab, wollte sie eigentlich in Richtung Norddeutschland.

In Nordhessen war jedoch bereits Schluss mit der Suche, denn ihr heutiger Hof überzeugt sie direkt. Auch ihre 14 Mulis und drei Pferde fühlen sich im neuen Zuhause mit großem Laufstall und geräumiger Außenanlage pudelwohl.

REDAKTION: Hallo Julia, magst du uns mal erzählen, was du hier auf dem Maultierhof machst?

JULIA KRÜGER: Ich wohne hier, ich lebe hier und ich arbeite auch mit den Maultieren. Das

heißt, dass man zu mir kommt, wenn man zum Beispiel gerne mal einen Wanderritt oder eine Trekkingtour mit den Maultieren machen möchte. Darüber hinaus biete ich verschiedene Kurse an.

REDAKTION: Das klingt ja wirklich spannend. Was ist denn das Besondere an den Maultieren – gibt es große Unterschiede zu Pferden?

JULIA KRÜGER: Maultiere lassen sich reiten wie Pferde, sind aber im Trab und Galopp deutlich gemüthlicher. Und im Wesentlichen unterscheiden sie sich dadurch, dass sie genau wissen, was sie wollen. Das heißt, sie warten nicht ab, was wir von ihnen wollen, sondern sie haben eigene Ideen. Man muss also selber sehr genau wissen, was man will. Das ist die Voraussetzung im Umgang mit Maultieren.



Mein Ausflugstipp

↑ Der Nationalpark Kellerwald-Edersee bietet auch ohne Maultier-Begleitung viele tolle Möglichkeiten, die Natur in vollen Zügen zu erleben. Über alle Rund- und Wanderwege, die stattfindenden Veranstaltungen und evtl. Einschränkungen könnt ihr euch auf der Website nationalpark-kellerwald-edersee.de informieren.



↓ Beim gemeinschaftlichen Putzen vor den Toren lernen sich Mensch und Tier besser kennen.



REDAKTION: Jetzt bist du noch nicht ganz so lange hier, aber gibt es schon einen Ort, den du für dich als Lieblingsort entdeckt hast?

JULIA KRÜGER: Also, mein Lieblingsort ist natürlich der Maultierhof – das ist ganz klar.

REDAKTION: lacht.

JULIA KRÜGER: Der beste Ort der Welt! Deshalb bin ich auch hierher gezogen, und ich freue mich ganz arg, dass ich nun alles nach meinen Vorstellungen gestalten kann. Raum für die Vögel ... oder jetzt haben wir auch Sonnenplätze für die Eidechsen gebaut. Ich bin aber auch sehr gerne im Nationalpark unterwegs. Außerdem haben wir hier wirklich eine klasse Landschaft, wie man sie vielleicht sonst

nur in Kanada oder Australien erwarten würde. Aber hier haben wir das direkt vor der Haustür.

REDAKTION: Liebe Julia, vielen Dank für das Interview. Es war ein sehr schöner Tag bei dir und deinen Tieren auf dem Maultierhof. ●

Das ganze Interview mit mehr Informationen rund um das Thema Mulis, Trekkingtouren und Wanderreiten findet ihr wie immer auf unserer Website edlake.de, außerdem erfahrt ihr noch mehr über Julias Maultierhof in unserer Titel-Story ab Seite 12.

i



AUSGEFOXTE

CORPORATE PUBLISHING. PUBLIC RELATIONS.
RESPONSIVE WEBDESIGN. MARKETING & BRANDS.
FILM- & FOTOPRODUKTIONEN. LIVE-STREAMING.
UNTERNEHMENSKOMMUNIKATION.

Ideen



Stadt, Land,

Bad Berleburg

Auf eigene Faust

Eine schöne Möglichkeit, Bad Berleburg auf eigene Faust zu entdecken, ist die sogenannte „Märchenspur“. Der durch das Deutsche Wanderinstitut zertifizierte Premium-Spazierwanderweg verbindet optimal viele der Sehenswürdigkeiten der historischen Kernstadt mit der einmalig schönen Landschaft des Rothaargebirges. Damit auch Kinder etwas von dieser Wanderung haben, gibt es einen Holz-Erlebnisparkours, und es finden sich an verschiedenen Stellen des Weges Märchen- und Stempelstationen, die das Naturerlebnis mit den Erzählungen der Gebrüder Grimm verknüpfen. Über den vorhandenen QR-Code auf den Tafeln gibt es sogar die Möglichkeit, die jeweilige Geschichte zu lesen oder anzuhören.



Fluss ...

DIE KLEINE STADT MIT GROSSEM SCHLOSS MITTEN IM MITTELGEBIRGE: Besucher begeistert Bad Berleburg nicht nur mit seiner historischen Altstadt, sondern auch mit seiner Naturverbundenheit.

Heimat der Fürsten

Die Kernstadt von Bad Berleburg ist fast ein wenig versteckt im Tal der Odeborn - einem Nebenfluss der Eder. In den Hanglagen links und rechts der Ufer entwickelte sich über Jahrhunderte hinweg die heutige Kernstadt des 1974 anerkannten Kneipp-Heilbads. Besonders die historische Altstadt mit dem Barockschloss und den weitläufigen Parkanlagen ist ein echter Publikumsmagnet.

Geprägt wird das Ortsbild der sogenannten Oberstadt von schiefergedeckten Fachwerkgebäuden und erinnert damit an die Wichtigkeit des Schieferabbaus für die Entwicklung der Stadt.

Das Barockschloss hingegen erzählt eine ganz eigene Geschichte und ist dabei eine echte Besonderheit. So befindet es sich bereits seit über 750 Jahren im Besitz der Fürsten zu Sayn-Wittgenstein, einer der ältesten Adelsfamilien Deutschlands. Natürlich hat sich das Schloss - wie zum Beispiel auch Schloss Friedrichstein in Bad Wildungen - über die Jahrhunderte hinweg stark verändert, doch es ist eine absolute Seltenheit, dass sich ein solches Gebäude über eine so lange Zeit im Besitz einer einzigen Familie befindet.

Auch heute ist das Schloss immer noch Stammsitz der Familie Sayn-Wittgenstein, doch außerhalb der Corona-Pandemie gibt es die Möglichkeit von geführten Rundgängen. Der Besuch lohnt sich allerdings auch ohne Führung, denn alleine der weitläufige Schlosspark mit mehreren Teichen und Orangerie lädt zum Entspannen und Verweilen ein.

Naturparadies

Bad Berleburg liegt mitten im größten zusammenhängenden Waldgebiet Deutschlands und ist Teil des Naturparks Sauerland-Rothaargebirge. Es ist also keine Überraschung, dass Bad Berleburg besonders Naturliebhaber magisch anzieht. Die traumhaften Berg- und Waldlandschaften, gepaart



Schiefer in Bad Berleburg

Wie stark der Schiefer in der Region verwurzelt ist, zeigt auch der beliebte Wittgensteiner Schieferpfad – ein 13 km langer Rundweg, der einen mit auf eine Reise durch die Natur und die Bergbaugeschichte nimmt und entlang des Weges einmalig schöne Aussichten bietet. Als Ergänzung zur Tour lohnt sich auch ein Besuch im Schieferschaubergwerk Raumland, welches nur wenige 100 Meter vom Ausgangspunkt der Wanderung entfernt liegt.



← Schiefer dominiert das Erscheinungsbild der historischen Altstadt von Bad Berleburg.



mit den 23 idyllisch gelegenen Dörfern und den Auen und Talebenen der drei Flüsse Eder, Odeborn und Elsoff, machen Bad Berleburg zum idealen Ziel für jeden Rad- und Wanderurlauber.

Nicht umsonst wurde die „Stadt der Dörfer“, wie sie sich auch selbst nennt, vom Deutschen Wanderinstitut als einer von drei „Premium-Wanderorten“ ausgezeichnet. Gleich mehrere Premiumwanderwege, deren Zertifizierung mit der Überprüfung von vielen Kriterien einhergeht, sorgen für das perfekte Wandererlebnis. Darüber hinaus gibt es ein ganzes Netzwerk von spannenden Wander- und Radrouten und Themenwegen, die einem die schöne Naturlandschaft näherbringen.

Place to be: Marktplatz

Bad Berleburg macht es einem mit seiner Tourismus-Plattform sehr leicht, sich bereits im Vorfeld zu seinem Aufenthalt über die Stadt und das Umland zu informieren. Vor Ort sollte man allerdings unbedingt dem Marktplatz in der Kernstadt einen Besuch abstatten. Hier befinden sich neben der Tourist-Information auch das Besucherzentrum des Naturparks Sauerland-Rothaarsteig.

Wer sich also für einen absolut lohnenswerten Besuch im Rothaar- gebirge entscheidet, sollte hier einen kleinen Stopp einlegen. ●

Mehr Informationen zu Bad Berleburg und dem Naturpark findet ihr auf **blb-tourismus.de** sowie **naturpark-sauerland-rothaaergebirge.de!**





EXKLUSIV-PAKET

>> Wartung & Inspektion für
36 Monate nur 6,99 € im Monat²

>> Ein Jahr Anschlussgarantie⁴

>> 10 % auf den Kfz-
Versicherungsbeitrag³

>> Zubehör-Gutschein
in Höhe von 500,- €⁵



90 Jahre Jubiläumsangebote

Jetzt das attraktive
Exklusiv-Paket sichern

Taigo Style

1.0 l TSI OPF 81 kW (110 PS) 6-Gang

Ausstattung: IQ.LIGHT - LED-Matrix-Scheinwerfer mit Fernlichtregulierung „Dynamic Light Assist“ und Tagfahrlicht, Klimaanlage, 17“ Leichtmetallräder „Aberdeen“, elektrisch einstell-, anklapp- und beheizbare Außenspiegel, beheizbare Sport-Komfortsitze, Telefonschnittstelle, vorbereitet für spätere Freischaltung der Navigationsfunktion „Discover Media“, LED-Rückleuchten, App-Connect Wireless, Front Assist, Multifunktionslenkrad, Spurhalteassistent, Fußgänger- und Radfahrererkennung, Start-Stop-System u.v.m.

Leasingangebot für Privatpersonen:

36 mtl. Leasingraten (inkl. Werksauslieferungskosten) à: 189,99 €
Einmalige Sonderzahlung: 3.490,- €
Laufzeit: 36 Monate
Jährliche Fahrleistung: 10.000 km

Mtl. Leasingrate à 189,99 €¹

T-Roc R-Line 1.5 l TSI OPF

110 kW (150 PS) 7-Gang DSG

Ausstattung: LED-Plus-Scheinwerfer mit Tagfahrlicht und Fernlichtregulierung „Light Assist“, 17“ Leichtmetallräder „Valencia“, Klimaanlage, Multifunktions-Sportlenkrad mit Touch-Bedienung, beheizbare Sport-Komfortsitze, Telefonschnittstelle, elektrisch einstell-, anklapp- und beheizbare Außenspiegel mit Memory-Funktion, vorbereitet für spätere Freischaltung der Navigationsfunktion „Discover Media“, LED-Rückleuchten, Sportfahrwerk, Front Assist mit ACC „stop & go“, App-Connect Wireless u.v.m.

Leasingangebot für Privatpersonen:

36 mtl. Leasingraten (inkl. Werksauslieferungskosten) à: 229,99,- €¹
Einmalige Sonderzahlung: 3.490,- €
Laufzeit: 36 Monate
Jährliche Fahrleistung: 10.000 km

Mtl. Leasingrate à 229,99 €¹

T-Roc Cabriolet R-Line

1.5 l TSI OPF 110 kW (150 PS) 6-Gang

Ausstattung: LED-Plus-Scheinwerfer mit Tagfahrlicht und Light Assist, 17“ Leichtmetallräder „Valencia“, Klimaanlage, vorbereitet für spätere Freischaltung der Navigationsfunktion „Discover Media“, Telefonschnittstelle, elektrisch einstell-, anklapp- und beheizbare Außenspiegel, Sportfahrwerk, LED-Rückleuchten, R-Line Sport-Komfortsitze, Multifunktions-Sportlenkrad mit Touch-Bedienung, Abbiege- und Schlechtwetterlicht, App-Connect Wireless, Front Assist mit ACC, Fußgängererkennung, u.v.m.

Leasingangebot für Privatpersonen:

36 mtl. Leasingraten (inkl. Werksauslieferungskosten) à: 249,99 €¹
Einmalige Sonderzahlung: 3.990,- €
Laufzeit: 36 Monate
Jährliche Fahrleistung: 10.000 km

Mtl. Leasingrate à 249,99 €¹

T-Roc R 2.0 l TSI OPF 4MOTION 221 kW

(300 PS) 7-Gang DSG

Ausstattung: IQ.LIGHT - LED-Matrix-Scheinwerfer mit „Dynamic Light Assist“, Navigationssystem „Discover Media“, Rückfahrkamera „Rear View“, Klimaanlage „Air Care Climatronic“, 18“ Leichtmetallräder „Jerez“, elektrisch einstell-, anklapp- und beheizbare Außenspiegel, Telefonschnittstelle, beheizbare top R-Sportsitze, beheizbares Multifunktions-Sportlenkrad mit Touch-Bedienung, „Easy Open & Close“-Heckklappe, LED-Rückleuchten, Keyless Access, Front Assist mit ACC „stop & go“, Verkehrszeichenerkennung u.v.m.

Leasingangebot für Privatpersonen:

36 mtl. Leasingraten (inkl. Werksauslieferungskosten) à: 319,99 €¹
Einmalige Sonderzahlung: 3.990,- €
Laufzeit: 36 Monate
Jährliche Fahrleistung: 10.000 km

Mtl. Leasingrate à 319,99 €¹

Kraftstoffverbrauch l/100 km: innerorts: 9,3-5,9; außerorts: 6,8-4,1; kombiniert 7,7-4,8; CO₂-Emission kombiniert: 177-109 g/km; Effizienzklasse E-B; Kraftstoff: Benzin

Weitere Informationen: volkswagen.de/DAT-Hinweis ¹ Alle Werte inklusive MwSt. Preis inkl. Werksauslieferungskosten und zzgl. lokaler Zulassungskosten. Angebot gültig bis 30.05.2022 Abbildung zeigt Sonderausstattung gegen Mehrpreis. Änderungen und Irrtümer vorbehalten. Ein Angebot der Volkswagen Leasing GmbH, Gifhorn Straße 57, 38112 Braunschweig, für die wir als ungebundener Vermittler gemeinsam mit dem Kunden die für den Abschluss des Leasingvertrages nötigen Vertragsunterlagen zusammenstellen. Bonität vorausgesetzt. Es besteht ein Widerrufsrecht für Verbraucher. ² Ein Angebot der Volkswagen Leasing GmbH, Gifhorn Str. 57, 38112 Braunschweig. Mit dem monatlichen Beitrag sind die Kosten für Wartungs- und Inspektionsarbeiten laut Herstellervorgabe inkl. Lohn und Material abgegolten. Die dargestellte monatliche Rate steht in Verbindung mit einem Barkauf-/Leasing-/Finanzierungsvertrag ausgewählter Volkswagen Neu- und Vorführwagen bei einer Laufzeit von 36 Monaten und max. 10.000 km Fahrleistung pro Jahr (höhere Fahrleistung oder längere Vertragslaufzeit gegen Aufpreis möglich). Gilt nicht für Verschleißteile. Gültig bis zum 31.12.2022 für Privatkunden. Gilt nicht in Verbindung mit Direktnachlässen aus Verträgen mit der Volkswagen AG. ³ Ein Angebot der Volkswagen Autoversicherung AG, Gifhorn Straße 57, 38112 Braunschweig. Der Leistungsumfang umfasst einen 10 % Preisnachlass auf den Abschluss einer Volkswagen Haftpflicht- und Voll-/Teilkaskoversicherung. Die Leistung endet nach Ablauf der Barkauf-/Leasing-/Finanzierungslaufzeit. Keine Barauszahlung möglich. ⁴ Ein Jahr Anschlussgarantie für Neuwagen durch die Volkswagen AG, Berliner Ring 2, 38440 Wolfsburg (im Anschluss der zweijährigen Herstellergarantie) kostenfrei bis zu einer Gesamtfahrleistung von 30.000 km (höhere Fahrleistung oder längere Vertragslaufzeit gegen Aufpreis möglich). / Ein Jahr Gebrauchtwagen-Garantie für Jahres- und Gebrauchtwagen gemäß den Gebrauchtwagen-Garantiebedingungen. Weitere Voraussetzungen bzw. Beschränkungen der Garantie entnehmen Sie bitte den Neu- und Gebrauchtwagen-Garantiebedingungen unter volkswagen.de ⁵ Die Gültigkeit des Gutscheins beträgt 24 Monate nach Auslieferung des Fahrzeugs. Der Gutschein ist nur für Volkswagen Zubehör Artikel und Räder/Reifen gültig. Nicht mit weiteren Gutscheinen kombinierbar. Keine Barauszahlung möglich.



ARNOLD
90 Jahre
KOMPETENZ SEIT 1931

Ihr Volkswagen Partner

Heinrich Arnold GmbH & Co. KG
Briloner Landstraße 48, 34497 Korbach
Tel. 05631 / 97 79-0

Weitere Angebote
finden Sie unter:
www.vw-arnold.de





Edlake Tipp
 Neben der Wisent-Wildnis gibt es auch eine Wisent-Infoausstellung im Besucherzentrum des Naturparks Sauerland-Rothaargebirge am Marktplatz in Bad Berleburg.

Bei den sanften Riesen in der Wisent-Wildnis Wittgenstein

Seit 2013 dürfen die vom Aussterben bedrohten Wisente erstmals wieder frei durch unsere Gefilde schreiten. Die Wisent-Wildnis gibt einen kleinen Einblick in dieses großartige und europaweit einmalige Artenschutzprojekt im Wittgensteiner Bergland.

Die Welt der Wisente

Es ist wirklich ein fantastisches Gefühl, wenn man den Blick in die Ferne schweifen lässt und dann am Rande einer Waldwiese plötzlich einen der sanften Riesen entdeckt. Erst sieht man nur einen Wisent, und wenn das Auge schließlich weiß, wonach es suchen muss, entdeckt man zwischen den umliegenden Bäumen mehr und mehr der Tiere. Insgesamt neun der großen Pflanzenfresser dürfen derzeit das rund 20 Hektar große Gehege der Wisent-Wildnis am Rothaarsteig ihr Zuhause nennen.

Gehege? Richtig! Denn es gibt neben den in Freiheit lebenden Tieren auch noch eine zweite Herde. Dies ermöglicht, dass die freie Gruppe von Tieren so ungestört wie möglich in der Natur leben kann. Um aber über das Projekt aufzuklären, Menschen für die Tiere zu begeistern und ihnen die Möglichkeit zu bieten, sie direkt und naturnah erleben zu dürfen, wurde die Wisent-Wildnis eingerichtet.

Die Wisent-Wildnis

Direkt am Rothaarsteig befindet sich die Wisent-Welt, rund 15 Fahrminuten von der Kernstadt Bad Berleburg entfernt. Das Besucherareal verfügt über einen rund 3 km langen Rundweg, der an dem Wisent-Gehege entlangführt. Durch

eine intelligente Wegeführung mit schmalen Pfaden und Höhenunterschieden im Gelände verschwimmen zeitweise die Grenzen zwischen Gehege und Wanderstrecke, so dass der trennende Zaun an einigen Ecken schon fast nicht mehr wahrgenommen wird.



Ranger Henrik Trapp

Ziel ist es, den Besuchern ein naturnahes Erlebnis zu ermöglichen, und im Areal gibt es immer wieder die Möglichkeit, noch tiefer in die hügelige Landschaft einzutauchen.

Je nachdem, wo sich die Wisente gerade aufhalten, kann es nur 5 Minuten oder auch mal deutlich länger dauern, in ganz seltenen Fällen hat man sogar gar kein Glück - dann greift jedoch die Wisent-Garantie und ihr könnt euch auf einen



Was ist ein Wisent?

Wisente sind große Pflanzenfresser und werden auch Europäisches Bison genannt. Sie waren ursprünglich einmal heimisch in unserer Region, wurden aber vom Menschen vertrieben. Heute sind sie vom Aussterben bedroht und es gibt nur einige wenige frei lebende Herden. Heute ist die größte Bedrohung der Verlust ihres Lebensraumes, deshalb sind solche Artenschutz-Projekte auch so wichtig, um den Fortbestand der Art zu sichern.

weiteren - kostenlosen - Besuch freuen. Entlang des Weges gibt es immer wieder die Möglichkeit zum Verweilen und Innehalten. Die Wisent-Hütte und der vorgelagerte Spielplatz laden im Anschluss zum Kaffee trinken ein.

Das Artenschutz-Projekt

Natürlich bedurfte es einer langen Vorarbeit und Planung, um die Wiederan-

siedlung sinnvoll und mit einem Anspruch auf Nachhaltigkeit zu gestalten. Aus diesem Grund wurde das Artenschutz-Projekt von Anfang an wissenschaftlich begleitet, und bis heute sind mehrere Forschungsarbeiten rund um die Wisente entstanden. Umgesetzt und finanziert wird das Projekt durch den gemeinnützigen Trägerverein Wisent-Welt Wittgenstein e.V. und den dazugehörigen Förderverein. Um die Tiere

beider Herden kümmern sich außerdem die ausgebildeten Ranger Henrik Trapp (Bild linke Seite) und sein Kollege Henrik Brinkschulte, die täglich nach den Wisenten sehen und darüber hinaus auch einen großen Beitrag zur Aufklärungsarbeit leisten. ●

Mehr zur Wisent-Wildnis sowie dem ganzen Projekt findet ihr auf **wisent-welt.de!**



ANZEIGE



"Menschen auf ihrem Weg begleiten, in und zurück zur Natur und zu sich selbst, ist meine Herzensangelegenheit."

- Waldbaden
- Natur-Coaching
- Achtsamkeit
- Natur-Resilienz-Training
- Yoga

www.Holistic-Nature.de

05626/ 922 585 info@holistic-nature.de  

edlake Tipp

Mit der Erstürmung des Niedensteiner Kopfs solltet ihr bis nach Ostern warten. Die dortige Wanderhütte am Hessesturm wird nämlich von O(stern) bis O(ktober) an Sonn- und Feiertagen durch den Heimat- und Gebirgsverein bewirtet. So ein schönes Stückchen Kuchen mit Kaffee bei guter Höhenluft lassen wir uns natürlich ungern entgehen.



WENN DER BERG RUFT ...

Seid ihr echte Alpinen? Macht nichts, auch ihr dürft an der Challenge „Mittelgebirgsstürmer“ vom Naturpark Habichtswald teilnehmen.

Text: Kristin Nebel | Fotos: Sonja Rode

Der nordhessische Naturpark Habichtswald inkludiert Teile der documenta-Stadt Kassel und grenzt im Osten bis auf wenige Kilometer an den Naturpark Kellerwald-Edersee.

Und weil das eigentlich direkt um die Ecke ist, kann man einen Besuch der wunderschönen Mittelgebirgslandschaft auf jeden Fall schon einmal uneingeschränkt empfehlen. Um ihre traumhaften Wälder mit vulkanischen Felskuppen und märchenhaften Burgruinen jedoch noch ein bisschen mehr zu beleben, haben sich die Kollegen von nebenan eine wirklich spannende Challenge ausgedacht.

Die Herausforderung

Der Naturpark Habichtswald hat für euch eine Liste mit den 10 höchsten und schönsten Gipfeln der Region zusammengestellt. Wenn ihr es schafft, sie alle zu erwandern, dann wartet auf euch ein exklusives Geschenk.

Klingt super spannend, oder? Und für eine Teilnahme braucht es eigentlich gar nicht viel.

Die Vorbereitung

Um ein waschechter Mittelgebirgsstürmer zu werden, benötigt ihr als Allererstes einen Gipfelpass. Wo ihr das geklammerte Heftchen bekommt, erfahrt ihr auf der Website.

Der Pass steht dort auch zum Download bereit, sollte euch ein Ausdruck reichen. Alternativ könnt ihr euch die SummitLynx-App herunterladen und diese zum Sammeln der Stempel (hier: Punkte) verwenden.

Die Teilnahme

Sind alle Vorbereitungen getroffen, heißt es: Wanderschuhe anziehen und los! Wie ihr die 10 Gipfel

erreicht, ist dabei ganz euch überlassen. Im Gipfelpass findet ihr Hinweise auf Wanderparkplätze und mögliche Rundwege und Wanderrouten - ihr könnt euch aber auch einfach euren Hund oder die Oma schnappen und eure ganz individuelle Tour daraus machen.

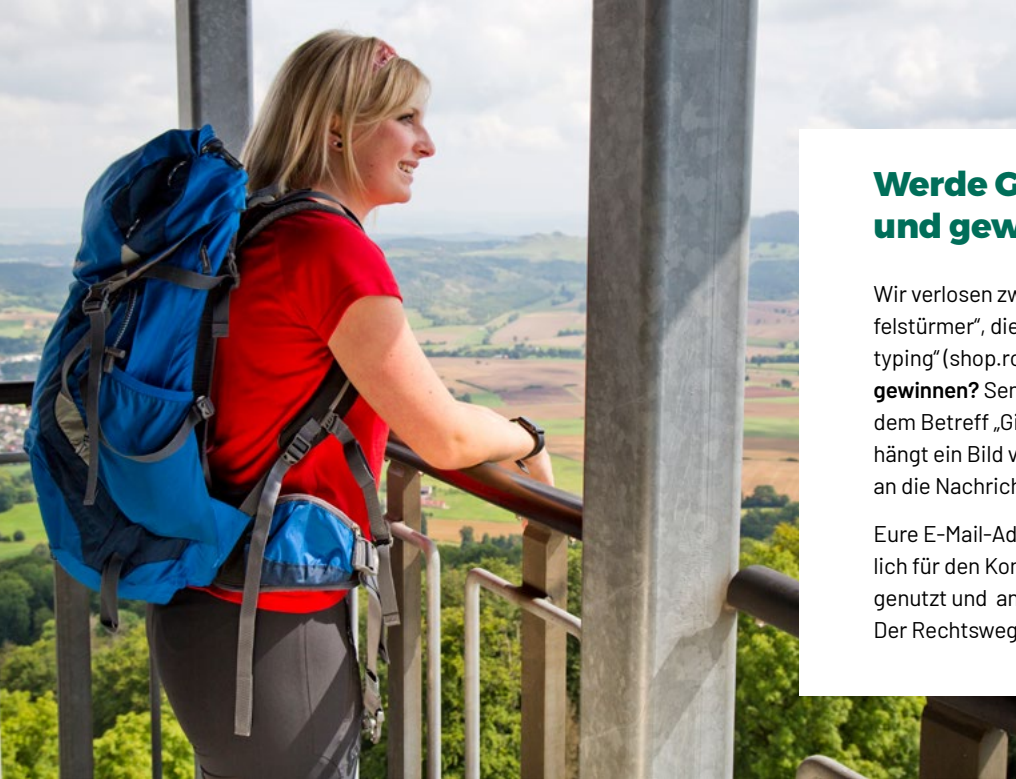
Wenn ihr - egal, auf welchem Gipfel - oben angekommen seid, wartet dort ein roter Stempelkasten, wo ihr den hoffentlich eingepackten Pass einfach abstempelt.



Hier geht es zum Gipfelpass!

Auf jedem Gipfel wartet eine Stempelstation, damit man seine Expedition dokumentieren kann.





Werde Gipfelstürmer und gewinne!

Wir verlosen zwei Emaille-Tassen mit dem Motiv „Gipfelstürmer“, die uns das Allgäuer Outdoor-Label „Road typing“ (shop.roadtyping.de) zur Verfügung stellt. **Ihr wollt gewinnen?** Sendet uns bis zum 30.05.2022 eine E-Mail mit dem Betreff „Gipfelstürmer“ an gewinnspiel@edlake.de und hängt ein Bild von euch vor einem der roten Stempelkästen an die Nachricht an.

Eure E-Mail-Adressen werden ausschließlich für den Kontakt im Fall eines Gewinns genutzt und anschließend gelöscht. Der Rechtsweg ist ausgeschlossen.



Sollte der Ausweis tatsächlich einmal nicht dabei oder die Stempelstation beschädigt sein, reicht auch ein Selfie mit dem Kasten als Nachweis für eure Gipfel-Expedition. Den dazugehörigen Stempel lasst ihr dann einfach im jeweiligen Rathaus oder einer der drei Tourist-Informationen des Naturparks nachtragen.

Wenn ihr nicht analog, sondern digital unterwegs seid, bekommt ihr

euren Gipfelpunkt ganz automatisch beim Erreichen des Ziels.

Was bekommt man am Ende?

Ihr meint, neben fantastischen Ausichten, viel frischer Luft, Quality-Time mit der Familie und einem wirklich tollen Naturerlebnis?

Wissen wir nicht! Wir haben selbst erst zwei Stempel auf unserem Pass,

sind aber sehr bestrebt, diesen in der Wandersaison 2022 in Gänze zu füllen!

Sollten wir euch jetzt also neugierig gemacht haben, dann ist das „Schlagen der edlake Redaktion“ vielleicht noch eine ganz andere Herausforderung.

Einen kleinen Anreiz mit Aufforderung zum Wandern im Habichtswald haben wir euch oben ins Bild gepackt. ●

ANZEIGE



KLETTERHALLE WILLINGEN

Klettern, Bogenschießen und Bouldern alles unter einem Dach!

Mo.	Ruhetag (geschlossen)
Di. & Do.	10:00 - 22:00 Uhr
Mi. & Fr.	14:00 - 18:00 Uhr
Samstag	10:00 - 21:00 Uhr
Sonntag	09:00 - 18:00 Uhr



Adresse. Zur Hoppecke 9 | 34508 Willingen (Upland)

www.kletterhalle-willingen.de

DEIN PARTNER IM SPORTGESCHÄFT.

HERSTELLER FÜR SPORT-EQUIPMENT SEIT 1984

- 🌐 baenfer.de
- ✉ info@baenfer.de
- ☎ 05621-7878-0
- 📷 @baenfersportmanufaktur
- 📍 Industriestraße 11, 34537 Bad Wildungen

Bänfer[®]
SPORTMANUFAKTUR

- Turngeräte
- Turnmatten
- Boulderplatten
- Fallschutzmatten
- Urbansports & Ninjawalls
- Methodikgeräte
- Schutzpolster
- Prallschutzwände
- Trampolinpolster
- Kindergartenbaumodule
- uvm.

DEIN WERBEPARTNER IN BAD WILDUNGEN

QUALITÄT UND FAIRE PREISE SEIT 2008

- 🌐 baenfer-werbung.de
- ✉ info@baenfer-werbung.de
- ☎ 05621-7878-77
- 📷 @baenfer_werbung
- 📍 Zum Wolfhagen 9, 34537 Bad Wildungen

BÄNFER
W E R B U N G



- Fahrzeugbeschriftung
- Beschilderung
- Leuchtreklame
- Glasdekor & Sichtschutz
- Arbeitsbekleidung
- Teambekleidung
- Textilveredelung
- Printprodukte
- Geschäftsausstattung
- Werbemittel & Give-Away's
- uvm.

MIT UNS WIRD DEIN EVENT EIN HIGHLIGHT!

BESTES EQUIPMENT UND KOMPETENZ SEIT 2000

- 🌐 baenfer-vt.de
- ✉ info@baenfer-vt.de
- ☎ 05621-7878-78
- 📷 @baenfer_veranstaltungstechnik
- 📍 Zum Wolfhagen 9, 34537 Bad Wildungen

BÄNFER
VERANSTALTUNGSTECHNIK

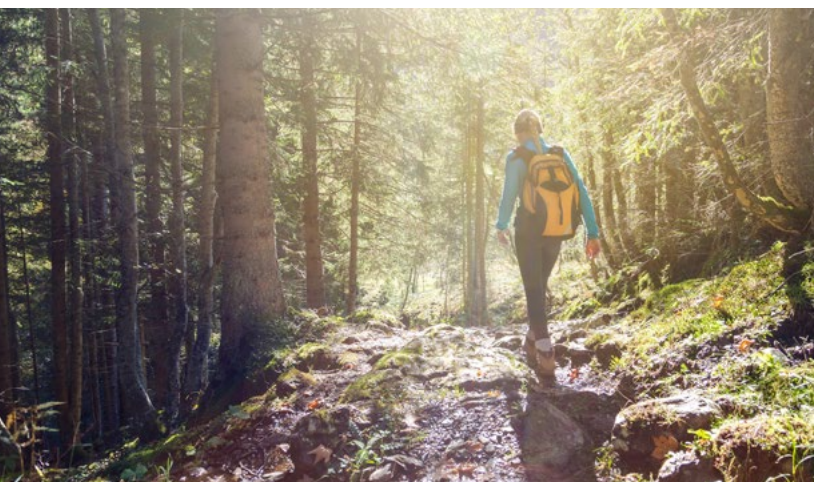


- Lichttechnik
- Tontechnik
- Medientechnik
- Bühnen
- Eventbetreuung
- Vermittlung
- Vermietung
- Verkauf
- Installation
- uvm.

「 Kurz & knapp 」

In dieser Rubrik wollen wir euch Veranstaltungen, Orte und Themen vorstellen, die in den nächsten Wochen und Monaten unserer Meinung nach etwas Aufmerksamkeit verdient haben. Wie der Name schon sagt, informieren wir euch hier kurz & knapp - ihr entscheidet, ob ihr euch näher informieren wollt. Bitte beachtet, dass Veranstaltungen kurzfristig abgesagt werden können und teilweise auch Voranmeldungen notwendig sind.

Beispielfoto



Zelten am Lichtenfelser Panoramaweg

TREKKING ERFREUT SICH IMMER GRÖßERER BELIEBTHEIT. Nachdem wir euch bereits in unserer Herbstausgabe den Trekkingpark Sauerland vorgestellt haben, möchten wir euch in dieser Ausgabe mit in den Naturpark Kellerwald-Edersee nehmen. In Kooperation mit der Stadt Lichtenfels hat der Naturpark drei Trekkingplätze entlang des Lichtenfelser Panoramawegs umgesetzt. Alle verfügen über ausreichend Platz für mehrere Zelte und sind mit einer überdachten Sitzgelegenheit ausgestattet. Die ökologischen Komposttoiletten und eingelassenen Steinplatten zum Kochen mit Gas- und Spirituskochern sorgen darüber hinaus für einen gewissen Komfort. Die Trekkingplätze sind also eine tolle Ergänzung zu den Übernachtungsmöglichkeiten und ermöglichen das legale Zelten fernab vom Trubel des Alltags und inmitten der Natur. ●

Die Buchung der Plätze ist ab April unter Tel. 05621/96946-0 oder info@naturpark-kellerwald-edersee.de möglich.

Waldeck-Frankenberg – Grenztrail

MIT DEM „GRENZTRAIL“ (Arbeitstitel) ist ein weiteres Großprojekt an den Start gegangen, welches die Region besonders in den Bereichen Outdoor-Aktivitäten und Tourismus vorantreiben wird. Insgesamt 14 Gemeinden aus dem nordhessischen Waldeck-Frankenberg sind an der Umsetzung beteiligt. Es soll ein innovatives Mountainbike-Wegnetz entstehen, das im Kern aus verschiedenen Trailparks mit rund 200 km Strecke und nochmal über 200 km Verbindungswegen bestehen soll. Die ersten Trails sind möglicherweise bereits im Frühjahr 2022 nutzbar - bis Ende 2025 sollen alle Strecken und Parks umgesetzt werden. ●



Skywalk Willingen

MIT DEM SKYWALK wird in Willingen derzeit ein wirklich einmaliges Projekt umgesetzt. Bei der neuen Touristen-Attraktion im Upland handelt es sich laut den Betreibern um die längste Hängebrücke der Welt. Mit einer Länge von 660 Metern und einer Höhe von 100 Metern handelt es sich definitiv um ein beeindruckendes Bauwerk und einen weiteren Publikumsmagneten für die Region. Die geplante Eröffnung erfolgt im Herbst - auch die edlake Redaktion freut sich jetzt schon auf einen Spaziergang in luftigen Höhen. ●



Niedersfeld – Open-Air-Kino und Bike-Day

KINO UNTER FREIEM HIMMEL hat an sich schon einen ganz besonderen Reiz - doch vom 9. bis 11. April schnuppert man an der Hochheidehütte in der Niedersfelder Hochheide neben Popcorn auch noch Höhenluft. Am 9. April läuft die Komödie „Wunderschön“ von Karoline Hemfurth. Am 10. April kommen dann Abenteuer-Fans beim Film „Uncharted“ auf ihre Kosten, und am 11. April gibt es mit „Sing - Die Show deines Lebens“ einen Film für die ganze Familie. Alle Filme starten um 20 Uhr. Um Voranmeldung per Telefon, E-Mail oder über die sozialen Medien wird gebeten.

Am 23. April steht dann das Fahrrad im Fokus - beim Bike-Day an der Hochheidehütte. Neben Kurzchecks am eigenen Rad und der Diagnose von E-Bikes mit Bosch-Motoren werden nach Voranmeldung auch geführte Touren angeboten. ●



Waldeck-Frankenberg – Literarischer Frühling

VOM 2. BIS 10. APRIL FINDET DER LITERARISCHE FRÜHLING

STATT. Bereits zum 13. Mal wird dieses „Literatur-Festival auf den Spuren der Brüder Grimm“ im Landkreis Waldeck-Frankenberg ausgetragen. An 11 Schauplätzen werden an den Veranstaltungstagen verschiedene kulturelle Events angeboten. Den Initiatoren - Hotel Schloss Waldeck, Romantik Hotel Landhaus Bärenmühle Ellershausen und Hotel Die Sonne Frankenberg - ist es dabei auch in diesem Jahr wieder gelungen, hochkarätige und prominente Sprecher für ihre Lesungen und Gespräche zu finden. Unter anderem können sich die Gäste auf Literaturkritiker Denis Scheck sowie die Schauspieler Iris Berben und Mario Adorf freuen. ●



Mehr Informationen und Tickets
für die einzelnen Veranstaltungen
gibt es auf der Website

Osternacht Hallenberg

ZUM FRÜHLING GEHÖREN NATÜRLICH AUCH DIE OSTERFEUER, die es an fast jedem Ort der Region zu erleben gibt. Wer allerdings einmal eine ganz besondere Oster-Tradition begleiten möchte, der sollte sich zur Osternacht nach Hallenberg begeben. Anders als vielerorts brennt das Osterfeuer hier schon am Karfreitag, denn die Nacht von Karsamstag auf Oster-sonntag ist für das eigentliche Spektakel reserviert. Zu später Stunde, um kurz vor Mitternacht erlöschen die Straßenlaternen, und wenn die Uhr Mitternacht schlägt, gibt sie den Startschuss für einen geräuschvollen Umzug durch die Straßen von Hallenberg. Ein Schauspiel, das man einmal erlebt haben muss. Wir möchten nichts vorwegnehmen, aber so viel sei verraten: Wer lärmempfindlich ist, sollte auf einen Gehörschutz nicht verzichten. ●



Winterberg – Skilifte im Sommerschlaf

MOMENTAN SIND VIELE PISTEN NOCH IN BENUTZUNG, doch in wenigen Wochen kehrt Ruhe in den Skigebieten ein. Doch auch in der grünen Saison ist das Skikarussell Winterberg einen Besuch wert. Am 7. und 21. Mai können sich Interessierte bei einer mehrstündigen Hüttenwanderung über die Skiregion und Liftanlagen informieren und bei der gemeinsamen Einkehr leckere Köstlichkeiten genießen. Meldet euch rechtzeitig zu dieser spannenden Veranstaltung an – die Plätze sind sicherlich schnell belegt. ●



Mehr Infos und
der Link zur
Anmeldung



Foto: Ferienwelt Winterberg



Ankündigung in eigener Sache

SCHICKT UNS EURE VERANSTALTUNGEN!

Wir spielen derzeit mit dem Gedanken, in einer der nächsten Ausgaben mit einem eigenen Veranstaltungskalender - auch in gedruckter Form - an den Start zu gehen. Wir möchten deshalb auch Tourist-Informationen, Gemeinden und National- und Naturparks bitten, uns relevante Veranstaltungen in ihrem Einzugsbereich mitzuteilen.



Doch auch alle anderen sind gefragt! Wisst ihr etwas, was wir für unsere Sommerausgabe (Liegezeit: 25. Juni bis 25. September) auf keinen Fall übersehen sollten? Dann schreibt uns doch eine kurze Nachricht an redaktion@edlake.de und wir versuchen euren Hinweis in der kommenden Ausgabe zu berücksichtigen! ●

Waldeck-Frankenberg – Tag der offenen Gärten

AM 18. UND 19. JUNI findet im nordhessischen Waldeck-Frankenberg wieder der sogenannte „Tag der offenen Gärten“ statt. Bereits zum 8. Mal hatten Menschen die Möglichkeit, ihre Gärten zu diesem Event anzumelden. An den eigentlichen Veranstaltungstagen können dann alle teilnehmenden Gärten besichtigt werden. Die Besucher erwarten neben privaten Zier- und Hausgärten auch Obst- und Nutzgärten sowie historische oder park-ähnliche Anlagen. An vielen Orten locken neben duftenden Blumenmeeren und grünen Oasen auch leckere Kuchen und andere Köstlichkeiten. Es lohnt sich also eine Tagestour durch den ganzen Landkreis bei dieser Veranstaltung für alle Sinne. ●



Die teilnehmenden Gärten werden rechtzeitig auf der Website und in der Tagespresse bekannt gegeben.

Der Blick vom Elsterberg

Der erste Seelenort befindet sich am Edersee und ist einer der Lieblingsorte von Barbara Figge. Auf dem Elsterberg lässt die gebürtige Niederländerin und Wahl-Waldeckerin gerne die Seele baumeln. Nach fast 5 Jahren an der Dialyse ist sie dankbar für diese Momente und genießt ihre neugewonnene Freiheit. Mehr fantastische Bilder von der ambitionierten Fotografin findet ihr auf [barbarafigge](#) bei Instagram.



#edlerberg

Die Wintersonne am Kahlen Asten

Viele Kindheitserinnerungen verbindet Hobby-Fotografin Verena Leise mit dem Kahlen Asten und dem Sauerland. Seit 10 Jahren beschäftigt sie sich mit der Fotografie und hat vor allem die kreative Naturfotografie für sich entdeckt.





Der Morgen am See

Wenn morgens die Nebelschwaden über den See wabern, ist Fotograf Joscha Weiß in seinem Element. Der passionierte Angler verbrachte als Kind regelmäßig die Ferien im Ferienhaus seiner Großeltern in Nieder-Werbe und hat bis heute eine starke Verbindung zum Edersee. Wann immer er die Zeit findet, macht er sich mit Sack und Pack aus seiner Heimat in der Sennegemeinde Hövelhof an den Edersee auf, um dort ein paar ruhige Stunden zu verbringen. Wer möchte, kann Joscha Weiß auf suckmyballs.de (abgeleitet von einem Begriff beim Karpfenangeln) bei Instagram auf seinen Angeltrips begleiten.

Eure
schönsten
Seelenorte ...
die Gewinner
des Fotowett-
bewerbs

In unserer Winter-Ausgabe wollten wir eure ganz persönlichen Seelenorte sehen, und es ist wirklich der Wahnsinn, wie viele von euch unserem Aufruf nachgekommen sind. Ihr habt uns

fleißig auf Instagram und Facebook markiert und habt uns eure Bilder und Storys per E-Mail zukommen lassen. Drei Bilder und ihre dazugehörigen Geschichten haben uns so angesprochen, dass wir sie heute mit euch teilen wollen.

Die Fotos werden alle mit ausdrücklicher Genehmigung der Fotografen abgedruckt. Wir bedanken uns bei allen Teilnehmern und freuen uns schon auf die Bilder, die uns in der nächsten Runde erwarten werden.





Ein Platz an der Sonne!

1, 2, 3 ...
Klick!

Der Moment, auf den wir alle gewartet haben: Die ersten Sonnenstrahlen treffen auf den kalten Boden und erwecken die Natur aus ihrem Winterschlaf. Die nächsten Monate wird uns die Sonne begleiten, mit ihren wärmenden Strahlen, dem hellen Licht und den harten Schatten, die sie wirft. Zeigt uns euren Platz an der Sonne!

Wir möchten in den kommenden Wochen sehen, wie die Sonne euch durch den Frühling begleitet! Macht die Sonne zu eurer Lichtquelle, nutzt sie für Kontraste oder ernennet sie zum Hauptdarsteller eurer Fotografie. **Erwähnt uns einfach auf Facebook und Instagram mit @edlake.magazin und verseht eure Posts mit dem Hashtag #edlakecommunity oder markiert uns**

in eurer Story. Eure Beiträge werden wir nicht nur reposten, sondern sie wandern auch in den Auswahlotopf für unseren **Foto-Wettbewerb!** Einzige Voraussetzung für die Teilnahme: Die Bilder sind in unserer Region entstanden und abgebildete Personen haben einer Veröffentlichung zugestimmt.

Darüber hinaus wollen wir Fotograf:innen (Hobby oder Profi) die Möglichkeit geben, ihre Arbeit auf allen unseren Kanälen zu featuren. Wenn ihr also eine Nachricht von der edlake Redaktion bekommt, die mehrere Fragen zu euch und eurem Bild enthält, dann wird eurer Bild mit Sicherheit in den nächsten Tagen auf unserem Kanal und/oder in der kommenden Ausgabe unseres Magazins erscheinen.

**Keine sozialen Medien?
Kein Problem ...**

Schickt uns euren „Platz an der Sonne“ bis zum 14.05.2022 an redaktion@edlake.de! Teilt uns in eurer E-Mail mit, wer ihr seid, wo ihr das Bild aufgenommen habt und was das Foto für euch persönlich so besonders macht.

Wir wählen aus allen Einsendungen (per Mail und online) drei Bilder aus, die wir in der kommenden Ausgabe abdrucken werden. Ihr stimmt mit eurer Einsendung also einem möglichen Abdruck und einer Veröffentlichung auf den Facebook- und Instagram-Kanälen unserer Seite zu. **Und jetzt: Viel Erfolg beim Fotografieren!**

#edlakecommunity

golf & business Magazin - Ihr Golfmagazin für die Region Mitte Deutschland

Exklusive Informationen über Turniere - Wertvolle Trainingstipps -
Lesenswertes zur Gesundheit - Ausgewählte Business Themen

Nutzen Sie als Werbetreibender die große Akzeptanz bei unseren Lesern!



Sprechen Sie uns
an! Wir helfen Ihnen
in dem Kontext
gern weiter!

Marco Introvigne | Tel.: 05622 984869-3 | marco.introvigne@menthamedia.de

www.golfbusiness-magazin.de | Instagram: | golfbusinessmagazin Facebook: Golf & business Magazin

Hierauf könnt ihr
euch in der

SOMMER- AUSGABE freuen!

Ausgabe No. 4/Sommer_2022

Redaktionsschluss: 30.05.2022
Anzeigenschluss: 10.06.2022
Erscheinungsdatum: 24.06.2022

Kontakt:

Tel.: +49 (0) 5623 9737793
redaktion@edlake.de
anzeigen@edlake.de

Hat dir diese Ausgabe gefallen? Dann lass es uns
gerne wissen! Wir sitzen schon fleißig an der
nächsten Ausgabe.

Dich erwarten interessante Menschen, tolle
Reportagen, spannende Outdoor-Erlebnisse und
schöne Ausflugsziele für die ganze Familie. Freu
dich jetzt schon auf die Juni-Ausgabe und starte
mit uns in den Sommer.



edlake.magazin

Herzlich willkommen

Grüner Heimat
NORDHESSEN

Korbach erleben!

Sympathisch. Bunt. Goldrichtig!

DIE ÄLTESTE
FOSSILSPALTE
EUROPAS

Erleben Sie Hessens einzige Hansestadt. Ein doppelter Stadtmauerring, romantische Fachwerkhäuser, zwei gotische Hallenkirchen und das historische Rathaus mit Rolandfigur zeugen von der goldenen Vergangenheit.

Entdecken Sie eine Welt, in der unsere Region noch am Äquator lag. In der Korbacher Spalte, der ältesten Fossilspalte Europas, haben Vorfahren der Dinosaurier und ihre Zeitgenossen vor mehr als 250 Mio. Jahren ihre Spuren hinterlassen.

Genießen Sie die vielfältigen Angebote in der attraktiven Einkaufsstadt. Kaufhäuser und Fachgeschäfte laden zum Bummeln ein, Cafés und urige Lokale verwöhnen Sie mit leckeren Köstlichkeiten.

Besuchen Sie unsere Stadt: Das Wolfgang-Bonhage-MUSEUM KORBACH, das GeoFoyer Kalkturm Korbach, die größte Goldlagerstätte Deutschlands mit Besucherbergwerk, der interaktive Stadtwanderweg „Zwischen den Mauern“ und unsere Gästeführer laden ein zu einem Streifzug durch unsere Erd- und Stadtgeschichte(n)...



KORBACHER SPALTE

Foto: Tanja Evers

Korbach-Information

Prof.-Bier-Str. 15 • 34497 Korbach • Tel. 0 56 31 53-232
tourismus@korbach.de • www.hansestadt-korbach.de

HANSESTADT
KORBACH
SYMPATHISCH. BUNT. GOLDRICHTIG!

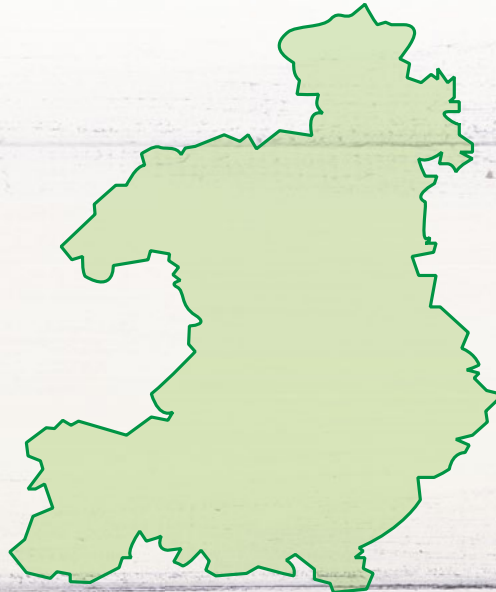
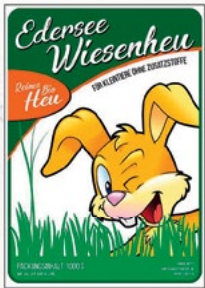


An der Trift 2a · 34537 Bad Wildungen · Tel.: 05621 96 36 81 · Fax: 05621 96 36 82 · m.soelzer@web.de
Öffnungszeiten 8:00 - 20:00 Uhr

Regionaler ist nur Ihr Garten.



Louise`s Fruchtaufstriche
... regional aus Waldeck-Frankenberg!



Metzgerei Menge
Fleischerei - Gaststätte
Hopperstraße 2
34549 Ederthal-Bergheim
Tel. 0 56 23 / 12 09
Mobil 01 71 / 788 48 43



Kirchner & Menge



Inhaber
Manuel Sölzer