

Holger Klute e. K.

Markenmatratzen
Lattenroste · Boxspringbetten
motorisierte Bettssysteme
direkt vom Hersteller

Produkte: **baerenschlaf.de**

holger@litbed.it
Telefon 05692 99747-91
Bunsenstraße 28
34466 Wolfhagen

Willkommen Zuhause!

Möbel Engelhardt

Sie finden unsere
Prospekte online
unter:
www.moebel-engelhardt.com

Am Hohlen Weg 1
34369 Hofgeismar
Telefon 05671 2639

HEIMAT NACHRICHTEN

HOFGEISMAR
WOLFHAGEN

Von 0 bis 0

Räderwechsel
und
Einlagerung
ab 42,90 Euro

M AUTOMHAUS MÜLLER

Autohaus Müller GmbH
Lange Str. 29 · 34396 Liebenau-Ostheim
☎ 05676 98970 · www.mueller-ostheim.de

Hümme
Weg für Wassertiere ist wieder frei.



Helmarshausen
DJH-Kreisverband Kassel:
Claves neuer Vorsitzender.



Wenigenhasungen
413 Teilnehmer beim
Sportkreiswandertag.



Unblutige Hatz mit Hund und Pferd

Hombresser Reitverein richtet Landesschleppjagd aus: 40 Reiter und zwei Meuten

Hombressen – Das Hundegeschell kündigt die Jagdgesellschaft schon aus der Ferne an. Fast 40 Beagles und Foxhounds scheinen über Felder und Wiesen zu fliegen – gefolgt von einer Reitergruppe: Am Samstag fand zum zweiten Mal in Hombressen eine Schleppjagd statt. Über 200 Gäste waren Zeugen des imposanten Zusammenspiels von Hunden, Pferden und Reitern. Nach mehr als 40 Jahren hatte der Hombresser Reit- und Fahrverein im Vorjahr die Traditionsveranstaltung wieder aufleben lassen.

Diesmal legte man noch eine Schippe drauf, denn es war neben der Vogelsberg auch die Taunusmeute dabei. Außerdem nahmen mehr Reiter als zuvor teil und auch die zu bewältigende Strecke war länger als im Vorjahr. „Unsere Foxhounds sind Läufer, wenn sie Gas geben können, dann sind sie glücklich“, erklärte Huntsman Stefan Bremer, der den Kennel, also die Zwingeranlage der Taunusmeute betreut. Urmel, Winnifred, Sherlock und Watson gehören zu den 35 Hunden, die er täglich bei Wetzlar umgibt. 17 von ihnen liefen bei der Schlepp-



Rollend hinterher: Auf zwölf Wagen verfolgten 200 Gäste das Jagdgeschehen, das an der Hombresser Reithalle startete. Dass die Resonanz so hoch war, erfreute die Veranstalter sehr.

FOTOS: TANJA TEMME

jagd mit. Auf einem 1,7 Hektar großen Gelände mit Teich und reichlich Auslauf leben die englischen Jagdhunde, die für ihre feine Nase bekannt sind.

Doch wann geht ein solcher Sportshund – denn Schleppjagdreiten ist ein Sport – eigentlich in den Ruhestand? „Das ist wie bei uns Menschen. Der eine ist schon mit 50 fertig und der andere arbeitet mit 80 Jahren noch“, erklärt Bremer. Deshalb hätten sie schon Hunde gehabt, die mit fünf Jahren in ein gutes Zuhause gewechselt seien. Andere seien mit 12 Jahren noch bei Jagden dabei.

Zurück zum Jagdgeschehen: Mit 21 Beagles der Vogelsberger liefen die Foxhounds den Reitern voraus, folgten einer künstlich ausgelegten Schleppe – einer Spur aus Rinderpansen. In flottem Galopp hinter ihnen 40 Rei-

ter, die je nach Können die 17 Hindernisse nahmen. „Reiten ist ein Sport, dem man auch im Alter noch nachgehen kann“, sagte Jagdherr Dr. Wolfhard Lindner, der mit seinen 78 Jahren voran ritt. An seiner Seite hatte er ein zehnjähriges Mädchen, die die Schleppe legte. „Das ist eine Lösung aus Rinderpansen“, erläuterte Bremer.

Insgesamt sechs davon gab es auf der 15 Kilometer langen Route. „Das Schöne an dieser Jagd ist, dass die Landschaft lange Schleppe ermöglicht“, lobte Sandra Foth, Huntslady der Vogelsbergermeute. Das sei nicht überall der Fall. Da die Hunde extrem schnell unterwegs sind und

bei der Spurensuche absolute Hochleistung bringen, wurden regelmäßig kurze Pausen eingehalten, bei denen Wasser gereicht wurde.

Die faszinierende Arbeit der Hunde, die Eleganz und das Springvergnügen von Pferd und Reitern sowie das gelebte Brauchtum – all das konnten die Gäste miterleben. Mit Trecker und Wagen folgten sie dem traditionellen Spektakel. Zu Beginn, in der Pause und selbstverständlich beim feierlichen Halali, also dem Abschluss, ertönten Jagdhornklänge.

Alle Hunde bekamen am Ende Rinderpansen als Belohnung und die Reiter im feinen Jagdrock einen Eichen-

bruch überreicht. Für den veranstaltenden Reitverein war dies auch eine besondere Veranstaltung, denn es war keine gewöhnliche Schleppjagd, sondern die Landesschleppjagd des Hessischen Pferdesportverbandes.

Die Kasseler Sparkasse hatte die Jagd mit 3000 Euro unterstützt und die Raiffeisen Waren GmbH mit 1000 Euro. Ob es im kommenden Jahr wieder eine Schleppjagd geben wird, steht noch nicht fest.

„Eine solche Jagd ist viel Arbeit, das muss ich nun erst mal mit meinem Vorstand besprechen“, erklärte Günther Friedrich vom veranstaltenden Verein.

zta



Verschnaufen: Auch Meutehunde brauchen eine Pause. Huntsman Stefan Bremer (rechts) versorgt hier seine Tiere.

ECKSTEIN
aufback Genuss

GUTSCHEIN

2 FÜR 1
SONNTAG – SAMSTAG
08.10. – 14.10.2023

Angebot gilt nach Gutscheinvorlage vor der Bestellung. Bei Bestellung von 2 Hauptgerichten ist das günstigere/gleichwertige geschenkt! Zu jedem Gericht muss mindestens ein Getränk bestellt werden. Nicht mit anderen Rabattaktionen kombinierbar. Gutschein gilt für Gerichte bis 20 € und nicht außer Haus.

GÜLTIG IM RESTAURANT ECKSTEIN |
OBERE KÖNIGSSTRASSE 4 | 34117 KASSEL

Sofort verfügbar!

SERES 3 EV
100 % elektrisch
120 kW/163 PS

Anschaffungspreis inkl. Überführungskosten: 37.175 €
Anzahlung: 6.600 €*
Nettodarlehensbetrag: 30.575 €
Effektiver Jahreszins: 5,99 %
Gebundener Sollzins: 5,83 %
Laufzeit: 48 Monate
Monatliche Rate: 349 €
Schlussrate: 19.958,75 €

CO₂-Emissionen kombiniert: 0 g/km, 18 kWh/100km – zugrunde liegende Treibstoffart: Elektro, Energieeffizienzklasse: A+. Auf Grundlage der gemessenen CO₂-Emission unter Berücksichtigung der Masse des Fahrzeugs ermittelt.

48 monatliche Rate von
€ 349,-

Anzahlung* setzt sich zusammen aus staatlicher Förderung von 4.500 € und zusätzlich 2.100 €.

Bonität vorausgesetzt. Die Angaben stellen zugleich das 2/3-Beispiel gemäß PAngV dar. Ein Angebot der Creditplus Bank AG, Augustenstraße 7, 70178 Stuttgart. Kreditvermittlung erfolgt für mehrere Kreditinstitute.

Autohaus Fiege GmbH & Co. KG
Dragonerstr. 15 · 34369 Hofgeismar
Telefon: 05671 99689-0 · Fax: 05671 99689-9
E-Mail: info@autohaus-fiege.de · www.autohaus-fiege.de

Dudeck
Metall GmbH

34396 Liebenau-Haueda
Am Kirschbrunnen 05676 989 128

Weg für Wassertiere ist wieder frei

Fischtreppe in der Esse bei Hümme ist fertiggestellt

Hümme – Um den Verlauf des Baches Esse wieder komplett für Tiere durchgängig zu machen und damit europäische Vorschriften umzusetzen, hat die Stadt Hofgeismar ein weiteres Wanderhindernis beseitigt: Am alten Wehr beim Pegelhäuschen bei Hümme wurde der 1,20 Meter tiefe Absturz durch mehrere naturnahe, ineinander übergehende Wasserbecken ersetzt. Damit können Fische und andere Wasserlebewesen den Bach nun wieder frei hinauf- und hinunterschwimmen. Neun Riegel aus großen Wesersandsteinblöcken mit versetzt angeordneten Durchlässen bilden nun im Bachbett acht Wasserbecken mit einem Höhenunterschied von jeweils 14 Zentimetern. Die Schwelle am schon lange funktionslosen Stauwehr wurde entfernt und das Tosbecken aufgefüllt, erläutert Bauleiter Peter Klöpfel von der Baufirma Emmeluth bei Vorstellung der fertigen Anlage.

Inzwischen ist auch der wieder hergestellte Damm des parallel zur Esse verlaufenden Landgraf-Carl-Kanals



Schrittweise Höhe gewinnen können Tiere nun über acht Becken, die die Firma Emmeluth, Christoph Hartmann (Bauamt) und Gewässerplaner vorstellten.

komplett neu bewachsen. Hier wurde durch ein ausgebautes Gerinne eine Umleitung für die Esse gebaut, damit die Baustelle trocken gelegt werden konnte. Zum Transport und Ablegen der schweren Sandsteinblöcke war unter anderem ein großer Bagger mit weiter Ausladung nötig, was im Gelände einige Probleme bereitete.

Es musste auch eine Baustraße angelegt und dann als wieder zurückgebaut werden. Am Ufer sollte so wenig wie möglich in die Vegetation eingegriffen werden, was auch weitgehend gelungen sei, wie Christoph Hartmann vom Bauamt der Stadt erklärt. Die Maßnahme kostete rund 134 000 Euro. Laut Philipp Könemann vom Pla-

nungsbüro dsp waren umfangreiche Volumen- und Strömungsberechnungen nötig, damit bei Niedrigwasser noch genug Wasser in den Becken steht und die Tiere bei Hochwasser nicht zu sehr gestresst werden.

Laut Christoph Hartmann wird seit 2020 jährlich ein Wanderhindernis beseitigt. Im Verlauf der Esse sind es



Die Schwelle am Wehr ist ebenso verschwunden wie der Absturz und das Tosbecken dahinter. FOTOS: THOMAS THIELE

insgesamt fünf im Stadtgebiet. Umgesetzt wurden bereits die Maßnahmen am Mühlenfeld nahe des Hofgeismar Bahnhofs und an der Steinmühle sowie nun am Pegelhäuschen. Auf der Liste stehen noch für 2024 eine Fischtreppe am Mühlengrabenwehr an der Brückenstraße in Hümme sowie abschließend eine Maßnahme an der

Kabemühle in Hofgeismar. Bereits umgesetzt wurde die geänderte Wasserführung am Mühlstädter Teich im Verlauf der Lempe bei Hombrassen. So wie es am Mühlengrabenwehr geplant ist, sorgt auch an der Lempe der Umbau dafür, dass in trockenen Zeiten das meiste Wasser im Bachbett bleibt und nicht abgeleitet wird. tty

www.rb-becker.de

becker

ab Mo, den 09.10.2023

Rollsieb RS-400 230V, 360W, für unterschiedlichste Materialien, Siebtrommel Ø400 mm, Länge 900 mm, Trommelneigung in Stufen einstellbar, Maschenweite Ø20 mm, Leistung je nach Material 3 m³/h. II. Wahl **249.50**

BOSCH Leisehäcksler AXT 25 TC 2500Watt, Durchsatz bis 230 kg/h, für Äste bis 45 mm, Selbststeuzug, Fangbox 53 L. II. Wahl **249.50**

Kühlerfrostschutz G11 bis -30° 1,5 Liter **2.99**

Scheibenfrostschutz bis -20° 5 Liter **2.99**

Rangierwagenheber GRH 2/330 hydraulisch, GS geprüft, 2 Lenkrollen, teilbare Pumpstange. **29.98**

Güde 2 Tonnen Werkstattwagen Premium GWP 07 inkl. 250tlb. Werkzeugsortiment **349.50**

Süßrahm Butter 250g **0.99**

Handkäse mit Kümmel 200g **0.99**

Domino-Zerbritter 400g **1.99**

Castello Höhlenkäse in Scheiben 150g **1.79**

Gin Mare 700ml Alc. 42,7% vol. **25.00**

Hammer Dry Gin 700ml Alc. 37,5% vol. **8.99**

ERSTMAL (W)EINKAUFEN! viele verschiedene Weine Rot, Rose oder Weiß z.B.: Doppio Passo Primitivo Rotwein 750ml **3.99**

Chrysanthem-Busch versch. Farben, 19cm Topf, ca. Ø40 cm **4.99**

Hengstenberg Mildessa Rotkohl je 1 Portion 10x150g=1,5kg **10 BEUTEL MEGAPREIS 1€**

Hengstenberg Mildessa Sauerkraut versch. Sorten 550 g **0.49**

Silberdraht 13cm Topf **1.59**

Callunen Twin Girls 10/11cm Topf **1.49**

Silbereiche „Senecio“ 9 cm Topf **0.59**

Herbstzauber-Sortiment versch. Pflanzen 11 cm Topf **1.79**

Kopfkissen 50 x 60 cm **1.99**

Bettdecke 160x230 cm wärmeausgleichend **5.99**

Seitenschlärkissen 40 x 140 cm **5.99**

Abdeckplane blau, Aluminiumösen, wasserdicht, vielseitig einsetzbar. **2x3m 4.99**, **3x4m 9.98**

Reisstrohbesen mit Holzstiel, 4-Nacht, ca. 75 cm **4.99**

Pop-up Gartentonne wiederverwendbar, wasserdichte Gewebefolie, zusammenklappbar. **120 Liter 3.99**, **160 Liter 8.99**

Klappbare Baumsäge 22,5 x 6 x 3,5 cm, gezackter Stahlschneidkopf, sehr stabil **5.99**

XXL-Laubbesen 178 (Stil) x 60 x 3 cm, sehr stabil **12.98**

Mörtelkübel 65 Liter **4.99**

Mörtelkasten 65 Liter **4.99**

Baueimer mit Messleiste 12 Liter mit Ausguss & Messleiste **1.29**

Gerätehaus Artisan Duotech-Kunststoff, witterungsbeständig & langlebig, streichbar ohne Vorbehandlung, abschließbare Doppelflügelür, Schwerlastboden, grau/schwarz **7x7 218 x 214 cm 699.50**

WIZ/Kleinalmerode Industriestr. 1 05542 / 93 39 60

Kassel Hegelsbergstr. 21 0561 / 49 172 551

Gudensberg Kasseler Str. 78 05603 / 91 86 54

RB-Rolf Becker GmbH Zentrale Industriestr. 1 - 37217 Witzzenhausen/Kleinalmerode

Einige Artikel können aufgrund begrenzter Vorratsmenge bereits im Laufe des ersten Angebotstages ausverkauft sein. Alle Preise ohne Deko. Für Druckfehler keine Haftung.

ÖFFNUNGSZEITEN: Mo.-Mi. 9.00-18.00 Uhr Do.-Fr. 9.00-19.00 Uhr Sa. 9.00-14.00 Uhr



Sorgen für viele schöne Klangfarben: Der Chor conVoce und das Ensemble La Visione unter der Leitung von Kantorin Henrike Wischerhoff in der Neustädter Kirche. FOTOS: MARKUS LÖSCHNER

Klangfarben des Barock

ConVoce trat mit Solisten und Orchester auf

Hofgeismar – Fast ausschließlich Werke des Barock hatte der Chor conVoce auf sein Programm für die Konzerte in Hofgeismar und Zierenberg am Wochenende gesetzt. Im Zentrum zwei mehrstimmige Kompositionen von Händel und Bach: Im Psalmkonzert „Laudate pueri Dominum“ setzt Händel den Sopran als Solostimme ein, virtuos verflochten mit Instrumenten und Chor. Friedrike Beykirch aus Weimar sang den von Koloraturen geprägten Part mit Wärme, Brillanz und einer guten Verbindung von Emotion und virtuosem Glanz. Im Kontrast dazu Bachs Ratswahlkantate, die schon in der instrumentalen Sinfonia eine gewisse sinfonische Wucht entfaltet. Mit dem anschließenden Chor „Wir danken dir, Gott“ gelang den Ausführenden der Höhepunkt des Konzertes.

Aus der einfachen Melodie und dem polyphonen Geflecht der ständigen Stimmensätze entwickelten Kantorin Henrike Wischerhoff am Dirigentenpult sowie Sänger und Instrumentalisten mithilfe großer Dynamik und dem passenden Tempo eine beeindruckende Dichte und Intensität, die Solisten glänzen mit einfühlsam gestalteten Arien und Rezitativen.

Neben den Sängerinnen und Sängern von conVoce gestalteten das weitgehend solistisch besetzte Barockensemble La Visione und neben Sopranistin Friedrike Beykirch die Solisten Klaudia Zeiner (Leipzig, Alt), Florian Brauer (Kassel, Tenor) und Lars Grenzemann (Kassel, Bass) das Konzert, das fast in ganzer Länge von Peer Schlechta an der Truhenorgel ein verlässliches Basso continuo-Fundament bekam.

Für die Zuhörerinnen und Zuhörer in der fast voll besetzten Neustädter Kirche wurde es ein Abend voller farbenfroher Abwechslung, da Instrumente und Stimmen im Laufe des Programms immer wieder anders gemischt wurden. Schon in der feierlich-flott angegangenen Eröffnung mit Heinrich Schütz' „Lobe den Herren, meine Seele“ bewiesen Chorsänger, Solisten und Musiker eine gute musikalische und klangliche Abstimmung. Unter der Gesamtleitung von Henrike Wischerhoff blieben Spannung und Konzentration über die eineinhalb Stunden erhalten.

Geprägt von der Barockmusik wies aber auch dieses Programm zwei Kompositionen aus dem 20. Jahrhundert auf. Für ein meditatives Innehalten zwischen Bach und Händel

del sorgte Peer Schlechta an der Kirchenorgel mit „Pari intervallo“ von Arvo Pärt und eine Motette von Karl Jenkins bildete das einzige rein vokale Chorstück des Abends, das sich vor allem harmonisch von den barocken Klängen abhob. Das Publikum dankte mit sehr langem Applaus. z16

HEIMAT NACHRICHTEN

HOFGEISMAR WITZENHAUSEN

IMPRESSUM

Herausgeber: NHW Verlag GmbH, Frankfurter Str. 168, 34121 Kassel

Verantwortlich für den Inhalt nach § 55 Abs. 2 RStV: Frank Schmid

Leitung Geschäftskunden: Miriam Donnert (V.i.S.d.P.)

Anzeigenverkauf: Tel.: 0 56 71 / 50 90 27 E-Mail: anzeigen@nhw-wochenzeitungen.de

Layout und Gestaltung: DIGITALE KREATIV AGENTUR Frankfurter Str. 168, 34121 Kassel

Druck: Zeitungsdruck Dierichs GmbH & Co. KG, Wilhelmine-Reichard-Straße 1 34123 Kassel

Zustellung: VTS Nord GmbH Frankfurter Straße 168, 34121 Kassel, Tel.: 05 61 / 92 09 40 E-Mail: vertriebsleitung@hna.de

Anzeigenpreisliste: Nr. 2 vom 1.1.2023

Falls Sie diese Zeitung nicht mehr erhalten möchten, bitten wir Sie, einen Werbeaufkleber mit dem Zusatzhinweis „Bitte keine kostenlosen Zeitungen“ an Ihrem Briefkasten anzuhängen.

Ideal wäre auch ein zusätzlicher Hinweis per Mail mit Angabe Ihrer Anschrift, an vertriebsleitung@hna.de, damit wir unsere Zusteller davon in Kenntnis setzen können. Weitere Informationen finden Sie auch auf dem Verbraucherportal www.werbung-im-briefkasten.de

Aktiv für eine coole Sache

18-jähriger Titus Claves ist neuer Vorsitzender des DJH-Kreisverbands Kassel

Kassel/Helmarshausen – „Jugendherbergen sind cool“, sagt Titus Claves. So cool, dass der 18-Jährige seit Kurzem im Vorstand des Kreisverbands Kassel des Jugendherbergswerks mitmacht. Er wurde zum Vorsitzenden gewählt – und ist damit der jüngste Vorsitzende im Landesverband Hessen. Zwei Herbergen liegen im Gebiet des Kreisverbands: in Kassel und in Helmarshausen

Wenn Titus Claves an Jugendherbergen denkt, dann fallen ihm sofort viele Urlaube mit seiner Familie ein. Er kennt Häuser in ganz Deutschland. Besonders in Erinnerung geblieben ist ihm eine Fuldaradtour vor ein paar Jahren mit seinem Vater und seinem Bruder: „Das war eines der coolsten Erlebnisse.“ Die Familie war auf dem Fuldaradweg unterwegs und hat in Jugendherbergen übernachtet. „Da habe ich viele verschiedene gesehen“, berichtet der Schüler.

Von klein auf war Titus Claves bereits Mitglied und hatte schon einen eigenen Mitgliedsausweis, denn nur wer Mitglied ist, kann auch in Jugendherbergen übernachten. Und das ist auch ein Grund, warum er sich nun im Vorstand engagiert: Die Mitglie-



Im Gebiet des Kreisverbandes Kassel, dem Titus Claves als jüngstes Vorstandsmitglied vorsteht, liegt auch die Jugendherberge im Bad Karlshafener Stadtteil Helmarshausen. Sie ist vor allem bei Musikgruppen gefragt. FOTO: MARKUS LÖSCHNER

HINTERGRUND

Reinhardswald-Jugendherberge in Helmarshausen

Die Jugendherberge in Helmarshausen ist eine von 27 Jugendherbergen in Hessen. Sie hat sich von den Rückgängen während der Coronazeit gut erholt, berichtete Knut Stolle, Vorstand des Jugendherbergswerks Hessen. Für dieses Jahr rechnet er mit etwa 27 000 Übernachtungen in dem Haus.

Die Klassenfahrten seien wieder auf dem Stand von vor Corona, Tagungs- und Seminargruppen nutzten das Haus mit 197 Betten in 52 Zimmern noch nicht wieder in voller Zahl, sagte Stolle.

Gefragt sei das Haus weiterhin bei Musikgruppen. Auch Rollenspielgruppen, die teilweise das ganze Haus beleg-

ten, zählen zu den Gästen. In der Herberge sollen demnächst die Zimmer und Flure in der zweiten Etage renoviert werden. Außerdem überlege das Herbergswerk, ob der Parkplatz vergrößert werden könne. Bei Familien- oder Gruppentreffen werde es eng mit Stellplätzen.



„Jugendherbergen sind cool“: Titus Claves, neuer DJH-Chef

der haben in der Regel keinen Bezug zur Jugendherberge vor Ort, weil sie dort in der Regel ja keine Übernachtungsmöglichkeit benötigen. „Ich möchte aber, dass die Mitglieder ihre Jugendherberge wieder zu einem Platz für den Verein machen und

nicht als billiges Hotel ansehen.“

■ Kontakte über Apps

Claves fände es klasse, wenn sich die Mitglieder des Kreisverbands über eine bereits bestehende App als eine Art Freizeitführer betätigen: Über die App können sich Reisende mit Einheimischen verbinden, die ihnen dann Insider-Tipps für den Aufenthalt in der Region geben. Ti-

tus Claves hat das während eines privaten Trips nach Hamburg ausprobiert, berichtet er, und mit Hamburger Jugendlichen Kontakt aufgenommen. Hat gut funktioniert, sagt er.

Und was sagen die Freunde des 18-Jährigen dazu, dass er Vorsitzender eines Vereins ist?

„Ich musste meinen Freunden erst mal erklären, was der Kreisverband Kassel des

Jugendherbergswerks überhaupt ist“, sagt Claves.

■ Cooles Konzept

Er habe ihnen dann gesagt, dass der Verein eine coole Sache sei, die Gemeinschaft fördere und ökologisch sei. Außerdem hätten Jugendherbergen ein cooles Konzept: günstig übernachten, neue Leute treffen, mit ihnen kicken, Tischtennis spielen und Zeit verbringen.

Titus Claves möchte in den kommenden vier Jahren seiner Amtszeit dafür werben, dass sich die Mitglieder für ihre Jugendherberge vor Ort engagieren, zum Beispiel auch beim Renovieren helfen. So könne eine stärkere Bindung entstehen – auch wenn die Mitglieder eher in anderen Jugendherbergen Übernachtungsgäste sind.

FOTO: CLAUDIA FESER

Nachwahlbefragung in Niederelungen

180 Wahlbezirke in Hessen beteiligt

Niederelungen – Am Tag der Landtagswahl in Hessen, am 8. Oktober, haben die Wähler des Wahlbezirks Niederelungen eine besondere Gelegenheit, um aktiv ihre Meinungen und Entscheidungen zur Landtagswahl zu teilen: Infratest dimap führt hier im Auftrag der ARD eine Nachwählerhebung durch, die auch als Exit Poll bekannt ist, teilt das Wahlamt der Stadt Wolfhagen mit.

Repräsentative Prognosewerte

Die Nachwählerhebung dient dazu, repräsentative Prognosewerte für die Wahl zu erstellen. Diese Ergebnisse fließen in die sogenannte 18-Uhr-Prognose ein, die nach Schließung der Wahllokale in der ARD präsentiert wird. Für die Landtagswahl wurden insgesamt 180 Wahlbezirke in ganz Hessen für diese repräsentative Stichprobe ausgewählt. Im Rahmen dieser Nachwählerhebung werden

die Wähler in Niederelungen nach der Stimmabgabe im Wahllokal gebeten, einen kurzen Fragebogen auszufüllen. Die Teilnahme ist freiwillig und anonym. Die Fragen von Infratest dimap konzentrieren sich auf die Wahlentscheidung sowie auf soziodemografische Merkmale wie Alter, Geschlecht und Schulabschluss. Einige Wähler erhalten einen etwas umfangreicheren Fragebogen mit zusätzlichen Fragen zu wahlentscheidenden Aspekten. Die ausgefüllten Fragebögen werden anschließend in einen bereitgestellten Sammelkarton eingeworfen.

Stadtverwaltung informiert

Für weitere Informationen oder bei Fragen zur Nachwählerhebung steht die Stadtverwaltung Wolfhagen unter wahlamt@wolfhagen.de (E-Mail) oder unter der Telefonnummer 0 56 92/ 60 24 30 zur Verfügung. nom

GOLDANKAUF

Nutzen Sie jetzt den hohen Goldkurs!

10 %

mehr für Ihr Altgold

- Bruchgold
- Zahngold
- Luxusuhren
- Münzen
- Silber
- Platin

Unser Service

- Trauringstudio
- Goldankauf
- Uhrenarmbänder (Leder- u. Metallbänder)
- Uhrenarmbandwechsel
- Anfertigung und Umarbeitung von Gold- und Silberschmuck
- Reparaturen von Uhren
- Reinigen Ihres Schmucks
- Auffädeln von Perlen
- Batteriewechsel
- Gravuren
- Ohrlochstechen

Uhren und Schmuck der Marken

BERING BRUNO SCHNLE UHRENATELIER GLASHÜTTELEA

s.Oliver CŒUR de LION

BOCCIA® ICE® CASIO. TITANIUM watch

Ihr Juwelier Capar

Herkules Vellmar

Lange Wender 7 | 34246 Vellmar
Tel. 0561 823095
info@juweliercapar.de
www.juweliercapar.de

TEAM 4

Umzüge zum Festpreis, Haushaltsauflösungen, Seniorenzüge
☎ 05 61-89 99 90

Praxis in Kassel-Wilhelmshöhe
impft wieder gegen Corona mit dem neuesten Impfstoff.
Vor Anmeldung unter Tel. 0561 98837444
www.diabetologikum-raab.de

Geflügel Holle: Hühner, Gänse, Enten, Puten, Mast, samstags in Eschwege, He.-L., Zierenberg, Gudensberg, Tel. 0171-2280030

Eisenbahnen, Autos, Zubehör kauft:
Raabe's Spielzeugkiste, Wilhelmsthaler Str. 11,
34379 Calden, Telefon 05674 8234317

Rixer

Bauernladen

Hausmacher
Wurstwaren

Grillspezialitäten

Jetzt vorbestellen!
Flugenten, Gänse
Aus Freilandhaltung!

Party-Service

Mittwoch ab 12 Uhr
Schnitzel mit wechselnden Beilagen 8,- €
Donnerstag - Eintopf 5,- €
Um Vorbestellung wird gebeten!

Zier- & Esskürbis

Kartoffeln
zum Einkellern
Verschiedene Sorten

Frisch geerntet!
Wallkohl, Kohlrabi, Spitzkohl, Chinakohl, Rotkohl, Mangold, Fenchel, Blumenkohl, Sellerie, Knoblauch, Rote Beete, Porree, Romanesco, Steckrüben, Wirsing, Tomaten, Paprika, Paparoni, Staudensellerie, Hokkaido

Aus unserem Gewächshaus
Tomaten (verschiedene Sorten)
Paparoni, Paprika

Freilandeier

Mo - Fr 9-13 & 14-18 Uhr
Sa 9-13 Uhr

Familie Peter Koch
34393 Grebenstein-
Friedrichsthal Nr. 5
☎ 05674-1355

Naturgenuss ohne Eile

413 Teilnehmer beim Sportkreiswandertag in Wenigenhasungen

Wenigenhasungen – Es stimmte einfach alles beim 34. Sportkreiswandertag des Sportkreises Region Kassel am Sonntag, der vom Turn- und Sportverein (TSV) Wenigenhasungen ausgerichtet wurde: strahlender Sonnenschein, die drei angebotenen und ausgeschilderten Strecken über sechs, neun und zwölf Kilometer, die vom gastgebenden TSV auf die Beine gestellte Logistik sowie die Teilnehmerzahl. Mit 413 Wanderfreunden war die Zahl der Teilnehmer tatsächlich rekordverdächtig. Mit dabei waren auch 52 Kinder bis zum 14. Lebensjahr.

So sah man bei den Verantwortlichen, angefangen vom Wolfhager Bürgermeister Dr. Dirk Scharrer als Schirmherr, über Willi Röhn und Michael Siegmund vom Sportkreisvorstand bis hin zum TSV-Vorsitzenden Matthias Pflüger nur strahlende Gesichter.

Mitmachen konnte jeder, der am Wandern Spaß hat. Wanderfreunde, die keinem Verein angehören, erlangten mit der Entrichtung der Startgebühr, ein Euro für Erwachsene, 50 Cent für Kinder, automatisch Versicherungsschutz durch den Landesportbund Hessen. Gleichzeitig war die Anmeldekarte das Los für eine Sachpreistombola. Jüngste Teilnehmerin am Sonntag war die zweijährige Emely aus dem Wolfhager Stadtteil Wenigenhasungen,



Rekordverdächtig: 413 Wanderfreunde gingen beim Sportkreiswandertag am Sonntag in Wenigenhasungen auf die drei angebotenen Strecken.

FOTOS: REINHARD MICHL

die sich von ihrem Papa Frederik aber im Kinderwagen chauffieren ließ. Die beiden an Jahren ältesten Mitwanderer waren Christa Wittmer (VSG Zierenberg) sowie Dieter Schmidt (SSV Sand), beide sind Jahrgang 1938.

Bei den vorangemeldeten Gruppen gingen die Podestplätze für die teilnehmerstärksten Teams an die Sportfreunde Altenhasungen, gefolgt vom SV Oelshausen sowie den TSV Oberzwehren und den gleichstarken TSV

Bründersen. Beim Sportkreiswandertag geht es nicht um Schnelligkeit oder absolvierte Kilometer, vielmehr sollen die Teilnehmer in Ruhe und Gemütlichkeit gemeinsam die Schönheit der Natur erleben.

Auch im kommenden Jahr werden sich die Wanderfreunde wieder treffen: Der 35. Sportkreiswandertag wird am 22. September 2024 vom TSV Bründersen im Festtagsreigen zur 950-Jahrfeier des Dorfes ausgerichtet. zih



Nächster Gastgeber: Den 35. Sportkreiswandertag richtet am 22. September 2024 der TSV Bründersen aus.



ANTI-K & TRÖDELMARKT
08. Okt. 2023
Homberg (Efze)
Info's unter: 0174 620 87 80

Gefragte Stärkung: An der Verpflegungsstation am Altenhasunger Sportplatz gab es jede Menge Ahle Wurst.

Leuchtend lachende Kirschen

Clownin besucht Pflegeheim in Bad Emstal

Bad Emstal – Wenn Frau Zanderella den Wohnraum in der Pflegeeinrichtung des ASB in Bad Emstal betritt, zaubert sie sofort ein Lächeln in die Gesichter der Bewohner und Mitarbeiter, wie Susanne Schulz vom ASB berichtet.

Karin Zander aus Bad Emstal besucht seit diesem Jahr als Clownin „Frau Zanderella“ die Pflegeeinrichtung in Bad Emstal. „Ich bin ein fröhlicher und offener Mensch und meine Fröhlichkeit möchte ich gerne weitergeben“, sagt Zander. Was ihr auch gelinge.

Bunt gekleidet, mit roten Kirschen-Ohringen und einem knallroten Köfferchen geht sie auf die Senioren zu, lässt sich spontan auf die Stimmung und Bedürfnisse ein. Einzelbesuche seien ihr wichtig. Die können sehr persönlich sein und neben heiteren auch nachdenkliche und traurige Momente haben. „Ich zeige Mitgefühl, aber kein Mitleid“, erklärt sie ihre Arbeit laut Mitteilung.

Fröhlichkeit überträgt sich

Karin Zander arbeitet im Hospiz als Krankenschwester. Sie hat sich in mehreren

Kursen an der Antiheldenakademie in Augsburg zur Clownin weitergebildet. Sie mache ihre Arbeit sehr gerne und freue sich, wenn sich ihre Fröhlichkeit neben den Senioren auch auf die Mitarbeiter und Mitarbeiterinnen in den Einrichtungen überträgt. „Ich nehme selbst immer viel Positives mit, es sind die kleinen Momente, ein Lächeln oder ein Fingertanz.“

„Karin Zander ist sehr behutsam im Umgang mit den Senioren, sie fragt nach, ob ihr Kontakt erwünscht ist und respektiert Ablehnung. Aber das passiert eher selten, die leuchtend roten Kirschen sind einfach zu schön“, erzählt Susanne Schulz. brk



Spaß mit der Clownin: „Frau Zanderella“ alias Karin Zander (Zweite von rechts) besucht regelmäßig das Pflegeheim in Bad Emstal.

FOTO: ASB BAD EMSTAL/NH





Mit ganzem Herzen für Nordhessen.

Hans Christian Göttlicher

Am 8. Oktober für Sie in den Landtag!





Bild: Maskot via Getty Images

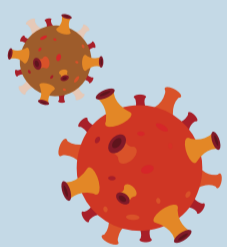
Ist Ihr Corona-Impfschutz noch aktuell?

Jetzt über die Auffrischimpfung informieren.

Und auch den Grippeschutz nicht vergessen.

Kalte Jahreszeit ist Virenzeit

Manche Viren können sich in dieser Zeit besser verbreiten. Und wir halten uns wieder vermehrt in Innenräumen auf. Nach Möglichkeit sollte die Corona-Auffrischimpfung daher, ähnlich wie die Grippeschutzimpfung, im Herbst erfolgen.

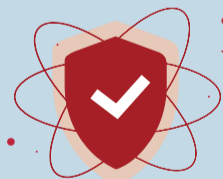


Zwei Impfungen an einem Termin

Ist für Sie die Corona-Auffrischimpfung und die jährliche Grippeschutzimpfung empfohlen, so können Sie sich an einem Termin gegen beides impfen lassen.

Warum impfen?

Durch einen aktuellen Impfschutz wird das Risiko einer schweren Erkrankung deutlich vermindert. Der Corona-Impfschutz gegen eine schwere Erkrankung ist in den ersten Monaten nach der Impfung am höchsten und nimmt mit der Zeit ab. Daher wird bestimmten Personengruppen eine Auffrischimpfung – in der Regel mit einem Mindestabstand von 12 Monaten zur letzten Impfung oder Infektion – empfohlen.



Impfempfehlung: COVID-19-Auffrischimpfung

Die Ständige Impfkommission empfiehlt für folgende Personengruppen eine Corona-Auffrischimpfung:



Personen ab 60 Jahren



Personen ab 6 Monaten mit erhöhtem Risiko aufgrund von Grunderkrankungen



Familienangehörige, enge Kontaktpersonen von Personen mit hohem Risiko



Bewohnerinnen und Bewohner in Einrichtungen der Pflege



Medizinisches und pflegendes Personal mit direktem Patientenkontakt



Mehr Informationen

Auch wenn Sie nicht zu den genannten Risikogruppen gehören, kann eine Impfung sinnvoll sein. Informieren Sie sich jetzt in Ihrer Hausarztpraxis oder Apotheke.



Verwechslungen mit Stressabbau

Erfolgreiche Premiere der „Aromatherapie“ von Alles nur Theater in Dörnberg

Dörnberg – Zwei Stunden Entspannung mit eingebautem Lachmotor brachte die Aufführung von „Aromatherapie“ durch das Amateurtheater Alles nur Theater am Wochenende in der gut besetzten Mehrzweckhalle Dörnberg.

Die Hotelchefin des Hotels „Zur sanften Brise“, Frau Dammbichler (Tanja Pieper), möchte ihre vier Gäste mit einer Aromatherapie eigentlich nur entspannen. Natürlich geht das gründlich schief, denn das Stück von Sigrid Ellenberger ist eine Komödie und da sind Verwechslungen und Missverständnisse vorprogrammiert.

Unerwünschte Wirkungen

Es fängt damit an, dass die „housekeeperin“ Rosel (Marie-Luise Tripp) bei den Aromafaschen die Beschriftungen vertauscht. Dadurch entstehen während der Aromatherapie unerwünschte Wirkungen bei den Hotelgästen. Bei dem nicht verheirateten Paar Elisa Schulz (Ayse Kurtören-Graf) und Norbert Schulz (Ulrich Cordes) keimen erst Sympathien auf, bei der Bäuerin Cordula Bauer (Petra Warnecke) weckt es Erinnerungen an Zuhause und bei Geschäftsfrau Melissa Mohnhaupt (Katharina Girke) löst es einen Wutanfall aus. Rich-



Ende gut, alles gut!: Das Ensemble (von links) Frank Sturm, Petra Warnecke, Marie-Luise Tripp, Tanja Pieper, Claudia Sturm, Ulrich Cordes, Ayse Kurtören-Graf, Katharina Girke und Thomas Wolter.

FOTO: URSULA NEUBAUER

tig Fahrt nimmt das Stück im zweiten Akt auf, als Ehemann Heinrich Bauer (Frank Sturm) und Geschäftsmann Kristopher Zieschank (Thomas Wolter) im Hotel auftauchen, um ein Geschäft abzuwickeln. Dabei geht es um eine sanfte, kuschelige Flores aus Südamerika, die demnächst ankommen soll. Cor-

dula Bauer belauscht das Gespräch und denkt sofort an Ehebruch. Für Melissa Mohnhaupt ist dies nichts Neues, da Kristopher Zieschank ihr Ex-Freund ist und die Hotelchefin ist entsetzt über den Menschenhandel in ihrem Hotel. Zum Ende klärt sich alles auf, da es nur ein Missverständnis war und alle haben

sich wieder lieb. Herr und Frau Bauer versöhnen sich, Melissa und Kristopher sind wieder ein Paar und Lisa und Norbert haben zueinandergefunden. Inmitten dieses Gewusels und Herumgeschreis steht die ungarische Masseurin Szabina wie ein Fels in der Brandung. Claudia Sturm spielt sie mit herrlichem un-

garischen Akzent und behandelt erfolgreich körperliche Beschwerden mit ungarischem Spezialmassageöl. „Speziales Öl ist gut für alles, was quietscht, wie Bus, Lok und Gelenke bei Menschen!“, ist ihre erfolgreiche Devise. Seelische Probleme löst sie mit ihrer großen Erfahrung aus zahlreichen Berufen.

Und wie es sich für eine richtige Premiere gehört, gab es einige Texthänger und Versprecher und die Technik hatte Probleme mit dem Ton. Doch für Essen und Trinken in der Pause war gesorgt. Dem Publikum gefiel es, denn es gab viel Gelächter und Zwischenapplaus und am Ende langen Beifall. un

ANZEIGE

Angst vor schütterem Haar?

Achten Sie auf Ihre Nährstoffversorgung.



Eine volle Haarpracht – wer wünscht sie sich nicht? Leider ist nicht jed er von Natur aus mit vollem, kräftigem Haar gesegnet. Stattdessen sind die Haare oft dünn und gehen aus. Hier kann es sinnvoll sein, sich die Nährstoffversorgung genauer anzusehen. Vor allem für Frauen ist der Verlust von Haaren eine schwer verdauliche Tatsache. Da ist es auch kein Wunder, dass man es mit der Angst zu tun bekommt, wenn sich vermehrt Haare in der Bürste, im Waschbecken oder auf dem Kopfkissen finden. Wichtig zu wissen: Wenn einem auffällt, dass die Haare schon jetzt merklich dünner bzw. lichter werden, ist noch nicht aller

Tage Abend. Denn glücklicherweise bildet unser Körper regelmäßig neue Haare.



„Mit der richtigen Nährstoffversorgung kann man viel gegen brüchiges, dünnes Haar tun!“

Mag. Astrid Janovsky
Nährstoff-Expertin

Mag. Astrid Janovsky, Nährstoffexpertin: „Hier gilt es dann so früh wie möglich im Wachstumszyklus anzusetzen, um das neu heranwachsende Haar zu unterstützen, bevor es überhaupt aus der Kopfhaut sprießt. Gerade in diesem Stadium kann etwa eine Unterversorgung mit Vitaminen und Spurenelementen fatal sein.“ Doch welche Nährstoffe braucht der Körper; um ein gesundes Haarwachstum zu garantieren?

Nährstoffe unter der Lupe

Die Liste an Inhaltsstoffen, die für volles Haar sorgen, ist lang – doch nicht alle versprechen langfristige Erfolge. Drei Nähr-

stoffe sind hingegen bereits bestens erforscht und haben sich bereits bei zahllosen Anwendungen bewährt:

- Hochkonzentriertes Silizium aus der heimischen Goldhirse als Feuchtigkeitsspeicher und für die Reißfestigkeit.
- Selen zur Stärkung des Haarfollikels.
- MSM (organischer Schwefel) für Glanz und Volumen.

Was Apotheker empfehlen

In dieser Kombination vereint finden sich diese Wirkstoffe aktuell nur in den Dr. Böhm® Haut Haare Nägel Tabletten. Anwender berichten von sichtbaren Ergebnissen nach wenigen Wochen. Auch Experten sind überzeugt: Etwa von dem besonders hohen Anteil an Silizium aus natürlicher Quelle (Goldhirse und Kieselerde) und, dass das Produkt vom Hersteller nach höchsten Qualitätsstandards produziert wird.

Sich schön essen?

Kritiker behaupten häufig, dass wichtige Nährstoffe auch über die Nahrung aufgenommen werden können. Doch die heutigen Lebensmittel sind aufgrund ausgelaugter Böden immer ärmer an Nährstoffen. Die nötige Zufuhr der ausschlaggebenden Kraftstoffe für die Haare könnte also nur mit großen Mengen der jeweiligen Nahrungsmittel erreicht werden. Die Verwendung eines hochwertigen Nahrungsergänzungsmittels wie Dr. Böhm® Haut Haare Nägel erhöht die Erfolgchancen hier deutlich.

Tipp: Für den idealen Effekt sollten die Tabletten über einen Zeitraum von 2 bis 3 Monaten eingenommen werden – schließlich wachsen die Haare im Schnitt nur 1,5 cm pro Monat.

¹Barel A et. al., Arch Dermatol Res 2005; 297 (4): 147-53



Haare färben – Tipps & Tricks bei dünnem Haar

Neben der richtigen Nährstoffversorgung können Sie noch weitere Maßnahmen ergreifen, um das Haar voller erscheinen zu lassen – z. B. beim Haarefärben.

Die Faustregel ist: Je heller der

Farbton, desto lichter wirken die Haare. Gerade bei blonder Farbe bietet es sich an, es einmal 2-3 Nuancen dunkler zu versuchen. Das gibt dem Haar optisch mehr Fülle. Auch ein dunklerer Ansatz lässt die Haare voller aussehen. Bei dunkel gefärbten Haaren sollten Sie auf eine einheitliche Haarfarbe (ohne Strähnen) setzen. Dies lässt das Haar voluminöser erscheinen.

Jetzt überzeugen!

Dr. Böhm® Haut Haare Nägel

- Silizium aus der Goldhirse für Spannkraft und Elastizität
- MSM für Glanz und Volumen
- Selen für den Haarfollikel



Nahrungsergänzungsmittel

Für Ihre Apotheke: **PZN: 15390975**
Bestehen Sie auf das Original! Falls nicht vorrätig bestellt Ihre Apotheke Dr. Böhm® Haut Haare Nägel gerne für Sie.

Ein Dorf in Feierstimmung

Die viertägige Kirmes in Elbenberg war wieder ein Fest für alle Generationen

Elbenberg – Im Naumburger Stadtteil stepte vier Tage lang wieder der Strohbar, der die Symbolfigur der traditionellen Dorfkirmes ist. Ausgerichtet von den 27 Kirmesmädchen und -burschen unter neuem Leitungsduo. Denn nach einem achtjährigen ehrenamtlichen Engagement als Kirmesmutter sowie zuletzt auch als „Vater“ hat Jasmin Albrecht die Verantwortung in die Hände von Lena Tonn und Paul Bächt gelegt. Beide sind als langjährige Mitglieder des Elbenberger Kirmesteames aber mit der Tradition und den Gepflogenheiten des Dorffestes bestens vertraut.

Begonnen hatte die Kirmessaure am Freitagabend mit einer After-Work-Party in und rund um die Festhalle Flachsrose mit DJ Robby. Am Samstag gab es durch die Naumburger Stadtkapelle Platzkonzerte an mehreren Stationen im Ort, wobei die Instrumentalisten aus der Stadt an der kleinen Elbe nach Voranmeldungen auch mit Ständen vor den Häusern die musikalischen Wünsche mancher „Elbschen“ erfüllten. Am Abend war dann in der Flachsrose die Showband Noise Garant für heiße Tanzrhythmen.

Etwas andere Töne gab es dann am Sonntag durch den örtlichen Posaunenchor beim Festgottesdienst. Anschließend konnten im Dorf die Küchen kalt bleiben, fand ein gemeinsames Mittagessen statt. Zubereitet in der Feldküche der örtlichen Feu-



Ein erfolgreiches Team: Die 27 Elbenberger Kirmesmädchen und -burschen.

FOTOS: REINHARD MICHL

erwehr. Der Nachmittag stand mit Spiel, Spaß und jede Menge Überraschungen ganz im Zeichen der Kinderkirmes. Parallel dazu hatten die Besucher, die den süßen Zahn bevorzugten, die Qual der Wahl bei der Auswahl an der üppig gedeckten Kaffeetisch und Kuchentafel. Der Tag ging am Abend mit Musik aus der Dose zu Ende.

Ihre Kondition und ihr Stehvermögen mussten die Kirmesmädchen und Kirmesburschen dann am Montag unter Beweis stellen. In Be-

gleitung des Strohbarren, dem man in diesem Jahr den Namen „Aasiger Achim“ gegeben hatte, zogen sie von Haus



Neues Führungsduo: Kirmesmutter Lena Tonn und Kirmesvater Paul Bächt.

zu Haus und sammelten neben Barm vor allem Eier, Würste und Speck, die am Abend zusammen in der Pfanne landeten. Denn mit dem alten Brauch des gemeinsamen und für alle Besucher kostenlosen Eierbrotessens wird das Ende der Elbenberger Dorfkirmes eingeläutet.

Im örtlichen Volksmund auch als Leichenschmaus bezeichnet. Der offiziell

le Festabschluss ist das Verbrennen des Strohkleides des Kirmesbarren sowie das Ver-

graben der einzig noch verbliebenen Schnapsflasche mit dem Restinhalt. Der Hochprozentige wurde diesmal unter der Bezeichnung „Flachsrose-Biersteinzement“ ausgeschenkt. Danach müssen die feierfreudigen „Elbschen“ und ihre Gäste aus der umliegenden Region wieder ein Jahr lang warten, bis im Dorf wieder der Strohbar stept. Apropos Gäste und Besucher: An den vier Festtagen feierten weit über 1000 von ihnen das Kirmesvergnügen mit.

zih

Mit Vogelflinte zum Titel

Wilfried Boxan und Heike Sälzer sind neues Königspaar der Sportschützen

Nothfelden – Als Herbert Zöller, Vorsitzender des 140 Mitglieder starken Sportvereins (SV) Nothfelden, das Ergebnis des diesjährigen Königsschießens bekannt gab und die neuen Würdenträger proklamierte, wollte es Wilfried Boxan zuerst nicht glauben. Dass er sich nämlich mit dem Titel des Vereinsschützenkönigs schmücken darf. Seit über 30 Jahren ohne Unter-

brechung hat Wilfried Boxan beim alljährlichen internen Höhepunkt der aktuell aus 30 Mitgliedern bestehenden SV-Sparte Sportschießen im fairen Wettstreit um die Königskrone seinen Hut in den Ring geworfen, hat es jedoch nie zur Titelkrone geschafft.

Im Gegensatz zur neuen Königin an seiner Seite, Heike Sälzer. Die sich inzwischen zum dritten Mal die

Krone aufs Haupt setzen konnte. Beide Schützenhoheiten vertreten nun den SV Nothfelden beim Königsschießen auf Bezirksebene, das im November auf den Ständen in Kassel-Waldau über die Bühne geht. Dort müssen sie dann aber mit einem Gewehr der neuesten Generation um Sieg und Platz kämpfen.

Das Königsschießen der

Sparte Sportschießen im SV Nothfelden, im vorigen Jahr konnte das 50-jährige Bestehen gefeiert werden (wir berichteten), hat eine über 30-jährige Tradition. Seit den Anfängen bis heute ist es auch Tradition, dass die Bewerberinnen und Bewerber nicht auf einen hölzernen Adler schießen, sondern auf eine kleine Zehnerscheibe einheitlich mit einem Vereinsgewehr lediglich einen Schuss abgeben. Mit einem fast 60 Jahre alten nostalgischen Luftgewehr, das im Fachjargon auch als Vogelflinte mit Knicklauf bezeich-

net wird.

Neben König und Königin wird bei den Nothfelder Sportschützen seit vielen Jahren für Menschen mit einer Behinderung zusätzlich noch ein weiterer sportliche Höhepunkt ermittelt. Über diesen Würdenträgergewinn konnte sich in diesem Jahr die 20-jährige Lara freuen. Herbert Zöller: „Integration, Inklusion und Teilhabe von Menschen mit einer Behinderung sind im SV Nothfelden schon immer ein wesentlicher und selbstverständlicher Aspekt unserer Vereinsgemeinschaft.“

Neben der Proklamation des neuen Sportschützen-Königshauses hatte Herbert Zöller noch eine Überraschung parat. Im Auftrag des Hessischen Schützenverbandes zeichnete er Tanja Fülling, seit 2011 Abteilungsleiterin der Sparte Sportschießen, mit dem Hessischen Ehrenzeichen in Bronze aus.

Sportlich aktiv sind die Nothfelder Sportschützen auf Kreisebene mit einer Mannschaft im Luftgewehr und Luftpistole-Auflagepokal sowie mit einer Pistolenmannschaft im Bezirk vertreten.

zih



Das neue Herrscherhaus (von links) Heike Sälzer sowie Lara und Wilfried Boxan. Tanja Fülling (rechts) wurde mit dem Hessischen Ehrenzeichen in Bronze des Hessischen Schützenverbandes ausgezeichnet

FOTO: REINHARD MICHL

GOLD ANKAUF HOFGEISMAR

Goldschmuck und Altgold
Zahngold (auch mit Zähnen)
Gold- und Silbermünzen
Gold- und Silberuhren (Markenuhren)
Silberbesteck (auch Auflage)
Tafelsilber · Zinn (nur mit Stempel)



Töpfermarkt 6
34369 Hofgeismar

Mo. – Fr. 10.30 – 15.00 Uhr
Sa. 10.30 – 13.00 Uhr

0173 5762768

SOFORT BARGELD

Brötchentüten als Botschafter gegen Gewalt

Soroptimistinnen-Netzwerk „Nordhessen Plus“ plant erste gemeinsame Aktion

Bad Emstal – „Gewalt kommt nicht in die Tüte.“ Dafür wollen sich sieben Clubs von Soroptimist International (SI) aus dem Raum Nord- und Mittelhessen stark machen. Sie haben sich erst in diesem Jahr zum Netzwerk „Nordhessen Plus“ zusammengeschlossen. Die Botschaft gegen Gewalt wird mitsamt der Hilfetelefonnummer (116 016) auf insgesamt 105 000 Brötchentüten gedruckt und an Bäcker aus der Region verteilt, wie die Netzwerkmitglieder Bettina Behrendt (Präsidentin des SI-Club Fritzlar-Homburg) und Bettina Schrauf (Präsidentin des SI-Club Bad Wildungen) am Wochenende in Bad Emstal verkündeten.

Die Aktion ist geplant für November und Dezember. Beginnen soll sie am 25. November, dem „Orange Day“. Es ist der internationale Tag gegen Gewalt an Frauen. Die Planungen des Netzwerks laufen bereits auf Hochtouren. Es ist die erste öffentlichkeitswirksame Aktion, die das Netzwerk gemeinsam plant. Zum Netzwerk „SI Nordhessen Plus“ gehören bislang sieben Clubs.

Neben dem aus Fritzlar-Homburg, sind das die SI-Clubs Bad Wildungen, Kassel-Bad Wilhelmshöhe, Kassel-Kurhessen Waldeck, Kassel-Elisabeth Selbert, Korbach und aus Mittelhessen die Marburger. Deshalb haben sich die Frauen auch dafür entschieden, ihren Zusammenschluss mit „Nordhessen



Zeit für den persönlichen Austausch: Mitglieder der sieben Netzwerkclubs „Nordhessen Plus“.

FOTOS: HANNA MAITERTH

Plus“ zu titulieren, wie Behrendt erklärt.

Die Aktion mit den Brötchentüten haben die Frauen aus Bad Wildungen im vergangenen Jahr schon einmal angeboten. Doch in diesem Jahr versprechen sich die Mitglieder eine größere Außenwirkung.

„Die Aktion hat als Netzwerk ein größeres Gewicht, wird viel eher wahrgenommen“, gibt Behrendt die Vorüberlegungen der Gruppe wieder. „Gemeinsam können wir viel mehr erreichen. Un-



Bettina Schrauf
Präsidentin des SI-Club Bad Wildungen



Bettina Behrendt
Präsidentin des SI-Club Fritzlar-Homburg

sere Stimme ist gewaltiger.“

Das gelte auch für das Netzwerk. „Wenn mehrere Clubs sich vernetzen, können wir uns gegenseitig besser unterstützen und Aktionen wie den Orange Day finanziell leichter stemmen.“ Genau aus diesem Grund hätten sich

die Frauen-Clubs im März zusammengetan. Die Idee kam ihnen sogar schon vor beinahe einem Jahr, erinnert sich Behrendt. Während des Netzwerktreffens beim SI-Forum in Speyer im November 2022 wurden sie auf den Verbund „Metropolregion Rhein-

Neckar“ aufmerksam. Dem gehören insgesamt zwölf Clubs an. „Wir dachten sofort, das könnte was für Nordhessen sein.“ Der Startschuss fiel im März. Seither gab es vier Treffen, an denen aus jedem Club immer zwei Frauen teilnahmen.

Feste Rollen, wie etwa eine Vorsitzende und eine Schriftführerin, gibt es aber nicht, so Behrendt. Die Aufgaben rotieren stattdessen. Bei jedem Treffen hat eine andere „Club-Schwester“ den Hut auf und führt durch die Ta-

HINTERGRUND

Soroptimistinnen

„Soroptimist International (SI) ist das weltweit größte Netzwerk berufstätiger Frauen mit gesellschaftlichem Engagement“, erklärt Bettina Behrendt vom SI-Netzwerk „Nordhessen Plus“ sowie Präsidentin des SI-Club Fritzlar-Homburg. Vor Ort und weltweit wollen die Frauenclubs auf „die Belange von Frauen, Mädchen und Kindern“ aufmerksam machen und sich dafür einsetzen. Alles unter dem Motto „Bewusst machen – Bekennen – Bewegen“. Ein Fokus liege dabei auf dem Thema Bildung. phm

gesordnung. Das funktioniert gut.

Es sei wichtig, dass Frauen an einem Strang zögen. Genau das Gleiche tun ja auch die Männer. „Nur mit gegenseitiger Unterstützung können wir in einer stark von Männern geprägten Welt bestehen und uns für Frauenthemen stark machen“, antwortet Behrendt auf die Frage, warum es Frauen-Clubs braucht.

Am Sonntag fand nun anlässlich der Gründung ein Brunch bei Gris Schäfer im Schafstall statt. Anders als die regulären Sitzungen diente es dem Kennenlernen und dem Austausch. „In den Sitzungen bleiben persönliche Gespräche oft einfach auf der Strecke.“ mai

Die große HNA Serie:
112 – So arbeitet die Feuerwehr

6 Wochen HNA lesen für nur **25 €**

Lesen Sie von September bis November alles Wissenswerte zu den Feuerwehren aus der Region in der redaktionellen Serie Ihrer HNA.



Jetzt für sechs Wochen die HNA bestellen:

hna.de/serie ☎ 0800 203-4567 (gebührenfrei)



Mehr Lebensraum durch grüne Dächer

Die Vorteile für Gebäude, Bewohner und Umwelt

Im Klimawandel zählt jede Fläche, die Pflanzen und Tieren einen Lebensraum bietet. Die gute Nachricht: Auch Gebäude können ein Biotop sein - genauer gesagt, bepflanzte Dächer von Wohngebäuden, Gartenhütten, Garagen, Carports und Mülltonnenboxen. Und sogar das Dach eines Vogelhäuschens lässt sich begrünen.

Wer Dächer begrünt, schafft sogenannte Trittsteinbiototope. In Ortschaften sind viele und oft auch große Flächen versiegelt. Viele Tiere, darunter insbesondere Insekten, können aber keine weiten Entfernungen auf sich nehmen, um von einer größeren grünen Fläche zur nächsten zu gelangen. Begrünte Dächer funktionieren dann wie Trittsteine, die die Abstände verkürzen. Und es gibt noch mehr Gründe für grüne Dächer:

■ Überhitzung wird reduziert

„Mit einer Dachbegrünung kommt nicht nur natürliche Abwechslung in die Innenstädte, sondern sie wirkt dem Aufheizen des Klimas in den Sommermonaten entgegen“, erklärt Annika Dobbers, Referentin des Projekts „Mehr Grün am Haus“ der Verbraucherschutzzentrale NRW. Während ein übliches Garagendach bei sonnigem Sommerwetter gut 80 Grad Celsius heiß werden kann, sind es mit Begrünung 30 Grad. Mit der niedrigeren Temperatur verringert sich die Gefahr von Hitzeschäden an der Dachkonstruktion - und das Klima innerhalb und außerhalb des Gebäudes verbessert sich. Zudem kühlt nachts die Umgebungsluft schneller ab.



Mit bepflanzten Dächern können auch Gebäude ein Biotop sein.

FOTO: BUNDESVERBAND GEBÄUDEGRÜN E.V./DPA-TM

Regenspeicher

„Gleichzeitig ist eine Dachbegrünung stets ein Feinstaubfilter und ein guter Speicher für Regenwasser“, sagt Dobbers. Letztere brauchen wir insbesondere bei Dauer- und Starkregen, um die Belastung der Kanäle und Überflutungen zu verhindern. Noch ein Vorteil: Die Pflanzen tragen laut Bundesverband GebäudeGrün dazu bei, Alltagslärm innerhalb und außerhalb des Gebäudes zu reduzieren.

Bei der Dachbegrünung gibt es zwei Formen: die extensive und die intensive Variante. Die intensive Dachbegrünung erreicht eine Höhe zwischen 25 und 100 Zentimetern. Sträucher und Bäu-

me finden hier Raum für ihre Wurzeln, es ist also eine Art Dachgarten, der einen höheren Aufbau erfordert und auch mehr Aufwand bedeutet. Verbreiteter ist die extensive Begrünung.

Der Dachaufbau der extensiven Begrünung ist nur zwischen acht und 15 Zentimeter hoch - damit lassen sich also auch das Dach eines Fahrradunterstands, einer Mülltonnenbox, eines Briefkastens und eines Vogelhauses bepflanzen - etwa mit Sukkulenten. Dafür wird erst eine Abdichtung ähnlich einer Teichfolie auf das Dach gelegt. „Sie verhindert, dass Wurzeln in die Konstruktion wachsen und so zu Undichtigkeiten führen“, sagt Anni-

ka Dobbers. Darüber kommen dann eine Schutzlage, eine Dränageschicht und ein Filtervlies. Das Substrat und schließlich die Pflanzen bilden den Abschluss. Ein Substrat für extensive Begrünungen besteht aus Blähschiefer, Blähton und Bims, so Dobbers. Damit überschüssiges Regenwasser ablaufen kann, rät der Bundesverband GebäudeGrün zu einer ausreichend tiefen Dränageschicht und zusätzlich genügend Dachabläufen.

■ Was wächst auf dem Dach?

Doch welche Pflanzen eignen sich überhaupt für die extensive Begrünung? Grundsätzlich gilt: Sie müssen gut

mit dem nährstoffarmen Substrat und mit sommerlicher Trockenheit zurechtkommen. Geeignet sind laut Dobbers etwa polsterförmig wachsende Fetthennen, Thymian und Gräser, genauso wie Heide-Nelke, Dachwurz und Schnittlauch. Es gibt auch Saatgutmischungen speziell für extensive Dachbegrünungen. Damit sich die Pflanzendecke schnell schließt, sollten Dachgärtner diese anfänglich gut gießen. Die eingewachsenen grünen Dächer sind dann aber pflegeleicht, so Dobbers. Sie rät, einmal im Jahr Lücken zu schließen und auf jeden Fall Pflanzen, die über ihre Samen ungeplant aufs Dach kommen, zu entfernen.

„Gleichzeitig kontrolliert man, ob die Dachabläufe frei liegen“, so Annika Dobbers. Wer größere Dächer etwa von Garage und Wohnhaus bepflanzen will, muss von einem Statiker überprüfen lassen, ob die Konstruktion die zusätzliche Last von Pflanzen, Regenwasser und Schnee hält - oder ob sie verstärkt werden muss. Ab einer Dachneigung von zehn Grad muss es eine sogenannte Schubsicherung geben, sagt Annika Dobbers. Sie verhindert das Abrutschen der Vegetation.

Extra-Tipp: Vögeln, Insekten und anderen Tieren auf dem grünen Dach kann man übrigens noch mehr bieten: Kleine Haufen Totholz und nicht bepflanzte Sandstellen bieten Unterschlupf. Wasserstellen stillen den Durst der Tiere.

■ Hilfe bei den Kosten

Eine Dachbegrünung ist mit Aufwand verbunden, auch finanziell. Um Anreize für mehr Gründächer zu schaffen, die dem Klima helfen, haben Bund, Länder und Städte Förderprogramme aufgelegt. So gibt es im Rahmen der Bundesförderung für effiziente Gebäude einen BAF-Zuschuss für die Dachsanierung mit Gründach.

Beim Förderkredit mit Tilgungszuschuss von der KfW für eine Sanierung zum Effizienzhaus (Programm 261) zählt auch ein Dachaufbau mit Dachbegrünung zu den förderfähigen Kosten. Wer mit einem begrüntem Dach den Klimaschutz aktiv unterstützen und dafür Förderung erhalten möchte, findet auch bei den öffentlichen Stellen in Kommune und Land Informationen zu möglicher finanzieller Unterstützung. tmn

Romantisches Franken erkunden

Alle Wege führen nach Ansbach

Der aussichtsreiche Radweg Burgenstraße zwischen Mannheim und Bayreuth ist nur eine von zahlreichen Thementouren durch die Ferienregion „Romantisches Franken“, die sich in Ansbach kreuzen. Dazu zählen auch der Fränkische Wasserradweg, der Erlebnisradweg Ho-

henzollern, der Karpfenradweg oder der Markgrafentweg. So ist die Residenzstadt Ansbach ein guter Ausgangspunkt für den Fahrradrurlaub, ob für Etappentouren oder familienfreundliche Tagesausflüge. In den Naturpark Fränkische Höhe führen auch reizvolle Wanderwege, beispielsweise

auf den Spuren des Stadtgründers Gumbertus. Die Urlauber sollten sich Zeit nehmen, um das Markgräfliche Schloss, den Hofgarten und die verwinkelte Altstadt zu erkunden. Unter tourismus-ansbach.de sind Rad- und Wanderwege sowie Prospekte zu finden. djd-k



Zahlreiche Fern- und Themenradwege kreuzen sich in Ansbach.

FOTO: DJD-K/STADT ANSBACH/FLORIAN TRYKOWSKI

Schwäbische Kleinstadtperle

Ellwangen in Baden-Württemberg

Sie sind nicht groß, liegen zum Teil versteckt inmitten wunderschöner Naturlandschaften und haben einen ganz besonderen Glanz: Mit den 18 ausgezeichneten „Kleinstadtperlen“ warten in Baden-Württemberg auf Genussurlauber wunderbare Reiseziele.

Die Kleinstädte locken mit historischen Gebäuden und schmucken Fassaden, einer breiten Vielfalt an inhabergeführten Geschäften und traditioneller Gastronomie. Eines dieser Stadtjuwelen, das zum Flanieren und Bummeln einlädt, ist auch Ellwangen an der Jagst.

Unter www.ellwangen-tourismus.de gibt es alle Infos sowie die Faltkarte „Kleinstadtperlen in Baden-Württemberg“ zum Bestellen. Die Karte stellt alle 18 Städte vor, bietet Infos für Reisemobilisten und enthält ein Gewinnspiel für besonders Reiselustige. djd-k



Die Kleinstadtperle liegt inmitten der idyllischen Landschaften der Schwäbischen Ostalb.

FOTO: DJD-K/STADT ELLWANGEN

Wir suchen:
Gardinennäher/in (m/w/d)
Verkäufer/in (m/w/d)
Hilfe (m/w/d)
 für Gardinenwäsche und -dekoration

Bewerbungen telefonisch:
 Herr Frank Peters 05671 920532

Schützenhagen 17 · 34369 Hofgeismar
 Öffnungszeiten: Montag – Freitag 9.30 – 13.00 Uhr
 nachmittags und samstags nach Vereinbarung

Frauenpower?

„Familie und Haushalt unter einen Hut zu bekommen, ist schon manchmal stressig. Trotzdem will ich nebenbei mein eigenes Geld verdienen. Als HEIMAT-NACHRICHTEN-Zustellerin habe ich einen Job, der Spaß macht und sich trotzdem mit Familie und Haushalt vereinbaren lässt.“

© Foto: Lischke - www.fotolia.com

Durch einen Nebenjob als Zeitungszusteller verdienen Sie Ihr Geld an der frischen Luft.

Gesucht werden **Zusteller/innen** vor Ort (wohnhaft in der direkten Umgebung des Verteilgebiets). Sie sind dafür verantwortlich, die HEIMAT-NACHRICHTEN samstags zuverlässig an die Haushalte zu verteilen.

- **Bad Emstal**
Sand
Merxhausen
- **Bad Karlshafen**
Stadt
- **Breuna**
Niederlistingen
Oberlistingen
- **Grebenstein**
Schachten
- **Habichtswald**
Dörnberg
Ehlen
- **Hofgeismar**
Beberbeck
Hombressen
Hümme
Kelze
Stadt
- **Immenhausen**
Holzhausen
Stadt
- **Liebenau**
Zwergen
- **Naumburg**
Elbenberg
Heimarshausen
Altenstadt
- **Reinhardshagen**
Vaake
- **Trendelburg**
Gottsbüren
Langenthal
Sielen
Stammen
- **Wesertal**
Gieselwerder
- **Wolfhagen**
Niederelsungen
- **Zierenberg**
Oelshausen

Bewerben Sie sich jetzt:
 ☎ Tel. 0561 203-1506
 📞 WhatsApp: 0151 61666277
 🌐 www.hna-zusteller.de

Die **Hansestadt Warburg** stellt zum nächstmöglichen Zeitpunkt eine/einen **Sachbearbeiter:in (m/w/d)** für den Fachbereich III – Bildung, Sport und Kultur sowie eine/einen **IT-Systemadministrator:in (m/w/d)** ein.

Die Einstellungsbedingungen finden Sie auf der Homepage der Hansestadt Warburg unter www.warburg.de/stellenangebote

Bewerbungen mit aussagekräftigen Unterlagen werden bis zum **22.10.2023** erbeten.

Die Hansestadt Warburg arbeitet mit Interamt, dem Stellenportal für den öffentlichen Dienst. Onlinebewerbungen über Interamt sind ausdrücklich erwünscht. Bitte sehen Sie von Bewerbungen per Post oder E-Mail ab.

HNA | ZUSTELLER

Pressezusteller (m/w/d)
Werden Sie Teil unseres Teams!

Aktuell suchen wir in

- **Bad Emstal-Sand** (Teilbezirk zur Festeinstellung)

Mindestalter 18 Jahre.

Jetzt informieren und bewerben!

VTS Nord GmbH
 Vertrieb für Wolfhagen
 Tel. 0561 203-3370
 vts-hofgeismar@hna.de
 WhatsApp 0151 61666277 www.hna-zusteller.de

Speedlog GmbH
 Internationale Spedition sucht Kraftfahrer im Nah- und Fernverkehr, Tel.: 0561-589468107 oder bewerbung@speedlog.de

Heimatkunden Hofgeismar / Wolfhagen
 Sabine Reitz
 Hofgeismar
 Teamleitung Verkauf
 ☎ 0 56 71 50 90 27
 ✉ sabine.reitz@hna.de

Goldankauf 77
WIR KAUFEN AN:

JETZT NEU! SCHÄTZTAGE von Mo.–Mi. von 10.00 bis 16.00 Uhr
 Lassen Sie Ihre Wertgegenstände kostenlos und unverbindlich schätzen.

Goldschmuck	Gemälde
Zahngold	Militärisches
Münzen · Uhren	Tafelsilber
Diamanten	Luxusuhr
Silber · Platin	Altgold
Bernstein	Ankauf von Zinn
Koralle · Perlen	und vieles mehr...
Antiquitäten	

Frankfurter Straße 200 · 34134 Kassel
 0561 83079845 · Mail: da.steinbach@gmx.de
 Öffnungszeiten: Mo.–Fr. 10–16 Uhr · Sa. 10–15 Uhr

Verkauf

Größer - noch günstiger - schöner! ...hin zu... Kimm!

NEUE:
 Wäschetrockner ab € 129,-
 Waschmaschinen ab € 199,-
 Geschirrspüler ab € 199,-
 Einbaueherd mit Cr.-Feld € 299,-

Philippstraße 23
 Viele Geräte mit kleinen Lackfehlern!
NORBERT KIMM
 34127 Kassel · Telefon 8 70 03 96
www.hinzu-kimm.de

Bekanntschäften

Einsame Witwe Rosi, 71 J., mit viel Herzenswärme u. schöner weibl. Figur, sichere Autofahrerin, gr. Naturliebhaberin, fleißig in Haushalt u. Garten. Wo ist ein lieber Mann für mich? Wäre sofort umzugsbereit, wenn Sie es ehrlich mit mir meinen. Alles Weitere bereden wir persönlich. Kostenloser Anruf, Pd-Seniorenglück Tel. 0800-7774050

Monika, 65 J., mit hüb. Gesicht u. Top-Figur. Bin ganz u. gerne Frau, koche u. backe liebend gerne, mag fernsehen zu zweit, fahre sicher Auto u. halte den Haushalt gut in Schuss. Mir fehlt ein ganz normaler Mann, für den ich mit ganzem Herzen da sein darf. Melde Dich ü. PV u. gib uns eine Chance. Tel. 01520-8293309

Waschmaschinen, Herde, Trockner, Gefrierkombis usw., Neugeräte als B-Ware oder GEBRAUCHTE
 Fa. TM-Store, Zur Tintenmühle 3, 34466 Wolfhagen-Ippinghausen, 05692 9939472
 Mo.–Fr.: 10–18 Uhr, Sa.: 9–14 Uhr, www.tm-store.de

Herbstaktion! Vermittlung für alle Damen ab 50 J. unbegrenzt und garantiert kostenlos ü. PV Tel. 0800-2886445

Ankauf

Wir kaufen Ihr Wohnmobil & Wohnwagen!
0800-186 00 00 (kostenlos)
www.ankaufwohnmobile.de

Kaufe Wohnmobile + Wohnwagen
 Tel. 03 94 4 - 36 16 0 - www.wm-aw.de. Fa.

Landwirtschaft & Forsten

Buche Brennholz
 Tel. 05684 931670

Ankauf Flohmarktartikel, Haushaltswaren, Werkzeuge u. v. m., auch größere Mengen
 Telefon 0173 2650986

Brennholz, 79 €/SRM, Buche, Eiche, 30 cm Abschnitte v. Sägewerk, LKW mit 10 SRM inkl. Lief., Tel. 0176 62681914

Bitte achten Sie auf ausreichende Beleuchtung auf dem Weg zum Briefkasten. Vielen Dank.

HEIMAT NACHRICHTEN
www.nh-wochenzeitungen.de

Familienanzeigen zum günstigen Preis!

Bereiten Sie Ihren Lieben zu Geburtstagen und Jubiläen eine Freude mit einer Glückwunsch-Anzeige in den Heimatnachrichten.

Mit einer **Großanzeige** in den **Heimatkunden Hofgeismar-Wolfhagen** erreichen Sie über **40.000 Haushalte.**

Muster FR 5-32
 60 Jahre
 Julia & Gerd
 Muster
 Zu eurem 60. Hochzeitstag gratulieren wir von Herzen und wünschen euch weiterhin viele schöne Jahre bei bester Gesundheit.
 Jörg und Claudia
 Musterort, den 4. Juni 20..

Muster FR 5-12
 Liebe Katrin,
 genieß den Tag, denn die beste Zeit ist jetzt und heute.
 Nimm dir Zeit für die Dinge, die dich wirklich glücklich machen!
Alles Liebe zum Geburtstag
 Schön, dass es dich gibt!
 Dein Steffen
 Musterhausen, den 12. September 20..

Größe: 2 Spalten/ 60 mm hoch
 Größe: 1 Spalte/ 100 mm hoch

Jetzt buchen unter:

0800 203-4567 (gebührenfrei)
 Oder geben Sie Ihre Familienanzeige in der HNA-Geschäftsstelle Hofgeismar (Bahnhofstr. 6) auf.

HNA | ZUSTELLER

Wir suchen Sie!

HNA-Pressenzusteller:in (m/w/d)

Wir bieten Ihnen einen idealen Nebenjob mit bezahltem Urlaub und Lohnfortzahlung im Krankheitsfall. Sie arbeiten selbstständig, beginnen frühmorgens vor der Haustür und haben danach noch den ganzen Tag vor sich.

Wenn Sie zuverlässig und mindestens 18 Jahre alt sind, gerne an der frischen Luft arbeiten und sich viel Bewegung wünschen, freuen wir uns auf Ihre Bewerbung.

Jetzt informieren und bewerben:
 ☎ 0561 203-1282
 🌐 www.hna-zusteller.de



Sechs Wochen. Besser lesen.

Nur 25 €.

Die HNA – gedruckt und digital



- Die HNA sechs Wochen frei Haus geliefert.
- Auf Ihrem Tablet oder Smartphone digital lesen.
- Wählen Sie Ihr Geschenk:
5-€-Gutschein von ARAL oder dm.

Jetzt bestellen:

 hna.de/sechswochen



HNA