

Laufend knallharte Preise!
Wenn Möbel dann von MÖBEL ENDE
 Korbach · Nordring 19 · Telefon (0 56 31) 6 35 22

EDER DIEMEL TIP

Wir machen's rund!
 Beim Küchenkauf runden wir Ihren Preis auf volle Tausender ab.*

Perfekte Planung!
 Kostenlose Lieferung!
 Kostenlose Montage!

MÖBELKREIS KÜCHE & EINRICHTEN
 Korbach-Meininghausen · www.muebelkreis.de

*Gültig nur bei Neuaufträgen vom 16.03. bis zum 27.04.2024. Nicht mit anderen Aktionen kombinierbar.

Reinhardshausen
 Medizinische Versorgung im Neubau beginnt.



Korbach
 Conti: Insgesamt 640 Stellen werden gestrichen.



Korbach
 Umbau der Allee ist für 2025 geplant.



Ein Familienmitglied auf vier Rädern

Faszination Oldtimer: 70. Käfer-Geburtstag in Adorf gefeiert

Diemelsee-Adorf – Der VW Käfer von Jörg Küthe gehört seit mehr als 50 Jahren zur Familie. Wobei das Auto selbst hat sogar noch rund 20 Jahre mehr auf dem Buckel hat. Den 70. Geburtstag ihres Käfers hat die Familie deshalb auch mit Freunden in Adorf gefeiert.

Es sirrt, zirpt, raschelt, überlagert von beruhigendem Gebläserauschen: Der Vier-Zylinder Boxermotor produziert den typischen Käfersound, der Jörg Küthe auch nach so vielen Jahren noch ein Lächeln auf Gesicht zaubert. 70 Jahre alt ist der Volkswagen, Erstzulassung am 3. März 1954. Zu Küthes nach Adorf ist das Auto 1971 gekommen. Vater Werner Küthe hatte es seinem Kollegen Friedrich Knoche für 600 Mark abgekauft, seitdem war der Käfer vier-rädriges Familienmitglied von Anneliese und Werner Küthe und den Geschwistern Jürgen, Silvia, Ingrid und Jörg.

„Der Käfer war immer der Mittelpunkt, er gehörte bei jeder Feierlichkeit dazu“, berichtet Jörg Küthe.

Der Lack ist durch das viele Polieren über die Jahrzehnte schon etwas dünn geworden. Einige Chromelemente hatte der Vorbesitzer anbringen lassen. Auch der zweite Auspuff wurde nachgerüstet. Auffällig ist die markante

Sonnenblende außen vor der Frontscheibe. An der Konsole das typische Blumenväschen. Auch das Röhrenradio funktioniert



noch, im Prinzip jedenfalls: Die Antenne fehlt. Der Empfang ist auf Sender für Lang- oder Mittelwelle beschränkt. „Wenn man ganz viel Glück hatte, konnte man Radio Luxemburg empfangen“, erinnert sich Küthe an seine Jugend. Käfer-Kenner sehen am ovalen Heckfenster sofort, dass sie einen „Ovali“ vor sich haben. So wird das zwischen 1953 und 1957 gebaute Modell liebevoll genannt.

„Das Chassis hat so 300 000 bis 400 000 Kilometer drauf“, sagt Jörg Küthe. Ganz genau weiß er es nicht: In den 1970er Jahren hat der Käfer einen neuen Motor bekommen. Ansonsten ist die Technik robust, wie Küthe mit vie-

len Anekdoten beweisen kann: Auch mit versehentlich vertauschtem Plus- und Minuspol an der Batterie fuhr der Käfer tadellos. Selbst beim Sprit ist der VW nicht wählerisch, wie Küthe erzählt. Wenn das Benzin knapp wird, muss der Fahrer mit einem Hebel auf den Reservetank umschalten, außerdem ist ein Kanister für alle Fälle unter der Haube im vorderen Gepäckraum verstaut – gleich neben Reservetank und Klopapierrolle.

Seine Eltern Anneliese und Werner waren einst im Käfer auf der Heimfahrt. Im Aartal zwischen Flechtdorf und Adorf fing der VW an zu bocken, das Benzin ging zur

Neige. „Stell auf Reserve“, sagte sein Vater. „Hab ich schon gemacht“, antwortete die Mutter. „Dann müssen wir den Kanister reinschütten.“ – „Hab ich schon gemacht“ Es passierte, was passieren musste: Der Käfer blieb mitten in Adorf stehen, Kütthes mussten die letzten Meter zu Fuß gehen. „Das Auto bleibt mir nicht über Nacht im Dorf stehen“, schimpfte der Vater.

Jörg Küthe wurde also losgeschickt – mit einem Kanister Gemisch fürs Mofa, der gerade zur Hand war. Auch das schluckte der Käfer ohne Murren. Apropos tanken: „Für meine Mutter wurde das Benzin nie teurer. Sie tankte immer für 20 Mark“, lacht Küthe.

Ganz ohne Blechschaden überlebte der VW allerdings die vergangenen 70 Jahre nicht: Jörgs Bruder Jürgen hatte sich einmal im Aartal mit dem Käfer überschlagen. Der Unfall ging relativ glimpflich aus, die Ansage des Vaters war hingegen deutlich: „Heute gib's keine Disko, heute ist Ausbeulen angesagt“.

Mit etwas Geschick konnte

Kütthes am Käfer fast alles selbst reparieren. Der gelernte Kraftfahrer Werner Küthe hat sich aus zwei Leitplanken eine Auffahrrampe gebaut, um selbst am Auto zu schrauben.

Ein Talent, dass sich übrigens weitervererbt hat: Jörg Küthe ist Kfz-Mechaniker und begeisterter Motorsportler, auch seine Söhne Fabian, Dennis und Kevin Küthe sind mit dem Rennteam Küthe-Motorsport auf heißen Reifen beim Autocross unterwegs und haben schon so manchen Scheunenfund gekauft und restauriert.

Werner Küthe jedenfalls hatte Ende der 1970er Jahre das Schrauben leid und schaffte sich einen Ford Fiesta an, den Käfer übernahm sein Sohn Jörg. Der erinnert sich noch gut daran, dass seine Mutter das erste Mal mit dem neuen Auto im Dunkeln mit Standlicht durch Flechtdorf fuhr. Es war ihr nicht aufgefallen, weil schon die Sparbeleuchtung des Fords deutlich stärker strahlte, als das normale Abblendlicht des Käfers. „Jede Taschenlampe ist heute heller“, erklärt Jörg Küthe, „der Käfer hat nur eine Sechsvolt-Anlage.“

Heute ist Jörg Küthe mit dem Käfer nur noch bei Oldtimer-Rundfahrten oder zu Ausfahrten unterwegs. Den Käfer-Geburtstag feierten Kütthes standesgemäß im Garten mit Bratwürstchen vom Grill, Getränken und einem Tempo-70-Schild als Dekoration.

Hochzeitsmode für Männer
 natürlich bei **EUNOVA**
 Südwall 1a • Medebach
 ☎ 0 29 82 / 736
 www.eunova-medebach.de

So erreichen Sie uns:
Telefon 05631-5 60-121
EDT@wlz-online.de
www.wlz-online.de

EDER DIEMEL TIP

Bei uns liegen Sie richtig!
 Seit 20 Jahren für Sie da!

- » Matratzen » Polsterarbeiten
- » Polster z.B. für Wohnwagen & Boote
- » Therap. Lagerungselemente
- » Haustierbetten/körbe

Rufen Sie uns an **05622-25 68** oder besuchen Sie uns.

HWS SCHAUMSTOFFE
 Fritzlar/Lohne · Schmiedeweg 12
 hws-schaumstoffe.de

SONNTAGSÖFFNUNG IN BAD WILDUNGEN
24. MÄRZ • 13-18 UHR

Samstag, 23. März
PME LEGEND
 AMERICAN CLASSIC
Herren-Promotion
 Cornhole-Spiel

BARBARA LEBEK
Jacken-Aktion

Manhenke
 KORBACH · BAD WILDUNGEN
 www.manhenke.de · Mode ... und noch viel mehr!

Follow us on
 Facebook: Modehaus Manhenke
 Instagram: modehaus.manhenke

Springer, Korbach

KINO-TIPP

■ **KINO STUDIO Willingen**
Dune II: Tägl. außer Di 19.30 h
Ella und der schwarze Jaguar: So 14 h
Kung Fu Panda 4: Tägl. außer Di 16 h, So auch 14 h
The Zone of Interest: Tägl. außer Di 20 h

■ **CINE K KINO Korbach**
15 Jahre: Mi 19.15 h
Chantal im Märchenland: Mi 17 u. 20 h
Dune - Part Two: Sa 17 u. 21 h, So 16.45 u. 19 h, Mo u. Di 19 h
Eine Million Minuten: So 17 h, Mo 19.30 h
Ella und der schwarze Jaguar: Sa 13 h, So 13 u. 15 h, Mo bis Mi 15 h
Feuerwehrmann Sam - Tierische Helden: Sa u. So 13 h
Ghostbusters-Frozen Empire: Sa 14.30, 17.15, 19.45 u. 21.30 h, So 14.15, 17.15 u. 19.30 h, Mo 15, 17.15 u. 19.45 h, Di 15, 17 u. 19.30 h, Mi 15, 17.15 u. 19.30 h
Imaginary: Sa 20.15 u. 22.30 h, So 19.30 h, Mo u. Di 17.15 h
Kung Fu Panda 4: 3D: Sa, Mo, Di u. Mi 17.15 u. 19.30 h, So 17 u. 19.30 h / 2D: Sa 13 u. 15.15 h, So 13 u. 15 h, Mo bis Mi 15 h
Maria Montessori: Sa u. So 15 h, Mo u. Di 17 h, Mi 17.15 h
Met Opera 2023/24 - Charles Gounod ROMÉO ET JULIETTE: Sa 18 h
Oh la la - Wer ahnt denn so was?: Sa 17 u. 19 h, So 17 u. 20 h, Mo 17.30 u. 19.30 h, Di 17.15 u. 19.30 h, Mi 17.15 h
Raus aus dem Teich: Tägl. 15 h, Sa u. So auch 13 h
Prinzessin Mononoke: Di 19.30 h
The Beekeeper: Sa 22.15 h
Wish: Sa u. So 13 h
Wo die Lüge hinfällt: Sa 22 h
Wonka: Sa, Mo u. Di 15 h
Wunderland - Vom Kindheits-traum zum Welterfolg: Mi 15h

Klinikum ist für die Zukunft erweitert

Medizinische Versorgung im Neubau für 45 Millionen Euro beginnt

Reinhardshausen – Nach fünf Jahren nimmt die Werner-Wicker-Klinik den lange geplanten Erweiterungsbau in Betrieb. Mit der neuen Intensivpflegestation mit insgesamt 29 Betten, ausgestattet mit hochmoderner Technik und einem durchdachten Raumkonzept, richtet sich das orthopädische Schwerpunkt-klinikum für die Zukunft aus.

Auf knapp 10 000 Quadratmetern Fläche, aufgeteilt auf vier Geschossebenen, wird die medizinische Versorgung umfassend optimiert, schilderte Wicker-Geschäftsführer Christopher Leeser.

17 Einzelzimmer sind mit einem speziellen Schleusenbereich ausgestattet, der Teil eines Patientensicherheitskonzepts ist. Nach Angaben von Klinikleiter Simon Vieten sind die Schleusenräume wichtige Puffer bei der Behandlung besonders infekti-onsgefährdeter Patienten.

Alle Patientenplätze sind mit modernen intensivmedizinischen Installationen und Pflegewagen ausgestattet, die neuesten digitalen Standards entsprechen und flexibel in den Räumen genutzt werden können. Für jedes Einzelzimmer mit Schleusenkonzept steht neben einem Pflegewagen für den aktuellen Gebrauch ein zusätzlicher Wa-



Freuen sich über die Inbetriebnahme des Neubaus (v.l.): Dr. Thomas Engel, Chefarzt Anästhesie und Intensivmedizin, Christopher Leeser, Geschäftsführer der Wicker-Gruppe, Simon Vieten, Klinikleitung der Werner Wicker Klinik.

FOTO: WWK

gen als Reserve zur Verfügung. Eingeführt auf der Intensivstation wurde das „Silence System“ mit einer deutlich geräuschärmeren Überwachungstechnik. Die diagnostischen Möglichkeiten wurden um ein „Point-of-Care-Testing“ erweitert. Nach Angaben von Dr. Thomas Engel, Chefarzt Anästhesie und Intensivmedizin, handelt es sich dabei um Labormessungen, die eine definierte Analysepalette direkt am Patientenbett, im Operationssaal sowie auf der Intensivstation

ermöglichen – für eine nahtlose Versorgung der Patienten in jeder Situation.

Die diagnostischen Dienstleistungen auf der Intensivstation wurden umfassend erweitert, unter anderem um Sonografie und Bronchoskopie. Eine Schluckdiagnostik ermöglicht Einblicke in den Schluckvorgang, was gerade bei Querschnittlähmungen und beatmeten Patienten von großer Bedeutung ist. Mobile Dialyse- und neu installierte Sedierungsüberwachungs-

dienste ergänzen die Technik. Die Patientenzimmer wurden optimiert. Ziel sei es, einen möglichst angenehmen Aufenthalt zu ermöglichen, zumal viele Patienten oft über Wochen und Monate behandelt werden. Klinikleiter Vieten spricht von einer „klaren Standortsicherung für unsere 920 Mitarbeiter“, gleichzeitig wurden Kapazitäten erheblich erweitert durch neun zusätzliche Betten auf der Intensivstation. Im Operationsbereich mit bisher vier OP-Sälen waren die Kapazitätsgrenzen erreicht. Im

Neubau sind sechs Operationssäle vorhanden, einer davon ist noch nicht ausgebaut. Das Gebäude wird durch Lüftungsanlagen klimatisiert, eine Photovoltaikanlage auf dem Dach versorgt es mit erneuerbarer Energie. Ein Notstromaggregat sichert den Betrieb bei Stomausfall über 48 Stunden hinaus ab.

Der zum Kurpark ausgerichtete Bau wurde fast ausschließlich unter Mitarbeit regionaler Bau- und Handwerksbetriebe errichtet. Besonderer Wert wurde auf Nachhaltigkeit und Energieeffizienz gelegt.

Beim Richtfest im Jahr 2019 im Beisein des inzwischen verstorbenen Klinikgründers und Trägers Werner Wilhelm Wicker – Großvater des heutigen Geschäftsführers Christopher Leeser – wurde das Investitionsvolumen noch auf 30 Millionen Euro geschätzt. Weltweite Lieferschwierigkeiten und gestiegene Preise trieben die Investitionen nun auf rund 45 Millionen Euro. „Wir sind überzeugt, dass die Finanzierung des Neubaus trotz der schwierigen Lage in der deutschen Klinik-Landschaft auch in den kommenden Jahren gesichert ist“, so Christopher Leeser, Geschäftsführender Gesellschafter der Wicker-Gruppe. hoh

Umgestaltung am Grüngürtel geht weiter

Arbeiten zwischen Freilichtbühne und Fußgängerzone gehen nach Winterpause weiter

Korbach - Die Bauarbeiten im Abschnitt vom Totenhagen bis zur Fußgängerzone sind nach der Winterpause wieder angelaufen. Der Bereich ist einer der Schwerpunkte bei der Neugestaltung des Korbacher Grüngürtels und soll im Sommer fertiggestellt sein.

Im Herrschaftlichen Hagen sind eine Obstbaumwiese, eine Blumenwiese, Sitz- und Spielgelegenheiten sowie Ruheoasen und Bewegungsspielen für ältere Menschen vorgesehen.

Im Totenhagen sollen der historische Charakter des ehemaligen Friedhofs erhalten und die historischen Grabflächen hervorgehoben werden. Die Eingangsbereiche an der Schulstraße und der Lengfelder Straße werden umgestaltet.

In den nächsten Tagen werden im Herrschaftlichen Hagen die neuen Bäume gepflanzt. Die bestehenden Bäume zwischen Freilichtbühne und Wollweberturm werden an den Wegen mit sogenannten Wurzelbrücken aus Gitterrosten aus feuerverzinktem Stahl geschützt. Sie überspannen die Baumwur-



Im Totenhagen werden Wurzelbrücken zum Schutz der Bäume an den Wegen eingebaut.

FOTO: LUTZ BENSELER

zeln und schützen sie vor zusätzlicher Bodenverdichtung.

Wie im Stadtpark werden die Wege mit einer Possehl-schicht asphaltiert. Diese erinnert an die Optik einer wasser-gebundenen Decke. Der Rundweg wird zudem mit einer neuen Beleuchtung, Bänken, Abfallbehältern und Fahrradbügeln ausgestattet.

Die Stadtmauer wird an der Hagenstraße freigelegt und beleuchtet. Im Bereich am Übergang zur Fußgängerzone wird ein Wassertisch aufgestellt, dafür wird in den nächsten Tagen ein Pumpen-häuschen errichtet.

Der ehemalige Parkplatz hinter dem Wollweberturm wird entsiegelt und renaturiert. In diesem Bereich sind Wiesenflächen geplant. Dafür entsteht vor dem Restaurant ein neuer Parkplatz, auch die Terrasse wird wiederhergestellt. lb

Krämerbrückenfest 2024 in Erfurt

Nr. 2668921 ab 269,- € p.P.

- 3 Übernachtungen im Hotel am Schützenberg in Gotha oder im Hotel Zur alten Druckerei in Gotha inklusive reichhaltigem Frühstücksbuffet
- Direkter Bustransfer am Samstag, den 15.06.2024 vom Hotel / bzw. Abfahrtsort in Gotha zum Krämerbrückenfest nach Erfurt und zurück (ca. 13 Uhr bis ca. 22 Uhr)
- Altstadtführung in Erfurt im historischen Kostüm von 18 Uhr bis 19.30 Uhr am Samstag ab / bis Domplatz
- Kostenfreier Parkplatz am Hotel



Veranstalter: M-TOURS Erlebnisreisen GmbH, Große Str. 17-19, Osnabrück

Termin

13.06. – 16.06.2024

Elphi-Konzert der Extraklasse!

Nr. 3106470 ab 569,- € p.P.

- 2 Übernachtungen im DELUXE Zimmer mit Blick auf die Stadt im THE WESTIN HAMBURG über der Elbphilharmonie inklusive außergewöhnlichem Sekt-Frühstück
- Sitzplatzticket der besten Kategorie / PK1 für den ersten Abend, den Sonntag 12.05.2024 in der Elbphilharmonie, Großer Saal – GERMAN BRASS
- Freier Zugang zur Elbphilharmonie- Plaza
- Nutzung der 1.300 m² Wellnesslandschaft mit Pool, Saunen, Fitness & SPA



Veranstalter: M-TOURS Erlebnisreisen GmbH, Große Str. 17-19, Osnabrück

Termin

12.05. – 14.05.2024

CODE: EB-F5R9



Infos und Buchung:

05631/939 3999 (Mo. bis Fr. 9 - 16 Uhr)

WhatsApp: 0170/8776947

Die M-TOURS Erlebnisreisen GmbH, Große Straße 17 - 19, 49074 Osnabrück, tritt als Veranstalter und Mittler auf. Der Vertragspartner ist jeweils vermerkt. Irrtümer und Druckfehler vorbehalten. Angebote solange der Vorrat reicht, inkl. MwSt. sowie exkl. kommunaler Abgaben. Alle Reisen mit eigener An- und Abreise.

Diakoniegesellschaft Waldeck-Frankenberg mbH

- Kranken- und Altenpflege
- Pflegeberatung
- Tagespflege
- Hausnotruf
- Essen auf Rädern
- Hauswirtschaft/Betreuung
- Krankenfahrten (Trage-, Rollstuhl o. liegend)

Lindenstraße 17 • 35285 Gemünden
 Tel. 0 64 53 / 9 10 55
 www.diakoniegesellschaft.de



Wir bilden aus: Pflegefachfrau / -mann Jetzt bewerben!



IMPRESSUM

Herausgeber: Wilhelm Bing Druckerei und Verlag GmbH Lengfelder Straße 6, 34497 Korbach Tel.: 0 56 31 / 560-00 (zugleich auch ladungsfähige Anschrift für alle im Impressum genannten Verantwortlichen)

Geschäftsführung: Markus Pfromm
 Redaktion: Markus Pfromm (V.i.S.d.P.)
 Anzeigenleitung: Markus Dittmann
 Anzeigenverkauf: Tel.: 0 56 31 / 560-121
 E-Mail: edt@wlvz-online.de

Druck: Zeitungsdruck Dierichs GmbH & Co. KG, Wilhelmine-Reichard-Straße 1, 34123 Kassel

Zustellung: TOP DIREKT Marktservice GmbH, Frankfurter Str. 168, 34121 Kassel Tel.: 0 69 / 85 00 84 43
 E-Mail: info@top-direkt.de

Anzeigenpreisliste: Nr. 3a vom 1.3.2024

Falls Sie diese Zeitung nicht mehr erhalten möchten, bitten wir Sie, einen Werbeaufkleber mit dem Zusatzhinweis „Bitte keine kostenlosen Zeitungen“ an Ihrem Briefkasten anzubringen.

Ideal wäre auch ein zusätzlicher Hinweis per Mail, mit Angabe Ihrer Anschrift, an info@top-direkt.de damit wir unsere Zusteller davon in Kenntnis setzen können.



Schlauchproduktion bei Contitech in Korbach: Durch die Umstrukturierungen sollen bis zu 20 Arbeitsplätze wegfallen. Betriebsbedingte Kündigungen sollen aber weitgehend ausgeschlossen werden.

ARCHIVFOTO: PR

Conti baut Geschäft um

Schlauchstandorte: Insgesamt 640 Stellen werden gestrichen

Korbach – Wie der Konzern mitteilt, hat sich Contitech im Rahmen der seit 2022 laufenden Neuaufstellung des Schlauchgeschäfts mit den Arbeitnehmervertretungen auf einen Interessenausgleich und einen Sozialplan für die Beschäftigten an den Standorten Northeim, Waltershausen, Korbach, sowie Hann.Münden und Oedelsheim geeinigt. Das Verhandlungsergebnis sieht einen sozialverträglichen Abbau von insgesamt rund 640 Arbeitsplätzen vor. Das sind rund 230 Arbeitsplätze weniger als ursprünglich von Contitech geplant. Betriebsbedingte Kündigungen sollen weitgehend ausgeschlossen werden. „Wir haben mit den Arbeitnehmervertreterinnen und -vertretern ein umfassendes Maßnahmenpaket vereinbart, um einen sozialverträglichen Stellenabbau zu gestalten“, wird Diana Hoppe, Leiterin der Personalabteilung und der Kommunikation bei

Contitech, in der Pressemitteilung zitiert.

„Stellenabbau als Folge unternehmerischer Entscheidungen ist für uns als Betriebsrätinnen und Betriebsräte immer eine bittere Pille. Unser vorrangiges Ziel ist dabei grundsätzlich, betriebsbedingte Kündigungen zu verhindern oder zumindest so weit wie möglich zu reduzieren“, so der Vorsitzende des Gesamtbetriebsrats Rubber, Matthias Tote. Gemeinsam mit dem Arbeitgeber und der Gewerkschaft IGBCE habe der Betriebsrat erneut ein Paket aus verschiedenen Bausteinen geschnürt. Erstmals sei ein Härtefallfonds erreicht worden. Tote: „So richtig zufrieden kann man zwar nicht sein, wenn Arbeitsplätze abgebaut werden müssen. Aber mit diesem Ergebnis können wir leben.“

Am Standort Korbach startet nach Angaben des Konzerns Ende 2024 ein stufenweiser Aufbau der Meterware

aus Northeim, der voraussichtlich bis 2026 abgeschlossen sein soll. Gleichzeitig wird die Fertigung von Synthesekautschuk-Schläuchen sowie Ersatz- und Zusammenbauteilen aus Northeim und Korbach in die Fertigung am Standort Waltershausen integriert. Dieser Prozess soll bis Ende 2025 abgeschlossen sein. Unterm Strich bedeutet das für Korbach immer noch einen Abbau von rund 20 Stellen, wie ein Unternehmenssprecher auf Anfrage unserer Zeitung mitteilte.

„Die Transformation hinterlässt auch in Korbach Schleifspuren. Andererseits wird auch kräftig in den Standort investiert“, sagte der Korbacher Betriebsratsvorsitzende Jörg Schönfelder, der als Verhandlungsführer an der erzielten Einigung beteiligt war. Die Vereinbarung sieht vor, die Personalanpassungen über eine Vielzahl von Instrumenten zu erreichen. Dazu gehören:

- Regelungen zur Altersteilzeit und das Vorruhestandsmodell für Beschäftigte ab 58 Jahren.
- Nutzung des konzerninternen Arbeitsmarktes
- Vermittlung von Mitarbeiterinnen und Mitarbeitern über die neu gegründete Conti Motion GmbH
- Fortbildungen und Qualifizierungen für alle Mitarbeitergruppen durch das Continental Institut für Technologie und Transformation (CITT).

GOLDANKAUF KASSEL

MACHEN SIE IHR GOLD ZU GELD

- ALTGOLD
- Zahngold (auch mit Zähnen)
- Goldmünzen
- Goldbarren
- Silberschmuck und Münzen
- Erbnachlässe/DM, kompl. Münzsammlungen

LUXUSUHREN

Seriös und transparent

Sofort Bargeld!

Unkompliziert & schnell

Seit 15 Jahren



Obere Königsstraße 37a · 34117 Kassel · Telefon 0561 50 555 15
(direkt am Opernplatz, unterhalb Brillen Fielmann)
Öffnungszeiten: Mo.–Fr. 10.00–18.00 Uhr · Sa. 10.00–15.00 Uhr
www.goldankaufkassel.de

Eder-Diemel Tipp

Beachten Sie die geänderte Anzeigenschluss-Zeit für die Ausgabe am

Samstag, 30.03.2024

für gewerbliche Anzeigen und private Kleinanzeigen

Montag, 25.03.2024, 16.00 Uhr

EDER
DIEMEL
TIP



SKODA

Happy Sale

z. B. mit dem Škoda Fabia

Mtl. Leasingrate ab 149,- €¹



Macht glücklich – der Škoda Fabia jetzt schon ab 149,- € monatlicher Leasingrate¹.

Da kommen sofort Glücksgefühle auf: Der Škoda Fabia ist so individuell wie komfortabel und macht alle happy, die ihren eigenen Stil leben möchten. Zu seinen Highlights gehören LED-Hauptscheinwerfer mit integriertem LED-Tagfahrlicht, ein Fahrlichtassistent mit Coming- und Leaving-Home-Funktion und vieles mehr. Ein dynamischer und stylischer Begleiter mit Raum für alles, was Ihr Leben ausmacht! Jetzt bereits ab 149,- € monatlich¹.

Ein Angebot der Škoda Leasing¹:

Škoda Fabia (Benzin) 1,0 | MPI 59 kW (80 PS)

Leasing-Sonderzahlung	990,00 €	Vertragslaufzeit	48 Monate
Jährliche Fahrleistung	10.000 km	48 monatliche Leasingraten à	149,- €
Zzgl. Überführungskosten ²	1.150,00 €		

Kraftstoffverbrauch in l/100 km, kombiniert: 4,8–6,1; CO₂-Emissionen in g/km, kombiniert: 109–139; CO₂-Klasse: C–E.

¹ Ein Angebot der Škoda Leasing, Zweigniederlassung der Volkswagen Leasing GmbH, Gifhorner Straße 57, 38112 Braunschweig. Dieses Angebot – über den vermittelnden Händler – gilt für Privatkunden und nur beim Abschluss eines Leasingvertrags für das angegebene Modell im Aktionszeitraum vom 01.03.–30.06.2024. Nicht kombinierbar mit weiteren Sonderaktionen oder Sonderkonditionen. Bonität vorausgesetzt.

² Etwaige Überführungskosten werden separat berechnet.

Abbildung zeigt Sonderausstattung gegen Mehrpreis.

Friedrich Hoffmann GmbH & Co. KG
Wickersdorfer Ring 6, 35099 Bottendorf
T 06451-230200
info@friedrich-hoffmann.de, www.friedrich-hoffmann.de

Sparen % Sparen % Sparen
Super-Oster-Rabatt
bis 6. April

20%

auf **ALLES** (auch auf bereits reduzierte Artikel)

Varnhagenstr. 4
34454 Bad Arolsen
Tel.: 05691/6238504

Wäsche Point

Flechtendorferstr. 4
34497 Korbach
Tel. 05631/5063 100

Gartenbau KURZROCK
 • Heckenschnitt
 • Pflasterarbeiten
 • Baumfällung & -pflege
 Ziegelhütte 4 · Korbach · Tel.: 05631-64628

Arbeits-Sicherheitsschuhe und Wanderschuhe
Schuhhaus Vach
 Lichtenfels-Goddelsheim • Tel. 05636/273

Mit Ihrer Unterstützung können wir viel bewegen.

Antik 23./24. 03. Flohmarkt Hann. Münden
 Weserpark, ohne Anmeldung ab 7 Uhr

Brot für die Welt
 www.brot-fuer-die-welt.de

Noch in Form?
 „Durch den Nebenjob als EDER-DIEMEL-TIPP-Zusteller bleiben wir fit und verdienen uns etwas zur Rente dazu.“
 © Foto: Ray - www.fotolia.com

Durch einen Nebenjob als Zeitungszusteller verdienst Du Dein Geld an der frischen Luft.

Gesucht werden **Zusteller/innen** vor Ort (wohnhaft in der direkten Umgebung des Verteilgebiets). Du bist dafür verantwortlich, den EDER-DIEMEL-TIPP **samstags** zuverlässig an die Haushalte zu verteilen.

- **BAD AROLSEN**
Helsen
- **BAD WILDUNGEN**
Stadt, Mandern, Wega
- **DIEMELSEE**
Adorf, Stormbruch
- **EDERTAL**
Gellershausen
- **TWISTETAL**
Mühlhausen
- **KORBACH**
Stadt, Eppe, Lengefeld, Helmscheid, Goldhausen
- **VOLKMARSEN**
Stadt
- **WALDECK**
Freienhagen
- **WILLINGEN**
Gemeinde, Bömighausen, Schwalefeld, Usseln

Bewerben Sie sich jetzt:
 Tel. 0561 7070-305 oder Web:
 www.top-direkt.de



Die Skateranlage in der Allee: Das Areal soll zum zentralen Spiel- und Aufenthaltsplatz umgebaut werden. FOTO: LUTZ BENSELER

Umbau der Allee in 2025

Planungen für das Projekt „Zukunft Stadtgrün“ vorgestellt

Korbach – Das nächste Projekt im Grüngürtel am Stadtmauering ist der Abschnitt Allee/Bleiche. Dieser Bereich soll zu einem zentralen Spiel- und Aufenthaltsplatz ausgebaut werden. Den Entwurf des Landschaftsarchitekturbüros Club L94 aus Köln hat Bauamtsleiter Stefan Bublak im Bauausschuss vorgestellt.

Die Vorstellungen von rund 2500 Jugendlichen sind in die Planungen eingeflossen. Dazu wurden Fragebögen an den Schulen verteilt. Außerdem hat die Arbeitsgemeinschaft Stadtpark in der Innenstadt Tablet-gestützte Befragungen durchgeführt. Die Gestaltungsidee sieht vor, dass die Spiel- und Sportflächen wie Picknickdecken auf der Parkwiese liegen. Es sind verschiedene Grünflä-

chen mit verbesserter Aufenthaltsqualität geplant, ein Basketballfeld auf einem Belag aus synthetischem Kautschuk-Granulat (EPDM) und eine Tischtennisplatte unter einer Teilüberdachung mit Sitzmöglichkeiten.

Der Skatepark soll aufgewertet werden, wobei vorhandene Skateelemente wiederverwendet werden sollen. Ein besonderer Wunsch aus der Jugendbeteiligung sei ein sogenannter Calisthenics-Kletterbereich mit Stufen zum Bachlauf, bei dem mit dem eigenem Körpergewicht trainiert wird, informierte Bublak. Die Trainingsmethode wird auch Street-Workout genannt, weil sie in Amerika oft in öffentlichen Parks praktiziert wird. Den Entwurf der Allee/Blei-

che rundet ein kleiner Bolzplatz auf Kunstrasen sowie die Neuaufrichtung des Spielplatzes ab.

Es sollen nur die Wege beleuchtet werden. Dafür ist ein durch Bewegungsmelder gesteuertes „mitlaufendes Licht“ geplant. Ein Spielbetrieb im Dunkeln ist nicht vorgesehen.

Eine neue Zisterne und ein Regenrückhaltebecken sollen in die Fläche integriert werden. Hier soll das Wasser der Fußgängerzone eingeleitet werden. Die Zisterne soll vom städtischen Bauhof für die Bewässerung genutzt werden. Eine Umgestaltung der Verbindung zwischen „Dalwiger Straße“ und Allee mit Neupflanzungen schließt die Planung ab. Noch nicht geplant sind der Übergang

zum Stadtpark und der mögliche neue Kreisverkehr an der Kreuzung Strother Straße/Heerstraße.

Wenn die Stadtverordnetenversammlung die Entwurfsplanung abgesegnet hat, können die weiteren Planungen und das Ausschreibungsverfahren erfolgen. Die Baumaßnahme soll ab dem ersten Quartal 2025 umgesetzt werden.

Im Bauausschuss stimmte Harald Rittinghaus (Aktive Bürger) gegen das Konzept. Er bemängelte, dass der zentrumsnahe Stellplatz für Reisebusse an der Strother Straße entfalle. Außerdem sprach er sich dafür aus, eine noch nicht mitgeplante Toilettenanlage in der Allee/Bleiche bereits für diesen Bauabschnitt vorzusehen.

Ausbildungsbörse am 22. Mai

Firmen aus der Region können sich zur Teilnahme anmelden

Bad Arolsen – Die achte Nordwaldecker Ausbildungsbörse findet am Mittwoch, 22. Mai, in den Räumen des Berufsbildungswerkes statt. Für die Teilnahme von Firmen aus der Region werben die Nordwaldecker Bürgermeister Stefan Dittmann aus Twistetal, Andreas Fritz aus Diemelstadt, Marko Lambion aus Bad Arolsen und Hendrik Vahle aus Volkmarsen.

Bisher haben 27 kleine, mittlere und große Unternehmen aus der Region ihre Teilnahme zugesagt. Im vergangenen Jahr waren es über 40 Betriebe, die sich den künftigen Schulabgängern aller Schulformen als zukunfts-trächtige Ausbildungsbetriebe empfohlen haben. „Da geht also noch was“, kommentiert Marko Lambion. Die Ausbildungsbörse im Ge-



Die Nordwaldecker Bürgermeister und der neue Nordwaldeck-Manager vor dem Bad Arolser Rathaus: (von links) Stefan Dittmann aus Twistetal, Andreas Fritz aus Diemelstadt, Nordwaldeck-Manager Marius Zippel, Marko Lambion aus Bad Arolsen und Hendrik Vahle aus Volkmarsen.

FOTO: ELMAR SCHULTEN

werbegebiet Mengerinhäuser Feld bietet fast wie beim „Speed-Dating“ eine gute Gelegenheit zum gegenseitigen Kennenlernen von Auszubildenden und künftigen Auszubildenden.

Die Ausbildungsbörse soll auf Anregung des Bathildisheims um 90 Minuten verlängert werden, um auch Flüchtlingen die Möglichkeit zu geben, Arbeitgeber aus der Region kennenzulernen und

sich zu bewerben. Die Organisation hat Marius Zippel, neuer stellvertretender Leiter des Fachbereichs Zentrale Dienste im Arolser Rathaus, übernommen. es

24. MÄRZ
 VERKAUFSOFFENER SONNTAG
 von 12.00 bis 17.00 Uhr

Bad Wildungen im Oster-schmuck
 AWWiN! 23. März bis 21. April

GOLDKURS AUF REKORDHOCH !!
GOLD & SILBER-BARANKAUF zu SPITZENPREISEN
 Wir kaufen alle Goldlegierungen 999, 750, 585, 333 Goldschmuck, Zahngold, Münzen, Barren, Armbänder, Ringe, Ketten...kommen Sie mit Ihrem Schmuck vorbei und staunen Sie !

JUWELIER RUBIN • Bahnhofstr. 2 • 34497 Korbach • Tel.: 05631/9862440
 Mo-Fr 9:30-16:00 • Sa 9:30-13:00

Eimelrod feiert 1000-jähriges Bestehen

Festmeile, Handwerkerdorf und dorfgeschichtliche Ausstellung geplant

Willingen-Eimelrod – Die Eimelroder stellen sich und ihren Ort anlässlich des 1000-jährigen Bestehens des Dorfes vor. Wie aus „Emiggarot-hun“ das heutige Eimelrod wurde, ist in vielen spannenden Details dokumentiert. Bei der Feier am 18. und 19. Mai werden sie liebevoll in Szene gesetzt.

Eimelrod wurde im Jahr 1024 erstmals urkundlich erwähnt. Der Ort war über Jahrhunderte Spielball der Herrschenden, es gab immer wieder wechselnde Zugehörigkeiten. In einer dorfgeschichtlichen Ausstellung wird dies aufgearbeitet und anschaulich präsentiert.

Mehr als 300 Jahre hatte der Ort eine politische und rechtliche „Sonderstellung“. Als im Waldeckischen eingeschlossener Teil des hessi-

schen Vöhls mussten die Menschen sich größtenteils selbst versorgen. So kam es, dass die Menschen hier mit „Gulden“ und „Kreuzer“ zahlten, während die umliegenden Orte die Norddeutsche Währung „Taler“ und „Pfenning“ hatten.

Lange Zeit hatte Eimelrod gemessen an der Einwohnerzahl die größte Dichte an Handwerksbetrieben in Hessen. Noch heute sind Dachdeckerbetriebe, Zimmerei, Sägewerk, Malerbetrieb, Schreiner, Schmied, Autowerkstatt und Landwarenhandel im Ort angesiedelt. Darum wird bei den Feierlichkeiten unter anderem eine Art Handwerkerdorf mit ortsansässigen Betrieben organisiert.

Dem Tourismus der Region hat Eimelrod wohl seine vergleichsweise hohe Dichte an



Eimelrod liegt inmitten der Berge. Beim Jubiläum lässt sich der Ort bei Hubschrauberrundflügen aus der Luft bewundern.

FOTO: TOURIST-INFO/MAIK JULEMANN

Gaststätten, Pensionen und Hotels zu verdanken – eine gute Grundlage, um eine ansprechende Festmeile zu organisieren. Daneben sind Kunsthandwerker und Anbie-

ter regionaler Produkte eingeladen, sich zu präsentieren.

Im Dorfpark zeigen Vereine und Musikgruppen musikalische und künstlerische

Darbietungen. Für die kleinen Gäste soll es Kinderunterhaltung geben.

Wer Eimelrod und die Region im Rahmen des Festes aus der Luft entdecken möchte,

sollte sich eine Karte für die Hubschrauberrundflüge sichern. Der Flug kostet 60 Euro pro Person. Einfach eine Mail mit Namen und Adresse sowie Wunsch-Flugtag an 1000-jahre-eimelrod@web.de senden.

Das Fest wird am Samstag, 18. Mai, um 11 Uhr eröffnet. Tagsüber bummeln die Besucher die Festmeile entlang. Am Samstagabend sorgt die Partyband „Müller Meier Schulze“ im Festzelt für Stimmung. Am Sonntag, 19. Mai, beginnt der Tag um 11 Uhr mit einem Pfingstgottesdienst aller Upländer Dörfer im Festzelt.

Im Anschluss öffnet die Festmeile. Das Fest wird am Sonntagabend mit Wasserspielen der Feuerwehr und Musik von DJ Lukas im Festzelt ausklingen. red



36. Ostermarkt

Samstag, 30. März
in Diemelsee-Adorf

AnzeigenSpezial



Der See, Wanderwege, Berge und mehr...



„Osterhansi“ beschenkt Kinder

Um 11 Uhr eröffnen Bürgermeister Volker Becker und Ortsvorsteher Alex Kraus den Adorfer Markt – selbstverständlich wird die Osterfahne wieder gehisst. Der Spielmanns- und Musikzug der Adorfer Feuerwehr sorgt mit flotter Blasmusik für Unterhaltung, die Padberger Spielleute wirken ebenfalls mit.

Auch die jüngsten Besucher bekommen einiges geboten. Das Team des Heringhäuser Kindergartens schminkt sie, das Kinderkarussell dreht sich, die Adorfer Feuerwehr lädt zu Geschicklichkeitsspielen ein.

Ein Höhepunkt ist der Auftritt von „Osterhansi“ Hans Hiemer: Gegen Mittag tritt er frisch geschminkt in seinem Hasenkostüm auf und verteilt mit seiner Hasengehilfin bunte Eier und Süßigkeiten an die Kinder. Schon seit 1999 pflegt er mit viel Hingabe diese Tradition. red

Das Datum haben sich viele schon dick im Kalender angestrichen: Am Samstag, 30. März, gibt es den 36. Adorfer Ostermarkt auf dem Dorfplatz. Er lädt wieder zum Bummeln und Genießen ein. Das Team der Diemelseer Tourist-Information mit Iris Arnold an der Spitze und die Adorfer Dorfgemeinschaft um Ortsvorsteher Alex Kraus freuen sich wieder auf Hunderte Besucher. Überwiegend regionale Anbieter bauen an die 25 Buden und Stände auf.

Kulinarisch wird wieder einiges aufgeföhrt: Der Adorfer Männergesangverein „Liedertafel“ bestückt mit Unterstützung der Schützengesellschaft den Imbiss, an ihrem Stand gibt es Gebrülltes und Pommes Frites. Die Vasbecker Karnealisten sind wieder für den Getränkestand verantwortlich. Erstmals serviert der Förderverein des Vasbecker Kindergartens „Sinai“ Kaffee und Kuchen.

Darüber hinaus bieten Gastronomen frische Ofenkuchen, Crêpes, Waffeln, und Spiralkartoffeln an, Händler vertreiben Honig, Wein, Liköre, Süßigkeiten und Nussgebäck.

Auch die für ihre Spezialitäten wie Adorfer Senf,



Fester Bestandteil des Adorfer Ostermarktes: „Osterhansi“ Hans Hiemer verteilt Eier und Süßigkeiten an die Kinder. FOTO: TRAUTMANN

Kräutermischungen oder Magenbitter bekannte Adorfer Landapotheke beteiligt sich wieder am Markt.

An den Ständen bieten regionale Händler Tee, Senf und Honigprodukte an, am Stand der Diemelseer Kinderfeuerwehr gibt es Selbstgebasteltes.

Die Besucher finden Selbstgestricktes und Wolle, östliche Dekoartikel, Seifen und Kosmetik, Haushaltsgeräte, Haushaltsmittel, Spielwaren, Folienballons, italienischen Schmuck, Lederwaren und Accessoires. An den Ständen dürfte sich auch so manch

Geschenk für die Lieben zum Osterfest finden.

„Der Markt ist Tradition“, sagt Klaus Hamel von der



Mit Spannung erwartet: das Eierrennen des 1. Dampfentenclubs Deutschlands. Mehr als 40 Preise gibt es. FOTO: PR

Tourist-Information. Er werde von Gästen wie Einheimischen gut angenommen und biete mit einer Mischung aus

Ständen, Leckereien und Musik „Abwechslung und Kurzweil“. Gegen 18 Uhr klingt der Markt aus. red

Eierrennen auf der Bicke

Dampfentenclub lädt zum Ostergewinnspiel ein

Zum Adorfer Ostermarkt lädt der 1. Dampfentenclub Deutschlands wieder zu seinem beliebten Ostergewinnspiel ein. Dabei können die Teilnehmer Plastikeier auf der Bicke um die Wette schwimmen lassen. Von der Adorfer Burg aus treiben sie zum Marktplatz, wo sie von jubelnden Markt-

besuchern schon erwartet werden. Das Eierrennen beginnt gegen 16.15 Uhr, Eier können zum Stückpreis von zwei Euro von 11 bis 16 Uhr am Stand erworben werden. Ab dem Kauf von sechs Eiern gibt es einen Rabatt.

Firmen und Privatleute haben mehr als 40 Preise gesponsert – sie reichen vom

Fernsehgerät über einen großen Reisekoffer bis hin zu einer Alpakawanderung, Gutscheinen aus der Gastronomie bis hin zu einem hochwertigen Picknickkorb.

„Es ist uns immer sehr wichtig, dass unsere Preise Jung und Alt gleichermaßen ansprechen“, sagt der Vorsitzende Bernd Büddefeld. red

Osterrabatt
10%*

gültig bis
22.4.2024

* mit Rabatt-Code: mmmostern 2410

MakeMyMosaic

Dein persönliches Fotomosaik!

www.makemymosaic.de
info@makemymosaic.de
Tel.: +49 5633 99 33 406



WIR WÜNSCHEN
EUCH
**FROHE
OSTERN**



Marsberger Straße 33
34519 Diemelsee-Vasbeck
Tel. 02993 9640-0
www.pistorius-fenster.de

Save the date

Tag der
offenen Tür

Sonntag, 21.4.2024
10 - 16 Uhr
in 34519 Adorf



Festfolge

11 Uhr Eröffnung

13 Uhr Osterha(n)si verteilt kl. Überraschungen

18 Uhr Ende der Veranstaltung

36. Ostermarkt
Diemelsee-Adorf
Samstag, 30.03.2024

Rahmenprogramm

Platzkonzert Spielmanns- & Musikzug Adorf,
Padberger Spielleute, Gewinnspiel des Dampfentenclubs, Kinderanimation, Kinderkarussell, uvm.



Ca. 25 Stände präsentieren verschiedene regionale und kulinarische Köstlichkeiten sowie Kunsthandwerk auf dem Dorfplatz in der Mitte von Adorf.



Neue Trails für den Sommer

Bauarbeiten laufen auch in Diemelsee auf Hochtouren

Waldeck-Frankenberg – Die Green-Trails in Korbach sind seit der Eröffnung gut frequentiert, die Bauarbeiten in Willingen für weitere Radstrecken bereits weit fortgeschritten. Seit Februar laufen nun auch in der Gemeinde Diemelsee die Arbeiten für neue Wege auf Hochtouren.

Insgesamt entstehen zwischen Dommelturm und Diemelsee rund elf Kilometer neue Bike-Trails, die mit bestehenden Waldwegen zu fünf Runden kombiniert werden können. Auf dem Themen-Trail, der am Diemelsee startet, wird spielerisch viel Interessantes zum größten Nagetier Deutschlands, dem Biber, vermittelt. Ausgelegt sind die Trails dabei sowohl für ganz klassische Mountainbikes, Trekkingräder und Gravelbikes, als auch für die Variante mit E-Antrieb.

„Wir erhoffen uns durch das europaweit einmalige Projekt gesteigerte Übernachtungs- und Gästezahlen sowie eine Belebung von Gastronomie und Einzelhandel“, erklärt Bürgermeister Volker Becker. „Die Trailverläufe führen von der höchsten Erhebung der Gemeinde, dem 738 Meter hohen Dommel bis zum Diemelsee und versprechen ein besonderes Radfahrerlebnis im Einklang mit der Natur.“ Eröffnet werden sollen die Green Trails in Diemelsee im Juli dieses Jahres,

also noch vor Beginn der hessischen Sommerferien. Gemeinsam mit den Trails in Korbach und Willingen (Eröffnung im Mai 2024) stehen so mehr als 30 Kilometer Singletrails zur Verfügung.

Ebenfalls neu ausgewiesen werden Verbindungswege zwischen den einzelnen Trailbereichen. „Hier setzen wir auf bestehende Wege, da diese meist gut erschlossen und an die touristische Infrastruktur angeschlossen sind“, erklärt Landrat und Verbandsvorsteher Jürgen van der Horst.

Einfache Orientierung auf den Trails, aktuelle Informationen sowie touristische und gastronomische Angebote in den Regionen – all das verspricht die App, die aktuell dank einer Smart-Region-Förderung des Landes Hessens entsteht. Die Anwendung wird vom Zweckverband Green Trails gemeinsam mit der Agentur „Scholz & Volkmer“ aus Wiesbaden entwickelt und wird auch eine Funktion bieten, Schäden oder Verbesserungsvorschläge zu melden. „So bieten wir der Bike-Community die Möglichkeit, aktiv an der Qualitätssicherung des Projekts mitzuarbeiten“, beschreibt Projektleiter Matthias Schäfer eine der besonderen Funktionen der App. Spätestens ab Frühsommer wird die App für Apple und An-



Zuwachs für die Green-Trails: Der Streckenbelag wird auf dem Themen-Trail am Diemelsee aufgebracht. Der Transport des Materials erfolgt mit leichtem Gerät, die Verteilung per Hand.

FOTO: ZWECKVERBAND GREEN-TRAILS/PR

droid sowie in jedem Browser verfügbar sein.

Im Zuge des Trailbaus werden umfangreiche Naturschutzmaßnahmen umgesetzt. Hierbei stimmen sich Zweckverband, Projektbüro,

Untere Naturschutzbehörde sowie die Flächeneigentümer Hessen-Forst und Kommunalwald GmbH ab. Auch Verbände wie der NABU werden mit einbezogen. Als Ausgleichsmaßnahme in Diemelsee

werden insgesamt 10,7 Hektar Buchenwald im Bereich des Dommels und der Eschenseite aus der Nutzung genommen und dem Prozessschutz überlassen. In diesen Bereichen finden also keine

forstlichen Maßnahmen mehr statt, sodass sich die Natur ungestört entwickeln kann. Hierdurch werden die Rückzugsräume für Flora und Fauna gesichert und ausgedehnt.

red

ANZEIGE

Brüchige Nägel: Worauf Betroffene vertrauen



Brüchige Nägel können schnell ungepflegt wirken und unser Selbstbewusstsein mindern. Unterstützung bietet eine spezielle Nährstoffkombination.

Wer wünscht sich nicht schöne und feste Fingernägel? Leider gibt es nur allzu viele Ursachen, die unsere Nägel spröde und trocken machen, wodurch sie leichter abbrechen. Oft reicht schon häufiges Händewaschen oder der regelmäßige Kontakt mit Putzmitteln aus. Auch hormonelle Umstellungen (z. B. die

Wechseljahre) können verantwortlich sein, da es durch den sinkenden Östrogenspiegel zu Veränderungen im Flüssigkeitshaushalt kommen kann. Die gute Nachricht: Es gibt eine Möglichkeit, die Nägel wieder zu festigen – man muss nur wissen wie!

Keine Frage der Pflege

Die Schönheitsindustrie wirbt gerne mit zahlreichen Pflegeprodukten, die eine schnelle Lösung bei Nagelproblemen versprechen. Ein gutes Beispiel

hierfür ist etwa Nagelöl, das in der Drogerie gerne als Hilfe bei brüchigen Nägeln angepriesen wird. Experten sind sich jedoch einig: Nagelöl pflegt zwar die Nagelhaut, kann aber nicht in die Nagelplatte einziehen. Der Nagel wird somit in seiner inneren Struktur nicht gestärkt.

Während konsequente Pflege richtig und wichtig ist, sollte man für eine langfristige Stärkung der Nägel nicht außen, sondern im Inneren des Nagels ansetzen. Das geht am besten mit einer optimierten Nährstoff-Versor-

gung. Denn werden die richtigen Vitamine, Mineralstoffe und Spurenelemente zugeführt, gelangen diese über die Blutbahn direkt zu den Nagelwurzeln, wo sie das gesunde Wachstum der Nägel fördern. Sie wirken also nicht bloß oberflächlich, sondern packen das Problem wortwörtlich an der „Wurzel“.

Welche Nährstoffe?

Zu den wichtigsten Nährstoffen zählt hier etwa Silizium (enthalten in Goldhirse und Kieselerde) als natürlicher Feuchtigkeitsspeicher für die Nägel. Auch eine zusätzliche Zufuhr des bereits natürlicherweise im Körper vorkommenden Schwefels MSM ist sinnvoll. Ist zu wenig davon vorhanden, werden die Nägel brüchig. Ebenfalls empfehlenswert: das „Schönheitsvitamin“ Biotin, das den Keratin-Anteil im Körper erhöht, der ebenfalls die Nägel festigt.

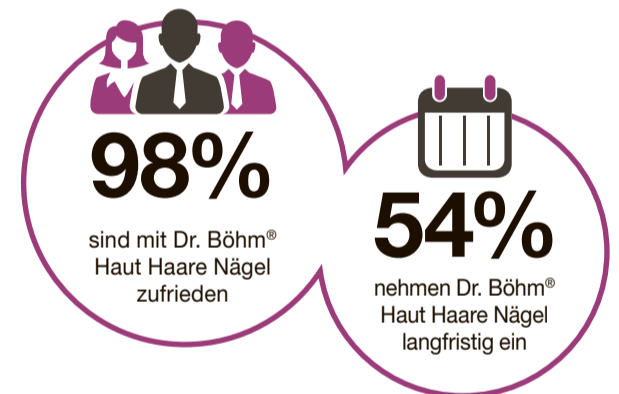
Apotheken-Tipp

Ein Produkt, das all diese Nährstoffe in idealer Dosierung vereint, ist Dr. Böhm® Haut Haare Nägel. Die rein natürlichen, in Österreich entwickelten Tabletten sind auch in Deutschlands Apotheken erhältlich und haben hier bereits viele Anwender überzeugt.

Umfrage bestätigt Zufriedenheit

Eine groß angelegte Umfrage unter Anwendern von Dr. Böhm® Haut Haare Nägel bestätigt deren Zufriedenheit. Von über 130 Teilnehmern waren 98 % zufrieden oder sehr zufrieden. Da die besten Ergebnisse bei einer langfristigen Einnahme (über 2–3 Monate) erzielt werden, nimmt auch mehr als die Hälfte der Befragten das Präparat mehrmals pro Jahr ein.*

*Kundenbefragung seit 2018



Jetzt überzeugen!



Nahrungsergänzungsmittel

Dr. Böhm® Haut Haare Nägel

- ✔ Silizium aus der Goldhirse als Feuchtigkeitsspeicher für die Nägel
- ✔ Natürlicher Schwefel (MSM) + Biotin für bruchfeste Nägel
- ✔ Sicht- und spürbare Ergebnisse

Bestehen Sie auf das Original! Falls nicht vorrätig, bestellen Sie Ihre Apotheke Dr. Böhm® Haut Haare Nägel gerne für Sie. PZN: 15390975

Land in Sicht für MS Muffert

Schiffahrtsbetreiber kann auf etwas mehr Spielraum hoffen

Diemelsee – Neue Auflagen einer Bundesverordnung für Binnenschiffe auf Bundeswasserstraßen haben den Betreiber des Personenschiffes MS Muffert am Diemelsee gezwungen seinen Betrieb in der bisherigen Form einzustellen.

Im Zuge der Neuregelung in der Besatzungsverordnung für Binnenschiffe auf Bundeswasserstraßen hätte der Schiffseigner zwei zusätzliche und spezifisch geschulte Besatzungsmitglieder einstellen müssen, um den Sicherheitsanforderungen zu entsprechen. Doch weder finanziell noch personell ist dies am Diemelsee umsetzbar. Bürger und Kommunalpolitiker aus der Umgebung traten

in Aktion. Mit einer Petition, offenen Briefen und Gesprächen mit Regierungsvertretern hofften viele, eine Lösung für das Fahrgastschiff zu finden. „Die Schifffahrten auf dem Diemelsee sind ein fester Bestandteil des touristischen Angebots in der Region“, betonen auch Landrat Jürgen van der Horst und sein Stellvertreter Karl-Friedrich Frese. Falls das Angebot künftig weg, breche nicht nur ein wichtiges Urlaubsziel weg. „Auch die am See ansässigen gastronomischen Betriebe würden darunter leiden, da viele Menschen den Ausflug auf der MS Muffert mit einem Besuch des gastronomischen Angebots verbinden.“ Gemeinsam unterstützen sie die



Beliebte Rundfahrten: Es gibt Hoffnung, dass die „MS Muffert“ auch künftig auf dem Diemelsee ihre Runden drehen kann.

FOTO:IMAGO / IMAGEBROKER/BOENSCH

Bemühungen des Bürgermeisters der Gemeinde Diemelsee Volker Becker, die Weiterführung der Personenschiffahrt auf einem der drei

großen Stauseen in Waldeck-Frankenberg zu sichern.

Vonseiten des Bundesministeriums gebe es jetzt einen Kompromissvorschlag, wie

der SPD-Bundestagsabgeordnete Dirk Wiese bekannt gab. In den rechtlichen Grundlagen gebe es Spielraum für Abweichungen in den Besat-

zungsvorschriften, weshalb das Ministerium einen Kompromiss vorschlagen werde: Die Position des geforderten Matrosen-Motorworts solle stattdessen mit einem Decksmann besetzt werden. Die Qualifikation dazu sei leicht auch von Fachfremden zu erwerben. Ob damit ein wirkungsvoller Lösungsansatz für die „MS Muffert“ gefunden ist, wird sich in den kommenden Wochen zeigen. Betreiber Stefan Koch erklärte, dass er diesbezüglich im Austausch mit dem Wasser- und Schifffahrtsamt Weser stehe, um die Umsetzungsmöglichkeiten zu klären. Der Ansatz des Bundesministeriums stelle in jedem Fall eine Erleichterung dar.

red



AnzeigenSpezial

Garten im Frühling

EDER
DIEMEL
TIP



Fotos: Panthermedia

Auf den richtigen Standort achten

Auch Begonien lassen sich vorziehen und belohnen dies mit einer längeren Blüte

Bei Dahlien hat sich mittlerweile herumgesprochen, dass man sie bereits ab März vorziehen kann. Aber wussten Sie, dass auch Begonien von einer frühzeitigen Pflanzung profitieren und diese mit einer längeren Blüte belohnen? Die Knollengewächse dürfen eigentlich erst nach den Eisheiligen in den Garten, wenn die Gefahr für Bodenfrost vorbei ist. An einem hellen, mäßig warmen Ort im Wintergarten, im Gewächshaus oder auf der Fensterbank können sie aber durchaus schon ab dem meteorologischen Frühlingsanfang in Töpfe gesetzt werden. Bis zum Mai entwickeln sich hier kleine Pflänzchen, denen man dann im Mai einen passenden Sommerplatz im Beet

oder auf Balkon und Terrasse sucht. „Begonien werden flach gepflanzt, eine Deckschicht von etwa einem Zentimeter Erde reicht völlig aus“, erklärt Blumenzweibel-experte Carlos van der Veek von Fluwel. „Bei den dunklen, krausen Knollen ist es manchmal etwas schwieriger zu erkennen, wie herum sie gesetzt werden müssen. Hier rate ich, nach einer leichten Delle Ausschau zu halten. Diese zeigt die Oberseite an. Dort bilden sich später die ersten Triebe.“ Falls man sich trotzdem mal nicht sicher ist, empfiehlt der Niederländer, die Knolle seitlich in das Pflanzloch zu legen. Das sei zwar nicht optimal, aber besser, als sie versehentlich falsch zu pflanzen. Der Blumentopf zum Vorziehen



FOTO: FLUWEL

Ameri-Hybrid-Begonien sind größer und blühen intensiver an möglichst sonnig und warmen Standorten.

braucht nur wenig größer als die Knolle zu sein.

Es sei denn, die Begonien sollen später auf dem Balkon

oder der Terrasse stehen. Dann lohnt es sich, von Anfang an ein Gefäß zu nehmen, was später auch draußen stehen kann. So spart man sich das erneute Umtopfen. Beim Umzug ins Freie empfiehlt es sich, die kleinen Pflänzchen zuerst für einige Tage an ein schattiges Plätzchen nahe der Hauswand zu platzieren. Dort kann sich das weiche Laub der Begonie langsam an die veränderten Lichtverhältnisse gewöhnen. Nach ein paar Tagen dürfen die Gewächse dann an den gewünschten Ort gestellt oder gepflanzt werden. Hierbei sollte man unbedingt auf die richtigen Standortbedingungen achten.

„Viele Menschen meinen, alle Knollen-Begonien würden ein halbschattiges bis

schattiges Plätzchen abseits der Mittagssonne bevorzugen. Das ist aber nicht per se richtig“, betont der Spezialist. „Ich biete auf meinem Webshop beispielsweise die größer und intensiver blühenden Ameri-Hybrid-Begonien an. Diese wünschen sie möglichst sonnig und warm. Dann wachsen sie am besten und belohnen es stets mit einer reichen Fülle an immer neuen Knospen.“

gpp

Der Staudengarten
Ulrich Daum
• Ihr Spezialist für winterharte Gartenpflanzen • Gartenpflege
• Pflanzenversand • lilien-garten-shop.de
34471 Volkmarzen • ☎ 05693 915643

Gartenbau KURZROCK
• Heckenschnitt
• Pflasterarbeiten
• Baumfällung & -pflege
Ziegelhütte 4 · Korbach · Tel.: 05631-64628

„Offene Gärten“ aller Art willkommen

Neue Homepage ist erstellt – Noch sind Anmeldungen möglich

Noch werden Bewerbungen für die nächsten „Offenen Gärten

Waldeck-Frankenberg“ in diesem Jahr angenommen. Das neue Vorstandsteam

freut sich über eine rege Beteiligung, erklärt Sprecher Jürgen Neussel (Battenberg). Interessenten können sich anmelden für jeweils einen oder beide Termine: Die „Offenen Gärten Waldeck-Frankenberg“ finden statt an den Wochenenden 29./30. Juni und 21./22. September.

Möglichst unterschiedliche Gärten sollen abgebildet werden, so Neussel – „vom Kleingarten bis zum großen Naturgarten, Vor- und Hausgarten, Ziergarten, Bauern- oder Nutzgarten, Freizeitgarten bis hin zu Obstbaumkulturen“ sei alles denkbar. Mehr Informationen gibt es auf der neuen Homepage: offene-gaerten-waldeck-franken-berg.de.

Anmeldungen für die Termine sind möglich via E-Mail: offene-gaerten-wa-fkb@t-online.de oder per Post an

folgende Adresse: Jürgen Neussel, Im Tiefenbach 1, 35088 Battenberg (Eder). Der Anmeldeschluss ist am kommenden Montag, 25. März 2024.

red



Für die Tage der offenen Gärten 2024 können sich noch weitere Teilnehmer anmelden, die ihre grünen Oasen in diesem Jahr vorstellen möchten.

FOTO: STEFANIE RÖSNER

LEGEN SIE IHREN GARTEN IN UNSERE HÄNDE!

Wir sind ein zuverlässiges und erfahrenes Gärtnerteam.

Unser Angebot: Von der Planung über die Ausführung von Gestaltungsarbeiten bis hin zur kompletten Pflege Ihrer Gartenanlage.

Rufen Sie uns an

Wiedenmann GARTENGESTALTUNG

Bahnhof Wrexen
Briloner Str. 99 | 34414 Warburg
Tel.: 0 56 42/9 87 03 33
wiedenmann-garten.de

STIHL

FRISCHEKUR FÜR IHREN RASEN.

RLA 240
AKKU-RASEN- LÜFTER

Set mit Akku und Ladegerät
409 € UVP: 429 €

HERMANN WAGENER

Hermann Wagener
Ederstraße 34
34537 Bad Wildungen-
Wega
Tel.: 05621/78860

STIHL

MÄHROBOTER VON STIHL.

IMOW® RMI 422
MÄHROBOTER

AKTION
999 € UVP: 1.099 €

SCHÜTZ & SOHN
LAND- UND GARTENTECHNIK

Schütz + Sohn
Prof. Bier Straße 22
34454 Bad Arolsen-
Helsen
Tel.: 05691/8060160

RWM
Raiffeisen Waldeck-Marsberg

Ihr Ansprechpartner rund um Erden und Düngemittel!

Raiffeisen Waldeck-Marsberg GmbH |
Raiffeisenstraße 20 | 34497 Korbach
Telefon +49 (0) 5631 8093 | Telefax +49 (0) 5631 8095
E-Mail: info@rwm.raiffeisen.de | www.rwm-raiffeisen.de

Angebote gültig vom 25.03. – 30.03.2024

Jede Woche erfrischende Angebote!

logo
GETRÄNKE • FACHMARKT

FROHE Ostern

Licher Bier
diverse Sorten,
Kasten = 20 x 0,5 l,
zzgl. 3,10 € Pfand,
11 = 1,10 €

Alle Angebote auch für die im QR-Code angegebenen

GetränkeQuelle
... einfach mehr dazu

Adressen gültig.

NEU

ANGEBOT
10,99



Gleisarbeiten am Bahnhof Bad Wildungen. Die Wiedereröffnung der Strecke verzögert sich bis Mitte Mai. FOTO: DIRK SCHÄFER

<p>Eschweger Klosterbräu, Jacobinus Bier* diverse Sorten, Kasten = 20 x 0,5 l, zzgl. 3,10 € Pfand, 11 = 1,30 €</p> <p>-21%</p> <p>ANGEBOT 12,99 11,99 11 = 1,20 €</p>	<p>Weißenoher Bier diverse Sorten, außer Bonator, Kasten = 20 x 0,5 l, zzgl. 3,10 € Pfand, 11 = 1,40 €</p> <p>ANGEBOT 16,99 13,99 11 = 1,40 €</p>	<p>Erdinger Weißbier, Brauhaus diverse Sorten, Kasten = 20 x 0,5 l, zzgl. 3,26 € Pfand, 11 = 1,50 €</p> <p>Aktion! + 2 Flaschen Erdinger Brauhaus GRATIS!</p> <p>ANGEBOT 14,99 Entspricht einem Kastenpreis von 13,63 €</p>	<p>Weltenburger Kloster Bier hell, alkoholfrei, Kasten = 20 x 0,5 l, zzgl. 3,10 € Pfand, 11 = 1,50 €</p> <p>Neu im Sortiment! Hell alkoholfrei</p> <p>ANGEBOT 14,99 13,99 11 = 1,40 €</p>
<p>Maxi Helles Kasten = 20 x 0,5 l, zzgl. 3,10 € Pfand, 11 = 1,60 €</p> <p>-20%</p> <p>ANGEBOT 15,99 14,99 11 = 1,50 €</p>	<p>Störtebeker Bier diverse Sorten, Kasten = 20 x 0,5 l, zzgl. 3,10 € Pfand, 11 = 1,70 €</p> <p>ANGEBOT 20,99 16,99 15,99 11 = 1,60 €</p>	<p>König Pilsener Kasten = 20 x 0,5 l, zzgl. 3,10 € Pfand, 11 = 1,10 €</p> <p>-31%</p> <p>ANGEBOT 10,99</p>	
<p>Corona Extra Kasten = 20 x 0,355 l, zzgl. 3,10 € Pfand, 11 = 2,39 €</p> <p>ANGEBOT 16,99 15,99 11 = 2,25 €</p>	<p>Perfect Draft* Beck's, Diebels, Franziskaner, Hasseröder, Löwenbräu, Fass = 1 x 6 l, zzgl. 6,50 € Pfand, 11 = 2,67 €</p> <p>ANGEBOT 48,99 15,99 14,99 11 = 2,50 €</p>	<p>Bad Brückenaue Mineralwasser diverse Sorten, Kasten = 12 x 0,75 l, zzgl. 3,30 € Pfand, 11 = 0,67 €</p> <p>ANGEBOT 7,29 5,99</p>	<p>RhönSprudel PLUS diverse Sorten, Kasten = 12 x 0,75 l, zzgl. 3,30 € Pfand, 11 = 0,67 €</p> <p>-20%</p> <p>ANGEBOT 5,99</p>
<p>RhönSprudel Mineralwasser diverse Sorten, Kasten = 12 x 1 l, zzgl. 3,30 € Pfand, 11 = 0,50 €</p> <p>-23%</p> <p>ANGEBOT 5,99 5,49 11 = 0,46 €</p>	<p>top frisch Apfelsaft diverse Sorten, Kasten = 6 x 1 l, zzgl. 2,40 € Pfand, 11 = 1,17 €</p> <p>ANGEBOT 6,99</p>	<p>Possmann Apfelwein, Apfelsaft* diverse Sorten, Kasten = 6 x 1 l, zzgl. 2,40 € Pfand, 11 = 1,33 €</p> <p>-27%</p> <p>ANGEBOT 7,99</p>	
<p>Sturmius Cola Orange Hauslimonade Zitronen, teilweise koffeinhaltig, Kasten = 20 x 0,5 l, zzgl. 3,10 € Pfand, 11 = 1,00 €</p> <p>+ 2 Flaschen Sturmius Hauslimonade Zitronen GRATIS!</p> <p>ANGEBOT 9,99</p>	<p>Monster Energy diverse Sorten, koffeinhaltig, 0,5 l - Dose, zzgl. 0,25 € Pfand, 11 = 1,98 €</p> <p>-38%</p> <p>ANGEBOT 0,99</p>	<p>Coca-Cola XXL* koffeinhaltig, 2 l - Flasche, zzgl. 0,25 € Pfand, 11 = 0,56 €</p> <p>KNALLER PREIS!</p> <p>-41%</p> <p>ANGEBOT 1,11</p>	<p>Captain Morgan White Rum Mojito, Original Spiced Gold & Cola, teilweise koffeinhaltig, Gordon's London Dry Gin & Tonic, Premium Pink Gin & Tonic, 0,25 l - Dose, zzgl. 0,25 € Pfand, 11 = 7,96 €</p> <p>-29%</p> <p>ANGEBOT 1,99</p>
<p>Coca-Cola Kombikasten teilweise koffeinhaltig, Kasten = 12 x 1 l, zzgl. 3,30 € Pfand, 11 = 0,92 €</p> <p>ANGEBOT 10,99 9,99 11 = 0,83 €</p>	<p>Moselland Akzente diverse Sorten, 0,75 l - Flasche, 11 = 5,32 €</p> <p>-20%</p> <p>ANGEBOT 3,99 3,49 11 = 4,65 €</p>	<p>PITÚ Original 0,7 l - Dose, 11 = 12,84 €</p> <p>-25%</p> <p>ANGEBOT 8,99</p> <p>+ 1 Dose Pitú Caipirinha 0,33 l GRATIS! zzgl. Pfand 0,25 €</p>	

Arbeiten dauern an Bahnstrecke soll zum Hesttag frei sein

Bad Wildungen – Schüler, Berufspendler und andere Bahnreisende müssen sich länger als geplant umstellen auf dem Weg von Bad Wildungen nach Kassel. Die Bahnstrecke bis Wabern, die seit Frühjahr 2023 großflächig erneuert wird, bleibt noch bis 17. Mai gesperrt. Ursprünglich hatte die Bahn Ende März dieses Jahres das Ende der Bauarbeiten angepeilt.

Eine Sprecherin der Bahn bestätigte auf Nachfrage der WLZ, dass sich die Dauer der Sperrung auf der Strecke der „RE/RB39“ verlängert, weil entlang des Abschnitts noch nicht alle Arbeiten erledigt sind. Recht zügig war es am Bahnübergang und dem Bahnhof in Wega vorangegangen, der barrierefrei ausgebaut und in einen Haltepunkt umgewandelt wird.

Die Bahnhöfe Fritzlar und Bad Wildungen erhalten elektronische Stellwerkstechnik, dafür werden auch die Gleisanlagen den künftigen Bedürfnissen angepasst. „Des Weiteren bringen wir einige Bahnübergänge auf den aktuellen technischen Stand und erneuern die elektrotechnischen Anlagen in den Bahnhöfen“, heißt es in einer Mitteilung der Kurhessenbahn.

Unter anderem sollen, so die Bahn, auch die Voraussetzungen für eine perspektivisch geplante Taktverdichtung geschaffen werden. All das nimmt aber zusätzliche Zeit in Anspruch.

Die Bahn teilte dazu mit: „Aufgrund dieser gebündelten Arbeiten, die bis zum Hesttag in Fritzlar abgeschlossen sein werden, muss die Strecke für acht Monate voll gesperrt werden.“ Der Hesttag beginnt am 24. Mai, die Sperrung der Bahnstrecke dauert bis zum 17. Mai, wie die Kurhessenbahn auch auf ihrer Internetseite angibt.

Für die ausfallenden Züge fahren also weiterhin Ersatzbusse. Der Fahrplan ist ebenfalls auf kurhessenbahn.de abrufbar.



Die Brücke, die aus Frankenberg auf die B252/253 führt, wird bis Anfang Juni voll gesperrt. FOTO: PAULUS

Brücke wird gesperrt Umleitung über Schreufa und Viermünden

Frankenberg - Bis voraussichtlich Anfang Juni wird die Brücke, die von der Frankenberger Ederstraße auf die Bundesstraße 252/253 in Richtung Korbach und Bad Wildungen führt, voll gesperrt.

Auf einer Länge von 240 Metern werden laut HessenMobil die Asphaltschichten der Brücke und der Rampe abgetragen und neu asphaltiert. Die Kosten belaufen sich voraussichtlich auf 370 000 Euro.

Die Umleitung führt aus Richtung Frankenberg über Schreufa und Viermünden zur B 252. Aus Richtung Korbach (Foto) kann man ungehindert nach Frankenberg fahren. Die Ostumgehung (B 252/253), die unter der Brücke hindurchführt, ist von der Sperrung nicht betroffen.

Landwirtschaft & Forsten

Buchenstammholz (Brennholz), Anl. per LKW ab 20 RM ☎ 0175-8456267

Vermietung

Gemütliche, 2,5 ZKB, ca. 55 m², EBK, sep. Eingang, überd. Terr., auf Wunsch möbl., Stellpl., Keller, Wasch- u. Trockenr., ab 1.6.24 o. früher. ☎ 0175-5235501 o. (05623) 2199

Edertal, 3,5 ZKB, 90 m², Balkon 20 m², EBK, Keller, Wasch- u. Trockenr., sep. Eingang, 2 Stellpl., ab 1.5.24. ☎ 0175-5235501 o. (05623) 2199

*Nicht in allen Filialen verfügbar. Lieblingsmarkt in der logo App wählen und Aktionsteilnahme der Filiale einsehen. Für Druckfehler keine Haftung!

** Nur in Verbindung mit einem Coupon der logo Getränke App. Alle Bedingungen dazu finden Sie in unserer logo Getränke App.

Hilfstransporte für die Ukraine

Klaus Tschierschky und Jens Nasemann übernehmen Fahrt nach Lviv

Bad Arolsen/Vöhl – Hilfsgüter in die Ukraine zu bringen ist ihr gemeinsames Ziel. Seit Ausbruch des Krieges gibt es in Frankfurt die Gruppe „Pro-lisok“ (ukrainisch: Schneeglöckchen). Sie hilft Ukrainern im Rhein-Main-Gebiet ebenso wie den Menschen in ihrer Heimat. Die bei „Pro-lisok“ gelagerten Spenden werden nun, zusammen mit jenen des Korbacher „Vereins „Humanitäre“ und denen der Organisation „Waldeck hilft der Ukraine“, in die Ukraine transportiert.

Die Organisation der Fahrt übernehmen der Mengeringshäuser Klaus Tschierschky und Jens Nasemann aus Obernburg mit einem Privatwagen und Anhänger.

In der ersten Aprilwoche wollen sie nach Lviv (Lem-



Hilfe aus Nordwaldeck für ein Sanatorium in der Ukraine. Der nächste Hilfstransport ist in Vorbereitung. FOTO: PR

berg) fahren und die Hilfsgüter dahin bringen, wo sie am meisten benötigt werden.

Die Lage im Frontgebiet verschärft sich zusehends. „Das berichten unsere engen Kontakte vor Ort“, so die Helfer. Besonders dramatisch ist die Situation in den ukrainischen Lazaretten, in denen

die Verwundeten oft nur unter mangelhaften Bedingungen versorgt werden können. Ihre Anzahl wird angesichts der zu erwartenden Offensiven der russischen Streitkräfte drastisch ansteigen. Umso wichtiger ist dieser Hilfstransport, der Verbandsmaterial aller Art (auch abgelaufene

Verbandskästen), Medikamente, Schmerzmittel (Ibuprofen), Erkältungsmittel, aber auch Bettzeug (Decken, Kissen, Laken, Bezüge) umfassen soll. Darüber hinaus werden bequeme Kleidung (Sportschuhe, Hausschuhe, Trainingshosen, Schlafanzüge, T-Shirts) benötigt. Zudem wird Technik wie Tablets, Smartphones, Notebooks, Powerbanks und Stromerzeuger gebraucht. Auch Klappbetten, Luftmatratzen, Isomatten, Schlafsäcke, Gehhilfen, Rollstühle und Rollatoren werden benötigt. Um Binnenflüchtlinge auszustatten, werden Wasserkocher, Kochplatten, Töpfe, Pfannen, Geschirr, Besteck und weitere Utensilien für die Küche benötigt. Zusätzlich Waschmittel, Kerzen (auch Kerzenres-

te), Rucksäcke, Regenschirme, rollbare Koffer und Hygieneartikel verschiedener Art (Windeln, Vorlagen, Seife, Shampoo, Zahnbürsten, Zahnpasta, Binden usw.) sowie Waschmittel. Darüber hinaus werden Schuhe und Stiefel für Kinder, Frauen und Männer gebraucht. Es werden energiereiche Nahrungsmittel, Lebensmittel (Konserven, Nudeln, Reis, Getreideprodukte, Baby- und Kleinkindernahrung, Kaffee, Tee und ähnliches) und Süßigkeiten für Kinder im Frontgebiet erbeten. Für die Zusammenstellung des Transports werden Umzugs- sowie Bananenkartons mit Deckel benötigt. Eine genaue Auflistung aller benötigten Spenden kann bei den Helfern sowie bei Ulf Stracke erfragt werden.

„Nahrungsmittel, Energieriegel und Medikamente, aber auch Unterwäsche werden wir kaufen müssen,“ erklären die Organisatoren. Dafür und zur Finanzierung der Fahrt sind Geldspenden erbeten, die auf das Konto von Klaus Tschierschky bei der Sparkasse Waldeck-Frankenberg (DE 66 5235 0005 0001 9826 36), mit dem Verwendungszweck „Spende Hilfstransport Ukraine“ eingezahlt werden können.

Die sauberen und einwandfreien Sachspenden können in Arolsen, Mengeringshausen oder in Obernburg abgegeben werden. Ansprechpartner sind Ulf Stracke (Tel. 0173/8861174), Klaus Tschierschky (Tel. 0171/1961671) und Jens Nasemann (Tel. 0157/51175473). red



Ferientipps aus der Region

AnzeigenSpezial



Fotos: Panthermedia

Bäriger Nachwuchs

Es ist die Zeit der tierischen Kinder im Wildpark Knüll

Im Wildpark Knüll in Homberg gibt es freudige Neuigkeiten: Während der Winterruhe hat Braunbärin Onni ein Bärenmädchen zur Welt gebracht.

Die zuständige Bärenpflegerin bemerkte kürzlich bei einer Routineinspektion die für Jungbären typischen Geräusche in der Bärenbehaltung, heißt es auf der Homepage.

Die Braunbärin Onni hatte in ihrer Winterruhe ein Jungtier zur Welt gebracht. Inzwischen bescheinigte auch der Tierarzt der kleinen Bärin einen guten Gesundheitszustand. Die Mitarbeitenden des Parks haben der Kleinen bereits einen Namen gegeben – Linnea.

Nun komme es in den nächsten Wochen darauf an, dass die Bärenmutter die Aufzucht ihres Jungen wei-



Linnea heißt das Braunbärbaby, das seit Anfang des Jahres zur tierischen Familie im Wildpark Knüll gehört. FOTO: WILDPARK KNÜLL

terhin als Aufgabe annimmt. Braunbären kommen immer während der Winterruhe ih-

rer Mütter zur Welt und haben ein Geburtsgewicht von 300 bis 600 Gramm. Sie nehmen dann aber relativ schnell an Gewicht zu.

Die Jungbärin des Wildparks wiegt zurzeit 3.300 Gramm. Die Mitarbeitenden

des Parks vermuten aufgrund der bisherigen Erfahrungen und der Größe des Jungtieres, dass dieses Ende Januar geboren wurde.

Es sei von großer Bedeutung, dass Onni die Aufzucht ihres Babys weiterhin ernst nimmt, heißt es in einer Meldung. „Bisher kümmert sich unsere Onni sehr gut um das Kleine und wir hoffen, dass das auch so bleibt“, so Wildpark-Leiter Wolfgang Fröhlich in einer Pressemitteilung.

In Ruhe aufwachsen

Das Team des Parks werde alles tun, damit Linnea in Ruhe aufwachsen kann. Das Wildpark-Team kann das Geschehen dank einer vor einigen Jahren installierten Videoanlage an der Bären-Wolfsanlage sehr gut beobachten und bewerten, fügt Fröhlich hinzu.

Mit der kleinen Braunbärin ist der Tierpark wieder um eine echte Attraktion reicher. Aber auch bei anderen Tierarten im Wildpark Knüll hat sich inzwischen Nachwuchs eingestellt. So ist bei den Rhönschafen und den Zwergziegen der erste Nachwuchs schon da. Und in den nächsten Wochen wird sich auch bei weiteren Tieren der Nachwuchs noch einstellen, so z.B. bei den Wildschweinen und Wildschafen sowie dem Rotwild und den Wildpferden. ma



Spaß an der Kletterwand ist nur eine der vielen Möglichkeiten im LaLeLu Abenteuerland. FOTO: PRIVAT

Ferienabenteuer im LaLeLu

Spannende Erlebnisse, Spiel und Spaß bei durchgehenden Öffnungszeiten

Die tollen Spielgeräte samt Wellenrutsche und Kletterwand im LaLeLu Kinder-Abenteuerland stehen in den Osterferien bei durchgehenden Öffnungszeiten den Besuchern zur Verfügung. Spannende Erlebnisse, Spiel und Spaß

werden vom 23. März bis 14. April jeweils von 10.30 bis 19 Uhr in der Raiffeisenstraße 9 in Korbach geboten. Eine Reservierung für Tagesgäste ist nicht möglich. Lediglich Kindergeburtstage sind vorab reservierbar (Tel. 05631 9371007). ma

Jausenstation öffnet wieder

Einkehrmöglichkeit auf dem Peterskopf besteht ab 28. März täglich außer montags

Die Jausenstation „Zum Waldböcker“ hat ab Ostern wieder geöffnet. Bis Ende Oktober finden Gäste und Wanderer hier von 11 bis 17 Uhr täglich außer montags einen gemütli-

chen Ausflugsort, an dem man sich stärken und erfrischen kann.

Vom frühen Imbiss bis zu verschiedenen Blechkuchen nachmittags wird hier einiges geboten, um jedem eine Rast auf dem Peterskopf schmackhaft zu machen. Am leichtesten ist die Jausenstation über die Standseilbahn in Hemfurth zu erreichen, die zu jeder vollen Stunde zwischen 11 und 17 Uhr den Peterskopf hochfährt. Wer lieber wandert, orientiert sich am Kellerwaldsteig oder Peterskopfweg.

Eine großzügige Aussichtsplattform in der Nähe gibt weite Blicke in den Nationalpark und das Waldecker Land frei. ma

Wildpark Knüll
NATURZENTRUM KNÜLL

Natur entdecken für Groß & Klein

Erlebnisse im Wildpark Knüll
Bären-Wolfs-WG • Freilaufendes Wild
Gaststätte „Jagdbaude“
Vielfältige Spielplätze

Öffnungszeiten: 01.04.–31.10.: tägl. 9–19 Uhr
01.11.–31.01.: Sa. u. So. 10 Uhr bis Dämmerung
01.02.–31.03.: tägl. 10 Uhr bis Dämmerung

Im Seckenhain 10
34576 Homberg (Efze)
www.wildpark-knuell.de

LALELU ABENTEUERLAND

IN DEN OSTERFERIEN DURCHGEHEND VON 10.30-19.00 UHR GEÖFFNET

KINDERGEBURTSTAGE MÖGLICH!

LALELU ABENTEUERLAND
Raiffeisenstraße 9 • 34497 Korbach
Tel. 05631 9371007
info@lalelu-korbach.de
www.lalelu-korbach.de

Die Jausenstation auf dem Peterskopf

ÖFFNUNGSZEITEN:
Dienstag bis Sonntag
11.00 bis 17.00 Uhr

mail@waldboecker.de
Telefon 0151 58896803

STELLENANGEBOTE



MITARBEITER ENERGIEVERSORGUNG (m/w/divers)

Job-ID: REF47687D | Standort: Korbach

DEINE AUFGABEN

- Sicherstellen, Überwachen und Instandhalten aller Anlagen und Netze der Energieversorgung innerhalb und außerhalb des Werkes sowie der Lüftungsanlagen
- Bereitstellen der Energien nach Anforderung der Verbraucher
- Durchführen von Fehlersuche, Störungsbeseitigung und geplanter Instandhaltung an Energie- und Lüftungsanlagen
- Bearbeiten eingehender Störmeldungen sowie Übernehmen bzw. Einleiten von Reparaturen
- Überwachen und Konfigurieren der Energieanlagen (Kühlanlagen, Druckluft, Vakuum, Druckwasser, Frischwasser etc.) und Lüftungsanlagen vor Ort unter Einbindung der Gebäudeleittechnik
- Unterstützen beim Ausbau der Energiedatenüberwachung und Gebäudeleittechnik
- Optimieren der Netze und Anlage hinsichtlich Funktion, Energieverbrauch und Effizienz

DEIN PROFIL

- Abgeschlossene Berufsausbildung als Elektroniker, Mechatroniker, Anlagenmechaniker, Industriemechaniker, Heizungs- und Lüftungsbauer (m/w/d) oder vergleichbar
- Mehrjährige Berufserfahrung im Bereich Energieerzeugung und -verteilung
- Gute Kommunikations- und Teamfähigkeit
- Flexibilität und hohe Lernbereitschaft
- Selbstständige, sicherheitsbewusste und vorausschauende Arbeitsweise

UNSER ANGEBOT

Wir wollen, dass es unseren Mitarbeitenden bei uns gut geht. Deshalb bieten wir Ihnen nicht nur eine spannende Tätigkeit in einem internationalen Technologiekonzern, sondern auch zahlreiche Zusatzleistungen wie zum Beispiel flexibles und mobiles Arbeiten, Sabbaticals und weitere wertvolle Benefits.

Du willst mit uns Gas geben?
Starte durch und bewirb dich jetzt!

Deine Ansprechpartnerin: Franziska Kusian
E-Mail: franziska.kusian@conti.de
Telefon: +49 5631 58 - 1096



AUGENOPTIKER/IN UND AZUBI GESUCHT

Unser Team in Frankenberg sucht Verstärkung in Voll- oder Teilzeit



Komm ins Team
SEDELMAYR

Bei uns erwartet Sie:

- tolles Arbeitsklima in einem familiengeführten Unternehmen
- vielfältige Benefits und Firmenevents
- die Möglichkeit, eigene Ideen einzubringen

Bewerbung per Mail an: bewerbung@sedelmayr.de

SEDELMAYR
sehen und hören

SEDELMAYR Optik und Akustik GmbH | Uferstr. 3 | 35066 Frankenberg

Hauswirtschaftskraft/ Haushaltskraft (m/w/d) in Landau gesucht!

Wir bieten: Unbefristete Vollzeitstelle, ab sofort, geregelte Arbeitszeiten, wertschätzendes Arbeitsumfeld und offene Gesprächskultur. Die Aufgaben: Einkäufe, Mahlzeitenzubereitung, Wäschepflege, Reinigung von Räumlichkeiten und teilweise auch Außenanlagen. Du hast Berufserfahrung in der Haushaltsführung, Organisationstalent, Führerschein Klasse B, bist zuverlässig, und hast gute Deutschkenntnisse. Dann kontaktier uns jetzt: H-Hotels GmbH, Bonnie Harder, +49 (0) 151 17584736 oder Bewerbung@h-hotels.com.

Sie vermissen die aktuelle Ausgabe?

Sie haben Fragen zur
Zustellung?

0561 / 203 2323

zustellung@mms-team.de

Freundliche, zuverlässige
Verkäufer/innen
für unsere Spargel- und
Erdbeerverkaufsstände in
Korbach
auf Aushilfsbasis gesucht.
Obstplantagen Klemme, Calden
☎ 0152 38430298
klemme@obst-spargel.de

**Mitarbeiter (m/w/d)
für Gartenpflege**
rund um unsere Hotels in Willingen
- in Teilzeit oder Vollzeit - gesucht.
Führerschein für Pkw erforderlich.
Selbstständiges Arbeiten
wünschenswert.
Bitte gerne melden bei
Ronny Marquardt, Göbel Hotels,
Tel. 05632 922134 oder per Email:
r.marquardt@gobel-hotels.de,
Briloner Straße 48, Willingen

Anzeigen ...
... informieren gründlich!

Vermietung

Gewerbe- und Lagerflächen zu vermieten

Gewerbe- und Lagerflächen in zentraler Lage von Hallenberg langfristig zu vermieten. Flächen sind individuell ab 300 m² vermietbar und Parkplätze ausreichend vorhanden. **Das Gewerbegebiet liegt unmittelbar an der B 236.**

Standort Grundringhausen 4, 59969 Hallenberg (NHW)
m²-Preis 3,50 €/m²
Fläche 3.000 m² gesamt

Verfügbar ab April 2024

Armin und Jutta Kleinwächter Stiftung
Am Christiansborn 6, 35108 Allendorf/Eder (Bromskirchen)
☎ 02984 921446 ☎ 0176 53512749

Zur Verstärkung und Erweiterung unseres Teams suchen wir für unsere Kanzlei eine

Rechtsanwaltsfachangestellte (m/w/d)

in
Teil- oder Vollzeit

zum nächstmöglichen Eintrittszeitpunkt.

Sie unterstützen unsere Rechtsanwälte bei allen Arbeiten. Sie haben eine abgeschlossene Berufsausbildung als Rechtsanwaltsfachangestellte (m/w/d).

Sofern Sie Berufsanfänger (m/w/d) oder Wiedereinsteiger (m/w/d) sind, unterstützen wir Sie in der Einarbeitung. Alle weiteren Informationen finden Sie auf unserer Internetseite.

Ihre Bewerbung richten Sie bitte an:
bewerbung@teipel-mueller.de



Bahnhofstraße 11 in 34497 Korbach

Zur Verstärkung und Erweiterung unseres Teams suchen wir für unsere Kanzlei eine

Bürokraft (m/w/d)

in
Teil- oder Vollzeit

zum nächstmöglichen Eintrittszeitpunkt.

Sie unterstützen unseren Empfang bei allen dort anfallenden Arbeiten (Verarbeitung von Postein- und -ausgängen, Telefonaten, Datenspeicherung, Empfang unserer Mandanten, etc.).

Sie haben Erfahrung in der Büroarbeit, haben Freude am Umgang mit Menschen und eine gute Teamfähigkeit, dann bewerben Sie sich bei uns unter:

bewerbung@teipel-mueller.de



Bahnhofstraße 11 in 34497 Korbach

Kreis- und Hansestadt Korbach

Wir suchen zum nächstmöglichen Zeitpunkt eine

örtliche Kita-Leitung (w/m/d)

für unsere Kindertagesstätte am Standort Rhena. Die Stelle ist **unbefristet** und mit einer **Wochenarbeitszeit von 35 - 39 Stunden** zu besetzen.

Nähere Informationen finden Sie unter
www.korbach.de/jobs.

Bitte bewerben Sie sich bis zum
31. März 2024 über unser Online-Portal.



Magistrat der Kreis- und Hansestadt Korbach
Bewerbungen

Anschrift: Stechbahn 1, 34497 Korbach
E-Mail: bewerbungen@korbach.de
Telefon: 05631 53-0



Bei dem Amtsgericht Medebach ist demnächst eine unbefristete Stelle als

Justizhelfer/-in (m/w/d)

mit dem Ziel der späteren Verbeamtung im Justizwachmeisterdienst zu besetzen.

Schriftliche Bewerbungen werden erbeten an:
Direktor des Amtsgerichts Medebach,
Marktstraße 2, 59964 Medebach

Bewerbungsschluss: **31.03.2024**
Nähere Informationen zu den Anforderungen
und Bewerbungsunterlagen unter
www.ag-medebach.nrw.de

Telefonische Rückfragen unter 02982 9217-0

Immobilienankauf

Verkaufen Sie Ihre Immobilie
zum
Bestpreis 06625 1820
Immobilien-Sofortkauf.de

Verkauf

Waschmaschinen, Herde, Trockner, Gefrierkombis
usw., Neugeräte als B-Ware oder GEBRAUCHTE
Fa. TM-Store, Zur Tintenmühle 3,
34466 Wolfhagen-Ippinghausen, 05692 9939472
Mo.-Fr.: 10-18 Uhr, Sa.: 9-14 Uhr, www.tm-store.de

1A Buche ab 92,50 € ☎ 0152-28000388
www.brennholzhandel-vey.de

Ankauf

**Kaufe Modelleisenbahnen
und Zubehör aller Hersteller,**
komplette Sammlungen in jeder
Größenordnung zum fairen Preis.
Rufe zurück. 0177 3147538

Landwirtschaft & Forsten

**Brennholz Buche Eiche, 79 €/SRM,
30 cm ofenf. Abschn. 10 SRM 790 €,
5SRM 450 €/m. Lief. Tel. 0176 62681914**

**EIN KIND KANN
SICH NICHT
SELBST HELFEN.**



Schenken Sie ihm eine Familie.
sos-kinderdoerfer.de

**SOS
KINDERDÖRFER
WELTWEIT**

suche. finde. Job.

localjob.de
Das regionale Jobportal



Bauen & Wohnen

Planung – Beratung – Ausführung

AnzeigenSpezial



Fotos: Panthermedia

Pollen & Co. aussperren

Attraktive Lösungen für den Schutz von Haus oder Wohnung

Für unser Ökosystem benötigen wir Insekten unbedingt. Doch in den eigenen vier Wänden brauchen wir sie nicht. Ebenso wenig wie Blütenstaub, der die Atemwege reizt. Wie man Haus oder Wohnung vor Tieren und Pollen schützen kann, weiß Frank Lange, Geschäftsführer des Verbandes Fenster und Fassade (VFF).

Fenster und Türen immer geschlossen zu halten, ist kaum möglich und auch nicht notwendig. Denn für den Insekten- und Pollenschutz stehen attraktive Lösungen zur Verfügung.

Rahmen schützen vor Quälgeistern

Ein bewährtes und sehr effizientes Mittel, um Mücke, Fliege und Co. den Weg nach drinnen zu versperrern, sind Spannrahmen, die im Fensterrahmen angebracht werden. Die Spannrahmen sind für übliche Fenstergrößen montagefertig im Fachhandel oder auch als individuelle Maßanfertigungen für jedes erdenkliche Fenstermaß erhältlich. Die Spannrahmen eignen sich besonders für Drehkipp-Fenster, da sie von innen einfach ein- und wieder ausgehängt werden können.

„Achten Sie darauf, dass der Ein- und Ausbau der Rahmen rasch mit den entsprechenden Haltern am Fenster vorstatten gehen kann“, empfiehlt Fensterexperte Lange und ergänzt: „Übrigens lassen sich die Spannrahmen nach längerer Nut-



In beide Richtungen öffnende und selbstschließende Insektenschutz-Pendeltür. FOTO: NEHER SYSTEME

zung problemlos reinigen, unter anderem durch vorsichtiges Säubern mit dem Staubsaugeraufsatz für Polster.“ In entsprechender Qualität ist das Gewebe der Spannrahmen extrem fein, bietet hohen Luftdurchlass für gute Frischluftversorgung und ist nahezu unsichtbar.

Schwingtüren halten Gebäude geschlossen

Viele Insekten suchen sich den Weg ins Innere über die Balkon- oder Fenstertür. Hier bieten sich flexible Lösungen an: Sogenannte Pendel- oder Schwingtüren sind besonders komfortabel, da sie beim Durchgehen in beide

Richtungen öffnen und schließen. „Zusätzlich schließen Pendeltüren mit Hilfe kleiner im Profil eingearbeiteter Magnete automatisch und bieten sich bei häufig genutzten Durchgängen wie der Terrasse besonders an“, hebt Lange hervor. Alternativ kann an der Balkon- oder Fenstertür auch ein Dreh- oder Schieberahmen angebracht werden, in dem sich die Tür stets in eine Richtung öffnen lässt.

Eine andere Variante ist das bewährte Insektenschutzrollo. „Solche Rollos sind sowohl für Fenster als auch für Türen beliebt und können geklemmt oder geschraubt werden“, wie Lange erklärt. Wer es besonders

komfortabel haben möchte, kann die Anschaffung von Elektro-Rollos erwägen. Mit Fernbedienung lassen sich diese in Sekundenschnelle nach oben und unten bewegen. Wird das Rollo nicht benötigt, verschwindet es fast vollständig in der dafür vorgesehenen Kassette.

„Für einen Neubau oder die Sanierung empfehlen sich übrigens bereits in den Sonnenschutzsystemen wie Rollläden und Außenjalousie integrierte Insektenschutz-rollos besonders“, so Lange. Platzsparend sind auch Schiebetüren. Sie gibt es als Rollläden oder Schiebeanlage. Die Schiebeanlage kommt für Türen von Terrassen- oder Wintergarten infrage. Durch stabile Profile ist diese Konstruktion auch ohne Quersprosse möglich. Es sollte auf gute Griffleisten für eine angenehme Bedienung geachtet werden.

Neben der Funktionalität kommt dem Material eine entscheidende Bedeutung für guten Insekten- und Pollenschutz zu. Gerade für Allergiker bieten sich Funktionsgewebe an, welche die Räume nahezu komplett pollenfrei halten. „Daneben gibt es eine große Bandbreite an Materialien, beispielsweise besonders transparentes licht- und luftdurchlässiges Gewebe, das für Helligkeit sorgt“, erläutert der Fensterexperte. „Aber auch sehr robuste Materialien, die sich zum Beispiel für Hunde- und Katzenfreunde empfehlen, sind in vielen Ausführungen erhältlich.“

Verband Fenster + Fassade

Transparenz und Offenheit

Raumkonzepte mit bodentiefen Fenstersystemen

Transparenz, Offenheit und das Gefühl, die Natur, Licht und Freiheit in die Räume zu holen. Seit einigen Jahren zeichnet sich das Wohngefühl durch große offene Raumkonzepte aus. Viele Eigenheimbesitzer bevorzugen bodentiefe Fenster oder gar ganze transparente Fassaden. „Wer wirklich seine Außenwand mit Glas gestalten möchte, sollte mit genauem Auge auf Aspekte wie Wärmedämmung und Einbruchschutz achten“, weiß Dennis Schneider, Geschäftsführer der Sunflex Aluminiumsysteme. Er erklärt, welche Anforderungen für eine Fassadenintegration eigenhalten werden sollten, was für unterschiedliche Gestaltungsoptionen es gibt und wie die Sicherheit nicht zu kurz kommt.

Bei Fassadenverglasungen spielen sowohl funktionelle als auch ästhetische Faktoren eine Rolle. Wer Elemente wünscht, die auch geschlossen möglichst weite Ausblicke nach draußen ermöglichen, sollte bodentiefe Schiebefenster einsetzen. Sie bieten auch in der dunklen



Bodentiefe Schiebefenster ermöglichen weite Ausblicke. FOTO: SUNFLEX.DE

Jahreszeit maximalen Lichteinfall und lassen Räume größer wirken. Bisher waren sehr breite Rahmen ein Wermutstropfen, um das Gewicht der Glaselemente zu halten. Seit Kurzem gibt es aber auch innovative Schiebefenster mit besonders filigranen Profilen und schmalen Ansichtsbreiten. Mit einem Mittelstoß von nur 30 mm Breite und einem sichtbaren Flügelrahmen von nur 21 mm erzeugen die Systeme fließende Übergänge zwischen drinnen und draußen.

Im Gegensatz zu einfachen Fenstern ermöglichen Schiebefenster, Räume weit zu öffnen und nach draußen zu erweitern. So zum Beispiel auch Falt-Schiebe-Systeme. Viele kleine Elemente bewegen Nutzer bei Bedarf teilweise oder komplett zur Seite und öffnen so ganze Hausfronten, denn bis zu 22 Meter sind hier möglich. Dabei bleibt aber die Öffnung sehr flexibel dank Durchgangstür. Mit verschiedenen Griffsystemen und individuell bestimmbaren Rahmenfarben nach RAL-Standards oder sogar mit Holzverkleidung setzen solche Systeme für Wohnräume eigene und moderne Akzente.

Um bei Fassadenverglasungen keinen Wärmeverlust zu riskieren, gilt es verschiedene Kriterien bezüglich Scheibenaufbau, Rahmenmaterial und Einbau zu beachten. „Das Gebäudeenergiegesetz (GEG) schreibt für Verglasungen einen U-Wert von maximal 1,3W/m²K vor. Je niedriger der U-Wert, also der Wärmedurchgangskoeffizient, desto geringer ist rein rechnerisch der Wärmever-

lust. Ein guter U-Wert allein sagt jedoch noch nicht alles über die Dichtigkeit von Fenstern und Außentüren aus. Auch die Luftdichtheit ist ein wesentlicher Faktor für einen geringen Wärmeverlust. Hier sollte auf jeden Fall Klasse 4 erreicht werden, damit es an kalten und windigen Tagen nicht zu Zugercheinungen kommt.

Bau- und Möbeltischlerei
MARKUS MICHEL

34471 Volkmarsen-Lüttersheim Dorfstraße 21
Tel. 05693 991058
Fax 05693 991059
Mobil 0172 5320636
tischlermeister.michel@t-online.de

Herstellung und Montage von:
■ Parkett verlegen und schleifen
■ Möbel
■ Treppen
■ Fenster- u. Haustüren
■ Innenausbau

pistorius
Fenster · Türen · Metallbau

Ihr Partner für:
· Türen · Fenster
· Fassaden
· Insektenschutz
· Überdachungen
· Brandschutzelemente

• Ihren neuen Wintergarten

34519 Diemelsee www.pistorius-fenster.de
Tel. 02993 / 9640-0 info@pistorius-fenster.de

Containerservice Bötzel GmbH

Containerservice
Bötzel
Günter Bötzel
Geschäftsführer

Unser Service

- Container von 1-40 m³ diverse Ausführungen
- Industriemüllentsorgung
- Abfallentsorgung u. Verwertung
- Containervermietung für Gewerblich und Privat
- Entrümpelung
- Altmetalle

Landesstraße 20 · 35104 Lichtenfels
Tel.: 0 64 54 / 8 86 · Mobil: 01 71 / 6 73 56 61
Fax: 0 64 54 / 91 19 87 · Email: Containerservice-boetzel@t-online.de

Raiffeisen-Markt

Start in die Gartenmöbel-Saison

Über 25 Strandkörbe, 70 Gartenmöbel-Garnituren, Grills, Sonnenschirme, Liegen und Bänke in unserer Ausstellung!

Jetzt vorbeikommen und tolle Angebote sichern!

In Ihrem Raiffeisen-Markt in **Lichtenau**
Torbruchstr. 4 · 33165 Lichtenau · Tel.: 05295 9988 - 0
Raiffeisen Westfalen Mitte eG · Verwaltungssitz Büren · Oberer Westring 28 · 33142 Büren · www.rwm-eg.de

wiese heckmann
HOLZHAUSBAU.

Elleringhauser Str. 10
59939 Olsberg-Elleringhausen
Tel. 02962 / 9774 - 0
info@moderner-holzbau.de

Mehr Infos finden Sie unter:
www.moderner-holzbau.de

ZimmerMeisterHaus
So geht Holzbau

energieeffizient
wohngesund
individuell

Einfamilienhäuser
Mehrfamilienhäuser
Anbau & Aufstockung
Objektbau



UNSER NEUES
TABLET IST DA!

Lesen Sie die Waldeckische Landeszeitung auf Ihrem neuen Tablet.

Jetzt bestellen und das WLZ ePaper inklusive Tablet
für nur 28,50 € + Tablet-Rate sichern.

Das ePaper überzeugt:

- ⊕ **Aktualität in Echtzeit:** Seien Sie stets auf dem neuesten Stand mit sofortigen Nachrichtenaktualisierungen – die Zeitungsausgabe von morgen lesen Sie heute ab 20 Uhr.
- ⊕ **Exklusive Inhalte und Sonderangebote:** Profitieren Sie von exklusiven Magazinen, die nur für ePaper-Abonnenten verfügbar sind.
- ⊕ **Bequeme Zugänglichkeit:** Lesen Sie Ihre Zeitung jederzeit und überall – ob unterwegs, zu Hause oder im Urlaub, mit Ihrem Tablet haben Sie Ihre Nachrichten immer dabei.
- ⊕ **Lesekomfort:** Passen Sie Schriftgrößen an, um ein komfortables Leseerlebnis nach Ihren persönlichen Vorlieben zu gestalten.
- ⊕ **Archivzugriff:** Durchsuchen Sie mühelos das Archiv der vergangenen 30 Tage und greifen Sie auf eine Fülle von Informationen zu.



Apple iPad 10.2, 9. Gen

64 GB, WiFi
13 €/Monat

64 GB, WiFi + Cell.
19 €/Monat

ODER



Samsung Galaxy Tab A9+

X210N, WiFi, 64 GB
6 €/Monat

X216B, 5G, 64 GB
8 €/Monat



wlz
ePaper

Jetzt bestellen:
 [wlz-online.de/epaper](https://www.wlz-online.de/epaper)

