

Samsung S24 Ultra
mit gratis Tab A9+ 5G!
und 25 GB Internet!

100 Mbit WLAN nur 29,99 €*
Über Glasfaser/DSL/Kabel oder Funk! *mtl. mit Vertrag

Nur 59,99 €*

O2-Shop Fritzlär
Kasseler Straße 14 (Fußgängerzone)
Telefon: 05622 790680
SMS/WhatsApp: 0163 1400308
o2shopfritzlär@gmail.com

HEIMAT NACHRICHTEN

MELSUNGEN · FRITZLAR
HOMBERG · BORKEN

GOLDANKAUF BÖRSE
An- & Verkauf

Machen Sie beim Testsieger Ihr Gold zu Geld

Altgold • Zahngold • Goldmünzen • Goldbarren • Silbermünzen • Silberbarren • Platin • Brillant- und
Diamantschmuck (auch einzelne Steine) • Luxusuhren • Krügerand/Feingold • u.v.m.

Garantiert bis zu 10% mehr als das höchste Angebot eines Mitbewerbers. Wir zahlen für Feingold bis zu 69,85 €/g.

Mo.-Fr. 10.00-18.00 Uhr • Sa. 10.00-15.00 Uhr
Wilhelmsstr. 25 a • 34117 Kassel • www.goldankauf-boerse.de

05 61 / 937 11 200

GOLDANKAUF

Wir kaufen zu hohen Preisen an!

Die Goldwaage August-Vilmar-Str. 7 I. Jeremia
34576 Homberg (Efze) Mo-Fr: 10:00-17:00

Google ★★★★★

Jetzt von hohen Kursen profitieren!

05681 - 818 99 60
goldwaage-homberg.de

Goldschmuck Bruch- & Altgold Zahngold
Altsilber Münzen & Barren Zinn

BALKAN RESTAURANT

Waldstraße 6 • 34212 Melsungen

Wir suchen Servicepersonal

in Voll-, Teilzeit oder Minijob (m/w/d).

Bewerbung bitte an:
info@balkanrestaurant.com
oder unter 0177 6456542

Der Teich wird wieder voll

Freizeitanlage und Damm in Ellingshausen wurden saniert

Ellingshausen – Es heißt wieder „Wasser marsch“ am Freizeitgelände in Ellingshausen. Vier Jahre lang war der Teich trocken gelegt, der Damm war marode und musste saniert werden. Jetzt wurde er wieder mit Wasser befüllt und in Kürze ist das Terrain wieder voll umfänglich benutzbar. Auch Trauungen werden dort ab Juli auf dem Pavillon wieder möglich sein.

2020 wurde der Breitenbach, der den Teich speist, im Zuge einer Ausgleichsmaßnahme zum Stromnetzausbau frei gelegt. Der Bach war verrohrt und sollte wieder offen durch das Gelände fließen. Dabei wurde festgestellt, dass der Damm marode ist. Das Wasser wurde abgelassen, nachdem die Fische heraus geangelt worden waren. In diesem Zuge wurde die Anlage zur Sanierung im Dorferneuerungsprogramm beantragt. Wasserspielplatz und Toilettenanlagen sowie der Außenbereich wurden neu hergerichtet. Die Dammsanierung habe dann aber für



Vor der sanierten Freizeitanlage in Ellingshausen: von links Hans Lange, Oliver Spohr, Bürgermeister Andreas Koch, Patricia Jacobi, Claudia Wagner, Irena Haas sowie Albert Maus und Xiangkai Xu.

FOTO: CHRISTINE THIERY

größere Herausforderungen gesorgt, berichtet Ortsvorsteher Albert Maus. „Er hatte massive Beschädigungen“, sagt Ingenieur Oliver Spohr. Bäume wuchsen und die Wurzeln hatten Löcher in das Erdreich hingearbeitet. Er musste komplett abgetragen und aufgebaut werden.

Der Abriss des Damms erfolgte erst 2022, nachdem

Gutachten eingeholt wurden. Eine erneute Ausschreibung für die Sanierung wurde nötig. Die Nachfinanzierung betrug 142 000 Euro. Insgesamt stiegen die Kosten für die Gemeinde. Ursprünglich waren 235 000 Euro von der Dorferneuerung für die gesamten Sanierungen zugesagt. Nun betragen die Kosten 377 000 Euro, wovon die Gemeinde

190 000 Euro trägt. Der Teich ist seit jeher ein reiner Angelteich. Er wird von zwei Quellen und dem Breitenbach gespeist. Der neue Damm hat ein Volumen von 1300 Kubikmetern. Der Teich fasst 5000 Kubikmeter Wasser und ist bis zu zwei Meter tief. „Das Freizeitgelände ist ein beliebter Ort der Naherholung für die Ellingshäuser“, sagt Ortsvorsteher Albert Maus. Die Hütte kann gemietet werden, Kinder spielen im Sommer auf den Spielgeräten, es wird dort gegrillt. Inmitten des Teiches prangt ein Pavillon, der seit Jahren auch als Ort für besondere Trauungen in der Natur dient. Auch dieser wurde saniert. Der Pavillon wurde unterfangen und bekommt in den nächsten Wochen eine neue Brücke, es werden noch neue Bänke und Sitzgelegenheiten aufgebaut. „Der Steg wird in den nächsten Wochen wieder hergestellt, sodass ab Juli dort wieder Trauungen möglich sein werden“, sagt Bürgermeister Andreas Koch. zty

Kaufe Alt- und Zahngold

Goldschmuck Galerie

Y. Gabriel • 34212 Melsungen
Kasseler Str. 1 • Telefon 05661 923785

ANTIK- & TRÖDELMARKT

09. Juni 2024

Homberg (Efze)

Info's unter: 0174 620 8780

Trödelscheune

Hauptstraße 22, Niedervorschütz

So., 9.6.2024
von 10-16 Uhr

ECKSTEIN
einfach besser

GUTSCHEIN

2 FÜR 1

SONNTAG – SAMSTAG
09.06. – 15.06.2024

Angebot gilt nach Gutscheinvorlage vor der Bestellung. Bei Bestellung von 2 Hauptgerichten ist das günstigere/gleichwertige geschenkt! Zu jedem Gericht muss mindestens ein Getränk bestellt werden. Nicht mit anderen Rabattaktionen kombinierbar. Gutschein gilt für Gerichte bis 20 € und nicht außer Haus.

GÜLTIG IM RESTAURANT ECKSTEIN |
OBERE KÖNIGSSTRASSE 4 | 34117 KASSEL

sonntags ab 20.30 Uhr geschlossen

Knüllwald Tann-Eck

34593 Knüllwald-Schellbach
Tel. 05681 9921-0 • Fax 9921-97

Ihr Ausflugsziel im schönen Knüll!

Frischer deutscher Spargel
In verschiedenen Variationen

Am Wochenende bitten wir um Reservierung!

E-Tankstelle am Hotel

www.hoteltanneck.de

Autoteile Homberg GmbH

IHR PARTNER FÜR IHR AUTO.
ALLES AUS EINER HAND.

Markenersatzteile und Zubehör für alle Pkw, Lkw und Schlepper.

Hersfelder Straße 18 • 34576 Homberg
Telefon/WhatsApp: 05681 939534
E-Mail: Autoteile-Homberg@t-online.de
Web: www.autoteile-homberg-efze.de

Sommerfrische-Wochenende

Fr., 14.06., 9-18 Uhr
Sa., 15.06., 8-18 Uhr

Am Sa. mit Kaffee, Kuchen und alkoholfreien Cocktails.

Rosen, Stauden, Deko...
so geht Sommer!

So persönlich wie Ihr Garten

BLUMENGARTENFALK

Öffnungszeiten: Mo.-Fr. 9-18 Uhr • Sa. 8-14 Uhr
Im Blumenfeld 2 • 34593 Knüllwald-Remsfeld • blumengartenfalk.de

BALKAN RESTAURANT

Waldstraße 6 • 34212 Melsungen

Angebot im Juni:

Bevapcici-Feller
mit Pommes frites, Djuvec-Reis und Salat **11,50**

Montenegroteller
Kammsteak, Kotelett, Hacksteak, Speck, Djuvec-Reis, Pommes frites und Salat **13,50**

Küchenzeiten: Mo. Ruhetag
Di.-Sa. 17.00-21.00 Uhr
So. 11.30-14.00 u. 17.00-21.00 Uhr

www.balkanrestaurant.com

SPAREN FÜR KURZE ZEIT

Große Sofa Sommer-Aktion

Mehr Komfort, mehr Angebote!

Die neuen Sofas und Sessel - jetzt online entdecken! Hier geht's zum Prospekt:

inklusive 5 x Kopfteilverstellung

SOFA ROCKFORD
Bezug Stoff, Füße Metall schwarz, ca. 296 x 219 cm, ohne Kissen und Deko

1.998,-
Aktionspreis

HÄMEL
ENDLICH ZUHAUSE

Einrichtungshaus Hämel GmbH • Homberger Str. 43 • 34621 Frielendorf • Telefon: 05684 99940
info@haemel.de • www.haemel.de • Montag bis Freitag: 9.30-18.30 Uhr • Samstag: 9.30-16.00 Uhr

MÖBEL UND KÜCHEN SEIT 1919

Senioren-Ausflug mit dem Weserschiff

Guxhagen – Einen Tagesausflug für Senioren in den Tierpark Sababurg mit anschließender Schifffahrt auf der Weser veranstaltet die Gemeinde Guxhagen am Donnerstag, 27. Juni. Die Teilnehmerzahl für den Ausflug ist begrenzt, Anmeldung bis 14. Juni möglich. **Das Programm:** Zustieg in einen Reisebus ist in Guxhagen um 8.30 Uhr beim „Gasthaus zur Breitenau“. Die Ankunft im Tierpark ist für 10 Uhr geplant. Gegen 11 Uhr ist eine Rundfahrt mit dem Tierpark-Express möglich, heißt es in der Ankündigung der Gemeinde. Nach dem Mittagessen gegen 12 Uhr startet der Bus etwa um 13 Uhr nach Hann. Münden, wo die Ausflügler gegen 14 Uhr an Bord der MS Weserstein gehen. Während der Schifffahrt gibt es Kaffee und Kuchen. Für 18 Uhr ist die Rückkehr in Guxhagen vorgesehen. Im Fahrpreis von 30 Euro pro Person (zahlbar bei Anmeldung) sind die Kosten für Busfahrt, Eintritt und Fahrt im Tierpark, das Mittagessen, Schifffahrt sowie Kaffee und Kuchen enthalten, heißt es in der Ankündigung. **Kontakt:** Gemeinde Guxhagen, Tel. 0 56 65 / 94 99 16



Volkswandertag: Felsberger unterwegs bei bestem Wetter

Herrliches Wetter und gut gelaunte Teilnehmer waren die besten Voraussetzungen für den Volkswandertag des Burgvereins Felsberg. „Besser kann es gar nicht sein“, sagte Burgvereins-Vorsitzender Horst Fenge vor dem Start auf dem Berliner Platz. Für das Gruppenfoto traf man sich aus-

nahmsweise auf dem Sparkassen-Kreisel. Der Volkswandertag des Burgvereins hat seit Jahrzehnten Tradition, stand aber in diesem Jahr unter dem Motto „Mal anders“. Aus organisatorischen Gründen traf man sich zum Abschluss nicht auf der Felsburg. Die 13 Kilometer-Tour führte

durch das Edertal nach Brunslar und nach einem Treffen im Biergarten am Weinberg vorbei zurück nach Felsberg. Jüngster Teilnehmer war ein Sechsjähriger. „Man entdeckt immer noch neue, schöne Ecken unserer Heimat“, sagte Lothar Hindenburg, der fast jedes Jahr dabei und

Mitbegründer der Weitwandergruppe ist. Der jetzt 81-Jährige und seine Frau Christa wandern seit Jahrzehnten. Mitgewandert sind auch diesmal Mitglieder des Heiligenbergvereins Gensungen, mit dem der Burgverein gut zusammenarbeitet.

FOTO: MANFRED SCHAAKE

www.rb-becker.de

Gerätehaus Newton
Witterungsbeständig & langlebig, Material **EvoTech**, abschließbare Doppeltürgebur

KETER **Newton 11x7**
228 x 350 cm
947534 - braun
946655 - anthrazit
STATT 899,50
799,50 je
II. Wahl

GÜDE **Rasenmäher BIG WHEELER 534.1 R**
65L Fangsack, 2800 U/min., Schnittbreite: 52,5 cm, Schnitthöhe: 30-80 mm
•Mähen
•Mulchen
•Sammeln
•Radantrieb
•Seitenauswurf
4,6 PS
196 cm
STATT 699,50
329,50 je
II. Wahl

Solar Wasserfontäne
1,4 Watt, Ø16 cm, Fontänenhöhe: 28-50 cm
12,99 je

LED Solar Schwimmkugel
Ø ca. 8 cm, Kunststoff, Farbwechsler
2,99 je

Viele verschiedene Gartenstecker
z. B.:
Jumpy bunt, versch. Farben
Traumfänger bunt, Ø 24 cm
„bin im Garten“ rost, 110 cm
Gartendeko Schnecke betongrau, Keramik, 22 x 16 cm
Gartendeko Raupe betongrau, Keramik, 22 x 19 cm
Windlicht Schamotte creme, grau oder grün, Glas/Keramik, H15 cm, Ø 12,5 cm

Tischleuchte Friends
B30 x T30 x H42 cm
shabby chic braun, 230V
9,99 je
*ohne Leuchtmittel

Vase Pastella
verschiedene Formen, & Farben
3,99 je

Dekolement Sorbas
Naturfasern, zum Hängen, 3 Größen im Set
5,99 je

4-tlg Loungeset Sina
Aluminium/Akazie/Polyrattan, bambusgrau, robustes Halbmoon-Geläch mit Aluminiumuntergestell
STATT 699,50
399,50 je
II. Wahl

Große Auswahl an Melamin Geschirr
Robust, nicht zerbrechlich, spülmaschinengeeignet
z.B.:
Kaffeeteller, weiß/blau 0,29
Schalen weiß/blau 0,29
Teller groß, orange 0,99
Schälchen, orange 0,29
Dessert Teller, weiß/blau 0,29
Schale, lila 0,29
Teller groß, weiß/blau 0,49
und vieles mehr...

DUNLOP **Universal-Fahrradsattel**
ca. 29 x 17 cm, schwarz
8,99 je

Schutzblech-Set
24-26", Vorder- & Rückrad, inkl. Schrauben
5,99 je

Verschiedene Fahrradhelme Kinder
z.B.: versch. Motive
24 x 14 x 47 cm, versch. Farben
Wasserdicht
9,99 je

Smartphone Halter
4-6", Gummi, 60x120 mm, 360° drehbar
2,99 je

Fahradhelme für Erwachsene
versch. Modelle
19,99 je

City-/Touring Fahrradsattel
ca. 24 x 21 cm, schwarz
9,99 je

Flexibler Zusatz-Rückspiegel
19,5 x 8,5 x 2 cm
1,99 je

Seibert's Mettwurst
Stracke am Stück ca. 500g
100g **1,50** je
*Seniorenschlag
1kg=14,99

Scheibenkäse
versch. Sorten
260g
1,69 je
1kg=6,50

Toffifee
15 Stück
129g
1,29 je
1kg=10,32

Milka Pralines
versch. Sorten
110g
1,29 je
1kg=11,73

Feinschmecker Käse
versch. Sorten
Scheiben, 180g
1,69 je
1kg=9,39

Teekanne Frio
Kalt Aufgussversch.
versch. Sorten
18 Beutel/45g
2,49 je
1kg=55,33

Cafeteria Gebäckmischung
400g
1,49 je
1kg=3,73

WIZ/Kleinalmerode
Industriestr. 1
05542 / 93 39 60

Kassel
Hegelbergstr. 21
0561 / 49 172 551

Gudensberg
Kasseler Str. 78
05603 / 91 86 54

RB-Rolf Becker GmbH Zentrale Industriestr. 1 - 37217 Witztenhausen/Kleinalmerode
Einige Artikel können aufgrund begrenzter Vorratsmenge bereits im Laufe des ersten Angebotstages ausverkauft sein. Alle Preise ohne Deko. Für Druckfehler keine Haftung.

ÖFFNUNGSZEITEN: Mo.-Mi. 9.00-18.00 Uhr
Do.-Fr. 9.00-19.00 Uhr Sa. 9.00-14.00 Uhr



Freundliche Gesichter der Vertreter von neun Unternehmen und der Mitarbeiter der Jugendwerkstatt Felsberg (im Bild) begrüßten die jungen Leute beim niedrigschwelligen Jobmatching.

FOTO: JUGENDWERKSTATT FELSBERG

Zehn Minuten für den ersten Eindruck

Jugendwerkstatt bringt Unternehmen und mögliche Mitarbeiter zusammen

Felsberg – Neun Unternehmen stellten ihr Angebot und ihre Erwartungen an künftige Auszubildende oder Mitarbeiter in der Jugendwerkstatt Felsberg (Juwesta) vor. Beim schon etablierten Juwesta-Jobmatching nutzten 80 Bewerber aus der Jugendwerkstatt und der Anne-Frank-Schule Fritzlar die Gelegenheit zum Gespräch mit möglichen Arbeitgebern. „Gemeinsam gegen den Fachkräftemangel, gemeinsam für eine erfolgreiche berufliche Zukunft junger Menschen“ – dieser Einladung folgten B. Braun SE, die Deutsche Bahn, WKS Print Partner GmbH, Hotel Kloster Haydau, der Rettungsdienst des DRK Schwalm-Eder, die EAM, Newcare Home, Firma Körper und die Stadt Felsberg. Die Jugendlichen und jungen Erwachsenen hatten jeweils zehn Minuten Zeit, sich vorzustellen. Die Unternehmen bekamen so einen

ersten Eindruck von den Bewerbern und konnten sie entweder zu einem Praktikum oder zu einem ausführlicheren Gespräch einladen. So trafen die Unternehmen in kurzer Zeit auf relativ viele potenzielle Auszubildende oder Arbeitnehmer. Für die interessierten jungen Menschen ist aus Sicht der Jugendwerkstatt das niedrigschwellige Angebot wichtig. Beim Jobmatching konnten sie „vergleichsweise ungewunden und in angenehmer Atmosphäre“ mit möglichen Arbeitgebern in Kontakt treten. Außerdem sei ein Austausch der Kandidaten über ihre gerade gemachten Erfahrungen untereinander möglich, heißt es in einer Mitteilung der Jugendwerkstatt. „Sie sind nicht allein, sie sammeln gemeinsam neue Erfahrungen; das ermutigt und stärkt für weitere Bewerbungsgespräche.“

HEIMAT NACHRICHTEN
HEILINGEN FRIEZLAR
HOMBERG - BORKEN

nh-wochenzeitungen.de

IMPRESSUM

Herausgeber:
NHW Verlag GmbH, Frankfurter Str. 168,
34121 Kassel

Verantwortlich für den Inhalt nach
§ 55 Abs. 2 RStV: Frank Schmid

Leitung Geschäftskunden:
Miriam Donnert (V.i.S.d.P.)

Anzeigenverkauf:
Tel.: 0 56 61 / 70 57 27
E-Mail: anzeigen@nh-wochenzeitungen.de

Layout und Gestaltung:
DIGITALE KREATIV AGENTUR
Frankfurter Str. 168, 34121 Kassel

Druck: Zeitungsdruck Dierichs GmbH & Co.
KG, Wilhelmine-Reichard-Straße 1,
34123 Kassel

Zustellung: VTS Süd GmbH
Geschäftsadresse: Brückenstraße 6,
34212 Melsungen
Postanschrift: Frankfurter Straße 168,
34121 Kassel, Tel.: 05 61 / 203-23 23
E-Mail: vertriebsleitung@hna.de

Anzeigenpreisliste: Nr. 3a vom 1.3.2024

Falls Sie diese Zeitung nicht mehr erhalten möchten, bitten wir Sie, einen Werbeaufkleber mit dem Zusatzhinweis „Bitte keine kostenlosen Zeitungen“ an Ihrem Briefkasten anzubringen.
Ideal wäre auch ein zusätzlicher Hinweis per Mail, mit Angabe Ihrer Anschrift, an vertriebsleitung@hna.de, damit wir unsere Zusteller davon in Kenntnis setzen können.

So viele Mitglieder wie noch nie

TSV Röhrenfurth feiert Rekord – Aufnahmestopp für viele Jugendteams



Der neue Vorstand und die Geehrten: Martin Bachmann (hintere Reihe von links), Henning Meinecke, Michael Jäger, Thorsten Lotz (vordere Reihe von links), Anneliese Berge, Angelika Steinmetz, Marianne Sohl, Gisela Steinbach, Gaby Lotzgeselle und Heinrich Riedemann.

FOTO: TSV RÖHRENFURTH

Röhrenfurth – Während viele andere Vereine mit einem Mitgliederschwund zu kämpfen haben, stemmt sich der TSV Röhrenfurth gegen den Negativtrend. Mehr noch: Der Verein konnte bei der jüngsten Jahreshauptversammlung für das Sportjahr

2023 mit 520 Personen einen Mitgliederrekord vermelden. Das läge unter anderem auch daran, dass der Verein sein Angebot über die vergangenen Jahre breiter aufgestellt hat: „Was den Verein in seinen Anfängen nur mit Fußball ausgemacht hat, wur-

de inzwischen auf viel mehr Sportarten ausgeweitet“, sagt Vorsitzender Martin Bachmann. Dazu gehören inzwischen Badminton, Tischtennis, Gymnastik, Kinderturnen, Mutter-Kindturnen und Darts. Den größten Zuwachs habe

Ehrungen für langjährige Mitgliedschaften

Neben Berichten und Neuwahlen standen auch die Ehrungen im Mittelpunkt:
 ■ 25 Jahre: Roman Haupt, Lukas Hubmayer, Thorsten Lotz, Ralf Niebeling, Lukas Steinbach, Anne Wagner.
 ■ 40 Jahre: Anneliese Berge, Harald Hofmann, Heinrich Riedemann, Marianne Sohl,

Gisela Steinbach, Angelika Steinmetz.
 ■ 50 Jahre: Klaus Fehr, Michael Jäger.
 ■ 60 Jahre: Horst Oeste.
 ■ 70 Jahre: Manfred Fröhlich.
 ■ Sportler des Jahres 2023 wurde Jens Hayn. Der Darter kümmere sich ausgiebig um das Röhrenfurth Vereinsheim. red

es beim Kinderturnen gegeben, heißt es in einer Mitteilung. Allerdings musste ein Aufnahmestopp verhängt werden, da der Verein nicht genug Übungsleiterinnen hat. Dieser Mangel setze sich bislang fort. Neuen Übungsleitern bietet der Verein die kostenlose Teilnahme an Aus- und Weiterbildungen an bis hin zum Erwerb der C-Lizenz im Kinderturnen.

Einen besonderen Höhepunkt erlebte die Tischtennis-Sparte: Ihr gelang mit der 1. Mannschaft der Aufstieg in die Hessenliga. „Diese Abteilung bleibt nach wie vor das Aushängeschild des Vereins“, heißt es vom Verein. Zudem qualifizierten sich zwei Spie-

ler für die hessischen Meisterschaften. Allerdings wurde auch dort im Jugendbereich ein Aufnahmestopp für Kinder verhängt.

Zur mittlerweile jüngsten Sparte des Vereins gehören die Darter, deren Team inzwischen sieben Spieler angehört.

Auch im Finanzbereich gebe es gute Nachrichten. Dort konnte laut Kassenbericht ein gutes wirtschaftliches Ergebnis erzielt werden.

Darüber hinaus wurde laut Martin Bachmann das „Kindeswohlkonzept“ in die Vereinsarbeit integriert. Als Kindeswohlbeauftragte kümmere sich Nadine Schmidt darum, dass Kinder und Jugend-

liche geschützt werden und gewaltfrei ihren Sport ausüben können. Zudem fand im Oktober des vergangenen Jahres die zweite Ehrenamtsfeier statt, die auch vom Land Hessen bezuschusst wird. Mit der Landesförderung soll der Ehrentag des Vereins unterstützt werden, um die Arbeit aller Helfer zu würdigen.

Neben den Berichten wurde auch der Vorstand neu gewählt. Dabei wurden Martin Bachmann (Vorsitzender), Henning Meinecke (stellv. Vorsitzender), Gabriele Lotzgeselle (Kassiererin), Maximilian Steinkopf (stellv. Kassierer) wiedergewählt. Neuer Schriftführer ist Thomas Bachmann. red

Fest als Dank für die Helfer

THW aus dem Kreis verhinderte Überflutung eines Dorfes

Schwalm-Eder/Melsungen – Wenn das kein Grund zum Feiern ist: Zu einer Helferparty wurden 15 Aktive des Technischen Hilfswerks aus dem Schwalm-Eder-Kreis nach Altwörth in Rheinland-Pfalz eingeladen. Als Dank dafür, dass die Überflutung von Altwörth Mitte Mai verhindert werden konnte, veranstaltete die Stadt Wörth ein spontanes Helferfest.

Ortsvorsteher Helmut Wesper aus Altwörth dankte denjenigen, die große Schäden verhindert hatten und den Menschen im Dorf damit viel Leid ersparten. Etwa 350 Personen von THW, Feuerwehr, Maltesern, DRK und DLRG sowie aus städtischen Betrieben und lokalen Unternehmen feierten diesen Erfolg mit den Einheimischen.

Der THW-Ortsverband Melsungen war Mitte Mai mit acht Helferinnen und Helfern, zwei Fahrzeugen und zwei Anhängern mit Material in Altwörth im Einsatz gewesen. Sieben Helfer aus Homberg stemmten sich ebenfalls gegen die Fluten, nachdem am Abend des 17. Mai das THW alarmiert worden war, heißt es in einer Mitteilung. Nach heftigen Regenfällen, ausgelöst durch das Sturmtief Katinka, war es insbesondere im Saarland und Rheinland-Pfalz zu massiven Über-

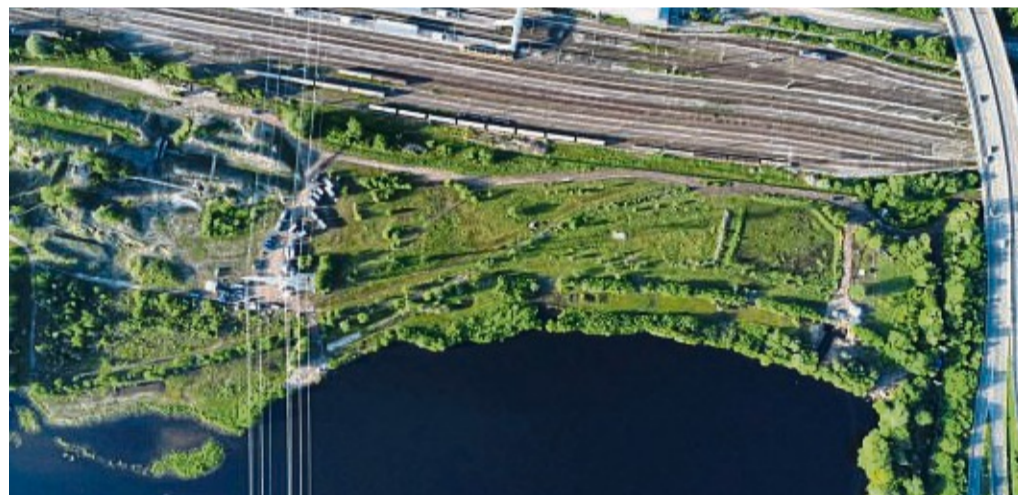
schwemmungen und Hochwassern gekommen.

Im Bereitstellungsraum in Kaiserslautern trafen die Einsatzkräfte aus Melsungen und Homberg auf Kolleginnen und Kollegen aus Kassel und Wolfhagen. Von Kaiserslautern ging es für die Helfer nach Wörth am Rhein. Dort war der Heilbach nach Regenfällen über die Ufer getreten. „Der angrenzende Bienwald stand bis zu einem halben Meter hoch unter Wasser und drückte das Wasser in ein Rückhaltebecken und den Schaufele-See“, schildert Alexander Priebe als stellvertretender Ortsbeauftragter des THW Melsungen die Eindrücke der Helfer.

Um eine Überflutung von Altwörth und die Evakuierung der Bewohner aus 458 bedrohten Gebäuden zu verhindern, waren mehr als 160 Einsatzkräfte des Technischen Hilfswerks im Einsatz. Dabei seien bis zu 165 Millionen Liter Wasser pro Tag abgepumpt worden.

Während das THW Melsungen mit Groß- und Tauchpumpen für die Wasserförderung zuständig war, stellte das THW Homberg die dafür benötigte Energie zur Verfügung.

Auch in der Nacht kontrollierten je zwei Nachtwachen die Treibstoffversorgung und



Es war knapp: Die Überflutung von Altwörth (Rheinland-Pfalz) verhinderten unter anderem 15 Einsatzkräfte des THW aus dem Schwalm-Eder-Kreis. FOTO: THW ORTSVERBAND MELSDUNGEN

Ölstände der Pumpen, während die übrigen Helfer ausruhten. Die Pumpen liefen bis zum Morgen des 23. Mai. Dann konnten Einsatzkräfte und Bewohner langsam aufatmen.

Bevor die 15 Frauen und Männer aus dem Schwalm-Eder-Kreis am nächsten Tag abrücken konnten, mussten allerdings noch die Schlauchstrecken abgebaut werden. and

TEAM 4

Umzüge zum Festpreis, Haushaltsauflösungen, Seniorenzüge
☎ 05 61-89 99 90



70 Jahre Kreis Krankenhaus Rotenburg a. d. Fulda

1954 – 2024

Am **Samstag, 13. Juli 2024** wird in der Zeit von **10.00–16.00 Uhr** anlässlich unseres Jubiläums ein **Tag der offenen Tür** stattfinden, zu dem wir alle Interessierten herzlich einladen.

Freuen Sie sich auf ein spannendes Programm für Groß und Klein und verbringen Sie einen erlebnisreichen Tag mit uns.

- Interessante Einblicke in die Abteilungen (u. a. Endoskopie, robotische Chirurgie, Rheumatologie u. v. m.).
- Buntes Kinderprogramm, z. B. Close-up Magier, Hüpfburg, Glitzertattoos, Bastelaktionen, Kinderschminken, Miniolympiade.
- Vielseitige Aktionen und spannende Vorträge.
- Kulinarische Leckerbissen.

Wir freuen uns auf Sie!



Experte: Als Gruppenführer Wasserschaden/Pumpen in Rheinland-Pfalz mit dabei war Michel Horchler.

FOTO: THW ORTSVERBAND MELSDUNGEN



OPEN-AIR

Rock im Park

Musikpavillon Wandelhalle Bad Wildungen

Samstag, 15. Juni

19.30 Uhr
Ab 18.00 Uhr Einlass

www.quellencafe.de
www.bad-wildungen.de

Bad Wildungen
NATÜRLICH GUT

Tag der Begegnung bei Hoffnung für Dich

Falkenberg – Der Verein Hoffnung für Dich lädt für Sonntag, 9. Juni, alle Freunde und Interessierte zum „Tag der Begegnung“ ein. Diese Veranstaltung des diakonischen Vereins ist offen für alle jene, die die Arbeit kennenlernen möchten, und gibt einen Einblick in die verschiedenen Aufgaben: Eingliederungshilfe für suchtkranke junge Menschen, eine Mutter-Kind-Einrichtung sowie Beratungstätigkeiten.

Um 10.30 Uhr beginnt dieser Tag mit einem Gottesdienst im Schlosshof von Schloss Falkenberg im Waberner Ortsteil Falkenberg. Parallel dazu gibt es laut Mitteilung ein abwechslungsreiches Programm für Kinder ab vier Jahren. Die Predigt hält German Karatsev.

In der Mittagspause werden verschiedene kulinarische Gerichte angeboten. Ab 14 Uhr finden Angebote für Jung und Alt statt – unter anderem Seminare, Schlossführung, Kutschfahrt, Gocart-Bahn, Fechten, im Schlosspark. Ab 15.30 Uhr klingt der Tag bei Kaffee und Kuchen aus.

red

AWO Essen auf Rädern

Täglich heiß geliefert!*

*im Liefergebiet

Jetzt bestellen!

☎ 0800 3403440

ANTIK- & TRÖDELMARKT
09. Juni 2024
Homberg (Efze)
 Info's unter: 0174 620 87 80

Bio-Erdbeeren zum Selbstpflücken

Unser Feld liegt nahe der Abfahrt Wabern an der A 49.

Spargel & Erdbeeren aus Zennern | **Jörg Stielh · Tel. 05683 930067**
 Gippes 1 · 34590 Wabern-Zennern
www.spargel-erdbeeren-zennern.de

ERDBEERHOF Wiegand

Feld während der Saison täglich geöffnet: 8 – 20 Uhr (auch sonntags)

An der Straße von Mühlhausen nach Lendorf. (Genügend Parkplätze vorhanden!)

34576 Homberg-Mühlhausen
 Telefon 05681 / 6774

Verkauf von gepflückten Beeren an unseren Ständen.

Jetzt schönste Früchte ernten!

www.erdbeerhof-wiegand.de

Erdbeeren zum Selbstpflücken

Erntebeginn ab sofort

Körle: ausgeschildert in der Ortslage – Friedrich
Öffnungszeiten: Täglich 8–19.30 Uhr, So. 8–18 Uhr
Stefan Friedrich, Telefon 0171 9792537, #friedrichagrar

Risse in den Felsen

Bereich an Südmauer abgesperrt – Schösserbehörde sieht keine Gefahr

Felsberg – Trotz der millionenschweren Grundinstandsetzung bleibt das staatseigene Baudenkmal Felsburg ein Fall für die Bausanierer und Denkmalpfleger. Unterhalb der Südmauer haben sich Risse gebildet. Der Bereich ist abgesperrt.

Bisher sei keine Gefahr festgestellt worden, alles werde beobachtet, teilt auf HNA-Anfrage die zuständige Verwaltung der Staatlichen Schlösser und Gärten in Bad Homburg mit. Sie kündigte zugleich eine Neukonzeption für die Burgbeleuchtung an. Darüber war kürzlich auch in der Jahreshauptversammlung des Burgvereins informiert worden, der die Burg im Auftrag des Landes pflegt und schon bis zu 1000 Arbeitsstunden pro Jahr geleistet hat.

Die Altenburg, die Felsburg und Burg Heiligenberg wurden

Auf Basaltkegeln gebaut

den auf Basaltkegeln gebaut, die vor Millionen von Jahren nach Vulkanausbrüchen entstanden waren. Die Felsburg ist im Eigentum des Landes Hessen, der Heiligenberg gehört dem Schwalm-Eder-Kreis, die Altenburg ist im Privateigentum und kann im Gegensatz zu den anderen beiden Burgen nicht besichtigt werden.

Von 1988 bis 2005 war die Felsburg vom Land Hessen grundsaniiert worden. Nord- und Südmauer waren vorher akut einsturzgefährdet.

Die Nordmauer sollte ursprünglich durch 50 Felsanker gesichert werden. Da



Absperrungen am Südhang der Felsburg: Die Verwaltung der Staatlichen Schlösser und Gärten spricht von einer Vorichtsmaßnahme, weil sich Risse und Fugenerweiterungen im Basalt gebildet haben. Direkt über dem Säulenbasalt haben die Erbauer der Felsburg mit dem Mauern der Wände begonnen – fast alles Material, das man an Ort und Stelle fand. Es wurde aber auch heimischer Sandstein verwendet.

FOTO: MANFRED SCHAAKE

man jedoch befürchtete, Erschütterungen könnten weitere Schäden verursachen, entschied man sich für die herkömmliche Methode. Das Gemäuer wurde mit viel Aufwand neu verfügt.

Im Burginnern wurde Erde angetragen, um den Druck auf die Nordmauer zu minimieren. Neuerdings zeigen sich am Südhang Risse und Fugenerweiterungen in den Basaltsteinen, bestätigt auf Anfrage Miriam Schmidt von der Presse- und Öffentlichkeitsarbeit der Schlösser- und Gärtenverwaltung des Landes. Das Ausmaß der Bewegungen im Felsen werde seit gut zwei Jahren durch ein Ingenieurbüro durch wieder-

Für die Stabilisierung des Gefüges wird nach Angaben der Sprecherin ein Konzept erarbeitet. Die bisherige Verfüfung mit Mörtel sei eine Musterfläche, „weitere Musterflächen werden folgen. Die Absperrung sei eine Vorichtsmaßnahme, damit sich

„Bisher konnte keine Gefahr des Grundbruchs festgestellt werden. Ein Grundbruch bezeichnet das Versagen des Untergrundes beziehungsweise Bodens.“

Miriam Schmidt
 Schlösserverwaltung

Konzept zur Stabilisierung

kehrende Vermessung erfasst. „Bisher konnte keine Gefahr des Grundbruchs festgestellt werden“, sagte Schmidt. Und: „Ein Grundbruch bezeichnet das Versagen des Untergrundes beziehungsweise Bodens.“

Es gehe in Felsberg um Risse im Felsen, die zu Felsstürzen und damit zu dem Verlust von Bausubstanz führen könnten.

niemand im abgesperrten Bereich bewege und auf den teilweise gelockerten Steinen klettere. Für die Burgbeleuchtung sei zunächst eine Erfassung und Analyse der gesamten Elektroinstallation sowie eine Neukonzeption erforderlich, sagte Miriam Schmidt. Die Planungen sollen „innerhalb dieses Jahres“ vorgenommen werden. Das



Felsburg Felsburg Jahrbuch 1964 des Kreises Melsungen

REPRO: MANFRED SCHAAKE

historische Gemäuer wird freitags, samstags und sonntags angestrahlt. Die Burgbeleuchtung gibt es seit Anfang der 1960-er Jahre. Die Initiative ging von der Stadt aus, die auch heute noch den Strom bezahlt.

m.s.

Kördel-Heinemann wiedergewählt

Guxhagenerin bleibt Vorsitzende des IHK-Ausschusses Verkehr und Logistik

Guxhagen/Kassel – Die Mitglieder des Ausschusses für Verkehr und Logistik der Industrie- und Handelskammer (IHK) Kassel-Marburg haben bei ihrer jüngsten Sitzung Ellen Kördel-Heinemann von der Logistikfirma Kördel in Guxhagen zur Vorsitzenden wiedergewählt.

Sie war bereits von 2019 bis 2024 Vorsitzende des Ausschusses. Als Stellvertreter wurden Daniel Sallwey vom

Omnibusbetrieb Sallwey in Reinhardshagen und Roger Voigtländer, EMBrand in Kassel gewählt.

Darüber hinaus loteten die Teilnehmer Themen und Ziele aus, die das Gremium in den nächsten fünf Jahren vorantreiben möchte, heißt es in einer Mitteilung.

„Wir sind in der Mitte Deutschlands und damit eine wichtige Verkehrs- und Logistikdrehscheibe“, sagt Kördel-



Ellen Kördel-Heinemann
 IHK

Heinemann. „Umso wichtiger ist es mit Blick auf die Infrastruktur in der Region,

dass wir die Entwicklungen und Herausforderungen der betroffenen Branchen begleiten und diskutieren und die richtigen Impulse geben.“ Thematisch gehe es unter anderem um die Verkehrsinfrastruktur, alternative Antriebe, die Fertigstellung der A 44, Fachkräftemangel, Digitalisierung und die Anerkennung ausländischer Führerscheine.

red

ARCHIVFOTO: PETER DILLING

Es geht eine Woche später los

Sperrungen: Straße nach Pfeiffe wird ab 10. Juni saniert

Spangenberg/Pfeiffe – Die Bauarbeiten auf der Straße zwischen Spangenberg und Pfeiffe beginnen am Montag, 10. Juni.

Die Straße wird in drei Abschnitten grundhaft erneuert. Der Bund investiert in diese Straßensanierung rund 1,8 Millionen Euro.

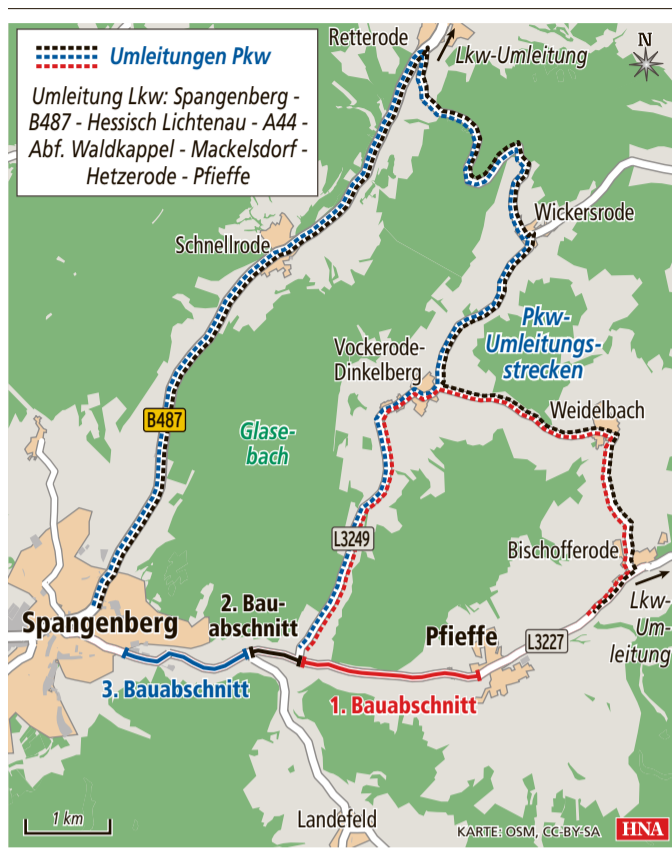
Erster Abschnitt

Im ersten Bauabschnitt wird die Strecke vom Ortsausgang Pfeiffe bis zum Abzweig nach Vockerode-Dinkelberg erneuert. Dafür sind laut Hessen Mobil rund dreieinhalb Monate eingeplant. Die Straße muss während der Arbeiten voll gesperrt werden.

Auf der rund 1,8 Kilometer langen Strecke wird zunächst der alte Asphalt entfernt, anschließend wird die Querneigung der Straße optimiert, damit Wasser besser ablaufen kann, teilt Hessen Mobil mit.

Neuer Asphalt wird eingebaut sowie der Seitenbereich der Straße durch sogenannte Bankettverbundplatten verstärkt und abschließend wird

SANIERUNG LANDESSTRASSE



neue Markierung aufgebracht. Die Überführung über den Vockebach wird ebenfalls saniert.

Die Umleitung führt in dieser Zeit für Pkw über Vockerode-Dinkelberg, Weidelbach und Bischofferode nach Pfeiffe und andersherum. Für Lkw führt die Umleitung von Spangenberg über die B 487 in Richtung Hessisch-Lichtenau, und von dort über die A 44 bis zur Abfahrt Waldkappel. Von dort geht es über Mackelsdorf und Hetzerode nach Pfeiffe. Auch diese Umleitung gilt in beiden Richtungen.

Zweiter Abschnitt

Der zweite Bauabschnitt startet voraussichtlich Mitte August und ist für zwei Wochen angesetzt, heißt es von Hessen Mobil weiter. Es wird die Strecke zwischen den Abzweigungen nach Vockerode-Dinkelberg und nach Landefeld saniert.

Die Kreuzung von Landefeld mit der Abbiegung nach Spangenberg wird während der Arbeiten über eine Ampel gesteuert, die Kreuzung nach Vockerode-Dinkelberg muss vollständig gesperrt werden.

Die Umleitung für Lkw bleibt unverändert, während Pkw über Spangenberg, Schnellrode, Wickersrode, Vockerode-Dinkelberg, Weidelbach und Bischofferode geleitet werden, heißt es.

Dritter Abschnitt

Ab voraussichtlich Mitte September folgt dann der letzte Bauabschnitt, für den etwa ein Monat Bauzeit eingeplant ist.

In diesem Abschnitt wird der Bereich zwischen dem Ortsausgang Spangenberg und der Abbiegung nach Landefeld auf rund 1,5 Kilometern erneuert. Die Abbiegung nach Landefeld aus Richtung Pfeiffe kommend bleibt befahrbar und wird mit einer Ampel geregelt.

Die Umleitung bleibt für Lkw wie gehabt bestehen, während Autofahrer von Spangenberg über Schnellrode, Wickersrode, Vockerode-Dinkelberg bis nach Pfeiffe geleitet werden.

Der Busverkehr

Die Busse werden mit Baubeginn auf der Straße zwischen

Spangenberg und Pfeiffe umgeleitet. Das teilt der NVV mit. Dies hat auch Auswirkungen auf die Linie 440 (Spangenberg – Herlefeld – Pfeiffe – Spangenberg).

Betroffen sind auch Busse, mit denen Schüler aus den Stadtteilen Pfeiffe, Bischofferode, Weidelbach und Vockerode-Dinkelberg zur Schule nach Spangenberg fahren. Die Busse der Linie 440 fahren zu den gewohnten Zeiten in Spangenberg ab, kommen aber aufgrund der Umleitung etwa fünf Minuten später als üblich wieder in Spangenberg an, heißt es in der Mitteilung des NVV weiter.

Es wurde ein Baufahrplan erstellt, der die Beförderung der Schul- und Kindergartenkinder berücksichtigt. Dieser ist abrufbar unter nvv.de/fahrplanauskunft und in der NVV-App.

Im Laufe der Sommerferien sowie voraussichtlich ab Ende September wird es nochmals Anpassungen beim Fahrplan der Buslinie 440 geben – abhängig vom jeweiligen Stand der Bauarbeiten. red

Kinder, bald sind Sommerferien

Felsberger Stadtjugendpflege stellt Programm vor – Anmeldung ab 17. Juni möglich

Felsberg – Die Stadtjugendpflege – Streetwork der Stadt Felsberg, aktive Vereine, Institutionen und Ehrenamtliche bieten wieder ein vielfältiges Programm während der sechswöchigen Sommerferien an.

In den vergangenen Jahren nahmen durchschnittlich jährlich 350 Kinder und Jugendliche an den Ferienspielen teil, Tendenz steigend, heißt es in einer Mitteilung der Stadtjugendpflege. Auch in diesem Jahr werden wieder 22 verschiedene Aktivitäten angeboten, die sich von einem Tag auf bis zu einer ganzen Woche erstrecken.

Besondere Höhepunkte sind in diesem Jahr die Fahrt in den Zoo nach Erfurt, dort besuchen die Teilnehmer ei-

nen Workshop zum Thema Reptilien. Außerdem werden die Kinder und Jugendlichen an einem Tag mit tausenden Legosteinen eine eigene Stadt erbauen. In der letzten Ferienwoche entsteht in der Ederau neben dem Skaterplatz für vier Tage ein Play Stage – angeboten von den „Freien Evangelischen Christen Fels-

berg“. Weiterhin ist erstmalig die TSV Eintracht Brunslar 1919 gemeinsam mit dem TSV Wolfershausen 1913 mit einem Fußballcamp dabei. Es wird gekocht, Seifen hergestellt und Bogenschießen angeboten. Das Forstamt Melsungen bietet wieder „Wald, Wasser und Wunderwelt“ an. Auch die bereits tra-

ditionellen Angebote wie die Fahrt in den Heidepark, in den Freizeitpark Fort Fun, Museen mit City Tour, Reiten, Hochseilgarten, Handball-Camp sind wieder mit dabei, heißt es weiter.

Anmeldungen können ab dem 17. Juni bis zum 10. Juli im Büro der Stadtjugendpflege-Streetwork erfolgen. Ab

Anfang Juni erscheint das komplette Programm auf der Homepage der Stadt Felsberg und ab Donnerstag, 6. Juni als Programmheft im Einzelhandel und im Rathaus. Das Sommerferienprogramm gibt es auch per E-Mail. red

Kontakt: Heike.miedler@felsberg.de oder WhatsApp: 01 77/ 7 11 77 27



Programm ist fertig: Die Felsberger Stadtjugendpflege stellt ihr Ferienprogramm vor. FOTO: STADTJUGENDPFLEGE

Angebote für Gründer

VGZ Schwalm setzt Workshop-Reihe fort

Schwalm-Eder – Das Virtuelle Gründerzentrum Schwalm (VGZ Schwalm) setzt seine Workshop-Reihe „Basiswissen für Existenzgründer“ fort. Nachdem im vergangenen Jahr 110 Gründer und Jungunternehmer die Workshops besucht haben, bietet das VGZ Schwalm auch in diesem Jahr von Juni bis Dezember 2024 eine neue Serie von Schulungen an, heißt es in der Ankündigung.

Auch für die diesjährige Reihe konnten Fördermittel

aus der Leader Region Knüll beantragt werden. Die Workshops finden daher in den zugehörigen Mitgliedsgemeinden Frielendorf, Homberg und Schwarzenborn statt. Sie decken Themen wie die Erstellung von Businessplänen, Kalkulation und Preisgestaltung, Marketing und Steuern ab, aber auch aktuelle Themen wie KI werden behandelt. red

Weitere Informationen gibt es online auf der Seite vgz-schwalm.de/termine

ANZEIGE

Tag der offenen Tür

Asklepios Stadtklinik bietet buntes Programm und Blick hinter die Kulissen

Bad Wildungen. Am Sonntag, 23. Juni, öffnet die Asklepios Stadtklinik ihre Türen für die Öffentlichkeit. Mit einem vielfältigen Rahmenprogramm können alle Besucher Medizin hautnah erleben und das Krankenhaus von 11 bis 17 Uhr näher kennenlernen. Zahlreiche Informationen und Mitmachaktionen für Groß und Klein sorgen für gute Unterhaltung.

Zu den Attraktionen zählt ein begehbare Herzmodell mit anatomischem Aufbau und akustischer Simulation des Herzschlages. Auf einem Smoothie-Bike, mixen sich die Besucher durch eigene Kraft ein fruchtiges Getränk. Kinder finden in der Kuscheltierambulanz, bei den Airbrush Tattoos und einer XXL-Olympiade viel Abwechslung.

Ein Gesundheitscheck samt persönlichem Gesundheitspass ist erhältlich. Endoskopie, Herzkatheterlabor oder der OP bieten spannende Einblicke. Die Radiologie Nordhessen zeigt anhand eines aufblasbaren MRT-Scanners die Möglichkeiten der MRT-Vorsorge. In ei-

nem Alterssimulationsanzug erleben die Besucher, welche Herausforderungen das Altern mit sich bringen kann. Die Besichtigung und Vorführung eines Rettungswagens mit allen Funktionen ist möglich. Erste Hilfe Übungen und eine Schockraumsimulation finden in der Zentralen Notaufnahme statt. In einer Fotobox können Besucher, dank kliniktypischer Requisiten, in die Rolle eines Arztes oder einer Pflegekraft schlüpfen. Am „Experten-Point“ stehen Fachärzte verschiedener Bereiche Rede und Antwort. Das Asklepios Bildungszentrum für Gesundheitsfachberufe Nordhessen stellt seine Angebote vor. Für das leibliche Wohl sorgt die Cafeteria. Vor der Klinik wird es außerdem einen Bratwurststand und frische Waffeln geben.

„Wir freuen uns, dass wir ein vielseitiges Programm auf die Beine stellen können und möchten alle Interessierten einladen, uns am 23. Juni ab 11 Uhr beim Tag der offenen Tür zu besuchen“, lädt Geschäftsführer Fabian Mäser herzlich ein. ma

Sonntag,
23. Juni

11 bis 17 Uhr

TAG DER OFFENEN TÜR

VORBEIKOMMEN • INFORMIEREN • ERLEBEN

Einblicke in unsere Fachbereiche und Besichtigung der Notaufnahme, des Herzkatheterlabors sowie eines OP-Saals, indem Sie selbst zum Operateur werden können

Experten-Point mit unseren Fachärzten

Begehbare Herzmodell

Smoothiebike - erstrampeln Sie sich eine leckere Vitaminbombe

Buntes Programm mit Spiel und Spaß für die Kinder

- Teddyambulanz
- Kinderschminken und Airbrush-Tattoos
- XXL-Olympiade

Fotos mit Klinikrequisiten

Alterssimulationsanzug / Rollatorführerschein

Gesundheitscheck: Lassen Sie Puls, Blutdruck, Sauerstoffsättigung und BMI messen!

Aufblasbarer MRT-Scanner

Jede Menge Infostände und Mitmachaktionen

ASKLEPIOS

STADTKLINIK BAD WILDUNGEN



Magistrat besuchte Schwimmbad

Mit einem Besuch im Melsunger Waldschwimmbad bedankte sich der Magistrat der Stadt Melsungen beim Schwimmbadpersonal für die Arbeiten zur Wiederöffnung. Die Mitglieder wünschten dem Team alles Gute für die neue Saison. „Es war eine Punktlandung, und wir sind sehr dankbar, den Eröffnungstermin am 1. Juni eingehalten zu haben“, freute sich Bürgermeister Markus Boucsein. Stadtrat Martin Gille hob die professionelle Begleitung durch das Ingenieurbüro Idee-Seeger hervor. „Wir sind beharrlich geblieben“, sagte Stadtrat Alexander Katzung.

red
FOTO: STADT MELSUNGEN

Dorfgemeinschaft plant für 2028

Günsteröder haben 700-Jahr-Feier im Blick

Günsterode – Günsterode bereitet sich auf seine 700-Jahr-Feier vor. Zwar dauert es noch vier Jahre bis zum Jubiläum, doch die ersten Pläne werden geschmiedet. Der Geburtstag des Ortes war Thema in der Jahreshauptversammlung der Dorfgemeinschaft Günsterode. Der Ver-

ein will mit dem Ortsbeirat, den anderen örtlichen Vereinen, der Kirchengemeinde und allen interessierten Einwohnern verschiedene Veranstaltungen zum Fest organisieren. Das kündigte die Dorfgemeinschaft an.

Alle Mitglieder des Vereinsvorstandes wurden bei den

Wahlen in ihren Ämtern bestätigt: 1. Vorsitzender bleibt Frank Heinemann, 2. Vorsitzender Reiner Möller. Auch Kassiererin Christiane Hofmeister-Tautorius und Schriftführer Christian Schweinsberg bekleiden diese Ämter weiterhin. Beisitzer im Vorstand sind Rainer Salz-

mann, Petra Bierach und Ralf Heinemann, Kassenprüferinnen Kathrin Rauschenberg und Kirstin Gutjahr.

Rückblickend freute sich Vorsitzender Frank Heinemann über den Erlös aus zwei Kindsachenbasaren, die der Verein organisierte. Aus dem Überschuss sollen

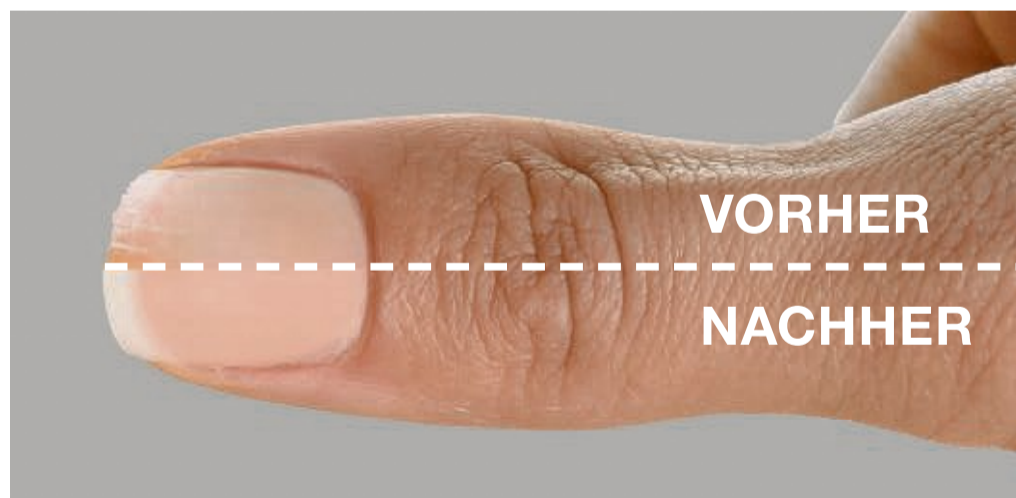
500 Euro an den Verein Kleine Riesen Kassel übergeben werden. Auch in diesem Jahr sollen wieder zwei Basare veranstaltet werden. Das gilt ebenso für die Dorf-Weihnacht im und vor dem Dorfgemeinschaftshaus. Die gab es 2023 zum ersten Mal.

Die gut besuchte Weih-

nachtsfeier wurde mit Unterstützung der örtlichen Vereine, der Dorfjugend und der Kirchengemeinde mit Pfarrer Dominik Teminski an der Spitze veranstaltet. Nach der Erstaufgabe werde sie auch die Dorf-Weihnacht wieder organisieren, teilte die Dorfgemeinschaft mit.

ANZEIGE

Brüchige Fingernägel: Was wirklich hilft!



Ihre Nägel sind spröde, brüchig oder reißen ein? Wir haben uns angesehen, was dahintersteckt und was man dagegen tun kann.

Wer zu spröden oder brüchigen Nägeln neigt, fühlt sich in der Öffentlichkeit oft unwohl. Viele fürchten auch, ungepflegt zu wirken.

Eine Betroffene berichtet etwa: „Oft wird mir nachgesagt, ich würde an den Nägeln kauen. Das habe ich noch nie gemacht, sie reißen einfach von allein ein.“ Tatsächlich können die eigenen Pflegeroutinen noch so gründlich und die Tipps aus dem Internet oder Bekanntenkreis noch so gut sein – oft ist es damit einfach nicht getan. Denn hinter brüchigen Nägeln können letztendlich zahlreiche andere Einflüsse stecken, für die man selbst nichts kann. In

den meisten Fällen gilt jedoch: Nicht verzweifeln, man kann etwas dagegen tun.

Ursachen für brüchige Nägel

Häufiges Händewaschen und Desinfizieren oder der Kontakt mit Putzmitteln können dazu führen, dass die Nägel austrocknen und in weiterer Folge einreißen. Auch Nagelpilz kann die Nägel in Mitleidenschaft ziehen. Man kann einen solchen zwar schnell durch weiße, gelbliche oder braun-graue Flecken erkennen und mit entsprechenden Mitteln gegensteuern, viele Betroffene berichten jedoch, dass auch nach erfolgreichem Abschluss der Behandlung die Nägel spröde und rissig sind. Besonders oft steckt außerdem ein Ungleichgewicht im Vitamin- und Mineralstoffhaushalt

hinter brüchigen Nägeln. Konkret geht es dabei um die folgenden Nährstoffe:

- **Silizium** (z. B. aus Goldhirse und Kieselerde) ist ein essenzieller Bestandteil fester Nägel. Das wichtige Spurenelement hilft den Nagelwurzeln dabei, Feuchtigkeit zu speichern, wodurch sie weniger schnell austrocknen.
- **Natürlicher Schwefel** (oft mit MSM abgekürzt) ist ein unverzichtbares Strukturelement von Keratin, Elastin und Kollagen – also jenen Stoffen, die das Grundgerüst der Nagelplatte bilden. Steht nicht ausreichend davon zur Verfügung werden die Nägel brüchig.
- Das „Schönheitsvitamin“ **Biotin** unterstützt die Einlagerung des oben genannten Schwefels in den Nagel.

Optimale Nährstoffversorgung

Sollte man also das Essverhalten überdenken und vermehrt Lebensmittel wie Hülsenfrüchte, Nüsse, und Hirse konsumieren, die die oben genannten Nährstoffe enthalten? So einfach ist es leider nicht. Denn erstens fehlt den meisten schlichtweg die Zeit, täglich frisch und ausgewogen zu kochen. Und zweitens weisen die heutigen Lebensmittel aufgrund ausgelaugter Böden lange nicht mehr den Nährstoffgehalt auf, den sie früher hatten. Sind die Nägel also tatsächlich bereits in Mitleidenschaft gezogen, ist ein zusätzlicher Ausgleich mit Nahrungsergänzungsmitteln sinnvoll, um die Nagelwurzeln wieder ideal zu versorgen.

Fragt man österreichische Apotheker, so ist deren klare Empfehlung Dr. Böhm® Haut Haare Nägel, das seit Jahren meistverkaufte Präparat für feste Nägel.* Das Qualitätsprodukt enthält Silizium, MSM und Biotin in sinnvoller Dosierung, wird nach höchsten Arzneimittelstandards produziert und ist seit geraumer Zeit auch bei uns erhältlich.

Anwender jeden Alters berichten vor allem bei kurmäßiger Einnahme über 2 bis 3 Monate von sicht- und spürbaren Ergebnissen.

*Apothekenabsatz Mittel für Haare und Nägel lt. IQVIA Österreich OTC Offtake MAT 02/2024

APOTHEKEN-TIPP DER WOCHE



Nahrungsergänzungsmittel + Kosmetikum 75 ml

Nur für kurze Zeit

gibt es Dr. Böhm® Haut Haare Nägel im Vorteils-Set. Es enthält eine **Gratis-Tube** der Nr.-1-Fußcreme** von Lasepton® in Originalgröße. Erhältlich in Ihrer Apotheke – solange der Vorrat reicht.



Kosmetikum, 75 ml

Lasepton® Fußcreme

- Reduziert effektiv Hornhaut (12% Urea)
- Spendet intensive Feuchtigkeit
- Zieht schnell ein und klebt nicht

**IQVIA OTC Offtake MAT 12/23



Falls nicht vorrätig, bestellt Ihre Apotheke das **Dr. Böhm® Haut Haare Nägel Set inklusive Gratis-Fußcreme** gerne für Sie: PZN 19236426 | UVP € 19,90

Auftakt mit den Dorfrockern

950 Jahre Körle: Festwochenende zum Jubiläum der Kerngemeinde

In diesem Juni ist in Körle ordentlich was los. Denn die Kerngemeinde feiert ihren 950. Geburtstag mit einem Festwochenende. Außerdem finden das ganze Jahr über Veranstaltungen unter dem Motto „950 Jahre Körle“ statt. Am Samstag und Sonntag, 15. und 16. Juni, wird es nicht nur ein abwechslungsreiches Bühnenprogramm auf dem Dorfplatz geben, sondern auch eine Festmeile, die an beiden Tagen zahlreiche Aktionspunkte, Infostände, jede Menge für Kinder und ein umfassendes Speisen- und Getränkeangebot bereithalten wird. Am Freitag, 14. Juni, findet in der Ortsmitte bereits die Eröffnung unter musikalischer Begleitung der Bilstein-Musikanten statt – außerdem spielen in der Berglandhalle die Dorfrockers ein Konzert.



• **14. Juni:**
Eröffnung und Dorfrockers-Konzert

In der Ortsmitte wird das Fest um 17 Uhr feierlich eröffnet. Die Bilstein-Musikanten spielen und werden für ausgelassene Stimmung sorgen. Auch in der Berglandhalle ist ab 20.30 Uhr volles Programm: Die Musikgruppe „Die Dorfrockers“ sind zu Gast und werden mit ihren bekannten Liedern wie „Dorfkind“, „Engelbert

Strauß“ oder „Schnitzel geht immer“ so richtig einheizen. Nach dem Konzert geht die Party noch weiter - dann legt DJ René M Bieler in der Halle auf.

• **15. und 16. Juni:**
Livemusik, Bühnenprogramm und jede Menge für Kinder

Die Körler Ortsdurchfahrt bietet mit einer umfassenden Festmeile insbesondere für die Vereine Platz zum Präsentieren. Mit Ständen und Aktionen dabei sind der TSV, das Kirmesteam, der FC Körle, der Tischfußballclub, der CCE Empfershausen, der Körler Kinderverein, die NABU-Gruppe Körle sowie die Körler CDU und der VdK Körle-Guxhagen. Auch drei Pflegedienste und die HNA werden auf der Festmeile mit einem Stand vertreten sein. Auch können sich die Besucher an beiden Festtagen eine Ausstellung mit historischen Fotos in der Getränkehütte anschauen.

Richtig was los sein wird an beiden Tagen auf der Bühne in der Ortsmitte. Am Samstag präsentiert sich dort beispielsweise die Grundschule. Von der Musikschule Schwalm-Eder Nord, vom TSV Ahles Blech und

von Herr Müller mit seiner Gitarre gibt's Musik bis schließlich abends die Madison Eventband für ordentlich Partystimmung sorgen wird.

Am Festsonntag geht's nach einem Stationen-Gottesdienst der Evangelischen Kirchengemeinde auf der Bühne weiter. Dann spielt das TSV Orchester, der CCE zeigt flotte Tänze und der Schützenverein und der TSV ehrt die Sieger vom Bürgerschießen beziehungsweise Staffellauf. Ab dem späten Nachmittag sorgt DJ Thomas Brendel für den musikalischen Ausklang der Feierlichkeiten.

Für die jüngsten Besucher ist auf der Festmeile Spaß garantiert. Denn es gibt nicht nur Fahrgeschäfte wie ein Karussell und eine Kinder-Eisenbahn, sondern auch eine Wasser-Hüpfburg (Badesachen nicht vergessen) und ein Maxi-Trampolin zum Austoben. Außerdem bieten der Körler Kinderverein, die Kitas Pfiffikus und Pustebäumchen sowie die Grundschule in einem extra Kinderzelt ein Programm ausschließlich für die Jüngsten an. Und eines darf in Körle natürlich auch nicht fehlen: Esel. Mit den Langohren können die Kinder am

Festwochenende spazieren gehen.

Ebenso umfangreich wie das Kinderprogramm wird auch das Speisen- und Getränkeangebot auf der Festmeile sein. Deftiges wie Thai-Gerichte, Original Thüringer Rostbratwurst aus der Partnergemeinde Floh, türkische Spezialitäten, Diverse vom Grill sowie Süßes wie beispielsweise Kuchen, Waffeln, Baumstriezel, Eis und Crêpes wird angeboten. Beim Getränkeangebot ist von Cocktails über Wein, Bier und alkoholfreien Softgetränken sowie Kaffee alles mit dabei.

• **An- und Abreise mit der Regiotram**

Die Hin- und Rückreise zum Ortsjubiläum nach Körle könnte nicht einfacher sein: Egal ob aus Richtung Melsungen oder aus Richtung Kassel - die Regiotram 5 bringt die Gäste bequem bis zum Ort des Geschehens. Von der Haltestelle am Körler Bahnhof sind es nur noch wenige Meter und schon steht man mitten auf der Festmeile.

Infos zum Fest und Tickets fürs Dorfrockers-Konzert gibt es unter:

► 950koerle.de



Am Samstagabend auf der Bühne: Die Musiker der Eventband „Madison“ sorgen für Partystimmung.

ARCHIVFOTO: HANNA MAITERTH

◀ **Stimmungskanonen zum Auftakt:** Gleich am ersten Abend des Festwochenendes heizen die Dorfrockers dem Publikum in Körle ein.

FOTO: DORFROCKERS.DE

Tischlein deck dich

Schladenweg 2,
34327 Körle
Tel. 05665 9290247
www.mittagsmenue24.de

Ihr Partner für Baustoffe und Gartenbedarf:

DIPPEL
BAU + GARTEN
www.dippel-transporte.de

Garten- und Landschaftsbaustoffe:
Nürnberger Straße 42a
34327 Körle
Tel. 05665 92939-0
Fax 05665 92939-81

Gartenbedarf und Hochbaustoffe:
Ladestraße 1
34327 Körle
Tel. 05665 2054
Fax 05665 2706

Hintergrund: Feierlichkeiten im gesamten Jahr

Nicht nur am Festwochenende, sondern das ganze Jahr über feiert Körle den runden Geburtstag – nämlich mit einer Veranstaltungsreihe. Einige Veranstaltungen wie die offizielle Eröffnung in der Berglandhalle, das Bierfest vom CCE und das Weinfest des Ev. Kirchengemeinde fanden bereits statt. Weitere Events sind bis in den Dezember hinein geplant. Beispielsweise findet am 25. August ein Blaulichttag statt. Mehr Infos unter:

► 950koerle.de

ANTIQUITÄTEN
Schöne & Nostalgisch

An der Eiche 6, 34327 Körle

ÖFFNUNGSZEITEN
Samstags 11:00 - 13:00 Uhr
und nach Vereinbarung

Karina Schulze
Telefon: 0155 60050147
info@antiquitaeten-nordhessen.de

Herzlich willkommen!

La perla
Ristorante · Pizzeria

Bahnhofstr. 1 • Körle • Tel. 05665 922875
www.laperla-koerle.de

Saal für Feiern bis 100 Personen

Carsten Finis

Unter der Bahn 4
34327 Körle

Telefon: 05665 404658
Fax: 05665 404657
Mobil: 0170 5481844
E-Mail: carstenfinis@web.de

FINIS
GERÜSTBAU

www.finis-geruestbau.de

ERGOTHERAPIE KÖRLE

Steffi Matzeck-Klein

Aueweg 1, 34327 Körle, Tel. 05665 408578
www.ergotherapie-koerle.de

Neu eröffnet seit 01.03.24

Körler Hörstube

HÖRGERÄTEBERATUNG UND -VERKAUF
GEHÖRSCHUTZ | ZUBEHÖR UND SERVICE RUND UMS HÖRGERÄT

Kostenloser Hörtest

AKTION BIS 31.07.2024
1 JAHR GARANTIEVERLÄNGERUNG
GESCHENKT BEIM KAUF EINES HÖRGERÄTES

NÜRNBERGER STR. 18A | 34327 KÖRLE | 05665 1859816

Das Rauschen der Wellen genießen

Strandtage: Neun Regeln für eine entspannte Zeit am Meer

Der Sommer und die Ferien stehen vor der Tür. Für viele heißt das: endlich wieder am Strand entspannen und im Meer baden! Doch auf diese Dinge achten Sie besser, um auch sicher und relaxt zu bleiben.

Sommer, Sonne, Meer: An heißen Tagen gibt es kaum einen besseren Ort als den Strand. Im Sand relaxen bei einer angenehmen Brise, ins Wasser hüpfen, dann wieder auf die Decke und ein Eis essen. Schon beim Gedanken daran wünscht man sich doch gleich an die Ostsee oder ans Mittelmeer. Höchste Zeit also für eine kleine Auffrischung zu Regeln und Tipps für einen sicheren und entspannten Strandtag.

1. Wasser als Element wird unterschätzt

Leichte Wellen schlagen an den Strand, die Sonnenstrahlen reflektieren im Wasser, die Luft ist warm. Was soll heute schon passieren? Also: reingehen, abkühlen.

Dabei sollte man nur nicht allzu sorgenlos werden. „Wenn etwas passiert, dann meist, weil das Wasser als Element unterschätzt wird“, sagt Alexander Paffrath von der Deutschen Lebensrettungs-Gesellschaft (DLRG). So kann es zum Beispiel starke Rückströmungen in Strandnähe geben, die selbst Erwachsene umreißen können. Man sagt zwar: Je stärker die Brandung ist, desto stärker kann der Sog sein - doch das ist nur eine Faustregel. Denn auch die glatte See kann Gefahren bergen, wie der nächste Punkt zeigt.

2. Windstill am Strand? Auf dem Wasser kann es anders sein

Es ist tückisch. Wenn etwa der Deich hinter dem Strand einen Windschatten bietet, scheint auf der Decke kein Lüftchen zu wehen. Auf dem Wasser aber kann ablandiger Wind herrschen - wer nun mit Luftmatratze ins Wasser geht und nicht aufpasst, treibt schnell ab.

Dann aus eigener Kraft gegen Wind und Strömung zurückzukommen, sei teilweise ein hoffnungsloses Unterfangen, sagt Paffrath und fügt an: „In aller Regel wäre das schon zu vermeiden, wenn man denn die Warnsignale beachten würde.“ Siehe Punkt 3.

3. Kleine Flaggenkunde: Rot-Gelb ist gut, Grün heißt nichts

Die DLRG besetzt an den deutschen Küsten in den Sommermonaten rund 100 Stationen. Dort wehen dann auch Flaggen, die international genormt sind - und deren Bedeutung man als Badegast kennen sollte. Deshalb folgt hier eine kleine Flaggenkunde:

* Oben Rot, unten Gelb: Das bedeutet, dass der Strandabschnitt von Rettungsschwimmerinnen und Rettungsschwimmern bewacht wird. Hängt sie allein, kann man gefahrlos baden. * Oben Rot, unten Gelb - und darunter noch mal eine gelbe Flagge: Bei diesen Bedingungen sollten nur geübte Schwimmerinnen und Schwimmer ins Wasser. Hängt dann auch



Ist viel los am Strand, sollte man mit seinen Decken nicht mehr Platz einnehmen als unbedingt nötig.

FOTO: MATTHIAS BALK/DPA/DPA-TMN



Ein Wachturm der DLRG-Wasserrettung an der Ostsee: Weht wie hier nur die gelb-rote Flagge, ist das Baden gefahrlos möglich.

FOTO: CHRISTIAN CHARISIUS/DPA/DPA-TMN

noch ein Windsack, wird auf ablandigen Wind hingewiesen. Dann sollte man nicht auf Luftmatratzen und anderen aufblasbaren Wasserspielzeugen ins Meer. * Nur Rot: Man sollte sich vom Wasser fernhalten - Schwimmen kann bei diesen Bedingungen lebensgefährlich sein. * Schwarze und weiße Kacheln: Damit werden Wasser-sportbereiche gekennzeichnet. Ab der Stelle, wo diese Flagge steht, ist Schwimmen nicht mehr gestattet.

Und was ist mit Grün? Die DLRG hängt sie an ihren Strandabschnitten nicht auf und auch internationale Normen sehen das nicht vor. „Das suggeriert Sicherheit, die es nicht gibt“, so Paffrath. Gleichwohl hängen an manchen Stränden im In- und Ausland grüne Flaggen. Die DLRG betont aber: Diese haben keine offizielle Bedeutung und Aussagekraft.

4. Kids immer im Blick haben

Immer wieder beobachten Paffrath und seine DLRG-Kollegen, dass Eltern ihre Kinder unbeaufsichtigt an der Wasserkante spielen lassen. „Das ist eine Geschichte, die uns massiv umtreibt“, sagt er. Väter und Mütter starren oft in

ihre Smartphones, statt auf ihre Kinder. Sobald die Kleinen in Wassernähe spielen, gilt jedoch: Immer nah an ihnen dran sein, auch wenn die Kids Schwimmflügel oder Schwimmweste tragen.

5. Nachts schwimmen - nein!

Die Sommernacht ist lau, man liegt am Strand - und kommt auf die Idee, sich noch mal abzukühlen. Doch nachts rausschwimmen, das sollte man nicht tun, sagt Paffrath, der seit mehr als 25 Jahren an Ostseestränden als Rettungsschwimmer im Einsatz ist. Grundsätzlich rate er, ausschließlich an bewachten Badestellen zu baden, und das logischerweise auch zu Zeiten, an denen es Bewachung gibt. „Denn passieren kann jedem irgendwas und draußen ist man auf sich gestellt.“

Nachts kommt die fehlende Sicht dazu. „Die Chance, jemanden in einem Rettungsfall in der Dunkelheit zu sehen, geht gegen null.“ Wer etwa weit draußen einen Krampf bekomme, habe ein Riesenproblem - es höre und sehe einen keiner. „Für einen Großteil der nicht ganz so trainierten Menschen ist das

wie ein Todesurteil.“

6. Keine Scherben am Strand lassen

Die Bierflasche geht zu Bruch? Einfach Sand darüber verteilen, könnte man denken - doch bloß nicht. Dann rennt jemand mit nackten Füßen über die Stelle und zieht sich Verletzungen zu. Oder Kinder stoßen beim Buddeln auf die Scherben. Stattdessen gilt: Alles aufsammeln und entsorgen. Ideal wäre natürlich, man nehme erst gar keine Glasflaschen mit an den Strand, so Paffrath.

7. Ausbreiten erlaubt - in Maßen

Decken auslegen, Strandmuschel aufstellen und vielleicht noch einen Windschutz in den Sand hämmern: Mancher schlägt am Meer ein großes Lager auf. Doch wie viel Fläche darf man eigentlich einnehmen? Oft gibt es dazu keine Einschränkungen. Aber klar ist, dass man Rücksicht auf andere zu nehmen hat - ist viel los am Strand und reihet sich Decke an Decke, ist es nicht angebracht, die Fläche einer Einzimmerwohnung zu besetzen.



Märchenschloss aus Matsch: An manchen Stränden gibt es für das Bauen von Sandburgen Regeln. FOTO: MALTE CHRISTIANS/DPA/DPA

FOTO: MALTE CHRISTIANS/DPA/DPA

Wo es Vorgaben geben kann, ist etwa im Bereich von Strandkörben. Hier würde der Korbwächter vermutlich darauf hinweisen, dass zwar die Fläche knapp um den eigenen, angemieteten Strandkorb mit Decken belegt werden kann - aber eben nicht mehr als das.

8. Sandburgen bauen - manchmal nicht erlaubt

Schippe raus und los geht's. Für viele Kinder und Eltern gehört das zu einem Tag am Meer dazu. Doch an manchen Stränden ist das eigentlich nicht erlaubt - so verbietet zum Beispiel eine Satzung der Gemeinde Sylt, im Strandbereich Sandburgen zu bauen und Löcher zu graben. Vorgaben macht etwa auch die Gemeinde Zinnowitz auf der Ostseeinsel Usedom: Hier ist der Bau von Sandburgen „in einer Entfernung von weniger als drei Metern vom seeseitigen Dünenfuß“ ebenso untersagt wie das Graben von tiefen Löchern.

Allgemein lohnt bei Unklarheiten zu Regeln ein Blick in die Strand- und Badeordnungen der Gemeinde, in der man Urlaub macht. Offenes Feuer und Grillen sind

ohne Sondererlaubnis in der Regel ebenso verboten wie das Abspielen von Musik in einer Lautstärke, die andere stört. Mitunter dürfen Hunde nur auf bestimmte Abschnitte eines Strands mitkommen, teilweise herrscht dann auch in diesen Zonen Leinenzwang.

9. Freikörperkultur beachten

Auch wenn man am Strand üblicherweise nur leicht bekleidet ist - ganz nackt zu sein, kann verboten sein. Hier sollte man sich vorher schlau machen, was gilt. Klar ist der Fall, wenn ein FKK-Strandabschnitt ausgewiesen ist. Wer nackt sonnenbaden und baden will, sollte dorthin gehen. Umgekehrt gilt, dass es an FKK-Stränden oft nicht so gern gesehen wird, wenn Badegäste bekleidet sind - manchmal ist das auch untersagt.

Für Kinder ist das Nacktbaden am Strand oft generell gestattet. In Zinnowitz zum Beispiel heißt es in der Strand- und Badeordnung, dass Kinder bis zum vollendeten zehnten Lebensjahr auch außerhalb des FKK-Strands unbedeckt baden dürfen.

tmn

Richtige Mülltrennung

Was kommt in welche Tonne?

Müll zu vermeiden, ist natürlich am sinnvollsten. Aber ist er einmal entstanden, sollte man ihn zumindest richtig trennen, damit das Recyceln später möglichst gut funktioniert. Wo Fehler lauern.

Altpapier kommt, klar, in die Papiertonne. Verpackungsmüll aus Kunststoff in die Gelbe Tonne oder in den Gelben Sack und leere Weinflaschen und Gurkengläser in den farblich passenden Glascontainer. Klingt einfach. Doch Mülltrennung hat auch Stolperfallen.

Nicht alles was das Wort „Papier“ im Namen trägt, gehört etwa tatsächlich in die Papiertonne. Und nicht alles, was aus Glas ist, hat etwas im Glascontainer verloren.

Diese potenziellen Fehlerquellen sollten Sie auf jeden Fall kennen:

Papiertaschentücher? Blaue Tonne oder Restmüll?

Wohin nur mit den alten Papiertaschentüchern? Sie gehören – anders, als es der Name vielleicht vermuten lässt – nicht ins Altpapier. Darauf weist die „Initiative Mülltrennung wirkt“ hin. Stattdessen werden Papiertaschentücher aus Zellulose – übrigens ebenso wie Küchenkrepp, Papierservietten und Wattepads – über den Restmüll entsorgt.



Weiße, glatte Kassenzettel aus Thermopapier gehören nicht ins Altpapier, sondern müssen im Restmüll entsorgt werden.

FOTO: ANDREA WARNECKE/DPA

Geschenkpapier: Entweder, oder ...

Nicht ganz unkompliziert ist es mit Geschenkpapier. Ist es aus reinem Papier, kann man es in der Papiersammlung entsorgen. Hat es hingegen eine Kunststoffbeschichtung, kommt es nach dem Auspacken der Präsente besser in den Restmüll. Der Unterschied zeigt sich laut dem Verband Kommunaler Unter-

nehmen (VKU), wenn das Papier eingerissen ist: Bei beschichtetem Papier kommt oft eine dünne Folie zum Vorschein.

Kassenzettel: Wohin mit den weißen, wohin mit den blauen?

Kassenzettel: Weiße, glatte Kassenzettel aus Thermopapier müssen in den Restmüll geworfen werden. Bons auf

farbentwicklerfreien Thermopapieren, die am dunkler gefärbten, oft bläulichen, Papier zu erkennen sind, können laut Umweltbundesamt allerdings in kleinen Mengen mit dem Altpapier entsorgt werden.

Pappteller: Ketchup-Reste sind ein klares Zeichen für den Restmüll

Benutzte Pappteller: Sie ge-

hören der Initiative „Mülltrennung wirkt“ zufolge nicht in die Papiertonne, sondern in den Restmüll. Der Grund demnach: die Verschmutzung und die Beschichtung aus Kunststoff. Unbenutzte Pappteller ohne Beschichtung können aber in der Papiersammlung entsorgt werden.

Generell gilt: Stark beschichtete Papiere wie Backpapier, To-Go-Becher und To-Go-Verpackungen gehören in den Restmüll beziehungsweise in die Gelbe Tonne oder Wertstofftonne statt ins Altpapier. Der Naturschutzbund Deutschland (Nabu) nennt eine weitere hilfreiche Faustformel: Kann man eine Papierverpackung mit Kunststoffbeschichtung wie zum Beispiel Tiefkühlverpackungen oder Papierbeutel sehr einfach einreißen und ist keine dicke Laminierung erkennbar, kann die Verpackung in der Regel ins Altpapier.

Am besten achtet man aber auch darauf, ob es einen Entsorgungshinweis auf der Verpackung gibt.

Glas ist nicht gleich Glas, schon gar nicht Flachglas

Sie mögen zwar aus Glas sein, haben im Altglascontainer aber nichts verloren: zerbrochene Spiegel, zerbrochenes Fensterglas, temperaturbeständige Glasschalen für den Ofen oder die Mikrowelle. Der Grund: Die Stücke ha-

ben eine andere Zusammensetzung als Getränkeflaschen oder Konservengläser und stören den Recyclingprozess. Sie gehören in den Restmüll. Anders sieht das übrigens bei Flakons aus Glas aus, zum Beispiel bei Parfümfläschchen. Sie sollten laut der Initiative „Mülltrennung wirkt“ in den Altglascontainer gegeben werden.

Plastikspielzeug gehört nicht in die Gelbe Tonne

Spielzeugautos und Co.: ausrangiertes Kunststoffspielzeug gehört der Initiative Mülltrennung zufolge in den Restmüll oder in die Wertstofftonne. In der Gelben Tonne oder im Gelben Sack haben die Plastikstücke demnach hingegen nichts zu suchen, da es sich nicht um Verpackungen handle. Gleiches gilt übrigens für kaputte Planschbecken. Auch sie gehören demnach in den Restmüll.

Ei, ei, ei – so werden Eierschalen richtig entsorgt

Klar, Eierschalen gehören in die Biotonne. Das gilt auch für bunte Eierschalen, die mit Lebensmittelfarben gefärbt sind. Anders sieht es aber aus, wenn für die Eier-Deko Folien zum Einsatz kamen, etwa mit Glitzer oder Metallic-Effekten. Dann sollten die Schalen samt Folien in die Restmülltonne gegeben werden, heißt es vom VKU.

tmm

UEFA
Euro
2024

Leserthema „Start der Fußball EM“

Gibt es wieder ein Sommermärchen?

Im ganzen Land steigt die Vorfreude auf die Fußball Europameisterschaft

Die Fußball-EM beginnt am 14. Juni in München. Deutschland eröffnet gegen Schottland. Wird es auch diesmal ein Sommermärchen geben? Vor 18 Jahren haben Hunderttausende Fans, das ganze Land gefühlt in eine einzige Fanmeile verwandelt und das DFB-Team, den Fußball und auch ein Stück weit sich selbst gefeiert. Es war nicht nur deutscher Patriotismus, sondern es war schon eine Form des Weltbürgertums, weil man sich gemeinsam freute. Vier Wochen hatten wir während der WM 2006 Sonnenschein. Wir brauchen schönes Wetter, auf keinen Fall Regen. Vielleicht klappt es dann auch mit dem Titel für unser deutsches Team. Am 14. Juli im Berliner Olympiastadion wissen wir mehr.

red

Maskottchen Albärt und der Pokal: Am 14. Juni beginnt die Fußball EM.

FOTO: PETER KNEFFEL/DPA



LANOS CARE

Bei uns steht der Mensch im Mittelpunkt.

Ihr vertrauensvoller Partner für die häusliche Pflege und Betreuung.

Lanos Care
Ambulante Pflege Karin Ubl
Nürnberger Str. 10 · 34327 Körle
© 05665 1889110
www.lanos-care.de

... für Ihr selbstbestimmtes Leben zuhause

Dirk Walpert

Baumfällarbeiten | Häckselarbeiten
Garten- & Landschaftspflege

Zum Steinbach 4
34286 Spbg.-Landefeld
Tel. 05663 930756
Mobil: 0173 7968830

GLASREINIGUNG BERISHA
ADIL BERISHA

Wir reinigen für Sie:

- Treppenhäuser
- Gebäude
- Wintergärten
- Jalousien
- Grundreinigung u. v. m.
- Teppichreinigung

Fritzlarer Str. 48 • 34212 Melsungen
Tel.: 05661 929897 • Fax: 05661 9278599
Mobil: 0173 6131192 • E-Mail: info@glasreinigung.berisha.de

IHR WOCHENHOROSKOP

- WIDDER 21.3.-20.4.** Sie können mit dem Erreichten zufrieden sein. Und dennoch: Es bleibt genügend zu tun, dass Ihnen auch in dieser Woche nicht langweilig wird.
- STIER 21.4.-21.5.** Ein kleines Unwohlsein braucht Sie nicht gleich in Weltuntergangsstimmung zu versetzen. Dennoch sollten Sie beruflich ein bisschen Kürzertreten!
- ZWILLING 22.5.-21.6.** Etwas Geheimnisvolles umgibt Sie, was Sie interessant und begehrenswert macht. Das dürfen Sie in dieser Woche ruhig ein wenig ausnutzen.
- KREBS 22.6.-22.7.** Nehmen Sie sich einer Sache an, bei der andere versagt haben: Sie verfügen über genug Kraft, um die Dinge in die richtigen Bahnen zu lenken!
- LÖWE 23.7.-23.8.** Sie können die Dinge noch zu Ihren Gunsten beeinflussen, wenn Sie es endlich riskieren, Ihre Meinung offen zu sagen. Wovor haben Sie denn Angst?
- JUNGFRAU 24.8.-23.9.** Fast ruhelos ist Ihre Suche nach neuen Arbeitsgebieten. Doch warum eigentlich? Ihre alten Aufgaben sind längst nicht erledigt...

Qualifiziert fürs Sozialmanagement

(djd-k). Schätzungen zufolge dürfte es in Deutschland mehr als 600.000 Verbände, Vereine und Stiftungen geben. Zu den sogenannten Non-Profit-Organisationen zählen außerdem beispielsweise Schulen, Hochschulen, Verkehrsbetriebe, Kitas, Jugendzentren und Verwaltungen. Sie alle verfolgen grundsätzlich keine wirtschaftlichen Gewinnziele, müssen sich aber dennoch mit Zahlen, Zielen und Bilanzen auseinandersetzen. Sozialmanagerinnen und -manager sollen und müssen für die Balance zwischen den gemeinnützigen Zielen und finanziellen Anforderungen ihrer Einrichtung sorgen. Dafür gibt es nun auch spezielle berufsbegleitende Studiengänge wie das Onlinestudium Bachelor Sozialmanagement bei Wings, dem Fernstudienanbieter der Hochschule Wismar. Alle Infos findet man unter www.wings.de/sozialmanagement.



Foto: djd-k/Wings/Drazen Zagor/Wunderstock

- WAAGE 24.9.-23.10.** Genießen Sie die Stunden zu zweit, die Sie an diesem Wochenende haben: Demnächst werden sie wegen dringender Aufgaben eher rar gesät sein.
- SKORPION 24.10.-22.11.** Ihr Misstrauen ist derzeit stark ausgeprägt. Das macht es Geschäftemachern schwer, Sie von unseriösen Angeboten zu überzeugen.
- SCHÜTZE 23.11.-21.12.** Kleine Hindernisse sollten Sie nicht entmutigen. Mit der tatkräftigen Hilfe von ein paar alten Freunden bekommen Sie die Sache in den Griff.
- STEINBOCK 22.12.-20.1.** Sie spüren deutlich, wo Sie eine Grenze nicht überschreiten sollten. Das hilft Ihnen dabei, das Eskalieren einer Situation zu verhindern.
- WASSERMANN 21.1.-19.2.** Besinnen Sie sich auf Ihre künstlerischen und musischen Fähigkeiten, um sich einen guten Ausgleich zur beruflichen Anspannung zu schaffen.
- FISCHE 20.2.-20.3.** Kleine Unsicherheiten, die von oben programmiert wurden, sollen Sie nicht ärgern, sondern anregen. Man fragt sich, ob Sie Ihr Potenzial ausschöpfen.

Vorsicht beim Joggen
Mäusebussarde können angreifen

Wenn es um ihren Nachwuchs geht, reagieren Bussarde besonders empfindlich. Jogger oder Radfahrer nehmen sie dann womöglich als Gefahr wahr – und attackieren. Wie man sich am besten schützen kann.



Jogger sollten in den kommenden Wochen auf bestimmten Strecken langsamer laufen, um Angriffe von Mäusebussarden zu vermeiden - etwa an Waldrändern. Der Grund: Weil sie ihren frisch geschlüpften Nachwuchs hüten, reagieren Bussardeltern vereinzelt empfindlich auf schnelle Bewegungen und attackieren die vermeintliche Gefahr für ihre Jungen - manchmal sogar mit Schnabel und Krallen.

Jogger sollten in diesen Wochen an Waldrändern vorsichtiger unterwegs sein – denn es ist Brutzeit bei den Mäusebussarden und vereinzelt verteidigen die Vögel ihren Nachwuchs gegen den vermeintlich gefährlichen schnell laufenden Menschen. FOTO: PATRICK PLEU/DPA/OPA-TMN

Vor allem am Waldrand oder in der Nähe kleinerer Waldgehölze empfiehlt der Naturschutzbund Deutschland (NABU) daher Joggern, Radfahrern und sogar Fußgängern, sich aufmerksam und langsam zu bewegen. Für den Fall eines Angriffs gilt: Ruhe bewahren und sich langsam vom Bussard und seinem Horst entfernen. Um den Kopf zu schützen, können die Hände oder ein Ast als Abschirmung dienen.

Meist bleibt es bei sogenannten Scheinangriffen, bei dem der Vogel kurz vorher abdreht oder knapp über einen hinwegfliegt. „Die Gefahr eines Angriffs besteht nur während der Aufzucht und ist zudem von Paar zu Paar unterschiedlich“, erklärt Nabu-Experte Christian Chwallek. Die kritische Phase, in der die Altvögel am ehesten ihre Brut aggressiv verteidigen, beginnt demnach Anfang Juni und reicht bis in den Juli hin. „Sobald die Jungen selbstständig sind, kehrt bei den Eltern wieder Ruhe ein.“

tmn

Angebote gültig vom 10.06. – 15.06.2024

Jede Woche erfrischende Angebote!

Aktion! + 1 Grillhandschuh GRATIS!

Bitburger
Premium Pils, Radler naturtrüb, „Stubbi“,
Kasten = 20 x 0,33 l,
zzgl. 3,10 € Pfand,
11 = 1,36 €

-36%
8,99

Alle Angebote auch für die im QR-Code angegebenen
GetränkeQuelle
Adressen gültig.

NEU

<p>St. Bonifatius Bier diverse Sorten, Kasten = 20 x 0,5 l, zzgl. 3,10/4,50 € Pfand, 11 = 1,00 €</p> <p>11,99 9,99</p>	<p>Pilsner Urquell Kasten = 20 x 0,5 l, zzgl. 3,10 € Pfand, 11 = 1,50 €</p> <p>-25% 14,99 13,99</p>	<p>Erdinger Brauhaus, Weißbier diverse Sorten, Kasten = 20 x 0,5 l, zzgl. 3,10 € Pfand, 11 = 1,50 €</p> <p>ANGEBOT 14,99</p>	<p>Astra Bier diverse Sorten, teilweise koffeinhaltig, Pack = 6 x 0,33 l, zzgl. 0,48 € Pfand, 11 = 2,27 €</p> <p>Neu im Sortiment! Astra kleine Freiheit Helles</p> <p>5,29 4,49 3,99</p>
<p>Rothaus Tannenzäpfle Bier Original, alkoholfrei, Pack = 6 x 0,33 l, zzgl. 0,48 € Pfand, 11 = 2,52 €</p> <p>5,99 4,99</p>	<p>hassia Mineralwasser* diverse Sorten, 2 Kasten à 12 x 1 l, zzgl. 9,90 € Pfand, 11 = 0,58 €</p> <p>Aktion! ZAHLE 2 NIMM 3</p> <p>-42% 13,98</p>	<p>Paderborner Pilsener Kasten = 20 x 0,5 l, zzgl. 3,10 € Pfand, 11 = 0,70 €</p> <p>7,99 6,99</p>	<p>Heil Apfelsaft, Apfelwein* diverse Sorten, Kasten = 6 x 1 l, zzgl. 2,55 € Pfand, 11 = 1,42 €</p> <p>Aktion! + 1 Flasche GRATIS!</p> <p>16,49 8,49</p>
<p>RhönSprudel Plus diverse Sorten, Kasten = 12 x 0,75 l, zzgl. 3,30 € Pfand, 11 = 0,67 €</p> <p>Aktion! Beim Kauf von 2 Kästen + 1 Sammelglas GRATIS!</p> <p>-20% 5,99</p>	<p>top frisch Apfel-Schorle Kasten = 12 x 0,75 l, zzgl. 0,25 € Pfand, 11 = 0,72 €</p> <p>ANGEBOT 6,49</p>	<p>Gerolsteiner Cola diverse Sorten, koffeinhaltig, Kasten = 24 x 0,33 l, zzgl. 3,42 € Pfand, 11 = 2,40 €</p> <p>Neu im Sortiment!</p> <p>24,99 18,99</p>	<p>Coca-Cola Kombikasten teilweise koffeinhaltig, Kasten = 6 x 1 l, zzgl. 2,40 € Pfand, 11 = 1,50 €</p> <p>-25% 8,99</p>
<p>Maxi Helles Kasten = 20 x 0,5 l, zzgl. 3,10 € Pfand, 11 = 1,60 €</p> <p>-20% 15,99 14,99</p>	<p>Pfanner Saft* diverse Sorten, 1 l-Tetraapak, 11 = 1,29 €</p> <p>ANGEBOT 1,29 1,19</p>	<p>G. Schlink Oba, diverse Sorten, 0,75 l-Flasche, 11 = 3,99 €</p> <p>-38% 2,99</p>	<p>Żołądkowa de Luxe Wodka, 0,7 l-Flasche, zzgl. 0,25 € Pfand, 11 = 12,84 €</p> <p>Aktion! + 1 Flasche TWENTYFOUR 7 GRATIS!</p> <p>ANGEBOT 8,99</p>
<p>Red Bull Energy diverse Sorten, koffeinhaltig, 0,25 l-Dose, zzgl. 0,25 € Pfand, 11 = 3,80 €</p> <p>-44% 0,95 0,88</p>	<p>Needle Blackforest Distilled Dry Gin, 0,5 l-Flasche, zzgl. 0,25 € Pfand, 11 = 19,98 €</p> <p>Aktion! + 1 Dose Needle Gin & Tonic 0,33 l GRATIS!</p> <p>-20% 9,99</p>	<p>Lörch Alte Williams Christ-Birne, Alter Mirabellenbrand, 0,7 l-Flasche, 11 = 14,27 €</p> <p>ANGEBOT 9,99</p>	<p>Bad Brückener Mineralwasser diverse Sorten, Kasten = 12 x 0,75 l, zzgl. 3,30 € Pfand, 11 = 0,61 €</p> <p>-25% 5,49 4,99</p>

Mit der **logo Getränke App** sparen & gewinnen.

Jetzt downloaden!

Beim Einkauf mit der App Punkte sammeln, in Lose tauschen & mit Glück gewinnen!

1x Samsung Galaxy S24
1x 2 Musical Tickets für Die Pipistin in Fulda

Google Play
App Store

www.logo-getraenke.de

Handwerk



Ausgezeichnete Qualität: Die Hersteller der besten hessischen Fleischprodukte bekamen auf dem Hessentag in Fritzlar die große Bühne. FOTOS: PETER ZERHAU

Große Bühne für die Ahle Wurst

Beim Hessentag gab es beim hr-Treff eine Verkostung der nordhessischen Spezialität und Ehrungen

Die Ahle Wurst war beim 61. Hessentag in Fritzlar im wahrsten Sinne in aller Munde. Fritz Kästel, Wurst- und Schinkensommelier aus Borken-Trockenerfurth, hat beim Hessentag zu einer Verkostung der nordhessischen Spezialität eingeladen.

Der Einladung in den hr-Treff waren unter anderem Landesinnungsmeister Eckhart Neun mit Minister Ingmar Ludwig Jung (Hessischer Minister für Landwirtschaft und Umwelt, Weinbau, Forsten, Jagd und Heimat), Regierungspräsident Mark Weinmeister (Kassel), Kammerpräsident Frank

Dittmar (Kassel), Bürgermeister Hartmut Spogat (Fritzlar), Landrat Winfried Becker (Schwalm-Eder) und Regierungspräsident Dr. Christoph Ullrich (Gießen) gefolgt.

Der Fleischerverband Hessen prüft einmal im Jahr exklusiv für seine Innungsmitglieder in einer großen Qualitätsprüfung handwerklich hergestellte Fleischerzeugnisse.

Über 500 Proben

Die Fakten: Über 500 Proben aus ganz Hessen, Berufsschulen nahmen mit

selbst hergestellten Produkten an dem Wettbewerb teil. Geprüft wurden Würste, Schinken und Konserven (Gläser und Dosen). Es wurde nach vorgegebenem Prüfschema verschiedene Qualitätskriterien geprüft. Das Prüferteam aus 25 geschulten Prüfern prüfte an sechs Tischen 30-40 Proben pro Durchgang. Die Prüfer müssen entweder ausgebildeter Fleischermeister oder ausgebildete Veterinäre oder Lebensmitteltechnologe oder Personen mit DLG-Prüferschein sein. Wichtig war es, die Eigenheiten (Würzung) der regionalen Produktpalette der Fleisch-

und Wurstprodukte richtig einordnen zu können, z.B. Fleischwurst, Kasseler Kochwurst, Ahle Wurst etc. Konnte ein Betrieb mit fünf eingereichten Proben die volle Punktzahl in allen Prüfkategorien erreichen, wird dem Betrieb ein Hessischer Löwe verliehen.

Am 6. März 2024 wurden in Nidda die besten hessischen Fleischerzeugnisse ermittelt und mit einer Urkunde ausgezeichnet. Außerdem wurde an jeden Teilnehmer mit fünf oder mehr ausgezeichneten Produkten pro Betrieb die Trophäe „Hessen-Pokal“ verliehen.

z.zp



Ahle Wurst in aller Munde: Großer Andrang bei der Verkostung der nordhessischen Spezialität auf dem Hessentag in Fritzlar.

Fleischer-Ausbildung

Meisterprüfungen liegen auf dem höchsten Stand seit zehn Jahren

Der Deutsche Fleischer-Verband hat die Ausbildungszahlen für das Jahr 2023 vorgelegt. Demzufolge werden aktuell 2309 Personen zum Fleischer oder zur Fleischerin ausgebildet und 2033 zum Verkäufer oder zur Verkäuferin im Lebensmittelhandwerk, Fachrichtung Fleischer. Damit seien die Ausbildungszahlen weiter zurückgegangen, allerdings weniger stark als zuvor.

Der Rückgang bei den Fleischern ist mit -4,6 % im Verhältnis zum Vorjahr (-9,7%) deutlich geringer ausgefallen. Das gleiche Bild zeigt sich bei den Verkäufern. Während der Rückgang im Vorjahr bei -15,3% lag, wird er aktuell mit -8,7 % angege- ben. Der Anteil der weiblichen Auszubildenden liegt bei den Fleischern bei 8,6% und bei den Verkäufern bei 59,0%.

Die Entwicklung der Zahl der Auszubildenden ist regional ungleich. Rückgänge bei den Fleischern sind besonders in Hessen und Nord-

rhein-Westfalen festzustellen, Zuwächse besonders in Sachsen, Rheinland-Pfalz und Berlin. Bei den Fachverkäufern verlieren insbesondere Baden-Württemberg, Nordrhein-Westfalen, Berlin und Niedersachsen, während Bayern und Hessen Zuwächse zu verzeichnen haben. Der Rückgang der Ausbildungsbetriebe lag bei den Fleischern bei -72 (-4,0%) und bei den Verkäufern bei -178 (-12,2%).

Es wird deutlich, dass es weiterhin massiver Anstrengungen des Fleischerhandwerks bedarf, um die notwendigen Fachkräfte für die Zukunft auszubilden und zu sichern. Hierzu gehören Initiativen aller Art sowie die zeitgemäße Anpassung der Ausbildungsordnungen. Erfreulicherweise sind die Zahlen der abgeschlossenen Meisterprüfungen bei den Fleischern angestiegen. 2023 haben 366 Männer und 55 Frauen ihre Prüfung bestanden. Das sind die höchsten Zahlen seit zehn Jahren. nh

i

Hessische Qualitätsprüfung 2024: Teilnehmer aus der Region

HE Bad Hersfeld-Rotenburg:

- Metzgerei Thomas Brand, Rotenburg
- Metzgerei André Budenheim GmbH, Bebra
- Fleischerei Thomas Riebold, Bebra
- Metzgerei Walter Schott, Haunack-Fischbach

HE Schwalm-Eder-Kreis:

- Fleischerei Bechtel, Willingshausen-Zella
- Fleischerei Heinrich Becker, Inh. Jörn Becker e.K., Schwalmstadt
- Fleischer-Fachgeschäft Ganß, Malsfeld-Dagobertshausen
- Fleischerei Kohl-Kramer GmbH, Borken-Trockenerfurth
- Fleischerei Walter Korell, Schrecksbach-Röllshausen
- Fleischerei Volker Luckhardt, Neukirchen
- Fleischerei Roth GmbH & Co. KG, Oberaula
- Metzgerei Stefan Völker, Willingshausen OT Zella



Original Nordhessische Ahle Wurst!

Fleischerei BECHTEL
Zella
Fleisch und Wurst aus erster Hand
www.WurstApp.de

Qualität und Frische aus eigener Herstellung!



**Fleischerei
Walter Korell**



Eisenkaut 9 · 34637 Röllshausen · Tel. 06698 349
Hauptstraße 64 · 34621 Frielendorf · Tel. 05684 9310848

SCHWÄLMER FLEISCH- UND WURSTSPEZIALITÄTEN
PLATTEN UND PARTYSERVICE

**AUSGEZEICHNETE
QUALITÄT**
Nordhessische Ahle Wurst

- Wurstmacher Stracke geräuchert
- Stracke luftgetrocknet
- Kästel's Beste
- Dürre Runde

weitere Spezialitäten

- Ahle Wurst Würstchen
- Wiener
- Jagdwurst
- Kochschinken

Fleischerei & Partyservice Kohl-Kramer GmbH
Hardtstraße 5 · 34582 Borken-Trockenerfurth
Tel.: 0 56 82/ 23 10 · Fax: 0 56 82/ 90 62
www.kohl-kramer.de

Landmetzgerei VÖLKER
Eigene Schlachtung
- Ahle Wurst
- Holzbackofenbrot

Schwälmer Fleisch- u. Wurstspezialitäten aus eigener Schlachtung

Öffnungszeiten: Mo.-Fr. 07:00-18:00 Uhr · Sa. 07:00-14:00 Uhr
Neben dem Tegut in Ziegenhain (Ernst-Ihle-Straße) Telefon: 06691 9275310

**Prämiertes
guter Geschmack**

**9 prämierte
Produkte**

**Gewinn des Hessenpokals
Hervorragende Qualität!**

Fleischerei Ralf Ganß
Telefon Melsungen: 05661 3106
Telefon Dagobertshausen: 05661 2433

Fleischerei Becker
Schwalmstadt-Treysa

Hausmacher Fleisch- und Wurstwaren und Partyservice

Steingasse 30 · Produktion und Partyservice
Tel. 06691 21894

Wagnergasse 58 · Verkauf und Mittagstisch
Tel. 06691 1335 7.00 Uhr bis 13.30 Uhr

REWE-Markt · Verkauf und SB-Theke
Tel. 06691 9668893 7.00 Uhr bis 20.00 Uhr

**FLEISCHEREI
becker**
www.fleischerei-becker-schwalmstadt.de

Weniger Chaos – mehr Konzentration

Interview: Warum ein aufgeräumter Schreibtisch das Stresslevel senkt

Sudoku, Kaffeetasse und Co.: Fällt Ihr Schreibtisch in die Kategorie kreatives Chaos? Das schadet nicht nur Ihrer Konzentration, sondern weckt auch bei anderen negative Assoziationen. Aber wie geht es besser?

Wer Büroarbeit verrichtet, verbringt viel Zeit am Schreibtisch. Ihn übersichtlich und ordentlich zu halten, lohnt sich – nicht nur, weil man dann in der Regel konzentrierter arbeiten kann. Im Interview erklärt die Psychologin Iris Dohmen, welche Rolle auch die Außenwirkung spielen kann und wieso sie inzwischen auf Post-its verzichtet.

Warum ist ein aufgeräumter Schreibtisch hilfreich, um effektiver zu arbeiten - und wieso senkt es den Stress und steigert damit das Wohlbefinden?

IRIS DOHMEN: Das hängt mit Selbstorganisation und Zeitmanagement zusammen. Wenn ich mich gut organisiere, auch auf meinem Schreibtisch, dann habe ich die Möglichkeit, auch auf diesem Weg meinen Stress zu reduzieren.

Im Büro kommt noch die Außenwirkung hinzu. Ein unaufgeräumter Arbeitsplatz kann zu Kritik von Vorgesetzten und Kollegen führen. Weil sich Unterlagen nicht finden lassen, wenn man



Alles an seinem Platz – und nicht zu viel: Ein ordentlicher Schreibtisch hilft dabei, konzentrierter zu arbeiten.

FOTO: UWE ANSPACH/DPA/DPA-TMN

krank ist und vertreten werden muss. Oder weil etwa ein Kunde vorbeischaud und beim Blick auf den Schreibtisch einen schlechten Eindruck bekommen könnte. Das kann also auch bei anderen in der Firma Stress auflösen – und damit letztlich wieder bei einem selbst.

Übrigens: Herrscht Chaos auf dem Schreibtisch, wird Mitarbeitenden teils unterstellt, dass sie selbst auch

chaotisch und nicht mit vollem Biss bei der Sache sind – das zeigen Studien.

Mal konkret gefragt: Was sind große Ablenkungsfaktoren und was macht sich – abgesehen von den notwendigen Arbeitsmaterialien – sehr gut auf dem Schreibtisch?

DOHMEN: Ein Bild von den Kindern oder dem Partner kann in stressigen, schwierigen Momenten hilfreich sein,

um die Wahrnehmung kurz wegzulenken. Zum Beispiel bei einem herausfordernden Telefonat mit einem Kunden: Dabei kann ein Blick auf das Bild positive Emotionen bringen.

Natürlich sehen wir auch manchmal Schreibtische, auf denen die Hälfte besetzt ist mit privaten Sachen: Liegt da ein Sudoku-Rätsel oder ein Klatschblatt, lenkt einen das natürlich ab. Hier gilt es also,

die Waage zu halten. Auch Dinge, die zur Arbeit gehören, aber gerade nicht auf der To-do-Liste stehen, sollten lieber nicht im Blickfeld sein. Das kann die Konzentrationsflüsse stören.

Aber noch mal: Das eine oder andere, dass emotional etwas Positives auslöst, darf gern auf dem Schreibtisch stehen – wie eben ein Familienfoto. Oder eine Pflanze. Auch ein Stressball hilft in

angespannten Situationen weiter.

Wie sieht eigentlich Ihr Schreibtisch aus?

DOHMEN: Mein Schreibtisch ist themenbezogen sortiert. Die gerade wichtigsten Dinge liegen oben und sofort griffbereit. Denn so wie man bei seinem Zeitmanagement die Aufgaben nach Relevanz und Dringlichkeit sortieren sollte, sollte auch der Schreibtisch sortiert sein.

Wenn ich zum Beispiel weiß, in den nächsten zwei Tagen wird mich ein Kunde, von dem vielleicht ein großer Umsatz abhängt, anrufen, dann muss ich die Sachen griffbereit haben. Ich sollte also entsprechend vorbereitet sein. Alles andere würde unprofessionell wirken.

Früher war auch mein Schreibtisch voller und beklebt mit Post-its – das war dann einfach nicht mehr übersichtlich. Ich habe mir deshalb angewöhnt, Notizen und Erinnerungen digital anzulegen. Mit Tools wie dem Outlook-Kalender geht das ja auch gut.

ZUR PERSON: Iris Dohmen ist Diplom-Psychologin und Fachgebietsleiterin für Arbeits-, Betriebs- und Organisationspsychologie beim TÜV Rheinland. Sie und ihr Team beraten Firmen vom Kleinunternehmen bis zum Großkonzern. Dabei geht es thematisch oft um die Gefährdungsbeurteilung psychischer Belastungen, aber auch um Stress- und Zeitmanagement.

tmn



Jetzt das HNA ePaper abonnieren und ein GRATIS-Tablet sichern!

Lesen Sie die HNA als ePaper für mindestens 24 Monate für derzeit 28,50 €/Monat (inkl. gesetzl. USt.) und Sie erhalten gratis das Samsung Tab A9+ WiFi.

Das Angebot ist gültig bis 31. Juli 2024 und nur solange der Vorrat reicht.

Das neue Samsung Tab A9+ WiFi gratis.



Jetzt bestellen unter:

hna.de/gratistablet ☎ **0800 203-4567** (gebührenfrei)



Damit die Hilfe auch ankommt

Nach Unfall oder Panne: Der genaue Standort ist wichtig

Unterwegs irgendwo auf der Landstraße: Wer nach einem Unfall die Telefonnummer 112 wählt, soll den Helfern einen möglichst genauen Standort nennen. Wie kann man den ermitteln?

Wo genau befinde ich mich gerade eigentlich? Da die meisten Notrufe vom Handy abgesetzt werden, sind inzwischen fast alle Geräte in der Lage, ihren Standort über das Mobilfunknetz mitzuteilen. Darauf weist der Auto Club Europa (ACE) hin.

Durch diesen Dienst „Advanced Mobile Location“ (AML) werden sämtliche Ortungsdienste automatisch eingeschaltet, wenn der Notruf gewählt wird. Auch, wenn etwa vorher GPS deaktiviert wurde. Eventuell müsse man aber als Nutzer diese Funkti-

on einmalig in den Einstellungen aktivieren, so der ACE.

■ eCall löst bei schwerem Unfall selbst aus

Automatisch funktioniert auch der „eCall“, mit dem alle neuen Fahrzeugmodelle mit neuer Typgenehmigung ab 1. April 2018 ausgestattet sind. Bei einem schweren Unfall setzt das System eigenständig einen Notruf mit Standortangabe ab. Der „eCall“ kann auch manuell über eine Taste ausgelöst werden. Wichtig: Bei einem Unfall ohne Verletzte oder einer Panne darf die Taste nicht gedrückt werden. Dafür gibt es in manchen Autos eine Extrataste mit Schraubenschlüssel für den Pannruf.

■ Apps zeigen Standort an

Auch Apps erleichtern die Standortbestimmung. Jede

gängige Karten-App auf dem Smartphone zeigt an, wo man sich gerade befindet, und viele Messenger-Apps erlauben das Teilen des Standorts mit ausgewählten Kontakten für einen bestimmten Zeitraum.

Auch what3words kann helfen: In dieser App wurde die ganze Welt in drei mal drei Meter große Quadrate eingeteilt und jedem Quadrat eine einmalige Kombination aus drei Wörtern zugeteilt. Einige Autohersteller haben dieses System laut ACE bereits in ihr Navigationssystem integriert.

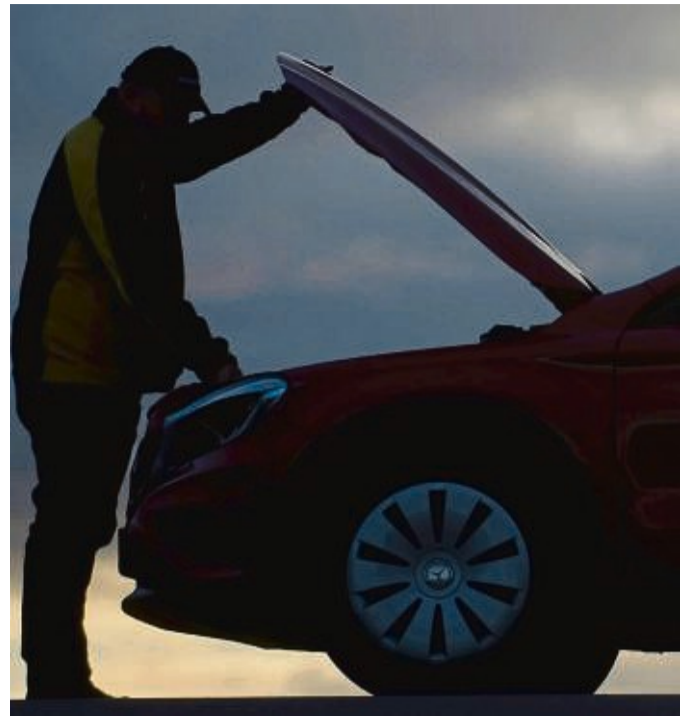
■ Klassisch ermitteln

Und wie kommt man ohne moderne Technik aus? Auch ganz klassisch lässt sich ein Standort herausfinden. Auf einer Bundes- oder Landstraße können Sie nach weißen Stationsschildern Ausschau halten, die alle 200 bis 500

Meter am Straßenrand stehen. Sie geben durch die Kombination aus Straßen-, Abschnitts- und Kilometernummer die genaue Position an. Zusätzlich stehen Leitpfosten in der Regel alle 50 Meter voneinander entfernt am Straßenrand. Innerorts lässt sich der genauere Standort auf einer Straße auch über die Angabe nahegelegener Querstraßen angeben.

■ Auf der Autobahn Fahrtrichtung angeben

Zur Orientierung auf der Autobahn reichen üblicherweise die Autobahnnummer und die letzte Anschlussstelle. Ansonsten sind auch hier Stationszeichen zu finden. Achtung: Auf der Autobahn ist es besonders wichtig, die Fahrtrichtung korrekt anzugeben, damit Einsatzkräfte richtig auf die Autobahn fahren.



Irgendwo im Nirgendwo: Selbst wer ohne Smartphone unterwegs ist, kann bei einer Panne für die benötigte Hilfe den genauen Standort ermitteln.

Gut zu wissen: Wer auf der Autobahn über eine der orangefarbenen Notrufsäule Hilfe zu finden sind, übermittelt darüber automatisch den Standort und die Fahrtrichtung.

FOTO: KLAUS-DIETMAR GABBERT/DPA-TMM

tmm

Auto-Ankäufe

Kaufe Wohnmobile + Wohnwagen
Tel. 03 94 4-36 16 0 - www.wm-aw.de. Fa.

Ersatzteile und Zubehör

Motoröl-Batt-Filter usw. G.Schütz Mels.

Verschiedenes

Planen Sie Ihre nächste Feier?
Schausteller hat noch Termine frei.
Tel. 0172 5602097

Dienstleistungen für Haus und Garten. Entrümpelung aller Art.
Tel. 0172 5602097

Bekanntschaffen

Sorgsame Witwe Lore, 74 J., war viele Jahre verheiratet u. es ist nicht einfach, auf einmal alleine dazustehen. Ich liebe alles Schöne, wie kochen, Natur u. Auto fahren. Die einsamen Tage u. Abende sollen bald Vergangenheit sein. Wollen wir es zusammen versuchen? Kostenloser Anruf, Pd-Seniorenglück Tel. 0800-7774050

Michaela, 58 J., mit super Figur u. Kurven an den richtigen Stellen, hübsch aber überhaupt nicht eingebildet, bin familiär u. liebevoll. Habe das Alleinsein satt u. suche üb. PV einen treuen Mann zum Glückhsein u. glücklich machen. Tel. 0176-57889239



Jetzt Pate werden!

ERLEBEN SIE DAS ABENTEUER PATENSCHAFT

Als Pate leisten Sie Ihren ganz persönlichen Beitrag zur weltweiten Naturschutzarbeit des WWF. Schützen Sie bedrohte Arten wie Luchse, Orang-Utans oder Tiger und ihre Lebensräume. Mit regelmäßigen Infos halten wir Sie über Ihr Projekt auf dem Laufenden. Die Natur braucht Freunde – werden Sie Pate!

Kostenlose Informationen:
WWF Deutschland, Tel.: 030.311777-702
oder im Internet: www.wwf.de/paten

Der Malteser Hilfsdienst sucht ab sofort Verstärkung im soz. Hintergrunddienst im Hausnotruf als 520€ Kraft od. Teilzeit. Es handelt sich um eine Bereitschaft von Zuhause aus. Ihr Wohnort sollte Fritzlar +/- 15 km sein. Ausführl. Info unter
bernd.odenwald@malteser.org

Verkauf

Größer - noch günstiger - schöner!
...hin zu...
Kimm!
NEUE:
Wäschetrockner ab € 129,-
Waschmaschinen ab € 199,-
Geschirrspüler ab € 199,-
Einbauherd mit Cr.-Feld € 299,-
Philippstraße 23
Viele Geräte mit kleinen Lackfehlern!
NORBERT KIMM
34127 Kassel - Telefon 8 70 03 96
www.hinzu-kimm.de

Waschmaschinen, Herde, Trockner, Gefrierkombis usw., Neugeräte als B-Ware oder GEBRAUCHTE
Fa. TM-Store, Zur Tintenmühle 3,
34466 Wolfhagen-Ippinghausen, 05692 9939472
Mo.-Fr.: 10-18 Uhr, Sa.: 9-14 Uhr, www.tm-store.de

Ankauf

NEU - ABHOLSERVICE!
WIR HOLEN IHRE GERÄTE BEI IHNEN ZUHAUSE AB.
moneypoint
Friedrichsplatz 6 - ☎ 0561-9701105
www.moneypoint-kassel.de

Ankauf von Antiquitäten, Trödel und Kunst - Tel. 0172 5602097

Ankauf Flohmarktartikel, Haushaltswaren, Werkzeuge u. v. m., auch größere Mengen
Telefon 0173 2650986

Ihr Anruf ist Geld Wert!
Kaufe Nähmaschinen, altes Spielzeug, Roh-Bernstein, Schmuck, Münzen, Bücher, Handtaschen, Abendgarderobe, Teppiche, Musikinstrumente, Porzellan, Puppen, Gobelin Bilder, Schallplatten, Military 1.+ 2. WK, Silberbestecke (auch versilb.) und Zinn. Zahle sofort bar.
KS 0157 833 44 373

Landwirtschaft & Forsten

!!! Aktion !!!
Solange der Vorrat reicht.
Brennholz offenfertig ab 45 €
Für weitere Angebote einfach anrufen: Tel. 06695 911735

Buche Brennholz
Tel. 05684 931670

Brennholz Buche Eiche 79 € SRM
30 cm, 5 SRM 440 € o. 10 SRM 790 €
50 km KS m. Lief. Tel. 0176 62681914

Stellenangebote

JETZT BEWERBEN

A-49
AUTOBAHNGESELLSCHAFT

Wir suchen für unsere
Autobahnmeisterei in Schwalmstadt

Straßenwärter/in (w/m/d)
(gerne Baumaschinen- oder Landmaschinenmechaniker)

Mehr Informationen zu diesen Stellenangeboten unter:
<https://www.a49-hessen.de/stellenangebote/>

Wir freuen uns auf Ihre Bewerbung.

A 49 Autobahngesellschaft mbH & Co. KG
Am Lingrasen 1, 34613 Schwalmstadt

HNA

Zusteller in Vollzeit
(m/w/d)

Dienstfahrzeug

Sie sind verantwortlich für die nächtliche Zeitungszustellung im Bereich **Fritzlar/Homberg** und arbeiten eng mit der Teamleitung zusammen.

Wir bieten

- Festgehalt
- kurze Probezeit und unbefristete Anstellung
- 28 Tage Urlaub
- Nachtzuschlag
- Dienstfahrzeug nach Absprache
- Bezahlte Einarbeitung

Sie bringen mit

- Volljährigkeit
- Gült. PKW-Führerschein
- Flexibilität im Rahmen einer 6-Tage-Woche
- Eigenverantwortung
- Teamfähigkeit
- Pünktlichkeit
- Mobile Erreichbarkeit

Jetzt bewerben:
VTS Süd GmbH - Vertrieb für Schwalm-Eder
Tel. 05681 993441 | WhatsApp 0151 61666277
vts-schwalm-eder@hna.de www.hna-zusteller.de

Wir suchen

Rezeptionsmitarbeiter und Mitarbeiter im Housekeeping

(m/w/d) auf Minijob Basis, Voll- und Teilzeit

Hotel Sonnenhof
Inh. Nikolic Hotelbetriebs GmbH,
Franz-Gleim-Straße 11, 34212 Melsungen
E-Mail: info@sonnenhof-melsungen.de,
www.sonnenhof-melsungen.de
Tel: +49(0)5661 738 999

Traumtänzer?

„Ich habe schon immer gern getanzt. Mit meinem Nebenjob als HEIMAT-NACHRICHTEN-Zusteller konnte ich mir jetzt einen professionellen Tanzkurs leisten!“

Durch einen Nebenjob als Zeitungszusteller verdienen Sie Ihr Geld an der frischen Luft.

Gesucht werden **Zusteller/innen** vor Ort (wohnhaft in der direkten Umgebung des Verteilgebiets). Sie sind dafür verantwortlich, die HEIMAT-NACHRICHTEN **samstags** zuverlässig an die Haushalte zu verteilen.

- **Fritzlar**
Geismar
Lohne
Obermöllrich
Stadt
- **Guxhagen**
Stadt
- **Homberg**
Stadt
- **Melsungen**
Obermelsungen
Röhrenfurth
Stadt
- **Morschen**
Altmorschen
Eubach
Wichte
- **Niedenstein**
Metze
- **Spangenberg**
Pfieffe
Schnellrode
Stadt
- **Wabern**
Hebel

Bewerben Sie sich jetzt:

- ☎ Tel. 0561 203-1506
- 📞 WhatsApp: 0151 61666277
- 🌐 www.hna-zusteller.de

Unsere aktuelle Kollektion



Entdecken Sie unsere Angebote und lassen Sie sich immer wieder neu inspirieren.



7,90 €
für Abonnenten

HNA Filzshopper

Unser neuer modischer Filzshopper in anthrazit ist ideal für Einkäufe, Strand, Alltag, Büro und Freizeit. Kurzum: eine Multifunktions tasche. Sie kann als Schulter- und Tragetasche genutzt werden. Erhöhten Tragekomfort bieten die Nylon-Tragegurte in rot. Tragegrifflänge: ca. 25 cm. 100 % strapazierfähiges Polyester-Filz. Maße: 42 cm x 39 cm. 9,90 € für Nichtabonnenten

9,99 €

HNA Trinkflasche mit Zeitmarkierung

Diese praktische Flasche aus strapazierfähigem und BPA-freiem Tritan-Material ist der ideale Begleiter für Ihren Alltag. Mit motivierenden Zitaten und Zeitmarkierungen werden Sie nie vergessen, den ganzen Tag über hydriert und gut versorgt zu bleiben. Egal, ob Sie im Fitnessstudio, im Büro, in der Schule oder unterwegs sind, diese Flasche ist der perfekte Weg, um erfrischt und energiegeladener zu bleiben.



5,90 €
für Abonnenten



HNA Mundart-Memo

Finden Sie die passenden Wortpaare, testen Sie Ihre Mundart-Kenntnisse und lernen Sie spielerisch neue Begriffe dazu. 30 Karten (15 Wortpaare), für 2–6 Spieler, Maße: 7,5 x 7,5 x 4,5 cm. 7,90 € für Nichtabonnenten



6 €

HNA Kindergartenfreunde-Buch

Freundeseiten sind die perfekte Lösung für das Problem der verlorenen Freundebücher! Statt eines Freundebuches werden einzelne Freundeseiten verteilt. Der Ordner mit den ausgefüllten Seiten bleibt dauerhaft bei dem Kind. An alles gedacht: Praktische Klarsichthüllen zur Weitergabe der einzelnen Seiten und Hinweiszettel mit Infos zur Rückgabe sind ebenso im umfangreichen Paket enthalten.

1 Ringordner A5
116 Freunde- und Erzieherseiten
Hinweiszettel
5 Klarsichthüllen A5

HNA
Shop

Erhältlich in allen HNA-Geschäftsstellen und unter shop.hna.de (solange der Vorrat reicht).

Gerne können Sie unsere Artikel auch über unseren Kundenservice unter 0561-203 203 0 oder auf shop.hna.de bestellen. Alle Preise verstehen sich zuzüglich der Versandkosten, die Sie im Shop einsehen können.