

Tag & Nacht erreichbar  
05651 12999



Unser  
Abschiedsraum  
für Sie und Ihre  
Trauergäste...

**BARTELS**  
Bestattungsinstitut

Eschwege Moritz-Werner-Str. 16

# MARKT SPIEGEL

REGION ESCHWEGE

**Sani**  
**Reha**  
**Ortho**

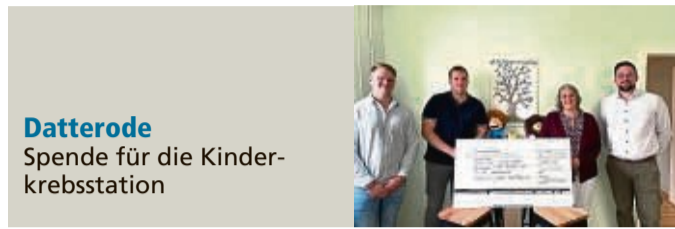
**Aktiv-pro**  
Mein Sanitätshaus.

Mit Leistung für Lebensqualität und  
Gesundheit stehen wir an Ihrer Seite.

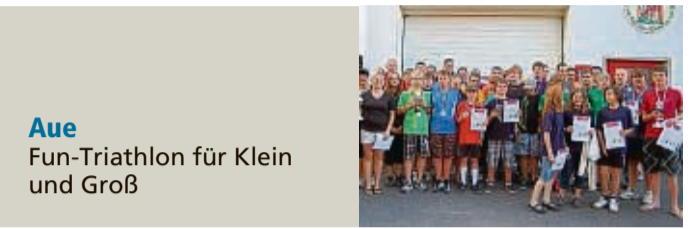
Ihr direkter Draht zu uns  
05651-3048-0  
www.aktiv-pro.de

Aktiv-pro Stramer und Stahlberg GmbH | Email: info@aktiv-pro.de  
Nordhessen • Südniedersachsen • Westthüringen | Fax: 05651-3048-55

- Sanitätsfachgeschäfte
- Rehathechnik
- Orthopädietechnik
- Orthopädienschuhtechnik
- Sport & Gesundheit
- Homecare



## & SONTRAE STADTKURIER



44. Jhg. ■ Nr. 31

3. August 2024

## Sonnenblumen zum Abschied in der Waldorfschule

Zwei wollen Abitur machen, der Rest hat schon einen Ausbildungsplatz

**Eschwege** – Im liebevoll geschmückten Gartenbauhaus der Waldorfschule Eschwege fand jüngst die Verabschiedung der 10. Klasse unserer Schule statt, zu der auch die Lehrer Armin Jung, Anna Grochtmann, Margarethe von Trott, Inga Nabokov, Susanne Wiedermann und Andreas Thiel kamen.

### Tolle Leistungen der Eschweger Schüler

In einer sehr emotionalen Rede lobte Lehrerin Margarethe von Trott die sieben Schülerinnen und Schüler: „Ich bin sehr stolz auf euch, was ihr geschafft habt!“ Mit allerhand Bravour hätten die sieben Präsentationen gezeigt sowie schriftliche und mündliche Prüfungen abgelegt.

So haben drei der Schüler eine Eins vor dem Komma, jeweils zwei Schüler eine Zwei beziehungsweise eine Drei. „Auch die 3er-Noten sind tolle Leistungen, denn man darf nicht vergessen, unter welchen Bedingungen in Deutschland und Europa Prüfungen abgenommen werden – aber das gehört nun einmal dazu.“

Auch Anna Grochtmann dankte ihren Schülern: „Ich habe unglaublich viel von euch gelernt.“

Sie hatte für die Schüler Briefpapier und Umschläge vorbereitet und ermutigte die Schüler, einen Brief an sich selbst zu schreiben, wo sie in einem Jahr stehen möchten, was sie für Erwartungen haben.

Als kleine Zeitreise wird ihre Lehrerin diese Briefe in einem Jahr an sie abschicken. Neben den Zeugnissen bekamen die Schülerinnen und



Zwei der sieben Abgänger wollen Abitur machen, der Rest hat schon einen Ausbildungsplatz.

FOTO: GUDRUN SKUPIO

Schüler alle eine Sonnenblume überreicht – die Blume, die sie bereits vor zehn Jahren zu ihrer Einschulung bekommen hatten. „Ihr seid tolle Menschen – jeder auf seine Art.“

Danke, dass ich euch ein Stück weit begleiten durfte“, gab Armin Jung den sieben

Jugendlichen mit auf den Weg. Im Anschluss an die Rede wurde der Film aus dem Kunstunterricht gezeigt, den die Schülerinnen und Schüler mithilfe Statisten aus der 8. Klasse am Bahnhof, im Eurythmiesaal und auf der Toilette gedreht hatten.

Für das einwöchige Projekt

hatten sie zu Beginn drei Wörter bekommen, aus denen eine Schülerin dann eine Kurzgeschichte entwickelt hatte.

Witzig wurde es bei der Rede einer Schülerin, die über die Jahre Redewendungen der Lehrer gesammelt hatte und diese nun vortrug.

Im Anschluss saßen alle mit ihren Eltern, Verwandten und Freunden noch lange beim Büfett zusammen, welches die Eltern mitgebracht hatten.

Nun werden sich die Wege der sieben Mädchen und Jungen trennen. Zwei werden in Witzenhausen auf das Abitur

zuarbeiten, die anderen fünf haben bereits Ausbildungsplätze im Garten- und Landschaftsbau, als Baumschulgärtner, Schreiner, in der Hotellerie und im IT-Bereich.

### Pädagogik von Rudolf Steiner

Die Grundlage der pädagogischen Arbeit an der Waldorfschule Eschwege ist die im anthroposophischen Menschenbild begründete Pädagogik von Rudolf Steiner.

Die lern- und lebensfreudigen Kinder werden bei der individuellen Entwicklung ihrer Persönlichkeit in einer angstfreien und vertrauensvollen Atmosphäre begleitet, gefördert und gefordert.

Dabei wird Wert darauf gelegt, dass sie eigenverantwortlich handeln, selbstständig lernen und ihre schöpferischen Fähigkeiten voll entfalten können.

Künstlerische, musische und handwerkliche Tätigkeiten sowie Bewegungs- und Sinnesschulung sind fest in den Stundenplan der Eschweger Schule integriert, denn mit ihnen werden kognitive Fähigkeiten besonders angeeignet und gefördert.

So will die Waldorf Pädagogik im harmonischen Zusammenspiel von Denken, Fühlen und Handeln den Heranwachsenden zu einem welt-offenen, verantwortungsvollen und selbstbewussten Menschen ausbilden. red/tli

11. AUGUST 2024  
**Flohmarkt Wanfried**  
FESTPLATZ AM GRIESGRABEN  
☎ 0162 7785832  
STANDGEBÜHR 6 €/LFM.

**STADTHALLE**  
ESCHWEGE

Leckereien mit frischen  
Pfifferlingen!

Wir machen  
Betriebsferien vom  
12.08. bis 26.08.2024

Montag Ruhetag,  
Di.–Sa. 17.30–22.00 Uhr,  
So. 12.00–14.00 Uhr  
und 17.30 Uhr–21.00 Uhr  
Wiesenstr. 9, Tel. 05651 95121-0  
hotel@stadthalle-esw.de

**B**  
JUWELIER BABYLON  
Ihr Fachberater für Trauringe, über 25 Jahre Erfahrung.

STAD 34  
37269 ESCHWEGE

**Trauringe**

Hier direkt Termin vereinbaren:  
QR Code

Diamonds Graded by GIA

**SOMMER Spar Verkauf**

**25% SSV Rabatt**  
auf alle Möbel-Neubestellungen

Viele Möbel in unserer Ausstellung drastisch reduziert!

\*Gültig nur für Neuaufträge. Ausgenommen bereits reduzierte Artikel, Werbe- und Aktionsware, Bert Plantage, Ekornes, Svane, Flexa, Musterring. Nicht mit anderen Aktionen kombinierbar. Gültig bis 31.08.2024.

Besuchen Sie uns auch hier:  
f i

**HARTMANN**  
WOHNIDEEN

Kuhtrift 3 | 37269 Eschwege | 05651 9223-0 | Öffnungszeiten: Di.–Fr.: 9–18 Uhr | Sa.: 9–14 Uhr  
www.hartmann-wohndeideen.de

**ECKSTEIN**  
einfach besser

**GUTSCHEIN**

**2 FÜR 1**

**SONNTAG – SAMSTAG**  
04.08. – 10.08.2024

Angebot gilt nach Gutscheinvorlage vor der Bestellung. Bei Bestellung von 2 Hauptgerichten ist das günstigere gleichwertige Geschenk zu jedem Gericht mindestens ein Getränk beiliegend. Nicht mit anderen Rabattaktionen kombinierbar. Gutschein gilt für Gerichte bis 20 € und nicht außer Haus.

**GÜLTIG IM RESTAURANT ECKSTEIN |**  
OBERE KÖNIGSSTRASSE 4 | 34117 KASSEL

# 3000 Euro für Kinderkrebsstation

Kirmesteam von Datterode spendet Erlös

Datterode – „Einmal im Leben musst du Kirmesbursche in Datterode sein.“ Dieser Satz von Andreas Hassenpflug fand im größten Ringgauer Ortsteil allseits Anerkennung, weil er die Basis für die Fortsetzung der langjährigen Tradition ist.

## Versteigerung der Kirmesfahne

Und zusammen mit den Brüdern Fabian und Jonas Führer, die klar zu verstehen gaben, dass auch sie den Spruch von Andreas Hassenpflug verinnerlicht haben, hat das Trio rund um die Pfingstfeiertage eine Kirmes ausgerichtet, die nicht nur in Datterode Begeisterung auslöste.

So ist es zu erklären, dass zum glorreichen Abschluss, dem traditionellen Frühschoppen am Festmontag, auch diesmal wieder die Kirmesfahne versteigert wurde und dabei sind sage und schreibe 3000 Euro in den Spendentopf geflossen, der mittlerweile für einen sozialen Zweck ausgeschüttet wurde. „Es war uns eine Herzens-



Der Erlös von der Versteigerung der Kirmesfahne: Die drei Datteröder Kirmesburschen (von links) Fabian und Jonas Führer sowie Andreas Hassenpflug übergeben 3000 Euro in Form eines Schecks an den Verein für krebskranke Kinder in Kassel.

FOTO: PRIVAT/NH

angelegenheit, das Geld an den Verein für krebskranke Kinder in Kassel zu spenden. Wir haben diese wohlthätige

Organisation aus aktuellem Anlass ausgewählt und sind nach diesem großartigen Erfolg angetan von den Spen-

dem, die einmal mehr beweisen haben, dass in Datterode großer Zusammenhalt gepflegt wird, der letztlich auch

das Resultat dieser eindrucksvollen Summe widerspiegelt“, so die gleich klingende Bilanz von Andreas Hassen-

pflug und den Brüdern Fabian und Jonas Führer.

Der eingetragene Verein wurde 1987 gegründet, die ehrenamtliche Arbeit basiert auf dem Selbsthilfe-Gedanken und wird von Sozialpädagogen, Ärzten und Pflegepersonal unterstützt.

## Austausch von Erfahrungen

Durch den intensiven Austausch persönlicher Erfahrungen werden konkrete Veränderungen angestrebt, die die verbesserte Betreuung der jungen Krebspatienten garantieren.

Angeschlossen an das Klinikum in Kassel ist auch das Elternhaus, in dem die Angehörigen von Kindern, die stationär aufgenommen sind, ein „Zuhause auf Zeit“ finden.

Auch diese ehrenamtlich geführte Einrichtung wird vom Verein unterstützt. „Eine segensreiche Einrichtung, die Hilfe verlangt, die unsererseits aus tiefstem Herzen gekommen ist“, sagt das Trio beim Blick auf die feierlaunigen und spendenfreudigen Datteröder voller Stolz. ht

# Nostalgische Bahnfahrt zu beliebten Märkten

Eisenbahnfreunde Treysa bieten Ausflug mit Dampflock

Treysa – Unter dem Motto „Wein, Dampf und Nostalgie“ bieten die Eisenbahnfreunde Treysa im Herbst wieder zwei Dampflokfahrten an.

Der Verein gründete sich im Oktober 1988 mit dem Ziel, historische Schienenfahrzeuge der Nachwelt zu erhalten. Von Anfang an war klar, dass diese Fahrzeuge in Betrieb vorgeführt werden sollen. Seit August 1991 wurden auf den beiden von Treysa ausgehenden Nebenstrecken nach Homberg (Efze) und Oberaula regelmäßig Dampfsonderfahrten mit vereinigten Lokomotiven durchgeführt. Seit der Stilllegung der beiden Nebenstrecken nach Homberg (Efze) und Oberaula werden auch längere Strecken, wie z.B. an den Rhein und zu verschiedenen anderen Ziele gefahren.

Der Ortsteil Treysa der Stadt Schwalmstadt befindet sich 63 Bahnkilometer südlich von Kassel (KBS 620) und ist mit IC-, RE-, und RB-Zügen zu erreichen. Autofahrer brauchen lediglich dem Verlauf der B 454 zu folgen.

Am Samstag, 12. Oktober, geht die Reise nach Neustadt an der Weinstraße.

Dort findet, so teilen die Eisenbahnfreunde mit, zu dieser Zeit das Deutsche Weinlesefest statt. Die kleine Stadt mit mittelalterlicher Innenstadt liegt am Tor zum Naturpark Pfälzerwald. Während der Reise im historischen Sonderzug bieten die Eisenbahnfreunde ein kleines Frühstück und eine kleine Flasche Wein (im Fahrpreis enthalten) an.

Die Reise geht von Treysa aus über Neustadt, Stadtlendorf, Kirchhain, Marburg, Niederwalgern, Giessen, Butzbach und Friedberg nach Neustadt an der Weinstraße



Nostalgische Eisenbahnfahrt: Mit dem Dampfzug der Eisenbahnfreunde Treysa geht es im Herbst an die Weinstraße und in die Oranienstadt Dillenburg.

FOTO: SEBASTIAN BOLLMANN/NH

Am Samstag, 2. November, geht die Dampfsonderfahrt in die Oranienstadt Dillenburg.

Dort findet vor der ebenfalls mittelalterlichen Kulisse der traditionellen Hubertus- und Allerheiligenmarkt zu Füßen des Wilhelmsturms statt.

Die Fahrt geht von Treysa über Neustadt, Stadtlendorf, Kirchhain, Marburg, Niederwalgern, Giessen und Wetzlar nach Dillenburg.

Die Sonderzüge sind den Eisenbahnfreunden zufolge bewirtschaftet, und die Fahrkarte beinhaltet immer eine Sitzplatzreservierung sowie die Rückfahrt.

**Fahrkarten:** Bei rechtzeitiger Buchung gibt es einen Frühbucher-Rabatt über [efreysa.de](http://efreysa.de), das Service-Telefon 0 66 98/9 11 04 41 oder per Mail an [buchung@efreysa.de](mailto:buchung@efreysa.de). Der Erlös kommt satzungsgemäß dem Erhalt der historischen Fahrzeuge zugute.

**www.rb-becker.de**

**becker**

ab Mo., den 05.08.2024

**Autan**  
z.B.: Zeckenschutz, Multi-Insect-, Tropical-, Botanicals Spray oder Akut-Gel  
100ml  
5,99 €

**true by tetesept Damen Duschgel**  
versch. Sorten  
200ml  
1,49 €

**AXE Herren Duschgel 3in1**  
Dark Temptation oder Black  
400ml  
2,99 €

**Stand-Ventilator**  
Ø 40 cm, weiß, Höhenverstellbar, 40 Watt  
15,00 €

**Tisch Ventilator**  
Ø 30 cm, weiß, 35 Watt  
9,99 €

**Essigreiniger**  
gegen Kalk & Schmutz, Lemon fresh  
1l=0,598  
5L 2,99 €

**Sommer Scheibenreiniger**  
für die Scheibenwaschanlage  
1l=0,298  
5L 1,49 €

**Stangenspagel im Glas**  
geschält, ATG=320g, 530g Glas  
1kg=2,79  
0,89 €

**Geriebener Käse**  
150g  
0,79 €

**WIZ/Kleinalmerode**  
Industriestr. 1  
05542 / 93 39 60

**Mebus**  
weiß/grau, präzises Funkuhrwerk, Kunststoff  
Ø 25 x 25 x 4 cm  
4,99 €

**Dynamik Batterien**  
AA-R6 oder AAA-R03  
16er Pack  
3,99 €

**Mebus Funkwecker**  
Digital, Kunststoff  
1,79 €

**Pumpkanne**  
Getränkespender, 1,9L, Edelstahl  
Für Heiß-/Kaltgetränke  
9,99 €

**Verschiedene Trinkflaschen**  
unterschiedliche Füllmengen, Formen, Farben & Materialien  
ab 0,79 €

**Gläser-Set**  
à 39 cl, 4er Pack  
3,99 €

**SKIL Schlagbohrmaschine 1020 AA**  
220-240 V  
550 W  
17,98 €

**Handkreissäge 5255 AA**  
1150-Watt-Motor, 5000 min-1,  
Ø 170 mm  
39,50 €

**Akku-Bohrschrauber 3008 AA**  
20 V, Lithium-Ion-Akku, 17 Drehmomenteinstellungen  
49,50 €

**Schwing-schleifer 7347 AA**  
160 W, inkl. Staubbeutel  
19,99 €

**Kehmaschine GKM 700**  
2 rotierenden Seitenbesen, Schmutzbehälter: 14 Liter  
Kehbreite: 70 cm  
69,50 €

**Hochdruckreiniger GHD 3200-225**  
3,2kw, 225 bar, 540 l/h, Pistole mit 4 Düsen (Ø7/15/25 & breit), Dreiecksbürste, Dreiecksbürste, Rundbürste & Flächenreiniger  
259,50 €

**oder GHD 2100-165**  
2,1kw, 165 bar, 432l/h, Pistole mit Vorlance, Dreiecksbürste & Rundbürste  
149,50 €

**WIZ/Kleinalmerode**  
Kasseler Str. 21  
0561 / 49 172 551

**NEU INGETROFFEN • NEU INGETROFFEN**

**Rasenmäher BIG WHEELER 554.3 R**  
4-Takt Power-Engine Motor, 65L Fangsack, 2900 1/min, Schnitthöhe: 25-75 mm  
Schnittbreite: 55 cm  
5,3 PS 196 cm³  
299,50 €

**Rasenmäher ECO WHEELER 413.3 R**  
4-Takt Power-Engine Motor, 40L Fangsack, 2800 1/min, Schnittbreite: 41,8 cm, Schnitthöhe: 20-70 mm  
3 PS 144 cm³  
179,50 €

**Rundgrill „Festival“**  
36 x 36 x 55 cm, Grillfläche: Ø 31,5 cm leicht und robust  
5,99 €

**BBQ-Grillzange**  
46 cm, rostfreier Stahl  
4,99 €

**Kohleanzünder**  
48 Würfel, für Grill & Kamin  
10,99 €

**KYNAST**  
ohne Kohle und Grillgut  
5,99 €

**WIZ/Kleinalmerode**  
Kasseler Str. 78  
05603 / 91 86 54

**becker**

...IMMER WAS BESONDERES

ÖFFNUNGSZEITEN: Mo.-Mi. 9.00-18.00 Uhr  
Do.-Fr. 9.00-19.00 Uhr Sa. 9.00-14.00 Uhr

**MARKT SPIEGEL**  
REGION ESCHWEGE

**SONTRAE R**  
STADTKURIER

**IMPRESSUM**

**Herausgeber:**  
Wochenzeitungs-Verlag Eschwege GmbH  
Herrengasse 1-5, 37269 Eschwege  
Tel.: 0 56 51 / 33 59-55

**Geschäftsführung:**  
Markus Pfromm, Herrengasse 1-5  
37269 Eschwege (zugleich auch ladungsfähige Anschrift für alle im Impressum genannten Verantwortlichen)

**Anzeigenleitung:** Martin Meister  
**Anzeigenverkauf:** Tel.: 0 56 51 / 33 59-22  
**E-Mail:** [wochenzeitung@werra-rundschau.de](mailto:wochenzeitung@werra-rundschau.de)  
**Redaktion:** Markus Pfromm (V.i.S.d.P.)

**Druck:** Zeitungsdruck Dierichs GmbH & Co. KG, Wilhelmine-Reichard-Straße 1, 34123 Kassel

**Zustellung:** TOP DIREKT Marktservice GmbH, Frankfurter Str. 168, 34121 Kassel  
Tel.: 0 69 / 85 00 84 43  
**E-Mail:** [info@top-direkt.de](mailto:info@top-direkt.de)

**Anzeigenpreisliste:** Nr. 3a vom 1.3.2024

Falls Sie diese Zeitung nicht mehr erhalten möchten, bitten wir Sie, einen Werbeaufkleber mit dem Zusatzhinweis „Bitte keine kostenlosen Zeitungen“ an Ihrem Briefkasten anzubringen.  
Ideal wäre auch ein zusätzlicher Hinweis per Mail, mit Angabe Ihrer Anschrift, an [info@top-direkt.de](mailto:info@top-direkt.de), damit wir unsere Zusteller davon in Kenntnis setzen können.

# Fun-Triathlon in Aue

Klein und Groß können ihre Sportlichkeit unter Beweis stellen

**Aue** – Es ist wieder so weit:

In Aue findet der nächste Fun-Triathlon statt. Die 19. Auflage des inzwischen kultigen Sportwettbewerbs wird am Freitag, 6. September, am DHH/Sportplatz ausgerichtet. Treffpunkt um 17.30 Uhr am Parkplatz des DGH.

„Am 6. September haben sich die Starter und Starterinnen ab 17.30 Uhr im Anmeldebereich auf dem Parkplatz des DHH in Aue zu melden, dort erhalten sie dann eine Startnummer“, heißt es auf der Website des TSV Aue.

Um 18 Uhr findet die Begrüßung durch den Veranstalter statt.

Gestartet wird gegen 18 Uhr nach den verschiedenen Altersgruppen. „Nach dem Schießen gehen die Starter in die erste Wechselzone; dort holen sie die Räder, um sich auf die Radstrecke zu begeben“, heißt es weiter auf der Website. Die zweite Wechsel-



**Auch in diesem Jahr** hoffen die Veranstalter wieder auf zahlreiche Triathlon-Teilnehmer. ARCHIVFOTO: STEFAN KONKLOWSKY

zone befindet sich ebenfalls auf dem Parkplatz am DGH Aue. „Die Räder sollten die Teilnehmer bitte in und aus der Wechselzone heraus schieben.“ Dort werden die Fahrräder gegen die Lauf-

schuhe getauscht. Ziel und Zeitnahme sei auf dem Sportplatz hinter dem DGH. „Die Siegerehrung erfolgt im Anschluss am Sportplatz. Jeder Starter erhält im Anschluss seine Urkunde“, heißt es weiter.

Die drei Disziplinen lauten Schießen (fünf Schuss mit einem Lasergewehr), Radfahren (zirka 5,5 Kilometer) und Laufen (etwa 2000 Meter). Für die Teilnehmenden gibt es drei Altersgruppen, in

**TEAM 4**  
Umzüge zum Festpreis, Haushaltsauflösungen, Seniorenumzüge  
☎ 05 61-89 99 90

**AWO** Essen auf Rädern  
**Täglich heiß geliefert!\***  
\*im Liefergebiet  
**Jetzt bestellen!**  
☎ 0800 3403440

**SCHNAPP DIR DEN BESTEN JOB!**  
...bevor es andere tun.  
**SICHERUNGSPOSTEN**  
✓ Guter Verdienst  
✓ Krisensicher  
✓ Für Quereinsteiger  
✓ Aufstiegschancen  
☎ 06678 919012  
arbeit@bist-du-bereit.com  
**BDL** BAU- DIENSTLEISTUNGEN LUDOLPH  
www.bist-du-bereit.com

# Wisera muss saniert werden

Ehrenamtliche des Fördervereins reparieren Werra-Schute

**Wanfried** – Die Wisera ist kaputt. Keine zwei Wochen lag die Werra-Schute deshalb diese Saison im Wasser. Das Schiff brauche eine Grundsanierung, erklärt Zimmermeister Hubertus Wetzstein vom Förderverein des Wanfrieder Hafens.

„Die Wisera wurde nur für einige Tage ins Wasser gelassen, damit am Hafen ausreichend Platz für das Konzert der Band Karat war, das am Wochenende stattgefunden hat“, so der 59-jährige.

Am 17. Juli wurde das Schiff mit einem Kran in die Werra gehoben, bereits am 29. Juli rückte der Kran wieder an und hob sie wieder aus dem Wasser. „Die zwei Kraneinsätze hat die Hafengaststätte bezahlt, sie haben insgesamt rund 1400 Euro gekostet.“

Seit 2008 wird die Werra-Schute Anfang Juli zu Wasser gelassen.

In Wanfried gilt das als inoffizieller Startschuss für den Sommer, doch dieses Jahr verstrichen die Juli-Tage und die Wisera blieb dekorativ an Land im Hafen stehen. Jetzt ist klar, wieso.

„Das Schiff muss grundsaniert werden. In den vergangenen 16 Jahren wurden immer nur Wartungsarbeiten

vorgenommen, jetzt reichen diese aber nicht mehr aus“, so Wetzstein. Der Zimmermeister erklärt: „Die Deckplanken müssen erneuert werden, Reparaturen am Rumpf der Wisera sind nötig, das Schiff muss angestrichen, lackiert und geölt werden.“ Und das braucht Zeit.

„Nein, die Wisera wird diesen Sommer nicht mehr zu Wasser gelassen“, lautet das Urteil des Fachmanns.

Jedes Stück Holz, jedes Schiffsteil, was repariert und ausgetauscht werden muss, müsse angepasst werden. „Das Holz und die Teile sind gebogen und geschwungen. Es bedarf also viel Zeit, alles individuell an die Wisera anzupassen.“

Zudem bekomme die Wisera eine neue Elektrik und Beleuchtung, „die wird vom Wanfrieder E-Werk gesponsort“.

„Bis die Wisera wieder frisch dasteht, wird es einige Monate dauern, schließlich erledigen wir die Sanierungsarbeiten mit ehrenamtlichen Helfern“, erklärt Wetzstein.

Die Helfer werden dafür sicher einige Hundert Arbeitsstunden investieren müssen. „Wir sind eine sehr aktive Gruppe, wöchentlich sind zir-



**Da verlässt sie das Wasser:** Die Sanierung des Bootes wird mehrere Monate in Anspruch nehmen. FOTO: THERESA LIPPE

ka zehn Ehrenamtliche im Einsatz – mal mehr, mal weniger.“ Etwa 50 000 Euro würde so eine Grundsanierung kosten, würde man sie professionell durchführen lassen, so Wetzstein.

Die Hafenarbeiter, wie sich die ehrenamtlichen Helfer vom Förderverein in Wanfried mit einem Augenzwin-

kern selbst nennen, bekommen für ihre Arbeit jedoch kein Geld. „Wer sich anschließen möchte, braucht keine handwerklichen Vorkenntnisse, wir finden für jeden eine passende Aufgabe im Verein.“

Einzige Voraussetzung: Spaß am Gestalten des Wanfrieder Hafens. tti

**Dachfenster staubfrei austauschen!**  
Ruckzuck fertig, ohne Staub und Dreck im Haus. Umfassende Beratung und fachgerechter Einbau.  
Rufen Sie an: 05651 228488  
**EINER. ALLES. SAUBER.**  
Wohnräume in besten Händen  
Zimmerer- und Dachdeckermeister Eugen Reimuth  
www.einer-alles-sauber.de/reimuth  
Eugen Reimuth GmbH & Co. KG - Riedweg 7 - 37287 Wehretal-Reichensachsen

**Einführungsangebot**  
Gleitsichtgläserpaar  
Swiss Made  
**Teilindividualisiert\***  
Premiumklasse  
**299**  
statt 649 Euro  
Neuentwicklung  
Galaxa 2024  
Zweites Glaspaar nur 149,50 Euro  
In gleicher Sehstärke  
www.creativoptik-bebra.net  
\*noch genauer auf Ihre Sehbedürfnisse abgestimmt. Lassen Sie sich dazu einfach von uns beraten  
Schweizer Produktion von Galaxa, G5 evo astro-line, Index 1,5, Stärkenbereich +- 6 dpt., cyl. +3 dpt., Add. 3,0, www.galaxa.de, Abbildung beispielhaft  
gültig bis 31.08.  
**Rabatt auf Sonnenbrillen 50 %**  
**creativoptik**  
In Bebras Mitte 35 %  
Nürnberg Str. 38 20 %  
Telefon 06622 42300

Von Freunden empfohlen!

Qualität, Service, beste Preise.

Kaufen Sie keine Küche oder Möbel ohne unsere Leistungen zu kennen.



Möbelkreis Werraland GmbH & Co. Ausstattungshaus KG  
Thüringer Str. 6 · 37269 Eschwege · 05651 / 9217-0  
Di-Fr 9 - 18 Uhr, Sa 9 - 15 Uhr, Mo geschlossen



119 Bewertungen für Möbelkreis Werraland (Stand 30.07.2024)  
★★★★☆ 4,81 / 5



**MÖBELKREIS** KÜCHE & EINRICHTEN

Eschwege · www.moebelkreis.de

# Tierheim platzt aus allen Nähten

Eschwege: Diese Tiere haben es besonders schwer bei der Vermittlung

**Fred's** Inh. Fred Roth  
**Polsterwerkstatt**  
 Aufarbeiten und Neu beziehen  
 von Polstermöbeln  
 www.freds-polsterwerkstatt.de  
 Landstraße 65 • 37287 Wehretal-Reichensachsen  
 Tel.: 0 56 51 / 24 80

**Flohmarkt  
 Metro  
 04.08.**

**Jakobi**  
 Pflege

- ambulante Pflege
- Hausnotruf
- Essen auf Rädern
- Betreuung
- Hauswirtschaft
- Pflegeberatung

24-Stunden-Telefon  
**0 56 53 / 91 42 71**  
 36205 Sontra • Hinter der Wachtmauer 3



**Gut durch's Alter  
 AWO mobil  
 – Pflege zuhause**  
 Individuell, Professionell  
 Mit Herz!

Niedertor 1  
 36205 Sontra  
 Tel. 05653 / 8734  
 www.awo-nordhessen.de

**AWO** mobil HEF-WMK  
 – Pflege Zuhause

**Anzeigen ...**  
 ... informieren gründlich!

**Eschwege** – Das Eschweger Tierheim ist überfüllt. Während Welpen besonders schnell wieder ein neues Zuhause finden, haben es ältere und scheue Tiere oder solche mit Vorerkrankung oft schwer, erklärt Melanie Heußner. Sie ist über die Vhs als Helferin ins Tierheim gekommen.

**Katze Reni** (Europäisch Kurzhaar) verbringt schon ihr gesamtes Leben im Tierheim. „Sie kam im August 2022 zu uns, da war sie gerade mal drei Monate alt“, erklärt Heußner.

Reni sei scheu, doch mit genügend Aufmerksamkeit und Liebe könne man die Katze sicher für sich gewinnen. „Für sie wäre eine Hofschuene optimal, bei der sie Freigang hat, aber auch Familienanschluss und Hausgang.“

**Kater Neo** (Europäisch Kurzhaar) sei ebenfalls einer der Kandidaten, der schon lange auf ein neues Zuhause wartet. „Er ist schon seit März 2022 bei uns und wurde irgendwann im Jahr 2021 geboren.

Er kennt also auch hauptsächlich nur das Leben im Tierheim“, so Heußner. Auch dieser kleine Tiger brauche unbedingt Freigang, gerne einen Hof.

Melanie Heußner: „Diese zwei hätten es genauso verdient, ein liebevolles Zuhause zu finden, wie unsere zutraulicheren Katzen und Kater.“ Tierheim-Leiterin Gabriele Kaestner ergänzt: „Es gibt immer wieder Höfe in der Region, die Katzen aufnehmen, die tatsächlich nur über den Hof streunen wollen und damit vollkommen zufrieden sind.“

Rebecca Krzyz ist fest angestellte Mitarbeiterin im Eschweger Tierheim. „Wir verstehen es natürlich, wenn Menschen ein Tier adoptieren wollen, das gesund ist und mit dem sie noch so viel Zeit wie möglich verbringen können, aber auch unsere Senioren haben Liebe und Aufmerksamkeit verdient.“ So auch



Kennt fast nur das Tierheim: Kater Neo braucht Freigang. Ein Hof wäre perfekt. FOTO: TIERHEIM ESCHWEGE

**Rüde Ben.** Er ist bereits 13 Jahre alt und hat eine Lungenkrankheit. „Ben ist eine unfassbar treue Seele und liebt es zu kuscheln“, erzählt Krzyz.

Einmal habe es einen Beißvorfall mit dem Labrador-Mix gegeben, weshalb er nun beim Gassi Maulkorb tragen müsse, „er ist aber ein wirklich toller Hund und dieser Zwischenfall zeigt nicht, was er eigentlich für ein super Typ er ist“, versichert sie.

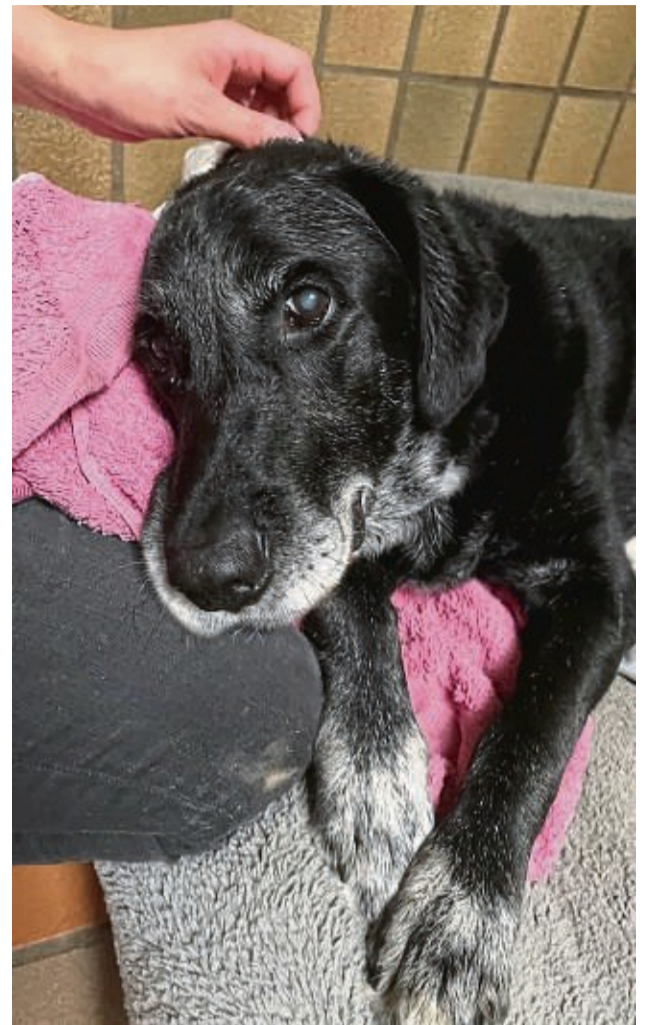
Kleine Hunde wie **Sunny und Bonny** haben es eigentlich recht einfach, eine neue Familie zu finden.

Generell gilt: je kleiner ein Hund, umso einfacher lässt sich das Tier in Alltagssituationen einbinden. Ausnahmen bestätigen auch hier natürlich die Regel.

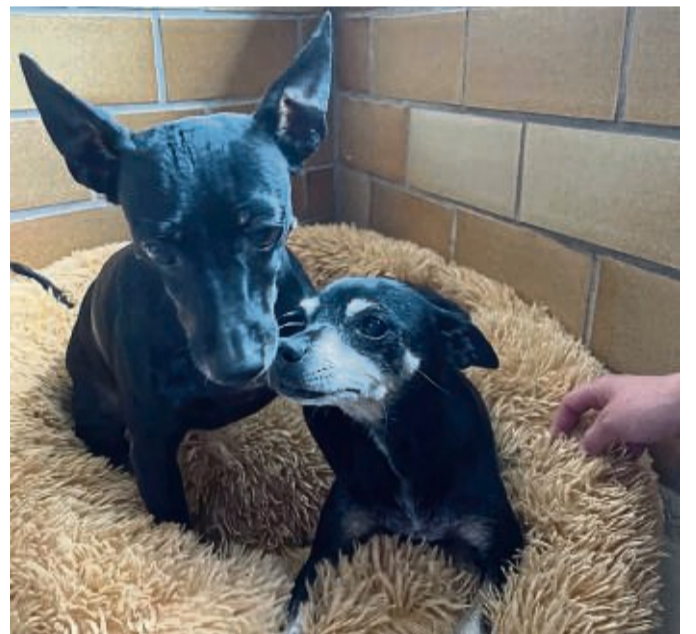
Doch die zwei Pinscher-Damen sind nur im Doppelpack abzugeben. „Bonny (knapp elf Jahre alt) ist eine reinrassige Pinscher-Hündin, ihre Tochter Sunny (etwa sieben Jahre alt) ist ein Pinscher-Mix“, weiß Krzyz.

Für Mutter und Tochter wünsche sie sich Familienanschluss. Tierheim-Mitarbeiterin Rebecca Krzyz erklärt: „Den Tieren geht es bei uns im Tierheim Eschwege nicht schlecht, das möchte ich noch mal betonen. Aber natürlich wünschen wir uns, dass alle ein liebevolles Zuhause finden – auch die älteren Tiere, die eventuell auch eine Vorerkrankung haben. Auch sie verdienen einen schönen Lebensabend.“

tierheim-eschwege.de



Ein Lebensabend in einem schönen Zuhause: Das wünschen sich die Ehrenamtlichen für Ben. FOTO: THERESA LIPPE



Sollen zusammen bleiben: Mutter Bonny (re.) und Tochter Sunny. FOTO: THERESA LIPPE

**Wir suchen Zusteller**  
 m/w/d/  
 für unsere Wochenblätter

**MARKT SPIEGEL** REGION ESCHWEGE  
**SONTRAER** STADTKURIER

**TOLLER Nebenverdienst für alle**  
 ... auch schon für Jugendliche ab 13 Jahren!

**Hans, 74**  
 Rentner und Zusteller  
 „Weil ich hier meine Rente aufbessern kann.“

**Verteiltag:** Samstag  
**Einsatz:** wohnortnah

- **Eschwege** Stadt
- **Sontra** Berneburg, Blankenbach, Wichmannshausen
- **Waldkappel** Eltmannsee, Gehau, Kirchhosbach, Stolzhäuser
- **Wanfried** Stadt
- **Wehretal** Oetmannshausen
- **Weißborn** Gemeinde, Rambach

**Jetzt bewerben:**  
 Top Direkt Marktservice GmbH  
 Tel. 0561 7070-317 oder  
 bewerbung@top-direkt.de

**TOP DIREKT**

## Jubiläum des Werra-Meißner-Kreises

Am 1. September im Schlosspark

**Werra-Meißner** – In diesem Jahr wird im Zuge der Feierlichkeiten zum 50-jährigen Bestehen des Werra-Meißner-Kreises ein Kreisfest rund um das Landgrafenschloss in Eschwege veranstaltet. „Am Sonntag, 1. September, wird ein abwechslungsreiches Programm für die ganze Familie geboten, zu dem ich alle Bürgerinnen und Bürger herzlich einlade“, sagt Landrätin Nicole Rathgeber. Schwerpunkt des Festes wird die Präsentation der heimischen Vereine, Verbände und Organisationen sein. Daneben gibt es ein buntes Unterhaltungsprogramm im großen Festzelt im Schlosspark, das von einem vielfältigen kulinarischen Angebot aus der Region genussvoll ergänzt wird. Ebenso wird es einen eigenen Bereich für Kinder- und Jugendliche unter dem Motto „Jahrmärkte“ geben, welcher durch die Jugendförderung organisiert wird. Auch eine „Blau-lichtmeile“ wird nicht fehlen. Interessierte haben an die-



Der Werra-Meißner Kreis feiert 50-jähriges Bestehen. FOTO: PANTHERMEDIA/JVAN RYABOKON

sem Tag die Möglichkeit, sich über den Stand der Sanierung des Landgrafenschlosses zu informieren und einen Einblick in das neue Verwaltungszentrum des Kreises am Schlossplatz zu erhalten. Im Verwaltungszentrum werden feste Führungen angeboten.

Beginnen wird das Fest um 12 Uhr; bis zum frühen Abend werden viele spannende Informationen, Aktivitäten und Genüsse im Schlosspark und auf der Bahnhofstraße für die Besucher bereitgehalten. Von 12 Uhr bis 18 Uhr wird zudem im Veranstaltungszelt ein fa-

cettenreiches Bühnenprogramm geboten, mit einem künstlerischen Höhepunkt um 17 Uhr. „Das Kreisfest bietet also etwas für alle Interessen und für die ganze Familie. Ich würde mich freuen, wenn wieder viele Besucher unserer Einladung folgen, um einen spannenden, informativen, genussvollen und unterhaltsamen Tag zu erleben“, sagt Nicole Rathgeber abschließend.

**Weitere Informationen** zum Werra-Meißner-Tag finden sich auch unter: werra-meissner-kreis.de/50-jahre

## Familienführung mit dem Kompass

**Großalmerode** – „Am 16. August wandert ihr nicht einfach der Wanderführerin hinterher. Damit wir den Weg finden, braucht es Orientierungssinn“, erklärt Wanderführerin Catharina Schütze. Die teilnehmenden Familien gehen bei der Tour mit ihr folgende Fragen nach: Wie funktioniert eigentlich ein Kompass? Wie benutzt man ihn gemeinsam mit einer Wanderkarte? Die Familienwanderung dauert von 16 bis 19 Uhr und startet am Parkplatz Panoramabad Großalmerode. Unterwegs gibt es eine Pause mit selbst mitgebrachtem Proviant. Das Angebot richtet sich in erster Linie an Kinder zwischen acht und 14 Jahren, deren Eltern, Großeltern sowie Interessierte. Die Strecke ist nicht für Kinder-, Bollerwagen geeignet. esp

Zur Teilnahme ist eine **Anmeldung** erforderlich: E-Mail an info@naturparkfrahulle.land, Telefon: 0 56 57/ 64 49 90. Die Gebühr von 8,50 Euro/Person (ab 8 Jahren) zzgl. ein Euro Materialumlage wird vor Ort kassiert.

# Segeln im Sinne der Unesco

## Als Trainee auf einem Dreimaster

Gemeinsam Segel setzen, an Deck schufteten, auch nachts: Das fördert Selbstdisziplin und Teamfähigkeit. Seit 2023 ist Sail Training in Deutschland Immaterielles Kulturerbe. Ein Selbstversuch an Bord.

3.45 Uhr: Vier Trainees und sechs Mitglieder der Stammscrew treffen sich zur Wachübergabe auf dem Oberdeck der „Großherzogin Elisabeth“. Die Lissi, wie alle den Dreimastgaffelschoner liebevoll nennen, schaukelt auf den Wellen der Nordsee.

Ein kalter Wind pfeift. Sterne und Lichter von Schiffen leuchten im Dunkeln. Wir sind auf einem Wochenendörn von Elsfleth, das an der Mündung des Flusses Hunte in die Weser liegt, nach Helgoland und zurück.

Von 4 bis 8 Uhr sind wir dafür verantwortlich, dass die Lissi auf Kurs bleibt. Teamwork ist angesagt, denn allein kann keiner ein 115 Jahre altes Schiff wie dieses segeln.

Das beginnt schon beim Steuern: Der wachhabende Offizier sagt den Kurs an, der Rudergänger stellt diesen am hölzernen Steuerrad ein, und ein Ausguck sucht ständig die Umgebung nach anderen Schiffen, Tonnen oder sonstigen Hindernissen ab.

Alles Tätigkeiten, die nach Einschätzung der Deutschen Unesco-Kommission schützenswert sind: 2023 nahm diese Sail Training in das bundesweite Verzeichnis des Immateriellen Kulturerbes auf. „Das traditionelle Segeln auf Großseglern verlangt und fördert Kameradschaft, Toleranz und Einsatzbereitschaft“, heißt es auf der Website der Deutschen Unesco-Kommission.

Zudem lehre, fordere und fördere das Leben an Bord Teamwork, Selbsteinschätzung, Selbstdisziplin und soziales Verhalten. Auch Verantwortungsbewusstsein: „Durch regelmäßig durchgeführte Lehr- und Seminargänge wird das Wissen um die Traditionspflege an die nachkommende Generation weitergegeben.“

Zum Beispiel an Bord der „Großherzogin Elisabeth“, die dem Schulschiffverein in Elsfleth gehört, der zur Förderung der Ausbildung des seemannischen Nachwuchses gegründet wurde: Alle Trainees, die zur Wache erschienen sind, werden sofort eingebunden.

Auf der Lissi ist Mitarbeit für die Trainees zwar nicht verpflichtend. Einsatzbereitschaft sollten die Passagiere aber schon mitbringen. Gebucht hat man schließlich keine Kreuzfahrt. Die Stammscrew besteht aus ehrenamtlichen Vereinsmitgliedern, die auch beim Tischdecken für etwa 50 Leute oder dem Abwasch Hilfe gebrauchen können.

### Ohne Vorwissen am Steuerruder

Ich bin völlig ohne Vorkenntnisse an Bord gekommen, doch sofortiges Anpacken ist gefragt. Ich schaue der Rudergängerin über die Schulter. Crewmitglied Ronja - auf einem Segelschiff duzen sich alle - erklärt mir den Kompass und die Anzeige für



Einen Traditionsegler wie die „Großherzogin Elisabeth“ zu vertäuen ist schwere Handarbeit.

FOTOS: HEIDI SCHARVOGEL/DPA-TMN



Doppelschläge einer Glocke erklingen: Das traditionelle Glasen zeigt das Ende einer Wache an.

die Ruderanlage. Dann übernehme ich das Steuerruder. Der wachhabende Offizier sagt einen neuen Kurs an: „21-0“. Gemeint sind 210 Grad.

Ich drehe am Steuerrad. Ganz schön anstrengend, vor allem wenn die Strömung gegen das Ruderblatt drückt. Die Kompassnadel wandert. „Jetzt musst du das Ruder wieder mittschiffs stellen. Sonst übersteuerst du“, sagt Ronja zwei bis drei Grad bevor der neue Kurs erreicht ist. Also zurückkurbeln. Zu langsam! Die Kompassnadel wandert weiter Richtung 211 - gegensteuern - geschafft.

Abgelöst werde ich von dem elfjährigen Louis. Traditionsegler wie die Lissi verbinden Menschen aller Gene-

rationen und aus den verschiedensten Bereichen. Die jüngste Trainee dieser Fahrt ist sechs Jahre alt. Auch Mitte 80-Jährige arbeiten mit. Speditionskauffrau, Informatiker, Polizistin, Fahrlehrer und Geologin kommen ins Gespräch. Ganze Lebensgeschichten werden in Zeitrafteil ausgetauscht.

Die Unesco betont auch die Bedeutung des Mitsiegels für junge Menschen. „Wir haben auch immer wieder Jugendliche aus schwierigen Verhältnissen an Bord, die hier das erste Mal Anerkennung erfahren und Erfolge erzielen“, sagt Kapitän Jens Wilbertz. Das fördert nebenbei die im Sinne der Unesco angestrebte Offenheit und Toleranz.

### Gemeinsamer Kraftakt Segel setzen

Langsam schiebt sich die Sonne über den Horizont. Kein beeindruckender Sonnenaufgang, aber es ist schön, wieder mehr zu sehen - vor allem für den Ausguck. Außerdem können jetzt endlich Segel gesetzt werden. Zwei Crewmitglieder legen Klettergurte an und erklimmen das Rigg, um die Tauen zu lösen, mit denen die Gaffelsegel am Mast befestigt sind.

Auch Trainees dürfen in Begleitung hinaufklettern - nicht gerade jetzt, denn der Seegang hat spürbar zugenommen. Der ein oder andere kämpft mit Seekrankheit. Kapitän Jens rät: „Mach die Bewegung des Schiffes mit und stell dir vor, dass du sie auslöst.“ Scheint zu klappen. Flau wird zumindest mir nicht. Einer Speditionskauffrau, die in die Schiffsbranche gewechselt ist und in Bremerhaven einige Containerschiffe praktisch persönlich kennt, ergeht es anders.

Jetzt ran an die Leinen. Die Trainees dürfen der Crew auch hier liebend gerne helfen. Denn um ein Segel zu hissen, sind verwirrend viele Tauen und helfende Hände erforderlich. Auf einem Traditionsegler wie der Lissi mit drei Masten und viel Tuch ist geballte Muskelkraft gefragt.

Zur Koordination positionieren Besatzungsmitglieder die Trainees an den richtigen Leinen. Auf Kommando wird gezogen. Ein Kraftakt. Nacheinander entfallen sich fünf Segel - von 13 insgesamt. Der Motor wird abgeschaltet. Der Wind treibt die Lissi nun Richtung Helgoland.

### Seetraditionen und die Macht der Gezeiten

Doppelschläge einer Glocke erklingen: Das traditionelle Glasen zeigt das Ende

unserer Wache an. Traditionen wie solche auf See kennenzulernen, ist auch Teil des Kulturerbes. Einige Passagiere lassen sich jetzt das reichhaltige Frühstück schmecken, die Seekranken verschwinden in ihrer Kammer. Erst mal ausruhen.

Der Kapitän nimmt Rücksicht auf sie und steuert Helgoland auf kürzestem Wege an. Anlegen, festmachen. Von mittags bis abends haben die Trainees Zeit für die bunten ehemaligen Fischerbuden am Hafen, die Kegelrobben und Seehunde auf der Düne, Duty-free-Geschäfte sowie die Vogelwelt der Insel, vor allem am Lummenfelsen.

Die Abfahrtszeit bestimmt übrigens nicht der Schulschiffverein, dem die Lissi gehört und der sie betreibt, sondern die Tide. Denn später gegen die Strömung bei ablaufendem Wasser in die Weser

einfahren zu wollen, würde zu viel Diesel verbrauchen.

Unsere nächste und letzte Wache zum Ende der Überfahrt verläuft friedlich. Das Wasser der Weser ist ruhig. An einem Sonntagmorgen sind keine entgegenkommenden Schiffe angesagt.

Kurz bevor wir den Heimathafen Elsfleth erreichen, zücken einige Crewmitglieder kleine blaue Heftchen. In diesen werden die ausgeführten Tätigkeiten dokumentiert - die Voraussetzung, um später die Prüfungen zum Leichtmatrosen und Matrosen ablegen zu können. So mancher Trainee ist interessiert. Und vielleicht nicht das letzte Mal an Bord eines Traditionseglers gewesen - auch im Sinne der Unesco.

### Links, Tipps, Praktisches:

**Reiseziel:** Die „Großherzogin Elisabeth“ befährt die Nord- und Ostsee.

**Mitsegeln:** Das Angebot für Passagiere reicht von Nachmittagsfahrten auf der Weser, über Wochenendörns nach Helgoland (für 380 Euro pro Person) bis zu Touren nach Schweden, Finnland, Polen oder in die Niederlande. Während der Hanse Sail in Rostock (9. bis 11. August) und den Maritimen Tagen Bremerhaven (14. bis 18. August) werden ebenfalls Tagesfahrten angeboten.

**Reisezeit:** Die Saison des Segelschiffs beginnt jeweils im April und endet im Oktober.

**Anreise:** Der Heimathafen Elsfleth ist mit dem Zug etwa über Bremen oder mit dem Auto über die A27 oder A29 zu erreichen.

**Einreise:** Richtet sich nach dem Zielhafen. Meist genügt der Personalausweis.

**Unterkunft an Bord:** Im Preis enthalten ist die Unterbringung in Zwei- oder Dreibett-Kammern mit WC und Dusche sowie Verpflegung. Getränke müssen extra bezahlt werden.

**Weitere Auskünfte:** großherzogin-elisabeth.de

tmn

**Einkauf transportiert DIET-E-MANN-CITY-BOTE CITY-KLEIN-LASTFLUTZER-Rollstuhl Diet-e-fix u. -INFORMATION SELBSTHILFE, ehrenamt. oekumen. gemeinnützig c/o 2 x stellvertr. DIET-E-MANN / SÄNGER Samuel-L.W. Christoph KAMBOR-JACOB (1951), D-37269 Eschwege-Stadt / -Mitte, SMS: 017628017581, evtl. FAX: 05651-22729337 www.alber.de/e-fix JAHRESLOSUNG 20\*C+M+B+24: „Alles, was ihr tut, geschehe in Liebe.“ (BIBEL, NT, 1. KORINTHER, 16, 14)**

## Wir verkaufen Ihr Haus

Anzeige

### Sven Rathgeber steht mit Rat und Tat zur Seite

„Seit über 15 Jahren bin ich Ansprechpartner für Versicherungen und Finanzierungen und seit diesem Jahr ist die Vermittlung von Immobilien hinzugekommen“, ein passender Schritt wie Sven Rathgeber erklärt. Mittlerweile hat er schon mehrere Immobilien erfolgreich verkauft. „Wir nutzen alle Vermarktungskonzepte, um die Immobilie optimal am Markt zu platzieren“, berichtet der Fachmann.

Für Eigentümer, die ihr Haus verkaufen möchten, bietet Sven Rathgeber einen umfangreichen Service. Als engagierter und lokaler Makler nimmt er sich viel Zeit, um mit den Eigentümern in aller Ruhe die Vorstellungen durchzusprechen, denn er weiß auch, dass der Verkauf eines Hauses trotz aller pragmatischen Gründe oftmals sehr emotionsgeladen ist. „Wir verkaufen Häuser, die vielleicht nach dem Auszug der eigenen Kinder zu groß geworden sind oder Immobilien, die geerbt wurden. In den meisten Fällen hängen hier viele Erinnerungen dran.“

Und weil ein Immobilienverkauf für den Laien kein leichtes Unterfangen ist, steht der Makler seinen Kunden während des gesamten Verkaufsprozesses als vertrauensvoller Partner zur Seite.

**Kontakt: www.rathgeber.immo und unter 05651 3354441.**

(ulr/mas)



Ihr Makler: Sven Rathgeber (Foto: privat/nh)

# Sicherheit beim Hausbau

## So beugen Sie Bauverzögerungen vor

Wenn das Bauprojekt ins Stocken gerät, ist es oft schon zu spät, um geeignete Gegenmaßnahmen zu ergreifen. Besser ist, wenn Bauherren bereits vor Vertragsschluss entscheidende Vorkehrungen treffen.

Die Familie kann es kaum erwarten, endlich ins neue Heim zu ziehen. Die Kinder sind in der neuen Schule angemeldet, Möbel und Einbauküche bestellt - doch plötzlich stockt der Bau. Ruhe auf der halbfertigen Baustelle, kein Handwerker lässt sich blicken und der Bauleiter ist nicht erreichbar.

Ein Szenario, das leider nicht selten vorkommt, wenn Bauunternehmen zum Beispiel durch gestiegene Materialkosten ins Schlingengeraten und ihre Kalkulationen nicht mehr aufgehen. Für Bauherren und Käufer von neuen Immobilien bedeutet das: Sorge, dass die Wohnung oder das Haus vom beauftragten Bauunternehmen viel später oder schlimmstenfalls auch gar nicht fertiggestellt wird.

### ■ Bauträgerverträge sind besonders risikoreich

„Besonders risikofähig für Kunden sind Bauträgerverträge“, sagt Rechtsanwältin Katja Alexander von der Arbeitsgemeinschaft Bau- und Immobilienrecht im Deutschen Anwaltverein. Bei diesem Modell erwirbt der Kunde schrittweise das entstehende Gebäude, das



**Fertig vs. unfertig:** Je weiter ein Bauprojekt fortgeschritten ist, desto geringer sind die Risiken für Käuferinnen und Käufer. Existiert eine Immobilie zunächst nur auf dem Papier, kann bis zur Fertigstellung des Neubaus noch vieles schiefgehen.

FOTO: SVEN HOPPE/DPA/DPA-TMM

Grundstück bleibt aber bis zur Fertigstellung im Eigentum des Bauträgers. Erst nach Abschluss des Bauprojekts wird es dem Erwerber übergeben. „Der Kunde finanziert also etwas, was ihm noch lange nicht gehört.“

„Kommt der Bauträger ins Trudeln und der Bau verzögert sich, hängt der Kunde bei einem Bauträgervertrag gewissermaßen in der Luft“, sagt Peter Burk, Autor des Ratgebers „Finanzierungs-

und Zahlungsfehler beim Immobilienkauf“. „Er kann nicht einfach mit einem anderen Unternehmen weiterbauen. Er muss warten, bis der Bauträger weitermacht oder bis - etwa nach einer Insolvenz - ein anderes Unternehmen das Projekt übernimmt.“

Das kann Monate oder sogar Jahre dauern und bedeutet für den Kunden eine immense finanzielle Belastung. Immerhin muss Miete für die

alte Wohnung oder eine Übergangswohnung gezahlt werden, dazu die Bereitstellungszinsen des Kredits, solange das Geld bei der Bank nicht abgerufen wird.

### ■ Bau auf dem eigenen Grundstück bietet mehr Sicherheit

Bauherren, die auf ihrem eigenen Grundstück ein Fertig- oder Massivhaus bauen, sind besser dran. Im Falle einer Insolvenz des Bauunternehmens können sie den Vertrag kündigen, wenn das vertraglich vereinbart war. Sie können sich dann selbst um die Fertigstellung des Hauses bemühen. Aber auch hier lauern Risiken.

„Oft haben Bauherren schon Vorauszahlungen für Leistungen überwiesen, die noch gar nicht erfüllt wurden“, sagt Peter Burk. Dieses Geld ist im Falle einer Insolvenz des Bauunternehmens in der Regel verloren. Er rät Bauherren, niemals für Leistungen zu zahlen, ehe sie erbracht wurden - und den Fortschritt zu kontrollieren. Zudem sollten sie für den Insolvenzfall ein Sonderkündigungsrecht mit dem Bauunternehmen vereinbaren.

### ■ Zahlung nur gegen Leistung

Wie können Bauherren und Käufer weiteren Risiken vorbeugen und sich vertraglich absichern? „Bei Bauträgerverträgen gilt die Makler- und Bauträgerverordnung (MaBV), die eine Reihe von Sicherheitsvorkehrungen enthält“, sagt Peter Burk. So ist etwa die Zahlungsweise detailliert vorgegeben. Beim Bau auf dem eigenen Grundstück kann der Zahlungsplan hingegen relativ frei gestaltet werden - das birgt Gefahren.

Für alle Vorhabensarten gilt allerdings: Von der ersten Rate dürfen Bauherren fünf Prozent als Sicherheitspfand für die mängelfreie und fristgerechte Fertigstellung des Bauwerks einbehalten. Noch mehr Schutz verspricht eine Vertragserfüllungsbürgschaft, die manche Bauträger ihren Kundinnen und Kunden anbieten. Im Falle einer Insolvenz oder eines Baumangels kann dann neben

dem Bauträger auch der Bürge - zum Beispiel eine Bank oder Versicherung - haftbar gemacht werden. Die Höhe der Bürgschaft umfasst dabei oft zwischen 10 und 25 Prozent der Auftragssumme.

### ■ Unterlagen genau prüfen

Markus Kreuter, Geschäftsführer von zinsbaustein.de, einem Vermittler für Immobilieninvestments, verweist auf weitere wichtige Kriterien, die Bauherren beachten sollten. Entsteht die Immobilie nicht auf dem eigenen Grundstück, sollten Käuferinnen und Käufer stets prüfen, wer Eigentümer des Grundstücks und der entstehenden Immobilie ist. Kunden sollten sich den Kaufvertrag für das Grundstück zeigen lassen und schauen, ob alle Bedingungen eingetreten sind, damit das Eigentum vollständig und auflagenfrei an den Bauträger übergegangen ist.

„Zur Sicherung des Anspruchs des Auftraggebers auf Eigentumsübertragung an den Käufer muss bei Bauträgerverträgen gemäß MaBV eine Auflassungsvormerkung im Grundbuch eingetragen sein“, sagt Peter Burk. Sie sichert dem Kunden den Eigentumsübergang zu und schützt ihn so im schlimmsten Fall vor dem Verlust des schon gezahlten Kapitals - eine Art Faustpfand, weil eine eingetragene Auflassungsvormerkung nicht ohne Einwilligung des Käufers gelöscht werden kann.

Zudem muss eine Baugenehmigung vorliegen. Sie ist die wichtigste Voraussetzung, damit der Bau überhaupt beginnen kann, sagt Markus Kreuter. Bauherren sollten sich bestätigen lassen, dass diese auflagenfrei erteilt wurde oder andernfalls prüfen, ob enthaltene Auflagen durch den Bauträger erfüllbar sind.

### ■ Vertragsgestaltung ist entscheidend

Wichtig ist zudem, „den Fertigstellungszeitpunkt im Vertrag exakt festzuschreiben“, sagt Katja Alexander. „Das ist für Bauträgerverträge nicht gesetzlich vorgeschrieben, sondern muss ver-

traglich vereinbart werden.“ Werden Fristen vereinbart, sollten sie nicht als gestaffelte Termine, wie zum Beispiel mit der Formulierung „zwei Monate nach Erteilung der Baugenehmigung“, sondern mit konkretem Datum festgelegt werden.

„Aber selbst wenn ein Fertigstellungstermin vereinbart wurde, schützt das nicht vor Verzögerungen“, so die Rechtsanwältin. Es könne immer zu Materialengpässen oder zu Baumängeln kommen, die dann behoben werden müssen. Bauherren hätten keine Chance, das zu verhindern. „Aber mit einem guten Vertrag können sie rechtlich auf Verzögerungen reagieren und eventuell Schadenersatz fordern.“ Daher kann es sich grundsätzlich lohnen, einen Bauexperten oder Juristen einzubinden, um den Vertrag auszuhandeln.

### ■ Mit wachsendem Fortschritt sinkt das Risiko

Je weiter das Projekt beim Kauf fortgeschritten ist, desto geringer ist das Risiko, dass es nicht fertig wird. Aber heutzutage werden viele Wohnungen oder Häuser schon gekauft, wenn sie lediglich auf dem Papier existieren. Dann kann natürlich viel passieren, bis sie endlich stehen. „Wer eine Immobilie in diesem frühen Stadium vom Bauträger kauft, sollte bei Reihen- oder Mehrfamilienhäusern auch genau hinschauen, wie viele Käufer schon gewonnen wurden oder ob bereits der Verkauf eher schleppend läuft“, so Peter Burk.

Am Ende können Kunden die Risiken beim Kauf minimieren, auf Null könnten sie sie aber nicht senken, sagt Markus Kreuter. Wichtig sei vor allem, dass der Bauträger transparent informiert und auf Nachfragen ausführlich und substanzvoll reagiert. „Wenn es hier schon Vorbehalte gibt, sollte man besser nicht einsteigen“, so Kreuter. Selbst dann nicht, wenn es sich um ein vermeintlich „unwiederbringlich einzigartiges Angebot“ des Bauträgers handle.

tmm

## Stellenangebote

**Morgenstund hat GOLD im Mund!**



Beste Nebenjob: Zusteller der Werra-Rundschau in den frühen Morgenstunden

**Zusteller** (m/w/d)  
Wir suchen Zusteller zur Urlaubs- und Krankenvertretung in:

■ Eschwege	■ Sontra	■ Eltmannsee
■ Niederdünzabach	■ Altfeld	■ Wanfried
■ Grandenborn	■ Frankershausen	■ Vockerode
■ Weidenhausen	■ Kirchhosbach	■ Grebendorf

**Springer** (m/w/d)  
In Festanstellung

■ Herleshäuser	■ Berkatal	■ Ringgau
■ Waldkappel	■ Eschwege	■ Sontra

Bewirb dich jetzt!  
Telefonisch unter ☎ 05651 3359-50  
oder ✉ [logistik@werra-rundschau.de](mailto:logistik@werra-rundschau.de)

**WR Werra-Rundschau**

## Verkauf

Waschmaschinen, Herde, Trockner, Gefrierkombis usw., Neugeräte als B-Ware oder GEBRAUCHTE  
Fa. TM-Store, Zur Tintenmühle 3,  
34466 Wolfhagen-Ppinghausen, 05692 9939472  
Mo.-Fr.: 10-18 Uhr, Sa.: 9-14 Uhr, [www.tm-store.de](http://www.tm-store.de)

## Ankauf

**NEU - ABHOLSERVICE!**  
WIR HOLEN IHRE GERÄTE BEI IHNEN ZUHAUSE AB.  
**money point**  
Friedrichsplatz 6 - ☎ 0561-9701105  
[www.moneypoint-kassel.de](http://www.moneypoint-kassel.de)

Ankauf Flohmarktartikel, Haushaltswaren, Werkzeuge u. v. m., auch größere Mengen  
Telefon 0173 2650986

Modelleisenbahn und Zubehör gesucht. Telefon 05544 912031

## Landwirtschaft & Forsten

**Buche Brennholz**  
Tel. 05684 931670

Brennholz Buche Eiche 79 € SRM  
30 cm, 5 SRM 440 € o. 10 SRM 790 €  
50 km KS m. Lief. Tel. 0176 62681914

## Bekanntschaffen

**Ulrich (60)** bin ein korrekter, bodenständig, Mann, der zu seinem Wort steht, gepflegt, humorvoll u. sportlich. Suche e. liebe Frau, mit der ich wieder lachen kann, etwas unternehmen, gut reden, für eine vertrauensvolle Verbundenheit. Hab Mut u. melde Dich, sonst finden wir uns nie. PV, Anruf u. Vermittlung kostenlos Tel. 0800-2886445

**Traudel, 67 J.**, Altenpflegerin i. R., mit schöner weibl. Figur, innerlich u. äußerlich jung geblieben. Bin eine herzliche Köchin u. verlässliche Gefährtin. Möchte so gerne wieder für einen lieben Mann ganz Frau sein u. freue mich auf Ihren Anruf ü. PV u. unser behutsames Kennenlernen. Tel. 01520-8293309

**Christel, 73 J.**, schlank, jugendl. Witwe mit großem Herz. Ich erfreue mich an der Haus- u. Gartenarbeit, am Kochen, Auto fahren u. spazieren gehen. Welcher ehrliche Mann ist auch so einsam? Kostenloser Anruf, Pd-Seniorenglück Tel. 0800-7774050

## Auto-Ankäufe

Kaufe Wohnmobile + Wohnwagen  
Tel. 03 944 - 36 16 0 - [www.wm-aw.de](http://www.wm-aw.de). Fa.

Sie vermissen die aktuelle Ausgabe?

Sie haben Fragen zur Zustellung?

☎ 0561 / 203 2323

✉ [zustellung@mms-team.de](mailto:zustellung@mms-team.de)



**DARSCHT**  
PERSONALDIENSTLEISTUNGEN

Mitarbeiter für Warenverräumung dienstags nachmittags auf Minijobbasis in Grebendorf gesucht!

Anfragen unter: 01522 9726724

Mail: [D.Darscht@darschtpersonaldienstleistungen.de](mailto:D.Darscht@darschtpersonaldienstleistungen.de)

# NORMA®

# XXXL

über 40 weitere  
XXL Artikel in Ihrer  
Filiale erhältlich

ab Montag, 5. August

**Kinder Country**  
16 Riegel, 376-g-Packung (1 kg = 9,55)

**16 Riegel 3,59\***  
zum Vergleich: UVP 9er-Pack = 2,79  
**27% billiger**

**Maissnack**  
Cheese Balls, Onion Rings oder Pizza Rings  
300-g-Packung (1 kg = 8,30) je Packung

**16% billiger**  
**300 g UVP 2,99 2,49\***

**Russisch Brot**  
100-g-Packung (1 kg = 7,90)

**20% billiger**  
UVP -89 **-79\***

**Allzweckbeutel XXL**  
mit Zip 40x1-Liter-Packung, 30x3-Liter-Packung oder NEU: 20x5-Liter-Packung je Packung

**17% billiger**  
zum Vergleich: 20x 1-Liter-Packung = 1,50  
**2,49\***

**Paprika Sweet Mix**  
Niederlande  
rot und gelb, Gewächshausqualität, 1-kg-Netz (1 kg = 2,99) je Netz

**2,99\* 1kg!**

**Vita Gebrannte Nüsse**  
XXL Mandeln oder Erdnüsse 380-g-Packung + 40 g gratis (1 kg = 11,88) je Packung

**40 g gratis**  
**420 g 4,99\***

**Feuchte Allzwecktücher**  
XXL Wild Berry oder Citrus 4x80- Stück-Packung je 4er-Pack

**16% billiger**  
zum Vergleich: 80 Tücher = 1,49  
**4er-Pack 4,99\***

**Kalifornische Pistazien**  
XXL geröstet & gesalzen 300-g-Beutel (1 kg = 11,63)

**16% billiger**  
zum Vergleich: 250-g-Beutel = 3,49  
**300 g 3,49\***

**Deospray/ Deo Roll-on**  
Classic oder Dusch Frische - Deo Roll-on 50-ml-Roll-on (1 l = 66,60) oder Deospray 150-ml-Spraydose

**15% billiger**  
UVP 3,95 **3,33\***

**Speisefrühhkartoffeln**  
Deutschland vorwiegend festkochend, 7,5-kg-Sack (1 kg = -89) je Sack

**neue Ernte!**  
**7,5 kg! 6,66\***

**Mini Speck** deftige Schinken-Spezialität aus Südtirol, traditioneller Geschmack durch 20 Wochen Reifung, ca. 1-kg-Stück, Ware einzeln ausgepreist

**1-kg-Preis 11,99\***  
**ca. 1 kg**

**Bergsalami XXL**  
aus Österreich - Kochsalami gegart, geräuchert und luftgetrocknet, 700-g-Packung (1 kg = 7,84)

**5,49\***  
**700 g**

**Alpenwurst XXL**  
nach Art einer gebrühten Kochsalami 1-kg-Packung (1 kg = 6,99) je Packung

**6,99\***  
**1 kg**

**Steirisches Scherz**  
aus Österreich 250-g-Packung (1 kg = 14,76)

**3,69\***  
**250 g**

**„Dumara“ Riesen-Wassermelone**  
Italien/Griechenland, Kl. I, ca. 8-kg-Stück je Stück

**ca. 8 kg! 7,69\***  
(Abbildung ähnlich)

## ➔ BIS ZU 60% SPAREN

**Tief Fußbett-Pantoletten**  
für Damen oder Herren • Pflegeleichtes, strapazierfähiges Obermaterial • Leichte EVA-Laufsohle

**8,99\***  
je Paar

**Wolken Slipper**  
für Damen und Herren • Extrasoft für den besonderen Laufkomfort • Optimaler Halt • Passen sich der Fußform an und unterstützen das Fußgelenk • Damen-Größen 37-41 • Herren-Größen 42-45 je Paar

**13% billiger**  
statt 14,99\* **12,99\***  
UVP 39,99 67% billiger

**Pantoletten für Damen** • Pflegeleichtes Obermaterial • Softes Futter mit Decksohle aus chromfrei geräuchertem Echtleider • Leichte und flexible PU Laufsohle mit Keilabsatz • Größen 38-41 je Paar

**39% billiger**  
UVP 29,95 **17,99\***

**CERAFLO® Granit-Royal-Pfanne**  
• Geschmiedetes Aluminium mit 5-fach Beschichtung • Perfekte Hitzeverteilung und -speicherung

**50% billiger**  
UVP 39,99 **19,99\***

**Geschmiedete Pfanne oder Hochrandpfanne „Parimo“**  
• Aus hochwertigem Aluminium für optimale Wärmeleitung und Hitzeverteilung bis zum Rand • Ergonomischer Soft-Touch-Griff

**48% billiger**  
UVP 34,99 **17,99\***

**Sabots für Damen und Herren**  
• Textiles Obermaterial • Weiche Schaum-Decksohle • Ultraleichte Phylon-Laufsohle

**13,99\***  
je Paar

**Socken 15 Paar**  
für Damen oder Herren • 80% gekämmte Baumwolle • Größen 35/38-43/46 je 15 Paar

**12,99\***  
je 15 Paar

**Sneaker-Socken**  
für Damen oder Herren • 71% gekämmte Baumwolle, 27% Polyester, 2% Elasthan • Bequemer Komfortbund • Größen 35/38-43/46 je 23 Paar

**23 Paar 11,99\***  
(Farb-beispiele)

**ILAG Non Stick**  
Granit-Bechungen

**56% billiger**  
UVP 49,99 **21,99\***

**Acryl-Dichtstoff**  
Weiß 310 ml (1 l = 6,42); Montage-Kleber 450 g (1 kg = 4,42); Reparaturspachtel Weiß 500 g (1 kg = 3,98)

**1,99\***  
je Ausführung

**Sneaker für Damen und Herren**  
• Strapazierfähiger Obermaterial-Mix • Weiche Memory Foam-Decksohle • Leichte und flexible Phylon-Laufsohle

**49% billiger**  
UVP 39,95 **19,99\***

**Komfort-Leggings lang oder Capri für Damen** • 95% Baumwolle, 5% Elasthan • Bequemer, elastischer Komfortbund - extra breit

**4,99\***  
je Paar

**SLIMMAXX Super-BH 4er-Set**  
besonders weich und flexibel • Extra breite Schulterträger • Keine lästigen Verschlüsse • Doppel verstärkt • Breiter Brustgummi • 92% Polyamid, 8% Elasthan • Größen M-XXL je 4er-Set

**60% billiger**  
UVP 49,99 **19,99\***

**Maler-Acryl**  
310 ml (1 l = 9,65)

**2,99\***  
je Maler-Acryl

**Beton-Dehnfugen-Silikon**  
310 ml (1 l = 16,10)

**4,99\***  
je Ausführung

**Arbeitshose/-shorts**  
für Herren • 65% Polyester, 35% Baumwolle • Einlaufgeschützt durch SANFOR-Ausrüstung • Größen M (48/50) - XL (56)

**25% billiger**  
statt 11,99\* je Arbeitshose **8,99\***  
je Arbeitshose **14,99\***

**Schubkarrenrad „pannensicher“**  
• Pannensicherer Laufbelag aus geschäumtem Polyurethan • Für die meisten gängigen Modelle geeignet • Extrem ruhiges Fahrverhalten

**12,99\***  
inkl. 3 Stahl-Adapter zur Verringerung des Achsdurchmessers auf 20 mm, 16 mm oder 12 mm

**Turbo-Gewinde-Mehrzweck-schrauben**  
aus verzinktem Stahl, mit robustem TX-Kopf 3 Jahre Garantie

**4,99\***  
je Ausführung

**Bau- und Fugen-Silikon**  
310 ml (1 l = 16,10)

**3,99\***  
je Silikon

**Sanitär-Silikon**  
310 ml (1 l = 12,87)

**3,99\***  
je Silikon

\* Keine Mitnahmegarantie! Sofern der Artikel in unserer Filiale nicht vorhanden ist, können Sie diesen direkt in der Filiale innerhalb von 2 Tagen ab o.g. Werbebeginn bestellen und zwar ohne Kaufzwang oder Sie wenden sich bezüglich kurzfristiger Lieferbarkeit an [www.norma-online.de/aktionsartikel](http://www.norma-online.de/aktionsartikel). Es ist nicht ausgeschlossen, dass Sie einzelne Artikel zu Beginn der Werbeaktion unentgeltlich und ausnahmsweise in einer Filiale nicht vorfinden. Wir helfen Ihnen gerne weiter. Schuhe und Textilien teilweise nicht in allen Größen erhältlich. Alle Preise in Euro. Bei Druckfehlern keine Haftung. Letzter gezeigter Preis aus KW 23/24 und KW 20/24.

**NEU! JETZT AUCH MIT VISA KOSTENLOS BARGELD ABHEBEN ab 5€ EINKAUFSWERT**

➔ SICHER  
➔ SCHNELL  
➔ BIS ZU 200€  
➔ GEBÜHRENFREI



**NOTDIENSTE**

- ÄRZTE**  
Notfallnummer für den Bereitschaftsdienst: 11 61 17
- AUGENÄRZTE**  
Notdienstzentrale Eschwege: 0 56 51/1 92 92
- ZAHNÄRZTE**  
Zahnärztlicher Notfallvertretungsdienst für den Bereich Eschwege: 0180/5 60 70 11 (gebührenpflichtig)
- APOTHEKEN**  
**3. August**  
Ringgau-Apotheke, Landstraße 18, Netra, Tel. 0 56 59/9 20 66  
Rats-Apotheke, Markt 6, BSA, Tel. 0 56 52/2522  
**4. August**  
Meissner-Apotheke, Steinweg 59, Abterode, Tel. 0 56 57/232
- NOTRUF POLIZEI: 110**
- NOTRUF FEUERWEHR/RETTUNGSDIENSTE: 112**
- Rettenhaus Eschwege**  
Tel. 0 56 51/3 26 65
- Kinder- und Jugendhilfe**  
Bez.-Verband Hessen-Nord e.V., Mütternotdienst: 0 56 77/95 85 12
- Hospizdienst Sontra**  
Rufbereitschaft: 0 56 51/33 83 14
- Strom- und Gasversorgung**  
EAM Netz GmbH  
Kundenservice 0800/3 25 05 32  
Entstörungsdienst  
Strom: 0800/3 41 01 34  
Erdgas: 0800/3 42 02 34
- Wasserversorgung und Abwasserbeseitigung Stadt Sontra**  
24 Std.-Rufbereitschaft  
Wasserversorgung: 0151/53 85 50 87  
Abwasserbeseitigung: 0151/53 85 50 74
- Krankenpflege**  
24-Std.-Rufbereitschaft Diakonie Eschwege-Land gGmbH, Hinter der Mauer 20, Sontra (Teamleitung: Heidrun Krause, Pflegedienstleitung: Liane Holz- apfel) 0 56 58 / 9 32 93

**Hatten eine gute Zeit auf ihrer Klassenfahrt:** Die Schülerinnen und Schüler der Klasse 10aG verbrachten mehrere Tage in Hamburg. FOTO: PRIVAT/TH

## Klassenfahrt nach Hamburg

Adam-von-Trott-Schule: Klasse 10aG unterwegs

Sontra – In der vorletzten Schulwoche vom 1. bis 5. Juli stand die Klassenfahrt nach Hamburg für die Klasse bevor. Nach dem Bustransfer am Montagmorgen besichtigten die 24 Schüler mit Herrn Strube und Frau Albrecht die Elbphilharmonie und ließen auf der Außenplattform die Großstadt auf sich wirken. Am folgenden Tag lernte die Klasse die gesamte Speicherstadt näher kennen und verbrachte einige Zeit im beliebten Miniaturwunderland, das trotz des großen Andrangs für viel Begeisterung bei allen sorgte. Abends

sahen sie im Park „Planten un Blomen“ den täglichen Wasserspielen mit bunter Lichterschau und verschiedener Live-Musik zu. Mittwochs begann die zehnte Klasse den Tag mit einer Bootsrundfahrt um den Hamburger Hafen und abends ließ es sich die Klasse in einem brasilianischen Restaurant gut gehen, bei dem der Hauptgang mit großer Auswahl und auf Spieß zu den Tischen gebracht wurde. Obwohl man sich am Donnerstag beim Frühstück

stärkte, besuchte die Klasse anschließend das Chocoversum. Dort wurde man von den Hintergründen und der Geschichte der Schokolade informiert und bei der schrittweisen Herstellung mit individuellen Geschmackspuren bereichert. Als krönendes Highlight durften alle ihre eigene Schokolade mit bunten und unterschiedlichen Verzierungen nach persönlichen Vorstellungen kreieren. Für den abendlichen Ausflug teilte sich die Klasse in zwei Gruppen auf, da die erste Gruppe mit Frau Al-

brecht das Musical „König der Löwen“ anschaut und die zweite Gruppe mit Herrn Strube Rätsel im Escape-Room auf der Cap San Diego löste. Zusammen fuhr die Klasse bei früher Nacht und dem beleuchteten Hamburg zum Hostel. Am darauffolgenden Vormittag mussten alle trotz Hamburgliebe die Stadt mit dem Reisebus verlassen. Somit kamen alle mit zahlreichen schönen und lustigen Erlebnissen und Geschichten zuhause an, die noch lange in Erinnerung bleiben. red

**EVANGELISCHE KIRCHE**

- Kirchspiel Sontra**  
**Sonntag, 4. August**  
11 Uhr: GO!-Gottesdienst in Weißenborn
- Kirchspiel Berneburg**  
**Sonntag, 4. August**  
9.30 Uhr: Gottesdienst in Berneburg  
10.40 Uhr: Gottesdienst in Heyerode
- Kirchspiel Ulfen**  
**Sonntag, 4. August**  
18 Uhr: Gottesdienst in Wölfterode  
19 Uhr: Gottesdienst in Brei- tau



**WIR GRATULIEREN**

- 6. August**  
95 Jahre: Elise Lieberum, Wichmannswiese 3, Sontra
- 7. August**  
70 Jahre: Jutta Krause, Hüttenstraße 5, Sontra
- 9. August**  
85 Jahre: Heinz Pfaffenbach, Riedweg 2, Heyerode  
75 Jahre: Hedwig Siebert, Rendaer Straße 13, Ulfen



**Ein sonniger Gruß an alle Geburtstagskinder.** FOTO: K. WEBER

**KATHOLISCHE KIRCHE**

- Samstag, 3. August**  
17 Uhr: Hochamt zum Patrozinium in Herleshausen
- Sonntag, 4. August**  
10.45 Uhr: Sonntagsmesse in Sontra

**Kastration gegen Tierleid**

Werra-Meißner/Sontra – In fünf Kommunen im Kreis wurde bereits die sogenannte Katzenschutzverordnung beschlossen. Diese Verordnung legt fest, dass Tierhalter ihre frei laufenden Katzen kastrieren und registrieren lassen müssen, um unkontrollierte Vermehrung und mögliches Tierleid zu verhindern. Hessisch Lichtenau hatte 2012 als erste Kommune die Katzenschutzverordnung beschlossen, inzwischen sind Witzenshausen, Neu-Eichenberg, Großalmerode und Sontra gefolgt. ti

**ZEUGEN JEHOVAS**

Jeden Mittwoch um 19 Uhr und jeden Samstag um 18 Uhr im Kirchengebäude der Gemeinde Sontra: Schlesienstraße 1, Eschwege. Die Gottesdienste finden sowohl als Präsenzveranstaltung und auch per Videokonferenz statt. Weitere Infos unter 0 56 53/ 6 33 98 28.

**Feuerwehr-Senioren treffen sich**

Breitau – Die Senioren der Freiwilligen Feuerwehr Breitau treffen sich am Montag, 5. August, um 14 Uhr im DGH Breitau zu einem gemütlichen Nachmittag mit Kaffee und anschließendem Grillen.

**STADTVERWALTUNG INFORMIERT**

**Mitteilungen und Berichte** für den Sontraer Stadtkurier müssen der Verwaltung montags bis 11 Uhr vorliegen. Später eingehende Meldungen können nicht berücksichtigt werden. **Ehejubiläen** werden nur dann

im Stadtkurier veröffentlicht, wenn die Betroffenen dies wünschen und sie ihren Wunsch rechtzeitig, das heißt bitte mindestens drei Wochen vor dem Jubiläumstag, im Vorzimmer des Bürgermeisters mitteilen.

## Sommerserenaden in der Stadtkirche

Evangelische Kirche Sontra veranstaltet wieder Konzertreihe

Sontra – Nachdem die Sommerserenaden in der Stadtkirche Sontra im letzten Jahr so gut angenommen wurden, wird es auch in diesem Jahr wieder einige Serenadenabende in der Ferienzeit geben. An drei Sonntagen im August werden jeweils ab 18 Uhr unterschiedlichste Musiker und Musikerinnen ein vielfältiges Programm in der Sontraer Stadtkirche darbieten. Auch der Förderverein für Kirchenmusik in Sontra ist wieder unterstützend dabei und sorgt mit Getränken, Wein und Knabbereien in der Pause als auch im Anschluss an die Serenaden für das leibliche Wohl der Gäste. Am 11. August werden René Sennhenn (Klavier) und Steffi Lindenau (Gesang) die diesjährigen Sommerserenaden eröffnen und ein Programm bieten, das mit jeder Menge Hits aus den 80er Jahren gespickt ist. Am 18. August werden zwei verschiedene Instrumentalensembles zu hören sein. Ein Klarinettenensemble unter der Leitung von Annika Bach und ein Blechbläserensemble unter der Leitung von Matthias Stichnoth werden mitreißende Musik aus Film und Theater zu Gehör bringen. Den Abschluss der Sommerserenaden, von denen es in diesem Jahr leider nur drei



**An drei Sonntagen** wird in der Evangelischen Kirche ein vielfältiges Programm dargeboten. FOTO: PRIVAT/TH

geben wird, gestaltet ein Projektchor unter der Leitung von Annika Bach und Lars Zimmermann an der Orgel dann am 25. August. Der Chor wird überwiegend romantische Werke (Mendelssohn, Rheinberger, Fauré) vortragen, an der Orgel er-

klingen im Gegensatz dazu dann Werke aus der Barockzeit. Der Eintritt ist frei, eine Spende ist erbeten. Diese wird dem Förderverein für Kirchenmusik in Sontra zu Gute kommen. Die im Gemeindebrief angekündigte Sommerserenade am Sonntag, 4. August, findet nicht statt. red

**Service von Juwelier Kunze**  
Goldschmiedearbeiten,  
Reparaturen und Anfertigungen  
Tel. und WhatsApp 05653-643



# Das Schuljahr ist beendet

## Adam-von-Trott-Schule: Projektwoche, Schulfest und Abschied

Sontra – Es ist zu einer besonderen Tradition an der Adam-von-Trott-Schule geworden, das Schuljahr mit der Projektwoche und dem Schulfest zu beenden. Aus 39 Projekten konnten die Schülerinnen und Schüler auswählen. Sportliche, naturverbundene und künstlerisch / kreative Projekte waren bei der Projektwahl im starken Rennen. Viele Projektgruppen haben ihre Ergebnisse auf dem gelungenen Schulfest am Donnerstagnachmittag präsentiert.

Aufgefallen ist, dass vielfältige sportliche Projektbausteine angeboten wurden. Hierbei sind die Fahrradgruppen, mit Tages- und Mountainbiketouren sowie das besondere Projekt am Pumptrack positiv aufgefallen. Auch handwerkliche Geschicklichkeit war im Töpferkurs und in der Holzwerkstatt in den Werkräumen der AvT gefragt. Besonders kreativ und beliebt waren die Projektgruppen, bei denen Halsketten und sommerliche Armbänder gefertigt wurden.

Auch die neuen Nähmaschinen wurden beim textilen Gestalten kennengelernt. Lecker roch es aus der Schulküche im A-Gebäude. Sportlich ging es auf dem Rasen im Stadion und in mehreren Hallenbereichen der Turnhalle und auf den Tennisplätzen zu. Auch das Freibad wurde für einen Schwimmkurs durch eine Projektgruppe intensiv genutzt. Selbstverteidigung und Boxen waren die neuen Projekte in der Projektauswahl. Trotz sommerlicher Hitze spürte man gerade bei den sportlichen Projekten den Einsatz jedes einzelnen Teilnehmers.



Ein abwechslungsreiches Jahr geht zu Ende: Ein Highlight war die Projektwoche.

FOTOS: ADAM-VON-TROTT-SCHULE



Adieu: Verabschiedung von Lehrkräften.

Kreativität im Reimen wurde im Deutschprojekt gefordert. Künstlerisches Geschick bewiesen Oberstufenschüler, die sich mit der mexikanischen Künstlerin Frida Kahlo beschäftigten. Im ganzen Schulhaus waren die live gesungenen Songs vom Schulchor und der Technikgruppe von der Probephase aus dem Foyer zu hören. Natürlich waren auch die Schulbienen bei sommerlichem Wetter wieder unterwegs.

Den Abschluss der Projektwoche bildete das Schulfest. Im Rahmen der Begrüßung wurden auch die folgenden Kolleginnen und Kollegen verabschiedet: Frau Ertner, die den DaZ-Bereich im letzten Schuljahr unterstützt hat, Frau Rauschke, die uns in den Fächern Französisch und evangelische Religionslehre aushalf, und Herr Schürtrumpf, der im zweiten Halbjahr die Fächer Deutsch und Ethik unterrichtete. Außer-

dem mussten wir von Frau Peter Abschied nehmen, die nach zwei Jahren erfolgreicher Arbeit im Schulsekretariat zur Führerscheinstelle des Werra-Meißner-Kreises wechselte.

Während des Schulfestes zeigten viele Projektgruppen ihre Ergebnisse und Erfolge. Bei Musik von der Bühne und gemütlichem Beisammensein war das Schulfest wieder einmal ein Treffpunkt der aktuellen Schulgemeinde und auch ehemaliger Schülerinnen und Schüler und Kolleginnen und Kollegen, die den Weg in die Schule fanden. Die Tombola des Fördervereins der Adam-von-Trott-Schule brachte auf dem Schulfest viele besondere Preise ans Tageslicht. Unterstützung bei der Auswahl der Gewinnerlose fand der Förderverein durch einige Firmen aus der Umgebung von Sontra. Nach diesen zahlreichen gelungenen Aktionen der letzten Schulwoche ist jetzt die Freude auf die bevorstehenden Sommerferien und das neue Schuljahr spürbar.

### PROGRAMMVORSCHAU

#### Montag, 5. August

**Bürgerhilfe Sontraer Land**  
9 bis 12 Uhr: Sprechstunde des Sozialverband Deutschland zur Sozialberatung (SoVD) im Haus der Bürgerhilfe, Niederstadt 41  
15 bis 17 Uhr: Schuldner- und Insolvenzberatung im Blickpunkt, keine Anmeldung erforderlich, die Teilnahme ist kostenfrei

#### Freizeit- und Erlebnisbad

18 bis 18.45 Uhr: Aqua-Fitness-Kurs im Freizeit- und Erlebnisbad **TV Sontra**  
20 Uhr: Sportabzeichen-Treff mit dem TV Sontra, Heinrich-Schneider-Stadion, Matthias Hübner, Tel. 0176/64 28 69 73

#### Dienstag, 6. August

##### Awo-Ortsverein Sontra

14.30 Uhr: Begegnungsnachmittag im Blickpunkt mit Kaffee- und Spieleangebot in den Räumlichkeiten der Bürgerhilfe, Niederstadt 41. Auch Nichtmitglieder sind herzlich willkommen

#### Mittwoch, 7. August

##### Wochenmarkt Sontra

9 bis 13 Uhr: Lecker, lebendig und regional. Der Sontraer Wochenmarkt in der Braugasse mit einem frischen und bunten Angebot an Produkten aus der Region

##### Bürgerhilfe Sontraer Land

14 bis 16 Uhr: Treffen im Café FreiRaum für Flüchtlinge, Gast-

geber und Interessierte, Niederstadt 41

##### Freizeit- und Erlebnisbad

18 bis 18.45 Uhr: Aqua-Fitness-Kurs im Freizeit- und Erlebnisbad **Gesunder Werra-Meißner-Kreis**

18 bis 19 Uhr: Hula-Hoop-Training für Wirbelsäule und eine starke Körpermitte. Bitte Matte und Reifen mitbringen. Treffpunkt Breitwiese

##### Freizeit- und Erlebnisbad

18.30 bis 19.30 Uhr: Boot-Camp „Sommer, Sonne, Strandfigur“, Fitnesskurse mit Spaß an und mit der Bewegung. Nicole Gerlach führt mit Zumba Fitness, Bauch-Beine-Po, Powerintervall und Bodyfit zur Strandfigur.

#### Donnerstag, 8. August

##### Bürgerhilfe Sontraer Land

11 bis 14 Uhr: Mittagstisch für Senioren im Blickpunkt, Niederstadt 41

##### Stadt- und Schulbibliothek

16 bis 19 Uhr: Stadt- und Schulbibliothek geöffnet, Adam-von-Trott-Schule, Jahnstraße 16

#### Freitag, 9. August

##### Werratalverein Sontra

13 Uhr: Radtour Wildecker Forst mit dem Werratalverein, mit Kaffeeeinkauf und Besichtigung NSG Rätchen, ca. 50 km, Anmeldung bei Rad-Wanderführer Heinz Schmauch, Treffpunkt Breitwiese

**06627/8686**  
Brillenhaus-Blankenbach Gardziella

## Personeller Umbruch

### Neuer Trainer beim TSV Wichmannshausen

Wichmannshausen – Seine erste Cheftrainerstation im Fußball-Seniorenbereich übernimmt Axel Aust beim TSV Wichmannshausen für den er früher als Spieler aktiv war und der sich in der abgelaufenen Saison erst in allerletzter Sekunde in der Relegation beim Lichtenauer FV II den Kreisoberliga-Klassenerhalt sichern konnte. Der 58-jährige Aust, zuletzt noch als Co-Trainer beim VfL Wanfried tätig, soll nun nach dem Wunsch der Verantwortlichen dafür sorgen, dass die Blau-Weißen einen ruhigeren Saisonverlauf erleben und die Integration der vielen jungen Spieler gelingt.

Erstens kommt es anders, und zweitens, als man denkt. Denn der TSV startete als einer der ersten Vereine in die Vorbereitung für die kommende Saison, um die Möglichkeit zu haben, dass Trainer Aust und seine neuen Schützlinge sich möglichst schnell kennenlernen können. Doch kurzfristig aufgetretene berufliche Verpflichtungen des neuen Mannes an der Linie durchkreuzten diesen Plan. „Das ist zwar nicht schön, aber dennoch war die Trainingsbeteiligung nach der kurzen Pause schon auf einem guten Niveau“, freut sich der langjährige Leistungsträger und heutige Spartenleiter Björn Rülberg über das Engagement. Unterstützt in der neuen Saison wird Aust durch Betreuer Sven Pippert und den früheren Torwart Dominik Phieler, der die Position des Torwarttrainers ausfüllen wird.

„Unser Kader ist nicht sehr groß und unser Unterbau bekanntlich auch nicht. Das waren auch die Gründe, weswegen wir in Fusionsgesprächen waren“, ist sich Rülberg der nach wie vor schwierigen Situation bewusst. „Von daher wird es für uns extrem wichtig sein, dass wir vor allem körperlich zum Saisonstart topfit sind, um möglichst verletzungsfrei durch die Saison zu kommen“, sieht er genauso wie Aust darin eine der wichtigsten Komponenten in der Vorbereitung: „Natürlich wollen wir nicht nur rennen, sondern auch Spaß im Training haben und uns spielerisch weiterentwickeln, aber dabei müssen wir Schritt für Schritt gehen“, sagt Aust.

Am Ende der vergangenen Serie wackelte der TSV in der Relegation gewaltig. Das Heimspiel hatte der Kreisoberligist zwar mit 3:0 gewonnen, doch im Rückspiel stand der Vorletzte der regulären Saison schnell mit dem Rücken zur Wand. Bereits zur Pause hatte der Lichtenauer FV II die 0:3-Bürde aus dem Hinspiel egalisiert, 13 Minuten vor dem Ende und nach dem Lichtenauer 4:0 war der TSV virtuell abgestiegen. Tim Dietrich rettete dem TSV mit seinem Tor in die Verlängerung, in der Wichmannshausen noch zu einem 4:4 kam. Den Ligaverbleib hätte der Klub auch so geschafft. Immerhin stieg der Relegationsverlierer LFV II wegen der Aufstockung auf 16 Teams bekanntlich auch noch auf.

Das Saisonziel beim TSV wird deshalb so knapp wie möglich gehalten. „Das Ziel ist der Klassenerhalt, dafür werden wir alles tun. Sollten wir von großen Verletzungssorgen verschont bleiben und schaffen wir es, dass unsere Akteure ihr Potenzial abrufen können, bin ich guter Dinge, dass wir das Ziel erreichen werden“, blickt Rülberg optimistisch in die Zukunft. Vor allem ein guter Start sei wichtig, um das notwendige Selbstvertrauen zu bekommen.

## Spende für Projekte in Indien

### Schüler der Adam-von-Trott-Schule sammeln Geld

Sontra – Beim diesjährigen Literarischen Abend der Adam-von-Trott-Schule in Sontra hatte sich die Klasse 10aG mit ihrer Deutschlehrerin Nicole Albrecht intensiv beteiligt. Da seit vielen Jahren ein Teil der bei kulturellen Veranstaltungen der Schule gesammelten Spenden an Projekte in Südinien in der Region Bellary geht, wollten sich die Schülerinnen und Schüler genauer über die Zusammenhänge informieren lassen.

Dazu lud Klassenlehrer André Strube den ehemaligen Pädagogischen Leiter der Adam-von-Trott-Schule Ludger Arnold zu einem Vortrag ein. Dabei berichtete dieser über die aktuelle Delegationsreise der Kirchenleitung der EKKW in die Diözese Nordkarnataka in Südinien im Januar dieses Jahres, an der er für den Kirchenkreis Werra-Meißner teilgenommen hat, aber auch über die Entwicklung der Partnerschaft und die Einbindung der Schule. Seit dem Jahre 2000 ist die Adam-von-Trott-Schule im Rahmen der Kirchenkreispartnerschaft zum Bezirk Bellary mit dem Wardlaw - College in Bellary verbunden. Im Laufe der Jahre war dies unterschiedlich in-



Haben gesammelt: Schülerinnen und Schüler der Klasse 10aG spenden für Projekte in der Region Bellary.

FOTOS: ADAM-VON-TROTT-SCHULE

tensiv. Ein Höhepunkt war, dass 2019 ein Lehrer und zwei Abiturienten der Schule Teil einer Besuchsdelegation waren und mehrere Tage das College besuchen konnten. In der Aussprache zu dem Vortrag äußerten einige Ju-

gendliche den Wunsch, im kommenden Schuljahr den direkten Kontakt durch Videokonferenzen wieder aufzunehmen. Am Ende des Vortrags überreichten die Jugendlichen den stolzen Betrag von 200 Euro an Ludger Arnold, der ihn weiterleiten und auch über die Verwendung berichten wird.

**Goldankauf bei Juwelier Kunze**  
Wir kaufen alten Schmuck, Münzen, Bestecke, Zahngold  
Tel. und WhatsApp 05653-643

IHR WOCHENHOROSKOP

- WIDDER 21.3.-20.4.** Eine Erklärung, warum man sich anders entschieden hat, sollte man Ihnen schon geben. Dann können Sie die Sache für sich abschließen.
- STIER 21.4.-21.5.** Die Woche könnte gleich mit einem schönen Erlebnis beginnen. Das gibt Ihnen den nötigen Schwung für die anstehenden Gespräche.
- ZWILLING 22.5.-21.6.** Gehen Sie einfühlsamer auf die Bedürfnisse Ihres Partners ein: Der hat in letzter Zeit oftmals zähneknirschend zurückstecken müssen ...
- KREBS 22.6.-22.7.** Sie schieben ein Projekt an, an dem sich andere schon mächtig verheben haben. Doch die Kraftanstrengung wird sich für Sie lohnen!
- LÖWE 23.7.-23.8.** Sie lieben es, wenn Ihr Kopf Ihre Emotionen beherrscht. Doch das ist nicht immer von Vorteil. Zeigen Sie mehr Einfühlungsvermögen!
- JUNGFRAU 24.8.-23.9.** Wenn Sie Ihr Wort nicht umgehend einlösen, werden Sie in Schwierigkeiten geraten, deren Ausmaße Sie jetzt überhaupt noch nicht abschätzen können.

Das Haus bleibt allergiefreie Zone

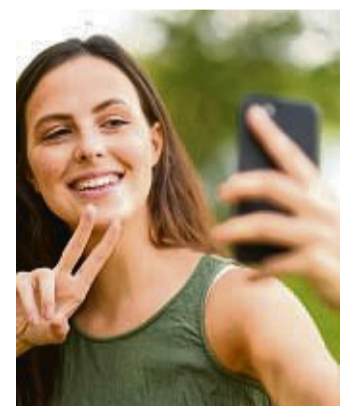
(djd-k). Rund zehn Millionen Erwachsene in Deutschland leiden in der Pollensaison an Allergiebeschwerden. Doch es gibt Hoffnung für die Allergiker, zumindest in den eigenen vier Wänden ganzjährig bei sauberer Luft frei durchatmen zu können. Lüftungsanlagen mit integriertem Pollenfilter im Wohnbereich können maßgeblich dazu beitragen, zu Hause beschwerdefrei zu bleiben. Auf dem Informationsportal [www.wohnungs-lueftung.de](http://www.wohnungs-lueftung.de) finden Interessierte einen kompakten Überblick über die verschiedenen Lüftungssysteme und finanziellen Fördermöglichkeiten seitens des Staates. Das Portal wird betrieben von der Initiative „Gute Luft“. Dahinter stehen der Bundesverband der Deutschen Heizungsindustrie (BDH), der Fachverband Gebäude-Klima (FGK) sowie der Verband für Wohnungslüftung (VfW).

- WAAGE 24.9.-23.10.** Eine Beziehung wird sich gut entwickeln, wenn Sie bereit sind, dem anderen auf Augenhöhe zu begegnen. Gönnerhaftigkeit wäre das falsche Signal.
- SKORPION 24.10.-22.11.** Jemand ist jetzt anfällig für schlechte Kritik. Überlegen Sie sich gut, welche Worte Sie wählen. Es muss nicht immer der Vorschlaghammer sein.
- SCHÜTZE 23.11.-21.12.** Geben Sie sich nicht mit den Brotkrumen zufrieden, die man Ihnen zugedacht hat. Sie haben wesentlich mehr verdient als dieses lächerliche Almosen!
- STEINBOCK 22.12.-20.1.** Nutzen Sie Ihren Vorteil aus: Andere Leute haben zwar auch gute Ideen, können aber einfach nicht mit Ihrem Erfahrungsschatz punkten.
- WASSERMANN 21.1.-19.2.** Halten Sie Frieden mit Ihrem Umfeld. Da Sie sich zurzeit schwer damit tun, Ihre Vorstellungen in die Tat umzusetzen, ist das von Wichtigkeit.
- FISCHE 20.2.-20.3.** Die Sache ist gerade noch einmal gut gegangen. Doch das sollte Ihnen eine Lehre sein: Sie dürfen einfach nicht so vertrauensselig sein.

Von Messenger bis Karte

So schicken Deutsche Urlaubsgrüße

Viele melden sich bei ihren Liebsten aus dem Urlaub. In diesen Sommer greift die Mehrheit in Deutschland dafür zum Hörer. Jeweils 70 Prozent der Menschen über 16 Jahren, die einen Urlaub planen, rufen dafür aus den Ferien an. Oder sie schicken eine Nachricht via Messenger. Das geht zumindest aus einer repräsentativen Umfrage von Bitkom Research hervor.



Doch auch Social Media wird für Grüße aus dem Urlaub genutzt. Knapp die Hälfte (48 Prozent) nutzt dafür etwa Instagram oder Facebook. Vor allem bei den Urlaubern zwischen 16 und 29 ist das ein beliebtes Tool (70 Prozent), während das bei den Älteren ab 65 Jahren nur 14 Prozent verwenden wollen.

**Digitale Urlaubsgrüße:** Knapp die Hälfte der Befragten nutzt dafür Social Media wie Instagram oder Facebook.

Auch wenn die Kommunikation immer digitaler wird: Etwas weniger als die Hälfte (46 Prozent) plant, mit einer Postkarte oder per Brief aus den Ferien zu grüßen. Hier gibt es zwischen den Altersgruppen keinen großen Unterschied: Bei den 16- bis 29-Jährigen wollen mit 48 Prozent ähnlich viele wie in der Altersgruppe ab 65 Jahren (52 Prozent) Grüße auf diese analoge Weise verschicken.

zu melden. Eine SMS will hingegen nur gut jeder Zehnte (12 Prozent) schreiben. Mit 4 Prozent landen E-Mails auf dem letzten Platz. Für die meisten Menschen gehört es im Sommerurlaub dazu, eine kurze Nachricht an Familie, Freunde und Bekannte zu senden: Lediglich 3 Prozent der Reisenden verzichten in diesem Jahr komplett auf Urlaubsgrüße.

Im Auftrag des Digitalverbands Bitkom wurden 1.005 Menschen in Deutschland ab 16 Jahren befragt, darunter 612 Menschen, die in diesem Jahr einen Sommerurlaub geplant haben.

Im Auftrag des Digitalverbands Bitkom wurden 1.005 Menschen in Deutschland ab 16 Jahren befragt, darunter 612 Menschen, die in diesem Jahr einen Sommerurlaub geplant haben.

Angebote gültig vom 05.08. – 10.08.2024

Jede Woche erfrischende Angebote!

**logo**  
GETRÄNKE • FACHMARKT

Alle Angebote auch für die im QR-Code angegebenen

Getränke & Melle  
...Bier, mehr, dem...

Adressen gültig.

ab 01.07.2024 auch in Waldeck-Sachsenhausen

Mönchshof Bier  
diverse Sorten,  
Kasten = 20 x 0,5 l,  
zzgl. 4,50 € Pfand,  
11 = 1,40 €

46.99  
**13.99** **11.99** \*\*  
11 = 1,20 €

**Köstritzer Schwarzbier**  
Kasten = 20 x 0,5 l,  
zzgl. 3,10 € Pfand,  
11 = 1,25 €  
**-31%**  
**12.49**

**Jever Bier**  
diverse Sorten,  
Kasten = 20 x 0,5 l,  
zzgl. 3,10 € Pfand,  
11 = 1,40 €  
**-20%**  
**13.99**

**Estrella Galicia**  
Helles spanisches Lagerbier,  
Kasten = 30 x 0,2 l,  
zzgl. 3,90 € Pfand,  
11 = 2,67 €  
**-20%**  
**15.99** **14.99** \*\*  
11 = 2,50 €

**Weltenburger Kloster**  
Kloster Heil ALKOHOLFREI  
Ab einem Einkaufswert von 10,00 € gültig.  
Coupon ausschneiden und bis zum 10.08.2024 in einer logo Filiale einlösen.  
Pfand von 0,16 € ist zu entrichten.  
Pro Person kann nur ein Gutschein eingelöst werden.

**Spaten Oktoberfestbier**  
Kasten = 20 x 0,5 l,  
zzgl. 3,10 € Pfand,  
11 = 1,70 €  
**Aktion!**  
+ 1 Sammelkrug GRATIS!  
**19.99** **16.99** **15.99** \*\*  
11 = 1,60 €

**Schöfferhofer Weizen**  
naturtrüb, alkoholfrei,  
Kasten = 20 x 0,5 l,  
zzgl. 3,10 € Pfand,  
11 = 1,40 €  
**-26%**  
**13.99**

**Warsteiner Natur Radler**  
diverse Sorten,  
Pack = 6 x 0,33 l,  
zzgl. 0,48 € Pfand,  
11 = 2,02 €  
**4.79** **3.99**

**Germeta Quelle Mineralwasser\***  
diverse Sorten,  
Kasten = 12 x 0,7 l,  
zzgl. 3,30 € Pfand,  
11 = 0,48 €  
**-27%**  
**3.99** **3.49** \*\*  
11 = 0,42 €

**S. Pellegrino Mineralwasser**  
diverse Sorten,  
Kasten = 12 x 0,5 l,  
zzgl. 2,40 € Pfand,  
11 = 1,00 €  
**-25%**  
**5.99**

**König Pilsener**  
Kasten = 20 x 0,5 l,  
zzgl. 3,10 € Pfand,  
11 = 1,10 €  
**ANGEBOT**  
**10.99** **10.99** \*\*  
+ 1 Filz-Tragetasche GRATIS!

**Bad Brückener Mineralwasser**  
diverse Sorten,  
Kasten = 12 x 0,75 l,  
zzgl. 3,30 € Pfand,  
11 = 0,67 €  
**ANGEBOT**  
**5.99** **5.49** \*\*  
11 = 0,61 €

**hassia Mineralwasser\***  
diverse Sorten,  
2 Kasten à 12 x 1 l,  
zzgl. 6,60 € Pfand,  
11 = 0,50 €  
**Aktion!**  
**DOPPEL-KASTEN!**  
**-25%**  
**11.98** **10.98** \*\*  
11 = 0,46 €

**Plose Limonade**  
Limonata, Aranciata,  
Kasten = 6 x 1 l,  
zzgl. 2,40 € Pfand,  
11 = 1,33 €  
**ANGEBOT**  
**7.99**

**Bionade**  
diverse Sorten,  
Kasten = 12 x 0,33 l,  
zzgl. 2,46 € Pfand,  
11 = 2,52 €  
**11.49** **9.99** **7.99** \*\*  
11 = 2,02 €

**Trade Islands Iced Tea\***  
Sunny Peach, Lemon-Lime,  
koffeinhaltig,  
Pack = 6 x 0,33 l,  
zzgl. 0,48 € Pfand,  
11 = 3,53 €  
**8.49** **6.99**

**Der alte Hochstädter**  
diverse Sorten,  
Kasten = 6 x 1 l,  
zzgl. 2,40 € Pfand,  
11 = 1,58 €  
**10.49** **9.49** **8.99** \*\*  
11 = 1,50 €

**deit Limonade**  
diverse Sorten,  
teilweise koffeinhaltig,  
Kasten = 12 x 1 l,  
zzgl. 3,30 € Pfand,  
11 = 0,75 €  
**-25%**  
**8.99** **7.99** \*\*  
11 = 0,67 €

**Sturmibus**  
Cola Orange,  
Hauslimonade Zitrone,  
teilweise koffeinhaltig,  
Kasten = 20 x 0,5 l,  
zzgl. 3,10 € Pfand,  
11 = 1,00 €  
**Dauer-Niedrigpreis!**  
**9.99**

**Lebenslust**  
Qualitätswein,  
diverse Sorten,  
0,75 l-Flasche,  
11 = 5,32 €  
**4.79** **3.99** **3.49** \*\*  
11 = 4,05 €

**Jim Beam Whiskey**  
diverse Sorten,  
0,7 l-Flasche,  
11 = 15,70 €  
**-31%**  
**10.99**

**Havana Club**  
Añejo 3 Años,  
0,7 l-Flasche,  
zzgl. 0,15 € Pfand,  
11 = 16,41 €  
**ANGEBOT**  
**11.49**

Mit der logo Getränke App sparen & gewinnen.  
Jetzt downloaden!

Beim Einkauf mit der App Punkte sammeln, in Lose tauschen & mit Glück gewinnen!

1 x 2 Premieretickets für das Musical Bonifatus am Domplatz Fulda  
1 Yoga Wochenend-Retreat von Yoga Escapes

Google Play  
App Store  
www.logo-getraenke.de

Heurich GmbH & Co. KG • Landwehr 20-26 • D-36100 Petersberg  
www.logo-getraenke.de

\*Nicht in allen Filialen verfügbar. Lieblingsmarkt in der logo App wählen und Aktionsteilnahme der Filiale einsehen. Für Druckfehler keine Haftung!  
\*\* Nur in Verbindung mit einem Coupon der logo Getränke App. Alle Bedingungen dazu finden Sie in unserer logo Getränke App.  
Alle Artikel und Zugaben solange der Vorrat reicht.

Foto: djd-k/istockphoto.com

FOTO: TOBIAS HASE/DPA-TMM