

Der neue Swift 1.2 DULJET HYBRID Club

Für **19.500 EUR**



Swift 1.2 DULJET HYBRID Club (61 kW | 82 PS | 5-Gang-Schaltgetriebe | Hubraum 1197 ccm | Kraftstoffart Benzin) Verbrauchswerte: kombinierter Energieverbrauch 4,4 l/100 km; kombinierter Wert der CO₂-Emissionen: 98 g/km; CO₂-Klasse: C.

Autohaus Kurt Eisenträger

Inh. Kurt Eisenträger
Vor dem Brückentor 7 • 37269 Eschwege
Tel. 05651 – 31503 • Fax. 05651 – 60583
www.suzuki-eisenträger.de

MARKT SPIEGEL & SONTRAER

REGION ESCHWEGE

STADTKURIER

Tag & Nacht erreichbar
05651 12999



Gute Beratung schafft Vertrauen...

BARTELS
Bestattungsinstitut

Eschwege Moritz-Werner-Str. 16

Die kneipenlosen Jahre sind vorbei

Kirchhosbach bekommt wieder eine Dorfkneipe

Eschweger Gedichte gesucht



Bunt und aufgeräumt: in dem ehemaligen Jugendraum öffnet einmal im Monat Kirchhosbachs Dorfkneipe. Zu den Aktivisten gehören (von links) Jochen Tetzlaff als Vorsitzender des Kulturvereines, Ortsvorsteherin Angelika Kurig-Helbach und ihr Mann Bernd. FOTO: STEFANIE SALZMANN

Kirchhosbach – Wie in Urzeiten die Mammuts sind in der Neuzeit jüngeren Datums die Dorfkneipen ausgestorben. Der unkomplizierte Ort für Feierabendbier, bisschen quatschen, bisschen schweigen, Brut- und Verbreitungsstätte von Dorfklatsch und mal wen treffen, der nicht zum eigenen Haushalt gehört. Eine wunderbare Einrichtung von hohem sozialem Wert und Nutzen, die irgendwann offenbar nicht mehr gewollt war. Bis auf wenige Ausnahmen sind die meisten Dörfer heute ohne Dorfkneipe.

Doch im Gegensatz zum Mammut, was tot ist und bleiben wird, kann es bei der Dorfkneipe auch ein Zurück geben. Kirchhosbach, 180 Einwohner, hat es vorgemacht und erstmals im Mai 2024 die Parole „Open Hosbach“ ausgegeben. „Die kneipenlosen Zeiten sind vorbei“, lautet der Schlachtruf.

Inzwischen bereits siebenmal, nämlich jeden dritten Freitagabend im Monat ab 19

Uhr, macht die Dorfkneipe „Open Hosbach“ auf. Jeder, der will, kann kommen und es kommen viele. „Mindestens 15, maximal 40 und der Durchschnitt liegt bei 25 Leuten“, sagt Bernd Helbach. Und an einem Sommerkneipenabend – es standen zusätzlich Stehtische im Freien – kamen nicht nur die Kirchhosbacher, sondern Verwandte und Freunde aus dem gesamten Hosbachtal angeradelt und „kneipierte“ mit. „Wir haben es ausprobiert und es ist voll angekommen“, freut sich auch Jochen Tetzlaff, der dem örtlichen Kulturverein vorsteht. „Dorfkneipe ist niedrigschwellig, man muss sich anders als bei Kulturveranstaltungen nicht zu einem Thema bekennen, und kann einfach ohne große Verbindlichkeit kommen.“

Für die Kneipenabende haben immer zwei Personen für die Organisation den Hut auf, die kaufen ein, räumen hin und wieder weg, spülen und machen das Licht aus. Beim

nächsten Mal sind zwei andere dran.

„Die Idee zur Dorfkneipe kam ursprünglich aus dem Ortsbeirat“, sagt Ortsvorsteherin Angelika Kurig-Helbach. Aber schnell war man sich mit dem Heimat- und Kulturverein und der Feuerwehr über das Non-Profit-Projekt einig. „Wir brauchten einen Raum außerhalb des Dorfgemeinschaftshauses, weil das ja immer in einem vermietbaren Zustand sein muss, und wir wollten weniger Aufräumdruck“, sagt die Ortsvorsteherin. Ein ungenutzter Feuerwehrraum, der zwischenzeitlich auch mal Kirchhosbachs Jugendraum war (und alle Jugendlichen weggezogen), bot sich an.

In dem etwa 50 Quadratmeter großen Raum gibt es zwei Sofas, quadratische Tische, eine kleine Küche, WC. Reicht. Ellen Schubert hat bunte Strickschals an die Wände hängt, eine freundliche Stehlampe macht freundliches Licht und inzwischen gibt es ei-

nen Plattenspieler für die alten Vinylscheiben, und gerade kürzlich wurden noch zwei Platten zur Schalldämmung angebracht, bezahlt vom Kulturverein. „Die Akustik ist grauhaft in dem Raum“, sagt Bernd Helbach über das Feuerwehrzimmer, das in Kirchhosbach auch mal „Raum für Musik“ war.

„Wenn wir hier irgendwann mal Glasfaser haben, kann man sich auch zum Fußballgucken verabreden“, kann sich Angelika Helbach gut vorstellen. Karten- und Gesellschaftsspiele sind eh erwünscht, nix muss aber. „Wir sehen, dass die Leute aus dem Dorf sich ehrlich freuen, dass es einen Begegnungsort gibt“, sagt sie.

Aber eins steht fest: „Wir wollen die Leute hier nicht an den Haaren herbeiziehen, sie sollen von selbst und gern kommen“, sagt Jochen Tetzlaff. Die Akteure wissen, dass solche Projekt nur funktionieren, wenn sie aus der Mitte der Menschen kommen. Und die Kirch-

hosbacher Einwohnerschaft ist in gewisser Weise genau in der Hälfte geteilt: Es gibt die ganz Alteingesessenen und praktisch genauso groß ist die Community Zugezogener. „Aber hier wird das von beiden Seiten getragen“, weiß die Ortsvorsteherin, die anders als ihre Kinder nicht in Kirchhosbach aufgewachsen ist. Im Dezember übrigens pausiert „Open Hosbach“, weil Kirchhosbach dann den lebendigen Adventskalender lebt, und auch hier kommen zum Teil um die 40 Menschen zusammen. „Das würde sonst einfach zu viel werden“, sagt Jochen Tetzlaff, denn zusätzlich hat ja auch der Kulturverein ein ausgefülltes Jahresprogramm vom Boule an der Grillhütte über Landesspezifische Koch- und Essensabende, Singen, Dorfkinos, Fußballturnieren, Dorf-Café mit Filmen und Geschichten und so weiter, und so weiter. Der nächste Dorfkneipenabend findet übrigens am Freitag, 17. Januar, statt – Parole: „Open Hosbach“.

Werra-Meißner – Der Gedichtwettbewerb der Schlaraffen und des Open-Flairs zur 1050-Jahr-Feier der Stadt Eschwege hat die Freunde der Poesie den vergangenen Sommer über in Atem gehalten. „Nach der Kür der Sieger im Herbst kam jedoch die Frage auf, wo man die Werke denn nachlesen könnte“, sagen Jochen Grüning und Frank Siepmann von der Schlaraffia.

Sie haben sich deshalb mit York-Egbert König vom Eschweger Geschichtsverein zusammengetan, um alle Werke in einer Sonderausgabe der Eschweger Geschichtsblätter öffentlich zugänglich zu machen. Dieser soll zu Johannisfest 2025 erscheinen.

Damit das besondere Werk auch rund wird, soll es zudem mit weiteren Gedichten ergänzt werden, neuen ebenso wie alten. Wer ein Gedicht beisteuern möchte, kann dies bis spätestens zum 7. April 2025 beim Eschweger Geschichtsverein und der Schlaraffia einreichen.

Autoren erwünscht

Es kann sich um ein Werk aus eigener Feder oder um bedeutendes historisches Gedicht handeln. Den Möglichkeiten sind dabei keine Grenzen gesetzt. Es gibt jedoch auch Anforderungen:

Thematisch und inhaltlich müssen sich alle Gedichte entweder mit der Stadt Eschwege, dem Johannisfest, dem Diekmann oder dem Open-Flair beschäftigen. Eine Jury trifft die Auswahl, welche Gedichte zusätzlich zu den Titeln von 2024 in das Buch aufgenommen werden. Einen Anspruch auf Veröffentlichung gibt es allerdings nicht.

Kontaktadresse

Wer ein Gedicht beisteuern möchte (nur eines pro Autor), wendet sich an Frank Siepmann (E-Mail: kantzleramt@schlaraffia-am-eschenwege.de oder an York-Egbert König (E-Mail: yekoenig@t-online.de). Die Gedichte müssen als Word-Dokument im docx-Format eingereicht werden und versehen sein mit Namen, Adresse und Telefonnummer.

kw

Juwelier

SONTRA

TRAURING WOCHEN

ab 12. Januar

Sontra

Herrenstr. 22, Tel. 05653 643

Unschlagbare Mehrwerte zum Jahresstart.

Beste Preise, Qualität und Service.

Ab einem Küchenkauf von € 5.000,- erhalten Sie einen BORA QVac im Wert von UVP € 399,- gratis. Nur gültig vom 02.01.-01.02.2025. Keine Barauszahlung möglich.

Ab einem Möbelkauf von € 1.000,- erhalten Sie eine CASEA-Kuscheldecke im Wert von UVP 74,95 € gratis. Nur gültig vom 02.01.-01.02.2025. Keine Barauszahlung möglich.

- ✓ Kostenlose Lieferung
- ✓ Kostenlose Montage
- ✓ 1 Jahr Preisgarantie

MÖBELKREIS

Eschwege • www.moebelkreis.de

ECKSTEIN
einfach besser

GUTSCHEIN

2 FÜR 1

SONNTAG – SAMSTAG
12.01.25 – 18.01.25

Angebot gilt nach Gutscheinvorlage vor der Bestellung. Bei Bestellung von 2 Hauptgerichten ist das günstigere/gleichwertige geschenkt. Zu jedem Gericht muss mindestens ein Getränk bestellt werden. Nicht mit anderen Rabattaktionen kombinierbar. Gutschein gilt für Gerichte bis 20 € und nicht außer Haus.

GÜLTIG IM RESTAURANT ECKSTEIN | OBERE KÖNIGSSTRASSE 4 | 34117 KASSEL

Juwelier Babylon

Ihr Fachberater für Trauringe, über 25 Jahre Erfahrung

STAD 34
37269 ESCHWEGE

Trauringe

Hier direkt Termin vereinbaren.



Stationäres Hospiz öffnet

MEHR ZUM THEMA Hunderte besuchen stationäres Hospiz am Tag der offenen Tür

Eschwege – Zur Eröffnung des stationären Hospiz Meißnerblick in Eschwege zeichnete die Geschäftsführerin, Brigitte Kiese, den wechselhaften Weg der Entstehung nach. Denn von der Idee bis zur Umsetzung und zum Bau des stationären Hospizes war es ein langer Weg.

So kam es zu Baubeginn wieder zu Verzögerungen. Zuerst musste auf dem Grundstück eine Kampfmittelsondierung vorgenommen werden. Um die Statik zu gewährleisten, wurde der Hang dann mit massiven Stützwänden abgestützt. Außerdem galt es eine Außenbeleuchtung zu installieren. Bauleiter Sergej Moskalzow konnte die Zeit mit planerischem Geschick wieder einfangen. So belief sich die Bausumme am Ende jedoch auf gut sechs Millionen Euro.

Ort der Liebe und des Miteinanders

„Aber was haben wir für den Einsatz von finanziellen Mitteln und Woman- sowie Manpower bekommen?“, fragte Brigitte Kiese. „Einen einzigartigen Ort, an dem der Tod offen und respektvoll behandelt



Zimmer mit Aussicht: Zur Eröffnung konnten die Besucher schon mal einen Blick in die Räume werfen. Die Mitarbeiterinnen Michaela Fischer und Stefanie Hermes zeigten Rotraud Sänger (Mitte), Gründerin der Hospizgruppe, das fertige Arrangement.

KRISTIN WEBER

wird, einen Ort der Liebe, des Miteinanders, der Hoffnung und des Trostes. Einen Ort, an dem wir die Lebensqualität von

Menschen in ihrer Lebensendphase verbessern, ihre Autonomie und Würde erhalten und Angehörige entlasten.“

Neben den Zimmern mit der eindrucksvollen Aussicht, gibt es einen Garten, Lesecken und den Raum der Stille, zudem eine Gemeinschaftsküche für die Angehörigen zusätzlich zur Versorgung der betreuten Menschen. In Zukunft sollen auch Menschen mit Behinderung in das Team des Personals integriert werden. Dazu steht das Hospiz mit den Werraland Lebenswelten und dem Verein

„Aufwind“ in Kontakt. Gefördert wurde der Bau mit 100 000 Euro vom Landkreis, sowie 100 000 Euro von der Stadt Eschwege. Hinzu kommen die Spenden von Vereinen und Privatleuten. Die Hospizgruppe Eschwege, von Rotraud Sänger gegründet, konnte durch ehrenamtliches Engagement wie den Hospizflohmarkt 400 000 Euro erwirtschaften, der „Förderverein

Stationäres Hospiz Werra-Meißner“ steuerte 80 000 Euro bei. Brigitte Kiese bedankte sich mit dem Vorstand des Hospiz- und Palliativnetz Werra-Meißner, Dr. Harald Dippel, Renate Krämer und Anita Menda, bei allen Unterstützern und Beteiligten.

Landrat Stefan Reuß unterstützte das Projekt von Beginn an, für Landrätin Nicole Ratgeber wurde es zur Herzensangelegenheit. „Sich mit dem Thema Tod auseinanderzusetzen, ist nicht leicht“, sagte sie. „Umso mehr freue ich mich, dass die Resonanz auf das Hospiz im Jahr 2024 so groß ist.“ Etwa auch mit dem Benefizkonzert der Bundespolizei sammelte der Kreis im Sommer viele Spenden.

„Von allen Investitionen, die die Stadt in letzter Zeit getätigt hat, ist dies die menschlichste“, sagte Bürgermeister Alexander Heppes zufrieden. „Von Menschen für Menschen wird hier viel segensreiche Arbeit geleistet.“ Auch weiterhin wird das Hospiz auf Spenden angewiesen sein, da die Krankenkassen nur rund 95 Prozent der Kosten übernehmen, der Rest muss aus eigenen Mitteln aufgebracht werden. Doch bereits am Nachmittag, als das Hospiz seine Tore für Besucher öffnete, zeigte sich, dass das Interesse der Menschen riesig ist. Den festlichen Rahmen untermalte Frank Kummer mit zarten Melodien auf der Harfe.

KRISTIN WEBER

Reha-Klinik wird zu „Haus Werra“

DRV Bund zieht sich aus Bad Sooden-Allendorf zurück



Die ehemalige Reha-Klinik Werra der Deutschen Rentenversicherung Bund in Bad Sooden-Allendorf wurde zum 1. Januar 2025 in das „Haus Werra“ umbenannt und wurde unter das Dach der Reha-Klinik Kurhessen der Deutschen Rentenversicherung Hessen übernommen.

FOTO: STEFAN FORBERT

sicherungen Bund und Hessen in Bad Sooden-Allendorf kooperieren laut DRV Bund bereits seit vielen Jahren „mit dem Ziel, Synergieeffekte zu schaffen und damit die Wirtschaftlichkeit der Betriebsführung zu erhöhen“. Hierzu gehören gemeinsame Leitungsfunktionen, wie zum Beispiel die gemeinsame ärztliche und kaufmännische Leitung der beiden Kliniken. Darüber hinaus gibt es eine gemeinsame Pflegedienstleitung, Technische Leitung und Küchenleitung. Behandlungsschwerpunkte der Kliniken in der Badestadt sind Orthopädie, verhaltensmedizinisch orientierte Rehabilitation (VOR) und Psychosomatik.

STEFAN FORBERT

Bad Sooden-Allendorf – Bemüht geräuschlos hat die Deutsche Rentenversicherung (DRV) Bund in den vergangenen Wochen Nägel mit Köpfen gemacht und die ursprünglich nur als Überlegung zur Prüfung mitgeteilte Schließung der selbstständigen Reha-Klinik Werra vollzogen. Die Mitarbeiter werden allerdings nicht entlassen, sondern zusammen mit den Gebäuden samt den therapeutischen Einrichtungen zum 1. Januar unter dem Dach der DRV Hessen übernommen.

Wie eine Informationssäule vor dem Eingang der Werra-Klinik an der Berliner Straße in Sooden verrät, wird sie künftig als „Haus Werra“ der Klinik Kurhessen, einer Rehabilitationsklinik für Orthopädie und Psychosomatik, in der Trägerschaft der DRV Hessen fortgeführt.

„Als Ergebnis eines umfangreichen Prüfprozesses ist die Zusammenführung beider Klini-

ken unter einer Trägerschaft zum 1. Januar 2025 wirtschaftlich und stellt hinsichtlich des Erhalts des Standortes für die Deutsche Rentenversicherung die zukunftssträchtigste Lösung dar“, heißt es auf Anfrage unserer Zeitung von der Pressestelle der DRV Bund. Das Personal der Klinik Werra der DRV Bund werde „im Rahmen eines Betriebsübergangs an die DRV Hessen übergeleitet“. Dies hätten die Vorstände der DRV Bund und der DRV Hessen zwischenzeitlich beschlossen.

Den Beschäftigten böten sich weiterhin „attraktive, zukunftsfähige Arbeitsplätze und somit eine berufliche Perspektive in der Region“. In Versammlungen und individuell seien die Mitarbeiter über den Stand des Prozesses umfassend informiert und beraten worden, so die Pressestelle. Wie viele Beschäftigte betroffen sind, wurde nicht mitgeteilt.

Die beiden Kliniken Werra und Kurhessen der Rentenver-

www.rb-becker.de

ab Mo., den 13.01.2025

Schneefix 4
Multifunktionschaufel
Schieben, Schaufeln,
Kratzen & Säubern,
Arbeitsbreite 66 cm
29,98 €

Holz Schneeschleifer
Stiellänge 130 cm,
Arbeitsbreite 50 cm
9,98 €

Schneeschleifer
Holzstiel, 136 cm
Arbeitsbreite 40 cm
5,00 €

Streusalz
geprüfte Qualität,
rieselfähig, leicht streubar
25 kg Beutel
4,99 €

Winterhandschuh
Polyester-Fleece mit Original
3M-Thinsulate™-Isolations-
futter, Größe: 8 & 10, schwarz
1,99 €

Kühlerfrostschutz
G12+ bis -30°, rot
oder
G11- bis -30°, blau
1L=2,33
3,49 €

Frostschutzscheibenreiniger
bis -20°
1L=0,778
3,89 €

Parkscheibe mit Eiskratzer
1,49 €

Automatik Batterieladegerät BC260
6 Ah,
6 & 12 V,
Blei-Säure (SL), Gel,
EFB
AGM) &
Li-Ion-
Batterien
12V
12,98 €

Deforest Auto Kompressor DCC-255
max. 7 bar, 150W,
1,4A
9,98 €

Lindor Kugeln Haselnuss
600g
9,98 €

Hirtenkäse Kräuter
150g
1,29 €

WIZ/Kleinalmerode
Industriest. 1
05542 / 93 39 60

Kassel
Hegebergstr. 21
0561 / 49 172 551

Gudensberg
Kasseler Str. 78
05603 / 91 86 54

RB-Rolf Becker GmbH Zentrale Industriest. 1 - 37217 Witztenhausen/Kleinalmerode
Einige Artikel können aufgrund begrenzter Vorratmenge bereits im Laufe des ersten Angebotstages ausverkauft sein. Alle Preise ohne Deko. Für Druckfehler keine Haftung.

ÖFFNUNGSZEITEN: Mo.-Mi. 9.00-18.00 Uhr Do.-Fr. 9.00-19.00 Uhr Sa. 9.00-14.00 Uhr

Kopfkissen oder Bettdecke
für natürlich gesunden Schlaf
anschmiegsam, allergikergerecht, wärmeausgleichend, Reißverschluss, gute Verarbeitung, waschbar
5€

Sockenwolle "Gute-Laune"
75% Schurwolle, versch.
Farben
100g
4,99 €

Winterwolle "Nordkap"
43% Schurwolle, versch.
Farben
100g
4,49 €

4-Jahreszeiten Kunstfaserbettdecke
200x200 cm
25,00 €

Bettdecke Mikrofaser, 1200g
135x200 cm
15,00 €

Bettdecke Anti Allergie Mikrofaser
140x200/220 cm
15,00 €

Kopfkissen gesteppt
80x80 cm
9,98 €

Kopfkissen
80x40 cm
7,99 €

Herren Thermo-wäsche
Unterhemd o.
Hose lang,
M-XXXL,
versch. Farben
4,99 €

Strickstrumpfhose oder Thermo-leggings
versch. Größen
& Farben
3,99 €

Arbeitssocken
hoher Tragekomfort,
versch. Farben,
Gr.: 39-46
Ber Pack
5,99 €

Outdoor-Socken
43-46, grau/weiß, weiche
Frottee-Sohle
2er Pack
1,99 €

Glas-Wasserkocher
LED beleuchtet
1,7 L, 2200 W,
Abschalt-
automatik
12,98 €

Kaffezubereiter
Percolator, Metall
700 Watt, Brötchenaufsatz
ohne Deko
für 6
Tassen
12,98 €

Toaster
1400W,
rot oder weiß,
Brötchen-
aufsatz,
Aufauffunktion
9,98 €

Toaster für 4 Scheiben
rot oder weiß,
1400W,
Brötchen-
aufsatz,
Aufauffunktion
19,98 €

Winkel-Set
6-tlg. 60x60x40x2,0mm/
8-tlg. 50x50x40x2,0mm
2,99 €

Bosch Biturbo Akku-Handkreissäge
GKS18V-66C
Ø190 mm
e. AKKU,
AMPShare 18V,
IL.WAHL
129,50 €

OSB-Verlegeplatte
Nul-Feder-System
2.050 x 675 x 12 mm = 4,00 €
1m²= 2,89
2.050 x 675 x 18 mm = 6,00 €
1m²= 4,34
2.050 x 675 x 18 mm = 8,00 €
1m²= 5,78
2.050 x 675 x 28 mm = 12,00 €
1m²= 8,67

SKIL Handkreissäge
5255 AA
1150 Watt-Motor
Ø170 mm
Schnitttiefe:
55 mm
39,50 €

Stylisher Beistelltisch
grün oder bordeaux,
gefülltes PVC-Material,
ca. Ø 38 cm, H43 cm
15,00 €

Beistelltisch Eule
braun/orange, 100%
Kunststein, Ø ca. 33 cm,
Höhe: 46 cm
29,50 €

Guido Maria Kretschmer Beistelltisch
rot/goldfarben, Glas-/Edelstahl
Ø ca. 52 cm, Höhe: 60 cm
29,95 €

Schlitten Davos
Buchenholz, ca. 90 cm
39,50 €

Wiener Würstchen
ungleiche Längen
ATG=900,
1650g Dose
5,99 €

6er Pack Coca Cola
6x 0,33l
1,99 €

Libby's Ananas in Stücke
ATG=250
425g Dose
0,99 €

Eifler Sülze
versch. Sorten
250g
2,99 €

MARKT SPIEGEL
REGION ESCHWEGE

SONTRAE R
STADTKURIER

IMPRESSUM

Herausgeber:
Wochenzeitungs-Verlag Eschwege GmbH
Herrengasse 1-5, 37269 Eschwege
Tel.: 0 56 51 / 33 59-55

Geschäftsführung:
Sandra Trausch-Dalitz, Herrengasse 1-5
37269 Eschwege (zugleich auch ladungs-
fähige Anschrift für alle im Impressum
genannten Verantwortlichen)

Anzeigenleitung: Martin Meister

Anzeigenverkauf: Tel.: 0 56 51 / 33 59-22
E-Mail: wochenzeitung@werra-rundschau.de

Redaktion: Sandra Trausch-Dalitz (V.i.S.d.P.)

Druck: Zeitungsdruck Dierichs GmbH &
Co. KG, Wilhelmine-Reichard-Straße 1,
34123 Kassel

Zustellung: TOP DIREKT Marktservice
GmbH, Frankfurter Str. 168, 34121 Kassel
Tel.: 0 69 / 85 00 84 43
E-Mail: info@top-direkt.de

Anzeigenpreisliste: Nr. 4 vom 1.1.2025

Falls Sie diese Zeitung nicht mehr erhalten möchten, bitten wir Sie, einen Werbeaufkleber mit dem Zusatzhinweis „Bitte keine kostenlosen Zeitungen“ an Ihrem Briefkasten anzubringen. Ideal wäre auch ein zusätzlicher Hinweis per Mail, mit Angabe Ihrer Anschrift, an info@top-direkt.de, damit wir unsere Zusteller davon in Kenntnis setzen können.

Viele neue Kurse für 2025

Die Familienbildungsstätte Werra-Meißner stellt Programm vor



Angebote für alle: Das neue Jahresprogramm der evangelischen Familienbildungsstätte vereint die Menschen

FOTO: FAMILIENBILDUNGSSTÄTTE/NH

Werra-Meißner – Miterleben, mitspielen, mitessen, miteinander: Das neue Jahresprogramm der evangelischen Familienbildungsstätte beinhaltet Angebote, die Menschen jeden Alters, Herkunft oder Berufs in Kontakt bringen sollen. „Wir nehmen wahr, dass unsere Kurse und Treffs sich etablieren und immer mehr Menschen erreicht werden“, sagt Katja Buchenau, die für die Koordination der Angebote zuständig ist.

Regelmäßige Veranstaltungen

Dazu zählen zum Beispiel die regelmäßig stattfindenden, offenen Treffs, die thematisch gegliedert sind. Beim Mittags-

tisch (jeden Dienstag von 12.30 bis 13 Uhr; vorherige Anmeldung nötig) gibt es ein warmes Mittagessen, das von Ehrenamtlichen zubereitet wird. Weiterhin gibt es den Handarbeitstreff (montags von 15.30 bis 17.30), die Backfreunde (jeden 1. Samstag im Monat, 15 bis 17.30 Uhr) oder das offene Sonntagscafé (jeden 1. und 3. Sonntag im Monat, jeweils 15 bis 17 Uhr) oder den offenen Spielernachmittag (jeden Donnerstag von 16 bis 18 Uhr). Etabliert haben sich zum Beispiel auch die kostenfreien Handyfit-Kurse, die auf Nachfrage an verschiedenen Standorten im Kreis als Einzelsprechstunde oder in Kleingruppen angeboten werden.

Neben den bereits etablierten Konzepten hat die FBS in diesem Jahr einige neue Angebote geschaffen. So gibt es im Bereich Gesundheit und Kochen etwa den Kurs Lach-Yoga, der mit insgesamt sechs Terminen angelegt ist und bei dem das freie Lachen mit Achtsamkeit und Entspannung kombiniert wird.

Neu ist der Kochkurs Work & Eat, bei dem die Zubereitung von Mahlzeiten im hektischen Berufsalltag im Vordergrund steht. Außerdem gibt es verschiedene Tanz- und Bewegungsangebote, etwa ukrainisch Tanzen, Yoga, Entspannungstechniken und vieles mehr. Teenager, die sich ihr Taschengeld aufbessern möch-

ten, können im Rahmen eines Babysitter-Kompaktkurses wichtige Grundkenntnisse im Umgang und der Beschäftigung mit Kindern erlernen und für frisch gebackene Eltern wird ein Willkommensfrühstück ausgerichtet.

Von 0 bis 100 Jahren

Insgesamt ist das rund 60 Seiten umfassende Programm prall gefüllt und bietet für Menschen von 0 bis 100 vielfältige Möglichkeiten der Bewegung, Beschäftigung und des Austauschs. Dabei ist es kein leichtes Unterfangen, ein Angebot zu schaffen, dass verschiedene Generationen, Herkunftsländer und Sozialkreise gleichermaßen einschließt,

denn die Angebote stehen und fallen immer auch mit der Nachfrage. „Deshalb setzen wir auf ein niedrigschwelliges Angebot, das sich an alle Interessierten richtet“, so Birgit Elbracht von der FBS. Viele Veranstaltungen sind kostenfrei, für andere wird eine geringe Teilnahmegebühr erhoben. Grundgedanke ist, dass die Bildungs-, Präventions- und Informationsangebote für jede Familie erschwinglich sind. Neben dem Jahresprogramm bietet die FBS in Zusammenarbeit mit anderen Trägern auch Arbeitsintegrationsmaßnahmen an, bietet für pflegende Angehörigen unterschiedliche Entlastungs- und Beratungsleistungen, unterstützt Selbsthilfegruppen und ist eine wichtige Kontaktstelle für Menschen, die sich ehrenamtlich engagieren möchten.

Anmeldungen jetzt online möglich

Neben neuen Angeboten hat die FBS jetzt auch an ihre Anmeldeöglichkeiten ausgebaut. Die Kurse können ab sofort auch bequem online gebucht werden. Hier finden Sie auch die gesamte Übersicht an Kursen und Treffs. „Selbstverständlich können Sie uns aber auch wie gewohnt telefonisch erreichen“, verspricht Katja Buchenau. Alle weiteren Infos finden Sie unter fbs-werra-meissner.de.

Tag der Familienleistungen

Wie im vergangenen Jahr wird auch 2025 der Tag der Familienleistung in Zusammen-

arbeit verschiedener sozialer Träger im Werra-Meißner-Kreis angeboten. Grundidee ist, dass sich Menschen zu Fördermöglichkeiten und Geldleistungen zu beraten und bei der Antragstellung zu unterstützen. Der nächste Termin findet am Donnerstag, 16. Januar von 15 bis 17 Uhr in den Räumlichkeiten der Familienbildungsstätte statt. Eine vorherige Anmeldung ist nicht notwendig.

MAREN SCHIMKOWIAK

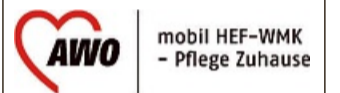
TEAM 4
Umzüge zum Festpreis, Haushaltsauflösungen, Seniorenzüge
☎ 05 61-89 99 90



Gut durch's Alter
AWO mobil
– Pflege zuhause

Individuell, Professionell
Mit Herz!

Niedertor 1
36205 Sontra
Tel. 05653 / 8734
www.awo-nordhessen.de



Bürgerversammlung im Ringgau

Am 20. Januar sollen alle Themen noch mal auf den Tisch



Spielt im Ringgau eine Rolle: der Bau der Megastromtrasse Suedlink. Auch um sie soll es in der Bürgerversammlung gehen.

FOTO: STEFANIE SALZMANN

Netra – Bevor die Bürger in Ringgau am 23. Februar dieses Jahres nicht nur auferufen sind, einen neuen Bundestag zu wählen, sondern auch ihren Bürgermeister neu wählen können, lädt der Vorsitzende der Gemeindevertretung Dominik Setale für Montag, 20. Januar, zu einer Bürgerversammlung in das DGH nach Netra ein. „Ein neues Jahr bringt auch Herausforderungen mit sich“, schreibt Setale. Es gehe um Entscheidungen, die „uns alle angehen“. Die Bürgermeisterwahl steht an, der Bau der Stromtrasse Südlink schreitet voran, die ersten Windräder werden im Ringgau errichtet, die Grundsteuerreform wird

umgesetzt. Daher will die Gemeindevertretung die Bürger über diese und weitere Themen umfassend informieren.

Das sind die Themen der Versammlung

Auf der Agenda der Bürgerversammlung stehen ein Rückblick auf das Jahr 2024, das neue Wasserversorgungskonzept der Gemeinde, die Aufstellung einer Eröffnungsbilanz für das Anlagevermögen zum 1.1. 2019, der Stand der Schadensersatzklage der Gemeinde gegen ihren ehemaligen Bürgermeister Klaus Fissmann und dessen Büroleitung, die Jahresabschlüsse der Eigenbetriebe und des Kernhaushaltes

der Kommune, der Glasfaserausbau, die Entwicklung beim Ausbau der Windkraft und Südlink und zuletzt die Auswirkungen der Grundsteuerreform.

Die Bürger können zu diesen, aber auch anderen relevanten Themen auf der Veranstaltung Fragen stellen. Zudem wird die Bürgerversammlung via Livestream im Internet zu verfolgen sein. Der entsprechende Zuganglink wird in der Woche vor der Versammlung im Ringgauboten veröffentlicht sowie auf der Homepage der Gemeinde.

Die Bürgerversammlung findet im Saal des DGHs in Netra statt und beginnt um 19 Uhr. salz

Was Sie kaufen, brauchen wir nicht mehr zählen!

Preisreduzierungen in allen Abteilungen
Viele Möbel kurzfristig verfügbar

INVENTUR
Küchen, Möbel, Polster, Lampen
Schlaf- und Einrichtungssysteme

VERKAUF

MÖBEL & KÜCHEN
aus der Ausstellung

bis zu **67%** reduziert!

25%*
auf alle Möbel-Neubestellungen

*Gültig bis 18.01.2025 und nur für Neuaufträge. Ausgenommen bereits reduzierte Artikel, Werbe- und Aktionsware, Bett Plantagio, Ekorres, Swave, Flexo, Musterring. Nicht mit anderen Aktionen kombinierbar.

Besuchen Sie uns auch hier

HARTMANN
WOHNIDEEN

Kuhtrift 3 | 37269 Eschwege | 05651 9223-0 | Öffnungszeiten: Di.-Fr.: 9-18 Uhr | Sa.: 9-14 Uhr

www.hartmann-wohnde.de

Sozialpreis für Seniorenbewegung

SOZIALPREIS 2024 Seniorenbewegung Weißenborn/Rambach setzt sich gegen Einsamkeit ein

Weißenborn – Seit über 13 Jahren treffen sie sich regelmäßig alle 14 Tage, ob zum gemeinsamen Kaffeetrinken, zu Ausflügen aller Art oder zum Grillen – Hauptsache ist, dass man zusammenkommt und das Miteinander lebt. Denn die Seniorenbewegung Weißenborn/Rambach soll ältere Menschen zusammenbringen und gegen die Einsamkeit im Alter helfen, wenn etwa die Partnerin oder der Partner verstorben ist. Für den unermüdbaren Einsatz in der Gemeinde Weißenborn hat die Seniorenbewegung den Sozialpreis des Werra-Meißner-Kreises 2024 erhalten.

■ Gründung

Hervorgegangen aus dem Projekt „Älter werden in Weißenborn und Rambach“, wurde die Seniorenbewegung am 8. November 2011 gegründet. Kurz nach dem Amtsantritt des amtierenden Bürgermeisters Thomas Mäurer stellte er seine Ideen für die Gemeinde Weißenborn vor – etwa die Einrichtung einer Männerwerkstatt und eben die Seniorenbewegung. Ziel der Seniorenbewegung ist es, älteren Menschen zweimal im Monat ein Treffen anzubieten, um gegen die Einsamkeit im Alter vorzugehen.

Seit der Gründung vor über 13 Jahren trifft sich die Gruppe zweimal im Monat von 15 bis 17.30 Uhr im Dorfgemeinschaftshaus Graburgschule in Weißenborn. Um die 30 Seniorinnen und Senioren kommen



Immer flott unterwegs: Wenn die Weißenbörner und Rambacher der Seniorenbewegung nicht gerade im Ort unterwegs sind, machen sie auch mal Tagesausflüge, etwa nach Lindewerra, Kassel und Frankfurt.

FOTO: ARNO MÄURER/NH

dort zusammen, um sich auszutauschen und gemeinsame Zeit zu verbringen. Organisiert werden die Treffen seit Gründung von Bürgermeister a. D. Arno Mäurer.

■ Organisation

„Den Teilnehmerinnen und Teilnehmern an der Seniorenbewegung soll immer wieder

etwas Neues geboten werden“, sagt Mäurer, der mit viel Freude an der Organisation der Nachmittage arbeitet. „Ich habe Spaß daran, immer wieder neue Ideen zur Unterhaltung der älteren Mitbürgerinnen und Mitbürger einzubringen.“ Das Dichten und das Reimen sind schon zum Markenzeichen von Mäurer geworden.

Neben eigenen Gedichten hat er zudem ein Liederbuch mit über einhundert Volksliedern zusammengetragen. Wenn jemand aus der Seniorenbewegung Geburtstag hat, kann sich der Jubilar ein Lied wünschen, das dann gemeinsam gesungen wird. Begleitet werden die Gesangsstücke von einer Seniorin mit Schifferklavier.

Die drei Betreuerinnen Rosi Roth, Petra Weihrauch und Anita Holzapfel sorgen dafür, dass das Dorfgemeinschaftshaus in Weißenborn zu den Treffen der Seniorenbewegung mit Tischen und Stühlen ausgestattet und dekoriert ist. Außerdem versorgen sie die Seniorinnen und Senioren gegen 16 Uhr mit Kuchen und Kaffee und hel-

fen, wo sie können.

Nach dem gemeinsamen Kaffeetrinken übernimmt wieder Mäurer die Rolle als Organisator und Unterhalter, indem er für die Teilnehmer relevante Themen bespricht, Rentnerwitze vorträgt oder Geschichten aus seinem schier endlosen Repertoire erzählt. Zu den Treffen würden größtenteils alleinstehende Seniorinnen kommen, so Mäurer. Doch neben 17 Einzelpersonen kommen auch neun Ehepaare regelmäßig zu den Treffen der Seniorenbewegung.

■ Aktivitäten

Die Treffen der Seniorenbewegung sind nicht nur auf das Dorfgemeinschaftshaus begrenzt. Neben einer kleinen Wanderung vor den Treffen haben die Verantwortlichen bereits zahlreiche Fahrten, Wanderungen und Ausflüge organisiert. „Wir haben unter anderem Fahrten zum Herkules in Kassel, zum Palmengarten in Frankfurt und zur Königsalm in Nieste gemacht“, erzählt Mäurer.

„Zusätzlich machen wir Wanderungen und es werden Vorträge, zum Beispiel von der Polizei bezüglich Telefon-Betrugsmaschinen, angeboten.“

Die Hauptsache sei, dass Erlebnisse, Sorgen und Erfahrungen ausgetauscht werden können, so Mäurer: „Durch die Treffen ist die Einsamkeit für ein paar Stunden vorbei.“

MARIUS GOGOLLA

Eine besondere Herausforderung

Ein Business als Paar – kann das klappen?

Gemeinsam ein Start-up gründen, eine Praxis betreiben oder in der eigenen Gärtnerei zusammenarbeiten? Worauf es ankommt, wenn Paare neben dem Privat- auch das Berufsleben teilen möchten.

Für manche Paare klingt es verlockend: Nicht nur Tisch und Bett miteinander zu teilen, sondern auch den Schreibtisch. Weil man einfach perfekt harmoniert und beruflich gemeinsam etwas aufbauen möchte. Doch wie immer im Leben gibt es zwei Seiten bei solchen Entscheidungen. Wie

Paare die Pros und Contras abwägen - und ein gemeinsames Business möglichst krisenfest aufstellen.

1. Chancen und Risiken reflektieren

Als Paar ein gemeinsames Unternehmen zu gründen, kann durchaus Vorteile haben. Einer der Hauptgründe, warum ein Unternehmen scheitern, sei, dass das Team einfach nicht funktioniert, sagt Marco Habschick, Partner-Manager der Webseite „Günderplattform“, die sich an Selbstständige richtet. Als Paar habe man zumindest die Start-Chance, davon ausgehen zu können, sich wirklich zu kennen – mit allen Stärken und Schwächen. „Wenn man dann in der Lage

ist, diese auf den Tisch zu packen, systematisch auseinanderzunehmen, wie man zusammen funktionieren kann, ist das auf jeden Fall eher eine Chance.“

Der Diplom-Psychologin und Management-Beraterin Christine Backhaus zufolge kommt es aber auch immer darauf an, in welcher Lebensphase sich ein Paar befindet. Ist die Familienplanung schon abgeschlossen? Will man nach Studium oder Ausbildung frisch etwas Neues gründen oder führt man in dritter Generation ein Familienunternehmen, in das der Partner dazukommt? Jede Situation bringt ihre individuellen Risiken mit sich.

2. Individuelle Voraussetzungen prüfen

Ein gemeinsames Business als Paar entsteht meist, weil gemeinsame Interessen bestehen. Wichtig ist eine gemeinsame Vision - und dass man als Paar mit vereinten Kräften auf gemeinsame Ziele hinarbeitet. Marco Habschick ist überzeugt, dass ein gemeinsames Business vor allem dann Erfolg verspricht, wenn sich ähnliche Partner ergänzen. „Das Motto ‚Gegensätze ziehen sich an‘, ist auch im Job nicht lange tragfähig.“

Bei Unternehmen komme es immer darauf an, dass ein Team „insgesamt performen“ kann und „unterschiedliche Potenziale, Fähigkeiten und Persönlichkeitselemente wie in ein Puzzle ineinandergreifen.“ Wenn man sich jedoch in all diesen Bereichen zu ähnlich ist, könne man sich im Unternehmerschen „auf den Füßen

stehen“.

3. Folgen für die Beziehung kennen

Die gemeinsame Arbeit könne die Zusammengehörigkeit, die Bindung und damit die Beziehung insgesamt stärken, so Backhaus. Auch, weil man gemeinsame Rituale hat, morgens zusammen losfährt, harmonisch miteinander getaktet ist. Und weil man Verständnis für den anderen hat und viel besser nachvollziehen kann, warum der Partner oder die Partnerin wahnsinnig gestresst ist. Oder was es bedeutet, wenn ein Mitarbeiter gerade zur Konkurrenz wechselt.

Es gibt aber auch die andere Seite. „Es heißt: Paare, die an Trennung denken, sind sich oft viel zu nah“, so Backhaus. Das gilt vor allem dann, wenn man auch das Berufsleben miteinander teilt. „Das Problem ist dann, dass man dann kein Ich mehr hat, sondern nur noch das Wir.“ Dabei habe jeder Mensch ein Autonomie-Bedürfnis und brauche Privatheit und Rückzug.

Ist der Partner oder die Partnerin ständig da, lässt sich alles berechnen. „Wenn die Fremdheit verloren geht, kann das oft in Genervt-Sein und passive Aggression umschlagen“, so die Psychologin. Vor allem dann, wenn sich Krisen anbahnen, fühle man sich wie „mitgefangen, mitgehungen“. Manchmal passiert es, dass man den anderen nicht mehr wertschätzen kann und dessen Verhalten abwertet.

Der Tipp der Coachin: „Man muss sich immer fragen: Was sind meine ureigenen Motive? Warum habe ich irgendwann mal Ja gesagt zu dieser Konstel-

lation? Was habe ich mir erhofft? Wollte ich mehr Bindung bekommen - oder vielleicht auch mehr Kontrolle?“

4. Rollen kommunizieren

Führt ein Paar gemeinsam ein Business, müssen die Rollen klar kommuniziert werden - auch potenziellen Mitarbeiterinnen und Mitarbeitern gegenüber. „Beide Partner sollten auch nach außen hin ihre Bereiche und Titel haben, wo sie connecten, netzwerken und glänzen können“, so Backhaus. „Quasi ihr eigenes Baby im Unternehmen entsprechend ihrer Expertise.“

5. Das Business wasserfest aufziehen

Christine Backhaus rät Paaren, die zusammen gründen oder arbeiten wollen, den Worst Case am besten von Anfang an einzuplanen und vieles schriftlich und rechtskonform zu fixieren - wie bei einem Ehevertrag auch. Anders formuliert: „Die Entscheidung immer vom Ende her denken. Da heißt, sich die schlimmsten Szenarien ausmalen und dann runterdeklinieren, was ich in einer solchen Situation brauche und analytisch alle Themen und Erwartungen durchgehen und abgleichen. Er empfiehlt, für einen Vertrag auch einen Notar einzubinden: „Der muss von Haus aus neutral sein und wird sich um ein Konstrukt be-

mühen, das beiden Seiten hilft und niemanden über den Tisch zieht.“

6. Auf eine Trennung und den Ausstieg vorbereiten

„Es ist wichtig, die rechtlichen und vertraglichen Aspekte der Zusammenarbeit genau zu regeln, damit auch bei einer späteren Trennung keine bösen Überraschungen eintreten“, so Nathalie Oberthür, Fachanwältin für Arbeitsrecht. Beteiligt sich ein Partner tatkräftig am Unternehmen des anderen Partners, kann etwa eine gesellschaftsrechtliche Beteiligung oder der Abschluss eines Arbeitsvertrages in Betracht gezogen werden. „Dabei gilt grundsätzlich, dass Arbeitsverträge zwischen Partnern einem objektiven Fremdvergleich standhalten sollten.“ Auch sollten die allgemein geltenden steuer- und sozialversicherungsrechtlichen Pflichten eingehalten werden. „Bei Abschluss eines Arbeitsvertrages ist darüber hinaus zu beachten, dass eine Beendigung der partnerschaftlichen Beziehung allein in aller Regel nicht als Kündigungsgrund angeführt werden kann“, stellt die Fachanwältin klar. Nach Ansicht von Marco Habschick sollten Paare zudem schon frühzeitig an das Ende der gemeinsamen Berufstätigkeit denken. „Bei einem Unternehmen, das von einem Paar geführt wird, ist es nochmals anspruchsvoller, eine Nachfolge zu regeln, weil ja meistens beide gleichzeitig ausscheiden.“ Sein Appell: „Die Zeit im Unternehmen nutzen, um die Dinge gemeinsam frühzeitig zu regeln.“

tmm

ANTIK- & TRÖDELMARKT
12.01.2025 9 bis 16 Uhr
Homberg (Efze)
Info's unter: 0174 620 87 80

Sicherungsposten (w/m)
Bediener Warnsysteme (w/m)
Sicherungsaufsicht (w/m)
Bahnerder (w/m)

dein Zug ist noch nicht abgefahren
steig um!

heute noch bewerben!

06678 919012
arbeit@bist-du-bereit.com

BDL BAHN DIENSTLEISTUNGEN LUDOLPH
www.bist-du-bereit.com

Es kann brandgefährlich werden

Wie Sie den Ethanol-Kamin sicher verwenden

Ethanol ist eine farblose Flüssigkeit. Bei Zimmertemperatur verdampft sie leicht und kann sich entzünden. Bei der Verwendung eines Ethanol-Kamins sollte man also an seine Sicherheit denken.

Sie erzeugen züngelnde Flammen und sehen schön aus, bringen aber wenig Heizleistung: Ethanol-Feuerstellen. Solche Bio- oder Indoor-Kamine betreibt man mit flüssigem Bioethanol.

„Bei Temperaturen über 21 Grad Celsius kann Ethanol in Verbindung mit Luft ein leicht entzündliches und sogar explosives Gemisch bilden“, erklärt Dr. Hermann Dinkler, Experte für Brand- und Explosionsschutz beim TUV-Verband.

Da sie ein hohes Brandrisiko bergen, sollte man sie in Haushalten mit Kindern oder Tieren also besser nicht verwenden. Wer auf das dekorative Feuer dennoch nicht verzichten will, sollte diese Sicherheitshinweise beachten:

Modelle müssen Sicherheitsvorgaben erfüllen

Ethanol-Feuerstellen müssen in der EU die Norm DIN EN 16647 erfüllen. Nutzer sollten die damit verbundenen Sicherheits-, Warn- und Bedienungshinweise aufmerksam lesen und sich unbedingt an die Vorgaben halten.

Insbesondere bei unsachgemäßem Gebrauch oder bei Bil-



Ethanol-Kamine versprechen pflegeleichte Gemütlichkeit. Jedoch muss bei der Handhabung einiges beachtet werden.

FOTO: INGA KJER/DPA

ligmodellen sei die Brandgefahr nicht zu unterschätzen. Entsprechen Modelle nicht den gängigen Sicherheitsstandards, bestehe etwa die Gefahr, dass Flammen unkontrolliert aus dem Gehäuse schlagen.

Standort sicher wählen

Der Ethanol-Kamin muss auf einer stabilen, nicht brennbaren Oberfläche stehen. Dabei sollte der Abstand zu Vorhängen und Möbeln mindestens ei-

nen Meter betragen, rät Dinkler.

Auch die Angabe des Herstellers zur Mindestgröße des Aufstellraumes sollte man beachten, um die Gefahr der Sauerstoffarmut zu vermeiden.

„Bei der Verbrennung von Ethanol wird Sauerstoff verbraucht und es entstehen Kohlendioxid und Wasser“, so Dinkler. Damit sich die Raumluft nicht mit Kohlendioxid anreichern kann, sollte man zwischendurch Fenster und Türen

zum Durchlüften öffnen. Das sei auch sinnvoll, wenn der Kamin beim Nachfüllen länger offen stand - denn dadurch kann es zu einer Verdampfung des Ethanols kommen.

Brennstoff nachfüllen und den Kamin reinigen

Beim Nachfüllen auf die maximale Füllmenge achten und nur Bioethanol mit mindestens 96 Prozent Reinheit verwenden.

den.

Wichtig: Ethanol niemals in eine brennende oder noch heiße Feuerstelle einfüllen. Sonst könne es durch die Hitze schnell verdampfen und sogar verspritzen, so Dinkler. Achtung: „Auch, wenn der Kamin scheinbar erloschen ist, können im Inneren noch lange kleine Flammen lodern oder die Steine heiß sein.“

Geht von dem Ethanol etwas daneben, die Flüssigkeit sofort wegwischen und den verwen-

deten Schwamm unverzüglich mit viel Wasser ausspülen. Anschließend den Raum gut lüften. Um die Spritzgefahr beim Nachfüllen zu vermeiden, rät Dinkler am besten angedicktes Brennöl zu verwenden.

Damit Rückstände die Flammen nicht beeinträchtigen, ist eine regelmäßige Reinigung des Kamins wichtig. Auch dafür muss die Feuerstelle vollständig abgekühlt sein - am besten verwendet man Dinkler zufolge spezielle Reinigungsmittel für Ethanol-Kamine, die das Material nicht beschädigen.

Gefahren vorbeugen

Weitere Sicherheitstipps:

- Den Nachfüllbehälter für den Brennstoff fest verschlossen in einem separaten Raum lagern.

- Um beim Anzünden Verletzungen zu vermeiden, ein langes Stabfeuerzeug oder Streichhölzer benutzen.

- Das Feuer niemals unbeaufsichtigt lassen.

- Beim Kauf neben gängigen Prüfsiegeln auch darauf achten, dass der Ethanol-Kamin mit einer Löschvorrichtung zum Erstickern der Flammen ausgestattet ist.

Zudem ist es ratsam, eine Löschdecke oder ein Schaumfeuerlöcher schnell griffbereit zu haben - für den Fall, dass Ethanol oder andere Materialien außerhalb der Feuerstelle in Brand geraten.

tmn

ANZEIGE

Brüchige Nägel: Worauf Betroffene vertrauen



Wer zu brüchigen Nägeln neigt, fühlt sich in der Öffentlichkeit unwohl. Da kann die Frier noch so gut sitzen und das Outfit noch so perfekt passen – die Hände werden lieber versteckt. Viele fürchten auch un gepflegt zu wirken.

Wer wünscht sich nicht schöne und feste Fingernägel? Leider gibt es nur allzu viele Ursachen, die unsere Nägel spröde und trocken machen, wodurch sie leichter abbrechen. Oft reicht schon häufiges Händewaschen

oder der regelmäßige Kontakt mit Putzmitteln aus. Jetzt im Winter kommen noch die kalten Außentemperaturen sowie die trockene Heizungsluft hinzu, die den Nägeln ebenfalls Feuchtigkeit entziehen. Die gute Nachricht: Es gibt eine Möglichkeit, die Nägel wieder zu festigen – man muss nur wissen wie!

Keine Frage der Pflege

Die Schönheitsindustrie wirbt gerne mit zahlreichen Pflegeprodukten, die eine schnelle Lösung bei Nagelproblemen

versprechen. Ein gutes Beispiel hierfür ist etwa Nagelöl, das in der Drogerie gerne als Hilfe bei brüchigen Nägeln angepriesen wird. Experten sind sich jedoch einig: Nagelöl pflegt zwar die Nagelhaut, kann aber nicht in die Nagelplatte einziehen. Der Nagel wird somit in seiner inneren Struktur nicht gestärkt. Auch die richtige Schneide- bzw. Feil-Technik ist ein solcher Fall: Natürlich kann man dadurch einem häufigen Abbrechen vorbeugen (z. B. indem man die Nägel möglichst kurz trägt, sodass diese

seltener einreißen), das Grundproblem eines zu trockenen bzw. spröden Nagels ist damit aber auch nicht gelöst.

Stärkung von Innen

Während konsequente Pflege richtig und wichtig ist, sollte man für eine langfristige Stärkung der Nägel nicht außen, sondern im Inneren des Nagels ansetzen. Das geht am besten mit einer optimierten Nährstoffversorgung. Denn werden die richtigen Vitamine, Mineralstoffe und Spurenelemente zugeführt, gelangen diese über die Blutbahn direkt zu den Nagelwurzeln, wo sie das gesunde Wachstum der Nägel fördern. Sie wirken also nicht bloß oberflächlich, sondern packen das Problem wortwörtlich an der „Wurzel“.

Welche Nährstoffe?

Zu den wichtigsten Nährstoffen zählen:

- **Silizium** (aus Goldhirse und Kieselerde) als wichtiger Bestandteil fester Nägel. Das wichtige Spurenelement trägt auch zur Elastizität bei, was gerade bei spröden Nägeln wichtig ist.
- **Natürlicher Schwefel** (oft als „MSM“ abgekürzt) befindet sich von Natur aus im Körper und ist ein Strukturelement der Nägel. Steht nicht ausreichend davon zur Verfügung, werden sie brüchig.
- **Biotin** unterstützt die Einlagerung des oben genannten Schwefels in den Nagel – das wiederum erhöht den Keratin-Anteil, der ausschlaggebend für feste Nägel ist.

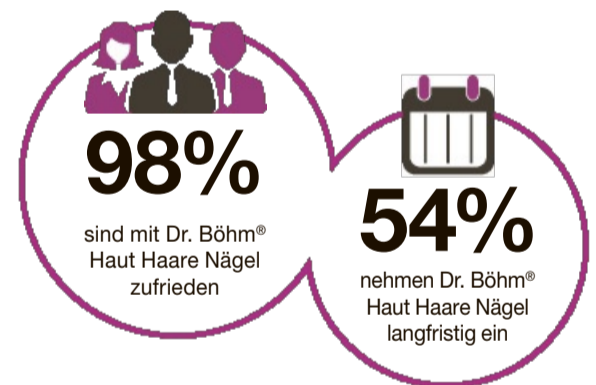
Apotheken-Tipp

Ein Produkt, das all diese Nährstoffe in idealer Dosierung vereint, ist Dr. Böhm® Haut Haare Nägel. Die rein natürlichen, in Österreich entwickelten Tabletten sind auch in deutschen Apotheken erhältlich und konnten

bereits viele Anwender überzeugen. Eine groß angelegte Umfrage bestätigt: Von über 130 Teilnehmern waren 98% zufrieden oder sehr zufrieden.¹

Tipp: Die besten Ergebnisse werden bei kurmässiger Einnahme über mindestens 2–3 Monate erzielt.

¹Kundenbefragung seit 2018



APOTHEKEN-TIPP bei brüchigen Nägeln



Eine Zusammensetzung, die Apotheker und Anwender überzeugt:

- ✓ Silizium aus der Goldhirse als Feuchtigkeitsspeicher für die Nägel
- ✓ Natürlicher Schwefel (MSM) + Biotin für bruchfeste Nägel
- ✓ Die österreichische Nr. 1 bei brüchigen Nägeln²

Bestehen Sie auf das Original! Falls nicht vorrätig, bestellt Ihre Apotheke Dr. Böhm® Haut Haare Nägel gerne für Sie. PZN: 13390973

²Apothekenbestes Mittel für Haare und Nägel & KWMA Österreich OTC DTHKA MAT 10/2024.

Angebote gültig vom 13.01. – 18.01.2025

Jede Woche erfrischende Angebote!

Kapuziner Weißbier
diverse Sorten,
Kasten = 20 x 0,5 l,
zzgl. 4,50 € Pfand,
11 = 1,30 €

alkoholfrei

16.99
12.99

Dein Januar - Boost 2025
alkoholfrei & kalorienarm

<p>Warsteiner Bier diverse Sorten, Kasten = 20 x 0,5 l, zzgl. 3,30 € Pfand, 11 = 1,10 €</p> <p>10.99</p>	<p>Bitburger Bier diverse Sorten, Kasten = 20 x 0,5 l, zzgl. 3,10 € Pfand, 11 = 1,30 €</p> <p>12.99</p>	<p>Beck's Bier diverse Sorten, Kasten = 20 x 0,5 l, zzgl. 3,10 € Pfand, 11 = 1,40 €</p> <p>13.99</p>	<p>Mönchshof Bier diverse Sorten, Kasten = 20 x 0,5 l, zzgl. 4,50 € Pfand, 11 = 1,40 €</p> <p>13.99</p>
<p>Hofbräu Original, Hofbräuhaus Bier diverse Sorten, Kasten = 20 x 0,5 l, zzgl. 3,30 € Pfand, 11 = 1,50 €</p> <p>14.99</p>	<p>Rother Bräu Öko Bier* diverse Sorten, Kasten = 20 x 0,5 l, zzgl. 3,10 € Pfand, 11 = 1,60 €</p> <p>15.99</p>	<p>Paderborner Pilsener* Kasten = 20 x 0,5 l, zzgl. 3,10 € Pfand, 11 = 0,65 €</p> <p>7.99 6.49</p>	
<p>Volvic natürliches Mineralwasser, Kasten = 6 x 1,5 l, zzgl. 3,00 € Pfand, 11 = 0,44 €</p> <p>3.99</p>		<p>Therapien Quelle Mineralwasser diverse Sorten, Kasten = 12 x 0,75 l, zzgl. 3,30 € Pfand, 11 = 0,61 €</p> <p>5.99 5.49</p>	<p>Förstina Schorle, Vital diverse Sorten, Kasten = 12 x 0,75 l, zzgl. 3,30 € Pfand, 11 = 0,89 €</p> <p>7.99 7.49</p>
<p>RhönSprudel Leicht & fruchtig diverse Sorten, Kasten = 12 x 0,75 l, zzgl. 3,30 € Pfand, 11 = 0,89 €</p> <p>9.79 7.99</p>	<p>Possmann Apfelwein, Apfelsaft* diverse Sorten, Kasten = 6 x 1 l, zzgl. 2,40 € Pfand, 11 = 1,83 €</p> <p>10.99</p>	<p>Active O² diverse Sorten, 0,75 l-Flasche, zzgl. 0,25 € Pfand, 11 = 1,32 €</p> <p>0.99</p>	<p>Monster Energy diverse Sorten, koffeinhaltig, 0,5 l-Dose, zzgl. 0,25 € Pfand, 11 = 1,98 €</p> <p>0.99</p>
<p>BLITZbee koffeinhaltig, 0,25 l-Dose, zzgl. 0,25 € Pfand, 11 = 4,44 €</p> <p>1.11 1.00</p>	<p>Gorbatschow MIXED diverse Sorten, alkoholhaltiges Mischgetränk mit Chinin, 0,33 l-Dose, zzgl. 0,25 € Pfand, 11 = 6,03 €</p> <p>1.99</p>	<p>Förstina Sprudel Mineralwasser diverse Sorten, Kasten = 12 x 1 l, zzgl. 3,30 € Pfand, 11 = 0,44 €</p> <p>5.29 4.99</p> <p>2 KASTEN FÖRSTINA MINERALWASSER + GRATIS 1 TRINKGLAS PRAKTISCH STAPELBAR</p>	
<p>pepsi Kombikasten teilweise koffeinhaltig, Kasten = 12 x 1 l, zzgl. 3,30 € Pfand, 11 = 0,75 €</p> <p>8.99</p>	<p>Bree diverse Sorten, 0,75 l-Flasche, 11 = 4,65 €</p> <p>3.49</p>	<p>Freixenet Sekt diverse Sorten, 0,75 l-Flasche, 11 = 6,65 €</p> <p>4.99 4.49</p>	<p>Echter Nordhäuser Reiche Ernte diverse Sorten, 0,5 l-Flasche, 11 = 11,98 €</p> <p>5.99</p>
<p>Aperol Aperitivo 0,7 l-Flasche, 11 = 14,27 €</p> <p>9.99</p>		<p>Mit der logo Getränke App sparen & gewinnen. Jetzt downloaden!</p> <p>Beim Einkauf mit der App Punkte sammeln, in Lose tauschen & mit Glück gewinnen!</p> <p>1x Sous Vide Stick 1x Jahresabo Disney*</p>	

*Nicht in allen Filialen verfügbar. Lieblingsmarkt in der logo App wählen und Aktionsteilnahme der Filiale einsehen. Für Druckfehler keine Haftung!
** Nur in Verbindung mit einem Coupon der logo Getränke App. Alle Bedingungen dazu finden Sie in unserer logo Getränke App. Alle Artikel und Zugaben solange der Vorrat reicht.

Heurich GmbH & Co. KG • Landwehr 20-26 • D-36100 Petersberg

www.logo-getraenke.de

IHR WOCHENHOROSKOP

- WIDDER 21.3.-20.4.** Verschaffen Sie sich für eine Entscheidung etwas Spielraum. Um nicht auf die Nase zu fallen, brauchen Sie Ruhe und viel Zeit zum Nachdenken.
- STIER 21.4.-21.5.** Verschaffen Sie sich für eine Entscheidung etwas Spielraum. Um nicht auf die Nase zu fallen, brauchen Sie Ruhe und viel Zeit zum Nachdenken.
- ZWILLING 22.5.-21.6.** Nur mit Ausdauer können Sie die Arbeiten bewältigen, die jetzt auf Sie warten. Gehen Sie planmäßig vor, sonst verheddern Sie sich im Chaos.
- KREBS 22.6.-22.7.** Aufgepasst, dass Sie zu Wochenbeginn nicht in eines der bereitstehenden Fettnäpfchen treten! Suchen Sie Entspannung vom Alltag in Ihren Hobbies.
- LÖWE 23.7.-23.8.** Über mangelnde Arbeit werden Sie sich nicht zu beklagen haben. Starten Sie dennoch mit positiven Gedanken in die vor Ihnen liegende Woche.
- JUNGFRAU 24.8.-23.9.** Nicht alles läuft so, wie Sie wollen. Dabei sind es wieder die ganz banalen Dinge des Lebens, die Ihnen einen Strich durch die Rechnung machen.

Medizinische Kompressionsstrümpfe in Trendfarben

(djd-k). Besenreiser, Krampfadern, müde, schwere Beine: Chronische Venenleiden sind nicht heilbar, aber durch regelmäßiges Tragen von medizinischen rundgestrickten Kompressionsstrümpfen sehr gut therapierbar. Flachgestrickte Modelle für die Arme und Beine wiederum sind wichtiger Bestandteil der Therapie bei Lymph- und Lipödemerkrankungen. Die Strümpfe gibt es auch in Trendfarben für jeden Typ und Style. Die medizinischen Kompressionsstrümpfe mit von medi etwa sind in vier Modelfarben erhältlich - darunter die neuen Töne Lichtblau und Rostrot. Sie können für einen selbstbewussten und modischen Auftritt sorgen. Der neue Farbton Lichtblau erinnert an den klaren Himmel an einem sonnigen Tag und das sanfte Schimmern des Meeres, Rostrot strahlt Wärme und Power aus. Infos: www.medi.de.

- WAAGE 24.9.-23.10.** Seien Sie nett zu denen, die Ihnen nahestehen. Ein paar schöne Worte und eine Überraschung Ihrerseits zaubern ein Lächeln in so manches Gesicht.
- SKORPION 24.10.-22.11.** Nutzen Sie Ihre Energie, um Dinge zu erledigen, die Sie vor sich hergeschoben haben. Schön, wenn Sie die Sachen endlich aus dem Kopf haben.
- SCHÜTZE 23.11.-21.12.** Der Leistungsdruck wird immer schärfer. Auf Dauer werden Sie den Belastungen nicht standhalten, wenn Sie nicht ausreichend Pausen einlegen.
- STEINBOCK 22.12.-20.1.** Im Arbeitsbereich ist einiges zu klären. Vor einem offenen Gespräch sollten Sie nicht zurückschrecken. Das führt oft zu einer Verbesserung.
- WASSERMANN 21.1.-19.2.** Sprechen Sie mit jemandem, um den Sie bisher einen großen Bogen gemacht haben. Es gibt nämlich eine Sache, an der Sie beide interessiert sind.
- FISCHE 20.2.-20.3.** Ende der Ruhephase. Unvermittelt haben Sie gleich mehrere Möglichkeiten, sich zu engagieren. Der finanzielle Ausgleich ist beachtlich.

Wie trägt man's?

Strumpfhosen: Dunkelbraun statt Schwarz

Sie wirken harmonisch, passen zu fast jedem Outfit und sind diesen Winter aus keinem Kleiderschrank mehr wegzudenken: braune Strumpfhosen. Was man über den Trend wissen muss, verrät eine Expertin. Braune Strumpfhosen sind diese Saison total im Trend. Ob auf den Laufstegen, auf Social Media oder auf den Laufstegen: Die transparenten Nylon-Modelle sind derzeit überall zu sehen. Der Trend bietet eine elegante Alternative zu den klassischen schwarzen Strumpfhosen und lässt sich vielseitig kombinieren.



Während schwarze Strumpfhosen häufig harte Kontraste erzeugen, sorgen braune Strumpfhosen für einen weichen Übergang, insbesondere bei helleren oder wärmeren Outfit-Kombinationen. Sie eignen sich somit ideal für den Alltag. Besonders angesagt ist laut Stilberaterin Dunja Heß die Farbe „Dark Brown“. Auch der wärmere Ton „Cinnamon“ ist beliebt und passt hervorragend zu wärmeren Farbtypen.

Braune Strumpfhosen liegen in dieser Saison im Trend - richtig kombiniert, geben sie einem Outfit das gewisse Extra.

FOTO: ZACHARIE SCHEURER/DPA

Braune Strumpfhosen sind erstaunlich vielseitig und lassen sich problemlos in verschiedenen Outfits kombinieren, so die Expertin. Besonders harmonisch wirken sie zu helleren Farben wie Creme, Cognac oder Brauntönen wie

Mocha Mousse. Auch in Kombination mit Grau machen braune Strumpfhosen eine gute Figur.

Wer gerne knallige Farben wie Pink trägt, sollte sich laut Heß aber für eine klassische schwarze Strumpfhose entscheiden. Schwarze Modelle eignen sich ebenfalls besser für Business-Outfits oder festliche Anlässe, da sie formeller wirken, so die Stilberaterin.

Die schönste Zeit des Jahres planen

Sommerurlaub: So buchen Sie günstig und gut



Wohin soll es gehen? In diesen Tagen sitzen auch viele Familien vor dem Rechner und planen ihren Sommerurlaub.

FOTO: CHRISTIN KLOSE/DPA

Schauen Sie auch gerade, wohin es im Sommer gehen soll? Dann sind Sie nicht allein: Viele buchen zum Jahresbeginn ihren Urlaub. Wir haben deshalb wichtige Buchungstipps zusammengefasst.

Wenn es in Deutschland kalt ist, planen die Menschen ihren Urlaub für die warmen Monate: Pauschalreisen, Ferienhäuser, Mietwagen, Flüge – wie und wohin im Sommer die Reise geht, entscheiden viele in diesen Tagen. „Die Hauptbuchungszeit für den Sommer liegt im Januar und Februar“, sagt Tui-Deutschland-Chef Benjamin Jacobi.

Egal, ob mit Reiseveranstalter oder individuell: Hier kommen Tipps für alle, die gerade ihren Sommerurlaub planen.

Pauschalreise: Rabatte sind nicht alles

Veranstalter wie Tui, Alltours, Dertour oder Schauinsland werben mit Frühbucher-Rabatten um Urlauberinnen und Urlauber. Das Versprechen: früh buchen und damit kräftig sparen. 30, 40, teils 50 Prozent Nachlass werden bis zu bestimmten Stichtagen ausgerufen.

Nur: Allein nach den Prozentsätzen gehen, das sollte man nicht. Womöglich bietet ein Veranstalter, der keine hohen Rabatte anpreist, dennoch das bessere Preis-Leistungs-Verhältnis für die Wunschreise. Vergleichen lohnt sich.

Was mehr fürs Frühbuchen spricht als die Prozente: Die Auswahl an Flugzeiten und Hotels ist größer, je eher man dran ist. Speziell für alle, die an Schulferien gebunden sind, ist das ein gewichtiges Argument.

Gegen mögliche Eventualitäten, die zwischen früher Buchung und dem Reisebeginn liegen (Erkrankungen, Jobverlust, ...), können sich Frühbucher mit Reiserücktrittsversicherungen und durch die Wahl von sogenannten Flex-Tarifen

bei der Buchung absichern. Mit denen lässt sich der Urlaub auch ohne Angabe von Gründen bis wenige Wochen vor Reisebeginn umbuchen oder stornieren.

Mietwagen: Lieber vorab als vor Ort

Einen Mietwagen bucht man lieber vorab im Internet oder im Zuge der Urlaubsbuchung im Reisebüro, als vor Ort. Portale wie Check24, billiger-mietwagen.de oder Sunny Cars bereiten die Preis- und Mietbedingungen ausländischer Vermieter so auf, dass sich die Konditionen gut vergleichen lassen, berichtet die Stiftung Warentest.

Gut zu wissen: Die Online-Mietwagen-Buchung kann oft noch bis kurz vor Reiseantritt kostenfrei storniert werden.

Das Hauptargument für das frühe Buchen ist ähnlich wie bei Pauschalreisen: Die Auswahl an Fahrzeugklassen ist noch groß. Wer kurzfristig zur Hauptsaison einen bestimmten Autotyp haben möchte, sucht womöglich vergeblich.

Auch preislich kann sich das frühe Buchen lohnen: Gerade in der Hauptsaison könnten Preise kurzfristig steigen, so die Warentester.

Wichtige Punkte bei der Buchung: Der Tarif sollte eine Vollkaskoversicherung ohne Selbstbeteiligung enthalten. Die Deckungssumme für die Kfz-Haftpflicht sollte ausreichend hoch sein – mindestens eine Million Euro gelten als ratsam, besser noch mehr. Mögliche Extrakosten, etwa für Kindersitze, sollte man im Blick haben, ebenso wie die Kautions- und Tankregelungen.

Ferienhaus: Nicht auf Betrüger hereinfallen

Auch bei den Ferienhäusern sind Frühbucher unterwegs. Bei Fewo-Direkt gehen die Hälfte aller Buchungen für die Monate Juli und August bis Mitte Februar ein, teilt das Buchungsportal mit. Für die Balearen sei

die 50-Prozent-Marke schon Mitte Januar erreicht.

Vorsicht: Im Ferienhaus-Geschäft sind auch Betrüger unterwegs, die beispielsweise absolute Top-Ferienhäuser zu unglaublich günstigen Preisen anbieten – die Immobilien existieren dann aber nur auf Fotos, das überwiesene Geld ist weg. Skepsis ist angebracht, wenn Angebote an beliebten Urlaubsorten auffallend günstig sind, und noch mehr, wenn der Preis dafür gleich komplett fällig wird, obwohl der Mietbeginn Monate weg liegt, warnt der Verband Deutscher Ferienhausagenturen.

Websites, die unter Betrugsverdacht stehen, listet der Verband unter www.vdfa.de/aktuelle-betrugsmeldungen/auf.

Doch auch wenn man über eine seriöse Plattform bucht, kann es vor Ort zu Problemen kommen – beispielsweise, weil die Unterkunft verdreckt ist oder anderweitig nicht der Beschreibung entspricht.

Um das zu vermeiden, rät die Verbraucherzentrale Niedersachsen, Bewertungen und Fotos anderer Reisender vor der Buchung genau zu prüfen. Empfehlenswert seien Buchungen mit kostenloser Stornierungsoption sowie Bezahlung des vollständigen Preises erst bei Anreise.

Haftbar machen kann man die Plattformen für solchen Ärger oft nicht: Sie agierten meist nur als Vermittler und übernehmen keine Verantwortung für Mängel oder falsche Informationen, wird der Rechtsexperte Markus Hagge in einer Mitteilung der Verbraucherzentrale zitiert.

Bahntickets: Bis zu einem Jahr im Voraus

Auch beim Zugfahren gilt: Es lohnt sich in der Regel, wenn man Zugtickets früh bucht. Die Deutsche Bahn (DB) und fast alle europäischen Bahngesellschaften nutzen dynamische Preissysteme mit bestimmten Ticketkontingenten. Meist

sind die ersten Tickets für eine Verbindung am günstigsten zu haben. Sind sie vergriffen, wird das nächste Kontingent freigeschaltet. Diese Fahrscheine sind dann in der Regel teuer. Und so geht es stufenweise weiter.

Bei der DB sind Tickets inzwischen teilweise bis zu zwölf Monate im Voraus erhältlich. Das gilt etwa auch für Fahrradtickets samt Stellplatzreservierung im Fernverkehr – diese Plätze sind oft knapp, das macht frühes Buchen attraktiv. Bis zu der Änderung im Herbst 2024 waren Fahrkarten bei der DB maximal sechs Monate vorher erhältlich.

Noch ein Spartipp: Bei grenzüberschreitenden Verbindungen, etwa von Deutschland nach Tschechien, kann man auch bei den Bahngesellschaften der anderen Länder nach Tickets suchen. Teils sind sie günstiger.

Flüge: Preisalarm für Flexible

Bei der Preisgestaltung der verschiedenen Airlines durchzublicken, ist fast unmöglich. Die einfachste Regel gilt aber auch hier: Mit einer frühen Buchung bucht man oft günstiger. „Üblicherweise wird der Preis im Verlauf der Buchungsperiode steigen, je näher der Abflug rückt“, sagte der Wirtschaftshistoriker Guillaume Yon, der zu Flugpreisen forscht, in einem Interview vor einigen Monaten.

Wenn die Systeme aber während des Buchungszeitraums erkennen, dass die erwartete Nachfrage nicht eintritt, könnten die Preise auch fallen, so Yon. Aus dem Grund könnten Preisalarme von Portalen ein nützliches Werkzeug für flexible Reisende sein.

Yon selbst handhabt es so: „Ich schaue mir Flugsuchmaschinen wie Google Flights an und versuche, so früh wie möglich zu buchen.“

Ein einfacher Tipp für die Schulferien: Auch Flugverbindungen von Airports checken, die in Bundesländern liegen, die in dem Urlaubszeitraum keine Ferien haben. Womöglich gibt es von dort mehr und günstigere Flugangebote. Das gilt auch bei der Suche nach Pauschalreisen. Bei denen sind oft die Bahntickets zum Flughafen im Reisepreis drin. Da fällt die längere Anreise zu weiter entfernten Airports finanziell nicht mehr ins Gewicht.

Wer die Hauptsaison umgehen kann, ist preislich oft besser dran. Das zeigt exemplarisch ein kürzlich veröffentlichter Check24-Vergleich für Wohnmobile in Nordamerika. Demnach war eine Durchschnittersparnis von 79 Euro pro Tag drin, wenn man statt in der Hauptsaison (1. Juli bis 31. August 2024) in der Nebensaison (1. September bis 31. Oktober 2024) anmietete.

Auch die auf nachhaltiges Reisen ausgerichtete Plattform Evaneos trommelt für die Nebensaison: Die Kosten für Unterkünfte und Aktivitäten seien oft erschwinglicher, die Temperaturen milder. Vor allem seien populäre Destinationen weniger überlaufen und ermöglichten ein authentischeres Reiseerlebnis, so Co-CEO Aurélie Sandler.

Ströme von Touristinnen und Touristen umzuverteilen, helfe außerdem, überfüllte Destinationen in der Hochsaison zu entlasten und Übertourismus entgegenzuwirken – das sei „ein essenzieller Schritt in Richtung eines nachhaltigeren Tourismus“.

tmn

Fred's Inh. Fred Roth
Polsterwerkstatt
Aufarbeiten und Neubeziehen von Polstermöbeln
www.freds-polsterwerkstatt.de
Landsstraße 65 • 37287 Wehretal-Reichensachsen
Tel.: 0 56 51 / 24 80

Jakobi
Pflege

- ambulante Pflege
- Hausnotruf
- Essen auf Rädern
- Betreuung
- Hauswirtschaft
- Pflegeberatung

24-Stunden-Telefon
0 56 53 / 91 42 71
36205 Sontra • Hinter der Wachtmauer 3

Wir suchen Zusteller
m/w/d
für unser Wochenblatt

Stefan, 51
Flexibler Zusteller
"Weil ich gerne draußen unterwegs bin."

MARKT SPIEGEL REGION ESCHWEIG
SONTRAER STADTKURIER

TOLLER Nebenverdienst
für alle
... auch schon für Jugendliche ab 13 Jahren!

Verteiltag: Samstag
Einsatz: wohnortnah

Bezirke:

- Ringgau Netra
- Waldkappel Stadt (Am Sportplatz)

Jetzt bewerben:
Top Direkt Marktservice GmbH
Tel. 0561 - 7070-317 oder
bewerbung@top-direkt.de

TOP DIREKT



Ein Truck für alle Feste und Feiern

Im Feiertruck der ASH steckt alles vom Crêpe-Eisen bis zur Spülmaschine



Raumwunder: Mit ausklappbarem Waschbecken und übereinander laufenden Theken wird jeder Zentimeter genutzt.

Neu dabei: Im Anhänger verbirgt sich neben zwei Grills eine Spülmaschine.
FOTO: PRIVAT/NH

Sontra – Goldenes Popcorn füllt die Kammer hinter den Scheiben, Kaffee, Kakao und Kaltgetränke stehen frisch bereit und es duftet herrlich süß nach Crêpe. Oder aber: Der Geruch von Bratwurst und Musik aus den beiden eigenen Boxen erfüllen die Luft, geschickt bedienen Mitglieder der Aktionsgemeinschaft de Sontraer Handels (ASH) die Zapfanlage und herzhaftes Galettes mit Spiegel- und Gurke werden an den sechs Stehtischen verzehrt. Für jedes Fest gerüstet ist der Feiertruck der ASH, auf dessen Dach ein DJ-Pult Platz finden kann und in dem allerlei Überraschungen stecken.

Sein zweites Leben als Bereicherung von Veranstaltungen in Sontra und den Stadtteilen verdankt der 31 Jahre alte VW LT 50 als ehemaliges Feuer-

wehrrfahrzeug aus Breitau und nach rund 32 000 Einsatz-Kilometern im Prinzip dem Kinderkarussell der ASH. „Das ist super angenommen worden“, sagt Axel Fahnert, der mit Joachim Lindemann und Michael Hobbie den ASH-Vorstand bildet, über das Karussell. Also entschloss sich die ASH dazu, auch das anzubieten, was zum Drumherum gehört. Im Oktober 2022 hatte der Feiertruck seinen ersten Einsatz mit Crêpe-Eisen, Popcorn- und Kaffeemaschine sowie Waffeleisen. Begeistert und erstaunt darüber, was alles aus einem früheren Feuerwehrfahrzeug gemacht werden kann, waren die Menschen damals direkt, wie sich Fahnert erinnert.

Bis es so weit war, steckten zwischen sechs und acht Mitglieder viel Arbeit in den Truck,

den die ASH mit Unterstützung der Stadt Sontra gekauft hatte. Er musste zuerst entkernt werden, wiegt heute auch mit allem Zubehör anstatt der einst 5,5 Tonnen weniger als 3,5, wodurch er mit einem normalen Führerschein gefahren werden darf. „Das haben wir mit dem Tüv zusammen gut hingekriegt“, sagt Lindemann. Von der anfänglichen Idee, den Truck als bloßen Transporter zu verwenden, nahm die ASH Abstand und beschloss, dass ein Feiertruck alles an Bord haben und bereits für den Einsatz sein muss. Die beteiligten Mitglieder verbauten Theken, die sich für einen schnellen Aufbau und Abbau herausziehen lassen und über denen eine Markise für Sonnen- und Regenschutz sorgt. „Da es ja ein Feuerwehrfahrzeug war, hat es

auch einen Tank an Bord“, so Lindemann: „Diesen reinigten wir und bauten ihn mit einem Hauswasserwerk so um, dass wir ein Glasspülergerät mit Spülbecken nach Hygienevorschrift betreiben können.“

Die spielen für die Verantwortlichen eine sehr wichtige Rolle. Auf der Fahrerseite – also quasi hinter den Kulissen – befindet sich ein ausklappbares Waschbecken inklusive Handtuch- und Seifenspender. Neben zwei Kühlschränken finden in dieser Hälfte des Feiertrucks auch Tassen und Biergläser Platz. Innerhalb weniger Minuten perfekt sauber gespült werden die mithilfe einer Industriespülmaschine, die die Stadt als Klimakommune gespendet hat. Durch sie konnten Einmalbecher ersetzt, Müll reduziert werden. Mit zu Festen und Feiern reist die Spülmaschine in einem Anhänger, der aus den 1960er-Jahren und ebenfalls aus der Welt der Feuerwehr stammt. Er wurde einst von Schleppern zu Einsätzen gefahren, hielt Spaten, Spitzhacken, Helme und mehr bereit. Viele Jahre nach seinen Einsätzen verhalf ihm die ASH zu neuem Glanz: Er trägt alles für

den Holzkohle- und den Gasgrill sowie ein Notstromaggregat. Wasser für die Spülmaschine kommt aus dem Truck, für ihren Betrieb ist externer Strom nötig.

Um Dorfeste, Feierabendmärkte oder Eröffnungsfeiern zu bereichern, muss nicht alles im Truck mitgeführt oder aufgebaut werden. Wichtig ist der ASH, so Fahnert und Lindemann, dass der Feiertruck Veranstaltungen bereichert, dabei niemandem etwas wegnimmt. Gibt es für eine Veranstaltung schon einen Crêpe-Stand, aber noch keine Getränke, ruhen die Crêpe-Eisen des Trucks und die Mitglieder bedienen die Zapfanlage, die inklusive des Zubehörs von der Eschweger Klosterbrauerei gesponsert wurde. Betrieben wird der Feiertruck ehrenamtlich.

Mit neuen Ideen wächst seine Ausstattung weiter – etwa um das nötige Zubehör für Currywurst oder Glühwein. „Wir sind immer offen“, sagt Lindemann mit einem Lächeln.

Er bringt Know-How mit, durch das Autohaus Lindemann können er und die ande-

ren verantwortlichen ASH-Mitglieder vor Ort am Feiertruck arbeiten. „Das ist alles gewachsen“, sagt Lindemann mit Blick auf den Feiertruck voller Möglichkeiten: „Es macht immer noch Spaß.“

EDEN SOPHIE RIMBACH

BEKANNTMACHUNG

Am Mittwoch, 15. Januar 2025, 20:00 Uhr, findet im Stadtteil Sontra-Mitterode, im Jugendraum eine öffentliche Sitzung des Ortsbeirates statt. Es wird hierzu eingeladen.

Tagesordnung Teil I

1. Eröffnung der Sitzung und Feststellung der form- und fristgerechten Einladung sowie der Beschlussfähigkeit
2. Feststellung der Tagesordnung
3. Tagesordnung Teil II
1. Bericht der Ortsvorsteherin
2. Bericht der Verwaltung
3. Investitionsprogramm für die Jahre 2024 - 2028
- hier: Stellungnahme zum Entwurf
4. Haushaltssatzung nebst Haushaltsplan für das Haushaltsjahr 2025
- hier: Stellungnahme zum Entwurf (Link: <https://www.sontra.de/seite/266032/haushalt.html>)
5. Mögliche Verkleinerung des Ortsbeirates
6. Änderung der Geschäftsordnung der Ortsbeiräte
7. Anfragen und Anregungen Sontra-Mitterode, 06.01.2025
- gez. Heike Hohmann Ortsvorsteherin

BEKANNTMACHUNG

Am Donnerstag, 16. Januar 2025, 20:15 Uhr, findet im Stadtteil Sontra-Krauthausen, im Dorfgemeinschaftshaus, eine öffentliche Sitzung des Ortsbeirates statt. Es wird hierzu eingeladen.

Tagesordnung Teil I

1. Eröffnung der Sitzung und Feststellung der form- und fristgerechten Einladung sowie der Beschlussfähigkeit
2. Feststellung der Tagesordnung
3. Tagesordnung Teil II
1. Bericht des Ortsvorstehers
2. Bericht der Verwaltung
3. Investitionsprogramm für die Jahre 2024 - 2028
- hier: Stellungnahme zum Entwurf
4. Haushaltssatzung nebst Haushaltsplan für das Haushaltsjahr 2025
- hier: Stellungnahme zum Entwurf
5. Mögliche Verkleinerung des Ortsbeirates
6. Änderung der Geschäftsordnung der Ortsbeiräte
7. B 400 - Aktueller Sachstand
8. Anfragen und Anregungen Sontra-Krauthausen, 06.01.2025, 5gez
- Horst Linhose Ortsvorsteher



Im Einsatz: Auf dem Feiertruck findet ein DJ-Pult inklusive Sonnenschirm Platz. FOTO: PRIVAT/NH



Leckereien direkt aus dem Truck: Gekonnt bereitet Joachim Lindemann einen Nutella-Crêpe auf den speziellen Eisen zu. Bei Veranstaltungen arbeiten Axel Fahnert und er eingespielt an beiden Crêpe-Eisen. FOTOS: EDEN SOPHIE RIMBACH



Neu dabei: Im Anhänger verbirgt sich neben zwei Grills eine Spülmaschine.

BEKANNTMACHUNG GELBER SACK

Abfuhr gelbe Tonne 2025

Die Abfuhr der gelben Tonnen erfolgt durch die Fa. Fehr-Knettenbrech Industrieservice GmbH & Co. KG. Bei Fragen oder Beschwerden wenden Sie sich bitte an die Niederlassung 37290 Weidenhausen, Am Breitenberg, Tel.-Nr.: 05657/91953-0

Sontra-Mitte

Alle Stadtteile
Mittwoch 08.01.2025
Donnerstag 09.01.2025
Mittwoch 05.02.2025
Donnerstag 06.02.2025
Mittwoch 05.03.2025
Donnerstag 06.03.2025
Mittwoch 02.04.2025
Donnerstag 03.04.2025

Mittwoch 30.04.2025
Samstag 03.05.2025
Mittwoch 28.05.2025
Samstag 31.05.2025
Mittwoch 25.06.2025
Donnerstag 26.06.2025
Mittwoch 23.07.2025
Donnerstag 24.07.2025
Mittwoch 20.08.2025
Donnerstag 21.08.2025
Mittwoch 17.09.2025
Donnerstag 18.09.2025
Mittwoch 15.10.2025
Donnerstag 16.10.2025
Mittwoch 12.11.2025
Donnerstag 13.11.2025
Mittwoch 10.12.2025
Donnerstag 11.12.2025



Neujahrsgruß

Von Gerhard Mutter und Thomas Eckhardt

Liebe Sontraerinnen und Sontraer, liebe Freundinnen und Freunde unserer Stadt, der Jahreswechsel liegt hinter uns.

Wir hoffen, Sie hatten „zwischen den Jahren“ entsprechende Gelegenheiten, einmal zur Ruhe zu kommen und nach einem für uns alle sicher ereignisreichen, turbulenten und einmal mehr herausfordernden Jahr 2024 reichlich Kraft für das Jahr 2025 zu tanken.

Getreu dem Spruch „Die Zukunft kann man am besten voraussagen, wenn man sie selbst gestaltet“ von Alan Key haben wir in Sontra trotz der großen aktuellen Herausforderungen Projekte vorangetrieben, neue entwickelt und sind zugleich auch neue Wege gegangen.

Aus diesem Grund blicken wir an dieser Stelle mit großem Stolz und Dankbarkeit

auf das vergangene Jahr 2024 zurück, indem es uns wieder einmal gemeinsam in unserer Berg- und Hänselstadt Sontra gelungen ist, die Gegenwart zu gestalten und damit die Zukunft unserer Stadt positiv zu beeinflussen.

Festmachen kann man dies durch unzählige Maßnahmen und damit verbundene Bauvorhaben: den Glasfaserausbau in der Kernstadt und den Stadtteilen, der Verkauf von Gewerbeflächen im Husarenpark, die Sanierung der Wasser- und Abwasseranlagen im Stadtteil Ulfen, den Bau von Themenspielflächen in Diemerode, der Neubau bzw. die energetische Sanierung der Ev. Kindertagesstätte, der Kauf der Kath. Kindertagesstätte und viele weitere wichtige Projekte.

Bei all diesem Wirken in unserem Alltag, der durch Stress und Hektik wahrlich geprägt

war, spielte wieder einmal die Menschlichkeit, das soziale Miteinander und vor allem die gelebte Solidarität eine wichtige Rolle. So ist es uns an dieser Stelle wie in jedem Jahr ein großes Bedürfnis, allen Bürgerinnen und Bürgern unseren besonderen Dank zu sagen.

Danke für Ihre Achtsamkeit, Ihr verantwortungsbewusstes Handeln, Ihre Geduld, Ihr Vertrauen und vor allem für Ihr Verständnis für so manche getroffene Entscheidung in 2024.

Liebe Bürgerinnen und Bürger,

trotz oder, aber gerade wegen der vor uns liegenden großen Herausforderungen in den nächsten Jahren, gibt es in unserer Berg- und Hänselstadt viele Gründe, stolz auf unsere Stadt zu sein.

Wir sind stolz darauf, dass es so viele Menschen gibt, die sich mit Energie, Leidenschaft und Kreativität in Vereinen, Institutionen und Initiativen einsetzen – für die Werte unserer Demokratie, für den Gemeinsinn, aber auch für die Lebensqualität in unserer Zukunftskommune. Das macht uns Hoffnung und Mut für die Zukunft. Allerdings ist dies alles keine Selbstverständlichkeit, sondern vielmehr ein Auftrag an uns alle, weiterhin im engen Dialog in einer sehr schnelllebigen Gesellschaft nach gemeinsamen Lösungen für unsere Stadt und ihre Bürgerinnen und Bürger zu suchen.

Dabei spielt die Familienfreundlichkeit und das Zusammenwirken von Alt bis Jung eine ganz elementare Rolle. Exakt aus diesem Grund wurden und werden auch weiterhin mit dem Runden Tisch „Kinder in Sontra“ gezielte Angebote und auch Investitionen für Kinder- und Jugendliche sowie für Seniorinnen und Senioren künftig aufgegriffen und schlussendlich dann mit aller Konsequenz erfolgreich umgesetzt.

Auch ist es uns wichtig, die Lebensqualität für alle Menschen in unserer Vielfaltskommune durch einen konsequenten Ausbau unserer Infrastruktur kontinuierlich und mit aller Verantwortung zu verbessern. Angefangen bei den bereits begonnenen Sanierungs- bzw. Bauvorhaben der Kindergärten, der Verbesserung des Brandschutzes durch neue Löschfahrzeuge und Feuerwehrrätehäuser sowie die kontinuierliche Verbesserung der persönlichen Schutzausrüstung der Feuerwehrkameradinnen und -kameraden, der Verbesserung der ärztlichen Versorgungssituation, die Sanierung der Wasser- und Abwasserleitungen sowie der Gehwege und Straßen, die Planung zur Neugestaltung der Innenstadt, die Dorfentwicklung in unseren Stadtteilen und zu guter Letzt neben der Ausweisung eines neuen Gewerbegebietes im Bereich Lindenau in der Kernstadt auch die Schaffung von weiterem barrierefreiem Wohnraum. Alles in allem Maßnahmen, die für eine positive und in die Zukunft gerichtete Ausrichtung unserer Stadt sinnbildlich stehen.

Damit dies alles weiterhin gelingen kann, sind viele helfende Hände erforderlich, die zu einem sog. „Wir-Gefühl“ in Sontra beitragen. „Wir“ kümmern uns „zusammen“. Nur durch große Anstrengungen der Verwaltung und der Politik und nur durch die noch größere ehrenamtliche Hilfsbereitschaft aus allen Teilen der Bevölkerung, kann dieses „Wir“ auch in 2025 weiterhin wachsen und gedeihen und dies gerade dann, wenn sich die Rahmenparameter aus den Folgewirkungen der Kriege, einer Wirtschaftskrise und der Klimakrise möglicherweise verschlechtern.

Unter dem Motto „WIR leben und praktizieren von Jung bis Alt – Verwurzt in Sontra“ übernimmt die Stadt Sontra als 100 %-Erneuerbare-Energie und Klima-Kommune seit Jahren Verantwortung und leistet einen aktiven und vorbildlichen Beitrag zum Umwelt- und Klimaschutz und zur Energiewende. Für die unzähligen, nachhaltigen Aktionen und Aktivi-

täten sowie das Engagement von Kindertagesstätten, Schulen, Vereinen, Institutionen, Betrieben und der Politik wurde Sontra bereits mehrfach in den letzten Jahren ausgezeichnet.

Deswegen sind wir durchaus sehr zuversichtlich, dass wir all unsere geplanten Projekte in den nächsten Jahren und die damit verbundenen vielfältigen Aufgaben und Herausforderungen, trotz schwieriger Begleitumstände, in guter Zusammenarbeit erfolgreich umsetzen können und werden.

Damit uns dies gelingt, ist aber das gemeinsame Zusammenspiel von Verwaltung, Politik, Vereinen und Verbänden in Sontra weiterhin der Schlüssel zum Erfolg. Und zu diesem Zusammenspiel gehören insbesondere auch Sie: Die Sontraer Bürgerinnen und Bürger, die vielen ehrenamtlichen Helferinnen und Helfer der in Sontra ansässigen Vereine und Verbände, den Feuerwehren, den Kirchen, denen wir für ihre wertvolle Arbeit und ihr vorbildliches Engagement sehr herzlich danken. Zu guter Letzt möchten wir in unseren Dank auch unsere Unternehmen mit einbeziehen, denen wir für die gute Zusammenarbeit sehr dankbar sind.

Sie alle können positiv wirken: Als Botschafter, als Initiator oder als Multiplikator für unsere Stadt Sontra getreu unserem Logo „Sontra – mehr als Mitte“.

In diesem Sinne wünschen wir Ihnen und Ihren Familien ein friedvolles, gesundes und vor allem erfolgreiches neues Jahr 2025 und viel Glück bei all dem, was Sie sich persönlich vorgenommen haben.

Ein vorwärtsgewandtes „Glück auf“

**Ihr
Bürgermeister
Thomas Eckhardt und
Stadtverordnetenvorsteher
Gerhard Mutter**

NOTDIENSTE

ÄRZTE
Notfallnummer für den Bereitschaftsdienst: 11 61 17

AUGENÄRZTE
Notdienstzentrale Eschwege: 0 56 51/1 92 92

ZAHNÄRZTE
Zahnärztlicher Notfallvertretungsdienst für den Bereich Eschwege: 0180/5 60 70 11 (gebührenpflichtig)

APOTHEKEN
11. Januar
Bahnhof Apotheke, Stresemannstraße 1, Eschwege, 0 56 51/2 10 40
12. Januar
Glückauf Apotheke, Herrenstraße 6, Sontra, 0 56 53/83 39

NOTRUF
Polizei: 110
Feuerwehr/Rettungsdienste: 112

RETTUNGSDIENSTE
Arbeiter-Samariter-Bund, Aufträge zu richten über:
Leitstelle für den Werra-Meißner-Kreis 0 56 51/1 92 22
Leitstelle für den Kreis Hersfeld-Roten-

burg: 0 66 21/1 92 22
Frauenhaus Eschwege: 0 56 51/3 26 65
Kinder- und Jugendhilfe, Bez.-Verband Hessen-Nord e.V., Mütternotdienst: 0 56 77/95 85 12
Hospizdienst Sontra, Rufbereitschaft: 0 56 51/33 83 14

STROM- UND GASVERSORGUNG
EAM Netz GmbH
Kundenservice 0800/3 25 05 32
Entstörungsdienst
Strom: 0800/3 41 01 34
Erdgas: 0800/3 42 02 34
Wasserversorgung und Abwasserbeseitigung
Stadt Sontra
24 Std.-Rufbereitschaft
Wasserversorgung: 0151/53 85 50 87
Abwasserbeseitigung: 0151/53 85 50 74

KRANKENPFLEGE
Diakonie Eschwege-Land gGmbH, Hinter der Mauer 20, Sontra, 24-Std.-Rufbereitschaft, Teamleitung: Heidrun Krause, Pflegedienstleitung: Liane Holzapfe, 0 56 58/9 32 93

BEKANNTMACHUNG

Änderung der Öffnungszeiten des Bürgerbüros ab 01.01.2025:
Montag
vormittags von 08:00 Uhr bis 12:00 Uhr
nachmittags von 13:30 Uhr bis 16:00 Uhr (nur nach Terminvereinbarung)
Dienstag
vormittags von 08:00 Uhr bis 12:00 Uhr
nachmittags von 13:30 Uhr bis 16:00 Uhr (nur nach Terminvereinbarung)
Mittwoch
vormittags von 08:00 Uhr bis 12:00 Uhr
nachmittags geschlossen
Donnerstag

vormittags von 08:00 Uhr bis 12:00 Uhr
nachmittags von 13:30 Uhr bis 18:00 Uhr
Freitag
vormittags von 08:00 Uhr bis 12:00 Uhr
nachmittags geschlossen
Samstag geschlossen
Sonntag geschlossen
Nutzen Sie für Ihre Terminvereinbarung gerne unser Onlineterminvereinbarungstool über unsere Homepage oder unter dem Link <https://stadt-sontra.mein-intra.net/booking/service/0/0>.

FFW Mitterode lädt ein

Die Freiwillige Feuerwehr Sontra-Mitterode lädt hiermit alle Kameradinnen und Kameraden sowie alle aktiven und passiven Vereinsmitglieder zur Jahreshauptversammlung für das Berichtsjahr 2024 ein. Die Jahreshauptversammlung findet am Freitag, den 31.01.2025 um 19.30 Uhr im Unterrichtsraum unseres Gerätehauses in Sontra-Mitterode statt.

Tagesordnung:
01. Begrüßung
02. Totengedenken
03. Anträge zur Änderung der Tagesordnung
04. Bericht des Vereinsvorsitzenden
05. Bericht des Wehrlführers
06. Bericht des Kassierers
07. Bericht der Kassenprüfung und Antrag auf Entlastung des Vorstandes
08. Wahl eines Kassenprüfers
09. Ehrungen und Beförderungen
10. Grußworte der Gäste
11. Verschiedenes

Das Protokoll der letzten Jahreshauptversammlung kann beim Schriftführer Oliver Sandrock nach vorheriger Terminabsprache eingesehen werden. Wir hoffen, Euch alle recht zahlreich zu dieser Veranstaltung begrüßen zu dürfen. Mit kameradschaftlichen Grüßen, Ingo Hartmann & Uwe Jacke

BEKANNTMACHUNG

Am Donnerstag, 16. Januar 2025, 18:30 Uhr, findet im Stadtteil Sontra-Blankenbach, im Dorfgemeinschaftshaus (Bürgerscheune), eine öffentliche Sitzung des Ortsbeirates statt. Es wird hierzu eingeladen.
Tagesordnung Teil I
1. Eröffnung der Sitzung und Feststellung der form- und fristgerechten Einladung sowie der Beschlussfähigkeit
2. Feststellung der Tagesordnung
Tagesordnung Teil II
1. Wahl einer/eines Schriftführer/in/Schriftführers
2. Bericht des Ortsvorstehers
3. Bericht der Verwaltung
4. Investitionsprogramm für die Jahre 2024 - 2028
hier: Stellungnahme zum Entwurf
5. Haushaltssatzung nebst Haushaltsplan für das Haushaltsjahr 2025
hier: Stellungnahme zum Entwurf
6. Mögliche Verkleinerung des Ortsbeirates
7. Änderung der Geschäftsordnung der Ortsbeiräte
8. Anfragen und Anregungen Sontra-Blankenbach, 07.01.2025
gez. Patrick Hefele Ortsvorsteher

WIR GRATULIEREN

11. JANUAR
80 Jahre: Ingelore Heckmann, Weite Gasse 8, Sontra

14. JANUAR
85 Jahre: Sofia Kulla, Klippenstr. 8, Berneburg

16. JANUAR
70 Jahre: Anna Marie Margot Rabe, Kirchtal 5, Breitau
80 Jahre: Leni Elisabeth Bodenstein, Flutweg 11, Ulfen
90 Jahre: Johann Georg Adam Rabe, Südhang 9, Krauthausen

Weihnachtsbaum-Sammlung

Die Feuerwehr Mitterode sammelt am Samstag, den 11. Januar ab 14.30 Uhr die ausgedienten Weihnachtsbäume ein. Bitte stellt die Weihnachtsbäume an den Straßenrand.

Weihnachtsbaum in Ulfen

Weihnachtsbaumaktion der Jugendfeuerwehr Ulfen: Auch in diesem Jahr sammelt die Jugendfeuerwehr Ulfen am Samstag, 11. Januar 2025, ab 10:00 Uhr die ausgedienten Weihnachtsbäume ein. Das traditionelle Verbrennen der Bäume feiern wir am Samstag, 25. Januar 2025, ab 16:00 Uhr am Feuerwehrgerätehaus. Dazu laden wir recht herzlich ein.

STADTVERWALTUNG INFORMIERT

Mitteilungen und Berichte für den Sontraer Stadtkurier müssen der Verwaltung montags bis 11 Uhr vorliegen. Später eingehende Meldungen können nicht berücksichtigt werden. **Ehejubiläen** werden nur dann im Stadtkurier veröffentlicht, wenn die Betroffenen dies wünschen und sie ihren Wunsch rechtzeitig, das heißt bitte mindestens drei Wochen vor dem Jubiläumstag, im Vorzimmer des Bürgermeisters mitteilen.

KIRCHLICHE NACHRICHTEN

EVANGELISCHE KIRCHEN

KIRCHSPIEL SONTRA

12. Januar
10 Uhr: Gottesdienst in Sontra
11:15 Uhr: Gottesdienst in Weißenborn
18. Januar
18 Uhr: Gottesdienst in Sontra

KIRCHSPIEL BERNEBURG

12. Januar
9:30 Uhr Heyerode Gottesdienst
10:40 Diemerode Gottesdienst

KIRCHSPIEL ULFEN

keine Gottesdienste

KIRCHSPIEL DATTERODE/RÖHRDA

12. Januar

10 Uhr: Gottesdienst in Datterode. Im Anschluss findet die Mitarbeiterfeier mit kleinem Imbiss im Gemeindehaus Datterode statt.

16. Januar
19 Uhr: Datterode Gottesdienst, Hlg. 3 Könige u. Begrüßung des neuen Jahres im Fritz Delius Haus, Lohgasse 23; Lektorin Heidi Führer. Gäste aus den Gemeinden sind herzlich willkommen.

KATHOLISCHE KIRCHEN

ULFEN

12. Januar
9 Uhr: Wöfterode
10 Uhr Ulfen - Taufgottesdienst
11 Uhr Krauthausen

BEKANNTMACHUNG

Aufruf Meldung von Terminen und Veranstaltungen

Die Stadt Sontra führt auf der städtischen Internetseite unter <https://www.sontra.de> einen Veranstaltungskalender, in dem alle Veranstaltungen in Sontra und in den Stadtteilen veröffentlicht werden. Alle Vereine, Verbände und Organisationen der Stadt Sontra werden gebeten, sofern bereits Termine und Veranstaltungen für das Jahr 2025 feststehen, diese der Stadtverwaltung Sontra mitzuteilen. Wir möchten die Termine auf unsere Homepage aufnehmen und somit kostenlos die Veranstaltungen bewerben. Diese Meldungen können sowohl postalisch an die Stadtverwaltung Sontra, Bianca Schmidt, Marktplatz 6, 36205 Sontra, per E-Mail bianca.schmidt@sontra.de oder direkt auf der städtischen Internet-Seite <https://www.sontra.de/veranstaltungen/index.php> erfolgen.

BEKANNTMACHUNG

Am Donnerstag, 16. Januar 2025, 20:00 Uhr, findet im Stadtteil Sontra-Breitau, im Heuhof, Keudelgasse 6, 36205 Sontra-Breitau, eine öffentliche Sitzung des Ortsbeirates statt. Es wird hierzu eingeladen: Tagesordnung Teil I
1. Eröffnung der Sitzung und Feststellung der form- und fristgerechten Einladung sowie der Beschlussfähigkeit
2. Feststellung der Tagesordnung
Tagesordnung Teil II
1. Bericht des Ortsvorstehers
2. Bericht der Verwaltung

3. Investitionsprogramm für die Jahre 2024 - 2028
hier: Stellungnahme zum Entwurf
4. Haushaltssatzung nebst Haushaltsplan für das Haushaltsjahr 2025
hier: Stellungnahme zum Entwurf
5. Mögliche Verkleinerung des Ortsbeirates
6. Änderung der Geschäftsordnung der Ortsbeiräte
7. Anfragen und Anregungen Sontra-Breitau, 06.01.2025, gez. Lothar Asbrand Ortsvorsteher

Ein Viertel hat Wissenslücken

Was man zu Vorsorgeuntersuchungen wissen muss

Bluthochdruck, Diabetes oder Krebs früh auf die Spur kommen: Dafür sind Vorsorgeuntersuchungen gedacht. Doch längst nicht alle nutzen sie - auch weil sie nicht wissen, was für sie gilt. Ein Überblick.

Ob Krebs oder Bluthochdruck: Je früher die Diagnose steht, desto besser lassen sich Krankheiten in den Griff bekommen. Doch längst nicht alle Menschen nutzen die Vorsorgeuntersuchungen, die die Krankenkasse für sie übernimmt. Das zeigt eine Umfrage im Auftrag der DA Direkt Versicherung.

Dabei dürften auch Wissenslücken eine Rolle spielen: Gut jeder Vierte (24 Prozent) weiß nicht so recht, welche Untersuchungen er oder sie wahrnehmen kann. Bei den Jüngeren (18 bis 29 Jahre) schätzen sogar 33 Prozent ihren Wissensstand zum Thema als niedrig ein.

Wie der Check-up in der Hausarztpraxis abläuft

Da gibt es etwa den allgemeinen Gesundheits-Check-up bei Hausarzt oder Hausärztin. Wer zwischen 18 bis 34 Jahren alt ist, hat einmalig Anspruch darauf. Wer 35 und älter ist, kann sich alle drei Jahre durchchecken



Eine Umfrage zeigt, dass viele Menschen nicht regelmäßig die Vorsorgeuntersuchungen wahrnehmen, die ihre Krankenkasse übernimmt.

FOTO: CHRISTIN KLOSE/DPA

lassen, so das Bundesgesundheitsministerium.

Die Umfrage zeigt: 37 Prozent nehmen den Gesundheits-Check-up immer wahr. 27 Prozent sagen, dass sie es unregelmäßig tun, 28 Prozent selten. Rund 16 Prozent haben den Allgemeinen Gesundheits-Check-

up noch nie in Anspruch genommen.

Wie der Termin abläuft? Er beginnt in aller Regel mit einem Arztgespräch, bei dem Risikofaktoren wie familiäre Krebsrisiken oder Rauchen erfasst werden. Daran schließt sich eine körperliche Unters-

uchung an, zu der auch eine Blutdruckmessung gehört.

Zum Check-up gehört bei allen ab 35 Jahren auch eine Blut- und Urinuntersuchung, bei der etwa Blutfettwerte ermittelt werden. Bei Jüngeren gibt es diese Laboruntersuchung nur bei entsprechenden Risiken.

Ab 35 kann man sich zudem einmalig auf eine Infektion mit Hepatitis-B- oder Hepatitis-C-Viren testen lassen, so das Bundesgesundheitsministerium. Am Ende des Check-ups steht eine ärztliche Beratung samt Empfehlungen, was man an seinem Lebensstil verändern kann, um sich vor bestimmten Erkrankungen zu schützen.

Ähnliches Bild bei der Krebsvorsorge

Und wie viele gehen vorbildlich zur Krebsfrüherkennung? Rund 37 Prozent nehmen die ihnen empfohlenen Untersuchungen der Umfrage zufolge immer wahr.

Ein Viertel der Befragten (25 Prozent) jedoch gibt an, noch nie eine Untersuchung zur Krebsfrüherkennung in Anspruch genommen zu haben. Bei einem Teil von ihnen - Männern unter 35 Jahren - dürfte jedoch der Grund sein, dass für sie noch keine Untersuchung vorgesehen ist.

Drei Beispiele für Untersuchungen zur Früherkennung von Krebs:

- Der Pap-Test zur Früherkennung von Gebärmutterhalskrebs, der Frauen zwischen 20 und 34 Jahren einmal im Jahr zusteht. Frauen ab 35 Jahren

können die Früherkennung alle drei Jahre wahrnehmen.

- Das Hautkrebs-Screening, das ab einem Alter von 35 Jahren alle zwei Jahre von der Kasse übernommen wird.

- Die Tastuntersuchung der Prostata, auf die Männer ab 45 Jahren einmal im Jahr Anspruch haben.

Kontrolle beim Zahnarzt ist vielen wichtig

Einen Vorsorgetermin jedoch nehmen weit mehr als die Hälfte der Befragten vorbildlich wahr: die Kontrolle in der Zahnarztpraxis. Alle ab 18 Jahren haben einmal im Kalenderhalbjahr Anspruch auf diesen Termin.

62 Prozent der Befragten verpassen keine Kontrolle. 22 Prozent geben an, die Untersuchung eher unregelmäßig in Anspruch zu nehmen, 11 Prozent nur selten. Knapp 5 Prozent sagen, dass sie noch nie zur Kontrolle beim Zahnarzt waren.

Das Meinungsforschungsinstitut Infas Quo hat im Auftrag der DA Direkt Versicherung im Zeitraum vom 27. August bis zum 2. September 2024 insgesamt 1.210 Personen zwischen 18 und 79 Jahren befragt. tmn

Stellenangebote

...IMMER WAS BESONDERES

becker

Zur Verstärkung unseres Teams suchen wir ab sofort:
Verkäufer (w/m/d) in Voll-/Teilzeit, auch Möbel- oder Gartenmarkt für unsere Filialen in Witzenhausen, Kassel und Gudensberg.

Sie arbeiten gerne im Verkauf? Dann sind Sie bei uns genau richtig!
 Bei uns erwartet Sie jeden Tag etwas Neues!
 Wir haben ein interessantes, stetig wechselndes Warensortiment, dass Ihre Ideen bei der Präsentation fordert! Wir bieten Ihnen einen sicheren Arbeitsplatz mit humanen Arbeitszeiten.
 Wir freuen uns auf Ihre schriftliche Bewerbung

RB-Rolf Becker GmbH
 Industriestraße 1
 37217 Witzenhausen/Kleinalmerode oder per email an: centrale@rb-becker.de

Bei Bewerbungen per Post senden Sie Ihre Bewerbungsunterlagen immer in Kopie und nicht in Mappen mit Originalen.
 Es erfolgt keine Rücksendung.

Morgenstund hat GOLD im Mund!

Bester Nebenjob: Zusteller der Werra-Rundschau in den frühen Morgenstunden

Zusteller (m/w/d)
 Wir suchen Zusteller zur Urlaubs- und Krankenvertretung in:

- Thurnhosbach
- Altefeld
- Niederhone
- Eschwege
- Sontra
- Waldkappel

Springer (m/w/d)
 In Festanstellung

- Herleshhausen
- Berkatal
- Ringgau
- Waldkappel
- Sontra

Bewirb dich jetzt!
 Telefonisch unter ☎ 05651 3359-50 oder ✉ logistik@werra-rundschau.de

WR Werra-Rundschau

Hauswirtschaftskraft gesucht ab sofort (gern auch Rentnerin), Mitarbeiterin für Baubüro in Sontra, Kochen für bis zu 13 Personen, leichte Reinigungs- und Hauswirtschaftsarbeiten. 17,50 €/Std. Minijobberin oder Festanstellung möglich ☎ 0178 384 8663 oder jbaulogistik@t-online.de

Buchenbrennholz, Kaminholz trocken, ofenfertig geschnitten, frei Hof lieferbar
Holzindustrie Templin
 Werk Nentershausen GmbH
 Hopfenwiese 5, 36214 Nentershausen
 Tel. 06627/9215-11

Regional, persönlich, kompetent

localjob.de
 Das regionale Jobportal

www.localjob.de

Auf meiner Route bin ich CHEF

Jetzt als **Pressezusteller (m/w/d)** bewerben und Chef:in werden.

Dein Bezirk, Deine Route, Deine Entscheidung.

www.die-zusteller.de

Besonders preiswert! Kleine Anzeigen mit großem Echo!

Private Kleinanzeigen sind für viele unserer Leser die Lieblingslektüre.

Nutzen Sie dieses Interesse, wenn Sie etwas kaufen oder verkaufen wollen, wenn Sie eine Stelle oder eine Wohnung suchen oder auch, wenn der dritte Mann zum Skat fehlt.

Freie Berufe

Bußgeld? ☎ 06627/554 **RA Landgrebe**

Verkauf

Waschmaschinen, Herde, Trockner, Gefrierkombis usw., Neugeräte als B-Ware oder GEBRAUCHTE
 Fa. TM-Store, Zur Tintenmühle 3,
 34466 Wollhagen-Ippinghausen, 05692 9939472
 Mo.-Fr.: 10-18 Uhr, Sa.: 9-14 Uhr, www.tm-store.de

Ankauf

NEU - ABHOLSERVICE!
WIR HOLEN IHRE GERÄTE BEI IHNEN ZUHAUSE AB.
money point
 Friedrichsplatz 6 - ☎ 0561-9701105
www.moneypoint-kassel.de

Ankauf Flohmarktartikel, Haushaltswaren, Werkzeuge u. v. m., auch größere Mengen
 Telefon 0173 2650986

Landwirtschaft & Forsten

Buche Brennholz
 Tel. 05684 931670

Brennholz Buche u. Eiche 79 €
 30 cm, inkl. Lief., Tel. 0176 6268 1914

1A Buche ab 65,00 € ☎ 0152-28000388
www.brennholzhandel-vey.de

Auto-Ankäufe

Kaufe Wohnmobile + Wohnwagen
 Tel. 03 94 4 - 36 16 0 - www.wm-aw.de **Fa.**

NORMA®



über 40 weitere
XXL Artikel in Ihrer
Filiale erhältlich!

ab Montag, 13. Januar

SOCADO Italienische Pralinen XXL
verschiedene Sorten in einer Packung
800-g-Packung (1 kg = 9,99)
je Packung

800 g
7,99*

Roy Snacks Fisch- & Hühchenstreifen oder Calcium-Knochen
360-g-Beutel
(1 kg = 13,86)
je Beutel

ca. 120 Stück
360 g
4,99*

Jomo Marmor-/Zitronenkuchen 600-g-Packung
(1 kg = 4,65)
je Packung

12% billiger
600 g
UVP 3,19
2,79*

Barista ganze Bohne
Ideal für Caffè Crema, Caffè Latte und Caffè au lait.
Schonende und langsame Röstung des Kaffees aus den besten Anbaugebieten der Welt. 1-kg-Packung
(1 kg = 7,99)

1 kg
7,99*

Äpfel vom Bodensee
Deutschland, Friedrichshafen
Kl. I, Sorten: Braeburn oder Bonita, große Früchte, Kal. 70/80 + 80/90 mm, 2,2-kg-Beutel (1 kg = 1,36)
je Beutel

2,2 kg!
2,99*
große Früchte!

XOX Erdnüsse XXL
gesalzen oder ungesalzen
geröstet,
1-kg-Beutel (1 kg = 5,49)
je Beutel

31% billiger
1 kg
UVP 7,99
5,49*

Suppenintopf
Erbsen oder Linsen
mit Schweinefleisch
1,2-kg-Dose (1 kg = 2,24)
je Dose

22% billiger
1,2 kg
UVP 3,49
2,69*

Excelior Schokolierter Knabbervielfalt XXL
versch. Sorten, z.B. Erdnüsse in Vollmilchschokolade
325-g-Beutel
(1 kg = 11,26)
je Beutel

325 g - 390 g
3,66*

Vita XXL Mandel/Nuss Box
Mandel Box - Sesam, Klassisch, Kokos oder Nuss Box - Mandeln, Erdnüsse, Cashews
350-g-Packung
(1 kg = 11,40)
je Packung

350 g
3,99*

„Golden B“ Kultur-Heidelbeeren Chile/Südafrika
Kl. I, 450-g-Schale
(1 kg = 8,64)
je Schale

3,89*
450 g!

Ouzo of plomari Mehr als 120 Jahre Tradition
Die unvergleichbare Spirituosen-Spezialität aus Griechenland. 40% vol., 0,7-l-Flasche (1 l = 12,84)
je Flasche

25% billiger
UVP 11,99
8,99*

Prosciutto Crudo
original italienischer Rohschinken
150-g-Packung
(1 kg = 19,93)

2,99*
150 g

Spanisches Bier 0,33-l-Dose,
zzgl. -25 Pfand
(1 l = 1,48)
je Dose

UVP -,-99
-49*
50% billiger

Zero Zitrone, Orange oder Beerenfrucht-
Geschmack
0,75-l-Flasche,
zzgl. -25 Pfand
(1 l = 1,05)
je Flasche

20% billiger
UVP -,-99
-79*

Naschtomaten
Marokko Sorte: Dormaplum,
aromatisch süße Baby-Kirschtomaten
1-kg-Schale (1 kg = 2,89)
je Schale

XXL
1 kg!
2,89*
(Abbildung ähnlich)

➔ BIS ZU 60% SPAREN

CERAFON DIAMANT Diamant-Topf oder -Pfanne
• Extrem kratzfest dank Antihalt-Versiegelung
• Energiesparend dank starkem Wärmeleitboden
• Backofenfest bis 400°C

57% billiger UVP 34,99 **14,99***
55% billiger UVP 39,99 **17,99***
42% billiger UVP 34,99 **19,99***
60% billiger UVP 49,99 **19,99***
45% billiger UVP 39,99 **21,99***
50% billiger UVP 49,99 **24,99***

Thermo-Fleece-Bettwäsche „Soft Touch“
• 100% Polyester
• Atmungsaktiv
• Mit Marken- Reißverschluss
• Feuchtigkeits- und temperaturlausgleichend

1 Kissen ca. 80 x 80 cm, 1 Bezug ca. 135 x 200 cm
14,99*

Nicki-Spannbettuch
in 3 Größen • 100% Polyester
• Pflegeleicht und bügelfrei
• Mit Antipilling- und Antistatik-Ausrüstung
• Besonders weiche und langlebige Qualität • Steghöhe ca. 27 cm

ca. 90 - 100 x 200 cm **9,99***
ca. 140 - 150 x 200 cm **12,99***
ca. 180 - 200 x 200 cm **14,99***

Backofengeeigneter Universaldeckel
• Aus Sicherheitsglas • Mit Silikonrand und Dampfauflassung
Kleiner Glasdeckel Ø ca. 16-20 cm
Smaragdgrün

ca. 16-20 cm **6,99***
ca. 24-28 cm **8,99***
ca. 30-34 cm **8,99***
ca. 30-34 cm **19,99***
ca. 24-28 cm **22,99***
ca. 30-34 cm **24,99***

Hochwertige Edelstahl-Pfanne mit farbiger, 3-lagiger Antihalt-Beschichtung • Innenbeschichtung ILAG® Premium, spritzbeschichtet • Extra dicker Boden, ca. 5,4 mm • Polierter Edelstahl 18/10
5 JAHRE GARANTIE

Pfanne Ø ca. 20 cm **19,99***
Pfanne Ø ca. 24 cm **22,99***
Pfanne Ø ca. 28 cm **24,99***

KRAFT Dichtungssortiment
Dichtungssortiment 385-tlg.
je Ausführung **6,99***

Schlauchsellen-Sortiment mit Griff 28-tlg.
Feder-schlauchsellen-Satz 73-tlg.
je Ausführung **6,99***

Kupferdichtringe 100-tlg.
0-Dichtungssortiment 420-tlg.
je Ausführung **6,99***

Schaltbare Steckdose
• Individuell schaltbar, mit Hauptschalter
• Mit Befestigungsmöglichkeit • Zuleitung 1,5 m 3 Jahre Garantie

9,99*
4-fach Steckdose

Cuchova Thermo-Schüssel
• Doppelwandig, mit Edelstahlinsatz • Mit praktischem Drehverschluss-Deckeln • Hält warme Speisen bis zu 4 Stunden warm und kalte Speisen bis zu 6 Stunden kalt

Schüsseln 3er-Set ca. 0,8l + ca. 1,2l + ca. 2,1l
XXL-Schüssel ca. 5l
UVP 29,99
18,99*

KRAFT Kleinteile-Box
3 Jahre Garantie
Haken- und Ösen-Sortiment 151-tlg. **NEU**
Schlauchsellen-Sortiment 26-tlg. **NEU**
je Ausführung **3,99***

Federn-Sortiment 200-tlg.
Schraub-Sortiment 127-tlg.
je Ausführung **3,99***

Auch erhältlich:
Dichtungssatz 125-tlg., Kabelschellen-Sortiment 240-tlg., Schlüsselring-Sortiment 40-tlg., Fiber-Dichtschrauben-Sortiment 150-tlg., Klemmen-Set 156-tlg., Blindnieten-Sortiment 320-tlg.

Winterhausschuhe für Damen und Herren
• Entwickelt und designed in Deutschland
• Damen-Größen 38-41
• Herren-Größen 42-45
je Paar

UVP 21,99
11,99*
45% billiger

KRAFT Bohrer-Satz 102-tlg./150-tlg.
3 Jahre Garantie
Multi-Bohrer-Satz 102-tlg.
• 68 HSS Spiralbohrer, 1-10 mm • 17 Mauerwerksbohrer, 4-10 mm • 17 Holzbohrer, 4-10 mm
HSS-Spiralbohrer-Satz 150-tlg.
• Größen 0,4-3,2 mm
je Ausführung **14,99***

KRAFT Edelstahl-Schrauben/-Muttern
3 Jahre Garantie
Edelstahl-Spanplatten-schrauben 320 Stück
3x30 mm 180 Stk., 4x40 mm 80 Stk., 5x50 mm 40 Stk., 6x60 mm 20 Stk.
Edelstahl-Mutter-Satz mit Eigensicherung 146-tlg. von M4-M12
je Set **7,99***
Auch erhältlich: Schlauchklemmen-Sortiment 26-tlg., Haken- und Ösen-Sortiment 151-tlg.

*Keine Mitnahmegarantie! Sofern der Artikel in unserer Filiale nicht vorhanden ist, können Sie diesen direkt in der Filiale innerhalb von 2 Tagen ab o.g. Werbebeginn bestellen und zwar ohne Kaufzwang oder Sie wenden sich bezüglich kurzfristiger Lieferbarkeit an www.norma-online.de/aktionsartikel. Es ist nicht ausgeschlossen, dass Sie einzelne Artikel zu Beginn der Werbeaktion unerwartet und ausnahmsweise in einer Filiale nicht vorfinden. Wir helfen Ihnen gerne weiter. Schuhe und Textilien teilweise nicht in allen Größen erhältlich. Alle Preise in Euro. Bei Druckfehlern keine Haftung.

NORMA Nachhaltigkeitsbericht **NEU** **ZUM 9. MAL IN FOLGE** **HIER ONLINE ANSCHAUEN**

Hier beginnt die Auto-Zukunft

Fünf Neuheiten von der CES in Las Vegas

Ein Flugzeugträger auf Rädern und Sónys erstes Fahrzeug: Zwischen plakatwandgroßen Fernsehern und smarten Staubsaugern stehen auf der Messe CES auch wieder spannende Autoinnovationen im Fokus.

Der Genfer Salon ist quasi Geschichte, die IAA seit dem Umzug nach München ein Schatten ihrer selbst und auch der Autosalon in Paris ist kaum mehr als eine regionale Leistungsschau der lokalen Fahrzeugindustrie. Automessen als Schaufenster der Motorenbauer, Designer und Fahrdynamiker haben sich offenbar überlebt.

Weil Bildschirme vielen Kunden längst wichtiger sind als Batterien und die Rechenleistung des Infotainments mehr Interesse weckt als die Power des Motors, wird aber zunehmend die CES (Consumer Electronics Show) in Las Vegas zum neuen Nabel der Autowelt - eigentlich eine Technikmesse.

Und auch wenn sich ausgerechnet die deutschen Hersteller - als selbst erklärte Stammspieler der PS-Branche - in diesem Jahr ungewöhnlich rar machen und nur BMW groß in Las Vegas auffährt, zeigen die asiatischen Anbieter mehr neue Autos als zuletzt etwa auf den Messen in München oder Paris. Diese fünf Neuheiten von der CES könnten die Auto-Zukunft prägen:

Afeela 1: It's not a Trick, it's a Sony - und ein bisschen ein Honda

Wenn Fahren zur Nebensache wird, braucht es auch keinen Fahrzeughersteller mehr, um ein Auto zu bauen. Das will uns in Las Vegas der japanische Unterhaltungsgigant Sony beweisen, der dafür den Afeela 1 enthüllte. Er soll zu Preisen ab umgerechnet rund 90.000 Euro Mitte nächsten Jahres zunächst in den USA auf den Markt kommen und dann seinen Weg um die Welt antreten.

Das teilte der Hersteller auf der Messe mit und kündigte als zweites Modell ein SUV an. Dabei setzen die Japaner vor allem auf wegweisende Unterhaltung und bauen deshalb quer im gesamten Cockpit sowie vor der Rückbank Bildschirme ein. Die sollen besser und größer sein als bei der Konkurrenz und mehr Inhalte bieten. Außerdem will Sony - den Kameras und Sensoren auf dem Dach sei Dank - Maßstäbe beim auto-



Hondas 0-Serie will den Start einer neuen Elektro-Ära mit revolutionärem Design und innovativer Technik markieren.

FOTO: THOMAS GEIGER/DPA

nomen Fahren setzen.

Ganz ohne automobilen Sachverstand geht es dann allerdings offenbar doch nicht. Aus gutem Grund hat Sony deshalb Honda ins Boot geholt, von denen nicht zuletzt der Antrieb mit zwei Motoren von zusammen rund 353 kW/480 PS und der Akku mit etwa 90 kWh für grob 500 Kilometer kommt.

0 Series: Elektrischer Neustart bei Honda

Dass Honda den Weg in die Zukunft auch ohne Partner findet, wollen die Japaner mit der sogenannten 0-Serie beweisen. Sie soll einen Neustart im E-Auto-Segment markieren und bis zum Ende der Dekade mehr als ein halbes Dutzend Ableger haben. Den Anfang machen eine Limousine und ein SUV, die im vergangenen Jahr noch als Designstudien gezeugt wurden und jetzt zur Vorserie gereift sind. Kaum weniger revolutionär gezeichnet, sollen sie ohne weitere Änderungen in Produktion gehen, kündigte der Hersteller an.

Beide sind rund fünf Meter lang und stehen auf einer neu-

en Plattform mit ähnlichen Eckwerten wie der Sony-Honda Afeela 1. Sie wollen öfter, weiter und besser autonom fahren als die Konkurrenz und schreien mit ihrem unkonventionellen Design aus jedem Blickwinkel nach Zukunft. Dabei lässt die gar nicht mehr so lange auf sich warten: Denn in den USA nimmt Honda bereits Vorbestellungen entgegen und will ab dem Sommer 2026 ausliefern. Kurz darauf geht es auch in Europa los, so Honda weiter.

Xpeng Aeroht: Ganz schön abgehoben

Weil es mit dem Flugauto bislang nicht so recht klappen will, macht Xpeng jetzt einen Zwischenschritt auf dem Weg in die Luft. Um Autofahrern neue Aussichten und Abkürzungen zu ermöglichen, haben die Chinesen den Aeroht vorgestellt und schon für nächstes Jahr den Start der Serienproduktion angekündigt. Für umgerechnet rund 300.000 Euro gibt es dann - zunächst allerdings nur in China - einen Pickup im Stil von Teslas Cybertruck.

Dieser transportiert auf der Pritsche eine Drohne mit zwei Sitzplätzen: Sie wird binnen weniger Minuten auf Knopfdruck automatisch entladen und kann dann ein paar Dutzend Kilometer durch die Lüfte schweben. Den Antrieb übernehmen elektrisch betriebene Rotoren, deren Akkus während der Fahrt am Boden wieder geladen werden.

Dafür nutzt der Flugzeugträger auf Rädern einen Hybridmotor mit Benziner, E-Maschine und Pufferakku, mit dem bis zu 1.000 Kilometer Reichweite möglich sein sollen. Einziger Haken an der buchstäblich abgehobenen Idee: Neben einem chinesischen Pass braucht man für den Aeroht neben dem Fahrer- auch noch den Pilotenschein.

Zeekr Mix: Ein „buzzchen“ cleverer

Gegen ihn könnte der VWID-Buzz fast langweilig und einfalllos erscheinen. Denn mit dem Mix zeigt die Geely-Tochter Zeekr, wie man auf einer elektrischen Flachbodenplattform mit Akkuvarianten für

500 und 700 Kilometer einen wirklich variablen Van baut. Der ist in China bereits im Handel und auch fürs europäische Programm vorgesehen.

Die rund 4,70 Meter lange Großraumlimousine kombiniert nicht nur eine Klapptür für den Fahrer mit Schiebetüren für den Beifahrer und die Hinterbänker und spart sich dabei für den bequemeren Zustieg die Karoseriesäulen dazwischen. Sondern es sind auch alle Sitze variabel, verschieb- und drehbar montiert, sodass unter anderem eine Vis-a-Vis-Bestuhlung möglich wird.

Das gewinnt zumindest in den USA bald besondere Bedeutung: Denn auf der CES hat Zeekr eine speziell ausgerüstete Version angekündigt, die von der Google-Tochter Waymo als Robotaxi eingesetzt wird.

BMW Panoramic iDrive: Ein neuer Blick auf die „Neue Klasse“

Bis BMW die vielbeschworene „Neue Klasse“ endlich auf die Bühne und kurz danach

auch auf die Straße bringt, wird es zwar noch ein knappes Jahr dauern. Doch gewähren die Bayern jetzt in Las Vegas zumindest einen ersten Ein- und zugleich einen Ausblick auf das nach Angaben von Entwicklungschef Frank Weber wichtigste Modell der jüngeren Firmengeschichte.

Denn zwischen all den Superfernsehern und digitalen Spielzeugen der Generation Smartphone haben sie das neue Bedien- und Infotainmentsystem gezeigt, das in den Autos der Neuen Klasse seinen Einstand geben und dann schnell bei allen BMW-Modellen installiert werden soll.

Es fußt vor allem auf einer neuen Panorama-Projektion, mit der das untere Fünftel der Frontscheibe über die gesamte Breite zum Bildschirm wird. Zusammen mit neuen Menü-tasten am Lenkrad, einem erweiterten Head-up-Display und einem waagrecht ausgerichteten Bildschirm vor der Mittelkonsole soll es dafür sorgen, dass die Hände öfter und länger am Lenkrad und die Augen auf der Straße bleiben können. tmm



Der Xpeng Aeroht kombiniert Auto und Drohne und bietet neue Möglichkeiten für Luft- und Straßenmobilität - mit gewissen Einschränkungen.

FOTO: THOMAS GEIGER/DPA



Der Sony-Honda Afeela 1 fährt mit futuristischem Design, riesigen Bildschirmen und autonomer Fahrtechnologie vor.

FOTO: THOMAS GEIGER/DPA

**Aktuell wird
diese Seite
noch erstellt.**

**Diese Seite Ihrer aktuellen ePaper-Ausgabe
wird gerade noch erstellt.**

**Der Platzhalter verschwindet, sobald der
Inhalt verfügbar ist und Sie Ihre Ausgabe
über den Zeitungskiosk aktualisieren.**

HNA

**Aktuell wird
diese Seite
noch erstellt.**

**Diese Seite Ihrer aktuellen ePaper-Ausgabe
wird gerade noch erstellt.**

**Der Platzhalter verschwindet, sobald der
Inhalt verfügbar ist und Sie Ihre Ausgabe
über den Zeitungskiosk aktualisieren.**

HNA

**Aktuell wird
diese Seite
noch erstellt.**

**Diese Seite Ihrer aktuellen ePaper-Ausgabe
wird gerade noch erstellt.**

**Der Platzhalter verschwindet, sobald der
Inhalt verfügbar ist und Sie Ihre Ausgabe
über den Zeitungskiosk aktualisieren.**

HNA

**Aktuell wird
diese Seite
noch erstellt.**

**Diese Seite Ihrer aktuellen ePaper-Ausgabe
wird gerade noch erstellt.**

**Der Platzhalter verschwindet, sobald der
Inhalt verfügbar ist und Sie Ihre Ausgabe
über den Zeitungskiosk aktualisieren.**

HNA

**Aktuell wird
diese Seite
noch erstellt.**

**Diese Seite Ihrer aktuellen ePaper-Ausgabe
wird gerade noch erstellt.**

**Der Platzhalter verschwindet, sobald der
Inhalt verfügbar ist und Sie Ihre Ausgabe
über den Zeitungskiosk aktualisieren.**

HNA

**Aktuell wird
diese Seite
noch erstellt.**

**Diese Seite Ihrer aktuellen ePaper-Ausgabe
wird gerade noch erstellt.**

**Der Platzhalter verschwindet, sobald der
Inhalt verfügbar ist und Sie Ihre Ausgabe
über den Zeitungskiosk aktualisieren.**

HNA

**Aktuell wird
diese Seite
noch erstellt.**

**Diese Seite Ihrer aktuellen ePaper-Ausgabe
wird gerade noch erstellt.**

**Der Platzhalter verschwindet, sobald der
Inhalt verfügbar ist und Sie Ihre Ausgabe
über den Zeitungskiosk aktualisieren.**

HNA

**Aktuell wird
diese Seite
noch erstellt.**

**Diese Seite Ihrer aktuellen ePaper-Ausgabe
wird gerade noch erstellt.**

**Der Platzhalter verschwindet, sobald der
Inhalt verfügbar ist und Sie Ihre Ausgabe
über den Zeitungskiosk aktualisieren.**

HNA

**Aktuell wird
diese Seite
noch erstellt.**

**Diese Seite Ihrer aktuellen ePaper-Ausgabe
wird gerade noch erstellt.**

**Der Platzhalter verschwindet, sobald der
Inhalt verfügbar ist und Sie Ihre Ausgabe
über den Zeitungskiosk aktualisieren.**

HNA

**Aktuell wird
diese Seite
noch erstellt.**

**Diese Seite Ihrer aktuellen ePaper-Ausgabe
wird gerade noch erstellt.**

**Der Platzhalter verschwindet, sobald der
Inhalt verfügbar ist und Sie Ihre Ausgabe
über den Zeitungskiosk aktualisieren.**

HNA

**Aktuell wird
diese Seite
noch erstellt.**

**Diese Seite Ihrer aktuellen ePaper-Ausgabe
wird gerade noch erstellt.**

**Der Platzhalter verschwindet, sobald der
Inhalt verfügbar ist und Sie Ihre Ausgabe
über den Zeitungskiosk aktualisieren.**

HNA

**Aktuell wird
diese Seite
noch erstellt.**

**Diese Seite Ihrer aktuellen ePaper-Ausgabe
wird gerade noch erstellt.**

**Der Platzhalter verschwindet, sobald der
Inhalt verfügbar ist und Sie Ihre Ausgabe
über den Zeitungskiosk aktualisieren.**

HNA