

**Samsung Galaxy S24 FE**  
mit 30 Gigabyte!

Nur **34,99 €** mtl.

100 Mbit WLAN nur 29,99 € mtl.  
über Glasfaser / DSL / Kabel oder Funk buchbar !!

**O<sub>2</sub>**

o2 Partnership Fritzlär  
Kasseler Straße 14 (Fußgängerzone)  
Telefon: 05622 790680  
SMS/WhatsApp: 0163 1400308  
o2shopfritzlär@gmail.com

**HEIMAT  
NACHRICHTEN**

MELSUNGEN · FRITZLAR  
HOMBERG · BORKEN

**CAR WASH \* WINTER ANGEBOT!**  
EINFACH SAUBERHAFT!  
Mo.-So. 9-18 Uhr  
Wir waschen auch unter 0°C!

**UNTERBODENWÄSCHE GRATIS!**  
+SCHUTZ  
NUR IN VERBINDUNG MIT PROGRAMM 1 ODER 2  
ALLE PROGRAMME MIT HOCHDRUCKSCHÄUMVORWÄSCHE

Bad Zwesten-Fritzlär-Homberg(Efze)-Stadtallendorf

Seit 1993 • Nr. 2

11. Januar 2025

**GOLDANKAUF**  
Wir kaufen zu hohen Preisen an!

Die Goldwaage August-Vilmar-Str. 7 I. Jeremia  
34576 Homberg (Efze) Mo-Fr: 10:00-17:00

die Goldwaage

Goldschmuck Bruch- & Altgold Zahngold  
Altsilber Münzen & Barren Zinn

Google ★★★★★

Jetzt von hohen Kursen profitieren!

05681 - 818 99 60  
goldwaage-homberg.de

## 55 Mal mussten die Wehrleute ausrücken

Die Freiwillige Feuerwehr Spangenberg zog in der Jahreshauptversammlung Bilanz

**Spangenberg** – Die Zahl der aktiven Feuerwehrleute stieg 2024 von 38 zu Jahresbeginn auf 46 zum Jahresende. Dies berichteten Vereinsvorsitzender Jürgen Schüssler und Wehrführer Jan Steffen in der Jahreshauptversammlung der Spangengerger Feuerwehr.

Schüssler und Steffen räumen als Wermutstropfen allerdings ein, dass auch die Zahl der Einsätze gegenüber dem Vorjahr von 50 auf 55 (14 Brände, 35 Hilfeleistungen und 6 Fehlalarme) gestiegen ist. Die Mitgliederzahl im Verein ist mit 345 (+1) fast gleichgeblieben. Schüssler berichtete auch, dass der Feuerwehrverein in den sozialen Medien sehr gut vernetzt sei.

Jürgen Schüssler war sehr erfreut darüber, dass nicht nur viele Vereinsmitglieder, sondern auch Vertreter der örtlichen Vereine und eine Abordnung der Partnerfeuerwehr aus Treffurt, mit Bürgermeister Michael Reinz an der Spitze, in den Feuerwehrstützpunkt gekommen waren.

In seinem Bericht konnte Schüssler auf ein erfolgreiches Jahr zurückblicken. Die beiden größten Ereignisse waren das Himmelfahrtsfest und der Nikolausmarkt, die beide am Stützpunkt veranstaltet wurden.

Bei den Einsätzen stachen, so Wehrführer Jan Steffen, ein Lkw-Unfall, ein Brand am Schloss und vor wenigen Tagen der Großbrand in der Jahnstraße heraus. Mit Unverständnis reagierten er und seine Kameraden auf einen Brandanschlag auf dem Feuerwehrgelände. Dabei wurde ein Übungsauto vorsätzlich in Brand gesetzt. Bei allen Einsätzen haben die Einsatzkräfte große Unterstützung von Anwohnern und



**Die Geehrten und Beförderten mit den Ehrengästen:** Klaus Stöbel, Bürgermeister Andreas Rehm, Jürgen Schüssler, Karin Beckmann, Heiko Schmidt, Kurt Uhl, Adrian Wallstein, Isabell Pedé, Julian Mell, Marcus Wallstein-Küllmer, Dominik Seitz, Heinz Boßmann, Stadtbrandinspektor Christian Pfaffenbach.

FOTO: HELMUT WENDEROTH

Spendern erfahren. Dies zeigt den hohen Stellenwert, den die Feuerwehr bei ihren Mitbürgern genießt.

### Jugendfeuerwehr ist gewachsen

Jugendfeuerwehrwart Sven Pedé zog ebenfalls Bilanz für 2024. Die Zahl der Mitglieder ist von 7 im Jahr 2017 über 9 im Jahr 2021 auf 13 zum Ende des Jahres gewachsen. Die Auszeichnung für die höchste

Stundenleistung, den goldenen Jugendfeuerwehrhelm, bekam Isabell Pedé. Sie hat 83,75 Stunden Jugendfeuerwehrdienst geleistet. Auch die Arbeit der Kinderfeuerwehr, die gemeinsam in allen Stadtteilen betrieben wird, konnte, so Betreuer Benjamin Vaupel, erfolgreich fortgeführt werden. Zehn Kinder sind aus der jüngsten Gruppe in die Jugendfeuerwehr übergewechselt. Die Gruppe der ehemaligen

Aktiven, die Alters- und Ehrenabteilung, konnte wieder aktiviert werden, wie ihr Vertreter, Uwe Bauer, sagte. Zu den zahlreichen besuchten Veranstaltungen gehörten unter anderem eine Fahrt zum Rettungshubschrauber nach Göttingen und zur Tunnelwarte nach Eschwege.

Nicht so rosig sieht es bei der Feuerwehrkapelle Altmorschen-Spangenberg aus. Wie Leiter Henning Kühlborn mit-

teilte, ist durch krankheits- und altersbedingte Ausfälle die Zahl der Musiker auf 18 gesunken. Es soll aber auf jeden Fall alles unternommen werden, um den Bestand der Kapelle zu sichern.

Bürgermeister Andreas Rehm dankte den Feuerwehrleuten für ihre Arbeit. „Es ist vorbildlich und eindrucksvoll, wie ihr ehrenamtlich eure Pflicht erfüllt. Es ist nicht selbstverständlich, sich so für

seine Mitbürger einzusetzen. Dafür gebührt unserer Feuerwehr ganz großer Dank.“

Rehm informierte, dass die Planungen für den neuen Feuerwehrstützpunkt Fahrt aufgenommen haben. Das Geld für den Neubau ist in einer Verpflichtungsermächtigung im Haushalt verankert.

Stadtbrandinspektor Christian Pfaffenbach dankte dem Förderverein für den Unterstützung. Nur mithilfe des Vereins ist eine gute Feuerwehrrarbeit zu erledigen.

Bürgermeister Michael Reinz (Treffurt) freute sich über die lange Partnerschaft der beiden Feuerwehren. Sie hat über 35 Jahre gut gehalten und wird immer weiter ausgebaut. Gegenseitige Besuche gehören zur Tagesordnung und vertiefen die Partnerschaft. zot

**ANTIK- & TRÖDELMARKT**  
12.01.2025 9 bis 16 Uhr  
Homberg (Efze)  
Info's unter: 0174 620 87 80

**Kaufe Alt- und Zahngold**  
**Goldschmuck Galerie**  
Y. Gabriel · 34212 Melsungen  
Kasseler Str. 1 · Telefon 05661 923785

**GARTENTECHNIK FÜR ALLE SITUATIONEN**

- Rasenmäher
- Vertikutierer
- Motorhacken u. v. m.

**pfalzgraf**  
Inh. Tim Werner  
Am Krachenberg 5  
34576 Homberg-Mörshausen  
Telefon 05681 930636  
info@pfalzgraf-homberg.de  
www.pfalzgraf-homberg.de

**Autoteile Homberg GmbH**

**IHR PARTNER FÜR IHR AUTO.**  
**ALLES AUS EINER HAND.**  
**Markenersatzteile und Zubehör für alle Pkw, Lkw und Schlepper.**

Hersfelder Straße 18 · 34576 Homberg  
Telefon/WhatsApp: 05681 939534  
E-Mail: Autoteile-Homberg@t-online.de  
Web: www.autoteile-homberg-efze.de

sonntags ab 20.30 Uhr geschlossen

**Knüllhotel Tann-Eck**

34593 Knüllwald-Schellbach  
Tel. 05681 9921-0 · Fax 9921-97

**Gänsebuffet am 26.01.25 ab 17.00 Uhr**  
pro Person **34,- €**

Bitte um Reservierung  
www.hoteltanneck.de

**ECKSTEIN**  
einfach besser

**GUTSCHEIN**

**2 FÜR 1**

**SONNTAG – SAMSTAG**  
**12.01.25 – 18.01.25**

Angebot gilt nach Gutscheinvorlage vor der Bestellung.  
Bei Bestellung von 2 Hauptgerichten ist das günstigere/gleichwertige Geschenk zu jedem Gericht muss mindestens ein Getränk bestellt werden. Nicht mit anderen Rabattaktionen kombinierbar.  
Gutschein gilt für Gerichte bis 20 € und nicht außer Haus.

**GÜLTIG IM RESTAURANT ECKSTEIN |**  
**OBERE KÖNIGSSTRASSE 4 | 34117 KASSEL**

Bei uns liegen Sie richtig!

Seit 20 Jahren für Sie da!

- » Matratzen
- » Polsterarbeiten
- » Polster z.B. für Wohnwagen & Boote
- » Therap. Lagerungselemente
- » Haustierbetten/körbe

Rufen Sie uns an 05622-25 68 oder besuchen Sie uns.

**HWS SCHAUMSTOFFE**  
Fritzlär/Lohne · Schmiedeweg 12  
hws-schaumstoffe.de

**BALKAN RESTAURANT**

**2 für 1**  
Angebot vom 11. bis 18. Januar 2025

Angebot gilt nach Vorankündigung bei Bestellung. Bei Bestellung von 2 Hauptgerichten ist das günstigere/gleichwertige Geschenk. Das Angebot gilt nur für Außer Haus Bestellung. Nicht mit anderen Rabattaktionen kombinierbar. Gutschein gilt für Gerichte bis 21,50€.

Balkan Restaurant  
Waldstraße 6 · 34212 Melsungen

# Eine Reise in die Vergangenheit

IGBCE-Ortsgruppe Guxhagen-Körle war mit dem Hessencourrier nach Naumburg unterwegs

**Guxhagen/Körle** – Einen außergewöhnlichen Ausflug hatten kürzlich die Mitglieder der IGBCE-Ortsgruppe (Industriegewerkschaft Bergbau, Chemie, Energie) Guxhagen-Körle. Denn 40 Teilnehmer machten mit Hessens ältester Museumseisenbahn, dem Hessencourrier, eine Reise nach Naumburg. Am Bahnhof Kassel begann die historische Reise der Ortsgruppe.

„Kaum eingestiegen, fühlte man sich um Jahrzehnte zurückversetzt“, heißt es in einer Pressemitteilung. Die dampfende Lokomotive, die über 70 Jahre alt ist, zog restaurierte Originalwaggons der alten Kleinbahn durch den Naturpark Habichtswald.

Entlang der 32,4 Kilometer langen Strecke führte die Fahrt über Baunatal, Schauenburg und Bad Emstal bis in das idyllische Naumburg. „Besonders beeindruckend war die Passage zwischen Elgershausen und Hoof, wo die Lok selbst die steilen Steigungen meisterte – ein Beweis für die Ingenieurskunst vergangener Zeiten“, heißt es



Glühweinfahrt IGBCE Ortsgruppe Guxhagen-Körle - Fahrt mit Hessens ältester Museumseisenbahn, dem Hessencourrier  
FOTO: IGBCE ORTSGRUPPE GUXHAGEN-KÖRLE

weiter. Von der Bahn seien aber nicht nur die Fahrgäste beeindruckt gewesen. Auch Eisenbahnliebhaber kamen an die Strecke, winkten und machten Fotos an der Bahntrasse. „Es war wie ein Film aus der Vergangenheit“, sagt eine Teilnehmerin der Ortsgruppe.

In Naumburg wurden die Gäste von den Mitgliedern des Eisenbahnvereins empfangen. Für die Teilnehmer der Ortsgruppe gab es selbstgebackenen Kuchen, frische Waffeln, heiße Suppe, Kochwürstchen und warme Getränke. Nach einer Stunde Aufenthalt, die für Gespräche und kleine Spaziergänge genutzt wurde, ging es mit dem Hessencourrier zurück nach Kassel.

Nachdem die Ortsgruppe in Kassel angekommen war, ging es zum Abschluss nach Körle in die Gaststätte Zur Krone. Dort ließen die Teilnehmer den Tag bei einem gemütlichen Abendessen und geselligem Beisammensein ausklingen, heißt es in der Mitteilung abschließend.

www.rb-becker.de

**becker**

ab Mo., den 13.01.2025

**Schneefix 4**  
Multifunktionschaufel  
Schieben, Schaufeln, Kratzen & Säubern, Arbeitsbreite 66 cm  
29,98 €

**Holz Schneeschleber**  
Stiellänge 130 cm, Arbeitsbreite 50 cm  
9,98 €

**Schneeschleber**  
Holzstiel, 136 cm Arbeitsbreite 40 cm  
5,00 €

**Streusalz**  
geprüfte Qualität, reiselähig, leicht streubar  
25 kg Beutel 5,99 €

**Winterhandschuh**  
Polyester-Fleece mit Original 3M-Thinsulate™-Isolationsfutter, Größe: 8 & 10, schwarz  
1,99 €

**Kühlerfrostschutz G12+**  
bis -30°, rot  
G11- bis -30°, blau  
1l=2,33 3,49 €

**Frostschutzscheibenreiniger**  
bis -20°  
1l=0,778 3,89 €

**Parkscheibe mit Eiskreuzer**  
1,49 €

**Automatik Batterielader BC260**  
6 Ah, 6 & 12 V, Blei-Säure (SL), Gel, EFB, AGM) & Li-Ion-Batterien  
12V  
12,98 €

**Defort Auto Kompressor DCC-255**  
max. 7 bar, 150W, 1,4A  
12V  
9,98 €

**Linder Kugeln Haselnuss**  
600g  
9,98 €

**Hirtenkäse Kräuter**  
150g  
1,29 €

**WIZ/Kleinalmerode**  
Industriest. 1  
05542 / 93 39 60

**Kassel**  
Hegelsbergstr. 21  
0561 / 49 172 551

**Gudensberg**  
Kasseler Str. 78  
05603 / 91 86 54

**RB-Rolf Becker GmbH Zentrale Industriest. 1 - 37217 Witzenhäuser/Kleinalmerode**  
Einige Artikel können aufgrund begrenzter Vorratmenge bereits im Laufe des ersten Angebotstages ausverkauft sein. Alle Preise ohne Deko. Für Druckfehler keine Haftung.

**OFFNUNGSZEITEN: Mo.-Mi. 9.00-18.00 Uhr Do.-Fr. 9.00-19.00 Uhr Sa. 9.00-14.00 Uhr**

**Kopfkissen oder Bettdecke**  
für natürlich gesunden Schlaf  
5€

**Sockenwolle "Gute-Laune"**  
75% Schurwolle, versch. Farben  
100g 4,99 €

**Winterwolle "Nordkap"**  
43% Schurwolle, versch. Farben  
100g 4,49 €

**4-Jahreszeiten Kunstfaserbettdecke**  
200x200 cm 25,00 €

**Bettdecke Mikrofaser**  
1200g 135x200 cm 15,00 €

**Bettdecke Anti Allergisch**  
Mikrofaser 140x200x220 cm 15,00 €

**Kopfkissen gesteppt**  
80x80 cm 9,98 €

**Kopfkissen f.a.n**  
80x40 cm 7,99 €

**Herren Thermo-wäsche**  
Unterhemd o. Hose lang, M-XXXL, versch. Farben  
4,99 €

**Strickstrumpfhose oder Thermo-leggings**  
versch. Größen & Farben  
3,99 €

**Arbeitssocken**  
hoher Tragekomfort, versch. Größen & Farben, Gr.: 39-46  
Ber Pack 5,99 €

**Outdoor-Socken**  
43-46, grau/weiß, weiche Frottee-Sohle  
2er Pack 1,99 €

**Glas-Wasserkocher**  
LED beleuchtet  
1,7 l, 2200 W, Abschalt-automatik  
12,98 €

**Kaffeexzubereiter**  
Percolator, Metall  
700 Watt, Brötchenaufsatz ohne Deko  
12,98 €

**Toaster**  
rot oder weiß, 1400W, Brötchenaufsatz, Auftaufunktion  
9,98 €

**Toaster für 4 Scheiben**  
rot oder weiß, 1400W, Brötchenaufsatz, Auftaufunktion  
19,98 €

**Winkel-Set**  
6-tlg. 60x60x40x2,0mm/  
8-tlg. 50x50x40x2,0mm  
2,99 €

**Bosch Biturbo Akku-Handkreissäge**  
GKS18V-68C  
AMPShare 18V, e. AKKU, Ø190 mm, IL.WAHL  
129,50 €

**OSB-Verlegeplatte**  
Nul-Feder-System  
2.050 x 675 x 12 mm = 4,00 €  
1m² = 2,89  
2.050 x 675 x 18 mm = 6,00 €  
1m² = 4,34  
2.050 x 675 x 18 mm = 8,00 €  
1m² = 5,78  
2.050 x 675 x 25 mm = 12,00 €  
1m² = 8,67

**SKIL Handkreissäge**  
5255 AA  
1150 Watt-Motor Ø170 mm  
Schnitttiefe: 55 mm  
39,50 €

**Stylisher Beistelltisch**  
grün oder bordeaux, gefülltes PVC-Material, ca. Ø 38 cm, H43 cm  
15,00 €

**Beistelltisch Eule**  
braun/orange, 100% Kunststein, Ø ca. 33 cm, Höhe: 46 cm  
29,50 €

**Guido Maria Kretschmer Beistelltisch**  
rot/goldfarben, Glas-/Edelstahl  
Ø ca. 52 cm, Höhe: 60 cm  
29,95 €

**Schlitten Davos**  
Buchenholz, ca. 90 cm  
39,50 €

**Wiener Würstchen**  
ungleiche Längen  
ATG=900, 1650g Dose  
5,99 €

**6er Pack Coca Cola**  
6x 0,33l  
1,99 €

**Libby's Ananas in Stücke**  
ATG=250, 425g Dose  
0,99 €

**Eifler Sülze**  
versch. Sorten  
250g  
2,99 €

**becker**  
...IMMER WAS BESONDERES



Geschäftsleitung der Arbeitsagentur: Volker Breustedt (rechts) und Bernd Wilke.  
FOTO: ARBEITSAGENTUR/PR

## Neues Leitungsteam der Arbeitsagentur

Volker Breustedt ist neuer Vorsitzender der Geschäftsführung

**Schwalm-Eder** – Die Agentur für Arbeit Korbach hat einen neuen Vorsitzenden der Geschäftsführung: Volker Breustedt, Vorsitzender der Geschäftsführung der Arbeitsagentur Marburg, übernimmt künftig auch die Agenturleitung für Korbach. Er folgt laut Mitteilung auf Petra Kern, die ihrerseits die Leitung der Arbeitsagentur Limburg-Wetzlar übernommen hat. Gemeinsam mit Bernd Wilke, der seit nunmehr vier Jahren die Funktion des Geschäftsführers Operativ innehat, bildet der 62-Jährige das neue Leitungsteam der

Agentur für Arbeit Korbach. Zum Agenturbezirk gehören die Landkreise Waldeck-Frankenberg und Schwalm-Eder.

### Langjährige Erfahrung

Seit 1997 ist er bei der damaligen Bundesanstalt für Arbeit tätig und hat dort mehrere Großprojekte betreut. Führungstätigkeiten in verschiedenen Fachlichkeiten in Offenbach und Marburg führten ihn letztlich nach Frankfurt, wo er als Geschäftsführer Operativ der größten hessischen Arbeitsagentur tätig war. mha

**HEIMAT NACHRICHTEN**  
HEILSINGEN, FITTLAR, HOMBERG, BORKEN

nh-wochenzeitungen.de  
IMPRESSUM

Herausgeber:  
NHV Verlag GmbH, Frankfurter Str. 168, 34121 Kassel

Verantwortlich für den Inhalt nach § 55 Abs. 2 RStV: Frank Schmid

Leitung Geschäftskunden:  
Miriam Donnert (V.i.S.d.P.)

Anzeigenverkauf:  
Tel.: 0 56 61 / 70 57 27  
E-Mail: anzeigen@nhw-wochenzeitungen.de

Layout und Gestaltung:  
DIGITALE KREATIV AGENTUR  
Frankfurter Str. 168, 34121 Kassel

Druck: Zeitungsdruck Dierichs GmbH & Co. KG, Wilhelmine-Reichard-Straße 1, 34123 Kassel

Zustellung: VTS Süd GmbH  
Geschäftsadresse: Brückenstraße 6, 34212 Melsungen  
Postanschrift: Frankfurter Straße 168, 34121 Kassel, Tel.: 05 61 / 203 - 23 23  
E-Mail: vertriebsleitung@hna.de

Anzeigenpreisliste: Nr. 4 vom 1.1.2025

Falls Sie diese Zeitung nicht mehr erhalten möchten, bitten wir Sie, einen Werbeaufkleber mit dem Zusatzhinweis „Bitte keine kostenlosen Zeitungen“ an Ihrem Briefkasten anzubringen.  
Ideal wäre auch ein zusätzlicher Hinweis per Mail, mit Angabe Ihrer Anschrift, an vertriebsleitung@hna.de, damit wir unsere Zusteller davon in Kenntnis setzen können.

# Spaß und Sicherheit stehen im Fokus

Die Hermann-Schafft-Schule in Homberg erhält neue Fahrräder dank VW-Spende

**Homberg** – Ein besonderer Moment für die Hermann-Schafft-Schule in Homberg: Dank einer großzügigen Spende des Belegschaftsvereins von Volkswagen (VW) in Höhe von 7500 Euro konnte die Schule elf neue Fahrräder für die Schüler kaufen. Die Hermann-Schafft-Schule ist eine Schule mit dem Förderschwerpunkt Hören und Sehen. Daher sind die neuen Räder, die der Fahrradladen in Gudensberg individuell angepasst hat, auf die besonderen Bedürfnisse der Schüler zugeschnitten.

Die Übergabe der Räder fand kürzlich in der Schule statt. „Das ist ja quasi wie Weihnachten“, sagt eine Schülerin mit vor Freude leuchtenden Augen. Die Spende des Belegschaftsvereins von VW kam genau zum richtigen Zeitpunkt. Dietmar Schleicher vom Vorstand des Fördervereins erklärt, dass die alten Fahrräder der Schule mittlerweile so abgenutzt seien, dass eine Reparatur zu teuer geworden wäre. „Neue Fahrräder waren längst überfällig“, sagt Schleicher.

Damit die Schüler sicher auf den Fahrrädern unterwegs sein können, hat sie der Fahrradladen in Gudensberg individuell verändert. „An den Fahrrädern fehlt doch irgendwas“, stellt eine Schülerin fest. Und tatsächlich, beim genauen Hinsehen fällt auf: Die Fahrräder haben keine Pedale. Zumindest noch nicht – „die Pedalen lassen sich schnell und einfach mithilfe ei-



**Übergabe der Fahrräder an Schüler der Hermann-Schafft-Schule in Homberg:** von links Dietmar Schleicher vom Vorstand Förderverein, Torsten Peter vom Fahrradladen in Gudensberg, Kerstin Wicke von der Personalabteilung VW, Jörg Krug vom Betriebsrat VW Sozialausschuss, Karin Leimbach vom Betriebsrat VW Schwerbehindertenvertretung sowie Schüler.

FOTO: KATHARINA BREUNING

nes Klicksystems an- und abmontieren“, erklärt Torsten Peter vom Fahrradladen in Gudensberg.

### Optional als Laufrad

So lassen sich die Fahrräder bei Bedarf ruckzuck zu Laufrädern umfunktionieren, sodass sie von allen Schülern genutzt werden können. „Die Kinder sollen damit keine Rennen gewinnen“, fügt Torsten Peter la-

chend hinzu, „sondern ihre motorischen Fähigkeiten entwickeln und Spaß haben“, erläutert er das Ziel der Neuschaffungen.

Doch nicht nur das Klicksystem macht die Fahrräder besonders sicher für die Kinder. Peter und sein Team haben die Räder so verändert, dass der Sattel einfach verstellt werden kann. Zudem sind sie mit drei Bremsen, einer leicht bedien-

baren Schaltung und einer Lampe ausgestattet – die Sicherheit steht somit ganz weit oben. „Die Kinder, die noch nicht fahrsicher sind, können so das Fahrradfahren lernen“, sagt Peter.

Eingesetzt werden die Räder vor allem zu Übungszwecken. Im Frühjahr steht die Fahrradprüfung an, für die die Schüler schon lange im Voraus üben. „Im Gegensatz zu anderen

Schulen üben wir das ganze Schuljahr für die Fahrradprüfung. So haben die Kinder länger Zeit, alles zu verinnerlichen“, sagt Mirja Rudolph, die die Grundstufe an der HSS leitet und die Kinder auf die Fahrradprüfung vorbereitet. Im Winter lernen die Schüler alle theoretischen Grundlagen, im Frühjahr wird die Theorie dann in die Praxis umgesetzt. Besonders wichtig sei dabei

die Förderung der motorischen Fähigkeiten – ein Aspekt, der sowohl für die Kinder mit Hör- als auch mit Sehbehinderungen von zentraler Bedeutung ist. „Im Hörbereich lernt bei uns jeder das Fahrradfahren an der Schule, im Sehbereich bieten wir das vor allem als Förderangebot an. Nicht alle Schüler nehmen an der Fahrradprüfung teil“, erzählt Silke Rininsland, Koordinatorin des Schulzweigs für Sehbehinderte an der HSS. Denn: „Niemand darf sich selbst oder andere gefährden“, ergänzt sie. Deshalb stehe vor allem die Förderung und nicht immer die Fahrradprüfung als Ziel im Mittelpunkt.

Die Übergabe der Fahrräder selbst war ein feierlicher Moment. Ein paar der Kinder schauten neugierig und aufgeregt, als Peter ihnen die Funktionen der Fahrräder erklärte. Doch auf die Frage, ob sie noch am selben Tag mit den Rädern fahren dürften, mussten sie sich noch gedulden: „Es ist heute leider zu windig“, erklärt Schleicher. „Nach den Ferien geht es dann endlich los.“

KATHARINA BREUNING

## Ars Natura ist Themenschwerpunkt

Michael Böse ist neuer stellvertretender Vorsitzender der Malsfelder GiB

**Malsfeld** – Der Ars-Natura-Wanderweg, personelle Veränderungen in der GiB sowie viele weitere im Jahr 2025 anstehende Projekte waren vor kurzem Thema bei der Jahreshauptversammlung der Malsfelder Wählergruppe GiB-Gemeinde in Bewegung.

Themenschwerpunkt im kommenden Jahr sei dabei unter anderem die weitere Planung des Ars-Natura-Wanderweges in Malsfeld. Hier seien noch finanzielle Hürden im kommenden Haushalt zu nehmen, damit zum Beispiel eine

Förderantragsstellung und Sponsorensuche angegangen werden kann, teilt die GiB mit.

Dann könne der Weg Anfang 2026 umgesetzt werden. Wichtig sei für die GiB die bereits erfolgte und klare Willensbekundung seitens des Bürgermeisters, das Projekt zu verwirklichen.

### Kein Posten für Klimamanager

Kritisch betrachtet wurde in der Versammlung, dass der Klimamanager-Posten von der Gemeinde nicht umgesetzt wur-

de. Die Idee sei von der GiB eingebracht und einstimmig beschlossen worden. Die Nichtbesetzung sei vor dem Starkregenereignis im Juni dieses Jahres eine nicht nachvollziehbare Entscheidung gewesen, heißt es in einer Mitteilung weiter.

Wie alle zwei Jahre üblich, stand auch in diesem Jahr die wieder Wahl des Vorstands an. Neu gewählt wurden dabei Uwe Stöppler als Kassenwart und Michael Böse als stellvertretender Vorsitzender der Malsfelder GiB.



**Trafen sich zur Jahreshauptversammlung:** Die GiB-Mitglieder Uwe Stöppler (von links), Melanie Brill, Daniel Fleischert und Michael Böse.

FOTO: GIB MALSFELD

**TEAM 4**  
Umzüge zum Festpreis, Haushaltsauflösungen, Seniorenzüge  
☎ 05 61-89 99 90

Gemeinsam ein starkes Team!  
**WIR SIND KÖNIG IMMOBILIEN**  
Matthias Vollmer, Jürgen König und Björn König  
**Sie möchten Ihre Immobilie verkaufen?**  
Wir stehen Ihnen mit Rat und Tat zur Seite!  
www.koenig-immobilien.de  
05681 99299  
**König IMMOBILIEN**

## Ein guter Vorsatz, der Freude bringt

Werden Sie Teil eines Bürgerbus-Teams!

Auch im neuen Jahr sind die Bürgerbusse wieder in vielen hessischen Orten unterwegs. Ein Bürgerbus sorgt dafür, dass vor allem ältere und weniger mobile Menschen weiterhin am gesellschaftlichen Leben teilnehmen können. Der Bus bringt seine Fahrgäste stets zuverlässig ans Ziel. Ob Arztbesuche, Einkaufen im Supermarkt oder Kulturgenuss, der Einsatzzweck ist breit gefächert. Möglich wird dies, dank freiwilliger Fahrerinnen und Fahrer, die mit ihrem Engagement dafür sorgen, dass Mobilität und Nachbarschaftshilfe dort stattfinden, wo sie dringend gebraucht werden. Bürgerbusse machen das Leben ein gutes Stück leichter und stärken die Gemeinschaft. Die Fahrerinnen und Fahrer werden für ihren Einsatz mit einem Lächeln und Freude im Gesicht der Fahrgäste belohnt, kurz gesagt: Dankbarkeit erfAHREN, Freude teilen. In Hessen ist der Bürgerbus ein Gemeinschaftsprojekt

des Hessischen Verkehrsministeriums und der Landessiftung „Miteinander in Hessen“.

Starten Sie mit einem guten Vorsatz ins neue Jahr und machen Sie bei einem Bürgerbus-Team mit! In Hessen gibt es über 100 Einsat-

zorte und alle Teams freuen sich über Verstärkung. Setzen Sie ihre wertvolle Freizeit sinnstiftend ein und ihre Vorsätze in die Tat um. Alle Informationen und den Bürgerbus in ihrer Nähe finden Sie unter [www.buergerbus.info](http://www.buergerbus.info).



Steigen Sie bei uns ein!  
[www.buergerbus.info](http://www.buergerbus.info)



**RÄUMUNGS-VERKAUF** WEGEN GESCHÄFTS-AUFGABE  
**70% AUF ALLES**  
**ENDSPURT** nur noch wenige Tage!  
**PFETZING** Haus&Co so nah, so gut, so sympathisch! Play&Bike  
Nürnberger Str. 30 | 36211 ALHEIM HEINEBACH  
MO.-FR. 09.00-12.30 | 14.00-18.00 UHR | SA. 09.00-13.00 UHR

# Den ganzen Tag im Wald

## Jenny Müller macht ein FÖJ beim Melsunger Forstamt

**Melsungen** – „Ich bin gerne den ganzen Tag draußen“, sagt Jenny Müller. Die 18-Jährige macht ein Freies Ökologisches Jahr (FÖJ) beim Forstamt Melsungen. Derzeit pflegt sie zusammen mit Lennart Dickhaut, der ebenfalls ein FÖJ beim Forstamt macht, frisch gepflanzte Weißtannen. Die jungen Bäume werden mit Schafwolle versehen, um sie vor Rehen und Hirschen zu schützen. Für das Wild seien die jungen Triebe ein Leckerbissen, erklärt Müller, den Geruch der Wolle jedoch mögen sie nicht.

Als Freiwilligendienstleistende verbringt die Waldkaperlerin ihre Arbeitstage in den Forstrevieren um Melsungen. Ganz unterschiedliche Aufgaben warten dort auf sie. Das Pflanzen und Pflegen junger Bäume zur Aufforstung kahler Flächen ist nur eine davon. Eine andere ist das Monitoring von Schädlingen, etwa des Eichenprachtkäfers. Ein Befall des Käfers sei gut zu erkennen, wenn man genau hinschaut, erklärt die FÖJlerin. Der Schädling hinterlässt Löcher, die aussehen wie ein großes D. Spricht sie über die Arbeit in der Natur, dann hört man die Begeisterung in der Stimme der 18-Jährigen.

Für ein FÖJ bei Hessen Forst hat sich Jenny Müller nach einem Praktikum beim Forstamt Hessisch Lichtenau entschieden. Nach dem Realschulabschluss im vergangenen Jahr, nahm sie sich erstmal Zeit, um sich zu orientieren und machte mehrere Praktika, alle mit Bezug zur Natur. „Spaß gemacht haben sie alle, aber immer fehlte etwas“, sagt sie. Beim Forstamt habe es dann gepasst.

Die Möglichkeit, direkt eine Ausbildung zur Forstwirtin



**Kümmern sich um frisch gepflanzte Weißtannen:** Die Freiwilligendienstleistenden Lennart Dickhaut und Jenny Müller befestigen Schafwolle an den jungen Bäumen. Das hält Rehe und Hirsche fern. FOTO: JULIANE BECKER

daran anzuschließen, ergab sich erstmal nicht. Das FÖJ in Melsungen habe sich als Alternative angeboten. Im August ging es los. Für ein Jahr ist Müller in den Melsunger Forstrevieren unterwegs. Nicht nur die Arbeit im Wald gehört dazu. Die Freiwilligendienstleistenden müssen auch Seminare belegen. Die Themen sind ganz unterschiedlich, beispielsweise gehe es um gesellschaftliche Themen oder Umweltthemen. Im Rahmen eines Online-Seminars hätten sie zum Beispiel



**Ist gerne draußen in der Natur:** Jenny Müller macht ein Freies Ökologisches Jahr beim Forstamt Melsungen. FOTO: JULIANE BECKER

mit einer Gruppe Jugendlicher aus Kamerun über den Klimawandel und die Auswirkungen vor Ort gesprochen, sagt Jenny Müller.

Nach dem FÖJ ist Müllers Zeit beim Melsunger Forstamt aber noch nicht vorbei, sie startet im kommenden Jahr eine Ausbildung zur Forstwirtin. Hört man der 18-Jährigen zu, merkt man sehr schnell, der Job passt zu ihr. „Ich bin naturverbunden“, sagt sie. Sie sei schon immer gern draußen in der Natur gewesen. Dass der Job auch kör-

perlich anstrengend sein kann, macht ihr nichts aus. „Ich habe viel Energie“, sagt sie.

Jenny Müller freut sich schon darauf, in der Ausbildung bei der Holzernte mitarbeiten zu können. Wie man einen Baum sicher fällt, lernen nämlich erst die Auszubildenden. Dafür hat sie als Freiwilligendienstleistende beim Melsunger Forstamt aber bereits einen Motorsägenkurs für Liegendholz absolviert. „Der Kurs hat mir großen Spaß gemacht“, sagt sie.

JULIANE BECKER

# Ehrungen für langjährige Mitglieder

## Jahreshauptversammlung des SPD-Ortsvereins Wabern in Falkenberg

**Wabern** – Berichte und Mitglieder Ehrungen standen im Mittelpunkt der Jahreshauptversammlung des SPD-Ortsvereins Wabern im Café Gänsemarkt in Falkenberg. Zunächst berichtete der Vorsitzende Wolfgang Nelke über die Aktivitäten des Ortsvereins. Die 101-Jahr-Feier 2023, verschoben durch Corona, war das herausragende Ereignis. Bürgermeister Claus Steinmetz referierte über die allgemeine Situation in der Gemeinde.

### Politische Situation beleuchtet

Die aktuelle politische Situation beleuchtete der SPD-Unterbezirksvorsitzende und stellvertretende Landesvorsitzende Dr. Philipp Rottwilm. Er forderte Änderungen in der Wirtschaftspolitik, damit sich die finanzielle Situation der Kommunen, die mit umfangreichen Aufgaben betraut sind, verbessert. Das erfordere Digitalisierung, Bürokratieabbau und Verbesserung der Energiepolitik. Der Ortsvereinsvorsitz-



**Bei der Überreichung der Ehrenurkunden:** von links Dr. Philipp Rottwilm, Henner Gröger (60 Jahre SPE), Gottfried Schubert (60 Jahre SPD) und Wolfgang Nelke (Vorsitzender des Ortsvereins). FOTO: SPD WABERN

zende und Rottwilm ehrten anschließend langjährige SPD-Mitglieder: für zehn Jahre Manuel Mälzner, Wabern, für 40 Jahre Holger Ziegler, Wabern, für 50 Jahre Karl-Heinz Opfer-

mann, Falkenberg, für 60 Jahre Gottfried Schubert, Wabern, für 60 Jahre Henner Gröger, Uttershausen und für 65 Jahre SPD-Mitgliedschaft Justus Jäger, Uttershausen.

Justus Jäger war vier Jahre lang Gemeindevertreter. Gottfried Schubert war 13 Jahre als Gemeindevertreter aktiv und in zwei Ausschüssen Vorsitzender. Henner Gröger hat neben

seiner vierjährigen Tätigkeit als Gemeindevertreter und achtjährigen Ortsbeiratsmitgliedschaft mehr als 20 Jahre den Vorsitz des Partnerschaftskomitees Uttershausen-Lor-

maison inne. Die Geehrten bekamen neben Ehrenurkunden und -nadeln auch ein Präsent überreicht. Die Ehrungen fanden teilweise nachträglich statt. ciz

**ANTIK- & TRÖDELMARKT**  
**12.01.2025** 9 bis 16 Uhr  
**Homberg (Efze)**  
 Info's unter: 0174 620 87 80

# Geteilte Erfahrungen helfen allen

Netzwerktreffen zur digitalen Unterstützung für Senioren aus Landkreis

**Schwalm-Eder** – Mit dem Projekt „Gemeinsam älter werden zwischen Schwalm und Eder“ sollen Seniorinnen und Senioren bei der Nutzung neuer Technologien unterstützt werden, um so einen leichteren Zugang zur digitalen Welt zu bekommen. Vor Kurzem traf sich dafür das neu gegründete Netzwerk „Digitale Hilfen für Seniorinnen und Senioren im Schwalm-Eder-Kreis“ zum Austausch. Das teilt die Kreisverwaltung in einer Pressemitteilung mit.

## Angebote für mehr Teilhabe

„Die Digitalisierung schreitet in großem Tempo voran. Einige unserer älteren Mitbürgerinnen und Mitbürger benötigen dringend Angebote, um von der Teilhabe nicht ausgeschlossen zu werden,“ sagt Vize-Landrat Jürgen Kaufmann.

Bestehende Angebote miteinander zu verknüpfen und den Austausch zwischen den Netzwerkpartnern zu fördern, das stand auf der Agenda des ersten Treffens des Netzwerks „Digitale Hilfen für Seniorinnen und Senioren im Schwalm-Eder-Kreis“. Neben dem Austausch über bereits erzielte Erfolge und Herausforderungen bei der Umsetzung der Angebote erarbeiteten die Netzwerkpartner eine erste Sammlung der digitalen Themen, die für ältere Menschen besonders relevant sind, um ihre Kompetenzen zu erweitern.



Sie alle tauschten sich beim ersten Netzwerktreffen „Digitale Hilfen für Seniorinnen und Senioren im Schwalm-Eder-Kreis“ aus.

FOTO: SABINE FEISEL/KREISVERWALTUNG SCHWALM-EDER

Mit unterschiedlichen Projekten sollen Menschen ab 60 Jahren angesprochen werden, die ihr Wissen über neue Technologien vertiefen, Fragen klären oder sich zu digitalen Themen austauschen möchten. Die zum Beispiel bereits vielerorts im Schwalm-Eder-Kreis

stattfindenden Angebote der Smart-Cafés, unter anderem in Felsberg und Schwalmstadt, zeigten bereits, dass ein großes Interesse an den Themen besteht, weshalb eine Erweiterung der Angebote im gesamten Kreisgebiet ein Ziel des Projektes ist, heißt es weiter.

Um weiterhin mit den Netzwerkpartnern im Austausch

bleiben zu können, plant das Netzwerk „Digitale Hilfen für Seniorinnen und Senioren im Schwalm-Eder-Kreis“ auch im Jahr 2025 ein weiteres Netzwerktreffen.

Haupt- und ehrenamtlich Engagierte, die digitale Hilfsangebote für Seniorinnen und Senioren im Schwalm-Eder-Kreis anbieten und noch nicht Teil

des Netzwerks sind, oder weitere Informationen zum Projekt „Gemeinsam älter werden zwischen Schwalm und Eder“ haben möchten, können sich bei der Projektkoordinatorin Sabine Feisel unter der Telefonnummer 05681 775 4946 oder per E-Mail an [sabine.feisel@schwalm-eder-kreis.de](mailto:sabine.feisel@schwalm-eder-kreis.de) melden. Das Projekt „Gemeinsam älter werden zwischen Schwalm und Eder“ wird vom Programm „Stärkung der Teilhabe älterer Menschen – gegen Einsamkeit und soziale Isolation“ durch das Bundesministerium für Familie, Senioren, Frauen und Jugend und durch die Europäische Union über den Europäischen Sozialfonds Plus (ESF Plus) gefördert.

cnz

anz

## ANZEIGE

# Brüchige Nägel: Worauf Betroffene vertrauen



Wer zu brüchigen Nägeln neigt, fühlt sich in der Öffentlichkeit unwohl. Da kann die Frier noch so gut sitzen und das Outfit noch so perfekt passen – die Hände werden lieber versteckt. Viele fürchten auch un gepflegt zu wirken.

Wer wünscht sich nicht schöne und feste Fingernägel? Leider gibt es nur allzu viele Ursachen, die unsere Nägel spröde und trocken machen, wodurch sie leichter abbrechen. Oft reicht schon häufiges Händewaschen

oder der regelmäßige Kontakt mit Putzmitteln aus. Jetzt im Winter kommen noch die kalten Außentemperaturen sowie die trockene Heizungsluft hinzu, die den Nägeln ebenfalls Feuchtigkeit entziehen. Die gute Nachricht: Es gibt eine Möglichkeit, die Nägel wieder zu festigen – man muss nur wissen wie!

### Keine Frage der Pflege

Die Schönheitsindustrie wirbt gerne mit zahlreichen Pflegeprodukten, die eine schnelle Lösung bei Nagelproblemen

versprechen. Ein gutes Beispiel hierfür ist etwa Nagelöl, das in der Drogerie gerne als Hilfe bei brüchigen Nägeln angepriesen wird. Experten sind sich jedoch einig: Nagelöl pflegt zwar die Nagelhaut, kann aber nicht in die Nagelplatte einziehen. Der Nagel wird somit in seiner inneren Struktur nicht gestärkt. Auch die richtige Schneide- bzw. Feiltechnik ist ein solcher Fall: Natürlich kann man dadurch einem häufigen Abbrechen vorbeugen (z. B. indem man die Nägel möglichst kurz trägt, sodass diese

seltener einreißen), das Grundproblem eines zu trockenen bzw. spröden Nagels ist damit aber auch nicht gelöst.

### Stärkung von Innen

Während konsequente Pflege richtig und wichtig ist, sollte man für eine langfristige Stärkung der Nägel nicht außen, sondern im Inneren des Nagels ansetzen. Das geht am besten mit einer optimierten Nährstoffversorgung. Denn werden die richtigen Vitamine, Mineralstoffe und Spurenelemente zugeführt, gelangen diese über die Blutbahn direkt zu den Nagelwurzeln, wo sie das gesunde Wachstum der Nägel fördern. Sie wirken also nicht bloß oberflächlich, sondern packen das Problem wortwörtlich an der „Wurzel“.

### Welche Nährstoffe?

Zu den wichtigsten Nährstoffen zählen:

- **Silizium** (aus Goldhirse und Kieselerde) als wichtiger Bestandteil fester Nägel. Das wichtige Spurenelement trägt auch zur Elastizität bei, was gerade bei spröden Nägeln wichtig ist.
- **Natürlicher Schwefel** (oft als „MSM“ abgekürzt) befindet sich von Natur aus im Körper und ist ein Strukturelement der Nägel. Steht nicht ausreichend davon zur Verfügung, werden sie brüchig.
- **Biotin** unterstützt die Einlagerung des oben genannten Schwefels in den Nagel – das wiederum erhöht den Keratin-Anteil, der ausschlaggebend für feste Nägel ist.

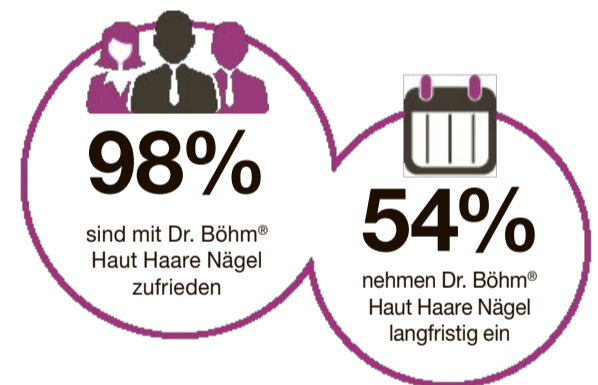
### Apotheken-Tipp

Ein Produkt, das all diese Nährstoffe in idealer Dosierung vereint, ist Dr. Böhm® Haut Haare Nägel. Die rein natürlichen, in Österreich entwickelten Tabletten sind auch in deutschen Apotheken erhältlich und konnten

bereits viele Anwender überzeugen. Eine groß angelegte Umfrage bestätigt: Von über 130 Teilnehmern waren 98% zufrieden oder sehr zufrieden.<sup>1</sup>

**Tipp:** Die besten Ergebnisse werden bei kurmässiger Einnahme über mindestens 2–3 Monate erzielt.

<sup>1</sup>Kundenbefragung seit 2018



## APOTHEKEN-TIPP bei brüchigen Nägeln



Eine Zusammensetzung, die Apotheker und Anwender überzeugt:

- ✓ Silizium aus der Goldhirse als Feuchtigkeitsspeicher für die Nägel
- ✓ Natürlicher Schwefel (MSM) + Biotin für bruchfeste Nägel
- ✓ Die österreichische Nr. 1 bei brüchigen Nägeln<sup>2</sup>

Bestehen Sie auf das Original! Falls nicht vorrätig, bestellt Ihre Apotheke Dr. Böhm® Haut Haare Nägel gerne für Sie. PZN: 13390973

<sup>2</sup>Apothekenbest. Mittel für Haare und Nägel & KWMA Österreich OTC Offtake MAT 10/2024.

Angebote gültig vom 13.01. – 18.01.2025

Jede Woche erfrischende Angebote!

**Kapuziner Weißbier**  
diverse Sorten,  
Kasten = 20 x 0,5 l,  
zzgl. 4,50 € Pfand,  
11 = 1,30 €

alkoholfrei

16.99  
**12.99**

<p><b>Warsteiner Bier</b> diverse Sorten, Kasten = 20 x 0,5 l, zzgl. 3,30 € Pfand, 11 = 1,10 €</p> <p><b>10.99</b></p>	<p><b>Bitburger Bier</b> diverse Sorten, Kasten = 20 x 0,5 l, zzgl. 3,10 € Pfand, 11 = 1,30 €</p> <p><b>12.99</b></p>	<p><b>Beck's Bier</b> diverse Sorten, Kasten = 20 x 0,5 l, zzgl. 3,10 € Pfand, 11 = 1,40 €</p> <p><b>13.99</b></p>	<p><b>Mönchshof Bier</b> diverse Sorten, Kasten = 20 x 0,5 l, zzgl. 4,50 € Pfand, 11 = 1,40 €</p> <p><b>13.99</b></p>
<p><b>Hofbräu Original, Hofbräuhaus Bier</b> diverse Sorten, Kasten = 20 x 0,5 l, zzgl. 3,30 € Pfand, 11 = 1,50 €</p> <p><b>14.99</b></p>	<p><b>Rother Bräu Öko Bier*</b> diverse Sorten, Kasten = 20 x 0,5 l, zzgl. 3,10 € Pfand, 11 = 1,60 €</p> <p><b>15.99</b></p>	<p><b>Paderborner Pilsener*</b> Kasten = 20 x 0,5 l, zzgl. 3,10 € Pfand, 11 = 0,65 €</p> <p><b>7.99</b> <b>6.49</b></p>	
<p><b>Volvic</b> natürliches Mineralwasser, Kasten = 6 x 1,5 l, zzgl. 3,00 € Pfand, 11 = 0,44 €</p> <p><b>3.99</b></p>	<p><b>Therisien Quelle Mineralwasser</b> diverse Sorten, Kasten = 12 x 0,75 l, zzgl. 3,30 € Pfand, 11 = 0,61 €</p> <p><b>5.99</b> <b>5.49</b></p>	<p><b>Förstina Schorle, Vital</b> diverse Sorten, Kasten = 12 x 0,75 l, zzgl. 3,30 € Pfand, 11 = 0,89 €</p> <p><b>7.99</b> <b>7.49</b></p>	
<p><b>RhönSprudel Leicht &amp; fruchtig</b> diverse Sorten, Kasten = 12 x 0,75 l, zzgl. 3,30 € Pfand, 11 = 0,89 €</p> <p><b>9.79</b> <b>7.99</b></p>	<p><b>Possmann Apfelwein, Apfelsaft*</b> diverse Sorten, Kasten = 6 x 1 l, zzgl. 2,40 € Pfand, 11 = 1,83 €</p> <p><b>10.99</b></p>	<p><b>Active O<sup>2</sup></b> diverse Sorten, 0,75 l-Flasche, zzgl. 0,25 € Pfand, 11 = 1,32 €</p> <p><b>0.99</b></p>	<p><b>Monster Energy</b> diverse Sorten, koffeinhaltig, 0,5 l-Dose, zzgl. 0,25 € Pfand, 11 = 1,98 €</p> <p><b>0.99</b></p>
<p><b>BLITZbee</b> koffeinhaltig, 0,25 l-Dose, zzgl. 0,25 € Pfand, 11 = 4,44 €</p> <p><b>1.11</b> <b>1.00</b></p>	<p><b>Gorbatschow MIXED</b> diverse Sorten, alkoholhaltiges Mischgetränk mit Chinin, 0,33 l-Dose, zzgl. 0,25 € Pfand, 11 = 6,03 €</p> <p><b>1.99</b></p>	<p><b>Förstina Sprudel Mineralwasser</b> diverse Sorten, Kasten = 12 x 1 l, zzgl. 3,30 € Pfand, 11 = 0,44 €</p> <p><b>5.29</b> <b>4.99</b></p> <p><b>2 KASTEN FÖRSTINA MINERALWASSER</b> <b>+ GRATIS 1 TRINKGLAS</b> PRAKTISCH STAPELBAR</p>	
<p><b>Bree</b> diverse Sorten, 0,75 l-Flasche, 11 = 4,65 €</p> <p><b>3.49</b></p>	<p><b>Freixenet Sekt</b> diverse Sorten, 0,75 l-Flasche, 11 = 6,85 €</p> <p><b>4.99</b> <b>4.49</b></p>	<p><b>Echter Nordhäuser Reiche Ernte</b> diverse Sorten, 0,5 l-Flasche, 11 = 11,98 €</p> <p><b>5.99</b></p>	
<p><b>pepsi Kombikasten</b> teilweise koffeinhaltig, Kasten = 12 x 1 l, zzgl. 3,30 € Pfand, 11 = 0,75 €</p> <p><b>8.99</b></p>	<p><b>Aperol Aperitivo</b> 0,7 l-Flasche, 11 = 14,27 €</p> <p><b>9.99</b></p>	<p>Mit der <b>logo Getränke App</b> sparen &amp; gewinnen. Jetzt downloaden!</p> <p>Beim Einkauf mit der App Punkte sammeln, in Lose tauschen &amp; mit Glück gewinnen!</p> <p>1x Sous Vide Stick 1x Jahresabo Disney*</p>	

IHR WOCHENHOROSKOP

- WIDDER 21.3.-20.4.** Verschaffen Sie sich für eine Entscheidung etwas Spielraum. Um nicht auf die Nase zu fallen, brauchen Sie Ruhe und viel Zeit zum Nachdenken.
- STIER 21.4.-21.5.** Verschaffen Sie sich für eine Entscheidung etwas Spielraum. Um nicht auf die Nase zu fallen, brauchen Sie Ruhe und viel Zeit zum Nachdenken.
- ZWILLING 22.5.-21.6.** Nur mit Ausdauer können Sie die Arbeiten bewältigen, die jetzt auf Sie warten. Gehen Sie planmäßig vor, sonst verheddern Sie sich im Chaos.
- KREBS 22.6.-22.7.** Aufgepasst, dass Sie zu Wochenbeginn nicht in eines der bereitstehenden Fettnäpfchen treten! Suchen Sie Entspannung vom Alltag in Ihren Hobbies.
- LÖWE 23.7.-23.8.** Über mangelnde Arbeit werden Sie sich nicht zu beklagen haben. Starten Sie dennoch mit positiven Gedanken in die vor Ihnen liegende Woche.
- JUNGFRAU 24.8.-23.9.** Nicht alles läuft so, wie Sie wollen. Dabei sind es wieder die ganz banalen Dinge des Lebens, die Ihnen einen Strich durch die Rechnung machen.

Medizinische Kompressionsstrümpfe in Trendfarben

(djd-k). Besenreiser, Krampfadern, müde, schwere Beine: Chronische Venenleiden sind nicht heilbar, aber durch regelmäßiges Tragen von medizinischen rundgestrickten Kompressionsstrümpfen sehr gut therapierbar. Flachgestrickte Modelle für die Arme und Beine wiederum sind wichtiger Bestandteil der Therapie bei Lymph- und Lipödemerkrankungen. Die Strümpfe gibt es auch in Trendfarben für jeden Typ und Style. Die medizinischen Kompressionsstrümpfe medien von medi etwa sind in vier Modelfarben erhältlich - darunter die neuen Töne Lichtblau und Rostrot. Sie können für einen selbstbewussten und modischen Auftritt sorgen. Der neue Farbton Lichtblau erinnert an den klaren Himmel an einem sonnigen Tag und das sanfte Schimmern des Meeres, Rostrot strahlt Wärme und Power aus. Infos: [www.medidi.de](http://www.medidi.de).

- WAAGE 24.9.-23.10.** Seien Sie nett zu denen, die Ihnen nahestehen. Ein paar schöne Worte und eine Überraschung Ihrerseits zaubern ein Lächeln in so manches Gesicht.
- SKORPION 24.10.-22.11.** Nutzen Sie Ihre Energie, um Dinge zu erledigen, die Sie vor sich hergeschoben haben. Schön, wenn Sie die Sachen endlich aus dem Kopf haben.
- SCHÜTZE 23.11.-21.12.** Der Leistungsdruck wird immer schärfer. Auf Dauer werden Sie den Belastungen nicht standhalten, wenn Sie nicht ausreichend Pausen einlegen.
- STEINBOCK 22.12.-20.1.** Im Arbeitsbereich ist einiges zu klären. Vor einem offenen Gespräch sollten Sie nicht zurückschrecken. Das führt oft zu einer Verbesserung.
- WASSERMANN 21.1.-19.2.** Sprechen Sie mit jemandem, um den Sie bisher einen großen Bogen gemacht haben. Es gibt nämlich eine Sache, an der Sie beide interessiert sind.
- FISCHE 20.2.-20.3.** Ende der Ruhephase. Unvermittelt haben Sie gleich mehrere Möglichkeiten, sich zu engagieren. Der finanzielle Ausgleich ist beachtlich.

Wie trägt man's?

Strumpfhosen: Dunkelbraun statt Schwarz

Sie wirken harmonisch, passen zu fast jedem Outfit und sind diesen Winter aus keinem Kleiderschrank mehr wegzudenken: braune Strumpfhosen. Was man über den Trend wissen muss, verrät eine Expertin. Braune Strumpfhosen sind diese Saison total im Trend. Ob auf den Laufstegen, auf Social Media oder auf den Laufstegen: Die transparenten Nylon-Modelle sind derzeit überall zu sehen. Der Trend bietet eine elegante Alternative zu den klassischen schwarzen Strumpfhosen und lässt sich vielseitig kombinieren.



Braune Strumpfhosen liegen in dieser Saison im Trend – richtig kombiniert, geben sie einem Outfit das gewisse Extra.

Während schwarze Strumpfhosen häufig harte Kontraste erzeugen, sorgen braune Strumpfhosen für einen weichen Übergang, insbesondere bei helleren oder wärmeren Outfit-Kombinationen. Sie eignen sich somit ideal für den Alltag. Besonders angesagt ist laut Stilberaterin Dunja Heß die Farbe „Dark Brown“. Auch der wärmere Ton „Cinnamon“ ist beliebt und passt hervorragend zu wärmeren Farbtönen.

FOTO: ZACHARIE SCHEURER/DPA

Braune Strumpfhosen sind erstaunlich vielseitig und lassen sich problemlos in verschiedenen Outfits kombinieren, so die Expertin. Besonders harmonisch wirken sie zu helleren Farben wie Creme, Cognac oder Brauntönen wie Mocha Mousse. Auch in Kombi-

nation mit Grau machen braune Strumpfhosen eine gute Figur. Wer gerne knallige Farben wie Pink trägt, sollte sich laut Heß aber für eine klassische schwarze Strumpfhose entscheiden. Schwarze Modelle eignen sich ebenfalls besser für Business-Outfits oder festliche Anlässe, da sie formeller wirken, so die Stilberaterin.

# Ökostrom aus der Ladesäule

## Zwei neue Schnelllade-Anlagen für Elektroautos in Gensungen

**Gensungen/Felsberg** – Gute Nachrichten für alle Autofahrer aus dem Edertal, die ein Elektroauto fahren: Sie können ihr Auto jetzt in Gensungen aufladen. 100 Prozent Ökostrom – das steht auf den beiden Ladesäulen auf dem Platz an der Sunderbachstraße/Cheddarplatz/Homberger Straße.

Die neue Ladestation in der Nähe des DRK-Stützpunktes liegt direkt neben der Bundesstraße 253 und ist sehr gut zu erreichen. Bauherr und Betreiber ist die EAM. Die Elektro-Tankstelle ist ab sofort in Betrieb.

Die Elektromobilität sei ein wichtiger Baustein der Energiewende, betont gegenüber der HNA Sandra Hübner, Pressesprecherin der EAM. Die Elektrifizierung der Mobilität könne aber nur durch einen Ausbau der Lade-Infrastruktur gelingen. Deshalb habe die EAM nun zwei moderne Hochleistungs-Schnellladesäulen errichtet. Die Fläche habe die Stadt Felsberg zur Verfügung gestellt.

Die Anlage bietet nach EAM-Angaben eine Ladeleistung von jeweils 300 Kilowatt. „Genutzt werden können sie mit allen gängigen Ladekarten und bieten zudem Ad-hoc-Laden beispielsweise mit Paypal“, erläutert Hübner. Und: „Generell laden die Nutzer hier Ökostrom von der EAM.“

Aktuell wird nach EAM-An-



**Strom schnell laden:** Für Elektroautos gibt es jetzt in Gensungen zwei Ladesäulen. Bauherr und Betreiber der Anlage in der Nähe des DRK-Stützpunktes ist die EAM.

FOTO: MANFRED SCHAAKE

gaben noch eine weitere Ladesäule am Burghotel Heiligen-

berg aufgebaut. „Ein weiterer Ausbau von Ladeinfrastruktur in Felsberg wird geprüft“, sagte Hübner auf Nachfrage. Dabei würden über Gensungen hinaus auch die Stadtteile ein-

bezogen.

Ursprünglich war nach Angaben der Gensunger Ortsvorsteherin Heidi Folwerk geplant, mit der Sanierung des Bahnhofs-Umfeldes auch eine Elektro-Ladesäule anzubieten. Immer wieder habe der

Ortsbeirat daran erinnert: „Daraus geworden ist trotz Plänen nichts, Felsberg blieb ein weißer Fleck in der Ladesäulen-Landschaft.“

Durch die EAM sei aber nun doch etwas daraus geworden, sagt Folwerk. Beim Aussuchen

des Standorts sei der Ortsbeirat einbezogen worden. Verträge seien geschlossen und jetzt endlich alles umgesetzt worden. Die zentrale Lage sei gut: „Ich denke, die Bevölkerung wird das neue Angebot gut annehmen.“ Neben Photovoltaik,

Windenergie, Energiepässen für städtische Gebäude und vielem mehr werde Felsberg seiner klimafreundlichen Verantwortung gerecht, „das freut uns“, betont Gensungens Ortsvorsteherin Heidi Folwerk.

MANFRED SCHAAKE

# Hruby ist neue Ortsvorsteherin

## Nach 13 Jahren legt Timo Riedemann das Amt in Schwarzenberg nieder

**Schwarzenberg** – Timo Riedemann hört nach 13 Jahren als Ortsvorsteher von Schwarzenberg auf – und macht ab Juni als Bürgermeister von Melsungen weiter. In der Sitzung des Ortsbeirats gab es jetzt den Wechsel an der Spitze: Als seine Nachfolgerin wurde Sandra Hruby einstimmig gewählt. Damit wird Schwarzenberg erstmals von einer Frau an der Spitze des Ortsbeirates vertreten. Der Wechsel markiert einen bedeutenden Moment in der Geschichte des Ortes, heißt es vom Ortsbeirat.

### Rückblick auf bewegte Amtszeiten

Riedemann blickte in seiner letzten Sitzung als Ortsvorsteher auf ereignisreiche Amtszeiten zurück. „Der Abschied fällt mir nicht leicht“, sagt der scheidende Ortsvorsteher. „Ich habe dieses Amt stets mit viel Herz und Leidenschaft ausgeübt.“ Das werde er ab Juni dann als Bürgermeister Melsungens genauso versuchen. Unter seiner Führung wurden laut Ortsbeirat zahlreiche Projekte in Schwarzenberg realisiert, die das Ortsbild und das Gemeindeleben prägten. Besonders stolz sei er auf den Bau des Regiotram-Haltepunktes: „Es ist beeindruckend, wie viele Menschen die Anbindung an Kassel und Melsungen täglich nutzen“, sagt er.

Ein wichtiges Anliegen sei ihm außerdem der Umbau und die Sanierung des Dorfgemeinschaftshauses (DGH) und der Feuerwehr-Räume vor rund zehn Jahren gewesen. Über 50



**Ein Neuanfang in Schwarzenberg:** Mit im Bild (von links hinten) Michael Iwanowski, Ulrich Rauschenberg, Horst Schäfer, Thomas Mey sowie (vorne von links) Volker Klute, Timo Riedemann, Sandra Hruby (neue Ortsvorsteherin) und Heike Siemon.

FOTO: ORTSBEIRAT SCHWARZENBERG

engagierte Schwarzenberger leisteten über 6000 Stunden Eigenarbeit, um das DGH in ein modernes und vielseitig genutztes Zentrum für das Dorfleben zu verwandeln. Inzwischen werde das DGH rege von den Vereinen genutzt, und in diesem Jahr wurde der Fußboden erneuert – im kommenden Jahr stehe eine weitere Renovierung des Innenbereichs an,

sagt Riedemann.

Als Erfolg verbucht Riedemann außerdem das neue Bau- und Wohngebiet. Entwickelt wurde es nach dem Schwarzenberger Modell – die Ideen aus dem Ortsbeirat waren namensprägend. Während seiner Amtszeit wurde zudem der Dorfplatz an der Kirche umgestaltet, der Begegnungsort an der Friedhofshalle neugestaltet

und die Kreisstraße saniert. Wie aktiv der Ortsbeirat mit ihm war, zeigen auch Projekte wie der neue Storchenhorst und die Neugestaltung des Spielplatzes. Die habe aber nur durch die tatkräftige Unterstützung der Einwohner und der Vereinsmitglieder realisiert werden können, sagt Riedemann. Die Dorfgemeinschaft habe sich in den zurückliegen-

den Jahren enorm weiterentwickelt: „Wir können stolz auf das Erreichte sein“, sagt er. „Ich wünsche mir, dass ihr Sandra Hruby ebenso tatkräftig unterstützt, wie ihr mich unterstützt habt.“

Sandra Hruby, die nun die Verantwortung als Ortsvorsteherin übernimmt, zeigte sich in ihrer ersten Ansprache zuversichtlich. „Ich freue mich

sehr auf diese neue Aufgabe und auf die Zusammenarbeit mit allen Einwohnern Schwarzenbergs“, sagte sie. Sie hoffe, dass die gute Zusammenarbeit der vergangenen Jahre auch unter ihrer Leitung fortgesetzt wird. „Ich bin überzeugt, dass wir gemeinsam viel für Schwarzenberg erreichen können.“

DAMAI D. DEWERT

Stellenanzeigen

Verschiedenes

Verkauf



Zur Verstärkung unseres Teams suchen wir ab sofort:

**Verkäufer (w/m/d) in Voll-/Teilzeit, auch Möbel- oder Gartenmarkt für unsere Filialen in Witzenhausen, Kassel und Gudensberg.**

Sie arbeiten gerne im Verkauf? Dann sind Sie bei uns genau richtig! Bei uns erwartet Sie jeden Tag etwas Neues! Wir haben ein interessantes, stetig wechselndes Warensortiment, dass Ihre Ideen bei der Präsentation fordert! Wir bieten Ihnen einen sicheren Arbeitsplatz mit humanen Arbeitszeiten. Wir freuen uns auf Ihre schriftliche Bewerbung

**RB-Rolf Becker GmbH**  
Industriestraße 1  
37217 Witzenhausen/Kleinalmerode oder per email an: centrale@rb-becker.de

Bei Bewerbungen per Post senden Sie Ihre Bewerbungsunterlagen immer in Kopie und nicht in Mappen mit Originalen. Es erfolgt keine Rücksendung.



Auf meiner Route bin ich **CHEF**

die-Zusteller

**Zusteller in Vollzeit (m/w/d)**

im Bereich Fritzlar/Homberg

Sie sind verantwortlich für die nächtliche Zeitungszustellung in Ihrer Region und arbeiten eng mit der Teamleitung zusammen.

Wir bieten

- Festgehalt
- kurze Probezeit und unbefristete Anstellung
- 28 Tage Urlaub
- Nachtzuschlag
- Dienstfahrzeug nach Absprache möglich
- Bezahlte Einarbeitung

Sie bringen mit

- Volljährigkeit
- Gült. PKW-Führerschein
- Flexibilität im Rahmen einer 6-Tage-Woche
- Eigenverantwortung
- Teamfähigkeit
- Pünktlichkeit
- Mobile Erreichbarkeit



www.die-zusteller.de

HNA Vertrieb für Schwalm-Eder:

☎ 05681 993441 📧 vts-schwalm-eder@hna.de

**Dienstleistungen für Haus und Garten. Entrümpelung aller Art. Tel. 0172 5602097**

**Planen Sie Ihre nächste Feier? Schausteller hat noch Termine frei. Tel. 0172 5602097**

Auto-Ankäufe

Kaufe Wohnmobile + Wohnwagen  
Tel. 03 94 4 - 36 16 0 - www.wm-av.de. Fa.

Landwirtschaft & Forsten

**Buche Brennholz**  
Tel. 05684 931670

**Brennholz Buche u. Eiche 79 €**  
30 cm, inkl. Lief., Tel. 0176 6268 1914

1A Buche ab 65,00 € ☎ 0152-28000388  
www.brennholzhandel-vey.de

Waschmaschinen, Herde, Trockner, Gefrierkombis usw., Neugeräte als B-Ware oder GEBRAUCHTE  
Fa. TM-Store, Zur Tintenmühle 3,  
34466 Wollhagen-Ippinghausen, 05692 9939472  
Mo.-Fr.: 10-18 Uhr, Sa.: 9-14 Uhr, www.tm-store.de

Ankauf

**NEU - ABHOLSERVICE!**

**WIR HOLEN IHRE GERÄTE BEI IHNEN ZUHAUSE AB.**  
**money point**  
Friedrichsplatz 6 ☎ 0561-9701105  
www.moneypoint-kassel.de

Ankauf Flohmarktartikel, Haushaltswaren, Werkzeuge u. v. m., auch größere Mengen  
Telefon 0173 2650986

Ankauf von Antiquitäten, Trödel und Kunst - Tel. 0172 5602097

**Besonders preiswert! Kleine Anzeigen mit großem Echo!**

Private Kleinanzeigen sind für viele unserer Leser die Lieblingslektüre.

Nutzen Sie dieses Interesse, wenn Sie etwas kaufen oder verkaufen wollen, wenn Sie eine Stelle oder eine Wohnung suchen oder auch, wenn der dritte Mann zum Skat fehlt.



die-Zusteller

www.die-zusteller.de

Samstags noch nichts vor?  
Jetzt als **Zusteller (m/w/d) deiner Wochenzeitung** vor Ort bewerben und Chef:in werden in:

- **Edermünde**  
Besse  
Grifte  
Haldorf
- **Fritzlar**  
Geismar  
Rothelmshausen  
Züschen
- **Körle**  
Stadt
- **Melsungen**  
Kirchhof  
Obermelsungen  
Stadt
- **Morschen**  
Altmorschen  
Eubach  
Neumorschen
- **Niederstein**  
Metze
- **Wabern**  
Hebel

(Mindestalter 13 Jahre)

Heimat Nachrichten-Vertrieb:

☎ 0561 203-1175 📞 WhatsApp 0151 61666277

# ZUHAUSE

Schenken Sie Kindern in Not ein sicheres und geborgenes Zuhause.

**Jetzt SOS-Pate werden!**



**localjob.de**  
Das regionale Jobportal

www.localjob.de



**SOS KINDERDÖRFER WELTWEIT**

sos-paten.de

# Das Lärmohr mit Hörsturz an der A49

## Künstler Johannes Schaaf erinnert sich an Kunstprojekt

**Schwalm/Neuental** – Zu unserem Artikel über die Kunst an der A49-Trasse erreichte uns jetzt eine Erinnerung von Johannes Schaaf, der das „Lärmohr“ geschaffen hat. Die Aufstellung des besonderen Kunstwerks geschah mit Unterstützung von Klaus Hottmann aus Schlierbach. Unser Autor Thomas Schattner hatte über den kreativen Protest an der A49 berichtet.

Das „Lärmohr“ unterhalb der Autobahnbrücke in Bischhausen hat eine interessante Vorgeschichte, die dort rückseitig auf einer Schautafel dokumentiert sei, berichtet Johannes Schaaf der Schwälmer Allgemeinen. Beim Transport des Kunstwerks durch Klaus Hottmann sei die von ihm angefertigte Skulptur beim Abtransport aus seiner Werkstatt aus der Schluppe von Hottmanns altem Vorderlader gerutscht und ging zu Bruch, erinnert sich Schaaf: „Er war vollkommen down deswegen und sehr erleichtert, als ich wenig später die Bruchstücke auf dem von ihm geschmiedeten Trägergestell auf einer Edelstahlplatte so montierte, dass dieser materielle „Hörsturz“ in seiner symbolischen Bedeutung für die Zerstörung des Schwalm sichtbar wurde.“

Nicht jeder konnte mit dieser aus der Not geborenen Installation etwas anfangen. Von allem von ortsfremden Passanten habe er immer wieder erfahren, dass ihnen der Sinn der Skulptur verborgen bleiben würde, schreibt der Neuentaler



**Kunst am Rand der A49 als Protest gegen die Autobahn:** Das Lärmohr.

RAINER SCHERB

in seiner E-Mail an die Schwälmer Redaktion: „Deshalb kleb-

te ich die Bruchstücke so zusammen, dass das ursprüngli-

che Ohr wieder vollständig erkennbar wurde.“

Der im „Lärmohr“ eingehängte Autoreifen verdeutlichte, dass der Lärm des Autoverkehrs vor allem vom Fahrgeräusch der Reifen komme, erklärt der Künstler und fügt hinzu: „Wer's bislang noch nicht wahrhaben will, braucht nur bis zum Frühjahr zu warten, wenn die täglich zu erwartenden 21000 Fahrzeuge über die dann an die A5 angebundene A49 rauschen werden.“ Dabei bezieht sich Schaaf auf einen Bericht aus der HNA vom 11. Dezember. Der in Bischhausen vorhandene Lärmschutzwand schütze die Ortsbewohner nicht gegen den talabwärts entstehenden Lärm, kritisiert Johannes Schaaf: „Und sollte der mal einst hier das von der Gemeinde geplante interkommunale Gewerbegebiet realisiert werden, dann kommen täglich noch 200 Trucks dazu. Schöne Aussichten für unsere Ohren!“



**Johannes Schaaf**  
Künstler

Eigentlich sollte die Freigabe des A 49-Teilstück zwischen Schwalmstadt und der A 5 am heutigen Freitag, 20. Dezember, erfolgen. Der Termin war zwar nicht offiziell bekanntgegeben worden, aber ein offenes Geheimnis in der Region.

MATTHIAS HAASS

## Gebäudereiniger bekommen mehr Gehalt

**Schwalm-Eder** – Wer Büros, Schulen oder Arztpraxen im Schwalm-Eder-Kreis sauber macht, verdient jetzt mehr Geld: Ab Januar bekommen Reinigungskräfte einen Stundenlohn von 14,25 Euro – und damit 75 Cent mehr als bislang. Das teilt die Gebäudereiniger-Gewerkschaft IG Bau Nordhessen mit.

### Neue Lohn-Marke

Damit sei für die insgesamt 29 Unternehmen der Reinigungsbranche im Landkreis eine neue „Lohn-Marke“ gesetzt. Der Gewerkschaft sei es gelungen, für die Beschäftigten im Gebäudereiniger-Handwerk in nur zwei Jahren ein Lohn-Plus von über elf Prozent herauszuholen. „Sie bekommen für ihre saubere Arbeit jetzt auch einen sauberen Lohn“, sagt Klaus Michalak von der IG Bau Nordhessen.

Insgesamt sind nach Angaben der IG Bau rund 640 Menschen im Schwalm-Eder-Kreis in der Gebäudereiniger-Branche beschäftigt. Darunter auch Glas- und Fassadenreiniger. Deren Stundenlohn steigt ebenfalls im Januar.

Außerdem habe sich die IG Bau am Tariftisch für eine höhere Ausbildungsvergütung starkgemacht: Azubis in der Gebäudereinigung starten nun mit 1.000 Euro pro Monat. Im zweiten Ausbildungsjahr bekommen sie 1.150 Euro und im dritten Jahr 1.300 Euro. czn

## Onlineseminar: Weg zurück in den Beruf

**Schwalm-Eder** – Für viele Menschen, insbesondere Frauen, besteht der Alltag aus einem permanenten Jonglieren von Job, Familie und Fürsorgearbeit. Nach einer beruflichen Pause fällt der Wiedereinstieg ins Arbeitsleben daher oft schwer. Fragen und Unsicherheiten tauchen auf, vor allem, wenn es darum geht, Beruf und persönliche Ziele zu vereinen.

Die Online-Veranstaltung „Mein Weg zurück in den Beruf“ am Dienstag, 14. Januar, von 10 bis 11.30 Uhr bietet grundlegende Informationen und praktische Tipps, um den Neustart erfolgreich zu gestalten.

### Orientierung und Bewerbung

Themen wie berufliche Orientierung, Bewerbungsstrategien und die Vereinbarkeit von Kinderbetreuung und Arbeit stehen dabei im Fokus. Das teilt die Agentur für Arbeit mit.

Die Infoveranstaltung richtet sich an alle, die nach einer beruflichen Pause wieder in den Job einsteigen möchten und ist kostenlos. Eine Anmeldung per E-Mail an [Korbach.BCA@arbeitsagentur.de](mailto:Korbach.BCA@arbeitsagentur.de) ist erforderlich.

### Weitere Termine in diesem Jahr

Bei den weiteren Terminen in diesem Jahr geht es unter anderem um Themen wie KI im Bewerbungsprozess, Gehaltsverhandlungen für Frauen, Vorstellungsgespräche, Existenzgründung, Stimm-/Sprechtraining sowie Vereinbarkeit von Beruf und Familie. Die Veranstaltungen finden online statt und sind für alle Teilnehmenden kostenlos. czn

# VdK plant Aktionstag

## Wohnformen im Alter Thema beim Neujahrsempfang

**Morschen** – Der „Spaziergang der Stille“ im Park des Klosters Haydau und die Aktion „Pinselpost“ waren die Höhepunkte des vergangenen Jahres beim VdK Morschen.

Bei dieser Aktion (HNA berichtete) haben über 100 Grundschul- und Kindergartenkinder Bilder gemalt und kleine Geschenke gebastelt, um einsamen Menschen in der Weihnachtszeit eine Freude zu bereiten.

Den Schwerpunkt für 2025 legt der VdK Morschen auf das Thema „Armut-Pflege“. Die derzeitige Situation stelle für viele Familien ein unlösbares Problem dar, da die Kosten für die Pflege von Familienangehörigen kaum noch zu tragen seien. „Auch die personelle Situation in der stationären und ambulanten Pflege ist für die Pflegebedürftigen, aber auch für die Mitarbeiter untragbar“, heißt es vom VdK weiter. Der Bereich mit osteuropäischen Pflegekräften im häuslichen Umfeld entbehre zudem oft arbeitsrechtlicher Aspekte.

### Thema Pflege

Aus diesem Grund thematisiere der VdK das Thema Pflege beim sozialpolitischen Neujahrsempfang am Samstag, 18. Januar, ab 11 Uhr im Gemeindesaal/Rathaus Altmorschen. Dabei nehmen laut Mitteilung auch Landespolitiker verschiedener Fraktionen an der Veranstaltung teil. Ein Gastredner werde in einem Vortrag von alternativen Wohnformen im Al-



**Pinselpost war ein voller Erfolg:** Grundschüler malten für einsame Menschen zu Weihnachten.

FOTO: EDGAR KIEBURG/PRIVAT

ter berichten. Zudem steht ein Infostand mit Fach- und Informationsliteratur zu sozialen Themen bereit.

Als weitere große Veranstaltung für 2025 plant der VdK in Morschen bezüglich der Umsetzung der Barrierefreiheit für

gehbehinderte Menschen im Kloster Haydau, den ersten Mörscher Sozial-, Selbsthilfe- und Seniorentag am Samstag, 10. Mai. Dazu haben sich laut VdK bereits eine Vielzahl von sozialen Einrichtungen und Selbsthilfegruppen angemel-

det. Schirmherr dieser Veranstaltung ist der Erste Kreisbeauftragte des Schwalm-Eder-Kreises, Jürgen Kaufmann.

Sehr gut besuchte Veranstaltungen waren 2024 auch das traditionelle Grillfest im Sommer und die besinnliche Ad-

ventsfeier am ersten Adventswochenende. Die Veranstaltungen „Schnuddeln und Spielen“ sowie das Basteln von Adventsgestecken seien sehr gut angenommen worden, heißt es abschließend. kam

# Ziel: Pflege verbessern

## Schwalm-Eder-Kreis erhält 150.000 Euro Förderung

**Schwalm-Eder** – Mit einem Förderbescheid über 150.000 Euro im Gepäck besuchte Hessens Familien- und Gesundheitsministerin Diana Stolz kürzlich das Kreishaus in Homberg. Der Erste Kreisbeigeordnete Jürgen Kaufmann nahm die Förderung für den Pflegestützpunkt Schwalm-Eder entgegen, der sich als Anlaufstelle für pflegebedürftige Menschen, Angehörige und Pflegenden etabliert hat.

„Pflege ist ein Thema, das uns alle angeht“, erklärte Stolz bei der Übergabe. „Oft sind es die nächsten Verwandten, die alters- oder krankheitsbedingt – manchmal auch ganz kurzfristig – pflegebedürftig werden. Pflegebedürftige Menschen und ihre Angehörigen brauchen in dieser schweren Lage eine zuverlässige Anlaufstelle für ihre Fragen.“ Die Ministerin lobte die Pflegestützpunkte in Hessen, die mittlerweile flächendeckend in allen Landkreisen und kreisfreien Städten verfügbar sind: „Sie lotsen die Menschen im besten Sinne des Wortes durch diese schwierige Situation. Pflegebedürftige und ihre Angehörigen erhalten wohnortnah eine passgenaue Beratung, die die örtlichen Angebote und Strukturen kennt.“ Das Land Hessen will die bestehenden Pflegestützpunkte weiter ausbauen und zu Pflegekompetenzzentren entwickeln. Ein zentraler Aspekt dieser Weiterentwicklung ist das sogenannte „Case-



**Freude über finanzielle Unterstützung:** Gesundheitsministerin Diana Stolz (Mitte) überreicht den Förderbescheid für den Pflegestützpunkt des Schwalm-Eder-Kreises. Darüber freuten sich neben Vize-Landrat Jürgen Kaufmann auch weitere politische Vertreter aus dem Landkreis. FOTO: HMF

and-Care-Management“. Dieses Modell ermöglicht eine besonders individuelle und bedarfsorientierte Betreuung von Einzelfällen und fördert die Vernetzung mit relevanten Akteuren.

Jürgen Kaufmann betonte die Vorreiterrolle des Landkreises in diesem Bereich: „Wir konnten als einer von drei Kreisen in Hessen seit 2021 Pionierarbeit im Bereich des Case-Managements und der erweiter-

ten Netzwerkarbeit leisten.“ Dazu zählen unter anderem die Stärkung der Prävention im Bereich Wohnen im Alter durch ehrenamtliche Wohnberater sowie die Organisation von Runden Tischen zu den

Themen Pflege und Alter. Kaufmann freut sich über die finanzielle Unterstützung des Landes: „Wir freuen uns, dass wir durch diese Förderung die Vernetzung und das Case-Management durch den Pflegestütz-

punkt Schwalm-Eder weiter voranbringen können.“ Mit der Förderung will der Kreis Menschen in schwierigen Lebenslagen unterstützen und dafür sorgen, dass sie die passende Hilfe direkt vor Ort finden. may

## Jetzt um die Vorsorge kümmern!

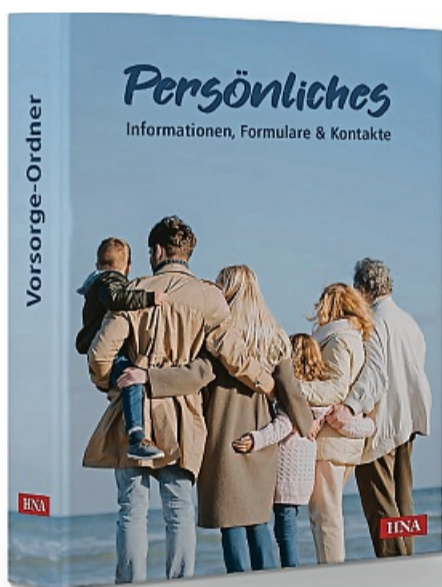
Anzeige

**Auf Unfall, Krankheit oder Tod vorbereitet – mit dem praktischen Ordner Ihrer Heimatzeitung.**

Es kann schnell gehen: Ein unachtsamer Moment und das Leben ist nicht mehr, wie es war. Ein Unfall, eine schwere Krankheit, ja selbst das fortschreitende Alter verändert alles. Ob Krankenhausaufenthalt, Pflegefall oder Tod – Angehörige müssen nicht nur mit der Situation und ihren Gefühlen klarkommen. Sie stehen auch vor einer Vielzahl an Fragen: Welche Bankkonten und Versicherungen gibt es? Wurde eine Vorsorgevollmacht erteilt? Existieren Patientenverfügung oder Testament?

Wer sich frühzeitig Gedanken über seine Wünsche macht und die wichtigsten Informationen entsprechend vorbereitet, erspart sich und seinen Liebsten im Fall der Fälle eine Menge Zeit, Stress und Nerven. Doch wo anfangen? Und was gilt es zu beachten? Hier hilft der praktische Vorsorgeordner unserer Zeitung weiter. Übersichtlich zusammengefasst und verständlich erklärt finden Sie darin die wichtigsten Kategorien.

In jedem Kapitel können wichtige Fakten notiert und Dokumente aufbewahrt werden. Vordrucke, Erläuterungen und Tipps helfen bei Unklarheiten oder Unsicherheit weiter. So ist am Ende alles Notwendige strukturiert auf A4-Blättern zusammengefasst und kann gesammelt im Ringordner aufbe-



**Sie möchten vorsorgen? Dann bekommen Sie hier Ihr persönliches Exemplar:**

**Vor Ort:** in allen HNA-Geschäftsstellen  
**Online:** [shop.hna.de](http://shop.hna.de)  
**Per Telefon:** 0561 203 2030  
**Der Preis:** 19,99 Euro für HNA-Abonnenten (Normalpreis: 24,99 €)

wahrt werden. Zudem bietet der Ratgeber Ihnen Entscheidungshilfen, rechtliche Informationen und Unterstützung sowie Adressen, bei denen Sie – oder Ihre Angehörigen – Hilfe finden.

**Ein kleiner Einblick in die Kapitel des Vorsorgeordners:**

**1. Persönliches**  
 Hier tragen Sie persönliche Daten zu Ihrer Person ein. Wie sieht Ihre Wohnsituation aus? Welche Verträge, Mitgliedschaften und Abonnements sind aktuell? Welche Onlineac-

counts nutzen Sie? Auch Versicherungen und Wissenswertes zur Rente finden Sie hier.

**2. Finanzen**  
 Welche Konten haben Sie bei welcher Bank? Welche Zu- und Abgänge werden verbucht? Bestehen weitere Anlagen wie Immobilien, Bausparverträge oder Fonds? Hinterlegen Sie auf den Seiten auch Angaben zur Kontovollmacht für andere Personen.

**3. Vollmachten**  
 Dieser Punkt bezieht sich auf die Vorsorgevollmacht und die Betreuungsverfügung. Sie fin-

den ausführliche Erklärungen, die Sie beim Ausfüllen der Seiten unterstützen.

**4. Krankenhauseinweisung**  
 In diesem Kapitel können Sie eine persönliche Checkliste hinterlassen, an der sich Ihre Angehörigen orientieren können, falls Sie in ein Krankenhaus eingeliefert werden müssen. Außerdem finden Sie hier Informationen und Vordrucke zur Patientenverfügung sowie einen Organspendeausweis.

**5. Testament**  
 Die nächste Kategorie dient der Zusammenstellung sämtlicher Informationen zur Erbfolge. Außerdem finden Sie und Ihre Nachkommen Wissenswerte und wichtige Hinweise zur Erbschaftsteuer.

**6. Todesfall**  
 Nutzen Sie diesen Raum für persönliche Notizen, Adressen und nützliche Hinweise.

Der Vorsorge-Ordner ist erhältlich in allen HNA-Geschäftsstellen sowie unter [shop.hna.de](http://shop.hna.de) für 19,99 € bzw. 24,99 € ohne Abonnement (weitere Informationen entnehmen Sie der Infobox unten). Doch der Wert für Ihre Liebsten ist im Ernstfall unbezahlbar. Mit dem praktischen Inhaltsverzeichnis bewahrt man Ordnung und hat alle essenziellen Unterlagen auf einen Blick griffbereit.

Auch ist Platz für persönliche Notizen und Hinweise. Schließlich ist es wichtig, dass der persönliche Wille auch in schwierigen Zeiten gewahrt wird – und das erfordert vor allem eines: Wissen.

Viele Menschen haben Angst, später mal ein Pflegefall zu werden – durch einen Unfall, eine schwere Krankheit oder einfach durch das fortschreitende Alter. Mit dem praktischen Vorsorgeordner kann

man gelassener in die Zukunft blicken, schwierige Themen einfach vermitteln und sich für einen Ernstfall wappnen. Weil sich mit der Zeit auch Lebensumstände und Bedürfnisse ändern, erlaubt es der Ringordner jederzeit, die Sammlung zu erweitern oder einzelne Dokumente wieder zu entfernen. So bleibt er stets aktuell.

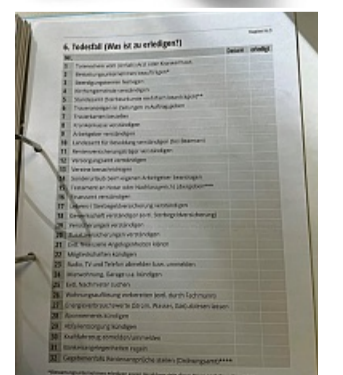
Sich mit Themen wie dem Ernstfall auseinandersetzen, ist natürlich nicht immer leicht. Allerdings betrifft Vorsorge jedes Alter. Es hilft, sich frühzeitig damit auseinanderzusetzen – und so die Liebsten in schwierigen Zeiten zu entlasten. Warten Sie damit nicht, bis es zu spät ist!



Dank des Inhaltsverzeichnisses behält man den Überblick, welche Dokumente wo zu finden sind.



Neben zahlreichen Erklärungen sind auch Dokumente wie ein Organspendeausweis im Vorsorgeordner enthalten.



Um den eigenen Willen festzuhalten, gibt es Checklisten – zum Beispiel für den Todesfall.

# Hier beginnt die Auto-Zukunft

Fünf Neuheiten von der CES in Las Vegas

Ein Flugzeugträger auf Rädern und Sónys erstes Fahrzeug: Zwischen plakatwandgroßen Fernsehern und smarten Staubsaugern stehen auf der Messe CES auch wieder spannende Autoinnovationen im Fokus.

Der Genfer Salon ist quasi Geschichte, die IAA seit dem Umzug nach München ein Schatten ihrer selbst und auch der Autosalon in Paris ist kaum mehr als eine regionale Leistungsschau der lokalen Fahrzeugindustrie. Automessen als Schaufenster der Motorenbauer, Designer und Fahrdynamiker haben sich offenbar überlebt.

Weil Bildschirme vielen Kunden längst wichtiger sind als Batterien und die Rechenleistung des Infotainments mehr Interesse weckt als die Power des Motors, wird aber zunehmend die CES (Consumer Electronics Show) in Las Vegas zum neuen Nabel der Autowelt - eigentlich eine Technikmesse.

Und auch wenn sich ausgerechnet die deutschen Hersteller - als selbst erklärte Stammspieler der PS-Branche - in diesem Jahr ungewöhnlich rar machen und nur BMW groß in Las Vegas auffährt, zeigen die asiatischen Anbieter mehr neue Autos als zuletzt etwa auf den Messen in München oder Paris. Diese fünf Neuheiten von der CES könnten die Auto-Zukunft prägen:

## Afeela 1: It's not a Trick, it's a Sony - und ein bisschen ein Honda

Wenn Fahren zur Nebensache wird, braucht es auch keinen Fahrzeughersteller mehr, um ein Auto zu bauen. Das will uns in Las Vegas der japanische Unterhaltungsgigant Sony beweisen, der dafür den Afeela 1 enthüllte. Er soll zu Preisen ab umgerechnet rund 90.000 Euro Mitte nächsten Jahres zunächst in den USA auf den Markt kommen und dann seinen Weg um die Welt antreten.

Das teilte der Hersteller auf der Messe mit und kündigte als zweites Modell ein SUV an. Dabei setzen die Japaner vor allem auf wegweisende Unterhaltung und bauen deshalb quer im gesamten Cockpit sowie vor der Rückbank Bildschirme ein. Die sollen besser und größer sein als bei der Konkurrenz und mehr Inhalte bieten. Außerdem will Sony - den Kameras und Sensoren auf dem Dach sei Dank - Maßstäbe beim auto-



Hondas 0-Serie will den Start einer neuen Elektro-Ära mit revolutionärem Design und innovativer Technik markieren.

FOTO: THOMAS GEIGER/DPA

nomen Fahren setzen.

Ganz ohne automobilen Sachverstand geht es dann allerdings offenbar doch nicht. Aus gutem Grund hat Sony deshalb Honda ins Boot geholt, von denen nicht zuletzt der Antrieb mit zwei Motoren von zusammen rund 353 kW/480 PS und der Akku mit etwa 90 kWh für grob 500 Kilometer kommt.

### 0 Series: Elektrischer Neustart bei Honda

Dass Honda den Weg in die Zukunft auch ohne Partner findet, wollen die Japaner mit der sogenannten 0-Serie beweisen. Sie soll einen Neustart im E-Auto-Segment markieren und bis zum Ende der Dekade mehr als ein halbes Dutzend Ableger haben. Den Anfang machen eine Limousine und ein SUV, die im vergangenen Jahr noch als Designstudien gezeugt wurden und jetzt zur Vorserie gereift sind. Kaum weniger revolutionär gezeichnet, sollen sie ohne weitere Änderungen in Produktion gehen, kündigte der Hersteller an.

Beide sind rund fünf Meter lang und stehen auf einer neu-

en Plattform mit ähnlichen Eckwerten wie der Sony-Honda Afeela 1. Sie wollen öfter, weiter und besser autonom fahren als die Konkurrenz und schreien mit ihrem unkonventionellen Design aus jedem Blickwinkel nach Zukunft. Dabei lässt die gar nicht mehr so lange auf sich warten: Denn in den USA nimmt Honda bereits Vorbestellungen entgegen und will ab dem Sommer 2026 ausliefern. Kurz darauf geht es auch in Europa los, so Honda weiter.

### Xpeng Aeroht: Ganz schön abgehoben

Weil es mit dem Flugauto bislang nicht so recht klappen will, macht Xpeng jetzt einen Zwischenschritt auf dem Weg in die Luft. Um Autofahrern neue Aussichten und Abkürzungen zu ermöglichen, haben die Chinesen den Aeroht vorgestellt und schon für nächstes Jahr den Start der Serienproduktion angekündigt. Für umgerechnet rund 300.000 Euro gibt es dann - zunächst allerdings nur in China - einen Pickup im Stil von Teslas Cybertruck.

Dieser transportiert auf der Pritsche eine Drohne mit zwei Sitzplätzen: Sie wird binnen weniger Minuten auf Knopfdruck automatisch entladen und kann dann ein paar Dutzend Kilometer durch die Lüfte schweben. Den Antrieb übernehmen elektrisch betriebene Rotoren, deren Akkus während der Fahrt am Boden wieder geladen werden.

Dafür nutzt der Flugzeugträger auf Rädern einen Hybridmotor mit Benziner, E-Maschine und Pufferakku, mit dem bis zu 1.000 Kilometer Reichweite möglich sein sollen. Einziger Haken an der buchstäblich abgehobenen Idee: Neben einem chinesischen Pass braucht man für den Aeroht neben dem Fahrer- auch noch den Pilotenschein.

### Zeekr Mix: Ein „buzzchen“ cleverer

Gegen ihn könnte der VWID-Buzz fast langweilig und einfalllos erscheinen. Denn mit dem Mix zeigt die Geely-Tochter Zeekr, wie man auf einer elektrischen Flachbodenplattform mit Akkuvarianten für

500 und 700 Kilometer einen wirklich variablen Van baut. Der ist in China bereits im Handel und auch fürs europäische Programm vorgesehen.

Die rund 4,70 Meter lange Großraumlimousine kombiniert dabei nicht nur eine Klapptür für den Fahrer mit Schiebetüren für den Beifahrer und die Hinterbänker und spart sich dabei für den bequemeren Zustieg die Karoseriesäulen dazwischen. Sondern es sind auch alle Sitze variabel, verschieb- und drehbar montiert, sodass unter anderem eine Vis-a-Vis-Bestuhlung möglich wird.

Das gewinnt zumindest in den USA bald besondere Bedeutung: Denn auf der CES hat Zeekr eine speziell ausgerüstete Version angekündigt, die von der Google-Tochter Waymo als Robotaxi eingesetzt wird.

### BMW Panoramic iDrive: Ein neuer Blick auf die „Neue Klasse“

Bis BMW die vielbeschworene „Neue Klasse“ endlich auf die Bühne und kurz danach

auch auf die Straße bringt, wird es zwar noch ein knappes Jahr dauern. Doch gewähren die Bayern jetzt in Las Vegas zumindest einen ersten Ein- und zugleich einen Ausblick auf das nach Angaben von Entwicklungschef Frank Weber wichtigste Modell der jüngeren Firmengeschichte.

Denn zwischen all den Superfernsehern und digitalen Spielzeugen der Generation Smartphone haben sie das neue Bedien- und Infotainmentsystem gezeigt, das in den Autos der Neuen Klasse seinen Einstand geben und dann schnell bei allen BMW-Modellen installiert werden soll.

Es fußt vor allem auf einer neuen Panorama-Projektion, mit der das untere Fünftel der Frontscheibe über die gesamte Breite zum Bildschirm wird. Zusammen mit neuen Menü-tasten am Lenkrad, einem erweiterten Head-up-Display und einem waagrecht ausgerichteten Bildschirm vor der Mittelkonsole soll es dafür sorgen, dass die Hände öfter und länger am Lenkrad und die Augen auf der Straße bleiben können. tmm



Der Xpeng Aeroht kombiniert Auto und Drohne und bietet neue Möglichkeiten für Luft- und Straßenmobilität - mit gewissen Einschränkungen.

FOTO: THOMAS GEIGER/DPA



Der Sony-Honda Afeela 1 fährt mit futuristischem Design, riesigen Bildschirmen und autonomer Fahrtechnologie vor.

FOTO: THOMAS GEIGER/DPA

# Es kann brandgefährlich werden

## Wie Sie den Ethanol-Kamin sicher verwenden

Ethanol ist eine farblose Flüssigkeit. Bei Zimmertemperatur verdampft sie leicht und kann sich entzünden. Bei der Verwendung eines Ethanol-Kamins sollte man also an seine Sicherheit denken.

Sie erzeugen züngelnde Flammen und sehen schön aus, bringen aber wenig Heizleistung: Ethanol-Feuerstellen. Solche Bio- oder Indoor-Kamine betreibt man mit flüssigem Bioethanol.

„Bei Temperaturen über 21 Grad Celsius kann Ethanol in Verbindung mit Luft ein leicht entzündliches und sogar explosives Gemisch bilden“, erklärt Dr. Hermann Dinkler, Experte für Brand- und Explosionsschutz beim TÜV-Verband.

Da sie ein hohes Brandrisiko bergen, sollte man sie in Haushalten mit Kindern oder Tieren also besser nicht verwenden. Wer auf das dekorative Feuer dennoch nicht verzichten will, sollte diese Sicherheitshinweise beachten:

### Modelle müssen Sicherheitsvorgaben erfüllen

Ethanol-Feuerstellen müssen in der EU die Norm DIN EN 16647 erfüllen. Nutzer sollten die damit verbundenen Sicherheits-, Warn- und Bedienungshinweise aufmerksam lesen und sich unbedingt an die Vorgaben halten.

Insbesondere bei unsachgemäßem Gebrauch oder bei Bil-



Ethanol-Kamine versprechen pflegeleichte Gemütlichkeit. Jedoch muss bei der Handhabung einiges beachtet werden.

FOTO: INGA KJER/DPA

ligmodellen sei die Brandgefahr nicht zu unterschätzen. Entsprechen Modelle nicht den gängigen Sicherheitsstandards, bestehe etwa die Gefahr, dass Flammen unkontrolliert aus dem Gehäuse schlagen.

### Standort sicher wählen

Der Ethanol-Kamin muss auf einer stabilen, nicht brennbaren Oberfläche stehen. Dabei sollte der Abstand zu Vorhängen und Möbeln mindestens ei-

nen Meter betragen, rät Dinkler.

Auch die Angabe des Herstellers zur Mindestgröße des Aufstellraumes sollte man beachten, um die Gefahr der Sauerstoffarmut zu vermeiden.

„Bei der Verbrennung von Ethanol wird Sauerstoff verbraucht und es entstehen Kohlendioxid und Wasser“, so Dinkler. Damit sich die Raumluft nicht mit Kohlendioxid anreichern kann, sollte man zwischendurch Fenster und Türen

zum Durchlüften öffnen. Das sei auch sinnvoll, wenn der Kamin beim Nachfüllen länger offen stand - denn dadurch kann es zu einer Verdampfung des Ethanols kommen.

### Brennstoff nachfüllen und den Kamin reinigen

Beim Nachfüllen auf die maximale Füllmenge achten und nur Bioethanol mit mindestens 96 Prozent Reinheit verwenden.

den.

Wichtig: Ethanol niemals in eine brennende oder noch heiße Feuerstelle einfüllen. Sonst könne es durch die Hitze schnell verdampfen und sogar verspritzen, so Dinkler. Achtung: „Auch, wenn der Kamin scheinbar erloschen ist, können im Inneren noch lange kleine Flammen lodern oder die Steine heiß sein.“

Geht von dem Ethanol etwas daneben, die Flüssigkeit sofort wegwischen und den verwen-

deten Schwamm unverzüglich mit viel Wasser ausspülen. Anschließend den Raum gut lüften. Um die Spritzgefahr beim Nachfüllen zu vermeiden, rät Dinkler am besten angedicktes Brennigel zu verwenden.

Damit Rückstände die Flammen nicht beeinträchtigen, ist eine regelmäßige Reinigung des Kamins wichtig. Auch dafür muss die Feuerstelle vollständig abgekühlt sein - am besten verwendet man Dinkler zufolge spezielle Reinigungsmittel für Ethanol-Kamine, die das Material nicht beschädigen.

### Gefahren vorbeugen

#### Weitere Sicherheitstipps:

- Den Nachfüllbehälter für den Brennstoff fest verschlossen in einem separaten Raum lagern.

- Um beim Anzünden Verletzungen zu vermeiden, ein langes Stabfeuerzeug oder Streichhölzer benutzen.

- Das Feuer niemals unbeaufsichtigt lassen.

- Beim Kauf neben gängigen Prüfsiegeln auch darauf achten, dass der Ethanol-Kamin mit einer Löschvorrichtung zum Erstickern der Flammen ausgestattet ist.

Zudem ist es ratsam, eine Löschdecke oder ein Schaumfeuerlöcher schnell griffbereit zu haben - für den Fall, dass Ethanol oder andere Materialien außerhalb der Feuerstelle in Brand geraten.

tmn

# Was Ihr Smartphone alles kann!

## Online-Kurse mit Andreas Dautermann und Kristoffer Braun

Müssen Sie ständig Ihre Kinder, Enkel oder andere Helfer fragen, wenn es um Ihr Handy geht? Nicht mehr lange! Die Computer- und Handy-Spezialisten von Levato erklären in ihren Vorträgen, wie die modernen Handys heutzutage funktionieren, egal ob Android-Gerät oder iPhone von Apple. Mit ausgezeichneten Anleitungen und Tricks vermitteln die zwei Erklär-Experten in verständlicher Sprache alles Wichtige rund ums Smartphone.

Lernen Sie jetzt stressfrei von Zuhause und nutzen Sie den neuen Online-Intensiv-Kurs von Levato, Beginn jeweils zum 1. eines Monats. Über zwei Wochen hinweg erhalten Sie per E-Mail täglich leicht verständliche Lern-Häppchen mit ausgezeichneten Anleitungen und Tricks. Sie können die Lerneinheiten nach eigener Zeiteinteilung starten und auch nach Kursende weiterhin nutzen.

### In diesem Online-Kurs lernen Sie:

- wie die grundlegende Bedienung funktioniert
- wie Sie ein Corona-Impfzertifikat auf das Smartphone übertragen
- wie Sie neue Apps installieren
- wie Sie das Smartphone sinnvoll im Alltag nutzen
- wie Sie Fotos auf Ihren Computer übertragen
- wie Sie eine WLAN-Verbindung herstellen

Weitere Informationen und Anmeldung unter: [levato.de/hna](https://levato.de/hna)

oder Tel. 06131 9204746  
akademie@levato.de

Unser Online-Kurs beginnt immer am 1. des Monats.

**Aktuell wird  
diese Seite  
noch erstellt.**

**Diese Seite Ihrer aktuellen ePaper-Ausgabe  
wird gerade noch erstellt.**

**Der Platzhalter verschwindet, sobald der  
Inhalt verfügbar ist und Sie Ihre Ausgabe  
über den Zeitungskiosk aktualisieren.**

**HNA**

**Aktuell wird  
diese Seite  
noch erstellt.**

**Diese Seite Ihrer aktuellen ePaper-Ausgabe  
wird gerade noch erstellt.**

**Der Platzhalter verschwindet, sobald der  
Inhalt verfügbar ist und Sie Ihre Ausgabe  
über den Zeitungskiosk aktualisieren.**

**HNA**

**Aktuell wird  
diese Seite  
noch erstellt.**

**Diese Seite Ihrer aktuellen ePaper-Ausgabe  
wird gerade noch erstellt.**

**Der Platzhalter verschwindet, sobald der  
Inhalt verfügbar ist und Sie Ihre Ausgabe  
über den Zeitungskiosk aktualisieren.**

**HNA**

**Aktuell wird  
diese Seite  
noch erstellt.**

**Diese Seite Ihrer aktuellen ePaper-Ausgabe  
wird gerade noch erstellt.**

**Der Platzhalter verschwindet, sobald der  
Inhalt verfügbar ist und Sie Ihre Ausgabe  
über den Zeitungskiosk aktualisieren.**

**HNA**

**Aktuell wird  
diese Seite  
noch erstellt.**

**Diese Seite Ihrer aktuellen ePaper-Ausgabe  
wird gerade noch erstellt.**

**Der Platzhalter verschwindet, sobald der  
Inhalt verfügbar ist und Sie Ihre Ausgabe  
über den Zeitungskiosk aktualisieren.**

**HNA**

**Aktuell wird  
diese Seite  
noch erstellt.**

**Diese Seite Ihrer aktuellen ePaper-Ausgabe  
wird gerade noch erstellt.**

**Der Platzhalter verschwindet, sobald der  
Inhalt verfügbar ist und Sie Ihre Ausgabe  
über den Zeitungskiosk aktualisieren.**

**HNA**

**Aktuell wird  
diese Seite  
noch erstellt.**

**Diese Seite Ihrer aktuellen ePaper-Ausgabe  
wird gerade noch erstellt.**

**Der Platzhalter verschwindet, sobald der  
Inhalt verfügbar ist und Sie Ihre Ausgabe  
über den Zeitungskiosk aktualisieren.**

**HNA**

**Aktuell wird  
diese Seite  
noch erstellt.**

**Diese Seite Ihrer aktuellen ePaper-Ausgabe  
wird gerade noch erstellt.**

**Der Platzhalter verschwindet, sobald der  
Inhalt verfügbar ist und Sie Ihre Ausgabe  
über den Zeitungskiosk aktualisieren.**

**HNA**

**Aktuell wird  
diese Seite  
noch erstellt.**

**Diese Seite Ihrer aktuellen ePaper-Ausgabe  
wird gerade noch erstellt.**

**Der Platzhalter verschwindet, sobald der  
Inhalt verfügbar ist und Sie Ihre Ausgabe  
über den Zeitungskiosk aktualisieren.**

**HNA**

**Aktuell wird  
diese Seite  
noch erstellt.**

**Diese Seite Ihrer aktuellen ePaper-Ausgabe  
wird gerade noch erstellt.**

**Der Platzhalter verschwindet, sobald der  
Inhalt verfügbar ist und Sie Ihre Ausgabe  
über den Zeitungskiosk aktualisieren.**

**HNA**

**Aktuell wird  
diese Seite  
noch erstellt.**

**Diese Seite Ihrer aktuellen ePaper-Ausgabe  
wird gerade noch erstellt.**

**Der Platzhalter verschwindet, sobald der  
Inhalt verfügbar ist und Sie Ihre Ausgabe  
über den Zeitungskiosk aktualisieren.**

**HNA**

**Aktuell wird  
diese Seite  
noch erstellt.**

**Diese Seite Ihrer aktuellen ePaper-Ausgabe  
wird gerade noch erstellt.**

**Der Platzhalter verschwindet, sobald der  
Inhalt verfügbar ist und Sie Ihre Ausgabe  
über den Zeitungskiosk aktualisieren.**

**HNA**