



**CK**  
Malerarbeiten  
CHRISTIAN KLÜPPEL

0172 5625140 zur Website

Malerarbeiten · Treppensanierung  
Fassadengestaltung · Fachwerksanierung  
Innenraumgestaltung · Trockenbau · Bodenbeläge



# HEIMAT NACHRICHTEN

MELSUNGEN · FRITZLAR  
HOMBERG · BORKEN

**Wir sind für Sie da!**

Vereinbaren Sie noch heute Ihren zeitnahen Reparatur- oder Servicetermin.

Ihr Ford-Partner für Schwalm-Eder



**Autopark Borken**  
www.autopark-borken.de  
Lise-Meitner-Straße 1 · 34582 Borken · Tel. (0 56 82) 70 88-0



# GOLDANKAUF

Wir kaufen zu hohen Preisen an!

Die Goldwaage August-Vilmar-Str. 7 I. Jeremia  
34576 Homberg (Efze) Mo-Fr: 10:00-17:00



Google ★★★★★

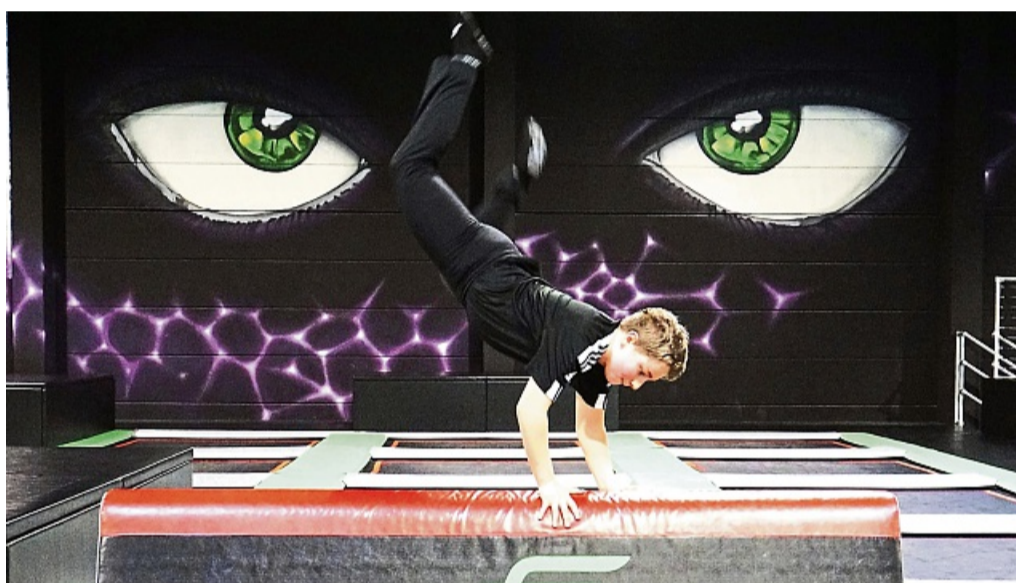
Jetzt von hohen Kursen profitieren!

05681 - 818 99 60  
goldwaage-homberg.de

## Melsunger Kinder toben sich aus Osterferienspiele beginnen bald – Anmeldungen ab heute möglich

**Melsungen** – Der Melsunger Jugendtreff die Haspel bietet in der ersten Ferienwoche von Montag, 7. April, bis zum Freitag, 11. April, Osterferienspiele mit fünf Tagesveranstaltungen für Kinder im Alter von 8 bis 13 Jahren an.

Los geht es am Montag in der Vierbuchenhalle in Röhrenfurth mit dem Sport- und Bas-



**Ein beliebter Ausflug:** Bereits im vergangenen Jahr konnte Leon Luca Metz bei den Osterferienspielen im Superfly Airsports seine Künste zeigen.

FOTO: DIE HASPEL

feld. Hier können die Teilnehmer Sprache mit allen Sinnen erleben und verschiedene Mitmach-Aktionen ausprobieren. Beginn ist um 9 Uhr in der Haspel, die Teilnahme kostet sieben Euro.

Das Highlight der Ferienspiele stellt ein Ausflug in das Superfly Airsports nach Vellmar am Freitag dar. Hier soll sich auf der 3500 Quadratmeter großen Fläche in den Trampolin- und Parkour-Bereichen ordentlich ausgetobt und so die erste Ferienwoche erfolgreich abgeschlossen werden. Treffpunkt ist um 8.45 Uhr am Sandparkplatz in Melsungen. Die Teilnahme kostet 22 Euro. An allen Tagen wird es ein gemeinsames Mittagessen sowie Snacks und Getränke für die Teilnehmer geben. Der Anmeldezeitraum für die Osterferienspiele startet am heutigen Samstag, um 10 Uhr und endet am Sonntag, 30. März, um 22 Uhr.

**Informationen** zu den Ferienspielen und zum Anmeldeverfahren unter [www.diehaspel.de](http://www.diehaspel.de). (bkz)

**DANIEL WERNER**  
Garten- & Landschaftsbau  
01520 8951371  
34295 Erdemünde / Bessa

Pflaster & Wegebau  
Erdbau  
Lieferung von Schüttgut  
Baumfäll- & Pflegearbeiten  
Grundstücks- & Rasenpflege  
Zäune & Sichtschutz  
Bepflanzung  
Entsorgung

**Kaufe Alt- und Zahngold**  
**Goldschmuck Galerie**  
Y. Gabriel · 34212 Melsungen  
Kasseler Str. 1 · Telefon 05661 923785

**brennholz Arend**  
Stammholz,  
ofenfertiges Brennholz  
frisch und trocken verfügbar  
[www.brennholz-arend.de](http://www.brennholz-arend.de) · 0170 2993872

Ihr Juwelier  
**Capar**  
info@juweliercapar.de  
www.juweliercapar.de

**GOLDANKAUF**  
Nutzen Sie jetzt den hohen Goldkurs!

- Bruchgold
- Zahngold
- Silber
- Platin
- Münzen
- Luxusuhren

Vom 24.03. bis 05.04.2025 im:  
**Herkules Homberg**  
August-Vilmar-Straße 29  
34579 Homberg (Efze)  
Telefon 0152 53175254

**BALKAN RESTAURANT**

Waldstraße 6 · 34212 Melsungen

Angebot im März:  
**Bevapcici-Teller** 13,90  
mit Pommes frites, Djuvec-Reis und Salat

**Montenegroteller** 15,90  
Kammsteak, Kotelett, Hacksteak, Speck, Djuvec-Reis, Pommes frites und Salat

Küchenzeiten: Mo. Ruhetag  
Di.-Sa. 17.00-21.00 Uhr  
So. 11.30-14.00 u. 17.00-21.00 Uhr  
[www.balkanrestaurant.com](http://www.balkanrestaurant.com)

**Schauen Sie doch mal bei uns vorbei. Wir haben neue Frühlingsoutfits!**

Vom 21. bis 29. März 2025 können Sie sich den Rabatt auf Ihren Einkauf selbst würfeln.

Reduzierte Ware ist von der Aktion ausgenommen!

**BRÜHL** C. Brühl GmbH & Co. KG  
Bürgerstraße 12  
36199 Rotenburg a. d. Fulda  
Tel.: 06623 814-160  
Öffnungszeiten:  
Mo.-Do. 9.00-12.30 Uhr und  
13.30-16.30 Uhr · Fr., Sa. 9.00-14.00 Uhr

**Autoteile Homberg GmbH**

**IHR PARTNER FÜR IHR AUTO. ALLES AUS EINER HAND.**

Markenersatzteile und Zubehör für alle Pkw, Lkw und Schlepper.

Hersfelder Straße 18 · 34576 Homberg  
Telefon/WhatsApp: 05681 939534  
E-Mail: [Autoteile-Homberg@t-online.de](mailto:Autoteile-Homberg@t-online.de)  
Web: [www.autoteile-homberg-efze.de](http://www.autoteile-homberg-efze.de)

**Auto kaputt? Unfallschaden? Pohl aus Felsberg kauft Ihr Auto an!**

Schreiben Sie uns per WhatsApp 01516 2643906 oder rufen Sie uns unter 05662 3130 an.

- Kostenlose Abholung von Altfahrzeugen, Ersatzteilverkauf
- Motorinstandsetzung/-überholung

**Felsberger Autorecycling A. u. M. Pohl**  
[www.motorenmeister.de](http://www.motorenmeister.de)

sonntags ab 20.30 Uhr geschlossen

**Knüllhotel Tann-Eck**

34593 Knüllwald-Schellbach  
Tel. 05681 9921-0 · Fax 9921-97

**Ihr Ausflugsziel im schönen Knüll**

Genießen Sie bei uns regionale Spezialitäten und Köstlichkeiten.

E-Tankstelle am Hotel  
[www.hoteltanneck.de](http://www.hoteltanneck.de)

**DER FAHRRADLADEN Gudensberg** seit 1992

**FRÜHLINGSFEST** 29.+30. März 11:00 - 17:00 Uhr

Tolle Angebote und Neuheiten für dein Fahrradjahr!  
Rabatte · Aktionen · Speisen & Getränke  
Metzer Straße 15 · 34281 Gudensberg  
[www.der-fahrradladen.de](http://www.der-fahrradladen.de)



**ECKSTEIN** einfach besser

**GUTSCHEIN**

**2 FÜR 1**

**SONNTAG – SAMSTAG**  
23.03. – 29.03.2025

Angebot gilt nach Gutscheinvorlage vor der Bestellung. Bei Bestellung von 2 Hauptgerichten ist das günstigere gleichwertige Geschenk! Zu jedem Gericht muss mindestens ein Getränk bestellt werden. Nicht mit anderen Rabattaktionen kombinierbar. Gutschein gilt für Gerichte bis 20 € und nicht außer Haus.

**GÜLTIG IM RESTAURANT ECKSTEIN | OBERE KÖNIGSSTRASSE 4 | 34117 KASSEL**

### Spende für den Sauerbrunnen

**Geismar** – Der Sauerbrunnen in Geismar ist mit seiner Heilquelle ein Kulturdenkmal von herausgehobener Bedeutung. Um das Brunnenhaus mit der Heilwasserquelle und die Anlage zu pflegen und zu erhalten, ist der Verein ständig auf Spenden angewiesen.

Kürzlich gab es finanzielle Unterstützung für das Projekt von der Vizepräsidentin des Hessischen Landestages, Dr. Daniela Sommer. Sie überreichte dem Vorsitzenden Klaus Ramus eine Zuwendung aus Sondermitteln in Höhe von 1000 Euro. Für das Geld soll ein neuer Rasenmäher gekauft werden. Möglich wird die Anschaffung auch durch eine Förderung der Deutschen Stiftung für Engagement und Ehrenamt und einer Zuwendung der VR Partnerbank Chattengau-Schwalm-Eder.

Seit 2008 ist der Verein, der 2006 gegründet wurde, Eigentümer des Sauerbrunnens. An Renovierungskosten wurden bis jetzt etwa 190.000 Euro, hauptsächlich aus Fördermaßnahmen, Spenden sowie den Sauerbrunnenfesten, investiert. Ziel ist es, dass die Quelle sowie die Entnahme des Wassers für jeden und zu jeder Zeit kostenlos zugänglich ist. may

**Fritzlar** – Wohin sind die Tonbänder verschwunden? Die mögliche Antwort zog sich als Running-Gag durch einen großartigen Konzertabend – nicht nur – für Beatles-Fans. Denn was hätte aus Uli Schmid und Michael J. Westphal werden können, wenn ihnen nicht in den 60ern die Tonbänder mit 200 bahnbrechenden eigenen Songs auf mysteriöse Weise abhandgekommen wären?

Vermutlich wären sie am Samstagabend nicht nach Fritzlar in die Konzertscheune gekommen und hätten auch nicht rund hundert Besucher glücklich gemacht. Zum Glück kam es anders. Unter dem Motto „Irgendwie die Beatles“ spielten und sangen die beiden zahlreiche Evergreens der ersten Boygroup von Weltruf. Mit humorvollen Anekdoten erzählten Smith & West zwischen ihren Songs von ihren musikalischen Stationen, wobei auch viele Wortspiele den Abend würzten. Nach der Frage, ob „Sigrid“ im Saal anwesend sei, von einer Besucherin mutig mit „ja“ beantwortet, setzte unter Heiterkeit und Beifall „Do you want to know a „Secret“?“ ein. Und wegen Uli

# Rotwein und Ringo?

## Duo „Smith & West“ begeisterte in der Kulturscheune Fritzlar



**Hatten einen wunderbaren Abend in der Kulturscheune Fritzlar:** Das Duo Smith und West, bestehend aus links Uli Schmid (links) und Michael J. Westphal. FOTO: CHRISTOF KRIEG

Schmid's Jugenderinnerungen an Tante Anneliese in Frielingen im „Pfennigmoorweg“ – den gibt's wirklich – entstand angeblich „Penny Lane“. Und die ach so schmerzliche, ständige Erinnerung an die verschwundenen Songs hinderte Smith & West glücklicherweise nicht, Hits wie „Help!“ oder „All

my Loving“ zu präsentieren. Spätestens jetzt sah man überall glückliche Gesichter mit Schnippen und Wippen, spürten doch viele die Wiederbelebung ihrer Jugend. Zur allgemeinen Begeisterung trugen auch die Arrangements bei, die den Originals verblüffend nahekamen. Dazu

gehörte ein sehr gekonnter Umgang mit der Westerngitarre durch Westphal, eine stimmige Registrierung am Keyboard durch Schmid und nicht zuletzt die vokale Mehrstimmigkeit, eine damalige Besonderheit der Beatles. Auch stimmlich trafen die beiden einen verblüffend authentischen

Beatles-Sound.

Trotz ihrer Kunst kokettierten sie mit den anfänglich nur spärlichen Erfolgen. So entpuppte sich ihre angeblich glorreiche Frankreich-Tour – bei der ihnen wohl „Michelle“ begegnete – als eine Reihe von vier Auftritten in kleinen, verbrauchten Bistros, honoriert mit reichlich Rotwein. Ach ja, und damals in Hamburg, als die Tonbänder in Ihrer Absteige verschwanden, wo auch Ringo Starr eincheckte, machte plötzlich besagte Boygroup mit Songs Furore, die den verschwundenen Songs erstaunlich ähnelten. Ein Schelm, der Böses dabei denkt!

All das wurde von den beiden „eigentlichen“ Beatles mit gut verstecktem Augenzwinkern so überzeugend verkauft, dass man es fast glauben möchte.

Mit „We were little kids“, der nicht den Beatles in die Hände fiel, weil – so Uli Schmid – das Tonband wohl an dieser Stelle gerissen war, endete der offizielle Teil. Nach langem Beifall im Stehen erklatschte sich das begeisterte Publikum noch „From Me to You“, „Komm gib mir deine Hand“ und „Your Mother Should Know“.

CHRISTOF KRIEG

## Ausbildungsmobil für Besten

### Metallbauer in der Kreishandwerkerschaft freigesprochen



**Ausgezeichnete Gesellen:** Die Metall-Innung Schwalm-Eder feierte ihre neuen Gesellen und sprach sie nach handwerklichem Brauch „frei“. FOTO: KREISHANDWERKERSCHAFT SCHWALM-EDER

**Schwalm-Eder** – In einer Feierstunde in der Kreishandwerkerschaft in Homberg wurden die neuen Metallbauer im Schwalm-Eder-Kreis freigesprochen. Obermeister Frank Pfau (Treysa) würdigte den guten Ausbildungsstand, der sich auch in den Ergebnissen der Abschlussprüfung zeigte und beglückwünschte die jungen Gesellen zur bestandenen Prüfung.

Die beste Gesellenprüfung überreichte ihm als Prüfungsbesten den Schlüssel für das Ausbildungsmobil der Metall-Innung Schwalm-Eder. Mit dem Auto darf der Prüfungsbeste bis zur nächsten Winterprüfung kostenfrei fahren.

### Hervorragende Zukunftsaussichten

Mit dem Abschluss der Ausbildung sei ein erster großer Schritt in der Berufswelt gelungen. Pfau forderte die jungen Gesellen auf, sich weiterzubil-

den, zahlreiche Weiterbildungs- und Spezialisierungsmöglichkeiten warten im Metallhandwerk darauf, entdeckt zu werden. Fachkräfte sind in der Branche weiterhin gesucht und zahlreiche Betriebe bieten im Sommer noch Ausbildungsplätze an.

Die Zukunftsaussichten sind für Kömmer hervorragend, sagte Pfau und nannte den Stahl- und Metallbau systemrelevant, gerade für große und anspruchsvolle Bauwerke. Pfau dankte den Ausbildungsbetrieben sowie den Lehrern der Reichspräsident-Friedrich-Ebert-Schule für die gute Zusammenarbeit in der Ausbildung. Zudem gebühre den Familien und Partnern einen Dank für die positive Wegbegleitung während der 3,5-jährigen Lehrzeit.

Für den Gesellenprüfungsausschuss gratulierte deren Vorsitzender Herbert Rauthe (Freudenthal). Er lobte die guten Preisleistungen und überreichte die Gesellenbriefe zusammen mit Obermeister Pfau. Für die Berufsschule gra-

tulierten Uwe Gerloff und Elm-Mar Mette. may

**becker**

ab Mo., den 24.03.2025

**Salat- & Gemüsepflanzen**  
versch. Sorten  
1,99 € je

**Ahorn**  
versch. Sorten, ca. H20 cm  
7,99 € je

**Blühsträucher**  
versch. Sorten, ca. H80 cm  
6,99 € je

**Rippenhortensie**  
ca. H35 cm  
4,99 € je

**Rhododendron**  
versch. Sorten, ca. H35 cm  
6,99 € je

**Zwerg-Rhododendron**  
versch. sortiert, 2L Topf  
3,99 € je

**Hibiscus**  
versch. Sorten, z.B.: Woodbridge, o. Red Heart, ca. H36 cm  
7,99 € je

**Bedendecker**  
versch. Sorten  
1,99 € je

**Koniferen Mix**  
versch. sortiert, 1L Topf  
2,99 € je

**Substrat Grundstoff Urlica**  
für Abwehr & Gesundheit  
Sprühdose, 750ml  
1l=3,99  
3,99 € je

**Golden Tont Hot Deg.-e. Hamburgerbrötchen**  
250/300g  
1kg=3,66/3,30  
0,99 € je

**Castello Alter Mommark**  
geschliffen  
125g  
1,99 € je

**WIZ/Kleinmerode**  
Industriestr. 1  
05542 / 93 39 60

**Oster, Mitteldecken oder Läufer**  
versch. Designs  
90 x 90 cm  
1,99 € je

**Brillenbänne**  
Sie oder Er  
ca. H25 / 27 cm  
2,99 € je

**Outdoor Dekokissen**  
versch. Designs  
45 x 45 cm  
7,99 € je

**Kuschel Ecke**  
45 x 45 cm  
7,99 € je

**WASSERABWEISEND**  
Gartendecke Schnecke  
betongrau, Keramik, 22 x 16 cm  
3,99 € je

**LED-Lichterkette**  
Outdoor  
10LED's  
0,99 € je

**Halle Frühling**  
Hängeschild, Metall  
H26 / 12,5 cm  
1,99 € je

**Gartendecke Raupe**  
betongrau, Keramik, 22 x 19 cm  
4,99 € je

**Regenhose**  
versch. Farben  
80 - 128  
3,99 € je

**Gummistiefel „Splash“**  
marine oder beige  
24 - 33  
5,99 € je

**Springbrunnen-pumpen-Set F-TP 64-2**  
rostfreies Edelstahl  
12,99 € je

**Kescher**  
225 cm, L120cm, versch. Farben  
0,99 € je

**Tisch-Sticks**  
18L Beutel  
5,99 € je

**Bankauflage**  
versch. Farben, 150x40x4 cm  
15,99 € je

**Outdoorteppich**  
versch. Farben & Designs, Polypropylen  
80x150 cm  
5,99 € je

**160x230 cm**  
19,99 € je

**Rinderdung gekörnt**  
12,5kg  
7,99 € je

**Gartenkalk 20kg**  
1kg=0,25  
4,99 € je

**Rhododendron-, Tannen-, Eiben- o. Rosenzucker**  
2,5kg  
3,99 € je

**Wunderbar Kakaochrome**  
5x 37g=185g  
1kg=5,35  
0,99 € je

**Krimskoye**  
rot-mild, 12,5% Alc. vol.  
750 ml  
7,99 € je

**Landhaus Bräuner Frühlingsgemüsepfel**  
780g  
1kg=1,65  
1,99 € je

**KAHNICH Pflanzen im Glas**  
ATG-385g; 680g Glas  
1kg=1,79 ATG  
0,99 € je

**Latte Macchiato e. Cappuccino Coffee Drink**  
250 ml  
1l=1,56  
0,99 € je

**Kassel**  
Hegelbergstr. 21  
0561 / 49 172 551

**Gudensberg**  
Kasseler Str. 78  
05603 / 91 86 54

**becker**

...IMMER WAS BESONDERES

**ÖFFNUNGSZEITEN:** Mo.-Mi. 9.00-18.00 Uhr  
Do.-Fr. 9.00-19.00 Uhr Sa. 9.00-14.00 Uhr

Einige Artikel können aufgrund begrenzter Vorratsmenge bereits im Laufe des ersten Angebotstages ausverkauft sein. Alle Preise ohne Deko. Für Druckfehler keine Haftung.

**HEIMAT NACHRICHTEN**  
HESSLINGEN · FRITZLAR  
HOMBERG · BORNEN

nh-wochenzeitungen.de  
IMPRESSUM

**Herausgeber:**  
NHV Verlag GmbH, Frankfurter Str. 168,  
34121 Kassel

**Verantwortlich für den Inhalt nach § 55 Abs. 2 RStV:** Frank Schmid

**Leitung Geschäftskunden:**  
Miriam Donnert (V.i.S.d.P.)

**Anzeigenverkauf:**  
Tel.: 0 56 61 / 70 57 27  
E-Mail: anzeigen@nhw-wochenzeitungen.de

**Layout und Gestaltung:**  
DIGITALE KREATIV AGENTUR  
Frankfurter Str. 168, 34121 Kassel

**Druck:** Zeitungsdruck Dierichs GmbH & Co.  
KG, Wilhelmine-Reichard-Straße 1,  
34123 Kassel

**Zustellung:** VTS Süd GmbH  
Geschäftsadresse: Brückenstraße 6,  
34212 Melsungen  
Postanschrift: Frankfurter Straße 168,  
34121 Kassel, Tel.: 05 61 / 203 - 23 23  
E-Mail: vertriebsleitung@hna.de

**Anzeigenpreisliste:** Nr. 4 vom 1.1.2025

Falls Sie diese Zeitung nicht mehr erhalten möchten, bitten wir Sie, einen Werbeaufkleber mit dem Zusatzhinweis „Bitte keine kostenlosen Zeitungen“ an Ihrem Briefkasten anzubringen.  
Ideal wäre auch ein zusätzlicher Hinweis per Mail, mit Angabe Ihrer Anschrift, an vertriebsleitung@hna.de, damit wir unsere Zusteller davon in Kenntnis setzen können.

# Gut für Herz und Seele

## Herzsportgruppe in Melsungen bietet Bewegungsangebot für Vorerkrankte

**Melsungen** – Sport treiben und fit bleiben – und das trotz schwerer Herz-Kreislauf-Erkrankungen. Damit das möglich ist, gibt es seit 1979 die Herzsportgruppe der Melsunger Turngemeinde in Melsungen. Immer mittwochs treffen sich die Teilnehmer in der Vierbuchenhalle in Röhrenfurth und treiben gemeinsam Sport.

Was die Herzsportgruppe von gewöhnlichen Sport-Gruppen unterscheidet: jeder Teilnehmer hatte in der Vergangenheit mit Erkrankungen des Herzens wie etwa einem Herzinfarkt zu tun. Unverzichtbar für die Übungsstunden: ein Arzt, der die Übungen überwacht. Auch ein Rettungsrucksack mit Notfallegequipment und Defibrillator ist am Hallenrand neben Trinkflaschen und Turnbeutel immer griffbereit.

Damit der Sport bedenkenlos erfolgen kann, muss jeder Teilnehmer zusätzlich zu Beginn seine aktuellen Blutdruckwerte sowie eine schriftliche Übersicht über die Diagnose und einzunehmende Medikamente vorlegen. Der überwachende Arzt habe im



Viele Teilnehmer kommen schon seit mehreren Jahren in die Vierbuchenhalle in Röhrenfurth, um gemeinsam Sport zu treiben.

FOTO: LEON MADER

Notfall sofort Zugriff auf alle Informationen der Teilnehmer.

Einer dieser Teilnehmer ist Friedrich Bohn. Der 73-Jährige

treibt seit 10 Jahren regelmäßig Sport in der Herzsportgruppe.

„2014 hatte ich einen Herzinfarkt, seit Mitte 2015 bin ich dabei“, erinnert sich Bohn. An der Gruppe schätzt er den Zusammenhalt und das Gemeinschaftsgefühl. „In der Gruppe ist immer besser als alleine“, fügt er an. Dass bei den Treffen immer ein Arzt anwesend ist, gebe ihm ein Gefühl von Sicherheit während des Sports.

Übungsleiterin Heidi Sostmann ist gemeinsam mit ihren Kollegen Nikolaos Raftopoulos und Elfriede Plümpe für die inhaltliche Gestaltung der Einheiten verantwortlich. „Wichtig sind Elemente wie Ausdauer, moderate Kräftigung, Koordination und am Ende immer ein Dehnanteil“, sagt Sostmann. Die Altersspanne der Teilnehmer reiche von 50 bis fast 90 Jahre, auch verschiedene Nationen seien vertreten.

In der aktuellen Einheit wird mit Springseilen gearbeitet. Diese werden mal verknotet, mal entknotet um den Körper geführt, mit einem Partner straffgezogen oder mit der ganzen Gruppe zu einem großen Knäuel verbunden, durch das die Sportler dann hindurchschlüpfen müssen. Die Übungen seien vielfältig, auch Ballsportarten seien beliebt. Vaidotas

Ukelis ist in dieser Einheit der zuständige Arzt. Doch der Mediziner sitzt nicht tatenlos am Spielfeldrand. Ukelis turnt munter mit den Teilnehmern durch die Halle. Das Gerücht, Herzranke sollten überhaupt keinen Sport treiben halte sich hartnäckig. „Genau das Gegenteil ist der Fall, Bewegung tut immer gut“, sagt Ukelis. Auch Herzerkrankte könnten in einem angemessenen Rahmen und nach ärztlicher Absprache Sport treiben. Die Herzsportgruppe biete diesen Rahmen, daher unterstütze er sie schon seit Jahren. „Dass wir immer einen Arzt dabei haben ist einfach großartig“, sagt Sostmann. Die Ärzte kämen aus verschiedenen Praxen in der Region. In den letzten Jahren sei die Bereitschaft aber etwas zurückgegangen, weshalb man über jede Hilfe dankbar sei. Um das Angebot auch in Zukunft weiterführen zu können, suche die Gruppe laut Sostmann nach neuen Übungsleitern. Die Kosten für die entsprechende Schulung würde der Verein komplett übernehmen. Interessierte für das Ehrenamt können sich bei Heidi Sostmann unter der Telefonnummer 05661 708 175 melden.

LEON MADER



Herzsportgruppe in Aktion: (von links) Helmut Stephan, Erika und Frank Beck, Anette Czieschowitz, (vorne) Manfred Lohmann.

FOTO: LEON MADER

**TEAM 4**  
Umzüge zum Festpreis, Haushaltsauflösungen, Seniorenumzüge  
☎ 05 61 - 89 99 90

Gemeinsam ein starkes Team!  
**WIR SIND KÖNIG IMMOBILIEN**  
Matthias Vollmer, Jürgen König und Björn König  
**Sie möchten Ihre Immobilie verkaufen?**  
Wir stehen Ihnen mit Rat und Tat zur Seite!  
www.koenig-immobilien.de  
05681 99299  
**König IMMOBILIEN**

## Mädchen mit Zeichen gegen Gewalt

### Kreativgruppe der Stadt Felsberg stellte Decken in Kassel aus

**Felsberg/Kassel** – Zehn Mädchen der Mädchenkreativgruppe der Stadt Felsberg haben sich kürzlich an dem Projekt „Viva Vittoria“ in Kassel zur Un-

terstützung des Frauenhauses beteiligt. Das Projekt setzt ein Zeichen für die Sensibilisierung gegen Gewalt an Frauen.

Erstmals wurden im Jahr

2015 im Zuge des Projekts in Italien Plätze mit selbstgestrickten Decken, bestehend aus je vier Quadraten á 50 mal 50 Zentimetern, zugedeckt. Die Decken wurden später zugunsten von Frauenschutzprojekten verkauft

Unter der Leitung von Stadtjugendpflegerin Heike Miedler erlernten die Mädchen das Stricken und Häkeln und die Fertigung der Quadrate. Bei diesem Projekt haben die Mädchen viel gelernt und haben sich mit einem bis heute bestehenden Tabuthema „Gewalt an Frauen“ auseinandergesetzt, heißt es in der Mitteilung der Felsberger Jugendpflege weiter.

In der Kasseler Markthalle wurden die Quadrate vor der Präsentation zu Decken zusammengeknüpft. Insgesamt wurden auf dem Kasseler Friedrichsplatz 2200 selbstgemachte Decken präsentiert.



Die Mädchenkreativgruppe der Stadt Felsberg setzte mit ihren selbstgemachten Decken ein Zeichen gegen Gewalt an Frauen: (von links) Anna Schmidt, Leni Lewandowski, Lotta Braun, Elvin Parmaksiz und Jugendpflegerin Heike Miedler.

FOTO: JUGENDPFLEGE FELSBURG

**AEM COMMUNICATION**  
Kasseler Str. 17, 34212 Melsungen  
Gießener Str. 8, 34560 Fritzlar  
Bahnhofstr. 27, 34613 Schwalmstadt

**MagentaTV für Zuhause und unterwegs - UND DAS AUF ALLEN GERÄTEN!**



**Speedport Smart 4**  
ohne Aufpreis<sup>3</sup>



**MagentaZuhause L mit MagentaTV Smart**  
mtl. nur 19,95 €<sup>1,2,3</sup> ab dem 7. Monat 57,95 € mtl.<sup>2,3</sup>

1) Ausgenommen davon sind Anschlüsse in Glasfaser-Kooperationsgebieten. Ob Ihr Anschluss in einem Kooperationsgebiet liegt, erfahren Sie über die Verfügbarkeitsprüfung unter telekom.de/glasfaser. MagentaZuhause L mit MagentaTV Smart 2) Aktion gilt bis 31.03.2025 für Breitband-Neukunden, die in den letzten 3 Monaten keinen Breitbandanschluss bei der Telekom hatten. MagentaZuhause L kostet in den ersten 6 Monaten 19,95 €/Monat, danach 47,95 €/Monat. Kosten für MagentaTV Smart: in den ersten 6 Monaten ohne Aufpreis, danach 10 €/Monat. Die TV-Box MagentaTV One kostet einmalig 77 € (erhältlich in Telekom Shops, bei der Bestell-Hotline und im teilnehmenden Handel und begrenzt auf max. eine TV-Box pro TV-Neuabschluss) oder in den ersten 6 Monaten 0 € und ab dem 7. Monat 5 €/Monat. Bei Miete eines Routers im Endergeräte-Service-Paket (ab 6,95 €/Monat) erfolgt eine Router-Gutschrift i. H. v. 70 €. Hardware zzgl. 6,95 € Versandkosten. Einmaliger Bereitstellungspreis für neuen Telefonanschluss 69,95 €. Mindestvertragslaufzeit für MagentaZuhause und MagentaTV Smart 24 Monate, für Hardware jeweils 12 Monate. MagentaZuhause L ist in vielen Anschlussbereichen verfügbar. Bei Nutzung über das Mobilfunk-Datennetz erfolgt die Belastung des Datenvolumens beim jeweiligen Mobilfunk-Anbieter. Ein Angebot von: Telekom Deutschland GmbH, Langgrabenweg 149, 53227 Bonn. 3) Ein Angebot des Fachhändlers. Nur gültig bei erfolgreichem Vertragsabschluss von MagentaZuhause L mit MagentaTV Smart. Ausgabe der Hardware am POS nach erfolgreicher Aktivierung. Nur solange der Vorrat reicht.

# Retter erprobten ihr Können

## THW und Feuerwehren im Übungseinsatz am Mosenberg

**Falkenberg** – Blaulicht am Mosenberg: Fahrzeuge des THW und der Feuerwehr hatten sich kürzlich auf den Weg dorthin gemacht. Und neben Sirenen war auch das laute Rattern von Hubschrauberrotoren zu hören: Bei einer gemeinsamen Übung des THW Fritzlar zusammen mit dem THW Homberg, den Feuerwehren aus Falkenberg, Rockshausen, Hebel und der Fliegerstaffel der Poli-

zei ging es um eine Übung, bei der das Einrichten eines Logistikplatzes erprobt wurde.

Johannes Fröhlich vom THW Fritzlar hatte sich das Übungsszenario ausgedacht: Die THW-Einheiten aus Fritzlar und Homberg sollten den Logistikplatz für einen Hubschrauber errichten und betreiben. Gegen 18 Uhr erfolgte die Alarmierung der Einheiten und der Zugtrupp aus Fritzlar setzte sich in Bewegung, um den Weg und das Gelände zu erkunden.

Die Landung des ersten Hubschraubers war für 20 Uhr angekündigt. Die nächsten Fahr-



Die Feuerwehren Falkenberg, Rockshausen und Hebel stellen zusammen mit dem THW den Brandschutz sicher.

zeuge des THW trafen bereits gegen 18.30 Uhr am Mosenberg ein und begannen mit den Vorbereitungen, also um die Beleuchtung aufzubauen. Im Verlauf der Übung spielte Übungsleiter Johannes Fröhlich die Idee ein, dass der Hubschrauber technische Probleme habe, somit forderte Zugführer Marcel Düngen die Feuerwehren Falkenberg, Rockshausen und Hebel nach, um gemeinsam den Brandschutz sicherzustellen.

Zusätzlich orderte das THW eigene Tankfahrzeuge mit Wasser zum Mosenberg. Kurze Zeit später waren die Feuerwehren vor Ort und der Landeplatz war vorbereitet. Dann

kam der Polizeihubschrauber Ibis 3 und setzte zur Landung an. Nach Rücksprache mit den Piloten wurden etliche Beleuchtungsszenarien ausprobiert.

Nach mehreren Anflügen nutzten alle Beteiligten die Chance zum Erfahrungsaustausch. Insgesamt waren gut 20 Einsatzkräfte des THW aus Fritzlar und Homberg zusammen mit 18 Feuerwehrleuten aus dem Waberner Hochland (Falkenberg, Rockshausen, Hebel) sowie die Fliegerstaffel der Hessischen Polizei mit drei Personen im Hubschrauber Ibis 3 an der Übung am Mosenberg beteiligt.

CHRISTIAN RINNERT



THW und Feuerwehr übten gemeinsam am Mosenberg: von links Patrick Mucel, Clemens Eckhardt und Jendrick Haas beim Aufbau der Beleuchtung. FOTOS: CHRISTIAN RINNERT

**XXL FLOHMARKT**  
Baunatal Ratioland **30.03.**  
hansenmaerkte.de ☎ 0172 6826660

**CAR WASH** Einfach sauberhaft!  
Mo.-So. 9-18 Uhr  
**FRÜHJAHR'S ANGEBOT**  
**UNSERE PREMIUMWÄSCHE DAS BESTE**  
Unterboden+NanoTec  
Lackversiegelung mit Hochglanz  
ALLE PROGRAMME MIT HOCHDRUCKSCHAUHVORWÄSCHE  
4 x in NORDHESSEN  
Bad Zwesten-Fritzlar-Homberg (Efze)-Stadtallendorf

**Ihr Fotostudio am Marktplatz 6**  
34576 Homberg Tel: 05681-4146  
Passfotos auch nach dem 1. Mai weiterhin in bester Fotoqualität ohne Termin für Ihren Pass und Personalausweis!

**Die Fotografin**  
Passfotos, Bewerbung, Akt, Hochzeiten, Babybauch, Familienportraits  
Bilderahmen, Alben, Kameras, Zubehör, Geschenkartikel, Repros, uvm.  
Fotostudio-Wiegand@t-online.de  
ÖFFNUNGSZEITEN:  
MO. - FR: 9:30 UHR - 13:00 UHR  
14:30 UHR - 18:00 UHR  
SAMSTAG: 10:00 UHR - 13:00 UHR

## Ausgezeichnetes Engagement

Jugendliche aus drei Mörscher Sportvereinen erhielten Förderpreis

**Morschen** – Mit dem Förderpreis „Junges Ehrenamt engagiert sich“ der Sportjugend Schwalm-Eder wurden kürzlich Ehrenamtliche aus Mörscher Vereinen ausgezeichnet. Die Ehrung fand während der Jugendvollversammlung der Sportjugend Schwalm-Eder statt. Im Anschluss folgten Vorträge, Neuwahlen des Vorstands und ein Workshop zu „Mentale Gesundheit und Sport – Auswirkungen von Engagement auf die psychische Gesundheit“. Aus den Mörscher Vereinen wurden geehrt: **Vom TSV Altmorschen:** Übungsleiterin Maite Maaßen leitet seit 2023 eigenverantwortlich die Gruppe Ninja-Kids im TSV Altmorschen. In den Sommerferien unterstützt sie bei den Ferienspielen in Zusammenarbeit mit der Ideen-



**Wurden mit dem Förderpreis der Sportjugend Schwalm-Eder ausgezeichnet:** von links Maite Maaßen (TSV Altmorschen), Leon Stutzki (SV 1980 Konnefeld), Hanna Waffenschmidt (TTG Morschen/Heina). Auf dem Foto fehlt Amelie Wiegel.

FOTO: TSV ALTMORSCHEN 1906

schmiede Morschen als feste Übungsleiterin und Ansprechpartnerin für Kinder, Eltern und die Aktivitätenteams. **Vom SV Konnefeld:**

Amelie Wiegel wurde für ihre ehrenamtliche Tätigkeit als Jugendleiterin Mädchenfußball und Trainerin der C-Mädchen MSG Haydau. Leon Stutzki für

seine ehrenamtlichen Tätigkeiten in den Bereichen Passwesen, Versicherungen, Social Media sowie der Organisation der Freizeitmannschaft des SV **Von der Tischtennis-Gemeinschaft (TTG) Morschen-Heina:** Hanna Waffenschmidt ist seit knapp zwei Jahren Jugendwartin der TTG Morschen-Heina. In dieser Funktion ist sie als Vorstandsmitglied verantwortlich für den Kinder- und Jugendspielbetrieb, die Mannschaftsmeldungen und sie vertritt die TTG bei Treffen des Kreisjugendausschusses. Darüber hinaus organisiert Hanna Waffenschmidt die Teilnahme der Kinder und Jugendlichen an Ranglisten- und Einzelmeisterschaften. Eine weitere Aufgabe der Jugendwartin ist die Organisation des Vereinstrainingsbetriebes. kam

**KAPHINGST**  
Der Gesundheitsmarkt

Leichtfüßig in den Frühling

Trendig, modern und gesund unterwegs mit unseren neuen Bequemschuhen. Besuchen Sie uns in einer unserer Filialen!



**Ihr Spezialist für Fußgesundheit:**  
Bei uns erhalten Sie Ihre orthopädischen Schuheinlagen – für ein noch besseres Ge(h)fühl!

Ziegenhainer Straße 1a  
4576 Homberg (Efze)  
Tel. 06421/3030 250

Gabor solidus® ALLROUNDER remonte berkemann ROHDE

www.kaphingst-gruppe.de





Hier wird gearbeitet: An der Südmauer werden Risse beseitigt. FOTOS: MANFRED SCHAAKE

## Sommertheater

### Fahrt nach Niederelungen

**Wabern** – Die Gemeinde lädt ein zur Fahrt zur Waldbühne Niederelungen. Dort wird das Stück „Shakespeare in Love“ gezeigt. Als erste Amateurbühne Deutschlands darf die Waldbühne Niederelungen „Shakespeare in Love“ von Lee Hall, übersetzt von Corinna Brocher, nach dem gleichnamigen Film beziehungsweise dem Drehbuch von Marc Norman und Tom Stoppard, aufführen. Interessierte aus Wabern können sich laut Mitteilung für eine Fahrt zur Waldbühne Niederelungen am Sonntag, 29. Juni, beim Seniorenbüro, Alexandra Vogt-Schulz, anmelden. Die Vorstellung beginnt um 19 Uhr. Zum Inhalt des Stückes: Bei Will Shakespeare, englischer Dichter, Theaterunternehmer und Schauspieler, läuft es nicht rund. Eine hartnäckige Schreibblockade hat ihn heimgesucht, sodass er sein neuestes Werk, „Romeo und Ethel, die Piratentochter“, noch nicht

einmal begonnen hat. Erst, als er die schöne und theaterbegeisterte Lady Viola kennenlernt und sich bis über beide Ohren in sie verliebt, löst sich der Knoten. Noch weiß er nicht, dass sie sich in seine Theatertruppe eingeschlichen hat. Verkleidet als Mann, denn Frauen ist das Theaterspiel streng verboten.

Alles fügt sich, Dichtung und Wirklichkeit verschmelzen und Shakespeare schreibt wie im Rausch seine und Violas Geschichte nieder, „Romeo und Julia“ entsteht. Aber wie im Stück droht auch seiner stürmischen Liebe Unheil, denn Viola ist längst Lord Wessex versprochen.

**Ticketpreis:** 40 Euro inklusive Buskosten.

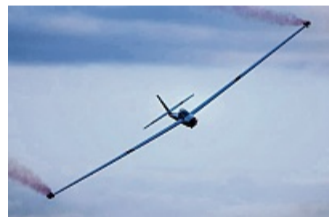
**Anmeldung und weitere Infos im Seniorenbüro:** Tel. 056 83/50 09 35 oder per E-Mail an alexandra.vogt-schulz@wabern.de

## Modellflieger

### Ausblick und Vorstand wiedergewählt

**Melsungen** – Die Melsunger Modellflieger haben jüngst zu ihrer Jahreshauptversammlung eingeladen. Dabei wurde der Vereinsvorstand einstimmig für die nächsten drei Jahre wiedergewählt, heißt es in einer Mitteilung des Vereins. Erster Vorsitzender bleibt Jochen Schumann, zweiter Vorsitzender ist Ottmar Hain, Schriftführer und Webmaster ist Michael Koch, erster Kassierer Jens Mehlburger und zweiter Kassierer Frank Honsel. Bernd Schäfer und Ralph Giessler sind Beiratsmitglieder und Christoph Plaumann ist Jugendwart.

Außerdem gab es bei der Veranstaltung einen Ausblick auf



Haben Pläne fürs kommende Jahr: FOTO: FSM 69

das kommende Jahr. Geplant sind einige kleinere Modellflugveranstaltungen sowie ein Freundschaftsfliegen mit befreundeten Vereinen aus der Umgebung im Herbst. Einen großen Modellflugtag am Siebenstern soll es frühestens wieder in 2026 geben. bkz

# Risse werden geflickt

## Instandsetzungsarbeiten an der Felsburg-Südmauer geplant

**Felsberg** – Das staatseigene Baudenkmal Felsburg wird wieder Baustelle. Unterhalb der Südmauer hatten sich im Vorjahr auf der Seite der ehemaligen Burgkapelle Risse gebildet. Die werden nun fachgerecht beseitigt. Das hat der zuständige Landesbetrieb Bau und Immobilien Hessen (LBIH) auf Anfrage der HNA angekündigt. Die Arbeiten seien in Auftrag gegeben worden und sollen bis Ende März beendet sein. Dann werde auch die Absperrung beseitigt, sagte LBIH-Sprecher Moritz Josten.

Anfang vorigen Jahres hatten sich an der Südmauer Risse und Fugenerweiterungen in den Basaltsteinen und am Felsgestein gezeigt. Das Ausmaß der Bewegungen im Felsen werde seit gut zwei Jahren durch ein Ingenieurbüro durch wiederkehrende Vermessung erfasst, hatte die Verwaltung der Staatlichen Schlösser und Gärten in Bad Homburg erklärt. Und: „Bisher konnte keine Gefahr des Grundbruchs festgestellt werden. Ein Grundbruch bezeichnet das Versagen des Untergrundes beziehungsweise Bodens.“

Der aktuelle Stand: „Es besteht keine aktuelle Gefahr für den Bestand der Südmauer.“ Das erklärte auf Nachfrage Miriam Schmidt von der Presse- und Öffentlichkeitsarbeit der Schlösser und Gärten. Lose Steine werden jetzt wieder eingesetzt, der Bereich werde ord-



Erstrahlt bald wieder ohne Risse: Die Felsburg wird stetig instandgehalten.

entlich instand gesetzt, die Absperrung dann beseitigt, sagte ergänzend LBIH-Sprecher Josten.

### Weitere Mitglieder gesucht

„Die Felsburg ist aktuell in einem guten Pflegezustand. Das ist kein Zufall, sondern der Verdienst von einigen ehrenamtlichen Mitgliedern, die sich mit ihren individuellen Fähigkeiten einbringen.“ Das erklärt der Vorstand des Burgvereins in einem Schreiben an alle Mitglieder auch mit Blick auf die Jahreshauptversammlung am

Freitag, 28. März, ab 18 Uhr im Bürgersaal des Rathauses mit Neuwahlen. Der Rundbrief ist zugleich ein dringender Appell zur weiteren Unterstützung: „Damit die Felsburg auch weiterhin erhalten bleibt und gepflegt wird, werden weitere Mitglieder in der aktiven Vorstands- und Vereinsarbeit dringend benötigt.“ Ohne die Mitarbeit der Mitglieder sei ein Verein in seinem Bestehen immer gefährdet, „dies gilt es für uns alle zu vermeiden.“

Der Hintergrund: Sieben Posten müssen neu besetzt werden, darunter der zweite Vorsit-

zende, Arbeitswart, Kulturwart und Naturschutzwart. Für die Pflege und Instandhaltung der Burganlage brauche der Arbeitskreis dringend Unterstützung. Der hat in den besten Zeiten schon bis zu 1000 Arbeitsstunden pro Jahr geleistet. Das war in den vergangenen Jahren nicht mehr möglich. Dennoch wird der gute Zustand der Burg und des Landschaftsschutzgebietes von Gästen immer wieder gelobt. Die Burg ist ab Ostern wieder bis Ende Oktober geöffnet – an Sonn- und Feiertagen von 13 bis 17 Uhr.

MANFRED SCHAAKE

# Feierabend-Märkte starten im Mai

## Stadt Melsungen sucht noch Marktbesucher

**Melsungen** – Die beliebten Feierabend-Märkte in Melsungen laden auch 2025 wieder zum Genießen und Verweilen ein. Von Mai bis September verwandelt sich der Marktplatz jeweils am zweiten Dienstag des Monats von 16 bis 20 Uhr in eine lebendige Genussmeile.

Die Stadt Melsungen sucht noch Marktbesucher, die Interesse haben, an den Feierabendmärkten teilzunehmen.

Im Mittelpunkt stehen in diesem Jahr Stände mit einem breiten Angebot an Speisen und Getränken. Von herzhaften Snacks über süße Leckereien bis hin zu erfrischenden Cocktails, ausgewählten Weinen und anderen Getränkespezialitäten – hier ist für jeden Geschmack etwas dabei, versprechen die Veranstalter.



So wird es im Sommer wieder aussehen: Die beliebten Feierabendmärkte auf dem Melsunger Marktplatz gehen in die nächste Runde. FOTO: STADT MELSUNGEN

Neben den kulinarischen Highlights bieten die Feierabend-Märkte aber auch eine bunte Auswahl an regionalen

Produkten sowie handwerklichen Artikeln und Produkten des täglichen Bedarfs. Die Händler stehen für Gespräche

bereit und informieren über die Herkunft und Herstellung ihrer Waren, heißt es in einer Mitteilung des Citymanagers. Auch das musikalische Rahmenprogramm sorgt wieder für eine besondere Atmosphäre. Ab 17 Uhr treten lokale Künstler und Bands auf, die mit abwechslungsreichen Musikrichtungen für Stimmung sorgen und den Marktplatz zum Klingen bringen.

### Termine und musikalische Highlights im Überblick:

- 13. Mai 2025:** Duo Linn
- 10. Juni 2025:** Duo Why Not Acoustik
- 8. Juli 2025:** Jan Finkhäuser (alias Gitarren Jan)
- 12. August 2025:** Paddy Schmidt
- 9. September 2025:** Duo That's it

## Stille Gefahren: Aortenaneurysma und periphere arterielle Verschlusskrankheit (PAVK)

### Kostenloser Vortrag im Asklepios Klinikum Schwalmstadt

**Schwalmstadt. Am Montag, den 31. März referiert Dr. med. Jean-Nicolas Beck, Chefarzt Gefäßchirurgie und endovaskuläre Gefäßtherapie, im Rahmen der Gesundheitsakademie über stille Gefahren von Gefäßkrankungen, wie einem Aortenaneurysma und der peripheren arteriellen Verschlusskrankheit (PAVK). Die kostenlose Informationsveranstaltung findet von 18:00 bis 19:30 Uhr im großen Vortragsaal im 1. Untergeschoss des Asklepios Klinikums Schwalmstadt statt.** Mit zunehmendem Alter treten ver-

mehrt Gefäßkrankungen wie die Schaufensterkrankheit (PAVK) und ein Aortenaneurysma (Gefäßerweiterung) auf. Ursachen können beispielsweise familiäre Veranlagung, ungesunde Ernährung, Rauchen und Bewegungsmangel sein. Da diese „stillen Gefahren“ leider oft zu spät erkannt werden, kann dies zu schweren Folgen wie Amputationen oder plötzlichen Todesfällen führen. „Viele Menschen sind sich der Risiken von Gefäßkrankungen nicht bewusst. Es ist wichtig, frühzeitig Vorsorge zu treffen, um Komplikationen zu verhindern. Mein Ziel ist es, das Bewusstsein zu schärfen und

den Zuhörern die nötigen Informationen an die Hand zu geben, damit sie ihre Gesundheit aktiv schützen können“, erläutert Dr. Beck. Darüber hinaus wird aufgezeigt, wie man mit bereits bestehenden Gefäßkrankungen umgeht und welche therapeutischen Schritte notwendig sind. Der Informationsabend bietet damit einen Überblick über Diagnostik, Therapien und Prävention dieser Erkrankungen. Im Anschluss beantwortet der Experte gerne Fragen aus dem Publikum. Der Eintritt ist wie immer kostenlos. Eine vorherige Anmeldung ist nicht erforderlich.

**31. MÄRZ  
2025**

**18 - 19.30 Uhr**

**KLINIKUM  
SCHWALMSTADT**

### ASKLEPIOS GESUNDHEITSAKADEMIE

STILLE GEFAHREN: AORTENANEURYSMA UND PERIPHERE ARTERIELLE VERSCHLUSSKRANKHEIT (PAVK)

#### Referent:

Dr. med. Jean-Nicolas Beck  
Chefarzt Gefäßchirurgie und endovaskuläre Gefäßtherapie

**ASKLEPIOS**  
KLINIKUM SCHWALM-EDER

Krankenhausstr. 27 | Schwalmstadt  
Tel.: (0 66 91) 799-0  
[www.asklepios.com](http://www.asklepios.com)





hintere Reihe von Links: Frank Israel, Stadtbrandinspektor Melsungen Patrick Metz, Heinz-Jürgen Bähr, Ralf Heinemann, Jens Werner, Thomas Schermeier, Markus Schneider, Oliver Garling, stellv. Gemeindebrandinspektor Knüllwald Markus Günther, Karsten Will, Jürgen Roth, Stadtbrandinspektor Borken Alexander Wilhelm, Udo Euler, Mario Diehl, Thomas Kellervordere Reihe von links: Bürgermeister Knüllwald Andreas Koch, Landrat Winfried Becker, Bürgermeister Melsungen Markus Bucsein, Kreisbrandinspektorin Tanja Dittmar, Bürgermeister Borken Marcel Pritsch

FOTO: KREISVERWALTUNG SCHWALM-EDER

## Jahrzehntelanger Feuerwehrdienst

Landrat verleiht Goldene Brandschutzehrenzeichen

Elf Feuerwehrmitglieder aus Borken, Knüllwald und Melsungen wurden für 40 Jahre aktiven Dienst mit dem Goldenen Brandschutzehrenzeichen ausgezeichnet.

Udo Euler aus Oberbeisheim erhielt die Sonderstufe für 50 Jahre. Landrat Winfried Becker überreichte die Ehren-

gen. Knüllwalds Bürgermeister Andreas Koch und Kreisbrandinspektorin Tanja Dittmar würdigten das langjährige Engagement. Ausgezeichnet wurden: 40 Jahre aktiver Dienst: Mario Diehl, Frank Israel, Markus Schneider (alle Borken), Karsten Will (Arnsbach), Jens Wer-

ner (Dillich), Thomas Keller (Trockenerfurth), Oliver Garling (Bernsdshausen), Jürgen Roth (Lichtenhagen), Thomas Schermeier (Rengshausen), Ralf Heinemann (Günsterode), Heinz-Jürgen Bähr (Schwarzenberg). 50 Jahre aktiver Dienst: Udo Euler (Oberbeisheim). may FOTO: LANDKREIS

## Besucher mögen das Bad

Dank an Unterstützer – Öffnung für 10. Mai geplant

**Felsberg** – Die Beliebtheit des Felsberger Freibades, die bisher guten Besucherzahlen und die Kinder- und Familienfreundlichkeit waren Themen in der Jahreshauptversammlung des Fördervereins Ernst-Schaake-Bad im Burghotel Heiligenberg.

„Wir kommen gern in dieses Bad, das Personal ist freundlich, für Kinder wird viel getan.“ Das bekommt das Team um den Leitenden Schwimmmeister Uwe Heppel oft zu hören. Heppel: „Die Gäste sind sehr zufrieden und äußern sich positiv.“

Vereinsvorsitzender Nils-Steffen Grönig dankte in der Jahreshauptversammlung allen Spendern und weiteren Unterstützern. In den vergangenen Jahren waren bereits Spielgeräte wie Schaukeln, Rutschen und Klettergerüste sowie Fußballtore angeschafft und gespendet worden. Auf der Liegewiese werden nach Angaben Grönigs anstelle der bisherigen Schirme zwei Sonnensegel aufgestellt, die eigentlich schon Ende der vergangenen Saison installiert werden sollten. Auch das wird vom Förderverein unterstützt.



**Park-Ärger in Felsberg:** An der Birkenallee in Felsberg wird auf weitere Parkplätze für Besucher des Schwimmbads hingewiesen. In der Jahreshauptversammlung des Fördervereins Ernst-Schaake-Bad war kritisiert worden, dass das wegen der Rettungswege angeordnete absolute Halteverbot an der Birkenallee und am Parkplatz vor dem Bad nicht beachtet werde.

FOTO: MANFRED SCHAAKE

Nachdem auf Initiative des Vereins schon vor Jahren eine Behindertentoilette und ein behindertengerechter Zugang zum Schwimmbecken geschaffen worden waren, ist für die kommende Saison die Anschaffung einer Kindertoilette am Kleinkinderbecken geplant. „Trotz der erfreulichen bisherigen Unterstützung sind wir weiter auf Spenden angewiesen“, sagte der Vorsitzende.

„Die jüngste Saison war auch wegen der familiären Atmosphäre und Dank des netten Personals schön“, hieß es in der Jahreshauptversammlung. „Deshalb ist es wichtig, unser schönes Bad zu erhalten“, betonte Vorsitzender Grönig. Gensungens Ortsvorsteherin Heidi Folwerk regte an, Gutscheine zum Erwerb von Saison-Dauerkarten zu verschenken: „Ein schönes Geschenk.“

Dauerkarten-Inhaber äußerten den Wunsch, dass man die Karten im Schwimmbad verlängern lassen kann und dafür nicht mehr ins Rathaus muss. „Da finden wir eine Lösung“, sagte dazu Bürgermeister Dr. Björn Faupel.

Seit Ende des vergangenen Jahres hat das Ernst-Schaake-Bad neben seiner Homepage [ernst-schaake-bad.de](http://ernst-schaake-bad.de)

auch einen Instagram- und Facebook-Account, auf dem man in der kommenden Saison aktuelle Informationen zum Bad finden kann, teilte Grönig mit.

Eine längere Diskussion gab es um die Parksituation. Die sei im Sommer bei gutem Wetter oft chaotisch, hieß es während der Hauptversammlung. Das Problem: Aus Sicherheitsgründen angeordnete Halteverbote werden oft missachtet, Rettungswege werden versperrt. An der Unteren Birkenallee wird per Schild auf weitere Parkplätze für Schwimmbadbesucher an den Sporthallen neben dem Felsberg-Stadion hingewiesen. Von dort aus ist man in wenigen Minuten zu Fuß über das Schulgelände im Bad. Im Interesse der Parkdisziplin müsse schärfer kontrolliert werden, wurde in der Hauptversammlung gefordert.

„Aufgrund der Beschilderung ist eigentlich alles getan, damit kein Verkehrs-Chaos entsteht“, erklärt dazu HNA-Anfrage Frank Werner, der Leiter des für Felsberg zuständigen Ordnungsbehördenbezirks Melsungen. Zu der Forderung nach mehr Kontrollen sagt Werner: „Das geht nur temporär, also nicht jeden Tag.“

MANFRED SCHAAKE

## Mietausfälle

Als Vermieter Grundsteuer sparen

Vermieterinnen und Vermieter können Anspruch auf Teilerlass der Grundsteuer haben. Und zwar immer dann, wenn sie unverschuldet erhebliche Mietausfälle zu beklagen hatten. Darauf weist der Eigentümerverband Haus & Grund Deutschland hin. Wer einen solchen Antrag für das Jahr 2024 stellen möchte, muss sich aber ranhalten. Es bleibt nur noch bis zum 31. März dafür Zeit.

Stellt man den Antrag bei den Steuerämtern der Städte und Gemeinden, in den Stadtstaaten sind die Finanzämter zuständig. Wer die Frist verpasst, kann höchstens auf die Kulanz der Behörden hoffen.

**Chance auf Erfolg nur bei deutlicher Ertragseinbuße**

Chancen auf Erfolg haben die Anträge dem Verband zufolge allerdings nur, wenn die Mieterträge um mehr als 50 Prozent hinter dem normalen Rohertrag der Immobilie zurückgeblieben sind oder die Immobilie vollkommen ertragslos war. Dann werden im ersten Fall 25 Prozent der Grundsteuer erlassen, im zweiten Fall 50 Prozent.



**Kein Nachmieter zu finden?** Dann können Vermieter Anspruch auf Teilerlass der Grundsteuer haben – vorausgesetzt, sie haben unverschuldet erhebliche Mietausfälle zu beklagen.

FOTO: CHRISTIN KLOSE/DPA

Wichtig: Ursächlich für die Mietausfälle müssen dabei ganz bestimmte Ereignisse sein: etwa Leerstand, ein allgemeiner Mietpreisverfall oder strukturelle Nichtvermietbarkeit. Auch außergewöhnliche Vorfälle wie Wohnungsbrände oder Wasserschäden, die zu Mietausfällen führen, berechtigen zum Grundsteuererlass.

Hat der Vermieter den Leerstand selbst zu verschulden, weil er sich nicht ausreichend um neue Mieter bemüht hat, besteht kein Anspruch. Die Dokumentation etwa über Annoncen sollte daher im Zweifel vorgelegt werden können. tmm



**ASKLEPIOS**  
KLINIKEN SCHWALM-EDER

informiert

## Zukunftssicherer Assistenzberuf in der Pflege

Ab August bietet Asklepios die einjährige Krankenpflegehilfeausbildung auch in Schwalmstadt an

Schwalmstadt. Neben der dreijährigen Ausbildung zur Pflegefachkraft bietet das Asklepios Bildungszentrum für Gesundheitsfachberufe Nordhessen auch die einjährige Ausbildung in der Gesundheits- und Krankenpflegehilfe an, die bisher ausschließlich in Bad Wildungen angeboten wurde. Ab Sommer 2025 kann diese nun auch am Standort Schwalmstadt absolviert werden.

Krankenpflegehilfe ist ein zukunftssicherer Assistenzberuf im Gesundheitswesen, der viele Entwicklungsmöglichkeiten bietet – dabei werden zahlreiche pflegerische Aufgaben in stationären und ambulanten Einrichtungen übernommen. Krankenpflegehelfer sind kompetente Mitglieder eines pflegerischen Teams und arbeiten eng mit examinierten Pflegefachkräften zusammen. Am Standort Schwalmstadt beginnt die einjährige Ausbildung zur Krankenpflegehilfe in Vollzeit erstmalig am 1. August 2025 und umfasst jeweils Theorie- und Praxisblöcke. „Erfahrene Dozenten vermitteln die Theorie, dabei setzen wir auf moderne Unterrichtsmethoden, um den Auszubildenden das für den Pflegeberuf erforderliche Fachwissen mitzugeben“, erläutert Andrea Großmann, stellvertretende Leitung des Bildungszentrums. Die praktischen Fähigkeiten erhalten die Berufseinsteiger vor allem im Asklepios



**Krankenpflegehelfer Joseph Abraham** ist eine wertvolle Unterstützung für das Team der Geriatrie im Asklepios Klinikum Schwalmstadt.

Foto: Privat

Klinikum Schwalmstadt – hier erhalten sie die Gelegenheit, das bereits erworbene Wissen in der Praxis umzusetzen. Joseph Abraham hat die einjährige Ausbildung noch in Bad Wildungen absolviert: „Sie hat mir einen perfekten Einstieg in die Pflege ermöglicht. Heute bin ich stolz, das Team der Geriatrie im Asklepios Klinikum tatkräftig unterstützen zu können“, freut sich Joseph. „Unsere erfahrenen Praxisanleiter und Mentoren sind bei jedem Einsatz an der Seite der Auszubildenden“, betont Großmann. Wir legen großen Wert da-

rauf, die theoretischen und praktischen Inhalte der Ausbildung eng miteinander zu verknüpfen“, macht sie weiter deutlich, das werde durch verschiedene Maßnahmen sichergestellt. Dazu zählen beispielsweise die individuelle Betreuung und Begleitung durch Lehrkräfte und Praxisanleiter, selbst organisiertes und problemorientiertes Lernen anhand moderner Unterrichtsmethoden, ein spezielles Ethikseminar, die individuelle Auswahl der praktischen Einsatzgebiete sowie der Zugriff auf die Online-Bibliothek, die über 1.000 Fachbücher als digita-

le Vollversion und 340 Lehrfilme beinhaltet. Darüber hinaus besteht schon während der Ausbildung die Möglichkeit, an einem der vielfältigen internen Fortbildungskurse teilzunehmen. Für die Ausbildung zur Krankenpflegehilfe benötigt man den Hauptschulabschluss oder eine gleichwertige Qualifikation, dazu Einfühlungsvermögen und Verantwortungsbewusstsein, Zuverlässigkeit sowie Kommunikationsbereitschaft und natürlich medizinisches Interesse.

Um sich eine konkrete Vorstellung vom Berufsalltag als Krankenpflegehilfe machen zu können, besteht im Vorfeld die Möglichkeit für ein Praktikum in diesem Bereich. „Die Ausbildung bietet nicht nur eine hervorragende Grundlage für die weitere Karriere in der Pflege, sondern zugleich auch die Möglichkeit, Teil unseres Teams zu werden“, wirbt Michaela Grebe, „sie ebnet somit den Weg in einen zukunftssicheren Beruf“, so die Schulleitung weiter. „Qualifizierte Pflegekräfte sind sehr gefragt, nach Abschluss der einjährigen Ausbildung kann man in allen Pflegebereichen tätig werden – darüber hinaus gibt es vielfältige Entwicklungsmöglichkeiten“, erklärt sie, „zudem erfüllt sie eine der Zulassungsvoraussetzungen für die Ausbildung zur Pflegefachkraft“.

Weitere Informationen unter [www.asklepios.com/bildungszentrum-nordhessen/](http://www.asklepios.com/bildungszentrum-nordhessen/)

# Welche sind gut?

ADAC-Test: Viele Reifen für Anhänger sind empfehlenswert

Manche nutzen ihren eigenen Anhänger eher wenig, etwa um Gartenabfälle zur Müllkippe zu fahren oder für die Einkäufe vom Baumarkt oder Möbelhaus. Andere wiederum sind Tausende Kilometer mit dem Wohnanhänger im Schlepptau unterwegs. Doch egal, um welche Nutzung es geht – sicher sollte die Gespannfahrt sein. Gute Reifen sind da selbstverständlich wichtig.

Das Ergebnis des jüngsten ADAC-Tests: Acht von zehn Modellen im Vergleich hält der Autoclub für empfehlenswert – vier schneiden „gut“ und vier „befriedigend“ ab. Die restlichen beiden sind „ausreichend“.

Getestet wurden 10 Reifenmodelle in der Dimension 185 R 14. Sie tragen die Bezeichnung „trailer use only“ oder „free rolling tyre“. Auffällig: Typische Marken für Pkw-Reifen sind im Anhängerreifensegment kaum vertreten. Die Modelle kosten zwischen rund 55 und 92 Euro das Stück.

## Ein Quartett schneidet jeweils „gut“ ab

Die Nase vorn hat der „BK-Trailer 203“ (rund 80 Euro). Speziell beim Kurven-Aquaplaning sowie beim Rollwiderstand bekommt der Reifen eine gute Bewertung – insgesamt gibt es die Note 2,1. Dahinter folgt der „Linglong Radial R701“ (rund 65 Euro) mit der Note 2,3. Mit jeweils der Note 2,4 schließen sich an der „Boka Trailer Line FT 02“ (rund 73 Euro) und der „Radar Argonite RV-4T“ für rund 55 Euro – der günstigste Reifen im



Hoch das Bein: Im Vergleich wurden die Pneus auch im Nassen auf Herz und Nieren getestet.

FOTO: MARC WITTKOWSKI/DPA

Vergleich. Das Schlussduo bilden mit rund 82 und 92 Euro die teuersten Reifen im Test – sie werden aber mit den Noten 3,6 und damit mit „ausreichend“ bewertet.

## Auch Pkw-Reifen können an den Anhänger kommen – aber...

Vom Grundsatz her können sich auch Pkw-Reifen am Anhänger drehen. Der ADAC verweist auf deren hohe Bodenhaftung. Doch für die nötige

Traglast, müssten oft größere und breitere Dimension an den Anhänger kommen.

Diese müssen aber zum einen in den Bauraum des Hängers passen. Und zum anderen müssen die Sondergrößen von einem Prüfer eingetragen werden. Das erfolge in der Regel auf Basis eines Gutachtens des Herstellers des Anhängers, so der Club.

Und einen weiteren Nachteil kann die Sache haben, eben aufgrund der guten Haftung: Denn die Kombination von Reifen mit besonders gutem Grip

und einem möglicherweise hohen Schwerpunkt könne die Kippgefahr des Hängers erhöhen, so die ADAC-Experten. Daher raten sie von dieser Umrüstung ab – allenfalls dann, wenn der Anhänger einen niedrigen Schwerpunkt oder eine flache Bauweise aufweist.

Auch Transporterreifen wären eine Option, die seien aber relativ teuer und lohnten sich nur für Nutzer, die Wert auf Wintertauglichkeit oder besonders gute Bremseigenschaften legen, so der ADAC.

Denn ein zum Vergleich im

Test mitgelaufener Ganzjahresreifen für Transporter bot auf schneebedeckter Fahrbahn einen Vorteil vor reinen Anhängerreifen. Der ebenfalls mitgelaufene Sommerreifen zeigte nur auf trockener Straße bessere Leistung durch einen kürzeren Bremsweg.

## Was gilt hinsichtlich der Winterreifenpflicht?

Wichtig: Bei Anhängerreifen gibt es keine Winterreifenpflicht. Aber wer regelmäßig

auf winterlichen Straßen unterwegs ist, sollte sicherheitshalber Ganzjahresreifen für Pkw oder Transporter aufziehen, rät der Club.

Zwar sei es prinzipiell auch möglich, reine Winterreifen zu montieren. Mit Ganzjahresreifen kann man sich aber den saisonalen Reifenwechsel sparen.

Wie alt sollten Reifen generell sein? Unabhängig von der Restprofiltiefe rät der Club als Faustregel, Sommerreifen nicht länger als acht bis zehn Jahre zu fahren, Winterreifen nicht länger als acht Jahre. tmn

Vom 24.03. bis 05.04.2025 im Herkules-Markt in Homberg

## GOLDANKAUF

Tauschen Sie Ihren alten, getragenen oder beschädigten Goldschmuck einfach und unkompliziert gegen Bargeld ein.

Noch nie war Gold so wertvoll wie jetzt. Nutzen auch Sie daher diese einmalige Gelegenheit, um alten Schmuck, Zahngold, Silber usw. in Bargeld umzuwandeln. Bei uns wird auch der Wert einzelner Schmuckstücke und Steinbesatz berechnet.

**Wir legen sehr viel Wert auf freundliche und fachmännische Beratung.**

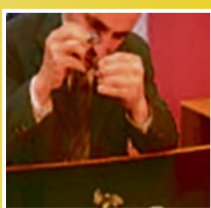
Wie funktioniert es?

# A



**BRINGEN SIE IHR GOLD ZU UNS**

# B



**WIR PRÜFEN & BEWERTEN IHREN SCHMUCK**

# C



**SOFORT BARGELD!**

**Nutzen Sie jetzt den hohen Goldkurs!**

## GOLDPREIS AUF REKORDHOCH!



Derzeit befindet sich der Goldkurs auf einem Höchststand.

**Unser Service:**

- Goldankauf
- Reparaturen an Gold- und Silberschmuck
- Reparaturen an Uhren
- Bargeldauszahlung sofort!
- Gravuren
- Batteriewechsel (Markenbatterien)

Juwelier  
**Capar**

**Juwelier Capar  
im Herkules Homberg**  
August-Vilmar-Str. 29  
34576 Homberg (Efze)  
Telefon 0152 53175254

# Einsteigen – und der Urlaub beginnt

## So machen Sie Ihr Wohnmobil startklar für den Frühling

Wochenende und Sonnenschein voraus oder sogar ein längerer Urlaub?

Wer sein Wohnmobil über den Winter stehengelassen oder gar eingemottet hat, zählt nun Stunden und Minuten, bevor die erste Tour des Jahres beginnen kann. Die Zeit sollte man aber auch für einen Technik-Check nutzen, rät der AD-AC Hessen-Thüringen. Los geht's:

### 1. Batterie und Füllstände von Flüssigkeiten prüfen

Wer die Batterie über den Winter ausbaute, sollte sie auf ihren Ladungszustand kontrollieren und gegebenenfalls



Technikcheck und Grundreinigung sind im Frühjahr nötig bevor es auf die erste Tour geht. FOTO: JUDITH MICHAELIS/DPA

nachladen. Wer sie an ein Ladungserhaltungsgerät geklemmt hat, kann sich letzteres in der Regel vor dem Einbau sparen. Dann gilt ein Blick den Füllständen der Flüssigkeiten

wie Motoröl und Kühlwasser sowie der Bremsflüssigkeit.

Apropos Bremsen – funktionieren die ordnungsgemäß? Wer noch Scheibenwischer mit Frostschutz hat, ent-

leert den Behälter idealerweise, bevor Sommerreiner gefüllt wird.

Zum Technik-Check gehören nach den Bremsen auch die Überprüfung der Funktion von Blinker, Licht und Hupe, Scheibenwischer sowie Klima, Lüftung und Heizung. Wie sieht es mit den Reifen aus? Ausreichend Luft und Profil?

### 2. Wassertanks und Wasserleitungen reinigen

Auch die Funktionstüchtigkeit von Einbauten wie etwa Kühlschrank, Warmwasserboiler sollte sichergestellt sein. Zwar sollten Wassertanks und entsprechende Leitungen oh-

nehin schon idealerweise vor dem Einmotten gereinigt worden sein. Aber auch dann könnten sich Bakterien gebildet haben, weswegen der Club zu einer abermaligen Kurzreinigung rät.

### 3. Putzen innen und außen – weniger ist manchmal mehr

Nun geht es ans Putzen – falls das Wohnmobil nicht sauber eingemottet wurde. Für die Außenreinigung können sich dann ein Hochdruckreiniger und Reiniger aus dem Fachhandel anbieten. Gründlich nachschauen sollte man am Unterboden und in den Radkästen. Gerade hier sammelt sich

Schmutz – ein Nährboden für Feuchtigkeit. Und je sauberer alle Komponenten sind, desto eher fallen optische Beschädigungen auf.

Im Innenraum bilden Lüften, Saugen und Wischen den Auftakt. Da gilt – wie so oft bei der Fahrzeugpflege – weniger ist mehr: Nur möglichst wenig Wasser nehmen und nach dem Wischen ausreichend lüften.

### 4. Alle wichtigen Fristfragen klären

Ein Blick auf die Dokumente und Prüftermine runden die Kontrolle und Vorbereitung ab: Was sind Hauptuntersuchung, Inspektion, Gasprüfung und Dichtigkeitskontrolle fällig?

tmn

Anzeigenonderveröffentlichung | 22. März 2025

## BAUEN & WOHNEN - Alles rund ums Haus

### Bei Neubau den Klimawandel einplanen

So wird das neue Eigenheim fit für extreme Wetterereignisse

Innenausbau  
Malerarbeiten  
Fußbodenverlegung  
Trockenbau/Akustik



Inh. Damian Wysada

Schaukelgraben 12  
34590 Wabern  
0157 77854940

[www.sd-profihandwerk.de](http://www.sd-profihandwerk.de)

Starkregen und Überschwemmungen im Wechsel mit Hitzeperioden und Trockenperioden: Der Klimawandel bringt extreme Wetterereignisse auch nach Deutschland. Wer den Bau eines Eigenheims plant, sollte diese Entwicklungen berücksichtigen. „Eine vorausschauende Bauweise schützt die eigene Immobilie und kann langfristig Kosten für Reparaturen oder Sanierungen sparen“, sagt Erik Stange, Pressesprecher des Verbraucherschutzbundes e. V. (BSB).

#### Keller und Bodenplatte

Besonders von klimatischen Veränderungen betroffen sind der Keller oder die Bodenplatte. Durch starke Regenfälle kann der Grundwasserspiegel steigen oder das Erdreich muss nach Trockenperioden plötzlich große Mengen Wasser aufnehmen. Als Folge kann die Gründung des Hauses schneller durchfeuchten oder sogar überflutet werden. Bereits in der Planungsphase sollten daher zu erwartende Belastungen

**Hundsdorfer Holzbau**  
Holz • Kunststoff • Aluminium • Stahl

Aluminiumzaun aus einer Hand:  
- Aufmaß und Beratung vor Ort  
- Fundamentarbeiten und Montage durch eigene Mitarbeiter

ZÄUNE • VORDÄCHER • BALKONE • CARPORTS • GARTENHÄUSER • PERGOLEN • ÜBERDACHUNGEN • SICHTSCHUTZWÄNDE  
Löhlbacher Straße 34 • 34537 B.W. • Hundsdorf • Telefon & WhatsApp: 05621 80 68 0 • [www.Hundsdorfer-Holzbau.de](http://www.Hundsdorfer-Holzbau.de)



Bei der Planung und dem Bau eines neuen Eigenheims sollte man an Schutz und Sicherheit bei Starkregen oder Hitzewellen denken. DJD/BAUHERREN-SCHUTZBUND/GETTY IMAGES/LIUDMILA KIERMEIER

berücksichtigt werden. Ist ein Keller geplant, sollte seine Konstruktion daran angepasst werden. Eine weiße Wanne aus wasserundurchlässigem Beton ist aufwendiger, schützt aber vor drückendem Wasser. Eine schwarze Wanne wird mit Bitumen- oder Kunststoffbahnen abgedichtet und bietet etwas weniger Schutz.

Wichtig ist eine fachgerechte Planung und Bauausführung in der Hausgründung, denn Baumängel in diesem Bereich können teure Schäden nach sich ziehen. Sinnvoll ist es daher, sich bereits in der Planungsphase unabhängig beraten zu lassen. Bauherrenberater des BSB bieten zusätzlich eine baugleitende Qualitätskontrolle an, um eventuelle Mängel frühzeitig zu erkennen und spätere Schäden zu vermeiden.

Unter [www.bsb-ev.de](http://www.bsb-ev.de) gibt es mehr Infos und Berateradressen.

#### Wärmedämmung und Verschattung

Steigende Temperaturen und längere Hitzeperioden erfordern eine effiziente Wärmedämmung und Verschattung von Dach, Fassade und Fenstern. Große Fensterflächen sorgen für viel Licht, können aber im Sommer zur Hitzefalle werden. Außenliegende Rollläden oder Jalousien bieten hier wirksamen Schutz. Auch Dachüberstände können so geplant werden, dass sie die steil einfallende Sommersonne fernhalten, die Strahlen der tief stehenden Sonne in den kühlen Jahreszeiten jedoch ins Haus lassen und zur passiven Heizungsunterstützung nutzen. Klimaanlage können durch baulichen Sonnenschutz oft vermieden werden. Auch begrünte Fassaden und Dächer helfen, das Haus vor Hitze zu bewahren und Wasser zu absorbieren. djf

**SEIPEL**  
Kommunal- und Gartentechnik | Hol- und Bringservice

**HAUSMESSE**  
mit attraktiven Angeboten  
**29. März 2025**  
von 10:00 bis 17:00 Uhr

Wir stellen folgendes aus:  
Rasenmäher • Mähroboter  
Traktoren • Aufsitzmäher  
Kettensägen • Freischneider  
Garten- und Kommunaltechnik  
Spezialfahrzeuge u.v.m.

34125 Baunatal • Stettiner Straße 20-22 • Tel. 05601/86037  
[www.seipel-gmbh.de](http://www.seipel-gmbh.de) • [info@seipel-gmbh.de](mailto:info@seipel-gmbh.de)

**Kress**  
**STIGA**

For Earth, For Life  
Kubota

**HOLDER**

**KÄRCHER**

**MECHO**  
Motorgeräte

**PELLENC**  
DEUTSCHLAND

**SABO**

**POSCH**  
LEHMANN

**RANSOMES JACOBSEN**  
A Traxion Company

Für das leibliche Wohl wird bestens gesorgt:  
Kaffee & Kuchen, Bratwurst und Getränke zu gutbürgerlichen Preisen

# Schwalm-Eder-Kreis steht auf Softschuhen mit Trampolineffekt

## wellbe erleben in der Nikolausstraße 2

**FRITZLAR** „Wir als etabliertes Unternehmen Schuhhaus Schreier sind froh, dass wir uns die exklusive wellbe-Lizenz für die Region sichern konnten“, heißt es aus der Nikolausstr. 2 in Fritzlar.

Kein anderes Unternehmen in der Region habe so viele verschiedene Modelle der einzigartigen Softschuhe von wellbe sofort lieferbar.

tolle Kombination mit Kompressionsstrümpfen.

**Nur am Do., 3. April vor Ort: Holger Herzberger, Ex-Fußballprofi und der wellbe-Experte**

Wir gelten als Profis für Komfortschuhe und Gesundheitsschuhe in der Region – sind froh, den wellbe-Shop in unserem Hause integriert zu haben.



### Gezielte Entlastung und Belastung

wellbe hat gemeinsam mit kompetenten Fachhändlern in den vergangenen sieben Jahren den Gesundheitsschuhmarkt revolutioniert.

Die Laufsohle aller wellbe Modelle bewirkt zusätzlich zu persönlichen orthopädischen Einlagen nicht nur eine gezielte Druckentlastung in den Füßen und Gelenken sondern fördert auch durch seine ausbalancierte Trainingsbelastung der Muskulatur und des Bänderapparates die Therapie seiner Nutzer. Ganz ohne Zeitaufwand werden auch die Venen verstärkt durchblutet – eine

Mit den Softschuhen von wellbe können wir unseren Kunden noch besser helfen und seine Nutzer können vielen Problemen in Gelenken und Venen vorbeugen.

**Wir freuen uns auf Sie – auch Sie werden begeistert sein!**

**Schuhhaus Schreier**  
Nikolausstraße 2, 34560 Fritzlar  
Telefon 05622 3774

## Besonders preiswert! Kleine Anzeigen mit großem Echo!

Private Kleinanzeigen sind für viele unserer Leser die Lieblingslektüre.

Nutzen Sie dieses Interesse, wenn Sie etwas kaufen oder verkaufen wollen, wenn Sie eine Stelle oder eine Wohnung suchen oder auch, wenn der dritte Mann zum Skat fehlt.

**SCHENK NATURSCHUTZ**

100 JAHRE LOKI SCHMIDT  
40 JAHRE LOKI SCHMIDT STIFTUNG

Deine Spende – damit Kinder auch in Zukunft Natur erfahren können.

LOKI SCHMIDT STIFTUNG  
Herzstücke mit Hand und Herz  
www.loki-schmidt-stiftung.de  
Spendenkonto: IBAN DE33290505101280229228

Mit Energie für Sie da!

Wir sind ein mittelständisches Unternehmen und seit über 70 Jahren erfolgreich in allen Einsatzbereichen von Flüssiggas und technischen Gasen tätig. Wir beliefern Kunden in Nordrhein-Westfalen, Berlin, Hessen und Thüringen mit Flüssiggas, technischen Gasen und Kohlensäure.

Für unseren Firmensitz in Homburg (Efze) suchen wir einen

### Kraftfahrer (m/w/d)

mit Führerschein Klasse C/CE für die Auslieferung unserer Gasflaschen.

Wir freuen uns auf Ihre Bewerbung!

**Lange & Co. GmbH**  
Ünninghäuser Str. • 59556 Lippstadt  
Tel. 02945 808-0 • Fax: 02945 808-92  
bewerbung@lange-gas.de

www.lange-gas.de

Auf meiner Route bin ich **CHEF**

Samstags noch nichts vor?  
Jetzt als **Zusteller (m/w/d) deiner Wochenzeitung** vor Ort bewerben und Chef:in werden in:

- Edermünde Grifte Haldorf
- Fritzlar Geismar Züschen
- Guxhagen Ellenberg
- Körle Stadt
- Melsungen Obermelsungen Stadt
- Morschen Altmorschen Eubach Neumorschen
- Niedenstein Metze
- Spangenberg Pflieffe
- Wabern Hebel

(Mindestalter 13 Jahre)

Heimat Nachrichten-Vertrieb:  
☎ 0561 203-1175 📞 WhatsApp 0151 61666277

Wir bringen **ORDNUNG** in die **JOBSUCHE**

Auf meiner Route bin ich **CHEF**

Volljährig und Frühaufsteher?  
Jetzt als **Zusteller (m/w/d) deiner Tageszeitung** vor Ort bewerben und Chef:in werden in:

- Spangenberg-Mörshausen (Ganzer Ort zur Festeinstellung) (Mindestalter 18 Jahre)

HNA Vertrieb für Melsungen:  
☎ 05661 705730 📧 vts-meg-rot@hna.de

### Veranstaltungen

**BODO BACH** 20 JAHRE  
11.04.25 FRITZLAR STADTHALLE  
TICKETS UNTER WWW.S-PROMOTION.DE

Bekanntschaften	Verkauf
<b>Gabi, 67J.</b> , völlig alleinstehend, mit hüb. Gesicht u. schöner weibl. Figur. Ich fahre gern Auto, bin eine tolle Köchin u. Hausfrau, aber überhaupt nicht gern allein. Brauche keinen Luxus, nur einen lieben Mann, zu dem ich gehöre u. dem ich vertrauen kann. Melde Dich üb. PV u. lass uns nicht länger einsam sein. <b>Tel. 0176-43646934</b>	Waschmaschinen, Herde, Trockner, Gefrierkombis usw., <b>Neugeräte als B-Ware</b> oder GEBRAUCHTE Fa. TM-Store, Zur Tintenmühle 3, 34466 Wolfhagen-Ippinghausen, 05692 9939472 Mo.-Fr.: 10-18 Uhr, Sa.: 9-14 Uhr, <b>www.tm-store.de</b>
<b>Renate, 72 J.</b> , schlank u. ganz natürlich, bin eher ruhig u. unaufdringlich, Sorge gerne für ein behagliches Zuhause. Kochen u. Backen bereiten mir Freude u. ich wäre auch bereit, umzuziehen. Ich habe das Alleinsein so satt. Vielleicht bin ich diejenige, die Sie suchen? Rufen Sie üb. PV an u. finden Sie es heraus. <b>Tel. 0176-57606171</b>	<b>ANKAUF</b> <b>NEU - ABHOLSERVICE!</b> <b>WIR HOLEN IHRE GERÄTE BEI IHREN ZUHAUSE AB.</b> <b>money point</b> Friedrichsplatz 6 – ☎ 0561-9701105 <b>www.moneypoint-kassel.de</b>

Verschiedenes

**Dienstleistungen für Haus und Garten. Entrümpelung aller Art.**  
Tel. 0172 5602097

**Planen Sie Ihre nächste Feier? Schausteller hat noch Termine frei.**  
Tel. 0172 5602097

**Vermietung**

**Sie möchten wissen, was Ihre Immobilie aktuell wert ist?**  
Bei uns erhalten Sie eine kostenlose Marktwerteinschätzung.  
BKM Immobilienservice Ingo Maintzer  
Telefon 05661 9290009

**2 ZKB, 50 m², vollmöbliert/kompl. eingerichtete Küche + Waschmaschine etc., 830 € inkl. NK in Felsberg/OT, Tel. 0160 90112981**

**Kaufe Modelleisenbahnen und Zubehör aller Hersteller, komplette Sammlungen in jeder Größenordnung zum fairen Preis.**  
Rufe zurück. 0177 3147538

**Ankauf von Antiquitäten, Trödel und Kunst – Tel. 0172 5602097**

**Ankauf Flohmarktartikel, Haushaltswaren, Werkzeuge u. v. m., auch größere Mengen**  
Telefon 0173 2650986

**Ihr Anruf ist Geld Wert!**  
Kaufe Nähmaschinen, altes Spielzeug, Roh-Bernstein, Schmuck, Münzen, Bücher, Handtaschen, Abendgarderobe, Teppiche, Musikinstrumente, Porzellan, Puppen, Gobelbilder, Schallplatten, Military 1.+ 2. WK, Silberbestecke (auch versilbert) und Zinn. Zahle sofort bar.  
☎ **KS 0157 833 44 373**

**Landwirtschaft & Forsten**

**Frisches Buchen-Brennholz**  
unter 90 € bei uns,  
Firma Amrhein, Tel. 06695 911757.  
Frisches Fichtenholz ab 56 €.

**Buche Brennholz trocken**  
Tel. 05684 931670

**Brennholz Buche und Eiche 79 €**  
30 cm, inkl. Lief. Tel. 0176 62681914

**Grüßes Herz Deutsche Herzzstiftung**

**Kennen Sie Ihr Herzinfarkt-Risiko?**

Jetzt den Test machen:  
**herzzstiftung.de/risiko**

# Allergiker sollten Inventur machen

Interview mit Anja Schwalfenberg vom Deutschen Allergie- und Asthmabund (DAAB)

Das Zuhause regelmäßig saubermachen, ist für Allergiker wichtiger als ein großer Frühjahrsputz. Eine Expertin rät stattdessen zu einer anderen jährlichen Routine.

Der Frühling steht vor der Tür. Viele nehmen den Beginn der wärmeren Jahreszeit zum Anlass für einen Rundumschlag und machen in den vier Wänden ordentlich sauber.

Wer gegen Hausstaubmilben allergisch ist, muss aber ohnehin regelmäßig gründlich putzen – ist ein Frühjahrsputz da trotzdem sinnvoll? Und was gilt für Menschen mit Heuschnupfen?

Anja Schwalfenberg ist Patientenberaterin beim Deutschen Allergie- und Asthmabund (DAAB). Im Interview gibt sie Tipps, was Menschen mit Allergie zu Hause beachten sollten. Und zwar nicht nur im Frühling.

### Frau Schwalfenberg, lohnt sich für Menschen mit Allergie gegen Hausstaubmilben ein Frühjahrsputz?

Anja Schwalfenberg: Es spricht nichts dagegen, aber es ist auch kein Muss, denn Allergiker müssen ja ohnehin regelmäßig saubermachen. Um sich das häufige Putzen so einfach wie möglich zu machen, sollten sie die Wohnung eher minimalistisch einrichten.

Anstelle eines klassischen Frühjahrsputzes könnte man eine Art Inventur machen, wo man schaut: Welche Möglichkeiten gibt es im Wohnumfeld für den Allergenkontakt, also mit Staub? Wie kann ich das reduzieren? Soll ich lieber offene Bücherregale verzichten? Habe ich viele textile Materialien, Kissen, Decken oder so, die ich vielleicht gar nicht waschen kann? Stofftiere und so weiter?

Es bietet sich an, die Räume nicht zu voll zu stellen und möglichst geschlossene Möbel zu nutzen, damit sich nicht so viel Staub niederlassen kann.

Die wichtigste Maßnahme zu jeder Jahreszeit ist aber die sogenannte Sanierung des Bettes, vor allem der Matratze. Die sollte einen möglichst allergendichten Überzug, ein sogenanntes Encasing, haben. Denn die Hauptbelastung der Hausstaubmilben haben wir in der Matratze.

Auch ein Encasing für das Kopfkissen würde ich in jedem Fall als sinnvoll betrachten. Es gibt die Möglichkeit, auch die Oberbetten mit Encasings zu versehen – dabei die Reinigungsempfehlung des Herstellers berücksichtigen. Alternativ können Allergiker die Oberbetten auch bei mindestens 60 Grad waschen, je nach Beschwerdelage etwa alle vier bis sechs Wochen.

Schlafen zum Beispiel auch Geschwisterkinder im Raum



Mikrofaserlappen sorgen dafür, dass beim Putzen nicht zusätzlich Staub aufgewirbelt wird.

FOTO: CHRISTIN KLOSE/DPA

sollte man alle Bettmatratzen mit Encasings versehen.

### Worauf sollten Allergiker beim Putzen grundsätzlich achten?

Schwalfenberg: Für Hausstaubmilbenallergiker ist es immer wichtig, dass nicht zu viel Staub aufgewirbelt wird. Helfen können Mikrofaserlappen, die den Staub besser halten. Glatte Bodenbeläge sollte man am besten feucht oder zu-

mindest nebelfeucht wischen, das ist noch einmal besser, als nur saugen. Teppichböden sollten kurzflorig sein, damit man sie besser absaugen kann.

Als Allergiker brauche ich einen guten Staubsauger, am besten mit einem Hepa-Filter der Klasse 13 oder 14. Diese Filter halten selbst sehr kleine Partikel zurück. Es gibt heutzutage auch viele Geräte, die so gelenkig sind, dass man unter Möbel kommt und so auch schwer zugängliche Ecken sauber halten kann.

Wer sehr empfindliche Atemwege hat, kann sich beim Putzen mit einer Atemschutzmaske schützen, damit er nicht mit dem Staub konfrontiert wird. Es gibt auch Patienten, die neben einer Hausstaubmilbenallergie ein allergisches Asthma haben. Die reagieren unter Umständen auch auf Duftstoffe und sollten daher bei Reinigungsmitteln auf die Inhaltsstoffe achten.

Es kann sinnvoll sein, beim Putzen Handschuhe zu tragen, weil manche Menschen auf

Kontaktallergene reagieren. Damit die Hände nicht so schwitzen, kann man unter den Putzhandschuhen Baumwollhandschuhe tragen, falls der Schweiß für empfindliche Haut zum Problem wird.

### Was empfehlen Sie Pollenallergikern?

Schwalfenberg: Im Frühling kann es natürlich sein, dass der Polleneintrag ins Haus höher ist. Allergiker sollten schauen, wie die eigenen Beschwerden sind. Wenn sie gut zurechtkommen, besteht keine Notwendigkeit, mehr zu putzen als sonst.

Auch Pollenallergiker könnten stattdessen einmal Inventur machen: Wie gut bin ich zu Hause vor Pollen geschützt? Kann man noch etwas verändern, damit weniger Pollen hineinkommen? Wo ist beispielsweise das Fenster, wo am meisten Wind draufsteht? Hier kann es sinnvoll sein, sich mit einem Pollenschutzgitter etwas abzuschirmen, damit beim Lüften nicht so viele Pollen hereinkommen. Gerade beim Putzen ist Lüften nämlich auch wichtig.

Damit sie selbst nicht zu viele Pollen ins Haus bringen, können Allergiker draußen Kopfbedeckungen und abschließende Brillen tragen. Kleidung sollte man nicht in alle Räume tragen, schon gar nicht ins Schlafzimmer, und lieber in einem Vorraum ausziehen. tmm

Anzeigensonderveröffentlichung | 22. März 2025

## 13. BILDUNGSMESSE IN FRITZLAR



Strahlte 2023 bei der Bildungsmesse für „den schönsten Beruf der Welt“ mit der Sonne um die Wette: Dachdeckerlehrling Thassilo Roth.

FOTO: SASCHA HOFFMANN



Lockten bei einer der letzten Bildungsmessen in die Welt des DRK-Rettungsdienstes: Johanna Kriesten (von links), Janina Wagner, Leonie Althans und Rebecca Henrich-Hofmeister.

FOTO: SASCHA HOFFMANN

**NEUROLOGISCHE KLINIK WESTEND**

**2026**

**Azubi werden**

Neurologische Klinik Westend  
Dr.-Born-Straße 9  
34537 Bad Wildungen

Koordinatorin Pflegeausbildung  
**Lisa Friderritz**  
+49 (0) 5621 794-766  
karriere.wicker-gup.de

### Eintauchen

in die spannende Welt der **Pharmazie**

Solpharm bietet ab 01.08.2025 spannende Ausbildungsberufe

- Chemielaborant (m/w/d)
- Maschinen- und Anlagenführer (m/w/d)
- Produktionsfachkraft Chemie (m/w/d)

Besucht uns auf der  
**13. Bildungsmesse**  
am Donnerstag, d. 27.03.2025  
in der Stadthalle Fritzlar

Solpharm Pharmazeutische Erzeugnisse GmbH

Industriestraße 3  
34212 Melsungen

www.solpharm.com



**ARI** Your valve made by ARI®  
ari-armaturen.com

**ROCKT MIT SICHERHEIT.**  
Deine Zukunft im #teamARI

Deine Ausbildungsmöglichkeiten bei ARI®:  
Industriemechaniker (g\*)  
Zerspanungsmechaniker (g\*)  
Kennlernpraktikum

Klingt spannend? Ist es auch! **Garantiert!**

Infos zu Deiner Karriere bei ARI in Homberg/Holzhausen:  
Instagram @ari\_armaturen\_de  
ausbildung.ari-armaturen.com

(\*g) geschlechtsneutral. Uns sind alle Menschen willkommen, unabhängig des Geschlechts, der Hautfarbe oder der Herkunft.

# 13. BILDUNGSMESSE IN FRITZLAR

## Orientierung, Perspektiven und Einblicke

13. Bildungsmesse der Reichspräsident-Friedrich-Ebert-Schule in Fritzlar



**Orientierung, Perspektiven und praxisnahe Einblicke:** Auch in diesem Jahr lockt die Bildungsmesse der Reichspräsident-Friedrich-Ebert-Schule wieder als Informations- und Kommunikationsplattform für Schul-, Studien- und Ausbildungsperspektiven. FOTO: PRIVAT/REPRO: SASCHA HOFFMANN

Die Reichspräsident-Friedrich-Ebert-Schule (RFES) lädt am Donnerstag, 27. März 2025, zur 13. Bildungsmesse in die Fritzlar Stadthalle ein. Von 9 bis 14 Uhr dreht sich alles um Schul-, Studien- und Ausbildungsperspektiven – eine ideale Gelegenheit für Schüler, Eltern, Lehrkräfte und alle Interessierten, sich umfassend zu informieren, neue Wege zu entdecken und erste Kontakte zu knüpfen.

### Ein Marktplatz der Möglichkeiten

Die Bildungsmesse versteht sich als Brücke zwischen Schule und Beruf, als Plattform, auf der Unternehmen gezielt Nachwuchskräfte ansprechen, Schulen ihre Bildungsangebote präsentieren und Besucher aktiv mitmachen können. Ob Praktikum, Ausbildung oder weiterführende Schulformen – hier gibt es Orientierung für alle, die den nächsten Schritt in ihre berufliche Zukunft planen.

Die Messe bietet eine breite Palette an Informationen und interaktiven Erlebnissen. Unternehmen aus Handwerk, Handel und Industrie sind vor Ort, um sich als potenzielle Ausbildungsbetriebe vorzustellen. Schüler und Eltern erfahren mehr über unterschiedliche Bildungswege – darunter die Fachoberschule (FOS), die Berufsfachschule zum Übergang in Ausbildung (BÜA) und das InteA-Programm zur Integration durch Anschluss und Abschluss.

Ein besonderes Highlight erwartet die Besucher direkt vor der Stadthalle: Die Kreishandwerkerschaft Homberg lädt mit ihrem Handwerksmarkt zum Schnuppern und Ausprobieren ein. Wer wissen möchte, wie ein Tischler präzise arbeitet, ein Steinmetz aus Rohmaterial kunstvolle Formen entstehen lässt oder wie Elektriker und Metallbauer ihre Fertigkeiten einsetzen, kann hier hautnah Einblicke gewinnen. Mitmach-Stationen ermöglichen

es, selbst aktiv zu werden und die verschiedenen Berufe mit eigenen Händen zu erleben.

### Genussreise um die Welt

Neben Bildung und Beruf kommt auch der Genuss nicht zu kurz: Die Messe lädt zu einer kulinarischen Entdeckungsreise ein. Neben Getränken, Leckerem vom Grill und Waffeln bereichern Spezialitäten aus verschiedenen Ländern das Angebot. Gerichte aus Syrien, Afghanistan, Iran, Irak, Ukraine, Russland, Türkei, Ruanda und Äthiopien sorgen für eine bunte Mischung, die nicht nur den Gaumen erfreut, sondern auch die kulturelle Vielfalt der Schulgemeinschaft widerspiegelt.

### Netzwerken und Kontakte knüpfen

Die Bildungsmesse verfolgt das Ziel, Schülern, Eltern und Lehrkräften eine klare Orientierung zu bieten. Welcher Bildungsweg passt am besten? Welche beruflichen Chancen

gibt es in der Region? Wo können Praktika oder Ausbildungsplätze gefunden werden? Sie wird durch den Bildungsfonds Schwalm-Eder gefördert und ist eng eingebunden in das OloV-Kon-

zept (Optimierung der lokalen Vermittlungsarbeit im Übergang Schule – Beruf).

Weitere Infos: [www.rfes.de](http://www.rfes.de) oder per Mail an [bildungsmesse@rfes.de](mailto:bildungsmesse@rfes.de). Ansprechpartner: Studiendirektor Dirk Beyer. zhf



**13. Bildungsmesse 2025**  
Donnerstag, 27.03.2025  
9.00 bis 14.00 Uhr  
Stadthalle • 34560 Fritzlar

Wir sind dabei! 

Erich Möller GmbH  
Sellenweg 14  
34582 Borken



**Komm zu uns und starte Deine Zukunft mit einer Ausbildung.**  
Wir sind dabei – Treffe uns auf der Berufsbildungsmesse und informiere Dich über unsere Ausbildungsberufe.  
Für den 01.09.2025 haben wir noch freie Plätze! Sprich uns gern an. 






**Wir bilden aus...**

**Bachelor of Engineering (B.Eng.)  
Bauingenieurwesen – Fassadentechnik** (m/w/d)

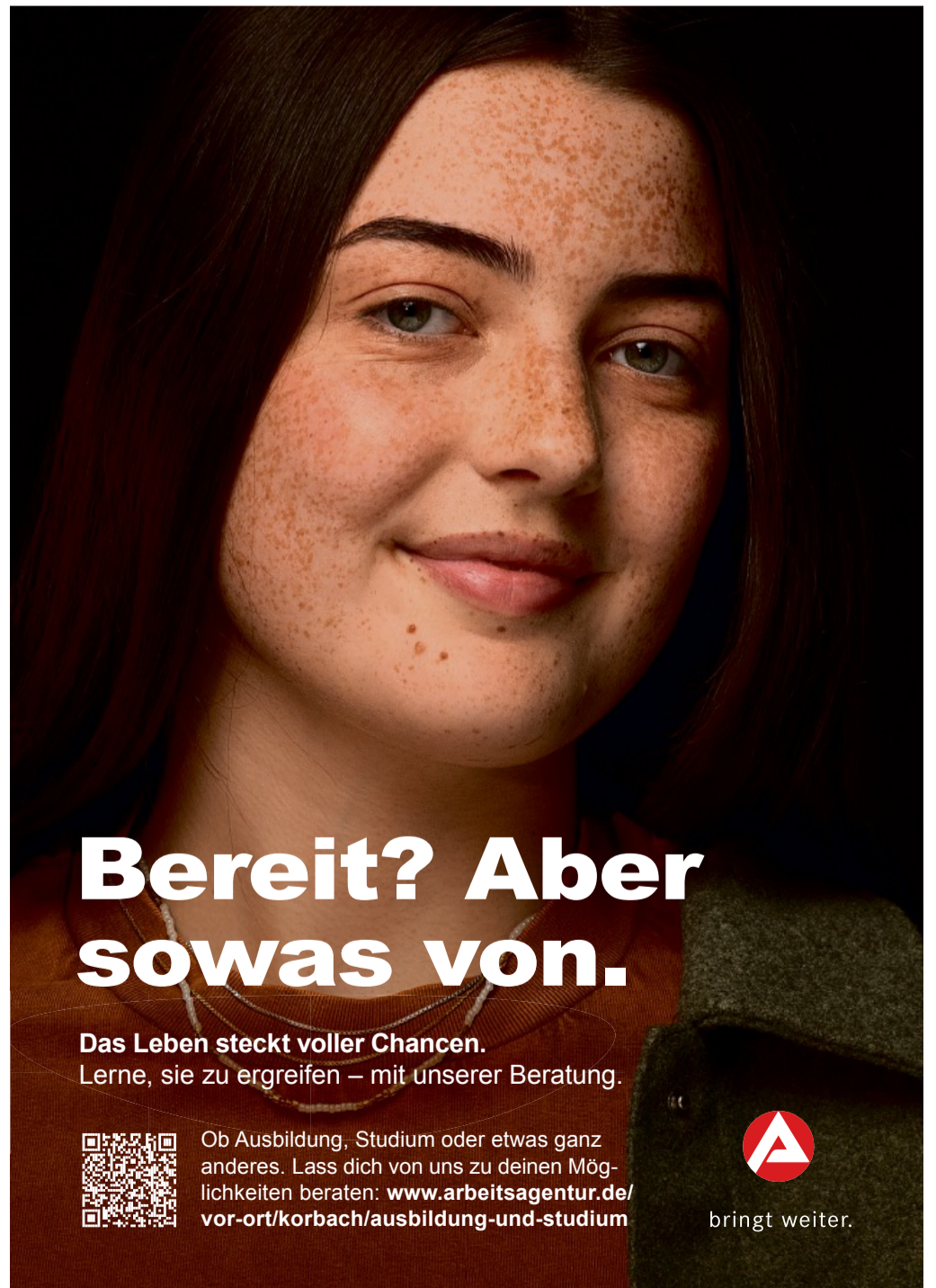
Ausbildung: 3 Jahre im Dualen System  
50% Studium, 50% Ausbildung im Betrieb  
Studium an der DHBW

Voraussetzungen: - (Fach-)hochschulreife (Abitur oder Fachabitur)  
- Spass und Stärken in MINT-Fächern  
- gute EDV-Kenntnisse  
- Teamfähigkeit  
- Selbstständigkeit und Eigenverantwortung

**hilzinger** 


Fenster • Türen • Metallbau 

Hilzinger Metallbau GmbH, Geismarstraße 28a, 34560 Fritzlar, Tel. (05622) 98960, [www.hilzinger-metallbau.de](http://www.hilzinger-metallbau.de)




# Bereit? Aber sowas von.

**Das Leben steckt voller Chancen.**  
Lerne, sie zu ergreifen – mit unserer Beratung.



Ob Ausbildung, Studium oder etwas ganz anderes. Lass dich von uns zu deinen Möglichkeiten beraten: [www.arbeitsagentur.de/vor-ort/korbach/ausbildung-und-studium](http://www.arbeitsagentur.de/vor-ort/korbach/ausbildung-und-studium)



bringt weiter.

**Angebote gültig vom 24.03. – 29.03.2025**

Jede Woche erfrischende Angebote!

**logo**  
GETRÄNKE • FACHMARKT

**Frühlings Erwachen**

**Keiler Bier**  
diverse Sorten,  
Kasten = 20 x 0,5 l,  
zzgl. 5,10 € Pfand,  
11 = 1,30 €

**Aktion!**  
+ 4er Pack  
**GRATIS!**

**15.99**  
**12.99**

Entspricht einem Kastenpreis von 10,83 €

<p><b>Kulmbacher Bier</b> edelferb, alkoholfrei, Kasten = 20 x 0,5 l, zzgl. 3,10 € Pfand, 11 = 1,30 €</p> <p><b>14.99</b> <b>12.99</b> <b>11.99</b></p>	<p><b>Weißenoher Bier</b> diverse Sorten, außer Bonator, Kasten = 20 x 0,5 l, zzgl. 3,10 € Pfand, 11 = 1,40 €</p> <p><b>16.99</b> <b>13.99</b></p>	<p><b>Maxi Helles</b> Kasten = 20 x 0,5 l, zzgl. 3,10 € Pfand, 11 = 1,40 €</p> <p><b>-30%</b> <b>13.99</b></p>	
<p><b>Krombacher Bier</b> diverse Sorten, Kasten = 20 x 0,5 l, zzgl. 3,10 € Pfand, 11 = 1,50 €</p> <p><b>17.99</b> <b>14.99</b> <b>13.99</b></p>	<p><b>Pilgerstoff</b> Original, Kasten = 20 x 0,5 l, zzgl. 3,30 € Pfand, 11 = 1,60 €</p> <p><b>17.49</b> <b>15.99</b></p>	<p><b>Hirschbräu Holzlar-Bier</b> Bierspezialität, Kasten = 20 x 0,5 l, zzgl. 4,50 € Pfand, 11 = 1,70 €</p> <p><b>19.99</b> <b>16.99</b> <b>15.99</b></p>	<p><b>Schöffhofer Weizen-Mix</b> diverse Sorten, Pack = 6 x 0,33 l, zzgl. 0,48 € Pfand, 11 = 2,02 €</p> <p><b>-20%</b> <b>3.99</b></p>
<p><b>RhönSprudel Mineralwasser</b> diverse Sorten, Kasten = 12 x 0,75 l, zzgl. 3,30 € Pfand, 11 = 0,67 €</p> <p><b>6.99</b> <b>5.99</b> <b>5.49</b></p>	<p><b>Bitburger Bier, Biermix</b> diverse Sorten, Pack = 6 x 0,33 l, zzgl. 0,48 € Pfand, 11 = 2,27 €</p> <p><b>ANGEBOT</b> <b>4.49</b></p>	<p><b>Förstina Sprudel Mineralwasser</b> diverse Sorten, Kasten = 12 x 1 l, zzgl. 3,30 € Pfand, 11 = 0,46 €</p> <p><b>ANGEBOT</b> <b>5.49</b></p>	
<p><b>Plose Mineralwasser</b> natürlich, Kasten = 6 x 1 l, zzgl. 2,40 € Pfand, 11 = 1,17 €</p> <p><b>8.49</b> <b>6.99</b></p>	<p><b>RhönSprudel Plus</b> diverse Sorten, Kasten = 12 x 0,75 l, zzgl. 3,30 € Pfand, 11 = 0,72 €</p> <p><b>7.99</b> <b>6.49</b></p>	<p><b>top frisch Apfelsaft</b> diverse Sorten, Kasten = 6 x 1 l, zzgl. 2,40 € Pfand, 11 = 1,33 €</p> <p><b>ANGEBOT</b> <b>7.99</b></p>	<p><b>pepsi Kombikasten</b> teilweise koffeinhaltig, Kasten = 12 x 1 l, zzgl. 3,30 € Pfand, 11 = 0,79 €</p> <p><b>ANGEBOT</b> <b>9.49</b> <b>8.99</b></p>
<p><b>Bad Brückener Apfelschorle</b> klar, naturtrüb, Kasten = 12 x 0,75 l, zzgl. 3,30 € Pfand, 11 = 1,11 €</p> <p><b>ANGEBOT</b> <b>9.99</b> <b>9.49</b></p>	<p><b>Monster Energy</b> diverse Sorten, koffeinhaltig, 0,5 l - Dose, zzgl. 0,25 € Pfand, 11 = 1,98 €</p> <p><b>-38%</b> <b>0.99</b></p>	<p><b>Sturmius</b> diverse Sorten, teilweise koffeinhaltig, Kasten = 20 x 0,5 l, zzgl. 3,10 € Pfand, 11 = 1,00 €</p> <p><b>ANGEBOT</b> <b>9.99</b> <b>9.49</b></p>	
<p><b>Käfer Wein</b> diverse Sorten, 0,75 l - Flasche, 11 = 3,99 €</p> <p><b>-33%</b> <b>2.99</b></p>	<p><b>Captain Morgan White Rum Mojito, Original Spiced Gold &amp; Cola</b> teilweise koffeinhaltig, 0,25 l - Dose, zzgl. 0,25 € Pfand, 11 = 7,16 €</p> <p><b>-36%</b> <b>1.79</b></p>	<p><b>Mionetto Prosecco</b> diverse Sorten, 0,75 l - Flasche, 11 = 7,99 €</p> <p><b>ANGEBOT</b> <b>5.99</b></p>	<p><b>Captain Morgan Original Spiced Gold</b> 0,7 l - Flasche, 11 = 14,27 €</p> <p><b>ANGEBOT</b> <b>9.99</b></p>
<p><b>Lillet Blanc, Rosé</b> 0,75 l - Flasche, 11 = 15,99 €</p> <p><b>-25%</b> <b>11.99</b></p>	<p>Beim Einkauf mit der App Punkte sammeln, in Lose tauschen &amp; mit Glück gewinnen!</p> <p>Mit der <b>logo Getränke App</b> sparen &amp; gewinnen.</p> <p>Jetzt downloaden!</p> <p>Google Play   App Store</p> <p>1x AirPods   3x1 Jägermeister Mini Freezer   1x Galaxy S 25</p>		

**IHR WOCHENHOROSKOP**

- WIDDER 21.3.-20.4.** Es fällt Ihnen schwer, sich jetzt festzulegen, doch das muss jetzt sein. Die anderen Beteiligten müssen wissen, woran sie mit Ihnen sind!
- STIER 21.4.-21.5.** Springen Sie über Ihren Schatten, und erinnern Sie jemanden ruhig an ein Versprechen, das bisher noch immer nicht eingelöst wurde.
- ZWILLING 22.5.-21.6.** Halten Sie Frieden mit Ihrem Umfeld. Da Sie sich ohnehin zurzeit etwas schwer damit tun, Ihre Pläne umzusetzen, ist das von Wichtigkeit.
- KREBS 22.6.-22.7.** Die kommende Woche steht ganz im Zeichen der trauten Zweisamkeit: Sie schmieden rosarote Pläne, und überraschen liebevoll und zärtlich.
- LÖWE 23.7.-23.8.** Um beruflich den Anschluss nicht zu verpassen, müssen Sie mehr Arbeit investieren. Und guten Vorsätzen sollten zeitnah Taten folgen!
- JUNGFRAU 24.8.-23.9.** Was Sie in dieser Woche beginnen, wird schon bald zu einem großen Erfolg werden. Das trifft insbesondere auf spannende Geldgeschäfte zu.

**Wenn das Hörgerät intelligent wird**

**(djd-k).** Hochgerechnet 11,6 Millionen Menschen ab 25 Jahren in Deutschland haben nach eigenen Angaben Hörschwierigkeiten, wie eine von Geers beauftragte Umfrage ergab. „Gute Hörlösungen werden deshalb immer gefragter“, erklärt Dr. Maren Stropahl, Leiterin der Audiologie des Unternehmens. „Am wichtigsten ist dabei das Sprachverständnis. Mit der bisherigen Hörgeräte-Technologie ist es für Betroffene oft schwierig, die Sprache aus den Umgebungsgeräuschen herauszufiltern“. Für eine Revolution im Bereich des Sprachverstehens sorgt künstliche Intelligenz (KI). Denn intelligente Hörsysteme wie das Phonak Audio Sphere Infinio können die Hörsituation analysieren und Sprache effizient von störenden Hintergrundgeräuschen trennen. So wird das Verstehen erleichtert und die Höranstrengung reduziert.



- WAAGE 24.9.-23.10.** Fast ruhelos ist Ihre Suche nach neuen Aufgabengebieten. Ihre Aktivität wird Früchte tragen. Kleine Hindernisse sollten Sie nicht entmutigen.
- SKORPION 24.10.-22.11.** Im Bereich Finanzen werden momentan einige Klippen zu umschiffen sein. Den ganz großen Einkaufsbummel müssen Sie also noch ein wenig vertagen.
- SCHÜTZE 23.11.-21.12.** Werden Sie nicht hektisch, nur weil eine Sache nicht so läuft wie geplant: Noch ist genügend Zeit, um die Aufgabe erfolgreich abzuschließen.
- STEINBOCK 22.12.-20.1.** Verlassen Sie sich nicht auf das Wort eines Menschen, der Sie schon mal enttäuscht hat. Am Ende sind Sie für das Projekt verantwortlich.
- WASSERMANN 21.1.-19.2.** Eine Schadenssache muss rasch geklärt werden! Wählen Sie Ihre Worte mit Bedacht, damit es nicht zu Missverständnissen kommen kann.
- FISCHE 20.2.-20.3.** Weil Selbsterkenntnis meist der erste Schritt zur Besserung ist, kann es nicht schaden, wenn Sie Ihren Fehler öffentlich zugeben.

**Gefahr im Haushalt**

**So schützen Sie Kinder vor Vergiftungen**

Vergiftungen gehören zu den häufigsten Unfällen bei Kleinkindern. Um Kinder daheim davor zu schützen, gibt es eine Reihe wichtiger Tipps und Maßnahmen, die Eltern ergreifen können.

**Tipp 1:**

„Bewahren Sie Reinigungs- und Waschmittel in oberen Schränken und in Originalverpackungen mit Sicherheitsverschluss auf“, rät Alexandra Borchard-Becker von der Verbraucher Initiative. Auch Kosmetika und Körperpflegeprodukte sollte man für Kinder unzugänglich lagern.

**Tipp 2:**

Medikamente sollte man in einem abschließbaren Schrank lagern. Das Bundesinstitut für Öffentliche Gesundheit (BfÖG) empfiehlt Eltern im Zusammenhang mit Arzneimitteln, Tabletten und Tropfen möglichst außer Sichtweite von Kindern einzunehmen, um einen „Nachahmefekt“ zu vermeiden.

**Tipp 3:**

Die Initiative rät weiterhin, Giftpflanzen aus der Umgebung von Säuglingen und Kleinkindern konsequent zu verbannen. Größeren Kindern

sollte man beibringen, keine unbekanntem Beeren oder Pflanzenteile in den Mund zu nehmen.

**Tipp 4:**

Eigentlich selbstverständlich: Zigaretten, volle Aschenbecher oder alkoholische Getränke sind gefährlich und haben in der Umgebung von Kindern nichts zu suchen. Ist ein Kleinkind eine Zigarette, kann das lebensbedrohend sein, so das BfÖG.

**Was im Notfall zu tun ist:**

Was tun, wenn ein Kind trotz Vorsichtsmaßnahmen Vergiftungserscheinungen zeigt? Bei Verdacht auf eine Vergiftung helfen die Giftinformationszentren rund um die Uhr. Bei Bewusstlosigkeit oder schweren Symptomen gilt: Sofort den Rettungsdienst unter 112 rufen!

Wichtig: „Geben Sie dem Kind auf keinen Fall Milch zu trinken. Sie kann die Aufnahme von Giftstoffen über den Darm fördern. Lösen Sie auch kein Erbrechen aus, da die Speiseröhre geschädigt oder das Erbrochene eingeatmet werden kann“, warnt Borchard-Becker: „Befolgen Sie stattdessen die Erste-Hilfe-Maßnahmen der Fachleute vom Giftnotruf.“