

Wir wünschen einen
Guten Start ins neue Jahr!

SPD
WALDECK-FRANKENBERG

Politische Werbung - Auftraggeber: SPD WA-FKB - die Anzeige steht im Zusammenhang mit der Kommunalwahl am 15.03.2026 - weitere Infos: <https://tinyurl.com/dataspdwafb>

**HEIMAT
NACHRICHTEN**
FRANKENBERG

Trauringstudio Große Auswahl an Trauringen und Antragsringen!

Gold Seriöser An- und Verkauf
Ankauf von Gold, Silber, Zahngold, Goldbarren, Münzen u. v. m. sowie Verkauf von Goldbarren und Münzen als Wertanlage!



Juwelier
LEXA
Uhren & Meister-Goldschmiede

Neustädter Straße 1
35066 Frankenberg
Tel.: 06451 22966
info@juwelier-lexa.de

Seit 2021 • Nr. 1

3. Januar 2026

Schuh-Sonderverkauf mit 8000 Paar Markenschuhen

**!! Stark reduziert !!
Größen 20-53**

Frankenberg

Fußgängerzone
(ehem. Bürobedarf Wagner)

05.01.-17.01.2026
Mo.-Fr. 9.30-18 Uhr, Sa. 9.30-15 Uhr

Schuhhaus
Heike Leiser
Fischbacher Str. 5
34628 Merzhausen

Stillfreundliche Orte gesucht

Landkreis appelliert, Rückzugsbereiche für stillende Mütter zu schaffen

Waldeck-Frankenberg – Das Stillen von Neugeborenen ist von großer gesundheitlicher Bedeutung und fördert die Bindung zwischen Mutter und Kind. Daher hat der Landkreis Waldeck-Frankenberg das Projekt „Stillfreundliche Orte“ initiiert. Das Ziel: Öffentliche und private Einrichtungen zu kennzeichnen, in denen das Stillen oder Füttern von Säuglingen willkommen ist. Geschäfte und Betriebe sind eingeladen, sich dieser Initiative anzuschließen. „Muttermilch ist die ideale Nahrung in den ersten Lebensmonaten: Sie ist leicht verdaulich, stärkt das Immunsystem und schützt vor Krankheiten, Infektionen und Allergien“, heißt es in der Pressemitteilung des Landkreises. Für Eltern unterwegs sind daher Orte wichtig, die ihnen das Stillen erleichtern. In Zusammenarbeit mit lokalen Geschäften, Betrieben und Institutionen setzt sich der Landkreis daher dafür ein, den öffentlichen Raum für stillende Eltern einladender und familienfreundlicher zu gestalten.

Der Landkreis appelliert an Geschäfte, Betriebe und Einrichtungen, kleine Rückzugsorte zum Stillen mit einer Wickelmöglichkeit und einer Abstellfläche für den Kinderwagen und gern auch der Zugang zu kostenfreiem Trinkwasser zur Verfügung zu stellen. Weiterhin sollte für stillende Mütter keine Verpflichtung bestehen, einen Einkauf zu tätigen oder etwas zu verzehren.

„Diese Initiative soll dazu beitragen, dass der Landkreis gesundheitsförderlicher gestaltet wird. Wenn wir die Verhältnisse so gestalten, dass das Stillen



Über den Rückzugsort zum Stillen im Küchenstudio des Möbelkreises Waldeck freuen sich Beate Friedrich (li.), Bettina Götz (2. von li) und Julia Brand (re.) vom Landkreis sowie Kerstin Schute vom Möbelkreis. FOTO: LANDKREIS

für Eltern unterwegs einfacher ist, tragen wir dazu bei, dass eine gesunde Ernährung von Anfang an gefördert wird“, betont Landrat Jürgen van der Horst. „Geschäfte, Betriebe und Einrichtungen rufen wir dazu auf, sich als stillfreundlicher Ort zu registrieren“, appelliert der Erste Kreisbeigeordnete Karl-Friedrich Frese an die lokale Wirtschaft. „Stillfreundliche Orte“ werden dann mit einem speziellen Aufkleber sichtbar gekennzeichnet und auf der

Webseite des Landkreises unter landkreis-waldeck-frankenberg.de/stillenwillkommen auf einer virtuellen Übersichts-Karte veröffentlicht.

Das Projekt startet zunächst in Korbach, nach und nach sollen weitere Mittelzentren folgen. Ein Anfang für den stillfreundlichen Ort wurde beispielsweise bereits beim Ausstellungshaus Möbelkreises Waldeck in Meiningen gemacht. „Grundsätzlich bestand diese

Möglichkeit bei uns im Möbelkreis schon seit Jahren. Gastfreundschaft wird seit jeher groß geschrieben – auch für unsere kleinsten Gäste“, sagt Geschäftsführer Christoph Klug.

Die neue Initiative „Stillfreundliche Orte“ reiht sich ein in die Arbeit des Landkreises zur Gesundheitsförderung und Prävention. Ziel ist es unter anderem, ein gesundes Aufwachsen zu unterstützen und langfristig die gesundheitliche Chancengleichheit zu stärken.

Auch bundesweit besteht die wachsende Bewegung der Einrichtung stillfreundlicher Orte. Grundlage hierfür ist die nationale Stillstrategie, die der Bund 2021 veröffentlicht hat.

Kontakt: Unternehmen, Betriebe oder Einrichtungen, die sich an der Initiative beteiligen möchten, können sich an den Fachdienst Gesundheit des Landkreises wenden – per E-Mail an julia.brand@lk-wafkb.de oder unter Tel. 05631/9541540. nh/mab

WERZ
100+
5 STARS
WERZ IMMOBILIEN
www.immowertz.de 0157 87 179 666

Liss Bett
TRAUMHAFT SCHLAFEN

**IHR BETTEN
FACHGESCHÄFT**
Röddenauer Straße 13a
Frankenberg

- Große Auswahl an Bettgestellen
- Individuelle Matratzen
- Kissen und Bettdecken
- Geschenkartikel

www.liss-bett.de

HörPartner
DEIN HÖRGERÄT
HörPartner GmbH
www.hoerpartner.de

KORBACH • 056 31 / 50 16 54

BATTENFELD • 064 53 / 211 98 47

GEMÜNDEN



localjob.de
Deine Karriere. Deine Zukunft.

Mit neuen

FUNKTIONEN

zum **ZIEL**

Musik, Waffeln und Gewinne

Schülervertretung der Edertalschule sorgt für stimmungsvollen Ferienstart

Frankenberg – Stimmungsvoller Start in die Weihnachtsferien: Die Schülervertretung der Frankenger Edertalschule hatte am Freitag die Schüler der Unter- und Mittelstufe zu einem Weihnachtsmarkt als Benefizveranstaltung in die benachbarte Kulturhalle eingeladen. Dazu war der große Raum mit mehreren tausend Lichtern illuminiert und mit Stehtischen ausgestattet, auf der Großbildleinwand flackerte Kaminfeuer und aus einem Nebenraum kam der Duft von frisch gebackenen Waffeln.

„Wir möchten euch einstimmen auf die beginnende Weihnachtszeit und auf diese Weise die Ferien gemeinsam einläuten“, meinte Schulsprecher Louis Weller, als er in zwei Folgen zunächst die Unter-, dann die Mittelstufe des Gymnasiums mit ihren Lehrkräften im Namen der Schülervertretung begrüßte.

Er dankte allen, die diese Feier mit vorbereitet hatten, den Verbindungslehrern Marian Junglaß und Verena Wickles, vor allem aber dem Förderverein, den Spendern und allen Firmen, die für eine Tombola Preise gestiftet hatten. Der Erlös des Losverkaufs sei für die Therapie eines erkrankten Mitschülers bestimmt, erklärte Weller: „Ole, das ist für dich!“

Auch die Imker-Arbeitsgemeinschaft der Edertalschule beteiligte sich an dem Weihnachtsmarkt.

Sie verkaufte für diesen Zweck einen Teil ihrer Honigernte und kleine Dosen mit Salbe. In einer Cafeteria boten Mitglieder des Abiturjahrgangs Crêpes, Kuchen, Waffeln und



Gewinne der Benefiz-Tombola: Schulsprecher Louis Weller überreichte den Gewinnern aus der Unter- und Mittelstufe der Edertalschule ihre Preise.

FOTO: KARL-HERMANN VÖLKER

Punsch an. Mit festlich-weihnachtlicher Musik sorgten der Mittelstufenchor des Gymnasiums mit Matthias Müller sowie ein Bläserkreis, geleitet von

Martin Fischer, für den musikalischen Rahmen der Veranstaltung.

Mit besonderem Vergnügen: Trompeten und Posaunen

stimmten zu Beginn ein Geburtstagsständchen für ihren Orchesterleiter Fischer an, der an diesem Tag Geburtstag hatte, und mehrere hundert Schü-

lerinnen und Schüler sangen mit. Mit Spannung warteten die Schüler am Ende auf die Losziehung der Tombola.

Schülersprecher Weller und

Gian Luca Hellenthal als stellvertretender Mittelstufensprecher gaben die Gewinne gemeinsam aus.

zve

Landkreis bildet aus 78 Millionen für Infrastruktur

Jetzt oder Ferienbetreuer werden

Sondervermögen wird auch an Kommunen im Landkreis verteilt

Der Landkreis Waldeck-Frankenberg bietet wieder eine Ausbildung zur Freizeitbetreuerin oder zum Freizeitbetreuer an. Die pädagogische Basisschulung qualifiziert Interessierte für die eigenverantwortliche Leitung, Begleitung und Betreuung von Kinder- und Jugendfreizeiten – und eröffnet die Chance, praktische Erfahrungen in der Arbeit mit Kindern und Jugendlichen zu gewinnen. Die Ausbildung findet vom 30. Januar bis 2. Februar 2026 sowie vom 8. bis 10. Mai

2026 im Jugendhaus Hardehausen statt. Ein weiterer Termin folgt in Abstimmung mit den Teilnehmenden. Im Sommer 2026 gibt es für die ausgebildeten Betreuer Einsatzmöglichkeiten bei Freizeiten an der Nordsee und an der Ostsee sowie in Zell am See in Österreich. **Anmeldung** bis 23. Januar unter umfrageonline.com/c/rueckmeldung2026. Weitere Infos: Jessica Hecker-Robinson, Tel. 05631 954-2315, E-Mail: jessica.hecker-robinson@lk-wafkb.de. nh/mab

Waldeck-Frankenberg – 7,4 Milliarden Euro aus dem Sondervermögen Infrastruktur des Bundes gehen nach Hessen, 4,7 Milliarden davon sollen den Kommunen zugutekommen, um sie vor Ort zu investieren. In einer ersten Tranche werden nun 3 Milliarden Euro verteilt, fast 78 Millionen davon gehen nach Waldeck-Frankenberg: an den Landkreis sowie die 21 Städte und Gemeinden. Das hat das Hessische Finanzministerium mitgeteilt. Und so wird das Geld in Waldeck-Frankenberg verteilt (Angaben in Euro):

- Landkreis 25.343.345
- Allendorf 1.822.414
- Bad Arolsen 6.066.020
- Bad Wildungen 6.712.076
- Battenberg 1.756.928
- Burgwald 1.513.280

- Diemelsee 1.553.189
- Diemeltstadt 1.422.231
- Edertal 1.999.819
- Frankenau 966.014
- Frankenberg 6.290.079
- Gemünden 1.237.999
- Haina 1.127.861
- Hatzfeld 904.810
- Korbach 7.932.396
- Lichtenfels 1.367.891
- Rosenthal 671.408
- Twistetal 1.393.568
- Vöhl 1.883.428
- Volkmarsen 2.126.478
- Waldeck 2.226.652
- Willingen 1.451.809

Die Verteilung richtet sich nach Einwohnerzahl und Finanzstärke. Voraussichtlich 2029 werden weitere 1,7 Milliarden Euro den hessischen Kommunen zugewiesen, da sich die Einwohnerzahlen, aber vor al-

lem die Finanzkraftdaten und damit die Schlüsselzuweisungen über die Jahre zum Teil deutlich verändern können, teilt das Finanzministerium mit. Die Verteilung des Geldes habe das Land mit den kommunalen Spitzenverbänden ausgemacht. Der Landtag muss im März noch zustimmen.

Die Kommunen können das Geld ab sofort frei für Investitionen verwenden, zum Beispiel für Verkehrsinfrastruktur, Wohnungsbau, Digitales, Schulbau, Kanalisation, Feuerwehr und Sportinfrastruktur. Insgesamt hat das Sondervermögen Infrastruktur und Klimaneutralität des Bundes ein Volumen von 500 Milliarden Euro.

nh/jpa

Vitos-Team mit Pflege-Bachelor

Haina/Gießen – Als die schwarzen Bachelor-Hüte in die Luft fliegen, ist die Erleichterung deutlich spürbar: Nach drei Jahren berufsbegleitendem Studium haben 19 Pflegefachpersonen von Vitos in Gießen den Abschluss ihres Bachelor-Studiums gefeiert. Darunter sind auch vier Absolventen von Vitos Haina: Lisa Buttler, Mandy Ernst, Kristian Kusnecov sowie Nicole Dehnert (Standort Korbach).

Bei der Feier in Gießen wurden auch drei Bachelor-Arbei-

ten prämiert, die einen besonders hohen Praxisnutzen für Vitos haben. Eine dieser Arbeiten ist die von Mandy Ernst. Die Botsendorferin hatte sich mit den pflegerischen Herausforderungen von Demenz im Maßregelvollzug befasst.

Die Zeugnisse überreichten Marie-Luise Gaßmann, Institutsdirektorin des Studienzentrums Marburg der Steinbeis-Hochschule, und Jochen Schütz, Vitos Konzerngeschäftsführer Personal und Finanzen.

In Zusammenarbeit mit dem Steinbeis-Transfer-Institut Marburg bietet Vitos zwei Pflegestudiengänge an: das Bachelor-Studium in Pflege- und Gesundheitswissenschaften mit Vertiefungsschwerpunkt „Psychiatric Nursing“ und das Bachelor-Studium in Pflege- und Gesundheitswissenschaften mit Vertiefungsschwerpunkt „Advanced Nursing Practice“, das sich an angehende Pflegekräfte richtet, teilt Vitos mit.

nh/mab

die-Zusteller

Auf meiner Route bin ich **CHEF**

www.die-zusteller.de

Samstags noch nichts vor? Jetzt als **Zusteller (m/w/d) deiner Wochenzeitung** vor Ort bewerben und Chef.in werden in:

- **Bromskirchen**
Neuludwigsdorf
- **Allendorf/Eder**
Stadt

- **Frankenberg**
Stadt
- **Viermünden**

(Mindestalter 13 Jahre)

Heimat Nachrichten-Vertrieb:
☎ 0561 203-1175 📱 WhatsApp 0151 61666277

HEIMAT NACHRICHTEN
FRANKENBERG

nh-wochenzeitungen.de
IMPRESSUM

Herausgeber:
NHW Verlag GmbH, Frankfurter Str. 168, 34121 Kassel
An der NHW Verlag GmbH ist als einzige Gesellschafterin beteiligt die Verlag Dierichs GmbH & Co. KG (Kassel). An der Verlag Dierichs GmbH & Co. KG sind beteiligt als persönlich haftende Gesellschafterin (ohne Kapitalanteil und ohne Stimmrechte) die Dierichs Presse GmbH (Kassel) und als Kommanditistin die ZHH Zeitungsholding Hessen GmbH & Co. KG (Kassel; Kapitalanteil 100 %). An der ZHH Zeitungsholding Hessen GmbH & Co. KG sind beteiligt als persönlich haftende Gesellschafterin (ohne Kapitalanteil und ohne Stimmrechte) die ZHH Verwaltungen GmbH (Kassel) und als Kommanditisten die F. Wolff & Sohn KG (Hamm; Kapitalanteil 80 %) und die Mittelhessische Druck- und Verlagsgesellschaft mit beschränkter Haftung (Gießen; Kapitalanteil 20 %). An der F. Wolff & Sohn KG ist als persönlich haftende Gesellschafterin (ohne Kapitalanteil und ohne Stimmrechte) beteiligt die G. T. Werbung, Gesellschaft mit beschränkter Haftung (Hamm) und als Kommanditisten u.a. Herr Dr. Dirk Ippen (Gräffling) mit 51 % und Herr Daniel Schöningh (Gräffling) mit 30 %.

Verantwortlich für den Inhalt nach § 55 Abs. 2 RStV: Frank Schmid

Leitung Geschäftskunden:
Miriam Donnert (V.i.S.d.P.)

Anzeigenverkauf:
Tel.: 064 51/72 33 13
E-Mail: anzeigen@nh-wochenzeitungen.de

Layout und Gestaltung:
DIGITALE KREATIV AGENTUR
Frankfurter Str. 168, 34121 Kassel

Druck: Zeitungsdruck Dierichs GmbH & Co. KG, Wilhelmine-Reichard-Straße 1, 34123 Kassel

Zustellung: VTS Süd GmbH
Geschäftsadresse: Brückenstraße 6, 34212 Melsungen
Postanschrift: Frankfurter Straße 168, 34121 Kassel, Tel.: 05 61 / 203 - 23 23
E-Mail: vertriebsleitung@hna.de

Anzeigenpreisleiste: Nr. 5 vom 01.01.2026

Falls Sie diese Zeitung nicht mehr erhalten möchten, bitten wir Sie, einen Werbeaufkleber mit dem Zusatzhinweis „Bitte keine kostenlosen Zeitungen“ an Ihrem Briefkasten anzubringen.
Ideal wäre auch ein zusätzlicher Hinweis per Mail, mit Angabe Ihrer Anschrift, an vertriebsleitung@hna.de, damit wir unsere Zusteller davon in Kenntnis setzen können.

Lasse Jäger zum Schulsieger gekürt

Vorlesewettbewerb in Gemünden

Gemünden – Große Aufregung herrschte an der Gemündener Cornelia-Funke-Schule, als die talentiertesten Leserinnen und Leser der 6. Klassen zum Vorlesewettbewerb antraten. Beide 6. Klassen hatten zuvor ihre zwei besten Vertreter ausgewählt, die im Finale gegeneinander antraten. Für die G6a waren Alexander Reichhardt und Marlon Schäfer am Start, die G6b wurde von Taylor Honkisz und Lasse Jäger vertreten.



Louise Ansorge, Sieger Lasse Jäger, Taylor Honkisz, Marlon Schäfer und Alexander Reichhardt (von links).

FOTO: CFS

Der Wettbewerb war in zwei Runden unterteilt: Zunächst präsentierten die Kinder stolz einen selbst gewählten Text aus ihrem Lieblingsbuch und zogen die Jury sowie das Publikum mit ihren individuellen Interpretationen in ihren Bann. Im zweiten Teil mussten die Schüler dann ihre Anpassungsfähigkeit beweisen, indem sie einen „fremden“ Textauszug fehlerfrei und mit der richtigen Betonung vortrugen.

Souveräne Lesetechnik

Die Jury bestand aus den Lehrkräften Cara Müller und Katharina Jacobs sowie der Vorjahressiegerin Luisa Ansoerge. Nach intensiver Beratung stand fest: Lasse Jäger aus der Klasse G6b ist der Schulsieger. Lasse überzeugte die Jury durch seine souveräne Lesetechnik, seine klare Artikulation und seine Fähigkeit, sowohl vertraute als auch fremde Texte lebendig werden zu lassen.

Ein Dankeschön galt allen Teilnehmern für ihren Mut und ihre hervorragenden Leistungen sowie an die Jury für ihr Engagement.

nh/off

Schuhe für lose Einlagen, Überweiten, Übergrößen und Untergrößen
Schuhhaus Vach
Lichtenfels-Goddelsheim • Tel. 05636/273

Frankenberger Schulen sammeln für Ole

Gemeinschaftsaktion für krebskranken Jungen brachte 1242 Euro



Sternenaktion: Auf dem Foto zu sehen sind Vertreterinnen und Vertreter der Burgwald-, Ortenberg-, Edertal- und Friedrich-Trost-Schule.
FOTO: PRIVAT

Frankenberg – Eine besondere Gemeinschaftsaktion hat in den vergangenen Wochen die Burgwaldschule, Ortenbergerschule, Edertalschule und die Friedrich-Trost-Schule miteinander verbunden. Vom 21. November bis zum 1. Dezember veranstalteten die jeweiligen Schülervertretungen einen schulübergreifenden Sternverkauf, bei dem aus Papier gefaltete Sterne erworben und mit einem persönlichen Gruß an Schülerinnen und Schüler der teilnehmenden Schulen verschickt werden konnten. Jeder Stern kam zusammen mit einem Schoko-Lolli – eine kleine Geste, die vielen jungen Menschen Freude bereitet hat. Der Erlös der Aktion wurde komplett an den krebskranken Ole Bonja Schröder gespendet. Mit der Spende möchten die Schulen Ole ein wenig Hoffnung und Zuversicht mit auf seinen Weg geben und zeigen, dass viele Menschen in Gedanken bei ihm sind. Insgesamt kamen beeindruckende 1242 Euro zusammen. Die Schülervertretungen aller vier Schulen zeigten mit dieser Aktion eindrucksvoll, wie viel erreicht werden kann, wenn Zusammenhalt, Kreativität und Hilfsbereitschaft Hand in Hand gehen – ein starkes Zeichen für Gemeinschaft und Unterstützung.

nh/off

AB SAMSTAG, DEN 03. JANUAR 2026

RÄUMUNGS VERKAUF

% Alles muss raus!

WEGEN GESCHÄFTSAUFGABE
Bitte lösen Sie ihre Gutscheine bis 28.02.2026 ein!

*Ware – Inventar – Dekoration

**Heim
& Herd**

Frankenberg – Fußgängerzone
– ganz oben
Telefon: 06451 2308922
heim-herd-frankenberg@web.de
Geöffnet:
Mo–Fr. 9.30–18.00 | Sa 9.30–14.00 Uhr

Über die USA und die Liebe

LITERARISCHER FRÜHLING Weitere Veranstaltungen beim Festival 2026

Waldeck-Frankenberg – Die Organisatoren des Literarischen Frühlings 2026 in Waldeck-Frankenberg haben weitere Veranstaltungen für das Literatur-Festival bekanntgegeben, das vom 20. bis 29. März wieder an mehreren Orten im Landkreis stattfinden wird. Mit der Autorin Sandra Navidi aus New York und einer literarischen Revue des Schauspielers Michael Quast beleuchtet der Literarische Frühling die Lage in den USA zum 250. Jahrestag der Unabhängigkeit. Und Autor Thomas Hettche stellt seinen neuesten Roman vor.

Am 4. Juli des nächsten Jahres ist es genau 250 Jahre her, seit die Vereinigten Staaten von Amerika 1776 ihre Unabhängigkeit erklärt und sich vom britischen Königreich losgesagt haben. Dies nimmt der Literarische Frühling zum Anlass, sich schwerpunktmäßig mit dem Land zu beschäftigen, dessen Präsident seit Monaten die Welt in Atem hält, wie es in der Ankündigung heißt. So ist am Sonntag, 22. März, die deutsch-amerikanische Autorin und Finanzexpertin Sandra Navidi aus New York in der Wandelhalle in Bad Wildungen zu Gast. Ihr Thema: „Wie tickt Amerika?“

Dem deutschen Publikum ist Sandra Navidi bereits als Gast in der Talkshow von Markus Lanz sowie als regelmäßige Mitarbeiterin des Nachrichtensenders ntv bekannt. In ihrem Buch



Schauspieler Michael Quast ist wieder mit einer literarischen Revue in Metzern Altem Kuhstall in Ellershausen zu Gast.

ARCHIVFOTO: EVA-MARIA SCHMIDT

„Die DNA der USA“ kommt die deutsch-amerikanische Autorin zu dem Schluss, dass im öffentlichen Leben der USA „die Grenzen zwischen Fiktion und Realität immer mehr verschwimmen“. Auch das sei einer der Gründe, warum Donald Trump zum Präsidenten gewählt worden sei.

Die politischen Exzesse der Gegenwart und die bewegte Vergangenheit der USA, vor allem ihre Gründerzeit, sind

auch das Thema der literarischen Revue, die der Frankfurter Schauspieler Michael Quast traditionsgemäß in Metzern Altem Kuhstall in Ellershausen präsentiert – frei nach Asterix mit der nicht ganz ernst gemeinten These: „Die spinnen, die Amis!“ Termin ist Donnerstag, 26. März, ab 19 Uhr.

Quast wirft Schlaglichter auf wichtige Ereignisse und Personen, von den Pilgervätern über George Washington und Tho-

mas Jefferson zu „Sitting Bull“ und Martin Luther King, von Abraham Lincoln bis zu Elvis Presley, Donald Duck und Donald Trump. Der Gitarrist Maik Garthe aus Ellershausen streut dazu Blues, Folk, Jazz und Country-Music ein und erzählt mit diesen Songs ebenfalls Geschichten aus dem Land der – nicht für alle – unbegrenzten Möglichkeiten.

„Die USA geben uns zurzeit manche Rätsel auf“, erklärt da-

zu die Leiterin des Festivals, die Journalistin und Hotel-Direktorin Christiane Kohl: „Wie können die Amerikaner es nur zulassen, dass ihre nunmehr nahezu 250 Jahre alte Demokratie vom eigenen Präsidenten derart mit Füßen getreten wird?“

In seinem neuesten Werk „Liebe“ entfaltet der hessische Autor Thomas Hettche „eine so gahfte, flirrende, mitreißende Geschichte über die Liebe, das Alter, das Glück und die End-



Sandra Navidi
Autorin



Thomas Hettche
Autor

lichkeit“, sagt Christiane Kohl. Am Sonntag, 29. März, stellt Hettche ab 11.30 Uhr auf Schloss Waldeck das Buch vor, das erst kurz zuvor im Kölner Verlag Kiepenheuer & Witsch erscheinen wird. „Thomas Hettche gehört ohne Zweifel zu den wichtigsten deutschsprachigen Autoren der Gegenwart“, sagt Kohl. „Wir freuen uns sehr, dass er bei uns eine seiner allerersten Lesungen mit dem neuen Buch haben wird.“

Karten, den Spielplan und weitere Informationen des Literarischen Frühlings gibt es online auf literarischer-fruehling.de. Karten gibt es auch in der HNA-Geschäftsstelle in Frankenberg zu kaufen. nh/jpa

FOTOS: PRIVAT/NH

Heller Ort

So beleuchten Sie den Wintergarten richtig

Wer es sich in der dunklen Jahreszeit im Wintergarten gemütlich machen will, sollte auf die richtige Platzierung von Strahlern und Leuchten achten. Die Beleuchtung sollte so angeordnet sein, dass sie die Augen nicht stört. Die zahlreichen Glasflächen im Wintergarten können nämlich wie Spiegel wirken und entsprechende Blendeffekte verursachen.

Um die zu vermeiden, testet man also am besten ein wenig aus, wie welche Leuchtenposition im Dunkeln wirkt – und vermeidet Leuchten mit engem Ausstrahlungswinkel. Denn stark gerichtetes Licht kann für entsprechende Spiegelungen sorgen, so das Branchen-Infoportal „Licht.de“.

Demnach eignen sich für die Grundbeleuchtung im Wintergarten etwa Anbauleuchten, Pendelleuchten oder Wandleuchten. Hat man nur einen Auslass zur Verfügung, sind Leuchten an Seil- und Stangensystemen oder Stromschienen eine gute Alternative. Denn sie bringen auch in abgelegene Ecken des Wintergartens Licht und lassen sich – je nach Modell – so mit Leuchten und Strahlern bestücken, dass sie auch als Lesebeleuchtung herhalten können.

Viele Pflanzen? Auf IP-Code achten

Doch Vorsicht: Wer den Wintergarten nicht nur zum gemütlichen Verweilen nutzen möchte, sondern – ganz dem Namen entsprechend – auch



Wichtig bei der Beleuchtung von Wintergärten: Leuchten so platzieren, dass man nicht durch Spiegelungen stark geblendet wird.

FOTO: LICHT.DE/DPA

als Gewächshaus für viele grüne Mitbewohner, braucht dort Leuchten, die mit einer hohen Luftfeuchtigkeit klarkommen. Konkret heißt das „Licht.de“ zufolge, dass man am besten Leuchten einsetzt, die mindestens gegen Sprühwasser geschützt sind.

Ob das der Fall ist, kann man am so genannten IP-Code erkennen (IP steht für International Protection, also für internationalen Schutz). Der besteht, so erklärt es die Stiftung Warentest auf ihrer Webseite, aus zwei Ziffern. Die erste Ziffer beschreibt demnach den Schutz der Leuchte gegen das Eindringen fester Fremdkörper – und ist im Fall des Wintergartens deshalb weniger relevant. Die zweite Ziffer gibt an, inwieweit das Gerät gegen das Ein-

dringen von Wasser geschützt ist.

„Licht.de“ empfiehlt für die Pflanzenbeleuchtung im Wintergarten Leuchten mit mindestens IP X3. Beim Gießen mit Sprühverneblern braucht man demnach mindestens die Schutzart IP X4. Das X ist in dem Fall ein Platzhalter. Denn besteht kein Schutz gegen Fremdkörper oder Wasser, ist die entsprechende Ziffer 0 oder wird durch ein X ersetzt, so die Stiftung Warentest.

Sie finden keine passenden Leuchten? Dann hilft womöglich ein Tipp von „Licht.de“: Für den Wintergarten auf Badleuchten setzen – oder auf Außenleuchten. Denn die haben demnach meist eine passend hohe Schutzart für Orte mit hoher Luftfeuchtigkeit. dpa

So gibt's Geld

Überschüssiger Strom aus der Solaranlage

Wer eine Photovoltaikanlage hat, kann nicht nur einiges an Geld sparen, sondern auch noch Geld verdienen. Dank der Einspeisevergütung können Besitzer von PV-Anlagen ihren überschüssigen Strom in das öffentliche Netz einspeisen und dafür finanzielle Mittel bekommen. Welche Dokumente und Formulare dafür benötigt werden, erklärt Benjamin Weigl, Finanztip-Experte für Energie.

Die Anlage richtig anmelden

Los geht es direkt schon bei der Anmeldung der Anlage. Hier muss auch die Veräußerungsform, also die Einspeisevergütung ausgewählt werden. Dadurch kann der überschüssige Strom von Anfang an vergütet werden, so Weigl. Eine rück-

wirkende Zahlung ist nicht möglich.

Oft wird die Anmeldung vom Installationsbetrieb übernommen. Ist das nicht der Fall, muss man die Anlage eigenständig beim Netzbetreiber anmelden. Das benötigte Formular befindet sich in der Regel direkt auf der Website des Netzbetreibers. Das Formular kann bereits vor Inbetriebnahme der Anlage ausgefüllt und verschickt werden. Steht im Anmeldeformular nichts von der Veräußerungsform, kann ein Wunsch auf die Einspeisevergütung einfach formlos per Mail an den Netzbetreiber geschickt werden.

Eintragung ins Register nicht vergessen

Ebenso notwendig für die

Auszahlung der Förderung ist es, die Anlage im Marktstammdatenregister der Bundesnetzagentur einzutragen. Auch hier kann der Installationsbetrieb die Anmeldung übernehmen. Alternativ kann man die Anmeldung aber auch selbst online bis zu einem Monat nach der Installation durchführen.

Ist die Veräußerungsform gewählt und die Anlage im Marktstammdatenregister eingetragen, steht der Zahlung nichts mehr im Weg. Eine Analyse von Finanztip zeigt, dass rund 700.000 Haushalte mit Solaranlagen, die seit Mai 2024 ans Netz gegangen sind, ein Anrecht auf die Zahlung haben. Bei einem typischen Haushalt könnte es sich da um eine Einspeisevergütung von etwa 580 Euro pro Jahr handeln, so Finanztip. dpa



Wer Strom aus seiner Photovoltaikanlage ins Netz einspeist, kann sich über eine Einspeisevergütung freuen – vorausgesetzt, die Anlage ist korrekt angemeldet.

FOTO: NESTOR BACHMANN/DPA

Man muss nicht mit allem einverstanden sein

Welche persönlichen Daten darf eine Bank von mir abfragen?

Persönliche Daten samt Identitätsfeststellung, berufliche Situation, Steuer-Identifikationsnummer. Und wie steht es um ihre Kenntnisse und Erfahrungen mit Wertpapieren? Bevor man ein Konto oder Aktien-Depot eröffnen kann, hat die Bank viele Fragen. Wer einen Immobilienkredit möchte, muss noch weit mehr Auskünfte rund um Lebensstil und Familienplanung preisgeben.

Aber ist ein Kunde wirklich verpflichtet, sämtliche Einkünfte und Vermögen offenzulegen? Oder nutzt die Bank manche Informationen nicht vielleicht auch einfach dazu, weitere Produkte bewerben zu können? Antworten auf die wichtigsten Fragen rund um Offenlegungspflichten bei Hausbanken.

Welche Daten darf eine Bank auf jeden Fall von ihren Kunden abfragen?

Egal, ob man ein Girokonto eröffnen möchte, ein Aktiendepot anlegt oder einen Kredit braucht: ohne Identitätsprüfung arbeitet keine Bank mit einem Kunden zusammen. „Die Bank muss schließlich prüfen, wer ihr Vertragspartner ist“, sagt David Riechmann, Finanzexperte bei der Verbraucherzentrale Nordrhein-Westfalen.

Klassischerweise erfolgt diese Prüfung über den Personalausweis, den man bei der Bank vor Ort vorlegt oder bei digitalen Bankgeschäften über einen Ausweis mit eID oder per Videotelefonat einreicht. „Möchte der Kunde diese Angaben nicht machen, darf die Bank die gewünschte Kontoeröffnung oder Geldanlage nicht durchführen beziehungsweise den Kredit nicht gewähren“, sagt Sprecher Ruprecht Hamerschmidt von der Finanzaufsicht Bafin. So regelt es das Geldwäschegesetz.

Welche Fragen dürfen Banken im Rahmen des Geldwäschegesetzes noch stellen?

Wer größere Summen auf ein Konto einzahlen, ein Aktiendepot eröffnen möchte oder auf dem Girokonto einen höheren Betrag aus bestimmten Ländern erhält, wird mit Nachfragen zur Herkunft konfrontiert. „Der Klassiker ist, dass ich dann einen Kaufvertrag eines Autos nachweisen kann, wenn ich mit einem Bündel Scheine zur Bank gehe“, sagt David Riechmann.

Muss man einer Schufa-Auskunft zustimmen, um ein Girokonto zu eröffnen?

Eine sogenannte Bonitätsprüfung dient dazu, herauszufinden, ob ein Kunde zahlungsfähig ist und wie es um seine Zahlungsmoral bestellt ist. „Ein Girokonto ist ja häufig mit einem Dispokredit verbunden. Der Kunde kann damit sein Konto überziehen“, sagt Daniela Bergdolt, Fachanwältin für Bank- und Kapitalmarktrecht.

Deshalb muss die Bank einschätzen können, wie groß das Risiko ist, geliehenes Geld womöglich nicht zurückzube-



Welche Auskünfte darf meine Bank eigentlich von mir verlangen? Das kommt ganz darauf an, welches Produkt nachgefragt wird. FOTO: ANDREAS ARNOLD/DPA

kommen. Je nachdem wie die Auskunft ausfällt, kann die Bank ein geringes Kreditlimit gewähren oder beispielsweise die Ausgabe einer Kreditkarte verweigern.

Anrecht auf ein einfaches Girokonto, ein sogenanntes Basis- oder Jedermann-Konto hat aber jeder Verbraucher, egal wie die Schufa-Auskunft ausfällt. Allerdings wird nur ein einziges solches Konto bei einer Bank gewährt. Ob dieses bereits irgendwo existiert, können Banken ebenfalls bei der Schufa erfragen, bevor sie einem Neukunden ein Konto gewähren.

Wie sieht es mit Angaben zur beruflichen Situation aus?

Auch diese Informationen helfen Banken dabei, die finanzielle Situation der Kunden besser beurteilen zu können. „In der Regel werden dazu aber nur grobe Daten erfasst“, sagt David Riechmann. Etwa in welchem Anstellungsverhältnis ein Kunde steht oder ob er selbstständig tätig ist.

Wer einen größeren Kredit - zum Beispiel für eine Immobilie - haben möchte, muss Daniela Bergdolt zufolge aber damit rechnen, dass die Fragen zum Beruf detaillierter werden. Dann könnte auch der genaue Arbeitgeber und die Dauer der Beschäftigung erfragt werden. Verbrauchern steht es zwar frei, solche Angaben zu verweigern. „Aber die Bank macht das im Rahmen ihrer Kreditwürdigkeitsprüfung und wird den Kredit dann gegebenenfalls nicht gewähren“, so Bergdolt weiter.

Ähnlich sieht es nach Fragen zu geplanten Elternzeiten oder zur weiteren Familienplanung aus. „Auch für die Verbraucher ist es ja sinnvoll und wichtig,

sich zu überlegen, wie sie einen Immobilienkredit weiter abbezahlen, wenn ein Einkommen ganz oder teilweise wegfällt“, sagt David Riechmann.

Die Bank fordert für einen Kredit Einblick ins Girokonto. Ist das in Ordnung?

„Die Bank muss für einen Kredit einschätzen können, welche Einnahmen und Ausgaben vorhanden sind und wie viel Geld monatlich so übrig bleibt“, sagt Daniela Bergdolt. Dass man dazu mehrere Kontoauszüge vorlegen oder einem einmaligen Lesezugriff aufs Girokonto zustimmen muss, sei deshalb üblich.

„Selbst bei einem Immobilienkredit ist es aber zu weitreichend, wenn man wirklich alle Angaben ungeschwärzt preisgeben soll“, sagt Finanzexperte Niels Nauhauser von der Verbraucherzentrale Baden-Württemberg. Denn die Bank müsse nicht wissen, bei welchem Supermarkt man seine Lebensmittel einkaufe oder bei welchem Anbieter man die Kfz-Versicherung abgeschlossen habe. „Solche Informationen könnte die Bank dann ja auch nutzen, um hier ein eigenes Angebot vorzulegen.“

Wozu fragt die Bank bei der Eröffnung eines Aktien-Depots nach der Steuernummer oder nach Kenntnissen über Aktien?

„Sobald Zinsen anfallen, muss ich diese ja versteuern, daher gehört die Abfrage dazu“, erklärt David Riechmann. Die Steuer-Identifikationsnummer wird ebenfalls benötigt, um den Freistellungsauftrag beim Finanzamt geltend zu machen.



Anrecht auf ein einfaches Girokonto, ein sogenanntes Basis- oder Jedermann-Konto hat aber jeder Verbraucher, egal wie die Schufa-Auskunft ausfällt. PANTHERMEDIA.NET / ARTEFACTI

Fragen zu Vorkenntnissen im Aktienbereich helfen den Banken dabei, einen Kunden richtig einzuschätzen. „Kein Verbraucher hat etwas davon, wenn er am Anfang Produkte kaufen kann, die er nicht versteht und dadurch womöglich hohe Verluste erleidet“, sagt David Riechmann.

Die Bank fordert mich regelmäßig dazu auf, meine Daten zu überprüfen. Wozu?

„Aus Gründen der Sorgfaltspflicht müssen die Banken dies machen“, sagt David Riechmann. Statt davon genervt zu sein, rät er Kunden dazu, die Daten dann auch zu überprüfen beziehungsweise Änderungen in den Allgemeinen Geschäftsbedingungen nicht ungelesen zu akzeptieren.

Niels Nauhauser warnt insbesondere davor, einer uneingeschränkten Datenweitergabe innerhalb eines Bankkonzerns einfach zuzustimmen. „Ein solches Häkchen ist oft voreingestellt. Akzeptiere ich das, dürfen andere Teile im Unternehmen mir ebenfalls Angebote machen.“

Wer sich unsicher ist, welche Daten die Bank mit welcher Einwilligung von einem gespeichert hat, kann das dort jederzeit erfragen und gegebenenfalls ändern.

Sind die meisten Datenabfragen von Banken also gerechtfertigt?

Gerechtfertigt ist die Abfrage von den Daten, zu denen Banken gesetzlich verpflichtet sind beziehungsweise die, die dazu

dienen, eigene finanzielle Risiken zu reduzieren sowie die Verbraucher vor ebensolchen zu schützen. „Die Banken lassen sich meist aber sehr weitgehende Einwilligungen in die Weitergabe von Kundendaten an konzerninterne Unternehmen einräumen, um ihnen weitere Produkte anbieten zu können“, sagt Niels Nauhauser. Dem müsse kein Kunde zustimmen.

Grundsätzlich rät David Riechmann zu folgendem Vorgehen: Sobald einem etwas komisch vorkommt, dem Datenschutzbeauftragten der Bank schreiben und nach der Rechtsgrundlage fragen. In allen Bundesländern gibt es zudem Landesdatenschutzbeauftragte, die man ebenfalls zum Datenschutz im Bankbereich fragen kann.

Unsichtbare Risiken

Legionellen in der Leitung? Wann die Keime gefährlich werden

Ob beim Duschen oder über Wasservernebler: Wer Legionellen einatmet, kann krank werden. Doch wo kommen die gefährlichen Bakterien in Wasserleitungen überhaupt her? Warum sollte man besonders nach Urlauben vorsichtig sein? Und wie wird man Legionellen wieder los? Die wichtigsten Fragen und Antworten.

Was sind eigentlich Legionellen - und wann sind sie gefährlich?

Legionellen sind Bakterien, die natürlicherweise in feuchten Biotopen oder Gewässern vorkommen. „Sie sind ganz normal und kein Problem, solange keine massenhafte Vermehrung stattfindet“, sagt Haiké Hartmann-Mühle. Sie ist Diplomchemikerin im Gesundheitsamt Groß-Gerau. Kommt es jedoch zu einem übermäßigen Wachstum, werden Legionellen zur Gesundheitsgefahr.

Das geschieht vor allem in stehendem und warmem Wasser. Denn zwischen 25 und 45 Grad Celsius finden die Bakterien optimale Vermehrungsbedingungen. Werden die Bakterien über Wasserdampf, etwa beim Duschen, eingeatmet, können sie uns schaden. Gefährdet sind Hartmann-Mühle zufolge besonders Menschen mit geschwächtem Immunsystem, Raucher, Personen über 60 Jahre und Personen mit chronischen Herz- oder Lungenerkrankungen.

Eine durch Legionellen verursachte Erkrankung kann etwa das sogenannte Pontiac-Fieber sein, das einem grippalen Infekt ähnelt, oder auch die Legionellose. Das Robert Koch-Institut (RKI) beschreibt sie als eine schwere Form der Lungenzündung. Einhergehen kann sie demnach mit Verwirrtheit, Bauchschmerzen oder Durchfällen. Unbehandelt kann die Legionellose laut dem Bundesinstitut für Öffentliche Gesundheit (BfÖG) lebensbedrohlich werden.

Fängt man sich Legionellen übers Trinken von Leitungswasser ein?

In der Regel nicht. Die Erreger werden dem BfÖG zufolge durch fein zerstäubtes, vernebeltes Wasser (Aerosole) übertragen, das man einatmet. Mögliche Ansteckungsquellen sind hier beispielsweise Duschen, Whirlpools, Luftbefeuchter oder Wasserhähne. Das Trinken von erregereichem Wasser ist hingegen weniger gefährlich, da die Legionellen dann im Magen von der Magensäure abgetötet werden.

Wie schützt man sich?

„Ganz generell gilt: Wasser muss fließen und die Temperatur muss passen“, sagt Stefan Schüttler, Trinkwasserexperte und Sachverständiger bei der Prüforganisation Dekra.

Dafür haben Eigentümer und Vermieter zu sorgen, aber auch Mieter. „Der Eigentümer hat dafür zu sorgen, dass mindestens 60 Grad am Warmwasserspeicher anliegen, da Legionellen oberhalb dieser Temperatur absterben. Der Bewohner ist dafür



Bei längerer Abwesenheit sollte man Nachbarn, Freunde und Co. finden, die mal das Wasser laufenlassen.

FOTO: HAUKE-CHRISTIAN DITTRICH/DPA



Legionellen kann man mit bloßem Auge nicht sehen und auch nicht riechen.

FOTO: FEDERICO GAMBARINI/DPA

zuständig, dass der Wassertausch erfolgt“, so Schüttler. Konkret heißt das: Spätestens alle 72 Stunden sollte aus jeder Entnahmestelle Wasser laufen. Und das gilt übrigens auch im Urlaub. „Man sollte jemanden bitten, mindestens einmal die Woche das Wasser laufen zu lassen - erst heiß, dann kalt“, rät Hartmann-Mühle.

Ungenutzte Wasserleitungen seien aus trinkwasserhygienischer Sicht „eine Katastrophe“, so die Chemikerin. Wird eine Wasserentnahmestelle länger nicht genutzt, kann es in diesem Bereich zu Legionellenwachstum kommen. Und: Die Bakterien kann man weder riechen noch sehen. Nach längerer Abwesenheit empfiehlt

Hartmann-Mühle deshalb: Duschkopf runterlegen, im Zweifel ein Geschirrtuch darüber und dann ordentlich heißes und kaltes Wasser laufenlassen.

Welche Pflichten zu Untersuchungen gibt es?

Warmwasseranlagen in Mehrfamilienhäusern müssen alle drei Jahre auf Legionellen untersucht werden, wenn sie ein Speichervolumen von mehr als 400 Litern haben oder das Volumen einer der Rohrleitungen vom Trinkwassererwärmer bis zur Entnahmestelle mindestens drei Liter beträgt.

„Das betrifft durchaus bereits

dreigeschossige Gebäude“, sagt Hartmann-Mühle. Von der Untersuchungspflicht grundsätzlich ausgenommen sind Ein- und Zweifamilienhäuser.

Was kann man bei einem Legionellenbefall tun?

Beim Erreichen des technischen Maßnahmewerts von 100 Legionellen pro 100 Milliliter Wasser, sei der Inhaber der Warmwasseranlage verpflichtet, eine Risikoabschätzung erstellen zu lassen, so Schüttler. „Dann kommen Experten vorbei, die sich die Gegebenheiten vor Ort anschauen und prüfen, was ursächlich für den Befall gewesen sein kann.“

Abhängig von der Höhe der Kontamination ergeben sich verschiedene Maßnahmen. „Laut technischem Regelwerk gilt ab einem Wert von 10.000 ein Duscharrest. Dann ist nichts mehr erlaubt, bei dem Aerosole entstehen. Wobei ich nie sagen kann, 13.000 Legionellen machen mich krank und bei 50 passiert nichts“, so Hartmann-Mühle. Denn ob Legionellen krank machen, hänge zum einen vom angesiedelten Stamm ab, zum anderen von der Anfälligkeit des Bewohners.

Je nachdem, was die Risikoabschätzung ergibt, kann in manchen Fällen eine einfache Temperaturanpassung genügen, um die Legionellen zu beseiti-

gen. Es können jedoch auch bauliche Maßnahmen nötig werden. „Die Gründe für erhöhte Legionellen-Befunde sind vielschichtig und liegen häufig in einem Zusammenspiel zwischen falschem Anlagenbetrieb, veralteter oder mangelhafter Anlagentechnik sowie unzureichender Wartung. Deshalb kann man keinen pauschalen Daumenwert nennen, wie viel das kostet“, so Schüttler.

Wenn die Ursache der Legionellenkontamination beseitigt ist, kann eine Reinigung und anschließende chemische Desinfektion oder thermische Desinfektion erforderlich sein. Bei der thermischen Desinfektion wird der Warmwasserkessel auf 70 Grad erhitzt und alle Wasserleitungen werden durchgespült. „Beides macht der Installateur für Sie“, sagt Haiké Hartmann-Mühle.

Was ist mit Legionellenfiltern?

Von präventiven Maßnahmen wie Legionellenfiltern hält die Expertin indes wenig. „Diese sind nicht als Dauerlösung zugelassen. Sie reduzieren die Durchflussmenge des Wassers, was wiederum Möglichkeiten zur Einsiedlung von Mikroorganismen schafft“, sagt Haiké Hartmann-Mühle. Grundsätzlich sei das Wasser, das vom Versorger geliefert wird chemisch und mikrobiologisch einwandfrei und jegliche Nachbehandlung im Haus berge ein hygienisches Risiko.

Auch Stefan Schüttler kann beruhigen: „Temperatur und Nutzung sind das A und O. Wenn die Anlage richtig funktioniert und das Wasser regelmäßig fließt, hat man in der Regel das Problem mit Legionellen minimiert.“

tmm

Designer-Look für wenig Geld

Selbst gemacht: So werden alte Lampen zu Unikaten

Leuchten aus Papier sind beliebt. Sie müssen sich aber nicht unbedingt eine neue Designerlampe kaufen. Wer Geld sparen will oder alte Materialien lieber weiter verwendet, kann seinen Lampenschirm einfach upcyclen. Drei kreative Anregungen von der DIY-Academy:

1. Stehlampe mit Papptellern verzieren

Mit gefalteten Papptellern kann man einen Lampenschirm in Zylinderform umgestalten. Dadurch erhält die Leuchte mehr Tiefe und Struktur.

Dafür benötigt man neben Papptellern einen etwa 20 Zentimeter hohen Lampenschirm in Zylinderform, sowie ein Falzbein, ein Messer, eine Schere, eine Heißklebepistole und ein Lineal.

Und so geht es:

Zunächst braucht man eine Schablone. Dafür faltet man einen Pappteller in der Mitte und glättet den Falz. Parallel dazu zeichnet man dann zwei Linien an - jeweils etwa im Abstand von 0,5 Zentimetern. Nun schneidet man entlang dieser beiden Linien den Teller durch. Den so entstandenen Halbkreis kann man dann als Vorlage verwenden. Einfach auf einen weiteren Pappteller legen und die Linien übertragen.

Wichtig: Diesmal den Teller nicht durchschneiden, sondern nur einritzen. Dafür das Lineal anlegen und mit dem Messer die Linie leicht nachfahren.

Als Nächstes die äußeren Segmente des Tellers nach innen falten. Dabei entsteht eine gewölbte Rückseite, die den Teller später in der gewünschten Form hält. Die Rückseite wird

dann mit Heißkleber bestrichen und der Teller mit der Wölbung nach außen an den Lampenschirm geklebt - möglichst eng und gleichmäßig. Den Vorgang wiederholt man so lange, bis die Teller den Lampenschirm komplett einhüllen. Wichtig: Beim Ankleben sollte man darauf achten, dass die Teller immer in einer Höhe abschließen.

2. Geometrische Muster auf den Lampenschirm malen

Bei dieser Upcycling-Idee verwandelt man den Lampenschirm mit etwas Farbe in ein individuelles Stück mit grafischen Mustern. Je nachdem, welche Farbkombination man wählt, wirkt das Ergebnis knallig oder dezent.

Dafür benötigt man Bastel-

oder Acrylfarbe, einen Pinsel oder eine kleine Farbrolle, Kreppband sowie Cutter, Schneidunterlage, Falzbein, Lineal und natürlich einen Lampenschirm - in unserem Beispiel ist er weiß.

Und so geht es:

Aus dem Kreppband schneidet man gleichmäßige Dreiecke aus - dafür kann man mehrere Bahnen auf die Schneidunterlage kleben und dann zunächst Quadrate in der gewünschten Größe vorzeichnen. Diese dann mit dem Cutter ausschneiden und diagonal halbieren, um Dreiecke zu erhalten.

Die so zugeschnittenen Dreiecke klebt man in einem gleichmäßigen Muster auf den Lampenschirm. Diese Stellen bleiben später weiß.

Wichtig, damit das Ergebnis sauber wird und keine Farbe

unter das Band läuft: Alle Kanten mit einem Falzbein gut andrücken.

Dann den Lampenschirm mit Bastel- oder Acrylfarbe streichen. Am besten mehrere dünne Schichten auftragen, bis die Farbe gut deckt. Wenn alles vollständig getrocknet ist, das Malerband vorsichtig abziehen. So kommen die Dreiecke in der ursprünglichen Grundfarbe des Schirmes zum Vorschein. Nun den Lampenschirm wieder an der Fassung anbringen.

3. Pappbecher verwandeln kugelförmigen Lampenschirm

Für diese Idee benutzt man am besten kleine Pappbecher sowie einen kugelförmigen Lampenschirm aus Papier.

Und so geht es:

Die Pappbecher mit der offenen Seite nach außen mit einer Heißklebepistole an dem Lampenschirm ankleben - an der unteren Öffnung der Leuchte beginnen und rundherum die Becher ringförmig anbringen. In die Zwischenräume der ersten Reihe kommt dann eine weitere Reihe Pappbecher - bis man zur vierten Reihe beziehungsweise der breitesten Stelle der Leuchte angekommen ist. Ab dann werden die Pappbecher direkt übereinander geklebt, bis der gesamte Lampenschirm bedeckt ist. Ist der Kleber vollständig ausgehärtet, kann man den Lampenschirm aufhängen.

Wichtig: Damit das Ergebnis am Ende einheitlich aussieht, sollte man die Becher möglichst gleichmäßig anbringen.

dpa



Die Pappbecher kleben an einem kugelförmigen Lampenschirm. FOTO: DREMEL/DPA



Mit diesem Muster sieht der Lampenschirm wie neu aus - einfach Dreiecke abkleben und etwas Farbe auftragen. FOTO: TESA/DPA



Durch die gefalteten Pappteller erhält der Lampenschirm mehr Tiefe. FOTO: DREMEL/DPA

Autofahrt in der Dämmerung

Trotz Automatik: Abblendlicht lieber per Hand einschalten

Vorsicht im Straßenverkehr: Lieber früher als zu spät, ist die Devise beim Abblendlicht. Viele Autos haben inzwischen eine Automatikfunktion - darauf sollten sich Autofahrende aber nicht ausschließlich verlassen, heißt es vom TÜV Süd.

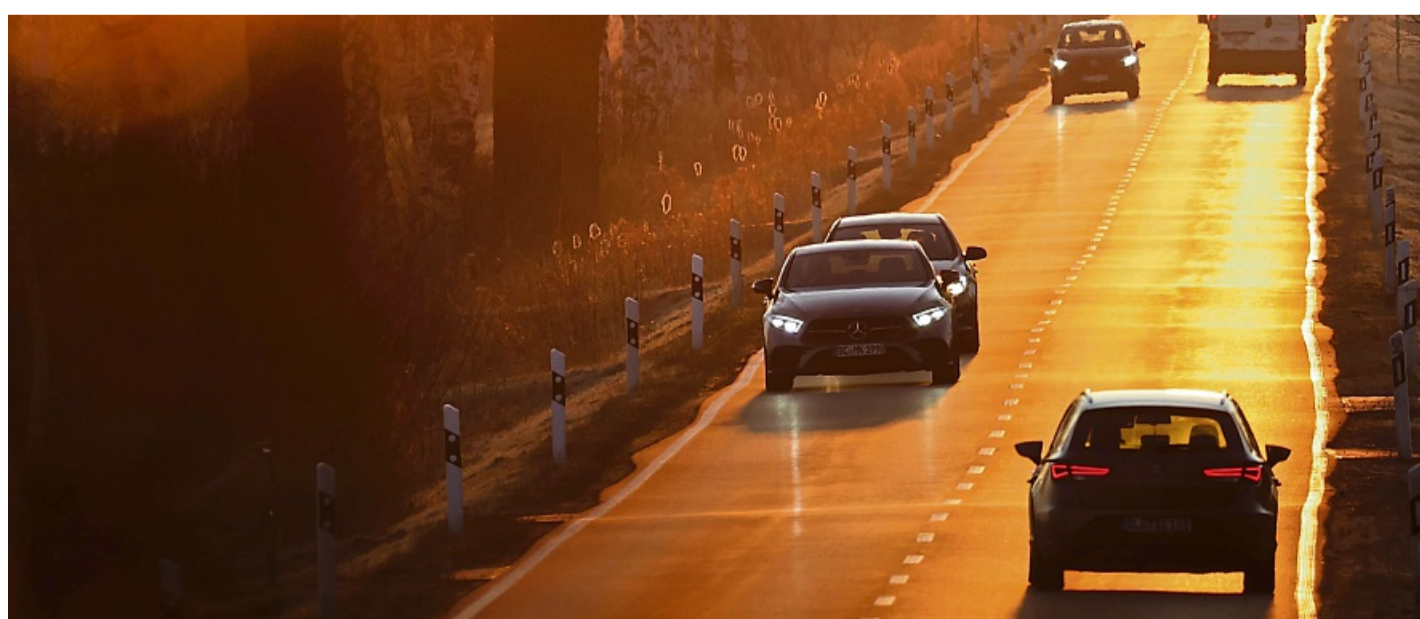
Nicht nur, dass bei falscher Beleuchtung Bußgelder drohen: Wer schlecht sieht und zu sehen ist, gefährdet sich und andere. Daher bei schlechter Sicht ruhig früher per Hand von Automatik direkt auf Abblendlicht umschalten.

Automatik kennt nur hell und dunkel

Denn bei diesigem Wetter oder Nebel tagsüber reagiert diese Funktion oftmals unzuverlässig. Steht der Lichtschalter stets auf „auto“, fahren viele Wagen bei schlechter Sicht nur mit Tagfahrlicht. Die Elektronik unterscheidet zwar hell und dunkel, schaltet aber bei Nebel, Regen oder Schnee oft nicht um.

Symbol mit drei Strichen nach unten

Auch der Auto Club Europa (ACE) rät auf seiner Website, das Abblendlicht lieber zu früh als zu spät einzuschalten und zeigt das Symbol, das sich für das Abblendlicht am Schalter finden lässt: ein stilisierter Scheinwerfer mit drei schräg nach unten gerichteten Strichen, der im eingeschalteten Zustand grün leuchtet. dpa



Tiefstehende Sonne, Nebel oder Regen: Bei schlechter Sicht auf Landstraßen lieber früh das Abblendlicht einschalten - Automatikfunktionen reagieren nicht immer zuverlässig. FOTO: THOMAS WARNACK/DPA

Auf die Effizienz kommt es an

Check: Eignet sich Ihr Haus für eine Wärmepumpe?

Die Geschichte der Wärmepumpe ist eine Geschichte voller Missverständnisse: Vor allem bei bestehenden Gebäuden sind sich die Besitzerinnen und Besitzer oft unsicher, ob diese Art der Heizung technisch für ihr Haus geeignet ist.

Der neue Gebäudecheck Wärmepumpe soll dabei helfen, Klarheit zu schaffen. Das im Auftrag des Umweltbundesamtes (UBA) entwickelte, kostenlos nutzbare Online-Tool kann nicht nur...

feststellen, ob und wie gut das jeweilige Gebäude für eine Wärmepumpe geeignet ist, sondern auch ermitteln, mit welchen einfachen Maßnahmen - etwa dem Austausch einzelner Heizkörper - das Gebäude gegebenenfalls „wärmepumpenfähig“ gemacht werden kann.

Los geht's - mit Zollstock, Lasermessgerät oder Plan

Zuerst einmal müssen alle möglichen Daten zum Gebäude und zu den einzelnen Räumen eingegeben werden. Also bewaffnen Sie sich mit einem Zollstock oder - noch besser - mit einem Lasermessgerät. Am einfachsten geht es natürlich, wenn bemaßte Gebäudepläne vorliegen. Je nachdem, wie viele Räume erfasst werden müssen, soll die Eingabe zwischen



In wenigen Schritten zur Einschätzung: Der kostenlose «Gebäudecheck Wärmepumpe» zeigt, ob und mit welchen Maßnahmen ein Haus «wärmepumpenfähig» ist.

15 und 45 Minuten dauern.

Das Besondere am Gebäudecheck Wärmepumpe ist dem UBA zufolge die raumweise Betrachtung der Heizleistungsbilanz. Die Ergebnisse sollen Im-

mobilenbesitzern mehr Spielräume für kostengünstige Einzelmaßnahmen aufzeigen. Mit bislang verfügbaren Online-Rechnern lässt sich lediglich eine globale „Alles-oder-nichts“-

Betrachtung anstellen, bei der am Ende die Wärmepumpenfähigkeit bescheinigt oder erst einmal die energetische Sanierung des gesamten Gebäudes empfohlen wird.

55 Grad Celsius: Eine „magische“ Grenze für die Wärmepumpe

Ob ein Gebäude bereits für eine Wärmepumpe geeignet ist,

lässt sich in der Regel an der sogenannten Vorlauftemperatur des Heizsystems ablesen, erklärt das UBA. Sind 55 Grad Celsius oder weniger ausreichend, ist das Gebäude voraussichtlich effizient mit einer Wärmepumpe beheizbar.

Dabei hänge die benötigte Vorlauftemperatur von der maximalen Heizlast der einzelnen Räume am kältesten Tag der Heizperiode und der Dimensionierung der entsprechenden Heizkörper ab.

Studie zeigt: Wärmepumpen auch in älteren Gebäuden effizient

Eine aktuelle Studie des Fraunhofer-Instituts für Solare Energiesysteme (ISE) zeigt, dass Wärmepumpen auch in älteren Gebäuden effizient betrieben werden können - und dass sie klimaschonend heizen, ohne dass die Gebäude auf Neubaustandard saniert werden müssen.

Die Wissenschaftler konnten auch keinen Zusammenhang zwischen Gebäude-Baujahr und Wärmepumpen-Effizienz feststellen. In dem Forschungsprojekt waren vier Jahre lang detaillierte Messungen an 77 Wärmepumpen in Ein- bis Dreifamilienhäusern vorgenommen worden.

dpa

HNA-FILZTASCHEN-KOLLEKTION

Die idealen Begleiter für den Einkauf, zum Sport, für Unterwegs oder für die Aufbewahrung.

Der perfekte Begleiter für jede Gelegenheit.



Die Kleine

Unsere kleine Filztasche für den kleinen Einkauf ist erhältlich in anthrazit (Artikelnr. MZ-1004) und grau (MZ-1003). Maße: 21 x 25 x 11 cm (H/B/T). Limitierte Auflage.

7,90 €
5,90 € für Abonnenten



Der Allrounder

Erhältlich in grau (Artikelnr. MZ-1002), anthrazit (Artikelnr. MZ-1001) und in grau mit rotem Einnäher (Artikelnr. MZ-1000). Maße: 30 x 35 x 25 cm (H/B/T). Limitierte Auflage.

9,90 €
mit Einnäher: **11,90 €**
7,90 € für Abonnenten
mit Einnäher: 9,90 € für Abonnenten



Der Shopper

Schulter- und Tragetasche - Ideal für Einkäufe, Strand, Alltag, Büro und Freizeit (Artikelnr. MZ-1007). Nylon-Tragegurte in rot. Maße: 42 cm x 39 cm. Limitierte Auflage.

9,90 €
7,90 € für Abonnenten



Die XXL-Tasche

Diese Tasche bietet reichlich Platz für alles, was Ihnen wichtig ist. Aus robusten, dickem Filz gefertigt. Maße: 40 x 70 x 20 cm (H/B/T). Limitierte Auflage.

15,00 €
13,00 € für Abonnenten



Erhältlich in allen HNA-Geschäftsstellen und unter shop.hna.de (Solange der Vorrat reicht.)

Alle Preise verstehen sich zuzüglich der Versandkosten, die Sie im Shop einsehen können.



weißes Pferd			persönliches Fürwort	Fluss zum Weißen Meer	deutsche Vorsilbe: schnell	Klagen, Gezänk			ital. Klosterbruder (Kw.)	Frauenfigur bei „Dallas“, ... Ellen	Faserpflanze		träge und zeitraubend	französisch: auf	US-Astronaut	Spinnenfaden	Roman v. Defoe „Robinson ...“	Schah von Persien † 1629		Wildauslauf		Buddhismusform in Japan	europäische Sprache
									ätzende Flüssigkeit									Salzgebäck					
ein dt. Bundeskanzler			südfranzösische Metropole						Besucher (Mz.)		Heilpflanze								Käuferrin		„Bett“ in der Kindersprache		
						kleine Nägel		Geste								deutsche Schauspieler (Brigitte)		Nahrung im Mund zerkleinern				schrulliger Mensch	
Seitenstück des Dachs			Abstand beim Fechten		altgriech. Philosophenschule				hohes dt. Gericht (Abk.)				span. Strophenform		Ausgestaltung					Handarbeitsmaterial		zwecks	
Teil des Fußes		Mittelmeerinsulaner							Hauptstadt von Katar			Jazzvariante (Kw.)						amerikanischer Erfinder † 1931		ehem. finnische Münze			
			arabischer Wüstenbrunnen				Überzug aus Keramik	Informationen							persische Wasserpfeife	früherer österr. Adelstitel					musikalischer Halbton		
				Trinkspruch in Skandinavien		moralische Gesinnung						berittener US-Parkpolizist		mit Zucker halbgemacht								Testgruppe bei Umfragen	
Feuerstein	Element antiker Tempel	Hauptstadt von Westböhmen		US-Filmstar (Sharon)				ein Hundezwinger	Vorname der Hayworth							rechter Nebenfluss der Rhône				Heilige der russ. Kirche † 969		Ausdruck d. Erleichterung	
Speichel						altrom. Kampfspielbahn	gebrannter Zucker									Schlossverwalter				altirische Keilschrift		lateinisch: Götter	
Hauch, Fluidum (franz.)			hoch begabt		Kammerjungfer			englisch: eins					US-Schauspieler (Richard)		australisches Beuteltier							Insel vor Dalmatien (Ital.)	chem. Zeichen für Beryllium
eine Strafe			dauernd						Notvorrat			ritterlicher Liebhaber							ausgebratener Speckwürfel				
				100 qm in der Schweiz			Erdzeitalter	eigenes Tun bedauern								Reisen auf dem Luftweg		Büro eines Rechtsanwalts					
Stadt im Lipper Bergland					Stadt in Mexiko	ein Vorname von Rubens					Klostervorsteher	Abk.: Fürstentum											
			mittelalterliche Steuer		Vormundtschaft			Körper		dünne Haut													
bestimmter Artikel (4. Fall)	jemenitische Münze	Bargeld (ugs.)				Frauenkurzname	sagenhafter Keltenkönig				skand. Weihnachten												
Vorname des Schausp. Astaire †				Sprechweise einer dt. Ligatur		Bienenzucht					englisch, span.: nich, mir	europ. Staatenbündnis (Abk.)											
Weihnachtsgebäck		Gestalt, Muster				Vorname v. Schauspieler Ullmann				griechischer Buchstabe													
							versorgen, um-sorgen																

SI
SCHROEDER
SALZ
AURE
BREZEL
HNN
NIZZA
UFA
UBAUM
BBHEIA
GIBEL
TEBER
KAEDES
KUAEN
MNN
GTOA
BGGH
RMOD
USGUM
MAL
TESER
DIXIE
NPNEN
ZEH
BRIS
DATE
NREDE
LEIC
S
FLINT
FET
HOS
Z
KANDI
ERT
KC
S
STON
E
T
A
N
L
L
P
U
H
S
P
U
CK
K
E
K
A
R
A
M
E
L
L
S
O
G
H
A
M
D
A
I
R
A
V
A
Z
O
F
O
N
E
I
K
O
A
L
A
N
D
B
U
S
S
E
A
R
E
N
R
E
U
E
N
S
K
A
N
Z
L
E
I
L
E
B
L
E
I
B
E
R
E
N
D
G
A
L
T
A
N
S
K
A
N
Z
L
E
I
B
U
S
S
E
A
R
E
N
R
E
U
E
N
S
K
A
N
Z
L
E
I
D
E
N
N
T
U
T
E
L
S
P
E
L
E
B
A
R
E
S
R
L
E
A
R
J
U
L
F
R
E
D
S
I
M
K
R
E
I
L
E
L
I
D
E
S
I
G
N
L
I
V
O
M
E
G
A
P
L
A
E
T
Z
I
C
H
E
N
B
E
T
R
E
U
E
N

Familienspaß im Viererpack

Die schönsten Abenteuer in Giengen an der Brenz

Der Familienurlaub ist eine besondere Zeit, in der Erholung, Spaß und gemeinsame Erlebnisse im Vordergrund stehen. Kurze Wege zu Attraktionen und Aktivitäten sowie ein vielfältiges gastronomisches Angebot tragen dazu bei, dass sich Groß und Klein wohlfühlen. Mit abenteuerlichen Erlebnissen lockt Giengen an der Brenz, die charmante Kleinstadt am östlichen Ausläufer der Schwäbischen Alb:

- Auf dem Holzskulpturenpfad mit dem Einhorn Panschi fantastische Abenteuer erleben.
- Die Charlottenhöhle als längste begehbare Tropfsteinhöhle der Schwäbischen Alb: Spannend wird es im interaktiven Erlebnismuseum Höhlen-SchauLand.



Das Einhorn ist das Wappentier der Stadt Giengen an der Brenz und stand Pate für das Einhorn Panschi, mit dem man vergnügliche Abenteuer erleben kann.

FOTO: DJD-K/STADT GIENGEN AN DER BRENZ

- Das Steiff Museum: Giengen zeitanlage Burgberg am Fuße des Stettbergs als idyllisches Ausflugsziel.
- Die Naherholungs- und Frei-

(djd-k)



Hochprozentige Destillate wie Obstler benötigen keine zusätzliche Belüftung: Die Aromen sind bereits konzentriert vorhanden.

FOTO: GERALD MATZKA/DPA

Obstler schön schwenken?

So outen Sie sich als Nichtkenner



Das Steiff Museum ist ein beliebtes Ausflugsziel für die ganze Familie.

FOTO: DJD-K/STADT GIENGEN AN DER BRENZ/STEFAN BRUNNER

Der vermeintliche Weinkenner in einer Runde fällt dadurch auf, dass er das Glas vor dem Trinken schön lange und ausdrucksvoll schwenkt, um gerade bei Rotwein die Aromen durch Sauerstoffkontakt zu intensivieren und den Wein durch mehr Luft zu „öffnen“. Oft sieht man das Ritual aber auch bei Leuten, die vor dem Nippen von Grappa, Obstler und Co. das Gläschen hin und her schwenken. Dann ist aber klar: Hier ist ein absoluter Nichtkenner am Werk.

„Einen Obstler schwenken, sollte man aber auf gar keinen Fall tun“, sagt Obstbrenner Johannes Kolonko aus dem Markgräflerland südlich von Freiburg. Denn im Gegensatz zu

Wein macht das Schwenken des Glases bei Hochprozentigem keinen Sinn. „Da Alkohol flüchtig ist, verdunstet er durch das Schwenken nur“, erklärt der Fachmann. Er schätzt, dass man durch dieses sinnlose Ritual bis zu 10 Prozent Alkohol versch(w)enkt.

Aromen bräuchten bei hochprozentigen Spirituosen auch nicht herausgekitzelt werden, die seien bereits hochkonzentriert vorhanden. Wer es nicht lassen kann, dem rät Kolonko, das Glas höchstens zu drehen.

Wann ein Obstler wirklich ein Obstler ist

Der Obstbrenner hat noch einen Tipp: Bei der Verkostung

von einem Obstler sollte man vor dem Trinken auch nicht groß am Glas einatmen. „Sonst brennt's nur in der Nase“, erklärt Johannes Kolonko und klärt noch einen weit verbreiteten umgangssprachlichen Irrtum auf: „Nicht jeder Schnaps aus Obst wird Obstler genannt. Der Begriff trifft korrekterweise nur zu, wenn der Obstler aus Apfel oder Birne gemacht wird.“ Kolonko gibt übrigens gern auch noch etwas Traube hinzu.

Ein Mirabellenschnaps etwa sei eben kein Obstler, da er aus Steinobst hergestellt wird. „Und aus Steinobst darf kein Obstler gemacht werden“, so der Fachmann.

dpa

Logo
GETRÄNKE • FACHMARKT

Fit ins neue Jahr
ohne Alkohol, mit vielen Mineralstoffen

Angebote gültig vom 05.01. – 10.01.2026
Jede Woche erfrischende Angebote!

Bad Brückener Mineralwasser
diverse Sorten,
Kasten = 12 x 0,75 l,
zzgl. 3,30 € Pfand,
11 = 0,67 €

5,99 **5,49** **11 = 0,61 €**

<p>Würzburger Hofbräu Pilsner Kasten = 20 x 0,5 l, zzgl. 3,10 € Pfand, 11 = 1,10 €</p> <p>10,99</p>	<p>St. Bonifatius Bier diverse Sorten, Kasten = 20 x 0,5 l, zzgl. 3,10/4,50 € Pfand, 11 = 1,00 €</p> <p>9,99</p>	<p>Licher Bier diverse Sorten, Kasten = 20 x 0,5 l, zzgl. 3,10 € Pfand, 11 = 1,10 €</p> <p>10,99</p>	<p>Helles Pülleken Kasten = 24 x 0,33 l, zzgl. 3,42 € Pfand, 11 = 1,77 €</p> <p>13,99 12,99 11 = 1,64 €</p>
<p>Würzburger Hofbräu Kasten = 20 x 0,5 l, zzgl. 3,10 € Pfand, 11 = 1,10 €</p> <p>10,99</p>	<p>Lammsbräu Bio Bier* diverse Sorten, Kasten = 10 x 0,5 l, zzgl. 2,30 € Pfand, 11 = 2,20 €</p> <p>10,99 9,99 11 = 2,00 €</p>	<p>Schlappeseppel Bier Spezialität, Lager hell, Kasten = 20 x 0,33 l, zzgl. 4,50 € Pfand, 11 = 2,12 €</p> <p>13,99</p>	<p>Bayreuther Bier diverse Sorten, Kasten = 20 x 0,5 l, zzgl. 3,10 € Pfand, 11 = 1,60 €</p> <p>15,99 14,99 11 = 1,50 €</p>
<p>Jever Bier diverse Sorten, Kasten = 20 x 0,5 l, zzgl. 3,10 € Pfand, 11 = 1,40 €</p> <p>13,99</p>	<p>AKTIEN Bier Zwick'l, Landbier, Kasten = 20 x 0,5 l, zzgl. 4,50 € Pfand, 11 = 1,50 €</p> <p>14,99 13,99 11 = 1,40 €</p>	<p>Pilsner Urquell Kasten = 20 x 0,5 l, zzgl. 3,30 € Pfand, 11 = 1,60 €</p> <p>15,99 14,99 11 = 1,50 €</p>	<p>Rosbacher Mineralwasser* diverse Sorten, Kasten = 12 x 0,75 l, zzgl. 3,30 € Pfand, 11 = 0,72 €</p> <p>6,49</p>
<p>Maisel's Weisse diverse Sorten, Kasten = 20 x 0,5 l, zzgl. 3,10 € Pfand, 11 = 1,60 €</p> <p>15,99 14,99 11 = 1,50 €</p>	<p>Maisel & Friends Craft-Bier diverse Sorten, Pack = 6 x 0,33 l, zzgl. 0,48 € Pfand, 11 = 2,52 €</p> <p>4,99</p>	<p>Germeta Quelle Mineralwasser* diverse Sorten, Kasten = 12 x 0,7 l, zzgl. 3,30 € Pfand, 11 = 0,48 €</p> <p>3,99</p>	<p>Bad Brückener Schorle diverse Sorten, Kasten = 12 x 0,75 l, zzgl. 3,30 € Pfand, 11 = 1,11 €</p> <p>9,99</p>
<p>Staatl. Fachingen Mineralwasser still, medium, Kasten = 12 x 0,75 l, zzgl. 3,30 € Pfand, 11 = 0,89 €</p> <p>7,99 7,99</p>	<p>Förstina Sprudel Plus Lemon Kasten = 12 x 0,75 l, zzgl. 3,30 € Pfand, 11 = 0,72 €</p> <p>6,99 6,49</p>	<p>deit Limonade diverse Sorten, teilweise koffeinhaltig, Kasten = 12 x 1 l, zzgl. 3,30 € Pfand, 11 = 0,75 €</p> <p>8,99 7,99 11 = 0,67 €</p>	
<p>Kessler-Zink* Müller Thurgau, trocken, 11-Flasche, zzgl. 0,15 € Pfand, 11 = 1,99 €</p> <p>1,99</p>	<p>Bionade diverse Sorten, Kasten = 12 x 0,33 l, zzgl. 2,46 € Pfand, 11 = 2,52 €</p> <p>9,99</p>	<p>Pfanner Saft, Nektar, Fruchtsaftgetränk* diverse Sorten, 11-Tetrapak, 11 = 1,29 €</p> <p>1,29</p>	
<p>Bertoldi diverse Sorten, 0,75 l-Flasche, 11 = 5,32 €</p> <p>3,99</p>	<p>Beim Einkauf mit der App Punkte sammeln, in Lose tauschen & mit Glück gewinnen!</p> <p>Mit der logo Getränke App sparen & gewinnen. Jetzt downloaden!</p> <p>1x SAMSUNG S25</p>		

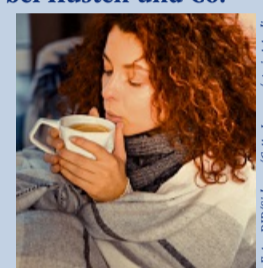
*Nicht in allen Filialen verfügbar. Lieblingsmarkt in der logo App wählen und Aktionsteilnahme der Filiale einsehen. Für Druckfehler keine Haftung!
** Nur in Verbindung mit einem Coupon der logo Getränke App. Alle Bedingungen dazu finden Sie in unserer logo Getränke App.
Alle Artikel und Zugaben solange der Vorrat reicht.

IHR WOCHENHOROSKOP

- WIDDER 21.3.-20.4.** Eine Woche mit zahlreichen Herausforderungen liegt vor Ihnen: Zeigen Sie, dass Sie auch in schwierigen Situationen Ausdauer haben.
- STIER 21.4.-21.5.** Gibt es in Ihrem Umfeld jemanden, der Ihnen vielleicht in der aktuellen Situation unter die Arme greifen kann? Nehmen Sie Hilfe ruhig an!
- ZWILLING 22.5.-21.6.** Niemand will Ihnen den Spaß an einem Abenteuer verderben. Doch Sie sollten sich fragen, wie weit Sie gehen dürfen, ohne andere zu verletzen.
- KREBS 22.6.-22.7.** Solange Sie nicht wissen, was man von Ihnen erwartet, sollten Sie besser zurückhaltend bleiben. Kann sein, dass Sie sich sonst in etwas verrennen.
- LÖWE 23.7.-23.8.** Sie haben sich durch Ihre Unachtsamkeit selbst in eine Zwickmühle gebracht. Nun müssen Sie Fingerspitzengefühl unter Beweis stellen.
- JUNGFRAU 24.8.-23.9.** Dank Ihrer guten Planung haben Sie alles im Griff und können gelassen bleiben. Das ist insbesondere dann wichtig, wenn der Zeitdruck größer wird.

Heiß aufgebrüht: Natürliche Hilfe bei Husten und Co.

(djd-k). Wenn die Nase läuft und der Hals kratzt, greifen viele instinktiv zu einer Tasse Tee. Doch während Lebensmitteltees vor allem Genuss bieten, sind Arzneitees als Arzneimittel zugelassen und müssen strenge Qualitätsvorgaben erfüllen. Dann können enthaltene Heilpflanzen wie Thymian den Schleim lösen, Salbei die Schleimhäute beruhigen und Kamille Entzündungen hemmen. Das Sidroga Sortiment beispielsweise umfasst über 30 Arzneitees, darunter verschiedene Erkältungstees etwa für Hals oder Bronchien. Eine schützende Umverpackung für jeden Teebeutel bewahrt dabei die enthaltenen Inhaltsstoffe. Damit sich die wohltuenden Effekte entfalten können, sollte der Tee frisch aufgebrüht werden und gemäß Packungsbeilage ziehen. Mehr Tipps und Infos zu den verschiedenen Heilpflanzen finden Sie unter www.sidroga.de.

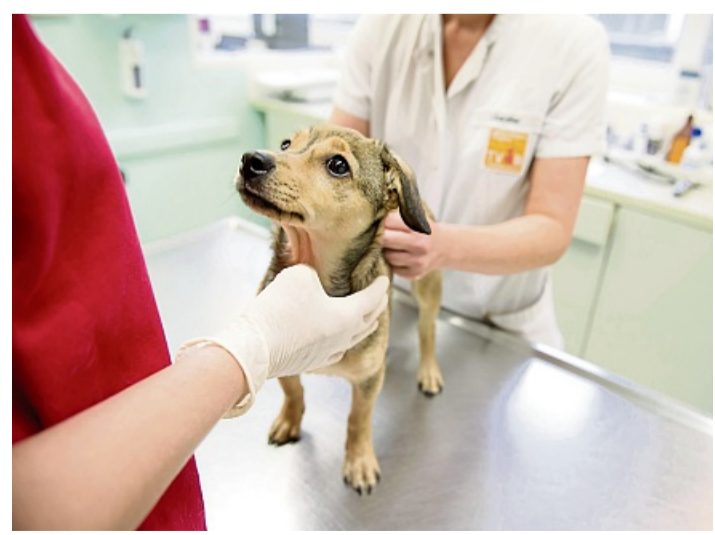


- WAAGE 24.9.-23.10.** Mit Ihrem Charme haben Sie einen Menschen für sich gewonnen, der nun mehr von Ihnen will. Prüfen Sie ganz genau, ob Sie diese Gefühle erwidern.
- SKORPION 24.10.-22.11.** Spannungen im Alltag sind vorprogrammiert. Gegenseitige Toleranz im Hinblick auf kleine menschliche Schwächen ist jetzt unabdingbar notwendig.
- SCHÜTZE 23.11.-21.12.** Ein reiniges Gewitter steht jetzt an: Die Auseinandersetzung bringt Klarheit in die verwickelte Situation – und alle können wieder aufatmen.
- STEINBOCK 22.12.-20.1.** Legen Sie nicht jedes Wort auf die Goldwaage und bleiben Sie gelassen: Wer überall Probleme sieht, kann ganz leicht welche bekommen.
- WASSERMANN 21.1.-19.2.** Überschätzen Sie Ihre finanziellen Möglichkeiten nicht und gehen Sie keine Verpflichtungen ein, die Sie später in eine Zwangslage bringen könnten!
- FISCHE 20.2.-20.3.** Sie lagen mit Ihren Vermutungen richtig. Jetzt heißt es nur noch, abzuwarten und den günstigsten Moment für den Gegenschlag herauszufinden.

Nach der Kastration

Nicht alle Hunde werden ruhiger

Viele hoffen: Nach der Kastration wird der hyperaktive Hund ruhiger. Die Veränderung der Sexualhormone wirkt zwar auf das Verhalten des Tieres, jedoch nicht immer wie erhofft. „Es gibt auch Tiere, die dann noch mehr Probleme haben“, erklärt die Hundetrainerin Julia Reich aus Gießen. So kann die Veränderung der Sexualhormone sogar aggressives Verhalten der Hunde begünstigen. Zudem kann es ebenfalls hormonbedingt zu einem höheren ADHS-Risiko kommen - je früher der Hund kastriert wird, desto höher könnte laut einer Studie die Gefahr sein. Wer wissen möchte, wie sein Tier auf eine Kastration reagiert, kann ihm laut Reich einen Hormonchip setzen lassen, das ist die sogenannte „chemische Kastration“. Die Wirkung des Chips lässt nach spätestens einem Jahr wieder nach. dpa



Eine Kastration wirkt sich auf den Hormonhaushalt – und damit oft auch auf das Verhalten des Hundes – aus. FOTO: INGA KJER/DPA

Designer-Look für wenig Geld

Selbst gemacht: So werden alte Lampen zu Unikaten



Die Pappbecher kleben an einem kugelförmigen Lampenschirm. FOTO: DREMEL/DPA



Durch die gefalteten Pappteller erhält der Lampenschirm mehr Tiefe. FOTO: DREMEL/DPA



Mit diesem Muster sieht der Lampenschirm wie neu aus - einfach Dreiecke abkleben und etwas Farbe auftragen. FOTO: TESA/DPA

Leuchten aus Papier sind beliebt. Sie müssen sich aber nicht unbedingt eine neue Designerlampe kaufen. Wer Geld sparen will oder alte Materialien lieber weiter verwendet, kann seinen Lampenschirm einfach upcyclen. Drei kreative Anregungen von der DIY-Academy:

1. Stehlampe mit Papptellern verzieren

Mit gefalteten Papptellern kann man einen Lampenschirm in Zylinderform umgestalten. Dadurch erhält die Leuchte mehr Tiefe und Struktur.

Dafür benötigt man neben Papptellern einen etwa 20 Zentimeter hohen Lampenschirm in Zylinderform, sowie ein Falzbein, ein Messer, eine Schere, eine Heißklebepistole und ein Lineal.

Und so geht es:

Zunächst braucht man eine Schablone. Dafür faltet man einen Pappteller in der Mitte und glättet den Falz. Parallel dazu zeichnet man dann zwei Linien an - jeweils etwa im Abstand von 0,5 Zentimetern. Nun schneidet man entlang dieser beiden Linien den Teller durch. Den so entstandenen Halbkreis kann man dann als Vorlage verwenden. Einfach auf einen weiteren Pappteller legen und die Linien übertragen.

Wichtig: Diesmal den Teller nicht durchschneiden, sondern nur einritzen. Dafür das Lineal anlegen und mit dem Messer die Linie leicht nachfahren.

Als Nächstes die äußeren Segmente des Tellers nach innen falten. Dabei entsteht eine gewölbte Rückseite, die den Teller später in der gewünschten Form hält. Die Rückseite wird dann mit Heißkleber bestrichen und der Teller mit der

Wölbung nach außen an den Lampenschirm geklebt - möglichst eng und gleichmäßig. Den Vorgang wiederholt man so lange, bis die Teller den Lampenschirm komplett einhüllen. Wichtig: Beim Ankleben sollte man darauf achten, dass die Teller immer in einer Höhe abschließen.

2. Geometrische Muster auf den Lampenschirm malen

Bei dieser Upcycling-Idee verwandelt man den Lampenschirm mit etwas Farbe in ein individuelles Stück mit grafischen Mustern. Je nachdem, welche Farbkombination man wählt, wirkt das Ergebnis knallig oder dezent.

Dafür benötigt man Bastel- oder Acrylfarbe, einen Pinsel oder eine kleine Farbrolle,

Kreppband sowie Cutter, Schneidunterlage, Falzbein, Lineal und natürlich einen Lampenschirm - in unserem Beispiel ist er weiß.

Und so geht es:

Aus dem Kreppband schneidet man gleichmäßige Dreiecke aus - dafür kann man mehrere Bahnen auf die Schneidunterlage kleben und dann zunächst Quadrate in der gewünschten Größe vorzeichnen. Diese dann mit dem Cutter ausschneiden und diagonal halbieren, um Dreiecke zu erhalten.

Die so zugeschnittenen Dreiecke klebt man in einem gleichmäßigen Muster auf den Lampenschirm. Diese Stellen bleiben später weiß.

Wichtig, damit das Ergebnis sauber wird und keine Farbe unter das Band läuft: Alle Kanten mit einem Falzbein gut an-

drücken.

Dann den Lampenschirm mit Bastel- oder Acrylfarbe streichen. Am besten mehrere dünne Schichten auftragen, bis die Farbe gut deckt. Wenn alles vollständig getrocknet ist, das Malerband vorsichtig abziehen. So kommen die Dreiecke in der ursprünglichen Grundfarbe des Schirmes zum Vorschein. Nun den Lampenschirm wieder an der Fassung anbringen.

3. Pappbecher verwandeln kugelförmigen Lampenschirm

Für diese Idee benutzt man am besten kleine Pappbecher sowie einen kugelförmigen Lampenschirm aus Papier.

Und so geht es:

Die Pappbecher mit der offenen Seite nach außen mit einer Heißklebepistole an dem Lampenschirm ankleben - an der unteren Öffnung der Leuchte beginnen und rundherum die Becher ringförmig anbringen. In die Zwischenräume der ersten Reihe kommt dann eine weitere Reihe Pappbecher - bis man zur vierten Reihe beziehungsweise der breitesten Stelle der Leuchte angekommen ist. Ab dann werden die Pappbecher direkt übereinander geklebt, bis der gesamte Lampenschirm bedeckt ist. Ist der Kleber vollständig ausgehärtet, kann man den Lampenschirm aufhängen.

Wichtig: Damit das Ergebnis am Ende einheitlich aussieht, sollte man die Becher möglichst gleichmäßig anbringen.

dpa

Mit **VOLLGAS** zum neuen **JOB**

localjob.de
Deine Karriere. Deine Zukunft.

Bekanntschaffen

Ich bin Gisela, 69 J., eine routinierte Autofahrerin, gepflegt, schöne weibl. Figur u. wünsche mir wieder etwas Glück. Meinen verstorbenen Mann habe ich bis zuletzt gepflegt u. wäre in guten wie in schlechten Zeiten auch für Sie da. Wollen wir gemeinsam ins neue Jahr starten u. noch viele schöne Jahre miteinander erleben? PV Tel. **0176-34498406**

Hannelore, 75 J., Witwe zu sein bedeutet Einsamkeit u. diese möchte ich mit Ihnen beenden. Ich habe meinem verstorb. Mann versprochen, nicht alleine zu bleiben u. suche Sie, einen aufricht. Partner, mit dem ich alles besprechen kann, Mahlzeiten gemeinsam genießen, Spaziergänge, kl. Ausflüge mit meinem Auto. PV Tel. **0176-56841872**

Heike, 63 J., naturverbunden, mit Top-Figur u. Freude am Kochen (aber lieber für zwei). Welcher ehrl. Mann hat ein Herz für mich u. wünscht sich eine hübsche, treue Frau wie ich es bin? Dann trau Dich, ruf jetzt üb. PV an u. lass 2026 unser Jahr werden. Tel. **0176-45986085**

Stellenangebote



Die Gemeinde Haina (Kloster)

sucht zum nächstmöglichen Zeitpunkt einen **Sachbearbeiter (m/w/d)**

Steuer- und Abgabenverwaltung; Gemeindekasse

Es handelt sich um eine unbefristete Vollzeitstelle.

Ausführliche Informationen zur Stellenausschreibung finden Sie auf der **Homepage der Gemeinde Haina (Kloster)** unter **www.haina.de**.

Die Bewerbungsfrist endet am **15. Januar 2026**. Ihre Bewerbung richten Sie bitte an:

Gemeindevorstand der Gemeinde Haina (Kloster), Personalamt, Poststraße 4, 35114 Haina (Kloster)

Verkauf

Waschmaschinen, Herde, Trockner, Gefrierkombis usw., **Neugeräte als B-Ware oder GEBRAUCHTE**
Fa. TM-Store, Zur Tintenmühle 3,
34466 Wolfhagen-Ippinghausen, 05692 9939472
Mo.-Fr.: 10-18 Uhr, Sa.: 9-14 Uhr, **www.tm-store.de**

Ankauf

Kaufe Wohnmobile + Wohnwagen
Tel. 03 94 4 - 36 16 0 - **www.wm-aw.de**, Fa.

Landwirtschaft&Forsten

Brennholz Buche und Eiche 69 € srm
25/30 cm, mit Lief. Tel. **0176 62681914**

Zeitungslesen heißt informiert sein

Immowelt

Suche EFH in Frankenberg (Eder) und Umgebung, vorzugsweise unterkellert
Telefon: **0178 4486474**



Suchen Sie ein Zimmer, eine Wohnung, ein Haus?

Eine Anzeige in Ihrer Zeitung hilft immer!



Das Theaterstück „Das Sams – Eine Woche voller Samstage“ wird in Korbach aufgeführt.

FOTO: PR

Das Sams kommt nach Korbach

Beliebtes Kindertheaterstück in der Stadthalle

Korbach – Die Kreis- und Hansestadt Korbach lädt am Donnerstag, 15. Januar 2026, um 16 Uhr zu einer besonderen Theatervorstellung in die Stadthalle ein: „Das Sams – Eine Woche voller Samstage“ verspricht Unterhaltung für die ganze Familie. Die Aufführung richtet sich an Kinder ab vier Jahren.

Die Geschichte beginnt mit einer merkwürdigen Woche im Leben des ängstlichen Herrn Taschenbier: Am Sonntag scheint die Sonne, am Montag kommt Herr Mon zu Besuch, und am Dienstag hat er Dienst – alles ganz normal. Doch dann don- ner es am Donnerstag, und am

Freitag ist plötzlich der Büroschlüssel verschwunden, so- dass Herr Taschenbier frei hat. Als schließlich Samstag ist, ahnt der schüchterne Zeitge- nosse noch nicht, was auf ihn zukommt. Denn plötzlich sitzt da ein seltsames Wesen vor ihm: Mit Schweinerüssel- nose, roten Stachelhaaren, frechen Augen und einem Gesicht voller blauer Flecken – ein Sams!

Für Kinder ab vier Jahren

Das freche Geschöpf be- schließt kurzerhand, dass Herr Taschenbier ab sofort sein Papa

sein soll, und quartiert sich un- gefragt in dessen Wohnung ein. Für den konfliktscheuen Herrn Taschenbier beginnt damit eine turbulente Zeit, die sein ge- ordnetes Leben gehörig durcheinanderwirbelt. Das nach dem erfolgreichen Kinderbuch von Paul Maar inszenierte Theater- stück bringt die beliebte Ge- schichte um das vorlaute Sams und seinen vorsichtigen Papa auf die Bühne. Tickets sind in drei Preiskategorien zwischen 11 und 15 Euro erhältlich. Der Vorverkauf läuft über die Kor- bach-Information in der Prof- Bier-Straße 15 sowie online un- ter korbach.reservix.de.

Das Programm zum Jubiläum steht

Kreisfeuerwehrverband feiert seine 50 Jahre

Waldeck-Frankenberg – Der Kreisfeuerwehrverband Waldeck-Frankenberg hat sein 50-jähriges Bestehen vor Augen. Unter dem Motto des Miteinan- ders und der starken Verbin- dung aller Feuerwehren der Re- gion möchte der Verein allen Bürgern, Mitgliedern sowie Un- terstützern ein abwechslungs- reiches Jubiläumsprogramm mit zahlreichen Höhepunkten präsentieren. Diese sind über das gesamte Jahr verteilt.

Wie der Kreisfeuerwehr- band in einer Pressemitteilung bekannt gibt, ist nach einer offi- ziellen Eröffnung des Jubilä- umsjahres ein festlicher Blau- licht-Gottesdienst in Haina am 13. Februar geplant. Die Ver- bandsversammlung am 8. März findet in Lichtenfels-Goddels- heim statt und auch der Kreisju- gendfeuerwehrtag am 28. März in Twiste setzt wichtige inhaltli- che Akzente.

Wettbewerbe und Auszeichnungen

Im Frühjahr folgen die Brand- schutzaufsichtsdiensttagung und die 72. Versammlung des Landesfeuerwehrverbandes Hessen vom 23. bis 25. April in Frankenberg. Ein Senioren- nachmittag in Bad Wildungen (9. Mai) und Feuerwehrleis- tungsübungen in Korbach (31. Mai) würdigen Engagement und Leistungsbereitschaft.



Gordon Kalhöfer ist seit 2021 Vorsitzender des Kreisfeuer- wehrverbandes. Er betont das Kameradschaftliche im Feuer- wehrwesen und möchte alle Feuerwehrleute in einer bunten und vielfältigen Feuerwehrwelt zusammenbringen.

FOTO: KREISFEUERWEHRVERBAND

Ein Höhepunkt für den Nach- wuchs ist das Kreisjugendfeuer- wehrzeltlager vom 19. bis 21. Ju- ni in Volkmarsen. Im Sommer sind ein Jubiläumsfeuerwehr- lauf am 1. August in Edertal- Hemfurth sowie der Kreiskin- derfeuerwehrtag am 29. August in Lichtenfels-Goddelsheim ge- plant. Am 5. September treffen sich Familien der Feuerwehren aus Waldeck-Frankenberg in Willingen, bevor der Oktober im Zeichen der Ehrungen steht: Am 30. Oktober findet ein Fest-

akt zum Jubiläum sowie ein ge- meinsamer Ehrenabend der Kreisjugendfeuerwehr im Resi- denzschloss Bad Arolsen statt.

Abschlusskonzert

Den emotionalen Abschluss bildet ein musikalisches Zei- chen der Solidarität: Am 21. No- vember lädt die Feuerwehrmu- sik zum Benefizkonzert zu- gunsten der Kinderkrebshilfe Waldeck-Frankenberg in Wal- deck-Sachsenhausen ein.

Unschlagbare Mehrwerte zum Jahresstart.
Beste Preise, Qualität und Service.

Jetzt profitieren und Planungstermin mit unseren
Küchen- und Einrichtungsprofis vereinbaren!



Möbelkreis Waldeck GmbH & Co. Ausstattungshaus KG
Sachsenhäuser Str. 18 · 34497 KB-Meininghausen
Di-Fr 9 - 18 Uhr, Sa 9 - 17 Uhr, Mo geschlossen

+ KÜCHEN-GUTSCHEIN
€ 1.000,-

Nur gültig beim Kauf einer Küche ab 10.000,- Euro vom 06.01. bis 21.02.2026. Gilt nicht für bereits reduzierte Sonderpreise, keine Auszahlung möglich, pro Küche nur ein Gutschein einlösbar. Nur auf Neubestellungen und nicht auf laufende Kaufverträge anwendbar.

+ MÖBEL-GUTSCHEIN

- Für jeden Einkauf ab € 1.000,- erhalten Sie einen Möbelkreis-Einkaufsgutschein im Wert von € 100,-*
- Für jeden Einkauf ab € 2.000,- erhalten Sie einen Möbelkreis-Einkaufsgutschein im Wert von € 200,-*
- Für jeden Einkauf ab € 3.000,- erhalten Sie einen Möbelkreis-Einkaufsgutschein im Wert von € 300,-*

Neueste Küchen- und Möbeltrends zu unschlagbaren Preisen!

MÖBELKREIS® KÜCHE & EINRICHTEN

Korbach-Meininghausen · www.moebelkreis.de

*Pro Kaufvertrag nur eine Aktion möglich. Gültig nur bei Neuaufträgen vom 06.01. bis zum 21.02.2026.