

Von Händel bis Rock

Musikexpress Hemeln begeistert mit Vielfalt in Hann. Münden

Hann. Münden – Klangvoll eröffnete der Musikexpress Hemeln am Sonntagnachmittag mit „O Sanctissima“ das Weihnachtskonzert in der St.-Blasius Kirche.

Die Veranstaltung fand in diesem Jahr in Kooperation mit der Hann. Münden Marketing GmbH statt und versetzte die rund 400 Besucherinnen und Besucher sofort in festliche Stimmung.

Unter der Leitung von Folke Isenberg präsentierten die 30 Musikerinnen und Musiker eine besondere Fassung von „O du fröhliche“, arrangiert im barocken Stil von Georg Friedrich Händel.

In seiner Begrüßung zeigte sich der Vorsitzende des Musikexpress, Frank Baake, erfreut über die große Resonanz. Er betonte, wie überrascht man darüber sei, dass so viele Menschen der Einladung gefolgt waren.

Es folgte ein abwechslungsreicher musikalischer Reigen mit Weihnachtsliedern aus vielen Ländern, der keine Wünsche offenließ.

Mit mitreißendem Spiel und hörbarer Leidenschaft bewies das Orchester sein Können, das vom Publikum nach jedem Stück mit kräftigem Applaus und Bravo-Rufen gewürdigt wurde.

Viel Leidenschaft und Rhythmusgefühl

Das Repertoire reichte vom englischen Weihnachtslied „Stop the Cavalry“ über „Hark the Herald Angels Sing“ bis hin zur Böhmisches Weihnacht sowie Bergmanns- und Weihnachtsliedern aus dem Erzgebirge.

Die Moderation des Nachmittags übernahmen Frank Baake und Dirigent Folke Isenberg, die das Publikum charmant durch das Programm führten.

Die Zuhörer fühlten sich sichtlich wohl, während das Orchester mit viel Leidenschaft und Rhythmusgefühl für eine festliche Atmosphäre sorgte.

Ob ruhige, besinnliche Klän-



Klangvoll eröffnete der Musikexpress Hemeln am Sonntagnachmittag mit „O Sanctissima“ das Weihnachtskonzert in der St.-Blasius Kirche.

FOTOS: PETRA SIEBERT

ge oder schwungvolle, mitreißende Melodien, die musikalische Mischung war gelungen. Maßgeblichen Anteil daran hatte das ausdrucksstarke und dynamische Dirigat von Folke Isenberg. Mit Stücken wie „Little Drummer Boy“, „Rudolph the Red-Nosed Reindeer“ und der musikalischen Schlittenfahrt „Sleigh Ride“ kam die ganze Klangvielfalt des Ensembles eindrucksvoll zur Geltung. Spritzig wurde es bei „Rockin’

Around the Christmas Tree“, während „Happy Christmas (War Is Over)“ zum Innehalten einlud und für Gänsehautmomente sorgte.

Bei dem spanischen Weihnachtslied „Feliz Navidad“ sowie der „Petersburger Schlittenfahrt“ lief der Musikexpress zu Höchstform auf. Begeistert ließen sich die Gäste von den gut gelaunten Musikerinnen und Musikern mitreißen, die große Spielfreude und musika-

lische Ausdrucksstärke zeigten. Mit „Stille Nacht“ fand das Weihnachtskonzert seinen feierlichen Abschluss. Für die vielseitigen Darbietungen erntete das Orchester langanhaltenden und verdienten Beifall, bei dem sich das Publikum von den Plätzen erhob. Als Zugabe erklang „Tochter Zion“, bevor nicht endender Applaus und Standing Ovations den stimmungsvollen Nachmittag ausklingen ließen.

PETRA SIEBERT



Mit mitreißendem Spiel und hörbarer Leidenschaft bewies das Orchester sein Können. Nach jedem Stück gab es kräftigen Applaus und Bravo-Rufe.

die-Zusteller

Auf meiner Route bin ich CHEF

Jetzt als Zusteller (m/w/d) bewerben und Chef:in werden.



www.die-zusteller.de

Heimatchrichten Witzhausen / Hann. Münden

Ralf Wilhelm
Witzhausen
Mediaberater
0 55 42 93 16 26
ralf.wilhelm@hna.de

Anzeigenschluss: Mittwoch 10 Uhr

HEIMAT NACHRICHTEN
HANN. MÜNDE
WITZENHAUSEN

NEUHEITEN BEI HARTMANN WOHNIDEEN

DIE NEUESTEN KÜCHEN KOLLEKTIONEN

NEUE MÖBEL TRENDS ENTDECKEN

Besuchen Sie uns auch hier

HARTMANN WOHNIDEEN

Kuhtrift 3 | 37269 Eschwege | 05651 9223-0 | Öffnungszeiten: Di.-Fr.: 9-18 Uhr | Sa.: 9-14 Uhr
www.hartmann-wohndeiden.de

ECKSTEIN einfach besser

GUTSCHEIN

2 FÜR 1
SAMSTAG – SAMSTAG
03.01.26 – 10.01.26

Angebot gilt nach Gutscheinvorgabe vor der Bestellung. Bei Bestellung von 2 Hauptgerichten ist das günstigere (gleichwertige) geschenkt! Zu jedem Gericht muss mindestens ein Getränk bestellt werden. Nicht mit anderen Rabattaktionen kombinierbar. Gutschein gilt für Gerichte bis 20 € und nicht außer Haus.

GÜLTIG IM RESTAURANT ECKSTEIN | OBERE KÖNIGSSTRASSE 4 | 34117 KASSEL

Acht Konzerte, rund tausend Besucher

Abschluss der Orgelweihnacht: Musiker Christian Möller zieht positive Bilanz

Hann. Münden – Die Orgelweihnacht in der St. Blasius-Kirche fand am Wochenende ihren Abschluss. Besonders die Mischung aus modernen und traditionellen Liedern überzeugte in diesem Jahr viele Besucher. Einige von ihnen nahmen eine längere Anreise auf sich, während andere vom Weihnachtsmarkt aus den Weg in die Kirche fanden. „Anders als im letzten Jahr waren die Nachmittage besser besucht und es kamen mehr Kinder“, bilanzierte Organist Christian Möller.

Aufgeschätzt etwa 1000 Gäste bei insgesamt acht Veranstaltungen kann der Musiker und Lehrer Möller zurückblicken. Er bedankte sich am Ende der Nachmittagsveranstaltung am Samstag ausdrücklich bei den ehrenamtlichen Helfern der Kirche, die mit zum Erfolg beigetragen hätten.

Im Nachmittagsprogramm, das speziell für Kinder ausgelegt war, improvisierte Möller bekannte Weihnachtslieder, wie „In der Weihnachtsbäckerei“, „Schneeflöckchen, Weißröckchen“, „Jingle Bells“ und



Der Musiker und Lehrer Christian Möller hatte in diesem Jahr viel Freude an der Orgelweihnacht. Er verabschiedete die Besucher am Samstag mit einem besonderen Stück am Flügel. FOTO: HARALD SCHMIDT

drei besondere Weihnachtslieder aus Europa (Spanien, Schweden und Kroatien). Hier entlockte er der Orgel Glockenklänge und Vogelstimmen. Last Christmas in einer Boogie- und Swing-Fassung brachte die Klangvielfalt zum Vorschein.

Zum Abschluss dieser Vorstellung hatte Möller eine Besonderheit am Flügel, der vor den Zuhörern im Kirchenraum stand, vorbereitet. Aus dem Flügel heraus leuchtete beim Improvisieren von „Stille Nacht“ ein goldgelbes Licht. Zu diesem

„Kehraus“ sollte nicht applaudiert werden, um die Stimmung des Liedes nachwirken zu lassen. Möller veränderte in diesem Jahr sein Konzept, indem er Kinder als Zuschauer auf der Orgelbühne beteiligte und die beiden Nachwuchssängerinnen Mara Dornau und July Zhang in das Programm integrierte. Er hob das besondere Engagement der jungen Künstlerinnen hervor, denn an allen vier Abend-Terminen waren sie präsent. „Die jungen Sängerinnen können etwas“, stellte er fest.

Mit einem kurzen, aber anspruchsvollen Auftritt hätten sie sein Programm bereichert. Seine Arbeit für die Musikschule in Göttingen wirke sich hier aus und zeige erste Erfolge. Das zu sehen mache Spaß und zeige die Zukunftsfähigkeit des Programms. Auch der Einsatz eines Paukenspielers während des Abendprogramms habe gut funktioniert. Da Möller die Orgelweihnacht in diesem Jahr Freude bereitet habe, schmiede er bereits Pläne für das kommende.

HARALD SCHMIDT

www.rb-becker.de *...IMMER WAS BESONDERES*

ab Sa., den 03.01.2026

Fußmatte „Schuhparkplatz“
30" waschbar, aubergine **2,99**

SCHUH PARK PLATZ
50x30 cm **2,99**
35x100 cm **5,99**

Fußmatte/Sauberlaufmatte
Innen- & Aussenbereich, petrol **17,50**
75x120 cm **25,00**
75x190 cm **25,00**

Bodenwischer-Set
Waschen & trocknen **7,99**

Mini Squeeze Mop
klein & praktisch **1,99**

Allzweckreiniger
Frühlingsduft **0,79**

Somal Classic Power
70 Tabs, 1.162g **5,99**

Waschpulver
Universal o. Color 110 WL, 6,55 kg **8,99**

Flüssigwaschmittel
Universal o. Color 80 WL 3L **4,49**

Besen & Kehrblech
grau/rot, zum Hängen **3,99**

Gummibesen
grau/rot, 120 cm Stiel, Synthetik mit Gummiborsten **5,99**

Salami-sticks
ungleiche Längen, ca. 200g **0,99**

Bayerischer Gurkentopf
ATG 850; 1550g **1,99**

WIZ/Kleinalmerode
Industriestr. 1 05542 / 93 39 60

Kassel
Hegelsbergstr. 21 0561 / 49 172 551

Gudensberg
Kasseler Str. 78 05603 / 91 86 54

RB-Rolf Becker GmbH Zentrale Industriestr. 1 - 37217 Witzzenhausen/Kleinalmerode
Einige Artikel können aufgrund begrenzter Vorratmenge bereits im Laufe des ersten Angebotstages ausverkauft sein. Alle Preise ohne Deko. Für Druckfehler keine Haftung.

ÖFFNUNGSZEITEN: Mo.-Mi. 9.00-18.00 Uhr Do.-Fr. 9.00-19.00 Uhr Sa. 9.00-14.00 Uhr

Küchenzeile, 210 cm
inkl. Herd, Ceranfeld, Dunstabzugshaube, Spülbecken & Arbeitsplatte, natur-wildeiche, Grifflose Optik, gedämpfte Türen & Schubkästen **399,50**

MUSTERKÜCHE IN WITZENHAUSEN/KLEINALMERODE IN KASSEL & GUDENSBERG NUR AUF KUNDENBESTELLUNG!

Kopfkissen
80x40 cm **8,99**

Noppen-Komfortkissen
80x40 cm, visko-elastisch **15,00**

Kopfkissen Principe
80x80 cm **9,98**

Poly-Cotton Flanellbettwäsche
1x 80x80 cm +, 1x 135x200cm, versch. Muster **9,98**

Parmerbettwäsche
2x 80x80 cm +, 2x 135x200cm, versch. Motive **15,00**

Grosse Auswahl an Teppichen
versch. Größen, Material, Muster & Farben **7,99**

Esstisch + 4 Freischwinger Stuhl
Holztisch: 160x90 cm, weiß/grau Tischplatte in Betonoptik; Freischwingerstuhl: Chrom/grau Bezug in Samtopik **79,50**

Drehbarer Esszimmerstuhl
schwarz o. braun, Kunstleder, Fuß aus Metall **35,00**

Schuhchränke z.B.:
120x80 cm, ahorn/schiefer **45,00**

Wanddeko Baum
ca. 106x120 cm **25,00**

Hochwertige Kunstdrucke
auf Leinwand und Holzrahmen gezo-gen 80 x 80 cm **9,98**

Wanddeko Frau
Gestell aus Metall, schwarz lackiert, Blüten von Hand bemalt, schwarz/goldfarben **7,99**

Trüffel Pralinen
Kakao 150g **1,59**

Sprite zero, Coca Cola light, Mezzo Mix, Coca Cola zero oder Fanta zero
0,33l Dose **0,39**

Butter Cookies
114g **0,99**

Mr. Brownie
versch. Sorten 200g **1,99**

Becker *...IMMER WAS BESONDERES*

Laudenbach übt Verhalten bei Stromausfall

Großübung: Feuerwehrhaus wird Leuchtturm für die Bevölkerung – Verschiedene Szenarien geprobt

Laudenbach – Die Feuerwehr probte in einer Großübung einen Stromausfall und testete das Feuerwehrhaus als zentralen Anlaufpunkt für die Bevölkerung. Die Übung fand am Dienstag von 18 bis 20.30 Uhr statt.

Das Szenario war ein überörtlicher Stromausfall. Gegen 18 Uhr besetzte die Führungsgruppe Laudenbach das Feuerwehrhaus mit zwei Kräften und stellte Funkkontakt zur Rettungsleitstelle her. Eine halbe Stunde später war die Notstromversorgung in Betrieb und das Feuerwehrhaus diente als sogenannter „Leuchtturm“ für die Bevölkerung.

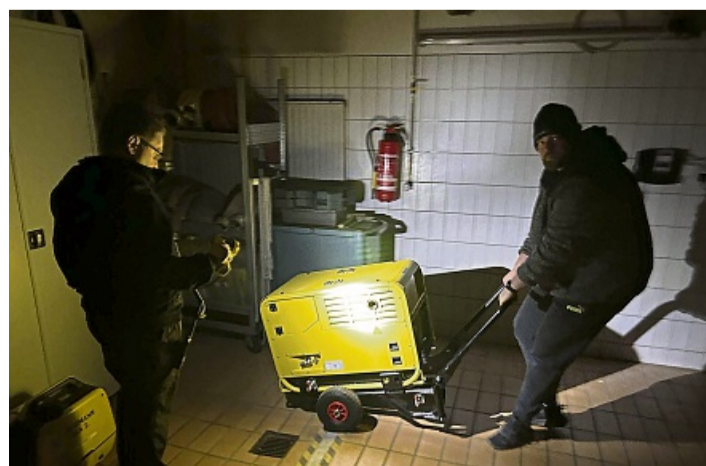
Da bei einem Stromausfall Telefonnetze und Notrufe ausfallen können, dient das Feuerwehrhaus als Anlaufstelle für Hilfe- und wärmesuchende Personen. Gegen 18.40 Uhr wurden die weiteren Einsatzkräfte nachalarmiert und ein Löschfahrzeug mit Einsatzgruppe war einsatzbereit, da in solchen Situationen von einem höheren Gefahrenpotential ausgegangen wird, wie die Feuerwehr

mitteilt. Gleichzeitig trafen erste, von Statisten dargestellte, hilfeschende Bürger ein und wurden versorgt.

Kurz nach 19 Uhr wurde eine hilflose Person in der Brückenstraße gemeldet – ein Beatmungsgerät war ohne Strom ausgefallen. Während die Einsatzgruppe Erste Hilfe leistete, wurde per Funk ein Rettungswagen angefordert. Anschließend versorgte die Feuerwehr das medizinische Gerät mit einem Stromerzeuger. Zum Abschluss simulierten Feuerwehr und Rettungsdienst bei einem Verkehrsunfall die Rettung von Verunfallten und stellten den Brandschutz an einem brandgefährdeten Fahrzeug sicher.

Während der Übung versorgten die Einsatzkräfte Bürger im Feuerwehrhaus mit Heißgetränken und führten Kontrollfahrten durch. Die Übung endete um 20.30 Uhr mit der Wiederherstellung des Netzstroms. Laut Feuerwehr funktioniert die Abläufe des Notfallplans reibungslos; kleinere Verbesserungen werden künftig eingebracht.

Die Feuerwehr weist darauf hin, dass die Feuerwehrhäuser („Leuchttürme“) im Stadtgebiet spätestens eine Stunde nach einem Stromausfall besetzt sind. Dort können Hilfsuchende Rettungsdienste anfordern und sich im Winter aufwärmen. elu



Wie reagiert man bei einem Stromausfall? Das hat die Feuerwehr Laudenbach am Dienstagabend mit Statisten geprobt. Erste Aufgabe für die Feuerwehrleute war, am Stützpunkt wieder Strom zu haben. FOTO: FEUERWEHR LAUDENBACH

HEIMAT NACHRICHTEN
HANNOVER MÜNCHEN WITZENHAUSEN

nh-wochenzeitungen.de
IMPRESSUM

Herausgeber:
NHW Verlag GmbH, Frankfurter Str. 168, 34121 Kassel

An der NHW Verlag GmbH ist als einzige Gesellschafterin beteiligt die Verlag Dierichs GmbH & Co. KG (Kassel). An der Verlag Dierichs GmbH & Co. KG sind beteiligt als persönlich haftende Gesellschafterin (ohne Kapitalanteil und ohne Stimmrecht) die Dierichs Presse GmbH (Kassel) und als Kommanditistin die ZHH Zeitungsholding Hessen GmbH & Co. KG (Kassel; Kapitalanteil 100 %). An der ZHH Zeitungsholding Hessen GmbH & Co. KG sind beteiligt als persönlich haftende Gesellschafterin (ohne Kapitalanteil und ohne Stimmrecht) die ZHH Verwaltungen GmbH (Kassel) und als Kommanditisten die F. Wolff & Sohn KG (Hamm; Kapitalanteil 80 %) und die Mittelhessische Druck- und Verlags-gesellschaft mit beschränkter Haftung (Gießen; Kapitalanteil 20 %). An der F. Wolff & Sohn KG ist als persönlich haftende Gesellschafterin (ohne Kapitalanteil und ohne Stimmrecht) beteiligt die G. T. Werbung, Gesellschaft mit beschränkter Haftung (Hamm) und als Kommanditisten u.a. Herr Dr. Dirk Ippen (Gräffling) mit 51 % und Herr Daniel Schöningh (Gräffling) mit 30 %.

Verantwortlich für den Inhalt nach § 55 Abs. 2 RStV:
Frank Schmid

Leitung Geschäftskunden:
Miriam Donnert (V.i.S.d.P.)

Anzeigenverkauf:
Tel.: 055 41/98 39 30
E-Mail: anzeigen@nh-wochenzeitungen.de

Layout und Gestaltung:
DIGITALE KREATIV AGENTUR
Frankfurter Str. 168, 34121 Kassel

Druck: Zeitungsdruck Dierichs GmbH & Co. KG, Wilhelmine-Reichard-Straße 1, 34123 Kassel

Zustellung: VTS Nord GmbH
Frankfurter Straße 168, 34121 Kassel,
Tel.: 05 61 / 203 - 23 23
E-Mail: vertriebsleitung@hna.de

Anzeigenpreisleiste: Nr. 5 vom 01.01.2026

Falls Sie diese Zeitung nicht mehr erhalten möchten, bitten wir Sie, einen Werbeaufkleber mit dem Zusatzhinweis „Bitte keine kostenlosen Zeitungen“ an Ihrem Briefkasten anzubringen. Ideal wäre auch ein zusätzlicher Hinweis per Mail, mit Angabe Ihrer Anschrift, an vertriebsleitung@hna.de, damit wir unsere Zusteller davon in Kenntnis setzen können.

Sie sind stolz auf das Erreichte

Nach 35 Jahren: Initiatoren erfreut über Entwicklung des Grenz museums

Bad Sooden-Allendorf/Sickenberg – Sie seien stolz und blickten mit Freude zurück auf das Erreichte. Das versicherten unisono Wolfgang Ruske und Stefan Heuckeroth-Hartmann, die als Männer der ersten Stunde jüngst Rückschau hielten auf die Entwicklung des Grenz museums Schiffersgrund zwischen Bad Sooden-Allendorf und dem thüringischen Nachbarort Sickenberg.

Anlass war die Gründung des Arbeitskreises Grenzinformati on als Keimzelle des ersten Museums dieser Art in Deutschland. Exakt auf den Tag genau geschah das am 22. Dezember vor 35 Jahren. Knapp ein Jahr später wurde die Mahn- und Erinnerungsstätte am Tag der Deutschen Einheit eröffnet.

An der Spitze des selbstständigen Vereins steht heute Heuckeroth-Hartmann. Ruske, der nach der Wiedervereinigung Deutschlands leitender Polizeidirektor im thüringischen Nordhausen wurde, ist Ehrenvorsitzender. Trotz aller Freude über die wiedergewonnene Freiheit der DDR-Bürger habe die innerdeutsche Grenze mit all ihren Grausamkeiten nicht in Vergessenheit geraten dürfen, war für Ruske und seine Mitstreiter der Impuls, das Museum in mehr als 20-jähriger, ehrenamtlicher Arbeit aufzubauen.

Der Standort war nicht zufällig gewählt, verblutete doch in Sichtweite der heutigen Anla-



Hielten Rückschau und Ausblick: der Vorsitzende des Arbeitskreises Grenzinformati on, Stefan Heuckeroth-Hartmann (von links), Geschäftsführer Dr. Christian Stöber und Ehrenvorsitzender Wolfgang Ruske.

FOTO: CHRIS CORTIS

gen der DDR-Arbeiter Heinz-Josef Große im März 1982 bei einem gescheiterten Fluchtversuch. Grenzsoldaten des SED-Regimes hatten ihn nach der Überwindung des Metallgitterzaunes nur wenige Meter vor Erreichen westdeutschen Bodens erschossen.

Nach ihm ist auch das Gebäu-

de benannt, in dem sich seit dem November vergangenen Jahres eine Dauerausstellung befindet. Sie erzählt von den Ursachen der deutschen Teilung, dem Ausbau der Sperranlagen während des Kalten Krieges, vom Alltag und Leben dieses und jenseits der früheren innerdeutschen Grenze sowie

von deren Überwindung und Nachwirkungen. Enthalten sind im Heinz-Josef-Große-Haus zahlreiche Bilder, Dokumente und Objekte sowie zehn Medienstationen mit mehr als 170 Zeitzeugen-Videos.

Die Ausstellung ist Herzstück der Neukonzeption des Grenz museums. Als Erinnerungs-

und Lernort bietet es regelmäßig Sonderausstellungen und Veranstaltungen an. Das Bildungsangebot, das sich insbesondere an Schulklassen richtet, aber auch von Erwachsenen aus dem In- und Ausland genutzt wird, umfasst geführte Rundgänge, Grenzwanderungen, Zeitzeugengespräche und

Workshops. Jährlich werden im Grenz museum – mal mehr, mal weniger – bis zu 40.000 Besucher gezählt.

Inzwischen steht „Schiffersgrund“ unter professioneller Leitung. Seit Oktober 2017 ist hauptamtlicher Geschäftsführer der Historiker Dr. Christian Stöber. Nach dessen Worten ist die Neugestaltung des Grenz museums noch keineswegs abgeschlossen. Es stünden noch zentrale Vorhaben an, deren Umsetzung aus Kostengründen habe aufgeschoben werden müssen. Die Außenterrasse am Ausstellungsgebäude mit Fahrzeugen und anderen Großexponaten fehle ebenso noch wie im Innern des Gebäudes der Ausbau der Empore, unter anderem mit einem großen Seminarraum für die Bildungsarbeit mit Kindern. Gestalterisch und inhaltlich aufgewertet werden solle auch die Hessenhalle.

Laut Stöber hat das Grenz museum aktuell elf professionelle Beschäftigte, davon zwei in Vollzeit. Finanziert werden sie von den Ländern Hessen und Thüringen sowie über die Eintrittsgelder zum Museum. In diesem Zusammenhang äußerte Heuckeroth-Hartmann die Hoffnung auf Unterstützung auch durch die Wirtschaft.

CHRIS CORTIS

TEAM 4
Umzüge zum Festpreis, Haushaltsauflösungen, Seniorenzüge
☎ 05 61-89 99 90

Schmuck- & Antiquitätenankauf Kassel

Frankfurter Straße 77 b – 34121 Kassel – Tel. 0561 99776496

Inh. A. Goman

Öffnungszeiten: Mo.–Fr. 10.00–18.00 Uhr

Wir kooperieren nicht mit anderen Goldankäufern und haben keine weiteren Filialen!

• Parkmöglichkeiten vor dem Haus

Nutzen Sie die Chance!

Nur 5 Tage gültig!

ANKAUF-AKTION NUR 5 Tage GÜLTIG!

Ankaufstag Montag 05.01. 10–18 Uhr	Ankaufstag Dienstag 06.01. 10–18 Uhr	Ankaufstag Mittwoch 07.01. 10–18 Uhr	Ankaufstag Donnerstag 08.01. 10–18 Uhr	Ankaufstag Freitag 09.01. 10–18 Uhr
---	---	---	---	--

Wir zahlen ZUR ZEIT bis zu **129,- EURO!**

je Gramm ** (Gold)
2,80 Euro **
je Gramm (Silber)

Wir kaufen an:

Pelze, Felle, Mützen, Schals, Lederjacken, Ledertaschen, Dirndl, Trachten, Geweihe, Hummel, Goebel

Kristalle, Gläser, Teller, Vasen, Geschirr, Sets, auch einzeln. Antike Möbel, Ölgemälde, Bronzen, Porzellan, Puppen, Orientteppiche, Instrumente, Pianos, Orgeln, Trompeten, Charivari u.v.m.

Wir kaufen an:

Goldschmuck, Armbänder, bevorzugt in breiter Form, Ketten, Ringe, auch defekt, Zahngold, mit und ohne Zähne, Weißgold, Goldmünzen, Thaler, Medaillen, auch defekte, Münzen, Goldbarren, Nuggets, Schmelzgold, Platin, Schmuck, Schmelzplatin, Paladium, Modeschmuck, vergoldet, defekte Uhren

Wir kaufen auch größere Mengen von Nachlässen



Zahngoldsammelaktion! Sie erhalten aktuell 20% mehr für Ihr Zahngold.



Puppen zu Höchstpreisen von 1.500,- €

Ihre Vorteile

- ✓ Kostenlose Beratung
- ✓ Kostenlose Wertschätzung
- ✓ Transparente Abwicklung
- ✓ Bargeld sofort

Höchstpreise für Taschen bis zu 4.500,- €



Lederschuhe

Höchstpreise für Felljacken bis zu 2.500,- €



Schmuck



Münzen & Barren



Diamanten-Schmuck



Zahngold

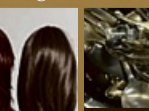
Ankauf von Goldschmuck aller Art: Altgold, Bruchgold, Zahngold, Münzen, Barren, Platin, sowie gut erhaltene Ringe, Broschen, Ketten (Armbänder bevorzugt in breiter Form), Colliers, Medaillons, Golduhren (auch defekt) * bei Markenschmuck **PELZ + LEDERJACKEN Ankauf: Pelzmäntel, Pelzjacken, Pelzschals, Pelzmuffs, Lederjacken ZU HÖCHSTPREISEN!**

* Alle Ankäufe nur in Verbindung mit Gold. ** für besonderen Markenschmuck

Wir zahlen für Vorwerkstaubsauer bis zu 2.500,- €



Perücken



Besteck



Zinn



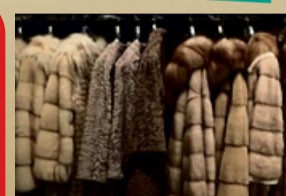
Eisenwaren

Für Schmuckschatullen zahlen wir bis 150 € extra - wir kaufen auch Modeschmuck

Wir kaufen Porzellan mit Höchstpreisen bis zu 6.000,- €



Hummel



Für Pelze und Nerze zahlen wir bis zu 12.000,- € *



Für Lederjacken zahlen wir bis zu 3.500,- € *

* In Verbindung mit Gold.



Ankauf von Münzen aller Art



Abendgarderobe



Alte Weine & Spirituosen

Wir kaufen Goldschmuck jeglicher Art, auch defekt, ebenso wie Silberschmuck in allen Varianten 90/100/800/925

240 Teams beim Jubiläumsturnier

Integrations-Cup in Hann. Münden bricht Rekorde – Fortsetzung im Januar

Hann. Münden – Einen vollen Erfolg feierten an den beiden zurückliegenden Wochenenden die türkisch-islamische Gemeinde zu Hann. Münden und der Kneipp-Verein Münden mit dem Auftakt zur zehnten Auflage ihrer Hallenfußball-Turnierserie um den Mündener Integrations-Cup.

Für die Jubiläumsausgabe der 2014 ins Leben gerufenen Veranstaltung hatten sich die Organisatoren einiges vorgenommen. Nachdem es bis vor zwei Jahren nur einen Spielort mit acht an einem Wochenende ausgetragenen Jugendturnieren gegeben hatte, war die Turnierserie im vergangenen Jahr ausgedehnt und in zwei Hallen sowie an zwei Wochenenden veranstaltet worden. Für die zehnte Auflage legten die Organisatoren noch einen drauf: Diesmal wurden 240 Mannschaften aus Südniedersachsen, Nordhessen und von noch weiter her eingeladen, die an drei Wochenenden in drei Hallen bei 35 Turnieren ihre Besten ermitteln.

„Wir sind mit dem Verlauf der Veranstaltung bislang sehr zufrieden“, freute sich am Freitag Organisator Ercan Akman. „Die Turniere sind bis zu diesem Zeitpunkt sportlich alle außerordentlich fair über die Bühne gegangen und es gab ein tolles Miteinander unter den Teilnehmern.“ Außerdem werde auch in diesem Jahr wieder spannender und zum Teil hochklassiger Hallenfußball gezeigt, so dass die zahlreichen Zuschauer in der Gymnasiumhalle, der Gimter Sporthalle im Auefeld und der Sporthalle am Werraweg voll auf ihre Kosten kommen.

Ziel der Initiative „Sport für alle“ ist es seit Jahren, Menschen unterschiedlicher Her-



Alle Hände voll zu tun: Neben der Organisation im Hintergrund übernahm Ercan Akman (links) vor den jeweiligen Turnieren auch die Begrüßung der teilnehmenden Teams.

FOTOS: PER SCHRÖTER

kunft und Kultur durch den gemeinsamen Sport zusammenzubringen. Dafür hatten der Türkisch-islamische Kulturverein und der Kneipp-Verein als ehemaliger Integrationsstützpunkt des Landessportbundes Niedersachsen seinerzeit den Integrations-Cup ins Leben gerufen, der sich seither auch deshalb bei den Fußballvereinen der Region großer Beliebtheit erfreut, weil jede Mannschaft am Ende einen Pokal mit nach Hause nehmen darf.

„Unser Dank gilt den vielen freiwilligen Helfern, die immer wieder zum Gelingen dieser Veranstaltung beitragen“, betonte Akman, für den mit dem diesjährigen Umfang jedoch das Ende der Fahnenstange er-

reicht sei. „Mit so vielen teilnehmenden Mannschaften stoßen wir tatsächlich an unsere Grenzen“, so der Organisator, dessen besonderer Dank an alle Sponsoren und an den Landkreis Göttingen ging, der wie immer die Hallen zur Verfügung stellt.

Die letzten zwölf Turniere des 10. Integrations-Cup finden vom 9. bis zum 11. Januar statt. Ein Höhepunkt wird dabei das gut besetzte Herrenturnier um den „Drei-Flüsse-Cup“ sein, bei dem am Abschlusstag ab 13 Uhr unter anderem die SG Werratal, die SG Gimte, der Bonaforthor SV und die SG Reinhardshagen in der Gymnasiumhalle dabei sein werden.

PER SCHRÖTER



Wie hier beim C-Jugendspiel zwischen der SG Reinhardshagen/Bonaforth (schwarze Trikots) und dem KSV Baunatal bekamen die Zuschauer beim 10. Integrations-Cup wieder interessante Begegnungen zu sehen.

Extremwanderer greift zur Feder

Folke Ludewig mutiert zum Poeten und erzielt Erfolg mit seinem Gedicht

Bad Sooden-Allendorf/Dankerode – Als Extremwanderer, der schon bundesweit für Schlagzeilen gesorgt hat, weil er quer durch Europa 40.600 Kilometer zu Fuß bewältigt hat, ist Folke Ludewig (69) zum Poeten mutiert und hat mit seinem Gedicht „Des Menschen Zeit“ einen bemerkenswerten Erfolg gefeiert. Unter 3500 Teilnehmern an einem Wettbewerb der Frankfurter Brentano-Gesellschaft qualifizierte er sich mit seinen Zeilen für eine Veröffentlichung im Jahrbuch 2026, das die Frankfurter Bibliothek

als zeitgenössische Dichtkunst in einem dicken und nicht ganz billigen Wälzer soeben herausgegeben hat. Weltweit interessieren sich Verlage, Medien und Bibliotheken für eben dieses Buch.

Ludewig, der 33 Jahre lang in Bad Sooden-Allendorf gelebt hat, ist jetzt in Dankerode zuhause, einem 100-Seelen-Dorf zwischen Waldkappel und Rotenburg/Fulda. Der zweifache Vater und dreifache Opa hängt seine Wanderschuhe vor sechs Jahren an den Nagel, ist auf Schusters Rappen heute aber immer noch mit täglich bis zu 15 Kilometern unterwegs.

Auf seinen Gewaltmärschen in Äquator-Länge, erinnert sich der drahtige Mann, besuchte er vorwiegend Klöster, Burgen und Kultstätten. In diesen zwölf Jahren – Netto-Marschzeit: vier Jahre – sei er nie krank gewesen, spricht er von einem „Geschenk des Himmels“ und einer Zeit, „die ich nicht missen möchte“.

Inzwischen interessiere er sich für Geisteswissenschaften, Heilkunde, die Entwicklung des Menschen und seit zwei Jahren für die Dichtkunst. Die habe er von seiner Mutter geerbt, die nicht immer, aber häufig lustige Verse zu Papier gebracht habe.



Hat seine poetische Ader entdeckt: Extremwanderer Folke Ludewig

FOTO: CHRIS CORTIS

Des Menschen Zeit

Erzähl mir von der Zeit, von deiner Zeit, von deinem Leben, wie hast du sie erlebt, empfunden und was hat sie dir gegeben. Die Zeit ist nicht zu greifen, auch nicht zu halten, sie geht vorüber und ist im Leben nur am Walten. Am Anfang war sie eine lange Ewigkeit, am Ende ist sie nur noch kurze Schnelligkeit. Erinner dich zurück an deine Zeit und lass walten deinen Geist, breche auf zu einer Reise durch dein Leben, ein Film, wie es ihn noch nie gegeben. Die schönen Zeiten, die Menschen, die dir immer wieder kommen in den Sinn, als wären sie, erst gestern, in ihrem Geschehen von dir hin. Dann fragst du dich im Stillen, ja, was ist wirklich Zeit um Himmelswillen. Der Geist in seinem Walten kennt keine Zeit und kann sie halten. Auch er bestimmt die Zeit, die uns im Leben, für alles ist gegeben. Doch hier auf Erden Boden, lässt Gott den Menschen meinen, er erkennt die Zeit, durch Wandel im stofflichen Erscheinen. Die Zeit wirst du im Leben niemals greifbar kriegen, doch eins ist klar, die Zeit wird immer siegen.

Von Folke Ludewig

Im Sommer, kündigte Ludewig an, gehe der Gedichte-Wettbewerb weiter. Dann werde eine hochrangige Jury die besten Gedichte auswählen, welche die rund 1900 Autoren verfasst hätten, die wie er mit der Qualifikation die erste Hürde übersprungen hatten. Seine Hoffnung: Dass auch er zu den Siegern gehören werde, die auf Preisgelder im Gesamtwert von

10 000 Euro warten. Das Buchlein, das dann erscheint, werde etwa 14 Euro kosten. Er sei im Leben immer eigene Wege gegangen, grenzt sich Ludewig ab von der Masse Mensch. Die Quasi-Erdumrundung per pedes und die Dichtkunst seien bleibend für die Nachwelt, spricht er von gleich „zwei Grabsteinen“.

CHRIS CORTIS

FLÖHMARKT
Warburg, Stadthalle
10./11. Januar
Info-Tel. 0561 23235
www.flohmarkt-mit-herz.de

**Flohmarkt
Metro
04.01.**

Krippenspiel mitten im Kuhstall

Kinder erzählen die Weihnachtsgeschichte in Lippoldshausen an einem authentischen Ort

Lippoldshausen – An Heiligabend ist die Weihnachtsgeschichte meist in der Kirche zu Hause – in Lippoldshausen fand sie schon am vierten Advent an einem ungewöhnlichen Ort statt: im Kuhstall der Familie Schmahl. Das Interesse war so groß, dass nicht alle Besucherinnen und Besucher Platz fanden und das Krippenspiel anschließend ein zweites Mal aufgeführt wurde. Während die Wartenden draußen bei Glühwein und Bratwurst warteten, wurden die Erlöse zugunsten des Göttinger Kinderhospizes Sternchenlichter gesammelt.

An welchem Ort könnte die Weihnachtsgeschichte besser platziert sein als dort, wo das Muhen der Kühe den Takt vorgibt? Statt Kirchenbänke lagen Heu- und Strohballen bereit, über den Boxen glitzerten Lichterketten, die Luft war warm und dicht. Kühe und Kälber blieben gelassen und wurden zur stillen Kulisse. Eine Aufführung, die näher an Bethlehem kaum sein könnte: mitten im echten Leben.

Gerade die Stall-Szene bekam hier eine besondere Wirkkraft. Als Maria und Josef „ankamen“, war das kein Theatertrick, sondern ein Weg durch den realen Stallgang, vorbei am Futtertisch, hinein ins Stroh. Genau dort entstand die Krippe – schlicht, ehrlich, aus Holz und Stroh, mit einer Laterne als Stern.

Im Mittelpunkt standen die 20 jungen Schauspielerinnen und Schauspieler, die mit klaren Stimmen und spürbarer Freude ihre Rollen spielten: Hirten mit Filzhang, Engel mit Flügeln und im weißen Overall, sogar eine Ziege und ein Josef, der seine schwangere Maria behutsam führte. Dazwischen klangen vertraute Lieder durch den Stall, bei denen nicht nur die Kinder, sondern auch viele im Publikum mitsangen.

Berührend war die zentrale Frage des Stücks: Wenn Weihnachten Jesu Geburtstag ist – was schenken wir ihm? Nicht teure Dinge, sondern Zeit, Hilfe und Freundlichkeit, lautete die Antwort Szene für Szene – und genau diese Botschaft passte in diesen Kuhstall.

Bereits seit November haben die 20 Mädchen und Jungs unter der Anleitung mehrerer



Wirkten bei der Aufführung am Adventssonntag im Kuhstall mit: (von links) Anneke, Thilda und Noah.

FOTO: CHRISTIAN MÜHLHAUSEN

Mütter geprobt. Am Sonntagabend war ihr großer Tag und der brachte viel Aufregung und Freude für die jungen Schauspieler mit. Leni Nolte (8 Jahre) erklärte aufgeregt: „Ich war Hirte zwei!“ Sie habe mitgemacht, weil ihre Mama das Stück mitorganisiert und sie „Bock“ auf das Theaterstück gehabt habe. Ähnlich war es bei Lucy Hess (8), die als „Hirte 1“ auftrat. Mama Jaqueline stand beim Theaterstück als Souffleuse bereit, musste aber nicht eingreifen. „Ich habe da wirklich Lust drauf gehabt“, sagt Lucy. Angst, vor so vielen Menschen zu sprechen, hatte sie hingegen nicht.

Johanna Blume (15) als „Kind 2“ ist für ihre jüngere Schwester beim Krippenspiel eingesprungen und sagt cool: „Ja, das war ganz okay.“ Viel üben musste sie nicht: „Einmal durchgehen, einmal üben, dann sitzt das.“ Justus Ring trat als Hirte mit Ziege auf, Lampenfieber habe er keines gehabt – vielleicht auch, weil er sich seine drei Sätze als Spickzettel auf den Hirtenstock geklebt hatte. Lena Heß (16) schlüpfte in die Rolle der Verkäuferin: „Ich habe mich eigentlich gar nicht vorbereitet, aber das hat gut geklappt, mir macht Theaterspielen Spaß.“ Dass sie die älteste der Darstellerinnen war, störte

sie nicht: „Eine Person ist ausgefallen und da bin ich eingesprungen.“

Dass der Abend so reibungslos gelang, lag auch an der Organisation und vielen helfenden Händen: Sie räumten den Stall auf, brachten Licht, markierten Wege und übernahmen Ausschank sowie Feuersicherung. Wer als Besucher kam, rückte automatisch zusammen – im wörtlichen wie im übertragenen Sinn. Und als die letzten Töne verklungen waren, blieb der Eindruck: Weihnachten muss nicht groß sein – nur nah dran. Genau so, wie an diesem Abend im Kuhstall von Lippoldshausen. **CHRISTIAN MÜHLHAUSEN**



Krippenspiel im Kuhstall in Lippoldshausen

FOTO: CHRISTIAN MÜHLHAUSEN

Nabu empfiehlt naturnahe Gärten

Futtermischungen für effektive Vogelhilfe

Werra-Meißner – Mit dem Beginn der Wintermonate möchten viele Menschen heimische Vögel bei der Futtersuche unterstützen. Nach Angaben des Nabu Hessen erreicht die Fütterung an Vogelhäusern jedoch nur einen Teil der Brutvogelarten, vor allem Körnerfresser. Wie Landesvorsitzender Maik Sommerhage mitteilte, bleibe ein naturnah gestalteter Garten die wirkungsvollste Hilfe. Strukturreiche Grünflächen mit beerentragenden Sträuchern sowie stehen gelassenen Samenständen böten Vögeln bis in den Winter hinein natürliche Nahrung.

Laut Nabu fördert die Winterfütterung vor allem häufige Arten im Siedlungsraum und ermöglicht zugleich Naturbeob-

achtungen direkt vor der Haustür. Der Vogelexperte Bernd Petri wies darauf hin, dass sich mit unterschiedlichen Futtermitteln zahlreiche Arten beobachten ließen. Viele gefährdete Vögel überwinterten hingegen in südlicheren Regionen. Zugleich verändere sich durch den Klimawandel das Zugverhalten einzelner Arten, sodass gelegentlich auch Zugvögel an Futterstellen erscheinen.

Hygiene ist entscheidend

Bei der Fütterung sei Hygiene entscheidend, betonte Petri. Große Futterhäuser begünstigten die Ausbreitung von Krankheiten, weshalb der Nabu Futtersilos empfehle, in denen das

Futter trocken bleibe. In größeren Gärten könnten mehrere Futterstellen eingerichtet werden, um Konkurrenz zu vermeiden.

Die Auswahl des Futters sollte an die jeweiligen Arten angepasst sein. Körnerfutter eigne sich für Finken und Spatzen, Weichfutter für Amseln oder Rotkehlchen, während Meisen auch Knödel oder Nüsse annähmen. Vogelfutter sollte nicht auf dem Boden ausgelegt werden. Zudem rät der Nabu zu qualitativ hochwertigen Futtermischungen und davon ab, Speisereste zu verfüttern.

Hinweis: Die bundesweite Aktion „Stunde der Wintervögel“ findet vom 9. bis 11. Januar 2026 statt.

elv



Stunde der Wintervögel: Ein Rotkehlchen als Gast im Garten. Während die Fütterung an Vogelhäusern vor allem häufige Arten wie das Rotkehlchen unterstützt, bleibe ein naturnaher Garten die effektivste Hilfe für eine Vielzahl von Vogelarten.

FOTO: LUTZ KLAPP

Leid erzählen und Hoffnung stiften

Lesung aus der Reihe „Das Prinzip ist Hoffnung“ löste Solidarität aus



Buchlesung „Das Prinzip Hoffnung – Choca“: Die Protagonistin Claudia Wagener (Mitte), ihre Co-Autorin Kornelia Stenzel und Lektor Christopher Ziermann freuen sich über ihre gemeinsame Premierenlesung in Trubenhäusern.

FOTO: PRIVAT / CLAUDIA WAGENER

Trubenhäusern – Bei der Premierenlesung des dritten Buchs „Choca“ aus der Reihe „Das Prinzip ist Hoffnung“ erlebten rund 40 Gäste in Trubenhäusern eine Mischung aus Bestürzung über schwere Schicksale und Freude über Solidarität. Die Autorinnen Claudia Wagener und Kornelia Stenzel feierten die Veröffentlichung im Dorfgemeinschaftshaus.

trolle sorgte hingegen für Bestürzung.

Erlöse gehen nach Bolivien

Ein Großteil des Bucherlöses fließt an ein Kinderheim und eine Hilfsorganisation in Bolivien. Seit einer Bolivien-Reise vor einem Jahr wird ein Teil der Einnahmen auch für individuelle Notfälle verwendet. So wurde im Frühjahr 2024 eine 19-Jährige unterstützt, die nach dem Verschwinden ihrer Mutter und zweier Geschwister für ihre vier übrigen Geschwister sorgen musste. Wagener erzählte, wie ihre damals achtjährige Tochter auf Ostergeschenke verzichtete, um mit 50 Euro den Schulbesuch für vier Kinder für ein Jahr zu finanzieren. Sie betonte ihre Verantwortung, den eigenen Kindern zu erklären, dass nicht alle Kinder immer genug zu essen, zu spielen und ein warmes Bett haben.

Überraschungsgast aus La Paz

Während der dreistündigen Lesung trug das Autorenduo Passagen aus Erlebnisberichten vor, die auf Wagens Aufenthalten in Bolivien seit 2006 basieren. Für eine Überraschung sorgte die Anwesenheit von „Ulrike“, Wagens früherer Chefin aus La Paz und Protagonistin der Buchreihe, die den Gästen Fragen beantwortete.

Erlebnisse in Büchern verarbeitet

Auch Lektor Christopher Ziermann, der seit dem zweiten Band ehrenamtlich mitarbeitet, war anwesend. Wagener erklärte, die Bücher seien Erlebnisberichte zur Verarbeitung ihrer Arbeit, zunächst in einem Kinderheim in Sucre, später bei einer Hilfsorganisation in La Paz, die mit Straßengangs, Obdachlosen und in Gefängnissen arbeitete.

Das 1000. Buch wurde verkauft

Das Autorenduo dankte Ortsvorsteher Jürgen Stache und dem TSV 1919 Trubenhäusern für die Unterstützung. Beim anschließenden Verkauf signierter Exemplare wurde als Überraschung das 1000. Buch der Reihe verkauft.

Freude über unerwarteten Erfolg

Das Autorenduo freute sich über den unerwarteten Erfolg seit Projektbeginn 2017. Durch Buchverkäufe und Spenden sind bislang über 3000 Euro in bolivianische Projekte geflossen. Anfragen für weitere Lesungen sind per E-Mail an claudiawagener@yahoo.de möglich. elu

logo GETRÄNKE • FACHMARKT

Angebote gültig vom 05.01. – 10.01.2026

Jede Woche erfrischende Angebote!

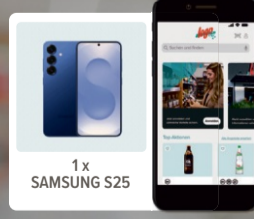
Fit ins neue Jahr
ohne Alkohol, mit vielen Mineralstoffen

Bad Brückenaauer Mineralwasser
diverse Sorten,
Kasten = 12 x 0,75 l,
zzgl. 3,30 € Pfand,
1l = 0,67 €

5,99 **5,49** **-20%**
1l = 0,61 €

<p>Würzburger Hofbräu Pilsner Kasten = 20 x 0,5 l, zzgl. 3,30 € Pfand, 1l = 1,10 €</p> <p>ANGEBOT 9,99</p>	<p>St. Bonifatius Bier diverse Sorten, Kasten = 20 x 0,5 l, zzgl. 3,10/4,50 € Pfand, 1l = 1,00 €</p> <p>ANGEBOT 10,99</p>	<p>Licher Bier diverse Sorten, Kasten = 20 x 0,5 l, zzgl. 3,10 € Pfand, 1l = 1,10 €</p> <p>ANGEBOT 10,99</p>	<p>Helles Pilleken Kasten = 24 x 0,33 l, zzgl. 3,42 € Pfand, 1l = 1,77 €</p> <p>ANGEBOT 13,99 12,99 -20% 1l = 1,64 €</p>
<p>Würzburger Hofbräu Kasten = 20 x 0,5 l, zzgl. 3,30 € Pfand, 1l = 1,10 €</p> <p>ANGEBOT 10,99</p>	<p>Lammsbräu Bio Bier* diverse Sorten, Kasten = 10 x 0,5 l, zzgl. 2,30 € Pfand, 1l = 2,20 €</p> <p>ANGEBOT 10,99 9,99 -10% 1l = 2,00 €</p>	<p>Schlappeseppel Bier Spezialität, Lager hell, Kasten = 20 x 0,33 l, zzgl. 4,50 € Pfand, 1l = 2,12 €</p> <p>ANGEBOT 13,99</p>	<p>Bayreuther Bier diverse Sorten, Kasten = 20 x 0,5 l, zzgl. 3,10 € Pfand, 1l = 1,60 €</p> <p>ANGEBOT 15,99 14,99 -20% 1l = 1,50 €</p>
<p>Jever Bier diverse Sorten, Kasten = 20 x 0,5 l, zzgl. 3,10 € Pfand, 1l = 1,40 €</p> <p>ANGEBOT 13,99</p>	<p>AKTIEN Bier Zwick'l, Landbier, Kasten = 20 x 0,5 l, zzgl. 4,50 € Pfand, 1l = 1,50 €</p> <p>ANGEBOT 14,99 13,99 -25% 1l = 1,40 €</p>	<p>Pilsner Urquell Kasten = 20 x 0,5 l, zzgl. 3,30 € Pfand, 1l = 1,60 €</p> <p>ANGEBOT 15,99 14,99 -20% 1l = 1,50 €</p>	<p>Bayreuther Bier diverse Sorten, Kasten = 20 x 0,5 l, zzgl. 3,10 € Pfand, 1l = 1,60 €</p> <p>ANGEBOT 15,99 14,99 -20% 1l = 1,50 €</p>
<p>Maisel's Weisse diverse Sorten, Kasten = 20 x 0,5 l, zzgl. 3,10 € Pfand, 1l = 1,60 €</p> <p>ANGEBOT 15,99 14,99 -20% 1l = 1,50 €</p>	<p>Maisel & Friends Craft-Bier diverse Sorten, Pack = 6 x 0,33 l, zzgl. 0,48 € Pfand, 1l = 2,52 €</p> <p>ANGEBOT 4,99</p>	<p>Germeta Quelle Mineralwasser* diverse Sorten, Kasten = 12 x 0,7 l, zzgl. 3,30 € Pfand, 1l = 0,48 €</p> <p>ANGEBOT 3,99 -27%</p>	<p>Rosbacher Mineralwasser* diverse Sorten, Kasten = 12 x 0,75 l, zzgl. 3,30 € Pfand, 1l = 0,72 €</p> <p>ANGEBOT 6,49</p>
<p>Staatl. Fachingen Mineralwasser still, medium, Kasten = 12 x 0,75 l, zzgl. 3,30 € Pfand, 1l = 0,89 €</p> <p>9,79 7,99</p>	<p>Förstina Sprudel Plus Lemon Kasten = 12 x 0,75 l, zzgl. 3,30 € Pfand, 1l = 0,72 €</p> <p>6,99 6,49</p>	<p>Bad Brückenaauer Schorle diverse Sorten, Kasten = 12 x 0,75 l, zzgl. 3,30 € Pfand, 1l = 1,11 €</p> <p>ANGEBOT 9,99</p>	<p>deit Limonade diverse Sorten, teilweise koffeinhaltig, Kasten = 12 x 1 l, zzgl. 3,30 € Pfand, 1l = 0,75 €</p> <p>8,99 7,99 -28% 1l = 0,67 €</p>
<p>Kessler-Zink* Müller Thurgau, trocken, 1l-Flasche, zzgl. 0,15 € Pfand, 1l = 1,99 €</p> <p>KNALLER PREIS! 1,99 -20%</p>	<p>Bionade diverse Sorten, Kasten = 12 x 0,33 l, zzgl. 2,46 € Pfand, 1l = 2,52 €</p> <p>ANGEBOT 9,99</p>	<p>Pfanner Saft, Nektar, Fruchtsaftgetränk* diverse Sorten, 1l-Tetrapak, 1l = 1,29 €</p> <p>ANGEBOT 1,29</p>	<p>Bertoldi diverse Sorten, 0,75 l-Flasche, 1l = 5,32 €</p> <p>3,99 -33%</p>

*Nicht in allen Filialen verfügbar. Lieblingsmarkt in der logo App wählen und Aktionsteilnahme der Filiale einsehen. Für Druckfehler keine Haftung!
** Nur in Verbindung mit einem Coupon der logo Getränke App. Alle Bedingungen dazu finden Sie in unserer logo Getränke App.
Alle Artikel und Zugaben solange der Vorrat reicht.



Zwischen Anden und Werra

Antonella Barahona Espin lernt Bildung in zwei Welten kennen

Neu-Eichenberg – Als Antonella Barahona Espin an einem Wintermorgen zum ersten Mal Schnee sieht, bleibt er nur einen Tag. Für die 18-Jährige aus Quito genügt dieser kurze Moment dennoch, um etwas zu erleben, das es in ihrer Heimat nicht gibt. Ecuador liegt auf dem Äquator, und selbst die Hauptstadt Quito, auf rund 2850 Metern Höhe in den Anden gelegen, kennt keine Jahreszeiten im europäischen Sinn. Die Temperaturen sind vergleichsweise konstant, das Weihnachtsfest fällt dort in eine milde, fast frühlinghafte Zeit.

Seit einigen Monaten lebt Antonella in Nordhessen. Vermittelt über die Internationalen Christlichen Jugendgemeinschaftsdienste (ICJA) verbringt sie ein Freiwilligenjahr in Deutschland, wohnt bei einer Gastfamilie in Niederhone und hospitiert an der Ernst-Reuter-Schule in Neu-Eichenberg. Das ICJA ermöglicht jungen Menschen aus aller Welt einen sozialen Freiwilligendienst in Deutschland, verbunden mit intensiven Einblicken in Gesellschaft, Bildung und Alltagskultur.

Antonellas Weg steht exemplarisch für viele junge Ecuadorianerinnen und Ecuadorianer, die den Blick bewusst über die Landesgrenzen hinaus richten. Zwar sind staatliche Bildungsangebote in Ecuador formal kostenfrei, in der Praxis jedoch, so sagt sie, für viele Familien schwer zugänglich, insbesondere dann, wenn begehrte Studienplätze fehlen und private Hochschulen zur einzigen Alternative werden. Bildung werde so rasch zu einer finanziellen Herausforderung. Hinzu komme der Wunsch nach internationaler Erfahrung. „Ich interessiere mich sehr für Sprachen, aber auch für Bildung in anderen Ländern“, sagt Antonella.



Antonella Barahona Espin aus Quito verbringt über die Internationalen Christlichen Jugendgemeinschaftsdienste ein Freiwilligenjahr an der Ernst-Reuter-Grundschule in Neu-Eichenberg.

FOTO: ELVAN POLAT

Dass ihr Bruder Alejandro Medienwissenschaften in Amsterdam studiert, fügt sich in dieses Bild. Auch im Freundeskreis ist Mobilität selbstverständlich geworden. Eine Freundin studiert in Kassel, eine weitere hospitiert in einer Kita in Kanada, eine andere verbringt ihr Freiwilligenjahr in Bali. Auslandsaufenthalte gelten als Investition, fachlich wie biografisch.

An der Ernst-Reuter-Schule wird Antonella eng begleitet. Jede Freiwillige, erläutert Schulleiterin Michaela Rabe, habe eine feste Ansprechperson für den Schulalltag, ergänzt durch

regelmäßige Gespräche mit der Schulleitung. Gerade bei internationalen Hospitantinnen gebe es zusätzliche praktische Hürden, von der Kontoeröffnung über den öffentlichen Nahverkehr bis hin zu sprachlichen Missverständnissen. „Antonella spricht so gut Deutsch, dass wir manchmal vergessen, dass sie etwas nicht verstanden haben könnte“, sagt Rabe. Das führe gelegentlich zu heiteren Situationen, auch, weil Antonella „sehr herzlich ist und viel Humor hat“.

Im Schulalltag selbst sei sie längst angekommen. Für die

Kinder gehöre Antonella ganz selbstverständlich dazu, als helfende Hand, kreative Bastlerin und vertraute Bezugsperson. Viele suchten bewusst ihre Nähe. Zugleich wirke der Austausch in beide Richtungen. Aus Antonellas Perspektive würden scheinbare Selbstverständlichkeiten neu sichtbar: das Fehlen von Jahreszeiten, kein Herbstlaub, kein Frost, kein Schnee. „Wir betrachten unsere Welt hier manchmal durch die Augen von Antonella“, sagt Rabe. Das schärfte Wahrnehmung und Sprache gleichermaßen. Erwachsene

wie Kinder müssten präziser formulieren, genauer zuhören, bewusster beobachten, eine Übung in Kommunikation, von der alle profitierten.

Emotional wurde es an Antonellas Geburtstag. Nur wenige Wochen war sie zu diesem Zeitpunkt in Deutschland, das Heimweh noch spürbar. Die Überraschung kam von den Schülern: selbst gemalte Bilder, kleine Gesten, große Wirkung. „Das hat mich sehr gerührt“, sagt Antonella. Auch der erste Schnee, so kurz er blieb, sei für sie ein besonderes Erlebnis gewesen.

Über Weihnachten reist sie nun gemeinsam mit ihrem Bruder zurück nach Quito zu ihren Eltern. Nach den Feiertagen wird sie nach Nordhessen zurückkehren, nach Eschwege und an die Ernst-Reuter-Schule. Langfristig kann sie sich sogar ein Studium in Deutschland vorstellen. Internationale Begegnungen wie diese, sagt Michaela Rabe, könnten früh einen bleibenden Eindruck hinterlassen. Viele Kinder zeigten sich beeindruckt vom Mut einer jungen Frau, die so weit weg von ihrer Familie lebe. Ob diese Erfahrung langfristig wirke, sei offen „aber der Perspektivwechsel gelingt erstaunlich oft“.

ELVAN POLAT

Ecuador

Ecuador liegt in Südamerika am Äquator und grenzt an Kolumbien und Peru. Die Hauptstadt Quito mit 2,7 Millionen Einwohnern befindet sich auf rund 2850 Metern Höhe in den Anden. Das Klima ist ganzjährig mild, mit Regen- und Trockenzeiten statt klassischer Jahreszeiten.

Sprache: Amtssprache ist Spanisch.

Bildung: Staatliche Schulen und Universitäten sind formal kostenfrei, Studienplätze jedoch begrenzt. Private Hochschulen sind kostenintensiv, weshalb viele junge Menschen Bildungswege im Ausland suchen.

Weihnachten: Gefeierte wird bei milden Temperaturen, geprägt von religiösen Traditionen wie Krippenspielen „Novena de Navidad“, spanischen Weihnachtsliedern „Villancicos“ und familiären Festessen.

zep

Bekanntschaffen

Ich bin Gisela, 69 J., eine routinierte Autofahrerin, gepflegt, schöne weibl. Figur u. wünsche mir wieder etwas Glück. Meinen verstorbenen Mann habe ich bis zuletzt gepflegt u. wäre in guten wie in schlechten Zeiten auch für Sie da. Wollen wir gemeinsam ins neue Jahr starten u. noch viele schöne Jahre miteinander erleben? PV Tel. **0176-34498406**

Hannelore, 75 J., Witwe zu sein bedeutet Einsamkeit u. diese möchte ich mit Ihnen beenden. Ich habe meinem verstorben. Mann versprochen, nicht alleine zu bleiben u. suche Sie, einen aufricht. Partner, mit dem ich alles besprechen kann, Mahlzeiten gemeinsam genießen, Spaziergänge, kl. Ausflüge mit meinem Auto. PV Tel. **0176-56841872**

Heike, 63 J., naturverbunden, mit Top-Figur u. Freude am Kochen (aber lieber für zwei). Welcher ehrl. Mann hat ein Herz für mich u. wünscht sich eine hübsche, treue Frau wie ich es bin? Dann trau Dich, ruf jetzt üb. PV an u. lass 2026 unser Jahr werden. Tel. **0176-45986085**

Verkauf

Waschmaschinen, Herde, Trockner, Gefrierkombis usw., Neugeräte als B-Ware oder GEBRAUCHTE
Fa. TM-Store, Zur Tintenmühle 3,
34466 Wollfahgen-Ippinghausen, 05692 9939472
Mo.-Fr.: 10-18 Uhr, Sa.: 9-14 Uhr, www.tm-store.de

Ankauf

Ankauf Flohmarktartikel, Haushaltswaren, Werkzeuge u. v. m., auch größere Mengen
Telefon 0173 2650986

Kaufe Wohnmobile + Wohnwagen
Tel. 03 94 4 - 36 16 0 - www.wm-aw.de. Fa.

Brennholz Buche und Eiche 69 € srm
25/30 cm, mit Lief. Tel. 0176 62681914

Heimathnachrichten
Hann. Münden / Witzenhausen
Marcel Eichholz
Mediabereiter
0 55 41 98 39 30
marcel.eichholz@hna.de

HEIMAT
NACHRICHTEN
HANN. MÜNDEN
WITZENHAUSEN

Landwirtschaft&Forsten

Buche Brennholz
Telefon 05684 931670

Mit VOLLGAS
zum neuen
JOB

Stellenangebote

die-Zusteller

Auf meiner Route bin ich CHEF

Samstags noch nichts vor?
Jetzt als **Zusteller (m/w/d)** deiner Wochenzeitung vor Ort bewerben und Chef:in werden in:

- Bad Sooden-Allendorf**
Allendorf
Kleinvach
Sooden
Weiden
- Hann. Münden**
Bonaforth
Hemeln
Kattenbühl
- Scheden**
Dankelshausen
- Witzenhausen**
Stadt
Unterrieden

(Mindestalter 13 Jahre)

Heimat Nachrichten-Vertrieb:
0561 203-1175 WhatsApp 0151 61666277

Senioren- und Therapiezentrum
HELSA

Wir suchen eine **Reinigungskraft** oder **Wäschereihilfe** (m/w/d)
Wir freuen uns auf Ihre Bewerbung!

Senioren- und Therapiezentrum Helsa
Fröbelstraße 6, 34298 Helsa
(05605) 808 - 0
Frau Katharina Braun
heimleitung@haus-helsa.de
www.haus-helsa.de

Suchen Sie ein Zimmer, eine Wohnung, ein Haus?
Eine Anzeige in Ihrer Zeitung hilft immer!

Gut fürs Herz.
Deutsche Herzstiftung

Der neue Ratgeber!
Bluthochdruck: So schützen Sie Herz und Gefäße

Kostenfreies Exemplar:
Telefon: 069 955128-400
www.herzstiftung.de/bestellung

Festlicher Abschluss des Jubiläumsjahres

Sportfreunde Bad Sooden-Allendorf feierten Ball im Werratal Kultur- und Kongresszentrum

Bad Sooden-Allendorf – Im Werratal Kultur- und Kongresszentrum fand jüngst der mit Spannung erwartete Nikolaus-Ball der Sportfreunde Bad Sooden-Allendorf statt. Der festliche Anlass bildete zugleich den krönenden Abschluss des Jubiläumsjahres „5 Jahre sportliches Miteinander“ des Vereins.

Laut Angaben der Veranstalter wurde der Abend in einer stimmungsvoll dekorierten Atmosphäre eröffnet. Die Gäste wurden von dem Eschweger Künstler „Casipan“ aufkreative Weise begrüßt, der mit einer feurigen Performance und einem weihnachtlichen Schmanckerl für einen außergewöhnlichen Einstieg sorgte. Ein anschließender Sektempfang bot den Anwesenden die Gelegenheit zu einem geselligen Austausch. Die Vorsitzende der Sportfreunde Bad Sooden-Allendorf eröffnete das Event offiziell, bevor die Band „No Limit“ aus Warburg mit energetischer Musik die Tanzfläche füllte. Im weiteren Verlauf des Abends setzte der Walkact von „Casipan“ mit einer Glaskugel-Performance besondere Akzente, die die Gäste zum Staunen und Lachen brachte. Ein weiterer Höhepunkt war der Auftritt des international bekannten Tempo-Tennis-Jongleurs Daniel Hochsteiner. Mit seiner beeindruckenden Darbietung, bei der er Keulen, Hüte, Ringe, Bälle und Tennisschläger meisterhaft in die Luft warf, sorgte er für Begeisterung und zeigte sein außergewöhnliches Talent. Der Nikolaus-Ball war damit laut Veranstalter ein gelungener Abschluss eines Jubiläumsjahres und hinterließ bei den Gästen einen bleibenden Eindruck.

elv



Die Gäste genießen den glanzvollen Abend bei festlicher Stimmung.

FOTO: SPORTFREUNDE BSA

Frau Holle pflegt das Stadtbild

EAM-Ortsnetzstation in Hessisch Lichtenau künstlerisch neu gestaltet

Hessisch Lichtenau – In Hessisch Lichtenau ist die nahe der Innenstadt gelegene Ortsnetzstation „Obertor“ des kommunalen Energieversorgers EAM Netz neu gestaltet worden. Ortsnetzstationen übernehmen im Versorgungsnetz die Aufgabe, elektrische Energie regional zu verteilen, wie das Unternehmen mitteilte. Die Station präsentiert sich nun nicht mehr als reines Funktionsgebäude, sondern als künstlerisch gestaltetes Bauwerk mit regionalem Bezug. Das Motiv greift die Figur der Frau Holle auf und soll an die lokale Geschichte erinnern.

Aufwertung der Nachbarschaft

Nach Angaben der EAM beabsichtigten der Leiter der Netzregion Hessisch Lichtenau, Niklas Stüber, und Bürgermeister Dirk Oetzel die neugestaltete Station. Stüber hob hervor, dass sich die Anlage nun harmonisch in das Umfeld einfüge. Auch Bürgermeister Oetzel äußerte sich zufrieden und verwies darauf, dass bei der Gestaltung ein Wunsch der Stadt berücksichtigt worden sei. Die freundlich gestaltete Station trage damit zur Aufwertung der unmittelbaren Nachbarschaft bei, wie es in der Mitteilung hieß.

elv



Besichtigung am Obertor: Bürgermeister Dirk Oetzel (links) und Niklas Stüber von der EAM vor der neugestalteten Ortsnetzstation, die technische Infrastruktur mit regionaler Bildsprache verbindet.

FOTO: EAM

NORMA®

Mehr fürs Geld.



BIO-GESAMTSIEGER!

zur aktuellen DLG Bio Prüfung

Zum 3. Mal in Folge

ab Montag, 5. Januar

Katzennassnahrung
z.B. Selection in Sauce mit Huhn oder Lachs oder Classics in Pastete mit Geflügel je 85 g (1 kg = 5,76)



28% billiger
UVP -,-69
-49*

Gillette Mach 3 Ersatzklingen

Vorteilspack je 12 Stück



33% billiger
Zum Vergleich: UVP 6 Stück = 14,95
19,99* 12 Stück

Bio-Getreide XXL
Quinoa je 800 g (1 kg = 4,99), Sesam je 850 g (1 kg = 4,69), Haferkleie, Buchweizen je 1,2 kg (1 kg = 3,33) oder Bulgur je 1,5 kg (1 kg = 2,66)



3,99*

Bio-Zitronensaft
je 2x250-ml, ohne Pfand (1 l = 5,98)



DOPPEL PACK
2,99*

Orangen
Spanien Kl. I, Sorte: Navelina, große, ausgewählte Früchte, Kal. 0-2, je 3 kg (1 kg = 1,48)



XXL - 3 kg!
4,44*

always Discreet Einlagen

Long je 48 Stück oder Normal je 54 Stück

36% billiger
Zum Vergleich: UVP Long 10 Stück = 3,95
11,99*



Omi's Klassischer Eintopf

Erbse-Eintopf, Linsen-Eintopf, Hühner-Suppen-Eintopf oder Weiße Bohnentopf je 800 g (1 kg = 2,36)

17% billiger
UVP 2,29
1,89* 800 g



Bio-Kürbiskerne
je 300 g (1 kg = 9,30)



2,79*

Bio-Bouillon Gemüse
je 540 g, ergibt 27 Liter (1 l = -,15)



3,99*

Heidelbeeren
Südafrika/Chile Kl. I, ideal für Müsli oder Smoothies, je 400 g (1 kg = 8,98)



400 g!
3,59*

ANTIKAL Kalkreiniger
Classic, Dusche Express oder Fresh je 800 ml (1 l = 3,49)



19% billiger
UVP 3,45
2,79*

Monte Waffelhörnchen/ Eissticks

Eissticks Classic je 4x85 ml = 340 ml (1 l = 5,85) oder Waffelhörnchen je 4x120 ml = 480 ml (1 l = 4,15)



1,99* **63% billiger**

Bio-Sonnenblumenkerne
XXL je 1 kg (1 kg = 2,59)



2,59*

Bio-Hülsenfrucht XXL
Berglinsen je 1 kg (1 kg = 2,79)



billiger
Zum Vergleich: UVP 500 g = 1,45
2,79*

Speisekartoffeln
Deutschland, vorwiegend festkochend, ungewaschen, gebürstet, je 10 kg (1 kg = -,40)



10 kg!
3,99*

➔ BIS ZU 63% SPAREN

ElleNor Strickkleid im Norwegerstil
für Damen
• 75% Polyacryl, 25% Polyester, 2% Elasthan
• Weiche und wärmende Qualität
• Größen S (36/38) - XL (48/50)
je Strickkleid

Anthrazit
Camel
Stahlblau

Trendiges Jacquard-Muster im Norwegerstil

12,99*

ElleNor Thermo-Steppjacke
mit Kapuze
• Oberstoff 100% Polyamid, Futter 100% Polyester • 2 seitliche Eingrifftaschen mit Reißverschluss
• Größen S (36/38) - XL (48/50) je Jacke

Winetasting/Rose
Mahogany/Rose/Schwarz

Ultraleicht und mit wärmerer Wattierung!

16,99*

KRAFT Kleinteile-Sortiment
je Set

Stoßverbinder mit Schrupfschlauch-Set 100-tlg. **85 + 15 gratis**

Schnellkuppler-Set 47-tlg. **40 + 7 gratis**

Anschlussklemmen-Set 353-tlg. inkl. Abisolierzange **305 + 48 gratis**

Krokodilklemmen-Set 116-tlg. **100 + 16 gratis**

Aderendhülsen-Set 806-tlg. **700 + 106 gratis**

Schnell-Verdrahtungs-Set 75-tlg. **49 + 13 gratis**

Schnell-Verdrahtungs-Set 75-tlg. **65 + 10 gratis**

5,99*

KRAFT Profi-Werkzeuge
3 Jahre Garantie

Isolierte Schraubendreher 6-tlg. 3 Schlitzschraubendreher, 2 Kreuzschraubendreher und 1 Spannungsprüfer

Kompakter Bolzenschneider

Maßband 10 m

Wandhaken 6-tlg. • ca. 35 x 80 mm • Max. Belastbarkeit: 35 kg

5,99*

KRAFT Mehrzweck-schrauben
mit Turbogewinde, aus verzinktem Stahl, mit robustem TX-Kopf 3 Jahre Garantie

In versch. Größen von 3,5 x 30 mm 460 Stk. bis 6 x 100 mm 58 Stk. erhältlich

4,99*

TOPTEX Thermo-Unterhemd
oder Unterhose für Herren
• 100% Baumwolle • Atmungsaktiv und temperatursgleichend
• Größen M - XXL je Unterhemd/Unterhose

Black Iris

Durch die angeraute Innenseite besonders wärmend und angenehm

8,99*

ElleNor Thermo-Leggings
für Damen • Weich und warm durch angeraute Innenseite
• 57% Baumwolle, 41% Polyester, 2% Elasthan oder 97% Baumwolle, 3% Elasthan
• Größen S (36/38) - XL (48/50) je Leggings

Anthrazit-Melange
Schwarz

Extra weich und super warm

5,99*

BLULARA LED-Leuchtmittel 5er-Multipack
• Lichtfarbe Warmweiß • LED-Lebensdauer ca. 10.000 h
je 5er-Multipack

33% billiger
UVP 8,99
5,99*

Birne Filament E27 5er 810 Lumen/7 Watt

Reflektor R50 E14 5er 470 Lumen/5 Watt

Reflektor GU10 5er 4 Watt/345 Lumen

SANTOSINI Badezimmer-Garnitur 3-tlg.
• 100% Polyester (Mikrofaser) • Rutschhemmende Unterseite • Samtweicher Flor • Matte ca. 50 x 75 cm
• WC-Vorleger ca. 50 x 40 cm
• Deckelmatte ca. 50 x 47 cm
je 3er-Set

Churin Anthrazit für Stand- oder Hänge-WC

11,99*

Hochwertiger WC-Sitz
aus Duroplast, mit geräuschloser Absenkautomatik
• Passend für alle handelsüblichen WCs
• Kratzbeständig und reinigungsfreundlich
• inkl. Befestigungsmaterial und Metallschrauben
3 Jahre Garantie

WC-Sitz Weiß **12,99***

WC-Sitz mit Motiv **15,99***

TOPTEX Softshell-Arbeitschase
für Herren • Robustes wind- und wasserabweisendes Softshell-Material (ca. 300 g/m²) mit Klimafunktion
• Größen M (48/50) - XL (56) je Hose

2 seitliche Eingrifftaschen
1 seitliche Cargotasche mit Klettverschluss

Angerautes, wärmendes Innenfutter!

Strapazierfähiger Einsatz im Kniebereich (Polster einsetzbar, nicht enthalten)

21,99*

ElleNor Vollfrottée-Socken
6 Paar für Damen oder Herren • Wärmende Vollfrottée-Qualität • Hoher Baumwollanteil
• Größen 35/38 - 43/46

9,99*

Lifetex XXL-Teppichläufer „Aspen“
ca. 67 x 300 cm
• Hoher Gehkomfort
• 100% Polyamid
je Ausführung

Icona Hellgrau
Rama Grau/Schwarz
Icona Braungrau
Agadir Grau

19,99*

Rollenbox 45 Liter
mit Deckel und Griffen
• Box transparent
• ca. 60 x 40 x 32 cm
je Ausführung

Rosa/Koralle

Praktische Clip-Verschlüsse

Deckel auch in: Graphit Grün Blau

7,99*

Muschel
K00AT069, K00AT401, K00AT402, K00AT374, K00AT107, K00AT218, M01D0000

Meereswelt
Tropfen
Weiß

TRECKX STAR Thermo-Stiefel
für Damen und Herren
• Pflegeleichtes und strapazierfähiges Obermaterial • Flexible, robuste und profilierte Laufsohle
• Damen-Größen 38 - 41
• Herren-Größen 42 - 45 je Paar

Wärmendes Futter!

Damen Mit Schneeflocken-Applikation **19,99***

Damen Mit Rautenstepung **33% billiger**

Herren Mit Reißverschluss

Herren Mit Klettverschluss

Rollenbox 45 Liter
mit Deckel und Griffen
• Box transparent
• ca. 60 x 40 x 32 cm
je Ausführung

Rosa/Koralle

Praktische Clip-Verschlüsse

Deckel auch in: Graphit Grün Blau

7,99*

Muschel
K00AT069, K00AT401, K00AT402, K00AT374, K00AT107, K00AT218, M01D0000

Meereswelt
Tropfen
Weiß

WC-Sitz Weiß **12,99***

WC-Sitz mit Motiv **15,99***

*Keine Mitnahmegarantie! Sofern der Artikel in unserer Filiale nicht vorhanden ist, können Sie diesen direkt in der Filiale innerhalb von 2 Tagen ab o.g. Werbebeginn bestellen und zwar ohne Kaufzwang oder Sie wenden sich bezüglich kurzfristiger Lieferbarkeit an www.norma-online.de/kundenservice. Es ist nicht ausgeschlossen, dass Sie einzelne Artikel zu Beginn der Werbeaktion unerwartet und ausnahmsweise in einer Filiale nicht vorfinden. Wir helfen Ihnen gerne weiter. Schuhe und Textilien teilweise nicht in allen Größen erhältlich. Alle Preise in Euro. Bei Druckfehlern keine Haftung. **Gültig für Nutzer der NORMA Plus App. Nur in der Filiale erhältlich. Es gelten die Bedingungen in der NORMA Plus App.

DIE NEUE NORMA-APP IST DA!

DIE GANZE NORMA-WELT IN EINER APP!

- ➔ Filialangebote
- ➔ Online-Prospekte
- ➔ Norma24-Onlineshop

Hier gratis downloaden oder updaten

Auf die Effizienz kommt es an

Check: Eignet sich Ihr Haus für eine Wärmepumpe?

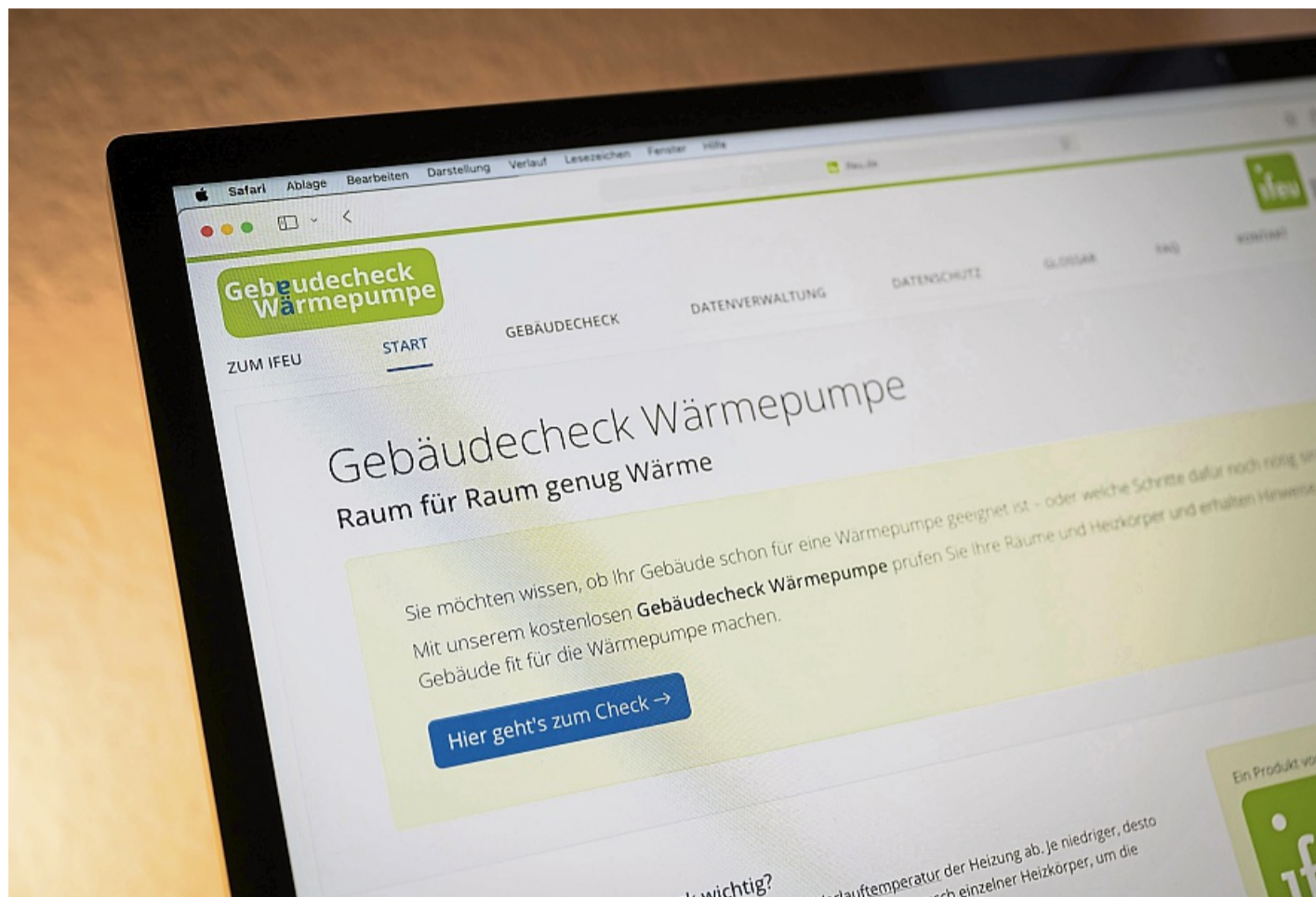
Die Geschichte der Wärmepumpe ist eine Geschichte voller Missverständnisse: Vor allem bei bestehenden Gebäuden sind sich die Besitzerinnen und Besitzer oft unsicher, ob diese Art der Heizung technisch für ihr Haus geeignet ist.

Der neue Gebäudecheck Wärmepumpe soll dabei helfen, Klarheit zu schaffen. Das im Auftrag des Umweltbundesamtes (UBA) entwickelte, kostenlos nutzbare Online-Tool kann nicht nur...

feststellen, ob und wie gut das jeweilige Gebäude für eine Wärmepumpe geeignet ist, sondern auch ermitteln, mit welchen einfachen Maßnahmen - etwa dem Austausch einzelner Heizkörper - das Gebäude gegebenenfalls „wärmepumpenfähig“ gemacht werden kann.

Los geht's - mit Zollstock, Lasermessgerät oder Plan

Zuerst einmal müssen alle möglichen Daten zum Gebäude und zu den einzelnen Räumen eingegeben werden. Also bewaffnen Sie sich mit einem Zollstock oder - noch besser - mit einem Lasermessgerät. Am einfachsten geht es natürlich, wenn bemaßte Gebäudepläne vorliegen. Je nachdem, wie viele Räume erfasst werden müssen, soll die Eingabe zwischen



In wenigen Schritten zur Einschätzung: Der kostenlose «Gebäudecheck Wärmepumpe» zeigt, ob und mit welchen Maßnahmen ein Haus «wärmepumpenfähig» ist.

15 und 45 Minuten dauern.

Das Besondere am Gebäudecheck Wärmepumpe ist dem UBA zufolge die raumweise Betrachtung der Heizleistungsbilanz. Die Ergebnisse sollen Im-

mobilenbesitzern mehr Spielräume für kostengünstige Einzelmaßnahmen aufzeigen. Mit bislang verfügbaren Online-Rechnern lässt sich lediglich eine globale „Alles-oder-nichts“-

Betrachtung anstellen, bei der am Ende die Wärmepumpenfähigkeit bescheinigt oder erst einmal die energetische Sanierung des gesamten Gebäudes empfohlen wird.

55 Grad Celsius: Eine „magische“ Grenze für die Wärmepumpe

Ob ein Gebäude bereits für eine Wärmepumpe geeignet ist,

lässt sich in der Regel an der sogenannten Vorlauftemperatur des Heizsystems ablesen, erklärt das UBA. Sind 55 Grad Celsius oder weniger ausreichend, ist das Gebäude voraussichtlich effizient mit einer Wärmepumpe beheizbar.

Dabei hänge die benötigte Vorlauftemperatur von der maximalen Heizlast der einzelnen Räume am kältesten Tag der Heizperiode und der Dimensionierung der entsprechenden Heizkörper ab.

Studie zeigt: Wärmepumpen auch in älteren Gebäuden effizient

Eine aktuelle Studie des Fraunhofer-Instituts für Solare Energiesysteme (ISE) zeigt, dass Wärmepumpen auch in älteren Gebäuden effizient betrieben werden können - und dass sie klimaschonend heizen, ohne dass die Gebäude auf Neubaustandard saniert werden müssen.

Die Wissenschaftler konnten auch keinen Zusammenhang zwischen Gebäude-Baujahr und Wärmepumpen-Effizienz feststellen. In dem Forschungsprojekt waren vier Jahre lang detaillierte Messungen an 77 Wärmepumpen in Ein- bis Dreifamilienhäusern vorgenommen worden.

dpa

HNA-FILZTASCHEN-KOLLEKTION

Die idealen Begleiter für den Einkauf, zum Sport, für Unterwegs oder für die Aufbewahrung.

Der perfekte Begleiter für jede Gelegenheit.



Die Kleine

Unsere kleine Filztasche für den kleinen Einkauf ist erhältlich in anthrazit (Artikelnr. MZ-1004) und grau (MZ-1003). Maße: 21 x 25 x 11 cm (H/B/T). Limitierte Auflage.

7,90 €
5,90 € für Abonnenten



Der Allrounder

Erhältlich in grau (Artikelnr. MZ-1002), anthrazit (Artikelnr. MZ-1001) und in grau mit rotem Einnäher (Artikelnr. MZ-1000). Maße: 30 x 35 x 25 cm (H/B/T). Limitierte Auflage.

9,90 €
mit Einnäher: **11,90 €**
7,90 € für Abonnenten
mit Einnäher: 9,90 € für Abonnenten



Der Shopper

Schulter- und Tragetasche - Ideal für Einkäufe, Strand, Alltag, Büro und Freizeit (Artikelnr. MZ-1007). Nylon-Tragegurte in rot. Maße: 42 cm x 39 cm. Limitierte Auflage.

9,90 €
7,90 € für Abonnenten



Die XXL-Tasche

Diese Tasche bietet reichlich Platz für alles, was Ihnen wichtig ist. Aus robusten, dickem Filz gefertigt. Maße: 40 x 70 x 20 cm (H/B/T). Limitierte Auflage.

15,00 €
13,00 € für Abonnenten



Erhältlich in allen HNA-Geschäftsstellen und unter shop.hna.de (Solange der Vorrat reicht.)

Alle Preise verstehen sich zuzüglich der Versandkosten, die Sie im Shop einsehen können.



Man muss nicht mit allem einverstanden sein

Welche persönlichen Daten darf eine Bank von mir abfragen?

Persönliche Daten samt Identitätsfeststellung, berufliche Situation, Steuer-Identifikationsnummer. Und wie steht es um ihre Kenntnisse und Erfahrungen mit Wertpapieren? Bevor man ein Konto oder Aktien-Depot eröffnen kann, hat die Bank viele Fragen. Wer einen Immobilienkredit möchte, muss noch weit mehr Auskünfte rund um Lebensstil und Familienplanung preisgeben.

Aber ist ein Kunde wirklich verpflichtet, sämtliche Einkünfte und Vermögen offenzulegen? Oder nutzt die Bank manche Informationen nicht vielleicht auch einfach dazu, weitere Produkte bewerben zu können? Antworten auf die wichtigsten Fragen rund um Offenlegungspflichten bei Hausbanken.

Welche Daten darf eine Bank auf jeden Fall von ihren Kunden abfragen?

Egal, ob man ein Girokonto eröffnen möchte, ein Aktiendepot anlegt oder einen Kredit braucht: ohne Identitätsprüfung arbeitet keine Bank mit einem Kunden zusammen. „Die Bank muss schließlich prüfen, wer ihr Vertragspartner ist“, sagt David Riechmann, Finanzexperte bei der Verbraucherzentrale Nordrhein-Westfalen.

Klassischerweise erfolgt diese Prüfung über den Personalausweis, den man bei der Bank vor Ort vorlegt oder bei digitalen Bankgeschäften über einen Ausweis mit eID oder per Videotelefonat einreicht. „Möchte der Kunde diese Angaben nicht machen, darf die Bank die gewünschte Kontoeröffnung oder Geldanlage nicht durchführen beziehungsweise den Kredit nicht gewähren“, sagt Sprecher Ruprecht Hamerschmidt von der Finanzaufsicht Bafin. So regelt es das Geldwäschegesetz.

Welche Fragen dürfen Banken im Rahmen des Geldwäschegesetzes noch stellen?

Wer größere Summen auf ein Konto einzahlen, ein Aktiendepot eröffnen möchte oder auf dem Girokonto einen höheren Betrag aus bestimmten Ländern erhält, wird mit Nachfragen zur Herkunft konfrontiert. „Der Klassiker ist, dass ich dann einen Kaufvertrag eines Autos nachweisen kann, wenn ich mit einem Bündel Scheine zur Bank gehe“, sagt David Riechmann.

Muss man einer Schufa-Auskunft zustimmen, um ein Girokonto zu eröffnen?

Eine sogenannte Bonitätsprüfung dient dazu, herauszufinden, ob ein Kunde zahlungsfähig ist und wie es um seine Zahlungsmoral bestellt ist. „Ein Girokonto ist ja häufig mit einem Dispokredit verbunden. Der Kunde kann damit sein Konto überziehen“, sagt Daniela Bergdolt, Fachanwältin für Bank- und Kapitalmarktrecht.

Deshalb muss die Bank einschätzen können, wie groß das Risiko ist, geliehenes Geld womöglich nicht zurückzubekommen.



Welche Auskünfte darf meine Bank eigentlich von mir verlangen? Das kommt ganz darauf an, welches Produkt nachgefragt wird. FOTO: ANDREAS ARNOLD/DPA

kommen. Je nachdem wie die Auskunft ausfällt, kann die Bank ein geringes Kreditlimit gewähren oder beispielsweise die Ausgabe einer Kreditkarte verweigern.

Anrecht auf ein einfaches Girokonto, ein sogenanntes Basis- oder Jedermann-Konto hat aber jeder Verbraucher, egal wie die Schufa-Auskunft ausfällt. Allerdings wird nur ein einziges solches Konto bei einer Bank gewährt. Ob dieses bereits irgendwo existiert, können Banken ebenfalls bei der Schufa erfragen, bevor sie einem Neukunden ein Konto gewähren.

Wie sieht es mit Angaben zur beruflichen Situation aus?

Auch diese Informationen helfen Banken dabei, die finanzielle Situation der Kunden besser beurteilen zu können. „In der Regel werden dazu aber nur grobe Daten erfasst“, sagt David Riechmann. Etwa in welchem Anstellungsverhältnis ein Kunde steht oder ob er selbstständig tätig ist.

Wer einen größeren Kredit zum Beispiel für eine Immobilie haben möchte, muss Daniela Bergdolt zufolge aber damit rechnen, dass die Fragen zum Beruf detaillierter werden. Dann könnte auch der genaue Arbeitgeber und die Dauer der Beschäftigung erfragt werden. Verbrauchern steht es zwar frei, solche Angaben zu verweigern. „Aber die Bank macht das im Rahmen ihrer Kreditwürdigkeitsprüfung und wird den Kredit dann gegebenenfalls nicht gewähren“, so Bergdolt weiter.

Ähnlich sieht es nach Fragen zu geplanten Elternzeiten oder zur weiteren Familienplanung aus. „Auch für die Verbraucher ist es ja sinnvoll und wichtig,

sich zu überlegen, wie sie einen Immobilienkredit weiter abbezahlen, wenn ein Einkommen ganz oder teilweise wegfällt“, sagt David Riechmann.

Die Bank fordert für einen Kredit Einblick ins Girokonto. Ist das in Ordnung?

„Die Bank muss für einen Kredit einschätzen können, welche Einnahmen und Ausgaben vorhanden sind und wie viel Geld monatlich so übrig bleibt“, sagt Daniela Bergdolt. Dass man dazu mehrere Kontoauszüge vorlegen oder einem einmaligen Lesezugriff aufs Girokonto zustimmen muss, sei deshalb üblich.

„Selbst bei einem Immobilienkredit ist es aber zu weitreichend, wenn man wirklich alle Angaben ungeschwärzt preisgeben soll“, sagt Finanzexperte Niels Nauhauser von der Verbraucherzentrale Baden-Württemberg. Denn die Bank müsse nicht wissen, bei welchem Supermarkt man seine Lebensmittel einkaufe oder bei welchem Anbieter man die Kfz-Versicherung abgeschlossen habe. „Solche Informationen könnte die Bank dann ja auch nutzen, um hier ein eigenes Angebot vorzulegen.“

Wozu fragt die Bank bei der Eröffnung eines Aktien-Depots nach der Steuernummer oder nach Kenntnissen über Aktien?

„Sobald Zinsen anfallen, muss ich diese ja versteuern, daher gehört die Abfrage dazu“, erklärt David Riechmann. Die Steuer-Identifikationsnummer wird ebenfalls benötigt, um den Freistellungsauftrag beim Finanzamt geltend zu machen.



Anrecht auf ein einfaches Girokonto, ein sogenanntes Basis- oder Jedermann-Konto hat aber jeder Verbraucher, egal wie die Schufa-Auskunft ausfällt. PANTHERMEDIA.NET / ARTEFACTI

Fragen zu Vorkenntnissen im Aktienbereich helfen den Banken dabei, einen Kunden richtig einzuschätzen. „Kein Verbraucher hat etwas davon, wenn er am Anfang Produkte kaufen kann, die er nicht versteht und dadurch womöglich hohe Verluste erleidet“, sagt David Riechmann.

Die Bank fordert mich regelmäßig dazu auf, meine Daten zu überprüfen. Wozu?

„Aus Gründen der Sorgfaltspflicht müssen die Banken dies machen“, sagt David Riechmann. Statt davon genervt zu sein, rät er Kunden dazu, die Daten dann auch zu überprüfen beziehungsweise Änderungen in den Allgemeinen Geschäftsbedingungen nicht ungelesen zu akzeptieren.

Niels Nauhauser warnt insbesondere davor, einer uneingeschränkten Datenweitergabe innerhalb eines Bankkonzerns einfach zuzustimmen. „Ein solches Häkchen ist oft voreingestellt. Akzeptiere ich das, dürfen andere Teile im Unternehmen mir ebenfalls Angebote machen.“

Wer sich unsicher ist, welche Daten die Bank mit welcher Einwilligung von einem gespeichert hat, kann das dort jederzeit erfragen und gegebenenfalls ändern.

Sind die meisten Datenabfragen von Banken also gerechtfertigt?

Gerechtfertigt ist die Abfrage von den Daten, zu denen Banken gesetzlich verpflichtet sind beziehungsweise die, die dazu

dienen, eigene finanzielle Risiken zu reduzieren sowie die Verbraucher vor ebensolchen zu schützen. „Die Banken lassen sich meist aber sehr weitgehende Einwilligungen in die Weitergabe von Kundendaten an konzerneigene Unternehmen einräumen, um ihnen weitere Produkte anbieten zu können“, sagt Niels Nauhauser. Dem müsse kein Kunde zustimmen.

Grundsätzlich rät David Riechmann zu folgendem Vorgehen: Sobald einem etwas komisch vorkommt, dem Datenschutzbeauftragten der Bank schreiben und nach der Rechtsgrundlage fragen. In allen Bundesländern gibt es zudem Landesdatenschutzbeauftragte, die man ebenfalls zum Datenschutz im Bankbereich fragen kann.

weißes Pferd			persönliches Fürwort	Fluss zum Weißen Meer	deutsche Vorsilbe: schnell	Klagen, Gezänk			ital. Klosterbruder (Kw.)	Frauenfigur bei 'Dallas', ... Ellen	Faserpflanze		träge und zeitraubend	französisch: auf	US-Astronaut	Spinnenfaden	Roman v. Defoe 'Robinson ...'	Schah von Persien † 1629		Wildauslauf	Buddhismusform in Japan	europäische Sprache
									ätzende Flüssigkeit									Satzgebäck				
ein dt. Bundeskanzler			südfranzösische Metropole						Besucher (Mz.)		Heilpflanze							Käuferrin		'Bett' in der Kindersprache		
						kleine Nägel		Geste								deutsche Schauspieler (Brigitte)		Nahrung im Mund zerkleinern				schrulliger Mensch
Seitenstück des Dachs			Abstand beim Fechten		allgriech. Philosophenschule				hohes dt. Gericht (Abk.)				span. Strophenform		Ausgestaltung				Handarbeitsmaterial		zwecks	
Teil des Fußes		Mittelmeer-insulaner								Hauptstadt von Katar		Jazzvariante (Kw.)					amerikanischer Erfinder † 1931		ehem. finnische Münze			
			arabischer Wüstenbrunnen				Überzug aus Keramik	Informationen						persische Wasserpfeife		früherer österr. Adelstitel				musikalischer Halbton		
				Trinkspruch in Skandinavien		moralische Gesinnung					berittener US-Parkpolizist		mit Zucker haltbar gemacht							Testgruppe bei Umfragen		
Feuerstein	Element antiker Tempel	Hauptstadt von Westböhmen		US-Filmstar (Sharon)				ein Hundezwinger	Vorname der Hayworth						rechter Nebenfluss der Rhône				Heilige der russ. Kirche † 969		Ausdruck d. Erleichterung	
Speichel						altöm. Kampfbahn	gebrannter Zucker							Schlossverwalter		altirische Keilschrift						lateinisch: Götter
Hauch, Fluidum (franz.)			hoch begabt		Kammerjungfer			englisch: eins		US-Schauspieler (Richard)		australischer Beuteltier								Insel vor Dalmatien (Ital.)		chem. Zeichen für Beryllium
eine Strafe		dauernd						Notvorrat		ritterlicher Liebhaber							ausgebratener Speckwürfel					
				100 qm in der Schweiz			Erdzeitalter	eigenes Tun bedauern				Reisen auf dem Luftweg		Büro eines Rechtsanwalts								
Stadt im Lipper Bergland					Stadt in Mexiko	ein Vorname von Rubens				Klostervorsteher	Abk.: Fürstentum											
			mittelalterliche Steuer		Vormundschaft			Körper		dünne Haut												
bestimmter Artikel (4. Fall)	jemenitische Münze	Bargeld (ugs.)				Frauenkurzname	sagenhafter Keltenkönig			skand. Weihnachten					englisch, span.: mich, mir	europ. Staatenbündnis (Abk.)						
Vorname des Schausp. Astaire †				Sprechweise einer dt. Ligatur		Bienenzucht																
Weihnachtsgebäck		Gestalt, Muster				Vorname v. Schauspieler Ullmann				griechischer Buchstabe												
								versorgen, um-sorgen														



Familienspaß im Viererpack

Die schönsten Abenteuer in Giengen an der Brenz

Der Familienurlaub ist eine besondere Zeit, in der Erholung, Spaß und gemeinsame Erlebnisse im Vordergrund stehen. Kurze Wege zu Attraktionen und Aktivitäten sowie ein vielfältiges gastronomisches Angebot tragen dazu bei, dass sich Groß und Klein wohlfühlen. Mit abenteuerlichen Erlebnissen lockt Giengen an der Brenz, die charmante Kleinstadt am östlichen Ausläufer der Schwäbischen Alb:

- Auf dem Holzskulpturenpfad mit dem Einhorn Panschi fantastische Abenteuer erleben.
- Die Charlottenhöhle als längste begehbare Tropfsteinhöhle der Schwäbischen Alb: Spannend wird es im interaktiven Erlebnismuseum Höhlen-SchauLand.
- Das Steiff Museum: Giengen
- Die Naherholungs- und Frei-



Das Einhorn ist das Wappentier der Stadt Giengen an der Brenz und stand Pate für das Einhorn Panschi, mit dem man vergnügliche Abenteuer erleben kann.

FOTO: DJD-K/STADT GIENGEN AN DER BRENZ

- zeitanlage Burgberg am Fuße ist die Hauptstadt der Teddybären.
- Das Steiff Museum: Giengen
- Die Naherholungs- und Frei-

(djd-k)



Hochprozentige Destillate wie Obstler benötigen keine zusätzliche Belüftung: Die Aromen sind bereits konzentriert vorhanden.

FOTO: GERALD MATZKA/DPA

Obstler schön schwenken?

So outen Sie sich als Nichtkenner



Das Steiff Museum ist ein beliebtes Ausflugsziel für die ganze Familie.

FOTO: DJD-K/STADT GIENGEN AN DER BRENZ/STEFAN BRUNNER

Der vermeintliche Weinkenner in einer Runde fällt dadurch auf, dass er das Glas vor dem Trinken schön lange und ausdrucksvoll schwenkt, um gerade bei Rotwein die Aromen durch Sauerstoffkontakt zu intensivieren und den Wein durch mehr Luft zu „öffnen“. Oft sieht man das Ritual aber auch bei Leuten, die vor dem Nippen von Grappa, Obstler und Co. das Gläschen hin und her schwenken. Dann ist aber klar: Hier ist ein absoluter Nichtkenner am Werk.

„Einen Obstler schwenken, sollte man aber auf gar keinen Fall tun“, sagt Obstbrenner Johannes Kolonko aus dem Markgräflerland südlich von Freiburg. Denn im Gegensatz zu

Wein macht das Schwenken des Glases bei Hochprozentigem keinen Sinn. „Da Alkohol flüchtig ist, verdunstet er durch das Schwenken nur“, erklärt der Fachmann. Er schätzt, dass man durch dieses sinnlose Ritual bis zu 10 Prozent Alkohol versch(w)enkt. Aromen bräuchten bei hochprozentigen Spirituosen auch nicht herausgekitzelt werden, die seien bereits hochkonzentriert vorhanden. Wer es nicht lassen kann, dem rät Kolonko, das Glas höchstens zu drehen.

Wann ein Obstler wirklich ein Obstler ist

Der Obstbrenner hat noch einen Tipp: Bei der Verkostung

von einem Obstler sollte man vor dem Trinken auch nicht groß am Glas einatmen. „Sonst brennt's nur in der Nase“, erklärt Johannes Kolonko und klärt noch einen weit verbreiteten umgangssprachlichen Irrtum auf: „Nicht jeder Schnaps aus Obst wird Obstler genannt. Der Begriff trifft korrekterweise nur zu, wenn der Obstler aus Apfel oder Birne gemacht wird.“ Kolonko gibt übrigens gern auch noch etwas Traube hinzu.

Ein Mirabellenschnaps etwa sei eben kein Obstler, da er aus Steinobst hergestellt wird. „Und aus Steinobst darf kein Obstler gemacht werden“, so der Fachmann.

dpa