

Alten Schmuck loswerden ?...
...es lohnt sich ! **Sofortige Barauszahlung**

Wir kaufen:

- Goldschmuck •
- Zahngold •
- Gold- und Silbermünzen •
- Silberbestecke •
- Silberschmuck •

Juwelier & Trauringstudio
Rubin

Prof.-Bier-Str. 1a
 34497 Korbach
 ☎ 05631 9862440

**HEIMAT
 NACHRICHTEN**

FRANKENBERG

WM
**Küchen
 +Ideen**

Heckwaldstraße 3
35066 Frankenberg
 Tel.: 0 6455/7590-108
 www.wm-kuechen.de



„Mit Herz für Zusammenhalt“

Landfrauen bekräftigen bei Empfang ihren Einsatz für ländlichen Raum

Frankenberg – Mit prickelndem Sekt, erfrischendem Orangensaft und frischer Energie sind die Landfrauen aus den beiden Bezirksvereinen Frankenberg und Waldeck in das neue Jahr gestartet – in den beiden Bezirken sind in rund 45 Ortsvereinen mehr als 3700 Mitglieder organisiert.

Bei einem gemeinsamen Neujahrsempfang mit 40 Vertreterinnen der Ortsvereine im neuen Gemeindezentrum Auf der Burg in Frankenberg schauten die beiden Bezirksvereine nicht nur auf die vergangenen Monate zurück, sondern nutzten die Gelegenheit, auch einen Blick in die Zukunft zu werfen und vor allem den engagierten Mitgliedern für die Mitarbeit zu danken.

„Unsere Bezirke Frankenberg und Waldeck leben von Menschen, die sich engagieren, Verantwortung übernehmen und Gemeinschaft gestalten. Besonders die Arbeit der Ortsvereine mit ihren vielen Mitgliedern prägt unsere Miteinander – mit Herz, Tatkraft und einem beeindruckenden Zusammenhalt“, betonte die Frankenberger Bezirksvorsitzende Gunhild Scholl bei ihrer Begrüßung.

Sie erinnerte an etliche Veranstaltungen im vergangenen Jahr – unter anderem an die gemeinsamen Fahrten zum Landfrauentag beim Hessentag in Bad Vilbel, zur Regionalen Arbeitstagung in Niederaula sowie die Veranstaltung „Gewalt gegen Frauen“ im Kino in Korbach. Zudem erwähnte Scholl den erfolgreichen Einsatz der Landfrauen für die Weiterführung der Burg Hessenstein. Und bei der Spendenaktion der Sparkasse Waldeck-Frankenberg habe der Bezirksverein für das eingereichte Projekt „Küche frei, Kinder kochen, Zukunft schmeckt“ den zweiten Platz erreicht, immerhin dotiert mit 1500 Euro.

Scholls Ausblick: „Auch im



Neujahrsempfang: Mitglieder der Bezirksvereine aus Frankenberg und Waldeck trafen sich im Gemeindezentrum in Frankenberg. Im Bild: (von links) Iris Illian, Irene Mütze, Angelika Teppe, Elke Jäger (Vorsitzende Waldeck), Frankenbergs Bürgermeisterin Barbara Eckes, Gunhild Scholl (Vorsitzende Frankenberg), Hilke Jerrentrup, Sandra Jakobi, Rosemarie Vöpel, Anne Haler und Ulrike Schmidt.

FOTO: GERHARD MEISER

Jahr 2026 wollen wir ein verlässlicher Ankerpunkt für Frauen aller Altersgruppen im ländlichen Raum bleiben und uns weiterhin mutig einsetzen für ein demokratisches Miteinander und für lebenswerte ländliche Räume.“ Ebenso wie Gunhild Scholl erinnerte auch die Waldecker Bezirksvorsitzende Elke Jäger an unsere Zeitungsreihe über Angebote und Gruppen der heimischen Landfrauenvereine.

„Die Waldecker Landfrauen sind happy in das neue Jahr gestartet“, berichtete Jäger, insbesondere weil erst vor wenigen Tagen in Landau mit mehr als 70 Frauen ein neuer Verein gegründet worden sei. „Wir ha-

ben dort einen super Verein bekommen“, sagte Jäger, die jüngeren Mitglieder seien unter 20 Jahre alt, die älteren weit über 70. Und auch der vor einigen Jahren aufgelöste Verein in Wegga habe sich inzwischen mit rund 50 Mitgliedern wieder neu gegründet. „Gerade in den aktuell unruhigen Zeiten sind die sozialen Kontakte in den Landfrauenvereinen besonders wichtig“, betonte Gunhild Scholl.

Unter den Gästen des Empfangs war auch Frankenbergs Bürgermeisterin Barbara Eckes, seit zwei Jahren selbst Mitglied bei den Landfrauen. „Sie sind ein Stück Tradition, aber gleichzeitig auch Fort-

schritt“, dankte sie den Landfrauen für deren „unermüdliches Engagement, Verbundenheit und wertvolle Arbeit in der

Die nächsten Termine der Landfrauen

- 20. bis 23. Januar:** Fahrt zur Grünen Woche in Berlin.
- 9. Februar, 18.30 Uhr:** Online-Vortrag „Nachhaltig Gärtnern im Zeichen des Klimawandels – Thema: Hochbeete“ mit Gartenfachfrau Susanne Elain-Weiser aus Frankfurt.
- 20. bis 22. Februar:** Nähwochenende auf der Jugendburg Hessenstein.
- 21. März, 10 Uhr:** Jugendburg Hessenstein: Kreativer Tag für Mädchen.
- 25. März, 18.30 Uhr:** Arbeitstagung im DGH Bottendorf.
- 17. April:** Mühlenbesichtigung mit Weintasting in Kerstenhausen (Abfahrt 15 Uhr in Frankenberg).
- 13. Juni:** Fahrt zum Landfrauentag beim Hessentag in Fulda.
- 21. Juni:** Radwanderung zu den blühenden Gärten im Oberen Edertal.

Region“. Nach einem gemeinsamen Mittagessen standen eine Andacht mit Dekanin Petra Hegmann, Orgelmusik und eine Kirchenführung mit Sabine Lutter in der Liebfrauenkirche auf dem Programm. mjx

vhs Kreisvolkshochschule
 Waldeck-Frankenberg

Die neuen
 vhs-Kurse
 beginnen!

Anmeldung
 und
 Information

05631 9773-0
 06451 7286-0

www.vhs-waldeck-frankenberg.de

Werz

100+
 G
 ★★★★★

WERZ IMMOBILIEN

www.immowertz.de 0157 87 179 666

Ihr zuverlässiger Partner
 zum Thema Bauen –
 Sanieren – Modernisieren

**HOFFMANN
 BAU**

- Unser Leistungsspektrum:
- Maurer- und Betonarbeiten
 - Bagger- und Pflasterarbeiten
 - Trockenbau und Umbauarbeiten
 - Fliesenlegearbeiten
 - Abdichtungsarbeiten
 - u. v. m.

Zisselstraße 10
 35088 Battenberg-Dodenau
 ☎ 06452 932276
 hoffmannbau11@web.de

www.firma-hoffmann-bau.de



localjob.de
 Deine Karriere. Deine Zukunft.

Mit neuen

FUNKTIONEN

zum **ZIEL**

Hunde helfen Palliativpatienten

Therapiehunde sind seit zehn Jahren im Kreiskrankenhaus im Einsatz

Frankenberg – Schon seit zehn Jahren sind Therapiehunde am Frankenger Kreiskrankenhaus im Einsatz. Linda-Maria Vietz und Stefanie Birkenbusch besuchen mit ihren Hunden Patienten in der Geriatrie und auf anderen Stationen. Ihre Arbeit mit den Hunden stellten sie bei einer Weiterbildung für Pflegekräfte im Schulzentrum für Pflegeberufe vor. Dort bereiten sich derzeit zehn Teilnehmerinnen aus unterschiedlichen Einrichtungen der Akut- oder Langzeitpflege sowie aus Hospizen auf ihre Abschlussprüfung zur Fachpflegerin für palliative Versorgung vor.

Auf Initiative der Kursleiterin Heike Kümmler kamen die Finnische Lapphündin Lou und die Border-Collie-Hündin Nala in den Unterricht und zeigten, wie unbeschwert sie auf Patienten zugehen. Linda Vietz und Stefanie Birkenbusch berichteten von Einsätzen mit den Hunden, zeigten Bilder und erklärten die Voraussetzungen, die erfüllt sein müssen, damit Hunde in der Therapie genutzt werden können.

Sowohl die Hunde als auch die Hundeführer durchlaufen eine besondere Ausbildung. Das Krankenhaus übernimmt die Kosten. Die Ausbildung beginnt bereits als Welpen, damit sich die Hunde an die vielen Geräusche, das Verhalten von Patienten und die unruhige Umgebung gewöhnen. Die Hunde werden zusätzlich regelmäßig einem Wesenstest unterzogen.

Die Kursteilnehmerinnen interessierten sich besonders für den Einsatz der Hunde in Palliativsituationen, also bei schwerkranken Patienten am Lebensende. Die Hunde können hier durch ihre Nähe sehr beruhigend und angstlösend wirken. Sie dürfen – unter Einhaltung von Hygienemaßnahmen – auch mit auf das Bett des Patienten, sodass dieser ihre Wärme spürt und sie streicheln kann.



Therapiehunde im Palliativ-Kurs: (von links) Linda-Maria Vietz und Stefanie Birkenbusch mit Nala und Lou. Für das Foto ins Bett gelegt hat sich Marie-Louise Ammenhäuser, Gesundheits- und Krankenpflegerin am Krankenhaus Bad Arolsen. FOTO: KREISKRANKENHAUS/NH

Anspannungen und Ängste lösen

Die Therapiehunde zeigen

keine Scheu. Sie kennen ihre Aufgabe und platzieren sich auf Kommando neben den Patienten. Ihr Einsatz erfolgt selbstverständlich nur in Absprache mit den zuständigen Ärzten, den Angehörigen und dem Patienten selbst. Diese sind sehr dankbar, wenn die Hunde zum Besuch kommen, denn sie lassen für eine Weile die eigene Si-

tuation und sogar Angst und Schmerzen in den Hintergrund treten. Eine Kursteilnehmerin, die selbst zu Hause einen Hund hat, sagte: „Ich bin begeistert, dass dieses Angebot hier im Krankenhaus möglich gemacht wurde.“ Auch den Hundeführerinnen gefällt die Aufgabe sehr gut, die sie während ihrer Arbeitszeit in der Kran-

kenhausverwaltung ausüben. Stefanie Birkenbusch: „Wir werden überall freundlich begrüßt, wenn wir mit den Hunden zu den Patienten kommen.“

Die leitende Oberärztin Gabriele Schalk (Gynäkologie und Geburtshilfe) war vor zehn Jahren entscheidend daran beteiligt, dieses Zusatzprogramm

für die Palliativmedizin zu etablieren. Wenn sich Patienten im Kreiskrankenhaus oder deren Angehörige für einen Besuch der Therapiehunde interessieren, kann man sich beim jeweiligen Stationsarzt oder bei Linda Vietz oder Stefanie Birkenbusch melden. Ihre Telefonnummer im Büro lautet: 06451/55216. nh/fff

Mit Hang zur schweren Leichtigkeit

Kabarettistin Eva Eiselt tritt am 12. Februar in Frankenberg auf

Frankenberg – Eva Eiselt, die bekannte Kölner Schauspielerin und Kabarettistin, wird am Donnerstag, 12. Februar, auf der Bühne des Philipp-Soldan-Forums stehen als Gast des Frankenger Kulturrings mit ihrem neuen Programm. In der männerdominierten Kleinkunstszene gilt sie als herausragender Gegenpol, und deshalb ist vielleicht der Zeitpunkt

ihres Gastspiels in Frankenberg nicht ganz uninteressant: Es ist der Abend von Weiberfastnacht.

Dabei liefert Eva Eiselt Gesellschaftssatire bester Klasse aus dem Alltag, ohne Häme, ohne Männerbashing, hochintelligent, dem Publikum zugetan mit treffsicheren Spitzen. Sie ist eine Künstlerin, die Wort, Witz, Tanz und vor allem Musik

beherrscht – ihr Markenzeichen auf der Bühne ist ein moderner Synthesizer mit Klaviatur, stilvoll eingebaut in eine altmodische Kommodenschublade.

Die Plakate für ihren Frankenger Auftritt zeigen die Künstlerin mit erhobener Freiheitsfackel, eine Parodie auf die berühmte amerikanische Freiheitsstatue in New York. Der Programmtitel lautet „Jetzt oder sie?“. Wann ist eigentlich „jetzt“ und wer ist „sie“? Die Freiheit? Was bedeutet es in Zeiten wie diesen, unabhängig zu sein und frei? „Wir sind von der Freiheit abhängig!“ appelliert die Kabarettistin.

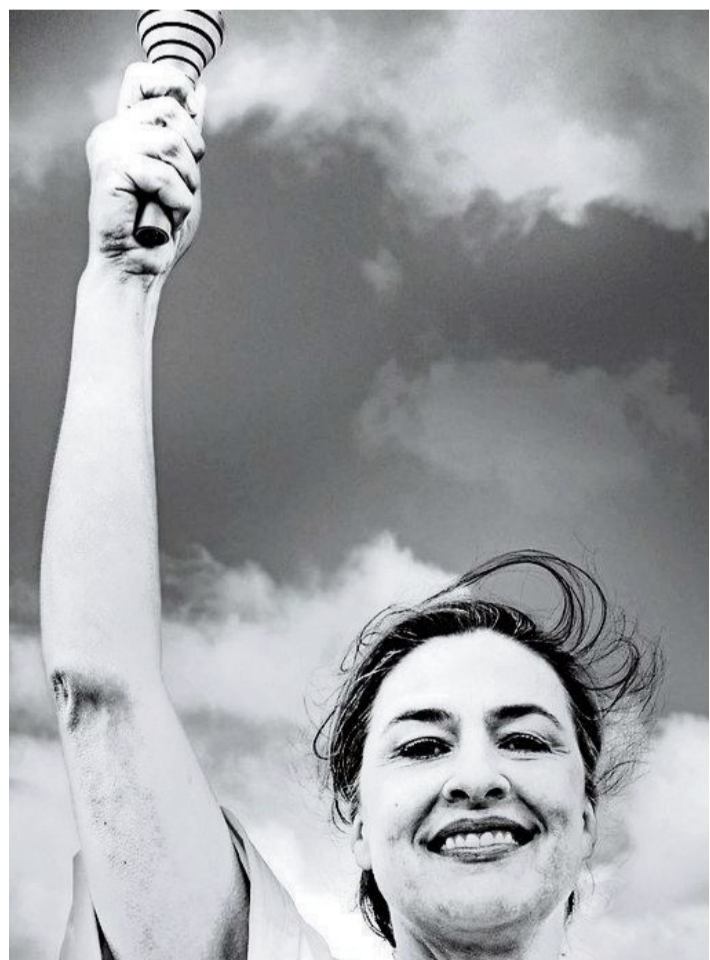
Ein früher Theaterbesuch war die Initialzündung für Eva Eiselts Liebe zur Bühne. Seit 20 Jahren ist die gelernte Schauspielerin, die zunächst in Baden Baden und Köln Theater spielte, als Kabarettistin mit Solo-programmen unterwegs. Im April 2023 wurde sie mit dem „Goldenen Stuttgarter Besen“ sowie dem Deutschen Kabarett-Sonderpreis ausgezeichnet. Die WDR-Sendung „Satire Sommer“ machte sie einem breiten Publikum bekannt.

„In ihrem brandneuen Programm geht sie lustvoll an Grenzen, geht über sie hinweg, löst sie auf – immer spielfreudig, gewitzt und überraschend,

mit einem Hang zur schweren Leichtigkeit“, heißt es in der Vorankündigung des Frankenger Kulturrings. Er verspricht einen Abend für alle, die Humor und Nachdenklichkeit

gern gemeinsam erleben.

Karten im Vorverkauf für den Kabarettabend mit Eva Eiselt am Donnerstag, 12. Februar, ab 20 Uhr im Philipp-Soldan-Forum, Frankenberg, gibt es für 25, 22 und ermäßigt 19 Euro in der HNA-Geschäftsstelle, der Buchhandlung Jakobi in Frankenberg und bei Reservix. zve



Das Mikro als Freiheitsfackel: Mit Charme und Scharfsinn kämpft die Kabarettistin Eva Eiselt für kleine und große Freiheiten. REPRO: ZVE

die-Zusteller

Auf meiner Route bin ich CHEF

www.die-zusteller.de

Samstags noch nichts vor? Jetzt als **Zusteller (m/w/d)** deiner Wochenzeitung vor Ort bewerben und Chef:in werden in:

- Allendorf/Eder Stadt
- Bromskirchen Neuludwigsdorf
- (Mindestalter 13 Jahre)

- Frankenberg Stadt
- Viermünden

Heimat Nachrichten-Vertrieb:

☎ 0561 203-1175 📱 WhatsApp 0151 61666277

HEIMAT NACHRICHTEN

FRANKENBERG

nh-wochenzeitungen.de

IMPRESSUM

Herausgeber: NHW Verlag GmbH, Frankfurter Str. 168, 34121 Kassel

Verantwortlich für den Inhalt nach § 55 Abs. 2 RStV: Frank Schmid

Leitung Geschäftskunden: Miriam Donnert (V.i.S.d.P.)

Anzeigenverkauf: Tel.: 06451/723313 E-Mail: anzeigen@nh-wochenzeitungen.de

Layout und Gestaltung: DIGITALE KREATIV AGENTUR Frankfurter Str. 168, 34121 Kassel

Druck: Zeitungsdruck Dierichs GmbH & Co. KG, Wilhelmine-Reichard-Straße 1, 34123 Kassel

Zustellung: VTS Süd GmbH Geschäftsadresse: Brückenstraße 6, 34212 Melsungen Postanschrift: Frankfurter Straße 168, 34121 Kassel, Tel.: 05 61 / 203 - 23 23 E-Mail: vertriebsleitung@hna.de

Anzeigenpreisliste: Nr. 5 vom 01.01.2026

Falls Sie diese Zeitung nicht mehr erhalten möchten, bitten wir Sie, einen Werbeaufkleber mit dem Zusatzhinweis „Bitte keine kostenlosen Zeitungen“ an Ihrem Briefkasten anzubringen. Ideal wäre auch ein zusätzlicher Hinweis per Mail, mit Angabe Ihrer Anschrift, an vertriebsleitung@hna.de, damit wir unsere Zusteller davon in Kenntnis setzen können.

Wie Sport bei der Krebstherapie hilft

Info-Café Mutmacher am Kreiskrankenhaus: Bewegung steigert Wohlbefinden



In der Cafeteria des Kreiskrankenhauses informierten sich Betroffene, wie Bewegung bei Krebserkrankungen hilft. Es referierte Norbert Schlechter (links), Leiter der Physikalischen Therapie der Klinik. FOTO: JUTTA MUTH/NH

Frankenberg – Beim jüngsten Vortrag im Info-Café Mutmacher im Frankenger Kreiskrankenhaus ging es um Sport und Bewegung für Krebspatienten.

Norbert Schlechter, Leiter der Physikalischen Therapie in der Klinik, erklärte hier, welche positiven Effekte Bewegung auf die Erkrankung haben kann.

Nachweislich reduziere leichtes Training bei Krebserkrankungen die Nebenwirkungen medikamentöser Therapien, die Nachwirkungen von operativen Eingriffen, psychische Begleiterscheinungen wie Angst, Depressionen oder Schlafstörungen und nicht zuletzt das er-

neute Auftreten des Tumors, erläuterte er.

Norbert Schlechter empfiehlt vor allem Ausdauertraining in Kombination mit Krafttraining zur Stärkung des Herz-Kreislauf-Systems und des Bewegungsapparates.

Vor Therapiebeginn und auch in der Nachsorge sind eine halbe bis volle Stunde, dreimal pro Woche, anzustreben.

Auch bei vorher untrainierten Personen zeige sich schnell eine Steigerung der Leistungsfähigkeit und des Wohlbefindens. Wenn es der Zustand des Patienten zulasse, sei ein Beginn des Trainings sogar vor einer geplanten Therapie oder

Operation hilfreich.

Während der Chemo- oder Bestrahlungstherapie sei an den Behandlungstagen Schonung angezeigt.

Doch an den Zwischentagen helfen laut Referent zehnmün-

Der nächste Termin

Das Infoformat wird 2026 fortgesetzt. Am Dienstag, 20. Januar, referiert Thorsten Junk (Lahnapotheke Gießen) unter dem Titel „Gut informiert durch die Chemotherapie“ über komplementärmedizinische Maßnahmen. Er erläutert, wie Betroffene durch gezielte, sanfte Methoden ihre Lebensqualität steigern und belastende Nebenwirkungen eigenständig lindern können. Anmeldung und Themenwünsche an sekgyngambulanz@krankenhaus-frankenberg.de oder Tel. 06451/55 355.

tige Einheiten – dreimal pro Tag mit leichter bis mittlerer Belastung – einem Abbau der Muskeln und der Leistungsfähigkeit vorzubeugen.

Nebenwirkungen wie chronisches Erschöpfungssyndrom

könnten so eingegrenzt werden.

In der Klinik mobilisieren die Mitarbeitenden der Physikalischen Therapie die Patienten nach operativen Eingriffen, um die Beweglichkeit zu fördern, Fehlhaltungen und Muskelverkürzungen oder -verspannungen einhalt zu gebieten, den Kreislauf zu stabilisieren und Lymphödemen vorzubeugen.

Dies sollte auch nach der Entlassung beibehalten werden.

Leistungssport und Sport mit hoher Verletzungsgefahr seien zu vermeiden. Ansonsten sei al-

les, was Spaß mache und gut tue, geeignet. Gabriele Schalk (Klinik für Gynäkologie und Geburtshilfe am Kreiskrankenhaus) informierte aus der Forschung: Patientinnen hätten mit gesunder Kost in Kombination mit regelmäßigem Sport eine um 50 Prozent erhöhte Chance, dass der Brustkrebs nicht wieder aufflamme.

nh/mab

Schuhe für lose Einlagen, Überweiten, Übergrößen und Untergrößen
Schuhhaus Vach
Lichtenfels-Goddelshelm • Tel. 05636/273

Edertalschüler bereiten sich auf Frühjahrskonzerte vor



Foto des Jugendsinfonieorchesters beim Landeskonzert in Wiesbaden 2025

FOTO: EDERTALSCHULE/NH

Die Frühjahrskonzerte der Edertalschule unter dem Motto „A Royal Night“ finden am Freitag, 6. März, – mit dem Jugendorchester (Foto), Leitung Johanna Tripp – und am Samstag, 7. März, – mit der Orchesterklasse 6d, Leitung Torsten Herguth – ab 19 Uhr in der Kulturhalle

Frankenberg statt. Einlass jeweils ab 18 Uhr. Neben klassischer Orchesterliteratur stehen Film- und Videospieldmusik und Songs aus Musicals auf dem Programm. Malin Müller (Horn) spielt, begleitet von einer Bläserorchesterbesetzung, die „Air Poetique“ von T. Huggens. Leni

Marie Clemens (Viola) und Josephine Wahl (Viola) präsentieren „Die Schöne und das Biest“ von A. Menken in einer für diesen Anlass arrangierten Orchesterversion.

Karten gibt es ab Mitte Februar im Sekretariat der Edertalschule, Tel. 06451/ 4080900, in den

Buchhandlungen Hykel, Tel. 06451/ 8912, und Jakobi, Tel. 06451/ 230514, für 8 Euro, ermäßigt 5 Euro.

nh/mab

Ulrich Hallenberger
HAUSHALTSAUFLÖSUNG & ENTRÜMPELUNG
Siegener Str. 10 • 35066 Frankenberg • ☎ 0172 2490888

Räumungen aller Art (auch Teilräumungen)

Schnell, zuverlässig, sauber & preiswert!

Kostenlosen & unverbindlichen Vororttermin vereinbaren und direkten Festpreis erhalten!

Wertrechnung wiederverwendbarer Gegenstände!

19.01. – 31.01.2026

Schuh-Sonderverkauf mit 8000 Paar Markenschuhen

!! Stark reduziert !!
Größen 19-53

Frankenberg Fußgängerzone

(Neustädter Str. 24, ehem. Bürobedarf Wagner)

Mo.–Fr. 9.30–18 Uhr, Sa. 9.30–15 Uhr

Schuhhaus Heike Leiser, Fischbacher Str. 5, 34628 Merzhausen

10,- € Rabatt
Gültig ab einem Einkaufswert von 100 € bei Vorlage dieses Coupons

22 Eisvögel an der Eder gesichtet

Wintervogelzählung: Renaturierung hat Brut- und Nahrungsbedingungen verbessert

Waldeck-Frankenberg – Bei der Zählung der Wintervogelbestände an der Eder von der Landesgrenze bis zur Mündung haben Ornithologen Ende Dezember erstaunlich viele Eisvögel im oberen Edertal registriert.

Zwischen Beddelhausen und Herzhausen wurden 22 Eisvögel gesichtet, 13 davon in den drei Zählabschnitten zwischen Röddenau und Viermünden. Meistens fällt der Eisvogel durch seinen schrillen Pfiff oder das blau-schimmernde Rückengefieder auf. Gut zu beobachten sind die Fischfresser auch mitten im Frankenger Stadtgebiet nahe der Nemphe mündung.

Milde Winter und viele Renaturierungsmaßnahmen an der Eder und ihren Seitenbächen Nemphe und Nuhne haben die Brutbedingungen und das Nahrungsangebot für den Eisvogel verbessert.

Von der Gewässerqualität profitieren auch andere Arten. Die Wasseramsel war 43 Mal vertreten und ließ mitten im Winter bei frostigen Temperaturen auch ihren Gesang erklingen. Wasseramseln leben von kleinen Wasserinsekten und beginnen ihre Brut häufig schon im Februar in Kästen unter Brücken oder im Wurzelbereich von Ufergehölzen.

„Wahrscheinlich waren viele kleine Bäche zugefroren, sodass die Wasseramseln zur Eder gezogen sind“, vermutet Michael Wimbauer, Arbeitskreisleiter der Hessischen Gesellschaft für Ornithologie und Naturschutz (HGON), der die Zählung gemeinsam mit Natascha Mei-



22 Eisvögel an der oberen Eder bedeuten ein neues Rekordergebnis bei der Wintervogelzählung. Dieses Foto zeigt einen Eisvogel in seinem prächtigen Federkleid. FOTO: SAMUEL DEPNER/NH

se und Stefan Stübing organisiert und ausgewertet.

Er freute sich auch über 75 Gänsesäger, nordische Vögel, die an der Eder überwintern. Auch die 25 gesichteten Silberreiher sind nur Wintergäste, während 32 Graureiher etwas weniger als früher waren.

Häufigste Vogelart an der Eder ist die Stockente, diesmal mit 952 Exemplaren. Bekassinen, Zwergschnepfen, Waldwasserläufer nutzten den bis Ende Dezember schneefreien Winter in der Ederau.

Auf der Frankenger Wehrweide zeigte sich sogar ein Hausrotschwanz, der üblicherweise den Winter in wärmeren Gebieten verbringt.

Insgesamt wurden 4171 Vögel aus 63 Arten gezählt. Sehr zahlreich vertreten waren Kohl- und Blaumeisen. Michael Wimbauer hat anhand von beringten Vögeln eine Zuwanderung aus dem Baltikum festgestellt.

Im Gegensatz zu den Anfängen der Zählung in den 90er-Jahren haben Kanadagänse, Graugänse und Nilgänse die obere Eder als ihren Lebensraum erschlossen. Über 800 Gänse wurden gezählt, viele bei Schmittlotheim und Herzhausen.

Die zweite Zählung findet am Sonntag, 1. Februar, statt. Meist ab 9 Uhr laufen rund 50 Vogelkundler in kleinen Gruppen festgelegte Ederabschnitte von jeweils fünf bis zehn Kilometern ab.

Interessierte Vogelfreunde können sich anschließen. Kontakt über die Nabu-Gruppen Hatzfeld, Battenberg, Frankenger und Vöhl. **FRANK SEUMER**

Buntes Comedy-Menü

Comedian Maddin Schneider kommt nach Frankenger



Maddin Schneider kommt am 9. Mai ins Frankenger Philipp-Soldan-Forum.

FOTO: PATRICK REYMAN/NH

Frankenger – Comedian Maddin Schneider kommt mit seiner Show „Schöne Sonndaach“ am Samstag, 9. Mai, ins Frankenger Philipp-Soldan-Forum, heißt es in einer Mitteilung. Beginn ist um 20 Uhr. Ti-

ckets gibt es in den HNA-Geschäftsstellen oder bei reservix.de.

Das neue Programm des hessischen Comedian Maddin Schneider sei wie ein sonntägliches Überraschungs-Menü,

heißt es in der entsprechenden Mitteilung weiter.

Maddin Scheider präsentiert in seiner Show Gesprochenes, Gelesenes und Gesungenes. Der Comedian ziehe dabei alle mimischen Register, wodurch

Stand-ups, Texte aus seinen Büchern oder hessische Swing-Songs eine besondere Würze bekämen.

Das Hauptanliegen Maddin Schneiders sei es, sein Publikum zum Lachen zu bringen,

aber auch manch tiefsinnige Botschaft oder Erkenntnis werde in locker-leichtem Hessisch kredenz.

Weitere Infos gibt es unter **maddin.de**

nh/jbe

Nabu diskutiert mit Kandidaten über Naturschutz

Herzhausen – Der Nabu-Kreisverband Waldeck-Frankenger möchte im Vorfeld der Kommunalwahlen am 15. März mit den Spitzenkandidaten bzw. den umwelt- und naturschutzpolitischen Sprechern der für den Kreistag kandidierenden Parteien und Wählergruppierungen über die zukünftige Naturschutzpolitik in Waldeck-Frankenger diskutieren.

Er lädt daher zu einer öffentlichen Podiumsdiskussion am Mittwoch, 21. Januar, ab 19 Uhr im Gasthaus Kellerwald in Herzhausen ein.

Nach einer kurzen Vorstellungsrunde der eingeladenen Politiker soll die Diskussion über die Themen mit den Vertretern der 18 Nabu-Ortsgruppen hier im Vordergrund stehen.

Schwerpunkte sollen unter anderem folgende Themen sein:

erste Erfahrungen mit den Green Trails;

Probleme bei der Errichtung von weiteren Windkraft- und Solaranlagen;

Schutz der Wegerandstreifen im Offenland-Pilotprojekt Grasnicht-Konzept; Kreisnatur-

schutz- bzw. Umweltbericht; Nitratbelastung;

Vision bezüglich Ederseekonzept;

Inkulturschutzleitfaden; Lichtverschmutzung.

nh/jpa

Manche Dinge geben Orientierung

Geldanlage 2026: Was Sparer im Blick haben sollten



Erwartet uns 2026 ein Bullen- oder ein Bärenmarkt? Für Anlegerinnen und Anleger wäre es schön, das vorhersehen zu können.

FOTO: MONIQUE WÜSTENHAGEN/DPA

Rauscht das Depot ab? Oder sind eher Zukäufe sinnvoll, weil Wertpapiere im Laufe des Jahres zulegen könnten? Ist 2026 der richtige Zeitpunkt, um eine Immobilie zu kaufen? Oder investiert man sein Geld lieber in Gold? „Um solche Fragen seriös zu beantworten, bräuhete man schon die berühmte Kristallkugel“, sagt Finanzprofessor Andreas Hackethal von der Universität Frankfurt.

Doch auch ohne den hellseherischen Blick in die Zukunft zu haben, können Experten einige Punkte aufzeigen, die es sich lohnt, bei finanziellen Entscheidungen im Jahr 2026 im Blick zu behalten - und zwar auf weltpolitischer wie auf ganz persönlicher Ebene.

Welche globalen Ereignisse sich auf die Finanzmärkte auswirken könnten

1. Die Politik der USA

„Die USA als größte Wirtschaftsmacht haben grundsätzlich immer einen Einfluss auf die Lage in Deutschland“, sagt Andreas Hackethal. Keiner weiß, ob Präsident Donald Trump seine erratische Handelspolitik weiter beibehält oder sie stabilisiert. Ebenfalls offen ist, ob er es schafft, Zinssenkungen bei der US-Notenbank (Federal Reserve, kurz Fed) durchzusetzen - was zumindest kurzfristig vorteilhaft für die konjunkturelle Entwicklung wäre.

Verhaltensökonom Prof. Hartmut Walz rechnet damit, dass Trumps Politik unberechenbar bleibt - und Anlegerinnen und Anleger 2026 darum noch mehr Börsenschwankungen aushalten müssen. Eine

ähnliche Entwicklung erwartet er auch beim Goldpreis. „Viele, die gute Gewinne gemacht haben, wollen jetzt verkaufen. Und wer noch kein Gold hat, will noch schnell welches kaufen - beides wird zu höheren Schwankungen beitragen“, so Walz.

Grundsätzlich dient Gold im Portfolio dazu, gerade in Krisenzeiten mögliche Aktienverluste ein wenig abzufedern, weil es gerade dann als wertstabil gilt. „Mit langfristig zwei Prozent realer Rendite ist es allein für sich genommen aber kein gutes Investment, sondern nur in der Beimischung“, sagt Andreas Hackethal.

2. Der Ukraine-Krieg

Auch die weitere Entwicklung im Ukraine-Konflikt wird große Auswirkungen auf die wirtschaftliche Lage in Deutschland haben. „Kommt es zu einem Ende des Konflikts, ist Deutschland das Land, das am meisten vom Ende der Sanktionen profitieren kann“, sagt Hartmut Walz. Auch hier ist aber das gegenteilige Szenario denkbar, nämlich, dass der Krieg weitergeht oder sogar ausgeweitet wird - mit den entsprechenden negativen Auswirkungen auch für die deutsche Wirtschaft sowie für Anlegerinnen und Anleger.

„Da wir uns auf diese größeren Schwankungen einstellen müssen, sollten wir uns alle finanziell so aufstellen, dass wir trotz ihnen ruhig bleiben können“, rät Hartmut Walz. Für das eigene Portfolio bedeutet das: möglichst breit investieren - und das nicht nur in den Indexfonds MSCI World. „Es geht wirklich darum, die ganze Bandbreite des globalen Marktportfolios abzubilden, also

weltweite Aktien, Anleihen, etwas Gold und Krypto“, sagt Andreas Hackethal. Wie man sein Geld hier genau aufteilt, hat etwas mit der persönlichen Risikobereitschaft zu tun. Anlageberater können bei der Auswahl der passenden Strategie helfen.

Wer sich lieber allein darum kümmern möchte, dem empfiehlt Honorar-Finanzanlageberater Kevin Kronauer ein einfaches Gedanken-Experiment: „Rechnen Sie doch einfach mal durch, was sie im schlimmsten Fall verlieren könnten und welche Emotionen diese Zahl auslöst.“ Dazu solle man einfach einen Wertverlust des Portfolios von 53 Prozent annehmen - diese Zahl stammt von der schlimmsten Krise, die es in den vergangenen 55 Jahren gab - also, seitdem es verlässliche Daten für den globalen Aktienmarkt gibt.

Grundsätzlich rät Kevin Kronauer dazu, immer etwas defensiver einzusteigen statt zu offensiv. „Wenn ich dann bei mir beobachte, dass ich mit einem Verlust gut umgehen kann, kann ich das Risiko immer noch erhöhen“, so Kronauer weiter.

3. Der Minsky-Moment

Die Finanzmärkte werden nicht nur durch weltpolitische Ereignisse wie Kriege oder Pandemien beeinflusst. „Wenn sich Märkte lange in einem Aufwärtstrend befinden, kann das System auch aus sich selbst heraus zusammenbrechen“, sagt Hartmut Walz. Der US-amerikanische Ökonom Hyman Minsky erklärte diesen nach ihm beschriebenen Moment dadurch, dass Investoren sich durch die guten Zeiten dazu verleiten lassen, zunehmend riskante Kre-

ditte aufzunehmen und zu spekulieren - was bei einem Crash zu Finanzkrisen führen kann.

„Bei den Krypto-Währungen ist beispielsweise schon sehr viel heiße Luft im System“, sagt Hartmut Walz. Ähnlich sieht es im Bereich der Künstlichen Intelligenz aus. „Damit sich all das, was dort investiert wird, irgendwann rechnet, müsste jeder iPhone-Nutzer lebenslang 35 Dollar monatlich für die Nutzung zahlen“, sagt Andreas Hackethal. „Und man darf Zweifel daran haben, ob diese Bereitschaft wirklich da ist.“

Nicht zuletzt der Minsky-Moment spricht also dafür, sich eher nicht von geopolitischen Entwicklungen beeinflussen zu lassen und die eigene Finanzstrategie nach persönlichen Faktoren auszurichten. „Hierfür muss ich mir grundlegende Gedanken über meine finanziellen Ziele machen, über die Anlagedauer, die Risikobereitschaft sowie über einen Liquiditätspuffer“, sagt Kevin Kronauer.

Welche persönlichen Kriterien die individuelle Anlageentscheidung beeinflussen

1. Liquide Finanzmittel

Jeder Haushalt braucht Geld, das sich kurzfristig einsetzen lässt, wenn etwa das Auto kaputtgeht oder es zu anderen Notfällen kommt - rund drei Nettomonatsgehälter sollten hierfür schnell verfügbar sein, je nach Familienstand kann auch etwas mehr sinnvoll sein. Dafür werden häufig Tagesgeldkonten genutzt, weil sie rentabler sind als Girokonten. Die Zinssätze der Tagesgeldkonten orientieren sich unter

anderem an der Zinspolitik der Europäischen Zentralbank, können sich aber je nach Bank stark unterscheiden.

„Ich würde mir hier jedoch nicht die Mühe des Zins-Hoppings machen und ständig die Zinssätze verschiedener Banken vergleichen, sondern einfach so wenig wie möglich Geld auf Tages- und Festgeldkonten halten“, sagt Hartmut Walz. Als Alternative nennt er Geldmarkt-ETFs oder kurzlaufende Anleihen-ETFs. „Auch darüber kann ich meine Liquidität parken und zwar bequem und zu marktgerechten Zinsen“, so Walz.

2. Immobilien

„Hier ist die grundsätzliche Frage, wozu ich die Immobilie brauche“, sagt Kevin Kronauer. Bei einer Eigennutzung spiele eher der persönliche, emotionale Wert und die familiäre Situation eine Rolle und es gehe weniger darum, wie rentabel die Investition am Ende ist. „Finde ich dazu eine zu einem vernünftigen Preis, muss ich auch 2026 nicht mit besonders hohen Bauzinsen rechnen“, sagt Hartmut Walz.

Dient die Immobilie dagegen als Geldanlage, steht zwar die Rendite mehr im Vordergrund. Kevin Kronauer zufolge ist deren Wertentwicklung allerdings ähnlich spekulativ wie ein Börseninvestment. Deshalb sollte auch hier die Frage im Mittelpunkt stehen, ob ein Immobilienkauf ins gesamte Anlage-Portfolio passt.

All diejenigen, die bereits eine Immobilie finanzieren, haben wegen der Inflation die letzte Zeit finanziell profitiert. Andreas Hackethal zufolge sollten sie jetzt jedoch einen Blick auf die Anschlussfinanzierung haben.

„Falls bei einem nie auszu-schließenden Zinsanstieg die Raten nicht mehr tragbar wären, würde ich jetzt einen Sicherheitsgurt anlegen und mich um eine Refinanzierung kümmern“, sagt Andreas Hackethal.

3. Lebensalter

Die Jahresrenditen für Aktien waren in den vergangenen Jahren gut. „Wer kurz vor dem Ruhestand steht und das Geld dafür braucht, sollte es mit Aktien nicht weiter überdrehen, sondern jetzt rausgehen“, sagt Andreas Hackethal. Heißt konkret: Anteile verkaufen und in risikoärmere Anlageklassen, wie Anleihen oder Festgeld, umschichten.

Liegt der Anlagehorizont dagegen noch bei zehn oder mehr Jahren, sieht er keinen generellen Handlungsbedarf. „Wenn ich bei mir persönlich aber feststelle, dass ich drohende Verluste selbst vorübergehend nicht aushalten kann und dann schlecht schlafe, ist jetzt ein guter Zeitpunkt, um Ordnung ins Depot zu bringen und Risiken etwas zu verringern“, sagt Hartmut Walz.

4. Job

Wer in einer Branche arbeitet, in der eine gewisse Job- oder Karriereunsicherheit herrscht, wie etwa derzeit in der Automobilbranche, dem empfiehlt Andreas Hackethal einen genaueren Blick auf seine Anlagestrategie. „Sobald mein Humankapital riskanter geworden ist, muss ich schauen, wie ich bei der Geldanlage Risiko rausnehmen kann.“ Andernfalls könne es passieren, dass es sowohl im Job als auch im Depot bergab geht. „Und dann wird es ungemütlich.“

Die echte Influenza ernst nehmen

Grippe bei Kindern: Was Eltern wissen müssen

Das Kind glüht plötzlich, ist schlapp, hat keinen Appetit: Die durch Influenza-Viren ausgelöste echte Grippe ist – im Unterschied zu einer oft harmlos verlaufenden Erkältung – eine ernsthafte Erkrankung. Eltern machen sich schnell Sorgen, wenn das Kind so krank ist. Was jetzt wichtig ist:

Eltern können für eine erste Einordnung auch Kombi-Selbsttests aus Apotheke oder Drogerie für zu Hause nutzen, wenn das Kind eine richtige Anwendung zulässt. Laut Robert Koch-Institut (RKI) erkennen Antigentests aber nicht zuverlässig alle Influenzaerkrankungen.

■ 1. Woran erkenne ich, ob mein Kind eine Grippe hat?

Die echte Grippe beginnt in den meisten Fällen ganz plötzlich. Eltern können besonders auf diese typischen Anzeichen achten:

hohes Fieber (über 38,5 Grad Celsius)
Abgeschlagenheit
Muskel-, Kopf- und Gliederschmerzen
trockener Reizhusten
vermehrte Müdigkeit
auch Übelkeit und Erbrechen können auftreten

Zeigt das Kind in Zeiten einer Grippewelle grippeähnliche Symptome, nehmen Eltern am besten Kontakt mit ihrer kinderärztlichen Praxis auf, so die Empfehlung auf «Kindergesundheitsinfo.de», einem Portal des Bundesinstituts für Öffentliche Gesundheit (BfÖG).

Für eine zuverlässige Diagnose sind Laboruntersuchungen notwendig. Dafür nimmt die Kinderarztpraxis zum Beispiel einen Nasen- oder Rachenabstrich.

■ 2. Was kann ich zu Hause tun, um meinem Kind zu helfen?

Damit ansonsten gesunde Kinder bei einer Influenza wieder fit werden, genügen «Kinder- & Jugendärzte im Netz» zufolge in der Regel einige Tage Bettruhe. Eltern können ihren Kindern bei Bedarf schmerzlindernde und fiebersenkende Mittel verabreichen, um das Allgemeinbefinden zu bessern – am besten in Rücksprache mit der Kinderarztpraxis. Zudem wichtig: genug trinken.

Antibiotika helfen bei einer Influenza übrigens nicht, da die Erkrankung durch Viren hervorgerufen wird. Falls es infolge der Grippe zusätzlich zu bakteriellen Infektionen der Atemwege mit einer Lungenentzündung kommt, muss die Infektion aber in der Regel mit Antibiotika behandelt werden.

■ 3. Was hilft, damit sich nicht die gesamte Familie ansteckt?

Grippeviren sind sehr ansteckend. Den wirksamsten



Echte Grippe oder nur grippaler Infekt? Für Eltern ist das oft nicht einfach herauszufinden.

FOTO: CHRISTIN KLOSE/DPA

Schutz gegen Influenza bietet eine Impfung. Sind Eltern also geimpft, kann sich die Situation zu Hause etwas entspannter darstellen.

Familien sollten während der Erkrankung im Haushalt dennoch auf Hygieneregeln achten, um möglichst zu verhindern, dass sich weitere Mitglieder anstecken. Also:

regelmäßig die Hände waschen
in Ellenbeuge oder Einwegtaschentuch niesen und husten

benutzte Einmaltaschentücher sofort entsorgen
regelmäßig lüften
eventuell auch eine medizinische Maske tragen

Der Berufsverband der Kinder- und Jugendärzte weist darauf hin, dass schwere Krankungsverläufe vorwiegend ältere Menschen sowie chronisch Kranke und andere Patienten mit geschwächtem Immunsystem betreffen. Eltern sollten deshalb darauf achten, dass ihre Kinder während der Krank-

heit keinen Kontakt zu den Großeltern haben.

■ 4. Wie sieht die Impfpflicht für Kinder aus?

Die Ständige Impfkommission (STIKO) empfiehlt die jährliche Grippeimpfung allen Kindern ab 6 Monaten, die durch eine Vorerkrankung ein höheres Risiko für einen schweren Verlauf der Grippe haben.

Zu den relevanten Vorerkrankungen zählen unter anderem

chronische Krankheiten der Atmungsorgane, Herz- oder Kreislaufkrankungen, Leber- oder Nierenkrankheiten oder auch Diabetes oder andere Stoffwechselkrankheiten.

Eltern sollten mit den behandelnden Ärzten ihres Kindes sprechen, ob das Kind einer Risikogruppe angehört oder aus anderen Gründen geimpft werden soll. Generell ist eine Grippeimpfung Experten zufolge auch noch sinnvoll, wenn die Grippewelle bereits läuft. dpa

HNA-FILZTASCHEN-KOLLEKTION

Die idealen Begleiter für den Einkauf, zum Sport, für Unterwegs oder für die Aufbewahrung.

Der perfekte Begleiter für jede Gelegenheit.



Die Kleine

Unsere kleine Filztasche für den kleinen Einkauf ist erhältlich in anthrazit (Artikelnr. MZ-1004) und grau (MZ-1003). Maße: 21 x 25 x 11 cm (H/B/T). Limitierte Auflage.

7,90 €
5,90 € für Abonnenten



Der Allrounder

Erhältlich in grau (Artikelnr. MZ-1002), anthrazit (Artikelnr. MZ-1001) und in grau mit rotem Einnäher (Artikelnr. MZ-1000). Maße: 30 x 35 x 25 cm (H/B/T). Limitierte Auflage.

9,90 €
mit Einnäher: **11,90 €**
7,90 € für Abonnenten
mit Einnäher: 9,90 € für Abonnenten



Der Shopper

Schulter- und Tragetasche – Ideal für Einkäufe, Strand, Alltag, Büro und Freizeit (Artikelnr. MZ-1007). Nylon-Tragegurte in rot. Maße: 42 cm x 39 cm. Limitierte Auflage.

9,90 €
7,90 € für Abonnenten



Die XXL-Tasche

Diese Tasche bietet reichlich Platz für alles, was Ihnen wichtig ist. Aus robusten, dickem Filz gefertigt. Maße: 40 x 70 x 20 cm (H/B/T). Limitierte Auflage.

15,00 €
13,00 € für Abonnenten



Erhältlich in allen HNA-Geschäftsstellen und unter shop.hna.de (Solange der Vorrat reicht.)

Alle Preise verstehen sich zuzüglich der Versandkosten, die Sie im Shop einsehen können.



INFOTAG DER AUSBILDUNG

Hilfe für Berufseinstieg

49 Unternehmen bei „Infotag der Ausbildung“ in Bad Wildungen

Etwa 600 Schüler aus Schulen der Region und weitere Interessierte werden am kommenden Dienstag, 20. Januar, zum „Infotag der Ausbildung“ in der Wandelhalle Bad Wildungen erwartet. Von 8 bis 14 Uhr können sich die Jugendlichen wieder über ihren persönlichen beruflichen Einstieg informieren.

49 Unternehmen aus Bad Wildungen und dem hiesigen Landkreis präsentieren sich



Unternehmen in lockerer Gesprächsatmosphäre kennenlernen – beim Infotag der Ausbildung in der Wandelhalle gibt es viele wertvolle Informationen.

FOTO: STAATSBAD BAD WILDUNGEN

und informieren über ihre Ausbildungsmöglichkeiten im öffentlichen Dienst, bei Banken, Hotels und Schulen, in der Industrie, dem Handwerk, dem Gesundheits- oder Sozialwesen und in vielen anderen Berufssparten.

„Eine so hohe Anzahl an Ausstellern gab es in den vorherigen Jahren noch nicht, jede Ecke vor und in der Wandelhalle wird genutzt. Wir können

den Jugendlichen in der Region gleich zu Beginn des Jahres eine Ausbildungsmesse anbieten, um ihnen Berufseinstiegsmöglichkeiten aufzuzeigen“, freut sich Dennis Kutschke vom Stadtmarketing Bad Wildun-

gen, das die Ausbildungsmesse mit Unterstützung der Industrie- und Handelskammer Kassel-Marburg und der Kreishandwerkerschaft Waldeck-Frankenberg bereits zum achten Mal in Folge ausgerichtet. red

Landkreis sucht Nachwuchs

Ausbildung oder Studium in Kreisverwaltung ab 2026

Studien- und Ausbildungsstart noch in 2026: Die Kreisverwaltung des Landkreises Waldeck-Frankenberg sucht weitere Nachwuchskräfte, die noch in diesem Jahr mit ihrer Karriere beim Landkreis starten möchten. Ob für eine Ausbildung zum/r Verwaltungsfachangestellten oder Studium zum Bachelor of Arts (Public Administration), Interessierte können sich schnell und einfach online bewerben.

Während ihrer dreijährigen Ausbildungs- und Studienzzeit

durchlaufen die angehenden Verwaltungsfachangestellten und Beamtenanwärter/innen unterschiedliche Fachdienste und bekommen so einen umfassenden Einblick in die vielfältigen Aufgaben der Kreisverwaltung. Damit sammeln sie wertvolle praktische Erfahrungen und entdecken bei den vielen unterschiedlichen Aufgaben die eigene Bestimmung für das weitere Berufsleben. Die Berufliche Schule Korbach und Bad Arolsen vermittelt den Auszubildenden zusammen mit

der Verwaltungsakademie Hessen das erforderliche theoretische Wissen. Die Hochschule für öffentliches Management und Sicherheit in Kassel bereitet die Beamtenanwärter/innen auf das Berufsleben vor. So sind alle gut gerüstet, um den Bürgerinnen und Bürgern des Landkreises kompetent zur Seite zu stehen. Zukunft in Waldeck-Frankenberg eigenhändig gestalten – Das geht in der Kreisverwaltung. Also, einfach online bis zum 28. Februar 2026 bewerben und noch in diesem

Jahr mit der Karriere in der Kreisverwaltung starten. Der Fachdienst ist am 20. Januar von 8 bis 14 Uhr persönlich beim Infotag der Ausbildung in der Wandelhalle in Bad Wildungen anzutreffen. Weitere Infos zu Ausbildung, Studium und Bewerbungsmöglichkeiten gibt der Fachdienst Personal der Kreisverwaltung unter Tel. 05631 954-1398, E-Mail: ausbildung@lkwafrk.de. Viele Details zur Ausbildung stehen auch auf www.landkreis-waldeck-frankenber.de. red

AUSBILDUNGS- ODER STUDIENPLATZ FÜR 2026

Bewirb Dich bis zum 28. Februar 2026 noch für einen unserer Ausbildungs- oder Studienplätze für 2026 und werde Teil unseres Teams:

- Verwaltungsfachangestellter (w/m/d)
- Bachelor of Arts (Public Administration) (w/m/d)

Jetzt einfach und schnell online bewerben:
www.landkreis-waldeck-frankenber.de

Gute Perspektive mit Pflege

Ausbildung im Asklepios-Bildungszentrum Nordhessen

Als einer der bedeutendsten Berufszweige in Deutschland bietet das Gesundheitswesen eine Vielfalt an beruflichen Zukunftsperspektiven. Der Bedarf an qualifiziertem Nachwuchs im pflegerischen und therapeutischen Bereich steigt weiterhin kontinuierlich an. Das Asklepios Bildungszentrum für Gesundheitsfachberufe Nordhessen zählt zu den größten Aus-, Fort- und Weiterbildungsanbietern in Nordhessen.

Neben 180 Ausbildungsplätzen zur Pflegefachkraft, wovon 40 in Teilzeit absolviert werden können, werden 40 Ausbildungsplätze in der Krankenpflegehilfe, 120 Ausbildungsplätze in der Physiotherapie sowie 85 Ausbildungsplätze in den Bereichen der Operationstechnischen Assistenz (OTA) und der Anästhesietechnischen Assistenten (ATA) angeboten. Zudem werden die ausbildungsintegrierten Studiengänge Therapie- und Pflegewissenschaften (B.Sc.) und Physiotherapie (B.Sc.) angeboten.

Die Pflege-Ausbildung in Teilzeit ist besonders familienfreundlich, da sie mit einer klar geregelten 30-Stunden-Woche von 8 bis 14 Uhr, freien Wochenenden und Ferienzeiten sowie einer vierjährigen, praxis- und theoriebezogenen Ausbildung optimal an das persönliche Zeitmanagement der Auszubildenden angepasst ist. Zahlreiche Fort- und Weiterbildungsangebote für Pflege-, Sozial- und Therapieberufe ergänzen das Angebot.

Alle Bildungsangebote sind geprägt durch aktive Mitarbeit und Mitgestaltung, eigenverantwortliches Handeln, die Bereitschaft für Veränderungsprozesse sowie konstruktive Kritikfähigkeit, um die berufliche Handlungskompetenz der

Teilnehmer individuell zu fördern.

Bis auf die einjährige Krankenpflegehilfeausbildung dauern alle angebotenen Ausbildungen drei Jahre und haben als Voraussetzung den mittleren Bildungsabschluss. Die Krankenpflegehilfeausbildung kann mit einem Hauptschulabschluss absolviert werden.

Die Ausbildungen gliedern sich in Theorie- und Praxisblöcke, sodass die Teilnehmer bestmöglich auf den Beruf vorbereitet werden.

Während der Praxisphasen durchlaufen die Auszubildenden nicht nur alle Bereiche einer Akutklinik, sondern lernen auch die stationäre Langzeitpflege sowie die ambulante Pflege, die Pädiatrie oder Psychiatrie kennen.

Während der praktischen Einsätze werden die Auszubildenden durch professionelle Praxisanleiter auf den Stationen angeleitet.

Weitere Informationen:

www.asklepios.com/bildungszentrum-nordhessen red

Nutze Deine Chance im Gesundheitswesen!

MACH DEINE AUSBILDUNG ZUM/ZUR

- Pflegefachmann/-frau**
Start: 01. September (Bad Wildungen)
Start: 01. Oktober (Schwalmstadt)
- Pflegefachmann/-frau in Teilzeit**
Start: 01. April
- Physiotherapeut:in**
Start: 01. April und 01. Oktober
- Krankenpflegehelfer:in**
Start: 01. April (Bad Wildungen)
Start: 01. August (Schwalmstadt)
- Operationstechnische:r Assistent:in**
Start: 01. Oktober
- Anästhesietechnische:r Assistent:in**
Start: 01. Oktober

www.asklepios.com/bildungszentrum-nordhessen

JETZT BEWERBEN

Menschlichkeit hat viele Gesichter.

Du hast Herz und Verstand? Willkommen bei WICKER!

Jetzt bewerben bei Frau Marcattili
05621 803-820 | karriere@wicker.de | www.bz-wwk.de

HANS-VIESSMANN-SCHULE

Rechtlich Selbstständige Berufliche Schule in Frankenberg und Bad Wildungen

Weiterbildung (Bachelor Professional)

- Fachschulen für Technik und Betriebswirtschaft
- Meisterkurse

Berufsausbildung im

- gewerblich/technischen Bereich
- kaufmännischen Bereich
- medizinisch-technischen Bereich

Studienqualifizierung

- Fachoberschule (FOS)

Berufsvorbereitung

- Berufsfachschule zum Übergang in Ausbildung (BÜA)

Unsere Schule - Deine Zukunft
regional digital vielfältig

www.viessmann-schule.de

Marburger Straße 23 35066 Frankenberg Tel: 06451 23022 - 0
frankenberg@viessmann-schule.de

Stresemannstraße 12 34537 Bad Wildungen Tel: 05621 96588 - 0
bad-wildungen@viessmann-schule.de

WIR FREUEN UNS AUF EUCH!

Tag der Ausbildung
WANDELHALLE BAD WILDUNGEN
20. Januar 2026

AUSBILDUNG in Frankenberg (Eder)

- » Industriemechaniker*in Produktionstechnik
- » Kunststoff- und Kautschuktechnolog*in
- » Mechatroniker*in
- » Werkzeugmechaniker*in

ausbildung.hettich.com

Immowelt

Suche EFH in Frankenberg (Eder) und Umgebung,
vorzugsweise unterkellert
Telefon: 0178 4486474



Bekanntschafte

Betti, 68 J., jünger aussehend, aber als Witwe immer nur alleine. Ich wünsche mir so sehr, wieder jemanden glücklich zu machen, für jemanden da zu sein u. zu wissen, es geht Ihnen gut. Wieder gemeinsam am Tisch sitzen, abends zus. fernsehen, wäre das nicht wunderbar? Kostenl. Anruf, Pd-Seniorenglück **Tel. 0800-7774050**

Elke, 61 J., mit super Figur u. natürl. Ausstrahlung, ungebunden u. total flexibel. Ich koche leidenschaftlich gerne, nur macht mir alleine essen keinen Spaß. Wenn Du ehrlich, treu u. zuverlässig bist, bist DU genau der Richtige für mich. Freu mich auf Deinen Anruf üB. PV u. unser Kennenlernen. **Tel. 0176-56841872**

Moni (32) privat! 01525 5177012

VIELFALT SCHAFFT CHANCEN

SOS KINDERDÖRFER WELTWEIT

Verkauf

Waschmaschinen, Herde, Trockner, Gefrierkombis usw., Neugeräte als B-Ware oder GEBRAUCHTE
Fa. TM-Store, Zur Tintenmühle 3,
34466 Wolfhagen-Ippinghausen, 05692 9939472
Mo.-Fr.: 10-18 Uhr, Sa.: 9-14 Uhr, www.tm-store.de

Ankauf

Kaufe Wohnmobile + Wohnwagen
Tel. 03 94 4 - 36 16 0 - www.wm-aw.de. **Fa.**

Landwirtschaft&Forsten

Brennholz Buche und Eiche 69 € srm
25/30 cm, mit Lief. Tel. 0176 62681914

EIN LEBEN VERÄNDERN!

Mit einer Patenschaft können Sie Mädchenrechte stärken.



„WERDEN SIE PAT:IN!“

Plan International Deutschland e.V.
www.plan.de



Stellenangebote

Gestalten Sie mit uns die Zukunft im wachsenden Markt der Holzindustrie!

- > **Tischler / Zimmerer (m/w/d)**
- > **Maschinen-/Anlagenführer (m/w/d)**
- > **Staplerfahrer (m/w/d)**
- > **Maurer/Betonbauer (m/w/d)**
- > **Disponent (m/w/d)**
- > **Sachbearbeiter Finanzbuchhaltung (m/w/d)**
- > **Gastgeber (m/w/d) im ante Romantikhof**

Das bieten wir Ihnen:

- Es erwartet Sie ein eigenständiges Aufgabengebiet sowie ein angenehmes Arbeitsklima mit langfristiger Perspektive in einer erfolgreichen Unternehmensgruppe im Familienbesitz.
- Herausfordernde, spannende Projekte und ein motiviertes, kollegiales Team.
- Sie erhalten einen unbefristeten und zukunftssicheren Arbeitsplatz, ein attraktives Gehaltspaket sowie individuelle Fort- und Weiterbildungsangebote.

Die ante-Gruppe:

- 1.400 Mitarbeiter an allen Standorten
- 7 Standorte
- Über 90 Jahre Erfahrung in der Holzbranche

- Nachhaltige Zero Waste Politik - 100 Prozent Rohstoffverwertung
- Fortlaufende Expansion

>Wir wachsen weiter!



Jetzt bewerben:

karriere.ante-holz.de

+49 151 571 578 37

ante-Gruppe • Im Inkerfeld 1 • 35108 Allendorf (Eder) - Sompar • www.ante-holz.de

PRODUKTIONSLEITUNG METZGEREI (m/w/d)



Ihre Vorteile:

- ✓ Verantwortungsvolle Führungsposition mit großem Gestaltungsspielraum
- ✓ Sehr gutes, erfahrenes Team mit starkem Zusammenhalt
- ✓ 30 Tage Urlaub
- ✓ Urlaubsgeld / Jahresgratifikation
- ✓ Tankgutschein oder Deutschlandticket
- ✓ Betriebliche Altersvorsorge
- ✓ Mitarbeitererevents
- ✓ Bikeleasing

Schwalli
Lebensmittelgroßhandel & Gastrotechnik
Frankenberger Landstraße 20 | 34497 Korbach
bewerbung@schwalli.de



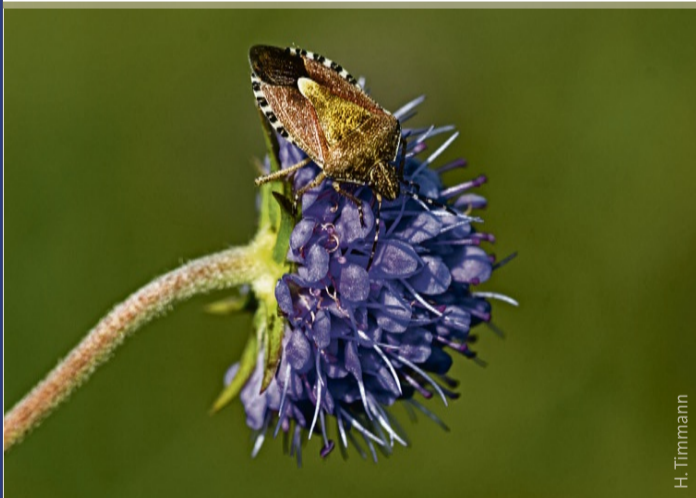
Herzforschung rettet Leben!

Ihre Spende hilft im Kampf gegen Herzkrankheiten – eines Tages vielleicht auch Ihnen und Ihren Angehörigen.

Unterstützen Sie uns mit einer Spende!

Spendenkonto
DE71 5005 0201 0000 9030 00

Tausche 1 € gegen 1 m² Natur



Mit dem Kauf wertvoller Naturflächen schafft die Loki Schmidt Stiftung wichtige Überlebensinseln für bedrohte Pflanzen und Tiere.

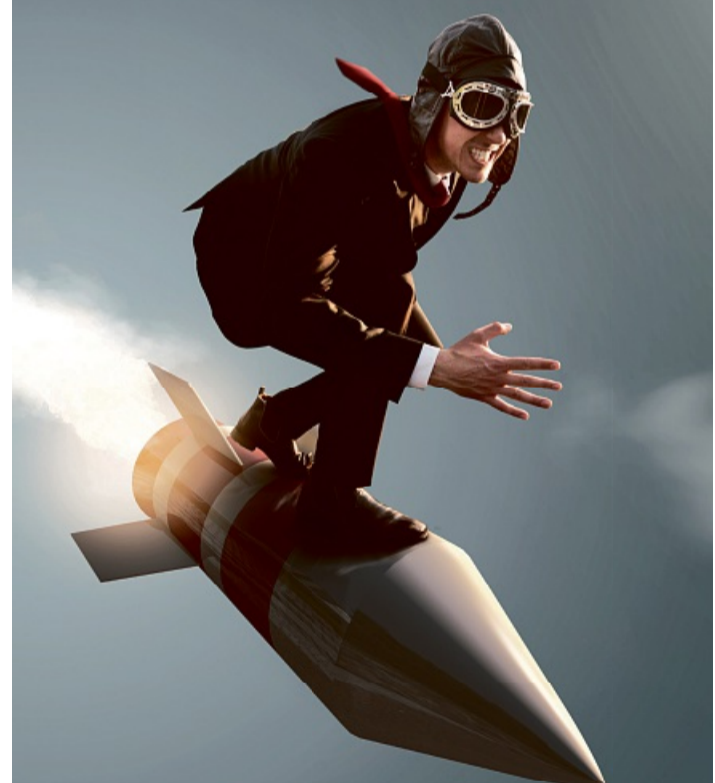
Inzwischen konnten mit Ihrer Hilfe schon über 2.000.000 m² Natur gerettet werden.

Jeder Quadratmeter hilft. Machen Sie mit!

www.loki-schmidt-stiftung.de



localjob.de
Deine Karriere. Deine Zukunft.



Worauf wartest

du noch?

DURCHSTARTEN!

localjob.de
Deine Karriere. Deine Zukunft.

Vasbeck feiert Karneval

Närrische Sitzung mit viel Programm am 24. Januar in der Walmehalle



„Karneval im Disneyland“: Das ist in diesem Jahr das Motto beim Karneval in Vasbeck. Im vergangenen Jahr eröffneten sechs Tänzerinnen der großen Funkengarde aus Obermarsberg (Foto) das närrische Showprogramm. ARCHIVFOTO: BARBARA LIESE

Diemelsee-Vasbeck – „Vasbeck feiert Hand in Hand, den Karneval im Disneyland“ ist das Motto der großen Karnevalsitzung, zu der der Vasbecker Sportverein am Samstag, 24. Januar, um 19.31 Uhr (Einlass ab 18.30 Uhr) in die festlich geschmückte Walmehalle in Vasbeck einlädt.

Mit zahlreichen Auftritten der bunt kostümierten Teilnehmerinnen und Teilnehmer aus den Vasbecker Vereinen läuft

das Schunkelbarometer bei Karnevalsschlagern auf Hochtouren. Durch das Programm führt wieder die Moderatorin Traudel Engelhard. Aufgeführt werden Büttreden, Sketche, Tänze und weitere Programmpunkte.

Passend zum Motto feiern die Akteure und Zuschauer mit der legendären Vasbecker Welle und einem kräftigen „Vasbeck Helau“. Zum Ende des Programms werde es wohl keine

Närrin und keinen Narren in der Halle auf den Stühlen halten, wenn die Vorträge mit einer Polonaise enden, erklären die Veranstalter. Mit Karnevalshits und Stimmungsschlagern feiern die Vasbecker Närrinnen und Narren danach bis in die frühen Morgenstunden ausgelassen weiter.

Am Sonntag, 25. Januar, ab 14.01 Uhr beginnt in der Walmehalle in Vasbeck der Kinderkarneval. Die Kleinsten stehen bei

ihren Auftritten im Mittelpunkt. Jedes Jahr sind zahlreiche Kinder mit ihren fantasievollen Ideen beteiligt und versetzen Jung und Alt ins Staunen. Hierbei können sich die Kinder verkleiden und ihr Talent auf der Bühne unter Beweis stellen.

Nach vielen interessanten und lustigen Kinderspielen klingt das Fest mit einem Buffet mit Kaffee und selbst gebackenem Kuchen aus.

Gruppen gesucht für Festzug beim Hessentag

Das Abschlussevent am 21. Juni

Waldeck-Frankenberg – Beim diesjährigen Hessentag in Fulda feiert das Land Hessen auch sein 80-jähriges Bestehen. Am 21. Juni wird der Festzug des Landesfest abschließen.

Auch Motivwagen, Musikgruppen, Trachtengruppen oder sonstige darstellende Gruppen aus Waldeck-Frankenberg können sich daran beteiligen. Der Landkreis ist mit fünf Gruppen beim Festzug vertreten, Teilnehmer werden gesucht. Das teilte die Kreisverwaltung mit.

In den Beiträgen aus Waldeck-Frankenberg sollten die lokalen Besonderheiten präsentiert werden, die den größten Landkreis Hessens von anderen Kreisen und kreisfreien Städten abheben. Insbesondere Musikgruppen sind wünschenswert für das Gruppenkontingent. Begrüßt wird auch die Bewerbung von Gruppen/Motivwagen, die bisher noch nicht an einem Hessentagsfestzug teilgenommen haben. Alle an einer Festzugteilnahme interessierten Personen, Vereine, Verbände und Interessengemeinschaften aus dem Landkreis Waldeck-Frankenberg werden gebeten, ihre Bewerbung bis zum 20. Februar bei der Kreisverwaltung oder bei ihrer Stadt- bzw. Gemeindeverwaltung abzugeben.

Weitere Informationen zum Hessentagsfestzug am 21. Juni in Fulda gibt es unter Tel. 05631/954-1337 oder per E-Mail unter petra.froemel@lkwafrk.de. Dort können auch die Bewerbungsunterlagen angefordert werden. red

Klänge der bunten Welt

Gitarrist Vicente Patiz im BAC

Mit einer charmannten, kurzweiligen Mischung von Klanglandschaften und virtuosen Instrumentals entführt der vielfach preisgekrönte Gitarrenzauberer Vicente Patiz am Samstag, 14. Februar, im BAC in Bad Arolsen auf eine spannende Safari rund um den Globus. Patiz beherrscht die große Kunst, spannend und witzig zu unterhalten.

Das Publikum taucht ein in leidenschaftliche Fiestas in Ha-

vanna und berauschende Momente in Tibet. Außerdem in Pariser Flair und die Traumstände Andalusiens, wundersame Elchbegegnungen am Polarkreis und den Zauber der Wüste.

Mit 70 Saiten, Didgerioos und Loopstation holt Patiz die Welt ins Konzert. Der Eintritt kostet 18 Euro pro Person.

Tickets gibt es unter www.reservix und an der Abendkasse, in den Sieden 6.

Unschlagbare Mehrwerte zum Jahresstart. Beste Preise, Qualität und Service.

Jetzt profitieren und Planungstermin mit unseren Küchen- und Einrichtungsprofis vereinbaren!



Möbelkreis Waldeck GmbH & Co. Ausstattungshaus KG
Sachsenhäuser Str. 18 · 34497 KB-Meininghausen
Di-Fr 9 - 18 Uhr, Sa 9 - 17 Uhr, Mo geschlossen

KÜCHEN-GUTSCHEIN
€ 1.000,-

Nur gültig beim Kauf einer Küche ab 10.000,- Euro vom 06.01. bis 21.02.2026. Gilt nicht für bereits reduzierte Sonderpreise, keine Auszahlung möglich, pro Küche nur ein Gutschein einlösbar. Nur auf Neubestellungen und nicht auf laufende Kaufverträge anwendbar.

MÖBEL-GUTSCHEIN

- 🎁 Für jeden Einkauf ab € 1.000,- erhalten Sie einen Möbelkreis-Einkaufsgutschein im Wert von € 100,-*
- 🎁 Für jeden Einkauf ab € 2.000,- erhalten Sie einen Möbelkreis-Einkaufsgutschein im Wert von € 200,-*
- 🎁 Für jeden Einkauf ab € 3.000,- erhalten Sie einen Möbelkreis-Einkaufsgutschein im Wert von € 300,-*



Unser neues Sofa-Magazin!



Sofa-Magazin!
Gemütlichkeit zum fairen Preis.

QR-Code scannen und Traum-Sofa finden!



MÖBELKREIS
HOCH & EISENORTEN
www.moebelkreis.de

MÖBELKREIS® KÜCHE & EINRICHTEN

Korbach-Meininghausen · www.moebelkreis.de

*Pro Kaufvertrag nur eine Aktion möglich. Gültig nur bei Neuaufträgen vom 06.01. bis zum 21.02.2026.