

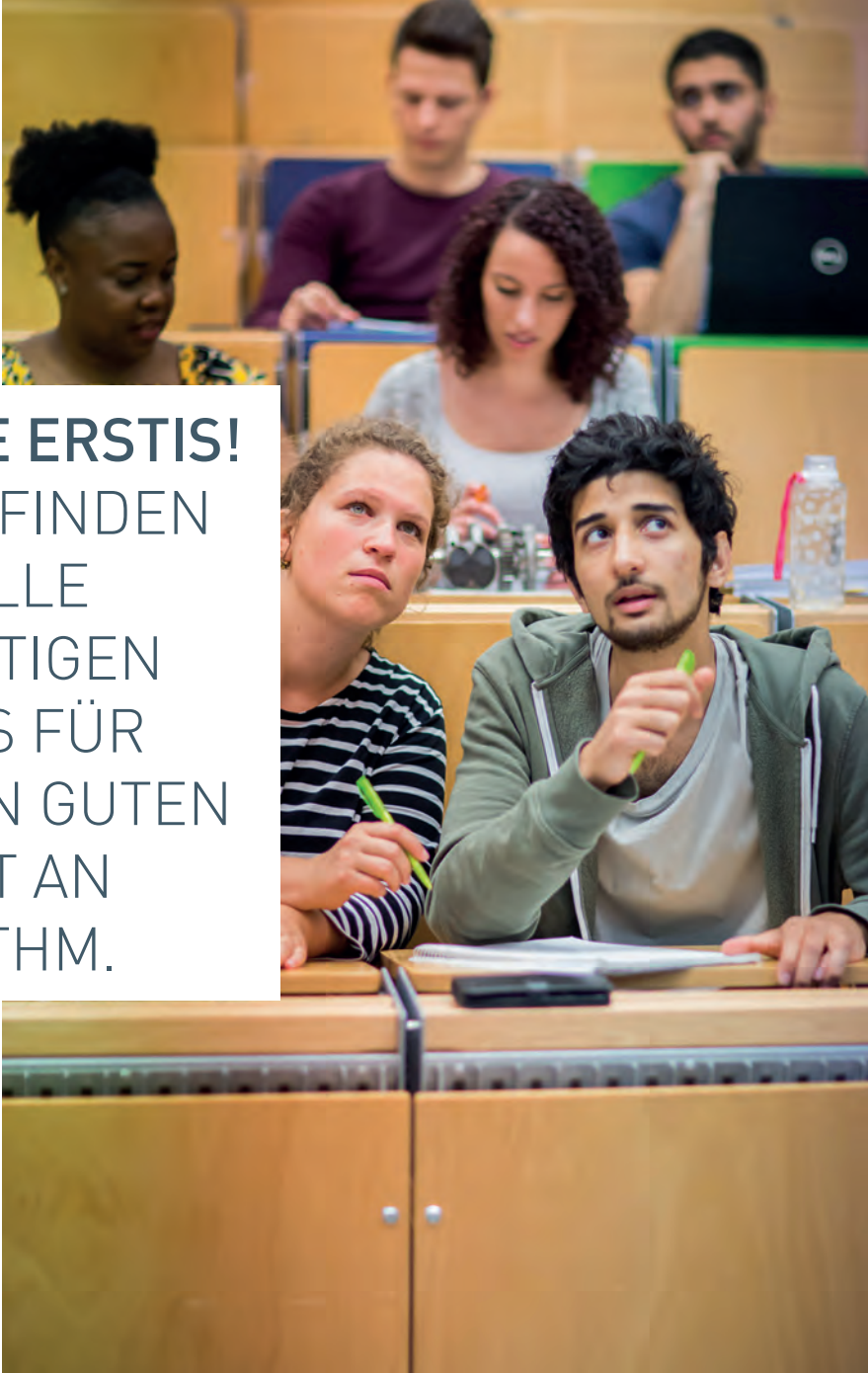


I'M
NEW

THM START

Informationsbroschüre
mit Wissenswertem,
Tipps und Tricks für einen
perfekten Start an der THM

Sommersemester 2020



LIEBE ERSTIS!
HIER FINDEN
SIE ALLE
WICHTIGEN
INFOS FÜR
EINEN GUTEN
START AN
DER THM.

STUDIENSTART

- 07 **Vorwort** › Der Präsident der THM.
- 08 **Ankommen** › Wissenswertes auf einen Blick.
- 10 **THM StartHILFE** › Antworten auf Erstfragen.
- 13 **Das THM-Logo** › Ein grafisches Zeichen, das uns repräsentiert.
- 14 **Nachgefragt** › Hilfreiche Tipps von "alteingesessenen" Studierenden.
- 16 **Chipkarte** › Initiierung und Anwendungsbereiche.

MEIN FACHBEREICH

- 20 **Die Fachbereiche** › Mein Studiengang. Da gehöre ich hin.
- 22 **Fachbereich Bau** › Bauwesen.
- 24 **Fachbereich EI** › Elektro- und Informationstechnik.
- 26 **Fachbereich ME** › Maschinenbau und Energietechnik.
- 29 **Leitbild** › Unser Credo.
- 30 **Fachbereich LSE** › Life Science Engineering.
- 34 **Fachbereich GES** › Gesundheit.
- 36 **Fachbereich MNI** › Mathematik, Naturwissenschaften und Informatik.
- 38 **Fachbereich W** › Wirtschaft – THM Business School.
- 40 **Fachbereich IEM** › Informationstechnik, Elektrotechnik und Mechatronik.
- 43 **Grundsätze für gute Lehre** › Jeder THM-Angehörige orientiert sich daran.
- 44 **Fachbereich M** › Maschinenbau, Mechatronik, Materialtechnologie.
- 46 **Fachbereich MND** › Mathematik, Naturwissenschaften und Datenverarbeitung.
- 49 **Verhaltenskodex** › Respektvoll Lernen und Lehren.
- 50 **Fachbereich WI** › Wirtschaftsingenieurwesen.
- 52 **FSZ** › Fernstudienzentrum.
- 54 **Fachbereich MuK** › Management und Kommunikation.
- 57 **Fachschaft** › Ihre studentischen Ansprechpartner/innen im Fachbereich.

LERNEN

- 58 **Richtiges Lernen kann Prüfungsangst vermindern.** › Alles rund ums Lernen.
- 60 **Tutoren, Mentoren und Co** › Studierende beim Lernen begleiten.
- 61 **Hochschulbibliothek** › Alles eine Frage der Ausleihe.
- 62 **Sprachenzentrum** › Fremdsprachen lernen.
- 63 **Bliz** › Unterstützung und Hilfsmittel im Studium bei Behinderung.
- 64 **Prüfungsmodalitäten** › Zur Prüfung gehört mehr als nur lernen.

ALLES AMTLICHE

- 66 **Prüfungsamt** › Servicestelle für Prüfungsangelegenheiten.
- 67 **Studiensekretariat** › Hier wird alles Formale beantragt.

BERATUNG

- 68 **Die Zentrale Studienberatung** › Persönliche Beratung und Vorträge für jedes Problem.
- 70 **Frauenbeauftragte** › Begleitet in Konflikt- und Diskriminierungssituationen.
- 70 **Gleichstellungsbüro** › Geschlechtergerechtigkeit und Chancengleichheit.
- 71 **Psychologische Beratung** › Seelische Belastungen im Studium.
- 71 **Beratung für Studierende mit gesundheitlichen Problemen** › SmB/K.
- 72 **BIKO** › Beratungsstelle für Studierende bei interkulturellen Konflikten.
- 72 **Prepare&Start** › Beratung für Flüchtlinge und internationale Studierende.
- 73 **Bliz** › Zentrum für blinde und sehbehinderte Studierende.
- 73 **THMasterplan** › Wie studiere ich erfolgreich und möglichst stressfrei?
- 73 **Studentenwerk** › Wohnen, Finanzieren, Soziales.

SERVICE

- 74 **InfoCenter THM** › Zentrale Anlaufstelle für Studierende.
- 75 **IT-Service** › Hilft bei digitalen Problemen.
- 76 **Familiengerechte Hochschule** › Studieren mit Kind(ern).
- 77 **International Office** › Incomings and Outgoings.

AUF DEM CAMPUS

- 78 **Auf dem Campus** › Das Freizeit- und Projektangebot der THM.
- 80 **Engagement an der Hochschule** › Senat, ZVK, AG QLS und AStA.
- 82 **Hochschulsport** › Damit kluge Köpfe fit und gesund bleiben.
- 83 **THM Shop** › Stöbern Sie durch das aktuelle Sortiment.

STUDENTENLEBEN

- 84 **Finanzierung** › Wie bezahle ich mein Studium?
- 86 **Stipendien** › Finanzielle Unterstützung durch Stipendien und Stiftungen.
- 87 **Only for Students** › Vergünstigungen und Vorteile für Studierende.
- 88 **Wohnen** › Wohnungssuche, Einrichtung und Co.

ORIENTIERUNG

- 90 **Busliniennetzplan** › Gießen und Friedberg.
- 92 **Bahnliniennetzplan** › Regionalverkehr Hessen.
- 94 **Campuspläne** › Gießen und Friedberg.

IMPRESSUM

Herausgeber: Der Präsident der Technischen Hochschule Mittelhessen, Wiesenstr. 14, 35390 Gießen

Layout: THM Printmedien (ms)

Redaktion: Zentrale Studienberatung/
Kristin Meier

Druck: M+W Druck GmbH, Linden

Auflage: 1.800

Erscheinungsdatum: März 2020

Bildnachweise: S. 1 Fotolia: ©BartPhoto/THM; ©Till Schürmann (restl. in der jeweiligen Innenfalz im Uhrzeigersinn)



PROF. DR. MATTHIAS WILLEMS

LIEBE STUDENTINNEN UND STUDENTEN, MIT IHRER ENTSCHEIDUNG ZU STUDIEREN HABEN SIE EINEN WEG EINGESCHLAGEN, DER SIE AN VIELE BEDEUTENDE ZIELE FÜHREN KANN.

➤ Mehr als jedes andere Ausbildungsmodell eröffnet die akademische Qualifizierung jungen Menschen vielfältige Zukunftsmöglichkeiten.

Es freut uns, dass Sie die Technische Hochschule Mittelhessen als Studienort gewählt haben. Ob in Gießen, Friedberg oder Wetzlar: Sie sind uns herzlich willkommen!

Gerade in der Einstiegsphase des Studiums ist der Bedarf an Informationen und Orientierung hoch. Zwar sind Sie durch die Schule damit vertraut zu lernen. Doch wie eine Hochschule funktioniert, ist Ihnen noch fremd. Das vorliegende Heft hat den Zweck, Ihnen zu helfen, sich zügig an der THM

zurechtzufinden. Aber selbstverständlich sind wir nicht nur mit diesem gedruckten Wegweiser, sondern auch im persönlichen Gespräch für Sie da. Scheuen Sie nicht davor zurück, an Ihrem Fachbereich und in den Serviceeinrichtungen nach dem Was, Wann, Wo, Wie und Warum zu fragen. Denn dann werden Sie rasch gute Bekanntschaft mit unserer Hochschule schließen.

Ich wünsche Ihnen einen gelungenen Studienstart!

Prof. Dr. Matthias Willems
Präsident



SEMESTERLAUFZEITEN

Sommersemester

01. April bis 30. September

Wintersemester

01. Oktober bis 31. März

Vorlesungszeiten im Sommersemester 2020
06.04. - 10.07.2020

Prüfungswochen

Die Prüfungswochen finden außerhalb der Vorlesungszeiten statt, das heißt i. d. R. zwei Wochen im Anschluss an die Vorlesungszeit und eine dritte Woche direkt vor der Erstsemesterwoche des neuen Semesters. Genaue Prüfungstermine erfragen Sie bitte rechtzeitig in Ihrem Fachbereich. Detaillierte Termine finden Sie online unter go.thm.de/termine

Die Erstsemesterwoche findet jeweils eine Woche vor den genannten Vorlesungszeiten statt.

Alle Informationen für Erstsemester auf einen Blick finden Sie unter www.thm.de/willkommen

VORLESUNGSSTUNDEN CAMPUS GIESSEN

Doppelstunde	Beginn	Ende
1. Stunde	08.00 Uhr	09.30 Uhr
2. Stunde	09.50 Uhr	11.20 Uhr
3. Stunde	11.30 Uhr	13.00 Uhr
4. Stunde	14.00 Uhr	15.30 Uhr
5. Stunde	15.45 Uhr	17.15 Uhr
6. Stunde	17.30 Uhr	19.00 Uhr

VORLESUNGSSTUNDEN CAMPUS FRIEDBERG

Doppelstunde	Beginn	Ende
1. Stunde	08.00 Uhr	09.30 Uhr
2. Stunde	09.45 Uhr	11.15 Uhr
3. Stunde	11.30 Uhr	13.00 Uhr
4. Stunde	14.00 Uhr	15.30 Uhr
5. Stunde	15.40 Uhr	17.10 Uhr
6. Stunde	17.20 Uhr	18.50 Uhr
7. Stunde	19.00 Uhr	20.30 Uhr

CREDIT POINTS

Modulgrößen werden in der Einheit Credit Points (CrP) beschrieben. Die Credit Points geben Auskunft darüber, welcher Arbeitsaufwand, auch Workload genannt (unter den Workload fällt der Veranstaltungsbesuch plus zusätzliche Arbeit für Vor- und Nachbereitung sowie Prüfungszeit), erbracht werden muss, um ein Modul erfolgreich abzuschließen. Jeweils 30 Stunden ergeben einen Credit Point. Die Semesterwochenstunden (SWS) beschreiben die Zeit, die man pro Woche an der Hochschule in Lehrveranstaltungen verbringt. Eine Semesterwochenstunde umfasst 45 Minuten.



Fotolia: ©Marco2811, THM: ©Till Schürmann



WOFÜR ZAHL' ICH EIGENTLICH?

Der Semesterbeitrag wird jedes Semester erneut fällig – er ist die "Rückmeldung". Höhe und Fristen unter go.thm.de/rueckmeldung. Die 279,82 Euro für das Sommersemester 2020 beinhalten den Beitrag für:

1. das Studentenwerk	83,70 Euro
2. die Studentenschaft	12,17 Euro
3. das Semesterticket	132,95 Euro
4. die Verwaltungskosten	50,00 Euro
5. die Leihfahrräder	1,00 Euro

IN DIE MENSA GEHT'S ...

... für die Mehrheit der Studierenden mehrmals pro Woche. Sei es täglich für die obligatorische Pasta, donnerstags zum Schnitzeltag oder an einem Freitag für das Fischgericht. Essenausgabe ist in der Regel zwischen 11.30 und 14.00 Uhr und mindestens ein Gericht gibt es unter 2,00 Euro. Außerhalb der Mittagszeit gibt's Snacks und Getränke, auch für einen kleineren Geldbetrag – am Campus Gießen in der Cafeteria CampusTor, der Cafeteria D13 und der Pastaria, am Campus Friedberg in der Mensa und der bibLounge. Bezahlt wird in den Mensen und Cafeterien bargeldlos mit der Chipkarte (s. Seite 16).

Da alle Mensen und Cafeterien an der THM und der Justus-Liebig-Universität vom Studentenwerk Gießen betrieben werden, können auch die Angebote der anderen Einrichtungen genutzt werden. Wenn Sie am Abend oder Samstag keine Lust zum Kochen haben, besuchen Sie doch mal die Mensa Otto-Behaghel-Straße.



KOPIEREN UND AUSDRUCKEN

Ihre Chipkarte können Sie auch als Zahlungsmittel für die Kopierer der THM verwenden. Die Karte können Sie hierfür am separaten Terminal für Kopierer aufladen. Kopierer finden Sie in Gießen z. B. im Gebäude A10 (Foyer). In Friedberg im Raum A3.1.02, A3.0.20 und A3.0.21 sowie in der Bibliothek im Gebäude A3 (1.Stock).

Fotolia: ©maglara, THM: ©Till Schürmann



THM STARTHILFE. HIER FINDEN SIE WICHTIGE HINWEISE FÜR IHREN STUDIEN- BEGINN AN DER THM.

ERFAHRUNGS- GEMÄSS...

➤ **... GIBT ES KEINE DUMMEN FRAGEN.**
Schon gar nicht zum Studienstart.

Wofür war noch mal die Chipkarte? Welche Fristen muss ich mir merken? Wo finde ich den Raum A20.1.36? Die Antworten kommen nicht von alleine zu Ihnen. Also gehen Sie los und recherchieren Sie auf der Homepage oder fragen Sie direkt nach: Im Fachbereich, im InfoCenter THM, bei der Zentralen Studienberatung, den Fachschaften...

„Wenn Räume oder Ansprechpartner gesucht werden, wenn es Probleme mit Passwörtern oder der TAN-Liste gibt, helfen wir im

InfoCenter THM gerne weiter!“ (Nicole Müll, Leiterin des InfoCenters THM)

... IST DER BESUCH DER STEP-WOCHE AUFSCHLUSSREICH.

Natürlich wissen Sie, was eine Bibliothek ist. Und auch mit E-Mail-Programmen und Web-Portalen sind Sie vertraut. Nutzen Sie trotzdem die Angebote während des Studieneinführungsprogramms (STEP)! Dort erfahren Sie, wo und wie Sie an die analogen und digitalen Medien herankommen, wie Sie Gruppenarbeitsräume reservieren und wie Sie sich für eine Prüfung an- oder abmelden. Sie bekommen alle wichtigen Informationen zu Ihrem Studiengang, E-Learning, Möglichkeiten ins Ausland zu gehen, den THM-Online-Diensten und vielem mehr!

... GLÄNZEN SIE BESSER NICHT ZU OFT MIT ABWESENHEIT.

„Im Gegensatz zu den Schulen haben wir in den meisten Veranstaltungen keine Anwesenheitspflicht. Keiner wird gezwungen zu kommen. Wer aber nicht kommt, obwohl er kommen sollte, schafft's vielleicht nicht.“ (Professor des Fachbereichs MNI)

Schule aus, Anwesenheitspflicht adieu! In vielen – nicht allen – Lehrveranstaltungen kontrolliert niemand, ob Sie da sind. Da mag die eine oder der andere beim morgendlichen Weckerklingeln auf die Idee kommen, etwas später in den Tag zu starten. Erst recht, wenn die Nacht zu kurz geraten ist. Aber bedenken Sie: Während eines Veranstaltungstermins an

der Hochschule wird ein Vielfaches der Stoffmenge durchgenommen, die in der gleichen Zeit an der Schule üblich ist. Oft gibt es zwar Skripte, aber viele Lehrende lassen sie in der Vorlesung vervollständigen und sie geben Beispiele, die nicht im Skript stehen.

... BEKOMMEN SIE WICHTIGE INFOS ÜBER IHREN NEUEN E-MAIL-ACCOUNT.

An der Hochschule gibt es für Sie einige neue Informationskanäle. Einer davon ist Ihr neuer E-Mail-Account. Professorinnen und Professoren und Mitarbeiter/innen der THM nutzen diesen Weg, um wichtige Infos, etwa zu Sprechstundenausfällen und Änderungen von Klausurterminen, zu verteilen. Das Postfach zu ignorieren, ist also keine gute Idee.

... LÖST SICH DAS KUDDEL-MOODLE SCHNELL AUF.

Manche von Ihnen hatten schon mit sogenannten Lernplattformen zu tun. Für andere ist das etwas Neues. In der THM-Lernplattform "Moodle" (go.thm.de/moodle) melden Sie sich online für verschiedene Kurse an, die meist direkt zu Ihren Lehrveranstaltungen gehören. Dort stellen Dozentinnen und Dozenten zusätzliche Lernmaterialien, Literaturlisten und wichtige Hinweise ein. Außerdem gibt es Foren, durch die Sie wichtige Neuigkeiten über Veranstaltungen an der Hochschule, Vorlesungsausfälle, Stellenausschreibungen und vieles mehr erfahren. Moodle ist also nicht nur ein wichtiges E-Learning-Instrument, sondern neben Ihrem E-Mail-Account ein weiterer zentraler Informationskanal. ↗

... IST PRÄSENZZEIT NICHT ALLES.

Das Studierendenleben erfordert vor allem eines: Selbstorganisation. In Ihrem Stundenplan finden Sie Ihre Präsenzzeiten an der THM. Was nicht darin steht, ist die Zeit, die Sie für Vor- und Nachbereitung Ihrer Studieninhalte benötigen. Sie teilen sich die Zeit, die Sie nicht an der Hochschule verbringen, selbst ein. Sie gehen mit Freunden weg, Sie spielen Handball und vielleicht kellnern Sie nebenbei auch noch in einem Lokal in der Innenstadt. Das ist alles möglich. Aber wenn Sie Ihren Stoff nicht vor- und nachbereiten, haben Sie oft spätestens bei den Klausuren ein Problem.

... LERNT MAN ZUSAMMEN WENIGER ALLEIN.

Unterstützen Sie sich gegenseitig und bilden Sie Lerngruppen! So können Sie gemeinsam nicht nur schneller fachliche Aufgaben und Probleme lösen, sondern finden auch noch schneller Anschluss an Kommilitoninnen und Kommilitonen. So mancher Lernnachmittag klingt in einem gemeinsamen Feierabendgetränk oder einer Grillsession aus. Außerdem können Sie sich gegenseitig an wichtige Termine erinnern – etwa an Fristen für Klausuranmeldungen oder eine überfällige Rückmeldung zum nächsten Semester.

... IST SPASS WICHTIG!

Unternehmen Sie etwas, treiben Sie Sport (S. 82), lernen Sie neue Leute kennen (ab S. 78), gehen Sie Ihrem Hobby nach! Einen Ausgleich zum Lernalltag zu haben ist unabdingbar,

damit Sie sich weiter motivieren können, Ihre Interessen besser kennenlernen und schließlich erfolgreich sind.

Tipp: Mit Ihrer Chipkarte haben Sie freien Eintritt zu fast allen Vorstellungen (außer Gastauftritte und Sondervorstellungen) des Gießener Stadttheaters.

... SIND DIE PROFESSORINNEN UND PROFESSOREN ANSPRECHBAR.

Sie haben eine Frage zur Vorlesung, zur Klausur, zu fachlichen Themen Ihres Studiengangs? Dann zögern Sie nicht, Ihre Professorinnen und Professoren anzusprechen. Ihnen ist sehr daran gelegen, dass Sie gut mitkommen und Spaß an Ihrem Studiensfach haben. Für ein kurzes Gespräch stehen viele nach den Veranstaltungen gerne zur Verfügung. Mehr Zeit haben Sie, wenn Sie einen Termin vereinbaren oder die Sprechstunden nutzen.

... IST GUTER RAT NICHT TEUER!

Sondern sogar kostenlos! Sie kommen mit dem Studienalltag nicht richtig zurecht? Sie überlegen, ob Ihre Studienwahl für Sie die richtige war? Ihre Motivation hat sich irgendwo zwischen Bett und Couch von Ihnen verabschiedet? Dann können Sie jederzeit das persönliche Beratungsangebot der Zentralen Studienberatung nutzen. Die Mitarbeiterinnen und Mitarbeiter unterstützen Sie dabei, die Gründe für Ihre Probleme zu analysieren und versuchen, gemeinsam mit Ihnen Lösungen zu entwickeln (S. 68). ↩



TECHNISCHE HOCHSCHULE MITTELHESSEN

DAS THM-LOGO IST EIN GRAFISCHES ZEICHEN, DAS UNS REPRÄSENTIERT. IST IHNEN SCHON AUFGEFALLEN, DASS DIE QUADRATE UNTERSCHIEDLICH GRÜN UND GRAU EINGEFÄRBT SIND? HIER DIE ERKLÄRUNG.

➤ Das THM-Logo besteht aus einer Bild- und einer Wortmarke, die durch einen vertikalen Strich voneinander getrennt werden. Die Wortmarke erscheint Ihnen bestimmt eindeutig. Aber die Bildmarke? Diese ist ein Binärcode, der durch elf Quadrate in drei Spalten angeordnet, realisiert wird.

Standort 1 = Gießen, 2 = Friedberg, 4 = Wetzlar

Der Fachbereich wird über die zweite und dritte Spalte aktiviert. Die grünen Quadrate werden pro Zeile zusammengezählt und ergeben die Zahl des Fachbereichs. Die nichtaktiven Quadrate sind grau.

Spalte 1 codiert den Campus. Das entsprechende Quadrat zum Campus bleibt grün, die nicht aktiven Quadrate werden grau:



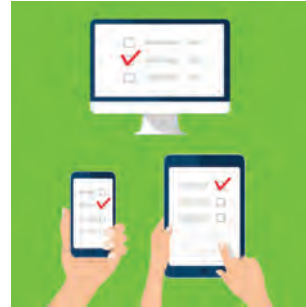
In diesem Beispiel ist der Standort Friedberg (Spalte 1) und der Fachbereich 13 MNI (Spalte 2 und 3) aktiv.

- 01 = Bauwesen (Bau)
- 02 = Elektro- und Informationstechnik (EI)
- 03 = Maschinenbau und Energietechnik (ME)
- 04 = Life Science Engineering (LSE)
- 05 = Gesundheit (GES)
- 06 = Mathematik, Naturwissenschaften und Informatik (MNI)
- 07 = Wirtschaft – THM Business School (Wirtschaft)
- 11 = Informationstechnik-Elektrotechnik-Mechatronik (IEM)
- 12 = Maschinenbau, Mechatronik, Materialtechnologie (M)
- 13 = Mathematik, Naturwissenschaften und Datenverarbeitung (MND)
- 14 = Wirtschaftsingenieurwesen (WI) inkl. FernStudienZentrum (FSZ)
- 21 = Management und Kommunikation (MuK)

NACHGEFRAGT. TIPPS VON "ALTEIN- GESESSENEN" STUDIERENDEN, WIE DER HASE LÄUFT – UND WIE MAN LEICHTER DURCHS STUDIUM KOMMT.

SEI KEIN EINZELKÄMPFER

„Nutzt die verschiedenen Tutorien! Sie sind eine sehr gute Möglichkeit, euer Fachwissen zu prüfen, zu festigen und sie sind eine gute Vorbereitung auf die anstehenden Klausuren. Ihr solltet alle gestellten Übungsaufgaben bearbeiten, jede alte Klausur, die online gestellt wird, durchlesen und als Übung ausfüllen. Außerdem solltet ihr euch im Studium so schnell wie möglich in Lerngruppen zusammenfinden und den Lehrstoff gemeinsam angehen. Möglichst nicht nur mit Freunden, sondern auch mit anderen Kommilitoninnen und Kommilitonen eine ausgleichene Gruppe bilden.“



STÄNDIG ALLES ABCHECKEN

„Bleibt bei Moodle und den Mails unbedingt am Ball und checkt das mindestens alle 2 Tage. Bei den meisten Exkursionen (die man unbedingt machen sollte) gilt nämlich: Wer zuerst kommt, mahlt zuerst! Auch verpasst man so keine Infos über plötzliche Vorlesungsausfälle. Und wenn man sich durch das tägliche Mails checken auch nur einmal erspart am Morgen sinnlos zur THM zu fahren. Checkt auch die ITS-Website. Dort gibt es einige Programme.“

THM: ©Till Schürmann, Fotolia: ©prostoira777

SICH INFORMIEREN

„Ein vollständiges Skript und eine detaillierte, ergänzende Mitschrift ist fast die halbe Miete für das Bestehen einer Klausur. Ich rate, sich damit so früh wie möglich zu beschäftigen und nicht erst kurz vor einer Klausur. Meldet euch rechtzeitig zu den Klausuren an! Sich später wieder abmelden, ist besser als sich nicht anzumelden. Bei Krankheit braucht ihr ein spezielles Attest, was auf der Fachbereichsseite steht. Es ist auch von Vorteil zu wissen, was im Modulhandbuch und in der Prüfungsordnung drin steht. Generell sollte man sich informieren, wie alles um's Studium herum geregelt wird.“



Fotolia: ©voyagerix, THM: ©Till Schürmann, Fotolia: ©ivector



ERFAHRUNGS- SCHATZ HÖHERER SE- MESTER NUT- ZEN

„Sucht den Kontakt zu höheren Fachse mestern. Sie sind es, die bereits hilfreiche Tipps zum Studium gesammelt haben. In der Bibliothek Friedberg gibt es das Angebot des Lernzentrums. Dort werdet ihr von fachlich qualifizierten Studierenden in den Grundlagenfächern betreut. Jeder Studiengang hat aber auch selbst Tutorien und Lehrende als unterstützende Berater für dich. Fragt einfach nach.“

VERANTWORTUNG ÜBERNEHMEN

„Man sollte das Studium von Anfang an nicht auf die leichte Schulter nehmen, sondern so früh wie möglich mit einem strukturierten Alltag beginnen: Alle Vorlesungen besuchen, damit ihr den Anschluss nicht verliert. Den gelernten Stoff zeitnah wiederholen. Nimm dir Zeit und plane dein Studium grob durch. Erstelle einen Terminplan für das, was planbar ist (Anmeldefristen, Lernphasen oder Auslandsaufenthalte).

Für Ingenieurstudiengänge: Immer die aktuellste Formelsammlung benutzen, da fast jedes Jahr eine neue Ausgabe mit veränderten Werten und Richtlinien erscheint.“



➤ Zu Beginn Ihres Studiums erhalten Sie Ihre Chipkarte, diese nutzen Sie als:

- Studenausweis
- Bibliotheksausweis
- Semesterticket (in Verbindung mit Personalausweis/Reisepass)
- Zahlungsmittel für Mensa/Pastaria/Cafeteria/bibLounge
- Zahlungsmittel für die Kopierer
- elektronischen Schlüssel für bestimmte Türen und Schranken der THM

AKTIVIEREN DER CHIPKARTE

Um die öffentlichen Verkehrsmittel kostenlos nutzen zu können, drucken Sie Ihr Semesterticket am Aktualisierungsterminal für Chipkarten auf. Erst mit Aufdruck des Gültigkeitsdatums wird die Chipkarte als Studenausweis gültig!

Zur bargeldlosen Zahlung in der Mensa, der Pastaria, der Cafeteria sowie der bibLounge schalten Sie Ihre Chipkarte einmalig am Initialisierungsterminal frei. Anschließend können Sie Geld an den jeweiligen Kassen und Automaten aufladen. Um bargeldlos zu kopieren, laden Sie Ihre Chipkarte am separaten Terminal für Kopierer auf.

Bewahren Sie die Chipkarte flach auf und schützen Sie sie vor Schmutz sowie starker Hitze und verwenden Sie bitte die ausgegebene Schutzhülle! **Bitte beachten Sie auch unser Informations-Video auf go.thm.de/chipkarte.**

STANDORTE DER CHIPKARTEN-TERMINALS

Aktualisierungsterminals in Gießen

- Gebäude A10, Pastaria
- Gebäude A12, Erdgeschoss
- Gebäude A13, Erdgeschoss

Initialisierungsterminal des Studentenwerks (einmalige Freischaltung)

- Gebäude A10, Pastaria

Aufladeterminals des Studentenwerks

- Gebäude A20, Cafeteria
- Gebäude A10, Pastaria

Aufladeterminals für Kopiergeld

- Gebäude A10, Eingangsbereich der Pastaria (Aufladung mit Bargeld)
- Gebäude A20, Foyer (Aufladung mit EC-Karte)

Aktualisierungsterminals in Friedberg

- Gebäude A2, Erdgeschoss
- Gebäude A2, 1. Stock
- Gebäude A4, Erdgeschoss

Initialisierungsterminal des Studentenwerks (einmalige Freischaltung)

- Gebäude A6, in der Mensa/Speisesaal

Aufladeterminals für Kopiergeld

- Gebäude A1, EG (Aufladung mit Bargeld)
- Gebäude B1, EG (Aufladung mit EC-Karte)

Genereller Anlaufpunkt bei Fragen zu Ihrer Chipkarte ist das InfoCenter THM. Deren Mitarbeiter/innen lesen den Fehler aus und leiten Sie an die entsprechende Abteilung weiter.

DIE ONLINE-DIENSTE DER THM

Bei Ausgabe Ihrer Chipkarte erhalten Sie auch Ihr Initialpasswort und Ihre TAN-Liste. Mit Hilfe des Initialpassworts aktivieren Sie Ihr THM-Benutzerkonto. Dazu gehen Sie bitte wie folgt vor:

BENUTZERKONTO AKTIVIEREN UND PASSWORT SETZEN

- a) Im Internet die Adresse go.thm.de/benutzerkonto aufrufen,
 - b) „THM-Benutzerkennung aktivieren“ anklicken,
 - c) das Formular für die Benutzerkonto-Aktivierung ausfüllen und abschicken.
- Nach ein paar Sekunden baut sich eine Internet-Seite auf. Diese Seite drucken Sie

bitte aus, denn hier finden Sie Ihre Benutzerkennung (= Benutzername) und Ihre THM-E-Mail-Adresse.

DIE BENUTZERKENNUNG UND IHR SELBST GEWÄHLTES PASSWORT

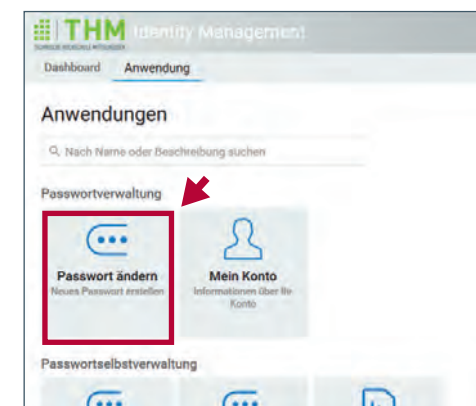
sind Ihre Zugangsdaten

- für die Online-Dienste,
- für die Lernplattform „Moodle“,
- für das Abrufen Ihrer THM-E-Mails,
- für die PC-Arbeitsplätze in der Hochschulbibliothek und die Voraussetzung für die Nutzung des WLAN der THM.

Ihre Benutzerkennung bleibt über die gesamte Laufzeit Ihres Studiums bestehen. Ihr selbst generiertes Passwort müssen Sie nach 180 Tagen ändern, ansonsten wird Ihr Benutzerkonto gesperrt. Vor Ablauf der 180 Tage erhalten Sie eine Erinnerungsmail an Ihre THM-E-Mail-Adresse mit dem Hinweis, das Passwort zu ändern.

Hier ändern Sie Ihr Passwort:

www.thm.de/its → Link „Passwort ändern“
Der Link führt Sie auf die Seite der Passwortverwaltung, auf der Sie bitte den Link „Passwortverwaltung“ anklicken und sich dort mit Ihrer THM-Benutzerkennung und Ihrem Passwort anmelden.



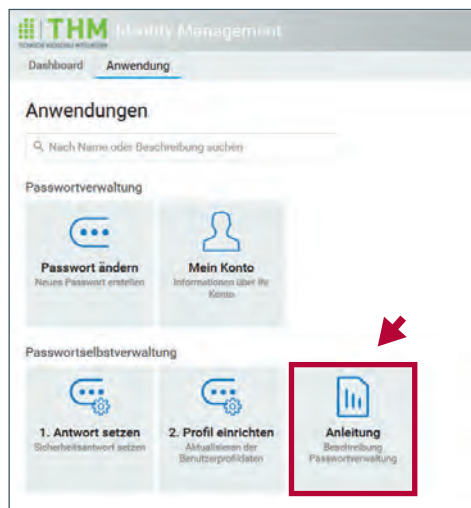
**OHNE
CHIPKARTE
UND PASSWORT
LÄUFT GAR
NICHTS.
SO AKTIVIEREN
UND NUTZEN
SIE ALLES.**



Im „Identity Manager“ können Sie nun „Passwort ändern“ anklicken und sich ein neues Passwort erstellen.

Passwortselbstverwaltung:

Die Passwortselbstverwaltung stellt Ihnen eine Funktion zum selbständigen Setzen eines neuen Passwortes zur Verfügung, wenn Ihr Passwort abgelaufen ist oder Sie das aktuelle Passwort vergessen haben. **Diese Funktion muss vorher eingerichtet werden.** Bitte lesen Sie hierzu die Anleitung zur Passwortverwaltung:




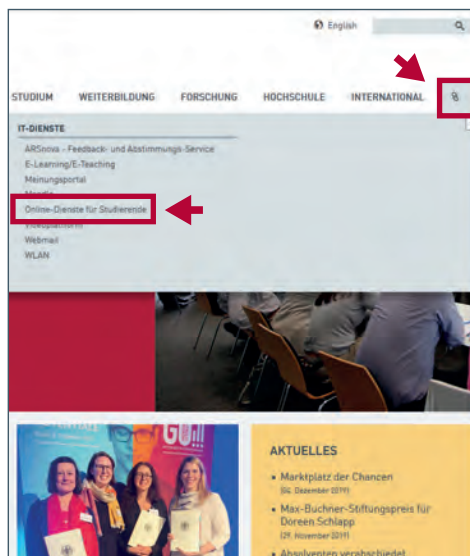
Online-Dienste für Studierende

Die Online-Dienste benötigen Sie für:

- die Prüfungsan- und -abmeldung,
- den selbständigen Ausdruck
 - Ihrer Studienbescheinigungen,
 - der Studienbescheinigungen in Englisch,
 - der Studienbescheinigungen nach § 9 BAföG,
- den Ausdruck Ihrer Leistungsübersicht,
- die Eingabe von Adressänderungen,
- die Erstellung neuer TAN-Listen,
- den Ausdruck eines Datenkontrollblattes,

- das Ansehen Ihrer Modulübersicht und -beschreibungen,
- die Anmeldung für Veranstaltungen aus dem Angebot des Fachbereichs MuK (Management und Kommunikation).

Um in die Online-Dienste für Studierende zu gelangen oder Ihre THM-E-mails abzurufen, klicken Sie auf der Website www.thm.de auf das Symbol . Im geöffneten Menü „Quicklinks“ wählen Sie „Webmail“ bzw. „Online-Dienste für Studierende“ aus.



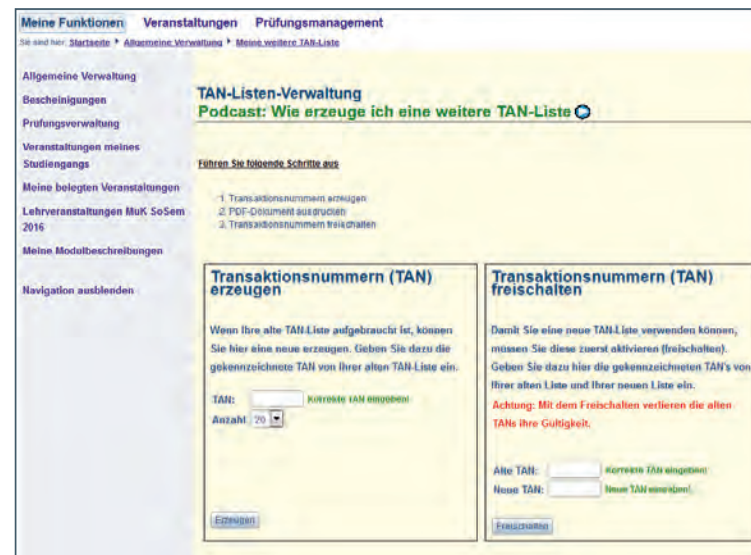
IHRE TAN-LISTE

Die TAN-Liste benötigen Sie als zusätzliche Sicherheitsmaßnahme bei der:

- Prüfungsan- und -abmeldung,
- Erstellung Ihrer neuen TAN-Liste in den Online-Diensten.
- Festlegung der Korrespondenz-Adresse.

Die TAN-Nummern sind jeweils nur einmalig nutzbar. Mit den letzten beiden unverbrauchten

TANs können Sie sich selbst eine neue TAN-Liste erstellen.



Sollten Sie Ihr Passwort einmal vergessen oder Ihre TAN-Liste verloren haben, können Sie sich gerne an das InfoCenter THM wenden!

WLAN SOWIE INTERNET IN DEN STUDENTENWOHNHEIMEN

Um Zugang zum WLAN-Netz der THM und zum Internet in den Studentenwohnheimen zu haben, benötigen Sie ein Netzpasswort. Dieses können Sie sich auf der Seite des IT-Service unter www.thm.de/its unter dem Link „Netzpasswort setzen“ selbst setzen.

Anleitung und Hilfe bei der Konfiguration Ihrer Geräte erhalten Sie unter www.thm.de/wlan oder direkt von unserem IT-Support für Studierende.

Um das Internet in den Wohnheimen des Studentenwerks Gießen nutzen zu können, verwenden Sie ebenfalls Ihr Netzpasswort. Zusätzlich müssen Sie beim Einwählen an Ihre Benutzerkennung „@thm“ anhängen (Bsp. abcd12@thm). Weitere Informationen zum

Internet in den Wohnheimen erhalten Sie unter: www.studentenwerk-giessen.de/Studentisches_Wohnen/Internet_im_Wohnheim

NÜTZLICHE LINKS UND KONTAKTE

Ausführliche Infos zur Benutzerkonto-Aktivierung, zum Abrufen Ihrer E-Mails, zu den Online-Diensten, zum WLAN-Netz der THM, zur Einwahl ins Internet sowie zur persönlichen Beratung finden Sie unter: www.thm.de/its

Benutzerkonto aktivieren: go.thm.de/benutzerkonto
Hinweise zur Chipkarte: go.thm.de/chipkarte
Infos zum Semesterticket: www.thm.de/willkommen
Allgemeine Fragen: www.thm.de/info



MEIN FACHBEREICH. MEIN STUDIENGANG. DA GEHÖRE ICH HIN.

➤ Ein Fachbereich ist eine Organisationseinheit innerhalb der Hochschule, die einen oder mehrere Studiengänge entwickelt und anbietet. Mit der Wahl des Studiengangs gehört man automatisch zu seinem spezifischen Fachbereich. Innerhalb des Fachbereichs findet man im Fachbereichssekretariat, als erster Anlaufstelle, die passenden Ansprechpartner/innen für konkrete Fragen, die mit der Organisation des Studiums zusammenhängen.

Auf den folgenden Seiten finden Sie eine Aufstellung der jeweiligen Beauftragten im Fachbereich für folgende Aufgaben:

Studienfachberatung

Die Studienfachberatung wird von den Lehrenden des Fachbereichs angeboten. Sie unterstützen die Studierenden in Fragen zu Studiengestaltung, Studientechnik und zu Studienschwerpunkten des Studiengangs und beantworten Fragen zu konkreten Studieninhalten der einzelnen Fächer.

Anerkennung des Grundpraktikums

Für die meisten technischen Studiengänge ist ein Grundpraktikum während des Grundstudiums erforderlich. Nach Beendigung des Praktikums muss im Fachbereich eine Bescheinigung über das Praktikum sowie ein Praktikumsbericht vorgelegt werden. Näheres über Inhalte und Anerkennung regelt die Praktikumsordnung, die auf der Homepage des Prüfungsamts go.thm.de/pruefungsamt erhältlich ist.

Anerkennung von außerhalb des Fachbereichs erworbenen Studienleistungen

Bestimmte Leistungen, die man bereits an einer anderen Hochschule oder in einem vorhergehenden Studiengang erworben hat, können unter gewissen Umständen für den jetzt gewählten Studiengang anerkannt werden.

Bestätigung des Studienfortschritts für die BAföG-Stelle

Wer Leistungen nach dem Gesetz für individuelle Ausbildungsförderung (BAföG) bezieht, muss der BAföG-Stelle zu gewissen Zeitpunkten seines Studiums nachweisen, dass er oder sie im Studium Fortschritte gemacht hat. Dazu benötigt man eine Bestätigung des Fachbereichs.

Beauftragte für die Praxisphase

Das Studium sieht eine Praxisphase vor. Zur Vorbereitung, Organisation, Begleitung und Anerkennung dieses Praktikums wendet man sich an die entsprechenden Beauftragten der Fachbereiche.

Auslandsbeauftragte

Es gibt verschiedene Möglichkeiten, ein Auslandsstudium zu gestalten. Bei den Auslandsbeauftragten der Fachbereiche erhält man ausführliche Informationen zu den jeweiligen Partnerhochschulen.

Prüfungsausschussvorsitzender

Jeder Bachelor- und Masterstudiengang der THM hat einen Prüfungsausschuss. Der Prüfungsausschuss trägt die Verantwortung dafür, dass die Bestimmungen der Prüfungsordnung eingehalten werden. Er entscheidet über alle das Prüfungsverfahren betreffende Angelegenheiten und hat das Recht, bei Prüfungen zugegen zu sein. Er hat die Verantwortung für verschiedene Aufgaben, die in den Allgemeinen Bestimmungen (§ 15a) benannt sind und die oftmals auf die Vorsitzende oder den Vorsitzenden des Prüfungsausschusses übertragen werden.



01 BAUWESEN

CAMPUS GIESSEN

ORGANISATION

Dekan	Prof. Dr.-Ing. Jens Minnert	Raum E13.01.02	0641/309-1810
Stellvertreter/Prodekan	Prof. Dipl.-Ing. Thomas Meurer	Raum E10.0.05	0641/309-1847
Studiendekan	Prof. Dr.-Ing. Julian Kümmel	Raum A15.1.26	0641/309-1818
Sekretariat	Ute Stein Petra Brackmann Murielle Volk	Raum E13.0.01	0641/309-1800 0641/309-1801 0641/309-1802
E-Mail	dekanat@bau.thm.de		
Homepage	www.thm.de/bau		

STUDIENGÄNGE

Architektur (B.Eng.) Bauingenieurwesen (B.Eng.)	Bahningenieurwesen (B.Eng.) (Kooperation mit MND u. IEM)
Architektur (M.Eng.) Bauingenieurwesen (M.Eng.)	Infrastrukturmanagement (M.Eng.) (Kooperation mit Frankfurt UAS)

STUDIENFACHBERATUNG

Architektur und Bauingenieurwesen (B.Eng.)	Prof. Dr.-Ing. Julian Kümmel	Raum A15.1.26	0641/309-1818
Architektur (M.Eng.)	Prof. Dr.-Ing. Alexander Pellnitz	Raum E10.2.02	0641/309-1871
Bauingenieurwesen (M.Eng.)	Prof. Dr.-Ing. Florian Unold	Raum A15.1.14	0641/309-1828
Infrastrukturmanagement (M.Eng.)	Prof. Dr. Ulf Theilen	Raum B14.4.06	0172/5118256
Bahningenieurwesen (B.Eng.)	Prof. Dr. Frank Lademann	Raum E10.1.05	0641/309-1852

ANERKENNUNG DES GRUNDPRAKTIKUMS

Architektur und Bauingenieurwesen	Jan-Marquard Kisslinger Prof. Dr.-Ing. Rüdiger Kern	Raum A15.1.26 Raum C10.2.19	0641/309-1884 0641/309-1880
--------------------------------------	--	--------------------------------	--------------------------------

ANERKENNUNG VON AUSSERHALB DES FACHBEREICHS ERWORBENEN STUDIENLEISTUNGEN

Architektur und Bauingenieurwesen	Prof. Dr.-Ing. Alexander Pellnitz Prof. Dr.-Ing. Bertram Kühn	Raum E10.2.02 Raum E13.1.01, in Kürze E13.DG	0641/309-1871 0641/309-1866
--------------------------------------	--	--	--------------------------------

BESTÄTIGUNG DES STUDIENFORTSCHRITTS FÜR DIE BAFÖG-STELLE

Architektur und Bauingenieurwesen	Prof. Dr. Achim Vogelsberg	Raum B14.4.10, in Kürze E13.DG	0641/309-1887
--------------------------------------	----------------------------	-----------------------------------	---------------

BEAUFTRAGTE FÜR DIE PRAXISPHASE

Architektur und Bauingenieurwesen	Jan-Marquard Kisslinger Prof. Dr.-Ing. Rüdiger Kern	Raum E13.0.03 Raum C10.2.19	0641/309-1845 0641/309-1880
--------------------------------------	--	--------------------------------	--------------------------------

AUSLANDSBEAUFTRAGTER

Architektur	Prof. Dipl.-Ing. Maik Neumann	Raum E15.0.02	0641/309-1867
Bauingenieurwesen	Prof. Dr.-Ing. Julian Kümmel	Raum A15.1.26	0641/309-1818

PRÜFUNGSAUSSCHUSSVORSITZENDER

Architektur und Bauingenieurwesen	Prof. Dr.-Ing. Alexander Pellnitz Prof. Dr.-Ing. Bertram Kühn	Raum E10.2.02 Raum E13.1.01, in Kürze E13.DG	0641/309-1871 0641/309-1866
--------------------------------------	---	--	--------------------------------



02 ELEKTRO- UND INFORMATIONSTECHNIK

CAMPUS GIESSEN

ORGANISATION

Dekan	Prof. Dr.-Ing. Kristof Obermann	Raum A21.1.06	0641/309-1910
Stellvertreter/Prodekan	Prof. Dr.-Ing. Stefan Cramer	Raum A21.1.06	0641/309-1911
Studiendekan	Prof. Dr.-Ing. Cathrin Schröder	Raum A21.3.17	0641/309-1927
Sekretariat	Birgit Schepp Manuela Juraszczyk-Hennig	Raum A21.1.06	0641/309-1900 0641/309-1901
E-Mail	dekanat@ei.thm.de		
Homepage	www.thm.de/ei		

STUDIENGÄNGE

Elektro- und Informationstechnik (B.Eng.)
 Elektrische Energietechnik für regenerative Energiesysteme (B.Eng.)
 Physik und Technologie für Raumfahrtanwendungen (B.Sc.) (Kooperation mit JLU)
 Berufliche und Betriebliche Bildung (B.Ed.) (Kooperation mit JLU)

Elektro- und Informationstechnik (M.Sc.) (Kooperation mit IEM)
 Control, Computer and Communications Engineering (M.Sc.) (Kooperation mit IEM)

STUDIENFACHBERATUNG

Elektro- und Informationstechnik (B.Eng.)	Prof. Dr.-Ing. Cathrin Schröder	Raum A21.3.17	0641/309-1927
Elektrische Energietechnik für regenerative Energiesysteme (B.Eng.)	Prof. Dr.-Ing. Thomas Stetz	Raum A21.3.04	0641/309-1930
Physik und Technologie für Raumfahrtanwendungen (B.Sc.)	Prof. Dr.-Ing. Uwe Probst	Raum A21.2.02a	0641/309-1935
Elektro- und Informationstechnik (M.Sc.)	Prof.-Dr. Ing. Peter Schmitz	Raum A21.3.14	0641/309-1912

ANERKENNUNG DES GRUNDPRAKTIKUMS

Alle Bachelor-Studiengänge	Swetlana Fjodorow	Raum A10.2.26	0641/309-1928
----------------------------	-------------------	---------------	---------------

ANERKENNUNG VON AUSSERHALB DES FACHBEREICHS ERWORBENEN STUDIENLEISTUNGEN

Alle Studiengänge	Prof. Dr.-Ing. Cathrin Schröder	Raum A21.3.17	0641/309-1927
-------------------	---------------------------------	---------------	---------------

BESTÄTIGUNG DES STUDIENFORTSCHRITTS FÜR DIE BAFÖG-STELLE

Alle Studiengänge	Birgit Schepp	Raum A21.1.06	0641/309-1900
-------------------	---------------	---------------	---------------

BEAUFTRAGTE FÜR DIE PRAXISPHASE

Alle Studiengänge	Swetlana Fjodorow	Raum A10.2.26	0641/309-1928
-------------------	-------------------	---------------	---------------

AUSLANDSBEAUFTRAGTER

Alle Studiengänge	Prof. Dr.-Ing. Ulrich Birkel	Raum A21.3.16	0641/309-1926
-------------------	------------------------------	---------------	---------------

PRÜFUNGSAUSSCHUSSVORSITZENDER

Bachelor-Studiengänge	Prof. Dr. Kristof Obermann	Raum A21.1.07	0641/309-1910
Master-Studiengänge	Prof.-Dr. Ing. Peter Schmitz	Raum A21.3.14	0641/309-1912

03 MASCHINENBAU UND ENERGIETECHNIK

CAMPUS GIESSEN

ORGANISATION

Dekan	Prof. Dr.-Ing. Martin Pitzer	Raum C10.2.06	0641/309-2110
Stellvertreter/Prodekan	Prof. Dr. Thomas Sure	Raum C10.3.15	0641/309-2223
Studiendekan	Prof. Dr.-Ing. Dirk Meyer	Raum C10.2.03	0641/309-2210
Fachbereichsmanager	Paulo Ferreira Berit Reinke	Raum C10.2.06 Raum C10.2.06	0641/309-2101 0641/309-2211
Sekretariat	Rebekka Bähringer Sabrina Geisler Jessica Reitz	Raum C10.2.05 Raum C10.2.04 Raum C10.2.04	0641/309-2200 0641/309-2111 0641/309-2201
E-Mail	dekanat@me.thm.de		
Homepage	www.thm.de/me		

STUDIENGÄNGE

Energietechnik (B.Eng.)
 Maschinenbau (B.Eng.)
 Berufliche und Betriebliche Bildung (B.Edu.) (Kooperation mit JLU)
 Energiewirtschaft & Energiemanagement (B.Eng.)

Energietechnik (M.Sc.)
 Maschinenbau (M.Sc.)

STUDIENFACHBERATUNG

Energietechnik (B.Eng.)	Prof. Dr.-Ing. Hellgard Richter	Raum C10.3.06	0641/309-2114
Energiewirtschaft & Energiemanagement (B.Eng.)	Prof. Dr.-Ing. Gerald Kunz	Raum C10.3.10	0641/309-2182
Maschinenbau (B.Eng.)	Prof. Dr. Swen Graubner	Raum C10.3.02	0641/309-2221
Energietechnik (M.Sc.)	Prof. Dr.-Ing. Sven Pohl	Raum C10.2.13	0641/309-2161
Maschinenbau (M.Sc.)	Prof. Dr.-Ing. Thorsten Beck	Raum C10.3.18	0641/309-2238



ANERKENNUNG DES GRUNDPRAKTIKUMS

Maschinenbau (B.Eng.) Energietechnik (B.Eng.)	Prof. Dr.-Ing. Klaus Herzog Ben Falgenhauer	Raum A12.0.06 Raum A12.0.07	0641/309-2233 0641/309-2233
Energiewirtschaft & Energiemanagement (B.Eng.)	Prof. Dr.-Ing. Gerald Kunz Prof. Dr.-Ing. Hellgard Richter	Raum C10.3.10 Raum C10.3.06	0641/309-2182 0641/309-2114

ANERKENNUNG VON AUSSERHALB DES FACHBEREICHS ERWORBENEN STUDIENLEISTUNGEN

Energietechnik (B.Eng.)	Prof. Dr.-Ing. Hellgard Richter	Raum C10.3.06	0641/309-2114
Energiewirtschaft & Energiemanagement (B.Eng.)	Prof. Dr.-Ing. Gerald Kunz	Raum C10.3.10	0641/309-2182
Maschinenbau (B.Eng.)	Prof. Dr. Swen Graubner	Raum C10.3.02	0641/309-2221
Energietechnik (M.Sc.)	Prof. Dr.-Ing. Sven Pohl	Raum C10.2.13	0641/309-2161
Maschinenbau (M.Sc.)	Prof. Dr.-Ing. Thorsten Beck	Raum C10.3.18	0641/309-2238

BESTÄTIGUNG DES STUDIENFORTSCHRITTS FÜR DIE BAFÖG-STELLE

Alle Studiengänge	Jessica Reitz Sabrina Geisler	Raum C10.2.04 Raum C10.2.04	0641/309-2201 0641/309-2111
-------------------	----------------------------------	--------------------------------	--------------------------------

BEAUFTRAGTE FÜR DIE PRAXISPHASE

Alle Studiengänge	Prof. Dr.-Ing. Torsten Groß	Raum C10.3.35	0641/309-2132
-------------------	--------------------------------	---------------	---------------

AUSLANDSBEAUFTRAGTE

Alle Studiengänge	Prof. Dr. Burkhard Ziegler	Raum C10.0.01	0641/309-2226
	Prof. Dr.-Ing. Stephan Marzi	Raum C10.3.12	0641/309-2124

PRÜFUNGSAUSSCHUSSVORSITZENDER

Energietechnik (B.Eng.)	Prof. Dr.-Ing. Hellgard Richter	Raum C10.3.06	0641/309-2114
Energiewirtschaft & Energiemanagement (B.Eng.)	Prof. Dr.-Ing. Gerald Kunz	Raum C10.3.10	0641/309-2182
Maschinenbau (B.Eng.)	Prof. Dr. Swen Graubner	Raum C10.3.02	0641/309-2221
Energietechnik (M.Sc.)	Prof. Dr.-Ing. Sven Pohl	Raum C10.2.13	0641/309-2161
Maschinenbau (M.Sc.)	Prof. Dr.-Ing. Thorsten Beck	Raum C10.3.18	0641/309-2238

LEITBILD DER TH MITTELHESSEN. DIE HOCHSCHULE HAT IHRE WURZELN IN DER MITTE HESSENS UND HANDELT WIE IHRE PARTNER IN EINEM ÜBERREGIONALEN UND INTERNATIONALEN UMFELD. IM MITTELPUNKT UNSERES HANDELNS STEHEN EINE GUTE AUSBILDUNG DER STUDIERENDEN, FORSCHUNG, TRANSFER UND WEITERBILDUNG.

Motivation, Qualität, Agilität und **Vielfalt** sind die Schlüssel für unsere Zukunft. Dabei stehen die Menschen im Zentrum unseres Handelns. Respekt und Wertschätzung sind zentrale Grundlagen unserer Hochschulkultur.

MOTIVATION

Für erfolgreiches Lernen und Arbeiten ist eine hohe Motivation wichtig. Diese fördern wir durch attraktive Inhalte, eine offene partnerschaftliche Kommunikation, ein gutes Arbeitsklima und Transparenz.

QUALITÄT

Alle Hochschulmitglieder sehen das Streben nach Qualität als Verpflichtung an. Unsere Angebote sind individuell, nachfrageorientiert und berufsfeldbezogen. Wir aktualisieren sie fortlaufend, unter anderem in Kooperation mit unseren externen Partnern.

AGILITÄT

Auf der Basis neuester Erkenntnisse initiieren wir Aktivitäten und Projekte zur Bewältigung technischer, wirtschaftlicher und gesellschaftlicher Herausforderungen. Unsere Strukturen, Prozesse und Inhalte entwickeln wir dafür kontinuierlich und zukunftsgerichtet weiter und reagieren flexibel auf neue Anforderungen.

VIelfALT

Die Hochschule nimmt die Vielfalt unter ihren Mitgliedern als Stärke wahr, die sie aktiv nutzt und fördert. Sie stellt sich mit dem Verhaltenskodex gegen jede Art von Diskriminierung und verpflichtet sich, Chancen- und Bildungsgerechtigkeit zu fördern.

Stand: 06. Juli 2018

04 LIFE SCIENCE ENGINEERING

CAMPUSGIESSEN

ORGANISATION

Dekan	Prof. Dr. Harald Weigand	Raum D13.3.14	0641/309-2581
Stellvertreter/Prodekan	Prof. Dr. rer. nat. Patrick Elter	Raum D13.3.14	0641/309-2581
Studiendekan	Prof. Dr. Udo Hagenbach	Raum D13.3.14	0641/309-2581
Prüfungsverwaltung/ Studierendeninformation	Elvira Leismann	Raum D13.3.11	0641/309-2500
	Sandra Enenkel	Raum D13.3.12	0641/309-2501
Dekanatskoordination	Michaela Sendzik	Raum D13.3.13	0641/309-2514
	Petra Steingraber (Haushalt)	Raum D13.3.10	0641/309-2511
	Cindy Erb (Planung)	Raum D13.3.18	0641/309-2510
Qualitätsmanagement	Inka Hasbargen-Regina	Raum D13.3.18	0641/309-2509
E-Mail	dekanat@lse.thm.de		
Homepage	www.thm.de/lse		

STUDIENGÄNGE

Biomedizinische Technik (B.Sc.)
 Biotechnologie / Biopharmazeutische Technologie (B.Sc.)
 Medizinische Physik und Strahlenschutz (B.Sc.)
 Umwelt-, Hygiene- und Sicherheitsingenieurwesen (B.Sc.)

Biomedizinische Technik (M.Sc.)
 Biotechnologie / Biopharmazeutische Technologie (M.Sc.)
 Medizinische Physik (M.Sc.)
 Umwelt-, Hygiene- und Sicherheitsingenieurwesen (M.Sc.)
 Insect Biotechnology and Bioresources (M.Sc.) (in Kooperation mit JLU Gießen)

STUDIENFACHBERATUNG

Biomedizinische Technik (B.Sc.)	Prof. Dr. rer. med. Martin Fiebich	Raum D10.0.05	0641/309-2573
Biotechnologie / Biopharmazeutische Technologie (B.Sc.)	Prof. Dr. Michael Wolff	Raum D10.1.16	0641/309-2608
KrankenhausPlanungTechnik (B.Eng.)	Prof. Dr. Harald Weigand	Raum D13.3.14	0641/309-2581



Medizinische Physik und Strahlenschutz (B.Sc.)	Prof. Dr. rer. nat. Klemens Zink	Raum D10.0.04	0641/309-2574
Umwelt-, Hygiene- und Sicherheitsingenieurwesen (B.Sc.)	Prof. Dr.-Ing. Markus Röhrich	Raum C10.7.04	0641/309-2524
Biomedizinische Technik (M.Sc.)	Prof. Dr. Thomas Schanze	Raum D14.2.05	0641/309-2639
Biotechnologie / Biopharmazeutische Technologie (M.Sc.)	Prof. Dr. Michael Wolff	Raum D10.1.16	0641/309-2608
Medizinische Physik (M.Sc.)	Prof. Dr. rer. nat. Klemens Zink	Raum D10.0.04	0641/309-2574
Umwelt-, Hygiene- und Sicherheitsingenieurwesen (M.Sc.)	Prof. Dr. rer. nat. Harald Platen	Raum C10.7.04	0641/309-2533

ANERKENNUNG DES GRUNDPRAKTIKUMS

Biomedizinische Technik (B.Sc.)	Prof. Dr. rer. med. Martin Fiebich	Raum D10.0.05	0641/309-2573
Biotechnologie / Biopharmazeutische Technologie (B.Sc.)	Prof. Dr. Stephanie Gokorsch	Raum D10.2.18	0641/309-2631
KrankenhausPlanungTechnik (B.Eng.)	Prof. Dr. Harald Weigand	Raum D13.3.14	0641/309-2581
Medizinische Physik und Strahlenschutz (B.Sc.)	Prof. Dr. rer. nat. Klemens Zink	Raum D10.0.04	0641/309-2574
Umwelt-, Hygiene- und Sicherheitsingenieurwesen (B.Sc.)	Prof. Dr.-Ing. Markus Röhrich	Raum C10.7.04	0641/309-2524

ANERKENNUNG VON AUSSERHALB DES FACHBEREICHS ERWORBENEN STUDIENLEISTUNGEN

Biomedizinische Technik (B.Sc.)	Prof. Dr. rer. med. Martin Fiebich	Raum D10.0.05	0641/309-2573
Biotechnologie / Biopharmazeutische Technologie (B.Sc.)	Prof. Dr. Michael Wolff	Raum D10.1.16	0641/309-2608
KrankenhausPlanungTechnik (B.Eng.)	Prof. Dr. Harald Weigand	Raum D13.3.14	0641/309-2581
Medizinische Physik u. Strahlenschutz (B.Sc.)	Prof. Dr. rer. nat. Klemens Zink	Raum D10.0.04	0641/309-2574
Umwelt-, Hygiene- und Sicherheitsingenieurwesen (B.Sc.)	Prof. Dr.-Ing. Markus Röhrich	Raum C10.7.04	0641/309-2524

BESTÄTIGUNG DES STUDIENFORTSCHRITTS FÜR DIE BAFÖG-STELLE

Alle Studiengänge	Prüfungsverwaltung / Studierendeninformation	Raum C10.2.15 / C10.2.16	0641/309-2500, 2501
-------------------	---	-----------------------------	------------------------

BEAUFTRAGTE FÜR DIE PRAXISPHASE

Biomedizinische Technik (B.Sc.)	Prof. Dr. rer. med. Martin Fiebich	Raum D10.0.05	0641/309-2573
Biotechnologie / Biopharmazeutische Technologie (B.Sc.)	Prof. Dr. Michael Wolff	Raum D10.1.16	0641/309-2608
KrankenhausPlanungTechnik (B.Eng.)	Prof. Dr. Harald Weigand	Raum D13.3.14	0641/309-2581
Medizinische Physik u. Strahlenschutz (B.Sc.)	Prof. Dr. rer. nat. Klemens Zink	Raum D10.0.04	0641/309-2574
Umwelt-, Hygiene- und Sicherheits- ingenieurwesen (B.Sc.)	Prof. Dr.-Ing. Markus Röhrich	Raum C10.7.04	0641/309-2524

AUSLANDSBEAUFTRAGTE

Auslandsbeauftragter FB 04 LSE	Prof. Dr. rer. med. Martin Fiebich	Raum D10.0.05	0641/309-2573
Beratung Studiengänge BMT, MP und MPS	Prof. Dr. rer. med. Martin Fiebich	Raum D10.0.05	0641/309-2573
Beratung Studiengang UHSI	Dipl.-Ing. Ingrid Höne	Raum C10.7.55	0641/309-2529
Beratung Studiengang BT/BPT	Prof. Dr. Michael Wolff	Raum D10.1.16	0641/309-2608
Beratung Studiengang KPT	Dipl.-Ing. (FH) Pascal Simon	Raum D13.3.05	0641/309-2517

PRÜFUNGSAUSSCHUSSVORSITZENDE

Bachelor-Studiengänge	Prof. Dr. rer. nat. Ute Windisch	Raum C10.7.05	0641/309-2542
Master-Studiengänge	Prof. Dr. Harald Platen	Raum C10.7.06	0641/309-2533





05 GESUNDHEIT

CAMPUS GIESSEN

ORGANISATION

Dekan	Prof. Dr. med. Henning Schneider	Raum B14.2.07	0641/309-6600
Stellvertreter/Prodekan	Prof. Dr. rer. physiol. Keywan Sohrabi	Raum B14.2.09	0641/309-6602
Studiendekanin	Dr. rer. nat. Ljudmila Mursina	Raum B14.2.08	0641/309-6601
Sekretariat	Sonja Klaum Elena Müller Claudia Schäfer	Raum B14.2.05	0641/309-6600 0641/309-6601 0641/309-6602
E-Mail	dekanat@ges.thm.de		
Homepage	www.thm.de/ges		

STUDIENGÄNGE

Medizinische Informatik (B.Sc.)
Medizinisches Management (B.Sc.)

Digitale Medizin (M.Sc.)

STUDIENFACHBERATUNG

Medizinische Informatik (B.Sc.)	Prof. Thomas Friedl	Raum B14.2.11	0641/309-6672
Medizinisches Management (B.Sc.)	Prof. Dr. med. Holger Thiemann	Raum G10.3.09	0641/309-6612
Digitale Medizin (M.Sc.)	Prof. Dr. rer. physiol. Volker Groß	Raum B14.2.10	0641/309-6671

ANERKENNUNG VON AUSSERHALB DES FACHBEREICHS ERWORBENEN STUDIENLEISTUNGEN

Alle Studiengänge	Dr. rer. nat. Ljudmila Mursina	Raum B14.2.08	0641/309-6601
-------------------	-----------------------------------	---------------	---------------

BESTÄTIGUNG DES STUDIENFortsCHRITTS FÜR DIE BAFÖG-STELLE

Alle Studiengänge	Sonja Klaum	Raum B14.2.05	0641/309-6600
	Elena Müller	Raum B14.2.05	0641/309-6601
	Claudia Schäfer	Raum B14.2.05	0641/309-6602

BEAUFTRAGTE FÜR DIE PRAXISPHASE

Alle Studiengänge	jeweilige/r Studiengangsleiter/in
-------------------	-----------------------------------

AUSLANDSBEAUFTRAGTER

Alle Studiengänge	Prof. Dr. med. Holger Thiemann	Raum G10.3.09	0641/309-6612
-------------------	-----------------------------------	---------------	---------------

PRÜFUNGS-AUSSCHUSS-VORSITZENDER

Alle Studiengänge	Prof. Dr. rer. physiol. Volker Groß	Raum B14.2.10	0641/309-6671
-------------------	--	---------------	---------------

06 MATHEMATIK, NATURWISSENSCHAFTEN UND INFORMATIK

CAMPUS GIESSEN

ORGANISATION

Dekan	Prof. Dr. Jürgen Koch	Raum A20.2.20	0641/309-2310
Stellvertreter/Prodekan	Prof. Dr. Peter Kneisel	Raum A20.2.20/2.07	0641/309-2311
Studiendekan	Prof. Dr. Alexander Dworschak	Raum A20.2.23	0641/309-2394
Sekretariat	Susanne Scheiffele-Weigelt	Raum A20.2.24	0641/309-2300
	Sarah Saleš	Raum A20.1.10	0641/309-2301, -2320
	Miranda Paleta	Raum A20.1.23	0641/309-2439, -2301
	Jens Harfmann	Raum A20.2.24	0641/309-2302
E-Mail	dekanat@mni.thm.de		
Homepage	www.thm.de/mni		

STUDIENGÄNGE

Bioinformatik (B.Sc.)
Informatik (B.Sc.)
Ingenieur-Informatik (B.Sc.)
Social Media Systems (B.Sc.)

Bioinformatik und Systembiologie (M.Sc.) (Kooperation mit JLU)
Informatik (M.Sc.)
Ingenieur-Informatik (M.Sc.)
Technische Redaktion und multimediale Dokumentation (M.A.)
Vakuumingenieurwesen (M.Sc.)

STUDIENFACHBERATUNG

Bioinformatik (B.Sc.)	Prof. Dr. Andreas Dominik	Raum A12.2.13b	0641/309-2452
Informatik (B.Sc.)	Prof. Dr. Alexander Dworschak	Raum A20.2.23	0641/309-2394
Ingenieur-Informatik (B.Sc.)	Prof. Dr. Berthold Franzen	Raum A12.3.08	0641/309-2362
Social Media Systems (B.Sc.)	Prof. Dr. Peter Kneisel	Raum A20.2.20	0641/309-2311
Informatik (M.Sc.)	Prof. Dr. Alexander Dworschak	Raum A20.2.23	0641/309-2394



Ingenieur-Informatik (M.Sc.)	Prof. Dr. Klaus Rinn	Raum A12.1.19	0641/309-2425
Technische Redaktion und multimediale Dokumentation (M.Sc.)	Prof. Dr. Benedikt Model	Raum A20.3.16	0641/309-2472
Vakuumingenieurwesen (M.Sc.)	Prof. Dr. Thomas Welzel	Raum A10.6.01/02	0641/309-2486

ANERKENNUNG VON AUSSERHALB DES FACHBEREICHS ERWORBENEN STUDIENLEISTUNGEN

Alle Studiengänge	Prof. Dr. Alexander Dworschak	Raum A20.2.23	0641/309-2394
-------------------	-------------------------------	---------------	---------------

BESTÄTIGUNG DES STUDIENFORTSCHRITTS FÜR DIE BAFÖG-STELLE

Alle Studiengänge	Dekanat	Raum A20.2.24	0641/309-2300, -2301, -2302
-------------------	---------	---------------	--------------------------------

BEAUFTRAGTE FÜR DIE PRAXISPHASE

Alle Studiengänge	Katja Alt	Raum A20.2.24	0641/309-2439
	Volker Schmidt	Raum A20.1.23	0641/309-2361

AUSLANDSBEAUFTRAGTE

Alle Studiengänge	Prof. Dr. Axel Schumann	Raum A12.1.05	0641/309-2473
-------------------	-------------------------	---------------	---------------

PRÜFUNGSAUSSCHUSSVORSITZENDER

Alle Studiengänge	Prof. Dr. Albert Schneider	Raum A12.1.17	0641/309-2314
-------------------	----------------------------	---------------	---------------



07 WIRTSCHAFT – THM BUSINESS SCHOOL

CAMPUS GIESSEN

ORGANISATION

Dekan	Prof. Dr. Sven Keller	Raum C50.1.04	0641/309-2710, 2729
Stellvertreter/Prodekan	Prof. Dr. Frank Althoff	Raum C50.1.01	0641/309-2753
Studiendekanin	Prof. Dr. Juliane Staubach	Raum C50.1.02	0641/309-2755
Sekretariat	Astrid Fischer (Dekanat u. Master)	Raum C50.1.03	0641/309-2700
	Jasmin Müller (Bachelor) Carolin Körber (Bachelor und Praktikum-Bachelor)	Raum C50.1.24b Raum C50.1.24b	0641/309-2701 0641/309-2702
E-Mail	dekanat@w.thm.de		
Homepage	www.w.thm.de		

STUDIENGÄNGE

Betriebswirtschaft (B.A.)

Digital Business (M.Sc.) - ab WS 2020/2021
International Marketing (M.A.)
Personalmanagement (M.A.)
Unternehmenssteuerung (M.A.)

Betriebswirtschaft (M.B.A.)

STUDIENFACHBERATUNG

Betriebswirtschaft (B.A.)	Jasmin Müller	Raum C50.1.24b	0641/309-2701
	Carolin Körber	Raum C50.1.24b	0641/309-2702
Digital Business (M.Sc.)	Prof. Dr. Nils Madeja	Raum C14.2.06	0641/309-2763
International Marketing (M.A.)	Rieke Feierabend	Raum C50.1.08	0641/309-2707
Personalmanagement (M.A.)	Christina Brück	Raum C50.1.24a	0641/309-2725
Unternehmenssteuerung (M.A.)	Christina Brück	Raum C50.1.24a	0641/309-2725
Betriebswirtschaft (M.B.A.) / Master of Business Administration	Rieke Feierabend	Raum C50.1.08	0641/309-2707

ANERKENNUNG VON AUSSERHALB DES FACHBEREICHS ERWORBENEN STUDIENLEISTUNGEN

Betriebswirtschaft (B.A.)	Prof. Dr. Manuela Weller	Raum C14.2.12	0641/309-2721
---------------------------	--------------------------	---------------	---------------

BESTÄTIGUNG DES STUDIENFORTSCHRITTS FÜR DIE BAFÖG-STELLE

Betriebswirtschaft (B.A.)	Jasmin Müller	Raum C50.1.24b	0641/309-2701
	Carolin Körber	Raum C50.1.24b	0641/309-2702

BEAUFTRAGTE FÜR DIE PRAXISPHASE

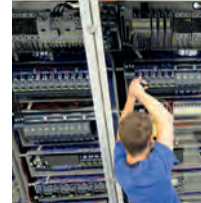
Betriebswirtschaft (B.A.)	Volker Lenz	Raum C50.1.18	0641/309-2748
	Carolin Körber	Raum C50.1.24b	0641/309-2702

AUSLANDSBEAUFTRAGTE

Betriebswirtschaft (B.A.)	Heike Siebert	Raum C50.1.22	0641/309-2719
	Prof. Dr. Susanne Müller	Raum C50.2.25	0641/309-2736
	Prof. Dr. Martina Höber	Raum C50.2.03	0641/309-2722

PRÜFUNGAUSSCHUSSVORSITZENDE

Betriebswirtschaft (B.A.) / Master (M.A. und M.Sc.)	Prof. Dr. Carsten Zack	Raum C50.1.07	0641/309-2737
Betriebswirtschaft (M.B.A.) / Master of Business Administration	Prof. Dr. Stephanie Hanrath	Raum C50.1.14	0641/309-2750



11 INFORMATIONSTECHNIK-ELEKTROTECHNIK-MECHATRONIK

CAMPUS FRIEDBERG

ORGANISATION

Dekan	Prof. Dr.-Ing. Sergej Kovalev	Raum A2.1.05	06031/604-210
Stellvertreter/Prodekan	Prof. Dr. Karsten Leitis	Raum A2.1.05	06031/604-2092
Studiendekan	Prof. Dr.-Ing. Martin Gräfe	Raum A2.2.05	06031/604-2834
Sekretariat	Claudia Fabel Petra Schmidt	Raum A2.1.06	06031/604-200 06031/604-201
E-Mail	dekanat@iem.thm.de		
Homepage	www.iem.thm.de		

STUDIENGÄNGE

Allgemeine Elektrotechnik (B.Eng.)
 Nachrichtentechnik und Computernetze (B.Eng.)
 Medieninformatik (B.Sc.) (Kooperation mit MND u. MNI)
 Technische Informatik (B.Eng.)

Control, Computer and Communications Engineering (M.Sc.) (Kooperation mit EI)
 Medieninformatik (M.Sc.) (Kooperation mit MND)

STUDIENFACHBERATUNG

Allgemeine Elektrotechnik (B.Eng.)	Prof. Dr.-Ing. Michael Arndt	Raum A3.3.04	06031/604-2814
Nachrichtentechnik und Computernetze (B.Eng.)	Prof. Dr.-Ing. Andreas Penirschke	Raum A3.3.01	06031/604-2817
Medieninformatik (B.Sc.)	Prof. Dr. rer. nat. Dominik Schultes	Raum B1.3.06	06031/604-2836
Technische Informatik (B.Eng.)	Prof. Dr. rer. nat. Dieter Baums	Raum A2.0.04	06031/604-247
Control, Computer and Communications Engineering (M.Sc.)	Sylviane Anton	Raum A4.U1.22	06031/604-251
Medieninformatik (M.Sc.)	Prof. Dr. Cornelius Malerczyk	Raum B1.1.06	06031/604-426

ANERKENNUNG DES GRUNDPRAKTIKUMS

Allgemeine Elektrotechnik (B.Eng.)	Dipl.-Ing. (FH) Maurice Friedl	Raum A2.0.10	06031/604-239
Nachrichtentechnik und Computernetze (B.Eng.)	Dipl.-Ing. (FH) Maurice Friedl	Raum A2.0.10	06031/604-239

ANERKENNUNG VON AUSSERHALB DES FACHBEREICHS ERWORBENEN STUDIENLEISTUNGEN

Allgemeine Elektrotechnik (B.Eng.)	Prof. Dr.-Ing. Michael Arndt	Raum A3.3.04	06031/604-2814
Nachrichtentechnik und Computernetze (B.Eng.)	Prof. Dr.-Ing. Andreas Penirschke	Raum A3.3.01	06031/604-2817
Medieninformatik (B.Sc.)	Prof. Dr. Stephan Euler	Raum B2.0.10	06031/604-450
Technische Informatik (B.Eng.)	Prof. Dr.-Ing. Hartmut Weber	Raum A2.2.05	06031/604-248
Control, Computer and Communications Engineering (M.Sc.)	Prof. Dr.-Ing. Alexander Kuznietsov	Raum A3.U1.06	06031/604-2097
Medieninformatik (M.Sc.)	Prof. Dr. Cornelius Malerczyk	Raum B1.1.06	06031/604-426

BESTÄTIGUNG DES STUDIENFORTSCHRITTS FÜR DIE BAFÖG-STELLE

Alle Studiengänge	Prof. Dr.-Ing. Sergej Kovalev	Raum A2.1.05	06031/604-210
-------------------	-------------------------------	--------------	---------------

BEAUFTRAGTE FÜR DIE PRAXISPHASE

Alle Bachelorstudiengänge	Andrea Cantow	Raum A3.3.07	06031/604-277
---------------------------	---------------	--------------	---------------

AUSLANDSBEAUFTRAGTER

Alle Studiengänge	Prof. Dr.-Ing. Alexander Kuznietsov	Raum A3.U1.06	06031/604-2097
-------------------	-------------------------------------	---------------	----------------

PRÜFUNGSAUSSCHUSSVORSITZENDE

Allgemeine Elektrotechnik (B.Eng.)	Prof. Dr. Michael Arndt	Raum A3.304	06031/604-2814
Nachrichtentechnik und Computernetze (B.Eng.)	Prof. Dr.-Ing. Andreas Penirschke	Raum A3.3.01	06031/604-2817
Medieninformatik (B.Sc.)	Prof. Dr. Stephan Euler	Raum B2.0.10	06031/604-450
Technische Informatik (B.Eng.)	Prof. Dr.-Ing. Hartmut Weber	Raum A2.2.05	06031/604-248
Control, Computer and Communications Engineering (M.Sc.)	Prof. Dr.-Ing. Alexander Kuznietsov	Raum A3.U1.06	06031/604-2097
Medieninformatik (M.Sc.)	Prof. Dr. Cornelius Malerczyk	Raum B1.1.06	06031/604-426

GRUNDSÄTZE FÜR GUTE LEHRE

Verabschiedet vom Senat am 16. April 2008:

1. Alle Lehrenden fördern selbstständiges, aktives Lernen und setzen in der jeweiligen Lernsituation angemessene Lehrmethoden ein.

2. Die in den Studiengängen verankerten, klar formulierten Kompetenzziele basieren auf dem aktuellen Stand von Wissenschaft und Technik. Insbesondere in den Bachelor-Studiengängen werden sie den jeweiligen berufsfeldspezifischen Anforderungen gerecht und fördern selbstständiges wissenschaftliches Arbeiten.

3. Die Lehrenden stellen hohe und transparente Leistungsanforderungen an die Studierenden und unterstützen sie, diese zu erfüllen. Die Studierenden erhalten kontinuierlich ein Feedback über ihren Lernfortschritt.

4. Alle Lehrenden beteiligen sich an den regelmäßigen Evaluationen ihrer Lehrmethoden und -inhalte. Sie setzen daraus resultierende Impulse für die Weiterentwicklung der Lehre konstruktiv um.

5. Die Hochschule fördert und fordert die kontinuierliche didaktische und fachliche Weiterbildung aller Lehrenden. Der Prozess des lebenslangen Lernens wird den Studierenden aktiv vorgelebt. Er begleitet so authentisch ihr Studium.

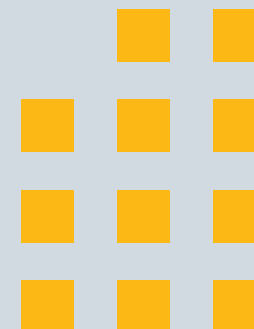
6. Die Weiterentwicklung der didaktischen Konzeption und der hierfür notwendigen Infrastruktur ist integraler Bestandteil des Qualitätsmanagements der Hochschule. Sie wird aktiv von der Hochschulleitung gefördert und von den Lehrenden in ihren Veranstaltungen vorangetrieben.

7. Alle Mitglieder der Hochschule pflegen ein offenes Lernklima, das auf gegenseitigem Respekt und Vertrauen basiert.

Mit der Verabschiedung dieser Grundsätze durch den Senat stehen für den Kernprozess der Lehre qualitätsbestimmende Kriterien zur Verfügung. Sie wurden von der Themengruppe „Hochschuldidaktik“ der Arbeitsgemeinschaft „Qualität in Lehre und Studium“ (AG QLS) erarbeitet.

Die AG QLS ist ein themenbezogenes Netzwerk zur Qualitätsentwicklung in Lehre und Studium, das als freiwilliger Verbund aller an der Lehre Beteiligten selbstbestimmt und hierarchiefrei arbeitet und seine Ergebnisse offen kommuniziert.

Erläuterungen zu diesen Grundsätzen sowie weitere Empfehlungen der AG QLS zur Gestaltung von Lehr-/Lernprozessen stehen allen Mitgliedern der Hochschule auf der Lernplattform der THM zur Verfügung.



12 MASCHINENBAU, MECHATRONIK UND MATERIALTECHNOLOGIE

CAMPUS FRIEDBERG

ORGANISATION

Dekan	Prof. Dr. -Ing. Claus Breuer	Raum A2.1.03	06031/604-311, 325
Stellvertreter/Prodekan	Prof. Dr.-Ing. Heinrich Friederich	Raum A4.U1.06	06031/604-310, 341
Studiendekan	Prof. Dr. rer. nat. Joachim Metz	Raum A4.U1.06	06031/604-3743
Dekanatsassistentz	Anja Seidler	Raum A4.U1.04	06031/604-301
Sekretariat	Renate Becker Kerstin Schneeberger Bettina Breitenfelder	Raum A2.1.04	06031/604-300 06031/604-302 06031/604-303
E-Mail	dekanat@m.thm.de		
Homepage	www.m.thm.de		

STUDIENGÄNGE

Maschinenbau (B.Sc.)
Mechatronik (B.Sc.) (Kooperation mit IEM)

Maschinenbau Mechatronik M.Sc.)

STUDIENFACHBERATUNG

Maschinenbau (B.Sc.)	Prof. Dr.-Ing. Roland Dückershoff	Raum A4.U1.05	06031/604-351
Mechatronik (B.Sc.)	Prof. Dr.-Ing. Klaus Brillowski	Raum A5.0.30	06031/604-333
Maschinenbau Mechatronik (M.Sc.)	Prof. Dr.-Ing. Hans Minkenber	Raum A4.U1.05	06031/604-332

ANERKENNUNG DES GRUNDPRAKTIKUMS

Alle Bachelorstudiengänge	Dipl.-Ing. Eberhard Weber	Raum A4.U1.04	06031/604-322
---------------------------	---------------------------	---------------	---------------



ANERKENNUNG VON AUSSERHALB DES FACHBEREICHS ERWORBENEN STUDIENLEISTUNGEN

Maschinenbau (B.Sc.)	Prof. Dr.-Ing. Markus Messer	Raum A5.0.31	06031/604-316
Mechatronik (B.Sc.)	Prof. Dr.-Ing. Sergej Kovalev	Raum A3.U1.06	06031/604- 2835, -210
Maschinenbau Mechatronik (M.Sc.)	Prof. Dr.-Ing. Hans Minkenber	Raum A4.U1.05	06031/604-332

BESTÄTIGUNG DES STUDIENFORTSCHRITTS FÜR DIE BAFÖG-STELLE

Maschinenbau (B.Sc.)	Prof. Dr.-Ing. Udo Jung	Raum C1.1.09	06031/604-337
Mechatronik (B.Sc.)	Prof. Dr.-Ing. Klaus Brillowski	Raum A5.0.30	06031/604-333

BEAUFTRAGTE FÜR DIE PRAXISPHASE

Alle Bachelorstudiengänge	Dipl.-Ing. Eberhard Weber	Raum A4.U1.04	06031/604-322
---------------------------	---------------------------	---------------	---------------

AUSLANDSBEAUFTRAGTE

Alle Studiengänge	Prof. Dr.-Ing. Udo Jung	Raum C1.1.09	06031/604-337
-------------------	-------------------------	--------------	---------------

PRÜFUNGSAUSSCHUSSVORSITZENDE

Maschinenbau (B.Sc.)	Prof. Dr.-Ing. Markus Messer	Raum A5.0.31	06031/604-316
Mechatronik (B.Sc.)	Prof. Dr.-Ing. Sergej Kovalev	Raum A3.U1.06	06031/604- 2835, -210
Maschinenbau Mechatronik (M.Sc.)	Prof. Dr.-Ing. Hans Minkenber	Raum A4.U1.05	06031/604-332

13 MATHEMATIK, NATURWISSENSCHAFTEN UND DATENVERARBEITUNG

CAMPUS FRIEDBERG

ORGANISATION

Dekan	Prof. Dr. Oliver Hein	Raum A2.1.02	06031/604-410
Stellvertreter/Prodekan	Prof. Dr. Ulrich Hoeppe	Raum A2.1.07	06031/604-419
Studiendekan	Prof. Dr. Cornelius Malerczyk	Raum B1.1.06	06031/604-426
Sekretariat	Christine Fricke-Weiß Jutta Frommel Judith Langhans Stefanie Walter	Raum A2.1.01	06031/604-400 06031/604-402 06031/604-401 06031/604-403
E-Mail	dekanat@mnd.thm.de		
Homepage	www.mnd.thm.de		

STUDIENGÄNGE

Physikalische Technik (B.Sc.)
Wirtschaftsinformatik (B.Sc.) (Kooperation mit MNI)
Wirtschaftsmathematik (B.Sc.)
Bahningenieurwesen (B.Eng.) (Kooperation mit Bau u. IEM)

Mathematik für Finanzen, Versicherungen und Management (M.Sc.)
Optotechnik und Bildverarbeitung (M.Sc.) (Kooperation mit Hochschule Darmstadt)
Wirtschaftsinformatik (M.Sc.)

STUDIENFACHBERATUNG

Bahningenieurwesen (B.Eng.)	Prof. Dr. Jörg Pfister	Raum B2.0.10	06031/604-4704
Physikalische Technik (B.Sc.)	Prof. Dr. Ulrich Hoeppe Prof. Dr. Klaus Behler	Raum A2.1.07 Raum C1.1.11	06031/604-419 06031/604-425
Wirtschaftsinformatik (B.Sc.)	Prof. Dr. Carsten Lucke	Raum B1.0.13a	06031/604-4769
Wirtschaftsmathematik (B.Sc.)	Prof. Dr. Linda Beukemann	Raum B2.1.08	06031/604-4792
Mathematik für Finanzen, Versicherungen und Management (M.Sc.)	Prof. Dr. Marcus Martin	Raum A3.2.07	06031/604-4791



Optotechnik und Bildverarbeitung (M.Sc.)	Prof. Dr. Klaus Behler	Raum C1.1.11	06031/604-425
Wirtschaftsinformatik (M.Sc.)	Prof. Dr. Carsten Lucke Prof. Dr. Harald Ritz	Raum B1.0.13a Raum B2.0.02	06031/604-4769 06031/604-7620
Bahningenieurwesen (B.Eng.)	Prof. Dr. Jörg Pfister	Raum B2.0.10	06031/604-4704
Physikalische Technik (B.Sc.)	Prof. Dr. Martin Eckhardt	Raum A2.U1.12	06031/604-4768
Wirtschaftsinformatik (B.Sc. und M.Sc.)	Prof. Dr. Harald Ritz	Raum B2.0.02	06031/604-7620
Wirtschaftsmathematik (B.Sc.)	Prof. Dr. Joachim Kockmann	Raum A4.U1.10	06031/604-4765
Mathematik für Finanzen, Versicherungen und Management (M.Sc.)	Prof. Dr. Marcus Martin	Raum A3.2.07	06031/604-4791

ANERKENNUNG VON AUSSERHALB DES FACHBEREICHS ERWORBENEN STUDIENLEISTUNGEN

BESTÄTIGUNG DES STUDIENFORTSCHRITTS FÜR DIE BAFÖG-STELLE

Bahningenieurwesen (B.Eng.)	Prof. Dr. Jörg Pfister	Raum B2.0.10	06031/604-4704
Physikalische Technik (B.Sc.)	Prof. Dr. Martin Eckhardt	Raum A2.U1.12	06031/604-4768
Wirtschaftsinformatik (B.Sc.)	Prof. Dr. Harald Ritz	Raum B2.0.02	06031/604-7620
Wirtschaftsmathematik (B.Sc.)	Prof. Dr. Joachim Kockmann	Raum A4.U1.10	06031/604-4765

BEAUFTRAGTE FÜR DIE PRAXISPHASE

Alle Bachelorstudiengänge	Klaus Schmidt (fachlich) Judith Langhans (org.)	Raum A4.U.1.17 Raum A2.1.01	06031/604-4757 06031/604-401
---------------------------	---	--------------------------------	---------------------------------

AUSLANDSBEAUFTRAGTE

Physikalische Technik (B.Sc.)	Prof. Dr. Martin Eckhardt	Raum A2.U1.12	06031/604-4768
Wirtschaftsinformatik (B.Sc.)	Prof. Dr. Carsten Lucke	Raum B1.0.13a	06031/604-4769
Wirtschaftsmathematik (B.Sc.)	Prof. Dr. Ralf Rigger	Raum A3.2.09	06031/604-4754

PRÜFUNGSAUSSCHUSSVORSITZENDE

Bahningenieurwesen (B.Eng.)	Prof. Dr. Jörg Pfister	Raum B2.0.10	06031/604-4704
Physikalische Technik (B.Sc.)	Prof. Dr. Martin Eckhardt	Raum A2.U1.12	06031/604-4768
Wirtschaftsinformatik (B.Sc. und M.Sc.)	Prof. Dr. Harald Ritz	Raum B2.0.02	06031/604-7620
Wirtschaftsmathematik (B.Sc.)	Prof. Dr. Joachim Kockmann	Raum A4.U1.10	06031/604-4765
Mathematik für Finanzen, Versicherungen und Management (M.Sc.)	Prof. Dr. Marcus Martin	Raum A3.2.07	06031/604-4791

VERHALTENSKODEX DER THM

PRÄAMBEL

Die Technische Hochschule Mittelhessen (THM) verpflichtet sich mit diesem Verhaltenskodex dazu, den Grundsätzen eines wertschätzenden, respektvollen Umgangs miteinander und partnerschaftlichen Verhaltens zueinander zu entsprechen. Dieser Verhaltenskodex ergänzt die Grundsätze des Leitbilds: „Motivation, Qualität, Agilität und Vielfalt“. Handlungsweisen, die dem Grundsatz des partnerschaftlichen Verhaltens im Sinne der Leitwerte zuwider laufen, werden nicht toleriert. Bei Verstößen behält sich die THM vor, zu intervenieren und geeignete Maßnahmen nach hausinternen Antidiskriminierungsrichtlinien und der geltenden Hausordnung entsprechend einzuleiten.

ALLGEMEINE GRUNDSÄTZE DES MITEINANDERS

Die THM legt Wert auf einen freundlichen und konstruktiven Umgang ihrer Hochschulmitglieder und -angehörigen und Gäste untereinander. Die Lern- und Lehratmosphäre ist geprägt durch Respekt, Wertschätzung, Vertrauen und der Anerkennung von Vielfältigkeit. Dieses Miteinander der wertschätzenden Kommunikation fördert die Motivation und sichert die hohe Qualität der Lehre und Forschung unserer Hochschule. Die Grundsätze finden auch Anwendung in den Service- und Verwaltungsabteilungen und Referaten. Die THM fördert bewusst die Teilhabe aller Hochschulmitglieder und -angehörigen und ihrer Gäste und duldet keinen Ausschluss derselben. Hierbei liegt im Fokus, dass benachteiligende Mechanismen identifiziert, benannt und aufgehoben werden.

DISKRIMINIERUNG

Nicht toleriert wird jegliche Form von Diskriminierung insbesondere folgender schützenswerter Merkmale/Kategorien:

- Ethnische Herkunft
- Religion und/oder Weltanschauung
- Behinderung und/oder schwere Erkrankung
- Geschlecht
- Sexuelle Identität
- Alter

- Soziale Herkunft
- Familienstatus
- Äußeres Erscheinungsbild

Unter Diskriminierung versteht die THM jede Form der Benachteiligung aufgrund einer der oben genannten schützenswerten Merkmale/Kategorien. Diskriminierungen sind unabhängig von der Intention; es kommt vielmehr darauf an, ob eine Ungleichbehandlung aufgrund eines (meist) nicht relevanten Merkmals Nachteile für Hochschulmitglieder und -angehörige und Gäste nach sich zieht. Allgemein liegt eine Benachteiligung vor, wenn Gleiches ungleich behandelt wird. Eine Benachteiligung kann aber auch vorliegen, wenn Menschen mit ungleichen Voraussetzungen gleich behandelt werden. Ein Beispiel dafür ist die Notwendigkeit des Nachteilsausgleichs für Studierende mit Behinderung und/oder chronischer Erkrankung.

VERSTÖSSE GEGEN DEN VERHALTENSKODEX

Alle Hochschulmitglieder und -angehörigen und Gäste der THM, welche den Grundsätzen des Verhaltenskodex zuwider handeln, müssen mit Konsequenzen ihres Handelns rechnen, die in den Antidiskriminierungsrichtlinien und der Hausordnung der Hochschule festgehalten sind. Insbesondere folgendes Verhalten wird nicht geduldet:

- Sexualisierte Kommunikation und Gewalt, oder sexuelle Belästigung
- Stalking, Mobbing und/oder Verletzung der Persönlichkeitsrechte
- Verwehrung von Barrierefreiheit
- Sowohl verbale als auch nonverbale und/oder körperliche Gewalt, Übergriffe
- Rassistische Übergriffe, Herabwürdigungen, Ausgrenzungen und Beleidigungen
- Ungleichbehandlung und/oder Verwehrung des Nachteilsausgleiches
- Politische radikale Äußerungen (Hitlergruß, IS-Propaganda etc.)

Den Geltungsbereich sowie Angebote für Betroffene finden Sie unter go.thm.de/verhaltenskodex



14 WIRTSCHAFTSINGENIEURWESEN

CAMPUS FRIEDBERG

ORGANISATION

Dekan	Prof. Dr. Michael Kahsnitz	Raum A4.1.03	06031/604-510
Prodekan	N. N.	Raum A4.1.03	06031/604-500
Studiendekan	Prof. Dr. Lars Heinert	Raum A4.0.07	06031/604-511
Sekretariat	Barbara Linkmann Daniela Bretthauer	Raum A4.1.02	06031/604-500 06031/604-501
Fachbereichsmanagerin	Monika Gonka	Raum A4.1.04	06031/604-540
QM-Beauftragter	Martin W. Davies	Raum B1.2.03	06031/604-5741
E-Mail	sekretariat@wi.thm.de		
Homepage	www.thm.de/wi		

STUDIENGÄNGE

Wirtschaftsingenieurwesen - Immobilien (B.Sc.)
Wirtschaftsingenieurwesen - Industrie (B.Sc.)

Wirtschaftsingenieurwesen (M.Sc.)
- Produkt- und Prozessmanagement (PPM)
- Immobilien (IMMO)

STUDIENFACHBERATUNG

Wirtschaftsingenieurwesen - Immobilien (B.Sc.)	Nadine Wills	Raum A4.1.05	06031/604-5715
Wirtschaftsingenieurwesen - Industrie (B.Sc.)	Heike Franz	Raum A4.1.04	06031/604-526
Wirtschaftsingenieurwesen (M.Sc.) - (PPM)	Heike Franz	Raum A4.1.04	06031/604-526
- (IMMO)	Nadine Wills	Raum A4.1.05	06031/604-5715

ANERKENNUNG DES GRUNDPRAKTIKUMS

Alle Studiengänge	Henrike Aschenbrenner	Raum A4.1.05	06031/604-5732
-------------------	-----------------------	--------------	----------------

ANERKENNUNG VON AUSSERHALB DES FACHBEREICHS ERWORBENEN STUDIENLEISTUNGEN

Alle Studiengänge	Prof. Dr. Reinhard Wilhelm	Raum A4.1.10	06031/604-5725
-------------------	----------------------------	--------------	----------------

BESTÄTIGUNG DES STUDIENFORTSCHRITTS FÜR DIE BAFÖG-STELLE

Alle Studiengänge	Henrike Aschenbrenner	Raum A4.1.05	06031/604-5732
-------------------	-----------------------	--------------	----------------

BEAUFTRAGTE FÜR DIE PRAXISPHASE

Alle Studiengänge	Meike Zimmer, Annika Schön	Raum A4.1.08	06031/604-550
-------------------	-------------------------------	--------------	---------------

AUSLANDSBEAUFTRAGTER

Alle Studiengänge	Prof. Dr. Carsten Stroh	Raum A5.0.09	06031/604-5764
-------------------	-------------------------	--------------	----------------

PRÜFUNGSAUSSCHUSSVORSITZENDE

Wirtschaftsingenieurwesen - Immobilien (B.Sc.)	Prof. Dr. Reinhard Wilhelm	Raum A4.1.10	06031/604-5725
Wirtschaftsingenieurwesen - Industrie (B.Sc.)	Prof. Dr. Reinhard Wilhelm	Raum A4.1.10	06031/604-5725
Wirtschaftsingenieurwesen (M.Sc.) (PPM & IMMO)	Prof. Dr. Klaus Schuchard	Raum A4.0.09	06031/604-558

14 (WI) FERNSTUDIENZENTRUM

CAMPUS FRIEDBERG

ORGANISATION

Dekan	Prof. Dr. Michael Kahsnitz	Raum A4.1.03	06031/604-510
Prodekan	N. N.	Raum A4.1.03	06031/604-500
Studiengangsleitung	Prof. Dr. Wolfgang Arnold	Raum A2.1.21	06031/604-536
		Raum B2.U1.11	
Mitarbeiterinnen	Prof. Dr. Klaus Schuchard	Raum A4.0.09	06031/604-558
		Raum B2.U1.10	06031/604-5636
		Raum B2.U1.10	06031/604-5637
		Raum B2.U1.03	06031/604-5631
		Raum B2.U1.10	06031/604-5637
E-Mail	info@fsz.thm.de		
Homepage	www.thm.de/fsz		

STUDIENGÄNGE

Fernstudium Wirtschaftsingenieurwesen (M.B.A.Eng.)
 Fernstudium Logistik (M.Sc.)
 Fernstudium Facility Management (M.Sc.)

STUDIENKOORDINATION – FÜR ALLE 3 STUDIENGÄNGE

Alle Studiengänge	Ute Krause	Raum B2.U1.10	06031/604-5637
-------------------	------------	---------------	----------------

ANERKENNUNG VON EXTERN ERBRACHTEN STUDIENLEISTUNGEN

Alle Studiengänge	jeweiliger Prüfungsausschussvorsitzender	Ansprechpartner bitte im FSZ erfragen
-------------------	---	---





21 MANAGEMENT UND KOMMUNIKATION CAMPUS GIESSEN + FRIEDBERG

ORGANISATION

Dekan	Prof. Dr. Ulrich Hein	Raum A4.1.15 (Friedberg)	06031/604-595
Stellvertreter/Prodekan	Prof. Dr. Harald Möbus	Raum I11.0.17 (Gießen)	0641/309-2828
Studiendekan	Prof. Dr. Fabian Tjon	Raum A4.0.03 (Friedberg)	06031/604-593
Sekretariat Campus Friedberg	Kerstin Aillaud Martina Reißer	Raum A4.1.15 Raum A4.1.15	06031/604-5990 06031/604-590
E-Mail	sekretariat-fb@muk.thm.de		
Homepage	www.thm.de/muk		
Sekretariat Campus Gießen	Laura Dickson Bärbel Kreis Sandra Pohl	Raum I11.0.01 Raum I11.0.07 Raum I11.0.07	0641/309-2821 0641/309-2812 0641/309-2801
E-Mail	dekanat@muk.thm.de		
Homepage	www.thm.de/muk		

STUDIENGÄNGE

Logistikmanagement (B.Sc.), Campus Friedberg
Eventmanagement und -technik (B.Sc.), Campus Gießen

Supply Chain Management (M.Sc.), Campus Friedberg
Methoden und Didaktik in angewandten Wissenschaften_Higher Education, (M.A.), Campus Gießen
Strategische Live Kommunikation (M.Sc.), Campus Gießen

STUDIENFACHBERATUNG

Logistikmanagement (B.Sc.)	Prof. Dr. Fabian Tjon	Raum A4.0.03 (Friedberg)	06031/604-593
Eventmanagement und -technik (B.Sc.)	Dr. Sandra Berger	Raum I11.0.09 (Gießen)	0641/309-2816
Supply Chain Management (M.Sc.)	Prof. Dr. Fabian Tjon	Raum A4.0.03 (Friedberg)	06031/604-593

Methoden und Didaktik für angewandte Wissenschaft_Higher Education (M.A.)	Prof. Silke Bock	Raum A8.1.04 (Friedberg)	06031/604-5943
Strategische Live Kommunikation (M.Sc.)	Julia Schmiedchen	Raum I11.0.09 (Gießen)	0641/309-2823

ANERKENNUNG VON AUSSERHALB DES FACHBEREICHS ERWORBENEN STUDIENLEISTUNGEN

Logistikmanagement (B.Sc.)	Inga Haus	Raum A4.0.06 (Friedberg)	06031/604-5984
Eventmanagement und -technik (B.Sc.)	Dr. Sandra Berger	Raum I11.0.09 (Gießen)	0641/309-2816
Supply Chain Management (M.Sc.)	Martin Balint	Raum A4.0.06 (Friedberg)	06031/604-5992
Strategische Live Kommunikation (M.Sc.)	Julia Schmiedchen	Raum I11.0.09 (Gießen)	0641/309-2823

BESTÄTIGUNG DES STUDIENFORTSCHRITTS FÜR DIE BAFÖG-STELLE

Logistikmanagement (B.Sc.)	Prof. Dr. Thomas Sauerbier	Raum A4.U1.07 (Friedberg)	06031/604-597
Eventmanagement und -technik (B.Sc.)	Dr. Sandra Berger	Raum I11.0.09 (Gießen)	0641/309-2816
Supply Chain Management (M.Sc.)	Prof. Dr. Thomas Sauerbier	Raum A4.U1.07 (Friedberg)	06031/604-597
Strategische Live Kommunikation (M.Sc.)	Julia Schmiedchen	Raum I11.0.09 (Gießen)	0641/309-2823

AUSLANDSBEAUFTRAGTE

Logistikmanagement (B.Sc.)	Prof. Dr. Ulrich Hein Martin Balint	Raum A4.1.15 Raum A4.0.06 (Friedberg)	06031/604-595 06031/604-5992
Eventmanagement und -technik (B.Sc.)	Prof. Dr. Benjamin Bernschütz (stellvertr. Michelle Speth)	Raum I11.0.15, Raum I11.0.12 (Gießen)	0641/309-2820, -2827
Supply Chain Management (M.Sc.)	Prof. Dr. Ulrich Hein Martin Balint	Raum A4.1.15 Raum A4.0.06 (Friedberg)	06031/604-595 06031/604-5992

Strategische Live Kommunikation (M.Sc.)	Prof. Dr. Benjamin Bernschütz (stellvertr. Michelle Speth)	Raum I11.0.15, Raum I11.0.12 (Gießen)	0641/309-2820, -2827
---	--	---	-------------------------

PRÜFUNGSAUSSCHUSSVORSITZENDE

Logistikmanagement (B.Sc.)	Prof. Dr. Monika Maria Möhring	Raum A4.0.05 (Friedberg)	06031/604-5983
Eventmanagement und -technik (B.Sc.)	Prof. Dr. Harald Möbus	Raum I11.0.17 (Gießen)	0641/309-2828
Supply Chain Management (M.Sc.)	Prof. Dr. Fabian Tjon	Raum A4.0.03 (Friedberg)	06031/604-593
Methoden und Didaktik für angewandte Wissenschaft_Higher Education (M.A.)	Prof. Silke Bock	Raum A8.1.04 (Friedberg)	06031/604-5943
Strategische Live Kommunikation (M.Sc.)	Prof. Dr. Harald Möbus	Raum I11.0.17 (Gießen)	0641/309-2828



DIE FACHSCHAFTEN, IHRE STUDENTISCHEN ANSPRECHPARTNER/-INNEN IM FACHBEREICH UND VERTRETER/INNEN IHRER INTERESSEN IN VERSCHIEDENEN GREMIEN.

➤ Als studentische Vertretung haben die Fachschaften es sich zur Aufgabe gemacht, ihre Kommiliton/innen in allen Fragen rund ums Studium beratend zur Seite zu stehen. Die meisten Fachschaften sammeln und stellen Skripte und Altklausuren zur Verfügung, organisieren Partys und Exkursionen, wie z. B. die Ersti-Party, Kennenlerntouren und das Sommerfest oder sind einfach für ihre Kommiliton/innen da, wenn sie Probleme haben und mal jemanden zum Zuhören brauchen.

zum Lernen und Arbeiten, wie Computer und Räumlichkeiten. Der Kontakt untereinander und der Spaß, den man miteinander in der Fachschaft hat, ist natürlich auch wichtig.

Das Ganze lebt vom Mitmachen. Da jedes Jahr aktive Fachschaftler ihr Studium abschließen und in die Arbeitswelt verschwinden, sind sie ständig auf Nachwuchssuche. Auch sie sind ganz normale Studierende, die neben den Fachschaftsaktivitäten ihre Vorlesungen und Klausuren haben. Man kann also durchaus beides miteinander vereinbaren und entstehende Synergieeffekte nutzen – sowohl in Studium als auch in der Gremientätigkeit. Schauen Sie einfach auf Ihrer Fachbereichsseite nach, wo Ihre Fachschaft zu finden ist.

Außerdem vertreten sie die Studierenden des jeweiligen Fachbereichs in verschiedenen Gremien, wie z. B. dem Fachbereichsrat, Prüfungsausschuss oder der Vergabekommission. Ebenso organisieren sie fachliche Veranstaltungen und bieten Möglichkeiten



RICHTIGES LERNEN KANN PRÜFUNGSANGST VERMINDERN.

➤ Wenn die Prüfungen nahen, kommt mitunter auch die Unruhe. Das kennen die meisten Studierenden. Bis zu einem gewissen Grad ist das ganz normal und kann sogar Ihre Leistung steigern. Aber es gibt auch zuviel davon: Wenn aus Unruhe Angst vor der Prüfung wird, Sie blockiert und leistungsunfähig macht. Spätestens dann ist es ratsam, nach Lösungen zu suchen, wie Sie diese Angst auf ein akzeptables Niveau senken können.

PRÜFUNGSVORBEREITUNG UND RICHTIGES LERNEN

Richtiges Lernen bietet die Grundlage, um sicher in eine Prüfung zu gehen und einer eventuellen Prüfungsangst vorzubeugen. Zur Prüfungsvorbereitung gehört

auch eine angemessene Zeit- und Arbeitsorganisation: Teilen Sie sich Ihre Zeit sinnvoll ein, erstellen Sie sich Übersichts- und Wochenpläne und achten Sie auf die Gestaltung Ihres Arbeitsorts sowie das bewusste Einlegen von Pausen. Lernmethoden können Ihnen helfen, den anstehenden Lernstoff aktiv und strukturiert zu bearbeiten. Eine gute Vorbereitung kann Ihnen dazu noch Selbstvertrauen für die Prüfung bringen.

Weiterhin ist es wichtig, sich für all die anstehenden Aufgaben motivieren zu können. Sich ablenken lassen oder sich den Arbeiten zu entziehen, sind zwei Schwierigkeiten, mit denen Sie sich insbesondere in Lern- und Prüfungsphasen auseinandersetzen müssen. Die meisten Studierenden sind motivierter, wenn sie für oder mit anderen handeln – unter Umständen wird auch die Ablenkungsgefahr kleiner.

Besonders hilfreich ist es, Lerngruppen mit den direkten Kommilitonen/innen zu bilden und sich mit diesen intensiv über den Lernstoff auszutauschen, Inhalte gemeinsam zu erarbeiten und Aufgaben zu lösen! Aus der „Not“ heraus sind Studierende auch schon mal auf die Idee gekommen, sich mit anderen Studierenden per Webcam zu verabreden, um sich so beim Lernen abzusprechen.

Die Zentrale Studienberatung kann Sie bei der Prüfungsvorbereitung mit wertvollen Tipps, aber auch mit einem gezielten Coaching unterstützen. Sie hält regelmäßig Workshops zum Thema „Prüfungen besser bewältigen“. Hier werden psychotherapeutische Techniken zur Prüfungsbewältigung und Prüfungsvorbereitung vermittelt und das Phänomen „Blackout in der Prüfung und der Umgang damit“ vorgestellt. Ebenso ermöglicht der Workshop den Austausch mit Betroffenen.

THM: ©Till Schürmann

Fotolia: ©klassedesignen



AKTIVER UMGANG MIT PRÜFUNGEN UND PRÜFUNGSBEDINGUNGEN

Entscheidend ist dabei, sich klar zu machen, dass Ihre eigenen Gedanken zu Prüfungen und Ihre Einstellung zur Prüfungssituation erheblich dazu beitragen, wie ausgeprägt eine mögliche Prüfungsangst sein kann.

Durch die Psychologische Beratung lernen Sie Methoden kennen, mit denen Sie sich durch gezieltes mentales Training auf die Prüfungssituation vorbereiten können. Die gedankliche Neubewertung von Prüfungen, die Selbstinstruktion, der Umgang mit dem Blackout und das Erlernen von Entspannungstechniken erweisen sich als sehr effektiv, um das eigene Verhalten vor und in Prüfungen positiv beeinflussen zu können.

HILFE AN DER THM

Wie Sie sich an die Zentrale Studienberatung oder die Psychologische Beratung wenden können, erfahren Sie ab Seite 68. Auf der nächsten Seite erfahren Sie, wie Tutoren Sie beim Lernstoff unterstützen. Die Prüfungsversuche werden auf Seite 64 erklärt.

NÜTZLICHE LINKS UND LITERATURTIPPS...

...zu den Themen Lernen und Prüfungen gibt es in der Hochschulbibliothek.

TUTOREN, MENTOREN UND CO BEGLEITEN STUDIERENDE BEIM LERNEN. MIT DER UNTERSTÜTZUNG VON ÄLTEREN SEMESTERN ODER LEHRENDEN DEN LERNSTOFF BESSER VERSTEHEN.

➤ Tutor/innen sind Studierende aus höheren Semestern, die als "Lernbegleiter/innen" – vor allem Erstsemester in der Studieneingangsphase – intensiv beraten und betreuen. Es ist mit Kommiliton/innen oft entspannter, den Lernstoff zu wiederholen und Fragen zuerst dort, anstatt bei den Lehrenden, zu stellen. Das ermöglicht es Ihnen, sich individuell mit den Lerninhalten auseinanderzusetzen und gewährleistet Orientierung über das Fachwissen hinaus (z. B. die Relevanz von Themen im Hinblick auf spätere Veranstaltungen).



Es gibt Tutor/innen, die nur in der Vorlesung mit vor Ort sind und hier den/die Dozenten/Dozentin unterstützen. Andere leiten selbstständig Übungen oder Versuche im Labor zur jeweiligen Vorlesung, um hier ein möglichst gutes Betreuungsverhältnis zu garantieren. Daneben gibt es noch weitere Formen von Tutorien. Die Tutor/innen werden für diese Aufgabe an der THM besonders ausgebildet.

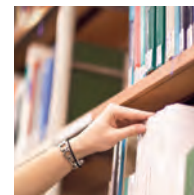
Wenn Sie Tutor/innen als Lernbegleiter/innen für sich selbst suchen, wenden Sie sich bitte an Ihr Fachbereichssekretariat.

Im Bachelor wird außerdem jedem/r Studierenden eine Lehrkraft als unterstützende/r Berater/in zugeordnet. Diese/r ist für Sie, während des kompletten Studiums, erste Kontaktperson bei Fragen oder Schwierigkeiten und geht dabei auf Ihre aktuelle persönliche Studiensituation ein. Nicht nur bei Problemen – auch persönlicher Art – kann er/sie oft dabei helfen, dass Sie Ihr weiteres Studium ohne unnötige Verzögerungen fortsetzen können, sondern auch bei positiver Entwicklung kann er/sie Ihnen Vorschläge für ein noch effizienteres Studium machen.

Zu Beginn Ihres Masterstudiums wählen Sie, mit Ihrer Wahl des Arbeitsgebietes, auch eine

Lehrkraft aus, die Sie fortan als Mentor/in begleitet. Sie reflektieren mit ihm/ihr semesterweise, wo Sie stehen und wo Sie hin wollen. Dabei legen Sie einen Studienplan fest. Ziel ist dabei eine inhaltlich auf ihr gewähltes Arbeitsgebiet bezogene Vorbereitung auf Ihre Tätigkeiten im Projektsemester und in der Masterarbeit.

THM: ©Till Schürmann



ALLES EINE FRAGE DER INFORMATIONSQUELLE. DIE HOCHSCHULBIBLIOTHEK: WISSENSDATENBANK UND LERNORT+.

➤ Die Hochschulbibliothek ist eine der zentralen Einrichtungen der THM.

WISSENSDATENBANK

- Über 125.000 eBooks und 27.000 eJournals.
- Datenbanken, wie Business Source Premier (EBSCO), IEEE, WTI-Frankfurt Datenbanken.
- Normen-Infopoint des DIN (DIN, VDE, VDI).
- Frei zugänglicher Print-Bestand mit 124.000 Büchern.

THMFINN

Den gesamten Medienbestand der Hochschulbibliothek finden Sie im Suchportal THMfind, auf das Sie über unsere Website zugreifen können. Sie benötigen Literatur, die nicht vorhanden ist? Über Fernleihe oder Dokumentlieferdienste beschaffen wir die gewünschte Literatur für Sie.

LERNRÄUME

- Sie können bei uns konzentriert an einem Thema arbeiten, sich in Lern- oder Arbeitsgruppen treffen und in entspannter Atmosphäre lernen.
- Sie finden an beiden Standorten Einzelarbeitsplätze – zum Teil ausgestattet mit Leselampe, Stromanschluss und AnchorPoint für Ihr Notebook sowie Gruppenarbeitsräume, die reserviert werden können.
- Besondere Lernatmosphäre bieten die Räume „Entspanntes Lernen“ und die „Lernlandschaft“.
- PC-Räume: Hier haben Sie Zugang zu THMfind, den elektronischen Medien der

Hochschulbibliothek sowie zum Internet, außerdem steht Ihnen MS Office zur Verfügung.

- Für kleine Pausen: bibLounge, Campus FB und Pausenraum, Campus GI.

LERNORT+

- Rechercheberatung: Hilfe bei der Suche nach Literatur für eine Hausarbeit oder Ihre Abschlussarbeit.
- Schreibberatung bei allen Fragen zum wissenschaftlichen Schreiben.
- Kurse und Veranstaltungen: Aktionstag „Schreiben am Freitag“, Coffee Lectures, Fit für Word, Fit für die Thesis, Wissensorganisation mit Citavi, Schreibwerkstatt.
- Lernzentrum: Am Campus FB bieten Lehrbeauftragte und Tutor/-innen zu bestimmten Zeiten individuelle Beratung sowie Hilfestellungen für Studierende an.

KONTAKT

Campus GI, Gebäude C10, EG
Telefon: 0641/309-1248

Campus FB, Gebäude A3, 1. OG
Telefon: 06031/604-157

rechercheberatung@bib.thm.de
schreibberatung@bib.thm.de
www.thm.de/bibliothek



FREMSPRACHEN LERNEN WIRD FÜR DIE ARBEITSWELT IMMER WICHTIGER UND SOMIT AUCH FÜR DAS STUDIUM. ANGEBOTE HIERZU GIBT ES IM SPRACHENZENTRUM DER THM.

➤ Der Leiter des Sprachenzentrums, Prof. Dr. Ronald Kresta, berichtet über das Fremdsprachenangebot an der THM.

■ **Warum sollte ich eine Fremdsprache lernen?** In der internationalen Arbeitswelt findet Kommunikation in erster Linie in Englisch statt. Auch weitere Fremdsprachen sind wichtig und die Fremdsprachenkenntnisse können bereits im Vorstellungsgespräch überprüft werden.

■ **Welche Fremdsprachen werden angeboten?** Zurzeit werden Kurse in Englisch (auf verschiedenen Niveaustufen und für unterschiedliche Fachrichtungen), Spanisch, Französisch, Chinesisch sowie Deutsch als Fremdsprache angeboten.

■ **Und wie passen die Veranstaltungen zu meinem Studiengang?** Unsere Sprachveranstaltungen sind auf die einzelnen Fachbereiche und deren Anforderungen abgestimmt, wie z. B. Wirtschaftsenglisch, Technisches Englisch oder Business English for Computer Scientists. Die Niveaustufen orientieren sich am Gemeinsamen Europäischen Referenzrahmen für Sprachen (GER).

■ **Was wird noch angeboten?** Beratung zu Zertifikaten und Möglichkeiten des Selbststudiums. In Friedberg werden Bewerbungstrainings in englischer Sprache in Form von Kompaktseminaren in der vorlesungsfreien Zeit angeboten. In Gießen bieten wir die Möglichkeit, den Test of English for International Communication (TOEIC) bei uns abzulegen. An beiden Standorten werden Studierende auf das Cambridge First Certificate vorbereitet. Beide Zertifikate sind von Interesse für Studierende, die einen Nachweis ihrer Englischkenntnisse für ein Masterstudium benötigen.

■ **Kann ich das Sprachenzentrum in Gießen und Friedberg nutzen?** Für die Studierenden der einzelnen Fachbereiche bieten wir Pflicht- und Wahlpflichtkurse an, die normalerweise nur von diesen besucht werden. Nach Rücksprache mit uns kann an Kursen mit freien Platzkapazitäten teilgenommen werden. Außerdem gibt es Kurse, die für alle offen sind.

KONTAKT

Campus GI, Raum C13.1.14
Dipl.-Sprachenlehrerin Christine Dannhofer
Telefon: 0641/309-2818
christine.dannhofer@sz.thm.de

Campus FB, Raum A3.0.10c
Rose Zeller-Hofer, M.A.
Telefon: 06031/604-5989
rose.zeller-hofer@sz.thm.de

go.thm.de/sprachen

Fotolia: ©Jérôme Rommé

THM: ©Thorsten Dönges, THM: ©CFritz

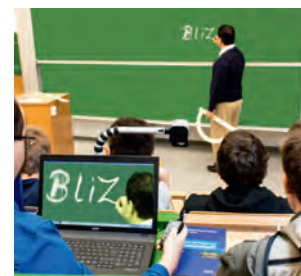
BEEINTRÄCHTIGT STUDIEREN – BARRIEREN IM STUDIUM MIT DEM BLIZ MINIMIEREN

➤ Wir unterstützen Sie individuell z. B. beim Studienbeginn, bei Vorlesungen oder bei Leistungsnachweisen mit angepassten Prüfungsmodalitäten und spezifischen Reha-Hilfsmitteln!

Das BLIZ (Zentrum für blinde und sehbehinderte Studierende) bietet Ihnen optimale Unterstützung, um Ihre Benachteiligung gegenüber nichtbehinderten Kommiliton/innen in Ihrem Bachelor- bzw. Masterstudiengang so weit wie möglich auszugleichen.

Das BLIZ bietet Unterstützung während des gesamten Studienverlaufs an, wie z. B.:

- Arbeitsräume mit Hilfsmitteln wie PCs, Bildschirmlesegeräten, Braillezeilen, Vergrößerungssoftware, Sprachausgaben,
- Druckern (A3, 3D, Braille), Scannern etc.
- Nachteilsausgleich bei Prüfungen
- Individuelle Beratung und Betreuung
- Orientierungshilfe am THM Gelände
- Barrierefreie Anpassung von Materialien
- Digitaler Literaturbestand in Brailleschrift, Mentorenprogramm, Ruhe- bzw. Sozialraum
- Durchführung behinderungsgerechter Klausuren/Leistungsnachweise



- Ergänzende Lehrveranstaltungen für sehbeeinträchtigte Studierende (LaTeX-Kurse, ...)
- Hilfsmittelpool zur Ausleihe von Notebooks, Braillezeilen und weiteren Hilfsmitteln
- Unterstützung bei der Wohnungssuche
- Kontaktvermittlung (Industrie-Praktika, Bachelorarbeiten, Selbsthilfegruppen, ...)
- Absolventenbetreuung in der Bewerbungsphase

Nach telefonischer Vorankündigung ist jederzeit ein Besuch bei uns möglich. Durch ein persönliches Gespräch lassen sich individuelle Probleme effektiv lösen.

KONTAKT

Campus GI, Raum A10.1.29
Telefon: 0641/309-2422
Mo bis Fr 8.00 - 16.30 Uhr

Campus FB, Raum und Termine n. V.

Dipl.-Bw. (FH) Zeki Öztürk
Dipl.-Inform. Med. (FH) David Smida
beratung@bliz.thm.de
www.thm.de/bliz



ZUR PRÜFUNG GEHÖRT MEHR, ALS NUR LERNEN.

Prüfung
bestanden!



➤ Zur Prüfung gehört nicht nur das Lernen und das Teilnehmen an Prüfungen. Es ist auch wichtig, sich auch mit der Prüfungsordnung und dem Modulhandbuch vertraut zu machen und sich so über gültige Prüfungsmodalitäten zu informieren. Hier ein paar Tipps:

- Kontrollieren Sie regelmäßig Ihre Leistungsübersicht. Fallen Ihnen Unstimmigkeiten auf oder haben Sie Fragen dazu, klären Sie diese möglichst rasch.
- Halten Sie die Klausuranmeldefristen ein, denn diese werden strikt eingehalten. Versäumen Sie sie, können Sie an der Klausur erst beim nächsten Termin teilnehmen.
- Gehen Sie nicht leichtfertig mit Ihren Prüfungsversuchen um. Haben Sie sich also zu einer Prüfung angemeldet, möchten dann
- aber doch nicht daran teilnehmen, melden Sie sich rechtzeitig wieder ab. Diese Möglichkeit besteht bis eine Woche vor dem Prüfungstermin ohne Angabe von Gründen. Sie vermeiden so das Eintragen eines Fehlversuchs.
- Spätere Abmeldungen sind möglich, wenn dafür ein wichtiger Grund vorliegt, z. B. wenn Sie krank sind. In diesem Fall gilt das „hochschuleinheitliche Verfahren bei krankheitsbedingtem Rücktritt“: Rufen Sie,

auf der Website Ihres Fachbereichs oder des Prüfungsamts, das „Merkblatt zum krankheitsbedingten Rücktritt“ auf und laden Sie den Vordruck „ärztliches Attest“ herunter und legen ihn, spätestens am 3. Werktag nach der Prüfung, ausgefüllt im Fachbereichssekretariat vor.

PRÜFUNGSVERSUCHE

Die Anzahl der Prüfungsversuche wird ab dem 01. Oktober 2019 neu geregelt. Ab diesem Tag gilt für alle Bachelorstudierenden, also sowohl für die, die das Studium im Wintersemester 2019/2020 neu beginnen, als auch für die, die ihr Studium schon begonnen haben: Für jede Prüfungsleistung gibt es insgesamt drei Prüfungsversuche, jeweils also den ersten Prüfungsversuch und dann zwei Wiederholungsmöglichkeiten. Für die Bachelorarbeit mit Kolloquium gilt das nicht. Hierfür gibt es nur zwei Prüfungsversuche, also den ersten Versuch und dann eine Wiederholungsmöglichkeit.

JOKER

Joker, die es ab dem 01. Oktober 2019 gibt, sind zusätzliche Wiederholungsversuche für nicht bestandene Prüfungsleistungen oder -teilleistungen. Sie können zusätzlich zu den regulären zwei Wiederholungsversuchen in Anspruch genommen werden. Während Ihres gesamten Bachelorstudiums können Sie einmalig bis zu zwei Joker in Anspruch nehmen.

Fotolia: ©JJSign

THM: ©Till Schürmann

BONUSPUNKTE

Bonuspunkte sind Modulnotenverbesserungen durch freiwillig erbrachte Zusatzleistungen wie bspw. Probeklausuren, zusätzliche Übungen oder Referate. Sie sind kein Bestandteil der Modulprüfung. Wichtig: Bonuspunkte sind nicht in allen Modulen der THM möglich, sondern nur dann, wenn das in der jeweiligen Modulbeschreibung vorgesehen ist.

ALLGEMEINE TIPPS ZUR VORBEREITUNG

Man sollte das Studium von Anfang an nicht auf die leichte Schulter nehmen, sondern so früh wie möglich strukturiert arbeiten. Alle Vorlesungen besuchen, ein vollständiges Skript und eine detaillierte, ergänzende Mitschrift haben, Lerngruppen bilden und den gelernten Stoff zeitnah wiederholen. Nutzen Sie die verschiedenen Tutorien und gestellten Übungsaufgaben. Sie sind eine sehr gute Möglichkeit den momentanen Stand zu prüfen und sind eine gute Vorbereitung auf die anstehenden Klausuren. Jede alte Klausur, die online gestellt wird, sollten Sie nochmals bearbeiten oder als Übung ausfüllen. In der Bibliothek Friedberg gibt es das Angebot des Lernzentrums. Dort bieten Lehrbeauftragte und Tutoren zu bestimmten Zeiten individuelle Beratung sowie Hilfestellungen für Studierende an.

LESESWERT

Auf der Website des Prüfungsamts können Sie die Allgemeinen Bestimmungen sowie die Prüfungsordnungen aller Studiengänge der THM unter „Prüfungsordnungen“ downloaden. Des Weiteren bietet das Prüfungsamt mit seiner „KLEINEN REIHE“ einen Prüfungsratgeber, einen Plagiats- und Täuschungskompass, eine Handlungsempfehlung zum wissenschaftlichen Arbeiten an. Die Broschüren erhalten Sie über die INFORMATION oder als Download beim Prüfungsamt.
go.thm.de/pruefungsamt



DAS PRÜFUNGSAMT IST SERVICE- UND KOORDINIERUNGSSTELLE FÜR PRÜFUNGSANGELEGENHEITEN DER THM.

➤ WAS MACHEN WIR?

- Beratung der Fachbereiche und Mitwirkung bei der Erstellung, Änderung und Genehmigung von Prüfungsordnungen sowie den (Re-)Akkreditierungsverfahren
- Beratung bei Fragen und Beschwerden in Prüfungsangelegenheiten sowie bei der Anwendung und Auslegung der Prüfungsordnung
- Entscheidung über Widersprüche
- Verwaltung der Bescheide bei Nichtbestehen von Prüfungen
- Vorbeglaubigungen für Auslandslegalisierungen
- Bescheinigungen für Absolventinnen und Absolventen (in Deutsch/Englisch)
- Organisation der Hochschulzugangsprüfung für Beruflich Qualifizierte
- Zweitschriften für verlorene Zeugnisse und Urkunden

KRANK VOR ODER BEI DER PRÜFUNG?

Bis eine Woche vor dem Prüfungstermin können Sie sich online ohne Angabe von Gründen abmelden. Danach gilt das „hochschuleinheitliche Verfahren bei krankheitsbedingtem Rücktritt“. Wenn Sie sich aus gesundheitlichen Gründen nicht in der Lage fühlen, an einer Prüfungsleistung teilzunehmen:



Rufen Sie auf der Website Ihres Fachbereichs das entsprechende „Merkblatt“ auf und beachten Sie das dort beschriebene Verfahren. Laden Sie sich den Vordruck des ärztlichen Attests runter und legen dieses, entsprechend ausgefüllt, Ihrem Fachbereichssekretariat spätestens am 3. Werktag nach Ihrer Prüfung vor. Achtung: Ärztliche Bescheinigungen (gelbe Zettel) werden nicht akzeptiert!

Wenn Sie aus gesundheitlichen Gründen eine Prüfung abbrechen müssen, gilt das o. a. Verfahren entsprechend. Wenn Sie unentschuldig von einer Prüfungsleistung fernbleiben bzw. sich nicht abmelden, wird die Prüfungsleistung mit „nicht bestanden“ bewertet.

KONTAKT

Campus GI, Raum A13.1.01 - 1.03
Mo bis Fr 9.00 - 12.00 Uhr
Campus FB, Sprechstunde n. V.

pruefungsamt@verw.thm.de
go.thm.de/pruefungsamt

Fotolia: ©Wavebreakmedia-Micro, Fotolia: ©pictworks

THM: ©Till Schürmann, THM: ©Till Schürmann



- Beantragung eines Teilzeitstudiums
- Beantragung eines Urlaubsemesters
- Immatrikulation und Exmatrikulation
- Chipkartenservice

DAS STUDIENSEKRETARIAT. VON DER RÜCKMELDUNG ÜBER ZULASSUNGSVERFAHREN BIS ZUM URLAUBSSEMESTER WIRD HIER FAST ALLES BEANTRAGT.

➤ Das Studiensekretariat übernimmt vielfältige Aufgaben in der organisatorischen Abwicklung für Studierende und Studieninteressierte. Das Studiensekretariat ist bei Beginn des Studiums insbesondere zu folgenden Fragestellungen Ihr Ansprechpartner:

- Rückmeldung
- Zulassungs- und Auswahlverfahren in
- Studiengängen mit Zulassungsbeschränkung (NC-Studiengänge)
- Zulassungsverfahren für höhere Fachsemester
- Zulassungsverfahren für konsekutive Masterstudiengänge
- Studiengangwechsel und Studienortswechsel

Auf den Internetseiten des Studiensekretariats erhalten Sie wichtige Informationen über sämtliche Bewerbungsverfahren an der THM und das semesterweise notwendige Rückmeldeverfahren. Außerdem stehen Ihnen wichtige Rechtsgrundlagen und Anträge im Downloadbereich zur Verfügung.

KONTAKT

Campus GI, Raum A13.2.01 - 2.09
Mo bis Fr 9.30 - 11.30 Uhr,
Mo bis Do 13.30 - 15.00 Uhr

Campus FB, Raum A3.0.13
Mo bis Fr 9.30 - 11.30 Uhr,
Mo bis Do nachmittags n. V.

Während der Bewerbungs- und Immatrikulationsphase sind die Öffnungszeiten eingeschränkt. Informieren Sie sich bitte auf den Internetseiten des Studiensekretariats des jeweiligen Campus.

studiensekretariat@thm.de
www.thm.de/studiensekretariat

DIE ZENTRALE STUDIENBERATUNG. GEMEINSAM LÖSUNGEN FINDEN.

➤ Sie stehen vor einer Frage, einer Entscheidung oder einem persönlichen Problem in Zusammenhang mit Ihrem Studium?

Die Zentrale Studienberatung bietet Ihnen dabei Unterstützung. Möglich sind Beratungsgespräche

... zur Entscheidungsfindung,
... zu Lern- und Arbeitsschwierigkeiten,
... zu Prüfungsproblemen,
... zu Störungen im Studienverlauf,
... zu einem möglichen Studienwechsel oder Studienabbruch.

WIR BERATEN SIE

... individuell,
... vertraulich,
... freiwillig,
... und bei Bedarf durch mehrmalige Beratungsgespräche.

ZENTRALE BERATUNGSSTELLE

Die Zentrale Studienberatung arbeitet eng mit anderen Einrichtungen der Hochschule zusammen und vermittelt Kontakte zur fachbezogenen Beratung, dem International Office, dem Studiensekretariat, der Berufsberatung der Agentur für Arbeit sowie weiteren psychosozialen Beratungsangeboten der THM.

WEITERE ANGEBOTE

Neben den Studierenden berät die Zentrale Studienberatung auch Studieninteressierte, organisiert Veranstaltungen zur Studienorientierung und Workshops sowie das Studieneinführungsprogramm (STEP).

Ausführliche Beratungstermine werden nach Vereinbarung vergeben (Termine vergibt das InfoCenter THM).

Für kurze Fragen können Sie die offene Sprechstunde nutzen. Hier ist keine Anmeldung notwendig. Die aktuellen Zeiten der offenen Sprechstunde in Gießen und Friedberg können Sie unter go.thm.de/zs-sprechzeiten einsehen.



Ergänzt wird das Beratungsangebot durch die Möglichkeit einer Onlineberatung. Dies ist besonders für Studieninteressierte interessant, die nicht persönlich an die THM zu einem Beratungsgespräch kommen können. go.thm.de/onlineberatung

Für kurze Auskünfte können sich Interessierte auch an die Chatberatung auf www.thm.de wenden. Hier erhalten Sie Informationen aus erster Hand direkt von Studierenden der THM. Unser Chat ist von Montag bis Freitag von 14.00 bis 18.00 Uhr besetzt.

KONTAKT

Campus GI, Raum A10.1.10
Tobias Hofmann | Studienberater
Martin Kuulmann | Studienberater
Anne Leßmann | Studienberaterin
Kristin Meier | Studienberaterin
Telefon: 0641/309-7777 (InfoCenter THM)

Campus FB, Raum A3.0.04, A3.0.10b
Doris Helf | Studienberaterin
Martin Kuulmann | Studienberater
Telefon: 06031/604-7777 (InfoCenter THM)

studienberatung@thm.de
www.thm.de/zs



FRAUENBEAUFTRAGTE

Sie fühlen sich an der THM als Frau benachteiligt oder es gibt im Studium einen Konflikt, mit dem Sie nicht alleine klarkommen? Bei sexueller Belästigung oder Diskriminierungen aufgrund Ihres Geschlechtes hilft häufig ein Gespräch mit einer außen stehenden Person, um Gedanken und Gefühle zu ordnen und mehr Klarheit zu gewinnen.

Wir setzen uns für Sie ein, auf Wunsch auch mit weiteren Beratungsstellen inner- und außerhalb der Hochschule, um mit Ihnen gemeinsam Handlungsmöglichkeiten zu besprechen, die Sie bei der Konfliktbewältigung unterstützen können. Gespräche finden grundsätzlich in einem geschützten Rahmen statt und unterliegen der Schweigepflicht.

KONTAKT

Campus GI, Raum C13.1.25
Susanne Michel, Dr. Christine Fröhlich
Telefon: 0641/309-1458, -1459
frauenbeauftragte@thm.de

Campus FB, Raum A4.U.1.03 (Sockelgeschoss)
Claudia Fabel, Tina Trede
Telefon: 06031/604-7500, -7501
frauenbeauftragte-fb@thm.de

go.thm.de/frauenbeauftragte

GLEICHSTELLUNGSBÜRO

Das Gleichstellungsbüro unterstützt THM-Studentinnen während des Studiums sowie beim Übergang vom Studium in den Beruf oder auf dem Weg zur Promotion durch Seminare, Vernetzungstreffen, Mentoring- und Coachingangebote.

Wir informieren und beraten Studierende mit Kind in allen Fragen der Vereinbarkeit (u. a. Mutterschutz, Kinderbetreuungs-möglichkeiten, Zuschüsse, Seminare, Vernetzungstreffen). Seit dem 01.01.2018 gilt das Mutterschutzgesetz in bestimmten Rahmen auch für Studentinnen. Die Studentin soll die Hochschule so früh wie möglich über ihre Schwangerschaft informieren und/oder ihre Stillzeiten mitteilen. Das Formular „Meldung über eine Schwangerschaft“ erhalten Sie bei uns. Die Meldung soll für beide Seiten gewährleisten, dass schwangere und stillende Studentinnen bei Prüfungen und Studientätigkeiten keinen gefährbringenden Bedingungen ausgesetzt sind.

Wir engagieren uns für die Sensibilisierung der THM-Studierenden für Geschlechtergerechtigkeit und Chancengleichheit an der THM (Seminare).

KONTAKT

Campus GI, Raum C13.1.23, C13.1.24,
C13.1.27, C13.1.28
Anette Schönberger |
Leitung Gleichstellungsbüro
Julia Schäfer | Nachwuchsförderung Frauen
Leonie Altheld | Nachwuchsförderung Frauen
Sabrina Jordan | Familiengerechte Hochschule

Telefon: 0641/309-1057, -1462, -1463, -1464

gleichstellung@thm.de
go.thm.de/gleichstellung



THM: ©Till Schürmann, Fotolia: ©Peter Atkins

Fotolia: ©Truelfeipix, THM: ©CFritz



PSYCHOLOGISCHE BERATUNG

Ein Studium als neue Lebensphase kann mit persönlichen Krisen, Stress und (Prüfungs-)Ängsten verbunden sein. Lern- und Arbeitsschwierigkeiten haben eine belastende Auswirkung auf den Alltag.

An der THM haben Sie in solchen Situationen die Möglichkeit, bis zu fünf Termine bei der Psychologin Christiane Fuchs in Anspruch zu nehmen. Sie berät zudem über weitere Vorgehensweisen, wenn dieser Beratungsumfang nicht ausreicht.

KONTAKT

Campus GI, Raum C14.U.13 (AStA)
Do (nachmittags) bis zum Ende
des Sommersemesters 2020

Campus FB, Raum A3.0.04
Di (nachmittags) bis zum Ende
des Sommersemesters 2020

Dipl. Psych. Christiane Fuchs
Terminvereinbarung per E-Mail an:
psychologischeberatung@asta.thm.de

BERATUNG FÜR STUDIERENDE MIT GESUNDHEITLICHEN PROBLEMEN

Wenn Sie eine Behinderung, chronische Krankheit oder eine Lernschwäche (z. B. Legasthenie) haben, sollten Sie sich über angepasste Studienbedingungen und Nachteilsausgleiche bei mir informieren. Ich berate u. a. zu folgenden Themen:

- Vor Studienbeginn: Studienfach,
- Zulassung, Finanzierung, spez. Stipendien
- alternative angepasste Leistungsnachweise
- technische Hilfsmittel (Kostenträgerberatung), Assistenz im Studium
- Mentoring über den Studienverlauf
- Fehlzeiten im Studium
- Kontakte (Ämter, Selbsthilfegruppen, Rechts-/Sozialberatung)
- Betreuung in der Abschlussphase
- Absolventenmarketing

Bei folgenden gesundheitlichen Problemen wurde bereits beraten: MS, Hauterkrankungen, Beeinträchtigung im Stütz- oder Bewegungsapparat (Rollifahrer) sowie der inneren Organe oder des Stoffwechsels (Schilddrüse, Diabetes...), Darmerkrankungen, Epilepsie, Angststörungen, Allergien, psychische Erkrankungen, Erkrankungen der Atemwege/des Hals-Nasenbereichs, Autismus, Schlaganfall und Lähmungen, Einschränkung der oberen Extremitäten, Hör-, Seh- oder Nervenschädigung, Herzschwäche, Taub- oder Blindheit ...

KONTAKT

Campus GI, Raum A10.1.08
Martin Jung | Beauftragter für behinderte und chronisch kranke Studierende (SMB/K)
Telefon: 0641/309-1451
martin.jung@verw.thm.de

Termine n. V. an allen Standorten der THM.





ANTIDISKRIMINIERUNGS- STELLE BIKO

Beratungsstelle für Studierende bei Diskriminierung aufgrund der ethnischen Herkunft und der Religion oder Weltanschauung. Sie suchen...

- Rat und Hilfe, weil Sie Diskriminierung aufgrund Ihrer ethnischen Herkunft und/oder Religion oder Weltanschauung erlebt haben,
- Informationen über Handlungsmöglichkeiten gegen Benachteiligungen
- Möglichkeiten, beobachtete Diskriminierungen zu melden

Wir bieten Ihnen qualifizierte Beratung im Diskriminierungsfall in einem vertraulichen Rahmen sowie Unterstützung bei der Lösungsfindung in interkulturellen Konflikten. Sie können Diskriminierungen auch über unseren Online-Meldebogen melden.

KONTAKT

Campus GI, Raum A10.1.01
Di bis Do 10.00 - 16.00 Uhr sowie n. V.

Campus FB, Raum A3.0.09
Fr 10.00 - 15.00 Uhr sowie n. V.

Dipl. Päd. Gonca Sariaydin
Telefon: 0641/309-1330
gonca.sariaydin@admin.thm.de
go.thm.de/biko

PREPARE & START

Sie sind internationale/r Studierende/r oder Studieninteressierte/r oder Flüchtling und möchten an der THM ein Studium aufnehmen oder studieren bereits? Unter dem Namen **PREPARE & START** bietet Ihnen die Zentrale Studienberatung sowie das International Office Hilfe und Unterstützung bei Fragen ...

- zur Studienorientierung
- zu Bewerbungsverfahren/-voraussetzungen
- zur Vorbereitung auf das Studium
- zu Finanzierung und Stipendien
- zu Beratung und Unterstützung im Studium
- zum Programm Pre-Study
- zu studienbegleitenden Fachsprachkursen
- zum Einstieg in den Arbeitsmarkt

KONTAKT

Sarah Homberger
Telefon: 0641/309-1337
sarah.homberger@verw.thm.de

Campus GI, Raum A10.1.15
Di 12.00 - 13.30 Uhr und Do 11.00 - 12.30 Uhr
sowie n. V.
Campus FB, Raum A3.0.10b
Mi 10.00 - 11.30 Uhr und 13.00 - 14.30 Uhr
sowie n. V.

Martin Kuulmann
Telefon: 0641/309-6312
martin.kuulmann@verw.thm.de

Campus GI, Raum A10.1.10
Mi 8.30 - 10.30 Uhr sowie n. V.

go.thm.de/ps



Fotolia: ©fotomek, THM: ©Till Schürmann

BLIZ – UNTERSTÜTZUNG VON GESUNDHEITLICH BEEINTRÄCHTIGTEN STUDIERENDEN

Das BLIZ (Zentrum für blinde und sehbehinderte Studierende) bietet gesundheitlich beeinträchtigten Studierenden individuelle Unterstützung, z. B. beim Studienbeginn, bei Vorlesungen, beim Lernen oder bei Leistungsnachweisen mit angepassten Prüfungsmodalitäten und spezifischen Reha-Hilfsmitteln, um ihre Benachteiligung gegenüber nicht behinderten Kommiliton/innen in ihrem Bachelor- bzw. Masterstudiengang so weit wie möglich auszugleichen.

KONTAKT (s. Seite 63)

beratung@bliz.thm.de
www.thm.de/bliz

THMASTERPLAN.DE

Wie studiere ich erfolgreich und möglichst stressfrei? Hierbei unterstützt die Internetseite THMasterplan mit ihren vielfältigen Angeboten.

- Sich Stress und Leistungsdruck widersetzen
- Aktive Entspannung in den Prüfungsphasen
- Motiviertes und erfolgreiches Lernen

Zu diesen und weiteren Themen bietet THMasterplan umfangreiche Beratung, konkrete Ansprechpartner an der THM und hilfreiche Tools, die den Hochschulalltag unterstützen.

KONTAKT

Johanna Sickel
johanna.sickel@verw.thm.de
www.thmasterplan.de

STUDENTENWERK

Die Sozialberatung des Studentenwerks Gießen steht allen Studierenden und Studieninteressierten offen, die Unterstützung oder Informationen rund um den Studienalltag zu folgenden Themen benötigen:

- Studienfinanzierung (Stipendien, Jobben im Studium, Sozialleistungen, Vergünstigungen u.a.)
- Versicherungen
- Studieren mit Kind
- besondere Anliegen von chronisch kranken und behinderten Studierenden
- spezielle Fragen von internationalen Studierenden

Während der offenen Sprechstunde montags bis freitags und nach Terminvereinbarung bieten professionell geschulte Beraterinnen Einzelgespräche an und arbeiten lösungsorientiert. Sie sind gut vernetzt und können bei Bedarf auch an weitere Beratungsstellen, Ämter oder Selbsthilfegruppen vermitteln. Ziel einer jeden Beratung ist es, Studierenden „Hilfe zur Selbsthilfe“ zu bieten.

KONTAKT

In Gießen: Studentenwerk Gießen
Abteilung "Beratung & Service"
Otto-Behaghel-Str. 25, 35394 Gießen
Mo bis Fr 12.00 - 14.30 Uhr sowie n. V.

Campus FB:
Gebäude A6 (BAföG-Raum im Mensa-Foyer)
Sprechstunde: Beratungsgespräche sind nach vorheriger Anmeldung per Telefon oder E-Mail an folgenden Tagen möglich: 24.04. | 29.05. | 26.06. jeweils 10.00 - 11.00 Uhr

Telefon: 0641/40008-160
beratung.service@studentenwerk-giessen.de
www.studentenwerk-giessen.de



DAS INFOCENTER THM. ZENTRALE ANLAUFSTELLE FÜR STUDIERENDE: HABEN SIE FRAGEN, SUCHEN SIE ETWAS ODER WISSEN SIE NICHT WEITER? DAS INFOCENTER THM HILFT IHNEN GERNE.

➤ Das InfoCenter THM ist der zentrale Empfangs- und Informationsservice der THM. Studierende und Studieninteressierte bekommen hier Antworten auf Fragen rund um's Studium an unserer Hochschule.

Beim Start in Ihr Leben als Studentin oder Student der THM unterstützen wir Sie gerne. Bei uns erhalten Sie Erstinformationen zu Ihrem Studium, Termine zur Studienberatung oder auch verschiedene Anträge und aktuelle Informationsmaterialien sowie Flyer. Bei Fragen zu den Online-Diensten (TAN-Listen/Passwort), zur Chipkarte oder zum Semester ticket helfen wir Ihnen ebenfalls gerne weiter.

Sie suchen ein Geschenk? Bei uns erhalten Sie Merchandising-Artikel der THM. Sie suchen den richtigen Raum, den richtigen Ansprechpartner oder die richtige Ansprechpartnerin? Wir versorgen Sie mit allen Infos

von A wie Architekturstudium bis Z wie Zimmerinfo. Ebenso verwalten wir das Fundbüro. Kommen Sie gerne vorbei, wir freuen uns auf Sie!

KONTAKT

Campus GI, Gebäude A22
Telefon: 0641/309-7777
Mo bis Fr 7.30 - 18.00 Uhr,
in der vorlesungsfreien Zeit:
Mo bis Fr 8.00 - 18.00 Uhr

Campus FB, Gebäude A3, Foyer
Telefon: 06031/604-7777
Mo bis Fr 7.30 - 18.00 Uhr,
Sa 9.00 - 13.00 Uhr,
in der vorlesungsfreien Zeit:
Mo bis Fr 8.00 - 18.00 Uhr
info@thm.de
www.thm.de/info

THM: ©Till Schürmann, THM: ©Till Schürmann

Fotolia: ©sayid, THM: ©Till Schürmann

DER IT-SERVICE BIETET UNTERSTÜTZUNG BEI DER NUTZUNG DIGITALER SYSTEME AN DER THM.

➤ Eine Aufgabe des IT-Service ist die zentrale Bereitstellung der IT-Infrastruktur und einer Reihe zentraler Anwendungen für die gesamte Hochschule.

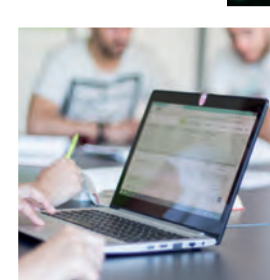
Zum Start für Sie besonders interessant:

- Benutzerkonto-Aktivierung
- WLAN-Einrichtung
- Online-Dienste für Studierende
- E-Mail und Homepages
- Einwahl per VPN in das Hochschulnetz
- Nutzung des Softwareangebots der THM für Studierende

KONTAKT

Campus GI, Gebäude A22 (InfoCenter THM)
Telefon: 0641/309-1313
its@thm.de

Campus FB, Raum A4.1.22a
Telefon: 06031/604-4747
support-fb@its.thm.de
www.thm.de/its



FAMILIENGERECHTE HOCHSCHULE. ANGEBOTE ZUR VEREINBARKEIT VON FAMILIE UND STUDIUM.



➤ Die THM stellt ein möglichst breites Betreuungsangebot zur Verfügung (Zugang zu Regelbetreuung, Ferienbetreuung, Kindertagespflegenetz, Babysitterzuschuss) und kooperiert hierbei u. a. mit dem Familienservice des Studentenwerks Gießen.

FAMILIENGERECHTES STUDIUM

Wir bieten u. a. gemeinsam mit den Serviceeinrichtungen der THM und externen Partnern ein spezielles Beratungs-, Informations- und Veranstaltungsangebot für Studierende mit Familienaufgaben an. Zur Vereinbarkeit von Familie und Studium bieten wir folgendes an:

- Studienorganisation (Studienverlaufs- und Prüfungsplanung, Urlaubssemester)
- Vernetzung mit anderen studierenden Eltern
- Beratung über finanzielle Hilfen sowie Unterstützung in Problemlagen
- Informationen über rechtliche Aspekte (Mutterschutz, Schwangerschaft) und erste Anlaufstelle für schwangere und stillende Studentinnen
- Seminare zur finanziellen Unterstützung und zu Work-Life-Balance sowie Zeitmanagement

FAMILIENGERECHTE INFRASTRUKTUR

Eltern-Kind-Zimmer (E-K-Z):

Campus GI: Raum A10.4.07 und D14.0.01
Informationen zur Schließberechtigung finden Sie auf unserer Webseite.

Campus FB: Raum B2.2.07 (Neubau)
Den Schlüssel erhalten Sie im InfoCenter THM.

Wickeltische und Kinderhochstühle:

Einen Übersichtsplan über diese finden Sie auf unserer Webseite.

Kinderteller:

Diesen bietet das Studentenwerk kostenfrei mit einem Berechtigungsausweis an: studentenwerk-giessen.de

Kitas:

Campus GI: Kita Pinguine U3 (Träger Studentenwerk Gießen), THM, Gebäude A14
Kita Kiwis U3 (Träger Studentenwerk Gießen):
Alter Steinbacher Weg 34, Gießen

Campus FB: Montessori Kinderhaus Ü3,
Maria-Montessori-Weg 1, Friedberg

Ferienbetreuung:

Friedberg: Oster-, Sommer- und Herbstferien (7-12 Jahre)

Gießen: Oster-, Sommer- und Herbstferien (6-12 Jahre)

Wetzlar: Sommerferien (6-13 Jahre)

KONTAKT

Campus GI, Raum C13.1.27
Sabrina Jordan
Telefon: 0641/309-1464
familiengerecht@thm.de
go.thm.de/familiengerecht

THM: ©Till Schürmann, Fotolia: ©Lars Patzek

THM: ©Till Schürmann

INTERNATIONAL STUDIEREN. DAS INTERNATIONAL OFFICE UNTERSTÜTZT INTERNATIONALE STUDIERENDE UND AUSLANDSINTERESSIERTE, IHR ZIEL ZU ERREICHEN.

➤ INTERNATIONALE STUDIERENDE

Das Incoming-Team begrüßt Sie als internationale Studierende herzlich! Im Laufe des Studiums stellen sich verschiedenen Fragen: Die Unterkunft, die Finanzierung des Lebensunterhalts, die Aufenthaltserlaubnis, ein Praktikum oder auch andere persönliche Fragen, die Sie beschäftigen. Unser Programm „Welcome & Stay“ begleitet Sie während der gesamten Studienzzeit und unterstützt Sie mit Informationen und Beratung in Ihrem Ziel, einen erfolgreichen Studienabschluss zu erreichen. Das „International Buddy Programme - IBP“ fördert die interkulturelle Gemeinschaft an der THM. Sie finden Anschluss an erfahrene deutsche und internationale Studierende. Details zu Veranstaltungen, Workshops und Exkursionen finden Sie im „Welcome & Stay-Kalender“. Wir freuen uns auf Sie!

Wegweiser für Internationale Studierende
go.thm.de/internationale-studierende

Welcome & Stay Kalender APP
go.thm.de/welcomestayapp



➤ AUSLANDSINTERESSIERTE STUDIERENDE

Fachbezogene Auslandserfahrung im Studium zu sammeln, bedeutet: Sprachkenntnisse anwenden und wachsen lassen, über den heimischen Tellerrand schauen, internationale Kontakte knüpfen. Nebenbei erhöhen Sie die Chancen auf einen guten Berufseinstieg, denn internationale und interkulturelle Kompetenz der Mitarbeiter/innen sind für Unternehmen Zukunftsfaktoren. Verwirklichen Sie Ihre Träume: Gehen Sie z. B. zur englischsprachigen Engineering-Summer School nach Dänemark oder Kuba, zum Architektur-Auslandssemester nach Italien, oder zum Informatikpraktikum nach Estland. Das International Office bietet Ihnen konkrete Informationen vom Sommerpraktikum bis zum ganzen Auslandssemester. Frühe Planung sichert die Nutzung von gebührenfreien Austauschplätzen und Auslandsstipendien. Wir unterstützen Sie gerne bei Ihren Fragen zur Organisation, Finanzierung und Durchführung Ihrer Auslandspläne.

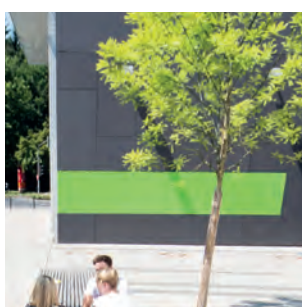
KONTAKT

Das Team des International Office

Campus GI, Räume A13.0.01-0.09 und A13.1.09
Campus FB, Räume A3.0.09-0.10 und A3.0.10b
Aktuelle Sprechzeiten finden Sie online.
www.thm.de/international



Weitere Informationen und Programme:
go.thm.de/out
go.thm.de/in
go.thm.de/buddy-de



DAS FREIZEIT- UND PROJEKT- ANGEBOT AUF DEM CAMPUS.

➤ Um als Ersti schnell Freunde zu finden, sollten Sie sich über die Projekte und Freizeitangebote der THM informieren. Wir haben Tipps zusammengestellt, was Sie alles neben dem Studium auf dem Campus unternehmen können. Schnuppern Sie rein, engagieren Sie sich und Sie werden schnell Anschluss finden.

APPLIED SOUNDS – THM ORCHESTER

Das Repertoire reicht von klassischen Themen bis zur Rockmusik und begegnet diesen Genres mit einer abwechslungsreichen Klangwelt – eben den „Applied Sounds“. www.applieidsounds.de

M.A.M.U.T. Robotics

Fasziniert von Robotik, Programmieren und Konstruieren mit anderen Studierenden? Dann ist M.A.M.U.T. Robotics

(Mobile Autonomous Modular Universal Technology) genau richtig für Sie! Dies ist eine studentische und fachbereichsübergreifende Arbeitsgruppe, die seit 2015 an der THM verschiedenste Robotik-Projekte betreut. Ein Schwerpunkt dabei sind mobile Roboter, welche sie auf Fachmessen präsentieren oder mit denen sie an Wettkämpfen teilnehmen. Hinzu kommen robotik-relevante Ausflüge und selbstorganisierte Workshops.

go.thm.de/mamut

INTERNATIONALER STAMMTISCH

Kontakte knüpfen zu Studierenden und Studieninteressierten aus aller Welt – Andere Sprachen sprechen – Spaß haben. Beim Internationalen Stammtisch treffen sich THM-Studierende und Studienbewerber/innen, um in lockerer Atmosphäre einen gemeinsamen Abend zu verbringen.

go.thm.de/buddy-de

STUDENTENWERKSTATT GAMES

Das Studentenprojekt bietet alles rund um das Thema Games. Verteilt über das gesamte Semester finden verschiedene Veranstaltungen, wie die „Games Couch Konferenz“ – eine Konferenz mit Vorträgen von Fachvertretern – mehreren Workshops und Games-Stammtischen sowie „Game Jams“ statt. www.thm.de/games

THM MOTORSPORT GIESSEN

Team Racing ist das Formula Student Team am Campus Gießen. Ihre Arbeit umfasst den Bau eines Rennwagens und die Teilnahme am jährlichen internationalen Konstruktionswettbewerb und anderen internationalen Rennen. Sie arbeiten im interdisziplinären Team mit Studierenden jeden Studiengangs und erlernen wirtschaftliche, technische und fahrerische Disziplinen.

go.thm.de/motorsport

THM MOTORSPORT FRIEDBERG

Minimaler Kraftstoffverbrauch durch Steigerung der Effizienz steht im Fokus des Teams „Efficiency“ am Campus Friedberg. Sie entwickeln und fertigen ein Prototyp-Fahrzeug und nehmen am internationalen Wettbewerb Shell Eco-Marathon teil, mit dem Ziel der Straßenzulassung.

www.thm.de/m/motorsport

Das Angebot der THM-Aktivitäten ist natürlich viel größer und umfasst auch den Forschungscampus Mittelhessen. Stöbern Sie einfach auf der THM Website, den Serviceeinrichtungen oder in den Fachbereichen weiter. www.thm.de

WARUM SOLLTE ICH MICH AN DER HOCHSCHULE ENGAGIEREN? ANTWORTEN VON JUTTA MÜLLER, LEITUNG ZENTRALE STUDIENBERATUNG



Wenn ich nicht möchte, dass alles „von oben“ bestimmt wird, habe ich super Möglichkeiten, mich einzubringen und meine Studienbedingungen mit zu gestalten. Wenn viele ihre Gedanken einbringen, lebt und entwickelt sich die THM am intensivsten.

Was bringt mir das?

Die Studienzeit prägt sehr, wenn man neben allem Lernen viele Kontakte knüpft, sich mit anderen Sichtweisen auseinandersetzt, diskutiert, sich für eine Sache oder für Menschen engagiert. Somit entwickelt man die eigene Persönlichkeit weiter. Das zählt auch bei der Bewerbung beim späteren Arbeitgeber.

SENAT

Jede Hochschule hat neben dem Präsidium und Hochschulrat ein wichtiges Gremium: Den Senat. Der Senat besteht aus gewählten Vertreterinnen und Vertretern aus der Professoren-, Mitarbeiter- und Studierendenschaft. Er trifft sich ca. 4 - 5 Mal pro Semester und berät über wichtige Angelegenheiten, die die ganze Hochschule betreffen. Unter anderem ist er zuständig für Beschlüsse über Prüfungsordnungen. Der Senat wählt das Präsidium und überwacht dessen Geschäftsführung.



(v. l. n. r.) THM: ©Till Schürmann, Fotolia: ©Peter Atkins.

THM: ©CFritz, Fotolia: ©blabbotronic, THM: ©Till Schürmann

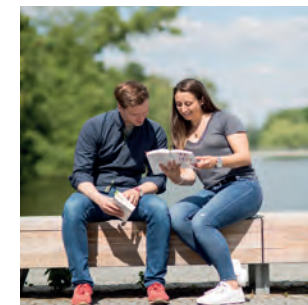


ZVK

Seit einigen Jahren bekommen die Hochschulen jährlich Geld, das zweckgebunden für die Qualitätsverbesserung von Studium und Lehre eingesetzt werden soll. Studierende haben hier ein großes Mitspracherecht: Die Zentrale Vergabekommission (ZVK) ebenso wie die Vergabekommissionen in den Fachbereichen bestehen jeweils zur Hälfte aus Studierenden. Die Kommissionen beraten und entscheiden im Einvernehmen mit den Leitungen über die Verwendung der finanziellen Mittel.

AG QLS

Die "Arbeitsgemeinschaft Qualität in Lehre und Studium", kurz AG QLS, ist ein hochschulweites Netzwerk von aktiven Studierenden, Professor/innen sowie Mitarbeiter/innen, die Lust haben, neue Modelle für Lehre und Studium zu entwickeln, Konzepte zu erproben und fachübergreifend zu diskutieren. In verschiedenen Themengruppen, wie beispielsweise E-Learning, Mentoring oder Tutorenqualifizierung, kann jeder mitarbeiten, ohne formal berufen zu werden. Neue sind jederzeit herzlich willkommen. Infos gibt's unter: go.thm.de/moodle (Kurs: AG QLS Allgemein).



ASTA

Der Allgemeine Studierendenausschuss (ASTA) ist das Gremium, in dem Studierende kontinuierlich die allgemeinen Bedingungen des Studiums zu verbessern streben und den Austausch zwischen Hochschule und Gesellschaft fördern. Der ASTA berät nicht nur zu vielen Themen, sondern bietet auch die verschiedensten Dinge an: Wie einen Ausleihservice, Stifteladen, eine Job- und Wohnbörse oder gemeinsame Events wie Kino- oder Spieleabende.

www.asta.thm.de

DER HOCHSCHULSPORT: DAMIT KLUGE KÖPFE FIT UND GESUND BLEIBEN! OB FITNESSSTUDIO, ZUMBA ODER FUSSBALL, DER THM HOCHSCHULSPORT BIETET MIT ZAHLREICHEN SPORT- UND FREIZEITANGEBOTEN DEN NÖTIGEN AUSGLEICH ZUM STUDIUM.

➤ Der Schwerpunkt des Hochschulsportangebotes liegt im breiten- und gesundheitssportlichen Bereich:

- Sportkurse für Anfänger/innen und Fortgeschrittene
- Freies Spiel als organisierter Spieletreff mit Breitensportlichen Aspekten
- Kurse mit intensivem Übungsbetrieb und Lehrprogramm
- Gesundheitskurse
- Angebote im Ausdauer-, Ball-, Kampf-, Kraft- und Tanzsport
- Fitnessstudio
- Training für Wettkampfmannschaften
- Regionale und überregionale Turniere
- Teilnahme an Deutschen und Internationalen Hochschulmeisterschaften

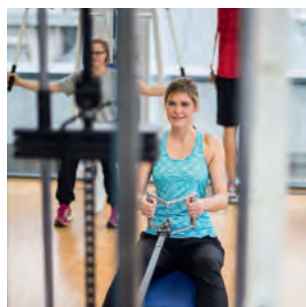
Nicht zuletzt macht Hochschulsport fit, bringt Spaß und fördert soziale Kontakte, die gerade für Studienanfänger/innen wichtig sind.

KONTAKT

Campus GI, Raum A13.3.09
Telefon: 0641/309-1365
Mo, Mi und Do 9.30 - 11.30 Uhr,
Di 12.30 - 14.30 Uhr

Campus FB, Raum A3.0.08
Telefon: 06031/604-7567
Mo und Di 9.30 - 11.30 Uhr
Do 12.30 - 14.30 Uhr

hochschulsport@verw.thm.de
www.thm.de/sport



THM SHOP. ZUM ANZIEHEN, DIREKT MITNEHMEN ODER VERSCHENKEN! STÖßERN SIE IM SHOP ODER WEB DURCH DAS AKTUELLE SORTIMENT.

➤ Im InfoCenter THM können Sie THM-Merchandising Artikel erwerben. Neben dem THM-Krimi von Arnold Küsters haben wir auch hochwertige Textilien, Artikel und Accessoires wie z. B. Hoodies, Notizbücher und Powerbanks im Sortiment! Alle Artikel sind nur mit EC-Karte bezahlbar und können vor Ort getestet werden.

KONTAKT

Campus GI, Gebäude A22, InfoCenter THM
Mo bis Fr 7.30 - 18.00 Uhr,
in der vorlesungsfreien Zeit: Mo bis Fr 8.00 - 18.00 Uhr

Campus FB, Gebäude A3, Foyer, InfoCenter THM
Mo bis Fr 7.30 - 18.00 Uhr, Sa 9.00 - 13.00 Uhr,
in der vorlesungsfreien Zeit: Mo bis Fr 8.00 - 18.00 Uhr

info@thm.de
go.thm.de/info



DAS STUDENTENLEBEN. WIE FINANZIERE ICH MEIN STUDIUM?

➤ Der deutsche Durchschnittsstudierende gibt monatlich etwa 820 Euro* aus. An die Hochschule muss halbjährlich der Semesterbeitrag gezahlt werden. Bei einer Regelstudienzeit von sieben Semestern kommen da schon mal mehr als 36 000 Euro zusammen. Wie finanziert man das?

ELTERN

86 Prozent* der Studierenden bekommen einen (Teil)Betrag zur Finanzierung des Studiums von ihren Eltern. Sie sind sogar nach dem BGB dazu verpflichtet für den Unterhalt während der Erstausbildung aufzukommen. Der angemessene Gesamtunterhaltsbedarf eines Studierenden, der außerhalb des Elternhauses wohnt, beträgt laut Gesetz monatlich etwa 735 Euro. Das Kindergeld wird vom Staat bis zum Alter von 25 Jahren zusätzlich zu

diesem Betrag gezahlt. Je nach Einkommenshöhe der Eltern, können diese im Gegenzug Steuerfreibeträge geltend machen.

BAFÖG

Hinter der Abkürzung steckt das Bundesausbildungsförderungsgesetz. Etwa 18 Prozent der Studierenden in Deutschland erhalten Bafög-Leistungen und bekommen im Durchschnitt 435 Euro pro Monat* für ihr Studium vom Staat. Der Höchstsatz liegt derzeit bei 853 Euro – für Studierende, die nicht mehr im Elternhaus wohnen, inklusive eines Beitrags zur Kranken- und Pflegeversicherung. Bafög wird i. d. R. zur Hälfte als Zuschuss und zur Hälfte als zinsloses Darlehen gewährt. Für die monatliche Bafög-Höhe ist u. a. auch das Einkommen der Eltern maßgeblich. Die Förderungsdauer richtet sich nach der Regelstudienzeit des Studiengangs. Ein Folgeantrag sollte zwei Monate vor Ende des Bewilligungszeitraums gestellt werden. Mit dem Ende des vierten Fachsemesters muss außerdem nachgewiesen werden, dass der vorgegebene Studienfortschritt erreicht wurde. Hierzu wenden sich Studierende an die Bafög-Beauftragten des Fachbereiches. Beratung zum Bafög gibt es beim Amt für Ausbildungsförderung des Studentenwerks Gießen

www.studentenwerk-giessen.de und beim AstA (s. Seite 81). Beantragen kann man Bafög online unter www.bafoeg-hessen.de und mithilfe der App **BAfög direkt**.

JOB BEN

Um den notwendigen Lebensunterhalt zu verdienen, um praktische Erfahrungen zu sammeln und um Kontakte für eine spätere Beschäftigung zu knüpfen. Alles Gründe warum 68 Prozent* der Studierenden neben dem Studium jobben... als Kneipenaushilfe, als studentische Hilfskraft oder Tutor/in – überall können Sie Möglichkeiten finden,

um Geld zu verdienen. Studierende, die bereits einen Beruf erlernt haben, können diesem in geringerem Umfang auch neben dem Studium weiterhin nachgehen. Wichtig ist aber, dass eine Nebentätigkeit ab einer bestimmten Einkommenshöhe oder Stundenzahl Auswirkungen auf die Sozialversicherungen und das Bafög hat. Hierzu berät das Studentenwerk. Nebenjobangebote gibt es im Netz auf Seiten der Arbeitsagentur, an den Schwarzen Brettern in der THM in Gießen, dem Jobboard im Gebäude A3 am Campus Friedberg, dem Jobportal auf der THM-Webseite sowie den Lokalzeitungen und der Jobbörse des Studentenwerks.

Auch **Stipendien** können eine Finanzierungsquelle sein. Mehr hierzu auf der nächsten Seite.



STUDIEN- UND BILDUNGSKREDITE

Manchmal reichen die bisher genannten Finanzierungsquellen nicht aus. Aber nur dann und nur für einen kurzen Zeitraum sollten Sie Studien- und Bildungskredite in Erwägung ziehen – damit Sie am Ende Ihres Studiums nicht mit einem riesigen Schuldenberg in das Berufsleben starten. Größter Anbieter des Studienkredits ist die KfW-Förderbank. Daneben gibt es landesweite, regionale und örtliche Angebote, etwa von Banken und Sparkassen. Bei all diesen Angeboten handelt es sich um ausschließlich vollverzinsten Darlehen. Die Konditionen und der Zinssatz sind sehr unterschiedlich. Vergleichen und prüfen Sie die einzelnen Angebote genau!



SCHON MAL ÜBER EIN STIPENDIUM NACHGEDACHT?

➤ „Ach, nee! Da brauche ich ja mindestens einen Schnitt von 1,0!“ Nicht ganz... Sehr gute Noten sind zwar oft ein Kriterium bei der Stipendienvergabe, aber zumeist reicht auch ein guter Durchschnitt (2,5 oder besser). Ihr persönliches, ehrenamtliches Engagement ist ebenso wichtig. Es muss auch nicht eine seit Jahren geleistete Vorstandsarbeit oder ähnliches sein. Das Stipendium ist die günstigste Möglichkeit der Studienfinanzierung, denn Sie müssen es nicht zurückzahlen. Circa drei Prozent aller deutschen Studierenden profitieren derzeit von einem Stipendium.

Einen guten Überblick über die Profile der 13 größten Stiftungen erhalten Sie unter www.stipendiumplus.de. Daneben existieren unzählige weitere Stiftungen, die oft nur wenige Stipendien an eine genaue Zielgruppe vergeben können. So z. B. das "Aufstiegsstipendium" der SBB (Stiftung Begabtenförderung berufliche Bildung) für Studierende mit Berufserfahrung. Auch bei diesen Förderern kann sich eine Bewerbung lohnen. An der THM wird jährlich das Deutschlandstipendium vergeben.

Wie Sie sehen, ist sehr viel Recherche-fleiß gefragt, um das richtige Stipendium zu finden. Sinnvolle Unterstützung bieten dafür die "Stipendien-Suchmaschinen" www.stipendienlotse.de oder www.thm.de/stipendien.

Aktuelle Infos gibt es im Moodle-Kurs "Stipendien und Stiftungen für THM-Studierende". Darüber hinaus können Sie einen Termin für eine persönliche Beratung in der Zentralen Studienberatung vereinbaren.

Fotolia: ©Jeremias münch THM: ©Till Schürmann

RABATTE FÜR STUDIERENDE

Überall dort, wo Eintrittsgelder fällig werden, sei es in Museen, bei Sehenswürdigkeiten, im Frei-/Schwimmbad, Kino, Theater Zeitungsabos oder bei sonstigen Angeboten, müssen Studierende häufig weniger zahlen als andere. Das Gießener Stadttheater ist teilweise sogar kostenlos. Infos hierzu gibt es beim AstA. Aber auch viele Dienstleister, wie Telefonanbieter, Versicherungen, Banken oder die Deutsche Bahn haben besondere Tarife für Studierende. Nachfragen lohnt sich also!

Mit dem Semesterticket für den öffentlichen Nahverkehr im RMV- und NVV-Gebiet gibt es u. U. den größten Rabatt. So sparen Sie z. B. bei täglicher Fahrt von Marburg nach Gießen über 900 Euro pro Jahr.

Wer auch im Ausland seinen Studierendenstatus nachweisen will, sollte den internationalen Studen-tenausweis beim AstA beantragen.



(Im Uhrzeigersinn) THM: ©nextbike, Fotolia: ©Sergey Nivens, Fotolia: ©incomible

LEIHRÄDER IN GIESSEN. 30 FREIMINUTEN FÜR STUDIERENDE



Um unkomplizierter zwischen den Studiengäuden hin und her fahren zu können, bietet die THM zusammen mit nextbike Leihräder an. Einfach die **nextbike App** herunterladen und sich kostenlos mit seiner Hochschul-E-Mail-Adresse registrieren. Die App zeigt Ihnen ein Rad in der Nähe an.

RUNDFUNK- BEITRAG

BAföG-Empfänger/innen, die nicht bei ihren Eltern wohnen, können sich durch einen Antrag beim Beitragsservice vom Rundfunkbeitrag befreien zu lassen.

Als Nachweis dient der BAföG-Bescheid. Studierende, die in einer WG leben, müssen pro Wohnung nur einmal den Rundfunkbeitrag zahlen. Zimmer in Studentenwohnheimen gelten oftmals als Wohnung. Ausschlaggebend ist, ob die Zimmer von einem allgemein zugänglichen Flur abgehen. Sind die Räumlichkeiten eines Studentenwohnheims so gestaltet, dass sie denen einer privaten Wohnung bzw. Wohngemeinschaft ähneln, ist jeweils nur ein Beitrag pro Wohnung zu zahlen. Detaillierte Infos sowie den Online-Antrag zur Befreiung gibt es unter www.rundfunkbeitrag.de.



WER WOHNRAUM AM STUDIENORT SUCHT, HAT BEI DEN WOHNHEIMEN EINE GUTE CHANCE.

➤ Das Studentenwerk stellt in Gießen und Friedberg knapp 3.000 Wohnheimplätze zur Verfügung. Wer in einem der dreizehn Wohnheime wohnen möchte, kann unter www.studentenwerk-giessen.de einen Platz beantragen. Je nach Wohnheim gibt es verschiedene Wohnformen wie Einzelzimmer mit gemeinsamer Nutzung von Dusche und Bad, Einzel- und Doppelapartments, Familienwohnungen und WG-Zimmer in verschiedenen großen WGs. Fotos und Informationen zu allen Wohnheimen sind über die Website des Studentenwerks abrufbar. Die Mieten sind günstig, aber auch abseits finanzieller Erwägungen bietet das Leben im Wohnheim Vorteile. Es empfiehlt sich, den Antrag so früh wie möglich zu stellen, da aufgrund einer stets hohen Nachfrage nach Wohnheimplätzen mit einer Wartezeit zu rechnen ist.

Wer woanders wohnen möchte, kann sich entweder im „Wohnungsordner“ des AStA's, in den Tageszeitungen oder im Internet über WG's oder Privatwohnungen erkundigen.

KLEINER RATGEBER

Die Wohnbroschüre „Zimmersuche – Eine Handreichung für internationale Studierende in Gießen und Friedberg“ vom International Office ist ein guter Ratgeber bei der Wohnungssuche. Sie stellt Fragen, wie „Möchte ich alleine oder in einer Wohngemeinschaft leben?“ oder „Welches Budget steht mir zur Verfügung?“ und gibt viele hilfreiche Tipps und Links. go.thm.de/zimmersuche

Fotolia: ©archideaphoto



THM: ©Till Schürmann

ZUM EINLEBEN

Das Wohnheimtutorenprogramm (WoTuPro) ist ein Angebot des Studentenwerks, das das Einleben und Kontaktknüpfen erleichtern soll. Die Wohnheimtutoren, helfen weiter, wenn es Schwierigkeiten gibt und fördern das gesellige Zusammensein von Studierenden aus unterschiedlichen Ländern. www.wotupro.de

MÖBEL UND EINRICHTUNG

Neben den Tageszeitungen und den Aushängen am Verkaufsbrett beim AStA gibt es zahlreiche Möglichkeiten, Möbel und Einrichtungsgegenstände günstig und ggf. gebraucht zu erwerben:

Flohmärkte gibt es z. B. auf dem Parkplatz des Karstadt Schnäppchenmarktes (Rodheimer Str. 116): Samstags von Apr. bis Okt. 6.00 - 14.00 Uhr und von Nov. bis März von 8.00 - 14.00 Uhr:

Gebrauchte Möbel von und für Studierende: www.studenteninserte.de/moebel-einrichtung/giessen.de/

Jugendwerkstatt in Gießen (sehr günstige, gebrauchte, teils reparierte Möbel - und für eine gute Sache): www.jugendwerkstatt-giessen.de/das-kaufhaus

Es gibt auch eine Facebook-Gruppe unter: **Gießen: Verkaufen/Verschenken/Suchen/Tauschen.**

WOHNSITZ UMMELDEN

Wenn Sie eine Wohnung oder ein Zimmer beziehen, müssen Sie sich innerhalb einer Woche bei der Meldebehörde anmelden. Als Hauptwohnsitz gilt die vorwiegend benutzte Wohnung. Das hat auch einige Vorteile:

- Bewohnerparken. Mit dem Anwohnerparkausweis kostenlos auf den Anwohnerparkplätzen parken.
- Erleichterung bei Behördengängen. Alle Behördengänge können vom Studienort aus erledigt werden, wie z. B. Finanzamt, Arbeitsamt, Städtische Ämter, Stadtbüro.
- Evtl. günstigere Kfz-Versicherung. Unbedingt vergleichen!
- Höherer Ausbildungsfreibetrag auf der Lohnsteuerkarte.

Wenn nachgewiesen wird, dass ein Kind zu Ausbildungszwecken auswärtig untergebracht ist, erhöht sich der Ausbildungsfreibetrag auf der Lohnsteuerkarte eines Elternteiles. Dies wird im jeweiligen Stadtbüro beantragt.



Die Studentenchipkarte ist gleichzeitig Ihr Semesterticket. Dieses ist ein Fahrtticket für die Züge (mit Ausnahme von IC- und ICE-Zügen), S-Bahnen, U-Bahnen und Busse des RMV (Rhein-Main-Verkehrsverbund). Es wird aus dem Semestersozialbeitrag finanziert, den Sie an die THM zahlen. Zug- und Busfahrpläne für die gesamte RMV-Region: www.rmv.de

Streckenkarte Regionalverkehr Hessen



Herausgeber:
DB Regio AG
Region: Hessen
Mannheimer Straße 61
60327 Frankfurt am Main





STUDIUM
FORSCHUNG
WEITERBILDUNG

Follow us! THM Social Media

Campusnachrichten,
Veranstaltungshinweise,
Tipps rund ums Studium,
Pressemitteilungen und
viele weitere interessante News –
TOPAKTUELL auf

 www.thm.de/facebook

 www.thm.de/twitter

 thm.de/instagram