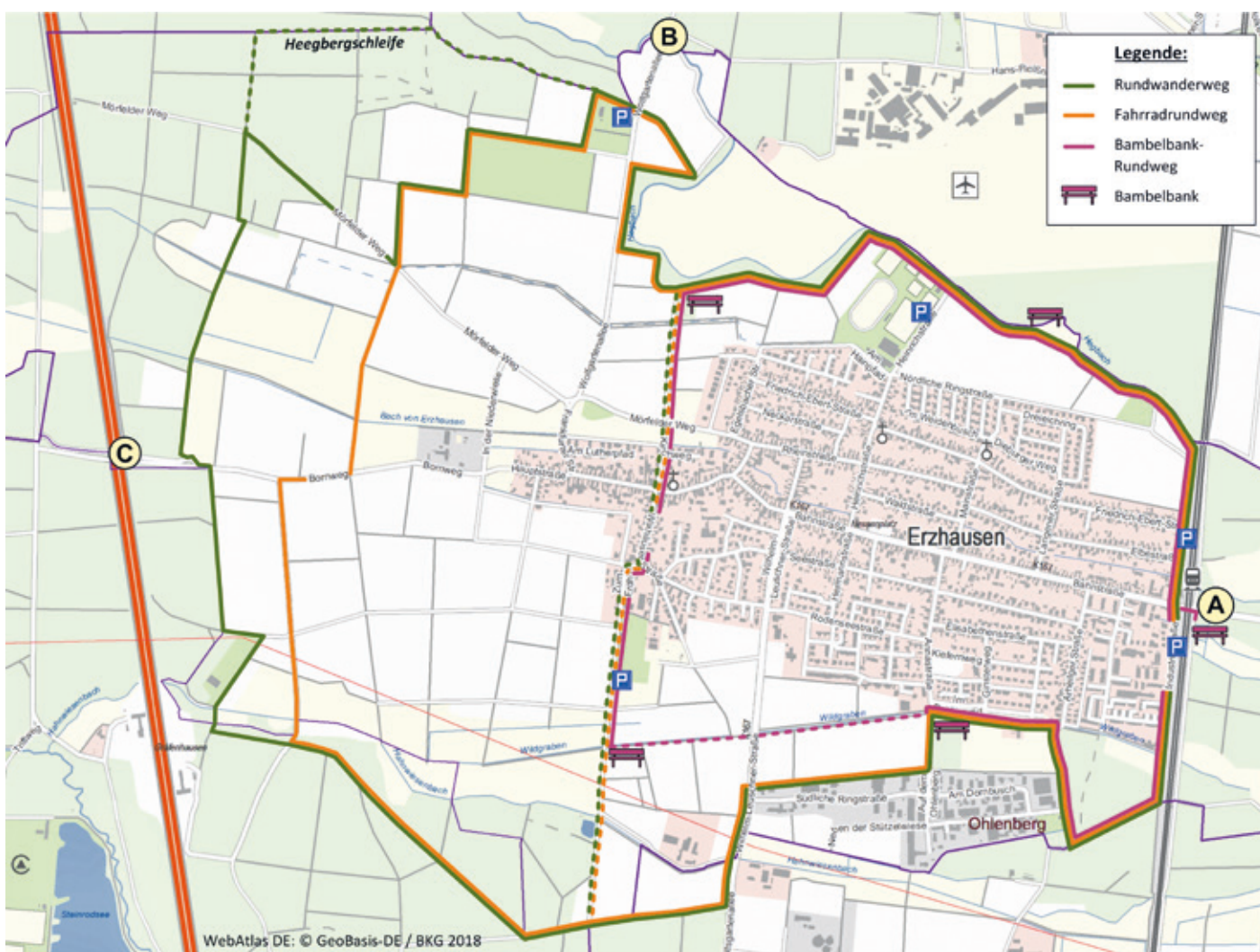




Erzhausen – eine Top Destination an der S-Bahn für Tagesausflüge

Anregungen des Ortskundlichen Arbeitskreises



(hs) Erzhausen als „Gemeinde mitten im Grünen“ wirbt mit der nahen waldreichen Umgebung, die zu ausgedehnten Erkundungen zu Fuß oder mit dem Fahrrad einladen. Der Bahnhof Erzhausen ist ein bislang wenig bekannter Ausgangspunkt für solche Erkundungen an der S-Bahnstrecke zwischen Darmstadt und Frankfurt. An ihm führt zudem der neue Rad-Schnellweg vorbei. Schnell gelangt man von dort in die umgebende Natur und die nahen Wälder. Aus dem Ort selbst braucht man höchstens 15 Gehminuten in die Feldflur. Erzhausen ist ein Ort nahe an der Natur.

1. Direkt am Bahnhof vorbei führt als Radweg über 9,4 Kilometer der „Erzhäuser Rundweg“. Mit einer Erweiterungsschleife nur für Wanderer sind es 10,6 Kilometer. Am Rundweg stehen Infotafeln zu natur- und kulturhistorisch Sehenswertem. In etwa einer Radstunde kann man Erzhausen umrunden. Am Bahnhof steht eine Infotafel zum Bahnhof und zum Rundweg.
2. Ebenfalls direkt am Bahnhof vorbei führt über 6 Kilometer nahe am Ortsrand der „Erzhäuser Bambelbank-Rundweg“, wo man nicht nur die Seele, sondern auch die Beine gesundheitsfördernd bambeln lassen kann. Eine weitere Bambelbank steht am Rad-schnellweg beim Bahnhof. Teilweise ist dieser Weg mit

- dem Erzhäuser Rundweg identisch. Eine Teilstrecke ist nur begehbar.
3. Auf kurzen Wegen sind die Wälder rund um Erzhausen schnell zu erreichen.
- A. Direkt am Bahnhof beginnen die gut ausgeschilderten Wege in die Wälder der Koberstadt und des Messeler Parks, die bis nach Darmstadt reichen.
- B. Nur 15 Radminuten (3 km) sind es vom Bahnhof bis zur Heegbachbrücke am Ende der Wolfsgartenallee. Sie gelangen dorthin auf dem Radweg am Heegbach entlang oder durch den Ort an der evangelischen Kirche vorbei (Infotafel) und dann weiter auf der Querspange des Radwegs. Nahe der Brücke liegt rechts der Flugplatz Egelsbach. Geradeaus beginnen mit dem Nauheimer Oberwald-

- Wälder, die bis an den Rand des Flughafens Frankfurt reichen.
- C. Auch nur 15 Radminuten sind es bis zur Autobahnbrücke am Bornweg. Der Weg führt Sie geradeaus durch den Ort hindurch zu diesem Ausgangspunkt. Dort beginnen mit der Sensfelder Tanne Wälder, die bis nach Groß Gerau und an den Rand von Rüsselsheim reichen.

Mit dieser Ausgabe des EA startet der Ortskundliche Arbeitskreis eine Reihe von Tourenvorschlägen zur Erkundung der Wälder der Umgebung. Teils stammen sie unverändert aus dem Vorjahr. Andere wurden überarbeitet. Verändert wurde die Reihenfolge. Die Beiträge sind zum Ausschneiden, Aufbewahren und Mitführen gedacht.

Rettungswagen im Kindergarten

(sts) In der vergangenen Woche war der Rettungswagen des DRK Erzhausen mehrfach vor den örtlichen Kindergärten zu sehen. Doch glücklicher Weise nicht wegen eines Einsatzes – niemand war erkrankt oder verletzt! Vielmehr durften sich die Vorschulkinder der KiTa Hainpfad, Sandhügel und Kiefernweg über die Ausstattung, Technik und Aufgaben des Einsatzfahrzeuges informieren. In kleinen Gruppen wurde der Rettungswagen unter fachlicher Anleitung erkundet und Schubläden, Fächer und Schränke inspi-



Bildrechte: Steffi Schaffhirt

ziert. Die Kinder hatten die Möglichkeit alles genau anzusehen und ihre Fragen zu stellen. So wurde beispielsweise darüber gesprochen, dass auch in einem Rettungswagen die Mitfahrenden in

der Regel sitzen und sich anschnallen, ganz so wie in einem üblichen PKW. Die Kinder erfuhren darüber hinaus von der lebenswichtigen Bedeutung der Lunge sowie des Herzens und

wie bei einem Notfall dem menschlichen Körper geholfen werden kann. Besonders spannend war es den eigenen Puls an verschiedenen Stellen des Körpers selbst zu ertasten und den Herzschlag mit Hilfe des EKGs sichtbar zu machen. Selbstverständlich durfte auch das Probesitzen in der Fahrerkabine nicht fehlen. Zum Abschied waren sich immer alle einig: Der Besuch und die Vorführung des Rettungswagen war sehr interessant und hat viel Freude gemacht, aber alle sind glücklich, wenn jeder gesund ist und keine notfallmedizinischen Maßnahmen notwendig sind.

immer aktuell

Diese Woche als Beilage in dieser Ausgabe
Heegbach Apotheke

WIR HABEN BETRIEBSURLAUB
vom 19. Juli – 07. August 2021
Unser Büro ist besetzt, Termine können telefonisch vereinbart werden.

1 Alno Musterküchen-Abverkauf, U – 285 cm x 335 cm x 205 cm mit Anbautisch; Holzteile Listenpreis 11.105,- Euro (aus 2018)
Abhol Barpreis 3333,- Euro
(wegen Dekorwechsel der Arbeitsplatte)

1 Rempp Inselküche mit angebautem Tisch, Holzteile Listenpreis 9441,- Euro **Abhol Barpreis 1999,- Euro**
Lieferung und Montage gegen Berechnung.

KÜCHEN NELL
Schreinerei und Bestattungen
Weiterstadt-Gräfenhausen,
Wixhäuser Straße 3
Tel.: 06150-52688

www.heizwasser.de

www.auto-center-darmstadt.de

Wir sind DA
Direkt am Maßplatz

Ihr Experte für HYUNDAI & KIA

EU-Neuwagen + Tageszulassungen
PREISVORTEILE BIS ZU € 12.000
Geprüfte Gebrauchtwagen ab € 6.000

100x Hyundai + Kia
noch in 2021 verfügbar

ACD Auto Center Darmstadt
Hotline: 0 61 51 – 66 96 596
ACD Auto Center Darmstadt GmbH
Schottener Weg 10 • 64289 Darmstadt

Museumsdamen unterwegs

(dk) Die Museen öffnen so langsam ihre Pforten für Besucher mit Führungen. Diese Gelegenheit wollen die Museumsdamen/Herren und solche, die es werden wollen, wahrnehmen. Am Mittwoch, den 22.09.21 geht die Fahrt nach Offenbach ins Deutsche Ledermuseum. Treffen wie immer um 13 Uhr am S-Bahnsteig Erzhausen, Zusteigemöglichkeiten sind gegeben. Fahrt mit Gruppenkarte. Die Führung beginnt um 14:30 Uhr. Das Thema der Ausstellung heißt: Step by Step. Anmeldungen sind ab sofort möglich bei Renate Züge, Tel. 06150-6016 und Dorothee Krüger, Tel. 06150-7010. Es können bis zu 15 Personen teilnehmen. Wie immer gelten die Corona-Bestimmungen, d. h. komplette Impfung mit Nachweis, Tagestest, Maskenpflicht. Wir hoffen alle, dass sich die Coronelage nicht verschlechtert.

ERZHAUSER-ANZEIGER.DE

Neues vom AWO Ortsverein

(ir) Liebe Erzhäuser*innen, der Ortsverein der AWO Erzhausen bedauert sehr, dass das „Terrinchen“ auch in diesem Jahr leider weiterhin ausfallen muss. Wir freuen uns aber sehr, Sie dafür einmal im Monat – bis zum Jahresende – zu Kaffee und selbst gebackenem Kuchen in den kleinen Saal des Bürgerhauses einladen zu dürfen. Erstmals möchten wir uns am Montag den 9. August 2021 ab 14:30 Uhr treffen und hoffen, dass Sie sich in geselliger Runde wohlfühlen und einen schönen Nachmittag mit netten Gesprächen verbringen werden. Wir bitten Sie, die Corona-bedingten Regeln wie das Tragen einer Maske einzuhalten und sich nur anzumelden, wenn Sie entweder zweimal geimpft, vollständig genesen sind oder einen negativen Test vorweisen können. Anmeldungen bitte bei Frau Bettina Dohn, Telefon: 06150-81816. Wir freuen uns auf Sie.
AWO Ortsverein Erzhausen

FOLGE UNS AUF FACEBOOK.
fb.me/erzhauseranzeiger



AMTLICHE BEKANNTMACHUNG der Gemeinde Erzhausen

Die Gemeinde Erzhausen (8000 Einwohner)
sucht zum nächstmöglichen Zeitpunkt zwei

Aushilfen für den Bauhof auf geringfügiger Basis (m/w/d)

Es handelt sich um allgemeine anfallende Arbeiten auf dem Bauhof. Die Stellen sind befristet zu besetzen. Die vollständige Stellenausschreibung können Sie auf unserer Homepage www.erschhausen.de unter der Rubrik Stellenausschreibungen einsehen.

Ihre Bewerbung mit den üblichen Unterlagen senden Sie bitte an den: **Gemeindevorstand der Gemeinde Erzhausen, Postfach 28, 64386 Erzhausen** oder per E-Mail an personalverwaltung@erschhausen.de.

gez.
-Lange-
Bürgermeisterin

Gemeindevorstand Erzhausen
Rodenseestraße 3, 64390 Erzhausen
Postfach 28, 64386 Erzhausen

Telefon: 0 61 50 - 97 67-0
Telefax: 0 61 50 - 97 67-47

E-Mail: hauptverwaltung@erschhausen.de

Rathaus geschlossen

Aktuell ist unser Rathaus für den Publikumsverkehr geschlossen. Das Rathaus ist besetzt, aber mit dieser Maßnahme wollen wir unsere Bediensteten und die Besucher schützen und die Arbeitsfähigkeit der Verwaltung sicherstellen.

Bitte wenden Sie sich mit Ihrem Anliegen schriftlich, per E-Mail an: hauptverwaltung@erschhausen.de oder telefonisch unter 06150-9767-0 /-10 an uns.

Für dringende Anliegen, die Ihr persönliches Erscheinen erfordern, erhalten Sie einen Termin.

KIRCHLICHE NACHRICHTEN

Kath. Kirchengemeinde St. Josef
Internet: www.kath-kirche-erschhausen.de
E-Mail: pfarrbuero@kath-kirche-erschhausen.de

Bitte beachten: Registrierung der Gottesdienstbesucher erforderlich. Anwesenheitslisten zum Selbst-Eintragen liegen am Eingang aus. Maximale Teilnehmerzahl in St. Josef und in Maria Königin: jeweils 36 Personen.

Sa: 18:30 Uhr Maria Königin Euch-Feier

Sonntag, 01. August 2021 – 18. Sonntag im Jahreskreis

9 Uhr St. Josef Euch-Feier; 16:30 Uhr Maria Königin Gottesdienst der spanischen Gemeinde; Mi: 17:45 Uhr Maria Königin Rosenkranzandacht; 18:30 Uhr Maria Königin Euch-Feier

Ev. Kirchengemeinde Erzhausen

Pfarramt Hauptstraße 8, Telefon 84132
Internet: www.ev-kirche-erschhausen.de
E-Mail: pfarramt@ev-kirche-erschhausen.de

Bitte beachten Sie: Eine Teilnahme an den Veranstaltungen ist nur unter Einhaltung der gültigen Sicherheitsmaßnahmen möglich. Eine Teilnahme an den Gottesdiensten ist nur mit vorheriger Anmeldung im Pfarrbüro, Tel.: 06150-7283, möglich

Fr: 17 Uhr Offene Kirche; 19 Uhr Abendimpuls

Sonntag, 01. August 2021

10:30 Uhr Gottesdienst (Änderungen kurzfristig möglich); RR-Treffen erfragen unter stammleiter@rr-348.de

Ev. Landeskirche Gemeinschaft Weiterstadt

Gottesdienst und Kindergottesdienst unter Einhaltung der vorgeschriebenen Sicherheitsbestimmungen. Teilnahme für Kinder und Erwachsene mit Voranmeldung möglichst bis Fr. 19 Uhr unter folgendem Link: <https://elkg.de/anmeldung/> oder telefonisch an Pastor Dr. Heinrich Löwen, Tel. 06158/9189939

Sonntag, 01. August 2021

10 Uhr Gottesdienst mit parallelem Kindergottesdienst

Ärztlicher Notdienst

**Zentrale Rufnummer
für Wochenenden und Feiertage
116 117**

Klinikum Darmstadt, EG Frauenklinik
Darmstadt, Grafenstraße 9

Apothekendienst

So., 01. August: Moosberg-Apotheke,
Heidelberger Str. 126, Darmstadt
Tel.: 0 61 51 / 64 303

Zahnärztlicher Notdienst

Zu erfragen: Brand- und Katastrophenschutz
Offenbach – Notdienst d. Westkreises Offenbach
Telefon 0 18 05 / 60 70 11

Pflegedienst

Diakoniestation: Tel.-Nr. 0 61 50 / 18 99 18

Psychiatrischer Notdienst

für den Landkreis Darmstadt-Dieburg,
Tel. 0 61 51 / 1 59 49 00, erreichbar Freitag,
Samstag, Sonntag und an Feiertagen
von 18 bis 23 Uhr.



Claudia Lange

Die Bürgermeisterin informiert



Liebe Erzhäuserinnen, liebe Erzhäuser, dass Jochen Schütze von der politischen Bühne zurückgetreten ist, ist sehr bedauerlich. Er wird uns im Parlament fehlen mit seiner Geradlinigkeit, seiner Suche nach der richtigen Lösung, seiner Sensibilität und seinem Extrablack auf Dinge, die man vielleicht noch berücksichtigen sollte. Ich möchte ihm hier meinen Dank und meine besondere Wertschätzung für sein großes Engagement und für seinen hohen persönlichen Einsatz für Erzhausen aussprechen. Die parlamentarische Sommerpause ist eine Möglichkeit innezuhalten und zu prüfen, was in der letzten Zeit zu kurz gekommen ist und in den kommenden Monaten besser laufen kann. Die Wiederöffnung des Rathauses ist ein Thema. Im Rathaus erlebe ich, wie sehr freundlich und engagiert eine Vielzahl von Terminen und Gesprächen mit Besuchern nach Terminvereinbarung stattfindet oder wie deren Anliegen direkt im Eingangsbereich geklärt werden können. Ich weiß aber auch,

dass die Terminvereinbarung für viele eine Hürde ist. Viele wünschen sich, wieder einfach ins Rathaus kommen zu können. Wer nicht per E-Mail einen Termin vereinbaren kann, hat teilweise Mühe, telefonisch durchzukommen. Zur besseren Erreichbarkeit wird in nächster Zeit die Telefonanlage umgestellt, und wir werden intern besprechen, wie wir Ihnen den Zugang zu Ihrer Verwaltung wieder erleichtern können. Ich möchte Sie auch ausdrücklich einladen, persönliche Termine mit mir wahrzunehmen. Eine spezielle Bürgermeisterstunde wollte ich nie, denn zu den Öffnungszeiten des Rathauses stehe ich gerne für Gespräche mit Ihnen zur Verfügung und freue mich auch außerhalb dieser Zeiten über den persönlichen Austausch. Im Darmstädter Echo gab es einen Artikel über das Wohngebiet „Die vier Morgen“. Kurz vor den Sommerferien hatten wir einen fünfstündigen Termin, zu dem alle Beteiligten einschließlich des Initiators Armin Diers zusam-

menkamen, um endlich in die Umsetzung zu kommen. Wir forderten das Erschließungsbüro auf uns mitzuteilen, wann die geeignete Zeit ist, um die Erschließungsarbeiten auszuschreiben, er nannte uns den November. Von dort aus zurückgerechnet zogen wir Meilensteine ein um sicherzustellen, dass wir die richtigen Informationen und Unterlagen für die notwendigen Beschlüsse der Ausschüsse und des Parlaments rechtzeitig und vollständig zur Verfügung haben. Erstmals führten wir vorbereitend Gespräche über die Vergabe der Geschosswohnungsbauten, das Vergabeverfahren wird nun auch vorbereitet. Das Gemeinschaftliche Wohnen gehört zu diesem Themenkomplex und wird Bestandteil der Planungen sein. Die Zeiten und die Aufgabenstellungen sind realistisch, alle wissen, was sie zu tun haben. Ihnen und Ihren Familien wünsche ich nun ein paar schöne und erholsame Sommerwochen.

Ihre Claudia Lange

Theateraufführung in der ELKG Weiterstadt

„Im Nebel so nah“

(jb) Die Evangelische Landeskirchliche Gemeinschaft Weiterstadt lädt am Sonntag, den 28. August 2021, zu einem außergewöhnlichen und berührenden Theaterstück ein. „Im Nebel so nah“ heißt das neueste Stück von Ewald Landgraf, Autor, Regisseur und Trainer von Theater zum Einstieg (TZE), das er mit Laienspielern einstudiert hat (weitere Infos unter <https://www.theater-zum-einsteigen.de>). Im Gemeindezentrum der ELKG Weiterstadt, Zepelinstraße 5, gibt es am 28.08. um 18 Uhr und um 20:15 Uhr jeweils eine Aufführung

(empfohlen ab 12 Jahren). Der Eintritt ist frei, um eine Spende wird gebeten. Das mitreißende und unterhaltsame Bühnenstück von Ewald Landgraf wurde im Lockdown produziert und coronakonform gestaltet. Wegen Einhaltung der Hygienebestimmungen ist die Teilnehmerzahl begrenzt. Die ELKG bittet um eine frühzeitige Platzreservierung unter <https://elkg.de/tze-platzreservierung/> oder auch telefonisch unter 06158/9189939. Hier finden sich auch weitere Aufführungstermine sowie mehr zum Inhalt des Theaterstücks.

Offene Kirche und Abendimpuls

(pr) Die evangelische Kirchengemeinde Erzhausen lädt wieder herzlich zur Offenen Kirche und zum Abendimpuls ein. Jeden letzten Freitag im Monat ist die Kirche von 17-19 Uhr geöffnet. Während dieser Zeit besteht die Möglichkeit, die Kirche zu besuchen, sie zu besichtigen und vor allem, den Kirchenraum einmal ganz für sich persönlich zu erleben: Darin Abstand vom Alltag zu gewinnen, zur Ruhe zu kommen, zu beten, eine Kerze

anzuzünden. Fühlen Sie sich herzlich eingeladen, dieses Angebot zu nutzen und die Kirche einmal ganz für sich zu haben! An die Zeit der offenen Kirche schließt sich um 19 Uhr ein „Abendimpuls“ an. In lockerer Form gemeinsam zu beten, Gottes Nähe zu suchen und mit einem guten Impuls ins Wochenende zu gehen. Dazu laden wir wieder herzlich ein, am Freitag, den 30. Juli, ab 17 Uhr Offene Kirche und um 19 Uhr Abendimpuls.

Leserbrief

Zweckentfremdung von Ausgleichsflächen

Zu einer Nachfrage zu dem o.g. Thema, erhielt ich von der Kommunalaufsicht nachstehende Stellungnahme, die ich den Bürgern hiermit, im Wortlaut, zur Kenntnis bringen möchte: Die Gemeinde Erzhausen hat mir zu Ihrer Beschwerde zwischenzeitlich mitgeteilt, dass die Ausgleichsflächen (In den Leimenäckern/Im Bensee) vor elf Jahren an die Eigentümer der angrenzenden Grundstücke von der Gemeinde verpachtet wurden. Die Pachtverträge enthielten die Verpflichtung, dass die Eigentümer die Pachtflächen entsprechend den Vorgaben im Bebauungsplan behandeln. Nachdem dies nicht in allen Fällen geschehen sei, wurde die Pacht bei denjenigen Verträgen, die Ende 2020 ausliefen, nicht verlängert, und die unbefristeten Verträge seien gekündigt worden. Es stehe allerdings noch aus, die Ausgleichsflächen durch die Gemeinde wieder in Besitz zu

nehmen. Den Anwohnern sei dafür das Ende der Brut- und Setzzeit signalisiert worden. Auf Antrag einer Fraktion in der Gemeindevertretung ist außerdem aktuell die Erstellung eines Ausgleichsflächen-Katasters für die Gemarkung Erzhausen in der Beratung. Die Gemeinde ist also aktuell damit befasst, die Unzulänglichkeiten aus der Vergangenheit aufzuarbeiten und die Ausgleichsflächen sukzessive einer geordneten und rechtskonformen Behandlung zuzuführen. Da die Gemeinde bereits Maßnahmen ergriffen hat, sehe ich aus aufsichtsbehördlicher Sicht aktuell keinen Anlass zu weiteren Handlungen. Ich werde die Gemeinde bitten, mich über den Fortgang zu unterrichten. Ich habe die Kommunalaufsicht gebeten, auch mich vom Fortgang zu unterrichten.

**Franz Josef Kessler
Dreieichring 22
64390 Erzhausen**

Ausflug der Senioren Union Erzhausen

Federweißer und Zwiebelkuchen

(dk) Wie schmeckt Zwiebelkuchen und Federweißer? Dies auszuprobieren, werden die Mitglieder der Senioren Union Erzhausen, solche die es werden wollen, Freunde und Bekannte, einen Busausflug nach Zornheim unternehmen, zum Weingut Schittler-Becker. Die Fahrt findet am 23.09.21 statt. Abfahrt ab Hessenplatz 14:30 Uhr. Preis pro Person 35 Euro. In diesem Preis sind die Busfahrt, und die Verköstigung im Weingut enthalten. Die Anmeldungen müssen bis spätestens 18.08.21 erfolgen bei Christa Müller, Tel. 06150-6256 und Dorothee Krüger, Tel. 06150-7010. Die Teilnehmer müssen geimpft sein oder einen Tagestest vorlegen. Maskenpflicht ist selbstverständlich. Wir freuen uns auf einen gemütlichen Tag bei hoffentlich gutem Wetter.

Mähdrescher brennt

(th) Am Freitag um 21:32 Uhr wurde die Freiwillige Feuerwehr Erzhausen mit dem Stichwort „F LKW/ZUG“ alarmiert. Ein Mähdrescher, der zur Ernte im Bereich der Brühlstraße/Wolfgangarten unterwegs war, fing Feuer. Der Landwirt – ein ehemaliger Feuerwehrmann – konnte mit einem Pulverlöcher beherzt eingreifen und somit einen Schaden am Fahrzeug verhindern. Das landwirtschaftliche Fahrzeug wurde auf weitere Glutnester kontrolliert und da nicht sichergestellt werden konnte, dass im Mähwerk noch Glutnester versteckt waren, wurde das Fahrzeug in Begleitung eines Löschfahrzeuges an das landwirtschaftliche Anwesen gefahren, um dort das Mähwerk auf den dafür vorgesehenen Träger abzusetzen. Danach wurde das Mähwerk sowie das Dreschwerk von Stroh befreit und mit Hilfe von Wärmebildkameras kontrolliert. Nach fast zwei Stunden konnte Einsatzleiter Thorsten Heller Entwarnung geben. Eingesetzt waren 3 Fahrzeuge der Feuerwehr Erzhausen mit insgesamt 20 Einsatzkräften sowie eine Streife der Polizei.

Skatfreunde bleiben Tabellenzweiter

Ausgeglichener zweiter Spieltag

(hb) In der ersten Saison der zweiten Online-Bundesliga Staffel Mitte behaupten die Skatfreunde weiterhin die zweiten Tabellenplatz. Die Skatfreunde trafen am zweiten Spieltag (20.07.) auf die Mannschaften von Hansa Hamburg 1 und Dreilinden Osterode. Es sollte für alle drei Mannschaften ein ausgeglichener Spieltag werden. Nach Beendigung der zwei Serien à 36 Spielen hatten Hamburg, Osterode und Gräfenhausen jeweils 4:2 Wertungspunkte auf dem „Papier“ stehen. Hansa Hamburg 1 erzielte dabei 6960 Spielpunkte, Dreilinde Osterode 6090 SP und die „Grewerheiser“ 5990 SP. Trotz 2919 Spielpunkte weniger, als am ersten Spieltag, reichte es noch für die Skatfreunde zum zweiten Tabellenplatz. Die drei führenden Mannschaften in der Tabelle der Ligastaffel Mitte sind der 1.SC Dieburg 2 mit 10:2 Wertungspunkten und 17 481 Spielpunkte, vor den Skatfreunde mit 10:2 WP und 14 899 SP und Dreilinden Osterode mit ebenfalls 10:2 WP

und 14 553 SP. Die Skatfreunde schlossen die erste Serie mit 2:1 WP und 2193 SP ab. Die zweite Serie verlief weit aus besser mit 2:1 WP und 3797 SP, die dennoch nur für zwei Wertungspunkte reichten. „Tagessiger“ bei den Skatfreunden war Andreas Färber mit 1955 SP, gefolgt von Andrea Sengstock mit 1508 SP, Sascha Dechert mit 1363 SP und Frank Hefner mit 1164 SP, der Immer noch seiner „Form“ hinterher läuft. Eine Vorentscheidung fällt am dritten Spieltag (04.08.), dort treffen die Skatfreunde auf den Tabellenführer 1.SC Dieburg 2 und die Mannschaft von Studentischer SV Null-Hebe Jena. Übungsabend der Skatfreunde jeden Mittwoch ab 19:00 Uhr im neuen Spiellokal „Zur Bier-Box“. Gäste sind immer herzlich Willkommen.

Herzsportgruppe

SV Erzhausen Abt. REHA

Ab dem 19. Juli fängt die Übungsstunde MO wieder um 20 Uhr an, Volleyballuntergruppe kann wieder spielen.

IMPRESSUM

Herausgeber:
Verantwortlich für den Druck,
Verlag und Inhalt
Bernd Hassenzahn
printdesign24 GmbH
Röntgenstraße 15
64291 DA-Arheilgen

Kontakt:
Tel. 06151 78 66 888
Fax 06151 78 66 830
Email info@arheilger-post.de
info@erzhaeuser-anzeiger.de
Web www.printdesign24.de

Copyright & Urheberrecht:
Nachdruck, auch auszugsweise, nur mit ausdrücklicher Genehmigung des Verlags. Alle Urheberrechte vorbehalten. Nicht namentlich gekennzeichnete Artikel stehen nicht unter Verantwortung des Verlags. Namentlich gekennzeichnete Artikel geben nicht unbedingt die Meinung des Herausgebers wieder. Für unverlangt eingesendete Manuskripte und Bilder wird keine Haftung übernommen.

Bezug:
Kostenfrei in alle Haushalte des Verteilungsgebietes

Erscheinungsweise:
wöchentlich

Auflagen:
ArheilgerPost 17.000
ErzhäuserAnzeiger 3.500

Stand Oktober 2014

SPD-Ortsverein Erzhausen AG 60 plus informiert Einmal um den Airport Frankfurt



(hm) Letzte Woche Dienstag, 20. Juli gingen die Radler der SPD-60 plus Gruppe Erzhausen wieder auf Tour. Startplatz war um 11 Uhr der Hessenplatz. Das Orga-Team konnte hierzu 19 Teilnehmer begrüßen. Es ging über den Radschnellweg Richtung Egelsbach und weiter über Langen nach Zeppelinheim. Erster Halt war am Spotterpunkt, östlich des Frankfurter Flughafens. Hier treffen sich viele Hobbyfotografen um Schnapshots von Flugzeugen zu machen die selten in Frankfurt zu Gast sind oder eine besonders kreative Bemalung haben. Nach kurzem Aufenthalt ging es dann Richtung Terminal 1 + 2. Es ist kaum zu glauben, es gibt hier nicht nur Zufahrtsmöglichkeiten für Bahn, Auto und Bus dort hin, man kann sogar über gut ausgebaute Fahrradwege direkt zu den Terminals gelangen. An dem riesigen Gebäude „The Squire“ vorbei, dass nördlich vom Flughafen steht und von der Ferne anmutet wie ein riesengroßes Kreuzfahrtschiff, ging es nach Kelsterbach zur Mittagsrast. Einkehr erfolgte in dem italienischen Restaurant „Zum Treffpunkt“. Hier wurden wir kulinarisch mit guter deutscher und italienischer Küche verwöhnt. Nach knapp zwei Stunden Aufenthalt ging es an der Landebahn Nord-West und der Startbahn West entlang, wieder Richtung Heimat. Ein kurzer Zwischenstopp erfolgte noch am Spotterpunkt West, wo in greifbarer Nähe startende Flugzeuge beobachtet werden konnten. Zuhause angekommen, hat uns unser Tacho eine zurückgelegte Tagesstrecke von

45 Kilometer angezeigt. Unsere nächste Tour ist auch schon geplant. Hier wird am Donnerstag, 5. August zur „Fischerhütte Darmstadt“ geradelt. Gestartet wird um 11 Uhr ab Hessenplatz. Voranmeldung erfolgt hierzu bei

HorstMüller (Tel.06150-83285, E-Mail:info@spd-erzhausen.de) oder Alois Reichel (Tel. 06150 83658). Die zu bewältigende Strecke ist leicht hügelig und als mittelschwer eingestuft, ca. 45 Kilometer sind zurück zu legen. Gefahren wird nur

bei gutem Radlerwetter. Mitradelnde Gäste sind selbstverständlich herzlich willkommen. Teilnahme erfolgt auf eigene Gefahr.

Euer SPD-AG 60 plus Team Erzhausen

Grüße aus dem schönen Allgäu



Scheidegger Wasserfälle. Foto Copyright: Edgar Demmel

Liebe ErzhäuserInnen, heute möchte ich Euch die Scheidegger Wasserfälle vorstellen. Sie gehören mit unter zu den schönsten Geotopen Bayerns und werden sehr als tolles Ausflugsziel für Familien mit Kindern genutzt.

Das Wasser des Rickenbachs stürzt, über zwei mächtige Gesteinstufen, in die Tiefe. 22 Meter und 18 Meter sind die beieinander liegenden Wasserfälle hoch, die von mehreren Aussichtspunkten bestaunt werden können.

Auch Freunde der Botanik können dort seltene Pflanzen und Blumen bewundern. Für Fragen und Meinungen bin ich unter der E-Mail: fotodemmel@t-online.de erreichbar.

Edgar Demmel

OGV-Tipp für den Gartenmonat August

Informationen des Obst- und Gartenbauvereins Erzhausen

Im Obstgarten: Die Lager, in die Obst eingelagert werden soll, können jetzt schon gründlich gereinigt werden, um auf die Ernte vorbereitet zu sein. Pfirsichbäume direkt nach der Ernte auslichten. Dabei gleich das gesamte trockene Holz entfernen. Die kräftigen gesunden Fruchttriebe erst im kommenden Frühjahr einkürzen. Abgeerntete Sauerkirschtriebe oberhalb der ersten seitlichen Verzweigung abschneiden, damit die Krone kompakt und fruchtreich bleibt. Brombeersträucher alle drei bis fünf Tage durchpflücken. Tiefschwarze, weiche Früchte haben das beste Aroma. Bei Kiwis die fruchttragenden Triebe auf ca. 50 cm einkürzen. Erdbeerlaub eine Handbreit über dem Boden abschneiden, damit schnell gesunde Blätter nachwachsen.

Im Gemüsegarten: Auf freie Flächen, die nicht mehr belegt werden, jetzt eine Gründüngung einsäen. Bis Monatsanfang können noch Jungpflanzen von Grünkohl, Brokkoli und Steckrüben gepflanzt werden. Wüchsige Tomaten weiterhin aussetzen. Gurkentriebe alle paar Tage an Rankhilfen aufleiten. Im Mai gesäter Mangold liefert nun Nachschub für die Küche. Bei den äußeren Blättern die Stiele am Stängelgrund ab-

brechen. Reifende Busch- und Stangenbohnen alle drei bis vier Tage durchpflücken. Bis Monatsmitte kann noch Feldsalat in 1cm Tiefe ausgesät werden. Auberginen sind erntereif wenn die äußere, noch glänzende Haut auf Druck etwas nachgibt. Noch bis Monatsende alle zwei Wochen satzweise Radieschen aussäen.

Im Ziergarten: Lavendel im Jahr zweimal schneiden, damit die Pflanzen von unten her nicht verkahlen. Im Frühjahr Halbsträucher um ein Drittel einkürzen, nach der Blüte die Blütenstände ausschneiden und die Spitzen etwas zurücknehmen. Bei Sommerblumen alles Verblühte heraus schneiden, um die Bildung neuer Knospen anzuregen. Bei Blauregen alle Seitentriebe auf 20 bis 30 cm einkürzen. Für gesunde, kräftige Pflanzen ist Düngen unverzichtbar. Bei Kübelpflanzen, die überwintert werden, und mehrjährigen Topfpflanzen die Nährstoffversorgung Ende des Monats einstellen. Einjährige Pflanzen dagegen bis zum Saisonende düngen. Beim Gartenteich den Algenwuchs und Wasserstand im Blick behalten.

Bauernregel für August: Mariä Himmelfahrt (15.) Sonnenschein, das gibt im Faß viel guten Wein.

OGV Erzhausen

Sommerschnittkurs für Obstbäume und Sträucher

(aks) Der Vorstand des Vereins für Obst-, Haus- und Kleingärten Erzhausen e.V. möchte nochmals daran erinnern, dass am kommenden Samstag, den 31. Juli um 9:30 Uhr der Sommerschnittkurs für Obstbäume und Sträucher stattfindet. Gerhard Obst, unser Vereinsvorsitzender mit umfangreichem Fachwissen und Erfahrungen, wird an Obstbäumen und Sträuchern in der Streuobstwiese „Vier Morgen“ den Interessierten zeigen, welche Schnittmaßnahmen im Sommer notwendig sind. Die beste Zeit für den Sommerschnitt bei Obstgehölzen ist von Ende Juli bis Ende August. In der Streuobstwiese stehen viele verschiedene Obstbäume, bei denen die unterschiedlichsten Maßnahmen, wie z.B. Schnitt-

maßnahmen, Ausdünnen und Auspflücken von Früchten gezeigt werden können. Eingeladen sind alle Erzhäuser und Interessierte aus den Nachbargemeinden. Eine Mitgliedschaft im OGV ist nicht notwendig. Die vereinseigene Streuobstwiese ist leicht zu finden. Sie ist eingerahmt von der S-Bahn im Osten, dem Heegbach im Norden und der Verlängerung der nördlichen Ringstraße im Süden. Gerhard Obst wird am Samstagvormittag Hinweisschilder anbringen. Der Vorstand des OGV freut sich über eine rege Beteiligung und viele interessante Fragen und Gespräche. Noch ein Hinweis: Die aktuellen Corona-Maßnahmen müssen eingehalten werden; bringen Sie bitte Ihren Nasen-Mundschutz mit.

Bei den Naturfreunden Egelsbach-Erzhausen

„GodFatherGirl“



Rechte am Foto bei Thomas Hoppe

(re) Nach dem großen Zuspruch bei der Veranstaltung mit der Langener Gruppe „Intact“ im Juli folgt ein neuer musikalischer Leckerbissen im Rahmen des „Naturfreunde Kultursommer Rhein-Main“. Zum mittlerweile dritten Mal spielt am Samstag, den 07.08.2021, das Folk Trio „GodFatherGirl“. Und wie immer begeistern Babette Reusch, Thomas Hoppe und Andreas Reusch auch diesmal mit gelungenen Covern, unter anderem von REM, Tom Waits, den Avett Brothers oder Tom Petty, aber auch mit der ein oder anderen Eigenkomposition. Wer ein Fan von mehrstimmigen Gesang, überraschenden Arrangements und

ausdrucksstarken Songs ist wird auch diesmal wieder voll auf seine Kosten kommen. Die Veranstaltung findet Corona-bedingt im Freien statt und es gibt ein Hygienekonzept. Sie wird gefördert vom Hessischen Ministerium für Wirtschaft und Kunst im Rahmen des Kulturpakets 2 des Landes Hessen und unterstützt durch DIEHL+RITTER/INS FREIE! Beginn ist um 20 Uhr auf dem Gelände des Naturfreundehauses in der Hans-Fleissner-Str. 85 in Egelsbach. Für kühle Getränke und einen Imbiss wird gesorgt und der Eintritt ist wie immer frei. Bei Regen muss die Veranstaltung leider ausfallen.



Natur macht Kinder schlau.

Spenden Sie Naturbildung.

040 970 78 69-0
www.DeWiSt.de/Spenden



DEUTSCHE WILDTIER STIFTUNG

Erzhausen, Ferien und Corona – was tun? Die Umgebung erkunden!

Heute: Als Erzhausen am Äquator lag und mehr

Eine Serie des Ortskundlichen Arbeitskreises über Ziele in der Nähe (1/6) von Hans Schmidt

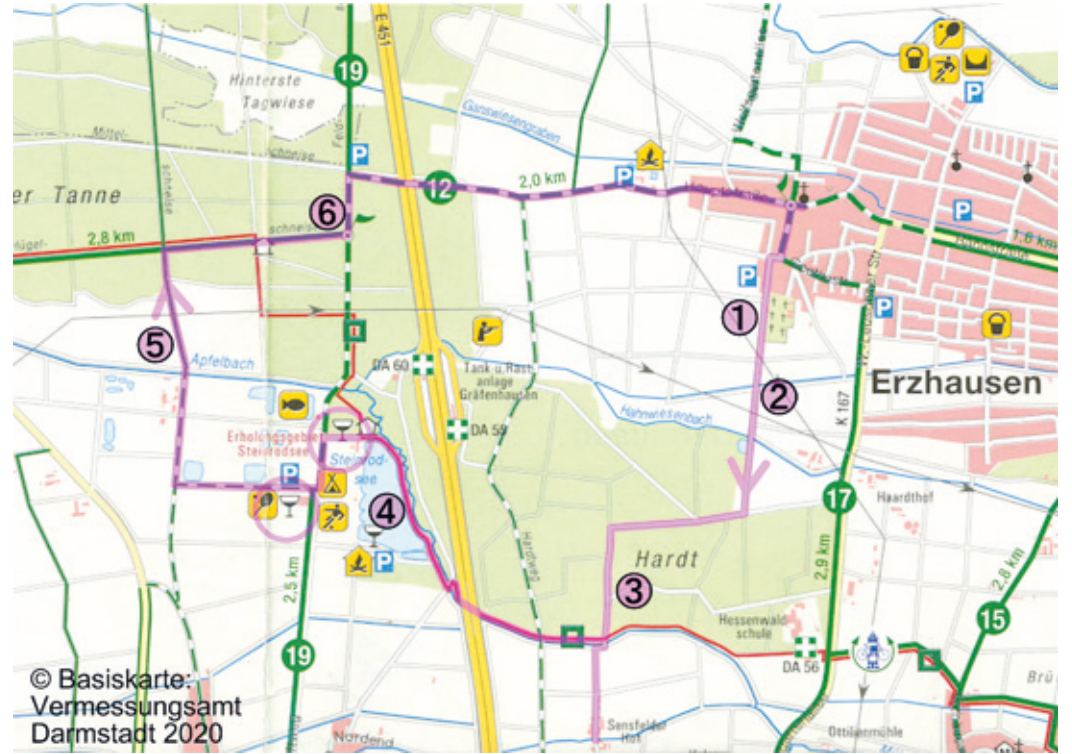
Erzhausen als „Gemeinde mitten im Grünen“ wirbt mit der waldreichen Umgebung. Die Wälder verlocken zu ausgedehnten Erkundungen zu Fuß oder mit dem Fahrrad. Wir stellen in einer Serie einige Ziele in der näheren Umgebung vor. Ziele, die zumeist in diesen Wäldern liegen und in weniger als einer Radstunde zu erreichen sind. Heute eine Route für Erkundungen im Süden und Westen. Anhand des Ausschnitts aus der Freizeitkarte Darmstadt/Dieburg können Sie Ihren eigenen Weg finden oder dem pink markierten Vorschlag folgen. Die Ziffern entlang der Wege beziehen sich auf die ausgeschilderten Rad-/Wanderwege.

Wertschätzung wie an einigen freigelegten Mauern im Dorf zu beobachten ist. Die Mauer wurde aus Langer Sandstein, auch „rauer Stein“ genannt, 1854 anlässlich der Neuanlage des Friedhofs errichtet. Den alten Friedhof rund um die evangelische Kirche hatte man aus seuchenhygienischen und anderen Gründen aufgegeben. Damals wurde das Trinkwasser auch der Anwesen nahe der Kirche aus hauseigenen Brunnen geschöpft und weiteres Brauchwasser aus dem hinter der Kirche verlaufenden Weihergraben. Keine schöne Vorstellung, Wasser nahe beim Friedhof zu entnehmen. Eine solche Mauer aus lokalen Bruchsteinen würde sich heute keine Kommune mehr leisten können. Als Beitrag zur Wertschätzung und Erhaltung hat die Gemeinde 2019 auf Anregung des Ortskundlichen Arbeitskreises die Abdeckung und das Mauerwerk teilweise

Bäumen lädt bald eine Erzhäuser Bambelbank zu einer entspannenden und entschleunigenden Zwischenrast ein. Eine Tafel daneben informiert über Beachtenswertes in der nahen Kulturlandschaft. Etwas weiter regt am Waldrand eine Insektenwand an, sich mit diesen nützlichen Tieren zu befassen. Insekten benötigen besondere Materialien zur Eiablage, zur Überwinterung oder als schützendes Terrain. Diese sind auf der Insektenwand exemplarisch dargestellt.

Die Wand der Hölzer im Wald

Ein Hingucker der zu näherer Betrachtung verleitet, ist die Wand der Hölzer am Weg im Wald allemal. Dort sind nicht nur alle Holzarten aufgeführt, denen man am Naturpfad begegnet. Einüben können Sie auch das Zählen von Jahresringen zur Altersbestimmung von Bäumen. Ihre Kenntnisse können Sie dann gleich bei den Stammholzlagern am Wegrand anwenden. Weiter geht es geradeaus bis zur Schafbrücke am Apfelbach. Heute ein Betonsteg war die Brücke früher eine wichtige Querung des Apfelbachs; über sie trieben die Gräfenhäuser Bauern ihr Vieh auf die Waldweide. Von der Brücke können Sie über einen Wiesenweg einen Abstecher zur alten Sensfelder Mühle machen.



Kaum zu glauben, aber wahr: Die uralte Friedhofsmauer



(1) Restaurierung der Friedhofsmauer

Nur Wenigen ist vermutlich bekannt, dass die roten Steine der alten Schillerschule und wieder in stand setzen lassen. Im Gegensatz zum alten Friedhof liegt der neue Friedhof auf



(2) Bambelbank und Infotafel am Friedhofsweg

der Friedhofsmauer vor 300 Millionen Jahren in einem Trockenklima in der Nähe des Äquators entstanden. Damals lag das heutige Mitteleuropa auf dem alten Urkontinent Pangaea weitab von der heutigen Lage auf dem Globus. Aus diesem Koloss entstanden durch Wanderung und Zerteilung die heutigen Kontinente. Früher wenig beachtet und ge-

einer eingeebneten eiszeitlichen Düne. Darauf weist die zum Friedhof führende Straße „Am Schellenberg“ hin.

Der Naturpfad (grünes Viereck)

Am Friedhof beginnt mit einer Infotafel der vom BUND angelegte Naturpfad mit verschiedenen Stationen. Folgen Sie



(3) Die Wand der Hölzer im Wald

ring geschätzt erfährt dieses Material eine Renaissance der dem Weg an der Trauerhalle vorbei Richtung Hardt. Unter



(4) Am Steinrodsee

Romantischer ist allerdings der für Radfahrer nicht geeignete Pfad am Bach entlang. Er führt Sie etwas beschwerlich unter der Autobahn hindurch zum Steinrodsee, dessen Umrundung lohnt.

Der Steinrodsee

Der Name weist bereits darauf hin, was man dort findet. Zumindest Steiniges. Der See entstand als Stillwasser, d.h. nur vom Grundwasser gespeist, durch Auskiesung vor allem im Zuge des Autobahnausbaus vor etwa 60 Jahren. Die Westseite wurde später mit Müll verfüllt. Heute ist der See ein Erholungsgebiet und ein Refugium für viele Tierarten. Der See ist allerdings bedroht. Ein hoher Stickstoffeintrag und hohe Sommertemperaturen führen zu einer starken Zunahme von Wasserpflanzen. Das führt in Verbindung mit der



(5a) Die Apfelbachdüne

geringen Tiefe von 2 bis 3 Me-

tern zu einer beschleunigten Verlandung. Zwei Lokale laden nahebei zum Verweilen ein.

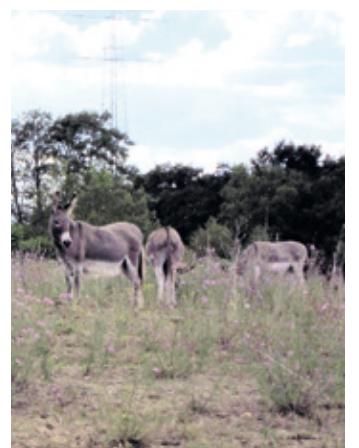
Die Apfelbachdüne

Biegen sie in die Straße Richtung Restaurant Europa ein und wenden Sie sich am Ende der Straße nach rechts, Richtung Norden zum Apfelbach. Dort liegt die als Naturdenkmal angelegte Apfelbachdüne. Sie

der Kreuzung Langeschneise biegen Sie nach rechts in diese Schneise ein und folgen ihr bis zur Straße, die vom Steinrodsee kommt. Etwas genauer hinsehen müssen Sie schon auf dem Rückweg nach Erzhausen, um links und rechts der Schneise und der Straße Hügelschneise aus der Bronzezeit (1600-1200 v. Chr.) im Wald zu erkennen. Auf dem Weg nach Erzhausen ist die nächste Schneise links, die Hügelschneise, mit einer Schranke versehen. Etwa einhundert Meter dahinter befinden sich zwei besonders deutlich auszumachende Hügelschneisen im Wald.

Unter den niedrigen Hügeln verbergen sich erstaunliche Leistungen der Menschen, die vor etwa 3500 Jahren hier lebten. Hünengräber nannte man sie früher im Volksmund. weil sie nur das Werk von Hünen, großen Menschen also, sein konnten. War es etwa heilige Pflicht, welche die Vorfahren zu dieser Plackerei antrieb? Wir wissen es nicht, stehen aber staunend vor diesen Hügeln im Erzhäuser Wald. Es kann angenommen werden dass die bronzezeitlichen Erbauer für ihre Totenstätten vorhandene Flugsanddünen nutzten und deren Gipfel überhöhten oder auf nahe Sandlager zurückgriffen. Auf das sandige Umfeld weisen die Kiefernbestände des Waldes hin. Die Verstorbenen bettete man auf Bretter, um die sargähnliche Gehäuse errichtet

schaufeln und Körben einen Hügel darüber. Ältere Erzhäuser wussten zu berichten, dass sie dem großherzoglichen



(5b) Die Esel auf der Apfelbachdüne.

Hofrat Kofler um 1900 als Jugendliche bei Ausgrabungen helfen durften.

Vielleicht findet sich ein Leser, der einmal ausrechnet, wie viele mit Sand gefüllte 10-Liter-Eimer man heute bewegen müsste, um einen Hügel von 3 Metern Höhe und 20 Metern Durchmesser aufzuschütten. Das dürfte auch die Erzhäuser Grundschüler interessieren, die bei der alljährlich stattfindenden Wanderung in die Gemarkung auch diese Orte kennenlernen. Wir werden in einer der nächsten Kolumnen berichten. (Kontakt: info@erzhaeuser-



(6) Hügelgrab an der Hügelschneise.

wurden. Dann häuften man vermutlich mit Hilfe von Holz-

Literatur

Hans Schmidt, „Erzhausen – Ein Lesebuch zum Kennenlernen“. Geschichte und Geschichten von Gestern und Heute vom alten Dorf und seiner Flur in 50 Kapiteln.

Karten

1.) Freizeitkarte Darmstadt/Dieburg. M: 1:30000 (Hg.

Magistrat Darmstadt und Kreisausschuss Landkreis Darmstadt-Dieburg) 2.) Topographische Karte 1:25000, Blatt Mörfelden (6017)

Entfernungen ab ev. Kirche
3,8km bis Steinrodsee
4,7km von dort nach Erzhausen
Einkehrmöglichkeiten
Nahe beim Steinrodsee.

die Altschlagschneise geradeaus in die Sensfelder Tanne. An

Metzgerei Robert Jung
 Tradition * Frische * Qualität * Service

Empfehlungen vom 29.07.-04.08.2021

Kammsteak Winzer Art 100g	1,29 €
Frische Hähnchenschenkel 100g	0,69 €
Tiroler Jagdwurst 100g	1,29 €
Zungenblutwurst 100g	1,69 €
Fenchel Salami 100g	2,99 €

Lieferservice Tel.: 06150-84483

Metzgerei + Partyservice Robert Jung - Wixhausen

Trinkbornstraße 11 • Tel. 06150 / 73 24
 Verdstraße 27 • Tel. 06150 / 84 483
 Mobil: 0177-8513166
 www.metzgereijung-darmstadt.de

Polizei

Nicht vergessen! Polizei in Darmstadt mit neuen Telefonnummern.

(ots) Die Erreichbarkeiten der Dienststellen des Polizeipräsidiums Südhessen in Darmstadt haben neue Erreichbarkeiten (wir haben berichtet). Die Änderung betrifft alle Stellen mit der Behördennummer 06151 / 969-.

Im Einzelnen betrifft dies auch, das

- 1. Polizeirevier (Innenstadt): 06151 / 969 - 41110
- 2. Polizeirevier (Bessungen, direkt im Polizeipräsidium): 06151 / 969 - 41210
- 3. Polizeirevier (Arheilgen): 06151 / 969 - 41310
- Polizeiposten Eberstadt: 06151 / 969 - 41500

Bleibendes schaffen. Auch wenn man gehen muss.

brot-fuer-die-welt.de/erbschaften

Brot für die Welt

Darmstadt entdecken

Mit einer öffentlichen Stadtführung am 31. Juli und 1. August

Radtour: Darmstadt auf einen Blick
 Mit dem Fahrrad erschließt sich die Stadt auf besondere Weise. Es geht durch Gässchen und Passagen, die man sonst kaum kennt. Auf der Strecke gibt es zahlreiche Informationen zu Gebäuden, Geschichte und aktuellen Entwicklungen. Zweckmäßige Kleidung und ein verkehrstüchtiges Fahrrad sind unerlässlich. Die 1-stündige Tour findet am Samstag, 31. Juli, um 15 Uhr statt. Start ist der Darmstadt Shop auf dem Luisenplatz. Die Karte kostet 7 Euro (ermäßigt 5 Euro). Tickets sind nur im Vorverkauf erhältlich im Darmstadt Shop am Luisenplatz oder online auf www.darmstadt-tourismus.de/fuehrungen.

Darmstadt auf einen Blick / Darmstadt at a glance
 Welche Geschichte steckt hinter den wichtigsten Innenstadt-Sehenswürdigkeiten, wie zum Beispiel Luisenplatz und Residenzschloss? Antworten gibt es bei der 60-minütigen Führung am Sonntag, 1. August, um 11 Uhr in deutscher und/oder englischer Sprache. Treffpunkt ist am Darmstadt Shop auf dem Luisenplatz. Die Karte kostet 7 Euro (ermäßigt 5 Euro). Tickets sind nur im Vorverkauf erhältlich im Darmstadt Shop am Luisenplatz oder online auf www.darmstadt-tourismus.de/fuehrungen.

Mathildenhöhe – Auf dem Weg zum UNESCO Welterbe
 „Eine Stadt müssen wir erbauen, eine ganze Stadt!“ Diese Worte von Architekt



(sf/ib) Mit ihrem Buch „Die Geschichte der Bienen“ hat Maja Lunde einen spannenden Roman geschaffen, der über das Thema Bienen und drei Familiengeschichten auf unterschiedlichen Zeitebenen und an verschiedenen Orten miteinander verwebt ist. So verbindet sie gleichzeitig die Geschichten dieser Familien, ihre zwischenmenschlichen Beziehungen und die Entwicklung einzelner Protagonisten mit sachlichem Wissen über Bienen und ihrer Gefährdung.

„Die Geschichte der Bienen“ von Maja Lunde. Erschienen im btb Verlag. Fesselnd beschreibt Lunde die Thematik um die Bienen, das Zusammenspiel von Bienen und Natur zum Menschen sowie die Rolle der Eltern und ihr Verhältnis zu ihren Kindern, die sich wie ein roter Faden durch drei voneinander unabhängigen Familiengeschichten und Schicksale zieht und sie miteinander verknüpft. Mit seiner eher leichten Sprache ist der Roman keine Gesellschaftskritik, sondern eher Unterhaltungsliteratur. Trotzdem schafft es die fiktionale Geschichte das Bienerleben und die für den Menschen daraus folgenden Kon-

sequenzen zu beleuchtet. So wird auf das Thema auf breiter Ebene aufmerksam gemacht und zu einer Auseinandersetzung damit angeregt. Eine mitreißende Geschichte, die einen mitnimmt auf eine Reise durch die Zeit und zu den Bienen. Die düster und hoffnungsvoll zugleich ist. Und die aufrüttelt und nachsinnen lässt – über die Natur und Bienen, unser Verhältnis dazu, unserer Zukunft und die der Erde. „Ich legte den Deckel auf dem Boden ab, und erst jetzt setzte meine Konzentration wieder ein. Denn das Geräusch war nicht so wie üblich. Nicht so, wie es sein sollte. Es war viel zu still.“

Unser Kontakt

Kinderbuchstabensuppe
 Blog, Podcast und Kinderredaktion
 Von Iris Birger und Stefanie Fischer
 Website: www.kinderbuchstabensuppe.de
 E-Mail: post@kinderbuchstabensuppe.de
 Außerdem auf Instagram, Facebook und Spotify

Straßensperrung Bartningstraße

(wvsvr) Die Wissenschaftsstadt Darmstadt und der Wasserverband Schwarzbachgebiet-Ried mit Sitz in Groß-Gerau planen die Umgestaltung des Gewässersystems Ruthsenbach, in Kranichstein/ Arheilgen, einschließlich der 3 dort gelegenen Hochwasserrückhaltebecken, die sogenannten „Kranichsteiner Seen“. Ziel der Umgestaltungsmaßnahmen ist die Herstellung der linearen bzw. ökologischen Durchgängigkeit, d.h. die Vernetzung der Gewässerschnitte zwischen Steinbrücker-Teich und Mündung in die Silz, im Sinne der Europäische Wasserrahmenrichtlinie vom 23.10.2000 (WRRL), sowie die Entschlammung der Seen. Die Baumaßnahmen zum s.g. 2. Maßnahmenbündel wurden am 1. März 2021 gestartet. Diese umfassen im Einzelnen:

- Herstellung eines Verbindungsgerinnes zwischen Ruthsenbach und Auslauf Brentanosee
- Herstellung eines Aufteilungsbaugerüsts am Ruthsenbach
- Gewässerstrukturmaßnahmen am Ruthsenbach nördlich des Brentanosees

- Umbau „Durchlass 3“ an der Bartningstraße
- Herstellung Dammbauwerk, westlich des Erich-Kästner-Sees

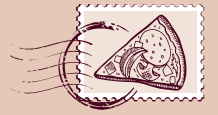
Mit dem Umbau des „Durchlass 3“ an der Bartningstraße, zwischen Erich-Kästner-See und Brentanosee, wird nach den diesjährigen Sommerferien begonnen. Hierzu wird die Bartningstraße im Zeitraum vom 2. August bis zum 30. November voll gesperrt. Die Umleitung für Kfz-Verkehr erfolgt über die Jägertorstraße. Für Rad- und Fußgänger steht weiterhin einer der beiden Gehwege in der Bartningstraße zur Verfügung. Durch eine zeitgleich im genannten Straßenabschnitt stattfindende Baumaßnahme der HEAG mobilo GmbH, zwischen 30. August und 24. Oktober, wird es hier zusätzlich zur Einstellung des Betriebes der Straßenbahnlinie kommen. Es ist ein Schienenersatzverkehr mit Ersatzhaltestellen eingerichtet. Die Baumaßnahmen an der Bartningstraße sollen nach den Herbstferien abgeschlossen sein.

Liebe Genießer, unsere Küche bleibt kalt,

WIR MACHEN URLAUB

vom 26.07. bis einschließlich 26.08.!

Ab dem 27.08. sind wir wieder da, mit neuer Speisekarte im Gepäck.



Pizzeria 7070
italiano originale

Messlerer-Park-Str. 31
 64291 Darmstadt-Wixh.
www.pizzeria7070.de

Veranstaltungen

bioversum und MUSEUM Jagdschloss Kranichstein



Donnerstag, 29.07., 14–16 Uhr
 Familien-Ferienprogramm (Kinder ab 6 Jahre)
 „Ein Nachmittag unter Bäumen – Waldexkursion mit Bohrstock und Becherlupe“
 Kosten: 7,00 Euro pro Person (inkl. Museumseintritt und Materialkosten)
 Treffpunkt: Kasse bioversum Jagdschloss Kranichstein
Freitag, 30.07., 14–16 Uhr
 Familien-Ferienprogramm (Kinder ab 6 Jahre)
 „Individuelle Grübe auf handgeschöpftem Papier – Wir schöpfen Papier und dekorieren es mit Naturmaterialien“
 Kosten: 7,00 Euro pro Person (inkl. Museumseintritt und Materialkosten)
 Treffpunkt: Kasse bioversum Jagdschloss Kranichstein

Sonntag, 01.08., 10–11:30 Uhr
 Waldabenteuer mit Dabbe Mitmachprogramm für Familien mit Kindern von 4 bis 6 Jahren „Den Geräuschen des Waldes auf der Spur“
 Die Veranstaltung findet bei jeder Witterung komplett draußen statt. Kosten: 8,00 Euro pro Person (inkl. Museumseintritt und Materialkosten)
Sonntag, 01.08., 14–15 Uhr und 15:30–16:30 Uhr
 Besucherlabor für Familien mit Kindern von 6 bis 10 Jahren „Woher kommt unser Essen? Wie unsere Ernährung das Klima beeinflusst“
 Kosten: 6,00 Euro pro Person (inkl. Museumseintritt und Materialkosten)
 Treffpunkt: Kasse bioversum Jagdschloss Kranichstein

bioversum Jagdschloss Kranichstein
 Kranichsteiner Straße 253
 64289 Darmstadt
Öffnungszeiten:
 Di bis Fr: 11–17 Uhr
 Sa, So, Feiertage: 10–18 Uhr
 Kostenlose Parkplätze sind vorhanden.

MUSEUM Jagdschloss Kranichstein
 Kranichsteiner Straße 261
 64289 Darmstadt
Öffnungszeiten:
 Mi bis Fr: 13–17 Uhr
 Sa, So, Feiertage: 10–17 Uhr
 Kostenlose Parkplätze sind vorhanden.

Anmeldung & Information:
 Anmeldung bei manchen Veranstaltungen erforderlich wg. begrenzter Teilnehmerzahl. Sind noch Plätze frei ist eine spontane Teilnahme möglich.
 Tel.: 06151 / 97 111 888 (Dienstag bis Sonntag, 11:30–16:30 Uhr)
 E-Mail: anfrage@jagdschloss-kranichstein.de
www.jagdschloss-kranichstein.de

KÜHNEN
 FENSTER + HAUSTÜREN

SICHERHEIT- RC2 HIGHPROTECT

- RC2 Beschlag
- FeBa-Kralle
- Anbohrschutz
- P4A Sicherheitsglas
- Glasverklebung
- Abschließbarer Fenstergriff

Röntgenstraße 26
 64291 Darmstadt-Arheilgen
 Telefon 06151 376322
 Telefax 06151 376328

FeBa
 KOMPETENZPARTNER

Wir beraten Sie gerne!

Notdienst von Sa. 7 Uhr bis So. 21 Uhr!
 ☎ 0171 9065438
www.kuehnen-gmbh.de



bierfreund
Sonnenschutz GmbH



GLAS NEU GEDACHT
WIPRO DESIGN SOLUTIONS

Röntgenstraße 13 | 64291 Darmstadt
Tel. 06151 9678983 | Fax. 06151 9678987
www.bierfreund-sonnenschutz.de

Markisen | Rollläden | Raffstoren | Innenliegender Sonnenschutz
Insektenschutz | Garagentore | Sonnenschirme | Steuerungssysteme

Tennis: 1. FCA 04 Darmstadt e.V. Schnupper- & Aktionstag

(cm) Am Samstag, den 07. August 2021, findet auf der FCA-Tennisanlage unter dem Motto „Deutschland spielt Tennis“ der diesjährige Aktionstag von 10-14 Uhr statt. Neben einem kleinen Mix-Turnier für die Mitglieder gibt es auch eine Schnuppermöglichkeit für diejenigen, die das Tennisspielen gerne mal ausprobieren und die Anlage kennenlernen wollen. Hierfür bitten wir um Anmeldung mit Name, Alter, Telefonnummer und Spielstärke (kompletter Anfänger oder schon mal Tennis gespielt) unter kontakt@fca-tennis.de. Auch die kleinen Tennisfans sind natürlich herzlich willkommen und können bei einer Kids-Schnuppertrainingsstunde von 11-12 Uhr vorbeischauen. Auch hier bitten wir um kurze vorherige Anmeldung per E-Mail, um besser planen zu können. Wir freuen uns auf einen sportlichen und hoffentlich sonnigen Aktionstag!

Abbruch- und Erdarbeiten
Pancrazio Infantino

◆ Abbruch ◆ Erdaushub ◆ Kanalbau ◆ Zisternenbau ◆ Pflasterarbeiten
◆ Entkernungen ◆ Entrümpelungen ◆ Containerdienst

64291 Darmstadt ◆ Telefon 061 51 - 37 43 08
Mobil 0171 - 214 71 61 ◆ E-Mail infantino@t-online.de



VOLZ

„Wir schaffen Atmosphäre zum Wohlfühlen“

- Fenster und Türen
- Garagentore
- Rollläden
- Markisen
- Smarthome
- Sicherheitstechnik

Frankfurter Landstr. 12
64291 DA-Arheilgen
Tel: 06151 372 894
info@volz-darmstadt.de
volz-darmstadt.de

printdesign24 ... oder ausführlich:

bestgen design banner OX

Arheilger Post Erzhäuser ANZEIGER Weiterstädter Terminkalender

Tennis: Markus Demmler schlägt Andrei Tscherkassow

SGA Herren 50 werden zweiter in Deutschlands höchster Liga



Markus Demmler (SGA, rechts im Bild) schlägt Andrei Tscherkassow, ehemaliger Weltklasse-Spieler

(kb) Markus Demmler legte am letzten Spieltag der Herren 50 Regionalliga auf dem Centrecourt der SGA das Spiel der Saison hin: Er schlug Andrei Tscherkassow, die ehemalige Nr. 13 der Welt und russischer Ex-Davis-Cup-Spieler. Sein sensationeller Sieg: 4:6, 6:3, 10:7! Da geriet die 1:8 Niederlage gegen die übermächtigen Bad Vilbeler absolut zur Nebensache. Den Klassenerhalt in Deutschlands höchster Liga hatte das SGA-Team mit vier Siegen gegen Karlsruhe, Esslingen, Wiesbaden und Mainz bereits geschafft. Auch

im nächsten Jahr ist das Team wieder in der Eliteliga vertreten! Alle anderen Akteure hatten am Samstag gegen Bad Vilbel keine Chance. Dr. Jochen Bredel kämpfte aufopferungsvoll gegen Hendrik Jan Davids, ehemals die Nr. 171 der Welt, hatte aber beim 2:6, 0:6 keine Chance. Auch Kai Burkhardt, Jochen Klein, Teo Yüksel und Jens Wannemacher verloren glatt in zwei Sätzen. In den abschließenden Doppeln gab es ebenfalls nichts für die SGA zu holen, so dass der Einzelsieg von Markus Demmler den einzigen

Punkt markierte. Dennoch war dieser Spieltag der Höhepunkt einer tollen Saison mit herausragenden Siegen, tollem Sport, echtem Teamgeist. Gefeierte wurde auch abseits des Platzes. Edeka Patschull lud alle Zuschauer zu einem Begrüßungssekt ein. Bei bestem Tenniswetter waren rund 70 Zuschauer der Einladung gefolgt und genossen einen sonnigen Nachmittag auf den heimischen Tribünen. Am Abend wurde mit Long Drinks auf die Saison angestoßen. Das SGA-Team freut sich bereits heute auf die Saison 2022.

Minigolfsaison geht erfolgreich weiter



von li. nach re.: Mark Arnold, Moritz Maul

(ih) Am Sonntag den 25.07. fand auf der Minigolfanlage in Dreieichenheide die zweite von vier Spieltagen des Sommerpokals statt. Dabei konnten die SGA-Minigolfer in der allgemeinen Klasse erneut gewinnen, diesmal sogar mit einem Doppelsieg. Moritz Maul gewann mit 65 Schlägen aus drei Runden denkbar knapp mit nur einem Schlag Vorsprung vor seinen Teamkollegen Mark Arnold. Ingmar Heipel konnte sich auf den 5. Platz spielen. Der dritte Spieltag des Sommerpokals findet am 29.08. auf der heimischen Minigolfanlage im Minigolfpark Arheilgen statt. Bereits am kommenden Sonntag bestreiten die Minigolfer der SGA das Viertelfinale des DMV Pokals. Dabei geht es zum Auswärtsspiel nach Dormagen. Gegner ist niemand geringeres als der amtierende Deutsche Herrenmeister und Vorjahresdritte MGC Dormagen-Brechen. Die Favoritenrolle ist also klar verteilt. Dennoch bleibt eine kleine Chance, da aufgrund des Heimvorteils des MGC, den Arheilgern bereits ein Unentschieden zum Weiterkommen reichen könnte. Des Weiteren möchte die Minigolfabteilung der SGA nochmal auf ihre Ferienaktion hinweisen. Für Jugendliche bis 16 Jahre gilt: nur einmal Eintritt für eine der beiden Anlagen zahlen und auf beiden Anlagen den ganzen Tag spielen!

Polsterei
Le Canape



Meisterbetrieb
Riedl & Neff

- Reparaturen • Aufarbeiten
- Neubeziehungen von alt über modern bis Design
- Sonnenschutz • Teppichböden

Kostenvoranschläge
unverbindlich und kostenfrei

Langener Straße 6
64390 Erzhausen
Tel. 0 61 50 / 98 02 49
Polsterei-LeCanape@t-online.de
www.polsterei-lecanape.de

TSG Wixhausen Turnen und Leichtathletik

Die Gymnastikgruppe „Er+Sie“ in der Turnabteilung der TSG Wixhausen macht Sommerpause. Die Übungsstunden beginnen wieder am 16. August um 19 Uhr. In der Pause treffen wir uns montags um 19 Uhr am Bahnhof Wixhausen zum Radfahren.

Selbsthilfegruppe Schlafapnoe Darmstadt Sommer im August 2021

(bk) Am Donnerstag, den 05.08.2021, gehen wir um 18 Uhr ins SGA Sportzentrum gemeinsam Essen. Hierfür ist eine verbindliche Anmeldung unter den aktuellen Coronabedingungen (negativer Coronatest oder spätestens am 22.07.21 letzte Impfung) bis zum 03.08.2021 nötig. Der nächste Gruppenabend ist am Donnerstag, den 02.09.2021, um 19 Uhr, entweder per ZOOM oder Präsenz, dies wird nach der aktuellen Lage entschieden. Weitere Infos und Anmeldung zur Selbsthilfe Schlafapnoe unter Telefonnummer 06151-714321 (AB bitte Nachricht hinterlassen) Fax (06151) 714325, sowie der Internetadresse: <http://schlafapnoe-de.de/>, Gruppe Darmstadt, Terminliste und E-Mail: darmstadt@schlafapnoe-de.de

Spenden Sie Licht in dunkelster Nacht!

Wir begleiten im Kinderhospiz Bärenherz lebensverkürzend erkrankte Kinder und ihre Familien: Liebevoll, professionell, rund um die Uhr, 365 Tage im Jahr – weil jede Minute Leben kostbar ist...



Bärenherz Stiftung
Tel. 0611 3601110-0
www.baerenherz.de

Spenden/Zustiftungen
Wiesbadener Volksbank
BIC: WIBADE5W
IBAN: DE07 5109 0000 0000 0707 00
Nassauische Sparkasse
BIC: NASSDE55
IBAN: DE91 5105 0015 0222 0003 00

Lust auf Radeln?

(azs) Dann kommen Sie mit! Wir freuen uns über weitere Mitradler*innen. Die Radtouren des Arheilger Stadtteilvereins finden an jedem ersten und dritten Freitag im Monat statt. Treffpunkt ist wie bisher der Platz vor der DM Drogerie um 14:00 Uhr. Die Strecke beträgt ca. 20–30 km. Zwischen durch oder am Ende werden wir irgendwo einkehren, um unseren Durst zu löschen und gemütlich zu plaudern. Planen Sie bitte drei bis vier Stunden ein. Die Teilnahme erfolgt auf eigene Verantwortung. Der nächste Termin ist der 6. August.

Sommer-Aktionen

Ein traumhaft milder Sommerabend im „Arheilger Mühlchen“



(ma) Es hatten sich 54 Menschen eingefunden um sich, am vergangenen Dienstag, von Katja Meyer mit Yoga-Übungen – genau abgestimmt auf die angenehme Wiese und die schöne Land-

schaft des Mühlchens – verwöhnen zu lassen. Es stimmte einfach alles! Bei den noch folgenden Aktivitäten sollte man sich jedoch vorsorglich mit Insektenschutzmitteln gegen

die Stechmücken präparieren. Der Förderverein Arheilger Mühlchen dankt allen Teilnehmern für ihr Interesse und für ihre Spenden und ein ganz besonderer Dank geht an Katja

Meyer für ihr Engagement. Die noch folgenden Sommer-Aktionen:
Pilates: Di. 27.07. + Do. 05.08.
Yoga: Do. 12.08.
Vollmond-Yoga: So. 22.08.
Pilates: Do. 26.08.

Darmstädter Residenzfestspiele

Vom 30.07. bis 29.08.2021



(ge) Endlich wieder Kulturveranstaltungen und endlich Darmstädter Residenzfestspiele. In diesem Jahr finden die Residenzfestspiele vom 30. Juli bis 29. August 2021 statt. Mit Hilfe einer besonderen Unterstützung des Förderprogramms „Ins Freie“ des Hessischen Ministeriums für Wissenschaft und Kunst ist es möglich, den Zeitraum des Festivals auf vier Wochen auszuweihen. Das Ministerium unterstützt mit diesem Programm Veranstalter, damit sie vielen Künstlerinnen und Künstlern die Chance bieten können wieder aufzutreten. Unter dem Motto Beethoven 2020+1 – „Zur Freiheit“ werden Planungen des Beethovenjahres nachgeholt, die

aufgrund der Corona-Beschränkungen nicht stattfinden konnten, aber auch viele weitere spannende Veranstaltungen verschiedener Genres, die mit Beethoven und dem Freiheitsthema in Verbindung stehen. Unter Einhaltung der Corona-Hygienemaßnahmen starten die „Darmstädter Residenzfestspiele“ im Akaziengarten des Hessischen Rechnungshofes – ehemaliges Garnisonslazarett, Eschollbrücker Str. 27. Das entspricht der Idee der Residenzfestspiele, historische Räume und Plätze der ehemaligen Residenzstadt Darmstadt für das Publikum neu zu erschließen. An verschiedenen Orten, wie der Orangerie, dem HoffART Theater in der Lauteschlägerstraße, dem

Landesmuseum (Rodensteiner Hof) und dem Abschluss auf der Mathildenhöhe werden spannende Künstlerinnen und Künstler mit Kammermusik und großen Orchesterkonzerten auftreten. Am Abschluss-Wochenende der Residenzfestspiele erklingt am Samstag, 28.08.2021, Beethovens 9. Sinfonie und am Sonntag traditionell die Italienische Opernacht – unter dem Titel „Beethoven und die Italiener“. Die Solist:innen und der Konzertchor Darmstadt werden in diesem Jahr von der Neuen Philharmonie Westfalen, dem größten Landesorchester aus NRW, unter Leitung von Wolfgang Seeliger begleitet. Zu hören sind unter anderem die hr-Bigband, das Konstantin

Wecker Trio, das erfolgreiche junge Eliot Quartett, das international besetzte Turmalin-Klaviertrio, David Pichlmaier mit einem Beethoven-Liederabend, das Orquesta del Lyceum de la Habanera aus Kuba mit der Hornistin Sarah Willis als Solistin und vielen mehr. Auch für Kinder und Jugendliche gibt es ein spannendes Programm über Ludwig van Beethoven. Ein weiteres besonderes Erlebnis wird die „Fidelio-Produktion“ mit dem Salzburger Marionettentheater sein, Beethovens einzige Oper gespielt mit Marionetten. Diese Produktion wurde extra für das Bonner Beethovenfest 2020 konzipiert und wird erstmalig in Darmstadt aufgeführt.

Gute Zeiten für Ihre Immobilie.

Verkaufen & Vermieten

mit Zuverlässigkeit und Engagement.

06150-1860995

kontakt@schar-d-immobilien.de

schar-d
Immobilien

Marcus Schard
Immobilienmakler (HK)

www.schar-d-immobilien.de

29. Arheilger Mühlchen-Triathlon

(ml) Am Sonntag, 08.08.2021, findet – nach einer pandemiebedingten Unterbrechung in 2020 – der alljährliche Mühlchen-Triathlon, ausgerichtet durch die Triathlonabteilung der SG Arheilgen, zum 29. Mal statt. Die Streckenführung der Radstrecke erfolgt unverändert von der Jakob-Jung-Straße kommend über die Rodgaustraße in Richtung Kalkofen. In diesem Bereich kann es ebenso wie im Bereich rund um das Eisenbahnmuseum und den Bahnübergang Jägertorstraße zwischen 9:30 und 13:00 Uhr zu Beeinträchtigungen des Straßenverkehrs kommen. Insbesondere im Bereich des Sportzentrums der SG Arheilgen muss mit kurzzeitigen Sperrungen von Straßenabschnitten gerechnet werden. Auch die direkte Zufahrt zur Gaststätte „Arheilger Mühlchen“ wird teilweise nur eingeschränkt möglich sein. Um die Sicherheit der Athlet*innen und die Einhaltung der Hygieneregeln zu ermöglichen, wurde die Zahl der Teilnehmer*innen in diesem Jahr auf 300 beschränkt. Knapp 200 Wettkämpfer*innen umfasst die Teilnehmer*innenliste bislang, so dass Kurzschlussene noch bis zum 2. August 2021 die Gelegenheit haben, sich für einen Startplatz anzumelden. Der Hauptwettkampf umfasst 400m Schwimmen, 17,5 km Radfahren und 4,2 km Laufen. Schüler*innen und Jugendliche sowie Einsteiger*innen (XS) starten über verkürzte Distanzen. Neu im Programm ist dieses Jahr ein Aquabike-Wettbewerb, bei dem Schwimm- & Radstrecke ohne anschließendes Laufen bewältigt werden müssen. Detaillierte Informationen sowie die Online-Anmeldung finden sich auf der Website: <http://muehlchen-triathlon.de/> Die Organisatoren der Triathlon-Abteilung der SG Arheilgen bedanken sich für die nun schon im 29. Jahr ausgezeichnete Kooperation mit den zuständigen Behörden, ohne deren Unterstützung die Durchführung eines solchen Wettkampfes nicht denkbar wäre. Aufgrund der geltenden Pandemievorschriften sind in diesem Jahr leider keine Zuschauer im Arheilger Mühlchen und auf dem Sportplatzgelände zugelassen. Auch muss auf das gewohnte Angebot an Speisen und Getränken verzichtet werden. Angehörige, Freunde und alle Sportinteressierten sind nichtsdestotrotz herzlich eingeladen, die Sportler bei ihrem Wettkampf auf Rad- und Laufstrecke unter Einhaltung der Abstands- & Hygieneregeln zu unterstützen und anzufeuern.

COCKTAIL-NIGHT

AM 31. JULI 2021 18-22 UHR



Reservierung erwünscht

Happy-Hour:
18 bis 19 Uhr

Alle Cocktails
zum 1/2 Preis!

Café SammelTasse
Kiefernweg 30 | 64390 Erzhausen | Tel.: 061 50-17 03-120 | cafe-sammeltasse.com

Am 31. Juli im Café SammelTasse Cocktail-Night mit Happy Hour

(as) Mit Genuss in den Abend! Am 31. Juli findet im Café SammelTasse die Cocktail-Night von 18 bis 22 Uhr statt. In der ersten Stunde ist Happy Hour – von 18 bis 19 Uhr gibt es also jeden Cocktail zum halben Preis. Das Café SammelTasse befindet sich im Kiefernweg 30 in Erzhausen. **Cocktails + Leckereien** Mit einer Auswahl an fruchtigen, spritzigen, süßen oder herben Cocktails und ausgewählten Snacks können Sie einen großartigen Abend verbringen. Serviert werden die Cocktails bei gutem Wetter auf unserer Terrasse und bei schlechtem Wetter in unserem Café. Selbstverständlich stellen wir alle dann geltenden Hygienevorschriften sicher. **Inklusives Team mit Herz und Leidenschaft** Das Café SammelTasse ist ein Inklusionsbetrieb der Mission Leben GmBH aus Darmstadt, die auch in der Behindertenhilfe aktiv ist. Das bedeutet, dass hier auch Menschen mit körperlichen und/oder geistigen Beeinträchtigungen arbeiten. Die Beschäftigten des Cafés sind gut qualifiziert und punkten mit großer Freundlichkeit, Hilfsbereitschaft und Serviceorientierung. Das Café SammelTasse wird durch den Landeswohlfahrtsverband (LWV) Hessen gefördert.

- ANZEIGE -

Sehr hohe Goldpreise in DA-Arheilgen

Nutzen Sie die gestiegenen Goldpreise in den letzten Tagen und machen Sie Ihre Schätze zu Bargeld.

WIR ZAHLEN TAGESAKTUELLE PREISE!

BARANKAUF

Bei Vorlage dieser Anzeige erhalten Sie **zusätzlich 10,- €** auf den Endpreis! (Ab 100,-€ Ankauf)

Gold ■ **Zahngold**

Alt-Gold ■ **Goldschmuck**

Münzen ■ **Silber** ■ **Platin**

Kompetente Beratung durch Ehepaar Köster

Die Glasperle

Öffnungszeiten: Di., Do., Fr. von 15 bis 18.30 Uhr
Fr., Sa. von 10 bis 13 Uhr
Untere Mühlstraße 16 – 64291 DA-Arheilgen

Firma Bruno Munding Edelmetallrecycling GmbH
Kanalstr. 4, 72362 Nusplingen, Tel. 0 74 29 / 91 07 97, Mobil 01 73 / 9 84 12 89

NEUER SERVICE

■ Zinn-Ankauf
■ Versilbertes Besteck
 mit Stempelung 90 bis 120

„Ich hätte nie damit gerechnet, dass mein Altgold noch so viel wert ist“, freut sich eine Kundin, die gerade bei Edelmetallfachfrau Petra Köster ihre Schmuckschatulle abgegeben hat und nun mit 920 Euro mehr in der Tasche nach Hause geht. „Die Leute sind oft sehr erstaunt, wie viel Geld sie für ihren Schmuck, der oft schon aus der Mode gekommen ist, von mir erhalten.“

Das Ehepaar Köster warnt: Sollten Sie Ihren Goldschmuck woanders verkaufen, unbedingt die Ankaufspreise vergleichen und beim Wiegen zuschauen. Informieren Sie sich, seien Sie misstrauisch, lassen Sie sich detailliert erklären, wie der Auszahlungs-

betrag zustande kommt. Viele Händler stellen keine Belege aus, bestehen Sie unbedingt darauf!

Das Unternehmen Bruno Munding unterhält außer der Backnanger Agentur noch weitere 25 Filialen im süddeutschen Raum und kann dadurch höhere Preise bei der Scheideanstalt erzielen. Dieser Preisvorteil wird voll und ganz an die Kunden weitergegeben.

Die Bruno Munding Edelmetallrecycling GmbH ist in der Untere Mühlstraße 16 zu finden. Das Ehepaar Köster sind dort angestellte Edelmetallfachleute, die sich seit Jahren eine treue und dankbare Stammkundschaft aufgebaut haben.

Wir sind ab sofort, wieder zu den gewohnten Zeiten, für Sie da!

WWW.ARHEILGER-POST.DE

Veranstaltungen

bioversum und MUSEUM Jagdschloss Kranichstein



Dienstag, 03.08.21, 14–16 Uhr
Familien-Ferienprogramm (Kinder ab 6 Jahre)
„Entdeckungstour am Ruthenbach – Auf der Suche nach den versteckten Bachbewohnern“
Kosten: 7,00 Euro pro Person (inkl. Museumseintritt und Materialkosten)
Treffpunkt: Kasse bioversum Jagdschloss Kranichstein

Mittwoch, 04.08.21, 14–16 Uhr
Familien-Ferienprogramm (Kinder ab 6 Jahre)
„Schau genau – Faszinierende Blütenpracht neu entdeckt“
Kosten: 7,00 Euro pro Person (inkl. Museumseintritt und Materialkosten)
Treffpunkt: Kasse bioversum Jagdschloss Kranichstein

Donnerstag, 05.08.21, 14–16 Uhr
Familien-Ferienprogramm (Kinder ab 6 Jahre)
„Ein Nachmittag unter Bäumen – Waldexkursion mit Bohrstock und Becherlupe“
Kosten: 7,00 Euro pro Person (inkl. Museumseintritt und Materialkosten)
Treffpunkt: Kasse bioversum Jagdschloss Kranichstein

Freitag, 06.08.21, 14–16 Uhr
Familien-Ferienprogramm (Kinder ab 6 Jahre)
„Individuelle Grüße auf handgeschöpftem Papier – Wir schöpfen Papier und dekorieren es mit Naturmaterialien“
Kosten: 7,00 Euro pro Person (inkl. Museumseintritt und Materialkosten)

Treffpunkt: Kasse bioversum Jagdschloss Kranichstein

Samstag, 07.08.21, 10–17 Uhr
Blick hinter die Kulissen
„Öffentliche Restaurierungswerkstatt“
Kosten: Museumseintritt
Treffpunkt: Kasse MUSEUM Jagdschloss Kranichstein

Sonntag, 08.08.21, 10–11:30 Uhr und 12–13:30 Uhr
Waldabenteuer mit Dabbe
Mitmachprogramm für Familien mit Kindern von 4 bis 6 Jahren
„Schatzsuche und Rätselspaß rund um den Schlosspark“
Die Veranstaltung findet bei jeder Witterung komplett draußen statt.
Kosten: 8,00 Euro pro Person (inkl. Museumseintritte und Materialkosten)
Treffpunkt: Kasse bioversum Jagdschloss Kranichstein

Sonntag, 08.08.21, 10–17 Uhr
Blick hinter die Kulissen
„Öffentliche Restaurierungswerkstatt“
Kosten: Museumseintritt
Treffpunkt: Kasse MUSEUM Jagdschloss Kranichstein

Sonntag, 08.08.21, 14–15 Uhr und 15:30–16:30 Uhr
Besucherlabor für Familien mit Kindern von 6 bis 10 Jahren
„Gerste, Roggen, Hafer – vom Acker auf den Teller“
Kosten: 6,00 Euro pro Person (inkl. Museumseintritt und Materialkosten)
Treffpunkt: Kasse bioversum Jagdschloss Kranichstein



bioversum Jagdschloss Kranichstein
Kranichsteiner Straße 253
64289 Darmstadt
Öffnungszeiten:
Di bis Fr: 11–17 Uhr
Sa, So, Feiertage: 10–18 Uhr
Kostenlose Parkplätze sind vorhanden.

MUSEUM Jagdschloss Kranichstein
Kranichsteiner Straße 261
64289 Darmstadt
Öffnungszeiten:
Mi bis Fr: 13–17 Uhr
Sa, So, Feiertage: 10–17 Uhr
Kostenlose Parkplätze sind vorhanden.

Anmeldung & Information:
Anmeldung bei manchen Veranstaltungen erforderlich wg. begrenzter Teilnehmerzahl. Sind noch Plätze frei ist eine spontane Teilnahme möglich.
Tel.: 06151 / 97 111 888 (Dienstag bis Sonntag, 11:30–16:30 Uhr)
E-Mail: anfrage@jagdschloss-kranichstein.de
www.jagdschloss-kranichstein.de

Mathildenhöhe Darmstadt ist UNESCO-Welterbe



(psd) Die „Mathildenhöhe Darmstadt“ ist UNESCO-Welterbe. Das hat das Welterbekomitee der Kulturorganisation der Vereinten Nationen am heutigen Samstag in seiner 44. Sitzung entschieden. Hessens Ministerin für Wissenschaft und Kunst, Angela Dorn, und der Oberbürgermeister der Wissenschaftsstadt Darmstadt, Jochen Partsch, nahmen die Nachricht gemeinsam in Darmstadt entgegen.

„Die ‚Mathildenhöhe Darmstadt‘ zeigt mit ihren Bauten, aber auch mit ihrer Geschichte, dass ein gutes Leben möglich ist – aber nicht abgehoben für wenige, sondern demokratisch und gerecht für alle. Heute entfaltet sie ihre inspirierende Kraft als integraler Bestandteil der lebendigen und vielfältigen Wissenschaftsstadt Darmstadt. Mit ihrer Anerkennung als Welterbe hat ein Projekt seinen glücklichen Abschluss gefunden, das durch intensive Arbeitsphasen, aber auch Warten und Hoffen gekennzeichnet war. Wir freuen uns riesig mit der Wissenschaftsstadt Darmstadt und sind froh, dass das Land Hessen durch die inhaltlichen Impulse und die konzeptionellen Ideen des Landesamts für Denkmalpflege Hessen maßgeblich zum Erfolg der Nominierung beitragen konnte“, erklärt Hessens Kunst- und Kulturministerin Angela Dorn. „Mit der ‚Mathildenhöhe Darmstadt‘ darf sich Hessen über seine siebte Welterbestätte freuen. Ich bin sehr stolz, dass das reiche und vielfältige Kulturerbe Hessens nun auch im Hinblick auf die Moderne international als außergewöhnlich und weltweit bedeutend anerkannt wird. Ich gratuliere allen Beteiligten und danke ihnen für ihr langjähriges, herausragendes Engagement. Mein Glückwunsch gilt auch allen anderen neuen Welterbestätten.“

„Darmstadt, seine Bürgerinnen und Bürger können stolz sein, dass die ‚Mathildenhöhe Darmstadt‘ als Welterbe aner-

kannt und damit als Ort von einzigartiger Bedeutung weltweit gewürdigt wird“, erklärte Oberbürgermeister Jochen Partsch. „Gewürdigt wird damit eine doppelte Leistung – die Schaffung dieses Ortes selbst, der sich vor genau 120 Jahren erstmals der Welt präsentiert, aber auch die Arbeit der zurückliegenden Jahre, in denen es darum ging, den Wert dieses kulturellen Erbes in einen überzeugenden Antrag für die UNESCO zu fassen. Ein Erbe, das wir seit jeher nicht museal aufgefasst haben, sondern als Auftrag, Darmstadt als Stadt der Kultur zu stärken, seine Vielfalt und seine Innovationskraft zu unterstreichen. Die Mathildenhöhe als Ort des Aufbruchs und die Impulse einer umfassenden Reform aller Aspekte des Lebens als lebendigen Teil dieser Stadt, als Lebens- und Arbeitsort vieler Menschen zu erhalten und weiterzuentwickeln: Dies ist der Kern unseres Antrags. Die Anerkennung als Welterbe bedeutet gleichermaßen Ehre und Verpflichtung.“

Die Entscheidung über die Aufnahme der „Mathildenhöhe Darmstadt“ in die Welterbeliste hatte sich zuletzt pandemiebedingt um ein Jahr verzögert, da die 44. Sitzung des Welterbekomitees im vergangenen Jahr nicht stattfinden konnte. Neben der „Mathildenhöhe Darmstadt“ wurde in die Welterbeliste auch die transnationale Bewerbung unter deutscher Beteiligung „The Great Spas of Europe“ aufgenommen. Weitere Nominierungen aus Deutschland, die zur Entscheidung anstehen, sind die „SchUM-Städte Speyer, Worms und Mainz“ sowie die Erweiterung der transnationalen Städte „Grenzen des Römischen Reiches“, in der mit dem Obergermanisch-Rätischen Limes auch Hessen vertreten ist, um zwei Abschnitte (Donaulimes, Niedergermanischer Limes). Auf der „Mathildenhöhe Darmstadt“ wurde zwischen 1899 und 1914 in international einzigartiger

Weise die künstlerische und erstmals ganzheitliche Vision des „modernen“ qualitativollen Lebens in die Realität umgesetzt. Auf einem markanten Plateau oberhalb der Altstadt gestalteten damals ambitionierte Künstler auf Initiative des Großherzogs Ernst Ludwig von Hessen und bei Rhein das Ensemble einer „neuen Stadt“. 1901 zeigte die erste große Schau unter dem Titel „Ein Dokument Deutscher Kunst“ künstlerisches und kunsthandwerkliches Schaffen am Beginn des neuen Jahrhunderts.

Die Impulse der Darmstädter Künstlerkolonie auf der Mathildenhöhe beeinflussten Generationen von Architektinnen und Architekten, Landschaftsplanerinnen und Landschaftsplanern und strahlen bis in die Gegenwart aus. Mit dem Hochzeitsturm, dem Ausstellungsgelände, den Künstlerhäusern, dem Gelände der vier bedeutenden Ausstellungen und den in die Planungen einbezogenen Freiflächen hat sich die vorbildhaft gestaltete Stadtkrone Darmstadts bis heute als unvergleichliches städtebauliches Zeugnis erhalten. Einflüsse von der Arts-and-Crafts-Bewegung und der Wiener Secession bis hin zu Beispielen des Jugendstils und Entwicklungen zur Moderne lassen sich hier nachvollziehen.

Nach den Zerstörungen im Zweiten Weltkrieg wurde schon 1951, zur fünfzigsten Wiederkehr der ersten Mathildenhöhe-Ausstellung, mit dem Darmstädter Gespräch „Mensch und Raum“ sowie den daraus hervorgegangenen Darmstädter Meisterbauten erneut ein kultureller Meilenstein gesetzt, der international Beachtung fand. In der Folge siedelten sich zahlreiche bedeutende Kultureinrichtungen auf der Mathildenhöhe an: der Deutsche Werkbund, die Akademie für Sprache und Dichtung, das Deutsche PEN-Zentrum, der Rat für Formgebung, das Institut für Neue Technische Form, Hessen-Design sowie

der Fachbereich Gestaltung der Hochschule Darmstadt. Mit der Ausstellung zum 75. Jubiläum der Mathildenhöhe begann in den 1970er-Jahren auch die Instandsetzung und Restaurierung oder Neuinterpretation der historischen Bauten, die bis heute andauern.

Derzeit wird das zentrale Ausstellungsgebäude neben dem Hochzeitsturm den heutigen technischen und denkmalpflegerischen Anforderungen auch angesichts wachsender Besucherzahlen angepasst, ebenso Olbrichs eigenes, im Krieg stark beschädigtes Wohnhaus, nunmehr Sitz der Deutschen Akademie für Sprache und Dichtung.

Die Welterbeliste der UNESCO ist das bedeutendste Instrument der Völkergemeinschaft zum Schutz ihres kulturellen und natürlichen Erbes. Über die Aufnahme entscheidet das Welterbekomitee in der Regel einmal pro Jahr. Voraussetzung ist, dass der entsprechende Vertragsstaat sie nominiert. Die „Künstlerkolonie Mathildenhöhe Darmstadt“ wurde 2014 von der Kultusministerkonferenz auf die Tentativliste künftiger Nominierungen eingetragen. Sechs Welterbestätten liegen in Hessen: Das „Kloster Lorsch“ (1991), die „Grube Messel“ als erstes Weltnaturerbe Deutschlands (1995), das „Obere Mittelrheintal“ (2002), die „Grenzen des Römischen Reiches“ – Obergermanisch-Raetischer Limes (2005), die „Alten Buchenwälder und Buchenurwälder der Karpaten und anderer Regionen Europas“ – Kellerwald-Edersee (2011) und der „Bergpark Wilhelmshöhe“ (2013).

Immer aktuell!

CDU Arheilgen Kommunalpolitische Radtour

(cl) Die CDU Arheilgen lädt zur kommunalpolitischen Radtour ein. Schwerpunkte sind diesmal die Gewerbeflächen an der Otto-Röhm-Straße und ein Alternativstandort für das Straßenbahndepot. Wir treffen uns am Samstag, den 31.07.2020, um 14:00 am Goldenen Löwen in Darmstadt-Arheilgen mit dem Rad. Herzliche Einladung an alle Interessierten.

... ALLE FÜR EINEN, EINER FÜR ALLE:

powered by printdesign24

Arheilger Post seit 1950 Wochenzeitung für Arheilgen, Wixhausen und Kranichstein

Erzhäuser ANZEIGER

Wt Weiterstädter Terminkalender

printdesign24 GmbH · Röntgenstraße 15 · 64291 DA-Arheilgen · Tel. 06151. 78 66 888 · info@arheilger-post.de · www.arheilger-post.de

SCHNÄPPCHENMARKT

IMMOBILIEN/GRUNDSTÜCKE

www.1A-WOHNEN.net
 Immobilien & Hausverwaltung · 06150-865105
 Wir suchen ständig Wohnungen und Häuser zum Kauf!

KAUFMANN
 Christian Kaufmann Immobilien



Sie möchten Ihre Immobilie vermieten oder verkaufen?
 Rufen Sie uns an!
 Fachkompetenz und Erfahrung für Ihre Immobilie.
06150 - 5417177
 www.ck-immo.com

Wir verkaufen Ihre Immobilie zum besten Preis.
 Bitte rufen Sie uns an.
IMMO-UMMINGER,
 Telefon 06151-9510791

1-2 Zimmer-Wohnung gesucht in DA Suche für meinen Sohn, 20J., eine 1-2 Zimmerwohnung in DA, gerne Martinsviertel oder Bessungen und wenn möglich mit Einbauküche. Er hat im letzten Sommer sein Abitur gemacht. Ich selbst bin verbeamtete Grundschullehrerin und bürge selbstverständlich für die Mietzahlung.
0170-6619026 oder 06151-68654

Souterrain Wohnung zu vermieten Die Wohnung ist für maximal 3 Leute vorgesehen, 80qm, 3 Zimmer, Einbauküche, Stellplatz, Kaltmiete 780 Euro, KT 3 MM
0151-43324499

Suche Haus, Wohnung oder Grundstück zum kaufen, nur von Privat. Bitte alles anbieten.
0173-3087449

Junge Familie (0 J, 31 J, 32 J) sucht Eigenheim zum Kauf in Arheilgen >120m2 Wohnfläche, Garten, gerne Renovierungs-/Sanierungsbedürftig, bis 500.000 Euro, gerne auch Baugrundstücke anbieten. Wir möchten die Immobilie zu unserem zu Hause machen und mit unserer wachsenden Familie beleben. Finanzierung gesichert.
0176-66810027

ENTRÜMPLUNG und ENTSORGUNG
Entrümpelungen Fa. G&G aus Darmstadt schnell - sauber - faire Preise
 Wir entrümpeln alles vom Keller bis zum Speicher besenrein (auf Wunsch auch mit kompletter Endreinigung). Fachgerechte Entsorgung in den entsprechenden Stationen **Anfahrt, Besichtigung und Angebotserstellung kostenfrei** Verwertbares (im Rahmen einer Entrümpelung) wird selbstverständlich angerechnet.
06151-9619182

1-Zi-Whg. gesucht in Kranichstein oder Arheilgen, ca. 35qm mit Küche + Bad, max. 550,- Euro warm. Evtl. wohnen gegen Hilfe.
K 1301

GASTRONOMIE

Gasthaus Zum Alten Euler
 Gasthaus · Pension · Partyservice
Catering
 Geöffnet für Feierlichkeiten jeglicher Art, z.B. Hochzeiten, Empfänge, Geburtstage, Trauerkaffee (ab 20 Personen)
 Mo. bis So. buchbar
 Erzhausen, Friedrich-Ebert-Str. 34
 Tel. 06150/7104
 jederzeit telefonisch erreichbar
 www.zum-alten-euler.de

FRISUR/KOSMETIK

HairSalone da Tina Lazaro
Haarkunst in Perfektion
 Frankf. Landstr. 155, DA-Arheilgen
 Telefon 06151-2768435
 Öffnungszeiten: Mo.-Fr. 8.00 - 18.00 Uhr
 Sa. 8.00 - 13.00 Uhr
 Mittwochs geschlossen!

ONLINE... WWW.ARHEILGER-POST.DE

ihre Draht zu uns

NIS Nachbarschafts-
 Informations-
 System

Info-Service Merck (Bandansage):
(06151) 19733

Bei weiteren Fragen:
(06151) 727000

Sicherheitsinformation unter:
www.merck.de/darmstadt

MERCK

RUND UMS HAUS

Yüngül Garten- und Landschaftsbau Hausmeisterservice
 Gartengestaltung - Rasen- und Rollrasenanlagen - Pflanzungen und Pflege - Wege und Terrassen - Mauern - Treppen - Pflasterarbeiten - Natursteinpflaster - Plattenarbeiten - Baumfällarbeiten - Hecke schneiden - Teich- und Bachanlage - Zaunbau.
06150-8650030 mobil 0177-5039679 info@yungul-garten.de www.yungul-garten.de
In der Hahnhecke 9 64291 Darmstadt

PRO-NATUR GARTEN- UND LANDSCHAFTSBAU
...alles im grünen Bereich
 Spezialfällungen, Entsorgung, Hecken- und Gehölzschnitte, Zaun-, Rasen- (Rollrasen), und Teichbau, Natursteinarbeiten, Erd-, Wege-, und Pflasterarbeiten, Winter- und Hausmeisterdienste
Anfahrt u. Beratung kostenlos
 Inh. Murat Aksoy
0163-2855212 oder 06150-83190
 E-Mail info@pro-natur.net

KÖRPER u. GEIST

Sie benötigen Ergotherapie?
TATENKRAFT ERGOTHERAPIE
 Albrechtstraße 1
 64291 Arheilgen
 Neue Nummer: 06151-493 49 43
www.tatenkraft.de
 Hausbesuche sind möglich!
 Alle Kassen und Privat!
AUCH WÄHREND COVID-19 ZUR THERAPIE ZUGELASSEN!

Med. Fußpflege natürlich vom Podologen
 Peter Sauerwein, Podologe
 Staatl. geprüft und anerkannt
 Tel. Vereinb. 06151 - 23 061
 Albrechtstraße 1, Arheilgen
 (Eingang bei Tatenkraft Ergotherapie)

FAHRZEUGE

Kaufe alte Motorräder, Mo-fas, auch defekt.
0176-37656265
Wir kaufen Wohnmobile + Wohnwagen
03944-36160
www.wm-aw.de Fa.

Kaufe Wohnmobile, Wohnwagen und Nutzfahrzeuge
 Zustand egal, auch mit Mängeln, Schäden und vielen Kilometern.
 Bitte alles anbieten, zahle bar.
06158-9418001 mobil 0174-5966206

KFZ-ANKAUF
FAIRE PREISE SOFORT BARGELD
 PKWs · Busse
 Geländewagen
 Wohnmobile
 Wohnwagen
 Oldtimer · Motorräder
 Anhänger · LKWs
 alle Marken · alle Modelle
 auch ohne TÜV mit Mängel
 Unfallwagen · Baujahr
 km-Stand · Zustand egal
 Alles anbieten!
Telefon 06158-608 69 88 oder 0173-308 74 49

Horst hilft
 Technische Dienstleistungen für Senioren im Appartement, in der Wohnung und im Haus (PC, Internet, Telekommunikation, Audio/Video, Kleinreparaturen, Servicearbeiten)
Horst Heckmann
 Telefon 06151/971684
 E-Mail: horst-hilft@gmx.de

Erfahrener Fliesenleger verlegt Fliesen auch großformatige Fliesen, Platten und Mosaik.
Fliesenverlegung Robert
0157-50389907

Alles rund um's Haus und Garten: Fachbetrieb für:
 ... Gartengestaltung- und Planung, Pflasterarbeiten, Terrassenarbeiten, Natursteinarbeiten, Baum- und Heckenschnitt, Rollrasen, Teichanlagen, Erdarbeiten und viel mehr...
Professionelle Beratung - Sicher und kostenlos!
06150-8677462 oder 0173-3189501
 Email: tunc-galabau@hotmail.de

IBC GUSSHEIZKESSEL (GK) für Holz, Kohle und Pellets. Robust & effizient. Bis zu 4.800 Euro Förderung.
www.ibc-heiztechnik.de
03632-667470

Verputzen Innen und Außen, Maler- und Ausbesserungsarbeiten, Fliesen, kunstvolle Mosaikarbeiten, tapezieren, Garten, durch tüchtigen, zuverlässigen Handwerker.
0157-36063589

ARHEILGER-POST.DE

STELLENMARKT

Ute's Haarstudio sucht Friseurin in Teilzeit
06151-713979 oder bachnagl@t-online.de

Ab sofort suchen wir eine/n **Fachverkäufer/in** m/w/d im Lebensmittelhandwerk, Fleischerei.
Metzgerei Jung Wixhausen
06150-84483

NABU

Giftfrei Gärtnern tut gut ...
 ... Ihnen und der Natur.

Weitere Infos unter www.NABU.de/giftfrei

ANTIQUITÄTEN

Die alte Uhr Nachlassverwaltung, Ankauf aller Antiquitäten, Briefmarkennachlässe, Münzen, Reparaturen. Dieburger Str. 32, Darmstadt 15-18 Uhr (außer Mi.).
06151-782615

ERZHAUSER-ANZEIGER.DE

VERSCHIEDENES

FOTOATELIER FOTOTECHNIK STRECKER
 DA-Kranichstein - EKZ am See
Tel.: DA-893571
 Digitale Fotos am Automaten sofort drucken und mitnehmen
 Portraitaufnahmen
 Familienaufnahmen
 Passfotos/Bewerbungsfotos biometrisch und digital
 Kopien - Plots + Scans SW + Farbe und in den Größen A4 - A0
Bitte telefonisch Termin vereinbaren!

Bau- und Firmenschilder
 Fahrzeugbeschriftung, Siebdruck-Aufkleber, Schaufenster- und Fassadenbeschriftung, preiswert von
Meisterbetrieb A. Kegel
 Telefon 06151/899775
 Fax 06151/893452

Achtung Achtung Sammler kauft Pelze Nerze aller Art Silber Uhren aller Arten Schallplatten Nähmaschinen Schreibmaschinen Bernstein Münzen Zinn Bleikristall Ferngläser Perücken Teppiche Bilder Ölgemälde Möbel Porzellan Krokotaschen Krüge Modeschmuck Gardinen Puppen Orden Figuren komplette Nachlässe auch wohnungsauflösungen altgold bruchgold zahngold Goldschmuck 100% seriös und diskret **kostenlose Beratung und Anfahrt sowie kostenlose Wertschätzung** zahle Bar vor Ort täglich von 7:30-20:30 Uhr gerne auch am Wochenende
069-27146025

Großer privater Flohmarkt Antik und Trödel (31.07. und 01.08.2021 jeweils 9-18 Uhr). Obere Mühlstraße 54, 64291 Darmstadt-Arheilgen, (Einlass nur mit Mund-/Nasenschutz).

STEUERN und FINANZEN

Steuern? Wir machen das.
 Christina Bassenauer
 Steuerfachwirtin
 DIN77700-zertifizierte
 Beratungsstelle
 Trinkbornstraße 21
 64291 Darmstadt-Wixhausen
06150 9907 14
christina.bassenauer@vlh.de
 Vereinigte Lohnsteuerhilfe e.V.
www.vlh.de
 Wir beraten Mitglieder im Rahmen von § 4 Nr. 11 StBerG.

BETREUUNG und PFLEGE

Liebevolle und fachgerechte Betreuung in Ihrer vertrauten Umgebung.

Unser Team bietet Ihnen:

- Grund- und Behandlungspflege
- Verhinderungspflege
- Beratungsbesuche
- Hauswirtschaftliche Versorgung
- Entlastungspflege für 125,- Euro/monatlich

Avicenna GmbH
 Büro: Siemensstraße 6 • 64289 Darmstadt
 Tel.: 061 51 - 8706630 • Fax: 061 51 - 80098 89

Uwe Keller Landschaftsgartenbau
Obst- und Ziergeholzschnitt Gartenpflege Grünanlagen
 Messeler-Park-Str. 1
 64291 Darmstadt
 Telefon: 06150.84758
 Mobil: 0171.543 38 41
 Email: Der.Gartenzwerg@t-online.de
Der Gartenzwerg
www.der-gartenzwerg.net

Sie suchen eine zuverlässige Firma? Wir sind ein Kleinunternehmen seit dem Jahr 2000 und führen Hausmeister-tätigkeiten, Reinigungs- und Renovierungsarbeiten durch. Wir bieten auch Betreuung und Einkaufshilfe an. Unsere Kunden sind sehr zufrieden und wir haben faire Preise. Wir arbeiten vor allem mit Immobilien, Kindergärten, Praxen ect. Natürlich auch für Privatleute.
0175-8489067
Rapana,
Firma Piccobello-Sauber

Ankauf Gold & Silber Schmuck, alt und neu sowie defekt. Münzen & Medaillen, Zahngold, Bestecke, Uhren, Antiquitäten, Bilder! Ansichtskarten, Briefmarken, Bücher, Foto's, Geldscheine, alles aus Papier! Militaria, Spielzeug, Porzellan, Orden, Schallplatten!
Bitte denken Sie bei Haushaltsauflösungen, Nachlässen, Hobby-Aufgabe, Erbschaften oder sonstigen Gründen an mich!
 Nicht aufgeführte Objekte bitte anbieten!
Yesterday Klaus Born
 Messeler Straße 9
 DA-Arheilgen
06151-1528880

Flohmarkt im Hof am Samstag, 31.07.21 Wir laden Sie alle herzlich zu unserem Hof-Flohmarkt ein der am 31.07.21 in der Jägertorstraße 126 in 64291 Darmstadt stattfindet. Wir freuen uns auf Sie! Bitte beachten Sie die Hygiene Vorschriften, eintreten nur mit Maske!

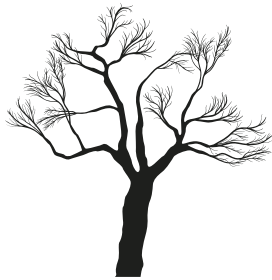
Schildkröte in Erzhausen entlaufen.
06150-6550

Kaufe alte Geigen, Kontrabass, Cello, Saxophon, auch defekt, komme vor Ort. Auch komplette Nachlässe.
0176-37656265

Suche Motorsägen, alle Modelle
 Auch defekt. Husqvarna oder Stihl, auch andere Marken, auch Heckenschneidgeräte. Bitte alles anbieten, auch Baustellengeräte.
06158-6086988
0173-3087449

Was man tief in seinem Herzen besitzt,
kann man nicht durch den Tod verlieren.
(Johann Wolfgang von Goethe)

In Liebe und Dankbarkeit nehmen wir Abschied von meinem geliebten Mann,
unserem lieben Vater und Schwiegersohn



Goran Deußer

*02.05.1967 †22.07.2021

In stiller Trauer
Susanne Deußer
mit Chiara und Janek
Karl-Heinz und Edith Deußer

Die Urnenbeisetzung findet im engsten Familien- und Freundeskreis statt.

Danke

Wir danken allen, die sich in der Trauer mit uns verbunden fühlten und ihre Anteilnahme auf so vielseitige, liebevolle Weise zum Ausdruck brachten.

Du bist nicht mehr da,
wo du warst,
aber du bist überall,
wo wir sind.

Lilli Großbach

† 05.07.2021

In liebevoller Erinnerung
Dirk, Jutta und Lisa
Silke, Samira und Liyan
Nils und Sandra

Dankbaren Herzens

Verabschiedung Kaplan Songa

(hf) Vor seinem Ausscheiden zum 31. Juli 2021 haben die katholischen Pfarrgemeinden Sankt Jakobus Langen und Sankt Josef Egelsbach/Erzhausen ihren Kaplan Adam Songa nach seiner dreijährigen Tätigkeit in einem feierlichen Gottesdienst verabschiedet. Adam Songa wurde 2015 als junger Priester aus dem südindischen Bistum Eluru nach Deutschland entsandt, wo er die ersten 2 ½ Jahre in Mainz-Gonsenheim eingesetzt war. Anschließend kam er im August 2018 in unsere Pfarrgruppe, wo er als Kaplan seine Ausbildung fortsetzte. Die Messe am Samstagabend, den 10. Juli in Egelsbach war so gut besucht, dass etliche Gemeindemitglieder aufgrund der Einlassbeschränkungen wegen Corona draußen vor der Kirche Platz nehmen mussten. Mit dankbarem Herzen würdigten die Redner, allen voran Dekan Erik Wehner, die engagierte Mitarbeit von Kaplan Songa in Seelsorge und Katechese, z.B. in der Firmvorbereitung, seinen Einsatz in der Gottesdienstordnung an allen drei Orten, in Langen, Egelsbach und Erzhausen, und auch seine ruhige besonnene Art, sowie das Bemühen um die Unterstützung von Gemeinden in seiner südindischen Heimat mit Spendensammlungen. Christopher van der Beets als Vertreter des Pfarrgemeinderats bzw. der Ortgruppe Egelsbach/Erzhausen erinnerte in seiner Ansprache an das Auftreten des Kaplans in der Gemeinde, speziell an seine besondere Art, seine Predigten stets mit einem kleinen



Witz zur Auflockerung zu beginnen, und überreichte ihm zum Abschied ein Fotobuch mit Erinnerungen aus seiner Zeit bei uns. Ein zusätzliches Geschenk war die Kollekte für sein Kirchbauprojekt in Indien. Ergänzend hob Lothar Stumpf in seiner Rede die besondere, freundliche Art und Weise von Kaplan Songa im Umgang mit der Gemeinde hervor, mit der er Nähe zu den Menschen in der Gemeinde herstellte, was er persönlich, wie er betonte, ganz besonders an ihm schätzte. Die freudige und be-

scheidene Art war eine große Bereicherung für die Gemeinde. Beim anschließenden Empfang vor der Kirche herrschte eine gelöste und freudige Stimmung bei Getränken und kleinen Snacks, die herumgereicht wurden. Hier fand Kaplan Songa auch Zeit zu einer Erwiderung auf die Predigt von Dekan Wehner und die Laudatio von Christopher van der Beets. Dankbar zeigte er sich gegenüber den Vielen, die er während der Zeit hier kennen gelernt hat und die ihn unterstützt haben, bis hin zur treuen Hilfestellung bei der Aufbesserung seiner deutschen Sprachkenntnisse, indem eine Familie seine Texte und Predigten über die Jahre hin für ihn korrigierte. Darüber hinaus lud er jeden ein, ihn einmal in seiner neuen Pfarrei in Seeheim-Jugenheim zu besuchen, wo er ab August neue Aufgaben als Pfarrvikar übernehmen wird. Es war deutlich zu spüren, dass Momente wie diese – das Beisammensein mit der Gemeinde – den Menschen lange Zeit gefehlt haben. Kaplan Songa nahm sich anschließend Zeit, mit den Anwesenden nach und nach persönlich noch ein paar Worte zu wechseln. Als perfekte Zugabe – da im Freien nunmehr das Singen mit Abstand wieder erlaubt war – stimmte dazu Tanja Buhl mit der Gemeinde das irische Segens- und Abschiedslied „Möge die Straße uns zusammenführen“ an. Am 8. August feiert Kaplan Songa bei uns den letzten Gottesdienst in Maria Königin, Erzhausen.

Willy Volz

* 23.01.1947 † 11.07.2021

Herzlichen Dank

sagen wir allen Freunden, Bekannten und Nachbarn, die sich in stiller Trauer mit uns verbunden fühlten und ihre Anteilnahme auf vielfältige und liebevolle Weise zum Ausdruck brachten.



Im Namen aller Angehörigen
Fam. Elke Schaarschmidt
Fam. Christel Grösch

Wixhausen, Juli 2021

Schon Mittwoch online... WWW.ERZHAUSER-ANZEIGER.DE

Parkplatz Friedhof Erzhausen



(khn) Frage: alles Natur oder Wildkräuter Versuchsfeld?

Dämmerchoppen zum Feierabend

Blasorchester Wixhausen sammelt für Opfer der Flutkatastrophe



Probe am letzten Donnerstag (Foto: Laumann)

(sg) Die Bilder aus den überfluteten Gebieten haben auch die MusikerInnen des Sinfonischen Blasorchesters der TSG Wixhausen nicht kalt gelassen. Spontan hat sich das Orchester eine musikalische Spendenveranstaltung überlegt: Am 29.07. findet von 19 bis 21 Uhr auf dem Parkplatz vor der TSG-Turnhalle in Wixhausen (Im Appensee, gegenüber Bürgermeister-Pohlhaus) ein „Dämmerchoppen zum Feierabend“ statt. Es gelten die gängigen Hygieneregeln wie z.B. Maske

tragen bis zum Platz und Abstand halten. Für die Hinterlegung der Kontaktdaten gibt es einen QR-Code zum scannen für die Corona-Warn-App und alternativ ein Kontaktformular zum Ausfüllen. Das Formular finden Sie auch vorab auf der Homepage www.blasorchester-wixhausen.de. Die Getränke werden nur in Flaschen ausgegeben und um ein Schlangestehen zu vermeiden, am Platz serviert. Ein besonderer Dank gilt den Firmen Kelter Krämer,

Darmstädter Privatbrauerei, Pfungstädter und Huober Brezel, die Getränke und Brezeln gespendet haben und besonders der BBBank Stiftung, die mit ihrer Spendenaktion „Hochwasser-Katastrophe in Deutschland – Gemeinsam helfen wir den Flutopfern“ den vom Orchester gesammelten Betrag noch aufstocken wollen. Genießen Sie unterhaltsame Musik, dazu das ein oder andere Getränk und tun Sie dabei noch etwas Gutes! Helfen Sie dem Orchester zu helfen.

Kaspar Bestattungen
Wir begleiten Sie von der ersten Minute an.
Pietät Sebastian Kaspar
Gräfenhäuser Str. 4a | 64390 Erzhausen | T. 06150-5451166
info@kaspar-bestattungen.de | www.kaspar-bestattungen.de

Bestattungsinstitut Bachmann
WIR HELFEN UND BEGLEITEN
Für Sie jederzeit erreichbar:
TEL.: 06150 - 82 7 81
MOBIL : 0171 - 525 06 70
• Erledigungen aller Formalitäten
• Dienstbereit für alle Friedhöfe
• Vorsorgeberatung
Bahnstr. 182A
64390 Erzhausen **24h**
info@bachmann-bestattungen.de
www.bachmann-bestattungen.de

☎ 06151/96 96 93
DIREKTBESTATTER
Direktbestatter GmbH & Co. KG
Gustav-Lorenz-Str. 9 · 64283 Darmstadt
(Eingang Grafenstraße)
darmstadt@direktbestatter.de
www.direktbestatter.de
kompetent · wertschätzend · professionell