

Das Sonderheft des allgemeinen
Studierenden Ausschuss (AStA).
Von Studierenden für Studierende.

AStA

Von den Referaten bis
zum Freizeitplaner

Die Anträge dazu gibt es auf der ASTa-Homepage unter Mobilitätsreferat oder direkt im Sekretariat. Ganz wichtig: Die Anträge sind innerhalb der ersten vier Wochen nach Vorlesungsbeginn des jeweiligen Semesters einzureichen! Also sich lieber zu früh als zu spät informieren. Denn nachträglich können wir leider nicht erstatten!

Ihr braucht einen BAföG-Antrag oder Hilfe beim Ausfüllen? Ihr habt soziale Fragen und Probleme? Die jeweilige Sprechstunde findet Ihr auf der Homepage oder erfragt sie direkt im Sekretariat.

Für Rechtsfragen haben wir jeden zweiten und vierten Donnerstag im Monat in der Zeit von 11.30 Uhr bis 13.00 Uhr einen Volljuristen im Hause. Allerdings nur während der Vorlesungszeit.

Auch eine psychologische Beratung bieten wir an. Diese könnt Ihr auch jeden zweiten und vierten Donnerstag im Monat wahrnehmen. Da hier allerhöchste Diskretion herrscht, bitten wir die Termine per E-Mail und Angabe einer Rückrufnummer zu erfragen unter psychologischeberatung@asta.thm.de

Selbstverständlich denken wir auch an die positiven Seiten des Studi-Lebens. Feiern! Gegen eine geringe Kautions- und Leihgebühr stellen wir euch Feiertensilien zur Verfügung wie Grill, Liegestühle und Musikanlage.

Grundsätzlich gilt: Wir versuchen euch in jeder Hinsicht zu unterstützen und freuen uns auch über Anregungen bzw. euer persönliches Erscheinen im AstA.

Zu erreichen sind wir unter:

Raum A.1.22
Sekretariat
sekretariat@asta.thm.de
Telefon: 0641/309-1484
Fax: 0641/309-1485
Ansprechpartner: Zümre Tiras & Viktor Kilin

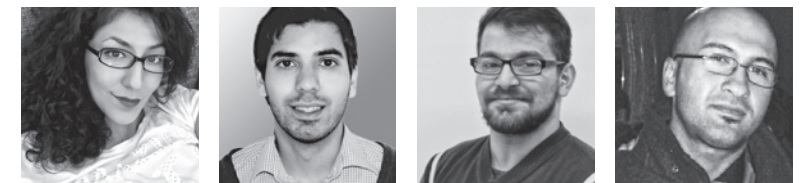
Das Sekretariat hat während der Vorlesungszeit von Montag bis Freitag in der Zeit von 10.00 Uhr bis 14.00 Uhr geöffnet. Während der vorlesungsfreien Zeit können sich die Öffnungszeiten ändern, diese könnt ihr auf unserer Homepage in Erfahrung bringen.

UNSER ASTA-SEKRETARIAT BIETET EUCH VON DER JOBBÖRSE UND DEN FEIERUTENSILIEN, ÜBER HILFE BEIM BAFÖG-ANTRAG ODER SOZIALEN FRAGEN, BIS HIN ZUR RECHTLICHEN UND PSYCHOLOGISCHEN BERATUNG UNTERSTÜTZUNG AN.

➤ Das Sekretariat des AstA findet Ihr im Raum A.1.22. Auf Anfrage findet Ihr hier alles zum Thema Zimmervermittlung in und um Gießen und eine kleine Jobbörse. Dies könnt Ihr auch auf unserer Homepage www.asta.thm.de/giessen/ einsehen.

Unter bestimmten Umständen können wir euch das RMV/NVV-Semesterticket zurückerstatten. Dazu müsst Ihr mindestens drei Monate innerhalb des Semesters und studienbedingt außerhalb des RMV/NVV-Gebietes einen Aufenthalt nachweisen, sprich BPP, Auslandsaufenthalt etc. Bei Nachweis einer Schwerbehinderung entfällt das natürlich!

DIE GESCHÄFTSSTELLENLEITUNG. WIR, DAS SIND DEMET INKÜN (GESCHÄFTSSTELLENLEITERIN), ADEEL AHMAD (STELLV. GESCHÄFTSSTELLENLEITER), RABY RAZAY (FINANZREFERENT) UND SERDAL YÜCEEL (STELLV. FINANZEN), MÖCHTEN EUCH ALS DIE GESCHÄFTSSTELLENLEITUNG DES ASTAS DER THM AM CAMPUS GIESSEN BEGRÜßEN.



➤ Raby ist unser Finanzreferent und verantwortlich für die Verwaltung der Gelder, die alle Studierenden der THM im Semester in Höhe von 9,94 € als Studentenschaftsbeitrag an uns zahlen. Von dem größten Teil der Gelder werden unser Bürobetrieb und die vielen Dienstleistungen, die wir anbieten unterhalten. Einen anderen Teil bekommen die verschiedenen Fachschaften. Weiterhin gehört zu seinen Aufgaben das Erstellen und das Überwachen des Haushaltplanes, das Abschließen von Verträgen und Versicherungen, die Personalabrechnung des AstA und die Abrechnungen und Verhandlungen mit Lieferanten und Kunden.

Während sich Raby und Serdal in erster Linie um den finanziellen Rahmen kümmert, sind Demet und Adeel als Geschäftsstellenleiter für die inhaltliche Arbeit im AstA Campus Gießen verantwortlich. Das heißt, sie setzen die Beschlüsse des Studierenden Parlamentes (StuPa) um, koordinieren die Arbeit der Referentinnen und Referenten, stellen die neuen Lehrmittelreferatmitarbeiterinnen und -mitarbeiter ein oder vertreten die Studie-

rendenschaft für den Campus Gießen und Wetzlar nach Außen bzw. hochschulintern, z. B. gegenüber der Hochschulverwaltung, dem Studentenwerk, der Stadt Gießen oder dem Bundesland Hessen.

Trotz dieser Aufgabenteilung herrscht ein reger Gedankenaustausch zwischen uns vier, unseren Mitarbeiterinnen und Mitarbeitern und unseren Referentinnen und Referenten. Zudem treffen wir unsere Entscheidungen grundsätzlich zusammen. Wir möchten jede Studentin und jeden Studenten dazu motivieren sich aktiv an der Hochschule für die Hochschule, den AstA, die verschiedenen Gremien und das studentische Leben einzubringen und würden uns natürlich sehr freuen, die eine oder den anderen von euch bald bei uns im AstA-Team begrüßen zu können. Wenn ihr Fragen, Ideen, Anregungen oder Kritik habt, kommt vorbei, ruft an oder schreibt uns eine E-Mail.

Zu erreichen sind wir unter:
Sprechzeiten: auf Anfrage
geschaeftsstelle@asta.thm.de
finanzen@asta.thm.de

BAföG & Soziales

Bastian Engelhardt, stellv. Joni Barhani
 bafoeg@asta.thm.de

Behinderung und/oder chronische Erkrankung

Jislanda Abdulahad
 behindertenreferat@asta.thm.de

Feten und Veranstaltung

Nicht besetzt

Finanzen

Raby Razay, stellv. Serdal Yüceel
 finanzen@asta.thm.de

Geschäftsstellenleitung

Demet Inkün, stellv. Adeel Ahmad
 geschaeftsstelle@asta.thm.de

Hochschulpolitik

Claudia Osterbrink, stellv. Björn Ziegler
 hopo@asta.thm.de

IT

Michael Cebak
 it@asta.thm.de

Kino

Alber Razay, stellv. Ali-Fuat Gültekin
 kino@asta.thm.de

Kultur & Internationales/Homepage AStA THM

Ali Hassna
 internationales@asta.thm.de
 kulturreferat@asta.thm.de

Lehrmittel (Schreibwaren & Studienbedarf)

Burcu Temnur, stellv. Neslihan Sahin
 lehrmittelreferat@asta.thm.de

Mobilität

Daniel Naumann, stellv. Burcin Temnur
 verkehr@asta.thm.de

Öffentlichkeit

Manasse Behanefre
 oeffentlichkeit@asta.thm.de

Sekretariat

Zümre Tiras und Viktor Kilin
 sekretariat@asta.thm.de

Spiele

Mirko Grünwald, stellv. Johann Schäffer
 spielereferat@asta.thm.de

Studieren mit Kind

Benita Richter
 familien@asta.thm.de



UNSERE REFERATE. VON B WIE BAFÖG, BIS V WIE VERANSTAL- TUNGEN, BEKOMMST DU HIER FAST ALLES.

**REFERAT FÜR BAFÖG UND
SOZIALES**

Wir sind Bastian Engelhardt und Joni Barhani. Wir sind eure Referenten für BAföG & Soziales. BAföG und die ganzen Gesetzestexte zum BAföG sind eine komplizierte und manchmal nicht so ganz eindeutige Sache. Gemeinsam können wir schauen, ob ein Anspruch besteht, eventuell etwas falsch kalkuliert wurde oder irgendwas anderes nicht so stimmt. Auch beim Erstaussfüllen, beim Wiederholungsantrag oder bei dem Leistungsnachweis stehen wir euch für Auskunft und Hilfen zur Verfügung. Solltet ihr keinen Anspruch auf BAföG haben, können wir auch gerne gemeinsam nach eventuellen anderen staatlichen Hilfen schauen. Bei Fragen zum aktuellen Bescheid bringt diesen bitte immer mit, dies vereinfacht uns die Arbeit. Solltet ihr zu den Terminen, die auf der Homepage stehen, nicht können, so bitten wir um eine kurze Mail, dann machen wir einen Termin aus.

Euer Bastian & Joni
 Kontakt: bafoeg@asta.thm.de

**REFERAT FÜR STUDIE-
REN MIT BEHINDERUNG
UND/ODER CHRONISCHER
ERKRANKUNG**

Als Referentin für „Studieren mit Behinderung und/oder chronischer Erkrankung“ werde ich mein Bestes geben, um euch zu unterstützen und mit Rat und Tat zur Seite zu stehen. Meine Schwerpunkte liegen in der Umsetzung für eine behindertengerechte Umgestaltung der Hochschule sowie in der Unterstützung betroffener Studierender bei Fragen zu Förderungsmöglichkeiten und Hilfsmitteln. Ich sehe mich in der Pflicht, betroffenen Studierenden an die jeweils zuständigen Stellen (z. B. BLiZ) im internen sowie externen Bereich zu vermitteln.

Im Rahmen als Vertrauensperson und Ansprechpartnerin, werde ich mich sorgfältig über evtl. Erkrankungen informieren, um noch besser auf eure Bedürfnisse eingehen zu können. Ich freue mich über Euren Besuch in meiner Sprechstunde. Selbstverständlich könnt Ihr mich auch anrufen und einen Termin vereinbaren.

Eure Jislanda
 Kontakt: behindertenreferat@asta.thm.de

**REFERAT FÜR FETEN UND
VERANSTALTUNG**

Hey Leute, das Referat für Fetten und Veranstaltungen ist zur Zeit nicht besetzt, wenn ihr Interesse habt ein Mitglied des AStA's zu werden, dann schickt uns eure Bewerbung an geschaeftsstelle@asta.thm.de zu.

Wir freuen uns auf euch.

Kontakt: veranstaltung@asta.thm.de



REFERAT FÜR HOCHSCHULPOLITIK

Wir sind Studenten am Standort Gießen und haben mit Freude dieses Referat übernommen. Unsere Hauptaufgabe sehen wir darin, die studentischen, hochschulpolitischen Interessen zu vertreten. Weitere Ziele unseres Referats sind gebührenfreie Studienbedingungen, Studienreformen, Hochschulpolitikplanung und Mitbestimmung in bildungspolitischen Fragen. Ebenso informieren wir euch über Gesetzesänderungen und Gesetzesinitiativen. Wir beraten und helfen den Studierenden gerne.

Eure Claudia & Björn
Kontakt: hopo@asta.thm.de

IT-REFERAT

Das IT-Referat kümmert sich um die Clients des AstA und die Server, welche die internen und externen Dienste (Website, Mailinglisten) zur Verfügung stellen. Des Weiteren ist das IT-Referat für weitere Hardware, wie Drucker, Kopierer, TK verantwortlich. Dazu gehört auch der Beamer, welcher in der Pastaria (A-Gebäude) installiert ist, aber auch der Videoschnittraum sowie die Ton- und Fotostudios.

Das Thema Open Source ist uns sehr wichtig. Wo immer es möglich ist, setzt das IT-Referat Open Source Software (OSS [1]), wie z. B. bei unserer Website und unseren Servern ein. Auf den Clients sind OSS-Alternativen zu den proprietären Programmen verfügbar: Webbrowser: Firefox; E-Mail: Thunderbird; Office: OpenOffice/ LibreOffice, Grafik: Gimp.

Derzeit prüfen wir den Ersatz von Windows durch Linux (Ubuntu) auf den Clients. Anknüpfend an Open Source gibt es aber auch Open Music und Open Books (Open Access).

Euer Michael
Kontakt: it@asta.thm.de

KINOREFERAT

Das Kinoreferenten-Team vom AstA veranstaltet jeden Dienstag ab 19.30 Uhr im UG des Gebäudes C21 ein Treffen für filminteressierte Studis. Wir zeigen euch auch Filme in 3D.

Da es zu Abweichungen kommen kann, entnehmt ihr bitte den genauen Zeitplan sowie den Gebäudeplan der aktuellen Homepage des AstA. Flyer liegen im AstA und im LMR aus. Der erstmalige Eintritt beträgt 1,50€, jede weitere Aufführung kostet nur 1,00€. Für einen vernünftigen Preis sind selbstverständlich Getränke und Snacks vorhanden. Dies ist eine geschlossene Veranstaltung von Studierenden für Studierende. Warum zögern? Vorbeischaun und sich ein Bild davon machen. Wir freuen uns auf euch!

Euer Alber & Ali-Fuat
Kontakt: kino@asta.thm.de

REFERAT FÜR KULTUR UND INTERNATIONALES

Als Kultur- und Internationalreferent mache ich es mir zur Aufgabe, alle Studenten zu unterstützen oder ihnen bei der Umsetzung von Projekten, wie z. B. Betreuung bei Behörden-gängen, zu helfen.

Für all eure Fragen oder Anregungen rund um den Auslandsaufenthalt bin ich während meiner Sprechzeiten jederzeit ansprechbar.

Bei organisatorischen Problemen, wie die Hilfe bei Verträgen oder Anträgen, stehe ich euch gerne zur Verfügung.

Raum A.1.29

Euer Ali
Kontakt: internationales@asta.thm.de
thm.kulturreferat@asta.thm.de

LEHRMITTELREFERAT

Der AstA der THM, bietet in seinem Lehrmittelreferat (LMR) fast alle Materialien, die ein Student an der THM braucht. Ihr findet uns im Raum A.1.30.

Studienbedarf

- Bürobedarf (z. B. Ordner, Folien, Briefumschläge, CD's & DVD's
- Zeichenbedarf für technisches Zeichnen (z. B. Zeichenblöcke, Millimeterpapier, Lineale)
- Stifte (z. B. Bleistifte und Eddings)
- Druckerpapier
- Taschenrechner
- Vorhängeschlösser
- Teppichmesser

Kopien und Ausdrucke (s/w)

| | Din A4 | Din A3 |
|--------------|--------|---------|
| Einseitig | 4 Cent | 8 Cent |
| Doppelseitig | 8 Cent | 16 Cent |

Kopien und Ausdrucke (farbig)

| | Din A4 | Din A3 |
|--------------|--------|--------|
| Einseitig | 10Cent | 20Cent |
| Doppelseitig | 20Cent | 40Cent |

Öffnungszeiten:

Mo bis Do 9.00 - 14.30 Uhr,
Fr 9.30 - 14.30 Uhr

Eure Burcu & Neslihan
Kontakt: lehrmittelreferat@asta.thm.de

MOBILITÄTSREFERAT

Hallo liebe Studenten, wir, das Mobilitätsteam der AstA an der THM, heißen euch herzlich Willkommen und wünschen euch einen guten Start in das erste Semester. „Wir“, das sind Daniel Naumann und Burcin Temnur, bilden seit 2014 die Schnittstelle zwischen den Verkehrsverbänden und den Studierenden. Dabei kümmern wir uns hauptsächlich um eure Rückerstattungsanträge für das Semesterticket. Des Weiteren gehen wir Beschwerden der Studenten gegen den RMV/NVV oder Zugpersonal nach und handeln neue Verträge aus, um das Tarifgebiet zu erweitern. Auf unserer Homepage findet Ihr weitere Informationen zu den verschiedensten Fragen. Dort könnt Ihr euch über die Tarifgebiete, Voraussetzungen für eine Rückerstattung und die dafür benötigten Unterlagen informieren. Für weitere Fragen stehen wir euch auch persönlich in unseren Sprechstunden zur Verfügung und nehmen gerne eure Rückerstattungsanträge entgegen.

Euer Daniel & Burcin
Kontakt: verkehr@asta.thm.de



ÖFFENTLICHKEITSREFERAT

Meine Rolle entspricht der eines Bindegliedes und eines Sprachrohrs zwischen der Studierendenschaft und deren Vertretung (AStA). Ich Sorge dafür, dass ihr über die Arbeit und die aktuellen Ereignisse des AStAs informiert seid. Dazu wird die AStA Homepage und Facebook-Seite benutzt.

Euer Manasse

Kontakt: oeffentlichkeit@asta.thm.de

SPIELEREFERAT

Liebe Erstsemester und Interessierte, im Studium muss ein bisschen Spaß auch mal sein, darum laden wir euch herzlich zum Spieleabend ein! Wir treffen uns zu diesem Zweck immer montags um 19.00 Uhr im C21.

Jeder kann kommen, um einmal reinzuschneppern und wird nicht zum Spielen verpflichtet. Ihr könnt auch gerne nur zuschauen neue Leute kennenlernen und Freunde mitbringen. Bringt Spiele mit, die Ihr gerne spielen wollt oder erkundet unser Spielearsenal. Darunter befinden sich Klassiker wie Siedler, Monopoly und Mahjongg, aber auch Spiele für Erfahrene, wie Battlestar Galaktika, Arkham Horror oder Ghost Stories. Auch für Speis und Trank ist gegen kleines Geld gesorgt. Also schaut doch einfach mal vorbei.

Eure Referenten Mirko & Johann
Kontakt: spiele@asta.thm.de

STUDIERN MIT KIND

Meine Aufgabe umfasst alle Bedürfnisse von studentischen Eltern, beginnend mit Informationsbereitstellung und Beratung, Hilfe bei der Bewältigung und Organisation von Familie und Studium, Begleitung bei Behördengängen oder verschiedenen Projekten, wie ein Eltern-Kind-Treff. Manchmal braucht man auch nur eine Tasse Kaffee oder Tee und einen Zuhörer in gleicher Situation, der die schönen aber auch anstrengenden Seiten als Studierender mit Familie kennt und der dir Unterstützung oder den Austausch der ähnlichen Lebenssituation bietet. Ich zeige euch die Räumlichkeiten, die die Hochschule extra für Studenten mit Kind bereitstellt. Ich helfe euch bei Prüfungsfragen/ Krankmeldungen/Beurlaubungen zeige euch finanzielle Hilfen auf und nenne euch weitere Ansprechpartner. Gemeinsam möchte ich ein Netzwerk unter uns Eltern an der THM knüpfen und ausbauen, in dem man sich kennt und unterstützt. Gern könnt ihr zu mit in die Beratungsstunde kommen (auch mit Kind) oder einen Termin vereinbaren. Ich freue mich schon.

Eure Benita
Kontakt: familien@asta.thm.de

HILFE DURCH DIE PSYCHOLOGISCHE BERATUNG. CHRISTIANE FUCHS ERKLÄRT IM INTERVIEW WAS MAN DARUNTER VERSTEHT UND WIE ALLES ABLÄUFT.



➤ Belastende Probleme wirken sich besonders auf die Motivation, Konzentration und die Leistung aus. Dies gilt nicht nur für Probleme, die direkt mit dem Studium zusammenhängen (z. B. wenn Angst vor öffentlichem Reden dazu führt, ein Referat nicht zu halten oder eine Prüfung nicht zu bestehen), sondern grundsätzlich für alle im Leben auftretenden Schwierigkeiten oder Krisen (z. B. Probleme in der Partnerschaft oder im Elternhaus). Damit kann die Bewältigung des Studiums gefährdet sein. In einem Beratungsgespräch kannst du deine Situation klären und gemeinsam mit uns nach Lösungen suchen.

Was qualifiziert Sie als Beraterin?

Ich habe Psychologie an der Universität Gießen studiert und habe anschließend eine Weiterbildung zur Psychologischen Psychotherapeutin absolviert.

Was macht eine psychologische Beratung genau und wie kann sie mir weiterhelfen?

Die Psychologische Beratungsstelle bietet allen Studierenden der THM in Gießen und Friedberg die Möglichkeit, über Probleme in der persönlichen Entwicklung, über Beziehungs- oder Arbeitsschwierigkeiten sowie über spezifische psychische und psychosomatische Störungen zu sprechen und Problemlösungen zu erarbeiten.

Und wie läuft das ab? Nach persönlicher Anmeldung findet in der Regel innerhalb einiger Wochen ein erstes Gespräch statt. Die Beratung dient der diagnostischen Klärung sowie der gemeinsamen Überlegung weiterer Schritte; gegebenenfalls werden die Möglichkeiten psychotherapeutischer Behandlung besprochen. In beschränktem Umfang können auch kurzfristige Kriseninterventionen an der Beratungsstelle durchgeführt werden.

Muss ich da auf einer Couch liegen? Nein. Wir sitzen

uns in der Beratung ganz normal gegenüber.

Kriegen andere davon was mit? Nein, ich unterliege der Schweigepflicht und der Raum ist anonym gehalten.

Wie merke ich, dass ich Hilfe brauche? Das kann ganz verschieden sein. In der Regel fühlt man einen stärkeren Leidensdruck als sonst. Ein guter Hinweis sind auch Meinungen von Bekannten oder Freunden, die einem zurückmelden, dass man sich in letzter Zeit stark verändert habe. Letztlich ist das aber auch Aufgabe der psychologischen Beratungsstelle im Einzelfall zu klären, ob ein psychologischer Hilfebedarf notwendig ist.

Wie kann ich Sie erreichen? Die Terminvereinbarung erfolgt per E-Mail an: psychologischeberatung@asta.thm.de. Ich bemühe mich innerhalb weniger Tage die E-Mails zu beantworten.

Wie oft kann ich zu Ihnen kommen? Insgesamt wären fünf Termine möglich, allerdings hängt das auch immer vom Einzelfall ab bzw. von den zeitlichen Kapazitäten.

An welche Beratungseinrichtungen in Gießen kann ich mich bei psychischen Problemen sonst noch wenden? Bei Problemen, die mit Sucht zu tun haben, empfehle ich die Suchtberatungsstelle in Gießen. Die Caritas, Wildwasser sowie die Diakonie bieten außerdem noch Beratungsmöglichkeiten an. Die in äußerst dringenden Fällen auch innerhalb einer Woche agieren können. Die beratende und therapeutische Tätigkeit der Mitarbeiterinnen und Mitarbeiter erfolgt vorwiegend auf der Grundlage psychoanalytischer Konzepte, die ggf. durch andere anerkannte Therapieformen ergänzt werden.

EINE DER WICHTIGSTEN ABSICHERUNGEN IST DIE EIGENE KRANKENVERSICHERUNG. WIR HELFEN DIR DURCH DEN ANBIETERDSCHUNDEL.

➤ Viele Studienanfängerinnen und Studienanfänger sind noch bei den Eltern mitversichert. In der gesetzlichen Krankenversicherung geht das bis zum Alter von 25, zuzüglich des Wehr- oder Ersatzdienstes. Diese Familienversicherung ist kostenlos. Wer über die Eltern privat krankenversichert ist, muss sich entscheiden, ob er während des Studiums privat versichert bleiben möchte oder nicht. Privat versicherte Studierende zahlen einen individuellen Beitragssatz abhängig vom Leistungsumfang des gewählten Tarifs.

Nach dem 25. Lebensjahr werden Studierende, die an staatlichen oder staatlich anerkannten Hochschulen eingeschrieben und gesetzlich familienversichert sind, versicherungspflichtig in der studentischen Krankenversicherung. Hier zahlt jeder einen einheitlichen Beitragssatz, der jährlich angepasst wird.

Wer bestimmte Einkommensgrenzen übersteigt, kann seinen Krankenversicherungsschutz in der Familien- oder studentischen Versicherung verlieren (bei Einkünften von derzeit über 405 €, einem 450-Euro-Job bzw. einer Wochenarbeitszeit von regelmäßig mehr als 20 Stunden). Dann muss man sich über das Arbeitsverhältnis Pflicht- oder freiwillig versichern. Diese Mitgliedschaft in der studentischen Krankenversicherung ist bis zum Abschluss des 14. Fachsemesters, längstens jedoch bis zur Vollendung des 30. Lebensjahres möglich. Eine Verlängerung kann gegeben sein durch die Art der Ausbildung, familiäre und persönliche Gründe, Studium über den zweiten Bildungsweg. Diese Gründe müssen jedoch bei der zuständigen Krankenkasse vorgetragen und geprüft werden. Die Verlängerung des Studententarifs musst du vor Ende des 14. Fachsemes-

ters bzw. vor Vollendung des 30. Lebensjahres formlos bei deiner Krankenkasse beantragen. Die freiwillige Weiterversicherung sieht für einen Übergangszeitraum von max. sechs Monaten weiterhin den ermäßigten Beitragssatz vor. Der Tarif für die anschließende freiwillige Weiterversicherung wird durch die Satzung der jeweiligen Krankenkasse geregelt. Es empfiehlt sich auf jeden Fall vor Ende der studentischen Versicherungspflicht ein Gespräch mit der Krankenkasse. Für Studierende ist grundsätzlich die Mitgliedschaft in der gesetzlichen Krankenversicherung empfehlenswert. Wer eine Familie gründen will, ist dort meist richtig, da die eigenen Kinder kostenmäßig in der Familienversicherung am günstigsten aufgehoben sind. Privat versicherte Studierende werden sich nach dem Studium erst dann gesetzlich versichern können, wenn sie eine Beschäftigung unterhalb der Versicherungspflichtgrenze (derzeit 4.575€ brutto monatlich) aufnehmen. Sowohl für gesetzlich wie auch für privat versicherte Studierende gibt es einen monatlichen Zuschuss, falls er oder sie BAföG bezieht. Nähere Informationen geben die Krankenkassen.

Beratung zum Thema Krankenversicherung erhalten Sie auch beim Studierendenservice der BARMER GEK
Bahnhofstr. 82-86, 35394 Gießen,
Telefon: 0800/332060-481223,
Fax: 0800/332060-481010,
Ansprechpartnerin: Sarah Damm
E-Mail: sarah.damm@barmer-gek.de
Ihr könnt euch Termine vereinbaren für persönliche Gespräche.

Die persönlichen Beratungen finden beim AstA jeden 3. Montag im Monat von 12.00 bis 14.00 Uhr statt.

INFORMATIONEN ZUR KRANKENVERSICHERUNG BEI EINEM AUSLANDSEMESTER

Du bist während deines Auslandsaufenthalts weiterhin in Deutschland immatrikuliert, so bleibt deine Mitgliedschaft bei der Krankenkasse bestehen. Du hast in allen Ländern Krankenversicherungsschutz, mit denen ein Sozialversicherungsabkommen (z. B. in allen EU) besteht. Eine entsprechende Antragsbescheinigung erhältst du in deiner Geschäftsstelle. Damit hast du während des Auslandssemesters Anspruch auf alle gesetzlichen Krankenversicherungsleistungen des Gastlandes. Mit vielen Ländern, z. B. den USA, existieren keine Sozialversicherungsabkommen. In diesem Fall solltest du dich unbedingt für den Zeitraum des Aufenthalts privat krankenversichern, da im Erkrankungsfall in der Regel keine Leistungsansprüche bestehen. Ausnahme: Chronisch Kranke, die ihre Schul- oder Hochschulausbildung im Ausland fortsetzen, erhalten die Behandlungskosten nach Inlandssätzen erstattet.

Studentinnen und Studenten, die im Ausland Urlaub machen, benötigen einen Auslandskrankenschein, den du ganz einfach herunterladen und ausdrucken kannst. Sicher dich am besten für jeden Auslandsaufenthalt durch eine private Auslandskrankenversicherung zusätzlich ab. Falls du im Ausland erkranken solltest, sind dann z. B. Eigenanteile für ärztliche oder stationäre Behandlung und ggf. auch die Kosten eines medizinisch notwendigen Rücktransports durch die private Auslandskrankenversicherung abgedeckt. Die gesetzlichen Krankenkassen dürfen die Kosten für Rücktransport nämlich nicht erstatten. Erstklassige Angebote erhältst du bei dem Studierendenberater deiner Krankenkasse.

CAMPUS BLUTSPENDER GESUCHT!

www.campusblutspende.de



WOHNEN IN GIESSEN. WER WOHNRAUM IN GIESSEN SUCHT, HAT BEI DEN WOHNHEIMEN DES STUDENTENWERKS EINE GUTE CHANCE UNTERZUKOMMEN.

➤ Ein möglichst frühzeitig gestellter unverbindlicher Antrag, der ganz einfach online auf den Seiten des Studentenwerks Gießen (www.studentenwerk-giessen.de/Studentisches_Wohnen/Wohnheime/) zu bestellen ist, kann schnell Klarheit. Für die begehrteren Wohnungen und Einzelapartments gibt es allerdings eine Warteliste. Ein Doppelapartment mit einem anderen Studi ist leichter zu bekommen. Die Wohnheime haben Waschmaschinen und Trockner, die gegen Entgelt zu nutzen sind. Die dortigen WGs bestehen in der Regel aus 8 Einzelzimmern mit mehreren gemeinsam genutzten Toiletten, Duschen, einer Küche und einem Wohnzimmer. Für Sauberkeit in den Gemeinschaftsräumen sorgt der in der Warm-Miete enthaltene Reinigungsdienst dreimal pro Woche. Die Höchstwohndauer beträgt 10 Semester, danach gibt es unter bestimmten Voraussetzungen noch eine Verlängerungsmöglichkeit. Das Wohnheim in Friedberg liegt 20 Minuten zu Fuß entfernt. Unmittelbar davor gibt es Parkplätze für Autos und eine Bushaltestelle der Linien 1, 4, und 7 befindet sich direkt vor der Tür.

Wer keine Lust hat im Wohnheim zu wohnen kann sich entweder im „Wohnungsordner“ des ASTA oder im Internet über Privatwohnungen erkundigen.
www.wg-gesucht.de
www.noknok24.de
www.wetterauer-zeitung.de
www.oberhessische-zeitung.de
www.giessener-allgemeine.de
www.giessener-anzeiger.de

ZUM EINLEBEN

Das Wohnheimtutorenprogramm WoTuPro ist ein Angebot des Studentenwerks Gießen, das das Einleben und Kontakteknüpfen für alle neuen, im Wohnheim wohnenden Studierenden erleichtern soll.

KLEINER RATGEBER

Die Wohnbroschüre „Zimmersuche – Eine Handreichung für internationale Studierende in Gießen und Friedberg“ vom Auslandsreferat ist ein guter Ratgeber bei der Wohnungssuche. Es stellt Fragen, wie „Möchte ich alleine oder in einer Wohngemeinschaft leben?“ oder „Welches Budget steht mir zur Verfügung?“ und gibt viele hilfreiche Tipps und Links.



MÖBEL UND EINRICHTUNG

Neben den großen Einrichtungshäusern in Gießen und Umgebung gibt es zahlreiche Möglichkeiten, Möbel und Einrichtungsgegenstände günstig und ggf. gebraucht zu erwerben. Hier einige Beispiele: In der Online-Ausgabe des Gießener Express findest du unter der Rubrik „Möbel/Hausrat“ teilweise gebrauchte, günstige Einrichtungsgegenstände: www.marbuch-verlag.de/okaz/ Klick auf Wohnen + Leben: Möbel / Hausrat

Flohmärkte gibt es z. B. von Apr. - Okt., samstags von 6.00 - 14.30 Uhr auf dem Parkplatz des Karstadt Schnäppchenmarktes. Standaufstellung (Rodheimer Str. 116): Apr. - Sept. ab 4.00 Uhr, Okt. bis März ab 6.00 Uhr: www.marktcom.de/veranstaltungen/8702-Am-Karstadt-Schnaepchenmarkt

Gebrauchte Möbel von und für Studierenden: www.studenteninserte.de/moebeleinrichtung/giessen.d/

Jugendwerkstatt in Gießen: gebrauchte, teils reparierte Möbel zu sehr günstigen Preisen: www.jugendwerkstatt-giessen.de/produkteundleistungen/daskaufhaus/index.html

Die Tageszeitungen Gießener Anzeiger und Gießener Allgemeine haben jeden Dienstag oder Mittwoch einen Flohmarkt mit Verkäufen von bis zu 25 Euro. www.giessener-anzeiger.de/anzeigen/flohmarkt/index.htm

www.giessener-allgemeine.de
 → Klick auf Anzeigen / Marktplatz

Es gibt auch eine Facebook-Gruppe unter: [Gießen:Verkaufen/Verschenken/Suchen/Tauschen.](#)

➤ WOHNSITZ UMMELDEN

Warum soll ich mich während meines Studiums mit Hauptwohnung in Gießen anmelden? Wenn du eine Wohnung oder ein Zimmer beziehst, musst du dich innerhalb einer Woche bei der Meldebehörde anmelden. Als Hauptwohnsitz gilt die vorwiegend benutzte Wohnung. Das heißt, in der Wohnung und somit dem Ort, indem Du dich am meisten im Jahr aufhältst, ist dein Hauptwohnsitz. Das Ummelden deines Hauptwohnsitzes nach Gießen hat auch einige Vorteile für dich:

- Bewohnerparken. Du kannst einen Anwohnerparkausweis beantragen und somit auf den ausgewiesenen Bewohnerparkplätzen kostenlos und dauerhaft parken.
- Erleichterung bei Behördengängen. Alle Behördengänge kannst du von Gießen aus erledigen, z. B. Finanzamt, Arbeitsamt, Städtische Ämter, Stadtbüro
- Evtl. günstigere Kfz-Versicherung. Gießen ist in den regionalen Kfz-Versicherungsklassen sehr günstig eingestuft. Sobald du ein GI-Nummernschild hast, kannst du vergleichen.
- Höherer Ausbildungsfreibetrag auf der Lohnsteuerkarte. Wenn nachgewiesen wird, dass ein Kind zu Ausbildungszwecken auswärtig untergebracht ist, erhöht sich der Ausbildungsfreibetrag. Wenn du volljährig bist kann auf der Lohnsteuerkarte deiner Mutter oder deines Vaters bis zu 924 Euro eingetragen werden.

Stadtbüro Gießen
 Berliner Platz 1
 35390 Gießen
 Telefon: 0641/306-1234
www.giessen.de

Öffnungszeiten: Mo bis Do 8.00 Uhr -18.00 Uhr
 Fr 8.00 Uhr - 12.00 Uhr
 Sa 10.00 Uhr - 13.00 Uhr



ung, Herkunft und Religion der jeweiligen Studierenden. Selbstverständlich steht der Ansprechpartner der KHG für alle Fragen des Lebens und Glaubens zum Gespräch zur Verfügung. Näheres steht im Semesterprogramm, das zu Beginn des Wintersemesters erscheint. Erhältlich in der INFORMATION im A-Gebäude oder auf der Homepage der KHG:

www.khg-giessen.de
 Wilhelmstraße 28/Ecke Ludwigstraße
 35392 Gießen
 Telefon: 0641/78031
 Fax: 0641/78033
 Hochschulpfarrer: Dr. Siegfried Karl
 Sprechstunde nach Vereinbarung
 Zuständig für die Sozialberatung: Sigrid Monheimer sozialberatung@khg-giessen.de
 Sprechstunde im Semester: Mo 16.00 - 18.00 Uhr und nach Vereinbarung.
 In den Semesterferien nur nach Vereinbarung.

Die katholische Hochschulgemeinde Gießen (KHG) verfügt über zwei Wohngemeinschaften mit fünf bzw. drei Zimmern. Diese sind möbliert. Sie können an bedürftige Studierende vermietet werden. Das Engagement in den verschiedenen Foren der KHG ist erwünscht.

EVANGELISCHE STUDIERENDENGEMEINDE (ESG)

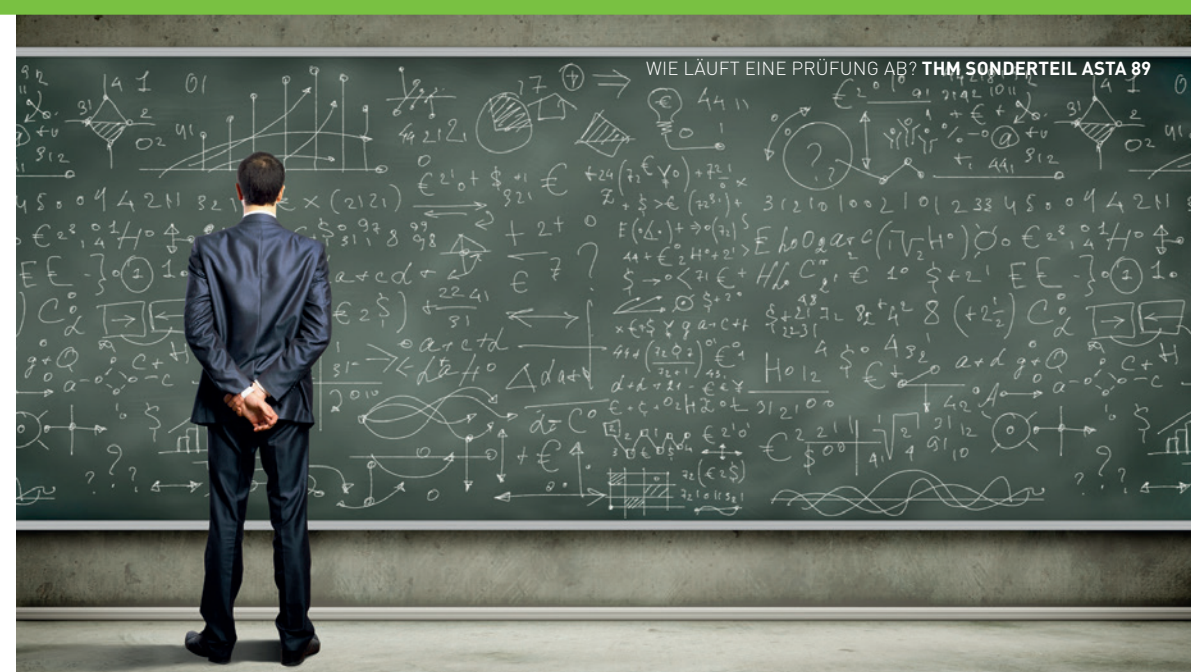
Die Evangelische Studierendengemeinde (ESG) vermietet WG-Zimmer für Studierende in der Henselstr. 7. Die Zimmer befinden sich in einer 6er-, einer 4er- und einer 3er-WG. Sie sind zwischen 13 und 17 m² groß, dazu kommen die gemeinsame Nutzung von Bad und Küche. Die Wohnheimplätze sind für Studierende vorgesehen, die in der ESG mitarbeiten wollen. Bei Interesse für eines, der in den nächsten Semestern frei werdenden Zimmer und für nähere Infos bitte bei der ESG melden.

www.esg-giessen.de
 Henselstraße 7
 35390 Gießen
 Telefon: 0641/76757
 info@esg-giessen.de
 Sekretariat: Evelyn Fischer
 Sprechzeiten: Mo bis Fr 10.00 – 15.00 Uhr
 Hochschulpfarrer: PD Dr. Holger Böckel
 Sprechzeiten: Mi 13.00 – 14.00 Uhr und nach Vereinbarung
 Referentin: Doris Kreuzkamp
 Sprechzeiten: Mo 11.00 - 13.00 Uhr,
 Mi 15.00 - 17.00 Uhr und nach Vereinbarung

DIE HOCHSCHULGEMEINDEN. HIER KANNST DU IN DEINER GLAUBENS-GEMEINDE LEBEN, ARBEITEN UND DICH ENGAGIEREN.

➤ KATHOLISCHE HOCHSCHULGEMEINDE GIESSEN (KHG)

Die Katholische Hochschulgemeinde Gießen ist eine Einrichtung der katholischen Kirche im Bistum Mainz (www.bistum-mainz.de). Ein Schwerpunkt ihrer Arbeit ist die Unterstützung und Begleitung von Studierenden. An der THM bietet die KHG deshalb Prüfungscoaching an – unabhängig von Weltanschau-



WAS DU JETZT SCHON ÜBER PRÜFUNGEN WISSEN SOLLTEST. WAS BEINHALTET EINE PRÜFUNG, WAS SIND CREDITPOINTS UND WIE MELDE ICH MICH AN?

➤ Eine Veranstaltung wird mit einer Prüfung abgeschlossen. Bei den Prüfungsleistungen kann es sich um Referate, Vorträge, Präsentationen, schriftliche Ausarbeitungen, Hausarbeiten, Projektarbeiten oder Klausuren handeln. Die Art und der Umfang der Leistungen werden von der Prüfungsordnung festgelegt.

Wichtig zu beachten dabei ist, dass die Leistungen benotet und zusammengerechnet werden und eine Endnote des Studiums ergeben. Insgesamt muss man 180 bzw. 210 Credit Points für seinen Bachelor zusammen bekommen. Deine Credit Points findest du, nach bestehen der Prüfung in deinem Leistungsnachweis, ansonsten kannst du auch Online in deinem Modulhandbuch deines jeweiligen Fachbereiches nachschauen. Jedes Modul, das Du besuchst, hat eine bestimmte Anzahl von Credit Points.

Um an einer Klausur teilnehmen zu können, musst Du Dich fristgerecht anmelden. Ein Versäumnis dieser Frist führt zum Ausschluss von diesen Prüfungen. Klausurtermine werden erst nach der Anmeldefrist veröffentlicht. Die meisten finden in den Klausurwochen statt, das sind die ersten zwei Wochen nach Ende der Vorlesungszeit und in der letzten Woche vor Beginn des neuen Semesters.

Die Anmeldetermine hängen in der Regel an den schwarzen Brettern der Fachbereiche oder Du findest sie auf ihrer jeweiligen Internetseite.

Solltest Du dich nach der Anmeldung entscheiden, nicht an der Prüfung teilnehmen zu wollen, dann hast Du bis zur Prüfungsabmeldefrist die Gelegenheit, dich über die Online-Dienste ohne Angabe von Gründen von der Prüfung abzumelden. Die Frist beträgt für die Bachelorstudiengänge eine Woche vor dem veröffentlichten Termin der jeweiligen Prüfung. Wenn du diese nicht einhältst, riskierst du einen Fehlversuch. Solltest Du (zufälligerweise oder auch nicht) an dem Tag der Klausur krank sein, so muss unverzüglich das, vom Arzt ausgefüllte, THM-Attest im Sekretariat deines Fachbereiches vorgelegt werden. Den Vordruck kannst du dir Online auf der THM Seite runter laden. Die Allgemeinen Bestimmungen erlauben Dir bis zu 4 Versuche, d. h. maximal 3 Wiederholungen je Prüfung, bestandene Prüfungen können nicht wiederholt werden.

Leider kann ich keine genauen Angaben machen, ob man die Klausur sofort im nächsten Semester nachschreiben muss oder diese auch um ein paar Semester verschieben kann, da es von Fachbereich zu Fachbereich und Prüfung unterschiedlich ist.

DIE GESCHICHTE DER VERFASSTEN STUDIERENDENSCHAFT. DIE ANFÄNGE DER VERFASSTEN STUDIERENDENSCHAFT GEHEN AUF REFORMBEWEGUNGEN DES 19. JAHRHUNDERT ZURÜCK.

➤ Dabei stand zu Beginn der Reformen der Gedanke der gemeinsamen Organisation von Studenten im Vordergrund. Im Laufe des Jahrhunderts wurde dann der Grundgedanke weiterentwickelt und mit den Zielen einer Hochschulreform, studentischer Mitbestimmung und der sozialen Selbsthilfe verknüpft. Zwischen dem 19. und 20. Jahrhundert gründeten sich dann die ersten Allgemeinen Studentenausschüsse (ASten). Aufgrund der zahlreichen lokal wirkenden ASten wurde 1919 der Dachverband Deutsche Studierendenschaft gegründet. 1920 wurde dann endlich nach allen Bemühungen die verfasste Studierendenschaft gesetzlich verankert. Die ersten Aufgaben waren neben der Pflege von Kultur und Sport sowie der Teilnahme an der universitären Selbstverwaltung vor allem die soziale und wirtschaftliche Selbsthilfe.

In den folgenden Jahren wurde die verfasste Studierendenschaft jedoch immer mehr von nationalistischen, antisemitischen und republikfeindlichen Kräften übernommen und endete 1931 mit dem Verbot der Studierendenschaften. Mit der Machtergreifung des NS-Regimes 1933 wurde die verfasste Studierendenschaft allerdings wieder als nationalsozialistischer deutscher Studentenbund ins Leben gerufen um den nationalsozialistischen Einfluss an den Universitäten auszubauen. Nach dem Zweiten Weltkrieg konnten sich die Studierenden an den westdeutschen Hochschulen wieder demokratisch organisieren. Jedoch achteten die



Alliierten darauf, dass die verfasste Studierendenschaft nicht wieder als Spielball politischer Interessen genutzt wurde und erweiterten im gleichen Zuge die Aufgaben der verfassten Studierendenschaft um die politische Bildung der Studierenden.

Seit den 1960er Jahren flammt immer wieder die Diskussion um die Rechtsform der verfassten Studierendenschaft und den damit verbundenen Aufgaben auf. Auslöser dafür waren zum einen die zugespitzten Auseinandersetzungen der Studierendenvertretungen mit allgemeinpolitischen Themen und die von den Studierenden selbst erhobene Forderung nach paritätischer Mitbestimmung (Drittelparität) in den Hochschulorganen.

1976 wurde die verfasste Studierendenschaft dann auf Druck einiger Landesregierungen im Hochschulrahmengesetz nur noch als Kann-Bestimmung verankert. Dies führte dazu, dass die in Bayern und Baden-Württemberg schon lange geplante Abschaffung der verfassten Studierendenschaft umgesetzt wurde. Aufgrund dessen organisieren sich die Studenten im unabhängigen Studierendenausschuss „UStA“ oder im unabhängigen AStA „u-AStA“. Diese voranschreitende Entdemokratisierung der Hochschulen ist bis heute auch in Hessen (z. B. im akademischen Senat) zu beobachten. Die hessischen ASten fordern deshalb weiterhin ein allgemeinpolitisches Mandat für den AStA, sowie eine Drittelparität in den Gremien der Hochschule.

DER VERWALTUNGSaufbau UNSERER HOCHSCHULE. AUF DER GRUNDLAGE DES HESSISCHEN HOCHSCHULGESETZES NEHMEN WIR STUDIERENDEN DAS RECHT WAHR, UNSERE EIGENEN ANGELEGENHEITEN SELBST ZU VERWALTEN UND BEI DER LÖSUNG DER PROBLEME, DIE UNS BETREFFEN, MITZUWIRKEN.

Die Aufgaben werden über das Studierendenparlament, den AStA, den Fachbereichsrat, die Fachschaft und den Senat wahrgenommen. Dazu finden jährlich Wahlen statt (meistens im Dezember). Für jedes Gremium haben alle Studierenden, die an der THM eingeschrieben sind, das aktive und das passive Wahlrecht, d. h. sie können wählen und gewählt werden. Zur Wahl stehen dann in der Regel Listen, ähnlich den Parteien im Bundestag. Im Falle nur einer antretenden Liste findet eine Personenwahl statt. Grundsätzlich sind die Sitzungen aller Gremien öffentlich, jeder interessierte Studierende kann an den Sitzungen teilnehmen.

DAS STUDIERENDENPARLAMENT (STUPA)

Das StuPa besteht zurzeit aus 21 Mitgliedern und ist vergleichbar mit dem Bundestag. Die Zusammensetzung erfolgt nach dem Wahlergebnis. Zu den Aufgaben des StuPa gehören Wahl, Kontrolle, Entlastung und Abberufung der Mitglieder des Allgemeinen Studierendenausschusses (AStA) und seiner Referent/Innen, Wahl des Ältestenrats (Ära), des Rechnungsprüfungsausschusses (RPA) und des Wahlausschusses. Außerdem ist das Parlament zuständig für Erlass, Änderung und Aufhebung von Ordnungen der Studierendenschaft und verabschiedet den jährlichen Haushaltsplan. Während der Vorlesungszeit findet monatlich mindestens eine Sitzung statt. Die jewei-

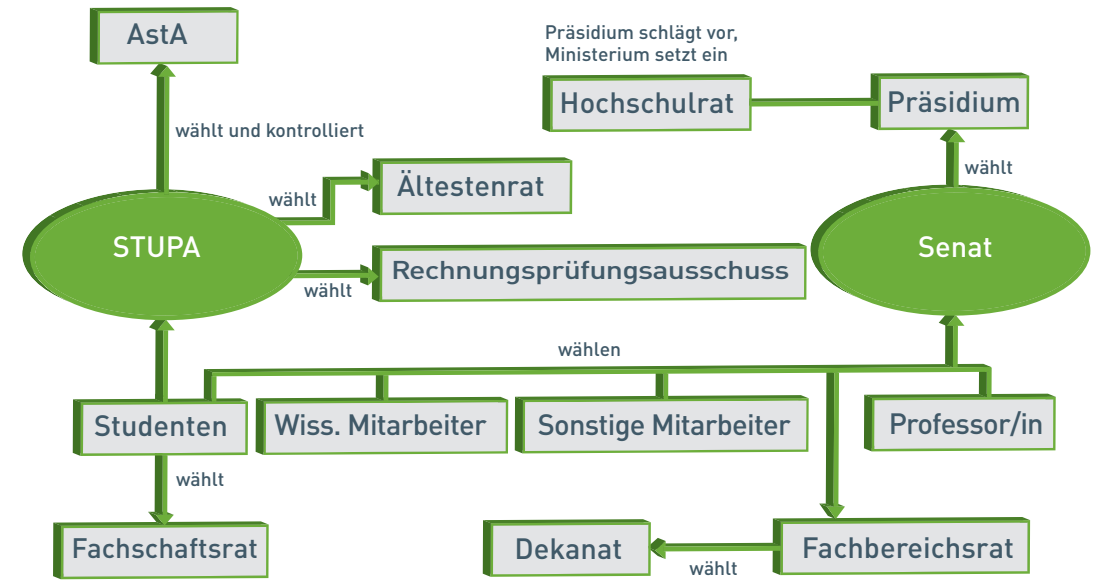
ligen Termine werden durch Aushang im AStA oder auf unserer Homepage bekannt gegeben. Will man sich im Nachhinein über Sitzungen informieren, kann man im AStA bzw. auf unserer Homepage jederzeit die Protokolle der Sitzungen einsehen.

DER ALLGEMEINE STUDIERENDENAUSSCHUSS (ASTA)

Der AStA kann mit der Regierung verglichen werden. Er führt die laufenden Geschäfte der Studierendenschaft und ist dabei an die Weisungen des StuPa gebunden. Zu den gesetzlichen Aufgaben gehören u.a. wirtschaftliche und soziale Belange der Studierenden zu vertreten, politische Bildungsarbeit zu leisten und kulturelle und sportliche Aktivitäten zu fördern. Zu den laufenden Geschäften gehören vor allem das Aufrechterhalten von Dienstleistungen für Studierende und der Kontakt zur Hochschulleitung. Die Arbeit im AStA wird, gegliedert nach verschiedenen Bereichen in Referaten erledigt ähnlich den Ministerien. Der AStA im engeren Sinn besteht aus der Geschäftsstellenleitung, die den reibungslosen Ablauf organisieren und sicherstellen soll, dem Finanzreferat, das die Gelder verwaltet und den Haushalt und Abschlüsse erstellt sowie einigen anderen Kernreferaten.

DER ÄLTESTENRAT (ÄRA)

Der Ära ist das Kontrollorgan über dem StuPa



und sorgt für die Einhaltung der gesetzlichen Regelungen, die für die Studierendenschaft gelten. Der Ära besteht aus drei Personen, die keinem anderen Gremium angehören dürfen und einige Erfahrung in der Selbstverwaltung haben sollten.

DER RECHNUNGSPRÜFUNGSaussCHUSS (RPA)

Der RPA überwacht die Finanzangelegenheiten der Studierendenschaft. Er kontrolliert das Finanzreferat und das wirtschaftliche Haushalten im AStA, der sich überwiegend durch den Anteil der Studierendenschaft am Semesterbeitrag (11,01€/Semester) finanziert.

VOLLVERSAMMLUNG (VV)

Mindestens einmal im Jahr findet eine VV statt. In der VV sind alle immatrikulierten Studierenden der THM rede-, antrags- und stimmberechtigt. Hier werden Dinge beschlossen, die nur mit der Mehrheit der Studierendenschaft durchgeführt werden können, in der Vergangenheit zum Beispiel der Boykott der Studiengebühren. Eine Vollversammlung kann einberufen werden auf Beschluss des AStA, des StuPa, auf Antrag von mindestens 5% der Studierenden oder auf Antrag des Zentralrates der Fachschaften.

FACHBEREICH

Verwaltungseinheit, unter der einer oder mehrere Studiengänge angeboten werden.

FACHBEREICHSRAT

Gremium der studentischen Mitverwaltung, in dem Professorinnen und Professoren, Studierende sowie Mitarbeitende eines Fachbereichs sitzen. Die Mitglieder des Fachbereichsrates werden von dem jeweiligen Fachbereich gewählt. Der Fachbereichsrat entscheidet über alle wichtigen Fragen des Fachbereichs, wie z. B. Änderungen in der Prüfungsordnung oder Berufung von Professorinnen und Professoren, durch Abstimmung.

SENAT

Der Senat ist das höchste beschlussfassende demokratisch gewählte Organ der Hochschule. Viele Entscheidungen obliegen jedoch nach mehreren Änderungen des Hess. Hochschulgesetzes dem Präsidium.

StuPa-Präsidium 2015:

Zu Beginn des WS wird ein neuer StuPa-Präsident gewählt.



AUSGEHTIPPS. WO GEHT WAS IN GIESSEN UND UMGEBUNG. VON AUSFLUGS- TIPPS BIS ZUM KNEIPENFÜHRER.

> AUSFLUGTIPPS

THEATERTICKET IM SEMESTERBEITRAG

Wie einige von euch schon mitbekommen haben, könnt ihr seit einiger Zeit mit eurem Studentenausweis umsonst ins Stadttheater Gießen gehen.

Wie das kommt? Ihr zahlt jedes Semester zu eurem Studierendenbeitrag zusätzlich 1,50€ und könnt dadurch kostenlos ins Stadttheater gehen (diese 1,50€ waren bzw. sind bereits im Semesterbeitrag enthalten). Dieser günstige Preis kommt zustande, weil es sich um ein Solidarprojekt handelt, daher kann dieser Betrag nicht zurückerstattet werden. Das heißt für euch, nur einmal im Semester ins Theater gehen und ihr hab schon ein Plus gemacht, da der ermäßigte Preis für Studenten 7,50€ beträgt. Ihr habt die Möglichkeit euch alle Stücke (außer Gastauftritte und Sondervorstellungen) anzuschauen und sogar in die Premiere-Vorstellungen zu gehen. Wenn

ihr Wissen wollt, was für Stücke gespielt werden, schaut doch einfach mal bei uns im AStA der THM Gießen vorbei. Hier haben wir für euch die aktuellen Programmhefte zum Mitnehmen. Und sollte mal keiner im AStA sein, hängt das Theaterprogramm auf dem Gang des AStA's im A-Gebäude aus. Informationen findet ihr auch auf der Seite des Stadttheaters unter: <http://www.stadttheater-giessen.de>.

Wenn ihr was Interessantes gefunden habt, müsst ihr nur drei Tage vorher eure Karte an der Abendkasse holen und euch einen Platz sichern. Dies geht neuerdings auch über die Online-Reservierung. Das heißt, ihr könnt drei Tage vorher bequem von Zuhause aus das Ticket buchen und es am Abend der Veranstaltung gegen Vorlage eures Studentenausweises abholen.

ALTER FRIEDHOF

Befindet sich am Nahrungsberg, parallel zur Licher Straße. 1529 als Pestacker geplant, heute bedeutendes kunst- und kulturhistorisches Denkmal. Die parkähnliche Anlage eignet sich gut für einen schönen Spaziergang am Rande der Innenstadt. Hier liegt u.a. Wilhelm Conrad Röntgen begraben.

BOTANISCHER GARTEN

Der über 400 Jahre alte Botanische Garten liegt zwischen Stadtmitte und THM. Er lädt nicht nur zum Schlendern ein, sondern lockt mit seinen vielen seltenen Pflanzen auch mal zum Studieren. Er gilt als ältester botanischer Universitätsgarten Europas, der sich noch an seinem ursprünglichen Ort befindet. In den Wintermonaten und abends ist er geschlossen.

KINO

Kinocenter

Linie 5 hält direkt vor dem Kino, alle anderen Linien in fußläufiger Entfernung.
Kinocenter Gießen
Bahnhofstraße 34
35390 Gießen
Telefon: 0641/72 108

Kinopolis

Das Kinopolis, indem übrigens auch Vorlesungen übertragen werden, bietet als erstes Kino in Hessen 3-D mit Dolby Atmos an.
Kinopolis Gießen
Ostanlage 45
35390 Gießen
Tickethotline: 0641/56 55 789

KONGRESSHALLE

Ist der große Bau am Berliner Platz gegenüber vom Stadttheater. Dort finden gelegentlich Konzerte, Kabarett, Bälle und ähnliches statt. Das Veranstaltungsprogramm findet ihr im Express oder auf den aushängenden Plakaten.

LAHN UND BADESEEN

Als Naherholungsgebiet lädt das Lahntal zum Rudern oder Paddeln, zum Inliner oder Rad fahren auf den Radwanderwegen und zum Spaziergehen in den Lahnwiesen ein. Eine Fahrradkarte gibt es im AStA.

Eine Liste von Badeseen in der Umgebung gibt es unter www.badeseen.hlug.de.

MARBURG

Ist etwa 30 km von Gießen entfernt und wunderschön an der Lahn in einem Tal gelegen. Marburg hat eine gut erhaltene Altstadt mit vielen gemütlichen Kneipen und Cafés. Sehenswert sind auch das Landgrafenschloss und die Elisabeth-Kirche.

SCHIFFENBERG

Gießener „Hausberg“ am südöstlichen Stadtrand. Mit seinen Wäldern lockt er bei schönem Wetter viele Jogger, Spaziergänger, Picknickfreunde, etc. an. Das Kloster Schiffenberg ist eine wunderschöne alte Basilika. In den Sommermonaten finden hier viele Konzerte und Feten statt. Im Winter kann man hier wunderbar rodeln gehen.

SCHWIMMBÄDER/SAUNA

Badezentrum Ringallee

Großes Frei- und Hallenbad mit Sauna und Wellness.
Gutfleischstr. 24,
35390 Gießen

Westbad

Das Hallenbad bietet ein Schwimmerbecken (50 Meter) mit einem modernen Überlaufsystem ("finnische Rinne"), das für eine besonders ruhige Wasseroberfläche sorgt.
Gleiberger Weg 31,
35398 Gießen
Die Öffnungszeiten und Preise erfahrt ihr im Internet unter www.stadtwerke-giessen.de

SELTERSWEG

Die Einkaufsmeile Gießens mit ihren Nebenstraßen nennt man den „Seltersweg“. Man findet dort nicht

nur die großen Kaufhäuser wie Karstadt, TK Maxx oder H&M, sondern auch nette kleine Läden wie den Bärchenladen (Gummibärchen und mehr) oder diverse Teeläden. Auch einfach nur zum Bummeln eine gute Adresse.

STRANDBAR AM NEUEN TEICH

Die Strandbar am Neuen Teich (Schwanenteich) im Stadtpark Wieseckau lädt, vom 6. Mai bis zum 15. Oktober, zum Chillen und Genießen ein. Auf einer großen Sand- und Strandfläche, bestückt mit Palmen und Liegestühlen hat der Besucher hier die Chance in Urlaubsstimmung zu kommen, unter Palmen seinen Cocktail zu schlürfen und den Alltag hinter sich zu lassen. Die gemütliche Location ist allerdings unter freiem Himmel, so dass die Strandbar nur bei gutem Wetter geöffnet hat. Informationen zur Speisekarte etc. findet ihr auch auf Facebook und unter www.strandbar-giessen.de.
Öffnungszeiten (bei gutem Wetter): Mo bis Do 10.00 - 24.00 Uhr, Fr bis Sa: 10.00 - 1.00 Uhr, So 10.00 - 24.00 Uhr
Ringallee,
35390 Gießen
Telefon: 0160/44 69 316



> RESTAURANTS

ALT GIESSEN

Das Alt-Gießen ist ein Gasthaus mit eigener Brauerei und Mittagsbuffet für 6,90€.
Öffnungszeiten: Durchgehend geöffnet
Westanlage 30-32
35390 Gießen
Telefon: 0641/96 26 10

BAR CELONAS

Im Bar Celona erhaltet ihr eine authentische und abwechslungsreiche Tapas-Küche.

Öffnungszeiten: Mo bis Sa. 17.00 - 23.00 Uhr,

Frankfurterstraße 84

35392 Gießen

Telefon: 0641/20 37 195

BITCHEN

Das Bitchen ist eine von Gießens ältesten Kneipen. Es liegt direkt am Seltersweg und versprüht einen ganz eigenen Charme. Den meisten Studenten ist es wahrscheinlich nur wegen seiner unmittelbaren Nachbarschaft zum Ulenspiegel ein Begriff.

Öffnungszeiten: Mo bis Sa 10.00 - 1.00 Uhr

Seltersweg 53-55

35390 Gießen

Telefon: 0641/78 103

BOLERO

Entspannte Leichtigkeit, südländisches Flair und gute Laune: ein Besuch im Bolero ist wie ein Besuch in einem zweiten Wohnzimmer.

Öffnungszeiten: Mo bis So 11.30 bis Open end

Küche täglich bis 23.00, an Wochenenden sowie an Tagen vor Feiertagen bis 24.00 Uhr

Ostanlage 45 [Berliner Platz]

35390 Gießen

Telefon: 0641/97 19 63 63

BOOTSHAUS

Idyllisch an der Lahn gelegen befindet sich das Bootshaus. Es handelt sich um ein Restaurant, in dem sich oft alle Altersstufen für einen gemütlichen Abend zusammenfinden.

Öffnungszeiten: tägl. ab 10.30 Uhr

Sommerbiergarten: bei gutem Wetter

Mo bis Sa ab 16.00 Uhr,

Sonn- und Feiertags ab 12.00 Uhr geöffnet

Bootshausstraße 12

35390 Gießen

Telefon: 0641/68 69 25 55

CENTRALBAR

Zieht als hippe Bar viele junge Leute und Studenten an und liegt nahe des Marktplatzes

Öffnungszeiten: Mo bis Do 18.00 - 24.00 Uhr,

Fr bis Sa 18.00 - 02.00 Uhr

Löbershof 8 - 10

35390 Gießen

Telefon: 0641/98 45 337

COFFEE ONE

Ein sehr schönes Café, welches auch Cocktails und kleine Gerichte für euch bereit hält.

Öffnungszeiten: Mo bis Do 7.00 - 24.00 Uhr, Fr 7.00 -

24.00 Uhr, Sa 9.00 - 24.00 Uhr, So 10.00 - 22.00 Uhr

Neustadt 25

35390 Gießen

Telefon: 0641/39 92 56 63

DIE KATE

Die Kate in der Bismarkstraße hält für seine Gäste die bekanntesten Speisen verschiedener Länder bereit. Die kleine, von Sträuchern umgebene Terrasse ist durch Bäume geschützt, bietet den Besuchern aber trotzdem die Möglichkeit, an schönen Tagen ein wenig Sonne zu tanken.

Öffnungszeiten: tägl. 10.00 - 1.00 Uhr

Bismarkstraße 32

35390 Gießen

Telefon: 0641/77 102

DACHCAFE

Das Restaurant, Bar und Café (sowie Abends Club) befindet sich im 13. Stock und beeindruckt mit modernem Ambiente, mit natürlichen Elementen und rustikalen Tischen und Stühlen.

Öffnungszeiten: Mo bis Do 9.00 Uhr - 1.00 Uhr, Fr

bis Sa 9.00 - 4.00 Uhr, So & Feiert 10.00 - 24.00 Uhr

Ludwigsplatz 11

35390 Gießen

Telefon: 0641/68 69 10 00

ENCHILADAS

Ein kleiner Urlaub zwischendurch. Auf der Speisekarte werden vorrangig Speisen des Küchentyps "mexikanisch" angeboten. Es gibt hier auch exotische Cocktails und Veranstaltungen.

Öffnungszeiten: Mo bis Do 18.00 - 1.00 Uhr,

Fr bis Sa 18.00 - 1.00 Uhr

Ludwigstraße 30, 35390 Gießen

Telefon: 0641/98386392

IHRINGS

Wenn du urige Wirtsstuben magst, dann bist du hier richtig. Mit fünf Biersorten vom Fass und den leckeren deutschen Spezialitäten aus der Küche ist bestens für einige entspannte Stunden gesorgt.

Öffnungszeiten: Di bis So 18.00 Uhr - Open End

Ludwigstraße 10

35390 Gießen

Telefon: 0641/97 26 95 19

MELCHIORS

Das Melchiors in der Ludwigstraße ist fast ein reines Studentenwirtshaus. Neben einem großen, einladenden Biergarten mit einer kleinen Terrasse im Eingangsbereich, bietet es auch im Inneren ein ansprechendes Ambiente.

Öffnungszeiten: So bis Do 17.00 - 1.00 Uhr (Küche bis 23.00 Uhr), Fr bis Sa 17.00 - 2.00 Uhr (Küche bis 24.00 Uhr)

Ludwigstraße 55

35392 Gießen

Telefon: 0641/87 73 808

MR JONES

Die Dekoration im Clubstil, die lange, reich dekorierte Barfassade und die bodenhohen Fenster des Mr. Jones in der Bahnhofsstraße laden die Vorbegehenden ein, hereinzukommen und das breite Kaffee-, Milchshake- und Cocktailangebot zu testen.

Öffnungszeiten: Mo bis Do 10.00 - 1.00 Uhr,

Fr bis Sa 10.00 - 3.00 Uhr, So 10.00 - 1.00 Uhr

Bahnhofstr. 94

35390 Gießen

Telefon: 0641/97 28 420

PAPRICA

Das preisgünstige Paprica liegt in unmittelbarer Nähe zum Bahnhof. Im Sommer lockt nicht nur der gemütliche Biergarten, auch der Innenraum kann zum offenen Wintergarten werden. Das Angebot umfasst dabei von Bier bis Cocktails sowie Pizza, Aufläufen und anderen warmen Gerichten sowie Frühstück ein breites Spektrum.

Öffnungszeiten: Mo bis Do & So 10.00 - 1.00 Uhr,

Fr bis Sa 10.00 - 2.00 Uhr (Küche bis 24.00 Uhr)

Friedrichstrasse

435392 Gießen

Telefon: 0641/72 338

PRIMECUT

Das Steakhaus Primecut hat täglich geöffnet und bietet eine große Auswahl für Fleischliebhaber an.

Öffnungszeiten: Mo bis So. 11.00 - 24.00 Uhr, (warme Küche bis 23.00 Uhr)

Oberlachweg 14

35394 Gießen

Telefon: 0641/20 91 68 56

TÜRMCHEIN

Ein sehr schönes Bistro mitten in der Gießener Innenstadt mit Cocktails und kleinen Gerichten.

Öffnungszeiten: Mo bis Sa 8.00 - 1.00 Uhr, So 8.00 - 24.00 Uhr

Markplatz 7

35390 Gießen

Telefon: 0641/38 433

VANILLA BAR

Das Lokal besticht vor allen Dingen durch sein großes und sehr kostengünstiges Angebot an Speisen, das kaum zu schlagen ist.

Öffnungszeiten: Mo bis Do. 10.00 - 1.00 Uhr, Fr bis Sa 10.00 - 2.00 Uhr, So 10.00 - 1.00 Uhr (warme Küche bis 24.00 Uhr)

Goethestraße 56

35390 Gießen

Telefon: 0641/75 555

**> KNEIPEN****APFELBAUM**

Das Wirtshaus mit Tradition. Ob Alt oder Jung hier ist jeder willkommen. Zum Fußball oder zur Partytime, erwartet euch immer gute Laune.

Öffnungszeiten: Mo bis Do 18.00 - 24.00 Uhr, Fr 18.00 - Open Ende, Sa 15.00 - Open Ende, So 15.00 - 24.00 Uhr

Ludwigstraße 57

35392 Gießen

Telefon: 0641/20 91 90 80

ASCOT

Etwas düster, aber freundlich und vor allem very british. Die kleinen, gemütlichen Sitzcken aus Ohrensesseln, Sofas und dunklem Pub-Möbiliar laden zum lustigen Beisammensein ein und verbreiten eine erstklassige Wohnzimmeratmosphäre.

Öffnungszeiten: tägl. ab 20.00 - 1.00 Uhr
Ludwigstraße 16
35390 Gießen
Telefon: 0641/74 792

DOMIZIL

Das Domizil ist eine der kleinsten Kneipen in Gießen. Als Besonderheit ist zu erwähnen, dass Dosenbier verkauft wird und unregelmäßig Kickerturniere ausgetragen werden.
Öffnungszeiten: Mo bis Sa 22.00 - 4.00 Uhr
Bragasse 6
35390 Gießen
Telefon: 0641/37 126

IRISH PUB

Die rustikale Einrichtung lädt ein, eine der zahlreichen irischen Spezialitäten wie Guinness und Cider oder etwas aus dem breiten Angebot an Whiskey und Scotch zu probieren. Vor allem die zahlreichen Events des Pubs überzeugen.
Öffnungszeiten: Mo bis Do und So 19.00 - 1.00 Uhr
Fr bis Sa 19.00 - 2.00 Uhr
Walltorstraße 27
35390 Gießen
Telefon: 0641/13 19 200

KLIM BIM

Musikalisch wird hier Alternative und Indie geboten. Samstags kannst du dir Musikwünschen. Das Klim Bim bildet auf Grund seiner Alteingesessenheit in Gießen einen Teil der hiesigen Kneipenszene.
Öffnungszeiten: tägl. 19.30 Uhr bis Open End
Ebelstraße 2
35392 Gießen
Telefon: 0641/75 349

PITS PINTE

Im Inneren ist die Kneipe nicht mit überladen wirkenden Dekorationen geschmückt. Durch die zentrale Lage verkehren dort viele Studenten.
Öffnungszeiten: tägl. 16.00 - 1.00 Uhr
Grünbergerstraße 31, Ecke Riegelpfad
35394 Gießen
Telefon: 0641/47 276

RITZI'S

Die blonde Nanni und der blonde Hans unterstützt von Ihrem tollen Team = Facettenreiche Erlebnisgastronomie. Unter der Woche "die kleine Kneipe von neben an" und am Weekend "lasst Euch überraschen!!!".

Öffnungszeiten: tägl. 18.00 Uhr - Open End
In der Bundesligazeit: Sa + So ab 15.00 Uhr - Open End
Fr + Sa ab 22.00 Uhr Party Time non stop bis 4.00 Uhr.
35392 Gießen
Telefon: 0641/97 19 284

SOWIESO

Das Sowieso ist eine kleine aber feine Kellerkneipe und glänzt mit günstigen Preisen und den inzwischen überregional bekannten Sowieso-Baguettes.
Öffnungszeiten: tägl. ab 18.00 Uhr
Liebigstraße 21
35390 Gießen
Telefon: 0641/76104

TASTE

Das rustikale Äußere des Lokals hat einen historischen Charme. Große Tischrunden laden zum Beisammensein in gemütlicher Runde ein.
Öffnungszeiten: Mo bis Fr 8.00 - 1.00 Uhr,
Sa bis So 10.00 - 3.00 Uhr
Walltorstraße 11
35390 Gießen
Telefon: 0641/13 09 335

TROCKEN & LIEBLICH WEINBAR

In der einzigen Weinbar in Gießen bekommt man über 50 Weine aus der ganzen Welt und außerdem leckeren Käse. Sehr gemütlich.
Öffnungszeiten: Di, Mi, Do 19.30 Uhr - 23.00 Uhr,
Fr bis Sa 19.30 - 01.00 Uhr
Ludwigstraße 64
35390 Gießen
Telefon: 0641/58 17 84 59

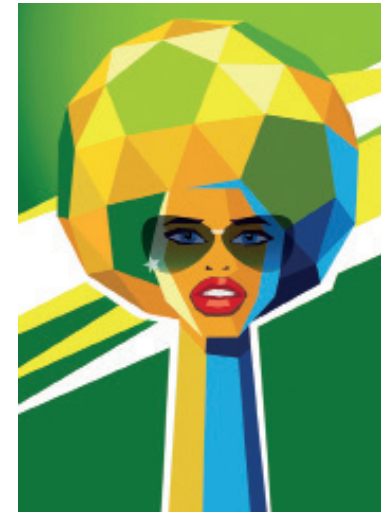
ZUM GRÜNEN KRANZ

"Die Kneipe mit Tradition" ist Programm: Es handelt sich um eines der ältesten Gasthäuser Gießens. An den runden Tischen aus dem 19. Jahrhundert finden sich regelmäßig zahlreiche Studenten ein.
Öffnungszeiten: Mo bis Fr 16.00 - 1.00 Uhr,
Sa 11.00 - 1.00 Uhr, So 16.00 - 21.00 Uhr
Bruchstraße 12
35390 Gießen
Telefon: 0641/74 866

LIEBIGS ECK

Die Gemütliche Eck Kneipe in Gießen mit Biergarten. Im Winter mit einem kuscheligen Kamin mit Dart, Kicker und abwechslungsreiche Musik von A-Z. Getränke zu super fairen Preisen

Öffnungszeiten: Mo bis Do 19.00 - 1.00 Uhr,
Fr bis Sa 19.00 - 4.00 Uhr
Liebigstraße 66
35392 Gießen



> CLUBS

ADMIRAL MUSIC LOUNGE

Öffnungszeiten: Fr und Sa 22.00 - 05.00 Uhr
Oberlachweg 11 - 13
35396 Gießen
Telefon: 0171/20 96 607

AK 44

Öffnungszeiten: Di 17-19 Uhr
Alter Wetzlarer Weg 44
35392 Gießen
Telefon: 0641/75 112

ALPENMAX

Öffnungszeiten: Do ab 21.00 Uhr (nur in den Hess. Schulferien ab 20.00 Uhr), Fr ab 21.00 Uhr,
Sa ab 22.00 Uhr
Schiffenberger Weg 115
35394 Gießen
Telefon: 0641-97 19 228

BONAPARTE

Öffnungszeiten: So bis Mi 20.00 - 2.00 Uhr,
Do bis Sa 20.00 - 5.00 Uhr
Liebigstraße 66
35392 Gießen

Telefon: 0641/75 649

DACHCAFE

Abends wird das Dachcafe zum Club und beeindruckt mit seinem Blick aus dem 13. Stock.
Öffnungszeiten: Mo bis Do 9.00 Uhr - 1.00 Uhr, Fr bis Sa 9.00 - 4.00 Uhr, So & Feiert 10.00 - 24.00 Uhr
Ludwigsplatz 11
35390 Gießen
Telefon: 0641/68 69 10 00

HAARLEM

Öffnungszeiten: Mi bis Sa 21.00 - 4.00 Uhr,
So 21.00 - 3.00 Uhr
Schanzenstraße 9
35390 Gießen
Telefon: 0641/73 981

MUK

MuK Gießen e.V.
Öffnungszeiten: Fr bis Sa 23.00 - 05.00 Uhr
An der Automeile 16
35394 Gießen
Telefon: 0641/49 00 67

SCARABÉE

Hier findest du ein alternatives Musikpublikum, von Indie, Rock, Pop über Metal- & Punk Classics bis hin zu Gothic und Dark Wave.
Öffnungszeiten: Fr bis Sa von 22.00 Uhr bis Open End
Do ab 23 Uhr Eintritt frei
Riegelpfad 8
35392 Gießen
Telefon: 0641/78 571

ULENSPIEGEL

Der Ulenspiegel ist allen Gießener Studenten wohl bekannt. Neben dem Haarlem ist er eine von Gießens zentral gelegenen Diskos.
Öffnungszeiten: Mo 20.00 - 3.00 Uhr, Mi bis Do 20.00 - 1.00 Uhr, Fr 20.00 - 4.00 Uhr, Sa 20.00 - 3.00 Uhr,
Di und So ist geschlossen
Seltersweg 55
35390 Gießen
Telefon: 0641/71 757

VIELE WEITERE AUSGEHTIPPS FINDEST DU AUF DER SEITE: www.giessen.de/Tourismus_und_Shopping/Gastronomie/Nachtleben/

