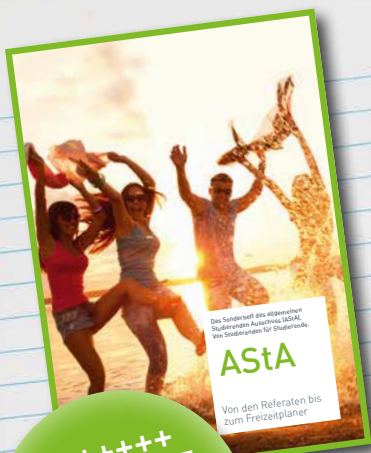


Mein
Studienstart



+++++++
HEFT IM HEFT
SONDERTEIL ASTa
Von den Referaten
bis zum
Freizeitplaner

THM START

Wissenswertes, Tipps
und Tricks für einen
perfekten Start am
Campus Gießen

Sommersemester 2017

IMPRESSUM

Herausgeber: Zentrale Studienberatung der Technischen Hochschule Mittelhessen, Wiesenstr. 14, 35390 Gießen

Layout/Bildretusche: THM Printmedien: Christine Fritz

Redaktion: ZS: Christine Fritz, Nicole Müll, Jutta Müller, Kristin Reineke

Druck: Druckerei Bender GmbH, Wettenberg

Auflage: 500

Erscheinungsdatum: April 2017

Bildnachweis (i. Uhrzeigersinn):

- S. 1 Fotolia: © INFINITY
- S. 2 THM: © Till Schürmann
- S. 3 THM: © Dr. Armin Eikenberg
- S. 4 Fotolia: © rangizzz
- S. 5 THM: © Till Schürmann
- S. 6 Fotolia: © Marco2811, Photocase: © giftgruen
- S. 7 Fotolia: © maglara, THM: © Constantin Weiße, THM: © Till Schürmann
- S. 8 Fotolia: © M.studio
- S. 10+11 Fotolia: © zwieback2003
- S. 12 THM: Mitarbeiter/in, THM: Mitarbeiter/in, Privat, THM: © Constantin Weiße
- S. 13 THM: © Constantin Weiße, THM: Mitarbeiter/in, Privat, restl THM: Mitarbeiter/in
- S. 15 THM Motorsport: Mitarbeiter/in
- S. 16 THM: © sgc
- S. 19 Fotolia: © Ivan Kruk
- S. 21 Fotolia: © zavsg
- S. 23 THM: © Till Schürmann
- S. 25 Fotolia: © beerkoff
- S. 29 THM GES: Mitarbeiter/in
- S. 31 THM: © Till Schürmann
- S. 33 THM: © Till Schürmann
- S. 35 THM: © Till Schürmann
- S. 36 privat
- S. 37 Fotolia: © Jérôme Rommé
- S. 38 THM: © Till Schürmann
- S. 40 Fotolia: © Peter Atkins, THM: © Till Schürmann, Fotolia: © blobbotronic
- S. 41 THM: © Till Schürmann, Fotolia: © kebay, privat
- S. 42+43 THM: © Till Schürmann
- S. 44+45 Fotolia: © ra2 studio, Fotolia: © sayid
- S. 46+47 Fotolia: © sayid
- S. 48 THM: © Till Schürmann
- S. 49 Fotolia: © Thaut Images
- S. 50 Fotolia: © Till Schürmann
- S. 52 Fotolia: © tulpahn
- S. 53 Fotolia: © Robert Kneschke, Fotolia: © lassedesigns
- S. 54 Fotolia: © contrastwerkstatt, Fotolia: © JiSign, Fotolia: © WoGi
- S. 55 Fotolia: © Wavebreakmedia-Micro
- S. 56 THM: © Till Schürmann
- S. 57 Fotolia: © JenkoAtaman
- S. 58+59 Fotolia: © Maksym Yemelyanov, THM: © Till Schürmann, Fotolia: © Africa Studio
- S. 61 Fotolia: © electriceye
- S. 62 Fotolia: © jeremias münch
- S. 63 Fotolia: © incomible
- S. 64 THM: © Kristin Reineke
- S. 65 Fotolia: © Till Schürmann
- S. 66 Fotolia: © Peter Atkins
- S. 67 Fotolia: © teracreonte, Fotolia: © Trueffelpix
- S. 68 Fotolia: © michaeljung
- S. 100 Grafik THM Neue Medien: Mitarbeiter/in



LIEBE ERSTIS! FÜR DIESE AUSGABE HABEN WIR EXPERTEN AUFGESPÜRT, DIE WISSEN, WIE ES AN DER THM LÄUFT. WELCHE STORIES SIE ZU ERZÄHLEN HABEN UND WELCHE TIPPS SIE FÜR'S STUDIUM GEBEN, ERFAHREN SIE HIER.



- 004 Leitbild > Unser Credo.
- 005 Editorial > Das Präsidium.
- 006 Ankommen > Wissenswertes auf einen Blick.
- 008 THM StartHILFE > Antworten auf Erstfragen.
- 012 Nachgefragt > Hilfreiche Tipps von "alteingesessenen" Studierenden.
- 014 Das THM-Logo > Ein grafisches Zeichen, das uns repräsentiert.
- 015 THM Motorsport > Heiße Motoren und Spritsparwunder live erleben!
- 016 Die Fachbereiche in Gießen > Mein Studiengang. Da gehöre ich hin.
- 018 Der Fachbereich Bau > Bauwesen.
- 020 Der Fachbereich EI > Elektro- und Informationstechnik.
- 022 Der Fachbereich ME > Maschinenbau und Energietechnik.
- 024 Der Fachbereich LSE > Life Science Engineering.
- 028 Der Fachbereich GES > Gesundheit.
- 030 Der Fachbereich MNI > Mathematik, Naturwissenschaften und Informatik.
- 032 Der Fachbereich Wirtschaft > Wirtschaft – THM Business School.
- 034 Der Fachbereich MuK > Management und Kommunikation.
- 036 Das Sprachenzentrum im Interview > Fremdsprachen lernen.
- 038 Fachschaft > Ihre studentischen Ansprechpartner an der THM.
- 040 Engagement an der Hochschule > Wo kann ich was machen und warum?
- 042 Hochschulsport > Damit kluge Köpfe fit und gesund bleiben.
- 043 Die INFORMATION > Zentrale Anlaufstelle für Studierende.
- 044 Chipkarte und IT-Service > Ohne läuft gar nichts.
- 048 Die Tutorenqualifizierung > Studierende beim Lernen begleiten.
- 049 Grundsätze für gute Lehre > Respektvoll lernen und lehren.
- 050 Die Hochschulbibliothek > Alles eine Frage der Austeihe.
- 052 Das BlüZ > Unterstützung für Studierende mit Behinderung und chronischer Erkrankung.
- 053 Von Prüfungsangst zum Prüfungsamt > Alles rund um Prüfungen.
- 056 Das Studiensekretariat > Alles Amtliche.
- 057 Familiengerechte Hochschule > Studieren mit Kind.
- 058 International studieren: Das International Office > Incomings and Outgoings.
- 059 WG International > Wir fördern interkulturelle Wohngemeinschaften.
- 060 Finanzierung > Wie bezahle ich mein Studium?
- 062 Stipendien > Finanzielle Unterstützung durch Stipendien und Stiftungen.
- 063 Only for Students > Vergünstigungen und Vorteile nur für Sie!
- 064 Die Zentrale Studienberatung > Persönliche und vertrauliche Beratung für jedes Problem.
- 066 Das Beratungsangebot > Vom Gleichstellungsbüro bis zur psychologischen Beratung.
- 068 Das Beratungsangebot > REACH und BIKO Internationales Buddy Programm > Freunde werden.
- 069 Busliniennetzplan
- 070 Bahnliniennetzplan
- 072 Campuspläne > Friedberg und Gießen.
- 073 Heft im Heft: AStA > Von den Referaten bis zum Kneipenführer.



UNIVERSITY OF APPLIED SCIENCES

UNSER LEITBILD

Die Hochschule hat ihre Wurzeln in der Mitte Hessens und handelt in einem zunehmend überregionalen und internationalen Umfeld. Im Mittelpunkt dieses Handelns steht eine exzellente Lehre – Forschung, Entwicklung und Weiterbildung bilden den Rahmen:

Hohe Motivation, Qualität und Flexibilität sind die Schlüssel für unsere Zukunft.

Motivation

„Ein Element des Erfolges ist die Lust am Handwerk“ – Irène Joliot-Curie

Alle Mitglieder der Hochschule studieren und arbeiten gerne an der Hochschule und identifizieren sich dauerhaft mit ihr. Dafür bietet sie attraktive Bedingungen in der Lehre, interessante Arbeitsinhalte in Forschung und Entwicklung sowie ein motivierendes Umfeld, das insbesondere durch offene, partnerschaftliche Kommunikation und Transparenz gekennzeichnet ist.

Qualität

„Alles, was getan wird, ist es wert, gut getan zu werden“ – Aristoteles

Unsere Angebote sind individuell, bedarfsgerecht und berufsfeldbezogen und werden fortlaufend aktualisiert durch anwendungsbezogene Forschung und Entwicklung – vor allem in Kooperation mit externen Partnern. Unsere fachlichen und organisatorischen Rahmenbedingungen sind eine solide Grundlage und werden ständig überprüft und weiterentwickelt. Vielfältige Lehr- und Lernformen bilden die Basis für lebenslanges Lernen.

Flexibilität

„Um klar zu sehen, genügt oft ein Wechsel der Blickrichtung“
– Antoine de Saint-Exupéry

Inhalte und Schwerpunkte der Arbeitswelt und Wissenschaft in einer zunehmend globalisierten Welt unterliegen einer großen Dynamik. Geleitet von ihren bewährten Erfahrungen, stellt sich die Hochschule den neuen wirtschaftlichen, gesellschaftlichen und politischen Herausforderungen und passt ihre Inhalte, Organisation und Prozesse besonnen, aber konsequent an.

Bei allem Handeln, in der Lehre, der Forschung, der Entwicklung und der Weiterbildung stehen die Menschen – Studierende, Mitarbeiterinnen und Mitarbeiter, Partner in Wirtschaft und Wissenschaft – immer im Mittelpunkt.



PROF. DR. MATTHIAS WILLEMS

LIEBE STUDENTINNEN UND STUDENTEN, MIT IHRER ENTSCHEIDUNG ZU STUDIEREN HABEN SIE EINEN WEG EINGESCHLAGEN, DER SIE AN VIELE BEDEUTENDE ZIELE FÜHREN KANN.

➤ Mehr als jedes andere Ausbildungsmodell eröffnet die akademische Qualifizierung jungen Menschen vielfältige Zukunftsmöglichkeiten.

Es freut uns, dass Sie die Technische Hochschule Mittelhessen als Studienort gewählt haben. Ob in Gießen, Friedberg oder Wetzlar: Sie sind uns herzlich willkommen!

Die THM bekennt sich in ihrem Leitbild dazu, den Studentinnen und Studenten „eine exzellente Lehre“ zu bieten. Damit geht einher, dass alle, die hier in den Fachbereichen und der zentralen Administration tätig sind, es als gemeinsame Aufgabe verstehen, die bestmöglichen Studienbedingungen für Sie zu schaffen.

Gerade in der Einstiegsphase des Studiums ist der Bedarf an Informationen und Orientierung hoch. Zwar sind Sie durch die Schule damit vertraut zu

lernen. Doch wie eine Hochschule funktioniert, ist Ihnen noch fremd. Das vorliegende Heft hat den Zweck, Ihnen zu helfen, sich zügig an der THM zurechtzufinden.

Aber selbstverständlich sind wir nicht nur mit diesem gedruckten Wegweiser, sondern auch im persönlichen Gespräch für Sie da. Scheuen Sie nicht davor zurück, an Ihrem Fachbereich und in den Serviceeinrichtungen nach dem Was, Wann, Wo, Wie und Warum zu fragen. Denn dann werden Sie rasch gute Bekanntschaft mit unserer Hochschule schließen und schon nach einem halben Jahr den neuen Erstsemestern wertvolle Tipps geben können.

Ich wünsche Ihnen einen gelungenen Studienstart!

Prof. Dr. Matthias Willems
Präsident

SEMESTERLAUFZEITEN

Sommersemester 2017

01.04.17 - 30.09.17

Wintersemester 2017/18

01.10.17 - 31.03.18

Veranstaltungszeiten im Sommersemester 2017

04.04.17 - 07.07.17



Die Prüfungswochen* finden außerhalb der Vorlesungszeiten statt, das heißt i. d. R. zwei Wochen im Anschluss an die Vorlesungszeit und eine dritte Woche direkt vor der Erstsemesterwoche des neuen Semesters. Die Erstsemesterwoche findet jeweils eine Woche vor den genannten Vorlesungszeiten statt. Weitere Termine finden Sie online unter go.thm.de/termine

*Genaue Prüfungstermine erfragen Sie bitte rechtzeitig in Ihrem Fachbereich.

KOPIEREN UND AUSDRUCKEN

Ihre Chipkarte können Sie auch als Zahlungsmittel für die Kopierer der THM verwenden. Die Karte können Sie hierfür am separaten Terminal für Kopierer aufladen. Kopierer finden Sie z. B. im Gebäude A10 (Foyer) und in der Bibliothek im Gebäude C10 (EG).

MICROSOFT LIZENZEN (DREAMSPARK)

Auf der Website des ITS, können kostenlos Programme heruntergeladen werden, die für das Studium sehr hilfreich sind (z. B. CAD/ Windows...). Das Microsoft Dreamspark Premium Programm ist ein Angebot für Hochschulen und kann auf den Rechnern der THM und auf Privatrechnern genutzt werden. www.its.thm.de → **Microsoft Lizenzen (Dreamspark)**



WAS SIND MODULE?

Ein Modul setzt sich aus verschiedenen Veranstaltungen zu einem bestimmten Themenbereich zusammen (z. B. Vorlesung und Übung oder Vorlesung und Praktikum). Für jedes Modul ist in einer Modulbeschreibung genau definiert, welche fachlichen Inhalte vermittelt werden und welche Lernziele die Studierenden mit dem Studium dieses Moduls erreichen sollen. Die Veranstaltungen, die zu einem Modul gehören, können sich über ein oder mehrere Semester erstrecken.

menbereich zusammen (z. B. Vorlesung und Übung oder Vorlesung und Praktikum). Für jedes Modul ist in einer Modulbeschreibung genau definiert, welche fachlichen Inhalte vermittelt werden und welche Lernziele die Studierenden mit dem Studium dieses Moduls erreichen sollen. Die Veranstaltungen, die zu einem Modul gehören, können sich über ein oder mehrere Semester erstrecken.

VORLESUNGSSTUNDEN

Doppelstunde	Beginn	Ende
1. Stunde	08.00 Uhr	09.30 Uhr
2. Stunde	09.50 Uhr	11.20 Uhr
3. Stunde	11.30 Uhr	13.00 Uhr
4. Stunde	14.00 Uhr	15.30 Uhr
5. Stunde	15.45 Uhr	17.15 Uhr
6. Stunde	17.30 Uhr	19.00 Uhr

FACTS

- Die THM hat 3 Studienorte in Gießen, Friedberg und Wetzlar (mit den Außenstellen Bad Hersfeld, Biedenkopf, Bad Vilbel, Frankenberg und Bad Wildungen).
- 16.044 Studierende (incl. Beurlaubte) waren im WS 2015/16 an der THM eingeschrieben.
- Die THM ist die viert größte Hochschule für angewandte Wissenschaften (HAW) Deutschlands und die größte HAW in Hessen.



WOFÜR ZAHL' ICH EIGENTLICH?

Der Semesterbeitrag für das SS 2017 von 272,03 € beinhaltet den Beitrag für:

- | | |
|--------------------------|----------|
| 1. das Studentenwerk | 83,70 € |
| 2. die Studentenschaft | 9,94 € |
| 3. das Semesterticket | 128,39 € |
| 4. die Verwaltungskosten | 50,00 € |

Der Betrag wird jedes Semester erneut fällig – er ist die "Rückmeldung". Höhe und Fristen unter go.thm.de/rueckmeldung

IN DIE MENSA GEHT'S ...

... für die Mehrheit der Studierenden mehrmals pro Woche. Sei es täglich für die obligatorische Pasta, donnerstags zum Schnitzeltag oder an einem Freitags für das Fischgericht. Essensausgabe ist in der Regel zwischen 11.30 und 14.00 Uhr und mindestens ein Gericht gibt es unter 2,- €. Außerhalb der Mittagszeit gibt's Snacks und Getränke, auch für einen kleineren Geldbetrag, am Campus Gießen in der Cafeteria CampusTor und der Pastaria. Bezahlt wird in den Mensen und Cafeterien bargeldlos mit der Chipkarte (siehe dazu Seite 44). Da alle Mensen und Cafeterien an der THM vom Studentenwerk Gießen betrieben werden, können auch die Angebote an der JLU genutzt werden. Wenn Sie am Abend oder Wochenende also keine Lust zum Kochen haben, gibt's dort die Möglichkeit den Hunger zu stillen.



> CREDIT POINTS

Modulgrößen werden in der Einheit Credit Points (CrP) beschrieben. Die Credit Points geben Auskunft darüber, welcher Arbeitsaufwand, auch Workload genannt (unter den Workload fällt der Veranstaltungsbesuch plus zusätzliche Arbeit für Vor- und Nachbereitung sowie Prüfungszeit), erbracht werden muss, um ein Modul erfolgreich abzuschließen. Jeweils 30 Stunden ergeben einen Credit Point. Die Semesterwochenstunden (SWS) beschreiben die Zeit, die man pro Woche an der Hochschule in Lehrveranstaltungen verbringt. Eine Semesterwochenstunde umfasst 45 Minuten.



3 FRAGEN AN... WILLIAM WÄLDE, 4. SEMESTER, GIESSEN, MNI

Warum haben Sie sich für die THM als Hochschule entschieden?

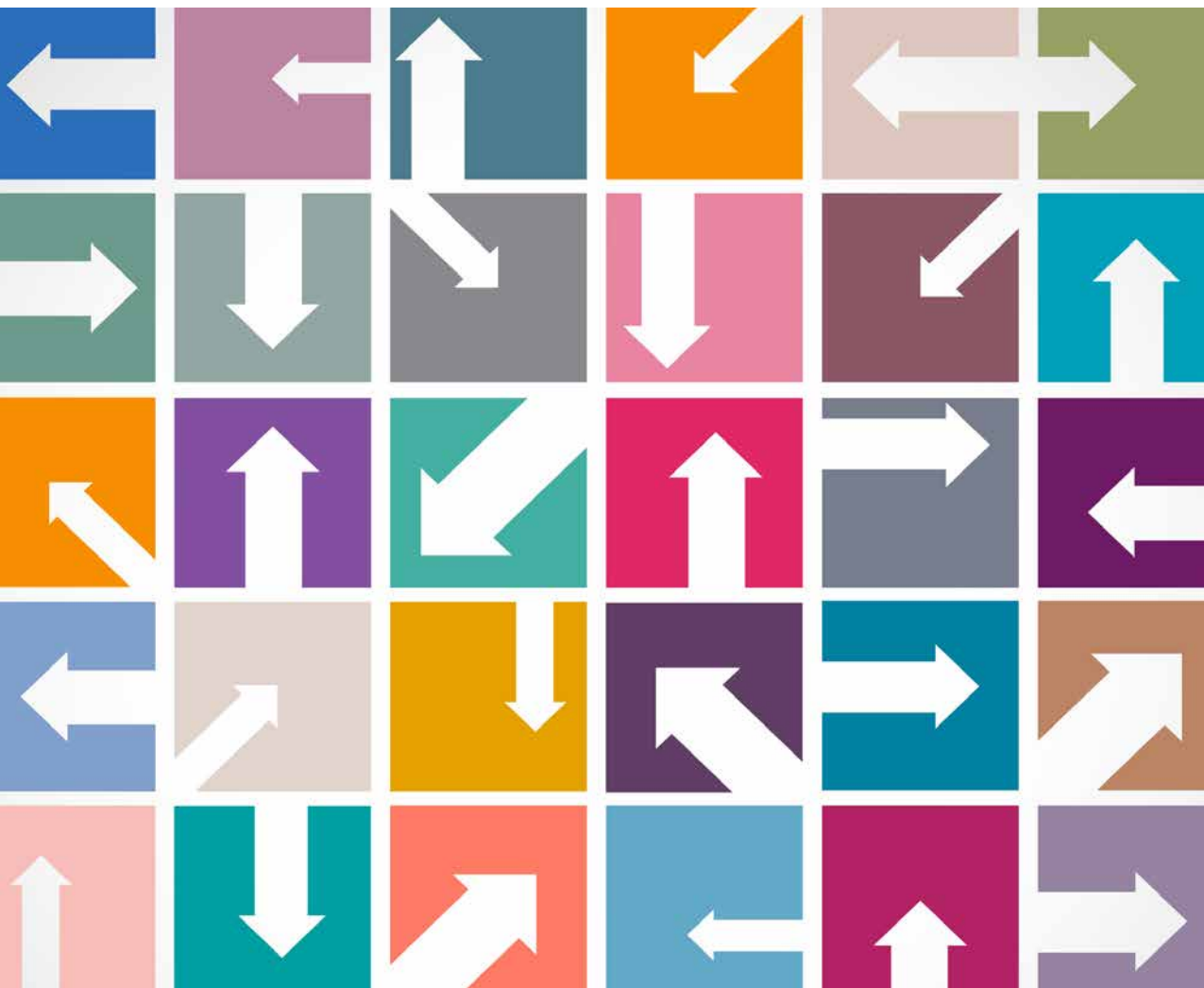
Auf mich hat die THM einen sehr modernen Eindruck gemacht, sowohl der Aufbau als auch das Lernangebot hatten mich direkt überzeugt.

Wie waren die ersten Tage an der Hochschule?

Sehr strukturiert und informativ. Man hat sich schnell wohl gefühlt und wusste an wen man seine möglichen Fragen richten konnte.

Wie waren die ersten Vorlesungswochen?

Schon in den ersten Tagen hat man schnell gemerkt wie viel Arbeit auf einen zukommen wird. Außerdem wurde eigenständiges Lernen vorausgesetzt.



THM STARTHILFE. HIER FINDEN SIE WICHTIGE HINWEISE FÜR IHREN STUDIEN- BEGINN AN DER THM.

ERFAHRUNGS- GEMÄSS...

> ... GIBT ES KEINE DUMMEN FRAGEN.

Schon gar nicht zum Studienstart. Wofür war noch mal die Chipkarte? Welche Fristen muss ich mir merken? Wo finde ich den Raum A20.1.36? Die Antworten kommen nicht von alleine zu Ihnen. Also gehen Sie los und recherchieren Sie auf der Homepage oder fragen Sie direkt nach: Bei Kommilitonen, im Fachbereich, an der INFORMATION, bei der Zentralen Studienberatung, dem Studentenwerk...

„Wenn Räume und Ansprechpartner gesucht werden, wenn es Probleme mit Passwörtern oder der TAN-Liste gibt, helfen wir in der INFORMATION gerne weiter!“ (Nicole Müll, Leiterin der INFORMATION)

... IST DER BESUCH DER STEP-WOCHE AUFSCHLUSSREICH.

Natürlich wissen Sie, was eine Bibliothek ist. Und auch mit E-Mail-Programmen und Web-Portalen sind Sie vertraut. Nutzen Sie trotzdem die Angebote während des Studieneinführungsprogramms (STEP)! Dort erfahren Sie, wo und wie Sie an die analogen und digitalen Medien herankommen, wie Sie Gruppenarbeitsräume reservieren und wie Sie sich für eine Prüfung an- oder abmelden. Sie bekommen alle wichtigen Informationen zu Ihrem Studiengang, E-Learning, Möglichkeiten ins Ausland zu gehen, den THM-Online-Diensten und vielem mehr!

... GLÄNZEN SIE BESSER NICHT ZU OFT MIT ABWESENHEIT.

„Im Gegensatz zu den Schulen haben wir in den meisten Veranstaltungen keine Anwesenheitspflicht. Keiner wird gezwungen zu kommen. Wer aber nicht kommt, obwohl er kommen sollte, schafft's vielleicht nicht.“ (Professor des Fachbereichs MNI)

ALEXANDER ZUR HEIDEN, FB, WIRTSCHAFTSINGENIEURWESEN, 8. SEMESTER

„Eine gute Grundlage für die Orientierung und erste Kontakte bietet die Einführungswoche. Dort lernt man Menschen aus dem eigenen Studiengang kennen und kann somit die ersten Lerngruppen bilden, um sich zu vernetzen. Des Weiteren ist es sehr von Vorteil die Übungen und Tutorien zu besuchen und den Vorlesungsstoff zeitnah nachzuarbeiten.“



ROMY WIJAYAWARDANA, FB, WIRTSCHAFTSINGENIEURWESEN, 5. SEMESTER

„Ein vollständiges Skript und eine detaillierte, ergänzende Mitschrift ist fast die halbe Miete für das Bestehen einer Klausur. Ich rate, sich damit so früh wie möglich zu beschäftigen und nicht kurz vor einer Klausur. Es ist auch von Vorteil zu wissen, was im Modulhandbuch und in der Prüfungsordnung drin steht und generell sollte man sich informieren, wie alles um eine/n Studenten/in herum geregelt wird.“



MARTIN GROSSHAUS, GI, INFRASTRUKTURMANAGEMENT, 3. SEMESTER MASTER

„Bleibt bei Moodle und den Mails unbedingt am Ball und checkt das mindestens alle 2 Tage. Bei den meisten Exkursionen etc. (die man unbedingt machen sollte) gilt nämlich: wer zuerst kommt mahlt zuerst! Auch verpasst man so keine Infos über plötzliche Vorlesungsausfälle. Und wenn man sich durch das tägliche Mail checken auch nur 1 mal erspart am Morgen sinnlos nach Gießen zu fahren.“

CHRISTIAN SCHWABE, FB, WIRTSCHAFTSINFORMATIK, 5. SEMESTER MASTER

„Engagiert Euch in der Hochschulpolitik! Beispiel: Fachbereichsrat oder Fachschaftsrat sichern Dir die Informationen aus 1. Hand und ermöglichen Dir, Dein Studium selbst in die Hand zu nehmen und mitzubestimmen. Suche den Kontakt zu höheren Fachsemestern. Sie sind es, die bereits hilfreiche Tipps zum Studium gesammelt haben und Dir gerne weiterhelfen. In der Bibliothek Friedberg gibt es das Angebot des Lernzentrums. Dort werdet Ihr von fachlich qualifizierten Studierenden in den Grundlagenfächern betreut.“

HELEN SATTLER, GI, BETRIEBSWIRTSCHAFT, 5. SEMESTER

„Während des Studiums lernt man für's Leben – und dabei sind nicht nur die Studieninhalte gemeint! Lernt neue Menschen kennen, vernetzt euch und arbeitet im Team. Setzt euch gemeinsam Ziele, die ihr erreichen wollt und zieht es gemeinsam durch! So geht alles einfacher, entspannter, spaßiger und man gewinnt auch Freunde für's Leben.“



DANIEL SCHÄFER, FB, FACILITY MANAGEMENT, 9. SEMESTER

„Tipp: Nutzt die verschiedenen Tutorien! Sie sind eine sehr gute Möglichkeit Euer Fachwissen zu prüfen, zu festigen und sind eine gute Vorbereitung auf die anstehenden Klausuren. Außerdem solltet ihr Euch im Studium so schnell wie möglich in Lerngruppen zusammenfinden und den Lehrstoff gemeinsam angehen. Dadurch erleichtert Ihr euch den Einstieg in das Hochschulleben.“

VIKTOR LAUTENSCHLÄGER, FB, WIRTSCHAFTSINFORMATIK, 8. SEMESTER

„Arbeitet im Team und bildet Lerngruppen. Hier empfehle ich, in kleinen Gruppen zu arbeiten. Einzelkämpfer haben's schwer! Macht in den Semesterferien ein Praktika/Auslandspraktika. Das liest sich später im Lebenslauf gut.“



MARIE FRANCINE KETCHOUANG NGONGANG, FB, LOGISTIK, 8. SEMESTER

„Ich empfehle Euch, schon ab dem ersten Tag des Studiums voll engagiert mitzuwirken. Außerdem solltet Ihr alle Vorlesungen besuchen, damit Ihr den Anschluss nicht verliert.“

LARS LUDWIG, FB, MECHATRONIK, 7. SEMESTER

„Geht in die Übungen und wiederholt den gelernten Stoff zeitnah. Dann hat man es am Ende des Semesters, in den Klausurwochen, einfacher die große Menge an Lerninhalten aufzufrischen und kann sie dann schnell genug in den Klausuren anwenden.“



CHRISTIAN KISLY, GI, KRANKENHAUSPLANUNGSTECHNIK, 1. SEMESTER MASTER

„Bei generellen Fragen solltet Ihr Euch an die INFORMATION auf Eurem Campus wenden. Besucht am Anfang möglichst alle Veranstaltungen! Wenn Ihr der Typ dafür seid, vernetzt Euch mit Euren Kommilitoninnen und Kommilitonen, um keine wichtigen Informationen oder Änderungen zu verpassen. Generell gilt, keine Panik! Schließlich studiert Ihr das Fach nicht alleine.“

NACHGEFRAGT. TIPPS VON "ALTEINGESESSENEN" STUDIERENDEN, WIE ES HINTER DEN KULISSEN LÄUFT – UND WIE MAN LEICHTER DURCHS STUDIUM KOMMT.



DAS THM-LOGO IST EIN GRAFISCHES ZEICHEN, DAS UNS REPRÄSENTIERT. IST IHNEN SCHON AUFGEFALLEN, DASS ES MITUNTER GANZ UNTERSCHIEDLICH AUSSIEHT? HIER DIE ERKLÄRUNG.

➤ Das THM-Logo besteht aus einer Bild- und einer Wortmarke, die durch einen vertikalen Strich voneinander getrennt werden. Die Wortmarke erscheint Ihnen bestimmt eindeutig. Aber die Bildmarke? Diese ist ein Binärcode, der durch elf Quadrate in drei Spalten angeordnet, realisiert wird.



Spalte 1 codiert den Campus. Das entsprechende Quadrat zum Campus bleibt grün, die nicht aktiven Quadrate werden grau. Zählen Sie die Zahlen der aktivierten Quadrate in Spalte 1 zusammen, ergibt sich folgendes:

- 1 = Gießen
- 2 = Friedberg
- 3 = Wetzlar



Der Fachbereich wird über die zweite und dritte Spalte aktiviert. Die grünen Quadrate werden auch hier pro Zeile zusammengezählt und ergeben die Zahl des Fachbereichs. Die nichtaktiven Quadrate sind grau.



- Fachbereich 01 = Bauwesen
- Fachbereich 02 = Elektro- und Informationstechnik
- Fachbereich 03 = Maschinenbau und Energietechnik
- Fachbereich 04 = Krankenhaus- und Medizintechnik, Umwelt- und Biotechnologie

- Fachbereich 05 = Gesundheit. Faculty of Health Science
- Fachbereich 06 = Mathematik, Naturwissenschaften und Informatik
- Fachbereich 07 = Wirtschaft – THM Business School
- Fachbereich 11 = Informationstechnik-Elektrotechnik-Mechatronik
- Fachbereich 12 = Maschinenbau, Mechatronik, Materialtechnologie
- Fachbereich 13 = Mathematik, Naturwissenschaften und Datenverarbeitung

- Fachbereich 14 = Wirtschaftsingenieurwesen, FernStudienZentrum
- Fachbereich 21 = Management und Kommunikation

Und? Könnten Sie das Logo für Ihren Fachbereich nun codieren? Die Lösung finden Sie auf der Homepage Ihres Fachbereichs.



HEISSE MOTOREN UND SPRITSPARWUNDER LIVE ERLEBEN! WERDEN SIE TEIL EINES DER TEAMS UND ENTDECKEN SIE IHRE MÖGLICHKEITEN.



THM MOTORSPORT RACING

ist das **Formula Student Team** an der THM am Campus Gießen. Unsere Arbeit umfasst:

- Teilnahme am jährl. internationalen Konstruktionswettbewerb
- Bau eines Rennwagens
- Präsentations- und fahrerische Disziplinen
- arbeiten im interdisziplinären Team mit Studenten jeden Studiengangs
- Teilnahme an internationalen Rennen wie z. B. in Hockenheim und Silverstone

Wie, wann und wo sind wir erreichbar?

Campus Gießen, Gebäude A16
 Telefon: 0641/309-2121
 info@thm-motorsport.de
 www.thm-motorsport.de
 Öffnungszeiten: Mo bis So nach Absprache

Ansprechpartner:

Selim Sengez,
 selim.sengez@thm-motorsport.de
 Bewerbungen: Prof. Klaus Herzog,
 klaus.herzog@me.thm.de

THM MOTORSPORT EFFICIENCY

ist das studentische Rennteam am Campus Friedberg. Statt Leistung steht minimaler Kraftstoffverbrauch durch Steigerung der Effizienz im Fokus des THM Motorsport Teams "Efficiency". Wir entwickeln, konstruieren und bauen seit 2010 erfolgreich sparsame Autos zur Teilnahme am jährlich stattfindenden, internationalen „Shell Eco-marathon“-Wettbewerb. Mit Ihnen wollen wir auch in der nächsten Saison wieder bestes deutsches Team in Folge werden.

Unsere Ziele sind:

- Teilnahme am Vehicle Design- und Technical Innovation Award
- Entwicklung und Fertigung des Rennwagens
- Teilnahme an jährl. internationalen Veranstaltungen des Shell Eco-Marathons

Wie, wann und wo sind wir erreichbar?

Campus Friedberg, Gebäude A7,
 Labor für Motorsport
 Telefon: 06031/604-364
 www.thm.de/m/motorsport
 www.facebook.com/THM.Efficiency
 Öffnungszeiten: Mo bis Sa nach Absprache

Ansprechpartner:

Dipl.-Ing. Pascal Jaeger



DIE FACH- BEREICHE. MEIN STUDIEN- GANG. DA GEHÖRE ICH HIN.

➤ Ein Fachbereich ist eine Organisationseinheit innerhalb der Hochschule, die einen oder mehrere Studiengänge entwickelt und anbietet. Mit der Wahl des Studiengangs gehört man automatisch zu seinem spezifischen Fachbereich. Innerhalb des Fachbereichs findet man neben dem Fachbereichssekretariat als erster Anlaufstelle die passenden Ansprechpersonen für konkrete Fragen, die mit der Organisation des Studiums zusammenhängen.

BAU
EI
ME
LSE
GES
MNI
WIRTSCHAFT
MUK

Auf den folgenden Seiten finden Sie eine Aufstellung der Ansprechpartnerinnen und Ansprechpartner im Fachbereich für folgende Aufgaben:

Studienfachberatung

Die Studienfachberatung wird von den Lehrenden des Fachbereichs angeboten. Sie unterstützen die Studierenden in Fragen der Studiengestaltung, Studientechnik und Studienschwerpunkte des Studiengangs und beantworten Fragen zu konkreten Studieninhalten der einzelnen Fächer.

Anerkennung des Grundpraktikums

Für die meisten technischen Studiengänge ist ein Grundpraktikum während des Grundstudiums erforderlich. Nach Beendigung des Praktikums muss im Fachbereich eine Bescheinigung über das Praktikum sowie ein Praktikumsbericht vorgelegt werden. Näheres über Inhalte und Anerkennung regelt die Praktikumsordnung, die auf der Homepage des Prüfungsamts (www.thm.de/pa/) erhältlich ist.

Anerkennung von außerhalb des Fachbereichs erworbenen Studienleistungen

Bestimmte Leistungen, die man bereits an einer anderen Hochschule oder in einem vorhergehenden Studiengang erworben hat, können unter gewissen Umständen für den jetzt gewählten Studiengang anerkannt werden.

Bestätigung des Studienfortschritts für die BAföG-Stelle

Wer Leistungen nach dem Gesetz für individuelle Ausbildungsförderung (BAföG) bezieht, muss der BAföG-Stelle zu gewissen Zeitpunkten seines Studiums nachweisen, dass er oder sie im Studium Fortschritte gemacht hat. Dazu benötigt man eine Bestätigung des Fachbereichs.

Beauftragte für die Praxisphase

Das Studium sieht eine Praxisphase vor. Zur Vorbereitung, Organisation, Begleitung und Anerkennung dieses Praktikums wendet man sich an die entsprechenden Beauftragten der Fachbereiche.

Auslandsbeauftragte

Es gibt verschiedene Möglichkeiten, ein Auslandsstudium zu gestalten. Bei den Auslandsbeauftragten der Fachbereiche erhält man ausführliche Informationen zu den jeweiligen Partnerhochschulen.

**ORGANISATION**

Dekan	Prof. Dr. J. Minnert	Raum E13.01.02	0641/309-1810
Stellvertreter/Prodekan	Prof. Dipl.-Ing. N. Zieske	Raum E10.0.05	0641/309-1848
Studiendekan	Prof. Dr. J. Kümmel	Raum A15.1.26	0641/309-1818
Sekretariat	Ute Stein Petra Brackmann Murielle Volk	Raum E13.0.01	0641/309-1800 0641/309-1801 0641/309-1802
E-Mail	dekanat@bau.thm.de		
Homepage	www.thm.de/bau		

STUDIENGÄNGE

Architektur (B. Eng.)
Bauingenieurwesen (B. Eng.)

Architektur (M. Eng.)
Bauingenieurwesen (M. Eng.) (Kooperation mit MND)
Infrastrukturmanagement (M. Eng.) (Kooperation mit Frankfurt UAS)

STUDIENFACHBERATUNG

Architektur (B. Eng.)	Prof. Dr. J. Kümmel	Raum A15.1.26	0641/309-1818
Bauingenieurwesen (B. Eng.)	Prof. Dr. J. Kümmel	Raum A15.1.26	0641/309-1818
Architektur (M. Eng.)	Prof. Dr. A. Pellnitz	Raum E10.2.02	0641/309-1871
Bauingenieurwesen (M. Eng.)	Prof. Dr. F. Unold	Raum A15.2.31	0641/309-1834
Infrastrukturmanagement (M. Eng.)	Prof. Dr. U. Theilen	Raum E13.01.02	0641/309-1836

ANERKENNUNG DES GRUNDPRAKTIKUMS

Architektur und Bauingenieurwesen	J.-M. Kisslinger Prof. Dr. R. Kern	Raum A15.1.26 Raum C10.2.19	0641/309-1884 0641/309-1880
--------------------------------------	---------------------------------------	--------------------------------	--------------------------------

**ANERKENNUNG VON AUSSERHALB DES FACHBEREICHS ERWORBENEN
STUDIENLEISTUNGEN**

Architektur	Prof. Dr.-Ing. A. Pellnitz	Raum E10.2.02	0641/309-1871
Bauingenieurwesen	Prof. Dr.-Ing. B. Kühn	Raum E13.1.01	0641/309-1866

BESTÄTIGUNG DES STUDIENFORTSCHRITTS FÜR DIE BAFÖG-STELLE

Architektur und Bauingenieurwesen	Prof. Dipl.-Ing. H. Meyer-Abich	Raum E15.0.18	0641/309-1814
--------------------------------------	---------------------------------	---------------	---------------

BEAUFTRAGTE FÜR DIE PRAXISPHASE

Architektur	K. Däumer Prof. Dr. R. Kern	Raum E10.0.08 Raum C10.2.19	0641/309-1845 0641/309-1880
-------------	--------------------------------	--------------------------------	--------------------------------

AUSLANDSBEAUFTRAGTER

Architektur	Prof. M. Neumann	Raum E15.0.02	0641/309-1867
Bauingenieurwesen	Prof. Dr. J. Kümmel	Raum A15.1.26	0641/309-1818

PRÜFUNGSAUSSCHUSSVORSITZENDER

Architektur	Prof. Dr. A. Pellnitz	Raum E10.2.02	0641/309-1871
Bauingenieurwesen	Prof. Dr. B. Kühn Prof. Dipl.-Ing. H. Meyer-Abich	Raum E13.1.01 Raum E15.0.18	0641/309-1866 0641/309-1814

ZUSATZ

Master in European Construction Engineering (Int. Masterstudiengang)
www.thm.de/bau/studium/master-m-eng/internationaler-master

ELEKTRO- UND INFORMATIONSTECHNIK

Fachbereich 02 EI

Campus Gießen

Wiesenstraße 14 | 35390 Gießen

Telefon 0641/309-1900 | Telefax 0641/309-2916



EI

ORGANISATION

Dekan	Prof. Dr. K. Obermann	Raum A21.1.06	0641/309-1910
Stellvertreter/Prodekan	Prof. Dr. T. Kempf	Raum A21.1.06	0641/309-1911
Studiendekan	Prof. Dr. J. Frey	Raum A21.3.03	0641/309-1942
Sekretariat	Birgit Schepp Manuela Juraszczyk-Hennig	Raum A21.1.06	0641/309-1900 0641/309-1901
E-Mail	dekanat@ei.thm.de		
Homepage	www.thm.de/ei		

STUDIENGÄNGE

Elektrotechnik und Informationstechnik (B. Eng.)
Berufliche und Betriebliche Bildung (B. Ed.) (Kooperation mit JLU)
Elektrische Energietechnik für regenerative Energiesysteme (B.Eng.)

Elektro- und Informationstechnik (M. Sc.) (Kooperation mit IEM)

STUDIENFACHBERATUNG

Elektrotechnik und Informationstechnik (B. Eng.)	Prof. Dr. J. Frey	Raum A21.3.03	0641/309-1942
Elektro- und Informationstechnik (M. Sc.)	Prof. Dr. U. Probst	Raum A21.2.02a	0641/309-1935
Elektrische Energietechnik für regenerative Energiesysteme (B.Eng.)	Prof. Dr. C. Schröder	Raum A21.3.17	0641/309-1927

ANERKENNUNG DES GRUNDPRAKTIKUMS

Alle Bachelor-Studiengänge	S. Fjodorow	Raum A10.2.26	0641/309-1928
----------------------------	-------------	---------------	---------------

ANERKENNUNG VON AUSSERHALB DES FACHBEREICHS ERWORBENEN STUDIENLEISTUNGEN

Alle Studiengänge	Prof. Dr. J. Frey	Raum A21.3.03	0641/309-1942
-------------------	-------------------	---------------	---------------

BESTÄTIGUNG DES STUDIENFORTSCHRITTS FÜR DIE BAFÖG-STELLE

Alle Studiengänge	Dekanat	Raum A21.1.06	0641/309-1900
-------------------	---------	---------------	---------------

BEAUFTRAGTE FÜR DIE PRAXISPHASE

Alle Studiengänge	S. Fjodorow	Raum A.2.26	0641/309-1928
-------------------	-------------	-------------	---------------

AUSLANDSBEAUFTRAGTER

Alle Studiengänge	Prof. Dr. U. Birkel	Raum A21.3.16	0641/309-1926
-------------------	---------------------	---------------	---------------

PRÜFUNGSAUSSCHUSSVORSITZENDER

Alle Studiengänge	Prof. Dr. Obermann	Raum A21.1.07	0641/309-1910
-------------------	--------------------	---------------	---------------

MASCHINENBAU UND ENERGIETECHNIK

Fachbereich 03 ME
Campus Gießen
Wiesenstraße 14 | 35390 Gießen
Telefon 0641/309-2100 | Telefax 0641/309-2911



ME

ORGANISATION

Dekan	Prof. Dr. J. Gollnick	Raum C10.2.07 (Zugang über Raum C10.2.06)	0641/309-2110
Stellvertreter/Prodekan	Prof. Dr. B. Kruppa	Raum B20.10.06	0641/309-2143
Studiendekan	Prof. Dr. T. Beck	Raum C10.2.03	0641/309-2210
Fachbereichsmanager	Paulo Ferreira	Raum C10.2.06	0641/309-2101
Sekretariat	Rebekka Bähringer Sabrina Geister Irmgard Schäfer Jessica Reitz	Raum C10.2.04 Raum C10.2.04 Raum C10.2.05 Raum C10.2.05	0641/309-2200 0641/309-2111 0641/309-2100 0641/309-2201
E-Mail	dekanat@me.thm.de		
Homepage	www.thm.de/me		

STUDIENGÄNGE

Energiesysteme (B. Eng.)
Maschinenbau (B. Eng.)
Berufliche und Betriebliche Bildung (B. Edu.) (Kooperation mit JLU)
Energiewirtschaft & Energiemanagement (B. Eng.)

Maschinenbau und Energiesysteme (M. Sc.)

STUDIENFACHBERATUNG

Energiesysteme (B. Eng.)	Prof. Dr. B. Kruppa	Raum B20.10.06	0641/309-2143
Energiewirtschaft & Energiemanagement (B. Eng.)	Prof. Dr. G. Kunz	Raum C20.2.06	0641/309-2187
Maschinenbau (B. Eng.)	Prof. Dr. T. Beck	Raum C10.2.03	0641/309-2210
Maschinenbau und Energiesysteme (M. Sc.)	Prof. Dr. T. Beck	Raum C10.2.03	0641/309-2210

ANERKENNUNG DES GRUNDPRAKTIKUMS

Alle Studiengänge	Irmgard Schäfer Prof. Dr. K. Herzog	Raum C10.2.05 Raum A12.0.06	0641/309-2100 0641/309-2233
-------------------	--	--------------------------------	--------------------------------

ANERKENNUNG VON AUSSERHALB DES FACHBEREICHS ERWORBENEN STUDIENLEISTUNGEN

Alle Studiengänge	Prof. Dr. T. Beck	Raum C10.2.03	0641/309-2210
-------------------	-------------------	---------------	---------------

BESTÄTIGUNG DES STUDIENFORTSCHRITTS FÜR DIE BAFÖG-STELLE

Alle Studiengänge	Irmgard Schäfer	Raum C10.2.05	0641/309-2100
-------------------	-----------------	---------------	---------------

BEAUFTRAGTE FÜR DIE PRAXISPHASE

Energiesysteme (B. Eng.)	Prof. Dr. B. Kruppa	Raum B20.10.06	0641/309-2143
Maschinenbau (B. Eng.)	Prof. Dr. D. Meyer Prof. Dr. J. Gollnick	Raum C10.3.31 Raum C10.2.07 (Zugang über Raum C10.2.06)	0641/309-2234 0641/309-2110

AUSLANDSBEAUFTRAGTE

Energiesysteme (B. Eng.)	Prof. Dr. B. Ziegler	Raum C10.0.01	0641/309-2226
Maschinenbau (B. Eng.)	Prof. Dr. D. Meyer	Raum C10.3.31	0641/309-2234

PRÜFUNGSAUSSCHUSSVORSITZENDER

Alle Studiengänge	Prof. Dr. T. Beck / M1 und Master	Raum C10.2.03	0641/309-2210
	Prof. Dr. Hellgard Richter / EEM und ES	Raum C10.3.15	0641/309-2114



ORGANISATION

Dekan	Prof. Dr. K. Zink	Raum C10.2.20	0641/309-2581
Stellvertreter/Prodekan	Prof. Dr.-Ing. P. Czermak	Raum C10.2.20	0641/309-2581
Studiendekan	Prof. Dr. H. Weigand	Raum C10.2.20	0641/309-2581
Prüfungsverwaltung/ Studierendeninformation	Elvira Leismann	Raum C10.2.15	0641/309-2500
	Sandra Enenkel	Raum C10.2.16	0641/309-2501
Dekanatskoordination	Michaela Sendzik	Raum C10.2.17	0641/309-2514
	Petra Steingraber	Raum C10.2.18	0641/309-2511
	Cindy Erb	Raum C10.2.19	0641/309-2510
Qualitätsmanagement	Inka Hasbargen-Regina	Raum C10.2.19	0641/309-2509
E-Mail	dekanat@lse.thm.de		
Homepage	www.thm.de/lse		

STUDIENGÄNGE

Biomedizinische Technik (B. Sc.)
 Biotechnologie / Biopharmazeutische Technologie (B. Sc.)
 Krankenhaushygiene (B. Sc.)
 KrankenhausPlanungTechnik (B. Eng.)
 Medizinische Physik und Strahlenschutz (B. Sc.)
 Umwelt-, Hygiene- und Sicherheitsingenieurwesen (B. Sc.)

Biomedizinische Technik (M. Sc.)
 Biotechnologie / Biopharmazeutische Technologie (M. Sc.)
 KrankenhausPlanungTechnik (M. Eng.)
 Medizinische Physik (M. Sc.)
 Umwelt-, Hygiene- und Sicherheitsingenieurwesen (M. Sc.)

STUDIENFACHBERATUNG

Biomedizinische Technik (B. Sc.)	Prof. Dr. M. Fiebich	Raum D10.0.05	0641/309-2573
Biotechnologie / Biopharmazeutische Technologie (B. Sc.)	Prof. Dr. J. Hemberger	Raum D10.2.02	0641/309-2545
Krankenhaushygiene (B. Sc.)	Prof. Dr. H. Hossain	Raum C21.0.01	0641/309-2537
KrankenhausPlanungTechnik (B. Eng.)	Prof. Dr. H. Weigand	Raum C10.2.14	0641/309-2525
Medizinische Physik und Strahlenschutz (B. Sc.)	Prof. Dr. K. Zink	Raum D10.0.04	0641/309-2574
Umwelt-, Hygiene- und Sicherheitsingenieurwesen (B. Sc.)	Prof. Dr. M. Röhricht	Raum C10.7.04	0641/309-2524
Biomedizinische Technik (M. Sc.)	Prof. Dr. Th. Schanze	Raum C10.8.07	0641/309-2639
Biotechnologie / Biopharmazeutische Technologie (M. Sc.)	Prof. Dr. J. Hemberger	Raum D10.2.02	0641/309-2545
KrankenhausPlanungTechnik (M. Eng.)	Prof. Dr. K. Zink	Raum D10.0.04	0641/309-2574
	Prof. Dr. H. Weigand	Raum C10.2.14	0641/309-2525
Medizinische Physik (M. Sc.)	Prof. Dr. K. Zink	Raum D10.0.04	0641/309-2574
Umwelt-, Hygiene- und Sicherheitsingenieurwesen (M. Sc.)	Prof. Dr. H. Platen	Raum C10.7.04	0641/309-2533

ANERKENNUNG DES GRUNDPRAKTIKUMS

Biomedizinische Technik (B. Sc.)	Prof. Dr. M. Fiebich	Raum D10.0.05	0641/309-2573
Biotechnologie / Biopharmazeutische Technologie (B. Sc.)	Prof. Dr. J. Hemberger	Raum D10.2.02	0641/309-2545
Krankenhaushygiene (B. Sc.)	Prof. Dr. H. Hossain	Raum C21.0.01	0641/309-2537
KrankenhausPlanungTechnik (B. Eng.)	Prof. Dr. H. Weigand	Raum C10.2.14	0641/309-2525
Medizinische Physik und Strahlenschutz (B. Sc.)	Prof. Dr. K. Zink	Raum D10.0.04	0641/309-2574
Umwelt-, Hygiene- und Sicherheitsingenieurwesen (B. Sc.)	Prof. Dr. M. Röhricht	Raum C10.7.04	0641/309-2524

ANERKENNUNG VON AUSSERHALB DES FACHBEREICHS ERWORBENEN STUDIENLEISTUNGEN

Biomedizinische Technik (B. Sc.)	Prof. Dr. M. Fiebich	Raum D10.0.05	0641/309-2573
Biotechnologie / Biopharmazeutische Technologie (B. Sc.)	Prof. Dr. J. Hemberger	Raum D10.2.02	0641/309-2545
Krankenhaushygiene (B. Sc.)	Prof. Dr. H. Hossain	Raum C21.0.01	0641/309-2537
KrankenhausPlanungTechnik (B. Eng.)	Prof. Dr. H. Weigand	Raum C10.2.14	0641/309-2525
Medizinische Physik und Strahlenschutz (B. Sc.)	Prof. Dr. K. Zink	Raum D10.0.04	0641/309-2574
Umwelt-, Hygiene- und Sicherheitsingenieurwesen (B. Sc.)	Prof. Dr. M. Röhrich	Raum C10.7.04	0641/309-2524

BESTÄTIGUNG DES STUDIENFORTSCHRITTS FÜR DIE BAFÖG-STELLE

Alle Studiengänge	Prüfungsverwaltung / Studierenden-information	Raum C10.2.15 / C10.2.16	0641/309-2500/2501
-------------------	---	--------------------------	--------------------

BEAUFTRAGTE FÜR DIE PRAXISPHASE

Biomedizinische Technik (B. Sc.)	Prof. Dr. M. Fiebich	Raum D10.0.05	0641/309-2573
Biotechnologie / Biopharmazeutische Technologie (B. Sc.)	Prof. Dr. J. Hemberger	Raum D10.2.02	0641/309-2545
Krankenhaushygiene (B. Sc.)	Prof. Dr. H. Hossain	Raum C21.0.01	0641/309-2537
KrankenhausPlanungTechnik (B. Eng.)	Prof. Dr. H. Weigand	Raum C10.2.14	0641/309-2525
Medizinische Physik und Strahlenschutz (B. Sc.)	Prof. Dr. K. Zink	Raum D10.0.04	0641/309-2574
Umwelt-, Hygiene- und Sicherheitsingenieurwesen (B. Sc.)	Prof. Dr. M. Röhrich	Raum C10.7.04	0641/309-2524

AUSLANDSBEAUFTRAGTER

Kooperationen mit Hochschulen im europäischen und außereuropäischen Ausland bieten Gelegenheit für ein Auslandssemester oder Auslandsstudienjahr.

Ausführliche Informationen erhalten Sie im Auslandsreferat der THM.

PRÜFUNGSAUSSCHUSSVORSITZENDE

Bachelor-Studiengänge	Prof. Dr. U. Windisch	Raum C10.7.05	0641/309-2542
Master-Studiengänge	Prof. Dr. J. Hemberger	Raum D10.2.02	0641/309-2545



ORGANISATION

Dekan	Prof. Dr. H. Schneider	Raum B14.2.07	0641/309-6600
Stellvertreter/Prodekan	Prof. Dr. K. Sohrabi	Raum B14.2.09	0641/309-6600
Studiendekanin	Dr. L. Mursina	Raum B14.2.08	0641/309-6600
Sekretariat	Sonja Klaum Elena Müller Claudia Schäfer	Raum B14.2.05	0641/309-6600 0641/309-6601 0641/309-6602
E-Mail	dekanat@ges.thm.de		
Homepage	www.thm.de/ges		

STUDIENGÄNGE

Medizinische Informatik (B. Sc.)
 Medizinisches Management (B. Sc.)
 Medizinische Informatik (M. Sc.)

STUDIENFACHBERATUNG

Medizinische Informatik (B. Sc.)	Prof. T. Friedl	Raum B14.2.11	0641/309-6672
Medizinisches Management (B. Sc.)	Prof. Dr. A. Schumann	Raum G10.03.02	0641/309-6625
Medizinische Informatik (M. Sc.)	Prof. Dr. V. Groß	Raum B14.2.10	0641/309-6671

ANERKENNUNG VON AUSSERHALB DES FACHBEREICHS ERWORBENEN
STUDIENLEISTUNGEN

Alle Studiengänge Dr. L. Mursina Raum B14.2.08 0641/309-6600

BESTÄTIGUNG DES STUDIENFORTSCHRITTS FÜR DIE BAFÖG-STELLE

Alle Studiengänge S. Klaum Raum B14.2.05 0641/309-6600

BEAUFTRAGTE FÜR DIE PRAXISPHASE

Alle Studiengänge jeweilige/r Studiengangsleiter/in

AUSLANDSBEAUFTRAGTER

Alle Studiengänge Prof. Dr. A. Schumann Raum G10.03.02 0641/309-6625

PRÜFUNGSAUSSCHUSSVORSITZENDER

Alle Studiengänge Prof. Dr. V. Groß Raum B14.2.10 0641/309-6671

MATHEMATIK, NATURWISSENSCHAFTEN UND INFORMATIK

Fachbereich 06 MNI

Campus Gießen

Wiesenstraße 14 | 35390 Gießen

Telefon 0641/309-2300 | Telefax 0641/309-2908



MNI

ORGANISATION

Dekan	Prof. Dr. K.-J. Kügler	Raum A20.2.20	0641/309-2310
Stellvertreter/Prodekan	Prof. Dr. P. Kneisel	Raum A20.2.20 / 2.07	0641/309-2311
Studiendekan	Prof. Dr. A. Dworschak	Raum A20.2.23	0641/309-2394
Sekretariat	Susanne Scheiffele-Weigelt	Raum A20.2.24	0641/309-2300
	Sarah Saleš	Raum A20.2.24	0641/309-2301, -2302
	Miranda Paleta	Raum A20.2.24	0641/309-2301
	Katja Alt	Raum A20.1.23	0641/309-2439
E-Mail	dekanat@mni.thm.de		
Homepage	www.mni.thm.de		

STUDIENGÄNGE

Bioinformatik (B. Sc.)
 Informatik (B. Sc.)
 Ingenieur-Informatik (B. Sc.)
 Social Media Systems (B. Sc.)

Bioinformatik und Systembiologie (M. Sc.) (Kooperation mit JLU)
 Informatik (M. Sc.)
 Ingenieur-Informatik (M.Sc.)
 Technische Redaktion und multimediale Dokumentation (M. A.)
 Vakuumingenieurwesen (M. Sc.)

STUDIENFACHBERATUNG

Bioinformatik (B. Sc.)	Prof. Dr. A. Dominik	Raum A12.2.13b	0641/309-2452
Informatik (B. Sc.)	Prof. Dr. A. Dworschak	Raum A20.2.23	0641/309-2394
Ingenieur-Informatik (B. Sc.)	Prof. Dr. B. Franzen	Raum A12.3.08	0641/309-2545

STUDIENFACHBERATUNG

Social Media Systems (B. Sc.)	Prof. Dr. P. Kneisel	Raum A20.2.20	0641/309-2311
Informatik (M. Sc.)	Prof. Dr. A. Dworschak	Raum A20.2.23	0641/309-2394
Ingenieur-Informatik (M. Sc.)	Prof. Dr. K. Rinn	Raum A12.1.19	0641/309-2425
Technische Redaktion und multimediale Dokumentation (M. Sc.)	Prof. Dr. B. Model	Raum A20.3.16	0641/309-2472
Vakuumingenieurwesen (M. Sc.)	Prof. Dr. T. Welzel	Raum A10.6.01/02	0641/309-2486

ANERKENNUNG VON AUSSERHALB DES FACHBEREICHS ERWORBENEN STUDIENLEISTUNGEN

Alle Studiengänge	Prof. Dr. A. Dworschak	Raum A20.2.23	0641/309-2394
-------------------	------------------------	---------------	---------------

BESTÄTIGUNG DES STUDIENFORTSCHRITTS FÜR DIE BAFÖG-STELLE

Alle Studiengänge	Dekanat	Raum A20.2.24	0641/309-2300, -2301, -2302
-------------------	---------	---------------	--------------------------------

BEAUFTRAGTE FÜR DIE PRAXISPHASE

Alle Studiengänge	K. Alt	Raum A20.1.23	0641/309-2439
	V. Schmidt	Raum A20.1.23	0641/309-2361

AUSLANDSBEAUFTRAGTE

Alle Studiengänge	Prof. Dr. B. Just	Raum A12.2.17	0641/309-2454
-------------------	-------------------	---------------	---------------

PRÜFUNGSAUSSCHUSSVORSITZENDER

Alle Studiengänge	Prof. Dr. A. Kaufmann	Raum A20.2.23	0641/309-2332
-------------------	-----------------------	---------------	---------------

WIRTSCHAFT – THM BUSINESS SCHOOL

Fachbereich 07 Wirtschaft
Campus Gießen
Wiesenstraße 14 | 35390 Gießen
Telefon 0641/309-2700 | Telefax 0641/309-2906



WIRTSCHAFT

ORGANISATION

Dekan	Prof. Dr. S. Keller	Raum C50.1.04	0641/309-2710
Stellvertreter/Prodekan	Prof. Dr. F. Althoff	Raum C50.1.22	0641/309-2753
Studiendekan	Prof. Dr. M. Höber	Raum C50.1.19	0641/309-2722
Sekretariat	Astrid Fischer (Dekanat und Master)	Raum C50.1.03	0641/309-2700
	Jasmin Vogel (Bachelor)	Raum C50.1.24b	0641/309-2701
	Carolin Körber (Bachelor)	Raum C50.1.24b	0641/309-2702
	Elfriede Barth (Praktikum-Bachelor)	Raum C50.1.03	0641/309-2703
E-Mail	dekanat@w.thm.de		
Homepage	www.w.thm.de		

STUDIENGÄNGE

Betriebswirtschaft (B. A.)

International Marketing (M. A.)
Unternehmenssteuerung (M.A.)
Personalmanagement (M. A.)

Betriebswirtschaft (MBA)

STUDIENFACHBERATUNG

Betriebswirtschaft (B. A.)	J. Vogel	Raum C50.1.24b	0641/309-2701
	C. Körber	Raum C50.1.24b	0641/309-2702
International Marketing (M. A.)	R. Feierabend	Raum C50.1.08	0641/309-2707
Unternehmenssteuerung (M.A.)	C. Brück-Lahiji	Raum C50.1.24a	0641/309-2725
Personalmanagement (M. A.)	C. Brück-Lahiji	Raum C50.1.24a	0641/309-2725

ANERKENNUNG VON AUSSERHALB DES FACHBEREICHS ERWORBENEN STUDIENLEISTUNGEN

Betriebswirtschaft (B. A.)	A. Schwab	Raum C50.1.17	0641/309-2744
----------------------------	-----------	---------------	---------------

BESTÄTIGUNG DES STUDIENFORTSCHRITTS FÜR DIE BAFÖG-STELLE

Betriebswirtschaft (B. A.)	J. Vogel	Raum C50.1.24b	0641/309-2701
	C. Körber	Raum C50.1.24b	0641/309-2702

BEAUFTRAGTE FÜR DIE PRAXISPHASE

Betriebswirtschaft (B. A.)	V. Lenz	Raum C14.2.06	0641/309-2748
	E. Barth	Raum C50.1.03	0641/309-2703

AUSLANDSBEAUFTRAGTE

Betriebswirtschaft (B. A.)	H. Siebert	Raum C50.1.01	0641/309-2719
	Prof. Dr. S. Müller	Raum C50.2.15	0641/309-2736
	Prof. Dr. M. Höber	Raum C50.1.19	0641/309-2722

PRÜFUNGSAUSSCHUSSVORSITZENDER

Betriebswirtschaft (B. A.)	Prof. Dr. C. Zack	Raum C50.1.07	0641/309-2737
----------------------------	-------------------	---------------	---------------

MANAGEMENT UND KOMMUNIKATION

Fachbereich 21 MuK

Campus Gießen

Wiesenstraße 14 | 35390 Gießen

Telefon 0641/-2800 | Telefax 0641/309-2919



MUK

ORGANISATION

Dekan	Prof. Dr. U. Hein	Raum A4.1.15 (Friedberg)	06031/604-595
Stellvertreter/Prodekan	Prof. Dr. H. Möbus	Raum C13.2.21 (Gießen)	0641/309-2828
Studiendekan	Prof. Dr. F. Tjon	Raum A4.0.03 (Friedberg)	06031/604-593
Sekretariat Campus Gießen	Laura Dickson Angelika Kaiser Annette Müller-Villnow	Raum C13.2.24 Raum C13.2.26 Raum C13.2.24 (Gießen)	0641/309-2821 0641/309-2801 0641/309-2800
Studierendenverwaltung Eventmanagement und -technik	Annette Müller-Villnow Katja Wamser-Dessauer	Raum C13.2.24	0641/309-2800
E-Mail	emt@muk.thm.de		
Homepage	www.thm.de/muk/giessen		

STUDIENGÄNGE

Logistikmanagement (B. Sc.), Campus Friedberg
Eventmanagement und -technik (EMT) (B. Sc.), Campus Gießen

Supply Chain Management (M. Sc.), Campus Friedberg

STUDIENFACHBERATUNG

Eventmanagement und -technik (B. Sc.)	Dr. S. Berger	Raum C13.2.22	0641/309-2816
--	---------------	---------------	---------------

ANERKENNUNG VON AUSSERHALB DES FACHBEREICHS ERWORBENEN STUDIENLEISTUNGEN

Eventmanagement und -technik (B. Sc.)	Dr. S. Berger	Raum C13.2.22	0641/309-2816
--	---------------	---------------	---------------

BESTÄTIGUNG DES STUDIENFORTSCHRITTS FÜR DIE BAFÖG-STELLE

Eventmanagement und -technik (B. Sc.)	Dr. S. Berger	Raum C13.2.22	0641/309-2816
--	---------------	---------------	---------------

AUSLANDSBEAUFTRAGTE

Eventmanagement und -technik (B. Sc.)	M. Speth	Raum C13.2.22	0641/309-2820
--	----------	---------------	---------------

PRÜFUNGSAUSSCHUSSVORSITZENDER

Eventmanagement und -technik (B. Sc.)	Prof. Dr. H. Möbus	Raum C13.2.21	0641/309-2828
--	--------------------	---------------	---------------

MODULE

Neben dem eigenständigen Studiengang Eventmanagement und -technik in Gießen, ist der Fachbereich "Dienstleister" für alle anderen Fachbereiche: Module mit Themen aus den Bereichen Wirtschaft, Recht und soziale Kompetenzen werden zum großen Teil von Lehrenden aus dem Fachbereich MuK angeboten.

Darüber hinaus bietet MuK diverse offene Veranstaltungen für die Themenbereiche Wirtschaft, Recht und soziale Kompetenzen an. Eine Übersicht dieser Angebote können Sie der MuK-Homepage www.thm.de/muk/angebot entnehmen. Die konkrete Anrechenbarkeit dieser Angebote in Ihrem Studiengang ist mit dem für Sie zuständigen Studiendekan zu regeln. Die Anmeldung zu den offenen Angeboten erfolgt elektronisch über Moodle.



PROF. DR. RONALD KRESTA, DIPL.-SPRACHENLEHRERIN CHRISTINE DANNHOFER
UND ROSE ZELLER-HOFER, M.A.

FREMDSPRACHEN LERNEN WIRD FÜR DIE ARBEITSWELT IMMER WICHTIGER UND SOMIT AUCH FÜR DAS STUDIUM. ANGEBOTE HIERZU GIBT ES IM SPRACHEN- ZENTRUM DER THM.

➤ Der Leiter des Sprachenzentrums, Prof. Dr. Ronald Kresta, sowie die Fremdsprachenkoordinatorinnen in Gießen und Friedberg, Dipl.-Sprachenlehrerin Christine Dannhofer und Rose Zeller-Hofer M. A., berichten vom Fremdsprachenangebot an der THM.

Warum sollte ich eine Fremdsprache lernen? In der internationalen Arbeitswelt findet Kommunikation in erster Linie in Englisch statt. Auch weitere Fremdsprachen sind wichtig, da bereits im Vorstellungsgespräch die Fremdsprachenkenntnisse überprüft werden können.

Welche Fremdsprachen bieten Sie an? Zurzeit werden Kurse in folgenden Sprachen angeboten: Englisch auf verschiedenen Niveaustufen und für unterschiedliche Fachrichtungen, des Weiteren Spanisch, Französisch, Chinesisch und Deutsch als Fremdsprache. Außer der Leitung des Sprachenzentrums durch eine Professur und vier fest angestellten Mitarbeitern sind zahlreiche Lehrbeauftragte an den beiden Standorten Friedberg und Gießen in die Sprachlehrveranstaltungen eingebunden.

Und wie passen die Veranstaltungen zu meinem Studiengang? Unsere Sprachveranstaltungen sind auf die einzelnen Fachbereiche und deren Anforderungen abgestimmt, wie z. B. Wirtschaftsenglisch, Technisches Englisch oder

Business English for Computer Scientists. Die Niveaustufen orientieren sich am Gemeinsamen Europäischen Referenzrahmen für Sprachen (GER).

Was bieten Sie noch an? Beratung von Studierenden bzgl. des Fremdsprachenangebotes, zu Zertifikaten und Möglichkeiten des Selbststudiums. Generell sind wir ansprechbar für alle Fragen, die das Thema "Fremdsprachen lernen" betreffen. Wir sind für die Gestaltung und die jeweilige Koordination des Fremdsprachenangebots am Campus Gießen bzw. Friedberg zuständig. In Friedberg werden Bewerbungstrainings in englischer Sprache in Form von Kompaktseminaren in der vorlesungsfreien Zeit angeboten. In Gießen bieten wir die Möglichkeit, den Test of English for International Communication (TOEIC) bei uns abzulegen. An beiden Standorten werden Studierende auf das Cambridge First Certificate vorbereitet. Beide Zertifikate sind u.a. von Interesse für Studierende, die einen Nachweis ihrer Englischkenntnisse für ein Masterstudium benötigen.

Kann ich das Sprachenzentrum in Gießen und Friedberg nutzen? Für die Studierenden der einzelnen Fachbereiche bieten wir Pflicht- u. Wahlpflichtkurse an, die normalerweise nur von diesen besucht werden. Nach Rücksprache mit uns

ist es jedoch möglich, an jedem Kurs teilzunehmen, der noch freie Platzkapazitäten hat. Außerdem gibt es Kurse, die für alle offen sind.

Auf der Internetseite go.thm.de/sprachen finden Sie umfangreiche Informationen und die aktuellen Sprechzeiten.

Wie, wann und wo sind wir erreichbar?

Leitung Sprachenzentrum

Prof. Dr. Ronald Kresta
Raum C13.1.13a
Telefon: 0641/309-2824
ronald.kresta@sz.thm.de

Fremdsprachenkoordination Gießen

Dipl.-Sprachenlehrerin Christine Dannhofer
Raum C13.1.14
Telefon: 0641/309-2818
christine.dannhofer@sz.thm.de

Fremdsprachenkoordination Friedberg

Rose Zeller-Hofer, M. A.
Raum A3.0.10c
Telefon: 06031/604-5989
rose.zeller-hofer@sz.thm.de





DIE FACHSCHAFTEN, IHRE STUDENTISCHEN ANSPRECHPARTNER IM FACHBEREICH UND VERTRETER IHRER INTERESSEN IN VERSCHIEDENEN GREMIEN.

Fachschaften sammeln und stellen Skripte und Altklausuren zur Verfügung, organisieren Partys und Fahrten, wie z. B. die Ersti-Party, Kennenlernfahrten und das Sommerfest oder sind einfach für ihre Kommilitoninnen und Kommilitonen da, wenn sie Probleme haben und mal jemanden zum Zuhören brauchen. Außerdem vertreten wir die Studierenden des jeweiligen Fachbereichs in verschiedenen Gremien wie z. B. dem Fachbereichsrat, Prüfungsausschuss oder der Vergabekommission. Ebenso organisieren wir fachliche Veranstaltungen und bieten Möglichkeiten zum Lernen und Arbeiten, wie Computer und Räumlichkeiten. Der Kontakt untereinander und der Spaß, den man miteinander in der Fachschaft hat, ist uns natürlich auch wichtig.

Das Ganze lebt vom Mitmachen. Da jedes Jahr aktive Fachschaftler ihr Studium abschließen und in die Arbeitswelt verschwinden, sind wir ständig auf Nachwuchssuche. Auch wir sind ganz normale Studentinnen und Studenten und haben



Als studentische Vertretung haben wir es uns zur Aufgabe gemacht, unseren Kommilitoninnen und Kommilitonen in allen Fragen rund ums Studium beratend zur Seite zu stehen. Die meisten

neben den Fachschaftsaktivitäten auch unsere Vorlesungen und Klausuren. Man kann also durchaus beides miteinander vereinbaren und entstehende Synergieeffekte nutzen, sowohl in Studium als auch Gremientätigkeit.

Fachschaft Bau

Fachschaftsraum: Gebäude E10 / Eingang Tiefhof
Telefon: 0641/309-1832
www.facebook.com/THM.FachschaftBau
Sprechzeiten: Mo bis Do 9.00 - 17.00 Uhr,
Fr 9.00 - 14.00 Uhr

Fachschaft Ei

Fachschaftsraum: A21.1.16
Telefon: 0641/309-1922
fachschaft-ei@ei.thm.de
go.thm.de/f-ei

www.facebook.com/THM.FachschaftEI
Sprechzeiten: Am Aushang einsehbar

Fachschaft ME

Fachschaftsraum: C10.4.13
Telefon: 0641/309-2220
fachschaft@me.thm.de
go.thm.de/f-me
www.facebook.com/THM.FachschaftME
Sprechzeiten: Am Aushang einsehbar oder auf der Website zu finden

Fachschaft LSE

Fachschaftsraum: C10.8.02
Telefon: 0641/309-2522
fachschaft@lse.thm.de
go.thm.de/f-lse
Sprechzeiten: Über Moodle (Moodle Kurs: Fachschaft LSE) sowie am Aushang einsehbar

Fachschaft GES

Fachschaftsraum: B14.1.15
Telefon: 0641/309-6680
fsr-ges@lists.thm.de
fs.ges.thm.de
www.facebook.com/THM.FachschaftGES
Sprechzeiten: siehe Website bzw. nach Vereinbarung

Fachschaft MNI

Fachschaftsraum: A12.1.14
Telefon: 0641/309-2353
fsr-mni@lists.thm.de
go.thm.de/f-mni
Sprechzeiten: Mo bis Fr 13.00 Uhr - 14.00 Uhr und am Aushang oder auf der Homepage einsehbar

Fachschaft Wirtschaft

Fachschaftsraum: C14.U.19
Telefon: 0641/309-2741
fachschaft@w.thm.de
<https://www.w.thm.de/fachbereich/fachschaft>
www.facebook.com/w.thm.de
Sprechzeiten: Fr 13.00 - 14.00 Uhr



DEINE
STIMME
ZÄHLT

SENAT

Jede Hochschule hat neben dem Präsidium und Hochschulrat ein wichtiges Gremium: Den Senat. Der Senat besteht aus gewählten Vertreterinnen und Vertretern aus der Professoren-, Mitarbeiter- und Studierendenschaft. Er trifft sich ca. 4 - 5 Mal pro Semester und berät über wichtige Angelegenheiten, die die ganze Hochschule betreffen. Unter anderem ist er zuständig für Beschlüsse über Prüfungsordnungen. Der Senat wählt das Präsidium und überwacht dessen Geschäftsführung.

AG QLS

Die "Arbeitsgemeinschaft Qualität in Lehre und Studium", kurz AG QLS, ist ein hochschulweites Netzwerk von aktiven Studierenden, Professorinnen und Professoren sowie Mitarbeiterinnen und Mitarbeitern, die Lust haben, neue Modelle für Lehre und Studium zu entwickeln, Konzepte zu erproben und fachübergreifend zu diskutieren. In verschiedenen Themengruppen, wie beispielsweise E-Learning, Mentoring oder Tutorenqualifizierung, kann jeder mitarbeiten, ohne formal berufen zu werden. Neue sind jederzeit herzlich willkommen. Infos gibt's unter: go.thm.de/moodle (Kurs: AG QLS Allgemein).

ZVK

Seit einigen Jahren bekommen die Hochschulen jährlich Geld, das zweckgebunden für die Qualitätsverbesserung von Studium und Lehre eingesetzt werden soll. Studierende haben hier ein großes Mitspracherecht: Die Zentrale Vergabekommission (ZVK) ebenso wie die Vergabekommissionen in den Fachbereichen bestehen jeweils zur Hälfte aus Studierenden. Die Kommissionen beraten und entscheiden im Einvernehmen mit den Leitungen über die Verwendung der finanziellen Mittel.



3 FRAGEN AN... JUTTA MÜLLER, GIESSEN, LEITUNG ZENTRALE STUDIENBERATUNG

Warum soll ich mich an der Hochschule engagieren? Wenn ich nicht möchte, dass alles „von oben“ bestimmt wird, habe ich super Möglichkeiten, mich einzubringen und meine Studienbedingungen mit zu gestalten. Wenn viele ihre Gedanken und Interessen einbringen, lebt und entwickelt sich die Hochschule am intensivsten.

Was bringt mir das?

Die Studienzeit prägt sehr, wenn man neben allem Lernen viele Kontakte knüpft, sich mit anderen Sichtweisen auseinandersetzt, diskutiert, sich für eine Sache oder für Menschen engagiert. Wenn man sein Studium auf diese Weise gestaltet, entwickelt man die eigene Persönlichkeit weiter. Das zählt beim späteren Arbeitgeber, aber in allererster Linie für einen selbst.

Wo kann ich mitmachen?

Da gibt es unzählige Möglichkeiten: in den Gremien, im THM-Orchester, als Tutor oder Tutorin für Lerngruppen oder im AStA...



INTERNATIONALER STAMMTISCH

Kontakte knüpfen zu Studierenden aus aller Welt – Miteinander ins Gespräch kommen – Andere Sprachen sprechen – Spaß haben.

Beim Internationalen Stammtisch treffen sich alle THM-Studierenden und Studienbewerber/innen, um in lockerer Atmosphäre einen gemeinsamen Abend zu verbringen. Er wird im Rahmen des IBPs (International Buddy Program) organisiert und von studentischen Tutor/innen betreut. Der Internationale Stammtisch bietet eine gute Gelegenheit, andere Sprachen zu sprechen oder sich über Auslandsaufenthalte, Erfahrungen in Studium, Jobsuche und Alltag hier in Deutschland und Weltweit auszutauschen. Ideen und Vorschläge der Teilnehmenden, wie z. B. Spiele- oder Länderabende, werden gerne umgesetzt.

Immer Mittwochs, 14-tägig, 20 Uhr:

In Gießen im „Lokal International“, Eichendorffring 111 (Buslinie 2)

In Friedberg im „Bistro Pastis“, Haagstraße 41 (ca. 5 Min. vom Hbf)

Die genauen Termine finden Sie unter go.thm.de/buddy-de

APPLIED SOUNDS – ORCHESTER DER THM

Das THM-Orchester „Applied Sounds“ kombiniert klassische, moderne und Ethno-Musikinstrumente und überwindet so stilistische Grenzen. Das Orchester wird geleitet von René Giessen, dem international bekannten und erfolgreichen Dirigenten, Komponisten und Mundharmonikavirtuosen. Dem Orchester gehören Studierende, Mitarbeiterinnen und Mitarbeiter sowie Professorinnen und Professoren der THM sowie weitere Profis an. Das Repertoire reicht von klassischen Themen bis zur Rockmusik und begegnet diesen Genres mit einer abwechslungsreichen Klangwelt – eben den „Applied Sounds“. Zur Verstärkung des Orchesters und zur Bereicherung des Sounds sind neue Mitspielerinnen und Mitspieler jederzeit erwünscht, insbesondere auch Spielerinnen und Spieler weniger bekannter und gehörter Musikinstrumente. Proben finden nach Absprache an Wochenenden statt.

Wie, wann und wo sind wir erreichbar?

www.appliedsounds.de

kontakt@appliedsounds.de

Ansprechpartner: Dennis Nikolaisen



HOCHSCHULSPORT

DAMIT KLUGE KÖPFE FIT UND GESUND BLEIBEN! Ob Fitnessstudio, Zumba oder Fußball, der THM Hochschulsport bietet mit zahlreichen Sport- und Freizeitangeboten den nötigen Ausgleich zum Studium.

Der Schwerpunkt des THM-Hochschulsportangebotes, welches von allen Hochschulangehörigen genutzt werden kann, liegt im breiten- und gesundheitssportlichen Bereich:

- Sportkurse für Anfänger und Fortgeschrittene
- Freies Spiel als organisierter Spieletreff mit Breitensportlichen Aspekten
- Kurse mit intensivem Übungsbetrieb und Lehrprogramm
- Gesundheitskurse
- Angebote im Ausdauer-, Ball-, Kampf-, Kraft- und Tanzsport
- Fitnessstudio
- Training für Wettkampfmannschaften
- Regionale und überregionale Turniere
- Teilnahme an Deutschen und Internationalen Hochschulmeisterschaften

Nicht zuletzt macht Hochschulsport fit, bringt Spaß und fördert soziale Kontakte, die gerade für Studienanfängerinnen und -anfänger wichtig sind.

Wie, wann und wo sind wir erreichbar?

Raum A13.3.09
Telefon: 0641/309-1365
hochschulsport@verw.thm.de
www.thm.de/sport

Mo, Mi und Do 9.30 - 11.30 Uhr,
Di 12.30 - 14.30 Uhr

Ansprechpartner/in:

Dagmar Hofmann | Leitung Hochschulsport
Maili Winoto | Mitarbeiterin Gießen



DIE INFORMATION. ZENTRALE ANLAUFSTELLE FÜR STUDIERENDE: HABEN SIE FRAGEN ODER WISSEN SIE NICHT WEITER? VERSTEHEN SIE NUR NOCH BAHNHOF? DIE INFORMATION HILFT GERNE WEITER.

➤ Die INFORMATION ist der zentrale Empfangs- und Informationsservice der THM. Studierende und Studieninteressierte bekommen hier Antworten auf Fragen rund um's Studium an unserer Hochschule.

Beim Start in Ihr Leben als Studentin oder Student der THM unterstützen wir Sie gerne. Bei uns erhalten Sie Erstinformationen zu Ihrem Studium, Termine zur Studienberatung oder auch verschiedene Anträge und aktuelle Informationsmaterialien sowie Flyer. Bei Fragen zu den Online-Diensten. (TAN-Listen/Passwort), zur Chipkarte oder zum Semesterticket helfen wir Ihnen ebenfalls gerne weiter. Sie suchen ein Geschenk? Bei uns erhalten Sie Merchandising-Artikel der THM. Sie suchen den richtigen Raum, den richtigen Ansprechpartner oder die richtige Ansprechpartnerin? Wir versorgen Sie mit allen Infos von A wie

Architekturstudio bis Z wie Zimmerinfo. Kommen Sie gerne vorbei, wir freuen uns auf Sie!

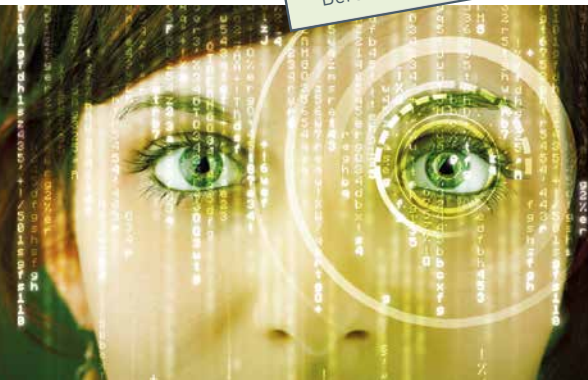
Wie, wann und wo sind wir erreichbar?

Gebäude A22
Telefon: 0641/309-7777
info@thm.de
go.thm.de/info

Mo bis Fr 7.30 - 18.00 Uhr,
in der vorlesungsfreien Zeit:
Mo bis Fr 8.00 - 18.00 Uhr

Ansprechpartnerinnen:

Nicole Brück-Schwizer
Gabriele Mathes
Nicole Müll
Bianca Straube



OHNE CHIPKARTE UND PASSWORT LÄUFT GAR NICHTS. WICHTIGE INFORMATIONEN ÜBER CHIPKARTE UND ONLINE- DIENSTE.



➤ Zu Beginn Ihres Studiums erhalten Sie Ihre Chipkarte, diese nutzen Sie als:

- Studienausweis
- Bibliotheksausweis
- Semesterticket (in Verbindung mit Personalausweis/Reisepass)
- Zahlungsmittel für Mensa/Pastaria/Cafeteria
- Zahlungsmittel für die Kopierer
- elektronischen Schlüssel für bestimmte Türen und Schranken der THM

AKTIVIEREN DER CHIPKARTE

Um die öffentlichen Verkehrsmittel kostenlos nutzen zu können, drucken Sie Ihr Semesterticket am Aktualisierungsterminal für Chipkarten auf. Erst mit Aufdruck des Gültigkeitsdatums wird die Chipkarte als Studienausweis gültig!

Zur bargeldlosen Zahlung in der Mensa, der Pastaria und der Cafeteria schalten Sie Ihre Chipkarte einmalig am Initialisierungsterminal frei. Anschließend können Sie Geld an den Aufladeterminals des Studentenwerks aufladen. Sie möchten bargeldlos kopieren? Dazu laden Sie Ihre Chipkarte am separaten Terminal für Kopierer auf.

Bewahren Sie die Chipkarte flach auf und schützen Sie sie vor Schmutz und starker Hitze! Verwenden Sie bitte die ausgegebene Schutzhülle!

Bitte beachten Sie auch unser Informations-Video und die ausführlichen Informationen auf go.thm.de/chipkarte

STANDORTE DER CHIPKARTEN-TERMINALS

Aktualisierungsterminals

- Gebäude A10, Pastaria
- Gebäude A12, Erdgeschoss
- Gebäude A13, Erdgeschoss

Initialisierungsterminal (einmalige Freischaltung)

- Gebäude A10, Pastaria

Aufladeterminals des Studentenwerks

- Gebäude A20, Cafeteria
- Gebäude A10, Mensa
- Gebäude A10, Pastaria

Aufladeterminals für Kopierer

- Gebäude A10, Eingangsbereich der Pastaria
- Gebäude A20, Foyer

Genereller Anlaufpunkt bei Fragen zu Ihrer Chipkarte ist die INFORMATION. Die Mitarbeiterinnen und Mitarbeiter der INFORMATION lesen den Fehler aus und leiten Sie an die entsprechende Abteilung weiter.

DIE ONLINE-DIENSTE DER THM

Bei Ausgabe Ihrer Chipkarte erhalten Sie auch Ihr Initialpasswort und Ihre TAN-Liste. Mit Hilfe des Initialpassworts aktivieren Sie Ihr THM-Benutzerkonto. Dazu gehen Sie bitte wie folgt vor:

BENUTZERKONTO AKTIVIEREN UND PASSWORT SETZEN

- a) Im Internet die Adresse go.thm.de/benutzerkonto aufrufen,

- b) „THM-Benutzererkennung aktivieren“ anklicken, c) das Formular für die Benutzerkonto-Aktivierung ausfüllen und abschicken.

Nach ein paar Sekunden baut sich eine Internet-Seite auf. Diese Seite drucken Sie bitte aus, denn hier finden Sie Ihre Benutzererkennung (= Benutzername) und Ihre THM-E-Mail-Adresse.

DIE BENUTZERKENNUNG UND IHR SELBST GEWÄHLTES PASSWORT

sind Ihre Zugangsdaten

- für die Online-Dienste,
- für die Lernplattform „Moodle“,
- für das Abrufen Ihrer THM-E-Mails,
- für die PC-Arbeitsplätze in der Hochschulbibliothek.

Ihre Benutzererkennung bleibt über die gesamte Laufzeit Ihres Studiums bestehen. Ihr selbst generiertes Passwort müssen Sie nach 180 Tagen ändern, ansonsten wird Ihr Benutzerkonto gesperrt. Vor Ablauf der 180 Tage erhalten Sie eine Erinnerungsmail an Ihre THM-E-Mail-Adresse mit dem Hinweis, das Passwort zu ändern.

Hier ändern Sie Ihr Passwort:

www.thm.de/its → Link „Passwort ändern“
Der Link führt Sie auf die Seite der Passwortverwaltung, auf der Sie bitte den Link „Passwortverwaltung“ anklicken und sich dort mit Ihrer THM-Benutzererkennung und Ihrem Passwort anmelden.

Im „Identity Manager“ können Sie nun „Passwort ändern“ anklicken und sich ein neues Passwort erstellen.

Identity Manager-Startseite



PASSWORTSELBSTVERWALTUNG

Für Benutzer deren Passwort abgelaufen ist und für Benutzer, die es vergessen haben, stellt die „Passwortselbstverwaltung“ dem Benutzer eine Funktion zum selbstständigen Setzen eines neuen Passwortes zur Verfügung, die sie **vorher** eingerichtet haben müssen. Bitte lesen Sie hierzu die Anleitung zur Passwortverwaltung:

Identity Manager-Startseite




ONLINE-DIENSTE FÜR STUDIERENDE

Die Online-Dienste benötigen Sie für:

- die Prüfungsan- und -abmeldung,
- den selbständigen Ausdruck
 - Ihrer Studienbescheinigung,
 - der Studienbescheinigung in Englisch,
 - der Studienbescheinigung nach § 9 BAföG,
- den Ausdruck Ihrer Leistungsübersicht,
- die Eingabe von Adressänderungen,
- die Erstellung neuer TAN-Listen,
- den Ausdruck eines Datenkontrollblattes,
- das Ansehen Ihrer Modulübersicht und

-beschreibungen,

- die Anmeldung für Veranstaltungen aus dem Angebot des Fachbereichs Management und Kommunikation.

Um in die Online-Dienste für Studierende zu gelangen oder Ihre THM-E-mails abzurufen, klicken Sie auf der Website www.thm.de auf das **Symbol** . Im geöffneten Menü „Quicklinks“ wählen Sie „Webmail“ bzw. „Online-Dienste für Studierende“ aus.

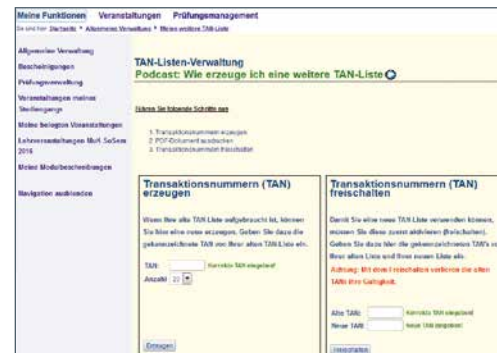
IHRE TAN-LISTE

Die TAN-Liste benötigen Sie als zusätzliche Sicherheitsmaßnahme bei der:

- Prüfungsan- und -abmeldung,
- Erstellung Ihrer neuen TAN-Liste in den Online-Diensten.
- Festlegung der Korrespondenz-Adresse

Die TAN-Nummern sind jeweils nur einmalig nutzbar. Mit den letzten beiden unverbrauchten TANs können Sie sich selbst eine neue TAN-Liste erstellen.

Erstellung einer neuen TAN-Liste in den Online-Diensten:



Sollten Sie Ihr Passwort einmal vergessen oder Ihre TAN-Liste verloren haben, können Sie sich gerne an die INFORMATION wenden!

NETZPASSWORT FÜR WLAN UND STUDENTEN-WOHNHEIME

Um sich in das interne WLAN-Netz der Hochschule einwählen zu können sowie für den Zugang zu den Rechnern in den Wohnheimen benötigen Sie ein Netzpasswort. Dieses können Sie sich auf der Seite des IT-Service unter www.thm.de/its, unter dem Link **WLAN** → „Netzpasswort setzen“ selbst setzen.

ACHTUNG: In den Wohnheimen muss beim Einwählen in das Internet noch "@thm" an die Benutzerkennung angehängt werden!

NÜTZLICHE LINKS UND KONTAKTE

Ausführliche Infos zur Benutzerkonto-Aktivierung, zum Abrufen Ihrer E-Mails, zu den Online-Diensten, zum WLAN-Netz der THM sowie zur Einwahl ins Internet in den Studentenwohnheimen, finden Sie unter:

www.thm.de/its

Benutzerkonto aktivieren:
go.thm.de/benutzerkonto

Hinweise zur Chipkarte:
go.thm.de/chipkarte

Infos rund um das Wohnheim:
www.studentenwerk-giessen.de

Infos zum Semesterticket:
www.thm.de/willkommen

Infos zur Bibliothek:
www.thm.de/bibliothek

IT-SERVICE

Eine Aufgabe des IT-Service ist die zentrale Bereitstellung der IT-Infrastruktur für die gesamte Hochschule. Hierzu zählen z. B.:

- Außenanbindung der Hochschule
- Kabelgebundenes LAN
- WLAN
- Benutzerkonto-Aktivierung
- Online-Dienste für Studierende
- Betrieb einer zentralen, virtuellen Serverplattform
- Infrastrukturdienste (E-Mail und Homepages)

Betrieb und Betreuung zentraler Anwendungssysteme wie z. B.:

- Bewerbungs- und Einschreibeverfahren
- Studierendenverwaltung
- Prüfungsverwaltung
- SAP
- Lehrevaluation
- Chipkarten und elektronisches Schließsystem
- IT-Arbeitsplatzinstallationen im gesamten Verwaltungsbereich
- E-Learningplattform

Wie und wo sind wir erreichbar?

Gebäude A22
Telefon: 0641/309-1313
its@thm.de
www.thm.de/its



VON STUDENT ZU STUDENT – DIE TUTORENQUALIFIZIERUNG. MIT DER UNTERSTÜTZUNG VON ÄLTEREN SEMESTERN DEN LERNSTOFF BESSER VERSTEHEN.

➤ Tutor/-innen sind Studierende aus höheren Semestern, die Lernbegleiter/-innen vor allem für Studienanfänger/-innen sind. Sie ermöglichen beispielsweise Studierenden, sich individuell mit den Lerninhalten auseinanderzusetzen. Das Tutorenprogramm hat zum Ziel, Studierende zu Tutor/-innen zu qualifizieren, damit sie durch intensive Beratung und Betreuung jüngere Studierende in der Studieneingangsphase unterstützen und für sie die bestmöglichen Lernvoraussetzungen schaffen können. Es ist mit Kommiliton/-innen oft entspannter, den Lernstoff zu wiederholen und Fragen zuerst dort anstatt bei den Lehrenden zu stellen.

Ferner fördern die Tutor/-innen Studierende z. B. dahingehend, fachliche Fragen eigenständig bearbeiten zu können, und gewährleisten Orientierung über das Fachwissen hinaus (z. B. Ausblick auf die Relevanz von Themen mit Blick auf spätere Veranstaltungen und als Kontakt in den Fachbereich).

Tutor/-innen werden für alle Formen von Lehrveranstaltungen eingesetzt, weswegen ihre Arbeit sehr verschieden aussehen kann. Es gibt Tutor/-

innen, die nur in der Vorlesung mit vor Ort sind und hier den Dozenten/die Dozentin unterstützen. Andere Tutor/-innen leiten selbstständig Übungen oder Versuche im Labor zur jeweiligen Vorlesung, um hier ein möglichst gutes Betreuungsverhältnis für die Studierenden zu garantieren. Daneben gibt es noch weitere Formen von Tutorien. Die Tutor/-innen werden für diese Aufgabe an der THM besonders ausgebildet.

Wenn Sie Tutor/-innen als Lernbegleiter/-innen für Ihr Semester suchen, wenden Sie sich bitte an Ihr Fachbereichssekretariat.

Falls Sie sich später für einen tutoriellen Einsatz qualifizieren oder beraten lassen möchten, wenden Sie sich bitte an Frau Hölscher oder Frau Pfeiffer.

Wie, wann und wo sind wir erreichbar?

Meike Hölscher
Campus Friedberg, Raum B2.U1.08
Telefon: 06031/604-7524
meike.hoelscher@zekoll.thm.de

Lydia Pfeiffer
Campus Friedberg, Raum B2.U1.08
Telefon: 06031/604-7527
lydia.pfeiffer@zekoll.thm.de

go.thm.de/tutorenqualifizierung

ZekoLL
ZENTRUM FÜR KOOPERATIVES LERNEN UND LEHREN

KiM

GEFÖRDERT VOM

 Bundesministerium
für Bildung
und Forschung


TECHNISCHE HOCHSCHULE MITTELHESSEN

GRUNDSÄTZE FÜR GUTE LEHRE

- 1 Alle Mitglieder der Hochschule pflegen ein offenes Lernklima, das auf gegenseitigem Respekt und Vertrauen basiert.
- 2 Alle Lehrenden fördern selbstständiges, aktives Lernen und setzen in der jeweiligen Lernsituation angemessene Lehrmethoden ein.
- 3 Die in den Studiengängen verankerten, klar formulierten Kompetenzziele basieren auf dem aktuellen Stand von Wissenschaft und Technik. Insbesondere in den Bachelor-Studiengängen werden sie den jeweiligen berufsfeldspezifischen Anforderungen gerecht und fördern selbstständiges wissenschaftliches Arbeiten.
- 4 Die Lehrenden stellen hohe und transparente Leistungsanforderungen an die Studierenden und unterstützen sie, diese zu erfüllen. Die Studierenden erhalten kontinuierlich ein Feedback über ihren Lernfortschritt.
- 5 Alle Lehrenden beteiligen sich an den regelmäßigen Evaluationen ihrer Lehrmethoden und -inhalte. Sie setzen daraus resultierende Impulse für die Weiterentwicklung der Lehre konstruktiv um.
- 6 Die Hochschule fördert und fordert die kontinuierliche didaktische und fachliche Weiterbildung aller Lehrenden. Der Prozess des lebenslangen Lernens wird den Studierenden aktiv vorgelebt. Er begleitet so authentisch ihr Studium.
- 7 Die Weiterentwicklung der didaktischen Konzeption und der hierfür notwendigen Infrastruktur ist integraler Bestandteil des Qualitätsmanagements der Hochschule. Sie wird aktiv von der Hochschulleitung gefördert und von den Lehrenden in ihren Veranstaltungen vorangetrieben.

Verabschiedet vom Senat der THM am 16. April 2008. Diese Grundsätze wurden von der Arbeitsgemeinschaft „Qualität in Lehre und Studium“ (AG QLS) entwickelt. Die AG QLS ist ein themenbezogenes Netzwerk zur Qualitätsentwicklung in Lehre und Studium, das als freiwilliger Verbund aller an der Lehre und dem Studium Beteiligten selbstbestimmt und hierarchiefrei arbeitet und seine Ergebnisse offen kommuniziert. Erläuterungen zu diesen Grundsätzen sowie weitere Empfehlungen der AG QLS zur Gestaltung von Lehr-/Lernprozessen stehen allen Mitgliedern der Hochschule auf den Seiten der THM zur Verfügung: go.thm.de/gute_lehre

ALLES EINE FRAGE DER AUSLEIHE. DIE HOCHSCHULBIBLIOTHEK: WISSENSDATENBANK UND LERNORT.

➤ Die Hochschulbibliothek ist eine der zentralen Einrichtungen der THM. Am Campus in Gießen und in Friedberg gibt es jeweils eine Bibliothek.

BÜCHER UND MEHR:

- Überwiegend frei zugänglicher Literaturbestand mit 128.000 Büchern und sonstiger Medien, darunter ca. 360 laufende Fachzeitschriften sowie Tages- und Wochenpresse,
- Datenbanken, z. B. Business Source Premier (EBSCO), IEEE, WTI-Frankfurt Datenbanken sowie über 51.000 eBooks und 24.700 eJournals.
- Normen-Infopoint des DIN (DIN, VDE, VDI).

KATALOG, AUSLEIHE UND FERNLEIHE

Den gesamten elektronischen und gedruckten Literaturbestand der Hochschulbibliothek finden Sie im Suchportal THMfind, auf das Sie über die Website der Hochschulbibliothek zugreifen können. Sie benötigen Literatur, die nicht vor Ort vorhanden ist? Über Fernleihe oder Dokumentlieferdienste beschaffen wir die gewünschte Literatur für Sie.

INFORMATION UND BERATUNG:

- Beantwortung von Fragen zum Literatur- und Serviceangebot der Hochschulbibliothek.
- Hilfe bei der Suche nach Literatur für ein Referat oder Ihre Abschlussarbeit.
- Schreibberatung bei allen Fragen zum wissenschaftlichen Schreiben.

SCHULUNGSPROGRAMM:

- Angebot von verschiedenen Bibliotheksführungen und Schulungen.
- Fachspezifische Schulungen für die Recherche in Katalogen und Datenbanken.
- Spezielle Schulungen für das Literaturverwaltungsprogramm Citavi.

LERNORT BIBLIOTHEK

Sie können bei uns konzentriert an einem Thema

arbeiten, sich in Lern- oder Arbeitsgruppen treffen und in entspannter Atmosphäre lernen.

- **Einzelarbeitsplätze:** Sie finden an beiden Standorten Einzelarbeitsplätze – z. T. ausgestattet mit Leselampe, Stromanschluss und AnchorPoint für Ihr Notebook – um in Ruhe arbeiten und lernen zu können.
- **Gruppenarbeitsräume:** An beiden Standorten stehen Ihnen Arbeitsräume für Gruppen zur Verfügung, die z. T. reserviert werden können. Besondere Lernatmosphäre bieten die modern eingerichteten Räume „Entspanntes Lernen“.
- **PC-Räume:** Hier haben Sie Zugang zum Katalog, den elektronischen Medien der Hochschulbibliothek sowie zum Internet, außerdem stehen Ihnen Textverarbeitungs- und Tabellenkalkulationsprogramme zur Verfügung. Die PC-Räume werden auch für Schulungen genutzt.
- **Scanner:** Zur Digitalisierung Ihrer Dokumente auf Ihren USB-Stick bieten wir Ihnen einen kostenlosen Scanner an.
- **WLAN:** In der gesamten Hochschulbibliothek haben Hochschulangehörige die Möglichkeit, das WLAN-Netz der Technischen Hochschule Mittelhessen zu nutzen.
- **Lernzentrum:** Am Standort Friedberg können Studierende allein oder in Lerngruppen arbeiten. Dazu bieten Lehrbeauftragte und Tutoren zu bestimmten Zeiten individuelle Beratung sowie Hilfestellungen für Studierende an.
- **bibLounge in Friedberg:** Für eine kleine Pause zwischendurch können Sie die bibLounge nutzen.

Mehr Informationen finden Sie unter www.thm.de/bibliothek/lernortplus

Wie und wo sind wir erreichbar?

Campus Gießen, Gebäude C10, Erdgeschoss
Telefon: 0641/309-1248
Campus Friedberg, Gebäude A3, 1. Stock
Telefon: 06031/604-157
info@bib.thm.de
schreibberatung@bib.thm.de
www.thm.de/bibliothek



STUDIUM MIT BEHINDERUNG UND CHRONISCHER ERKRANKUNG. BARRIEREN MIT UNS MINIMIEREN.

➤ **Wir unterstützen Sie persönlich und individuell z. B. beim Studienbeginn, bei Vorlesungen, beim Lernen oder bei Leistungsnachweisen mit angepassten Prüfungsmodalitäten und spezifischen Reha-Hilfsmitteln!**

Das Bliz (Zentrum für blinde und sehbehinderte Studierende) wurde im Dezember 1998 an der Technischen Hochschule Mittelhessen (THM) eröffnet. Seit 2007 bietet es auch anderweitig behinderten und chronisch kranken Studierenden optimale Unterstützung, um ihre Benachteiligung gegenüber nichtbehinderten Kommilitoninnen und Kommilitonen in ihrem Bachelor- bzw. Masterstudiengang so weit wie möglich auszugleichen. Die Einrichtung ist die einzige ihrer Art an einer deutschen Fachhochschule. Sie ermöglicht den Zugang für Studiengänge, die für behinderte Menschen (besonders für sehgeschädigte) bislang nur mit erheblichen Schwierigkeiten verbunden waren.

Das Bliz bietet Unterstützung während des gesamten Studienverlaufs an. Dies beinhaltet u. a.:

- Nachteilsausgleich bei Prüfungen
- Individuelle Beratung und Betreuung
- Unterstützung bei der Wohnungssuche
- Orientierungshilfe am THM Gelände
- Arbeitsräume mit Hilfsmitteln wie PCs, Bildschirmlesegeräten, Braillezeilen, Vergrößerungssoftware, Sprachausgaben, Druckern (A3, 3D, Braille), Scannern etc.
- Barrierefreie Anpassung von Materialien

- Digitaler Literaturbestand in Brailleschrift, Mentorenprogramm, Ruhe- bzw. Sozialraum
- Durchführung behinderungsgerechter Klausuren/Leistungsnachweise
- Ergänzende Lehrveranstaltungen für Sehgeschädigte (LaTeX-Kurse, ...)
- Hilfsmittelpool zur Ausleihe von Notebooks, Braillezeilen und weiteren Hilfsmitteln
- Kontaktvermittlung (Industrie-Praktika, Bachelorarbeiten, Selbsthilfegruppen, ...)
- Absolventenbetreuung in der Bewerbungsphase
- ...

Wie, wann und wo sind wir erreichbar?

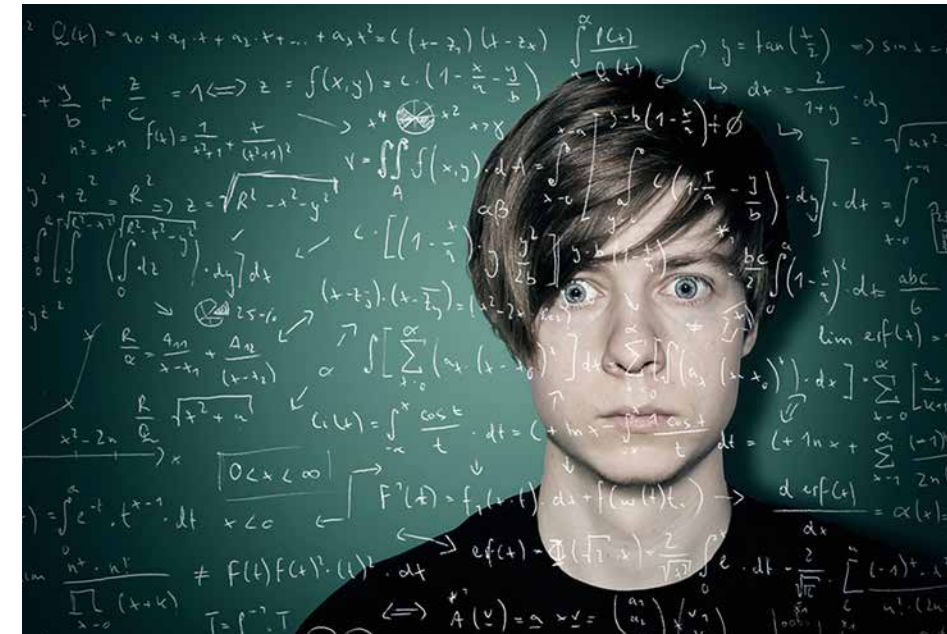
Raum A10.1.29
Telefon: 0641/309-2422
bliz@thm.de
www.thm.de/bliz

Mo bis Fr 8.00 - 16.30 Uhr,
Campus Friedberg und Wetzlar:
Termine nach vorheriger Vereinbarung.

Nach telefonischer Vorankündigung ist jederzeit ein Besuch bei uns möglich. Durch ein persönliches Gespräch lassen sich individuelle Probleme effektiv lösen.

Ansprechpartner:

Dipl.-Bw. (FH) Zeki Öztürk
Dipl. Inform. Med. (FH) David Smida



PRÜFUNGSANGST VERMINDERN. WENN DIE PRÜFUNGEN NAHEN, KOMMT MITUNTER AUCH DIE UNRUHE.

➤ Das kennen die meisten Studierenden. Bis zu einem gewissen Grad ist das ganz normal und kann sogar Ihre Leistung steigern. Aber es gibt auch zuviel davon: Wenn aus Unruhe Angst vor der Prüfung wird, Sie blockiert und leistungsunfähig macht. Spätestens dann ist es ratsam, nach Lösungen zu suchen, wie Sie diese Angst auf ein akzeptables Niveau senken können.

PRÜFUNGSVORBEREITUNG UND RICHTIGES LERNEN

Richtiges Lernen bietet die Grundlage, um sicher in eine Prüfung zu gehen und einer eventuellen Prüfungsangst vorzubeugen. Zur Prüfungsvorbereitung gehört auch eine angemessene Zeit- und Arbeitsorganisation: Teilen Sie sich Ihre Zeit sinnvoll ein, erstellen Sie sich Übersichts- und Wochenpläne und achten Sie auf die Gestaltung Ihres Arbeitsorts sowie das bewusste Einlegen von Pausen. Lernmethoden können Ihnen helfen, den anstehenden Lernstoff aktiv und strukturiert zu bearbeiten. Eine gute Vorbereitung kann Ihnen dazu noch Selbstvertrauen für die Prüfung bringen.

Weiterhin ist es wichtig, sich für all die anstehenden Aufgaben motivieren zu können. Sich ablenken lassen oder sich den anstehenden Arbeiten zu entziehen, sind zwei Schwierigkeiten, mit denen Sie sich insbesondere in Lern- und Prüfungsphasen auseinandersetzen müssen. Die meisten ➤

Studierenden sind motivierter, wenn sie für oder mit anderen handeln – unter Umständen wird auch die Ablenkungsgefahr kleiner. Besonders hilfreich ist es, Lerngruppen mit den direkten Kommilitonen zu bilden und sich mit diesen intensiv über den Lernstoff auszutauschen, Inhalte gemeinsam zu erarbeiten und Aufgaben zu lösen! Aus der „Not“ heraus sind Studierende auch schon mal auf die Idee gekommen, sich mit anderen Studierenden per Webcam zu verabreden, um sich so beim Lernen gegenseitig zu beobachten und zu kontrollieren.

Die Zentrale Studienberatung kann Sie bei der Prüfungsvorbereitung mit wertvollen Tipps, aber auch mit einem gezielten Coaching unterstützen. Sie hält regelmäßig Workshops zum Thema „Prüfungen besser bewältigen“. Hier werden psychotherapeutische Techniken zur Prüfungsbewältigung und Prüfungsvorbereitung vermittelt und das Phänomen „Blackout in der Prüfung und der Umgang damit“ vorgestellt. Ebenso ermöglicht der Workshop den Austausch mit Betroffenen.

AKTIVER UMGANG MIT PRÜFUNGEN UND PRÜFUNGSBEDINGUNGEN

Entscheidend ist dabei, sich klar zu machen, dass Ihre eigenen Gedanken zu Prüfungen und Ihre

Einstellung zur Prüfungssituation erheblich dazu beitragen, wie ausgeprägt eine mögliche Prüfungsangst sein kann.

Durch die **Psychologische Beratung** lernen Sie Methoden kennen, mit denen Sie sich durch gezieltes mentales Training auf die Prüfungssituation vorbereiten können. Die gedankliche Neubewertung von Prüfungen, die Selbstinstruktion, der Umgang mit dem Blackout und das Erlernen von Entspannungstechniken erweisen sich als sehr effektiv, um das eigene Verhalten vor und in Prüfungen positiv beeinflussen zu können.

Wie Sie sich an die Zentrale Studienberatung oder die Psychologische Beratung an der THM wenden können, erfahren Sie ab Seite 64.

NÜTZLICHE LINKS UND LITERATURTIPPS...

... zu den Themen Lernen und Prüfungen gibt es in der Hochschulbibliothek. ↵

Text: Zentrale Studienberatung

KRANK VOR ODER BEI DER PRÜFUNG?

Bis eine Woche vor dem Prüfungstermin können Sie sich online ohne Angabe von Gründen abmelden. Danach gilt das „hochschuleinheitliche Verfahren bei krankheitsbedingtem Rücktritt“.

Was muss ich tun?

Wenn Sie sich aus gesundheitlichen Gründen nicht in der Lage fühlen, an einer Prüfungsleistung teilzunehmen:

- Rufen Sie auf der Website Ihres Fachbereichs das entsprechende „Merkblatt“ auf
- Beachten Sie das dort beschriebene Verfahren
- Laden Sie sich den Vordruck des ärztlichen Attest runter
- Legen Sie dieses, entsprechend ausgefüllt, Ihrem Fachbereichssekretariat spätestens am 3. Werktag nach Ihrer Prüfung vor
- Ärztliche Bescheinigungen (gelbe Zettel) werden nicht akzeptiert

Wenn Sie aus gesundheitlichen Gründen eine Prüfung abbrechen müssen gilt das o. a. Verfahren entsprechend. Wenn Sie unentschuldig von einer Prüfungsleistung fernbleiben bzw. sich nicht abmelden, wird die Prüfungsleistung mit „nicht bestanden“ bewertet.

> PRÜFUNGSAMT

Das Prüfungsamt als Sachgebiet der Abteilung Studierenden- und Prüfungsservice der Technischen Hochschule Mittelhessen ist Service- und Koordinierungsstelle für Prüfungsangelegenheiten der gesamten Hochschule.



Was machen wir?

- Beratung der Fachbereiche und Mitwirkung bei der Erstellung, Änderung und Genehmigung von Prüfungsordnungen sowie den (Re-)Akkreditierungsverfahren
- Beratung bei Fragen und Beschwerden in Prüfungsangelegenheiten sowie bei der Anwendung und Auslegung der Prüfungsordnung
- Entscheidung über Widersprüche
- Verwaltung der Bescheide bei Nichtbestehen von Prüfungen
- Vorbeglaubigungen für Auslandslegalisierungen
- Bescheinigungen für Absolventinnen und Absolventen (in Deutsch/Englisch)
- Organisation der Hochschulzugangsprüfung für Beruflich Qualifizierte
- Zweitschriften für verlorengegangene Zeugnisse und Urkunden

Wie, wann und wo sind wir erreichbar?

Raum A13.1.01, Raum A13.1.02, Raum A13.1.03
 pruefungsamt@verw.thm.de
 www.thm.de/pa
 Mo bis Fr 9.00 - 12.00 Uhr

Ansprechpartnerinnen:

Ute Bringezu | Sachgebietsleitung, Alexandra Kunert | Sachgebietsleitung, Heidrun Aff, Birgit Kuhl

LESESWERT

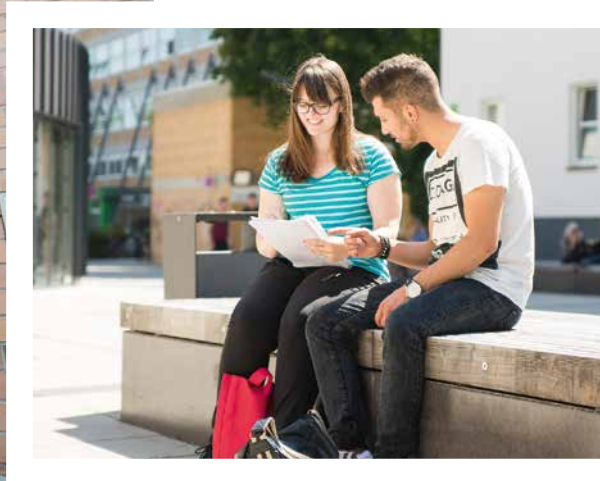
Mit seiner „KLEINEN REIHE“ bietet das Prüfungsamt einen Prüfungsratgeber, einen Plagiats- und Täuschungskompass, einen Leitfaden für Prüfungsordnungen, eine Handlungsempfehlung zum wissenschaftlichen Arbeiten sowie eine Prüfungsausschusshilfe an. Die Broschüren erhalten Sie über die INFORMATION oder als Download beim Prüfungsamt.



PRÜFUNGSORDNUNGEN, MODULHANDBÜCHER UND PRÜFUNGSRECHTLICHE INFOS

Auf den Internetseiten des Prüfungsamts können Sie die Allgemeinen Bestimmungen sowie die Prüfungsordnungen aller Studiengänge der THM unter „Prüfungsordnungen“ downloaden. Auch finden Sie hier alles Wissenswerte rund um das Thema Prüfungen. www.thm.de/pa





DAS STUDIENSEKRETARIAT. VON DER RÜCKMELDUNG, ÜBER ZULASSUNGSVERFAHREN BIS ZUM URLAUBSSEMESTER WIRD HIER FAST ALLES BEANTRAGT.

Das Studiensekretariat übernimmt vielfältige Aufgaben in der organisatorischen Abwicklung für Studierende und Studieninteressierte. Das Studiensekretariat kann bei Beginn des Studiums insbesondere zu folgenden Fragestellungen Ihr Ansprechpartner sein:

- Rückmeldung
- Zulassungs- und Auswahlverfahren in Studiengängen mit Zulassungsbeschränkung (NC-Studiengänge)
- Zulassungsverfahren für höhere Fachsemester
- Zulassungsverfahren für konsekutive Masterstudiengänge
- Studiengangwechsel und Studienortswechsel
- Beantragung eines Teilzeitstudiums

- Beantragung eines Urlaubsemesters
- Immatrikulationen und Exmatrikulation
- Chipkartenservice

Auf den Internetseiten des Studiensekretariats erhalten Sie wichtige Informationen über sämtliche Bewerbungsverfahren an der THM und das semesterweise notwendige Rückmeldeverfahren. Außerdem stehen Ihnen wichtige Rechtsgrundlagen und Anträge im Downloadbereich zur Verfügung.

Wie, wann und wo sind wir erreichbar?

Gebäude A13, 2. Etage
 studiensekretariat@thm.de
 www.thm.de/studiensekretariat

Mo bis Fr 9.30 - 11.30 Uhr,
 Mo bis Do 13.30 - 15.00 Uhr

Ansprechpartner/innen:

Stefan Habermann | Sachgebietsleitung,
 Heidrun Aff, Kerstin Dietz, Sonja Gersch,
 Corina Gramatte, Anne V. Hahn, Dennis Möller,
 Larissa Müller, Anja Rau und Anna Schäfer

FAMILIENGERECHTE HOCHSCHULE

Angemessene Beratung sowie Kinderbetreuungsangebote sind ein entscheidender Faktor für die Vereinbarkeit von Studium und Familie, da sie studierenden Eltern gesicherte Freiräume schaffen, um ihren Studienverpflichtungen nachzugehen. Die THM ist bemüht, sowohl in Friedberg als auch in Gießen, ein möglichst breites Betreuungsangebot vorzuhalten (Zugang zu Regelbetreuung U3, Ferienbetreuung, Kindertagespflegetz, Babysitterzuschuss) und kooperiert hierbei u. a. mit dem Familienservice des Studentenwerks Gießen.

Das Büro Familiengerechte Hochschule gehört zum THM-Gleichstellungsbüro (Raum C13.1.27) und bietet Sprechstunden nach Vereinbarung an allen Studienorten an. Wir bieten u. a. gemeinsam mit der Zentralen Studienberatung, dem Studiensekretariat, dem Prüfungsamt, dem Studentenwerk und externen Partnern ein spezielles Beratungs-, Informations- und Veranstaltungsangebot für Studierende mit Familienaufgaben an. Zu den Angeboten zur Vereinbarkeit von Familie und Studium gehören:

- Studienorganisation (Studienverlaufs- und Prüfungsplanung, Urlaubssemester)
- Vernetzung mit anderen studierenden Eltern
- Beratung über finanzielle Hilfen sowie Unterstützung in Problemlagen
- Informationen über rechtliche Aspekte (Mutterschutz, Schwangerschaft, Unterhalt)
- Seminare zu Work-Life-Balance und Zeitmanagement

Darüber hinaus ist uns der Auf- und Ausbau einer familiengerechten Infrastruktur an der Hochschule ein besonderes Anliegen. In diesem Rahmen bieten wir:

- Eltern-Kind-Zimmer
- Kinderhochstühle und Kinderteller in Mensen
- Wickeltische

Neben der Koordinatorin des Büros Familiengerechte Hochschule stehen Ihnen auch die Frauenbeauftragten in Gießen und Friedberg als Ansprechpartnerinnen zur Verfügung. Ausführliche Informationen zu den Angeboten des Büros Familiengerechte Hochschule finden Sie unter der Rubrik **Studium/Familiengerechtes Studium** der THM Homepage.



INTERNATIONAL STUDIEREN. DAS INTERNATIONAL OFFICE UNTERSTÜTZT INTERNATIONALE STUDIERENDE UND AUSLANDSINTERESSIERTE, IHR ZIEL ZU ERREICHEN.



➤ INTERNATIONALE STUDIERENDE AN DER THM

Das Programm „Welcome & Stay“ begleitet Sie als internationale/r Student/in ab ihrem 1. Semester durch ihre gesamte Studienzeit. Unsere Angebote entnehmen Sie dem „Welcome & Stay Kalender“. Kommen Sie zu uns und lernen Sie unser Angebot kennen. Sie finden Anschluss an erfahrene deutsche und internationale Studierende (International Buddy Programme), Unterstützung bei der Suche nach einer Unterkunft (WG International) und Sie werden fit gemacht für Ihren Weg in ein Unternehmen (International Career Center) und den Berufseinstieg. Sie sind Willkommen! Welcome & Stay!

➤ AUSLANDSINTERESSIERTE STUDIERENDE

Fachbezogene Auslandserfahrung im Studium bedeutet: Sprachkenntnisse verbessern, internationale Freundschaften schließen, über den Tellerrand schauen und nebenbei die Berufsfähigkeit deutlich erhöhen. Denn internationale und interkulturelle Kompetenz sind für Unternehmen Zukunftsfaktoren. Verwirklichen Sie Ihre Träume: Gehen Sie z. B. zur englischsprachigen Engineering-Summer School nach Aarhus, Dänemark, zum Architektur-Auslandssemester nach Pavia, Italien oder zum Informatikpraktikum nach Tallinn, Estland. Das International Office bietet Ihnen konkrete Informationen vom Sommerpraktikum

bis zum ganzen Auslandssemester. Frühe Planung sichert die Nutzung von Austausch- und Stipendienprogrammen. Wir unterstützen Sie gern bei Ihren Fragen zur Organisation, Finanzierung und Durchführung.

Wie, wann und wo sind wir erreichbar?

Auslandssemester:

Helena Fonseca | Raum A13.1.05 |
Telefon: 0641/309-1326 | Di und Do 12.30 - 14.30 Uhr

Stipendien für Auslandspraktika, PROMOS:

Stefanie Müller-Eibich | Raum A13.0.01 |
Telefon: 0641/309-1327 | Do 12.30 - 14.30 Uhr
go.thm.de/out

International Career Center:

Berufseinstieg für internationale Studierende
go.thm.de/icc

Beratung internationaler Studierender:

Shila Monasterios | Sarah Homberger
Raum A13.0.02 | Telefon: 0641/309-1329, 1325 |
Mo 13.00 - 14.00 Uhr, Di und Do 12.30 - 14.00 Uhr

Beratung Aufenthaltsrecht, Studienfinanzierung:

Susanne Michel | Fabian Speitkamp
Raum A13.1.09 | Telefon: 0641/309-1324, 1335 |
Mo bis Mi 9.30 - 11.30 Uhr, Mo 13.00 - 14.00 Uhr,
Do 10.30 - 11.30 Uhr und 13.30 - 15.00 Uhr
go.thm.de/in

Angebote für **studieninteressierte und studierende Geflüchtete** siehe REACH THM Seite 68.

WG INTERNATIONAL

Wir fördern interkulturelle Wohngemeinschaften

Du bist an anderen Kulturen interessiert und offen für Neues? Du willst internationales Zusammenleben täglich erleben? Du hast ein freies Zimmer in Deiner WG? Wir bringen Euch zusammen mit Studierenden aus dem Ausland!

Du kommst aus dem Ausland und willst das Leben in einer Studenten-Wohngemeinschaft (WG) hautnah erfahren? Du bist auf der Suche nach einem passenden Zimmer oder hast Fragen zu studentisches Wohnen in Deutschland? Wir beraten und unterstützen Dich bei der Zimmersuche!

Wie, wann und wo sind wir erreichbar?

WG International | International Office
THM, Platz der Deutschen Einheit 2
Raum A13.0.09
Telefon: 0641/309-1332
Mobil 0170/57 16 773

wg-international@admin.thm.de
go.thm.de/wg-international

OHNE MOOS NIX LOS! 5 FINANZIERUNGSQUELLEN FÜR IHR STUDIUM.



➤ Der deutsche Durchschnittsstudierende gibt monatlich etwa 820 Euro* aus. An die Hochschule muss halbjährlich der Semesterbeitrag gezahlt werden. Bei einer Regelstudienzeit von sieben Semestern kommen da schon mal mehr als 36 000 Euro zusammen. Folgende Finanzierungsquellen zählen zu den klassischen für Studierende:

ELTERN

Die Eltern sind die Einkommensquelle Nummer Eins für Studierende: 87 Prozent* bekommen einen (Teil)Betrag zur Finanzierung des Studiums von ihren Eltern. Sie sind sogar nach dem BGB dazu verpflichtet für den Unterhalt während der Erstausbildung aufzukommen. Der angemessene Gesamtunterhaltsbedarf eines Studierenden, der außerhalb des Elternhauses wohnt, beträgt laut Gesetz monatlich etwa 670 Euro. Das Kindergeld wird vom Staat bis zum Alter von 25 Jahren zusätzlich zu diesem Betrag gezahlt. Je nach Einkommenshöhe der Eltern, können diese im Gegenzug Steuerfreibeträge geltend machen. Auch das Angebot der Eltern zuhause wohnen bleiben zu können, kann eine finanzielle Unterstützung für Sie sein: Sie sparen Mietkosten!

BAFÖG

Hinter der Abkürzung steckt das Bundesausbildungsförderungsgesetz. Etwa 2,5 Millionen Bafög-Empfänger gibt es in Deutschland. Diese bekommen im Durchschnitt 425 Euro pro Monat* für ihr Studium vom Staat. Der Höchstsatz liegt derzeit bei 735 Euro – für Studierende, die nicht mehr im Elternhaus wohnen, inklusive eines Beitrags zur Kranken- und Pflegeversicherung. Bafög wird zur Hälfte als Zuschuss und zur Hälfte als zinsloses Darlehen gewährt. Die monatliche Bafög-Höhe hängt in der Regel vom Einkommen der Eltern ab und muss von THM-Studierenden online unter www.bafög-hessen.de beantragt werden. Nach der individuellen Prüfung des Antrags wird die jeweilige Förderhöhe festgelegt. Die maximale Förderungsdauer richtet sich nach der Regelstudienzeit des Studiengangs. Ein Folgeantrag muss jedes Jahr gestellt werden und mit dem Ende des vierten Fachsemesters muss außerdem nachgewiesen werden, dass der vorgegebene Studienfortschritt erreicht wurde. Hierzu muss die/der Bafög-Beauftragte des Fachbereiches den Leistungsstand bestätigen. Beratung zum Bafög gibt es beim Amt für Ausbildungsförderung des Studentenwerks Gießen (s. Seite 63) und beim AstA (s. Seite 78).

JOB BEN

Um den notwendigen Lebensunterhalt zu verdienen. Um von den Eltern unabhängig zu sein. Um sich mehr leisten zu können. Um praktische Erfahrungen zu sammeln und um Kontakte für eine spätere Beschäftigung zu knüpfen. Alles Gründe warum 62 Prozent* der Studierenden neben dem Studium jobben ... als Kneipenaushilfe, im Rettungsdienst, als studentische Hilfskraft oder Tutor/in – überall können Sie Möglichkeiten finden, um Geld zu verdienen. Studierende, die bereits einen Beruf erlernt haben, können diesem in geringerem Umfang auch neben dem Studium weiterhin nachgehen. Wichtig ist aber, dass eine Nebentätigkeit ab einer bestimmten Einkommenshöhe oder Stundenzahl Auswirkungen auf die Sozialversicherungen und das Bafög hat. Beratung hierzu gibt das Studentenwerk (s. Seite 63). Nebenjobangebote gibt es im Netz auf Seiten der Arbeitsagentur, an den Schwarzen Brettern in der THM in Gießen, dem Jobordner im Gebäude A3 am Campus Friedberg sowie den Lokalzeitungen und der Jobbörse des Studentenwerks.

Auch **STIPENDIEN** können eine Finanzierungsquelle sein. Mehr Infos zu diesen gibt es auf Seite 62.

STUDIEN- UND BILDUNGSKREDITE

Manchmal reichen die bisher genannten Finanzierungsquellen nicht aus. Aber nur dann und nur für einen möglichst kurzen Zeitraum sollten Sie Studien- und Bildungskredite in Erwägung ziehen – damit Sie am Ende Ihres Studiums nicht mit einem riesigen Schuldenberg in das Berufsleben starten. Größter Anbieter des Studienkredits ist die KfW-Förderbank. Daneben gibt es landesweite, regionale und örtliche Angebote, etwa von Banken und Sparkassen. Bei all diesen Angeboten handelt es sich um ausschließlich vollverzinsten Darlehen. Die Konditionen und der Zinssatz sind sehr unterschiedlich. Vergleichen und prüfen Sie die einzelnen Angebote genau! Die Studienfinanzierungsberatung des Studentenwerks unterstützt Sie dabei. Kredite zur Studienfinanzierung (s. Seite 66) werden von circa sechs Prozent* aller deutschen Studierenden in Anspruch genommen.

Letztendlich deckt eine der Möglichkeiten allein meist nicht die Kosten, sondern eine sinnvolle Mischfinanzierung ist notwendig.

*Quelle: 20. Sozialerhebung des Studentenwerks

SCHON MAL ÜBER EIN STIPENDIUM NACHGEDACHT?

➤ „Ach, nee! Da brauche ich ja mindestens einen Schnitt von 1,0!“ Nicht ganz... Sehr gute Noten sind zwar oft ein Kriterium bei der Stipendienvergabe, aber zumeist reicht auch ein guter Durchschnitt (2,5 oder besser). Ihr persönliches, ehrenamtliches Engagement ist ebenso wichtig. Es muss auch nicht eine seit Jahren geleistete Vorstandsarbeit oder ähnliches sein. Das Stipendium ist die günstigste Möglichkeit der Studienfinanzierung, denn Sie müssen es nicht zurückzahlen. Circa drei Prozent aller deutschen Studierenden profitieren derzeit von einem Stipendium.

Einen guten Überblick über die Profile der 13 größten Stiftungen erhalten Sie unter www.stipendiumplus.de. Daneben existieren unzählige weitere Stiftungen, die oft nur wenige Stipendien an eine genaue Zielgruppe vergeben können. So z. B. das "Aufstiegsstipendium" der SBB (Stiftung Begabtenförderung berufliche Bildung) für Studierende mit Berufserfahrung. Auch bei diesen Förderern kann sich eine Bewerbung lohnen. An der THM wird jährlich das Deutschlandstipendium vergeben.

Wie Sie sehen, ist sehr viel Recherche-fleiß gefragt, um das richtige Stipendium zu finden. Sinnvolle Unterstützung bieten dafür die "Stipendien-Suchmaschinen" www.stipendienlotse.de oder www.stiftungen.org.

Aktuelle Infos gibt es im Moodle-Kurs "Stipendien und Stiftungen für THM-Studierende". Darüber hinaus können Sie einen Termin für eine persönliche Beratung in der Zentralen Studienberatung vereinbaren.
www.thm.de/stipendien



RABATTE FÜR STUDIERENDE

Überall dort, wo Eintrittsgelder fällig werden, sei es in Museen, bei Sehenswürdigkeiten, im Schwimmbad, Kino, Theater, Zeitungsabos oder bei sonstigen Angeboten, müssen Studierende häufig weniger zahlen als andere. Aber auch viele Dienstleister, wie Telefonanbieter, Versicherungen, Banken oder die Deutsche Bahn haben besondere Tarife für Studierende. Nachfragen lohnt sich also! Mit dem Semesterticket für den öffentlichen Nahverkehr im RMV- und NVV-Gebiet gibt es u. U. den größten Rabatt. So sparen Sie z. B. bei täglicher Fahrt von Marburg nach Gießen über 900 Euro pro Jahr. Wer auch im Ausland seinen Studierendenstatus nachweisen will, sollte den internationalen Studentenausweis beim AstA beantragen.

BERATUNG ZUM THEMA BAFÖG

Zu Fragen speziell zum BAföG wenden Sie sich bitte direkt an das Amt für Ausbildungsförderung. Ihren Antrag auf BAföG können Sie auch online unter www.bafög-hessen.de stellen. Der Antrag wird direkt auf Plausibilität geprüft. So werden Fehler vermieden und eine schnellere Bearbeitung durch das Amt für Ausbildungsförderung ermöglicht.

Wie, wann und wo sind wir erreichbar?

Info-Point im Foyer der Mensa in der Otto-Behaghel-Straße 27, 35394 Gießen, Telefon: 0641/40008-0
ausbildungsforderung@studwerk.uni-giessen.de
Mo bis Do 9.00 - 15.00 Uhr, Fr 9.00 - 14.30 Uhr



BERATUNG ZUM THEMA WOHNEN

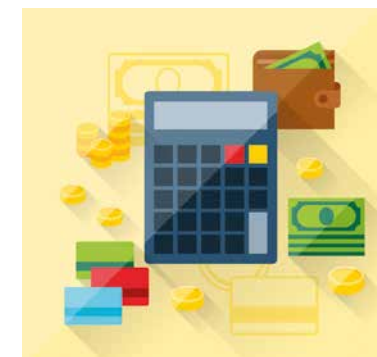
Das Studentenwerk bietet preisgünstigen Wohnraum in 16 Wohnheimen an. Alle Informationen sowie Fotogalerien zu den Wohnheimen finden Sie unter www.studentenwerk-giessen.de im Bereich „Studentisches Wohnen“. Bewerben können Sie sich mittels des ebenfalls dort befindlichen Online-Wohnheimantrages. Zu Beginn des Wintersemesters unterstützt das Studentenwerk wohnungssuchende Studierende mit dem Netzwerk Wohnen, in dem es Angebote privater Vermieter sammelt, diese über den Servicepoint in der Mensa Otto-Behaghel-Straße weitergibt und Sie bei der Wohnungssuche berät.

Wie, wann und wo sind wir erreichbar?

Otto-Behaghel-Straße 23, 35394 Gießen
Telefon: 0641/40008-300
wohnen@studwerk.uni-giessen.de
Mo bis Do 9.00 - 15.00 Uhr, Fr 9.00 - 14.30 Uhr

➤ RUNDFUNKBEITRAG

Für BAföG-Empfängerinnen und Empfänger, die nicht bei ihren Eltern wohnen, gibt es die Möglichkeit, sich durch einen Antrag beim Beitragsservice vom Rundfunkbeitrag befreien zu lassen. Als Nachweis dient der BAföG-Bescheid oder die „GEZ“-Bescheinigung. Wichtig: Wer mit Beginn des BAföG-Bewilligungszeitraums vom Rundfunkbeitrag befreit werden will, muss den Befreiungsantrag innerhalb von zwei Monaten nach dem Erlass des BAföG-Bescheides stellen (vgl. Datum des BAföG-Bescheides). Wer den Antrag später stellt, wird erst ab dem Monat von der Rundfunkgebühr befreit, der auf den Monat der Antragstellung folgt. Die Befreiung gilt jeweils so lange wie der BAföG-Bewilligungszeitraum dauert. Mit jedem neuen BAföG-Antrag muss also auch die Befreiung von der Rundfunkgebühr neu beantragt werden. Für alle anderen gilt: „Wer volljährig ist und eine eigene Wohnung hat, muss den Rundfunkbeitrag zahlen.“ Studierende, die in einer WG leben, müssen pro Wohnung nur einmal den Rundfunkbeitrag zahlen. Zimmer in Studentenwohnheimen gelten oftmals als Wohnung. Dann ist für jedes Wohnheimzimmer der volle Rundfunkbeitrag zu zahlen. Ausschlaggebend ist, ob die Zimmer von einem allgemein zugänglichen Flur abgehen. Sind die Räumlichkeiten eines Studentenwohnheims so gestaltet, dass sie denen einer privaten Wohnung bzw. Wohngemeinschaft ähneln, ist jeweils nur ein Beitrag pro Wohnung zu zahlen. Detaillierte Infos sowie den Online-Antrag zur Befreiung gibt es unter www.rundfunkbeitrag.de.



DIE ZENTRALE STUDIENBERATUNG. GEMEINSAM LÖSUNGEN FINDEN.



➤ Sie stehen vor einer Frage, einer Entscheidung oder einem persönlichen Problem in Zusammenhang mit Ihrem Studium?

Die Zentrale Studienberatung bietet Ihnen dabei Unterstützung. Möglich sind Beratungsgespräche

... zur Entscheidungsfindung,
... zu Lern- und Arbeitsschwierigkeiten,
... zu Prüfungsproblemen,
... zu Störungen im Studienverlauf,
... zu einem möglichen Studienwechsel oder Studienabbruch.

WIR BERATEN SIE

... individuell,
... vertraulich,
... freiwillig,
... und bei Bedarf durch mehrmalige Beratungsgespräche.

ZENTRALE BERATUNGSSTELLE

Die Zentrale Studienberatung arbeitet eng mit anderen Einrichtungen der Hochschule zusammen und vermittelt Kontakte zur fachbezogenen Beratung, dem International Office, dem Studiensekretariat, der Berufsberatung der

Agentur für Arbeit sowie weiteren psychosozialen Beratungsangeboten der THM.

WEITERE ANGEBOTE

Neben den Studierenden berät die Zentrale Studienberatung auch Studieninteressierte, organisiert Veranstaltungen zur Studienorientierung sowie das Studieneinführungsprogramm (STEP).

Wie, wann und wo sind wir erreichbar?

Raum A10.1.02, A10.1.10 und A10.1.11
Telefon: 0641/309-6310, - 6311 oder -6301 (Sekretariat)
studienberatung@thm.de
www.thm.de/zs

Termine werden nach Vereinbarung vergeben.

Die aktuellen Zeiten der offenen Sprechstunden in Gießen und Friedberg können Sie unter go.thm.de/zs-sprechzeiten einsehen.

Ansprechpartner/in:

Tobias Hofmann | Studienberater
Malte Hübner | Studienberater
Martin Kuulmann | Studienberater
Kristin Reineke | Studienberaterin



FRAUEN- BEAUFTRAGTE UND GLEICH- STELLUNGS- BÜRO

Was tun wir für Studierende?

- Wir unterstützen, beraten und begleiten THM-Studentinnen in Konflikt- und Diskriminierungssituationen.
- Wir unterstützen THM-Studentinnen während des Studiums sowie beim Übergang vom Studium in den Beruf oder auf dem Weg zur Promotion durch Seminare, Exkursionen, Vernetzungstreffen, Mentoring- und Coachingangebote.
- Wir unterstützen Studierende mit Kindern bei der Bewältigung der Vereinbarkeit des Studiums mit Familienpflichten (Beratung, Kinderbetreuungsmöglichkeiten, Zuschüsse, Seminare zur Work-Life-Balance, Vernetzungstreffen).
- Wir engagieren uns für die Sensibilisierung der THM-Studierenden für Geschlechtergerechtigkeit und Chancengleichheit an der THM (Seminare).

Wie, wann und wo sind wir erreichbar?

Raum C13.1.25
Telefon: 0641/309-1459, -1460,
-1461 (Sekretariat)
frauenbeauftragte@thm.de

Ansprechpartnerinnen:

Catharine Meckel
Petra Brandt



STUDENTENWERK

Der Service rund um das Studium! Das Studentenwerk unterstützt Studierende der THM, der Justus-Liebig-Universität und der Hochschule Fulda im wirtschaftlichen, sozialen, gesundheitlichen und kulturellen Bereich. Es betreibt 5 Mensen und 10 Cafeterien, bietet preiswerten Wohnraum in 16 Wohnheimen (s. Seite 63/86) und berät Studierende zu allen Fragen rund um das Thema „Studienfinanzierung“ (s. Seite 63). Außerdem unterstützt das Studentenwerk Studierende mit Kind(ern), internationale Studierende sowie Studierende mit Behinderung oder chronischer Krankheit.

SOZIALBERATUNG DES STUDENTENWERKS

Die allgemeine Sozialberatung des Studentenwerks bietet als erste Anlaufstelle allen Studierenden Informationen zu Fragen, die sich um den Studienalltag drehen. Themen der Beratung können zum Beispiel sein:

- Studienfinanzierung
- Jobben und Studieren
- Sozialleistungen
- Versicherungsschutz
- Wohnungsprobleme
- Vergünstigungen
- Studieren mit Kind

Die Berater/innen stehen auch Studierenden mit speziellem Beratungsbedarf, wie Studienanfängern und Studienanfängerinnen, ausländischen Studierenden oder chronisch kranken Studierenden mit Rat und Tat zur Seite. Die Beratung ist kostenlos, vertraulich und dem Prinzip „Hilfe zur Selbsthilfe“ verpflichtet. Sie ist keine Rechtsberatung.

Wie, wann und wo sind wir erreichbar?

Otto-Behagel-Straße 25, 35394 Gießen
Telefon: 0641/40008-160
beratung.service@studwerk.uni-giessen.de
www.studentenwerk-giessen.de

Offene Sprechstunde: Mo bis Fr 12.00 - 14.30 Uhr und Termine nach Vereinbarung.



BERATUNG FÜR STUDIERENDE MIT GESUNDHEITLICHEN PROBLEMEN

Wenn Sie eine Behinderung, chronische Krankheit oder eine Lernschwäche (z. B. Legasthenie) haben, sollten Sie sich über angepasste Studienbedingungen und Nachteilsausgleiche bei mir informieren. Ich vermittele zwischen Ihnen und der THM, dem Bliz, den Ämtern und berate u. a. zu folgenden Themen:

- Vor Studienbeginn: Studienfach, Zulassung, Finanzierung, spez. Stipendien
- alternative Leistungsnachweise, angepasst an gesundheitliche Probleme
- technische Hilfsmittel (Kostenträgerberatung), Assistenz im Studium
- Mentoring über den Studienverlauf
- Fehlzeiten im Studium
- Kontakte (Ämter, Selbsthilfegruppen, Rechts-/Sozialberatung)
- Betreuung in der Abschlussphase
- Absolventenmarketing

Bei folgenden gesundheitlichen Problemen wurde bereits beraten: MS, Hauterkrankungen, Beeinträchtigung im Stütz- oder Bewegungsapparat (Rollifahrer) sowie der inneren Organe oder des Stoffwechsels (Schilddrüse, Diabetes...), Darmerkrankungen, Epilepsie, Angststörungen, Allergien, psychische Erkrankungen, Erkrankungen der Atemwege/des Hals-Nasenbereichs, Autismus, Schlaganfall und Lähmungen, Einschränkung der oberen Extremitäten, Hör-, Seh- oder Nervenschädigung, Herzschwäche, Taub- oder Blindheit ...

Wie, wann und wo bin ich erreichbar?

Raum A10.1.08
Telefon: 0641/309-1451
martin.jung@verw.thm.de
Termine nach Vereinbarung an allen Standorten der THM.

Ansprechpartner:

Martin Jung | Beauftragter für behinderte und chronisch kranke Studierende (SmB/K)

PSYCHOLOGISCHE BERATUNG

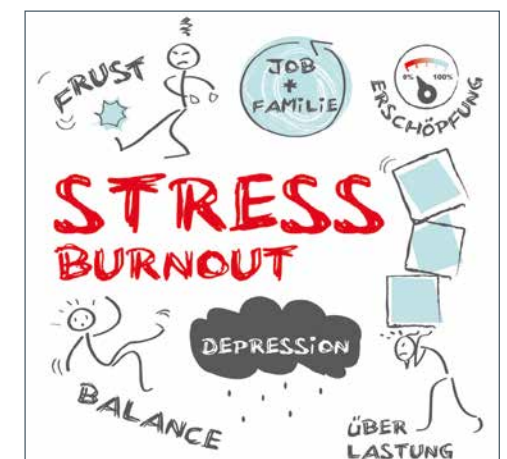
Mit dem Studienbeginn fängt auch ein neuer Lebensabschnitt an: Sie ziehen möglicherweise von zu Hause aus, Ihr Freundeskreis verändert sich und das Studium verlangt Ihnen völlig andere Lern- und Arbeitsformen ab. Mitunter sind Studierende mit all diesen Neuerungen überfordert. Um mit dieser Situation umgehen zu lernen, haben Sie die Möglichkeit bis zu fünf Termine bei der Psychologin Christiane Fuchs in Anspruch zu nehmen.

Auch persönliche Krisen, die es zu bewältigen gilt, Stress, (Prüfungs-) Ängste oder der Umgang mit Lern- und Arbeitsschwierigkeiten können Themen der Beratung sein. Falls der Beratungsumfang nicht ausreichend sein sollte, können auf Wunsch weitere Vorgehensweisen besprochen werden.

Die Terminvereinbarung erfolgt per E-Mail an: psychologischeberatung@asta.thm.de

Am Campus Gießen sind Beratungen donnerstags ab 15.00 Uhr im Gebäude C14 ebenfalls im wöchentlichen Rhythmus möglich.

Am Campus Friedberg findet die psychologische Beratung bei Frau Fuchs im wöchentlichen Rhythmus immer dienstags ab 16.00 Uhr im Raum A3.0.16 statt.



REFUGEE'S ACADEMIC HOME THM

Wir informieren, beraten und unterstützen studieninteressierte und studierende Geflüchtete sowie haupt- und ehrenamtliche Flüchtlingsbegleiter/innen. Angefangen von der Studienorientierung und -vorbereitung über die Bewerbung und Ausschreibung für Stipendien bis hin zu einer individuellen Beratung und Begleitung sind wir für Sie da.

Wie, wann und wo sind wir erreichbar?

Raum A10.1.15 | A10.1.02

Telefon: 0641/309-1337 | 06031/604-1424

reach@thm.de

go.thm.de/reach



Offene Sprechstunde: Mi 9.30 - 11.30 Uhr

Ansprechpartner/in:

Jennifer Brockjan | Martin Kuulmann



INTERNATIONALES BUDDY PROGRAMM. KONTAKTE KNÜPFEN – AUSTAUSCH INTERNATIONALER ERFAHRUNGEN – FREMDSPRACHEN SPRECHEN – SPASS HABEN.

Wollen Sie Menschen aus aller Welt kennenlernen? Möchten Sie Ihre Kenntnisse in einer anderen Sprache verbessern oder denken Sie über einen eigenen Auslandsaufenthalt nach? Dann sind Sie beim Internationalen Buddy Programm (IBP) genau richtig. Jedes Semester werden neue Buddy-Teams zwischen Newcomern (neue internationale Studierende und Studienbewerber/innen) und Oldies (Studierende ab dem 2. Semester sowie Beschäftigte der THM) zusammengestellt. Ein abwechslungsreiches Programm mit Exkursionen, Ausflügen und Workshops erwartet die Teilnehmenden. Ziel ist es, die interkulturelle Gemeinschaft an der THM zu fördern und neuen sowie zukünftigen internationalen Studierenden den Einstieg an der THM und vor Ort zu erleichtern.

Wie, wann und wo sind wir erreichbar?

Raum A13.0.01 | Raum A10.1.15

robbin.clarissa.bastian@admin.thm.de

jennifer.brockjan@admin.thm.de

go.thm.de/buddy-de (D) oder go.thm.de/buddy-en (E)

Do 12.30 - 14.30 Uhr (Raum A13.0.01) und

Fr 12.30 - 14.30 Uhr (Raum A13.0.09)

Ansprechpartnerinnen:

Robbin Clarissa Bastian | Jennifer Brockjan

BIKO – BERATUNGSSTELLE FÜR STUDIERENDE BEI INTERKULTURELLEN KONFLIKTEN

Sie studieren an der Technischen Hochschule Mittelhessen und Sie suchen...

- Rat und Hilfe, weil Sie Diskriminierung aufgrund Ihrer ethnischen Herkunft und/oder Religion oder Weltanschauung erlebt haben,
- Informationen über Handlungsmöglichkeiten gegen Benachteiligungen
- Möglichkeiten, beobachtete Diskriminierungen zu melden

Wir bieten Ihnen qualifizierte Beratung im Diskriminierungsfall in einem vertraulichen Rahmen sowie Unterstützung bei der Lösungsfindung in interkulturellen Konflikten.

Wie, wann und wo bin ich erreichbar?

Raum A10.1.01

Telefon: 0641/309-1330

gonca.sariaydin@admin.thm.de

Di bis Do 10.00 - 16.00 Uhr

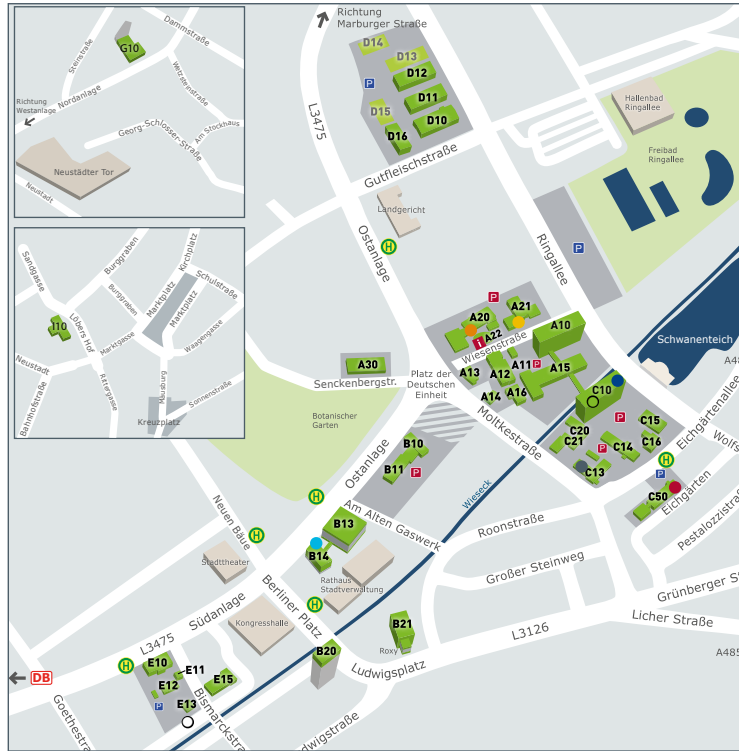
Ansprechpartnerin:

Dipl. Päd. Gonca Sariaydin

SWG

BUS Liniennetzplan





- P Parkplätze
- P Parkplätze nur für Mitarbeiter/-innen



Legende

i INFORMATION Campus Gießen
Gebäude A22
Telefon 0641/309-77 77
info@thm.de

Fachbereichssekretariate

- 01 Bauwesen | Raum E13.0.01
- 02 Elektro- und Informationstechnik
Raum A21.1.06
- 03 Maschinenbau und Energietechnik
Räume C10.2.03, C10.2.04, C10.2.05
- 04 Life Science Engineering | Raum C10.2.15
- 05 Gesundheit | Raum B14.2.05
- 06 Mathematik, Naturwissenschaften
und Informatik | Raum A20.2.24
- 07 Wirtschaft – THM Business School
Räume C50.1.24a und C50.1.03
- 21 Management und Kommunikation
Raum C13.2.24

Legende

i INFORMATION Campus Friedberg
Gebäude A3, Foyer
Telefon 06031/604-77 77
info@thm.de

Fachbereichssekretariate

- 11 Informationstechnik-Elektrotechnik-Mechatronik | Raum A2.1.06
- 12 Maschinenbau, Mechatronik,
Materialtechnologie | Raum A2.1.04
- 13 Mathematik, Naturwissenschaften,
Datenverarbeitung | A2.1.01
- 14 Wirtschaftsingenieurwesen
Raum A4.1.02
- 21 Management und Kommunikation
Raum A4.1.15



Das Sonderheft des allgemeinen Studierenden Ausschuss (ASTA).
Von Studierenden für Studierende.

ASTA

Von den Referaten bis zum Freizeitplaner

unter Mobilitätsreferat oder direkt im Sekretariat. Ganz wichtig: Die Anträge sind innerhalb der ersten vier Wochen nach Vorlesungsbeginn des jeweiligen Semesters einzureichen! Also sich lieber zu früh als zu spät informieren. Denn nachträglich können wir leider nicht erstatten!

Ihr braucht einen BAföG-Antrag oder Hilfe beim Ausfüllen? Ihr habt soziale Fragen und Probleme? Die jeweilige Sprechstunde findet Ihr auf der Homepage oder erfragt sie direkt im Sekretariat.

Für Rechtsfragen haben wir jeden zweiten und vierten Donnerstag im Monat in der Zeit von 11.30 Uhr bis 13.00 Uhr einen Volljuristen im Hause. Allerdings nur während der Vorlesungszeit.

Auch eine psychologische Beratung bieten wir an. Diese könnt Ihr auch jeden zweiten und vierten Donnerstag im Monat wahrnehmen. Da hier allerhöchste Diskretion herrscht, bitten wir die Termine per E-Mail und Angabe einer Rückrufnummer zu erfragen unter psychologischeberatung@asta.thm.de

Selbstverständlich denken wir auch an die positiven Seiten des Studi-Lebens. Feiern! Gegen eine geringe Kautions- und Leihgebühr stellen wir euch Feiertensilien zur Verfügung wie Grill, Liegestühle und Musikanlage.

Grundsätzlich gilt: Wir versuchen euch in jeder Hinsicht zu unterstützen und freuen uns auch über Anregungen bzw. euer persönliches Erscheinen im AstA.

Zu erreichen sind wir unter:

Raum C14.U.12
sekretariat@asta.thm.de
 Telefon: 0641/309-1484
 Fax: 0641/309-1485
 Ansprechpartner: Zümre Tiras & Michelle Höres



Das Sekretariat hat während der Vorlesungszeit von Montag bis Freitag in der Zeit von 10.00 Uhr bis 14.00 Uhr geöffnet. Während der vorlesungsfreien Zeit können sich die Öffnungszeiten ändern, diese könnt ihr auf unserer Homepage in Erfahrung bringen.

UNSER ASTA-SEKRETARIAT. BIETET EUCH VON DER JOBBÖRSE UND DEN FEIERUTENSILIEN, ÜBER HILFE BEIM BAFÖG-ANTRAG ODER SOZIALEN FRAGEN, BIS HIN ZUR RECHTLICHEN UND PSYCHOLOGISCHEN BERATUNG UNTERSTÜTZUNG AN.

Das Sekretariat des AstA findet Ihr im Raum Gebäude C14, Raum U12. Auf Anfrage findet Ihr hier alles zum Thema Zimmervermittlung in und um Gießen und eine kleine Jobbörse. Dies könnt Ihr auch auf unserer Homepage www.asta.thm.de/giessen/ einsehen.

Unter bestimmten Umständen können wir euch das RMV/NVV-Semesterticket zurückerstatten. Dazu müsst Ihr mindestens drei Monate innerhalb des Semesters und studienbedingt außerhalb des RMV/NVV-Gebietes einen Aufenthalt nachweisen, sprich BPP, Auslandsaufenthalt etc. Bei Nachweis einer Schwerbehinderung entfällt das natürlich! Die Anträge dazu gibt es auf der AstA-Homepage

DIE GESCHÄFTSSTELLENLEITUNG. WIR, DAS SIND DEMET INKÜN (GESCHÄFTSSTELLENLEITERIN), VIKTOR KILIN (STELLV. GESCHÄFTSSTELLENLEITER), NICOLE EBERT (FINANZREFERENTIN), MÖCHTEN EUCH ALS DIE GESCHÄFTSSTELLENLEITUNG DES ASTAS DER THM AM CAMPUS GIESSEN BEGRÜßEN.



Nicole ist unsere Finanzreferentin und verantwortlich für die Verwaltung der Gelder, die alle Studierenden der THM im Semester in Höhe von 9,94 € als Studentenschaftsbeitrag an uns zahlen. Von dem größten Teil der Gelder werden unser Bürobetrieb und die vielen Dienstleistungen, die wir anbieten unterhalten. Einen anderen Teil bekommen die verschiedenen Fachschaften. Weiterhin gehört zu seinen Aufgaben das Erstellen und das Überwachen des Haushaltplanes, das Abschließen von Verträgen und Versicherungen, die Personalabrechnung des AstA und die Abrechnungen und Verhandlungen mit Lieferanten und Kunden.

Während sich Nicole in erster Linie um den finanziellen Rahmen kümmert, sind Demet und Viktor als Geschäftsstellenleiter für die inhaltliche Arbeit im AstA Campus Gießen verantwortlich. Das heißt, sie setzen die Beschlüsse des Studierenden Parlamentes (StuPa) um, koordinieren die Arbeit der Referentinnen und Referenten, stellen die neuen Lehrmittelreferatmitarbeiterinnen und -mitarbeiter ein oder vertreten die Studierendenschaft für den Campus Gießen und Wetzlar nach Außen bzw.

hochschulintern, z. B. gegenüber der Hochschulverwaltung, dem Studentenwerk, der Stadt Gießen oder dem Bundesland Hessen.

Trotz dieser Aufgabenteilung herrscht ein reger Gedankenaustausch zwischen uns dreien, unseren Mitarbeiterinnen und Mitarbeitern und unseren Referentinnen und Referenten. Zudem treffen wir unsere Entscheidungen grundsätzlich zusammen. Wir möchten jede Studentin und jeden Studenten dazu motivieren sich aktiv an der Hochschule für die Hochschule, den AstA, die verschiedenen Gremien und das studentische Leben einzubringen und würden uns natürlich sehr freuen, die eine oder den anderen von euch bald bei uns im AstA-Team begrüßen zu können. Wenn ihr Fragen, Ideen, Anregungen oder Kritik habt, kommt vorbei, ruft an oder schreibt uns eine E-Mail.

Zu erreichen sind wir unter:

Raum C14.U.17
 Sprechzeiten: auf Anfrage
geschaeftsstelle@asta.thm.de
finanzen@asta.thm.de



**UNSERE
REFERATE.
VON B
WIE BAFÖG,
BIS S WIE
STUDIERN
MIT KIND,
BEKOMMST
DU HIER
FAST ALLES.**

REFERAT FÜR BAFÖG UND SOZIALES

Hey, ich bin Joni. Euer Referent für Bafög & Soziales. Bafög und die ganzen Gesetzestexte zum Bafög sind eine komplizierte und manchmal nicht so ganz eindeutige Sache. Gemeinsam können wir schauen, ob ein Anspruch besteht, eventuell etwas falsch kalkuliert wurde oder irgendwas anderes nicht so stimmt. Auch beim Erstauffüllen, beim Wiederholungsantrag oder bei dem Leistungsnachweis stehe ich euch für Auskunft und Hilfen zur Verfügung. Solltet ihr keinen Anspruch auf Bafög haben, können wir auch gerne gemeinsam nach eventuellen anderen staatlichen Hilfen schauen. Bei Fragen zum aktuellen Bescheid bringt diesen bitte immer mit, dies vereinfacht mir die Arbeit. Solltet ihr zu den Terminen, die auf der Homepage stehen, nicht können, so bitte ich um eine kurze Mail, dann machen wir einen Termin aus.

Euer Joni Barhani
Kontakt: bafoeg@asta.thm.de

REFERAT FÜR STUDIE- REN MIT BEHINDERUNG UND/ODER CHRONISCHER ERKRANKUNG

Als Referentin für „Studieren mit Behinderung und/oder chronischer Erkrankung“ werde ich mein Bestes geben, um euch zu unterstützen und mit Rat und Tat zur Seite zu stehen. Meine Schwerpunkte liegen in der Umsetzung für eine behindertengerechte Umgestaltung der Hochschule sowie in der Unterstützung betroffener Studierender bei Fragen zu Förderungsmöglichkeiten und Hilfsmitteln. Ich sehe mich in der Pflicht, betroffenen Studierenden an die jeweils zuständigen Stellen (z. B. BLiZ) im internen sowie externen Bereich zu vermitteln.

Im Rahmen als Vertrauensperson und Ansprechpartnerin, werde ich mich sorgfältig über evtl. Erkrankungen informieren, um noch besser auf eure Bedürfnisse eingehen zu können. Ich freue mich über Euren Besuch in meiner Sprechstunde. Selbstverständlich könnt Ihr mich auch anrufen und einen Termin vereinbaren.

Eure Myriam Anton
Kontakt:
behindertenreferat@asta.thm.de

REFERAT FÜR E-SPORTS

Hey, ich bin Tymoteuz, Euer Referent für „E-SPORTS“. Im kommenden Semester veranstalte ich einige E-Sports-Events, in denen wir bis in die Nacht durch Zocken. Des Weiteren werde ich an der THM ein Team für die Hochschulliga aufstellen und eine Community aufbauen. Ich werde Gamer und Teams Organisieren, die Interessiert sind in einer E-Sports-Hochschulliga mitzuspielen. Wenn ihr also gerne Computer spielt, dann müsst ihr unbedingt zum E-Sports-Event kommen. Jeder kann vorbei kommen, um einmal reinzuschnuppern und wird nicht zum Spielen verpflichtet. Ihr könnt auch gerne nur zuschauen, neue Leute kennenlernen und Freunde mitbringen. Also haltet eure Augen offen, ihr werdet es auf jeden Fall mitkriegen.

Euer Tymoteuz Mucha
Kontakt:
sekretariat@asta.thm.de

REFERAT FÜR FETEN UND VERANSTALTUNG

Das Veranstaltungsreferat begrüßt euch im ersten Semester. Da noch viele Semester vor euch liegen und ihr bestimmt nebenbei auch mal eure Freizeit ausnutzen wollt, sind wir für euch da. Wir planen für das kommende Semester Feten, Konzerte und andere Sachen. Ihr werdet es auf jeden Fall mitkriegen, also haltet eure Augen offen, wenn ihr zwischen den Lernphasen auch mal was anderes machen wollt. Bis dann und viel Spaß an der THM.

Hey Leute, das Referat für Feten und Veranstaltung ist zurzeit nicht besetzt. Wenn ihr Interesse habt ein Mitglied des AStAs zu werden, dann schickt uns eure Bewerbung an geschaeftsstelle@asta.thm.de zu.

Kontakt:
veranstaltung@asta.thm.de



REFERAT FÜR HOCHSCHULPOLITIK

Wir sind Studenten am Standort Gießen und haben mit Freude dieses Referat übernommen. Unsere Hauptaufgabe sehen wir darin, die studentischen, hochschulpolitischen Interessen zu vertreten. Weitere Ziele unseres Referats sind gebührenfreie Studienbedingungen, Studienreformen, Hochschulpolitikplanung und Mitbestimmung in bildungspolitischen Fragen. Ebenso informieren wir euch über Gesetzesänderungen und Gesetzesinitiativen. Wir beraten und helfen den Studierenden gerne.

Eure Claudia Osterbrink & Björn Ziegler
Kontakt: hopo@asta.thm.de

IT-REFERAT

Das IT-Referat kümmert sich um die Clients des ASTa und die Server, welche die internen und externen Dienste (Website, Mailinglisten) zur Verfügung stellen. Des Weiteren ist das IT-Referat für weitere Hardware, wie Drucker, Kopierer, TK verantwortlich. Dazu gehört auch der Beamer, welcher in der Pastaria (A-Gebäude) installiert ist, aber auch der Videoschnittraum sowie die Ton- und Fotostudios.

Das Thema Open Source ist uns sehr wichtig. Wo immer es möglich ist, setzt das IT-Referat Open Source Software (OSS [1]), wie z. B. bei unserer Website und unseren Servern ein. Auf den Clients sind OSS-Alternativen zu den proprietären Programmen verfügbar: Webbrowser: Firefox; E-Mail: Thunderbird; Office: OpenOffice/ LibreOffice, Grafik: Gimp.

Derzeit prüfen wir den Ersatz von Windows durch Linux (Ubuntu) auf den Clients. Anknüpfend an Open Source gibt es aber auch Open Music und Open Books (Open Access).

Euer Michael Cebak
Kontakt: it@asta.thm.de

REFERAT FÜR KULTUR UND INTERNATIONALES

Als Kultur- und Internationalreferenten bestehen unsere Hauptaufgaben in der Unterstützung aller Studenten und bei der Umsetzung von Projekten helfend zur Seite zu stehen.

Außerdem sind wir bestrebt, kleinere Veranstaltungen zu organisieren und durchzuführen, um das Kulturangebot der THM zu erweitern. Dabei sind wir immer offen für Ideen von euch.

Bei Fragen und Anregungen rund um den Auslandsaufenthalt und bei Fragen zu Anträgen und Verträgen, stehen wir euch gerne zur Verfügung.

Euer Hasan Gencyigit
Kontakt: internationales@asta.thm.de

LEHRMITTELREFERAT

Der ASTa der THM, bietet in seinem Lehrmittelreferat (LMR) fast alle Materialien, die ein Student an der THM braucht. Ihr findet uns im Foyer des A10-Gebäudes im Raum A10.0.40 (neben dem Mensaeingang).

Studienbedarf

- Bürobedarf (z. B. Druckerpapier, Ordner, Folien, Taschenrechner Briefumschläge, CD's & DVD's)
- Zeichenbedarf für technisches Zeichnen (z. B. Zeichenblöcke, Millimeterpapier, Lineale)
- Stifte (z. B. Bleistifte und Eddings)
- Vorhängeschlösser
- Teppichmesser

Kopien und Ausdrucke (s/w)

	DIN A4	DIN A3
Einseitig	5 Cent	10 Cent
Doppelseitig	10 Cent	20 Cent

Kopien und Ausdrucke (farbig)

	DIN A4	DIN A3
Einseitig	10Cent	20Cent
Doppelseitig	20Cent	40Cent

Öffnungszeiten:
Mo bis Fr 9.30 - 14.30 Uhr

Eure Neslihan Sahin und Derya Yaglu

Kontakt: lehrmittelreferat@asta.thm.de

MOBILITÄTSREFERAT

Hallo liebe Studenten, wir, das Mobilitätsteam der ASTa an der THM, heißen euch herzlich Willkommen und wünschen euch einen guten Start in das erste Semester. „Wir“, das sind Rei Sheko und Ardit Kalia, bilden seit 2016 die Schnittstelle zwischen den Verkehrsverbänden und den Studierenden. Dabei kümmern wir uns hauptsächlich um eure Rückerstattungsanträge für das Semesterticket. Des Weiteren gehen wir Beschwerden der Studenten gegen den RMV/NVV oder Zugpersonal nach und handeln neue Verträge aus, um das Tarifgebiet zu erweitern. Auf unserer Homepage findet Ihr weitere Informationen zu den verschiedensten Fragen. Dort könnt Ihr euch über die Tarifgebiete, Voraussetzungen für eine Rückerstattung und die dafür benötigten Unterlagen informieren. Für weitere Fragen stehen wir euch auch persönlich in unseren Sprechstunden zur Verfügung und nehmen gerne eure Rückerstattungsanträge entgegen.

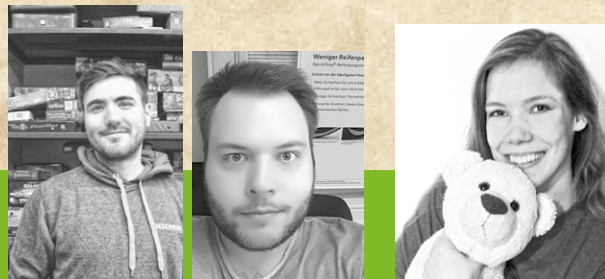
Euer Rei Sheko & Ardit Kalia
Kontakt: verkehr@asta.thm.de

ÖFFENTLICHKEITSREFERAT

Meine Rolle entspricht der eines Bindegliedes und eines Sprachrohrs zwischen der Studierendenschaft und deren Vertretung (ASTa). Somit Sorge ich dafür, dass ihr über die Arbeit und die aktuellen Ereignisse des ASTa informiert seid, hierfür gibt es außer der ASTa-Webseite und der Facebook-Seite auch das Schwarze Brett im Übergang vom A- zum B-Gebäude.

Ich verfasse jedes Semester eine ASTa-Erstemesterinformationsbroschüre und informiere euch über ausgeschriebene Bachelorarbeiten oder einem Studienjob.

Euer Manasse Behanefre
Kontakt: oeffentlichkeit@asta.thm.de



SPIELEREFERAT

Liebe Erstsemester und Interessierte,

im Studium muss ein bisschen Spaß auch mal sein, darum laden wir euch herzlich zum Spieleabend ein! Wir treffen uns zu diesem Zweck immer montags um 19.00 Uhr im C21.

Jeder kann kommen, um einmal reinzuschnuppern und wird nicht zum Spielen verpflichtet. Ihr könnt auch gerne nur zuschauen, neue Leute kennenlernen und Freunde mitbringen. Bringt Spiele mit, die ihr gerne spielen wollt oder erkundet unser Spielearsenal. Darunter befinden sich Klassiker wie Siedler, Monopoly und Mahjongg, aber auch Spiele für Erfahrene, wie Battlestar Galaktika, Arkham Horror oder Ghost Stories. Auch für Speis und Trank ist gegen kleines Geld gesorgt. Also schaut doch einfach mal vorbei.

Euer Johann Schäffer & Sebastian Wagner
Kontakt: spiele@asta.thm.de

STUDIEREN MIT KIND

Meine Aufgabe umfasst alle Bedürfnisse von studentischen Eltern, beginnend mit Informationsbereitstellung und Beratung, Hilfe bei der Bewältigung und Organisation von Familie und Studium, Begleitung bei Behördengängen oder verschiedenen Projekten, wie ein Eltern-Kind-Treff. Manchmal braucht man auch nur eine Tasse Kaffee oder Tee und einen Zuhörer in gleicher Situation, der die schönen aber auch anstrengenden Seiten als Studierender mit Familie kennt und der dir Unterstützung oder den Austausch der ähnlichen Lebenssituation bietet. Ich zeige euch die Räumlichkeiten, die die Hochschule extra für Studenten mit Kind bereitstellt. Ich helfe euch bei Prüfungsfragen/Krankmeldungen/Beurlaubungen zeige euch finanzielle Hilfen auf und nenne euch weitere Ansprechpartner. Gemeinsam möchte ich ein Netzwerk unter uns Eltern an der THM knüpfen und ausbauen, in dem man sich kennt und unterstützt. Gern könnt ihr zu mit in die Beratungsstunde kommen (auch mit Kind) oder einen Termin vereinbaren. Ich freue mich schon.

Eure Benita Richter
Kontakt: familien@asta.thm.de

HILFE DURCH DIE PSYCHOLOGISCHE BERATUNG. CHRISTIANE FUCHS ERKLÄRT IM INTERVIEW WAS MAN DARUNTER VERSTEHT UND WIE ALLES ABLÄUFT.



➤ Belastende Probleme wirken sich besonders auf die Motivation, Konzentration und die Leistung aus. Dies gilt nicht nur für Probleme, die direkt mit dem Studium zusammenhängen (z. B. wenn Angst vor öffentlichem Reden dazu führt, ein Referat nicht zu halten oder eine Prüfung nicht zu bestehen), sondern grundsätzlich für alle im Leben auftretenden Schwierigkeiten oder Krisen (z. B. Probleme in der Partnerschaft oder im Elternhaus). Damit kann die Bewältigung des Studiums gefährdet sein. In einem Beratungsgespräch kannst du deine Situation klären und gemeinsam mit uns nach Lösungen suchen.

Was qualifiziert Sie als Beraterin? Ich habe Psychologie an der Universität Gießen studiert und habe anschließend eine Weiterbildung zur Psychologischen Psychotherapeutin absolviert.

Was macht eine psychologische Beratung genau und wie kann sie mir weiterhelfen? Die Psychologische Beratungsstelle bietet allen Studierenden der THM in Gießen und Friedberg die Möglichkeit, über Probleme in der persönlichen Entwicklung, über Beziehungs- oder Arbeitsschwierigkeiten sowie über spezifische psychische und psychosomatische Störungen zu sprechen und Problemlösungen zu erarbeiten.

Und wie läuft das ab? Nach persönlicher Anmeldung findet in der Regel innerhalb einiger Wochen ein erstes Gespräch statt. Die Beratung dient der diagnostischen Klärung sowie der gemeinsamen Überlegung weiterer Schritte; gegebenenfalls werden die Möglichkeiten psychotherapeutischer Behandlung besprochen. In beschränktem Umfang können auch kurzfristige Kriseninterventionen an der Beratungsstelle durchgeführt werden.

Muss ich da auf einer Couch liegen? Nein. Wir sitzen

uns in der Beratung ganz normal gegenüber.

Kriegen andere davon was mit? Nein, ich unterliege der Schweigepflicht und der Raum ist anonym gehalten.

Wie merke ich, dass ich Hilfe brauche? Das kann ganz verschieden sein. In der Regel fühlt man einen stärkeren Leidensdruck als sonst. Ein guter Hinweis sind auch Meinungen von Bekannten oder Freunden, die einem zurückmelden, dass man sich in letzter Zeit stark verändert habe. Letztlich ist das aber auch Aufgabe der psychologischen Beratungsstelle im Einzelfall zu klären, ob ein psychologischer Hilfebedarf notwendig ist.

Wie kann ich Sie erreichen? Die Terminvereinbarung erfolgt per E-Mail an: psychologischeberatung@asta.thm.de. Ich bemühe mich innerhalb weniger Tage die E-Mails zu beantworten.

Wie oft kann ich zu Ihnen kommen? Insgesamt wären fünf Termine möglich, allerdings hängt das auch immer vom Einzelfall ab bzw. von den zeitlichen Kapazitäten.

An welche Beratungseinrichtungen in Gießen kann ich mich bei psychischen Problemen sonst noch wenden? Bei Problemen, die mit Sucht zu tun haben, empfehle ich die Suchtberatungsstelle in Gießen. Die Caritas, Wildwasser sowie die Diakonie bieten außerdem noch Beratungsmöglichkeiten an. Die in äußerst dringenden Fällen auch innerhalb einer Woche agieren können. Die beratende und therapeutische Tätigkeit der Mitarbeiterinnen und Mitarbeiter erfolgt vorwiegend auf der Grundlage psychoanalytischer Konzepte, die ggf. durch andere anerkannte Therapieformen ergänzt werden.

EINE DER WICHTIGSTEN ABSICHERUNGEN IST DIE EIGENE KRANKENVERSICHERUNG. WIR HELFEN DIR DURCH DEN ANBIETERDSCHUNGEN.

➤ Viele Studienanfängerinnen und Studienanfänger sind noch bei den Eltern mitversichert. In der gesetzlichen Krankenversicherung geht das bis zum Alter von 25, zuzüglich des Wehr- oder Ersatzdienstes. Diese Familienversicherung ist kostenlos. Wer über die Eltern privat krankenversichert ist, muss sich entscheiden, ob er während des Studiums privat versichert bleiben möchte oder nicht. Privat versicherte Studierende zahlen einen individuellen Beitragssatz abhängig vom Leistungsumfang des gewählten Tarifs.

Nach dem 25. Lebensjahr werden Studierende, die an staatlichen oder staatlich anerkannten Hochschulen eingeschrieben und gesetzlich familienversichert sind, versicherungspflichtig in der studentischen Krankenversicherung. Hier zahlt jeder einen einheitlichen Beitragssatz, der jährlich angepasst wird.

Wer bestimmte Einkommensgrenzen übersteigt, kann seinen Krankenversicherungsschutz in der Familien- oder studentischen Versicherung verlieren (bei Einkünften von derzeit über 425 €, einem 450-Euro-Job bzw. einer Wochenarbeitszeit von regelmäßig mehr als 20 Stunden). Dann muss man sich über das Arbeitsverhältnis Pflicht- oder freiwillig versichern. Diese Mitgliedschaft in der studentischen Krankenversicherung ist bis zum Abschluss des 14. Fachsemesters, längstens jedoch bis zur Vollendung des 30. Lebensjahres möglich. Eine Verlängerung kann gegeben sein durch die Art der Ausbildung, familiäre und persönliche Gründe, Studium über den zweiten Bildungsweg. Diese Gründe müssen jedoch bei der zuständigen Krankenkasse vorgetragen und geprüft werden. Die Verlängerung des Studententarifs musst du vor Ende des 14. Fachsemes-

ters bzw. vor Vollendung des 30. Lebensjahres formlos bei deiner Krankenkasse beantragen. Die freiwillige Weiterversicherung sieht für einen Übergangszeitraum von max. sechs Monaten weiterhin den ermäßigten Beitragssatz vor. Der Tarif für die anschließende freiwillige Weiterversicherung wird durch die Satzung der jeweiligen Krankenkasse geregelt. Es empfiehlt sich auf jeden Fall vor Ende der studentischen Versicherungspflicht ein Gespräch mit der Krankenkasse. Für Studierende ist grundsätzlich die Mitgliedschaft in der gesetzlichen Krankenversicherung empfehlenswert. Wer eine Familie gründen will, ist dort meist richtig, da die eigenen Kinder kostenmäßig in der Familienversicherung am günstigsten aufgehoben sind. Privat versicherte Studierende werden sich nach dem Studium erst dann gesetzlich versichern können, wenn sie eine Beschäftigung unterhalb der Versicherungspflichtgrenze (derzeit 4.350,00 € brutto monatlich) aufnehmen. Sowohl für gesetzlich wie auch für privat versicherte Studierende gibt es einen monatlichen Zuschuss, falls er oder sie BAföG bezieht. Nähere Informationen geben die Krankenkassen.

Persönliche Beratung zum Thema Krankenversicherung erhaltet Ihr auch beim Studierenden-service der BARMER:

Ansprechpartner: Martin Keßler
Bahnhofstr. 82-86, 35390 Gießen,
Telefon: 0800/33 30 04 301-239
Mobil: 0151/18 23 43 84
Fax: 0800/33 30 04 301-249
martin.kessler@barmer.de
www.barmer.de

Die persönlichen Beratungen finden beim AstA jeden 3. Montag im Monat von 12.00 bis 14.00 Uhr statt.

INFORMATIONEN ZUR KRANKENVERSICHERUNG BEI EINEM AUSLANDSEMESTER

Du bist während deines Auslandsaufenthalts weiterhin in Deutschland immatrikuliert, so bleibt deine Mitgliedschaft bei der Krankenkasse bestehen. Du hast in allen Ländern Krankenversicherungsschutz, mit denen ein Sozialversicherungsabkommen (z. B. in allen EU-Ländern) besteht. Eine entsprechende Anspruchsbescheinigung erhältst du in deiner Geschäftsstelle. Damit hast du während des Auslandssemesters Anspruch auf alle gesetzlichen Krankenversicherungsleistungen des Gastlandes. Mit vielen Ländern, z. B. den USA, existieren keine Sozialversicherungsabkommen. In diesem Fall solltest du dich unbedingt für den Zeitraum des Aufenthalts privat krankenversichern, da im Erkrankungsfall in der Regel keine Leistungsansprüche bestehen. Ausnahme: Chronisch Kranke, die ihre Schul- oder Hochschulausbildung im Ausland fortsetzen, erhalten die Behandlungskosten nach Inlandssätzen erstattet.

Studentinnen und Studenten, die im Ausland Urlaub machen, benötigen einen Auslandskrankenschein, den du ganz einfach herunterladen und ausdrucken kannst. Sichere dich am besten für jeden Auslandsaufenthalt durch eine private Auslandskrankenversicherung zusätzlich ab. Falls du im Ausland erkranken solltest, sind dann z. B. Eigenanteile für ärztliche oder stationäre Behandlung und ggf. auch die Kosten eines medizinisch notwendigen Rücktransports durch die private Auslandskrankenversicherung abgedeckt. Die gesetzlichen Krankenkassen dürfen die Kosten für Rücktransport nämlich nicht erstatten. Erstklassige Angebote erhältst du bei dem Studierendenberater deiner Krankenkasse.

CAMPUS BLUTSPENDER GESUCHT!
www.campusblutspende.de



Campus Blutspende
Dienstags
11:00 bis 15:00 Uhr
Neue Mensa JLU Gießen
Otto-Behagelstr. 27

STUDENTEN
MENS
GIESSEN

UKGM
UNIVERSITÄT KLINIKUM
GIESSEN

WOHNEN IN GIESSEN. WER WOHNRAUM IN GIESSEN SUCHT, HAT BEI DEN WOHNHEIMEN DES STUDENTENWERKS EINE GUTE CHANCE UNTERZUKOMMEN.

➤ Ein möglichst frühzeitig gestellter unverbindlicher Antrag, der ganz einfach online auf den Seiten des Studentenwerks Gießen (www.studentenwerk-giessen.de/Studentisches_Wohnen/Wohnheime/) zu bestellen ist, kann schnell Klarheit schaffen. Für die begehrteren Wohnungen und Einzelappartements gibt es allerdings eine Warteliste. Ein Doppelappartement mit einem anderen Studi ist leichter zu bekommen. Die Wohnheime haben Waschmaschinen und Trockner, die gegen Entgelt zu nutzen sind. Die dortigen WGs bestehen in der Regel aus 8 Einzelzimmern mit mehreren gemeinsam genutzten Toiletten, Duschen, einer Küche und einem Wohnzimmer. Für Sauberkeit in den Gemeinschaftsräumen sorgt der in der Warm-Miete enthaltene Reinigungsdienst dreimal pro Woche. Die Höchsthohndauer beträgt 10 Semester, danach gibt es unter bestimmten Voraussetzungen noch eine Verlängerungsmöglichkeit.

Wer keine Lust hat im Wohnheim zu wohnen kann sich entweder im „Wohnungsordner“ des AStA oder im Internet über Privatwohnungen erkundigen.

www.wg-gesucht.de
www.wg-suche.de
www.wetterauer-zeitung.de
www.oberhessische-zeitung.de
www.giessener-allgemeine.de
www.giessener-anzeiger.de

ZUM EINLEBEN

Das Wohnheimtutorenprogramm WoTuPro ist ein Angebot des Studentenwerks, das das Einleben und Kontaktknüpfen für alle neuen, im Wohnheim wohnenden Studierenden erleichtern soll. Mehr Informationen unter www.wotupro.de/

KLEINER RATGEBER

Die Wohnbroschüre „Zimmersuche – Eine Handreichung für internationale Studierende in Gießen und Friedberg“ vom Auslandsreferat ist ein guter Ratgeber bei der Wohnungssuche. Es stellt Fragen, wie „Möchte ich alleine oder in einer Wohngemeinschaft leben?“ oder „Welches Budget steht mir zur Verfügung?“ und gibt viele hilfreiche Tipps und Links.



MÖBEL UND EINRICHTUNG

Neben den großen Einrichtungshäusern in Gießen und Umgebung gibt es zahlreiche Möglichkeiten, Möbel und Einrichtungsgegenstände günstig und ggf. gebraucht zu erwerben:

Flohmärkte gibt es z. B. auf dem Parkplatz des Karstadt Schnäppchenmarktes (Rodheimer Str. 116): Samstags von Apr. bis Okt. 4.00 - 14.30 Uhr und von Nov. bis März von 8.00 - 14.30 Uhr: www.marktcom.de/veranstaltungen/8702-Am-Karstadt-Schnaepchenmarkt

Gebrauchte Möbel von und für Studierenden: www.studenteninserte.de/moebel-einrichtung/giessen.d/

Jugendwerkstatt in Gießen: sehr günstige, gebrauchte, teils reparierte Möbel: www.jugendwerkstatt-giessen.de/das-kaufhaus

Die Tageszeitungen Gießener Anzeiger und Gießener Allgemeine haben jeden Dienstag oder Mittwoch einen Flohmarkt mit Verkäufen von bis zu 25 Euro. www.giessener-anzeiger.de/anzeigen/flohmarkt/index.html

Es gibt auch eine Facebook-Gruppe unter: **Gießen: Verkaufen/Verschenken/Suchen/Tauschen.**

Aushänge am Verkaufsbrett beim AStA.

➤ WOHSITZ UMMELDEN

Warum soll ich mich während meines Studiums mit Hauptwohnung in Gießen anmelden? Wenn du eine Wohnung oder ein Zimmer beziehst, musst du dich innerhalb einer Woche bei der Meldebehörde anmelden. Als Hauptwohnsitz gilt die vorwiegend benutzte Wohnung. Das heißt, in der Wohnung und somit dem Ort, indem du dich am meisten im Jahr aufhältst, ist dein Hauptwohnsitz. Das Ummelden deines Hauptwohnsitzes nach Gießen hat auch einige Vorteile für dich:

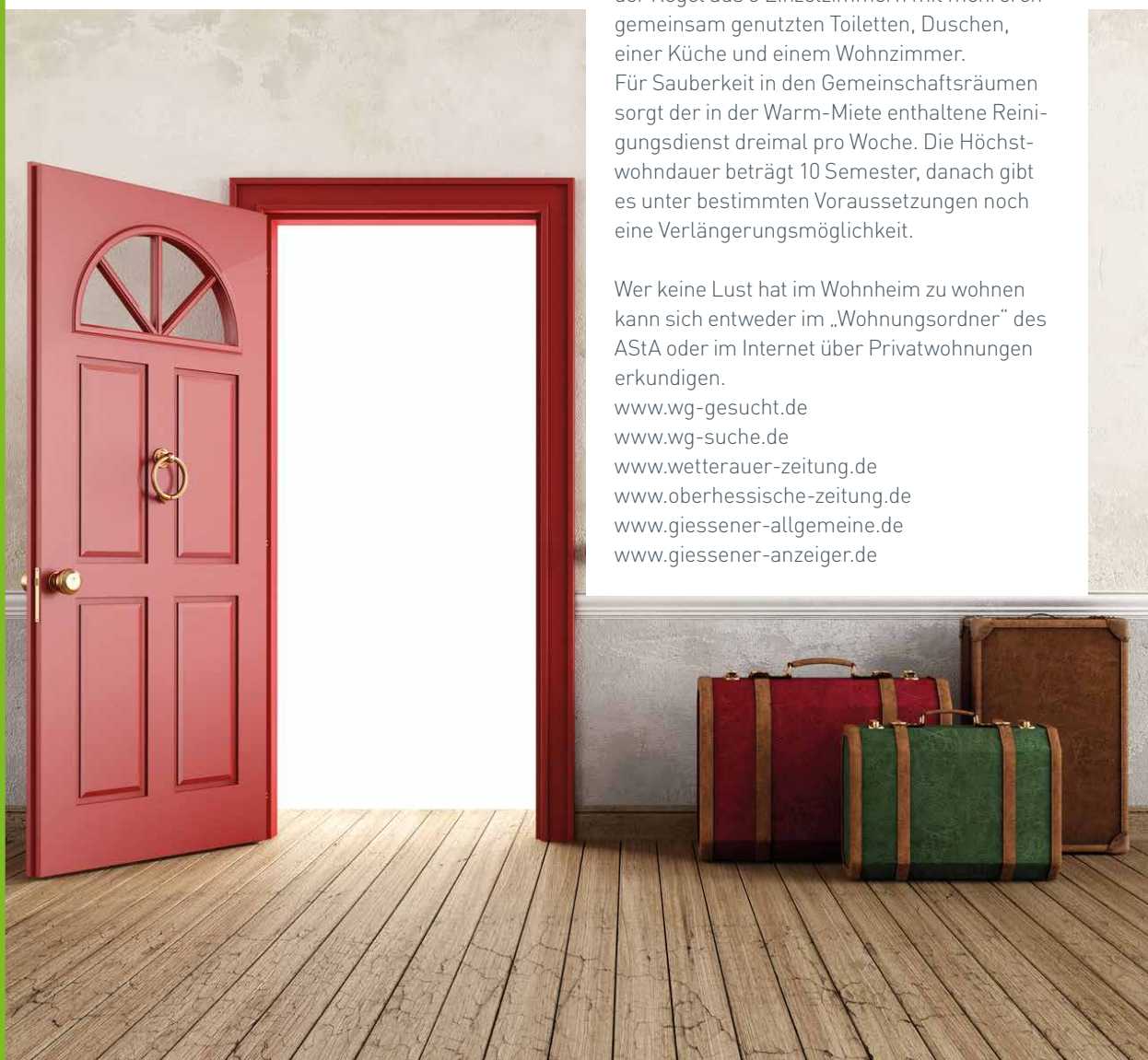
- Bewohnerparken. Du kannst einen Anwohnerparkausweis beantragen und somit auf den ausgewiesenen Bewohnerparkplätzen kostenlos und dauerhaft parken.
- Erleichterung bei Behördengängen. Alle Behördengänge kannst du von Gießen aus erledigen, z. B. Finanzamt, Arbeitsamt, Städtische Ämter, Stadtbüro
- Evtl. günstigere Kfz-Versicherung. Gießen ist in den regionalen Kfz-Versicherungsklassen sehr günstig eingestuft. Sobald du ein GI-Nummernschild hast, kannst du vergleichen.
- Höherer Ausbildungsfreibetrag auf der Lohnsteuerkarte.

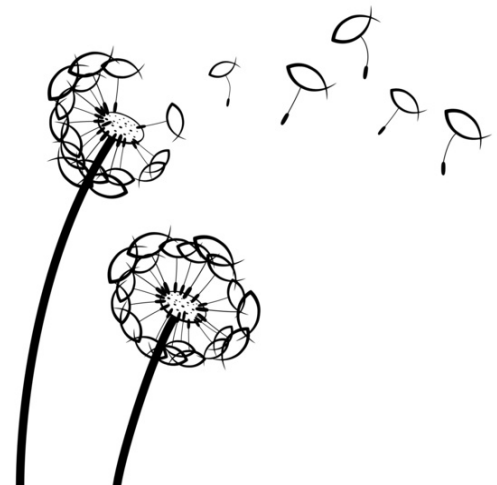
Wenn nachgewiesen wird, dass ein Kind zu Ausbildungszwecken auswärtig untergebracht ist, erhöht sich der Ausbildungsfreibetrag. Wenn du volljährig bist kann auf der Lohnsteuerkarte deiner Mutter oder deines Vaters bis zu 924 Euro eingetragen werden.

Stadtbüro Gießen
 Berliner Platz 1
 35390 Gießen
 Telefon: 0641/306-1234
www.giessen.de



Öffnungszeiten: Mo bis Do 8.00 Uhr - 18.00 Uhr
 Fr 8.00 Uhr - 12.00 Uhr, Sa 10.00 Uhr - 13.00 Uhr





DIE HOCHSCHULGEMEINDEN. HIER KANNST DU IN DEINER GLAUBENS-GEMEINDE LEBEN, ARBEITEN UND DICH ENGAGIEREN.

➤ KATHOLISCHE HOCHSCHULGEMEINDE GIESSEN (KHG)

Die Katholische Hochschulgemeinde Gießen ist eine Einrichtung der katholischen Kirche im Bistum Mainz (www.bistum-mainz.de). Ein Schwerpunkt ihrer Arbeit ist die Unterstützung und Begleitung von Studierenden. An der THM bietet die KHG deshalb Prüfungscoaching an – unabhängig von Weltanschauung, Herkunft und Religion der jeweiligen Studierenden. Selbstverständlich steht der Ansprechpartner der KHG für alle Fragen des Lebens und Glaubens zum Gespräch zur Verfügung. Näheres steht im Semesterprogramm, das zu Beginn des Wintersemesters erscheint. Erhältlich in der INFORMATION im A-Gebäude oder auf der Homepage der KHG:

www.khg-giessen.de

Wilhelmstraße 28/Ecke Ludwigstraße
35392 Gießen
Telefon: 0641/78 031
info@khg-giessen.de

Hochschulpfarrer: Dr. Siegfried Karl

Sprechstunde: Mo 16.00 - 18.00 Uhr (im Semester) und nach Vereinbarung

Zuständig für die Sozialberatung:

Hochschulseelsorgerin Sigrid Monnheimer M.A.

sozialberatung@khg-giessen.de

Telefon: 0641/78 031 oder 0160/63 58 361

Sprechstunde: Mi 16.00 - 18.00 Uhr und nach Vereinbarung

Die katholische Hochschulgemeinde Gießen (KHG) verfügt über zwei Wohngemeinschaften mit fünf bzw. drei Zimmern. Diese sind möbliert. Sie können an bedürftige Studierende vermietet werden. Das Engagement in den verschiedenen Foren der KHG ist erwünscht.

EVANGELISCHE STUDIERENDENGEMEINDE (ESG)

Die Evangelische Studierendengemeinde (ESG) vermietet WG-Zimmer für Studierende in der Henselstr. 7. Die Zimmer befinden sich in einer 6er-, einer 4er- und einer 3er-WG. Sie sind zwischen 13 und 17 m² groß, dazu kommen die gemeinsame Nutzung von Bad und Küche. Die Wohnheimplätze sind für Studierende vorgesehen, die in der ESG mitarbeiten wollen. Bei Interesse für eines der in den nächsten Semestern frei werdenden Zimmer und für nähere Infos bitte bei der ESG melden.

www.esg-giessen.de

Henselstraße 7

35390 Gießen

Telefon: 0641/76 757

info@esg-giessen.de

Sekretariat: Evelyn Fischer

Sprechstunde: Mo bis Fr 10.00 - 15.00 Uhr

Telefon: 0641/76 757

e.fischer@esg-giessen.de

Hochschulpfarrer: Prof. Dr. Wolfgang Achtner

Sprechzeiten: nach Vereinbarung

w.achtner@esg-giessen.de

Hochschulpfarrer: Dr. Holger Böckel

Sprechstunde: Mi 13.00 - 14.00 Uhr, ESG

und nach Vereinbarung

h.boeckel@esg-giessen.de

Referentin für Internationales, Bildung und

Beratung: Doris Kreuzkamp

Sprechstunde: Mo 11.00 - 13.00 Uhr und

Mi 15.00 - 17.00 Uhr und nach Vereinbarung

d.kreuzkamp@esg-giessen.de



WAS DU JETZT SCHON ÜBER PRÜFUNGEN WISSEN SOLLTEST. WAS BEINHALTET EINE PRÜFUNG, WAS SIND CREDITPOINTS UND WIE MELDE ICH MICH AN?

➤ Eine Veranstaltung wird mit einer Prüfung abgeschlossen. Bei den Prüfungsleistungen kann es sich um Referate, Vorträge, Präsentationen, schriftliche Ausarbeitungen, Hausarbeiten, Projektarbeiten oder Klausuren handeln. Die Art und der Umfang der Leistungen werden von der Prüfungsordnung festgelegt.

Wichtig zu beachten dabei ist, dass die Leistungen benotet und zusammengerechnet werden und eine Endnote des Studiums ergeben. Insgesamt muss man 180 bzw. 210 Credit Points für seinen Bachelor zusammen bekommen. Deine Credit Points findest du nach bestehen der Prüfung in deinem Leistungsnachweis. Ansonsten kannst du auch Online in deinem Modulhandbuch deines jeweiligen Fachbereiches nachschauen. Jedes Modul das Du besuchst hat eine bestimmte Anzahl von Credit Points.

Um an einer Klausur teilnehmen zu können, musst du dich fristgerecht anmelden. Ein Versäumnis dieser Frist führt zum Ausschluss von diesen Prüfungen. Klausurtermine werden erst nach der Anmeldefrist veröffentlicht. Die meisten finden in den Klausurwochen statt, das sind die ersten zwei Wochen nach Ende der Vorlesungszeit und in der letzten Woche vor Beginn des neuen Semesters.

Die Anmeldetermine hängen in der Regel an den schwarzen Brettern der Fachbereiche oder du findest sie auf ihrer jeweiligen Internetseite.

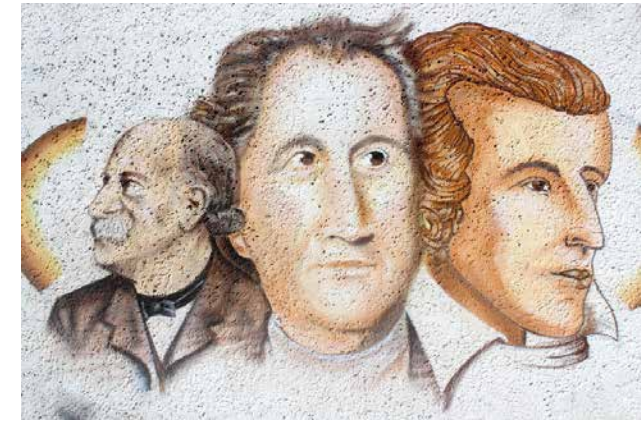
Solltest du dich nach der Anmeldung entscheiden, nicht an der Prüfung teilnehmen zu wollen, dann hast du bis zur Prüfungsabmeldefrist die Gelegenheit, dich über die Online-Dienste ohne Angabe von Gründen von der Prüfung abzumelden. Die Frist beträgt für die Bachelorstudiengänge eine Woche vor dem veröffentlichten Termin der jeweiligen Prüfung. Wenn du diese nicht einhältst, riskierst du einen Fehlversuch. Solltest Du (zufälligerweise oder auch nicht) an dem Tag der Klausur krank sein, so muss unverzüglich das vom Arzt ausgefüllte THM-Attest im Sekretariat deines Fachbereiches vorgelegt werden. Den Vordruck kannst du dir Online auf der THM Seite runter laden. Die Allgemeinen Bestimmungen erlauben dir bis zu 4 Versuche, d. h. maximal 3 Wiederholungen je Prüfung, bestandene Prüfungen können nicht wiederholt werden.

Leider kann ich keine genauen Angaben machen, ob man die Klausur sofort im nächsten Semester nachschreiben muss oder diese auch um ein paar Semester verschieben kann, da es von Fachbereich zu Fachbereich und Prüfung unterschiedlich ist.

DIE GESCHICHTE DER VERFASSTEN STUDIERENDENSCHAFT. DIE ANFÄNGE DER VERFASSTEN STUDIERENDENSCHAFT GEHEN AUF REFORMBEWEGUNGEN DES 19. JAHRHUNDERT ZURÜCK.

➤ Dabei stand zu Beginn der Reformen der Gedanke der gemeinsamen Organisation von Studenten im Vordergrund. Im Laufe des Jahrhunderts wurde dann der Grundgedanke weiterentwickelt und mit den Zielen einer Hochschulreform, studentischer Mitbestimmung und der sozialen Selbsthilfe verknüpft. Zwischen dem 19. und 20. Jahrhundert gründeten sich dann die ersten Allgemeinen Studentenausschüsse (ASten). Aufgrund der zahlreichen lokal wirkenden ASten wurde 1919 der Dachverband Deutsche Studierendenschaft gegründet. 1920 wurde dann endlich nach allen Bemühungen die verfasste Studierendenschaft gesetzlich verankert. Die ersten Aufgaben waren neben der Pflege von Kultur und Sport sowie der Teilnahme an der universitären Selbstverwaltung vor allem die soziale und wirtschaftliche Selbsthilfe.

In den folgenden Jahren wurde die verfasste Studierendenschaft jedoch immer mehr von nationalistischen, antisemitischen und republikfeindlichen Kräften übernommen und endete 1931 mit dem Verbot der Studierendenschaften. Mit der Machtergreifung des NS-Regimes 1933 wurde die verfasste Studierendenschaft allerdings wieder als nationalsozialistischer deutscher Studentenbund ins Leben gerufen um den nationalsozialistischen Einfluss an den Universitäten auszubauen. Nach dem Zweiten Weltkrieg konnten sich die Studierenden an den westdeutschen Hochschulen wieder demokratisch organisieren. Jedoch achteten die



Alliierten darauf, dass die verfasste Studierendenschaft nicht wieder als Spielball politischer Interessen genutzt wurde und erweiterten im gleichen Zuge die Aufgaben der verfassten Studierendenschaft um die politische Bildung der Studierenden.

Seit den 1960er Jahren flammt immer wieder die Diskussion um die Rechtsform der verfassten Studierendenschaft und den damit verbundenen Aufgaben auf. Auslöser dafür waren zum einen die zugespitzten Auseinandersetzungen der Studierendenvertretungen mit allgemeinpolitischen Themen und die von den Studierenden selbst erhobene Forderung nach paritätischer Mitbestimmung (Drittelparität) in den Hochschulorganen.

1976 wurde die verfasste Studierendenschaft dann auf Druck einiger Landesregierungen im Hochschulrahmengesetz nur noch als Kann-Bestimmung verankert. Dies führte dazu, dass die in Bayern und Baden-Württemberg schon lange geplante Abschaffung der verfassten Studierendenschaft umgesetzt wurde. Aufgrund dessen organisieren sich die Studenten im unabhängigen Studierendenausschuss „UStA“ oder im unabhängigen AStA „u-AStA“. Diese voranschreitende Entdemokratisierung der Hochschulen ist bis heute auch in Hessen (z. B. im akademischen Senat) zu beobachten. Die hessischen ASten fordern deshalb weiterhin ein allgemeinpolitisches Mandat für den AStA, sowie eine Drittelparität in den Gremien der Hochschule.

DER VERWALTUNGSaufbau UNSERER HOCHSCHULE. AUF DER GRUNDLAGE DES HESSISCHEN HOCHSCHULGESETZES NEHMEN WIR STUDIERENDEN DAS RECHT WAHR, UNSERE EIGENEN ANGELEGENHEITEN SELBST ZU VERWALTEN UND BEI DER LÖSUNG DER PROBLEME, DIE UNS BETREFFEN, MITZUWIRKEN.

Die Aufgaben werden über das Studierendenparlament, den AstA, den Fachbereichsrat, die Fachschaft und den Senat wahrgenommen. Dazu finden jährlich Wahlen statt (meistens im Dezember). Für jedes Gremium haben alle Studierenden, die an der THM eingeschrieben sind, das aktive und das passive Wahlrecht, d. h. sie können wählen und gewählt werden. Zur Wahl stehen dann in der Regel Listen, ähnlich den Parteien im Bundestag. Im Falle nur einer antretenden Liste findet eine Personenwahl statt. Grundsätzlich sind die Sitzungen aller Gremien öffentlich, jeder interessierte Studierende kann an den Sitzungen teilnehmen.

DAS STUDIERENDENPARLAMENT (STUPA)

Das StuPa besteht zurzeit aus 21 Mitgliedern und ist vergleichbar mit dem Bundestag. Die Zusammensetzung erfolgt nach dem Wahlergebnis. Zu den Aufgaben des StuPa gehören Wahl, Kontrolle, Entlastung und Abberufung der Mitglieder des Allgemeinen Studierendenausschusses (AstA) und seiner Referent/Innen, Wahl des Ältestenrats (Ära), des Rechnungsprüfungsausschusses (RPA) und des Wahlausschusses. Außerdem ist das Parlament zuständig für Erlass, Änderung und Aufhebung von Ordnungen der Studierendenschaft und verabschiedet den jährlichen Haushaltsplan. Während der Vorlesungszeit findet monatlich mindestens eine Sitzung statt. Die jewei-

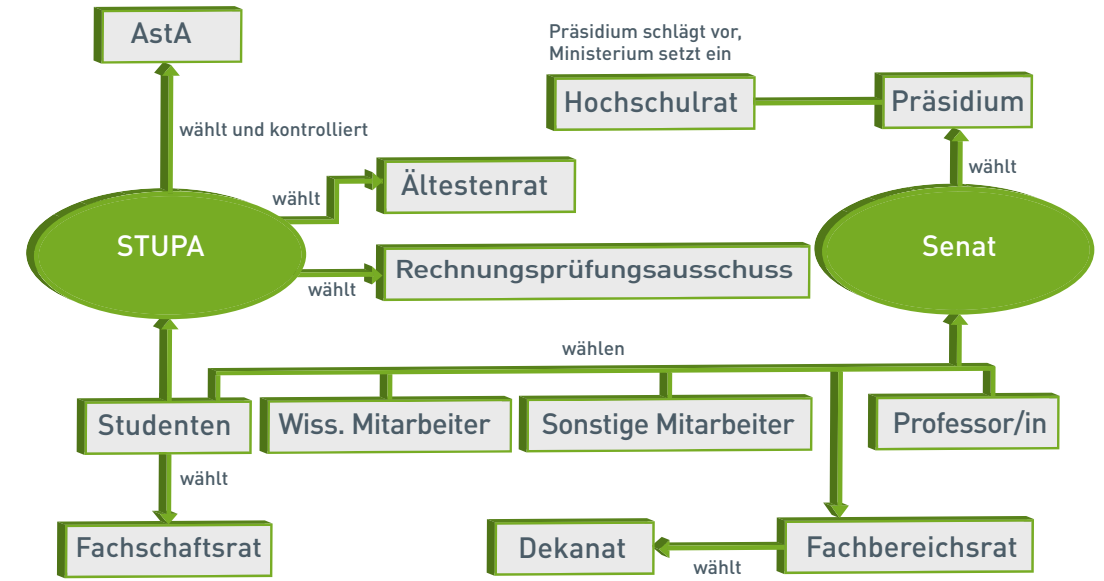
ligen Termine werden durch Aushang im AstA oder auf unserer Homepage bekannt gegeben. Will man sich im Nachhinein über Sitzungen informieren, kann man im AstA bzw. auf unserer Homepage jederzeit die Protokolle der Sitzungen einsehen.

DER ALLGEMEINE STUDIERENDENAUSSCHUSS (ASTA)

Der AstA kann mit der Regierung verglichen werden. Er führt die laufenden Geschäfte der Studierendenschaft und ist dabei an die Weisungen des StuPa gebunden. Zu den gesetzlichen Aufgaben gehören u. a. wirtschaftliche und soziale Belange der Studierenden zu vertreten, politische Bildungsarbeit zu leisten und kulturelle und sportliche Aktivitäten zu fördern. Zu den laufenden Geschäften gehören vor allem das Aufrechterhalten von Dienstleistungen für Studierende und der Kontakt zur Hochschulleitung. Die Arbeit im AstA wird, gegliedert nach verschiedenen Bereichen, in Referaten erledigt, ähnlich den Ministerien. Der AstA im engeren Sinn besteht aus der Geschäftsstellenleitung, die den reibungslosen Ablauf organisieren und sicherstellen soll, dem Finanzreferat, das die Gelder verwaltet und den Haushalt und Abschlüsse erstellt sowie einigen anderen Kernreferaten.

DER ÄLTESTENRAT (ÄRA)

Der Ära ist das Kontrollorgan über dem StuPa



und sorgt für die Einhaltung der gesetzlichen Regelungen, die für die Studierendenschaft gelten. Der Ära besteht aus drei Personen, die keinem anderen Gremium angehören dürfen und einige Erfahrung in der Selbstverwaltung haben sollten.

DER RECHNUNGSPRÜFUNGSausschuss (RPA)

Der RPA überwacht die Finanzangelegenheiten der Studierendenschaft. Er kontrolliert das Finanzreferat und das wirtschaftliche Haushalten im AstA, der sich überwiegend durch den Anteil der Studierendenschaft am Semesterbeitrag finanziert.

VOLLVERSAMMLUNG (VV)

Mindestens einmal im Jahr findet eine VV statt. In der VV sind alle immatrikulierten Studierenden der THM rede-, antrags- und stimmberechtigt. Hier werden Dinge beschlossen, die nur mit der Mehrheit der Studierendenschaft durchgeführt werden können, in der Vergangenheit zum Beispiel der Boykott der Studiengebühren. Eine Vollversammlung kann einberufen werden auf Beschluss des AstA, des StuPa, auf Antrag von mindestens 5% der Studierenden oder auf Antrag des Zentralrates der Fachschaften.

FACHBEREICH

Verwaltungseinheit, unter der einer oder mehrere Studiengänge angeboten werden.

FACHBEREICHSRAT

Gremium der studentischen Mitverwaltung, in dem Professorinnen und Professoren, Studierende sowie Mitarbeitende eines Fachbereichs sitzen. Die Mitglieder des Fachbereichsrates werden von dem jeweiligen Fachbereich gewählt. Der Fachbereichsrat entscheidet über alle wichtigen Fragen des Fachbereichs, wie z. B. Änderungen in der Prüfungsordnung oder Berufung von Professorinnen und Professoren, durch Abstimmung.

SENAT

Der Senat ist das höchste beschlussfassende demokratisch gewählte Organ der Hochschule. Viele Entscheidungen obliegen jedoch nach mehreren Änderungen des Hess. Hochschulgesetzes dem Präsidium.

StuPa-Präsidium 2017:

Präsident: Oleg Kornaukhov

Vize-Präsidentin: Demet Inkün

Vize-Vize-Präsidentin: Nicole Ebert



AUSGEHTIPPS. WO GEHT WAS IN GIESSEN UND UMGEBUNG. VON AUSFLUGS- TIPPS BIS ZUM KNEIPENFÜHRER.

> AUSFLUGTIPPS

THEATERTICKET IM SEMESTERBEITRAG

Wie einige von euch schon mitbekommen haben, könnt ihr seit einiger Zeit mit eurem Studentenausweis umsonst ins Stadttheater Gießen gehen.

Wie das kommt? Ihr zahlt jedes Semester zu eurem Studierendenbeitrag zusätzlich 1,50€ und könnt dadurch kostenlos ins Stadttheater gehen (diese 1,50€ waren bzw. sind bereits im Semesterbeitrag enthalten). Dieser günstige Preis kommt zustande, weil es sich um ein Solidarprojekt handelt, daher kann dieser Betrag nicht zurückerstattet werden. Das heißt für euch, nur einmal im Semester ins Theater gehen und ihr habt schon ein Plus gemacht, da der ermäßigte Preis für Studenten 7,50€ beträgt.

Ihr habt die Möglichkeit euch alle Stücke (außer Gastauftritte und Sondervorstellungen) anzuschauen und sogar in die Premiere-Vorstellungen zu gehen. Wenn ihr Wissen wollt, was für Stücke gespielt werden, schaut doch einfach mal bei uns im AStA der THM Gießen vorbei. Hier haben wir für euch die aktuellen Programmhefte zum Mitnehmen. Und sollte mal keiner im AStA sein, hängt das Theaterprogramm auf dem Gang des AStAs im A-Gebäude aus. Informationen findet ihr auch auf der Seite des Stadttheaters unter: www.stadttheater-giessen.de

Wenn ihr was Interessantes gefunden habt, müsst ihr nur drei Tage vorher eure Karte an der Abendkasse holen und euch einen Platz sichern. Dies geht neuerdings auch über die Online-Reservierung. Das heißt, ihr könnt drei Tage vorher bequem von Zuhause aus das Ticket buchen und es am Abend der Veranstaltung gegen Vorlage eures Studentenausweises abholen.

ALTER FRIEDHOF

Befindet sich am Nahrungsberg, parallel zur Licher Straße. 1529 als Pestacker geplant, heute bedeutendes kunst- und kulturhistorisches Denkmal. Die parkähnliche Anlage eignet sich gut für einen schönen Spaziergang am Rande der Innenstadt. Hier liegt u. a. Wilhelm Conrad Röntgen begraben.

BOTANISCHER GARTEN

Der über 400 Jahre alte Botanische Garten liegt zwischen Stadtmitte und THM. Er lädt nicht nur zum Schlendern ein, sondern lockt mit seinen vielen seltenen Pflanzen auch mal zum Studieren. Er gilt als ältester botanischer Universitätsgarten Europas, der sich noch an seinem ursprünglichen Ort befindet. In den Wintermonaten und abends ist er geschlossen.

KINO

Kinocenter

Linie 5 hält direkt vor dem Kino, alle anderen Linien in fußläufiger Entfernung.
Kinocenter Gießen
Bahnhofstraße 34
35390 Gießen
Telefon: 0641/72 108

Kinopolis

Das Kinopolis, in dem übrigens auch Vorlesungen übertragen werden, bietet als erstes Kino in Hessen 3-D mit Dolby Atmos an.
Kinopolis Gießen

Ostanlage 45
35390 Gießen
Tickethotline: 0641/56 55 789

KONGRESSHALLE

Ist der große Bau am Berliner Platz gegenüber vom Stadttheater. Dort finden gelegentlich Konzerte, Kabarett, Bälle und ähnliches statt. Das Veranstaltungsprogramm findet ihr im Express oder auf den aushängenden Plakaten.

LAHN UND BADESEEN

Als Naherholungsgebiet lädt das Lahntal zum Rudern oder Paddeln, zum Inliner- oder Radfahren auf den Radwanderwegen und zum Spaziergehen in den Lahnwiesen ein. Eine Fahrradkarte gibt es im AStA.

Eine Liste von Badeseen in der Umgebung gibt es unter www.badeseen.hlug.de

MARBURG

Ist etwa 30 km von Gießen entfernt und wunderschön an der Lahn in einem Tal gelegen. Marburg hat eine gut erhaltene Altstadt mit vielen gemütlichen Kneipen und Cafés. Sehenswert sind auch das Landgrafenschloss und die Elisabeth-Kirche.

SCHIFFENBERG

Gießener „Hausberg“ am südöstlichen Stadtrand. Mit seinen Wäldern lockt er bei schönem Wetter viele Jogger, Spaziergänger, Picknickfreunde, etc. an. Das Kloster Schiffenberg ist eine wunderschöne alte Basilika. In den Sommermonaten finden hier viele Konzerte und Feten statt. Im Winter kann man hier wunderbar rodeln gehen.

SCHWIMMBÄDER/SAUNA

Freibadflatrate

Für das SS 2017 haben wir eine Freibadflatrate geplant. Diese ermöglicht es Euch, mit Eurem Studentenausweis kostenlos in die Freibäder an der Ringallee, in Kleinlinden und Lützellinden zu gehen. Das wären einmalig ca. 2 € für jeden THM-Studierenden zusätzlich zum Studierendenbeitrag. D. h. bereits nach dem ersten Besuch habt ihr schon ein Plus gemacht. Wir wünschen Euch viel Spaß beim Abkühlen.

Badezentrum Ringallee

Großes Frei- und Hallenbad mit Sauna und Wellness.
Ringallee 12
35390 Gießen

Westbad

Das Hallenbad bietet ein Schwimmerbecken (50 Meter) mit einem modernen Überlaufsystem ("finnische Rinne"), das für eine besonders ruhige Wasseroberfläche sorgt. Im Nichtschwimmerbereich ist der Boden höhenverstellbar. Damit eignet sich das Westbad auch für Schwimmkurse. Zudem können die Badegäste sich unter zwei Solarien schonend bräunen. Die Öffnungszeiten und Preise erfahrt ihr im Internet unter www.stadtwerke-giessen.de
Gleiberger Weg 31
35398 Gießen

SELTERSWEG

Die Einkaufsmeile Gießens mit ihren Nebenstraßen nennt man den „Seltersweg“. Man findet dort nicht nur die großen Kaufhäuser wie Karstadt, TK Maxx oder H&M, sondern auch nette kleine Läden oder diverse Teeläden. Auch einfach nur zum Bummeln eine gute Adresse.

STRANDBAR AM NEUEN TEICH

Die Strandbar am Neuen Teich (Schwanenteich) im Stadtpark Wieseckau lädt, vom 6. Mai bis zum 15. Oktober, zum Chillen und genießen ein. Auf einer großen Sand- und Strandfläche, bestückt mit Palmen und Liegestühlen kann der Besucher in Urlaubsstimmung kommen und unter Palmen seinen Cocktail schlürfen. Die gemütliche Location ist allerdings unter freiem Himmel, so dass die Strandbar nur bei gutem Wetter geöffnet hat. Informationen zu Öffnungszeiten und Preise und Speisekarte findet ihr auch auf Facebook und unter www.strandbar-giessen.de
Am neuen Teich
35390 Gießen
Telefon: 0160/44 69 316



> RESTAURANTS

ALT GIEßEN

Das Alt-Gießen ist ein Gasthaus mit eigener Brauerei. Öffnungszeiten: Di bis Do Lokal 17.00 - 23.00 Uhr und Küche 17.00 - 21.30 Uhr geöffnet. Fr bis Sa Lokal 11.30 - 0.00 Uhr und Küche 11.30 - 22.30 Uhr geöffnet. Nachtschwärmer-Pizza ab 21.00 - 23.30 Uhr. So Lokal 10.30 - 22.00 Uhr wöchentlicher "Sonntags-brunch" von 10.30 - 14.30 Uhr sowie "à la carte" von 15.00 - 21.30 Uhr
Westanlage 30-32
35390 Gießen
Telefon: 0641/96 26 10

BAR CELONA

Im Bar Celona erhaltet ihr eine authentische und abwechslungsreiche Tapas-Küche.
Öffnungszeiten: Mo bis Do. 17.00 - 22.00 Uhr,
Fr bis Sa 17.00 - 23.00 Uhr
Frankfurterstraße 84
35392 Gießen
Telefon: 0641/20 37 195

BOLERO

Entspannte Leichtigkeit, südländisches Flair und gute Laune: ein Besuch im Bolero ist wie ein Besuch in einem zweiten Wohnzimmer.
Öffnungszeiten: Mo bis So 11.30 bis Open end
Küche täglich bis 22.00, an Wochenenden sowie an Tagen vor Feiertagen bis 23.00 Uhr
Ostanlage 45 (Berliner Platz)
35390 Gießen
Telefon: 0641/97 19 63 63

BOOTSHAUS

Idyllisch an der Lahn gelegen befindet sich das Bootshaus mit Biergarten. Es handelt sich um ein Restaurant, in dem sich oft alle Altersstufen für

einen gemütlichen Abend zusammenfinden.
Öffnungszeiten: tägl. ab 10.30 Uhr, Mo bis Fr
wechselnder Mittagstisch von 11.30 - 14.00 Uhr,
Sonntags-Brunch von 10.30 - 14.00 Uhr
Bootshausstraße 12
35390 Gießen
Telefon: 0641/68 69 25 55

CENTRALBAR

Zieht als hippe Bar viele junge Leute und Studenten an und liegt nahe des Marktplatzes
Öffnungszeiten: Mo bis Do 17.00 - 1.00 Uhr,
Fr bis Sa 17.00 - 2.00 Uhr, So 18.00 - 0.00 Uhr
Löbershof 8 - 10
35390 Gießen
Telefon: 0641/98 45 337

COFFEE ONE

Ein sehr schönes Café, welches auch Cocktails und kleine Gerichte für euch bereit hält.
Öffnungszeiten: Mo bis Do 7.00 - 22.00 Uhr, Fr bis Sa 7.00 - 0.00 Uhr, So & Feiertag 10.00 - 22.00 Uhr
Neustadt 25
35390 Gießen
Telefon: 0641/39 92 56 63

DIE KATE

Die Kate in der Bismarkstraße hält für seine Gäste die bekanntesten Speisen verschiedener Länder bereit. Die kleine, von Sträuchern umgebene Terrasse ist durch Bäume geschützt, bietet den Besuchern aber trotzdem die Möglichkeit, an schönen Tagen ein wenig Sonne zu tanken.
Öffnungszeiten: tägl. 10.00 - 1.00 Uhr
Bismarkstraße 32
35390 Gießen
Telefon: 0641/77 102

DACHCAFE

Das Restaurant, Bar und Café (sowie Abends Club) befindet sich im 13. Stock und beeindruckt mit dem tollen Ausblick, modernem Ambiente, mit natürlichen Elementen und rustikalen Tischen und Stühlen.
Öffnungszeiten: Mo bis Do 9.00 Uhr - 1.00 Uhr,
Fr bis Sa 9.00 - 4.00 Uhr, So & Feiert 10.00 - 0.00 Uhr
Ludwigsplatz 11
35390 Gießen
Telefon: 0641/68 69 10 00

ENCHILADAS

Ein kleiner Urlaub zwischendurch. Auf der Speisekarte werden vorrangig Speisen des Küchentyps "mexikanisch" angeboten. Es gibt hier auch exotische Cocktails und Veranstaltungen.
Öffnungszeiten: Mo bis Do 18.00 - 0.00 Uhr,
Fr bis Sa 18.00 - 1.00 Uhr, So 18.00 - 0.00 Uhr
Ludwigstraße 30, 35390 Gießen
Telefon: 0641/98386392

IHRINGS

Wenn du urige Wirtsstuben magst, dann bist du hier richtig. Mit fünf Biersorten vom Fass und den leckeren deutschen Spezialitäten aus der Küche ist bestens für einige entspannte Stunden gesorgt.
Öffnungszeiten: Di bis So 18.00 Uhr - 3.00 Uhr
Ludwigstraße 10
35390 Gießen
Telefon: 0641/92 33 97 64

KLEINER LENZ

Café, Kneipe und Wirtshaus in denkmalgeschützten Fachwerkhäusern, direkt am Seltersweg. Beim ehemaligen Bitchen gibt es einen wöchentlich wechselnden Mittagstisch. Abgetrennter Raucherbereich. Im Sommer bildet der große Biergarten mit seinem Wiesen- und Baumbestand eine entspannte Oase.
Öffnungszeiten: Mo bis Sa 10.30 - 1.00 Uhr
Seltersweg 53
35390 Gießen
Telefon: 0641/78 103

MR JONES

Die Dekoration im Clubstil, die lange, reich dekorierte Barfassade und die bodenhohen Fenster des Mr. Jones in der Bahnhofstraße laden die Vorbegehenden ein, hereinzukommen und das breite Kaffee-, Milchshake- und Cocktailangebot zu testen.
Öffnungszeiten: Mo bis Do 10.00 - 1.00 Uhr,
Fr bis Sa 10.00 - 3.00 Uhr, So 10.00 - 1.00 Uhr
Bahnhofstr. 94
35390 Gießen
Telefon: 0641/97 28 420

PAPRICA

Das preisgünstige Paprica liegt in unmittelbarer Nähe zum Bahnhof. Im Sommer lockt nicht nur der gemütliche Biergarten, auch der Innenraum kann zum offenen Wintergarten werden. Das Angebot umfasst dabei von Bier bis Cocktails sowie Pizza, Aufläufen und anderen warmen Gerichten sowie

Frühstück ein breites Spektrum.
Öffnungszeiten: So bis Do 10.00 - 1.00 Uhr,
Fr bis Sa 10.00 - 2.00 Uhr
Friedrichstraße
435392 Gießen
Telefon: 0641/72 338

PRIMECUT

Das Steakhaus Primecut hat täglich geöffnet und bietet eine große Auswahl für Fleischliebhaber an.
Öffnungszeiten: Mo bis Sa 17.00 - 23.00 Uhr, So und Feiertage von 11.00 - 23.00 Uhr
Oberlachweg 14
35394 Gießen
Telefon: 0641/20 91 68 56

TÜRMCHEIN

Ein sehr schönes Bistro mitten in der Gießener Innenstadt mit Cocktails und kleinen Gerichten.
Öffnungszeiten: Mo bis Sa 8.00 - 1.00 Uhr,
So 10.00 - 0.00 Uhr, Cocktails Happy Hour Mo bis Sa 19.00 - 21.00 Uhr und 23.00 - 1.00, So 18.00 - 0.00 Uhr
Markplatz 7
35390 Gießen
Telefon: 0641/38 433

VANILLA BAR

Das Lokal besticht vor allen Dingen durch sein großes und sehr kostengünstiges Angebot an Speisen, das kaum zu schlagen ist.
Öffnungszeiten: So bis Do 10.00 - 1.00 Uhr,
Fr bis Sa 10.00 - 2.00 Uhr
Goethestraße 56
35390 Gießen
Telefon: 0641/75 555



> KNEIPEN

APFELBAUM

Das Wirtshaus mit Tradition. Ob Alt oder Jung hier ist jeder willkommen. Zum Fußball oder zur Partytime, erwartet euch immer gute Laune.

Öffnungszeiten: Mo bis Do 19.00 - 0.00 Uhr, Fr 19.00 - 5.00 Uhr, Sa 15.00 - 5.00 Uhr, So 15.00 - 20.00 Uhr
Ludwigstraße 57
35392 Gießen
Telefon: 0641/20 91 90 80

ASCOT

Etwas düster, aber freundlich und vor allem very british. Die kleinen, gemütlichen Sitzecken aus Ohrensesseln, Sofas und dunklem Pub-Mobiliar laden zum lustigen Beisammensein ein und verbreiten eine erstklassige Wohnzimmeratmosphäre.

Öffnungszeiten: tägl. ab 20.00 - 1.00 Uhr
Ludwigstraße 16
35390 Gießen
Telefon: 0641/74 792

IRISH PUB

Die rustikale Einrichtung lädt ein, eine der zahlreichen irischen Spezialitäten wie Guinness und Cider oder etwas aus dem breiten Angebot an Whiskey und Scotch zu probieren. Vor allem die zahlreichen Events des Pubs überzeugen.

Öffnungszeiten: Mo bis Do und So 17.00 - 23.00 Uhr, Fr bis Sa 19.00 - 2.00 Uhr
Walltorstraße 27
35390 Gießen
Telefon: 0641/92 33 93 59

KLIM BIM

Musikalisch wird hier Alternative und Indie geboten. Samstags kannst du dir Musikwünschen. Das Klim Bim bildet auf Grund seiner Alteingesessenheit in Gießen einen Teil der hiesigen Kneipenszene.

Öffnungszeiten: Mo bis Do und So 19.30 - 1.00 Uhr, Fr bis Sa 19.30 - 2.00 Uhr
Ebelstraße 2
35392 Gießen
Telefon: 0641/75 349

PITS PINTE

Im Inneren ist die Kneipe nicht mit überladen wirkenden Dekorationen geschmückt. Durch die zentrale Lage verkehren dort viele Studenten.

Öffnungszeiten: tägl. 16.00 - 1.00 Uhr
Grünbergerstraße 31, Ecke Riegelpfad
35394 Gießen
Telefon: 0641/47 276

RITZI'S

Die blonde Nanni und der blonde Hans unterstützt von Ihrem tollen Team = Facettenreiche Erlebnis-astronomie. Die Musik & Sports Bar mit eigenem DJ macht richtig Stimmung.

Öffnungszeiten: Di bis Do 19.00 - 0.00 Uhr, Fr 19.00 - 5.00 Uhr, Sa 15.00 - 5.00 Uhr, So 15.00 - 20.00 Uhr
Ludwigstraße 56
35392 Gießen
Telefon: 0641/97 19 284

SOWIESO

Das Sowieso ist eine kleine aber feine Kellerkneipe und glänzt mit günstigen Preisen und den inzwischen überregional bekannten Sowieso-Baguettes.

Öffnungszeiten: tägl. von 18.00 - 3.00 Uhr
Liebigstraße 21
35390 Gießen
Telefon: 0641/76104

TROCKEN & LIEBLICH WEINBAR

In der einzigsten Weinbar in Gießen bekommt man über 50 Weine aus der ganzen Welt und außerdem leckeren Käse. Sehr gemütlich.

Öffnungszeiten: Di, Mi, Do 18.00 Uhr - 23.00 Uhr, Fr bis Sa 18.00 - 1.00 Uhr
Ludwigstraße 64
35390 Gießen
Telefon: 0641/58 17 84 59

ZUM GRÜNEN KRANZ

"Die Kneipe mit Tradition" ist Programm: Es handelt sich um eines der ältesten Gasthäuser Gießens.

An den runden Tischen aus dem 19. Jahrhundert finden sich regelmäßig zahlreiche Studenten ein.
Öffnungszeiten: Mo bis Fr 18.00 - 1.00 Uhr, Sa 12.00 - 1.00 Uhr, So 15.30 - 1.00 Uhr
Bruchstraße 12
35390 Gießen
Telefon: 0641/74 866



> CLUBS

ADMIRAL MUSIC LOUNGE

Öffnungszeiten: Mi, Fr und Sa 21.00 - 5.00 Uhr
Oberlachweg 11 - 13
35396 Gießen
Telefon: 0171/20 96 607

AK 44

Autonome Kulturzentrum (AK). Weitere Infos findet ihr unter giessen.projektwerkstatt.de
Öffnungszeiten: Unterschiedlich
Alter Wetzlarer Weg 44
35392 Gießen
Telefon: 0641/75 112

DACHCAFE

Abends wird das Dachcafe zum Club und beeindruckt mit seinem Blick aus dem 13. Stock.
Öffnungszeiten: Mo bis Do 9.00 - 1.00 Uhr,

Fr bis Sa 9.00 - 4.00 Uhr, So & Feiertags 10.00 - 0.00 Uhr

Ludwigsplatz 11
35390 Gießen
Telefon: 0641/68 69 10 00

HAARLEM

Öffnungszeiten: Mi bis Sa 21.00 - 4.00 Uhr, So 21.00 - 3.00 Uhr
Schanzenstraße 9
35390 Gießen
Telefon: 0641/73 981

MUK

MuK Gießen e.V.
Öffnungszeiten: Fr bis Sa 23.00 - 5.00 Uhr
An der Automeile 16
35394 Gießen
Telefon: 0641/49 00 67

SCARABÉE

Hier findest du ein alternatives Musikpublikum, von Indie, Rock, Pop über Metal- & Punk Classics bis hin zu Gothic und Dark Wave. Eintritt frei.

Öffnungszeiten: Fr bis Sa von 22.00 - 4.00 Uhr, Do 23.00 - 4.00 Uhr
Riegelpfad 8
35392 Gießen
Telefon: 0641/78 571

ULENSPIEGEL

Der Ulenspiegel ist allen Gießener Studenten wohl bekannt. Neben dem Haarlem ist er eine von Gießens zentral gelegenen Diskos.

Öffnungszeiten: Mo 20.00 - 3.00 Uhr, Mi bis Do 20.00 - 1.00 Uhr, Fr 20.00 - 4.00 Uhr, Sa 20.00 - 3.00 Uhr
Seltersweg 55
35390 Gießen
Telefon: 0641/71 757

VIELE WEITERE AUSGEHTIPPS FINDEST DU AUF DER SEITE: www.giessen.de/Tourismus_und_Shopping/Gastronomie/Nachtleben/



Follow us! THM Social Media

Campusnachrichten, Veranstaltungshinweise, Tipps rund ums Studium, Pressemitteilungen und viele weitere interessante News – TOPAKTUELL auf

-  www.thm.de/facebook
-  www.thm.de/twitter
-  www.thm.de/plus.google

www.thm.de