



Mein Studienstart

## THM START

Wissenswertes, Tipps  
und Tricks für einen  
perfekten Start am  
Campus Gießen

Wintersemester 2017/18

## IMPRESSUM

**Herausgeber:** Der Präsident der Technischen Hochschule Mittelhessen, Zentrale Studienberatung, Wiesenstr. 14, 35390 Gießen

**Layout/Bildretusche:** THM Printmedien: Christine Fritz

**Redaktion:** ZS: Christine Fritz, Nicole Müll, Jutta Müller, Kristin Reineke

**Druck:** M+W Druck GmbH, Linden

**Auflage:** 2.500

**Erscheinungsdatum:** Oktober 2017

**Bildnachweis (i. Uhrzeigersinn):**

- S. 1 Fotolia: © INFINITY
- S. 2 THM: © Till Schürmann
- S. 3 THM: © Dr. Armin Elkenberg
- S. 4 Fotolia: © rangizz
- S. 5 THM: © Till Schürmann
- S. 6 Fotolia: © Marco2811, Photocase: © giftgruen
- S. 7 Fotolia: © maglara, THM: © Constantin Weiße, THM: © Till Schürmann
- S. 8 Fotolia: © M.studio
- S. 10+11 Fotolia: © zwieback2003
- S. 12 THM: Mitarbeiter/in, THM: Mitarbeiter/in, Privat, THM: © Constantin Weiße
- S. 13 THM: © Constantin Weiße, THM: Mitarbeiter/in, Privat, restl THM: Mitarbeiter/in
- S. 15 THM Motorsport Racing: 1.+2. Formula Student Czech Republic, 3. Erik Werner; THM Motorsport Efficiency: Mitarbeiter, © Shell über Flickr
- S. 16 THM: © sgc
- S. 19 Fotolia: © Ivan Kruk
- S. 21 Fotolia: © zavsg
- S. 23 THM: © Till Schürmann
- S. 25 Fotolia: © beerkoff
- S. 29 THM GES: Mitarbeiter/in
- S. 31 THM: © Till Schürmann
- S. 33 THM: © Till Schürmann
- S. 35 THM: © Till Schürmann
- S. 36 privat
- S. 37 Fotolia: © Jérôme Rommé
- S. 38 THM: © Till Schürmann
- S. 40 Fotolia: © Peter Atkins, THM: © Till Schürmann, Fotolia: © blobbotronic
- S. 41 THM: © Till Schürmann, THM Games: © Dustin Leibnitz, Fotolia: © kebay
- S. 42+43 THM: © Till Schürmann
- S. 44+45 Fotolia: © ra2 studio, Fotolia: © sayid
- S. 46+47 Fotolia: © sayid
- S. 48 THM: © Till Schürmann
- S. 49 Fotolia: © Thaut Images
- S. 50 Fotolia: © Till Schürmann
- S. 52 Fotolia: © tulpahn
- S. 53 Fotolia: © Robert Kneschke, Fotolia: © lassedesignen
- S. 54 Fotolia: © contrastwerkstatt, Fotolia: © JiSign, Fotolia: © WoGi
- S. 55 Fotolia: © Wavebreakmedia-Micro
- S. 56 THM: © Till Schürmann
- S. 57 Fotolia: © JenkoAtaman
- S. 58+59 Fotolia: © Maksym Yemelyanov, THM: © Till Schürmann, Fotolia: © Africa Studio
- S. 61 Fotolia: © electriceye
- S. 62 Fotolia: © jeremias münch
- S. 63 Fotolia: © incomible
- S. 64 THM: © Kristin Reineke
- S. 65 Fotolia: © Till Schürmann
- S. 66 Fotolia: © Peter Atkins
- S. 67 Fotolia: © teracreonte, Fotolia: © Trueffelpix
- S. 68 Logo THM Neue Medien: Mitarbeiter/in, THM: © Till Schürmann, Fotolia: © fotomek
- S. 76 Grafik THM: © Till Schürmann



**LIEBE ERSTIS!** FÜR DIESE AUSGABE HABEN WIR EXPERTEN AUFGESPURT, DIE WISSEN, WIE ES AN DER THM LÄUFT. WELCHE STORIES SIE ZU ERZÄHLEN HABEN UND WELCHE TIPPS SIE FÜR'S STUDIUM GEBEN, ERFAHREN SIE HIER.



- 004 **Leitbild** > Unser Credo.
- 005 **Editorial** > Das Präsidium.
- 006 **Ankommen** > Wissenswertes auf einen Blick.
- 008 **THM StartHILFE** > Antworten auf Erstfragen.
- 012 **Nachgefragt** > Hilfreiche Tipps von "alteingesessenen" Studierenden.
- 014 **Das THM-Logo** > Ein grafisches Zeichen, das uns repräsentiert.
- 015 **THM Motorsport** > Heiße Motoren und Spritsparwunder live erleben!
- 016 **Die Fachbereiche in Gießen** > Mein Studiengang. Da gehöre ich hin.
- 018 **Der Fachbereich Bau** > Bauwesen.
- 020 **Der Fachbereich EI** > Elektro- und Informationstechnik.
- 022 **Der Fachbereich ME** > Maschinenbau und Energietechnik.
- 024 **Der Fachbereich LSE** > Life Science Engineering.
- 028 **Der Fachbereich GES** > Gesundheit.
- 030 **Der Fachbereich MNI** > Mathematik, Naturwissenschaften und Informatik.
- 032 **Der Fachbereich Wirtschaft** > Wirtschaft – THM Business School.
- 034 **Der Fachbereich MuK** > Management und Kommunikation.
- 036 **Das Sprachenzentrum im Interview** > Fremdsprachen lernen.
- 038 **Fachschaft** > Ihre studentischen Ansprechpartner an der THM.
- 040 **Engagement an der Hochschule** > Wo kann ich was machen und warum?
- 042 **Hochschulsport** > Damit kluge Köpfe fit und gesund bleiben.
- 043 **Die INFORMATION** > Zentrale Anlaufstelle für Studierende.
- 044 **Chipkarte und IT-Service** > Ohne läuft gar nichts.
- 048 **Tutoren, Mentoren und Co** > Studierende beim Lernen begleiten.
- 049 **Grundsätze für gute Lehre** > Respektvoll lernen und lehren.
- 050 **Die Hochschulbibliothek** > Alles eine Frage der Austeihe.
- 052 **Das Bliz** > Unterstützung für Studierende mit Behinderung und chronischer Erkrankung.
- 053 **Von Prüfungsangst zum Prüfungsamt** > Alles rund um Prüfungen.
- 056 **Das Studiensekretariat** > Alles Amtliche.
- 057 **Familiengerechte Hochschule** > Studieren mit Kind.
- 058 **International studieren: Das International Office** > Incomings and Outgoings.
- 059 **WG International** > Wir fördern interkulturelle Wohngemeinschaften.
- 060 **Finanzierung** > Wie bezahle ich mein Studium?
- 062 **Stipendien** > Finanzielle Unterstützung durch Stipendien und Stiftungen.
- 063 **Only for Students** > Vergünstigungen und Vorteile nur für Sie!
- 064 **Die Zentrale Studienberatung** > Persönliche und vertrauliche Beratung für jedes Problem.
- 066 **Das Beratungsangebot** > Vom Gleichstellungsbüro bis zur psychologischen Beratung.
- 068 **Das Beratungsangebot** > REACH und BIKO.
- 069 **Busliniennetzplan**
- 070 **Bahnliniennetzplan**
- 072 **Campuspläne** > Friedberg und Gießen.
- 073 **THM Shop** > Stöbern Sie durch das aktuelle Sortiment.
- 074 **Wohnen in Gießen** > Wohnungssuche, Einrichtung und Co.



UNIVERSITY OF APPLIED SCIENCES

## UNSER LEITBILD

Die Hochschule hat ihre Wurzeln in der Mitte Hessens und handelt in einem zunehmend überregionalen und internationalen Umfeld. Im Mittelpunkt dieses Handelns steht eine exzellente Lehre – Forschung, Entwicklung und Weiterbildung bilden den Rahmen:

Hohe Motivation, Qualität und Flexibilität sind die Schlüssel für unsere Zukunft.

### Motivation

„Ein Element des Erfolges ist die Lust am Handwerk“ – Irène Joliot-Curie

Alle Mitglieder der Hochschule studieren und arbeiten gerne an der Hochschule und identifizieren sich dauerhaft mit ihr. Dafür bietet sie attraktive Bedingungen in der Lehre, interessante Arbeitsinhalte in Forschung und Entwicklung sowie ein motivierendes Umfeld, das insbesondere durch offene, partnerschaftliche Kommunikation und Transparenz gekennzeichnet ist.

### Qualität

„Alles, was getan wird, ist es wert, gut getan zu werden“ – Aristoteles

Unsere Angebote sind individuell, bedarfsgerecht und berufsfeldbezogen und werden fortlaufend aktualisiert durch anwendungsbezogene Forschung und Entwicklung – vor allem in Kooperation mit externen Partnern. Unsere fachlichen und organisatorischen Rahmenbedingungen sind eine solide Grundlage und werden ständig überprüft und weiterentwickelt. Vielfältige Lehr- und Lernformen bilden die Basis für lebenslanges Lernen.

### Flexibilität

„Um klar zu sehen, genügt oft ein Wechsel der Blickrichtung“  
– Antoine de Saint-Exupéry

Inhalte und Schwerpunkte der Arbeitswelt und Wissenschaft in einer zunehmend globalisierten Welt unterliegen einer großen Dynamik. Geleitet von ihren bewährten Erfahrungen, stellt sich die Hochschule den neuen wirtschaftlichen, gesellschaftlichen und politischen Herausforderungen und passt ihre Inhalte, Organisation und Prozesse besonnen, aber konsequent an.

Bei allem Handeln, in der Lehre, der Forschung, der Entwicklung und der Weiterbildung stehen die Menschen – Studierende, Mitarbeiterinnen und Mitarbeiter, Partner in Wirtschaft und Wissenschaft – immer im Mittelpunkt.



PROF. DR. MATTHIAS WILLEMS

**LIEBE STUDENTINNEN UND STUDENTEN, MIT IHRER ENTSCHEIDUNG ZU STUDIEREN HABEN SIE EINEN WEG EINGESCHLAGEN, DER SIE AN VIELE BEDEUTENDE ZIELE FÜHREN KANN.**

➤ Mehr als jedes andere Ausbildungsmodell eröffnet die akademische Qualifizierung jungen Menschen vielfältige Zukunftsmöglichkeiten.

Es freut uns, dass Sie die Technische Hochschule Mittelhessen als Studienort gewählt haben. Ob in Gießen, Friedberg oder Wetzlar: Sie sind uns herzlich willkommen!

Die THM bekennt sich in ihrem Leitbild dazu, den Studentinnen und Studenten „eine exzellente Lehre“ zu bieten. Damit geht einher, dass alle, die hier in den Fachbereichen und der zentralen Administration tätig sind, es als gemeinsame Aufgabe verstehen, die bestmöglichen Studienbedingungen für Sie zu schaffen.

Gerade in der Einstiegsphase des Studiums ist der Bedarf an Informationen und Orientierung hoch. Zwar sind Sie durch die Schule damit vertraut zu

lernen. Doch wie eine Hochschule funktioniert, ist Ihnen noch fremd. Das vorliegende Heft hat den Zweck, Ihnen zu helfen, sich zügig an der THM zurechtzufinden.

Aber selbstverständlich sind wir nicht nur mit diesem gedruckten Wegweiser, sondern auch im persönlichen Gespräch für Sie da. Scheuen Sie nicht davor zurück, an Ihrem Fachbereich und in den Serviceeinrichtungen nach dem Was, Wann, Wo, Wie und Warum zu fragen. Denn dann werden Sie rasch gute Bekanntschaft mit unserer Hochschule schließen und schon nach einem halben Jahr den neuen Erstsemestern wertvolle Tipps geben können.

Ich wünsche Ihnen einen gelungenen Studienstart!

Prof. Dr. Matthias Willems  
Präsident

## SEMESTERLAUFZEITEN

### Sommersemester 2017

01.04.17 - 30.09.17

### Wintersemester 2017/18

01.10.17 - 31.03.18

### Veranstaltungszeiten im Sommersemester 2017

04.04.17 - 07.07.17

Die Prüfungswochen\* finden außerhalb der Vorlesungszeiten statt, das heißt i. d. R. zwei Wochen im Anschluss an die Vorlesungszeit und eine dritte Woche direkt vor der Erstsemesterwoche des neuen Semesters. Die Erstsemesterwoche findet jeweils eine Woche vor den genannten Vorlesungszeiten statt. Weitere Termine finden Sie online unter [go.thm.de/termine](http://go.thm.de/termine)

\*Genaue Prüfungstermine erfragen Sie bitte rechtzeitig in Ihrem Fachbereich.



## KOPIEREN UND AUSDRUCKEN

Ihre Chipkarte können Sie auch als Zahlungsmittel für die Kopierer der THM verwenden. Die Karte können Sie hierfür am separaten Terminal für Kopierer aufladen. Kopierer finden Sie z. B. im Gebäude A10 (Foyer) und in der Bibliothek im Gebäude C10 (EG).

## MICROSOFT LIZENZEN (DREAMSPARK)

Auf der Website des ITS, können kostenlos Programme heruntergeladen werden, die für das Studium sehr hilfreich sind (z. B. CAD/ Windows...). Das Microsoft Dreamspark Premium Programm ist ein Angebot für Hochschulen und kann auf den Rechnern der THM und auf Privatrechnern genutzt werden. [www.its.thm.de](http://www.its.thm.de) → **Microsoft Lizenzen (Dreamspark)**



## WAS SIND MODULE?

Ein Modul setzt sich aus verschiedenen Veranstaltungen zu einem bestimmten Themenbereich zusammen (z. B. Vorlesung und Übung oder Vorlesung und Praktikum). Für jedes Modul ist in einer Modulbeschreibung genau definiert, welche fachlichen Inhalte vermittelt werden und welche Lernziele die Studierenden mit dem Studium dieses Moduls erreichen sollen. Die Veranstaltungen, die zu einem Modul gehören, können sich über ein oder mehrere Semester erstrecken.

menbereich zusammen (z. B. Vorlesung und Übung oder Vorlesung und Praktikum). Für jedes Modul ist in einer Modulbeschreibung genau definiert, welche fachlichen Inhalte vermittelt werden und welche Lernziele die Studierenden mit dem Studium dieses Moduls erreichen sollen. Die Veranstaltungen, die zu einem Modul gehören, können sich über ein oder mehrere Semester erstrecken.

## VORLESUNGSSTUNDEN

Doppelstunde	Beginn	Ende
1. Stunde	08.00 Uhr	09.30 Uhr
2. Stunde	09.50 Uhr	11.20 Uhr
3. Stunde	11.30 Uhr	13.00 Uhr
4. Stunde	14.00 Uhr	15.30 Uhr
5. Stunde	15.45 Uhr	17.15 Uhr
6. Stunde	17.30 Uhr	19.00 Uhr

## FACTS

- Die THM hat 3 Studienorte in Gießen, Friedberg und Wetzlar (mit den Außenstellen Bad Hersfeld, Biedenkopf, Bad Vilbel, Frankenberg, Bad Wildungen und Limburg).
- 16.937 Studierende (incl. Beurlaubte) waren im WS 2016/17 an der THM eingeschrieben.
- Die THM ist die viertgrößte Hochschule für angewandte Wissenschaften (HAW) Deutschlands und die größte HAW in Hessen.



## WOFÜR ZAHL' ICH EIGENTLICH?

Der Semesterbeitrag für das WS 17/18 von 272,05 € beinhaltet den Beitrag für:

- |                          |          |
|--------------------------|----------|
| 1. das Studentenwerk     | 83,70 €  |
| 2. die Studentenschaft   | 9,96 €   |
| 3. das Semesterticket    | 128,39 € |
| 4. die Verwaltungskosten | 50,00 €  |

Der Betrag wird jedes Semester erneut fällig – er ist die "Rückmeldung". Höhe und Fristen unter [go.thm.de/rueckmeldung](http://go.thm.de/rueckmeldung)

## IN DIE MENSA GEHT'S ...

... für die Mehrheit der Studierenden mehrmals pro Woche. Sei es täglich für die obligatorische Pasta, donnerstags zum Schnitzeltag oder an einem Freitags für das Fischgericht. Essensausgabe ist in der Regel zwischen 11.30 und 14.00 Uhr und mindestens ein Gericht gibt es unter 2,- €. Außerhalb der Mittagszeit gibt's Snacks und Getränke, auch für einen kleineren Geldbetrag, am Campus Gießen in der Cafeteria CampusTor und der Pastaria. Bezahlt wird in den Mensen und Cafeterien bargeldlos mit der Chipkarte (siehe dazu Seite 44). Da alle Mensen und Cafeterien an der THM vom Studentenwerk Gießen betrieben werden, können auch die Angebote an der JLU genutzt werden. Wenn Sie am Abend oder Wochenende also keine Lust zum Kochen haben, gibt's dort die Möglichkeit den Hunger zu stillen.



## > CREDIT POINTS

Modulgrößen werden in der Einheit Credit Points (CrP) beschrieben. Die Credit Points geben Auskunft darüber, welcher Arbeitsaufwand, auch Workload genannt (unter den Workload fällt der Veranstaltungsbesuch plus zusätzliche Arbeit für Vor- und Nachbereitung sowie Prüfungszeit), erbracht werden muss, um ein Modul erfolgreich abzuschließen. Jeweils 30 Stunden ergeben einen Credit Point. Die Semesterwochenstunden (SWS) beschreiben die Zeit, die man pro Woche an der Hochschule in Lehrveranstaltungen verbringt. Eine Semesterwochenstunde umfasst 45 Minuten.



## 3 FRAGEN AN... WILLIAM WÄLDE, 5. SEMESTER, GIESSEN, MNI

### Warum haben Sie sich für die THM als Hochschule entschieden?

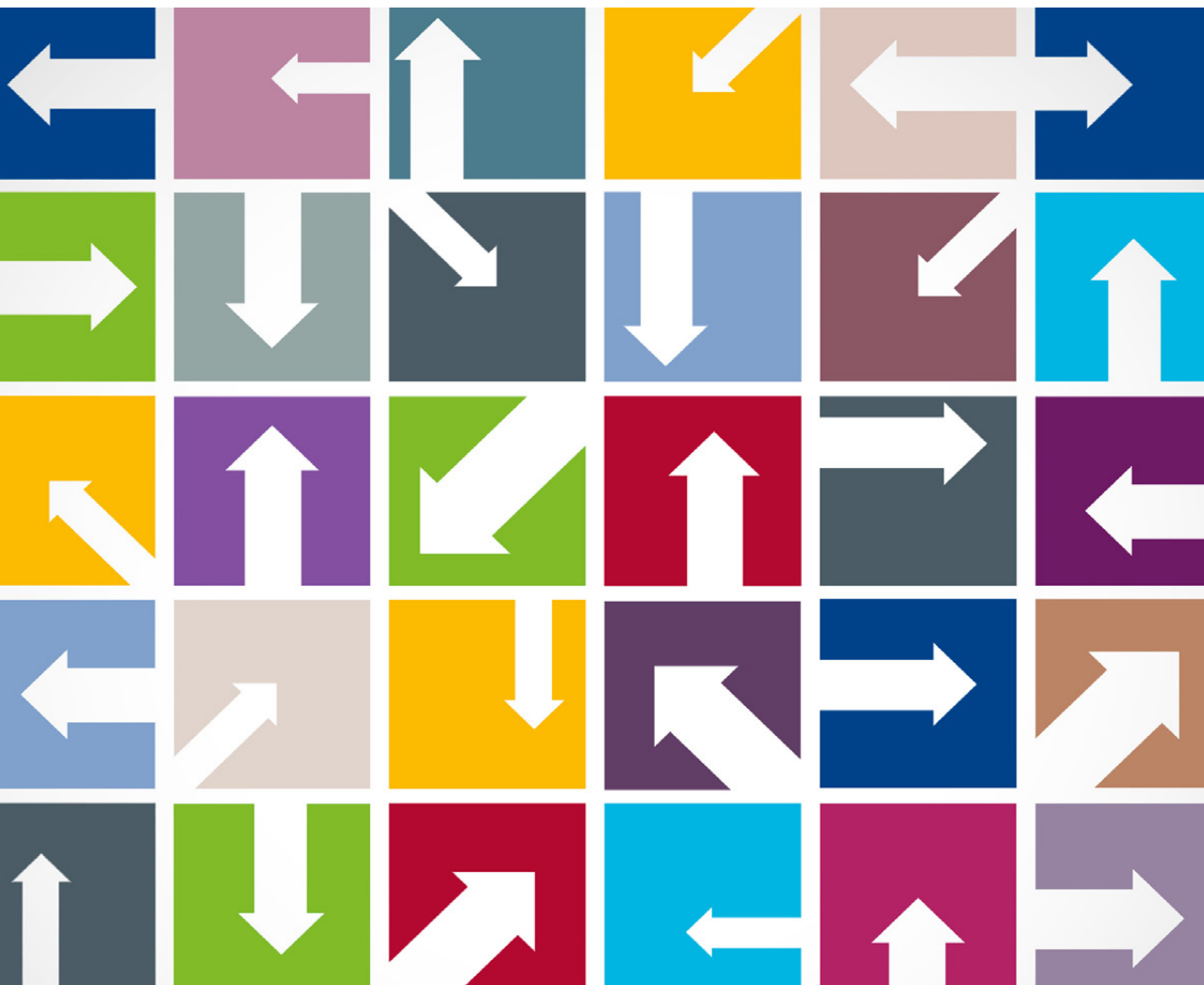
Auf mich hat die THM einen sehr modernen Eindruck gemacht, sowohl der Aufbau als auch das Lernangebot hatten mich direkt überzeugt.

### Wie waren die ersten Tage an der Hochschule?

Sehr strukturiert und informativ. Man hat sich schnell wohl gefühlt und wusste an wen man seine möglichen Fragen richten konnte.

### Wie waren die ersten Vorlesungswochen?

Schon in den ersten Tagen hat man schnell gemerkt wie viel Arbeit auf einen zukommen wird. Außerdem wurde eigenständiges Lernen vorausgesetzt.



**THM STARTHILFE.**  
HIER FINDEN  
SIE WICHTIGE  
HINWEISE FÜR  
IHREN STUDIEN-  
BEGINN AN  
DER THM.

ERFAHRUNGS-  
GEMÄSS...

> ... GIBT ES KEINE DUMMEN FRAGEN.

Schon gar nicht zum Studienstart. Wofür war noch mal die Chipkarte? Welche Fristen muss ich mir merken? Wo finde ich den Raum A20.1.36? Die Antworten kommen nicht von alleine zu Ihnen. Also gehen Sie los und recherchieren Sie auf der Homepage oder fragen Sie direkt nach: Bei Kommilitonen, im Fachbereich, an der INFORMATION, bei der Zentralen Studienberatung, dem Studentenwerk...

„Wenn Räume und Ansprechpartner gesucht werden, wenn es Probleme mit Passwörtern oder der TAN-Liste gibt, helfen wir in der INFORMATION gerne weiter!“ (Nicole Müll, Leiterin der INFORMATION)

... IST DER BESUCH DER STEP-WOCHE AUFSCHLUSSREICH.

Natürlich wissen Sie, was eine Bibliothek ist. Und auch mit E-Mail-Programmen und Web-Portalen sind Sie vertraut. Nutzen Sie trotzdem die Angebote während des Studieneinführungsprogramms (STEP)! Dort erfahren Sie, wo und wie Sie an die analogen und digitalen Medien herankommen, wie Sie Gruppenarbeitsräume reservieren und wie Sie sich für eine Prüfung an- oder abmelden. Sie bekommen alle wichtigen Informationen zu Ihrem Studiengang, E-Learning, Möglichkeiten ins Ausland zu gehen, den THM-Online-Diensten und vielem mehr!

... GLÄNZEN SIE BESSER NICHT ZU OFT MIT ABWESENHEIT.

„Im Gegensatz zu den Schulen haben wir in den meisten Veranstaltungen keine Anwesenheitspflicht. Keiner wird gezwungen zu kommen. Wer aber nicht kommt, obwohl er kommen sollte, schafft's vielleicht nicht.“ (Professor des Fachbereichs MNI)

# THM



Schule aus, Anwesenheitspflicht adieu! In vielen – nicht allen! - Lehrveranstaltungen kontrolliert niemand, ob Sie da sind. Da mag der eine oder andere beim morgendlichen Weckerklingeln auf die Idee kommen, etwas später in den Tag zu starten. Erst recht, wenn die Nacht zu kurz geraten ist. Aber bedenken Sie: Während eines Veranstaltungstermins an der Hochschule wird ein Vielfaches der Stoffmenge durchgenommen, die in der gleichen Zeit an der Schule üblich ist. Oft gibt es zwar Skripte, aber viele Lehrende lassen sie in der Vorlesung vervollständigen und sie geben Beispiele, die nicht auf den Blättern zum Download stehen.

## ... BEKOMMEN SIE WICHTIGE NACHRICHTEN ÜBER IHREN NEUEN E-MAIL-ACCOUNT.

An der Hochschule gibt es für Sie einige neue Informationskanäle. Einer davon ist Ihr neuer E-Mail-Account. Professoren und andere Mitarbeiter der THM nutzen diesen Weg, um wichtige Infos, etwa zu Sprechstundenausfällen und Änderungen von Klausurterminen, zu verteilen. Das Postfach zu ignorieren ist also keine gute Idee.

## ... LÖST SICH DAS KUDDEL-MOODLE SCHNELL AUF.

Manche von Ihnen hatten schon mit sogenannten Lernplattformen zu tun. Für andere ist das etwas

Neues. In der THM-Lernplattform "Moodle" ([go.thm.de/moodle](http://go.thm.de/moodle)) melden Sie sich online für verschiedene Kurse an, die meist direkt zu Ihren Lehrveranstaltungen gehören. Dort stellen Dozenten zusätzliche Lernmaterialien, Literaturlisten und wichtige Hinweise ein. Außerdem gibt es Foren, durch die Sie wichtige Neuigkeiten über Veranstaltungen an der Hochschule, Vorlesungsausfälle, Stellenausschreibungen und vieles mehr erfahren. Moodle ist also nicht nur ein wichtiges E-Learning-Instrument, sondern neben Ihrem E-Mail-Account ein weiterer zentraler Informationskanal.

## ... IST PRÄSENZZEIT NICHT ALLES.

Das Studierendenleben erfordert vor allem eines: Selbstorganisation. In Ihrem Stundenplan finden Sie Ihre Präsenzzeiten an der THM. Was nicht darin steht, ist die Zeit, die Sie für Vor- und Nachbereitung Ihrer Studieninhalte benötigen. Sie teilen sich die Zeit, die Sie nicht an der Hochschule verbringen, selbst ein. Sie gehen mit Freunden weg, Sie spielen Handball und vielleicht kellnern Sie nebenbei auch noch in einem Lokal in der Innenstadt. Das ist alles möglich. Aber wenn Sie Ihren Stoff nicht vor- und nachbereiten, haben Sie erfahrungsgemäß spätestens bei den Klausuren ein Problem.

## ... LERNT MAN ZUSAMMEN WENIGER ALLEIN.

Unterstützen Sie sich gegenseitig und bilden Sie Lerngruppen! So können Sie gemeinsam nicht nur schneller fachliche Aufgaben und Probleme lösen, sondern finden auch noch schneller Anschluss an Kommilitonen und Kommilitoninnen. So mancher Lernnachmittag klingt in einem gemeinsamen Feierabendgetränk oder einer Grillsession aus. Außerdem können Sie sich gegenseitig an wichtige Termine erinnern – etwa an Fristen für Klausuranmeldungen oder eine überfällige Rückmeldung zum nächsten Semester.

## ... IST SPASS WICHTIG!

Unternehmen Sie etwas, treiben Sie Sport (S. 42), lernen Sie neue Leute kennen (z. B. S. 68), gehen Sie Ihrem Hobby nach! Einen Ausgleich zum Lernalltag zu haben ist unabdingbar, damit Sie sich weiter motivieren können, Ihre Interessen besser kennenlernen und schließlich erfolgreich sind.

**Tipp:** Mit Ihrer Chipkarte haben Sie freien Eintritt zu fast allen Vorstellungen (außer Gastauftritte und Sondervorstellungen) des Gießener Stadttheaters.

## ... SIND DIE PROFESSORINNEN UND PROFESSOREN ANSPRECHBAR.

Sie haben eine Frage zur Vorlesung, zur Klausur, zu fachlichen Themen Ihres Studiengangs? Dann zögern Sie nicht, Ihre Professorinnen und Professoren anzusprechen. Ihnen ist sehr daran gelegen, dass Sie gut mitkommen und Spaß an Ihrem Studienfach haben. Für ein kurzes Gespräch stehen viele nach den Veranstaltungen gerne zur Verfügung. Mehr Zeit haben Sie, wenn Sie einen Termin vereinbaren oder die Sprechstunden nutzen.

## ... IST GUTER RAT NICHT TEUER!

Sondern sogar kostenlos! Sie kommen mit dem Studienalltag nicht richtig zurecht? Sie überlegen, ob Ihre Studienwahl für Sie die richtige war? Ihre Motivation hat sich irgendwo zwischen Bett und Couch von Ihnen verabschiedet? Dann können Sie jederzeit das persönliche Beratungsangebot der Zentralen Studienberatung nutzen. Die Mitarbeiterinnen und Mitarbeiter unterstützen Sie dabei, den Gründen für Ihre Probleme auf die Spur zu kommen und versuchen, gemeinsam mit Ihnen Lösungen zu entwickeln (S.64). ↩

**NACHGEFRAGT.  
TIPPS VON  
"ALTEINGESESSENEN"  
STUDIERENDEN,  
WIE ES HINTER  
DEN KULISSEN LÄUFT  
- UND WIE MAN  
LEICHTER DURCHS  
STUDIUM KOMMT.**

ALEXANDER ZUR HEIDEN, FB,  
WIRTSCHAFTSINGENIEUR-  
WESEN, 9. SEMESTER

„Eine gute Grundlage für die Orientierung und erste Kontakte bietet die Einführungswoche. Dort lernt man Menschen aus dem eigenen Studiengang kennen und kann somit die ersten Lerngruppen bilden, um sich zu vernetzen. Des Weiteren ist es sehr von Vorteil die Übungen und Tutorien zu besuchen und den Vorlesungsstoff zeitnah nachzuarbeiten.“



MARTIN GROSSHAUS, GI,  
INFRASTRUKTURMANAGE-  
MENT, 5. SEMESTER MASTER

„Bleibt bei Moodle und den Mails unbedingt am Ball und checkt das mindestens alle 2 Tage. Bei den meisten Exkursionen etc. (die man unbedingt machen sollte) gilt nämlich: wer zuerst kommt mahlt zuerst! Auch verpasst man so keine Infos über plötzliche Vorlesungsausfälle. Und wenn man sich durch das tägliche Mail checken auch nur 1 mal erspart am Morgen sinnlos nach Gießen zu fahren.“

CHRISTIAN SCHWABE, FB,  
WIRTSCHAFTSINFORMATIK,  
6. SEMESTER MASTER

„Engagiert Euch in der Hochschulpolitik! Beispiel: Fachbereichsrat oder Fachschaftsrat sichern Dir die Informationen aus 1. Hand und ermöglichen Dir, Dein Studium selbst in die Hand zu nehmen und mitzubestimmen. Suche den Kontakt zu höheren Fachsemestern. Sie sind es, die bereits hilfreiche Tipps zum Studium gesammelt haben. In der Bibliothek Friedberg gibt es das Angebot des Lernzentrums. Dort werdet Ihr von fachlich qualifizierten Studierenden in den Grundlagenfächern betreut.“



ROMY WIJAYAWARDANA, FB,  
WIRTSCHAFTSINGENIEUR-  
WESEN, 6. SEMESTER

„Ein vollständiges Skript und eine detaillierte, ergänzende Mitschrift ist fast die halbe Miete für das Bestehen einer Klausur. Ich rate, sich damit so früh wie möglich zu beschäftigen und nicht kurz vor einer Klausur. Es ist auch von Vorteil zu wissen, was im Modulhandbuch und in der Prüfungsordnung drin steht und generell sollte man sich informieren, wie alles um eine/n Studenten/in herum geregelt wird.“

HELEN SATTLER, GI,  
BETRIEBSWIRTSCHAFT,  
6. SEMESTER

„Während des Studiums lernt man für's Leben – und dabei sind nicht nur die Studieninhalte gemeint! Lernt neue Menschen kennen, vernetzt euch und arbeitet im Team. Setzt euch gemeinsam Ziele, die ihr erreichen wollt und zieht es gemeinsam durch! So geht alles einfacher, entspannter, spaßiger und man gewinnt auch Freunde für's Leben.“



DANIEL SCHÄFER, FB,  
FACILITY MANAGEMENT,  
9. SEMESTER

„Tipp: Nutzt die verschiedenen Tutorien! Sie sind eine sehr gute Möglichkeit Euer Fachwissen zu prüfen, zu festigen und sind eine gute Vorbereitung auf die anstehenden Klausuren. Außerdem solltet ihr Euch im Studium so schnell wie möglich in Lerngruppen zusammenfinden und den Lehrstoff gemeinsam angehen. Dadurch erleichtert Ihr euch den Einstieg in das Hochschulleben.“

NERIMAN ÜLKÜ, FB, MASCHI-  
NENBAU, 3. SEMESTER

„Das A und O: Ordentliche Notizen während der Vorlesung machen. Alle gestellten Übungsaufgaben bearbeiten. Jede alte Klausur, die online gestellt wird, nochmals bearbeiten oder als Übung ausfüllen. Wichtig ist der Kontakt zu Kommilitonen, welche man am besten schon in der Einführungswoche knüpft, um Lerngruppen zu bilden, die sich dann ergänzen können.“



MARIE FRANCINE  
KETCHOUANG NGONGANG,  
FB, LOGISTIK, 9. SEMESTER

„Ich empfehle Euch, schon ab dem ersten Tag des Studiums voll engagiert mitzuwirken. Außerdem solltet Ihr alle Vorlesungen besuchen, damit Ihr den Anschluss nicht verliert.“

LARS LUDWIG, FB,  
MECHATRONIK, 8. SEMESTER

„Geht in die Übungen und wiederholt den gelernten Stoff zeitnah. Dann hat man es am Ende des Semesters, in den Klausurwochen, einfacher die große Menge an Lerninhalten aufzufrischen und kann sie dann schnell genug in den Klausuren anwenden.“



CHRISTIAN KISLY, GI, KRANKEN-  
HAUSPLANUNGSTECHNIK,  
2. SEMESTER MASTER

„Bei generellen Fragen solltet Ihr Euch an die INFORMATION auf Eurem Campus wenden. Besucht am Anfang möglichst alle Veranstaltungen! Wenn Ihr der Typ dafür seid, vernetzt Euch mit Euren Kommilitoninnen und Kommilitonen, um keine wichtigen Informationen oder Änderungen zu verpassen. Generell gilt, keine Panik! Schließlich studiert Ihr das Fach nicht alleine.“



**DAS THM-LOGO IST EIN GRAFISCHES ZEICHEN, DAS UNS REPRÄSENTIERT. IST IHNEN SCHON AUFGEFALLEN, DASS ES MITUNTER GANZ UNTERSCHIEDLICH AUSSIEHT? HIER DIE ERKLÄRUNG.**



➤ Das THM-Logo besteht aus einer Bild- und einer Wortmarke, die durch einen vertikalen Strich voneinander getrennt werden. Die Wortmarke erscheint Ihnen bestimmt eindeutig. Aber die Bildmarke? Diese ist ein Binärcode, der durch elf Quadrate in drei Spalten angeordnet, realisiert wird.

Spalte 1 codiert den Campus. Das entsprechende Quadrat zum Campus bleibt grün, die nicht aktiven Quadrate werden grau. Zählen Sie die Zahlen der aktivierten Quadrate in Spalte 1 zusammen, ergibt sich folgendes:

- 1 = Gießen
- 2 = Friedberg
- 3 = Wetzlar

Der Fachbereich wird über die zweite und dritte Spalte aktiviert. Die grünen Quadrate werden auch hier pro Zeile zusammengezählt und ergeben die Zahl des Fachbereichs. Die nichtaktiven Quadrate sind grau.

- Fachbereich 01 = Bauwesen
- Fachbereich 02 = Elektro- und Informationstechnik
- Fachbereich 03 = Maschinenbau und Energietechnik
- Fachbereich 04 = Life Science Engineering
- Fachbereich 05 = Gesundheit. Faculty of Health Science
- Fachbereich 06 = Mathematik, Naturwissenschaften und Informatik
- Fachbereich 07 = Wirtschaft – THM Business School
- Fachbereich 11 = Informationstechnik-Elektrotechnik-Mechatronik
- Fachbereich 12 = Maschinenbau, Mechatronik, Materialtechnologie
- Fachbereich 13 = Mathematik, Naturwissenschaften und Datenverarbeitung
- Fachbereich 14 = Wirtschaftsingenieurwesen, FernStudienZentrum
- Fachbereich 21 = Management und Kommunikation

Und? Könnten Sie das Logo für Ihren Fachbereich nun codieren? Die Lösung finden Sie auf der Homepage Ihres Fachbereichs.



**HEISSE MOTOREN UND SPRITSPARWUNDER LIVE ERLEBEN! WERDEN SIE TEIL EINES DER TEAMS UND ENTDECKEN SIE IHRE MÖGLICHKEITEN.**



### THM MOTORSPORT RACING

ist das **Formula Student Team** an der THM am Campus Gießen. Unsere Arbeit umfasst:

- Teilnahme am jährl. internationalen Konstruktionswettbewerb
- Bau eines Rennwagens
- Präsentations- und fahrerische Disziplinen
- arbeiten im interdisziplinären Team mit Studenten jeden Studiengangs
- Teilnahme an internationalen Rennen wie z. B. in Hockenheim und Silverstone

#### Wie, wann und wo sind wir erreichbar?

Campus Gießen, Gebäude A16  
 Telefon: 0641/309-2121  
 info@thm-motorsport.de  
 www.thm-motorsport.de  
 Öffnungszeiten: Mo bis So nach Absprache

#### Ansprechpartner:

Torben Schmiedhofer  
 torben.schmiedhofer@thm-motorsport.de  
 Bewerbungen: Prof. Klaus Herzog  
 klaus.herzog@me.thm.de

### THM MOTORSPORT EFFICIENCY

ist das studentische Team am Campus Friedberg. Statt Leistung steht minimaler Kraftstoffverbrauch durch Steigerung der Effizienz im Fokus des Teams "Efficiency".



Unsere Ziele für die Zukunft sind:

- Mittelfristige Entwicklung und Fertigung eines Prototypen-Fahrzeuges mit Straßenzulassung
- Teilnahme am internationalen Wettbewerb Shell Eco-Marathons

#### Wie, wann und wo sind wir erreichbar?

Campus Friedberg, Gebäude A7,  
 Labor für Motorsport  
 Telefon: 06031/604-364, -3747  
 team.ency@thm.de  
 www.thm.de/m/motorsport  
 www.facebook.com/THM.Efficiency  
 Öffnungszeiten: Mo bis Sa nach Absprache

#### Ansprechpartner:

Dipl.-Ing. Pascal Jaeger  
 pascal.jaeger@m.thm.de

## DIE FACH- BEREICHE. MEIN STUDIEN- GANG. DA GEHÖRE ICH HIN.

➤ Ein Fachbereich ist eine Organisationseinheit innerhalb der Hochschule, die einen oder mehrere Studiengänge entwickelt und anbietet. Mit der Wahl des Studiengangs gehört man automatisch zu seinem spezifischen Fachbereich. Innerhalb des Fachbereichs findet man neben dem Fachbereichssekretariat als erster Anlaufstelle die passenden Ansprechpersonen für konkrete Fragen, die mit der Organisation des Studiums zusammenhängen.

BAU  
EI  
ME  
LSE  
GES  
MNI  
WIRTSCHAFT  
MUK

Auf den folgenden Seiten finden Sie eine Aufstellung der Ansprechpartnerinnen und Ansprechpartner im Fachbereich für folgende Aufgaben:

### Studienfachberatung

Die Studienfachberatung wird von den Lehrenden des Fachbereichs angeboten. Sie unterstützen die Studierenden in Fragen der Studiengestaltung, Studientechnik und Studienschwerpunkte des Studiengangs und beantworten Fragen zu konkreten Studieninhalten der einzelnen Fächer.

### Anerkennung des Grundpraktikums

Für die meisten technischen Studiengänge ist ein Grundpraktikum während des Grundstudiums erforderlich. Nach Beendigung des Praktikums muss im Fachbereich eine Bescheinigung über das Praktikum sowie ein Praktikumsbericht vorgelegt werden. Näheres über Inhalte und Anerkennung regelt die Praktikumsordnung, die auf der Homepage des Prüfungsamts ([www.thm.de/pa/](http://www.thm.de/pa/)) erhältlich ist.

### Anerkennung von außerhalb des Fachbereichs erworbenen Studienleistungen

Bestimmte Leistungen, die man bereits an einer anderen Hochschule oder in einem vorhergehenden Studiengang erworben hat, können unter gewissen Umständen für den jetzt gewählten Studiengang anerkannt werden.

### Bestätigung des Studienfortschritts für die BAföG-Stelle

Wer Leistungen nach dem Gesetz für individuelle Ausbildungsförderung (BAföG) bezieht, muss der BAföG-Stelle zu gewissen Zeitpunkten seines Studiums nachweisen, dass er oder sie im Studium Fortschritte gemacht hat. Dazu benötigt man eine Bestätigung des Fachbereichs.

### Beauftragte für die Praxisphase

Das Studium sieht eine Praxisphase vor. Zur Vorbereitung, Organisation, Begleitung und Anerkennung dieses Praktikums wendet man sich an die entsprechenden Beauftragten der Fachbereiche.

### Auslandsbeauftragte

Es gibt verschiedene Möglichkeiten, ein Auslandsstudium zu gestalten. Bei den Auslandsbeauftragten der Fachbereiche erhält man ausführliche Informationen zu den jeweiligen Partnerhochschulen.



## ORGANISATION

Dekan	Prof. Dr.-Ing. Jens Minnert	Raum E13.01.02	0641/309-1810
Stellvertreter/Prodekan	Prof. Dipl.-Ing. Nikolaus Zieske	Raum E10.0.05	0641/309-1848
Studiendekan	Prof. Dr.-Ing. Julian Kümmel	Raum A15.1.26	0641/309-1818
Sekretariat	Ute Stein Petra Brackmann Murielle Volk	Raum E13.0.01	0641/309-1800 0641/309-1801 0641/309-1802
E-Mail	dekanat@bau.thm.de		
Homepage	www.thm.de/bau		

## STUDIENGÄNGE

Architektur (B.Eng.)  
Bauingenieurwesen (B.Eng.)

Architektur (M.Eng.)  
Bauingenieurwesen (M.Eng.)

Bahningenieurwesen (B.Eng.) (Kooperation mit MND und IEM)  
Infrastrukturmanagement (M.Eng.) (Kooperation mit Frankfurt UAS)

## STUDIENFACHBERATUNG

Architektur (B.Eng.)	Prof. Dr.-Ing. Julian Kümmel	Raum A15.1.26	0641/309-1818
Bauingenieurwesen (B.Eng.)	Prof. Dr.-Ing. Julian Kümmel	Raum A15.1.26	0641/309-1818
Architektur (M.Eng.)	Prof. Dr.-Ing. Alexander Pellnitz	Raum E10.2.02	0641/309-1871
Bauingenieurwesen (M.Eng.)	Prof. Dr.-Ing. Florian Unold	Raum E13.01.02	0641/309-1836

## ANERKENNUNG DES GRUNDPRAKTIKUMS

Architektur und Bauingenieurwesen	Jan-Marquard Kisslinger Prof. Dr.-Ing. Rüdiger Kern	Raum A15.1.26 Raum C10.2.19	0641/309-1884 0641/309-1880
--------------------------------------	--	--------------------------------	--------------------------------

ANERKENNUNG VON AUSSERHALB DES FACHBEREICHS ERWORBENEN  
STUDIENLEISTUNGEN

Architektur und Bauingenieurwesen	Prof. Dr.-Ing. Alexander Pellnitz Prof. Dr.-Ing. Bertram Kühn	Raum E10.2.02 Raum E13.1.01	0641/309-1871 0641/309-1866
--------------------------------------	--	--------------------------------	--------------------------------

## BESTÄTIGUNG DES STUDIENFORTSCHRITTS FÜR DIE BAFÖG-STELLE

Architektur und Bauingenieurwesen	Prof. Dipl.-Ing. Helmut Meyer- Abich	Raum E15.0.18	0641/309-1814
--------------------------------------	---	---------------	---------------

## BEAUFTRAGTE FÜR DIE PRAXISPHASE

Architektur	Katja Däumer Prof. Dr.-Ing. Rüdiger Kern	Raum E10.0.08 Raum C10.2.19	0641/309-1845 0641/309-1880
-------------	---	--------------------------------	--------------------------------

## AUSLANDSBEAUFTRAGTER

Architektur	Prof. Dipl.-Ing. Maik Neumann	Raum E15.0.02	0641/309-1867
Bauingenieurwesen	Prof. Dr.-Ing. Julian Kümmel	Raum A15.1.26	0641/309-1818

## PRÜFUNGSAUSSCHUSSVORSITZENDER

Architektur und Bauingenieurwesen	Prof. Dr.-Ing. Alexander Pellnitz Prof. Dr.-Ing. Bertram Kühn / Prof. Dipl.-Ing. Helmut Meyer- Abich	Raum E10.2.02 Raum E13.1.01 / Raum E15.0.18	0641/309-1871 0641/309-1866 / 0641/309-1814
--------------------------------------	---	---	---

## ZUSATZ

Master in European Construction Engineering (Int. Masterstudiengang)  
www.thm.de/bau/studium/master-m-eng/internationaler-master

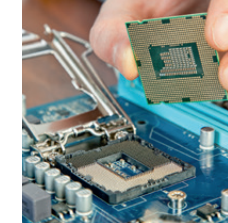
# ELEKTRO- UND INFORMATIONSTECHNIK

## Fachbereich 02 EI

Campus Gießen

Wiesenstraße 14 | 35390 Gießen

Telefon 0641/309-1900 | Telefax 0641/309-2916



EI

### ORGANISATION

Dekan	Prof. Dr. K. Obermann	Raum A21.1.06	0641/309-1910
Stellvertreter/Prodekan	Prof. Dr. T. Kempf	Raum A21.1.06	0641/309-1911
Studiendekan	Prof. Dr.-Ing. Cathrin Schröder	Raum A21.3.17	0641/309-1927
Sekretariat	Birgit Schepp Manuela Juraszczyk-Hennig	Raum A21.1.06	0641/309-1900 0641/309-1901
E-Mail	dekanat@ei.thm.de		
Homepage	www.thm.de/ei		

### STUDIENGÄNGE

Elektro- und Informationstechnik (B.Eng.)  
 Elektrische Energietechnik für regenerative Energiesysteme (B.Eng.)  
 Physik und Technologie für Raumfahrtanwendungen (B.Sc.) (Kooperation mit JLU)  
 Berufliche und Betriebliche Bildung (B.Ed.) (Kooperation mit JLU)

Elektro- und Informationstechnik (M.Sc.) (Kooperation mit IEM)  
 Information and Communications Engineering (M.Sc.) englischsprachig (Kooperation mit IEM)

### STUDIENFACHBERATUNG

Elektro- und Informationstechnik (B.Eng.)	Prof. Dr.-Ing. Cathrin Schröder	Raum A21.3.17	0641/309-1927
Elektrische Energietechnik für regenerative Energiesysteme (B.Eng.)	Prof. Dr.-Ing. Thomas Stetz	Raum A21.3.04	0641/309-1930
Physik und Technologie für Raumfahrtanwendungen (B.Sc.)	Prof. Dr.-Ing. Uwe Probst	Raum A21.2.02a	0641/309-1935
Elektro- und Informationstechnik (M.Sc.)	Prof. Dr.-Ing. Uwe Probst	Raum A21.2.02a	0641/309-1935

### ANERKENNUNG DES GRUNDPRAKTIKUMS

Alle Bachelor-Studiengänge	Swetlana Fjodorow	Raum A10.2.26	0641/309-1928
----------------------------	-------------------	---------------	---------------

### ANERKENNUNG VON AUSSERHALB DES FACHBEREICHS ERWORBENEN STUDIENLEISTUNGEN

Alle Studiengänge	Prof. Dr.-Ing. Cathrin Schröder	Raum A21.3.17	0641/309-1927
-------------------	---------------------------------	---------------	---------------

### BESTÄTIGUNG DES STUDIENFORTSCHRITTS FÜR DIE BAFÖG-STELLE

Alle Studiengänge	Dekanat	Raum A21.1.06	0641/309-1900
-------------------	---------	---------------	---------------

### BEAUFTRAGTE FÜR DIE PRAXISPHASE

Alle Studiengänge	Swetlana Fjodorow	Raum A.2.26	0641/309-1928
-------------------	-------------------	-------------	---------------

### AUSLANDSBEAUFTRAGTER

Alle Studiengänge	Prof. Dr.-Ing. Ulrich Birkel	Raum A21.3.16	0641/309-1926
-------------------	------------------------------	---------------	---------------

### PRÜFUNGSAUSSCHUSSVORSITZENDER

Alle Studiengänge	Prof. Dr.-Ing. Kristof Obermann	Raum A21.1.07	0641/309-1910
-------------------	---------------------------------	---------------	---------------

# MASCHINENBAU UND ENERGIETECHNIK

Fachbereich 03 ME

Campus Gießen

Wiesenstraße 14 | 35390 Gießen

Telefon 0641/309-2100 | Telefax 0641/309-2911



# ME

## ORGANISATION

Dekan	Prof. Dr.-Ing. Jörg Gollnick	Raum C10.2.07 (Zugang über Raum C10.2.06)	0641/309-2110
Stellvertreter/Prodekan	Prof. Dr.-Ing. Boris Kruppa	Raum B20.10.06	0641/309-2143
Studiendekan	Prof. Dr.-Ing. Thorsten Beck	Raum C10.2.03	0641/309-2210
Fachbereichsmanager	Paulo Ferreira	Raum C10.2.06	0641/309-2101
Sekretariat	Rebekka Bähringer Sabrina Geisler Irmgard Schäfer Jessica Reitz Bärbel Kreis	Raum C10.2.04 Raum C10.2.04 Raum C10.2.05 Raum C10.2.05 Raum C10.2.06	0641/309-2200 0641/309-2111 0641/309-2100 0641/309-2201 0641/309-2211
E-Mail	dekanat@me.thm.de		
Homepage	www.thm.de/me		

## STUDIENGÄNGE

Energiesysteme (B.Eng.)  
 Maschinenbau (B.Eng.)  
 Berufliche und Betriebliche Bildung (B.Edu.) (Kooperation mit JLU)  
 Energiewirtschaft & Energiemanagement (B.Eng.)  
 Maschinenbau und Energiesysteme (M.Sc.)

## STUDIENFACHBERATUNG

Energiesysteme (B.Eng.)	Prof. Dr.-Ing. Gerald Kunz	Raum C20.2.06	0641/309-2182
Energiewirtschaft & Energiemanagement (B.Eng.)	Prof. Dr.-Ing. Gerald Kunz	Raum C20.2.06	0641/309-2182
Maschinenbau (B.Eng.)	Prof. Dr.-Ing. Thorsten Beck	Raum C10.2.03	0641/309-2210
Maschinenbau und Energiesysteme (M.Sc.)	Prof. Dr.-Ing. Thorsten Beck	Raum C10.2.03	0641/309-2210

## ANERKENNUNG DES GRUNDPRAKTIKUMS

Alle Studiengänge	Jessica Reitz	Raum C10.2.05	0641/309-2201
	Irmgard Schäfer	Raum C10.2.05	0641/309-2100
	Prof. Dr.-Ing. Klaus Herzog	Raum A12.0.06	0641/309-2233

## ANERKENNUNG VON AUSSERHALB DES FACHBEREICHS ERWORBENEN STUDIENLEISTUNGEN

Alle Studiengänge	Prof. Dr.-Ing. Thorsten Beck	Raum C10.2.03	0641/309-2210
-------------------	------------------------------	---------------	---------------

## BESTÄTIGUNG DES STUDIENFORTSCHRITTS FÜR DIE BAFÖG-STELLE

Alle Studiengänge	Jessica Reitz Irmgard Schäfer	Raum C10.2.05 Raum C10.2.05	0641/309-2201 0641/309-2100
-------------------	----------------------------------	--------------------------------	--------------------------------

## BEAUFTRAGTE FÜR DIE PRAXISPHASE

Energiesysteme (B. Eng.)	Prof. Dr.-Ing. Boris Kruppa	Raum B20.10.06	0641/309-2143
Maschinenbau (B. Eng.)	Prof. Dr. D. Meyer Prof. Dr. J. Gollnick	Raum C10.3.31 Raum C10.2.07 (Zugang über Raum C10.2.06)	0641/309-2234 0641/309-2110

## AUSLANDSBEAUFTRAGTE

Alle Studiengänge	Prof. Dr. Burkhard Ziegler Prof. Dr.-Ing. Dirk Meyer	Raum C10.0.01 Raum C10.3.31	0641/309-2226 0641/309-2234
-------------------	---	--------------------------------	--------------------------------

## PRÜFUNGSAUSSCHUSSVORSITZENDER

Alle Studiengänge	Prof. Dr. T. Beck / M1 und Master	Raum C10.2.03	0641/309-2210
	Prof. Dr. Hellgard Richter / EEM und ES	Raum C10.3.18	0641/309-2114



## ORGANISATION

Dekan	Prof. Dr. rer. nat. Klemens Zink	Raum C10.2.20	0641/309-2581
Stellvertreter/Prodekan	Prof. Dr.-Ing. Peter Czermak	Raum C10.2.20	0641/309-2581
Studiendekan	Prof. Dr. Harald Weigand	Raum C10.2.20	0641/309-2581
Prüfungsverwaltung/ Studierendeninformation	Elvira Leismann	Raum C10.2.15	0641/309-2500
	Sandra Enenkel	Raum C10.2.16	0641/309-2501
Dekanatskoordination	Michaela Sendzik	Raum C10.2.17	0641/309-2514
	Petra Steingraber (Haushalt)	Raum C10.2.18	0641/309-2511
	Cindy Erb (Planung)	Raum C10.2.19	0641/309-2510
Qualitätsmanagement	Inka Hasbargen-Regina	Raum C10.2.19	0641/309-2509
E-Mail	dekanat@lse.thm.de		
Homepage	www.thm.de/lse		

## STUDIENGÄNGE

Biomedizinische Technik (B.Sc.)  
 Biotechnologie / Biopharmazeutische Technologie (B.Sc.)  
 Krankenhaushygiene (B.Sc.)  
 KrankenhausPlanungTechnik (B.Eng.)  
 Medizinische Physik und Strahlenschutz (B.Sc.)  
 Umwelt-, Hygiene- und Sicherheitsingenieurwesen (B.Sc.)

Biomedizinische Technik (M.Sc.)  
 Biotechnologie / Biopharmazeutische Technologie (M.Sc.)  
 KrankenhausPlanungTechnik (M.Eng.)  
 Medizinische Physik (M.Sc.)  
 Umwelt-, Hygiene- und Sicherheitsingenieurwesen (M.Sc.)

Insect Biotechnology and Bioresources (M.Sc.) (Kooperation mit der JLU)

## STUDIENFACHBERATUNG

Biomedizinische Technik (B.Sc.)	Prof. Dr. rer. med. Martin Fiebich	Raum D10.0.05	0641/309-2573
Biotechnologie / Biopharmazeutische Technologie (B.Sc.)	Prof. Dr. rer. nat. Jürgen Hemberger	Raum D10.2.02	0641/309-2545
Krankenhaushygiene (B.Sc.)	Prof. Dr. med. Hamid Hossain	Raum C21.0.01	0641/309-2537
KrankenhausPlanungTechnik (B.Eng.)	Prof. Dr. Harald Weigand	Raum C10.2.14	0641/309-2525
Medizinische Physik und Strahlenschutz (B.Sc.)	Prof. Dr. rer. nat. Klemens Zink	Raum D10.0.04	0641/309-2574
Umwelt-, Hygiene- und Sicherheitsingenieurwesen (B.Sc.)	Prof. Dr.-Ing. Markus Röhricht	Raum C10.7.04	0641/309-2524
Biomedizinische Technik (M.Sc.)	Prof. Dr. Thomas Schanze	Raum C10.8.07	0641/309-2639
Biotechnologie / Biopharmazeutische Technologie (M.Sc.)	Prof. Dr. rer. nat. Jürgen Hemberger	Raum D10.2.02	0641/309-2545
KrankenhausPlanungTechnik (M.Eng.)	Prof. Dr. rer. nat. Klemens Zink	Raum D10.0.04	0641/309-2574
	Prof. Dr. Harald Weigand	Raum C10.2.14	0641/309-2525
Medizinische Physik (M.Sc.)	Prof. Dr. rer. nat. Klemens Zink	Raum D10.0.04	0641/309-2574
Umwelt-, Hygiene- und Sicherheitsingenieurwesen (M.Sc.)	Prof. Dr. rer. nat. Harald Platen	Raum C10.7.04	0641/309-2533

## ANERKENNUNG DES GRUNDPRAKTIKUMS

Biomedizinische Technik (B.Sc.)	Prof. Dr. rer. med. Martin Fiebich	Raum D10.0.05	0641/309-2573
Biotechnologie / Biopharmazeutische Technologie (B.Sc.)	Prof. Dr. rer. nat. Jürgen Hemberger	Raum D10.2.02	0641/309-2545
Krankenhaushygiene (B.Sc.)	Prof. Dr. med. Hamid Hossain	Raum C21.0.01	0641/309-2537
KrankenhausPlanungTechnik (B.Eng.)	Prof. Dr. Harald Weigand	Raum C10.2.14	0641/309-2525
Medizinische Physik und Strahlenschutz (B.Sc.)	Prof. Dr. rer. nat. Klemens Zink	Raum D10.0.04	0641/309-2574
Umwelt-, Hygiene- und Sicherheitsingenieurwesen (B.Sc.)	Prof. Dr.-Ing. Markus Röhricht	Raum C10.7.04	0641/309-2524

ANERKENNUNG VON AUSSERHALB DES FACHBEREICHS ERWORBENEN  
STUDIENLEISTUNGEN

Biomedizinische Technik (B.Sc.)	Prof. Dr. rer. med. Martin Fiebich	Raum D10.0.05	0641/309-2573
Biotechnologie / Biopharmazeutische Technologie (B.Sc.)	Prof. Dr. rer. nat. Jürgen Hemberger	Raum D10.2.02	0641/309-2545
Krankenhaushygiene (B.Sc.)	Prof. Dr. med. Hamid Hossain	Raum C21.0.01	0641/309-2537
KrankenhausPlanungTechnik (B.Eng.)	Prof. Dr. Harald Weigand	Raum C10.2.14	0641/309-2525
Medizinische Physik und Strahlen- schutz (B.Sc.)	Prof. Dr. rer. nat. Klemens Zink	Raum D10.0.04	0641/309-2574
Umwelt-, Hygiene- und Sicherheits- ingenieurwesen (B.Sc.)	Prof. Dr.-Ing. Markus Röhricht	Raum C10.7.04	0641/309-2524

## BESTÄTIGUNG DES STUDIENFORTSCHRITTS FÜR DIE BAFÖG-STELLE

Alle Studiengänge	Prüfungsverwaltung / Studierenden- information	Raum C10.2.15 / C10.2.16	0641/309- 2500/2501
-------------------	--	-----------------------------	------------------------

## BEAUFTRAGTE FÜR DIE PRAXISPHASE

Biomedizinische Technik (B.Sc.)	Prof. Dr. rer. med. Martin Fiebich	Raum D10.0.05	0641/309-2573
Biotechnologie / Biopharmazeutische Technologie (B.Sc.)	Prof. Dr. rer. nat. Jürgen Hemberger	Raum D10.2.02	0641/309-2545
Krankenhaushygiene (B.Sc.)	Prof. Dr. med. Hamid Hossain	Raum C21.0.01	0641/309-2537
KrankenhausPlanungTechnik (B.Eng.)	Prof. Dr. Harald Weigand	Raum C10.2.14	0641/309-2525
Medizinische Physik und Strahlen- schutz (B.Sc.)	Prof. Dr. rer. nat. Klemens Zink	Raum D10.0.04	0641/309-2574
Umwelt-, Hygiene- und Sicherheits- ingenieurwesen (B.Sc.)	Prof. Dr.-Ing. Markus Röhricht	Raum C10.7.04	0641/309-2524

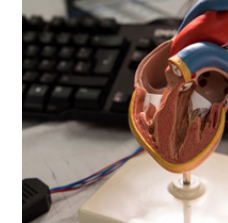
## AUSLANDSBEAUFTRAGTER

Kooperationen mit Hochschulen im europäischen und außereuropäischen Ausland bieten Gelegenheit für ein Auslandsemester oder Auslandsstudienjahr.

Ausführliche Informationen erhalten Sie im Auslandsreferat der THM.

## PRÜFUNGSAUSSCHUSSVORSITZENDE

Bachelor-Studiengänge	Prof. Dr. rer. nat. Ute Windisch	Raum C10.7.05	0641/309-2542
Master-Studiengänge	Prof. Dr. rer. nat. Jürgen Hemberger	Raum D10.2.02	0641/309-2545



## ORGANISATION

Dekan	Prof. Dr. med. Henning Schneider	Raum B14.2.07	0641/309-6600
Stellvertreter/Prodekan	Prof. Dr. rer. physiol. Keywan Sohrabi	Raum B14.2.09	0641/309-6600
Studiendekanin	Dr. rer. nat. Ljudmila Mursina	Raum B14.2.08	0641/309-6600
Sekretariat	Sonja Klaum Elena Müller Claudia Schäfer	Raum B14.2.05	0641/309-6600 0641/309-6601 0641/309-6602
E-Mail	dekanat@ges.thm.de		
Homepage	www.thm.de/ges		

## STUDIENGÄNGE

Medizinische Informatik (B.Sc.)  
Medizinisches Management (B.Sc.)  
  
Medizinische Informatik (M.Sc.)

## STUDIENFACHBERATUNG

Medizinische Informatik (B.Sc.)	Prof. Thomas Friedl	Raum B14.2.11	0641/309-6672
Medizinisches Management (B.Sc.)	Prof. Dr.-Ing. Axel Schumann	Raum G10.03.02	0641/309-6625
Medizinische Informatik (M.Sc.)	Prof. Dr. rer. physiol. Volker Groß	Raum B14.2.10	0641/309-6671

## ANERKENNUNG VON AUSSERHALB DES FACHBEREICHS ERWORBENEN STUDIENLEISTUNGEN

Alle Studiengänge	Dr. rer. nat. Ljudmila Mursina	Raum B14.2.08	0641/309-6600
-------------------	--------------------------------	---------------	---------------

## BESTÄTIGUNG DES STUDIENFORTSCHRITTS FÜR DIE BAFÖG-STELLE

Alle Studiengänge	Sonja Klaum Elena Müller Claudia Schäfer	Raum B14.2.05	0641/309-6600 0641/309-6601 0641/309-6602
-------------------	--	---------------	---

## BEAUFTRAGTE FÜR DIE PRAXISPHASE

Alle Studiengänge	jeweilige/r Studiengangsleiter/in
-------------------	-----------------------------------

## AUSLANDSBEAUFTRAGTER

Alle Studiengänge	Prof. Dr.-Ing. Axel Schumann	Raum G10.03.02	0641/309-6625
-------------------	------------------------------	----------------	---------------

## PRÜFUNGSAUSSCHUSSVORSITZENDER

Alle Studiengänge	Prof. Dr. rer. physiol. Volker Groß	Raum B14.2.10	0641/309-6671
-------------------	-------------------------------------	---------------	---------------

# MATHEMATIK, NATURWISSENSCHAFTEN UND INFORMATIK

## Fachbereich 06 MNI

Campus Gießen

Wiesenstraße 14 | 35390 Gießen

Telefon 0641/309-2300 | Telefax 0641/309-2908



MNI

### ORGANISATION

Dekan	Prof. Dr. Klaus-Jürgen Kügler	Raum A20.2.20	0641/309-2310
Stellvertreter/Prodekan	Prof. Dr. Peter Kneisel	Raum A20.2.20 / 2.07	0641/309-2311
Studiendekan	Prof. Dr. Alexander Dworschak	Raum A20.2.23	0641/309-2394
Sekretariat	Susanne Scheiffele-Weigelt	Raum A20.2.24	0641/309-2300
	Sarah Saleš	Raum A20.2.24	0641/309-2301, -2302
	Miranda Paleta	Raum A20.2.24	0641/309-2301
E-Mail	dekanat@mni.thm.de		
Homepage	www.mni.thm.de		

### STUDIENGÄNGE

Bioinformatik (B.Sc.)  
 Informatik (B.Sc.)  
 Ingenieur-Informatik (B.Sc.)  
 Social Media Systems (B.Sc.)

Bioinformatik und Systembiologie (M.Sc.) (Kooperation mit JLU)  
 Informatik (M.Sc.)  
 Ingenieur-Informatik (M.Sc.)  
 Technische Redaktion und multimediale Dokumentation (M.A.)  
 Vakuumingenieurwesen (M.Sc.)

### STUDIENFACHBERATUNG

Bioinformatik (B.Sc.)	Prof. Dr. Andreas Dominik	Raum A12.2.13b	0641/309-2452
Informatik (B.Sc.)	Prof. Dr. Alexander Dworschak	Raum A20.2.23	0641/309-2394
Ingenieur-Informatik (B.Sc.)	Prof. Dr. Berthold Franzen	Raum A12.3.08	0641/309-2545

### STUDIENFACHBERATUNG

Social Media Systems (B.Sc.)	Prof. Dr. Peter Kneisel	Raum A20.2.20	0641/309-2311
Informatik (M.Sc.)	Prof. Dr. Alexander Dworschak	Raum A20.2.23	0641/309-2394
Ingenieur-Informatik (M.Sc.)	Prof. Dr. Klaus Rinn	Raum A12.1.19	0641/309-2425
Technische Redaktion und multimediale Dokumentation (M.Sc.) Vakuumingenieurwesen (M.Sc.)	Prof. Dr. Benedikt Model	Raum A20.3.16	0641/309-2472
	Prof. Dr. Thomas Welzel	Raum A10.6.01 / 6.02	0641/309-2486

### ANERKENNUNG VON AUSSERHALB DES FACHBEREICHS ERWORBENEN STUDIENLEISTUNGEN

Alle Studiengänge	Prof. Dr. Alexander Dworschak	Raum A20.2.23	0641/309-2394
-------------------	-------------------------------	---------------	---------------

### BESTÄTIGUNG DES STUDIENFORTSCHRITTS FÜR DIE BAFÖG-STELLE

Alle Studiengänge	Dekanat	Raum A20.2.24	0641/309-2300, -2301, -2302
-------------------	---------	---------------	-----------------------------

### BEAUFTRAGTE FÜR DIE PRAXISPHASE

Alle Studiengänge	Ayse Sali	Raum A20.2.24	0641/309-2301, -2302
	Volker Schmidt	Raum A20.1.23	0641/309-2361

### AUSLANDSBEAUFTRAGTE

Alle Studiengänge	Prof. Dr. Bettina Just	Raum A12.2.17	0641/309-2454
-------------------	------------------------	---------------	---------------

### PRÜFUNGSAUSSCHUSSVORSITZENDER

Alle Studiengänge	Prof. Dr. Achim Kaufmann	Raum A20.2.23	0641/309-2332
-------------------	--------------------------	---------------	---------------

# WIRTSCHAFT – THM BUSINESS SCHOOL

Fachbereich 07 Wirtschaft  
Campus Gießen  
Wiesenstraße 14 | 35390 Gießen  
Telefon 0641/309-2700 | Telefax 0641/309-2906



# WIRTSCHAFT

## ORGANISATION

Dekan	Prof. Dr. Sven Keller	Raum C50.1.04	0641/309-2710
Stellvertreter/Prodekan	Prof. Dr. Frank Althoff	Raum C50.1.22	0641/309-2753
Studiendekan	Prof. Dr. Martina Höber	Raum C50.1.19	0641/309-2722
Sekretariat	Astrid Fischer (Dekanat und Master)	Raum C50.1.03	0641/309-2700
	Jasmin Müller (Bachelor)	Raum C50.1.24b	0641/309-2701
	Carolin Körber (Bachelor)	Raum C50.1.24b	0641/309-2702
	Elfriede Barth (Praktikum-Bachelor)	Raum C50.1.03	0641/309-2703
E-Mail	dekanat@w.thm.de		
Homepage	www.w.thm.de		

## STUDIENGÄNGE

Betriebswirtschaft (B.A.)
International Marketing (M.A.)
Unternehmensführung (M.A.) / Unternehmenssteuerung (M.A.)
Personalmanagement (M.A.)
Betriebswirtschaft (MBA)

## STUDIENFACHBERATUNG

Betriebswirtschaft (B.A.)	Jasmin Müller	Raum C50.1.24b	0641/309-2701
	Carolin Körber	Raum C50.1.24b	0641/309-2702
International Marketing (M.A.)	Rieke Feierabend	Raum C50.1.08	0641/309-2707
Betriebswirtschaft (MBA) / Master of Business Administration	Rieke Feierabend	Raum C50.1.08	0641/309-2707
Unternehmensführung (M.A.) / Unternehmenssteuerung (M.A.)	Christina Brück-Lahiji	Raum C50.1.24a	0641/309-2725
Personalmanagement (M.A.)	Christina Brück-Lahiji	Raum C50.1.24a	0641/309-2725

## ANERKENNUNG VON AUSSERHALB DES FACHBEREICHS ERWORBENEN STUDIENLEISTUNGEN

Betriebswirtschaft (B.A.)	Alexander Schwab	Raum C50.1.17	0641/309-2744
---------------------------	------------------	---------------	---------------

## BESTÄTIGUNG DES STUDIENFORTSCHRITTS FÜR DIE BAFÖG-STELLE

Betriebswirtschaft (B.A.)	Jasmin Müller	Raum C50.1.24b	0641/309-2701
	Carolin Körber	Raum C50.1.24b	0641/309-2702

## BEAUFTRAGTE FÜR DIE PRAXISPHASE

Betriebswirtschaft (B.A.)	Volker Lenz	Raum C50.1.18	0641/309-2748
	Elfriede Barth	Raum C50.1.03	0641/309-2703

## AUSLANDSBEAUFTRAGTE

Betriebswirtschaft (B. A.)	Heike Siebert	Raum C50.1.01	0641/309-2719
	Prof. Dr. Susanne Müller	Raum C50.2.15	0641/309-2736
	Prof. Dr. Martina Höber	Raum C50.1.19	0641/309-2722

## PRÜFUNGSAUSSCHUSSVORSITZENDER

Betriebswirtschaft (B.A.)	Prof. Dr. Carsten Zack	Raum C50.1.07	0641/309-2737
---------------------------	------------------------	---------------	---------------

# MANAGEMENT UND KOMMUNIKATION

## Fachbereich 21 MuK

Campus Gießen

Wiesenstraße 14 | 35390 Gießen

Telefon 0641/-2800 | Telefax 0641/309-2919



MUK

### ORGANISATION

Dekan	Prof. Dr. Ulrich Hein	Raum A4.1.15 (Friedberg)	06031/604-595
Stellvertreter/Prodekan	Prof. Dr. Harald Möbus	Raum I11.0.17 (Gießen)	0641/309-2828
Studiendekan	Prof. Dr. Fabian Tjon	Raum A4.0.03 (Friedberg)	06031/604-593
Sekretariat Campus Friedberg	Kerstin Aillaud Martina Reißer	Raum A4.1.15 Raum A4.1.15 (Friedberg)	06031/604-5990 06031/604-590
E-Mail	sekretariat-fb@muk.thm.de		
Homepage	www.thm.de/muk/friedberg		
Sekretariat Campus Gießen	Laura Dickson Angelika Kaiser	Raum I11.0.07 Raum I11.0.01 (Gießen)	0641/309-2821 0641/309-2801
E-Mail	emt@muk.thm.de		
Homepage	www.thm.de/muk/giessen		

### STUDIENGÄNGE

Logistikmanagement (B.Sc.), Campus Friedberg
Eventmanagement und -technik (EMT) (B.Sc.), Campus Gießen
Supply Chain Management (M.Sc.), Campus Friedberg
Methoden und Didaktik für angewandte Wissenschaft_Higher Education (M.A.), Campus Gießen

#### MODULE

Der Fachbereich MuK Gießen ist auch "Dienstleister" für alle anderen Fachbereiche: Module aus den Themenbereichen Wirtschaft, Recht und soziale Kompetenzen werden zum großen Teil von Lehrenden aus dem Fachbereich MuK angeboten. Darüber hinaus bietet MuK diverse offene Veranstaltungen für die o. g. Themenbereiche an. Eine Übersicht dieser Angebote finden Sie unter [www.thm.de/muk/angebot](http://www.thm.de/muk/angebot)

### STUDIENFACHBERATUNG

Logistikmanagement (B.Sc.)	Prof. Dr. Fabian Tjon	Raum A4.0.03 (Friedberg)	06031/604-593
Eventmanagement und -technik (B.Sc.)	Dr. Sandra Berger	Raum I11.0.09 (Gießen)	0641/309-2816
Supply Chain Management (M.Sc.)	Prof. Dr. Fabian Tjon	Raum A4.0.03 (Friedberg)	06031/604-593
Methoden und Didaktik für angewandte Wissenschaft_Higher Education (M.A.)	Prof. Silke Bock	Raum I11.1.05 (Gießen)	0641/309-4070

### ANERKENNUNG VON AUSSERHALB DES FACHBEREICHS ERWORBENEN STUDIENLEISTUNGEN

Logistikmanagement (B.Sc.)	Inga Haus	Raum A4.0.06 (Friedberg)	06031/604-5984
Eventmanagement und -technik (B.Sc.)	Dr. Sandra Berger	Raum I11.0.09 (Gießen)	0641/309-2816
Supply Chain Management (M.Sc.)	Martin Balint	Raum A4.0.06 (Friedberg)	06031/604-5992

### BESTÄTIGUNG DES STUDIENFORTSCHRITTS FÜR DIE BAFÖG-STELLE

Logistikmanagement (B.Sc.)	Prof. Dr. Thomas Sauerbier	Raum A4.U1.07 (Friedberg)	06031/604-597
Eventmanagement und -technik (B.Sc.)	Dr. Sandra Berger	Raum I11.0.09 (Gießen)	0641/309-2816
Supply Chain Management (M.Sc.)	Prof. Dr. Thomas Sauerbier	Raum A4.U1.07 (Friedberg)	06031/604-597

### AUSLANDSBEAUFTRAGTE

Logistikmanagement (B.Sc.)	Prof. Dr. Ulrich Hein Martin Balint	Raum A4.1.15 Raum A4.0.06 (Friedberg)	06031/604-595 06031/604-5992
Eventmanagement und -technik (B.Sc.)	Michelle Speth	Raum I11.0.16 (Gießen)	0641/309-2820
Supply Chain Management (M.Sc.)	Prof. Dr. Ulrich Hein Martin Balint	Raum A4.1.15 Raum A4.0.06 (Friedberg)	06031/604-595 06031/604-5992

### PRÜFUNGSAUSSCHUSSVORSITZENDE

Logistikmanagement (B.Sc.)	Prof. Dr. Monika Maria Möhring	Raum A4.0.05 (Friedberg)	06031/604-5983
Eventmanagement und -technik (B.Sc.)	Prof. Dr. Harald Möbus	Raum I11.0.17 (Gießen)	0641/309-2828
Supply Chain Management (M.Sc.)	Prof. Dr. Fabian Tjon	Raum A4.0.03 (Friedberg)	06031/604-593
Methoden und Didaktik für angewandte Wissenschaft_Higher Education (M.A.)	Prof. Silke Bock	Raum I11.1.05 (Gießen)	0641/309-4070



PROF. DR. RONALD KRESTA, DIPL.-SPRACHENLEHRERIN CHRISTINE DANNHOFER UND ROSE ZELLER-HOFER, MA.

# FREMDSPRACHEN LERNEN WIRD FÜR DIE ARBEITSWELT IMMER WICHTIGER UND SOMIT AUCH FÜR DAS STUDIUM. ANGEBOTE HIERZU GIBT ES IM SPRACHENZENTRUM DER THM.

➤ Der Leiter des Sprachenzentrums, Prof. Dr. Ronald Kresta, sowie die Fremdsprachenkoordinatorinnen in Gießen und Friedberg, Dipl.-Sprachenlehrerin Christine Dannhofer und Rose Zeller-Hofer M.A., berichten vom Fremdsprachenangebot an der THM.

**Warum sollte ich eine Fremdsprache lernen?** In der internationalen Arbeitswelt findet Kommunikation in erster Linie in Englisch statt. Auch weitere Fremdsprachen sind wichtig, da bereits im Vorstellungsgespräch die Fremdsprachenkenntnisse überprüft werden können.

**Welche Fremdsprachen bieten Sie an?** Zurzeit werden Kurse in folgenden Sprachen angeboten: Englisch auf verschiedenen Niveaustufen und für unterschiedliche Fachrichtungen, des Weiteren Spanisch, Französisch, Chinesisch und Deutsch als Fremdsprache. Außer der Leitung des Sprachenzentrums durch eine Professur und vier fest angestellten Mitarbeitern sind zahlreiche Lehrbeauftragte an den beiden Standorten Friedberg und Gießen in die Sprachlehrveranstaltungen eingebunden.

**Und wie passen die Veranstaltungen zu meinem Studiengang?** Unsere Sprachveranstaltungen sind auf die einzelnen Fachbereiche und deren Anforderungen abgestimmt, wie z. B. Wirtschaftsenglisch, Technisches Englisch oder

Business English for Computer Scientists. Die Niveaustufen orientieren sich am Gemeinsamen Europäischen Referenzrahmen für Sprachen (GER).

**Was bieten Sie noch an?** Beratung von Studierenden bzgl. des Fremdsprachenangebotes, zu Zertifikaten und Möglichkeiten des Selbststudiums. Gerne stehen wir Ihnen bei allen Fragen zum Thema "Fremdsprachen lernen" zur Verfügung. Wir sind für die Gestaltung und die jeweilige Koordination des Fremdsprachenangebots am Campus Gießen bzw. Friedberg zuständig. In Friedberg werden Bewerbungstrainings in englischer Sprache in Form von Kompaktseminaren in der vorlesungsfreien Zeit angeboten. In Gießen bieten wir die Möglichkeit, den Test of English for International Communication (TOEIC) bei uns abzulegen. An beiden Standorten werden Studierende auf das Cambridge First Certificate vorbereitet. Beide Zertifikate sind u. a. von Interesse für Studierende, die einen Nachweis ihrer Englischkenntnisse für ein Masterstudium benötigen.

**Kann ich das Sprachenzentrum in Gießen und Friedberg nutzen?** Für die Studierenden der einzelnen Fachbereiche bieten wir Pflicht- und Wahlpflichtkurse an, die normalerweise nur von diesen besucht werden. Nach Rücksprache mit uns

ist es jedoch möglich, an jedem Kurs teilzunehmen, der noch freie Platzkapazitäten hat. Außerdem gibt es Kurse, die für alle offen sind.

Auf der Internetseite [go.thm.de/sprachen](http://go.thm.de/sprachen) finden Sie umfangreiche Informationen und die aktuellen Sprechzeiten.

#### Wie, wann und wo sind wir erreichbar?

**Leitung Sprachenzentrum**  
Prof. Dr. Ronald Kresta  
Raum C13.1.13a  
Telefon: 0641/309-2824  
[ronald.kresta@sz.thm.de](mailto:ronald.kresta@sz.thm.de)

#### Fremdsprachenkoordination Gießen

Dipl.-Sprachenlehrerin Christine Dannhofer  
Raum C13.1.14  
Telefon: 0641/309-2818  
[christine.dannhofer@sz.thm.de](mailto:christine.dannhofer@sz.thm.de)

#### Fremdsprachenkoordination Friedberg

Rose Zeller-Hofer, M.A.  
Raum A3.0.10c  
Telefon: 06031/604-5989  
[rose.zeller-hofer@sz.thm.de](mailto:rose.zeller-hofer@sz.thm.de)





## DIE FACHSCHAFTEN, IHRE STUDENTISCHEN ANSPRECHPARTNER IM FACHBEREICH UND VERTRETER IHRER INTERESSEN IN VERSCHIEDENEN GREMIEN.

Fachschaften sammeln und stellen Skripte und Altklausuren zur Verfügung, organisieren Partys und Fahrten, wie z. B. die Ersti-Party, Kennenlertouren und das Sommerfest oder sind einfach für ihre Kommilitoninnen und Kommilitonen da, wenn sie Probleme haben und mal jemanden zum Zuhören brauchen. Außerdem vertreten wir die Studierenden des jeweiligen Fachbereichs in verschiedenen Gremien wie z. B. dem Fachbereichsrat, Prüfungsausschuss oder der Vergabekommission. Ebenso organisieren wir fachliche Veranstaltungen und bieten Möglichkeiten zum Lernen und Arbeiten, wie Computer und Räumlichkeiten. Der Kontakt untereinander und der Spaß, den man miteinander in der Fachschaft hat, ist uns natürlich auch wichtig.

Das Ganze lebt vom Mitmachen. Da jedes Jahr aktive Fachschaftler ihr Studium abschließen und in die Arbeitswelt verschwinden, sind wir ständig auf Nachwuchssuche. Auch wir sind ganz normale Studentinnen und Studenten und haben



Als studentische Vertretung haben wir es uns zur Aufgabe gemacht, unseren Kommilitoninnen und Kommilitonen in allen Fragen rund ums Studium beratend zur Seite zu stehen. Die meisten

neben den Fachschaftsaktivitäten auch unsere Vorlesungen und Klausuren. Man kann also durchaus beides miteinander vereinbaren und entstehende Synergieeffekte nutzen, sowohl in Studium als auch Gremientätigkeit.

### Fachschaft Bau

Fachschaftsraum: Gebäude E10 / Eingang Tiefhof  
Telefon: 0641/309-1832  
[www.facebook.com/THM.FachschaftBau](http://www.facebook.com/THM.FachschaftBau)  
Sprechzeiten: Am Aushang einsehbar oder auf Facebook zu finden

### Fachschaft Ei

Fachschaftsraum: A21.1.16  
Telefon: 0641/309-1922  
[fachschaft-ei@ei.thm.de](mailto:fachschaft-ei@ei.thm.de)  
[go.thm.de/f-ei](http://go.thm.de/f-ei)  
[www.facebook.com/THM.FachschaftEi](http://www.facebook.com/THM.FachschaftEi)  
Sprechzeiten: Am Aushang einsehbar

### Fachschaft ME

Fachschaftsraum: C10.4.13  
Telefon: 0641/309-2220  
[fachschaft@me.thm.de](mailto:fachschaft@me.thm.de)  
[go.thm.de/f-me](http://go.thm.de/f-me)  
[www.facebook.com/THM.FachschaftME](http://www.facebook.com/THM.FachschaftME)  
Sprechzeiten: Am Aushang einsehbar oder auf der Website zu finden

### Fachschaft LSE

Fachschaftsraum: C10.8.02  
Telefon: 0641/309-2522  
[fachschaft@lse.thm.de](mailto:fachschaft@lse.thm.de)  
[go.thm.de/f-lse](http://go.thm.de/f-lse)  
Sprechzeiten: Über Moodle (Moodle Kurs: Fachschaft LSE) sowie am Aushang einsehbar

### Fachschaft GES

Fachschaftsraum: B14.1.15  
Telefon: 0641/309-6680  
[fsr-ges@lists.thm.de](mailto:fsr-ges@lists.thm.de)  
[fs.ges.thm.de](http://fs.ges.thm.de)  
[www.facebook.com/THM.FachschaftGES](http://www.facebook.com/THM.FachschaftGES)  
Sprechzeiten: Auf der Website zu finden bzw. nach Vereinbarung

### Fachschaft MNI

Fachschaftsraum: A12.1.14  
Telefon: 0641/309-2353  
[fsr-mni@lists.thm.de](mailto:fsr-mni@lists.thm.de)  
[go.thm.de/f-mni](http://go.thm.de/f-mni)  
Sprechzeiten: Am Aushang einsehbar oder auf der Website zu finden

### Fachschaft Wirtschaft

Fachschaftsraum: C14.U.19  
Telefon: 0641/309-2741  
[fachschaft@w.thm.de](mailto:fachschaft@w.thm.de)  
<https://www.w.thm.de/fachbereich/fachschaft>  
[www.facebook.com/w.thm.de](http://www.facebook.com/w.thm.de)  
Sprechzeiten: Am Aushang einsehbar oder auf Facebook zu finden



DEINE  
STIMME  
ZÄHLT

## SENAT

Jede Hochschule hat neben dem Präsidium und Hochschulrat ein wichtiges Gremium: Den Senat. Der Senat besteht aus gewählten Vertreterinnen und Vertretern aus der Professoren-, Mitarbeiter- und Studierendenschaft. Er trifft sich ca. 4 - 5 Mal pro Semester und berät über wichtige Angelegenheiten, die die ganze Hochschule betreffen. Unter anderem ist er zuständig für Beschlüsse über Prüfungsordnungen. Der Senat wählt das Präsidium und überwacht dessen Geschäftsführung.

## AG QLS

Die "Arbeitsgemeinschaft Qualität in Lehre und Studium", kurz AG QLS, ist ein hochschulweites Netzwerk von aktiven Studierenden, Professorinnen und Professoren sowie Mitarbeiterinnen und Mitarbeitern, die Lust haben, neue Modelle für Lehre und Studium zu entwickeln, Konzepte zu erproben und fachübergreifend zu diskutieren. In verschiedenen Themengruppen, wie beispielsweise E-Learning, Mentoring oder Tutorenqualifizierung, kann jeder mitarbeiten, ohne formal berufen zu werden. Neue sind jederzeit herzlich willkommen. Infos gibt's unter: [go.thm.de/moodle](http://go.thm.de/moodle) (Kurs: AG QLS Allgemein).

## ZVK

Seit einigen Jahren bekommen die Hochschulen jährlich Geld, das zweckgebunden für die Qualitätsverbesserung von Studium und Lehre eingesetzt werden soll. Studierende haben hier ein großes Mitspracherecht: Die Zentrale Vergabekommission (ZVK) ebenso wie die Vergabekommissionen in den Fachbereichen bestehen jeweils zur Hälfte aus Studierenden. Die Kommissionen beraten und entscheiden im Einvernehmen mit den Leitungen über die Verwendung der finanziellen Mittel.



## 3 FRAGEN AN... JUTTA MÜLLER, GIESSEN, LEITUNG ZENTRALE STUDIENBERATUNG

**Warum soll ich mich an der Hochschule engagieren?** Wenn ich nicht möchte, dass alles „von oben“ bestimmt wird, habe ich super Möglichkeiten, mich einzubringen und meine Studienbedingungen mit zu gestalten. Wenn viele ihre Gedanken und Interessen einbringen, lebt und entwickelt sich die Hochschule am intensivsten.

### Was bringt mir das?

Die Studienzeit prägt sehr, wenn man neben allem Lernen viele Kontakte knüpft, sich mit anderen Sichtweisen auseinandersetzt, diskutiert, sich für eine Sache oder für Menschen engagiert. Wenn man sein Studium auf diese Weise gestaltet, entwickelt man die eigene Persönlichkeit weiter. Das zählt beim späteren Arbeitgeber, aber in allererster Linie für einen selbst.

### Wo kann ich mitmachen?

Da gibt es unzählige Möglichkeiten: in den Gremien, im THM-Orchester, als Tutor oder Tutorin für Lerngruppen oder im AstA...



## INTERNATIONALER STAMMTISCH

Kontakte knüpfen zu Studierenden und Studieninteressierten aus aller Welt – Andere Sprachen sprechen – Spaß haben.

Beim Internationalen Stammtisch treffen sich alle THM-Studierenden und Studienbewerber/innen, um in lockerer Atmosphäre einen gemeinsamen Abend zu verbringen. Er wird im Rahmen des IBPs (International Buddy Programme) organisiert und von studentischen Tutor/innen betreut. Der Internationale Stammtisch bietet eine gute Gelegenheit, andere Sprachen zu sprechen oder sich über Auslandsaufenthalte, Erfahrungen in Studium, Jobsuche und Alltag hier in Deutschland und Weltweit auszutauschen. Ideen und Vorschläge der Teilnehmenden, wie z. B. Spiele- oder Länderabende, werden gerne umgesetzt.

**Immer mittwochs, 14-tägig:**

**In GI im „Lokal International“**, Eichendorffring 111 (Buslinie 2), 19 Uhr  
**In FB in der „BibLounge“**, Raum A3.1.09, 17.30 Uhr

Die genauen Termine finden Sie unter [go.thm.de/buddy-de](http://go.thm.de/buddy-de)

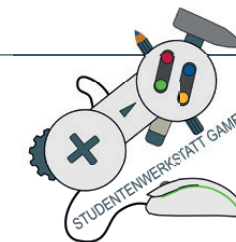
## APPLIED SOUNDS – THM ORCHESTER

Das THM-Orchester „Applied Sounds“ kombiniert klassische, moderne und Ethno-Musikinstrumente und überwindet so stilistische Grenzen.

Das Orchester wird geleitet von René Giessen, dem international bekannten und erfolgreichen Dirigenten, Komponisten und Mundharmonikavirtuosen. Dem Orchester gehören Studierende, Mitarbeiter/innen sowie Professor/innen der THM sowie weitere Profis an. Das Repertoire reicht von klassischen Themen bis zur Rockmusik und begegnet diesen Genres mit einer abwechslungsreichen Klangwelt – eben den „Applied Sounds“. Zur Verstärkung des Orchesters und zur Bereicherung des Sounds sind neue Mitspielerinnen und Mitspieler jederzeit erwünscht, insbesondere auch Spielerinnen und Spieler weniger bekannter und gehörter Musikinstrumente. Proben finden nach Absprache an Wochenenden statt.

### Wie, wann und wo sind wir erreichbar?

[www.appliedsounds.de](http://www.appliedsounds.de)  
[kontakt@appliedsounds.de](mailto:kontakt@appliedsounds.de)  
Ansprechpartner:  
Dennis Nikolaisen



## STUDENTENWERKSTATT GAMES

Die „Studentenwerkstatt Games“ beschäftigt sich mit allem rund um das Thema Games. Verteilt über das gesamte Semester finden verschiedene Veranstaltungen, wie die „Games Couch Konferenz“ – eine Konferenz mit Vorträgen von Fachvertretern – mehreren Workshops und Games-Stammtischen sowie „Game Jams“ statt. Ebenso unterstützen wir Studierende bei der Organisation in einer Hochschul-eSports-Liga der „University eSports Germany“. Neben den Veranstaltungen betreut die Studentenwerkstatt Games, fachkundig die Games-Projekte der Studierenden und hält zu diesem Zweck genügend PC-Arbeitsplätze bereit.

### Wie, wann und wo sind wir erreichbar?

[www.thm.de/games](http://www.thm.de/games)

### Ansprechpartner:

Dustin Leibnitz | [dustin.leibnitz@iem.thm.de](mailto:dustin.leibnitz@iem.thm.de)  
Maximilian Trautvetter | [maximilian.trautvetter@iem.thm.de](mailto:maximilian.trautvetter@iem.thm.de)

## HOCHSCHULSPORT

**DAMIT KLUGE KÖPFE FIT UND GESUND BLEIBEN!** Ob Fitnessstudio, Zumba oder Fußball, der THM Hochschulsport bietet mit zahlreichen Sport- und Freizeitangeboten den nötigen Ausgleich zum Studium.

Der Schwerpunkt des THM-Hochschulsportangebotes, welches von allen Hochschulangehörigen genutzt werden kann, liegt im breiten- und gesundheitssportlichen Bereich:

- Sportkurse für Anfänger und Fortgeschrittene
- Freies Spiel als organisierter Spieletreff mit Breitensportlichen Aspekten
- Kurse mit intensivem Übungsbetrieb und Lehrprogramm
- Gesundheitskurse
- Angebote im Ausdauer-, Ball-, Kampf-, Kraft- und Tanzsport
- Fitnessstudio
- Training für Wettkampfmannschaften
- Regionale und überregionale Turniere
- Teilnahme an Deutschen und Internationalen Hochschulmeisterschaften

Nicht zuletzt macht Hochschulsport fit, bringt Spaß und fördert soziale Kontakte, die gerade für Studienanfängerinnen und -anfänger wichtig sind.

### Wie, wann und wo sind wir erreichbar?

Raum A13.3.09  
Telefon: 0641/309-1365  
hochschulsport@verw.thm.de  
www.thm.de/sport

Mo, Mi und Do 9.30 - 11.30 Uhr,  
Di 12.30 - 14.30 Uhr

### Ansprechpartner/in:

Dagmar Hofmann | Leitung Hochschulsport  
Maili Winoto | Mitarbeiterin Gießen



## DIE INFORMATION. ZENTRALE ANLAUFSTELLE FÜR STUDIERENDE: HABEN SIE FRAGEN, SUCHEN SIE ETWAS ODER WISSEN SIE NICHT WEITER? DIE INFORMATION HILFT IHNEN GERNE.

➤ Die INFORMATION ist der zentrale Empfangs- und Informationsservice der THM. Studierende und Studieninteressierte bekommen hier Antworten auf Fragen rund um's Studium an unserer Hochschule.

Beim Start in Ihr Leben als Studentin oder Student der THM unterstützen wir Sie gerne. Bei uns erhalten Sie Erstinformationen zu Ihrem Studium, Termine zur Studienberatung oder auch verschiedene Anträge und aktuelle Informationsmaterialien sowie Flyer. Bei Fragen zu den Online-Diensten (TAN-Listen/Passwort), zur Chipkarte oder zum Semesterticket helfen wir Ihnen ebenfalls gerne weiter. Sie suchen ein Geschenk? Bei uns erhalten Sie Merchandising-Artikel der THM. Sie suchen den richtigen Raum, den richtigen Ansprechpartner oder die richtige Ansprechpartnerin? Wir versorgen Sie mit allen Infos von A wie

Architekturstudium bis Z wie Zimmerinfo. Ebenso verwalten wir das Fundbüro. Kommen Sie gerne vorbei, wir freuen uns auf Sie!

### Wie, wann und wo sind wir erreichbar?

Gebäude A22  
Telefon: 0641/309-7777  
info@thm.de  
go.thm.de/info

Mo bis Fr 7.30 - 18.00 Uhr,  
in der vorlesungsfreien Zeit:  
Mo bis Fr 8.00 - 18.00 Uhr

### Ansprechpartnerinnen:

Nicole Brück-Schwizer  
Gabriele Mathes  
Nicole Müll  
Bianca Straube





# OHNE CHIPKARTE UND PASSWORT LÄUFT GAR NICHTS. WICHTIGE INFORMATIONEN ÜBER CHIPKARTE UND ONLINE- DIENSTE.

➤ Zu Beginn Ihres Studiums erhalten Sie Ihre Chipkarte, diese nutzen Sie als:

- Studienausweis
- Bibliotheksausweis
- Semesterticket (in Verbindung mit Personalausweis/Reisepass)
- Zahlungsmittel für Mensa/Pastaria/Cafeteria
- Zahlungsmittel für die Kopierer
- elektronischen Schlüssel für bestimmte Türen und Schranken der THM

## AKTIVIEREN DER CHIPKARTE

Um die öffentlichen Verkehrsmittel kostenlos nutzen zu können, drucken Sie Ihr Semesterticket am Aktualisierungsterminal für Chipkarten auf. Erst mit Aufdruck des Gültigkeitsdatums wird die Chipkarte als Studienausweis gültig!

Zur bargeldlosen Zahlung in der Mensa, der Pastaria und der Cafeteria schalten Sie Ihre Chipkarte einmalig am Initialisierungsterminal frei. Anschließend können Sie Geld an den Aufladeterminals des Studentenwerks aufladen. Sie möchten bargeldlos kopieren? Dazu laden Sie Ihre Chipkarte am separaten Terminal für Kopierer auf.

Bewahren Sie die Chipkarte flach auf und schützen Sie sie vor Schmutz und starker Hitze! Verwenden Sie bitte die ausgegebene Schutzhülle!

Bitte beachten Sie auch unser Informations-Video und die ausführlichen Informationen auf [go.thm.de/chipkarte](http://go.thm.de/chipkarte)

## STANDORTE DER CHIPKARTEN-TERMINALS

Aktualisierungsterminals

- Gebäude A10, Pastaria
- Gebäude A12, Erdgeschoss
- Gebäude A13, Erdgeschoss

Initialisierungsterminal (einmalige Freischaltung)

- Gebäude A10, Pastaria

Aufladeterminals des Studentenwerks

- Gebäude A20, Cafeteria
- Gebäude A10, Mensa
- Gebäude A10, Pastaria

Aufladeterminals für Kopierer

- Gebäude A10, Eingangsbereich der Pastaria
- Gebäude A20, Foyer

Genereller Anlaufpunkt bei Fragen zu Ihrer Chipkarte ist die INFORMATION. Die Mitarbeiterinnen und Mitarbeiter der INFORMATION lesen den Fehler aus und leiten Sie an die entsprechende Abteilung weiter.

## DIE ONLINE-DIENSTE DER THM

Bei Ausgabe Ihrer Chipkarte erhalten Sie auch Ihr Initialpasswort und Ihre TAN-Liste. Mit Hilfe des Initialpassworts aktivieren Sie Ihr THM-Benutzerkonto. Dazu gehen Sie bitte wie folgt vor:

## BENUTZERKONTO AKTIVIEREN UND PASSWORT SETZEN

- a) Im Internet die Adresse [go.thm.de/benutzerkonto](http://go.thm.de/benutzerkonto) aufrufen,

- b) „THM-Benutzererkennung aktivieren“ anklicken, c) das Formular für die Benutzerkonto-Aktivierung ausfüllen und abschicken.

Nach ein paar Sekunden baut sich eine Internet-Seite auf. Diese Seite drucken Sie bitte aus, denn hier finden Sie Ihre Benutzererkennung (= Benutzername) und Ihre THM-E-Mail-Adresse.

## DIE BENUTZERKENNUNG UND IHR SELBST GEWÄHLTES PASSWORT

sind Ihre Zugangsdaten

- für die Online-Dienste,
- für die Lernplattform „Moodle“,
- für das Abrufen Ihrer THM-E-Mails,
- für die PC-Arbeitsplätze in der Hochschulbibliothek.

Ihre Benutzererkennung bleibt über die gesamte Laufzeit Ihres Studiums bestehen. Ihr selbst generiertes Passwort müssen Sie nach 180 Tagen ändern, ansonsten wird Ihr Benutzerkonto gesperrt. Vor Ablauf der 180 Tage erhalten Sie eine Erinnerungsmail an Ihre THM-E-Mail-Adresse mit dem Hinweis, das Passwort zu ändern.

Hier ändern Sie Ihr Passwort:

[www.thm.de/its](http://www.thm.de/its) → Link „Passwort ändern“  
Der Link führt Sie auf die Seite der Passwortverwaltung, auf der Sie bitte den Link „Passwortverwaltung“ anklicken und sich dort mit Ihrer THM-Benutzererkennung und Ihrem Passwort anmelden.

Im „Identity Manager“ können Sie nun „Passwort ändern“ anklicken und sich ein neues Passwort erstellen.

#### Identity Manager-Startseite



#### PASSWORTSELBSTVERWALTUNG

Für Benutzer deren Passwort abgelaufen ist und für Benutzer, die es vergessen haben, stellt die „Passwortselbstverwaltung“ dem Benutzer eine Funktion zum selbstständigen Setzen eines neuen Passwortes zur Verfügung, die sie **vorher** eingerichtet haben müssen. Bitte lesen Sie hierzu die Anleitung zur Passwortverwaltung:

#### Identity Manager-Startseite




#### ONLINE-DIENSTE FÜR STUDIERENDE

Die Online-Dienste benötigen Sie für:

- die Prüfungsan- und -abmeldung,
- den selbständigen Ausdruck
  - Ihrer Studienbescheinigung,
  - der Studienbescheinigung in Englisch,
  - der Studienbescheinigung nach § 9 BAföG,
- den Ausdruck Ihrer Leistungsübersicht,
- die Eingabe von Adressänderungen,
- die Erstellung neuer TAN-Listen,
- den Ausdruck eines Datenkontrollblattes,
- das Ansehen Ihrer Modulübersicht und

-beschreibungen,

- die Anmeldung für Veranstaltungen aus dem Angebot des Fachbereichs Management und Kommunikation.

Um in die Online-Dienste für Studierende zu gelangen oder Ihre THM-E-mails abzurufen, klicken Sie auf der Website [www.thm.de](http://www.thm.de) auf das **Symbol** . Im geöffneten Menü „Quicklinks“ wählen Sie „Webmail“ bzw. „Online-Dienste für Studierende“ aus.

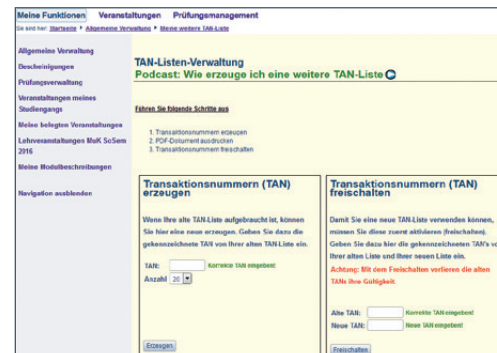
#### IHRE TAN-LISTE

Die TAN-Liste benötigen Sie als zusätzliche Sicherheitsmaßnahme bei der:

- Prüfungsan- und -abmeldung,
- Erstellung Ihrer neuen TAN-Liste in den Online-Diensten.
- Festlegung der Korrespondenz-Adresse

Die TAN-Nummern sind jeweils nur einmalig nutzbar. Mit den letzten beiden unverbrauchten TANs können Sie sich selbst eine neue TAN-Liste erstellen.

#### Erstellung einer neuen TAN-Liste in den Online-Diensten:



Sollten Sie Ihr Passwort einmal vergessen oder Ihre TAN-Liste verloren haben, können Sie sich gerne an die INFORMATION wenden!

#### NETZPASSWORT FÜR WLAN UND STUDENTEN-WOHNHEIME

Um sich in das interne WLAN-Netz der Hochschule einwählen zu können sowie für den Zugang zu den Rechnern in den Wohnheimen benötigen Sie ein Netzpasswort. Dieses können Sie sich auf der Seite des IT-Service unter [www.thm.de/its](http://www.thm.de/its), unter dem Link **WLAN** → „Netzpasswort setzen“ selbst setzen.

**ACHTUNG:** In den Wohnheimen muss beim Einwählen in das Internet noch "@thm" an die Benutzerkennung angehängt werden!

#### NÜTZLICHE LINKS UND KONTAKTE

Ausführliche Infos zur Benutzerkonto-Aktivierung, zum Abrufen Ihrer E-Mails, zu den Online-Diensten, zum WLAN-Netz der THM sowie zur Einwahl ins Internet in den Studentenwohnheimen, finden Sie unter:

[www.thm.de/its](http://www.thm.de/its)

Benutzerkonto aktivieren:  
[go.thm.de/benutzerkonto](http://go.thm.de/benutzerkonto)

Hinweise zur Chipkarte:  
[go.thm.de/chipkarte](http://go.thm.de/chipkarte)

Infos rund um das Wohnheim:  
[www.studentenwerk-giessen.de](http://www.studentenwerk-giessen.de)

Infos zum Semesterticket:  
[www.thm.de/willkommen](http://www.thm.de/willkommen)

Infos zur Bibliothek:  
[www.thm.de/bibliothek](http://www.thm.de/bibliothek)

#### IT-SERVICE

Eine Aufgabe des IT-Service ist die zentrale Bereitstellung der IT-Infrastruktur für die gesamte Hochschule. Hierzu zählen z. B.:

- Außenanbindung der Hochschule
- Kabelgebundenes LAN
- WLAN
- Benutzerkonto-Aktivierung
- Online-Dienste für Studierende
- Betrieb einer zentralen, virtuellen Serverplattform
- Infrastrukturdienste (E-Mail und Homepages)

Betrieb und Betreuung zentraler Anwendungssysteme wie z. B.:

- Bewerbungs- und Einschreibeverfahren
- Studierendenverwaltung
- Prüfungsverwaltung
- SAP
- Lehrevaluation
- Chipkarten und elektronisches Schließsystem
- IT-Arbeitsplatzinstallationen im gesamten Verwaltungsbereich
- E-Learningplattform

#### Wie und wo sind wir erreichbar?

Gebäude A22, Information  
Telefon: 0641/309-1313  
[its@thm.de](mailto:its@thm.de)  
[www.thm.de/its](http://www.thm.de/its)



## TUTOREN, MENTOREN UND CO – STUDIERENDE BEIM LERNEN BEGLEITEN. MIT DER UNTERSTÜTZUNG VON ÄLTEREN SEMESTERN ODER LEHRENDEN DEN LERNSTOFF BESSER VERSTEHEN.

➤ Tutor/-innen sind Studierende aus höheren Semestern, die Lernbegleiter/-innen vor allem für Studienanfänger/-innen sind. Damit sie Sie durch intensive Beratung und Betreuung in der Studieneingangsphase unterstützen und für Sie die bestmöglichen Lernvoraussetzungen schaffen können. Es ist mit Kommiliton/-innen oft entspannter, den Lernstoff zu wiederholen und Fragen zuerst dort, anstatt bei den Lehrenden, zu stellen. Das ermöglicht es Ihnen sich individuell mit den Lerninhalten auseinanderzusetzen und gewährleistet Orientierung über das Fachwissen hinaus (z. B. Ausblick auf die Relevanz von Themen im Hinblick auf spätere Veranstaltungen).

Es gibt Tutor/-innen, die nur in der Vorlesung mit vor Ort sind und hier den Dozenten/die Dozentin unterstützen. Andere leiten selbstständig Übungen oder Versuche im Labor zur jeweiligen Vorlesung, um hier ein möglichst gutes Betreuungsverhältnis für die Studierenden zu garantieren. Daneben gibt es noch weitere Formen von Tutorien. Die Tutor/-innen werden für diese Aufgabe an der THM

besonders ausgebildet. Wenn Sie Tutor/-innen als Lernbegleiter/-innen für Ihr Semester suchen, wenden Sie sich bitte an Ihr Fachbereichssekretariat.

Im Bachelor wird dazu jeder Studierenden bzw. jedem Studierenden ein/e Lehrende/r als unterstützender Berater zugeordnet. Diese/r ist für Sie, während des kompletten Studiums, Ansprechpartner und erste Kontaktperson bei Fragen oder Schwierigkeiten. Sie/Er steht Ihnen für ein persönliches Gespräch zur Verfügung. In jedem Fall gehen wir dabei auf Ihre aktuelle persönliche Studiensituation ein. Nicht nur bei Problemen – auch persönlicher Art – können wir oft dabei helfen, dass Sie Ihr weiteres Studium ohne unnötige Verzögerungen fortsetzen können; sondern auch bei positiver Entwicklung können wir Ihnen Vorschläge für ein noch effizienteres Studium machen.

Zu Beginn Ihres Masterstudiums wählen, mit Ihrer Wahl des Arbeitsgebietes, auch eine Kollegin oder einen Kollegen aus, der Sie fortan als Mentor/in durch Ihr gesamtes Masterstudium begleitet. Sie reflektieren mit Ihrem Mentor semesterweise, wo Sie stehen und wo Sie hin wollen. Dabei legen Sie einen Studienplan fest, den Sie Ihrem Mentor vorstellen und begründen. Ziel ist dabei eine inhaltlich auf ihr gewähltes Arbeitsgebiet bezogene Vorbereitung auf Ihre Tätigkeiten im Projektsemester und in der Masterarbeit.



## GRUNDSÄTZE FÜR GUTE LEHRE

- 1 Alle Mitglieder der Hochschule pflegen ein offenes Lernklima, das auf gegenseitigem Respekt und Vertrauen basiert.
- 2 Alle Lehrenden fördern selbstständiges, aktives Lernen und setzen in der jeweiligen Lernsituation angemessene Lehrmethoden ein.
- 3 Die in den Studiengängen verankerten, klar formulierten Kompetenzziele basieren auf dem aktuellen Stand von Wissenschaft und Technik. Insbesondere in den Bachelor-Studiengängen werden sie den jeweiligen berufsfeldspezifischen Anforderungen gerecht und fördern selbstständiges wissenschaftliches Arbeiten.
- 4 Die Lehrenden stellen hohe und transparente Leistungsanforderungen an die Studierenden und unterstützen sie, diese zu erfüllen. Die Studierenden erhalten kontinuierlich ein Feedback über ihren Lernfortschritt.
- 5 Alle Lehrenden beteiligen sich an den regelmäßigen Evaluationen ihrer Lehrmethoden und -inhalte. Sie setzen daraus resultierende Impulse für die Weiterentwicklung der Lehre konstruktiv um.
- 6 Die Hochschule fördert und fordert die kontinuierliche didaktische und fachliche Weiterbildung aller Lehrenden. Der Prozess des lebenslangen Lernens wird den Studierenden aktiv vorgelebt. Er begleitet so authentisch ihr Studium.
- 7 Die Weiterentwicklung der didaktischen Konzeption und der hierfür notwendigen Infrastruktur ist integraler Bestandteil des Qualitätsmanagements der Hochschule. Sie wird aktiv von der Hochschulleitung gefördert und von den Lehrenden in ihren Veranstaltungen vorangetrieben.

Verabschiedet vom Senat der THM am 16. April 2008. Diese Grundsätze wurden von der Arbeitsgemeinschaft „Qualität in Lehre und Studium“ (AG QLS) entwickelt. Die AG QLS ist ein themenbezogenes Netzwerk zur Qualitätsentwicklung in Lehre und Studium, das als freiwilliger Verbund aller an der Lehre und dem Studium Beteiligten selbstbestimmt und hierarchiefrei arbeitet und seine Ergebnisse offen kommuniziert. Erläuterungen zu diesen Grundsätzen sowie weitere Empfehlungen der AG QLS zur Gestaltung von Lehr-/Lernprozessen stehen allen Mitgliedern der Hochschule auf den Seiten der THM zur Verfügung: [go.thm.de/gute\\_lehre](http://go.thm.de/gute_lehre)

# ALLES EINE FRAGE DER AUSLEIHE. DIE HOCHSCHULBIBLIOTHEK: WISSENSDATENBANK UND LERNORT.

➤ Die Hochschulbibliothek ist eine der zentralen Einrichtungen der THM. Am Campus in Gießen und in Friedberg gibt es jeweils eine Bibliothek.

## BÜCHER UND MEHR:

- Überwiegend frei zugänglicher Literaturbestand mit 127.000 Büchern und sonstiger Medien, darunter ca. 360 laufende Fachzeitschriften sowie Tages- und Wochenpresse,
- Datenbanken, z. B. Business Source Premier (EBSCO), IEEE, WTI-Frankfurt Datenbanken sowie über 51.000 eBooks und 24.700 eJournals.
- Normen-Infopoint des DIN (DIN, VDE, VDI).

## KATALOG, AUSLEIHE UND FERNLEIHE

Den gesamten elektronischen und gedruckten Literaturbestand der Hochschulbibliothek finden Sie im Suchportal THMfind, auf das Sie über die Website der Hochschulbibliothek zugreifen können. Sie benötigen Literatur, die nicht vor Ort vorhanden ist? Über Fernleihe oder Dokumentlieferdienste beschaffen wir die gewünschte Literatur für Sie.

## INFORMATION UND BERATUNG:

- Beantwortung von Fragen zum Literatur- und Serviceangebot der Hochschulbibliothek.
- Hilfe bei der Suche nach Literatur für ein Referat oder Ihre Abschlussarbeit.
- Schreibberatung bei allen Fragen zum wissenschaftlichen Schreiben.

## SCHULUNGSPROGRAMM:

- Angebot von verschiedenen Bibliotheksführungen und Schulungen.
- Fachspezifische Schulungen für die Recherche in Katalogen und Datenbanken.
- Spezielle Schulungen für das Literaturverwaltungsprogramm Citavi.

## LERNORT BIBLIOTHEK

Sie können bei uns konzentriert an einem Thema

arbeiten, sich in Lern- oder Arbeitsgruppen treffen und in entspannter Atmosphäre lernen.

- **Einzelarbeitsplätze:** Sie finden an beiden Standorten Einzelarbeitsplätze – z. T. ausgestattet mit Leselampe, Stromanschluss und AnchorPoint für Ihr Notebook – um in Ruhe arbeiten und lernen zu können.
- **Gruppenarbeitsräume:** An beiden Standorten stehen Ihnen Arbeitsräume für Gruppen zur Verfügung, die z. T. reserviert werden können. Besondere Lernatmosphäre bieten die modern eingerichteten Räume „Entspanntes Lernen“.
- **PC-Räume:** Hier haben Sie Zugang zum Katalog, den elektronischen Medien der Hochschulbibliothek sowie zum Internet, außerdem stehen Ihnen Textverarbeitungs- und Tabellenkalkulationsprogramme zur Verfügung. Die PC-Räume werden auch für Schulungen genutzt.
- **Scanner:** Zur Digitalisierung Ihrer Dokumente auf Ihren USB-Stick bieten wir Ihnen einen kostenlosen Scanner an.
- **WLAN:** In der gesamten Hochschulbibliothek haben Hochschulangehörige die Möglichkeit, das WLAN-Netz der Technischen Hochschule Mittelhessen zu nutzen.
- **Lernzentrum:** Am Standort Friedberg können Studierende allein oder in Lerngruppen arbeiten. Dazu bieten Lehrbeauftragte und Tutoren zu bestimmten Zeiten individuelle Beratung sowie Hilfestellungen für Studierende an.
- **bibLounge in Friedberg:** Für eine kleine Pause zwischendurch können Sie die bibLounge nutzen.

Mehr Informationen finden Sie unter [www.thm.de/bibliothek/lernortplus](http://www.thm.de/bibliothek/lernortplus)

## Wie und wo sind wir erreichbar?

Campus Gießen, Gebäude C10, Erdgeschoss  
Telefon: 0641/309-1248  
Campus Friedberg, Gebäude A3, 1. Stock  
Telefon: 06031/604-157  
[info@bib.thm.de](mailto:info@bib.thm.de)  
[schreibberatung@bib.thm.de](mailto:schreibberatung@bib.thm.de)  
[www.thm.de/bibliothek](http://www.thm.de/bibliothek)



**STUDIUM MIT BEHINDERUNG UND CHRONISCHER ERKRANKUNG. BARRIEREN MIT UNS MINIMIEREN.**

➤ **Wir unterstützen Sie persönlich und individuell z. B. beim Studienbeginn, bei Vorlesungen, beim Lernen oder bei Leistungsnachweisen mit angepassten Prüfungsmodalitäten und spezifischen Reha-Hilfsmitteln!**

Das Bliz (Zentrum für blinde und sehbehinderte Studierende) wurde im Dezember 1998 an der Technischen Hochschule Mittelhessen (THM) eröffnet. Seit 2007 bietet es auch anderweitig behinderten und chronisch kranken Studierenden optimale Unterstützung, um ihre Benachteiligung gegenüber nichtbehinderten Kommilitoninnen und Kommilitonen in ihrem Bachelor- bzw. Masterstudiengang so weit wie möglich auszugleichen. Die Einrichtung ist die einzige ihrer Art an einer deutschen Fachhochschule. Sie ermöglicht den Zugang für Studiengänge, die für behinderte Menschen (besonders für sehgeschädigte) bislang nur mit erheblichen Schwierigkeiten verbunden waren.

Das Bliz bietet Unterstützung während des gesamten Studienverlaufs an. Dies beinhaltet u. a.:

- Nachteilsausgleich bei Prüfungen
- Individuelle Beratung und Betreuung
- Unterstützung bei der Wohnungssuche
- Orientierungshilfe am THM Gelände
- Arbeitsräume mit Hilfsmitteln wie PCs, Bildschirmlesegeräten, Braillezeilen, Vergrößerungssoftware, Sprachausgaben, Druckern (A3, 3D, Braille), Scannern etc.

- Barrierefreie Anpassung von Materialien
- Digitaler Literaturbestand in Brailleschrift, Mentorenprogramm, Ruhe- bzw. Sozialraum
- Durchführung behinderungsgerechter Klausuren/Leistungsnachweise
- Ergänzende Lehrveranstaltungen für Sehgeschädigte (LaTeX-Kurse, ...)
- Hilfsmittelpool zur Ausleihe von Notebooks, Braillezeilen und weiteren Hilfsmitteln
- Kontaktvermittlung (Industrie-Praktika, Bachelorarbeiten, Selbsthilfegruppen, ...)
- Absolventenbetreuung in der Bewerbungsphase
- ...

**Wie, wann und wo sind wir erreichbar?**

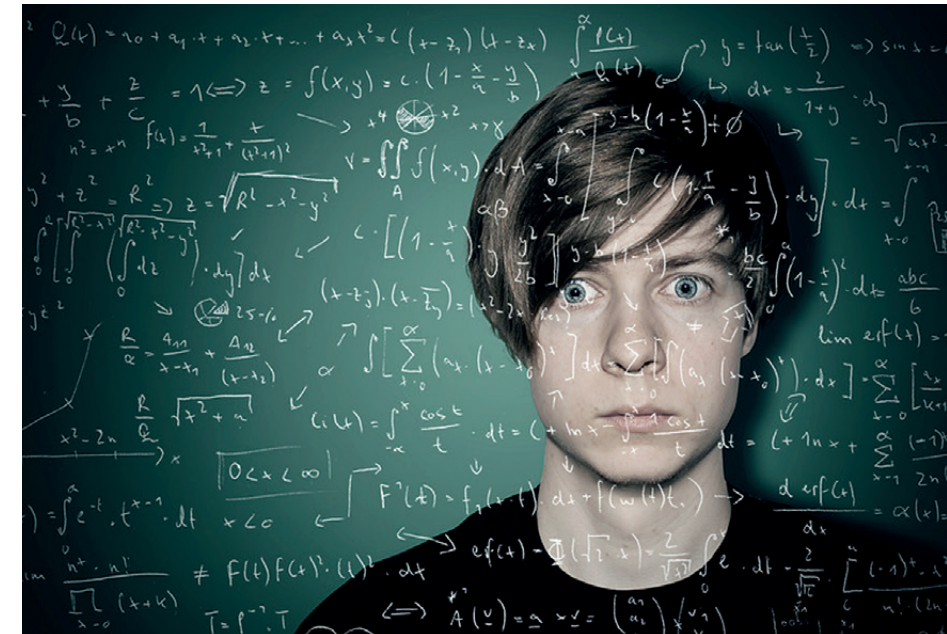
Raum A10.1.29  
Telefon: 0641/309-2422  
beratung@bliz.thm.de  
www.thm.de/bliz

Mo bis Fr 8.00 - 16.30 Uhr,  
Campus Friedberg und Wetzlar:  
Termine nach vorheriger Vereinbarung.

Nach telefonischer Vorankündigung ist jederzeit ein Besuch bei uns möglich. Durch ein persönliches Gespräch lassen sich individuelle Probleme effektiv lösen.

**Ansprechpartner:**

Dipl.-Bw. (FH) Zeki Öztürk  
Dipl. Inform. Med. (FH) David Smida



**PRÜFUNGSANGST VERMINDERN. WENN DIE PRÜFUNGEN NAHEN, KOMMT MITUNTER AUCH DIE UNRUHE.**

➤ Das kennen die meisten Studierenden. Bis zu einem gewissen Grad ist das ganz normal und kann sogar Ihre Leistung steigern. Aber es gibt auch zuviel davon: Wenn aus Unruhe Angst vor der Prüfung wird, Sie blockiert und leistungsunfähig macht. Spätestens dann ist es ratsam, nach Lösungen zu suchen, wie Sie diese Angst auf ein akzeptables Niveau senken können.

**PRÜFUNGSVORBEREITUNG UND RICHTIGES LERNEN**

Richtiges Lernen bietet die Grundlage, um sicher in eine Prüfung zu gehen und einer eventuellen Prüfungsangst vorzubeugen. Zur Prüfungsvorbereitung gehört auch eine angemessene Zeit- und Arbeitsorganisation: Teilen Sie sich Ihre Zeit sinnvoll ein, erstellen Sie sich Übersichts- und Wochenpläne und achten Sie auf die Gestaltung Ihres Arbeitsorts sowie das bewusste Einlegen von Pausen. Lernmethoden können Ihnen helfen, den anstehenden Lernstoff aktiv und strukturiert zu bearbeiten. Eine gute Vorbereitung kann Ihnen dazu noch Selbstvertrauen für die Prüfung bringen.

Weiterhin ist es wichtig, sich für all die anstehenden Aufgaben motivieren zu können. Sich ablenken lassen oder sich den anstehenden Arbeiten zu entziehen, sind zwei Schwierigkeiten, mit denen Sie sich insbesondere in Lern- und Prüfungsphasen auseinandersetzen müssen. Die meisten ➤

Studierenden sind motivierter, wenn sie für oder mit anderen handeln – unter Umständen wird auch die Ablenkungsgefahr kleiner. Besonders hilfreich ist es, Lerngruppen mit den direkten Kommilitonen zu bilden und sich mit diesen intensiv über den Lernstoff auszutauschen, Inhalte gemeinsam zu erarbeiten und Aufgaben zu lösen! Aus der „Not“ heraus sind Studierende auch schon mal auf die Idee gekommen, sich mit anderen Studierenden per Webcam zu verabreden, um sich so beim Lernen gegenseitig zu beobachten und zu kontrollieren.

Die Zentrale Studienberatung kann Sie bei der Prüfungsvorbereitung mit wertvollen Tipps, aber auch mit einem gezielten Coaching unterstützen. Sie hält regelmäßig Workshops zum Thema „Prüfungen besser bewältigen“. Hier werden psychotherapeutische Techniken zur Prüfungsbewältigung und Prüfungsvorbereitung vermittelt und das Phänomen „Blackout in der Prüfung und der Umgang damit“ vorgestellt. Ebenso ermöglicht der Workshop den Austausch mit Betroffenen.

### AKTIVER UMGANG MIT PRÜFUNGEN UND PRÜFUNGSBEDINGUNGEN

Entscheidend ist dabei, sich klar zu machen, dass Ihre eigenen Gedanken zu Prüfungen und Ihre

Einstellung zur Prüfungssituation erheblich dazu beitragen, wie ausgeprägt eine mögliche Prüfungsangst sein kann.

Durch die **Psychologische Beratung** lernen Sie Methoden kennen, mit denen Sie sich durch gezieltes mentales Training auf die Prüfungssituation vorbereiten können. Die gedankliche Neubewertung von Prüfungen, die Selbstinstruktion, der Umgang mit dem Blackout und das Erlernen von Entspannungstechniken erweisen sich als sehr effektiv, um das eigene Verhalten vor und in Prüfungen positiv beeinflussen zu können.

Wie Sie sich an die Zentrale Studienberatung oder die Psychologische Beratung an der THM wenden können, erfahren Sie ab Seite 64.

### NÜTZLICHE LINKS UND LITERATURTIPPS...

... zu den Themen Lernen und Prüfungen gibt es in der Hochschulbibliothek. ↵

Text: Zentrale Studienberatung

### KRANK VOR ODER BEI DER PRÜFUNG?

Bis eine Woche vor dem Prüfungstermin können Sie sich online ohne Angabe von Gründen abmelden. Danach gilt das „hochschuleinheitliche Verfahren bei krankheitsbedingtem Rücktritt“.

#### Was muss ich tun?

Wenn Sie sich aus gesundheitlichen Gründen nicht in der Lage fühlen, an einer Prüfungsleistung teilzunehmen:

- Rufen Sie auf der Website Ihres Fachbereichs das entsprechende „Merkblatt“ auf
- Beachten Sie das dort beschriebene Verfahren
- Laden Sie sich den Vordruck des ärztlichen Attest runter
- Legen Sie dieses, entsprechend ausgefüllt, Ihrem Fachbereichssekretariat spätestens am 3. Werktag nach Ihrer Prüfung vor
- Ärztliche Bescheinigungen (gelbe Zettel) werden nicht akzeptiert

Wenn Sie aus gesundheitlichen Gründen eine Prüfung abbrechen müssen gilt das o. a. Verfahren entsprechend. Wenn Sie unentschuldig von einer Prüfungsleistung fernbleiben bzw. sich nicht abmelden, wird die Prüfungsleistung mit „nicht bestanden“ bewertet.

### > PRÜFUNGSAMT

Das Prüfungsamt als Sachgebiet der Abteilung Studierenden- und Prüfungsservice der Technischen Hochschule Mittelhessen ist Service- und Koordinierungsstelle für Prüfungsangelegenheiten der gesamten Hochschule.



#### Was machen wir?

- Beratung der Fachbereiche und Mitwirkung bei der Erstellung, Änderung und Genehmigung von Prüfungsordnungen sowie den (Re-)Akkreditierungsverfahren
- Beratung bei Fragen und Beschwerden in Prüfungsangelegenheiten sowie bei der Anwendung und Auslegung der Prüfungsordnung
- Entscheidung über Widersprüche
- Verwaltung der Bescheide bei Nichtbestehen von Prüfungen
- Vorbeglaubigungen für Auslandslegalisierungen
- Bescheinigungen für Absolventinnen und Absolventen (in Deutsch/Englisch)
- Organisation der Hochschulzugangsprüfung für Beruflich Qualifizierte
- Zweitschriften für verlorengegangene Zeugnisse und Urkunden

#### Wie, wann und wo sind wir erreichbar?

Raum A13.1.01, Raum A13.1.02, Raum A13.1.03  
 pruefungsamt@verw.thm.de  
 www.thm.de/pa  
 Mo bis Fr 9.00 - 12.00 Uhr

#### Ansprechpartnerinnen:

Ute Bringezu | Sachgebietsleitung, Alexandra Kunert | Sachgebietsleitung, Heidrun Aff, Birgit Kuhl

### LESESWERT

Mit seiner „KLEINEN REIHE“ bietet das Prüfungsamt einen Prüfungsratgeber, einen Plagiats- und Täuschungskompass, einen Leitfaden für Prüfungsordnungen, eine Handlungsempfehlung zum wissenschaftlichen Arbeiten sowie eine Prüfungsausschusshilfe an. Die Broschüren erhalten Sie über die INFORMATION oder als Download beim Prüfungsamt.



### PRÜFUNGSORDNUNGEN, MODULHANDBÜCHER UND PRÜFUNGSRECHTLICHE INFOS

Auf den Internetseiten des Prüfungsamts können Sie die Allgemeinen Bestimmungen sowie die Prüfungsordnungen aller Studiengänge der THM unter „Prüfungsordnungen“ downloaden. Auch finden Sie hier alles Wissenswerte rund um das Thema Prüfungen. [www.thm.de/pa](http://www.thm.de/pa)





## DAS STUDIENSEKRETARIAT. VON DER RÜCKMELDUNG, ÜBER ZULASSUNGSVERFAHREN BIS ZUM URLAUBSSEMESTER WIRD HIER FAST ALLES BEANTRAGT.

Das Studiensekretariat übernimmt vielfältige Aufgaben in der organisatorischen Abwicklung für Studierende und Studieninteressierte. Das Studiensekretariat kann bei Beginn des Studiums insbesondere zu folgenden Fragestellungen Ihr Ansprechpartner sein:

- Rückmeldung
- Zulassungs- und Auswahlverfahren in Studiengängen mit Zulassungsbeschränkung (NC-Studiengänge)
- Zulassungsverfahren für höhere Fachsemester
- Zulassungsverfahren für konsekutive Masterstudiengänge
- Studiengangwechsel und Studienortswechsel
- Beantragung eines Teilzeitstudiums

- Beantragung eines Urlaubsemesters
- Immatrikulationen und Exmatrikulation
- Chipkartenservice

Auf den Internetseiten des Studiensekretariats erhalten Sie wichtige Informationen über sämtliche Bewerbungsverfahren an der THM und das semesterweise notwendige Rückmeldeverfahren. Außerdem stehen Ihnen wichtige Rechtsgrundlagen und Anträge im Downloadbereich zur Verfügung.

### Wie, wann und wo sind wir erreichbar?

Gebäude A13, 2. Etage  
studiensekretariat@thm.de  
www.thm.de/studiensekretariat

Mo bis Fr 9.30 - 11.30 Uhr,  
Mo bis Do 13.30 - 15.00 Uhr

### Ansprechpartner/innen:

Stefan Habermann | Sachgebietsleitung,  
Heidrun Aff, Kerstin Dietz, Sonja Gersch,  
Anne V. Hahn, Dennis Möller, Larissa Müller,  
Anja Rau und Anna Schäfer

## FAMILIENGERECHTE HOCHSCHULE. ANGEBOTE ZUR VEREINBARKEIT VON FAMILIE UND STUDIUM.

Die THM ist bemüht, sowohl in Friedberg als auch in Gießen, ein möglichst breites Betreuungsangebot vorzuhalten (Zugang zu Regelbetreuung U3, Ferienbetreuung, Kindertagespflegenetz, Babysitterzuschuss) und kooperiert hierbei u. a. mit dem Familienservice des Studentenwerks Gießen. Das Büro Familiengerechte Hochschule gehört zum THM-Gleichstellungsbüro (Campus Gießen, Raum C13.1.27) und bietet Sprechstunden nach Vereinbarung an allen Studienorten an.

Wir bieten u. a. gemeinsam mit der Zentralen Studienberatung, dem Studiensekretariat, dem Prüfungsamt, dem Studentenwerk und externen Partnern ein spezielles Beratungs-, Informations- und Veranstaltungsangebot für Studierende mit Familienaufgaben an. Zu den Angeboten zur Vereinbarkeit von Familie und Studium gehören:

- Studienorganisation (Studienverlaufs- und Prüfungsplanung, Urlaubssemester)
- Vernetzung mit anderen studierenden Eltern
- Beratung über finanzielle Hilfen sowie Unterstützung in Problemlagen
- Informationen über rechtliche Aspekte (Mutterschutz, Schwangerschaft)
- Seminare zu Work-Life-Balance/Zeitmanagement

Darüber hinaus ist uns der Auf- und Ausbau einer familiengerechten Infrastruktur an der Hochschule ein besonderes Anliegen. In diesem Rahmen bieten wir:

- Eltern-Kind-Zimmer
- Kinderhochstühle und Kinderteller in Mensen
- Wickeltische

Ausführliche Informationen zu familiengerechten Angeboten der THM erhalten Sie auf der THM Startseite unter der Rubrik Studium/Familiengerechtes Studium.

### Wie, wann und wo sind wir erreichbar?

Raum C13.1.27  
Telefon: 0641/309-1464  
familiengerecht@thm.de  
go.thm.de/familiengerecht

Mo und Do 13.00 - 14.00 Uhr  
sowie nach Vereinbarung

### Ansprechpartnerin:

Sabrina Kosmalla



# INTERNATIONAL STUDIEREN. DAS INTERNATIONAL OFFICE UNTERSTÜTZT INTERNATIONALE STUDIERENDE UND AUSLANDSINTERESSIERTE, IHR ZIEL ZU ERREICHEN.



## ➤ INTERNATIONALE STUDIERENDE AN DER THM

Das Programm „Welcome & Stay“ begleitet Sie als internationale/r Student/in ab ihrem 1. Semester durch ihre gesamte Studienzzeit. Unsere Angebote entnehmen Sie dem „Welcome & Stay Kalender“. Kommen Sie zu uns und lernen Sie unser Angebot kennen. Sie finden Anschluss an erfahrene deutsche und internationale Studierende (International Buddy Programme), Unterstützung bei der Suche nach einer Unterkunft (WG International) und Sie werden fit gemacht für Ihren Weg in ein Unternehmen (International Career Center) und den Berufseinstieg. Sie sind Willkommen! Welcome & Stay!

## ➤ AUSLANDSINTERESSIERTE STUDIERENDE

Fachbezogene Auslandserfahrung im Studium bedeutet: Sprachkenntnisse verbessern, internationale Freundschaften schließen, über den Tellerrand schauen und nebenbei die Berufsfähigkeit deutlich erhöhen. Denn internationale und interkulturelle Kompetenz sind für Unternehmen Zukunftsfaktoren. Verwirklichen Sie Ihre Träume: Gehen Sie z. B. zur englischsprachigen Engineering-Summer School nach Aarhus, Dänemark, zum Architektur-Auslandssemester nach Pavia, Italien oder zum Informatikpraktikum nach Tallinn, Estland. Das International Office

bietet Ihnen konkrete Informationen vom Sommerpraktikum bis zum ganzen Auslandssemester. Frühe Planung sichert die Nutzung von Austausch- und Stipendienprogrammen. Wir unterstützen Sie gern bei Ihren Fragen zur Organisation, Finanzierung und Durchführung.

### Wie, wann und wo sind wir erreichbar?

#### Auslandssemester:

Helena Fonseca | Raum A13.1.05 |  
Telefon: 0641/309-1326 | Di und Do 12.30 - 14.30 Uhr

#### Stipendien für Auslandspraktika, PROMOS:

Stefanie Müller-Eibich | Raum A13.0.01 |  
Telefon: 0641/309-1327 | Do 12.30 - 14.30 Uhr  
[go.thm.de/out](http://go.thm.de/out)

#### International Career Center:

Berufseinstieg für internationale Studierende  
[go.thm.de/icc](http://go.thm.de/icc)

#### Beratung internationaler Studierender:

Shila Monasterios und Sarah Homberger  
Raum A13.0.02 | Telefon: 0641/309-1329, 1325 |  
Mo 13.00 - 14.00 Uhr, Di und Mi 12.30 - 14.00 Uhr,  
Do nach Vereinbarung

#### Beratung Aufenthaltsrecht, Studienfinanzierung:

Susanne Michel | Fabian Speitkamp  
Raum A13.1.09 | Telefon: 0641/309-1324, 1335 |  
Mo bis Mi 9.30 - 11.30 Uhr, Mo 13.00 - 14.00 Uhr,  
Do 10.30 - 11.30 Uhr und 13.30 - 15.00 Uhr  
[go.thm.de/in](http://go.thm.de/in)

Angebote für **studieninteressierte und studierende Geflüchtete** siehe REACH THM Seite 68.

## WG INTERNATIONAL

### Wir fördern interkulturelle Wohngemeinschaften

Sie sind an anderen Kulturen interessiert und offen für Neues? Sie wollen internationales Zusammenleben täglich erleben? Sie haben ein freies Zimmer in Ihrer WG? Wir bringen Sie mit Studierenden aus dem Ausland zusammen!

Sie kommen aus dem Ausland und wollen das Leben in einer Studenten-Wohngemeinschaft (WG) hautnah erfahren? Sie sind auf der Suche nach einem passenden Zimmer oder haben Fragen zu studentisches Wohnen in Deutschland? Wir beraten und unterstützen Sie bei der Zimmersuche!

### Wie, wann und wo sind wir erreichbar?

WG International | International Office  
Raum A13.0.09  
Telefon: 0641/309-1332  
Mobil: 0170/57 16 773

[wg-international@admin.thm.de](mailto:wg-international@admin.thm.de)  
[go.thm.de/wg-international](http://go.thm.de/wg-international)

# OHNE MOOS NIX LOS! 5 FINANZIERUNGSQUELLEN FÜR IHR STUDIUM.



➤ Der deutsche Durchschnittsstudierende gibt monatlich etwa 820 Euro\* aus. An die Hochschule muss halbjährlich der Semesterbeitrag gezahlt werden. Bei einer Regelstudienzeit von sieben Semestern kommen da schon mal mehr als 36 000 Euro zusammen. Folgende Finanzierungsquellen zählen zu den klassischen für Studierende:

## ELTERN

Die Eltern sind die Einkommensquelle Nummer Eins für Studierende: 86 Prozent\* bekommen einen (Teil)Betrag zur Finanzierung des Studiums von ihren Eltern. Sie sind sogar nach dem BGB dazu verpflichtet für den Unterhalt während der Erstausbildung aufzukommen. Der angemessene Gesamtunterhaltsbedarf eines Studierenden, der außerhalb des Elternhauses wohnt, beträgt laut Gesetz monatlich etwa 700 Euro. Das Kindergeld wird vom Staat bis zum Alter von 25 Jahren zusätzlich zu diesem Betrag gezahlt. Je nach Einkommenshöhe der Eltern, können diese im Gegenzug Steuerfreibeträge geltend machen. Auch das Angebot der Eltern zuhause wohnen bleiben zu können, kann eine finanzielle Unterstützung für Sie sein: Sie sparen Mietkosten!

## BAFÖG

Hinter der Abkürzung steckt das Bundesausbildungsförderungsgesetz. Etwa 25 Prozent der Studierenden in Deutschland erhalten BAFöG-Leistungen. Diese bekommen im Durchschnitt 435 Euro pro Monat\* für ihr Studium vom Staat. Der Höchstsatz liegt derzeit bei 735 Euro – für Studierende, die nicht mehr im Elternhaus wohnen, inklusive eines Beitrags zur Kranken- und Pflegeversicherung. BAFöG wird zur Hälfte als Zuschuss und zur Hälfte als zinsloses Darlehen gewährt. Die monatliche BAFöG-Höhe hängt in der Regel vom Einkommen der Eltern ab und muss von THM-Studierenden online unter [www.bafög-hessen.de](http://www.bafög-hessen.de) beantragt werden. Nach der individuellen Prüfung des Antrags wird die jeweilige Förderhöhe festgelegt. Die maximale Förderungsdauer richtet sich nach der Regelstudienzeit des Studiengangs. Ein Folgeantrag muss jedes Jahr gestellt werden und mit dem Ende des vierten Fachsemesters muss außerdem nachgewiesen werden, dass der vorgegebene Studienfortschritt erreicht wurde. Hierzu muss die/der BAFöG-Beauftragte des Fachbereiches den Leistungsstand bestätigen. Beratung zum BAFöG gibt es beim Amt für Ausbildungsförderung des Studentenwerks Gießen (s. Seite 63) und beim AstA.

## JOB BEN

Um den notwendigen Lebensunterhalt zu verdienen. Um von den Eltern unabhängig zu sein. Um sich mehr leisten zu können. Um praktische Erfahrungen zu sammeln und um Kontakte für eine spätere Beschäftigung zu knüpfen. Alles Gründe warum 61 Prozent\* der Studierenden neben dem Studium jobben ... als Kneipenaushilfe, im Rettungsdienst, als studentische Hilfskraft oder Tutor/in – überall können Sie Möglichkeiten finden, um Geld zu verdienen. Studierende, die bereits einen Beruf erlernt haben, können diesem in geringerem Umfang auch neben dem Studium weiterhin nachgehen. Wichtig ist aber, dass eine Nebentätigkeit ab einer bestimmten Einkommenshöhe oder Stundenzahl Auswirkungen auf die Sozialversicherungen und das BAFöG hat. Beratung hierzu gibt das Studentenwerk (s. Seite 63). Nebenjobangebote gibt es im Netz auf Seiten der Arbeitsagentur, an den Schwarzen Brettern in der THM in Gießen, dem Jobordner im Gebäude A3 am Campus Friedberg sowie den Lokalzeitungen und der Jobbörse des Studentenwerks.

Auch **STIPENDIEN** können eine Finanzierungsquelle sein. Mehr Infos zu diesen gibt es auf Seite 62.

## STUDIEN- UND BILDUNGSKREDITE

Manchmal reichen die bisher genannten Finanzierungsquellen nicht aus. Aber nur dann und nur für einen möglichst kurzen Zeitraum sollten Sie Studien- und Bildungskredite in Erwägung ziehen – damit Sie am Ende Ihres Studiums nicht mit einem riesigen Schuldenberg in das Berufsleben starten. Größter Anbieter des Studienkredits ist die KfW-Förderbank. Daneben gibt es landesweite, regionale und örtliche Angebote, etwa von Banken und Sparkassen. Bei all diesen Angeboten handelt es sich um ausschließlich vollverzinsten Darlehen. Die Konditionen und der Zinssatz sind sehr unterschiedlich. Vergleichen und prüfen Sie die einzelnen Angebote genau! Die Studienfinanzierungsberatung des Studentenwerks unterstützt Sie dabei. Kredite zur Studienfinanzierung (s. Seite 66) werden von circa 5 Prozent\* aller deutschen Studierenden in Anspruch genommen.

**Letztendlich deckt eine der Möglichkeiten allein meist nicht die Kosten, sondern eine sinnvolle Mischfinanzierung ist notwendig.**

\*Quelle: 21. Sozialerhebung des Studentenwerks

## SCHON MAL ÜBER EIN STIPENDIUM NACHGEDACHT?

➤ „Ach, nee! Da brauche ich ja mindestens einen Schnitt von 1,0!“ Nicht ganz... Sehr gute Noten sind zwar oft ein Kriterium bei der Stipendienvergabe, aber zumeist reicht auch ein guter Durchschnitt (2,5 oder besser). Ihr persönliches, ehrenamtliches Engagement ist ebenso wichtig. Es muss auch nicht eine seit Jahren geleistete Vorstandsarbeit oder ähnliches sein. Das Stipendium ist die günstigste Möglichkeit der Studienfinanzierung, denn Sie müssen es nicht zurückzahlen. Circa drei Prozent aller deutschen Studierenden profitieren derzeit von einem Stipendium.

Einen guten Überblick über die Profile der 13 größten Stiftungen erhalten Sie unter [www.stipendiumplus.de](http://www.stipendiumplus.de). Daneben existieren unzählige weitere Stiftungen, die oft nur wenige Stipendien an eine genaue Zielgruppe vergeben können. So z. B. das "Aufstiegsstipendium" der SBB (Stiftung Begabtenförderung berufliche Bildung) für Studierende mit Berufserfahrung. Auch bei diesen Förderern kann sich eine Bewerbung lohnen. An der THM wird jährlich das Deutschlandstipendium vergeben.

Wie Sie sehen, ist sehr viel Rechercheleiß gefragt, um das richtige Stipendium zu finden. Sinnvolle Unterstützung bieten dafür die "Stipendien-Suchmaschinen" [www.stipendienlotse.de](http://www.stipendienlotse.de) oder [www.stiftungen.org](http://www.stiftungen.org).

Aktuelle Infos gibt es im Moodle-Kurs "Stipendien und Stiftungen für THM-Studierende". Darüber hinaus können Sie einen Termin für eine persönliche Beratung in der Zentralen Studienberatung vereinbaren.  
[www.thm.de/stipendien](http://www.thm.de/stipendien)



## RABATTE FÜR STUDIERENDE

Überall dort, wo Eintrittsgelder fällig werden, sei es in Museen, bei Sehenswürdigkeiten, im Schwimmbad, Kino, Theater, Zeitungsabos oder bei sonstigen Angeboten, müssen Studierende häufig weniger zahlen als andere. Aber auch viele Dienstleister, wie Telefonanbieter, Versicherungen, Banken oder die Deutsche Bahn haben besondere Tarife für Studierende. Nachfragen lohnt sich also! Mit dem Semesterticket für den öffentlichen Nahverkehr im RMV- und NVV-Gebiet gibt es u. U. den größten Rabatt. So sparen Sie z. B. bei täglicher Fahrt von Marburg nach Gießen über 900 Euro pro Jahr. Wer auch im Ausland seinen Studierendenstatus nachweisen will, sollte den internationalen Studentenausweis beim AstA beantragen.

## BERATUNG ZUM THEMA BAFÖG

Zu Fragen speziell zum BAföG wenden Sie sich bitte direkt an das Amt für Ausbildungsförderung. Ihren Antrag auf BAföG können Sie auch online unter [www.bafog-hessen.de](http://www.bafog-hessen.de) stellen. Der Antrag wird direkt auf Plausibilität geprüft. So werden Fehler vermieden und eine schnellere Bearbeitung durch das Amt für Ausbildungsförderung ermöglicht.

### Wie, wann und wo sind wir erreichbar?

Info-Point im Foyer der Mensa in der Otto-Behaghel-Straße 27, 35394 Gießen, Telefon: 0641/40008-0  
[ausbildungsforderung@studwerk.uni-giessen.de](mailto:ausbildungsforderung@studwerk.uni-giessen.de)  
Mo bis Do 9.00 - 15.00 Uhr, Fr 9.00 - 14.30 Uhr



## BERATUNG ZUM THEMA WOHNEN

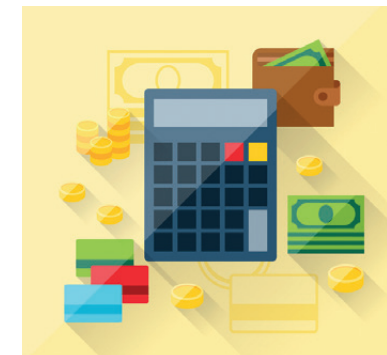
Das Studentenwerk bietet preisgünstigen Wohnraum in 17 Wohnheimen an. Alle Informationen sowie Fotogalerien zu den Wohnheimen finden Sie unter [www.studentenwerk-giessen.de](http://www.studentenwerk-giessen.de) im Bereich „Studentisches Wohnen“. Für einen Platz können Sie sich mit dem hier hinterlegten Wohnheimantrag online bewerben. Zu Beginn des Wintersemesters unterstützt das Studentenwerk wohnungssuchende Studierende mit dem "Netzwerk Wohnen", indem es Angebote privater Vermieter sammelt, diese über den Info-Point in der Mensa Otto-Behaghel-Straße weitergibt und sie bei der Wohnungssuche berät.

### Wie, wann und wo sind wir erreichbar?

Otto-Behaghel-Straße 23, 35394 Gießen  
Telefon: 0641/40008-300  
[wohnen@studwerk.uni-giessen.de](mailto:wohnen@studwerk.uni-giessen.de)  
Mo bis Do 9.00 - 15.00 Uhr, Fr 9.00 - 14.30 Uhr

## ➤ RUNDFUNKBEITRAG

Für BAföG-Empfängerinnen und Empfänger, die nicht bei ihren Eltern wohnen, gibt es die Möglichkeit, sich durch einen Antrag beim Beitragsservice vom Rundfunkbeitrag befreien zu lassen. Als Nachweis dient der BAföG-Bescheid oder die "GEZ"-Bescheinigung. Wichtig: Wer mit Beginn des BAföG-Bewilligungszeitraums vom Rundfunkbeitrag befreit werden will, muss den Befreiungsantrag innerhalb von zwei Monaten nach dem Erlass des BAföG-Bescheides stellen (vgl. Datum des BAföG-Bescheides). Wer den Antrag später stellt, wird erst ab dem Monat von der Rundfunkgebühr befreit, der auf den Monat der Antragstellung folgt. Die Befreiung gilt jeweils so lange wie der BAföG-Bewilligungszeitraum dauert. Mit jedem neuen BAföG-Antrag muss also auch die Befreiung von der Rundfunkgebühr neu beantragt werden. Für alle anderen gilt: „Wer volljährig ist und eine eigene Wohnung hat, muss den Rundfunkbeitrag zahlen.“ Studierende, die in einer WG leben, müssen pro Wohnung nur einmal den Rundfunkbeitrag zahlen. Zimmer in Studentenwohnheimen gelten oftmals als Wohnung. Dann ist für jedes Wohnheimzimmer der volle Rundfunkbeitrag zu zahlen. Ausschlaggebend ist, ob die Zimmer von einem allgemein zugänglichen Flur abgehen. Sind die Räumlichkeiten eines Studentenwohnheims so gestaltet, dass sie denen einer privaten Wohnung bzw. Wohngemeinschaft ähneln, ist jeweils nur ein Beitrag pro Wohnung zu zahlen. Detaillierte Infos sowie den Online-Antrag zur Befreiung gibt es unter [www.rundfunkbeitrag.de](http://www.rundfunkbeitrag.de).



# DIE ZENTRALE STUDIENBERATUNG. GEMEINSAM LÖSUNGEN FINDEN.



➤ Sie stehen vor einer Frage, einer Entscheidung oder einem persönlichen Problem in Zusammenhang mit Ihrem Studium?

Die Zentrale Studienberatung bietet Ihnen dabei Unterstützung. Möglich sind Beratungsgespräche

... zur Entscheidungsfindung,  
... zu Lern- und Arbeitsschwierigkeiten,  
... zu Prüfungsproblemen,  
... zu Störungen im Studienverlauf,  
... zu einem möglichen Studienwechsel oder Studienabbruch.

## WIR BERATEN SIE

... individuell,  
... vertraulich,  
... freiwillig,  
... und bei Bedarf durch mehrmalige Beratungsgespräche.

## ZENTRALE BERATUNGSSTELLE

Die Zentrale Studienberatung arbeitet eng mit anderen Einrichtungen der Hochschule zusammen und vermittelt Kontakte zur fachbezogenen Beratung, dem International Office, dem Studiensekretariat, der Berufsberatung der

Agentur für Arbeit sowie weiteren psychosozialen Beratungsangeboten der THM.

## WEITERE ANGEBOTE

Neben den Studierenden berät die Zentrale Studienberatung auch Studieninteressierte, organisiert Veranstaltungen zur Studienorientierung sowie das Studieneinführungsprogramm (STEP).

## Wie, wann und wo sind wir erreichbar?

Raum A10.1.02, A10.1.10 und A10.1.11  
Telefon: 0641/309-6310, - 6311 oder -6301 (Sekretariat)  
studienberatung@thm.de  
www.thm.de/zs

Termine werden nach Vereinbarung vergeben.

Die aktuellen Zeiten der offenen Sprechstunden in Gießen und Friedberg können Sie unter [go.thm.de/zs-sprechzeiten](http://go.thm.de/zs-sprechzeiten) einsehen.

## Ansprechpartner/in:

Tobias Hofmann | Studienberater  
Malte Hübner | Studienberater  
Martin Kuulmann | Studienberater  
Kristin Reineke | Studienberaterin



## FRAUEN- BEAUFTRAGTE UND GLEICH- STELLUNGS- BÜRO

Was tun wir für Studierende?

- Wir unterstützen, beraten und begleiten THM-Studentinnen in Konflikt- und Diskriminierungssituationen.
- Wir unterstützen THM-Studentinnen während des Studiums sowie beim Übergang vom Studium in den Beruf oder auf dem Weg zur Promotion durch Seminare, Exkursionen, Vernetzungstreffen, Mentoring- und Coachingangebote.
- Wir unterstützen Studierende mit Kindern bei der Bewältigung der Vereinbarkeit des Studiums mit Familienpflichten (Beratung, Kinderbetreuungsmöglichkeiten, Zuschüsse, Seminare zur Work-Life-Balance, Vernetzungstreffen).
- Wir engagieren uns für die Sensibilisierung der THM-Studierenden für Geschlechtergerechtigkeit und Chancengleichheit an der THM (Seminare).

### Wie, wann und wo sind wir erreichbar?

Raum C13.1.25  
Telefon: 0641/309-1459, -1460, -1461 (Sekretariat)  
gleichstellung@thm.de

### Ansprechpartnerinnen:

Catharine Meckel  
Petra Brandt



## STUDENTENWERK

Der Service rund ums Studium! Das Studentenwerk unterstützt Studierende der THM, der Justus-Liebig-Universität und der Hochschule Fulda im wirtschaftlichen, sozialen, gesundheitlichen und kulturellen Bereich. Es betreibt 5 Mensen und 10 Cafeterien, bietet preiswerten Wohnraum in 17 Wohnheimen (s. Seite 63/74) und berät Studierende zu allen Fragen rund um das Thema „Studienfinanzierung“ (s. Seite 63). Außerdem unterstützt das Studentenwerk Studierende mit Kind(ern), internationale Studierende sowie Studierende mit Behinderung oder chronischer Krankheit.

## SOZIALBERATUNG DES STUDENTENWERKS

Die allgemeine Sozialberatung des Studentenwerks bietet als erste Anlaufstelle allen Studierenden Informationen zu Fragen, die sich um den Studienalltag drehen. Themen der Beratung können zum Beispiel sein:

- Studienfinanzierung
- Jobben und Studieren
- Sozialleistungen
- Versicherungsschutz
- Wohnungsprobleme
- Vergünstigungen
- Studieren mit Kind

Die Berater/innen stehen auch Studierenden mit speziellem Beratungsbedarf, wie Studienanfänger/innen, ausländischen Studierenden oder chronisch kranken Studierenden mit Rat und Tat zur Seite. Die Beratung ist kostenlos, vertraulich und dem Prinzip „Hilfe zur Selbsthilfe“ verpflichtet. Sie ist keine Rechtsberatung.

### Wie, wann und wo sind wir erreichbar?

Abteilung "Beratung & Service"  
Otto-Behagel-Straße 25, 35394 Gießen  
Telefon: 0641/40008-160  
beratung.service@studwerk.uni-giessen.de  
www.studentenwerk-giessen.de

Offene Sprechstunde: Mo bis Fr 12.00 - 14.30 Uhr  
und Termine nach Vereinbarung.



## BERATUNG FÜR STUDIERENDE MIT GESUNDHEITLICHEN PROBLEMEN

Wenn Sie eine Behinderung, chronische Krankheit oder eine Lernschwäche (z. B. Legasthenie) haben, sollten Sie sich über angepasste Studienbedingungen und Nachteilsausgleiche bei mir informieren. Ich berate u. a. zu folgenden Themen:

- Vor Studienbeginn: Studienfach, Zulassung, Finanzierung, spez. Stipendien
- alternative Leistungsnachweise, angepasst an gesundheitliche Probleme
- technische Hilfsmittel (Kostenträgerberatung), Assistenz im Studium
- Mentoring über den Studienverlauf
- Fehlzeiten im Studium
- Kontakte (Ämter, Selbsthilfegruppen, Rechts-/Sozialberatung)
- Betreuung in der Abschlussphase
- Absolventenmarketing

Bei folgenden gesundheitlichen Problemen wurde bereits beraten: MS, Hauterkrankungen, Beeinträchtigung im Stütz- oder Bewegungsapparat (Rollifahrer) sowie der inneren Organe oder des Stoffwechsels (Schilddrüse, Diabetes...), Darmerkrankungen, Epilepsie, Angststörungen, Allergien, psychische Erkrankungen, Erkrankungen der Atemwege/des Hals-Nasenbereichs, Autismus, Schlaganfall und Lähmungen, Einschränkung der oberen Extremitäten, Hör-, Seh- oder Nervenschädigung, Herzschwäche, Taub- oder Blindheit ...

### Wie, wann und wo bin ich erreichbar?

Raum A10.1.08  
Telefon: 0641/309-1451  
martin.jung@verw.thm.de  
Termine nach Vereinbarung an allen Standorten der THM.

### Ansprechpartner:

Martin Jung | Beauftragter für behinderte und chronisch kranke Studierende (SmB/K)

## PSYCHOLOGISCHE BERATUNG

Mit dem Studienbeginn fängt auch ein neuer Lebensabschnitt an: Sie ziehen möglicherweise von zu Hause aus, Ihr Freundeskreis verändert sich und das Studium verlangt Ihnen völlig andere Lern- und Arbeitsformen ab. Mitunter sind Studierende mit all diesen Neuerungen überfordert. Um mit dieser Situation umgehen zu lernen, haben Sie die Möglichkeit bis zu fünf Termine bei der Psychologin Christiane Fuchs in Anspruch zu nehmen.

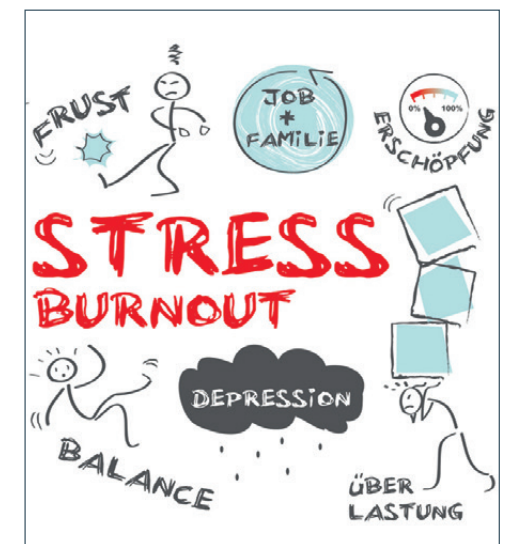
Auch persönliche Krisen, die es zu bewältigen gilt, Stress, (Prüfungs-) Ängste oder der Umgang mit Lern- und Arbeits-schwierigkeiten können Themen der Beratung sein. Falls der Beratungsumfang nicht ausreichend sein sollte, können auf Wunsch weitere Vorgehensweisen besprochen werden.

### Wie, wann und wo bin ich erreichbar?

Raum C14.U.13 (AStA)  
Do ab 15.00 Uhr. Die Terminvereinbarung erfolgt per E-Mail an:  
[psychologischeberatung@asta.thm.de](mailto:psychologischeberatung@asta.thm.de)

### Ansprechpartnerin:

Christiane Fuchs



## REFUGEE'S ACADEMIC HOME THM

Sie sind studieninteressiert oder studieren bereits und haben einen Fluchthintergrund? Sie engagieren sich ehrenamtlich in der Flüchtlingsarbeit und wollen Informationen über Möglichkeiten und Rahmenbedingungen eines Studiums für Geflüchtete erhalten?

Unter dem Namen REACH THM – Refugee's Academic Home THM – bieten das International Office und die Zentrale Studienberatung Informationen:

- zur Studienorientierung
- zu Bewerbungsverfahren und -voraussetzungen
- zur Vorbereitung auf das Studium
- zu Finanzierung und Stipendien
- zu Beratung und Unterstützung im Studium
- zu kostenlosen Gasthörerangeboten
- zum pre-study REACH THM Programm
- zu Campusführungen

### Wie, wann und wo sind wir erreichbar?

Raum A10.1.15 und A10.1.02  
Telefon: 0641/309-1337 und 06031/604-1424  
reach@thm.de  
go.thm.de/reach

Mo 13.00 - 14.30 Uhr und Mi 10.30 - 11.30 Uhr  
sowie nach Vereinbarung

### Ansprechpartner/in:

Jennifer Brockjan und Martin Kulmann



## BIKO – BERATUNGSSTELLE FÜR STUDIERENDE BEI INTER-KULTURELLEN KONFLIKTEN

Sie studieren an der Technischen Hochschule Mittelhessen und Sie suchen...

- Rat und Hilfe, weil Sie Diskriminierung aufgrund Ihrer ethnischen Herkunft und/oder Religion oder Weltanschauung erlebt haben,
- Informationen über Handlungsmöglichkeiten gegen Benachteiligungen
- Möglichkeiten, beobachtete Diskriminierungen zu melden

Wir bieten Ihnen qualifizierte Beratung im Diskriminierungsfall in einem vertraulichen Rahmen sowie Unterstützung bei der Lösungsfindung in interkulturellen Konflikten.

### Wie, wann und wo bin ich erreichbar?

Raum A10.1.01  
Telefon: 0641/309-1330  
gonca.sariaydin@admin.thm.de  
go.thm.de/biko

Di bis Do 10.00 - 16.00 Uhr  
sowie nach Vereinbarung

Sie können Diskriminierungen auch über unseren Online-Meldebogen auf unserer Internetseite melden.

### Ansprechpartnerin:

Dipl. Päd. Gonca Sariaydin

# SWG

## BUS Liniennetzplan







- P** Parkplätze
- P** Parkplätze nur für Mitarbeiter/-innen

**Legende**

**i** INFORMATION Campus Gießen  
Gebäude A22

**Fachbereichssekretariate**

- 01 Bauwesen | Raum E13.0.01
- 02 Elektro- und Informationstechnik | Raum A21.1.06
- 03 Maschinenbau und Energietechnik | Räume C10.2.03, C10.2.04, C10.2.05
- 04 Life Science Engineering | Raum C10.2.15
- 05 Gesundheit | Raum B14.2.05
- 06 Mathematik, Naturwissenschaften und Informatik | Raum A20.2.24
- 07 Wirtschaft – THM Business School | Räume C50.1.24a und C50.1.03
- 21 Management und Kommunikation | Raum I11.0.01 und I11.0.07



**Legende**

**i** INFORMATION Campus Friedberg  
Gebäude A3, Foyer

**Fachbereichssekretariate**

- 11 Informationstechnik-Elektrotechnik-Mechatronik | Raum A2.1.06
- 12 Maschinenbau, Mechatronik, Materialtechnologie | Raum A2.1.04
- 13 Mathematik, Naturwissenschaften, Datenverarbeitung | A2.1.01
- 14 Wirtschaftsingenieurwesen | Raum A4.1.02
- 21 Management und Kommunikation | Raum A4.1.15



**THM SHOP. ZUM ANZIEHEN, MITNEHMEN UND GENIEßEN. IDEAL ZUM SELBST NUTZEN ODER ZUM VERSCHENKEN! STÖßERN SIE DURCH DAS AKTUELLE SORTIMENT.**

➤ An der INFORMATION der THM können Sie THM-Merchandising Artikel erwerben. Neben dem THM Krimi von Arnold Küsters haben wir auch hochwertigen Textilien, Artikel und Accessoires wie z. B. Hoodies, Notizbücher, Powerbanks, Trinkflaschen und Schlüsselanhänger im Sortiment! Die Produkte sind mit dem Logo der Hochschule und trendigen Designs versehen. Direkt mit EC-Karte bezahlbar und vor Ort anzuschauen. Kommen Sie vorbei, wir freuen uns auf Sie!



**INFORMATION**  
Gebäude A22  
Mo bis Fr 7.30 - 18.00 Uhr,  
in der vorlesungsfreien Zeit:  
Mo bis Fr 8.00 - 18.00 Uhr  
[go.thm.de/info](http://go.thm.de/info)



**WOHNEN IN GIESSEN. WER WOHNRAUM IN GIESSEN SUCHT, HAT BEI DEN WOHNHEIMEN DES STUDENTENWERKS EINE GUTE CHANCE UNTERZUKOMMEN.**

➤ Ein möglichst frühzeitig gestellter unverbindlicher Antrag, der ganz einfach online auf den Seiten des Studentenwerks Gießen ([www.studentenwerk-giessen.de/Studentisches\\_Wohnen/Wohnheime/](http://www.studentenwerk-giessen.de/Studentisches_Wohnen/Wohnheime/)) zu bestellen ist, kann schnell Klarheit schaffen. Für die begehrteren Wohnungen und Einzelappartements gibt es allerdings eine Warteliste. Ein Doppelappartement mit einem anderen Studi ist leichter zu bekommen. Die Wohnheime haben Waschmaschinen und Trockner, die gegen Entgelt zu nutzen sind. Die dortigen WGs bestehen in der Regel aus 8 Einzelzimmern mit mehreren gemeinsam genutzten Toiletten, Duschen, einer Küche und einem Wohnzimmer. Für Sauberkeit in den Gemeinschaftsräumen sorgt der in der Warm-Miete enthaltene Reinigungsdienst dreimal pro Woche. Die Höchsthohndauer beträgt 10 Semester, danach gibt es unter bestimmten Voraussetzungen noch eine Verlängerungsmöglichkeit.

Wer keine Lust hat im Wohnheim zu wohnen kann sich entweder im „Wohnungsordner“ des AStA oder im Internet über Privatwohnungen erkundigen.

[www.wg-gesucht.de](http://www.wg-gesucht.de)  
[www.wg-suche.de](http://www.wg-suche.de)  
[www.wetterauer-zeitung.de](http://www.wetterauer-zeitung.de)  
[www.oberhessische-zeitung.de](http://www.oberhessische-zeitung.de)  
[www.giessener-allgemeine.de](http://www.giessener-allgemeine.de)  
[www.giessener-anzeiger.de](http://www.giessener-anzeiger.de)

## ZUM EINLEBEN

Das Wohnheimtutorenprogramm WoTuPro ist ein Angebot des Studentenwerks, das das Einleben und Kontaktknüpfen für alle neuen, im Wohnheim wohnenden Studierenden erleichtern soll. Mehr Informationen unter [www.wotupro.de/](http://www.wotupro.de/)

## KLEINER RATGEBER

Die Wohnbroschüre „Zimmersuche – Eine Handreichung für internationale Studierende in Gießen und Friedberg“ vom Auslandsreferat ist ein guter Ratgeber bei der Wohnungssuche. Es stellt Fragen, wie „Möchte ich alleine oder in einer Wohngemeinschaft leben?“ oder „Welches Budget steht mir zur Verfügung?“ und gibt viele hilfreiche Tipps und Links. [go.thm.de/zimmersuche](http://go.thm.de/zimmersuche)



## MÖBEL UND EINRICHTUNG

Neben den großen Einrichtungshäusern in Gießen und Umgebung gibt es zahlreiche Möglichkeiten, Möbel und Einrichtungsgegenstände günstig und ggf. gebraucht zu erwerben:

Flohmärkte gibt es z. B. auf dem Parkplatz des Karstadt Schnäppchenmarktes (Rodheimer Str. 116): Samstags von Apr. bis Okt. 4.00 - 14.30 Uhr und von Nov. bis März von 8.00 - 14.30 Uhr: [www.marktcom.de/veranstaltungen/8702-Am-Karstadt-Schnaepchenmarkt](http://www.marktcom.de/veranstaltungen/8702-Am-Karstadt-Schnaepchenmarkt)

Gebrauchte Möbel von und für Studierenden: [www.studenteninserte.de/moebel-einrichtung/giessen.d/](http://www.studenteninserte.de/moebel-einrichtung/giessen.d/)

Jugendwerkstatt in Gießen: sehr günstige, gebrauchte, teils reparierte Möbel: [www.jugendwerkstatt-giessen.de/das-kaufhaus](http://www.jugendwerkstatt-giessen.de/das-kaufhaus)

Die Tageszeitungen Gießener Anzeiger und Gießener Allgemeine haben jeden Dienstag oder Mittwoch einen Flohmarkt mit Verkäufen von bis zu 25 Euro. [www.giessener-anzeiger.de/anzeigen/flohmarkt/index.html](http://www.giessener-anzeiger.de/anzeigen/flohmarkt/index.html)

Es gibt auch eine Facebook-Gruppe unter: **Gießen: Verkaufen/Verschenken/Suchen/Tauschen.**

Aushänge am Verkaufsbrett beim AStA.

## ➤ WOHSITZ UMMELDEN

Warum soll ich mich während meines Studiums mit Hauptwohnung in Gießen anmelden? Wenn du eine Wohnung oder ein Zimmer beziehst, musst du dich innerhalb einer Woche bei der Meldebehörde anmelden. Als Hauptwohnsitz gilt die vorwiegend benutzte Wohnung. Das heißt, in der Wohnung und somit dem Ort, indem du dich am meisten im Jahr aufhältst, ist dein Hauptwohnsitz. Das Ummelden deines Hauptwohnsitzes nach Gießen hat auch einige Vorteile für dich:

- Bewohnerparken. Du kannst einen Anwohnerparkausweis beantragen und somit auf den ausgewiesenen Bewohnerparkplätzen kostenlos und dauerhaft parken.
- Erleichterung bei Behördengängen. Alle Behördengänge kannst du von Gießen aus erledigen, z. B. Finanzamt, Arbeitsamt, Städtische Ämter, Stadtbüro
- Evtl. günstigere Kfz-Versicherung. Gießen ist in den regionalen Kfz-Versicherungsklassen sehr günstig eingestuft. Sobald du ein GI-Nummernschild hast, kannst du vergleichen.
- Höherer Ausbildungsfreibetrag auf der Lohnsteuerkarte.

Wenn nachgewiesen wird, dass ein Kind zu Ausbildungszwecken auswärtig untergebracht ist, erhöht sich der Ausbildungsfreibetrag. Wenn du volljährig bist kann auf der Lohnsteuerkarte deiner Mutter oder deines Vaters bis zu 924 Euro eingetragen werden.

Stadtbüro Gießen  
 Berliner Platz 1  
 35390 Gießen  
 Telefon: 0641/306-1234  
[www.giessen.de](http://www.giessen.de)



Öffnungszeiten: Mo bis Do 8.00 Uhr - 18.00 Uhr  
 Fr 8.00 Uhr - 12.00 Uhr, Sa 10.00 Uhr - 13.00 Uhr

Biedenkopf

Frankenberg

Bad Wildungen

Bad Hersfeld

Wetzlar

Gießen

STUDIUM  
FORSCHUNG  
WEITERBILDUNG

Limburg

Friedberg

Bad Vilbel

## Follow us! THM Social Media

Campusnachrichten, Veranstaltungshinweise, Tipps rund ums Studium, Pressemitteilungen und viele weitere interessante News – TOPAKTUELL auf

 [www.thm.de/facebook](http://www.thm.de/facebook)

 [www.thm.de/twitter](http://www.thm.de/twitter)

 [www.thm.de/plus.google](http://www.thm.de/plus.google)

[www.thm.de](http://www.thm.de)