



I'M
NEW

THM START

Informationsbroschüre
mit Wissenswertem,
Tipps und Tricks für einen
perfekten Start an der THM

Wintersemester 2018/2019



LIEBE ERSTIS! HIER FINDEN SIE ALLE WICHTIGEN INFOS FÜR EINEN GUTEN START AN DER THM.

➤ Für diese Nachschlagewerk
haben wir Experten aufgespürt,
die wissen, wie es an der THM läuft.
Welche Stories Sie zu erzählen haben
und welche Tipps sie für den Studien-
start geben und welche Einrichtungen
es an der THM gibt, erfahren Sie hier.



STUDIENSTART

- 07 **Vorwort** › Der Präsident der THM.
- 08 **Ankommen** › Wissenswertes auf einen Blick.
- 10 **THM StartHILFE** › Antworten auf Erstfragen.
- 13 **Das THM-Logo** › Ein grafisches Zeichen, das uns repräsentiert.
- 14 **Nachgefragt** › Hilfreiche Tipps von "alteingesessenen" Studierenden.
- 16 **Chipkarte** › Initiierung und Anwendungsbereiche.

MEIN FACHBEREICH

- 20 **Die Fachbereiche** › Mein Studiengang. Da gehöre ich hin.
- 22 **Fachbereich Bau** › Bauwesen.
- 24 **Fachbereich EI** › Elektro- und Informationstechnik.
- 26 **Fachbereich ME** › Maschinenbau und Energietechnik.
- 29 **Leitbild** › Unser Credo.
- 30 **Fachbereich LSE** › Life Science Engineering.
- 34 **Fachbereich GES** › Gesundheit.
- 36 **Fachbereich MNI** › Mathematik, Naturwissenschaften und Informatik.
- 38 **Fachbereich Wirtschaft** › Wirtschaft – THM Business School.
- 40 **Fachbereich IEM** › Informationstechnik, Elektrotechnik und Mechatronik.
- 43 **Grundsätze für gute Lehre** › Alle THM-Angehörige orientieren sich daran.
- 44 **Fachbereich M** › Maschinenbau, Mechatronik, Materialtechnologie.
- 46 **Fachbereich MND** › Mathematik, Naturwissenschaften und Datenverarbeitung.
- 49 **Verhaltenskodex** › Respektvoll Lernen und Lehren.
- 50 **Fachbereich WI** › Wirtschaftsingenieurwesen.
- 52 **Fachbereich FSZ** › Fernstudienzentrum.
- 54 **Fachbereich MuK** › Management und Kommunikation.
- 57 **Fachschaft** › Ihre studentischen Ansprechpartner/innen im Fachbereich.

LERNEN

- 58 **Richtiges Lernen kann Prüfungsangst vermindern.** › Alles rund ums Lernen.
- 60 **Tutoren, Mentoren und Co** › Studierende beim Lernen begleiten.
- 61 **Hochschulbibliothek** › Alles eine Frage der Ausleihe.
- 62 **Sprachenzentrum** › Fremdsprachen lernen.
- 63 **BliZ** › Unterstützung bei Behinderung und chronischer Erkrankung.
- 64 **Prüfungsmodalitäten** › Zur Prüfung gehört mehr, als nur lernen.

ALLES AMTLICHE

- 66 **Prüfungsamt** › Servicestelle für Prüfungsangelegenheiten.
- 67 **Studiensekretariat** › Alles Amtliche.

BERATUNG

- 68 **Die Zentrale Studienberatung** › Persönliche Beratung und Vorträge für jedes Problem.
- 70 **Frauenbeauftragte** › Begleitet in Konflikt- und Diskriminierungssituationen.
- 70 **Gleichstellungsbüro** › Geschlechtergerechtigkeit und Chancengleichheit.
- 71 **Psychologische Beratung** › Seelische Belastungen im Studium.
- 71 **Beratung für Studierende mit gesundheitlichen Problemen** › SmB/K.
- 72 **BIKO** › Beratungsstelle für Studierende bei interkulturellen Konflikten.
- 72 **REACH** › Refugee's Academic Home THM.
- 73 **Studentenwerk** › Wohnen, Finanzieren, Soziales.

SERVICE

- 74 **INFORMATION** › Zentrale Anlaufstelle für Studierende.
- 75 **IT-Service** › Hilft bei digitalen Problemen und bietet kostenlose Programme an.
- 76 **Familiengerechte Hochschule** › Studieren mit Kind(ern).
- 77 **International Office** › Incomings and Outgoings.

AUF DEM CAMPUS

- 78 **Auf dem Campus** › Das Freizeit- und Projektangebot der THM.
- 80 **Engagement an der Hochschule** › Wo kann ich was machen und warum?
- 81 **Hochschulsport** › Damit kluge Köpfe fit und gesund bleiben.
- 82 **THM Motorsport** › Heiße Motoren und Spritsparwunder live erleben!
- 83 **THM Shop** › Stöbern Sie durch das aktuelle Sortiment.

STUDENTENLEBEN

- 84 **Finanzierung** › Wie bezahle ich mein Studium?
- 86 **Stipendien** › Finanzielle Unterstützung durch Stipendien und Stiftungen.
- 87 **Only for Students** › Vergünstigungen und Vorteile für Studierende.
- 88 **Wohnen** › Wohnungssuche, Einrichtung und Co.

ORIENTIERUNG

- 90 **Busliniennetzplan** › Gießen und Friedberg.
- 92 **Bahnliniennetzplan** › Regionalverkehr Hessen.
- 94 **Campuspläne** › Gießen und Friedberg.

IMPRESSUM

Herausgeber: Der Präsident der Technischen Hochschule Mittelhessen, Zentrale Studienberatung, Wiesenstr. 14, 35390 Gießen

Layout/Bildretusche: Printmedien: Christine Fritz

Redaktion: ZS: Lena Bamberger, Christine Fritz, Nicole Müll, Jutta Müller, Kristin Reineke

Druck: Druckerei Bender GmbH, Wettenberg

Auflage: 2.750

Erscheinungsdatum: September 2018

Bildnachweis (im Uhrzeigersinn):

- S. 1 Fotolia: ©BartPhoto und THM: ©Till Schürmann
- S. 3 THM: ©Till Schürmann
- S. 7 THM: ©Till Schürmann
- S. 8 Fotolia: ©Marco2811, THM: ©Till Schürmann
- S. 7 Fotolia: ©maglara, THM: ©Till Schürmann, THM: ©Till Schürmann
- S. 10 Fotolia: ©aaabbc
- S. 14 THM: ©Till Schürmann, Fotolia: ©prostoira777
- S. 15 Fotolia: ©voyagerix, THM: ©Till Schürmann, Fotolia: ©ivector
- S. 16 Fotolia: ©ra2 studio
- S. 20 THM: ©Till Schürmann
- S. 23 Fotolia: ©Ivan Kruk
- S. 25 Fotolia: ©zavgsq
- S. 27 THM: ©Till Schürmann
- S. 31 Fotolia: ©ZOE
- S. 35 THM: ©Till Schürmann
- S. 37 THM: ©Till Schürmann
- S. 39 THM: ©Till Schürmann
- S. 41 Fotolia: © Louise Gagnon
- S. 45 THM: ©Till Schürmann
- S. 47 THM: ©Till Schürmann
- S. 51 Fotolia: ©emily2k
- S. 53 Fotolia: © emily2k, Fotolia: ©eyetronic
- S. 55 THM: ©Till Schürmann
- S. 57 THM: ©Till Schürmann
- S. 58 THM: ©Till Schürmann
- S. 59 Fotolia: ©lassesdesignen
- S. 60 THM: ©Till Schürmann
- S. 61 THM: ©Till Schürmann
- S. 62 Fotolia: ©Jérôme Rommé
- S. 61 THM: ©Thorsten Dönges, THM: ©CFritz
- S. 64 Fotolia: ©JiSign
- S. 65 THM: ©Till Schürmann
- S. 66 Fotolia: ©Wavebreakmedia-Micro, Fotolia: ©pictworks
- S. 67 THM: ©Till Schürmann, THM: ©Till Schürmann
- S. 68 Fotolia: ©M.studio
- S. 69 THM: ©Till Schürmann
- S. 70 THM: ©Till Schürmann, Fotolia: ©Peter Atkins
- S. 71 Fotolia: ©Trueffelpix, THM: ©CFritz
- S. 72 Fotolia: ©fotomek, THM: ©Till Schürmann,
- S. 74 THM: ©Till Schürmann, THM: ©Till Schürmann
- S. 75 Fotolia: ©sayid, THM: ©Till Schürmann
- S. 76 Fotolia: ©Sinnlichtarts, THM: ©Till Schürmann, Fotolia: ©JenkoAtaman
- S. 77 THM: ©Till Schürmann, THM: ©Till Schürmann
- S. 78-79 THM: ©Till Schürmann
- S. 80 Fotolia: ©Peter Atkins, THM: ©CFritz, Fotolia: ©blobbotronic
- S. 81 THM: ©Maili Winoto, THM: ©Till Schürman, THM: ©Maili Winoto, THM: ©Christina Bräutigam

- S. 82 THM: ©Erik Werner, THM: ©Till Schürmann
- S. 83 THM: ©Constantin Weiße (alle Bilder)
- S. 84 THM: ©Till Schürmann
- S. 85 Fotolia: ©electriceye
- S. 86 Fotolia: ©jeremias münch THM: ©Till Schürmann
- S. 87 THM: ©nextbike, Fotolia: ©Sergey Nivens, Fotolia: ©incomible
- S. 88 Fotolia: ©archideaphoto
- S. 89 THM: ©Till Schürmann
- S. 94+95 THM: ©Olga Altergot
- S. 96 THM: ©Till Schürmann



PROF. DR. MATTHIAS WILLEMS

LIEBE STUDENTINNEN UND STUDENTEN, MIT IHRER ENTSCHEIDUNG ZU STUDIEREN HABEN SIE EINEN WEG EINGESCHLAGEN, DER SIE AN VIELE BEDEUTENDE ZIELE FÜHREN KANN.

➤ Mehr als jedes andere Ausbildungsmodell eröffnet die akademische Qualifizierung jungen Menschen vielfältige Zukunftsmöglichkeiten.

Es freut uns, dass Sie die Technische Hochschule Mittelhessen als Studienort gewählt haben. Ob in Gießen, Friedberg oder Wetzlar: Sie sind uns herzlich willkommen!

Gerade in der Einstiegsphase des Studiums ist der Bedarf an Informationen und Orientierung hoch. Zwar sind Sie durch die Schule damit vertraut zu lernen. Doch wie eine Hochschule funktioniert, ist Ihnen noch fremd. Das vorliegende Heft hat den Zweck, Ihnen zu helfen, sich zügig an der THM zurecht-

zufinden. Aber selbstverständlich sind wir nicht nur mit diesem gedruckten Wegweiser, sondern auch im persönlichen Gespräch für Sie da. Scheuen Sie nicht davor zurück, an Ihrem Fachbereich und in den Serviceeinrichtungen nach dem Was, Wann, Wo, Wie und Warum zu fragen. Denn dann werden Sie rasch gute Bekanntschaft mit unserer Hochschule schließen.

Ich wünsche Ihnen einen gelungenen Studienstart!

Prof. Dr. Matthias Willems
Präsident



Kein Teil dieser Zeitschrift darf ohne schriftliche Genehmigung des Herausgebers vervielfältigt oder verbreitet werden.



SEMESTERLAUFZEITEN

Wintersemester 2018/19

01.10.18 - 31.03.19

Sommersemester 2019

01.04.19 - 30.09.19

Veranstaltungszeiten im

Wintersemester 2018/19

08.10.18 - 25.01.19

Prüfungswochen

Die Prüfungswochen finden außerhalb der Vorlesungszeiten statt, das heißt i. d. R. zwei Wochen im Anschluss an die Vorlesungszeit und eine dritte Woche direkt vor der Erstsemesterwoche des neuen Semesters. Die Erstsemesterwoche findet jeweils eine Woche vor den genannten Vorlesungszeiten statt. Genaue Prüfungstermine erfragen Sie bitte rechtzeitig in Ihrem Fachbereich.

Weitere Termine finden Sie online unter go.thm.de/termine

Alle Informationen für Erstsemester auf einen Blick finden Sie unter ww.thm.de/willkommen

> WAS SIND MODULE?

Ein Modul setzt sich aus verschiedenen Veranstaltungen zu einem bestimmten Themenbereich zusammen (z. B. Vorlesung und Übung oder Vorlesung und Praktikum). Für jedes Modul ist in einer Modulbeschreibung genau definiert, welche fachlichen Inhalte vermittelt werden und welche Lernziele die Studierenden mit dem Studium dieses Moduls erreichen sollen.

Die Veranstaltungen, die zu einem Modul gehören, können sich über ein oder mehrere Semester erstrecken.

VORLESUNGSSTUNDEN

Doppelstunde	Beginn	Ende
1. Stunde	08.00 Uhr	09.30 Uhr
2. Stunde	09.45 Uhr	11.15 Uhr
3. Stunde	11.30 Uhr	13.00 Uhr
4. Stunde	14.00 Uhr	15.30 Uhr
5. Stunde	15.40 Uhr	17.10 Uhr
6. Stunde	17.20 Uhr	18.50 Uhr
7. Stunde	19.00 Uhr	20.30 Uhr

CREDIT POINTS

Modulgrößen werden in der Einheit Credit Points (CrP) beschrieben. Die Credit Points geben Auskunft darüber, welcher Arbeitsaufwand, auch Workload genannt (unter den Workload fällt der Veranstaltungsbesuch plus zusätzliche Arbeit für Vor- und Nachbereitung sowie Prüfungszeit), erbracht werden muss, um ein Modul erfolgreich abzuschließen. Jeweils 30 Stunden ergeben einen Credit Point. Die Semesterwochenstunden (SWS)

beschreiben die Zeit, die man pro Woche an der Hochschule in Lehrveranstaltungen verbringt. Eine Semesterwochenstunde umfasst 45 Minuten.



WOFÜR ZAHL' ICH EIGENTLICH ?

Der Semesterbeitrag wird jedes Semester erneut fällig – er ist die "Rückmeldung". Höhe und Fristen unter go.thm.de/rueckmeldung. Der Beitrag für das WS 18/19 von 275,62 € beinhaltet den Beitrag für:

1. das Studentenwerk	83,70 €
2. die Studentenschaft	10,96 €
3. das Semesterticket	130,96 €
4. die Verwaltungskosten	50,00 €

IN DIE MENSA GEHT'S ...

... für die Mehrheit der Studierenden mehrmals pro Woche. Sei es täglich für die obligatorische Pasta, donnerstags zum Schnitzeltag oder an einem Freitag für das Fischgericht. Essenausgabe ist in der Regel zwischen 11.30 und 14.00 Uhr und mindestens ein Gericht gibt es unter 2,- €.

Außerhalb der Mittagszeit gibt's Snacks und Getränke, auch für einen kleineren Geldbetrag, am Campus Gießen in der Cafeteria CampusTor und der Pastaria, am Campus Friedberg in der Mensa und der bibLounge. Bezahlt wird in den Mensen und Cafeterien bargeldlos mit der Chipkarte (siehe dazu Seite 16).

Da alle Mensen und Cafeterien an der THM vom Studentenwerk Gießen betrieben werden, können auch die Angebote an der JLU genutzt werden. Wenn Sie am Abend oder Wochenende also keine Lust zum Kochen haben, gibt's dort etwas, gegen den Hunger.



KOPIEREN UND AUSDRUCKEN

Ihre Chipkarte können Sie auch als Zahlungsmittel für die Kopierer der THM verwenden. Die Karte können Sie hierfür am separaten Terminal für Kopierer aufladen. Kopierer finden Sie in Gießen z. B. im Gebäude A10 (Foyer) und in der Bibliothek im Gebäude C10 (EG). In Friedberg in im Raum A3.0.20 und in der Bibliothek im Gebäude A3 (1.Stock).



THM STARTHILFE. HIER FINDEN SIE WICHTIGE HINWEISE FÜR IHREN STUDIEN- BEGINN AN DER THM.

ERFAHRUNGS- GEMÄSS...

➤ **... GIBT ES KEINE DUMMEN FRAGEN.**
Schon gar nicht zum Studienstart.

Wofür war noch mal die Chipkarte? Welche Fristen muss ich mir merken? Wo finde ich den Raum A20.1.36? Die Antworten kommen nicht von alleine zu Ihnen. Also gehen Sie los und recherchieren Sie auf der Homepage oder fragen Sie direkt nach: Bei Kommilitonen, im Fachbereich, an der INFORMATION, bei der Zentralen Studienberatung...

„Wenn Räume oder Ansprechpartner gesucht werden, wenn es Probleme mit Passwörtern oder der TAN-Liste gibt, helfen wir in der

INFORMATION gerne weiter!“ (Nicole Müll, Leiterin der INFORMATION)

... IST DER BESUCH DER STEP-WOCHE AUFSCHLUSSREICH.

Natürlich wissen Sie, was eine Bibliothek ist. Und auch mit E-Mail-Programmen und Web-Portalen sind Sie vertraut. Nutzen Sie trotzdem die Angebote während des Studieneinführungsprogramms (STEP)! Dort erfahren Sie, wo und wie Sie an die analogen und digitalen Medien herankommen, wie Sie Gruppenarbeitsräume reservieren und wie Sie sich für eine Prüfung an- oder abmelden. Sie bekommen alle wichtigen Informationen zu Ihrem Studiengang, E-Learning, Möglichkeiten ins Ausland zu gehen, den THM-Online-Diensten und vielem mehr!

... GLÄNZEN SIE BESSER NICHT ZU OFT MIT ABWESENHEIT.

„Im Gegensatz zu den Schulen haben wir in den meisten Veranstaltungen keine Anwesenheitspflicht. Keiner wird gezwungen zu kommen. Wer aber nicht kommt, obwohl er kommen sollte, schafft's vielleicht nicht.“ (Professor des Fachbereichs MNI)

Schule aus, Anwesenheitspflicht adieu! In vielen – nicht allen – Lehrveranstaltungen kontrolliert niemand, ob Sie da sind. Da mag der eine oder andere beim morgendlichen Weckerklingeln auf die Idee kommen, etwas später in den Tag zu starten. Erst recht, wenn die Nacht zu kurz geraten ist. Aber bedenken Sie: Während eines Veranstaltungstermins an

der Hochschule wird ein Vielfaches der Stoffmenge durchgenommen, die in der gleichen Zeit an der Schule üblich ist. Oft gibt es zwar Skripte, aber viele Lehrende lassen sie in der Vorlesung vervollständigen und sie geben Beispiele, die nicht auf den Blättern zum Download stehen.

... BEKOMMEN SIE WICHTIGE INFOS ÜBER IHREN NEUEN E-MAIL-ACCOUNT.

An der Hochschule gibt es für Sie einige neue Informationskanäle. Einer davon ist Ihr neuer E-Mail-Account. Professoren und andere Mitarbeiter der THM nutzen diesen Weg, um wichtige Infos, etwa zu Sprechstundenausfällen und Änderungen von Klausurterminen, zu verteilen. Das Postfach zu ignorieren ist also keine gute Idee.

... LÖST SICH DAS KUDDEL-MOODLE SCHNELL AUF.

Manche von Ihnen hatten schon mit sogenannten Lernplattformen zu tun. Für andere ist das etwas Neues. In der THM-Lernplattform "Moodle" (go.thm.de/moodle) melden Sie sich online für verschiedene Kurse an, die meist direkt zu Ihren Lehrveranstaltungen gehören. Dort stellen Dozenten zusätzliche Lernmaterialien, Literaturlisten und wichtige Hinweise ein. Außerdem gibt es Foren, durch die Sie wichtige Neuigkeiten über Veranstaltungen an der Hochschule, Vorlesungsausfälle, Stellenausschreibungen und vieles mehr erfahren. Moodle ist also nicht nur ein wichtiges E-Learning-Instrument, sondern neben Ihrem E-Mail-Account ein weiterer zentraler Informationskanal. ↗

... IST PRÄSENZZEIT NICHT ALLES.

Das Studierendenleben erfordert vor allem eines: Selbstorganisation. In Ihrem Stundenplan finden Sie Ihre Präsenzzeiten an der THM. Was nicht darin steht, ist die Zeit, die Sie für Vor- und Nachbereitung Ihrer Studieninhalte benötigen. Sie teilen sich die Zeit, die Sie nicht an der Hochschule verbringen, selbst ein. Sie gehen mit Freunden weg, Sie spielen Handball und vielleicht kellnern Sie nebenbei auch noch in einem Lokal in der Innenstadt. Das ist alles möglich. Aber wenn Sie Ihren Stoff nicht vor- und nachbereiten, haben Sie erfahrungsgemäß spätestens bei den Klausuren ein Problem.

... LERNT MAN ZUSAMMEN WENIGER ALLEIN.

Unterstützen Sie sich gegenseitig und bilden Sie Lerngruppen! So können Sie gemeinsam nicht nur schneller fachliche Aufgaben und Probleme lösen, sondern finden auch noch schneller Anschluss an Kommilitonen und Kommilitoninnen. So mancher Lernnachmittag klingt in einem gemeinsamen Feierabendgetränk oder einer Grillsession aus. Außerdem können Sie sich gegenseitig an wichtige Termine erinnern – etwa an Fristen für Klausuranmeldungen oder eine überfällige Rückmeldung zum nächsten Semester.

... IST SPASS WICHTIG!

Unternehmen Sie etwas, treiben Sie Sport (S. 81), lernen Sie neue Leute kennen (ab S. 78), gehen Sie Ihrem Hobby nach! Einen Ausgleich zum Lernalltag zu haben ist unabdingbar, damit Sie sich weiter motivieren können, Ihre

Interessen besser kennenlernen und schließlich erfolgreich sind.

Tipp: Mit Ihrer Chipkarte haben Sie freien Eintritt zu fast allen Vorstellungen (außer Gastauftritte und Sondervorstellungen) des Gießener Stadttheaters.

... SIND DIE PROFESSORINNEN UND PROFESSOREN ANSPRECHBAR.

Sie haben eine Frage zur Vorlesung, zur Klausur, zu fachlichen Themen Ihres Studiengangs? Dann zögern Sie nicht, Ihre Professorinnen und Professoren anzusprechen. Ihnen ist sehr daran gelegen, dass Sie gut mitkommen und Spaß an Ihrem Studienfach haben. Für ein kurzes Gespräch stehen viele nach den Veranstaltungen gerne zur Verfügung. Mehr Zeit haben Sie, wenn Sie einen Termin vereinbaren oder die Sprechstunden nutzen.

... IST GUTER RAT NICHT TEUER!

Sondern sogar kostenlos! Sie kommen mit dem Studienalltag nicht richtig zurecht? Sie überlegen, ob Ihre Studienwahl für Sie die richtige war? Ihre Motivation hat sich irgendwo zwischen Bett und Couch von Ihnen verabschiedet? Dann können Sie jederzeit das persönliche Beratungsangebot der Zentralen Studienberatung nutzen. Die Mitarbeiterinnen und Mitarbeiter unterstützen Sie dabei, den Gründen für Ihre Probleme auf die Spur zu kommen und versuchen, gemeinsam mit Ihnen Lösungen zu entwickeln (S. 68).



DAS THM-LOGO IST EIN GRAFISCHES ZEICHEN, DAS UNS REPRÄSENTIERT. IST IHNEN SCHON AUFGEFALLEN, DASS DIE QUADRATE UNTERSCHIEDLICH GRÜN UND GRAU EINGEFÄRBT SIND? HIER DIE ERKLÄRUNG.

➤ Das THM-Logo besteht aus einer Bild- und einer Wortmarke, die durch einen vertikalen Strich voneinander getrennt werden. Die Wortmarke erscheint Ihnen bestimmt eindeutig. Aber die Bildmarke? Diese ist ein Binärcode, der durch elf Quadrate in drei Spalten angeordnet, realisiert wird.

Spalte 1 codiert den Campus. Das entsprechende Quadrat zum Campus bleibt grün, die nicht aktiven Quadrate werden grau:



- 01 = Bauwesen (Bau)
- 02 = Elektro- und Informationstechnik (EI)
- 03 = Maschinenbau und Energietechnik (ME)
- 04 = Life Science Engineering (LSE)
- 05 = Gesundheit. Faculty of Health Science (GES)
- 06 = Mathematik, Naturwissenschaften und Informatik (MNI)
- 07 = Wirtschaft – THM Business School (Wirtschaft)
- 11 = Informationstechnik-Elektrotechnik-Mechatronik (IEM)
- 12 = Maschinenbau, Mechatronik, Materialtechnologie (M)
- 13 = Mathematik, Naturwissenschaften und Datenverarbeitung (MND)
- 14 = Wirtschaftsingenieurwesen, FernStudienZentrum (WI), (FSZ)
- 21 = Management und Kommunikation (MuK)

Standort 1 = Gießen, 2 = Friedberg, 4 = Wetzlar

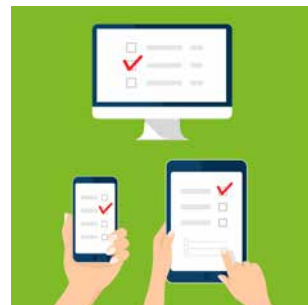
Der Fachbereich wird über die zweite und dritte Spalte aktiviert. Die grünen Quadrate werden pro Zeile zusammengezählt und ergeben die Zahl des Fachbereichs. Die nichtaktiven Quadrate sind grau.



NACHGEFRAGT. TIPPS VON "ALTEIN- GEESSENEN" STUDIERENDEN, WIE DER HASE LÄUFT – UND WIE MAN LEICHTER DURCHS STUDIUM KOMMT.

LERNGRUPPEN BILDEN

„Nutzt die verschiedenen Tutorien! Sie sind eine sehr gute Möglichkeit, Euer Fachwissen zu prüfen, zu festigen und sind eine gute Vorbereitung auf die anstehenden Klausuren. Ihr solltet alle gestellten Übungsaufgaben bearbeiten, jede alte Klausur, die online gestellt wird, durchlesen und als Übung ausfüllen. Außerdem solltet ihr Euch im Studium so schnell wie möglich in Lerngruppen zusammenfinden und den Lehrstoff gemeinsam angehen. Dadurch erleichtert Ihr Euch den Einstieg in das Hochschulleben und man gewinnt auch Freunde für's Leben.“

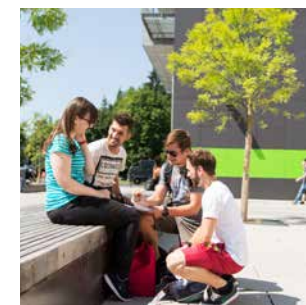


ALLES ABCHECKEN

„Bleibt bei Moodle und den Mails unbedingt am Ball und checkt das mindestens alle 2 Tage. Bei den meisten Exkursionen etc. (die man unbedingt machen sollte) gilt nämlich: Wer zuerst kommt mahlt zuerst! Auch verpasst man so keine Infos über plötzliche Vorlesungsausfälle. Und wenn man sich durch das tägliche Mail checken auch nur einmal erspart am Morgen sinnlos nach Gießen zu fahren. Checkt auch die ITS-Website. Dort gibt es kostenlose Programme.“

SICH INFORMIEREN

„Ein vollständiges Skript und eine detaillierte, ergänzende Mitschrift ist fast die halbe Miete für das Bestehen einer Klausur. Ich rate, sich damit so früh wie möglich zu beschäftigen und nicht erst kurz vor einer Klausur. Meldet Euch rechtzeitig zu den Klausuren an! Sich später wieder abmelden ist besser als sich nicht anzumelden. Bei Krankheit braucht ihr ein spezielles Attest, was auf der Fachbereichsseite steht. Es ist auch von Vorteil zu wissen, was im Modulhandbuch und in der Prüfungsordnung drin steht. Generell sollte man sich informieren, wie alles um's Studium herum geregelt wird.“



ERFAHRUNGS- SCHATZ HÖHERER SEMESTER NUTZEN

„Sucht den Kontakt zu höheren Fachseminestern. Sie sind es, die bereits hilfreiche Tipps zum Studium gesammelt haben. In der Bibliothek Friedberg gibt es das Angebot des Lernzentrums. Dort werdet Ihr von fachlich qualifizierten Studierenden in den Grundlagenfächern betreut. Jeder Studiengang hat aber auch selbst Tutorien und Lehrende als unterstützende Berater für dich. Fragt einfach nach.“

VERANTWORTUNG ÜBERNEHMEN

„Man sollte das Studium von Anfang an nicht auf die leichte Schulter nehmen, sondern so früh wie möglich mit einem strukturierten Alltag beginnen: Alle Vorlesungen besuchen, damit Ihr den Anschluss nicht verliert. Den gelernten Stoff zeitnah wiederholen und Lerngruppen bilden! Möglichst nicht nur mit Freunden, sondern auch mit anderen Kommilitonen eine ausgeglichene Gruppe bilden.“

Für Ingenieurstudiengänge: Immer die aktuellste Formelsammlung benutzen, da fast jedes Jahr eine neue Ausgabe mit veränderten Werten und Richtlinien erscheint.“



> Zu Beginn Ihres Studiums erhalten Sie Ihre Chipkarte, diese nutzen Sie als:

- Studenausweis
- Bibliotheksausweis
- Semesterticket (in Verbindung mit Personalausweis/Reisepass)
- Zahlungsmittel für Mensa/Pastaria/Cafeteria
- Zahlungsmittel für die Kopierer
- elektronischen Schlüssel für bestimmte Türen und Schranken der THM

AKTIVIEREN DER CHIPKARTE

Um die öffentlichen Verkehrsmittel kostenlos nutzen zu können, drucken Sie Ihr Semesterticket am Aktualisierungsterminal für Chipkarten auf. Erst mit Aufdruck des Gültigkeitsdatums wird die Chipkarte als Studenausweis gültig!

Zur bargeldlosen Zahlung in der Mensa, der Pastaria, der Cafeteria sowie der bibLounge schalten Sie Ihre Chipkarte einmalig am Initialisierungsterminal frei. Anschließend können Sie Geld an den jeweiligen Kassen aufladen. Um bargeldlos zu kopieren, laden Sie Ihre Chipkarte am separaten Terminal für Kopierer auf.

Bewahren Sie die Chipkarte flach auf und schützen Sie sie vor Schmutz sowie starker Hitze und verwenden Sie bitte die ausgegebene Schutzhülle! Bitte beachten Sie auch unser Informations-Video auf go.thm.de/chipkarte.

STANDORTE DER CHIPKARTEN-TERMINALS

Aktualisierungsterminals in Gießen

- Gebäude A10, Pastaria
- Gebäude A12, Erdgeschoss
- Gebäude A13, Erdgeschoss

Initialisierungsterminal des Studentenwerks (einmalige Freischaltung)

- Gebäude A10, Pastaria

Aufladeterminale des Studentenwerks

- Gebäude A20, Cafeteria
- Gebäude A10, Pastaria

Aufladeterminale für Kopiergeld

- Gebäude A10, Eingangsbereich der Pastaria
- Gebäude A20, Foyer

Aktualisierungsterminals in Friedberg

- Gebäude A2, Erdgeschoss
- Gebäude A2, 1. Stock
- Gebäude A4, Erdgeschoss

Initialisierungsterminal des Studentenwerks (einmalige Freischaltung)

- Gebäude A6, in der Mensa/Speisesaal

Aufladeterminale für Kopiergeld

- Gebäude A1, Erdgeschoss
- Gebäude B1, Erdgeschoss

Genereller Anlaufpunkt bei Fragen zu Ihrer Chipkarte ist die INFORMATION. Deren Mitarbeiter/innen lesen den Fehler aus und leiten Sie an die entsprechende Abteilung weiter.

DIE ONLINE-DIENSTE DER THM

Bei Ausgabe Ihrer Chipkarte erhalten Sie auch Ihr Initialpasswort und Ihre TAN-Liste. Mit Hilfe des Initialpassworts aktivieren Sie Ihr THM-Benutzerkonto. Dazu gehen Sie bitte wie folgt vor:

BENUTZERKONTO AKTIVIEREN UND PASSWORT SETZEN

- a) Im Internet die Adresse go.thm.de/benutzerkonto aufrufen,
- b) „THM-Benutzerkennung aktivieren“ anklicken,
- c) das Formular für die Benutzerkonto-Aktivierung ausfüllen und abschicken.

Nach ein paar Sekunden baut sich eine

Internet-Seite auf. Diese Seite drucken Sie bitte aus, denn hier finden Sie Ihre Benutzerkennung (= Benutzername) und Ihre THM-E-Mail-Adresse.

DIE BENUTZERKENNUNG UND IHR SELBST GEWÄHLTES PASSWORT

sind Ihre Zugangsdaten

- für die Online-Dienste,
- für die Lernplattform „Moodle“,
- für das Abrufen Ihrer THM-E-Mails,
- für die PC-Arbeitsplätze in der Hochschulbibliothek.

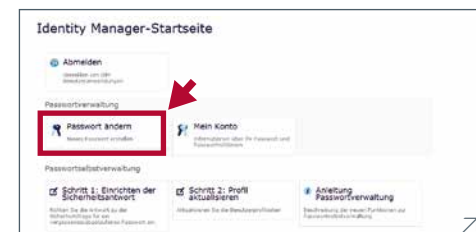
Ihre Benutzerkennung bleibt über die gesamte Laufzeit Ihres Studiums bestehen. Ihr selbst generiertes Passwort müssen Sie nach 180 Tagen ändern, ansonsten wird Ihr Benutzerkonto gesperrt. Vor Ablauf der 180 Tage erhalten Sie eine Erinnerungsmail an Ihre THM-E-Mail-Adresse mit dem Hinweis, das Passwort zu ändern.

Hier ändern Sie Ihr Passwort:

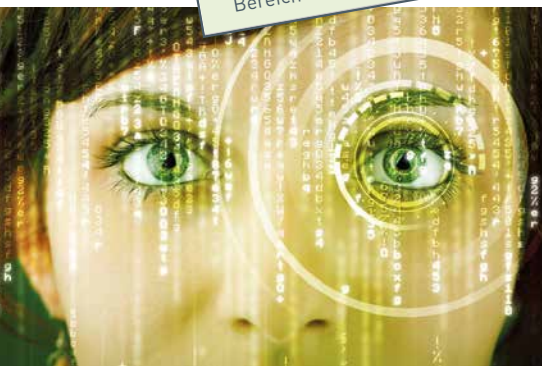
www.thm.de/its → Link „Passwort ändern“

Der Link führt Sie auf die Seite der Passwortverwaltung, auf der Sie bitte den Link **„Passwortverwaltung“** anklicken und sich dort mit Ihrer THM-Benutzerkennung und Ihrem Passwort anmelden.

Im „Identity Manager“ können Sie nun **„Passwort ändern“** anklicken und sich ein neues Passwort erstellen.



**OHNE
CHIPKARTE
UND PASSWORT
LÄUFT GAR
NICHTS.
SO AKTIVIEREN
UND NUTZEN
SIE ALLES.**



PASSWORTSELBSTVERWALTUNG

Die Passwortselbstverwaltung stellt Ihnen eine Funktion zum selbständigen Setzen eines neuen Passwortes zur Verfügung, wenn Ihr Passwort abgelaufen ist oder Sie das aktuelle Passwort vergessen haben. Diese Funktion muss vorher eingerichtet werden. Bitte lesen Sie hierzu die Anleitung zur Passwortverwaltung:




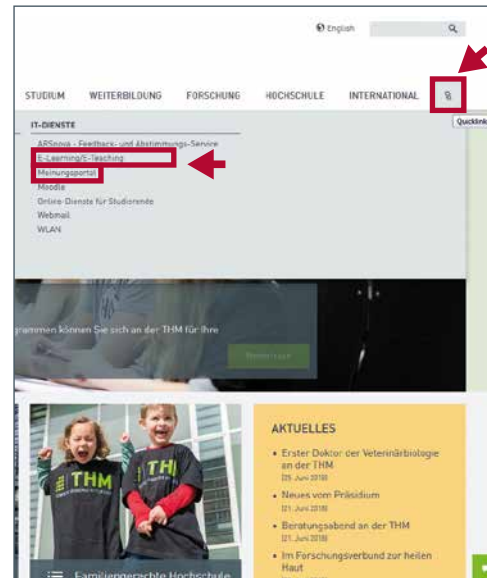
ONLINE-DIENSTE FÜR STUDIERENDE

Die Online-Dienste benötigen Sie für:

- die Prüfungsan- und -abmeldung,
- den selbständigen Ausdruck
 - Ihrer Studienbescheinigung,
 - der Studienbescheinigung in Englisch,
 - der Studienbescheinigung nach § 9 BAföG,
- den Ausdruck Ihrer Leistungsübersicht,
- die Eingabe von Adressänderungen,
- die Erstellung neuer TAN-Listen,
- den Ausdruck eines Datenkontrollblattes,
- das Ansehen Ihrer Modulübersicht und -beschreibungen,
- die Anmeldung für Veranstaltungen aus dem Angebot des Fachbereichs MuK (Management und Kommunikation).

Um in die Online-Dienste für Studierende zu gelangen oder Ihre THM-E-mails abzurufen, klicken Sie auf der Website www.thm.de auf

das Symbol . Im geöffneten Menü „Quicklinks“ wählen Sie „Webmail“ bzw. „Online-Dienste für Studierende“ aus.



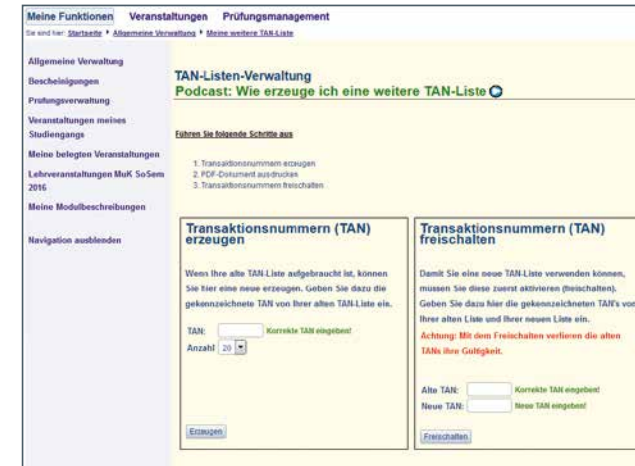
IHRE TAN-LISTE

Die TAN-Liste benötigen Sie als zusätzliche Sicherheitsmaßnahme bei der:

- Prüfungsan- und -abmeldung,
- Erstellung Ihrer neuen TAN-Liste in den Online-Diensten.
- Festlegung der Korrespondenz-Adresse.

Die TAN-Nummern sind jeweils nur einmalig nutzbar. Mit den letzten beiden unverbrauchten TANs können Sie sich selbst eine neue TAN-Liste erstellen.

Sollten Sie Ihr Passwort einmal vergessen oder Ihre TAN-Liste verloren haben, können Sie sich gerne an die INFORMATION wenden!



NETZPASSWORT FÜR WLAN UND STUDENTEN-WOHNHEIME

Um sich in das interne WLAN-Netz der Hochschule einwählen zu können sowie für den Zugang zu den Rechnern in den Wohnheimen, benötigen Sie ein Netzpasswort. Dieses können Sie sich auf der Seite des IT-Service unter www.thm.de/its, unter dem Link „Netzpasswort setzen“ selbst setzen.

ACHTUNG: In den Wohnheimen muss beim Einwählen in das Internet noch "@thm" an die Benutzerkennung angehängt werden!

NÜTZLICHE LINKS UND KONTAKTE

Ausführliche Infos zur Benutzerkonto-Aktivierung, zum Abrufen Ihrer E-Mails, zu den Online-Diensten, zum WLAN-Netz der THM, zur Einwahl ins Internet sowie zur persönlichen Beratung finden Sie unter: www.thm.de/its

Benutzerkonto aktivieren:
go.thm.de/benutzerkonto

Hinweise zur Chipkarte:
go.thm.de/chipkarte

Infos zum Semesterticket:
www.thm.de/willkommen

Allgemeine Fragen:
go.thm.de/info



MEIN FACHBEREICH. MEIN STUDIENGANG. DA GEHÖRE ICH HIN.

➤ Ein Fachbereich ist eine Organisationseinheit innerhalb der Hochschule, die einen oder mehrere Studiengänge entwickelt und anbietet. Mit der Wahl des Studiengangs gehört man automatisch zu seinem spezifischen Fachbereich. Innerhalb des Fachbereichs findet man neben dem Fachbereichssekretariat als erster Anlaufstelle die passenden Ansprechpersonen für konkrete Fragen, die mit der Organisation des Studiums zusammenhängen.

Auf den folgenden Seiten finden Sie eine Aufstellung der Ansprechpartner/innen im Fachbereich für folgende Aufgaben:

Studienfachberatung

Die Studienfachberatung wird von den Lehrenden des Fachbereichs angeboten. Sie unterstützen die Studierenden in Fragen der Studiengestaltung, Studientechnik und Studienschwerpunkte des Studiengangs und beantworten Fragen zu konkreten Studieninhalten der einzelnen Fächer.

Anerkennung des Grundpraktikums

Für die meisten technischen Studiengänge ist ein Grundpraktikum während des Grundstudiums erforderlich. Nach Beendigung des Praktikums muss im Fachbereich eine Bescheinigung über das Praktikum sowie ein Praktikumsbericht vorgelegt werden. Näheres über Inhalte und Anerkennung regelt die Praktikumsordnung, die auf der Homepage des Prüfungsamts (go.thm.de/pruefungsamt) erhältlich ist.

Anerkennung von außerhalb des Fachbereichs erworbenen Studienleistungen

Bestimmte Leistungen, die man bereits an einer anderen Hochschule oder in einem vorhergehenden Studiengang erworben hat, können unter gewissen Umständen für den jetzt gewählten Studiengang anerkannt werden.

Bestätigung des Studienfortschritts für die BAföG-Stelle

Wer Leistungen nach dem Gesetz für individuelle Ausbildungsförderung (BAföG) bezieht, muss der BAföG-Stelle zu gewissen Zeitpunkten seines Studiums nachweisen, dass er oder sie im Studium Fortschritte gemacht hat. Dazu benötigt man eine Bestätigung des Fachbereichs.

Beauftragte für die Praxisphase

Das Studium sieht eine Praxisphase vor. Zur Vorbereitung, Organisation, Begleitung und Anerkennung dieses Praktikums wendet man sich an die entsprechenden Beauftragten der Fachbereiche.

Auslandsbeauftragte

Es gibt verschiedene Möglichkeiten, ein Auslandsstudium zu gestalten. Bei den Auslandsbeauftragten der Fachbereiche erhält man ausführliche Informationen zu den jeweiligen Partnerhochschulen.

Prüfungsausschussvorsitzender

Jeder Bachelor- und Masterstudiengang der THM hat einen Prüfungsausschuss. Der Prüfungsausschuss trägt die Verantwortung dafür, dass die Bestimmungen der Prüfungsordnung eingehalten werden. Er entscheidet über alle das Prüfungsverfahren betreffende Angelegenheiten und hat das Recht, bei Prüfungen zugegen zu sein. Er hat die Verantwortung für verschiedene Aufgaben, die in den Allgemeinen Bestimmungen (§ 15a) benannt sind und die oftmals auf die Vorsitzende oder den Vorsitzenden des Prüfungsausschusses übertragen werden.



01 BAUWESEN

CAMPUS GIESSEN

ORGANISATION

Dekan	Prof. Dr.-Ing. Jens Minnert	Raum E13.01.02	0641/309-1810
Stellvertreter/Prodekan	Prof. Dipl.-Ing. Nikolaus Zieske	Raum E10.0.05	0641/309-1848
Studiendekan	Prof. Dr.-Ing. Julian Kümmel	Raum A15.1.26	0641/309-1818
Sekretariat	Ute Stein Petra Brackmann Murielle Volk	Raum E13.0.01	0641/309-1800 0641/309-1801 0641/309-1802
E-Mail	dekanat@bau.thm.de		
Homepage	www.thm.de/bau		

STUDIENGÄNGE

Architektur (B.Eng.) Bauingenieurwesen (B.Eng.)	Bahningenieurwesen (B.Eng.) (Kooperation mit MND u. IEM)
Architektur (M.Eng.) Bauingenieurwesen (M.Eng.)	Infrastruktur – Wasser und Verkehr (M.Eng.) (Kooperation mit Frankfurt UAS)

STUDIENFACHBERATUNG

Architektur und Bauingenieurwesen (B.Eng.)	Prof. Dr.-Ing. Julian Kümmel	Raum A15.1.26	0641/309-1818
Architektur (M.Eng.)	Prof. Dr.-Ing. Alexander Pellnitz	Raum E10.2.02	0641/309-1871
Bauingenieurwesen (M.Eng.)	Prof. Dr.-Ing. Florian Unold	Raum A15.01.14	0641/309-1828
Infrastruktur – Wasser und Verkehr (M.Eng.)	Prof. Dr. Ulf Theilen	Raum B14.4.06	0172/5118256
Bahningenieurwesen (B.Eng.)	Prof. Dr. Frank Lademann	Raum E10.1.05	0641/309-1852

ANERKENNUNG DES GRUNDPRAKTIKUMS

Architektur und Bauingenieurwesen	Jan-Marquard Kisslinger Prof. Dr.-Ing. Rüdiger Kern	Raum A15.1.26 Raum C10.2.19	0641/309-1884 0641/309-1880
--------------------------------------	--	--------------------------------	--------------------------------

ANERKENNUNG VON AUSSERHALB DES FACHBEREICHS ERWORBENEN STUDIENLEISTUNGEN

Architektur und Bauingenieurwesen	Prof. Dr.-Ing. Alexander Pellnitz Prof. Dr.-Ing. Bertram Kühn	Raum E10.2.02 Raum E13.1.01	0641/309-1871 0641/309-1866
--------------------------------------	--	--------------------------------	--------------------------------

BESTÄTIGUNG DES STUDIENFORTSCHRITTS FÜR DIE BAFÖG-STELLE

Architektur und Bauingenieurwesen	Prof. Dipl.-Ing. Helmut Meyer-Abich	Raum E15.0.18	0641/309-1814
--------------------------------------	--	---------------	---------------

BEAUFTRAGTE FÜR DIE PRAXISPHASE

Architektur und Bauingenieurwesen	Jan-Marquard Kisslinger Prof. Dr.-Ing. Rüdiger Kern	Raum E13.0.03 Raum C10.2.19	0641/309-1845 0641/309-1880
--------------------------------------	--	--------------------------------	--------------------------------

AUSLANDSBEAUFTRAGTER

Architektur	Prof. Dipl.-Ing. Maik Neumann	Raum E15.0.02	0641/309-1867
Bauingenieurwesen	Prof. Dr.-Ing. Julian Kümmel	Raum A15.1.26	0641/309-1818

PRÜFUNGSAUSSCHUSSVORSITZENDER

Architektur und Bauingenieurwesen	Prof. Dr.-Ing. Alexander Pellnitz Prof. Dr.-Ing. Bertram Kühn Prof. Dipl.-Ing. Helmut Meyer-Abich	Raum E10.2.02 Raum E13.1.01 Raum E15.0.18	0641/309-1871 0641/309-1866 0641/309-1814
--------------------------------------	---	---	---

ZUSATZ: Master in European Construction Engineering (Int. Masterstudiengang)
<http://www.thm.de/bau/studium/master-m-eng/internationaler-master>

02 ELEKTRO- UND INFORMATIONSTECHNIK

CAMPUS GIESSEN



ORGANISATION

Dekan	Prof. Dr.-Ing. Kristof Obermann	Raum A21.1.06	0641/309-1910
Stellvertreter/Prodekan	Prof. Dr.-Ing. Stefan Cramer	Raum A21.1.06	0641/309-1911
Studiendekan	Prof. Dr.-Ing. Cathrin Schröder	Raum A21.3.17	0641/309-1927
Sekretariat	Birgit Schepp Manuela Juraszczyk-Hennig	Raum A21.1.06	0641/309-1900 0641/309-1901
E-Mail	dekanat@ei.thm.de		
Homepage	www.thm.de/ei		

STUDIENGÄNGE

Elektro- und Informationstechnik (B.Eng.)
 Elektrische Energietechnik für regenerative Energiesysteme (B.Eng.)
 Physik und Technologie für Raumfahrtanwendungen (B.Sc.) (Kooperation mit JLU)
 Berufliche und Betriebliche Bildung (B.Ed.) (Kooperation mit JLU)

Elektro- und Informationstechnik (M.Sc.) (Kooperation mit IEM)
 Control, Computer and Communications Engineering (M.Sc.) (Kooperation mit IEM)

STUDIENFACHBERATUNG

Elektro- und Informationstechnik (B.Eng.)	Prof. Dr.-Ing. Cathrin Schröder	Raum A21.3.17	0641/309-1927
Elektrische Energietechnik für regenerative Energiesysteme (B.Eng.)	Prof. Dr.-Ing. Thomas Stetz	Raum A21.3.04	0641/309-1930
Physik und Technologie für Raumfahrtanwendungen (B.Sc.)	Prof. Dr.-Ing. Uwe Probst	Raum A21.2.02a	0641/309-1935
Elektro- und Informationstechnik (M.Sc.)	Prof.-Dr. Ing. Peter Schmitz	Raum A21.3.15	0641/309-1912

ANERKENNUNG DES GRUNDPRAKTIKUMS

Alle Bachelor-Studiengänge	Swetlana Fjodorow	Raum A10.2.26	0641/309-1928
----------------------------	-------------------	---------------	---------------

ANERKENNUNG VON AUSSERHALB DES FACHBEREICHS ERWORBENEN STUDIENLEISTUNGEN

Alle Studiengänge	Prof. Dr.-Ing. Cathrin Schröder	Raum A21.3.17	0641/309-1927
-------------------	---------------------------------	---------------	---------------

BESTÄTIGUNG DES STUDIENFORTSCHRITTS FÜR DIE BAFÖG-STELLE

Alle Studiengänge	Dekanat	Raum A21.1.06	0641/309-1900
-------------------	---------	---------------	---------------

BEAUFTRAGTE FÜR DIE PRAXISPHASE

Alle Studiengänge	Swetlana Fjodorow	Raum A10.2.26	0641/309-1928
-------------------	-------------------	---------------	---------------

AUSLANDSBEAUFTRAGTER

Alle Studiengänge	Prof. Dr.-Ing. Ulrich Birkel	Raum A21.3.16	0641/309-1926
-------------------	------------------------------	---------------	---------------

PRÜFUNGSAUSSCHUSSVORSITZENDER

Alle Studiengänge	Prof. Dr. Kristof Obermann	Raum A21.1.07	0641/309-1910
-------------------	----------------------------	---------------	---------------

03 MASCHINENBAU UND ENERGIETECHNIK

CAMPUS GIESSEN



ORGANISATION

Dekan	Prof. Dr.-Ing. Jörg Gollnick	Raum C10.2.06	0641/309-2110
Stellvertreter/Prodekan	Prof. Dr.-Ing. Boris Kruppa	Raum B20.10.06	0641/309-2143
Studiendekan	Prof. Dr.-Ing. Dirk Meyer	Raum C10.2.03	0641/309-2210
Fachbereichsmanager	Paulo Ferreira Berit Reinke	Raum C10.2.06 Raum C10.2.06	0641/309-2101 0641/309-2211
Sekretariat	Rebeka Bähringer Sabrina Geisler Jessica Reitz	Raum C10.2.04 Raum C10.2.04 Raum C10.2.05	0641/309-2200 0641/309-2111 0641/309-2201
E-Mail	dekanat@me.thm.de		
Homepage	www.thm.de/me		

STUDIENGÄNGE

Energiesysteme (B.Eng.)
 Maschinenbau (B.Eng.)
 Berufliche und Betriebliche Bildung (B.Edu.) (Kooperation mit JLU)
 Energiewirtschaft & Energiemanagement (B.Eng.)

Energietechnik (M.Sc.)
 Maschinenbau (M.Sc.)

STUDIENFACHBERATUNG

Energiesysteme (B.Eng.)	Prof. Dr.-Ing. Hellgard Richter	Raum C10.3.06	0641/309-2114
Energiewirtschaft & Energiemanagement (B.Eng.)	Prof. Dr.-Ing. Gerald Kunz	Raum C10.3.10	0641/309-2182
Maschinenbau (B.Eng.)	Prof. Dr. Swen Graubner	Raum C10.3.02	0641/309-2221

STUDIENFACHBERATUNG

Energietechnik (M.Sc.)	Prof. Dr.-Ing. Sven Pohl	Raum C10.2.13	0641/309-2161
Maschinenbau (M.Sc.)	Prof. Dr.-Ing. Thorsten Beck	Raum C10.3.18	0641/309-2238

ANERKENNUNG DES GRUNDPRAKTIKUMS

Maschinenbau (B.Eng.) Energiesysteme (B.Eng.)	Prof. Dr.-Ing. Klaus Herzog Ben Falgenhauer	Raum A12.0.06 Raum A12.0.07	0641/309-2233 0641/309-2233
Energiewirtschaft & Energiemanagement (B.Eng.)	Prof. Dr.-Ing. Gerald Kunz Prof. Dr.-Ing. Hellgard Richter	Raum C10.3.10 Raum C10.3.06	0641/309-2182 0641/309-2114

ANERKENNUNG VON AUSSERHALB DES FACHBEREICHS ERWORBENEN STUDIENLEISTUNGEN

Energiesysteme (B.Eng.)	Prof. Dr.-Ing. Hellgard Richter	Raum C10.3.06	0641/309-2114
Energiewirtschaft & Energiemanagement (B.Eng.)	Prof. Dr.-Ing. Gerald Kunz	Raum C10.3.10	0641/309-2182
Maschinenbau (B.Eng.)	Prof. Dr. Swen Graubner	Raum C10.3.02	0641/309-2221
Energietechnik (M.Sc.)	Prof. Dr.-Ing. Sven Pohl	Raum C10.2.13	0641/309-2161
Maschinenbau (M.Sc.)	Prof. Dr.-Ing. Thorsten Beck	Raum C10.3.18	0641/309-2238

BESTÄTIGUNG DES STUDIENFORTSCHRITTS FÜR DIE BAFÖG-STELLE

Alle Studiengänge	Jessica Reitz Sabrina Geisler	Raum C10.2.05 Raum C10.2.04	0641/309-2201 0641/309-2111
-------------------	----------------------------------	--------------------------------	--------------------------------

BEAUFTRAGTE FÜR DIE PRAXISPHASE

Energiesysteme (B.Eng.)	Prof. Dr.-Ing. Boris Kruppa	Raum B20.10.06	0641/309-2143
Maschinenbau (B. Eng.)	Prof. Dr.-Ing. Dirk Meyer	Raum C10.2.03	0641/309-2210
	Prof. Dr.-Ing. Jörg Gollnick	Raum C10.2.06	0641/309-2110

AUSLANDSBEAUFTRAGTE

Alle Studiengänge	Prof. Dr. Burkhard Ziegler	Raum C10.0.01	0641/309-2226
	Prof. Dr.-Ing. Dirk Meyer	Raum C10.2.03	0641/309-2210

PRÜFUNGSAUSSCHUSSVORSITZENDER

Energiesysteme (B.Eng.)	Prof. Dr.-Ing. Hellgard Richter	Raum C10.3.06	0641/309-2114
Energiewirtschaft & Energiemanagement (B.Eng.)	Prof. Dr.-Ing. Gerald Kunz	Raum C10.3.10	0641/309-2182
Maschinenbau (B.Eng.)	Prof. Dr. Swen Graubner	Raum C10.3.02	0641/309-2221
Energietechnik (M.Sc.)	Prof. Dr.-Ing. Sven Pohl	Raum C10.2.13	0641/309-2161
Maschinenbau (M.Sc.)	Prof. Dr.-Ing. Thorsten Beck	Raum C10.3.18	0641/309-2238

LEITBILD
DER TH MITTELHESSEN

Die Hochschule hat ihre Wurzeln in der Mitte Hessens und handelt wie ihre Partner in einem überregionalen und internationalen Umfeld. Im Mittelpunkt unseres Handelns stehen eine gute Ausbildung der Studierenden, Forschung, Transfer und Weiterbildung.

Motivation, Qualität, Agilität und **Vielfalt** sind die Schlüssel für unsere Zukunft. Dabei stehen die Menschen im Zentrum unseres Handelns. Respekt und Wertschätzung sind zentrale Grundlagen unserer Hochschulkultur.

MOTIVATION

Für erfolgreiches Lernen und Arbeiten ist eine hohe Motivation wichtig. Diese fördern wir durch attraktive Inhalte, eine offene partnerschaftliche Kommunikation, ein gutes Arbeitsklima und Transparenz.

QUALITÄT

Alle Hochschulmitglieder sehen das Streben nach Qualität als Verpflichtung an. Unsere Angebote sind individuell, nachfrageorientiert und berufsfeldbezogen. Wir aktualisieren sie fortlaufend, unter anderem in Kooperation mit unseren externen Partnern.

AGILITÄT

Auf der Basis neuester Erkenntnisse initiieren wir Aktivitäten und Projekte zur Bewältigung technischer, wirtschaftlicher und gesellschaftlicher Herausforderungen. Unsere Strukturen, Prozesse und Inhalte entwickeln wir dafür kontinuierlich und zukunftsgerichtet weiter und reagieren flexibel auf neue Anforderungen.

VIELFALT

Die Hochschule nimmt die Vielfalt unter ihren Mitgliedern als Stärke wahr, die sie aktiv nutzt und fördert. Sie stellt sich mit dem Verhaltenskodex gegen jede Art von Diskriminierung und verpflichtet sich, Chancen- und Bildungsgerechtigkeit zu fördern.

Stand: 06. Juli 2018

04 LIFE SCIENCE ENGINEERING

CAMPUS GIESSEN

ORGANISATION

Dekan	Prof. Dr. rer. nat. Klemens Zink	Raum C10.2.20	0641/309-2581
Stellvertreter/Prodekan	Prof. Dr. rer. nat. Patrick Elter	Raum C10.2.20	0641/309-2581
Studiendekan	Prof. Dr. Harald Weigand	Raum C10.2.20	0641/309-2581
Prüfungsverwaltung/ Studierendeninformation	Elvira Leismann Sandra Enenkel	Raum C10.2.15 Raum C10.2.16	0641/309-2500 0641/309-2501
Dekanatskoordination	Michaela Sendzik Petra Steingraber (Haushalt) Cindy Erb (Planung)	Raum C10.2.17 Raum C10.2.18 Raum C10.2.19	0641/309-2514 0641/309-2511 0641/309-2510
Qualitätsmanagement	Inka Hasbargen-Regina	Raum C10.2.19	0641/309-2509
E-Mail	dekanat@lse.thm.de		
Homepage	www.thm.de/lse		

STUDIENGÄNGE

Biomedizinische Technik (B.Sc.)
 Biotechnologie / Biopharmazeutische Technologie (B.Sc.)
 KrankenhausPlanungTechnik (B.Eng.)
 Medizinische Physik und Strahlenschutz (B.Sc.)
 Umwelt-, Hygiene- und Sicherheitsingenieurwesen (B.Sc.)

Biomedizinische Technik (M.Sc.)
 Biotechnologie / Biopharmazeutische Technologie (M.Sc.)
 Medizinische Physik (M.Sc.)
 Umwelt-, Hygiene- und Sicherheitsingenieurwesen (M.Sc.)
 Insect Biotechnology and Bioresources (M.Sc.) (in Kooperation mit JLU Gießen)

STUDIENFACHBERATUNG

Biomedizinische Technik (B.Sc.)	Prof. Dr. rer. med. Martin Fiebich	Raum D10.0.05	0641/309-2573
Biotechnologie / Biopharmazeutische Technologie (B. Sc.)	Prof. Dr. Stephanie Gokorsch	Raum D10.2.18	0641/309-2631



KrankenhausPlanungTechnik (B.Eng.)	Prof. Dr. Harald Weigand	Raum C10.2.20	0641/309-2581
Medizinische Physik und Strahlenschutz (B.Sc.)	Prof. Dr. rer. nat. Klemens Zink	Raum D10.0.04	0641/309-2574
Umwelt-, Hygiene- und Sicherheits- ingenieurwesen (B.Sc.)	Prof. Dr.-Ing. Markus Röhricht	Raum C10.7.04	0641/309-2524
Biomedizinische Technik (M.Sc.)	Prof. Dr. Thomas Schanze	Raum C10.8.07	0641/309-2639
Biotechnologie / Biopharmazeutische Technologie (M.Sc.)	Prof. Dr. Michael Wolff	Raum D10.1.16	0641/309-2608
Medizinische Physik (M.Sc.)	Prof. Dr. rer. nat. Klemens Zink	Raum D10.0.04	0641/309-2574
Umwelt-, Hygiene- und Sicherheits- ingenieurwesen (M.Sc.)	Prof. Dr. rer. nat. Harald Platen	Raum C10.7.04	0641/309-2533

ANERKENNUNG DES GRUNDPRAKTIKUMS

Biomedizinische Technik (B.Sc.)	Prof. Dr. rer. med. Martin Fiebich	Raum D10.0.05	0641/309-2573
Biotechnologie / Biopharmazeutische Technologie (B.Sc.)	Prof. Dr. Stephanie Gokorsch	Raum D10.2.18	0641/309-2631
KrankenhausPlanungTechnik (B.Eng.)	Prof. Dr. Harald Weigand	Raum C10.2.20	0641/309-2581
Medizinische Physik und Strahlenschutz (B.Sc.)	Prof. Dr. rer. nat. Klemens Zink	Raum D10.0.04	0641/309-2574
Umwelt-, Hygiene- und Sicherheits- ingenieurwesen (B.Sc.)	Prof. Dr.-Ing. Markus Röhricht	Raum C10.7.04	0641/309-2524

ANERKENNUNG VON AUSSERHALB DES FACHBEREICHS ERWORBENEN STUDIENLEISTUNGEN

Biomedizinische Technik (B.Sc.)	Prof. Dr. rer. med. Martin Fiebich	Raum D10.0.05	0641/309-2573
Biotechnologie / Biopharmazeutische Technologie (B.Sc.)	Prof. Dr. Stephanie Gokorsch	Raum D10.2.18	0641/309-2631
KrankenhausPlanungTechnik (B.Eng.)	Prof. Dr. Harald Weigand	Raum C10.2.20	0641/309-2581

Medizinische Physik u. Strahlenschutz (B.Sc.)	Prof. Dr. rer. nat. Klemens Zink	Raum D10.0.04	0641/309-2574
Umwelt-, Hygiene- und Sicherheits- ingenieurwesen (B.Sc.)	Prof. Dr.-Ing. Markus Röhrich	Raum C10.7.04	0641/309-2524

BESTÄTIGUNG DES STUDIENFORTSCHRITTS FÜR DIE BAFÖG-STELLE

Alle Studiengänge	Prüfungsverwaltung / Studierendeninformation	Raum C10.2.15 / C10.2.16	0641/309-2500, 2501
-------------------	---	-----------------------------	------------------------

BEAUFTRAGTE FÜR DIE PRAXISPHASE

Biomedizinische Technik (B.Sc.)	Prof. Dr. rer. med. Martin Fiebich	Raum D10.0.05	0641/309-2573
Biotechnologie / Biopharmazeutische Technologie (B.Sc.)	Prof. Dr. Stephanie Gokorsch	Raum D10.2.18	0641/309-2631
KrankenhausPlanungTechnik (B.Eng.)	Prof. Dr. Harald Weigand	Raum C10.2.20	0641/309-2581
Medizinische Physik u. Strahlenschutz (B.Sc.)	Prof. Dr. rer. nat. Klemens Zink	Raum D10.0.04	0641/309-2574
Umwelt-, Hygiene- und Sicherheits- ingenieurwesen (B.Sc.)	Prof. Dr.-Ing. Markus Röhrich	Raum C10.7.04	0641/309-2524

AUSLANDSBEAUFTRAGTE

Kooperationen mit Hochschulen im europäischen und außereuropäischen Ausland bieten Gelegenheit für ein Auslandssemester oder -studienjahr. Bitte wenden Sie sich an das International Office.

PRÜFUNGSAUSSCHUSSVORSITZENDE

Bachelor-Studiengänge	Prof. Dr. rer. nat. Ute Windisch	Raum C10.7.05	0641/309-2542
Master-Studiengänge	Prof. Dr. rer. nat. Jürgen Hemberger	Raum D10.2.02	0641/309-2545

05 GESUNDHEIT

CAMPUS GIESSEN

ORGANISATION

Dekan	Prof. Dr. med. Henning Schneider	Raum B14.2.07	0641/309-6600
Stellvertreter/Prodekan	Prof. Dr. rer. physiol. Keywan Sohrabi	Raum B14.2.09	0641/309-6602
Studiendekanin	Dr. rer. nat. Ljudmila Mursina	Raum B14.2.08	0641/309-6601
Sekretariat	Sonja Klaum Elena Müller Claudia Schäfer	Raum B14.2.05	0641/309-6600 0641/309-6601 0641/309-6602
E-Mail	dekanat@ges.thm.de		
Homepage	www.thm.de/ges		

STUDIENGÄNGE

Medizinische Informatik (B.Sc.)
Medizinisches Management (B.Sc.)

Medizinische Informatik (M.Sc.)

STUDIENFACHBERATUNG

Medizinische Informatik (B.Sc.)	Prof. Thomas Friedl	Raum B14.2.11	0641/309-6672
Medizinisches Management (B.Sc.)	Dr. rer. nat. Ljudmila Mursina	Raum B14.2.08	0641/309-6601
Medizinische Informatik (M.Sc.)	Prof. Dr. rer. physiol. Volker Groß	Raum B14.2.10	0641/309-6671



ANERKENNUNG VON AUSSERHALB DES FACHBEREICHS ERWORBENEN STUDIENLEISTUNGEN

Alle Studiengänge	Dr. rer. nat. Ljudmila Mursina	Raum B14.2.08	0641/309-6601
-------------------	-----------------------------------	---------------	---------------

BESTÄTIGUNG DES STUDIENFORTSCHRITTS FÜR DIE BAFÖG-STELLE

Alle Studiengänge	Sonja Klaum Elena Müller Claudia Schäfer	Raum B14.2.05 Raum B14.2.05 Raum B14.2.05	0641/309-6600 0641/309-6601 0641/309-6602
-------------------	--	---	---

BEAUFTRAGTE FÜR DIE PRAXISPHASE

Alle Studiengänge	jeweilige/r Studiengangsleiter/in
-------------------	-----------------------------------

AUSLANDSBEAUFTRAGTER

Alle Studiengänge	Prof. Dr. med. Holger Thiemann	Raum G10.3.09	0641/309-6612
-------------------	-----------------------------------	---------------	---------------

PRÜFUNGSAUSSCHUSSVORSITZENDER

Alle Studiengänge	Prof. Dr. rer. physiol. Volker Groß	Raum B14.2.10	0641/309-6671
-------------------	--	---------------	---------------

06 MATHEMATIK, NATURWISSENSCHAFTEN UND INFORMATIK

CAMPUS GIESSEN

ORGANISATION

Dekan	Prof. Dr. Jürgen Koch	Raum A20.2.20	0641/309-2310
Stellvertreter/Prodekan	Prof. Dr. Peter Kneisel	Raum A20.2.20/2.07	0641/309-2311
Studiendekan	Prof. Dr. Alexander Dworschak	Raum A20.2.23	0641/309-2394
Sekretariat	Susanne Scheiffle-Weigelt	Raum A20.2.24	0641/309-2300
	Ayse Sali	Raum A20.2.24	0641/309-2301
	Sarah Saleš	Raum A20.1.23	0641/309-2439
	Friedegunde Klees	Raum A20.2.24	0641/309-2302
Miranda Paleta	Raum A20.1.23	0641/309-2439	
E-Mail	dekanat@mni.thm.de		
Homepage	www.thm.de/mni		

STUDIENGÄNGE

Bioinformatik (B.Sc.)	Bioinformatik und Systembiologie (M.Sc.) (Kooperation mit JLU)
Informatik (B.Sc.)	Informatik (M.Sc.)
Ingenieur-Informatik (B.Sc.)	Ingenieur-Informatik (M.Sc.)
Social Media Systems (B.Sc.)	Technische Redaktion und multimediale Dokumentation (M.A.) Vakuumingenieurwesen (M.Sc.)

STUDIENFACHBERATUNG

Bioinformatik (B.Sc.)	Prof. Dr. Andreas Dominik	Raum A12.2.13b	0641/309-2452
Informatik (B.Sc.)	Prof. Dr. Alexander Dworschak	Raum A20.2.23	0641/309-2394
Ingenieur-Informatik (B.Sc.)	Prof. Dr. Berthold Franzen	Raum A12.3.08	0641/309-2362
Social Media Systems (B.Sc.)	Prof. Dr. Peter Kneisel	Raum A20.2.20	0641/309-2311
Informatik (M.Sc.)	Prof. Dr. Alexander Dworschak	Raum A20.2.23	0641/309-2394
Ingenieur-Informatik (M.Sc.)	Prof. Dr. Klaus Rinn	Raum A12.1.19	0641/309-2425



Technische Redaktion und multimediale Dokumentation (M.Sc.)	Prof. Dr. Benedikt Model	Raum A20.3.16	0641/309-2472
Vakuumingenieurwesen (M.Sc.)	Prof. Dr. Thomas Welzel	Raum A10.6.01/02	0641/309-2486

ANERKENNUNG VON AUSSERHALB DES FACHBEREICHS ERWORBENEN STUDIENLEISTUNGEN

Alle Studiengänge	Prof. Dr. Alexander Dworschak	Raum A20.2.23	0641/309-2394
-------------------	-------------------------------	---------------	---------------

BESTÄTIGUNG DES STUDIENFORTSCHRITTS FÜR DIE BAFÖG-STELLE

Alle Studiengänge	Dekanat	Raum A20.2.24	0641/309-2300, -2301, -2302
-------------------	---------	---------------	-----------------------------------

BEAUFTRAGTE FÜR DIE PRAXISPHASE

Alle Studiengänge	Ayse Sali Volker Schmidt	Raum A20.2.24 Raum A20.1.23	0641/309-2301 0641/309-2361
-------------------	-----------------------------	--------------------------------	--------------------------------

AUSLANDSBEAUFTRAGTE

Alle Studiengänge	Prof. Dr. Bettina Just	Raum A12.2.17	0641/309-2454
-------------------	------------------------	---------------	---------------

PRÜFUNGS-AUSSCHUSS-VORSITZENDER

Informatik (B.Sc.), Ingenieur-Informatik (B.Sc.), Bioinformatik (B.Sc.), Social Media Systems (B.Sc.), Informatik (M.Sc.), Ingenieur-Informatik (M.Sc.)	Prof. Dr. Albert Schneider	Raum A12.1.17	0641/309-2314
Technische Redaktion und multimediale Dokumentation (M.Sc.), Vakuumingenieurwesen (M.Sc.)	Prof. Dr. Achim Kaufmann	Raum A20.2.20	0641/309-2311



07 WIRTSCHAFT – THM BUSINESS SCHOOL

CAMPUS GIESSEN

ORGANISATION

Dekan	Prof. Dr. Sven Keller	Raum C50.1.04	0641/309-2710
Stellvertreter/Prodekan	Prof. Dr. Frank Althoff	Raum C50.1.22	0641/309-2753
Studiendekanin	Prof. Dr. Juliane Staubach	Raum C50.1.19	0641/309-2755
Sekretariat	Astrid Fischer (Dekanat u. Master)	Raum C50.1.03	0641/309-2700
	Jasmin Müller (Bachelor)	Raum C50.1.24b	0641/309-2701
	Carolin Körber (Bachelor)	Raum C50.1.24b	0641/309-2702
	Elfriede Barth (Praktikum-Bachelor)	Raum C50.1.03	0641/309-2703
E-Mail	dekanat@w.thm.de		
Homepage	www.w.thm.de		

STUDIENGÄNGE

Betriebswirtschaft (B.A.)

International Marketing (M.A.)
 Unternehmenssteuerung (M.A.)
 Personalmanagement (M.A.)

Betriebswirtschaft (M.B.A.)

STUDIENFACHBERATUNG

Betriebswirtschaft (B.A.)	Jasmin Müller	Raum C50.1.24b	0641/309-2701
	Carolin Körber	Raum C50.1.24b	0641/309-2702
International Marketing (M.A.)	Rieke Feierabend	Raum C50.1.08	0641/309-2707
Betriebswirtschaft (M.B.A.) / Master of Business Administration	Rieke Feierabend	Raum C50.1.08	0641/309-2707
Unternehmenssteuerung (M.A.)	Christina Brück-Lahiji	Raum C50.1.24a	0641/309-2725
Personalmanagement (M.A.)	Christina Brück-Lahiji	Raum C50.1.24a	0641/309-2725

ANERKENNUNG VON AUSSERHALB DES FACHBEREICHS ERWORBENEN STUDIENLEISTUNGEN

Betriebswirtschaft (B.A.)	Alexander Schwab	Raum C50.1.17	0641/309-2744
---------------------------	------------------	---------------	---------------

BESTÄTIGUNG DES STUDIENFORTSCHRITTS FÜR DIE BAFÖG-STELLE

Betriebswirtschaft (B.A.)	Jasmin Müller	Raum C50.1.24b	0641/309-2701
	Carolin Körber	Raum C50.1.24b	0641/309-2702

BEAUFTRAGTE FÜR DIE PRAXISPHASE

Betriebswirtschaft (B.A.)	Volker Lenz	Raum C50.1.18	0641/309-2748
	Elfriede Barth	Raum C50.1.03	0641/309-2703

AUSLANDSBEAUFTRAGTE

Betriebswirtschaft (B.A.)	Heike Siebert	Raum C50.1.01	0641/309-2719
	Prof. Dr. Susanne Müller	Raum C50.2.25	0641/309-2736
	Prof. Dr. Martina Höber	Raum C50.2.03	0641/309-2722

PRÜFUNGSAUSSCHUSSVORSITZENDER

Betriebswirtschaft (B.A.)	Prof. Dr. Carsten Zack	Raum C50.1.07	0641/309-2737
---------------------------	------------------------	---------------	---------------



11 INFORMATIONSTECHNIK-ELEKTROTECHNIK-MECHATRONIK

CAMPUS FRIEDBERG

ORGANISATION

Dekan	Prof. Dr.-Ing. Sergej Kovalev	Raum A2.1.05	06031/604-210
Stellvertreter/Prodekan	Prof. Dr. Karsten Leitis	Raum A2.1.05	06031/604-2092
Studiendekan	Prof. Dr.-Ing. Martin Gräfe	Raum A2.2.05	06031/604-2834
Sekretariat	Monique Schmitt	Raum A2.1.06	06031/604-200
	Petra Schmidt	Raum A2.1.06	06031/604-201
	Irmgard Schäfer	Raum A2.1.06	06031/604-200
E-Mail	dekanat@iem.thm.de		
Homepage	www.iem.thm.de		

STUDIENGÄNGE

Allgemeine Elektrotechnik (B.Eng.)
 Nachrichtentechnik und Computernetze (B.Eng.)
 Medieninformatik (B.Sc.) (Kooperation mit MND u. MNI)
 Technische Informatik (B.Eng.)

Control, Computer and Communications Engineering (M.Sc.) (Kooperation mit EI)
 Medieninformatik (M.Sc.) (Kooperation mit MND)

STUDIENFACHBERATUNG

Allgemeine Elektrotechnik (B.Eng.)	Prof. Dr.-Ing. Michael Peppel	Raum A4.2.04	06031/604-2822
Nachrichtentechnik und Computernetze (B.Eng.)	Prof. Dr.-Ing. Andreas Penirschke	Raum A3.3.01	06031/604-2817
Medieninformatik (B.Sc.)	Prof. Dr. rer. nat. Dominik Schultes	Raum B1.3.06	06031/604-2836
Technische Informatik (B.Eng.)	Prof. Dr.-Ing. Hartmut Weber	Raum A2.2.05	06031/604-248
Control, Computer and Communications Engineering (M.Sc.)	Prof. Dr.-Ing. Karl-Friedrich Klein	Raum A4.U1.22	06031/604-214
	Sylviane Anton	Raum A4.U1.22	06031/604-251
Medieninformatik (M.Sc.)	Prof. Dr. Cornelius Malerczyk	Raum B1.1.06	06031/604-426

ANERKENNUNG DES GRUNDPRAKTIKUMS

Allgemeine Elektrotechnik (B.Eng.)	Dipl.-Ing. (FH) Maurice Friedl	Raum A2.0.10	06031/604-239
Nachrichtentechnik und Computernetze (B.Eng.)	Dipl.-Ing. (FH) Maurice Friedl	Raum A2.0.10	06031/604-239

ANERKENNUNG VON AUSSERHALB DES FACHBEREICHS ERWORBENEN STUDIENLEISTUNGEN

Allgemeine Elektrotechnik (B.Eng.)	Prof. Dr.-Ing. Michael Peppel	Raum A4.2.04	06031/604-2822
Nachrichtentechnik und Computernetze (B.Eng.)	Prof. Dr.-Ing. Andreas Penirschke	Raum A3.3.01	06031/604-2817
Medieninformatik (B.Sc.)	Prof. Dr. phil. Sebastian Vogt	Raum B1.3.07	06031/604-2813
Technische Informatik (B.Eng.)	Prof. Dr.-Ing. Hartmut Weber	Raum A2.2.05	06031/604-248
Control, Computer and Communications Engineering (M.Sc.)	Prof. Dr.-Ing. Karl-Friedrich Klein	Raum A4.U1.22	06031/604-214
Medieninformatik (M.Sc.)	Prof. Dr. Cornelius Malerczyk	Raum B1.1.06	06031/604-426

BESTÄTIGUNG DES STUDIENFORTSCHRITTS FÜR DIE BAFÖG-STELLE

Alle Studiengänge	Prof. Dr.-Ing. Sergej Kovalev	Raum A2.1.05	06031/604-210
-------------------	----------------------------------	--------------	---------------

BEAUFTRAGTE FÜR DIE PRAXISPHASE

Alle Bachelorstudiengänge	Andrea Cantow	Raum A3.3.07	06031/604-277
---------------------------	---------------	--------------	---------------

AUSLANDSBEAUFTRAGTER

Alle Studiengänge	Prof. Dr.-Ing. Alexander Kuznietsov	Raum A2.1.05	06031/604-211
-------------------	--	--------------	---------------

PRÜFUNGSAUSSCHUSSVORSITZENDE

Allgemeine Elektrotechnik (B.Eng.)	Prof. Dr. Michael Arndt	Raum A3.304	06031/604-2814
Nachrichtentechnik und Computernetze (B.Eng.)	Prof. Dr.-Ing. Andreas Penirschke	Raum A3.3.01	06031/604-2817
Medieninformatik (B.Sc.)	Prof. Dr. phil. Sebastian Vogt	Raum B1.3.07	06031/604-2813
Technische Informatik (B.Eng.)	Prof. Dr.-Ing. Hartmut Weber	Raum A2.2.05	06031/604-248
Control, Computer and Communications Engineering (M.Sc.)	Prof. Dr.-Ing. Karl-Friedrich Klein	Raum A4.U1.22	06031/604-214
Medieninformatik (M.Sc.)	Prof. Dr. Cornelius Malerczyk	Raum B1.1.06	06031/604-426

GRUNDSÄTZE FÜR GUTE LEHRE

Verabschiedet vom Senat am 16. April 2008:

1. Alle Lehrenden fördern selbstständiges, aktives Lernen und setzen in der jeweiligen Lernsituation angemessene Lehrmethoden ein.
2. Die in den Studiengängen verankerten, klar formulierten Kompetenzziele basieren auf dem aktuellen Stand von Wissenschaft und Technik. Insbesondere in den Bachelor-Studiengängen werden sie den jeweiligen berufsfeldspezifischen Anforderungen gerecht und fördern selbstständiges wissenschaftliches Arbeiten.
3. Die Lehrenden stellen hohe und transparente Leistungsanforderungen an die Studierenden und unterstützen sie, diese zu erfüllen. Die Studierenden erhalten kontinuierlich ein Feedback über ihren Lernfortschritt.
4. Alle Lehrenden beteiligen sich an den regelmäßigen Evaluationen ihrer Lehrmethoden und -inhalte. Sie setzen daraus resultierende Impulse für die Weiterentwicklung der Lehre konstruktiv um.
5. Die Hochschule fördert und fordert die kontinuierliche didaktische und fachliche Weiterbildung aller Lehrenden. Der Prozess des lebenslangen Lernens wird den Studierenden aktiv vorgelebt. Er begleitet so authentisch ihr Studium.
6. Die Weiterentwicklung der didaktischen Konzeption und der hierfür notwendigen Infrastruktur ist integraler Bestandteil des Qualitätsmanagements der Hochschule. Sie wird aktiv von der Hochschulleitung gefördert und von den Lehrenden in ihren Veranstaltungen vorangetrieben.

7. Alle Mitglieder der Hochschule pflegen ein offenes Lernklima, das auf gegenseitigem Respekt und Vertrauen basiert.

Mit der Verabschiedung dieser Grundsätze durch den Senat stehen für den Kernprozess der Lehre qualitätsbestimmende Kriterien zur Verfügung. Sie wurden von der Themengruppe „Hochschuldidaktik“ der Arbeitsgemeinschaft „Qualität in Lehre und Studium“ (AG QLS) erarbeitet.

Die AG QLS ist ein themenbezogenes Netzwerk zur Qualitätsentwicklung in Lehre und Studium, das als freiwilliger Verbund aller an der Lehre Beteiligten selbstbestimmt und hierarchiefrei arbeitet und seine Ergebnisse offen kommuniziert.

Erläuterungen zu diesen Grundsätzen sowie weitere Empfehlungen der AG QLS zur Gestaltung von Lehr-/Lernprozessen stehen allen Mitgliedern der Hochschule auf der Lernplattform der THM zur Verfügung.



12 MASCHINENBAU, MECHATRONIK UND MATERIALTECHNOLOGIE

CAMPUS FRIEDBERG

ORGANISATION

Dekan	Prof. Dr. -Ing. Claus Breuer	Raum A2.1.03	06031/604-311, 325
Stellvertreter/Prodekan	Prof. Dr.-Ing. Heinrich Friederich	Raum A4.U1.06	06031/604-310, 341
Studiendekan	Prof. Dr. rer. nat. Joachim Metz	Raum A4.U1.06	06031/604-3743
Dekanatsassistentz	Anja Seidler	Raum A8.1.03	06031/604-301
Sekretariat	Renate Becker Kerstin Schneeberger Bettina Breitenfelder	Raum A2.1.04	06031/604-300 06031/604-302 06031/604-303
E-Mail	dekanat@m.thm.de		
Homepage	www.m.thm.de		

STUDIENGÄNGE

Maschinenbau (B.Eng.) / (B.Sc.)
Mechatronik (B.Eng.) / (B.Sc.) (Kooperation mit IEM)

Maschinenbau Mechatronik (M.Eng.) / (M.Sc.)

STUDIENFACHBERATUNG

Maschinenbau (B.Eng.) / (B.Sc.)	Prof. Dr.-Ing. Roland Dückershoff	Raum A4.U.1.05	06031/604-351
Mechatronik (B.Eng.) / (B.Sc.)	Prof. Dr.-Ing. Klaus Brillowski	Raum A5.0.30	06031/604-333
Maschinenbau Mechatronik (M.Eng.) / (M.Sc.)	Prof. Dr.-Ing. Hans Minkenberg	Raum A4.U.1.05	06031/604-332

ANERKENNUNG DES GRUNDPRAKTIKUMS

Bachelor	Dipl.-Ing. Eberhard Weber	Raum A8.1.03	06031/604-322
----------	---------------------------	--------------	---------------

ANERKENNUNG VON AUSSERHALB DES FACHBEREICHS ERWORBENEN STUDIENLEISTUNGEN

Maschinenbau (B.Eng.) / (B.Sc.)	Prof. Dr.-Ing. Roland Dückershoff	Raum A4.U.1.05	06031/604-351
Mechatronik (B.Eng.) / (B.Sc.)	Prof. Dr.-Ing. Sergej Kovalev	Raum A3.U1.06	06031/604-2835, -210
Maschinenbau Mechatronik (M.Eng.) / (M.Sc.)	Prof. Dr.-Ing. Hans Minkenberg	Raum A4.U.1.05	06031/604-332

BESTÄTIGUNG DES STUDIENFORTSCHRITTS FÜR DIE BAFÖG-STELLE

Maschinenbau (B.Eng.) / (B.Sc.)	Prof. Dr.-Ing. Udo Jung	Raum C1.1.09	06031/604-337
Mechatronik (B.Eng.) / (B.Sc.)	Prof. Dr.-Ing. Klaus Brillowski	Raum A5.0.30	06031/604-333

BEAUFTRAGTE FÜR DIE PRAXISPHASE

Maschinenbau (B.Eng.) / (B.Sc.)	Dipl.-Ing. Eberhard Weber	Raum A8.1.03	06031/604-322
Mechatronik (B.Eng.) / (B.Sc.)	Dipl.-Ing. Eberhard Weber	Raum A8.1.03	06031/604-322

AUSLANDSBEAUFTRAGTE

Alle Studiengänge	Prof. Dr.-Ing. Udo Jung	Raum C1.1.09	06031/604-337
-------------------	-------------------------	--------------	---------------

PRÜFUNGSAUSSCHUSSVORSITZENDE

Maschinenbau (B.Eng.) / (B.Sc.)	Prof. Dr.-Ing. Roland Dückershoff	Raum A4.U.1.05	06031/604-351
Mechatronik (B.Eng.) / (B.Sc.)	Prof. Dr.-Ing. Sergej Kovalev	Raum A3.U1.06	06031/604-2835, -210
Maschinenbau Mechatronik (M.Eng.) / (M.Sc.)	Prof. Dr.-Ing. Hans Minkenberg	Raum A4.U.1.05	06031/604-332

13 MATHEMATIK, NATURWISSENSCHAFTEN UND DATENVERARBEITUNG

CAMPUS FRIEDBERG

ORGANISATION

Dekan	Prof. Dr. Oliver Hein	Raum A2.1.02	06031/604-410
Stellvertreter/Prodekan	Prof. Dr. Ulrich Hoeppe	Raum A2.1.07	06031/604-419
Studiendekan	Prof. Dr. Cornelius Malerczyk	Raum B1.1.06	06031/604-426
Sekretariat	Christine Fricke-Weiß Jutta Frommel Judith Langhans	Raum A2.1.01	06031/604-400 06031/604-402 06031/604-401
E-Mail	dekanat@mnd.thm.de		
Homepage	www.mnd.thm.de		

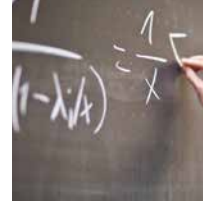
STUDIENGÄNGE

Physikalische Technik (B.Sc.)
Wirtschaftsinformatik (B.Sc.) (Kooperation mit MNI)
Wirtschaftsmathematik (B.Sc.)
Bahningenieurwesen (B.Eng.) (Kooperation mit Bau u. IEM)

Mathematik für Finanzen, Versicherungen und Management (M.Sc.) (Koop. mit Hochschule Darmstadt)
Optotechnik und Bildverarbeitung (M.Sc.) (Kooperation mit Hochschule Darmstadt)
Wirtschaftsinformatik (M.Sc.)

STUDIENFACHBERATUNG

Bahningenieurwesen (B.Eng.)	Prof. Dr. Jörg Pfister	Raum B2.0.10	06031/604-4704
Physikalische Technik (B.Sc.)	Prof. Dr. Ulrich Hoeppe Prof. Dr. Klaus Behler Prof. Dr. Peter Götz	Raum A2.1.07 Raum A5.0.24 Raum A2.1.07	06031/604-419 06031/604-425 06031/604-438
Wirtschaftsinformatik (B.Sc.)	Prof. Dr. Peter Edelmann	Raum B2.0.03	06031/604-443
Wirtschaftsmathematik (B.Sc.)	Prof. Dr. Marcus Martin	Raum A3.2.07	06031/604-439
Mathematik für Finanzen, Versicherungen und Management (M.Sc.)	Prof. Dr. Marcus Martin	Raum A3.2.07	06031/604-439



Optotechnik und Bildverarbeitung (M.Sc.)	Prof. Dr. Klaus Behler	Raum A5.0.24	06031/604-425
Wirtschaftsinformatik (M.Sc.)	Prof. Dr. Carsten Lucke Prof. Dr. Harald Ritz	Raum B1.0.13a Raum B2.0.02	06031/604-4769 06031/604-7620

ANERKENNUNG VON AUSSERHALB DES FACHBEREICHS ERWORBENEN STUDIENLEISTUNGEN

Bahningenieurwesen (B.Eng.)	Prof. Dr. Jörg Pfister	Raum B2.0.10	06031/604-4704
Physikalische Technik (B.Sc.)	Prof. Dr. Martin Eckhardt	Raum A2.U1.12	06031/604-4768
Wirtschaftsinformatik (B.Sc.)	Prof. Dr. Harald Ritz	Raum B2.0.02	06031/604-7620
Wirtschaftsmathematik (B.Sc.)	Prof. Dr. Ulrich Abel	Raum B1.0.10	06031/604-421

BESTÄTIGUNG DES STUDIENFortsCHRITTS FÜR DIE BAFÖG-STELLE

Bahningenieurwesen (B.Eng.)	Prof. Dr. Jörg Pfister	Raum B2.0.10	06031/604-4704
Physikalische Technik (B.Sc.)	Prof. Dr. Martin Eckhardt	Raum A2.U1.12	06031/604-4768
Wirtschaftsinformatik (B.Sc.)	Prof. Dr. Harald Ritz	Raum B2.0.02	06031/604-7620
Wirtschaftsmathematik (B.Sc.)	Prof. Dr. Ulrich Abel	Raum B1.0.10	06031/604-421

BEAUFTRAGTE FÜR DIE PRAXISPHASE

Alle Bachelorstudiengänge	Klaus Schmidt (fachlich) Judith Langhans (organisat.)	Raum A4.U.1.17 Raum A2.1.01	06031/604-4757 06031/604-401
---------------------------	---	--------------------------------	---------------------------------

AUSLANDSBEAUFTRAGTE

Wirtschaftsmathematik (B.Sc.)	Prof. Dr. Ralf Rigger	Raum A3.2.09	06031/604-4754
Wirtschaftsinformatik (B.Sc.)	Prof. Dr. Carsten Lucke	Raum A3.U1.04	06031/604-4769
Physikalische Technik (B.Sc.)	Prof. Dr. Martin Eckhardt	Raum A2.U1.12	06031/604-4768

BEAUFTRAGTE FÜR DIE PRAXISPHASE

Bahningenieurwesen (B.Eng.) Physikalische Technik (B.Sc.)	Klaus Schmidt (fachlich)	Raum A4.U.1.17	06031/604-4757
Wirtschaftsinformatik (B.Sc.) Wirtschaftsmathematik (B.Sc.)	Judith Langhans (organisat.)	Raum A2.1.01	06031/604-401

AUSLANDSBEAUFTRAGTE

Wirtschaftsmathematik (B.Sc.)	Prof. Dr. Ralf Rigger	Raum A3.2.09	06031/604-4754
Wirtschaftsinformatik (B.Sc.),	Prof. Dr. Carsten Lucke	Raum A3.U1.04	06031/604-4769
Physikalische Technik (B.Sc.)	Prof. Dr. Martin Eckhardt	Raum A2.U1.12	06031/604-4768

VERHALTENSKODEX DER THM

PRÄAMBEL

Die Technische Hochschule Mittelhessen (THM) verpflichtet sich mit diesem Verhaltenskodex dazu, den Grundsätzen eines wertschätzenden, respektvollen Umgangs miteinander und partnerschaftlichen Verhaltens zueinander zu entsprechen. Dieser Verhaltenskodex ergänzt die Grundsätze des Leitbilds: „Motivation, Qualität, Agilität und Vielfalt“. Handlungsweisen, die dem Grundsatz des partnerschaftlichen Verhaltens im Sinne der Leitwerte zuwider laufen, werden nicht toleriert. Bei Verstößen behält sich die THM vor, zu intervenieren und geeignete Maßnahmen nach hausinternen Antidiskriminierungsrichtlinien und der geltenden Hausordnung entsprechend einzuleiten.

ALLGEMEINE GRUNDSÄTZE DES MITEINANDERS

Die THM legt Wert auf einen freundlichen und konstruktiven Umgang ihrer Hochschulmitglieder und -angehörigen und Gäste untereinander. Die Lern- und Lehratmosphäre ist geprägt durch Respekt, Wertschätzung, Vertrauen und der Anerkennung von Vielfältigkeit. Dieses Miteinander der wertschätzenden Kommunikation fördert die Motivation und sichert die hohe Qualität der Lehre und Forschung unserer Hochschule. Die Grundsätze finden auch Anwendung in den Service- und Verwaltungsabteilungen und Referaten. Die THM fördert bewusst die Teilhabe aller Hochschulmitglieder und -angehörigen und ihrer Gäste und duldet keinen Ausschluss derselben. Hierbei liegt im Fokus, dass benachteiligende Mechanismen identifiziert, benannt und aufgehoben werden.

DISKRIMINIERUNG

Nicht toleriert wird jegliche Form von Diskriminierung insbesondere folgender schützenswerter Merkmale/Kategorien:

- Ethnische Herkunft
- Religion und/oder Weltanschauung
- Behinderung und/oder schwere Erkrankung
- Geschlecht
- Sexuelle Identität
- Alter

- Soziale Herkunft
- Familienstatus
- Äußeres Erscheinungsbild

Unter Diskriminierung versteht die THM jede Form der Benachteiligung aufgrund einer der oben genannten schützenswerten Merkmale/Kategorien. Diskriminierungen sind unabhängig von der Intention; es kommt vielmehr darauf an, ob eine Ungleichbehandlung aufgrund eines (meist) nicht relevanten Merkmals Nachteile für Hochschulmitglieder und -angehörige und Gäste nach sich zieht. Allgemein liegt eine Benachteiligung vor, wenn Gleiches ungleich behandelt wird. Eine Benachteiligung kann aber auch vorliegen, wenn Menschen mit ungleichen Voraussetzungen gleich behandelt werden. Ein Beispiel dafür ist die Notwendigkeit des Nachteilsausgleichs für Studierende mit Behinderung und/oder chronischer Erkrankung.

VERSTÖSSE GEGEN DEN VERHALTENSKODEX

Alle Hochschulmitglieder und -angehörigen und Gäste der THM, welche den Grundsätzen des Verhaltenskodex zuwider handeln, müssen mit Konsequenzen ihres Handelns rechnen, die in den Antidiskriminierungsrichtlinien und der Hausordnung der Hochschule festgehalten sind. Insbesondere folgendes Verhalten wird nicht geduldet:

- Sexualisierte Kommunikation und Gewalt, oder sexuelle Belästigung
- Stalking, Mobbing und/oder Verletzung der Persönlichkeitsrechte
- Verwehrung von Barrierefreiheit
- Sowohl verbale als auch nonverbale und/oder körperliche Gewalt, Übergriffe
- Rassistische Übergriffe, Herabwürdigungen, Ausgrenzungen und Beleidigungen
- Ungleichbehandlung und/oder Verwehrung des Nachteilsausgleiches
- Politische radikale Äußerungen (Hitlergruß, IS-Propaganda etc.)

Den Geltungsbereich sowie Angebote für Betroffene finden Sie unter <https://www.thm.de/site/hochschule/profil/verhaltenskodex.html>



14 WIRTSCHAFTSINGENIEURWESEN

CAMPUS FRIEDBERG

ORGANISATION

Dekan	Prof. Dr.-Ing. Udo Fiedler	Raum A4.1.03	06031/604-510
Prodekan	Prof. Dr.-Ing. Michael Kahsnitz	Raum A 4.0.07	06031/604-5761
Studiendekan	Prof. Dr. rer. nat. Lars Heinert	Raum A4.0.07	06031/604-511
Sekretariat	Barbara Linkmann Daniela Bretthauer	Raum A4.1.02	06031/604-500 06031/604-501
Dekanats-Referentin	Monika Gonka	Raum A4.1.04	06031/604-540
QM-Beauftragter	Martin W. Davies	Raum B1.2.03	06031/604-5741
E-Mail	dekanat@wi.thm.de		
Homepage	www.thm.de/wi		

STUDIENGÄNGE

Wirtschaftsingenieurwesen - Immobilien (B.Sc.)
Wirtschaftsingenieurwesen - Industrie (B.Sc.)

Wirtschaftsingenieurwesen (M.Sc.)
Fachrichtungen: Produkt- und Prozessmanagement (PPM), Immobilien (IMMO)

STUDIENFACHBERATUNG

Wirtschaftsingenieurwesen - Immobilien (B.Sc.)	Nadine Wills	Raum A4.1.05	06031/604-5715
Wirtschaftsingenieurwesen - Industrie (B.Sc.)	Heike Franz	Raum A4.1.04	06031/604-526
Wirtschaftsingenieurwesen (M.Sc.) (PPM und IMMO)	Heike Franz (PPM) Nadine Wills (IMMO)	Raum A4.1.04 Raum A4.1.05	06031/604-526 06031/604-5715

ANERKENNUNG DES GRUNDPRAKTIKUMS

Alle Studiengänge	Henrike Aschenbrenner	Raum A4.1.05	06031/604-5732
-------------------	-----------------------	--------------	----------------

ANERKENNUNG VON AUSSERHALB DES FACHBEREICHS ERWORBENEN STUDIENLEISTUNGEN

Alle Studiengänge	Prof. Dr. Reinhard Wilhelm	Raum A4.1.10	06031/604-5725
-------------------	----------------------------	--------------	----------------

BESTÄTIGUNG DES STUDIENFORTSCHRITTS FÜR DIE BAFÖG-STELLE

Alle Studiengänge	Henrike Aschenbrenner	Raum A4.1.05	06031/604-5732
-------------------	-----------------------	--------------	----------------

BEAUFTRAGTE FÜR DIE PRAXISPHASE

Alle Studiengänge	Meike Zimmer	Raum A4.1.08	06031/604-550
-------------------	--------------	--------------	---------------

AUSLANDSBEAUFTRAGTER

Alle Studiengänge	Prof. Dr. Carsten Stroh	Raum A5.0.09	06031/604-5764
-------------------	-------------------------	--------------	----------------

PRÜFUNGSAUSSCHUSSVORSITZENDE

Wirtschaftsingenieurwesen - Immobilien (B.Sc.)	Prof. Dr. Reinhard Wilhelm	Raum A4.1.10	06031/604-5725
Wirtschaftsingenieurwesen - Industrie (B.Sc.)	Prof. Dr. Reinhard Wilhelm	Raum A4.1.10	06031/604-5725
Wirtschaftsingenieurwesen (M.Sc.) (PPM und IMMO)	Prof. Dr.-Ing. Klaus Schuchard	Raum A4.0.09	06031/604-558



14 (WI) FERNSTUDIENZENTRUM

CAMPUS FRIEDBERG

ORGANISATION

Dekan	Prof. Dr.-Ing. Udo Fiedler	Raum A4.1.03	06031/604-510
Prodekan	Prof. Dr.-Ing. Michael Kahsnitz	Raum A4.0.07	06031/604-5761
Studiengangsleitung	Prof. Dr. Wolfgang Arnold	Raum A2.1.21	06031/604-536
		Raum B2.U1.11	
Mitarbeiter	Prof. Dr.-Ing. Klaus Schuchard	Raum A4.0.09	06031/604-558
		Raum B2.U1.11	
		Raum B2.U1.10	
	Johanna Bosnjak	Raum B2.U1.10	06031/604-5637
	Ute Krause	Raum B2.U1.10	06031/604-5637
	Eileen Pietruk	Raum B2.U1.03	06031/604-5631
E-Mail	info@fsz.thm.de		
Homepage	www.thm.de/fsz		

STUDIENGÄNGE

Fernstudium Wirtschaftsingenieurwesen (M.B.A.Eng.)
 Fernstudium Logistik (M.Sc.)
 Fernstudium Facility Management (M.Sc.)

STUDIENKOORDINATION – FÜR ALLE 3 STUDIENGÄNGE

Alle Studiengänge	Ute Krause	Raum B2.U1.10	06031/604-5637
-------------------	------------	---------------	----------------

ANERKENNUNG VON EXTERN ERBRACHTEN STUDIENLEISTUNGEN

Alle Studiengänge	jeweiliger Prüfungsausschussvorsitzender	Ansprechpartner bitte im FSZ erfragen
-------------------	---	--





21 MANAGEMENT UND KOMMUNIKATION CAMPUS GIESSEN + FRIEDBERG

ORGANISATION

Dekan	Prof. Dr. Ulrich Hein	Raum A4.1.15 Friedberg	06031/604-595
Stellvertreter/Prodekan	Prof. Dr. Harald Möbus	Raum I11.0.17 Gießen	0641/309-2828
Studiendekan	Prof. Dr. Fabian Tjon	Raum A4.0.03 Friedberg	06031/604-593
Sekretariat Campus Friedberg	Kerstin Aillaud Martina Reißer	Raum A4.1.15 Raum A4.1.15	06031/604-5990 06031/604-590
E-Mail	sekretariat-fb@muk.thm.de		
Homepage	www.thm.de/muk		
Sekretariat Campus Gießen	Laura Dickson Angelika Kaiser Bärbel Kreis	Raum I11.0.17 Raum I11.0.17 Raum I11.0.17	0641/309-2821 0641/309-2801 0641/309-2812
E-Mail	dekanat@muk.thm.de		
Homepage	www.thm.de/muk		

STUDIENGÄNGE

Logistikmanagement (B.Sc.), Campus Friedberg
Eventmanagement und -technik (EMT) (B.Sc.), Campus Gießen

Supply Chain Management (M.Sc.), Campus Friedberg
Methoden und Didaktik in angewandten Wissenschaften_Higher Education, (M.A.), Campus Gießen
Strategische Live Kommunikation (M.A.), Campus Gießen (ab SS 2019)

STUDIENFACHBERATUNG

Logistikmanagement (B.Sc.)	Prof. Dr. Fabian Tjon	Raum A4.0.03 Friedberg	06031/604-593
Eventmanagement und -technik (B.Sc.)	Dr. Sandra Berger	Raum I11.0.09 Gießen	0641/309-2816
Supply Chain Management (M.Sc.)	Prof. Dr. Fabian Tjon	Raum A4.0.03 Friedberg	06031/604-593

ANERKENNUNG VON AUSSERHALB DES FACHBEREICHS ERWORBENEN STUDIENLEISTUNGEN

Logistikmanagement (B.Sc.)	Inga Haus	Raum A4.0.06 Friedberg	06031/604-5984
Eventmanagement und -technik (B.Sc.)	Dr. Sandra Berger	Raum I11.0.09 Gießen	0641/309-2816
Supply Chain Management (M.Sc.)	Martin Balint	Raum A4.0.06 Friedberg	06031/604-5992

BESTÄTIGUNG DES STUDIENFORTSCHRITTS FÜR DIE BAFÖG-STELLE

Logistikmanagement (B.Sc.)	Prof. Dr. Thomas Sauerbier	Raum A4.U1.07 Friedberg	06031/604-597
Eventmanagement und -technik (B.Sc.)	Dr. Sandra Berger	Raum I11.0.09 Gießen	0641/309-2816
Supply Chain Management (M.Sc.)	Prof. Dr. Thomas Sauerbier	Raum A4.U1.07 Friedberg	06031/604-597

AUSLANDSBEAUFTRAGTE

Logistikmanagement (B.Sc.)	Prof. Dr. Ulrich Hein Martin Balint	Raum A4.1.15 Raum A4.0.06 Friedberg	06031/604-595 06031/604-5992
Eventmanagement und -technik (B.Sc.)	Michelle Speth stellv. Prof. Dr. Benjamin Bernschütz	Raum I11.0.16 Raum I11.0.15 Gießen	0641/309-2820 0641/309-2817
Supply Chain Management (M.Sc.)	Prof. Dr. Ulrich Hein Martin Balint	Raum A4.1.15 Raum A4.0.06 Friedberg	06031/604-595 06031/604-5992

PRÜFUNGSAUSSCHUSSVORSITZENDE

Logistikmanagement (B.Sc.)	Prof. Dr. Monika Maria Möhring	Raum A4.0.05 Friedberg	06031/604-5983
Eventmanagement und -technik (B.Sc.)	Prof. Dr. Harald Möbus	Raum I11.0.17 Gießen	0641/309-2828

PRÜFUNGSAUSSCHUSSVORSITZENDE

Supply Chain Management (M.Sc.)	Prof. Dr. Fabian Tjon	Raum A4.0.03 Friedberg	06031/604-593
Methoden und Didaktik für angewandte Wissenschaft_Higher Education (M.A.)	Prof. Silke Bock	Raum I11.1.05 Gießen	0641/309-4070



DIE FACHSCHAFTEN, IHRE STUDENTISCHEN ANSPRECHPARTNER/-INNEN IM FACHBEREICH UND VERTRETER/INNEN IHRER INTERESSEN IN VERSCHIEDENEN GREMIIEN.

➤ Als studentische Vertretung haben die Fachschaften es sich zur Aufgabe gemacht, ihre Kommiliton/innen in allen Fragen rund ums Studium beratend zur Seite zu stehen. Die meisten Fachschaften sammeln und stellen Skripte und Altklausuren zur Verfügung, organisieren Partys und Exkursionen, wie z. B. die Ersti-Party, Kennenlerntouren und das Sommerfest oder sind einfach für ihre Kommiliton/innen da, wenn sie Probleme haben und mal jemanden zum Zuhören brauchen.

Außerdem vertreten sie die Studierenden des jeweiligen Fachbereichs in verschiedenen Gremien, wie z. B. dem Fachbereichsrat, Prüfungsausschuss oder der Vergabekommission. Ebenso organisieren sie fachliche Veranstaltungen und bieten Möglichkeiten

zum Lernen und Arbeiten, wie Computer und Räumlichkeiten. Der Kontakt untereinander und der Spaß, den man miteinander in der Fachschaft hat, ist natürlich auch wichtig.

Das Ganze lebt vom Mitmachen. Da jedes Jahr aktive Fachschaftler ihr Studium abschließen und in die Arbeitswelt verschwinden, sind sie ständig auf Nachwuchssuche. Auch sie sind ganz normale Studentinnen und Studenten die neben den Fachschaftsaktivitäten ihre Vorlesungen und Klausuren haben. Man kann also durchaus beides miteinander vereinbaren und entstehende Synergieeffekte nutzen – sowohl in Studium als auch in der Gremientätigkeit. Schauen Sie einfach auf Ihrer Fachbereichsseite nach, wo Ihre Fachschaft zu finden ist.



RICHTIGES LERNEN KANN PRÜFUNGSANGST VERMINDERN.

➤ Wenn die Prüfungen nahen, kommt mitunter auch die Unruhe. Das kennen die meisten Studierenden. Bis zu einem gewissen Grad ist das ganz normal und kann sogar Ihre Leistung steigern. Aber es gibt auch zuviel davon: Wenn aus Unruhe Angst vor der Prüfung wird, Sie blockiert und leistungsunfähig macht. Spätestens dann ist es ratsam, nach Lösungen zu suchen, wie Sie diese Angst auf ein akzeptables Niveau senken können.

PRÜFUNGSVORBEREITUNG UND RICHTIGES LERNEN

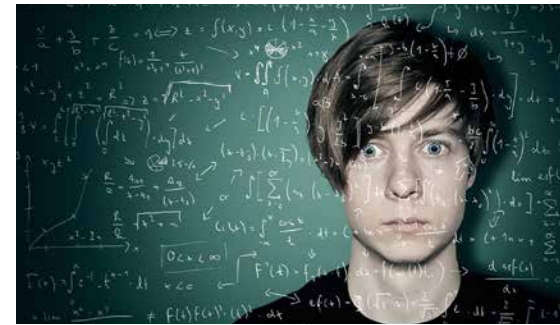
Richtiges Lernen bietet die Grundlage, um sicher in eine Prüfung zu gehen und einer eventuellen Prüfungsangst vorzubeugen. Zur Prüfungsvorbereitung gehört auch eine angemessene Zeit- und Arbeits-

organisation: Teilen Sie sich Ihre Zeit sinnvoll ein, erstellen Sie sich Übersichts- und Wochenpläne und achten Sie auf die Gestaltung Ihres Arbeitsorts sowie das bewusste Einlegen von Pausen. Lernmethoden können Ihnen helfen, den anstehenden Lernstoff aktiv und strukturiert zu bearbeiten. Eine gute Vorbereitung kann Ihnen dazu noch Selbstvertrauen für die Prüfung bringen.

Weiterhin ist es wichtig, sich für all die anstehenden Aufgaben motivieren zu können. Sich ablenken lassen oder sich den Arbeiten zu entziehen, sind zwei Schwierigkeiten, mit denen Sie sich insbesondere in Lern- und Prüfungsphasen auseinander setzen müssen. Die meisten Studierenden sind motivierter, wenn sie für oder mit anderen handeln – unter Umständen wird auch die Ablenkungsgefahr kleiner.

Besonders hilfreich ist es, Lerngruppen mit den direkten Kommilitonen/innen zu bilden und sich mit diesen intensiv über den Lernstoff auszutauschen, Inhalte gemeinsam zu erarbeiten und Aufgaben zu lösen! Aus der „Not“ heraus sind Studierende auch schon mal auf die Idee gekommen, sich mit anderen Studierenden per Webcam zu verabreden, um sich so beim Lernen abzusprechen

Die Zentrale Studienberatung kann Sie bei der Prüfungsvorbereitung mit wertvollen Tipps, aber auch mit einem gezielten Coaching unterstützen. Sie hält regelmäßig Workshops zum Thema „Prüfungen besser bewältigen“. Hier werden psychotherapeutische Techniken zur Prüfungsbewältigung und Prüfungsvorbereitung vermittelt und das Phänomen „Blackout in der Prüfung und der Umgang damit“ vorgestellt. Ebenso ermöglicht der Workshop den Austausch mit Betroffenen.



AKTIVER UMGANG MIT PRÜFUNGEN UND PRÜFUNGSBEDINGUNGEN

Entscheidend ist dabei, sich klar zu machen, dass Ihre eigenen Gedanken zu Prüfungen und Ihre Einstellung zur Prüfungssituation erheblich dazu beitragen, wie ausgeprägt eine mögliche Prüfungsangst sein kann.

Durch die Psychologische Beratung lernen Sie Methoden kennen, mit denen Sie sich durch gezieltes mentales Training auf die Prüfungssituation vorbereiten können. Die gedankliche Neubewertung von Prüfungen, die Selbstinstruktion, der Umgang mit dem Blackout und das Erlernen von Entspannungstechniken erweisen sich als sehr effektiv, um das eigene Verhalten vor und in Prüfungen positiv beeinflussen zu können.

HILFE AN DER THM

Wie Sie sich an die Zentrale Studienberatung oder die Psychologische Beratung wenden können, erfahren Sie ab Seite 68. Auf der nächsten Seite erfahren Sie, wie Tutoren Sie beim Lernstoff unterstützen. Die Prüfungsversuche werden auf Seite 64 erklärt.

NÜTZLICHE LINKS UND LITERATURTIPPS...

... zu den Themen Lernen und Prüfungen gibt es in der Hochschulbibliothek.

TUTOREN, MENTOREN UND CO BEGLEITEN STUDIERENDE BEIM LERNEN. MIT DER UNTERSTÜTZUNG VON ÄLTEREN SEMESTERN ODER LEHRENDEN DEN LERNSTOFF BESSER VERSTEHEN.

➤ Tutor/-innen sind Studierende aus höheren Semestern, die als "Lernbegleiter/-innen" – vor allem Erstsemester in der Studieneingangsphase – intensiv beraten und betreuen. Es ist mit Kommiliton/-innen oft entspannter, den Lernstoff zu wiederholen und Fragen zuerst dort, anstatt bei den Lehrenden, zu stellen. Das ermöglicht es Ihnen, sich individuell mit den Lerninhalten auseinanderzusetzen und gewährleistet Orientierung über das Fachwissen hinaus (z. B. die Relevanz von Themen im Hinblick auf spätere Veranstaltungen).

Wenn Sie Tutor/-innen als Lernbegleiter/-innen für sich selbst suchen, wenden Sie sich bitte an Ihr Fachbereichssekretariat.

Im Bachelor wird außerdem jedem/r Studierenden eine Lehrkraft als unterstützende/r Berater/in zugeordnet. Diese/r ist für Sie, während des kompletten Studiums, erste Kontaktperson bei Fragen oder Schwierigkeiten und geht dabei auf Ihre aktuelle persönliche Studiensituation ein. Nicht nur bei Problemen – auch persönlicher Art – kann er/sie oft dabei helfen, dass Sie Ihr weiteres Studium ohne unnötige Verzögerungen fortsetzen können, sondern auch bei positiver Entwicklung kann er/sie Ihnen Vorschläge für ein noch effizienteres Studium machen.

Zu Beginn Ihres Masterstudiums wählen Sie, mit Ihrer Wahl des Arbeitsgebietes, auch eine



Es gibt Tutor/-innen, die nur in der Vorlesung mit vor Ort sind und hier den/die Dozenten/Dozentin unterstützen. Andere leiten selbstständig Übungen oder Versuche im Labor zur jeweiligen Vorlesung, um hier ein möglichst gutes Betreuungsverhältnis zu garantieren. Daneben gibt es noch weitere Formen von Tutorien. Die Tutor/-innen werden für diese Aufgabe an der THM besonders ausgebildet.

Lehrkraft aus, die Sie fortan als Mentor/in begleitet. Sie reflektieren mit ihm/ihr semesterweise, wo Sie stehen und wo Sie hin wollen. Dabei legen Sie einen Studienplan fest. Ziel ist dabei eine inhaltlich auf ihr gewähltes Arbeitsgebiet bezogene Vorbereitung auf Ihre Tätigkeiten im Projektsemester und in der Masterarbeit.



ALLES EINE FRAGE DER AUSLEIHE. DIE HOCHSCHULBIBLIOTHEK: WISSENSDATENBANK UND LERNORT.

➤ Die Hochschulbibliothek ist eine der zentralen Einrichtungen der THM.

BÜCHER UND MEHR:

- Frei zugänglicher Literaturbestand mit 127.000 Büchern und sonstigen Medien, darunter ca. 360 laufende Fachzeitschriften sowie Tages- und Wochenpresse,
- Datenbanken, wie Business Source Premier (EBSCO), IEEE, WTI-Frankfurt Datenbanken und über 65.000 eBooks und 25.000 eJournals.
- Normen-Infopoint des DIN (DIN, VDE, VDI).

KATALOG, AUSLEIHE UND FERNLEIHE

Den gesamten Literaturbestand der Hochschulbibliothek finden Sie im Suchportal THMfind, auf das Sie über unsere Website zugreifen können. Sie benötigen Literatur, die nicht vor Ort vorhanden ist? Über Fernleihe oder Dokumentlieferdienste beschaffen wir die gewünschte Literatur für Sie.

BERATUNG:

- Zum Literatur- und Serviceangebot.
- Hilfe bei der Suche nach Literatur für eine Hausarbeit oder Ihre Abschlussarbeit.
- Schreibberatung bei allen Fragen zum wissenschaftlichen Schreiben.

SCHULUNGSPROGRAMM

- Bibliotheksführungen und Schulungen.
- Fachspezifische Schulungen für die Recherche in Katalogen und Datenbanken.
- Spezielle Schulungen für das Literaturverwaltungsprogramm Citavi.
- Schreibwerkstatt.

LERNORT BIBLIOTHEK

Sie können bei uns konzentriert an einem Thema arbeiten, sich in Lern- oder Arbeitsgruppen treffen und in entspannter Atmosphäre lernen.

- Sie finden an beiden Standorten Einzelarbeitsplätze – z. T. ausgestattet mit Leselampe, Stromanschluss und AnchorPoint für Ihr Notebook sowie Gruppenarbeitsräume, die z. T. reserviert werden können. Besondere Lernatmosphäre bieten die Räume „Entspanntes Lernen“.
- PC-Räume: Hier haben Sie Zugang zum Katalog, den elektronischen Medien der Hochschulbibliothek sowie zum Internet, außerdem stehen Ihnen Textverarbeitungs- und Tabellenkalkulationsprogramme zur Verfügung.
- Lernzentrum: Am Campus FB bieten Lehrbeauftragte und Tutoren zu bestimmten Zeiten individuelle Beratung sowie Hilfestellungen für Studierende an.
- Für kleine Pausen: bibLounge, Campus FB und Pausenraum, Campus GI.

KONTAKT

Campus GI, Gebäude C10, EG
Telefon: 0641/309-1248

Campus FB, Gebäude A3, 1. OG
Telefon: 06031/604-157

rechercheberatung@bib.thm.de
schreibberatung@bib.thm.de
www.thm.de/bibliothek



FREMSPRACHEN LERNEN WIRD FÜR DIE ARBEITSWELT IMMER WICHTIGER UND SOMIT AUCH FÜR DAS STUDIUM. ANGEBOTE HIERZU GIBT ES IM SPRACHENZENTRUM DER THM.

➤ Der Leiter des Sprachenzentrums, Prof. Dr. Ronald Kresta, berichtet über das Fremdsprachenangebot an der THM.

■ **Warum sollte ich eine Fremdsprache lernen?** In der internationalen Arbeitswelt findet Kommunikation in erster Linie in Englisch statt. Auch weitere Fremdsprachen sind wichtig, sind wichtig, da die Fremdsprachenkenntnisse bereits im Vorstellungsgespräch überprüft werden können.

■ **Welche Fremdsprachen bieten Sie an?** Zurzeit werden Kurse in folgenden Sprachen angeboten: Englisch auf verschiedenen Niveaustufen und für unterschiedliche Fachrichtungen, des Weiteren Spanisch, Französisch, Chinesisch und Deutsch als Fremdsprache.

■ **Und wie passen die Veranstaltungen zu meinem Studiengang?** Unsere Sprachveranstaltungen sind auf die einzelnen Fachbereiche und deren Anforderungen abgestimmt, wie z. B. Wirtschaftsenglisch, Technisches Englisch oder Business English for Computer Scientists. Die Niveaustufen orientieren sich am Gemeinsamen Europäischen Referenzrahmen für Sprachen (GER).

■ **Was bieten Sie noch an?** Beratung zu Zertifikaten und Möglichkeiten des Selbststudiums. In Friedberg werden Bewerbungstrainings in englischer Sprache in Form von Kompaktseminaren in der vorlesungsfreien Zeit angeboten. In Gießen bieten wir die Möglichkeit, den Test of English for International Communication (TOEIC) bei uns abzulegen. An beiden Standorten werden Studierende auf das Cambridge First Certificate vorbereitet. Beide Zertifikate sind u. a. von Interesse für Studierende, die einen Nachweis ihrer Englischkenntnisse für ein Masterstudium benötigen.

■ **Kann ich das Sprachenzentrum in Gießen und Friedberg nutzen?** Für die Studierenden der einzelnen Fachbereiche bieten wir Pflicht- und Wahlpflichtkurse an, die normalerweise nur von diesen besucht werden. Nach Rücksprache mit uns, kann an Kursen mit freien Platzkapazitäten teilgenommen werden. Außerdem gibt es Kurse, die für alle offen sind.

KONTAKT

Campus GI, Raum C13.1.14
Dipl.-Sprachenlehrerin Christine Dannhofer
Telefon: 0641/309-2818
christine.dannhofer@sz.thm.de

Campus FB, Raum A3.0.10c
Rose Zeller-Hofer, M.A.
Telefon: 06031/604-5989
rose.zeller-hofer@sz.thm.de

go.thm.de/sprachen

BEEINTRÄCHTIGT STUDIEREN. LERNBARRIEREN MIT DEM ZENTRUM FÜR BLINDE UND SEHBEHINDERTE STUDIERENDE MINIMIEREN.

➤ Wir unterstützen Sie individuell z. B. beim Studienbeginn, bei Vorlesungen, beim Lernen oder bei Leistungsnachweisen mit angepassten Prüfungsmodalitäten und spezifischen Reha-Hilfsmitteln!

Das Bliz (Zentrum für blinde und sehbehinderte Studierende) bietet auch anderweitig behinderten und chronisch kranken Studierenden optimale Unterstützung, um ihre Benachteiligung gegenüber nichtbehinderten Kommiliton/innen in ihrem Bachelor- bzw. Masterstudiengang so weit wie möglich auszugleichen.

Das Bliz bietet Unterstützung während des gesamten Studienverlaufs an, wie z. B.:

- Arbeitsräume mit Hilfsmitteln wie PCs, Bildschirmlesegeräten, Braillezeilen, Vergrößerungssoftware, Sprachausgaben, Druckern (A3, 3D, Braille), Scannern etc.
- Nachteilsausgleich bei Prüfungen
- Individuelle Beratung und Betreuung
- Orientierungshilfe am THM Gelände
- Barrierefreie Anpassung von Materialien
- Digitaler Literaturbestand in Brailleschrift, Mentorenprogramm, Ruhe- bzw. Sozialraum

- Durchführung behinderungsgerechter Klausuren/Leistungsnachweise
- Ergänzende Lehrveranstaltungen für Sehgeschädigte (LaTeX-Kurse, ...)
- Hilfsmittelpool zur Ausleihe von Notebooks, Braillezeilen und weiteren Hilfsmitteln
- Unterstützung bei der Wohnungssuche
- Kontaktvermittlung (Industrie-Praktika, Bachelorarbeiten, Selbsthilfegruppen, ...)
- Absolventenbetreuung in der Bewerbungsphase

Nach telefonischer Vorankündigung ist jederzeit ein Besuch bei uns möglich. Durch ein persönliches Gespräch lassen sich individuelle Probleme effektiv lösen.

KONTAKT

Campus GI, Raum A10.1.29
Telefon: 0641/309-2422
Mo bis Fr 8.00 - 16.30 Uhr

Campus FB, Raum und Termine n. V.

Dipl.-Bw. (FH) Zeki Öztürk
Dipl. Inform. Med. (FH) David Smida
beratung@bliz.thm.de
www.thm.de/bliz



ZUR PRÜFUNG GEHÖRT MEHR, ALS NUR LERNEN.

Prüfung
bestanden!

➤ Zur Prüfung gehört nicht nur das Lernen und das Teilnehmen an Prüfungen. Es ist auch wichtig, sich auch mit der Prüfungsordnung und dem Modulhandbuch vertraut zu machen und sich so über gültige Prüfungsmodalitäten zu informieren. Hier ein paar Tipps:

- Kontrollieren Sie regelmäßig Ihre Leistungsübersicht. Fallen Ihnen Unstimmigkeiten auf oder haben Sie Fragen dazu, klären Sie diese möglichst rasch.
- Halten Sie die Klausuranmeldefristen ein, denn diese werden strikt eingehalten. Versäumen Sie sie, können Sie an der Klausur erst beim nächsten Termin teilnehmen.
- Gehen Sie nicht leichtfertig mit Ihren Prüfungsversuchen um. Haben Sie sich also zu einer Prüfung angemeldet, möchten dann aber doch nicht daran teilnehmen, melden Sie sich rechtzeitig wieder ab. Diese Möglichkeit besteht bis eine Woche vor dem Prüfungstermin ohne Angabe von Gründen. Sie vermeiden so das Eintragen eines Fehlversuchs.
- Spätere Abmeldungen sind möglich, wenn dafür ein wichtiger Grund vorliegt, z. B. wenn Sie krank sind. In diesem Fall gilt das „hochschuleinheitliche Verfahren bei krankheitsbedingtem Rücktritt“: Rufen Sie, auf der Website Ihres

Fachbereichs oder des Prüfungsamts, das „Merkblatt zum krankheitsbedingten Rücktritt“ auf und beachten Sie das dort beschriebene Verfahren. Laden Sie den Vordruck „ärztliches Attest“ herunter und legen ihn ausgefüllt im Fachbereichssekretariat vor. Tun Sie das möglichst zeitnah, spätestens jedoch am 3. Werktag nach der Prüfung.

PRÜFUNGSVERSUCHE

Bis zum 30. September 2019 haben Sie für jede Prüfungsleistung insgesamt vier Prüfungsversuche, jeweils also den ersten Prüfungsversuch und dann drei Wiederholungsmöglichkeiten.

Die Anzahl der Prüfungsversuche wird jedoch ab dem 01. Oktober 2019 neu geregelt. Ab diesem Tag gilt für alle Bachelorstudierenden, also sowohl für die, die das Studium im Wintersemester 2019/2020 neu beginnen, als auch für die, die ihr Studium schon begonnen haben: Für jede Prüfungsleistung gibt es insgesamt drei Prüfungsversuche, jeweils also den ersten Prüfungsversuch und dann zwei Wiederholungsmöglichkeiten. Für die Bachelorarbeit mit Kolloquium gilt das nicht. Hierfür gibt es nur zwei Prüfungsversuche, also den ersten Versuch und dann eine Wiederholungsmöglichkeit.

JOKER

Joker, die es ab dem 01. Oktober 2019 geben wird, sind zusätzliche Wiederholungsversuche

für nicht bestandene Prüfungsleistungen oder -teilleistungen. Sie können zusätzlich zu den regulären zwei Wiederholungsversuchen in Anspruch genommen werden. Während Ihres gesamten Bachelorstudiums können Sie einmalig bis zu zwei Joker in Anspruch nehmen.

BONUSPUNKTE

Bonuspunkte sind Modulnotenverbesserungen durch freiwillig erbrachte Zusatzleistungen wie bspw. Probeklausuren, zusätzliche Übungen oder Referate. Sie sind kein Bestandteil der Modulprüfung. Wichtig: Bonuspunkte sind nicht in allen Modulen der THM möglich, sondern nur dann, wenn das in der jeweiligen Modulbeschreibung vorgesehen ist.

ALLGEMEINE TIPPS ZUR VORBEREITUNG

Man sollte das Studium von Anfang an nicht auf die leichte Schulter nehmen, sondern so früh wie möglich strukturiert arbeiten. Alle Vorlesungen besuchen, ein vollständiges Skript und eine detaillierte, ergänzende Mitschrift haben, Lerngruppen bilden und den gelernten Stoff zeitnah wiederholen. Nutzen Sie die verschiedenen Tutorien und gestellten Übungsaufgaben. Sie sind eine sehr gute Möglichkeit den momentanen Stand zu prüfen und sind eine gute Vorbereitung auf die anstehenden Klausuren. Jede alte Klausur, die online gestellt wird, sollten Sie nochmals bearbeiten oder als Übung ausfüllen. In der Bibliothek Friedberg gibt es das

Angebot des Lernzentrums. Dort bieten Lehrbeauftragte und Tutoren zu bestimmten Zeiten individuelle Beratung sowie Hilfestellungen für Studierende an.



LESENSWERT

Auf der Website des Prüfungsamts können Sie die Allgemeinen Bestimmungen sowie die Prüfungsordnungen aller Studiengänge der THM unter „Prüfungsordnungen“ downloaden. Des Weiteren bietet das Prüfungsamt mit seiner „KLEINEN REIHE“ einen Prüfungsratgeber, einen Plagiats- und Täuschungskompass, eine Handlungsempfehlung zum wissenschaftlichen Arbeiten an. Die Broschüren erhalten Sie über die INFORMATION oder als Download beim Prüfungsamt.
go.thm.de/pruefungsamt



DAS PRÜFUNGSAMT IST SERVICE- UND KOORDINIERUNGSSTELLE FÜR PRÜFUNGSANGELEGENHEITEN DER THM.

➤ WAS MACHEN WIR?

- Beratung der Fachbereiche und Mitwirkung bei der Erstellung, Änderung und Genehmigung von Prüfungsordnungen sowie den (Re-)Akkreditierungsverfahren
- Beratung bei Fragen und Beschwerden in Prüfungsangelegenheiten sowie bei der Anwendung und Auslegung der Prüfungsordnung
- Entscheidung über Widersprüche
- Verwaltung der Bescheide bei Nichtbestehen von Prüfungen
- Vorbeglaubigungen für Auslandslegalisierungen
- Bescheinigungen für Absolventinnen und Absolventen (in Deutsch/Englisch)
- Organisation der Hochschulzugangsprüfung für Beruflich Qualifizierte
- Zweitschriften für verlorene Zeugnisse und Urkunden

KRANK VOR ODER BEI DER PRÜFUNG?

Bis eine Woche vor dem Prüfungstermin können Sie sich online ohne Angabe von Gründen abmelden. Danach gilt das „hochschuleinheitliche Verfahren bei krankheitsbedingtem Rücktritt“. Wenn Sie sich aus gesundheitlichen Gründen nicht in der Lage fühlen, an einer Prüfungsleistung teilzunehmen: Rufen Sie auf der Website Ihres Fachbereichs

das entsprechende „Merkblatt“ auf und beachten Sie das dort beschriebene Verfahren. Laden Sie sich den Vordruck des ärztlichen Attests runter und legen dieses, entsprechend ausgefüllt, Ihrem Fachbereichssekretariat spätestens am 3. Werktag nach Ihrer Prüfung vor. Achtung: Ärztliche Bescheinigungen (gelbe Zettel) werden nicht akzeptiert!

Wenn Sie aus gesundheitlichen Gründen eine Prüfung abbrechen müssen gilt das o. a. Verfahren entsprechend. Wenn Sie unentschuldig von einer Prüfungsleistung fernbleiben bzw. sich nicht abmelden, wird die Prüfungsleistung mit „nicht bestanden“ bewertet.

KONTAKT

Campus GI, Raum A13.1.01 - 1.03
Mo bis Fr 9.00 - 12.00 Uhr

Campus FB, Raum- und Terminvergabe n. V.

pruefungsamt@verw.thm.de
go.thm.de/pruefungsamt



- Beantragung eines Teilzeitstudiums
- Beantragung eines Urlaubsemesters
- Immatrikulationen und Exmatrikulation
- Chipkartenservice

DAS STUDIENSEKRETARIAT, VON DER RÜCKMELDUNG, ÜBER ZULASSUNGSVERFAHREN BIS ZUM URLAUBSSEMESTER WIRD HIER FAST ALLES BEANTRAGT.

➤ Das Studiensekretariat übernimmt vielfältige Aufgaben in der organisatorischen Abwicklung für Studierende und Studieninteressierte. Das Studiensekretariat ist bei Beginn des Studiums insbesondere zu folgenden Fragestellungen Ihr Ansprechpartner:

- Rückmeldung
- Zulassungs- und Auswahlverfahren in Studiengängen mit Zulassungsbeschränkung (NC-Studiengänge)
- Zulassungsverfahren für höhere Fachsemester
- Zulassungsverfahren für konsekutive Masterstudiengänge
- Studiengangwechsel und Studienortswechsel

Auf den Internetseiten des Studiensekretariats erhalten Sie wichtige Informationen über sämtliche Bewerbungsverfahren an der THM und das semesterweise notwendige Rückmeldeverfahren. Außerdem stehen Ihnen wichtige Rechtsgrundlagen und Anträge im Downloadbereich zur Verfügung.

KONTAKT

Campus GI, Raum A13.2.01 - 2.09
Mo bis Fr 9.30 - 11.30 Uhr,
Mo bis Do 13.30 - 15.00 Uhr

Campus FB, Raum A3.0.13
Mo bis Fr 9.30 - 11.30 Uhr,
Mo bis Do nachmittags n. V.

Während der Bewerbungs- und Immatrikulationsphase sind die Öffnungszeiten eingeschränkt. Informieren Sie sich bitte auf den Internetseiten des Studiensekretariats des jeweiligen Campus.

studiensekretariat@thm.de
www.thm.de/studiensekretariat

DIE ZENTRALE STUDIEN- BERATUNG. GEMEINSAM LÖSUNGEN FINDEN.

➤ Sie stehen vor einer Frage, einer Entscheidung oder einem persönlichen Problem in Zusammenhang mit Ihrem Studium?

Die Zentrale Studienberatung bietet Ihnen dabei Unterstützung. Möglich sind Beratungsgespräche

- ... zur Entscheidungsfindung,
- ... zu Lern- und Arbeitsschwierigkeiten,
- ... zu Prüfungsproblemen,
- ... zu Störungen im Studienverlauf,
- ... zu einem möglichen Studienwechsel oder Studienabbruch.

WIR BERATEN SIE

- ... individuell,
- ... vertraulich,
- ... freiwillig,
- ... und bei Bedarf durch mehrmalige Beratungsgespräche.

ZENTRALE BERATUNGSSTELLE

Die Zentrale Studienberatung arbeitet eng mit anderen Einrichtungen der Hochschule zusammen und vermittelt Kontakte zur fachbezogenen Beratung, dem International Office, dem Studiensekretariat, der Berufsberatung der Agentur für Arbeit sowie weiteren psychosozialen Beratungsangeboten der THM.

WEITERE ANGEBOTE

Neben den Studierenden berät die Zentrale Studienberatung auch Studieninteressierte, organisiert Veranstaltungen zur Studienorientierung sowie das Studieneinführungsprogramm (STEP).

KONTAKT

Campus GI, Gebäude A10, 1. OG
Tobias Hofmann | Studienberater
Malte Hübner | Studienberater
Martin Kuulmann | Studienberater
Telefon: 0641/309-7777 (Information)

Campus FB, Gebäude A3, EG
Jennifer Brockjan | Studienberaterin
Doris Helf | Studienberaterin
Martin Kuulmann | Studienberater
Telefon: 06031/604-7777 (Information)

studienberatung@thm.de
www.thm.de/zs

Ausführliche Termine werden nach Vereinbarung vergeben oder Sie nutzen die offene Sprechstunde (kein Termin nötig). Die aktuellen Zeiten der offenen Sprechstunde in Gießen und Friedberg können Sie unter go.thm.de/zs-sprechzeiten einsehen.





FRAUENBEAUFTRAGTE

Die Frauenbeauftragten unterstützen, beraten und begleiten THM-Studentinnen in Konflikt- und Diskriminierungssituationen. Zu unseren ständigen Aufgaben gehören insbesondere:

- Verwirklichung der Chancengleichheit von Frauen und Männern an der THM
- Verbesserung der Vereinbarkeit von Beruf und Familie von Frauen und Männern an der THM
- Qualitätssicherung von Gleichstellung in Personalauswahlverfahren und Berufungsverfahren
- Mitwirkung bei der Entwicklung einer gendergerechten Personalentwicklung
- Mitwirkung in THM Gremien

KONTAKT

Campus GI, Raum C13.1.25
Susanne Michel, Petra Brandt
Telefon: 0641/309-1458, -1459,
-1461 (Sekretariat)
frauenbeauftragte@thm.de

Campus FB, Raum A4.U.1.03 (Sockelgeschoss)
Claudia Fabel, Tina Trede
Telefon: 06031/604-7500, -7501
frauenbeauftragte-fb@thm.de

go.thm.de/frauenbeauftragte

GLEICHSTELLUNGSBÜRO

Das Gleichstellungsbüro unterstützt THM-Studentinnen während des Studiums sowie beim Übergang vom Studium in den Beruf oder auf dem Weg zur Promotion durch Seminare, Exkursionen, Vernetzungstreffen, Mentoring- und Coachingangebote.

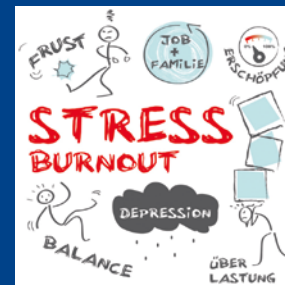
Wir informieren und beraten Studierende mit Kind in allen Fragen der Vereinbarkeit (u. a. Mutterschutz, Kinderbetreuungsmöglichkeiten, Zuschüsse, Seminare, Vernetzungstreffen).

Wir engagieren uns für die Sensibilisierung der THM-Studierenden für Geschlechtergerechtigkeit und Chancengleichheit an der THM (Seminare).

KONTAKT

Campus GI, Raum C13.1.24 und C13.1.27
Leonie Alteheld | Gender Monitoring & Nachwuchsförderung Frauen
Sabrina Kosmalla | Familiengerechte Hochschule
Telefon: 0641/309-1463, -1464

gleichstellung@thm.de
go.thm.de/gleichstellung



PSYCHOLOGISCHE BERATUNG

Mit dem Studienbeginn fängt auch ein neuer Lebensabschnitt an: Sie ziehen möglicherweise von zu Hause aus, Ihr Freundeskreis verändert sich und das Studium verlangt Ihnen völlig andere Lern- und Arbeitsformen ab. Mitunter sind Studierende mit all diesen Neuerungen überfordert. Um mit dieser Situation umgehen zu lernen, haben Sie die Möglichkeit bis zu fünf Termine bei der Psychologin Frau Fuchs in Anspruch zu nehmen.

Auch persönliche Krisen, die es zu bewältigen gilt, Stress, (Prüfungs-) Ängste oder der Umgang mit Lern- und Arbeitsschwierigkeiten können Themen der Beratung sein. Falls der Beratungsumfang nicht ausreichend sein sollte, können auf Wunsch weitere Vorgehensweisen besprochen werden.

KONTAKT

Campus GI, Raum C14.U.13 (AStA)
Do ab 15.00 Uhr

Campus FB, Raum A3.0.04 (AStA)
Di ab 16.00 Uhr

Dipl. Psych. Christiane Fuchs
Terminvereinbarung per E-Mail an:
psychologischeberatung@asta.thm.de

BERATUNG FÜR STUDIERENDE MIT GESUNDHEITLICHEN PROBLEMEN

Wenn Sie eine Behinderung, chronische Krankheit oder eine Lernschwäche (z. B. Legasthenie) haben, sollten Sie sich über angepasste Studienbedingungen und Nachteilsausgleiche bei mir informieren. Ich berate u. a. zu folgenden Themen:

- Vor Studienbeginn: Studienfach, Zulassung, Finanzierung, spez. Stipendien
- alternative angepasste Leistungsnachweise
- technische Hilfsmittel (Kostenträgerberatung), Assistenz im Studium
- Mentoring über den Studienverlauf
- Fehlzeiten im Studium
- Kontakte (Ämter, Selbsthilfegruppen, Rechts-/Sozialberatung)
- Betreuung in der Abschlussphase
- Absolventenmarketing

Bei folgenden gesundheitlichen Problemen wurde bereits beraten: MS, Hauterkrankungen, Beeinträchtigung im Stütz- oder Bewegungsapparat (Rollifahrer) sowie der inneren Organe oder des Stoffwechsels (Schilddrüse, Diabetes...), Darmerkrankungen, Epilepsie, Angststörungen, Allergien, psychische Erkrankungen, Erkrankungen der Atemwege/des Hals-Nasenbereichs, Autismus, Schlaganfall und Lähmungen, Einschränkung der oberen Extremitäten, Hör-, Seh- oder Nervenschädigung, Herzschwäche, Taub- oder Blindheit ...

KONTAKT

Campus GI, Raum A10.1.08
Martin Jung | Beauftragter für behinderte und chronisch kranke Studierende (SMB/K)
Telefon: 0641/309-1451
martin.jung@verw.thm.de

Termine n. V. an allen Standorten der THM.





BIKO – BERATUNGSSTELLE FÜR STUDIERENDE BEI INTERKULTURELLEN KONFLIKTEN

Sie suchen...

- Rat und Hilfe, weil Sie Diskriminierung aufgrund Ihrer ethnischen Herkunft und/oder Religion oder Weltanschauung erlebt haben,
- Informationen über Handlungsmöglichkeiten gegen Benachteiligungen
- Möglichkeiten, beobachtete Diskriminierungen zu melden

Wir bieten Ihnen qualifizierte Beratung im Diskriminierungsfall in einem vertraulichen Rahmen sowie Unterstützung bei der Lösungsfindung in interkulturellen Konflikten. Sie können Diskriminierungen auch über unseren Online-Meldebogen melden.

KONTAKT

Campus GI, Raum A10.1.15
Telefon: 0641/309-1330
Di bis Do 10.00 - 16.00 Uhr sowie n. V.

Campus FB, Raum A3.0.10
Telefon: 06031/604-7506
Mo und Fr 10.00 - 16.00 Uhr sowie n. V.

Dipl. Päd. Gonca Sariaydin
gonca.sariaydin@admin.thm.de
go.thm.de/biko

REACH – REFUGEE'S ACADEMIC HOME THM

Sie sind studieninteressiert oder studieren bereits und haben einen Fluchthintergrund? Sie engagieren sich ehrenamtlich in der Flüchtlingsarbeit und wollen Informationen über Möglichkeiten und Rahmenbedingungen eines Studiums für Geflüchtete erhalten? Unter dem Namen REACH THM – Refugee's Academic Home THM – bieten das International Office und die Zentrale Studienberatung Informationen:

- zur Studienorientierung
- zu Bewerbungsverfahren und -voraussetzungen
- zur Vorbereitung auf das Studium
- zu Finanzierung und Stipendien
- zu Beratung und Unterstützung im Studium
- zu kostenlosen Gasthörerangeboten
- zum pre-study REACH THM Programm



KONTAKT

Campus GI, Raum A10.1.15
Jennifer Brockjan
Telefon: 0641/309-1337
Mo 13.00 - 14.30 Uhr, Mi 10.30 - 11.30 Uhr sowie n. V.
Campus GI, Raum A13.0.01
Christina Neumann
Telefon: 0641/309-1327
Mo und Mi 10-11.30 Uhr

Campus FB, Raum A3.0.09
Jennifer Brockjan
Di 10.00 - 11.30 Uhr sowie n. V.

reach@thm.de
go.thm.de/reach

STUDENTENWERK

Das Studentenwerk unterstützt Studierende der THM, der JLU und der HS Fulda im wirtschaftlichen, sozialen, gesundheitlichen und kulturellen Bereich.

Es betreibt 5 Mensen und 10 Cafeterien, bietet preiswerten Wohnraum in 17 Wohnheimen und berät Studierende zu allen Fragen rund um das Thema „Studienfinanzierung“. Außerdem unterstützt das Studentenwerk Studierende mit Kind(ern), internationale Studierende sowie Studierende mit Behinderung oder chronischer Krankheit.

SOZIALBERATUNG

Die allgemeine Sozialberatung bietet als erste Anlaufstelle allen Studierenden Informationen zu Fragen, die sich um den Studienalltag drehen. Themen der Beratung können z. B. sein:

- Studienfinanzierung
- Jobben und Studieren
- Sozialleistungen
- Versicherungsschutz
- Wohnungsprobleme
- Vergünstigungen
- Studieren mit Kind

Die Beratung ist kostenlos, vertraulich und dem Prinzip „Hilfe zur Selbsthilfe“ verpflichtet und ist keine Rechtsberatung.

BERATUNG ZUM THEMA BAFÖG

Zu Fragen speziell zum BAföG wenden Sie sich bitte direkt an das Amt für Ausbildungsförderung. Ihren Antrag auf BAföG können Sie auch online unter www.bafög-hessen.de stellen.

Der Antrag wird direkt auf Plausibilität geprüft. So werden Fehler vermieden und eine schnellere Bearbeitung durch das Amt für Ausbildungsförderung ermöglicht.

BERATUNG ZUM THEMA WOHNEN

Fotogalerien zu den Wohnheimen finden Sie unter www.studentenwerk-giessen.de im Bereich „Studentisches Wohnen“. Für einen Platz können Sie sich mit dem hier hinterlegten Wohnheimantrag online bewerben. Zu Beginn des Wintersemesters unterstützt das Studentenwerk wohnungssuchende Studierende mit dem "Netzwerk Wohnen", indem es Angebote privater Vermieter sammelt, diese über den Info-Point in der Mensa "Otto-Behaghel-Straße" weitergibt und sie bei der Wohnungssuche berät.

KONTAKT

In Gießen, Studentenwerk Gießen, Abteilung "Beratung & Service" Otto-Behaghel-Straße 23-27
35394 Gießen
Mo - Do 9.00 - 15.00 Uhr,
Fr 9.00 - 14.30 Uhr

Campus Friedberg, Gebäude A6, Foyer (im BAföG-Raum neben der Mensa) .
Termine n. v. Anmeldung:
26.10.2018, 10.00 - 11.00 Uhr
30.11.2018, 10.00 - 11.00 Uhr
14.12.2018, 10.00 - 11.00 Uhr
25.01.2019, 10.00 - 11.00 Uhr

Telefon: 0641/40008-0
info@studentenwerk-giessen.de
www.studentenwerk-giessen.de



DIE INFORMATION. ZENTRALE ANLAUFSTELLE FÜR STUDIERENDE: HABEN SIE FRAGEN, SUCHEN SIE ETWAS ODER WISSEN SIE NICHT WEITER? DIE INFORMATION HILFT IHNEN GERNE.

Die INFORMATION ist der zentrale Empfangs- und Informationsservice der THM. Studierende und Studieninteressierte bekommen hier Antworten auf Fragen rund um´s Studium an unserer Hochschule.

Beim Start in Ihr Leben als Studentin oder Student der THM unterstützen wir Sie gerne. Bei uns erhalten Sie Erstinformationen zu Ihrem Studium, Termine zur Studienberatung oder auch verschiedene Anträge und aktuelle Informationsmaterialien sowie Flyer. Bei Fragen zu den Online-Diensten (TAN-Listen/Passwort), zur Chipkarte oder zum Semesterticket helfen wir Ihnen ebenfalls gerne weiter.

Sie suchen ein Geschenk? Bei uns erhalten Sie Merchandising-Artikel der THM. Sie suchen den richtigen Raum, den richtigen Ansprechpartner oder die richtige Ansprechpartnerin? Wir versorgen Sie mit allen Infos

von A wie Architekturstudium bis Z wie Zimmerinfo. Ebenso verwalten wir das Fundbüro. Kommen Sie gerne vorbei, wir freuen uns auf Sie!

KONTAKT

Campus GI, Gebäude A22
Telefon: 0641/309-7777
Mo bis Fr 7.30 - 18.00 Uhr,
in der vorlesungsfreien Zeit:
Mo bis Fr 8.00 - 18.00 Uhr

Campus FB, Gebäude A3, Foyer
Telefon: 06031/604-7777
Mo bis Fr 7.30 - 18.00 Uhr,
Sa 9.00 - 13.00 Uhr,
in der vorlesungsfreien Zeit:
Mo bis Fr 8.00 - 18.00 Uhr

info@thm.de
go.thm.de/info

DER IT-SERVICE HILFT IHNEN BEI DIGITALEN PROBLEMEN UND BIETET AUCH KOSTEN- LOSE PROGRAMME AN.

Eine Aufgabe des IT-Service ist die zentrale Bereitstellung der IT-Infrastruktur für die gesamte Hochschule. Hierzu zählen z. B.:

- Außenanbindung der Hochschule
- Kabelgebundenes LAN
- WLAN
- Benutzerkonto-Aktivierung
- Online-Dienste für Studierende
- Betrieb einer zentralen, virtuellen Serverplattform
- Infrastrukturdienste (E-Mail und Homepages)

Betrieb und Betreuung zentraler Anwendungssysteme wie z. B.:

- Bewerbungs- und Einschreibeverfahren
- Studierendenverwaltung
- Prüfungsverwaltung
- SAP
- Lehrevaluation
- Chipkarten und elektronisches Schließsystem
- IT-Arbeitsplatzinstallationen im gesamten Verwaltungsbereich
- E-Learningplattform

KOSTENLOSE PROGRAMME

Auf der Website des ITS, können kostenlos Programme heruntergeladen werden, die für das Studium sehr hilfreich sind (z. B. CAD/Windows...). Das Microsoft Dreamspark Premium Programm ist ein Angebot für Hochschulen und kann auf den Rechnern der THM und auf Privatrechnern genutzt werden.

KONTAKT

Campus GI, Gebäude A22, Information
Telefon: 0641/309-1313
its@thm.de

Campus FB, Raum A4.1.19
Telefon: 06031/604-4747
support-fb@its.thm.de

www.thm.de/its



FAMILIENGERECHTE HOCHSCHULE.

ANGEBOTE ZUR VEREINBARKEIT VON FAMILIE UND STUDIUM.



Die THM stellt ein möglichst breites Betreuungsangebot zur Verfügung (Zugang zu Regelbetreuung U3, Ferienbetreuung, Kindertagespflegenetz, Babysitterzuschuss) und kooperiert hierbei u. a. mit dem Familienservice des Studentenwerks Gießen.

FAMILIENGERECHTES STUDIUM

Wir bieten u. a. gemeinsam mit den Serviceeinrichtungen der THM und externen Partnern ein spezielles Beratungs-, Informations- und Veranstaltungsangebot für Studierende mit Familienaufgaben an. Zu den Angeboten zur Vereinbarkeit von Familie und Studium gehören:

- Studienorganisation (Studienverlaufs- und Prüfungsplanung, Urlaubssemester)
- Vernetzung mit anderen studierenden Eltern
- Beratung über finanzielle Hilfen sowie Unterstützung in Problemlagen
- Informationen über rechtliche Aspekte (Mutterschutz, Schwangerschaft) und erste Anlaufstelle für schwangere und stillende Studentinnen
- Seminare zu Work-Life-Balance und Zeitmanagement

FAMILIENGERECHTEN INFRASTRUKTUR

Eltern-Kind-Zimmer (E-K-Z), den Schlüssel erhalten Sie an der jeweiligen Information:

Campus GI: Raum A10.4.07

Campus FB: Raum B2.2.07 (Neubau)

Wickeltisch:

Campus GI: Raum A10.4.07; Raum A10.0.56; Raum A20.2.05; Raum A13.0.07; Gebäude E15.UG/Damentoilette; Gebäude B10.UG/Dusche; Raum C10.0.53 und 3.OG/Behindertentoilette
Campus FB: Raum A1.U1.05 (Oval, Schlüssel an der Information); Raum B2.2.07 (E-K-Z)

Kinderhochstuhl:

Campus GI: Raum A10.4.07 (E-K-Z) und EG/Mensa; Gebäude A20/Mensa Campus Tor
Campus FB: Raum B2.2.07 (E-K-Z); Gebäude A6/Mensa

Kinderteller:

Diesen bietet das Studentenwerk zu einem Sonderpreis an: studentenwerk-giessen.de

Kita Pinguine (Träger Studentenwerk Gießen):

Gebäude A14

KONTAKT

Campus GI, Raum C13.1.27
 Campus FB, Raum A4.U1.03

Sabrina Kosmalla
 Telefon: 0641/309-1464
familienrecht@thm.de

Termine n. V. an allen Standorten der THM. Aktuelle Sprechzeiten finden Sie online. go.thm.de/familienrecht

INTERNATIONAL STUDIEREN. DAS INTERNATIONAL OFFICE UNTERSTÜTZT INTERNATIONALE STUDIERENDE UND AUSLANDSINTERESSIERTE, IHR ZIEL ZU ERREICHEN.

INTERNATIONALE STUDIERENDE

Das Programm „Welcome & Stay“ begleitet Sie als internationale/r Student/in ab ihrem 1. Semester durch ihre Studienzeit hindurch. Im „International Buddy Programme - IBP“ finden Sie Anschluss an erfahrene deutsche und internationale Studierende. „WG International – WG I“ beantwortet Ihre Fragen zur Wohnraumsuche, z.B. um eine Wohngemeinschaft zu finden. Im „International Career Center - ICC“ bereiten Sie sich auf Unternehmenskontakte und Ihren Berufseinstieg vor. Details zu Veranstaltungen, Workshops und Exkursionen finden Sie im „Welcome & Stay-Kalender“. Herzlich Willkommen! Wir freuen uns auf Sie!

Wegweiser für Internationale Studierende
go.thm.de/internationale-studierende

Welcome & Stay Kalender APP
go.thm.de/welcomestayapp

AUSLANDSINTERESSIERTE STUDIERENDE

Fachbezogene Auslandserfahrung im Studium zu sammeln bedeutet: Sprachkenntnisse anwenden und wachsen lassen, über den heimischen Tellerrand schauen, internationale Kontakte knüpfen, und nebenbei die Berufsfähigkeit erhöhen. Denn internationale und interkulturelle Kompetenz der Mitarbeiter/innen sind für Unternehmen Zukunftsfaktoren. Verwirklichen Sie Ihre Träume: Gehen Sie z. B. zur englischsprachigen Engineering-Summer School nach Aarhus, Dänemark, zum Architektur-Auslandssemester nach Pavia, Italien, oder zum Informatikpraktikum nach Tallinn, Estland. Das International Office bietet Ihnen konkrete Informationen vom Sommerpraktikum bis zum ganzen Auslandssemester. Frühe Planung sichert die Nutzung von gebührenfreien Austauschplätzen und Auslandsstipendien. Wir unterstützen Sie gern bei Ihren Fragen zur Organisation, Finanzierung und Durchführung Ihrer Auslandspläne.

KONTAKT

Das Team des International Office

Campus GI, A13.0.01-0.09 und A13.1.09
 Campus FB, A3.0.09-0.10 und A3.0.10b
 Aktuelle Sprechzeiten finden Sie online. www.thm.de/international

Weitere Programme

go.thm.de/out
go.thm.de/icc
go.thm.de/in
go.thm.de/buddy-de
go.thm.de/wg-international





DAS FREIZEIT- UND PROJEKT-ANGEBOT AUF DEM CAMPUS.

➤ Um als Ersti schnell Freunde zu finden, sollten Sie sich über die Projekte und Freizeitgestaltung der THM informieren. Wir haben Tipps zusammengestellt, was Sie alles neben dem Studium auf dem Campus unternehmen können. Schnuppern Sie rein, engagieren Sie sich und Sie werden schnell Anschluss finden.

APPLIED SOUNDS – THM ORCHESTER

Das Repertoire reicht von klassischen Themen bis zur Rockmusik und begegnet diesen Genres mit einer abwechslungsreichen Klangwelt – eben den „Applied Sounds“. www.applie dsounds.de

M.A.M.U.T. ROBOTICS

Fasziniert von Robotik, Programmieren und Konstruieren mit anderen Studierenden? Dann ist M.A.M.U.T. Robotics genau richtig für Sie! Dies ist eine studentische und fachbereichsübergreifende Arbeitsgruppe, die seit 2015 an der THM verschiedenste

Robotik-Projekte betreut. Ein Schwerpunkt dabei sind mobile Roboter, welche sie auf Fachmessen präsentieren oder mit denen sie an Wettkämpfen teilnehmen. Hinzu kommen robotik-relevante Ausflüge, selbstorganisierte Workshops. go.thm.de/mamut

INTERNATIONALER STAMMTISCH

Kontakte knüpfen zu Studierenden und Studieninteressierten aus aller Welt – Andere Sprachen sprechen – Spaß haben. Beim Internationalen Stammtisch treffen sich alle THM-Studierenden und Studienbewerber/innen, um in lockerer Atmosphäre einen gemeinsamen Abend zu verbringen. go.thm.de/buddy-de

STUDENTENWERKSTATT GAMES

Die „Studentenwerkstatt Games“ bietet alles rund um das Thema Games. Verteilt über das gesamte Semester finden verschiedene Veranstaltungen, wie die „Games Couch Konferenz“ – eine Konferenz mit Vorträgen von Fachvertretern – mehreren Workshops und Games-Stammtischen sowie „Game Jams“ statt. www.thm.de/games .

Das Angebot der THM Aktivitäten ist natürlich viel größer und umfasst auch den Forschungscampus Mittelhessen. Stöbern Sie einfach auf der THM Website, den Serviceeinrichtungen oder in den Fachbereichen weiter. www.thm.de



3 FRAGEN AN... JUTTA MÜLLER, LEITUNG ZENTRALE STUDIENBERATUNG

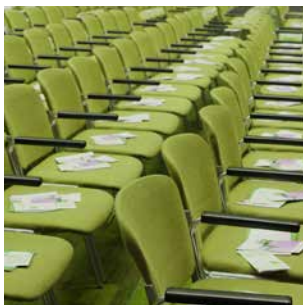
Warum soll ich mich an der Hochschule engagieren? Wenn ich nicht möchte, dass alles „von oben“ bestimmt wird, habe ich super Möglichkeiten, mich einzubringen und meine Studienbedingungen mit zu gestalten. Wenn viele ihre Gedanken und Interessen einbringen, lebt und entwickelt sich die Hochschule am intensivsten.

Was bringt mir das? Die Studienzeit prägt sehr, wenn man neben allem Lernen viele Kontakte knüpft, sich mit anderen Sichtweisen auseinandersetzt, diskutiert, sich für eine Sache oder für Menschen engagiert. Wenn man sein Studium auf diese Weise gestaltet, entwickelt man die eigene Persönlichkeit weiter. Das zählt beim späteren Arbeitgeber, aber in allererster Linie für einen selbst.

Wo kann ich mitmachen? Da gibt es unzählige Möglichkeiten: in den Gremien, beim Meinungsportal für Studierende, in den Fachschaften oder im AstA...

SENAT

Jede Hochschule hat neben dem Präsidium und Hochschulrat ein wichtiges Gremium: Den Senat. Der Senat besteht aus gewählten Vertreterinnen und Vertretern aus der Professoren-, Mitarbeiter- und Studierendenschaft. Er trifft sich ca. 4 - 5 Mal pro Semester und berät über wichtige Angelegenheiten, die die ganze Hochschule betreffen. Unter anderem ist er zuständig für Beschlüsse über Prüfungsordnungen. Der Senat wählt das Präsidium und überwacht dessen Geschäftsführung.



ZVK

Seit einigen Jahren bekommen die Hochschulen jährlich Geld, das zweckgebunden für die Qualitätsverbesserung von Studium und Lehre eingesetzt werden soll. Studierende haben hier ein großes Mitspracherecht: Die Zentrale Vergabekommission (ZVK) ebenso wie die Vergabekommissionen in den Fachbereichen bestehen jeweils zur Hälfte aus Studierenden. Die Kommissionen beraten und entscheiden im Einvernehmen mit den Leitungen über die Verwendung der finanziellen Mittel.

AG QLS

Die "Arbeitsgemeinschaft Qualität in Lehre und Studium", kurz AG QLS, ist ein hochschulweites Netzwerk von aktiven Studierenden, Professor/innen sowie Mitarbeiter/innen, die Lust haben, neue Modelle für Lehre und Studium zu entwickeln, Konzepte zu erproben und fachübergreifend zu diskutieren. In verschiedenen Themengruppen, wie beispielsweise E-Learning, Mentoring oder Tutorenqualifizierung, kann jeder mitarbeiten, ohne formal berufen zu werden. Neue sind jederzeit herzlich willkommen. Infos gibt's unter: go.thm.de/moodle (Kurs: AG QLS Allgemein).



DER HOCHSCHULSPORT: DAMIT KLUGE KÖPFE FIT UND GESUND BLEIBEN! OB FITNESSSTUDIO, ZUMBA ODER FUSSBALL, DER THM HOCHSCHULSPORT BIETET MIT ZAHLREICHEN SPORT- UND FREIZEITANGEBOTEN DEN NÖTIGEN AUSGLEICH ZUM STUDIUM.

➤ Der Schwerpunkt des Hochschulsportangebotes liegt im breiten- und gesundheitssportlichen Bereich:

- Sportkurse für Anfänger/Fortgeschrittene
- Freies Spiel als organisierter Spieletreff mit Breitensportlichen Aspekten
- Kurse mit intensivem Übungsbetrieb und Lehrprogramm
- Gesundheitskurse
- Angebote im Ausdauer-, Ball-, Kampf-, Kraft- und Tanzsport
- Fitnessstudio
- Training für Wettkampfmannschaften
- Regionale und überregionale Turniere
- Teilnahme an Deutschen und Internationalen Hochschulmeisterschaften

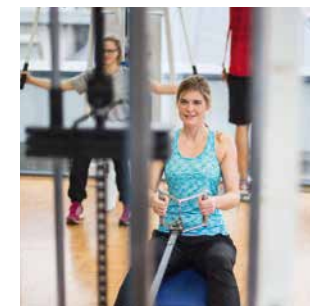
Nicht zuletzt macht Hochschulsport fit, bringt Spaß und fördert soziale Kontakte, die gerade für Studienanfänger/innen wichtig sind.

KONTAKT

Campus GI, Raum A13.3.09
Telefon: 0641/309-1365
Mo, Mi und Do 9.30 - 11.30 Uhr,
Di 12.30 - 14.30 Uhr

Campus FB, Raum A3.0.08
Telefon: 06031/604-7567
Mo und Do 9.30 - 11.30 Uhr
Mi 12.30 - 14.30 Uhr

hochschulsport@verw.thm.de
www.thm.de/sport



HEISSE MOTOREN UND SPRITSPARWUNDER LIVE ERLEBEN! WERDEN SIE TEIL EINES DER TEAMS UND ENTDECKEN SIE IHRE MÖGLICHKEITEN.



TEAM RACING

ist das Formula Student Team am Campus Gießen. Unsere Arbeit umfasst:

- Teilnahme am jährl. internationalen Konstruktionswettbewerb
- Bau eines Rennwagens
- Arbeiten im interdisziplinären Team mit Studierenden jeden Studiengangs
- Wirtschaftliche, technische und fahrerische Disziplinen
- Teilnahme an internationalen Rennen (z. B. in Hockenheim, Spielberg und Silverstone)

KONTAKT

Campus Gießen, Gebäude A16
Telefon: 0641/309-2121
Mo bis So n. V.
Info@racing.thm.de
www.thm-motorsport.de
www.facebook.com/THM.motorsport



TEAM EFFICIENCY

ist das studentische Team am Campus Friedberg. Statt Leistung steht minimaler Kraftstoffverbrauch durch Steigerung der Effizienz im Fokus des Teams "Efficiency". Unsere Ziele für die Zukunft sind:

- Entwicklung und Fertigung eines Prototypen-Fahrzeuges mit Straßenzulassung
- Teilnahme am internationalen Wettbewerb Shell Eco-Marathon

KONTAKT

Campus Friedberg, Gebäude A7,
Labor für Motorsport
Telefon: 06031/604-364
Mo bis Sa n. V.
team.ency@thm.de
www.thm.de/m/motorsport
www.facebook.com/THM.Efficiency



THM SHOP. ZUM ANZIEHEN, DIREKT MITNEHMEN ODER VERSCHENKEN! STÖBERN SIE IM SHOP ODER WEB DURCH DAS AKTUELLE SORTIMENT.

➤ In der INFORMATION können Sie THM-Merchandising Artikel erwerben. Neben dem THM Krimi von Arnold Küsters haben wir auch hochwertige Textilien, Artikel und Accessoires wie z. B. Hoodies, Notizbücher und Powerbanks im Sortiment! Alle Artikel sind nur mit EC-Karte bezahlbar und können vor Ort getestet werden.

KONTAKT

Campus GI, INFORMATION, Gebäude A22
Mo bis Fr 7.30 - 18.00 Uhr,
in der vorlesungsfreien Zeit: Mo bis Fr 8.00 - 18.00 Uhr

Campus FB, NFORMATION, Gebäude A3, Foyer
Mo bis Fr 7.30 - 18.00 Uhr, Sa 9.00 - 13.00 Uhr,
in der vorlesungsfreien Zeit: Mo bis Fr 8.00 - 18.00 Uhr

info@thm.de
go.thm.de/info



DAS STUDENTENLEBEN. WIE FINANZIERE ICH MEIN STUDIUM?

➤ Der deutsche Durchschnittsstudierende gibt monatlich etwa 820 Euro* aus. An die Hochschule muss halbjährlich der Semesterbeitrag gezahlt werden. Bei einer Regelstudienzeit von sieben Semestern kommen da schon mal mehr als 36 000 Euro zusammen. Wie finanziert man das?

ELTERN

86 Prozent* der Studierenden bekommen einen (Teil)Betrag zur Finanzierung des Studiums von ihren Eltern. Sie sind sogar nach dem BGB dazu verpflichtet für den Unterhalt während der Erstausbildung aufzukommen. Der angemessene Gesamtunterhaltsbedarf eines Studierenden, der außerhalb des Elternhauses wohnt, beträgt laut Gesetz monatlich etwa 735 Euro. Das Kindergeld wird vom Staat bis zum Alter von 25 Jahren zusätzlich zu diesem Betrag

gezahlt. Je nach Einkommenshöhe der Eltern, können diese im Gegenzug Steuerfreibeträge geltend machen.

BAFÖG

Hinter der Abkürzung steckt das Bundesausbildungsförderungsgesetz. Etwa 25 Prozent der Studierenden in Deutschland erhalten BAFöG-Leistungen. Diese bekommen im Durchschnitt 435 Euro pro Monat* für ihr Studium vom Staat. Der Höchstsatz liegt derzeit bei 735 Euro – für Studierende, die nicht mehr im Elternhaus wohnen, inklusive eines Beitrags zur Kranken- und Pflegeversicherung. BAFöG wird zur Hälfte als Zuschuss und zur Hälfte als zinsloses Darlehen gewährt. Die monatliche BAFöG-Höhe hängt in der Regel vom Einkommen der Eltern ab und muss von Ihnen online unter www.bafög-hessen.de beantragt werden. Die maximale Förderungsdauer richtet sich nach der Regelstudienzeit des Studiengangs. Ein Folgeantrag muss jedes Jahr gestellt werden und mit dem Ende des vierten Fachsemesters muss außerdem nachgewiesen werden, dass der vorgegebene Studienfortschritt erreicht wurde. Hierzu muss die/der BAFöG-Beauftragte des Fachbereiches den Leistungsstand bestätigen. Beratung zum BAFöG gibt es beim Amt für Ausbildungsförderung des Studentenwerks Gießen (s. Seite 75) und beim AstA.

JOB BEN

Um den notwendigen Lebensunterhalt zu verdienen. Um praktische Erfahrungen zu sammeln und um Kontakte für eine spätere Beschäftigung zu knüpfen. Alles Gründe warum 61 Prozent* der Studierenden neben dem Studium jobben ... als Kneipenaushilfe, als studentische Hilfskraft oder Tutor/in – überall können Sie Möglichkeiten finden, um Geld zu verdienen. Studierende, die bereits einen Beruf erlernt haben, können diesem in

geringerem Umfang auch neben dem Studium weiterhin nachgehen. Wichtig ist aber, dass eine Nebentätigkeit ab einer bestimmten Einkommenshöhe oder Stundenzahl Auswirkungen auf die Sozialversicherungen und das BAFöG hat. Beratung hierzu gibt das Studentenwerk. Nebenjobangebote gibt es im Netz auf Seiten der Arbeitsagentur, an den Schwarzen Brettern in der THM in Gießen, dem Jobboarder im Gebäude A3 am Campus



Friedberg sowie den Lokalzeitungen und der Jobbörse des Studentenwerks.

Auch **Stipendien** können eine Finanzierungsquelle sein. Mehr hierzu auf der nächsten Seite.

STUDIEN- UND BILDUNGSKREDITE

Manchmal reichen die bisher genannten Finanzierungsquellen nicht aus. Aber nur dann und nur für einen kurzen Zeitraum sollten Sie Studien- und Bildungskredite in Erwägung ziehen – damit Sie am Ende Ihres Studiums nicht mit einem riesigen Schuldenberg in das Berufsleben starten. Größter Anbieter des Studienkredits ist die KfW-Förderbank. Daneben gibt es landesweite, regionale und örtliche Angebote, etwa von Banken und Sparkassen. Bei all diesen Angeboten handelt es sich um ausschließlich vollverzinsten Darlehen. Die Konditionen und der Zinssatz sind sehr unterschiedlich. Vergleichen und prüfen Sie die einzelnen Angebote genau!

*Quelle: 21. Sozialerhebung des Studentenwerks



SCHON MAL ÜBER EIN STIPENDIUM NACHGEDACHT?

➤ „Ach, nee! Da brauche ich ja mindestens einen Schnitt von 1,0!“ Nicht ganz... Sehr gute Noten sind zwar oft ein Kriterium bei der Stipendienvergabe, aber zumeist reicht auch ein guter Durchschnitt (2,5 oder besser). Ihr persönliches, ehrenamtliches Engagement ist ebenso wichtig. Es muss auch nicht eine seit Jahren geleistete Vorstandsarbeit oder ähnliches sein. Das Stipendium ist die günstigste Möglichkeit der Studienfinanzierung, denn Sie müssen es nicht zurückzahlen. Circa drei Prozent aller deutschen Studierenden profitieren derzeit von einem Stipendium.

Einen guten Überblick über die Profile der 13 größten Stiftungen erhalten Sie unter www.stipendiumplus.de. Daneben existieren unzählige weitere Stiftungen, die oft nur wenige Stipendien an eine genaue Zielgruppe vergeben können. So z. B. das "Aufstiegsstipendium" der SBB (Stiftung Begabtenförderung berufliche Bildung) für Studierende mit Berufserfahrung. Auch bei diesen Förderern kann sich eine Bewerbung lohnen. An der THM wird jährlich das Deutschlandstipendium vergeben.

Wie Sie sehen, ist sehr viel Recherche-fleiß gefragt, um das richtige Stipendium zu finden. Sinnvolle Unterstützung bieten dafür die "Stipendien-Suchmaschinen" www.stipendienlotse.de oder www.stiftungen.org.

Aktuelle Infos gibt es im Moodle-Kurs "Stipendien und Stiftungen für THM-Studierende". Darüber hinaus können Sie einen Termin für eine persönliche Beratung in der Zentralen Studienberatung vereinbaren. www.thm.de/stipendien



RABATTE FÜR STUDIERENDE

Überall dort, wo Eintrittsgelder fällig werden, sei es in Museen, bei Sehenswürdigkeiten, im Frei-/Schwimmbad, Kino, Theater Zeitungsabos oder bei sonstigen Angeboten, müssen Studierende häufig weniger zahlen als andere. Das Gießener Stadttheater ist teilweise sogar kostenlos. Infos hierzu gibt's beim AStA. Aber auch viele Dienstleister, wie Telefonanbieter, Versicherungen, Banken oder die Deutsche Bahn haben besondere Tarife für Studierende. Nachfragen lohnt sich also!

Mit dem Semesterticket für den öffentlichen Nahverkehr im RMV- und NVV-Gebiet gibt es u. U. den größten Rabatt. So sparen Sie z. B. bei täglicher Fahrt von Marburg nach Gießen über 900 Euro pro Jahr.

Wer auch im Ausland seinen Studierendenstatus nachweisen will, sollte den internationalen Studentenausweis beim AStA beantragen.



LEIHRÄDER IN GIESSEN. 30 FREI-MINUTEN FÜR STUDIERENDE



Um unkomplizierter zwischen den Studienorten hin und her fahren zu können, bietet die THM zusammen mit nextbike Leihräder an. Einfach die nextbike App herunter laden und sich kostenlos mit seiner Hochschul-E-Mail-Adresse registrieren. Die App zeigt Ihnen ein Rad in der Nähe.

GEZ BEFREIT

Für BAföG-Empfänger/innen, die nicht bei ihren Eltern wohnen, gibt es die Möglichkeit, sich durch einen Antrag beim Beitragsservice vom Rundfunkbeitrag befreien zu lassen. Als Nachweis dient der BAföG-Bescheid oder die "GEZ"-Bescheinigung. Wichtig: Wer mit Beginn des BAföG-Bewilligungszeitraums vom Rundfunkbeitrag befreit werden will, muss den Befreiungsantrag innerhalb von zwei Monaten nach dem Erlass des BAföG-Bescheides stellen. Die Befreiung gilt jeweils so lange wie der BAföG-Bewilligungszeitraum dauert. Studierende, die in einer WG leben, müssen pro Wohnung nur einmal den Rundfunkbeitrag zahlen. Zimmer in Studentenwohnheimen gelten oftmals als Wohnung. Ausschlaggebend ist, ob die Zimmer von einem allgemein zugänglichen Flur abgehen. Sind die Räumlichkeiten eines Studentenwohnheims so gestaltet, dass sie denen einer privaten Wohnung bzw. Wohngemeinschaft ähneln, ist jeweils nur ein Beitrag pro Wohnung zu zahlen. Detaillierte Infos sowie den Online-Antrag zur Befreiung gibt es unter www.rundfunkbeitrag.de.



WER WOHNRAUM AM STUDIENORT SUCHT, HAT BEI DEN WOHNHEIMEN EINE GUTE CHANCE.

➤ Ein möglichst frühzeitig gestellter unverbindlicher Antrag, der ganz einfach online auf den Seiten des Studentenwerks Gießen (www.studentenwerk-giessen.de/Studentisches_Wohnen/Wohnheime/) zu bestellen ist, kann schnell Klarheit schaffen. Für die begehrteren Wohnungen und Einzelappartements gibt es allerdings eine Warteliste. Ein Doppelappartement mit einem anderen Studi ist leichter zu bekommen. Die Wohnheime haben Waschmaschinen und Trockner, die gegen Entgelt zu nutzen sind. Die dortigen WGs bestehen in der Regel aus 8 Einzelzimmern mit mehreren gemeinsam genutzten Toiletten, Duschen, einer Küche und einem Wohnzimmer. Für Sauberkeit in den Gemeinschaftsräumen sorgt der in der Warm-Miete enthaltene Reinigungsdienst dreimal pro Woche. Die Höchstwohndauer beträgt 10 Semester, danach gibt es unter bestimmten Voraussetzungen noch eine Verlängerungsmöglichkeit.

Wer keine Lust hat im Wohnheim zu wohnen kann sich entweder im „Wohnungsordner“ des AStA's, in den Tageszeitungen oder im Internet über Privatwohnungen erkundigen.

www.wg-gesucht.de
www.wg-suche.de

KLEINER RATGEBER

Die Wohnbroschüre „Zimmersuche – Eine Handreichung für internationale Studierende in Gießen und Friedberg“ vom International Office ist ein guter Ratgeber bei der Wohnungssuche. Es stellt Fragen, wie „Möchte ich alleine oder in einer Wohngemeinschaft leben?“ oder „Welches Budget steht mir zur Verfügung?“ und gibt viele hilfreiche Tipps und Links.
go.thm.de/zimmersuche

ZUM EINLEBEN

Das Wohnheimtutorenprogramm WoTuPro ist ein Angebot des Studentenwerks, das das Einleben und Kontaktknüpfen für alle neuen, im Wohnheim wohnenden Studierenden erleichtern soll. Mehr Informationen unter www.wotupro.de

MÖBEL UND EINRICHTUNG

Neben den Tageszeitungen und den Aushängen am Verkaufsbrett beim AStA gibt es zahlreiche Möglichkeiten, Möbel und Einrichtungsgegenstände günstig und ggf. gebraucht zu erwerben:

Flohmärkte gibt es z. B. auf dem Parkplatz des Karstadt Schnäppchenmarktes (Rodheimer Str. 116):
Samstags von Apr. bis Okt.
6.00 - 14.30 Uhr und von
Nov. bis März von 8.00 - 14.30 Uhr:
www.marktcom.de/veranstaltungen/8702-Am-Karstadt-Schnaepchenmarkt

Gebrauchte Möbel von und für Studierenden: www.studenteninserate.de/moebel-einrichtung/giessen.d/

Jugendwerkstatt in Gießen: sehr günstige, gebrauchte, teils reparierte Möbel:
www.jugendwerkstatt-giessen.de/das-kaufhaus

Es gibt auch eine Facebook-Gruppe unter: **Gießen: Verkaufen/Verschenken/Suchen/Tauschen.**

WOHNSITZ UMMELDEN

Wenn Sie eine Wohnung oder ein Zimmer beziehen, müssen Sie sich innerhalb einer Woche bei der Meldebehörde anmelden. Als Hauptwohnsitz gilt die vorwiegend benutzte Wohnung. Das hat auch einige Vorteile:

- Bewohnerparken. Mit dem Anwohnerparkausweis Anwohnerparkplätzen kostenlos.
- Erleichterung bei Behördengängen. Alle Behördengänge können vom Studienort aus erledigt werden, wie z. B. Finanzamt, Arbeitsamt, Städtische Ämter, Stadtbüro.
- Evtl. günstigere Kfz-Versicherung. Unbedingt vergleichen!
- Höherer Ausbildungsfreibetrag auf der Lohnsteuerkarte.

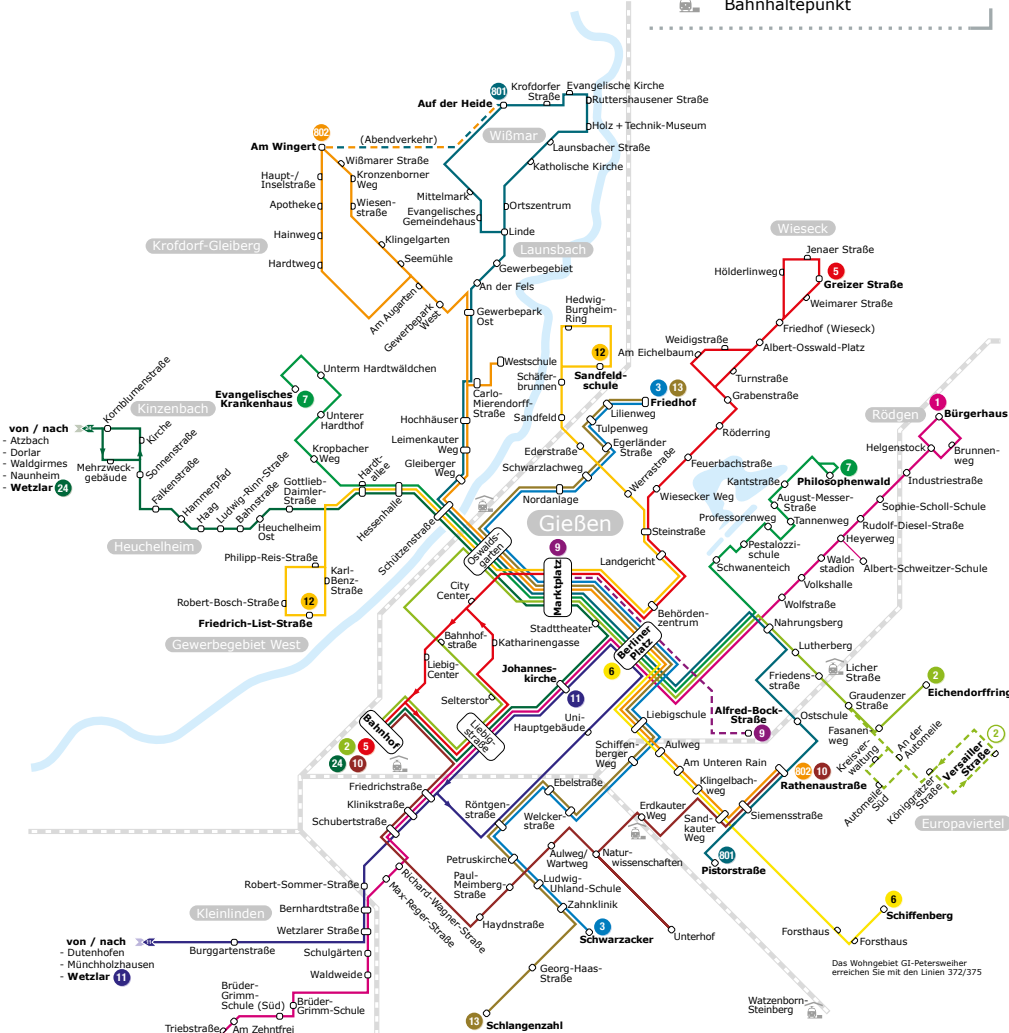
Wenn nachgewiesen wird, dass ein Kind zu Ausbildungszwecken auswärtig untergebracht ist, erhöht sich der Ausbildungsfreibetrag auf der Lohnsteuerkarte eines Elternteiles. Dies wird im jeweiligen Stadtbüro beantragt.





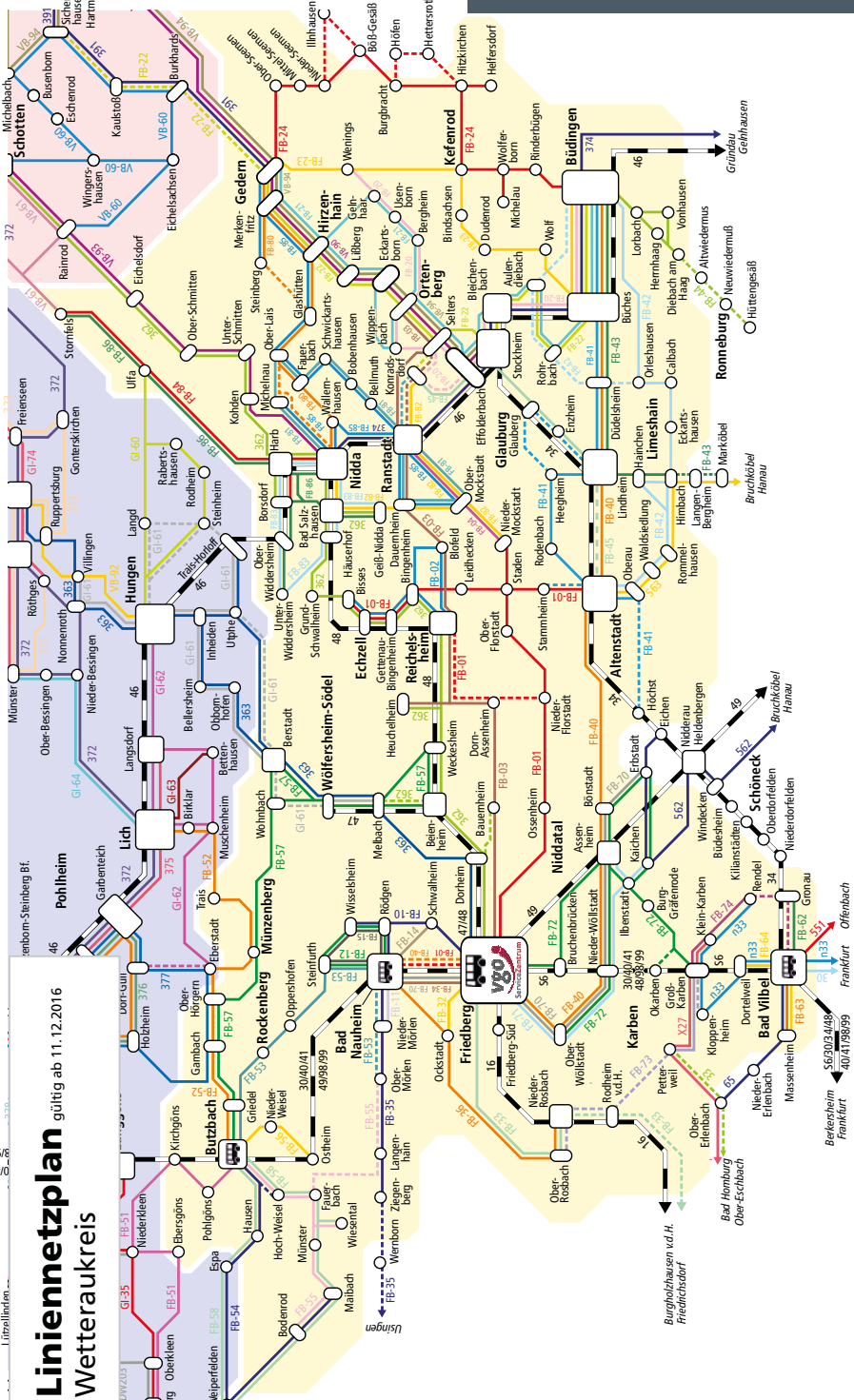
BUS Liniennetzplan

- 1 Endhaltestelle
- Haltestelle
- ◡ Haltestelle nur in Fahrrichtung
- Linientaxi
- Bahnlinie
- Ⓜ Bahnhofpunkt



- 1 Lützellinden - Rödgen
- 2 Bahnhof - Europaviertel
- 3 Friedhof - Schwarzacker
- 5 Bahnhof - Marktplatz - Wieseck
- 6 Berliner Platz - Schiffenberg
- 7 Ev. Krankenhaus - Philosophenwald
- 9 Marktplatz - Alfred-Bock-Straße
- 10 Bahnhof - Rathenaustraße
- 11 Gießen - Kleinlinden - Wetzlar
- 12 Sandfeldschule - Gewerbegebiet West
- 13 Friedhof - Schlagenzahl
- 24 Gießen - Heuchelheim - Wetzlar
- 801 Gießen - Wißmar
- 802 Gießen - Krofdorf-Gleiberg

Linienetzplan Wetteraukreis



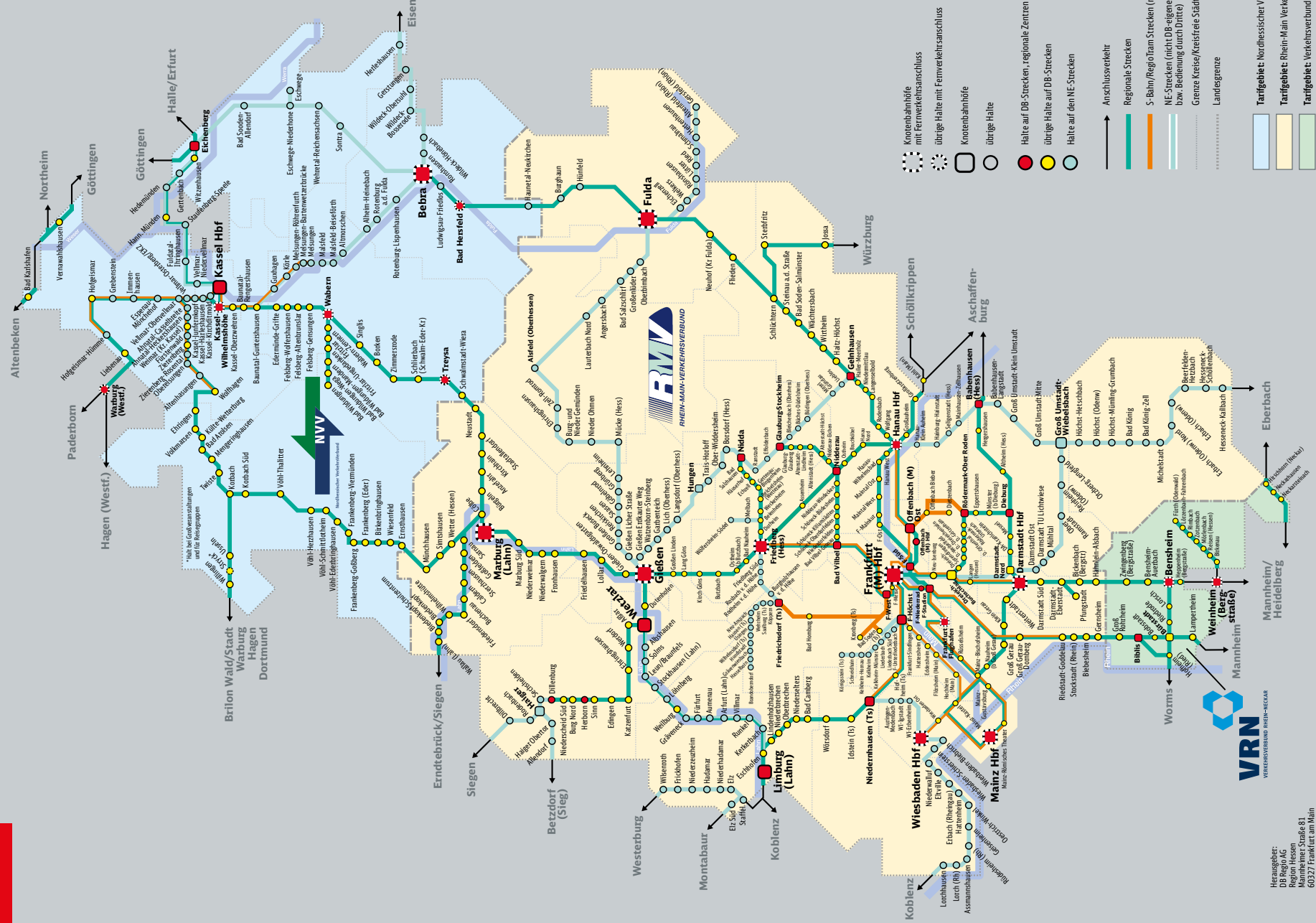
- Ort/Ortsteil
- Ⓜ Stadtbuss
- Ⓜ Bahnhof / Haltepunkt
- Ⓜ Bahnlinie
- Buslinie
- Einzelne Fahrten

VGO Servicezentrum Friedberg
 Hanauer Strasse 22, 61169 Friedberg
 Tel. 06031/7175-0 • service.friedberg@vgo.de • www.vgo.de



Die Studentenchipkarte ist gleichzeitig Ihr Semesterticket. Dieses ist ein Fahrtticket für die Züge (mit Ausnahme von IC- und ICE-Zügen), S-Bahnen, U-Bahnen und Busse des RMV (Rhein-Main-Verkehrsverbund). Es wird aus dem Semestersozialbeitrag finanziert, den Sie an die THM zahlen. Zug- und Busfahrpläne für die gesamte RMV-Region: www.rmv.de

Streckenkarte Regionalverkehr Hessen




Herzschlocher:
DB Regio AG
Region Hessen
Mannheimer Straße 61
60327 Frankfurt am Main

Stand Juli 2016



Gebäude A22 - Information





STUDIUM
FORSCHUNG
WEITERBILDUNG

Follow us! THM Social Media

Campusnachrichten, Veranstaltungshinweise, Tipps rund ums Studium, Pressemitteilungen und viele weitere interessante News – TOPAKTUELL auf

 www.thm.de/facebook

 www.thm.de/twitter

 thm.de/instagram

www.thm.de