

AMTLICHE BEKANNTMACHUNGEN FÜR DEN WETTERAUKREIS

– AMTSBLATT –

Herausgeber: Der Kreisausschuß des Wetteraukreises in Friedberg/Hessen, Europaplatz

Die Amtlichen Bekanntmachungen erscheinen wöchentlich. Das Amtsblatt kann über den Herausgeber bezogen werden und im Jahresabonnement zu einem Preis von 31,00 EUR, als Einzel exemplar zum Preise von 0,58 EUR. Portokosten und Mehrwertsteuer jeweils eingeschlossen. Druck bei: Petermann GZW, Bad Nauheim

52. Jahrgang

Ausgabetag: Donnerstag, 23. 02. 2023

Nr. 8

38

Verleihung des Umweltschutzpreises 2023

Sehr geehrte Damen und Herren,
der Wetteraukreis stiftet jährlich einen Umweltschutzpreis in Höhe von 2.000 Euro für ehrenamtliches Engagement zum Wohl der Umwelt. Der Preis wird an im Wetteraukreis ansässige Einzelpersonen, Organisationen, Verbände, Unternehmen und Kommunen verliehen, die sich - ohne dazu verpflichtet zu sein - vorbildlich und beispielhaft für eine natürliche Umwelt einsetzen.

Darüber hinaus kann an Einzelpersonen, Organisationen, Verbände, Unternehmen und Kommunen eine Belobigung für ehrenamtliche Verdienste im Bereich des Umweltschutzes ausgesprochen werden. Mit der Belobigung ist ein Geldpreis von 500 Euro verbunden. Weitere Einzelheiten sind den beigefügten Richtlinien zu entnehmen.

Unter Beachtung dieser Richtlinien bitten wir, entsprechende Vorschläge mit aufschlussreicher schriftlicher Begründung bis spätestens

5. Juni 2023 (Tag der Umwelt)

beim Kreisausschuss des Wetteraukreises, Fachstelle Naturschutz und Landschaftspflege, Europaplatz 1, 61169 Friedberg (Hessen) einzureichen. Später eingehende Vorschläge können nicht mehr berücksichtigt werden.

Mit freundlichen Grüßen

Der Kreisausschuss
Fachdienst Kreisentwicklung
Naturschutz und Landschaftspflege

Matthias Walther
Kreisbeigeordneter

39

Kreistag

KT-2023/13 XII.WP

Mittwoch, den 08.03.2023, 13:00 Uhr

Pleanarsaal, Europaplatz, Gebäude B, 61169 Friedberg
Öffentliche Sitzung

Redebeitrag von Frau Bahareh Hübschmann zum
Internationalen Frauentag

TAGESORDNUNG

1. Eröffnung, Begrüßung und Feststellung der Beschlussfähigkeit

Teil A

In Teil A werden die Tagesordnungspunkte aus Teil B überführt, für welche ein einstimmiger Beschlussvorschlag des zuständigen Ausschusses vorliegt

Teil B

2. Aktuelle Anfragen
 - 2.1 Anfragen
3. Mitteilungen
4. Genehmigung der Niederschrift vom 01.02.2023
5. Entwurf des Investitionsprogrammes 2021-2026 sowie der Haushaltssatzung und des Haushaltsplans 2022/2023 mit Anlagen - Änderungsbeschluss 2023
Vorlage: 2022/1414 - 1.2

6. Sportentwicklungsplanung
Antrag der Fraktion BÜNDNIS 90/DIE GRÜNEN vom 16.06.2022
Vorlage: 2022/1312 - 1.5
7. Leitlinie Schulbau des Wetteraukreises
Vorlage: 2022/1397 - 5.1.1
8. Beteiligungsbericht 2021
Vorlage: 2022/1443 - 02
9. Festlegung von Erheblichkeitsgrenzen gemäß § 12 Gemeindehaushaltsverordnung (GemHVO)
Vorlage: 2023/1468 - 1.2
10. Termin Landratswahl
Antrag der Fraktionen CDU und SPD vom 20.01.2023
Vorlage: 2023/1471 - 1.5
11. Leicht zugängliche Informationen zu Schwangerschaftskonfliktberatung, Schwangerschaftsabbrüchen und Verhütungsmethoden auf der Webseite des Wetteraukreises
Antrag der Fraktion BÜNDNIS 90/DIE GRÜNEN vom 08.02.2023
Vorlage: 2023/1479 - 1.5
12. Anwendung des Zuwendungsrechts bei der Vergabe von Schulsozialarbeit im Wetteraukreis
Antrag der Fraktion BÜNDNIS 90/DIE GRÜNEN vom 08.02.2023
Vorlage: 2023/1480 - 1.5
13. Sachstand zum Umbau des Bahnknotens Beienheim, des Friedberger Bahnhofs sowie zum Anschluss der Wetterauer Regionalbahnstrecken an das Elektronische Stellwerk in Altenstadt
Antrag der Fraktion BÜNDNIS 90/DIE GRÜNEN vom 08.02.2023
Vorlage: 2023/1481 - 1.5
14. Geprüfter Jahresabschluss 2020
Vorlage: 2023/1470 - 1.2

Friedberg, den 17.02.2023

gez. Armin Häuser
Kreistagsvorsitzender

40

Richtlinien des Kreisausschusses für die Verleihung eines Umweltschutzpreises und einer Belobigung des Wetteraukreises

Präambel

Der Wetteraukreis anerkennt seine Verantwortung, im Rahmen seiner Möglichkeiten zur Funktionsfähigkeit unseres Ökosystems beizutragen. Diese Verantwortung fordert eine Politik, die mit dazu beiträgt, Schadstoffe aus Luft, Wasser und Boden fernzuhalten, das Klima zu schützen und Lebensräume in ihrer Funktionsfähigkeit zu fördern und zu erhalten. Der Kreis ist dabei auf das ehrenamtliche Engagement seiner Bürgerinnen und Bürger angewiesen. Er stiftet deshalb zur Förderung von Einzelpersonen, Vereinen, Unternehmen und Kommunen, die sich vorbildlich und beispielhaft um die Entlastung oder Förderung unserer natürlichen Umwelt verdient gemacht haben, den **Umweltschutzpreis und die Belobigung des Wetteraukreises**.

Vergabekriterien

1. Der Umweltschutzpreis und die Belobigung werden jähr-

lich vom Kreisausschuss in einer öffentlichen Veranstaltung überreicht.

- Über die Verleihung des Umweltschutzpreises und der Belobigung wird jeweils eine Urkunde erstellt. Der Preis ist mit 2.000 € dotiert, die Belobigung mit 500 €. Der Preis und die Belobigung sind nicht teilbar.
- Preisträgerinnen und Preisträger sowohl für den Umweltschutzpreis als auch für die Belobigung können Einzelpersonen, Vereine, Unternehmen und Kommunen des Wetteraukreises sein, die, ohne dazu verpflichtet zu sein, durch ihr Engagement im Umweltbereich das Wohl der Allgemeinheit gefördert haben.

Besonders förderungswürdig sind:

- der Schutz erhaltenswerter Naturgüter (Tiere, Pflanzen, Landschaft);
 - der beispielhafte Einsatz zur Vermeidung und Verminderung von Abfall;
 - die Information und Aufklärung der Bürgerinnen und Bürger über Umweltrisiken
 - Maßnahmen zum Klimaschutz;
 - das modellhafte Einsetzen umweltverträglicher Techniken zur Beschaffung von Wasser, Energie und anderen Gütern;
 - die Vermeidung oder Verminderung schädlicher Emissionen;
 - das Sparen von Energie, Wasser und anderer Ressourcen;
 - der beispielhafte Einsatz zur Vermeidung und Verminderung von Verkehr.
- Um eine objektive Auswahl zu gewährleisten, sollen die folgenden Kriterien mit der angegebenen Wertigkeit berücksichtigt werden:
 - Nachhaltigkeit: Die ausgezeichneten Verdienste haben sich dauerhaft positiv auf den Naturhaushalt und die Umwelt im Wetteraukreis ausgewirkt und wirken sich noch so aus. – Gewichtung 30%
 - Dauerhaftigkeit: Die Zeit, die in die ehrenamtliche Tätigkeit investiert wurde und wird, ist angemessen zu bewerten. (Eine 25jährige Tätigkeit erfordert ein anderes persönliches Engagement als eine einjährige Tätigkeit). – Gewichtung 25%
 - Vorbildcharakter: Aktivitäten im Umwelt- und Klimaschutz, die aufgrund ihrer positiven Auswirkungen aufgenommen und nachgeahmt werden, sind preiswürdig. – Gewichtung 25%
 - Ideenreichtum: Neue Wege zum Erhalt und zum Schutz von Umwelt und Klima (Innovationsfreudigkeit) sind im Bereich des technischen Umweltschutzes (Wasser, Energie, Abfall, Emissionen) preiswürdig. – Gewichtung 20%
 - Die Ausschreibung des Umweltschutzpreises und der Belobigung des Wetteraukreises erfolgt spätestens am 01. April des jeweiligen Jahres durch Veröffentlichung in den "Amtlichen Bekanntmachungen" für den Wetteraukreis - Amtsblatt-, durch Schreiben an die Städte und Gemeinde, die Wirtschaftsförderung, die IHK und an die anerkannten Naturschutzverbände im Wetteraukreis sowie durch Veröffentlichung in der Presse.
 - Vorschläge für den Preis und die Belobigung werden von Personen, Städten und Gemeinden, Organisationen und Verbänden, die im Wetteraukreis ansässig sind, beim Kreisausschuss des Wetteraukreises, Europaplatz, 61169 Friedberg/H., eingereicht.
 - Bis zum 05. Juni (Tag der Umwelt) des jeweiligen Jahres sind die Vorschläge mit ausführlicher Begründung beim Kreisausschuss vorzulegen.
 - Die eingegangenen Vorschläge werden von einer Jury geprüft und beraten, die dem Kreisausschuss einen Vorschlag zur Verleihung des Preises und der Belobigung unterbreitet.

Die Jury besteht aus:

- dem für den Umwelt- und Naturschutz zuständigen Dezernenten (Vorsitz)
- 2 weiteren Mitgliedern des Kreisausschusses,
- 3 Vertreter/innen der Kreistagsfraktionen,
- 3 Vertreter/innen des Naturschutzbeirates des Wetteraukreises, die als Vertreter/innen der Verbände nach § 60 BNatSchG in dieses Gremium berufen werden.

- Die Jury wird für die Dauer einer kommunalen Wahlperiode berufen.

Diese Richtlinien treten am Tage nach der Veröffentlichung in Kraft.

Friedberg/Hessen, den 27.09.2018

Der Kreisausschuss des Wetteraukreises

gez.
Jan Weckler
Landrat

gez.
Stephanie Becker-Bösch
Erste Kreisbeigeordnete

41

Der Kreisausschuss
Fachstelle 4.1.2 Naturschutz und Landschaftspflege
Zeitlich befristete Schutzanordnung zum Schutz von
Weißstorch, Bekassine, Kiebitz, Wasserralle, Graugans,
Wachtelkönig und Tüpfelsumpfhuhn im Gemarkungsbe-
reich „Stockborn“ in den Gemarkungen
Gettenau und Bingenheim

Gemäß § 44 Abs. 1 Ziffer 1 bis 3 und § 3 Abs. 1 und 2 des Gesetzes über Naturschutz und Landschaftspflege (Bundesnaturschutzgesetz - BNatSchG) vom 29.07.2009 (BGBl. I S. 2542) in Verbindung mit § 2 Abs. 1 und 2 Ziffer 5a des Hessischen Ausführungsgesetzes zum Bundesnaturschutzgesetz (HAGBNatSchG) vom 20.12.2010 (GVBl. I S. 629) erlässt die Fachstelle Naturschutz und Landschaftspflege beim Kreisausschuss des Wetteraukreises als untere Naturschutzbehörde folgende

Anordnung:

- Zum Schutz der frei lebenden, streng geschützten Arten Weißstorch, Bekassine, Kiebitz, Wasserralle, Graugans, Wachtelkönig und Tüpfelsumpfhuhn ist das Betreten des Feuchtwiesengebietes zwischen dem Radweg Gettenau - Bingenheim entlang der L 3188, der Horloff nördlich der Brücke L 3188, dem Talrand entlang der Horloffau nordwestlich Bingenheim und der Gemarkungsgrenze zu Echzell in den Gemarkungen Gettenau und Bingenheim in der Zeit vom 01. März bis zum 30. Juni 2023 untersagt.
- Das Betretungsverbot bezieht sich auf die Grundstücke: Gemarkung Gettenau, Flur 8, Flurstück-Nr. 31, 32, 34-37, 45, 46/2, 47-52, 54-61, sowie Gemarkung Bingenheim, Flur 12, Flurstück-Nr. 221/3, 222-230. Die Flächen sind in anhängender Karte schraffiert dargestellt.
- Ausgenommen von dem Betretungsverbot sind der Rad- und Fußweg an der L 3188, der Grasweg entlang des Randes der Horlofftals nordwestlich Bingenheim sowie die Wege entlang der Horloff.
- Handlungen im Rahmen der ordnungsgemäßen landwirtschaftlichen Bodennutzung und der Jagd, soweit hierbei die geschützten Vogelarten Weißstorch, Bekassine, Kiebitz, Wasserralle, Graugans, Wachtelkönig und Tüpfelsumpfhuhn nicht absichtlich beeinträchtigt werden, sind von dem Betretungsverbot ausgenommen, ebenso zwingend erforderliche Maßnahmen zur Überwachung, Unterhaltung und Instandsetzung der vorhandenen Ver- und Entsorgungsanlagen.
- Die sofortige Vollziehung der Anordnung wird gemäß § 80 Abs. 2 Ziffer 4 der Verwaltungsgerichtsordnung (VwGO) in der Fassung der Bekanntmachung vom 19.03.1991 (BGBl. I S. 686), zuletzt geändert durch Artikel 1 des Gesetzes vom 3. Dezember 2020 (BGBl. I S. 2694), im besonderen öffentlichen Interesse angeordnet.
- Zuwiderhandlungen stellen nach § 69 Abs. 2 Ziffer 1 bis 3 BNatSchG eine Ordnungswidrigkeit dar. Ordnungswidrigkeiten können mit einer Geldbuße bis zu 50.000 Euro geahndet werden.

Begründung:

Weißstorch, Großer Brachvogel, Kiebitz, Zwergtaucher, Reiweißstorch, Bekassine, Kiebitz, Wasserralle, Graugans, Wachtelkönig und Tüpfelsumpfhuhn sind streng geschützte Arten nach der Richtlinie 2009/147/EG des europäischen Parlaments und des Rates vom 30.11.2009 über die Erhaltung der wildlebenden Vogelarten (kodifizierte Fassung - „Vogelschutzrichtlinie“ - Vogelschutz-RL) (ABl. L 20 vom

26.01.2010, S. 7).

Nach § 44 Abs. 1 Ziffer 1 BNatSchG ist es verboten, wild lebenden Tiere der besonders geschützten Arten nachzustellen, sie zu fangen, zu verletzen oder zu töten oder ihre Entwicklungsformen (zum Beispiel Eier oder Küken) aus der Natur zu entnehmen, zu beschädigen oder zu zerstören.

Gemäß § 44 Abs. 1 Ziffer 2 BNatSchG ist es weitergehend verboten, wild lebende Tiere der streng geschützten Arten und der europäischen Vogelarten unter anderem während der Fortpflanzungs- und Aufzuchtzeiten erheblich zu stören. Eine erhebliche Störung liegt vor, wenn sich durch die Störung der Erhaltungszustand der lokalen Population einer Art verschlechtert.

Und nach § 44 Abs. 1 Ziffer 3 BNatSchG ist es zudem verboten, Fortpflanzungs- und Ruhestätten der wild lebenden Tiere der besonders geschützten Arten aus der Natur zu entnehmen, zu beschädigen oder zu zerstören.

Nach § 3 Abs. 2 BNatSchG treffen die für Naturschutz und Landschaftspflege zuständigen Behörden nach pflichtgemäßem Ermessen die im Einzelfall erforderlichen Maßnahmen, um die Einhaltung unter anderem der artenschutzrechtlichen Vorschriften des Bundesnaturschutzgesetzes sicherzustellen. Besondere Maßnahmen zum Schutz frei lebender Tiere und der europäischen Vogelarten der besonders und streng geschützten Arten oder deren Lebensstätten vor Beeinträchtigungen können daher in Verbindung mit § 44 Abs. 1 BNatSchG von der zuständigen Naturschutzbehörde im Einzelfall angeordnet werden und sind nach Ermessen auf den zum Schutz notwendigen Zeitraum zu beschränken.

Gemäß § 3 Abs. 1 BNatSchG in Verbindung mit § 2 Abs. 1 und 2 Ziffer 2a Spiegelstrich aa HAGBNatSchG ist die Fachstelle Naturschutz und Landschaftspflege beim Kreisausschuss des Wetteraukreises als untere Naturschutzbehörde die zuständige Behörde für den Vollzug des Naturschutzrechts im Wetteraukreis.

Weißstorch, Bekassine, Kiebitz, Wasserralle, Graugans, Wachtelkönig und Tüpfelsumpfhuhn brüten im Feuchtwiesengebiet zwischen Gettenau, Echzell und Bingenheim und ziehen dort auch ihre Jungen auf. Es stellt ein bedeutendes Brutgebiet für diese Arten in Hessen und für den Wetteraukreis dar. Weißstorch, Bekassine, Kiebitz, Wasserralle Graugans und Tüpfelsumpfhuhn reagieren sehr sensibel auf Störungen durch Spaziergänger, Freizeitsportler oder freilaufende Hunde. Während der Reviergründung und der Brut- und Aufzuchtzeit können Störungen zur Aufgabe des Reviers oder der Gelege führen.

Das Feuchtwiesengebiet zwischen Gettenau, Echzell und Bingenheim hat durch seine Nähe zu den umliegenden Ortslagen eine hohe Bedeutung für die Naherholung. So können jederzeit Freizeitsportler, Spaziergänger und Hundehalter in diesem Bereich angetroffen werden.

Während sich die Mehrzahl der Erholungssuchenden auf den umliegenden befestigten Wegen aufhält und auch ihre Hunde nicht in den Wiesen laufen lässt, sind doch immer wieder freilaufende Hunde, Spaziergänger und Jogger mitten im Wiesengebiet zu sehen. In den zurückliegenden Jahren konnten durch die Fachstelle Naturschutz und Landschaftspflege beim Kreisausschuss des Wetteraukreises regelmäßig erhebliche Störungen der oben genannten Vogelarten durch freilaufende Hunde, Spaziergänger und Jogger beobachtet werden.

Da auf den umliegenden befestigten Wegen jederzeit die Möglichkeit zur Naherholung besteht und das Betretungsverbot des Feuchtwiesengebietes nur auf den Zeitraum vom 01. März bis zum 30. Juni 2023 beschränkt wird, ist es für Spaziergänger, Jogger und Hundehalter zumutbar, für den begrenzten Zeitraum die Flächen nicht zu betreten und auf diesen Flächen Hunde nicht frei laufen zu lassen.

In der verordneten Zeit hat die Sicherung der oben genannten Arten ein höheres öffentliches Interesse als die ungehinderte Nutzung der Landschaft für Freizeit- und Erholungszwecke.

Auf Grund der oben gemachten Ausführungen ist eine aktuelle Gefährdung der aufgeführten, streng geschützten Vogelarten vorhanden. Die Anordnung des Betretungsverbotes ist eine unaufschiebbare Maßnahme zum Schutz dieser streng geschützten Vogelarten.

Die sofortige Vollziehung der Anordnung liegt im besonderen öffentlichen Interesse und ist eilbedürftig.

Zum Schutz der Arten Weißstorch, Bekassine, Kiebitz, Wasserralle, Graugans, Wachtelkönig und Tüpfelsumpfhuhn ist die Anordnung nach den §§ 3 Abs. 2 und 44 Abs. 1 BNatSchG erforderlich.

Durch den enormen Freizeitdruck im Feuchtwiesengebiet ist eine akute Gefährdung der Bruten von Weißstorch, Bekassine, Kiebitz, Wasserralle Graugans und Tüpfelsumpfhuhn gegeben. In der Vergangenheit wurden dort Störungen, die zur Aufgabe von Bruten geführt haben, beobachtet.

Das Feuchtwiesengebiet gehört zum EU-Vogelschutzgebiet „5519-401 Wetterau“, in dem die streng geschützten Arten Weißstorch, Bekassine, Kiebitz, Wasserralle, Graugans, Wachtelkönig und Tüpfelsumpfhuhn zu schützen sind. Daher ergibt sich ein besonderes öffentliches Interesse an der sofortigen Vollziehung des Betretungsverbotes.

Zum Schutz der genannten Arten ist daher die Anordnung eines sofort vollziehbaren Betretungsverbotes in der Zeit der Reviergründung und der Brut- und Aufzuchtzeit erforderlich.

Rechtsbehelfsbelehrung

Gegen diesen Bescheid können Sie innerhalb eines Monats nach Zustellung schriftlich oder zur Niederschrift Widerspruch beim Kreisausschuss des Wetteraukreises, Fachstelle 4.1.2 Naturschutz und Landschaftspflege, Postanschrift: Europaplatz 1, Besuchsadresse: Homburger Straße 17, 61169 Friedberg/Hessen, erheben.

Hinweis:

Gegen die Anordnung der sofortigen Vollziehung der Schutzanordnung können Sie die Herstellung der aufschiebenden Wirkung des von Ihnen eingelegten Widerspruchs beantragen. Einen solchen Antrag können Sie an das Verwaltungsgericht Gießen, Marburger Straße 4, 35390 Gießen richten und zwar schriftlich oder mündlich zu Protokoll der Geschäftsstelle.

Mit freundlichen Grüßen

Jan Weckler
Landrat



42

Der Kreisausschuss

Fachstelle 4.1.2 Naturschutz und Landschaftspflege

Zeitlich befristete Schutzanordnung zum Schutz des Kiebitzes im Gemarkungsbereich „Unterer Wiesensboden“ in der Gemarkung Dortelweil

Gemäß § 44 Abs. 1 Ziffer 1 bis 3 und § 3 Abs. 1 und 2 des Gesetzes über Naturschutz und Landschaftspflege (Bundesnaturschutzgesetz - BNatSchG) vom 29.07.2009 (BGBl. I S. 2542) in Verbindung mit § 2 Abs. 1 und 2 Ziffer 5a des Hessischen Ausführungsgesetzes zum Bundesnaturschutzgesetz (HAGBNatSchG) vom 20.12.2010 (GVBl. I S. 629) erlässt die Fachstelle Naturschutz und Landschaftspflege beim Kreisausschuss des Wetteraukreises als untere Naturschutzbehörde folgende

Anordnung:

1. Zum Schutz der frei lebenden, streng geschützten Art Kiebitz ist das Betreten des Gebietes zwischen dem Weilachgraben und den nördlich und östlich angrenzenden befestigten Feldwegen in der Niddaue in der Zeit vom 01. März bis zum 30. Juni 2023 untersagt.
2. Das Betretungsverbot bezieht sich auf die Grundstücke: Gemarkung Dortelweil, Flur 4, Flurstück-Nr. 1/1, 1/2, 2, 12 (teilw.), 19.
Die Flächen sind in anhängender Karte schraffiert dargestellt.
3. Ausgenommen von dem Betretungsverbot sind die umgebenden befestigten Wege.
4. Handlungen im Rahmen der ordnungsgemäßen landwirtschaftlichen Bodennutzung und der Jagd, soweit hierbei die geschützte Vogelart Kiebitz nicht absichtlich beeinträchtigt wird, sind von dem Betretungsverbot ausgenommen, ebenso zwingend erforderliche Maßnahmen zur Überwachung, Unterhaltung und Instandsetzung der vorhandenen Ver- und Entsorgungsanlagen.
5. Die sofortige Vollziehung der Anordnung wird gemäß § 80 Abs. 2 Ziffer 4 der Verwaltungsgerichtsordnung (VwGO) in der Fassung der Bekanntmachung vom 19.03.1991 (BGBl. I S. 686), zuletzt geändert durch Artikel 1 des Gesetzes vom 3. Dezember 2020 (BGBl. I S. 2694), im besonderen öffentlichen Interesse angeordnet.
6. Zuwiderhandlungen stellen nach § 69 Abs. 2 Ziffer 1 bis 3 BNatSchG eine Ordnungswidrigkeit dar. Ordnungswidrigkeiten können mit einer Geldbuße bis zu 50.000 Euro geahndet werden.

Begründung:

Der Kiebitz ist eine streng geschützte Art nach der Richtlinie 2009/147/EG des europäischen Parlaments und des Rates vom 30.11.2009 über die Erhaltung der wildlebenden Vogel-

arten (kodifizierte Fassung - „Vogelschutzrichtlinie“ - Vogelschutz-RL) (ABl. L 20 vom 26.01.2010, S. 7).

Nach § 44 Abs. 1 Ziffer 1 BNatSchG ist es verboten, wild lebende Tiere der besonders geschützten Arten nachzustellen, sie zu fangen, zu verletzen oder zu töten oder ihre Entwicklungsformen (zum Beispiel Eier oder Küken) aus der Natur zu entnehmen, zu beschädigen oder zu zerstören.

Gemäß § 44 Abs. 1 Ziffer 2 BNatSchG ist es weitergehend verboten, wild lebende Tiere der streng geschützten Arten und der europäischen Vogelarten unter anderem während der Fortpflanzungs- und Aufzuchtzeiten erheblich zu stören. Eine erhebliche Störung liegt vor, wenn sich durch die Störung der Erhaltungszustand der lokalen Population einer Art verschlechtert.

Und nach § 44 Abs. 1 Ziffer 3 BNatSchG ist es zudem verboten, Fortpflanzungs- und Ruhestätten der wild lebenden Tiere der besonders geschützten Arten aus der Natur zu entnehmen, zu beschädigen oder zu zerstören.

Nach § 3 Abs. 2 BNatSchG treffen die für Naturschutz und Landschaftspflege zuständigen Behörden nach pflichtgemäßem Ermessen die im Einzelfall erforderlichen Maßnahmen, um die Einhaltung unter anderem der artenschutzrechtlichen Vorschriften des Bundesnaturschutzgesetzes sicherzustellen. Besondere Maßnahmen zum Schutz frei lebender Tiere und der europäischen Vogelarten der besonders und streng geschützten Arten oder deren Lebensstätten vor Beeinträchtigungen können daher in Verbindung mit § 44 Abs. 1 BNatSchG von der zuständigen Naturschutzbehörde im Einzelfall angeordnet werden und sind nach Ermessen auf den zum Schutz notwendigen Zeitraum zu beschränken.

Gemäß § 3 Abs. 1 BNatSchG in Verbindung mit § 2 Abs. 1 und 2 Ziffer 2a Spiegelstrich aa HAGBNatSchG ist die Fachstelle Naturschutz und Landschaftspflege beim Kreisausschuss des Wetteraukreises als untere Naturschutzbehörde die zuständige Behörde für den Vollzug des Naturschutzrechts im Wetteraukreis.

Kiebitze brüten in der Niddaue nordöstlich des Weilachgrabens und ziehen dort auch ihre Jungen auf. Das Gebiet stellt ein bedeutendes Brutgebiet für diese Art in Hessen und für den Wetteraukreis dar. Der Kiebitz ist ein Bodenbrüter, der sehr sensibel auf Störungen durch Spaziergänger, Freizeitsportler oder freilaufende Hunde reagiert. Während der Reviergründung und der Brut- und Aufzuchtzeit können Störungen zur Aufgabe des Reviers oder der Gelege führen. Das Gebiet in der Niddaue nordöstlich des Weilachgrabens hat durch seine Lage und gute Erreichbarkeit eine hohe Bedeutung für die Naherholung.

So können jederzeit Freizeitsportler, Spaziergänger und Hundehalter in diesem Bereich angetroffen werden.

Während sich die Mehrzahl der Erholungssuchenden auf den umliegenden befestigten Wegen aufhält und auch ihre Hunde nicht frei laufen lässt, sind doch immer wieder freilaufende Hunde, Spaziergänger und Jogger mitten im Brutgebiet zu sehen. In den zurückliegenden Jahren konnten durch die Fachstelle Naturschutz und Landschaftspflege beim Kreisausschuss des Wetteraukreises regelmäßig erhebliche Störungen der oben genannten Vogelart durch freilaufende Hunde, Spaziergänger und Jogger beobachtet werden.

Da auf den umliegenden befestigten Wegen jederzeit die Möglichkeit zur Naherholung besteht und das Betretungsverbot des Brutgebietes nur auf den Zeitraum vom 01. März bis zum 30. Juni 2023 beschränkt wird, ist es für Spaziergänger, Jogger und Hundehalter zumutbar, für den begrenzten Zeitraum die Flächen nicht zu betreten und auf diesen Flächen Hunde nicht frei laufen zu lassen.

In der verordneten Zeit hat die Sicherung der oben genannten Art ein höheres öffentliches Interesse als die ungehinderte Nutzung der Landschaft für Freizeit- und Erholungszwecke.

Auf Grund der oben gemachten Ausführungen ist eine aktuelle Gefährdung der aufgeführten, streng geschützten Vogelarten vorhanden. Die Anordnung des Betretungsverbotes ist eine unaufschiebbare Maßnahme zum Schutz dieser streng geschützten Vogelarten.

Die sofortige Vollziehung der Anordnung liegt im besonderen öffentlichen Interesse und ist eilbedürftig.

Zum Schutz des Kiebitzes ist die Anordnung nach den §§ 3 Abs. 2 und 44 Abs. 1 BNatSchG erforderlich.

Durch den enormen Freizeitdruck im Brutgebiet ist eine akute Gefährdung der Bruten des Kiebitzes gegeben. In der

Vergangenheit wurden dort Störungen, die zur Aufgabe von Bruten geführt haben, beobachtet.

Das Feuchtwiesengebiet gehört zum EU-Vogelschutzgebiet „5519-401 Wetterau“, in dem die streng geschützte Art Kiebitz zu schützen ist. Daher ergibt sich ein besonderes öffentliches Interesse an der sofortigen Vollziehung des Betretungsverbotes.

Zum Schutz der genannten Art ist daher die Anordnung eines sofort vollziehbaren Betretungsverbotes in der Zeit der Reiviergründung und der Brut- und Aufzuchtzeit erforderlich.

Rechtsbehelfsbelehrung

Gegen diesen Bescheid können Sie innerhalb eines Monats nach Zustellung schriftlich oder zur Niederschrift Widerspruch beim Kreisausschuss des Wetteraukreises, Fachstelle 4.1.2 Naturschutz und Landschaftspflege, Postanschrift: Europaplatz 1, Besuchsadresse: Homburger Straße 17, 61169 Friedberg/Hessen, erheben.

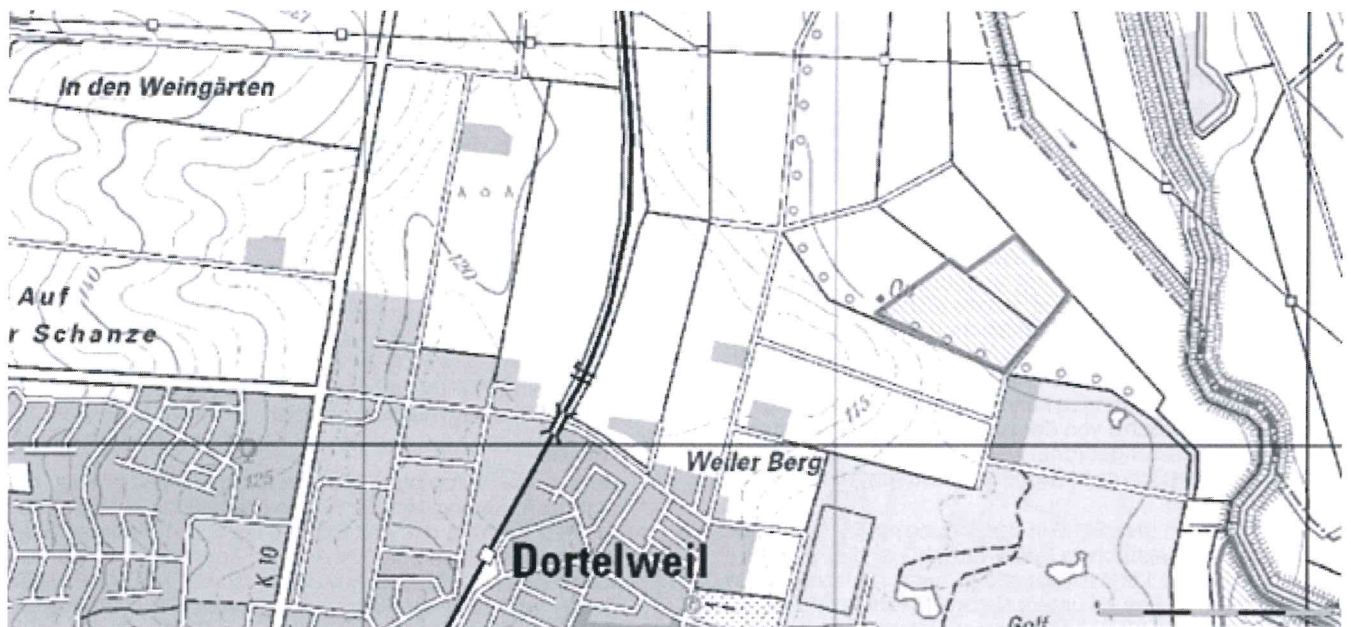
Hinweis:

Gegen die Anordnung der sofortigen Vollziehung der Schutzanordnung können Sie die Herstellung der aufschiebenden Wirkung des von Ihnen eingelegten Widerspruchs beantragen. Einen solchen Antrag können Sie an das Verwaltungsgericht Gießen, Marburger Straße 4, 35390 Gießen richten und zwar schriftlich oder mündlich zu Protokoll der Geschäftsstelle.

Mit freundlichen Grüßen

Jan Weckler
Landrat

Karte: Schraffierte Fläche des Betretungsverbots vom 01. März bis zum 30. Juni 2023



43

Der Kreisausschuss

Fachstelle 4.1.2 Naturschutz und Landschaftspflege

Zeitlich befristete Schutzanordnung zum Schutz des Kiebitzes, der Sumpfohreule und der Graugans in den Gemarkungsbereichen „Der Sandacker“ und „Der Brückenacker“ in der Gemarkung Gronau

Gemäß § 44 Abs. 1 Ziffer 1 bis 3 und § 3 Abs. 1 und 2 des Gesetzes über Naturschutz und Landschaftspflege (Bundesnaturschutzgesetz - BNatSchG) vom 29.07.2009 (BGBl. I S. 2542) in Verbindung mit § 2 Abs. 1 und 2 Ziffer 5a des Hessischen Ausführungsgesetzes zum Bundesnaturschutzgesetz (HAGBNatSchG) vom 20.12.2010 (GVBl. I S. 629) erlässt die Fachstelle Naturschutz und Landschaftspflege beim Kreisausschuss des Wetteraukreises als untere Naturschutzbehörde folgende

Anordnung:

1. Zum Schutz der frei lebenden, streng geschützten Arten Kiebitz, Sumpfohreule und Graugans ist das Betreten des Gebietes westlich des Gronauer Hofes bis zur Nidda sowie östlich des Gronauer Hofes bis zur Nidda (nördlich bis zur Grenze des Schutzgebietes) und der befestigten Feldwege in der Niddaue in der Zeit vom 01. März bis zum 30. Juni 2023 untersagt.
2. Das Betretungsverbot bezieht sich auf die Grundstücke: Gemarkung Gronau, Flur 3, Flurstück-Nr. 1, Flur 4, Flurstück-Nr. 3/2 tlw. sowie Flur 1, Flurstück-Nr. 1/7 (teilw.) und 1/9 (teilw.) und Flur 4, Flurstück-Nr. 3/2 (teilw.). Die Flächen sind in anhängender Karte schraffiert dargestellt.
3. Ausgenommen von dem Betretungsverbot sind die umgebenden befestigten Wege.

4. Handlungen im Rahmen der ordnungsgemäßen landwirtschaftlichen Bodennutzung und der Jagd, soweit hierbei die geschützten Vogelarten Kiebitz, Sumpfohreule und Graugans nicht absichtlich beeinträchtigt wird, sind von dem Betretungsverbot ausgenommen, ebenso zwingend erforderliche Maßnahmen zur Überwachung, Unterhaltung und Instandsetzung der vorhandenen Ver- und Entsorgungsanlagen.
5. Die sofortige Vollziehung der Anordnung wird gemäß § 80 Abs. 2 Ziffer 4 der Verwaltungsgerichtordnung (VwGO) in der Fassung der Bekanntmachung vom 19.03.1991 (BGBl. I S. 686), zuletzt geändert durch Artikel 1 des Gesetzes vom 3. Dezember 2020 (BGBl. I S. 2694), im besonderen öffentlichen Interesse angeordnet.
6. Zuwiderhandlungen stellen nach § 69 Abs. 2 Ziffer 1 bis 3 BNatSchG eine Ordnungswidrigkeit dar. Ordnungswidrigkeiten können mit einer Geldbuße bis zu 50.000 Euro geahndet werden.

Begründung:

Der Kiebitz, die Sumpfohreule und die Graugans sind streng geschützte Arten nach der Richtlinie 2009/147/EG des europäischen Parlaments und des Rates vom 30.11.2009 über die Erhaltung der wildlebenden Vogelarten (kodifizierte Fassung - „Vogelschutzrichtlinie“ - Vogelschutz-RL) (ABl. L 20 vom 26.01.2010, S. 7).

Nach § 44 Abs. 1 Ziffer 1 BNatSchG ist es verboten, wild lebenden Tiere der besonders geschützten Arten nachzustellen, sie zu fangen, zu verletzen oder zu töten oder ihre Entwicklungsformen (zum Beispiel Eier oder Küken) aus der Natur zu entnehmen, zu beschädigen oder zu zerstören.

Gemäß § 44 Abs. 1 Ziffer 2 BNatSchG ist es weitergehend verboten, wild lebende Tiere der streng geschützten Arten und der europäischen Vogelarten unter anderem während der Fortpflanzungs- und Aufzuchtzeiten erheblich zu stören. Eine erhebliche Störung liegt vor, wenn sich durch die Störung der Erhaltungszustand der lokalen Population einer Art verschlechtert.

Und nach § 44 Abs. 1 Ziffer 3 BNatSchG ist es zudem verboten, Fortpflanzungs- und Ruhestätten der wild lebenden Tiere der besonders geschützten Arten aus der Natur zu entnehmen, zu beschädigen oder zu zerstören.

Nach § 3 Abs. 2 BNatSchG treffen die für Naturschutz und Landschaftspflege zuständigen Behörden nach pflichtgemäßem Ermessen die im Einzelfall erforderlichen Maßnahmen, um die Einhaltung unter anderem der artenschutzrechtlichen Vorschriften des Bundesnaturschutzgesetzes sicherzustellen. Besondere Maßnahmen zum Schutz frei lebender Tiere und der europäischen Vogelarten der besonders und streng geschützten Arten oder deren Lebensstätten vor Beeinträchtigungen können daher in Verbindung mit § 44 Abs. 1 BNatSchG von der zuständigen Naturschutzbehörde im Einzelfall angeordnet werden und sind nach Ermessen auf den zum Schutz notwendigen Zeitraum zu beschränken.

Gemäß § 3 Abs. 1 BNatSchG in Verbindung mit § 2 Abs. 1 und 2 Ziffer 2a Spiegelstrich aa HAGBNatSchG ist die Fachstelle Naturschutz und Landschaftspflege beim Kreisausschuss des Wetteraukreises als untere Naturschutzbehörde die zuständige Behörde für den Vollzug des Naturschutzrechts im Wetteraukreis.

Kiebitze, Sumpfohreule und Graugans brüten in der Niddaue nordöstlich bzw. westlich des Gronauer Hofes und ziehen dort auch ihre Jungen auf. Die beiden Teilgebiete stellen ein bedeutendes Brutgebiet für diese Arten in Hessen und für den Wetteraukreis dar. Kiebitz, Graugans und Sumpfohreule reagieren sehr sensibel auf Störungen durch Spaziergänger, Freizeitsportler oder freilaufende Hunde.

Während der Reviergründung und der Brut- und Aufzuchtzeit können Störungen zur Aufgabe des Reviers oder der Gelege führen.

Das Gebiet in der Niddaue nordöstlich sowie westlich des Gronauer Hofes hat durch seine Lage und gute Erreichbarkeit eine hohe Bedeutung für die Naherholung. So können jederzeit Freizeitsportler, Spaziergänger und Hundehalter in diesem Bereich angetroffen werden.

Während sich die Mehrzahl der Erholungssuchenden auf den umliegenden befestigten Wegen aufhält und auch ihre

Hunde nicht frei laufen lässt, sind doch immer wieder freilaufende Hunde, Spaziergänger und Jogger mitten im Brutgebiet zu sehen. In den zurückliegenden Jahren konnten durch die Fachstelle Naturschutz und Landschaftspflege beim Kreisausschuss des Wetteraukreises regelmäßig erhebliche Störungen der oben genannten Vogelarten durch freilaufende Hunde, Spaziergänger und Jogger beobachtet werden.

Da auf den umliegenden befestigten Wegen jederzeit die Möglichkeit zur Naherholung besteht und das Betretungsverbot des Brutgebietes nur auf den Zeitraum vom 01. März bis zum 30. Juni 2023 beschränkt wird, ist es für Spaziergänger, Jogger und Hundehalter zumutbar, für den begrenzten Zeitraum die Flächen nicht zu betreten und auf diesen Flächen Hunde nicht frei laufen zu lassen.

In der verordneten Zeit hat die Sicherung der oben genannten Arten ein höheres öffentliches Interesse als die ungehinderte Nutzung der Landschaft für Freizeit- und Erholungszwecke.

Auf Grund der oben gemachten Ausführungen ist eine aktuelle Gefährdung der aufgeführten, streng geschützten Vogelarten vorhanden. Die Anordnung des Betretungsverbotes ist eine unaufschiebbare Maßnahme zum Schutz dieser streng geschützten Vogelarten.

Die sofortige Vollziehung der Anordnung liegt im besonderen öffentlichen Interesse und ist eilbedürftig.

Zum Schutz des Kiebitzes, der Sumpfohreule und der Graugans ist die Anordnung nach den §§ 3 Abs. 2 und 44 Abs. 1 BNatSchG erforderlich.

Durch den enormen Freizeitdruck im Brutgebiet ist eine akute Gefährdung der Bruten des Kiebitzes, der Sumpfohreule und der Graugans gegeben. In der Vergangenheit wurden dort Störungen, die zur Aufgabe von Bruten geführt haben, beobachtet.

Die beiden Feuchtwiesengebiete gehören zum EU-Vogelschutzgebiet „5519-401 Wetterau“, in dem die streng geschützten Arten Kiebitz, Sumpfohreule und Graugans zu schützen sind. Daher ergibt sich ein besonderes öffentliches Interesse an der sofortigen Vollziehung des Betretungsverbotes.

Zum Schutz der genannten Arten ist daher die Anordnung eines sofort vollziehbaren Betretungsverbotes in der Zeit der Reviergründung und der Brut- und Aufzuchtzeit erforderlich.

Rechtsbehelfsbelehrung

Gegen diesen Bescheid können Sie innerhalb eines Monats nach Zustellung schriftlich oder zur Niederschrift Widerspruch beim Kreisausschuss des Wetteraukreises, Fachstelle 4.1.2 Naturschutz und Landschaftspflege, Postanschrift: Europaplatz 1, Besuchsadresse: Homburger Straße 17, 61169 Friedberg/Hessen, erheben.

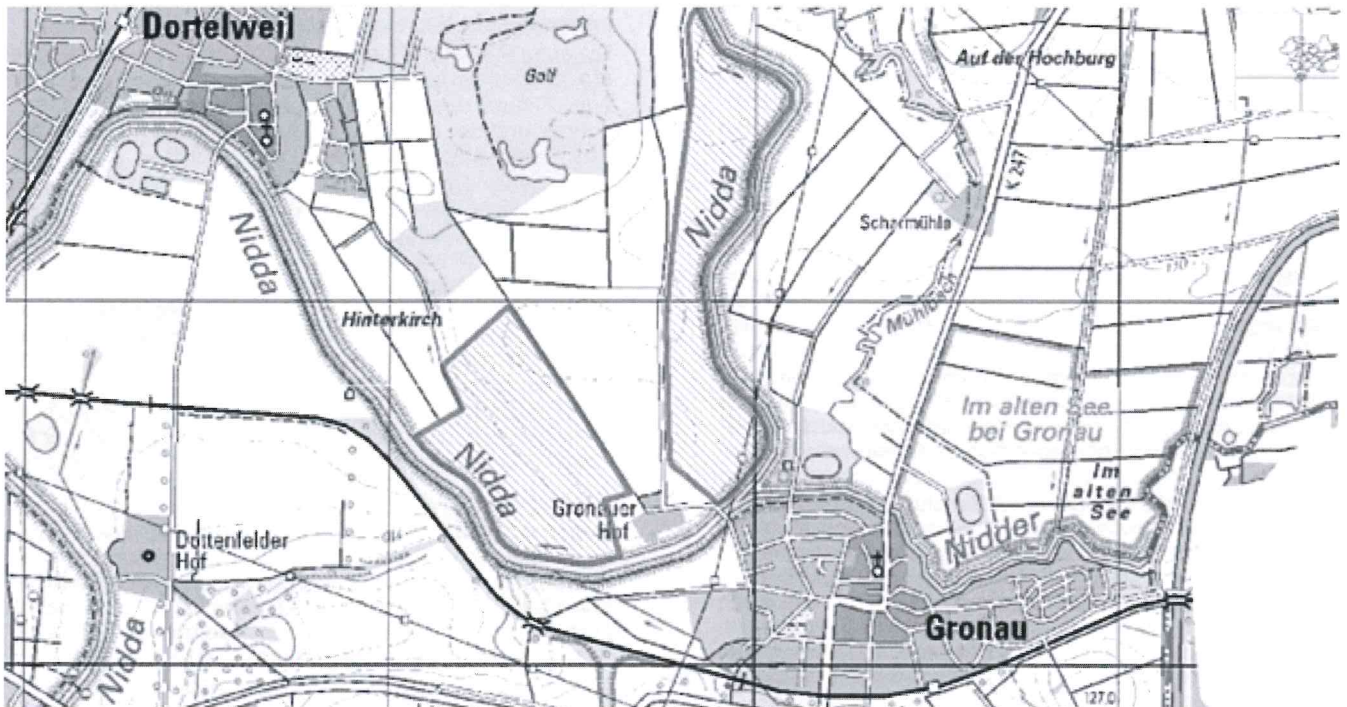
Hinweis:

Gegen die Anordnung der sofortigen Vollziehung der Schutzanordnung können Sie die Herstellung der aufschiebenden Wirkung des von Ihnen eingelegten Widerspruchs beantragen. Einen solchen Antrag können Sie an das Verwaltungsgericht Gießen, Marburger Straße 4, 35390 Gießen richten und zwar schriftlich oder mündlich zu Protokoll der Geschäftsstelle.

Mit freundlichen Grüßen

Jan Weckler
Landrat

Karte: Schraffierte Fläche des Betretungsverbots vom 01. März bis zum 30. Juni 2023



44

Der Kreisausschuss

Fachstelle 4.1.2 Naturschutz und Landschaftspflege

Zeitlich befristete Schutzanordnung zum Schutz des Weißstorches, Kiebitzes, Rebhuhn und der Graugans in dem Gemarkungsbereich „Hundskopf“, in der Gemarkung Nieder-Wöllstadt

Gemäß § 44 Abs. 1 Ziffer 1 bis 3 und § 3 Abs. 1 und 2 des Gesetzes über Naturschutz und Landschaftspflege (Bundesnaturschutzgesetz - BNatSchG) vom 29.07.2009 (BGBl. I S. 2542) in Verbindung mit § 2 Abs. 1 und 2 Ziffer 5a des Hessischen Ausführungsgesetzes zum Bundesnaturschutzgesetz (HAGBNatSchG) vom 20.12.2010 (GVBl. I S. 629) erlässt die Fachstelle Naturschutz und Landschaftspflege beim Kreisausschuss des Wetteraukreises als untere Naturschutzbehörde folgende

Anordnung:

1. Zum Schutz der frei lebenden, streng geschützten Arten Weißstorch, Kiebitz, Rebhuhn und Graugans ist das Betreten des Gebietes „Hundskopf“ in der Niddaau südlich der Ortslage Nieder-Wöllstadt (westlich der Nidda) sowie der darin gelegenen Feldwege in der Zeit vom 01. März bis zum 30. Juni 2023 untersagt.
2. Das Betretungsverbot bezieht sich auf die Grundstücke: Gemarkung Nieder Wöllstadt Flur 3, Flurstücks- Nr.: 17 bis 46, 82, 132, 153 (ganz) 82 bis 97 (jeweils teilweise) 128/1 (teilw.), 130 (teilw.), 131 (teilw.), 144 (teilw.), 155 (teilw.), 133 (teilw.), 152 (teilw.), 151/4 (teilw.) und Flur 4, Flurstücks-Nr. 18 teilw., 1 teilw., 20/8 teilw., 39 teilw., 40 teilw.
Die Flächen sind in anhängender Karte schraffiert dargestellt.
3. Ausgenommen von dem Betretungsverbot sind die umgebenden befestigten Wege.
4. Handlungen im Rahmen der ordnungsgemäßen landwirtschaftlichen Bodennutzung und der Jagd, soweit hierbei die geschützten Vogelarten Weißstorch, Kiebitz, Rebhuhn und Graugans nicht absichtlich beeinträchtigt wird, sind von dem Betretungsverbot ausgenommen, ebenso zwingend erforderliche Maßnahmen zur Überwachung, Unterhaltung und Instandsetzung der vorhandenen Ver- und Entsorgungsanlagen.
5. Die sofortige Vollziehung der Anordnung wird gemäß § 80 Abs. 2 Ziffer 4 der Verwaltungsgerichtsordnung (VwGO) in

der Fassung der Bekanntmachung vom 19.03.1991 (BGBl. I S. 686), zuletzt geändert durch Artikel 1 des Gesetzes vom 3. Dezember 2020 (BGBl. I S. 2694), im besonderen öffentlichen Interesse angeordnet.

6. Zuwiderhandlungen stellen nach § 69 Abs. 2 Ziffer 1 bis 3 BNatSchG eine Ordnungswidrigkeit dar. Ordnungswidrigkeiten können mit einer Geldbuße bis zu 50.000 Euro geahndet werden.

Begründung:

Weißstorch, Kiebitz und Graugans sind streng geschützte Arten, das Rebhuhn ist eine besonders geschützte Art, nach der Richtlinie 2009/147/EG des europäischen Parlaments und des Rates vom 30.11.2009 über die Erhaltung der wildlebenden Vogelarten (kodifizierte Fassung - „Vogelschutzrichtlinie“ - Vogelschutz-RL) (ABl. L 20 vom 26.01.2010, S. 7).

Nach § 44 Abs. 1 Ziffer 1 BNatSchG ist es verboten, wild lebenden Tiere der besonders geschützten Arten nachzustellen, sie zu fangen, zu verletzen oder zu töten oder ihre Entwicklungsformen (zum Beispiel Eier oder Küken) aus der Natur zu entnehmen, zu beschädigen oder zu zerstören.

Gemäß § 44 Abs. 1 Ziffer 2 BNatSchG ist es weitergehend verboten, wild lebende Tiere der streng geschützten Arten und der europäischen Vogelarten unter anderem während der Fortpflanzungs- und Aufzuchtzeiten erheblich zu stören. Eine erhebliche Störung liegt vor, wenn sich durch die Störung der Erhaltungszustand der lokalen Population einer Art verschlechtert.

Und nach § 44 Abs. 1 Ziffer 3 BNatSchG ist es zudem verboten, Fortpflanzungs- und Ruhestätten der wild lebenden Tiere der besonders geschützten Arten aus der Natur zu entnehmen, zu beschädigen oder zu zerstören.

Nach § 3 Abs. 2 BNatSchG treffen die für Naturschutz und Landschaftspflege zuständigen Behörden nach pflichtgemäßem Ermessen die im Einzelfall erforderlichen Maßnahmen, um die Einhaltung unter anderem der artenschutzrechtlichen Vorschriften des Bundesnaturschutzgesetzes sicherzustellen. Besondere Maßnahmen zum Schutz freilebender Tiere und der europäischen Vogelarten der besonders und streng geschützten Arten oder deren Lebensstätten vor Beeinträchtigungen können daher in Verbindung mit § 44 Abs. 1 BNatSchG von der zuständigen Naturschutzbehörde im Einzelfall angeordnet werden und sind nach Ermessen auf den zum Schutz notwendigen Zeitraum zu beschränken.

Gemäß § 3 Abs. 1 BNatSchG in Verbindung mit § 2 Abs. 1 und 2 Ziffer 2a Spiegelstrich aa HAGBNatSchG ist die Fachstelle Naturschutz und Landschaftspflege beim Kreisausschuss des Wetteraukreises als untere Naturschutzbehörde die zuständige Behörde für den Vollzug des Naturschutzrechts im Wetteraukreis.

Weißstörche, Kiebitze, Rebhühner und Graugänse brüten im Bereich südwestlich der Nidda und ziehen dort auch ihre Jungen auf. Das Gebiet stellt ein bedeutendes Brutgebiet für diese Arten in Hessen und für den Wetteraukreis dar. Der Kiebitz, das Rebhuhn und die Graugans sind Bodenbrüter, die sehr sensibel auf Störungen durch Spaziergänger, Freizeitsportler oder freilaufende Hunde reagieren. Während der Reviergründung und der Brut- und Aufzuchtzeit können Störungen auch beim Weißstorch zur Aufgabe des Reviers oder der Gelege führen.

Das Gebiet westlich der Nidda „Hundskopf“ hat durch seine Nähe zur Ortslage Nieder Wöllstadt eine hohe Bedeutung für die Naherholung. So können jederzeit Freizeitsportler, Spaziergänger und Hundehalter in diesem Bereich angetroffen werden.

Während sich die Mehrzahl der Erholungssuchenden auf den umliegenden befestigten Wegen aufhält und auch ihre Hunde nicht frei laufen lässt, sind doch immer wieder freilaufende Hunde, Spaziergänger und Jogger mitten im Brutgebiet zu sehen. In den zurückliegenden Jahren konnten durch die Fachstelle Naturschutz und Landschaftspflege beim Kreisausschuss des Wetteraukreises regelmäßig erhebliche Störungen der oben genannten Vogelart durch freilaufende Hunde, Spaziergänger und Jogger beobachtet werden.

Da auf den umliegenden befestigten Wegen jederzeit die Möglichkeit zur Naherholung besteht und das Betretungsverbot des Brutgebietes nur auf den Zeitraum vom 01. März bis zum 30. Juni 2023 beschränkt wird, ist es für Spaziergänger, Jogger und Hundehalter zumutbar, für den begrenzten Zeitraum die Flächen nicht zu betreten und auf diesen Flächen Hunde nicht frei laufen zu lassen.

In der verordneten Zeit hat die Sicherung der oben genannten Art ein höheres öffentliches Interesse als die ungehinderte Nutzung der Landschaft für Freizeit- und Erholungszwecke.

Auf Grund der oben gemachten Ausführungen ist eine aktuelle Gefährdung der aufgeführten, streng geschützten

Vogelarten vorhanden. Die Anordnung des Betretungsverbotes ist eine unaufschiebbare Maßnahme zum Schutz dieser streng geschützten Vogelarten.

Die sofortige Vollziehung der Anordnung liegt im besonderen öffentlichen Interesse und ist eilbedürftig.

Zum Schutz des Weißstorches, des Kiebitzes, des Rebhuhnes und der Graugans ist die Anordnung nach den §§ 3 Abs. 2 und 44 Abs. 1 BNatSchG erforderlich.

Durch den enormen Freizeitdruck im Brutgebiet ist eine akute Gefährdung der Bruten der oben genannten Arten gegeben. In der Vergangenheit wurden dort Störungen, die zur Aufgabe von Bruten geführt haben, beobachtet.

Das Feuchtwiesengebiet gehört zum EU-Vogelschutzgebiet „5519-401 Wetterau“, in dem die streng geschützten Arten Kiebitz, Rebhuhn, Weißstorch und Graugans zu schützen sind. Daher ergibt sich ein besonderes öffentliches Interesse an der sofortigen Vollziehung des Betretungsverbotes.

Zum Schutz der genannten Art ist daher die Anordnung eines sofort vollziehbaren Betretungsverbotes in der Zeit der Reviergründung und der Brut- und Aufzuchtzeit erforderlich.

Rechtsbehelfsbelehrung

Gegen diesen Bescheid können Sie innerhalb eines Monats nach Zustellung schriftlich oder zur Niederschrift Widerspruch beim Kreisausschuss des Wetteraukreises, Fachstelle 4.1.2 Naturschutz und Landschaftspflege, Postanschrift: Europaplatz 1, Besuchsadresse: Homburger Straße 17, 61169 Friedberg/Hessen, erheben.

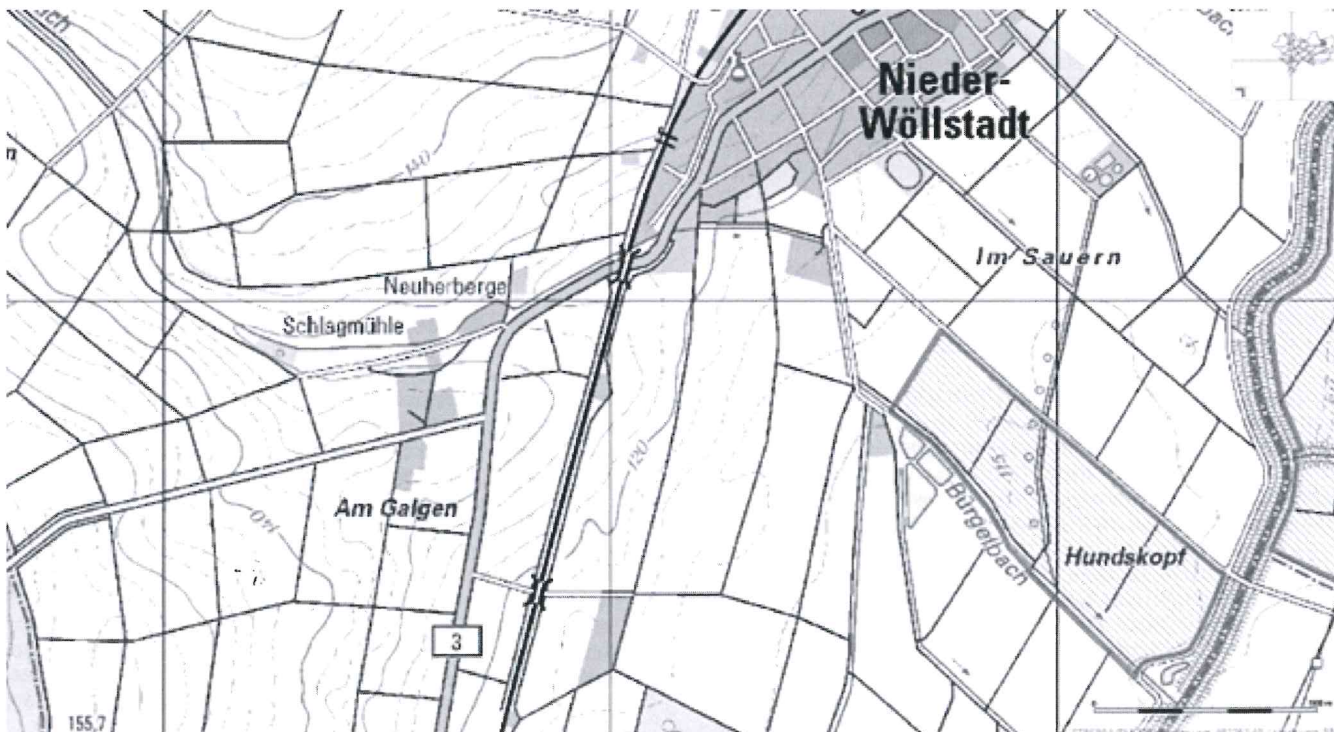
Hinweis:

Gegen die Anordnung der sofortigen Vollziehung der Schutzanordnung können Sie die Herstellung der aufschiebenden Wirkung des von Ihnen eingelegten Widerspruchs beantragen. Einen solchen Antrag können Sie an das Verwaltungsgericht Gießen, Marburger Straße 4, 35390 Gießen richten und zwar schriftlich oder mündlich zu Protokoll der Geschäftsstelle.

Mit freundlichen Grüßen

Jan Weckler
Landrat

Karte: Schraffierte Fläche des Betretungsverbots vom 01. März bis zum 30. Juni 2023



Der Kreisausschuss
Fachstelle 4.1.2 Naturschutz und Landschaftspflege
Zeitlich befristete Schutzanordnung zum Schutz des
Weißstorches, Kiebitzes und der Graugans in den Ge-
markungsbereichen „Scharhege“, „Die Bauernweid“,
„Auf der Scharhege“, „Die dürre Hege“ und „Das Orbes“
in den Gemarkungen Nidda und Wallernhausen

Gemäß § 44 Abs. 1 Ziffer 1 bis 3 und § 3 Abs. 1 und 2 des Gesetzes über Naturschutz und Landschaftspflege (Bundesnaturschutzgesetz - BNatSchG) vom 29.07.2009 (BGBl. I S. 2542) in Verbindung mit § 2 Abs. 1 und 2 Ziffer 5a des Hessischen Ausführungsgesetzes zum Bundesnaturschutzgesetz (HAGBNatSchG) vom 20.12.2010 (GVBl. I S. 629) erlässt die Fachstelle Naturschutz und Landschaftspflege beim Kreisausschuss des Wetteraukreises als untere Naturschutzbehörde folgende

Anordnung:

1. Zum Schutz der frei lebenden, streng geschützten Arten Weißstorch, Kiebitz und Graugans ist das Betreten des Gebietes südlich des Nidda-Flutgrabens (unter anderem „Nachtweide“) sowie der darin gelegenen befestigten Feldwege in der Zeit vom 01. März bis zum 30. Juni 2023 untersagt.
2. Das Betretungsverbot bezieht sich auf die Grundstücke: Gemarkung Wallernhausen, Flur 5, Flurstück-Nr. 79 – 85 Gemarkung Geiß-Nidda Flur 6, Nr. 149, Gemarkung Nidda Flur 8, Nr. 52 (teilw.) Gemarkung Nidda, Flur 9, Flurstück-Nr. 2, 122, 126, 148, 150, 153, 154, 157/2, 159 - 165, 166/1, 166/2, 166/3, 167, 168, 169, 173, 174, 175, 177, 178/1 und 179/1 Gemarkung Nidda Flur 10, Flurstück- Nr. 79, 80/1, 81/1, 82-85, 86/1, 86/2, 87, 88, 166, 167 tw., 168, 169, 170/1, 187 – 193.
Die Flächen sind in anhängender Karte schraffiert dargestellt.
3. Ausgenommen von dem Betretungsverbot sind die umgebenden befestigten Wege.
4. Handlungen im Rahmen der ordnungsgemäßen landwirtschaftlichen Bodennutzung und der Jagd, soweit hierbei die geschützten Vogelarten Weißstorch, Kiebitz und Graugans nicht absichtlich beeinträchtigt wird, sind von dem Betretungsverbot ausgenommen, ebenso zwingend erforderliche Maßnahmen zur Überwachung, Unterhaltung und Instandsetzung der vorhandenen Ver- und Entsorgungsanlagen.
5. Die sofortige Vollziehung der Anordnung wird gemäß § 80 Abs. 2 Ziffer 4 der Verwaltungsgerichtsordnung (VwGO) vom 19.03.1991 (BGBl. I S. 686), zuletzt geändert durch Gesetz vom 3. Dezember 2020 (BGBl. I S. 2694), im besonderen öffentlichen Interesse angeordnet.
6. Zuwiderhandlungen stellen nach § 69 Abs. 2 Ziffer 1 bis 3 BNatSchG eine Ordnungswidrigkeit dar. Ordnungswidrigkeiten können mit einer Geldbuße bis zu 50.000 Euro geahndet werden.

Begründung:

Weißstorch, Kiebitz und Graugans sind streng geschützte Arten nach der Richtlinie 2009/147/EG des europäischen Parlaments und des Rates vom 30.11.2009 über die Erhaltung der wildlebenden Vogelarten (kodifizierte Fassung - „Vogelschutzrichtlinie“ - Vogelschutz-RL) (ABl. L 20 vom 26.01.2010, S. 7).

Nach § 44 Abs. 1 Ziffer 1 BNatSchG ist es verboten, wild lebende Tiere der besonders geschützten Arten nachzustellen, sie zu fangen, zu verletzen oder zu töten oder ihre Entwicklungsformen (zum Beispiel Eier oder Küken) aus der Natur zu entnehmen, zu beschädigen oder zu zerstören.

Gemäß § 44 Abs. 1 Ziffer 2 BNatSchG ist es weitergehend verboten, wild lebende Tiere der streng geschützten Arten und der europäischen Vogelarten unter anderem während der Fortpflanzungs- und Aufzuchtzeiten erheblich zu stören. Eine erhebliche Störung liegt vor, wenn sich durch die Störung der Erhaltungszustand der lokalen Population einer Art verschlechtert.

Und nach § 44 Abs. 1 Ziffer 3 BNatSchG ist es zudem verboten, Fortpflanzungs- und Ruhestätten der wild lebenden

Tiere der besonders geschützten Arten aus der Natur zu entnehmen, zu beschädigen oder zu zerstören.

Nach § 3 Abs. 2 BNatSchG treffen die für Naturschutz und Landschaftspflege zuständigen Behörden nach pflichtgemäßem Ermessen die im Einzelfall erforderlichen Maßnahmen, um die Einhaltung unter anderem der artenschutzrechtlichen Vorschriften des Bundesnaturschutzgesetzes sicherzustellen. Besondere Maßnahmen zum Schutz frei lebender Tiere und der europäischen Vogelarten der besonders und streng geschützten Arten oder deren Lebensstätten vor Beeinträchtigungen können daher in Verbindung mit § 44 Abs. 1 BNatSchG von der zuständigen Naturschutzbehörde im Einzelfall angeordnet werden und sind nach Ermessen auf den zum Schutz notwendigen Zeitraum zu beschränken.

Gemäß § 3 Abs. 1 BNatSchG in Verbindung mit § 2 Abs. 1 und 2 Ziffer 2a Spiegelstrich aa HAGBNatSchG ist die Fachstelle Naturschutz und Landschaftspflege beim Kreisausschuss des Wetteraukreises als untere Naturschutzbehörde die zuständige Behörde für den Vollzug des Naturschutzrechts im Wetteraukreis.

Weißstörche, Kiebitze und Graugänse brüten im Bereich südlich des Niddaflutgrabens und ziehen dort auch ihre Jungen auf. Das Gebiet stellt ein bedeutendes Brutgebiet für diese Arten in Hessen und für den Wetteraukreis dar. Der Kiebitz und die Graugans sind Bodenbrüter, die sehr sensibel auf Störungen durch Spaziergänger, Freizeitsportler oder freilaufende Hunde reagieren. Während der Reviergründung und der Brut- und Aufzuchtzeit können Störungen auch beim Weißstorch zur Aufgabe des Reviers oder der Gelege führen.

Das Gebiet südlich des Niddaflutgrabens hat durch seine Lage und gute Erreichbarkeit eine hohe Bedeutung für die Naherholung. So können jederzeit Freizeitsportler, Spaziergänger und Hundehalter in diesem Bereich angetroffen werden. Während sich die Mehrzahl der Erholungssuchenden auf den umliegenden befestigten Wegen aufhält und auch ihre Hunde nicht frei laufen lässt, sind doch immer wieder freilaufende Hunde, Spaziergänger und Jogger mitten im Brutgebiet zu sehen. In den zurückliegenden Jahren konnten durch die Fachstelle Naturschutz und Landschaftspflege beim Kreisausschuss des Wetteraukreises regelmäßig erhebliche Störungen der oben genannten Vogelart durch freilaufende Hunde, Spaziergänger und Jogger beobachtet werden.

Da auf den umliegenden befestigten Wegen jederzeit die Möglichkeit zur Naherholung besteht und das Betretungsverbot des Brutgebietes nur auf den Zeitraum vom 01. März bis zum 30. Juni 2023 beschränkt wird, ist es für Spaziergänger, Jogger und Hundehalter zumutbar, für den begrenzten Zeitraum die Flächen nicht zu betreten und auf diesen Flächen Hunde nicht frei laufen zu lassen.

In der verordneten Zeit hat die Sicherung der oben genannten Art ein höheres öffentliches Interesse als die ungehinderte Nutzung der Landschaft für Freizeit- und Erholungszwecke.

Auf Grund der oben gemachten Ausführungen ist eine aktuelle Gefährdung der aufgeführten, streng geschützten Vogelarten vorhanden. Die Anordnung des Betretungsverbotes ist eine unaufschiebbare Maßnahme zum Schutz dieser streng geschützten Vogelarten.

Die sofortige Vollziehung der Anordnung liegt im besonderen öffentlichen Interesse und ist eilbedürftig.

Zum Schutz des Weißstorches, des Kiebitzes und der Graugans ist die Anordnung nach den §§ 3 Abs. 2 und 44 Abs. 1 BNatSchG erforderlich.

Durch den enormen Freizeitdruck im Brutgebiet ist eine akute Gefährdung der Bruten der oben genannten Arten gegeben. In der Vergangenheit wurden dort Störungen, die zur Aufgabe von Bruten geführt haben, beobachtet.

Das Feuchtwiesengebiet gehört zum EU-Vogelschutzgebiet „5519-401 Wetterau“, in dem die streng geschützten Arten Kiebitz, Weißstorch und Graugans zu schützen sind. Daher ergibt sich ein besonderes öffentliches Interesse an der sofortigen Vollziehung des Betretungsverbotes.

Zum Schutz der genannten Art ist daher die Anordnung eines sofort vollziehbaren Betretungsverbotes in der Zeit der Reviergründung und der Brut- und Aufzuchtzeit erforderlich.

Rechtsbehelfsbelehrung

Gegen diesen Bescheid können Sie innerhalb eines Monats nach Zustellung schriftlich oder zur Niederschrift Widerspruch beim Kreisausschuss des Wetteraukreises, Fachstelle 4.1.2 Naturschutz und Landschaftspflege, Postanschrift: Europaplatz 1, Besuchsadresse: Homburger Straße 17, 61169 Friedberg/Hessen, erheben.

Hinweis:

Gegen die Anordnung der sofortigen Vollziehung der Schutzanordnung können Sie die Herstellung der aufschie-

benden Wirkung des von Ihnen eingelegten Widerspruchs beantragen. Einen solchen Antrag können Sie an das Verwaltungsgericht Gießen, Marburger Straße 4, 35390 Gießen richten und zwar schriftlich oder mündlich zu Protokoll der Geschäftsstelle.

Mit freundlichen Grüßen

Jan Weckler
Landrat

Karte: Schraffierte Fläche des Betretungsverbots vom 01. März bis zum 30. Juni 2023



46

Der Kreisausschuss

Fachstelle 4.1.2 Naturschutz und Landschaftspflege

Zeitlich befristete Schutzanordnung zum Schutz von Weißstorch, Graugans und Krickente im Gemarkungsbe- reich „Nachtweide und Leonhardswiesen“ in der Gemarkung Oberau

Gemäß § 44 Abs. 1 Ziffer 1 bis 3 und § 3 Abs. 1 und 2 des Gesetzes über Naturschutz und Landschaftspflege (Bundesnaturschutzgesetz - BNatSchG) vom 29.07.2009 (BGBl. I S. 2542) in Verbindung mit § 2 Abs. 1 und 2 Ziffer 5a des Hessischen Ausführungsgesetzes zum Bundesnaturschutzgesetz (HAGBNatSchG) vom 20.12.2010 (GVBl. I S. 629) erlässt die Fachstelle Naturschutz und Landschaftspflege beim Kreisausschuss des Wetteraukreises als untere Naturschutzbehörde folgende

Anordnung:

1. Zum Schutz der frei lebenden, streng geschützten Arten Weißstorch, Graugans und Krickente ist das Betreten des Feuchtwiesengebietes zwischen der Nidder, der Landesstraße L 3189, der Straße vom Oberauer Kreuz zur Waldsiedlung und dem befestigten Feldweg am östlichen Rand des Auwiesenbereichs in der Gemarkung Oberau in der Zeit vom 01. März bis zum 30. Juni 2023 untersagt.
2. Das Betretungsverbot bezieht sich auf die Grundstücke: Gemarkung Oberau, Flur 5, Flurstück-Nr. 2 (teilw.) und 3 bis 25 sowie 35 teilweise.
Die Flächen sind in anhängender Karte schraffiert dargestellt.
3. Handlungen im Rahmen der ordnungsgemäßen landwirtschaftlichen Bodennutzung und der Jagd, soweit hierbei die geschützten Vogelarten Weißstorch, Graugans und Krickente nicht absichtlich beeinträchtigt werden, sind von dem Betretungsverbot ausgenommen, ebenso zwingend erforderliche Maßnahmen zur Überwachung, Unterhaltung und Instandsetzung der vorhandenen Ver- und Entsorgungsanlagen.

1. Die sofortige Vollziehung der Anordnung wird gemäß § 80 Abs. 2 Ziffer 4 der Verwaltungsgerichtsordnung (VwGO) in der Fassung der Bekanntmachung vom 19.03.1991 (BGBl. I S. 686), zuletzt geändert durch Artikel 1 des Gesetzes vom 3. Dezember 2020 (BGBl. I S. 2694), im besonderen öffentlichen Interesse angeordnet.
4. Zuwiderhandlungen stellen nach § 69 Abs. 2 Ziffer 1 bis 3 BNatSchG eine Ordnungswidrigkeit dar. Ordnungswidrigkeiten können mit einer Geldbuße bis zu 50.000 Euro geahndet werden.

Begründung:

Weißstorch, Graugans und Krickente sind streng geschützte Arten nach der Richtlinie 2009/147/EG des europäischen Parlaments und des Rates vom 30.11.2009 über die Erhaltung der wildlebenden Vogelarten (kodifizierte Fassung - „Vogelschutzrichtlinie“ - Vogelschutz-RL) (ABl. L 20 vom 26.01.2010, S. 7).

Nach § 44 Abs. 1 Ziffer 1 BNatSchG ist es verboten, wild lebende Tiere der besonders geschützten Arten nachzustellen, sie zu fangen, zu verletzen oder zu töten oder ihre Entwicklungsformen (zum Beispiel Eier oder Küken) aus der Natur zu entnehmen, zu beschädigen oder zu zerstören.

Gemäß § 44 Abs. 1 Ziffer 2 BNatSchG ist es weitergehend verboten, wild lebende Tiere der streng geschützten Arten und der europäischen Vogelarten unter anderem während der Fortpflanzungs- und Aufzuchtzeiten erheblich zu stören. Eine erhebliche Störung liegt vor, wenn sich durch die Störung der Erhaltungszustand der lokalen Population einer Art verschlechtert.

Und nach § 44 Abs. 1 Ziffer 3 BNatSchG ist es zudem verboten, Fortpflanzungs- und Ruhestätten der wild lebenden Tiere der besonders geschützten Arten aus der Natur zu entnehmen, zu beschädigen oder zu zerstören.

Nach § 3 Abs. 2 BNatSchG treffen die für Naturschutz und Landschaftspflege zuständigen Behörden nach pflichtgemäßem Ermessen die im Einzelfall erforderlichen Maßnahmen, um die Einhaltung unter anderem der artenschutzrechtlichen Vorschriften des Bundesnaturschutzgesetzes

sicherzustellen. Besondere Maßnahmen zum Schutz freilebender Tiere und der europäischen Vogelarten der besonders und streng geschützten Arten oder deren Lebensstätten vor Beeinträchtigungen können daher in Verbindung mit § 44 Abs. 1 BNatSchG von der zuständigen Naturschutzbehörde im Einzelfall angeordnet werden und sind nach Ermessen auf den zum Schutz notwendigen Zeitraum zu beschränken. Gemäß § 3 Abs. 1 BNatSchG in Verbindung mit § 2 Abs. 1 und 2 Ziffer 2a Spiegelstrich aa HAGBNatSchG ist die Fachstelle Naturschutz und Landschaftspflege beim Kreisausschuss des Wetteraukreises als untere Naturschutzbehörde die zuständige Behörde für den Vollzug des Naturschutzrechts im Wetteraukreis.

Weißstorch, Graugans und Krickente brüten im Feuchtwiesengebiet zwischen der Nidder, der Landesstraße L 3189, der Straße vom Oberauer Kreuz zur Waldsiedlung und dem befestigten Feldweg am östlichen Rand des Auwiesenbereichs in der Gemarkung Oberau und ziehen dort auch ihre Jungen auf. Das Gebiet stellt ein bedeutendes Brutgebiet für diese Arten in Hessen und für den Wetteraukreis dar. Weißstorch, Graugans und Krickente reagieren sehr sensibel auf Störungen durch Spaziergänger, Freizeitsportler oder freilaufende Hunde. Während der Reviergründung und der Brut- und Aufzuchtzeit können Störungen zur Aufgabe des Reviers oder der Gelege führen.

Das Feuchtwiesengebiet zwischen der Nidder, der Landesstraße L 3189, der Straße vom Oberauer Kreuz zur Waldsiedlung und dem befestigten Feldweg am östlichen Rand des Auwiesenbereichs in der Gemarkung Oberau hat durch seine Nähe zu den Ortslagen Oberau, Altenstadt und der Waldsiedlung eine hohe Bedeutung für die Naherholung. So können jederzeit Freizeitsportler, Spaziergänger und Hundehalter in diesem Bereich angetroffen werden.

Während sich die Mehrzahl der Erholungssuchenden auf den umliegenden befestigten Wegen aufhält und auch ihre Hunde nicht in den Wiesen laufen lässt, sind doch immer wieder freilaufende Hunde, Spaziergänger und Jogger mitten im Wiesengebiet zu sehen. In den zurückliegenden Jahren konnten durch die Fachstelle Naturschutz und Landschaftspflege beim Kreisausschuss des Wetteraukreises regelmäßig erhebliche Störungen der oben genannten Vogelarten durch freilaufende Hunde, Spaziergänger und Jogger beobachtet werden.

Da auf den umliegenden befestigten Wegen jederzeit die Möglichkeit zur Naherholung besteht und das Betretungsverbot des Feuchtwiesengebietes nur auf den Zeitraum vom 01. März bis zum 30. Juni 2023

beschränkt wird, ist es für Spaziergänger, Jogger und Hundehalter zumutbar, für den begrenzten Zeitraum die Flächen nicht zu betreten und auf diesen Flächen Hunde nicht freilaufen zu lassen.

In der verordneten Zeit hat die Sicherung der oben genannten Arten ein höheres öffentliches Interesse als die ungehinderte Nutzung der Landschaft für Freizeit- und Erholungszwecke.

Auf Grund der oben gemachten Ausführungen ist eine aktuelle Gefährdung der aufgeführten, streng geschützten Vogelarten vorhanden. Die Anordnung des Betretungsverbot ist eine unaufschiebbare Maßnahme zum Schutz dieser streng geschützten Vogelarten.

Die sofortige Vollziehung der Anordnung liegt im besonderen öffentlichen Interesse und ist eilbedürftig.

Zum Schutz der Arten Weißstorch, Graugans und Krickente ist die Anordnung nach den §§ 3 Abs. 2 und 44 Abs. 1 BNatSchG erforderlich.

Durch den enormen Freizeitdruck im Feuchtwiesengebiet ist eine akute Gefährdung der Bruten von Weißstorch, Graugans und Krickente gegeben. In der Vergangenheit wurden dort Störungen, die zur Aufgabe von Bruten geführt haben, beobachtet.

Das Feuchtwiesengebiet gehört zum EU-Vogelschutzgebiet „5519-401 Wetterau“, in dem die streng geschützten Arten Weißstorch, Graugans und Krickente zu schützen sind. Daher ergibt sich ein besonderes öffentliches Interesse an der sofortigen Vollziehung des Betretungsverbot.

Zum Schutz der genannten Arten ist daher die Anordnung eines sofort vollziehbaren Betretungsverbot in der Zeit der Reviergründung und der Brut- und Aufzuchtzeit erforderlich.

Rechtsbehelfsbelehrung

Gegen diesen Bescheid können Sie innerhalb eines Monats nach Zustellung schriftlich oder zur Niederschrift Widerspruch beim Kreisausschuss des Wetteraukreises, Fachstelle 4.1.2 Naturschutz und Landschaftspflege, Postanschrift: Europaplatz 1, Besuchsadresse: Homburger Straße 17, 61169 Friedberg/Hessen, erheben.

Hinweis:

Gegen die Anordnung der sofortigen Vollziehung der Schutzanordnung können Sie die Herstellung der aufschiebenden Wirkung des von Ihnen eingelegten Widerspruchs beantragen. Einen solchen Antrag können Sie an das Verwaltungsgericht Gießen, Marburger Straße 4, 35390 Gießen richten und zwar schriftlich oder mündlich zu Protokoll der Geschäftsstelle.

Mit freundlichen Grüßen

Jan Weckler
Landrat

Karte: Schraffierte Fläche des Betretungsverbot vom 01. März bis zum 30. Juni 2023



Der Kreisausschuss

Fachstelle 4.1.2 Naturschutz und Landschaftspflege

Zeitlich befristete Schutzanordnung zum Schutz des Weißstorchs, des Wachtelkönigs und der Grauammer im Gemarkungsbereich „Markwiese“ in den Gemarkungen Ossenheim und Bauernheim

Gemäß § 44 Abs. 1 Ziffer 1 bis 3 und § 3 Abs. 1 und 2 des Gesetzes über Naturschutz und Landschaftspflege (Bundesnaturschutzgesetz - BNatSchG) vom 29.07.2009 (BGBl. I S. 2542) in Verbindung mit § 2 Abs. 1 und 2 Ziffer 5a des Hessischen Ausführungsgesetzes zum Bundesnaturschutzgesetz (HAGBNatSchG) vom 20.12.2010 (GVBl. I S. 629) erlässt die Fachstelle Naturschutz und Landschaftspflege beim Kreisausschuss des Wetteraukreises als untere Naturschutzbehörde folgende

Anordnung:

1. Zum Schutz der frei lebenden, streng geschützten Vogelarten Weißstorch, Wachtelkönig und Grauammer ist das Betreten von Teilen des Feuchtwiesengebietes südlich der K 171 und westlich der Wetter zwischen Bauernheim und Ossenheim in der Zeit vom 01. März bis zum 30. Juni 2023 untersagt.
2. Das Betretungsverbot bezieht sich auf die Grundstücke: Gemarkung Ossenheim, Flur 2, Flurstück-Nr. 24/8 bis 24/18, 24/32 bis 24/37, 24/39 bis 24/46, 25/1 bis 25/5, 25/11 bis 25/38 und Gemarkung Bauernheim, Flur 3, Flurstück-Nr. 5/27 bis 5/32 sowie teilweise 5/25 und 60/1. Die Flächen sind in anhängender Karte schraffiert dargestellt.
3. Handlungen im Rahmen der ordnungsgemäßen landwirtschaftlichen Bodennutzung und der Jagd, soweit hierbei die geschützte Vogelart Weißstorch nicht absichtlich beeinträchtigt werden, sind von dem Betretungsverbot ausgenommen, ebenso zwingend erforderliche Maßnahmen zur Überwachung, Unterhaltung und Instandsetzung der vorhandenen Ver- und Entsorgungsanlagen.
4. Die sofortige Vollziehung der Anordnung wird gemäß § 80 Abs. 2 Ziffer 4 der Verwaltungsgerichtsordnung (VwGO) in der Fassung der Bekanntmachung vom 19.03.1991 (BGBl. I S. 686), zuletzt geändert durch Artikel 1 des Gesetzes vom 3. Dezember 2020 (BGBl. I S. 2694), im besonderen öffentlichen Interesse angeordnet.
5. Zuwiderhandlungen stellen nach § 69 Abs. 2 Ziffer 1 bis 3 BNatSchG eine Ordnungswidrigkeit dar. Ordnungswidrigkeiten können mit einer Geldbuße bis zu 50.000 Euro geahndet werden.

Begründung:

Weißstorch, Wachtelkönig und Grauammer sind streng geschützte Arten nach der Richtlinie 2009/147/EG des europäischen Parlaments und des Rates vom 30.11.2009 über die Erhaltung der wildlebenden Vogelarten (kodifizierte Fassung - „Vogelschutzrichtlinie“ - Vogelschutz-RL) (ABl. L 20 vom 26.01.2010, S. 7).

Nach § 44 Abs. 1 Ziffer 1 BNatSchG ist es verboten, wild lebende Tiere der besonders geschützten Arten nachzustellen, sie zu fangen, zu verletzen oder zu töten oder ihre Entwicklungsformen (zum Beispiel Eier oder Küken) aus der Natur zu entnehmen, zu beschädigen oder zu zerstören.

Gemäß § 44 Abs. 1 Ziffer 2 BNatSchG ist es weitergehend verboten, wild lebende Tiere der streng geschützten Arten und der europäischen Vogelarten unter anderem während der Fortpflanzungs- und Aufzuchtzeiten erheblich zu stören. Eine erhebliche Störung liegt vor, wenn sich durch die Störung der Erhaltungszustand der lokalen Population einer Art verschlechtert.

Und nach § 44 Abs. 1 Ziffer 3 BNatSchG ist es zudem verboten, Fortpflanzungs- und Ruhestätten der wild lebenden Tiere der besonders geschützten Arten aus der Natur zu entnehmen, zu beschädigen oder zu zerstören.

Nach § 3 Abs. 2 BNatSchG treffen die für Naturschutz und Landschaftspflege zuständigen Behörden nach pflichtgemäßem Ermessen die im Einzelfall erforderlichen Maßnahmen, um die Einhaltung unter anderem der artenschutzrechtlichen Vorschriften des Bundesnaturschutzgesetzes

sicherzustellen. Besondere Maßnahmen zum Schutz freilebender Tiere und der europäischen Vogelarten der besonders und streng geschützten Arten oder deren Lebensstätten vor Beeinträchtigungen können daher in Verbindung mit § 44 Abs. 1 BNatSchG von der zuständigen Naturschutzbehörde im Einzelfall angeordnet werden und sind nach Ermessen auf den zum Schutz notwendigen Zeitraum zu beschränken.

Gemäß § 3 Abs. 1 BNatSchG in Verbindung mit § 2 Abs. 1 und 2 Ziffer 2a Spiegelstrich aa HAGBNatSchG ist die Fachstelle Naturschutz und Landschaftspflege beim Kreisausschuss des Wetteraukreises als untere Naturschutzbehörde die zuständige Behörde für den Vollzug des Naturschutzrechts im Wetteraukreis.

Der Weißstorch brütet im Feuchtwiesengebiet Markwiesen zwischen Bauernheim und Ossenheim und zieht dort auch seine Jungen auf. Auch der Wachtelkönig kommt hier gelegentlich vor, zudem hat sich die Grauammer angesiedelt. Das Gebiet stellt ein bedeutendes Brutgebiet für diese Arten in Hessen und für den Wetteraukreis dar. Der Weißstorch hat während der Reviergründung eine hohe Fluchtdistanz und kann eine Reviergründung oder Brut durch Störungen abbrechen. Wachtelkönig und Grauammer sind Bodenbrüter.

Das Feuchtwiesengebiet zwischen Bauernheim und Ossenheim hat durch seine Lage und gute Erreichbarkeit eine hohe Bedeutung für die Naherholung. So können jederzeit Freizeitsportler, Spaziergänger und Hundehalter in diesem Bereich angetroffen werden.

Während sich die Mehrzahl der Erholungssuchenden auf den umliegenden befestigten Wegen aufhält und auch ihre Hunde nicht in den Wiesen laufen lässt, sind doch immer wieder freilaufende Hunde, Spaziergänger und Jogger mitten im Wiesengebiet zu sehen. In den zurückliegenden Jahren konnten durch die Fachstelle Naturschutz und Landschaftspflege beim Kreisausschuss des Wetteraukreises regelmäßig erhebliche Störungen von Weißstörchen durch freilaufende Hunde, Spaziergänger und Jogger beobachtet werden.

Da auf den umliegenden Wegen jederzeit die Möglichkeit zur Naherholung besteht und das Betretungsverbot des Feuchtwiesengebietes nur auf den Zeitraum vom 01. März bis zum 30. Juni 2023 beschränkt wird, ist es für Spaziergänger, Jogger und Hundehalter zumutbar, für den begrenzten Zeitraum die Flächen nicht zu betreten und auf diesen Flächen Hunde nicht frei laufen zu lassen.

In der verordneten Zeit hat die Sicherung des Weißstorchs, des Wachtelkönigs und der Grauammer ein höheres öffentliches Interesse als die ungehinderte Nutzung der Landschaft für Freizeit- und Erholungszwecke.

Auf Grund der oben gemachten Ausführungen ist eine aktuelle Gefährdung der aufgeführten, streng geschützten Vogelarten vorhanden. Die Anordnung des Betretungsverbotes ist eine unaufschiebbare Maßnahme zum Schutz dieser streng geschützten Vogelarten.

Die sofortige Vollziehung der Anordnung liegt im besonderen öffentlichen Interesse und ist eilbedürftig.

Zum Schutz des Weißstorchs, des Wachtelkönigs und der Grauammer ist die Anordnung nach den §§ 3 Abs. 2 und 44 Abs. 1 BNatSchG erforderlich.

Durch den enormen Freizeitdruck im Feuchtwiesengebiet ist eine akute Gefährdung der Brut des Weißstorchs gegeben. In der Vergangenheit wurden im Storchbrutgebiet Störungen, die zur Abwanderung geführt haben, beobachtet.

Das Feuchtwiesengebiet gehört zum EU-Vogelschutzgebiet „5519-401 Wetterau“, in dem die genannten Arten zu schützen sind. Daher ergibt sich ein besonderes öffentliches Interesse an der sofortigen Vollziehung des Betretungsverbotes. Zum Schutz des Weißstorchs, des Wachtelkönigs und der Grauammer ist daher die Anordnung eines sofort vollziehbaren Betretungsverbotes in der Zeit der Reviergründung und der Brut- und Aufzuchtzeit erforderlich.

Rechtsbehelfsbelehrung

Gegen diesen Bescheid können Sie innerhalb eines Monats nach Zustellung schriftlich oder zur Niederschrift Widerspruch beim Kreisausschuss des Wetteraukreises, Fachstelle 4.1.2 Naturschutz und Landschaftspflege, Postanschrift: Europaplatz 1, Besuchsadresse: Homburger Straße 17, 61169 Friedberg/Hessen, erheben.

Hinweis:

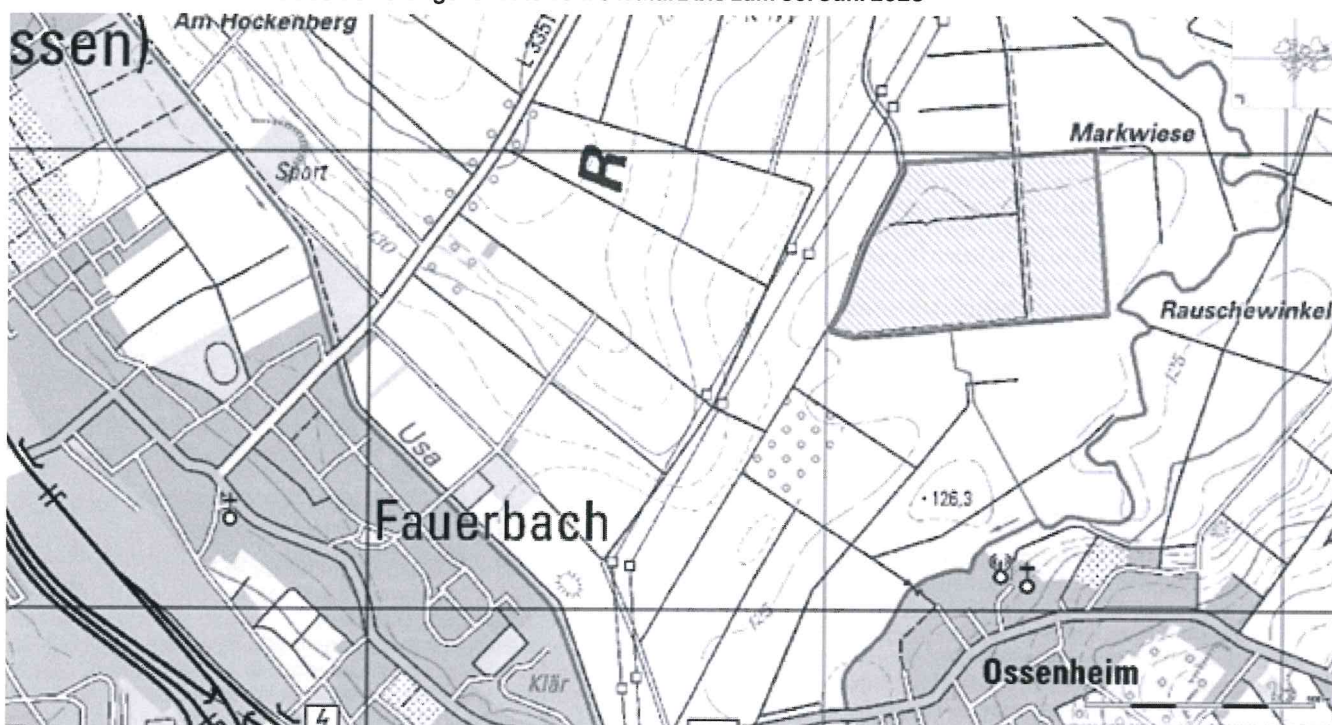
Gegen die Anordnung der sofortigen Vollziehung der Schutzanordnung können Sie die Herstellung der aufschiebenden Wirkung des von Ihnen eingelegten Widerspruchs beantragen. Einen solchen Antrag können Sie an das Verwaltungsgericht Gießen, Marburger Straße 4, 35390 Gießen

richten und zwar schriftlich oder mündlich zu Protokoll der Geschäftsstelle.

Mit freundlichen Grüßen

Jan Weckler
Landrat

Karte: Schraffierte Fläche des Betretungsverbots vom 01. März bis zum 30. Juni 2023



48

**Der Kreisausschuss
Fachstelle 4.1.2 Naturschutz und Landschaftspflege
Zeitlich befristete Schutzanordnung zum Schutz von
Weißstorch, Großem Brachvogel, Bekassine, Kiebitz,
Graugans, Wasserralle, Rohrweihe und Wachtelkönig im
Gemarkungsbereich „Mockstädter Wiesen“ in den Gemarkungen Staden, Nieder-Mockstadt, Dauernheim und Ober-Mockstadt**

Gemäß § 44 Abs. 1 Ziffer 1 bis 3 und § 3 Abs. 1 und 2 des Gesetzes über Naturschutz und Landschaftspflege (Bundesnaturschutzgesetz - BNatSchG) vom 29.07.2009 (BGBl. I S. 2542) in Verbindung mit § 2 Abs. 1 und 2 Ziffer 5a des Hessischen Ausführungsgesetzes zum Bundesnaturschutzgesetz (HAGBNatSchG) vom 20.12.2010 (GVBl. I S. 629) erlässt die Fachstelle Naturschutz und Landschaftspflege beim Kreisausschuss des Wetteraukreises als untere Naturschutzbehörde folgende

Anordnung:

1. Zum Schutz der frei lebenden, streng geschützten Arten Weißstorch, Großer Brachvogel, Bekassine, Kiebitz, Graugans, Wasserralle, Rohrweihe und Wachtelkönig ist das Betreten des Feuchtwiesengebietes zwischen dem Mühlbach bei Staden, der Nidda, dem Rad- und Gehweg zwischen Ober-Mockstadt und der Feldwegebrücke südlich Dauernheim sowie des Feldweges zwischen dem Kleingartengebiet Ober-Mockstadt und Staden in den Gemarkungen Staden, Nieder-Mockstadt, Dauernheim und Ober-Mockstadt in der Zeit vom 01. März bis zum 30. Juni 2023 untersagt.
2. Das Betretungsverbot bezieht sich auf die Grundstücke: Gemarkung Staden, Flur 1, Flurstück-Nr. 147 teilw. sowie Flur 6, Flurstück-Nr. 54, 55/1, 55/2, 56/1-56/3, 56/5, 60,62/1, 63, 64, 65/1, 65/2, 66/1, 67/1, 67/2, 68/1, 68/2, 76, 77/1, 78/1, 79/1, 79/2, 80/1, 81 teilw., 88, 89,91,

Gemarkung Nieder-Mockstadt, Flur 5, Flurstück-Nr. 2, 230, 231, 158, 127, 159-163, 164 teilw., 167, sowie Flur 4, Flurstück-Nr. 2/2-10, 12/1-13, 20-27, 28 teilw., 29, 30, 34-37 und Flur 3, Flurstück-Nr. 1-9, 18, 19, Gemarkung Dauernheim, Flur 13, Flurstück-Nr. 25-27, 29-34, 36-42 sowie Flur 11, Flurstück-Nr. 59 teilw., 98, 100-121, und Gemarkung Ober-Mockstadt, Flur 4, Flurstück-Nr. 272-292 und Flur 5, Flurstück-Nr. 1-2.

Die Flächen sind in anhängender Karte schraffiert dargestellt.

3. Ausgenommen von dem Betretungsverbot sind der Rad- und Fußweg zwischen Ober-Mockstadt und der Feldwegebrücke über die Nidda bei Dauernheim, der befestigte Feldweg auf Höhe der Kleingärten bei Ober-Mockstadt bis zum alten Sportplatz Nieder-Mockstadt sowie die befestigten Feldwege bis Staden.
4. Handlungen im Rahmen der ordnungsgemäßen landwirtschaftlichen Bodennutzung und der Jagd und der Angelfischerei, soweit hierbei die geschützten Vogelarten Weißstorch, Großer Brachvogel, Bekassine, Kiebitz, Graugans, Wasserralle, Rohrweihe und Wachtelkönig nicht absichtlich beeinträchtigt werden, sind von dem Betretungsverbot ausgenommen, ebenso zwingend erforderliche Maßnahmen zur Überwachung, Unterhaltung und Instandsetzung der vorhandenen Ver- und Entsorgungsanlagen.
5. Die sofortige Vollziehung der Anordnung wird gemäß § 80 Abs. 2 Ziffer 4 der Verwaltungsgerichtsordnung (VwGO) in der Fassung der Bekanntmachung vom 19.03.1991 (BGBl. I S. 686), zuletzt geändert durch Artikel 1 des Gesetzes vom 3. Dezember 2020 (BGBl. I S. 2694), im besonderen öffentlichen Interesse angeordnet.
6. Zuwiderhandlungen stellen nach § 69 Abs. 2 Ziffer 1 bis 3 BNatSchG eine Ordnungswidrigkeit dar. Ordnungswidrigkeiten können mit einer Geldbuße bis zu 50.000 Euro geahndet werden.

Begründung:

Weißstorch, Großer Brachvogel, Bekassine, Kiebitz, Graugans, Wasserralle, Rohrweihe und Wachtelkönig sind streng geschützte Arten nach der Richtlinie 2009/147/EG des europäischen Parlaments und des Rates vom 30.11.2009 über die Erhaltung der wildlebenden Vogelarten (kodifizierte Fassung - „Vogelschutzrichtlinie“ - Vogelschutz-RL) (ABl. L 20 vom 26.01.2010, S. 7).

Nach § 44 Abs. 1 Ziffer 1 BNatSchG ist es verboten, wild lebenden Tiere der besonders geschützten Arten nachzustellen, sie zu fangen, zu verletzen oder zu töten oder ihre Entwicklungsformen (zum Beispiel Eier oder Küken) aus der Natur zu entnehmen, zu beschädigen oder zu zerstören.

Gemäß § 44 Abs. 1 Ziffer 2 BNatSchG ist es weitergehend verboten, wild lebende Tiere der streng geschützten Arten und der europäischen Vogelarten unter anderem während der Fortpflanzungs- und Aufzuchtzeiten erheblich zu stören. Eine erhebliche Störung liegt vor, wenn sich durch die Störung der Erhaltungszustand der lokalen Population einer Art verschlechtert.

Und nach § 44 Abs. 1 Ziffer 3 BNatSchG ist es zudem verboten, Fortpflanzungs- und Ruhestätten der wild lebenden Tiere der besonders geschützten Arten aus der Natur zu entnehmen, zu beschädigen oder zu zerstören.

Nach § 3 Abs. 2 BNatSchG treffen die für Naturschutz und Landschaftspflege zuständigen Behörden nach pflichtgemäßem Ermessen die im Einzelfall erforderlichen Maßnahmen, um die Einhaltung unter anderem der artenschutzrechtlichen Vorschriften des Bundesnaturschutzgesetzes sicherzustellen.

Besondere Maßnahmen zum Schutz frei lebender Tiere und der europäischen Vogelarten der besonders und streng geschützten Arten oder deren Lebensstätten vor Beeinträchtigungen können daher in Verbindung mit § 44 Abs. 1 BNatSchG von der zuständigen Naturschutzbehörde im Einzelfall angeordnet werden und sind nach Ermessen auf den zum Schutz notwendigen Zeitraum zu beschränken.

Gemäß § 3 Abs. 1 BNatSchG in Verbindung mit § 2 Abs. 1 und 2 Ziffer 2a Spiegelstrich aa HAGBNatSchG ist die Fachstelle Naturschutz und Landschaftspflege beim Kreisausschuss des Wetteraukreises als untere Naturschutzbehörde die zuständige Behörde für den Vollzug des Naturschutzrechts im Wetteraukreis.

Weißstorch, Großer Brachvogel, Bekassine, Kiebitz, Graugans, Wasserralle, Rohrweihe und Wachtelkönig brüten im Feuchtwiesengebiet zwischen Staden, Nieder-Mockstadt, Dauernheim und Ober-Mockstadt und ziehen dort auch ihre Jungen auf. Das Gebiet stellt ein bedeutendes Brutgebiet für diese Arten in Hessen und für den Wetteraukreis dar.

Weißstorch, Großer Brachvogel, Kiebitz, Graugans, Wasserralle, Bekassine, Rohrweihe und Wachtelkönig reagieren sehr sensibel auf Störungen durch Spaziergänger, Freizeitsportler oder freilaufende Hunde. Während der Reviergründung und der Brut- und Aufzuchtzeit können Störungen zur Aufgabe des Reviers oder der Gelege führen.

Das Feuchtwiesengebiet zwischen Staden, Nieder-Mockstadt, Dauernheim und Ober-Mockstadt hat durch seine Nähe zu den umliegenden Ortslagen eine hohe Bedeutung für die Naherholung. So können jederzeit Freizeitsportler, Spaziergänger und Hundehalter in diesem Bereich angetroffen werden.

Während sich die Mehrzahl der Erholungssuchenden auf den umliegenden befestigten Wegen aufhält und auch ihre Hunde nicht in den Wiesen laufen lässt, sind doch immer wieder freilaufende Hunde, Spaziergänger und Jogger mitten im Wiesengebiet zu sehen. In den zurückliegenden Jahren konnten durch die Fachstelle Naturschutz und Landschaftspflege beim Kreisausschuss des Wetteraukreises regelmäßig erhebliche Störungen der oben genannten Vogelarten durch freilaufende Hunde, Spaziergänger und Jogger beobachtet werden.

Da auf den umliegenden befestigten Wegen jederzeit die Möglichkeit zur Naherholung besteht und das Betretungsverbot des Feuchtwiesengebietes nur auf den Zeitraum vom 01. März bis zum 30. Juni 2023 beschränkt wird, ist es für Spaziergänger, Jogger und Hundehalter zumutbar, für den begrenzten Zeitraum die Flächen nicht zu betreten und auf diesen Flächen Hunde nicht frei laufen zu lassen.

In der verordneten Zeit hat die Sicherung der oben genannten Arten ein höheres öffentliches Interesse als die ungehinderte Nutzung der Landschaft für Freizeit- und Erholungszwecke.

Auf Grund der oben gemachten Ausführungen ist eine aktuelle Gefährdung der aufgeführten, streng geschützten Vogelarten vorhanden. Die Anordnung des Betretungsverbotes ist eine unaufschiebbare Maßnahme zum Schutz dieser streng geschützten Vogelarten.

Die sofortige Vollziehung der Anordnung liegt im besonderen öffentlichen Interesse und ist eilbedürftig.

Zum Schutz der Weißstörche, Großen Brachvögel, Bekassinen, Kiebitze, Graugänse, Wasserrallen, Rohrweihen und Wachtelkönige ist die Anordnung nach den §§ 3 Abs. 2 und 44 Abs. 1 BNatSchG erforderlich.

Durch den enormen Freizeitdruck im Feuchtwiesengebiet ist eine akute Gefährdung der Bruten von Weißstorch, Großem Brachvogel, Kiebitz, Graugans, Wasserralle, Bekassine, Rohrweihe und Wachtelkönig gegeben. In der Vergangenheit wurden dort Störungen, die zur Aufgabe von Bruten geführt haben, beobachtet.

Das Feuchtwiesengebiet gehört zum EU-Vogelschutzgebiet „5519-401 Wetterau“, in dem die streng geschützten Weißstörche, Großen Brachvögel, Bekassinen, Kiebitze, Graugänse, Wasserrallen, Rohrweihen und Wachtelkönige zu schützen sind. Daher ergibt sich ein besonderes öffentliches Interesse an der sofortigen Vollziehung des Betretungsverbotes.

Zum Schutz der genannten Arten ist daher die Anordnung eines sofort vollziehbaren Betretungsverbotes in der Zeit der Reviergründung und der Brut- und Aufzuchtzeit erforderlich.

Rechtsbehelfsbelehrung

Gegen diesen Bescheid können Sie innerhalb eines Monats nach Zustellung schriftlich oder zur Niederschrift Widerspruch beim Kreisausschuss des Wetteraukreises, Fachstelle 4.1.2 Naturschutz und Landschaftspflege, Postanschrift: Europaplatz 1, Besuchsadresse: Homburger Straße 17, 61169 Friedberg/Hessen, erheben.

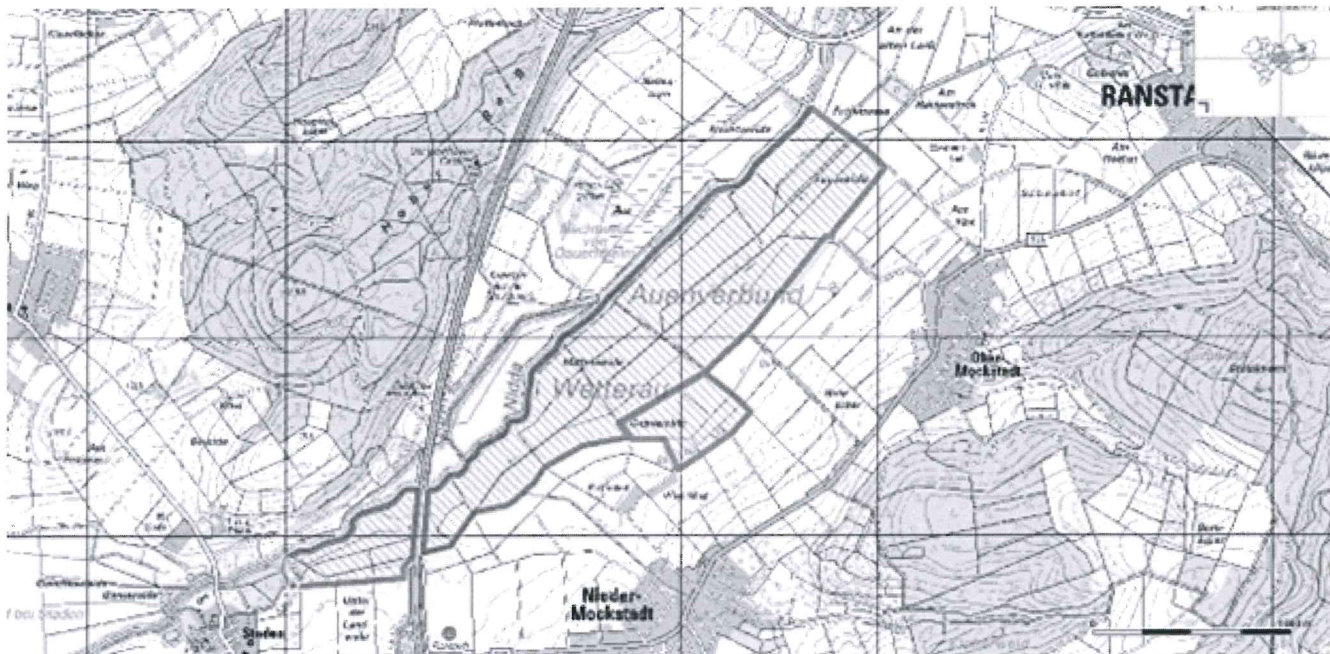
Hinweis:

Gegen die Anordnung der sofortigen Vollziehung der Schutzanordnung können Sie die Herstellung der aufschiebenden Wirkung des von Ihnen eingelegten Widerspruchs beantragen. Einen solchen Antrag können Sie an das Verwaltungsgericht Gießen, Marburger Straße 4, 35390 Gießen richten und zwar schriftlich oder mündlich zu Protokoll der Geschäftsstelle.

Mit freundlichen Grüßen

Jan Weckler
Landrat

Karte: Schraffierte Fläche des Betretungsverbots vom 01. März bis zum 30. Juni 2023



49

Der Kreisausschuss

**Fachstelle 4.1.2 Naturschutz und Landschaftspflege
Zeitlich befristete Schutzanordnung zum Schutz von
Bekassine, Zwergtaucher, Graugans und Rohrweihe im
Gemarkungsbereich „Nachtweide“ in der Gemarkung
Höchst an der Nidder und der Gemarkung Altenstadt**

Gemäß § 44 Abs. 1 Ziffer 1 bis 3 und § 3 Abs. 1 und 2 des Gesetzes über Naturschutz und Landschaftspflege (Bundesnaturschutzgesetz - BNatSchG) vom 29.07.2009 (BGBl. I S. 2542) in Verbindung mit § 2 Abs. 1 und 2 Ziffer 5a des Hessischen Ausführungsgesetzes zum Bundesnaturschutzgesetz (HAGBNatSchG) vom 20.12.2010 (GVBl. I S. 629) erlässt die Fachstelle Naturschutz und Landschaftspflege beim Kreisausschuss des Wetteraukreises als untere Naturschutzbehörde folgende

Anordnung:

1. Zum Schutz der frei lebenden, streng geschützten Arten Bekassine, Zwergtaucher, Graugans und Rohrweihe ist das Betreten des Feuchtwiesengebietes zwischen der Nidder, dem Sportplatz Altenstadt und dem Vulkanradweg in den Gemarkungen Höchst und Altenstadt in der Zeit vom 01. März bis zum 30. Juni 2023 untersagt.
2. Das Betretungsverbot bezieht sich auf die Grundstücke: Gemarkung Höchst, Flur 10, Flurstück-Nr. 3/5-3/8, 3/10-3/12, 3/16, 3/17, 5/1-5/8, 5/10, 5/11, 6/2, 6/3, 13, 16/1, 17/1 und Gemarkung Altenstadt, Flur 13, Flurstück-Nr. 3, 5/2, 6-8, 12-13, 41 teilweise.
Die Flächen sind in anhängender Karte schraffiert dargestellt.
3. Ausgenommen von dem Betretungsverbot sind die befestigten Wege am Rande der schraffierten Fläche.
4. Handlungen im Rahmen der ordnungsgemäßen landwirtschaftlichen Bodennutzung und der Jagd, soweit hierbei die geschützten Vogelarten Bekassine, Zwergtaucher, Graugans und Rohrweihe nicht absichtlich beeinträchtigt werden, sind von dem Betretungsverbot ausgenommen, ebenso zwingend erforderliche Maßnahmen zur Überwachung, Unterhaltung und Instandsetzung der vorhandenen Ver- und Entsorgungsanlagen.
5. Die sofortige Vollziehung der Anordnung wird gemäß § 80 Abs. 2 Ziffer 4 der Verwaltungsgerichtsordnung (VwGO) in der Fassung der Bekanntmachung vom 19.03.1991 (BGBl. I S. 686), zuletzt geändert durch Artikel 1 des Gesetzes vom 3. Dezember 2020 (BGBl. I S. 2694), im besonderen öffentlichen Interesse angeordnet.

6. Zuwiderhandlungen stellen nach § 69 Abs. 2 Ziffer 1 bis 3 BNatSchG eine Ordnungswidrigkeit dar. Ordnungswidrigkeiten können mit einer Geldbuße bis zu 50.000 Euro geahndet werden.

Begründung:

Bekassine, Zwergtaucher, Graugans und Rohrweihe sind streng geschützte Arten nach der Richtlinie 2009/147/EG des europäischen Parlaments und des Rates vom 30.11.2009 über die Erhaltung der wildlebenden Vogelarten (kodifizierte Fassung - „Vogelschutzrichtlinie“ - Vogelschutz-RL) (ABl. L 20 vom 26.01.2010, S. 7).

Nach § 44 Abs. 1 Ziffer 1 BNatSchG ist es verboten, wild lebenden Tiere der besonders geschützten Arten nachzustellen, sie zu fangen, zu verletzen oder zu töten oder ihre Entwicklungsformen (zum Beispiel Eier oder Küken) aus der Natur zu entnehmen, zu beschädigen oder zu zerstören.

Gemäß § 44 Abs. 1 Ziffer 2 BNatSchG ist es weitergehend verboten, wild lebende Tiere der streng geschützten Arten und der europäischen Vogelarten unter anderem während der Fortpflanzungs- und Aufzuchtzeiten erheblich zu stören. Eine erhebliche Störung liegt vor, wenn sich durch die Störung der Erhaltungszustand der lokalen Population einer Art verschlechtert.

Und nach § 44 Abs. 1 Ziffer 3 BNatSchG ist es zudem verboten, Fortpflanzungs- und Ruhestätten der wild lebenden Tiere der besonders geschützten Arten aus der Natur zu entnehmen, zu beschädigen oder zu zerstören.

Nach § 3 Abs. 2 BNatSchG treffen die für Naturschutz und Landschaftspflege zuständigen Behörden nach pflichtgemäßem Ermessen die im Einzelfall erforderlichen Maßnahmen, um die Einhaltung unter anderem der artenschutzrechtlichen Vorschriften des Bundesnaturschutzgesetzes sicherzustellen. Besondere Maßnahmen zum Schutz frei lebender Tiere und der europäischen Vogelarten der besonders und streng geschützten Arten oder deren Lebensstätten vor Beeinträchtigungen können daher in Verbindung mit § 44 Abs. 1 BNatSchG von der zuständigen Naturschutzbehörde im Einzelfall angeordnet werden und sind nach Ermessen auf den zum Schutz notwendigen Zeitraum zu beschränken.

Gemäß § 3 Abs. 1 BNatSchG in Verbindung mit § 2 Abs. 1 und 2 Ziffer 2a Spiegelstrich aa HAGBNatSchG ist die Fachstelle Naturschutz und Landschaftspflege beim Kreisausschuss des Wetteraukreises als untere Naturschutzbehörde die zuständige Behörde für den Vollzug des Naturschutzrechts im Wetteraukreis.

Bekassine, Zwergtaucher, Graugans und Rohrweihe brüten im Feuchtwiesengebiet zwischen der Nidder, dem Sportplatz

Altenstadt und dem Vulkanradweg in den Gemarkungen Höchst und Altenstadt und ziehen dort auch ihre Jungen auf. Das Gebiet stellt ein bedeutendes Brutgebiet für diese Arten in Hessen und für den Wetteraukreis dar. Bekassine, Zwergtaucher, Graugans und Rohrweihe sind Bodenbrüter, die sehr sensibel auf Störungen durch Spaziergänger, Freizeitsportler oder freilaufende Hunde reagieren. Während der Reviergründung und der Brut- und Aufzuchtzeit können Störungen zur Aufgabe des Reviers oder der Gelege führen. Das Feuchtwiesengebiet zwischen der Nidder, dem Sportplatz Altenstadt und dem Vulkanradweg in den Gemarkungen Höchst und Altenstadt hat durch seine Nähe zur Ortslage Höchst und Altenstadt eine hohe Bedeutung für die Naherholung. So können jederzeit Freizeitsportler, Spaziergänger und Hundehalter in diesem Bereich angetroffen werden.

Während sich die Mehrzahl der Erholungssuchenden auf den umliegenden befestigten Wegen aufhält und auch ihre Hunde nicht in den Wiesen laufen lässt, sind doch immer wieder freilaufende Hunde, Spaziergänger und Jogger mitten im Wiesengebiet zu sehen. In den zurückliegenden Jahren konnten durch die Fachstelle Naturschutz und Landschaftspflege beim Kreisausschuss des Wetteraukreises regelmäßig erhebliche Störungen der oben genannten Vogelarten durch freilaufende Hunde, Spaziergänger und Jogger beobachtet werden.

Da auf den umliegenden befestigten Wegen jederzeit die Möglichkeit zur Naherholung besteht und das Betretungsverbot des Feuchtwiesengebietes nur auf den Zeitraum vom 01. März bis zum 30. Juni 2023 beschränkt wird, ist es für Spaziergänger, Jogger und Hundehalter zumutbar, für den begrenzten Zeitraum die Flächen nicht zu betreten und auf diesen Flächen Hunde nicht frei laufen zu lassen.

In der verordneten Zeit hat die Sicherung der oben genannten Arten ein höheres öffentliches Interesse als die ungehinderte Nutzung der Landschaft für Freizeit- und Erholungszwecke.

Auf Grund der oben gemachten Ausführungen ist eine aktuelle Gefährdung der aufgeführten, streng geschützten Vogelarten vorhanden. Die Anordnung des Betretungsverbotes ist eine unaufschiebbare Maßnahme zum Schutz dieser streng geschützten Vogelarten.

Die sofortige Vollziehung der Anordnung liegt im besonderen öffentlichen Interesse und ist eilbedürftig.

Zum Schutz der Bekassinen, Zwergtaucher, Graugänse und Rohrweihen ist die Anordnung nach den §§ 3 Abs. 2 und 44 Abs. 1 BNatSchG erforderlich.

Durch den enormen Freizeitdruck im Feuchtwiesengebiet ist eine akute Gefährdung der Bruten von Bekassine, Zwergtaucher, Graugans und Rohrweihe gegeben. In der Vergangenheit wurden dort Störungen, die zur Aufgabe von Bruten geführt haben, beobachtet.

Das Feuchtwiesengebiet gehört zum EU-Vogelschutzgebiet „5519-401 Wetterau“, in dem die streng geschützten Bekassinen, Zwergtaucher, Graugänse und Rohrweihen zu schützen sind. Daher ergibt sich ein besonderes öffentliches Interesse an der sofortigen Vollziehung des Betretungsverbotes. Zum Schutz der genannten Arten ist daher die Anordnung eines sofort vollziehbaren Betretungsverbotes in der Zeit der Reviergründung und der Brut- und Aufzuchtzeit erforderlich.

Rechtsbehelfsbelehrung

Gegen diesen Bescheid können Sie innerhalb eines Monats nach Zustellung schriftlich oder zur Niederschrift Widerspruch beim Kreisausschuss des Wetteraukreises, Fachstelle 4.1.2 Naturschutz und Landschaftspflege, Postanschrift: Europaplatz 1, Besuchsadresse: Homburger Straße 17, 61169 Friedberg/Hessen, erheben.

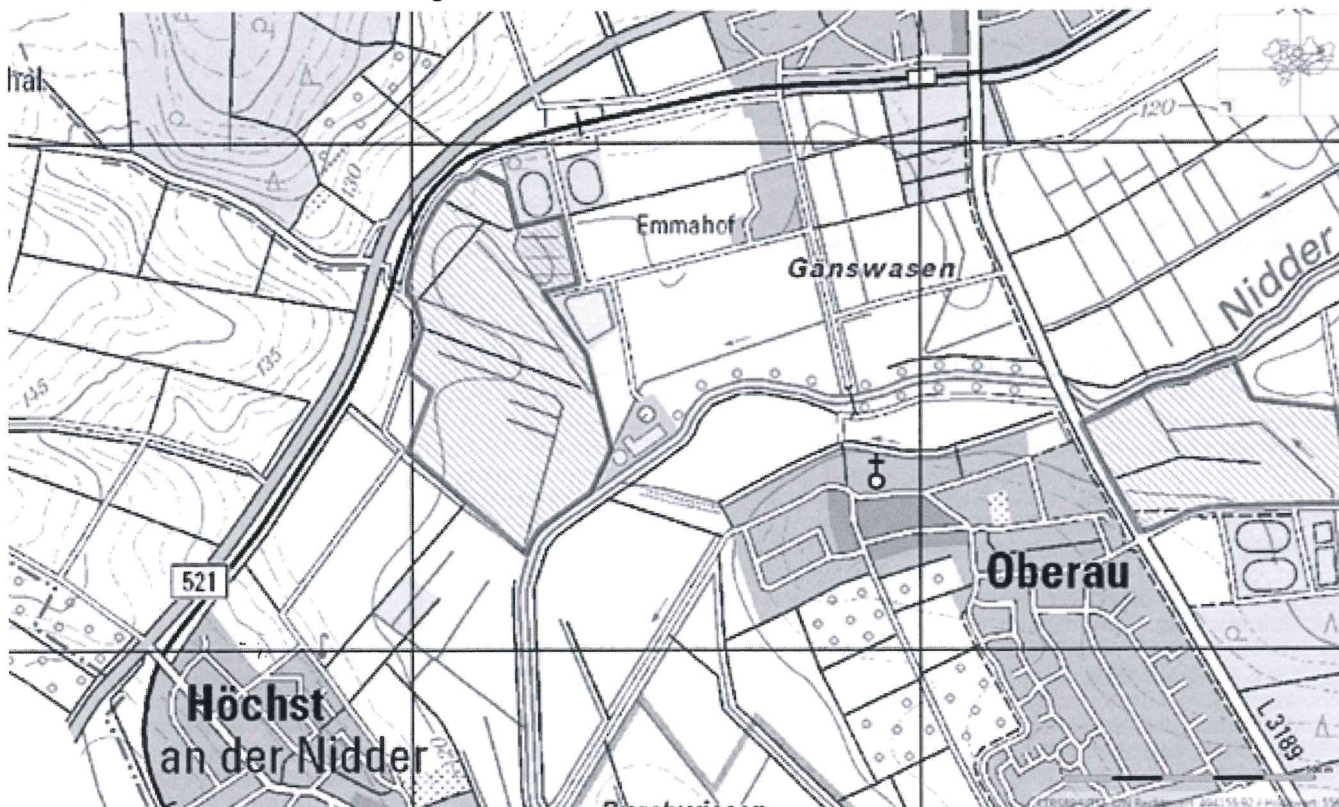
Hinweis:

Gegen die Anordnung der sofortigen Vollziehung der Schutzanordnung können Sie die Herstellung der aufschiebenden Wirkung des von Ihnen eingelegten Widerspruchs beantragen. Einen solchen Antrag können Sie an das Verwaltungsgericht Gießen, Marburger Straße 4, 35390 Gießen richten und zwar schriftlich oder mündlich zu Protokoll der Geschäftsstelle.

Mit freundlichen Grüßen

Jan Weckler
Landrat

Karte: Schraffierte Fläche des Betretungsverbots vom 01. März bis zum 30. Juni 2023



Der Kreisausschuss
Fachstelle 4.1.2 Naturschutz und Landschaftspflege
Zeitlich befristete Schutzanordnung zum Schutz des
Kiebitzes im Naturschutzgebiet „Ludwigsquelle“ in der
Gemarkung Groß-Karben

Gemäß § 44 Abs. 1 Ziffer 1 bis 3 und § 3 Abs. 1 und 2 des Gesetzes über Naturschutz und Landschaftspflege (Bundesnaturschutzgesetz - BNatSchG) vom 29.07.2009 (BGBl. I S. 2542) in Verbindung mit § 2 Abs. 1 und 2 Ziffer 5a des Hessischen Ausführungsgesetzes zum Bundesnaturschutzgesetz (HAGBNatSchG) vom 20.12.2010 (GVBl. I S. 629) erlässt die Fachstelle Naturschutz und Landschaftspflege beim Kreisausschuss des Wetteraukreises als untere Naturschutzbehörde folgende

Anordnung:

1. Zum Schutz der frei lebenden, streng geschützten Art Kiebitz ist das Betreten des Weges nördlich entlang des Naturschutzgebietes „Ludwigsquelle“ in der Zeit vom 01. Februar bis zum 31. Juli 2023 untersagt.
2. Das Betretungsverbot bezieht sich auf das Grundstück: Gemarkung Groß-Karben, Flur 5, Flurstück 43 zwischen den Wegeparzellen Flur 4 Nr. 18/1 und Flur 5 Nr. 35. Die Fläche ist in anhängender Karte schraffiert dargestellt.
3. Ausgenommen von dem Betretungsverbot ist der Wegeabschnitt zwischen den Parzellen Gemarkung Groß-Karben Flur 5 Nr. 35 und Nr. 56.
4. Handlungen im Rahmen der ordnungsgemäßen landwirtschaftlichen Bodennutzung und der Jagd, soweit hierbei die geschützte Vogelart Kiebitz nicht absichtlich beeinträchtigt wird, sind von dem Betretungsverbot ausgenommen, ebenso zwingend erforderliche Maßnahmen zur Überwachung, Unterhaltung und Instandsetzung der vorhandenen Ver- und Entsorgungsanlagen.
5. Die sofortige Vollziehung der Anordnung wird gemäß § 80 Abs. 2 Ziffer 4 der Verwaltungsgerichtsordnung (VwGO) in der Fassung der Bekanntmachung vom 19.03.1991 (BGBl. I S. 686), im besonderen öffentlichen Interesse angeordnet.
6. Zuwiderhandlungen stellen nach § 69 Abs. 2 Ziffer 1 bis 3 BNatSchG eine Ordnungswidrigkeit dar. Ordnungswidrigkeiten können mit einer Geldbuße bis zu 50.000 Euro geahndet werden.

Begründung:

Der Kiebitz ist eine streng geschützte Art, nach der Richtlinie 2009/147/EG des europäischen Parlaments und des Rates vom 30.11.2009 über die Erhaltung der wildlebenden Vogelarten (kodifizierte Fassung - „Vogelschutzrichtlinie“ - Vogelschutz-RL) (ABl. L 20 vom 26.01.2010, S. 7).

Nach § 44 Abs. 1 Ziffer 1 BNatSchG ist es verboten, wild lebenden Tieren der besonders geschützten Arten nachzustellen, sie zu fangen, zu verletzen oder zu töten oder ihre Entwicklungsformen (zum Beispiel Eier oder Küken) aus der Natur zu entnehmen, zu beschädigen oder zu zerstören.

Gemäß § 44 Abs. 1 Ziffer 2 BNatSchG ist es weitergehend verboten, wild lebende Tiere der streng geschützten Arten und der europäischen Vogelarten unter anderem während der Fortpflanzungs- und Aufzuchtzeiten erheblich zu stören. Eine erhebliche Störung liegt vor, wenn sich durch die Störung der Erhaltungszustand der lokalen Population einer Art verschlechtert.

Und nach § 44 Abs. 1 Ziffer 3 BNatSchG ist es zudem verboten, Fortpflanzungs- und Ruhestätten der wild lebenden Tiere der besonders geschützten Arten aus der Natur zu entnehmen, zu beschädigen oder zu zerstören.

Nach § 3 Abs. 2 BNatSchG treffen die für Naturschutz und Landschaftspflege zuständigen Behörden nach pflichtgemäßem Ermessen die im Einzelfall erforderlichen Maßnahmen, um die Einhaltung unter anderem der artenschutzrechtlichen Vorschriften des Bundesnaturschutzgesetzes sicherzustellen. Besondere Maßnahmen zum Schutz freilebender Tiere und der europäischen Vogelarten der besonders und streng geschützten Arten oder deren Lebensstätten vor Beeinträchtigungen können daher in Verbindung mit § 44 Abs. 1 BNatSchG von der zuständigen Naturschutzbehörde im Einzelfall angeordnet werden und sind nach Ermessen auf den zum Schutz notwendigen Zeitraum zu beschränken.

Gemäß § 3 Abs. 1 BNatSchG in Verbindung mit § 2 Abs. 1 und 2 Ziffer 2a Spiegelstrich aa HAGBNatSchG ist die Fachstelle Naturschutz und Landschaftspflege beim Kreisausschuss des Wetteraukreises als untere Naturschutzbehörde die zuständige Behörde für den Vollzug des Naturschutzrechts im Wetteraukreis.

Kiebitze brüten im Naturschutzgebiet „Ludwigsquelle“ und ziehen dort auch ihre Jungen auf. In dem Naturschutzgebiet wurden intensive Maßnahmen zum Schutz des Bruterfolgs dieser gefährdeten Vogelart ergriffen. Das Gebiet stellt ein bedeutendes Brutgebiet für diese Art in Hessen und für den Wetteraukreis dar. Der Kiebitz ist ein Bodenbrüter, der sehr sensibel auf Störungen durch Spaziergänger, Freizeitsportler oder freilaufende Hunde reagiert. Während der Reviergründung und der Brut- und Aufzuchtzeit können Störungen zur Aufgabe des Reviers oder der Gelege führen.

Im Naturschutzgebiet gilt ein Betretungsverbot. Davon ist aber der Weg nördlich entlang des Gebietes nicht erfasst. Das Schutzgebiet hat durch seine Lage zwischen Okarben, Groß-Karben und Burg-Gräfenrode sowie aufgrund des Ludwigsbrunnens eine hohe Bedeutung für die Naherholung. So können jederzeit Freizeitsportler, Spaziergänger und Hundehalter in diesem Bereich angetroffen werden.

Die Nutzung des Weges nördlich entlang des Naturschutzgebietes durch Erholungssuchende kann eine erhebliche Störung für das Brutgeschehen der Kiebitze auslösen.

Da das übrige Wegenetz jederzeit die Möglichkeit zur Naherholung bietet und das Betretungsverbot des Brutgebietes nur auf den Zeitraum vom 01. Februar bis zum 31. Juli 2023 beschränkt wird, ist es für Spaziergänger, Jogger und Hundehalter zumutbar, für den begrenzten Zeitraum die Flächen nicht zu betreten.

In der verordneten Zeit hat die Sicherung der oben genannten Art ein höheres öffentliches Interesse als die ungehinderte Nutzung der Landschaft für Freizeit- und Erholungszwecke.

Auf Grund der oben gemachten Ausführungen ist eine aktuelle Gefährdung der aufgeführten, streng geschützten Vogelart vorhanden. Die Anordnung des Betretungsverbotes ist eine unaufschiebbare Maßnahme zum Schutz dieser streng geschützten Vogelart. Die sofortige Vollziehung der Anordnung liegt im besonderen öffentlichen Interesse und ist eilbedürftig. Zum Schutz des Kiebitzes ist die Anordnung nach den §§ 3 Abs. 2 und 44 Abs. 1 BNatSchG erforderlich.

Durch den enormen Freizeitdruck im Brutgebiet ist eine akute Gefährdung der Bruten der oben genannten Arten gegeben. In der Vergangenheit wurden dort Störungen, die zur Aufgabe von Bruten geführt haben, beobachtet.

Der Weg liegt im Landschaftsschutzgebiet „Auenverbund Wetterau“ und im EU-Vogelschutzgebiet „5519-401 Wetterau“, in dem u. a. die streng geschützte Art Kiebitz zu schützen ist. Daher ergibt sich ein besonderes öffentliches Interesse an der sofortigen Vollziehung des Betretungsverbotes.

Zum Schutz der genannten Art ist daher die Anordnung eines sofort vollziehbaren Betretungsverbotes in der Zeit der Reviergründung und der Brut- und Aufzuchtzeit erforderlich.

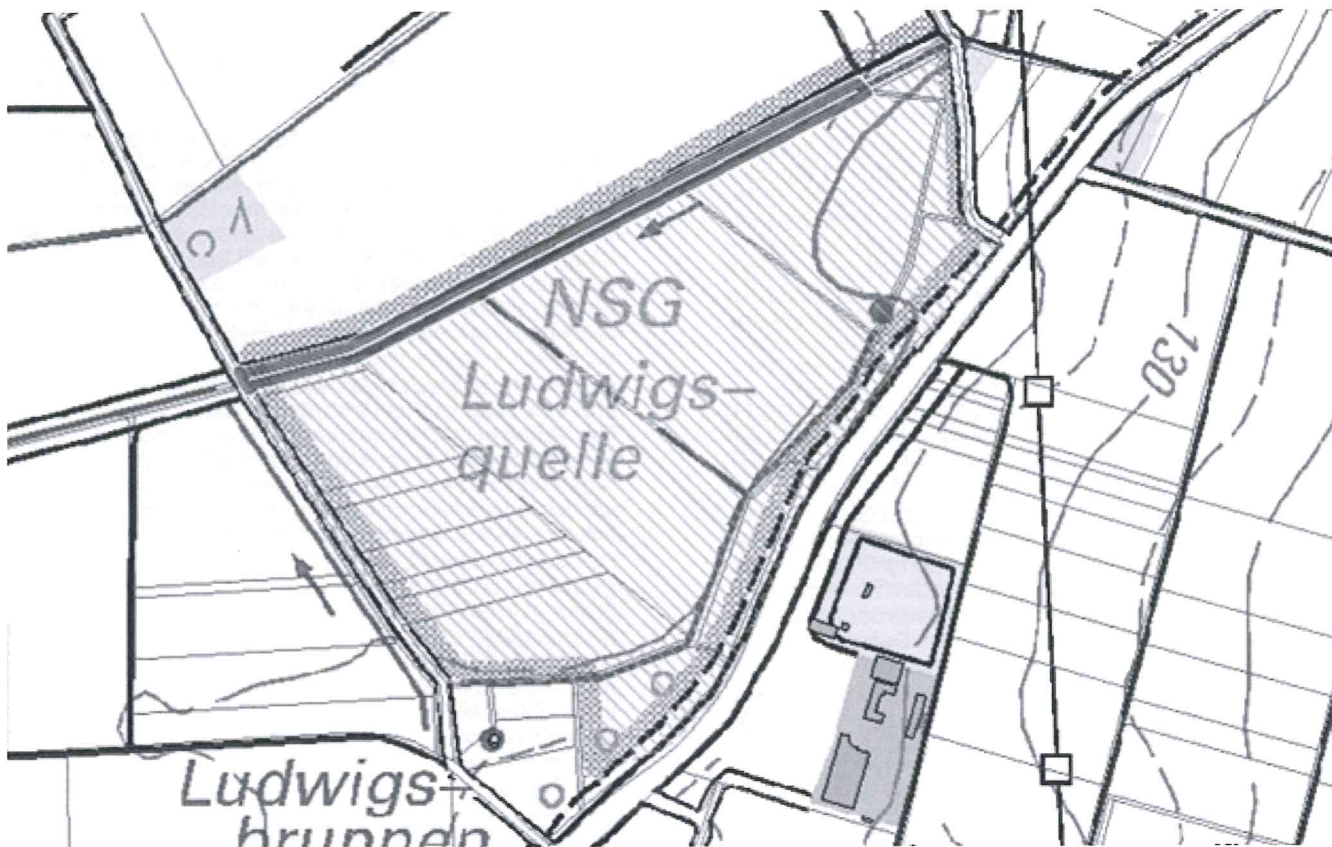
Rechtsbehelfsbelehrung

Gegen diesen Bescheid können Sie innerhalb eines Monats nach Zustellung schriftlich oder zur Niederschrift Widerspruch beim Kreisausschuss des Wetteraukreises, Fachstelle 4.1.2 Naturschutz und Landschaftspflege, Postanschrift: Europaplatz 1, Besuchsadresse: Homburger Straße 17, 61169 Friedberg/Hessen, erheben.

Hinweis:

Gegen die Anordnung der sofortigen Vollziehung der Schutzanordnung können Sie die Herstellung der aufschiebenden Wirkung des von Ihnen eingelegten Widerspruchs beantragen. Einen solchen Antrag können Sie an das Verwaltungsgericht Gießen, Marburger Straße 4, 35390 Gießen richten und zwar schriftlich oder mündlich zu Protokoll der Geschäftsstelle.

Mit freundlichen Grüßen
 Jan Weckler
 Landrat



51

Der Kreisausschuss

Fachstelle 4.1.2 Naturschutz und Landschaftspflege

Zeitlich befristete Schutzanordnung zum Schutz von Weißstorch, Bekassine, Kiebitz, Graugans, Rohrweihe, Wasserralle, Knäkente, Reiherente und Zwergtaucher im Gemarkungsbereich „Im Mähried“ in den Gemarkungen Reichelsheim, Leidhecken und Nieder-Florstadt

Gemäß § 44 Abs. 1 Ziffer 1 bis 3 und § 3 Abs. 1 und 2 des Gesetzes über Naturschutz und Landschaftspflege (Bundesnaturschutzgesetz - BNatSchG) vom 29.07.2009 (BGBl. I S. 2542) in Verbindung mit § 2 Abs. 1 und 2 Ziffer 5a des Hessischen Ausführungsgesetzes zum Bundesnaturschutzgesetz (HAGBNatSchG) vom 20.12.2010 (GVBl. I S. 629) erlässt die Fachstelle Naturschutz und Landschaftspflege beim Kreisausschuss des Wetteraukreises als untere Naturschutzbehörde folgende

Anordnung:

1. Zum Schutz der frei lebenden, streng geschützten Arten Weißstorch, Bekassine, Kiebitz, Graugans, Rohrweihe, Wasserralle, Knäkente, Reiherente und Zwergtaucher ist das Betreten des Feuchtwiesengebietes zwischen dem Horloff-Flutkanal und dem Betonweg östlich der Start- und Landebahn des Flugplatzes Reichelsheim in den Gemarkungen Reichelsheim, Leidhecken und Nieder-Florstadt in der Zeit vom 01. Februar bis zum 31. Juli 2023 untersagt.
2. Das Betretungsverbot bezieht sich auf die Grundstücke: Gemarkung Reichelsheim, Flur 18, Flurstück-Nr. 42 (teilw.), 44, 45, 46 (teilw.), 47, 48, 50, 52, Gemarkung Leidhecken, Flur 3, Flurstück-Nr. 78 (teilw.), 80 und Gemarkung Nieder-Florstadt, Flur 4, Flurstück-Nr. 26 (teilw.). Die Flächen sind in anhängender Karte schraffiert dargestellt.
3. Handlungen im Rahmen der ordnungsgemäßen landwirtschaftlichen Bodennutzung und der Jagd, soweit hierbei die geschützten Vogelarten Weißstorch, Bekassine, Kiebitz, Graugans, Rohrweihe, Wasserralle, Knäkente, Reiherente und Zwergtaucher nicht absichtlich beein-

trächtigt werden, sind von dem Betretungsverbot ausgenommen, ebenso zwingend erforderliche Maßnahmen zur Überwachung, Unterhaltung und Instandsetzung der vorhandenen Ver- und Entsorgungsanlagen.

4. Die sofortige Vollziehung der Anordnung wird gemäß § 80 Abs. 2 Ziffer 4 der Verwaltungsgerichtsordnung (VwGO) in der Fassung der Bekanntmachung vom 19.03.1991 (BGBl. I S. 686), zuletzt geändert durch Artikel 1 des Gesetzes vom 3. Dezember 2020 (BGBl. I S. 2694), im besonderen öffentlichen Interesse angeordnet.
5. Zuwiderhandlungen stellen nach § 69 Abs. 2 Ziffer 1 bis 3 BNatSchG eine Ordnungswidrigkeit dar. Ordnungswidrigkeiten können mit einer Geldbuße bis zu 50.000 Euro geahndet werden.

Begründung:

Weißstorch, Bekassine, Kiebitz, Graugans, Rohrweihe, Wasserralle, Knäkente, Reiherente und Zwergtaucher sind streng geschützte Arten nach der Richtlinie 2009/147/EG des europäischen Parlaments und des Rates vom 30.11.2009 über die Erhaltung der wildlebenden Vogelarten (kodifizierte Fassung - „Vogelschutzrichtlinie“ - Vogelschutz-RL) (ABl. L 20 vom 26.01.2010, S. 7).

Nach § 44 Abs. 1 Ziffer 1 BNatSchG ist es verboten, wild lebende Tiere der besonders geschützten Arten nachzustellen, sie zu fangen, zu verletzen oder zu töten oder ihre Entwicklungsformen (zum Beispiel Eier oder Küken) aus der Natur zu entnehmen, zu beschädigen oder zu zerstören.

Gemäß § 44 Abs. 1 Ziffer 2 BNatSchG ist es weitergehend verboten, wild lebende Tiere der streng geschützten Arten und der europäischen Vogelarten unter anderem während der Fortpflanzungs- und Aufzuchtzeiten erheblich zu stören. Eine erhebliche Störung liegt vor, wenn sich durch die Störung der Erhaltungszustand der lokalen Population einer Art verschlechtert.

Und nach § 44 Abs. 1 Ziffer 3 BNatSchG ist es zudem verboten, Fortpflanzungs- und Ruhestätten der wild lebenden Tiere der besonders geschützten Arten aus der Natur zu entnehmen, zu beschädigen oder zu zerstören.

Nach § 3 Abs. 2 BNatSchG treffen die für Naturschutz und Landschaftspflege zuständigen Behörden nach pflichtgemäßem Ermessen die im Einzelfall erforderlichen Maßnah-

men, um die Einhaltung unter anderem der artenschutzrechtlichen Vorschriften des Bundesnaturschutzgesetzes sicherzustellen. Besondere Maßnahmen zum Schutz freilebender Tiere und der europäischen Vogelarten der besonders und streng geschützten Arten oder deren Lebensstätten vor Beeinträchtigungen können daher in Verbindung mit § 44 Abs. 1 BNatSchG von der zuständigen Naturschutzbehörde im Einzelfall angeordnet werden und sind nach Ermessen auf den zum Schutz notwendigen Zeitraum zu beschränken.

Gemäß § 3 Abs. 1 BNatSchG in Verbindung mit § 2 Abs. 1 und 2 Ziffer 2a Spiegelstrich aa HAGBNatSchG ist die Fachstelle Naturschutz und Landschaftspflege beim Kreisausschuss des Wetteraukreises als untere Naturschutzbehörde die zuständige Behörde für den Vollzug des Naturschutzrechts im Wetteraukreis.

Weißstorch, Bekassine, Kiebitz, Graugans, Rohrweihe, Wasserralle, Knäkente, Reiherente und Zwergtaucher brüten im Feuchtwiesengebiet „Im Mähried“ und ziehen dort auch ihre Jungen auf. Das Gebiet stellt ein bedeutendes Brutgebiet für diese Arten in Hessen und für den Wetteraukreis dar. Weißstorch, Bekassine, Kiebitz, Graugans, Rohrweihe, Wasserralle, Knäkente, Reiherente und Zwergtaucher reagieren sehr sensibel auf Störungen durch Spaziergänger, Freizeitsportler oder freilaufende Hunde. Während der Reviergründung und der Brut- und Aufzuchtzeit können Störungen zur Aufgabe des Reviers oder der Gelege führen.

Das Feuchtwiesengebiet zwischen dem Flugplatzgelände und dem Horloff-Flutkanal im Gemarkungsbereich „Im Mähried“ unterliegt durch die teilweise gut ausgebauten Feldwege einem besonders hohen Druck durch die Naherholung. So können jederzeit Freizeitsportler, Spaziergänger und Hundehalter in diesem Bereich angetroffen werden.

Während sich die Mehrzahl der Erholungssuchenden auf den umliegenden befestigten Wegen aufhält und auch ihre Hunde nicht in den Wiesen laufen lässt, sind doch immer wieder freilaufende Hunde, Spaziergänger und Jogger mitten im Wiesengebiet zu sehen. In den zurückliegenden Jahren konnten durch die Fachstelle Naturschutz und Landschaftspflege beim Kreisausschuss des Wetteraukreises regelmäßig erhebliche Störungen der oben genannten Vogelarten durch freilaufende Hunde, Spaziergänger und Jogger beobachtet werden.

Da auf den umliegenden befestigten Wegen jederzeit die Möglichkeit zur Naherholung besteht und das Betretungsverbot des Feuchtwiesengebietes nur auf den Zeitraum vom 01. Februar bis zum 31. Juli 2023 beschränkt wird, ist es für Spaziergänger, Jogger und Hundehalter zumutbar, für den begrenzten Zeitraum die Flächen nicht zu betreten und auf diesen Flächen Hunde nicht frei laufen zu lassen.

In der verordneten Zeit hat die Sicherung der oben genannten Arten ein höheres öffentliches Interesse als die ungehinderte Nutzung der Landschaft für Freizeit- und Erholungszwecke.

Auf Grund der oben gemachten Ausführungen ist eine aktuelle Gefährdung der aufgeführten, streng geschützten Vogelarten vorhanden. Die Anordnung des Betretungsverbotes ist eine unaufschiebbare Maßnahme zum Schutz dieser streng geschützten Vogelarten.

Die sofortige Vollziehung der Anordnung liegt im besonderen öffentlichen Interesse und ist eilbedürftig.

Zum Schutz von Weißstorch, Bekassine, Kiebitz, Graugans, Rohrweihe, Wasserralle, Knäkente, Reiherente und Zwergtaucher ist die Anordnung nach den §§ 3 Abs. 2 und 44 Abs. 1 BNatSchG erforderlich.

Durch den enormen Freizeitdruck im Feuchtwiesengebiet ist eine akute Gefährdung der Bruten von Weißstorch, Bekassine, Kiebitz, Graugans, Rohrweihe, Wasserralle, Knäkente, Reiherente und Zwergtaucher gegeben. In der Vergangenheit wurden dort Störungen, die zur Aufgabe von Bruten geführt haben, beobachtet.

Das Feuchtwiesengebiet gehört zum EU-Vogelschutzgebiet „5519-401 Wetterau“, in dem die streng geschützten Weißstorch, Bekassine, Kiebitz, Graugans, Rohrweihe, Wasserralle, Knäkente, Reiherente und Zwergtaucher zu schützen sind. Daher ergibt sich ein besonderes öffentliches Interesse an der sofortigen Vollziehung des Betretungsverbotes.

Zum Schutz der genannten Arten ist daher die Anordnung eines sofort vollziehbaren Betretungsverbotes in der Zeit der Reviergründung und der Brut- und Aufzuchtzeit erforderlich.

Rechtsbehelfsbelehrung

Gegen diesen Bescheid können Sie innerhalb eines Monats nach Zustellung schriftlich oder zur Niederschrift Widerspruch beim Kreisausschuss des Wetteraukreises, Fachstelle 4.1.2 Naturschutz und Landschaftspflege, Postanschrift: Europaplatz 1, Besuchsadresse: Homburger Straße 17, 61169 Friedberg/Hessen, erheben.

Hinweis:

Gegen die Anordnung der sofortigen Vollziehung der Schutzanordnung können Sie die Herstellung der aufschiebenden Wirkung des von Ihnen eingelegten Widerspruchs beantragen. Einen solchen Antrag können Sie an das Verwaltungsgericht Gießen, Marburger Straße 4, 35390 Gießen richten und zwar schriftlich oder mündlich zu Protokoll der Geschäftsstelle.

Mit freundlichen Grüßen

Jan Weckler
Landrat

Karte: Schraffierte Fläche des Betretungsverbots vom 01. Februar bis zum 31. Juli 2023



Der Kreisausschuss

Fachstelle 4.1.2 Naturschutz und Landschaftspflege

Zeitlich befristete Schutzanordnung zum Schutz von Weißstorch, Kiebitz, Graugans, Wasserralle und Rohrweihe im Gemarkungsbereich „Niederwiesen“ in der Gemarkung Ilbenstadt

Gemäß § 44 Abs. 1 Ziffer 1 bis 3 und § 3 Abs. 1 und 2 des Gesetzes über Naturschutz und Landschaftspflege (Bundesnaturschutzgesetz - BNatSchG) vom 29.07.2009 (BGBl. I S. 2542) in Verbindung mit § 2 Abs. 1 und 2 Ziffer 5a des Hessischen Ausführungsgesetzes zum Bundesnaturschutzgesetz (HAGBNatSchG) vom 20.12.2010 (GVBl. I S. 629) erlässt die Fachstelle Naturschutz und Landschaftspflege beim Kreisausschuss des Wetteraukreises als untere Naturschutzbehörde folgende

Anordnung:

1. Zum Schutz der frei lebenden, streng geschützten Arten Weißstorch, Kiebitz, Graugans, Wasserralle und Rohrweihe ist das Betreten des Feuchtwiesengebietes „Niederwiesen“ in der Niddaue südlich der Ortslage Ilbenstadt im östlichen Teil des Renaturierungsgebietes in der Zeit vom 01. Februar bis zum 31. Juli 2023 untersagt.
2. Das Betretungsverbot bezieht sich auf die Grundstücke: Gemarkung Ilbenstadt, Flur 7, Flurstück-Nr. 1/10, 2/6, 3/2, 3/3, 3/4, 3/5, 4/2, 4/3, 5, 6, 7, 8, 9, 11/5, 12, 13, 14/1, 15/5 17/9 und Flur 9, Flurstück-Nr. 2/1 und 32.
Die Flächen sind in anhängender Karte schraffiert dargestellt.
3. Ausgenommen von dem Betretungsverbot sind die Wege an den Grenzen des Gebietes.
4. Handlungen im Rahmen der ordnungsgemäßen landwirtschaftlichen Bodennutzung und der Jagd, soweit hierbei die geschützten Vogelarten Weißstorch, Kiebitz, Graugans, Wasserralle und Rohrweihe nicht absichtlich beeinträchtigt werden, sind von dem Betretungsverbot ausgenommen, ebenso zwingend erforderliche Maßnahmen zur Überwachung, Unterhaltung und Instandsetzung der vorhandenen Ver- und Entsorgungsanlagen.
1. Die sofortige Vollziehung der Anordnung wird gemäß § 80 Abs. 2 Ziffer 4 der Verwaltungsgerichtsordnung (VwGO) in der Fassung der Bekanntmachung vom 19.03.1991 (BGBl. I S. 686), zuletzt geändert durch Artikel 1 des Gesetzes vom 3. Dezember 2020 (BGBl. I S. 2694), im besonderen öffentlichen Interesse angeordnet.
5. Zuwiderhandlungen stellen nach § 69 Abs. 2 Ziffer 1 bis 3 BNatSchG eine Ordnungswidrigkeit dar. Ordnungswidrigkeiten können mit einer Geldbuße bis zu 50.000 Euro geahndet werden.

Begründung:

Weißstorch, Kiebitz, Graugans, Wasserralle und Rohrweihe sind streng geschützte Arten nach der Richtlinie 2009/147/EG des europäischen Parlaments und des Rates vom 30.11.2009 über die Erhaltung der wildlebenden Vogelarten (kodifizierte Fassung - „Vogelschutzrichtlinie“ - Vogelschutz-RL) (ABl. L 20 vom 26.01.2010, S. 7).

Nach § 44 Abs. 1 Ziffer 1 BNatSchG ist es verboten, wild lebenden Tiere der besonders geschützten Arten nachzustellen, sie zu fangen, zu verletzen oder zu töten oder ihre Entwicklungsformen (zum Beispiel Eier oder Küken) aus der Natur zu entnehmen, zu beschädigen oder zu zerstören.

Gemäß § 44 Abs. 1 Ziffer 2 BNatSchG ist es weitergehend verboten, wild lebende Tiere der streng geschützten Arten und der europäischen Vogelarten unter anderem während der Fortpflanzungs- und Aufzuchtzeiten erheblich zu stören. Eine erhebliche Störung liegt vor, wenn sich durch die Störung der Erhaltungszustand der lokalen Population einer Art verschlechtert.

Und nach § 44 Abs. 1 Ziffer 3 BNatSchG ist es zudem verboten, Fortpflanzungs- und Ruhestätten der wild lebenden Tiere der besonders geschützten Arten aus der Natur zu entnehmen, zu beschädigen oder zu zerstören.

Nach § 3 Abs. 2 BNatSchG treffen die für Naturschutz und Landschaftspflege zuständigen Behörden nach pflichtgemäßem Ermessen die im Einzelfall erforderlichen Maßnahmen, um die Einhaltung unter anderem der artenschutz-

rechtlichen Vorschriften des Bundesnaturschutzgesetzes sicherzustellen. Besondere Maßnahmen zum Schutz frei lebender Tiere und der europäischen Vogelarten der besonders und streng geschützten Arten oder deren Lebensstätten vor Beeinträchtigungen können daher in Verbindung mit § 44 Abs. 1 BNatSchG von der zuständigen Naturschutzbehörde im Einzelfall angeordnet werden und sind nach Ermessen auf den zum Schutz notwendigen Zeitraum zu beschränken.

Gemäß § 3 Abs. 1 BNatSchG in Verbindung mit § 2 Abs. 1 und 2 Ziffer 2a Spiegelstrich aa HAGBNatSchG ist die Fachstelle Naturschutz und Landschaftspflege beim Kreisausschuss des Wetteraukreises als untere Naturschutzbehörde die zuständige Behörde für den Vollzug des Naturschutzrechts im Wetteraukreis.

Weißstorch, Kiebitz, Graugans, Wasserralle und Rohrweihe brüten im Feuchtwiesengebiet „Niederwiesen“ südlich Ilbenstadt und ziehen dort auch ihre Jungen auf. Das Gebiet stellt ein bedeutendes Brutgebiet für diese Arten in Hessen und für den Wetteraukreis dar. Kiebitz, Bekassine, Wasserralle, Graugans und Rohrweihe sind Bodenbrüter, die sehr sensibel auf Störungen durch Spaziergänger, Freizeitsportler oder freilaufende Hunde reagieren. Während der Reviergründung und der Brut- und Aufzuchtzeit können Störungen zur Aufgabe des Reviers oder der Gelege führen. Der Weißstorch hat während der Reviergründung eine hohe Fluchtdistanz und kann eine Reviergründung durch Störungen abbrechen. Das Feuchtwiesengebiet „Niederwiesen“ hat durch seine Nähe zur Ortslage Ilbenstadt eine hohe Bedeutung für die Naherholung. So können jederzeit Freizeitsportler, Spaziergänger und Hundehalter in diesem Bereich angetroffen werden.

Während sich die Mehrzahl der Erholungssuchenden auf den umliegenden befestigten Wegen aufhält und auch ihre Hunde nicht in den Wiesen laufen lässt, sind doch immer wieder freilaufende Hunde, Spaziergänger und Jogger mitten im Wiesengebiet zu sehen. In den zurückliegenden Jahren konnten durch die Fachstelle Naturschutz und Landschaftspflege beim Kreisausschuss des Wetteraukreises regelmäßig erhebliche Störungen der oben genannten Vogelarten durch freilaufende Hunde, Spaziergänger und Jogger beobachtet werden.

Da auf den umliegenden befestigten Wegen jederzeit die Möglichkeit zur Naherholung besteht und das Betretungsverbot des Feuchtwiesengebietes nur auf den Zeitraum vom 01. Februar bis zum 31. Juli 2023 beschränkt wird, ist es für Spaziergänger, Jogger und Hundehalter zumutbar, für den begrenzten Zeitraum die Flächen nicht zu betreten und auf diesen Flächen Hunde nicht frei laufen zu lassen.

In der verordneten Zeit hat die Sicherung der oben genannten Arten ein höheres öffentliches Interesse als die ungehinderte Nutzung der Landschaft für Freizeit- und Erholungszwecke.

Auf Grund der oben gemachten Ausführungen ist eine aktuelle Gefährdung der aufgeführten, streng geschützten Vogelarten vorhanden. Die Anordnung des Betretungsverbotes ist eine unaufschiebbare Maßnahme zum Schutz dieser streng geschützten Vogelarten.

Die sofortige Vollziehung der Anordnung liegt im besonderen öffentlichen Interesse und ist eilbedürftig.

Zum Schutz der Weißstorch, Kiebitz, Graugans, Wasserralle und Rohrweihe ist die Anordnung nach den §§ 3 Abs. 2 und 44 Abs. 1 BNatSchG erforderlich.

Durch den enormen Freizeitdruck im Feuchtwiesengebiet ist eine akute Gefährdung der Bruten von Weißstorch, Kiebitz, Graugans, Wasserralle und Rohrweihe gegeben. In der Vergangenheit wurden dort Störungen, die zur Aufgabe von Bruten geführt haben, beobachtet.

Das Feuchtwiesengebiet gehört zum EU-Vogelschutzgebiet „5519-401 Wetterau“, in dem die streng geschützten Arten Weißstorch, Kiebitz, Graugans, Wasserralle und Rohrweihe zu schützen sind. Daher ergibt sich ein besonderes öffentliches Interesse an der sofortigen Vollziehung des Betretungsverbotes.

Zum Schutz der genannten Arten ist daher die Anordnung eines sofort vollziehbaren Betretungsverbotes in der Zeit der Reviergründung und der Brut- und Aufzuchtzeit erforderlich.

Rechtsbehelfsbelehrung

Gegen diesen Bescheid können Sie innerhalb eines Monats nach Zustellung schriftlich oder zur Niederschrift Widerspruch beim Kreisausschuss des Wetteraukreises, Fachstelle 4.1.2 Naturschutz und Landschaftspflege, Postanschrift: Europaplatz 1, Besuchsadresse: Homburger Straße 17, 61169 Friedberg/Hessen, erheben.

Hinweis:

Gegen die Anordnung der sofortigen Vollziehung der Schutzanordnung können Sie die Herstellung der aufschie-

benden Wirkung des von Ihnen eingelegten Widerspruchs beantragen. Einen solchen Antrag können Sie an das Verwaltungsgericht Gießen, Marburger Straße 4, 35390 Gießen richten und zwar schriftlich oder mündlich zu Protokoll der Geschäftsstelle.

Mit freundlichen Grüßen

Jan Weckler
Landrat

Karte: Schraffierte Fläche des Betretungsverbots vom 01. Februar bis zum 31. Juli 2023

