



Das Natur- und Umweltmagazin

Ausgabe 19
Sommer 2023

Kostenlos zum Mitnehmen

GARTENFROSCH

- ✿ Termine:
Viele Ideen für den Sommer!
- ✿ Wir basteln eine gewebte Kuh
- ✿ Ausmalbild: Dein Bauernhof

Grüner geht's nicht:

Neu! Walderleben
mit dem Gartenfrosch

Flora:

Kapuzinerkresse – die leckere Sommerblume

Mensch und Natur:

Wo's schön ist, da fühl' ich mich wohl

Tierleben:

Tierklinik Hofheim –
Lebensrettung für
viele Tiere

Aktuelles aus der Region:

Der Englische Garten zu
Eulbach – ein ideales
Ausflugziel für Jung und Alt

Die Rosentage verzaubern
den Palmengarten

Staatliche Schlösser und
Gärten Hessen – Aktionstage
„Wissen wächst im Garten“

Raum Südhessen
(Landkreis Darmstadt-
Dieburg, Odenwaldkreis u. a.)



Staatliche
Schlösser und Gärten
Hessen



**Zu Besuch im
Schloss Erbach**

Zwischen prachtvollen
Rittern und pittoresken
Schnitzereien

Interaktive Touren durch
den Rittersaal, Workshops
in der Museumswerkstatt
oder Rallyes durch das
Deutsche Elfenbeinmu-
seum bieten Erlebnis und
Abenteuer für Kinder und
Familien.

Alle Infos zu einem Ausflug:
www.schloesser-hessen.de



HESSEN



Bereit für die Zukunft?



**young generation.
Das Konto für junge Leute.**

Mehr Informationen auf
www.sparkasse-dieburg.de/young-generation

Weil's um mehr als Geld geht.



Sparkasse
Dieburg

EDITORIAL

Foto: Daniel Kaufmann



Liebe Leserinnen und Leser, liebe Naturfreunde,

die Freiluftsaison ist eröffnet! Ausflüge, Gartenfeste, Ferienfreizeiten, Wandertage und sonstige Freizeitaktivitäten warten auf uns! Das Motto lautet: „Ein Sommer voller Erlebnisse, Feste und Feiern“ – schön, dass das wieder möglich ist und wir diese Jahreszeit so richtig

genießen können. Im Sommer leben wir praktisch draußen und sehen, wie die Natur sich verändert: Die Sommerblumen zeigen nach und nach ihre Pracht, Rosen blühen auf, die Früchte werden reif, das angepflanzte Getreide wächst und wird geerntet. Und auch die Tiere freuen sich über das großartige Wetter – die Bienen sind auf der Suche nach Nektar und auch andere Insekten sind sehr aktiv. Davon profitieren ebenso viele Vögel, die zu dieser Zeit aus ihren Eiern schlüpfen und ein besonders großes Nahrungsangebot zur Verfügung haben.



Freuen Sie sich auf unsere erweiterte und umfangreiche Ausgabe mit vielfältigen, sommerlichen und informativen Beiträgen rund um unsere Natur.

Sommerliche Grüße

Kerstin Schaum

und das ganze

Gartenfrosch-Team

**JE WÄRMER DER ABEND, JE
MEHR QUAKEN DIE FRÖSCHE!**

Deutsches Sprichwort



INHALTSVERZEICHNIS

Aktuelles aus der Region

- ❁ Der Englische Garten zu Eulbach – ein ideales Ausflugsziel für Jung und Alt 5
- ❁ Das Klimaschutzbuch des Landkreises Darmstadt-Dieburg 7
- ❁ Die Rosentage vom 3. bis 11. Juni 2023 verzaubern den Palmengarten 9
- ❁ Staatliche Schlösser und Gärten Hessen – Aktionstage „Wissen wächst im Garten“ 11
- ❁ Mit dem Geo-Naturpark den Wald im Wandel der Jahreszeiten erleben 14
- ❁ Willems on tour – immer der Umwelt verpflichtet..... 15

Grüner geht's nicht

- ❁ Walderleben mit dem Gartenfrosch 18
- ❁ Kappung und Schnittzeitpunkt bei Bäumen 20

Flora – Was blüht denn da?

- ❁ Kapuzinerkresse – die leckere Sommerblume 22

Lachen ist gesund

- ❁ Gartenwitze 23

Mensch und Natur

- ❁ Der Gartenfrosch stellt vor: Das Schul- und Heimatmuseum in Mömlingen 24
- ❁ Vegane Weine ab dem Jahrgang 2022 bei vinum autmundis..... 26

- ❁ Wo's schön ist, da fühl' ich mich wohl – „Littering“ und illegale Müllablagerungen in der Landschaft nehmen wieder zu 27

Der Leser-Frosch 28

Selbst heilen

- ❁ Heilpflanze: Lavendel 29
- ❁ Mein Heilstein: Amethyst – Der Träumer 30

Tierleben

- ❁ Tierklinik Hofheim – Lebensrettung für viele Tiere 32

Wissenswert

- ❁ Buchvorstellung: „Aus meinem Garten“ 34

Kreativ für Groß und Klein

- ❁ Ausmalbild: Dein Bauernhof 37
- ❁ Wir basteln eine gewebte Kuh 38

Einfach und lecker – Rezeptidee

- ❁ Wrap Tomate-Mozzarella 39

Nachgedacht

- ❁ Die Sonne und der Wind 40

Komm' doch mal vorbei

- ❁ Termine rund um die Natur 41

Gewinnspiel 48

Starbild

- ❁ Die Kuh 50

AKTUELLES AUS DER REGION

Der Englische Garten zu Eulbach – ein ideales Ausflugsziel für Jung und Alt

Ein Gang durch diesen Park wird zu einem Erlebnis. Archäologische Monumente, unterschiedliche Landschaften, eine Burgruine, kurze Erläuterungen an den Objekten und die verschiedenen Tiere in den Gehegen verschaffen Kurzweil und Erholung.

Direkt an der B 47, der Nibelungenstraße, zwischen Amorbach und Erbach / Michelstadt, inmitten einer reizvollen Landschaft, liegt der ca. 400 Hektar große Englische Garten beim Jagdschloss Eulbach. Er wurde zwischen 1802 und 1807 erbaut. Der Architekt war der kurmainzische und kurpfälzische Hofgartenbaudirektor Friedrich Ludwig von Skell, nach dessen Plänen auch die Landschaftsgärten in Wiesbaden-Biebrich, München und Schwetzingen erbaut wurden. Noch unter Graf Franz I. wurden in dem Park römische Denkmäler aus dem Odenwald aufgestellt. Hinzu kamen archäologische Sehenswürdigkeiten aus der Römerzeit, wie der Viergötterstein, ein Opferstein und ein Inschriftstein. Folgt man den gut ausgebauten Wanderwegen mit alten Gemarkungssteinen, die zumeist mit dem Dreisternenwappen der Grafschaft Erbach oder mit dem Mainzer Rad versehen sind, gelangt man auch zu einem See mit einer neugotischen Insel-



kapelle, die nur mit einem Boot zu erreichen ist. Folgt man dem Weg, gelangt man zu einer Burgruine, der „Eberhardsburg“. Es ist eine künstliche Ruine auf einem künstlichen Hügel, aufgeschüttet mit dem Aushub des Weihers. Weiterhin sind Römische Skulpturen, Tore von den Römerkastellen Eulbach und Würzburg sowie ein Obelisk zu bestaunen.

Für Familien mit Kindern sind der Spielplatz und die Wildgehege besonders interessant. Hier können auch Wisente und Muffelwild sowie Rot-, Dam- und Schwarzwild





Fotos: Gräßliche Rentkammer GbR

beobachtet und – mit der nötigen Vorsicht – auch gefüttert werden. Futter kann im Park gekauft werden.

Ein kleiner Kiosk am romantischen See mit Inselkapelle lädt die Besucher ebenfalls zum Verweilen ein.



Der Park zeichnet sich auch durch eine Vielfalt an Pflanzen aus. Man findet u.a. die Weymoutskiefer, den Spitzahorn, die Nordmannföhre, den Lebensbaum, Sommer- und Winterlinden, Ebereschen, den Mammutbaum, Lärchen und Tulpenbäume.

Nähere Informationen zum Park sowie zu Öffnungszeiten und Eintrittspreisen sind auf der Homepage: www.rentkammer-erbach.de/englischer-garten.php zu finden.

Die beliebte Garten- und **Lifestyle-Messe Odenwald Country Fair** lädt in der Zeit vom **8. Juni bis 11. Juni 2023** im Englischen Garten zu Eulbach ein, einen schönen Tag inmitten der Natur zu erleben.

**Für die Menschen,
für die Region,
für die Zukunft.**

www.sparkasse-odenwaldkreis.de

 **Sparkasse
Odenwaldkreis**

Das Klimaspargbuch des Landkreises Darmstadt-Dieburg geht in die nächste Runde

Vielleicht hatten Sie bereits ein Exemplar der ersten Auflage des Klimaspargbuchs Darmstadt-Dieburg in der Hand, falls nicht, halten Sie die Augen auf nach der Neuauflage.

Das Klimaspargbuch Darmstadt-Dieburg geht in die zweite Runde und will damit an den Erfolg des ersten Klimaspargbuchs Darmstadt-Dieburg anknüpfen.

Mit dem Klimaspargbuch Darmstadt-Dieburg will der Landkreis den Leserinnen und Lesern wertvolle Tipps und Anregungen rund um das Thema „Klimaschutz“ an die Hand geben. Bereits in der zweiten Auflage zeigt das Buch, wie vor Ort ein nachhaltiger Lebensstil umgesetzt werden kann.



ZAW

KOMPOST UND ERDEN

AUS DER REGION

Zum Selbstabfüllen

Gartenerde, lose

3,10 €/100L oder 28,00 €/m³

Blumenerde, lose, torffrei

9,50 €/100L oder 80,00 €/m³

Rindenmulch, lose

4,80 €/100L oder 43,00 €/m³

Sackware

Blumen- oder Balkon- und Kübelpflanzenerde

6,90 €/45L Sack



Unsere Kompostierungsanlagen

Alsbach-Hähnlein · Semd ·
Eschollbrücken · Weiterstadt ·
Wembach-Hahn

Das Beste
für Ihren
Garten

Öffnungszeiten und Anfahrtsort: zaw-online.de

Interessante Beiträge aus den Themenfeldern „Gesünder essen und genießen“, „Bewusster leben und konsumieren“, „Nachhaltig unterwegs sein“, „Grüner und schöner wohnen“ und „Ökologisch bauen und renovieren“ sowie 27 Gutscheine aus der Region laden zum Nachmachen und Ausprobieren ein.

Einen kleinen Einblick bieten die fünf wirkungsvollsten Klimatipps, die ersten vier sind ohne Investitionen umsetzbar:

1. Ernähren Sie sich klimafreundlich:
Reduzieren Sie tierische Nahrungsmittel, kaufen sie Bioprodukte – möglichst aus der Region. Verzichten Sie auf stark verarbeitete Lebensmittel und unnötige Verpackungen.

HessenForst

Let's go wild(park)!

www.hessen-forst.de/alte-fasanerie

63456 Hanau / Klein-Auheim
Fasaneriestr. 106

WALD ERLEBNIS WILDPARK

ganzjährig täglich geöffnet

Bild: Reinhold Pflüger

B L U M E N H A U S

walther

*wunderbar blumig,
bunt & frisch*

Florale Ideen für Drinnen, für Draußen - für's ganze Jahr

duftig- frische Blumensträuße
florale Nettigkeiten
individuelle Deko für Ihre Hochzeit
blumiges für Ihr Fest
Pflanzen für Drinnen & Draußen
Trauerfloristik

Schulstraße 18 64853 Otzberg / Habitzheim
Tel 06162/72358 Fax 06162/71089
Öffnungszeiten: Mo-Fr 9-12 & 14-18 Uhr Sa 9-13 Uhr
www.blumenhaus-walther.de
info@blumenhaus-walther.de

2. Kaufen Sie nur die Dinge, die Sie wirklich brauchen. Achten Sie beim Einkaufen auf Energieverbrauch und Langlebigkeit.
3. Lassen Sie das Auto häufiger stehen und fahren Sie mit Fahrrad, Bus oder Bahn. Und vor allem: Verzichten Sie so oft es geht auf Flugreisen.
4. Sparen Sie Heizenergie. Achten Sie auf dichte Fenster, lassen Sie Heizung und Heizkörper regelmäßig überprüfen und probieren Sie es mal mit der Absenkung der Raumtemperatur.
5. Schaffen Sie sich stromsparende Geräte an: Kühlschrank, Computer und Waschmaschine reduzieren Ihre Stromkosten

deutlich, wenn sie energieeffizient arbeiten. Und schalten Sie Standby-Geräte ganz ab – mit einer schaltbaren Steckerleiste.

Das Klimaspargbuch gibt es auch als Online-Version unter: www.ladadi.de/klimaspargbuch

Die gedruckten Exemplare, die auch die Gutscheine enthalten, liegen in der Kreisverwaltung Darmstadt-Dieburg aus und sind ab Mitte Juni in den Rathäusern der 23 Kreiskommunen sowie bei den Gutscheinepartnern kostenfrei erhältlich.

Ansprechpartner vor Ort:

Klimaschutzmanagement des Landkreises Darmstadt-Dieburg
Telefon: 06151 881-1016
Mail: energie@ladadi.de



■ Die Rosentage vom 3. bis 11. Juni 2023 verzaubern den Palmengarten

Der Palmengarten ist Schau- und Wissenschaftsgarten zugleich; es werden Natur- und Kulturerlebnisse geschaffen und Schönes gezeigt. Der Garten wird nachhaltig bewirtschaftet und es wird ihm auch ausreichend Ruhe zur Regeneration und zum Gedeihen gegeben.

Zur ihrer Hauptblütezeit feiert der Palmengarten vom **3. bis 11. Juni 2023** die Rose. Das **Gartenfest findet am 10. und 11. Juni 2023** statt.

Die Gärtnerinnen und Gärtner des Rosengartens und der Galerie schmücken das Areal rund um das Haus Rosenbrunn aus diesem Anlass mit zusätzlichen Rosenbüschen und -stämmen, mit Kletter- und Strauchrosen, mit Hortensien, Campanula und Chrysanthemum.

Auf dem Programm stehen u. a. Ausstellungen, Führungen und Lesungen für

Jung und Alt, es gibt Aktionsstände, einen Zeichenkurs, verschiedene Musikdarbietungen sowie ein Konzert mit Skandinaviens Gesangssensation Rebekka Bakken (Norwegen) am Samstag, 10. Juni, 20 Uhr im Musikpavillon (Vorverkauf) – Kunst, Kultur und Genuss pur.



Auf der Spielwiese lädt die Grüne Schule am 10. und 11. Juni, jeweils von 10:30–16:30 Uhr zum kreativen Basteln ein. Und im Werkstattraum des Blüten- und Schmetterlingshauses kann Saatgut mikroskopiert werden, um zu sehen, wie vielfältig es in seiner Gestalt sein kann und wie Samen ausgebreitet werden. Guides der Grünen Schule informieren außerdem im Sommer-Sukkulenten-Garten und im Goethe Garten über Rosengewächse und andere blühende und auch nichtblühende Besonderheiten des Palmengartens.

Am Wochenende (10. und 11. Juni) wird es wieder Flächen geben, die ein familiäres Picknick inmitten üppiger Rosen und der ruhespendenden Pflanzenkulisse des Palmengartens ermöglichen. Der Gartenfrosch wird sich am Gartenfest sicherlich in Frankfurt blicken lassen! Besuchen auch Sie die Rosentage im Palmengarten!

Für einige Formate sind Sondertickets/Anmeldungen erforderlich. Die Veranstaltungen finden bei jedem Wetter im Freien statt.



Fotos: Palmengarten Frankfurt

Tarife und die Ermäßigungsgründe finden Sie auf palmengarten.de.

www.palmengarten.de

www.botanischergarten-frankfurt.de

www.frankfurt.de

www.facebook.com/Palmengarten

www.instagram.com/palmengarten



Als Bildungsinstitution der hessischen Unternehmerverbände ermöglichen wir jungen Menschen einen erfolgreichen Einstieg in das Berufsleben, qualifizieren und beraten Beschäftigte sowie Ausbildungs- und Arbeitsuchende. Unser Ziel ist die Vermittlung in Arbeit und / oder Ausbildung.

Bildungswerk der Hessischen Wirtschaft e.V.

Dieburg • Industriestraße 15 • Tel. 06071 20871-0

Michelstadt • Frankfurter Str. 37 • Tel. 06061 9438-0

Darmstadt • Rheinstraße 94-96 a • Tel. 06151 2710-0

www.bwhw.de

**BILDEN.
BERATEN.
INTEGRIEREN.
VERNETZEN.**

Staatliche Schlösser und Gärten Hessen – Aktionstage „Wissen wächst im Garten“

Mit „Wissen wächst im Garten“ haben die Staatlichen Schlösser und Gärten Hessen eine innovative Veranstaltungsreihe zum Erleben und Kennenlernen von historischen Gärten und Parkanlagen etabliert, die darauf abzielt, Kinder für die Themen Natur und Umwelt zu begeistern und ihnen einen nachhaltigen Umgang damit zu vermitteln.



Staatliche
Schlösser und Gärten
Hessen

Nach erfolgreichen Aktionstagen im vergangenen Jahr finden diese auch 2023 wieder an denkmalgeschützten Orten der Gartenkunst in Hessen statt – am **4. Juni** im barocken Klostergarten Seligenstadt sowie am **25. Juni** auf dem Areal der UNESCO Welterbestätte Kloster Lorsch, jeweils von **14 bis 18 Uhr**.

Dort stehen allen Entdeckungsfreudigen zehn kreative Mitmachstationen zur Verfügung, die – ausgestattet mit Gartenplan und einer Stempelkarte – individuell erkundet werden können. Dabei werden alle Sinne angeregt: Dinge aus der Natur werden ertastet, verkostet oder auch zum Klingen gebracht. Außerdem gibt es wertvolle Informationen zur Geschichte und Botanik der Gartendenkmäler sowie zur Arbeit der Gärtner:innen.



So können Kinder mit ihren Familien die historischen Anlagen auf spielerische und interaktive Weise kennenlernen und darüber hinaus mit Gegenwarts- und Zukunftsthemen wie Klimawandel, Biodiversität und





Nachhaltigkeit in Berührung kommen. Sind alle Stationen absolviert, erhalten die jungen Besucherinnen und Besucher eine Urkunde, die sie als Nachwuchs-Gartenkunstexpert:innen ausweist.

Auch Erwachsene können bei „Wissen wächst im Garten“ noch etwas dazulernen und die malerischen Gartendenkmäler der Staatlichen Schlösser und Gärten Hessen neu entdecken. Die Teilnahme an den Aktionstagen ist kostenfrei.

Aktionstag „Wissen wächst im Garten“ im Kloster Seligenstadt

Sonntag, den 4. Juni 2023, 14 bis 18 Uhr
Adresse: Klosterhof 2, 63500 Seligenstadt
Preis: kostenfrei, eine Anmeldung ist nicht erforderlich.

Aktionstag „Wissen wächst im Garten“ im UNESCO Welterbe Kloster Lorsch

Sonntag, den 25. Juni 2023, 14 bis 18 Uhr
Adresse: Nibelungenstr.e 35, 64653 Lorsch
Preis: kostenfrei, eine Anmeldung ist nicht erforderlich.



Staatliche Schlösser und Gärten Hessen

- www.schloesser-hessen.de
- www.facebook.com/schloesserundgaertenhessen
- www.instagram.com/schloesserundgaertenhessen
- www.twitter.com/Schloesser_HE

KULTURPROGRAMM GROSS-UMSTADT

www.gross-umstadt.de

JUNI / JULI / AUGUST

VVK / AK

So	04.06.	11 Uhr	Stadtführung	Marktplatz	4,- €
Sa So	10.06. 11.06.	je 10–17 Uhr	Illustrations-Workshop „Maskerade“ Charaktere, Masken, Zeichnungen und Collagen mit Johanna & Christóbal Schmal	Pfälzer Schloss	
So	11.06.	ab 11 Uhr	Internationales Sommerfest – Musik, Tanz und Kinderfest	Gruberhof / Bleiche	
Mi	14.06.	19:30 Uhr	Groß-Umstädter Rudelsingen mit Ulric Wurschy und Volker Becker	Stadthalle	13,- € erm. 11,- €
Sa	17.06.	20 Uhr	„Didl-Dudl“ Hans Well & die Wellbappn – das bedeutet bitterböse Texte zu feinsten Volksmusik	Stadthalle	26,- € / 27,- €
So	18.06.	10:30 Uhr	GSL – Chorfestival GSL Groß-Umstadt	Gruberhof	
So	18.06.	18 Uhr	„Seeds of fables“ Vortrag und Künstlergespräch mit dem spanischen Illustrator Jesús Cisneros Studio Schmal	Pfälzer Schloss	Eintritt frei
Di	20.06.	17 Uhr / 20 Uhr	Kino für Kinder / Kino	Stadthalle	6,- € / 8,- €
Fr	23.06. bis 25.06.	18 Uhr Eröffnung	São João – Johannistag verkaufsoffener Sonntag Port. Abt. Verschwisterungskomitee	Marktplatz	
Fr	30.06.	19:30 Uhr	Eine Theaterlesung „Reigen – Zehn Dialoge“ von Arthur Schnitzler mit Katrin Israel-Laubinger und Axel Staudinger, Stefan Braun am Klavier	Pfälzer Schloss	14,20 € / 16,- €
So	02.07.	11 Uhr	Stadtführung	Marktplatz	4,- €
So	02.07.	16 Uhr	SummerJazzPromenade	Innenstadt / Gastronomie	
Fr	07.07. bis 13.08.	19 Uhr Eröffnung	Ausstellung „WeitenWächter – SteinHorcher“ erzählen vom Nahen & Fernen Malerei und Fotografie von Hans-Peter Schmücker	Säulenhalle	
Sa	08.07.	8–21 Uhr	FrauenSingTag mit Konzert Verband Ev. Chöre in Hessen und Nassau	Stadthalle	
Sa	15.07.	10–17 Uhr	150 Jahre Feuerwehr Groß-Umstadt Feuerwehr	Aktionstag auf dem Marktplatz	
Sa	15.07.	19 Uhr	Abendmusik auf der Bleiche Ev. Posaunenchor	Bleiche	
So	16.07.	16 Uhr	Umstadt ist ganz chOHR – ein musikalischer Stadtrundgang GSL Groß-Umstadt	Innenstadt	
So	06.08.	11 Uhr	Stadtführung	Marktplatz	4,- €
Fr	18.08. bis 03.09.	19 Uhr Eröffnung	Ausstellung „BBK Südhessen – IN VISO 2023“	Säulenhalle	
So	27.8.	20 Uhr	JUST FOR FUN EXPRESS – Straßentheater	Marktplatz	

Mit dem Geo-Naturpark den Wald im Wandel der Jahreszeiten erleben

Dass ein Spaziergang durch den Wald Körper und Seele guttut, hat wahrscheinlich schon jeder einmal erlebt. Wer nicht nur durch den Wald spaziert, sondern in ihm „badet“, kann die heilende Kraft der Natur noch intensiver spüren.

In Japan wird Waldbaden oder „Shinrin Yoku“ schon seit Jahrzehnten betrieben und seine heilende Kraft wurde in zahlreichen Studien belegt. Claudia Aktories, die an der Deutschen Akademie für Waldbaden und Gesundheit eine Fortbildung zur Kursleiterin Waldbaden absolviert hat, bietet seit 2018 für den Geo-Naturpark Bergstraße-Odenwald Rangertouren zum Thema Waldbaden an. Der längste Tag, die Sommersonnenwende und das vorchristliche Mittsommernfest

liegen vor uns. Wir genießen den Sommer mit all seinen Vorzügen. Doch welche Bedeutung hat der Jahreskreis für die Natur? Welche Kräuter wachsen jetzt im Wald?

Mehr dazu erzählt Geopark-Rangerin Bärbel Lehmer am Samstag, dem **24. Juni um 18 Uhr** während eines Abendspaziergangs für Erwachsene durch den Michelstädter Wald. **Treffpunkt ist der Parkplatz am Friedhof in der Friedhofstraße 57 in Michelstadt.**

Entlang des Waldrands am Gräsig genießen die Teilnehmenden die Abendsonne und erhaschen schöne Blicke auf Michelstadt. Die Tour ist eine von vier Rangertouren, die die Stadt Michelstadt in Kooperation mit dem Geo-Naturpark in diesem Jahr anbietet. Eine Anmeldung zu den Rangertouren ist unbedingt erforderlich unter rangerbuchung@geo-naturpark.de. Kosten: 5 Euro.

www.geo-naturpark.de



Foto: Geo-Naturpark Bergstraße-Odenwald

■ Willems on tour – immer der Umwelt verpflichtet

Freizeiterlebnisse, geführte Touren und organisierte Kurse

Willems on tour bietet nicht nur für Urlauber und Wochenendausflieger spannende Erlebnisse für ein aktives Wochenende, das vielfältige Angebot bietet auch den Einheimischen eine willkommene Auszeit aus ihrem Alltag.

Die beiden Odenwälderinnen Sabine Kaffenberger und Doris Pleil (die beiden Willems) fühlen sich mit den angebotenen Erlebnissen nicht nur der Umwelt verpflichtet, sondern sie sind stolz und dankbar, ihren Gästen ihre wunderschöne Heimat in allen Facetten zeigen zu dürfen.



Unser schönster Picknickplatz

„Wir bewegen uns auf unterschiedlichen Strecken in den verschiedenen Regionen unserer Heimat, auf idyllischen Wegen und immer begleitet von kulinarischen Ereignissen, Highlights und Abenteuern in netter Gesellschaft, um gemeinsam die Natur zu erleben und die Seele aufzutanken“, beschreibt Sabine ihre schönsten Touren.

Die von ambitionierten Guides geführten Radtouren sowohl für Einsteiger als auch für ambitionierte Sportler führen die Teilnehmer zu den schönsten Ecken des Odenwalds, aber auch die kulturellen Highlights der Region liegen auf der Strecke.

Die Drei-Länder-Dörfer-Tour geht durch hessisches, bayerisches und badisches Gebiet zum magischen Dreiländereck. Natürlich warten – fast um die Ecke – ein herrliches bayerisches Bier und eine deftige Mahlzeit auf die Fahrer.



Doris wartet auf die Teilnehmer

Noch mehr Sehenswürdigkeiten bietet die Michelstädter Rathaustour vorbei an dem berühmten Michelstädter Rathaus und der Einhardsbasilika in Steinbach und vielen schönen Aussichtspunkten rund um die Russeneiche.

Und wer sich über eine Einkehr im ältesten Gasthaus Deutschlands, dem Gasthaus „Zum Riesen“ in Miltenberg freut, der sollte die Odenwälder Höhentour ins „Bayerische“ nicht verpassen.

Neben diesen aktiven Erlebnissen bietet das Unternehmen auch Kurse rund um das Thema Gesundheit ebenso wie Kochkurse an. Bewegung, Ernährung und Freude sind für die Unternehmensgründerinnen die

wichtigsten Bausteine, um gesund zu bleiben oder auch um gesund zu werden. Und hierbei möchte Willems on tour unterstützen.

WILLEMS on tour GmbH

Am Trieb 5, 64720 Michelstadt

Telefon: +49 (0)6061 97 90 600

E-Mail: info@willemsontour.de

www.willemsontour.de



Willkommen in Mömlingen, dem Tor zum Odenwald.

www.moemlingen.de



Fairtrade-Gemeinde
Mömlingen
Landkreis Miltenberg

- **KÖNIGSWALD-ERLEBNIS**, Outdoorspiel- u. Zeltplatz der besonderen Art (www.koenigswald-erlebnis.de)
- **GEOPFAD „FEUER UND WASSER“**
- **GEOPUNKT BUCHBERG**, unser „heißes Pflaster“
- **MOUNTAINBIKE-SPASS** für Hobby- und Extremsportler (www.mtb-moemlingen.de)



IHR ANSPRECHPARTNER: Leon Heinrich, Gemeinde Mömlingen, Telefon 0 60 22 / 68 56-12

In Darmstadt Grünanlagen anlegen, Wege pflastern oder Bäume fällen – um all diese Aufgaben kümmern sich die Gärtnerinnen und Gärtner der Stadtverwaltung Darmstadt. Wenn du dich auch für unser Stadtgrün einsetzen möchtest und gerne draußen in der Natur arbeitest, bewirb dich jetzt für eine Ausbildung als

Gärtnerin oder Gärtner (m/w/d) - Garten- und Landschaftsbau

Deine Aufgaben

- Gärten, Grünanlagen, Friedhöfe, Sport- und Spielplätze sowie Teichanlagen pflegen und anlegen
- Landschaften durch das Anpflanzen von Rasen, Bäumen, Büschen, Stauden und Blumen gestalten
- Wege und Plätze pflastern, Bodenplatten verlegen sowie Treppen und Mauern bauen
- Sport- und Spielgeräte aufbauen

Was wir dir bieten

- eine 3-jährige Ausbildung im Team der Ausbildungskolonne des Grünflächenamtes
- ein jährlich steigendes Ausbildungsentgelt
- jede Menge Abwechslung durch den Wechsel von Praxis, Berufsschule und Lehrgängen
- eine umfangreiche Betreuung durch unser Ausbildungsteam
- kostenfreies JobTicket Premium für das gesamte RMV-Gebiet inklusive Mitnahmeregelung

Was du mitbringst

- einen Realschulabschluss oder guten Hauptschulabschluss
- Teamfähigkeit sowie Freude und Interesse am Arbeiten in und an der Natur
- gesundheitliche Voraussetzungen

Was du sonst noch wissen solltest

- Ausbildungsbeginn ist der **1. September 2024**
- die praktische Ausbildung findet in der Ausbildungskolonne des Grünflächenamtes statt
- außerdem besuchst du überbetriebliche Lehrgänge in Erfurt und Witzenhausen
- die Berufsschule ist in Dieburg

Du bist interessiert?

Dann bewirb dich zum **15. September 2023** über unser Online-Bewerbungsportal unter www.karriere.darmstadt.de. Wir freuen uns auf deine Bewerbung!



GRÜNER GEHT'S NICHT!

■ Neu: Walderleben mit dem Gartenfrosch

Das Motto ist, den Wald mit allen Sinnen zu erleben: „Leben und erleben des Waldes.“

Der Gartenfrosch bietet im Juni und Juli jeweils eine Waldführung mit geschultem Fachpersonal an, das uns zeigt, wie es möglich ist, uns der Natur auf ganz anderen Wegen zu nähern.



Bei der kleinen Wanderung dürfen wir den Wald mit neuen Augen betrachten, aus einem anderen Blickwinkel erleben und wahrnehmen.

Können Bäume miteinander kommunizieren, haben sie Freunde und kümmern sie sich umeinander? Haben Bäume eigentlich auch Empfindungen? Welche Wirkung hat der Wald auf uns und welche Hinweise gibt er uns für unser Leben? Diesen und vielen anderen Fragen widmen wir uns auf unseren Touren. Interessante und anschauliche „Naturerlebnisse“ bereichern den Weg...

Allgemeines:

- ✿ Streckenlänge ca. 4 km
- ✿ Dauer ca. 2 bis 2,5 Stunden

Mitzubringen sind:

- ❁ Festes Schuhwerk
- ❁ Angepasste Kleidung
- ❁ Trinken, evtl. Kleinigkeit zum Essen

Zusätzlich sinnvoll:

- ❁ Fernglas, Taschenmesser

Termine: 17. Juni 2023 und 1. Juli 2023,
jeweils von 10 Uhr bis ca. 14 Uhr

Treffpunkt: Parkplatz Sportplatz Hassenroth
(Helmut-Erb-Straße 12, 64739 Höchst im
Odenwald)

Kosten: 10 Euro pro Person,
begrenzte Teilnehmerzahl

Anmeldungen unter:
verlag@kerstin-schaum.de

**WEITERE
TERMINE FOLGEN!**



vinum | autmundis
Unsere Weine
werden
Vegan

ab dem
2022er
Jahrgang

Zu unseren
Weinevents

www.vinum-autmundis.de
Die Odenwälder Winzergenossenschaft eG
Riegelgartenweg | 64823 Groß-Umstadt | 06078 2349

 Tierklinik Hofheim

TIERKLINIK HOFHEIM

Beste Versorgung auf höchstem medizinischen Niveau
für Hund und Katze!

Katharina-Kemmler-Str. 7
65719 Hofheim a. Taunus

Telefon: 06192 . 290 290
Telefax: 06192 . 290 299

info@tierklinik-hofheim.de
www.tierklinik-hofheim.de

Kappung und Schnittzeitpunkt bei Bäumen

von Michael Reinersch

FLL-zertifizierter Baumkontrolleur,
European Tree Worker

Immer wieder komme ich an gekappte Bäume oder sehe sie im Vorbeifahren. Als Baumpfleger schlägt man dann regelmäßig die Hände über dem Kopf zusammen. Aber warum ist das so schädlich?

Nun, der Baum schottet Wunden ab. Das heißt, er errichtet Barrieren, die ein eindringender Pilz nicht überwinden kann. Damit das funktioniert, dürfen die Wunden aber nicht zu groß sein. Die meisten Baumarten können das nur bis zu einer Schnittfläche von 5 cm. Darüber hinaus wird es schwer für den Baum und der Pilz beginnt das Holz zu ersetzen. Der Baum ist dann irgendwann nicht mehr bruch- und standsicher und muss gefällt werden. Das besonders Ärgerliche daran



Zerstörter Kronenhabitus



Fotos: Michael Reinersch

Faulstelle nach Kappung

ist, dass der Baum bis zur Kappung gesund und sicher war, denn erst die Kappung macht den Baum gefährlich und krank. Nicht nur der Pilz, gegen den sich der Baum nun nicht mehr wehren kann, auch die neuen Austriebe an den Kappungsstellen sind gefährlich, weil sie keine stabile Astanbindung mehr haben und somit ausbruchgefährdet sind.

Außer der Schnittgröße ist auch der Schnittzeitpunkt von enormer Bedeutung: Der Baum kann nämlich nur abschotten, wenn er belaubt ist und Safffluss vorhanden ist. Das heißt, der Baum muss in belaubtem Zustand geschnitten werden, damit er die Barrieren aufbauen kann. Oft wird behauptet, dass der Schnitt nach dem 1. März verboten ist. Das ist aber nicht richtig. Der Bundesnaturschutz erlaubt ganz klar den schonenden Form- und Pflegeschnitt.

Baumpflege Reinersch

Baum- und Gartenpflege, Hardtweg 24,
64385 Reichelsheim

Tel.: 06164 2690, Mobil: 0172 2566690



Gärten von Kunkel

In dankbarer Erinnerung
an Jens Kunkel.
Er hat unser Magazin von
Beginn an gefördert und
unterstützt!



*Komm
mit uns zum
Wandern*



auf
geht's

Freizeiterlebnisse mit WILLEMS on tour

- Geführte Erlebnis-Wanderungen
auch für Singles und Alleinreisende
- Mit leichten und anspruchsvollen Strecken
- Mit Ihrem persönlichen Guide und in bester Gesellschaft
- Mit landschaftlichen und touristischen Highlights
- immer der Natur verpflichtet



SCAN ME

WILLEMS on tour GmbH | Sabine Kaffenberger & Doris Pleil
Am Trieb 5 | 64720 Michelstadt | T +49 (0)6061 9790600

gleich anmelden:
www.willemsontour.de/wandern

FLORA - WAS BLÜHT DENN DA?

Kapuzinerkresse – die leckere Sommerblume

Die Kapuzinerkresse gehört zu den beliebtesten Pflanzen im Garten.

Sie ist pflegeleicht und anspruchslos, blüht wunderschön, ist essbar und gilt dazu noch als gesund: Aufgrund ihres hohen Anteils an Vitamin C und ihrer antibiotisch wirkenden Senfölglykoside wurde die Große Kapuzinerkresse zur Arzneipflanze des Jahres 2013 ernannt. Die fleischige Pflanze wächst entweder kriechend entlang des Bodens oder rankt, wenn möglich, zum Beispiel an Zäunen oder Rankgittern empor. Durch die Form der Blüten hat die Pflanze ihren Namen erhalten: Sie erinnerten an das Aussehen von Kapuzen der Mönche. An den befruchteten Blüten bilden sich Spaltfrüchte aus.

Steckbrief Kapuzinerkresse

Lateinischer Name: Tropaeolum majus

Pflanzenfamilie: Kapuzinerkressengewächse

Verbreitungsgebiet: ursprünglich Südamerika, jetzt weltweit

Blütenfarbe: orange, rot, gelb

Blütezeit: Juli bis Winter

Höhe: 15–70 cm

Alter: einjährige Pflanze, aber auch mehrjährig möglich

Licht: sonnig bis halbschattig

Bodenart: sandig bis lehmig

Nährstoffbedarf: mäßig nährstoffreich



Standort und Pflege: Kapuzinerkresse gilt als sehr pflegeleicht und recht anspruchslos. Sie gedeiht am besten an einem warmen, sonnigen Standort, fühlt sich aber auch im lichten Halbschatten wohl. Der Boden muss keine besonderen Voraussetzungen erfüllen. Idealerweise ist er humusreich und tiefgründig. Die Kapuzinerkresse hat einen hohen Wasserbedarf. Die Erde darf deshalb niemals ganz austrocknen. An sehr heißen Sommertagen gießen Sie am besten morgens und abends.

Soll die Pflanze viel blühen, sollten Sie eher vorsichtig düngen: Bei zu viel Dünger bildet sie nämlich vor allem Blätter, aber kaum Blüten aus. Fast alle Pflanzenteile der Großen Kapuzinerkresse sind essbar: Blätter und Blüten können Sie für Salat, Quark und Kräuterbutter verwenden. Sie sind würzig und haben ein kresseartiges, pfeffrig-scharfes Aroma. Darüber hinaus kann man die Knospen und Samen als Ersatz für Kapern einlegen. Eine andere Möglichkeit, sie haltbar zu machen: Verarbeiten Sie die frischen Blätter zu Pesto.

Lachen ist gesund



Gartenwitze



Was macht ein Mathematiker im Garten?
Wurzeln ziehen.

Unterhalten sich zwei Nachbarn am Gartenzaun: „Mein Hund ist unglaublich intelligent. Er liest jetzt regelmäßig morgens die Zeitung.“ „Ja, ich weiß“, antwortet der andere. „Mein Hund hat es mir erzählt.“

Zwei Golfer spielen bei Wind und Regen. Sagt der eine: „Stell dir vor, meine Frau hat mich doch tatsächlich gefragt, ob ich ihr nicht mit im Garten helfen könnte?“ Sagt der andere: „Bei dem Sauwetter.“



Neugierig sieht Maxel dem Gärtner Spatenstich zu.
„Wohin fahren Sie denn den vielen Mist?“
frage er schließlich.

„Den“, meint der Gärtner, „gebe ich auf die Erdbeeren.“

Maxel gehen die Augen über. „Das kann nicht wahr sein! Wir geben immer Sahne darauf.“

„Weshalb tragen sie einen Kopfverband?“ fragt der Lehrling den Gärtnermeister.

„Mich hat eine Mücke gestochen.“

„Und deshalb verbinden sie sich gleich den ganzen Kopf?“

„Meine Frau hat sie mit dem Spaten erschlagen!“



Meint ein Gärtner zum anderen:

„Es heißt ja, dass es den Pflanzen guttut, wenn man ab und zu mit ihnen spricht.“

„Okay“, erwidert sein Gartenfreund,

„dann gehe ich jetzt nach hinten und beleidige das Unkraut!“



Reisemobil-Center
Rhein-Main-Odenwald



Ihr Traumurlaub ruft!

*Die Natur ist kein Ort
den wir besuchen,
sie ist unser Zuhause.*



Wir sind Ihr Partner

- Vermietung und Verkauf von Wohnmobilen
- Wau-Mobil Umbau & Verleih

Für Wohnmobile und Wohnwagen aller Marken

- Service und Zubehör
- Reparatur- und Wartungsarbeiten

Reisemobil-Center
Rhein-Main-Odenwald

Reinhard-Müller-Ring 14a
64853 Otzberg / Lengfeld
Telefon: 06162 - 96 995 80
www.reise-mobil-center.de

WINGAMM **Forster**

EURO MOBIL **PANAMA**

Ein Unternehmen der Autohaus LUTZ GmbH & Co. KG

MENSCH UND NATUR



ICH STELLE VOR:

Das Schul- und Heimatmuseum in Mömlingen

Die „Alte Schule“, ein imposantes Gebäude aus Sandstein, wurde im Jahre 1855 erbaut und verhalf der ehemaligen „Brunnengasse“ zu ihrem heutigen Namen „Alte Schulstraße“.

Am 4. September 1995, 140 Jahre nach der Erbauung, fiel der Startschuss für die Sanierung der ehemaligen „Knabenschule“, bevor

die „Alte Schule“ am 4. Oktober 1997 ihrer neuen Bestimmung übergeben wurde.

Im 2. Stock sowie im Dachgeschoss hat das Heimatmuseum des Heimat- und Geschichtsvereins sein Quartier bezogen.

Hier befindet sich ein historisches Klassenzimmer, in dem viele Gegenstände der Schule aus dem Zeitraum 1870–1950 ausgestellt sind. Auch die alte Lehrerwohnung kann in Augenschein genommen werden.

Für Schulklassen werden lehrreiche Führungen angeboten.

In der Archäologischen Abteilung ist seit September 2017 die Ausstellung „Langhäuser und Reiterkrieger“ für die Öffentlichkeit zugänglich. Die Themen dieser Abteilung reichen von den ersten Siedlern der Steinzeit bis hin zum Mömlingen der Neuzeit.





Raus in die Natur.
 Die Landschaft hautnah erleben.
 Verwunschene Orte entdecken.

Foto: Bernd Dörwald

unesco
 Global Geopark
 Bergstraße-Odenwald

GEO-NATURPARK
 BERGSTRASSE-ODENWALD

www.geo-naturpark.de

Des Weiteren sind eine Heimschneiderstube, eine Schusterwerkstatt und Dorfschmiede im Museum untergebracht. Im Dachgeschoss wird eine Auswahl bäuerlicher Geräte nach jahreszeitlichen Arbeitsabläufen gezeigt. Der Gartenfrosch durfte alles selbst besichtigen und ist ganz begeistert.

Führungen werden nach vorheriger Terminvereinbarung (Telefon-Nr.: 06022/685612, E-Mail: museum@moemlingen.org), von Herrn Leon A. Heinrich, Gemeinde Mömlingen, durchgeführt.



**LEHRREICHE
 FÜHRUNGEN
 WERDEN
 DORT ANGE-
 BOTEN!
 RICHTIG
 FROSCH-
 STARK!**



Vegane Weine ab dem Jahrgang 2022 bei vinum atmundis

Neuer Kellermeister, neue Ideen und Weiterentwicklungen. Die Odenwälder Winzergenossenschaft – vinum atmundis steht für Nachhaltigkeit, Vielseitigkeit und Modernität. Dies beweisen sie auch mit der Umstellung auf vegane Weine ab dem Jahrgang 2022. Was heißt das nun genau?

Seit hunderten von Jahren verwenden Winzer*innen tierische Produkte, um den Wein zu klären und somit die Trübstoffe aus dem Wein zu nehmen. Bei veganen Weinen werden diese durch pflanzliche Proteine ersetzt, z.B. Erbsenprotein. Geschmacklich macht das keinen Unterschied.



Überzeugen Sie sich selbst und schauen in unserer Vinothek vorbei. An unserer Probiertheke haben Sie die Möglichkeit, alle Weine zu verkosten.

Auch im Jahr 2023 bietet vinum atmundis wieder tolle Events rund um den Wein an.



Fotos: Vinum atmundis

Schauen Sie hierzu auf der Homepage vorbei: <https://vinum-atmundis.de/veranstaltungen/>. Ob „Krönchenparty“, „Hofauschank“ oder einen köstlichen Genussabend mit mehrgängigem Menü, hier findet sich für jede Person das perfekte Event.

Wir freuen uns, Sie auf der Odenwälder Weininsel begrüßen zu dürfen

Ihre Winzerfamilien von vinum atmundis
nachhaltig | modern | vielseitig

KLIMA UND UMWELT TAGE



25/26/27 August
Karolinenplatz

Führungen / Workshops
Vorträge / Science Slam

gefördert durch:



Historisches Ministerium für Umwelt,
Bau und Klimaschutz
Verbraucherschutz

veranstaltet von:



Wissenschaftsstadt
Darmstadt



■ **Wo's schön ist, da fühl' ich mich wohl**

„Littering“ und illegale Müllablagerungen in der Landschaft nehmen wieder zu

Geht man spazieren, findet man sie fast an jedem Wegesrand: die Hinterlassenschaften von achtlosen Zeitgenossen. Von der Tüte, die in einem Strauch hängen geblieben ist, nachdem sie der Wind dorthin geweht hatte, bis zur leeren Getränkedose, die weggeworfen wurde. Diesen „Kleinabfall“ bezeichnet man als „Littering“.

Daneben gibt es noch weitere illegale Ablagerungen. Statt Sperrmüll anzumelden, der im Landkreis Darmstadt-Dieburg sogar zweimal im Jahr kostenfrei vor der Haustür abgeholt wird, fährt man ihn in einer „Nacht- und Nebelaktion“ in den Wald.

WER ERWISCHT WIRD, MUSS MIT HOHEN BUßGELDERN RECHNEN.



Der Zweckverband Abfall- und Wertstoffeinsammlung für den Landkreis Darmstadt-Dieburg (ZAW) hat im vergangenen Jahr über 1,3 Mio. Euro für die Beseitigung von illegalen Müllablagerungen sowie Littering ausgegeben.



Sehr zu loben sind andererseits immer mehr Menschen, denen die Umwelt und das Klima wichtig sind. Sie sammeln in ihrer Freizeit die Abfälle ein, die rücksichtslose Zeitgenossen in der Landschaft hinterlassen. So gibt es beispielsweise die Möglichkeit, eine Umweltpatenschaft bei Ihrer Kommune zu übernehmen oder an Müllsammelaktionen teilzunehmen.

Dass illegale Müllablagerungen nicht nur un schön aussehen, sondern auch für Tiere und Menschen gefährlich sein können, bedenken die Verursacher dabei nicht.

Deswegen der Appell des ZAW: Halten Sie die Umwelt sauber! Denn: Wo es schön ist, da fühlt man sich wohl.

Illegale Müllablagerungen können Sie dem ZAW über die Abfall-App <https://www.zaw-online.de/zaw-app> oder unter c.funck@zaw-online.de melden.

Baumpflege, Baumkontrolle und Baumfällung



Cornelia Reinersch
Baum- und Gartenpflege
Hardtweg 24 · 64385 Reichelsheim
Tel.: 06164-2690 · Mobil: 0172-2566690

Bio-Regio-Faire Messe und Umweltbörse

Samstag, 9. September
10–16 Uhr, Friedensplatz



Über 60 Informations-
und Verkaufsstände
und Mitmachaktionen



Wissenschaftsstadt
Darmstadt

DER LESER-FROSCH

Diesen sommerlichen Frosch hat uns Inge Geißler aus Groß-Umstadt zukommen lassen. Er schmückt die Fensterbank bei ihr zu Hause. **Vielen Dank!**



Wir freuen uns auch über Deinen Leser-Frosch!
Sende ihn an: verlag@kerstin-schaum.de.
Mit etwas Glück erscheint er hier in der nächsten Ausgabe.

SELBST HEILEN

Lavendel – eine Heilpflanze mit beruhigende Wirkung

Lateinischer Name:

Lavandula angustifolia

Familie: Lippenblütler

Anzahl der Arten: ca. 40 Arten

Blütezeit: Mai – August, Farbe: violett

Ursprüngliches Verbreitungsgebiet:

Mediterraneum

Diese Heilpflanze wird vor allem bei Verdauungsbeschwerden, bei Erschöpfungszuständen, bei Erkältungskrankheiten und bei chronischen Entzündungen eingesetzt. Sie ist für ihre beruhigende Wirkung bekannt. Zudem kann die Durchblutung gefördert und der Kreislauf gestärkt werden. Die Stoffe des Lavendel wirken antiseptisch, beruhigend, antibakteriell, blähungstreibend, harntreibend und krampflösend auf den Körper ein.

Ein Bad mit Lavendelblüten wirkt durchblutungsfördernd sowie beruhigend bei Muskelschmerzen oder Kreislaufbeschwerden. Dazu 100g Lavendelblüten in zwei Liter Wasser ziehen lassen, abseihen und ins Badewasser geben.

Es gibt u. a. Lavendeltee, Lavendelöl, Lavendel bei unreiner Haut, Umschlag mit Lavendel (bei Verbrennungen und Insektenstichen) u.v.m.

Um Lavendel zu trocknen und später im Haus verwenden zu können, sollte er in

voller Blüte geerntet werden. Das fällt zwar vielen schwer, lohnt sich aber, da man dann wesentlich länger etwas von ihm hat!

Wer getrockneten Lavendel in Duftsäckchen oder als Dekoration verwenden möchte, sollte die Blüten mit Stängel abschneiden und an einen dunklen Ort zum Trocknen aufhängen. Zwar trocknen die Blüten auch bei Licht, dann geht aber ihre schöne Farbe schnell verloren.

Foto: MireXa – pixabay.com



Wann sollte man auf Lavendel verzichten?

In den meisten Kosmetikprodukten kann Lavendel ohne Bedenken verwendet werden (Allergien und Unverträglichkeiten ausgenommen). Bei einer Selbstbehandlung jedoch sollte diese Pflanze nur unter ärztlicher Aufsicht eingenommen werden bzw. für eine einzelne Behandlung verwendet werden.

Fragen Sie gerne auch in Drogerien und Apotheken!

■ Mein Heilstein: Amethyst – der Träumer

Seit der Antike gilt der Amethyst als ein Stein, der einen klaren Geist und die Spiritualität fördert.

Sein Name kommt aus dem Griechischen und bedeutet „nicht betrunken“. Er ist als Heilstein rundum einsetzbar. Amethyst ist eine Quarzvarietät und erhält seine violette



Farbe durch Eisen. Der Kristall bildet sich vorrangig in Geoden, Hohlräumen im Gestein, die von vulkanischen Gasblasen erzeugt werden.

Wirkung:

- ❁ Fördert die Selbstkontrolle
- ❁ Erleichtert und verbessert den Schlaf und Meditation
- ❁ Fördert die Verwirklichung von Fantasien
- ❁ Beruhigt bei Gereiztheit und sorgt für Ausgeglichenheit

Seine Verwendung:

- ❁ Immer und überall
- ❁ Beim Lernen und in der Nacht in die Nähe legen

Den Stein nicht in die Sonne legen, das verträgt er nicht.

GRÜN SCHAFFEN GRÜN ERLEBEN

Individuelle Gärten, fachgerecht geplant und umgesetzt – nach diesem Motto planen, erschaffen und pflegen wir seit mehr als 10 Jahren Gärten im Raum Darmstadt und Umgebung.

Gemeinsam mit unseren Kunden entwickeln wir ganzheitliche und stimmige Konzepte und setzen diese zuverlässig, fachgerecht und zielorientiert um.

Mehr Informationen unter
www.volz-gartengestaltung.de


Garten- & Landschaftsbau





WERDE AUCH **DU** ZUM KLIMAHelden!

Hol Dir täglich tolle Klimatipps auf Dein Smartphone mit der neuen **Klimahelden-Darmstadt-Dieburg-App**.

Wissenswertes, Infos und unterhaltsame News direkt auf Deinem Handy. Los geht's!

Gleich App downloaden unter **klimahelden-darmstadt-dieburg.de** oder QR-Code scannen.

Gefördert mit Mitteln des Landes Hessen.



■ Tierklinik Hofheim – Lebensrettung für viele Tiere

„Buddy“ vom Gartenfrosch als Patient
in der Tierklinik

„Buddy“, der Hund der Redakteursfamilie
„Gartenfrosch“, war schwer krank und
benötigte dringend tiermedizinische Hilfe.
Die Familie wandte sich an die Tierklinik in
Hofheim.

Wenige Tage später kam „Buddy“ mit seiner
Familie zum Termin in die internistische
Abteilung. Des Übels Wurzel war schnell ent-
deckt: Nach einer ausführlichen Vorbereitungs-
sprechung und klinischen Untersuchung konnten
per Röntgenbild und Ultraschalluntersuchung
multiple Blasensteine identifiziert werden, die
für „Buddys“ bestehende Harnabsatzprobleme
verantwortlich waren. Abhilfe konnte nur
eine Operation schaffen, für die bei einem
der Weichteilchirurgen der Klinik ein Termin
vereinbart wurde. Wenige Tage später war



alles überstanden und „Buddy“ ging es bald
wieder gut. Die Kontrolle nach einem Jahr
verlief ohne Auffälligkeiten.

Arbeit im Team, Kooperation der Fachbereiche

An „Buddys“ Beispiel werden die Arbeits-
weise und das Credo des Teams der Tierklinik
Hofheim offenkundig: mit einem eng koope-
rierenden Team aus über 90 Tierärzt/innen
fast alle relevanten Teilgebiete der Kleintier-
medizin abzudecken und so eine Versorgung
der der Tierklinik anvertrauten Patienten auf
höchstem medizinischen Niveau zu gewähr-
leisten – und das rund um die Uhr und 365
Tage im Jahr. Hier sind die meisten Tier-
ärzt*innen auf einen Fachbereich spezialisiert,
dafür stehen 23 Fachtierärztinnen, 10 Diplom-
ates verschiedener Fachrichtungen und 8
Tierärzt/innen mit Zusatzbezeichnungen.

Im konkreten Fall von „Buddy“ bedeutet das:
Der Internist stellt die Diagnose, der Radiolo-
ge befundet Röntgen- und Ultraschallbilder,
der Chirurg tritt sodann mit seinem Spezial-
wissen in Aktion, die (Intensiv-)Station steht
für die Betreuung direkt nach der OP bereit
und das Ambulanzteam führt nötige Nach-
kontrollen durch. Auf diese Weise wird fast
jeder Patient der Tierklinik – für den/die Be-
sitzer*in mal mehr, mal weniger offensicht-
lich – von Tierärzt*innen mehrerer Fach-
richtungen untersucht und betreut, um ein
möglichst umfassendes Bild von der Erkran-
kung des Tieres zu bekommen. Vertretene
Fachrichtungen in der größten Kleintierklinik
Deutschlands sind Bildgebende Diagnostik,



Chirurgie, Dermatologie, Hals-Nasen-Ohren Erkrankungen, Innere Medizin, Kardiologie, Labordiagnostik, Neurologie, Onkologie, Ophthalmologie, Orthopädie, Schmerztherapie, Wundversorgung, Zahnmedizin sowie Zuchtuntersuchungen. Ergänzt wird dieses weite Spektrum durch ein gut ausgestattetes Physiotherapiezentrum für Kleintiere.

Gut zwei Drittel der Patienten kommen mit einer Überweisung eines/r tierärztlichen Kolleg/in aus ganz Deutschland und auch aus dem angrenzenden Ausland, doch auch ohne eine solche Überweisung können Termine vereinbart werden. Die stark frequentierte Notfallambulanz wird von allgemeinmedizinisch ausgebildeten Tierärzt/innen betreut und steht für die Behandlung akut lebensbedrohlich erkrankter Tiere ohne Termin und rund um die Uhr zur Verfügung.

Beste technische Ausstattung

Neben dem interdisziplinären Austausch der betreuenden Tierärzt*innen erfordert eine beste medizinische Versorgung natürlich modernste Verfahren und Ausstattung für Diagnostik und Therapie. Top-Equipment bei Röntgenanlage, CT, MRT, Ultraschall und EMG sowie in allen OP-Sälen ist in der Tierklinik Hofheim selbstverständlich. Der Linearbeschleuniger zur Tumorthherapie ist eines der modernsten Geräte weltweit.

Das Tier im Fokus

Tiermedizin ist nie Selbstzweck: Im Mittelpunkt stehen immer der Patient und dessen Lebensqualität. Dies gilt in der Tierklinik Hofheim sowohl für die medizinische Versorgung als auch für das Drumherum: getrennte Wartebereiche für Hunde und Katzen, möglichst kurze Wartezeiten und ruhig und großzügig gestaltete Räume für Stationärpatienten – das Ziel ist es, dem Tier den Aufenthalt so stressfrei wie möglich zu gestalten. Gerade für den sensiblen Katzenpatienten wird viel getan: getrennte Warte-, Stations- und Aufwachbereiche sind genauso selbstverständlich wie ein eigener Katzenbehandlungsraum, eine Kuschedecke für jeden Stubentiger während des Tierarztbesuchs und speziell geschultes Personal. Damit erfüllt die Tierklinik Hofheim alle Vorgaben, um seit 2017 das begehrte Siegel „Cat Friendly Clinic – Gold Standard“ führen zu dürfen. Dass der Hund hierbei nicht vergessen wird, ist selbstredend. Hier wurde ein „Dog-Friendly-Doc-Konzept“ erarbeitet und etabliert, das kurz vor Erscheinen dieses Artikels ebenfalls mit dem Gold Standard zertifiziert wurde.

Der Gartenfrosch konnte sich mit „Buddy“ persönlich vor Ort von allen Grundsätzen überzeugen und ist begeistert!

Herzlichen Dank, liebe Tierklinik Hofheim!!!

Adresse:

Katharina-Kemmler-Straße 7
65719 Hofheim am Taunus
info@tierklinik-hofheim.de
www.tierklinik-hofheim.de
Tel.: 06192 290290

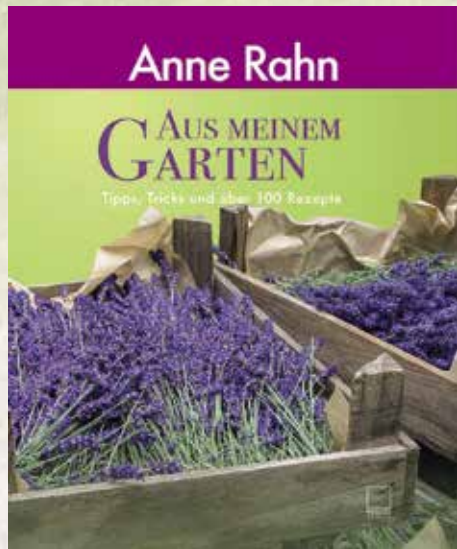


BUCHVORSTELLUNG:

Aus meinem Garten

Tipps, Tricks und über 100 Rezepte

Seit über dreißig Jahren bewirtschaftet Anne Rahn einen großen Garten in Hahnheim. Die gelernte Gärtnerin verrät, welche Sorten die besten sind und wo man sie bekommt. Wie man je nach Jahreszeit Lücken im Beet füllt oder wie man Lavendel, Estragon und sogar Rosen vegetativ vermehrt. Sie gibt Tipps zur Kräuter-, Gemüse- und Obsternte und verrät mit über 100 Rezepten für alle Jahreszeiten, was man zum Beispiel aus Zucchini, Kürbis, Walnüssen, Kräutern alles an wunderbaren Gerichten oder Geschenken zaubern kann. Eines ihrer schönsten Kapitel widmet sie dem Lavendel in Garten und Küche. Denn Lavendelblüten bedeuten nicht nur Hochsommer pur – nein, mit ihnen kann man auch wunderbar würzen und schmücken: Kuchen, Plätzchen, ein Duschbad, Windlichter...



Ein Garten- und Küchen-Handbuch für Selbstversorger und für alle, die kreativ sind und gerne mit den Händen arbeiten: beim Gärtnern, Kochen, Basteln oder Dekorieren.

TZ-Verlag & Print GmbH

ISBN: 978-3945782019

Taschenbuch, 135 Seiten, 15,90 Euro
(siehe auch Gewinnspiel)

**Das Buch
besorge ich mir!**

ERBACHER WIESENMARKT



Eulbacher Markt - seit 1802

21.-30.07.

erlebe
erbach

Besuchen Sie Südhessens größtes Volksfest mit seinen vielen Attraktionen:
Fahrgeschäfte / Händlermeile / Südhessen-Messe / Pferderennen / Kinderspielfest / Feuerwerk / Live-Musik



ODENWÄLDER ECHO





#WohnfühlenDarmstadt

DAMIT UNSERE WELT EIN ZUHAUSE IST.

Darmstadt ist lebens- und liebenswert. Kein Wunder, dass immer mehr Menschen hier wohnen wollen. Um dem gerecht zu werden, entwickeln wir moderne und zukunftsweisende Quartiere, die anspruchsvollen Wohnungsbau mit ökologischer Bauweise und sozialer Verantwortung vereinen.

Wir sorgen dafür, dass unsere Mieterinnen und Mieter Energie sparen – und nicht an der Wohnqualität. Damit sie sich heute wohlfühlen und auch morgen noch gut leben können.



Mehr unter
bauvereinag.de

KREATIV FÜR GROß UND KLEIN

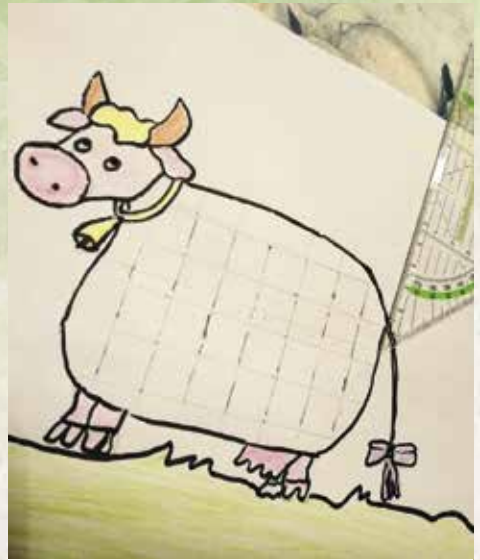
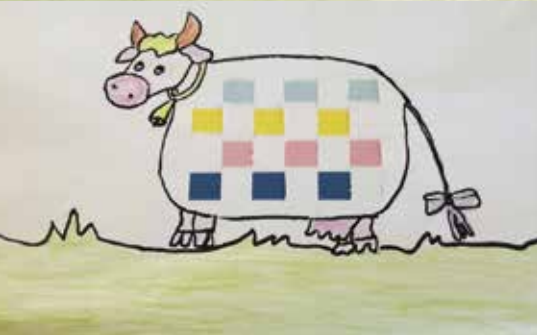
Dein Bauernhof



Ausmalbild:
Leaf Schaum

Wir basteln eine gewebte Kuh

Wie wäre es denn mal, für den Sommer eine schöne gewebte Kuh zu gestalten?



Lasst Euch dabei gerne von Erwachsenen helfen.

Material: weißes Blatt Papier, buntes Papier, Bleistift, Schere, Buntstifte und Klebestreifen

- ❁ Male eine witzige Kuh, z.B. auf der Wiese, auf ein Blatt – siehe unser Bild oder schau mal im Internet nach – da gibt es sicherlich einige Kuhvorlagen. Auf ihrem Körper fügst du nun gestrichelte Linien dazu.



- ❁ Das Kuhbild kannst du mit Stiften nach Herzenslust anmalen und entlang der gestrichelten Linien einschneiden.
- ❁ Das bunte Papier schneidest du in 1 cm breite Papierstreifen (4 Stück).
- ❁ Zuletzt ziehe jeweils abwechselnd die bunten Papierstreifen in dein Bild ein, sodass es wie gewebt aussieht. Das ist nicht so einfach. Der Gartenfrosch musste es auch mehrmals probieren. Lass dir ruhig von Erwachsenen helfen. Die Streifenenden schneidest du ab und klebst sie auf der Rückseite fest.

FERTIG IST
dein tolles
SOMMERBILD!



Einfach und lecker: Rezeptidee

Wrap Tomate-Mozzarella – super für heiße Sommertage

Zutaten für 2 Personen:

- ❁ Wrap(s), Weizen- oder Vollkornfladen
- ❁ ½ Päckchen Frischkäse
- ❁ 25 g Naturjoghurt
- ❁ Salatblätter (bei Bedarf)
- ❁ ½ Bund Dill, frisch
- ❁ ½ - 2 Tomaten
- ❁ ½ Päckchen Mozzarella
- ❁ Gewürze, z.B. Pfeffer, Kräuter



Zutaten für 2 Personen:

- ❁ Die Weizenfladen kurz im Backofen erwärmen (ca. 5 Minuten)
- ❁ Frischkäse mit Naturjoghurt vermischen und das gehackte Dill hinzugeben.
- ❁ Aufstrich würzen
- ❁ Tomate und Mozzarella in kleine Würfel schneiden
- ❁ Den Fladen mit Aufstrich bestreichen und mit Salatblättern (bei Bedarf), Mozzarella und Tomate einrollen.

Für Nichtvegetarier kann auch die Kombination Gurke-Thunfisch gut schmecken!

Es darf auch gerne mit verschiedenen Gemüsesorten variiert werden!

**GUTEN APPETIT WÜNSCHT
DER GARTENFROSCH!**



Nachgedacht!

Die Sonne und der Wind

Die Sonne und der Wind stritten sich darüber, wer von ihnen der Stärkere sei. Der Wind sagte: „Ich bin stärker als du. Siehst du dort den alten Mann im Mantel?“



Foto: Avant_762 – pixabay.com

Ich wette, ich kann ihn schneller dazu bringen, seinen Mantel auszuziehen als du.“

Die Sonne schlüpfte hinter eine Wolke und er blies und blies. Doch je kräftiger er blies, umso fester hüllte sich der Mann in seinen Mantel. Schließlich ließ der Wind nach und gab auf. Da kam die Sonne hinter der Wolke hervor und lächelte freundlich auf den alten Mann hinunter. Bald schon trocknete er sich die Stirne vom Schweiß und zog seinen Mantel aus. Hierauf sagte die Sonne zum Wind: „Güte und Freundlichkeit sind immer stärker als Kraft und Gewalt.“

(Fabel vom Dichter Äsop)



Wir suchen:

Auszubildene/r

(m/w/d)

Fachrichtung
Garten- und Landschaftsbau

Wir suchen Dich Komm in unser Team!

Wir bieten Dir:

- eine fundierte Ausbildung zum Gärtner, Fachrichtung Garten- und Landschaftsbau
- einen sicheren Ausbildungsplatz in einem mittelständigen Familienbetrieb
- Inner- und außerbetriebliche Weiterbildungsmöglichkeiten
- Abwechslungsreiche Tätigkeiten in allen Bereichen
- Option auf Übernahme nach der Ausbildung

Wir wünschen uns:

- Mindestens ein guter Haupt- oder Realschulabschluss
- Teamfähigkeit und Pünktlichkeit
- Interesse an Pflanzen und Natur
- Handwerkliches Geschick

Interesse geweckt? Dann freuen wir uns über Deine Bewerbung an bewerbung@gebr-fischer.com oder einen Anruf unter **06074 / 698643**.

Gebr. Fischer

Thomas Fischer • Siemensstraße 4 • 63322 Rödermark • Tel: 0 60 74 / 69 86 43 • www.gebr-fischer.com



KOMM´DOCH MAI VORBEI...

Termine rund um die Natur!

■ Freibäder

■ Wald-Schwimmbad Michelstadt

Von Mitte Mai bis September, täglich:
09:00–20:00 Uhr, Tel.: 06061 3256

■ Höchst i. Odenwald

Mitte Mai, täglich: 09:00–20:00 Uhr,
Tel.: 06163 2540

■ Babenhausen

Mai, täglich: 09:00–20.00 Uhr,
Tel.: 06073 711603

■ Darmstadt (5 Freibäder)

Arheilger Mühlichen, DSW-Freibad,
Hochschulbad, Mühltalbad, Naturfreibad
Großer Woog

Ab Mitte Mai sind die Freibäder in Darmstadt
geöffnet – mehr unter: www.darmstadt.de

■ Frankfurter Freibäder

www.frankfurter-baeder.de/freibaeder/

■ Badeseen

■ Badesee Großer Woog in Darmstadt

Landgraf-Georg-Str. 121, Badestelle
Familienbad, 64287 Darmstadt,
geöffnet Mitte Mai – Mitte September
www.darmstadt.de, Tel.: 06151 132393

■ Honisch Beach

Der Niedernberger See, HonischBeach –
bei Badegästen die beliebteste Attraktion!
Hier finden man:

- ❁ einen Sandstrand mit einer geräumigen Liegewiese zum Sonnenbaden und Entspannen im Schatten



- ❁ Umkleidekabinen und sanitäre Anlagen
- ❁ Volleyballplätze
- ❁ einen Kinderspielplatz mit Kletterturm, Netzschaukel, Rutsche und Wasserspielplatz
- ❁ Kiosk.

Außerdem kann man um den See einen schönen Spaziergang machen und dabei die Natur genießen.

Adresse: Badesee Niedernberg, Leerweg,
63843 Niedernberg

■ Grube Prinz von Hessen:

Der See liegt direkt an der Dieburger Straße, der L3094, von Darmstadt kommend noch hinter dem Oberwaldhaus. Eine Badeaufsicht der DLRG sorgt für den sicheren Badebetrieb an Wochenenden und Feiertagen.

Museen

■ Waldmuseum Watterbacher Haus

Dorfstraße 4, 63931 Preunschen,
Tel.: 09373 7306, www.kirchzell.de
Öffnungszeiten: Oktober bis März:
Sa, So, Feiertage: 12:00–16:00 Uhr
Und für Gruppen nach Vereinbarung
(Tel.: 09373 97430)

■ Deutsches Drachendomuseum

In der Stadt 2, 64678 Lindenfels
www.deutsches-drachendomuseum.de

■ Gruberhof

Handwerk und Geschichte
Raibacher Tal 22, 64823 Groß-Umstadt,
www.gruberhof-museum.de

■ Das Hessische Landesmuseum Darmstadt

Friedensplatz 1, 64283 Darmstadt
Öffnungszeiten: Die., Do., Fr. 10:00–18:00 Uhr,
Mi. 10:00–20:00 Uhr, Sa., So.- und Feiertag:
11:00–17:00 Uhr, www.hlmd.de

■ Weltkulturerbe Messel

Besucherzentrum täglich
von 10:00–17:00 Uhr

■ Museum Reinheim

Wohnen und Wirtschaften zur Jahrhundert-
wende; Sonntag 14:30–17:00 Uhr

■ Senckenberg Forschungsinstitut und Naturmuseum

Senckenberganlage 25,
60325 Frankfurt am Main
www.senckenberg.de/frankfurt
www.senckenberg.de/veranstaltungen
für Kinder, Jugendliche und Er-wachsene;
Tel.: 069 7542-0

Öffnungszeiten:

Mo., Di., Do., Fr. 9:00–17:00 Uhr;
Mi. 09:00–20:00 Uhr, Sa., So.- und
Feiertage 09:00–18:00 Uhr,
[https://museumfrankfurt.senckenberg.de/
de/besuch/info-service/](https://museumfrankfurt.senckenberg.de/de/besuch/info-service/)
Onlineshop:
<https://senckenberg.ticketfritz.de/de/Home/>

Aha?! Forschungswerkstatt

Ein Mitmach-Bereich zum Forschen und
Entdecken für Besucherinnen und Besucher
ab 8 Jahren.

Die Werkstatt ist fester Bestandteil des
Museum und zu folgenden Zeiten geöffnet:
Di. und Do. 13:00–17:00 Uhr, Mi. 10:00–
18:00 Uhr, Fr., Sa., So. 10:00–17:00 Uhr.
Montags ist der Raum geschlossen

■ Experimenta

Hamburger Allee 22–24, 60486
Frankfurt am Main, Tel.: 069 7137969-0
www.experimenta.de

Öffnungszeiten: Mo. 09:00–14:00 Uhr,
Di.–Fr. 09:00–17:00 Uhr, Sa., So.- und
Feiertag 10:00–18:00 Uhr, in den Ferien:
jeden Tag 10:00–18:00 Uhr

Schlösser

■ Schloss Erbach

Schlosshof (Alter Bau), Marktplatz 7,
64711 Erbach im Odenwald
Öffnungszeiten Museumsladen:
01.03.–31.12.23, 10:00–17:00 Uhr,
Tel.: 06062 809360; [www.schloesser-
hessen.de/schloss-erbach](http://www.schloesser-hessen.de/schloss-erbach)
Dauerausstellung Antikentraum

Erlebnisführung Schlossgespenst

Luidschi: Mi. 02.08., 23.08., 10:00–11:00

NATUR erleben



Ab in den Wald.

Erkunde Hessens Lieblingsort mit seinen Menschen, Geschichte(n) und verwunschenen Wäldern.

WWW.ERBACH.DE



Uhr in den Gräflichen Sammlungen, 3,50 €,
Anmeldung erforderlich

Workshop: Ritter und Edeldamen:

Di., 01.08., 22.08., 13:30–16:00 Uhr in den
Gräflichen Sammlungen, 13,50 €,
Anmeldung erforderlich

Erlebnisführung: So lebten Prinz und

Prinzessin: Do., 03.08., 24.08., 13:30–
16:00 Uhr in den Gräflichen Sammlungen,
13,50 €, Anmeldung erforderlich

■ Schloss Reichenberg

64385 Reichelsheim, Odenwald
(Alternative für Navigationsgeräte:
Beerfurtherstraße 22)

www.schloss-reichenberg.de

■ Schloss Fechenbach Dieburg

Di.–Sa. 14:00–17:00 Uhr,
So. 11:00–17:00 Uhr

■ Burg Ronneburg

Anschrift: Freunde der Ronneburg e. V.,
Burg Ronneburg, 63549 Ronneburg,
www.burg-ronneburg.de

■ Tierparks

■ Wildpark „Alte Fasanerie“

Fasaneriestraße 106,
63456 Hanau/ Klein-Auheim
www.erlebnis-wildpark.de
Öffnungszeiten: 01.03.–31.10.:
09:00–18:00 Uhr (Parkschließung 19:00 Uhr)
Der Wildpark ist ganzjährig täglich geöffnet.
Eine Woche Wildparkcamp – Sommerferien-
spiele für Kinder – vom 28.08.–01.09.23,
für Kinder im Alter von 7–12 Jahren.

Gruppenveranstaltungen wie zum Beispiel Kindergeburtstage, Schulklassenführungen. Vereinsausflüge buchen Sie bitte direkt und schriftlich über: www.hessen-forst.de/freizeit/wildpark-alte-fasanerie-hanau

■ Wildpark Brudergrund

Erbach, Öffnungszeiten: Ganzjährig, täglich bis Einbruch der Dunkelheit, kostenfrei.

■ Vivarium Darmstadt

täglich geöffnet, April–September

09:00–19:00 Uhr, Oktober 09:00–18:00

Uhr, November–Februar 09:00–17:00 Uhr, Tickets können entweder unter

www.tickets.zoo-vivarium.de oder an der Zookasse erworben werden.

www.zoo-vivarium.de, Tel.: 06151 1346900

Sommer-Zooferien:

Di. 25.07, 10:00–11:00 Uhr: Affen im Zoo Vivarium (6,– € p. P.) (Führung)

Mi. 26.–Fr. 28.07., jeweils

09:00–12:00 Uhr: Kleine Tierpfleger im Sommer (45,– € p. P.), für Kinder von 6–9 Jahren (Workshop)

Di. 01.08, 09:00–12:00 Uhr: Warum Haustiere Nutztiere sind (10,– € p. P.) (Workshop)

Mi. 02.08., 09:00–12:00 Uhr: Kleintiere unserer Gewässer (10,– € p. P.) (Workshop)

Fr. 04.08, 10:00–11:00 Uhr: Giftige Tiere (6,– € p. P.) (Führung)

Mi. 9.08–Fr. 11.08., jeweils von 09:00–12:00 Uhr: Kleine Tierpfleger im Sommer (45,– € p. P.), für Kinder ab 10 Jahren (Workshop)

Di. 22. 08., 10:00–11:00 Uhr: Affen im Zoo Vivarium (6,– € p. P.) (Führung)



Foto: Zoo Vivarium

Mi. 23.07.–Fr. 25.07., jeweils von 09:00–12:00 Uhr: Kleine Tierpfleger im

Sommer (45,– € p. P.), für Kinder von 6 bis 9 Jahren (Workshop)

Di. 29.08., 10:00–11:00 Uhr: Wie funktioniert ein Zoo? (6,– € p. P.) (Führung)

Mi. 30.08., 09:00–12:00 Uhr: Warum Haustiere Nutztiere sind (10,– € p. P.) (Workshop)

Mi. 30.08., 09:00–12:00 Uhr: Basteln für Tiere (15,– € p. P.) (Workshop)

Mi. 26.07.–Fr. 28. 07., jeweils 09:00–12:00 Uhr: Kleine Tierpfleger im

Sommer (45,– € p. P.), für Kinder von 6 bis 9 Jahren (Workshop)

Für Führungen und Workshops wird um Anmeldung gebeten unter der

Tel.: 06151/13 46 900 oder per E-Mail: zoo-vivarium@darmstadt.de

■ Tierhilfeverein Keller-Ranch

Weiterstadt, Kontakt: Im Wasserlauf 3, 64331 Weiterstadt,

Tel.: 06150 5049343, kontakt@kellers-ranch.de, www.keller-ranch.de

Das Gelände ist für Besucher täglich von 13:00–17:00 Uhr geöffnet.

■ Park- und Gartenanlagen/Feste

■ Landesgartenschau Fulda

vom 27.04.–08.10.23;

www.lgs-fulda-2023.de

MACH DEN HESSENTAG ZU DEINEM ERLEBNIS-TAG

Spannende Unterhaltung und buntes Programm
für Groß und Klein.

Alle Infos unter
www.hessentag2023.de



ZAHLEICHIGE LIVE-KONZERTE
IM HESSENTAGS-FESTZELT UND
IN DER SPARKASSEN-ARENA



SONDERAUSSTELLUNG
„NATUR AUF DER SPUR“



PHUNGO
Welt

PHUNGO WELT



TICKETS:
eventim.de
sowie an allen bekannten
Vorverkaufsstellen



PFUNGSTADT
ZIEHT AN!
60. HESSENTAG
2.-11.6.2023



licher



licher



■ 60. Hessentag in Pfungstadt

02.06.–11.06.23

■ Palmengarten Frankfurt

Eingang Siesmayerstraße 63 und Palmengartenstraße, täglich geöffnet, März–Oktober: 009.00–19:00 Uhr, www.palmengarten.de, Tel.: 069 21233939

Die Rosentage finden vom 3.–11.06.23 mit dem Gartenfest am 10. u. 11.06.23 statt – siehe auch Artikel unter Aktuelles.

■ Kurpark Bad König

An den Seen, 64732 Bad König
Künstlerpicknick im Kurpark in Bad König:
04.06.23; www.kuenstlerpicknick.de

■ Englischer Garten Eulbach

(einer der ältesten archäologischen Parks und zugleich ein Landschaftstierpark)
Jagdschloss 1, 64720 Michelstadt
Tel.: 06061 706042, Öffnungszeiten:
ganzjährig, täglich 09:00–18:00 Uhr
Die **Odenwald Country Fair 2023** findet in der Zeit vom **08.–11.06.23** statt – siehe auch Artikel Englischer Garten.

■ Erbacher Wiesenmarkt

Kreisstadt Erbach, vom 21.07.–30.07.23
Tägl. Von 11:00–03:00 Uhr, Fr. 21.07. ab 15:00 Uhr, So. 30.07. bis 24:00 Uhr
Weitere Veranstaltungen, wie z. B. Stadtführung, Kostüm- und Themeführungen unter www.erbach.de

■ Das Gartenfest Hanau

vom 08.06.–11.06.23, Parkpromenade 4, 63454 Hanau
www.gartenfestivals.de/gartenfest-hanau

■ Wissenschaftsstadt Darmstadt

■ Klima- und Umwelttage 2023:
25.08.–27.08.2023, Karolinenplatz und viele kleine Aktionen in ganz Darmstadt
■ Umweltbörse und Bio-Regio-Faire-Messe
09.09.2023 von 10:00–15:00 Uhr
Friedensplatz

■ Park Rosenhöhe Darmstadt

Royesstraße, Darmstadt
rund um die Uhr geöffnet, freier Eintritt

■ Orangerie Park

Bessunger Straße 44, 64285 Darmstadt

■ Herrgarten

Landwehrstraße, Darmstadt

■ Prinz-Emil-Garten

Darmstadt, liegt im Stadtteil Bessungen direkt an der Heidelberger Straß.

■ Mathildenhöhe Darmstadt

Olbrichweg

■ Archäologischer Park

„Römische Villa Haselburg“
Höchst – Hummetroth (beschildert)
www.haselburg.de

■ Märchenwald Obrunnschlucht

Rimhorner Str. L3106, 64739 Höchst i.Odw.

■ Felsenmeer

Felsenmeer-Informationszentrum,
Seifenwiesenweg 59, 64686 Lautertal
ganzjährig geöffnet, freier Eintritt

■ Einrichtungen

■ Kikubari GmbH – Kunst

Hauptstraße 59, 64711 Erbach (Odenwald)
www.kikubari-kunst.net

■ naturopath@Schule für Heilpraktiker

Darmstädter Straße 10, 64342 Seeheim
Weitere Informationen unter:
www.naturopath.de



**Ich werd auch
hier und da mal
vorbeihüpfen!**

■ Mehrgenerationenhaus Groß-Zimmern

offener Begegnungsort, Otzbergring 1+3,
64846 Groß-Zimmern
Tel.: 06071 618999,
Reparatur-Café, KochBar – Gemeinsam
lernen, kochen und essen, Krabbelgruppen
im MGH, Foodsharing: Mehr unter:
www.foodsharing.de, Termine bitte
anfragen unter Tel.: 06071 618999
Quartiersbüro Babenhausen
Termine bitte anfragen unter
Tel.: 06073 7238816 – Christiane Hucke

■ RepairCafés in Darmstadt

www.repaircafés-darmstadt.de

■ NATUR-Veranstaltungskalender

Naturschutzscheune Reinheimer Teich
Terminkalender mit extra Kinder-Programm:
www.naturschutzscheune.de
Die Veranstaltungen beginnen an der
Naturschutzscheune.

■ Sa. 10.06.23, ab 14:00 Uhr:
Geotag der Natur: Dem Biologen über die
Schulter geschaut/Fotosafari

■ Mi., 14.06., 12.07., 09.08.23, jeweils
14:00 – 16:00 Uhr: Naturtour

■ Sa. 24.06.23, 10:00–16:00 Uhr:
Insektentag

■ So. 23.07.23, 14:00–16:30 Uhr:
Braunkehlchen – Vogel des Jahres 2023

■ So. 06.08.23, 14:00–15:30 Uhr:
Natursafari für Kindergartenkinder

■ So. 20.08.23, 20:00–22:00 Uhr:
Abendspaziergang am Reinheimer Teich

■ Sa. 02.09.23, 18:00–22:00 Uhr:
Fledermausabend an der
Naturschutz-scheune

Bei Fragen: E-Mail: naturschutzscheune@gmail.com, Tel.: 0175 1062971

■ Gemeinde Mömlingen

■ Sa. 10.06.23, ab 14:00 Uhr:
Geologische-Krimi-Dinner-Wanderung,
Treffpunkt: Dorfplatz

■ Sa. 22.07.23, ab 11:00 Uhr:
Kulinarische Ortsführung,
reffpunkt: Dorf-platz
Bitte vormerken: ■ 16.09.23 – Fairfestival,
Ort: Königswald

www.moemlingen.de

■ Geo-Naturpark Bergstraße

www.geo-naturpark.de

Termine unter Veranstaltungskalender:
www.kalender.geo-naturpark.de

■ Odenwaldtouren von und mit Kay Vonderlage

www.odenwaldtouren.de/buchungen

E-Mail: info@odenwaldtouren.de



GEWINNSPIEL

Die Antwort des letzten Gewinnspiels lautet:
**Jedes Fledermausbaby stößt ganz eigene
Laute aus, an denen die Mutter es erkennt.**



Der Gartenfrosch verlost in diesem Magazin zwei große Familieneintrittskarten (2 Erwachsene und Kinder von 6 bis 13 Jahre) für einen Besuch im Palmengarten in Frankfurt und zwei Bücher „Aus meinem Garten.“

So machst du mit:

Schreibe uns die Lösung des anschließenden Rätsels, deine Adresse und Telefonnummer per E-Mail an verlag@kerstin-schaum.de oder schicke eine Postkarte an Verlag Schaum, Magazin Gartenfrosch, Otzbergstraße 5, 64739 Höchst.

Einsendeschluss: 20.08.2023 (Rechtsweg und Barauszahlung ausgeschlossen).

Gewinnspiel:

Du triffst sie bei vielen Wanderungen und siehst sie auf zahlreichen Wanderungen: unsere Kühe. Aber wissen wir eigentlich viel über sie?

Wie viele Mägen hat eine Kuh?



7



2



4



Auf diesem Wege wünscht Euch das Magazin Gartenfrosch einen schönen Sommer. Genießt die Sommerzeit und die Ferien. Wir sehen/lesen uns im Herbst wieder. Darauf freuen wir uns schon heute. Bis dahin lasst es euch gut gehen. Schickt uns bitte eure regionalen Termine, Beiträge, Berichte und Anzeigen – rund um Natur, Umwelt und Tier – gerne an die Adresse:

verlag@kerstin-schaum.de

Wir freuen uns darauf.

Herzliche Grüße

Euer Gartenfrosch





PalmenGarten

palmengarten.de

ROSEN

3. bis 11. Juni 2023

mit Gartenfest am 10. und 11. Juni

STADT  FRANKFURT AM MAIN

Starbild Die Kuh

Lateinischer Name: **Bos pigenius taurus**

STECKBRIEF: Klasse: Säugetiere, **Ordnung:** Paarhufer, **Familie:** Hornträger, **Größe:** 1,2–1,6 m, **Herkunft:** naher Osten, **Gewicht:** 400–750 kg, **Alter:** 12–20 Jahre, **Aussehen:** schwarz, braun, weiß, **Ernährungstyp:** Pflanzenfresser (herbivor), **Nahrung:** Gras, Klee, Gemüse, Getreide, **Verbreitung:** weltweit, **Schlaf-Wach-Rhythmus:** tagaktiv, **Lebensraum:** Wiesen und Weiden, **Geschlechtsreife:** ab ca. 2 Jahre, **Paarungszeit:** ganzjährig, **Tragzeit:** 9 Monate, **Wurfgröße:** 1 Jungtier, **Sozialverhalten:** Herdentier, **vom Aussterben bedroht:** Nein

Interessant zu wissen:

- Erst nach der ersten Geburt, der Kalbung, gibt eine Kuh Milch
- Zoologisch handelt es sich bei einer Kuh um ein weibliches Rind.
- Alle Kühe stammen vom ausgestorbenen Aurochen ab.
- Kühe haben eine ausgezeichnete Nase. Sie riechen Nahrung bis zu 10 Kilometer weit und so finden sie auch ihre Artgenossen leichter. Das ist Gehör ist ebenfalls sehr gut, was die Wahrnehmung des Muhens in unterschiedlichen Situationen erfordert. Sie hören tiefe und hohe Frequenzen besser als der Mensch. Ihr Blickfeld umfasst rund 330 Grad.
- In vielen hinduistischen Schriften taucht ein Rind auf. So symbolisiert die Kuh manchmal die Verkörperung der Erde oder gilt als Mutter allen Lebens.
- Eine Kuh hat vier verschiedene Mägen: Pansen, Blättermagen, Netzmagen und Labmagen. Ursächlich dafür ist die schwerverdauliche Pflanzenkost der Tiere.
- Kühe zählen zu den Wiederkäuern. Die gefressene Nahrung wird mehrmals hochgewürgt und im Mund erneut zerkleinert.
- Männliche Rinder, also Bullen, werden mit über 1000 kg mehr als doppelt so schwer wie Kühe.
- Eine „moderne“ Milchkuh kann bei gezielter Züchtung am Tag ca. 25 Liter Milch abgeben, was auf das Jahr gerechnet über 9000 sind.
- Kühe bekommen in der Regel einmal im Jahr Nachwuchs. In den ersten Tagen nach der Geburt produziert die Kuh spezielle Muttermilch, die für uns Menschen ungenießbar ist.
- Dumm sind Kühe keineswegs. Sie sind intelligenter als manches Tier und erkennen den Zusammenhang von Ursache und Wirkung. Es gelingt ihnen, Tränk-Maschinen mit Knöpfen und Hebeln zu betätigen, um an Nahrung oder Wasser zu gelangen.
- Die Kuh ist ein soziales Herdentier; jedes Tier spielt eine bestimmte Rolle in der Herde. Sie brauchen ihre Herde und vertrauen der Leitkuh.



IMPRESSUM

GARTENFROSCH

Das Natur- und Umweltmagazin

Herausgeberin:

Kerstin Schaum, Verlagshaus
Otzbergstraße 5, 64739 Höchst
Telefon: 06163 2039999
E-Mail: verlag@kerstin-schaum.de

Anzeigen:

Kerstin Schaum

Layout:

Peter Link; Parzellers Buchverlag, Fulda

Druck:

Rindt-Druck GmbH & Co. KG, Fulda

Verteilung:

kostenlos in Schulen, Bildungseinrichtungen,
öffentlichen Einrichtungen, Freizeiteinrichtungen,
Cafés, Geschäften, Banken, Apotheken, Arzt-
praxen, Krankenhäusern, Forstämtern, Tierparks...
Region Südhessen (Landkreis Darmstadt-
Dieburg, Odenwaldkreis und darüber hinaus...)

Der Verlag übernimmt keine Haftung für Übermitt-
lungsfehler jeglicher Art. Informationen sind nach
bestem Wissen und Gewissen überprüft. Es kann
keine Gewähr übernommen werden. Alle An-
gaben sind Vorschläge und stellen keine Garantie
oder verbindliche Handlungsempfehlung dar.

**Ein PDF des Gartenfrosch-Magazins
zum Download finden Sie unter
www.gartenfrosch-magazin.de**

Fotos: Ohne Fotohinweis: Kerstin Schaum;
andere: Fotonachweis am Bild

Frosch-Illustrationen by Brgfx / Freepik.com



Englischer Garten zu Eulbach



**Eine ganz eigene Welt – fern von Hektik und Stress,
einfach nur zum Verweilen!**

Der Englische Garten ist ganzjährig von 10:00 bis 17:00 Uhr geöffnet
(in den Sommermonaten bis 18:00 Uhr)

Eulbach-Jagdschloß · 64720 Michelstadt · Tel 0 60 61 / 70 60 42 · www.rentkammer-erbach.de



Odenwald Country Fair



08.-11. Juni 2023

täglich von 10 bis 19 Uhr im Englischen Garten zu Eulbach

