

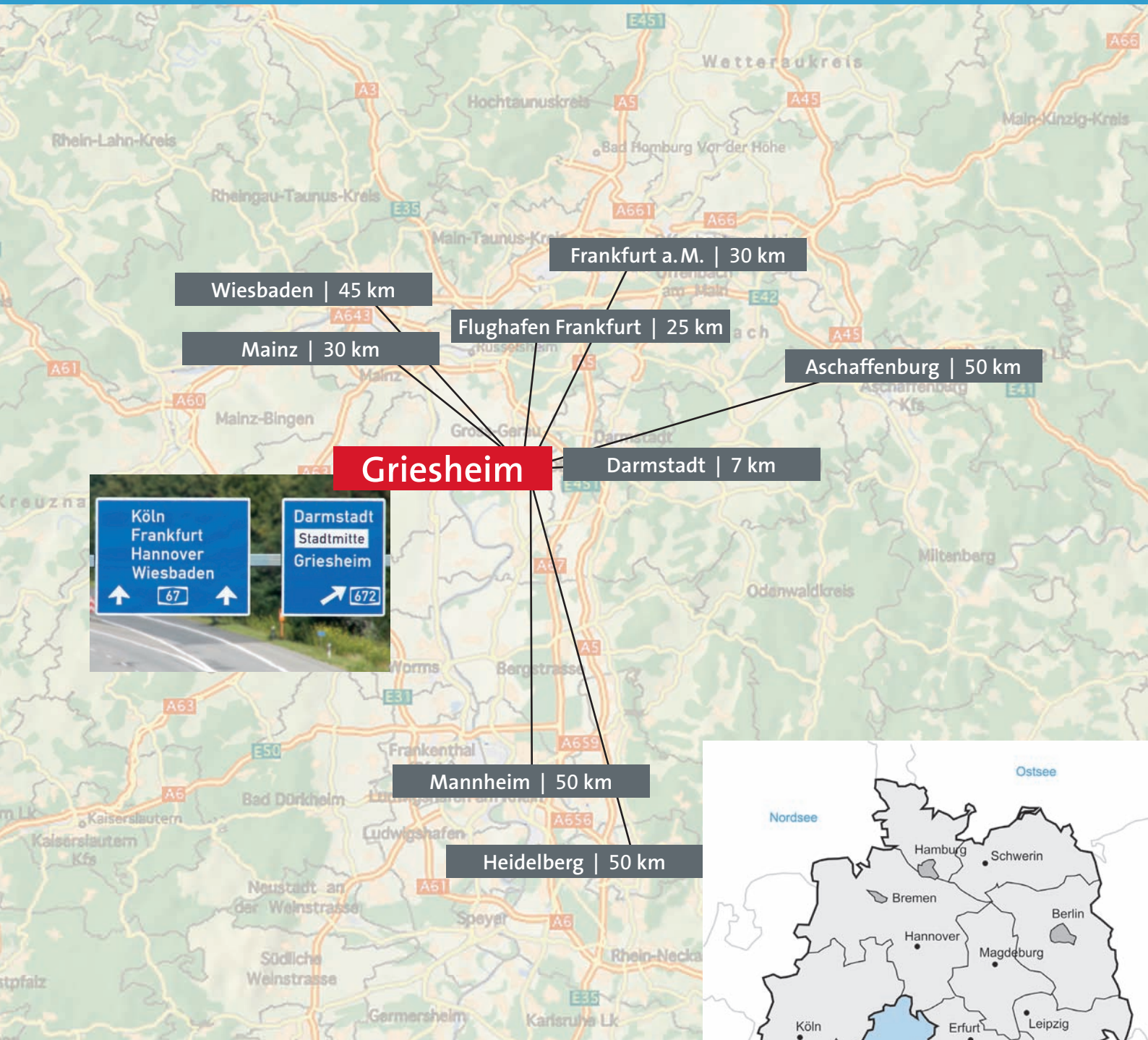


Standort Griesheim.

Griesheim - Ihr Wirtschaftsstandort
in der Region Rhein-Main-Neckar.

Willkommen

Griesheim - Mitten drin. Näher dran.



21 km²

Stadtgebiet

110m über NN

Höchste Erhebung

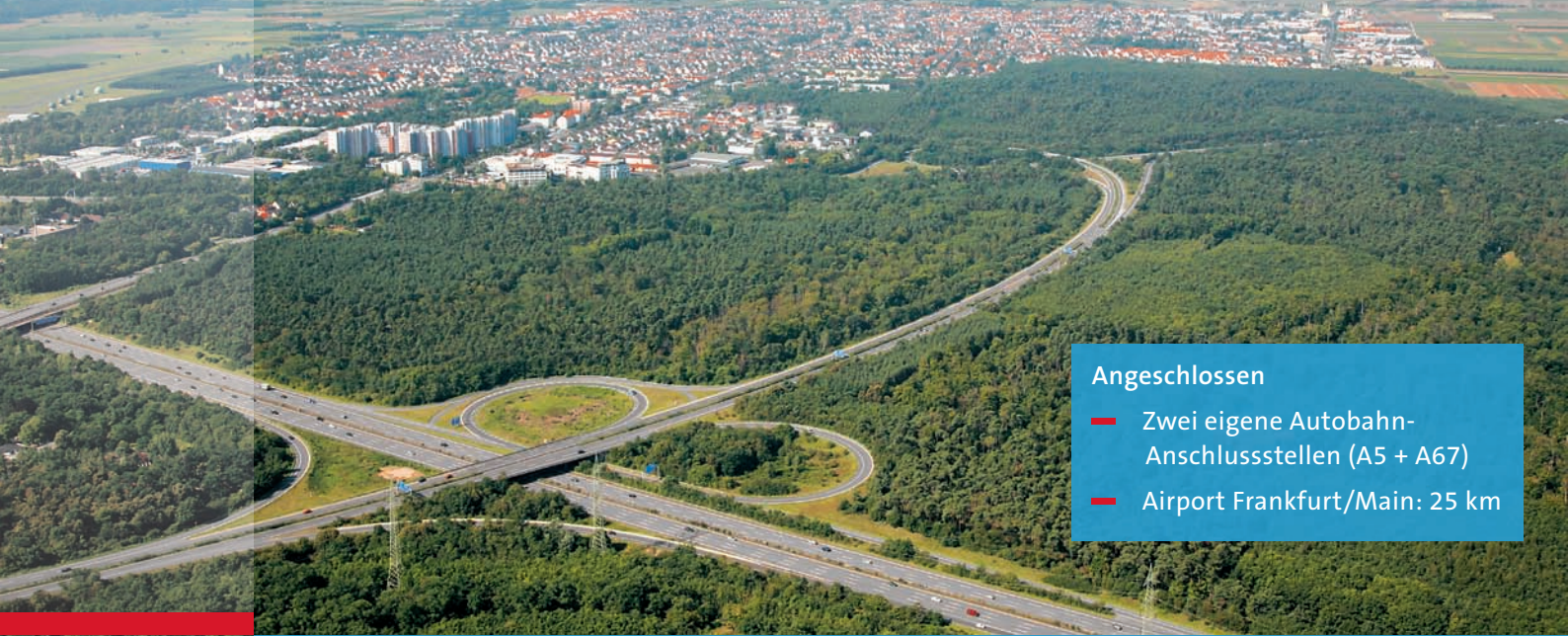
8° 34' 08"

Längengrad östlicher Länge

49° 51' 43"

Breitengrad nördlicher Breite

Die Schnittstelle zwischen Rhein-Main + Neckar.



- Angeschlossen**
- Zwei eigene Autobahn-Anschlussstellen (A5 + A67)
 - Airport Frankfurt/Main: 25 km

Griesheim – Mitten drin. Näher dran.



Die Stadt Griesheim liegt im Herzen des Rhein-Main-Neckar-Raums und ist mit über 28.000 Einwohnern die größte Kommune im südhessischen Landkreis Darmstadt-Dieburg.

Die freundliche, weltoffene Stadt ist in den letzten Jahrzehnten organisch rund um ihren schönen Stadtkern gewachsen. Die Griesheimerinnen und Griesheimer sind stolz darauf, dass ihre Heimatstadt ihren ursprünglichen und sympathischen Charakter bewahren konnte und ein überschaubarer Ort blieb, in dem es sich ruhig und sicher leben und arbeiten lässt. Die Stadt bietet ein gesundes soziales Umfeld mit einer außergewöhnlich guten Infrastruktur und Verkehrsanbindung.

Griesheim gilt deshalb im Rhein-Main-Neckar-Raum gleichermaßen als idealer Wohnort und Gewerbestandort.

Wohnen + Wertschöpfen

Griesheim ist ein Anziehungspunkt sowohl für Arbeitnehmer als auch für Arbeitgeber im Rhein-Main-Neckar-Gebiet. Auf eine gut durchdachte Stadtplanung legt man viel Wert. Die Stadt verbindet die Anforderungen an eine lebenswerte und ruhige Wohnstadt mit den Erwartungen an einen Standort für produktive Wirtschaftstätigkeiten.



Pluspunkt: Ruhige Lage, kurze Wege, beste Infrastruktur



Einladung zum virtuellen Stadtrundgang

www.sight-board.de/griesheim bietet einen Blick von oben auf die Stadt Griesheim.



Wirtschaftsstandort Griesheim

Auf solidem Grund – günstige Baukosten

Der standsichere, trockene und ausschließlich ebene Untergrund hat den Vorteil geringer Gründungskosten.

Pluspunkt: großstädtische Verkehrsinfrastruktur – aber ohne die Abgabenlast und die hohen Grundstückskosten einer Metropole.

Bauvorhaben sind ohne aufwändige Bodengutachten oder Probebohrungen realisierbar. Griesheim liegt außerhalb von hochwassergefährdeten Zonen.

Niedrige Grund- und Gewerbesteuerhebesätze, hohe Kaufkraft

Von niedrigen kommunalen Gebührensätzen und der guten Gewerbeinfrastruktur und einem moderaten Gewerbesteuerhebesatz profitieren Sie und Ihr Unternehmen!

Die Kaufkraft der Griesheimer Haushalte ist dagegen hoch.

Auch die zahlreichen bereits angesiedelten Unternehmen stärken die Nachfrageseite. Ein großes Umsatzpotenzial liegt somit direkt vor der Haustür.

Beste Infrastruktur – hochqualifizierte Arbeitskräfte

Das innerstädtische Straßennetz ist sehr gut ausgebaut, barrierefrei und bequem durch den Personen- und Güterverkehr nutzbar. Moderne örtliche Umgehungsstraßen wie Nordring und Westring

Pluspunkt: Keine Altlasten - das bedeutet Planungs- und Kalkulationssicherheit

schließen die Gewerbegebiete zudem direkt an Darmstadt und an die Autobahnen an: Kürzeste Wege, minimaler Zeitbedarf.

Große und breite Zufahrts- und Erschließungsstraßen prägen das Gewerbegebiet „Am Nordring“. Zudem finden sich an vielen Stellen auch Wendemöglichkeiten für den LKW-Verkehr. Dies gewährleistet, dass eine problemlose Andienung auch mit großen Fahrzeugen immer gut möglich ist.





Gewerbegebiete warteten mit einem bunten Branchenmix auf

Hier finden Sie alles für die Rundumversorgung für Sie und Ihr Unternehmen von A bis Z:

von A wie Autofachwerkstatt über Blumengroßhandel, Fitnessstudio, Softwarefirmen, Schnapsbrennerei, Schlosserei zu Z wie Zimmermannsgeschäft.

Geordnete Parkmarkierungen im Gewerbegebiet helfen, die sichere Zu- und Durchfahrt jederzeit zu erhalten.

Ausgewiesene Radwege zu und innerhalb der Gewerbegebiete bieten eine umweltfreundliche und kostengünstige Möglichkeit für den Weg zur Arbeit.

Eine wegweisende Beschilderung führt Kunden und Zulieferer auch ohne moderne Navigationsgeräte sicher ans Ziel.

Arbeiten im Grünen

Auch die Gewerbegebiete schmückt ein durchgängiges Straßenbegleitgrün. Zusammen mit allgemeinen Eingrünungsmaßnahmen präsentieren sich Griesheims Gewerbegebiete nicht als kalte graue Industrielandschaften, sondern laden dazu ein, in einem natürlichen Umfeld zu arbeiten.

Kurz abschalten und entspannen?

In einer Arbeitspause möchten Sie mal frische Luft schnappen und ein wenig abschalten? – Kein Problem! – In wenigen Metern Entfernung bieten der Erholungswald oder die Griesheimer Feldgemarkung die Ruhe und Natur, die Sie brauchen.

Sich sicher fühlen

Ein weiteres wichtiges Merkmal von Griesheim ist die vergleichsweise niedrige Kriminalitätsrate. Polizei vor Ort und eine „immer wieder gelobte“ Präventionsarbeit zahlen sich an dieser Stelle aus.

Die Gewerbegebiete sind insgesamt hell, freundlich, offen und auch nachts mit der durchgängigen Straßenbeleuchtung sicher ausgeleuchtet.



Datenanbindung

Das Thema Breitbandausbau wird von kommunaler Seite intensiv verfolgt, um auch für künftige Entwicklungen die notwendige Infrastruktur bereitstellen zu können.



Stadtplanung und Ansiedlungspolitik – Strategische Ausrichtung der Gewerbegebiete

Ein Gebiet wird zum Netz. Die Stadt bereitet nicht nur den Boden für die Unternehmen, sondern stellt auch Verbindungen zwischen den Akteuren her. Bei der Ansiedlung gibt die Stadt Griesheim Hilfestellung, die vielfältigen Möglichkeiten zur Vernetzung in Anspruch zu nehmen.

In den Griesheimer Gewerbegebieten lässt es sich gut arbeiten

Alles in unmittelbarer Nähe:

- Postamt mit Postfächern
- Banken
- Wertstoffsammelstelle auf dem städtischen Bauhof
- Restaurants mit Mittagstisch
- viele Einkaufsmöglichkeiten
- Anbindung an öffentliche Verkehrsmittel



Marketing im Verbund

Die Gewerbegebiete werden über www.gewerbe-griesheim.de gemeinsam beworben.

Große, moderne Wegweisersysteme zeigen Kunden, Lieferanten und Geschäftspartnern den Weg zum Unternehmen.



Bahn + ÖPNV

Griesheim gehört dem Rhein-Main-Verkehrsverbund (RMV) an und ist über die Straßenbahn im 7,5-Minuten-takt mit Darmstadt verbunden. Dort befindet sich ein Fernbahnhof mit ICE-Anbindung.



Bildung + Forschung

Kinder + Schulen

- Gute und flexible Kinderbetreuungseinrichtungen für Kinder ab 1 Jahr.
- Schulausbildung mit gymnasialem Zweig in Griesheim
- Weiterführende Schulen mit verschiedenen Ausrichtungen und Abschlussmöglichkeiten im benachbarten Darmstadt
- Erwachsenenbildung in der Volkshochschule

Forschung + Entwicklung

Im nur 7 km entfernten Darmstadt befinden sich:

- TU Darmstadt (eine der profiliertesten Universitäten Deutschlands)
- Hochschule Darmstadt (h_da)
- Evangelische Hochschule Darmstadt
- 4 Fraunhofer-Institute
- Fachhochschule für Design
- Raumfahrtseinrichtung ESOC (bekannt durch die Sonde Mars-Express oder die Titan-Mission)
- EUMETSAT (Europäisches meteorologisches Zentrum)
- Forschungs- und Entwicklungsabteilungen großer IT- und Telekommunikationsunternehmen
- GSI - Helmholtzzentrum für Schwerionenforschung GmbH

Denken Sie an Ihre Mitarbeiterinnen und Mitarbeiter.

Eine moderne und flexible kommunale Kinderbetreuung ist für viele berufstätige Mütter und Väter die Grundvoraussetzung, das Arbeitsverhältnis für das Unternehmen aufrechterhalten zu können.

In Griesheim wird auf diesen Bereich seit jeher besonderes Augenmerk gelegt. Die umfangreichen Kinderbetreuungsangebote in Kindertagesstätten, Krippen, Betreuenden Grundschulen und Kinderhorten schaffen genau diese Flexibilität für Ihre Mitarbeiter und ermöglichen es Ihnen, gut ausgebildete Fachkräfte im Unternehmen zu halten.




Sonnenenergie

Griesheim hat überdurchschnittlich viele Sonnentage pro Jahr. Deshalb wurde ein großer Solarpark in Griesheim angesiedelt der saubere Energie für ca. 750 Haushalte produziert.



Griesheim – Mitten drin. Näher dran.



-  Gewerbegebiet „Am Nordring“
-  Gewerbegebiet „Am Kirschberg“
-  Gewerbegebiet „Am Euler-Flugfeld“



Gewerbegebiet „Am Nordring“



„Am Nordring“ Zahlen - Daten - Fakten.

An der Nordtangente Griesheims hat sich entlang der Straße Nordring ein Gewerbegebiet entwickelt.

In unmittelbarer Nähe befinden sich Autobahnanschlüsse an die A5 und A67. Neben vielen kleinen und mittleren Handwerksbetrieben finden sich in diesem über 575.000 m² großen Gewerbegebiet auch bedeutende Unternehmen sowie das Handelszentrum zur Vermarktung von Landwirtschaftlichen Gütern (Obst- und Gemüsezentrale Rhein-Main, OGZ).

Eine Reihe von Fach- und Großmärkten stellen die Versorgung des täglichen Bedarfs sicher.

„Am Nordring“ ist kein künstliches „kaltes“ Gewerbegebiet - hier ist man auch als Unternehmer Nachbar und fühlt sich integriert und schon nach kurzer Zeit zu Hause.

575.000 m² Gewerbefläche

Das Flächen- und Immobilienangebot reicht von 600 m² bis zu 9.500 m² großen erschlossenen Gewerbegrundstücksflächen.

Insgesamt stehen noch über 100.000 m² als Erweiterungsflächen zur Verfügung.



Gewerbegebiet „Am Kirschberg“ mit Leuschnerpark



„Am Kirschberg“ Zahlen - Daten - Fakten.

Das Gewerbegebiet „Am Kirschberg“ liegt am Autobahnkreuz Darmstadt im Osten von Griesheim. Dort haben erfolgreiche Technologie - und Dienstleistungsunternehmen ihren Firmensitz.

Eine Haltestelle der Straßenbahnlinie Darmstadt - Griesheim ergänzt die verkehrsgünstige Lage.

Die Infrastruktur dieses Bereichs komplettieren 2 Hotels in direkter Nachbarschaft sowie mehrere Gaststätten und auch Verbrauchermärkte.

Der Leuschnerpark hat als Büro- und Technologiezentrum im Gewerbegebiet „Am Kirschberg“ seine Heimat gefunden.

105.000 m² Gewerbefläche

Das Flächen- und Immobilienangebot reicht von 5.400 m² bis zu 14.400 m² großen Gewerbegrundstücksflächen.



Gewerbegebiet „Am Euler-Flugfeld“ Flughafenstraße



„Am Euler-Flugfeld“ Zahlen - Daten - Fakten.

Nördlich des ehemaligen August-Euler-Flugplatzes (Deutschlands erster Flughafen, erbaut 1908), wo schon August Euler mit ersten Flugversuchen Pionierarbeit leistete, hat sich das Gewerbegebiet „Am Euler-Flugfeld“ entwickelt.

Zwischen der Autobahn im Osten (A67) und den Schul- und Sportanlagen im Westen haben mehrere großflächige Gewerbebetriebe ihre Heimat gefunden. So hat die Firma Richter System (Trockenbau) seit Jahren ihren Stammsitz in Griesheim.

Heute dient die Fläche des ehemaligen Flugplatzes mehreren Instituten der TU Darmstadt zur Forschung und Entwicklung.

70.000 m² Gewerbefläche

Das Flächen- und Immobilienangebot reicht von 6.500 m² bis zu 43.000 m² großen Gewerbegrundstücksflächen.





Willkommen
in
unserer
Mitte

Griesheimer Innenstadt



Belebte Innenstadt

In zentraler Lage befindet sich gut erkennbar die Griesheimer Innenstadt. Hier sind neben rund 80 Fach- und Einzelhandelsgeschäften auch Gaststätten, Cafés und Eiscafés gelegen. Zudem befinden sich hier alle wichtigen Einrichtungen des täglichen Lebens wie Banken, Post, Rathaus, Schule, Kirche und eine Vielzahl an medizinischen Einrichtungen.



Gute Erreichbarkeit

Entlang der Griesheimer Hauptstraße, der Wilhelm-Leuschner-Straße, ist die gute Erreichbarkeit der Innenstadt immer gegeben. Drei Straßenbahnhaltestellen befinden sich im direkten Innenstadtbereich. Die westlichen Nachbargemeinden sind über Buslinienverkehr angebunden. Aufgrund der kompakten Struktur Griesheims lässt sich die Innenstadt bequem per Fuß oder Fahrrad erreichen. Sollten Sie einmal eine Mobilitätshilfe benötigen, können Sie das beliebte kostengünstige Griesheimer Anrufsammel-Taxi (AST) benutzen.



Treffpunkt und Verweilen

Nutzen Sie eines der Cafés oder eine der vielen Sitz- und Verweilmöglichkeiten und beobachten Sie das Leben in der Innenstadt - besuchen Sie die Stadtbücherei oder bummeln Sie durch die Geschäfte - in Griesheim lässt es sich gut leben.

Kostenloses Parken

Im Innenstadtbereich finden sich über 370 öffentliche und kostenfreie Parkmöglichkeiten für ihr Auto.

Fahrradstellplätze sind natürlich auch in ausreichender Anzahl vorhanden.



Griesheimer Wochenmarkt



Freitags ist Markttag

Jeden Freitag öffnet der Griesheimer Wochenmarkt für Sie seine Pforten. Schon früh am Morgen eröffnen die Marktbesucher ihre Stände und bieten Ihnen die frischesten Produkte aus unserer Region an. Aufgrund der landwirtschaftlichen Tradition ist der Wochenmarkt ein wichtiger und beliebter Bestandteil des Griesheimer Lebens.

Die freundliche Atmosphäre - im Sommer mit angenehm plätscherndem Brunnen - auf dem Hans-Karl-Platz machen den kleinen aber feinen Markt auch für Besucher aus den umliegenden Gemeinden interessant.



FrISChe aus der Region

Seit jeher ist neben der Frische des Angebotes und der fachkundigen Beratung das Gefühl gegeben, auf dem Markt willkommen zu sein, Bekannte zu treffen und sich Zeit für ein paar Worte zu nehmen - fernab vom Trubel des Alltages.



Das ist es, was die Griesheimer Marktatmosphäre ausmacht.

Wir sehen uns, oder?



In Griesheim lässt es sich gut leben.

Wohlstand, Gerechtigkeit und Freiheit - symbolisiert durch das Stadtwappen

Drei Symbole finden sich im Stadtwappen von Griesheim wieder: Das Hufeisen zeugt vom großen Pferdebestand im alten Griesheim. Bei dem weißen „Gänseblümchen“ handelt es sich um die so genannte Gerichtsrose. Griesheim hatte in früherer Zeit ein eigenes Gericht. Der Gänsefuß hat sich aus der pfeilförmigen Tyr-Rune, dem Zeichen für Freiheit und Aufstieg, entwickelt.



Immer mehr Menschen möchten in Griesheim wohnen und leben. Dies belegen die jährlichen Zuwachsraten der Bevölkerung.

Egal ob jung oder alt - in Griesheim gibt es für Alle ein breitgefächertes Angebot.

Der Name Griesheim geht auf ein althochdeutsches Wort für Sandkörner oder Kiessand zurück, welche in weiten Teilen Griesheims zu finden sind. Aus der landwirtschaftlichen Prägung hat sich Griesheim zu einer modernen Wohnstadt entwickelt, die allen Anforderungen der heutigen Zeit genügt.

Dabei ist Griesheim aber auch „Dorf“ im positiven Sinne geblieben. Persönliche Bekanntschaften und gute Nachbarschaft tragen dazu bei, dass man sich in Griesheim gerne zu Hause fühlt.

Bekannt sind die Griesheimer aber auch dafür, dass sie gerne feiern - viele Veranstaltungen und Feste haben daher auf dem Jahreskalender ihren Platz gefunden. Und wenn Ihnen einmal der Sinn nach Ruhe und Entspannung ist, bietet Griesheim auch die Landschaft und Natur, um wieder neue Kraft zu tanken.

Stadtgeschichte

Die Griesheimer Gemarkung bietet Menschen schon seit der Jungsteinzeit Lebensraum.

Zeugnisse aus römischer, alemannischer und fränkischer Zeit wurden ebenfalls auf Griesheimer Grund gefunden. Die strategisch günstige Lage Griesheims war allen durch die Rheinebene ziehenden Völkern bekannt.

Die erste urkundliche Erwähnung fand Griesheim in einer von Kaiser Friedrich Barbarossa im Jahr 1165 unterzeichneten Schenkungsurkunde. Bis ins 18. bzw. 19. Jahrhundert lebte man in Griesheim vom Weinbau und von der Torfgräberei. Heutzutage sind Spargel, Zwiebeln und andere Gemüse „die Wurzeln der Stadt“.



Aus der Zeit um 3.000 v. Chr. stammen die ersten Ausgrabungen

28.143

Einwohner

50,1 %

weiblich

49,9 %

männlich

92,6 %

Erstwohnsitz



„Griesheim ist kompakt und hat ein lebendiges Zentrum – keine zerklüfteten, weit auseinander liegenden Ortsteile. Das wirkt sich auch auf den Zusammenhalt der Menschen untereinander positiv aus.“

Gerhard Krockner





5.140
Arbeitsplätze

über 50 %
Arbeitsplatzwachstum
in 15 Jahren

110,42 %
Kaufkraft pro Bürger
in Griesheim

108,44 %
Kaufkraft pro Bürger
im Landesdurchschnitt

Wirtschaftszentrum

Griesheim ist Teil des Innovations- und Wissenschaftsnetzes Rhein-Main-Neckar. Rund um das Wissenschafts- und Raumfahrtzentrum Darmstadt sowie die Universitäts- und Fachhochschulstädte Frankfurt, Mainz, Heidelberg, Worms, Wiesbaden und

Griesheim ist Teil im Innovations- und Wissenschaftsnetz Rhein-Main-Neckar

Mannheim haben sich international renom-

mierte Wissenschaftseinrichtungen sowie Forschungsabteilungen großer Unternehmen angesiedelt.

Die Griesheimer Unternehmen sind Teil dieses Kompetenznetzwerks und profitieren von der Innovationskraft der Region sowie von den hoch qualifizierten Arbeitskräften und Zulieferbetrieben.

Wissensvorsprung

Griesheim ist umgeben von Schulen, Hochschulen und Stätten der Erwachsenenbildung. Die Vorteile: ein hoch qualifizierter Arbeitsmarkt und ein produktives Netzwerk an innovativen Unternehmen.

Spargelzeit

Die Landwirtschaft in Griesheim spielt eine wichtige Rolle. Der sandige Ackerboden bietet eine sehr gute Grundlage für den Gemüse-, insbesondere den Spargelanbau.

Griesheim – Spitzenreiter im Spargelanbau

Griesheim hat das größte zusammenhängende Spargelanbaugebiet in Hessen aufzuweisen.

Sonnige Aussichten

In Griesheim wurden regelmäßig durch die ARD-Wetterstation hessenweit die meisten Sonnenstunden pro Jahr gemessen. Einer der größten Solarparks Hessens wurde deshalb in Griesheim angesiedelt, der saubere Energie für ca. 750 Haushalte produziert.

Griesheim als „Energiesparstadt im 21. Jahrhundert“ wird durch verschiedene Bausteine nachhaltig mit Leben erfüllt.



„Ich kann mir kaum einen anderen Ort in der Größe Griesheims vorstellen, in dem sich Tradition und Innovation sowie Wirtschaftskraft und Landwirtschaft so gut miteinander verbinden. Das macht wohl auch das Besondere an unserer Stadt aus.“

Stefanie Keil





Partnerstädte

Griesheim pflegt lebendige Städtepartnerschaften mit Bar-le-Duc (Frankreich), Wilkau-Haßlau (Sachsen), Gyöng (Ungarn) und mit der nur wenige Kilometer von Florenz entfernten Stadt Pontassieve (Italien).



Erholungswert

Das moderne Freibad und ein derzeit komplett renoviertes Hallenbad mit Sauna und Solarium, Sporthallen und Sportplätze sowie Parkanlagen bieten einen Bewegungs- und Rückzugsraum im arbeitsreichen Alltag.

In Gesellschaft netter Menschen lässt es sich auch gut auftanken. In Griesheim stehen Bürgerhäuser, Grillhütten, Jugend- und Vereinsräume für Begegnungen und selbst organisierte Feste offen.

Erlebnisfaktor

Griesheim selbst hat ein vielseitiges kulturelles und soziales Leben – außerdem genießt man die Nähe und das Angebot der benachbarten Städte Darmstadt, Frankfurt, Heidelberg, Mannheim, Mainz und Wiesbaden. Viele Ausflugsziele im Grünen sind schnell zu erreichen. Die reizvollen Landschaften von Odenwald, Ried, Rheinhessen und Rheingau liegen direkt vor der Haustür. Zwei Straßenbahnlinien verbinden Griesheim mit Darmstadt im 7½-Minutentakt.

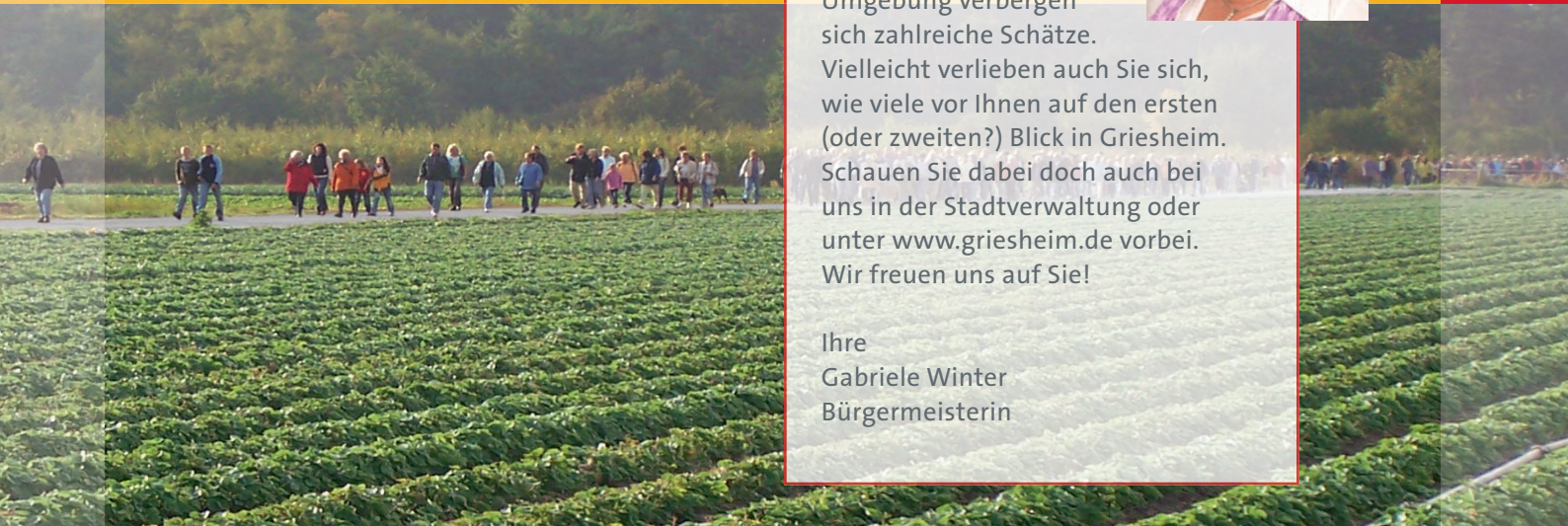
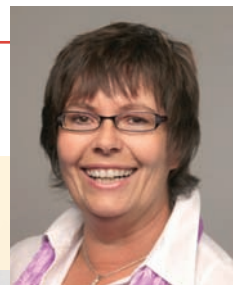


Alle 7½ Minuten mit der Straßenbahn nach Darmstadt

Mein Tipp!

Nehmen Sie sich die Zeit, Griesheim näher kennen zu lernen. In der Stadt und in ihrer Umgebung verbergen sich zahlreiche Schätze. Vielleicht verlieben auch Sie sich, wie viele vor Ihnen auf den ersten (oder zweiten?) Blick in Griesheim. Schauen Sie dabei doch auch bei uns in der Stadtverwaltung oder unter www.griesheim.de vorbei. Wir freuen uns auf Sie!

Ihre
Gabriele Winter
Bürgermeisterin





Bürger-Service

Die Griesheimer Verwaltung versteht sich als Servicepunkt für alle Bürger. Magistrat und Verwaltung haben sich zum Ziel gesetzt, maximale Leistungen zu minimalen Kosten für die Griesheimer Bürger zur Verfügung zu stellen.

Die Vielfalt an kommunalen Angeboten – verbunden mit der unter Durchschnitt liegenden Pro-Kopf-Verschuldung und den günstigen Gemeindesteuern und Gebühren – beweisen, wie ernst man in Griesheim diese Maxime nimmt.

Im Rathaus in der Wilhelm-Leuschner-Straße 75 finden Sie die richtigen Anlaufpunkte für jede Verwaltungsaufgabe:

Von der Ausweis-Verlängerung bis zur Zwiebelmarkt-Anmeldung. Die Dienstzeiten sind auch gleichzeitig die öffentlichen Sprechzeiten.



37 Stadtverordnete

im Parlament der Stadt Griesheim

349 Mitarbeiter

in der Stadtverwaltung

6 Fachbereiche

- Zentrale Dienste
- Finanzen
- Bürger und Ordnung
- Soziales und Sport
- Stadtentwicklung
- Infrastrukturdienste

1 Eigenbetrieb

- Seniorenzentrum Haus Waldeck




„Offenes Rathaus ist bei uns genauso wörtlich zu nehmen wie Kundenorientierung: Als eine der allerersten Städte haben wir unsere Öffnungszeiten konsequent an den



Erwartungen unserer Bürger ausgerichtet. Fast 40 Stunden in der Woche sind wir persönlich ansprechbar. Nicht schlecht, oder?“

Bärbel Eickhoff





Direkt vor der Griesheimer Haustür liegen weltweit einmalige Attraktionen: Von Frühzeit bis Jugendstil, von Weininsel bis Felsenmeer.

Ein *Wochenende* in der Umgebung!

 **9:00 Uhr**

Darmstadt

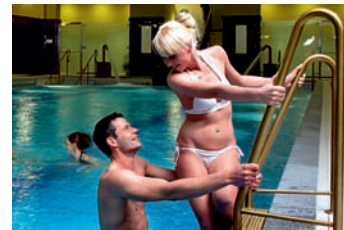
Wir besichtigen das international renommierte Jugendstildenkmal, den Darmstädter „Musenhügel“ Mathildenhöhe mit dem Hochzeitsturm. Die unverwechselbare Turmspitze des Hochzeitsturms mit seinen fünf „Fingern“ ist das Wahrzeichen von Darmstadt und wird im Stadtjargon auch „Fünffingerturm“ genannt.



 **11.00 Uhr**

Kunstvoll planschen

Wir gönnen uns eine Erholung im Darmstädter Jugendstilbad. Aus dem Jahr 1909 stammt das originalgetreu restaurierte Jugendstilbad am Merckplatz. Die Decke und Wände des Bades sind auch in ihrer üppigen Farbigkeit und Ornamentik rekonstruiert worden.



 **13.30 Uhr**

Führung in der Grube Messel

Hier ist das El Dorado für Fans der Frühzeit. Die Besucher tauchen in die Zeit der Krokodile und Urpferdchen vor 47 Millionen Jahren ein. Das ehemalige Seebecken der Tagebau-Grube Messel hat einen Durchmesser von 800 Metern und ist etwa 70 Meter tief. Hier wurden hervorragend erhaltene Fossilien von Säugetieren, Vögeln, Reptilien, Fischen, Insekten und Pflanzen aus dem Eozän gefunden. Die bisher einzige UNESCO-Weltnaturerbestätte Deutschlands.



 **16.00 Uhr**

Wein von der Insel

Unser Weg führt uns zur „Odenwälder Weininsel“ Groß-Umstadt östlich von Darmstadt. Die nur 62ha große Weinbauklave gehört zum Anbaugebiet Hessische Bergstraße und lädt die Ausflügler in eine Vielzahl von Weingütern, Gasthäusern, Probierstuben und Kellern ein (www.umstaedter-wein.de). Zum Wohl - auf Südhessen!



Samstag

Sonntag

8.30 Uhr

Ausflug in den Rheingau

Wir besichtigen das Kloster Eberbach. Griesheim wird in alten Schriftstücken von 1173 als Besitztum des Klosters erwähnt. Hier wurde der Film „Im Namen der Rose“ gedreht. Eine perfekte Film- und Ausflugskulisse.



11.00 Uhr

Naturschutzgebiet Kühkopf

Wir fahren durch das nahe hessische Ried nach Stockstadt und betreten über die Fußgängerbrücke eine andere Welt. Flora und Fauna des größten hessischen Naturschutzgebietes sind atemberaubend. Unser Weg führt uns durch üppig grüne Auenwälder und satte Wiesen bis zu unserem idyllischen Rastplatz, dem Forsthaus Kühkopf. An den Tierbeobachtungsstellen am Altrhein entdecken wir Fischreiher und sogar einen Haubentaucher.



15:00 Uhr

Geopark Bergstraße-Odenwald

Zurück gen Süden in den Geopark Bergstraße-Odenwald: Hier werden 500 Millionen Jahre Erdgeschichte vor unseren Augen lebendig. Zusammen mit den Geopark-Rangern suchen wir nach dem „Weinhähnchen“. Das ist eine Grillenart, die in den Mittelmeerländern – aber auch im Hessischen Ried – zirpt (www.geo-naturpark.de). Vor unserem nächsten Besuch werden wir „Gang durch das Ried“ der Griesheimer Dichterin Elisabeth Langgässer lesen. Sie war von 1920 bis 1928 Lehrerin an der früheren Schillerschule in Griesheim.



17:30 Uhr

Klettern im Felsenmeer

Zwischen Lautern und Balkhausen überragt der Felsberg die Landschaft. Ein Hang des Felsbergs ist auf einer Länge von rund 300 Metern mit hinkelsteingroßem Geröll bedeckt – das Werk von Riesen, sagt man. Das Felsenmeer ist ein Kletterparadies (www.felsenmeer.org). Wir lesen, dass eine Künstlergruppe die Felskolosse einmal jährlich Ende September mit Nebel und bunten Lichtern in Szene setzen. Das streichen wir direkt im Kalender an.

Griesheim und Umgebung erleben!
Weitere Tipps finden Sie unter www.griesheim.de

Viel Spaß beim Entdecken.

Einkaufen und Dienstleistungen

„Alles für den täglichen Bedarf + das gewisse Extra“. In Griesheim kann man unter diesem Motto bequem und nah ein breites Sortiment an Lebensmitteln, Blumen, Geschenkartikeln, modischer Kleidung und Schuhen einkaufen. Gemüse und Obst gibt es auch ab Hof direkt vom Erzeuger.

Freitags gibt's Frisches aus der Region auf dem Griesheimer Wochenmarkt

Griesheim ist eine kompakte Einkaufsstadt: Die Straßenbahnanbindung und die kostenlosen Parkplätze überall in der Innenstadt ermöglichen den schnellen, umfassenden Einkauf. Wünsche, die dann noch offen sein sollten, lassen sich in den großen Verbrauchermärkten an den Stadträndern erfüllen.

Alles da: Lebensmittel, Getränke, Bücher, Mode, Foto, Computer, Parfümerie, Reisebüro, Schuhe

Der Gewerbeverein organisiert lokale Messen sowie Tage (und Nächte) der offenen Türen, in denen man sich rundum vom leistungsstarken Griesheimer Handel und Dienstleistungsbereich überzeugen kann.

Eine große Anzahl von Allgemeinmedizinern und Fachärzten sorgen für eine überdurchschnittlich gute medizinische Versorgung der Stadt.

Gastronomie und Veranstaltungen

In Griesheim können kulinarische Weltreisen unternommen werden: Orientalisch, fernöstlich, spanisch und italienisch – nur ein kleiner Auszug aus dem Angebot.

Ebenso genießt man südhessische Spezialitäten in den deutschen Gaststätten und natürlich das Gemüse Griesheims – den Spargel.

Für private Feiern können die städtischen Bürgerhäuser und Grillhütten angemietet werden.

Kulturelle Treffpunkte:
das Georg-August-Zinn Haus und die „Wagenhalle“ mit „Café Linie 9“

Der Griesheimer Zwiebelmarkt

Weit über die Stadtgrenzen hinaus bekannt ist Griesheim für den seit 1978 alljährlich stattfindenden Zwiebelmarkt. Er ist nur eines der vielen Beispiele für die Gastfreundschaft und die Feierlaune der Griesheimer. Das Zwiebelmarktweekende im September steht im Zeichen von Musik, Kultur und Genuss. Das gesamte Innenstadtbereich ist dann eine Amüsier- und Feiermeile, auf der sich die Griesheimer Vereine und Gruppen präsentieren.





Bildungsangebote

Schulausbildung findet derzeit bis zur Klasse 10 in Griesheim statt. Drei Grundschulen, eine Sprachheilschule, eine Schule für Lernhilfe und die weiterführende Gerhart-Hauptmann-Schule bilden die Kinder und Jugendlichen bis zum Realschulabschluss aus. Eine gymnasiale Oberstufe ist in Planung.

Weiterführende Schulen mit verschiedenen Ausrichtungen und Abschlussmöglichkeiten stehen im benachbarten Darmstadt zur Verfügung. Mit der Straßenbahn kommen die Schüler schnell zur Schule und wieder nach Hause.



Hochschulen in Darmstadt, Worms, Frankfurt, Offenbach, Wiesbaden, Mainz, Heidelberg und Mannheim

Erwachsene bilden sich in der Kreisvolkshochschule weiter.

Kultur

Die Geschichte der Stadt von den frühesten Anfängen bis in die heutige Zeit sind auf dem Griesheimer Museumsgelände rund um die Scheune „Stoikenneschd“ (Dialekt für Storchennest) erfahr- und erlebbar. Ausstellungen und Traditionsfeste wie das Latwäije-Kochen (gemeinschaftliches Pflaumenmuskochen) stehen regelmäßig auf dem Veranstaltungskalender des Museums.

Viele kulturelle Impulse erwachsen aus den gelebten Partnerschaften mit vier europäischen Städten sowie aus dem kreativen Schaffen der Kultur-, Musik- und Theatervereine.

Vereine - wie der Blasmusikverein, der Fotoclub, die Gesang- und Kultur- und Tanzvereine - tragen einen nicht wegzudenkenden Teil zum kulturellen Leben der Stadt bei.

Die Stadtbücherei verleiht Kleinen und Großen Bücher, DVDs, CDs und Spiele. Geschultes Personal hilft bei der Auswahl. Bei Lesungen lernen die Kinder auch mal den Autor ihres Lieblingsbuches kennen.

„Mit unserem Museumsschau fenster bieten wir mal einen ganz besonderen Einblick in die Geschichte Griesheims. Das Fenster im Haus Loeb lädt zu einem Museumsbesuch quasi „en passant“ ein. Einfach mal vorbeigehen und reinschauen.“

Georg Funk



Freizeit, Sport, Erholung und Vereine

Die Griesheimer sind immer in Bewegung. Für jede Sportart stehen in Griesheim Anlagen zur Verfügung: Sporthallen und Fußballplätze, Tennisanlagen, Fitnesscenter, Reithallen, Bolzplätze und Skateranlagen. Außerdem gibt es ein Freibad und ein Hallenbad mit vielen großen und kleinen Becken, einem Kinderplanschbecken sowie Sauna und Solarium.

Griesheim ist Triathlon-Hochburg: Die Triathleten des TuS Griesheim schwimmen, laufen und radeln in der Bundesliga.

Die Griesheimer Sportvereine wie TuS Griesheim, SC Viktoria und SV St. Stephan bieten viele verschiedene Sportarten für jede Altersgruppe an: Von Babygymnastik bis Kegeln, von Ballett bis Walking - asiatische Kampfsportarten, Schwimmen, Badminton, Tennis und natürlich alle denkbaren Ballsportarten.

Familien und Soziales Miteinander

Eine außergewöhnlich gute und flexible Kinderbetreuung stellen die Einrichtungen in Krippe, Kindergarten und Hort für Kinder von 1 bis 10 Jahren sicher – einige sogar als Ganztagesangebot.

Außerdem kooperiert Griesheim mit dem Tageselternvermittlungsbüro Darmstadt sowie mit vielen anderen privaten und ehrenamtlichen Betreuungsanbietern.

1.000 Betreuungsplätze in Krippe, Kindergarten und Hort



Das städtische Seniorenzentrum Haus Waldeck bietet älteren und pflegebedürftigen Menschen ein schönes Zuhause. Vom Betreuten Wohnen über die Kurzzeit- bis zur Langzeitpflege bietet das Haus Waldeck ein umfassendes Angebot. Im direkten Umfeld gibt es außerdem 120 seniorenrechtliche Wohnungen, deren Bewohner die Angebote des Hauses Waldeck mit nutzen können.

Die sehr aktiven Griesheimer Kirchengemeinden tragen einen großen Anteil zum sozialen Miteinander und zur gegenseitiger Hilfe im Alltag bei.

27

Kinderspielplätze

28 ½ km

markierte Joggingstrecken

50 m

Schwimmbecken

75

Vereine



Griesheim macht Spaß. 365 Tage im Jahr.



Verkehr und Parken

Über die A5 und A67 ist Griesheim ans Autobahnnetz - über die Bahnhöfe Darmstadt und Frankfurt an das Schienennetz angebunden. Im nur 7 km entfernten Darmstadt ist ein ICE-Bahnhof an der Hochgeschwindigkeitstrasse Frankfurt-Mannheim geplant.

Von Griesheim aus führen 2 Straßenbahnlinien direkt nach Darmstadt. Die umliegenden Gemeinden sind mit Linienbussen gut erreichbar. Griesheim gehört dem Rhein-Main-Verkehrsverbund (RMV) an.

Tempo 30-Zone in allen Wohngebieten

Verkehrssicherheit wird in Griesheim groß geschrieben: Die den innerstädtischen Verkehr entlastenden Umgehungsstraßen führen stadtauswärts auf die Fernstraßen. In allen Wohngebieten sind Tempo 30-Zonen eingerichtet und verkehrsberuhigte Bereiche bieten einen geschützten Raum, um sich frei zu bewegen. Auf dem gut ausgebauten und ausgeschilderten Radwegenetz gelangen Griesheimer Fahrradfahrer sicher in die umliegenden Gemeinden.

Kostenlose Parkplätze in der Innenstadt

Über 370 kostenlose Parkplätze stehen im Innenstadtbereich zur Verfügung.



„Die perfekte Verkehrsanbindung, kombiniert mit ruhigem Wohnen und schöner Umgebung ist für die meisten Bürger der Hauptgrund, Griesheim als Wohnort zu wählen. Das Gesamtangebot stimmt einfach.“

Dr. Thomas Milde



Landschaft und Natur

Die Griesheimer erfreuen sich ihrer zentralen Lage im Grünen. Der Griesheimer Sand und die Waldflächen liegen direkt vor der Haustür. Hier lässt es sich nach einem anstrengenden Arbeits- oder Schultag gut durchatmen.

Die Streifzüge durch Griesheim und seine Umgebung auf den vorherigen Seiten zeigen, wie genussreich und gesund es sich hier leben lässt.

Zukunft sichern

Ziel der Griesheimer Klimaschutzinitiative ist es, bei allen Akteuren (Politik, Wirtschaft, Stadtverwaltung und Bürgern) eine dauerhafte Veränderung der Konsumgewohnheiten beim Einsatz von Energie zu erreichen. Hierzu gehören viele Handlungsfelder zum nachhaltigen kommunalen Klimaschutz. Prima Klima in Griesheim.





Mitten drin. Näher dran.

www.griesheim.de

Für Ihre Kontaktaufnahme:

Stadt Griesheim
Wilhelm-Leuschner-Straße 75
64347 Griesheim
Tel.: 06155 / 701-0
Fax: 06155 / 701-216
info@griesheim.de

Wir freuen uns auf Sie.

Impressum

Stadt Griesheim
Hauptamt
Wilhelm-Leuschner-Straße 75
64347 Griesheim

Bildquellenhinweis

Seite 16 (Nordic Walking):
Thomas Zöller – zoeller-media.net
Seite 18 (Wein von der Insel):
Stadt Groß-Umstadt
Seite 18 (Jugendstilbad Darmstadt):
Aquapark Management GmbH
Seite 18 (Grube Messel):
Welterbe Grube Messel gGmbH
Seite 19 (Kühkopf):
Manfred Hecht
Seite 19 (Rheingau):
Stiftung Kloster Eberbach
Seite 22 (Stadtlauf):
Thomas Zöller – zoeller-media.net
Seite 22 (Triathlon):
Thomas Zöller – zoeller-media.net

Stadt  **Griesheim**
Mitten drin, näher dran.